



ส่วนที่ 1

การประกอบธุรกิจ

1. นโยบาย และภาพรวมการประกอบธุรกิจ

1.1 วิสัยทัศน์ และพันธกิจในการดำเนินงานของบริษัท

วิสัยทัศน์

มุ่งมั่นและพัฒนา เพื่อที่จะเป็นบริษัทที่รับเหมาก่อสร้างงานฐานรากครบวงจร และให้บริการด้านเครื่องจักรกลขนาดใหญ่ที่ได้มาตรฐานสากล โดยเน้นการทำงานที่มีประสิทธิภาพ เพื่อให้บริษัทส่งมอบงานได้ตรงเวลาและคุณภาพ ตรงตามความต้องการของลูกค้าอย่างต่อเนื่อง

พันธกิจ

- ขยายบริการให้บริการที่เหมาะสมกับความต้องการของลูกค้าและคู่ค้าในเชิงธุรกิจ
- สร้างมูลค่าเพิ่มให้องค์กรโดยการจัดการบริการที่มีมาตรฐานและเหมาะสมกับลักษณะงานของลูกค้า
- นำเทคโนโลยีที่ทันสมัยของเครื่องจักรจากต่างประเทศเข้ามาพัฒนาใช้ในประเทศไทย
- พัฒนาและสร้างมาตรฐานการให้บริการสู่ระดับสากลให้เป็นที่ยอมรับของลูกค้าและบุคคลทั่วไปทั้งภายในประเทศ และต่างประเทศ
- การสร้างมาตรฐานความปลอดภัยในการทำงานด้วยระบบ QEHS
- พัฒนาคุณภาพชีวิต และเพิ่มศักยภาพการทำงานโดยการฝึกอบรมบุคลากรในองค์กรอย่างต่อเนื่อง
- ช่วยเหลือสังคมโดยเริ่มจากชุมชนใกล้เคียงไปสู่ระดับประเทศ

1.2 การเปลี่ยนแปลงและพัฒนาการที่สำคัญ

ประวัติความเป็นมาการเปลี่ยนแปลงและพัฒนาการที่สำคัญของบริษัท

■ ความเป็นมาของธุรกิจบริษัทในกลุ่ม

ธุรกิจของบริษัทเริ่มต้นจากคุณธงไชย แพร่งสี ผู้ซึ่งมีประสบการณ์และความเชี่ยวชาญด้านเครื่องจักรกลหนัก ได้เริ่มก่อตั้งบริษัท เดอะเกรน เซอร์วิส จำกัด (“TCS”) เมื่อปี 2533 เพื่อประกอบธุรกิจจำหน่ายและซ่อมแซมเครื่องจักรกลหนักและอะไหล่ รวมถึงการให้บริการเช่าเครื่องจักรกลหนักสำหรับขุด ประกอบ ติดตั้ง และเคลื่อนย้ายเครื่องจักร วัสดุหรืออุปกรณ์ที่มีขนาดใหญ่ หรือมีน้ำหนักมาก กิจกรรมมีการขยายตัวตามการเติบโตของอุตสาหกรรมหนัก ส่งผลให้มีความต้องการใช้เครื่องจักรกลหนักเพิ่มขึ้น จึงได้มีการจัดตั้งบริษัทใน “กลุ่มเดอะเกรน” ขึ้นมาใหม่อีก 3 บริษัท เพื่อรองรับการขยายตัวของธุรกิจ โดยเฉพาะในเขตอุตสาหกรรมต่าง ๆ ได้แก่ในปี 2535 จัดตั้ง บริษัท เดอะเกรน แพลมบง จำกัด (“TCL”) ที่ อ. ศรีราชา จ.ชลบุรี ปี 2537 จัดตั้งบริษัท เดอะเกรน ระยอง จำกัด (“TCR”) ที่ อ.บ้านค่าย จ.ระยอง และ ปี 2539 จัดตั้ง บริษัท เดอะเกรน เฮฟวี่ลิฟท์ จำกัด (“TCH”) ที่ บริเวณรังสิต จ.ปทุมธานี

ต่อมาในปี 2540 ได้จัดตั้ง บริษัท ชูโก จำกัด เพื่อประกอบธุรกิจนำเข้าเครื่องจักรกลหนักใช้แล้วจากต่างประเทศสำหรับจำหน่ายให้กับลูกค้า รวมถึงการให้บริการซ่อมและจำหน่ายอะไหล่ให้กับบริษัทภายในกลุ่มและลูกค้าทั่วไป จนกระทั่งปี 2547-2549 กลุ่มบริษัทฯ ได้มีการปรับโครงสร้างการถือหุ้นใหม่ โดยการเพิ่มทุนจดทะเบียนให้กับ บริษัท ชูโก จำกัด ซึ่งเป็นบริษัทแม่เป็น 350.00 ล้านบาท เพื่อเข้าถือหุ้นบริษัทในกลุ่มเดอะเครนทั้ง 4 บริษัท ในสัดส่วนร้อยละ 99.99 และแปรสภาพเป็น บริษัท ชูโก จำกัด (มหาชน) (“CRANE” หรือ บริษัทฯ) พร้อมทั้งปรับโครงสร้างการประกอบธุรกิจภายในกลุ่มใหม่ โดย CRANE ประกอบธุรกิจจำหน่ายและซ่อมแซมเครื่องจักรกลหนักเป็นหลัก ส่วนบริษัทย่อยๆ ประกอบธุรกิจให้บริการเช่าและขนส่ง

■ การเปลี่ยนแปลงและพัฒนาการที่สำคัญมีดังต่อไปนี้

- มี.ค.2550 บริษัทฯเพิ่มทุนจดทะเบียนอีก 100.00 ล้านบาทจาก 350.00 ล้านบาท เป็น 450.00 ล้านบาท(มูลค่าที่ตราไว้หุ้นละ 1.00 บาท) เพื่อรองรับการเข้าจดทะเบียนในตลาดหลักทรัพย์ เอ็ม เอ ไอ
- ก.พ.2551 บริษัทฯได้รับอนุญาตให้ออก และเสนอขายหุ้นสามัญเพิ่มทุนของCRANE ให้แก่ประชาชนโดยทั่วไปเป็นครั้งแรก (Initial public offering : IPO) และนำหุ้นสามัญของ CRANE เข้าเป็นบริษัทจดทะเบียนในตลาดหลักทรัพย์ เอ็ม เอ ไอ
- ก.พ.2554 บริษัทฯ ได้รับการแต่งตั้งให้เป็นตัวแทนจำหน่ายรถเครนยี่ห้อ ZOOMLION แต่เพียงผู้เดียวในประเทศไทย จาก ZOOMLION HEAVY INDUSTRY SCIENCE AND TECHNOLOGY DEVELOPMENT CO., LTD. ประเทศสาธารณรัฐประชาชนจีน ซึ่งเป็นบริษัทผู้ผลิตรถเครนชั้นนำจากประเทศสาธารณรัฐประชาชนจีน
- พ.ค.2555 บริษัทฯ เพิ่มทุนจดทะเบียนจากเดิม 450.00 ล้านบาท เป็นทุนจดทะเบียนใหม่ 506.25 ล้านบาท โดยการออกหุ้นสามัญใหม่จำนวน 56,250,000 หุ้น (มูลค่าที่ตราไว้หุ้นละ 1.00 บาท) เพื่อรองรับการจ่ายหุ้นปันผล
- มิ.ย.2555 TCH บอกลีกสัญญาเช่าที่ดิน และย้ายที่ตั้งสำนักงานของบริษัทฯ มาที่บริเวณถนนบางนา-ตราด กม. 7
- ม.ค.2556 บริษัทฯ นำเข้ารถเครนใช้แล้ว ขนาด 1,250 ตัน จากประเทศสหพันธ์สาธารณรัฐเยอรมนี เพื่อรองรับการขยายงานเช่ารถเครนขนาดใหญ่ ดำเนินการในนาม TCR
- พ.ค.2556 บริษัทฯ เพิ่มทุนจดทะเบียนจากเดิม 506.25 ล้านบาท เป็นทุนจดทะเบียนใหม่ 578.57 ล้านบาท โดยการออกหุ้นสามัญใหม่จำนวน 72,321,375 หุ้น(มูลค่าที่ตราไว้หุ้นละ 1.00 บาท) เพื่อรองรับการจ่ายหุ้นปันผล
- เม.ย. 2557 TCR เพิ่มทุนจดทะเบียนจากเดิม 25.00 ล้านบาท เป็นทุนจดทะเบียนและชำระแล้ว 150.00 ล้านบาท โดยการออกและเสนอขายหุ้นสามัญให้แก่ผู้ถือหุ้นเดิมในมูลค่าที่ตราไว้หุ้นละ 100.00 บาท
- พ.ค. 2557 บริษัทฯเพิ่มทุนจดทะเบียนจากเดิม 578.57 ล้านบาท เป็นทุนจดทะเบียนและชำระแล้ว 626.78 ล้านบาท โดยการออกหุ้นสามัญใหม่จำนวน 48,214,186 หุ้น(มูลค่าที่ตราไว้หุ้นละ 1.00 บาท) เพื่อรองรับการจ่ายหุ้นปันผล
- ส.ค. 2557 บริษัทฯ ย้ายหลักทรัพย์จากตลาดหลักทรัพย์ เอ็ม เอ ไอ (MAI) ไปจดทะเบียนในตลาดหลักทรัพย์แห่งประเทศไทย (SET)
- พ.ค. 2558 บริษัทฯ เพิ่มทุนจดทะเบียนจากเดิม 626.78 ล้านบาท เป็นทุนจดทะเบียนและชำระแล้ว 696.42 ล้านบาท โดยการออกหุ้นสามัญใหม่จำนวน 69,642,613 หุ้น(มูลค่าที่ตราไว้หุ้นละ 1.00 บาท) เพื่อรองรับการจ่ายหุ้นปันผล
- ก.ย. 2558 บริษัทฯได้รับการแต่งตั้งจาก XUZHOU CONSTRUCTION MACHINERY GROUP IMP. & EXP. CO., LTD. หรือ XCMG ให้เป็นตัวแทนจำหน่ายรถเครน XCMG แต่เพียงผู้เดียวในประเทศไทย และยกเลิกการเป็นตัวแทนจำหน่ายรถเครน ยี่ห้อ ZOOMLION

ม.ย. 2559 บริษัทฯ ได้ปรับโครงสร้างการดำเนินธุรกิจของกลุ่มบริษัท โดยจำแนกตามลักษณะการประกอบธุรกิจ ดังนี้

- ธุรกิจจำหน่าย และให้บริการซ่อมเครื่องจักรกลหนัก ดำเนินการโดย CRANE
- ธุรกิจให้บริการเช่าเครื่องจักรกลหนัก ดำเนินการโดย TCR และ TCL
- ธุรกิจรับเหมาก่อสร้างงานฐานราก ดำเนินการโดย TCS

ก.ค. 2559 บริษัทฯ ได้เข้าร่วมลงนามบันทึกข้อตกลงให้บริการงานขนถ่ายสินค้าด้วยเครื่องจักรกลหนัก ที่ใช้ในกิจการท่าเทียบเรือบ้านนาเกลือ อำเภอกันตัง จังหวัดตรัง กับ องค์การบริหารส่วนจังหวัดตรัง

พ.ย. 2559 TCS รับเหมางานเสาเข็มเจาะเป็นครั้งแรก เป็นการเจาะเสาเข็มเพื่อรองรับสะพานในโครงการก่อสร้างถนนสนับสนุนยุทธศาสตร์ ที่ จ.เชียงราย

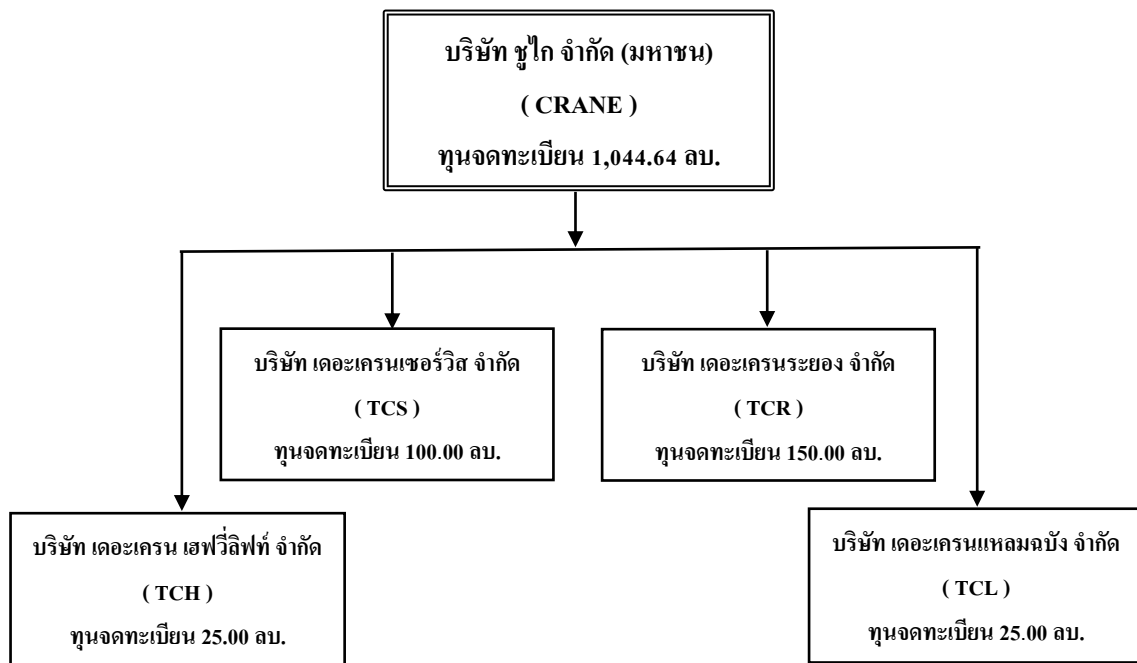
เม.ย. 2560 ที่ประชุมสามัญผู้ถือหุ้นประจำปี 2560 เมื่อวันที่ 27 เมษายน 2560 มีมติอนุมัติการจัดสรรหุ้นสามัญเพิ่มทุนจำนวน 348,212,342 หุ้น มูลค่าที่ตราไว้หุ้นละ 1.00 บาท โดยมีรายละเอียดการจัดสรรดังนี้

- จัดสรรหุ้นสามัญจำนวนไม่เกิน 174,106,171 หุ้น ให้แก่ผู้ถือหุ้นเดิมตามสัดส่วนการถือหุ้นเดิม (RO) ในอัตรา 4 หุ้นเดิมต่อ 1 หุ้นใหม่ และเสนอขายในราคาหุ้นละ 2.00 บาท
- จัดสรรหุ้นสามัญเพิ่มทุน จำนวนไม่เกิน 174,106,171 หุ้น มูลค่าที่ตราไว้หุ้นละ 1.00 บาท เพื่อรองรับการใช้สิทธิตามใบสำคัญแสดงสิทธิ ที่จัดสรรให้กับผู้ใช้สิทธิจองซื้อหุ้นสามัญเพิ่มทุนของบริษัทตามสัดส่วนในอัตราส่วน 1 หุ้นสามัญใหม่ต่อ 1 หน่วยใบสำคัญแสดงสิทธิ (CRANE-W1) โดยไม่คิดมูลค่า และกำหนดการใช้สิทธิทุกๆ 6 เดือน เป็นระยะเวลา 3 ปี วันใช้สิทธิครั้งแรก ตรงกับวันที่ 15 มกราคม 2561

พ.ค. 2560 บริษัทฯ เพิ่มทุนจดทะเบียนจากเดิม 696.42 ล้านบาท เป็นทุนจดทะเบียนใหม่ 1,044.64 ล้านบาท โดยการออกหุ้นสามัญใหม่จำนวน 348,212,342 หุ้น (มูลค่าที่ตราไว้หุ้นละ 1.00 บาท) เพื่อรองรับการจัดสรรหุ้นสามัญเพิ่มทุน ให้แก่ผู้ถือหุ้นเดิมตามสัดส่วนการถือหุ้น (RO) และใบสำคัญแสดงสิทธิ (CRANE-W1)

ม.ย. 2560 หุ้นสามัญเพิ่มทุนที่จำหน่ายได้ จำนวน 60,633,189 หุ้น เสนอขายในราคาหุ้นละ 2.000 บาท เริ่มซื้อขายได้ ในวันที่ 19 มิถุนายน 2560 ทำให้บริษัทฯ มีทุนจดทะเบียนที่ชำระแล้วเพิ่มขึ้นจาก 696.42 ล้านบาทเป็น 757.06 ล้านบาท

1.3 โครงสร้างการถือหุ้นของกลุ่มบริษัท



หมายเหตุ : ปัจจุบัน บริษัท เดอะเกรน เฮฟวี่ลิฟท์ จำกัด ให้บริการเช่าเครื่องจักรภายในกลุ่มเท่านั้น และอยู่ระหว่างการชำระบัญชี เพื่อลดความซ้ำซ้อน

เป้าหมายในการดำเนินธุรกิจ

หลังจากที่ทางบริษัทได้มีการปรับเปลี่ยนโครงสร้างการดำเนินธุรกิจใหม่ตั้งแต่ปี 2559 เพื่อให้สอดคล้องกับลักษณะทางเศรษฐกิจและโอกาสที่เข้ามา บริษัทจึงจำแนกลักษณะธุรกิจ และได้กำหนดเป้าหมายอย่างชัดเจนไว้ดังนี้

ธุรกิจจำหน่ายเครื่องจักรกลหนัก และให้บริการซ่อม ดำเนินการโดย CRANE

ปัจจุบันทางบริษัท เป็นตัวแทนจำหน่ายรถเครน และ รถขุดเจาะ ยี่ห้อ XCMG แต่เพียงผู้เดียวในประเทศไทย ซึ่งเป็นบริษัทผู้ผลิตเครื่องจักรกลหนักอันดับ 1 ของประเทศสาธารณรัฐจีนและติดอันดับ 1 ใน 5 ของโลก ทางบริษัทก็มีเป้าหมายในการนำเครื่องจักรอื่นๆ ที่มีคุณภาพของ XCMG เข้ามาจำหน่ายตามความต้องการของลูกค้า และมุ่งหวังที่จะนำสินค้าของ XCMG เข้าสู่ตลาดในประเทศไทยให้เป็นที่รู้จักและยอมรับในกลุ่มลูกค้าทั่วประเทศ โดยเน้นการบริการหลังการขายให้มีประสิทธิภาพ รวมถึงการพัฒนาความรู้ ความสามารถของทีมงานทั้งในองค์กรและของลูกค้าเพื่อให้มีความชำนาญ ในการควบคุมเครื่องจักร และซ่อมบำรุงอย่างถูกวิธี มีความปลอดภัยต่อการใช้งาน โดยมีวิศวกรผู้เชี่ยวชาญเป็นผู้ฝึกสอน ทั้งนี้ลูกค้าสามารถทดลองฝึกการควบคุมเครื่องจักรด้วยเครื่องปฏิบัติการจำลองภายใต้การดูแลของวิศวกรอย่างใกล้ชิด

ธุรกิจ การให้บริการเช่าเครื่องจักรกลหนัก ดำเนินการโดย TCR และ TCL

ในส่วน of ธุรกิจบริการเช่าเครื่องจักรกลหนักนั้น บริษัทฯ ดำเนินธุรกิจมากกว่า 28 ปี ยังคงมีเป้าหมายในการรักษาความเป็นผู้นำในการให้บริการ ยก ประกอบ ติดตั้ง และขนย้ายวัสดุอุปกรณ์ แบบครบวงจร โดยเน้นการให้บริการในกลุ่มอุตสาหกรรมหนัก เช่น ธุรกิจในกลุ่มน้ำมัน ปิโตรเคมี โรงไฟฟ้า และกังหันลมผลิตไฟฟ้า โดยใช้เครื่องจักรและทีมงานที่มีประสิทธิภาพ ทางบริษัทเตรียมความพร้อมทางด้านเครื่องจักร และทีมงานให้ได้มาตรฐานสากลเพื่อรองรับงานในอนาคตทั้งในประเทศและนอกประเทศ

บริษัทฯให้ความสำคัญในเรื่องความปลอดภัยควบคู่กับประสิทธิภาพการทำงานสำหรับการเคลื่อนย้ายเครื่องจักรวัสดุอุปกรณ์ ปัจจุบัน กลุ่มบริษัท ได้รับมาตรฐาน ISO 9001:2008 เกี่ยวกับ Quality Management System และ BS OHSAS 18001:2007 เกี่ยวกับ Occupational Health & Safety Management System จาก TUV Rheinland Cert GmbH

ธุรกิจรับเหมาก่อสร้างงานฐานราก ดำเนินการโดย TCS

เนื่องจากธุรกิจนี้เป็นธุรกิจใหม่ที่ทางบริษัทเริ่มทำเมื่อปลายปี 2559 เพราะเล็งเห็นแนวโน้มการเติบโตของธุรกิจที่เพิ่มมากขึ้นจากการลงทุนส่งเสริมโครงสร้างพื้นฐานด้านคมนาคมและขนส่งจากภาครัฐ ซึ่งมีความจำเป็นต้องใช้เข็มเจาะเป็นจำนวนมาก ทางบริษัทจึงมีเป้าหมายที่จะเจาะกลุ่มตลาดงานธุรกิจด้านเข็มเจาะ และดำเนินงานที่ได้รับมอบหมายให้สำเร็จตามระยะเวลาที่กำหนด สร้างความพึงพอใจให้กับลูกค้าและใช้เป็น reference ในการรับงานอย่างต่อเนื่อง โดยเน้นงานเกี่ยวกับสาธารณูปโภค เช่น งานก่อสร้างทางหลวง(มอเตอร์เวย์) สะพานข้ามแยก และ รถไฟฟ้า เป็นต้น

และในอนาคตทางบริษัทมีเป้าหมายในการให้บริการ สำหรับธุรกิจรับเหมาก่อสร้างฐานราก และรับเหมาก่อสร้างทั่วไปครบวงจร โดยเครื่องจักรที่มีอยู่อย่างมีคุณภาพและพร้อมให้บริการอย่างเต็มประสิทธิภาพ เพื่อรองรับงานในส่วนองภาครัฐบาล และของเอกชนต่อไป

2. ลักษณะการประกอบธุรกิจ

2.1 ลักษณะผลิตภัณฑ์หรือบริการ

บริษัทฯ จำแนกธุรกิจ ตามลักษณะการประกอบธุรกิจของบริษัทฯ ได้ 3 กลุ่ม ดังนี้

1. ธุรกิจจำหน่ายเครื่องจักรกลหนัก และให้บริการซ่อม ดำเนินการโดย CRANE

- บริษัทฯ ประกอบธุรกิจในการจำหน่ายเครื่องจักรกลหนัก แบ่งเป็น

1. เครื่องจักรกลหนักใหม่ ประเภทรถเครน เช่น Truck Crane, All Terrain Crane และ Crawler Crane ของบริษัท XUZHOU CONSTRUCTION MACHINERY GROUP IMP.& EXP.CO.,LTD. (“XCMG”) ซึ่งบริษัทฯ ได้รับการแต่งตั้งให้เป็นตัวแทนจำหน่ายรถเครน XCMG จากประเทศสาธารณรัฐประชาชนจีน แต่เพียงผู้เดียวในประเทศไทย ตั้งแต่ปลายปี 2558 ซึ่ง XCMG เป็นบริษัทผู้ผลิตเครื่องจักรที่ใหญ่เป็นอันดับ 1 ของประเทศสาธารณรัฐประชาชนจีน และเป็นอันดับ 5 ของโลก ที่มีการพัฒนาเครื่องจักรอย่างต่อเนื่อง เพื่อให้มีประสิทธิภาพ และความปลอดภัยในการใช้งาน

2. เครื่องจักรกลหนักใช้แล้วทุกประเภท เช่น รถเครน รถฟอร์คลิฟท์ รถยกตู้คอนเทนเนอร์ รถหัวลาก รถบรรทุก และเครื่องจักรกลหนักอื่นๆ ที่บริษัทฯ นำมาปรับปรุง และซ่อมแซม ให้อยู่ในสภาพสมบูรณ์ก่อนจำหน่ายให้แก่ลูกค้า หรือให้บริการงานเช่า และขนส่ง

- บริษัทฯ ให้บริการซ่อมแซมเครื่องจักรกลหนัก โดยมีทีมช่างที่มีความเชี่ยวชาญงาน และประสบการณ์สูง รวมทั้งบริษัทฯ ได้รับความร่วมมือจาก XCMG ในการส่งผู้เชี่ยวชาญมาฝึกอบรมให้กับทีมช่างของบริษัทฯ อย่างต่อเนื่อง เพื่อให้บริการหลังการขายสำหรับเครื่องจักรกลหนักที่จำหน่ายโดยบริษัทฯ รวมถึงลูกค้าทั่วไปที่นำมาซ่อม เกิดประสิทธิภาพสูงสุด



● ในเดือนกรกฎาคม 2559 บริษัทฯ เข้าร่วมลงนามบันทึกข้อตกลงร่วมกับ องค์การบริหารส่วนจังหวัดตรัง ในการนำเครื่องจักรกลหนักให้บริการงานขนถ่ายสินค้า ที่ใช้ในกิจการท่าเทียบเรือบ้านนาเกลือ อำเภอกันตัง จ.ตรัง ซึ่งเป็นท่าเทียบเรือเปิดใหม่ ฝั่งทะเลอันดามัน เป็นท่าเทียบเรือที่มีศักยภาพค่อนข้างสูงที่ภาครัฐจะผลักดันให้เป็นท่าเทียบเรือระหว่างประเทศในอนาคต เพื่อเรียนรู้และแสวงหาโอกาสทางธุรกิจใหม่ๆ ในด้านธุรกิจโลจิสติกส์ทางทะเล ที่จะมีการขยายตัวค่อนข้างสูงจากการรวมตัวกันของชาติในอาเซียนเป็นประชาคมเศรษฐกิจอาเซียน (Asean Economics Community หรือ AEC) โดยมีผลเป็นรูปธรรมตั้งแต่วันที่ 31 ธันวาคม 2558 นอกจากนี้ยังเป็นการบริหารจัดการเครื่องจักรกลหนักที่บริษัทฯ ได้ลงทุนไปแล้วให้เกิดประสิทธิภาพสูงสุดด้วย

2. ธุรกิจ การให้บริการเช่าเครื่องจักรกลหนัก ดำเนินการโดย TCR และ TCL

บริษัทฯ ดำเนินธุรกิจมานานกว่า 28 ปี เป็นหนึ่งในผู้นำธุรกิจให้เช่าเครื่องจักรกลหนัก สำหรับขยก ประกอบติดตั้ง และขนย้ายอุปกรณ์ที่มีน้ำหนักมากและขนาดใหญ่ โดยเครื่องจักรที่มีบริการให้เช่าประกอบไปด้วย Mobile Cranes, All Terrain Crane, Crawler Crane ขนาด 10 - 1,250 ตัน รวมถึงเครื่องจักรประเภทรถยกตู้คอนเทนเนอร์ รถฟอร์คลิฟ หัวลาก และ หางเทรลเลอร์

บริษัทฯ มีการจัดการในการให้บริการเช่าเป็น 2 รูปแบบคือ 1. การให้บริการเช่าเครนรายวันและรายเดือน โดยเป็นการให้บริการเช่าเครื่องจักร คนขับ และทีมงาน โดยมีเนื้องานและขั้นตอนการทำงานไม่ซับซ้อน 2. งานเช่าเหมาโครงการ (Heavy Lifting Project) โดยมีการคิดค่าบริการแบบเบ็ดเสร็จที่มีการกำหนดระยะเวลาการดำเนินการไว้อย่างชัดเจน โดยบริษัทฯ จะให้คำปรึกษา วางแผน ออกแบบการทำงานของเครื่องจักรที่ให้เช่าเหมา ร่วมกันกับผู้ว่าจ้าง โดยมีวิศวกรคำนวณการทำงานของเครื่องจักรทั้งโครงการด้วยโปรแกรม Auto cad เพื่อให้การทำงานมีประสิทธิภาพสูงสุด คืออยู่ในระยะเวลาที่ลูกค้ากำหนด ใช้ manpower อย่างมีประสิทธิภาพ มีต้นทุนที่เหมาะสม ราคาอยู่ในงบประมาณของลูกค้า และที่สำคัญที่สุดคือการออกแบบงานขยกให้มีความปลอดภัยสูงสุด เทียบเท่ากับมาตรฐานสากล

ปัจจุบันบริษัทมีรถคลอเลอร์เครนขนาดใหญ่ที่สุดในประเทศไทยและประเทศในกลุ่มเอเชียตะวันออกเฉียงใต้ คือขนาด 1,250 ตัน จำนวน 2 คัน ทำงานควบคู่ไปกับบุคลากรผู้ควบคุมงาน ทีมงาน คนขับ ที่มีความเชี่ยวชาญ และมีใบอนุญาตควบคุมเครื่องจักร ทำให้บริษัทฯ ได้รับการยอมรับการลูกค้าในการให้บริการและไว้วางใจในบริษัทฯ โดยมีการใช้บริการอย่างต่อเนื่องจนถึงปัจจุบัน ซึ่งกลุ่มลูกค้าหลัก ได้แก่ กลุ่มโรงกลั่นน้ำมัน ปิโตรเคมี โรงไฟฟ้า โรงปูนซีเมนต์ แท่นขุดเจาะ กังหันลมไฟฟ้าเพื่อพลังงานทดแทน

ทั้งนี้บริษัทฯ ตระหนักถึงความสำคัญในการให้บริการด้วยความปลอดภัยควบคู่ไปกับประสิทธิภาพสูงสุดในการทำงาน ปัจจุบันบริษัทฯ ได้รับมาตรฐาน ISO 9001:2015 เกี่ยวกับ คุณภาพของระบบการทำงานและการบริหารจัดการ และ BS OHSAS 18001:2007 เกี่ยวกับ Occupational Health & Safety Management System จาก TUV Rheinland Cert GmbH

3. ธุรกิจรับเหมาก่อสร้างงานฐานราก ดำเนินการโดย TCS

ธุรกิจรับเหมาก่อสร้างงานฐานราก แบ่งออกเป็น 5 งานหลัก ดังนี้

1. งานเสาเข็มเจาะกลม (Bored Pile)

เสาเข็มเจาะกลม เป็นเสาเข็มที่ใช้สำหรับงานก่อสร้างฐานรากของโครงการขนาดใหญ่ หรือ โครงสร้างอาคารที่มีปัจจัยด้านพื้นที่ หรือ ไม่สามารถใช้เสาเข็มตอกได้ การใช้เสาเข็มเจาะกลมจะไม่ทำให้เกิดการสั่นสะเทือนจากการตอกเสาเข็ม ไม่มีผลกระทบต่อสถานที่ข้างเคียง งานเสาเข็มของทางบริษัทจะมีเสาเข็มที่แยกออกมาได้ 3 ขนาด

- เสาเข็มขนาดเล็ก เป็นเสาเข็มที่มีเส้นผ่านศูนย์กลางขนาด 50-80 เซนติเมตร
- เสาเข็มขนาดกลาง เป็นเสาเข็มที่มีขนาดเส้นผ่านศูนย์กลางขนาด 100 -120 เซนติเมตร
- เสาเข็มขนาดใหญ่ เป็นเสาเข็มที่มีขนาดเส้นผ่านศูนย์กลางมากกว่า 120 เซนติเมตรขึ้นไป

2. งานเสาเข็มเจาะเหลี่ยม (Barrette Pile)

เสาเข็มเจาะเหลี่ยม เป็นเสาเข็มที่ใช้สำหรับงานก่อสร้างฐานรากที่อยู่ในบริเวณที่มีพื้นที่จำกัด พื้นที่เกาะกลางถนน พื้นที่ที่มีข้อจำกัดเรื่องของความสั่นสะเทือน หรือข้อจำกัดเรื่องโครงสร้างเดิมเหนือพื้นที่ก่อสร้าง (head room) ซึ่งไม่เหมาะในการใช้เข็มเจาะกลม (bored pile) การใช้เสาเข็มเจาะเหลี่ยมในพื้นที่ดังกล่าวจึงเหมาะสมกว่า และไม่มีผลกระทบต่อโครงสร้างข้างเคียง โดยขนาดเสาเข็มเจาะเหลี่ยมที่นิยมใช้มีขนาด 0.80 x 2.50 เมตร, 0.80 x 3.00 เมตร, 1.00 x 3.00 เมตร, 1.20 x 3.00 เมตร เป็นต้น แต่อย่างไรก็ดี ทางบริษัทฯ สามารถที่จะดัดแปลงให้ใช้ได้หลายขนาด นอกเหนือจากที่กล่าวไปแล้วข้างต้น

3. งานก่อสร้างกำแพงกันดินชนิดไดอะแฟรม Diaphragm Wall

กำแพงกันดินชนิดไดอะแฟรมเป็นโครงสร้างใต้ดินประเภทหนึ่งที่ยอมรับในปัจจุบัน ใช้เป็นโครงสร้างรับน้ำหนักและป้องกันการเคลื่อนตัวของดินด้านข้าง ใช้เทคนิคการก่อสร้างตัวกำแพงกันดินเป็นโครงสร้างใต้ดินแบบถาวร โดยไม่ต้องใช้กำแพงกันดินชั่วคราว (Sheet Pile) ระหว่างการก่อสร้าง ซึ่งระบบกำแพงประเภทนี้สามารถที่จะป้องกันน้ำใต้ดินได้ดี

4. งานปรับปรุงคุณภาพดินโดยใช้วิธีอัดฉีดซีเมนต์ด้วยแรงดันสูง

เป็นงานปรับปรุงคุณภาพดิน (Ground Improvement)เพื่อเพิ่มเสถียรภาพให้กับโครงสร้างดินเดิม ทำให้ดินมีกำลังรับน้ำหนักมากขึ้นและป้องกันการเคลื่อนตัวของดิน โดยการปรับปรุงคุณภาพดินโดยใช้วิธีอัดฉีดซีเมนต์ด้วยแรงดันสูงนี้มีทั้งระบบเปียกและระบบแห้ง

5. งานก่อสร้างทั่วไป

โดยในช่วงระหว่างปี 2559-2560 บริษัท จะเน้นเฉพาะงานเสาเข็มเจาะเพียงอย่างเดียว เนื่องจากบริษัท เพิ่งเริ่มดำเนินการธุรกิจประเภทนี้เมื่อเดือน พฤศจิกายน 2559 โดยการรับงานผ่านผู้รับเหมาหลัก (main contractor) และในปี 2560 ทางบริษัท รับงานเสาเข็มเจาะที่เกี่ยวกับสาธารณูปโภค เช่นงานก่อสร้างทางหลวง ก่อสร้างสะพานข้ามแยกตลอดทั้งปี ในส่วนงานด้านอื่นๆ ที่นอกเหนือจากงานเสาเข็มเจาะ มีแผนที่จะเริ่มรับงานประมาณปี 2561 หรือตามความเหมาะสม



โครงสร้างรายได้ของบริษัทฯ และบริษัทย่อย แยกตามสายผลิตภัณฑ์หลัก จำแนกได้ดังนี้

สายผลิตภัณฑ์	ดำเนินการ โดย	% การถือหุ้น ของ บริษัท	ปี 2558		ปี 2559		ปี 2560	
			ล้านบาท	ร้อยละ	ล้านบาท	ร้อยละ	ล้านบาท	ร้อยละ
การให้บริการ								
การให้บริการเช่าเครื่องจักรกล และขนส่ง	TCR, TCL	99.99	490.94	54.42	393.97	59.70	529.07	44.73
การบริการรับเหมาซ่อมแซม	TCS	99.99			9.56	1.45	336.87	28.48
การบริการท่าเรือ	CRANE				2.29	0.35	6.34	0.54
การให้บริการซ่อมแซมและจำหน่ายอะไหล่	CRANE		23.88	2.65	24.94	3.78	15.54	1.31
การจำหน่ายเครื่องจักรกลหนัก								
เครื่องจักรกลหนักใหม่	CRANE		259.65	28.78	148.58	22.51	214.03	18.10
เครื่องจักรกลหนักปรับสภาพใหม่	CRANE		89.61	9.93	71.01	10.76	55.49	4.69
รวมรายได้จากการขาย และบริการ			864.08	95.78	650.35	98.55	1,157.35	97.86
รายได้อื่น			38.08	4.22	9.58	1.45	25.33	2.14
รายได้รวม			902.16	100.00	659.92	100.00	1,182.68	100.00

หมายเหตุ : CRANE หมายถึง

TCS หมายถึง

TCL หมายถึง

TCR หมายถึง

TCH หมายถึง

บริษัท ชูโก จำกัด (มหาชน)

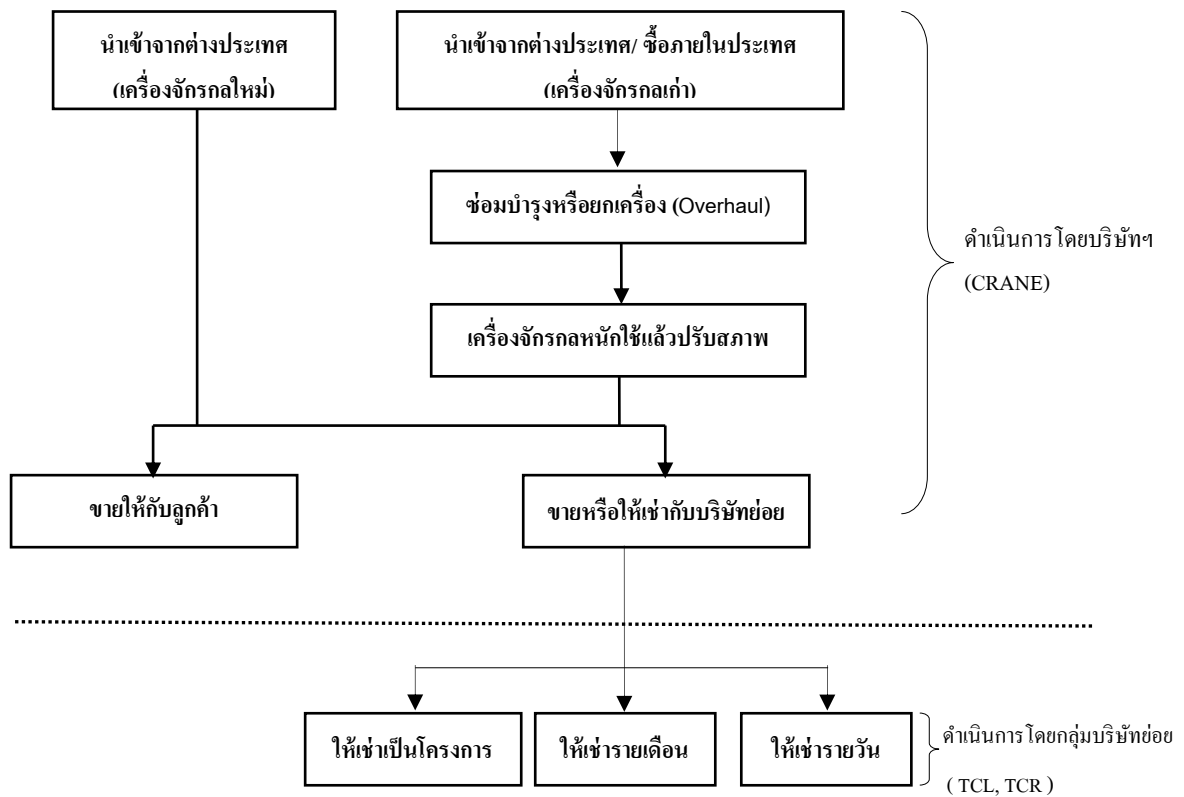
บริษัท เดอะเกรน เซอร์วิส จำกัด

บริษัท เดอะเกรน แพลมดบัง จำกัด

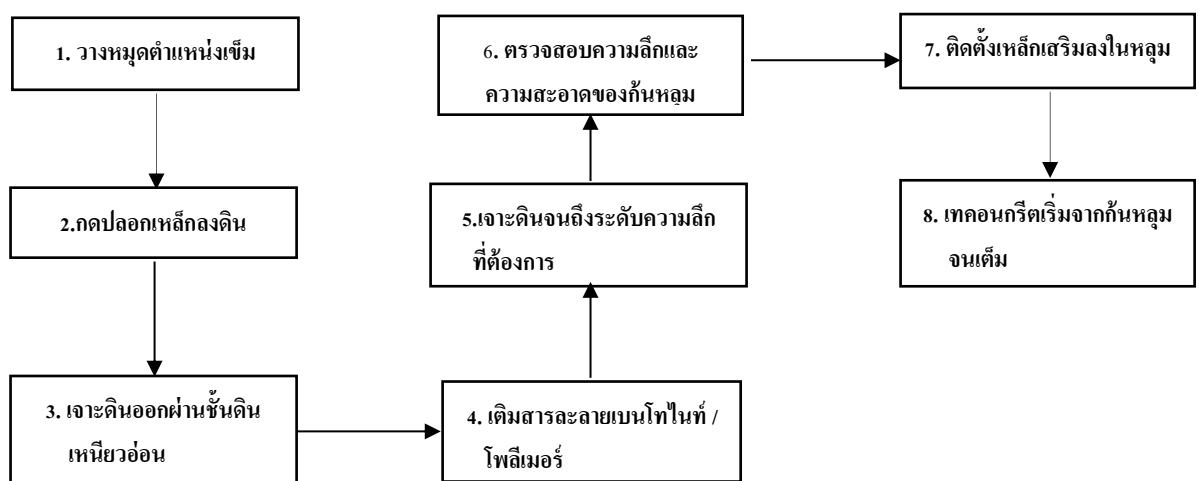
บริษัท เดอะเกรน ระยอง จำกัด

บริษัท เดอะเกรน เฮฟวี่ลิฟท์ จำกัด

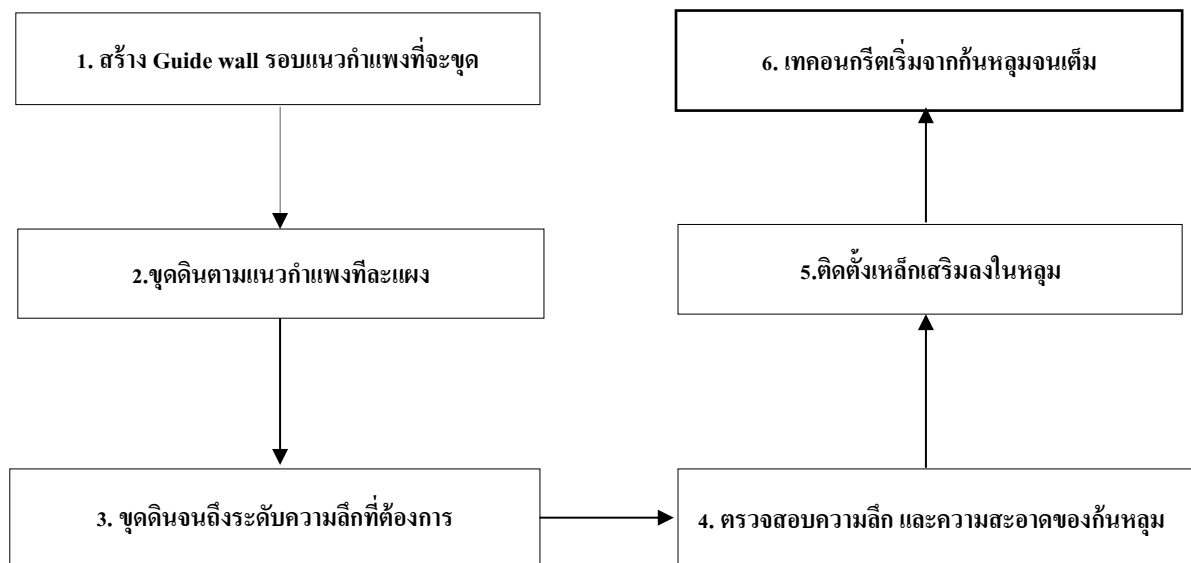
ภาพรวมของขั้นตอนการดำเนินงานธุรกิจจำหน่ายและให้บริการเช่า



ภาพรวมของขั้นตอนการทำเสาเข็มเจาะงานฐานราก



ภาพรวมของขั้นตอนการทำการแข่งขัน



2.2 การตลาดและภาวะการแข่งขัน

2.2.1 กลยุทธ์การตลาด

กลยุทธ์หลักของบริษัทฯ คือมุ่งเน้นการให้บริการที่ครบวงจรแก่ลูกค้า ซึ่งการบริการดังกล่าวเป็นจุดเด่นในการสร้างความเชื่อมั่นทั้งในกลุ่มลูกค้าเก่าและลูกค้าใหม่ และยังเป็นจุดขายของบริษัทฯ ที่สร้างความแตกต่างจากบริษัทคู่แข่ง ไม่ว่าจะเป็นการลงทุนในธุรกิจจำหน่ายเครื่องจักรกลใหม่ การลงทุนเครื่องจักรกลหนักสำหรับให้บริการเช่าและการลงทุนในเครื่องจักร อุปกรณ์ ในธุรกิจรับเหมาก่อสร้างงานฐานราก ทั้งการเพิ่มจำนวน เพิ่มขนาด และเพิ่มประสิทธิภาพเครื่องจักร การซ่อมแซมบำรุงรักษาเครื่องจักรที่มีอยู่ให้อยู่ในสภาพดีและพร้อมทำงานได้อย่างปลอดภัยตลอดเวลา ทีมงานที่มีความชำนาญและประสบการณ์ โดยสามารถแยกกลยุทธ์ทางการตลาดที่สำคัญได้ ดังนี้

- 1) จัดให้มีเครื่องจักรกลหนักที่มีความสามารถเพิ่มขึ้นในการทำงาน เพื่อรองรับงานได้หลากหลายมากขึ้น โอกาสและช่องทางในการทำตลาดมีความทั่วถึงและครอบคลุมในหลายลักษณะงาน ซึ่งเป็นอีกทางเลือกหนึ่งของกลุ่มลูกค้าที่ต้องการใช้เครื่องจักรกลหนักขนาดใหญ่ เป็นการเพิ่มขีดความสามารถในการแข่งขันของบริษัทฯ
- 2) จัดให้มีเครื่องจักรกลหนักหลากหลายประเภทและการเพิ่มเติมของจำนวนเครื่องจักรและเครื่องมือในการทำงานที่ใหม่และทันสมัย เพื่อให้ครอบคลุมถึงความต้องการใช้งานของลูกค้ากลุ่มเป้าหมาย เนื่องจากขอบเขตในการใช้งานของเครื่องจักรมีความแตกต่างตามลักษณะงานของลูกค้า ดังนั้นการที่บริษัทฯ มีเครื่องจักรและเครื่องมือหลายประเภทในจำนวนที่มากเพียงพอจะสามารถสนองตอบต่อความต้องการของลูกค้าได้เป็นอย่างดี และด้วยความพร้อมของเครื่องจักร ทำให้บริษัทฯ สามารถจัดสรรเครื่องจักรทดแทนให้แก่ลูกค้าโดยใช้บริการของบริษัทฯ แต่เพียงแห่งเดียว



- 3) จัดให้มีเครื่องจักรที่แตกต่างจากคู่แข่ง เพื่อตอบสนองความต้องการพิเศษของลูกค้า เช่น รถ crawler crane ยี่ห้อ Terex Demag รุ่น CC6800 ขนาด 1,250 ตัน และรุ่น CC2800-1 ขนาด 600 ตัน เพื่อรองรับลูกค้าในกลุ่มอุตสาหกรรมขนาดใหญ่ต่างๆ เช่น โรงกลั่นน้ำมัน, โรงงานปิโตรเคมี และโรงไฟฟ้า เป็นต้น
- 4) จัดให้มีการบริการที่ครบวงจรซึ่งครอบคลุมตั้งแต่การรับงาน การประสานงานโดยจัดทีมงานในการสำรวจพื้นที่หน้างาน สำรวจความต้องการของลูกค้าและลักษณะงาน เพื่อการออกแบบและการวางแผนการดำเนินงานในเชิงเทคนิคสำหรับการเคลื่อนย้าย ประกอบ-รื้อ หรือติดตั้งเครื่องจักรขนาดใหญ่ ให้กับลูกค้า ควบคู่ไปกับการให้บริการเช่าเครื่องจักรพร้อมพนักงานขับเคลื่อนเครื่องจักร ที่มีประสบการณ์และความชำนาญ ทำให้การดำเนินงานเกิดประสิทธิภาพสูงสุด อีกทั้งยังช่วยป้องกันอุบัติเหตุ ลดความเสี่ยงและอุบัติเหตุที่อาจเกิดขึ้นจากการปฏิบัติงานได้
- 5) จัดให้มีการตรวจสอบและซ่อมแซมอุปกรณ์การทำงานของเครื่องจักรอย่างสม่ำเสมอ ด้วยทีมงานที่มีประสบการณ์มากกว่า 28 ปี เพื่อสร้างความมั่นใจให้กับลูกค้าที่เช่าเครื่องจักรจากทางบริษัทฯ ว่าเครื่องจักรดังกล่าวสามารถใช้งานได้ตามปกติและไม่เกิดการขัดข้องในระหว่างการใช้งาน อย่างไรก็ตามในกรณีที่เครื่องจักรเกิดความขัดข้องและไม่สามารถปฏิบัติงานได้ บริษัทฯ จะจัดให้มีการซ่อมแซมหรือจัดหาเครื่องจักรเพื่อทดแทน เพื่อให้การปฏิบัติงานของลูกค้าเกิดความต่อเนื่อง
- 6) จัดให้มีการพัฒนาและแนะนำให้ลูกค้ารู้จักเครื่องจักรกลแบบใหม่ๆ ที่มีคุณภาพและประสิทธิภาพในการทำงาน เหมาะแก่การลงทุนของลูกค้า รวมถึงการนำวิทยาการสมัยใหม่และข้อมูลจากต่างประเทศเพื่อให้มีการใช้งานที่ถูกต้อง ลดความเสี่ยงในการเกิดอุบัติเหตุ และเพิ่มประสิทธิภาพในการประกอบธุรกิจ เช่น การนำเข้ารถเครนใหม่หลากหลายขนาดและชนิด ยี่ห้อ XCMG เพื่อการขยายตลาดรถเครนทั้งทางด้านการบริการขายและงานบริการเช่า สำหรับภาคอุตสาหกรรมต่างๆ ที่มีการขยายและเติบโตมากขึ้น เป็นต้น
- 7) บริษัทฯ และบริษัทย่อยมีการควบคุมมาตรฐานความปลอดภัยของเครื่องจักรกลหนัก โดยบริษัทฯ และบริษัทย่อยว่าจ้างผู้ตรวจสอบความถูกต้องปลอดภัยของเครื่องจักรที่ได้รับอนุญาตจากกรมแรงงาน กระทรวงมหาดไทย มาดำเนินการตรวจสอบเครื่องจักรกลหนักและอุปกรณ์ที่เกี่ยวข้องว่าสามารถใช้งานได้ อย่างปลอดภัยเป็นประจำทุก 3 เดือนนอกจากนี้บริษัทย่อยได้แก่ TCL TCR และ TCH ได้ผ่านการรับรองมาตรฐาน ISO 9001:2008 (Quality Management System) และ BS OHSAS 18001:2007 (Occupational Health & Safety Management System) จาก TÜV Rheinland Cert GmbH ประเทศเยอรมนีส่งผลให้กลุ่มบริษัทย่อยดังกล่าวได้รับการอนุมัติเป็น Approved Vendor List ของลูกค้าในกลุ่มอุตสาหกรรมปิโตรเคมี
- 8) มุ่งเน้นการปรับเปลี่ยนกลยุทธ์ให้เข้ากับสภาวะตลาดได้อย่างรวดเร็วจากการที่ผู้บริหารของบริษัทฯ เป็นผู้ที่มีประสบการณ์ในการดำเนินธุรกิจที่เกี่ยวข้องกับเครื่องจักรกลหนักมาอย่างยาวนาน ทำให้เห็นการเปลี่ยนแปลงของสภาวะตลาดมาโดยตลอด จึงให้ความสำคัญกับการวิเคราะห์โอกาส ความเสี่ยงและคาดการณ์แนวโน้มของตลาดรวมถึงการปรับเปลี่ยนกลยุทธ์ให้เข้ากับสภาวะตลาดได้อย่างรวดเร็วก่อนคู่แข่งขึ้นดำเนินการ

2.2.2 กลุ่มลูกค้าเป้าหมาย

ลักษณะของกลุ่มลูกค้าหลักของบริษัทสามารถจำแนกได้เป็น 3 ประเภทหลักดังนี้

- 1) ลูกค้ากลุ่มธุรกิจการจัดจำหน่ายเครื่องจักรกลหนักและบริการซ่อม เป็นการจำหน่ายให้กับกลุ่มลูกค้าทั่วไปที่นำเครื่องจักรไปใช้ในกิจการโดยตรง หรือจำหน่ายให้กับกลุ่มลูกค้ารายเล็กๆ ที่ให้บริการเช่าเครื่องจักรกลหนัก
- 2) ลูกค้ากลุ่มธุรกิจการให้บริการงานเช่าเครื่องจักรกลหนัก กลุ่มลูกค้าหลักของงานบริการเช่า เป็นกลุ่มอุตสาหกรรมต่างๆ เช่น กลุ่มโรงกลั่นน้ำมัน ปิโตรเคมี โรงไฟฟ้า โรงปูนซีเมนต์ แท่นขุดเจาะ กังหันลม ไฟฟ้าเพื่อพลังงานทดแทน
- 3) ลูกค้ากลุ่มธุรกิจการบริการรับเหมาก่อสร้างงานฐานราก เน้นการรับงานก่อสร้าง งานฐานรากของสะพานเป็นหลัก โดยรับงานผ่านผู้รับเหมาหลักรายใหญ่ เช่น บมจ. ช.การช่าง, บมจ. คริสเตียนี แอนด์ นิลเสน (ไทย), บจก. ไชน่า สเตท คอนสตรัคชั่น เอนจิเนียริง, บจก. บัญชากิจ เป็นต้น โดยในปี 2561 บริษัท มีนโยบายขยายออกไปรับงานก่อสร้างอาคาร โรงงาน เพิ่มเติมจากเดิม

ช่องทางการจัดจำหน่ายและการให้บริการ

สำหรับการจำหน่ายเครื่องจักรกลหนักของบริษัทฯ เป็นการจำหน่ายให้แก่ผู้ประกอบการขนาดเล็กถึงขนาดกลาง ที่ให้บริการเช่าเครื่องจักรกลหนักเช่นเดียวกับบริษัทฯ หรือจำหน่ายให้แก่ผู้ใช้งานโดยตรง (end user) เนื่องจากบริษัทฯ อยู่ในอุตสาหกรรมมากกว่า 28 ปี ทำให้มีลูกค้าเก่าที่เป็นผู้ประกอบการขนาดเล็กถึงขนาดกลางจำนวนมากโดยถือเป็นพันธมิตรทางธุรกิจของบริษัทฯ ซึ่งในบางครั้งที่บริษัทฯ ไม่มีเครื่องจักรกลหนักว่าง บริษัทฯ จะแนะนำลูกค้าให้แก่ผู้ประกอบการขนาดเล็กและขนาดกลางเหล่านี้ ดังนั้นหากผู้ประกอบการต้องการขยายจำนวนเครื่องจักรกลหนักสำหรับให้บริการเช่า ผู้ประกอบการจะติดต่อบริษัทฯ เพื่อขอซื้อเครื่องจักรเพิ่มเติม รวมถึงการชักชวนผู้ประกอบการรายอื่นๆ มาเป็นลูกค้าของบริษัทฯ อย่างต่อเนื่อง

สำหรับการให้บริการเช่าและขนส่งของบริษัทฯ เป็นการให้บริการต่อทั้งผู้รับเหมาโครงการ (Contractor) ผู้รับเหมาช่วง (Sub-contractor) และผู้ใช้บริการตรง (end user) เป็นหลัก โดยมีประสบการณ์ที่ผ่านมาของบริษัทฯ เป็นจุดขาย ซึ่งบริษัทฯ เน้นให้บริการแก่กลุ่มลูกค้าโรงงานอุตสาหกรรมต่างๆ ที่ต้องใช้ความเชี่ยวชาญและประสบการณ์ในการทำงานสำหรับงานที่มีความซับซ้อน รวมถึงมีมูลค่าของงานสูง เช่น ลูกค้าในกลุ่มโรงกลั่นน้ำมัน โรงงานปิโตรเคมี ที่ต้องการปิดซ่อมบำรุงประจำปี หรือลูกค้าในอุตสาหกรรมรับเหมาก่อสร้างที่ได้รับงานประมูลต่าง ๆ ของภาครัฐและภาคเอกชน รวมถึงลูกค้าในกลุ่มอุตสาหกรรมโลจิสติกส์ในการขนย้ายสินค้าบริเวณท่าเทียบเรือและลานตู้ container โดยบริษัทฯ และบริษัทย่อยมีการตลาดที่มีความสัมพันธ์ที่ดีกับลูกค้ามาเป็นระยะเวลานาน ประกอบกับการบริการที่ได้มาตรฐานมาโดยตลอดทำให้บริษัทฯ และบริษัทย่อยได้รับความไว้วางใจจากลูกค้าเก่ารวมถึงมีการแนะนำให้แก่ลูกค้ารายใหม่ๆ อย่างต่อเนื่อง

ในส่วนของการรับเหมาก่อสร้างงานฐานราก เป็นการให้บริการกับผู้รับเหมาโครงการ (Contractor) และผู้รับเหมาช่วง (Sub-contractor) ซึ่งส่วนใหญ่ก็เป็นลูกค้ากลุ่มเดียวกันกับที่ใช้บริการเช่าเครื่องจักรกลหนักกับบริษัทฯ อยู่แล้ว แม้บริษัทจะเริ่มธุรกิจใหม่ แต่ก็มีความพร้อมทั้งในด้านเครื่องจักร อุปกรณ์ และทีมงานที่มีประสบการณ์ในด้านการขุดเจาะ

เป็นอย่างดี ประกอบกับชื่อเสียง ความเชื่อมั่น และความไว้วางใจ ในผลงานของลูกค้าที่เคยใช้บริการเช่าเครื่องจักรมา ทำให้ธุรกิจใหม่ของบริษัทได้รับการยอมรับจากลูกค้าเป็นอย่างดี

2.2.3.ภาวะการแข่งขันแยกตามกลุ่มธุรกิจ

1. ธุรกิจจำหน่ายเครื่องจักรกลหนัก และให้บริการซ่อม

ที่ผ่านมาเครื่องจักรกลหนักที่ได้รับความนิยมจากลูกค้า จะเป็นเครื่องจักรกลหนักจากประเทศเยอรมันและ ญี่ปุ่น แต่ด้วยความที่เครื่องจักรจากทั้งประเทศ ราคาค่อนข้างแพง ทำให้ในระยะ 3-4 ปี ที่ผ่านมา เครื่องจักรกลหนักที่มาจากประเทศสาธารณรัฐประชาชนจีน ได้รับความนิยมมากขึ้น เนื่องจากมีราคาถูกกว่าและประสิทธิภาพใกล้เคียงกัน โดยมีแบรนด์ที่ได้รับการยอมรับจากตลาด คือ XCMG , ZOOMLION และ SANY การแข่งขันค่อนข้างสูง โดยเฉพาะในด้านราคา บริษัทฯ จึงเน้นนโยบายบริการหลังการขายที่ดี มีประสิทธิภาพ เป็นกลยุทธ์ในการแข่งขัน ประกอบกับการที่บริษัทฯ เป็นตัวแทนจำหน่ายให้กับ XCMG ซึ่งใหญ่เป็นอันดับ 1 ของประเทศสาธารณรัฐประชาชนจีนและเป็นอันดับ 5 ของโลก ก็ทำให้สามารถที่จะพัฒนาผลิตภัณฑ์ให้ตอบสนองความต้องการของลูกค้าได้

2. ธุรกิจการให้บริการเช่าเครื่องจักรกลหนัก

การให้บริการแบบเหมาโครงการ เช่น การขยายโรงงาน การปิดซ่อมบำรุงประจำปีของโรงงานในกลุ่มอุตสาหกรรมปิโตรเคมี โรงผลิตกระแสไฟฟ้า หรือโรงกลั่นน้ำมัน เนื่องจากลูกค้าส่วนใหญ่จะเซ็นสัญญาว่าจ้างทั้งโครงการแบบรายปีโดยผู้ให้บริการที่เป็นบริษัทขนาดใหญ่และ/หรือบริษัทข้ามชาติมีความพร้อมของเครื่องจักรที่มีจำนวนมากและขนาดใหญ่ (ตั้งแต่ 200 ตันขึ้นไป) ซึ่งผู้ให้บริการสามารถรองรับงานทั้งโครงการได้โดยที่ลูกค้าไม่ต้องติดต่อประสานงานกับผู้ให้บริการรายอื่นๆ ลดปัญหาความซ้ำซ้อนในการว่าจ้างผู้ให้บริการหลายราย รวมถึงมีความน่าเชื่อถือและความพร้อมในด้านประสบการณ์และความชำนาญของบุคลากรที่ผ่านงานโครงการขนาดใหญ่มาแล้ว ซึ่งการให้บริการแก่ลูกค้าในอุตสาหกรรมขนาดใหญ่นี้ลูกค้าส่วนใหญ่จะให้ความสำคัญอย่างยิ่งกับเรื่องของระบบความปลอดภัยในการทำงาน ขั้นตอนแผนงานและกระบวนการทำงานของทีมงาน นอกเหนือจากเรื่องของประสิทธิภาพ เทคนิคและความสามารถในการทำงาน ปัจจุบันดังกล่าวส่งผลให้มีผู้ให้บริการขนาดใหญ่ดังกล่าวเพียงไม่กี่ราย และเป็นผู้ให้บริการรายเดิมๆ ที่ให้บริการอย่างต่อเนื่อง โดยในปัจจุบันผู้ให้บริการขนาดใหญ่ที่เป็นคู่แข่งหลักมี 6 ราย ได้แก่ Mammoet จากประเทศเนเธอร์แลนด์ Sarens จากประเทศเบลเยียม Tat Hong และ TiongWoon จากประเทศสิงคโปร์ บริษัท เอกเกรน โลจิสติกส์ จำกัด และบริษัท ที เอส เกรน จำกัด จากประเทศไทย ด้วยความพร้อมของเครื่องจักร บุคลากร ความชำนาญ ระบบการทำงานที่มีความปลอดภัย ราคาที่เหมาะสมตลอดจนประสบการณ์ที่มีกว่า 28 ปี ทำให้ได้รับการยอมรับจากลูกค้าอย่างต่อเนื่อง

3. การให้บริการแบบรายเดือน หรือ รายวัน มีการแข่งขันค่อนข้างสูง เนื่องจากเป็นการให้บริการกับลูกค้าในกลุ่มโรงงานอุตสาหกรรมทั่วไป ลักษณะงานจะเป็นการยกหรือเคลื่อนย้ายเครื่องจักรและวัสดุอุปกรณ์ต่างๆ ทั่วไปในโรงงานหรืองานยกพวกงานก่อสร้าง ซึ่งการยกหรือเคลื่อนย้ายนั้นจะไม่ค่อยมีความยุ่งยากหรือซับซ้อนมากเท่ากับงานโครงการ ประกอบกับมีบริษัทที่ให้บริการจำนวนมากมีตั้งแต่บริษัทขนาดเล็กจนถึงขนาดกลางที่มีเครื่องจักรขนาด 10 – 200 ตันไว้ให้บริการ โดยแข่งขันกันด้านราคาเป็นหลัก

4. ธุรกิจรับเหมาก่อสร้างงานฐานราก

ตั้งแต่ปลายปี 2559 รัฐบาลได้เร่งอนุมัติและลงนามสัญญาก่อสร้างโครงสร้างพื้นฐานด้านคมนาคมและขนส่ง เช่น โครงการถนนมอเตอร์เวย์ รถไฟฟ้ารางคู่ รถไฟฟ้าสีต่างๆ ฯลฯ ทำให้ปริมาณงานเสาเข็มจะเพิ่มขึ้นเป็นจำนวนมาก ในขณะที่ผู้ประกอบการรับเหมางานฐานราก รายใหญ่ที่มีศักยภาพยังมีไม่มากนัก การแข่งขันจึงยังไม่สูงมากนัก ยังมีช่องว่างพอที่จะให้บริษัทฯ เข้าสู่ธุรกิจนี้ได้ บริษัทฯ มีความมั่นใจว่าด้วยความพร้อมในด้านเครื่องจักรอุปกรณ์ ทีมงานที่มีประสบการณ์ รวมถึงการที่บริษัทเป็นที่รู้จักและยอมรับผลงานของกลุ่มผู้รับเหมาโครงการรายใหญ่ที่ใช้บริการเสาเข็มจักรกลหนักอยู่แล้ว จะทำให้บริษัทฯ เป็นหนึ่งในกลุ่มผู้รับเหมางานฐานรากที่ลูกค้าต้องเลือกใช้บริการ

2.3 การจัดหาผลิตภัณฑ์ หรือบริการ

2.3.1 การจัดหาได้มาซึ่งผลิตภัณฑ์

ในการจัดหาเครื่องจักรเพื่อใช้ในการดำเนินธุรกิจของบริษัทฯ ส่วนใหญ่จะเป็นการจัดหาเครื่องจักรใหม่ ยี่ห้อ XCMG จากประเทศสาธารณรัฐประชาชนจีน ซึ่งบริษัทฯ เป็นตัวแทนจำหน่ายแต่เพียงผู้เดียวในประเทศไทย มีราคาไม่แพง และเครื่องจักรกลหนักใช้แล้วเป็นหลัก ประกอบกับเครื่องจักรใช้แล้วที่หมุนเวียนอยู่ในตลาดเครื่องจักรนั้น ยังสามารถใช้งานได้เป็นอย่างดี สำหรับวิธีการจัดหาเครื่องจักรของบริษัทฯ นั้น จะแบ่งเป็นการจัดหาจากต่างประเทศประมาณร้อยละ 95 ของมูลค่าเครื่องจักรที่มีการจัดซื้อในแต่ละปี ส่วนที่เหลือเป็นการจัดซื้อภายในประเทศทั้งจากบริษัทผู้ประมูลเครื่องจักรหรือบริษัทที่มีความต้องการขายเครื่องจักรใช้แล้วเมื่อจบโครงการ แต่อย่างไรก็ตาม ในกรณีที่เครื่องจักรบางประเภทเกิดการขาดแคลน บริษัทฯ อาจจะมีการจัดซื้อเครื่องจักรใหม่แทน สำหรับวิธีการจัดหาเครื่องจักรสามารถสรุปได้ดังนี้

การจัดหาเครื่องจักรกลหนักจากต่างประเทศ

การจัดหาเครื่องจักรจากต่างประเทศของบริษัทฯ แบ่งเป็นการจัดหาเครื่องจักรกลหนักใหม่ ยี่ห้อ XCMG จากประเทศสาธารณรัฐประชาชนจีน และเครื่องจักรกลหนักใช้แล้วจากต่างประเทศ

สำหรับวิธีการจัดหาเครื่องจักรกลหนักใหม่ ยี่ห้อ XCMG ซึ่งบริษัทฯ เป็นตัวแทนจำหน่ายแต่เพียงผู้เดียวในประเทศไทย บริษัทฯ จะสั่งซื้อโดยตรงจาก XCMG โดยเป็นไปตามเงื่อนไขของสัญญาการเป็นตัวแทนจำหน่าย ทั้งนี้ บริษัทฯ จะต้องส่งข้อมูลประมาณการจากทีมงานขายได้แก่ รุ่นสินค้า จำนวน และระยะเวลาที่ต้องการรับสินค้า ให้ทาง XCMG ทราวล่วงหน้าอย่างน้อย 3 เดือน และทำการสรุปยืนยันการสั่งซื้อล่วงหน้าอย่างน้อย 1 เดือน ซึ่งในกรณีที่เป็นการสั่งซื้อสินค้ามาตรฐาน ระยะเวลาตั้งแต่การยืนยันสั่งซื้อจนได้รับเครื่องจักรกลหนักหากใช้เวลาเกิน 40 วัน XCMG ตกลงที่จะเสียค่าปรับให้กับบริษัทฯ ในกรณีที่เป็นการสั่งซื้อพิเศษ ระยะเวลาดำเนินการผลิตจนถึงการส่งมอบสินค้าจะขึ้นกับแผนงานที่ได้รับความเห็นชอบจากทั้งสองฝ่าย ซึ่งอาจใช้เวลามากกว่า 40 วัน

ส่วนเครื่องจักรใช้แล้วจากต่างประเทศนั้น บริษัทฯ จัดหาจากประเทศญี่ปุ่นและประเทศในแถบทวีปยุโรป เช่น เยอรมนี เนเธอร์แลนด์ และอังกฤษ เป็นหลัก ซึ่งกลุ่มประเทศดังกล่าวเป็นประเทศผู้ผลิตเครื่องจักรกลหนักที่มีชื่อเสียงในเรื่องคุณภาพ ดังนั้นการซื้อเครื่องจักรใช้แล้วจากกลุ่มประเทศดังกล่าวจะมีส่วนช่วยให้บริษัทฯ ได้เครื่องจักรใช้แล้วที่ยังมีคุณภาพที่ดีเพียงพอต่อการนำมาใช้งานต่อไป เนื่องจากผู้ใช้งานในประเทศที่กล่าวถึงข้างต้นจะมีการใช้งานเครื่องจักรโดยเฉลี่ยประมาณ 5 – 8 ปีเท่านั้น แล้วจึงขายทอดตลาดเครื่องจักรเหล่านั้นผ่านลานประมูลเครื่องจักรกลหนักหรือตัวแทนรับซื้อและจำหน่ายเครื่องจักรกลหนักใช้แล้ว (broker) เมื่อเทียบกับอายุการใช้งานจริงของเครื่องจักรกลหนักในกรณีที่มีการซ่อมแซมและการบำรุงรักษาที่ดีแล้ว ยังสามารถใช้งานได้อีกประมาณ 17-20 ปี ทั้งนี้ บริษัทฯ จะดำเนินการ

จัดหาผ่าน broker กว่า 80 รายในประเทศญี่ปุ่นและประเทศในแถบทวีปยุโรป โดย broker ดังกล่าว จะเป็นบริษัทที่มีประสบการณ์และความชำนาญในการจัดหาและรวบรวมเครื่องจักร เพื่อเสนอขายต่อให้กับกลุ่มลูกค้าที่มีความต้องการซื้อ รวมถึงมีการติดต่อทำธุรกิจกับบริษัทฯ อย่างยาวนาน

ขั้นตอนในการจัดซื้อเริ่มจากบริษัทฯ แจ้งความประสงค์ไปยัง broker ตามรายชื่อที่บริษัทฯ มีอยู่ ซึ่งในบางรายที่มีการติดต่อกับบริษัทฯ เป็นประจำจะทราบว่าเครื่องจักรกลหนักลักษณะใดที่บริษัทฯ มีความสนใจ เมื่อมีเครื่องจักรกลที่ตรงกับความต้องการ broker จะแจ้งทางบริษัทฯ ถึงคุณลักษณะของเครื่องจักรกลหนักพร้อมกับส่งภาพถ่ายเพื่อให้บริษัทฯ ได้พิจารณา หากบริษัทฯ มีความสนใจจะทำการตกลงเกี่ยวกับราคา วิธีการส่งมอบเครื่องจักร และวิธีการชำระเงินต่อไป สำหรับเครื่องจักรกลหนักขนาดเล็กที่ใช้เงินลงทุนไม่สูงมาก เมื่อมีการตกลงซื้อขาย broker จะจัดส่งเครื่องจักรกลดังกล่าวให้แก่บริษัทฯ ได้ทันที เมื่อเครื่องจักรกลมาถึงบริษัทฯ ทีมช่างจะตรวจสอบสภาพเพื่อประเมินค่าใช้จ่ายในการซ่อมแซมให้อยู่ในสภาพพร้อมใช้งาน แต่หากเครื่องจักรกลหนักที่ได้รับมีความแตกต่างจากที่ broker ได้แจ้งข้อมูลให้บริษัทฯ ทราบ broker จะดำเนินการรับสินค้าคืนหรือลดราคาค่าเครื่องจักรกลให้กับบริษัทฯ ซึ่งบริษัทฯ จะประเมินและเปรียบเทียบกับค่าใช้จ่ายในการซ่อมแซมที่จะเกิดขึ้นว่าส่วนลดดังกล่าวเหมาะสมหรือไม่ สำหรับการสั่งซื้อเครื่องจักรกลขนาดใหญ่ บริษัทฯ จะส่งทีมงานช่างไปตรวจสอบสภาพเครื่องจักรกลและประเมินราคาในเบื้องต้นก่อนตกลงซื้อขาย ซึ่งหากเครื่องจักรกลดังกล่าวอยู่ในสภาพที่บริษัทฯ ต้องการจึงทำการตกลงเกี่ยวกับราคา วิธีการส่งมอบเครื่องจักร และวิธีการชำระเงินต่อไป อย่างไรก็ตามทางด้าน broker เอง จะจัดส่งข้อมูลเกี่ยวกับเครื่องจักรกลหนักใช้แล้วที่ broker ได้จัดหามาให้บริษัทฯ ทราบเป็นระยะๆ เช่นเดียวกัน นอกจากนี้ บริษัทฯ ยังจัดหาเครื่องจักรกลหนักใช้แล้วจากการประมูลในต่างประเทศได้แก่ประเทศตามที่กล่าวข้างต้น โดยผู้บริหารและทีมช่างจะเดินทางไปประมูลเครื่องจักรกลหนักตามลานประมูลต่างๆ อย่างต่อเนื่องเพื่อจัดหาเครื่องจักรกลหนักที่มีคุณภาพดี เมื่อประมูลเสร็จสิ้นบริษัทลานประมูลจะดำเนินการจัดส่งเครื่องจักรกลหนักที่บริษัทฯ ประมูลได้ให้แก่บริษัทฯ ในประเทศไทยต่อไป

ทั้งนี้การจัดหาเครื่องจักรกลหนักใช้แล้วที่ผ่านมาในอดีตจนถึงปัจจุบัน ด้วยวิธีการผ่าน broker และลานประมูลข้างต้น หากไม่นับรวมการจัดหารถ crawler crane ขนาด 1,250 ตัน และ 600 ตัน ซึ่งถือเป็นการลงทุนในรถเครนขนาดใหญ่แล้ว บริษัทฯ มิได้มีการพึ่งพิงบริษัทผู้จัดหารายใดรายหนึ่งเกินกว่าร้อยละ 30 ของมูลค่าการซื้อเครื่องจักรในแต่ละปี

การจัดหาเครื่องจักรกลหนักจากภายในประเทศ

นอกเหนือจากการจัดหาเครื่องจักรจากต่างประเทศแล้ว บริษัทฯ ยังได้มีการจัดหาเครื่องจักรใช้แล้วจากภายในประเทศ โดยอาจจะเป็นการจัดหาจากบริษัทผู้ประมูลเครื่องจักร ที่มีการนำเข้าเครื่องจักรใช้แล้วจากต่างประเทศมาเปิดประมูล หรือในบางกรณีอาจจะเป็นการซื้อเครื่องจักรใช้แล้วจากลูกค้าของบริษัทฯ เองที่เคยมีการซื้อเครื่องจักรจากบริษัทฯ และมีความประสงค์ที่จะขาย หรือผู้ใช้งานเครื่องจักรตามโรงงานอุตสาหกรรมหรือโครงการก่อสร้างต่างๆ ที่มีความต้องการขายเครื่องจักรใช้แล้วเมื่อเสร็จสิ้นโครงการ ทั้งนี้หากไม่นับรวมการจัดหารถเครนขนาด 1,250 ตัน และ 600 ตัน ซึ่งถือเป็นการลงทุนในรถเครนขนาดใหญ่แล้วสัดส่วนของการจัดหาเครื่องจักรจากภายในประเทศคิดเป็นประมาณร้อยละ 5 ของมูลค่าเครื่องจักรที่มีการจัดซื้อในแต่ละปี

การจัดหาอะไหล่เครื่องจักรกลหนัก

สำหรับการจัดซื้ออะไหล่เพื่อให้บริการแก่เครื่องจักรกลหนักยี่ห้อ XCMG บริษัทฯ จะสั่งซื้อและนำเข้าอะไหล่โดยตรงจาก XCMG เท่านั้น ทั้งนี้เป็นไปตามเงื่อนไขของการเป็นตัวแทนจำหน่าย บริษัทฯ จะสั่งซื้ออะไหล่บางรายการและเก็บเป็นสินค้าคงคลังเพื่อให้บริการแก่ลูกค้าได้ทันที แต่บางรายการที่มีมูลค่าสูงบริษัทฯ จะสั่งซื้อจาก XCMG เมื่อมีลูกค้าต้องการเท่านั้น

สำหรับการจัดซื้ออะไหล่เพื่อใช้ในการซ่อมแซมและบำรุงรักษาเครื่องจักรกลหนักใช้แล้วนั้น บริษัทฯ สั่งซื้อจากผู้จำหน่ายในประเทศเกือบทั้งหมด ยกเว้นการจัดซื้ออะไหล่ของเครื่องจักรบางชนิดที่ต้องซื้อจากผู้ผลิตโดยตรงเท่านั้น

2.3.2 ผลกระทบต่อสิ่งแวดล้อม

ผลกระทบต่อสิ่งแวดล้อมที่สำคัญที่อาจเกิดจากการดำเนินงานของบริษัทฯ ได้แก่ ฝุ่นละอองที่เกิดจากการพ่นสีและคราบน้ำมันที่เกิดจากกระบวนการซ่อมเครื่องจักรกล เพื่อป้องกันผลกระทบดังกล่าวบริษัทฯ ได้มีการจำกัดบริเวณและจัดสร้างผนังป้องกันฝุ่นละอองที่เกิดจากการพ่นสี รวมทั้งการติดตั้งระบบบำบัดมลพิษทางน้ำและกำหนดให้มีการทำงานเฉพาะในช่วงเวลาทำงานปกติระหว่าง 8.00 – 17.00 น. ด้วยมาตรการและนโยบายดังกล่าวทำให้การประกอบกิจการของบริษัทฯเป็นไปตามมาตรฐานการดำเนินงานของกรมโรงงาน รวมทั้งบริษัทฯ และกลุ่มบริษัทย่อยไม่เคยมีกรณีพิพาทเกี่ยวกับผลกระทบต่อสิ่งแวดล้อม ส่งผลให้บริษัทฯ ไม่ประสบปัญหาในการต่ออายุใบอนุญาตประกอบกิจการโรงงาน

2.3 งานที่ยังไม่ได้ส่งมอบ

- ไม่มี -

3. ปัจจัยความเสี่ยง

3.1 ความเสี่ยงจากการพึ่งพานักกลางที่มีความชำนาญเฉพาะด้าน

ธุรกิจของบริษัทฯ เป็นธุรกิจจำหน่ายเครื่องจักรกลหนักใหม่ยี่ห้อ XCMG จากประเทศสาธารณรัฐประชาชนจีน และเครื่องจักรกลหนักใช้แล้วจากประเทศญี่ปุ่น และในแถบยุโรป ส่วนบริษัทย่อยเป็นธุรกิจให้บริการเคลื่อนย้ายวัสดุหรืออุปกรณ์ โดย รถเครน รถฟอร์คลิฟท์ ฯลฯ รวมถึงการให้บริการขนส่งโดยรถหัวลาก รถบรรทุกต่างๆ ซึ่งเป็นธุรกิจที่บริษัทต้องอาศัยบุคลากรที่มีความรู้ ความชำนาญเฉพาะด้าน และมีความเชี่ยวชาญในด้านเทคนิค เช่น การปรับสภาพเครื่องจักร (overhaul) ให้อยู่ในสภาพสมบูรณ์พร้อมใช้งาน การเคลื่อนย้ายวัสดุหรืออุปกรณ์ด้วยความรวดเร็วปลอดภัยและมีประสิทธิภาพสูง

บริษัทฯ มีผู้เชี่ยวชาญจาก XCMG มาให้การฝึกอบรมกับบุคลากรภายในบริษัทฯ ให้มีความรู้ ความเข้าใจในการดูแล บำรุงรักษา และควบคุมเครื่องจักร เป็นประจำ และในระยะต่อไปจะขยายการฝึกอบรมให้กับบุคคลภายนอกที่มีความสนใจ และสามารถเข้าร่วมงานกับบริษัทฯ และยังเป็นการส่งเสริมให้มีความก้าวหน้าในหน้าที่การงาน และได้รับค่าตอบแทนที่ดี อันเป็นการสร้างความยั่งยืนด้านบุคลากรให้กับบริษัทฯ ได้ในระยะยาว

3.2 ความเสี่ยงในเรื่องอายุการใช้งานของเครื่องจักรใช้แล้ว

เครื่องจักรที่ใช้ในการดำเนินงานของบริษัทฯกว่าร้อยละ 90 เป็นเครื่องจักรที่ผ่านการใช้งานมาแล้ว โดยมีอายุการใช้งานเฉลี่ยระหว่าง 3 ปี ถึง 19 ปี ดังนั้นบริษัทฯจึงมีความเสี่ยงเกี่ยวกับสภาพการใช้งานของเครื่องจักรใช้แล้วเมื่อเปรียบเทียบกับเครื่องจักรใหม่ เนื่องจากสมรรถนะของเครื่องชนิดกลไกต่าง ๆ อาจไม่อยู่ในสภาพที่สมบูรณ์ทำให้มีโอกาสที่จะประสบปัญหาในระหว่างการทำงานได้สูงกว่าเครื่องจักรใหม่ รวมถึงการจัดหาอะไหล่และการบำรุงรักษา

ในเรื่องเครื่องจักรที่มีอายุการใช้งานนานมาก บริษัทฯ มีนโยบายที่จะเปลี่ยนแทนเครื่องจักรเก่า ที่มีอายุการใช้งานมานาน ด้วยการจำหน่ายออก แล้วนำเข้าเครื่องจักรใช้แล้ว จากประเทศญี่ปุ่นและแถบยุโรป ที่มีอายุการใช้งานน้อยกว่าเข้ามาทดแทนอย่างต่อเนื่อง บริษัทฯ มีการดูแลรักษา และมีการใช้งานอย่างถูกวิธี จากทีมช่าง และผู้ควบคุมเครื่องจักรที่มีความ

เชี่ยวชาญ มีการตรวจเช็คสภาพเครื่องจักรทุกครั้ง ภายหลังการออกงาน เพื่อให้เครื่องจักรมีสภาพสมบูรณ์ พร้อมใช้งาน และมีการทำประกันภัยให้กับเครื่องจักรของบริษัทฯ ด้วย

3.3 ความเสี่ยงในการพึ่งพาผู้ผลิตเครื่องจักรกลหนักรายใหญ่เพียงรายเดียวสำหรับธุรกิจจำหน่ายเครื่องจักรกลหนักใหม่

บริษัทฯ ได้รับการแต่งตั้งจาก XUZHOU CONSTRUCTION MACHINERY GROUP IMP.& EXP. CO.LTD. หรือ XCMG ให้เป็นตัวแทนจำหน่ายเครื่องจักรกลหนักใหม่ ประเภทรถเครน ยี่ห้อ XCMG

บริษัทฯ เน้นการพัฒนา และสร้างความสัมพันธ์ที่ดีกับ XCMG ให้มากขึ้น โดยได้รับความร่วมมือจาก XCMG ในการทำแผนธุรกิจ เพื่อขยายฐานการจำหน่ายสินค้า ที่นอกเหนือจากรถเครน เช่น รถขุด, รถเข็นเจาะ เป็นต้น โดยทาง XCMG ได้จัดส่งเครื่องปฏิบัติการจำลอง และวิศวกรผู้เชี่ยวชาญเข้ามาอบรม และให้ความรู้กับบุคลากรในบริษัทฯ

3.4 ความเสี่ยงจากการเปลี่ยนแปลงของอัตราแลกเปลี่ยน

ในการจัดหาเครื่องจักรกลหนัก ทั้งเครื่องจักรใหม่ และเครื่องจักรใช้แล้วนั้นเป็นการจัดหาจากต่างประเทศ ในสัดส่วนร้อยละ 95 ดังนั้นการชำระหนี้ให้แก่ผู้จำหน่ายจึงต้องเป็นไปตามสกุลเงินของประเทศนั้นๆ โดยจะเป็น 3 สกุลเงินหลัก คือ เงินเยนญี่ปุ่น (JPY), เงินยูโร (EURO) และ ดอลลาร์สหรัฐ (USD) อีกทั้งเป็นการซื้อขายได้เงื่อนไขที่เป็น L/C Term สำหรับเครื่องจักรใช้แล้ว และได้รับเทอมการค้าสำหรับการชำระเงินค่าเครื่องจักรใหม่เป็นเวลา 360 วัน จากผู้จำหน่ายรถ XCMG จึงส่งผลให้บริษัทฯ มีความเสี่ยงจากค่าไร(ขาดทุน)จากอัตราแลกเปลี่ยน หากอัตราแลกเปลี่ยนมีการเปลี่ยนแปลงอย่างเป็นนัยสำคัญระหว่างวันที่บริษัทฯ ซื้อ-ขายเครื่องจักร และวันที่ทำการชำระหนี้จริง

ทั้งนี้ บริษัทฯ ได้มีการทำสัญญาซื้อขายอัตราแลกเปลี่ยนล่วงหน้า (Forward Contract) กับสถาบันการเงินหากอัตราแลกเปลี่ยนในช่วงที่ต้องทำการชำระหนี้มีความผันผวนมาก ซึ่ง ณ วันที่ 31 ธันวาคม 2560 บริษัทฯ มีหนี้สินที่เป็นเงินสกุลเยนอยู่ประมาณ 3.40 ล้านบาท และดอลลาร์สหรัฐอยู่ประมาณ 6.37 ล้านดอลลาร์

3.5 ความเสี่ยงจากการถูกฟ้องร้องจากการดำเนินงาน

ในการประกอบธุรกิจของบริษัทฯ และบริษัทย่อยนั้นอาจมีความเสี่ยงจากการถูกฟ้องร้องจากการซื้อขายเครื่องจักร เช่น ความเสี่ยงจากการถูกฟ้องร้องจากการต้องชำระหนี้แทนลูกค้าที่ซื้อเครื่องจักรในการเข้าทำสัญญาร่วมรับผิดชอบ หรือความเสี่ยงจากการจดทะเบียนเครื่องจักรให้กับลูกค้าล่าช้า เป็นต้น รวมทั้งมีความเสี่ยงจากการถูกฟ้องร้องจากการเกิดอุบัติเหตุในระหว่างการทำงาน ซึ่งในบางครั้งการเกิดอุบัติเหตุดังกล่าวได้ก่อให้เกิดความเสียหายต่อชีวิตและทรัพย์สินของบุคคลอื่น ดังนั้น บริษัทฯ และบริษัทย่อยจึงอาจมีความเสี่ยงจากการถูกฟ้องร้องจากการดำเนินงานได้ โดย ณ วันที่ 31 ธันวาคม 2560 บริษัทฯ และบริษัทย่อยมีคดีความถูกฟ้องร้องจากการดำเนินงานเป็นจำนวน 1 คดีคิดเป็นมูลค่าการถูกฟ้องร้องประมาณ 11.87 ล้านบาท (รายละเอียดของคดีความปรากฏอยู่ในส่วนที่ 1 ข้อ 5 ข้อพิพาททางกฎหมาย) ซึ่งบริษัทฯ และบริษัทย่อยได้มีการตั้งสำรองความเสียหายโดยอ้างอิงจากคำพิพากษาของศาล รวมถึงการขอคำปรึกษากับที่ปรึกษากฎหมายแล้ว แต่อย่างไรก็ตาม แม้ว่าในอดีตที่ผ่านมา กลุ่มบริษัทฯ จะมีจำนวนคดีที่ถูกฟ้องร้องจากการดำเนินงานไม่มาก เมื่อเปรียบเทียบกับลักษณะการประกอบธุรกิจของกลุ่มบริษัทก็ตาม แต่เพื่อลดความเสี่ยงจากการถูกฟ้องร้องจากการดำเนินงาน บริษัทฯ และบริษัทย่อยได้มีการกำหนดนโยบายที่จะไม่เข้าทำสัญญาค้าประกันการขายในทุกกรณี รวมถึงการดำเนินการจัดเตรียมเอกสารการโอนให้พร้อมและแจ้งให้ทราบถึงข้อจำกัดในการโอน เช่น ผู้ซื้อต้องมีใบอนุญาตประกอบการขนส่งก่อนจึงสามารถทำการจดทะเบียนเครื่องจักรได้ เป็นต้น นอกจากนี้บริษัทฯ และบริษัทย่อยยังได้มีการกำหนดหลักเกณฑ์และมาตรฐานการทำงานที่เน้นในเรื่องของความปลอดภัยสูงสุด

นับตั้งแต่การออกแบบการทำงาน การปฏิบัติงานโดยบุคลากรที่มีประสบการณ์และดำเนินงานตามมาตรฐาน ISO 9001:2008 และ BS OHSAS 18001:2007 ที่เน้นในเรื่องความปลอดภัย รวมถึงการจัดทำประกันภัยการเกิดอุบัติเหตุสำหรับการดำเนินงานทั้งหมดของกลุ่มบริษัทฯ โดยบริษัทประกันภัยเหล่านั้นจะเป็นผู้รับผิดชอบต่อความเสียหายที่เกิดขึ้นจากอุบัติเหตุในระหว่างการดำเนินงานทั้งหมด รวมถึงการพิจารณาเพิ่มวงเงินคุ้มครองให้เหมาะสมกับลักษณะการดำเนินงานนั้น ๆ

4. ทรัพย์สินที่ใช้ในการประกอบธุรกิจ

4.1 ทรัพย์สินที่ใช้ในการประกอบธุรกิจของบริษัทฯและกลุ่มบริษัทย่อย ณ วันที่ 31 ธันวาคม 2560

สินทรัพย์	ลักษณะกรรมสิทธิ์	ภาระผูกพัน ค้ำประกันเงินกู้	มูลค่าตามบัญชี
1. ที่ดินและอาคาร			
- ที่ดินและอาคารที่ถนนบางนา – ตราด กม. 7 (ที่ตั้งสำนักงานของ CRANE และ TCS)			
1) ที่ดิน (4 ไร่ 2 งาน) ถนนบางนา – ตราด กม. 7 ตำบลบางแก้ว อำเภอบางพลี จังหวัดสมุทรปราการ	เจ้าของโดย CRANE	จดจำนองค้ำประกันไว้กับ สถาบันการเงิน 2 แห่ง และ มูลค่าจำนอง 5.70 ล้านบาท และ	66.12
2) อาคารสำนักงาน 3 ชั้น 3 อาคาร ถนนบางนา – ตราด กม. 7 ตำบลบางแก้ว อำเภอบางพลี จังหวัดสมุทรปราการ	เจ้าของโดย CRANE	372.09 ล้านบาท	9.48
3) ที่ดิน (2 ไร่ 1 งาน)	เจ้าของโดย CRANE		11.57
- ที่ดินและอาคารที่อำเภอศรีราชา (ที่ตั้งสำนักงานของ TCL)			
1) ที่ดิน (21 ไร่ 3 งาน 79 ตารางวา) ตำบลหนองขาม อำเภอศรีราชา จังหวัดชลบุรี	เจ้าของโดย CRANE	จดจำนองค้ำประกันไว้กับ สถาบันการเงิน 2 แห่ง มูลค่า จำนอง 260.95 ล้านบาท และ 78.00 ล้านบาท	92.04
2) อาคารสำนักงาน, โรงซ่อม, โรงอาหาร ตำบลหนองขาม อำเภอศรีราชา จังหวัดชลบุรี			44.07
- ที่ดินและอาคารที่กิ่งอำเภอนิคมน้ำพัฒนา (ที่ตั้งสำนักงานของ TCR)			
1) ที่ดิน (9 ไร่ 3 งาน 65 ตารางวา) ตำบลนิคมพัฒนา กิ่งอำเภอนิคมน้ำพัฒนา จังหวัดระยอง	เจ้าของ โดย TCR	จดจำนองค้ำประกันไว้กับ สถาบันการเงิน 1 แห่ง และ มูลค่าจำนอง 46.00 ล้านบาท	31.81
2) อาคารสำนักงาน 1 ชั้น ตำบลนิคมพัฒนา อำเภอนิคมน้ำพัฒนา จังหวัดระยอง	เจ้าของ โดย TCR)		15.70
2. ที่ดินและอาคารให้เช่า			
- ที่ดินและอาคารที่อำเภอศรีราชา (กรรมสิทธิ์ของ TCL)			
1) ที่ดิน (50.9 ตารางวา) ตำบลทุ่งสุขลา อำเภอศรีราชา จังหวัดชลบุรี	เจ้าของ โดย TCL	จดจำนองค้ำประกันไว้กับ สถาบันการเงิน 1 แห่ง และ มูลค่าจำนอง 7.30 ล้านบาท	4.56
2) อาคารสำนักงาน 3 ชั้น และอาคารพาณิชย์ ตำบลทุ่งสุขลา อำเภอศรีราชา จังหวัดชลบุรี			0.19



สินทรัพย์	ลักษณะกรรมสิทธิ์	ภาระผูกพัน ค้ำประกันเงินกู้	มูลค่าตามบัญชี
3. เครื่องจักรและอุปกรณ์ (สินทรัพย์)			
- รถเครน	เจ้าของ / สัญญาเช่าทางการเงิน	บริษัท และบริษัทย่อย ติดสัญญาเช่าทางการเงิน 1,049.20 ล้านบาท	1,282.84
- รถฟอร์คลิฟท์	เจ้าของ / สัญญาเช่าทางการเงิน		33.65
- รถขนส่ง	เจ้าของ		49.14
- เครื่องจักรอื่นๆ	เจ้าของ		220.75
4. เครื่องจักรและอุปกรณ์ (สินค้ายกเลื้อย)			
- รถเครน	เจ้าของ		79.87
- รถฟอร์คลิฟท์	เจ้าของ		21.08
- รถขนส่ง	เจ้าของ		9.67
5. ยานพาหนะ			
- รถยนต์นั่งส่วนบุคคล	เจ้าของ / สัญญาเช่าซื้อ	บริษัท และบริษัทย่อย สัญญาเช่าซื้อ 15.87 ล้านบาท	10.52
- รถกระบะ	สัญญาเช่าซื้อ		12.99
6. เครื่องจักรและอุปกรณ์	เจ้าของ		363.01
7. เครื่องตกแต่ง ติดตั้ง และอุปกรณ์สำนักงาน	เจ้าของ		4.60
8. งานระหว่างก่อสร้างและสินทรัพย์	เจ้าของ		68.64
รวม			2,432.30

-อสังหาริมทรัพย์เพื่อการลงทุน

สินทรัพย์	ลักษณะกรรมสิทธิ์	ภาระผูกพัน ค้ำประกันเงินกู้	มูลค่าตามบัญชี
1. ที่ดิน (22 ไร่ 1 งาน 64.3 ตารางวา) ตำบลอ่างทอง อำเภอเมือง จ.กำแพงเพชร	เจ้าของโดย CRANE	-	22.81
2. ที่ดิน (6 งาน 90 ตารางวา) ตำบลหัวเตย อำเภอพุนพิน จ.สุราษฎร์ธานี	เจ้าของโดย CRANE	-	25.00
3. ที่ดิน (6 งาน 90 ตารางวา) ตำบลทุ่งสุขลา อำเภอศรีราชา จังหวัดชลบุรี	เจ้าของ โดย TCL	จดจำนองค้ำประกันไว้กับ สถาบันการเงิน 1 แห่ง และมูลค่า จำนอง 7.30 ล้านบาท	1.71
รวม			49.51

4.2 นโยบายการลงทุนในบริษัทย่อยและบริษัทร่วมและการควบคุมดูแลบริษัทย่อยและบริษัทร่วม

ณ วันที่ 31 ธันวาคม 2560 บริษัทฯ มีบริษัทย่อย 4 แห่ง ได้แก่ บริษัท เดอะเครน เซอร์วิส จำกัด (“TCS”) บริษัท เดอะเครน แพลมมิ่ง จำกัด (“TCL”) บริษัท เดอะเครน รัชของ จำกัด (“TCR”) และ บริษัท เดอะเครน เซฟวิลิฟท์ จำกัด (“TCH”) โดยถือหุ้นในสัดส่วนร้อยละ 99.99 ซึ่งนโยบายการลงทุนในบริษัทย่อยนั้น จะเป็นการลงทุนในธุรกิจที่เกี่ยวข้องหรือส่งเสริมธุรกิจหลักของบริษัทฯ โดยการลงทุนในบริษัทย่อยนั้นบริษัทฯ จะเข้าถือหุ้นในสัดส่วนที่มีนัยสำคัญเพื่อมีอำนาจในการควบคุมบริหารโดยการส่งตัวแทนของบริษัทเข้าไปมีส่วนร่วมในการบริหาร สำหรับในส่วนของการลงทุนในบริษัทร่วมนั้น บริษัทฯ ไม่มีนโยบายการลงทุนในบริษัทร่วมแต่อย่างใด

5. ข้อพิพาททางกฎหมาย

ณ วันที่ 31 ธันวาคม 2560 บริษัทฯ และบริษัทย่อยมีข้อพิพาททางกฎหมาย จากเหตุการณ์อื่นเพียงคดีเดียว คือ

ในปี 2548 บริษัท เดอะเกรนเฮฟวี่ลิฟท์ จำกัด (“TCH”) ได้รับหนังสือจากเจ้าพนักงานพิทักษ์ทรัพย์ ให้ชำระค่าที่ดินเป็นเงิน 13.60 ล้านบาท และขอออกเลิกสัญญาเช่า ทาง TCH ได้ยื่นคำร้องปฏิเสธการเป็นคู่สัญญาตามที่กล่าวอ้าง เนื่องจาก TCH ทำสัญญาเช่าที่ดินดังกล่าวกับบุคคลที่เกี่ยวข้องกัน

ปี 2555 TCH ได้ยกเลิกการใช้ประโยชน์จากที่ดินดังกล่าว และขายอาคารสิ่งปลูกสร้างบนที่ดินให้กับกรรมการ โดย TCH ได้บันทึกภาระหนี้สิน ณ วันที่ 31 ธันวาคม 2560 เป็นจำนวนเงิน 11.87 ล้านบาท ไว้ในงบการเงิน

ทั้งนี้หาก TCH เกิดความเสียหายขึ้นมากกว่าจำนวนเงินที่ได้ตั้งค่าเพื่อความเสียหายดังกล่าวแล้ว กรรมการของ TCH จะเป็นผู้รับผิดชอบส่วนเกินนั้นทั้งจำนวน ปัจจุบัน TCH ยังไม่มีความคืบหน้าแต่อย่างใด จากเจ้าพนักงานพิทักษ์ทรัพย์

สรุปข้อพิพาททางกฎหมาย

ประเภทของคดี	ทุนทรัพย์ (ล้านบาท)	การสำรอง (ล้านบาท)	ผลสรุปของคดี	ค่าเสียหาย ส่วนเพิ่ม (ล้านบาท)	การรับภาระแทน
<u>ข้อพิพาทจากเหตุการณ์อื่น</u> คดีที่ 1	13.60	11.87	อยู่ระหว่างพิจารณา	N/A	กรรมการ
รวม	13.60	11.87		0.00	

6. ข้อมูลทั่วไป

ชื่อบริษัทที่ออกหลักทรัพย์	: บริษัท ชูไก จำกัด (มหาชน) (“บริษัทฯ” หรือ “CRANE”)
ชื่อภาษาอังกฤษ	: Chu Kai Public Company Limited
ประกอบธุรกิจ	: ให้บริการยกเคลื่อนย้ายและประกอบติดตั้ง เครื่องจักร และวัสดุหรืออุปกรณ์ที่มีขนาดใหญ่
	: เป็นตัวแทนจำหน่ายรถเครนใหม่ยี่ห้อ XCMG จากประเทศสาธารณรัฐประชาชนจีน แต่เพียงผู้เดียวในประเทศไทย
	: จำหน่ายเครื่องจักรกลหนักใช้แล้วคุณภาพดี สำหรับงานก่อสร้าง การยกและขนย้าย รวมถึงการขนส่งให้บริการซ่อม และจำหน่ายอะไหล่ สำหรับเครื่องจักรกลหนักทั้งใหม่และใช้แล้ว
	: ให้บริการรับเหมางานก่อสร้างงานฐานราก เสาเข็มเจาะ
	: ให้บริการงานขนถ่ายสินค้า ด้วยเครื่องจักรกลหนัก ในกิจการท่าเทียบเรือบ้านนาเกลือ อำเภอกันตัง จังหวัดตรัง
ที่ตั้งสำนักงานใหญ่	: 42/62 หมู่ที่ 14 ถนนบางนา-ตราด กม. 7 ตำบลบางแก้วอำเภอบางพลี จังหวัดสมุทรปราการ 10540
ที่ตั้งบริษัทย่อย	: บริษัท เดอะเครน เซอร์วิส จำกัด (“TCS”) 42/51 หมู่ 14 ถนนบางนา-ตราด ตำบลบางแก้ว อำเภอบางพลี จังหวัดสมุทรปราการ 10540 บริษัท เดอะเครน แหลมฉ้าง จำกัด (“TCL”) 195/95 หมู่ 5 ตำบลหนองขาม อำเภอสรีราชา จังหวัดชลบุรี 20230 บริษัท เดอะเครน ระยอง จำกัด (“TCR”) 4/2 หมู่ 4 ตำบลนิคมพัฒนา อำเภอนิคมพัฒนา จังหวัดระยอง 21180 บริษัท เดอะเครน เฮฟวี่ลิฟท์ จำกัด (“TCH”) 42/62 หมู่ที่ 14 ตำบลบางแก้ว อำเภอบางพลี จังหวัดสมุทรปราการ 10540
Home Page	: www.chukai.co.th
เลขทะเบียนบริษัท	: 0107548000412
โทรศัพท์	: 0-2715-0000, 2-2316-2873-7
โทรสาร	: 0-2316-6574, 0-2316-6637
ทุนจดทะเบียน	: 1,044,637,027.00 บาท
ทุนเรียกชำระแล้ว	: 757,057,874.00 บาท



บุคคลอ้างอิงอื่น

นายทะเบียนหลักทรัพย์ : บริษัท ศูนย์รับฝากหลักทรัพย์ (ประเทศไทย) จำกัด
Mail Room ชั้น 1 (อาคาร C)
อาคารตลาดหลักทรัพย์แห่งประเทศไทย (ข้างสถานีทูตจีน)
เลขที่ 93 ถนนรัชดาภิเษก แขวงดินแดง เขตดินแดง กรุงเทพฯ 10400
โทรศัพท์ 0-2009-9380 โทรสาร 0-2009-9476

ผู้สอบบัญชี : บริษัท พีวี ออดิท จำกัด
ชั้น 14 อาคารว่องวานิช บี 100/19 ถนนพระราม 9
เขตห้วยขวาง กรุงเทพฯ 10310
โทรศัพท์ 0-2645-0080 โทรสาร 0-2645-0020

ที่ปรึกษากฎหมาย : คุณพลกฤษณ์ กฤษณสุวรรณ
เลขที่ 85/1 ซอยประชาอุทิศ 54 แขวงบางมด
เขตทุ่งครุ กรุงเทพฯ 10140
โทรศัพท์ 0-2539-0410 โทรสาร 0-2539-0411