

## ส่วนที่ 1

## การประกอบธุรกิจ

## 1. นโยบายและภาพรวมการประกอบธุรกิจ

## 1.1 วิสัยทัศน์และภาพรวมการประกอบธุรกิจของบริษัทฯ

บริษัทฯ เป็นผู้ประกอบกิจการ โรงกลั่นปิโตรเลียม และจำหน่ายผลิตภัณฑ์ปิโตรเลียมแบบครบวงจร (integrated) อีกทั้งบริษัทฯ ทำการผลิตและจำหน่ายผลิตภัณฑ์อะโรแมติกส์และเคมีภัณฑ์อื่นๆ ซึ่งบริษัทฯ และบริษัทในเครือที่เกี่ยวข้องได้ประกอบธุรกิจในประเทศไทยมากกว่า 120 ปี บริษัทฯ ขายผลิตภัณฑ์ปิโตรเลียมแก่ลูกค้ารายย่อยผ่านทางเครือข่ายที่กว้างขวางของสถานีบริการน้ำมันค้าปลีกภายใต้ชื่อการค้าเอสโซ่ รวมทั้งขายโดยตรงให้แก่ลูกค้าในภาคอุตสาหกรรม ก้าวส่งการบินและการเดินเรือ นอกจากนี้ บริษัทฯ ยังขายผลิตภัณฑ์อะโรแมติกส์และเคมีภัณฑ์อื่นๆ ที่บริษัทฯ ผลิตให้แก่ลูกค้าในภาคอุตสาหกรรมภายในประเทศ และเพื่อจำหน่ายไปยังต่างประเทศ

บริษัทฯ เป็นหนึ่งในบริษัทในเครือเอ็กซอน โมบิล คอร์ปอเรชั่น (Exxon Mobil Corporation) ซึ่งเป็นหนึ่งในบริษัทพลังงานที่ใหญ่ที่สุดของโลก บริษัทฯ ยึดถือแนวทางการดำเนินธุรกิจอย่างมีวินัยสูงของเอ็กซอน โมบิล คอร์ปอเรชั่น ซึ่งเน้นที่ปัจจัยพื้นฐานระยะยาวและการเพิ่มมูลค่าให้แก่ผู้ถือหุ้น นอกจากนี้ ประโยชน์อื่น ๆ ซึ่งบริษัทฯ ได้รับจากการเป็นหนึ่งในบริษัทในเครือของเอ็กซอน โมบิล คอร์ปอเรชั่น ยังรวมถึงความเชี่ยวชาญในการบริหารจัดการน้ำมันดิบและวัตถุดิบ เครือข่ายการจัดจำหน่ายผลิตภัณฑ์ปิโตรเลียมและเคมีภัณฑ์ทั่วโลก การบริการทางด้านเทคโนโลยี การดำเนินงานและวิศวกรรมที่ทันสมัย และโครงการวิจัยและพัฒนา นอกจากนี้ บริษัทฯ ยังได้รับประโยชน์จากการใช้เครื่องหมายการค้า “เอสโซ่” และเครื่องหมายการค้าอื่น ๆ ซึ่งได้รับการอนุญาตให้ใช้สิทธิจากเอ็กซอน โมบิล คอร์ปอเรชั่นและ/หรือบริษัทในเครือของเอ็กซอน โมบิล คอร์ปอเรชั่น รวมทั้งความช่วยเหลือทางด้านบุคลากรฝ่ายบริหารจัดการและเทคนิค และการสนับสนุนทางด้านธุรกิจจากเอ็กซอน โมบิล คอร์ปอเรชั่นและ/หรือบริษัทในเครือของเอ็กซอน โมบิล คอร์ปอเรชั่น

ผลิตภัณฑ์ปิโตรเลียมของบริษัทฯ ซึ่งผลิตในประเทศไทย รวมถึงก๊าซปิโตรเลียมเหลว (LPG) น้ำมันเบนซิน น้ำมันเชื้อเพลิงอากาศยาน น้ำมันก๊าด น้ำมันดีเซล น้ำมันเตาและยางมะตอย อีกทั้งบริษัทฯ ยังมีผลิตภัณฑ์หล่อลื่นจำหน่าย นอกจากนี้ ผลิตภัณฑ์ปิโตรเลียมแล้ว บริษัทฯ มีผลิตภัณฑ์อะโรแมติกส์ ซึ่งประกอบด้วยพาราไซลินที่ใช้เป็นวัตถุดิบสำหรับการผลิตกรดเทเรฟทาลิก (purified terephthalic acid (“PTA”)) ซึ่งจะนำไปใช้เป็นวัตถุดิบสำหรับการผลิตแผ่นฟิล์มโพลีเอสเตอร์ บรรจุก๊าซ เรซินและผ้าใยสังเคราะห์ ส่วนเคมีภัณฑ์อื่น ๆ ของบริษัทฯ ได้แก่ สารทำละลาย (solvents) และสารพลาสติกไซเซอร์ (plasticizers)

บริษัทฯ เป็นเจ้าของและผู้ประกอบกิจการ โรงกลั่นน้ำมันแบบคอมเพล็กซ์ (complex refinery) ซึ่งมีกำลังการกลั่นน้ำมันดิบ 174,000 บาร์เรลต่อวัน และเป็นเจ้าของและผู้ประกอบการ โรงงานอะโรแมติกส์ (aromatics plant) ซึ่งมีกำลังการผลิตพาราไซลิน 500,000 ตันต่อปี และหน่วยผลิตสารละลายซึ่งมีกำลังการผลิต 50,000 ตันต่อปี โดยโรงงานแต่ละแห่งนี้ได้เชื่อมโยงเข้ากับหน่วยกลั่นน้ำมันและกระบวนการกลั่นน้ำมันของบริษัทฯ แบบครบวงจร ทั้งนี้ หน่วยกลั่นน้ำมันดิบและหน่วยผลิตของบริษัทฯ มีที่ตั้งซึ่งมีความได้เปรียบเพราะอยู่ใกล้กับท่าเรือน้ำลึกแหลมฉบังที่ศรีราชา จังหวัดชลบุรี และอยู่

ห่างไปเพียงประมาณ 120 กิโลเมตรทางทิศตะวันออกเฉียงใต้ของกรุงเทพฯ ซึ่งเป็นตลาดหลักที่สำคัญของผลิตภัณฑ์ปิโตรเลียมของบริษัทฯ ความได้เปรียบของที่ตั้งโรงกลั่นน้ำมันของบริษัทฯ ยังช่วยลดต้นทุนและก่อให้เกิดความคล่องตัวในการจัดส่งผลิตภัณฑ์ปิโตรเลียมของบริษัทฯ โดยผ่านทั้งทางท่อส่ง ทางรถบรรทุกและทางเรือ

## 1.2 ความเป็นมาและพัฒนาการที่สำคัญ

### 1.2.1 ความเป็นมา

บริษัทฯ เป็นบริษัทมหาชนจำกัดซึ่งจดทะเบียนจัดตั้งและมีภูมิลำเนาอยู่ในประเทศไทย บริษัทฯ จดทะเบียนจัดตั้งขึ้นในปี 2508 อย่างไรก็ดีตาม บริษัทฯ และบริษัทในเครือที่เกี่ยวข้องประกอบธุรกิจในประเทศไทยมาเป็นระยะเวลา 120 ปี บริษัทฯ ได้จดทะเบียนแปรสภาพจากบริษัทเอกชนจำกัดเป็นบริษัทมหาชนจำกัด เมื่อวันที่ 12 มีนาคม 2539 และหุ้นสามัญของบริษัทฯ ได้เข้าเป็นหลักทรัพย์จดทะเบียนในตลาดหลักทรัพย์แห่งประเทศไทยตั้งแต่วันที่ 6 พฤษภาคม 2551 ปัจจุบันบริษัทถือหุ้นในบริษัท เอเซีย โอเลอส์ ไพรเวท ลิมิเต็ด ถือหุ้นในบริษัทฯ เป็นจำนวนร้อยละ 65.99 ของหุ้นที่จำหน่ายแล้วทั้งหมดของบริษัทฯ และกองทุนรวมวายุภักษ์ หนึ่งใน ซึ่งจัดตั้งขึ้นโดยกระทรวงการคลังในปี 2546 ถือหุ้นในบริษัทฯ เป็นจำนวนร้อยละ 7.33 โดยการได้มาจากการคลังเมื่อวันที่ 15 กันยายน 2553 โดยมีเงื่อนไขเดียวกับกองหลักทรัพย์เดิมที่กระทรวงการคลังได้จำหน่ายให้กองทุนรวมวายุภักษ์ หนึ่งใน ซึ่งกระทรวงการคลังสามารถซื้อหลักทรัพย์ดังกล่าวคืนได้เมื่อสิ้นสุดโครงการในปี 2556

โรงกลั่นน้ำมันของบริษัทฯ ได้เริ่มดำเนินการในปี 2514 และต่อมาบริษัทฯ ได้รับอนุญาตให้ขยายโรงงานและประกอบกิจการโรงงานกลั่นน้ำมันเร่งขนาดใช้น้ำมันดิบวันละไม่เกิน 35,000 บาร์เรล ภายใต้สัญญาประกอบกิจการโรงกลั่นน้ำมันปิโตรเลียมและเกี่ยวกับผลิตภัณฑ์จากปิโตรเลียมระหว่างกระทรวงอุตสาหกรรมกับบริษัทฯ ลงวันที่ 14 มีนาคม 2516 และในปี 2528 รัฐบาลได้อนุมัติให้บริษัทฯ เพิ่มกำลังกลั่นน้ำมันดิบเป็นวันละ 63,000 บาร์เรล จากการปรับปรุงปริมาณการผลิต (debottleneck) หลังจากนั้น ในปี 2534 รัฐบาลได้อนุมัติการเพิ่มกำลังกลั่นน้ำมันดิบที่ได้รับอนุญาตของโรงกลั่นน้ำมันของบริษัทฯ เป็นวันละ 185,000 บาร์เรล บริษัทฯ ได้ทยอยเพิ่มกำลังกลั่นน้ำมันดิบของโรงกลั่นน้ำมันของบริษัทฯ ด้วยการปรับปรุงและพัฒนาอย่างต่อเนื่อง จนมีกำลังกลั่นน้ำมันดิบในปัจจุบันอยู่ที่วันละ 174,000 บาร์เรล

ในปี 2541 บริษัทฯ เริ่มก่อสร้างโรงงานอะโรมาติกส์ ณ พื้นที่โรงกลั่นน้ำมันศรีราชาของบริษัทฯ การก่อสร้างโรงงานอะโรมาติกส์ของบริษัทฯ ได้ดำเนินการแล้วเสร็จในปี 2542 โดยมีกำลังการผลิตพาราไซลีนปีละ 350,000 ตัน นับแต่เริ่มดำเนินการ (start-up) การดำเนินงานของโรงงานอะโรมาติกส์ได้ถูกประสานเชื่อมโยงเข้ากับโรงกลั่นน้ำมันแบบครบวงจร ในปี 2547 บริษัทฯ ได้เพิ่มกำลังการผลิตเป็นปีละ 500,000 ตัน โดยโครงการเพิ่มกำลังการผลิตด้วยต้นทุนต่ำ ซึ่งเป็นการเพิ่มขีดความสามารถในการผลิตวัตถุดิบพาราไซลีน (paraxylene feedstock) ของบริษัทฯ เองด้วยการแปลงหน่วย Powerformer ที่ไม่ได้ใช้งานให้เป็นหน่วยผลิตวัตถุดิบพาราไซลีน หน่วยผลิตนี้ใช้ปฏิกิริยาทรานส์อัลคิเลชัน (Transalkylation) เพื่อไปทำการปรับปรุงสารอะโรมาติกส์หนัก (heavy aromatics streams) และสารเบนซีน (benzene) ให้เป็นวัตถุดิบไซลีน (xylene feedstocks) โดยมีกำลังการผลิตเทียบเท่าพาราไซลีน (paraxylene equivalent) ประมาณปีละ 120,000 ตัน

หน่วยผลิตสารทำละลาย (solvent production unit) ของบริษัทฯ ซึ่งบริษัทฯ ได้รับโอนมาจาก บริษัท เอ็กซอนโมบิลเคมี (ประเทศไทย) จำกัด ในวันที่ 1 กันยายน 2550 ได้เริ่มต้นการดำเนินงานในปี 2533 มีกำลังการผลิตปีละ 30,000 ตัน และสืบเนื่องจากการปรับปริมาณกระบวนการผลิต (debottleneck) หลายครั้ง ส่งผลให้ในปัจจุบันหน่วยผลิตสารทำละลายนี้มีกำลังการผลิตปีละ 50,000 ตัน โดยหน่วยผลิตดังกล่าวได้ถูกประสานเชื่อมโยงเข้ากับโรงกลั่นน้ำมันของบริษัทฯ ด้วยเช่นกัน

นอกจากนี้ภายในปี 2554 บริษัทฯ ยังสามารถก่อสร้างโครงการปรับปรุงคุณภาพน้ำมันซึ่งเป็นการลงทุนใหญ่เป็นอันดับสองเท่าที่เคยลงทุนมาเสร็จสิ้นลง และสามารถเริ่มกระบวนการผลิตน้ำมันดีเซลและเบนซินที่มีกำมะถันต่ำตามมาตรฐานยูโร 4 โดยบริษัทฯ ได้ก่อสร้างโครงการเสร็จสิ้นก่อนกำหนดตามกฎหมายและในวงเงินที่ต่ำกว่างบประมาณ 13,000,000,000 บาท

### 1.2.2 พัฒนาการที่สำคัญ

พัฒนาการที่สำคัญที่ผ่านมาของบริษัทฯ สามารถสรุปโดยสังเขปได้ดังนี้

- ปี 2535 - กระทรวงการคลังเข้าถือหุ้นในบริษัทฯ ด้วยสัดส่วนร้อยละ 12.5 ในวันที่ 2 มีนาคม 2535
- ปี 2539 - บริษัทฯ ได้จดทะเบียนแปรสภาพจากบริษัทเอกชนจำกัดเป็นบริษัทมหาชนจำกัด โดยใช้ชื่อว่า “บริษัท เอสโซ่ (ประเทศไทย) จำกัด (มหาชน)” เมื่อวันที่ 12 มีนาคม 2539
  - บริษัทฯ ได้ก่อสร้างหน่วยผลิตขางมะคอยน้ำ ในบริเวณคลังศรีราชาแล้วเสร็จสมบูรณ์ในเดือน พฤษภาคม
- ปี 2540 - บริษัทฯ ได้รับผลกระทบจากวิกฤตการณ์ทางการเงินในเอเชียในช่วงปี 2540 และปัจจัยสภาวะแวดล้อมที่ไม่เอื้อประโยชน์ต่ออุตสาหกรรมเช่นเดียวกับผู้ประกอบการโรงกลั่นน้ำมันรายอื่น ๆ ในประเทศไทย ทั้งนี้ ภายหลังจากที่รัฐบาลได้ประกาศเปลี่ยนระบบเงินตราต่างประเทศเป็นแบบลอยตัว บริษัทฯ มีผลขาดทุนที่รับรู้แล้วและยังไม่ได้รับรู้จากอัตราแลกเปลี่ยนเงินตราต่างประเทศสำหรับหนี้สินในสกุลดอลลาร์สหรัฐ จากการเปลี่ยนแปลงดังกล่าวเป็นจำนวน 15,500 ล้านบาท
  - ในวันที่ 3 พฤศจิกายน 2540 คลังศรีราชาได้รับใบรับรองมาตรฐานระบบบริหารงานคุณภาพ ISO 9002 ในด้านกระบวนการผลิตการคิดคั่งและบริการผลิตภัณฑ์ขางมะคอยจากสำนักงานมาตรฐานผลิตภัณฑ์อุตสาหกรรมแห่งประเทศไทย (สมอ.)
- ปี 2541 - วันที่ 24 มีนาคม 2541 พระบาทสมเด็จพระเจ้าอยู่หัวฯ ได้ทรงพระกรุณาโปรดเกล้าฯ พระราชทานตราครุฑแก่บริษัทฯ ให้เป็นบริษัทที่ดำเนินธุรกิจปิโตรเลียมในประเทศไทยโดยได้รับพระบรมราชานุญาต
  - บริษัทฯ เริ่มการก่อสร้างโรงงานอะโรเมติกส์ขึ้นในบริเวณโรงกลั่นน้ำมันเอสโซ่ศรีราชา
- ปี 2542 - จากการที่บริษัทฯ ต้องมีการหนี้สินเป็นจำนวนมากอันเป็นผลมาจากการประกาศเปลี่ยนระบบเงินตราต่างประเทศเป็นแบบลอยตัวของรัฐบาลในปี 2540 และผลกระทบที่ต่อเนื่องจากเหตุการณ์ดังกล่าว ในระหว่างปี 2542 ถึงปี 2544 บริษัทฯ จึงได้ออกคำสัญญาใช้เงินที่จ่ายดอกเบี้ยครั้งเดียว

- เมื่อครบกำหนด (Zero coupon bonds) ซึ่งครบกำหนดในช่วงเวลาระหว่างปี 2552 ถึงปี 2555 ให้แก่บริษัทอื่นในเครือเอ็กซอน โมบิล คอร์ปอเรชั่น โดยมีวัตถุประสงค์ในการนำเงินที่ได้รับนั้นไปชำระคืนหนี้เดิม และยืกระยะเวลาในการชำระหนี้ของบริษัทฯ ออกไป
- โรงงานอะโรมาติกส์ทดลองเดินเครื่องครั้งแรก และเริ่มการผลิตในเดือนสิงหาคม
- ปี 2543 - ในเดือนธันวาคม 2543 เพื่อเพิ่มสภาพคล่องของบริษัทฯ ทางบริษัทฯ จึงได้เข้าทำสัญญาขายสินทรัพย์และสัญญาเช่าสินทรัพย์กับบริษัท เอ็กซอนโมบิลเคมี (ประเทศไทย) จำกัด โดยบริษัทฯ ได้ขายอุปกรณ์และเครื่องจักรของโรงกลั่นน้ำมันรวมทั้งสินทรัพย์อื่นที่เกี่ยวข้องให้แก่บริษัท เอ็กซอนโมบิลเคมี (ประเทศไทย) จำกัด เป็นจำนวนเงินประมาณ 20,834 ล้านบาท โดยราคาของสินทรัพย์กำหนดด้วยมูลค่าตลาดปัจจุบัน (Fair market value) ซึ่งประเมินโดยผู้ประเมินสินทรัพย์อิสระ และในวันเดียวกันนั้น บริษัทฯ ได้เช่าอุปกรณ์และสินทรัพย์ต่าง ๆ เหล่านั้นกลับคืนภายใต้เงื่อนไขของสัญญาเช่าสินทรัพย์เป็นระยะเวลา 12 ปี โดยบริษัทฯ ได้บันทึกเป็นสัญญาเช่าทางการเงิน
- ปี 2544 - บริษัทฯ ได้รวมกิจการกับสิทธิและประโยชน์ของบริษัท โมบิลออยล์ไทยแลนด์ จำกัด ดำเนินธุรกิจภายใต้ชื่อของบริษัทฯ
- ปี 2547 - บริษัทฯ ได้เพิ่มขีดความสามารถในการผลิตวัตถุดิบพาราไซลีน (paraxylene feedstock) ของบริษัทฯ ด้วยการเปลี่ยนหน่วย Powerformer ที่ไม่ได้ใช้งานให้เป็นหน่วยผลิตวัตถุดิบพาราไซลีน หน่วยผลิตนี้ใช้ปฏิกิริยาทรานส์อัลคิลเลชัน (Transalkylation) เพื่อไปทำการปรับปรุงสารอะโรมาติกส์หนัก (heavy aromatics streams) และสารเบนซีน (benzene) ให้เป็นวัตถุดิบไซลีน (xylene feedstocks) โดยมีกำลังการผลิตเทียบเท่าพาราไซลีน (paraxylene equivalent) ประมาณปีละ 120,000 ตัน
- ปี 2550 - บริษัทฯ ได้ดำเนินการปรับโครงสร้างกิจการและโครงสร้างเงินทุนของบริษัทฯ ซึ่งประกอบด้วย (ก) การเพิ่มทุนของบริษัทฯ และการยกเลิกสัญญาเช่าทางการเงินที่เกี่ยวข้องกับสินทรัพย์โรงกลั่นน้ำมันเพื่อนำเงินไปชำระหนี้เงินกู้เดิม (ข) การรับโอนกิจการของบริษัท เอ็กซอนโมบิลเคมี (ประเทศไทย) จำกัด เข้ามาเป็นส่วนหนึ่งของบริษัทฯ (ค) การล้างผลขาดทุนสะสม และ (ง) การจัดหาแหล่งเงินกู้ใหม่เพื่อนำมาชำระคืนหนี้สินระยะยาวที่มีอยู่เดิม
- ปี 2551 - บริษัทฯ ออกหุ้นสามัญ เพื่อเสนอขายต่อประชาชนเป็นครั้งแรกในตลาดหลักทรัพย์แห่งประเทศไทย โดยหุ้นของบริษัทเริ่มมีการซื้อขายในตลาดหลักทรัพย์แห่งประเทศไทย ณ วันที่ 6 พฤษภาคม พ.ศ. 2551
- ปี 2553 - กระทรวงการคลังได้จำหน่ายหุ้นของบริษัทฯ เป็นจำนวนร้อยละ 7.33 ให้กองทุนรวมอายุเกษียณหนึ่ง ซึ่งจัดตั้งขึ้นโดยกระทรวงการคลัง ในปี 2546 เมื่อวันที่ 15 กันยายน 2553 โดยมีเงื่อนไขเดียวกับกองทุนหลักทรัสต์เดิมที่กระทรวงการคลังได้จำหน่ายให้กองทุนรวมอายุเกษียณหนึ่ง ซึ่งกระทรวงการคลังสามารถซื้อหลักทรัพย์ดังกล่าวคืนได้เมื่อสิ้นสุดโครงการในปี 2556
- ปี 2554 - บริษัทฯ ได้ดำเนินการปรับปรุงคุณภาพน้ำมัน ณ โรงกลั่นน้ำมันเอสโซ่ศรีราชา เพื่อลดปริมาณกำมะถันและสารเบนซีนในน้ำมันเบนซิน และลดปริมาณกำมะถันในน้ำมันดีเซลเป็นที่เรียบร้อยแล้วภายในวันที่ 1 มกราคม 2555 ตามมาตรฐานและภายในเวลาที่รัฐบาลกำหนด
- ปี 2557 - บริษัทฯ และบริษัทในเครือที่เกี่ยวข้องประกอบธุรกิจในประเทศไทยมาเป็นระยะเวลา 120 ปี

### 1.3 โครงสร้างการถือหุ้นของกลุ่มบริษัท

บริษัทฯ เป็นหนึ่งในบริษัทในเครือของอี็กซอน โมบิล คอร์ปอเรชั่น โดย บริษัท อี็กซอน โมบิล เอเชีย โฮลดิ้ง ไพรเวท ลิมิเต็ดถือหุ้นในบริษัทฯ เป็นจำนวนร้อยละ 65.99 และกองทุนรวมวายุภักษ์ หนึ่ง ซึ่งจัดตั้งขึ้นโดย กระทรวงการคลังเป็นผู้ถือหุ้นร้อยละ 7.33 ของหุ้นที่จำหน่ายแล้ว

บริษัทฯ มีบริษัทย่อย 5 บริษัท ได้แก่ บริษัท วิสาหกิจส่งเสริมอุตสาหกรรม จำกัด บริษัท ร่วมพัฒนาอุตสาหกรรม จำกัด บริษัท เพชเชลเคอร์ เอ็นเนอร์ไพรเซส จำกัด บริษัท ไทย ซี-ซีเนเจอร์ จำกัด และบริษัท โมบิล เอ็นเทอร์ไพรซิส (ประเทศไทย) จำกัด

บริษัท วิสาหกิจส่งเสริมอุตสาหกรรม จำกัด ประกอบกิจการให้เช่าที่ดินแก่บริษัทฯ ภายใต้สัญญาเช่าระยะยาว โดยหุ้นของบริษัท วิสาหกิจส่งเสริมอุตสาหกรรม จำกัด ประกอบด้วยหุ้นสามัญและหุ้นบุริมสิทธิ ณ วันที่ 31 ธันวาคม 2557 บริษัท วิสาหกิจส่งเสริมอุตสาหกรรม จำกัดมีทุนชำระแล้ว 3,333,400 บาท โดยบริษัทฯ เป็นผู้ถือหุ้นสามัญทั้งหมด ซึ่งคิดเป็นประมาณร้อยละ 30 ของหุ้นที่ออกและจำหน่ายทั้งหมดของบริษัท วิสาหกิจส่งเสริมอุตสาหกรรม จำกัด สำหรับหุ้นที่เหลือเป็นหุ้นบุริมสิทธิ ซึ่งถือโดยพนักงานของบริษัทฯ และ/หรือบริษัทในเครือของอี็กซอน โมบิล คอร์ปอเรชั่น และในทางบัญชี บริษัทฯ ได้นำผลการดำเนินงานของบริษัท วิสาหกิจส่งเสริมอุตสาหกรรม จำกัด มารวมไว้ในงบการเงินรวมของบริษัทฯ

บริษัท ร่วมพัฒนาอุตสาหกรรม จำกัด ประกอบกิจการให้เช่าที่ดินแก่บริษัทฯ ภายใต้สัญญาเช่าระยะยาว โดยหุ้นของบริษัท ร่วมพัฒนาอุตสาหกรรม จำกัด ประกอบด้วยหุ้นสามัญและหุ้นบุริมสิทธิ ณ วันที่ 31 ธันวาคม 2557 บริษัท ร่วมพัฒนาอุตสาหกรรม จำกัด มีทุนชำระแล้ว 10,000,000 บาท โดยบริษัทฯ เป็นผู้ถือหุ้นสามัญทั้งหมดซึ่งคิดเป็นประมาณร้อยละ 49 ของหุ้นที่ออกและจำหน่ายทั้งหมดของบริษัท ร่วมพัฒนาอุตสาหกรรม จำกัด สำหรับหุ้นที่เหลือเป็นหุ้นบุริมสิทธิซึ่งถือโดยพนักงานของบริษัทฯ และ/หรือบริษัทในเครือของอี็กซอน โมบิล คอร์ปอเรชั่น และในทางบัญชี บริษัทฯ ได้นำผลการดำเนินงานของบริษัท ร่วมพัฒนาอุตสาหกรรม จำกัด มารวมไว้ในงบการเงินรวมของบริษัทฯ

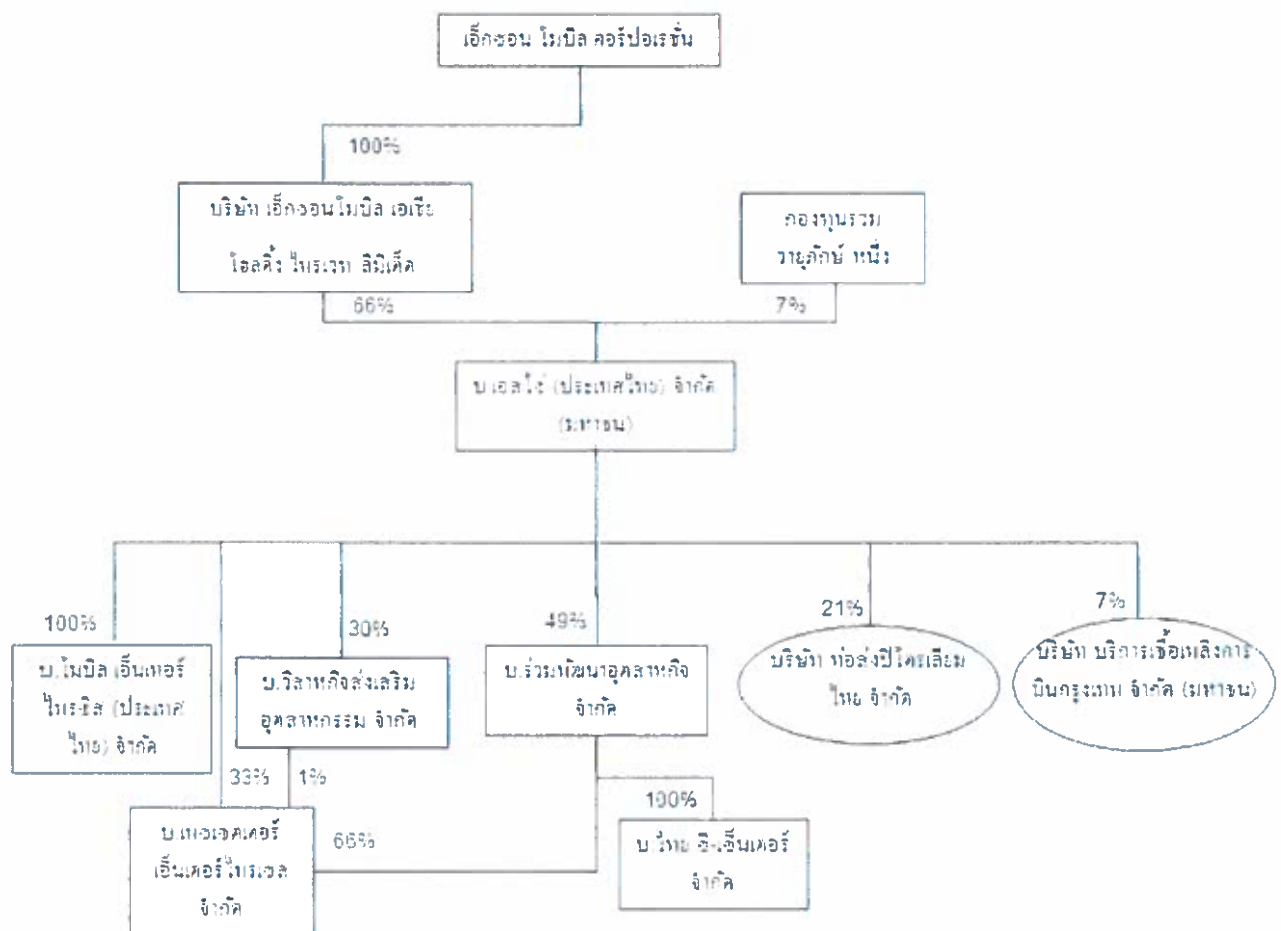
บริษัท เพชเชลเคอร์ เอ็นเนอร์ไพรเซส จำกัด ประกอบกิจการให้เช่าที่ดินและอาคารสำนักงาน แก่บริษัทฯ ภายใต้สัญญาเช่าระยะยาว โดยหุ้นของบริษัท เพชเชลเคอร์ เอ็นเนอร์ไพรเซส จำกัด ประกอบด้วยหุ้นสามัญกลุ่ม ก และหุ้นสามัญกลุ่ม ข โดยบริษัทฯ ถือหุ้น เป็นผู้ถือหุ้นสามัญกลุ่ม ข ประมาณจำนวนร้อยละ 33 ของหุ้นที่ออกและจำหน่ายทั้งหมดของบริษัท เพชเชลเคอร์ เอ็นเนอร์ไพรเซส จำกัด ณ วันที่ 31 ธันวาคม 2557 บริษัท เพชเชลเคอร์ เอ็นเนอร์ไพรเซส จำกัด มีทุนชำระแล้ว 10,000,000 บาท และในทางบัญชี บริษัทฯ ได้นำผลการดำเนินงานของบริษัท เพชเชลเคอร์ เอ็นเนอร์ไพรเซส จำกัด มารวมไว้ในงบการเงินรวมของบริษัทฯ

บริษัท ไทย ซี-ซีเนเจอร์ จำกัด ดำเนินธุรกิจสถานีบริการน้ำมันที่จำหน่ายผลิตภัณฑ์ปิโตรเลียมภายใต้ตราสินค้า เอสโซ่และโมบิล และดำเนินธุรกิจร้านสะดวกซื้อที่จำหน่ายสินค้าอุปโภคบริโภคอื่น ๆ และในทางบัญชี บริษัทฯ ได้นำผลการดำเนินงานของบริษัท ไทย ซี-ซีเนเจอร์ จำกัด มารวมไว้ในงบการเงินรวมของบริษัทฯ

บริษัท โมบิล เอ็นเนอร์ไพรชีส (ประเทศไทย) จำกัด ดำเนินธุรกิจให้บริการจำหน่ายและขนส่งผลิตภัณฑ์ปิโตรเลียม แต่อย่างไรก็ดี ในปัจจุบัน บริษัทดังกล่าวยังไม่ได้ประกอบธุรกิจ ณ วันที่ 31 ธันวาคม 2557 บริษัท โมบิล เอ็นเนอร์ไพรชีส (ประเทศไทย) จำกัด มีทุนชำระแล้ว 3,333,000 บาท

นอกจากนี้บริษัทฯ ได้ถือหุ้นในบริษัท ท่อส่งปิโตรเลียมไทย จำกัด และ บริษัทเชื้อเพลิงการบินกรุงเทพ จำกัด (มหาชน) โดยบริษัท ท่อส่งปิโตรเลียมไทย จำกัด เป็นบริษัทร่วม (Associate) ระหว่างบริษัทฯ และผู้ประกอบกิจการน้ำมันรายอื่น ๆ เพื่อทำการก่อสร้างและดำเนินการกิจการระบบท่อส่งผลิตภัณฑ์ปิโตรเลียม ซึ่งขนส่งผลิตภัณฑ์น้ำมันใส (clean products) จากทั้งโรงกลั่นน้ำมันของบริษัทฯ และโรงกลั่นน้ำมันของ บมจ. ไทยออยล์ ในศรีราชาไปยังท่าอากาศยานกรุงเทพ (ดอนเมืองและสุวรรณภูมิ) และคลังน้ำมันในอำเภอลำลูกกา และในจังหวัดสระบุรี และบริษัทเชื้อเพลิงการบินกรุงเทพ จำกัด (มหาชน) ดำเนินธุรกิจทางด้านการบริหารการจัดเก็บน้ำมันเชื้อเพลิงอากาศยาน และให้บริการเติมน้ำมันเชื้อเพลิงแก่อากาศยาน

แผนภูมิต่อไปนี้แสดงถึงโครงสร้างการถือหุ้นในบริษัทต่าง ๆ ที่บริษัทฯ ถือหุ้นไม่ว่าโดยตรงหรือโดยอ้อม ณ วันที่ 31 ธันวาคม 2557



#### 1.4 ความสัมพันธ์กับเอ็กซอน โมบิล คอร์ปอเรชั่น และบริษัทในเครือ

บริษัทฯ ในฐานะหนึ่งในบริษัทในเครือของเอ็กซอน โมบิล คอร์ปอเรชั่น ได้นำแนวทางที่มีความเป็นระเบียบวินัยอย่างสูงของเอ็กซอน โมบิล คอร์ปอเรชั่นมาใช้ในธุรกิจและการดำเนินงาน รูปแบบการดำเนินธุรกิจของบริษัทฯ มุ่งเน้นที่ปัจจัยพื้นฐานระยะยาวและการเพิ่มมูลค่าให้แก่ผู้ถือหุ้น บริษัทฯ ได้รับการสนับสนุนทางด้านการดำเนินงาน เทคโนโลยีและการบริหารจัดการอย่างมีประสิทธิภาพจากเอ็กซอน โมบิล คอร์ปอเรชั่น บริษัทฯ สามารถใช้ประโยชน์จากความสามารถในการจัดหาน้ำมันดิบทั่วโลกของเอ็กซอน โมบิล คอร์ปอเรชั่น เพื่อการจัดหาน้ำมันดิบอย่างมีประสิทธิภาพทางด้านต้นทุนและมีแหล่งวัตถุดิบที่แน่นอนเพื่อการดำเนินการกลั่นน้ำมันของบริษัทฯ และยังสามารถใช้เครือข่ายข้อมูลการขายผลิตภัณฑ์ปิโตรเลียมและเคมีภัณฑ์ที่มีอยู่ทั่วโลกของเอ็กซอน โมบิล คอร์ปอเรชั่น เพื่อให้ได้ผลประโยชน์สูงสุดในการจำหน่ายผลิตภัณฑ์ของบริษัทฯ และเนื่องจากบริษัทฯ เข้าเป็นคู่สัญญาในสัญญาวิจัยพื้นฐาน (Standard Research Agreement) กับบริษัทในเครือของเอ็กซอน โมบิล คอร์ปอเรชั่น บริษัทฯ จึงมีสิทธิในโครงการวิจัยและพัฒนาที่ดำเนินการโดยบริษัทในเครือของเอ็กซอน โมบิล คอร์ปอเรชั่น และทรัพย์สินทางปัญญาที่เกี่ยวข้อง

บริษัทฯ ได้เข้าทำสัญญากับบริษัทในเครือของเอ็กซอน โมบิล คอร์ปอเรชั่นซึ่งให้การสนับสนุนทางด้านธุรกิจและเทคโนโลยีเพื่อให้มีประสิทธิภาพทางด้านต้นทุน รวมทั้งการบัญชี การบริการลูกค้า งานทรัพยากรบุคคลและบริการสารสนเทศฯ

นอกจากนี้ บริษัทฯ ยังได้รับประโยชน์จากการใช้เครื่องหมายการค้า “เอสโซ่” และเครื่องหมายการค้าอื่น ๆ ซึ่งได้รับอนุญาตให้ใช้สิทธิจากเอ็กซอน โมบิล คอร์ปอเรชั่น และ หรือบริษัทในเครือของเอ็กซอน โมบิล คอร์ปอเรชั่น รวมทั้งความช่วยเหลือทางด้านบุคลากรฝ่ายบริหารจัดการและเทคนิค และการสนับสนุนทางด้านธุรกิจจากเอ็กซอน โมบิล คอร์ปอเรชั่นและ หรือบริษัทในเครือของเอ็กซอน โมบิล คอร์ปอเรชั่น

ด้วยความสัมพันธ์ที่แข็งแกร่งที่มีกับเอ็กซอน โมบิล คอร์ปอเรชั่น และบริษัทในเครือ บริษัทฯ จึงสามารถสรรหาบุคลากรที่มีคุณสมบัติเป็นเลิศ และสามารถพัฒนาความเชี่ยวชาญของพนักงานได้อย่างต่อเนื่อง มีการหมุนเวียนให้พนักงานไปทำงานกับบริษัทต่าง ๆ ในเครือของเอ็กซอน โมบิล คอร์ปอเรชั่น เพื่อให้มีประสบการณ์กว้างไกลยิ่งขึ้น และเพิ่มพูนความเชี่ยวชาญ บริษัทฯ เชื่อว่าการแลกเปลี่ยนพนักงานช่วยให้บริษัทฯ สามารถจงใจและรักษาบุคลากรที่มีความโดดเด่นไว้ได้ อีกทั้งทำให้มั่นใจว่า บริษัทฯ จะสามารถดำรงรักษามาตรฐานขั้นสูงของเอ็กซอน โมบิล คอร์ปอเรชั่นได้

## 2. ลักษณะการประกอบธุรกิจ

### โครงสร้างรายได้

รายได้จากการขาย ประกอบด้วยส่วนธุรกิจการกลั่นน้ำมันและจัดจำหน่ายน้ำมัน (Downstream Segment) และส่วนธุรกิจปิโตรเคมี (Petrochemical Segment) โดยส่วนธุรกิจการกลั่นน้ำมันและจัดจำหน่ายน้ำมัน ประกอบด้วยยอดขายจากผลิตภัณฑ์ปิโตรเลียมของบริษัทฯ ซึ่งรวมถึงน้ำมันสำเร็จรูปชนิดเบา (ประกอบด้วยก๊าซปิโตรเลียมเหลว และน้ำมันเบนซิน) น้ำมันสำเร็จรูปชนิดกึ่งหนักกึ่งเบา (ประกอบด้วยน้ำมันเชื้อเพลิงอากาศยาน/น้ำมันก๊าด และน้ำมันดีเซล) และน้ำมันสำเร็จรูปชนิดหนัก (ประกอบด้วยน้ำมันเตาและยางมะคอก) และผลิตภัณฑ์หล่อลื่น ส่วนธุรกิจปิโตรเคมี ประกอบด้วยรายได้จากการขายผลิตภัณฑ์อะโรเมติกส์และเคมีภัณฑ์อื่น ๆ ของบริษัทฯ ซึ่งรวมถึงพาราไซลีน สารเบนซินเข้มข้น สารทำละลายและสารพลาสติกไซเซอร์ ทั้งนี้ ราคาขายของบริษัทฯ ได้รวมภาษีสรรพสามิตและเงินส่งเข้ากองทุนน้ำมันเชื้อเพลิงไว้ด้วย ซึ่งบริษัทฯ มีหน้าที่จัดเก็บและส่งต่อไปแก่หน่วยงานของรัฐที่เกี่ยวข้องต่อไป

ตารางดังต่อไปนี้แสดงรายได้จากการขายของบริษัทฯ สำหรับผลิตภัณฑ์ปิโตรเลียม และรายได้จากการขายจากผลิตภัณฑ์อะโรเมติกส์และเคมีภัณฑ์อื่น ๆ ของบริษัทฯ สำหรับช่วงระยะเวลาที่ระบุ



## ปีสิ้นสุดวันที่ 31 ธันวาคม

2555		2556		2557	
รายได้จากการขาย	ร้อยละของรายได้จากการขายรวม	รายได้จากการขาย	ร้อยละของรายได้จากการขายรวม	รายได้จากการขาย	ร้อยละของรายได้จากการขายรวม

(ล้านบาท ยกเว้นอัตราร้อยละ)

ส่วนธุรกิจการกลั่นน้ำมันและจัดจำหน่ายน้ำมัน

## น้ำมันสำเร็จรูปชนิดเบา

ก๊าซปิโตรเลียมเหลว.....	7,217	2.9	7,124	2.9	5,820	2.6
น้ำมันเบนซิน <sup>(1)</sup> .....	67,968	27.7	68,506	27.9	64,903	29.4
รวมน้ำมันสำเร็จรูปชนิดเบา.....	75,185	30.7	75,630	30.8	70,723	32.0

## น้ำมันสำเร็จรูปชนิดกึ่งหนักถึงเบา

น้ำมันเชื้อเพลิงอากาศยาน/น้ำมันก๊าด.....	19,945	8.1	19,363	7.9	17,280	7.8
น้ำมันดีเซล.....	92,505	37.7	93,739	38.2	89,095	40.4
รวมน้ำมันสำเร็จรูปชนิดกึ่งหนักถึงเบา.....	112,450	45.9	113,102	46.1	106,375	48.2

## น้ำมันสำเร็จรูปชนิดหนัก

น้ำมันเตา.....	21,313	8.7	16,220	6.6	15,486	7.0
ขงมะกอก.....	2,822	1.2	1,946	0.8	1,847	0.9
รวมน้ำมันสำเร็จรูปชนิดหนัก.....	24,135	9.8	18,166	7.4	17,333	7.9

## ผลิตภัณฑ์หล่อลื่น

น้ำมันหล่อลื่นและจารบี.....	3,753	1.5	3,772	1.5	3,825	1.7
อื่น ๆ <sup>(2)</sup> .....	4,361	1.8	9,665	3.9	3,339	1.5

รายได้สุทธิจากบริการ<sup>(3)</sup>

รวมรายได้จากการขายส่วนธุรกิจการกลั่นน้ำมันและจัดจำหน่ายน้ำมัน.....	220,484	89.9	220,969	90.1	202,200	91.6
--	---------	------	---------	------	---------	------

ส่วนธุรกิจปิโตรเคมี

พาราไซลีน.....	17,511	7.1	17,101	7.0	11,336	5.1
สารเบนซีนเข้มข้น.....	1,954	0.8	2,103	0.9	2,573	1.2
สารहालละลา.....	3,416	1.4	3,381	1.4	3,159	1.4
สารพลาสติกไฮดรอกซ์.....	1,715	0.7	1,571	0.6	1,431	0.7
อื่น ๆ <sup>(4)</sup> .....	0	0.0	0	0.0	0	0.0
รายได้สุทธิจากบริการ.....	47	0.0	48	0.0	36	0.0

## รวมรายได้จากการขายส่วนธุรกิจปิโตรเคมี.....

รวมรายได้จากการขาย.....	245,127	100.0	245,173	100.0	220,735	100.0
-------------------------	---------	-------	---------	-------	---------	-------

ปิโตรเลียม จำกัด (มหาชน) บริษัท พีทีที โกลบอล เคมิคอล จำกัด (มหาชน) และ บริษัท ไออาร์พีซี จำกัด (มหาชน)

ผู้ประกอบการในตลาดพาราไซลีนที่สำคัญมีอยู่สามราย ได้แก่ บมจ. พีทีที โกลบอล เคมิคอล บริษัท ไทยพาราไซลีน จำกัด และบริษัทฯ ซึ่งการใช้พาราไซลีนในประเทศส่วนใหญ่เป็นไปเพื่อการผลิตกรด เทอริพทาสิกบริสทุธ (PTA) ผู้ผลิต PTA ในประเทศไทย คือ บมจ. พีทีที ปิโตรเคมีคอลส์ บริษัท สยาม นิคซูย์ พีทีเอ จำกัด และ บริษัท อิมโครามาเวเนเจอร์ส จำกัด (มหาชน)

บริษัทฯ พยายามใช้เงินทุนอย่างมีประสิทธิภาพด้วยการลดสรรโครงการลงทุน บริษัทฯ สามารถเข้าถึง และขอรับการสนับสนุนจากเครือข่ายทั่วโลกของอี็กซอน โมบิล คอร์ปอเรชั่นเพื่อการจัดหาวัตถุดิบและการจัดจำหน่ายผลิตภัณฑ์ ตลอดจนบริการทางวิศวกรรม การดำเนินงานและวิศวกรรมที่ทันสมัย บริษัทฯ เชื่อว่าปัจจัยต่าง ๆ อาทิ ที่ตั้งที่มีความได้เปรียบซึ่งอยู่ใกล้กับตลาดสำคัญของผลิตภัณฑ์ปิโตรเลียมใน กรุงเทพฯ และการสามารถเข้าถึงเครือข่ายการจัดส่งผลิตภัณฑ์ที่สะดวกและมีประสิทธิภาพ ช่วยให้ บริษัทฯ สามารถแข่งขันได้อย่างมีประสิทธิภาพ

ตลาดค้าปลีกน้ำมันเชื้อเพลิงมีการแข่งขันสูงมาก คู่แข่งการค้าน้ำมันสำคัญของบริษัทฯ ได้แก่ ปตท. เซลล์ เซฟรอน (ตลาดเท็กซ์) และบางจากปิโตรเลียม อย่างไรก็ตาม บริษัทฯ เชื่อว่า เครือข่ายสถานีบริการ ภายใต้อิทธิพลของเอสโซ่ ร้านสะดวกซื้อ 7-อีเลฟเว่น และการเป็นพันธมิตรกับร้านสะดวกซื้อเซเว่น อีเลฟเว่น เอ็กซ์เพรส ณ สถานีบริการน้ำมันเอสโซ่ ได้ช่วยเพิ่มรายได้จากการขายน้ำมันเชื้อเพลิงและทำให้ ชื่อทางการค้าของบริษัทฯ เป็นที่นิยมมากขึ้นในตลาดค้าปลีก

#### 2.2.1.2 ข้อได้เปรียบในการแข่งขัน

บริษัทฯ เชื่อว่า บริษัทฯ มีข้อได้เปรียบในการแข่งขันที่สำคัญดังนี้

(ก) โรงกลั่นน้ำมันแบบคอมเพล็กซ์ของบริษัทฯ ช่วยให้สามารถเพิ่มประสิทธิภาพการผลิตได้

โรงกลั่นน้ำมันแบบคอมเพล็กซ์ของบริษัทฯ ทำให้บริษัทฯ มีความคล่องตัวอย่างสูงในการเปลี่ยน น้ำมันดิบที่รับเข้ามาเพื่อให้เป็นผลิตภัณฑ์ที่มีมูลค่าสูงในปริมาณที่มากกว่า ด้วยความสามารถในการใช้น้ำมันดิบที่ขาดต่อการกลั่น (น้ำมันประเภทที่ขาดต่อการกลั่นมักจะมีราคาต่ำกว่าน้ำมันโดยทั่วไป) มากกว่าและต้นทุนต่ำกว่า โดยยังสามารถตอบสนองความต้องการของลูกค้าได้ ในขณะที่บริษัทฯ ก็สามารถเพิ่มผลกำไรได้อย่างเต็มที่ โรงกลั่นน้ำมันของบริษัทฯ ได้รับการออกแบบให้มีอัตราส่วนความสามารถในการกำจัดกำมะถันต่อกำลังการกลั่น (hydro-treating-to-refining ratio) ที่สูง โดยคิดเป็นร้อยละ 89 ซึ่งอัตราส่วนนี้อยู่ในระดับที่ดีเมื่อเปรียบเทียบกับโรงกลั่นน้ำมันแห่งอื่น ๆ ในภูมิภาคเอเชีย แปซิฟิก โดยเปรียบเทียบจากข้อมูลของ Oil and Gas Journal Worldwide Refining Survey ปี 2556 และทำให้บริษัทฯ มีความคล่องตัวมากขึ้นในการเลือกใช้น้ำมันดิบที่มีกำมะถันสูง และเพิ่มความสามารถในการผลิตน้ำมันเชื้อเพลิงที่มีกำมะถันต่ำได้มากขึ้นด้วย

## (ข) บริษัทฯ ได้รับประโยชน์จากการมีค่าใช้จ่ายในการดำเนินงานที่เป็นเงินสดอยู่ในระดับที่ต่ำ

การประกอบธุรกิจของบริษัทฯ มีค่าใช้จ่ายในการดำเนินงานที่เป็นเงินสดที่ค่อนข้างต่ำ เมื่อเปรียบเทียบกับโรงกลั่นน้ำมันแห่งอื่น ๆ ในภูมิภาคเอเชียแปซิฟิก ทั้งนี้จากโรงกลั่นน้ำมันจำนวน 71 แห่งในภูมิภาคเอเชียแปซิฟิกที่เข้าร่วมในการสำรวจประจำปี 2555 ซึ่งดำเนินการโดย Solomon Associates ซึ่งจัดทำขึ้นทุก ๆ สองปี บริษัทฯ ได้รับการจัดอันดับอยู่ในกลุ่มที่ดีที่สุดของการจัดอันดับที่จัดแบ่งออกเป็นสี่กลุ่มย่อย (top quartile) ในด้านการมีค่าใช้จ่ายในการดำเนินงานที่เป็นเงินสดโดยรวม (total cash operating expenses) ทั้งนี้การจัดอันดับโดย Solomon Associates ได้คำนึงถึงแบบและโครงสร้างระบบโรงกลั่นน้ำมันที่แตกต่างกัน เพื่อให้การประเมินและเปรียบเทียบสะท้อนถึงผลดำเนินงานของโรงกลั่นนั้นๆ อย่างมีนัยสำคัญ

## (ค) การดำเนินงานทางด้านการกลั่นน้ำมันดิบ การผลิตอะโรเมติกส์และการตลาดที่มีการเชื่อมโยงกันแบบครบวงจร

บริษัทฯ เป็นผู้ดำเนินงานโรงกลั่นน้ำมันดิบและโรงงานอะโรเมติกส์ที่ครบวงจร รวมทั้งเครือข่ายสถานีบริการน้ำมันค้าปลีกที่มากที่สุดในกลุ่มบริษัทผู้ค้าน้ำมันระหว่างประเทศที่ประกอบธุรกิจในประเทศไทย การดำเนินงานแบบครบวงจรนี้ทำให้บริษัทฯ มีกำไร (margin) ที่สูง โดยบริษัทฯ จะเลือกผลิตผลิตภัณฑ์ที่มีผลตอบแทนสูงกว่าระหว่างกิจการโรงกลั่นน้ำมันและกิจการผลิตอะโรเมติกส์ ทั้งนี้ ด้วยความช่วยเหลือจากโปรแกรมซอฟต์แวร์ที่ทันสมัยซึ่งสามารถช่วยในการกำหนดสัดส่วนการผลิตผลิตภัณฑ์แต่ละชนิดได้อย่างเหมาะสม

การดำเนินงานที่ครบวงจรนี้ยังสามารถช่วยลดต้นทุนการดำเนินงานด้วย อันเป็นผลเนื่องมาจากการร่วมกันแบ่งรับต้นทุนคงที่ระหว่างกิจการ โรงกลั่นน้ำมันและกิจการผลิตอะโรเมติกส์ นอกจากนี้ บริษัทฯ เชื่อว่าการดำเนินงานทางด้านการตลาดของบริษัทฯ ซึ่งครอบคลุมช่องทางการพาณิชย์ (รวมถึงลูกค้าในกลุ่มอุตสาหกรรม ผู้ค้าส่ง อุตสาหกรรมการบินและการเดินเรือ) การค้าปลีกและการส่งออก ทำให้บริษัทฯ มีความหลากหลายในการจัดจำหน่ายมากกว่า อีกทั้งยังเป็นการเสริมความสามารถของบริษัทฯ ที่จะเลือกผลิตผลิตภัณฑ์ซึ่งให้ผลตอบแทนที่สูงกว่า บริษัทฯ เชื่อว่าการดำเนินงานแบบครบวงจรจะช่วยทำให้บริษัทฯ สามารถแข่งขันได้ในตลาดที่มีการแข่งขันสูงและมีการเปลี่ยนแปลงตลอดเวลา

## (ง) ความได้เปรียบของสถานที่ตั้ง

โรงกลั่นน้ำมันของบริษัทฯ ตั้งอยู่ใกล้ท่าเรือน้ำลึกแหลมฉบัง ที่ศรีราชา จังหวัดชลบุรี ซึ่งอยู่ทางทิศตะวันออกเฉียงใต้ของกรุงเทพฯ ซึ่งอยู่ห่างเป็นระยะทางเพียงประมาณ 120 กิโลเมตร โดยที่ตั้งดังกล่าว ทำให้บริษัทฯ ได้รับประโยชน์จากความพร้อมในการเข้าถึงท่าเรือน้ำลึก เครือข่ายถนนและแนวท่อส่งผลิตภัณฑ์ที่สามารถขนส่งได้หลายชนิด (multi-product transmission pipeline) รวมถึงการตั้งอยู่ใกล้กับสถานที่จัดจำหน่ายและศูนย์กลางความต้องการที่สำคัญ ซึ่งเป็นการช่วยลดต้นทุนในการขนส่ง และเอื้อประโยชน์หลายประการทางด้านการจัดส่ง และการกระจายผลิตภัณฑ์

ด้วยข้อได้เปรียบของสถานที่ตั้ง บริษัทฯ จึงสามารถรับการส่งมอบน้ำมันดิบได้ทั้งโดยทางทุ่นรับ

น้ำมันดิบแบบหลายจุด (multiple point buoy mooring facilities) ของบริษัทฯ รับเรือบรรทุกน้ำมันดิบได้ถึง 120,000 เดทเวทตัน (dwt) และสำหรับเรือบรรทุกน้ำมันดิบขนาดใหญ่ (very large crude carriers ("VLCC")) จะรับผ่านทางทุ่นรับน้ำมันดิบแบบจุดเดียว (single buoy mooring facilities) ของ บมจ. ไทยออยล์ ซึ่งบริษัทฯ เข้าใช้ประโยชน์จากทุ่นรับน้ำมันของ บมจ. ไทยออยล์ ตามสัญญาที่มีกับ บมจ. ไทยออยล์

บริษัทฯ มีหน่วยกลั่นน้ำทะเลเป็นน้ำจืดและหน่วยกรองน้ำระบบรีเวิร์สออสโมซิส (desalination and reverse osmosis facilities) ซึ่งมีการผลิตน้ำรวมชั่วโมงละ 140 คับ รามทั้งเครื่องกำเนิดไฟฟ้ากังหันก๊าซสามเครื่อง และหม้อไอน้ำเสริมสองเครื่อง ซึ่งใช้ก๊าซที่ผลิตจากโรงกลั่นน้ำมันและสามารถผลิตไอน้ำได้ชั่วโมงละ 120 คับเพื่อการดำเนินงานโรงกลั่นน้ำมันของบริษัทฯ หน่วยกลั่นน้ำทะเลเป็นน้ำจืดและหน่วยกรองน้ำระบบรีเวิร์สออสโมซิส เครื่องกำเนิดพลังงานร่วม และหม้อไอน้ำของบริษัทฯ สามารถผลิตน้ำจืด ไฟฟ้าและไอน้ำสำหรับใช้ในโรงกลั่นน้ำมันของบริษัทฯ ได้เพียงพอ

#### (จ) กลยุทธ์ในการประกอบธุรกิจ

รูปแบบการดำเนินธุรกิจของบริษัทฯ เน้นความมีวินัยและประกอบธุรกิจอย่างตรงไปตรงมา โดยคำนึงถึงโอกาสในระยะยาวและเน้นที่การเพิ่มมูลค่าให้แก่ผู้ถือหุ้นในขณะที่มีการบริหารจัดการความเสี่ยงที่เหมาะสมควบคู่ไปด้วย โดยกลยุทธ์สำคัญซึ่งเกี่ยวข้องกับรูปแบบการดำเนินธุรกิจของบริษัทฯ ซึ่งสอดคล้องกับกลยุทธ์ของเอ็กซอน โมบิล คอร์ปอเรชั่นทั่วโลก ที่ยังคงถือปฏิบัติต่อไป มีดังนี้

##### (1) การดำเนินงานด้วยความปลอดภัยและมีสภาพแวดล้อมที่ดี

บริษัทฯ ถือว่าความปลอดภัยเป็นเรื่องที่มีความสำคัญเป็นอันดับแรก บริษัทฯ เชื่อว่าบริษัทฯ มีประวัติด้านความปลอดภัยที่ดีเยี่ยมในประเทศไทย บริษัทฯ มีนโยบายที่จะต้องปฏิบัติตามกฎหมายและกฎระเบียบที่มีผลบังคับใช้ทั้งหมดและบริษัทฯ จะรักษาประวัติดีไว้ ความมุ่งมั่นของบริษัทฯ ที่มีต่อความปลอดภัย สุขอนามัยและสิ่งแวดล้อม เป็นการสร้างรากฐานที่ดีสำหรับธุรกิจทุกด้าน

##### (2) การรักษามาตรฐานขั้นสูง

บริษัทฯ ตระหนักถึงความสำคัญของบรรษัทภิบาล การกำกับดูแลธุรกิจอย่างเคร่งครัด ความซื่อสัตย์สุจริตและมาตรฐานจริยธรรมขั้นสูง มาตรฐานเหล่านี้ได้ถูกนำมาใช้เป็นมาตรฐานในการดำเนินงานของบริษัทฯ ซึ่งพนักงานทุกคนของบริษัทฯ ต้องปฏิบัติ บริษัทฯ เชื่อว่า มาตรการที่บริษัทฯ จะใช้เพื่อให้บรรลุผลลัพธ์ดังกล่าวมีความสำคัญเทียบเท่ากับผลลัพธ์ที่จะได้

รูปแบบการประกอบธุรกิจที่ดำเนินอย่างตรงไปตรงมา มาตรฐานทางด้านจริยธรรม และวัฒนธรรมความซื่อสัตย์สุจริต นโยบายในการปฏิบัติตามกฎหมายและมีความรับผิดชอบเป็นปัจจัยพื้นฐานของธุรกิจของบริษัทฯ และสิ่งที่จำเป็นต่อความสำเร็จของบริษัทฯ

## (3) การลงทุนอย่างมีวินัย

บริษัทฯ พยายามที่จะแสวงหาโอกาสการลงทุนที่มีคุณภาพ ภายใต้แนวทางที่จะดำเนินการเลือกเฟ้นอย่างมีวินัย โอกาสการลงทุนต่าง ๆ จะถูกทดสอบภายใต้แบบจำลองผลตอบแทนทางธุรกิจในสถานการณ์ต่าง ๆ อย่างรอบคอบ เพื่อความยืดหยุ่นต่อสถานการณ์ที่เปลี่ยนแปลงไป ภายใต้หลังจากการลงทุน บริษัทฯ จะทำการประเมินโครงการที่สำคัญทั้งหมดอย่างเคร่งครัด ความรู้นี้จะถูกผนวกเข้ากับการวางแผนและออกแบบโครงการในอนาคต เพื่อเพิ่มมูลค่าของสินทรัพย์อย่างสูงสุด

## (4) การมุ่งสู่ความเป็นเลิศในการดำเนินงาน

ระบบการบริหารจัดการและวัฒนธรรมองค์กรของบริษัทฯ สะท้อนให้เห็นว่าบริษัทฯ มีความมุ่งมั่นอย่างแน่วแน่ที่จะดำรงความปลอดภัยในการดำเนินงานและความมีเอกภาพ บริษัทฯ พยายามที่จะดำเนินธุรกิจตามมาตรฐานอุตสาหกรรมขั้นสูงสุดในทุกด้าน

เพื่อที่จะบรรลุเป้าหมายนี้ บริษัทฯ ดำเนินการตามระบบการจัดการต่าง ๆ ซึ่งได้รับการพิสูจน์แล้วอย่างกว้างขวาง ระบบเหล่านี้ใช้แนวทางการดำเนินการเชิงรุก (proactive approach) และครอบคลุมการดำเนินงานของบริษัทฯ ในทุกด้านที่สำคัญ เริ่มตั้งแต่ความปลอดภัย จริยธรรมในการดำเนินธุรกิจ การเงิน การดำเนินและประเมินโครงการ จนถึงการกำกับดูแลธุรกิจ การรักษาความปลอดภัย สุขอนามัยและสิ่งแวดล้อม และการดำเนินการเพื่อปรับปรุงผลกำไร

บริษัทฯ ใช้ระบบบริหารการปฏิบัติงานให้มีความปลอดภัย (Operations Integrity Management System ("OIMS")) ซึ่งเป็นระบบที่เอ็กซอน โมบิล คอร์ปอเรชั่นได้พัฒนาขึ้นเพื่อที่จะใช้ในการประเมินและปรับปรุงการจัดการความเสี่ยงทางด้านการรักษาความปลอดภัย สุขอนามัยและสิ่งแวดล้อม ระบบนี้ทำให้บริษัทฯ สามารถวัดความก้าวหน้าในงาน และมั่นใจได้ในการบริหารจัดการเพื่อให้บรรลุผลในด้านเหล่านี้

บริษัทฯ พยายามที่จะเพิ่มประสิทธิภาพการใช้พลังงาน (energy efficiency) อย่างต่อเนื่อง และได้ใช้ระบบการบริหารจัดการพลังงานระดับโลก (Global Energy Management System ("GEMS")) ของเอ็กซอน โมบิล คอร์ปอเรชั่น ซึ่งเน้นที่การเพิ่มประสิทธิภาพการใช้พลังงานโดยผ่านระบบที่มีความครอบคลุมและเข้มงวดตามแนวปฏิบัติที่ดีในการดำเนินงาน การบำรุงรักษา การออกแบบและวิธีปฏิบัติที่ดีที่สุดสำหรับการบริหารจัดการทางด้านพลังงาน

บริษัทฯ ได้ใช้โปรแกรม "self-help" ซึ่งเป็นความร่วมมือระหว่างเครือข่ายทั่วโลกของเอ็กซอน โมบิล คอร์ปอเรชั่น เพื่อช่วยในการบ่งชี้ถึงสิ่งที่สามารถปรับปรุงให้ดีขึ้นได้ โดยอ้างอิงจากวิธีปฏิบัติที่ดีซึ่งเป็นสากล (global best practices) โดยเฉพาะอย่างยิ่งในด้านการกระจายความหลากหลายของวัตถุดิบ โอกาสในการใช้กระบวนการจัดการน้ำมันดิบที่คิดค้นขึ้นใหม่ โอกาสในการเพิ่มเติมประสิทธิภาพ ทางเลือกในการใช้ประโยชน์จากโอกาสทางเศรษฐกิจ และเทคโนโลยีการปรับขยายกระบวนการผลิต (debottleneck) ในหน่วยที่สร้างผลกำไร บริษัทฯ ใช้โปรแกรม "self-help" เพื่อช่วยเพิ่มกำไรของบริษัทฯ โดยแนวทางสำหรับการเพิ่มกำไรของบริษัทฯ รวมถึงการกลั่นน้ำมันดิบที่ยากต่อการกลั่น (challenged crude) การใช้หน่วยแปรสภาพน้ำมันหนักให้เป็นน้ำมันเบาโดยการแปรสภาพโมเลกุล (Fluidized Catalytic

Cracking Unit : FCCU) อย่างเต็มที่เพื่อเพิ่มอัตราการผลิต การสร้างรายได้จากน้ำมันเชื้อเพลิงสำรองผ่านทางเครือข่ายของเอ็กซอน โมบิล คอร์ปอเรชั่น และการพัฒนาประสิทธิภาพในการใช้พลังงานให้ดียิ่งขึ้น

(5) การสร้างผลประกอบการสูงสุดโดยการประสานเชื่อมโยงหน่วยผลิต

บริษัทฯ เป็นผู้ประกอบการในส่วนธุรกิจการกลั่นน้ำมันและจัดจำหน่ายน้ำมัน ซึ่งรวมถึงธุรกิจค้าปลีกน้ำมัน และธุรกิจอะโรแมติกส์ที่มีการเชื่อมโยงเป็นหนึ่งเดียวกันแบบครบวงจร บริษัทฯ ได้รับประโยชน์จากการประสานเชื่อมโยงกันของหน่วยผลิตแบบครบวงจร (integration) ภายในกิจการของบริษัทฯ โดยการประสานเชื่อมโยงกันทั้งทางด้านกายภาพของหน่วยผลิตต่าง ๆ และการประสานเชื่อมโยงกันผ่านทางเครือข่ายที่กว้างขวางของผู้เชี่ยวชาญทางด้านเทคนิคของเอ็กซอน โมบิล คอร์ปอเรชั่นและ/หรือบริษัทในเครือ การประสานเชื่อมโยงกันของหน่วยกลั่นน้ำมันดิบและหน่วยผลิตอะโรแมติกส์นี้เป็นการช่วยเพิ่มประสิทธิภาพทางด้านต้นทุน ด้วยการเลือกใช้วัตถุดิบและการแลกเปลี่ยนผลิตภัณฑ์ให้เป็นไปอย่างเหมาะสมที่สุด

การประสานกันของธุรกิจกลั่นน้ำมัน ธุรกิจค้าปลีกและธุรกิจขายในเชิงพาณิชย์เป็นการเสริมประโยชน์ต่อบริษัทฯ ด้วยเช่นกัน บริษัทฯ จะเน้นที่การให้ความสำคัญกับการนำเสนอผลิตภัณฑ์ให้แก่กลุ่มลูกค้าที่หลากหลาย เพื่อที่จะสร้างมูลค่าสูงสุดสำหรับผลิตภัณฑ์กลั่นของบริษัทฯ

(6) การเพิ่มประสิทธิภาพและการเข้าถึงเทคโนโลยีผ่านทางความสัมพันธ์ที่มีกับเอ็กซอน โมบิล คอร์ปอเรชั่น

เพื่อการสร้างผลการดำเนินงานที่ดีเยี่ยมภายในสภามหาศาลของสินค้าโลกภัณฑ์ที่มีลักษณะเป็นวัฏจักร บริษัทฯ ได้พยายามศึกษาและคำนึงความแนวทางปฏิบัติที่ดีซึ่งบริษัทฯ เชื่อว่าเป็นประโยชน์ต่อทุกขั้นตอนของวงจรของตลาดสินค้าโลกภัณฑ์ บริษัทฯ ได้มีการปรับปรุงธุรกิจของบริษัทฯ อย่างต่อเนื่อง เพื่อที่จะช่วยให้สามารถระบุถึงข้อมูลและความเสี่ยงที่เป็นจุดวิกฤตได้อย่างทันท่วงที โดยมีการแบ่งปันความรู้ เทคโนโลยีและแนวทางปฏิบัติที่ดีระหว่างกันภายในเครือข่ายของเอ็กซอน โมบิล คอร์ปอเรชั่นทั่วโลก รวมถึงแนวทางการแก้ปัญหาที่เกิดขึ้นในอดีต เพื่อให้สามารถจัดการกับสถานการณ์เฉพาะหน้าต่าง ๆ ได้อย่างมีประสิทธิภาพ

บริษัทฯ เชื่อว่า การได้เข้าถึงการวิจัยและพัฒนาเทคโนโลยี และระบบการบริหารจัดการที่เอ็กซอน โมบิล คอร์ปอเรชั่นและ/หรือบริษัทในเครือเป็นเจ้าของทำให้บริษัทฯ มีข้อได้เปรียบในการแข่งขัน บริษัทฯ มุ่งที่จะใช้ประโยชน์จากผลงานที่คิดค้นขึ้นใหม่ของเอ็กซอน โมบิล คอร์ปอเรชั่นและ/หรือบริษัทในเครือต่อไป เพื่อเพิ่มอัตราการใช้กำลังการกลั่น และอัตราการใช้กำลังการผลิต (utilization rate) ตลอดจนอัตราผลผลิต (throughput) ของบริษัทฯ ทั้งนี้ โดยการปรับปรุงความมีประสิทธิภาพ การขจัดข้อจำกัดต่าง ๆ การกำหนดระยะเวลาที่จำเป็นต้องใช้ในการซ่อมบำรุงใหญ่ และการปรับช่วงระยะเวลาระหว่างการหยุดเดินเครื่องจักร (downtimes) ให้ดีที่สุด การปรับปรุงต่าง ๆ ของบริษัทฯ ล้วนได้รับการขับเคลื่อนจากการใช้ระบบการบริหารจัดการที่มีวิสัย เช่น ระบบ Global Reliability System ของเอ็กซอน โมบิล คอร์ปอเรชั่น และระบบ Molecule Management Program ของเอ็กซอน โมบิล คอร์ปอเรชั่น ซึ่งทำให้บริษัทฯ สามารถลดต้นทุนวัตถุดิบ เพิ่มผลตอบแทน และมูลค่าผลิตภัณฑ์ให้ได้อย่างสูงสุด

บริษัทฯ ยังได้ใช้ประโยชน์จากประสบการณ์ค้าปลีกและการวิจัยผู้บริโภคและตลาดที่มีอยู่อย่างหลากหลายของเอ็กซอน โมบิล คอร์ปอเรชั่นและ/หรือบริษัทในเครือ ในการนำเสนอรูปแบบการค้าปลีกแบบใหม่ และผลิตภัณฑ์ที่จะตอบสนองความต้องการและความคาดหวังของลูกค้าอย่างครบถ้วน โดยนำเสนอความสะดวก คุณภาพ และมูลค่า นอกจากนี้ บริษัทฯ พยายามที่จะเพิ่มรายได้จากสินค้าซึ่งไม่ใช่ น้ำมันเชื้อเพลิง และร้านค้าสะดวกซื้อ เพื่อเพิ่มความสามารถในการทำกำไรของสถานบริการน้ำมันของบริษัทฯ ให้สูงสุดด้วย

## 2.2.2 การขายและการตลาด

บริษัทฯ ทำการตลาดและขายผลิตภัณฑ์ปิโตรเลียมและผลิตภัณฑ์หล่อลื่นโดยผ่านช่องทางสามช่องทาง ทั้งนี้ขึ้นอยู่กับผลิตภัณฑ์ กล่าวคือ ช่องทางพาณิชย์กรรม การค้าปลีก และการส่งออก โดยบริษัทฯ ขายผลิตภัณฑ์สำหรับช่องทางพาณิชย์กรรมในสัดส่วนที่มีนัยสำคัญ และผลิตภัณฑ์ส่งออกไปให้แก่หรือผ่านบริษัทในเครือเอ็กซอน โมบิล คอร์ปอเรชั่น บริษัทฯ ทำการตลาดผลิตภัณฑ์น้ำมันเชื้อเพลิงค้าปลีกและผลิตภัณฑ์หล่อลื่นบางชนิดผ่านทางสถานบริการน้ำมัน เอสโซ่

### 2.2.2.1 ผลิตภัณฑ์ปิโตรเลียมและผลิตภัณฑ์หล่อลื่น

ตารางดังต่อไปนี้แสดงปริมาณการขายผลิตภัณฑ์ปิโตรเลียม (ซึ่งไม่รวมผลิตภัณฑ์ที่ใช้ต่อการถลุง) โดยจำแนกตามช่องทางต่าง ๆ สำหรับระยะเวลาที่ระบุไว้

	ปีสิ้นสุดวันที่ 31 ธันวาคม					
	2555		2556		2557	
	ปริมาณการ ขาย	ร้อยละของ ปริมาณการ ขายรวม	ปริมาณการ ขาย	ร้อยละของ ปริมาณการ ขายรวม	ปริมาณการ ขาย	ร้อยละของ ปริมาณการ ขายรวม
	(พันบาร์เรล ยกเว้นอัตราร้อยละ)					
พาณิชย์กรรม.....	23,984	47.1	24,569	47.6	22,922	47.3
ค้าปลีก.....	19,044	37.4	19,210	37.2	18,634	38.4
ส่งออก.....	7,941	15.6	7,858	15.2	6,929	14.3
รวมปริมาณการขาย.....	50,969	100.0	51,637	100.0	48,485	100.0

ตารางดังต่อไปนี้แสดงปริมาณการขายสำหรับผลิตภัณฑ์ปิโตรเลียมต่าง ๆ ของบริษัทฯ สำหรับระยะเวลาที่ระบุไว้

	ปีสิ้นสุดวันที่ 31 ธันวาคม					
	2555		2556		2557	
	ร้อยละของ	ร้อยละของ	ร้อยละของ	ร้อยละของ	ร้อยละของ	ร้อยละของ
	ปริมาณการ	ปริมาณการ	ปริมาณการ	ปริมาณการ	ปริมาณ	ปริมาณการ
	ขาย	ขายทั้งหมด	ขาย	ขายทั้งหมด	การขาย	ขายทั้งหมด
	(พันบาร์เรล ยกเว้นอัตราร้อยละ)					
น้ำมันสำเร็จรูปชนิดเบา						
ก๊าซปิโตรเลียมเหลว.....	2,816	5.5	2,931	5.7	2,503	5.2
น้ำมันเบนซิน.....	11,114	21.8	11,886	23.0	11,389	23.5
แก๊ส.....	3,252	6.4	3,013	5.8	2,095	4.3
วีเฟอร์เมด.....	0	0.0	0	0	142	0.3
รวมน้ำมันสำเร็จรูปชนิดเบา.....	17,182	33.7	17,830	34.5	16,129	33.3
น้ำมันสำเร็จรูปชนิดกึ่งหนักถึงเบา						
น้ำมันเชื้อเพลิงอากาศยาน/น้ำมันก๊าด.....	5,152	10.1	5,196	10.1	4,719	9.7
น้ำมันดีเซล.....	21,335	41.9	22,106	42.8	21,184	43.7
รวมน้ำมันสำเร็จรูปชนิดกึ่งหนักถึงเบา....	26,487	52.0	27,302	52.9	25,903	53.4
น้ำมันสำเร็จรูปชนิดหนัก						
น้ำมันเตา.....	6,156	12.1	5,570	10.8	5,549	11.4
ขางมะตอย.....	788	1.5	583	1.1	566	1.2
รวมน้ำมันสำเร็จรูปชนิดหนัก.....	6,944	13.6	6,153	11.9	6,115	12.6
ผลิตภัณฑ์หล่อลื่น						
ผลิตภัณฑ์หล่อลื่น.....	281	0.6	286	0.6	284	0.6
อื่น ๆ *.....	75	0.1	66	0.1	54	0.1
รวม.....	50,969	100.0	51,637	100.0	48,485	100.0

\* อื่น ๆ โดยหลักแล้ว รวมถึงกำมะถัน (sulfur) ไฮโดรเจน และแก็ซ เรสซิdua ที่มีกำมะถันต่ำ (low sulfur waxy residue)

(ก) พาณิชยกรรม

ช่องทางพาณิชยกรรมนี้ ได้แก่ การขายให้แก่ผู้ใช้น้ำมันในอุตสาหกรรม ผู้ค้าส่ง ตลอดจนลูกค้าในอุตสาหกรรม การบินและการเดินเรือ ขอดขายให้แก่ลูกค้าในอุตสาหกรรมและผู้ค้าส่งประกอบด้วยก๊าซปิโตรเลียมเหลว น้ำมันดีเซล น้ำมันเตาและผลิตภัณฑ์หล่อลื่นเป็นหลัก บริษัทฯ ขายผลิตภัณฑ์หล่อลื่นเพื่อใช้ในยานยนต์ และงานอุตสาหกรรมต่าง ๆ ในประเทศไทยเป็นหลัก โดยส่วนใหญ่อยู่ภายใต้ชื่อการค้า โมบิล และ เอสโซ่ รวมถึงการผลิตรายได้ชื่อของพันธมิตรทางการค้า

ผลิตภัณฑ์ที่ขายให้แก่ลูกค้าในอุตสาหกรรมการบินเรือได้แก่น้ำมันเครื่องบินหลัก ในขณะที่ผลิตภัณฑ์ที่ขายให้แก่ลูกค้าในอุตสาหกรรมการบินได้แก่น้ำมันเชื้อเพลิงอากาศยาน โดยเป็นการขายให้แก่สายการบินต่าง ๆ ทั้งนี้ บริษัทฯ ได้ทำการจัดหาน้ำมันเชื้อเพลิงอากาศยานผ่านทางท่อส่งน้ำมันให้แก่สายการบินนานาชาติและสายการบินในประเทศประมาณ 20 สายการบินที่ท่าอากาศยานพาณิชย์หลักสองแห่งในกรุงเทพมหานคร และปริมณฑล

บริษัทฯ จะเข้าทำสัญญาซื้อขายผลิตภัณฑ์ระยะสั้นที่กำหนดระยะเวลาไม่เกินหนึ่งปีเป็นครั้งคราว อย่างไรก็ตาม บริษัทฯ มิได้มีสัญญาซื้อขายผลิตภัณฑ์ระยะยาวสำหรับผลิตภัณฑ์ปิโตรเลียม หรือผลิตภัณฑ์หล่อลื่น

(ข) การค้าปลีก

บริษัทฯ การน้ำมันเชื้อเพลิงภายใต้ชื่อการค้าเอสโซ่ซึ่งเป็นหนึ่งในสถานีบริการน้ำมันเชื้อเพลิงรายใหญ่หลายรายในประเทศไทย ณ วันที่ 31 ธันวาคม 2557 มีเครือข่ายสถานีบริการภายใต้ชื่อการค้าเอสโซ่จำนวน 524 แห่งทั่วประเทศ

สถานีบริการน้ำมันภายใต้ชื่อการค้าเอสโซ่ รวมถึงสถานีบริการน้ำมันที่ดำเนินการโดยบริษัทย่อยของบริษัทฯ คือ บริษัท ไทย ซี-เซิร์ฟเวอร์ จำกัด และสถานีบริการน้ำมันที่ดำเนินการโดยผู้ดำเนินการภายนอก

- **ดำเนินการโดยบริษัท ไทย ซี-เซิร์ฟเวอร์ จำกัด** สถานีบริการน้ำมันเหล่านี้ดำเนินการโดยบริษัท ไทย ซี-เซิร์ฟเวอร์ จำกัด และสามารถควบคุมมาตรฐานการให้บริการได้อย่างเต็มที่
- **ดำเนินการโดยผู้ดำเนินการสถานีบริการน้ำมันเหล่านี้** ได้รับอนุญาตให้ใช้ชื่อการค้าเอสโซ่ โดยบริษัทฯ และ/หรือบริษัทในเครือของบริษัทฯ ในประเทศไทยเป็นเจ้าของ หรือมีสิทธิการเช่าในที่ดินซึ่งสถานีบริการน้ำมันบางแห่งตั้งอยู่ โดยผู้ดำเนินการต้องชำระค่าใช้สิทธิ (franchise fee) รายเดือน ทั้งนี้ ผู้ดำเนินการแต่ละรายได้เข้าทำสัญญาให้ใช้สิทธิดำเนินการสถานีบริการซึ่งกำหนดมาตรฐานการดำเนินงานของบริษัทฯ อยู่ด้วยสัญญาให้ใช้สิทธิดำเนินการสถานีบริการเหล่านี้โดยมากแล้วมีระยะเวลาหนึ่งปีถึงห้าปี และอาจต่ออายุสัญญาได้

ตารางดังต่อไปนี้แสดงรายละเอียดของสถานีบริการน้ำมันประเภทต่าง ๆ ณ วันที่ที่ระบุไว้

	ณ วันที่ 31 ธันวาคม					
	2555		2556		2557	
	ร้อยละของจำนวนสถานี		ร้อยละของจำนวนสถานี		ร้อยละของจำนวนสถานี	
	จำนวนสถานี	ทั้งหมด	จำนวนสถานี	ทั้งหมด	จำนวนสถานี	ทั้งหมด
สถานีบริการเอสโซ่						
ดำเนินการโดยบริษัทไทย ซี-เซิร์ฟเวอร์						
จำกัด .....	152	29.5	148	28.7	128	24.4
ดำเนินการโดยผู้ดำเนินการ .....	364	70.5	368	71.3	396	75.6
รวมสถานีบริการน้ำมัน .....	516	100.0	516	100.0	524	100.0

บริษัทฯ มียอดขายประมาณร้อยละ 14 ในประเทศไทยเมื่อพิจารณาจากปริมาณการขายปลีก (throughput) น้ำมันดีเซล และน้ำมันเบนซิน ในปี 2557 ตามข้อมูลที่เคยแพร่โดยกรมธุรกิจพลังงาน กระทรวงพลังงาน

ผลิตภัณฑ์น้ำมันเชื้อเพลิงค้าปลีกของบริษัทฯ ประกอบด้วยน้ำมันดีเซลและน้ำมันเบนซิน น้ำมันดีเซลซึ่งปัจจุบันมี 2 เกรด ได้แก่ น้ำมันดีเซลและน้ำมันดีเซลพรีเมียม น้ำมันเบนซินมี 4 เกรด ได้แก่ น้ำมันเบนซินออกเทน 95 ซูพรีเมียมแก๊สโซฮอล์ 20 แก๊สโซฮอล์ 10 (ออกเทน 91) และแก๊สโซฮอล์ 10 (ออกเทน 95)

นอกจากบริษัทฯ พยายามที่จะเพิ่มยอดขายน้ำมันเชื้อเพลิงค้าปลีกที่สถานีบริการน้ำมันที่อยู่ภายใต้ชื่อการค้าเอส ไซ บริษัทฯ ยังแสวงหาวิธีเพิ่มรายได้ที่มีใช้จากน้ำมันเชื้อเพลิงผ่านทางกลยุทธ์ต่าง ๆ ซึ่งรวมถึงกลยุทธ์ดังต่อไปนี้

- **ร้านสะดวกซื้อ** ณ วันที่ 31 ธันวาคม 2557 บริษัท ไทยซี-เซเนเตอร์ จำกัด ดำเนินการร้านไมเนอร์มาร์ทจำนวน 81 แห่ง และมีร้านไมเนอร์มาร์ทอีก 71 แห่งที่สถานีบริการซึ่งดำเนินงานโดยผู้ดำเนินการในพื้นที่ของผู้ดำเนินการ สำหรับร้านไมเนอร์มาร์ทที่ดำเนินงานโดยผู้ดำเนินการบริษัทฯ จะได้รับค่าธรรมเนียมที่แปรผัน (variable fees) ตามยอดขายของร้านสะดวกซื้อของแต่ละร้าน บริษัทฯ ได้ใช้ความพยายามอย่างต่อเนื่องที่จะปรับปรุงภาพลักษณ์ของร้านค้าโดยใช้เงินลงทุนที่ต่ำแต่มีศักยภาพที่จะเพิ่มยอดขายได้มาก ด้วยวิธีการลงทุนที่เป็นไปตามนโยบายของบริษัทฯ
- **พันธมิตรบริษัทฯ** มีสัญญาความร่วมมือกับบริษัท เอก-ชัย ดิสทริบิวชั่น ซิสเทม จำกัด เพื่อการจัดตั้งร้านเทสโก้โลตัสเอ็กซ์เพรสที่สถานีบริการน้ำมันภายใต้ชื่อการค้าเอส ไซในประเทศไทย ภายใต้สัญญานี้ ร้านเทสโก้โลตัสเอ็กซ์เพรสซึ่งตั้งอยู่ที่สถานีบริการในประเทศไทยต้องอยู่ภายใต้สถานีบริการน้ำมันเอส ไซในประเทศไทยเท่านั้น ณ วันที่ 31 ธันวาคม 2557 มีร้านเทสโก้โลตัสเอ็กซ์เพรสจำนวน 56 แห่งโดย 53 แห่งตั้งอยู่ที่สถานีบริการน้ำมันภายใต้ชื่อการค้าเอส ไซ และ 3 แห่งตั้งอยู่ที่สถานีบริการน้ำมันภายใต้การดำเนินงานโดยผู้ดำเนินการ บริษัทฯ ได้รับค่าธรรมเนียมจากเทสโก้โลตัสเอ็กซ์เพรสซึ่งแปรผันตามรายได้จากการขาย นอกจากนี้ บริษัทฯ ยังมีพันธมิตรอื่นซึ่งให้บริการเสริมแก่ผู้ซื้อรถยนต์ อาทิ บริษัท บี-คิววิค เซอร์วิส จำกัด ซึ่งให้บริการซ่อมรถยนต์, บริษัท คลาร์เดล (ไทย-เยอรมัน) จำกัด ซึ่งเป็นผู้ให้บริการบำรุงรักษารถยนต์รวมถึงบริการล้างรถยนต์, ศูนย์บริการล้างรถวิชาร์ด (Wizard car wash), ศูนย์บริการปั๊ม (Bosch), เบอร์เกอร์คิง (Burger King), ร้านสะดวกซื้อลอว์สัน (Lawson), แมคโดนัลด์ (McDonalds) แฟมิลีมาร์ท (FamilyMart) ร้านกาแฟราบิกา (Rabika Coffee) และ ร้านกาแฟลาเฟลิโอโร (Caffè D'Oro) อีกด้วย บริษัทฯ เก็บค่าธรรมเนียมหลายรูปแบบจากพันธมิตรเหล่านี้ ซึ่งอาจเป็นอัตราคงที่ และ หรืออัตราที่ผันแปร

ตารางดังต่อไปนี้แสดงจำนวนร้านสะดวกซื้อไทเกอร์มาร์ทและร้านเทสโก้โลตัสเอ็กซ์เพรสที่สถานีบริการน้ำมันภายใต้ชื่อการค้าเอสโซ่ ในประเทศไทย ณ วันที่ที่ระบุไว้

	จำนวนสถานีบริการ ภายใต้ชื่อการค้าเอสโซ่	จำนวนร้าน ไทเกอร์มาร์ท	จำนวนร้านเทสโก้ โลตัสเอ็กซ์เพรส
ณ วันที่ 31 ธันวาคม 2557			
ดำเนินงานโดยบริษัทไทย ซี-ซีเอ็นเคอร์ จำกัด.....	128	81	53
ดำเนินงานโดยผู้ดำเนินการ .....	396	71	3
รวม.....	524	152	56
ณ วันที่ 31 ธันวาคม 2556			
ดำเนินงานโดยบริษัทไทย ซี-ซีเอ็นเคอร์ จำกัด.....	148	89	53
ดำเนินงานโดยผู้ดำเนินการ .....	368	82	1
รวม.....	516	171	54
ณ วันที่ 31 ธันวาคม 2555			
ดำเนินงานโดยบริษัทไทย ซี-ซีเอ็นเคอร์ จำกัด.....	152	93	54
ดำเนินงานโดยผู้ดำเนินการ .....	364	93	0
รวม.....	516	186	54

(ก) การส่งออก

ผลิตภัณฑ์เกือบทั้งหมดของบริษัทฯ ที่ส่งออก ได้ขายให้แก่หรือผ่านทาง ExxonMobil Asia Pacific Pte. Ltd. โดยมีการส่งออกผลิตภัณฑ์น้ำมันเตาและน้ำมันเบนซินเป็นหลัก

2.2.2.2 ผลิตภัณฑ์อะโรเมติกส์และเคมีภัณฑ์อื่น ๆ

ผลิตภัณฑ์อะโรเมติกส์และเคมีภัณฑ์อื่น ๆ ของบริษัทฯ จำหน่ายในประเทศให้แก่ลูกค้าในพาณิชย์กรรม และส่งออก

ตารางดังต่อไปนี้แสดงยอดขายในประเทศและยอดขายส่งออกสำหรับผลิตภัณฑ์อะโรเมติกส์และเคมีภัณฑ์อื่น ๆ สำหรับระยะเวลาที่ระบุไว้

ผลิตภัณฑ์อะโรแมติกส์ และเคมีภัณฑ์อื่น ๆ	ปีสิ้นสุดวันที่ 31 ธันวาคม					
	2555		2556		2557	
	ยอดขาย	ร้อยละ	ยอดขาย	ร้อยละ	ยอดขาย	ร้อยละ
	ของยอด		ของยอด		ของยอด	
	ขายรวม		ขายรวม		ขายรวม	
	(พันตัน ยกเว้นอัตราร้อยละ)					
ในประเทศ .....	477	84.6	429	76.0	395	81.8
ส่งออก .....	87	15.4	135	24.0	88	18.2
รวมยอดขาย .....	564	100.0	564	100.0	483	100.0

ตารางดังต่อไปนี้แสดงยอดขายสำหรับผลิตภัณฑ์อะโรแมติกส์และเคมีภัณฑ์อื่น ๆ สำหรับระยะเวลาที่ระบุไว้

	ปีสิ้นสุดวันที่ 31 ธันวาคม					
	2555		2556		2557	
ผลิตภัณฑ์อะโรแมติกส์ และ เคมีภัณฑ์อื่น ๆ	ยอดขาย	ร้อยละของ	ยอดขาย	ร้อยละของ	ยอดขาย	ร้อยละของ
		ยอดขายรวม		ยอดขายรวม		ยอดขายรวม
	(พันตัน ยกเว้นอัตราร้อยละ)					
พาราไซลีน .....	363	64.3	366	64.9	277	57.4
สารเบนซีนเข้มข้น .....	93	16.5	87	15.4	91	18.8
สารฟัลลอลาย .....	81	14.4	84	14.9	78	16.1
สารพลาสติคไซเซออร์ .....	27	4.8	27	4.8	37	7.7
อื่น ๆ <sup>(1)</sup> .....	0	0	0	0	0	0
รวม .....	564	100.0	564	100.0	483	100.0

(1) ได้แก่ เคมีภัณฑ์อื่น ๆ

บริษัทฯ ขายพาราไซลีนให้แก่ผู้ผลิต PTA ในประเทศไทยเป็นหลัก เพื่อใช้เป็นวัตถุดิบในการผลิตแผ่นฟิล์มโพลีเอสเตอร์ บรรจุภัณฑ์รีซินและผ้าใยสังเคราะห์ ทั้งนี้ สัดส่วนผลิตภัณฑ์พาราไซลีนที่บริษัทฯ ไม่ได้ขายให้แก่ลูกค้าภายในประเทศ บริษัทฯ สามารถจะขายผ่านช่องทางการส่งออก หรือเลือกปรับสัดส่วนของผลิตภัณฑ์ให้เป็นผลิตภัณฑ์ชนิดอื่นที่ตลาดมีความต้องการได้ เช่น น้ำมันเบนซิน เป็นต้น ขึ้นอยู่กับความคุ้มค่าของการผลิตและขายพาราไซลีนซึ่งจะขึ้นอยู่กับจำนวนของวัตถุดิบที่ได้จากโรงกลั่นน้ำมันของบริษัทฯ ราคาตลาดของวัตถุดิบจากภายนอกและราคาตลาดของพาราไซลีน ปริมาณการผลิตพาราไซลีนของบริษัทฯ จะถูกนำมาพิจารณาเป็นส่วนหนึ่งของกระบวนการกำหนดสัดส่วนน้ำมันดิบ (crude oil slate) และสัดส่วนการผลิตผลิตภัณฑ์แต่ละชนิด (production slate) ของบริษัทฯ โดยใช้โปรแกรมการจำลองประสิทธิภาพสูงสุด (optimization modeling software) บริษัทฯ ขายผลิตภัณฑ์สารฟัลลอลายและสารพลาสติคไซเซออร์ทั้งหมดภายในประเทศ

### 2.2.3 การกำหนดราคาผลิตภัณฑ์

ผลิตภัณฑ์ทั้งหมดของบริษัทฯ มีการกำหนดราคาความคลาด โดยทั่วไป ผลิตภัณฑ์ปิโตรเลียมในประเทศไทยจะถูกกำหนดราคาโดยอ้างอิงกับราคาสลาดจอร์นิงคโปร์ของผลิตภัณฑ์ที่เกี่ยวข้อง ซึ่งเป็นราคาเฉลี่ยอ้างอิงของ Platt ที่สิงคโปร์ (Mean of Platt's Singapore ("MOPS")) ราคา MOPS จะสะท้อนถึงอุปทานและอุปสงค์ในภูมิภาคเอเชียตะวันออกเฉียงใต้ รวมทั้งระดับราคาน้ำมันดิบ และโดยทั่วไป จะมีการประกาศเป็นรายวันในสกุลดอลลาร์สหรัฐ

ราคาสลาดของผลิตภัณฑ์ปิโตรเลียมในตลาดในประเทศไทยเป็นไปตามกลไกตลาด และเคลื่อนไหวตามราคานำเข้าที่เสมอภาค ซึ่งอ้างอิงกับราคาน้ำมันโรงกลั่น (ex-refinery price) ของผลิตภัณฑ์ปิโตรเลียมในตลาดในประเทศของประเทศไทย โดยได้มาจากราคาสลาดจอร์นิงคโปร์ของผลิตภัณฑ์ที่เกี่ยวข้องอ้างอิงตามราคา MOPS บวกค่าใช้จ่ายในการขนส่งผลิตภัณฑ์นั้น ๆ จากสิงคโปร์มายังประเทศไทย เช่น ค่าประกันภัย ค่าระวาง อากาศนำเข้า การสูญเสียมวลน้ำมันอันเกิดจากการขนส่งสินค้าทางทะเล (ocean losses) และการจัดการ โดยอาจมีการบวกส่วนเพิ่มหรือหักส่วนลดสำหรับผลิตภัณฑ์บางอย่างเนื่องจากความแตกต่างในคุณสมบัติที่กำหนด (specifications) ทางด้านคุณภาพของผลิตภัณฑ์ระหว่างประเทศ และสภาพตลาดท้องถิ่นเฉพาะแห่ง ตัวอย่างเช่น ในช่วงที่ตลาดภายในประเทศมีอุปสงค์ส่วนเกิน หรือในช่วงที่ปริมาณของอุปทานในตลาดเอเชียอยู่ในระดับที่สูงซึ่งจะส่งผลให้ปริมาณการส่งออกจากประเทศไทยลดลง ราคาน้ำมันโรงกลั่นในตลาดในประเทศของประเทศไทยอาจลดลงอย่างมีนัยสำคัญ การส่งออกผลิตภัณฑ์ปิโตรเลียมของบริษัทฯ โดยทั่วไปจะอ้างอิงราคา MOPS และบวกส่วนเพิ่ม (Premium) หรือหักส่วนลดตามสภาพตลาด การเจรจาต่อรองกับผู้ซื้อ และความแตกต่างทางด้านคุณภาพของผลิตภัณฑ์

โดยส่วนใหญ่ ราคาของพาราไซลินสะท้อนราคาสลาดของพาราไซลินในภูมิภาคเอเชียแปซิฟิก และได้รับผลกระทบจากระดับอุปทาน และอุปสงค์ รวมถึงราคาของน้ำมันดิบโดยทางอ้อม นอกจากนี้ ราคาของพาราไซลินยังได้รับผลกระทบจากการคาดการณ์กำลังการผลิตในอนาคต ราคาผลิตภัณฑ์อะโรเมติกส์ของบริษัทฯ มีการเจรจาต่อรองกับลูกค้าของบริษัทฯ และโดยทั่วไปจะสะท้อนราคาสลาดของพาราไซลินในภูมิภาคเอเชียแปซิฟิก

## 2.3 การจัดหาผลิตภัณฑ์

### 2.3.1 หน่วยผลิตและกระบวนการผลิต

#### 2.3.1.1 หน่วยผลิต

หน่วยผลิตของบริษัทฯ ตั้งอยู่ใกล้กับท่าเรือน้ำลึกแหลมฉบัง ที่ศรีราชา จังหวัดชลบุรี ประมาณ 120 กิโลเมตรทางทิศตะวันออกเฉียงใต้ของกรุงเทพมหานคร โรงกลั่นน้ำมันของบริษัทฯ ประกอบด้วยหน่วยผลิตหลักดังต่อไปนี้

- หอคั่นบรรยากาศ (Atmospheric Pipestill ("APS")) จำนวนสองหน่วย ซึ่งทำหน้าที่กลั่นน้ำมันดิบให้เป็นผลิตภัณฑ์ประเภทต่าง ๆ หน่วย APS 1 มีกำลังการผลิตวันละ 79,000 บาร์เรล และหน่วย APS 2 มีกำลังการผลิตวันละ 95,000 บาร์เรล

## 2.3.4 สาธารณูปโภค

### 2.3.4.1 น้ำ

บริษัทฯ ต้องการน้ำเพื่อนำไปใช้ในการผลิตไอน้ำเพื่อขับเคลื่อนซึ่งเป็นอุปกรณ์ที่สำคัญ นอกจากนี้ บริษัทฯ ยังใช้น้ำในส่วนต่าง ๆ ของกระบวนการผลิตน้ำมัน บริษัทฯ มีหน่วยกลั่นน้ำทะเลเป็นน้ำกลั่น (desalination plant) สองหน่วย แต่ละหน่วยมีกำลังการผลิตน้ำชั่วโมงละ 60 ตัน และหน่วยกรองน้ำระบบการกรองแบบออสโมซิสย้อนกลับ (reverse osmosis unit) หนึ่งเครื่อง ซึ่งมีกำลังการผลิตน้ำ 20 ตันต่อชั่วโมง โดยเมื่อหน่วยผลิตน้ำทั้งหมดทำงานร่วมกันแล้ว จะสามารถจัดหาน้ำจืดที่จำเป็นสำหรับการดำเนินงานของหน่วยผลิตของบริษัทฯ ได้ทั้งหมด ในบางพื้นที่ของประเทศไทยซึ่งรวมถึงจังหวัดชลบุรีเคยประสบภาวะแห้งแล้งอย่างรุนแรง เนื่องจากวิกฤตการณ์ขาดแคลนน้ำ หน่วยกลั่นน้ำทะเลเป็นน้ำกลั่นได้ช่วยให้บริษัทฯ สามารถดำเนินงานต่อไปได้ และช่วยลดผลกระทบจากภัยแล้งด้วย

### 2.3.4.2 ไฟฟ้า ไอ้และก๊าซธรรมชาติ

บริษัทฯ สามารถผลิตกระแสไฟฟ้าและไอน้ำเองโดยใช้เครื่องกำเนิดไฟฟ้าและไอน้ำร่วม (Co-generator) ที่มียูนิทบริเวณที่ตั้งโรงกลั่น บริษัทฯ มีเครื่องกำเนิดไฟฟ้ากังหันก๊าซจำนวนสามเครื่อง ซึ่งมีกำลังการผลิตรวม 50 เมกะวัตต์ ประกอบด้วยเครื่องกำเนิดไฟฟ้าซึ่งมีกำลังการผลิต 12.5 เมกะวัตต์จำนวนสองเครื่อง โดยแต่ละเครื่องยังสามารถผลิตไอน้ำได้ 40 ตันต่อชั่วโมง และเครื่องกำเนิดไฟฟ้าซึ่งมีกำลังการผลิต 25 เมกะวัตต์หนึ่งเครื่อง ซึ่งสามารถผลิตไอน้ำได้ 50 ตันต่อชั่วโมง นอกจากนี้ เพื่อการจัดหาไฟฟ้าสำรองเพิ่มเติม บริษัทฯ ยังมีการเชื่อมต่อโครงข่ายพลังงานเข้ากับการไฟฟ้าฝ่ายผลิตแห่งประเทศไทย และการไฟฟ้าส่วนภูมิภาค นอกจากนี้ไอน้ำจากเครื่องกำเนิดไฟฟ้าร่วมแล้ว บริษัทฯ ยังมีหม้อไอน้ำ (boiler) เสริมอีกสองเครื่อง แต่ละเครื่องสามารถผลิตไอน้ำได้ 20 ตันต่อชั่วโมงเพื่อเพิ่มเสถียรภาพในการจัดหาไอน้ำ เครื่องกำเนิดไฟฟ้ากังหันก๊าซจะใช้ก๊าซธรรมชาติและก๊าซที่กำจัดกำมะถันแล้วจากกระบวนการกลั่นน้ำมันของบริษัทฯ ซึ่งเป็นวิธีการที่มีประสิทธิภาพในการประหยัดพลังงานและลดการปล่อยซัลเฟอร์ไดออกไซด์เข้าสู่บรรยากาศ ในขณะที่หม้อไอน้ำเสริมสองเครื่องใช้น้ำมันเตาและก๊าซเชื้อเพลิงจากกระบวนการกลั่นน้ำมันของบริษัทฯ บริษัทฯ ซื้อก๊าซธรรมชาติจาก บมจ. ปตท. ด้วยเพื่อใช้เป็นเชื้อเพลิงเสริมสำหรับเครื่องกำเนิดไฟฟ้าและไอน้ำร่วมภายใต้สัญญาซื้อขายหรือจ่ายเงิน (Take or Pay) ระยะยาว

## 2.3.5 การดำเนินงานและการจัดเก็บ

### 2.3.5.1 การลำเลียงผลิตภัณฑ์

บริษัทฯ สามารถรับการส่งมอบน้ำมันดิบทางทะเลโดยทางระบบทุ่นรับน้ำมันดิบแบบหลายจุด (multi-buoy mooring system) ขนาด 120,000 dwt ของบริษัทฯ และสามารถรับน้ำมันดิบจากเรือบรรทุกทุกน้ำมันดิบขนาดใหญ่ VLCC ที่ทุ่นผูกเรือน้ำลึกแบบทุ่นเดี่ยวกลางทะเล (single buoy mooring facilities) ของ บมจ. ไทยออยล์ โดยการจัดการร่วมกับ บมจ. ไทยออยล์ น้ำมันดิบเหล่านี้จะถูกส่งต่อไปยังคลังเก็บน้ำมันที่โรงกลั่นน้ำมัน โดยทางท่อส่งซึ่งเชื่อมต่อกับโรงกลั่นน้ำมันของบริษัทฯ โดยตรง

ด้วยพื้นที่ที่มีความได้เปรียบของโรงกลั่นน้ำมันที่ศรีราชา ทำให้บริษัทฯ สามารถเข้าถึงเครือข่ายการจัดส่งผลิตภัณฑ์ที่สะดวก และสามารถลำเลียงผลิตภัณฑ์ของบริษัทฯ ได้อย่างประหยัดต้นทุนโดยทางระบบท่อส่งผลิตภัณฑ์รวม (multi-product pipeline) รถบรรทุก รถไฟ และเรือชายฝั่งไปยังกลุ่มอุปสงค์หลักของผลิตภัณฑ์ปิโตรเลียมในประเทศไทย ซึ่งรวมถึงศูนย์ในกรุงเทพฯ และในภูมิภาคอื่น ๆ ทั่วประเทศไทย ระบบท่อส่งน้ำมันซึ่งเชื่อมต่อกับโรงกลั่นน้ำมันของบริษัทฯ มีบริษัทฯ ท่อส่งปิโตรเลียม จำกัด เป็นเจ้าของและผู้ดำเนินการ (โดยบริษัทฯ เป็นผู้ถือหุ้นด้วยประมาณร้อยละ 21) และสามารถขนส่งน้ำมันเชื้อเพลิงอากาศยาน น้ำมันดีเซล น้ำมันเบนซิน

เพื่ออำนวยความสะดวกในการลำเลียงผลิตภัณฑ์ปิโตรเลียมไปทั่วประเทศไทย ณ สิ้นปี 2557 บริษัทฯ ใช้คลังน้ำมัน 7 แห่ง โดยมีคลังหนึ่งแห่งตั้งอยู่ติดกับโรงกลั่นน้ำมันของบริษัทฯ นอกจากนี้ บริษัทฯ ยังใช้คลังส่งผ่านน้ำมันภายใต้สัญญาการใช้บริการ (throughput agreement) ที่บริษัทฯ ทำกับบุคคลภายนอกอีกสามแห่ง

บริษัทฯ ใช้บริการของบุคคลภายนอกให้ลำเลียงผลิตภัณฑ์จากคลังน้ำมัน น้ำมันเชื้อเพลิงขายปลีกจะถูกลำเลียงจากคลังน้ำมันไปยังสถานีบริการภายใต้ชื่อการค้าเอสโซ่โดยทางรถบรรทุก ส่วนก๊าซปิโตรเลียมเหลวและยางมะตอยจะถูกจัดส่งหรือรับมอบโดยลูกค้าด้วยรถบรรทุกจากคลังที่ศรีราชาเท่านั้น ซึ่งตั้งอยู่ติดกับโรงกลั่นน้ำมัน นอกจากนี้ ท่าเทียบเรือที่โรงกลั่นน้ำมันของบริษัทฯ ยังสามารถอำนวยความสะดวกในการส่งออกก๊าซปิโตรเลียมเหลวจากโรงกลั่นน้ำมันโดยตรง ส่วนผลิตภัณฑ์พาราไซลินจะถูกจัดส่งจากโรงกลั่นน้ำมันโดยทางเรือชายฝั่ง ในขณะที่สารทำละลายจะถูกจัดส่งหรือรับมอบโดยลูกค้าโดยทางรถบรรทุกจากคลังที่ศรีราชาเท่านั้น

#### 2.3.5.2 การจัดเก็บ

หน่วยกลั่นน้ำมันและคลังน้ำมันของบริษัทฯ ซึ่งบริษัทฯ เป็นเจ้าของหรือสามารถเข้าใช้ประโยชน์ มีดังเก็บและสิ่งอำนวยความสะดวกซึ่งทำให้บริษัทฯ สามารถจัดเก็บผลิตภัณฑ์ก่อนการส่งมอบและจัดเก็บวัตถุดิบก่อนนำไปใช้

บริษัทฯ เชื่อว่าคลังน้ำมันของบริษัทฯ มีกำลังการจัดเก็บเพียงพอที่จะสนับสนุนการดำเนินงานปกติ รวมถึงสถานการณ์ที่คาดหมายได้ในกรณีที่บริษัทฯ หรือลูกค้ารายหนึ่งหรือหลายรายหรือผู้จัดหาวัตถุดิบอาจต้องหยุดโรงงานนอกกำหนดการที่วางไว้เป็นระยะเวลาที่จำกัด อย่างไรก็ตาม ตามกฎระเบียบของประเทศไทย กำหนดให้บริษัทฯ จำเป็นต้องมีน้ำมันสำรองตามกฎหมายเท่ากับร้อยละ 6 ของปริมาณการใช้น้ำมันดิบรายปีเพื่อการผลิตสำหรับผลิตภัณฑ์ปิโตรเลียมในประเทศ ผลิตภัณฑ์คลังของบริษัทฯ อาจเพิ่มขึ้นเป็นครั้งคราว เนื่องจากการหยุดโรงงานนอกกำหนดการที่วางไว้หรือปัญหาอื่น ๆ ที่โรงงานของลูกค้าซึ่งขัดขวางหรือประวิงการรับมอบผลิตภัณฑ์ รวมทั้งการวางแผนสินค้าคลังของบริษัทฯ ก่อนการหยุดโรงงานตามกำหนดการที่วางไว้ และการวางแผนสินค้าคลังของลูกค้าเพื่อการผลิตตามแผน

#### 2.3.6 การจัดการความเสี่ยงและความปลอดภัย

บริษัทฯ ใช้ระบบบริหารการปฏิบัติงานให้มีความปลอดภัย (Operations Integrity Management System หรือ OIMS) ซึ่งเป็นแนวทางการปฏิบัติที่เคร่งครัดและเป็นระบบ ระบบนี้เป็นระบบที่เอ็กซ์อน โมบิล คอร์ปอเรชั่นได้พัฒนาขึ้นเพื่อใช้เป็นกรอบการทำงานอย่างเคร่งครัดในการบริหารจัดการความเสี่ยงในด้านความปลอดภัย การรักษาความปลอดภัย

สุขภาพอนามัยและสิ่งแวดล้อม โดยระบบ OIMS นี้ครอบคลุมแนวทางการปฏิบัติต่าง ๆ จำนวน 21 เรื่อง ซึ่งรวมถึง การจัดการภาวะผู้นำ ความทันกิจและรับผิดชอบ การประเมินและบริหารความเสี่ยง การออกแบบและก่อสร้างโรงงาน ความปลอดภัยส่วนบุคคล อาชีวอนามัย การปกป้องรักษาสิ่งแวดล้อม การปฏิบัติตามกฎระเบียบ และการประเมินและปรับปรุงความเป็นเอกภาพในการดำเนินงาน ซึ่งระบบนี้ให้อยู่ในสถานประกอบการของเอ็กซอน โมบิล คอร์ปอเรชั่นทั่วโลก จึงทำให้บริษัทฯ สามารถติดตามความก้าวหน้าและมั่นใจถึงการมีความรับผิดชอบต่อในการบริหารจัดการสำหรับผลที่เกิดขึ้นในด้านเหล่านี้ ระบบดังกล่าวทำให้บริษัทฯ มีประวัติด้านความปลอดภัยที่ดีเยี่ยม และสามารถดำเนินงานได้อย่างมีประสิทธิภาพ

#### 2.4 สิ่งแวดล้อม

การดำเนินงานของบริษัทฯ อยู่ภายใต้กฎหมายและกฎระเบียบเกี่ยวกับสิ่งแวดล้อมที่สำคัญหลายฉบับ ซึ่งรวมถึงพระราชบัญญัติส่งเสริมและรักษาคุณภาพสิ่งแวดล้อมแห่งชาติ พ.ศ. 2535 พระราชบัญญัติโรงงาน พ.ศ. 2535 และพระราชบัญญัติควบคุมน้ำมันเชื้อเพลิง พ.ศ. 2542 ในปี 2535 ประเทศไทยได้ปรับปรุงกฎหมายและกฎระเบียบเกี่ยวกับสิ่งแวดล้อมให้เข้มงวดยิ่งขึ้น เพื่อที่จะส่งเสริมการพัฒนาที่ยั่งยืน และคุ้มครองสิ่งแวดล้อมทางธรรมชาติให้ดีขึ้น นอกจากนี้ รัฐธรรมนูญแห่งราชอาณาจักรไทยยังมีบทบัญญัติเฉพาะเกี่ยวกับความรับผิดชอบต่อรัฐบาลและสิทธิของประชาชนในการจัดการและพัฒนาทรัพยากรธรรมชาติและสิ่งแวดล้อม

กฎหมายและกฎระเบียบสิ่งแวดล้อมได้จำกัดประเภท ปริมาณและความเข้มของสารต่างๆ ที่จะปล่อยออกสู่สภาพแวดล้อมได้ ทั้งนี้ การดำเนินงานของบริษัทฯ ยังอยู่ภายใต้บังคับของกฎหมายและกฎระเบียบที่เกี่ยวข้องกับการผลิต การจัดการ การเก็บรักษา การขนส่ง การกำจัดและการบำบัดมลพิษทั้งปฏิกิริยาและวัสดุสารเจือปนด้วย กฎหมายและกฎระเบียบสิ่งแวดล้อมเหล่านี้ โดยเฉพาะอย่างยิ่ง กฎหมายและกฎระเบียบที่เกี่ยวข้องกับการปล่อยอากาศเสียและการปล่อยน้ำออกจากหน่วยผลิตและการดำเนินงานของบริษัทฯ มีผลกระทบต่อกิจกรรมของบริษัทฯ ในเกือบทุกด้าน ซึ่งรวมถึงการกลั่นน้ำมัน การผลิตอะโรแมติกส์และเคมีภัณฑ์ และการดำเนินงานสถานีบริการน้ำมันก๊าดปลีก หน่วยงานหลักของรัฐที่กำกับดูแลการดำเนินงานของบริษัทฯ ทางด้านสิ่งแวดล้อมได้แก่ สำนักงานนโยบายและแผนทรัพยากรธรรมชาติและสิ่งแวดล้อม และกรมควบคุมมลพิษซึ่งอยู่ภายใต้กระทรวงทรัพยากรธรรมชาติและสิ่งแวดล้อม กรมโรงงานอุตสาหกรรม ซึ่งอยู่ภายใต้กระทรวงอุตสาหกรรม และกรมธุรกิจพลังงาน ซึ่งอยู่ภายใต้กระทรวงพลังงาน

บริษัทฯ ได้รับประโยชน์จากระบบการจัดการพลังงานที่ให้อยู่ในเครือเอ็กซอน โมบิล คอร์ปอเรชั่นและ/หรือบริษัทในเครือ ทั่วโลก (ExxonMobil's Global Energy Management System ("GEMS")) ซึ่งเป็นระบบที่มีความครอบคลุมและเข้มงวดตามแนวปฏิบัติที่ดีในการดำเนินงาน การบำรุงรักษา การออกแบบเพื่อการบริหารจัดการทางด้านพลังงาน กระบวนการนี้เริ่มต้นตั้งแต่การประเมินหน่วยผลิตโดยทีมผู้เชี่ยวชาญทางเทคนิคของเอ็กซอน โมบิล คอร์ปอเรชั่น ภายหลังจากนั้น ผู้แทนจากแต่ละหน่วยผลิตจะทำงานร่วมกับทีมงานของเอ็กซอน โมบิล คอร์ปอเรชั่น และ วิศวกรบริษัทในเครือ ที่เข้าตรวจสอบ เพื่อพัฒนาแผนการที่เกี่ยวกับการปรับปรุงประสิทธิภาพการใช้พลังงานในการดำเนินงานและหน่วยผลิต

บริษัทฯ ได้ดำเนินการลดการควบคุมมลพิษและลดผลกระทบทางด้านสิ่งแวดล้อม เพื่อที่จะควบคุมการปล่อยสารเจือปนตามที่กฎหมายที่เกี่ยวข้องกำหนด ซึ่งรวมถึงการใช้เทคโนโลยีที่ทันสมัยเพื่อลดการปล่อยสารเจือปนและสลายรักษาทรัพยากร เครื่องกำเนิดไฟฟ้ากังหันก๊าซสามเครื่องของบริษัทฯ มีการปล่อยคาร์บอน ไดออกไซด์ในระดับที่ต่ำเมื่อ

เปรียบเทียบกับเครื่องกำเนิดไฟฟ้าแบบดั้งเดิม บริษัทฯ ได้ใช้มาตรการต่าง ๆ เพื่อรักษาแหล่งน้ำจืดและบำบัดน้ำเสีย ในการดำเนินงานโรงกลั่นน้ำมันของบริษัทฯ ยังได้มีการใช้และรีไซเคิลน้ำจืดที่ผลิตจากหน่วยกลั่นน้ำทะเลเป็นน้ำกลั่นทั้งสอง หน่วยของบริษัทฯ เพื่อช่วยรักษาทรัพยากรน้ำตามธรรมชาติและพลังงาน ระบบบำบัดน้ำของบริษัทฯ ประกอบด้วยหน่วย แยกน้ำมันออกจากน้ำ รวมทั้งถังแยกน้ำมัน เครื่องแยกน้ำปนน้ำมัน และเครื่องเติมอากาศเพื่อการกำจัดน้ำมันออกจากน้ำเสีย และบำบัดน้ำเสีย

บริษัทฯ ได้ทำการประเมินอย่างสม่ำเสมอโดยตั้งเป้าไว้บรรลุถึงการปฏิบัติตามข้อกำหนดสิ่งแวดล้อมของ บริษัทฯ บริษัทฯ เชื่อว่าบริษัทฯ ได้ปฏิบัติตามกฎหมายและกฎระเบียบสิ่งแวดล้อมที่สำคัญในทุกด้านที่ใช้บังคับกับบริษัทฯ

รัฐบาลได้กำหนดลักษณะและคุณภาพของน้ำมันเชื้อเพลิงขึ้นใหม่ โดยกำหนดให้มีการลดปริมาณกำมะถันและ สารเบนซินของน้ำมันเบนซิน และลดปริมาณกำมะถันในน้ำมันดีเซล ซึ่งบริษัทฯ จะต้องปฏิบัติตามมาตรฐานที่กำหนดขึ้น ใหม่ดังกล่าวภายในวันที่ 1 มกราคม 2555 เพื่อให้บริษัทฯ ยังคงสามารถขายน้ำมันเบนซิน และน้ำมันดีเซลในตลาด ภายในประเทศได้ บริษัทฯ จึงได้เดินหน้าดำเนินกิจกรรมต่างๆ เพื่อให้การลงทุนในโครงการปรับปรุงคุณภาพน้ำมันสามารถ เป็นไปได้โดยสอดคล้องกับกำหนดเวลาดังกล่าว ทั้งนี้คณะกรรมการบริษัทฯ ได้อนุมัติการลงทุนโครงการปรับปรุงคุณภาพ น้ำมัน ณ โรงกลั่นน้ำมันเอสโซ่ศรีราชาเมื่อเดือนกรกฎาคม 2553 ซึ่งบริษัทฯ ได้ดำเนินการดังกล่าวตามที่คณะกรรมการได้ อนุมัติเป็นที่เรียบร้อยแล้วภายในวันที่ 1 มกราคม 2555

## 2.5 อุตสาหกรรมการกลั่นปิโตรเลียม

### 2.5.1 หลักพื้นฐานของการกลั่นน้ำมัน

#### 2.5.1.1 ภาพรวมของกระบวนการกลั่นน้ำมัน

การกลั่นน้ำมันคือกระบวนการแยกโมเลกุลสารไฮโดรคาร์บอนที่อยู่ในน้ำมันดิบ และแปรรูปสารดังกล่าวให้เป็นผลิตภัณฑ์ปิโตรเลียมที่มีมูลค่าสูงกว่า โรงกลั่นน้ำมันได้รับการออกแบบให้สามารถกลั่นน้ำมันดิบหลายประเภทรวมถึง วัสดุอื่น ๆ ให้เป็นผลิตภัณฑ์ชนิดต่าง ๆ ที่ต้องการ โดยมีวัตถุประสงค์เพื่อให้มีค่าการกลั่น (refining margin) สูงสุด และ คอบสนองความต้องการ โดยทั่วไป หน่วยผลิตต่าง ๆ ของโรงกลั่นน้ำมันจะทำหน้าที่ได้อย่างน้อยอย่างใดอย่างหนึ่ง ดังต่อไปนี้

- กลั่นแยกสารไฮโดรคาร์บอนประเภทต่าง ๆ ที่อยู่ในน้ำมันดิบออกเป็นส่วน ๆ
- แปรรูปสารไฮโดรคาร์บอนให้เป็นผลิตภัณฑ์ที่ต้องการ
- ปรับปรุงผลิตภัณฑ์ด้วยการแยกสารปนเปื้อน (impurities) ออก และ หรือ
- ผสมผลิตภัณฑ์ขั้นกึ่งสำเร็จรูป (intermediate streams) ให้เป็นผลิตภัณฑ์สำเร็จรูป

น้ำมันดิบเป็นวัตถุดิบหลักที่ใช้ในการกลั่นน้ำมัน คุณภาพของน้ำมันดิบที่ใช้ในการกลั่นและโครงสร้างของโรงกลั่นน้ำมันมักจะมีอิทธิพลต่อระดับของกระบวนการกลั่นและการแปรรูปที่จำเป็นเพื่อให้ได้ผลิตภัณฑ์สำเร็จรูปชนิดต่าง ๆ ที่เหมาะสมเพื่อความสะอาด น้ำมันดิบจะถูกแบ่งประเภทตามความหนาแน่น (density) (จากเบาไปหนัก) (light to heavy) และปริมาณกำมะถัน (จากต่ำไปสูง) (sweet to sour) น้ำมันดิบชนิดเบาซึ่งมีปริมาณกำมะถันต่ำ (light sweet crude oil) จะมีราคาสูงกว่าน้ำมันดิบชนิดหนักซึ่งมีปริมาณกำมะถันสูง (heavy sour crude oil) เนื่องจากน้ำมันดิบชนิดเบามีการปรับปรุงคุณภาพน้อยกว่า และให้ผลิตภัณฑ์สำเร็จรูปที่มีราคาสูงกว่าในสัดส่วนที่มากกว่า อาทิ น้ำมันเบนซิน น้ำมันก๊าดและน้ำมันดีเซล น้ำมันดิบชนิดหนักมักจะขายโดยมีส่วนลดเมื่อเปรียบเทียบกับน้ำมันดิบชนิดเบา เนื่องจากน้ำมันดิบชนิดหนักให้ผลิตภัณฑ์ที่มีมูลค่าต่ำกว่าในสัดส่วนที่สูงกว่า และต้องการกระบวนการกลั่นเพิ่มเติมเพื่อให้ได้ผลิตภัณฑ์ชนิดเบาที่มีมูลค่าสูงขึ้น ดังนั้น ผู้กลั่นน้ำมันจึงพยายามเลือกกลั่นน้ำมันดิบชนิดต่าง ๆ ซึ่งเหมาะสมที่สุด โดยคำนึงถึงหน่วยแปรรูปโมเดลกุล และหน่วยปรับปรุงคุณภาพของแต่ละโรงกลั่น ราคาของผลิตภัณฑ์ในปัจจุบัน ราคาที่คาดการณ์ในอนาคต ชนิดของผลิตภัณฑ์ที่ต้องการ และราคาของน้ำมันดิบและวัตถุดิบอื่น ๆ ที่จัดหาได้

ความซับซ้อน (complexity) ของโรงกลั่นน้ำมัน หมายถึง ความสามารถของโรงกลั่นน้ำมันที่จะแปรรูปวัตถุดิบที่มีราคาต่ำกว่า เช่น น้ำมันดิบที่มีความหนาแน่นสูงและปริมาณกำมะถันสูง ให้เป็นผลิตภัณฑ์ที่มีมูลค่าสูงขึ้น ความซับซ้อนของโรงกลั่นน้ำมันขึ้นอยู่กับขนาดและประเภทของหน่วยแปรรูปโมเดลกุล (conversion unit) โดยทั่วไป ยิ่งโรงกลั่นน้ำมันที่มีความซับซ้อนมากขึ้นเท่าใด ก็จะสามารถกลั่นตัวในด้านการคัดเลือกว่าวัตถุดิบมากขึ้นเท่านั้น นอกจากนี้ การใช้เทคโนโลยีการวิเคราะห์น้ำมันดิบก็สามารถช่วยปรับปรุงประสิทธิภาพของโรงกลั่นน้ำมันที่จะแปรรูปน้ำมันดิบซึ่งยากต่อกระบวนการกลั่นและมีราคาถูกกว่าได้ ความซับซ้อนของโรงกลั่น น้ำมันและการใช้เทคโนโลยีที่ทันสมัยสามารถทำให้โรงกลั่นน้ำมันอยู่ในฐานะที่ได้เปรียบมากกว่าจากการใช้น้ำมันดิบที่มีราคาถูก ซึ่งทำให้มีโอกาสได้รับกำไรขั้นต้นสูงขึ้น

#### 2.5.1.2 ผลิตภัณฑ์สำเร็จรูปที่สำคัญ

ผลิตภัณฑ์สำเร็จรูปที่สำคัญของโรงกลั่นน้ำมันได้แก่

- ก๊าซปิโตรเลียมเหลว
- น้ำมันเบนซิน
- น้ำมันเชื้อเพลิงอากาศยาน/น้ำมันก๊าด
- น้ำมันดีเซล
- น้ำมันเตา และ
- บิโธเมน (ยางมะตอย)

#### 2.5.1.3 เศรษฐศาสตร์การกลั่นน้ำมัน (Economics of Refining)

การกลั่นน้ำมันเป็นธุรกิจที่ขึ้นอยู่กับฐานของส่วนต่าง (margin-based business) เป็นสำคัญ โดยเป้าหมายของผู้กลั่นน้ำมันคือการทำให้กระบวนการกลั่นมีประสิทธิภาพสูงสุดและให้ผลตอบแทนที่ดีที่สุดจากผลิตภัณฑ์ทั้งหมดซึ่งได้จาก

วัตถุดิบที่ใช้ ในโรงกลั่นน้ำมันแบบพื้นฐาน (simple refinery) ผลิตภัณฑ์สำเร็จรูปส่วนใหญ่จะเป็นผลิตภัณฑ์ชนิดหนักซึ่งมีมูลค่าต่ำกว่า เช่น น้ำมันเตา ถากน้ำมันดิบ และบิซูเมน ส่วนที่เหลือจะเป็นผลิตภัณฑ์ชนิดเบา เช่น ก๊าซปิโตรเลียมเหลว น้ำมันเบนซิน น้ำมันดีเซลและน้ำมันเชื้อเพลิงอากาศยาน ผลิตภัณฑ์ที่ได้จะขึ้นอยู่กับชนิดของน้ำมันดิบและวัตถุดิบอื่น ๆ ที่ใช้ องค์ประกอบของน้ำมันดิบมีความสำคัญเนื่องจากเป็นตัวกำหนดโครงสร้างของผลิตภัณฑ์ของโรงกลั่นน้ำมันและความสามารถในการทำกำไรของโรงกลั่น ค่าการกลั่นของโรงกลั่นน้ำมันแบบพื้นฐาน (simple refining margin) หมายถึงมูลค่ารวมของผลิตภัณฑ์สำเร็จรูปหักด้วยต้นทุนน้ำมันดิบและวัตถุดิบอื่น ๆ และสาธารณูปโภคที่นำเข้า โดยค่าการกลั่นของโรงกลั่นน้ำมันแบบคอมเพล็กซ์ (complex refining margin) แตกต่างจากค่าการกลั่นของโรงกลั่นน้ำมันแบบพื้นฐาน (simple refining margin) ตรงที่โรงกลั่นน้ำมันแบบคอมเพล็กซ์จะผลิตผลิตภัณฑ์ชนิดหนักในสัดส่วนที่ต่ำกว่า เนื่องจากมีอุปกรณ์และเทคโนโลยีที่สามารถแปรสภาพผลิตภัณฑ์ชนิดหนักที่มีมูลค่าต่ำทำให้เป็นผลิตภัณฑ์ชนิดเบาที่มีมูลค่าสูงกว่าได้ โรงกลั่นน้ำมันที่มีความซับซ้อนมากกว่ามักจะสร้างผลตอบแทนที่สูงกว่าเนื่องจากสามารถผลิตผลิตภัณฑ์ที่มีมูลค่าสูงกว่าโดยใช้ น้ำมันดิบหรือวัตถุดิบอื่น ๆ ในชนิดเดียวกันหรือที่มีราคาต่ำกว่า ดังนั้น โดยทั่วไป ค่าการกลั่นของโรงกลั่นน้ำมันแบบคอมเพล็กซ์จึงสูงกว่าค่าการกลั่นของโรงกลั่นน้ำมันแบบพื้นฐาน

## 2.5.2 ความเคลื่อนไหวของอุตสาหกรรมกลั่นน้ำมันในประเทศไทย

### 2.5.2.1 การผลิต

ตามข้อมูลของกระทรวงพลังงาน ในปี 2557 ประเทศไทยมีการผลิตผลิตภัณฑ์ปิโตรเลียมทั้งปีรวมทั้งสิ้น 361,907 พันบาร์เรลลดลงร้อยละ 3.1 จากในปี 2556 ตารางดังต่อไปนี้แสดงการผลิต การนำเข้า การส่งออกและการใช้ผลิตภัณฑ์ปิโตรเลียมที่สำคัญในประเทศไทยสำหรับสามปีล่าสุด

	ปีสิ้นสุดวันที่ 31 ธันวาคม		
	2555	2556	2557
	(บาร์เรลต่อวัน)		
<b>ก๊าซปิโตรเลียมเหลว</b>			
การผลิต.....	192,501	184,721	175,345
การนำเข้า.....	55,066	62,201	64,846
การส่งออก.....	316	193	319
อุปสงค์ในประเทศ*	153,458	155,521	145,793
<b>น้ำมันเบนซิน</b>			
การผลิต.....	157,244	169,793	171,066
การนำเข้า.....	5,374	4,518	15,238
การส่งออก.....	26,974	28,164	23,086
อุปสงค์ในประเทศ.....	132,410	141,215	146,578
<b>น้ำมันเชื้อเพลิงอากาศยาน</b>			
การผลิต.....	100,666	115,112	114,395
การนำเข้า.....	48	279	72

	ปีสิ้นสุดวันที่ 31 ธันวาคม		
	2555	2556	2557
การส่งออก.....	12,932	26,479	22,343
อุปสงค์ในประเทศ.....	87,496	95,852	95,002
น้ำมันก๊าด			
การผลิต.....	1,304	11,840	18,811
การนำเข้า.....	0	0	0
การส่งออก.....	541	331	514
อุปสงค์ในประเทศ.....	230	190	186
น้ำมันดีเซล			
การผลิต.....	431,766	439,731	414,647
การนำเข้า.....	263	3,389	5,998
การส่งออก.....	92,306	83,994	74,389
อุปสงค์ในประเทศ.....	353,402	360,010	363,098
น้ำมันเตา			
การผลิต.....	105,483	101,862	97,263
การนำเข้า.....	6,230	4,625	6,390
การส่งออก.....	66,234	65,039	66,100
อุปสงค์ในประเทศ.....	40,613	37,133	35,732
รวมปริมาณการผลิต.....	988,964	1,023,060	991,527
รวมปริมาณอุปสงค์ในประเทศ.....	767,612	789,920	786,389
ที่มา: กระทรวงพลังงาน			

\* ไม่รวมก๊าซปิโตรเลียมเหลวและโพรเพนที่ใช้เป็นวัตถุดิบในอุตสาหกรรมปิโตรเคมี

ตารางต่อไปนี้ แสดงอุปสงค์โดยรวมในผลิตภัณฑ์ต่าง ๆ เป็นอัตราร้อยละสำหรับสามปีล่าสุด

	ปีสิ้นสุดวันที่ 31 ธันวาคม		
	(ร้อยละ)		
	2555	2556	2557
ส่วนผสมผลิตภัณฑ์สำหรับอุปสงค์ในประเทศ			
ชนิดเบา <sup>(1)</sup> .....	37.2	37.6	37.2
ชนิดกึ่งหนักถึงเบา <sup>(2)</sup> .....	57.5	57.7	58.3
ชนิดหนัก <sup>(3)</sup> .....	5.3	4.7	4.5
รวมปริมาณอุปสงค์ในประเทศ.....	100.0	100.0	100.0

ที่มา: กระทรวงพลังงาน

- (1) ผลิตภัณฑ์ชนิดเบา ได้แก่ ก๊าซปิโตรเลียมเหลว และน้ำมันเบนซิน (ไม่รวมรีฟอร์มเมอร์)
- (2) ผลิตภัณฑ์ชนิดกึ่งหนักถึงเบา ได้แก่ น้ำมันเชื้อเพลิงอากาศยาน น้ำมันก๊าด และน้ำมันดีเซล
- (3) ผลิตภัณฑ์ชนิดหนัก ได้แก่ น้ำมันเตา

### 2.5.2.2 อุปสงค์

ในปี 2557 ปริมาณอุปสงค์ในประเทศของผลิตภัณฑ์ปิโตรเลียมทั้งปีเท่ากับ 287,032 พันบาร์เรล ลดลงประมาณร้อยละ 0.4 จากปีที่แล้ว โดยผลิตภัณฑ์มีอุปสงค์ในประเทศลดลง

### 2.5.2.3 อุปทาน

ปัจจุบัน มีโรงกลั่นน้ำมันที่สำคัญหกแห่งในประเทศไทย ซึ่งมีกำลังการกลั่นน้ำมันดิบรวม 1.084 พันบาร์เรลต่อวัน ได้แก่ บริษัท บางจากปิโตรเลียม จำกัด (มหาชน) (“บางจาก”) บริษัท บริษัท พีทีที โกลบอล เคมิคอล จำกัด (มหาชน) (“พีทีทีจีซี”) บริษัท สตาร์ปิโตรเลียมรีไฟนิ่ง จำกัด (“เอสทีอาร์ซี”) บริษัท ไทยออยล์ จำกัด (มหาชน) (“ไทยออยล์”) และ บริษัท ไออาร์พีซี จำกัด (มหาชน) (“ไออาร์พีซี”) โดย บางจาก บริษัท ไออาร์พีซี เป็นผู้ประกอบการที่มีสถานบริการน้ำมันค้าปลีกเป็นของตนเอง ซึ่งใช้ในการจัดจำหน่ายผลิตภัณฑ์ปิโตรเลียมของตน ตารางดังต่อไปนี้แสดงข้อมูลกำลังการกลั่นน้ำมันดิบ ของบริษัทผู้ประกอบการ โรงกลั่นน้ำมันทั้งแปดแห่งในประเทศไทย

โรงกลั่นน้ำมัน	กำลังการกลั่นน้ำมันดิบ	
	ปัจจุบัน (พันบาร์เรลต่อวัน)	โครงสร้าง
บางจาก .....	120	แบบคอมเพล็กซ์
เอส ไซ .....	174	แบบคอมเพล็กซ์
พีทีทีจีซี <sup>(1)</sup> .....	145	แบบคอมเพล็กซ์
ผาง .....	3	แบบพื้นฐาน
อาร์พีซี .....	17	เรลิติวสปีดเตอร์
เอสทีอาร์ซี .....	155	แบบคอมเพล็กซ์
ไทยออยล์ .....	275	แบบคอมเพล็กซ์
ไออาร์พีซี .....	215	คอนเดนเสท
รวม .....	1,104	

ที่มา: กระทรวงพลังงานและการเปิดเผยข้อมูลต่อสาธารณะของบริษัทผู้ผลิต ยกเว้นตัวเลขกำลังการกลั่นของของบริษัท ซึ่งเป็นไปตามอัตราค่ากำลังการกลั่นสูงสุดซึ่งคิดจากวันที่มีการการผลิตจริง (Stream Day) ยกเว้นเอส ไซซึ่งเป็นข้อมูลที่มาจากบริษัท

(1) กำลังการกลั่นของพีทีทีจีซี ไม่รวมถึงกำลังการผลิตของหน่วยกลั่นแยกคอนเดนเสทสองหน่วย รวม 135 พันบาร์เรลต่อวัน ซึ่งผลิตรีฟอร์มเมอร์เพื่อส่งไปยังโรงงานอะโรแมติกส์

### 2.5.2.4 การกำหนดราคาผลิตภัณฑ์ปิโตรเลียมในประเทศ

ราคาของผลิตภัณฑ์ปิโตรเลียมที่ขายในประเทศไทยถูกขับเคลื่อนด้วยสภาพตลาดและราคานำเข้า (import parity price) ซึ่งนำไปสู่ราคาหน้าโรงกลั่น (ex-refinery price) สำหรับผลิตภัณฑ์ปิโตรเลียมที่ขายในตลาดในประเทศจะคำนวณจาก

ราคาตลาดจริงในสิงคโปร์ (Singapore spot market price) ของผลิตภัณฑ์ที่เกี่ยวข้องซึ่งเป็นราคาเฉลี่ยอ้างอิงของ Platt ที่สิงคโปร์ (Mean of Platt's Singapore ("MOPS")) บวกค่าใช้จ่ายในการขนส่งผลิตภัณฑ์นั้น ๆ จากสิงคโปร์มายังประเทศไทย เช่น ค่าประกันภัย ค่าระวาง อากาศนำเข้า การสูญเสียของมวลน้ำมันอันเกิดจากการขนส่งสินค้าทางทะเล (ocean losses) ค่าใช้จ่ายในการจัดการ และค่าใช้จ่ายในการสำรอง (deemed strategic reserve cost) โดยอาจมีการเพิ่มค่าส่วนเพิ่มหรือหักส่วนลดสำหรับผลิตภัณฑ์บางอย่างเนื่องจากความแตกต่างในคุณสมบัติที่กำหนดทางด้านคุณภาพของผลิตภัณฑ์ระหว่างประเทศ และสภาพตลาดเฉพาะภายในประเทศ รวมทั้งช่องทางการจัดจำหน่าย

### 2.5.3 อุตสาหกรรมพาราไซลีนในประเทศไทย

พาราไซลีนเป็นสารประกอบอะโรมาติกและเป็นหนึ่งในไอโซเมอร์ของไซลีน พาราไซลีนใช้เป็นสารประกอบหน่วยการสร้างหลัก (main building block) ในการผลิตกรดเทเรฟทาสิก (Purified Terephthalic Acid (PTA)) ซึ่งเป็นวัตถุดิบสำคัญสำหรับการผลิตพลาสติกและไฟเบอร์ เช่น พลาสติก PET โพลีเอสเตอร์ และแผ่นฟิล์ม

โครงสร้างของโรงผลิตพาราไซลีนแห่งต่าง ๆ มีความแตกต่างกันอย่างมากขึ้นอยู่กับวัตถุดิบ เทคโนโลยีการผลิต และกระบวนการผลิต โดยทั่วไปแล้วหน่วยผลิตพาราไซลีนมักตั้งอยู่ใกล้โรงกลั่นน้ำมันหรือโรงงานอะโรมาติกส์

กำไร (margin) ของผลิตภัณฑ์อะโรมาติกส์และเคมีภัณฑ์อื่น ๆ ซึ่งรวมถึงมิกซ์ไซลีนและพาราไซลีน และผลิตภัณฑ์พลอยได้ปลายน้ำ (downstream derivative product) มักเป็นไปตามวัฏจักรซึ่งได้รับอิทธิพลจากระดับของอุปทานและอุปสงค์ในอดีต อุปสงค์ของผลิตภัณฑ์เหล่านี้มักจะเป็นไปในทิศทางเดียวกับการเติบโตทางเศรษฐกิจ โดยตัวกระตุ้นที่สำคัญอย่างอื่นของอุปสงค์ได้แก่ มาตรฐานการครองชีพที่สูงขึ้นในประเทศกำลังพัฒนา และการใช้พลาสติกและวัสดุสังเคราะห์เพื่อทดแทนวัสดุอื่น ๆ อย่างต่อเนื่อง วัฏจักรของกำไร (Margin Cycle) ยังได้รับอิทธิพลจากความคลาดเคลื่อนเกี่ยวกับกำลังการผลิตและอุปทานในอนาคตอีกด้วย ส่วนปัจจัยที่สำคัญซึ่งมีอิทธิพลต่อกำลังการผลิตและอุปทานนั้นรวมถึงการเริ่มต้นดำเนินงานของโรงงานอะโรมาติกส์และเคมีภัณฑ์อื่น ๆ แห่งใหม่ และการปิดดำเนินงานของโรงงานที่ไม่มีประสิทธิภาพหรือไม่สร้างผลกำไร

เอเชียเป็นตลาดและผู้ผลิตที่สำคัญของพาราไซลีน และประเทศไทยเป็นผู้ผลิตพาราไซลีนรายใหญ่ที่สุดในเอเชียตะวันออกเฉียงใต้ ผู้ผลิตพาราไซลีนรายใหญ่สามรายในประเทศไทย ได้แก่ บมจ. พีทีที โกลบอล เคมิคอล บริษัท ไทยพาราไซลีน จำกัด และบริษัทฯ การใช้พาราไซลีนในประเทศส่วนใหญ่เป็นการใช้เพื่อผลิต PTA ผู้ผลิต PTA ในประเทศไทยได้แก่ บมจ. พีทีที โกลบอล เคมิคอล บริษัท สยามนิคมฯ พีทีอี จำกัด และ บริษัท อินโดรามา เวนเจอร์ส จำกัด (มหาชน)

กำลังการผลิตพาราไซลิน ของผู้ผลิตพาราไซลินในประเทศรายสำคัญตามที่ได้รายงานไว้เป็นดังนี้

กำลังการผลิตปัจจุบัน (พันตันต่อปี)

พีทีทีจีซี .....	1,195
บริษัท ไทยพาราไซลิน จำกัด <sup>(1)</sup> .....	489
บมจ. เอสโซ่ (ประเทศไทย) .....	500

ที่มา: การเปิดเผยข้อมูลต่อสาธารณะของบริษัทผู้ผลิต ยกเว้นตัวเลขของเอสโซ่ ซึ่งเป็นไปตามกำลังการผลิตสูงสุดของบริษัท

(1) บริษัทย่อยของบริษัท ไทยออยล์ จำกัด (มหาชน)

พาราไซลินและเคมีภัณฑ์อนุพันธ์ของพาราไซลิน มีการค้าขายกันอยู่ทั่วโลก โดยราคาและกำไร (margins) ขึ้นอยู่กับความสมดุลระหว่างอุปทานและอุปสงค์ในตลาดโลก อาทิ ความเปลี่ยนแปลงของกำลังการผลิตในตลาดโลกของพาราไซลินหรืออนุพันธ์เคมีภัณฑ์ของพาราไซลิน (PTA หรือ โพลีเอสเตอร์) มีและเคยมีผลกระทบอย่างมีนัยสำคัญต่อกระแสการซื้อขาย ราคาและกำไรของพาราไซลิน และเคมีภัณฑ์อนุพันธ์ของพาราไซลินทั่วโลกได้

2.5.4 อุตสาหกรรมการตลาดค้าปลีก

การจัดจำหน่ายผลิตภัณฑ์เชื้อเพลิงค้าปลีกในประเทศไทย อันได้แก่ น้ำมันดีเซลและน้ำมันเบนซิน ดำเนินการผ่านทางเครือข่ายสถานีบริการน้ำมันค้าปลีก อุตสาหกรรมนี้มีการแข่งขันสูงมากและมีลักษณะกระจุกกระจาย โดยมีผู้ค้าปลีกรายย่อยและผู้ค้าปลีกอิสระคิดเป็นประมาณร้อยละ 82 ของจำนวนสถานีบริการทั้งหมดในไตรมาส 4 ปี 2557 อย่างไรก็ตาม ผู้ค้าปลีกรายใหญ่ ได้แก่ ปตท.<sup>(1)</sup> เอสโซ่ เชลล์ บางจาก และ เซฟรอน (กลาเท็กซ์) มียอดขายรวมกันเป็นส่วนใหญ่ ของปริมาณการขายทั้งหมดในปี 2557

จำนวนสถานีบริการ ณ ไตรมาส 4 ปี 2557 แบ่งตามผู้ค้าปลีก ได้แก่

	ปตท. <sup>(1)</sup>	เอสโซ่	เชลล์	บางจาก	เซฟรอน	ผู้ค้าปลีกรายอื่น ๆ
จำนวนสถานี .....	1,652	524	489	1,070	359	20,132

ที่มา: กรมธุรกิจพลังงาน ยกเว้นเอสโซ่ซึ่งเป็นข้อมูลที่มาจากบริษัท

<sup>(1)</sup> รวม ปตท. ค้าปลีก

นอกจากผลิตภัณฑ์ปิโตรเลียม สถานีบริการน้ำมันยังให้บริการเพิ่มเติมต่าง ๆ ในรูปของร้านสะดวกซื้อ การขายอุปกรณ์รถยนต์และน้ำมันหล่อลื่น ผลิตภัณฑ์หล่อลื่น บริการซ่อมแซมรถยนต์และบริการล้างรถ เพื่อเป็นการเสริมรายได้จากน้ำมันเชื้อเพลิง โดยเฉพาะในภาวะการแข่งขันทางตลาดที่สูงเนื่องจากค่าการตลาดค่อนข้างต่ำ

## 2.6 กฎหมายและกฎเกณฑ์ที่เกี่ยวข้องกับการประกอบอุตสาหกรรมโรงกลั่นปิโตรเลียมในประเทศไทย

### 2.6.1 กฎระเบียบที่เกี่ยวกับโรงกลั่นน้ำมัน

#### 2.6.1.1 การกำหนดราคาดังกล่าวปิโตรเลียมและการรักษาระดับราคา

ราคาขายผลิตภัณฑ์ปิโตรเลียมในประเทศไทยจะเป็นไปตามกลไกตลาด และโดยทั่วไปจะเป็นไปตามราคานำเข้า (import parity) ซึ่งใช้กำหนดราคาขายหน้าโรงกลั่น (ex-refinery price) ของผลิตภัณฑ์ปิโตรเลียมในตลาดภายในประเทศของประเทศไทย ซึ่งสะท้อนราคาในตลาดสิงคโปร์ (Singapore Spot Market) ของผลิตภัณฑ์ดังกล่าวตาม MOPS บวกด้วยค่าใช้จ่ายในการขนส่งผลิตภัณฑ์นั้น ๆ จากประเทศสิงคโปร์มายังประเทศไทย เช่น ค่าประกันภัย ค่าขนส่งสินค้า อากาศเข้า การสูญเสียของมวลน้ำมันอันเกิดจากการขนส่งสินค้าทางทะเล (ocean losses) และค่าใช้จ่ายในการจัดการ ราคาของผลิตภัณฑ์บางประเภทอาจเพิ่มขึ้นหรือลดลงอันเนื่องมาจากการกำหนดคุณสมบัติของผลิตภัณฑ์ที่แตกต่างกันในตลาดของทั้งสองประเทศ และการกำหนดเงื่อนไขทางการตลาดภายในประเทศเป็นการเฉพาะ ตัวอย่างเช่น ในช่วงที่ตลาดภายในประเทศมีอุปทานเกินกว่าอุปสงค์ หรืออุปทานในตลาดเอเชียมีอยู่ในระดับที่สูงมากจนทำให้ยอดการส่งออกจากประเทศไทยลดลง ราคาน้ำมันโรงกลั่นภายในประเทศไทยก็อาจจะมีราคาที่ค่อนข้างต่ำ

ราคาขายส่งผลิตภัณฑ์ปิโตรเลียมจะประกอบด้วยราคาน้ำมันโรงกลั่น ภาษีสิทธิบัตรพาณิชย์ ภาษีเทศบาล เงินส่งเข้ากองทุนน้ำมันเชื้อเพลิง และกองทุนเพื่อส่งเสริมการอนุรักษ์พลังงานซึ่งกำหนดโดยรัฐบาล และภาษีมูลค่าเพิ่ม โดยภาษีและเงินส่งเข้ากองทุนที่จัดเก็บโดยโรงกลั่นน้ำมันแต่ละราย ซึ่งรวมถึงบริษัทฯ จะถูกนำส่งให้แก่หน่วยงานของรัฐที่เกี่ยวข้องต่อไป

โดยทั่วไป การส่งออกผลิตภัณฑ์ปิโตรเลียมจะมีกำหนดราคาตามราคาเทียบเท่ากับราคาส่งออก (Export Parity Price) ซึ่งหมายความว่าราคาน้ำมันโรงกลั่นของผลิตภัณฑ์ปิโตรเลียมสำหรับส่งออกจะถูกกำหนดจากราคาของผลิตภัณฑ์ดังกล่าวในตลาดสิงคโปร์โดยอ้างอิงจาก MOPS บวกราคาส่งเสริมหรือลดราคาส่งโดยขึ้นอยู่กับสภาพตลาดในเวลานั้น และการเจรจาต่อรองกับผู้ซื้อ และความแตกต่างของคุณภาพของผลิตภัณฑ์ปิโตรเลียม

นอกจากนี้ รัฐบาลยังมีการควบคุมราคาขายก๊าซปิโตรเลียมเหลว (LPG) ภายในประเทศ ซึ่งส่วนใหญ่ใช้เป็นก๊าซหุงต้มในครัวเรือน รัฐบาลได้กำหนดให้ผู้ผลิตก๊าซปิโตรเลียมเหลวทุกราย รวมถึงบริษัทฯ ต้องขายก๊าซปิโตรเลียมเหลวในราคาขายส่งหน้าโรงกลั่นให้แก่ผู้รับซื้อในราคาควบคุม ซึ่งรวมภาษีสิทธิบัตรพาณิชย์ ภาษีเทศบาล และภาษีมูลค่าเพิ่มแล้ว โดย สำนักนโยบายและแผนพลังงาน (สนพ.) จะเป็นผู้ประกาศราคาขายส่งก๊าซปิโตรเลียมเหลวที่รัฐบาลควบคุมเป็นครั้งคราว ตั้งแต่วันที่ 14 มกราคม 2554 เป็นต้นมาเพื่อเป็นการเพิ่มการผลิตก๊าซปิโตรเลียมเหลวทดแทนการนำเข้า รัฐบาลเห็นชอบให้จ่ายเงินชดเชยให้กับโรงกลั่นน้ำมันเพื่อจำหน่ายเป็นเชื้อเพลิงในประเทศตามหลักเกณฑ์การคำนวณอัตราชดเชยราคาก๊าซปิโตรเลียมเหลวของโรงกลั่น ที่ประกาศโดยคณะกรรมการบริหารนโยบายพลังงาน ลงวันที่ 24 มกราคม 2554

### 2.6.1.2 การจำกัดการส่งออกก๊าซปิโตรเลียมเหลว

นอกเหนือจากกฎระเบียบเกี่ยวกับราคาขายส่งหน้าโรงกลั่นของก๊าซปิโตรเลียมเหลว รัฐบาลยังมีนโยบายที่จะกำกับดูแลการส่งออกก๊าซปิโตรเลียมเหลวโดยผู้ผลิตในประเทศให้อยู่ในระดับที่เหมาะสมเพื่อไม่ให้เกิดภาวะขาดแคลนก๊าซปิโตรเลียมเหลวภายในประเทศ ในขณะที่ผู้ผลิตอาจส่งออกก๊าซปิโตรเลียมเหลวได้ในราคาส่งออกที่สูงกว่า ดังนั้น การกำกับดูแลการส่งออกก๊าซปิโตรเลียมเหลวจึงอาจมีผลกระทบต่อรายได้ของบริษัทฯ

### 2.6.1.3 การสำรองน้ำมันเชื้อเพลิงตามกฎหมาย

ตามประกาศกรมธุรกิจพลังงาน กระทรวงพลังงาน ซึ่งประกาศใช้เมื่อปี 2549 โดยอาศัยอำนาจตามพระราชบัญญัติการค้าน้ำมันเชื้อเพลิง พ.ศ. 2543 ได้กำหนดให้ ผู้ประกอบกิจการโรงกลั่นน้ำมันแต่ละรายต้องสำรองน้ำมันดิบและวัตถุดิบอื่น ได้แก่ เรซินดิบ และแวกซ์ คิสทิลเลตที่นำเข้ามากลั่นเพื่อผลิตสำหรับจำหน่ายในประเทศในปริมาณเท่ากับร้อยละ 6 ของปริมาณที่ใช้ทั้งหมดในแต่ละปี นอกจากนี้ ในประกาศดังกล่าวยังกำหนดให้ต้องมีการสำรองน้ำมันสำเร็จรูปด้วย ทั้งนี้ อัตราที่ต้องสำรองดังกล่าวจะขึ้นอยู่กับชนิดของน้ำมันสำเร็จรูปที่ผลิตได้ ซึ่งอัตราที่ต้องสำรองของน้ำมันสำเร็จรูปชนิดน้ำมันเบนซินและน้ำมันดีเซล คือ ร้อยละ 6 ของปริมาณทั้งหมดในแต่ละปี

### 2.6.1.4 กองทุนน้ำมันเชื้อเพลิงและกองทุนเพื่อส่งเสริมการอนุรักษ์พลังงาน

กองทุนน้ำมันเชื้อเพลิงได้จัดตั้งขึ้นตามคำสั่งของนายกรัฐมนตรี ที่ 4/2547 โดยอาศัยอำนาจตามพระราชกำหนดแก้ไขและป้องกันภาวะการขาดแคลนน้ำมันเชื้อเพลิง พ.ศ. 2516 โดยกองทุนนี้มีวัตถุประสงค์หลักเพื่อรักษาเสถียรภาพของระดับราคาขายปลีกน้ำมันเชื้อเพลิงในประเทศ เพื่อให้เกิดผลกระทบในทางลบต่อเศรษฐกิจให้น้อยที่สุด ในการนี้ ผู้ค้าน้ำมันเชื้อเพลิงสำหรับน้ำมันเชื้อเพลิงที่ใช้ในประเทศ ซึ่งรวมถึงผู้ผลิตและนำเข้าผลิตภัณฑ์น้ำมันเชื้อเพลิง มีหน้าที่ต้องนำส่งเงินเข้ากองทุนน้ำมันเชื้อเพลิง หรือการชำระภาษีสรรพสามิต หรือภาษีศุลกากร (แล้วแต่กรณี) โดยคิดเป็นสัดส่วนจากปริมาณน้ำมันที่ผลิตหรือจำหน่ายได้ตามอัตราที่ กพข. กำหนด การส่งเงินเข้ากองทุนนี้อยู่ภายใต้การกำกับดูแลของกรมสรรพสามิต กรมศุลกากร

กองทุนเพื่อส่งเสริมการอนุรักษ์พลังงานจัดตั้งขึ้นโดยอาศัยพระราชบัญญัติการส่งเสริมการอนุรักษ์พลังงาน พ.ศ. 2535 โดยมีวัตถุประสงค์เพื่อเป็นแหล่งเงินทุนสำหรับการดำเนินงานและนำไปใช้เป็นค่าใช้จ่ายเพื่อช่วยเหลือหรืออุดหนุนกิจกรรมเกี่ยวกับการอนุรักษ์พลังงาน ป้องกัน บรรเทา และแก้ไขผลกระทบที่เกิดจากการพัฒนาและการใช้พลังงาน โดยผู้ผลิตและจำหน่ายน้ำมัน รวมถึงผู้นำเข้าน้ำมัน มีหน้าที่นำส่งเงินเข้ากองทุนในอัตราตามที่คณะกรรมการนโยบายพลังงานแห่งชาติ กำหนด และมีกรมสรรพสามิต กรมศุลกากร และกรมเชื้อเพลิงธรรมชาติเป็นผู้รับผิดชอบในการเรียกเก็บเงินเข้ากองทุน

### 2.6.1.5 คุณภาพของผลิตภัณฑ์ปิโตรเลียม

รัฐบาลได้กำหนดกฎระเบียบเกี่ยวกับสิ่งแวดล้อมที่เข้มงวดสำหรับผลิตภัณฑ์ปิโตรเลียม กฎระเบียบต่าง ๆ ซึ่งกรมธุรกิจพลังงาน กระทรวงพลังงาน เป็นหน่วยงานที่ออกกฎระเบียบดังกล่าวเป็นครั้งคราวตามพระราชบัญญัติการค้าน้ำมัน

เชื้อเพลิง พ.ศ. 2543 โดยรัฐบาลได้กำหนดนโยบายที่จะให้มีการปรับเปลี่ยนคุณภาพของผลิตภัณฑ์ปิโตรเลียม เช่น การลดปริมาณสารตะกั่วในน้ำมันเบนซินไร้สารตะกั่วและน้ำมันดีเซล

โดยรัฐบาลได้กำหนดนโยบายที่จะให้มีการปรับเปลี่ยนคุณภาพของผลิตภัณฑ์ปิโตรเลียม เช่น การลดปริมาณสารตะกั่วในน้ำมันเบนซิน และการลดปริมาณกำมะถันในน้ำมันดีเซล เป็นต้น ซึ่งในปัจจุบันตามประกาศกรมธุรกิจพลังงานที่เกี่ยวข้องกับการกำหนดลักษณะและคุณภาพของน้ำมันเบนซิน ได้กำหนดว่า ปริมาณสารตะกั่วในน้ำมันเบนซินซึ่งรวมถึงน้ำมันแก๊สโซลีนชนิดต่าง ๆ ได้แก่ น้ำมันแก๊สโซลีนี 10 (ออกเทน 91) น้ำมันแก๊สโซลีนี 10 (ออกเทน 95) และน้ำมันแก๊สโซลีนี 20 จะต้องมียุทธศาสตร์ค่าไม่เกิน 0.013 กรัมต่อลิตร และตั้งแต่วันที่ 1 มกราคม 2555 เป็นต้นมา ตามประกาศกรมธุรกิจพลังงานได้กำหนดให้ปริมาณสารตะกั่วในน้ำมันเบนซินต่าง ๆ ดังกล่าวจะต้องมีไม่เกิน 0.005 กรัมต่อลิตร และสัดส่วนของกำมะถันจะต้องมีไม่เกินร้อยละ 0.005 โดยน้ำหนัก และสัดส่วนของเบนซินจะต้องไม่สูงกว่าร้อยละ 1.0 โดยปริมาตร และสัดส่วนโอเลฟินจะต้องมีไม่สูงกว่าร้อยละ 18 โดยปริมาตร และตั้งแต่วันที่ 1 มกราคม 2556 เป็นต้นมา ตามประกาศกรมธุรกิจพลังงานค่าออกเทนของน้ำมันเบนซินสำหรับการจำหน่ายในประเทศไทยจะต้องไม่ต่ำกว่า 95

สำหรับน้ำมันดีเซลนั้น ประกาศกรมธุรกิจพลังงานที่เกี่ยวข้องกับการกำหนดลักษณะและคุณภาพของน้ำมันดีเซล ได้กำหนดว่า สัดส่วนของกำมะถันในน้ำมันดีเซลหมุนเร็ว จะต้องมีไม่เกินร้อยละ 0.035 ของน้ำหนัก และตั้งแต่วันที่ 1 มกราคม 2555 เป็นต้นมา สัดส่วนของกำมะถันในน้ำมันดีเซลหมุนเร็วจะต้องมีไม่เกินร้อยละ 0.005 โดยน้ำหนัก นอกจากนี้ในประกาศกรมธุรกิจพลังงานยังได้กำหนดอีกด้วยว่า ตั้งแต่วันที่ 1 มกราคม 2555 เป็นต้นมา สัดส่วนของโพลีไซคลิก อะโรมาติกส์ ไฮโดรคาร์บอนจะต้องมีไม่เกินร้อยละ 11 โดยน้ำหนัก

คุณภาพของผลิตภัณฑ์ปิโตรเลียมขึ้นอยู่กับชนิดและวัตถุประสงค์ที่ใช้ ตัวอย่างเช่น หากเป็นผลิตภัณฑ์ปิโตรเลียมที่ผลิตเพื่อการส่งออก ก็อาจได้รับการยกเว้นไม่ต้องเป็นไปตามข้อกำหนดการควบคุมลักษณะและคุณภาพของน้ำมันเชื้อเพลิงในประเทศที่มีความเข้มงวดมากกว่า

ทั้งนี้ คณะรัฐมนตรี ได้กำหนดยุทธศาสตร์ในการแก้ปัญหาภาวะการขาดแคลนพลังงานของประเทศ โดยส่งเสริมการใช้พลังงานจากแหล่งทดแทนแทนการใช้น้ำมัน ซึ่งได้แก่ การส่งเสริมการใช้แก๊สโซลีน และไบโอดีเซล รวมถึงก๊าซธรรมชาติสำหรับใช้กับยานพาหนะ

## 2.6.2 กฎระเบียบที่สำคัญเกี่ยวกับการประกอบกิจการสถานีบริการน้ำมันเชื้อเพลิง

### 2.6.2.1 พระราชบัญญัติการค้าน้ำมันเชื้อเพลิง พ.ศ. 2543

พระราชบัญญัติการค้าน้ำมันเชื้อเพลิง พ.ศ. 2543 กำหนดให้ผู้ค้าน้ำมันซึ่งดำเนินกิจการค้าน้ำมันโดยจัดตั้งเป็นสถานีบริการ ต้องยื่นขอจดทะเบียนต่ออธิบดีกรมธุรกิจพลังงาน กระทรวงพลังงาน และให้อธิบดีฯ เป็นผู้อำนาจกำหนดลักษณะและคุณภาพของน้ำมันเชื้อเพลิงที่ผู้ค้าน้ำมันจะจำหน่ายหรือมีไว้เพื่อจำหน่าย เพื่อใช้บังคับทั่วราชอาณาจักร

### 2.6.2.2 พระราชบัญญัติการควบคุมน้ำมันเชื้อเพลิง พ.ศ. 2542

นอกจากการขึ้นของจดทะเบียนเป็นผู้ค้าน้ำมันตามพระราชบัญญัติการค้าน้ำมันเชื้อเพลิง พ.ศ. 2542 แล้ว ตามพระราชบัญญัติการควบคุมน้ำมันเชื้อเพลิง พ.ศ. 2542 และกฎกระทรวงที่เกี่ยวข้องยังได้กำหนดให้การประกอบกิจการสถานีบริการน้ำมันเชื้อเพลิงเป็นกิจการควบคุมที่ต้องแจ้งหรือขออนุญาตจากหน่วยงานของรัฐจึงจะประกอบกิจการดังกล่าวได้ โดยผู้ประกอบการสถานีบริการน้ำมันเชื้อเพลิงจะต้องปฏิบัติตามหลักเกณฑ์ต่าง ๆ ตามพระราชบัญญัติการควบคุมน้ำมันเชื้อเพลิง พ.ศ. 2542 และกฎกระทรวงที่เกี่ยวข้องด้วย อาทิ การปฏิบัติตามหลักเกณฑ์ในการควบคุมไอน้ำมันเชื้อเพลิงในบริเวณสถานีบริการน้ำมันเชื้อเพลิง ทั้งนี้ เพื่อเป็นการป้องกันและแก้ไขปัญหามลภาวะในอากาศ เป็นต้น

### 3. ปัจจัยความเสี่ยงและการบริหารจัดการความเสี่ยง

ผลการดำเนินงานของบริษัทฯ ขึ้นอยู่กับปัจจัยเสี่ยงที่มีอยู่ในธุรกิจปิโตรเลียมและปิโตรเคมีในภูมิภาคและทั่วโลก และแม้ว่าบริษัทฯ จะได้ติดตามดูแลและบริหารจัดการตามระบบการบริหารตามที่จะได้กล่าวในข้อ 3.2 ต่อไปแล้วก็ตาม ปัจจัยเสี่ยงบางปัจจัยนั้นยังคงอยู่นอกเหนือการควบคุมของบริษัทฯ และสามารถส่งผลกระทบต่อธุรกิจ ผลประกอบการ และสถานะทางการเงินของบริษัทฯ และมูลค่าหุ้นของบริษัทฯ นอกจากนี้ บริษัทฯ อาจไม่ทราบถึงความเสี่ยงบางประการ และความเสี่ยงอื่น ๆ ซึ่งในขณะนี้บริษัทฯ เชื่อว่ายังไม่มีความสำคัญ อาจกลายเป็นความเสี่ยงที่มีนัยสำคัญต่อบริษัทฯ ได้

นอกจากนี้ ข้อความในลักษณะที่เป็นการคาดการณ์ในอนาคต (Forward-Looking Statements) ที่ปรากฏในเอกสารฉบับนี้ เช่น การใช้ถ้อยคำว่า “เชื่อว่า” “คาดหมายว่า” “คาดการณ์ว่า” “มีแผนจะ” “ตั้งใจ” “ประมาณ” เป็นต้น หรือประมาณการทางการเงิน โครงการในอนาคต การคาดการณ์เกี่ยวกับผลประกอบการ การดำเนินธุรกิจ แผนการขยายธุรกิจ การเปลี่ยนแปลงของกฎหมายที่เกี่ยวข้องในการประกอบธุรกิจของบริษัทฯ นโยบายของรัฐ และปัจจัยอื่น ๆ ซึ่งเป็นการคาดการณ์ถึงเหตุการณ์ในอนาคต อันเป็นความเห็นของบริษัทฯ ในปัจจุบันนั้น มิได้เป็นการรับรองผลการประกอบการหรือเหตุการณ์ในอนาคต ทั้งนี้ ผลที่เกิดขึ้นจริงอาจมีความแตกต่างอย่างมีนัยสำคัญจากการคาดการณ์หรือคาดคะเนได้ สำหรับข้อมูลที่เกี่ยวข้องหรือเกี่ยวข้องกับรัฐบาลหรือเศรษฐกิจในภาพรวมของประเทศ บริษัทฯ ได้มาจากข้อมูลที่มีการเปิดเผยหรือคัดย่อจากสิ่งพิมพ์ของรัฐบาลหรือจากแหล่งข้อมูลอื่น ๆ โดยที่บริษัทฯ มิได้ทำการตรวจสอบหรือรับรองความถูกต้องของข้อมูลดังกล่าวแต่ประการใด

#### 3.1 ปัจจัยเสี่ยง

##### 3.1.1 อุปสงค์และอุปทาน

โดยพื้นฐานแล้ว ธุรกิจปิโตรเลียมและปิโตรเคมี เป็นธุรกิจสินค้าโภคภัณฑ์ กล่าวคือ เหตุการณ์ หรือ สภาพในประเทศ ภูมิภาค หรือโลกที่มีผลต่อการผลิตจัดหาและความต้องการสินค้านั้น ย่อมเป็นปัจจัยกำหนดราคาผลิตภัณฑ์และค่าการกลั่น ซึ่งในท้ายสุดก็อาจส่งผลกระทบต่อความต้องการดำเนินงานและผลประกอบการของบริษัทฯ ซึ่งรวมถึงกำไรขาดทุนสุทธิออกจากผลของความผันผวนของระดับราคา

##### สภาพเศรษฐกิจ

การเจริญเติบโตทางเศรษฐกิจส่งผลต่อความต้องการผลิตภัณฑ์ปิโตรเลียมและปิโตรเคมี หากเศรษฐกิจคลำหรือมีอัตรา การเจริญเติบโตต่ำหรือติดลบจะกระทบต่อผลประกอบการของบริษัทฯ โดยตรง นอกจากนี้ยังมีปัจจัยอื่น ๆ ที่มีผลต่อสภาพ เศรษฐกิจโลกและภูมิภาคอีก เช่น การเปลี่ยนแปลงในอัตราค่าเงินบาท การเพิ่มประชากร ความวุ่นวายในการชุมนุมทางการเมือง โดย บางปัจจัยที่มีผลต่อการทำงานของตลาดและสถาบันการเงินจะเพิ่มความเสี่ยงให้กับบริษัทฯ รวมทั้งความปลอดภัยใน ทรัพย์สินทางการเงิน และความสามารถในการชำระหนี้ของลูกค้าและการปฏิบัติตามภาระผูกพันที่ต่อบริษัทฯ อีกด้วย

##### ปัจจัยอื่นๆเกี่ยวกับอุปสงค์

ปัจจัยอื่นๆที่มีผลต่อความต้องการผลิตภัณฑ์และผลประกอบการของบริษัท ฯ โดยรวมถึง การพัฒนาเทคโนโลยีให้ใช้พลังงานให้มีประสิทธิภาพยิ่งขึ้น อุณหภูมิตามฤดูกาลซึ่งมีผลต่อการใช้พลังงานของเครื่องทำความเย็นและร้อน การเพิ่มขีดความสามารถในการแข่งขันของพลังงานทางเลือก ซึ่งยังคงต้องอาศัยเงินอุดหนุนหรือความช่วยเหลือจากรัฐบาลอยู่ในปัจจุบัน และการเปลี่ยนแปลงพฤติกรรมการใช้ชนิดเชื้อเพลิงพลังงาน เช่น รถยนต์ใช้พลังงานทางเลือก เป็นต้น

#### ปัจจัยอื่นๆเกี่ยวกับอุปทาน

ราคาและส่วนต่างของสินค้าอุปโภคบริโภคยังขึ้นอยู่กับปัจจัยต่างๆที่กระทบต่อการผลิตจัดหา ตัวอย่างเช่น ค่าการกลั่นหรือส่วนต่างผลิตภัณฑ์จะมีแนวโน้มลดลงหากว่าอุตสาหกรรมมีกำลังการกลั่นปิโตรเลียมหรือการผลิตปิโตรเคมีเพิ่มขึ้นกว่าความต้องการปัจจุบัน ปริมาณการผลิตน้ำมันและปิโตรเคมีอาจลดลงลง จากการที่ประเทศสมาชิกปฏิบัติตามโควตาการผลิตของโอเปก หรือ ในช่วงเวลาที่มี สงคราม การเผชิญหน้าคุกคามต่อกัน กับพิบัติทางธรรมชาติ หรือ เหตุการณ์ที่คาดไม่ถึง เป็นต้น ในส่วนของเทคโนโลยี รวมหมายถึงเทคโนโลยีที่ทำให้สามารถผลิตผลิตภัณฑ์ได้ในราคาถูกลง

#### ปัจจัยทั่วไปอื่นๆ

ผลประกอบการของบริษัท ฯ อาจได้รับผลกระทบจาก อัตราแลกเปลี่ยนสกุลเงินต่างประเทศ อัตราดอกเบี้ย อัตราเงินเฟ้อ และ สภาพตลาดทั่วไปในประเทศและภูมิภาค บริษัท ฯ ไม่ใช้เครื่องมือทางการเงินในการป้องกันความเสี่ยงต่อปัจจัยเหล่านี้

#### 3.1.2 ปัจจัยจากนโยบายของภาครัฐ กฎหมายและข้อบังคับที่เกี่ยวข้อง

ผลการดำเนินงานและผลประกอบการของบริษัท ฯ อาจได้รับผลกระทบจากการเปลี่ยนแปลงกฎหมายข้อบังคับและนโยบายโดยภาครัฐ เช่น การเพิ่มภาษี การกำหนดเงื่อนไขที่เข้มงวดขึ้นในการออกใบอนุญาต การควบคุมราคา การเปลี่ยนแปลงกฎหมายสิ่งแวดล้อม หรือกฎหมายอื่นใดที่ทำให้มีค่าใช้จ่ายในการปฏิบัติตามที่มากขึ้นหรือทำให้โอกาสทางธุรกิจล่าช้าหรือลดลง การออกข้อบังคับใช้เชื้อเพลิงทางเลือกหรือส่วนผสมผลิตภัณฑ์ที่มีราคาไม่เหมาะสม นอกจากนี้บริษัท ฯ อาจได้รับผลกระทบจากผลของคดีความหรือการดำเนินกระบวนการทางกฎหมายอื่นใดและอาจต้องชำระค่าเสียหายในเชิงลบไทยที่มีจำนวนสูงและมีได้ค่าเสียหาย เป็นอีกหนึ่งปัจจัย

#### ประสิทธิผลในการบริหารจัดการ

นอกเหนือจากปัจจัยภายนอกด้านเศรษฐกิจและจากภาครัฐ ผลประกอบการในอนาคตก็ขึ้นอยู่กับความสามารถของบริษัท ฯ ในการบริหารจัดการปัจจัยเสี่ยงที่อยู่ในควบคุมของบริษัท ฯ ซึ่งจะเป็ตัวกำหนดผลการดำเนินงานของบริษัท ฯ

#### ประสิทธิภาพในการปฏิบัติงาน

โดยที่ธุรกิจหลักในหลายส่วนของบริษัท ฯ ต้องยึดโยงอยู่กับสินค้าโภคภัณฑ์อันมีลักษณะระดับราคาเปลี่ยนแปลงตลอดเวลา ความสามารถในการปฏิบัติงานอย่างมีประสิทธิภาพ รวมถึงการบริหารจัดการค่าใช้จ่าย และเพิ่มผลผลิต อย่าง

ต่อเนื่อง เป็นองค์ประกอบสำคัญในการกำหนดความสามารถในการแข่งขันของบริษัทฯ จึงต้องให้ความสำคัญกับการบริหารจัดการอย่างต่อเนื่อง ซึ่งรวมถึงการพัฒนาเทคโนโลยี การควบคุมต้นทุน การเพิ่มผลิตผล และการประเมินค่าสินทรัพย์โดยรวมอย่างสม่ำเสมอ

การบริหารจัดการความเสี่ยงเกี่ยวกับความปลอดภัย การควบคุมทางธุรกิจ และสิ่งแวดล้อม

บริษัทฯ อาจเผชิญความเสี่ยงเกี่ยวกับความปลอดภัย การควบคุมทางธุรกิจ และด้านสิ่งแวดล้อมอันมีอยู่ในธุรกิจปิโตรเลียมและปิโตรเคมี ส่งผลประกอบกันของบริษัทฯ ขึ้นอยู่ด้วยความสามารถของฝ่ายจัดการความเสี่ยงและควบคุมการดำเนินงานอย่างมีประสิทธิภาพ บริษัทฯ ใช้ระบบการบริหารจัดการที่เข้มงวดและเน้นให้ความสำคัญอย่างค้ำใจเรื่องเพื่อลดหรือกำจัดความเสี่ยง เช่น ความปลอดภัยในสถานที่ทำงาน และป้องกันการรั่วไหลหรือเหตุการณ์อื่นที่มีผลกระทบต่อสิ่งแวดล้อม การใช้เทคโนโลยีใหม่ที่มีสมรรถนะและกระบวนการทำงานใหม่ เพื่อลดการปล่อยก๊าซสู่บรรยากาศ หากระบบการบริหารจัดการและการควบคุมไม่ทำงานตามที่วางไว้ ก็จะทำให้เกิดผลร้ายและความรับผิดชอบแก่ บริษัทฯ เป็นจำนวนมากได้

การเตรียมความพร้อม

ประสิทธิภาพของบริษัทฯ ในการเตรียมความพร้อมรับมือกับภัยพิบัติความผิดพลาดของมนุษย์ สถานการณ์ทางการเมืองหรือสถานการณ์ที่คล้ายกันอย่างเคร่งครัดและการวางแผนรองรับ รวมถึงแผนดำเนินธุรกิจอย่างต่อเนื่องในช่วงวิกฤติ มีส่วนช่วยลดผลกระทบจากภัยพิบัติทางธรรมชาติและอุบัติเหตุ

### 3.1.3 อื่นๆ

การพึ่งพา เอ็กซอน โมบิล คอร์ปอเรชั่น และ/หรือบริษัทในเครือ สำหรับการให้บริการสนับสนุนด้านต่างๆและบุคลากรอาวุโส

ในการดำเนินงานของบริษัทฯ บริษัทฯ ต้องพึ่งพา เอ็กซอน โมบิล คอร์ปอเรชั่น และ/หรือบริษัทในเครือเป็นอย่างมาก สำหรับการดำเนินงานในด้านต่างๆ ของบริษัทฯ อาทิเช่น การเข้าถึงความเชี่ยวชาญในการบริหารจัดการซื้อน้ำมันดิบและวัตถุดิบ เครื่องจักรการจัดจำหน่ายผลิตภัณฑ์ปิโตรเลียมและเคมีภัณฑ์ทั่วโลก การบริการทางด้านเทคโนโลยี การดำเนินงานและวิศวกรรมที่ทันสมัย และการมีส่วนร่วมในโครงการวิจัยและพัฒนา การให้สิทธิในการใช้เครื่องหมายการค้า และบริการอื่นๆ บริษัทฯ ไม่สามารถรับรองได้ว่า เอ็กซอน โมบิล คอร์ปอเรชั่น และ/หรือบริษัทในเครือจะยังคงให้การสนับสนุนดังกล่าวต่อไป ทั้งนี้ หากบริษัทฯ ไม่ได้รับการสนับสนุนดังกล่าว หรือสัญญาที่นับว่าสำคัญใดๆ ที่ทำไว้กับ เอ็กซอน โมบิล คอร์ปอเรชั่น และ/หรือบริษัทในเครือถูกยกเลิก โดยที่บริษัทฯ ไม่สามารถหาแหล่งอื่นๆ สำหรับบริการหรือไม่สามารถหาบุคลากรที่สำคัญเพิ่มเติมได้ ธุรกิจของบริษัทฯ อาจได้รับผลกระทบ

สัญญาต่างๆ ที่บริษัทฯ ทำไว้กับ เอ็กซอน โมบิล คอร์ปอเรชั่น และ/หรือบริษัทในเครือ สำหรับบริการด้านเทคโนโลยี เครื่องหมายการค้า และบริการสนับสนุนด้านอื่นๆ นั้น มีข้อกำหนดว่าด้วยการสิ้นสุดของสัญญาโดยอัตโนมัติ หาก เอ็กซอน โมบิล คอร์ปอเรชั่น ไม่ได้เป็นเจ้าของหรือไม่มีอำนาจควบคุมไม่ว่าโดยตรงหรือโดยอ้อม เป็นจำนวนสูงกว่าร้อยละ 50 ของ

ส่วนได้เสียในบริษัทฯ อีกต่อไป นอกจากนี้ยังมีเงื่อนไขบางประการที่เกี่ยวกับบุริมสิทธิ และการอนุมัติจากรัฐบาลที่จะมีผลบังคับใช้ หากผู้ถือหุ้นเอ็กซอน โมบิลประสงค์ที่จะลดสัดส่วนการถือหุ้นโดยรวมของตนในบริษัทฯ ลงจนต่ำกว่าร้อยละ 50

ผู้ถือหุ้นเอ็กซอน โมบิลปราศจากการผูกพันในการรักษาสัดส่วนการถือหุ้นขั้นต่ำและสามารถลดสัดส่วนการถือหุ้นในบริษัทฯ ได้ทุกเมื่อ นอกจากนี้เอ็กซอน โมบิล คอร์ปอเรชั่นและบริษัทในเครือไม่มีการผูกพันในการให้กู้ยืมเงินหรือให้ความช่วยเหลือทางการเงินใดๆ และทางบริษัทฯ ไม่สามารถรับรองได้ว่าเอ็กซอน โมบิล คอร์ปอเรชั่นและบริษัทในเครือจะให้กู้ยืมเงินหรือให้ความช่วยเหลือทางการเงินแก่บริษัทฯ ในอนาคต

### กติความที่ค้างพิจารณาอยู่และที่อาจเกิดขึ้นในอนาคต

บริษัทฯ เป็นจำเลยในคดีความอยู่หลายกรณีซึ่งเป็นคดีเกี่ยวกับธุรกิจทางการค้าปลีกของบริษัทฯ โดยหากมีคดีความที่สำคัญที่มีผลออกมาในทางที่ไม่เป็นคุณก็อาจส่งผลกระทบต่อธุรกิจของบริษัทฯ ได้

## 3.2 การบริหารความเสี่ยง

### 3.2.1 การบริหารจัดการความเสี่ยงแบบครอบคลุม

บริษัทฯ ใช้นโยบายปฏิบัติและกระบวนการประเมินและบริหารจัดการความเสี่ยงทั้งในด้านการปฏิบัติการและด้านธุรกิจและการเงินอย่างเป็นระบบเป็นขั้นเป็นตอน โดยมีกระบวนการในการบ่งชี้ การวิเคราะห์การประเมินผลกระทบของแต่ละความเสี่ยง ทั้งยังมีการกำหนดมาตรการจัดการเพื่อลดความเสี่ยงนั้นๆ ลงให้อยู่ในระดับที่ยอมรับได้ ทั้งนี้เป้าหมายก็เพื่อปกป้องผลประโยชน์ของผู้ถือหุ้นและทรัพย์สินของบริษัทฯ โดยมีระบบการบริหารการปฏิบัติงานให้มีความปลอดภัย (OIMS) และระบบบริหารการดำเนินงานเพื่อการควบคุม (CIMS) เป็นเสาหลักในการบริหารจัดการ กล่าวคือ OIMS เป็นเครื่องมือใช้กำหนดขอบเขตที่ยอมรับได้และเป็นระบบบริหารจัดการความเสี่ยง ในด้านความปลอดภัย ความมั่นคงในชีวิตและทรัพย์สิน สุขอนามัย สิ่งแวดล้อม และสังคม ส่วน CIMS เป็นเครื่องมือใช้กับความเสี่ยงทางธุรกิจและการเงินที่บริษัทต้องเผชิญ ตามกรอบและแนวทางข้างต้น แผนบริหารจัดการความเสี่ยงนั้นถือเป็นส่วนหนึ่งของกระบวนการบริหารธุรกิจของแต่ละหน่วยงาน ซึ่งได้รับการจัดทำขึ้นจากการพิจารณาปัจจัยเสี่ยงทั้งภายในและภายนอก และการประเมินและติดตามผลเพื่อมั่นใจในประสิทธิภาพการดำเนินงาน และส่งผลให้มีการพัฒนาให้ดีขึ้นไปอย่างต่อเนื่อง ตามแนวทางโครงสร้างการบริหารดังกล่าว คณะผู้บริหารของบริษัทจึงมีหน้าที่รับผิดชอบต่อการบริหารความเสี่ยงของบริษัทฯ

### 3.2.2 การบริหารการปฏิบัติงานให้มีความปลอดภัย (OIMS)

บริษัทมุ่งมั่นในการประกอบธุรกิจในแนวทางซึ่งสอดคล้องกับความต้องการทางสภาพแวดล้อมและเศรษฐกิจของชุมชนที่บริษัทประกอบธุรกิจอยู่ พร้อมทั้งปกป้องความปลอดภัยและสุขอนามัยของพนักงานผู้ปฏิบัติงาน ลูกจ้าง และสาธารณชน โดยตระหนักอยู่ในนโยบายเกี่ยวกับสวัสดิภาพความปลอดภัย สุขอนามัย สิ่งแวดล้อม และความปลอดภัยเกี่ยวกับผลิตภัณฑ์ และนำไปปฏิบัติด้วยกรอบการบริหารจัดการที่เคร่งครัดที่เรียกว่า การบริหารการปฏิบัติงานให้มีความปลอดภัย (OIMS) นั่นเอง

OIMS เป็นแนวทางปฏิบัติที่เป็นระบบ โครงสร้างที่ชัดเจน และถือวิสัยอย่างเคร่งครัด ในการวัดผลความสำเร็จและติดตามการรับผิชอบของแต่ละสายธุรกิจ หน่วยงาน และโครงการต่างๆ ในปี 2011 บริษัท Lloyd's Register Quality Assurance, Inc. ได้ตรวจสอบผลการดำเนินงานและให้การรับรองระบบ OIMS มีมาตรฐานสูงไม่น้อยกว่าระบบ ISO 14001: 2004 ว่าด้วยการบริหารจัดการด้านสิ่งแวดล้อมตามมาตรฐานองค์การนานาชาติ และ ระบบ OHSAS 18001 : 2007 ว่าด้วยการจัดการด้านความปลอดภัยและอาชีวอนามัยตามมาตรฐานสากล

### 3.2.3 ระบบการควบคุม

มาตรฐานระบบการควบคุมการบริหารจัดการ (SMC) กำหนดหลักการและแนวคิดหลักสำหรับการควบคุมธุรกิจ โดยมีระบบบริหารการดำเนินงานเพื่อการควบคุม (CIMS) ซึ่งก็เช่นเดียวกับ ระบบ OIMS ที่ถูกออกแบบมาเพื่อใช้ประเมินวิเคราะห์และวัดความเสี่ยงทางธุรกิจและการเงิน รวมทั้งวิธีลดผลกระทบที่อาจเกิดขึ้นจากความเสี่ยง ขั้นตอนติดตามการปฏิบัติตามมาตรฐาน และรายงานผลการดำเนินงานให้แก่ต้นสังกัดและฝ่ายบริหาร โดยระบบการควบคุมที่ใช้มีมาตรฐานสูง ไม่น้อยกว่าข้อกำหนดตามกฎหมายในสหรัฐอเมริกาหรือตามมาตรฐานของตลาดหลักทรัพย์แห่งประเทศไทย

บริษัท ไทร์ชาวเดอร์แอ๊ส ลูเปอร์สได้ทำการประเมินอย่างอิสระและระบุว่าระบบการควบคุมภายในมีประสิทธิภาพ การประเมินตัวเอง และการตรวจสอบอย่างสม่ำเสมอ ช่วยให้มั่นใจว่าทุกหน่วยงานได้ปรับใช้ระบบการควบคุมและมาตรฐานของบริษัทฯ อย่างต่อเนื่อง

## 4. ทรัพย์สินที่ใช้ในการประกอบธุรกิจ

## 4.1 ทรัพย์สินถาวรหลัก

ณ วันที่ 31 ธันวาคม 2557 รายการและมูลค่าสุทธิตามบัญชีหลังหักค่าเสื่อมราคาสะสมและค่าเผื่อการด้อยค่าของทรัพย์สินถาวรหลักที่ใช้ในการประกอบธุรกิจของบริษัทฯ และบริษัทย่อยตามที่ปรากฏในงบการเงินรวมของบริษัทฯ มีรายละเอียดเป็นดังนี้

รายการสินทรัพย์ถาวรหลัก	หน่วย: ล้านบาท	
	มูลค่าสุทธิตามบัญชีหลังหักค่าเสื่อมราคาสะสม และค่าเผื่อการด้อยค่า ณ วันที่ 31 ธันวาคม	
	2557	
ที่ดิน	5,020	
อาคาร โรงงาน และอุปกรณ์	24,206	
งานระหว่างก่อสร้าง	608	
รวมมูลค่าทรัพย์สินถาวรหลักสุทธิ	29,834	

ตามงบการเงินรวมของบริษัทฯ ณ วันที่ 31 ธันวาคม 2557 ราคาตามบัญชีก่อนหักค่าเสื่อมราคาสะสมของสินทรัพย์ของบริษัทฯ ที่ตัดค่าเสื่อมราคาครบตามอายุการใช้งานแล้วแต่ยังคงใช้งานอยู่มีมูลค่าจำนวน 11,139 ล้านบาท

สำหรับรายการและมูลค่าสุทธิตามบัญชีหลังหักค่าเสื่อมราคาสะสมและค่าเผื่อการด้อยค่าของทรัพย์สินถาวรหลักที่ใช้ในการประกอบธุรกิจของบริษัทฯ และบริษัทย่อย ซึ่งจำแนกตามส่วนงาน ณ วันที่ 31 ธันวาคม 2557 เป็นดังนี้

รายการสินทรัพย์ถาวรหลัก	หน่วย: ล้านบาท	
	มูลค่าสุทธิตามบัญชีหลังหักค่าเสื่อมราคาสะสม และค่าเผื่อการด้อยค่า ณ วันที่ 31 ธันวาคม	
	2557	
ส่วนธุรกิจการกลั่นน้ำมันและจัดจำหน่ายน้ำมัน	26,417	
ส่วนธุรกิจปิโตรเคมี	3,417	
รวมมูลค่าทรัพย์สินถาวรหลักสุทธิ	29,834	

- รายละเอียดการเอาประกันภัยทรัพย์สิน

กรมธรรม์ประกันภัยที่สำคัญของบริษัทฯ ได้แก่ การประกันสรรพภัยของทรัพย์สิน ความรับผิดชอบต่อบุคคลภายนอก และการขนส่งสินค้าทางทะเล กรมธรรม์ประกันภัยของบริษัทฯ เกือบทั้งหมดทำไว้กับ บริษัทสมโพธิ์ เจแปน ประกันภัย (ประเทศไทย) จำกัด อย่างไรก็ดี บริษัทฯ ไม่ได้ทำประกันภัยสำหรับการหยุดชะงักของธุรกิจ (Business Interruption) ทั้งนี้ บริษัทฯ จะทบทวนความคุ้มครองตามการประกันภัยเป็นระยะๆ เพื่อพิจารณาว่า การประกันภัยที่มีอยู่นั้นจะสามารถครอบคลุมความเสี่ยงต่าง ๆ ที่บริษัทฯ ได้ตระหนักหรือคาดหมายไว้อย่างเพียงพอหรือไม่

ภายใต้กรมธรรม์ประกันสรรพภัยของทรัพย์สิน บริษัทฯ ได้เอาประกันภัยความสูญเสียสำหรับทรัพย์สินที่มีความสำคัญบางรายการ ซึ่งรวมถึงโรงกลั่นน้ำมันและหน่วยผลิตต่างๆ ของบริษัทฯ คลังน้ำมันบางแห่ง สินค้าคงคลังและอาคารสำนักงานบางแห่ง ตลอดจนอุปกรณ์และระบบที่สำคัญ ในวงเงินประกันรวมจำนวน 250 ล้านดอลลาร์สหรัฐต่อครั้ง

ในส่วนของกรมธรรม์ประกันภัยความรับผิดชอบต่อบุคคลภายนอกของบริษัทฯ นั้น ครอบคลุมความรับผิดตามกฎหมายและตามสัญญาที่บริษัทฯ มีต่อบุคคลภายนอก อันเกิดขึ้นเนื่องจากการบาดเจ็บหรือเสียชีวิต ความเสียหายของทรัพย์สินและการโฆษณา ซึ่งมีวงเงินประกันสำหรับความรับผิดทั่วไปต่อบุคคลภายนอกรวมทั้งสิ้นเป็นจำนวน 150 ล้านดอลลาร์สหรัฐต่อปี และมีวงเงินประกันสำหรับความรับผิดที่เกี่ยวกับการบิน (Aviation Related) รวมทั้งสิ้นเป็นจำนวน 500 ล้านดอลลาร์สหรัฐต่อปี สำหรับการประกันภัยการขนส่งสินค้าทางทะเล (Marine Open Cargo Insurance) ครอบคลุมความสูญเสียหรือความเสียหายในระหว่างการลำเลียงและขนถ่ายสินค้าทั้งทางอากาศ ทางทะเล และทางบก โดยมีวงเงินความคุ้มครองไม่เกิน 100 ล้านดอลลาร์สหรัฐ สำหรับต่อหนึ่งลำหรือหนึ่งเที่ยวการขนส่ง

กรมธรรม์ประกันภัยข้างต้นทั้งหมดยกเว้นกรมธรรม์ประกันภัยความรับผิดตามกฎหมายอันเกิดจากการประกอบกิจการควบคุมประเภทที่ 3 ตามกฎหมายว่าด้วยการควบคุมน้ำมันเชื้อเพลิงอยู่ภายใต้เงื่อนไขความรับผิดส่วนแรก (Deductibles) และกรมธรรม์ประกันภัยทั้งหมดจะมีการต่ออายุกรมธรรม์เป็นรายปี นอกเหนือไปจากข้อกำหนดในความคุ้มครองอื่น ๆ แล้ว การประกันภัยดังกล่าวของบริษัทฯ บางส่วนยังไม่ครอบคลุมถึงความรับผิดอันเกิดจากภัยสงครามหรือการก่อการร้ายด้วย

## 4.2 สินทรัพย์ที่ไม่มีตัวตน

ณ วันที่ 31 ธันวาคม 2557 รายการและมูลค่าสุทธิตามบัญชีหลังหักค่าตัดจำหน่ายของสินทรัพย์ที่ไม่มีตัวตนตามที่ปรากฏในงบการเงินรวมของบริษัทฯ มีรายละเอียดเป็นดังนี้

รายการสินทรัพย์ที่ไม่มีตัวตน	หน่วย: ล้านบาท	
	มูลค่าสุทธิตามบัญชีหลังหักค่าตัดจำหน่าย ณ วันที่ 31 ธันวาคม	
	2557	
ค่าสิทธิและใบอนุญาต		132
โปรแกรมคอมพิวเตอร์		46
รวมมูลค่าสินทรัพย์ที่ไม่มีตัวตนสุทธิ		178

นอกเหนือจากค่าสิทธิและใบอนุญาต และโปรแกรมคอมพิวเตอร์ดังกล่าวแล้วข้างต้นแล้ว ณ วันที่ 31 ธันวาคม 2557 บริษัทฯ ยังมีรายการสินทรัพย์ที่ไม่มีตัวตนและสิทธิอื่น ๆ ที่สำคัญอีก ซึ่งมีรายละเอียดสรุปได้ดังนี้

## 4.2.1 สิทธิตามสัญญาเช่าระยะยาว

ภายใต้สัญญาเช่าระยะยาวที่บริษัทฯ ทำกับบริษัทย่อยของบริษัทฯ ซึ่งได้แก่ บริษัท วิชากิจส่งเสริมอุตสาหกรรม จำกัด บริษัท ร่วมพัฒนาอุตสาหกรรม จำกัด และบริษัท เพชเชลเคอร์เอ็นเตอร์ไพรเซส จำกัด บริษัทฯ มีสิทธิครอบครองและใช้ประโยชน์ที่ดินซึ่งกระจายอยู่ทั่วประเทศ โดยมีเนื้อที่รวมกันประมาณ 553,000 ตารางเมตร สำหรับสถานีบริการน้ำมัน และประมาณ 205,000 ตารางเมตร สำหรับคลังน้ำมัน

โดยในการเช่าที่ดินระยะยาวจากบริษัท ร่วมพัฒนาอุตสาหกรรม จำกัด หรือบริษัท เพชเชลเคอร์เอ็นเตอร์ไพรเซส จำกัด นั้น บริษัทฯ ได้ตกลงทำสัญญาเช่าที่ดินแต่ละแปลงจากบริษัทย่อยดังกล่าว ซึ่งส่วนใหญ่จะมีกำหนดระยะเวลาเช่าประมาณ 30 ปี โดยมีการจ่ายค่าเช่าแบ่งเป็น 2 ประเภท คือ ค่าเช่าล่วงหน้า และค่าใช้จ่ายในการจัดหาที่ดิน ซึ่งค่าเช่าทั้งสองประเภทจะมีการกำหนดไว้ในสัญญาเช่าที่ดินแต่ละฉบับ

ในขณะที่การเช่าที่ดินระยะยาวจากบริษัท วิชากิจส่งเสริมอุตสาหกรรม จำกัด ส่วนใหญ่แล้วสัญญาเช่าที่ดินที่บริษัทฯ ทำกับบริษัท วิชากิจส่งเสริมอุตสาหกรรม จำกัด จะมีกำหนดระยะเวลาเช่าที่แตกต่างกัน โดยจะเปลี่ยนแปลงไปตามสัญญาเช่าที่ดินแต่ละฉบับ และบริษัทฯ มีสิทธิที่จะขอต่ออายุการเช่าออกไปได้อีก เมื่อสิ้นสุดการเช่าตามสัญญาเดิม โดยอัตราค่าเช่าจะมีการจ่ายชำระเป็นรายปี

มูลค่าสุทธิที่ดินตามบัญชีของบริษัทฯ และบริษัทย่อย ณ วันที่ 31 ธันวาคม 2557 สามารถสรุปได้ ดังนี้

รายการที่ดิน (จำแนกตามบริษัท)	หน่วย: ล้านบาท	
	มูลค่าสุทธิตามบัญชี ณ วันที่ 31 ธันวาคม	
	2557	
บริษัทฯ	689	
บริษัท วิสาหกิจส่งเสริมอุตสาหกรรม จำกัด	8	
บริษัท ร่วมพัฒนาอุตสาหกรรม จำกัด	3,091	
บริษัท เพชเชเตอร์เอ็นเตอร์ไพรเซส จำกัด	1,232	
รวมมูลค่าที่ดินสุทธิ	5,020	

#### 4.2.2 สิทธิและประโยชน์ที่ได้รับจากคณะกรรมการส่งเสริมการลงทุน

บริษัทฯ ได้รับการส่งเสริมการลงทุนสำหรับการประกอบกิจการการผลิตผลิตภัณฑ์ปิโตรเลียม และกิจการผลิตพาราไซลีน (Paraxylene) ประเภทการผลิตผลิตภัณฑ์เคมีจากปิโตรเลียมในประเทศไทย จากคณะกรรมการส่งเสริมการลงทุน ตามหลักเกณฑ์ที่คณะกรรมการส่งเสริมการลงทุนได้วางไว้โดยอาศัยอำนาจตามพระราชบัญญัติส่งเสริมการลงทุน พ.ศ. 2520

ทั้งนี้ บริษัทฯ ได้รับการส่งเสริมการลงทุนจากคณะกรรมการส่งเสริมการลงทุน สำหรับการลงทุนในกิจการผลิตผลิตภัณฑ์ปิโตรเลียมเมื่อวันที่ 16 กรกฎาคม 2535 โดยให้สิทธิการกลั่นน้ำมันดิบวันละประมาณ 82,000 บาร์เรล โดยสิทธิและประโยชน์ต่าง ๆ ที่บริษัทฯ ได้จากคณะกรรมการส่งเสริมการลงทุนสำหรับกิจการในส่วนที่ได้รับการส่งเสริมการลงทุนนี้ ตามเงื่อนไขที่กำหนดไว้ในบัตรส่งเสริมการลงทุน มีอาทิ

- สิทธิในการนำคนต่างด้าวซึ่งเป็นช่างฝีมือ และผู้ชำนาญการเข้ามาในราชอาณาจักร เพื่อมาทำงานในกิจการที่ได้รับการส่งเสริม
- สิทธิที่จะถือครองกรรมสิทธิ์ในที่ดินเพื่อประกอบกิจการที่ได้รับการส่งเสริม ตามจำนวนที่คณะกรรมการส่งเสริมการลงทุนเห็นสมควร โดยมีเงื่อนไขว่า ที่ดินที่จะได้รับอนุญาตให้ถือครองกรรมสิทธิ์ตามบัตรส่งเสริม จะต้องใช้เพื่อประกอบกิจการที่ได้รับการส่งเสริมเท่านั้น ซึ่งบริษัทฯ ได้ใช้สิทธิถือครองกรรมสิทธิ์ในที่ดินดังกล่าวเพื่อถือครองบางส่วนเป็นที่ดินอันเป็นที่ตั้งโรงกลั่นน้ำมันของบริษัทฯ
- สิทธิที่จะได้รับยกเว้นอากรขาเข้าสำหรับเครื่องจักร ตามระยะเวลาที่คณะกรรมการส่งเสริมการลงทุนกำหนด โดยมีเงื่อนไขว่า เครื่องจักรซึ่งได้รับยกเว้นอากรขาเข้านั้น จะต้องนำเข้ามาในปี 2538 เว้นแต่จะได้รับอนุมัติให้ขยายเวลาการนำเข้าจากคณะกรรมการส่งเสริมการลงทุน อย่างไรก็ดี ในปัจจุบันสิทธิได้รับยกเว้นอากรขาเข้าสำหรับเครื่องจักรดังกล่าวของบริษัทฯ ได้สิ้นสุดลงไปแล้ว
- สิทธิที่จะได้รับอนุญาตให้นำเข้าหรือส่งเงินออกนอกราชอาณาจักรเป็นเงินตราต่างประเทศได้

ในปี 2550 บริษัทฯ ได้รับอนุญาตให้ใช้สิทธิประโยชน์ตามบัตรส่งเสริมข้างต้นสำหรับการนำเข้าเครื่องจักรที่ใช้ขับเคลื่อนหรือป้องกันมลภาวะแวดล้อม ภายในช่วงวันที่ 23 กุมภาพันธ์ 2550 จนถึง วันที่ 22 กุมภาพันธ์ 2551

สำหรับกิจการผลิตพาราไซลีนในส่วน of โรงงานอะโรเมติกส์ของบริษัทฯ นั้น บริษัทฯ ได้รับการส่งเสริมการลงทุนจากคณะกรรมการส่งเสริมการลงทุนเมื่อวันที่ 16 มกราคม 2541 ให้ดำเนินการก่อสร้างโรงงานอะโรเมติกส์ในบริเวณใกล้เคียงกับโรงกลั่นน้ำมันที่ศรีราชา โดยมีกำลังการผลิตพาราไซลีนประมาณ 350,000 ตันต่อปี (เวลาทำงาน 24 ชั่วโมงต่อวัน และวันทำงาน 365 วันต่อปี) ซึ่งต่อมาบริษัทฯ ได้รับการอนุญาตจากคณะกรรมการส่งเสริมการลงทุนให้ได้รับการส่งเสริมการลงทุนสำหรับการขยายกำลังการผลิตเป็น 420,000 ตันต่อปี และ 540,000 ตันต่อปี เมื่อวันที่ 15 มิถุนายน 2544 และวันที่ 23 กรกฎาคม 2546 ตามลำดับ โดยสิทธิและประโยชน์ต่าง ๆ ที่บริษัทฯ ได้รับจากคณะกรรมการส่งเสริมการลงทุนที่สำคัญประกอบด้วย

- สิทธิในการนำคนต่างด้าวซึ่งเป็นช่างฝีมือ และผู้ชำนาญการเข้ามาในราชอาณาจักร เพื่อมาทำงานในกิจการที่ได้รับการส่งเสริม
- สิทธิที่จะถือครองกรรมสิทธิ์ในที่ดินเพื่อประกอบกิจการที่ได้รับการส่งเสริม ตามจำนวนที่คณะกรรมการส่งเสริมการลงทุนเห็นสมควร โดยมีเงื่อนไขว่า ที่ดินที่จะได้รับอนุญาตให้ถือกรรมสิทธิ์ตามบัตรส่งเสริม จะต้องใช้เพื่อประกอบกิจการที่ได้รับการส่งเสริมเท่านั้น
- สิทธิที่จะได้รับยกเว้นอากรขาเข้าสำหรับเครื่องจักรตามที่คณะกรรมการส่งเสริมการลงทุนอนุมัติ โดยมีเงื่อนไขว่า เครื่องจักรซึ่งได้รับยกเว้นอากรขาเข้านั้น จะต้องนำเข้ามาภายในวันที่ 16 มกราคม 2543 เว้นแต่จะได้รับอนุมัติให้ขยายเวลาการนำเข้าจากคณะกรรมการส่งเสริมการลงทุน ซึ่งต่อมา บริษัทฯ ได้รับอนุญาตให้ขยายระยะเวลานำเข้าเครื่องจักรเฉพาะส่วนที่เพิ่มกำลังการผลิตออกไปตั้งแต่วันที่ 1 มกราคม 2547 ถึงวันที่ 30 เมษายน 2548 ภายใต้ข้อกำหนดว่า จะต้องเปิดดำเนินการครบตามโครงการภายในวันที่ 30 ตุลาคม 2548 ทั้งนี้ ในปัจจุบันสิทธิได้รับยกเว้นอากรขาเข้าสำหรับเครื่องจักรดังกล่าวของบริษัทฯ ได้สิ้นสุดลงไปแล้ว
- สิทธิที่จะได้รับอนุญาตให้นำเข้าหรือส่งเงินออกนอกราชอาณาจักรเป็นเงินตราต่างประเทศได้
- สิทธิที่จะได้รับการยกเว้นภาษีเงินได้นิติบุคคลสำหรับกิจการที่ได้รับการส่งเสริมเป็นเวลา 8 ปี นับตั้งแต่วันที่เริ่มมีรายได้จากการประกอบกิจการนั้น โดยสิทธิในการได้รับการยกเว้นภาษีเงินได้นิติบุคคลนี้ ได้สิ้นสุดไปเมื่อวันที่ 10 กันยายน 2550



5. ข้อพิพาททางกฎหมาย

ณ วันที่ 31 ธันวาคม 2557 บริษัทฯ มีข้อพิพาททางกฎหมายหลายคดีที่เกิดจากการประกอบธุรกิจโดยปกติของ บริษัทฯ บริษัทฯ ไม่ได้เข้าเกี่ยวข้องกับคดีความหรือการดำเนินการทางกฎหมายอื่นใดที่บริษัทฯ เชื่อว่า จะมีผลกระทบใน ด้านลบต่อสินทรัพย์ของบริษัทฯ ที่เป็นจำนวนสูงกว่าร้อยละ 5 ของส่วนของผู้ถือหุ้นของบริษัทฯ ณ วันที่ 31 ธันวาคม 2557



## 6. ข้อมูลทั่วไปและข้อมูลสำคัญอื่น

## 6.1 ข้อมูลทั่วไป

## ข้อมูลทั่วไปของบริษัท เอสโซ่ (ประเทศไทย) จำกัด (มหาชน)

ชื่อย่อ	: ESSO
ประเภทธุรกิจ	: ประกอบกิจการโรงกลั่นปิโตรเลียม และจำหน่ายผลิตภัณฑ์ปิโตรเลียมแบบครบวงจร รวมทั้งการผลิตและจำหน่ายผลิตภัณฑ์อะโรเมติกส์และเคมีภัณฑ์อื่น ๆ
เลขทะเบียนบริษัท	: 0107539000073
ทุนจดทะเบียน	17,110,007,246.71 บาท ประกอบด้วยหุ้นสามัญจำนวน 3,467,916,666 หุ้น มูลค่าตราไว้ 4.9338 บาทต่อหุ้น
ทุนชำระแล้ว	17,075,181,200.40 บาท ประกอบด้วยหุ้นสามัญจำนวน 3,460,858,000 หุ้น มูลค่าตราไว้ 4.9338 บาทต่อหุ้น
ที่ตั้งสำนักงานใหญ่	: เลขที่ 3195/17-29 ถนนพระราม 4 แขวงคลองตัน เขตคลองเตย กรุงเทพมหานคร 10110
โทรศัพท์	: 02 262-4000
โทรสาร	: 02 262-4800
เว็บไซต์	: <a href="http://www.esso.co.th">www.esso.co.th</a>
แผนกนักลงทุนสัมพันธ์	
โทรศัพท์	: 02 262-4788
E-mail	: <a href="mailto:essoIR@exxonmobil.com">essoIR@exxonmobil.com</a>
ข้อมูลของบุคคลอ้างอิง	
นายทะเบียนหลักทรัพย์	: บริษัท ศูนย์รับฝากหลักทรัพย์ (ประเทศไทย) จำกัด อาคารตลาดหลักทรัพย์แห่งประเทศไทย เลขที่ 62 ถนนรัชดาภิเษก เขตคลองเตย กรุงเทพมหานคร 10110 โทรศัพท์: 02 229-2888 (Call Center)
ผู้สอบบัญชี	: ผู้สอบบัญชีรับอนุญาต บริษัท ไพร่ชาวเคอร์เฮาส์คูเปอร์ส เอ็มบีเอส จำกัด อาคารบางกอกซิตี ชั้น 15 เลขที่ 179/74-80 ถนนสาทรใต้ กรุงเทพมหานคร 10120 โทรศัพท์: 02 344-1000

## บริษัทย่อย บริษัทร่วม และบริษัทที่เกี่ยวข้อง

ชื่อ-ที่อยู่ของบริษัท	ประเภทธุรกิจ	ทุนจดทะเบียน (บาท)	สัดส่วนการถือหุ้น ของบริษัทฯ (ร้อยละ)
บริษัท เมทิล เอ็นเตอร์ไพรซิส (ประเทศไทย) จำกัด (METL) 3195/17-29 ถนนพระราม 4 แขวงคลองตัน เขตคลองเตย กรุงเทพมหานคร 10110 โทรศัพท์: 02 262-4000	ไม่ได้ประกอบ กิจการ	3,333,000	100
บริษัท วิสาหกิจส่งเสริมอุตสาหกรรม จำกัด (IPEL) 3195/26 ถนนพระราม 4 แขวงคลองตัน เขตคลองเตย กรุงเทพมหานคร 10110 โทรศัพท์: 02 262-4000	ให้เช่า อสังหาริมทรัพย์	3,333,400	30 <sup>(1)</sup>
บริษัท ร่วมพัฒนาอุตสาหกรรม จำกัด (UIDC) 3195/27 ถนนพระราม 4 แขวงคลองตัน เขตคลองเตย กรุงเทพมหานคร 10110 โทรศัพท์: 02 262-4000	ให้เช่า อสังหาริมทรัพย์	10,000,000	49 <sup>(1)</sup>
บริษัท เพซเซเลอริ เอ็นเตอร์ไพรซิส จำกัด (PSE) 3195/27 ถนนพระราม 4 แขวงคลองตัน เขตคลองเตย กรุงเทพมหานคร 10110 โทรศัพท์: 02 262-4000	ให้เช่า อสังหาริมทรัพย์	10,000,000	33 <sup>(2)</sup>
บริษัท ไทยซี-ซีเมนต์ จำกัด (TCC) 3195/21 ถนนพระราม 4 แขวงคลองตัน เขตคลองเตย กรุงเทพมหานคร 10110 โทรศัพท์: 02 262-4000	บริการสถานีน้ำมัน และร้านสะดวกซื้อ	50,000,000	0 <sup>(1)</sup>
บริษัท ท่อส่งปิโตรเลียมไทย จำกัด (THAPPLINE) 2/8 หมู่ 11 ถนนลำลูกกา ตำบลลาดสวาย อำเภอลำลูกกา ปทุมธานี 12150 โทรศัพท์: 02 991-9130	ขนส่งน้ำมันทางท่อ	8,479,000,000	21
บริษัท บริการซื้อเพลิงการบินกรุงเทพ จำกัด (มหาชน) (BAFS) 171/2 หมู่ 10 ถนนวิภาวดีรังสิต แขวงสีกัน เขตดอนเมือง กรุงเทพมหานคร 10210 โทรศัพท์: 02 834-8900	ให้บริการน้ำมัน อากาศยานแก่สาย การบิน	509,998,044	7

(1) สำหรับหุ้นที่ถือถือเป็นหุ้นบริษัท ซึ่งถือโดยพนักงานของบริษัทฯ และ/หรือบริษัทไมตรีของเอกชน เมทิล คอร์ปอเรชั่น

(2) ส่วนที่ถือหุ้นโดยบริษัท UIDC และ IPEL

(3) บริษัทฯ ไม่ได้ถือหุ้นโดยตรงในบริษัท TCC แต่จำนวนหุ้นถืออยู่และจำหน่ายทั้งหมดของบริษัท TCC ถือโดยบริษัท UIDC