

ส่วนที่ 3

ฐานะการเงินและผลการดำเนินงาน

13. ข้อมูลทางการเงินที่สำคัญ

ก) ผู้สอบบัญชีและสรุปรายงานการสอบบัญชี

สำหรับงบการเงิน งวดปี สิ้นสุดวันที่ 31 ธันวาคม 2551 วันที่ 31 ธันวาคม 2552 วันที่ 31 ธันวาคม 2553 และวันที่ 31 ธันวาคม 2554 ผู้สอบบัญชีของบริษัท คือ

นายประดิษฐ์ รอดลอยทุกซ์ ผู้สอบบัญชีรับอนุญาต เลขที่ 218 บริษัท เอเอสที มาสเตอร์ จำกัด ซึ่งเป็นผู้สอบบัญชีที่ได้รับความเห็นชอบจากสำนักงานคณะกรรมการกำกับหลักทรัพย์และตลาดหลักทรัพย์

ในปี 2551 ผู้สอบบัญชีได้แสดงความเห็นอย่างไม่มีเงื่อนไขว่า งบการเงินของบริษัทแสดงฐานะการเงิน ผลการดำเนินงาน และกระแสเงินสดโดยถูกต้องตามที่ควรในสาระสำคัญตามหลักการบัญชีที่รับรองทั่วไป

ในปี 2552 ผู้สอบบัญชีได้แสดงความเห็นอย่างไม่มีเงื่อนไขว่า งบการเงินของบริษัทแสดงฐานะการเงิน ผลการดำเนินงาน และกระแสเงินสดโดยถูกต้องตามที่ควรในสาระสำคัญตามหลักการบัญชีที่รับรองทั่วไป

ในปี 2553 ผู้สอบบัญชีได้แสดงความเห็นอย่างไม่มีเงื่อนไขว่า งบการเงินของบริษัทแสดงฐานะการเงิน ผลการดำเนินงาน และกระแสเงินสดโดยถูกต้องตามที่ควรในสาระสำคัญตามหลักการบัญชีที่รับรองทั่วไป

ในปี 2554 ผู้สอบบัญชีได้แสดงความเห็นอย่างไม่มีเงื่อนไขว่า งบการเงินของบริษัทแสดงฐานะการเงิน ผลการดำเนินงาน และกระแสเงินสดโดยถูกต้องตามที่ควรในสาระสำคัญตามหลักการบัญชีที่รับรองทั่วไป

สำหรับงบการเงิน งวดปี สิ้นสุดวันที่ 31 ธันวาคม 2555 และ วันที่ 31 ธันวาคม 2556 ผู้สอบบัญชีของบริษัท คือ

นางสุวิมล กฤตยาเกียรติ ผู้สอบบัญชีรับอนุญาต เลขที่ 2982 บริษัท สอบบัญชี ดี ไอ เอ อินเตอร์เนชั่นแนล จำกัด ซึ่งเป็นผู้สอบบัญชีที่ได้รับความเห็นชอบจากสำนักงานคณะกรรมการกำกับหลักทรัพย์และตลาดหลักทรัพย์

ในปี 2555 ผู้สอบบัญชีได้แสดงความเห็นอย่างไม่มีเงื่อนไขว่า งบการเงินของบริษัทแสดงฐานะการเงิน ผลการดำเนินงาน และกระแสเงินสดโดยถูกต้องตามที่ควรในสาระสำคัญตามหลักการบัญชีที่รับรองทั่วไป

ในปี 2556 ผู้สอบบัญชีได้แสดงความเห็นอย่างไม่มีเงื่อนไขว่า งบการเงินของบริษัทแสดงฐานะการเงิน ผลการดำเนินงาน และกระแสเงินสดโดยถูกต้องตามที่ควรในสาระสำคัญตามหลักการบัญชีที่รับรองทั่วไป

ในปี 2557 ผู้สอบบัญชีได้แสดงความเห็นอย่างไม่มีเงื่อนไขว่า งบการเงินของบริษัทแสดงฐานะการเงิน ผลการดำเนินงาน และกระแสเงินสดโดยถูกต้องตามที่ควรในสาระสำคัญตามหลักการบัญชีที่รับรองทั่วไป

ข) ตารางสรุปงบการเงิน

บริษัท ไทยโพลีคอนส์ จำกัด (มหาชน) บริษัทย่อย และกิจการร่วมค้า

ณ วันที่ 31 ธันวาคม 2555 – 2557

หน่วย: พันบาท

งบดุล	งบการเงินรวม					
	31 ธ.ค. 57	ร้อยละ	31 ธ.ค. 56	ร้อยละ	31 ธ.ค. 55	ร้อยละ
สินทรัพย์						
สินทรัพย์หมุนเวียน						
เงินสดและเงินฝากสถาบันการเงิน	1,278,715.39	25.55	209,428.49	5.67	24,500.74	0.73
เงินลงทุนชั่วคราว	140,373.10	2.80	101,765.66	2.75	1,014.38	0.03
ลูกหนี้การค้าสุทธิ	284,367.42	5.68	390,544.48	10.57	536,277.94	16.03
ลูกหนี้เงินประกันผลงาน-สุทธิ	161,997.45	3.24	214,996.13	5.82	162,422.38	4.85
มูลค่างานที่เสร็จแต่ยังไม่เรียกเก็บ	480,829.23	9.60	582,191.78	15.76	633,822.93	18.94
เงินให้กู้ยืมระยะสั้นกับบริษัทและบุคคลอื่น	336.72	0.01	8,560.16	0.23	7,934.15	0.24
วัสดุคงเหลือ	60,553.02	1.21	99,962.90	2.71	70,191.05	2.10
โครงการอสังหาริมทรัพย์ระหว่างการพัฒนา	437,951.98	8.75	483,292.77	13.08	548,856.77	16.40
เงินจ่ายล่วงหน้าค่าที่ดิน	12,900.00	0.26	10,000.00	0.27		
เงินจ่ายล่วงหน้าผู้รับเหมาช่วง	185,929.27	3.71	309,397.02	8.37	265,308.14	7.93
ลูกหนี้อื่น	125,271.97	2.50	53,248.63	1.44	63,046.65	1.88
รวมสินทรัพย์หมุนเวียน	3,169,225.56	63.31	2,463,388.01	66.67	2,313,375.14	69.13
สินทรัพย์ไม่หมุนเวียน						
เงินลงทุนระยะยาวอื่น	-	-	-	-	-	-
เงินฝากประจำที่ติดภาระค่าประกัน	116,570.03	2.33	62,592.27	1.69	71,370.94	2.13
ที่ดิน อาคารและอุปกรณ์ - สุทธิ	1,452,250.98	29.01	836,293.69	22.63	788,839.90	23.57
อสังหาริมทรัพย์เพื่อการลงทุน-ที่ดิน	663.00	0.01	663.00	0.02	663.00	0.02
ที่ดินรอการพัฒนา	-	-	-	-	-	-
สินทรัพย์ไม่มีตัวตน	16,801.09	0.34	15,765.15	0.43	3,452.64	0.10
เงินจ่ายล่วงหน้าค่าซื้อที่ดิน	-	-	-	-	-	-
ภาษีเงินได้ถูกหัก ณ ที่จ่าย	134,692.31	2.69	180,384.01	4.88	117,594.51	3.51
ภาษีเงินได้รอตัด	90,411.08	1.81	111,889.19	3.03	38,394.13	1.15
สินทรัพย์ไม่หมุนเวียนอื่น	3,416.08	0.07	4,939.30	0.13	5,160.68	0.15
เงินจ่ายล่วงหน้าค่าบริหารจัดการ	22,180.00	0.43	19,052.00	0.52	-	-
รวมสินทรัพย์ไม่หมุนเวียน	1,836,984.58	36.69	1,231,578.61	33.33	1,033,075.81	30.87
รวมสินทรัพย์	5,006,210.14	100.00	3,694,966.62	100.00	3,346,450.94	100.00
หนี้สินและส่วนของผู้ถือหุ้น						
หนี้สินหมุนเวียน						
เงินเบิกเกินบัญชีและเงินกู้ยืมระยะสั้นจากสถาบันการเงิน	1,009,021.41	20.16	1,034,174.13	27.99	749,640.18	22.40
เจ้าหนี้การค้า	558,723.50	11.16	439,930.55	11.91	552,664.57	16.51
เจ้าหนี้อื่น	197,182.66	3.94	260,413.37	7.05	110,900.75	3.31
เงินกู้ยืมระยะยาวจากสถาบันการเงิน (กำหนดชำระภายใน 1 ปี)	133,388.00	2.66	76,368.00	2.07	2,208.00	0.07

งบดุล	งบการเงินรวม					
	31 ธ.ค. 57	ร้อยละ	31 ธ.ค. 56	ร้อยละ	31 ธ.ค. 55	ร้อยละ
เงินกู้ยืมระยะยาวจากบริษัทย่อย	-	-	-	-	9.86	-
ส่วนของหนี้สินภายใต้สัญญาเช่าการเงินส่วนที่ครบกำหนดชำระในปี	6,360.76	0.13	12,138.40	0.32	21,434.79	0.64
ภาษีเงินได้นิติบุคคลค้างจ่าย	-	-	1,834.20	0.05	-	-
เจ้าหนี้เงินประกันผลงาน	108,957.66	2.18	72,139.82	1.95	102,798.04	3.07
เงินรับล่วงหน้าตามสัญญาก่อสร้าง	399,374.97	7.98	444,304.11	12.02	361,548.91	10.80
เงินรับล่วงหน้าตามสัญญาจะซื้อจะขาย	725.00	0.01	1,824.70	0.05	1,475.00	0.04
รวมหนี้สินหมุนเวียน	2,413,733.95	48.22	2,343,127.28	63.41	1,902,680.10	56.86
หนี้สินไม่หมุนเวียน						
เงินกู้ยืมระยะยาวจากสถาบันการเงิน	904,681.60	18.07	636,996.00	17.24	768,451.00	22.96
หนี้สินภายใต้สัญญาเช่าการเงิน-สุทธิ	9,196.25	0.18	11,377.08	0.31	19,861.98	0.59
ภาระผูกพันผลประโยชน์พนักงาน	13,832.74	0.28	5,902.70	0.16	5,202.95	0.16
ประมาณการหนี้สินระยะยาว	2,137.50	0.04	2,137.50	0.06	-	-
รวมหนี้สินไม่หมุนเวียน	929,848.09	18.57	656,413.28	17.77	793,515.93	23.71
รวมหนี้สิน	3,343,582.04	66.79	2,999,540.56	81.18	2,696,196.03	80.57
ส่วนของผู้ถือหุ้น						
ทุนจดทะเบียน	504,000.00		504,000.00		504,000.00	
ทุนเรียกชำระเต็มมูลค่าแล้ว	503,904.36	10.07	503,904.36	13.64	419,997.27	12.55
ส่วนเกินมูลค่าหุ้น	192,603.54	3.85	192,603.54	5.21	150,650.00	4.50
สำรองสำหรับการจ่ายโดยใช้หุ้นเป็นเกณฑ์	8,984.32	0.18	7,611.73	0.21		
ผลต่างจากการเปลี่ยนแปลงสัดส่วนเงินลงทุน	73,398.18	1.47	158,150.54	4.28	-	-
รายการกำไร(ขาดทุน)ที่ยังไม่เกิดขึ้น - หลักทรัพย์เพื่อขาย	17.38	0.00	-	-	-	-
กำไร (ขาดทุน) สะสม						
จัดสรรเพื่อสำรองตามกฎหมาย	21,750.00	0.43	21,750.00	0.59	21,750.00	0.65
กำไร (ขาดทุน) สะสมยังไม่จัดสรร	(774,960.34)	(15.49)	(466,675.46)	(12.63)	(19,042.07)	(0.57)
รวมส่วนของผู้ถือหุ้นบริษัทใหญ่	25,697.44	0.51	417,344.71	11.29	573,355.21	17.13
ส่วนได้เสียที่ไม่มีอำนาจควบคุม	1,636,930.66	32.70	278,081.34	7.53	76,899.70	2.30
รวมส่วนของผู้ถือหุ้น	1,662,628.10	33.21	695,426.06	18.82	650,254.90	19.43
รวมหนี้สินและส่วนของผู้ถือหุ้น	5,006,210.14	100.00	3,694,966.62	100.00	3,346,450.94	100.00

บริษัท ไทยโพลีคอนส์ จำกัด (มหาชน) บริษัทย่อย และกิจการร่วมค้า
สำหรับปี สิ้นสุดวันที่ 31 ธันวาคม 2555 – 2557

หน่วย: พันบาท

งบกำไรขาดทุน	2557	ร้อยละ	2556	ร้อยละ	2555	ร้อยละ
รายได้จากการรับเหมาก่อสร้าง	1,940,800.62	81.76	2,202,313.30	84.92	2,534,769.01	98.60
รายได้จากการขายไฟฟ้า	258,256.36	10.88	180,253.68	6.95	-	-
รายได้ขายอสังหาริมทรัพย์	166,554.05	7.02	209,921.65	8.09	22,310.00	0.87
รายได้อื่น	8,026.23	0.34	944.47	0.04	13,695.05	0.53
รวมรายได้	2,373,637.26	100.00	2,593,433.10	100.00	2,570,774.06	100.00
ต้นทุนงานรับเหมาก่อสร้าง	1,978,528.05	75.08	2,457,097.77	79.41	2,480,705.54	89.88



งบกำไรขาดทุน	2557	ร้อยละ	2556	ร้อยละ	2555	ร้อยละ
ต้นทุนจากการขายไฟฟ้า	146,036.09	5.54	113,938.99	3.68	-	-
ต้นทุนขายอสังหาริมทรัพย์	132,669.80	5.03	168,736.92	5.45	24,204.18	0.88
ค่าใช้จ่ายในการบริหาร	247,989.96	9.41	250,760.77	8.10	131,476.29	4.76
หนี้สงสัยจะสูญ	43,446.76	1.65	14,161.65	0.46	82,384.94	2.98
ต้นทุนทางการเงิน	86,731.27	3.29	89,721.44	2.90	41,509.61	1.50
รวมค่าใช้จ่าย	2,635,401.93	100.00	3,094,417.54	100.00	2,718,770.95	100.00
กำไร(ขาดทุน) ก่อนภาษีเงินได้	(261,764.67)		(500,984.45)		(147,996.90)	
ภาษีเงินได้	(11,647.44)		71,586.33		32,903.58	-
กำไรสุทธิ	(273,412.11)		(429,398.12)		(156,602.93)	
กำไร (ขาดทุน) ต่อหุ้น	(0.61)		(0.98)		(0.37)	

บริษัท ไทยโพลีคอนส์ จำกัด (มหาชน) บริษัทย่อย และกิจการร่วมค้า
สำหรับปี สิ้นสุดวันที่ 31 ธันวาคม 2555 – 2557

หน่วย : พันบาท

งบกระแสเงินสด	2557	2556	2555
กำไรสุทธิก่อนภาษี	(261,764.67)	(500,984.45)	(189,506.51)
รายการปรับกระทบกำไรสุทธิเข้าไปในจากกิจกรรมดำเนินงาน			
หนี้สงสัยจะสูญ	43,427.56	14,161.65	82,384.94
ค่าเสื่อมราคาและตัดจำหน่าย	61,541.16	66,597.38	50,249.01
ค่าเผื่อการด้อยค่าในวัสดุคงเหลือ	4,208.73	-	-
ค่าเผื่อการด้อยค่าในสินทรัพย์	-	2,236.16	-
ค่าเผื่อการด้อยค่าสินทรัพย์ภาษีเงินได้รอตัดบัญชี	10,290.47	-	-
ประมาณการขาดทุนจากค่าปรับงานล่าช้า	22,490.20	-	-
ประมาณการหนี้สินของผลประโยชน์พนักงาน	7,930.04	699.76	461.31
ประมาณการหนี้สินที่คาดว่าจะเกิดขึ้น	-	63,270.05	-
กำไรจากการเปลี่ยนแปลงเงินลงทุน	(182.71)	-	-
กำไรจากอัตราแลกเปลี่ยน	(46.98)	-	-
ขาดทุน(กำไร)จากการขายอุปกรณ์	(5,943.53)	(2,050.11)	(1,019.96)
ขาดทุน(กำไร)จากการตัดจำหน่าย	321.52		
ประมาณการผลขาดทุนที่คาดว่าจะเกิดขึ้น	(99,214.16)	107,460.49	
กำไร(ขาดทุน)จากการขายเงินลงทุนในบริษัทร่วม	-	-	-
ส่วนแบ่งขาดทุนจากเงินลงทุนในบริษัทร่วม	-	-	-
ตัดจำหน่ายมูลค่าตามบัญชีของบริษัทย่อยที่ต่ำกว่าราคาทุน	-	-	-
ผลต่างจากการแปลงค่าบการเงิน	-	-	-
สำรองจากการจ่ายโดยใช้หุ้นเป็นเกณฑ์	2,671.05	11,500.00	
ดอกเบี้ยจ่าย	86,731.27	89,721.44	41,509.61
กำไรจากกิจกรรมดำเนินงานก่อนการเปลี่ยนแปลงในสินทรัพย์และหนี้สินดำเนินงาน	(127,540.05)	(147,387.63)	(15,921.59)
สินทรัพย์ดำเนินงาน (เพิ่มขึ้น) ลดลง			
ลูกหนี้การค้า – กิจการที่เกี่ยวข้องกัน	(2,179.60)	(362.24)	(3.45)
ลูกหนี้การค้า – บริษัทอื่น	127,226.46	137,484.62	(480,860.83)
ลูกหนี้อื่น	(75,712.72)	7,912.26	(22,979.16)

งบกระแสเงินสด	2557	2556	2555
มูลค่างานที่เสร็จแต่ยังไม่เรียกเก็บ	79,258.57	46,830.36	110,480.56
ลูกหนี้เงินประกันผลงาน	39,212.77	(52,573.75)	(20,939.09)
วัสดุคงเหลือ	35,201.15	(29,771.86)	(17,544.89)
อสังหาริมทรัพย์ระหว่างการพัฒนา	45,340.79	65,564.01	(62,682.20)
เงินจ่ายล่วงหน้าค่าบริการจัดการ	(3,128.00)	(19,052.00)	
เงินจ่ายล่วงหน้า	101,267.03	(42,953.19)	(31,606.13)
สินทรัพย์หมุนเวียนอื่น	-	-	-
สินทรัพย์ไม่หมุนเวียนอื่น	931.01	221.38	(3,454.28)
เงินสตรับจากภาษีหัก ณ ที่จ่าย	102,577.66	-	-
หนี้สินดำเนินงานเพิ่มขึ้น (ลดลง)			
เจ้าหนี้การค้า	118,839.93	(112,536.72)	206,428.08
เจ้าหนี้อื่น	16,376.07	(22,940.54)	73,684.79
เจ้าหนี้เงินประกันผลงาน	36,817.84	(30,658.22)	22,992.09
เงินรับล่วงหน้าตามสัญญาจะซื้อจะขาย	(1,099.70)	82,755.20	1,475.00
เงินรับล่วงหน้าตามสัญญาก่อสร้าง	(44,929.14)	349.70	156,277.60
หนี้สินหมุนเวียนอื่น		-	-
เงินสตรับ(จ่าย)จากการดำเนินงาน	448,460.07	(117,315.92)	(84,653.51)
จ่ายดอกเบี้ย	(88,470.90)	(87,998.83)	(38,193.41)
จ่ายภาษีเงินได้	(59,198.14)	(62,864.03)	(67,799.19)
เงินสดสุทธิได้มาจาก (ใช้ไปใน) กิจกรรมการดำเนินงาน	(300,791.03)	(268,178.78)	(190,646.10)
กระแสเงินสดจากกิจกรรมการลงทุน			
เงินฝากประจำที่ติดภาระค่าประกันลดลง (เพิ่มขึ้น)	(53,977.76)	8,778.68	(18,979.10)
เงินลงทุนชั่วคราว	(38,378.49)	(100,751.27)	(1,014.38)
เงินสดจ่ายเพื่อลงทุนในบริษัทย่อย	-	-	-
เงินสดจ่ายเพื่อลงทุนในบริษัทร่วม	-	-	-
เงินสตรับจากการจำหน่ายเงินลงทุนในบริษัทร่วม	-	-	-
เงินสดและรายการเทียบเท่าเงินสดที่มีในบริษัทย่อย ณ วันซื้อกิจการ (หมายเหตุประกอบงบการเงิน 29)	-	-	-
เงินให้กู้ยืมระยะสั้นแก่บริษัทและบุคคลอื่นลดลง (เพิ่มขึ้น)	-	(626.01)	5,019.38
สินทรัพย์ไม่มีตัวตน	-	(3,363.19)	
เงินสตรับจากการขายอุปกรณ์	9,051.96	3,841.43	2,440.11
เงินสดจ่ายเพื่อซื้อที่ดิน อาคารและอุปกรณ์	(674,809.18)	(116,834.23)	(641,416.09)
เงินสดจ่ายล่วงหน้าเพื่อซื้อที่ดิน	(2,900.00)	(10,000.00)	-
เงินสดจ่ายเพื่อซื้อโปรแกรมคอมพิวเตอร์	(2,719.68)	(878.05)	(1,591.10)
เงินสดสุทธิจากกิจกรรมการลงทุน	(763,733.16)	(219,832.65)	(655,541.18)
กระแสเงินสดจากกิจกรรมจัดหาเงิน			
เงินเบิกเกินบัญชีและเงินกู้ยืมระยะสั้นจากสถาบันการเงินเพิ่มขึ้น	(26,063.41)	284,533.95	389,009.43
เงินให้กู้ยืมระยะสั้นจากบุคคลที่เกี่ยวข้องกันเพิ่มขึ้น	(975.48)	(9.86)	9.86
รับชำระเงินให้กู้แก่กิจการที่เกี่ยวข้องกัน	9,198.92	-	-
เงินสตรับจากเงินกู้ยืมระยะยาวจากสถาบันการเงิน	567,301.60	198,049.00	465,643.00
เงินสดจ่ายคืนเงินกู้ยืมระยะยาวจากสถาบันการเงิน	(242,596.00)	(255,344.00)	(19,064.00)
เงินสดจ่ายคืนหนี้สินตามสัญญาเช่าการเงิน	(12,533.44)	(21,943.11)	1,788.52

งบกระแสเงินสด	2557	2556	2555
ส่วนได้เสียที่ไม่มีอำนาจควบคุมของบริษัทย่อย	130.57	-	-
เงินเพิ่มทุนในบริษัทย่อยของผู้มีส่วนได้เสียที่ไม่มีอำนาจควบคุม	1,238,052.78	341,792.58	32,025.46
เงินลดทุนในบริษัทย่อยของผู้มีส่วนได้เสียที่ไม่มีอำนาจควบคุม	(286.50)	-	-
รับเงินจากการเพิ่มทุน	-	-	-
จ่ายเงินปันผล	-	-	(33,598.61)
รับเงินค่าหุ้น	-	125,860.62	-
เงินสดสุทธิจากกิจกรรมการจัดหาเงิน	1,532,229.03	672,939.18	835,813.66
เงินสดและรายการเทียบเท่าเงินสด (เพิ่มขึ้น) ลดลง	1,069,286.90	184,927.75	(10,373.62)
เงินสดและรายการเทียบเท่าเงินสด ณ วันต้นปี	209,428.49	24,500.74	34,874.36
เงินสดและรายการเทียบเท่าเงินสด ณ วันสิ้นปี	1,278,715.39	209,428.49	24,500.74

ค) ตารางอัตราส่วนทางการเงินที่สำคัญ

อัตราส่วนทางการเงิน สำหรับ ปี 2555 - 2557 (งบการเงินรวม)

		2557	2556	2555
อัตราส่วนสภาพคล่อง				
อัตราส่วนสภาพคล่อง	(เท่า)	1.31	1.08	1.69
อัตราส่วนสภาพคล่องหมุนเร็ว	(เท่า)	0.98	0.53	0.12
อัตราส่วนสภาพคล่องกระแสเงินสด	(เท่า)	-0.12	0.13	-0.44
อัตราส่วนหมุนเวียนลูกหนี้การค้า (billed)	(เท่า)	5.31	4.69	14.59
ระยะเวลาเก็บหนี้เฉลี่ย (billed)	(วัน)	67.79	77.83	24.67
อัตราส่วนหมุนเวียนลูกหนี้การค้า (billed+unbilled)	(เท่า)	5.06	4.29	2.73
ระยะเวลาเก็บหนี้เฉลี่ย (billed+unbilled)	(วัน)	116.13	85.14	131.71
อัตราส่วนหมุนเวียนสินค้าคงเหลือ	(เท่า)	NA	32.27	40.41
ระยะเวลาขายสินค้าเฉลี่ย	(วัน)	NA	11.31	8.91
อัตราส่วนหมุนเวียนเจ้าหนี้	(เท่า)	4.04	5.53	5.55
ระยะเวลาชำระหนี้	(วัน)	89.11	65.99	64.88
Cash Cycle	(เท่า)	NA	30.46	75.74
อัตราส่วนแสดงความสามารถในการหาทำกำไร				
อัตรากำไรขั้นต้น	(%)	4.90	-5.77	8.80
อัตรากำไรก่อนต้นทุนทางการเงินและภาษีเงินได้	(%)	-7.37	-15.45	4.12
อัตรากำไรอื่น	(%)	0.003	0.006	0.36
อัตราส่วนเงินสดต่อการทำกำไร	(%)	-171.38	-68.17	-428.90
อัตรากำไรสุทธิ	(%)	-11.52	-16.60	1.95
อัตราผลตอบแทนผู้ถือหุ้น	(%)	-16.44	-56.31	-24.08
อัตราส่วนแสดงประสิทธิภาพในการดำเนินงาน				
อัตราผลตอบแทนจากสินทรัพย์	(%)	-5.46	-11.48	-4.67
อัตราผลตอบแทนจากสินทรัพย์ถาวร	(%)	-14.42	-50	49.73
อัตรากำไรของสินทรัพย์	(เท่า)	0.47	0.69	1.30
อัตราส่วนวิเคราะห์นโยบายทางการเงิน				
อัตราส่วนหนี้สินต่อส่วนของผู้ถือหุ้น	(เท่า)	2.01	3.90	4.14
อัตราส่วนความสามารถชำระดอกเบี้ย	(เท่า)	-3.15	-4.62	-3.56
อัตราการจ่ายเงินปันผล	(%)	-	-	-

14. การวิเคราะห์และคำอธิบายของฝ่ายจัดการ (Management Discussion and Analysis: MD&A)

การวิเคราะห์และคำอธิบายของฝ่ายจัดการ

การวิเคราะห์ผลการดำเนินงานในภาพรวม (สรุปภาพรวมการดำเนินงานและปัจจัยที่ทำให้มีการเปลี่ยนแปลงที่สำคัญ)

ภาพรวมผลการดำเนินงานที่ผ่านมา

บริษัท ไทยโพลีคอนส์ จำกัด (มหาชน) เป็นบริษัทที่ดำเนินธุรกิจหลักเกี่ยวกับการให้บริการรับเหมาก่อสร้างตามสัญญา โดยปีที่ผ่านมาได้มีการรับเหมาก่อสร้างประเภท อาคารสำนักงาน อาคารสูงเพื่อพักอาศัย และโรงงานอุตสาหกรรม รวมถึงโรงงานผลิตไฟฟ้า โดยการให้บริการรับเหมาก่อสร้างดังกล่าวครอบคลุมถึงงานวิศวกรรมโยธา งานติดตั้งระบบ วิศวกรรมต่างๆ และงานภูมิสถาปัตยกรรม (Landscape) นอกจากรายได้จากการรับเหมาก่อสร้างแล้วบริษัทฯ ยังมีรายได้จากธุรกิจอสังหาริมทรัพย์ ซึ่งได้แก่บริษัท ทีพีซี แอสเซท จำกัด และ รายได้จากการขายไฟฟ้า จาก บริษัท ทีพีซี เพาเวอร์ โฮลดิ้ง จำกัด

ภาพรวมธุรกิจรับเหมาก่อสร้าง ในปี 2557 การขยายตัวของอุตสาหกรรมก่อสร้างในช่วงสามไตรมาสแรกอยู่ที่ร้อยละ 0.2 สำหรับในช่วงครึ่งปีหลังของปี 2557 การขับเคลื่อนนโยบายการลงทุนของภาครัฐมีความชัดเจนมากขึ้น โดยภาครัฐให้ความสำคัญในการพัฒนาโครงสร้างพื้นฐานเพื่อสนับสนุนศักยภาพการแข่งขัน และรองรับการเปิดเสรีประชาคมเศรษฐกิจอาเซียนในปี 2558 ตลอดจนแนวทางการพัฒนาโครงสร้างพื้นฐานทางคมนาคมในระยะเร่งด่วนที่จะเร่งดำเนินการในปี 2557-2558 ภายใต้กรอบยุทธศาสตร์การพัฒนาโครงสร้างพื้นฐานด้านคมนาคมขนส่งของไทย พ.ศ. 2558-2565 ด้วยกรอบวงเงินลงทุนเบื้องต้น 2,400,000 ล้านบาท สำหรับในไตรมาสที่สี่ของปี 2557 พบว่าอุตสาหกรรมก่อสร้างกลับมาขยายตัวครั้งแรกในรอบหลายไตรมาส ในไตรมาสนี้สาขาก่อสร้างขยายตัวร้อยละ 3.7 ตามการขยายตัวของพื้นที่รับอนุญาตก่อสร้างและปริมาณการจำหน่ายเหล็กที่เพิ่มขึ้นร้อยละ 18.3 และร้อยละ 6.9 เทียบกับการลดลงร้อยละ 11.2 และ 12.6 ในไตรมาสก่อนหน้า ตามลำดับ รวมทั้งปี 2557 สาขาก่อสร้างลดลงร้อยละ 3.8 อย่างไรก็ตามการขาดแคลนแรงงานยังคงเป็นอีกปัจจัยที่จะส่งผลกระทบต่อขยายตัวของอุตสาหกรรมก่อสร้าง

จากปัจจัยเรื่องของการขาดแคลนแรงงานอาจจะส่งผลกระทบต่อการดำเนินธุรกิจก่อสร้าง ซึ่งปัญหาดังกล่าวจะส่งผลกระทบต่อการส่งมอบงาน ตลอดจนการปรับตัวของราคาวัสดุก่อสร้างต่อเนื่องมาจากการปี 2556 บริษัทได้พยายามที่จะสร้างแรงงานฝีมือที่มีทักษะ มีความชำนาญ และพัฒนาแรงงานทั่วไปให้มีศักยภาพเพิ่มขึ้นพร้อมกับค่าตอบแทนที่เหมาะสม ตลอดจนสร้างพันธมิตรที่เป็นผู้รับเหมารายย่อยให้มากขึ้น จากสถานะการณ์ดังกล่าวที่ต่อเนื่องมาจากการปี 2556 บริษัทเห็นว่าควรชะลอการรับงานก่อสร้างในช่วงครึ่งปีแรกของปี 2557 เพื่อพิจารณาปรับต้นทุนที่สูงขึ้นอย่างต่อเนื่อง สำหรับในครึ่งปีหลังของปี 2557 สถานะการณ์ทางการเมืองเริ่มมีเสถียรภาพมากขึ้น ประกอบกับความชัดเจนของนโยบายการลงทุนของภาครัฐ บริษัทจึงเริ่มเข้าไปประมูลงานก่อสร้าง สำหรับในไตรมาสที่สี่บริษัทสามารถประมูลงานได้จำนวน 4 โครงการคิดเป็นมูลค่ารวม 1,715 ล้านบาท

ภาพรวมธุรกิจอสังหาริมทรัพย์สำหรับปี 2557 ขยายตัวเร่งขึ้นในไตรมาสที่สี่ โดยเพิ่มขึ้นร้อยละ 3.8 เติบโตจากการขยายตัวร้อยละ 0.2 ในไตรมาสที่สาม ในด้านอุปสงค์ ยอดยดค้าสินเชื่อบุคคลเพื่ออสังหาริมทรัพย์ของธนาคารพาณิชย์เพิ่มขึ้นต่อเนื่องร้อยละ 12.2 ขณะที่การโอนกรรมสิทธิ์ที่อยู่อาศัยในเขตกรุงเทพมหานครลดลงร้อยละ 4.8 ในด้านอุปทาน จำนวนที่อยู่อาศัยสร้างเสร็จจดทะเบียนในกรุงเทพฯ และปริมณฑลเพิ่มขึ้นร้อยละ 4.8 และยอดค้าสินเชื่อบุคคลเพิ่มขึ้นร้อยละ 12.2



ผู้ประกอบการอสังหาริมทรัพย์ของธนาคารพาณิชย์เพิ่มขึ้นต่อเนื่องร้อยละ 3.1 ในด้านราคา ปรับตัวเพิ่มขึ้นโดยเฉพาะราคาอาคารชุดที่เพิ่มขึ้นร้อยละ 14.0 รวมทั้งปี 2557 อสังหาริมทรัพย์เพิ่มขึ้นร้อยละ 0.4

สำหรับปี 2557 บริษัทและบริษัทย่อย มีรายได้รวมทั้งสิ้น 2,373.63 ล้านบาท ลดลงจำนวน 219.79 ล้านบาทหรือร้อยละ 8.47 เมื่อเทียบกับช่วงเวลาเดียวกันของปี 2556 โดยรายได้ทั้งหมดมาจาก รายได้จากธุรกิจรับเหมาก่อสร้างจำนวน 1,940.80 ล้านบาท โดยมีต้นทุนการรับเหมาก่อสร้างรวม 1,978.53 ล้านบาท มีขาดทุนขั้นต้น 37.73 ล้านบาท คิดเป็นอัตราขาดทุนขั้นต้นประมาณร้อยละ 1.91 มีสาเหตุมาจากปริมาณงานก่อสร้างของบริษัทลดลง ประกอบกับการรับรู้ต้นทุนการก่อสร้างที่สูงขึ้นในบางโครงการก่อสร้างในปัจจุบันของบริษัทฯ สาเหตุส่วนใหญ่เกิดจากปัญหาการก่อสร้างล่าช้า การเก็บงานให้ลูกค้าในส่วนของงานก่อสร้างที่พักอาศัย การเปลี่ยนแปลงแบบก่อสร้างและการไม่ได้รับอนุมัติงานเพิ่มที่ได้ดำเนินการไปแล้ว

รายได้จากธุรกิจอสังหาริมทรัพย์จำนวน 166.55 ล้านบาท โดยมีต้นทุนขายจำนวน 132.67 ล้านบาท มีกำไรขั้นต้น 33.88 ล้านบาท คิดเป็นอัตรากำไรขั้นต้นประมาณร้อยละ 25.54 และรายได้จากธุรกิจพลังงานชีวมวลจำนวน 235.84 ล้านบาท โดยมีต้นทุนขายจำนวน 146.04 ล้านบาท มีกำไรขั้นต้น 89.9 ล้านบาท คิดเป็นอัตรากำไรขั้นต้นประมาณร้อยละ 61.49 บริษัทและบริษัทย่อยมีค่าใช้จ่ายในการบริหารรวมหนี้สงสัยจะสูญเป็นจำนวน 291.43 ล้านบาท และต้นทุนทางการเงิน 86.74 ล้านบาท โดยมีผลขาดทุนสุทธิรวมทั้งสิ้น -273.41 ล้านบาท ลดลง 155.99 ล้านบาท หรือลดลงร้อยละ 36.33 เมื่อเปรียบเทียบกับช่วงเดียวกันในปีก่อน

1. การวิเคราะห์ผลการดำเนินงาน

1.1 รายได้

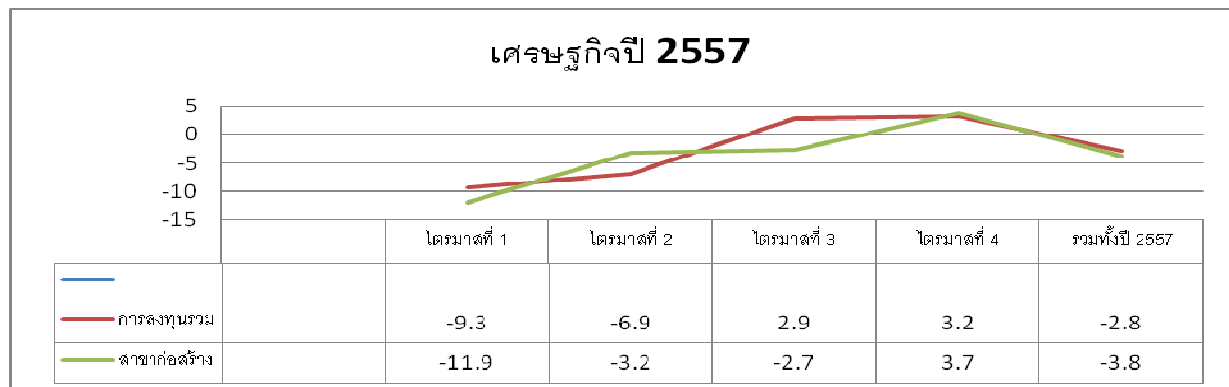
ตาราง 1 : แสดงภาพรวมผลการดำเนินงาน

	รายการ	จำนวนเงิน (ล้านบาท)		เพิ่ม (ลด)	
		2557	2556	ลบ.	%
1	รายได้จากการรับเหมาก่อสร้าง	1,940.80	2,202.31	-261.51	-11.87
2	รายได้จากการขายอสังหาริมทรัพย์	166.55	209.92	-43.37	-20.66
3	รายได้จากการขายไฟฟ้า	235.84	164.19	71.65	43.64
4	รายได้เงินอุดหนุน	22.41	16.06	6.35	39.54
5	รายได้อื่นๆ	8.03	0.94	7.09	754.26
6	รวมรายได้	2,373.63	2,593.42	-219.79	-8.47
7	รวมต้นทุนขายและค่าใช้จ่ายอื่นๆ	2,548.67	3004.69	-456.02	-15.18
8	กำไร(ขาดทุน)ก่อนดอกเบี้ยจ่ายและภาษีเงินได้	(175.04)	(411.27)	236.23	-57.44
9	กำไร(ขาดทุน)สุทธิ	(273.41)	(429.4)	155.99	-36.33

1.1.1 ธุรกิจรับเหมาก่อสร้าง

ในปี 2557 บริษัทมีรายได้จากการรับเหมาก่อสร้างจำนวน 1,940.80 ล้านบาท ลดลงจากปีก่อนในช่วงเวลาเดียวกันจำนวนจำนวน 261.51 ล้านบาทหรือร้อยละ 11.87 จากสถานการณ์ความไม่แน่นอนทางการเมืองตั้งแต่ช่วงปี 2556 ต่อเนื่องมาถึงปี 2557 ส่งผลให้ทั้งภาครัฐติดปัญหาในเรื่องของการจัดทำงบประมาณและการเบิกจ่าย ส่วนของภาคเอกชนก็ยังไม่มั่นใจกับสถานการณ์จึงทำให้การลงทุนภาคเอกชนปรับตัวลดลง ประกอบกับในปี 2556 ที่ผ่านมามีบริษัทประสบภาวะขาดทุนจากการดำเนินงานซึ่งมาจากการเพิ่มขึ้นของต้นทุนในการก่อสร้าง ไม่ว่าจะเป็น ค่าแรงงานที่เพิ่มขึ้น ค่าวัสดุที่ใช้ในการก่อสร้างเพิ่มขึ้น บริษัทเห็นควรที่จะมีการปรับปรุงระบบงานภายในให้มีประสิทธิภาพมากขึ้น เพื่อให้สามารถแข่งขันได้และลดภาวะการขาดทุน ดังนั้นจึงได้มีการชะลอการรับงานใหม่ชั่วคราวในช่วงครึ่งปีแรกของปี 2557 อย่างไรก็ตามจากการที่บริษัทได้มีการปรับระบบงานดังกล่าวแล้ว ประกอบกับสถานการณ์ต่างๆเริ่มมีเสถียรภาพมากขึ้นความชัดเจนในการลดลงทุนของรัฐบาล บริษัทได้เริ่มกลับมาประมูลงานในช่วงปลายไตรมาสที่ 3 จึงส่งผลกระทบต่อการรับรู้รายได้จากการรับเหมาก่อสร้างที่ลดลง

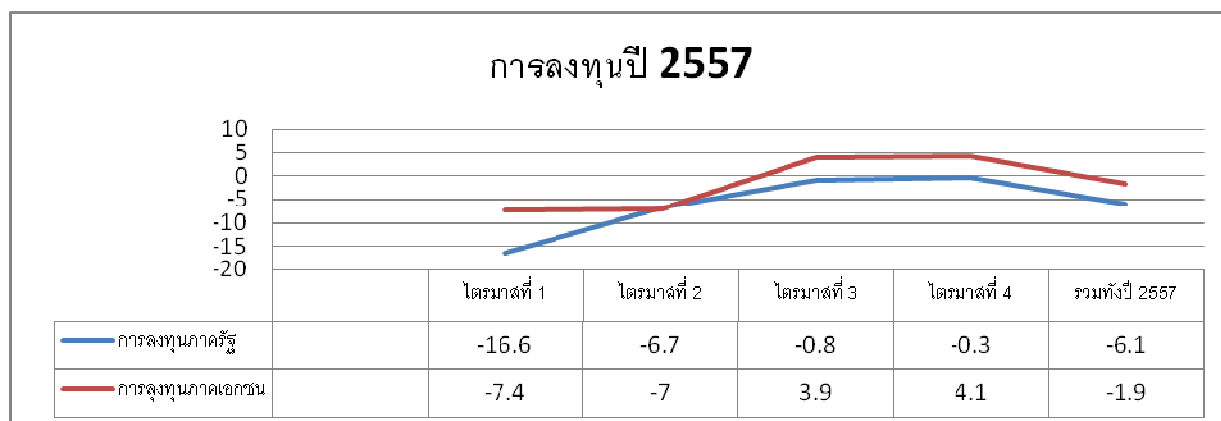
กราฟ 1 : แสดงการขยายตัวของเศรษฐกิจปี 2557



ที่มา : สำนักงานคณะกรรมการพัฒนาเศรษฐกิจและสังคมแห่งชาติ

จากกราฟที่ 1 เศรษฐกิจปี 2557 สำหรับในช่วงครึ่งปีแรกของปี 2557 การลงทุนรวมไตรมาสที่ 2 ลดลงร้อยละ 6.9 เทียบกับการลดลงร้อยละ 9.3 ในไตรมาสแรก สำหรับสาขาก่อสร้าง ลดลงร้อยละ 3.2 ปรับตัวดีขึ้นจากการลดลงร้อยละ 11.9 ในไตรมาสแรก รวมครึ่งปีแรก การลงทุนรวมลดลงร้อยละ 8.1 และสาขาก่อสร้างลดลงร้อยละ 7.5 จากตารางพบว่าในไตรมาสที่ 4 ทั้งการลงทุนรวมและสาขาก่อสร้างมีการขยายตัวขึ้น ร้อยละ 3.2 และ 3.7 ตามลำดับ อย่างไรก็ตามรวมทั้งปีการลงทุนรวมลดลง 2.8 และสาขาก่อสร้างลดลงร้อยละ 3.8

กราฟ 2 : แสดงการลงทุนสำหรับปี 2557



ที่มา : สำนักงานคณะกรรมการพัฒนาเศรษฐกิจและสังคมแห่งชาติ

จากกราฟที่ 2 การลงทุนปี 2557 สำหรับช่วงครึ่งปีแรกของปี 2557 การลงทุนของภาครัฐไตรมาสที่ 2 ลดลงร้อยละ 6.7 เทียบกับการลดลงร้อยละ 16.6 ในไตรมาสแรก การลงทุนรวมลดลงร้อยละ 8.1 โดยการลงทุนภาครัฐลดลงร้อยละ 11.65 และการลงทุนภาคเอกชนลดลงร้อยละ 7.2 สำหรับการลงทุนในภาคเอกชนขยายตัวดีขึ้นในไตรมาส 3 และ 4 อย่งไรก็ตามรวมทั้งปีการลงทุนภาครัฐลดลง 6.1 และการลงทุนภาคเอกชนลดลง 1.9

1.1.2 ธุรกิจสังหาริมทรัพย์

ในปี 2557 บริษัทมีรายได้จากธุรกิจสังหาริมทรัพย์จำนวน 166.55 ล้านบาท ลดลงจากปีก่อนในช่วงเวลาเดียวกันจำนวน 43.37 ล้านบาทหรือร้อยละ 20.66 บริษัทมุ่งมั่นเดินหน้าดำเนินธุรกิจอย่างต่อเนื่องจากปี 2556 อย่างไรก็ดีตามยังมีปัจจัยที่สร้างความท้าทายให้กับภาคธุรกิจสังหาริมทรัพย์ในปีนี้ได้แก่หนี้สินภาคครัวเรือนที่ยังคงอยู่ในระดับสูงและมาตรการที่เข้มงวดมากขึ้นของสถาบันการเงินในการพิจารณาโดยเฉพาะในส่วนของที่อยู่อาศัยที่ระดับไม่เกิน 5 ล้านบาท ส่งผลให้ภาคที่อยู่ออาศัย ไม่ว่าจะเป็นบ้านหรือคอนโดมิเนียมที่ระดับปานกลางลงมาอาจไม่สามารถขยายตัวได้มากเท่าที่ควร

สำหรับสถานะการมืตลาดทาวน์เฮ้าส์ในช่วงของปี 2557 มีจำนวนยูนิตจองทั้งหมด 68 ยูนิต มียอดคงเหลือจากการยกเลิกจำนวน 38 ยูนิต คิดเป็นร้อยละ 55.88 จำนวนยูนิตที่มีการยกเลิกเพิ่มขึ้น เนื่องมาจากหนี้สินภาคครัวเรือนยังอยู่ในระดับสูง ซึ่งส่งผลกระทบต่อวงเงินสินเชื่อสำหรับที่อยู่อาศัย ประกอบกับเศรษฐกิจชะลอตัวลงจากปัจจัยทางการเมืองและการลงทุนภาครัฐ ส่งผลให้สถาบันการเงินมีความเข้มงวดมากขึ้นในการปล่อยสินเชื่อ

ตารางแสดงจำนวนยูนิตที่มียอดจอง จำนวนยูนิตที่เหลือจากการยกเลิก

	3 เดือนหลังของปี 56	ครั้งแรกของปี 2557	ครั้งหลังของปี 2557	รวมของปี 2557
จำนวนยูนิตที่จอง	26	31	37	68
จำนวนยูนิตที่เหลือขาย	14	12	18	30



	3 เดือนหลังของปี 56	ครึ่งแรกของปี 2557	ครึ่งหลังของปี 2557	รวมของปี 2557
จำนวนยูนิตที่โอน	16	19	22	41
ร้อยละของยูนิตที่เหลือ	53.8	38.7	48.6	44.1

หมายเหตุ : ยกเลิก หมายถึง เปลี่ยนใจ หรือ ไม่ได้รับการอนุมัติจากสถาบันการเงิน

หากพิจารณาจากจำนวนยูนิตที่จองและจำนวนยูนิตที่เหลือขาย พบว่าในช่วงครึ่งปีหลังของปี 2557 จำนวนที่มีการยกเลิก น้อยกว่าในช่วงครึ่งปีแรกของปี 2557 เนื่องจากในช่วงปลายปี 2557 ปัญหาทางการเงินลดลง มีการเปลี่ยนแปลงรัฐบาลทำให้ทิศทาง นโยบายต่างๆ เริ่มชัดเจนขึ้น เป็นปัจจัยบวกต่อความเชื่อมั่นของผู้บริโภค แต่อีกปัจจัยหนึ่งมาจากปัญหาเศรษฐกิจของประเทศ ส่งผลให้สถาบันการเงินมีความเข้มงวดมากขึ้นในการปล่อยสินเชื่อ

1.1.3 ธุรกิจพลังงานชีวมวล

ในปี 2557 บริษัทมีรายได้จากธุรกิจพลังงานชีวมวลจำนวน 235.84 ล้านบาท เพิ่มขึ้นจากปีก่อนในช่วงเวลา

เดียวกันจำนวน 71.65 ล้านบาทหรือร้อยละ 43.64 เนื่องจากในปี 2557 บริษัทสามารถผลิตกระแสไฟฟ้าได้เต็มปี ซึ่งในปี 2556 เป็นช่วงเริ่มต้นของการจำหน่ายกระแสไฟฟ้าของโรงไฟฟ้า CRB โดยในช่วงระหว่างเดือนมีนาคม 2556 ถึงเดือนมิถุนายน 2556 เป็นช่วงที่ของการทดสอบเครื่องจักร ทำให้ไม่สามารถผลิตกระแสไฟฟ้าได้อย่างเต็มกำลัง และเป็นช่วงเริ่มจำหน่ายไฟฟ้า บริษัทขายไฟฟ้าได้ประมาณ 9 เดือน และบริษัทก็มีรายได้จากการอุดหนุน (ค่า FT จากการไฟฟ้า) จำนวน 22.41 ล้านบาท ณ วันที่ 31 ธันวาคม 2557 บริษัทมีรายได้จากการจำหน่ายไฟฟ้าเชิงพาณิชย์จำนวน 1 โรงไฟฟ้า ได้แก่ โรงไฟฟ้า CBR โดยมีกำลังการผลิตเสนอขายจำนวน 9.2 เมกะวัตต์ นอกจากนี้ยังมีอีก 3 โครงการ ได้แก่ MGP TSG และ MWE ที่อยู่ในระหว่างการก่อสร้าง ซึ่งจะทำให้มีกำลังการผลิตเสนอขายรวมเพิ่มขึ้นอีก 25.2 เมกะวัตต์ โดยคาดว่าจะก่อสร้างแล้วเสร็จและสามารถจ่ายไฟฟ้าเข้าระบบเชิงพาณิชย์ได้ภายในปี 2558 ซึ่งจะทำให้บริษัทฯ จะมีรายได้จากการจำหน่ายกระแสไฟฟ้าเพิ่มขึ้นในอนาคต

1.2 ต้นทุนขายและค่าใช้จ่าย

โดยภาพรวมในปี 2557 บริษัทมีต้นทุนขายจำนวน 2,257.24 ล้านบาท ซึ่งประกอบด้วยต้นทุนจากการรับเหมาก่อสร้างจำนวน 1,978.53 ล้านบาท ต้นทุนจากธุรกิจอสังหาริมทรัพย์จำนวน 132.67 ล้านบาทและต้นทุนจากการขายไฟฟ้าจำนวน 146.04 ล้านบาท ลดลงจำนวน 482.54 ล้านบาทเมื่อเทียบกับปี 2556 หรือร้อยละ 17.61 ซึ่งมาจาก

- ต้นทุนงานรับเหมาก่อสร้าง

ในปี 2557 บริษัทมีต้นทุนก่อสร้างจำนวน 1,978.53 ล้านบาท ซึ่งสูงกว่ารายได้จากการรับเหมาก่อสร้างทำให้มีอัตราขาดทุนขั้นต้น 37.73 ล้านบาทหรือร้อยละ 1.91 เมื่อเปรียบเทียบกับปี 2556 บริษัทมีผลขาดทุนขั้นต้นลดลงจำนวน 217.06 คิดเป็นร้อยละ 85.20 เนื่องจากในปี 2557 บริษัทมีการปรับประมาณการต้นทุนโครงการก่อสร้างบางโครงการ ซึ่งประสบปัญหาต้นทุนก่อสร้างสูงขึ้น โดยมีสาเหตุหลักจากการเพิ่มขึ้นของราคาสถูก่อสร้างจึงทำให้มีค่าใช้จ่ายดำเนินงานในโครงการและต้นทุนค่าแรงเพิ่มสูงขึ้น โดยบริษัทฯ ไม่สามารถปรับเพิ่มมูลค่างานในสัญญาได้ ตลอดจนมีการรับรู้ผลขาดทุนใน

บางโครงการ และค่าดำเนินการต่างๆ ส่งผลกระทบบ้างปี 2557 มีต้นทุนจากการรับเหมาก่อสร้างมากกว่ารายได้จากการรับเหมาก่อสร้าง ประกอบกับรายได้รับเหมาก่อสร้างลดลงร้อยละ 11.87 เมื่อเทียบกับช่วงเวลาเดียวกันกับปี 2556

- ต้นทุนจากการขายอสังหาริมทรัพย์

ในปี 2557 บริษัทมีต้นทุนในการขายอสังหาริมทรัพย์จำนวน 132.67 ล้านบาท ลดลง 36.07 ล้านบาท หรือร้อยละ 21.38 เนื่องจากปี 2557 บริษัทสามารถรับรู้รายได้จากการขายบ้านลดลง ดังนั้นต้นทุนขายลดลงแปรผันตามรายได้ อัตรากำไรขั้นต้นสำหรับปี 2557 และ ปี 2556

- ต้นทุนจากการขายไฟฟ้า

ในปี 2557 บริษัทมีต้นทุนในการขายไฟฟ้าจำนวน 146.04 ล้านบาทเพิ่มขึ้น 32.10 ล้านบาทคิดเป็นร้อยละ 28.17 เมื่อเทียบกับช่วงเวลาเดียวกันของปี 2556 และบริษัทเริ่มดำเนินการในเชิงพาณิชย์เมื่อวันที่ 15 มีนาคม 2556 จึงมีต้นทุนเกิดขึ้นในปี 2556 ต่ำกว่า สำหรับในปี 2557 บริษัท ช้างแรก ไบโอเพาเวอร์ จำกัด สามารถดำเนินการขายไฟฟ้าได้เต็มปี อัตรากำไรขั้นต้นสำหรับปี 2557 และ ปี 2556 เท่ากับร้อยละ 38.08 และ 30.60 ตามลำดับ สำหรับต้นทุนประกอบด้วย ค่าใช้จ่ายหลัก อาทิ ค่าที่ปรึกษาและควบคุมงาน ค่าเสื่อมราคาและค่าตัดจำหน่ายของทรัพย์สินที่ใช้ในการดำเนินงาน โดยค่าที่ปรึกษาและควบคุมงานเป็นค่าจ้างบริษัท วิเอสพีพี คอนซัลแตนท์ จำกัด (ซึ่งเป็นผู้ถือหุ้นใหญ่ร้อยละ 16.87 ใน CRB) ในการเดินเครื่องจักรและบำรุงรักษาโรงไฟฟ้า CRB

- ค่าใช้จ่ายในการขายและบริหาร ปี 2557 จำนวน 247.99 ล้านบาท ลดลง 2.77 ล้านบาท หรือร้อยละ 1.10 โดยแยกเป็นธุรกิจรับเหมาก่อสร้างจำนวน 173.58 ล้านบาทธุรกิจอสังหาริมทรัพย์จำนวน 29.63 ล้านบาท และธุรกิจขายไฟฟ้าจำนวน 44.56 ล้านบาท สำหรับอัตราส่วนค่าใช้จ่ายในการขายและบริหารต่อรายได้สำหรับปี 2557 และปี 2556 เท่ากับร้อยละ 10.45 และ 9.67 ตามลำดับ

- หนี้สงสัยจะสูญ ปี 2557 มีหนี้สงสัยจะสูญจำนวน 43.45 ล้านบาท หรือร้อยละ 17.53 เมื่อเทียบกับค่าใช้จ่ายในการขายและบริหาร เพิ่มขึ้นจากปีก่อนในช่วงเวลาเดียวกัน 29.31 ล้านบาท

- ต้นทุนทางการเงิน ในปี 2557 มีจำนวนรวม 86.73 ล้านบาท ซึ่งลดลง 2.99 ล้านบาท หรือร้อยละ 3.33 จากช่วงเดียวกันของปีก่อนซึ่งลดลงจากการคืนเงินกู้ของธุรกิจอสังหาริมทรัพย์ โดยเป็นของธุรกิจรับเหมาก่อสร้างจำนวน 60.15 ล้านบาท ธุรกิจพัฒนาอสังหาริมทรัพย์จำนวน 8.82 ล้านบาท และธุรกิจขายไฟฟ้าจำนวน 27.92 ล้านบาท

- ภาษีเงินได้นิติบุคคล มีจำนวนรวม 11.65 ล้านบาท ลดลง 59.94 ล้านบาท หรือร้อยละ 83.73 จากช่วงเวลาเดียวกันของปีก่อน ทั้งนี้เนื่องจากผลประกอบการขาดทุน ดังนั้นในทางภาษีสามารถนำไปชดเชย บริษัทดำเนินการตามมาตรฐานบัญชีฉบับที่ 12 (ปรับปรุง 2555)

- ทั้งนี้โดยภาพรวมแล้ว บริษัท และบริษัทย่อย มีผลขาดทุนสุทธิในปี 2557 จำนวน 273.41 ล้านบาท ลดลง 155.99 ล้านบาท หรือร้อยละ 36.33 จากช่วงเวลาเดียวกันของปีก่อน ซึ่งสาเหตุหลักๆ มาจากการลดลงของต้นทุนขายในปี 2557 ซึ่งเมื่อเทียบกับรายได้ของแต่ละปีพบว่าต้นทุนขายของปี 2557 คิดเป็น 95.10 % และในปี 2556 คิดเป็น 105.64% ลดลง 17.61% และการลดลงของต้นทุนทางการเงิน



2. การวิเคราะห์สถานะการเงิน

2.1 สินทรัพย์

สินทรัพย์รวมของบริษัทฯ เพิ่มขึ้นจาก 3,694.97 ล้านบาทในปี 2556 เป็น 5,006.21 ล้านบาทในปี 2557 หรือเพิ่มขึ้นจากสิ้นปีก่อนจำนวน 1,311.24 ล้านบาท หรือคิดเป็นร้อยละ 35.49 สินทรัพย์รวมของบริษัทฯ แบ่งเป็นสินทรัพย์หมุนเวียนซึ่งส่วนใหญ่เป็นลูกหนี้ประเภทต่างๆ ได้แก่ ลูกหนี้การค้า ลูกหนี้เงินประกันผลงาน และมูลค่างานที่เสร็จแต่ยังไม่เรียกเก็บ สินทรัพย์หมุนเวียนอื่น ได้แก่ โครงการก่อสร้างทรัพย์สินระหว่างการพัฒนา เงินจ่ายล่วงหน้าผู้รับเหมาช่วง และวัสดุคงเหลือ รวมสินทรัพย์หมุนเวียนทั้งหมดเป็นจำนวน 3,169.23 ล้านบาท หรือคิดเป็นร้อยละ 63.31 ของสินทรัพย์รวม อีกส่วนหนึ่งเป็นสินทรัพย์ไม่หมุนเวียนซึ่งส่วนใหญ่ได้แก่ เงินฝากกับสถาบันการเงินเพื่อใช้เป็นหลักประกันการค้าประกันจำนวน 116.57 ล้านบาท ที่ดิน อาคารและอุปกรณ์สุทธิจำนวน 1,452.25 ล้านบาท ภาษีเงินได้ถูกหัก ณ ที่จ่าย จำนวน 134.69 ล้านบาท และภาษีเงินได้รอตัดจำนวน 90.41 ล้านบาท รวมสินทรัพย์ไม่หมุนเวียนทั้งหมด 1,836.98 ล้านบาท หรือคิดเป็นร้อยละ 36.69 ของสินทรัพย์รวม ทั้งนี้รายการที่เพิ่มขึ้นที่มีจำนวนสาระสำคัญได้แก่

สินทรัพย์หมุนเวียน เพิ่มขึ้นประมาณ 705.87 ล้านบาท โดยหลักๆ มาจากการ

- เงินสดและรายการเทียบเท่าเงินสด ณ วันที่ 31 ธันวาคม 2557 เพิ่มขึ้น จำนวน 1,069.29 ล้านบาท เมื่อเทียบกับปี 2556 ทั้งนี้เนื่องจากบริษัทฯ ต้องใช้เงินทุนหมุนเวียนและเงินลงทุนในการก่อสร้างมากขึ้นเพื่อเร่งรัดการดำเนินงานก่อสร้างโครงการต่างๆ ให้สามารถส่งมอบงานได้ตามกำหนด เงินสดเพิ่มขึ้นจากการจองซื้อหุ้นสามัญของบริษัท TPCB
- เงินลงทุนชั่วคราวเพิ่มขึ้นจำนวน 38.60 ล้านบาท
- ลูกหนี้อื่น ณ วันที่ 31 ธันวาคม 2557 บริษัทฯ มียอดลูกหนี้อื่นจำนวน 125.27 ล้านบาท เพิ่มขึ้น 72.02 ล้านบาท เกิดจากการเพิ่มขึ้นของ ลูกหนี้กรรมสรรพากรจำนวน 42.61 ล้านบาท และ ภาษีซื้อรอใบกำกับภาษีจำนวน 21.54 ล้านบาทโดยได้มีการหักค่าเผื่อหนี้สงสัยจะสูญ แล้ว
- ลูกหนี้การค้า ณ วันที่ 31 ธันวาคม 2557 บริษัทฯ มียอดลูกหนี้การค้าสุทธิหลังหักค่าเผื่อหนี้สงสัยจะสูญจำนวน 43.45 ล้านบาทแล้วเป็นจำนวน 281.82 ล้านบาท หากพิจารณาจากตารางแสดงอายุลูกหนี้ที่แสดงไว้จะเห็นได้ว่า ลูกหนี้การค้าที่ยังไม่ถึงกำหนดชำระ มีจำนวน 48.52 ล้านบาท และลูกหนี้ค้างชำระระหว่าง 1 เดือน ถึง 3 เดือน จำนวน 59.30 ล้านบาท ลดลง 8.6 ล้านบาทจากปีก่อน ลูกหนี้ค้างชำระ 4 เดือน ถึง 6 เดือน จำนวน 4.10 ล้านบาท ลูกหนี้ค้างชำระระหว่าง 7 เดือน ถึง 12 เดือน จำนวน 7.36 ล้านบาท และลูกหนี้ค้างชำระตั้งแต่ 12 เดือนขึ้นไปจำนวน 125.87 ล้านบาท

ตารางแสดงข้อมูลลูกหนี้แยกตามอายุ

	งบการเงินรวม				งบการเงินเฉพาะกิจการ			
	2557	%	2556	%	2557	%	2556	%
บริษัทอื่น								
ยังไม่ถึงกำหนดชำระ	48.52	15.62	244.34	55.81	48.52	18.80	244.34	66.00
ค้างชำระ 1 เดือนถึง 3 เดือน	59.30	19.09	67.90	15.51	10.27	3.98	0.29	0.08



	งบการเงินรวม				งบการเงินเฉพาะกิจการ			
	2557	%	2556	%	2557	%	2556	%
ค้างชำระ 4 เดือนถึง 6 เดือน	4.10	1.32	0.69	0.16	4.10	1.59	0.69	0.19
ค้างชำระ 7 เดือนถึง 12 เดือน	7.36	2.37	11.18	2.55	7.36	2.85	11.18	3.02
ค้างชำระ 12 เดือน	125.87	40.53	113.71	25.97	125.87	48.79	113.71	30.71
ตัวเงินรับ	65.45	21.07	-	-	61.89	23.99		
รวม	310.60	100.00	437.82	100.00	258.01	100.00	370.21	100.00
หัก ค่าเผื่อนหนี้สงสัยจะสูญ	(28.78)	(9.27)	(47.65)	(10.88)	(28.78)	(11.15)	(47.65)	(12.87)
สุทธิ	281.82	90.73	390.17	89.12	229.23	88.85	322.56	87.13

จากข้อมูลตารางอายุลูกหนี้ที่แสดงไว้ด้านบน บริษัทฯ มีนโยบายการตั้งหนี้สูญและนโยบายในการติดตามหนี้ดังนี้

- กรณีหนี้ค้างชำระเกิน 6 เดือน บริษัทฯ จะตั้งค่าเผื่อนหนี้สงสัยจะสูญ 50 % ของมูลหนี้
- กรณีหนี้ค้างชำระเกิน 12 เดือน บริษัทฯ จะตั้งค่าเผื่อนหนี้สงสัยจะสูญ 100 % ของมูลหนี้

นโยบายสำหรับการติดตามให้ชำระหนี้ของบริษัทฯ ในอนาคต

- วิธีการเจรจาต่อรอง
- จัดทำหนังสือติดตามทวงถาม กำหนดระยะเวลาที่ต้องจ่ายชำระให้บริษัทฯ
- ส่งให้ฝ่ายกฎหมาย ดำเนินการตามขั้นตอนของกฎหมาย
- ลูกหนี้เงินประกันผลงานจำนวน 162 ล้านบาท ลดลงจำนวน 53 ล้านบาท ได้มีการหักค่าเผื่อนหนี้สงสัยจะสูญไปแล้ว จำนวน 18.16 ล้านบาท
- มูลค่างานที่เสร็จแต่ยังไม่เรียกเก็บจำนวน 480.83 ล้านบาท ลดลงจากปีก่อน จำนวน 101.36 ล้านบาท และมีมูลค่างานที่เสร็จแต่ยังไม่เรียกเก็บที่มีอายุเกิน 6 เดือน นับจากวันที่ได้ให้บริการเป็นจำนวนเงินประมาณ 216.74 ล้านบาท อย่างไรก็ตาม บริษัทฯ อยู่ระหว่างการดำเนินการส่งมอบงานและเจรจาขอเรียกเก็บเงินและออกใบแจ้งหนี้ให้กับคู่สัญญา และได้ตั้งค่าเผื่อสำหรับการเรียกเก็บไม่ได้จำนวน 93.18 ล้านบาทแล้ว

สินทรัพย์ไม่หมุนเวียน เพิ่มขึ้นประมาณ 605.4 ล้านบาท โดยหลักๆ มาจากการเพิ่มขึ้นของที่ดิน อาคารและอุปกรณ์จำนวน 615.96 ล้านบาท ซึ่งเป็นการเพิ่มขึ้นของที่ดินจำนวน 95.52 ล้านบาท เงินฝากที่ติดภาระค้ำประกันจำนวน 53.98 ล้านบาท ซึ่งเกิดจากบริษัทฯ บริษัทย่อยและกิจการร่วมค้าได้จำนำเงินฝากประจำไว้เป็นหลักทรัพย์ค้ำประกันจากการที่ธนาคารออกหนังสือค้ำประกันจากช่วงเวลาเดียวกันของปีก่อน

2.2 หนี้สิน

หนี้สินรวมของบริษัทฯ เพิ่มขึ้นจาก 2,999.54 ล้านบาทในปี 2556 เป็น 3,343.58 ล้านบาทในปี 2557 เพิ่มขึ้น 344.04 ล้านบาทหรืออัตราร้อยละ 11.47 หนี้สินของบริษัทฯ กว่าร้อยละ 72 เป็นหนี้สินหมุนเวียน ซึ่งส่วนใหญ่ได้แก่ เงินเบิกเกินบัญชีและเงินกู้ยืมระยะสั้นจากสถาบันการเงินจำนวน 1,009.02 ล้านบาท เจ้าหนี้การค้าจำนวน 558.72 ล้าน

บาท เจ้าหนี้อื่นจำนวน 197.18 ล้านบาท และเงินรับล่วงหน้าตามสัญญาก่อสร้างจำนวน 399.37 ล้านบาท รวมหนี้สินหมุนเวียนทั้งหมด 2,413.73 ล้านบาท ส่วนที่เหลือเป็นหนี้สินไม่หมุนเวียน จำนวน 929.85 ล้านบาท ซึ่งส่วนใหญ่เป็นเงินกู้ระยะยาวจากสถาบันการเงิน ทั้งนี้รายการที่เพิ่มขึ้นที่มีสาระสำคัญได้แก่

หนี้สินหมุนเวียน เพิ่มขึ้นประมาณ 70.6 ล้านบาท โดยหลักๆมาจาก

- เงินเบิกเกินบัญชีและเงินกู้ยืมระยะสั้นจากสถาบันการเงิน
ณ วันที่ 31 ธันวาคม 2557 บริษัทฯ มีเงินเบิกเกินบัญชีและเงินกู้ยืมระยะสั้นจากสถาบันการเงินจำนวน 1,034.17 ล้านบาทเพิ่มขึ้น จำนวน 284.53 ล้านบาท โดยแบ่งเป็นเงินเบิกเกินบัญชี 74.57 ล้านบาท และเงินกู้ระยะสั้น 967.15 ล้านบาท เนื่องจากบริษัทฯมีความต้องการใช้เงินทุนหมุนเวียนจำนวนมาก เพื่อเร่งรัดการดำเนินการก่อสร้างโครงการต่างๆ
- เจ้าหนี้การค้า
ณ วันที่ 31 ธันวาคม 2557 บริษัทฯ มีเจ้าหนี้การค้าจำนวน 558.73 ล้านบาทเพิ่มขึ้น จำนวน 118.79 ล้านบาท
- เจ้าหนี้เงินประกันผลงานมาจากบริษัทหักเงินประกันการปฏิบัติตามสัญญาจากผู้รับเหมาในอัตราร้อยละ 5 ของมูลค่างานก่อสร้างที่ผู้รับเหมาเรียกเก็บ โดยบริษัทฯจะคืนเงินประกันนี้แก่ผู้รับเหมาเมื่องานนั้นๆได้สำเร็จและผู้รับเหมาไม่ผิดสัญญาข้อหนึ่งข้อใด สำหรับปี 2557มีจำนวน 108.96 ล้านบาทเพิ่มขึ้น 36.82 ล้านบาท

หนี้สินไม่หมุนเวียนจำนวน 929.85 ล้านบาท เพิ่มขึ้นประมาณ 273.44 ล้านบาท โดยหลักๆมาจาก เงินกู้ยืมระยะยาวจากสถาบันการเงินจำนวน 904.68 ล้านบาท เพิ่มขึ้น จำนวน 267.72 ล้านบาทเมื่อเทียบกับปี 2556 เพื่อใช้ในการลงทุน สำหรับบริษัทย่อย

2.3 ส่วนของผู้ถือหุ้น

ณ วันที่ 31 ธันวาคม 2557 บริษัทมีส่วนของผู้ถือหุ้นรวม จำนวน 1,662.63 ล้านบาท ซึ่งเพิ่มขึ้นจากสิ้นปีก่อน จำนวน 967.2 ล้านบาท หรือร้อยละ 139.08 ทั้งนี้รายการที่เพิ่มขึ้นที่มีจำนวนเงินเป็นสาระสำคัญได้แก่

- กำไรสะสมที่ยังไม่ได้จัดสรรจำนวน -774.96 ล้านบาท เพิ่มขึ้นจากสิ้นปีก่อน 308.28 ล้านบาท

2.4 รายการที่ไม่ได้เกิดขึ้นเป็นประจำ

- บริษัทฯ ได้บันทึกประมาณการหนี้สินจากคดีความ ดังนี้
บริษัทฯ ได้ยื่นเสนอข้อพิพาท ต่อสถาบันอนุญาโตตุลาการเป็นคดีพิพาท หมายเลขคำที่ 2/2552 ให้ผู้ว่าจ้างแห่งหนึ่งชำระค่าเสียหายและบริษัทดังกล่าว ได้ยื่นคำคัดค้านข้อเรียกร้องแย้ง โดยเรียกให้บริษัทฯ ชดใช้ค่าเสียหาย อนุญาโตตุลาการได้มีคำชี้ขาดให้บริษัทฯ ชำระเงินค่าเสียหายให้แก่ผู้ว่าจ้างจำนวน 61,363,066 บาท พร้อมดอกเบี้ย ร้อยละ 7.5 ต่อปี และให้บริษัทฯ คืนหนังสือคำประกันของธนาคารกรุงเทพ จำกัด (มหาชน) ซึ่งคำประกันการปฏิบัติตามสัญญาจ้างเหมาตาม



สัญญาจ้างเหมาฯ ให้แก่ผู้ว่าจ้าง ส่วนหนึ่งคือค่าประกันของธนาคารกรุงเทพ จำกัด (มหาชน) ที่ค่าประกันการรับเงินล่วงหน้าตามสัญญาจ้างเหมาฯ ให้ผู้ว่าจ้างคืนให้แก่บริษัทฯ เมื่อผู้ว่าจ้างได้รับชำระเงินซึ่งจ่ายล่วงหน้าที่ยังขาดอยู่คืนจากบริษัทฯ แล้วบริษัทฯ ดำเนินการเพื่อยื่นคำร้องขอเพิกถอนค่าชี้ขาดของอนุญาโตตุลาการ ต่อศาลแพ่ง โดยบริษัทฯ ได้บันทึกภาระหนี้สินแล้วทั้งจำนวน

3. การวิเคราะห์กระแสเงินสดรวม

ตาราง 4 : แสดงภาพรวมงบกระแสเงินสด

	รายการ	จำนวนเงิน (ล้านบาท)		จำนวนเงินเพิ่ม (ลด)
		2557	2556	ล้านบาท
1	กระแสเงินสดจากการดำเนินงาน	300.79	(268.18)	568.97
2	กระแสเงินสดจากกิจกรรมลงทุน	(763.73)	(219.83)	(543.90)
3	กระแสเงินสดจากกิจกรรมจัดหาเงิน	1,532.23	672.84	859.29
4	เงินสดและรายการเทียบเท่าเงินสด เพิ่มขึ้น (ลดลง) สุทธิ	1,069.29	184.93	884.36
5	เงินสดและรายการเทียบเท่าเงินสด ต้นงวด	209.43	24.5	184.93
6	เงินสดและรายการเทียบเท่าเงินสด ปลายงวด	1,278.72	209.43	1,069.29

กระแสเงินสดจากการดำเนินงาน และเมื่อสุทธิกับกระแสเงินสดจากกิจกรรมลงทุน และกิจกรรมจัดหาแล้ว บริษัทมีกระแสเงินสดรับ 1,069.29 ล้านบาท เพิ่มขึ้น 884.36 ล้านบาทเมื่อเทียบกับช่วงเวลาเดียวกันของปีก่อน สำหรับกระแสเงินสดจากการดำเนินงานเพิ่มขึ้นมาจากการเพิ่มขึ้นของลูกหนี้การค้าอื่น อาทิ ลูกหนี้กรมสรรพากรจำนวน 42.61 ล้านบาท และภาษีซื้อรอใบกำกับภาษีจำนวน 21.54 ล้านบาท กระแสเงินสดจากกิจกรรมลงทุนเพิ่มขึ้นเกิดจากเงินสดจ่ายเพื่อซื้อที่ดินอาคารและอุปกรณ์ และกระแสเงินสดจากกิจกรรมจัดหาเงินเพิ่มขึ้นในส่วนของเงินเพิ่มทุนในบริษัทย่อยของผู้มีส่วนได้เสียที่ไม่มีอำนาจควบคุม

ในภาพรวม บริษัทและบริษัทย่อย สำหรับปี 2557 บริษัทฯประสบปัญหาขาดทุนในโครงการต่างๆ ทำให้ผลประกอบการของบริษัทฯ ขาดทุนสุทธิ 273.41 ล้านบาท ซึ่งขาดทุนลดลงจากปี 2556 จำนวน 155.99 ล้านบาท อย่างไรก็ตามส่งผลกระทบต่อสภาพคล่องของบริษัทฯ เป็นอย่างมาก เนื่องจากบริษัทฯมีความจำเป็นต้องใช้เงินทุนหมุนเวียนไปจำนวนมากเพื่อเร่งรัดงานก่อสร้างโครงการต่างๆให้เสร็จทันกำหนด จึงมีกระแสเงินสดรับจากโครงการดังกล่าวน้อยกว่าเงินทุนหมุนเวียนที่ใช้ไป

		2557	2556	2555
อัตราส่วนสภาพคล่อง				
อัตราส่วนสภาพคล่อง	(เท่า)	1.31	1.08	1.66
ระยะเวลาชำระหนี้	(วัน)	89.11	65.99	64.88
ระยะเวลาเก็บหนี้เฉลี่ย (billed)	(วัน)	67.79	77.83	24.67



เมื่อพิจารณาจากอัตราส่วนสภาพคล่องของบริษัทฯ พบว่าดีขึ้นกว่าปี 2556 เนื่องจากปี 2557 บริษัทได้เร่งดำเนินการก่อสร้างให้แล้วเสร็จ อีกทั้งระยะเวลาในการเก็บหนี้ดีขึ้น อย่างไรก็ตาม บริษัทฯ ยังมีคงมีปัญหาสภาพคล่องเนื่องจากการเพิ่มขึ้นของต้นทุนในบางโครงการ อย่างไรก็ตามผลกระทบจากโครงการที่ประสบปัญหาขาดทุนคาดว่าจะหมดไปภายในปี 2557 กระแสเงินสดจากกิจกรรมการดำเนินงานจะเริ่มดีขึ้นด้วยผลการดำเนินงานก่อสร้างของโครงการใหม่ๆ ที่มีอัตรากำไรขั้นต้นสูงกว่าโครงการเดิม

4. การวิเคราะห์อัตราส่วนทางการเงินที่สำคัญ

ตาราง 5 : แสดงอัตราส่วนทางการเงินที่สำคัญ

รายการ(งบการเงินรวม)	2557	2556
อัตราส่วนความสามารถในการทำกำไร		
อัตราส่วนกำไรขั้นต้น/รายได้รวม (%)	4.58	(5.68)
อัตราส่วนกำไรสุทธิ/รายได้รวม (%)	(11.52)	(16.56)
อัตราผลตอบแทนของผู้ถือหุ้น (ROE) (%)	(16.44)	(61.75)
อัตราผลตอบแทนต่อสินทรัพย์ (ROA) (%)	(5.46)	(11.62)
อัตราส่วนโครงสร้างทางการเงินและภาระหนี้สิน		
อัตราส่วนหนี้สินต่อส่วนของผู้ถือหุ้น (เท่า)	2.01	4.31
อัตราส่วนความสามารถในการชำระดอกเบี้ย (เท่า)	(3.15)	(4.79)

4.1 การวิเคราะห์อัตราส่วนการเงินที่สำคัญ

สำหรับปี 2557 เมื่อเทียบกับช่วงเวลาเดียวกันของปีก่อนแล้ว บริษัท และบริษัทย่อย ความสามารถในการทำกำไรเพิ่มขึ้น โดยมีอัตรากำไรขั้นต้นที่ร้อยละ 4.58 ของรายได้รวม และอัตราส่วนอัตรากำไรสุทธิร้อยละ -11.52 ของรายได้รวมตามลำดับ และมีอัตราผลตอบแทนต่อผู้ถือหุ้น (ROE) ที่ร้อยละ -16.44 และอัตราผลตอบแทนต่อสินทรัพย์ (ROA) ที่ร้อยละ -5.46 ส่วนของโครงสร้างทางการเงินและภาระหนี้สิน บริษัท และบริษัทย่อย มีอัตราหนี้สินต่อส่วนของผู้ถือหุ้น 2.01 เท่า และ อัตราความสามารถในการชำระดอกเบี้ย -3.15 เท่า สำหรับอัตราส่วนดังกล่าวข้างต้นดีขึ้นเมื่อเทียบกับช่วงเวลาเดียวกันของปีก่อน เนื่องจากบริษัท มีผลประกอบการขาดทุนลดลงจากปีก่อนสำหรับในปี 2557 บริษัทมีผลการดำเนินงานขาดทุนสุทธิ 273.41 ล้านบาทลดลงจากปี 2556 จำนวน 155.99 ล้านบาท

สำหรับปี 2557 บริษัทและบริษัทย่อย มีอัตรากำไรขั้นต้นร้อยละ 4.58 ซึ่งเทียบกับปี 2556 จะเห็นได้ว่ามีอัตรากำไรขั้นต้นดีขึ้นจากช่วงเวลาเดียวกัน ซึ่งผลมาจากการธุรกิจอสังหาริมทรัพย์มีอัตรากำไรขั้นต้นสำหรับปี 2557 ร้อยละ 20.34 เพิ่มขึ้นจากปี 2556 ที่มีอัตรากำไรขั้นต้นร้อยละ 19.61 ธุรกิจขายไฟฟ้ามีอัตรากำไรขั้นต้นสำหรับปี 2557 ร้อยละ 38.08 เพิ่มขึ้นจากปี 2556 ที่มีอัตรากำไรขั้นต้นร้อยละ 30.60 และธุรกิจรับเหมาก่อสร้างมีอัตรากำไรขั้นต้นสำหรับปี 2557 ร้อยละ (1.94) ซึ่งมีแนวโน้มที่ดีขึ้นจากปี 2556 ที่มีอัตรากำไรขั้นต้นร้อยละ (11.57) ปัจจัยที่ยังคงมีอัตรากำไรขั้นต้นสำหรับธุรกิจรับเหมาก่อสร้างติดลบ เนื่องจากบริษัทปรับประมาณการรับรู้ต้นทุนงานก่อสร้างที่สูงขึ้นในบางโครงการ สาเหตุมาจากการปรับตัวเพิ่มขึ้นของวัสดุก่อสร้างที่ต่อเนื่องมาจากปี 2556 ประกอบกับปัจจัยทางด้านแรงงาน ทั้งการเพิ่มขึ้นของค่าแรงงาน ปัญหาการขาดแคลนแรงงาน และการขยายระยะเวลาก่อสร้างเพื่อให้แล้วเสร็จตามสัญญา จากปัญหาดังกล่าว

ประกอบกับสถานการณ์ทางการเมืองซึ่งยังคงไม่มีความแน่นอน ดังนั้นบริษัทฯ จึงชะลอการปฏิบัติงานในช่วงครึ่งปีแรก และปัจจัยที่สองยังคงมาจากการรับรู้ต้นทุนงานก่อสร้างที่สูงขึ้นในบางโครงการ ดังนั้นส่งผลให้บริษัทมีผลขาดทุนขั้นต้นสำหรับธุรกิจรับเหมาก่อสร้างจำนวน 37.73 ล้านบาทหรือร้อยละ 1.91 เมื่อเทียบกับปี 2556 ลดลง 254.79 ล้านบาท จากปัญหาดังกล่าวส่งผลกระทบต่อสภาพคล่องของบริษัทฯ ทำให้บริษัทฯ ต้องหาแหล่งเงินทุนหมุนเวียนไปจำนวนมากเพื่อเร่งรัดงานก่อสร้างโครงการต่างๆ ให้เสร็จทันกำหนด โดยมีผลขาดทุนสุทธิรวมทั้งสิ้น 273.41 ล้านบาท ลดลง 155.99 ล้านบาทหรือร้อยละ 36.32 เมื่อเปรียบเทียบกับช่วงเดียวกันในปีก่อน ผลจากการดำเนินการดังกล่าวส่งผลให้ผลตอบแทนของผู้ถือหุ้นลดลง (ROE) และผลตอบแทนต่อสินทรัพย์ยังคงติดลบ (ROA) อย่างไรก็ตามบริษัทฯ ให้ความสำคัญเป็นอย่างมากกับธุรกิจรับเหมาก่อสร้างซึ่งเป็นธุรกิจหลัก บริษัทยังคงเดินหน้าอย่างต่อเนื่องเพื่อปรับปรุง กระบวนการ ลดการสูญเสียจากการดำเนินงานในอดีตที่ผ่านมา

ปัจจัยสนับสนุนการขยายตัวของภาคอุตสาหกรรมก่อสร้าง

- การเร่งรัดการใช้จ่ายภาครัฐ อาทิ รัฐบาลได้เร่งรัดการดำเนินโครงการลงทุนที่สำคัญ ทั้งด้านการพัฒนาโครงสร้างพื้นฐานด้านคมนาคมขนส่ง การพัฒนาพื้นที่เศรษฐกิจพิเศษ และการเชื่อมโยงพื้นที่เศรษฐกิจกับประเทศเพื่อนบ้าน
- แนวโน้มการฟื้นตัวของการลงทุนภาคเอกชน หลังจากสถานการณ์ทางการเมืองปรับตัวเข้าสู่ภาวะปกติการลงทุนภาคเอกชนเริ่มกลับมาขยายตัวเป็นครั้งแรก โดยได้รับปัจจัยสนับสนุนจากการปรับตัวดีขึ้นของความเชื่อมั่นของภาคธุรกิจและการเร่งรัดการอนุมัติส่งเสริมการลงทุน

ปัจจัยที่จะมีผลกระทบต่อการดำเนินงานหรือฐานะการเงินในอนาคตของบริษัทฯ ได้แก่ การขาดแคลนแรงงาน ความผันผวนของราคารั้วสดก่อสร้าง ภาวะเศรษฐกิจของประเทศ และนโยบายของรัฐบาล เป็นต้น

ปัจจัยเสี่ยงด้านการขาดแคลนแรงงาน ทางบริษัทฯ ก็ได้มีการเตรียมแผนการจัดหาแรงงานต่างชาติบางส่วนเข้ามาทดแทน รวมถึงได้มีการปรับค่าจ้างแรงงานก่อสร้างให้อยู่ในระดับที่สามารถแข่งขันได้ในอุตสาหกรรม ก่อสร้าง ซึ่งเชื่อว่าจะสามารถช่วยบรรเทาปัญหาขาดแคลนแรงงาน

ปัจจัยเรื่องราคารั้วสดก่อสร้างมีผลกระทบโดยตรงต่อต้นทุนก่อสร้าง โดยเฉพาะสินค้าประเภท เหล็ก คอนกรีต ปูน ซึ่งเป็นวัสดุหลักที่ใช้ในการก่อสร้าง อย่างไรก็ตาม บริษัทฯ จะทำการติดตามภาวะราคาของวัสดุก่อสร้างอย่างใกล้ชิด พร้อมกับการวางแผนการจัดซื้อให้มีประสิทธิภาพ

ภาวะเศรษฐกิจและนโยบายของรัฐบาล เป็นอีกปัจจัยหนึ่งที่มีผลกระทบต่อการดำเนินงานของบริษัทฯ กรณีที่ภาวะเศรษฐกิจของประเทศดีขึ้น การลงทุนโครงการต่างๆ ทั้งในภาครัฐและภาคเอกชนจะส่งผลให้ปริมาณงานก่อสร้างของบริษัทฯ เพิ่มขึ้น สำหรับปัญหาความไม่สงบทางการเมือง ได้ส่งผลให้เกิดความไม่แน่นอนต่อแผนการลงทุนโครงสร้างพื้นฐานของประเทศ ตลอดจนกระทบต่อแผนการลงทุนของภาคเอกชน ย่อมจะส่งผลกระทบต่อภาคธุรกิจก่อสร้าง รวมถึงส่งผลกระทบต่อผลการดำเนินงานของบริษัทฯ จากความไม่แน่นอนดังกล่าวบริษัทฯ ได้มีการปรับแผนในการรับงานที่มีความเสี่ยงต่ำที่มีอัตรากำไรที่ดี โดยไม่เน้นปริมาณโครงการ ซึ่งอาจจะทำให้ผลการดำเนินงานของบริษัทฯ ได้รับผลกระทบน้อยลง