

ส่วนที่ 1

การประกอบธุรกิจ

1. นโยบายและภาพรวมการประกอบธุรกิจ

ประวัติความเป็นมา

บริษัท เอเซีย กรีน เอนเนอจี จำกัด (มหาชน) (“บริษัท”) ก่อตั้งโดยคุณพนม วรรณสถาพร เมื่อวันที่ 18 มีนาคม 2547 เพื่อประกอบธุรกิจด้านการนำเข้าและการจัดจำหน่ายถ่านหินสะอาด (Clean Coal) คุณภาพสูงจากประเทศอินโดนีเซีย โดยจำหน่ายทั้งในประเทศและต่างประเทศ บริษัทได้ศึกษาและวิจัยธุรกิจด้านเชื้อเพลิงถ่านหินทั้งในประเทศไทยและประเทศอินโดนีเซียจนมั่นใจในแหล่งที่มาของถ่านหินและกระบวนการผลิตสำหรับโรงงาน ซึ่งกระบวนการผลิตนั้นบริษัทใช้เครื่องจักรประสิทธิภาพสูงเพื่อให้ได้คุณภาพตามความต้องการของตลาด บริษัทได้แปรสภาพจากบริษัทจำกัดเป็นบริษัทมหาชนและสามารถเข้าเป็นบริษัทจดทะเบียนในตลาดหลักทรัพย์เอ็ม เอ ไอ เมื่อวันที่ 26 กุมภาพันธ์ 2552 ทั้งนี้ บริษัทเล็งเห็นถึงการขยายโอกาสทางธุรกิจเพื่อต่อยอดธุรกิจพลังงาน และสร้างรายได้ที่มั่นคงให้กับบริษัท จึงได้จัดตั้งบริษัท เอจีอี เพาเวอร์ โฮลดิ้ง จำกัด ซึ่งดำเนินธุรกิจโดยลงทุนในกิจการอื่นที่ประกอบธุรกิจโรงไฟฟ้าและพลังงานทดแทน ถือเป็นการเริ่มต้นในการต่อยอดธุรกิจพลังงานของบริษัทให้พัฒนาและเติบโตอย่างยั่งยืน

1.1 วิสัยทัศน์และพันธกิจ

- วิสัยทัศน์

เป็นผู้นำธุรกิจพลังงานยั่งยืน รักษาสิ่งแวดล้อม ใส่ใจผู้มีส่วนได้เสีย

- พันธกิจ

มุ่งดำเนินธุรกิจอย่างมีจริยธรรม ด้วยความรับผิดชอบต่อสังคมและสิ่งแวดล้อม คำนึงถึงผู้มีส่วนได้เสียทุกฝ่าย อย่างโปร่งใส เป็นธรรม และเท่าเทียม

- เป้าหมายในการประกอบธุรกิจ

บริษัทมีเป้าหมายที่จะสร้างผลประโยชน์ต่อผู้มีส่วนได้เสียทุกฝ่ายในระยะยาว เพื่อให้บริษัทได้เติบโตอย่างยั่งยืน โดยมีเป้าหมายดังนี้

1. การพัฒนาทรัพยากรบุคคล โดยกำหนดนโยบายการพัฒนาพนักงาน เพื่อเพิ่มพูนความรู้ และศักยภาพในการทำงานให้มีประสิทธิภาพเพิ่มขึ้น รวมทั้ง ปฏิบัติต่อทรัพยากรบุคคลโดยยึดหลักการเคารพสิทธิมนุษยชนและการปฏิบัติต่อแรงงานอย่างเป็นธรรม เพื่อส่งผลให้การดำเนินธุรกิจของบริษัทบรรลุเป้าหมาย ประสบความสำเร็จ และเติบโตอย่างยั่งยืน
2. การสร้างความพึงพอใจสูงสุดให้แก่ผู้ถือหุ้น และให้ผลตอบแทนที่เหมาะสมอย่างต่อเนื่อง และปฏิบัติต่อผู้ถือหุ้นอย่างโปร่งใส เป็นธรรมและเท่าเทียมกัน
3. การสร้างความเป็นเลิศด้านสินค้าและบริการ โดยการส่งมอบสินค้าที่มีคุณภาพ รวมถึง การบริการที่ได้มาตรฐาน พร้อมทั้ง มีการพัฒนาคุณภาพสินค้าอย่างต่อเนื่อง เพื่อตอบสนองความต้องการของลูกค้าทุกระดับ ทั้งในประเทศและต่างประเทศ
4. การสร้างความสัมพันธ์ทางธุรกิจกับคู่ค้า โดยปฏิบัติตามกฎและสัญญาอย่างยุติธรรม โปร่งใส และเป็นไปตามเงื่อนไขทางการค้า
5. การสร้างความรับผิดชอบต่อชุมชน สังคม และสิ่งแวดล้อม โดยการกำหนดมาตรการในการป้องกันผลกระทบที่มีต่อชุมชนที่บริษัทตั้งอยู่ พร้อมทั้ง สนับสนุนกิจกรรมเพื่อพัฒนาชุมชน ส่งเสริมการอนุรักษ์ และการใช้ทรัพยากรอย่างมีประสิทธิภาพ เพื่อการเติบโตอย่างยั่งยืน

6. การสร้างและแสวงหาโอกาสทางธุรกิจ โดยบริษัทวางแผนขยายการลงทุนในธุรกิจโรงไฟฟ้าพลังงานทดแทนอย่างต่อเนื่องในอนาคต เพื่อตอบสนองความต้องการการใช้พลังงานที่มีเพิ่มขึ้นอย่างต่อเนื่อง และเพื่อต่อยอดธุรกิจ และสร้างรายได้ที่มั่นคงให้บริษัท

- จุดเด่นในการประกอบธุรกิจ

ความเชื่อมั่นในการจัดซื้อสินค้า

บริษัทมีประสบการณ์ในการจัดหาถ่านหินจากแหล่งต่างๆ ในประเทศอินโดนีเซียมายาวนาน ทั้งมีความสัมพันธ์อันดีกับเหมืองชั้นนำหลายแห่งจากแหล่งต่างๆ ในประเทศอินโดนีเซีย โดยลักษณะของการจัดซื้อจากเหมืองต่างๆ จะมีระยะเวลาการทำสัญญาซื้อขายทั้งระยะสั้นถึงระยะยาวตามสถานการณ์ราคาถ่านหินโลก และกำลังการผลิตของเหมืองถ่านหิน

คลังสินค้าและท่าเรือ

บริษัทมีคลังสินค้าที่อยู่ใกล้ลูกค้าเพื่อให้บริการลูกค้าอย่างครอบคลุมทั้งหมด 3 แห่ง ได้แก่ 1) สาขาสมุทรสาคร 2) สาขาเพชรบุรี 3) สาขาอยุธยา นอกจากนี้ บริษัทยังมีท่าเรืออยู่ที่สาขาอยุธยาซึ่งเป็นคลังสินค้าหลัก โดยมีขนาดพื้นที่ที่สามารถเก็บถ่านหินได้ในปริมาณสูงสุด 500,000 ตัน

การคัดขนาดถ่านหิน

บริษัทคัดขนาดถ่านหินจากโรงงานคัดแยกของบริษัท โดยใช้เครื่องจักรที่ได้มาตรฐานและมีประสิทธิภาพสูง เพื่อให้ได้ถ่านหินที่สามารถตอบสนองความต้องการของลูกค้าในแต่ละกลุ่ม และโรงงานคัดแยกของบริษัทเป็นแบบระบบปิดเพื่อลดมลภาวะจากกระบวนการผลิต และเพื่อเป็นการป้องกันผลกระทบด้านสิ่งแวดล้อมที่มีต่อชุมชนที่อยู่รอบๆ

การควบคุมคุณภาพ

บริษัทมีขั้นตอนในการควบคุมคุณภาพถ่านหินที่ดี โดยบริษัทได้ใช้มาตรฐานสากลในการตรวจสอบคุณภาพถ่านหินประกอบด้วยทีมงาน และเครื่องมือที่มีประสิทธิภาพในการตรวจสอบคุณภาพ เช่น เครื่องวัดมอยซ์เจอร์ ระบบอินฟราเรดตราซังที่แม่นยำ เป็นต้น จึงทำให้ลูกค้ามั่นใจได้ว่าบริษัทจะจัดส่งถ่านหินที่ดีและมีคุณภาพที่ได้มาตรฐานให้กับลูกค้า

ความพร้อมในการจัดส่ง

บริษัทมีระบบการบริหารจัดการด้านขนส่ง (Logistics) เพื่อตอบสนองความต้องการของลูกค้าทั้งในประเทศและต่างประเทศ โดยได้คัดสรรบริษัทขนส่งที่มีมาตรฐาน เพื่อสามารถจัดส่งสินค้าได้ทันกำหนดเวลา และอยู่ในสภาพที่ดี รวมถึงมีเจ้าหน้าที่บริการลูกค้าดูแลประสานงานอย่างใกล้ชิด เพื่อให้สินค้าถ่านหินถูกจัดส่งถึงลูกค้าอย่างถูกต้องและตรงเวลา

การบริหารความเสี่ยงอย่างมีประสิทธิภาพ

บริษัทมีการบริหารความเสี่ยงภายใต้การติดตามและวิเคราะห์กระบวนการดำเนินธุรกิจทุกขั้นตอนอย่างใกล้ชิด รวมถึงการวิเคราะห์พิจารณาความเสี่ยงก่อนการขยายการลงทุนในธุรกิจอื่นๆ เพื่อให้ครอบคลุมในทุกๆ ด้านที่อาจมีความเสี่ยง โดยจัดการให้เป็นไปอย่างมีประสิทธิภาพและทันต่อสถานการณ์การเปลี่ยนแปลงจากทั้งภายในและภายนอกองค์กร

1.2 การเปลี่ยนแปลงและพัฒนาการที่สำคัญ

ปี 2547

- บริษัท เอเซีย กรีน เอนเนอจี จำกัด (มหาชน) ก่อตั้งโดยนายพนม วรรณสภาพร ซึ่งจดทะเบียนก่อตั้งบริษัทขึ้นเมื่อวันที่ 18 มีนาคม 2547 โดยทุนจดทะเบียน 2,000,000 บาท
- บริษัทจัดตั้งคลังสินค้าและโรงคัดแยกถ่านหินแห่งที่ 1 ที่ตำบลนาดี อำเภอเมือง จังหวัดสมุทรสาคร

ปี 2548

- ในเดือนกรกฎาคม บริษัทได้เพิ่มทุนจดทะเบียนจากเดิม 2,000,000 บาท เป็น 5,000,000 บาท และเดือนธันวาคม ได้เพิ่มทุนจดทะเบียนจากเดิม 5,000,000 บาท เป็น 20,000,000 บาท

ปี 2551

- บริษัทได้ดำเนินการจดทะเบียนเพื่อแปรสภาพจากบริษัทจำกัดเป็นบริษัทมหาชนจำกัด และเปลี่ยนแปลงชื่อเป็นบริษัท เอเซีย กรีน เอนเนอจี จำกัด (มหาชน)
- เปลี่ยนแปลงมูลค่าที่ตราไว้ของหุ้นสามัญของบริษัท จากมูลค่าที่ตราไว้หุ้นละ 100 บาท เป็นมูลค่าที่ตราไว้หุ้นละ 1 บาท เพิ่มทุนจดทะเบียนเป็น 140,000,000 บาท
- บริษัทจัดตั้ง บริษัท เอ.จี.อี. ทราเวลสปอร์ต จำกัด เป็นบริษัทย่อยของบริษัท ประกอบธุรกิจในด้านขนส่งและบริการด้านโลจิสติกส์ครบวงจร โดยมีทุนจดทะเบียน 1 ล้านบาท และบริษัทถือหุ้นในสัดส่วนร้อยละ 99
- บริษัทจัดตั้งคลังสินค้าและโรงคัดแยกถ่านหินแห่งที่ 2 ที่ตำบลหนองชุมพล อำเภอเขาย้อย จังหวัดเพชรบุรี

ปี 2552

- บริษัทเข้าจดทะเบียนในตลาดหลักทรัพย์เอ็ม เอ ไอ

ปี 2553

- บริษัทจัดตั้งบริษัท เอจีอี เทอร์มินอล จำกัด เป็นบริษัทย่อยของบริษัท ประกอบธุรกิจให้บริการขนถ่ายสินค้า บริการท่าเทียบเรือ และคลังสินค้า โดยมีทุนจดทะเบียน 90 ล้านบาท และบริษัทถือหุ้นในสัดส่วนร้อยละ 100
- บริษัทเริ่มมีการส่งออกถ่านหินไปจำหน่ายในต่างประเทศ ทั้งนี้ บริษัทได้ทำการส่งเรือถ่านหินลำแรกสู่ประเทศจีน

ปี 2554

- บริษัทได้รับรางวัล อันดับที่ 1 บริษัทยอดเยี่ยมขนาดเล็กผลงานดีเด่น จากการจัดอันดับของนิตยสาร Finance Asia ซึ่งสะท้อนความสำเร็จในด้านกลยุทธ์ การบริหารงาน ผลการดำเนินงาน ความโปร่งใสในการเปิดเผยข้อมูลและการกำกับดูแลกิจการภายใต้หลักบรรษัทภิบาลที่ดี และบริษัทได้รับเกียรติบัตรผู้ผ่านเกณฑ์ธรรมาภิบาลสิ่งแวดล้อม จากกระทรวงอุตสาหกรรม
- บริษัทจัดตั้งคลังสินค้าและโรงคัดแยกถ่านหินแห่งที่ 3 และท่าเรือ ที่ตำบลแม่ลา อำเภอนครหลวง จังหวัดพระนครศรีอยุธยา เพื่อขยายฐานลูกค้าให้ครอบคลุมถึงลูกค้าในบริเวณภาคเหนือ ภาคตะวันออกเฉียงเหนือ และภาคกลางตอนบน

ปี 2555

- บริษัทได้รับรางวัล CSR DIW in Supply Chain Award, รางวัล CSR DIW for Beginner Award และรางวัลอุตสาหกรรมสีเขียวระดับที่ 2 ปฏิบัติการสีเขียว (Green Activity) จากกรมโรงงานอุตสาหกรรม กระทรวงอุตสาหกรรม
- บริษัทได้เพิ่มทุนจดทะเบียนบริษัท เอจีอี เทอร์มินอล จำกัด ซึ่งเป็นบริษัทย่อยของบริษัท จากเดิม 90 ล้านบาทเป็น 132 ล้านบาท โดยมีทุนชำระแล้ว 100.50 ล้านบาท

ปี 2556

- บริษัท เอจีอี เทอร์มินอล จำกัด ซึ่งเป็นบริษัทย่อยของบริษัท ได้รับรางวัล CSR-DIW for Beginner Award ประจำปี 2556 และรับรางวัลอุตสาหกรรมสีเขียวระดับ 2 จากกระทรวงอุตสาหกรรม

การเปลี่ยนแปลงที่สำคัญในปี 2557

- วันที่ 31 มกราคม 2557 บริษัทจดทะเบียนจัดตั้งบริษัทย่อย ชื่อบริษัท เอจีอี เพาเวอร์ โฮลดิ้ง จำกัด โดยมีทุนจดทะเบียนบริษัท 30 ล้านบาท เพื่อลงทุนในกิจการอื่นที่ประกอบธุรกิจโรงไฟฟ้าและพลังงานทดแทน บริษัทถือหุ้นในสัดส่วนร้อยละ 100 ตามมติอนุมัติของที่ประชุมคณะกรรมการของบริษัท
- วันที่ 3 เมษายน 2557 บริษัท เอจีอี เพาเวอร์ โฮลดิ้ง จำกัด บริษัทย่อยของบริษัท ตกลงซื้อหุ้นจากผู้ถือหุ้นใหญ่ของบริษัท เอ เอ็นจีเนียร์ คอนซัลแตนท์ จำกัด ซึ่งเป็นบริษัทที่ประกอบกิจการโรงงานผลิตกระแสไฟฟ้าพลังงานทดแทน เพื่อจำหน่าย โดยภายหลังจากการซื้อหุ้นในครั้งนี้ บริษัทย่อยจะกลายเป็นผู้ถือหุ้นใหญ่คิดเป็นอัตราร้อยละ 90 ของจำนวนหุ้นทั้งหมดในบริษัท เอ เอ็นจีเนียร์ คอนซัลแตนท์ จำกัด
- วันที่ 25 เมษายน 2557 ที่ประชุมสามัญผู้ถือหุ้นของบริษัทได้มีมติ ดังต่อไปนี้
 - อนุมัติการจัดสรรเงินผลกำไรและจ่ายปันผลเป็นหุ้นปันผลจากผลการดำเนินงานปี 2556 จำนวน 140,873,371 หุ้น มูลค่าที่ตราไว้หุ้นละ 0.25 บาท ในอัตรา 10 หุ้นเดิมต่อ 1 หุ้นปันผล คิดเป็นอัตราการจ่ายเงินปันผลในอัตราหุ้นละ 0.025 บาท และจ่ายเป็นเงินสดในอัตราหุ้นละ 0.00278 บาท รวมเป็นการจ่ายเงินปันผลเป็นหุ้นปันผลและเงินสดในอัตราหุ้นละ 0.02778 บาท คิดเป็นจำนวนเงินรวมทั้งสิ้น 39,090,031 บาท
 - อนุมัติการลดทุนจดทะเบียนของบริษัทจาก 352,007,806 บาท เป็น 351,913,345.25 บาท โดยยกเลิกหุ้นสามัญที่ยังมิได้จำหน่าย จำนวน 377,843 หุ้น มูลค่าที่ตราไว้หุ้นละ 0.25 บาท
 - อนุมัติการเพิ่มทุนจดทะเบียนของบริษัทจาก 351,913,345.25 บาท เป็น 387,131,688 บาท โดยการออกหุ้นสามัญเพิ่มทุน จำนวน 140,873,371 หุ้น มูลค่าที่ตราไว้หุ้นละ 0.25 บาท
 - อนุมัติการจัดสรรหุ้นสามัญใหม่จากการเพิ่มทุนจดทะเบียนจำนวน 140,873,371 หุ้น มูลค่าที่ตราไว้หุ้นละ 0.25 บาท เพื่อรองรับการจ่ายหุ้นปันผลให้แก่ผู้ถือหุ้นของบริษัท
- วันที่ 26 สิงหาคม 2557 บริษัท เอจีอี เพาเวอร์ โฮลดิ้ง จำกัด ซึ่งเป็นบริษัทย่อยของบริษัท ดำเนินการจัดตั้งบริษัทย่อยแห่งใหม่ 2 บริษัท คือ บริษัท สะบาย้อย กรีน เพาเวอร์ จำกัด และบริษัท ตรัง กรีน เพาเวอร์ จำกัด โดยทั้ง 2 บริษัท มีทุนจดทะเบียน 1 ล้านบาท และบริษัทย่อยของบริษัทถือหุ้นในสัดส่วนร้อยละ 100 ทั้งนี้ บริษัทย่อย 2 บริษัท ดังกล่าว มีวัตถุประสงค์เพื่อลงทุนในโครงการโรงไฟฟ้าและพลังงานทดแทน ตามมติอนุมัติของที่ประชุมคณะกรรมการของบริษัท
- วันที่ 11 กันยายน 2557 บริษัท เอจีอี เพาเวอร์ โฮลดิ้ง จำกัด ซึ่งเป็นบริษัทย่อยของบริษัท ดำเนินการเพิ่มทุนจดทะเบียนบริษัท เอ เอ็นจีเนียร์ คอนซัลแตนท์ จำกัด จากเดิม 30 ล้านบาท เป็น 50 ล้านบาท โดยภายหลังจากการเพิ่มทุน บริษัทย่อยของบริษัทจะถือหุ้นในสัดส่วนร้อยละ 94 ตามมติอนุมัติของที่ประชุมคณะกรรมการของบริษัท
- วันที่ 21 ตุลาคม 2557 บริษัท เอเชีย กรีน เอนเนอจี จำกัด(มหาชน) และบริษัท เอจีอี เทอร์มินอล จำกัด ซึ่งเป็นบริษัทย่อยของบริษัทได้รับรางวัล CSR-DIW Award ประจำปี 2557 และรับรางวัลอุตสาหกรรมสีเขียวระดับ 3 จากกระทรวงอุตสาหกรรม
- วันที่ 18 ธันวาคม 2557 ที่ประชุมวิสามัญผู้ถือหุ้นของบริษัทได้มีมติอนุมัติการออกและเสนอขายหุ้นกู้ ภายในวงเงินไม่เกิน 1,000,000,000 บาท (หนึ่งพันล้านบาทถ้วน) สำหรับการลงทุน การขยายธุรกิจ การเพิ่มสภาพคล่องทางการเงินของบริษัทและบริษัทย่อย

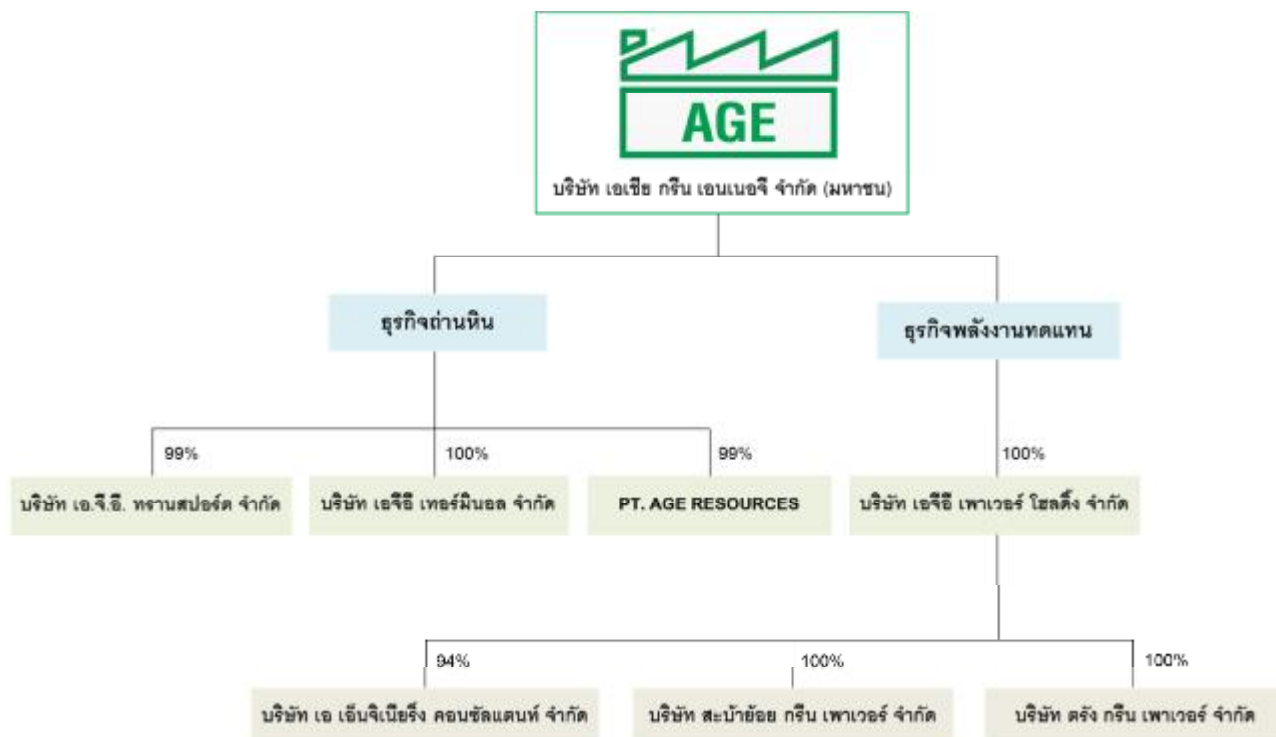
สิทธิพิเศษที่ได้รับจากการส่งเสริมการลงทุน

บริษัท เอจีอี เทอร์มินอล จำกัด ได้รับสิทธิพิเศษทางด้านภาษีอากรจากกรมส่งเสริมการลงทุนตามพระราชบัญญัติส่งเสริมการลงทุน พ.ศ. 2520 โดยการอนุมัติของคณะกรรมการส่งเสริมการลงทุนภายใต้เงื่อนไขต่างๆ ที่กำหนดไว้ บริษัทได้รับสิทธิประโยชน์ทางด้านภาษีอากรที่มีสาระสำคัญดังต่อไปนี้

บัตรส่งเสริมเลขที่	1718(2)/2555	1802(2)/2553
ผู้ได้รับสิทธิประโยชน์		
บริษัท เอจีอี เทอร์มินอล จำกัด		
1.ประเภทกิจการ	กิจการขนถ่ายสินค้าสำหรับ เดินเรือทะเล	กิจการขนถ่ายสินค้าสำหรับ เดินเรือทะเล
2.สิทธิประโยชน์ที่ได้รับ		
- ได้รับยกเว้นภาษีเงินได้นิติบุคคลสำหรับกำไรที่ได้จากการประกอบกิจการที่ได้รับการส่งเสริมและได้รับยกเว้นไม่ต้องนำเงินปันผลจากกิจการที่ได้รับการส่งเสริมซึ่งได้รับยกเว้นภาษีเงินได้นิติบุคคลไปรวมคำนวณเพื่อเสียภาษี	8 ปี (ได้รับยกเว้น ไม่เกิน เงินลงทุน ซึ่งไม่รวม ค่าที่ดิน และ ทุนหมุนเวียน คิดเป็นจำนวนเงิน 230.80 ล้านบาท)	8 ปี
- ในกรณีที่บริษัทมีผลขาดทุนเกิดขึ้นในระหว่างเวลาที่ได้รับยกเว้นภาษีเงินได้นิติบุคคลนี้ อนุญาตให้บริษัทนำผลขาดทุนดังกล่าวมาหักลบกับผลกำไรที่เกิดขึ้นภายหลัง ระยะเวลาที่ได้รับยกเว้นภายในห้าปีนับแต่วันที่พ้นกำหนดที่ได้รับยกเว้น		
รายละเอียด		
- ได้รับลดหย่อนภาษีเงินได้นิติบุคคลสำหรับกำไรที่ได้รับจากการลงทุนในอัตราร้อยละร้อยละของอัตราปกติเป็นระยะเวลาแปดปี นับจากวันที่พ้นกำหนดระยะเวลาการได้รับยกเว้นภาษีเงินได้นิติบุคคล		
- ได้รับการยกเว้นอากรขาเข้าสำหรับเครื่องจักรตามที่คณะกรรมการพิจารณาอนุมัติ		
- วันที่เริ่มใช้สิทธิตามบัตรส่งเสริม	31 พฤษภาคม 2555	ยังไม่เริ่มใช้สิทธิยกเว้นภาษี

1.3 โครงสร้างการถือหุ้นของกลุ่มบริษัท (ณ วันที่ 31 ธันวาคม 2557)

บริษัท เอเซีย กรีน เอนเนอจี จำกัด(มหาชน) และบริษัทย่อย มีการดำเนินธุรกิจถ่านหิน และธุรกิจพลังงานทดแทน โดยมีรายละเอียดดังนี้



- บริษัท เอเซีย กรีน เอนเนอจี จำกัด (มหาชน) (“บริษัท” หรือ “AGE”) ประกอบธุรกิจด้านการนำเข้าและจัดจำหน่าย ถ่านหินสะอาดคุณภาพสูงจากประเทศอินโดนีเซีย โดยจำหน่ายทั้งในประเทศและต่างประเทศ
- บริษัท เอ.จี.อี. ทราฟสปอร์ต จำกัด (“AGET”) เป็นผู้ให้บริการขนส่งถ่านหิน และบริการด้านโลจิสติกส์ครบวงจร โดยให้บริการด้านการขนส่งทางบก ปัจจุบัน AGET มีรถให้บริการเป็นของตนเองและพันธมิตรรวมกว่า 1,000 คัน
- บริษัท เอจีอี เทอร์มินอล จำกัด (“AGEM”) ประกอบกิจการท่าเรือและคลังสินค้าที่มีการคัดแยกและขนถ่ายสินค้าหลักของบริษัท ตั้งอยู่ในอำเภอนครหลวง จังหวัดพระนครศรีอยุธยา ประกอบด้วย โรงงานคัดแยกถ่านหิน จำนวน 2 อาคาร และท่าเรือจำนวน 3 ท่า
- PT. AGE RESOURCES ประกอบธุรกิจเกี่ยวกับการจัดซื้อถ่านหินและเพื่อการลงทุนในโครงการต่างๆ ในประเทศอินโดนีเซีย
- บริษัท เอจีอี เพาเวอร์ โฮลดิ้ง จำกัด (“AGEP”) ประกอบธุรกิจลงทุนในกิจการอื่นที่ประกอบธุรกิจโรงไฟฟ้าและพลังงานทดแทน
- บริษัท เอ เอ็นจีเนียร์ คอนซัลแตนท์ จำกัด (“AEC”) ประกอบธุรกิจผลิตและจำหน่ายกระแสไฟฟ้าพลังงานทดแทนจากชีวมวล
- บริษัท สะบ้าย้อย กรีน เพาเวอร์ จำกัด (“SGP”) ประกอบธุรกิจผลิตและจำหน่ายกระแสไฟฟ้าพลังงานทดแทนจากชีวมวล
- บริษัท ตรัง กรีน เพาเวอร์ จำกัด (“TGP”) ประกอบธุรกิจผลิตและจำหน่ายกระแสไฟฟ้าพลังงานทดแทนจากชีวมวล

นโยบายการแบ่งการดำเนินงานของบริษัทในกลุ่ม

นโยบายการแบ่งการดำเนินงานในบริษัทที่ประกอบธุรกิจนำเข้าและจำหน่ายถ่านหิน โดยบริษัทและบริษัทย่อย ดำเนินการนำเข้าและจำหน่ายถ่านหินทั้งในและต่างประเทศ และมีบริษัทย่อยที่ประกอบธุรกิจพลังงานทดแทน โดยดำเนินธุรกิจผลิตและจำหน่ายกระแสไฟฟ้าพลังงานทดแทนจากชีวมวล

1.4 ความสัมพันธ์กับกลุ่มธุรกิจของผู้ถือหุ้นใหญ่

-ไม่มี-

2. ลักษณะการประกอบธุรกิจ

โครงสร้างรายได้ของกลุ่มบริษัท

ประเภทผลิตภัณฑ์	บริหารโดย	2557		2556		2555	
		ล้านบาท	ร้อยละ	ล้านบาท	ร้อยละ	ล้านบาท	ร้อยละ
รายได้จากการขายถ่านหิน							
ขายในประเทศ	AGE	3,586.23	53.73	3,347.78	66.05	3,366.68	76.44
ขายต่างประเทศ	AGE	3,018.11	45.21	1,698.02	33.50	1,002.65	22.77
รายได้จากการให้บริการ	AGET	2.54	0.04	2.21	0.04	2.30	0.05
รายได้อื่น		68.12	1.02	20.32	0.41	32.65	0.74
รายได้รวม		6,675.00	100.00	5,068.33	100.00	4,404.28	100.00

● ธุรกิจถ่านหิน

ลักษณะผลิตภัณฑ์หรือบริการ

บริษัทประกอบธุรกิจเป็นผู้นำเข้าและจัดจำหน่ายถ่านหินสะอาดคุณภาพสูง ได้แก่ ถ่านหินบิทูมินัส จากประเทศอินโดนีเซีย เพื่อจำหน่ายในประเทศและต่างประเทศ ได้แก่ ประเทศจีน เวียดนาม เป็นต้น

ถ่านหินมีแหล่งกำเนิดตามธรรมชาติจากซากพืชที่ทับถมกัน และถูกย่อยสลายโดยปฏิกิริยาทางเคมี ซึ่งบางครั้งเมื่อมีการเปลี่ยนแปลงตามธรรมชาติทำให้กระบวนการย่อยสลายหยุดชะงักลง ซากพืชจะทับถมกันมากขึ้นและเมื่อใดที่มีการหลุดตัวของแผ่นดินหรือระดับน้ำในบริเวณนั้นๆ สูงขึ้น ทำให้ซากพืชจมลงใต้ระดับน้ำแล้วถูกปิดทับโดยตะกอนหินดินทรายที่ถูกพัดพามากับน้ำ และเมื่อตะกอนที่ปิดทับมีปริมาณมากขึ้นเรื่อยๆ ซากพืชเหล่านั้นจะถูกบีบอัดโดยน้ำหนักของตะกอนที่ปิดทับอยู่ ประกอบกับได้รับอิทธิพลของความร้อนที่เพิ่มสูงขึ้น ทำให้เกิดการเปลี่ยนแปลงทางเคมี จนซากพืชเหล่านั้นกลายเป็นถ่านหินในที่สุด ซึ่งลักษณะของถ่านหินจะมีสถานะเป็นของแข็ง ไม่มีรูปผลึกที่แน่นอน โดยทั่วไปมีสีเข้มตั้งแต่สีน้ำตาลถึงสีดำสนิท ประกอบด้วยคาร์บอน สารระเหย ความชื้น และแร่ธาตุต่างๆ ด้วยประโยชน์ของถ่านหินที่สามารถนำมาใช้เป็นเชื้อเพลิงได้ถ่านหินจึงเป็นทรัพยากรธรรมชาติที่มีคุณค่ามาก ในแง่ของการเป็นแหล่งพลังงานที่สำคัญ และสามารถนำมาใช้ให้เกิดประโยชน์ในทางเศรษฐกิจได้เป็นอย่างดี

การจำแนกประเภทของถ่านหินมีหลายระบบ แตกต่างกันไปตามจุดประสงค์ของการใช้งาน แต่ระบบที่เป็นที่นิยมใช้กันในปัจจุบัน ได้แก่ การจำแนกถ่านหินตามค่า rank ซึ่งเป็นการวัดค่าความสมบูรณ์ของการเปลี่ยนแปลงทางธรณีวิทยาที่กลายเป็นถ่านหิน ซึ่งระบบของสมาคมทดสอบและวัสดุแห่งสหรัฐอเมริกา (American Society for Testing Materials (ASTM)) ได้กำหนดค่าสมบัติของถ่านหินเป็นเกณฑ์ในการจำแนกถ่านหินออกเป็นประเภทต่างๆ ได้แก่ แอนทราไซต์ (Anthracite) บิทูมินัส (Bituminous) ซับบิทูมินัส (Sub-bituminous) ลิกไนต์ (Lignite) และพีท (Peat) ซึ่งลักษณะทั่วไปของถ่านหินประเภทต่างๆ นั้นอาจกล่าวโดยเรียงตามลำดับจากคุณสมบัติต่ำไปคุณสมบัติสูงได้ ดังนี้



พีท (Peat) เป็นขั้นแรกในกระบวนการเกิดถ่านหิน ประกอบด้วยซากพืชซึ่งบางส่วนได้สลายตัวไปแล้ว มีปริมาณออกซิเจนและความชื้นสูง นับได้ว่าเป็นผลิตผลขั้นแรกในกระบวนการเกิดถ่านหิน (Coalification process)



ลิกไนต์ (Lignite) มีซากพืชเหลือปรากฏอยู่เล็กน้อย มีความชื้นมาก และเป็นถ่านหินที่ใช้เป็นเชื้อเพลิงได้



ซับบิทูมินัส (Sub-Bituminous coal) มีลักษณะสีดำคล้ายขี้ผึ้ง เป็นเชื้อเพลิงที่มีคุณภาพเหมาะสมในการผลิตกระแสไฟฟ้า



บิทูมินัส (Bituminous coal) เป็นถ่านหินเนื้อแน่น มีลักษณะแข็ง มักประกอบด้วยชั้นถ่านหินสีดำสนิท เป็นมันวาว ส่วนใหญ่มักจะนิยมนำมาใช้เป็นเชื้อเพลิงทดแทนน้ำมันเตาในโรงงานอุตสาหกรรม (ผลิตภัณฑ์ของ AGE)



แอนทราไซต์ (Anthracite) มีลักษณะดำเป็นเงามันวาวมาก ปริมาณคาร์บอนมีสูงถึงร้อยละ 86 ขึ้นไป มีปริมาณความชื้นต่ำมากและค่าความร้อนสูง แต่จุดไฟติดยากมีปริมาณคาร์บอนร้อยละ 69-86 ใช้เป็นถ่านหินเพื่อการถลุงโลหะได้

ถ่านหิน เป็นเชื้อเพลิงชนิดที่เหมาะสมกับการใช้งานในโรงงานทั้งขนาดใหญ่ กลาง และเล็ก ในปัจจุบันที่ราคาน้ำมันเตาได้เพิ่มสูงขึ้นอย่างต่อเนื่อง ถ่านหินจึงถูกพิจารณาเป็นพลังงานเชื้อเพลิงทางเลือกหนึ่งที่มีราคาต้นทุนถูกกว่า ซึ่งจะทำให้ในกระบวนการผลิตมีต้นทุนการผลิตที่ลดลง

ตารางเปรียบเทียบคุณสมบัติของถ่านหินแต่ละประเภท

ประเภทถ่านหิน	ค่าความร้อน	ค่าความชื้น	ปริมาณขี้เถ้า	ปริมาณกำมะถัน
แอนทราไซต์	สูง	ต่ำ	ต่ำ	ต่ำ
บิทูมินัส	สูง	ต่ำ	ต่ำ	ต่ำ
ซับบิทูมินัส	ปานกลาง - สูง	ปานกลาง	ปานกลาง	ปานกลาง
ลิกไนต์	ต่ำ - ปานกลาง	สูง	สูง	ต่ำ - สูง

ที่มา : <http://www.pea.co.th/peac1/saraburi/CABON.html>

จากตาราง จะเห็นได้ว่าถ่านหินประเภทบิทูมินัสเป็นถ่านหินที่มีคุณภาพดีให้ค่าความร้อนสูง ในขณะที่มีค่าความชื้นรวมถึงปริมาณขี้เถ้าและกำมะถันในระดับต่ำ ส่งผลให้เกิดมลภาวะต่อสิ่งแวดล้อมน้อย ซึ่งประเภทของถ่านหินที่บริษัทนำเข้าและจัดจำหน่าย คือ ถ่านหินประเภทบิทูมินัสทั้งหมด

คุณสมบัติของถ่านหินประเภทบิทูมินัสที่บริษัทนำเข้ามาจัดจำหน่าย มีรายละเอียด ดังนี้

- ความชื้นทั้งหมด ร้อยละ 25 – 30
- ปริมาณซัลเฟอร์ ร้อยละ 5 – 9
- ปริมาณสารระเหย ร้อยละ 38 – 40
- คาร์บอนคงที่ ร้อยละ 39 – 40
- กำมะถัน ร้อยละ 0.3 - 1 (Max)
- ค่าความร้อน 5,500 - 6,500 kcal/kg

ขั้นตอนในการดำเนินงานของบริษัท จะเริ่มจากการนำเข้าถ่านหินจากเหมืองถ่านหินในประเทศอินโดนีเซีย ซึ่งลักษณะการจำหน่ายถ่านหิน จะแบ่งได้เป็น 3 ประเภท คือ

ประเภทที่ 1 ประเภทถ่านหินที่ไม่จำเป็นต้องคัดขนาด สามารถนำไปจัดส่งให้กับลูกค้าในประเทศได้ทันที

ประเภทที่ 2 ประเภทถ่านหินคัดขนาด คือ นำถ่านหินเข้าไปที่โรงคัดแยกถ่านหิน โดยใช้เครื่องจักรที่มีประสิทธิภาพสูง ซึ่งขนาดของถ่านหินที่บริษัทคัดแยกเพื่อจัดส่งให้กับลูกค้าจะมีขนาดต่างๆ ดังนี้

- ขนาดมากกว่า 50 mm.
- ขนาดตั้งแต่ 25-50 mm.
- ขนาดตั้งแต่ 10-25 mm.
- ขนาดต่ำกว่า 10 mm.
- ขนาดต่ำกว่า 5 mm.

ประเภทที่ 3 ประเภทถ่านหินที่ไม่จำเป็นต้องคัดขนาด สามารถนำไปจัดส่งให้กับลูกค้าต่างประเทศโดยตรงจากประเทศอินโดนีเซีย

ถ่านหินที่บริษัทจำหน่ายเป็นถ่านหินที่นิยมใช้ในอุตสาหกรรมปูนซีเมนต์ อุตสาหกรรมสิ่งทอ และอุตสาหกรรมอาหาร ซึ่งเป็นกลุ่มลูกค้าโดยส่วนใหญ่ของบริษัท ทั้งนี้ ขนาดถ่านหินที่แตกต่างกันดังกล่าวในการนำไปใช้งานจะขึ้นอยู่กับชนิดของหม้อไอน้ำ (Boiler)

สำหรับสาเหตุที่ต้องนำถ่านหินมาคัดแยกออกเป็นขนาดต่างๆ นั้น เพื่อให้ขนาดมีความเหมาะสมกับระบบการลำเลียงเชื้อเพลิง (Feeder) หรือชนิดของหม้อไอน้ำ (Boiler) ที่ใช้ เช่น หากเป็นหม้อไอน้ำแบบตะแกรงเลื่อน (Trailing gate) การใช้ถ่านหินจะเหมาะสมกับขนาด 10–25 mm. หรือ 25–50 mm. หากใช้ขนาดแตกต่างจากนี้ จะมีผลต่อประสิทธิภาพของหม้อไอน้ำ (Boiler)

เมื่อดำเนินการคัดแยกถ่านหินตามขนาดที่ลูกค้าต้องการเรียบร้อยแล้ว จะจัดเก็บถ่านหินที่คัดแยกขนาดเรียบร้อยแล้วไว้ในสถานที่ที่สามารถควบคุมคุณภาพได้ตามความต้องการของลูกค้า เมื่อถึงกำหนดระยะเวลาส่งมอบแล้ว บริษัทจะประสานงานจัดส่งสินค้าให้กับลูกค้าตามกำหนดเวลาที่ตกลงกันไว้ต่อไป

การตลาดและการแข่งขัน

แนวโน้มและภาวะการแข่งขันถ่านหินในประเทศ

ปัจจุบันภาวะธุรกิจจำหน่ายถ่านหินได้ขยายตัวอย่างต่อเนื่องซึ่งเป็นผลจากความต้องการในการใช้พลังงานที่ปรับตัวเพิ่มขึ้นและจากความคุ้มค่าของราคาเมื่อเปรียบเทียบกับราคาของน้ำมัน ส่งผลกระทบต่ออุตสาหกรรมต่างๆ ที่ใช้น้ำมันเตาเป็นเชื้อเพลิงเปลี่ยนแปลงมาใช้พลังงานทดแทนประเภทอื่นเป็นจำนวนมาก โดยเฉพาะพลังงานถ่านหิน ซึ่งมีคุณสมบัติใกล้เคียงกับน้ำมันเตาแต่ราคายังต่ำกว่ามาก ถึงแม้ว่าราคาน้ำมันจะมีการปรับตัวลดลง แต่เมื่อเทียบกับราคาถ่านหินแล้ว ราคาถ่านหินยังคงมีความได้เปรียบ โดยถ่านหินที่มีอยู่ในประเทศไทย คือ ถ่านหินประเภทลิกไนต์และซับบิทูมินัส ซึ่งมีปริมาณจำกัดและถ่านหินลิกไนต์ที่มีอยู่เป็นถ่านหินคุณภาพต่ำ ซึ่งเท่ากับเป็นการเปิดโอกาสให้ผู้นำเข้าและจัดจำหน่ายถ่านหินคุณภาพดีจากต่างประเทศมีผลการดำเนินงานที่เติบโตอย่างต่อเนื่อง ส่งผลให้เป็นแรงดึงดูดให้ผู้ประกอบการรายใหญ่และรายย่อยเข้ามาในตลาดมากขึ้น ซึ่งปัจจุบันมีผู้ประกอบการจำหน่ายถ่านหินประมาณกว่า 20 ราย โดยคู่แข่งที่สำคัญของบริษัท ได้แก่ บริษัท เอ็นเนอร์ยี่ เอิร์ธ จำกัด (มหาชน) และบริษัท ยูนิค ไมนิ่ง เซอร์วิส จำกัด (มหาชน) เป็นต้น ทั้งนี้ ถึงแม้จะมีผู้ประกอบการจำนวนมาก แต่สำหรับลูกค้าอุตสาหกรรมรายใหญ่นั้น จะมีการสั่งซื้อถ่านหินเป็นจำนวนมาก ทำให้ต้องมีปริมาณของถ่านหินคงคลังมากพอที่จัดส่งได้ตามปริมาณและระยะเวลาที่กำหนด ซึ่งต้องมีเงินลงทุนที่เพียงพอทำให้เป็นอุปสรรคที่สำคัญของผู้ประกอบการถ่านหินรายย่อย ปัจจุบันบริษัทมีคลังสินค้า 3 แห่งที่สามารถคงคลังถ่านหินได้กว่า 500,000 ตัน และมีโรงคัดแยกถ่านหินที่มีกำลังการผลิตโดยรวม 4,000 ตันต่อวัน และกำลังการขนถ่ายถ่านหินของท่าเรืออยู่ที่สูงสุด 6,500 ตันต่อวัน ซึ่งถือว่าบริษัทมีศักยภาพพร้อมที่จะแข่งขันในตลาดได้ ในปี 2557 บริษัทขยายตลาดลูกค้าในกลุ่มอุตสาหกรรมรายใหญ่ ซึ่งส่วนใหญ่มีความต้องการซื้อถ่านหินแบบไม่คัดขนาดและบริษัทเข้าถึงลูกค้ารายใหม่ โดยการให้ความรู้และแนะนำการใช้งานหม้อไอน้ำถ่านหิน ทำให้บริษัทสามารถเพิ่มจำนวนลูกค้ารายใหม่ได้

การใช้ถ่านหินในประเทศไทย

ในปี 2557 มีปริมาณการใช้ถ่านหินในประเทศไทย (การใช้ลิกไนต์ และการใช้ถ่านหินนำเข้า เช่น บิทูมินัส ซับบิทูมินัส เป็นต้น) รวมประมาณ 39.26 ล้านตัน เพิ่มขึ้นร้อยละ 9.12 จากช่วงเดียวกันของปี 2556 ที่มีปริมาณการใช้รวมประมาณ 35.98 ล้านตัน สำหรับการใช้ถ่านหินนำเข้า ในปี 2557 รวมประมาณ 20.88 ล้านตัน เพิ่มขึ้นร้อยละ 20.55 จากช่วงเดียวกันของปี 2556 ที่มีปริมาณการใช้ถ่านหินนำเข้าประมาณ 17.32 ล้านตัน ทั้งนี้ จำแนกเป็นการใช้ในอุตสาหกรรมต่างๆ จำนวน 12.40 ล้านตัน ที่เหลืออีกประมาณ 8.48 ล้านตัน ใช้เป็นเชื้อเพลิงในการผลิตกระแสไฟฟ้าของ SPP และ IPP (SPP ย่อมาจาก Small Power Producer คือ ผู้ผลิตไฟฟ้าขนาดเล็กที่มีขีดจำกัดในการขายไฟฟ้าให้ กฟผ. คือไม่เกิน 90 เมกะวัตต์ และ IPP ย่อมาจาก Independent Power Producer คือ ผู้ผลิตไฟฟ้าเอกชน ผู้ผลิตไฟฟ้าอิสระ ผู้ผลิตไฟฟ้ารายใหญ่ เช่น โรงไฟฟ้าราชบุรี เป็นต้น)

ในขณะที่การใช้ถ่านหินลิกไนต์ ในปี 2557 ประมาณ 18.38 ล้านตัน แบ่งเป็นภาคการผลิตไฟฟ้าของการไฟฟ้าฝ่ายผลิตแห่งประเทศไทย (“กฟผ.”) จำนวน 17.02 ล้านตัน และอีก 1.36 ล้านตัน นำไปใช้ในภาคอุตสาหกรรมต่างๆ ได้แก่ การผลิตปูนซีเมนต์ อุตสาหกรรมกระดาษ อุตสาหกรรมอาหาร เป็นต้น

	ปริมาณ (ล้านตัน)			อัตราการเติบโต (ร้อยละ)
	2557	2556	2555	
การบริโภคถ่านหินลิกไนต์*	18.38	18.66	18.36	-1.50
ผลิตกระแสไฟฟ้า (กฟผ.)	17.02	16.88	16.75	0.83
อุตสาหกรรม	1.36	1.78	1.61	-23.60
การบริโภคถ่านหิน**	20.88	17.32	18.40	20.55
ผลิตกระแสไฟฟ้า (SPP และ IPP)	8.48	7.79	7.78	8.86
อุตสาหกรรม	12.40	9.53	10.62	30.12
ความต้องการโดยรวม	39.26	35.98	36.76	9.12

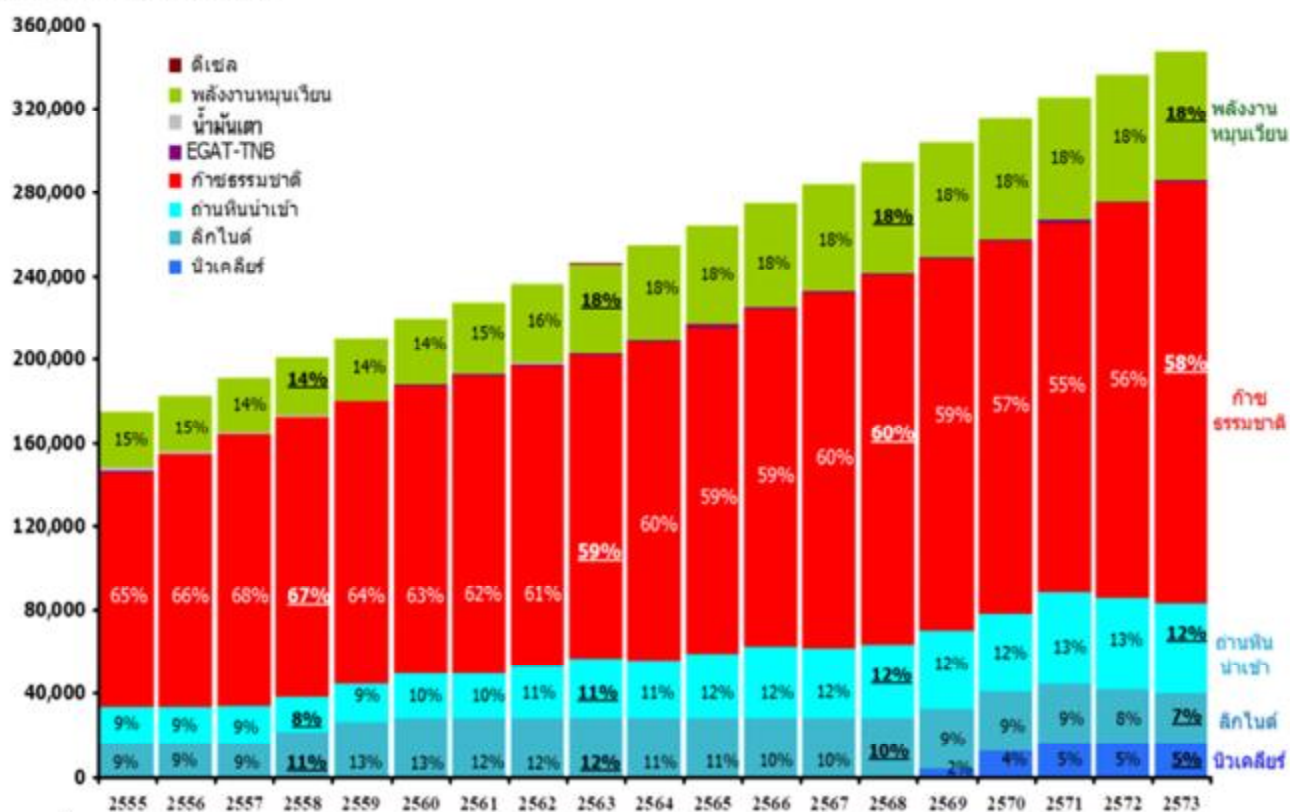
ที่มา : สำนักนโยบายและแผนพลังงานกระทรวงพลังงาน (ก.พ. 2558)

หมายเหตุ : *คือ ปริมาณการบริโภคถ่านหินลิกไนต์ที่ผลิตในประเทศไทย โดยแหล่งผลิตลิกไนต์ภายในประเทศที่สำคัญซึ่งมีส่วนการผลิตสูงสุดถึงร้อยละ 91 คือ แหล่งแม่เมาะ

**คือ ปริมาณการบริโภคถ่านหินนำเข้าทุกประเภท

กราฟสัดส่วนกำลังผลิตไฟฟ้าแยกตามประเภทเชื้อเพลิง

ล้านหน่วย (กิกะวัตต์-ชั่วโมง)



ที่มา : <http://www.eppo.go.th>

สำนักงานนโยบายและแผนพลังงาน กระทรวงพลังงาน ได้สรุปแผนพัฒนากำลังผลิตไฟฟ้าของประเทศ (แผน PDP 2010 ฉบับปรับปรุงครั้งที่ 3) ในปี 2555 – 2573 แนวโน้มความต้องการในการใช้เชื้อเพลิงถ่านหินในการผลิตไฟฟ้าของประเทศสูงขึ้นอย่างต่อเนื่อง

ตารางแสดงสถิติการจัดหาหลักในต้นและถ่านหินของประเทศ ปี 2552 – 2557

หน่วย : พันตัน

	2552	2553	2554	2555	2556	2557
แม่เมาะ(กฟผ.)	15,632	15,987	17,558	16,590	17,072	17,079
อื่นๆ	1,934	2,271	3,769	1,476	1,039	901
รวมในประเทศ	17,566	18,258	21,327	18,066	18,111	17,980
นำเข้าถ่านหิน	16,389	16,904	16,331	18,404	17,328	20,881
รวมทั้งประเทศ	33,955	35,162	37,658	36,470	35,439	38,861

ที่มา : สำนักนโยบายและแผนพลังงานกระทรวงพลังงาน (ก.พ. 2558)

จากภาพรวมของตลาดถ่านหินภายในประเทศ ในปี 2557 ซึ่งแสดงถึงการใช้ถ่านหินเพิ่มขึ้นเล็กน้อย บริษัทมีปริมาณยอดขายภายในประเทศใกล้เคียงกับช่วงเดียวกับปี 2556 ซึ่งบริษัทได้ขยายตลาดไปยังตลาดต่างประเทศมากขึ้น โดยบริษัทได้มีการปรับกลยุทธ์ในหลายๆ ด้าน ตั้งแต่กระบวนการสรรหาถ่านหิน ให้หลากหลายตรงกับความต้องการของลูกค้า การขนส่งที่มีประสิทธิภาพและตรงเวลา การบริหารต้นทุน และการบริการลูกค้า

นโยบายการขายและการตลาดในประเทศ

นับตั้งแต่บริษัทดำเนินธุรกิจในปี 2547 เป็นต้นมา บริษัทได้เน้นดำเนินการด้านการตลาดเชิงรุกอย่างต่อเนื่องจึงเป็นที่รู้จักบริษัทในฐานะผู้นำเข้าและจัดจำหน่ายถ่านหินคุณภาพดีจนถึงปัจจุบัน โดยบริษัทได้มีกลยุทธ์ต่างๆ ที่สำคัญดังนี้

1. ด้านผลิตภัณฑ์และการให้บริการ

บริษัทเน้นความละเอียด และการพิจารณาอย่างรอบคอบในการเลือกซื้อถ่านหินจากแหล่งถ่านหินที่มีคุณภาพสูงให้ตรงกับความต้องการของลูกค้า โดยมีขั้นตอนในการตรวจสอบคุณภาพถ่านหินอย่างละเอียดเพื่อให้ลูกค้ามีความมั่นใจในคุณภาพถ่านหิน เริ่มตั้งแต่การศึกษาข้อมูลแหล่งถ่านหินที่มีคุณภาพจากผู้จัดจำหน่าย โดยจะต้องผ่านการตรวจสอบคุณภาพจากสถาบันที่ได้รับการมาตรฐานการตรวจสอบจากประเทศอินโดนีเซีย โดยทำการเก็บตัวอย่างถ่านหินมาตรวจสอบผลวิเคราะห์ทางด้านวิทยาศาสตร์ ทั้งค่าความร้อน ค่าคาร์บอน ค่าความชื้น ค่าซีเถ้า และค่าซัลเฟอร์ ด้วยเครื่องมือการตรวจสอบที่มีประสิทธิภาพสูง (อ้างอิงตามมาตรฐาน ASTM Standards) เครื่องมือวัดค่าพลังงานความร้อน เครื่องมือตรวจสอบค่าความชื้น เครื่องมือวัดขนาดของถ่านหิน รวมทั้งพิจารณาถึงปริมาณสำรองของถ่านหินที่จะสั่งซื้อจากผู้จัดจำหน่ายรายนั้นๆ โดยทั้งหมดจะต้องผ่านเกณฑ์ที่บริษัทตั้งไว้ บริษัทจึงจะสั่งซื้อถ่านหินโดยทำสัญญากับผู้จัดจำหน่าย

ทั้งนี้ เมื่อมีการสั่งซื้อถ่านหินจากผู้จัดจำหน่ายแล้ว ก่อนที่ถ่านหินจะถูกนำเข้ามายังประเทศไทยจะมีการสุ่มเพื่อตรวจสอบคุณภาพของถ่านหินอีกครั้ง และบริษัทจะทำการตรวจสอบคุณภาพอีกครั้งก่อนการส่งมอบให้กับลูกค้า โดยการตรวจสอบจะดำเนินการโดยองค์กรชั้นนำที่มีมาตรฐานเป็นที่ยอมรับ เช่น บริษัท เอสจีเอส (ประเทศไทย) จำกัด หลังจากนั้นจึงจะดำเนินการจัดส่งถ่านหินเพื่อเข้าสู่กระบวนการคัดแยกตามประเภท และคำสั่งซื้อที่ได้รับให้กับลูกค้าต่อไป ซึ่งในเรื่องของการส่งมอบสินค้านั้น บริษัทได้ให้ความสำคัญเป็นอย่างมาก โดยบริษัทมีรถบรรทุกเป็นของตัวเอง และมีคู่ค้าด้านการขนส่งหลายราย ซึ่งทำให้มีรถบรรทุกให้บริการกว่า 1,000 คัน เพื่อเตรียมความพร้อมที่จะสามารถจัดส่งให้กับลูกค้าได้ตลอด 24 ชั่วโมง สามารถรองรับลูกค้าทั้งรายใหญ่จนถึงรายเล็กที่ไม่มีพื้นที่ในการจัดเก็บสต็อกถ่านหิน ทั้งนี้ บริษัทยังเน้นการให้บริการทั้งก่อนและหลังการขาย โดยมีเจ้าหน้าที่และผู้เชี่ยวชาญคอยดูแลและให้คำปรึกษาทั้งกับลูกค้าที่ใช้งานอยู่แล้ว รวมถึง ผู้ที่สนใจอยากเปลี่ยนมาใช้หม้อไอน้ำถ่านหินอีกด้วย

2. ด้านการบริหารต้นทุน

บริษัทให้ความสำคัญในเรื่องการบริหารต้นทุนเป็นอย่างมาก เนื่องจากภาวะการแข่งขันภายในประเทศ บัณฑิตเรื่องราคาเป็นสิ่งที่สำคัญที่สุด ดังนั้น บริษัทจึงมีนโยบายบริหารจัดการต้นทุนอย่างมีประสิทธิภาพ เริ่มต้นจากการวางแผนซื้อถ่านหินซึ่งบริษัทมีความสัมพันธ์ที่ดีกับผู้จัดจำหน่ายถ่านหินในประเทศอินโดนีเซีย ถึงแม้ราคาซื้อจะเป็นไปตามราคาตลาดโลก แต่บริษัทก็ยังสามารถเจรจาเพื่อซื้อถ่านหินในระดับราคาที่สามารถแข่งขันได้ ทั้งนี้ การวางแผนซื้อถ่านหินนั้นจะควบคู่ไปกับการบริหารสินค้าคงคลังให้อยู่ในระดับที่เหมาะสมมีการวางแผนขนส่งสินค้าในทุกขั้นตอนอย่างเป็นระบบ บริษัทมีคลังสินค้า และโรงคัดแยกทั้งสิ้น 3 สาขา คือ 1) สาขาตำบลนาดี จังหวัดสมุทรสาคร 2) สาขาอำเภอเขาย้อย จังหวัดเพชรบุรี และ 3) สาขาอำเภอนครหลวง จังหวัดพระนครศรีอยุธยา ทั้งนี้ สาขาอำเภอนครหลวง จังหวัดพระนครศรีอยุธยานั้น มีคลังสินค้าและท่าเรืออยู่ในบริเวณเดียวกัน โดยทั้ง 3 สาขาสามารถรองรับและจัดส่งให้กับลูกค้าได้ทุกภูมิภาคที่ใกล้เคียงกับสาขานั้นๆ ทำให้สะดวกและประหยัดค่าใช้จ่ายในการขนส่งอีกด้วย

3. ด้านช่องทางการจัดจำหน่าย

จากแนวโน้มที่โรงงานอุตสาหกรรมมีการเปลี่ยนการใช้เชื้อเพลิงในกระบวนการผลิตจากน้ำมันเตามาเป็นถ่านหินมากขึ้นเพื่อลดต้นทุนการผลิต ประกอบกับเทคโนโลยีสมัยใหม่ที่สามารถสร้างเครื่องจักรจับฝุ่นละอองที่มีประสิทธิภาพให้กับหม้อไอน้ำ (Boiler) ได้ ทำให้บริษัทวางแผนและตั้งเป้าหมายในการขยายฐานลูกค้าไปยังกลุ่มโรงงานอุตสาหกรรมที่ใช้น้ำมันเตาเพิ่มมากขึ้น และเนื่องจากกลุ่มลูกค้าที่ใช้น้ำมันเตาเป็นเชื้อเพลิงยังมีอยู่เป็นจำนวนมาก โดยการตั้งทีมที่ปรึกษาที่มีประสบการณ์ ความรู้ และความชำนาญ ที่สามารถให้คำแนะนำเกี่ยวกับการเปลี่ยนแปลงหม้อไอน้ำ (Boiler) ให้กับโรงงานอุตสาหกรรมที่กำลังจะสร้างหม้อไอน้ำ (Boiler) ใหม่หรือเปลี่ยนระบบหม้อไอน้ำ (Boiler) มาใช้เชื้อเพลิงถ่านหิน ชี้ให้เห็นถึงประโยชน์และการประหยัดค่าใช้จ่ายที่ลูกค้าจะได้รับจากการใช้ถ่านหินเป็นแหล่งเชื้อเพลิงแทนน้ำมันเตา

นอกจากนี้ บริษัทได้ขยายช่องทางการจัดจำหน่าย โดยจัดจำหน่ายให้กับกลุ่มลูกค้าที่เป็นบริษัทผู้จัดจำหน่ายถ่านหิน โดยผู้จัดจำหน่ายถ่านหินจะซื้อถ่านหินของบริษัท เพื่อนำไปจำหน่ายต่อให้กับอุตสาหกรรมขนาดกลาง และขนาดเล็กในประเทศไทยต่อไป

4. ด้านการควบคุมและพิจารณาเครดิตของลูกค้า

ปัจจุบัน บริษัทมีสัดส่วนปริมาณการขายสินค้าโดยให้เทอมเครดิตคิดเป็นประมาณร้อยละ 90 ของรายได้จากการขายทั้งหมด โดยบริษัทให้ความสำคัญกับการตรวจสอบฐานะทางการเงินของลูกค้าก่อนการพิจารณาให้เทอมเครดิตอย่างละเอียดโดยวิเคราะห์จากงบการเงิน การพบปะ และเจรจากับเจ้าของธุรกิจ รวมทั้งการศึกษาแนวโน้มทางธุรกิจของบริษัทนั้นๆ ซึ่งโดยทั่วไปแล้ว บริษัทจะให้เทอมเครดิตกับลูกค้าโดยส่วนใหญ่อยู่ในช่วง 30 - 60 วัน

แนวโน้มและภาวะการแข่งขันในต่างประเทศ

การคาดการณ์ความต้องการใช้ถ่านหินทั่วโลกยังคงเพิ่มขึ้นเนื่องจากพลังงานถ่านหิน ยังคงมีราคาถูกเมื่อเทียบกับเชื้อเพลิงชนิดอื่น ถึงแม้ว่าในช่วงปี 2557 ราคาน้ำมันมีการปรับตัวลดลงอย่างมากก็ตาม โดยตลาดที่มีความต้องการถ่านหินส่วนใหญ่จะเป็นประเทศที่อยู่ในกลุ่มกำลังพัฒนา (Non-Organization for Economic Cooperation and Development) โดยเฉพาะกลุ่มประเทศในภูมิภาคเอเชีย เช่น ประเทศจีน ประเทศเวียดนาม และประเทศอินเดีย เป็นต้น

สำนักงานพลังงานระหว่างประเทศ (International Energy Agency หรือ IEA) ประเมินภาพรวมเศรษฐกิจในอาเซียนจะเติบโตเกือบ 3 เท่าในปี 2578 จำนวนประชากรจะเพิ่มขึ้นกว่าร้อยละ 25 ในขณะที่ความต้องการใช้พลังงานจะเพิ่มขึ้นสูงกว่าร้อยละ 80 โดยความต้องการใช้เชื้อเพลิงถ่านหินจะเพิ่มขึ้นกว่า 3 เท่าตัว และสัดส่วนถ่านหินสำหรับการผลิตไฟฟ้าจะเพิ่มขึ้นจากร้อยละ 30 ในปัจจุบัน เป็นร้อยละ 50

ประเทศไทยจะเป็นศูนย์กลางของอาเซียน ที่มีการนำเข้าพลังงานจำนวนมาก ซึ่ง IEA ประเมินด้วยว่าความต้องการใช้พลังงานจะขยายตัวเพิ่มขึ้นถึงร้อยละ 80 เทียบเท่าการขยายตัวของอาเซียน และ IEA ยังระบุว่าหากประเทศไทยยังไม่ดำเนินนโยบายเพิ่มการใช้ถ่านหินด้วยเทคโนโลยีที่ทันสมัย และมีแผนการใช้พลังงานอย่างมีประสิทธิภาพ จะกลายเป็นประเทศที่มีความเสี่ยงด้านความมั่นคงด้านพลังงานมากที่สุดในอาเซียน

สำนักงานพลังงานระหว่างประเทศคาดการณ์ว่า ในอีก 25 ปีข้างหน้า ความต้องการพลังงานของโลกจะเพิ่มขึ้นอีกร้อยละ 50 จากปัจจุบัน โดยน้ำมัน ก๊าซธรรมชาติ ถ่านหิน จะยังคงเป็นเชื้อเพลิงหลัก (ที่มา : กระทรวงพลังงานและสำนักงานพลังงานระหว่างประเทศ)

ExxonMobil บริษัทพลังงานที่ใหญ่ที่สุดของโลก ออกรายงาน The Outlook for Energy: A View to 2040 พยากรณ์สถานการณ์การใช้พลังงานของโลกในอีกเกือบ 30 ปีข้างหน้าการพยากรณ์ของ Exxon Mobil ระบุว่าอัตราการขยายตัวของความต้องการใช้ถ่านหินจะปรับตัวเพิ่มขึ้นจนถึงปี 2568 และคาดว่าจะมีการปรับตัวลดลง เนื่องจากได้รับผลกระทบจากการชะลอตัวทางภาวะเศรษฐกิจของประเทศจีน อย่างไรก็ตาม ปริมาณการใช้ถ่านหินยังคงค่อนข้างสดใสในทวีปเอเชียแปซิฟิก โดยใช้ในการผลิตไฟฟ้าเป็นหลัก (ที่มา : Exxon Mobil และ The New York Times)

Energy Demand (Quadrillion BTUs)						Share of Total		
Regions	1990	2000	2010	2025	2040	2010	2025	2040
World	360	418	526	662	717	100%	100%	100%
OECD	190	226	231	232	222	44%	35%	31%
Non OECD	170	193	294	431	495	56%	65%	69%
Africa	17	22	29	43	59	6%	6%	8%
Asia Pacific	90	128	202	294	324	38%	44%	45%
China	34	47	97	153	154	18%	23%	21%
India	13	19	29	50	66	6%	8%	9%
Europe	74	78	82	77	72	16%	12%	10%
European Union	68	72	74	67	62	14%	10%	9%
Latin America	15	20	27	37	47	5%	6%	7%
Middle East	11	18	30	45	53	6%	7%	7%
North America	95	114	113	118	115	22%	18%	16%
United States	81	96	94	94	90	18%	14%	13%
Russia/Caspian	57	38	42	49	46	8%	7%	6%
Energy by Type - World								
Primary	360	418	526	662	717	100%	100%	100%
Oil	137	157	178	212	228	34%	32%	32%
Gas	72	89	116	158	189	22%	24%	26%
Coal	86	93	135	164	138	26%	25%	19%
Nuclear	21	27	29	38	56	5%	6%	8%
Biomass/Waste	36	41	49	56	56	9%	8%	8%
Hydro	7	9	12	16	20	2%	2%	3%
Other Renewables	1	3	7	18	29	1%	3%	4%
Power Generation - World								
Primary	118	144	192	258	291	100%	100%	100%
Oil	14	12	10	10	8	5%	4%	3%
Gas	24	31	46	65	81	24%	25%	28%
Coal	48	62	88	108	95	46%	42%	33%
Nuclear	21	27	29	38	56	15%	15%	19%
Hydro	7	9	12	16	20	6%	6%	7%
Wind	0	0	1	5	10	1%	2%	4%
Other Renewables	3	4	8	14	21	4%	6%	7%

(ที่มา : ExxonMobil (ธ.ค. 2557))

กลุ่มประเทศพัฒนาแล้ว อันได้แก่ สหรัฐอเมริกา สหภาพยุโรป และญี่ปุ่น (Organization for Economic Co-operation and Development หรือ OECD) จะมีความต้องการใช้พลังงานในระดับที่ค่อนข้างคงที่ ถึงแม้ว่าเศรษฐกิจและมาตรฐานการดำรงชีวิตโดยรวมของประชากรจะดีขึ้น ส่วนประเทศกำลังพัฒนาที่อยู่นอกกลุ่ม OECD จะมีความต้องการพลังงานเพิ่มขึ้นอีกมาก ใน 20 ปีข้างหน้าต่อจากนี้ และจะเริ่มต้องการพลังงานค่อนข้างคงที่ในช่วงปี 2030-2040 เมื่อเศรษฐกิจเริ่มพัฒนาจนอยู่ตัว ประเด็นที่น่าสนใจอื่นๆ ได้แก่

- ความต้องการพลังงานไฟฟ้าจะเพิ่มสูง จนกลายเป็นปัจจัยขับเคลื่อนสำคัญที่ทำให้อุตสาหกรรมพลังงานเติบโตขึ้น โดยปี 2040 พลังงานไฟฟ้าจะคิดเป็นร้อยละ 40 ของพลังงานทั้งหมด
- ความต้องการถ่านหินจะเพิ่มสูงสุดในช่วงเวลานี้ และจะค่อยๆ ลดลงจนน้อยลงเรื่อยๆ เนื่องจากนโยบายด้านสิ่งแวดล้อมที่ต้องการลดการปล่อยคาร์บอนจากพลังงานถ่านหิน ทำให้พลังงานถ่านหินบางส่วนเปลี่ยนมาใช้พลังงานหมุนเวียนแทน อย่างไรก็ตาม น้ำมัน ก๊าซธรรมชาติ ถ่านหินจะยังเป็นเชื้อเพลิงที่ใช้มากที่สุดต่อไป โดยคิดเป็นประมาณร้อยละ 80 ของพลังงานทั้งหมดในปี 2040 (ที่มา:กระทรวงพลังงาน)

ตลาดถ่านหินประเทศจีน

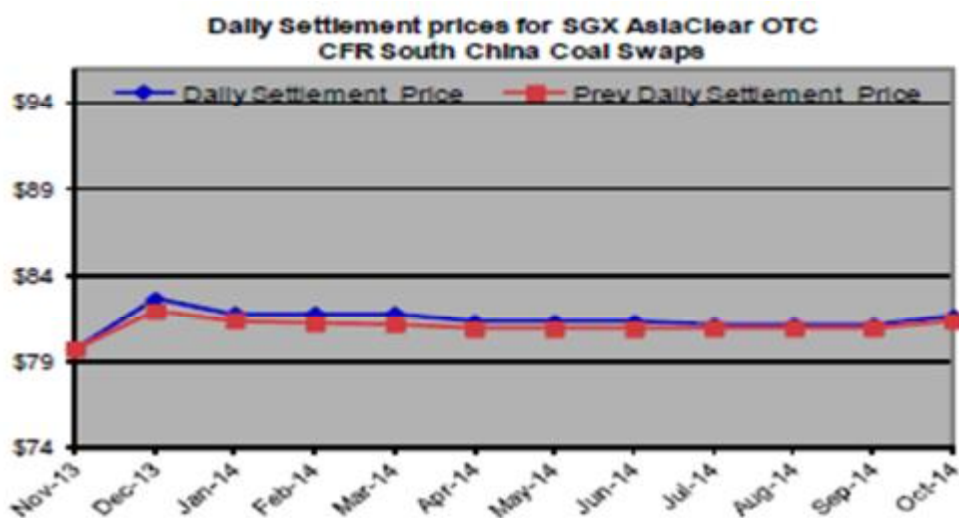
ในปี 2553 บริษัทเริ่มทำการตลาดเพื่อการส่งออกถ่านหินเชื้อเพลิง (Thermal Coal) โดยมีประเทศจีนเป็นตลาดที่เหมาะสมที่สุด เนื่องจากราคาและความต้องการสูงในการใช้ถ่านหินสำหรับเขตอุตสาหกรรมหลักที่ตั้งอยู่ริมชายฝั่งทะเล ตั้งแต่ภาคกลางจนถึงภาคใต้ มีความเหมาะสมทางด้านการขนส่งทางเรือจากผู้ผลิตถ่านหินจากประเทศผู้ผลิตหลัก คือ ประเทศอินโดนีเซีย รวมถึงสถานะการส่งออก การลงทุนด้านอสังหาริมทรัพย์ การลงทุนด้านเส้นทางคมนาคมที่เพิ่มขึ้นเกินคาดการณ์ ส่งผลให้ประเทศจีนผันตัวเองจากผู้ส่งออกถ่านหินรายใหญ่มากเป็นผู้นำเข้าถ่านหินรายใหญ่ของโลก

กราฟแสดงราคาเฉลี่ยถ่านหินเชื้อเพลิง (Thermal Coal) Bohai Rim ของจีนระหว่างเดือน มิ.ย. 2557-ม.ค. 2558



ที่มา : www.osc.org.cn/CoalIndex/en/new/ (ม.ค. 2558)

กราฟแสดงแนวทางราคาซื้อขาย CFR ถ่านหินของจีนตอนใต้



ที่มา : London Commodity News (ต.ค. 2557)

ข้อมูลสถิติจากสำนักงานศุลกากรจีน (GAC) เปิดเผยว่า จีนมีการนำเข้าถ่านหินทั้งสิ้น 290 ล้านตันในปี 2557 ซึ่งลดลงร้อยละ 10.9 เมื่อเทียบกับรายปี ในขณะที่เดียวกันรายงานจาก cnstock.com ระบุว่าราคาถ่านหินได้ปรับตัวลดลงร้อยละ 15.2 เทียบรายปีในปี 2557

สำนักงานพลังงานแห่งชาติของจีน (NEA) เปิดเผยว่า ประเทศจีนมีปริมาณการใช้ไฟฟ้าในเดือนตุลาคมปี 2557 เป็นจำนวน 450.8 พันล้านกิโลวัตต์ชั่วโมง (kWh) เพิ่มขึ้นร้อยละ 3.1 จากปีก่อน โดย 10 เดือนแรกของปี อัตราการใช้ไฟฟ้าเพิ่มขึ้นร้อยละ 3.8 เป็น 4.5484 ล้านล้านกิโลวัตต์ชั่วโมง (ที่มา : www.nea.gov.cn)

สมาคมถ่านหินแห่งชาติของจีน (CNCA) ระบุว่า เป็นที่คาดว่า การใช้ถ่านหินของจีนมีการขยายตัวที่ติดลบในปีที่แล้ว อันเนื่องจากการชะลอตัวทางเศรษฐกิจ และการปรับโครงสร้างพลังงาน ทั้งนี้ จากตัวเลขสถิติของ CNCA นั้น การใช้ถ่านหินในโรงงานไฟฟ้าขนาดใหญ่ของจีนลดลงร้อยละ 7.5 สู่ระดับ 1.24 พันล้านตันในปีที่แล้ว ในช่วง 11 เดือนแรกของปีที่แล้ว การใช้ถ่านหินของจีนลดลงร้อยละ 2.1 สู่ระดับ 3.75 พันล้านตัน เมื่อเทียบกับที่ลดลงเพียงร้อยละ 1.5 ในช่วง 10 เดือนแรก นอกจากนี้ การใช้พลังงานไฟฟ้าของจีนในปีที่แล้ว อยู่ที่ระดับ 5.52 ล้านล้านกิโลวัตต์-ชั่วโมง ซึ่งเป็นระดับต่ำสุดในรอบ 10 ปี โดยเพิ่มขึ้นเพียงร้อยละ 3.8 จากปีก่อนหน้านี้

อย่างไรก็ดี ข้อมูลอ้างอิงจากมหาวิทยาลัยนอร์ท ไชน่า อิลิคทริก เพาเวอร์ของจีน กล่าวว่า การใช้ถ่านหินของอุตสาหกรรมไฟฟ้าของจีนจะแตะระดับสูงสุดที่ 1.72 พันล้านตันภายในปี 2030 หากแนวโน้มอุปสงค์ในปัจจุบันยังคงดำเนินต่อไป และจีนมีการอนุรักษ์พลังงาน รวมทั้งลดการปล่อยมลพิษ ซึ่งถ้าจีนดำเนินมาตรการควบคุมการใช้ถ่านหินในอนาคต เช่น มีการประหยัดพลังงาน มีการพัฒนาพลังงานที่ไม่ได้มาจากฟอสซิล และส่งเสริมประสิทธิภาพของการใช้พลังงานความร้อน การใช้ถ่านหินของอุตสาหกรรมไฟฟ้าของจีนจะแตะระดับสูงสุดที่ 1.45 พันล้านตันภายในปี 2025 ทั้งนี้ อุตสาหกรรมไฟฟ้าถือเป็นภาคส่วนที่ใช้ถ่านหินมากที่สุดของจีน โดยคิดเป็นสัดส่วนร้อยละ 50-55 ของการใช้ถ่านหินทั้งประเทศ

บริษัทยังคงมองเห็นอนาคตการบริโภคถ่านหินในจีนว่ายังคงมีความสามารถที่จะเติบโตเพื่อรองรับสภาวะเศรษฐกิจจีนที่จะยกระดับขึ้นอันดับหนึ่งของโลกในอนาคตอันใกล้

นโยบายการขายและการตลาดต่างประเทศ

1. รักษาฐานลูกค้าประจำ ขยายฐานลูกค้าใหม่

บริษัทมีทีมงานฝ่ายขายซึ่งออกทำการเยี่ยมเยียนลูกค้า ทั้งลูกค้าประจำและลูกค้าใหม่อย่างสม่ำเสมอ เพื่อสร้างความสัมพันธ์อันดีและความเชื่อมั่นของลูกค้าที่มีต่อบริษัท โดยการขยายฐานลูกค้าตั้งแต่ขนาดกลางถึงลูกค้าขนาดใหญ่ รวมไปถึงผู้ใช้อย่างโรงไฟฟ้าเอง ปัจจุบันบริษัทได้เปิดตลาดใหม่ คือ ประเทศเวียดนาม ซึ่งทำให้บริษัทมีโอกาสในการขายมากขึ้น

2. การส่งเสริมการตลาดและกระตุ้นเตือนความเชื่อมั่นต่อบริษัท

บริษัทเข้าร่วมเป็นผู้สนับสนุนการประชุมถ่านหิน ทั้งในระดับภูมิภาคเอเชียแปซิฟิก (Coaltrans Conference) รวมไปถึงงานประชุมระดับชาติและท้องถิ่นของประเทศจีน และประเทศอินโดนีเซียที่จัดขึ้นทุกๆ ปี เพื่อความเชื่อมั่นต่อบริษัท ในการเป็นผู้ค้าถ่านหินคุณภาพจากแหล่งถ่านหินในอินโดนีเซีย เพื่อจัดจำหน่ายมายังประเทศจีน ประเทศเวียดนาม และตลาดต่างประเทศอื่นๆ

แผนที่แสดงการขายและการตลาดต่างประเทศ



กลุ่มลูกค้าเป้าหมาย

- **กลุ่มลูกค้าเป้าหมายในประเทศ** กลุ่มลูกค้าเป้าหมายของบริษัท จะกระจายอยู่ในภาคอุตสาหกรรมต่างๆ ได้แก่ โรงไฟฟ้า อุตสาหกรรมอาหารและเครื่องดื่ม อุตสาหกรรมปูนซีเมนต์ อุตสาหกรรมกระดาษ และอุตสาหกรรมพลังงาน เป็นต้น
- **กลุ่มลูกค้าเป้าหมายต่างประเทศ** กลุ่มลูกค้าเป้าหมายของบริษัท เช่น ประเทศจีน ประเทศอินเดีย ประเทศเวียดนาม ประเทศกัมพูชา ประเทศญี่ปุ่น ประเทศเกาหลี และตลาดต่างประเทศอื่นๆ ซึ่ง End User ส่วนใหญ่จะเป็นโรงงานผลิตไฟฟ้า โรงงานปูนซีเมนต์ เป็นต้น

การจัดหาผลิตภัณฑ์หรือบริการ

กระบวนการจัดหาผลิตภัณฑ์หรือบริการ

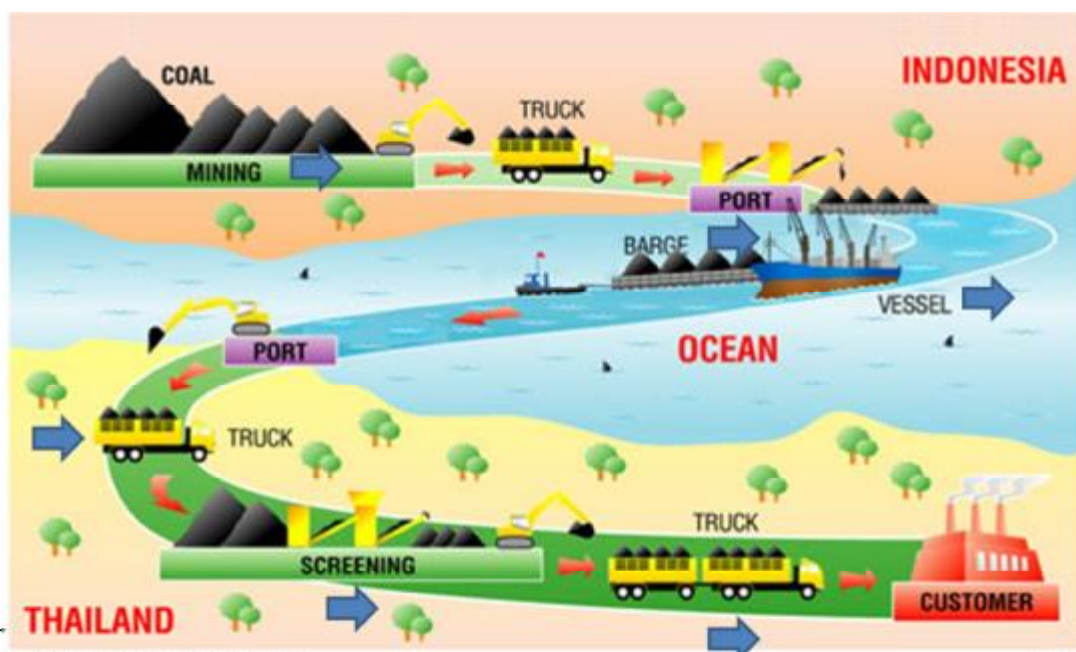
ในการจัดหาผลิตภัณฑ์หรือบริการของบริษัทนั้น บริษัทมีการคัดเลือกและนำเข้าถ่านหินทั้งหมดจากประเทศอินโดนีเซีย โดยลำดับแรกบริษัทจะให้ความสำคัญกับการคัดเลือกผู้จัดจำหน่ายถ่านหิน ทั้งนี้ การคัดเลือกผู้จัดจำหน่ายถ่านหินนั้นบริษัทจะติดต่อกับเหมืองถ่านหินและผู้จัดจำหน่ายถ่านหินที่มีความน่าเชื่อถือที่มีประสบการณ์ด้านธุรกิจถ่านหินมาเป็นอย่างดี

เมื่อมีการติดต่อซื้อขายถ่านหินกับผู้จัดจำหน่ายรายใหม่แล้ว ในเบื้องต้นบริษัทจะจัดส่งทีมงานเข้าไปตรวจสอบเหมืองถ่านหินและท่าเรือที่จะใช้ในการขนถ่ายถ่านหินเพื่อตรวจสอบและพิจารณาถึงความพร้อมของผู้จัดจำหน่าย รวมไปถึงการเก็บตัวอย่างจากเหมืองถ่านหิน และส่งตัวอย่างถ่านหินไปตรวจสอบที่ห้องปฏิบัติการของเอกชนที่เป็นที่ยอมรับเพื่อตรวจสอบคุณภาพของถ่านหินว่าตรงตามความต้องการหรือไม่ หลังจากที่ทีมงานของบริษัทได้เข้าไปตรวจสอบคุณภาพของถ่านหิน และได้ผลการตรวจสอบคุณภาพว่าถ่านหินมีคุณภาพดีตรงตามความต้องการแล้ว จึงจะมีการกำหนดวันขนถ่ายสินค้า โดยในวันขนถ่ายสินค้าทางบริษัทจะจัดส่งเจ้าหน้าที่ของบริษัทเข้าไปตรวจสอบสินค้าอีกครั้งก่อนทำการขนถ่ายสินค้าถ่านหินลงเรือต่อไป

บริษัทมีกระบวนการในการจัดหาถ่านหินและจัดส่งสินค้าให้กับลูกค้าตามขั้นตอนต่างๆ โดยสังเขปดังต่อไปนี้

1. บริษัทนำเข้าถ่านหินจากเหมืองถ่านหินประเทศอินโดนีเซีย ซึ่งเป็นแหล่งที่มีปริมาณสำรองถ่านหินเป็นจำนวนมาก โดยคัดเลือกเฉพาะถ่านหินที่มีคุณภาพตรงตามความต้องการของลูกค้า โดยบริษัทจะส่งเจ้าหน้าที่ของบริษัท หรือให้บริษัทรับจ้างตรวจสอบ ดำเนินการเจรจาหลายขั้นตอนจนกระทั่งมั่นใจในคุณภาพของถ่านหินว่ามีคุณสมบัติที่เหมาะสมเป็นไปตามที่ต้องการหรือไม่
2. จัดหาเรือเพื่อรับถ่านหินจากผู้ขาย โดยการขนส่งจากประเทศอินโดนีเซียเข้ามาในประเทศไทย ผ่านท่าเรือจังหวัดพระนครศรีอยุธยา
3. เรือขนส่งถ่านหิน จะต้องผ่านด่านศุลกากรที่เกาะสีชัง จังหวัดชลบุรี เพื่อผ่านพิธีการทางศุลกากรและชำระค่าอากรนำเข้าถ่านหินและภาษีมูลค่าเพิ่ม
4. ถ่านหินที่มาถึงท่าเรือบางส่วนจะถูกจัดส่งให้กับลูกค้าโดยตรง และบางส่วนจะถูกนำเข้าจัดเก็บในคลังสินค้า เพื่อทำการคัดแยกขนาดของถ่านหินเป็นขนาดต่างๆ ตามความต้องการของลูกค้า โดยใช้เครื่องจักรที่มีประสิทธิภาพสูง
5. ประสานงานกับลูกค้า ยืนยันกำหนดการส่งมอบและส่งมอบสินค้าตามกำหนดเวลาที่ลูกค้าต้องการ โดยใช้รถบรรทุกเป็นพาหนะหลักในการขนส่ง

ภาพสรุปขั้นตอนการจัดหาวัตถุดิบของบริษัท



ปัจจุบัน กลุ่มบริษัทมีคลังสินค้าและโรงคัดแยกถ่านหินรวม 3 แห่ง เพื่อให้สามารถรองรับและตอบสนองต่อความต้องการใช้ถ่านหินแก่กลุ่มลูกค้าที่อยู่ในบริเวณรอบๆ พื้นที่ของคลังสินค้าและโรงคัดแยกดังกล่าว โดยคำนึงถึงระยะเวลาการส่งมอบที่รวดเร็ว และทันเวลาต่อการใช้งาน ดังนี้

1. คลังสินค้าและโรงคัดแยกถ่านหิน แห่งที่ 1 ตั้งอยู่ที่ตำบลนาดี อำเภอเมือง จังหวัดสมุทรสาคร

คลังสินค้าและโรงคัดแยกถ่านหิน แห่งที่ 1 มีขนาดพื้นที่ทั้งหมดรวม 35-1-82 ไร่ โดยมีกำลังการผลิตสูงสุด 1,000 ตันต่อวัน สามารถเก็บถ่านหินได้ในปริมาณสูงสุด 20,000 ตัน คลังสินค้าและโรงคัดแยกถ่านหินแห่งนี้ นี้ รองรับกลุ่มลูกค้าหลักของบริษัท บริเวณถนนเศรษฐกิจ จังหวัดสมุทรสาคร นครปฐม สมุทรปราการ กรุงเทพมหานคร และจังหวัดอื่นๆ ในบริเวณใกล้เคียง ทั้งนี้ คลังสินค้าและโรงคัดแยก แห่งที่ 1 นี้ มีการปรับปรุงให้เป็นระบบปิด 100 %

2. คลังสินค้า แห่งที่ 2 ตั้งอยู่ที่ตำบลหนองชุมพล อำเภอเขาย้อย จังหวัดเพชรบุรี

คลังสินค้า แห่งที่ 2 มีขนาดพื้นที่ทั้งหมดรวม 177-3-75.9 ไร่ โดยมีความสามารถเก็บถ่านหินได้ในปริมาณสูงสุด 250,000 ตัน รองรับกลุ่มลูกค้าหลักของบริษัทในพื้นที่ภาคใต้ (ทั้งนี้ พื้นที่ดังกล่าวสามารถใช้เป็นส่วนหนึ่งของคลังสินค้าได้สูงสุดประมาณ 90 ไร่ โดยพื้นที่ส่วนที่เหลือจะเป็นพื้นที่ปลูกปาล์วยุคาลิปตัสที่ปลูกไว้เพื่อป้องกันการฟุ้งกระจายของฝุ่นละอองถ่านหิน)

3. คลังสินค้าและโรงคัดแยกถ่านหิน แห่งที่ 3 และท่าเรือ ตั้งอยู่ที่ตำบลแม่ลา อำเภอนครหลวง จังหวัดพระนครศรีอยุธยา

คลังสินค้าและโรงคัดแยกถ่านหินแห่งนี้ 3 และท่าเรือ มีขนาดพื้นที่ทั้งหมดรวม 168-3- 70 ไร่ โดยมีกำลังการผลิตสูงสุด 3,000 ตันต่อวัน สามารถเก็บถ่านหินได้ในปริมาณสูงสุด 500,000 ตัน รวมทั้ง ท่าเรือมีปริมาณการโหลดถ่านหินสูงสุด 6,500 ตันต่อวัน เพื่อรองรับกลุ่มลูกค้าของบริษัทในพื้นที่ภาคเหนือ ภาคตะวันออกเฉียงเหนือ และภาคกลางตอนบน มีการดำเนินการเป็นท่าเรือ ลานเก็บกอง และโรงคัดแยกถ่านหิน โดยได้รับการส่งเสริมการลงทุนจากคณะกรรมการส่งเสริมการลงทุน (BOI)

ผลกระทบต่อสิ่งแวดล้อม

บริษัทตระหนักถึงปัญหาด้านสิ่งแวดล้อมที่จะเกิดขึ้นจากการดำเนินธุรกิจของบริษัทเป็นอย่างดี เนื่องจากบริษัทดำเนินธุรกิจนำเข้า คัดแยก และจัดจำหน่ายถ่านหิน ซึ่งอาจจะมีผลกระทบที่เกิดขึ้น คือ การมีฝุ่นฟุ้งกระจายรอบบริเวณโรงงานคัดแยกและคลังเก็บสินค้า ท่าเรือ และบริเวณที่รถบรรทุกขนส่งสินค้าจะนำสินค้าไปจัดส่งให้กับลูกค้า บริษัทจึงมีมาตรการต่างๆ ในส่วนของสิ่งแวดล้อมทั้งมลภาวะทางเสียง ทางอากาศ และทางน้ำ โดยบริเวณคลังสินค้าและโรงคัดแยกของบริษัททั้ง 3 แห่ง ได้แก่ สาขาจังหวัดสมุทรสาคร สาขาจังหวัดเพชรบุรี และสาขาจังหวัดพระนครศรีอยุธยา ซึ่งเป็นสาขาที่มีกระบวนการคัดแยกถ่านหิน บริษัทได้มีการสร้างอาคารคลุมเครื่องจักรเพื่อป้องกันเสียงและฝุ่นละอองออกสู่ภายนอก ในส่วนของถ่านหินที่อยู่ภายนอกอาคาร บริษัทได้ใช้ผ้าใบคลุมบนกองถ่านหิน และมีระบบฉีดน้ำรอบๆ บริเวณ เพื่อป้องกันไม่ให้ฝุ่นฟุ้งกระจาย และเพื่อเป็นการป้องกันมลภาวะทางน้ำ บริษัทได้สร้างบ่อบำบัด พร้อมกับคูน้ำโดยรอบพื้นที่คลังสินค้าและโรงคัดแยก เพื่อป้องกันน้ำจากถ่านหินไหลออกไปภายนอกโดยตรง ในสาขานครหลวง บริษัทได้สร้างคันดินสูง 6 เมตร พร้อมทั้งปลูกต้นไม้มากกว่า 20,000 ต้น เพื่อรักษาสีเขียวสิ่งแวดล้อม นอกจากนี้ ในส่วนของการขนส่งถ่านหิน บริษัทจะใช้ผ้าใบปิดคลุมบนรถบรรทุกขนส่งถ่านหินทุกคันอย่างมิดชิด และจะต้องผ่านการตรวจสอบก่อนที่รถจะเคลื่อนที่ออกจากบริเวณท่าเรือและคลังสินค้า สำหรับบริเวณท่าเรือซึ่งจะเป็นจุดขนถ่ายถ่านหินไปยังลูกค้าหรือโรงงานคัดแยกจะมีระบบสปริงเกอร์น้ำเพื่อป้องกันฝุ่นฟุ้งกระจายเช่นกัน ซึ่งจากนโยบายและมาตรการต่างๆ ที่บริษัทได้จัดทำขึ้นเพื่อป้องกันปัญหาและผลกระทบต่อสิ่งแวดล้อมที่กล่าวมานั้น เกิดจากการที่บริษัทได้ใส่ใจและให้ความสำคัญเป็นอย่างยิ่งต่อมาตรการด้านการป้องกันปัญหาและผลกระทบต่างๆ ที่อาจจะเกิดขึ้นได้ ซึ่งนอกจากการออกมาตรการต่างๆ เพื่อป้องกันปัญหาที่อาจจะเกิดขึ้นก่อนล่วงหน้าแล้ว บริษัทยังให้ความสำคัญกับการปรับปรุงและแก้ไขมาตรการต่างๆ ที่มีอยู่ให้มีประสิทธิภาพดียิ่งขึ้นกว่าเดิมด้วย

บริษัทได้ตระหนักดีถึงการสร้างความเข้าใจและความไว้วางใจจากชุมชนที่อยู่อาศัยโดยบริเวณรอบพื้นที่คลังสินค้าและโรงคัดแยกทั้ง 3 แห่ง บริษัทจึงได้จัดตั้งแผนกชุมชนสัมพันธ์ด้านสิ่งแวดล้อม เพื่อทำหน้าที่ต่างๆ ที่เกี่ยวข้องกับการอนุรักษ์ ป้องกัน และแก้ไขปัญหาสภาพสิ่งแวดล้อมที่อาจเกิดขึ้นโดยรอบพื้นที่ชุมชนที่อาศัยอยู่ พร้อมกับดูแลปัญหาข้อร้องทุกข์ของชาวบ้านที่อยู่ในบริเวณนั้น

งานที่ยังไม่ได้ส่งมอบ

- ไม่มี -

3. ปัจจัยความเสี่ยง

ความเสี่ยงที่ระบุไว้ในเอกสารฉบับนี้ อ้างอิง จากข้อมูลปัจจุบันและการคาดการณ์อนาคตเท่าที่จะสามารถระบุได้ ซึ่งปัจจัยความเสี่ยงที่มีนัยสำคัญบางประการ อาจมีผลกระทบต่อมูลค่าหุ้นของบริษัท และในอนาคตอาจมีปัจจัยความเสี่ยงอื่นที่มีผลกระทบต่อธุรกิจ รายได้ และผลการดำเนินงานของบริษัทได้ นอกจากนี้ ข้อความในลักษณะการคาดการณ์ที่ปรากฏในแบบแสดงรายการข้อมูลฉบับนี้ เช่น การใช้ถ้อยคำว่า “เชื่อว่า” “คาดการณ์ว่า” “คาดว่าจะ” “มีแผนจะ” “ตั้งใจ” หรือ “ประมาณ” เป็นต้น หรือการคาดการณ์เกี่ยวกับผลประกอบการ ธุรกิจ แผนการขยายธุรกิจ การเปลี่ยนแปลงของกฎหมายที่เกี่ยวข้องในการประกอบธุรกิจของบริษัท นโยบายของรัฐ และอื่นๆ ซึ่งเป็นการคาดการณ์ถึงเหตุการณ์ในอนาคต และผลที่เกิดขึ้นจริง อาจมีความแตกต่างอย่างมีนัยสำคัญจากการคาดการณ์หรือคาดคะเนได้

บริษัทบริหารความเสี่ยงภายใต้การติดตามอย่างใกล้ชิด เพื่อให้ครอบคลุมในทุกๆ ด้านที่อาจมีความเสี่ยง โดยจัดการให้เป็นไปอย่างมีประสิทธิภาพและทันต่อสถานการณ์การเปลี่ยนแปลงจากทั้งภายในและภายนอกองค์กร รวมถึงได้ติดตามดูแลวิเคราะห์ และบริหารความเสี่ยงในระดับปฏิบัติงาน โดยมีการรายงานความคืบหน้าเป็นประจำทุกเดือน

3.1 ความเสี่ยงในการดำเนินงานธุรกิจถ่านหิน

3.1.1 ความเสี่ยงจากการดำเนินการขนส่งสินค้าทางเรือมาจากต่างประเทศ

เนื่องจากบริษัทนำเข้าถ่านหินมาจากประเทศอินโดนีเซียเพื่อจำหน่าย ทำให้มีความจำเป็นต้องใช้วิธีการขนส่งถ่านหินมาทางเรือ ซึ่งอาจมีความเสี่ยงหากเกิดกรณีที่ไม่มีเรือขนส่ง หรือเรือขนส่งมีจำนวนไม่เพียงพอ รวมทั้งค่าใช้จ่ายด้านค่าระวางเรือที่มีการเปลี่ยนแปลงราคาตลอดเวลา

อย่างไรก็ตาม เนื่องจากบริษัทดำเนินธุรกิจมานาน จึงทราบถึงปัญหาและความเสี่ยงดังกล่าว ดังนั้น บริษัทจึงลดความเสี่ยงดังกล่าวโดยมีการจ้างเรือกับผู้ให้บริการเรือขนส่งทั้งแบบชั่วคราวและแบบระยะยาว (ไม่เกิน 1 ปี) ซึ่งจะก่อให้เกิดความมั่นใจว่า บริษัทจะสามารถบริหารจัดการให้มีเรือขนส่ง เพื่อจัดส่งสินค้าให้กับลูกค้า รวมทั้งทำให้สามารถคาดการณ์ค่าใช้จ่ายเกี่ยวกับค่าขนส่งได้แม่นยำยิ่งขึ้น รวมทั้งบริษัทมีการติดตามข่าวสารเกี่ยวกับสถานการณ์ และคาดการณ์ค่าระวางเรือล่วงหน้า เพื่อให้สามารถปรับตัวและวางแผนรองรับกับการเปลี่ยนแปลงที่อาจเกิดขึ้น

นอกจากการวางแผนเพื่อลดปัญหาความเสี่ยงด้านการจัดหาเรือเพื่อขนส่งสินค้าจากต่างประเทศแล้ว บริษัทยังตระหนักดีถึงความเสี่ยงที่อาจเกิดขึ้นได้ในช่วงการเดินทางเพื่อขนส่งสินค้ามาทางเรือ บริษัทจึงได้ทำสัญญาประกันภัยในระหว่างการขนส่งไว้สำหรับทุกเที่ยวเรือของการขนส่ง ทั้งแบบ Cargo – Insurance (ประกันภัยสินค้า) เช่น กรณีเรือคว่ำ ระเบิด อัคคีภัย รวมถึงการปะทุของถ่านหินในระหว่างการขนส่ง และแบบ Charter Liability (ประกันภัยตัวเรือ) ซึ่งเป็นการประกันภัยตัวเรือ ที่ครอบคลุมในทุกขั้นตอนที่เกิดขึ้นในการขนส่งสินค้า ทั้งนี้เป็นการประกันภัยทั้งในฤดูปกติและช่วงมรสุมที่จะเกิดขึ้นตั้งแต่เดือนตุลาคมถึงเดือนธันวาคมของทุกปี

3.1.2 ความเสี่ยงในการส่งมอบสินค้า

ในการส่งมอบถ่านหินจากเหมืองในประเทศอินโดนีเซียมายังประเทศไทย และการส่งมอบถ่านหินจากคลังสินค้าของบริษัทในประเทศไทยไปยังลูกค้าในประเทศ อาจเกิดความเสี่ยงขึ้นในการส่งมอบสินค้า ทั้งด้านคุณภาพและปริมาณของถ่านหิน และระยะเวลาในการส่งมอบถ่านหิน ซึ่งความเสี่ยงต่างๆ ที่กล่าวมา บริษัทได้วางแผนเพื่อลดความเสี่ยง ดังนี้

- **ด้านคุณภาพถ่านหิน** บริษัทมีการควบคุมคุณภาพถ่านหินด้วยเครื่องมือการตรวจสอบที่ทันสมัย และมีคุณภาพ โดยจะทำการตรวจสอบตั้งแต่ขั้นตอนการสั่งซื้อสินค้า การรับมอบสินค้าและก่อนการส่งมอบสินค้าให้กับลูกค้า เพื่อให้สามารถมั่นใจได้ว่า คุณภาพถ่านหินตรงกับความต้องการของลูกค้า

- **ด้านปริมาณถ่านหิน** บริษัททำสัญญาซื้อขายถ่านหินกับผู้จัดจำหน่ายจากประเทศอินโดนีเซียล่วงหน้า เพื่อให้ครอบคลุมปริมาณขายที่ได้คาดการณ์ไว้ตลอดทั้งปี ซึ่งจะทำให้บริษัทมั่นใจว่ามีสินค้าในปริมาณที่ได้ตกลงกันไว้ นอกจากนี้ บริษัทมีปริมาณสินค้าคงคลังจัดเก็บในประเทศเพื่อสามารถจำหน่ายได้เป็นระยะเวลาไม่น้อยกว่า 2 ถึง 3 เดือน
- **ด้านระยะเวลาในการส่งมอบถ่านหิน** บริษัทมีนโยบายในการส่งมอบถ่านหินให้ทันกับความต้องการใช้งานของลูกค้าตามระยะเวลาที่ตกลงกันไว้ โดยบริษัทจะมีระบบการควบคุมระยะเวลาการส่งมอบถ่านหินอย่างเข้มงวด ซึ่งได้จัดเตรียมรถบรรทุกสำหรับใช้ในการขนส่งถ่านหินไปยังลูกค้า คำนึงถึงปริมาณรถที่เหมาะสมกับปริมาณถ่านหินที่ส่งมอบ โดยบริษัทมีสัญญาว่าจ้างขนส่งจากบริษัทขนส่งภายนอกที่เป็นพันธมิตรกับบริษัท และมีรถขนส่งของบริษัทเองไว้รองรับและสำรองใช้ เพื่อให้การจัดส่งถ่านหินเป็นไปอย่างมีประสิทธิภาพ และสามารถตอบสนองความพึงพอใจให้กับลูกค้าได้สูงสุด

3.1.3 ความเสี่ยงจากการพึ่งพิงจากผู้จัดจำหน่ายรายใหญ่

การดำเนินธุรกิจของบริษัท เป็นการนำเข้าถ่านหินจากประเทศอินโดนีเซีย บริษัทซื้อถ่านหินจากผู้จัดจำหน่ายรายใหญ่รายหนึ่ง ซึ่งในกรณีที่หากบริษัทมีความขัดแย้งกับผู้จัดจำหน่ายรายใหญ่นี้ อาจส่งผลกระทบต่อการจัดหาวัตถุดิบถ่านหินอย่างมีนัยสำคัญกับบริษัทได้ แต่อย่างไรก็ตาม บริษัทได้สร้างความสัมพันธ์กับผู้จัดจำหน่ายรายใหญ่นี้มาเป็นเวลาต่อเนื่องกว่าสิบปี ซึ่งผู้จัดจำหน่ายรายดังกล่าวเป็นบริษัทที่มีชื่อเสียง มีฐานะทางการเงินที่มั่นคง และปัจจุบันเป็นเจ้าของใบอนุญาตในการเป็นผู้ประกอบการเหมืองถ่านหินในระดับ 3 จากรัฐบาลของประเทศอินโดนีเซีย นอกจากนี้ ก่อนการติดต่อเพื่อเป็นคู่ค้านั้น บริษัทได้เข้าไปศึกษารายละเอียดต่างๆ ที่เกี่ยวข้อง และสร้างความสัมพันธ์กับผู้จัดจำหน่ายรายใหญ่นี้เพื่อให้มั่นใจว่าจะสามารถจัดหาแหล่งถ่านหินที่มีคุณภาพดี และมีคุณสมบัติตรงกับความต้องการของกลุ่มลูกค้าของบริษัทในราคาที่เหมาะสมที่สุดได้

อย่างไรก็ตาม นอกจากผู้จัดจำหน่ายหลักดังกล่าวแล้ว บริษัทยังได้สร้างความสัมพันธ์และสั่งซื้อสินค้าจากผู้จัดจำหน่ายชั้นนำรายอื่น อีกประมาณ 15-20 ราย โดยเป็นผู้จัดจำหน่ายที่มีตั้งแต่รายกลางจนถึงรายใหญ่ ซึ่งในจำนวนทั้งหมดนั้นมี 5-6 ราย เป็นผู้จัดจำหน่ายถ่านหินรายใหญ่ติดอันดับ 1 ใน 20 ของประเทศอินโดนีเซียรวมอยู่ด้วย ซึ่งผู้จัดจำหน่ายถ่านหินดังกล่าวยังได้รับใบอนุญาตในการเป็นผู้ประกอบการเหมืองถ่านหินประเภท PKP2B จากรัฐบาลของประเทศอินโดนีเซีย ทั้งนี้ นอกจากการซื้อสินค้าจากผู้จัดจำหน่ายดังกล่าวข้างต้นแล้ว บริษัทยังได้ซื้อสินค้าจาก Off-taker ผู้ซึ่งมีโควตาถ่านหินในปริมาณมากจากเหมือง มีคุณภาพที่ดี และราคาที่เหมาะสม ซึ่งเป็นอีกช่องทางหนึ่งในการกระจายความเสี่ยงจากการซื้อสินค้าจากผู้จัดจำหน่ายรายใหญ่

3.1.4 ความเสี่ยงจากการให้ความสำคัญกับพลังงานทดแทนประเภทอื่นๆ ที่ไม่ใช่ถ่านหิน

ในอดีตที่ผ่านมาโรงงานอุตสาหกรรมโดยส่วนใหญ่ มักจะใช้น้ำมันเตาเป็นเชื้อเพลิงหลักในกระบวนการผลิต แต่เนื่องจากปัจจุบันราคาน้ำมันมีแนวโน้มเพิ่มสูงขึ้นอย่างต่อเนื่อง ทำให้ต้นทุนของโรงงานอุตสาหกรรมต่างๆ ที่ยังใช้น้ำมันเตาเป็นเชื้อเพลิงสำคัญ มีต้นทุนในกระบวนการผลิตที่สูงขึ้น โรงงานอุตสาหกรรมต่างๆ จึงต้องพยายามปรับตัว โดยการเปลี่ยนมาใช้พลังงานเชื้อเพลิงชนิดอื่นทดแทนน้ำมันเตา ซึ่งเชื้อเพลิงประเภทอื่นที่เป็นทางเลือกนอกเหนือจากถ่านหินนั้น ยังมีอยู่หลายประเภท ได้แก่ ก๊าซธรรมชาติ กะลาปาล์ม หรือเชื้อเพลิงชีวมวลต่างๆ เช่น แกลบ ขาน้อย ชีเลื่อย เป็นต้น

อย่างไรก็ตาม ถ่านหินถือเป็นเชื้อเพลิงที่มีต้นทุนต่ำ และเป็นเชื้อเพลิงที่มีปริมาณสำรองอยู่เป็นจำนวนมาก เมื่อเทียบกับก๊าซธรรมชาติ หรือเชื้อเพลิงประเภทอื่นๆ ซึ่งนอกจากถ่านหินจะมีความได้เปรียบเรื่องต้นทุนและปริมาณสำรองที่มีอยู่แล้ว ยังมีความได้เปรียบด้านประสิทธิภาพในการให้ความร้อนที่สูง และความสะดวกในการใช้งานอีกด้วย

3.1.5 ความเสี่ยงจากข้อร้องเรียนเรื่องสิ่งแวดล้อม

โดยธรรมชาติแล้ว แร่ธาตุประเภทถ่านหินเมื่อนำมาใช้งานโดยทำให้เกิดการเผาไหม้ ก๊าซออกซิเจนที่อยู่ในอากาศ จะเข้าทำปฏิกิริยากับถ่านหินซึ่งมีส่วนประกอบของกำมะถัน ทำให้เกิดเป็นก๊าซพิษ ได้แก่ ก๊าซซัลเฟอร์ไดออกไซด์ ซึ่งเป็นสาเหตุ ทำให้ปอดอักเสบ และเกิดปัญหาหมอกควันสิ่งแวดล้อมจากฝุ่นละอองของถ่านหิน ที่อาจทำให้เกิดโรคภูมิแพ้ อย่างไรก็ตาม ถ่านหิน นั้นมีอยู่หลายประเภท ได้แก่ แอนทราไซต์ บิทูมินัส ซับบิทูมินัส และลิกไนต์ ซึ่งถ่านหินแต่ละประเภทจะก่อให้เกิดปริมาณก๊าซพิษ หรือมลภาวะที่แตกต่างไปขึ้นอยู่กับคุณภาพของถ่านหินประเภทนั้น ๆ

ถ่านหินที่บริษัทนำเข้าและจัดจำหน่ายทั้งหมดคือ ถ่านหินประเภทบิทูมินัส ซึ่งเป็นถ่านหินคุณภาพสูง มีปริมาณ ซัลเฟอร์และกำมะถันอยู่ในระดับต่ำ คือ มีปริมาณกำมะถันประมาณร้อยละ 0.3-0.5 ในขณะที่น้ำมันเตามีกำมะถันประมาณร้อยละ 2.0-3.0 และแม้ถ่านหินก่อให้เกิดกำมะถันในปริมาณที่น้อยกว่าน้ำมันเตาก็ตาม บริษัทยังได้ตระหนักและให้ความสำคัญเป็นอย่างมากต่อการบริหารจัดการด้านสิ่งแวดล้อม โดยในส่วนของบริเวณโรงงานคัดแยกถ่านหินหรือคลังสินค้า บริษัทได้กำหนดให้มี มาตรการในการควบคุมฝุ่นละอองจากถ่านหิน โดยการใช้ผ้าใบคลุมบนกองถ่านหินอย่างมิดชิด และมีระบบสเปรย์น้ำโดยรอบ บริเวณ เพื่อป้องกันการฟุ้งกระจาย และในส่วนของรถบรรทุกขนส่งถ่านหินทั้งหมด จะมีผ้าใบปิดคลุมอย่างมิดชิด นอกจากนี้ ใน บริเวณท่าเรือที่มีการขนส่งถ่านหิน ก็ได้จัดทำระบบสเปรย์น้ำเพื่อป้องกันถ่านหินฟุ้งกระจายเช่นกัน และบริษัทก็ตระหนักดีถึงการ สร้างความเข้าใจและความไว้วางใจจากชุมชนที่อยู่อาศัยในบริเวณรอบพื้นที่คลังสินค้าและโรงคัดแยกทั้ง 3 แห่ง บริษัทจึงได้จัดตั้ง หน่วยมวลชนสัมพันธ์ด้านสิ่งแวดล้อม เพื่อทำหน้าที่ต่างๆ โดยเฉพาะอย่างยิ่งหน้าที่เกี่ยวกับการรับข้อร้องเรียนจากชาวบ้าน และการแก้ไขปัญหาเกี่ยวกับด้านสิ่งแวดล้อมที่อาจส่งผลกระทบต่อพื้นที่ชุมชนที่อาศัยอยู่ในบริเวณนั้นอย่างทันทั่วถึง

3.1.6 ความเสี่ยงด้านการบริหารสินค้าคงคลัง

เนื่องจากบริษัทดำเนินธุรกิจเป็นผู้นำเข้าและจัดจำหน่ายถ่านหิน จึงมีความจำเป็นที่จะต้องมีความถ่านหินคง คลังสำรองให้เพียงพอต่อการจัดจำหน่ายและสอดคล้องกับความต้องการของลูกค้าโดยจะต้องสามารถส่งมอบสินค้าได้อย่าง ต่อเนื่อง ประกอบกับปัจจุบันบริษัทได้ขยายฐานการจำหน่ายถ่านหินออกไปสู่ภาคอุตสาหกรรมพลังงานและปูนซีเมนต์ ซึ่งเป็น ภาคอุตสาหกรรมที่มีความต้องการใช้ถ่านหินเป็นจำนวนมาก ดังนั้น จึงมีความจำเป็นอย่างยิ่งที่จะต้องมีความถ่านหินคง คลังไว้เพียงพอเพื่อให้บริษัทสามารถส่งมอบให้กับลูกค้าได้ตลอดเวลา บริษัทจึงมีความถ่านหินคงคลังเป็นมูลค่าสูง ทั้งนี้ บริษัทมีมาตรการในการบริหารสินค้าคงคลัง ดังนี้

1. บริษัทมีการบริหารระยะเวลาในการขายสินค้าอยู่ในช่วงไม่เกิน 5 เดือน ประกอบด้วยถ่านหินที่อยู่ระหว่างการขนส่งทางเรือจากผู้จำหน่ายประมาณ 1 เดือน และถ่านหินที่อยู่ระหว่างการคัดแยกและส่วนที่เก็บอยู่ใน สินค้าคงคลังที่โรงงานเป็นระยะเวลา 3 ถึง 4 เดือน
2. บริษัทมีนโยบายในการควบคุมคุณภาพของถ่านหินที่อยู่ภายในสินค้าคงคลัง โดยจะต้องส่งมอบถ่านหินตาม คุณภาพที่ตกลงกับลูกค้า ผ่านการตรวจสอบคุณภาพ ทั้งหมด 3 ครั้ง ดังนี้
 - **ครั้งที่ 1** ในขั้นตอนการเตรียมถ่านหินก่อนส่งมอบ โดยเจ้าหน้าที่ฝ่ายควบคุมคุณภาพ (Quality Control) จะเก็บตัวอย่างสินค้าตามมาตรฐานที่กำหนดและส่งผลการตรวจสอบให้ผู้รับผิดชอบพิจารณาก่อนส่ง มอบสินค้าทุกครั้ง
 - **ครั้งที่ 2** มีการเก็บตัวอย่างถ่านหินจากรถบรรทุกทุกๆ คัน ในขณะที่รถผ่านเครื่องชั่ง เพื่อเตรียมจัดส่งให้ ลูกค้า โดยจะทำการบันทึกข้อมูลทั้งหมดของถ่านหินไว้ในระบบสารสนเทศ

- **ครั้งที่ 3** มีการเก็บตัวอย่างถ่านหินขณะส่งมอบสินค้าที่โรงงานของลูกค้าเพื่อส่งผลเข้าห้องตรวจสอบ (Lab) โดยมีการตรวจและวิเคราะห์จากผู้รับจ้างตรวจวิเคราะห์ภายนอก ซึ่งเป็นที่ยอมรับด้วยกันทั้งสองฝ่าย เพื่อให้มั่นใจได้ถึงคุณภาพของสินค้าที่ส่งมอบว่า ตรงตามข้อตกลงที่กำหนดร่วมกันทั้งสองฝ่าย ทั้งนี้ เพื่อมิให้เกิดปัญหาเรื่องการส่งสินค้าคืน ซึ่งเป็นหนึ่งในมาตรการบริหารสินค้าคงคลังของบริษัทที่สำคัญ

3. บริษัทจัดให้มีการทำประกันภัยทุกประเภทกับสินค้าคงคลังทั้งหมด เพื่อป้องกันความเสี่ยงภัยที่อาจเกิดขึ้น อย่างไรก็ตาม นอกจากการทำประกันภัยดังกล่าวแล้ว บริษัทมีระบบการป้องกันภัยน้ำท่วมโดยการจัดทำคันดินกั้นน้ำสูงกว่า 6 เมตร ล้อมรอบคลังสินค้าและโรงงานคัดแยก สาขาอำเภอนครหลวงจังหวัดพระนครศรีอยุธยา ซึ่งเป็นคลังสินค้าที่ใหญ่ที่สุดของบริษัท

นโยบายในการตรวจสอบสินค้าคงคลัง

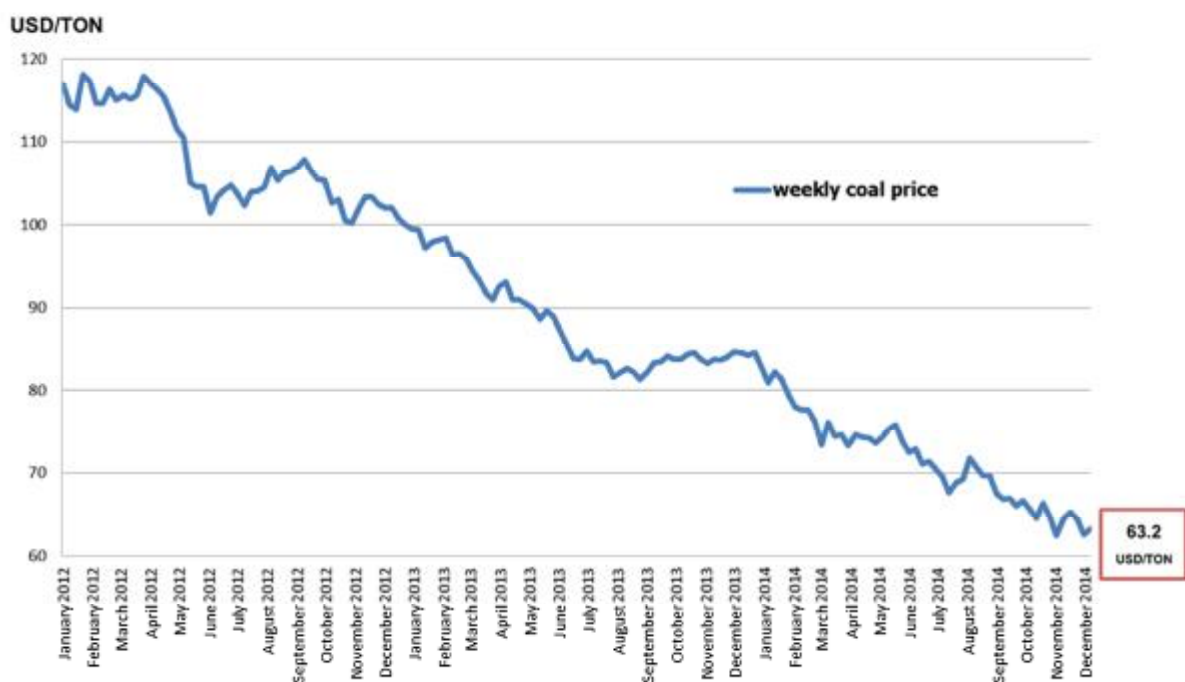
บริษัทฯจ้างบริษัทผู้เชี่ยวชาญด้านการสำรวจจากภายนอกเป็นประจำทุกปี ซึ่งบริษัทดังกล่าวมีความเป็นอิสระในการตรวจสอบและไม่มีความสัมพันธ์หรือความเกี่ยวข้องกับบุคคลที่อาจมีความขัดแย้งของบริษัท เข้ามาตรวจสอบปริมาณถ่านหินคงคลังทั้งหมดโดยวิธีการตรวจสอบที่เป็นที่ยอมรับตามมาตรฐานสากลทั่วไป ซึ่งมีขั้นตอนเบื้องต้น อาทิ การทำแผนผังกองถ่านหิน การปักหมุดจุดตั้งกล้อง การวัดมุมราบ ระยะราบและระยะตั้ง การเก็บพิกัด 150-800 จุด ตามปริมาตรของกองถ่านหิน การตรวจสอบความหนาแน่น เป็นต้น โดยในการสำรวจทุกครั้งจะเชิญผู้ตรวจสอบบัญชีของบริษัทเข้าร่วมสังเกตการณ์ เพื่อความถูกต้อง ครบถ้วนและเชื่อถือได้ในปริมาณถ่านหินคงคลังของบริษัท

3.1.7 ความเสี่ยงเกี่ยวกับการจัดหาวัตถุดิบ

ความเสี่ยงจากราคาถ่านหินที่เปลี่ยนแปลงไปตามราคตลาดโลก

จากสถานการณ์เศรษฐกิจโลกซบเซาต่อเนื่อง ส่งผลให้ภาคอุตสาหกรรมต่างๆ ได้รับผลกระทบไปด้วย ทำให้ราคาถ่านหินปรับตัวไปตามกลไกตลาด ซึ่งปี 2555 ถึงปี 2557 ราคาถ่านหินมีการปรับตัวลดลง โดยปรากฏตามแผนภาพดังนี้

กราฟแสดงราคาถ่านหินสำหรับช่วงปี 2555 ถึง 2557 (Newcastle Index)



ที่มา : Newcastle Index (ธ.ค.2557)

จากภาวะความผันผวนของราคาถ่านหินดังกล่าว ถือเป็นความเสี่ยงที่สำคัญในการดำเนินธุรกิจของบริษัท ทั้งนี้ ราคาถ่านหินที่จำหน่ายในประเทศจะปรับตัวต่ำกว่าราคาถ่านหินในตลาดโลก ดังนั้น บริษัทจึงได้กำหนดแนวทางป้องกันโดยการทำสัญญาซื้อขายถ่านหินไว้ 3 เดือนถึง 6 เดือน กับผู้จัดจำหน่ายและผู้ผลิต โดยอ้างอิงราคาตลาดโลก เพื่อให้มีปริมาณสินค้าเพียงพอสำหรับจำหน่าย และบริษัทมีการเฝ้าติดตามทิศทางและแนวโน้มราคาถ่านหินในตลาดโลกตลอดเวลา ทั้งนี้ บริษัทจะทำสัญญาซื้อขายถ่านหินล่วงหน้า โดยการอาศัยข้อมูลจากดัชนีทางเศรษฐกิจและกลไกทางการตลาดที่มีการปรับเปลี่ยนตามความต้องการของอุปสงค์และอุปทาน ซึ่งเป็นอีกนโยบายของบริษัทที่มีความยืดหยุ่น เพื่อการปรับตัวให้เข้ากับสถานการณ์ความผันผวนของราคาถ่านหินโลกที่ชัดเจนอย่างมากตั้งแต่ปี 2555 เป็นต้นมา

3.2 ความเสี่ยงจากการดำเนินการธุรกิจโรงไฟฟ้าพลังงานชีวมวลของบริษัทย่อย

บริษัทมีบริษัทย่อยชื่อบริษัท เอจีอี เพาเวอร์ โฮลดิ้ง จำกัด (“เอจีอี เพาเวอร์”) ซึ่งบริษัทถือหุ้น 100% โดยประกอบธุรกิจหลักลงทุนในบริษัทอื่น (Holding Company) ที่ประกอบธุรกิจโรงไฟฟ้าพลังงานชีวมวล ทั้งนี้ รายได้หลักของเอจีอี เพาเวอร์จึงเป็นเงินปันผลที่ได้รับจากบริษัทย่อยซึ่งขึ้นอยู่กับผลดำเนินงานโรงไฟฟ้าของบริษัทย่อยเหล่านั้น แต่อย่างไรก็ตาม เนื่องจากการประกอบธุรกิจผลิตและจำหน่ายกระแสไฟฟ้าพลังงานทดแทนจากชีวมวลของบริษัท อยู่ในขั้นตอนของการดำเนินการ โดยจะต้องดำเนินการขอใบอนุญาตต่างๆ ได้แก่ ใบอนุญาตประกอบกิจการโรงงาน สัญญาซื้อขายไฟฟ้า และใบอนุญาตผลิตไฟฟ้าและพลังงานควบคู่กัน เป็นต้น รวมถึง การก่อสร้างโรงไฟฟ้าชีวมวล และการจัดหาแหล่งเงินทุนต่างๆ ดังนั้น ยังมีความไม่แน่นอนจากการดำเนินการดังกล่าว บริษัทย่อยจึงมีความเสี่ยงจากปัจจัยต่างๆดังกล่าว ซึ่งบริษัทย่อยจะต้องใช้ระยะเวลาในการดำเนินการดังกล่าวอีกระยะเวลาหนึ่ง

3.3 ความเสี่ยงทางการเงิน

3.3.1 ความเสี่ยงจากความผันผวนของอัตราแลกเปลี่ยนเงินตราต่างประเทศ

บริษัทสั่งซื้อถ่านหินจากผู้จัดจำหน่ายในประเทศอินโดนีเซียส่วนใหญ่เป็นเงินสกุลดอลลาร์สหรัฐอเมริกาและบางส่วนเป็นเงินสกุลรูเปีย ในกรณีที่บริษัทสั่งซื้อและจำหน่ายให้กับลูกค้าต่างประเทศเป็นเงินสกุลดอลลาร์สหรัฐอเมริกา บริษัทบริหารความเสี่ยงจากความผันผวนของเงินสกุลดอลลาร์สหรัฐอเมริกาโดยการสุทธียอดจ่ายให้ผู้จัดจำหน่ายและรับจากลูกค้าผ่านบัญชีเงินฝากสกุลดอลลาร์สหรัฐอเมริกาของบริษัท (Natural Hedge) แต่ในกรณีที่บริษัทสั่งซื้อและจำหน่ายให้กับลูกค้าที่ไม่ได้เป็นสกุลเงินเดียวกัน กล่าวคือ บริษัทจำหน่ายถ่านหินในประเทศเป็นสกุลเงินบาท เป็นต้น บริษัทจึงมีความเสี่ยงจากความผันผวนของอัตราแลกเปลี่ยน หากเกิดสถานการณ์ที่อัตราแลกเปลี่ยนค่าเงินบาทเปลี่ยนแปลงไปในทิศทางที่ปรับตัวอ่อนค่าลง จะส่งผลให้บริษัทมีต้นทุนด้านการนำเข้าสินค้าเพิ่มสูงขึ้น ในทางกลับกัน หากเงินบาทปรับตัวแข็งค่าขึ้น บริษัทจะมีต้นทุนถ่านหินที่ต่ำลง

ในการนี้ บริษัทจัดให้มีการบริหารความเสี่ยงเพื่อลดผลกระทบจากความผันผวนของอัตราแลกเปลี่ยนดังกล่าว โดยจัดทำสัญญาซื้อขายเงินตราต่างประเทศล่วงหน้า (Forward Contract) ปัจจุบันวงเงินสัญญาซื้อขายเงินตราต่างประเทศที่บริษัทได้จากสถาบันการเงิน สามารถครอบคลุมความเสี่ยงสำหรับวงเงิน Letter of Credit (L/C) ที่ใช้ในการสั่งซื้อถ่านหินจากต่างประเทศได้ทั้งหมด โดยบริษัทจะทำสัญญาซื้อขายเงินตราต่างประเทศล่วงหน้าเพื่อป้องกันความเสี่ยงจากความผันผวนของอัตราแลกเปลี่ยนเงินตราต่างประเทศในอนาคต ในจำนวนประมาณไม่เกินร้อยละ 30 – ร้อยละ 50 ของมูลค่าซื้อถ่านหิน โดยสัญญาซื้อขายเงินตราต่างประเทศล่วงหน้าดังกล่าวมีอายุไม่เกิน 6 เดือน ทั้งนี้ การทำสัญญาซื้อขายเงินตราต่างประเทศล่วงหน้านี้ เพื่อลดผลกระทบจากความผันผวนของอัตราแลกเปลี่ยนที่อาจเกิดขึ้นได้ในอนาคต นอกจากนี้ บริษัทติดตาม ข่าวสารทั้งจากในและต่างประเทศถึงข้อมูลความเคลื่อนไหวของอัตราแลกเปลี่ยนอย่างใกล้ชิดตลอดเวลา เพื่อประเมินสถานการณ์ และปรับเปลี่ยนแผนป้องกันความเสี่ยงจากความผันผวนของอัตราแลกเปลี่ยนเงินตราต่างประเทศให้เหมาะสมกับสถานการณ์ต่างๆ

ได้อย่างมีประสิทธิภาพ ซึ่งในระหว่างปีที่มีความผันผวนของอัตราแลกเปลี่ยนค่อนข้างสูงถึงสูงมาก (ประมาณ 29 บาท ถึง 33 บาท ต่อ 1 ดอลลาร์สหรัฐอเมริกา) ในขณะที่บริษัทพยายามบริหารความเสี่ยงดังที่กล่าวไว้ จึงช่วยลดผลกระทบต่อผลดำเนินงานของบริษัทได้ในระดับหนึ่ง

3.3.2 ความเสี่ยงจากอัตราดอกเบี้ย

เนื่องจากปัจจุบัน บริษัทมีการใช้บริการวงเงินสินเชื่อจากสถาบันการเงินทั้งในส่วนของวงเงินกู้ระยะยาวและระยะสั้น ดังนั้น จึงอาจมีความเสี่ยงจากอัตราดอกเบี้ยที่เปลี่ยนแปลงไป อย่างไรก็ตาม บริษัทมีการบริหารความเสี่ยงจากอัตราดอกเบี้ยให้อยู่ในระดับต่ำ โดยการติดตามแนวโน้มของอัตราดอกเบี้ยทั้งในตลาดโลกและในประเทศไทย ทั้งในปัจจุบันและแนวโน้มในอนาคตอย่างต่อเนื่อง นอกจากนี้ บริษัทมีความได้เปรียบในส่วนของอัตราดอกเบี้ย โดยจำนวนวงเงินสินเชื่อที่ได้รับการสนับสนุนนั้น บริษัทได้รับอัตราดอกเบี้ยแบบ Money market rate ทั้งหมด ซึ่งเป็นอัตราดอกเบี้ยที่ต่ำกว่าอัตราดอกเบี้ยเงินกู้โดยทั่วไป ทำให้เมื่อมีการปรับตัวเพิ่มขึ้นของอัตราดอกเบี้ยไม่ส่งผลกระทบต่อกิจการมากนัก

3.3.3 ความเสี่ยงเกี่ยวกับความสามารถในการชำระหนี้และปฏิบัติตามเงื่อนไขของสัญญาเงินกู้

ในระหว่างปี 2557 บริษัทและบริษัทย่อยมีหนี้สินระยะยาวจากสัญญาเงินกู้กับสถาบันการเงินในประเทศบางแห่ง โดยภายใต้สัญญาเงินกู้ยืมดังกล่าวได้ระบุข้อปฏิบัติและข้อกำหนดบางประการ เช่น การดำรงอัตราส่วนทางการเงินบางอัตราส่วน การที่บริษัทและบริษัทย่อยได้ออกหนังสือคำประกันระหว่างกันในการชำระหนี้กับสถาบันการเงินดังกล่าว ดังนั้น บริษัทและบริษัทย่อยจึงมีความเสี่ยงเกี่ยวกับความสามารถในการชำระหนี้และปฏิบัติตามเงื่อนไขของสัญญาเงินกู้ ซึ่งอาจส่งผลกระทบต่อสภาพคล่องในการดำเนินงาน หากสถาบันการเงินเรียกชำระหนี้คืนก่อนกำหนด อันเนื่องจากการผิดเงื่อนไขสัญญาเงินกู้

บริษัทตระหนักถึงความเสี่ยงดังกล่าวนี้ จึงได้มีมาตรฐานการในการดูแลและรักษาเพื่อดำรงอัตราส่วนทางการเงินตามที่กำหนดในสัญญาเงินกู้อย่างเคร่งครัด และติดตามอย่างใกล้ชิด โดยจัดให้มีการติดตามตัวเลขงบการเงินประจำเดือน การรายงานผลของปฏิบัติตามเงื่อนไขของสัญญาเงินกู้ รวมถึงการประเมินสถานการณ์ในอนาคตที่อาจกระทบต่อสถานะทางการเงิน เพื่อวางแผนทางการเงินให้สอดคล้องกับวงดชำระหนี้เงินกู้และอัตราส่วนทางการเงินดังกล่าวต่อคณะผู้บริหารทุกเดือน และรายงานต่อคณะกรรมการบริษัทอย่างน้อยทุกไตรมาส เพื่อป้องกันความเสี่ยงจากการไม่ปฏิบัติตามเงื่อนไขของสัญญาเงินกู้ และเพื่อสามารถวางแผนแนวทางแก้ไขไว้ล่วงหน้า ในกรณีที่แนวโน้มที่อาจจะไม่เป็นไปตามเงื่อนไขของสัญญาเงินกู้ดังกล่าว

3.4 ความเสี่ยงทางด้านการบริหารจัดการ

ความเสี่ยงกรณีที่บริษัทมีผู้ถือหุ้นรายใหญ่มากกว่าร้อยละ 50

ณ วันที่ 31 ธันวาคม 2557 บริษัทมีนายพนม ควรสถาพร ถือหุ้นในบริษัท คิดเป็นสัดส่วนร้อยละ 13.23 ของจำนวนหุ้นที่จำหน่ายได้แล้วทั้งหมดของบริษัท และมีกลุ่มครอบครัวควรสถาพร ร่วมถือหุ้นในบริษัท คิดเป็นสัดส่วนทั้งหมดร้อยละ 53.50 ของจำนวนหุ้นที่จำหน่ายได้แล้วทั้งหมดของบริษัท ซึ่งสัดส่วนการถือหุ้นที่มากกว่าร้อยละ 50 นี้ทำให้ผู้ถือหุ้นรายใหญ่มากกว่าร้อยละ 50 มีอำนาจในการควบคุมบริษัท และมีอิทธิพลต่อการตัดสินใจทำธุรกรรมของบริษัทสำหรับกรณีที่ต้องใช้เกณฑ์เสียงข้างมากในการลงคะแนน นอกจากนี้ การถือหุ้นในลักษณะกระจุกตัวโดยผู้ถือหุ้นรายใหญ่นี้ยังทำให้บริษัทไม่สามารถตัดสินใจดำเนินการโดยปราศจากการยินยอมของกลุ่มผู้ถือหุ้นรายใหญ่ แม้ว่าผู้ถือหุ้นกลุ่มอื่นจะเห็นโอกาสที่จะทำให้เกิดประโยชน์ต่อบริษัทก็ตาม

4. ทรัพย์สินที่ใช้ในการประกอบธุรกิจ

4.1 ทรัพย์สินถาวรที่บริษัทและบริษัทย่อยใช้ประกอบธุรกิจ

ประเภท/ลักษณะทรัพย์สิน	ลักษณะกรรมสิทธิ์	มูลค่าสุทธิตามบัญชี ณ 30ก.ย. 2557 (ล้านบาท)	ภาระผูกพัน
ที่ดินและส่วนปรับปรุงที่ดิน 67 แปลง ตั้งอยู่ที่ อำเภอนครหลวง จังหวัดพระนครศรีอยุธยา อำเภอเมือง จังหวัดสมุทรสาคร อำเภอเขาย้อย จังหวัดเพชรบุรี อำเภอเมืองสุโขทัย จังหวัดสุโขทัย รวมเนื้อที่ 479ไร่ 2 งาน 78 ตรว.	กลุ่มบริษัทเป็นเจ้าของ	476.31	จำนอง 383 ล้านบาท
อาคารสิ่งปลูกสร้าง ทำเลื้อ และ ส่วนปรับปรุงตั้งอยู่ที่ อำเภอเมือง จังหวัดสมุทรสาคร อำเภอเขาย้อย จังหวัดเพชรบุรี และ อำเภอนครหลวง จังหวัดพระนครศรีอยุธยา	กลุ่มบริษัทเป็นเจ้าของ	200.19	ไม่มี
เครื่องจักรและอุปกรณ์	กลุ่มบริษัทเป็นเจ้าของ	46.84	ไม่มี
เครื่องตกแต่งและเครื่องใช้สำนักงาน	กลุ่มบริษัทเป็นเจ้าของ	4.76	ไม่มี
ยานพาหนะ	กลุ่มบริษัทเป็นเจ้าของ	27.63	ไม่มี
	กลุ่มบริษัทเป็นเจ้าของ	20.11	ภายใต้สัญญาเช่าทางการเงิน
ระบบสารสนเทศ	กลุ่มบริษัทเป็นเจ้าของ	13.06	ไม่มี
สินทรัพย์ระหว่างติดตั้งและก่อสร้าง	กลุ่มบริษัทเป็นเจ้าของ	81.10	ไม่มี

4.2 นโยบายการลงทุนในบริษัทย่อย

บริษัทมีนโยบายที่จะลงทุนในธุรกิจที่เกี่ยวข้องเนื่องใกล้เคียงกันหรือก่อให้เกิดประโยชน์และสนับสนุนการดำเนินธุรกิจของบริษัทเพื่อเสริมสร้างความมั่นคงและผลการดำเนินงานของบริษัทเช่นด้านการขนส่ง ด้านพลังงาน เป็นต้นและในส่วนของนโยบายการบริหารงานบริษัทย่อยดังกล่าวบริษัทจะส่งผู้แทนเข้าร่วมเป็นกรรมการในบริษัทนั้นๆในสัดส่วนที่ไม่น้อยกว่ากึ่งหนึ่งของกรรมการทั้งหมดของบริษัทย่อยเพื่อควบคุมในเรื่องการกำหนดนโยบายทางการเงินและการดำเนินงานของบริษัทย่อยอย่างใกล้ชิดโดยคณะกรรมการของบริษัทจะร่วมกันพิจารณาตามนโยบายการลงทุนของบริษัท โดยคำนึงถึงความจำเป็นเหมาะสม และประโยชน์ของบริษัท และผู้ถือหุ้นเป็นสำคัญ และปฏิบัติตามข้อกำหนดของตลาดหลักทรัพย์แห่งประเทศไทยในเรื่องการเข้าทำรายการที่เกี่ยวข้องกันหรือการได้มาหรือจำหน่ายไปซึ่งสินทรัพย์ของบริษัทอย่างเคร่งครัด

ตารางแสดงเงินลงทุนในบริษัทย่อย ณ 31 ธันวาคม 2557

บริษัทย่อย	ประเภทธุรกิจ	ทุนชำระแล้ว (ล้านบาท)	มูลค่าที่ตราไว้ (บาทต่อหุ้น)	สัดส่วนเงิน ลงทุน (ร้อยละ)	ราคาทุน (ล้านบาท)
บริษัท เอ.จี.อี. ทราวิสपोर्ट จำกัด	ให้บริการขนส่งถ่านหิน และบริการด้านโลจิสติกส์ ศตวรรษครบวงจร โดยจะ เน้นการให้บริการด้าน การขนส่งทางบกแก่ บริษัทเท่านั้น	1.00	100	99	0.99
บริษัท เอจีอี เทอร์มินอล จำกัด	ประกอบกิจการท่าเรือ และคลังสินค้า	100.50	100	100	100.50
PT. AGE RESOURCES	ประกอบธุรกิจเกี่ยวกับ ถ่านหินโดยตั้งอยู่ที่ ประเทศอินโดนีเซีย	2.4 ล้านเหรียญ สหรัฐอเมริกา	1 เหรียญ สหรัฐอเมริกา	99	73.11
บริษัท เอจีอี เพาเวอร์ โฮลดิ้ง จำกัด	ลงทุนในกิจการอื่นที่ ประกอบธุรกิจโรงไฟฟ้า และพลังงานทดแทน	30	100	100	30.00
รวม					204.60
หัก : ค่าเผื่อผลขาดทุนจากเงินลงทุนในบริษัทย่อย					-
เงินลงทุนในบริษัทย่อย – สุทธิ					204.60

5. ข้อพิพาททางกฎหมาย

ณ วันที่ 31 ธันวาคม พ.ศ. 2557 บริษัทและบริษัทย่อย ไม่มีคดีหรือข้อพิพาททางกฎหมายที่อาจส่งผลกระทบในด้านลบต่อสินทรัพย์ของบริษัทหรือบริษัทย่อย ที่มีจำนวนสูงกว่าร้อยละ 5 ของส่วนของผู้ถือหุ้น และมีผลกระทบต่อการดำเนินธุรกิจของบริษัทหรือบริษัทย่อยอย่างมีนัยสำคัญ รวมถึง คดีที่มีได้เกิดจากการประกอบธุรกิจโดยปกติของบริษัทหรือบริษัทย่อย

6. ข้อมูลทั่วไปและข้อมูลสำคัญอื่น

6.1 ข้อมูลทั่วไป

(1) ข้อมูลบริษัท (ณ วันที่ 31 ธันวาคม 2557)

ชื่อบริษัทภาษาไทย	บริษัท เอเชีย กรีน เอนเนอจี้ จำกัด (มหาชน)
ชื่อบริษัทภาษาอังกฤษ	Asia Green Energy Public Company Limited
ชื่อย่อหลักทรัพย์	AGE
ลักษณะการประกอบธุรกิจ	เป็นผู้ประกอบการนำเข้าและจัดจำหน่ายถ่านหิน
เลขทะเบียนบริษัท	0107551000011
ทุนจดทะเบียน	387,131,688.00 บาท
ทุนที่เรียกชำระแล้ว	382,580,799.25 บาท
จำนวนหุ้นที่จำหน่ายแล้วทั้งหมด	หุ้นสามัญ 1,530,323,197 หุ้น
มูลค่าที่ตราไว้หุ้นละ	0.25 บาท
ที่ตั้งสำนักงานใหญ่	273/1 ถนนพระราม 2 แขวงแสมดำ เขตบางขุนเทียน กรุงเทพมหานคร 10150
โทรศัพท์	02-894-0088
โทรสาร	02-453-1258
Website	www.agecoal.com
เลขานุการบริษัท	โทรศัพท์ : 02-894-0088 ต่อ 807 โทรสาร : 02-453-1139 Email : ni-om@agecoal.com
แผนกผู้ลงทุนสัมพันธ์และสื่อสารองค์กร	โทรศัพท์ : 02-894-0088 ต่อ 704, 705 Email : ir@agecoal.com

(2) ชื่อและสถานที่ตั้งของนิติบุคคลที่บริษัทถือหุ้นตั้งแต่ร้อยละ 10 ขึ้นไป

ชื่อบริษัท	ที่ตั้งสำนักงาน	ลักษณะการประกอบธุรกิจ	ทุนจดทะเบียน	ทุนชำระแล้ว	จำนวนหุ้นที่ชำระแล้วทั้งหมด(หุ้น)	สัดส่วนการถือหุ้น (%)
บริษัท เอ.จี.อี. ทราเวลสปอร์ต จำกัด	273/1 ถนนพระราม 2 แขวงสามตำ เขตบางขุนเทียน กทม.	ให้บริการขนส่งผ่านหินทางบก และบริการด้านโลจิสติกส์ครบวงจร	1 ล้านบาท	1 ล้านบาท	10,000 หุ้น (มูลค่าที่ตราไว้หุ้นละ 100 บาท)	99
บริษัท เอจีอี เทอร์มินอล จำกัด	273/1 ถนนพระราม 2 แขวงสามตำ เขตบางขุนเทียน กทม.	ประกอบกิจการท่าเรือและคลังสินค้าที่มี การคัดแยกและขนถ่ายสินค้าหลักของบริษัท	132 ล้านบาท	100.50 ล้านบาท	1,005,000 หุ้น (มูลค่าที่ตราไว้หุ้นละ 100 บาท)	100
PT. AGE RESOURCES	Menara Thamrin, 3A Fl. Suit 02, Jl. MH. ThamrinKav 3, Jakarta 10250, Indonesia	ประกอบธุรกิจเกี่ยวกับการจัดซื้อถ่านหิน	2.4 ล้านเหรียญสหรัฐ	2.4 ล้านเหรียญสหรัฐ	2,400,000 หุ้น (มูลค่าที่ตราไว้หุ้นละ 1 USD)	99
บริษัท เอจีอี เพาเวอร์โฮลดิ้ง จำกัด	273/1 ถนนพระราม 2 แขวงสามตำ เขตบางขุนเทียน กทม.	ลงทุนในกิจการอื่นที่ประกอบธุรกิจโรงไฟฟ้าและพลังงานทดแทน	30 ล้านบาท	30 ล้านบาท	300,000 หุ้น (มูลค่าที่ตราไว้หุ้นละ 100 บาท)	100
บริษัท เอ เอ็นจีเนียร์รี่ คอนสตรัคชั่น จำกัด	273/1 ถนนพระราม 2 แขวงสามตำ เขตบางขุนเทียน กทม.	ผลิตและจำหน่าย กระแสไฟฟ้า พลังงานทดแทน	50 ล้านบาท	50 ล้านบาท	500,000 หุ้น (มูลค่าที่ตราไว้หุ้นละ 100 บาท)	94
บริษัท สบ้าย้อย กรีน เพาเวอร์ จำกัด	273/1 ถนนพระราม 2 แขวงสามตำ เขตบางขุนเทียน กทม.	ผลิตและจำหน่าย กระแสไฟฟ้า พลังงานทดแทน	1 ล้านบาท	1 ล้านบาท	10,000 หุ้น (มูลค่าที่ตราไว้หุ้นละ 100 บาท)	100
บริษัท ตรัง กรีน เพาเวอร์ จำกัด	273/1 ถนนพระราม 2 แขวงสามตำ เขตบางขุนเทียน กทม.	ผลิตและจำหน่าย กระแสไฟฟ้า พลังงานทดแทน	1 ล้านบาท	1 ล้านบาท	10,000 หุ้น (มูลค่าที่ตราไว้หุ้นละ 100 บาท)	100

(3) บุคคลอ้างอิง

นายทะเบียนหุ้นสามัญ บริษัท ศูนย์รับฝากหลักทรัพย์ (ประเทศไทย) จำกัด
เลขที่ 62 อาคารตลาดหลักทรัพย์แห่งประเทศไทย
โทรศัพท์ : 02-229-2800
โทรสาร : 02-654-5472

ผู้สอบบัญชี บริษัท สำนักงาน อีวาย จำกัด
193/136 อาคารเลอริชดา รัชดาภิเษกตัดใหม่ แขวงคลองเตย
เขตคลองเตย กรุงเทพฯ 10110
โทรศัพท์ : 02-264-0777
โทรสาร : 02-264-0789 - 90
นายกฤษดา เลิศวนา ผู้สอบบัญชีรับอนุญาตทะเบียนเลขที่ 4958 หรือ
นางสาววราพร ประภาศิริกุล ผู้สอบบัญชีรับอนุญาตทะเบียนเลขที่ 4579 หรือ
นางชลรส สันติอศวรภรณ์ ผู้สอบบัญชีรับอนุญาตทะเบียนเลขที่ 4523

สถาบันการเงินที่ติดต่อประจำ ธนาคารกรุงไทย จำกัด (มหาชน)
ธนาคารทหารไทย จำกัด (มหาชน)

6.2 ข้อมูลสำคัญอื่น

-ไม่มี-