

ส่วนที่ 3

ฐานะการเงินและผลการดำเนินงาน

ข้อมูลทางการเงินที่สำคัญ**(ก) ผู้สอบบัญชีและนโยบายบัญชีที่สำคัญ****สรุปรายงานการตรวจสอบของผู้สอบบัญชีรับอนุญาต****รายงานการตรวจสอบโดยผู้สอบบัญชีรับอนุญาตต่อการเงินรวมและงบการเงินเฉพาะสำหรับปี 2560**

ผู้สอบบัญชี : นางสาวทิพวัลย์ นานานุวัฒน์ ผู้สอบบัญชีรับอนุญาต เลขทะเบียน 3459
บริษัท สำนักงาน อีวาย จำกัด

การแสดงความเห็น : ผู้สอบบัญชีได้แสดงความเห็นว่างบการเงินรวมและงบการเงินเฉพาะกิจการแสดงฐานะการเงิน ณ
ของผู้สอบบัญชีต่อ วันที่ 31 ธันวาคม 2560 ผลการดำเนินงานและกระแสเงินสด สำหรับปีสิ้นสุดวันเดียวกันของบริษัท
งบการเงินรวมและ เอเชีย กรีน เอนเนอจี จำกัด (มหาชน) และบริษัทย่อยและเฉพาะของบริษัท เอเชีย กรีน เอนเนอจี
งบการเงินเฉพาะ จำกัด (มหาชน) โดยถูกต้องตามที่ควรในสาระสำคัญตามมาตรฐานการรายงานทางการเงิน
กิจการ

รายงานการตรวจสอบโดยผู้สอบบัญชีรับอนุญาตต่อการเงินรวมและงบการเงินเฉพาะสำหรับปี 2559

ผู้สอบบัญชี : นายกฤษดา เลิศวนา ผู้สอบบัญชีรับอนุญาต เลขทะเบียน 4958
บริษัท สำนักงาน อีวาย จำกัด

การแสดงความเห็น : ผู้สอบบัญชีได้แสดงความเห็นว่างบการเงินรวมและงบการเงินเฉพาะกิจการแสดงฐานะการเงิน ณ
ของผู้สอบบัญชีต่อ วันที่ 31 ธันวาคม 2559 ผลการดำเนินงานและกระแสเงินสด สำหรับปีสิ้นสุดวันเดียวกันของบริษัท
งบการเงินรวมและ เอเชีย กรีน เอนเนอจี จำกัด (มหาชน) และบริษัทย่อยและเฉพาะของบริษัท เอเชีย กรีน เอนเนอจี
งบการเงินเฉพาะ จำกัด (มหาชน) โดยถูกต้องตามที่ควรในสาระสำคัญตามมาตรฐานการรายงานทางการเงิน
กิจการ

รายงานการตรวจสอบโดยผู้สอบบัญชีรับอนุญาตต่อการเงินรวมและงบการเงินเฉพาะสำหรับปี 2558

ผู้สอบบัญชี : นายกฤษดา เลิศวนา ผู้สอบบัญชีรับอนุญาต เลขทะเบียน 4958
บริษัท สำนักงาน อีวาย จำกัด

การแสดงความเห็น : ผู้สอบบัญชีได้แสดงความเห็นว่างบการเงินรวมและงบการเงินเฉพาะกิจการแสดงฐานะการเงิน ณ
ของผู้สอบบัญชีต่อ วันที่ 31 ธันวาคม 2558 ผลการดำเนินงานและกระแสเงินสด สำหรับปีสิ้นสุดวันเดียวกันของบริษัท
งบการเงินรวมและ เอเชีย กรีน เอนเนอจี จำกัด (มหาชน) และบริษัทย่อยและเฉพาะของบริษัท เอเชีย กรีน เอนเนอจี
งบการเงินเฉพาะ จำกัด (มหาชน) โดยถูกต้องตามที่ควรในสาระสำคัญตามมาตรฐานการรายงานทางการเงิน
กิจการ

(ข) ตารางสรุปฐานะการเงินและผลการดำเนินงาน

บริษัท เอเชีย กรีน เอนเนอจี จำกัด (มหาชน) และบริษัทย่อย

งบแสดงฐานะการเงินรวม

ณ วันที่ 31 ธันวาคม ปี 2558– ปี 2560 (ตรวจสอบแล้ว)

รายการ	2560		2559		2558	
	ล้านบาท	ร้อยละ	ล้านบาท	ร้อยละ	ล้านบาท	ร้อยละ
เงินสดและรายการเทียบเท่าเงินสด	223.41	5.35	183.40	4.48	161.38	5.96
เงินลงทุนชั่วคราว	259.15	6.20	355.95	8.70	6.02	0.22
ลูกหนี้การค้าและลูกหนี้อื่น – สุทธิ	1,136.50	27.18	1,276.71	31.22	592.91	21.90
สินค้าคงเหลือ – สุทธิ	1,258.14	30.09	1,201.02	29.36	962.68	35.55
สินทรัพย์หมุนเวียนอื่น	14.69	0.35	26.40	0.65	7.52	0.28
รวมสินทรัพย์หมุนเวียน	2,891.89	69.17	3,043.48	74.41	1,730.51	63.91
เงินฝากธนาคารที่มีภาระค้ำประกัน	112.67	2.70	105.64	2.59	107.23	3.96
ที่ดินอาคารและอุปกรณ์-สุทธิ	1,159.86	27.74	935.50	22.87	848.29	31.33
สินทรัพย์ไม่มีตัวตน	0.60	0.01	0.43	0.01	0.57	0.02
เงินมัดจำและเงินประกัน	9.25	0.22	1.23	0.03	1.43	0.05
สินทรัพย์ภาษีเงินได้รอการตัดบัญชี	4.95	0.12	3.23	0.08	17.97	0.66
สินทรัพย์ไม่หมุนเวียนอื่นๆ	1.68	0.04	0.57	0.01	1.71	0.07
รวมสินทรัพย์ไม่หมุนเวียน	1,289.01	30.83	1,046.60	25.59	977.20	36.09
รวมสินทรัพย์	4,180.90	100.00	4,090.08	100.00	2,707.71	100.00
เงินเบิกเกินบัญชีและเงินกู้ยืมระยะสั้นจาก						
สถาบันการเงิน	1,940.69	46.42	1,264.22	30.91	410.49	15.16
เจ้าหนี้การค้า	559.62	13.38	593.20	14.50	87.54	3.23
หนี้สินตามสัญญาเช่าการเงินส่วนที่ครบ						
กำหนดชำระในปี	14.01	0.34	5.59	0.14	7.40	0.27
เงินกู้ยืมระยะยาวส่วนที่ครบกำหนด						
ชำระภายในหนึ่งปี	85.77	2.05	71.07	1.74	71.07	2.63
หุ้นกู้ที่จะถึงกำหนดชำระภายในหนึ่งปี	-	-	599.91	14.67	-	-
ภาษีเงินได้ค้างจ่าย	12.18	0.29	16.60	0.40	-	-
หนี้สินหมุนเวียนอื่น	11.42	0.27	5.04	0.12	6.57	0.24
รวมหนี้สินหมุนเวียน	2,623.69	62.75	2,555.63	62.48	583.07	21.53
หนี้สินตามสัญญาเช่าการเงิน-สุทธิ	31.84	0.76	8.08	0.20	9.48	0.35
เงินกู้ยืมระยะยาว-สุทธิ	92.70	2.22	90.41	2.21	156.01	5.76
หุ้นกู้	-	-	-	-	598.99	22.12
หนี้สินภาษีเงินได้รอการตัดบัญชี	-	-	3.44	0.08	2.25	0.08
สำรองผลประโยชน์ระยะยาวพนักงาน	15.09	0.36	12.64	0.31	10.33	0.39
หนี้สินไม่หมุนเวียนอื่น	-	-	-	-	-	-
รวมหนี้สินไม่หมุนเวียน	139.63	3.34	114.57	2.80	777.06	28.70
รวมหนี้สิน	2,763.32	66.09	2,670.20	65.28	1,360.13	50.23

(ข) ตารางสรุปฐานะการเงินและผลการดำเนินงาน (ต่อ)

บริษัท เอเซีย กรีน เอนเนอจี จำกัด (มหาชน) และบริษัทย่อย

งบแสดงฐานะการเงินรวม (ต่อ)

ณ วันที่ 31 ธันวาคม ปี 2558– ปี 2560 (ตรวจสอบแล้ว)

สรุปรายการงบแสดงฐานะการเงิน	2560		2559		2558	
	ล้านบาท	ร้อยละ	ล้านบาท	ร้อยละ	ล้านบาท	ร้อยละ
ทุนจดทะเบียน			412.91		412.91	
ทุนที่ออกและเรียกชำระแล้ว	412.03	9.86	412.03	10.07	412.03	15.22
ส่วนเกินมูลค่าหุ้น	483.46	11.56	483.46	11.82	483.46	17.85
สำรองตามกฎหมาย	41.29	0.99	41.29	1.01	41.29	1.52
กำไรสะสมยังไม่ได้จัดสรร	482.46	11.54	477.49	11.68	406.24	15.01
องค์ประกอบอื่นของส่วนผู้ถือหุ้น	(3.02)	(0.07)	5.92	0.15	4.43	0.16
ส่วนได้เสียที่ไม่มีอำนาจควบคุม	1.36	0.03	(0.31)	(0.01)	0.13	0.01
รวมส่วนของผู้ถือหุ้น	1,417.58	33.91	1,419.88	34.72	1,347.58	49.77
รวมหนี้สินและส่วนของผู้ถือหุ้น	4,180.90	100.00	4,090.08	100.00	2,707.71	100.00

(ข) ตารางสรุปฐานะการเงินและผลการดำเนินงาน (ต่อ)

บริษัท เอเชีย กรีน เอนเนอจี จำกัด (มหาชน) และบริษัทย่อย
งบกำไรขาดทุนเบ็ดเสร็จรวม
สำหรับปีสิ้นสุดวันที่ 31 ธันวาคม ปี 2558– ปี 2560 (ตรวจสอบแล้ว)

รายการงบกำไรขาดทุน	2560		2559		2558	
	ล้านบาท	ร้อยละ	ล้านบาท	ร้อยละ	ล้านบาท	ร้อยละ
รายได้จากการขายและบริการ	5,931.95	99.71	4,644.94	99.71	4,226.55	99.44
ต้นทุนขายและบริการ	(5,323.01)	(89.47)	(4,056.28)	(87.07)	3,741.74	88.03
กำไรขั้นต้น	608.94	10.24	588.66	12.64	484.81	11.41
รายได้เงินปันผล	-	-	-	-	-	-
รายได้อื่น	17.39	0.29	13.73	0.29	24.00	0.56
กำไรก่อนค่าใช้จ่าย	626.33	10.53	602.39	12.93	508.81	11.97
ค่าใช้จ่ายในการขาย	(236.81)	(3.98)	(226.65)	(4.87)	(192.71)	(4.53)
ค่าใช้จ่ายในการบริหาร	(155.58)	(2.62)	(144.90)	(3.11)	(187.74)	(4.42)
กำไร (ขาดทุน) จากอัตราแลกเปลี่ยน	(37.20)	(0.62)	(9.26)	(0.20)	67.16	1.58
รวมค่าใช้จ่าย	(429.59)	(7.22)	(362.28)	(7.78)	313.29	7.37
กำไร (ขาดทุน) ก่อนดอกเบี้ยจ่ายและภาษีเงินได้	196.74	3.31	240.11	5.15	195.52	4.60
ต้นทุนทางการเงิน	(56.50)	(0.95)	(54.02)	(1.16)	(63.17)	(1.49)
กำไรก่อนค่าใช้จ่ายภาษีเงินได้	140.24	2.36	186.09	3.99	132.35	3.11
ค่าใช้จ่าย (รายได้) ภาษีเงินได้	(18.62)	(0.31)	(32.86)	(0.71)	(23.67)	(0.56)
ส่วนของผู้ถือหุ้นส่วนน้อย	1.11	0.02	(0.43)	(0.01)	(1.82)	(0.04)
กำไร (ขาดทุน) สุทธิสำหรับปี	120.51	2.03	153.66	3.29	110.49	2.60
ส่วนที่เป็นของผู้ถือหุ้นของบริษัท	120.51	2.03	153.66	3.29	110.49	2.60
กำไร (ขาดทุน) ต่อหุ้นขั้นพื้นฐาน (บาท)	0.0731		0.0932		0.0672	
จำนวนหุ้นสามัญเฉลี่ยถ่วงน้ำหนัก(พันหุ้น)	1,648,118		1,648,118		1,644,390	
จำนวนหุ้นสามัญทั้งหมด (พันหุ้น)	1,648,118		1,648,118		1,648,118	

(ข) ตารางสรุปฐานะการเงินและผลการดำเนินงาน (ต่อ)

บริษัท เอเซีย กรีน เอนเนอจี จำกัด (มหาชน) และบริษัทย่อย
งบกระแสเงินสดรวม
สำหรับปีสิ้นสุดวันที่ 31 ธันวาคม ปี 2558– ปี 2560 (ตรวจสอบแล้ว)

รายการ	หน่วย : ล้านบาท		
	2560	2559	2558
กระแสเงินสดจากกิจกรรมดำเนินงาน			
กำไร (ขาดทุน) ก่อนภาษี	140.24	186.09	132.35
รายการปรับกระทบยอดกำไร (ขาดทุน) ก่อนภาษีเป็นเงินสดรับ (จ่าย) จากกิจการดำเนินงาน			
กำไรจากการปรับมูลค่าเงินลงทุนชั่วคราวที่ยังไม่เกิดขึ้นจริง	(0.35)	(0.86)	(0.02)
ค่าเสื่อมราคาและค่าตัดจำหน่าย	59.75	49.33	48.41
ขาดทุนจากการด้อยค่าของสินทรัพย์	-	9.13	25.44
ค่าเผื่อนี้สงสัยจะสูญ/หนี้สูญ (กลับรายการ)	(1.22)	(22.29)	(10.33)
การปรับลดสินค้าคงเหลือเป็นมูลค่าสุทธิที่จะได้รับ (กลับรายการ)	4.78	-	4.82
ขาดทุน (กำไร) จากการจำหน่าย/ตัดจำหน่ายอาคารและอุปกรณ์	0.17	(5.23)	(0.46)
สำรวจผลประโยชน์ระยะยาวของพนักงาน	2.22	2.32	2.09
ขาดทุน (กำไร) จากอัตราแลกเปลี่ยนที่ยังไม่เกิดขึ้นจริง	19.63	(4.99)	(9.67)
ค่าเผื่อนี้สงสัยจะสูญสำหรับเงินจ่ายล่วงหน้าค่าสินค้า	-	-	9.97
ตัดจำหน่ายภาษีเงินได้หัก ณ ที่จ่าย	0.56	-	0.51
ดอกเบี้ยรับ	(4.72)	(4.15)	-
ค่าใช้จ่ายดอกเบี้ย	56.50	54.02	63.17
กำไรจากการดำเนินงานก่อนการเปลี่ยนแปลงในสินทรัพย์และหนี้สินดำเนินงาน	277.57	263.36	266.28
สินทรัพย์ดำเนินงาน (เพิ่มขึ้น) ลดลง			
ลูกหนี้การค้าและลูกหนี้อื่น	125.30	(660.95)	387.20
สินค้าคงเหลือ	(61.90)	(238.34)	154.15
เงินจ่ายล่วงหน้าค่าสินค้า	-	0.03	32.71
สินทรัพย์หมุนเวียนอื่น	15.05	(18.04)	0.32
เงินมัดจำและเงินประกัน	(8.01)	0.20	2.37
สินทรัพย์ไม่หมุนเวียนอื่น	(1.12)	1.14	(0.56)
หนี้สินดำเนินงานเพิ่มขึ้น (ลดลง)			
เจ้าหนี้การค้าและเจ้าหนี้อื่น	(31.33)	485.87	(274.70)
หนี้สินหมุนเวียนอื่น	1.25	3.56	(3.69)
สำรวจผลประโยชน์ระยะยาวของพนักงาน	-	-	(0.49)
เงินสดจาก (ใช้ไปใน) กิจกรรมดำเนินงาน	316.79	(163.17)	563.59
จ่ายดอกเบี้ย	(59.94)	(53.54)	(61.60)
จ่ายภาษีเงินได้และภาษีเงินได้หัก ณ ที่จ่าย	(29.77)	(1.20)	(1.65)
เงินสดสุทธิจาก (ใช้ไปใน) กิจกรรมดำเนินงาน	227.08	(217.90)	500.34

(ข) ตารางสรุปฐานะการเงินและผลการดำเนินงาน (ต่อ)

บริษัท เอเชีย กรีน เอนเนอจี จำกัด (มหาชน) และบริษัทย่อย
งบกระแสเงินสดรวม (ต่อ)
สำหรับปีสิ้นสุดวันที่ 31 ธันวาคม 2558– ปี 2560 (ตรวจสอบแล้ว)

รายการ	หน่วย : ล้านบาท		
	2560	2559	2558
กระแสเงินสดจากกิจกรรมลงทุน			
ดอกเบี้ยรับ	4.73	4.24	-
เงินฝากธนาคารที่มีภาระค้ำประกัน (เพิ่มขึ้น) ลดลง	(7.04)	1.59	1.12
เงินลงทุนชั่วคราวลดลง (เพิ่มขึ้น)	97.15	(349.06)	(6.00)
เงินสดจ่ายสุทธิเพื่อลงทุนในบริษัทย่อย	-	-	-
ซื้อที่ดินอาคารและอุปกรณ์	(247.58)	(130.10)	(33.88)
ซื้อสินทรัพย์ไม่มีตัวตน	(0.35)	(0.06)	(0.13)
เงินสดรับจากการจำหน่ายอุปกรณ์	3.73	15.14	6.37
เงินสดสุทธิใช้ไปในกิจกรรมลงทุน	(149.36)	(458.24)	(32.52)
กระแสเงินสดจากกิจกรรมจัดหาเงิน			
เงินเบิกเกินบัญชีและเงินกู้ยืมระยะสั้นจากสถาบันการเงินเพิ่มขึ้น (ลดลง)	676.48	853.73	(951.17)
เงินสดรับจากเงินกู้ยืมระยะยาว	84.00	-	-
ชำระคืนเงินกู้ยืมระยะยาว	(67.00)	(65.60)	(65.60)
ชำระหนี้สินตามสัญญาเช่าการเงิน	(7.44)	(9.06)	(10.40)
เงินสดรับสุทธิจากการออกหุ้นกู้	(600.00)	-	598.20
เงินสดรับจากการเพิ่มทุน	-	-	3.70
เงินปันผลจ่าย	(115.37)	(82.41)	(2.94)
เงินสดสุทธิจาก (ใช้ไปใน) กิจกรรมจัดหาเงิน	(29.33)	696.66	(428.21)
ผลต่างจากการแปลงค่าทางการเงินเพิ่มขึ้น (ลดลง)	(8.38)	1.50	(1.05)
เงินสดและรายการเทียบเท่าเงินสดเพิ่มขึ้น (ลดลง) สุทธิ	40.01	22.01	38.56
เงินสดและรายการเทียบเท่าเงินสดต้นปี	183.40	161.38	122.82
เงินสดและรายการเทียบเท่าเงินสดปลายปี	223.40	183.39	161.38

(ค) ตารางแสดงอัตราส่วนทางการเงินที่สำคัญ

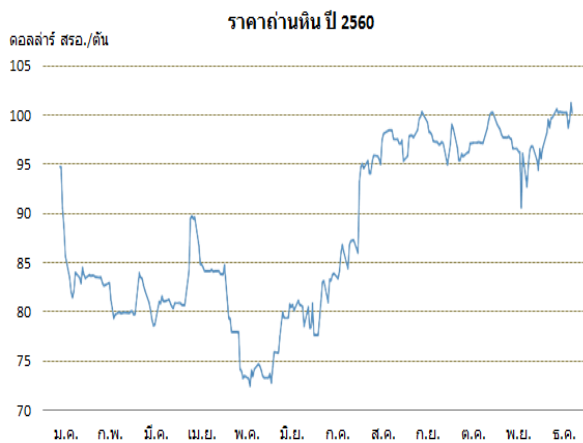
อัตราส่วนทางการเงินที่สำคัญ	หน่วย	งบการเงินรวม		
		2560	2559	2558
อัตราส่วนสภาพคล่อง (LIQUIDITY RATIO)				
อัตราส่วนสภาพคล่อง	เท่า	1.10	1.19	2.97
อัตราส่วนสภาพคล่องหมุนเร็ว	เท่า	0.62	0.72	1.32
ระยะเวลาเก็บหนี้เฉลี่ย	วัน	73	72	66
ระยะเวลาขายสินค้าเฉลี่ย	วัน	84	97	102
ระยะเวลารับหนี้	วัน	40	31	22
วงจรเงินสด	วัน	118	138	146
อัตราส่วนแสดงความสามารถในการทำกำไร (PROFITABILITY RATIO)				
อัตรากำไรขั้นต้น	%	10.27	12.67	11.47
อัตรากำไรจากการดำเนินงาน	%	3.32	5.17	4.63
อัตรากำไรสุทธิ	%	2.03	3.31	2.61
อัตราผลตอบแทนผู้ถือหุ้น	%	8.49	11.10	8.55
อัตราส่วนแสดงประสิทธิภาพในการดำเนินงาน (EFFICIENCY RATIO)				
อัตราผลตอบแทนสินทรัพย์รวม	%	4.76	7.06	6.52
อัตราผลตอบแทนสินทรัพย์ถาวร	%	17.31	22.69	18.14
อัตราการใช้หมุนเวียนของสินทรัพย์	เท่า	1.43	1.37	1.41
อัตราส่วนวิเคราะห์นโยบายทางการเงิน (FINANCIAL POLICY RATIO)				
อัตราส่วนหนี้สินต่อส่วนของผู้ถือหุ้น*	เท่า	1.95	1.88	1.01
อัตราส่วนความสามารถในการชำระดอกเบี้ย	เท่า	3.48	4.45	3.10

หมายเหตุ : * หนี้สิน หมายถึง หนี้สินรวมในงบการเงินรวม

การวิเคราะห์และคำอธิบายของฝ่ายจัดการ

ภาพรวมของผลการดำเนินงาน

ในปี 2560 สถานการณ์ราคาก๊าซในตลาดโลกยังคงปรับตัวสูงขึ้นโดยเฉพาะในช่วงครึ่งปีหลัง ซึ่งได้รับผลกระทบจากปัจจัยสภาพอากาศ ซึ่งมีปริมาณฝนตกหนักมากจนกระทบต่อการผลิตและการส่งออกของประเทศอินโดนีเซียซึ่งเป็นประเทศผู้ส่งออกรายใหญ่ และยังทำให้โรงไฟฟ้าพลังงานน้ำทางตอนใต้ของประเทศจีนไม่สามารถผลิตไฟฟ้าได้เนื่องจากประสบปัญหาน้ำท่วม จึงต้องพึ่งพาการผลิตไฟฟ้าจากโรงไฟฟ้าถ่านหินเพิ่มขึ้น และต่อเนื่องไปถึงสภาพอากาศที่หนาวจัดของประเทศจีนในช่วงปลายปี ทำให้มีการใช้พลังงานมากขึ้นเมื่อเทียบกับปีที่ผ่านมา ส่งผลให้มีความ



ต้องการใช้ถ่านหินเพิ่มขึ้นตามไปด้วย ในขณะที่รัฐบาลประเทศจีนยังคงดำเนินนโยบายการปรับโครงสร้างกำลังการผลิต การควบคุมและชะลอการนำเข้าถ่านหินคุณภาพต่ำ และการจำกัดการขนส่งถ่านหินโดยรถบรรทุกทางตอนเหนือของประเทศเพื่อป้องกันปัญหามลพิษ ซึ่งเป็นปัจจัยสำคัญที่ทำให้อุปทานถ่านหินในประเทศจีนเกิดภาวะตึงตัว โดยเฉพาะในช่วงครึ่งปีหลัง จึงจำเป็นต้องมีการนำเข้าถ่านหินมากขึ้นเพื่อให้เพียงพอกับความต้องการภายในประเทศ และเป็นสาเหตุที่ทำให้ราคาก๊าซในตลาดโลกปรับตัวสูงขึ้น

สำหรับประเทศเวียดนามซึ่งเป็นตลาดเป้าหมายสำคัญของบริษัท ยังคงมีความต้องการใช้ และมีการนำเข้าถ่านหินเพิ่มขึ้นอย่างต่อเนื่อง เพื่อรองรับการผลิตกระแสไฟฟ้าและการเติบโตของภาคอุตสาหกรรมการผลิตภายในประเทศ และคาดว่าในอนาคตประเทศเวียดนามจะก้าวขึ้นเป็นผู้นำนำเข้าถ่านหินรายใหญ่ของภูมิภาคนี้ บริษัทได้เล็งเห็นถึงโอกาสทางการตลาดดังกล่าว จึงได้ลงทุนสร้างคลังสินค้าและโรงคัดแยกขนาดถ่านหินในประเทศเวียดนามผ่านบริษัทย่อยที่จัดตั้งขึ้นใหม่ เพื่อขยายตลาดไปยังกลุ่มลูกค้าผู้ใช้โดยตรงในประเทศเวียดนามมากขึ้น โดยได้เปิดดำเนินการแล้วในเดือนธันวาคมที่ผ่านมา และคาดว่าจะทำให้บริษัทมียอดขายในตลาดเวียดนามเติบโตก้าวกระโดดภายใน 3 ปีข้างหน้า

อย่างไรก็ตาม ในปีนี้บริษัทมียอดขายในตลาดต่างประเทศ 0.44 ล้านตัน ลดลงเล็กน้อยจากปีที่แล้ว 0.05 ล้านตัน หรือคิดเป็นร้อยละ 10.96 โดยมียอดขายลดลงทั้งในตลาดประเทศจีน และประเทศเวียดนาม แม้ว่าทั้ง 2 ตลาดจะมีความต้องการนำเข้าเพิ่มขึ้นก็ตาม ทั้งนี้เพราะตลาดส่งออกไปประเทศจีนมีการแข่งขันที่สูงขึ้น และมีมาตรการระงับไม่ให้นำเข้าถ่านหินผ่านท่าเรือบางแห่ง ซึ่งรวมถึงท่าเรือของลูกค้าของบริษัทด้วย จึงส่งผลกระทบต่อแผนการส่งออกของบริษัทชั่วคราว สำหรับตลาดประเทศเวียดนาม บริษัทอยู่ในช่วงการปรับเปลี่ยนแผนการตลาดโดยได้จัดตั้งบริษัทย่อย VINA AGE และดำเนินการสร้างคลังสินค้าในประเทศเวียดนาม ทำให้มียอดส่งออกในตลาดเวียดนามชะลอตัวเล็กน้อย แต่หลังจากคลังสินค้าของบริษัทในประเทศเวียดนามได้เปิดดำเนินการแล้วในช่วงปลายปี จะทำให้บริษัทสามารถขยายตลาดในประเทศเวียดนามได้รวดเร็วและมากขึ้น นอกจากนั้น ในปีนี้บริษัทยังมีการส่งออกไปประเทศอินเดียด้วย

ในขณะเดียวกัน บริษัทยังคงให้ความสำคัญและเร่งขยายตลาดในประเทศต่อเนื่องจากปีที่ผ่านมา โดยสามารถเพิ่มส่วนแบ่งตลาดมากขึ้นด้วยยอดขาย 2.10 ล้านตัน เพิ่มขึ้นร้อยละ 12.59 ทำให้ปี 2560 บริษัทมียอดขายถ่านหินรวม 2.54 ล้านตัน เติบโตขึ้นร้อยละ 7.68 โดยมีสัดส่วนระหว่างการขายถ่านหินในประเทศต่อต่างประเทศ เท่ากับ 83:17 นอกจากนั้น ในปีนี้บริษัทเริ่มขยายธุรกิจการให้บริการโลจิสติกส์ครบวงจร ซึ่งประกอบด้วย การให้บริการขนส่งทาง

น้ำโดยเรือลำเลียง การใช้บริการขนส่งทางบกด้วยรถบรรทุก และการให้บริการท่าเรือและคลังสินค้า โดยได้มีการจัดตั้งบริษัทย่อยขึ้นใหม่อีก 2 บริษัท เพื่อรองรับการขยายธุรกิจโลจิสติกส์ดังกล่าว

ปริมาณการขาย	2560		2559		เพิ่มขึ้น(ลดลง)	
	ล้านตัน	ร้อยละ	ล้านตัน	ร้อยละ	ล้านตัน	ร้อยละ
ปริมาณการขายถ่านหินในประเทศ	2.10	82.77	1.87	79.16	0.24	12.59
ปริมาณการขายถ่านหินต่างประเทศ	0.44	17.23	0.49	20.84	(0.05)	(10.96)
รวมปริมาณการขาย	2.54	100.00	2.36	100.00	0.18	7.68

สรุปภาพรวมของผลการดำเนินงานในปี 2560 บริษัทมีผลการดำเนินการโดยรวมเติบโตดีกว่าปีที่ผ่านมา โดยมีรายได้จากการขายและบริการ 5,932 ล้านบาท เพิ่มขึ้นจากปีที่แล้ว 1,287 ล้านบาท หรือเพิ่มขึ้นคิดเป็นอัตราร้อยละ 27.71 การเติบโตที่สูงขึ้นเป็นผลมาจากการที่บริษัทสามารถเพิ่มยอดขายและส่วนแบ่งตลาดถ่านหินในประเทศมากขึ้น ประกอบกับราคาขายถ่านหินเฉลี่ยสูงกว่าปีที่แล้ว ทำให้มีรายได้จากการขายถ่านหินในประเทศเพิ่มขึ้น 1,245 ล้านบาท หรือเพิ่มขึ้นคิดเป็นอัตราร้อยละ 31.77 อย่างไรก็ตาม บริษัทมีรายได้จากการขายในต่างประเทศลดลง 61 ล้านบาท หรือลดลงคิดเป็นอัตราร้อยละ 8.96 ตามยอดขายที่ชะลอตัวลงในต่างประเทศ ขณะที่รายได้จากธุรกิจบริการซึ่งประกอบด้วย การให้บริการโลจิสติกส์ทั้งทางบกและทางน้ำ การให้บริการท่าเรือและคลังสินค้า มีรายได้รวมเพิ่มขึ้น 104 ล้านบาท หรือคิดเป็นอัตราการเติบโตเพิ่มขึ้นมากกว่า 2 เท่าตัว ซึ่งเป็นไปตามแผนการขยายธุรกิจใหม่ด้านโลจิสติกส์ของบริษัท โดยมีสัดส่วนรายได้จากภาคบริการคิดเป็นร้อยละ 2.47 ของรายได้รวม เทียบกับสัดส่วนร้อยละ 0.92 ของปีที่ผ่านมา

บริษัทมีกำไรขั้นต้น 609 ล้านบาท หรือเพิ่มขึ้นร้อยละ 3.45 โดยคิดเป็นสัดส่วนอัตรากำไรขั้นต้นเฉลี่ยร้อยละ 10.27 ลดลงเมื่อเทียบกับร้อยละ 12.67 ในปีที่แล้ว เนื่องจากในปีนี้มีสัดส่วนการขายส่งแบบเหมาลำเรือให้ลูกค้า รายใหญ่ทั้งในและต่างประเทศเพิ่มขึ้น ซึ่งเป็นช่องทางการขายที่มีส่วนต่างกำไรไม่มาก ตลอดจนตลาดขายปลีกภายในประเทศยังคงมีการแข่งขันสูงโดยใช้กลยุทธ์ด้านราคา ทำให้ราคาขายถ่านหินในประเทศมีการปรับเพิ่มขึ้นได้จากกว่าราคาถ่านหินในตลาดต่างประเทศ จึงทำให้บริษัทมีสัดส่วนอัตรากำไรขั้นต้นลดลง อย่างไรก็ตาม บริษัทมีกำไรจากการดำเนินงานก่อนดอกเบี้ย ภาษี อัตราแลกเปลี่ยน และรายการอื่น 217 ล้านบาท ใกล้เคียงกับปีที่ผ่านมา มีต้นทุนทางการเงิน 57 ล้านบาท เพิ่มขึ้นเล็กน้อย และมีรายการขาดทุนจากอัตราแลกเปลี่ยน 37 ล้านบาท เปรียบเทียบกับปีที่แล้วที่มีกำไรจากอัตราแลกเปลี่ยน 9 ล้านบาท ทำให้ปีนี้บริษัทมีกำไรสุทธิรวม 121 ล้านบาท ลดลงจากปีก่อน 33 ล้านบาท หรือลดลงคิดเป็นอัตราร้อยละ 21.58 และมีอัตราผลตอบแทนต่อส่วนของผู้ถือหุ้น ร้อยละ 8.50 น้อยกว่าปีที่แล้วที่อยู่ในระดับร้อยละ 11.10

ส่วนของฐานะการเงินสิ้นสุด ณ วันที่ 31 ธันวาคม 2560 บริษัทมีสินทรัพย์รวมทั้งสิ้น 4,181 ล้านบาท เพิ่มขึ้นจากปีที่แล้ว 91 ล้านบาท โดยมีสินทรัพย์ถาวรสุทธิเพิ่มขึ้น 224 ล้านบาท เนื่องจากบริษัทมีแผนขยายธุรกิจใหม่ด้านโลจิสติกส์ จึงมีการลงทุนซื้อที่ดิน เรือลำเลียง และรถบรรทุกเพิ่มเติม เพื่อใช้รองรับการขยายคลังสินค้าและการให้บริการขนส่ง รวมถึงการลงทุนในประเทศเวียดนามด้วย ขณะที่ลูกหนี้การค้าและลูกหนี้อื่นลดลง 140 ล้านบาท บริษัทมีหนี้สินรวมทั้งสิ้น 2,763 ล้านบาท เพิ่มขึ้น 93 ล้านบาท โดยเป็นการเพิ่มขึ้นของหนี้เงินกู้ยืมสถาบันการเงินระยะสั้น จำนวน 676 ล้านบาท ซึ่งส่วนใหญ่เป็นหนี้เงินกู้ยืมเพื่อใช้ชำระค่าซื้อถ่านหินจากต่างประเทศที่เพิ่มขึ้นตามยอดขายและราคาถ่านหินที่สูงขึ้น ในขณะที่มีหุ้นกู้ครบกำหนดชำระและได้ไถ่ถอนแล้วจำนวน 600 ล้านบาท ในส่วนของทุน บริษัทมีส่วนของผู้ถือหุ้นในระดับใกล้เคียงกับปีที่แล้ว ทำให้มีสัดส่วนหนี้สินต่อทุนที่ 1.95 เท่า เพิ่มขึ้นจากปีที่แล้วเล็กน้อย

ผลการดำเนินงานที่ผ่านมา

ก. รายได้จากการขายและบริการ

รายได้จากการขายและบริการ	2560		2559		เพิ่มขึ้น(ลดลง)	
	ล้านบาท	ร้อยละ	ล้านบาท	ร้อยละ	ล้านบาท	ร้อยละ
รายได้จากการขายถ่านหินในประเทศ	5,161.89	87.02	3,917.38	84.34	1,244.51	31.77
รายได้จากการขายถ่านหินต่างประเทศ	623.38	10.51	684.70	14.74	(61.32)	(8.96)
รายได้จากการให้บริการ	146.68	2.47	42.86	0.92	103.82	242.23
รวมรายได้จากการขายและบริการ	5,931.95	100.00	4,644.94	100.00	1,287.01	27.71

ในปี 2560 บริษัทมีรายได้รวม 5,931.35 ล้านบาท เพิ่มขึ้นจากปี 2559 เท่ากับ 1,287.01 ล้านบาท หรือคิดเป็นร้อยละ 27.71 เนื่องจาก

1. รายได้จากการจำหน่ายถ่านหินในปี 2560 เท่ากับ 5,785.27 ล้านบาท หรือคิดเป็นร้อยละ 97.53 ของรายได้จากการขายและบริการ เพิ่มขึ้นจากปีก่อน 1,183.19 ล้านบาท หรือเพิ่มขึ้นร้อยละ 25.71 ซึ่งเป็นผลมาจากปริมาณขายถ่านหินเพิ่มขึ้นร้อยละ 7.68 และราคาขายถ่านหินเฉลี่ยสูงขึ้นร้อยละ 16.74 ซึ่งที่มาของรายได้ส่วนใหญ่ยังคงมาจากรายได้จากการขายถ่านหินในประเทศ ซึ่งมีมูลค่าเพิ่มขึ้นร้อยละ 31.77 จากปี 2559 โดยบริษัทยังคงให้ความสำคัญกับการเพิ่มความสามารถในการแข่งขันและการขยายตลาดในประเทศต่อเนื่องจากปีที่ผ่านมา ทำให้บริษัทมียอดขายและมีส่วนแบ่งตลาดในประเทศมากขึ้น ขณะที่รายได้จากการขายถ่านหินต่างประเทศลดลงร้อยละ 8.96 จากปี 2559 ตามยอดขายที่ชะลอตัวลงในตลาดต่างประเทศ
2. รายได้จากการให้บริการในปี 2560 เท่ากับ 146.68 ล้านบาท คิดเป็นร้อยละ 2.47 ของรายได้จากการขายและบริการ เพิ่มขึ้นจากปีก่อน 103.82 ล้านบาท หรือคิดเป็นอัตราการเพิ่มขึ้นร้อยละ 242.23 ซึ่งเป็นรายได้จากการให้บริการโลจิสติกส์ของบริษัทย่อย ประกอบด้วย รายได้ค่าบริการขนส่งทั้งทางน้ำและทางบก รายได้ค่าบริการท่าเรือและคลังสินค้า

ข. รายได้อื่น

รายได้อื่น	2560		2559		เพิ่มขึ้น	
	ล้านบาท	ร้อยละต่อยอดขาย	ล้านบาท	ร้อยละต่อยอดขาย	ล้านบาท	ร้อยละ
รายได้อื่น	17.39	0.29	13.73	0.30	3.66	26.66

รายได้อื่นๆ ในปี 2560 มีจำนวน 17.39 ล้านบาท หรือเพิ่มขึ้น 3.66 ล้านบาท ซึ่งเป็นรายได้จากดอกเบี้ยรับ กำไรจากการขายเงินลงทุน และอื่น ๆ

ค. ต้นทุนขายและค่าใช้จ่าย

ต้นทุนขายและค่าใช้จ่าย	2560		2559		เพิ่มขึ้น (ลดลง)	
	ล้านบาท	ร้อยละต่อ	ล้านบาท	ร้อยละต่อ	ล้านบาท	ร้อยละ
		รายได้รวม		รายได้รวม		
ต้นทุนขาย	5,323.01	89.47	4,056.28	87.07	1,266.73	31.23
ค่าใช้จ่ายในการขาย	236.81	3.98	226.65	4.87	10.16	4.48
ค่าใช้จ่ายในการบริหาร	155.58	2.62	144.90	3.11	10.68	7.37
กำไร(ขาดทุน)จากอัตราแลกเปลี่ยน	(37.20)	(0.63)	9.27	0.20	(27.93)	(301.29)
ต้นทุนทางการเงิน	56.50	0.95	54.02	1.16	2.48	4.60
ค่าใช้จ่าย(รายได้)ภาษีเงินได้	18.62	0.31	32.86	0.71	(14.24)	(43.33)

1. ต้นทุนขายในปี 2560 เพิ่มขึ้นจากปีก่อน 1,266.73 ล้านบาท หรือเพิ่มขึ้นร้อยละ 31.23 ตามการเพิ่มขึ้นของยอดขาย และราคาถ่านหินที่สูงขึ้นในตลาดต่างประเทศ โดยมีสัดส่วนต้นทุนขายเทียบกับรายได้รวมเท่ากับ ร้อยละ 89.47 สูงกว่าปีที่ผ่านมา
2. ค่าใช้จ่ายในการขายในปี 2560 เพิ่มขึ้นจากปีก่อน 10.16 ล้านบาท หรือเพิ่มขึ้นร้อยละ 4.48 โดยสอดคล้องกับรายได้จากการขายที่เพิ่มขึ้น และต้นทุนเชื้อเพลิงค่าขนส่งที่เพิ่มขึ้น
3. ค่าใช้จ่ายในการบริหารในปี 2560 เพิ่มขึ้นจากปีก่อน 10.68 ล้านบาท หรือเพิ่มขึ้นร้อยละ 7.37 ส่วนใหญ่เกิดจากการรับรู้ค่าใช้จ่ายของบริษัทย่อยในประเทศเวียดนามเข้ามารวมเป็นปีแรก
4. บริษัทมีขาดทุนจากอัตราแลกเปลี่ยนในปี 2560 จำนวน 37.20 ล้านบาท จากการทำสัญญาซื้อเงินดอลลาร์สหรัฐอเมริกาล่วงหน้า และค่าเงินสกุลดอลลาร์สหรัฐอเมริกาค่อนข้างแข็งเมื่อเทียบกับสกุลเงินบาท จึงทำให้เกิดผลขาดทุน ซึ่งผลขาดทุนส่วนใหญ่เกิดขึ้นในไตรมาสแรก (อัตราแลกเปลี่ยนเฉลี่ยของเงินบาทต่อเหรียญสหรัฐ ณ วันที่ 31 ธันวาคม 2560 เท่ากับ 32.68 บาท (ณ วันที่ 31 ธันวาคม 2559 : 35.83 บาท)
5. ต้นทุนทางการเงินในปี 2560 เพิ่มขึ้นจากปีก่อนเล็กน้อย 2.48 ล้านบาทหรือเพิ่มขึ้นร้อยละ 4.60 เนื่องจากบริษัทมีภาระหนี้เงินกู้ยืมสุทธิจากสถาบันการเงินเพิ่มขึ้นเล็กน้อย
6. ภาษีเงินได้นิติบุคคลในปี 2560 ลดลงจากปีก่อน 14.24 ล้านบาท ตามผลกำไรทางภาษีที่ลดลง

ง. กำไรขั้นต้น

รายการ	2560		2559		เพิ่มขึ้น	
	ล้านบาท	ร้อยละ	ล้านบาท	ร้อยละ	ล้านบาท	ร้อยละ
รายได้จากการขายและบริการ	5,931.95	100.00	4,644.94	100.00	1,287.01	27.71
หัก ต้นทุนขายและบริการ	5,323.01	89.73	4,056.28	87.33	1,266.73	31.23
กำไรขั้นต้น	608.94	10.27	588.66	12.67	20.28	3.45

บริษัทมีกำไรขั้นต้นในปี 2560 เท่ากับ 608.94 ล้านบาท เพิ่มขึ้นร้อยละ 3.45 หรือคิดเป็นสัดส่วนอัตรากำไรขั้นต้นร้อยละ 10.27 ของรายได้จากการขายและบริการ ลดลงเมื่อเปรียบเทียบกับปีก่อนที่มีสัดส่วนอัตรากำไรขั้นต้นร้อยละ

ละ 12.67 เนื่องจากในปีนี้มีบริษัทมีสัดส่วนการขายส่งแบบเหมาลำเรือให้ลูกค้ารายใหญ่ทั้งในและต่างประเทศเพิ่มขึ้น ซึ่งเป็นช่องทางขายที่มีส่วนต่างกำไรไม่มาก ตลอดจนตลาดขายปลีกภายในประเทศยังคงมีการแข่งขันสูงโดยใช้กลยุทธ์ด้านราคา ทำให้ราคาขายถ่านหินในประเทศมีการปรับเพิ่มขึ้นได้ต่ำกว่าราคาถ่านหินในตลาดต่างประเทศ

จ. กำไรสุทธิ

รายการ	2560		2559		เพิ่มขึ้น(ลดลง)	
	ล้านบาท	ร้อยละต่อ	ล้านบาท	ร้อยละต่อ	ล้านบาท	ร้อยละ
	รายได้รวม		รายได้รวม			
กำไร (ขาดทุน) สุทธิสำหรับปี						
ส่วนที่เป็นของผู้ถือหุ้นของบริษัท	120.51	2.03	153.66	3.30	(33.15)	(21.57)
กำไรต่อหุ้นขั้นพื้นฐาน (บาทต่อหุ้น)						
ส่วนที่เป็นของผู้ถือหุ้นของบริษัท	0.0731		0.0932			

กำไรสุทธิส่วนที่เป็นของผู้ถือหุ้นของบริษัทรวมสำหรับปี 2560 เท่ากับ 120.51 ล้านบาท ลดลงจากจากปีที่แล้ว 33.15 ล้านบาท หรือคิดเป็นร้อยละ 21.57 โดยคิดเป็นสัดส่วนอัตรากำไรสุทธิ ร้อยละ 2.03 เทียบกับ ร้อยละ 3.0 ในปี 2559

กำไรต่อหุ้นขั้นพื้นฐาน (EPS) เท่ากับ 0.0731 บาทต่อหุ้น ลดลงจากปีก่อน 0.0201 บาท

การวิเคราะห์ฐานะการเงิน

ก. สินทรัพย์

สรุปงบแสดงฐานะการเงิน	หน่วย : ล้านบาท		เพิ่มขึ้น(ลดลง)	
	2560	2559	ล้านบาท	ร้อยละ
สินทรัพย์รวม	4,180.90	4,090.08	90.82	2.22
หนี้สินรวม	2,763.32	2,670.20	93.11	3.49
ส่วนของผู้ถือหุ้นรวม	1,417.58	1,419.88	(2.30)	(0.16)

ณ วันที่ 31 ธันวาคม 2560 บริษัทมีสินทรัพย์รวมจำนวน 4,180.90 ล้านบาท เพิ่มขึ้น 90.82 ล้านบาท หรือคิดเป็นร้อยละ 2.22 เมื่อเทียบกับ ณ วันที่ 31 ธันวาคม 2559 โดยรายละเอียดดังนี้

1 บริษัทมีสินทรัพย์หมุนเวียน 2,891.89 ล้านบาท ลดลงจากปี 2559 จำนวน 151.59 ล้านบาท โดยการเปลี่ยนแปลงที่มีสาระสำคัญได้แก่

1.1 เงินสดและรายการเทียบเท่าเงินสดเพิ่มขึ้นจากปี 2559 จำนวน 40.01 ล้านบาท

1.2 ลูกหนี้การค้า(สุทธิ) ลดลงจากปี 2559 จำนวน 114.07 ล้านบาท

รายละเอียดลูกหนี้การค้า	หน่วย : ล้านบาท		ร้อยละ	
	2560	2559	2560	2559
<u>ลูกหนี้การค้า-กิจการที่เกี่ยวข้องกัน</u>				
ยังไม่ถึงกำหนดชำระ	1.43	0.09	0.13	0.01
<u>ลูกหนี้การค้า-กิจการที่ไม่เกี่ยวข้องกัน</u>				
ยังไม่ถึงกำหนดชำระ	784.51	935.78	69.18	74.91
เกินกำหนดชำระ				
ไม่เกิน 3 เดือน	251.59	296.59	22.19	23.74
เกินกว่า 3 – 6 เดือน	7.17	13.28	0.63	1.06
เกินกว่า 6-12 เดือน	87.08	-	7.68	-
เกินกว่า 12 เดือน	<u>2.19</u>	<u>3.52</u>	<u>0.19</u>	<u>0.28</u>
รวม	1,133.97	1,249.26	100.00	100.00
หัก ค่าเผื่อนหนี้สงสัยจะสูญ	<u>(2.30)</u>	<u>(3.52)</u>	<u>(0.20)</u>	<u>(0.28)</u>
สุทธิ	1,131.67	1,245.74	99.80	99.72

บริษัทมีนโยบายกำหนดระยะเวลาการให้เครดิตเทอม (Credit Term) แก่ลูกค้าในประเทศโดยเฉลี่ย 30-90 วัน สำหรับลูกค้าต่างประเทศมีเงื่อนไขตามทีระบุใน L/C (Letter Of Credit) ทั้งนี้ ขึ้นอยู่กับปัจจัยหลายๆ ประการที่นำมาประกอบในการพิจารณา เช่น ประวัติการซื้อขายที่ผ่านมาในอดีต ปริมาณการสั่งซื้อ เป็นต้น นอกจากนั้น บริษัทมีนโยบายในการตั้งค่าเผื่อนหนี้สงสัยจะสูญ โดยพิจารณาจากอายุลูกหนี้การค้ากับลูกหนี้ที่ค้างชำระมากกว่า 6-12 เดือน และเกินกว่า 12 เดือนขึ้นไป โดยจะตั้งสำรองร้อยละ 50 และร้อยละ 100 ตามลำดับ หากลูกหนี้บางรายมีความแน่นอนในการชำระหนี้ บริษัทอาจจะพิจารณาไม่ตั้งค่าเผื่อนหนี้สงสัยจะสูญสำหรับลูกค้ารายดังกล่าว และพิจารณาจากสถานการณ์และสถานะของลูกหนี้ ณ ขณะนั้นๆ รวมถึงการคาดการณ์ในอนาคตประกอบการพิจารณา

ลูกหนี้การค้าของบริษัทส่วนใหญ่เป็นลูกหนี้การค้าที่ยังไม่ถึงกำหนดชำระและเกินกำหนดชำระไม่เกิน 3 เดือน คิดเป็นสัดส่วนร้อยละ 91.50 ของลูกหนี้การค้าทั้งหมด โดยลูกหนี้การค้าที่เกินกำหนดชำระไม่เกิน 6 เดือนมีสัดส่วนร้อยละ 22.82 ซึ่งส่วนใหญ่เป็นลูกค้ารายใหญ่ที่มีความสัมพันธ์และการค้ามานาน และคาดว่าจะสามารถเรียกชำระได้ทั้งหมด ส่วนลูกหนี้ที่ค้างชำระเกินกว่า 6 เดือน มีสัดส่วนร้อยละ 7.87 ซึ่งยอดหนี้ค้างส่วนใหญ่มาจากลูกหนี้ต่างประเทศ จำนวน 86.86 ล้านบาท โดยลูกหนี้ได้ฟ้องร้องต่อศาลประชาชนชั้นกลางให้ระงับการจ่ายเงินค่าสินค้าตามเงื่อนไข L/C แก่บริษัท ซึ่งศาลได้มีคำพิพากษายกฟ้อง เมื่อวันที่ 14 ธันวาคม 2560 ต่อมาลูกหนี้ได้ยื่นอุทธรณ์ ปัจจุบันอยู่ระหว่างการพิจารณาของศาลประชาชนสูงสุด ซึ่งทางบริษัทเชื่อว่าคำพิพากษาของศาลประชาชนสูงสุดจะไม่แตกต่างจากศาลประชาชนชั้นกลาง และจะได้รับชำระเงินค่าสินค้าทั้งหมด (ดูรายละเอียดในหัวข้อข้อพิพาททางกฎหมาย)

- 1.3 เงินลงทุนชั่วคราว ลดลงจากปี 2559 จำนวน 96.80 ล้านบาท ซึ่งเป็นการบริหารสภาพคล่องของบริษัท
- 1.4 สินค้าคงเหลือ (สุทธิ) เพิ่มขึ้นจากปี 2559 จำนวน 57.12 ล้านบาท ตามการเพิ่มขึ้นของยอดขายและราคาถ่านหินในตลาดโลกที่ปรับตัวสูงขึ้นเมื่อเปรียบเทียบกับปีก่อน แต่อัตราการผลิตหมุนเวียนเฉลี่ย

ของสินค้าคงเหลือดีขึ้นกว่าปีก่อน ทั้งนี้ปี 2560 บริษัทมีการตั้งสำรองค่าเผื่อมูลค่าสินค้าด้วย
คุณภาพเป็นจำนวนเงิน 4.78 ล้านบาท

- 2 บริษัทมีสินทรัพย์ไม่หมุนเวียน 1,289.01 ล้านบาท เพิ่มขึ้นจากปี 2559 จำนวน 242.41 ล้านบาท โดย
การเปลี่ยนแปลงที่มีสาระสำคัญ ได้แก่ การเพิ่มขึ้นในส่วนสินทรัพย์ถาวรสุทธิ เป็นจำนวน 224.35
ล้านบาท เนื่องจากบริษัทมีการลงทุนเพิ่มเติมเพื่อรองรับการขยายคลังสินค้า และธุรกิจบริการโลจิสติกส์
โดยมีการจัดซื้อที่ดินเพิ่มจำนวน 154.89 ไร่ มีการลงทุนต่อเรือลำเลียงเพิ่มจำนวน 8 ลำ (ส่งมอบ
แล้ว 4 ลำ และอยู่ระหว่างดำเนินการ 4 ลำ) ต่อเนื่องจากปี 2559 ที่ต่อเสร็จไปแล้ว 4 ลำ การซื้อ
ยานพาหนะประเภทรถบรรทุกเพิ่มอีก 10 คัน และมีการลงทุนก่อสร้างคลังสินค้าและโรงคัดแยกถ่าน
หินในประเทศเวียดนาม

ข. หนี้สิน

ณ วันที่ 31 ธันวาคม 2560 บริษัทมีหนี้สินรวมจำนวน 2,763.32 ล้านบาท เพิ่มขึ้นจากปีก่อน 93.11 ล้าน
บาท หรือคิดเป็นร้อยละ 3.49 โดยรายละเอียดของการเปลี่ยนแปลงที่มีสาระสำคัญดังนี้

1. บริษัทมีหนี้สินหมุนเวียน 2,623.69 ล้านบาท เพิ่มขึ้นจากปี 2559 จำนวน 68.06 ล้านบาท หรือเพิ่มขึ้น
ร้อยละ 2.66 เนื่องจาก
 - 1.1 เงินกู้ยืมระยะสั้นจากสถาบันการเงินเพิ่มขึ้นจากปี 2559 จำนวน 676.48 ล้านบาท โดยหนี้เงิน
กู้ยืมระยะสั้นประมาณร้อยละ 90 เป็นหนี้ประเภททรัสต์รีซีทที่ใช้ชำระค่าซื้อถ่านหินจาก
ต่างประเทศ ซึ่งบริษัทมียอดสั่งซื้อถ่านหินเพิ่มขึ้น เพื่อรองรับการเพิ่มขึ้นของยอดขายทั้งใน
ประเทศและต่างประเทศ ประกอบกับ ราคาถ่านหินในตลาดโลกปรับตัวสูงขึ้น จึงทำให้มีการใช้
เงินกู้ยืมระยะสั้นจากสถาบันการเงินมากขึ้น
 - 1.2 เจ้าหนี้การค้าเพิ่มขึ้นจากปี 2559 จำนวน 137.89 ล้านบาท ส่วนใหญ่เป็นเจ้าหนี้ค่าซื้อถ่านหิน
จากต่างประเทศที่เพิ่มขึ้นตามยอดขายและราคาถ่านหิน
 - 1.3 หนี้กู้ยืมที่ถึงกำหนดชำระภายใน 1 ปี ลดลงจากปี 2559 จำนวน 600 ล้านบาท จากการชำระคืนหุ้นกู้
ที่ครบกำหนดไถ่ถอนในเดือนกุมภาพันธ์ 2560
2. บริษัทมีหนี้สินไม่หมุนเวียน 139.63 ล้านบาท เพิ่มขึ้นจากปี 2559 จำนวน 25.05 ล้านบาท หรือเพิ่มขึ้น
ร้อยละ 21.86 เนื่องจากบริษัทมีหนี้สินตามสัญญาเช่าการเงินและเช่าซื้อเพิ่มขึ้นจำนวน 23.75 ล้าน
บาท

ค. ส่วนของผู้ถือหุ้น

ณ วันที่ 31 ธันวาคม 2560 บริษัทมีส่วนของผู้ถือหุ้น เท่ากับ 1,417.58 ล้านบาท ลดลงเล็กน้อยจากปีก่อน
2.30 ล้านบาท หรือคิดเป็นร้อยละ 16.17 โดยมีกำไรสะสม 523.75 ล้านบาท

การวิเคราะห์กระแสเงินสด

สรุปงบกระแสเงินสดรวม	หน่วย : ล้านบาท	
	2560	2559
กำไรจากการดำเนินงานก่อนการเปลี่ยนแปลงในสินทรัพย์และหนี้สินดำเนินงาน	277.57	263.36
สินทรัพย์ดำเนินงาน (เพิ่มขึ้น) ลดลง		
ลูกหนี้การค้าและลูกหนี้อื่น	125.30	(660.95)
สินค้าคงเหลือ	(61.90)	(238.34)
สินทรัพย์ดำเนินงานอื่นๆ	5.91	(16.67)
หนี้สินดำเนินงานเพิ่มขึ้น (ลดลง)		
เจ้าหนี้การค้าและเจ้าหนี้อื่น	(31.33)	485.87
หนี้สินหมุนเวียนอื่น	1.25	3.56
สำรองผลประโยชน์ระยะยาวของพนักงาน	-	-
เงินสดจาก (ใช้ไปใน) กิจกรรมดำเนินงาน	316.79	(163.17)
จ่ายดอกเบี้ย	(59.94)	(53.54)
จ่ายภาษีเงินได้และภาษีเงินได้หัก ณ ที่จ่าย	(29.77)	(1.20)
เงินสดสุทธิจาก (ใช้ไปใน) กิจกรรมดำเนินงาน	227.08	(217.90)

ในปี 2560 บริษัทมีกำไรจากการดำเนินงานก่อนการเปลี่ยนแปลงในสินทรัพย์และหนี้สินดำเนินงาน จำนวน 277.57 ล้านบาท บริษัทมีเงินทุนหมุนเวียนเพิ่มขึ้น โดยพิจารณาจากการเปลี่ยนแปลงสุทธิของสินทรัพย์ดำเนินงานและหนี้สินดำเนินงานเป็นจำนวนเงินทั้งสิ้น 39.23 ล้านบาท และมีการจ่ายดอกเบี้ยและชำระภาษีระหว่างปีรวม 89.71 ล้านบาท ทำให้บริษัทมีเงินสดสุทธิจากกิจกรรมดำเนินงานรวมทั้งสิ้น 227.08 ล้านบาท

กระแสเงินสดของบริษัทที่เกี่ยวข้องกับกิจกรรมลงทุนและกิจกรรมจัดหาเงิน ในปี 2560 – 2559 มีดังนี้

สรุปงบกระแสเงินสด	หน่วย : ล้านบาท	
	2560	2559
เงินสดสุทธิจาก (ใช้ไปใน) กิจกรรมดำเนินงาน	227.08	(217.90)
เงินสดสุทธิจาก (ใช้ไปใน) กิจกรรมลงทุน	(149.36)	(458.24)
เงินสดสุทธิจาก (ใช้ไปใน) กิจกรรมจัดหาเงิน	(29.33)	696.66
ส่วนต่างจากการแปลงค่าบการเงินเพิ่มขึ้น (ลดลง)	(8.38)	1.50
เงินสดและรายการเทียบเท่าเงินสดเพิ่มขึ้น (ลดลง) สุทธิ	40.01	22.02
เงินสดและรายการเทียบเท่าเงินสดต้นปี	183.39	161.38
เงินสดและรายการเทียบเท่าเงินสดปลายปี	223.40	183.40

ในปี 2560 บริษัทมีการใช้กระแสเงินสดเพื่อการลงทุนไปทั้งสิ้นจำนวน 149.36 ล้านบาท ซึ่งประกอบด้วยรายการสำคัญ ได้แก่ การลงทุนเพิ่มเติมในที่ดิน เรือลำเดียว คลังสินค้าที่ประเทศเวียดนาม และการลงทุนในทรัพย์สินอื่นๆ รวมทั้งสิ้น 247.58 ล้านบาท ขณะที่เงินลงทุนชั่วคราวมีจำนวนลดลง 97.15 ล้านบาท ส่วนการใช้กระแสเงินสดจากกิจกรรม

จัดหาเงินจำนวน 29.33 ล้านบาท เนื่องจากบริษัทมีการเบิกใช้เงินกู้ยืมระยะสั้นจากสถาบันการเงินเพิ่มขึ้น 676.48 ล้านบาท มีการกู้เงินระยะยาวเพิ่มขึ้น 84 ล้านบาท มีการชำระหนี้เงินกู้ระยะยาว 67 ล้านบาท มีการชำระคืนหุ้นกู้ 600 ล้านบาท และมีการจ่ายเงินปันผลจำนวน 115.37 ล้านบาท ทำให้ในปี 2560 บริษัทมีการกระแสเงินสดสุทธิรวม 40.01 ล้านบาท

การวิเคราะห์อัตราส่วนทางการเงิน

ก. อัตราส่วนสภาพคล่อง

บริษัทมีอัตราส่วนสภาพคล่อง (Current Ratio) และอัตราส่วนสภาพคล่องหมุนเร็ว (Quick Ratio) เท่ากับ 1.10 เท่า และ 0.62 เท่า ตามลำดับ ลดลงเล็กน้อยเมื่อเทียบกับปีที่แล้ว เนื่องจากมีการใช้เงินกู้ยืมระยะสั้นจากสถาบันการเงินมากขึ้นตามยอดขายและมูลค่าถ่านหินที่สูงขึ้น

ข. อัตราส่วนความสามารถในการทำกำไร

บริษัทมีความสามารถในการทำกำไรลดลงเมื่อเทียบกับปีที่ผ่านมา เนื่องจากในปี 2560 บริษัทมีเปลี่ยนแปลงโครงสร้างส่วนผสมการขาย (Sale Mix) โดยมีสัดส่วนการขายส่งแบบเหมาลำเรือให้ลูกค้ารายใหญ่เพิ่มขึ้น ซึ่งเป็นช่องทางการขายที่มีอัตรากำไรค่อนข้างต่ำ ทำให้อัตรากำไรขั้นต้นโดยรวมลดลง โดยมีอัตรากำไรขั้นต้น (Gross Profit Margin) ปี 2560 เท่ากับร้อยละ 10.27 เปรียบเทียบกับปี 2559 เท่ากับร้อยละ 12.67 ขณะที่อัตรากำไรสุทธิ (Net Profit) ปี 2560 เท่ากับร้อยละ 2.03 เปรียบเทียบกับปี 2559 เท่ากับร้อยละ 3.31 นอกจากนี้ บริษัทยังมีอัตราผลตอบแทนผู้ถือหุ้น (Return on Equity) ในปี 2560 เท่ากับร้อยละ 8.49 เปรียบเทียบกับปี 2559 เท่ากับร้อยละ 11.10

ค. อัตราส่วนแสดงประสิทธิภาพในการดำเนินงาน

บริษัทมีอัตรากำไรหมุนเวียนของสินทรัพย์รวมเท่ากับ 1.43 เท่า เพิ่มขึ้นจากปีก่อนเล็กน้อย แต่เนื่องจากมีอัตรากำไรจากการดำเนินงานที่ลดลง จึงทำให้อัตราส่วนผลตอบแทนต่อสินทรัพย์รวม (Return on Assets) ลดลง จาก 7.06 เท่า ในปี 2559 เป็น 4.76 เท่าในปี 2560

ง. อัตราส่วนวิเคราะห์นโยบายทางการเงินและความสามารถในการกู้ยืมและชำระหนี้

บริษัทมีอัตราส่วนหนี้สินต่อส่วนของผู้ถือหุ้น (Debt to Equity Ratio) เพิ่มขึ้นเล็กน้อยจาก 1.88 เท่าในปี 2559 เป็น 1.95 เท่า ในปี 2560 เนื่องจากบริษัทมีหนี้เงินกู้ยืมระยะสั้นที่ใช้ชำระค่าซื้อถ่านหินจากต่างประเทศเพิ่มขึ้น ตามยอดขายและต้นทุนนำเข้าถ่านหินที่มีราคาสูงขึ้น อย่างไรก็ตาม อัตราส่วนหนี้สินต่อส่วนของผู้ถือหุ้นที่สูงขึ้นไม่ได้กระทบความสามารถในการชำระหนี้ของบริษัท