

ส่วนที่ 1 การประกอบธุรกิจ

1. นโยบายและภาพรวมการประกอบธุรกิจ

บริษัท เกียรตินาขนส่ง จำกัด(มหาชน) ก่อตั้งเมื่อปี 2537 โดยวัตถุประสงค์ของบริษัทคือ ให้บริการขนส่งด้านวัตถุดิบทราย ปิโตรเคมี และผลิตภัณฑ์พิเศษอื่นๆ เช่น น้ำมัน ก๊าซธรรมชาติ เป็นต้น โดยปัจจุบันบริษัทมีรถบรรทุกมากกว่า 700 คัน ซึ่งมีคุณสมบัติเฉพาะตามผลิตภัณฑ์ที่ทำการขนส่ง

บริษัทมีความมุ่งมั่นเพื่อให้การขนส่งมีมาตรฐานและเป็นไปด้วยความปลอดภัยและตรงต่อเวลา โดยนอกจากจะมีการกำหนดนโยบายและมาตรการต่างๆเกี่ยวกับความปลอดภัย บริษัทยังได้ฝึกอบรมพนักงานขับรถเกี่ยวกับสินค้าประเภทต่างๆ เพื่อจัดการกับปัญหาสินค้ารั่วไหลหรือกรณีเกิดอุบัติเหตุ และปลูกฝังจิตสำนึกและปรับทัศนคติของบุคลากรของบริษัทให้ยึดถือแนวนโยบายและข้อบังคับของบริษัทที่กำหนดโดยสอดคล้องกับกฎหมาย กฎระเบียบของหน่วยงานที่เกี่ยวข้อง และข้อปฏิบัติของลูกค้า ในการปฏิบัติงานตลอดทั้งกระบวนการ ทั้งนี้เพื่อประโยชน์ของผู้มีส่วนได้เสียทุกฝ่ายซึ่งรวมถึงตัวพนักงานผู้เป็นเจ้าของด้วย

บริษัทมีสาขาที่ให้บริการรวม 7 สาขา คือ (1) สาขาตาก จังหวัดตาก (2) สาขาบางปะอิน จังหวัดพระนครศรีอยุธยา (3) สาขามายาพุด จังหวัดระยอง (4) สาขาบางปู จังหวัดสมุทรปราการ (5) สาขาลานกระบือ จังหวัดกำแพงเพชร (6) สาขาขอนแก่น จังหวัดขอนแก่น (7) สาขาสระบุรี จังหวัดสระบุรี

1.1 วิสัยทัศน์ พันธกิจ และ ค่านิยมองค์กร

▪ วิสัยทัศน์ (Vision)

“เราจะเป็นผู้นำทางด้านธุรกิจโลจิสติกส์แบบครบวงจร และมุ่งบริการเพื่อเพิ่มมูลค่าผลิตภัณฑ์ในอุตสาหกรรมพลังงาน เคมีภัณฑ์ และอุตสาหกรรมที่เกี่ยวข้องในภูมิภาคอาเซียน โดยมุ่งเน้นพัฒนาให้เติบโตไปด้วยกัน สู่ความเป็นมาตรฐานระดับสากล เพื่อความมั่นคงทางธุรกิจอย่างยั่งยืน”

▪ พันธกิจ (Missions)

1. มุ่งพัฒนาระบบการบริหารงาน และสร้างความตระหนักด้านความปลอดภัยให้เป็นไปตามมาตรฐานสากลโดยสอดคล้องตามข้อกำหนดกฎหมาย
2. บริหารธุรกิจโดยมีเป้าหมายเพื่อความมั่นคง และเติบโตทางธุรกิจอย่างยั่งยืน
3. ให้บริการที่เหนือความคาดหวัง เพื่อสร้างความประทับใจให้กับลูกค้า คู่ค้าและพันธมิตรทางธุรกิจ



4. พัฒนางค์กรโดยสร้างทีมงานมืออาชีพ และนำเทคโนโลยีที่ทันสมัยมาใช้อย่างต่อเนื่อง เพื่อมุ่งสู่การเป็นผู้นำด้านโลจิสติกส์
5. ดำเนินธุรกิจอย่างมีธรรมาภิบาล มีความรับผิดชอบต่อสังคม สิ่งแวดล้อม และผู้มีส่วนได้ส่วนเสีย

■ ค่านิยมองค์กร (Core Value)

1. Continuous Improvement
การพัฒนาอย่างต่อเนื่อง มุ่งมั่นที่จะพัฒนาการดำเนินธุรกิจในทุกด้าน
2. Sustainable growth
การเติบโตอย่างยั่งยืน เน้นการพัฒนาไปพร้อมกับผู้มีส่วนได้เสียทุกฝ่าย
3. Innovation
นวัตกรรม นำเทคโนโลยีขั้นตอนวิธีการใหม่ๆ เข้ามาพัฒนาองค์กรและการประกอบธุรกิจอยู่เสมอ
4. Exceeds expectations
การบริการที่เกินคาดหวัง ยึดมั่นที่จะให้บริการอย่างเกินความคาดหวังของลูกค้า
5. Accountability
พันธะความรับผิดชอบต่อสังคม ดำเนินธุรกิจอย่างมีความรับผิดชอบต่อสังคม โปร่งใสและตรวจสอบได้

1.2 การเปลี่ยนแปลงและพัฒนากิจการที่สำคัญ

มีนาคม 2537	ก่อตั้งบริษัทด้วยทุนจดทะเบียนชำระแล้ว 20.00 ล้านบาท จำนวนหุ้น 2.00 ล้านหุ้น มูลค่าที่ตราไว้หุ้นละ 10 บาท มีสำนักงานตั้งอยู่ที่ 545/2 ถ. พระราม 1 เขตปทุมวัน กทม. 10330
ธันวาคม 2537	เปิดดำเนินการสาขาทากเพื่อเป็นศูนย์บริการขนส่งของบริษัท
เมษายน 2540	เปิดสาขาบางปะอิน เพื่อให้บริการจัดเก็บและกระจายสินค้า (Warehousing/Distribution Center) ประเภทสิ่งกะสีแห้ง
เมษายน 2541	เปิดดำเนินการสาขาระยอง เพื่อเป็นศูนย์บริการขนส่งของบริษัท
พฤศจิกายน 2541	บริษัทได้ย้ายสำนักงานใหญ่จาก ถนนพระราม1 มาอยู่ที่ 22 อาคารเซ็นทรัลชิดลมทาวเวอร์ ชั้น 12A ซอยสมคิด ถนนเพลินจิต แขวงลุมพินี เขตปทุมวัน กรุงเทพมหานคร





ตุลาคม 2544	บริษัทได้ย้ายสำนักงานใหญ่ จาก อาคารเซ็นทรัลชิดลมทาวเวอร์ มาอยู่ที่ 989 อาคารสยามทาวเวอร์ ชั้น 25 ยูนิต บี 2 ถนนพระราม 1 แขวงปทุมวัน เขตปทุมวัน กรุงเทพมหานคร
มกราคม 2546	บริษัทได้เข้าซื้อหุ้นทั้งหมดของ บริษัท เคมทรานส์ จำกัด (เดิมชื่อ บริษัท เคมทรานส์ เอเชียติก จำกัด) จำนวน 410,000 หุ้น มูลค่าที่ตราไว้ 100 บาท ในราคา 123 บาทต่อหุ้น เนื่องจากบริษัทเห็นว่า บริษัท เคมทรานส์ เอเชียติก จำกัด มีความรู้ความชำนาญเรื่องการขนส่งสารเคมีอันตรายเป็นอย่างดี มีชื่อเสียงเป็นที่ยอมรับจากลูกค้า และมีฐานลูกค้าที่แตกต่างกับบริษัท
กรกฎาคม 2546	บริษัท เคมทรานส์ จำกัด เปิดดำเนินการสาขาลานกระบือ เพื่อเป็นศูนย์บริการผลิตภัณฑ์ปิโตรเลียมเหลว (น้ำมันดิบ)
ธันวาคม 2546	บริษัทได้เพิ่มทุนจดทะเบียนจาก 20 ล้านบาท เป็น 140 ล้านบาท
มีนาคม 2547	บริษัทเปลี่ยนชื่อจาก "บริษัท เกียรติธนาขนส่ง จำกัด" เป็น "บริษัท เกียรติธนาขนส่ง จำกัด (มหาชน)" และได้จดทะเบียนเพิ่มทุน จาก 140 ล้านบาท เป็น 200 ล้านบาท
มิถุนายน 2548	บริษัทได้ย้ายสำนักงานใหญ่ จาก อาคารสยามทาวเวอร์ มาอยู่ที่ เลขที่ 100 หมู่ 3 ตำบลบางตะไนย์ อำเภอปากเกร็ด จังหวัดนนทบุรี
สิงหาคม 2550	ก่อตั้งบริษัท เอสอีเอส เคม จำกัด ร่วมกับ บริษัท อินเทอร์เน็ตชั่นแนล เรสพอนซ์ คอร์ปอเรชั่น ด้วยทุนจดทะเบียน 11.00 ล้านบาท
ตุลาคม 2551	บริษัทได้ลดทุนจาก 200 ล้านบาท เป็น 140 ล้านบาท และเพิ่มทุนจดทะเบียนจาก 140 ล้านบาทเป็น 160 ล้านบาท
พฤศจิกายน 2551	เคมทรานส์เปิดดำเนินการสาขาสอนแก่น เพื่อเป็นศูนย์บริการขนส่งก๊าซ NGV
เมษายน 2552	บริษัท เคมทรานส์ จำกัด เพิ่มทุนจดทะเบียนเป็น 51 ล้านบาท เพื่อขยายฐานทุนและเพิ่มโอกาสในการประมูลงานโครงการต่างๆ
พฤษภาคม 2552	บริษัทเพิ่มทุนจดทะเบียน เป็น 200 ล้านบาทเพื่อขยายหุ้นส่วนสามัญเพิ่มทุนต่อประชาชนทั่วไปจำนวน 40 ล้านหุ้น มูลค่าที่ตราไว้หุ้นละ 1 บาท
ตุลาคม 2552	หลักทรัพย์ของบริษัทเริ่มเข้ามาซื้อขายวันแรกในตลาดหลักทรัพย์ เอ็ม เอ ไอ



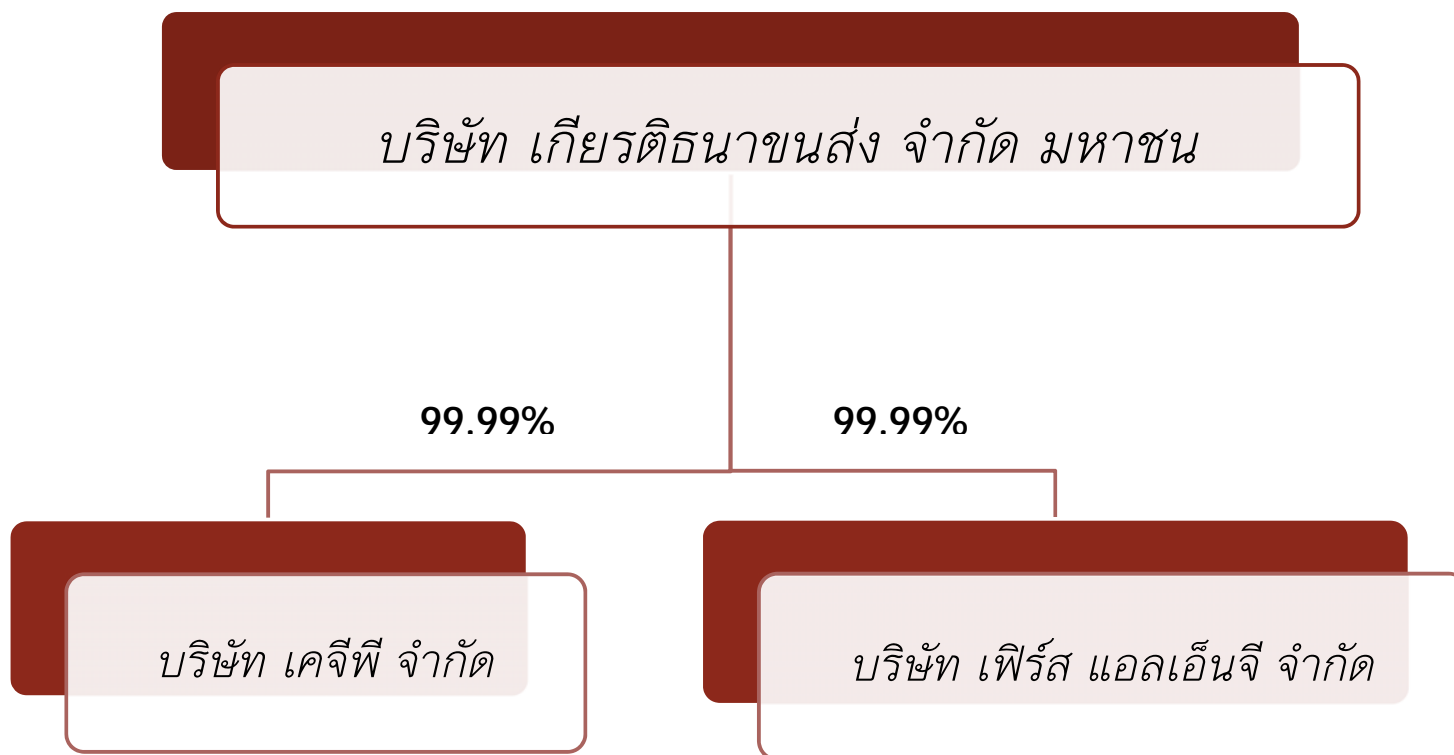


ธันวาคม 2552	ปรับโครงสร้างกลุ่มบริษัทโดยรับโอนกิจการทั้งหมด(Entire Business Transfer) ของ เคมทรานส์ ซึ่งเป็นบริษัทถือหุ้นอยู่ในสัดส่วน 100% เพื่อลดความซับซ้อนในการบริหารจัดการและเพื่อให้ได้รับสิทธิประโยชน์ทางภาษีจากการเข้าจดทะเบียนอย่างเต็มที่
พฤษภาคม 2555	เพิ่มทุนจดทะเบียนจากเดิม 200 ล้านบาท เป็น 220 ล้านบาท แบ่งเป็นหุ้นสามัญจำนวน 220 ล้านหุ้น มูลค่าที่ตราไว้หุ้นละ 1 บาท เพื่อรองรับการจ่ายปันผลให้กับผู้ถือหุ้นเดิม ในอัตรา 10 หุ้นเดิมต่อ 1 หุ้นปันผล โดยมีทุนชำระแล้วจำนวน 219,999,587 บาท โดยแบ่งเป็นหุ้นสามัญจำนวน 219,999,587 หุ้น มูลค่าที่ตราไว้หุ้นละ 1 บาท
พฤศจิกายน 2556	จดทะเบียนจัดตั้ง บริษัท เกียรติธนากรีนเพาเวอร์ จำกัด ซึ่งบริษัทถือหุ้นร้อยละ 99.99 เพื่อประกอบธุรกิจโรงไฟฟ้าชีวมวลขนาดกำลังการผลิตไม่เกิน 9.9 เมกกะวัตต์โดยการผลิตไอน้ำขนาด 45 ตัน/ชั่วโมงและใช้ปิกไม้อย่างพาราเป็นเชื้อเพลิงโดยจะจำหน่ายกระแสไฟฟ้าที่ผลิตได้ให้การไฟฟ้าส่วนภูมิภาคซึ่งบริษัทจะตั้งโรงไฟฟ้าในภาคใต้ เพื่อให้ใกล้เคียงแหล่งเชื้อเพลิง ทั้งนี้ เพื่อเป็นการสร้างความมั่นคงด้านรายได้ให้แก่บริษัทต่อไป โดยมีทุนจดทะเบียน 250,000,000 บาท
กันยายน 2557	บริษัท เกียรติธนา กรีนพาวเวอร์ จำกัด ได้จดทะเบียนเปลี่ยนชื่อเป็น บริษัท เคจีพี จำกัด เมื่อวันที่ 15 กันยายน 2557
กรกฎาคม 2558	บริษัทได้จัดตั้งบริษัทย่อย ภายใต้ชื่อ บริษัท เฟิร์ส แอลเอ็นจี จำกัด เพื่อประกอบธุรกิจดำเนินกิจการซื้อขาย แปรสภาพ ก๊าซธรรมชาติ เมื่อวันที่ 17 กรกฎาคม 2558 โดยมีทุนจดทะเบียน 1,000,000 บาท
ธันวาคม 2559	ลดทุนจดทะเบียนของบริษัท เคจีพี จำกัด ลงเหลือ 62,500,000 บาท เพื่อให้สอดคล้องกับการดำเนินธุรกิจใหม่





1.3 โครงสร้างของบริษัทและบริษัทย่อย



▪ บริษัทย่อย

บริษัท เพิร์สแอลเอ็นจี จำกัด ก่อตั้งขึ้นเมื่อวันที่ 17 กรกฎาคม 2558 มีทุนจดทะเบียน 1,000,000 บาท แบ่งเป็นหุ้นสามัญ จำนวน 100,000 หุ้น หุ้นละ 10 บาท บริษัท ถือหุ้นในสัดส่วน ร้อยละ 99.99% วัตถุประสงค์ของ บริษัท เพิร์ส แอลเอ็นจี จำกัด คือ ดำเนินกิจการซื้อขาย แปรสภาพ ก๊าซธรรมชาติ

บริษัท เคจีพี จำกัด ก่อตั้งขึ้นเมื่อวันที่ 8 พฤศจิกายน 2556 มีทุนจดทะเบียน 62,500,000 บาท แบ่งเป็น หุ้นสามัญ จำนวน 12,500,000 หุ้น หุ้นละ 5 บาท บริษัท ถือหุ้นในสัดส่วน ร้อยละ 99.99% วัตถุประสงค์ของ บริษัท เคจีพี จำกัด คือ เพื่อประกอบธุรกิจโรงไฟฟ้าชีวมวลขนาดกำลังการผลิตไม่เกิน 9.9 เมกกะวัตต์ และให้บริการเกี่ยวกับเทคโนโลยีทางด้านการขนส่ง

2. ลักษณะการประกอบธุรกิจ

บริษัท เกียรตินา ขนส่ง จำกัด (มหาชน) ให้บริการขนส่งด้านวัตถุดิบทราย ปิโตรเคมี และผลิตภัณฑ์พิเศษอื่นๆ เช่น น้ำมัน ก๊าซธรรมชาติ เป็นต้น โดยบริษัทมีรถบรรทุกที่เหมาะสมกับสินค้าที่ขนส่งในแต่ละประเภทเพราะสินค้าแต่ละประเภทต้องใช้รถบรรทุกที่แตกต่างกันในการขนส่ง เช่น รถขนส่งก๊าซธรรมชาติ รถขนส่งน้ำมันดิบ เป็นต้น โดยปัจจุบันบริษัทมีรถบรรทุกมากกว่า 700 คัน และบริษัทมีความมุ่งมั่นเพื่อให้การขนส่งมีมาตรฐานและเพื่อให้การขนส่งเป็นไปด้วยความปลอดภัยและตรงต่อเวลา และบริษัทได้ฝึกอบรมพนักงานขับรถเกี่ยวกับสินค้าประเภทต่างๆ เพื่อสามารถจัดการได้เมื่อเกิดปัญหาสินค้ารั่วไหลหรือกรณีเกิดอุบัติเหตุ นอกจากนี้บริษัท ยังให้บริการด้านการจัดเก็บและกระจายสินค้าประเภทวัตถุดิบอุตสาหกรรมโดยลูกค้าสามารถตรวจสอบสินค้าได้ด้วยระบบออนไลน์ ตลอด 24 ชั่วโมง และมีระบบรักษาความปลอดภัยที่เข้มงวดตลอด 24 ชั่วโมง และบริษัทยังให้บริการด้านบริการจัดการขนส่ง กรณีที่ลูกค้ามีรถบรรทุกอยู่แล้ว และให้บริการด้านการจัดหาผลิตภัณฑ์ให้แก่ลูกค้าอีกด้วย โดยลักษณะการประกอบธุรกิจของบริษัท สามารถแบ่งออกได้เป็น 3 ประเภทคือ

การให้บริการขนส่งสินค้า (Transportation)

ให้บริการขนส่งประเภทวัตถุดิบอุตสาหกรรมและสารเคมีต่างๆ เช่น แคลไซน์ สังกะสีแท่ง และสารเคมีอันตราย เช่น ก๊าซพิษเหลว โซดาไฟน้ำ เป็นต้น รวมไปถึงผลิตภัณฑ์เชื้อเพลิงและพลังงาน เช่น น้ำมันดิบ และก๊าซธรรมชาติสำหรับรถยนต์ (Natural Gas for Vehicle – NGV) ซึ่งเป็นการให้บริการขนส่งตามความต้องการของลูกค้า โดยเน้นไปที่การให้บริการขนส่งโดยใช้รถขนส่งขนาดใหญ่ด้วยมาตรฐานความปลอดภัยตามที่กฎหมายกำหนด



การให้บริการจัดเก็บและกระจายสินค้า (Warehousing / Distribution Center)

โดยบริษัทให้บริการจัดเก็บและกระจายสินค้าประเภทวัตถุดิบอุตสาหกรรม เช่น โลหะสังกะสีแท่งบริสุทธิ์ (Zinc Ingot) และโลหะสังกะสีผสม (Zinc Alloy) เป็นต้น โดยดำเนินการจัดเก็บและกระจายต่อไปให้กับลูกค้ารายย่อยของผู้ว่าจ้าง หรือทำเรือในกรณีเป็นสินค้าส่งออก

การให้บริการบริหารงานขนส่ง (Transportation Management)

ด้วยบริษัทมีบุคลากรที่มีความเชี่ยวชาญและประสบการณ์ ด้านระบบการขนส่ง และการจัดการเกี่ยวกับสารเคมีอันตรายจึงสามารถให้คำแนะนำปรึกษาและจัดการปัญหาเกี่ยวกับการขนส่งให้แก่ลูกค้าได้อย่างมีประสิทธิภาพ

กลุ่มลูกค้าหลักของบริษัทเป็นกลุ่มผู้ผลิตในประเทศที่อยู่ในอุตสาหกรรมเหมืองแร่ อุตสาหกรรมพลังงานและปิโตรเคมีและเคมีภัณฑ์ เช่น โรงถลุงแร่ โรงงานผลิตสารเคมี โรงกลั่นน้ำมัน และโรงงานปิโตรเคมี เป็นต้น

2.1 โครงสร้างรายได้

โครงสร้างรายได้ของบริษัทและบริษัทย่อย แยกตามประเภทของบริการ ดังนี้

โครงสร้างรายได้	ปี 2557		ปี 2558		ปี 2559	
	ล้านบาท	ร้อยละ	ล้านบาท	ร้อยละ	ล้านบาท	ร้อยละ
1.บริการขนส่งสินค้า ^{/1}	749.47	85.92	715.12	84.95	762.48	90.98
2.บริการจัดเก็บและกระจายสินค้า	33.35	3.82	39.05	4.64	38.20	4.56
3.บริการบริหารงานขนส่ง	0.00	0.00	1.47	0.17	0.03	0.00
รวมรายได้จากการบริการ	782.82	89.75	755.64	89.76	800.71	95.54
4.รายได้จากการขายสินค้า	83.26	9.55	70.26	8.35	18.95	2.26
รวมรายได้หลัก	866.08	99.29	825.90	98.11	819.66	97.80
รายได้อื่น ^{/2}	6.19	0.71	15.94	1.89	18.44	2.20
รายได้รวม	872.27	100.00	841.84	100.00	838.10	100.00

หมายเหตุ :

/1 รายได้จากการบริการขนส่งสินค้าในปี 2557 , 2558 และ 2559 รวมรายได้จากการพิธีการกรมศุลกากร

จำนวน 0.06 ล้านบาท , 0.07 ล้านบาท , 0.07 ล้านบาท และรวมรายได้ให้เช่าแท้งค์ จำนวน 12.17 ล้านบาท, 4.42 ล้านบาท และ 3.41 ล้านบาท ตามลำดับ

/2 รายได้อื่นๆ ประกอบด้วย ดอกเบี้ยรับ,กำไรจากอัตราแลกเปลี่ยน,กำไรจากการขายเงินลงทุนระยะสั้น, กำไรจากการขายสินทรัพย์ถาวร ขายเศษซากวัสดุสิ้นเปลือง



2.2 ลักษณะผลิตภัณฑ์หรือบริการ

บริษัทแบ่งลักษณะการให้บริการเป็น 4 ประเภท ดังนี้

1.บริการขนส่งสินค้า (Transportation)

บริษัทเป็นผู้ให้บริการขนส่งสินค้าสินค้าประเภทวัตถุดิบอุตสาหกรรม เช่น แคลไซน์ สังกะสีแท่ง และสินค้าประเภทสารเคมีอันตราย เช่น กำมะถันเหลว โซดาไฟน้ำ เป็นต้น ให้แก่ บริษัท ผาแดง อินดัสทรี จำกัด (มหาชน) และ บริษัท วินิไทย จำกัด (มหาชน) รวมทั้งผลิตภัณฑ์เชื้อเพลิงและพลังงาน เช่น ก๊าซธรรมชาติสำหรับรถยนต์ (Natural Gas for Vehicle – NGV) ให้แก่ บริษัท ปตท. จำกัด (มหาชน) เป็นต้น ซึ่งเป็นการให้บริการขนส่งตามความต้องการของลูกค้า โดยการให้บริการขนส่งสินค้าแต่ละประเภทดังกล่าวข้างต้นต้องการการดูแลในการขนส่งและต้องใช้รถขนส่งที่เหมาะสมกับสินค้าแต่ละประเภท โดยบริษัทมีรถที่ใช้ในการขนส่งกว่า 700 คัน และมีรถบรรทุกหลายประเภทเพื่อให้เหมาะสมกับประเภทของสินค้าที่ขนส่ง อาทิเช่นรถ 6 ล้อ รถ 10 ล้อ รถหัวลาก หางพ่วงบรรทุก รถบรรทุกน้ำมันดิบ รถขนส่งแก๊ส เป็นต้น ทำให้บริษัทสามารถรองรับการขนส่งสินค้าได้หลากหลายตามความต้องการของลูกค้า ทั้งนี้ บริษัทยังให้บริการพิธีการกรมศุลกากรให้กับลูกค้าด้วย



รถขนส่งแก๊ส



รถขนส่งน้ำมันดิบ

2.บริการจัดเก็บและกระจายสินค้า (Warehousing / Distribution Center)

บริษัทให้บริการจัดเก็บและกระจายสินค้าประเภทวัตถุดิบอุตสาหกรรม เช่น โลหะสังกะสีแท่ง บริสุทธี และโลหะสังกะสีผสม ที่นิคมอุตสาหกรรมบางปะอินจังหวัดพระนครศรีอยุธยา โดยให้บริการจัดเก็บสินค้าและกระจายสินค้าต่อให้กับลูกค้ารายย่อยของผู้ว่าจ้าง หรือขนส่งไปที่ท่าเรือในกรณีเป็นสินค้าส่งออก ด้วยระบบการจัดเก็บและจัดส่งสินค้าที่ควบคุมด้วยระบบคอมพิวเตอร์ออนไลน์ (Computer Online) ที่ทันสมัย ซึ่งลูกค้าสามารถตรวจสอบปริมาณสินค้าที่เหลืออยู่ในศูนย์จัดเก็บได้ตลอดเวลาที่ต้องการ

โดยบริการจะครอบคลุมตั้งแต่บริษัทส่งรถขนส่งไปรับสินค้าจากโรงงานของลูกค้า แล้วนำสินค้าดังกล่าวมาจัดเก็บไว้ที่คลังสินค้าของบริษัท เพื่อรอการจัดส่งให้กับผู้ซื้อของลูกค้าหรือจัดส่งไปยังท่าเรือในกรณีเป็นสินค้าส่งออก ตามแผนการจัดส่งสินค้าของลูกค้าที่แจ้งไว้กับบริษัท ทั้งนี้ บริษัทได้ติดตั้งระบบรักษาความปลอดภัย เช่น ระบบกล้องวงจรปิด อุปกรณ์ตรวจค้นโลหะตามร่างกาย และหน่วยรักษาความปลอดภัยตลอด 24 ชั่วโมง เพื่อป้องกันการสูญหายของสินค้าจนได้รับความไว้วางใจจากลูกค้าเสมอมา



3.บริการการจัดการการขนส่ง (Transportation Management)

บริษัทให้บริการในการจัดการขนส่งสินค้าให้แก่ลูกค้าในกรณีที่ลูกค้ามีรถบรรทุกหรือตู้คอนเทนเนอร์เป็นของตัวเอง บริษัทให้บริการในการดำเนินการจัดการขนส่งให้แก่ลูกค้า โดยบริษัทจะดำเนินการด้วยระบบที่ดีที่สุดของบริษัท เพื่อให้การขนส่งมีประสิทธิภาพมากที่สุด และไม่ว่าผลผลิตภัณฑ์จะอยู่ในคลังสินค้าหรืออยู่นอกประเทศ บริษัทก็สามารถทำให้การขนส่งสมบูรณ์ได้ด้วยการบริการจัดการขนส่งของบริษัท

โดยบริษัทได้ให้ความสำคัญกับ การจ้างพนักงานขับรถ การฝึกอบรม การจัดการกลุ่มของยานพาหนะ การวางแผนเชื้อเพลิง และการบำรุงรักษารถยนต์

4.การจัดหาแหล่งผลิตภัณฑ์ (Product Sourcing)

ด้วยความเชี่ยวชาญในด้านอุตสาหกรรมของบริษัท บริษัทสามารถหาแหล่งผลิตภัณฑ์ต่างๆ ให้แก่ลูกค้าได้ในระดับราคาที่แข่งขัน และบริษัทจะจัดส่งให้ลูกค้าตามสถานที่ที่ลูกค้าต้องการ และในขณะเดียวกัน บริษัทได้ปฏิบัติตาม กฎเกณฑ์ ด้านความปลอดภัย และ ด้านสิ่งแวดล้อม ของแต่ละภาคส่วนต่างๆที่บริษัทได้ให้บริการด้วย และด้วยการบริการจัดการผลิตภัณฑ์ของบริษัททำให้ลูกค้าสามารถตัดปัญหาเรื่องการหาผลิตภัณฑ์ และมุ่งเน้นไปที่การขายธุรกิจหลักของลูกค้าได้



มาตรฐานความปลอดภัย (Safety Measure)

บริษัทได้คำนึงถึงมาตรฐานความปลอดภัยในการให้บริการขนส่งเป็นอันดับแรกควบคู่ไปความตรงต่อเวลา ซึ่งบริษัทมีทีมงานสำหรับการดูแลและจัดการเรื่องความปลอดภัยในการขนส่งโดยเฉพาะ และบริษัทตระหนักว่าการเลือกใช้รถที่มีสมรรถนะสูงประกอบกับการคัดสรรบุคลากรที่มีคุณภาพ เป็นส่วนสำคัญที่ทำให้การปฏิบัติงานเป็นไปตามเป้าหมาย สามารถส่งสินค้าให้ถึงจุดหมายตามที่กำหนดอย่างปลอดภัย โดยไม่ก่อให้เกิดความเสียหายต่อทรัพย์สินของลูกค้าและบริษัท

ทั้งนี้ เพื่อให้การดำเนินงานและการบริหารงานยานพาหนะมีประสิทธิภาพ บริษัทได้นำระบบ GPS มาใช้โดยติดตั้งกับตัวรถ เพื่อติดตามตำแหน่งของรถในขณะปฏิบัติงาน และเพิ่มประสิทธิภาพในการตรวจสอบเส้นทาง บันทึกลงและควบคุมความเร็วในการขับขี่ให้เหมาะสมกับประเภทสินค้าที่ขนส่ง ตรวจสอบและวิเคราะห์การปฏิบัติงานของพนักงานขับรถในการจอดหรือหยุดพักตามระเบียบปฏิบัติ รวมถึงการเก็บประวัติการใช้น้ำมันของรถขนส่ง ตลอดจนอัตราสิ้นเปลืองน้ำมัน เพื่อตรวจสอบและป้องกันการทุจริต

และในปีที่ผ่านมาทางบริษัท ได้เริ่มการนำระบบกล้อง CCTV ในรถขนส่งเข้ามาใช้ เพื่อช่วยในการวิเคราะห์พฤติกรรมของพนักงานขับรถ และสามารถตรวจสอบสาเหตุการเกิดอุบัติเหตุ เมื่อเกิดอุบัติเหตุขึ้นได้อย่างถูกต้อง และมีประสิทธิภาพในการวางแผนแก้ไขในอนาคตได้อีกด้วย

ด้วยประสิทธิภาพในการบริหารจัดการในคุณภาพการบริการและความปลอดภัย บริษัทได้รับการรับรองมาตรฐาน ISO 9001:2015 ในปี พ.ศ.2559 และ OHSAS 18001: 2007 ในคุณภาพบริการและความปลอดภัย ในปี พ.ศ.2552

การสรรหาและคัดเลือกพนักงานขับรถ (Driver Recruitment & Selection)

ก่อนที่จะจ้างงาน บริษัทจะตรวจสอบประวัติของผู้สมัครอย่างละเอียด ในเรื่องประวัติการทำงาน ประวัติการขับรถประวัติอาชญากรรมประวัติเกี่ยวกับสารเสพติดและการตรวจสุขภาพตามคุณสมบัติที่บริษัท กำหนด และพนักงานขับรถทุกคนจะต้องผ่านการเรียนรู้เกี่ยวกับวัตถุอันตรายแต่ละประเภทการปฏิบัติเมื่อเกิดเหตุการณ์ฉุกเฉินการรักษาความปลอดภัยของสินค้าที่ขนส่งการขับขี่ในสภาพอากาศที่ย่ำแย่ และกฎหมายหรือกฎระเบียบอื่นๆ ที่เกี่ยวข้อง

การฝึกอบรมและพัฒนาพนักงานขับรถ (Driver Training&Development Programs)

พนักงานขับรถต้องมีความพร้อมอย่างเต็มที่ในการปฏิบัติงานโดยผ่านการฝึกอบรมการขับขี่ปลอดภัย และได้รับการฝึกทักษะในการแก้ปัญหาเฉพาะหน้ายามเกิดเหตุฉุกเฉิน ซึ่งเป็นการช่วยลดการเกิดอุบัติเหตุบนท้องถนน อันจะก่อให้เกิดความล่าช้าในการขนส่งสินค้า อีกทั้งเป็นการสร้างสำนึกรับผิดชอบต่อสังคมและสิ่งแวดล้อมของส่วนรวม



โดยบริษัทจะจัดฝึกอบรมเรื่องการขับอย่างเข้มงวดให้แก่พนักงานขับรถทุกคน และพนักงานจะมีตารางการทำงานซึ่งมีเวลาพักผ่อนเพียงพอ รวมทั้งมีหลักสูตรฝึกอบรมให้ความรู้ความเข้าใจเบื้องต้นเกี่ยวกับสารเคมีแต่ละประเภท และการระงับเหตุเบื้องต้นอันเกิดจากสารเคมีที่บรรทุก

บริษัทจะกำหนดและปรับเปลี่ยนหลักสูตรการฝึกอบรม ซึ่งออกแบบไว้โดยเฉพาะเพื่อให้ตรงตามความต้องการลูกค้าแต่ละราย รวมถึงเรื่อง

- ความปลอดภัยและอาชีวอนามัย
- สินค้าและวัตถุอันตราย
- การป้องกันและระงับอัคคีภัย
- การปฐมพยาบาลเบื้องต้น

การสำรวจเส้นทาง (Route Survey)

บริษัทได้จัดตั้งทีมสำรวจเส้นทางขึ้นเพื่อการวางแผนที่มีระบบ ดังนั้นก่อนที่จะเริ่มเซ็นสัญญากับลูกค้ารายใหม่ ทีมสำรวจจะออกสำรวจและเลือกเส้นทางที่เหมาะสม และปลอดภัยที่สุด ซึ่งขึ้นอยู่กับผลิตภัณฑ์ที่รับขนส่ง เนื่องจากบางครั้งระยะทางที่สั้นที่สุดก็อาจจะไม่ใช่เส้นทางที่ดีที่สุด เพราะเส้นทางที่ดีต้องหมายถึงเส้นทางที่ปลอดภัย และสำหรับเส้นทางที่มีการปรับปรุงพื้นผิวจราจร หรือ มีความเสียหายใดๆ ทีมสำรวจเส้นทางจะแจ้งให้พนักงานขับรถทราบอยู่เป็นระยะๆ

การคัดเลือกรถและการบำรุงรักษา (Vehicle Selection & Maintenance)

รถทุกคันก่อนที่จะออกปฏิบัติงานจะต้องได้รับการตรวจสอบอย่างละเอียดก่อนทุกครั้ง สิ่งที่สำคัญเป็นพิเศษคือ การออกแบบโครงสร้างถังค์ที่แข็งแรง ปลอดภัยและบริษัทยังได้ติดตั้งอุปกรณ์เพื่อความปลอดภัยในการขนส่ง พร้อมทั้งชุดป้องกันสารเคมีและอุปกรณ์ระงับเหตุเบื้องต้นไว้ประจำรถทุกคัน

บริษัทจึงคัดเลือกรถที่มีประสิทธิภาพสูงสุด โดยเลือกจากรถบรรทุกยุโรปและรถบรรทุกจากประเทศญี่ปุ่น เพื่อให้มั่นใจว่าเราจะได้รับรถที่มีความทนทานและประหยัดพลังงานได้มากที่สุด รถที่เราเลือกใช้ประกอบด้วย วอลโว่, สแกนเนีย, ฮีโน่, โพโซ และ อีซูซุ ซึ่งบริษัทมีโรงซ่อมเอง และ บริหารจัดการโดยทีมงานที่มีความเชี่ยวชาญและประสบการณ์

การที่บริษัทเลือกใช้รถที่มีประสิทธิภาพและสมรรถนะนอกจากเรื่องความปลอดภัยแล้วยังส่งผลให้ลดมลภาวะต่อสิ่งแวดล้อมได้อีกด้วย

การตรวจสอบและติดตาม (Tracking & Monitoring)

รถทุกคันของบริษัท จะมีระบบติดตามแบบ real time GPS ซึ่งสามารถทราบตำแหน่งของรถ และ ความเร็วที่พนักงานขับรถใช้ และจะถูกติดตามโดยเจ้าหน้าที่ซึ่งผ่านการฝึกอบรมโดยเฉพาะ ซึ่งเจ้าหน้าที่จะคอยแจ้งเตือนไปยังพนักงานขับรถทันที เมื่อพนักงานขับรถ ขับรถออกนอกเส้นทาง หรือ ขับรถด้วยความเร็วเกินกว่าที่กำหนด และพนักงานจะสามารถติดต่อกับพนักงานขับรถได้ทันที เพื่อป้องกันและระงับเหตุไม่พึงประสงค์ที่อาจเกิดขึ้น

กล้อง DVR ติดรถ (Vehicle DVR Camera)

รถของเราทุกคันจะติดตั้งกล้องที่จับภาพได้ทั้ง 2 ด้าน คือ ด้านหนึ่งส่องไปที่ตัวพนักงานขับรถ และอีกด้านหนึ่งส่องไปที่ถนน พนักงานขับรถจะตระหนักเสมอว่าตนเองอยู่หน้าจอตลอดเวลา ด้วยเหตุนี้ส่งผลให้พนักงานขับรถอย่างระมัดระวังมากขึ้นและจะมีเจ้าหน้าที่คอยติดตาม และแจ้งเตือนทันทีเมื่อพบความผิดปกติใดๆ เกิดขึ้นกับพนักงานขับรถ เช่น มีอาการง่วงนอน ใจลอย หรือ แม้แต่ละสายตาจากพวงมาลัยเพียงชั่วขณะ รวมทั้งตัวกล้อง DVR และยังสามารถบันทึกทุกเหตุการณ์เพื่อใช้ตรวจสอบสาเหตุ และเป็นหลักฐานอ้างอิงได้เมื่อเกิดอุบัติเหตุด้วย



กล้อง Seeing Machine

ด้วยทางบริษัทใส่ใจในความปลอดภัยของทั้งพนักงานขับรถและผู้ร่วมเส้นทาง จึงได้นำเข้านวัตกรรมใหม่จากต่างประเทศเพื่อช่วยพัฒนามาตรการความปลอดภัยของบริษัท โดยนอกจากจะมีกล้องที่ทำหน้าที่จับภาพถนนด้านหน้าอย่างรอบด้านด้วยเลนส์มุมกว้าง เพื่อบันทึกสาเหตุปัจจัยภายนอกในการเกิดอุบัติเหตุ ยังมีกล้องอีกตัวที่หันเข้าข้างในห้องโดยสารเพื่อจับภาพพนักงานขับรถ ใช้ระบบเซนเซอร์อินฟราเรดเพื่อตรวจจับและติดตามการขยับของดวงตาและสรีระของพนักงานขับรถ โดยมีอัลกอริทึมที่จะใช้คำนวณอัตราการกระพริบของดวงตา ระดับของเปลือกตา ตำแหน่งและการขยับของสรีระ เมื่อตรวจพบความอ่อนล้าหรืออาการเสียสมาธิของพนักงานขับรถ ระบบจะส่งเสียงเตือนภายในห้องโดยสาร และมีระบบสั่นเบาะที่นั่งคนขับเพื่อเตือนให้พนักงานมีสติรู้ตัวและกลับมาตั้งใจปฏิบัติหน้าที่ นอกจากนี้ ข้อมูลที่ได้จากกล้องสามารถนำไปวิเคราะห์และประเมินปัจจัยความเสี่ยงที่จะก่อให้เกิดอุบัติเหตุ เพื่อเป็นข้อมูลในการปรับปรุงมาตรการทางความปลอดภัยของบริษัทและป้องกันอุบัติเหตุก่อนที่จะเกิดขึ้นได้อีกทางหนึ่ง

รถช่วยเหลือฉุกเฉิน (Emergency Response Vehicle)

บริษัทมีรถกู้ภัยเคลื่อนที่เร็วซึ่งพร้อมเสมอที่จะช่วยเหลือเพื่อบรรเทา และตอบสนองต่ออุบัติเหตุฉุกเฉินที่เกิดขึ้นได้ทุกเมื่อ ซึ่งในรถกู้ภัยฉุกเฉิน แต่ละคันจะประกอบด้วยเครื่องมือเครื่องใช้ และอุปกรณ์ที่จำเป็นสำหรับดับเพลิง และจัดการกับสารเคมีที่รั่วไหล



2.3 การตลาดและการแข่งขัน

กลยุทธ์ทางการตลาด

ในการกำหนดกลยุทธ์ทางการแข่งขันและนโยบายการดำเนินธุรกิจนั้น อยู่ภายใต้เป้าหมายการให้บริการที่ทำให้ลูกค้าได้รับความพึงพอใจสูงสุด (Maximize Customer Satisfaction) โดย บริษัทฯ ได้พัฒนาและปรับปรุงการให้บริการให้มีประสิทธิภาพและมีคุณภาพโดยกำหนดเกณฑ์วัดคุณภาพของบริการดังต่อไปนี้

- ประสิทธิภาพการจัดส่งสินค้าตามเวลาที่ลูกค้าต้องการ 98% ภายในระยะเวลา 1 เดือน
- อุบัติเหตุที่ส่งผลกระทบต่อการจัดส่งเป็น 0% ทุกเดือน
- คำร้องเรียนของลูกค้าเรื่องการจัดส่งสินค้าไม่ครบจำนวนเป็น 0% ทุกเดือน
- คำร้องเรียนของลูกค้าเรื่องคุณภาพของพนักงานขับรถไม่เกิน 2 ครั้งภายในระยะเวลา 1 เดือน

การให้บริการขนส่งและบริการจัดเก็บและกระจายสินค้าที่มีคุณภาพของบริษัทจะนำมาซึ่งการสร้างมูลค่าเพิ่มให้กับบริษัทโดยกลยุทธ์การแข่งขันและนโยบายการดำเนินธุรกิจที่สำคัญของบริษัทมีดังต่อไปนี้

1. การรักษาฐานลูกค้าปัจจุบัน
2. การให้บริการที่มีคุณภาพด้วยความเชี่ยวชาญชำนาญเฉพาะด้าน
3. การให้บริการที่หลากหลายตามความต้องการของลูกค้า
4. การบริหารภาพลักษณ์ที่ดี
5. การขยายการให้บริการในต่างประเทศ
6. การหาลูกค้ารายใหม่ๆเพิ่มเติม

กลุ่มลูกค้าเป้าหมาย

กลุ่มเป้าหมายหลัก (Primary Target) คือกลุ่มลูกค้าเดิม

โดยเป็นการให้บริการขนส่งเพิ่มขึ้นให้กับลูกค้าปัจจุบันที่ใช้บริการขนส่งของบริษัทอยู่แล้วได้แก่ กลุ่มผู้ผลิตวัตถุดิบอุตสาหกรรมเคมีภัณฑ์เชื้อเพลิงและพลังงาน และเสนอการให้บริการที่เกี่ยวข้องให้กับลูกค้า เช่น บริการจัดเก็บและกระจายสินค้า (Ware House / Distribution Center) และบริการบริหารงานขนส่ง (Transportation Management) ต่อไป

กลุ่มเป้าหมายรอง (Secondary Target) คือกลุ่มลูกค้าใหม่

กลุ่มลูกค้าใหม่ได้แก่กลุ่มผู้ผลิตเคมีภัณฑ์หรือวัตถุดิบในอุตสาหกรรมซึ่งยังไม่ได้ใช้บริการของบริษัทฯ โดยที่ บริษัทฯ มีกลยุทธ์การทำตลาดสำหรับกลุ่มนี้แบบ Forward integration คือการเข้าสร้างความสัมพันธ์และนำเสนอบริการเข้าสู่กลุ่มผู้ผลิตหรือบริษัทที่เป็นผู้รับสินค้าปลายทางที่บริษัทฯ จัดส่งให้

การจำหน่ายและช่องทางการจัดจำหน่าย

การเข้าประมูลงานโครงการต่างๆ

เนื่องจากลูกค้าส่วนใหญ่ของบริษัทฯ เป็นผู้ผลิตรายใหญ่ในอุตสาหกรรมพื้นฐาน ดังนั้นโดยมากแล้วจะเป็นการเข้าประมูลงานโครงการต่างๆ และด้วยความพร้อมของทรัพยากรบุคคลและยานพาหนะ อุปกรณ์ที่ใช้ในการขนส่งทำให้บริษัทฯ สามารถรองรับงานโครงการขนาดใหญ่ได้พร้อมกับประสบการณ์เฉพาะด้านในการขนส่งวัตถุดิบ

ได้รับการแนะนำจากลูกค้าเดิม

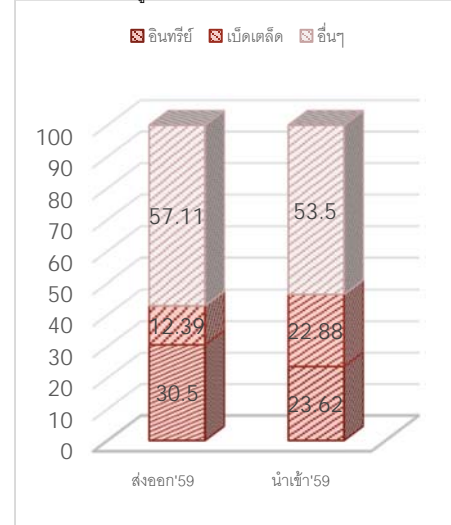
การได้รับการแนะนำจากลูกค้าเดิมให้กับลูกค้ารายใหม่เป็นอีกช่องทางการจำหน่ายที่สำคัญ เนื่องจากการได้รับความไว้วางใจจากลูกค้าเดิมเป็นระยะเวลานาน จะช่วยสร้างความเชื่อมั่นให้แก่ลูกค้ารายใหม่ให้เกิดความไว้วางใจในคุณภาพของการบริการของบริษัทฯ

ภาวะอุตสาหกรรมและการแข่งขัน

ภาวะอุตสาหกรรม

เคมีภัณฑ์ การส่งออกเคมีภัณฑ์ ของปี 2559 มีมูลค่ารวม 5,602.237 ล้านบาทหรือคิดเป็นมูลค่าที่ลดลง 162.35 ล้านบาทหรือคิดเป็นมูลค่าการส่งออกสำคัญ ได้แก่ เคมีภัณฑ์อินทรีย์ และเคมีภัณฑ์เบ็ดเตล็ด คิดเป็นประมาณร้อยละ 30.5 และ 12.39 ตามลำดับ ส่วนการนำเข้าเคมีภัณฑ์ ของปี 2559 มีมูลค่ารวม 10,832.450 ล้านบาทหรือคิดเป็นมูลค่าที่ลดลง 462.583 ล้านบาทหรือคิดเป็นมูลค่าการนำเข้าสำคัญ ได้แก่ เคมีภัณฑ์อินทรีย์ และเคมีภัณฑ์เบ็ดเตล็ด คิดเป็นประมาณร้อยละ 23.62 และ 22.88 ตามลำดับ

(กราฟแสดงอัตราส่วนมูลค่าการนำเข้าและส่งออกเคมีภัณฑ์ ในปี 2559)



แนวโน้มอุตสาหกรรมเคมีภัณฑ์ในปี 2560 คาดว่าจะมีมูลค่ารวมประมาณ 6,950 ล้านบาทหรือเพิ่มขึ้นร้อยละ 2 เมื่อเทียบกับช่วงเดียวกันของปีก่อน ส่วนการนำเข้าเคมีภัณฑ์ปี 2560 คาดว่าจะมีมูลค่ารวมประมาณ 13,659 ล้านบาทหรือเพิ่มขึ้นร้อยละ 4 เมื่อเทียบกับช่วงเดียวกันของปีก่อน เนื่องจากนโยบายกระตุ้นเศรษฐกิจของภาครัฐในการลงทุนพัฒนาโครงสร้างพื้นฐานขนาดใหญ่หลายโครงการเริ่มก่อสร้างในปี 2560 อาทิ Motorway รถไฟฟ้าในเขตเมือง รถไฟฟ้ารางคู่ เป็นต้น อันเป็นปัจจัยสำคัญที่จะกระตุ้นให้ภาคเอกชนลงทุนตาม ซึ่งน่าจะเป็นแรงกระตุ้นให้การบริโภคเคมีภัณฑ์ที่เกี่ยวข้องในประเทศเพิ่มขึ้น

นอกจากนี้แนวโน้มสถานการณ์น้ำมันจะเริ่มคลี่คลายลงมากขึ้นหลังจากการผลิต Shale Oil ในสหรัฐฯ ชะลอลง ประกอบกับเศรษฐกิจโลกที่ฟื้นตัวอย่างค่อยเป็นค่อยไป จะส่งผลให้ความต้องการใช้น้ำมันในระยะถัดไปเพิ่มขึ้นซึ่งปัจจัยดังกล่าวจะส่งผลต่อการส่งออกสินค้าที่เกี่ยวข้องกับน้ำมัน อาทิ น้ำมันสำเร็จรูป เม็ดพลาสติก เคมีภัณฑ์และยางพารา ซึ่งมีสัดส่วนรวมกันกว่าร้อยละ 13 ของมูลค่าส่งออกของไทย

ปิโตรเคมี อุตสาหกรรมปิโตรเคมีช่วง 10 เดือนแรก (ม.ค.-ต.ค.)ปี 2559 คาดว่ามูลค่าการส่งออกและนำเข้าโดยรวมมีอัตราการเปลี่ยนแปลงลดลงร้อยละ 10.17 และ 8.81 ตามลำดับ ซึ่งเกิดจากความผันผวนของระดับราคาน้ำมันดิบที่อยู่ในช่วงขาลง ซึ่งเป็นวัตถุดิบหลักของอุตสาหกรรมปิโตรเคมีและการฟื้นตัวของเศรษฐกิจโลกที่ยังคงมีความเปราะบาง โดยเฉพาะภาวะเศรษฐกิจของประเทศที่เป็นตลาดส่งออกหลักของไทย ได้แก่ ประเทศจีน สหรัฐอเมริกา กลุ่มสหภาพยุโรป และประเทศญี่ปุ่น

อุตสาหกรรมปิโตรเคมีในปี 2560 คาดว่าจะมีการขยายตัวเพิ่มขึ้น ตามการคาดการณ์การขยายตัวของ GDP และอุตสาหกรรมต่อเนื่อง โดยอัตราการขยายตัว GDP ปี 2560 สำนักงานเศรษฐกิจการคลัง ได้ประมาณการแนวโน้มเศรษฐกิจไทยจะมีการขยายตัวของมูลค่าการส่งออกและการนำเข้าร้อยละ 1.8 และ 0.4 ตามลำดับ อย่างไรก็ตามการปรับตัวของระดับราคาน้ำมันดิบ ภาวะเศรษฐกิจการค้าในภูมิภาค และภาวะเศรษฐกิจโลก การขยายตัวของอุตสาหกรรมต่อเนื่อง และอุตสาหกรรมปลายทาง ได้แก่ อุตสาหกรรมพลาสติกเป็นปัจจัยสำคัญที่ต้องติดตามอย่างใกล้ชิด

ภาวะการแข่งขัน

ทางบริษัทฯ มุ่งเน้นความสำคัญการบริหารจัดการงานขนส่งเต็มรูปแบบ โดยเน้นเรื่องของการบริหารจัดการ ซึ่งเป็นสิ่งที่ลูกค้าให้ความสำคัญเป็นหลัก ความเป็นมาตรฐานและความปลอดภัยในการขนส่งที่เพิ่มมากขึ้น เพราะลูกค้าอาจจะไม่ได้ให้ความสำคัญที่ราคาเป็นอันดับแรก แต่จะให้ความสำคัญกับระบบ ขั้นตอนการขนส่งที่รวดเร็ว ปลอดภัย สามารถติดตามสินค้าได้ตลอดเวลาผ่านระบบดาวเทียม และเงื่อนไขการรับประกันสินค้า ลูกค้าจะต้องการผู้ให้บริการที่สามารถอำนวยความสะดวกได้ครบวงจร ไม่ว่าจะเป็นงานพิธีการด้านศุลกากร การให้คำปรึกษาในการประหยัดค่าใช้จ่ายและต้นทุนในการขนส่ง การมีคลังสินค้าที่ช่วยจัดเก็บดูแลสินค้าเพื่อรองรับการขนถ่าย หรือมีการให้บริการประกันภัยสินค้า ซึ่งอาจรวมไปถึงการให้บริการด้านธุรกรรมทางการเงินต่างๆ ที่เกี่ยวข้อง ซึ่งจะเป็นผู้ให้บริการงานขนส่งที่ต้องมีเครือข่ายพันธมิตร หรือมีขอบข่ายของการดำเนินธุรกิจที่กว้างออกไปมากกว่าเพียงแค่ให้บริการขนส่งเท่านั้นทั้งนี้ด้วยประสบการณ์และศักยภาพของบริษัทในการขยายฐานลูกค้าและการให้บริการที่ครอบคลุมความต้องการของลูกค้า ความปลอดภัยและตรงเวลา รวมถึงความพร้อมของบุคลากรและยานพาหนะสำหรับการให้บริการโครงการขนาดใหญ่ได้อย่างมีประสิทธิภาพ ด้วยความรู้ทักษะความชำนาญถือเป็นจุดเด่นในการแข่งขัน(ขนส่ง)

โอกาสในการขยายธุรกิจของบริษัทฯ ไปยังประเทศเพื่อนบ้าน

โอกาสขยายธุรกิจให้บริการด้านโลจิสติกส์ในภูมิภาคอาเซียน ปัจจุบันมีการศึกษาข้อมูลเพื่อรองรับการเติบโตและผลักดันให้บริษัทฯ ก้าวไปสู่ผู้นำธุรกิจให้บริการโลจิสติกส์ในอาเซียน โดยอาจเริ่มจากประเทศที่มีพรมแดนติดกับประเทศไทย โดยเน้นประเทศที่มีศักยภาพการเติบโตและมีความต้องการด้านบริการโลจิสติกส์ เพื่อรองรับการรวมสินค้าของผู้ส่งออกรายย่อย โดยจะช่วยเพิ่มขีดความสามารถด้านการให้บริการโลจิสติกส์แก่ลูกค้าได้มากขึ้นและผลักดันผลการดำเนินงานต่อไป

2.4 การจัดหาผลิตภัณฑ์หรือบริการ

การจัดหาและการซ่อมบำรุงยานพาหนะที่ใช้ในกระบวนการขนส่ง ยานพาหนะที่สำคัญสำหรับการขนส่งประกอบด้วยรถหัวลากและหางพ่วงบรรทุก โดยบริษัทจะสั่งซื้อจากผู้ผลิตที่มีความน่าเชื่อถือพร้อมทั้งพิจารณาถึงคุณภาพของรถขนส่งให้เป็นไปตามที่กฎหมายกำหนดนอกจากนี้ บริษัทได้จัดให้มีการตรวจเช็คสภาพตามระยะการใช้งานพร้อมทั้งทำการซ่อมบำรุงและเปลี่ยนอะไหล่ที่เสื่อมสภาพทำให้ยานพาหนะมีสภาพพร้อมใช้งานอยู่เสมอ

การจัดหาและการฝึกอบรมพนักงานขับรถ พนักงานขับรถของบริษัทต้องมีประสบการณ์ในการขับรถบรรทุกอย่างน้อย 2-3 ปีมีใบอนุญาตขับรถสำหรับการขับรถขนส่งประเภทต่างๆโดยเฉพาะใบอนุญาตขับรถประเภท3สำหรับขับรถประเภทหัวลากและประเภท 4 สำหรับขับรถขนส่งวัตถุอันตรายและต้องผ่านการทดสอบของบริษัทก่อนที่จะรับเข้าทำงานทั้งการสอบข้อเขียนสัมภาษณ์และการสอบขับรถ

การจัดหาน้ำมันเชื้อเพลิง บริษัทได้มีการสั่งซื้อน้ำมันเชื้อเพลิงจากผู้จัดจำหน่ายหลายรายซึ่งเป็นบุคคลภายนอกและไม่มีการผูกขาดกับผู้จัดจำหน่ายรายใดรายหนึ่ง บริษัทจึงไม่มีความเสี่ยงจากการพึ่งพาผู้จัดจำหน่าย และบริษัทมีระบบควบคุมการรั่วไหลของน้ำมันเชื้อเพลิงโดยรถทุกคันได้มีการติดตั้งระบบ GPS เพื่อแสดงผลของสถานะปริมาณน้ำมันในถังความเร็วและบันทึกพฤติกรรมในการขับขี่ของพนักงานขับเพื่อตรวจสอบและป้องกันการทุจริต

การจัดหาयरถอะไหล่และวัสดุอื่น ๆ ทำการสั่งซื้อจากผู้จัดจำหน่ายที่อยู่ใน Vender List โดยพิจารณาถึงคุณภาพราคา กำหนดส่งมอบสินค้า และบริการหลังการขาย

ผลกระทบต่อสิ่งแวดล้อม

การให้บริการขนส่งอาจส่งผลกระทบต่อสิ่งแวดล้อมในเรื่องของมลภาวะทางอากาศอันเกิดจากควันจากท่อไอเสียของรถขนส่ง ทั้งนี้ บริษัทได้ตระหนักถึงผลกระทบดังกล่าว จึงได้มีการให้ความรู้เจ้าหน้าที่พนักงานในการดูแลและตรวจสอบสภาพรถอย่างสม่ำเสมอ เพื่อให้เป็นไปตามกฎเกณฑ์ของหน่วยราชการ และเพื่อให้รถอยู่ในสภาพที่พร้อมใช้งาน เพื่อประหยัดพลังงานที่รถต้องใช้ และเพื่อลดมลภาวะที่รถปล่อยออกมาได้

โดยทางบริษัทฯ ได้ดำเนินกิจการอย่างถูกต้องตามกฎหมายสิ่งแวดล้อม และไม่มีการฟ้องร้องหรือข้อพิพาทในด้านสิ่งแวดล้อมแต่อย่างใด

3. ปัจจัยความเสี่ยง

ความเสี่ยงจากการพึ่งพิงลูกค้ารายใหญ่

รายได้จากการให้บริการของบริษัทส่วนใหญ่เป็นรายได้จากการให้บริการลูกค้ารายใหญ่หากลูกค้าดังกล่าวมีการเปลี่ยนแปลงด้านนโยบายโดยยกเลิกการว่าจ้างบริษัทให้เป็นผู้ประกอบการขนส่งให้หรือลูกค้าดังกล่าวดำเนินการขนส่งด้วยตนเองหรือธุรกิจของลูกค้าประสบปัญหา ย่อมส่งผลกระทบต่อรายได้ในอนาคตของบริษัท

แนวทางแก้ไข อย่างไรก็ตามปัจจุบันบริษัทมีนโยบายชัดเจนในการขยายการให้บริการและฐานลูกค้าไปยังอุตสาหกรรมอื่นที่มีแนวโน้มเติบโตสูง

ความเสี่ยงจากความผันผวนของราคาน้ำมัน

ต้นทุนน้ำมันเชื้อเพลิงถือเป็นต้นทุนหลักในการดำเนินธุรกิจให้บริการขนส่งโดยทั่วไปราคาน้ำมันจะผันผวนตามอุปสงค์และอุปทานในตลาดโลก

แนวทางแก้ไข บริษัทจัดทำสัญญาการให้บริการขนส่งซึ่งกำหนดอัตราค่าบริการที่สามารถปรับได้ส่วนหนึ่งตามราคาน้ำมันที่เปลี่ยนแปลงเมื่อเทียบกับราคาน้ำมันที่มีการปรับครั้งล่าสุดโดยค่าบริการจะปรับได้ตามสัดส่วนที่ได้มีการกำหนดไว้ในสัญญาซึ่งความสามารถในการปรับราคาค่าบริการทำให้บริษัทสามารถลดความเสี่ยงจากผลกระทบของความผันผวนของราคาน้ำมันลงได้

ความเสี่ยงจากอุบัติเหตุที่เกิดขึ้นระหว่างการให้บริการขนส่ง

เนื่องจากบริษัทประกอบธุรกิจเป็นผู้ให้บริการขนส่งจึงอาจมีความเสี่ยงจากอุบัติเหตุระหว่างการให้บริการที่อาจเกิดขึ้นได้และเนื่องด้วยประเภทสินค้าที่ให้บริการขนส่งนั้นเป็นสารเคมีอันตรายและผลิตภัณฑ์เชื้อเพลิงและพลังงาน ซึ่งหากเกิดความผิดพลาดหรืออุบัติเหตุในการขนส่งอาจนำมาซึ่งความเสียหายที่ร้ายแรงได้

แนวทางแก้ไข บริษัทจึงมีนโยบายในการบริหารงานขนส่งด้วยมาตรฐานความปลอดภัยตามที่กฎหมายกำหนด ด้วยทีมงานที่มีความชำนาญและให้ความรู้ความเข้าใจเบื้องต้นกับพนักงานในสารเคมีที่บรรทุกให้ครอบคลุมและเพียงพอต่อการปฏิบัติงานได้อย่างมีประสิทธิภาพซึ่งก่อนการปฏิบัติงานรถขนส่งทุกคันจะต้องผ่านการตรวจเช็คสภาพรถและระบบความปลอดภัยและรถขนส่งทุกคันได้มีการทำประกันภัยประเภท 3 คุ้มครองความเสียหายของคู่กรณีตามพระราชบัญญัติประกันภัย



ความเสี่ยงจากการมีผู้ถือหุ้นรายใหญ่ที่มีอำนาจกำหนดนโยบายการบริหาร

ณ วันที่ 30 สิงหาคม 2559 กลุ่มมณฑลเสรีนาสรณ์ถือหุ้นรวมกันในบริษัทร้อยละ 52.14 ของทุนจดทะเบียน ดังนั้นการแต่งตั้งกรรมการหรือการขอมติในเรื่องอื่นที่ต้องใช้เสียงส่วนใหญ่ของที่ประชุมผู้ถือหุ้น และเรื่องที่เกี่ยวข้องหรือข้อบังคับบริษัทกำหนดให้ต้องได้รับคะแนนเสียง 3 ใน 4 ของที่ประชุมผู้ถือหุ้น ผู้ถือหุ้นรายอื่นจึงอาจไม่สามารถรวบรวมคะแนนเสียงเพื่อตรวจสอบและถ่วงดุลเรื่องที่ผู้ถือหุ้นรายใหญ่เสนอได้

แนวทางแก้ไข อย่างไรก็ตามบริษัทได้มีการแต่งตั้งคณะกรรมการตรวจสอบซึ่งเป็นกรรมการอิสระเพื่อเข้าร่วมในการประชุมกรรมการเพื่อพิจารณาอนุมัติรายการต่างๆก่อนนำเสนอต่อที่ประชุมผู้ถือหุ้นทั้งนี้เพื่อให้เกิดความมั่นใจต่อผู้ถือหุ้นว่าการบริหารงานภายในบริษัทจะเป็นไปอย่างโปร่งใส

ความเสี่ยงจากการพึ่งพิงบุคลากร

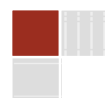
เนื่องจากธุรกิจของบริษัทเป็นธุรกิจให้บริการขนส่งสินค้าประเภทวัตถุดิบอุตสาหกรรมรวมถึงวัตถุดิบทรายซึ่งต้องใช้ความรู้ความชำนาญเฉพาะด้านในงานขนส่ง บริษัทจึงได้ให้ความสำคัญในการพัฒนาบุคลากร เพื่อเพิ่มพูนความรู้ทักษะและประสิทธิภาพในการทำงานโดยจัดให้มีการฝึกอบรมพนักงานทั้งพนักงานเก่าและพนักงานใหม่อย่างสม่ำเสมอ ทั้งนี้ปัจจุบันบริษัทได้มีการฝึกอบรมระหว่างสาขาโดยให้แต่ละสาขาที่มีความชำนาญในแต่ละด้านเป็นผู้ฝึกอบรมและแลกเปลี่ยนความรู้กัน

แนวทางแก้ไข บริษัทได้จัดสวัสดิการและมีการดูแลบุคลากรอย่างทั่วถึงเพื่อลดอัตราการ Turn over ของบุคลากรที่มีความรู้ความสามารถและมีศักยภาพ

ความเสี่ยงด้านการทุจริต

บริษัทมีลูกค้าหลายรายทั้งที่เป็นเอกชนและรัฐวิสาหกิจ ในการให้ผลประโยชน์ตอบแทนอื่นนอกจากทางการค้า เช่น การเลี้ยงรับรอง ค่าของขวัญ และสิทธิประโยชน์อื่นใด อาจมีความเสี่ยงที่จะเกิดการทุจริตคอร์รัปชันได้

แนวทางแก้ไข บริษัทมีการจัดทำนโยบายการต่อต้านการทุจริตคอร์รัปชันไว้เป็นลายลักษณ์อักษรเพื่อให้บุคลากรมีแนวทางในการปฏิบัติอย่างชัดเจนและมีการกำกับให้บุคลากรทุกฝ่ายและทุกระดับปฏิบัติตามนโยบายอย่างเคร่งครัด





4. ทรัพย์สินที่ใช้ในการประกอบธุรกิจ

สินทรัพย์ที่ใช้ในการประกอบธุรกิจ ณ วันที่ 31 ธันวาคม 2559

ประเภท สินทรัพย์	รายละเอียดสินทรัพย์	กรรมสิทธิ์	ภาระ ผูกพัน	มูลค่าตามบัญชี ณ 31 ธ.ค. 59	การใช้งาน
1. ที่ดิน	- ที่ดินโฉนดเลขที่ 43735 และเลขที่ 48541 (รวม 2 โฉนด) ตั้งอยู่ที่ 60 ถนนทางหลวงแผ่นดินสาย 36 ตำบลมาบข่า อำเภอนิคมน้ำจืด จังหวัดระยอง 21180 เนื้อที่ 26-0-12 ไร่	บริษัท	- ไม่มี -	33,436,812.67	ใช้ในการ ดำเนินงาน
	- ที่ดินโฉนดเลขที่ 48816 และเลขที่ 43444 (รวม 2 โฉนด) ตั้งอยู่ที่ 151 หมู่ 16 ตำบลบางกระสั้น อำเภอบางปะอิน จังหวัดพระนครศรีอยุธยา เนื้อที่ 5-2-59 ไร่	บริษัท	- ไม่มี -	15,990,349.10	ใช้ในการ ดำเนินงาน
	- ที่ดินโฉนดเลขที่ 172 ตั้งอยู่ที่ 107 หมู่ 5 ถนนพหลโยธิน ตำบลประดาง อำเภอวังเจ้า จังหวัดตาก เนื้อที่ 14-1-0 ไร่	บริษัท	- ไม่มี -	1,391,975.00	ใช้ในการ ดำเนินงาน
	- ที่ดินโฉนดเลขที่ 3073 และเลขที่ 282 (รวม 2 โฉนด) 192/1 หมู่ที่ 3 ตำบลลานกระบือ อำเภอลานกระบือ จังหวัดกำแพงเพชร เนื้อที่ 10-1-28 ไร่	บริษัท	- ไม่มี -	1,198,186.00	ใช้ในการ ดำเนินงาน
	- ที่ดินโฉนดเลขที่ 7221 ตั้งอยู่ที่ 442 หมู่ที่ 2 ถนนตำหรุ-บางพลีตำบลแพรกษาใหม่ อำเภอมะเมือง จังหวัดสมุทรปราการ เนื้อที่ 9-1-8 ไร่	บริษัท	- ไม่มี -	24,689,500.00	ใช้ในการ ดำเนินงาน
	- ที่ดินโฉนดเลขที่ 24865 ตั้งอยู่ที่ 181 หมู่ที่ 9 ตำบลม่วงหวาน อำเภอน้ำโพธิ์ จังหวัดขอนแก่น เนื้อที่ 20-0-0 ไร่	บริษัท	- ไม่มี -	2,231,886.39	ใช้ในการ ดำเนินงาน





ประเภทสินทรัพย์	กรรมสิทธิ์	ภาระผูกพัน	มูลค่าตามบัญชี ณ 31 ธ.ค. 59	การใช้งาน
2. ยานพาหนะ	บริษัท	- ไม่มี -	542,674,596.30	รถขนส่ง
	บริษัท	ยานพาหนะ ภายใต้สัญญาเช่า การเงิน	8,834,029.50	รถขนส่ง
3. อาคารและสิ่งปลูกสร้าง	บริษัท	- ไม่มี -	17,464,410.96	อาคารสำนักงาน ,คลังเก็บวัสดุ
4. เครื่องมือและอุปกรณ์	บริษัท	- ไม่มี -	11,055,690.83	ใช้ในการดำเนินงาน
5. เครื่องใช้สำนักงาน	บริษัท	- ไม่มี -	4,404,707.10	อุปกรณ์สำนักงาน
6. สาธารณูปโภค	บริษัท	- ไม่มี -	8,837,839.93	จอดรถขนส่ง
รวม			672,209,983.78	





5. ข้อพิพาททางกฎหมาย

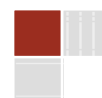
- ไม่มี -





6. ข้อมูลทั่วไปและข้อมูลสำคัญอื่น

ชื่อบริษัท	บริษัท เกียรตินาขนส่ง จำกัด(มหาชน) Kiattana Transport Public Company Limited
ประเภทธุรกิจ	บริการขนส่งสินค้า (Transportation) ประเภทแร่ธาตุ วัตถุอันตราย สารเคมีอันตราย และผลิตภัณฑ์เชื้อเพลิงและพลังงาน บริการจัดเก็บและกระจายสินค้า (Warehousing/Distribution Center) และ บริการบริหารงานขนส่ง (Transportation Management)
ทุนจดทะเบียน	ทุนจดทะเบียน 383,549,381 บาท ทุนจดทะเบียนชำระแล้ว 269,999,587 บาท ทุนสามัญ จำนวน 2,699,995,870 ทุน มูลค่า ทุนละ 0.1 บาท
เลขทะเบียนบริษัท	0107547000192
Homepage	www.kiattana.co.th
นักลงทุนสัมพันธ์	นายเมฆ มนต์เสริมสรณ์ โทรศัพท์ 02-501-7330-8 E-mail: ir@kiattana.co.th
สำนักงานใหญ่	เลขที่ 100 หมู่ 3 ตำบลบางตะไนย์ อำเภอบางเกร็ง จังหวัดนนทบุรี 11120 โทรศัพท์ 02-501-7330-8 โทรสาร 02-501-7339
สาขาทาก	เลขที่ 107 หมู่ 5 ถนนพหลโยธิน ตำบลประดาง อำเภอลำลูกกา จังหวัดลพบุรี โทรศัพท์ 055-515-242-4 โทรสาร 055-515-245
สาขาบางปะอิน	เลขที่ 151 หมู่ 16 ตำบลบางกระสัน อำเภอบางปะอิน จังหวัดพระนครศรีอยุธยา โทรศัพท์ 035-221-051-4 โทรสาร 035-221-051
สาขาระยอง	เลขที่ 60 ถนนทางหลวงแผ่นดินสาย 36 ตำบลมาบตา อำเภอนิคมพัฒนา จังหวัดระยอง โทรศัพท์ 038-024-601 โทรสาร 038-024-510
สาขาสุมทราการ	เลขที่ 442 หมู่ที่ 2 ถนนตำหรุ-บางพลี ตำบลแพรกษาใหม่ อำเภอมือทอง จังหวัดสมุทรสาคร โทรศัพท์ 02-347-4697-9 โทรสาร 02-710-7157
สาขาลานกระบือ	เลขที่ 192/1 หมู่ที่ 3 ตำบลลานกระบือ อำเภอลานกระบือ จังหวัดกำแพงเพชร โทรศัพท์ 055-701-371 โทรสาร 055-701-372
สาขาขอนแก่น	เลขที่ 181 หมู่ที่ 9 ตำบลม่วงหวาน อำเภอน้ำพอง จังหวัดขอนแก่น





โทรศัพท 081-833-8672 โทรสาร 043-210-282
สาขาสระบุรี เลขที่ 177 หมู่ที่ 1 ถนนพหลโยธิน ตำบลพุแค อำเภอลำไทรบุรี
จังหวัดสระบุรี โทรศัพท 081-816-1194

ข้อมูลบริษัทย่อย

บริษัท เฟิร์ส แอลเอ็นจี จำกัด

ที่ตั้งสำนักงานใหญ่

100 หมู่ที่ 3 ตำบลบางตะไนย์ อำเภอลำไทรบุรี
จังหวัดนนทบุรี 11120

เลขทะเบียนบริษัท 0125558016832

ทุนจดทะเบียน

10,000,000 บาท ชำระเต็มแล้ว แบ่งเป็นหุ้น
สามัญ จำนวน 100,000 หุ้น มูลค่าหุ้นละ 10
บาท

บริษัทถือหุ้นในสัดส่วน 99.99%

ประเภทธุรกิจ

ดำเนินกิจการซื้อขาย แปรสภาพก๊าซธรรมชาติ

โทรศัพท์ 02-501-7330-8

โทรสาร 02-501-7339

บริษัท เคจีพี จำกัด

ที่ตั้งสำนักงานใหญ่

100 หมู่ที่ 3 ตำบลบางตะไนย์ อำเภอลำไทรบุรี
จังหวัดนนทบุรี 11120

เลขทะเบียนบริษัท 0125556025702

ทุนจดทะเบียน

62,500,000 บาท ชำระแล้ว 62,500,000 บาท
แบ่งเป็นหุ้นสามัญจำนวน 12,500,000 หุ้น
มูลค่าหุ้นละ 5 บาท

บริษัทถือหุ้นในสัดส่วน 99.99%

ประเภทธุรกิจ

เพื่อประกอบธุรกิจโรงไฟฟ้าชีวมวลขนาดกำลัง
การผลิตไม่เกิน 9.9 เมกกะวัตต์ และให้บริการ
ด้านเทคโนโลยีเกี่ยวกับการขนส่ง

โทรศัพท์ 02-501-7330-8

โทรสาร 02-501-7339





บุคคลอ้างอิงอื่นๆ

นายทะเบียนหลักทรัพย์

บริษัทศูนย์ฝากหลักทรัพย์ (ประเทศไทย) จำกัด

62 อาคารตลาดหลักทรัพย์แห่งประเทศไทย ถนนรัชดาภิเษก แขวงคลองเตย กรุงเทพฯ 10110 โทรศัพท์
0-2229-2888

ผู้สอบบัญชี

นางวิไลรัตน์ โรจน์นครินทร์

ผู้สอบบัญชีรับอนุญาตเลขทะเบียน 3104

บริษัท สอบบัญชี ดี ไอ เอ อินเตอร์เนชั่นแนล จำกัด

เลขที่ 316/32 ซอยสุขุมวิท 22 แขวงคลองเตย เขตคลองเตย กรุงเทพฯ 10110

โทรศัพท์ 02-259-5300 โทรสาร 02-601-1553

ที่ปรึกษาทางกฎหมาย

บริษัท สยาม ลีกัล จำกัด

เลขที่ 250/126 บ้านกลางเมือง ถนนโชคชัย 4 ลาดพร้าว กรุงเทพฯ 10230

โทรศัพท์ 02-530-2686-90 โทรสาร 02-530-2691

