

ส่วนที่ 3 ฐานะการเงินและผลการดำเนินงาน

13. ข้อมูลทางการเงินที่สำคัญ

13.1 งบการเงิน

สรุปรายงานผู้สอบบัญชี

รายงานของผู้สอบบัญชีสำหรับงบการเงินของบริษัทฯ ในปี 2554- 2556 ตรวจสอบโดย นายณรงค์ พันดาวงษ์ ผู้สอบบัญชีรับอนุญาตเลขทะเบียน 3315 และนายกฤษดา เลิศวนา ผู้สอบบัญชีรับอนุญาตเลขทะเบียน 4958 จากบริษัทสำนักงาน เอ็นส์ที แอนด์ ยัง จำกัด ได้แสดงความเห็นในรายงานสอบบัญชีอย่างไม่มีเงื่อนไข ว่างบการเงินได้แสดงฐานะการเงินและผลการดำเนินงานอย่างถูกต้องตามที่ควรในสาระสำคัญตามหลักการบัญชีที่รับรองทั่วไป

• ตารางสรุปงบการเงิน

บริษัท มุ่งพัฒนา อินเตอร์เนชั่นแนล จำกัด (มหาชน)

งบดุล

ณ วันที่ 31 ธันวาคม 2554 ถึง 31 ธันวาคม 2556

(หน่วย: ล้านบาท)

รายการ						
	31/12/2554		31/12/2555		31/12/2556	
	จำนวน	ร้อยละ	จำนวน	ร้อยละ	จำนวน	ร้อยละ
สินทรัพย์						
สินทรัพย์หมุนเวียน						
เงินสดและรายการเทียบเท่าเงินสด	43.6	7.4	23.7	3.5	3.9	0.5
ลูกหนี้การค้าและลูกหนี้อื่นๆ	192.8	32.5	214.6	31.7	228.5	31.5
กิจการที่เกี่ยวข้องกัน	75.6	12.8	59.6	8.8	69.8	9.6
กิจการที่ไม่เกี่ยวข้องกัน	117.0	19.7	152.6	22.6	156.6	21.6
หัก: ค่าเผื่อหนี้สงสัยจะสูญ	(1.8)	(0.3)	(2.0)	(0.3)	(4.0)	(0.5)
รวมลูกหนี้การค้า - สุทธิ	190.8	32.2	210.2	31.1	222.4	30.7
ลูกหนี้อื่น	2.0	0.3	4.3	0.6	6.0	0.8
สินค้าคงเหลือ	33.7	5.7	72.1	10.7	69.7	9.6
สินทรัพย์หมุนเวียนอื่น	3.2	0.5	8.5	1.3	8.3	1.1
รวมสินทรัพย์หมุนเวียน	273.2	46.1	318.8	47.1	310.4	42.9
สินทรัพย์ไม่หมุนเวียน						
เงินฝากธนาคารที่มีภาระค้ำประกัน	3.1	0.5	3.1	0.5	3.1	0.4
เงินลงทุนในบริษัทร่วม	177.1	29.9	210.7	31.1	252.9	34.9
เงินลงทุนระยะยาวอื่น	24.9	4.2	24.9	3.7	24.9	3.4
ที่ดิน อาคาร และอุปกรณ์	82.9	14.0	77.5	11.5	73.2	10.1
อสังหาริมทรัพย์เพื่อการลงทุน	19.5	3.3	22.9	3.4	22.9	3.2
สินทรัพย์ไม่มีตัวตน	1.6	0.3	4.0	0.6	24.4	3.4
สินทรัพย์ภาษีเงินได้รอการตัดบัญชี			4.5	0.7	3.8	0.5
สินทรัพย์ไม่หมุนเวียนอื่น						
สิทธิการเช่าอาคาร	9.5	1.6	8.7	1.3	8.0	1.1
อื่นๆ	0.9	0.2	1.2	0.2	0.6	0.1
รวมสินทรัพย์ไม่หมุนเวียน	319.5	53.9	357.6	52.9	413.9	57.1
รวมสินทรัพย์	592.7	100.0	676.4	100.0	724.2	100.0

บริษัท มุ่งพัฒนา อินเตอร์เนชั่นแนล จำกัด (มหาชน)

งบดุล (ต่อ)

ณ วันที่ 31 ธันวาคม 2554 ถึง 31 ธันวาคม 2556

(หน่วย: ล้านบาท)

รายการ						
	31/12/2554		31/12/2555		31/12/2556	
	จำนวน	ร้อยละ	จำนวน	ร้อยละ	จำนวน	ร้อยละ
หนี้สินและส่วนของผู้ถือหุ้น						
หนี้สินหมุนเวียน						
เงินเบิกเกินบัญชีและเงินกู้ยืมระยะสั้นจากธนาคาร	-	-	21.5	3.2	48.5	6.7
เจ้าหนี้การค้าและเจ้าหนี้อื่น	225.8	38.1	257.8	38.1	248.6	34.3
กิจการที่เกี่ยวข้องกัน	66.9	11.3	83.4	12.3	86.1	11.9
กิจการที่ไม่เกี่ยวข้องกัน	119.4	20.1	114.9	17.0	113.3	15.6
ค่าใช้จ่ายค้างจ่าย	33.3	5.6	52.1	7.7	36.1	5.0
เจ้าหนี้อื่น	6.2	1.0	7.3	1.1	13.2	1.8
ส่วนของเงินกู้ยืมระยะยาวที่ถึงกำหนดชำระภายใน 1 ปี						
เงินกู้ยืมระยะสั้น	-	-	-	-	-	-
ส่วนของหนี้สินตามสัญญาเช่าทางการเงินที่ถึงกำหนดชำระภายใน 1 ปี	1.1	0.2	1.3	0.2	1.4	0.2
ภาษีเงินได้นิติบุคคลค้างจ่าย	2.7	0.5	-	-	0.3	0.0
หนี้สินหมุนเวียนอื่น	5.3	0.9	4.3	0.6	3.6	0.5
รวมหนี้สินหมุนเวียน	235.0	39.7	284.9	42.1	302.5	41.8
หนี้สินไม่หมุนเวียน						
เงินกู้ยืมระยะยาว - สุทธิ	-	-	-	-	-	-
หนี้สินภายใต้สัญญาเช่าทางการเงิน - สุทธิจากส่วนที่ถึงกำหนดชำระภายในหนึ่งปี	1.1	0.2	1.4	0.2	0.8	0.1
สำรองผลประโยชน์ระยะยาวของพนักงาน	11.9	2.0	13.2	1.9	8.9	1.2
รวมหนี้สินไม่หมุนเวียน	12.9	2.2	14.6	2.2	9.7	1.3
รวมหนี้สิน	248.0	41.8	299.4	44.3	312.2	43.1
ส่วนของผู้ถือหุ้น						
ทุนจดทะเบียน	120.0	20.2	120.0	17.7	120.0	16.6
ทุนที่ออกจำหน่ายและชำระเต็มมูลค่าแล้ว	120.0	20.2	120.0	17.7	120.0	16.6
ส่วนเกินมูลค่าหุ้น	34.8	5.9	34.8	5.1	34.8	4.8
กำไร(ขาดทุน)สะสม						
จัดสรรแล้ว - สรรองตามกฎหมาย	12.0	2.0	12.0	1.8	12.0	1.7
ยังไม่จัดสรร	178.0	30.0	210.2	31.1	245.3	33.9
รวมส่วนของผู้ถือหุ้น	344.8	58.2	377.0	55.7	412.1	56.9
รวมหนี้สินและส่วนของผู้ถือหุ้น	592.7	100.0	676.4	100.0	724.2	100.0

บริษัท มุ่งพัฒนา อินเตอร์เนชั่นแนล จำกัด (มหาชน)
งบกำไรขาดทุน
สำหรับปีสิ้นสุด วันที่ 31 ธันวาคม 2554 ถึง 31 ธันวาคม 2556

(หน่วย: ล้านบาท)

รายการ	งบตรวจสอบ (แสดงเงินลงทุนตามวิธีส่วนได้เสีย)					
	ปี 2554		ปี 2555		ปี 2556	
	จำนวน	ร้อยละ	จำนวน	ร้อยละ	จำนวน	ร้อยละ
รายได้						
รายได้จากการขาย	503.7	94.9	617.9	95.5	699.2	95.4
รายได้อื่น						
รายได้ค่าเช่า	2.9	0.5	3.0	0.5	3.1	0.4
รายได้ค่านายหน้า	13.5	2.5	13.8	2.1	14.3	1.9
เงินปันผลรับจากเงินลงทุนในบริษัทอื่น	4.1	0.8	4.1	0.6	2.4	0.3
อื่นๆ	6.5	1.2	8.3	1.3	13.8	1.9
รวมรายได้	530.7	100.0	647.2	100.0	732.8	100.0
ค่าใช้จ่ายในการดำเนินงาน						
ต้นทุนขาย	269.7	50.8	339.1	52.4	390.2	53.2
ค่าใช้จ่ายในการขาย	113.1	21.3	154.6	23.9	156.4	21.3
ค่าใช้จ่ายในการบริหาร	117.2	22.1	145.3	22.4	178.2	24.3
รวมค่าใช้จ่าย	499.9	94.2	638.9	98.7	724.8	98.9
กำไรก่อนส่วนแบ่งกำไรจากเงินลงทุนในบริษัทร่วม	30.8	5.8	8.3	1.3	7.9	1.1
ค่าใช้จ่ายทางการเงินและภาษีเงินได้นิติบุคคล						
ส่วนแบ่งกำไรจากเงินลงทุนในบริษัทร่วม	30.4	5.7	44.1	6.8	56.4	7.7
กำไรก่อนค่าใช้จ่ายทางการเงินและภาษีเงินได้นิติบุคคล	61.3	11.5	52.3	8.1	64.3	8.8
ค่าใช้จ่ายทางการเงิน	1.5	0.3	0.8	0.1	1.6	0.2
กำไรก่อนภาษีเงินได้นิติบุคคล	59.8	11.3	51.6	8.0	62.7	8.6
ภาษีเงินได้นิติบุคคล	5.9	1.1	1.6	0.2	3.7	0.5
กำไร(ขาดทุน)สุทธิสำหรับปี	53.9	10.2	50.0	7.7	59.1	8.1
กำไรสุทธิต่อหุ้นขั้นพื้นฐาน (บาทต่อหุ้น) 1	0.45		0.42		0.49	
จำนวนหุ้นสามัญถ่วงเฉลี่ยถ่วงน้ำหนัก (ล้านหุ้น)	120.0		120.0		120.0	
กำไรสุทธิต่อหุ้นFully Diluted (บาทต่อหุ้น) 2	0.45		0.42		0.49	

¹ คำนวณจากมูลค่าที่ตราไว้หุ้นละ 1 บาท โดยหารกำไรสุทธิสำหรับงวดด้วยจำนวนหุ้นถ่วงเฉลี่ยถ่วงน้ำหนักของหุ้นสามัญที่ออกในระหว่างปี

² คำนวณจากมูลค่าที่ตราไว้หุ้นละ 1 บาท โดยหารกำไรสุทธิสำหรับงวดด้วยจำนวนหุ้นสามัญที่ออกจำหน่ายและเรียกชำระแล้ว
ภายหลังเสนอขายหุ้นแก่ประชาชน (120 ล้านหุ้น)

บริษัท มุ่งพัฒนา อินเตอร์เนชั่นแนล จำกัด (มหาชน)
งบกระแสเงินสด
สำหรับปีสิ้นสุด วันที่ 31 ธันวาคม 2554 ถึง 31 ธันวาคม 2556

(หน่วย: ล้านบาท)

รายการ	งบตรวจสอบ (แสดงเงินลงทุนตามวิธีส่วนได้เสีย)		
	ปี 2554	ปี 2555	ปี 2556
กระแสเงินสดจากกิจกรรมดำเนินงาน			
กำไรสุทธิก่อนภาษี	59.8	51.7	62.7
ปรับกระทบกำไรก่อนภาษีเป็นเงินสดรับ (จ่าย) จากกิจกรรมดำเนินงาน			
ค่าเสื่อมราคาและค่าตัดจำหน่าย	13.0	11.9	11.0
ค่าเผื่อหนี้สงสัยจะสูญ (โอนกลับ)	0.8	0.2	2.0
ค่าเผื่อลดลงของมูลค่าสินค้าคงเหลือ	1.4	0.0	12.5
ขาดทุน (กำไร) ที่ยังไม่เกิดขึ้นจริงจากอัตราแลกเปลี่ยน	0.1	(0.6)	(0.3)
ขาดทุนจากการด้อยค่าของที่ดินรอการพัฒนา	-	(3.4)	-
กำไรจากการจำหน่ายอุปกรณ์	(0.8)	(2.4)	(0.6)
สำรองผลประโยชน์ระยะยาวของพนักงาน	0.5	1.3	(0.5)
กำไรจากการประมาณการตามหลักคณิตศาสตร์ประกันภัยที่รับรู้แล้ว	(0.9)	-	(3.8)
เงินปันผลรับจากการลงทุนในบริษัทอื่น	(4.1)	(4.1)	(2.4)
ส่วนแบ่งกำไรจากเงินลงทุนในบริษัทร่วม	(30.4)	(44.2)	(56.4)
ค่าใช้จ่ายดอกเบี้ย	1.5	0.8	1.6
กำไรจากการดำเนินงานก่อนการเปลี่ยนแปลงในสินทรัพย์ และหนี้สินดำเนินงาน	40.8	11.2	25.8
สินทรัพย์ดำเนินงานลดลง (เพิ่มขึ้น)			
ลูกหนี้การค้าและลูกหนี้อื่น	(33.7)	(22.0)	(15.9)
ลูกหนี้การค้า - กิจกรรมที่ไม่เกี่ยวข้องกัน			
ลูกหนี้อื่น - กิจกรรมที่เกี่ยวข้องกัน			
สินค้าคงเหลือ	11.2	(38.5)	(10.0)
สินทรัพย์หมุนเวียนอื่น	(0.8)	(3.6)	0.2
สินทรัพย์ไม่หมุนเวียนอื่น	(0.3)	(0.3)	0.7
หนี้สินดำเนินงานเพิ่มขึ้น (ลดลง)			
เจ้าหนี้การค้าและเจ้าหนี้อื่น	42.2	32.5	(8.9)
หนี้สินหมุนเวียนอื่น	0.6	(1.1)	(0.6)
เงินสดจากกิจกรรมดำเนินงาน	60.1	(21.7)	(8.6)
จ่ายดอกเบี้ย	(1.5)	(0.8)	(1.6)
จ่ายภาษีเงินได้	(5.2)	(5.3)	(2.7)
เงินสดสุทธิจากกิจกรรมดำเนินงาน	53.4	(27.8)	(12.9)

บริษัท มุ่งพัฒนา อินเตอร์เนชั่นแนล จำกัด (มหาชน)
งบกระแสเงินสด (ต่อ)
สำหรับปีสิ้นสุด วันที่ 31 ธันวาคม 2554 ถึง 31 ธันวาคม 2556

(หน่วย: ล้านบาท)

รายการ	งบตรวจสอบ (แสดงเงินลงทุนตามวิธีส่วนได้เสีย)		
	ปี 2554	ปี 2555	ปี 2556
กระแสเงินสดจากกิจกรรมลงทุน			
เงินปันผลรับจากเงินลงทุนในบริษัทร่วม	14.1	11.8	14.1
เงินปันผลรับจากเงินลงทุนในบริษัทอื่น	4.1	4.1	2.4
เงินสดจ่ายเพื่อซื้อสินทรัพย์ถาวร	(2.7)	(4.8)	(4.4)
เงินสดรับจากการจำหน่ายสินทรัพย์ถาวร	1.1	4.1	0.7
สินทรัพย์ไม่มีตัวตนเพิ่มขึ้น	(0.3)	(2.8)	(21.0)
เงินสดสุทธิจากกิจกรรมลงทุน	16.4	12.4	(8.1)
กระแสเงินสดจากกิจกรรมจัดหาเงิน			
เงินเบิกเกินบัญชีและเงินกู้ยืมระยะสั้นจากธนาคารเพิ่มขึ้น (ลดลง)	(34.5)	21.5	27.0
จ่ายชำระหนี้สินตามสัญญาเช่าการเงิน	(4.4)	(2.0)	(1.8)
ชำระคืนเงินกู้ยืมระยะยาว	(7.0)	-	-
เงินปันผลจ่าย	(14.4)	(24.0)	(24.0)
เงินสดสุทธิใช้ไปในกิจกรรมจัดหาเงิน	(60.2)	(4.4)	1.2
เงินสดและรายการเทียบเท่าเงินสดลดลงสุทธิ	9.6	(19.9)	(19.8)
เงินสดและรายการเทียบเท่าเงินสด ณ วันต้นปี	34.0	43.6	23.7
เงินสดและรายการเทียบเท่าเงินสด ณ วันสิ้นปี	43.6	23.7	3.9

● ตารางแสดงอัตราส่วนทางการเงินที่สำคัญ

รายการ	หน่วย	งบตรวจสอบ		
		ปี 2554	ปี 2555	ปี 2556
<u>อัตราส่วนสภาพคล่อง</u>				
อัตราส่วนสภาพคล่อง	เท่า	1.2	1.1	1.0
ระยะเวลาการเก็บหนี้เฉลี่ย	วัน	73	80	76
ระยะเวลาการขายสินค้าเฉลี่ย	วัน	53	69	62
<u>อัตราส่วนแสดงความสามารถในการทำกำไร</u>				
อัตรากำไรขั้นต้น	%	46.5	45.1	44.2
EBITDA	%	14.7	10.4	10.8
EBIT	%	12.2	8.5	9.2
อัตรากำไรสุทธิ	%	10.7	8.2	8.4
อัตราผลตอบแทนผู้ถือหุ้น	%	15.6	13.4	14.3
<u>อัตราส่วนแสดงประสิทธิภาพในการดำเนินงาน</u>				
อัตราผลตอบแทนจากสินทรัพย์	%	9.1	7.5	8.2
อัตราผลตอบแทนจากสินทรัพย์ถาวร	%	65.0	65.1	80.7
<u>อัตราส่วนวิเคราะห์นโยบายทางการเงิน</u>				
อัตราส่วนหนี้สินต่อส่วนของผู้ถือหุ้น	เท่า	0.7	0.8	0.8
อัตราการจ่ายเงินปันผล	%	26.7	47.6	40.6
<u>ข้อมูลต่อหุ้น (มูลค่าที่ตราไว้หุ้นละ 1 บาท)</u>				
มูลค่าหุ้นตามบัญชีต่อหุ้น	บาท	2.87	3.14	3.43
กำไรสุทธิต่อหุ้น	บาท	0.45	0.42	0.49
เงินปันผลต่อหุ้น	บาท	0.12	0.20	0.20

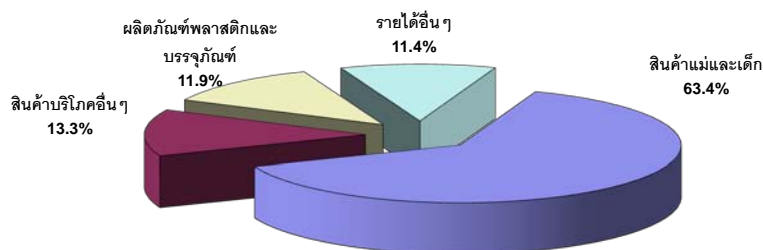
14 คำอธิบายและวิเคราะห์ฐานะการเงินและผลการดำเนินงาน

14.1 ภาพรวมการดำเนินธุรกิจของบริษัท

บริษัทฯ ดำเนินธุรกิจด้านการจัดจำหน่ายและเป็นตัวแทนจำหน่ายสินค้าอุปโภคบริโภค มีสินค้าสำหรับแม่และเด็กเป็นหลักภายใต้ตราสินค้า “พีเจ้น” โดยสินค้าพีเจ้นที่บริษัทฯ เป็นตัวแทนจำหน่ายส่วนหนึ่งจะถูกผลิตโดยบริษัท ไทยพีเจ้น จำกัด (“TP”) ซึ่งเป็นบริษัทร่วมทุนระหว่างบริษัท พีเจ้น คอร์ปอเรชั่น จำกัด (“พีเจ้น คอร์ป”) ประเทศญี่ปุ่น กับบริษัท ฯ เช่น จุกนม ขวดนม และถ้วยหัดดื่ม เป็นต้น นอกจากนี้ สินค้าบางประเภทซึ่งบริษัทฯ เป็นตัวแทนจัดจำหน่ายจะถูกผลิตโดยบริษัท พีเจ้น อินดัสทรีส์ (ประเทศไทย) จำกัด (“PIT”) ซึ่งเป็นบริษัทร่วมทุนกับบริษัท พีเจ้น คอร์ป โดยสินค้าที่ผลิต ได้แก่ ผลิตภัณฑ์เช็ดทำความสะอาดผิว และแผ่นซับน้ำนม สำหรับสินค้าประเภทอื่นๆ เช่น กลุ่มผลิตภัณฑ์ทำความสะอาดเด็ก และอุปกรณ์การให้นมมารดา เป็นต้น จะเป็นสินค้าที่บริษัทฯ นำเข้ามาจาก พีเจ้น คอร์ป ซึ่งเป็นบริษัทผู้ผลิตสินค้าเด็กพีเจ้นในประเทศญี่ปุ่น นอกจากนี้ บริษัทฯ ยังดำเนินธุรกิจในการเป็นผู้จัดจำหน่ายสินค้าอื่นๆ ที่ไม่ใช่สินค้าแม่และเด็ก ได้แก่ บรรจุภัณฑ์พลาสติก กระบอกฉีดน้ำพอกกี้ มีดอุตสาหกรรม มีดในครัวเรือน และของใช้ประจำวัน เช่น สำลี แปรงสีฟัน และฟองน้ำ เป็นต้น ภายใต้ตราสินค้า วี-แคร์ (V-Care) โดยในปี 2555 บริษัทฯ ยังได้รับการแต่งตั้งให้เป็นตัวแทนจำหน่ายสินค้าแปรงสีฟัน ภายใต้ตราสินค้า จอร์แดน (Jordan) รวมถึงตราสินค้าอื่นๆ ได้แก่ เครื่องดื่มและกะทิธัญญาพิช ฟอร์แคร์ (4Care), น้ำพริกตราจุ๋มเจริญ และอื่นๆ อีกหลายตราสินค้า นอกจากการร่วมลงทุนใน TP และ PIT แล้ว บริษัทฯ ยังร่วมลงทุนในบริษัท โยชิโน มุ่งพัฒนา (ประเทศไทย) จำกัด (“YMP”) ดังนั้น บริษัทฯ จึงเป็นตัวแทนจำหน่ายสินค้าของ YMP และยังเป็นผู้จัดหาวัตถุดิบภายในประเทศให้กับ YMP อีกด้วย

ในภาพรวมของผลการดำเนินงานของปี 2556 บริษัทฯ มีรายได้เพิ่มขึ้นอย่างต่อเนื่อง เมื่อเปรียบเทียบกับปี 2554 และ ปี 2555 โดยในปี 2554 บริษัทฯ มีรายได้รวมซึ่งประกอบด้วย รายได้จากการขาย รายได้อื่นๆ และส่วนแบ่งกำไรจากเงินลงทุนในบริษัทร่วม เท่ากับ 561.2 ล้านบาท เพิ่มขึ้นเป็น 691.3 ล้านบาท หรือเพิ่มขึ้นร้อยละ 23.2 ในปี 2555 และ สำหรับปี 2556 บริษัทฯ มีรายได้รวมทั้งหมด 789.2 ล้านบาท เพิ่มขึ้นจากปี 2555 คิดเป็นร้อยละ 14.2 และเมื่อพิจารณาแผนภูมิที่ 1 ซึ่งแสดงโครงสร้างรายได้ตามประเภทผลิตภัณฑ์ในปี 2556 พบว่า รายได้ส่วนใหญ่ของบริษัทฯ มาจากการจำหน่ายผลิตภัณฑ์พีเจ้น คิดเป็นร้อยละ 63.4 ของรายได้รวม รองลงมาเป็นรายได้จากการขายสินค้าในครัวเรือนและของใช้ประจำวัน คิดเป็นร้อยละ 13.3 และรายได้จากการจำหน่ายผลิตภัณฑ์พลาสติกและบรรจุภัณฑ์ คิดเป็นร้อยละ 11.9 สำหรับสัดส่วนรายได้ส่วนที่เหลือเป็นรายได้อื่นๆ ประกอบด้วย ส่วนแบ่งกำไรจากเงินลงทุนในบริษัทร่วม และเงินปันผลจากเงินลงทุน รายได้ค่าเหนื่อยหน้าในการจัดหาวัตถุดิบและบริการในการผลิต และรายได้อื่นๆ คิดเป็นร้อยละ 11.4 ของรายได้รวม

แผนภูมิที่ 1. โครงสร้างรายได้ปี 2556



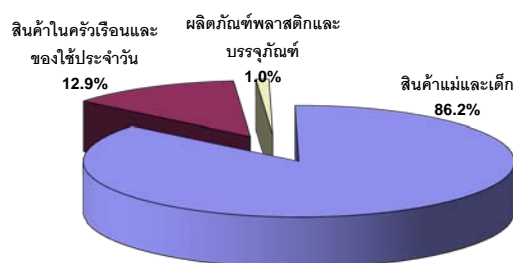
เมื่อพิจารณาการเติบโตของรายได้ตามประเภทกลุ่มผลิตภัณฑ์ของบริษัทฯ พบว่าในปี 2556 บริษัทฯ มีอัตราการเติบโตของรายได้จากการขายกลุ่มสินค้าสำหรับแม่และเด็กตราพีเจ้นคิดเป็นร้อยละ 7.5 จากปี 2555 ในขณะที่รายได้จากการ

จำหน่ายสินค้าในครัวเรือนและของใช้ประจำวัน และกลุ่มผลิตภัณฑ์พลาสติกและบรรจุภัณฑ์ เพิ่มขึ้นคิดเป็นอัตราร้อยละ 50.8 และ 22.7 ตามลำดับ ทั้งนี้เป็นผลมาจากการที่บริษัทฯ ได้มีจัดรายการส่งเสริมการขายเพิ่มมากขึ้น การเพิ่มช่องทางการจัดจำหน่ายสินค้าจากที่มีอยู่เดิม และการเป็นผู้จัดจำหน่ายสินค้าตัวใหม่เพิ่มขึ้น

สำหรับต้นทุนการขายสินค้าของบริษัทในช่วง 3 ปีที่ผ่านมา พบว่า บริษัทฯ มีทิศทางของอัตราส่วนต้นทุนขายเมื่อเทียบกับรายได้จากการขายที่เพิ่มขึ้นจากร้อยละ 53.5 ในปี 2554 เป็นร้อยละ 54.9 ในปี 2555 แต่สำหรับ ปี 2556 บริษัทฯ ได้มีการขายสินค้ากลุ่มที่มีต้นทุนการขายสูงในสัดส่วนที่เพิ่มมากขึ้น ทำให้ต้นทุนขายโดยรวมในปี 2556 เพิ่มขึ้นเป็นร้อยละ 55.8

กำไรขั้นต้นของบริษัทฯ มีการปรับตัวลดลงอย่างต่อเนื่องตั้งแต่ปี 2554-2556 จากร้อยละ 46.5 ลดลงเหลือร้อยละ 45.1 และ 44.2 ตามลำดับ อันเป็นผลจากต้นทุนขายที่เพิ่มขึ้นตามที่กล่าวมาแล้วในวรรคก่อน ในแผนภูมิที่ 2 ซึ่งแสดงสัดส่วนกำไรขั้นต้นตามประเภทผลิตภัณฑ์ในปี 2556 พบว่า กำไรขั้นต้นของบริษัทฯ ส่วนใหญ่ มาจากการจำหน่ายผลิตภัณฑ์สำหรับแม่และเด็กตราพีเจ้นคิดเป็นร้อยละ 86.2 ของกำไรขั้นต้นทั้งหมด รองลงมาเป็นกำไรขั้นต้นจากการขายกลุ่มผลิตภัณฑ์ในครัวเรือนและของใช้ประจำวันอยู่ที่ร้อยละ 12.9 ในขณะที่ กำไรขั้นต้นจากการจำหน่ายผลิตภัณฑ์พลาสติกและบรรจุภัณฑ์ คิดเป็นร้อยละ 1.0 ของกำไรขั้นต้นทั้งหมด และเมื่อพิจารณากำไรขั้นต้นตามประเภทของกลุ่มผลิตภัณฑ์ พบว่า ในปี 2554-2556 บริษัทฯ มีกำไรขั้นต้นจากการจำหน่ายสินค้าในกลุ่มผลิตภัณฑ์สำหรับแม่และเด็กตราพีเจ้นเท่ากับ 203.5, 236.4 และ 266.3 ล้านบาท ตามลำดับ โดยมีกำไรขั้นต้นของผลิตภัณฑ์ดังกล่าวในอัตราร้อยละ 52.2, 50.8 และ 53.2 ตามลำดับ สำหรับกำไรขั้นต้นจากการจำหน่ายกลุ่มผลิตภัณฑ์ในครัวเรือนและของใช้ประจำวันในปี 2554 อยู่ที่ 28.7 ล้านบาท และเพิ่มขึ้นเป็น 40.2 ในปี 2555 และลดลงเหลือ 39.7 ล้านบาท ในปี 2556 และมีอัตรากำไรขั้นต้นที่ร้อยละ 37.7, 44.7 และ 38.0 ตามลำดับ อัตรากำไรขั้นต้นของกลุ่มผลิตภัณฑ์ดังกล่าวในปี 2556 ลดลงเป็นผลจากสัดส่วนของยอดขายของสินค้าที่มีอัตรากำไรขั้นต้นต่ำเพิ่มสูงขึ้นจากปี 2555 ประกอบกับกำไรขั้นต้นจากการจำหน่ายผลิตภัณฑ์พลาสติกและบรรจุภัณฑ์ในช่วง 3 ปีที่ผ่านมา มีอัตรากำไรขั้นต้นเฉลี่ยลดลงจากร้อยละ 4.9 ในปี 2554 เหลืออยู่ที่ร้อยละ 3.2 ในปี 2556

แผนภูมิที่ 2. สัดส่วนกำไรขั้นต้นตามประเภทผลิตภัณฑ์ปี 2556



ในด้านค่าใช้จ่ายการดำเนินงาน บริษัทฯ มีสัดส่วนของค่าใช้จ่ายในการขายและบริหารต่อรายได้จากการขายของบริษัทในปี 2554-2556 คิดเป็นร้อยละ 45.7, 48.5 และ 47.9 ตามลำดับ ส่งผลให้บริษัทฯ มีกำไรสุทธิในปี 2554 53.9 ล้านบาทหรือร้อยละ 10.7 ในปี 2555 กำไรสุทธิลดลงเหลือ 50.4 ล้านบาทหรือร้อยละ 8.2 ทั้งนี้ ในปี 2556 บริษัทฯ มีกำไรสุทธิเพิ่มขึ้นเป็น 59.1 ล้านบาทหรือร้อยละ 8.4 อย่างไรก็ตาม หากพิจารณาเฉพาะผลการดำเนินงานของบริษัทฯ โดยไม่รวมผลกำไรจากเงินลงทุนในบริษัทร่วม กำไรจากการขายสินทรัพย์ถาวร, กำไรจากอัตราแลกเปลี่ยน และรายได้อื่นๆ จะพบว่า บริษัทฯ มีกำไรสุทธิอยู่ที่ 16.9 ล้านบาท ในปี 2554 มีผลขาดทุน 1.9 ล้านบาท และ 11.1 ล้านบาท ในปี 2555 และ 2556

เมื่อพิจารณาฐานะทางการเงินของบริษัทฯ พบว่า บริษัทฯ มีสินทรัพย์รวม ณ สิ้นปี 2554-2556 เท่ากับ 592.7, 676.4 และ 724.2 ล้านบาท ตามลำดับ โดยการเพิ่มขึ้นของสินทรัพย์ ณ สิ้นปี 2554-2556 มาจากการเพิ่มของลูกหนี้การค้า สินค้าคงเหลือ และเงินลงทุนในบริษัทร่วม โดยลูกหนี้การค้าและสินค้าคงเหลือเพิ่มขึ้น มาจากยอดขายที่เพิ่มขึ้นของผลิตภัณฑ์เดิมและผลิตภัณฑ์ใหม่ๆ สำหรับเงินลงทุนในบริษัทร่วมเพิ่มขึ้นจากส่วนแบ่งกำไรจากเงินลงทุนที่เพิ่มสูงขึ้น สำหรับ

ด้านหนี้สินของบริษัทฯ ณ สิ้นปี 2554-2556 บริษัทฯ มีหนี้สินรวมเป็นจำนวนเท่ากับ 248.0, 299.4 และ 312.2 ล้านบาท ตามลำดับ โดยหนี้สินหลักของบริษัทฯ ประกอบด้วย เจ้าหนี้การค้าและเจ้าหนี้อื่น และเงินกู้ยืมจากสถาบันการเงิน โดยบริษัทฯ มีเจ้าหนี้การค้าและเจ้าหนี้อื่น ณ สิ้นปี 2554 มีจำนวนเท่ากับ 225.8 ล้านบาท ปรับเพิ่มขึ้นเป็น 257.8 และปรับลดลงเหลือ 248.6 ล้านบาท ณ สิ้นปี 2555 และ ณ สิ้นปี 2556 ตามลำดับ ส่วนเงินกู้ระยะสั้นจากสถาบันการเงิน บริษัทฯ มีการกู้ยืมระยะสั้นจากสถาบันการเงินส่งผลให้เงินกู้ระยะสั้นเพิ่มขึ้นจาก 21.5 ล้านบาท ในปี 2555 เป็น 48.5 ล้านบาท สำหรับ ส่วนของผู้ถือหุ้นมีจำนวนเพิ่มขึ้นอย่างต่อเนื่องจาก 350.9 ในปี 2554 เพิ่มขึ้น เป็น 377.0 และ 412.1 ล้านบาท ณ สิ้นปี 2555 และสิ้นปี 2556 ตามลำดับ

14.2 ผลการดำเนินงาน

รายได้

บริษัทฯ มีรายได้รวม (ตามตารางที่ 1) ประกอบด้วย รายได้จากการขาย รายได้อื่นๆ และส่วนแบ่งกำไรจากเงินลงทุนในบริษัทร่วม เป็นจำนวน 561.2, 691.3 และ 789.2 ล้านบาท ในปี 2554-2556 คิดเป็นอัตราการเติบโต ในปี 2555 และ 2556 อยู่ที่ร้อยละ 23.2 และ 14.2 ตามลำดับ รายได้จากการขายสินค้าในปี 2554 มีจำนวนรวมทั้งสิ้น 503.7 ล้านบาท เพิ่มขึ้นเป็น 617.9 และ 699.2 ล้านบาท ในปี 2555 และ 2556 คิดเป็นอัตราการเติบโตที่ร้อยละ 22.7 และ 13.2 ตามลำดับ

รายได้จากการขายดังกล่าวเมื่อเทียบเป็นสัดส่วนต่อรายได้รวมในปี 2554 อยู่ที่ร้อยละ 89.8 ลดลงเล็กน้อยเหลือ ร้อยละ 89.4 ในปี 2555 และ 88.6 ในปี 2556 เมื่อพิจารณารายได้จากการขายสินค้าที่เพิ่มขึ้นอย่างต่อเนื่องจะพบว่า รายได้ส่วนใหญ่เป็นรายได้จากการจำหน่ายผลิตภัณฑ์แม่และเด็กพีเจ้นโดยมียอดขายจำนวน 390.2, 465.5 และ 500.3 ล้านบาท รายได้จากการจำหน่ายเครื่องครัวและของใช้ประจำวัน 76.1, 89.9, และ 104.6 และรายได้จากการจำหน่ายผลิตภัณฑ์พลาสติกและบรรจุภัณฑ์โดยมียอดขายจำนวน 37.4, 62.5 และ 94.3 ล้านบาท สำหรับปี 2554-2556

นอกจากรายได้หลักจากการขายแล้ว บริษัทฯ มีรายได้อื่นๆ จำนวน 57.4, 73.3 และ 90.0 ล้านบาท ในปี 2554 - 2556 ตามลำดับ รายได้อื่นดังกล่าว ประกอบด้วย ส่วนแบ่งกำไรขาดทุนจากเงินลงทุนในบริษัทร่วมและเงินปันผลจากเงินลงทุน รายได้จากค่านายหน้า รายได้จากค่าเช่า และอื่นๆ โดยในปี 2554-2556 บริษัทฯ มีรายได้จากส่วนแบ่งกำไรจากเงินลงทุนในบริษัทร่วมและเงินปันผลจากเงินลงทุนเพิ่มขึ้นอย่างต่อเนื่องเป็นจำนวนรวม 34.5, 48.2 และ 58.8 ล้านบาท ตามลำดับ สำหรับรายได้ค่านายหน้า บริษัทฯ มีรายได้จำนวน 13.5, 13.8 และ 14.3 ล้านบาท ในปี 2554-2556 ตามลำดับ ทั้งนี้ เป็นผลจากส่วนแบ่งกำไรจากเงินลงทุนในบริษัทร่วมที่เพิ่มสูงขึ้นอย่างต่อเนื่อง

ตารางที่ 1 ตารางแสดงโครงสร้างรายได้

(หน่วย: ล้านบาท)

ประเภทของรายได้	2554		2555		2556	
	ล้านบาท	ร้อยละ	ล้านบาท	ร้อยละ	ล้านบาท	ร้อยละ
จำหน่ายผลิตภัณฑ์แม่และเด็กพีเจ็น	390.2	69.5	465.5	67.3	500.3	63.4
จำหน่ายเครื่องครัวและของใช้ประจำวัน	76.1	13.6	89.9	13.0	104.6	13.3
จำหน่ายผลิตภัณฑ์พลาสติกและบรรจุภัณฑ์	37.4	6.7	62.5	9.0	94.3	11.9
ส่วนแบ่งกำไรจากเงินลงทุนโดยวิธีส่วนได้เสีย ¹	30.4	5.4	44.1	6.4	56.4	7.1
รายได้จากเงินปันผล ²	4.1	0.7	4.1	0.6	2.4	0.3
รายได้อื่น ³	22.9	4.1	25.2	3.6	31.1	3.9
รายได้รวม	561.2	100.0	691.3	100.0	789.2	100.0

ต้นทุนการขาย

ผลการดำเนินงานของบริษัทฯ ที่มีรายได้จากการขายที่เพิ่มขึ้นอย่างต่อเนื่อง ส่งผลให้บริษัทฯ มีต้นทุนการขายสินค้าในกลุ่มผลิตภัณฑ์ต่างๆ เพิ่มขึ้นตามปริมาณยอดขาย โดยในปี 2554 บริษัทฯ มีต้นทุนขายเท่ากับ 269.7 ล้านบาท และเพิ่มขึ้นเป็น 339.1 และ 390.2 ล้านบาท ในปี 2555 และ 2556 ตามลำดับ ต้นทุนขายดังกล่าวเมื่อเทียบเป็นสัดส่วนของรายได้จากการขาย ในปี 2554 อยู่ที่ร้อยละ 53.5 เพิ่มขึ้นเป็น 54.9 ในปี 2555 และปรับสูงขึ้นเป็นร้อยละ 55.8 ในปี 2556 โดยมีสาเหตุจากสัดส่วนการขายสินค้าที่มีต้นทุนการขายสูงเพิ่มขึ้น

เมื่อพิจารณาต้นทุนขายของสินค้าในแต่ละกลุ่มผลิตภัณฑ์ ตามตารางที่ 2 แสดงต้นทุนการขายและกำไรขั้นต้น พบว่า สัดส่วนต้นทุนการขายเมื่อเทียบกับรายได้จากการขายของผลิตภัณฑ์สำหรับแม่และเด็กพีเจ็นปรับตัวลดลงในปี 2555 และ 2556 โดยในปี 2554 สัดส่วนของต้นทุนขายเทียบกับรายได้จากการขายคิดเป็นร้อยละ 47.8 เพิ่มขึ้นเป็นร้อยละ 49.2 ในปี 2555 และปรับลดลงเป็นร้อยละ 46.8 ในปี 2556 สำหรับกลุ่มผลิตภัณฑ์ในครัวเรือนและของใช้ประจำวันสัดส่วนต้นทุนการขายเทียบกับรายได้จากการขายคิดเป็นร้อยละ 62.3, 55.3 และ 62.0 ในปี 2554, 2555 และ 2556 ตามลำดับ ต้นทุนการขายที่เปลี่ยนแปลงของกลุ่มผลิตภัณฑ์ดังกล่าวขึ้นอยู่กับสัดส่วนของการขายสินค้าที่มีกำไรขั้นต้นไม่เท่ากัน โดยในปี 2556 บริษัทฯ มีการขายสินค้าที่มีกำไรขั้นต้นต่ำในปริมาณที่สูงเมื่อเปรียบเทียบกับปี 2555 เนื่องจากสินค้าดังกล่าวบริษัทฯ ไม่ต้องมีค่าใช้จ่ายด้านการตลาดและส่งเสริมการขาย สำหรับผลิตภัณฑ์พลาสติกและบรรจุภัณฑ์บริษัทฯ มีสัดส่วนต้นทุนขายต่อรายได้จากการขายที่ค่อนข้างสูง คิดเป็นร้อยละ 95.1, 96.4 และ 96.8 ในปี 2554-2556 เนื่องจากสินค้านี้ไม่มีค่าใช้จ่ายในการตลาดและส่งเสริมการขายเช่นกัน อีกทั้ง สัดส่วนการขายผลิตภัณฑ์ดังกล่าวยังค่อนข้างน้อยเมื่อเทียบกับรายได้จากการขายทั้งหมดของบริษัทฯ

ตารางที่ 2 ตารางแสดงต้นทุนการขายและกำไรขั้นต้น

(หน่วย: ล้านบาท)

กลุ่มผลิตภัณฑ์		ปี 2554		ปี 2555		ปี 2556	
		จำนวน	ร้อยละ	จำนวน	ร้อยละ	จำนวน	ร้อยละ
1. สินค้าสำหรับแม่และเด็กอ่อน "พีเจ้น"	รายได้จากการขาย	390.2	100.0	465.5	100.0	500.3	100.0
	ต้นทุนการขาย	186.7	47.8	229.1	49.2	234.0	46.8
	กำไรขั้นต้น	203.5	52.2	236.4	50.8	266.3	53.2
2. สินค้าในครัวเรือนและของใช้ประจำวัน	รายได้จากการขาย	76.1	100.0	89.9	100.0	104.6	100.0
	ต้นทุนการขาย	47.4	62.3	49.7	55.3	64.9	62.0
	กำไรขั้นต้น	28.7	37.7	40.2	44.7	39.7	38.0
3. ผลิตภัณฑ์พลาสติกและบรรจุภัณฑ์	รายได้จากการขาย	37.4	100.0	62.5	100.0	94.3	100.0
	ต้นทุนการขาย	35.6	95.1	60.3	96.4	91.3	96.8
	กำไรขั้นต้น	1.8	4.9	2.3	3.6	3.0	3.2
รวมรายได้จากการขาย		503.7	100.0	617.9	100.0	699.2	100.0
รวมต้นทุนการขาย		269.7	53.5	339.1	54.9	390.2	55.8
รวมกำไรขั้นต้น		234.1	46.5	278.8	45.1	309.0	44.2

กำไรขั้นต้น

จากผลการดำเนินงานในช่วง 3 ปีที่ผ่านมา บริษัทฯ มีกำไรขั้นต้นเพิ่มสูงขึ้นอย่างต่อเนื่องจาก 234.1 ในปี 2554 เป็น 278.8 และ 309.0 ล้านบาท ในปี 2555 และ ปี 2556 ตามลำดับ คิดเป็นอัตรากำไรขั้นต้นที่ลดลงจากร้อยละ 46.5 ในปี 2554 เป็นร้อยละ 45.1 ในปี 2555 และในปี 2556 อัตรากำไรขั้นต้นลดลงเหลือร้อยละ 44.2 โดยมีสาเหตุจากการเพิ่มขึ้นของสัดส่วนการขายของผลิตภัณฑ์ที่มีกำไรขั้นต้นต่ำ อาทิ สินค้าของใช้ประจำวัน และผลิตภัณฑ์พลาสติกและบรรจุภัณฑ์ เนื่องจากบริษัทฯ ไม่ต้องรับผิดชอบค่าใช้จ่ายด้านการตลาดและส่งเสริมการขาย ตามที่ได้กล่าวมาแล้ว

ในปี 2556 กำไรขั้นต้นของบริษัทฯ ส่วนใหญ่มาจากการขายผลิตภัณฑ์สำหรับแม่และเด็กตราพีเจ้นเป็นจำนวน 266.3 ล้านบาท คิดเป็นร้อยละ 86.2 ของกำไรขั้นต้นทั้งหมด รองลงมาเป็นกำไรขั้นต้นจากการขายกลุ่มผลิตภัณฑ์ในครัวเรือนและของใช้ประจำวัน จำนวน 39.7 ล้านบาท หรือร้อยละ 12.9 ของกำไรขั้นต้นทั้งหมด ในขณะที่กำไรขั้นต้นจากการจำหน่ายผลิตภัณฑ์พลาสติกและบรรจุภัณฑ์ จำนวน 3.0 ล้านบาท คิดเป็นร้อยละ 1.0 ของกำไรขั้นต้นทั้งหมด เมื่อพิจารณารายละเอียดของอัตรากำไรขั้นต้นในแต่ละกลุ่มผลิตภัณฑ์ ดังตารางที่ 2 พบว่า ในปี 2556 อัตรากำไรขั้นต้นจากการขายกลุ่มผลิตภัณฑ์สำหรับแม่และเด็กพีเจ้นมีการปรับตัวสูงขึ้น อยู่ที่ร้อยละ 53.2 แต่กลุ่มผลิตภัณฑ์ในครัวเรือนและของใช้ประจำวัน และกลุ่มผลิตภัณฑ์พลาสติกและบรรจุภัณฑ์ มีการปรับลดลงอยู่ที่ร้อยละ 38.0 และ 3.2 ตามลำดับ

ค่าใช้จ่ายในการขายและการบริหาร

บริษัทฯ มีค่าใช้จ่ายในการขายและการบริหารที่เพิ่มสูงขึ้นตามการขยายตัวของรายได้จากการขายกลุ่มผลิตภัณฑ์ต่างๆ ของบริษัทฯ โดยในปี 2554 บริษัทฯ มีค่าใช้จ่ายในการขายและการบริหารเป็นจำนวน 230.2 ล้านบาท และเพิ่มขึ้นเป็น 299.8 และ 334.7 ล้านบาท ในปี 2555 และ 2556 ตามลำดับ คิดเป็นสัดส่วนของค่าใช้จ่ายในการขายและการบริหารต่อรายได้จากการขายของบริษัทฯ ปรับเพิ่มขึ้นจากร้อยละ 45.7 ในปี 2554 เป็นร้อยละ 48.5 และ 47.9 ในปี 2555 และ 2556 ตามลำดับ ค่าใช้จ่ายในด้านขายที่เพิ่มขึ้น เนื่องจาก บริษัทฯ เน้นการทำการกิจกรรมส่งเสริมการขายกับลูกค้าเพิ่มขึ้น เช่น การจัดทำโปรโมชั่น และการให้ส่วนลดพิเศษแก่ลูกค้าเพื่อเป็นการกระตุ้นยอดขาย เป็นต้น สำหรับค่าใช้จ่ายการบริหารที่เพิ่มสูงขึ้นส่วนใหญ่มาจากค่าใช้จ่ายเกี่ยวกับพนักงาน โดยเฉพาะอย่างยิ่งในปี 2555 ซึ่งบริษัทฯ มีการปรับโครงสร้างองค์กรและปรับปรุงระบบการทำงานให้มีประสิทธิภาพยิ่งขึ้น จึงทำให้ค่าใช้จ่ายเกี่ยวกับพนักงานเพิ่มสูงขึ้นในปีดังกล่าว ส่วนในปี 2556 บริษัทฯ มีค่าใช้จ่ายในการบริหารเพิ่มสูงขึ้น ทั้งนี้ เนื่องจากมีค่าใช้จ่ายในการปรับปรุงระบบสารสนเทศให้มีประสิทธิภาพในการทำงาน

สูงขึ้น และเพื่อรองรับกับการขยายตัวของธุรกิจ โดยจะมีการเริ่มใช้ระบบในช่วงเดือนมกราคมปี 2557 ส่งผลให้มีค่าใช้จ่ายในการบริหารเพิ่มขึ้นเป็น 178.2 ล้านบาท

ตารางที่ 3 ตารางแสดงรายละเอียดค่าใช้จ่ายในการขายและบริหาร

(หน่วย: ล้านบาท)

	2554		2555		2556	
	ล้านบาท	ร้อยละ	ล้านบาท	ร้อยละ	ล้านบาท	ร้อยละ
ค่าใช้จ่ายในการขาย	113.1	49.1	154.6	51.6	156.4	46.7
ค่าใช้จ่ายในการบริหาร	117.2	50.9	145.3	48.4	178.2	53.3
- ค่าใช้จ่ายเกี่ยวกับพนักงาน	85.8	37.3	102.1	34.1	107.2	32.0
- ค่าเสื่อมราคา	13.0	5.6	11.9	4.0	11.0	3.3
- อื่นๆ	18.4	8.0	31.2	10.4	60.0	17.9
รวมค่าใช้จ่ายในการดำเนินงาน	230.2	100.0	299.8	100.0	334.7	100.0

เงินปันผลจากเงินลงทุนในบริษัทอื่น

จากการที่บริษัทฯ ถือหุ้นใน YMP ในสัดส่วนร้อยละ 6.0 และ ถือหุ้นใน PIT ในสัดส่วนร้อยละ 2.5 บริษัทฯ มีรายได้เงินปันผลจากการลงทุนในบริษัททั้ง 2 แห่งอย่างสม่ำเสมอ โดยได้รับเงินปันผลระหว่างปี 2554-2556 เป็นจำนวนเงิน 4.1, 4.1 และ 2.4 ล้านบาท ตามลำดับ

ส่วนแบ่งกำไรจากเงินลงทุนโดยวิธีส่วนได้เสีย

บริษัทฯ ได้ดำเนินการร่วมทุนกับพีเจเอ็น คอร์ป ในการจัดตั้ง TP เพื่อใช้เป็นฐานในการผลิตสินค้าสำหรับแม่และเด็ก ภายใต้ตราสินค้าพีเจเอ็น เช่น จุกนม ขวดนม และถ้วยหัดดื่มนม เป็นต้น โดยบริษัทฯ ถือหุ้นในบริษัทร่วมดังกล่าวคิด เป็นร้อยละ 47.0 ซึ่งจากผลการดำเนินงานในช่วง 3 ปีที่ผ่านมา บริษัทมีส่วนแบ่งกำไรจากเงินลงทุนโดยวิธีส่วนได้เสียเท่ากับ 30.4 ล้านบาทในปี 2554 และ 44.1 ล้านบาท ในปี 2555 ส่วนในปี 2556 ทำให้ส่วนแบ่งกำไรจากเงินลงทุนเพิ่มขึ้นเป็น 56.4 ล้านบาท ทั้งนี้ เนื่องจาก TP มีผลประกอบการที่ดีขึ้นอย่างต่อเนื่อง

กำไรก่อนหักค่าใช้จ่ายทางการเงินและภาษี

ในปี 2554-2556 บริษัทฯ มีกำไรก่อนค่าใช้จ่ายทางการเงินและภาษีเท่ากับ 61.3, 52.3 และ 64.3 ล้านบาท ตามลำดับ คิดเป็นอัตราส่วนของกำไรก่อนค่าใช้จ่ายทางการเงิน และภาษีเทียบกับรายได้รวมอยู่ที่ร้อยละ 11.5, 8.1 และ 8.8 ตามลำดับ

กำไรสุทธิ

กำไรสุทธิในช่วง 3 ปีที่ผ่านมา เพิ่มขึ้นจาก 53.9 ล้านบาท ในปี 2554 เป็น 50.0 ล้านบาท ในปี 2555 และ 59.0 ล้านบาท ปี 2556 ตามลำดับ

กำไรต่อหุ้นขั้นพื้นฐานสำหรับปี 2554 - 2556 คำนวณได้ในอัตราหุ้นละ 0.45, 0.42 และ 0.49 บาทตามลำดับ การจ่ายเงินปันผลให้แก่ผู้ถือหุ้นมีรายละเอียดดังนี้ ในปี 2554 บริษัทฯ ได้มีการจ่ายเงินปันผลในไตรมาสที่ 2 เป็นจำนวน 14.4 ล้านบาท (0.12 บาทต่อหุ้น) จากผลกำไรปี 2553 ในปี 2555 บริษัทฯ จ่ายเงินปันผลในไตรมาสที่ 2 เป็นจำนวนเงิน 24.0 ล้านบาท (0.20 บาทต่อหุ้น) จากผลกำไรปี 2554 และในปี 2556 บริษัทฯ จ่ายเงินปันผลไตรมาส 2 เป็นจำนวนเงิน 24.0 ล้านบาท (0.20 บาทต่อหุ้น) จากผลกำไรปี 2555

14.3 ฐานะการเงินของบริษัท

สินทรัพย์

ณ 31 ธันวาคม 2556 บริษัทฯ มีสินทรัพย์รวมเท่ากับ 724.2 ล้านบาท เพิ่มขึ้นจากสิ้นปี 2555 คิดเป็นร้อยละ 7.1 โดยสินทรัพย์หลักๆ ประกอบด้วย ลูกหนี้การค้า สินค้าคงเหลือ เงินลงทุนในบริษัทร่วมและเงินลงทุนระยะยาวอื่น ที่ดิน อาคาร อุปกรณ์ และอสังหาริมทรัพย์เพื่อการลงทุน และสินทรัพย์อื่น ๆ สาเหตุการเพิ่มขึ้นของสินทรัพย์มาจาก ลูกหนี้การค้า และสินค้าคงเหลือที่เพิ่มสูงขึ้น รวมถึงมูลค่าเงินลงทุนในบริษัทร่วมที่เพิ่มขึ้นจากกำไรที่เพิ่มขึ้นระหว่างปี รวมถึงสินทรัพย์ที่ไม่มีตัวตนเพิ่มขึ้น 20.4 ล้านบาทเนื่องจากโครงการปรับปรุงระบบสารสนเทศในระหว่างปี 2556 และจะดำเนินการแล้วเสร็จในต้นปี 2557

ลูกหนี้การค้า

ณ 31 ธันวาคม 2556 บริษัทฯ มีลูกหนี้การค้าสุทธิเท่ากับ 222.4 ล้านบาท เพิ่มขึ้นจากสิ้นปี 2555 ร้อยละ 5.8 ลูกหนี้การค้าส่วนใหญ่เป็นลูกหนี้การค้าของกิจการที่ไม่เกี่ยวข้องกัน คิดเป็นสัดส่วนร้อยละ 70.4 ของลูกหนี้การค้าสุทธิ และส่วนใหญ่จะเป็นลูกหนี้ประเภทโมเดิร์นเทรด (Modern Trade) กล่าวคือ เป็นร้านค้าประเภทไฮเปอร์มาร์เก็ต เช่น โลตัส บิ๊กซี และห้างสรรพสินค้า เช่น ห้างสรรพสินค้าเซ็นทรัล เป็นต้น โดยมีอายุระยะเวลาการให้เครดิตประมาณ 45 - 75 วัน ขึ้นอยู่กับเครดิตของลูกค้าแต่ละราย นอกจากนี้ยังรวมถึงลูกหนี้ประเภทร้านค้าส่งร้านค้าปลีกทั่วไป และร้านในต่างจังหวัด ซึ่งบริษัทฯ ให้เครดิตประมาณ 30 - 60 วัน เมื่อพิจารณาอายุของลูกหนี้การค้าของบริษัทฯ พบว่า ส่วนใหญ่เป็นลูกหนี้ที่ยังไม่ครบกำหนดชำระเงิน คิดเป็นร้อยละ 79.1 ของลูกหนี้การค้าสุทธิ สำหรับนโยบายการตั้งสำรองเผื่อหนี้สงสัยจะสูญของบริษัทฯ โดยทั่วไปจะพิจารณาจากประสบการณ์การเก็บเงิน และการวิเคราะห์ข้อมูลของลูกหนี้เช่น ข้อมูลการซื้อขาย และประวัติการชำระเงินของลูกหนี้ เพื่อให้ทราบถึงสถานะของกิจการ และสถานะทางการเงินของลูกหนี้ นอกจากนี้บริษัทฯยังมีการพิจารณาปรับลดหรือเพิ่มวงเงินสินเชื่อของลูกค้า เป็นราย ๆ ประจำปี และยังกำหนดมาตรการสำหรับลูกหนี้ที่จ่ายชำระเกินกำหนด เพื่อป้องกันมิให้เกิดผลกระทบต่อสภาพคล่องของบริษัทฯ และหากปรากฏว่าลูกหนี้รายใดมีอายุการชำระหนี้ที่เกินกำหนดชำระมากกว่า 120 วันขึ้นไป บริษัทฯ จะตั้งสำรองหนี้สงสัยจะสูญทั้งจำนวน ซึ่ง ณ 31 ธันวาคม 2556 บริษัทฯ ได้ตั้งสำรองเผื่อหนี้สงสัยจะสูญเป็นจำนวน 4.0 ล้านบาท

ตารางที่ 4 ตารางแสดงอายุลูกหนี้การค้า

(หน่วย: ล้านบาท)

อายุลูกหนี้การค้า	งบการเงิน (แสดงเงินลงทุนตามวิธีส่วนได้เสีย)		
	ณ 31 ธ.ค. 2554	ณ 31 ธ.ค. 2555	ณ 31 ธ.ค. 2556
ลูกหนี้การค้า - กิจการที่ไม่เกี่ยวข้องกัน			
ยังไม่ถึงกำหนดชำระ	83.7	101.1	106.2
ค้างชำระไม่เกิน 3 เดือน	31.4	48.4	46.7
ค้างชำระ 3 - 6 เดือน	0.6	1.3	0.4
ค้างชำระ 6 - 12 เดือน	0.3	0.6	0.7
ค้างชำระเกิน 12 เดือนขึ้นไป	1.0	1.2	2.6
ลูกหนี้การค้า - กิจการที่เกี่ยวข้องกัน			
ยังไม่ถึงกำหนดชำระ	75.1	59.5	69.8
ค้างชำระไม่เกิน 3 เดือน	0.5	0.1	0.0
รวมลูกหนี้การค้า	192.6	212.2	226.4
หัก ค่าเผื่อหนี้สงสัยจะสูญ	1.8	2.0	4.0
ลูกหนี้การค้า - สุทธิ	190.8	210.2	222.4

สินค้าคงเหลือ

บริษัทฯ มีสินค้าคงเหลือสุทธิเท่ากับ 69.7 ล้านบาท ณ 31 ธันวาคม 2556 คิดเป็นสัดส่วนของสินค้าคงเหลือเทียบกับสินทรัพย์รวมอยู่ที่ร้อยละ 9.6 และลดลงจากสิ้นปี 2555 ร้อยละ 3.5 ทั้งนี้เนื่องจาก บริษัทฯ มีการบริหารสินค้าคงคลังที่ดี และมีการตัดจำหน่ายสินค้าเสื่อมสภาพเมื่อปลายปี 2556 และเมื่อพิจารณารายละเอียดของสินค้าคงเหลือ ดังตารางด้านล่างพบว่า สินค้าคงเหลือของบริษัทฯ สามารถแบ่งได้เป็น สินค้าสำเร็จรูป สินค้าระหว่างบรรจุ ภาชนะบรรจุและหีบห่อ และสินค้าระหว่างทาง โดยสินค้าคงเหลือของบริษัทฯ ส่วนใหญ่จะเป็นสินค้าสำเร็จรูปคิดเป็นร้อยละ 78.0 ของสินค้าคงเหลือสุทธิ ณ 31 ธันวาคม 2556

ตารางที่ 5 ตารางแสดงยอดสินค้าคงเหลือ

(หน่วย: ล้านบาท)

สินค้าคงเหลือ	งบการเงิน (แสดงเงินลงทุนตามวิธีส่วนได้เสีย)		
	ณ 31 ธ.ค. 2554	ณ 31 ธ.ค. 2555	ณ 31 ธ.ค. 2556
สินค้าสำเร็จรูป	25.1	44.4	54.4
สินค้าระหว่างบรรจุ	11.0	20.2	20.8
ภาชนะบรรจุและหีบห่อ	2.0	4.4	3.7
สินค้าระหว่างทาง	1.2	8.7	0.7
รวมยอดสินค้าคงเหลือ	39.3	77.8	79.6
หัก ค่าเผื่อการลดลงของมูลค่าสินค้าคงเหลือ	5.7	5.7	9.9
สินค้าคงเหลือ - สุทธิ	33.7	72.1	69.7

สำหรับนโยบายการบันทึกบัญชีสินค้าคงเหลือประเภทสินค้าสำเร็จรูปและสินค้าระหว่างบรรจุของบริษัทฯ จะแสดงมูลค่าตามราคาทุนถัวเฉลี่ยหรือมูลค่าสุทธิที่ได้รับแล้วแต่ราคาใดจะต่ำกว่า โดยต้นทุนของสินค้าสำเร็จรูปประกอบด้วยราคาซื้อสินค้าฟิล์มห่อ กล่องบรรจุภัณฑ์ และค่าภาษีนำเข้า ค่าประกันภัยสินค้าทางทะเล สำหรับสินค้านำเข้าจากต่างประเทศ ส่วนมูลค่าสุทธิที่คาดว่าจะได้รับจะคำนวณจากต้นทุนของสินค้า หักด้วยค่าเผื่อการลดลงของมูลค่าสินค้าคงเหลือ ที่ผ่านมาบริษัทฯ มีการบริหารจัดการควบคุมสินค้าคงคลังให้มีประสิทธิภาพมาโดยตลอดด้วยวิธีการจัดเก็บตามระบบ FIFO (First in First out) จัดวาง lay out,

จัดทำใบควบคุมสินค้าเข้า/ออก และมีการตรวจสอบคุณภาพสินค้าโดยแผนกควบคุมคุณภาพเป็นระยะตามกำหนดเวลา พร้อมทั้งจัดทำรายงานแจ้งรายการสินค้าที่มีการเคลื่อนไหวออกซ้มาให้ฝ่ายการตลาดทราบเป็นประจำทุก 3 เดือน นอกจากนี้ฝ่ายจัดซื้อและบริหารสินค้าคงคลังยังมีการวางแผนการสั่งซื้อและการจัดจำหน่ายร่วมกับฝ่ายการตลาด สำหรับการตั้งสำรองสินค้าชำรุด และด้อยค่า จะพิจารณาประเภทของสินค้า และ อายุของสินค้าคงเหลือที่เกินกว่า 9 เดือนขึ้นไป โดยใน ณ สิ้นปี 2554-2556 บริษัทฯ ได้ตั้งค่าเผื่อการลดลงของมูลค่าสินค้าคงเหลือ ดังนี้

ตารางที่ 6 ตารางแสดงอายุสินค้าคงเหลือ

(หน่วย: ล้านบาท)

อายุสินค้าคงเหลือ	งบการเงิน (แสดงเงินลงทุนตามวิธีส่วนได้เสีย)		
	ณ 31 ธ.ค. 2554	ณ 31 ธ.ค. 2555	ณ 31 ธ.ค. 2556
1 - 90 วัน	24.9	52.6	51.2
91 - 180 วัน	4.2	6.1	8.9
181 - 270 วัน	1.3	1.0	2.6
271 - 365 วัน	0.7	4.4	4.0
1 ปีขึ้นไป	7.0	5.0	12.2
สินค้าระหว่างทาง	1.2	8.7	0.7
มูลค่าสินค้าคงเหลือรวม	39.3	77.8	79.6
หัก ค่าเผื่อการลดลงของมูลค่าสินค้าคงเหลือ	5.7	5.7	9.9
สินค้าคงเหลือ - สุทธิ	33.7	72.1	69.7

ตารางที่ 7 ตารางแสดงนโยบายการตั้งค่าเผื่อการลดมูลค่าสินค้าคงเหลือ

อายุสินค้าคงเหลือ	ประเภทสินค้า	อัตราร้อยละค่าเผื่อมูลค่าลดลง
9 เดือน - 1 ปี	สินค้าพีจีเอ็ม และอื่นๆ	50
	สินค้ามีด	30
1 ปีขึ้นไป	สินค้าพีจีเอ็ม และอื่นๆ	100
	สินค้ามีด	50

เงินลงทุนในบริษัทร่วม

บริษัทฯ ถือหุ้นใน TP ร้อยละ 47 ซึ่งคิดเป็นมูลค่าตามวิธีส่วนได้เสีย ณ 31 ธันวาคม 2556 เป็นจำนวนเท่ากับ 252.9 ล้านบาท คิดเป็นร้อยละ 34.9 ของสินทรัพย์รวม และ เพิ่มขึ้นจากสิ้นปี 2555 เท่ากับ 42.9 ล้านบาท เพิ่มขึ้นร้อยละ 20 โดยเกิดจากการรับรู้รายได้จากส่วนแบ่งกำไรตามวิธีส่วนได้เสียจากบริษัทร่วมเพิ่มขึ้นจากผลการดำเนินงานของปี 2556

เงินลงทุนระยะยาวอื่น

บริษัทมีการลงทุนใน YMP และ PIT ซึ่งคิดเป็นสัดส่วนของผู้ถือหุ้นในบริษัทดังกล่าว อยู่ที่ร้อยละ 6.0 และ 2.5 ตามลำดับ โดยเงินลงทุนดังกล่าว บริษัทจะบันทึกตามวิธีราคาทุน ซึ่งเงินลงทุนระยะยาวมีจำนวนคงที่เท่ากับ 24.9 ล้านบาท

ที่ดิน อาคารและอุปกรณ์สุทธิ และอสังหาริมทรัพย์เพื่อการลงทุน

ที่ดิน อาคารและอุปกรณ์รวมถึงอสังหาริมทรัพย์เพื่อการลงทุนของบริษัทฯ ส่วนใหญ่ประกอบด้วย ที่ดิน อาคารและส่วนปรับปรุงอาคาร และยานพาหนะ ณ 31 ธันวาคม 2556 บริษัทฯ มีสินทรัพย์ถาวรเป็นจำนวน 96.1 ล้านบาท คิดเป็นร้อยละ 13.2 ของสินทรัพย์รวม

สภาพคล่องและแหล่งที่มาของเงินทุนบริษัท

กระแสเงินสด

ตารางที่ 8 ตารางแสดงกระแสเงินสด

(หน่วย: ล้านบาท)

รายการ	ปี 2554	ปี 2555	ปี 2556
กระแสเงินสดจากกิจกรรมดำเนินงาน	53.4	(27.8)	(12.9)
กระแสเงินสดจาก(ใช้ไปใน)กิจกรรมลงทุน	16.4	12.4	(8.1)
กระแสเงินสดจาก(ใช้ไปใน)กิจกรรมจัดหาเงิน	(60.2)	(4.4)	1.2
กระแสเงินสดเพิ่มขึ้น (ลดลง) สุทธิ	9.6	(19.9)	(19.8)

เมื่อพิจารณากระแสเงินสดในแต่ละกิจกรรมจากการดำเนินงานในช่วงปี 2554-2556 พบว่า บริษัทฯ มีกระแสเงินสดสุทธิจากการดำเนินงานเท่ากับ 53.4, -27.8 และ -12.9 ล้านบาท ตามลำดับ ทั้งนี้ ในปี 2555 และ 2556 มีการเพิ่มขึ้นของลูกค้าการค้า, สินค้าคงเหลือ และเจ้าหนี้การค้าลดลง ส่งผลให้กระแสเงินสดจากการดำเนินงานติดลบ อีกทั้ง ในปี 2556 บริษัทฯ มีการลงทุนในระบบสารสนเทศ มีการลงทุนเพิ่มขึ้น 25.3 ล้านบาท ส่งผลให้กระแสเงินสดสุทธิจากการลงทุนติดลบ 8.1 ล้านบาท และทำให้กระแสเงินสดสุทธิติดลบ 19.8 ล้านบาท

อัตราส่วนสภาพคล่อง

ในช่วงปี 2554-2556 บริษัทฯ มีอัตราส่วนสภาพคล่องเท่ากับ 1.2, 1.1 และ 1.0 เท่า ตามลำดับ โดยในปี 2555 และ 2556 บริษัทฯ มีอัตราส่วนสภาพคล่องลดลงจากปี 2554 เนื่องจากบริษัทฯ มีการกู้ยืมระยะสั้นจากสถาบันการเงิน ส่งผลให้หนี้สินหมุนเวียนของบริษัทฯ เพิ่มขึ้น

หนี้สิน

ณ 31 ธันวาคม 2556 บริษัทฯ มีหนี้สินรวมเท่ากับ 312.2 ล้านบาท หนี้สินรวมส่วนใหญ่จะประกอบด้วยเจ้าหนี้การค้าและเจ้าหนี้อื่น จำนวน 248.6 ล้านบาท โดยแบ่งเป็นเจ้าหนี้การค้าและเจ้าหนี้กิจการที่เกี่ยวข้องกันจำนวน 86.1 ล้านบาท และเจ้าหนี้การค้าและเจ้าหนี้กิจการที่ไม่เกี่ยวข้องกันจำนวน 162.5 ล้านบาท

นอกจากเจ้าหนี้การค้าและเจ้าหนี้อื่น ส่วนของหนี้สินอื่นประกอบด้วย เงินสำรองผลประโยชน์ระยะยาวของพนักงาน ซึ่งมีการตั้งสำรองเป็นปีแรกตามมาตรฐานการบัญชี ฉบับที่ 19 เรื่องผลประโยชน์ของพนักงานซึ่งมีผลบังคับใช้ในปีนี้เป็นจำนวน 8.9 ล้านบาท นอกจากนี้บริษัทฯ ยังมีหนี้สินภายใต้สัญญาเช่าทางการเงินและหนี้สินหมุนเวียนอื่น 6.0 ล้านบาท

ในปี 2556 บริษัทฯ มีหนี้สินที่มีภาระดอกเบี้ยค้างอยู่ ณ วันที่ 31 ธันวาคม 2556 เป็นจำนวน 48.5 ล้านบาท ดังรายละเอียดตามที่ปรากฏใน ตาราง 10 ข้างล่างนี้

9. ตารางแสดงภาระหนี้สิน

(หน่วย: ล้านบาท)

หนี้สิน	งบการเงิน (แสดงเงินลงทุนตามวิธีส่วนได้เสีย)		
	ณ 31 ธ.ค. 2554	ณ 31 ธ.ค. 2555	ณ 31 ธ.ค. 2556
หนี้สินที่มีภาระดอกเบี้ย			
- เงินเบิกเกินบัญชีและเงินกู้ยืมระยะสั้น	-	21.5	48.5
- เงินกู้ยืมระยะยาว (ครบกำหนดชำระภายใน 1 ปี)	-	-	-
- เงินกู้ยืมระยะยาวจากสถาบันการเงิน	-	-	-
รวมหนี้สินที่มีภาระดอกเบี้ย	-	21.5	48.5
หนี้สินรวม	248.0	299.4	312.2

ส่วนของผู้ถือหุ้น

ณ 31 ธันวาคม 2554 ถึง 31 ธันวาคม 2556 บริษัทฯ มีส่วนของผู้ถือหุ้นรวมเท่ากับ 344.8, 377.0 และ 412.1 ล้านบาท ตามลำดับ ส่วนของผู้ถือหุ้นที่เพิ่มขึ้น เกิดจากกำไรสุทธิประจำปี หักเงินปันผลจ่าย และเงินสำรองผลประโยชน์ระยะยาวของพนักงานที่ตั้งสำรองย้อนหลังตามมาตรฐานการบัญชี ฉบับที่ 19 โดยในปี 2556 ส่วนของผู้ถือหุ้นเพิ่มขึ้นเป็น 412.1 ล้านบาท เกิดจากกำไรสุทธิประจำปีจำนวน 59.1 ล้านบาท หักเงินปันผลจ่าย 24.0 ล้านบาท

ความเหมาะสมของโครงสร้างเงินทุน

อัตราส่วนหนี้สินต่อส่วนของผู้ถือหุ้น ณ สิ้นปี 2554, 2555 และ 2556 มีค่าเท่ากับ 0.7, 0.8 และ 0.8 ตามลำดับ ซึ่งอัตราส่วนดังกล่าว แสดงให้เห็นโครงสร้างการเงินของบริษัทฯ ที่แข็งแกร่งมาก

14.4 ค่าตอบแทนผู้สอบบัญชี

ในปี 2554 บริษัทฯ มีค่าตอบแทนให้กับผู้สอบบัญชีของบริษัทฯ สำนักงานเอ็นสท์ แอนด์ ยัง จำกัด สำหรับการตรวจสอบบัญชีของบริษัทฯ คิดเป็นมูลค่ารวมกันทั้งสิ้น 700,000 บาท

ในปี 2555 บริษัทฯ มีค่าตอบแทนให้กับผู้สอบบัญชีของบริษัทฯ สำนักงานเอ็นสท์ แอนด์ ยัง จำกัด สำหรับการตรวจสอบบัญชีของบริษัทฯ คิดเป็นมูลค่ารวมกันทั้งสิ้น 700,000 บาท

ในปี 2556 บริษัทฯ มีค่าตอบแทนให้กับผู้สอบบัญชีของบริษัทฯ สำนักงานเอ็นสท์ แอนด์ ยัง จำกัด สำหรับการตรวจสอบบัญชีของบริษัทฯ คิดเป็นมูลค่ารวมกันทั้งสิ้น 700,000 บาท

14.5 ปัจจัยและอิทธิพลหลักที่อาจมีผลต่อการดำเนินงานหรือฐานะการเงินในอนาคต**การพึ่งพิงพีเจ็น คอร์ป ซึ่งเป็นผู้ผลิตและเจ้าของตราสินค้าพีเจ็น**

การดำเนินธุรกิจหลักของบริษัทฯ อยู่กับการเป็นผู้จัดจำหน่ายผลิตภัณฑ์พีเจ็นเป็นหลัก เช่น จุกนม ขวดนม และผ้าเช็ดทำความสะอาด เป็นต้น ทั้งนี้เมื่อพิจารณาจากสัดส่วนรายได้จากการขายผลิตภัณฑ์พีเจ็นเทียบกับรายได้จากการขายทั้งหมดอยู่ที่ร้อยละ 77.5, 75.3 และ 71.6 ในปี 2554-2556 ตามลำดับ และเมื่อพิจารณากำไรขั้นต้นของผลิตภัณฑ์พีเจ็นเทียบกับกำไรขั้นต้นของบริษัทฯ พบว่า ในปี 2554-2556 บริษัทฯ มีสัดส่วนดังกล่าวอยู่ที่ร้อยละ 86.9, 84.8 และ 86.2 ตามลำดับ อาจกล่าวได้ว่า การดำเนินธุรกิจของบริษัทฯ มีการพึ่งพิงตราผลิตภัณฑ์พีเจ็นค่อนข้างสูง อย่างไรก็ตาม บริษัทฯ มีความสัมพันธ์อันแน่นแฟ้นกับพีเจ็น คอร์ปมาโดยตลอด และได้รับความไว้วางใจให้เป็นผู้จัดจำหน่ายผลิตภัณฑ์พีเจ็นแต่เพียงผู้

เดียวในประเทศไทย รวมทั้งบริษัทฯ ได้ร่วมกันลงทุนก่อตั้ง TP และ PIT เพื่อผลิตสินค้าภายใต้ตราสินค้าพีเจ้น และจำหน่ายให้แก่บริษัทฯ แต่เพียงผู้เดียวเพื่อให้บริษัทฯ ทำการจัดจำหน่ายในประเทศไทยต่อไป

นอกจากนี้ บริษัทฯ ยังมีการรับรู้รายได้จากส่วนแบ่งกำไรจากเงินลงทุนโดยวิธีส่วนได้เสียใน TP ตามสัดส่วนการถือหุ้นร้อยละ 47 แต่เนื่องจาก บริษัทฯ เป็นผู้ถือหุ้นส่วนน้อย จึงทำให้บริษัทฯ ไม่มีอำนาจเด็ดขาดในการควบคุมการจ่ายเงินปันผล กระแสเงินสดจากเงินปันผลจึงขึ้นอยู่กับพิจารณาของฝ่ายผู้ถือหุ้นรายใหญ่ (พีเจ้น คอร์ป) อย่างไรก็ตาม ที่ผ่านมา TP จ่ายเงินปันผลให้บริษัทฯ ในอัตราที่น่าพอใจมาโดยตลอด