



ส่วนที่ 1
การประกอบธุรกิจ



1. นโยบายและภาพรวมการประกอบธุรกิจ

1.1 วิสัยทัศน์ พันธกิจ และเป้าหมายการประกอบธุรกิจ

1.1.1 วิสัยทัศน์

เป็นผู้นำที่มีความชำนาญพิเศษทางการเงินในการนำเสนอสินเชื่อแฟคเตอร์িং และผลิตภัณฑ์ทางการเงินอื่นที่หลากหลายด้วยบริการที่ดีเยี่ยมสำหรับผู้ประกอบการในประเทศ และสร้างคุณค่าให้องค์กรอันจะนำมาซึ่งผลตอบแทนสูงสุดแก่ผู้ถือหุ้น ความพึงพอใจแก่ผู้บริหาร ทีมงาน และผู้ถือผลประโยชน์ร่วมกัน

1.1.2 พันธกิจ

- เราให้บริการทางการเงินด้วยรูปแบบผลิตภัณฑ์ที่ปรับเปลี่ยนตามความต้องการของลูกค้าเพื่อให้ลูกค้าได้รับความพอใจสูงสุด
- เราให้ความสำคัญในการสร้างมิตรภาพอันแข็งแกร่งกับลูกค้า และพันธมิตรทางธุรกิจ
- เราต้องการเป็นองค์กรที่ช่วยรับผิดชอบต่อสังคมและมีธรรมาภิบาลสูงในการบริหาร

1.1.3 เป้าหมายการประกอบธุรกิจ

บริษัทตั้งเป้าหมายที่จะเป็นหนึ่งในบริษัทชั้นนำในการให้บริการสินเชื่อเพื่อการค้าและการพาณิชย์ โดยเน้นการให้บริการกับลูกค้าที่เป็นผู้ประกอบการขนาดกลางและขนาดย่อม (SMEs) เนื่องจากบริษัทมีสภาพเป็นบริษัทต่างดาว การประกอบธุรกิจนอกเหนือจากธุรกิจที่ทำอยู่จะต้องขอรับใบอนุญาตประกอบธุรกิจของคนต่างดาว อย่างไรก็ตาม บริษัทยังคงดำเนินการเพื่อให้ได้มาซึ่งใบอนุญาตประกอบธุรกิจของคนต่างดาวเพิ่มเติม อาทิ เช่น ใบอนุญาตในการประกอบธุรกิจการให้กู้ยืมแบบมีหลักทรัพย์ค้ำประกันหรือจำนอง (Mortgage Loan) และ/หรือ ในลักษณะธุรกิจอื่นเพื่อการค้าและการพาณิชย์ ทั้งนี้ เพื่อเอื้อประโยชน์ต่อการให้บริการของบริษัทมากขึ้นรวมถึงเพื่อตอบสนองเป้าหมายระยะยาวในการเป็นบริษัทเงินทุนทางเลือกที่เน้นสินเชื่อประเภทการค้าและการพาณิชย์ให้กับลูกค้าได้เป็นอย่างดี นอกจากนี้ บริษัทยังเปิดกว้างที่จะหาโอกาสในการร่วมลงทุนสำหรับธุรกิจใหม่ที่มีแนวโน้มดี รวมไปถึงการลงทุนประเภทไพรเวตเอควิตี (Private Equity Investment)

1.2 ประวัติความเป็นมา การเปลี่ยนแปลงและพัฒนาการที่สำคัญ

บริษัท ไอเอฟเอส แคปปิตอล (ประเทศไทย) จำกัด (มหาชน) ก่อตั้งขึ้นเมื่อวันที่ 21 มีนาคม 2534 ด้วยทุนจดทะเบียน 50 ล้านบาท โดยมีชื่อเดิมเมื่อเริ่มก่อตั้งว่า บริษัท อयรียาอินเตอร์เนชั่นแนล แฟคเตอร์ส จำกัด ซึ่งเป็นการร่วมทุนระหว่าง ธนาคารกรุงศรีอยุธยา จำกัด (มหาชน) (“ธ.กรุงศรีอยุธยา”) ถือหุ้นร้อยละ 45 และบริษัท ไอเอฟเอส แคปปิตอล จำกัด (สิงคโปร์)¹ (“IFS (Singapore)”) ถือหุ้นร้อยละ 40 เพื่อประกอบธุรกิจสินเชื่อการค้าหรือสินเชื่อแฟคเตอร์িং

1

บริษัท ไอเอฟเอส แคปปิตอล จำกัด (สิงคโปร์) เดิมชื่อบริษัท อินเตอร์เนชั่นแนล แฟคเตอร์ส (สิงคโปร์) จำกัด ซึ่งจดทะเบียนในประเทศสิงคโปร์ตั้งแต่ปี 2530 และเข้าเป็นบริษัทจดทะเบียนในตลาดหลักทรัพย์สิงคโปร์ในปี 2536 กลุ่มบริษัท IFS (Singapore) เป็นกลุ่มที่เชี่ยวชาญในธุรกิจทางการเงิน ได้แก่ บริการสินเชื่อประเภทต่างๆ เช่น (แฟคเตอร์িং ลีสซิ่ง เช่าซื้อ) การประกันสินเชื่อ (Credit Insurance) การออกหุ้นกู้ (Bonds and Guarantees) Structured Finance และธุรกิจเงินร่วมลงทุน (Venture Capital) โดยกลุ่มบริษัท IFS (Singapore) ประกอบไปด้วยหลายบริษัท และมีการดำเนินธุรกิจในหลายประเทศ ได้แก่ สิงคโปร์ ไทย มาเลเซีย อินโดนีเซีย และฮ่องกง ณ วันที่ 7 มีนาคม 2559 บริษัทมีทุนชำระแล้วเท่ากับ 88,278,936 ดอลลาร์สิงคโปร์ หรือคิดเป็น 2,293.91 ล้านบาท (อัตราแลกเปลี่ยน 25.9848 บาทต่อ 1 ดอลลาร์สิงคโปร์ ข้อมูล ณ วันที่ 7 มีนาคม 2559) รายละเอียดของกลุ่ม IFS (Singapore) สามารถดูได้ที่ www.ifscapital.com.sg/



ปี 2550 บริษัทมีการเปลี่ยนแปลงโครงสร้างผู้ถือหุ้น โดยกลุ่ม IFS (Singapore) ได้เข้าซื้อหุ้นของบริษัทจาก ธ.กรุงศรีอยุธยา และได้เปลี่ยนชื่อเป็น บริษัท โอเอฟเอส แคปปิตอล (ประเทศไทย) จำกัด ต่อมาวันที่ 18 เมษายน 2550 บริษัทได้จดทะเบียนแปรสภาพเป็นบริษัทมหาชน และได้เพิ่มทุนจดทะเบียนและเรียกชำระแล้วเป็น 350 ล้านบาท

ปี 2552-2553 บริษัทได้เปลี่ยนสภาพบริษัทจากบริษัทสัญชาติไทยเป็นบริษัทต่างดาว โดยได้รับใบอนุญาตประกอบธุรกิจ (1) สินเชื่อแฟคตอริ่ง และ (2) สินเชื่อแบบลิสซิ่งและสินเชื่อเช่าซื้อสินค้าประเภทยานพาหนะและเครื่องจักรที่ใช้ในอุตสาหกรรม เครื่องมือที่ใช้ในการเคลื่อนย้ายสินค้า เรือขนส่ง และรถใช้งานเกษตรกรรม สำหรับผู้รับบริการรายใหม่ บริษัทได้เข้าจดทะเบียนกับตลาดหลักทรัพย์แห่งประเทศไทยในวันที่ 10 สิงหาคม 2553 พร้อมกับการเสนอขายหุ้นสามัญเพิ่มทุนต่อประชาชน 120 ล้านหุ้น ทำให้บริษัทมีทุนจดทะเบียนที่เรียกชำระแล้วเพิ่มจาก 350 ล้านบาท เป็น 470 ล้านบาท โดยมีผู้ถือหุ้นใหญ่คือ กลุ่ม IFS (Singapore) ถือหุ้นรวมกันร้อยละ 73.13

การเปลี่ยนแปลงและพัฒนาการที่สำคัญของบริษัท

ปี	เหตุการณ์
2534	มิถุนายน: บริษัทเพิ่มทุนจดทะเบียนและเรียกชำระแล้วจาก 1 ล้านบาทเป็น 50 ล้านบาท โดยการร่วมทุนระหว่าง ธ.กรุงศรีอยุธยาถือหุ้นร้อยละ 45 และ IFS (Singapore) ถือหุ้นร้อยละ 40
2537	เมษายน: บริษัทเพิ่มทุนชำระแล้วเป็น 100 ล้านบาท
2538	บริษัทเริ่มประกอบธุรกิจสินเชื่อลิสซิ่งประเภทสัญญาเช่าทางการเงิน และสินเชื่อเช่าซื้อ
2543	มิถุนายน: บริษัทได้ลดทุนจาก 100 ล้านบาท เหลือ 50 ล้านบาท โดยลดมูลค่าที่ตราไว้จาก 10 บาท เหลือ 5 บาท เพื่อล้างขาดทุนสะสมที่เกิดขึ้นเนื่องจากวิกฤติเศรษฐกิจในปี 2540/2541
2544	กุมภาพันธ์: บริษัทเพิ่มทุนชำระแล้วอีก 200 ล้านบาท เป็น 250 ล้านบาท เสนอขายให้แก่ ธ.กรุงศรีอยุธยา และ IFS (Singapore)
2547	เมษายน: บริษัทหยุดการให้บริการสินเชื่อลิสซิ่งประเภทสัญญาเช่าทางการเงิน และสินเชื่อเช่าซื้อเนื่องจาก ธ.กรุงศรีอยุธยาซึ่งเป็นผู้ถือหุ้นรายใหญ่มีนโยบายไม่ให้บริษัทในเครือประกอบธุรกิจซ้ำซ้อนกัน
2550	มกราคม: บริษัท โอเอฟเอส แคปปิตอล โฮลดิ้งส์ (ประเทศไทย) จำกัด ² (“โอเอฟเอส โฮลดิ้งส์”) ซื้อหุ้นของบริษัทจาก ธ.กรุงศรีอยุธยา และจากผู้ถือหุ้นส่วนน้อยรายอื่นๆ คิดเป็นร้อยละ 49.20 และบริษัทกลับมาให้บริการสินเชื่อลิสซิ่งและสินเชื่อเช่าซื้อภายหลัง ธ.กรุงศรีอยุธยาไม่ได้เป็นผู้ถือหุ้น กุมภาพันธ์: บริษัทได้เปลี่ยนชื่อเป็น บริษัท โอเอฟเอส แคปปิตอล (ประเทศไทย) จำกัด เมษายน: บริษัทได้แปรสภาพจากบริษัทจำกัดเป็นบริษัทมหาชน และเพิ่มทุนชำระแล้วอีก 100 ล้านบาท เป็น 350 ล้านบาท
2551	ธันวาคม: บริษัทได้รับความเห็นชอบโดยหลักการจากคณะกรรมการการประกอบธุรกิจของคนต่างดาวให้บริษัทประกอบธุรกิจ (1) สินเชื่อแฟคตอริ่ง และ (2) สินเชื่อแบบลิสซิ่งและสินเชื่อเช่าซื้อสินค้าประเภทเครื่องจักรและเครื่องใช้ในอุตสาหกรรม เฉพาะแก่ผู้รับบริการรายเดิมที่มีภาระผูกพันตามสัญญาให้เช่าแบบลิสซิ่งและให้เช่าซื้อ และบริษัทได้รับใบอนุญาตในวันที่ 3 กรกฎาคม 2552

2 บริษัท โอเอฟเอส แคปปิตอล โฮลดิ้งส์ (ประเทศไทย) จำกัด จดทะเบียนเป็นบริษัทจำกัดในปี 2549 โดยเป็นการร่วมทุนระหว่าง บริษัท โอเอฟเอส แคปปิตอล จำกัด (สิงคโปร์) ถือหุ้นในสัดส่วนร้อยละ 45 และ นายณิพัทธ์ จารุญรัตน์และบุตรถือหุ้นในสัดส่วนร้อยละ 55 โดยมีวัตถุประสงค์เพื่อเป็นบริษัทเพื่อการลงทุน ปัจจุบันคุณณิพัทธ์ จารุญรัตน์และบุตรไม่ได้เป็นผู้ถือหุ้นในบริษัท โอเอฟเอส แคปปิตอล โฮลดิ้งส์ (ประเทศไทย) จำกัด แล้ว และกลุ่มบริษัท โอเอฟเอส แคปปิตอล จำกัด (สิงคโปร์) ถือหุ้นในสัดส่วนร้อยละ 100

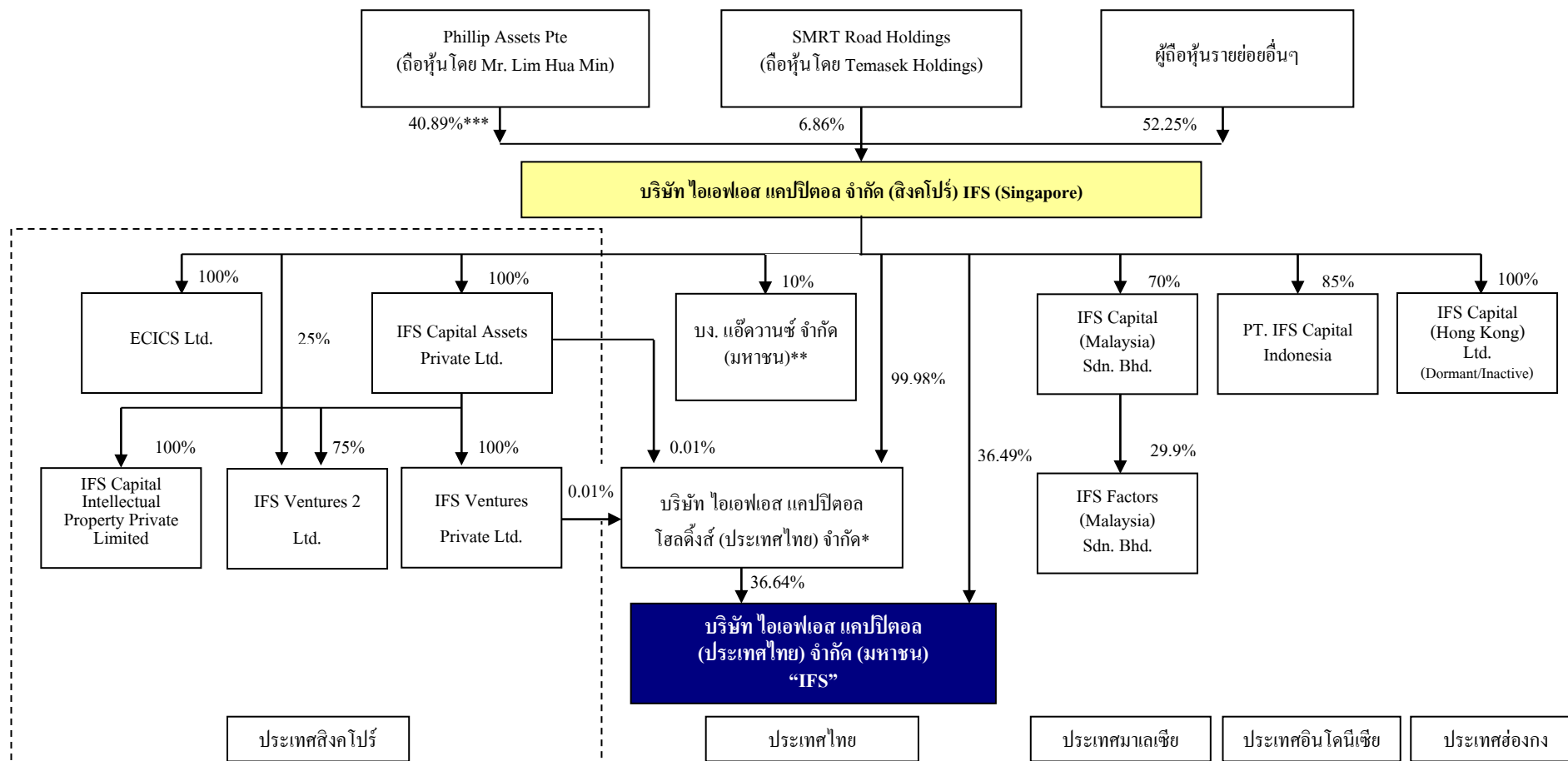


ปี	เหตุการณ์
2552	<p>มกราคม: บริษัทหยุดการให้บริการสินเชื่อสี่ล้อ และสินเชื่อเช่าซื้อแก่ผู้รับบริการรายใหม่</p> <p>เมษายน: กลุ่ม IFS (Singapore) ได้เข้าซื้อหุ้น ไอเอฟเอส โฮลดิ้งส์ จากผู้ถือหุ้นคนไทย ทำให้กลุ่ม IFS (Singapore) ถือหุ้นร้อยละ 100 ในไอเอฟเอส โฮลดิ้งส์ ทำให้ กลุ่ม IFS (Singapore) เป็นผู้ถือหุ้นรวมในบริษัทร้อยละ 98.2</p> <p>พฤศจิกายน: บริษัทเปลี่ยนมูลค่าที่ตราไว้ของหุ้นสามัญจากหุ้นละ 5 บาทเป็นหุ้นละ 1 บาท</p> <p>ธันวาคม: บริษัทได้ยื่นขอความเห็นชอบอีกครั้งจากคณะกรรมการการประกอบธุรกิจของคนต่างด้าว เพื่อขออนุญาตประกอบธุรกิจบริการให้เช่าแบบสี่ล้อ และให้เช่าซื้อสินค้าประเภทยานพาหนะและเครื่องจักรที่ใช้ในอุตสาหกรรม เครื่องมือที่ใช้ในการเคลื่อนย้ายสินค้า เรือขนส่ง และรถใช้งานเกษตรกรรม สำหรับผู้รับบริการรายใหม่ และบริษัทได้รับใบอนุญาตในวันที่ 6 สิงหาคม 2553</p>
2553	<p>สิงหาคม: บริษัทได้เข้าจดทะเบียนกับตลาดหลักทรัพย์แห่งประเทศไทย พร้อมกับเสนอขายหุ้นเพิ่มทุนต่อประชาชนจำนวน 120 ล้านหุ้น ทำให้บริษัทมีทุนจดทะเบียนและชำระแล้วเป็น 470 ล้านบาท โดยมีผู้ถือหุ้นใหญ่ คือ กลุ่ม IFS (Singapore) ถือหุ้นร้อยละ 73.13 และบริษัทเริ่มประกอบธุรกิจสินเชื่อแบบสี่ล้อ และสินเชื่อเช่าซื้อสินค้าประเภทยานพาหนะและเครื่องจักรที่ใช้ในอุตสาหกรรม เครื่องมือที่ใช้ในการเคลื่อนย้ายสินค้า เรือขนส่ง และรถใช้งานในเกษตรกรรม ให้กับผู้รับบริการรายใหม่</p>
2555	บริษัทได้สร้างสถิติในการปล่อยสินเชื่อแฟคเตอริง จำนวน 22,148 ล้านบาท
2556	บริษัทได้สร้างสถิติในการปล่อยสินเชื่อแฟคเตอริง จำนวน 26,645 ล้านบาท
2557	บริษัทได้สร้างสถิติกำไร จำนวน 138.12 ล้านบาท
2559	บริษัทได้สร้างสถิติใหม่ในการปล่อยสินเชื่อแฟคเตอริง จำนวน 27,013 ล้านบาท



1.3. บริษัทต่าง ๆ ในกลุ่ม IFS (Singapore) และโครงสร้างการถือหุ้นของกลุ่มบริษัท (ณ วันที่ 7 มีนาคม 2559)

โครงสร้างกลุ่มบริษัท IFS (Singapore)



แหล่งที่มา: www.ifscapital.com.sg และ รายงานประจำปี 2558 บริษัท ไอเอฟเอส แคปปิตอล จำกัด (สิงคโปร์)

* ประกอบธุรกิจถือหุ้นในบริษัทอื่น ณ วันที่ 31 ธันวาคม 2558 มีทุนจดทะเบียน 1,000,000 บาทและทุนชำระแล้ว 250,000 บาท

** บริษัทเงินทุน แอ็ดวานซ์ จำกัด (มหาชน) เป็นบริษัทที่ได้รับอนุญาตประกอบธุรกิจรับฝากเงิน และบริการสินเชื่อรูปแบบต่างๆ เช่น สินเชื่อส่วนบุคคล สินเชื่อเพื่อการพาณิชย์ และไม่ได้ประกอบธุรกิจแพลตฟอร์ม สีสซิ่ง และเช่าซื้อ ที่ผ่านมามีรายการระหว่างกันกับบริษัท

*** มีการเปลี่ยนแปลงสัดส่วน เป็น 59.85% เมื่อวันที่ 17 ตุลาคม 2559



1.3.1 ผู้ถือหุ้นรายใหญ่ของบริษัท

IFS (Singapore) เป็นผู้ถือหุ้นรายใหญ่ของบริษัท จัดตั้งเป็นบริษัทโฮลดิ้งในประเทศสิงคโปร์ตั้งแต่ปี 2530 และเข้าเป็นบริษัทจดทะเบียนในตลาดหลักทรัพย์สิงคโปร์ในปี 2536 ณ วันที่ 7 มีนาคม 2559 บริษัทมีทุนชำระแล้วเท่ากับ 88.28 ล้านดอลลาร์สิงคโปร์หรือคิดเป็น 2,293.91 ล้านบาท (อัตราแลกเปลี่ยน 25.9848 บาท ต่อ 1 ดอลลาร์สิงคโปร์ ข้อมูล ณ วันที่ 7 มีนาคม 2559)

IFS (Singapore) เชี่ยวชาญในธุรกิจทางการเงินได้แก่ บริการสินเชื่อประเภทต่างๆ เช่น (แฟคเตอริ่ง, ลีสซิ่ง, เช่าซื้อ), การประกันสินเชื่อ (Credit Insurance), การออกหุ้นกู้ (Bonds and Guarantees), Structured Finance และธุรกิจเงินร่วมลงทุน (Venture Capital) โดยกลุ่ม IFS (Singapore) ดำเนินธุรกิจสินเชื่อแฟคเตอริ่ง สินเชื่อลีสซิ่ง และสินเชื่อเช่าซื้อในหลายประเทศได้แก่ สิงคโปร์ ไทย มาเลเซีย อินโดนีเซีย และฮ่องกง

IFS (Singapore) ถือเป็นหนึ่งบริษัทในกลุ่ม Phillip Capital Group ประเทศสิงคโปร์ ("Phillip") ซึ่งกลุ่ม Phillip ดำเนินธุรกิจด้านการเงินอย่างครบวงจร กลุ่มบริษัท Phillip ได้จัดตั้งบริษัท Phillip Securities Pte. Ltd. ในปี 2518 ต่อมาได้ขยายการให้บริการด้านการเงินไปยังแถบประเทศเอเชียและยุโรป

ณ วันที่ 7 มีนาคม 2559 ผู้ถือหุ้นรายใหญ่ของ IFS (Singapore) ได้แก่ Phillip Assets Pte., Ltd. ถือหุ้นในสัดส่วนร้อยละ 41.69 โดยผู้รับผลประโยชน์สุดท้าย (Ultimate shareholder) คือ นาย Lim Hua Min ซึ่งเป็นนักธุรกิจชาวสิงคโปร์ ปัจจุบันเป็นประธานกรรมการของ IFS (Singapore) และยังคงดำรงตำแหน่งเป็นกรรมการในบริษัทดังต่อไปนี้ เช่น

1. Walker Crips Group plc. (UK)
2. Walker Crips Stockbrokers Limited (UK)
3. Phillip Group of Companies
4. Phillip Bank Plc (Cambodia)
5. ECICS Limited

นอกจากการลงทุนในธุรกิจสินเชื่อแฟคเตอริ่ง สินเชื่อลีสซิ่ง และสินเชื่อเช่าซื้อในบริษัท ผ่าน IFS (Singapore) กลุ่ม Phillip สิงคโปร์ได้ลงทุนในบริษัทหลักทรัพย์ ฟิลลิป (ประเทศไทย) จำกัด (มหาชน) ในสัดส่วนร้อยละ 99.89 เพื่อประกอบธุรกิจหลักทรัพย์ในประเทศไทย และบริษัท ฟิลลิปประกันชีวิต จำกัด (มหาชน) (เดิมชื่อ บริษัท ฟินันซ่าประกันชีวิต จำกัด) ในสัดส่วนร้อยละ 98 เพื่อประกอบธุรกิจประกันชีวิตในประเทศไทย

เนื่องจาก IFS (Singapore) เป็นบริษัทจดทะเบียนในตลาดหลักทรัพย์สิงคโปร์ ทำให้ IFS (Singapore) รวมถึงบริษัทย่อยต้องปฏิบัติตามกฎเกณฑ์ข้อบังคับของตลาดหลักทรัพย์สิงคโปร์ เช่น บริษัทได้มาหรือจำหน่ายสินทรัพย์ที่มีขนาดสาระสำคัญ จะต้องได้รับมติจากที่ประชุมผู้ถือหุ้นของ IFS (Singapore) ด้วย ข้อบังคับเกี่ยวกับบริษัทจดทะเบียนในตลาดหลักทรัพย์สิงคโปร์สามารถอ่านรายละเอียดเพิ่มเติมในเว็บไซต์ www.sgx.com



2. ลักษณะการประกอบธุรกิจ

2.1 ลักษณะผลิตภัณฑ์หรือบริการ

ธุรกิจหลักของบริษัท สามารถแบ่งออกเป็น 4 ประเภท ดังนี้

1. บริการสินเชื่อการรับโอนสิทธิเรียกร้องหรือสินเชื่อแฟคเตอริง (Factoring Service)
2. บริการสินเชื่อสินเชื่อประเภทสัญญาเช่าทางการเงิน¹(Leasing Service)
3. บริการสินเชื่อเช่าซื้อ (Hire Purchase Service)
4. บริการเสริมอื่นๆ (Other Services)

2.1.1 บริการสินเชื่อการรับโอนสิทธิเรียกร้องหรือสินเชื่อแฟคเตอริง (Factoring Service)

ลักษณะบริการ

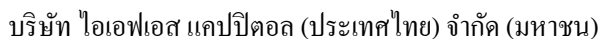
เป็นการให้บริการสินเชื่อระยะสั้นเพื่อเป็นเงินทุนหมุนเวียนในธุรกิจสำหรับผู้ประกอบการ บริษัทจะรับซื้อลูกหนี้การค้าที่เกิดจากการค้าขายภายในประเทศ และ/หรือส่งออกต่างประเทศจากลูกค้าซึ่งเป็นผู้ขายสินค้าหรือบริการ โดยไม่ต้องใช้หลักทรัพย์ค้ำประกันแต่จะโอนสิทธิเรียกร้องในหนี้การค้าของลูกค้าให้กับบริษัทเป็นหลักประกัน บริษัทเน้นให้บริการกับผู้ประกอบการขนาดกลางและขนาดย่อมที่ต้องการเงินสดไปหมุนเวียนในธุรกิจหรือขยายกิจการ และทำให้เกิดสภาพคล่องในการบริหารงานมากขึ้น โดยมีกลุ่มลูกค้าที่สำคัญ ได้แก่ อุตสาหกรรมประเภทต่างๆ เช่น ยานยนต์และชิ้นส่วนยานยนต์ เครื่องใช้ไฟฟ้า อาหาร เครื่องดื่ม ยา กระดาษและบรรจุภัณฑ์ ชิ้นส่วนอิเล็กทรอนิกส์ และการบริการ (จัดหางาน รักษาความปลอดภัย บันเทิงและนันทนาการ) เป็นต้น ลูกค้าสินเชื่อแฟคเตอริงของบริษัทส่วนใหญ่อยู่ในกรุงเทพฯ ปริมณฑล และเขตนิคมอุตสาหกรรมต่างๆ เช่น พระนครศรีอยุธยา ชลบุรี ระยอง

สินเชื่อแฟคเตอริงของบริษัทแบ่งเป็น 2 ประเภท โดยพิจารณาจากระดับความรับผิดชอบในด้านการบริหารหนี้และระดับความเสี่ยง ดังนี้

1. การรับโอนสิทธิเรียกร้องแบบไล่เบี้ย (With Recourse Factoring) บริษัทมีสิทธิในการได้รับชำระหนี้จากลูกหนี้การค้าที่ลูกค้านำมาขายโอนสิทธิเรียกร้อง และมีสิทธิเรียกร้อง/หรือบังคับให้ลูกค้าชำระหนี้แทนลูกหนี้การค้าที่ปฏิเสธการชำระเงินหรือไม่มีความสามารถที่จะชำระหนี้ได้ ณ ปัจจุบัน ลูกค้าสินเชื่อแฟคเตอริงของบริษัทเป็นแบบมีสิทธิไล่เบี้ยทั้งหมด

การโอนสิทธิเรียกร้องในการรับชำระหนี้จากลูกหนี้การค้า บริษัทจะส่งจดหมายแจ้งการโอนสิทธิเรียกร้องไปยังลูกหนี้การค้าทุกรายเพื่อให้ลูกหนี้การค้ารับทราบถึงการโอนสิทธิเรียกร้องนั้น และเพื่อให้ลูกหนี้การค้าได้ทราบถึงหน้าที่ของตนอันพึงต้องชำระหนี้ให้แก่บริษัท โดยทางจดหมายไปรษณีย์ลงทะเบียนตอบรับ ซึ่งเป็นไปตามขั้นตอนตามกฎหมาย มาตรา 306 แห่งประมวลกฎหมายแพ่งและพาณิชย์ และเป็นไปตามหลักปฏิบัติทั่วไปของบริษัท ซึ่งในเรื่องการโอนสิทธิเรียกร้องนั้น ตามคำพิพากษาศาลฎีกา เลขที่ 4139/2532 ระบุว่า “ประมวลกฎหมายแพ่งและพาณิชย์ มาตรา 306 บัญญัติแต่เพียงว่าการโอนสิทธิเรียกร้องต้องทำเป็นหนังสือจึงจะสมบูรณ์ และการโอนสิทธิเรียกร้องนั้นจะยกขึ้นเป็นข้อต่อสู้ลูกหนี้หรือบุคคลภายนอกได้แต่เมื่อได้บอกกล่าวการโอนสิทธิเรียกร้องนั้นไปยังลูกหนี้ หรือลูกหนี้

¹ สัญญาเช่าทางการเงิน หรือ สัญญาเช่าระยะยาว หมายถึง สัญญาเช่าที่ทำให้เกิดการโอนความเสี่ยงและผลตอบแทนทั้งหมด หรือเกือบทั้งหมดที่ผู้เป็นเจ้าของพึงได้รับจากสินทรัพย์ให้แก่ผู้เช่า



2. การรับโอนสิทธิเรียกร้องแบบไม่ไล่เบี้ย (Without Recourse Factoring) บริษัทมีสิทธิในการได้รับชำระหนี้ได้จากลูกหนี้การค้าที่ลูกค้านำมาขายโอนสิทธิเรียกร้อง กรณีที่ลูกหนี้การค้าปฏิเสธการชำระเงินหรือไม่มีความสามารถที่จะชำระหนี้ได้ บริษัทจะต้องฟ้องร้องหรือเรียกบังคับการชำระหนี้จากลูกหนี้การค้าเท่านั้น ไม่สามารถเรียกร้องหรือบังคับการชำระหนี้จากลูกค้านำได้ ปัจจุบัน บริษัทไม่มีลูกหนี้คงค้างของสินเชื่อประเภทนี้ แต่บริษัทสามารถให้สินเชื่อแบบรับโอนสิทธิเรียกร้องแบบไม่ไล่เบี้ยได้ โดยจะพิจารณาความต้องการของตลาดเป็นสำคัญ และจะพิจารณาเลือกทำเฉพาะลูกค้าที่ดีและมีลูกหนี้การค้าที่มีคุณภาพดีเท่านั้น รวมทั้งบริษัทสามารถทำ Credit Insurance เพื่อป้องกันความเสี่ยงจากการที่ลูกหนี้การค้าไม่สามารถชำระหนี้ได้

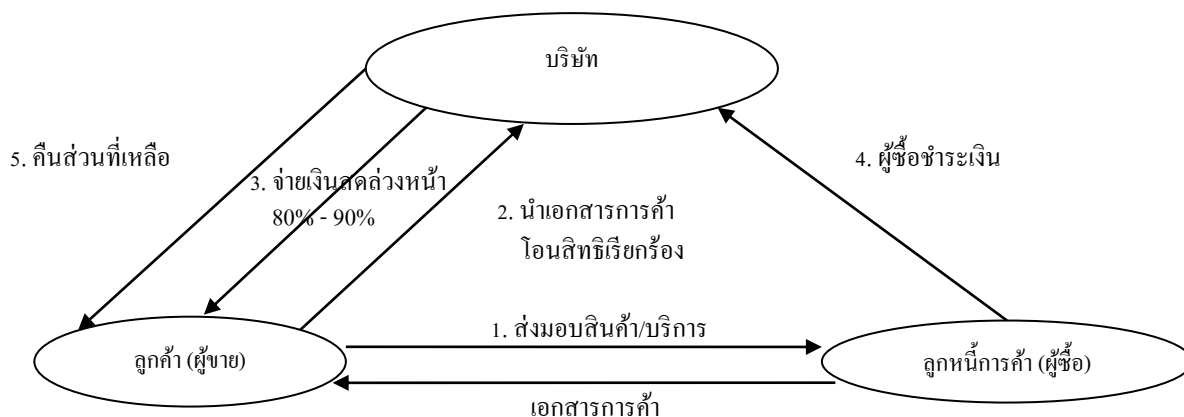
1. แพลตฟอร์มสำหรับการค้าในประเทศ (Domestic Factoring) สินเชื่อสำหรับผู้ประกอบการในประเทศที่ดำเนินธุรกิจจำหน่ายสินค้า และ/หรือบริการให้แก่ลูกค้าการค้าในประเทศ รายได้สินเชื่อแพลตฟอร์มของบริษัทส่วนใหญ่มาจากการให้บริการสินเชื่อแพลตฟอร์มสำหรับการค้าในประเทศ

2. แฟกเตอร์িংสำหรับกิจการส่งออก (Export Factoring) สินเชื่อสำหรับผู้ประกอบการในประเทศที่ดำเนินธุรกิจส่งออกสินค้าและ/หรือบริการให้แก่ลูกค้าในต่างประเทศ และลูกค้าชำระค่าสินค้าและ/หรือบริการ ด้วยวิธีต่างๆ เช่น Letter of Credit (L/C), การส่งมอบเอกสารแลกเปลี่ยนกับการชำระเงิน (Documents Against Payment หรือ D/P) การส่งมอบเอกสารแลกเปลี่ยนกับการรับรองตัว (Documents Against Acceptance หรือ D/A) หรือการชำระโดยการเปิดบัญชีขายเชื่อ (Open Account) รายได้สินเชื่อแฟกเตอร์িংสำหรับกิจการส่งออกยังมีสัดส่วนน้อยมาก แต่ในอนาคตบริษัทมีนโยบายที่จะเพิ่มสัดส่วนรายได้จากธุรกิจแฟกเตอร์িংสำหรับการส่งออกเพิ่มมากขึ้น

บริษัทเป็นสมาชิกของ Factor Chain International (“FCI”) ภายใต้ชื่อ FCI ซึ่งมีเครือข่ายมากกว่า 400 แห่ง ในกว่า 90 ประเทศทั่วโลกเช่น อิตาลี ออสเตรเลีย จีน ฝรั่งเศส เยอรมนี สหราชอาณาจักร ฮองกง ญี่ปุ่น มาเลเซีย รัสเซีย สิงคโปร์ สหรัฐอเมริกา เป็นต้น บริษัทได้ประโยชน์จากการเป็นสมาชิกที่มีเครือข่ายข้อมูลที่เชื่อมโยงทั่วโลก โดยสมาชิกในกลุ่มสามารถใช้บริการต่างๆ เช่น เรียกเก็บชำระหนี้ (Collection) จากลูกหนี้การค้า การตรวจสอบเครดิตและการค้าประกันการชำระเงินของลูกหนี้การค้าที่อยู่ในประเทศสมาชิก โดยมีการคิดค่าใช้จ่ายระหว่างกันตามอัตราที่กำหนดไว้ (รายละเอียดเพิ่มเติมของ FCI สามารถดูได้ที่ <https://fci.nl/en/home>)



ขั้นตอนการให้บริการ



1. เมื่อลูกค้าได้ตกลงขายสินค้าหรือบริการให้แก่ผู้ซื้อ (ลูกหนี้การค้า) และส่งมอบสินค้าหรือบริการให้กับผู้ซื้อ มีเอกสารการค้า ได้แก่ ใบส่งสินค้า ใบสั่งซื้อ ใบวางบิล/ใบรับวางบิล ใบแจ้งหนี้ ใบกำกับภาษี เป็นต้น ซึ่งแสดงถึงการได้รับสินค้าหรือบริการเรียบร้อยแล้ว และผู้ซื้อจะมีหน้าที่จะต้องชำระค่าสินค้าหรือบริการเมื่อครบกำหนดระยะเวลาการชำระหนี้ตามเครดิตทางการค้า

2. เมื่อลูกค้าต้องการเงินทุนหมุนเวียน ลูกค้าสามารถนำเอกสารการค้าดังกล่าวมาขายโอนสิทธิเรียกร้องให้กับบริษัท บริษัทจะดำเนินการตรวจสอบเอกสารการค้าและยืนยันการรับสินค้าหรือบริการกับลูกหนี้การค้าครบถ้วนถูกต้อง พร้อมทั้งดำเนินการแจ้งการโอนสิทธิเรียกร้องไปยังลูกหนี้การค้าทางไปรษณีย์ลงทะเบียน โดยบริษัทจะถือว่าลูกหนี้การค้ารับทราบการโอนสิทธิเมื่อมีไปรษณีย์ตอบรับกลับมายังบริษัทแล้ว²

3. บริษัทจะชำระเงินล่วงหน้าให้กับลูกค้าในอัตราเฉลี่ยร้อยละ 80 ถึง 90 ของมูลค่าในเอกสารทางการค้าที่นำมาโอนสิทธิเรียกร้อง

4. เมื่อครบกำหนดชำระหนี้ตามเอกสารลูกหนี้การค้า บริษัทในฐานะผู้รับโอนสิทธิเรียกร้องจะรับชำระเงินค่าสินค้าหรือบริการโดยตรงจากลูกหนี้การค้า

5. บริษัทจะคืนเงินส่วนที่เหลือหลังจากหักภาระหนี้คงค้าง และค่าใช้จ่ายต่างๆ จากการรับโอนสิทธิเรียกร้อง

² ตามประมวลกฎหมายแพ่งและพาณิชย์ หมวด 4 เรื่อง โอนสิทธิเรียกร้อง มาตรา 306 กล่าวว่า การโอนหนี้กันจะพึงต้องชำระแก่เจ้าหนี้คนหนึ่งโดยเฉพาะจะงั้น ถ้าไม่ทำเป็นหนังสือ ท่านว่าไม่สมบูรณ์ อนึ่งการโอนหนี้กัน ท่านว่าจะยกขึ้นเป็นข้อต่อสู้ลูกหนี้หรือบุคคลภายนอกได้ แต่เมื่อได้บอกกล่าวการโอนไปยังลูกหนี้หรือลูกหนี้จะได้ยินยอมด้วยในการโอนนั้น คำบอกกล่าวหรือความยินยอมเช่นนี้ ท่านว่าต้องทำเป็นหนังสือ



2.1.2 บริการสินเชื่อลีสซิ่งประเภทสัญญาเช่าทางการเงิน (Leasing Service)

ลักษณะบริการ

เป็นการให้บริการสินเชื่อแก่ผู้ประกอบการที่ต้องการเงินลงทุนในการซื้อทรัพย์สินประเภทยานพาหนะ และเครื่องจักรที่ใช้ในอุตสาหกรรม ตลอดจนเครื่องมือที่ใช้ในการเคลื่อนย้ายสินค้า เรือขนส่ง และรถใช้งานเกษตรกรรม โดยบริษัทเป็นผู้จัดหาทรัพย์สินจากผู้จำหน่ายตามที่ผู้เช่าต้องการ ส่วนกรรมสิทธิ์ในทรัพย์สินเป็นของบริษัท ผู้เช่ามีสิทธิครอบครองและใช้ประโยชน์จากทรัพย์สิน และมีหน้าที่ซ่อมแซมบำรุงรักษาทรัพย์สินที่เช่า ชำระค่าเช่าตามเงื่อนไข ทั้งนี้ ผู้เช่าจะบอกเลิกสัญญาก่อนครบกำหนดเพียงฝ่ายเดียวไม่ได้ เมื่อครบกำหนดสัญญาเช่าและไม่ผิดเงื่อนไขตามสัญญา ผู้เช่ามีสิทธิซื้อซากทรัพย์สินที่เช่าในราคาที่ตั้งกลงกัน ณ วันทำสัญญา

เมื่อลูกค้าแสดงความจำนงในการใช้บริการสินเชื่อและแจ้งรายละเอียดของทรัพย์สินที่จะเช่าต่อบริษัท โดยบริษัทจะดำเนินการตรวจสอบคุณสมบัติของลูกค้าและทรัพย์สิน เพื่อประกอบการพิจารณาอนุมัติสินเชื่อ หลังจากได้รับการอนุมัติสินเชื่อ ลูกค้าต้องทำสัญญาเช่ากับบริษัท ซึ่งในสัญญาเช่าจะกำหนดเงินมัดจำ (Deposit) ค่าเช่าระยะเวลาเช่า โดยทั่วไปบริษัทกำหนดระยะเวลาในการเช่าประมาณ 3 - 5 ปี ชำระค่าเช่าเป็นรายเดือน และส่วนใหญ่คิดอัตราดอกเบี้ยลอยตัว (Float Rate) ลูกค้าเป็นผู้รับผิดชอบค่าเบี้ยประกันภัย และค่าใช้จ่ายอื่นที่เกี่ยวข้องกับทรัพย์สินเช่าตลอดอายุสัญญา

2.1.3 บริการสินเชื่อเช่าซื้อ (Hire Purchase Service)

ลักษณะบริการ

เป็นการให้บริการสินเชื่อแก่ผู้ประกอบการที่ต้องการเงินลงทุนในการซื้อทรัพย์สินประเภทยานพาหนะ และเครื่องจักรที่ใช้ในอุตสาหกรรม ตลอดจนเครื่องมือที่ใช้ในการเคลื่อนย้ายสินค้า เรือขนส่ง และรถใช้งานเกษตรกรรม โดยบริษัทเป็นผู้จัดหาทรัพย์สินจากผู้จำหน่ายตามที่ผู้เช่าซื้อต้องการ ส่วนกรรมสิทธิ์ในทรัพย์สินเป็นของบริษัทผู้เช่าซื้อ มีสิทธิครอบครองและใช้ประโยชน์จากทรัพย์สิน และมีหน้าที่ซ่อมแซมบำรุงรักษาทรัพย์สินที่เช่าซื้อ ชำระค่าเช่าซื้อตามเงื่อนไข ทั้งนี้ผู้เช่าซื้อจะบอกเลิกสัญญาก่อนครบกำหนดเพียงฝ่ายเดียวไม่ได้ เมื่อครบกำหนดและไม่ผิดเงื่อนไขตามสัญญา ผู้ให้เช่าซื้อจะโอนกรรมสิทธิ์ไปยังผู้เช่าซื้อ

เมื่อลูกค้าแสดงความจำนงในการใช้บริการสินเชื่อและแจ้งรายละเอียดของทรัพย์สินที่จะเช่าซื้อต่อบริษัท โดยบริษัทจะดำเนินการตรวจสอบคุณสมบัติของลูกค้าและทรัพย์สิน เพื่อประกอบการพิจารณาอนุมัติสินเชื่อ หลังจากได้รับการอนุมัติสินเชื่อ ลูกค้าต้องทำสัญญาเช่าซื้อกับบริษัท ซึ่งในสัญญาเช่าซื้อจะกำหนดเงินดาวน์ ค่าเช่าซื้อระยะเวลาเช่าซื้อ โดยทั่วไปบริษัทกำหนดระยะเวลาในการเช่าซื้อประมาณ 2 - 5 ปี ชำระค่าเช่าซื้อเป็นรายเดือน คิดอัตราดอกเบี้ยคงที่ (Fixed Rate) ลูกค้าเป็นผู้รับผิดชอบค่าเบี้ยประกันภัย และค่าใช้จ่ายอื่นที่เกี่ยวข้องกับทรัพย์สินเช่าซื้อตลอดอายุสัญญา

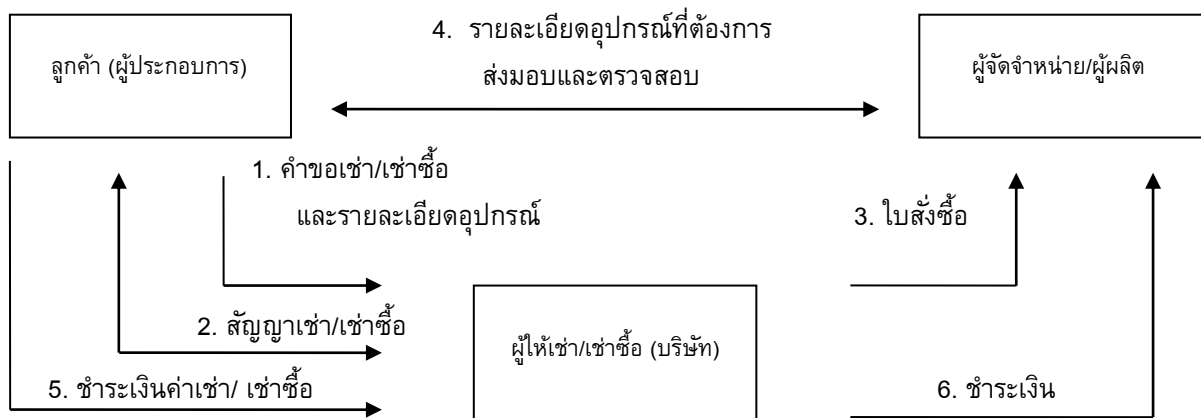


ลักษณะสินเชื่อซึ่งประเภทสัญญาเช่าทางการเงินและสินเชื่อเช่าซื้อดูเหมือนมีความคล้ายคลึงกัน แต่จากตารางเปรียบเทียบจะเห็นความแตกต่างระหว่างสินเชื่อทั้ง 2 ประเภท ดังนี้

ลักษณะ	สินเชื่อซึ่งประเภทสัญญาเช่าทางการเงิน	สินเชื่อเช่าซื้อ
วัตถุประสงค์ในการเช่า	ใช้ทรัพย์สินระยะยาวตลอดหรือเกือบหมดอายุการใช้งาน	เพื่อเป็นเจ้าของทรัพย์สิน
กรรมสิทธิ์ในทรัพย์สิน	เป็นของผู้ให้เช่า จนสิ้นสุดสัญญา เมื่อสิ้นสุดสัญญา ผู้เช่าใช้สิทธิในการซื้อทรัพย์สิน	เป็นของผู้ให้เช่า จนกระทั่งผู้เช่าได้ชำระค่าเช่าและปฏิบัติตามเงื่อนไขครบถ้วน กรรมสิทธิ์จึงตกเป็นของผู้เช่า
ระยะเวลาการให้สินเชื่อ	3 ปีขึ้นไป *	1-5 ปี แต่บริษัทกำหนดให้ขั้นต่ำ 2 ปี
อากรแสตมป์ติดสัญญา	ไม่มี	ร้อยละ 0.1
ภาษีหัก ณ ที่จ่าย	ได้รับยกเว้น *	ไม่มี
การบันทึกบัญชี	ไม่มีการชำระเงินดาวน์ มีการหักเงินมัดจำ เพื่อบันทึกมูลค่าซาก	ลูกค้ามีภาระการชำระเงินดาวน์ ไม่มีการหักเงินมัดจำ ในการบันทึกมูลค่าซาก

ที่มา: *ทป. 34/2534 อายุสัญญาเช่าตั้งแต่ 3 ปีขึ้นไป, ผู้เช่าเป็นนิติบุคคล และผู้ให้เช่าเป็นนิติบุคคลมีทุนจดทะเบียน 60 ล้านบาทขึ้นไป ถึงจะได้รับการยกเว้น ภาษี หัก ณ ที่จ่าย

ขั้นตอนการให้บริการสินเชื่อซึ่งประเภทสัญญาเช่าทางการเงินและสินเชื่อเช่าซื้อ



1. ลูกค้าแจ้งรายละเอียดต่าง ๆ ของทรัพย์สินที่จะเช่า/เช่าซื้อ ให้ผู้ให้เช่า/เช่าซื้อ (บริษัท) ทราบ รวมถึงเงื่อนไขต่าง ๆ เช่น ระยะเวลาในการติดตั้ง วิธีการชำระเงินค่าเครื่องจักรที่ผู้จำหน่ายกำหนด บริษัทจะจัดทำข้อเสนอในการเช่า/เช่าซื้อ ให้ลูกค้าพิจารณา เช่น เงินมัดจำหรือเงินดาวน์ ค่าเช่า/เช่าซื้อ และราคาซื้อคืนเมื่อสิ้นสุดสัญญา

2. เมื่อได้รับการอนุมัติสินเชื่อ บริษัทจัดทำสัญญาให้ลูกค้าลงนามในสัญญาเช่าทางการเงิน หรือสัญญาเช่าซื้อ

3. บริษัทสั่งซื้อสินค้าจากผู้จำหน่ายทรัพย์สิน และส่งมอบ ณ สถานที่ลูกค้ากำหนด



4. เมื่อลูกค้าได้รับทรัพย์สินต้องตรวจสอบความเรียบร้อยของทรัพย์สิน พร้อมลงนามในใบส่งมอบทรัพย์สิน
5. เมื่อลูกค้าได้รับทรัพย์สินเรียบร้อยแล้ว ถือเป็นการเริ่มสัญญาเช่าทางการเงินหรือสัญญาเช่าซื้อ พร้อมชำระเงินมัดจำหรือเงินดาวน์ ค่าเช่าหรือค่าเช่าซื้อ ค่าจดทะเบียน และค่าประกันภัยตามเงื่อนไขของสัญญา
6. บริษัทชำระเงินค่าทรัพย์สินแก่ผู้จำหน่ายทรัพย์สิน
7. ในระหว่างการให้เช่าหรือให้เช่าซื้อ บริษัทดูแลให้บริการลูกค้าในการแจ้งต่อประกันภัย เมื่อกรมธรรม์ใกล้ครบกำหนด และบริการแจ้งต่อภาษีประจำปีตลอดระยะเวลาการเช่าหรือเช่าซื้อ
8. เมื่อสิ้นสุดสัญญา ลูกค้าตามสัญญาเช่าทางการเงินจะต้องซื้อซากทรัพย์สินที่เช่าในราคาที่ตั้งลงกันไว้ ณ วันทำสัญญา ส่วนลูกค้าเช่าซื้อบริษัทจะโอนกรรมสิทธิ์ของทรัพย์สินให้เมื่อลูกค้าปฏิบัติตามเงื่อนไขในสัญญา

2.1.4 บริการเสริมอื่นๆ

เป็นการให้บริการเสริมต่างๆ ที่บริษัทจัดให้กับลูกค้าเพิ่มเติมเพื่อให้ลูกค้าสามารถใช้บริการทางการเงินกับบริษัทได้อย่างครบวงจร อาทิ เช่น

1. Confirming LC/TR

เป็นบริการที่เสริมให้กับลูกค้าแฟคเตอร์ปัจจุบันที่เป็นผู้นำเข้าที่มีการตกลงสั่งซื้อสินค้าจากต่างประเทศ เพื่อนำเข้ามาจำหน่ายหรือเพื่อเป็นวัตถุดิบในการผลิตสินค้า โดยที่ลูกค้าที่มาขอใช้บริการ LC/TR (Letter of Credit / Trust Receipt) กับบริษัทโดยส่วนใหญ่ไม่ต้องใช้หลักประกัน เมื่อลูกค้าแจ้งความประสงค์ที่จะขอใช้บริการกับบริษัท บริษัทจะเป็นผู้ติดต่อกับธนาคารให้ออกหนังสือ LC หรือทำ TR ให้กับลูกค้าโดยใช้งบเงินที่บริษัทมีอยู่กับธนาคารในการออก LC/TR

2. Inventory Financing

เป็นบริการสินเชื่อรูปแบบหนึ่งที่ลูกค้าสามารถสร้างกระแสเงินสดจากสินค้าคงคลัง โดยสินค้าคงคลังต้องมีราคาตลาดที่ชัดเจนและมีผู้ซื้อสินค้าที่แน่นอนแต่ยังไม่ได้ทำการส่งมอบสินค้า เมื่อลูกค้าส่งมอบสินค้าไปแล้วทางบริษัทจะรับชำระค่าสินค้าโดยตรงกับผู้ซื้อเอง

3. Floor Plan

เป็นสินเชื่อให้แก่ตัวแทนจำหน่ายรถยนต์ที่ได้รับแต่งตั้งอย่างเป็นทางการให้จำหน่ายรถยนต์ยี่ห้อต่างๆ (Authorized Dealership) เป็นบริการสินเชื่อสำหรับใช้เป็นแหล่งเงินทุนในการจัดซื้อรถยนต์เพื่อนำมาจำหน่าย เพื่อเสริมสภาพคล่องให้แก่ผู้จัดจำหน่ายรถยนต์ การให้สินเชื่อลูกค้าจะต้องนำเสนอเอกสารสิทธิแสดงความเป็นเจ้าของรถมาให้กับบริษัทในการใช้บริการสินเชื่อ และลูกค้าจะนำเงินมาคืนบริษัทเมื่อต้องการจำหน่ายรถยนต์นั้น



4. Contract Financing

เป็นผลิตภัณฑ์สินเชื่อที่ช่วยผู้ประกอบการที่มีใบสั่งซื้อ หรือสัญญาซื้อขาย หรือสัญญาการให้บริการที่แน่นอนจากลูกหนี้การค้าชั้นดี แต่ยังขาดเงินทุนเพื่อใช้ซื้อวัตถุดิบในการผลิตสินค้าหรือเพื่อเตรียมการบริการ ลูกค้าสามารถนำสัญญาดังกล่าวมาขอสินเชื่อกับบริษัทได้ โดยบริษัทจะชำระเงินล่วงหน้าไปก่อน และหลังจากลูกค้าส่งมอบสินค้าหรือบริการแล้ว ลูกค้าจะนำใบแจ้งหนี้หรือใบส่งของมาให้แก่บริษัท เพื่อให้บริษัทไปรับชำระเงินจากลูกหนี้การค้าตามเวลาที่ครบกำหนดต่อไป และจะนำเงินที่ได้รับชำระจากลูกหนี้การค้านี้มาหักยอดเงินรับชำระล่วงหน้าของบริษัทให้กับลูกค้าไปก่อนหน้านั้นแล้ว พร้อมค่าใช้จ่ายต่างๆที่เกิดขึ้น

5. Block Discounting

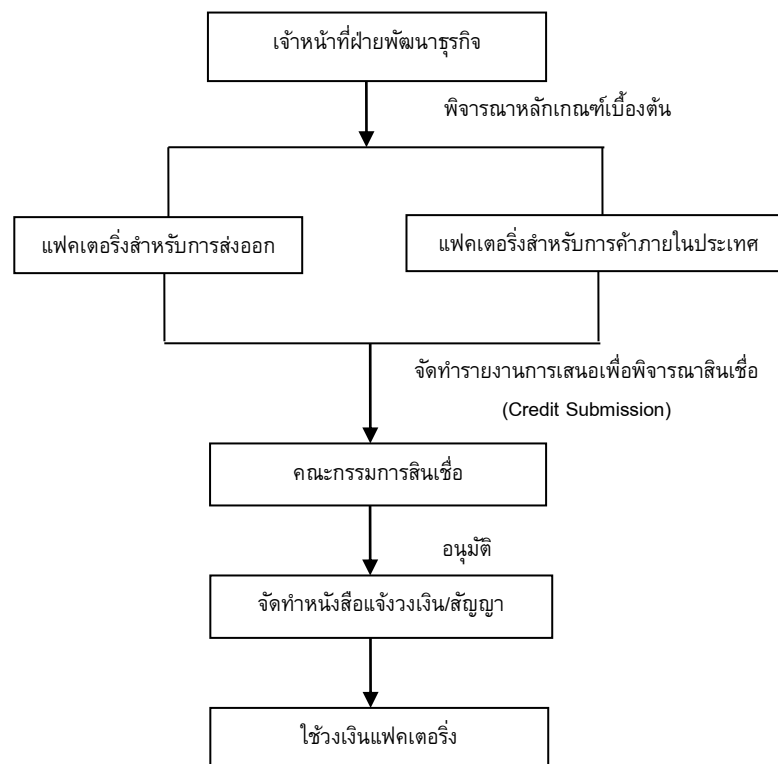
เป็นผลิตภัณฑ์สินเชื่อที่ให้กระแสดำเนินทุนหมุนเวียนแก่ธุรกิจ โดยนำสัญญาขายสินค้าและบริการแบบเช่าซื้อ แบบผ่อนชำระ หรือเป็นสัญญาเช่าที่มีการชำระแบบเป็นงวดๆ เดือนมาขายให้แก่บริษัทเพื่อขอรับเงินรับชำระล่วงหน้าเป็นก้อนในครั้งแรก เงินรับชำระล่วงหน้าคิดเป็นร้อยละเท่าไรนั้นแล้วแต่จะตกลงกัน โดยลูกค้าจะชำระคืนบริษัทแบบเป็นงวดๆ ตามแต่ตกลงกัน โดยอายุของสัญญาจะอยู่ที่ 1 – 3 ปี

ทั้งนี้ บริการเสริมข้างต้นนี้ บริษัทได้ให้บริการแล้วแต่ไม่มากนัก และมีเป้าหมายที่จะเสนอบริการเหล่านี้ให้แก่ลูกค้าที่มีเงื่อนไขที่เหมาะสม



2.2 กระบวนการพิจารณาเงินสินเชื่อ

2.2.1 กระบวนการพิจารณาเงินสินเชื่อแฟคเตอริง



1. การพิจารณาเบื้องต้น

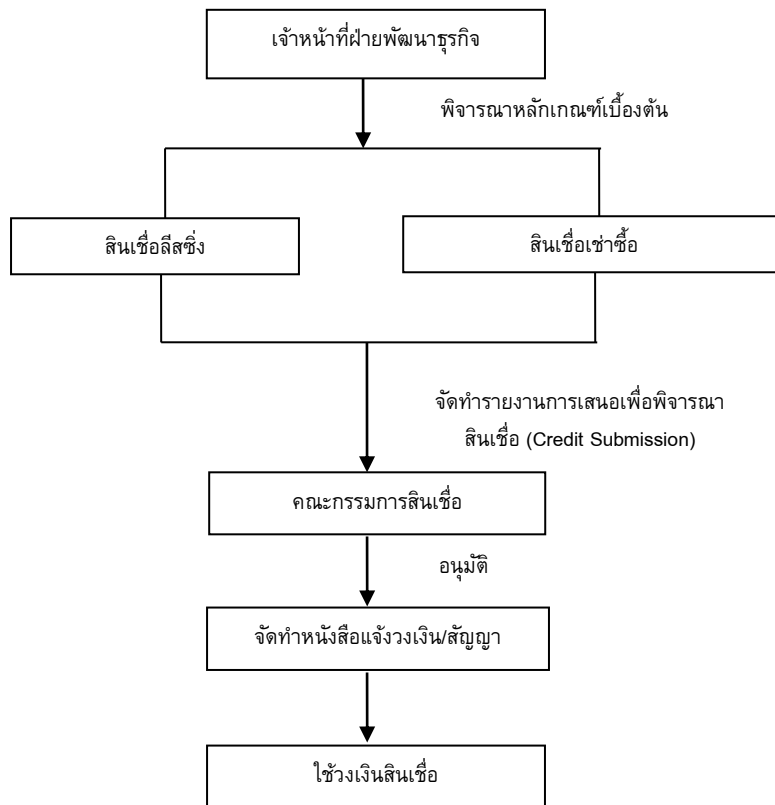
เจ้าหน้าที่ฝ่ายพัฒนารูรกิจติดต่อลูกค้า และรวบรวมข้อมูล เอกสารสำคัญต่างๆ เช่น หนังสือรับรอง ทะเบียนผู้ถือหุ้น งบการเงิน รายการเดินบัญชีกระแสรายวัน ประวัติการใช้สินเชื่อกับสถาบันการเงิน เพื่อพิจารณาคุณสมบัติเบื้องต้นของผู้ขอสินเชื่อว่าเป็นไปตามหลักเกณฑ์หรือไม่ หากเป็นไปตามหลักเกณฑ์ เจ้าหน้าที่ดำเนินการตรวจสอบข้อมูลและวิเคราะห์สินเชื่อต่อไป

2. การตรวจสอบข้อมูลและการวิเคราะห์สินเชื่อ

เจ้าหน้าที่ดำเนินการตรวจสอบข้อมูลลูกค้า รวมทั้งข้อมูลเครดิตบูโรโดยลูกค้าเป็นผู้นำข้อมูลจากเครดิตบูโรมาประกอบการพิจารณา และลูกค้าที่นำมายืนยันพร้อมจัดทำรายงานการเสนอเพื่อพิจารณาสินเชื่อ โดยใช้ Credit Scoring มาเป็นแนวทางการวิเคราะห์สินเชื่อ เพื่อนำเสนอวงเงินต่อคณะกรรมการสินเชื่อพิจารณาอนุมัติ



2.2.2 กระบวนการพิจารณาเงินสินเชื่อสี่สี่ซิ่งและสินเชื่อเช่าซื้อ



1. การพิจารณาเบื้องต้น

เจ้าหน้าที่ฝ่ายพัฒนาธุรกิจติดต่อลูกค้า และ/หรือผู้จำหน่ายสินค้า โดยให้คำแนะนำถึงรูปแบบการทำสัญญาและเงื่อนไขการใช้บริการสินเชื่อให้เหมาะสมกับลูกค้าแต่ละราย และรวบรวมข้อมูล เอกสารสำคัญต่างๆ เช่น รายละเอียดทรัพย์สิน หนังสือรับรอง ทะเบียนผู้ถือหุ้น งบการเงิน รายการเดินบัญชีกระแสรายวัน ประวัติการใช้สินเชื่อกับสถาบันการเงิน เพื่อพิจารณาคูณสมบัติเบื้องต้นของผู้ขอสินเชื่อว่าเป็นไปตามหลักเกณฑ์หรือไม่ หากเป็นไปตามหลักเกณฑ์ เจ้าหน้าที่ดำเนินการตรวจสอบข้อมูลและวิเคราะห์สินเชื่อต่อไป

2. การตรวจสอบข้อมูลและการวิเคราะห์สินเชื่อ

เจ้าหน้าที่ดำเนินการตรวจสอบข้อมูลลูกค้า รวมทั้งข้อมูลเครดิตบูโรโดยลูกค้าเป็นผู้นำข้อมูลจากเครดิตบูโรมาประกอบการพิจารณา พร้อมจัดทำรายงานการเสนอเพื่อพิจารณาสินเชื่อโดยใช้ Credit Scoring มาเป็นแนวทางในการวิเคราะห์สินเชื่อ รวมถึงพิจารณาความสามารถในการชำระหนี้ของลูกค้าเพื่อนำเสนอวงเงินต่อคณะกรรมการสินเชื่อพิจารณาอนุมัติ



2.3 การอนุมัติสินเชื่อ

อำนาจในการอนุมัติสินเชื่อของคณะกรรมการสินเชื่อ เป็นไปตามกรอบที่ได้รับมอบอำนาจจากคณะกรรมการบริษัท โดยอำนาจในการอนุมัติสินเชื่อในรายงานการเสนอเพื่อพิจารณาสินเชื่อ (Credit Submission) ใช้นับสินเชื่อทุกประเภทของบริษัท ได้แก่ สินเชื่อแฟคเตอริ่ง สินเชื่อสลิซซิ่ง และสินเชื่อเช่าซื้อ โดยผู้มีอำนาจและกรอบการอนุมัติสินเชื่อของบริษัทมีดังนี้

2.3.1 ผู้มีอำนาจในการอนุมัติสินเชื่อ

ผู้มีอำนาจในการอนุมัติสินเชื่อ ประกอบด้วย

1. ประธานเจ้าหน้าที่บริหาร
2. ประธานเจ้าหน้าที่ฝ่ายการเงินและบัญชี
3. ผู้จัดการทั่วไป – ฝ่ายลูกค้าสัมพันธ์
4. ผู้จัดการทั่วไป – ฝ่ายปฏิบัติการ
5. หัวหน้าฝ่ายพัฒนาสินเชื่อ บุคคลและธุรการ
6. หัวหน้าฝ่ายบริหารความเสี่ยงด้านสินเชื่อ

2.3.2 กรอบการอนุมัติสินเชื่อในปี 2559

ผู้มีอำนาจอนุมัติสินเชื่อ	วงเงินการอนุมัติสินเชื่อ
ประธานเจ้าหน้าที่บริหาร	ไม่เกิน 15 ล้านบาท
ประธานเจ้าหน้าที่บริหาร + หัวหน้าฝ่ายบริหารความเสี่ยงด้านสินเชื่อ + ผู้จัดการทั่วไป 1 คน หรือประธานเจ้าหน้าที่ฝ่ายการเงินและบัญชี	ไม่เกิน 80 ล้านบาท
ประธานเจ้าหน้าที่บริหาร + หัวหน้าฝ่ายบริหารความเสี่ยงด้านสินเชื่อ + ผู้จัดการทั่วไป 1 คน หรือประธานเจ้าหน้าที่ฝ่ายการเงินและบัญชี + ประธานเจ้าหน้าที่บริหารความเสี่ยงด้านสินเชื่อกลุ่ม (Singapore)/ผู้ช่วยประธานเจ้าหน้าที่บริหารความเสี่ยงด้านสินเชื่อกลุ่ม (Singapore)	ไม่เกิน 100 ล้านบาท
ประธานเจ้าหน้าที่บริหาร + หัวหน้าฝ่ายบริหารความเสี่ยงด้านสินเชื่อ + ผู้จัดการทั่วไป 1 คน หรือประธานเจ้าหน้าที่ฝ่ายการเงินและบัญชี + ประธานเจ้าหน้าที่บริหารความเสี่ยงด้านสินเชื่อกลุ่ม (Singapore)/ผู้ช่วยประธานเจ้าหน้าที่บริหารความเสี่ยงด้านสินเชื่อกลุ่ม (Singapore) + ประธานเจ้าหน้าที่บริหารกลุ่ม (Singapore)	ไม่เกิน 250 ล้านบาท
กรรมการ 2 คนจาก IFS (Singapore)	มากกว่า 250 ล้านบาท



2.4 การควบคุมและติดตามลูกหนี้

2.4.1 การควบคุมและติดตามลูกค้าและลูกหนี้การค้าแฟคเตอร์

บริษัทควบคุมการเกิดหนี้เสียจากการรับโอนสิทธิเรียกร้องรัดกุมทุกขั้นตอน ตั้งแต่การอนุมัติวงเงินรับซื้อ ลูกหนี้การค้าแต่ละรายพร้อมแจ้งโอนสิทธิเรียกร้องไปยังลูกหนี้การค้า การตรวจสอบเอกสารทางการค้าที่ลูกค้านำมา ขายโอนสิทธิเรียกร้อง และยืนยันการรับสินค้าครบถ้วนถูกต้องกับลูกหนี้การค้า อย่างไรก็ตามในการติดตามและควบคุม การชำระหนี้จากลูกหนี้การค้า มีการจัดทำรายงานการรับชำระหนี้ของลูกหนี้การค้า รวมทั้งการติดตามหนี้คงค้างเกิน กำหนดชำระ ซึ่งจะทำให้ทราบถึงปัญหาและติดตามได้อย่างรวดเร็ว โดยกำหนดระบบการรายงานและติดตาม ดังนี้

1. รายงานประจำวันการรับชำระหนี้ของลูกหนี้การค้า รายงานประจำเดือนอายุลูกหนี้การค้า รายงานเช็คคืน และรายงานคดีล้มละลายจากสำนักงานกฎหมาย
2. บริษัทจัดให้มีการประชุมเดือนละ 2 ครั้งของฝ่ายปฏิบัติการ ฝ่ายลูกค้าสัมพันธ์ และ ฝ่ายอำนวยการสินเชื่อลูกหนี้การค้า ซึ่งเป็นการรายงานสถานะการชำระหนี้ของลูกหนี้การค้าทุกราย กรณีที่มีลูกหนี้การค้าค้างชำระเกินกว่า 1 เดือน หรือในรายที่คาดว่าจะเกิดปัญหาการชำระหนี้ ฝ่ายลูกค้าสัมพันธ์จะนำเสนอรายงานลูกหนี้การค้าและลูกค้าต่อประธานเจ้าหน้าที่บริหารต่อไป
3. บริษัทจัดให้มีการประชุมเดือนละ 1 ครั้งของฝ่ายกฎหมาย ซึ่งเป็นการรายงานสถานะการเร่งรัดติดตามหนี้และความคืบหน้าของการแก้ไขหนี้ที่มีปัญหาต่อประธานเจ้าหน้าที่บริหาร
4. บริษัทได้กำหนดขั้นตอนการติดตามทวงถาม ดังนี้
 - ลูกหนี้การค้าค้างชำระไม่เกิน 3 เดือน ให้ติดตามร่วมกันระหว่างเจ้าหน้าที่ส่วนปฏิบัติการทางการเงิน และเจ้าหน้าที่ฝ่ายลูกค้าสัมพันธ์ ทั้งนี้อาจมีหนังสือทวงถามแก่ลูกหนี้การค้าและลูกค้าแล้วแต่กรณี
 - ลูกหนี้การค้าค้างชำระเกิน 3 เดือน และยังไม่มีความคืบหน้าใดๆ ให้ออกหนังสือทวงถาม
 - ลูกหนี้การค้าค้างชำระเกิน 4 เดือน ให้ออกหนังสือทวงถามโดยฝ่ายกฎหมายของบริษัท
 - ลูกหนี้การค้าค้างชำระเกิน 6 เดือน หรือมีการติดตามทวงถามหลายครั้งแต่ไม่มีความคืบหน้าให้ฝ่ายลูกค้าสัมพันธ์เสนออนุมัติดำเนินคดีจากประธานเจ้าหน้าที่บริหาร การดำเนินคดีในปัจจุบันใช้ทนายจากภายนอก
 - กรณีที่เช็คคืนฝ่ายกฎหมายจะดำเนินการแจ้งความดำเนินคดีภายใน 3 เดือน หลังจากเช็คคืน

อย่างไรก็ตาม กรณีที่การติดตามหนี้จากลูกหนี้การค้าและลูกค้าไม่ได้รับความร่วมมือที่ดี บริษัทอาจพิจารณาดำเนินการตามกฎหมายทันทีโดยไม่ต้องรอปฏิบัติตามขั้นตอนดังกล่าวข้างต้น



2.4.2 การควบคุมและติดตามลูกค้าสัญญาเช่าทางการเงินและสัญญาเช่าซื้อ

บริษัทควบคุมและติดตามหนี้สินเชื่อที่เกิดจากสัญญาเช่าทางการเงินและสัญญาเช่าซื้ออย่างรัดกุม โดยมีขั้นตอนในการติดตามหนี้ ดังนี้

- ผิดนัดชำระ 1 และ 2 งวด ฝ่ายปฏิบัติการของบริษัทจะติดตามทวงถามจากลูกค้าทันที โดยการติดต่อเจรจากับลูกค้าโดยตรงด้วยตนเอง
- ผิดนัดชำระ 3 งวด ฝ่ายกฎหมายส่งจดหมายทวงถามและเจรจากับลูกค้าพร้อมประเมินสภาพความสามารถในการชำระหนี้
- ผิดนัดชำระ 3 งวดขึ้นไป บริษัทจะพยายามเจรจาเพื่อให้ชำระหนี้ก่อน ถ้าไม่สามารถแก้ไขได้ เจ้าหน้าที่ฝ่ายกฎหมายจะแจ้งยกเลิกสัญญาและให้ลูกค้าส่งมอบทรัพย์สินที่เช่าหรือเช่าซื้อคืน บริษัท กรณีลูกค้าปฏิเสธการส่งมอบทรัพย์สินคืน บริษัทจะดำเนินการยึดทรัพย์สินเพื่อนำมาประมูลขายต่อไป

2.5 การประมูลทรัพย์สิน

เมื่อยึดทรัพย์สินมาแล้ว บริษัทสามารถแบ่งการขายทรัพย์สินเพื่อนำเงินได้จากการขายมาหักหนี้ที่ลูกค้ายังคงค้างอยู่กับบริษัท โดยแบ่งออกเป็น 2 แนวทาง ดังนี้

1. กรณีทรัพย์สินที่ยึดจากลูกหนี้ (ลูกค้า และ/หรือ ผู้ค้ำประกัน) ตามคำสั่งศาล สำนักงานบังคับคดีจะเป็นผู้ดำเนินการประมูลขายทรัพย์สินดังกล่าว
2. กรณีบริษัทเป็นผู้ยึดทรัพย์สินมาจากลูกหนี้เอง บริษัทจะจัดสรรทรัพย์สินดังกล่าวไปขายหรือจำหน่าย โดยใช้วิธีการประกาศขายที่กระทำกันโดยทั่วไปในธุรกิจการบริการสินเชื่อ โดยหากเป็นกรณีที่ต่อนำทรัพย์สินดังกล่าวไปประมูลขายทอดตลาด บริษัทจะว่าจ้างบุคคลภายนอกซึ่งให้บริการรับจัดงานประมูลเพื่อสินค้าประเภทดังกล่าว

กรณีจำหน่ายทรัพย์สินได้มากกว่าภาระหนี้คงค้าง บริษัทจะคืนเงินส่วนเกินให้กับลูกค้า ในทางกลับกัน กรณีจำหน่ายทรัพย์สินได้ต่ำกว่าภาระหนี้คงค้าง บริษัทจะฟ้องร้องดำเนินคดีทางกฎหมายกับลูกค้าและผู้ค้ำประกันต่อไปสำหรับยอดส่วนต่างของภาระหนี้คงค้างและยอดขายทรัพย์สินที่ได้รับ

2.6 การตลาดและภาวะการแข่งขัน

2.6.1 ลักษณะลูกค้าและกลุ่มลูกค้าเป้าหมาย

ธุรกิจสินเชื่อแฟลตเตอร์

บริษัทเน้นกลุ่มผู้ประกอบการธุรกิจขนาดกลางและขนาดย่อม ที่เป็นนิติบุคคลที่ประกอบธุรกิจภายในประเทศและธุรกิจเพื่อการส่งออก ในกลุ่มอุตสาหกรรมและบริการ เช่น การบริการ (จัดหางาน ทรัพยากรบุคคล) อาหารและเครื่องดื่ม ยานยนต์และชิ้นส่วนยานยนต์ กระดาษและบรรจุภัณฑ์ เครื่องใช้ไฟฟ้า รับเหมาก่อสร้างและวัสดุก่อสร้างผลิตภัณฑ์พลาสติก และชิ้นส่วนอิเล็กทรอนิกส์ โดยกลุ่มลูกค้าดังกล่าวต้องมีประสบการณ์ในการดำเนินธุรกิจและสอดคล้องกับนโยบายการให้สินเชื่อของบริษัท รวมทั้งมีศักยภาพในการเจริญเติบโต แต่มีข้อจำกัดทางการเงินและ



ต้องการเงินทุนหมุนเวียน ยังมีลูกค้าที่เป็นธุรกิจขนาดใหญ่ที่ใช้สินเชื่อแฟคเตอริงกับบริษัท ดังนั้นการใช้บริการสินเชื่อแฟคเตอริงเป็นการเสริมสภาพคล่องทางการเงินเพื่อให้การดำเนินธุรกิจของลูกค้ามีความคล่องตัวมากขึ้นและเพื่อขยายกิจการ/เพิ่มยอดขาย

ลูกค้าสินเชื่อแฟคเตอริงของบริษัทส่วนใหญ่อยู่ในกรุงเทพฯ และปริมณฑล รวมทั้งในจังหวัดที่มีการเติบโตที่ดี เช่น พระนครศรีอยุธยา ชลบุรี ระยอง เป็นต้น และในอนาคตบริษัทมีแผนจะขยายสาขาในต่างจังหวัด เพื่อครอบคลุมการให้บริการกับลูกค้าที่อยู่ในต่างจังหวัด

ธุรกิจสินเชื่อลีสซิ่งและสินเชื่อเช่าซื้อ

ลูกค้าเป้าหมายคือ กลุ่มผู้ประกอบการธุรกิจที่เป็นนิติบุคคล ในกลุ่มอุตสาหกรรมและบริการ เช่น เครื่องจักรและอุปกรณ์ ผลิตภัณฑ์พลาสติก ยานยนต์และชิ้นส่วนยานยนต์ กระดาษและบรรจุภัณฑ์ งานพิมพ์ขนส่งและโลจิสติกส์ ชิ้นส่วนอิเล็กทรอนิกส์ และอาหารและเครื่องดื่ม ที่ต้องการลงทุนในการซื้อทรัพย์สินประเภทยานพาหนะและเครื่องจักรที่ใช้ในอุตสาหกรรม ตลอดจนเครื่องมือที่ใช้ในการเคลื่อนย้ายสินค้า เรือขนส่ง และรถใช้งานเกษตรกรรม แต่มีข้อจำกัดของเงินลงทุน จึงจำเป็นต้องใช้สินเชื่อลีสซิ่งและสินเชื่อเช่าซื้อ เพื่อใช้ประโยชน์ในการประกอบธุรกิจ บริษัทจะเน้นลูกค้าที่มีฐานะการเงินมั่นคง มีระบบการจัดการที่ดีและมีความสามารถในการผ่อนชำระหนี้คืนได้ตามเวลาที่กำหนด กลุ่มลูกค้าส่วนใหญ่อยู่ในเขตกรุงเทพฯ และปริมณฑลรวมทั้งในจังหวัดที่มีการเติบโตที่ดี เช่น พระนครศรีอยุธยา ชลบุรี ระยอง เป็นต้น

2.6.2 กลยุทธ์ในการแข่งขัน

1. การให้บริการลูกค้าที่รวดเร็วและมีประสิทธิภาพ

บริษัทมุ่งเน้นการบริการที่ดี รวดเร็ว และมีประสิทธิภาพ โดยบริษัทสามารถพิจารณาในเบื้องต้นถึงความเป็นไปได้ว่าลูกค้าจะได้รับอนุมัติวงเงินหรือไม่ภายใน 3 วันทำการ และสามารถอนุมัติวงเงินได้กรณีลูกค้ายอมรับตามวงเงินและเงื่อนไขที่ได้แจ้งในเบื้องต้นภายใน 7 วันทำการ กรณีลูกค้าสินเชื่อแฟคเตอริง เมื่อนำเอกสารทางการค้ามาขายโอนสิทธิเรียกร้อง บริษัทสามารถโอนเงินชำระเบื้องต้นจากการรับโอนสิทธิเรียกร้องในวันทำการถัดไป

นอกจากนี้บริษัทได้ดำเนินการศึกษาข้อมูลความต้องการของลูกค้า เพื่อนำมาพัฒนาผลิตภัณฑ์ทางการเงินให้ตรงตามความต้องการของลูกค้า และนำฐานข้อมูลดังกล่าวไปใช้ในการเตรียมแผนการตลาดเพื่อเสนอบริการที่เป็นประโยชน์แก่ลูกค้ามากยิ่งขึ้น

2. ความหลากหลายของการให้บริการ

เพื่อตอบสนองความต้องการของลูกค้าให้ครบวงจรมากขึ้น บริษัทจึงมีบริการเสริมเป็นสินเชื่อรูปแบบต่างๆ เช่น Confirming LC/TR, Inventory Financing, Floor Plan เป็นต้น นอกจากนี้ บริษัทให้บริการหลังการขาย เช่น การต่อภาษีทะเบียนรถยนต์และการต่อประกันภัยเพื่อช่วยอำนวยความสะดวกให้กับลูกค้า

บริษัทมีความยืดหยุ่นในการเสนอทางเลือกวิธีการผ่อนชำระแก่ลูกค้าที่ใช้บริการสินเชื่อลีสซิ่งและสินเชื่อเช่าซื้อ เช่น การชำระรายเดือน รายไตรมาส การชำระแบบ Step up และ Step down เพื่อสอดคล้องกับกระแสเงินของลูกค้า



3. ความสัมพันธ์กับกลุ่มบริษัทแฟคเตอร์ที่มีเครือข่ายทั่วโลก

บริษัทเป็นสมาชิกของ Factor Chain International (“FCI”) ภายใต้ชื่อ FCI ซึ่งมีเครือข่ายมากกว่า 400 แห่ง ในกว่า 90 ประเทศทั่วโลก โดยสมาชิกในกลุ่ม สามารถให้บริการด้านการติดตามรับชำระหนี้จากลูกหนี้การค้า การตรวจสอบประวัติ และสถานะทางการเงินของลูกหนี้การค้าในประเทศสมาชิก ดังนั้น บริษัทจึงมีศักยภาพที่จะเสนอบริการแฟคเตอร์ในรูปแบบที่เป็นสากลและมีเครือข่ายที่ใช้ได้ทั่วโลก

4. การสร้างความสัมพันธ์ที่ดีกับลูกค้าและคู่ค้าต่างๆ ทางธุรกิจ

บริษัทมีฝ่ายลูกค้าสัมพันธ์ ประกอบด้วยเจ้าหน้าที่ที่มีประสบการณ์ในการแก้ปัญหาต่างๆ มีมนุษย์สัมพันธ์ที่ดีรับผิดชอบดูแลลูกค้าแต่ละรายอย่างใกล้ชิด และมีการเข้าพบลูกค้าเป็นประจำอย่างสม่ำเสมอ เพื่อรับทราบถึงความต้องการเพิ่มเติมหรือปัญหาการใช้บริการของลูกค้า และตอบสนองต่อความต้องการของลูกค้าหรือแก้ปัญหาต่างๆ ได้อย่างรวดเร็ว นอกจากนี้ ฝ่ายลูกค้าสัมพันธ์มีการแจ้งบริการใหม่ๆ ของบริษัทและให้คำแนะนำเกี่ยวกับประเภทของการให้บริการที่เหมาะสม ตลอดจนข้อมูลและข่าวสารต่างๆ ที่เพียงพอเพื่อประกอบการตัดสินใจของลูกค้า

บริษัทได้มุ่งสร้างความสัมพันธ์ที่ดีกับคู่ค้าทางธุรกิจ ไม่ว่าจะเป็นตัวแทนผู้จำหน่ายรถยนต์ผู้จำหน่ายทรัพย์สินประเภทอื่น บริษัทประกันภัย และสถาบันการเงินอื่นเพื่อการเกื้อหนุนทางธุรกิจระหว่างกันในการดำเนินธุรกิจระยะยาว

5. เจ้าหน้าที่ที่มีประสบการณ์และทักษะการให้บริการ

เจ้าหน้าที่ฝ่ายพัฒนาธุรกิจของบริษัทมีความรู้ ความเชี่ยวชาญ และประสบการณ์ในธุรกิจของบริษัท สามารถนำเสนอผลิตภัณฑ์ทางการเงินของบริษัทให้เหมาะกับกลุ่มลูกค้าเป้าหมาย ส่วนเจ้าหน้าที่ฝ่ายปฏิบัติการก็ล้วนแล้วแต่เป็นผู้มีประสบการณ์ในการดำเนินงาน จึงสามารถสร้างความพึงพอใจให้กับลูกค้าในการใช้บริการได้เป็นอย่างดี

6. การฝึกอบรมบุคลากรอย่างสม่ำเสมอ

บริษัทให้ความสำคัญกับการฝึกอบรมและพัฒนาความรู้ให้แก่พนักงาน โดยจัดให้มีการฝึกอบรมอย่างสม่ำเสมอเพื่อเสริมสร้างความรู้และทักษะในการทำงาน (on the job training) และการทำงานร่วมกันเป็นทีมเพื่อรองรับกับสภาพการแข่งขันที่เปลี่ยนแปลง และรองรับผลกระทบที่อาจเกิดขึ้นจากปัจจัยภายนอกต่างๆ เช่น ภาวะเศรษฐกิจและการค้า เป็นต้น การฝึกอบรมบุคลากรอย่างสม่ำเสมอมีส่วนช่วยให้พนักงานมีประสิทธิภาพในการให้บริการลูกค้า อันนำมาซึ่งความพึงพอใจในการใช้บริการของลูกค้าท้ายที่สุด

7. ระบบอิเล็กทรอนิกส์แฟคเตอร์สนับสนุนการบริการต่อลูกค้าที่มีประสิทธิภาพ

บริษัทเป็นผู้ประกอบการแฟคเตอร์เพียงแห่งเดียวที่มีระบบอิเล็กทรอนิกส์ที่สมบูรณ์ที่สุดสำหรับลูกค้าที่นำเอกสารทางการค้ามาขายออนไลน์หรือเรียกร้อง ทำให้การทำธุรกรรมมีความสะดวกและรวดเร็ว บริการอิเล็กทรอนิกส์ดังกล่าวประกอบด้วยบริการ ดังนี้

E-Client Enquiry ลูกค้าสามารถดูข้อมูลสถานะบัญชีแฟคเตอร์ของตนเองได้แบบ Real Time และสามารถแจ้งบริษัทโอนเงินชำระเบื้องต้น หรือส่งใบคำขออนุมัติสินเชื่อและแจ้งวงเงินลูกหนี้การค้าที่ต้องการผ่านทางอินเทอร์เน็ตได้



E-Submission เป็นการทำการรายการเสนอขายรายละเอียดการขายใบกำกับสินค้า หรือเอกสารทางการค้า มาให้บริษัทผ่านทางอินเทอร์เน็ต

E-Report เป็นการจัดส่งรายงานประจำสัปดาห์และรายงานประจำเดือนให้กับลูกค้าผ่านทาง E-mail Address ลูกค้าสามารถดาวน์โหลดรายงานดังกล่าวได้ที่บริษัทของลูกค้าเอง

8. ผู้ถือหุ้นใหญ่ที่แข็งแกร่ง

ผู้ถือหุ้นใหญ่ของบริษัท คือ IFS (Singapore) ซึ่งเป็นบริษัทจดทะเบียนในตลาดหลักทรัพย์สิงคโปร์ ประกอบธุรกิจให้บริการสินเชื่อแฟคตอริง และให้บริการทางการเงินในรูปแบบต่างๆ มานานกว่า 28 ปี และ IFS (Singapore) ได้ให้ความช่วยเหลือในการถ่ายทอดความรู้และเทคโนโลยีต่างๆ ตลอดระยะเวลาที่ผ่านมา ทำให้บริษัทได้พัฒนาความรู้เชิงปฏิบัติการเป็นอย่างดีเรื่อยมา

2.6.3 นโยบายด้านราคา

บริษัทมีมาตรฐานในการกำหนดราคาที่เหมาะสมและเป็นธรรมให้กับลูกค้าแต่ละราย โดยพิจารณาจากปัจจัยต่างๆ ดังนี้

1. คุณสมบัติและฐานะการเงินของลูกค้าและผู้ค้ำประกัน ขนาดของกิจการ/ประเภทของธุรกิจ/ประสบการณ์ในการดำเนินกิจการ และในธุรกิจของผู้บริหาร
2. คุณสมบัติของลูกค้า/ระยะเวลาที่ลูกหนี้การค้าได้รับเครดิตจากลูกค้า
3. ต้นทุนการดำเนินงานอื่นๆ เช่น ต้นทุนในการบริหารจัดการรับชำระหนี้จากลูกหนี้การค้า การจัดทำรายงานต่างๆ การติดตามทวงถามหนี้กรณีที่มีการชำระล่าช้า
4. ต้นทุนทางการเงินของบริษัท

หลักเกณฑ์ข้างต้นจะนำมาพิจารณาประกอบกับอัตราดอกเบี้ยของคู่แข่งชั้น เพื่อหาอัตราดอกเบี้ยที่เหมาะสม เสนอให้กับลูกค้าต่อไป

2.6.4 ช่องทางการนำเสนอบริการต่อลูกค้า

ธุรกิจแฟคตอริง

บริษัทมีเจ้าหน้าที่ฝ่ายพัฒนาธุรกิจ เป็นผู้ติดต่อกลุ่มลูกค้าเป้าหมายทางโทรศัพท์ และเข้าไปพบเพื่ออธิบายรายละเอียดของบริการต่างๆ พร้อมทั้งพิจารณานำเสนอวงเงินที่เหมาะสมกับประเภทธุรกิจและความต้องการในการใช้วงเงิน บริษัทยังมีเว็บไซต์ www.ifscapthai.com กรณีลูกค้าต้องการค้นหารายละเอียดด้วยตนเอง นอกจากนี้การเป็นสมาชิกของ FCI ที่มีประเทศสมาชิกอยู่ทั่วโลกก็จะได้รับการแนะนำลูกค้ามาจากประเทศต่างๆ เหล่านี้ด้วยเช่นกัน

ธุรกิจสินเชื่อสินเชื่อและสินเชื่อเช่าซื้อ

บริษัทเน้นการเสนอบริการต่อลูกค้าโดยตรงและผ่านตัวแทนจำหน่ายเครื่องจักร และสมาคมธุรกิจต่างๆ รวมทั้งหน่วยงานส่งเสริมของภาครัฐ เช่น สมาคมการค้าหรือผู้ผลิตต่างๆ ในประเทศ เป็นต้น บริษัทมีเจ้าหน้าที่ฝ่ายพัฒนาธุรกิจทำหน้าที่แนะนำบริการสินเชื่อประเภทต่างๆ เช่นกัน เจ้าหน้าที่จะเข้าหาลูกค้าโดยตรงทำให้ทราบถึงความ



ต้องการ ตลอดจนสามารถอธิบายให้ลูกค้าเข้าใจ และเห็นประโยชน์จากการใช้เงินสินเชื่อลิสซิ่งและสินเชื่อเช่าซื้อได้เป็นอย่างดี

2.6.5 การส่งเสริมการนำเสนอบริการถึงลูกค้า

บริษัทใช้การโฆษณาประชาสัมพันธ์ผ่านสื่อต่างๆ เช่น หนังสือพิมพ์ วิทยุ เว็บไซต์ของบริษัท และการประชาสัมพันธ์ เช่น การบรรยายให้ความรู้ธุรกิจสินเชื่อแฟคเตอริง สินเชื่อลิสซิ่งและสินเชื่อเช่าซื้อแก่องค์กรต่างๆ

2.6.6 ภาวะอุตสาหกรรมและการแข่งขัน

เป็นที่คาดการณ์ว่าเศรษฐกิจไทยในปี 2560 จะขยายตัวดีขึ้นจากปี 2559 และคาดว่าจะขยายตัวอยู่ในกรอบร้อยละ 3.5 – 3.8 โดยมีปัจจัยสนับสนุนมาจากการใช้จ่ายและการลงทุนของภาครัฐบาลเพิ่มขึ้น โดยเฉพาะอย่างยิ่งการลงทุนในโครงสร้างสาธารณูปโภคพื้นฐาน การขยายตัวต่อเนื่องของภาคการท่องเที่ยว การเพิ่มขึ้นของการบริโภคและการลงทุนของภาคเอกชน รวมทั้งการประมาณการภาคการส่งออกจะดีขึ้น

ธุรกิจสินเชื่อแฟคเตอริง

ธุรกิจแฟคเตอริงในประเทศไทยในปี 2560 คาดว่าจะเติบโตอย่างต่อเนื่องตามการขยายตัวของเศรษฐกิจไทย ผู้ประกอบการขนาดกลางและขนาดย่อม (SMEs) ซึ่งถือว่าเป็นกลุ่มขับเคลื่อนเศรษฐกิจของประเทศยังคงมีข้อจำกัดในการเข้าถึงและได้รับสินเชื่อจากธนาคารพาณิชย์ เนื่องจากความเข้มงวดของการปล่อยสินเชื่อและความต้องการหลักประกันของธนาคารพาณิชย์ จึงเป็นโอกาสสำหรับธุรกิจสินเชื่อแฟคเตอริงในประเทศ เนื่องจากกลุ่มลูกค้าเป้าหมายที่ไม่มีหลักประกันแต่มียอดขายหรือใบสั่งซื้อหันมาใช้บริการสินเชื่อแฟคเตอริงมากขึ้น ส่วนสินเชื่อแฟคเตอริงเพื่อการส่งออกในปีนี้น่าจะมีแนวโน้มที่ดีตามการขยายตัวของเศรษฐกิจโลก

เนื่องจากธุรกิจสินเชื่อแฟคเตอริงได้รับความนิยมมากขึ้น ในปัจจุบันมีผู้ประกอบการธุรกิจสินเชื่อแฟคเตอริงประมาณ 20 แห่ง การแข่งขันจึงมีความรุนแรงอย่างต่อเนื่องในด้านราคา โดยเฉพาะคู่แข่งที่เป็นกลุ่มธนาคารที่มีการให้บริการสินเชื่อแฟคเตอริงด้วย อย่างไรก็ตามบริษัทยังคงมุ่งเน้นการรักษาฐานลูกค้าเก่าของตนเอง รวมถึงการขายฐานลูกค้าใหม่อย่างสม่ำเสมอโดยมุ่งเน้นกลุ่มอุตสาหกรรมที่มีแนวโน้มการเจริญเติบโตเป็นหลัก อีกทั้งยังมุ่งเน้นการให้บริการกับผู้ประกอบการขนาดกลางและขนาดย่อม (SMEs) ที่มีความต้องการเงินทุนหมุนเวียนเพื่อเพิ่มความคล่องตัวทางกระแสเงินสดและเพื่อการขยายกิจการ แต่มีข้อจำกัดในการเข้าถึงสินเชื่อจากธนาคารเนื่องจากความต้องการหลักประกันของธนาคาร และด้วยอาศัยทีมงานที่มีประสบการณ์ ความรวดเร็วในการให้บริการ และความได้เปรียบทางด้านเทคโนโลยีที่สามารถให้บริการผ่านระบบออนไลน์ในรูปแบบของ e-Factoring ประกอบกับความเอาใจใส่และระมัดระวังในการบริหารความเสี่ยงอย่างเป็นระบบ บริษัทจึงมีความเชื่อมั่นที่จะรักษาบทบาทและความเป็นหนึ่งในบริษัทผู้นำในด้านธุรกิจสินเชื่อแฟคเตอริงได้

จากข้อมูลเว็บไซต์ของ Factors Chain International (<https://fci.nl>) รายงานมูลค่าปริมาณการค้าของธุรกิจแฟคเตอริง (Factoring Volume) ในประเทศไทยในปี 2556 2557 และ 2558 เท่ากับ 151,739 ล้านบาท (EUR 3,348 million) 167,232 ล้านบาท (EUR 4,144 million) และ 175,675 ล้านบาท (EUR 4,414 million) ตามลำดับ และมีอัตราส่วนมูลค่ารายได้รวมต่อ GDP (GDP Penetration) ปี 2558 เท่ากับร้อยละ 1.22 ข้อมูลนี้เมื่อเทียบกับประเทศในแถบยุโรปเช่น สหราชอาณาจักร (อังกฤษ) และไอร์แลนด์ อิตาลี ฝรั่งเศส และเยอรมนี ซึ่งมีอัตรา GDP Penetration



อยู่ที่ร้อยละ 14.20 11.42 11.16 และ 6.78 ตามลำดับ ส่วนประเทศอื่นๆ เช่น ไต้หวัน ฮองกง แอฟริกาใต้ จีน ออสเตรเลีย และสิงคโปร์มีอัตรา GDP Penetration อยู่ที่ร้อยละ 10.96 11.74 4.54 3.50 3.71 และ 14.47 ตามลำดับ โดยค่าเฉลี่ยของ GDP Penetration ของโลกอยู่ที่ร้อยละ 3.78 จึงนับได้ว่าการเติบโตของธุรกิจสินเชื่อแฟคเตอร์ในประเทศไทยยังมีแนวโน้มที่สามารถเติบโตต่อเนื่องได้อีกมาก

คู่แข่ง

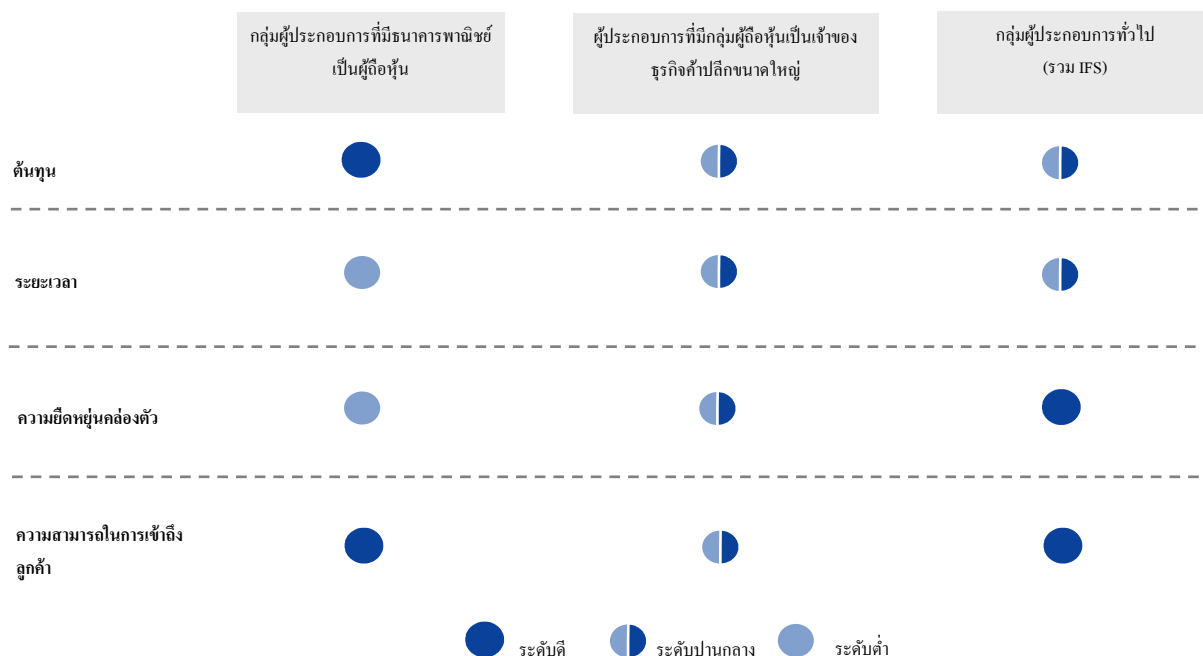
บริษัทผู้ประกอบการแฟคเตอร์ที่ดำเนินการอยู่ในปัจจุบันมีประมาณ 20 ราย สามารถแบ่งเป็น 3 กลุ่มตามลักษณะการประกอบธุรกิจ ดังนี้

1. กลุ่มผู้ประกอบการแฟคเตอร์ที่เป็นธนาคารพาณิชย์และธนาคารเป็นผู้ถือหุ้น การแข่งขันของผู้ประกอบการในกลุ่มนี้ มีความได้เปรียบในด้านเครือข่ายของธนาคารพาณิชย์ในการเข้าถึงลูกค้า ต้นทุนทางการเงินที่ต่ำ แต่ยังมีจุดอ่อน คือ การที่ธนาคารพาณิชย์มีหลายผลิตภัณฑ์ และมีข้อจำกัดในการให้สินเชื่อภายใต้การกำกับดูแลของธนาคารแห่งประเทศไทย ทำให้ขาดความคล่องตัวหรือมีข้อจำกัดในการพิจารณาสินเชื่อประเภทแฟคเตอร์เนื่องจากเป็นสินเชื่อที่ไม่มีหลักประกัน

2. กลุ่มผู้ประกอบการแฟคเตอร์มีกลุ่มผู้ถือหุ้นเป็นเจ้าของธุรกิจค้าปลีกขนาดใหญ่ การแข่งขันของผู้ประกอบการกลุ่มนี้จะมีข้อได้เปรียบในการเข้าถึงกลุ่มลูกค้าที่เป็นซัพพลายเออร์ของธุรกิจค้าปลีกนั้นๆ ซึ่งก็มีอยู่จำนวนหนึ่ง แต่จำกัดอยู่เฉพาะซัพพลายเออร์ของตนเองเท่านั้น ไม่ได้ขยายไปสู่ลูกค้ากลุ่มอื่น กลุ่มผู้ประกอบการแฟคเตอร์กลุ่มนี้จะมีตลาดลูกค้าเฉพาะของตนเอง ทำให้มีบทบาทในการแข่งขันน้อย

3. กลุ่มผู้ประกอบการแฟคเตอร์ทั่วไป กลุ่มนี้มีผู้ประกอบการจำนวนมากกว่ากลุ่มอื่น การแข่งขันของผู้ประกอบการกลุ่มนี้มีความหลากหลายในรูปแบบของการแข่งขัน แต่เน้นที่การตลาดที่มีประสิทธิภาพสามารถเข้าถึงกลุ่มลูกค้าเป้าหมายต่างๆ ได้ มีความยืดหยุ่นสูงในการให้บริการและหลักเกณฑ์ด้านสินเชื่อ เนื่องจากไม่ได้อยู่ภายใต้การกำกับของธนาคารแห่งประเทศไทย แต่ก็มีข้อจำกัดที่สำคัญคือ เงินทุน บุคลากรฝ่ายปฏิบัติการ และฝ่ายพัฒนาธุรกิจที่มีประสบการณ์

จากที่กล่าวมาข้างต้นสามารถสรุปเป็นแผนภาพข้างล่าง ดังนี้



แหล่งที่มา: จากการวิเคราะห์ของผู้บริหารของบริษัท

อย่างไรก็ตาม บริษัทก็ยังเชื่อมั่นว่า ด้วยความเป็นมืออาชีพและอยู่ในธุรกิจแฟคเตอริ่งมายาวนาน บริษัทจะสามารถก้าวขึ้นมาเป็นหนึ่งในผู้นำธุรกิจแฟคเตอริ่งได้ โดยบริษัทมีข้อได้เปรียบกว่าคู่แข่งอื่นๆในตลาด ดังนี้

1. บริษัทดำเนินธุรกิจด้านแฟคเตอริ่งมาเกือบ 25 ปี มีฐานข้อมูลของลูกค้าและลูกหนี้การค้าที่เป็นผู้ประกอบการในธุรกิจต่างๆมากมาย มีประวัติทางการเงิน ประวัติการชำระหนี้ที่เก็บมาอย่างต่อเนื่อง จึงทำให้การวิเคราะห์สินเชื่อให้กับลูกค้าและลูกหนี้การค้าเป็นไปอย่างมีประสิทธิภาพ
2. บุคลากรของบริษัทได้รับการพัฒนาอย่างต่อเนื่อง ทั้งที่ได้จากการเรียนรู้จากประสบการณ์การทำงานโดยตรงและจากหลักสูตรต่างๆที่บริษัทจัดหาให้ ทักษะและประสบการณ์เหล่านี้ช่วยเพิ่มประสิทธิภาพในการบริการที่ดียิ่งขึ้น และเป็นส่วนที่หาได้ไม่ง่ายนักจากผู้ประกอบการแฟคเตอริ่งรายอื่นๆ
3. การพัฒนาระบบในการดำเนินธุรกรรมต่างๆ จากที่ต้องรอเอกสารทางการค้าที่ลูกค้านำมาเสนอขายส่งถึงบริษัท ก็จะเริ่มดำเนินการป้อนข้อมูลเข้าระบบและตรวจสอบเอกสารก่อนทำการโอนเงิน มาเป็นลูกค้าสามารถป้อนข้อมูลเอกสารทางการค้าได้ด้วยตัวเองจากที่ทำการ เพื่อบริษัทจะได้ตรวจสอบข้อมูลเพื่อเตรียมโอนเงินรับชำระเบื้องต้นได้อย่างรวดเร็ว ถือเป็นการทำธุรกรรมทางอิเล็กทรอนิกส์แบบครบวงจร ซึ่งยังไม่มีผู้ประกอบการแฟคเตอริ่งแห่งใดทำได้
4. ภายหลังจากเข้าเป็นบริษัทจดทะเบียนในตลาดหลักทรัพย์แห่งประเทศไทยจะทำให้บริษัทสามารถระดมทุนและจัดหาแหล่งเงินทุนในต้นทุนที่ต่ำกว่า ซึ่งเป็นประโยชน์ต่อลูกค้าผู้ใช้บริการต่อไป
5. บริษัทมีโครงการขยายสาขาในต่างจังหวัด เพื่อให้การบริการครอบคลุมพื้นที่ที่สำคัญทางธุรกิจ



ธุรกิจสินเชื่อสินเชื่อและสินเชื่อเช่าซื้อ

ธุรกิจสินเชื่อสินเชื่อและสินเชื่อเช่าซื้อ (เครื่องจักรและอุปกรณ์) คาดว่าจะยังคงขยายตัวได้อย่างต่อเนื่อง ในปี 2560 ตามทิศทางการขยายตัวของเศรษฐกิจไทย การคาดการณ์ว่าจะมีการใช้จ่ายและการลงทุนของภาครัฐบาล เพิ่มขึ้นกับการดำเนินการในโครงสร้างสาธารณูปโภคพื้นฐาน และการคาดการณ์การฟื้นตัวของการลงทุนของภาคเอกชนและการส่งออก จะส่งผลดีต่อธุรกิจสินเชื่อประเภทเครื่องจักรและอุปกรณ์ โดยเฉพาะอย่างยิ่งจะเห็นการลงทุนในยานพาหนะหรือรถยนต์เพื่อการพาณิชย์ เครื่องจักรและอุปกรณ์ซึ่งถูกใช้และเกี่ยวโยงในอุตสาหกรรมภาคการขนส่ง อุตสาหกรรมการก่อสร้าง และอุตสาหกรรมการผลิต รวมไปถึงภาคการส่งออก

ปัจจัยหลาย ๆ ประการที่ทำให้ความต้องการของผู้ประกอบการที่ต้องการลงทุนในเครื่องจักรและอุปกรณ์ เป็นไปอย่างต่อเนื่อง อาทิ เช่น เพื่อทดแทนเครื่องจักรเก่าหรือล้าสมัย เพื่อเพิ่มกำลังการผลิต เพื่อลดรายจ่ายแทนค่าแรงงานที่สูงขึ้น หรือเพื่อเพิ่มคุณภาพสินค้าให้มากขึ้น บริษัทตั้งเป้าที่จะเติบโตอย่างต่อเนื่องสำหรับธุรกิจสินเชื่อประเภทนี้โดยเน้นเครื่องจักรและอุปกรณ์ที่มีราคาและขนาดเล็กจนถึงปานกลางและมีสภาพคล่องในการขายต่อในตลาดมือสองเป็นหลัก บริษัทจะเน้นกลยุทธ์ในการพัฒนาเครือข่ายของผู้จัดจำหน่ายเครื่องจักรและอุปกรณ์เพื่อแนะนำการใช้บริการสินเชื่อจากบริษัทอย่างต่อเนื่อง เนื่องด้วยกลุ่มเป้าหมายของบริษัททั้งในธุรกิจสินเชื่อแฟคเตอริ่งและสินเชื่อเครื่องจักรและอุปกรณ์คือผู้ประกอบการขนาดกลางและขนาดย่อม (SMEs) บริษัทจึงสามารถนำเสนอสินเชื่อทั้งสองประเภทนี้ให้กับลูกค้าได้ โดยเฉพาะลูกค้าที่ใช้บริการสินเชื่อประเภทใดประเภทหนึ่งกับบริษัทอยู่และมีความต้องการใช้สินเชื่ออีกประเภทหนึ่ง (Cross-Selling) ซึ่งนับว่าเป็นจุดแข็งและเพิ่มขีดความสามารถในการเสนอบริการให้กับลูกค้าของบริษัท

คู่แข่ง

บริษัทเป็นสมาชิกสมาคมสินเชื่อแห่งประเทศไทยซึ่งมีจำนวนประมาณ 25 ราย และยังมีบริษัทที่มีได้เป็นสมาชิกอยู่ด้วย เมื่อเปรียบเทียบกับบริษัทคู่แข่ง บริษัทมีมูลค่ายอดการให้สินเชื่อสินเชื่อและสินเชื่อเช่าซื้อในปริมาณไม่มากนัก

ทั้งนี้ บริษัทที่ให้บริการสินเชื่อสินเชื่อและสินเชื่อเช่าซื้อในประเทศไทย สามารถแบ่งได้เป็น 3 ประเภทได้แก่

1. กลุ่มผู้ประกอบการที่เป็นธนาคารพาณิชย์และธนาคารเป็นผู้ถือหุ้น การแข่งขันของผู้ประกอบการในกลุ่มนี้ มีความได้เปรียบในด้านเครือข่ายของธนาคารพาณิชย์ในการเข้าถึงลูกค้า ต้นทุนทางการเงินที่ต่ำ แต่ยังมีจุดอ่อน คือ การที่ธนาคารพาณิชย์มีหลายผลิตภัณฑ์ มีข้อจำกัดในการให้สินเชื่อ และขนาดขององค์กรที่ใหญ่ประกอบกับต้องอยู่ภายใต้กฎเกณฑ์ของธนาคารแห่งประเทศไทยทำให้ขาดความรวดเร็วและความยืดหยุ่นในการให้บริการ
2. กลุ่มผู้ประกอบการที่เป็นผู้ผลิตหรือผู้จำหน่ายเครื่องจักรหรือยานพาหนะให้บริการสินเชื่อโดยตรง การแข่งขันของกลุ่มนี้จะมีข้อได้เปรียบในการเข้าถึงกลุ่มลูกค้าแต่ก็เป็นลูกค้าเฉพาะของตนเองเท่านั้น และมีข้อจำกัดในเรื่องของเงินทุนที่ต้องซื้อสินค้าและชำระเงินทั้งหมดก่อน แต่ต้องค่อยๆ ให้ลูกค้าผ่อนชำระเป็นรายงวด ระยะเวลาเป็นปีกว่าจะได้ครบตามจำนวน



3. กลุ่มธุรกิจสินเชื่อสินเชื่อและสินเชื่อเช่าซื้อทั่วไป ประเภทสถาบันการเงินที่ไม่ใช่ธนาคาร (non-bank) กลุ่มนี้มีผู้ประกอบการจำนวนมากกว่ากลุ่มอื่น และมีข้อได้เปรียบคือ มีความยืดหยุ่นสูงในการให้บริการและหลักเกณฑ์ด้านสินเชื่อ เนื่องจากไม่ได้อยู่ภายใต้การกำกับของธนาคารแห่งประเทศไทย

2.7 การจัดหาผลิตภัณฑ์หรือบริการ

2.7.1 แหล่งที่มาของเงินทุน

บริษัทมีแหล่งเงินทุนที่นำมาใช้ในการให้บริการสินเชื่อแก่ลูกค้า ณ 31 ธันวาคม 2557 2558 และ 2559 มีดังนี้

แหล่งเงินทุน	31 ธันวาคม 2557		31 ธันวาคม 2558		31 ธันวาคม 2559	
	ล้านบาท	ร้อยละ	ล้านบาท	ร้อยละ	ล้านบาท	ร้อยละ
เงินกู้ยืมจากสถาบันการเงิน	1,570.00	48.22	2,010.00	58.33	2,280.00	61.49
เจ้าหนี้บริษัทที่เกี่ยวข้อง	-	0.00	0.05	0.00	0.00	0.00
เงินกู้ยืมระยะยาวที่ครบกำหนดชำระในหนึ่งปี	285.24	8.76	172.10	4.99	135.50	3.65
หนี้สินหมุนเวียนอื่น	62.50	1.92	43.40	1.26	48.57	1.31
เงินกู้ยืมระยะยาว	275.60	8.46	103.5	3.00	52	1.40
ประมาณการหนี้สินผลประโยชน์ของพนักงาน	23.18	0.71	27.32	0.79	25.36	0.63
รวมหนี้สิน	2,216.52	68.08	2,356.37	68.38	2,542.96	68.58
ส่วนของผู้ถือหุ้น	1,039.45	31.92	1,089.42	31.62	1,165.24	31.42
รวม	3,255.97	100.00	3,445.78	100.00	3,708.20	100.00

แหล่งที่มาของเงินทุน ณ 31 ธันวาคม 2557 2558 และ 2559 มีสัดส่วนมาจากส่วนของผู้ถือหุ้น ร้อยละ 31.92 ร้อยละ 31.62 และร้อยละ 31.42 ตามลำดับ และมาจากส่วนของหนี้สิน ร้อยละ 68.08 ร้อยละ 68.38 และร้อยละ 68.58 ตามลำดับ

โดยแหล่งเงินทุนส่วนใหญ่ของบริษัทมาจากเงินกู้สถาบันการเงินภายในประเทศจำนวน 9 แห่ง ซึ่งเป็นวงเงินเบิกเกินบัญชีและวงเงินกู้ยืมระยะสั้นและอื่นๆจำนวน 4,170 ล้านบาท และวงเงินกู้ระยะยาวจำนวน 800 ล้านบาท

ทั้งนี้ ภายใต้วงเงินสินเชื่อดังกล่าว บริษัทจะต้องปฏิบัติตามเงื่อนไขต่างๆ ที่ระบุไว้ในสัญญา เช่น การดำรงหนี้สินต่อส่วนของผู้ถือหุ้นไม่เกินกว่า 8 เท่า การดำรงอัตราส่วน Gearing Ratio ไม่เกิน 6.5 เท่า การดำรงมูลค่าสุทธิที่มีตัวตนของส่วนของผู้ถือหุ้น (Tangible Net Worth) ไม่น้อยกว่า 650 ล้านบาท การห้ามนำทรัพย์สินของบริษัทไปก่อภาระผูกพันกับผู้อื่นก่อนได้รับความยินยอมจากสถาบันการเงิน การดำรงสัดส่วนการถือหุ้นของ IFS (Singapore) ไม่ต่ำกว่า ร้อยละ 49



ที่ผ่านมาบริษัทมีนโยบายการหาแหล่งเงินทุนที่มีต้นทุนต่ำและให้สอดคล้องกับระยะเวลาชำระคืนของลูกค้า ปัจจุบัน บริษัทไม่มีการจัดหาเงินทุนหรือกู้ยืมเงินจากบุคคลที่เกี่ยวข้องกับผู้บริหารหรือผู้ถือหุ้นรายใหญ่

2.7.2 การให้สินเชื่อ

การให้สินเชื่อแฟคเตอริง

บริษัทพิจารณาจากคุณภาพของลูกค้าและลูกหนี้การค้าเป็นหลัก

1. วงเงินลูกค้า (Investment Limit)

หมายถึง วงเงินสูงสุดที่กำหนดให้ลูกค้า ซึ่งจะกำหนดจากยอดขายของลูกค้า คุณภาพของลูกหนี้การค้า และความจำเป็นในการใช้เงินของลูกค้า การใช้เงินเป็นแบบหมุนเวียนคือ เมื่อบริษัทเก็บเงินจากลูกหนี้การค้าที่นำมาขายได้แล้ว ยอดหนี้คงค้างที่ไ้จะลดลง ลูกค้าก็สามารถใช้เงินนั้นได้ใหม่อีกแต่ต้องอยู่ภายในวงเงินที่กำหนดไว้ให้ บริษัทได้นำระบบ Credit Scoring มาช่วยในการวิเคราะห์เพื่อให้สามารถพิจารณาอนุมัติวงเงินสินเชื่อได้รวดเร็วขึ้น

2. วงเงินลูกหนี้การค้า (Funding Limit)

หมายถึง วงเงินเบื้องต้นที่กำหนดเพื่อการรับซื้อลูกหนี้การค้าแต่ละราย ที่ลูกค้าสามารถนำมาขายโอนสิทธิ ในการพิจารณาเงินของลูกหนี้การค้า บริษัทจะวิเคราะห์จากฐานะการเงินและผลการดำเนินงาน รวมทั้งประวัติการชำระเงินของลูกหนี้การค้าโดยใช้ระบบ Credit Scoring มาช่วยในการพิจารณาเช่นกัน

นอกจากนี้ บริษัทยังได้กำหนดหลักเกณฑ์เพื่อใช้เป็นเครื่องมือในการบริหารความเสี่ยง ดังนี้

1. การกระจายความเสี่ยง

สินเชื่อแฟคเตอริง

ลูกค้า	วงเงินสินเชื่อ
ลูกค้าแต่ละราย หรือกลุ่มลูกค้าเดียวกัน	ไม่เกินกว่าร้อยละ 10 ของยอดหนี้คงค้างทั้งหมด และ/หรือ ไม่เกินกว่าร้อยละ 30 ของส่วนของผู้ถือหุ้นของบริษัท (แล้วแต่จะ จะต่ำกว่า)
ลูกค้ารวมของภาคธุรกิจใดธุรกิจหนึ่ง	รวมกันไม่เกินกว่าร้อยละ 20 ของยอดหนี้คงค้าง
ลูกหนี้การค้าแต่ละราย หรือกลุ่มลูกหนี้การค้า	ไม่เกินกว่าร้อยละ 20 ของยอดคงค้างทั้งหมดของลูกหนี้การค้า และ/ หรือ ไม่เกินร้อยละ 60 ของส่วนของผู้ถือหุ้นของบริษัท (แล้วแต่จะ ต่ำกว่า)
ยอดลูกหนี้คงเหลือของลูกค้ากลุ่มผู้ค้าปลีก รายใหญ่ (Hyper/Superstore)	ทั้งกลุ่มไม่เกินกว่าร้อยละ 30 ของยอดคงค้างทั้งหมดของลูกหนี้ การค้า

หมายเหตุ กรณีที่วงเงินสินเชื่อ หรือยอดหนี้ลูกหนี้การค้าเกินกว่าที่กำหนดไว้ ให้ขออนุมัติจากคณะกรรมการบริษัทต่อไป



สินเชื่อสินเชื่อและสินเชื่อเช่าซื้อ

ประเภททรัพย์สิน	วงเงินสินเชื่อ *
เครื่องกลึงหรือตัดโลหะที่ใช้ในอุตสาหกรรมต่างๆ	ไม่เกินร้อยละ 20 ของยอดหนี้คงค้างแต่ละอุตสาหกรรม **
ยานพาหนะ เช่น รถลาก	ไม่เกินร้อยละ 20 ของยอดหนี้คงค้าง
เครื่องพิมพ์ เครื่องบรรจุหีบห่อ	ไม่เกินร้อยละ 20 ของยอดหนี้คงค้าง
อุปกรณ์ที่ใช้ในการก่อสร้าง	ไม่เกินร้อยละ 10 ของยอดหนี้คงค้าง
อื่นๆ	ไม่เกินร้อยละ 20 ของยอดหนี้คงค้าง

หมายเหตุ : * เกณฑ์วงเงินสินเชื่อเกิดขึ้นในปี 2552

** เนื่องจากทรัพย์สินประเภทเครื่องกลึงหรือตัดโลหะที่ใช้ในอุตสาหกรรมที่บริษัทปล่อยสินเชื่อ นั้น เป็นเครื่องกลึงหรือตัดโลหะที่ใช้ในอุตสาหกรรมที่หลากหลาย และเครื่องกลึงหรือตัดโลหะเหล่านี้มีราคาที่ย่อมเยา ประมาณ 1-3 ล้านบาท นอกจากนี้เครื่องกลึงหรือตัดโลหะเหล่านี้สามารถนำมาขายในตลาดมือสองได้ง่าย จากปัจจัยต่างๆ ที่กล่าวมานี้ ทำให้บริษัทมั่นใจว่า การปล่อยสินเชื่อประเภทเครื่องกลึงหรือตัดโลหะที่ใช้ในอุตสาหกรรมมีความเสี่ยงที่ต่ำ

2. การกำหนดอำนาจในการอนุมัติสินเชื่อ

การพิจารณาวงเงินสินเชื่อของบริษัทต้องผ่านการพิจารณาของคณะกรรมการสินเชื่อ โดยมีกรอบการอนุมัติวงเงินสินเชื่อในปี 2559 ดังนี้

ผู้มีอำนาจอนุมัติสินเชื่อ	วงเงินการอนุมัติสินเชื่อ
ประธานเจ้าหน้าที่บริหาร	ไม่เกิน 15 ล้านบาท
ประธานเจ้าหน้าที่บริหาร + หัวหน้าฝ่ายบริหารความเสี่ยงด้านสินเชื่อ + ผู้จัดการทั่วไป 1 คน หรือประธานเจ้าหน้าที่ฝ่ายการเงินและบัญชี	ไม่เกิน 80 ล้านบาท
ประธานเจ้าหน้าที่บริหาร + หัวหน้าฝ่ายบริหารความเสี่ยงด้านสินเชื่อ + ผู้จัดการทั่วไป 1 คน หรือประธานเจ้าหน้าที่ฝ่ายการเงินและบัญชี + ประธานเจ้าหน้าที่บริหารความเสี่ยงด้านสินเชื่อกลุ่ม (Singapore)/ผู้ช่วยประธานเจ้าหน้าที่บริหารความเสี่ยงด้านสินเชื่อกลุ่ม (Singapore)	ไม่เกิน 100 ล้านบาท
ประธานเจ้าหน้าที่บริหาร + หัวหน้าฝ่ายบริหารความเสี่ยงด้านสินเชื่อ + ผู้จัดการทั่วไป 1 คน หรือประธานเจ้าหน้าที่ฝ่ายการเงินและบัญชี + ประธานเจ้าหน้าที่บริหารความเสี่ยงด้านสินเชื่อกลุ่ม (Singapore)/ผู้ช่วยประธานเจ้าหน้าที่บริหารความเสี่ยงด้านสินเชื่อกลุ่ม (Singapore) + ประธานเจ้าหน้าที่บริหารกลุ่ม (Singapore)	ไม่เกิน 250 ล้านบาท
กรรมการ 2 คนจาก IFS (Singapore)	มากกว่า 250 ล้านบาท



2.8 ภาพรวมการประกอบธุรกิจของบริษัท

บริษัท ไอเอฟเอส แคปปิตอล (ประเทศไทย) จำกัด (มหาชน) (“IFS”) ประกอบธุรกิจหลักในการให้บริการสินเชื่อแฟคตอริ่ง สินเชื่อลีสซิ่งประเภทสัญญาเช่าทางการเงิน สินเชื่อเช่าซื้อ และสินเชื่อประเภทอื่นๆ โดยบริษัทมุ่งเน้นกลุ่มลูกค้าที่เป็นผู้ประกอบการขนาดกลางและขนาดย่อม ที่ประกอบธุรกิจในอุตสาหกรรมประเภทต่างๆ เช่น การบริการ (จัดหางาน ทรัพยากรบุคคล) อาหารและเครื่องดื่ม ยานยนต์และชิ้นส่วนยานยนต์ กระดาษและบรรจุภัณฑ์ เครื่องใช้ไฟฟ้า รับเหมาก่อสร้างและวัสดุก่อสร้าง พลาสติก และชิ้นส่วนอิเล็กทรอนิกส์ ปัจจุบันบริษัทยังไม่มีการลงทุนในบริษัทย่อยหรือบริษัทร่วมแต่อย่างใด

ในปี 2557 2558 และ 2559 ยอดการรับซื้อลูกหนี้การค้ารวมของบริษัทคิดเป็นมูลค่า 26,776.29 ล้านบาท 25,970.70 ล้านบาท และ 27,013.10 ล้านบาท ตามลำดับ และในปี 2557 2558 และ 2559 บริษัทมียอดสินเชื่อใหม่ที่เป็นลีสซิ่งจากสัญญาเช่าทางการเงินและจากสัญญาเช่าซื้อคิดเป็นมูลค่า 104.73 ล้านบาท 106.47 ล้านบาท และ 138.07 ล้านบาท ตามลำดับ

2.9 โครงสร้างรายได้และสัดส่วนลูกค้าในอุตสาหกรรมต่าง ๆ

โครงสร้างรายได้ของบริษัทในปี 2557 – 2559

	ปี 2557		ปี 2558		ปี 2559	
	ล้านบาท	ร้อยละ	ล้านบาท	ร้อยละ	ล้านบาท	ร้อยละ
รายได้จากการซื้อสิทธิเรียกร้อง	234.68	62.98	235.41	65.79	237.29	64.69
รายได้จากการให้เช่าซื้อ	1.08	0.29	0.69	0.19	0.19	0.05
รายได้จากสัญญาเช่าทางการเงิน	38.76	10.40	24.81	6.93	21.67	5.90
รายได้ค่าธรรมเนียมและบริการจากการซื้อสิทธิเรียกร้อง ^{/1}	81.00	21.74	79.25	22.15	81.27	22.16
รายได้อื่น ^{/2}	17.12	4.59	17.66	4.94	26.41	7.20
รวมรายได้	372.64	100.00	357.83	100.00	366.82	100.00

หมายเหตุ ^{/1} รายได้ค่าธรรมเนียมและบริการเป็นรายได้ค่าธรรมเนียมจากการรับโอนสิทธิเรียกร้อง ค่าธรรมเนียมนี้ได้รวมถึงบริการจัดทำใบแจ้งบัญชีลูกหนี้การค้า บริการเรียกเก็บเงิน และการบริหารหนี้ทางการค้า

^{/2} รายได้อื่นประกอบด้วย ค่าธรรมเนียมการเปิดวงเงินและขยายวงเงิน เบี้ยปรับและดอกเบี้ยสำหรับลูกค้าค้างชำระเงินเกินกำหนด หนี้สูญที่ตามเก็บเงินได้ในภายหลัง และรายได้ค่าเช่าอาคารสำนักงาน เป็นต้น



สัดส่วนลูกค้าในอุตสาหกรรมต่าง ๆ ในปี 2557 – 2559

ณ วันที่ 31 ธันวาคม 2557 2558 และ 2559 บริษัทมียอดหนี้คงค้างทั้งหมด (Fund In use “FIU”) ของลูกค้าที่ใช้บริการสินเชื่อแฟคเตอริงเท่ากับ 2,630.65 ล้านบาท 2,768.80 ล้านบาท และ 2,925.45 ล้านบาท ตามลำดับ โดยแบ่งตามสัดส่วนอุตสาหกรรมของลูกค้า ดังนี้

(หน่วย: ร้อยละ)

ประเภทอุตสาหกรรม	31 ธันวาคม 2557	31 ธันวาคม 2558	31 ธันวาคม 2559
ยานยนต์และชิ้นส่วนยานยนต์	6.92	5.58	8.60
เครื่องใช้ไฟฟ้า	10.65	11.83	7.90
รับเหมาก่อสร้างและวัสดุก่อสร้าง	7.29	5.16	6.74
อาหาร เครื่องดื่ม ยา	5.86	8.45	11.29
กระดาษและบรรจุภัณฑ์	6.09	7.02	7.93
ค้าปลีก (Commerce)	0.60	1.22	1.37
บันเทิงและนันทนาการ	4.33	2.10	1.39
เคมีภัณฑ์ หรือสินค้าที่เกี่ยวข้องกับเคมีภัณฑ์	2.68	2.99	3.15
ชิ้นส่วนอิเล็กทรอนิกส์	6.38	6.08	5.62
บริการ (จัดหางาน ทรพยากรบุคคล)	10.84	11.64	16.85
ขนส่งและโลจิสติกส์	5.53	4.21	4.02
ผลิตภัณฑ์พลาสติก	6.20	5.93	4.99
คอมพิวเตอร์	2.16	0.29	0.59
สิ่งทอ เครื่องนุ่งห่ม รองเท้า	3.26	1.79	1.76
เครื่องจักรและอุปกรณ์	5.46	4.94	3.37
อื่นๆ	15.75	17.77	14.43
รวม	100.00	100.00	100.00

ณ วันที่ 31 ธันวาคม 2557 2558 และ 2559 บริษัทมียอดหนี้คงค้างของลูกค้าที่ใช้บริการสินเชื่อลีสซิ่งและสินเชื่อเช่าซื้อเท่ากับ 368.86 ล้านบาท 283.71 ล้านบาท และ 230.68 ล้านบาท ตามลำดับ โดยแบ่งตามสัดส่วนอุตสาหกรรมของลูกค้า ดังนี้

(หน่วย: ร้อยละ)

ประเภทอุตสาหกรรม	31 ธันวาคม 2557	31 ธันวาคม 2558	31 ธันวาคม 2559
เครื่องจักรและอุปกรณ์	24.91	28.00	28.31
รับเหมาก่อสร้างและวัสดุก่อสร้าง	3.83	0.60	1.82
ขนส่งและโลจิสติกส์	1.54	0.76	5.45
ยานยนต์และชิ้นส่วนยานยนต์	15.34	9.50	12.58
กระดาษและบรรจุภัณฑ์	12.21	11.16	10.28
อาหาร เครื่องดื่ม ยา	3.88	3.81	3.97
เครื่องใช้ไฟฟ้า	0.23	4.82	4.90
ผลิตภัณฑ์พลาสติก	9.56	12.03	14.81
ชิ้นส่วนอิเล็กทรอนิกส์	10.24	7.48	4.90
เคมีภัณฑ์ หรือสินค้าที่เกี่ยวข้องกับเคมีภัณฑ์	0.85	0.16	0
บันเทิงและนันทนาการ	0.17	0	0
สิ่งทอ เครื่องนุ่งห่ม รองเท้า	2.25	1.63	1.73
อื่นๆ	14.99	20.05	11.25
รวม	100.00	100.00	100.00



3. ปัจจัยความเสี่ยง

บริษัทให้ความสำคัญเกี่ยวกับปัจจัยความเสี่ยงที่อาจส่งผลกระทบต่อการทำงานของธุรกิจในอนาคต โดยจัดให้มีการบริหารความเสี่ยงและการควบคุมความเสี่ยงอย่างมีประสิทธิภาพ ประกอบด้วย

1. ความเสี่ยงด้านสินเชื่อ

เนื่องจากลักษณะของธุรกิจแฟคเตอริงเป็นการให้สินเชื่อระยะสั้นไม่มีหลักทรัพย์ค้ำประกัน เป็นการรับโอนสิทธิเรียกร้องหนี้ทางการค้า (ลูกหนี้การค้า) ความเสี่ยงด้านสินเชื่อจึงเกิดจากคุณภาพของลูกหนี้การค้าและลูกหนี้ รวมถึงคุณภาพของสินค้าและบริการที่ลูกหนี้ส่งมอบให้กับลูกหนี้การค้า หากสินค้าหรือบริการมีปัญหา ลูกหนี้การค้าอาจปฏิเสธการรับสินค้าหรือบริการและไม่ชำระหนี้ตามเอกสารการค้ำประกัน หรืออาจเป็นกรณีที่ลูกหนี้การค้ามีปัญหาทางการเงินไม่สามารถชำระหนี้ทางการค้ำประกันได้ และลูกหนี้เองก็อาจไม่มีความสามารถชำระหนี้แทนลูกหนี้การค้าได้ตามสัญญา บริษัทมีการบริหารจัดการด้านสินเชื่อ ด้วยการตั้งเกณฑ์และกำหนดขั้นตอนในการตรวจสอบทั้งลูกหนี้และลูกหนี้การค้าอย่างรัดกุมก่อนการอนุมัติสินเชื่อ เป็นมาตรการที่บริษัทพัฒนาอย่างต่อเนื่องจากประสบการณ์ในการดำเนินธุรกิจมายาวนาน เกณฑ์ที่กล่าวมามีดังนี้

1.1 ทำการประเมินโดยใช้ระบบคะแนนเครดิต (Credit Scoring) เพื่อวิเคราะห์ลูกหนี้รายใหม่ที่ขอวงเงินสินเชื่อ และวิเคราะห์ลูกหนี้การค้าที่ลูกหนี้ต้องการนำมาขายโอนสิทธิเรียกร้อง ข้อมูลที่ใช้วิเคราะห์ใน Credit Scoring เช่น ระยะเวลาการดำเนินกิจการ ประวัติผู้ถือหุ้น/ผู้บริหาร ประวัติการชำระหนี้ งบการเงิน ความสามารถในการชำระหนี้ แนวโน้มของอุตสาหกรรม เป็นต้น

1.2 กำหนดสัดส่วนการปล่อยสินเชื่อให้กับแต่ละภาคธุรกิจ (Industry Limit) โดยจะต้องไม่เกินร้อยละ 20 ของยอดหนี้คงค้างทั้งหมดของลูกหนี้

1.3 กำหนดเกณฑ์การให้วงเงินสินเชื่อที่ได้รับอนุมัติของลูกหนี้แต่ละราย โดยการให้วงเงินของลูกหนี้รายใดรายหนึ่งจะไม่เกินร้อยละ 10 ของวงเงินรวมที่ลูกหนี้ทั้งหมดได้ใช้วงเงิน

1.4 กำหนดเกณฑ์ในการให้วงเงินกับลูกหนี้แต่ละราย โดยวงเงินที่ลูกหนี้รายใดรายหนึ่งต้องไม่เกินร้อยละ 30 ของส่วนของผู้ถือหุ้นของบริษัท

1.5 กรณีที่เป็นลูกหนี้เดิม บริษัทมีการทบทวนข้อมูลลูกหนี้และลูกหนี้การค้า (Credit Review) เป็นประจำปีละครั้งหรือมากกว่า แล้วแต่บริษัทจะพิจารณาถึงความจำเป็น

1.6 มีการจัดทำรายงานบริหารความเสี่ยง (CRM Quarterly Review) และรายงานต่อคณะกรรมการบริษัทในทุกไตรมาส เพื่อวิเคราะห์คุณภาพการปล่อยสินเชื่อของบริษัท รวมทั้งเพื่อติดตามแนวโน้มยอดการชำระหนี้เกินกำหนดของลูกหนี้

1.7 บริษัทจะทำการตรวจสอบข้อมูลจากศาลแพ่งและศาลล้มละลายกลาง เกี่ยวกับคดีฟ้องร้องลูกหนี้และลูกหนี้การค้า นอกจากนี้ยังมีการตรวจสอบฐานข้อมูลบุคคลที่เกี่ยวข้องกับการเมือง (Political Exposed Persons) จากระบบตรวจสอบ World Check รวมทั้งการตรวจสอบข้อมูลจากเครดิตบูโรเกี่ยวกับประวัติการจ่ายเงินของลูกหนี้มาประกอบการพิจารณา



หากมีการนำเสนองเงินของลูกค้ารายใดที่ผิดไปจากเกณฑ์ดังกล่าว จะต้องแจ้งให้คณะกรรมการบริษัท เพื่อทราบหรืออนุมัติ ด้วยมาตรการต่างๆ ดังกล่าวข้างต้น บริษัทจึงเชื่อมั่นในคุณภาพของลูกค้าและลูกหนี้การค้า

2. ความเสี่ยงด้านความผันผวนของอัตราดอกเบี้ย

ดอกเบี้ยเงินกู้เป็นต้นทุนหลักของบริษัทแปรผันตามภาวะอัตราดอกเบี้ยในตลาด และมีผลต่อการกำหนดอัตราดอกเบี้ยที่คิดกับลูกค้า การเปลี่ยนแปลงของอัตราดอกเบี้ยอาจส่งผลกระทบต่อผลการดำเนินงานของบริษัท ด้วยเหตุนี้ บริษัทจึงมีนโยบายและแนวทางการบริหารความเสี่ยงจากความเสี่ยงของอัตราดอกเบี้ย กล่าวคือ สินเชื่อที่บริษัทให้แก่ลูกค้าเป็นสินเชื่อแฟคเตอร์ซึ่งเป็นสินเชื่อระยะสั้น และคิดค่าธรรมเนียมเงินชำระเบื้องต้นแบบลอยตัวซึ่งสอดคล้องกับต้นทุนของบริษัทที่เกิดจากการกู้ยืมระยะสั้นที่มีอัตราดอกเบี้ยลอยตัว เมื่ออัตราดอกเบี้ยในตลาดเงินปรับตัวสูงขึ้น บริษัทสามารถปรับค่าธรรมเนียมเงินชำระเบื้องต้นที่เรียกเก็บจากลูกค้าในอัตราที่สูงขึ้นตามอัตราดอกเบี้ยของตลาดได้ สำหรับสินเชื่อสินเชื่อ บริษัทคิดอัตราดอกเบี้ยแบบลอยตัวกับลูกค้าซึ่งสอดคล้องกับต้นทุนของบริษัทที่เกิดจากการกู้ยืมระยะยาวที่มีอัตราดอกเบี้ยลอยตัว ส่วนสินเชื่อเช่าซื้อ บริษัทคิดอัตราดอกเบี้ยกับลูกค้าสินเชื่อเช่าซื้อเป็นอัตราดอกเบี้ยคงที่ แต่บริษัทมีสินเชื่อเช่าซื้อเป็นจำนวนน้อยมาก ดังนั้น บริษัทเชื่อมั่นว่าความเสี่ยงดังกล่าวจะส่งผลกระทบต่อการรักษาส่วนต่างของอัตราดอกเบี้ย (Spread) และผลการดำเนินงานของบริษัทไม่มากนัก

3 ความเสี่ยงด้านสภาพคล่องทางการเงิน

ความเสี่ยงด้านสภาพคล่องทางการเงินเกิดจากบริษัทกู้เงินระยะสั้นเป็นส่วนใหญ่ อาทิ เงินกู้ยืมหมุนเวียนประเภทตั๋วสัญญาใช้เงิน (P/N) ซึ่งมีระยะเวลาการกู้ยืมตั้งแต่ 1 เดือนถึง 6 เดือน บริษัทมีความเสี่ยงกรณีเจ้าหนี้สถาบันการเงินอาจเรียกให้ชำระคืนเงินก่อนกำหนดระยะเวลา หรือกรณีเจ้าหนี้สถาบันการเงินไม่ต่ออายุตั๋วสัญญาใช้เงินเมื่อสัญญาครบกำหนด ทำให้บริษัทจะต้องชำระคืนเงินกู้ยืมซึ่งจะส่งผลกระทบต่อกระแสเงินสดของบริษัท

ปัจจัยความเสี่ยงดังกล่าวถูกลดทอนด้วยข้อเท็จจริง ดังต่อไปนี้

3.1 ธุรกรรมของบริษัทส่วนใหญ่เป็นสินเชื่อแฟคเตอร์ซึ่งมีอายุในการเก็บหนี้โดยเฉลี่ยประมาณ 45-60 วัน ซึ่งสอดคล้องกับการใช้เงินกู้ประเภทระยะสั้นได้เป็นอย่างดี

3.2 ถึงแม้สินเชื่อสินเชื่อและสินเชื่อเช่าซื้อจะเป็นการให้สินเชื่อประเภทระยะปานกลาง อายุการชำระคืน 3-5 ปี บริษัทมีนโยบายการบริหารหนี้ให้เกิดความสมดุล ด้วยการใช้เงินกู้ระยะยาว และหลีกเลี่ยงการใช้เงินกู้ระยะสั้นสำหรับธุรกิจสินเชื่อสินเชื่อและสินเชื่อเช่าซื้อ

3.3 บริษัทประกอบธุรกิจการให้สินเชื่อแฟคเตอร์มายาวนานกว่า 25 ปี มีความสัมพันธ์อันดีกับเจ้าหนี้สถาบันการเงินอย่างต่อเนื่อง และมีประวัติการชำระหนี้เงินกู้ยืมตามสัญญาด้วยดีมาโดยตลอด

3.4 กรณีเจ้าหนี้สถาบันการเงินเรียกชำระคืนเงินกู้ยืมก่อนกำหนด บริษัทสามารถไถ่เงินสินเชื่อ 10 ล้านเหรียญสิงคโปร์ ซึ่งเป็นเงินสำรองในยามฉุกเฉินจาก บริษัท ไอเอฟเอส แคปปิตอล จำกัด (สิงคโปร์) (IFS (Singapore)) ได้ทันที

3.5 บริษัทมีสัดส่วนหนี้สินต่อส่วนของผู้ถือหุ้น (D/E Ratio) ณ สิ้นปี 2559 เพียง 2.18 เท่า บริษัทมีวงเงินสินเชื่อกับสถาบันการเงินจำนวนทั้งสิ้น 4,970 ล้านบาท ซึ่งเพียงพอต่อการดำเนินกิจการ



3.6 นอกจากนี้ บริษัทสามารถที่จะระดมทุนด้วยวิธีการอื่นๆจากตลาดทุน เพื่อลดความเสี่ยงด้านสภาพคล่องทางการเงิน ทั้งนี้ ขึ้นอยู่กับความเหมาะสมกับสถานการณ์ของสถานะทางการเงิน

4 ความเสี่ยงด้านการตลาดและการแข่งขัน

บริษัทอาจมีความเสี่ยงจากการเข้ามาของกลุ่มแข่งขันรายใหม่ ถึงแม้การประกอบธุรกิจสินเชื่อแฟคเตอริ่งและสินเชื่อลิสซิ่งไม่จำเป็นต้องมีใบอนุญาตในการประกอบธุรกิจ และไม่อยู่ภายใต้การกำกับดูแลของธนาคารแห่งประเทศไทย จึงดูเหมือนว่าจะมีความเสี่ยงที่ผู้แข่งขันรายใหม่จะเข้ามาประกอบธุรกิจได้โดยง่าย แต่ด้วยการทำธุรกิจประเภทนี้ จำเป็นต้องมีเงินทุนสูง และมีต้นทุนเงินที่สามารถแข่งขันในตลาดได้ ดังนั้น นอกจากธนาคารพาณิชย์ หรือบริษัทย่อยของธนาคารพาณิชย์แล้ว การเข้ามาของผู้ประกอบการรายใหม่ จึงทำได้ไม่มากนัก

ถึงแม้ว่าจะมีผู้ประกอบการรายใหม่ที่เป็นธนาคารมากขึ้น แต่ก็มีข้อจำกัดในเรื่องของประสบการณ์ ความยืดหยุ่นในการให้บริการ และการตอบสนองความต้องการของลูกค้าได้ทันทั่วถึง นอกจากนี้บริษัทยังเป็นบริษัทแห่งแรกในประเทศไทยที่ได้นำเทคโนโลยีที่สามารถให้บริการกับลูกค้าผ่านระบบออนไลน์ในรูปแบบของ e-Factoring

5 ความเสี่ยงจากอิทธิพลในการบริหารงานของผู้ถือหุ้นรายใหญ่

ณ วันที่ 31 ธันวาคม 2559 กลุ่มบริษัท IFS (Singapore) เป็นผู้ถือหุ้นใหญ่ในบริษัทคิดเป็นสัดส่วนร้อยละ 73.13 ซึ่งมากกว่าร้อยละ 50 ของจำนวนหุ้นที่จำหน่ายได้แล้วทั้งหมดของบริษัท ทำให้สามารถคุมเสียงของบริษัทได้ ไม่ว่าจะเป็นเรื่องกรรมการหรือการขอมติในเรื่องอื่นที่ต้องใช้เสียงส่วนใหญ่ของที่ประชุมผู้ถือหุ้น ยกเว้นในเรื่องที่กฎหมายหรือข้อบังคับของบริษัทกำหนดให้ต้องได้รับเสียง 3 ใน 4 ของที่ประชุมผู้ถือหุ้น ดังนั้น ผู้ถือหุ้นรายอื่นไม่สามารถรวบรวมคะแนนเสียงเพื่อตรวจสอบและถ่วงดุลการบริหารงานได้ ทั้งนี้ เมื่อพิจารณาจากโครงสร้างการจัดการของบริษัท ประกอบด้วยคณะกรรมการบริษัท คณะกรรมการตรวจสอบ คณะกรรมการกำหนดค่าตอบแทนและสรรหา และคณะกรรมการบริหารความเสี่ยง จะเห็นได้ว่าบริษัทมีการวางโครงสร้างการบริหารงานโดยบุคคลที่มีความรู้ความสามารถในการดำเนินธุรกิจ และมีการกำหนดขอบเขตอำนาจหน้าที่ของคณะกรรมการชุดต่างๆ อย่างชัดเจนและโปร่งใส และในกรณีการทำรายการที่เกี่ยวข้องกับกรรมการ ผู้ถือหุ้นรายใหญ่ และผู้มีอำนาจควบคุมในกิจการ รวมถึงบุคคลที่อาจมีความขัดแย้งทางผลประโยชน์ บุคคลดังกล่าวจะไม่มีสิทธิออกเสียงในการอนุมัติรายการนั้นๆ



4. ทรัพย์สินที่ใช้ในการประกอบธุรกิจ

4.1 ลูกหนี้การค้า

สิทธิในสินทรัพย์หลักที่ได้จากการประกอบธุรกิจของบริษัท คือ ลูกหนี้การค้า จากสินเชื่อประเภทต่างๆ โดยยอดลูกหนี้การค้า แยกตามประเภทการให้สินเชื่อ (ตามยอดหนี้คงค้าง) ดังนี้

ลูกหนี้การค้า - สุทธิ แบ่งตามประเภทการให้สินเชื่อ	ปี 2557		ปี 2558		ปี 2559	
	ล้านบาท	ร้อยละ	ล้านบาท	ร้อยละ	ล้านบาท	ร้อยละ
ลูกหนี้จากการซื้อสิทธิเรียกร้อง – สุทธิ	2,636.44	88.05	2,745.46	89.49	2,926.45	89.43
ลูกหนี้ตามสัญญาเช่าระยะยาว (ลีสซิ่ง) – สุทธิ	316.61	10.57	244.25	7.96	219.11	6.70
ลูกหนี้จากสัญญาเช่าซื้อ – สุทธิ	7.97	0.27	3.93	0.13	1.17	0.04
เงินให้กู้ยืมค่าซื้อสินค้า – สุทธิ	33.21	1.11	74.38	2.42	125.43	3.83
รวมลูกหนี้การค้าทั้งหมด – สุทธิ	2,994.23	100.00	3,068.02	100.00	3,272.16	100.00

ทั้งนี้ หากแบ่งลูกหนี้การค้าของสินเชื่อแต่ละประเภท ตามรายละเอียดอายุของยอดหนี้คงค้างและการสำรองค่าเผื่อหนี้สงสัยจะสูญจะได้ดังนี้

4.1.1 ลูกหนี้จากการซื้อสิทธิเรียกร้อง (สินเชื่อแฟคเตอริง)

รายการ	ปี 2557		ปี 2558		ปี 2559	
	ล้านบาท	ร้อยละ	ล้านบาท	ร้อยละ	ล้านบาท	ร้อยละ
ภายในวันที่ครบกำหนดชำระ	2,060.92	60.58	2,528.12	71.30	2,711.22	73.42
เกินวันครบกำหนดชำระ						
น้อยกว่า 3 เดือน	1,244.03	36.57	879.76	24.81	868.48	23.52
ตั้งแต่ 3 - 6 เดือน	6.77	0.20	8.70	0.25	1.66	0.05
ตั้งแต่ 6 - 12 เดือน	2.23	0.07	1.34	0.04	-	-
ปรับโครงสร้างหนี้	6.62	0.19	-	-	-	-
ยอดหนี้ที่อยู่ระหว่างดำเนินคดีตามกฎหมาย	81.41	2.39	94.76	2.67	111.32	3.01
รวมยอดหนี้เกินวันครบกำหนดชำระ	1,341.06	39.42	1,017.73	28.70	981.46	26.58
	3,401.98	100.00	3,545.85	100.00	3,692.67	100.00
หัก ค่าเผื่อหนี้สงสัยจะสูญ	92.10	2.71	118.69	3.35	115.55	3.13
	3,309.88	97.29	3,427.16	96.65	3,577.13	96.87
หัก เจ้าหนี้จากการซื้อสิทธิเรียกร้อง	673.44	19.80	681.69	19.23	650.68	17.62
ยอดหนี้จากการซื้อสิทธิเรียกร้อง – สุทธิ	2,636.44	77.50	2,745.46	77.43	2,926.45	79.25



4.1.2 ลูกหนี้ตามสัญญาเช่าระยะยาว (ลีสซิ่ง)

รายการ	ปี 2557		ปี 2558		ปี 2559	
	ล้านบาท	ร้อยละ	ล้านบาท	ร้อยละ	ล้านบาท	ร้อยละ
ภายในวันที่ครบกำหนดชำระ	294.56*	52.08	224.80*	50.74	209.02*	53.88
เกินวันครบกำหนดชำระ						
น้อยกว่า 3 เดือน	19.01*	3.36	4.20*	0.95	8.03*	2.07
ตั้งแต่ 3 - 6 เดือน	1.47*	0.26	11.60*	2.62	-	-
ตั้งแต่ 6 - 12 เดือน	0.54*	0.10	4.69*	1.10	-	-
ปรับโครงสร้างหนี้	-	-	-	-	2.98*	0.77
ยอดหนี้ที่อยู่ระหว่างดำเนินการดีตามกฎหมาย	8.81*	1.56	5.92*	1.34	11.21*	2.89
รวมยอดหนี้เกินวันครบกำหนดชำระ	29.82*	5.27	26.41*	5.96	22.22*	5.73
ลูกหนี้ตามสัญญาเช่าระยะยาว(ลีสซิ่ง)	565.54	100.00	443.02	100.00	387.95	100.00
หัก เงินมัดจำจากสัญญาเช่าระยะยาว	205.29	36.30	163.37	36.88	129.84	34.95
หัก รายได้ตั้งพัก	35.87	6.34	28.43	6.42	26.87	6.93
รวมยอดหนี้ทั้งหมดก่อนหักค่าเผื่อนี้สงสัยจะสูญ	324.38	57.36	251.21	56.70	231.24	58.12
หัก ค่าเผื่อนี้สงสัยจะสูญ	7.77	1.37	6.97	1.57	12.13	3.13
ยอดหนี้ตามสัญญาเช่าระยะยาว – สุทธิ	316.61	55.98	244.25	55.13	219.11	54.99

*แสดงยอดสุทธิของสัญญาคงเหลือทั้งจำนวนหลังจากหักเงินมัดจำจากสัญญาเช่าระยะยาวและรายได้ตั้งพักก่อนค่าเผื่อนี้สงสัยจะสูญ



4.1.3 ลูกหนี้จากสัญญาเช่าซื้อ

รายการ	ปี 2557		ปี 2558		ปี 2559	
	ล้านบาท	ร้อยละ	ล้านบาท	ร้อยละ	ล้านบาท	ร้อยละ
ภายในวันที่ครบกำหนดชำระ	8.03*	93.26	3.96*	95.19	1.17*	92.13
เกินวันครบกำหนดชำระ						
น้อยกว่า 3 เดือน	-	-	-	-	-	-
ตั้งแต่ 3 - 6 เดือน	-	-	-	-	-	-
ตั้งแต่ 6 - 12 เดือน	-	-	-	-	-	-
ปรับโครงสร้างหนี้	-	-	-	-	-	-
ยอดหนี้ที่อยู่ระหว่างดำเนินคดีตามกฎหมาย	-	-	-	-	-	-
รวมยอดหนี้เกินวันครบกำหนดชำระ	-	-	-	-	-	-
ลูกหนี้จากสัญญาเช่าซื้อ	8.61	100.00	4.16	100.00	1.27	100.00
หัก รายได้ตั้งพัก	0.58	6.74	0.20	4.80	0.10	7.87
รวมยอดหนี้ทั้งหมดก่อนหักค่าเผื่อนี้สงสัยจะสูญ	8.03	93.26	3.96	95.19	1.17	92.13
หัก ค่าเผื่อนี้สงสัยจะสูญ	0.06	0.69	0.03	0.72	0.003	0.24
ยอดหนี้จากสัญญาเช่าซื้อ – สุทธิ	7.97	92.57	3.93	94.47	1.17	91.89

*แสดงยอดสุทธิหลังจากหักรายได้ตั้งพักก่อนค่าเผื่อนี้สงสัยจะสูญ

4.1.4 เงินให้กู้ยืมค่าซื้อสินค้า

รายการ	ปี 2557		ปี 2558		ปี 2559	
	ล้านบาท	ร้อยละ	ล้านบาท	ร้อยละ	ล้านบาท	ร้อยละ
ภายในวันที่ครบกำหนดชำระ	33.27	72.34	74.48	85.41	125.43	90.79
เกินวันครบกำหนดชำระ						
น้อยกว่า 3 เดือน	-	-	-	-	-	-
ตั้งแต่ 3 - 6 เดือน	-	-	-	-	-	-
ตั้งแต่ 6 - 12 เดือน	-	-	-	-	-	-
ปรับโครงสร้างหนี้	-	-	-	-	-	-
ยอดหนี้ที่อยู่ระหว่างดำเนินคดีตามกฎหมาย	12.72	27.66	12.72	14.59	12.72	9.21
รวมยอดหนี้เกินวันครบกำหนดชำระ	12.72	27.66	12.72	14.59	12.72	9.21
รวมยอดหนี้ทั้งหมดก่อนหักค่าเผื่อนี้สงสัยจะสูญ	45.99	100.00	87.20	100.00	138.15	100.00
หัก ค่าเผื่อนี้สงสัยจะสูญ	12.78	27.79	12.82	14.70	12.72	9.21
ยอดหนี้จากสัญญาเช่าซื้อ – สุทธิ	33.21	72.21	74.38	85.30	125.43	90.79

นโยบายการหยุดรับรู้อย่างได้

บริษัทมีนโยบายในการหยุดรับรู้อย่างได้สำหรับยอดหนี้สินเชื่อแฟคเตอริง สินเชื่อสินเชื่อและสินเชื่อเช่าซื้อ และเงินให้กู้ยืมค่าซื้อสินค้าที่มียอดค้างเกินกว่า 3 เดือน

นโยบายการตั้งสำรองและค่าเผื่อหนี้สงสัยจะสูญ

บริษัทมีเกณฑ์ในการจัดชั้นหนี้เพื่อตั้งสำรองค่าเผื่อหนี้สงสัยจะสูญ โดยสินเชื่อแฟคเตอริง และเงินให้กู้ยืมค่าซื้อสินค้า การตั้งสำรองค่าเผื่อหนี้สงสัยจะสูญจะคิดเป็นจำนวนร้อยละของยอดหนี้ที่ค้างชำระเกินกว่ากำหนดเวลาชำระ ซึ่งหนี้เหล่านี้ได้ถูกจัดชั้นหนี้ตามระยะเวลาที่ค้างชำระแล้ว ส่วนสินเชื่อตามสัญญาเช่าทางการเงินและสัญญาเช่าซื้อ การจัดชั้นจะใช้ยอดหนี้คงค้างหักจากราคาประเมินของมูลค่าสินทรัพย์ (ซึ่งทำการประเมินโดยบริษัทภายนอกที่เชื่อถือได้) รายละเอียดของเกณฑ์ในการจัดชั้นหนี้และการตั้งสำรองหนี้ มีดังนี้

ชั้น	เกณฑ์	สำรองหนี้สูญ
1. จัดชั้นปกติ	<ul style="list-style-type: none"> ยอดหนี้ที่ไม่ผิดนัดชำระหนี้ ลูกหนี้ที่ไม่เข้าข่ายเป็นลูกหนี้จัดชั้นสูญ สงสัยจะสูญ สงสัย ต่ำกว่ามาตรฐาน หรือกล่าวถึงเป็นพิเศษ 	ตั้งสำรองเป็นกลุ่มลูกหนี้ Collective Approach
2. จัดชั้นกล่าวถึงเป็นพิเศษ	<ul style="list-style-type: none"> ยอดหนี้ที่ค้างชำระเกินกว่า 1 เดือนแต่ไม่เกิน 3 เดือน 	ตั้งสำรองเป็นกลุ่มลูกหนี้ Collective Approach
3. จัดชั้นต่ำกว่ามาตรฐาน	<ul style="list-style-type: none"> ยอดหนี้ที่ค้างชำระเกินกว่า 3 เดือน แต่ไม่เกิน 6 เดือน 	ไม่ต่ำกว่าร้อยละ 20
4. จัดชั้นสงสัย	<ul style="list-style-type: none"> ยอดหนี้ที่ค้างชำระเกินกว่า 6 เดือน แต่ไม่เกิน 12 เดือน ยอดหนี้ที่มีการปรับโครงสร้างหนี้แล้วและลูกหนี้ผ่อนชำระเป็นรายเดือนตามปกติ 	ไม่ต่ำกว่าร้อยละ 50
5. จัดชั้นสงสัยจะสูญ *	<ul style="list-style-type: none"> ยอดหนี้ที่ค้างชำระเกินกว่า 12 เดือนขึ้นไป ลูกหนี้ที่บริษัทตัดสินใจให้ดำเนินคดีฟ้องร้องแล้ว ลูกหนี้ที่ศาลมีคำสั่งพิทักษ์ทรัพย์แล้ว ลูกหนี้หยุดดำเนินการหรือเลิกกิจการหรือกิจการของลูกหนี้อยู่ระหว่างชำระบัญชี ลูกหนี้ระงับการชำระหนี้ หรือกระทำการใดๆ เพื่อมิให้ได้รับชำระหนี้ ลูกหนี้ที่ติดต่อไม่ได้ หรือตามตัวลูกหนี้ไม่พบ หรือลูกหนี้ไปเสียจากภูมิลาเนาที่ปรากฏตามสัญญาโดยไม่แจ้งให้ทราบ 	ร้อยละ 100
6. จัดชั้นสูญ	<ul style="list-style-type: none"> ลูกหนี้ถึงแก่ความตายเป็นคนสาบสูญ หรือมีหลักฐานว่าหายสาบสูญไปและไม่มีทรัพย์สินใดๆ จะชำระหนี้ได้ ลูกหนี้เลิกกิจการและมีหนี้ของเจ้าหนี้อยื่นที่มีบุริมสิทธิเหนือทรัพย์สินทั้งหมดของลูกหนี้ อยู่ในลำดับก่อนเป็นจำนวนมากกว่าทรัพย์สินของลูกหนี้ บริษัทได้ฟ้องลูกหนี้หรือได้ยื่นคำขอเจียรหนี้ในคดีที่ลูกหนี้ถูกเจ้าหนี้อื่นฟ้อง และในกรณีนั้นๆ ได้มีคำสั่งบังคับหรือคำสั่งของศาลแล้ว แต่ลูกหนี้ไม่มีทรัพย์สินใดๆ จะชำระหนี้ได้ บริษัทได้ฟ้องลูกหนี้ในคดีล้มละลายหรือได้ยื่นคำขอรับชำระหนี้ในคดีที่ลูกหนี้ถูกเจ้าหนี้อื่นฟ้องในคดีล้มละลาย และในกรณีนั้นๆ ได้มีการประนอมหนี้กับลูกหนี้โดยศาลมีคำสั่งเห็นชอบด้วยกับการประนอมหนี้นั้น หรือลูกหนี้ถูกศาลพิพากษาให้เป็นบุคคลล้มละลาย และได้มีการแบ่งทรัพย์สินของลูกหนี้ครั้งแรกแล้ว สิทธิเรียกร้องซึ่งตามพฤติการณ์ไม่อาจเรียกให้ชำระหนี้ได้ สินทรัพย์อื่นซึ่งชำรุด เสียหาย หรือหมดราคา 	-

หมายเหตุ: * กรณีสัญญาเช่าทางการเงินและสัญญาเช่าซื้อ สินทรัพย์ที่ยึดคืนได้เพื่อมาชำระหนี้ จะมีการประเมินราคา และการตั้งสำรองหนี้สูญ จะตั้งเฉพาะส่วนที่เป็นผลต่างของราคาตามบัญชีที่สูงกว่ามูลค่าที่ได้จากการประเมินไว้ไม่เกิน 12 เดือน แต่หากได้ทำการประเมินราคาไว้เกินกว่า 12 เดือนให้นำมูลค่าที่ได้จากการประเมินมาใช้ได้เพียงร้อยละ 50 เท่านั้น



นอกจากการตั้งสำรองค่าเผื่อนี้สงสัยจะสูญตามอายุลูกหนี้แล้ว บริษัทได้พิจารณาการตั้งค่าเผื่อนี้สงสัยจะสูญโดยใช้วิธีการกันสำรองเป็นกลุ่มลูกหนี้ Collective approach เพิ่มเติมสำหรับลูกหนี้จากการซื้อสิทธิเรียกร้องลูกหนี้สัญญาเช่าซื้อ ลูกหนี้ตามสัญญาเช่าระยะยาว และเงินให้กู้ยืมค่าซื้อสินค้าที่จัดชั้นปกติ และลูกหนี้ที่ค้างชำระไม่เกิน 3 เดือนที่มีลักษณะความเสี่ยงด้านเครดิตคล้ายคลึงกัน โดยใช้ข้อมูลหนี้สูญในอดีตเฉลี่ย 5 ปี ย้อนหลัง เพื่อประมาณการค่าเผื่อนี้สงสัยจะสูญของสินเชื่อในแต่ละกลุ่ม ซึ่งเป็นวิธีที่เพิ่มความระมัดระวัง (Conservative) กว่าเดิมเนื่องจากการตั้งสำรองค่าเผื่อนี้สงสัยจะสูญเพิ่มขึ้น

นโยบายการตัดหนี้สูญ

บริษัทมีนโยบายการตัดหนี้สูญตามกฎหมายกระทรวง ออกตามความในประมวลรัษฎากรว่าด้วยการจำหน่ายหนี้สูญจากบัญชีลูกหนี้

4.2 อาคาร และอุปกรณ์

รายละเอียดของทรัพย์สินถาวรสุทธิ ได้แก่ อาคาร เครื่องตกแต่งและเครื่องใช้สำนักงาน และยานพาหนะของบริษัท ส่วนอสังหาริมทรัพย์เพื่อการลงทุน ได้แก่ อาคารชุด ส่วนทรัพย์สินไม่มีตัวตน ได้แก่ โปรแกรมคอมพิวเตอร์ ซึ่งมีมูลค่าตามบัญชี ณ วันที่ 31 ธันวาคม 2557 2558 และ 2559 ดังนี้

ประเภททรัพย์สิน	ลักษณะกรรมสิทธิ์	มูลค่าตามบัญชี สุทธิ (บาท) 31 ธันวาคม 2557	มูลค่าตามบัญชี สุทธิ (บาท) 31 ธันวาคม 2558	มูลค่าตามบัญชี สุทธิ (บาท) 31 ธันวาคม 2559	ภาระผูกพัน (บาท)
อาคารชุด	เป็นเจ้าของ	21,329,446	47,893,259	19,114,819	ไม่มี
เครื่องตกแต่งและ เครื่องใช้สำนักงาน	เป็นเจ้าของ	1,571,147	4,210,547	3,314,574	ไม่มี
ยานพาหนะ	เป็นเจ้าของ	4,502,690	4,334,287	3,238,348	ไม่มี
อสังหาริมทรัพย์เพื่อ การลงทุน	เป็นเจ้าของ	-	32,104,981	97,127,336	ไม่มี
สินทรัพย์ไม่มีตัวตน	เป็นเจ้าของ	2,738,606	4,406,770	5,408,344	ไม่มี
รวม		30,141,889	92,949,844	128,203,421	ไม่มี

4.3 สัญญาต่างๆ ที่สำคัญ

- หนังสือแจ้งวงเงิน Letter of Offer กู้ยืมเงินระยะสั้นเพื่อใช้เป็นเงินทุนหมุนเวียน (ลงวันที่ 8 พฤษภาคม 2549)

คู่สัญญา : บริษัท ไอเอฟเอส แคปปิตอล จำกัด (สิงคโปร์) ["IFS (Singapore)"]
รายละเอียดสัญญา: บริษัทตอบรับหนังสือกู้ยืมเงินระยะสั้น (Letter of Offer) เพื่อใช้เป็นแหล่งเงินทุนหมุนเวียนและกันไว้ใช้ในกรณีฉุกเฉินจาก IFS (Singapore) เป็นจำนวนเงิน 10 ล้านเหรียญสิงคโปร์หรือเทียบเท่าในเงินสกุลบาทหรือเหรียญสหรัฐ



อัตราดอกเบี้ย :	คิดตามต้นทุนของผู้ให้กู้ยืมบวกร้อยละ 1 (หรืออัตราดอกเบี้ยที่ผู้ให้กู้ยืมเป็นผู้กำหนดในบางครั้งบางคราว แต่จะแจ้งให้ทราบล่วงหน้าก่อนที่จะเบิกถอน) กำหนดชำระดอกเบี้ยเป็นรายเดือนหรือรายไตรมาส โดยเริ่มชำระดอกเบี้ยภายใน 1 เดือนหรือ 3 เดือนหลังจากวันที่เบิกถอน
การชำระคืนเงินต้น :	การชำระคืนเงินต้นเมื่อทวงถามหรือภายใน 1 ปีหลังจากวันที่ลงนามในสัญญา แล้วแต่วันใดจะถึงก่อน
ระยะเวลา :	โดยสัญญาดังกล่าวมีกำหนดระยะเวลา 12 เดือนนับจากวันที่ลงนามในสัญญาฉบับนี้ และมีการต่ออายุสัญญาเรื่อยมาทุกปี จนถึงวันที่ 7 พฤษภาคม 2560 แต่อย่างไรก็ตามบริษัทยังไม่เคยเบิกใช้วงเงินนี้

2. การได้รับอนุมัติวงเงินสินเชื่อจากสถาบันการเงิน

ณ วันที่ 31 ธันวาคม 2559 บริษัทได้รับอนุมัติวงเงินสินเชื่อระยะสั้นจากสถาบันการเงิน 9 แห่ง คิดเป็นวงเงินรวม 4,170 ล้านบาท และวงเงินสินเชื่อระยะยาว 800 ล้านบาท

4.4 ทรัพย์สินรอการขาย

ทรัพย์สินรอการขายของบริษัท ได้แก่ ทรัพย์สินที่บริษัทยึดคืนจากลูกหนี้ตามสัญญาเช่าระยะยาว (ลีสซิ่ง) และสัญญาเช่าซื้อเนื่องจากการผิดนัดชำระหนี้ ซึ่งบริษัทจะบันทึกผลต่างที่เกิดจากการตีราคาทรัพย์สินรอการขายเป็นขาดทุนในงบกำไรขาดทุน บริษัทไม่มีทรัพย์สินรอการขายใน ปี 2557 และปี 2558 แต่มีทรัพย์สินรอการขายจำนวน 3,671,152 บาท ในปี 2559

4.5 นโยบายการลงทุนในบริษัทร่วมหรือบริษัทย่อย

ปัจจุบันบริษัทไม่มีการลงทุนในบริษัทย่อย และ/หรือบริษัทร่วม อย่างไรก็ตาม บริษัทอาจพิจารณาลงทุนในบริษัทย่อย และ/หรือบริษัทร่วมให้เหมาะสมกับภาวะการดำเนินธุรกิจ โดยบริษัทมีนโยบายลงทุนในบริษัทย่อย และ/หรือบริษัทร่วมในธุรกิจที่เกี่ยวเนื่องและเอื้อประโยชน์ต่อการทำธุรกิจของบริษัท หรือเป็นธุรกิจที่อยู่ในอุตสาหกรรมที่มีแนวโน้มเจริญเติบโตในอนาคต ทั้งนี้ บริษัทจะคำนึงถึงอัตราผลตอบแทนที่ได้รับจากการลงทุนเพื่อประโยชน์ต่อผู้ถือหุ้นของบริษัทเป็นสำคัญ โดยบริษัทจะควบคุมดูแลด้วยการส่งตัวแทนของบริษัทเพื่อร่วมเป็นกรรมการหรือร่วมบริหารในบริษัทย่อย และ/หรือบริษัทร่วมนั้นๆ โดยการลงทุนในบริษัทดังกล่าวจะต้องผ่านการพิจารณาอนุมัติจากคณะกรรมการบริษัท และ/หรือ ผู้ถือหุ้น และ/หรือ ในกรณีที่เป็นการเข้าทำรายการที่เกี่ยวข้องกันจะต้องผ่านการพิจารณาอนุมัติจากคณะกรรมการตรวจสอบอีกด้วย รวมทั้งต้องนำกฎเกณฑ์ที่เกี่ยวข้องมาบังคับใช้



5. ข้อพิพาททางกฎหมาย

ณ วันที่ 31 ธันวาคม 2559 บริษัทไม่มีข้อพิพาททางกฎหมายที่คาดว่าจะมีผลกระทบด้านลบต่อการดำเนินธุรกิจของบริษัทอย่างมีนัยสำคัญ และบริษัทไม่มีข้อพิพาททางกฎหมายที่คาดว่าจะมีผลกระทบด้านลบต่อสินทรัพย์ของบริษัทที่มีจำนวนสูงกว่าร้อยละ 5 ของส่วนของผู้ถือหุ้น

อย่างไรก็ตามบริษัทมีคดีที่บริษัทได้ฟ้องร้องลูกค้ายาหนึ่งซึ่งประกอบธุรกิจผลิตชิ้นส่วนพลาสติกเครื่องใช้ไฟฟ้า โดยมียอดหนี้คงค้างรวม 45.65 ล้านบาท ปัจจุบันลูกค้ายาได้เลิกกิจการแล้วเนื่องจากประสบปัญหาสภาพคล่องทางการเงินอย่างรุนแรง ส่วนลูกค้ายาที่ลูกค้ายาได้นำมาขายสิทธิเรียกร้องยังดำเนินธุรกิจอยู่ ซึ่งบริษัทได้ฟ้องร้องต่อศาลเช่นกัน ปัจจุบันคดีอยู่ในขั้นตอนของศาลอุทธรณ์ สำหรับยอดหนี้คงค้างดังกล่าว บริษัทได้ตั้งสำรองเต็มจำนวนแล้ว



6. ข้อมูลทั่วไปและข้อมูลสำคัญอื่น

6.1 ข้อมูลทั่วไป

ชื่อบริษัท	:	บริษัท ไอเอฟเอส แคปปิตอล (ประเทศไทย) จำกัด (มหาชน) ("บริษัท" หรือ "IFS")
ที่ตั้งสำนักงานใหญ่	:	เลขที่ 1168/55 ชั้น 20 อาคารลุมพินีทาวเวอร์ ถนนพระราม 4 แขวงทุ่งมหาเมฆ เขตสาทร กรุงเทพมหานคร 10120
ประเภทธุรกิจ	:	การให้สินเชื่อการรับโอนสิทธิเรียกร้อง หรือ สินเชื่อแฟคเตอร์িং (Factoring) สินเชื่อสินเชื่อซึ่งประเภทสัญญาเช่าทางการเงิน (Financial Lease) สินเชื่อเช่าซื้อ (Hire Purchase) และสินเชื่อประเภทอื่นๆ โดย เน้นกลุ่มลูกค้าที่เป็นผู้ประกอบการขนาดกลางและขนาดย่อมภายในประเทศ
เลขทะเบียนบริษัท	:	107550000033
โทรศัพท์	:	02-285-6326 - 32 และ 02-679-9140 - 4
โทรสาร	:	02-285-6335 และ 02-679-9159
เว็บไซต์	:	www.ifscapthai.com

จำนวนและชนิดของหุ้นที่จำหน่ายได้แล้วทั้งหมดของบริษัท ณ วันที่ 31 ธันวาคม 2559

จำนวนหุ้นที่จำหน่ายได้แล้วทั้งหมด	:	470,000,000 หุ้น
มูลค่าที่ตราไว้หุ้นละ	:	1 บาท
ชนิดของหุ้น	:	หุ้นสามัญ

บุคคลอ้างอิง

นายทะเบียนหลักทรัพย์	:	บริษัทศูนย์รับฝากหลักทรัพย์ (ประเทศไทย) จำกัด เลขที่ 93 อาคารตลาดหลักทรัพย์แห่งประเทศไทย ถนนรัชดาภิเษก เขตดินแดง กรุงเทพฯ กรุงเทพมหานคร 10400 โทรศัพท์ 66(0)-2009-9389 โทรสาร 66(0)-2009-9991 หรือ TSD Call Center 66(0)-2009-9999
----------------------	---	--

ผู้สอบบัญชี	:	นางสาวนิสากร ทรงมณี ผู้สอบบัญชีรับอนุญาตเลขที่ 5035 นายเพิ่มศักดิ์ วงศ์พัชรปกรณ ผู้สอบบัญชีรับอนุญาตเลขที่ 3427 ดร. ศุภมิตร เตชะมนตรีกุล ผู้สอบบัญชีรับอนุญาตเลขที่ 3356
-------------	---	---



บริษัท ดีลอยท์ ทูช ไร้มัทส์ ไชยยศ สอบบัญชี จำกัด
อาคารเอไอเอ สาทรทาวเวอร์ เลขที่ 11/1 ถนนสาทรใต้
แขวงยานนาวา เขตสาทร กรุงเทพมหานคร 10120
โทรศัพท์ 66(0)-2034-0000
โทรสาร 66(0)-2034-0100

ที่ปรึกษากฎหมาย : บริษัท แอล เอส ฮอไรซัน จำกัด
ชั้น 14 ตึก จีพีเอฟ ทาวเวอร์ เอ 93/1 ถนนวิทยุ ลุมพินี ปทุมวัน
กรุงเทพ 10330
โทรศัพท์ 66(0)-2627-3443
โทรสาร 66(0)-2627-3250

นายโสภณ กิตติดำรงเจริญ
7 (ซอย 1 เสรี 8) ถนนพระรามเก้า 58 แขวง/เขตสวนหลวง
กรุงเทพมหานคร 10250
โทรศัพท์ 66(0)-2300-5629 โทรสาร 66(0)-2300-5610

6.2 ข้อมูลสำคัญอื่น

- ไม่มี -