

## 13. ข้อมูลทางการเงินที่สำคัญ

### 13.1 ข้อมูลทางการเงินโดยสรุป

#### (1) ข้อมูลทางการเงินโดยสรุป

##### (1.1) สรุปรายงานการสอบบัญชี

งบการเงินสำหรับปี 2556 – 2558 ได้ผ่านการตรวจสอบ โดย บริษัท สอบบัญชี ดี ไอ เอ อินเตอร์เนชั่นแนล จำกัด ผู้สอบบัญชีของบริษัทได้แก่นางสุวิมล กฤตยาเกียรติ ผู้สอบบัญชีรับอนุญาตเลขทะเบียน 2982 ทำการตรวจสอบบัญชีในปี 2556 และสำหรับปี 2557-2558 ผู้สอบบัญชีได้แก่ นางสาวสมจินตนา พลศิริรัตน์ ผู้สอบบัญชีรับอนุญาตเลขทะเบียน 5599 ซึ่งเป็นผู้สอบบัญชีที่ได้รับความเห็นชอบจากสำนักงาน ก.ล.ต. ซึ่งงบการเงินสำหรับปี 2556 - 2558 ผู้สอบบัญชีได้แสดงความเห็นอย่างไม่มีเงื่อนไขต่องบการเงินที่ตรวจสอบ และมีความเห็นว่างบการเงินของบริษัททั้งงบการเงินรวม และงบการเงินเฉพาะกิจ ได้แสดงฐานะการเงิน ผลการดำเนินงาน และกระแสเงินสด สำหรับแต่ละปีสิ้นสุดวันเดียวกัน โดยถูกต้องตามที่ควรในสาระสำคัญตามหลักการบัญชีที่รับรองทั่วไป

ทั้งนี้ในปี 2556 ผู้สอบบัญชี ได้เน้นข้อมูลและเหตุการณ์โดยให้สังเกตในหมายเหตุประกอบงบการเงินข้อ 2 และ 5 ซึ่งได้อธิบายถึงผลกระทบต่อบริษัทฯ จากการเปลี่ยนแปลงนโยบายการบัญชีใหม่ เนื่องจากการนำมาตรฐานการบัญชี ฉบับที่ 12 เรื่อง ภาษีเงินได้ มาถือปฏิบัติ

## (1.2) ตารางสรุปงบการเงิน

งบแสดงฐานะการเงิน	งบเฉพาะกิจการ						งบการเงินรวม					
	ณ 31 ธันวาคม 2556		ณ 31 ธันวาคม 2557		ณ 31 ธันวาคม 2558		ณ 31 ธันวาคม 2556		ณ 31 ธันวาคม 2557		ณ 31 ธันวาคม 2558	
	ล้านบาท	ร้อยละ	ล้านบาท	ร้อยละ	ล้านบาท	ร้อยละ	ล้านบาท	ร้อยละ	ล้านบาท	ร้อยละ	ล้านบาท	ร้อยละ
<b>สินทรัพย์หมุนเวียน</b>												
เงินสดและรายการเทียบเท่าเงินสด	64.91	4.46	64.13	4.15	113.25	5.98	98.77	6.04	100.31	5.64	140.81	5.15
ลูกหนี้การค้าและลูกหนี้อื่น	193.82	13.31	200.35	12.97	167.06	8.82	211.62	12.95	205.50	11.54	274.84	10.05
เงินจ่ายล่วงหน้าค่าซื้อสินค้า	4.21	0.29	5.14	0.33	0.94	0.05	4.21	0.26	5.14	0.29	0.94	0.03
เงินให้กู้ยืมระยะสั้น					65.00	3.43					0.00	-
สินค้าคงเหลือ - สุทธิ	237.54	16.32	131.42	8.51	159.38	8.41	237.59	14.54	131.47	7.39	229.63	8.40
<b>รวมสินทรัพย์หมุนเวียน</b>	<b>500.48</b>	<b>34.38</b>	<b>401.04</b>	<b>25.97</b>	<b>505.63</b>	<b>26.69</b>	<b>552.19</b>	<b>33.78</b>	<b>442.42</b>	<b>24.85</b>	<b>646.22</b>	<b>23.63</b>
<b>สินทรัพย์ไม่หมุนเวียน</b>												
เงินลงทุนในบริษัทร่วม	111.05	7.63	111.05	7.19	111.05	5.86	270.04	16.52	250.09	14.05	247.32	9.04
เงินลงทุนในบริษัทย่อย	40.20	2.76	96.01	6.22	304.81	16.09	0.00	0.00	0.00	0.00	0.00	-
อุปกรณ์ - สุทธิ	797.43	54.77	920.39	59.60	945.75	49.91	802.77	49.11	1026.72	57.68	1424.45	52.08
ค่าความนิยม											385.80	14.11
สินทรัพย์ภายใต้การควบคุม	3.58	0.25	12.61	0.82	18.51	0.98	4.66	0.29	14.42	0.81	19.44	0.71
เงินจ่ายล่วงหน้าค่าซื้อสินทรัพย์ถาวร	0.77	0.05	1.40	0.09	6.99	0.37	0.77	0.05	41.46	2.33	7.32	0.27
สินทรัพย์ไม่หมุนเวียนอื่น - สุทธิ	2.40	0.16	1.84	0.12	1.98	0.10	4.14	0.25	4.94	0.28	4.58	0.17
<b>รวมสินทรัพย์ไม่หมุนเวียน</b>	<b>955.43</b>	<b>65.62</b>	<b>1143.29</b>	<b>74.03</b>	<b>1389.09</b>	<b>73.31</b>	<b>1082.39</b>	<b>66.22</b>	<b>1337.63</b>	<b>75.15</b>	<b>2088.92</b>	<b>76.37</b>
<b>รวมสินทรัพย์</b>	<b>1455.92</b>	<b>100.00</b>	<b>1544.33</b>	<b>100.00</b>	<b>1894.73</b>	<b>100.00</b>	<b>1634.58</b>	<b>100.00</b>	<b>1780.05</b>	<b>100.00</b>	<b>2735.14</b>	<b>100.00</b>

งบแสดงฐานะการเงิน	งบเฉพาะกิจการ						งบการเงินรวม					
	ณ 31 ธันวาคม 2556		ณ 31 ธันวาคม 2557		ณ 31 ธันวาคม 2558		ณ 31 ธันวาคม 2556		ณ 31 ธันวาคม 2557		ณ 31 ธันวาคม 2558	
	ล้านบาท	ร้อยละ	ล้านบาท	ร้อยละ	ล้านบาท	ร้อยละ	ล้านบาท	ร้อยละ	ล้านบาท	ร้อยละ	ล้านบาท	ร้อยละ
หนี้สินและส่วนของผู้ถือหุ้น												
หนี้สินหมุนเวียน												
เงินเบิกเกินบัญชีและเงินกู้ยืมระยะสั้นจากสถาบันการเงิน	212.59	14.60	151.28	9.80	462.47	24.41	212.59	13.01	163.81	9.20	462.47	16.91
เจ้าหนี้การค้าและเจ้าหนี้อื่น	254.77	17.50	116.06	7.52	92.48	4.88	271.34	16.60	161.24	9.06	188.59	6.90
ส่วนของหนี้สินระยะยาวที่ถึงกำหนดชำระภายในหนึ่งปี	27.02	1.86	119.60	7.74	132.49	6.99	27.02	1.65	119.60	6.72	198.89	7.27
หนี้สินหมุนเวียนอื่น				0.00		0.00				0.00		-
เงินกู้ยืมระยะสั้น											60.00	2.19
ภาษีเงินได้นิติบุคคลค้างจ่าย	4.31	0.30	0.00	0.00	0.00	0.00	4.31	0.26	0.31	0.02	6.70	0.24
<b>รวมหนี้สินหมุนเวียน</b>	<b>498.69</b>	<b>34.25</b>	<b>386.94</b>	<b>51.82</b>	<b>687.43</b>	<b>71.06</b>	<b>515.26</b>	<b>31.52</b>	<b>444.96</b>	<b>25.00</b>	<b>916.65</b>	<b>33.51</b>
หนี้สินไม่หมุนเวียน												
เงินกู้ยืมระยะยาว	130.14	8.94	143.99	9.32	132.39	6.99	130.14	7.96	143.99	8.09	533.37	19.50
หนี้สินตามสัญญาเช่าการเงิน - สุทธิ	5.12	0.35	159.64	10.34	82.32	4.34	5.12	0.31	159.64	8.97	86.34	3.16
หนี้สินภาษีเงินได้รอการตัดบัญชี			7.36	0.48	15.18	0.80			7.36	0.41	28.96	1.06
ประมาณการหนี้สินสำหรับการรื้อถอน			30.63	1.98	30.63	1.62			30.63	1.72	32.50	1.19
ภาระผูกพันผลประโยชน์พนักงาน	7.38	0.51	8.80	0.57	10.66	0.56	7.47	0.46	8.80	0.49	11.46	0.42
หนี้สินไม่หมุนเวียนอื่น	9.80	0.67	9.32	0.60	8.84	0.47	9.80	0.60	14.93	0.84	14.45	0.53
<b>รวมหนี้สินไม่หมุนเวียน</b>	<b>152.45</b>	<b>10.47</b>	<b>359.73</b>	<b>23.29</b>	<b>280.01</b>	<b>14.78</b>	<b>152.54</b>	<b>9.33</b>	<b>365.34</b>	<b>20.52</b>	<b>707.08</b>	<b>25.85</b>
<b>รวมหนี้สิน</b>	<b>651.13</b>	<b>44.72</b>	<b>746.67</b>	<b>48.35</b>	<b>967.44</b>	<b>51.06</b>	<b>667.80</b>	<b>40.85</b>	<b>810.30</b>	<b>45.52</b>	<b>1623.73</b>	<b>59.37</b>

งบแสดงฐานะการเงิน	งบเฉพาะกิจการ						งบการเงินรวม					
	ณ 31 ธันวาคม 2556		ณ 31 ธันวาคม 2557		ณ 31 ธันวาคม 2558		ณ 31 ธันวาคม 2556		ณ 31 ธันวาคม 2557		ณ 31 ธันวาคม 2558	
	ด้านบาท	ร้อยละ	ด้านบาท	ร้อยละ	ด้านบาท	ร้อยละ	ด้านบาท	ร้อยละ	ด้านบาท	ร้อยละ	ด้านบาท	ร้อยละ
หนี้สินและส่วนของผู้ถือหุ้น												
ส่วนของผู้ถือหุ้น												
ทุนจดทะเบียน	331.75	22.79	331.75	21.48	373.17	19.70	331.75	20.30	331.75	18.64	373.17	13.64
ทุนที่ออกและเรียกชำระแล้ว	277.10	19.03	277.11	17.94	315.94	16.67	277.10	16.95	277.11	15.57	315.94	11.55
ส่วนเกินมูลค่าหุ้น	363.82	24.99	364.00	23.57	406.53	21.46	363.82	22.26	364.00	20.45	406.53	14.86
เงินรับล่วงหน้าค่าหุ้นสามัญ	0.09	0.01	-	-	-	-	0.09	0.01	-	-	-	-
กำไรสะสม												
จัดสรรแล้ว - สรรองตามกฎหมาย	20.49	1.41	24.56	1.59	28.90	1.53	20.49	1.25	24.56	1.38	28.90	1.06
ยังไม่ได้จัดสรร	143.30	9.84	131.99	8.55	175.92	9.28	297.22	18.18	258.12	14.50	311.64	11.39
รวมส่วนของบริษัทใหญ่	804.78	55.28	797.66	51.65	927.28	48.94	958.71	58.65	923.79	51.90	1063.00	38.86
ส่วนได้เสียที่ไม่มีอำนาจควบคุม							8.07	0.49	45.96	2.58	48.41	1.77
รวมส่วนของผู้ถือหุ้น	804.78	55.28	797.66	51.65	927.28	48.94	966.78	59.15	969.75	54.48	1111.41	40.63
รวมหนี้สินและส่วนของผู้ถือหุ้น	1455.92	100.00	1544.33	100.00	1894.73	100.00	1634.58	100.00	1780.05	100.00	2735.14	100.00

งบกำไรขาดทุน	งบการเงินเฉพาะกิจการ						งบการเงินรวม					
	ปี 2556		ปี 2557		ปี 2558		ปี 2556		ปี 2557		ปี 2558	
	ล้านบาท	ร้อยละ	ล้านบาท	ร้อยละ	ล้านบาท	ร้อยละ	ล้านบาท	ร้อยละ	ล้านบาท	ร้อยละ	ล้านบาท	ร้อยละ
รายได้จากการขาย	903.85	97.73	983.07	90.09	1187.56	91.84	977.93	91.58	992.63	92.45	1446.38	93.66
รายได้อื่น :-												
รายได้เงินปันผล	8.44	0.91	86.98	7.97	81.96	6.34	-	-	-	-	-	-
อื่นๆ	12.54	1.36	21.17	1.94	23.53	1.82	12.22	1.14	18.95	1.77	18.79	1.22
ส่วนแบ่งผลกำไร(ขาดทุน)จากเงินลงทุนในบริษัทร่วม	-		-		-		77.75	7.28	62.13	5.79	79.19	5.13
<b>รวมรายได้</b>	<b>924.84</b>	<b>100.00</b>	<b>1091.22</b>	<b>100.00</b>	<b>1293.05</b>	<b>100.00</b>	<b>1067.90</b>	<b>100.00</b>	<b>1073.71</b>	<b>100.00</b>	<b>1544.36</b>	<b>100.00</b>
ต้นทุนขาย	(733.56)	(79.32)	(866.93)	(79.45)	(1,006.75)	(77.86)	(804.49)	(75.33)	(876.07)	(81.59)	(1,194.35)	(77.34)
ค่าใช้จ่ายในการขาย	(32.07)	(3.47)	(31.95)	(2.93)	(40.86)	(3.16)	(32.07)	(3.00)	(31.95)	(2.98)	(47.86)	4.01
ค่าใช้จ่ายในการบริหาร	(78.64)	(8.50)	(87.77)	(8.04)	(124.21)	(9.61)	(82.49)	(7.72)	(91.87)	(8.56)	(149.94)	313.25
ต้นทุนทางการเงิน	(3.74)	(0.40)	(25.00)	(2.29)	(32.56)	(2.52)	(3.75)	(0.35)	(25.06)	(2.33)	(51.08)	(3.31)
<b>รวมค่าใช้จ่าย</b>	<b>(848.01)</b>	<b>(91.69)</b>	<b>(1,011.65)</b>	<b>(92.71)</b>	<b>(1,204.39)</b>	<b>(93.14)</b>	<b>(922.81)</b>	<b>(86.41)</b>	<b>(1,024.95)</b>	<b>(95.46)</b>	<b>(1,443.23)</b>	<b>(93.45)</b>
<b>กำไรก่อนภาษีเงินได้</b>	<b>76.82</b>	<b>8.31</b>	<b>79.57</b>	<b>7.29</b>	<b>88.66</b>	<b>6.86</b>	<b>145.09</b>	<b>13.59</b>	<b>48.76</b>	<b>4.54</b>	<b>101.13</b>	<b>6.55</b>
(ค่าใช้จ่าย)รายได้ภาษีเงินได้	(14.42)	(1.56)	1.87	0.17	(1.91)	(0.15)	(14.23)	(1.33)	2.29	0.21	(7.13)	(0.46)
<b>กำไรสุทธิสำหรับปี</b>	<b>62.41</b>	<b>6.75</b>	<b>81.44</b>	<b>7.46</b>	<b>86.75</b>	<b>6.71</b>	<b>130.86</b>	<b>12.25</b>	<b>51.04</b>	<b>4.75</b>	<b>94.00</b>	<b>6.09</b>

**งบกระแสเงินสด**

	งบการเงินเฉพาะกิจการ			งบการเงินรวม		
	ปี 2556	ปี 2557	ปี 2558	ปี 2556	ปี 2557	ปี 2558
	ล้านบาท	ล้านบาท	ล้านบาท	ล้านบาท	ล้านบาท	ล้านบาท
<b>กระแสเงินสดจากกิจกรรมดำเนินงาน</b>						
กำไรก่อนภาษีเงินได้	76.82	79.57	88.66	145.09	48.76	101.13
รายการปรับปรุง						
ค่าเสื่อมราคา	9.06	53.75	54.00	9.43	54.31	65.11
หนี้สูญ	-	-	1.57	-	-	1.57
ขาดทุนจากอัตราแลกเปลี่ยนที่ยังไม่เกิดขึ้น	-1.77	-0.48	0.69	-1.77	-0.44	1.13
ขาดทุนจากการปรับลดมูลค่าสินค้าคงเหลือ	-	0.05	-	-	0.05	-
ขาดทุนจากการด้อยค่าของสินทรัพย์	-	-	8.03	-	-	8.03
ส่วนแบ่งผล(กำไร)ขาดทุนจากเงินลงทุนในบริษัทร่วม	-	-	-	-77.75	-62.13	-79.19
(กำไร) ขาดทุนจากการจำหน่ายสินทรัพย์ถาวร	0.02	-0.10	-0.01	0.02	-0.10	0.86
รายได้เงินอุดหนุนรอการรับรู้ตัดบัญชี	-	-0.48	-0.48	-	-0.48	-0.48
ค่าใช้จ่ายล่วงหน้าตัดบัญชี	2.08	1.84	2.20	2.29	2.00	2.33
ภาระผูกพันผลประโยชน์พนักงาน	1.28	1.42	1.85	1.32	1.33	2.65
รายได้เงินปันผล	-8.44	-86.98	-81.96	-	-	-
ค่าใช้จ่ายดอกเบี้ยจ่าย	2.87	24.19	31.71	2.87	24.21	48.58
	<b>81.93</b>	<b>72.78</b>	<b>106.27</b>	<b>81.51</b>	<b>67.50</b>	<b>151.72</b>
<b>การเปลี่ยนแปลงในส่วนประกอบของสินทรัพย์ดำเนินงาน (เพิ่มขึ้น)ลดลง</b>						
ลูกหนี้การค้าและลูกหนี้อื่น	-4.04	23.33	34.08	-35.66	35.82	37.08
เงินจ่ายล่วงหน้าค่าจ้างและค่าซื้อสินค้า	7.58	-0.93	4.20	7.58	-0.93	4.20
สินค้าคงเหลือ	-119.82	106.07	-27.97	-119.82	106.07	-40.24
สินทรัพย์ไม่หมุนเวียนอื่น	1.10	0.29	-0.31	1.08	0.22	-1.09

	งบการเงินเฉพาะกิจการ			งบการเงินรวม		
	ปี 2556	ปี 2557	ปี 2558	ปี 2556	ปี 2557	ปี 2558
	ล้านบาท	ล้านบาท	ล้านบาท	ล้านบาท	ล้านบาท	ล้านบาท
<b>การเปลี่ยนแปลงในส่วนประกอบของหนี้สินดำเนินงานเพิ่มขึ้น(ลดลง)</b>						
เจ้าหนี้การค้าและเจ้าหนี้อื่น	148.96	-123.93	-6.60	179.11	-139.02	-10.19
หนี้สินไม่หมุนเวียนอื่น	9.80	-	-	9.80	5.61	-
<b>เงินสดรับ(จ่าย)จากการดำเนินงาน</b>	<b>125.50</b>	<b>77.61</b>	<b>109.68</b>	<b>123.59</b>	<b>75.28</b>	<b>141.48</b>
เงินสดจ่ายดอกเบี้ยจ่าย	-8.84	-25.64	-40.03	-8.84	-25.66	-57.20
เงินสดจ่ายภาษีเงินได้	-28.17	-5.42	-0.47	-29.45	-5.75	-5.37
<b>เงินสดสุทธิได้มา(ใช้ไป)ในกิจกรรมดำเนินงาน</b>	<b>88.49</b>	<b>46.56</b>	<b>69.17</b>	<b>85.30</b>	<b>43.88</b>	<b>78.91</b>
<b>กระแสเงินสดจากกิจกรรมลงทุน</b>						
เงินให้กู้ยืมระยะสั้นเพิ่มขึ้น	-	-	-65.00	-	-	-
เงินสดจ่ายสุทธิเพื่อซื้อบริษัทย่อย	-	-	-	-	-	-614.07
เงินลงทุนในบริษัทร่วม(เพิ่มขึ้น)ลดลง	-	-	-	-1.96	-4.90	0.00
เงินสดรับเงินปันผลจากบริษัทร่วม	8.44	56.98	81.96	8.44	56.98	81.96
เงินสดจ่ายซื้อเงินลงทุนในบริษัทย่อย	-34.95	-55.81	-208.80	-	-0.95	0.00
เงินสดรับจากการจำหน่ายสินทรัพย์ถาวร	-	0.10	0.37	-	0.10	1.10
เงินสดจ่ายซื้อสินทรัพย์ถาวร	-356.33	-160.19	-102.74	-361.27	-258.40	-299.03
<b>เงินสดสุทธิได้มา(ใช้ไป)ในกิจกรรมลงทุน</b>	<b>-382.84</b>	<b>-158.91</b>	<b>-294.20</b>	<b>-354.78</b>	<b>-207.16</b>	<b>-830.04</b>
<b>กระแสเงินสดจากกิจกรรมจัดหาเงิน</b>						
เงินเบิกเกินบัญชีและเงินกู้ยืมระยะสั้นจากสถาบันการเงินเพิ่มขึ้น(ลดลง)	38.20	-61.25	310.81	38.20	-48.49	298.28
เงินกู้ยืมระยะสั้นเพิ่มขึ้น	-	-	-	-	-	60.00
เงินกู้ยืมระยะยาวเพิ่มขึ้น (ลดลง)	104.24	34.36	-3.25	104.24	34.36	462.64
เงินสดจ่ายหนี้สินตามสัญญาเช่าการเงิน	-2.41	-73.42	-75.85	-2.41	-73.42	-76.52
เงินสดรับจากการทำสัญญาเช่าการเงิน		300.00			300.00	

	งบการเงินเฉพาะกิจการ			งบการเงินรวม		
	ปี 2556	ปี 2557	ปี 2558	ปี 2556	ปี 2557	ปี 2558
	ล้านบาท	ล้านบาท	ล้านบาท	ล้านบาท	ล้านบาท	ล้านบาท
	-		-	-		-
เงินสดรับจากการเพิ่มทุน	193.76	-	-	193.76	-	-
เงินสดรับจากการใช้สิทธิตามใบสำคัญแสดงสิทธิซื้อหุ้นสามัญ	0.09	0.11	46.72	0.09	0.11	46.72
เงินสดรับจากส่วนได้เสียที่ไม่มีอำนาจควบคุม	-	-	-	4.50	40.49	4.80
เงินปันผลจ่าย	-5.12	-88.67	-3.85	-5.12	-88.67	-3.85
<b>เงินสดสุทธิได้มา(ใช้ไป)ในกิจกรรมจัดหาเงิน</b>	<b>328.76</b>	<b>111.12</b>	<b>274.57</b>	<b>333.26</b>	<b>164.37</b>	<b>792.07</b>
เงินสดและรายการเทียบเท่าเงินสดเพิ่มขึ้น(ลดลง)	34.42	-1.23	49.54	63.78	1.08	40.93
ผลกระทบจากการเปลี่ยนแปลงของอัตราแลกเปลี่ยนสำหรับเงินสดและรายการเทียบเท่าเงินสด	2.53	0.46	-0.43	2.53	0.46	-0.43
เงินสดและรายการเทียบเท่าเงินสด ณ วันที่ 1 มกราคม	27.96	64.91	64.13	32.45	98.77	100.31
<b>เงินสดและรายการเทียบเท่าเงินสด ณ วันที่ 31 ธันวาคม</b>	<b>64.91</b>	<b>64.13</b>	<b>113.25</b>	<b>98.77</b>	<b>100.31</b>	<b>140.81</b>



## (1.3) อัตราส่วนทางการเงิน

	งบการเงินเฉพาะกิจการ			งบการเงินรวม		
	ปี 2556	ปี 2557	ปี 2558	ปี 2556	ปี 2557	ปี 2558
<b>อัตราส่วนสภาพคล่อง (Liquidity ratio)</b>						
อัตราส่วนสภาพคล่อง (เท่า)	1.00	1.04	0.74	1.07	0.99	0.70
อัตราส่วนสภาพคล่องหมุนเร็ว (เท่า)	0.53	0.70	0.50	0.61	0.70	0.45
อัตราส่วนสภาพคล่องกระแสเงินสด (เท่า)	0.22	0.11	0.13	0.20	0.09	0.12
อัตราส่วนหมุนเวียนลูกหนี้การค้า (เท่า)	6.69	8.08	9.95	7.18	8.09	8.97
ระยะเวลาเก็บหนี้เฉลี่ย (วัน)	53.84	44.56	36.17	50.13	44.52	40.12
อัตราส่วนหมุนเวียนสินค้าคงเหลือ (เท่า)	6.99	7.47	7.92	7.66	7.54	8.54
ระยะเวลาขายสินค้าเฉลี่ย (วัน)	51.53	48.20	45.46	47.01	47.72	42.16
อัตราส่วนหมุนเวียนเจ้าหนี้ (เท่า)	6.41	7.11	18.25	6.57	6.74	14.29
ระยะเวลารับหนี้เฉลี่ย (วัน)	56.15	50.63	19.72	54.78	53.39	25.19
Cash Cycle (วัน)	49.22	42.13	61.91	42.37	38.85	57.09
<b>อัตราส่วนแสดงความสามารถในการทำกำไร (Profitability Ratio)</b>						
อัตรากำไรขั้นต้น (%)	18.84	11.81	15.23	17.74	11.74	17.42
อัตรากำไรจากการดำเนินงาน (%)	6.59	-0.36	1.32	6.02	-0.73	3.75
อัตรากำไรสุทธิ (%)	6.90	8.28	7.31	13.38	5.14	6.50
อัตรากำไรสุทธิ (%) - ส่วนที่เป็นของบริษัทใหญ่	6.90	8.28	7.31	13.42	5.30	6.66
อัตราผลตอบแทนผู้ถือหุ้น (%) ROE	9.20	10.17	10.06	16.44	5.70	9.70
<b>อัตราส่วนแสดงประสิทธิภาพในการดำเนินงาน (Efficiency Ratio)</b>						
อัตราผลตอบแทนจากสินทรัพย์ (%) ROA	5.26	5.43	5.05	9.88	3.14	4.27

	งบการเงินเฉพาะ กิจการ			งบการเงินรวม		
	ปี 2556	ปี 2557	ปี 2558	ปี 2556	ปี 2557	ปี 2558
อัตราผลตอบแทนจากสินทรัพย์ถาวร (%) ROFA	11.70	15.74	15.09	41.50	11.80	13.17
อัตราการหมุนของสินทรัพย์ (เท่า)	0.78	0.73	0.75	0.75	0.59	0.65
<b><u>อัตราส่วนวิเคราะห์นโยบายทางการเงิน (Financial policy Ratio)</u></b>						
อัตราส่วนหนี้สินรวมต่อส่วนของผู้ถือหุ้น(D/E) (เท่า)	0.81	0.94	1.04	0.70	0.88	1.53
อัตราส่วนความสามารถชำระดอกเบี้ย (เท่า)	28.49	2.79	3.18	27.51	2.66	2.68
DEBT SERVICE COVERAGE RATIO - DSCR (เท่า)	2.50	1.09	1.02	4.41	0.88	0.85
อัตราการจ่ายเงินปันผล (%)	149.56	49.75	81			

## วิธีการคำนวณ

<b>อัตราส่วนสภาพคล่อง (Liquidity ratio)</b>	
อัตราส่วนสภาพคล่อง (เท่า)	$\frac{\text{รวมสินทรัพย์หมุนเวียน}}{\text{รวมหนี้สินหมุนเวียน}}$
อัตราส่วนสภาพคล่องหมุนเร็ว (เท่า)	$\frac{\text{รวมสินทรัพย์หมุนเวียน - สินค้าคงเหลือสุทธิ}}{\text{รวมหนี้สินหมุนเวียน}}$
อัตราส่วนสภาพคล่องกระแสเงินสด (เท่า)	$\frac{\text{เงินสดสุทธิได้มา(ใช้ไป)ในกิจกรรมดำเนินงาน}}{\text{รวมหนี้สินหมุนเวียนเฉลี่ย}}$
อัตราส่วนหมุนเวียนลูกหนี้การค้า (เท่า)	$\frac{\text{รายได้จากการขายและการบริการ}}{\text{ลูกหนี้การค้าเฉลี่ย}}$
ระยะเวลาเก็บหนี้เฉลี่ย (วัน)	$\frac{360 \text{ วัน}}{\text{อัตราส่วนหมุนเวียนลูกหนี้การค้า}}$
อัตราส่วนหมุนเวียนสินค้าคงเหลือ (เท่า)	$\frac{\text{ต้นทุนขาย}}{\text{สินค้าคงคลังเฉลี่ย}}$
ระยะเวลาขายสินค้าเฉลี่ย (วัน)	$\frac{360 \text{ วัน}}{\text{อัตราส่วนหมุนเวียนสินค้าคงเหลือ}}$
อัตราส่วนหมุนเวียนเจ้าหนี้ (เท่า)	$\frac{\text{ต้นทุนขาย}}{\text{เจ้าหนี้การค้าเฉลี่ย}}$
ระยะเวลารับหนี้เฉลี่ย (วัน)	$\frac{360 \text{ วัน}}{\text{อัตราส่วนหมุนเวียนเจ้าหนี้}}$
Cash Cycle (วัน)	ระยะเวลาเก็บหนี้เฉลี่ย + ระยะเวลาขายสินค้าเฉลี่ย - ระยะเวลารับหนี้เฉลี่ย
<b>อัตราส่วนแสดงความสามารถในการทำกำไร (Profitability Ratio)</b>	
อัตรากำไรขั้นต้น (%)	$\frac{(\text{รายได้จากการขายและการบริการ} - \text{ต้นทุนขายและการบริการ}) \times 100}{\text{หารด้วย รายได้จากการขายและการบริการ}}$
อัตรากำไรจากการดำเนินงาน (%)	$\frac{(\text{รายได้จากการขายและการบริการ} - \text{ต้นทุนขายและการบริการ} - \text{ค่าใช้จ่ายในการขายและบริหาร}) \times 100}{\text{หารด้วย รายได้จากการขายและการบริการ}}$
อัตรากำไรสุทธิ (%)	$\frac{\text{กำไรเบ็ดเสร็จรวม} \times 100}{\text{รายได้จากการขายและการบริการ}}$
อัตรากำไรสุทธิ (%) - เฉพาะส่วนที่เป็นของบริษัทใหญ่	$\frac{\text{กำไรเบ็ดเสร็จรวมส่วนที่เป็นของบริษัทใหญ่} \times 100}{\text{รายได้จากการขายและการบริการ}}$
อัตราผลตอบแทนผู้ถือหุ้น (%) ROE	$\frac{\text{กำไรเบ็ดเสร็จรวมส่วนที่เป็นของบริษัทใหญ่} \times 100}{\text{รวมส่วนของผู้ถือหุ้นเฉลี่ย}}$

อัตราส่วนแสดงประสิทธิภาพในการดำเนินงาน (Efficiency Ratio)	
อัตราผลตอบแทนจากสินทรัพย์ (%) ROA	$\frac{\text{กำไรเบ็ดเสร็จรวมส่วนที่เป็นของบริษัทใหญ่}}{\text{หารด้วย รวมสินทรัพย์เฉลี่ย}} \times 100$
อัตราผลตอบแทนจากสินทรัพย์ถาวร (%) ROFA	$\frac{(\text{กำไรเบ็ดเสร็จรวมส่วนที่เป็นของบริษัทใหญ่} + \text{ค่าเสื่อมราคา})}{\text{หารด้วย สินทรัพย์ถาวรสุทธิเฉลี่ย}} \times 100$
อัตราการหมุนของสินทรัพย์ (เท่า)	$\frac{\text{รวมรายได้}}{\text{รวมสินทรัพย์เฉลี่ย}}$
อัตราส่วนวิเคราะห์นโยบายทางการเงิน (Financial policy Ratio)	
อัตราส่วนหนี้สินรวมต่อส่วนของผู้ถือหุ้น (เท่า) D/E	$\frac{\text{รวมหนี้สิน}}{\text{รวมส่วนของผู้ถือหุ้น}}$
อัตราส่วนความสามารถชำระดอกเบี้ย (เท่า)	$\frac{(\text{กระแสเงินสดกิจกรรมดำเนินงาน} + \text{ภาษี} + \text{ดอกเบี้ยจ่าย})}{\text{ดอกเบี้ยจ่าย}}$
DEBT SERVICE COVERAGE RATIO - DSCR (เท่า)	$\frac{\text{EBITDA}}{(\text{การชำระเงินต้นในงวด 1 ปี} + \text{เงินสดจ่ายดอกเบี้ยในงบกระแสเงินสด})}$
อัตราการจ่ายเงินปันผล (%)	$\frac{\text{เงินปันผลจ่าย}}{\text{กำไรสุทธิหลังภาษี - สรรองตามกฎหมาย}} \times 100$

## 14. การวิเคราะห์และคำอธิบายของฝ่ายจัดการ

### 14.1 ภาพรวมผลการดำเนินงาน

บริษัทประกอบธุรกิจนำเข้า จำหน่าย สารเคมีและอุปกรณ์ที่ใช้ในอุตสาหกรรมต่างๆ เช่น อุตสาหกรรมสำรวจ และผลิตก๊าซธรรมชาติ โรงกลั่นน้ำมัน โรงงานปิโตรเคมี โรงงานผลิตน้ำมันหล่อลื่น โรงงานโพลีเมอร์และพลาสติก โรงงานอุตสาหกรรมเคมีภัณฑ์โรงไฟฟ้าการจำหน่ายให้บริการรับเหมาและติดตั้งระบบสาธารณูปโภค การให้บริการเป็นที่ปรึกษาและให้คำแนะนำด้านการตลาดการลงทุนโครงการด้านพลังงานทดแทนและพลังงานทางเลือก เป็นต้น และในส่วนของบริษัทย่อย ประกอบธุรกิจ 1) รับจ้างผลิตน้ำประปา เพื่อใช้ในอุตสาหกรรม และใช้ในการบริโภค รวมทั้งจำหน่ายและติดตั้งวัสดุอุปกรณ์ที่เกี่ยวข้อง 2) ผลิตและจำหน่ายก๊าซชีวภาพเพื่อใช้ในการผลิตกระแสไฟฟ้าการขนส่งคมนาคมและอุตสาหกรรมทั่วไป (ยังไม่มีรายได้) 3) ผลิตและจำหน่ายกระแสไฟฟ้าและพลังงานทดแทน และ 4) ผลิตและจำหน่ายผลิตภัณฑ์เคมีภัณฑ์ ประเภทลาเทกซ์อีมีลชันและลาเทกซ์โพลีเมอร์(บริษัท ซื้อและได้รับโอนกิจการเมื่อวันที่ 30 เมษายน 2558)

งบการเงินรวม ในปี 2558 รายได้ประมาณร้อยละ 58.21 ของรายได้รวมมาจากผลิตภัณฑ์ในกลุ่มธุรกิจ Energy and Petroleum รองมาเป็นสินค้าในกลุ่มผลิตและจำหน่ายผลิตภัณฑ์เคมีภัณฑ์ ประเภทลาเทกซ์อีมีลชันและลาเทกซ์โพลีเมอร์ มีสัดส่วนเป็นร้อยละ 16.28 ,ผลิตภัณฑ์ในกลุ่มอุตสาหกรรม (Industrial) มีสัดส่วนร้อยละ 9.68 และรายได้จากให้บริการ ,ผลิตภัณฑ์อื่น และด้านพลังงาน ซึ่งมีสัดส่วนการขายใกล้เคียงกันที่ร้อยละ 2.25 -3.90 ของรายได้รวม รายได้อื่นๆ ร้อยละ 1.22 การรับรู้รายได้จากส่วนแบ่งผลกำไรจากเงินลงทุนในบริษัทร่วม เป็นร้อยละ 5.13 ของรายได้รวม

สำหรับงบการเงินเฉพาะกิจการ ปี 2558 บริษัทมีกำไรเบ็ดเสร็จรวมสำหรับปี จำนวน 86.75 ล้านบาท เพิ่มขึ้นจากปี 2557 ร้อยละ 6.52 สาเหตุมาจากบริษัทมีรายได้จากการขายสินค้าและบริการเพิ่มขึ้น ร้อยละ 20.80 เมื่อเทียบกับปีก่อน ทั้งนี้บริษัท ยังมีค่าใช้จ่ายในการขายและบริหาร และต้นทุนทางการเงินที่เพิ่มขึ้นร้อยละ 36.57 จากปีก่อน รายได้อื่นๆ ลดลงร้อยละ 2.46

งบการเงินรวมปี 2558 บริษัทมีกำไรเบ็ดเสร็จรวมสำหรับปี จำนวน 94.00 ล้านบาท เพิ่มขึ้นจากปี 2557 เป็นร้อยละ 84.15 เนื่องจากบริษัทมีรายได้จากการขายและบริการเพิ่มขึ้นร้อยละ 45.71 , กำไรขั้นต้นที่เพิ่มขึ้นร้อยละ 116.23 เมื่อเทียบกับปีก่อน การเพิ่มขึ้นประกอบด้วย การเพิ่มจากบริษัทใหญ่ และจาก บริษัทย่อย คือ บริษัท ยูเอซี แอ็ดวานซ์ โพลีเมอร์ จำกัด ,บริษัท ยูเอซี เอ็นเนอร์ยี จำกัด สำหรับค่าใช้จ่ายในการขายและบริหารและต้นทุนทางการเงิน ปี 2557 และ 2558 เป็นร้อยละ 15.00 และ 17.21 ของรายได้จากการขายและบริการ

## 14.2 ผลการดำเนินงานเฉพาะกิจการ

### รายได้จากการขาย

(หน่วย: ล้านบาท)

ประเภทของรายได้	2556		2557		2558	
	จำนวน	ร้อยละ	จำนวน	ร้อยละ	จำนวน	ร้อยละ
<b>รายได้จากการขายสินค้าและบริการ</b>						
1. ผลิตภัณฑ์ในกลุ่มธุรกิจที่เกี่ยวข้องกับพลังงานและปิโตรเลียม (Energy and Petroleum)	517.41	55.95	675.09	61.87	898.91	69.52
2. ผลิตภัณฑ์ในกลุ่มอุตสาหกรรม (Industrial)	197.06	21.31	178.31	16.34	149.56	11.57
3. ผลิตภัณฑ์อื่นๆ <sup>1/</sup>	64.54	6.98	45.85	4.20	34.72	2.69
4. การให้บริการ <sup>2/</sup>	124.54	13.47	65.09	5.96	51.53	3.99
6. ด้านพลังงาน (Energy)	0.30	0.03	18.73	1.72	52.83	4.09
<b>รายได้จากการขายสินค้าและบริการรวม</b>	<b>903.85</b>	<b>97.73</b>	<b>983.07</b>	<b>90.09</b>	<b>1,187.55</b>	<b>91.84</b>
รายได้อื่น <sup>3/</sup>	12.54	1.36	21.17	1.94	23.53	1.82
รายได้เงินปันผลรับ	8.44	0.91	86.98	7.97	81.96	6.34
<b>รวมรายได้ทั้งสิ้น</b>	<b>924.83</b>	<b>100.00</b>	<b>1,091.22</b>	<b>100.00</b>	<b>1,293.04</b>	<b>100.00</b>

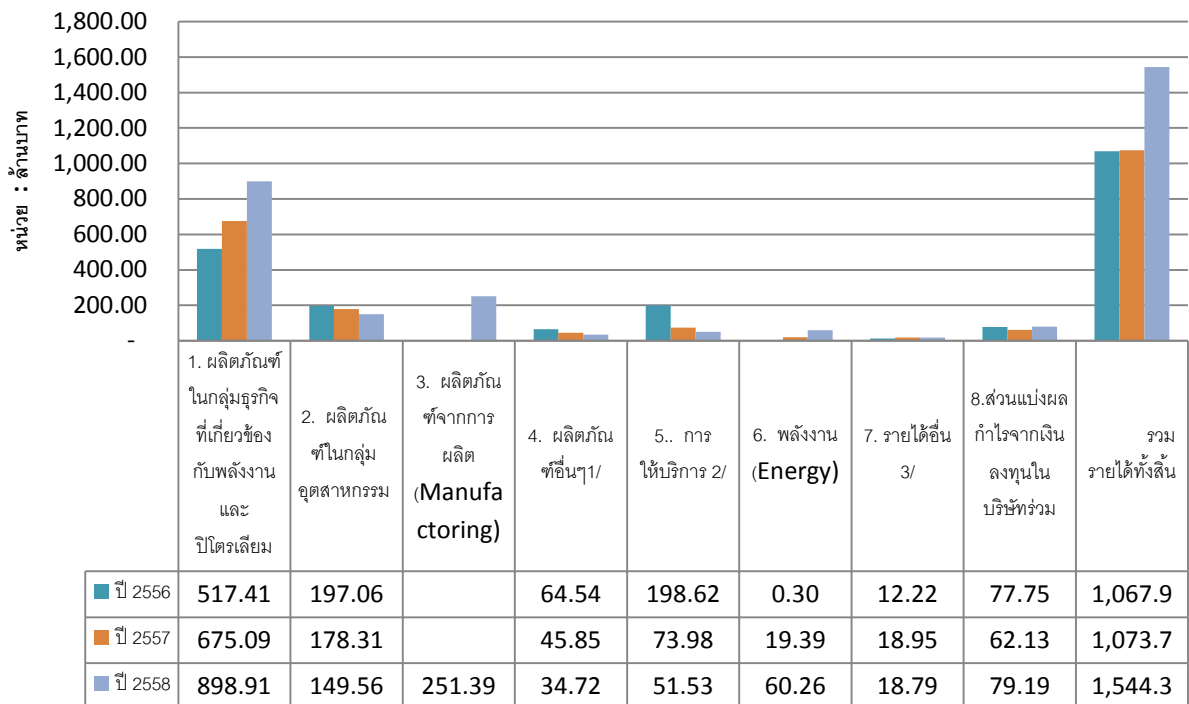
หมายเหตุ :

<sup>1/</sup> รายได้จากการขายผลิตภัณฑ์อื่นๆ ได้แก่ รายได้จากการส่งออกสินค้าประเภท Crude Glycerin และอื่นๆ

<sup>2/</sup> รายได้ค่าบริการรับเหมาก่อสร้าง และติดตั้ง รวมถึงการบริการปรึกษาต่างๆ

<sup>3/</sup> รายได้อื่น ได้แก่ ค่านายหน้าขายสินค้าและบริการ ดอกเบี้ยรับ กำไรจากอัตราแลกเปลี่ยน กำไรจากการจำหน่ายสินทรัพย์ และอื่นๆ

## เปรียบเทียบรายได้ระหว่างปี



ในปี 2558 บริษัทมีรายได้จากการขายและบริการ มีจำนวน 1,187.55 ล้านบาทเพิ่มขึ้นจากปี 2557 จำนวน 204.49 ล้านบาท อันเนื่องจากการการเพิ่มขึ้นในส่วนของยอดขาย ผลิตภัณฑ์ในกลุ่มธุรกิจ Energy and Petroleum เพิ่มขึ้นจำนวน 223.82 ล้านบาท ซึ่งเป็นส่วนของสารเร่งปฏิกิริยาและเคมีภัณฑ์ที่เกี่ยวข้องกับอุตสาหกรรมปิโตรเลียม สำหรับผลิตภัณฑ์ในกลุ่มอุตสาหกรรม ,การให้บริการ และกลุ่มผลิตภัณฑ์อื่น ลดลง จำนวน 28.75 , 13.56 และ 11.13 ล้านบาทตามลำดับ ทั้งนี้เนื่องจากตลาดมีการแข่งขันกันอย่างสูงในกลุ่มอุตสาหกรรม ในปี 2558 โรงงานผลิตก๊าซชีวภาพอัครบุรีรายได้ 2.42 ล้านบาท โรงงานผลิตผลิตภัณฑ์ปิโตรเลียมรับรู้รายได้ 51.53 ล้านบาท ทั้งนี้โรงงานทั้งสองแห่ง ยังไม่ได้ผลิตเต็มกำลังการผลิต

และในส่วนของรายได้อื่น ลดลง จากปีก่อนจำนวน 2.66 ล้านบาท ประกอบด้วย รายได้เงินปันผลรับ 81.96 ล้านบาทลดลงจากปีก่อน 5.02 ล้านบาท และอื่นๆ เพิ่มขึ้น 2.37 ล้านบาท ส่งผลให้รายได้รวมของกิจการในปี 2558 มีจำนวน 1,293.04 ล้านบาท ซึ่งเพิ่มขึ้น จากปี 2557 เป็นจำนวน 201.82 ล้านบาท

### ต้นทุนขาย

ต้นทุนขายปี 2557-2558 มีจำนวน 866.93 ล้านบาท และ 1,006.75 ล้านบาท หรือคิดเป็นร้อยละ 88.19 และ 84.77 ของรายได้จากการขายและบริการ ตามลำดับ สัดส่วนต้นทุนขายเป็นไปตามการเพิ่มขึ้นของยอดขายในช่วงดังกล่าว ส่งผลให้อัตรากำไรขั้นต้นในปี 2558 เท่ากับร้อยละ 15.23 เพิ่มขึ้นเมื่อเทียบกับปี 2557 ที่มีเท่ากับร้อยละ 11.81

### ค่าใช้จ่าย

ค่าใช้จ่ายรวมของบริษัทในปี 2557-2558 มีจำนวน 144.72 ล้านบาท และ 197.64 ล้านบาทคิดเป็นสัดส่วนต่อรายได้จากการขายและบริการเท่ากับร้อยละ 14.72 และ 16.64 ตามลำดับ

ค่าใช้จ่ายในการขายในปี 2557-2558 จำนวน 31.95 ล้านบาท และ 40.86 ล้านบาท หรือคิดเป็นสัดส่วนร้อยละ 3.25 และ 3.44 ของรายได้จากการขายและบริการตามลำดับ

ค่าใช้จ่ายในการบริหาร ในปี 2557-2558 มีจำนวน 87.77 ล้านบาท และ 124.21 ล้านบาท และคิดเป็นสัดส่วนร้อยละ 8.93 และ 10.46 ของรายได้จากการขายและบริการตามลำดับ การเพิ่มขึ้นของค่าใช้จ่ายดังกล่าวคิดเป็นร้อยละ 41.53 ของรายได้จากการขายและบริการ ซึ่งค่าใช้จ่ายในการบริหารในปี 2558 ประกอบด้วย ค่าใช้จ่ายส่วนบริหารสำนักงาน ค่าใช้จ่ายผู้บริหาร และค่าใช้จ่ายกรรมการอิสระ ที่มีสัดส่วนเพิ่มขึ้นจากปีก่อน เป็นร้อยละ 41.75 ซึ่งส่วนใหญ่อันเนื่องมาจากการ การขาดทุนจากอัตราแลกเปลี่ยน ค่าใช้จ่ายเกี่ยวกับพนักงาน ค่าที่ปรึกษาทางการเงิน และค่าที่ปรึกษากฎหมาย ซึ่งมีสัดส่วนเป็นร้อยละ 22.83 ของค่าใช้จ่ายในการบริหารรวม เป็นต้น นอกจากนั้น ยังมีค่าใช้จ่ายในการบริหารของโรงงานทั้งสองแห่งมีจำนวน 21.10 ล้านบาท ซึ่งโรงงานแห่งหนึ่งมีผลขาดทุนจากการด้อยค่าของสินทรัพย์ ที่มีสัดส่วนเป็นร้อยละ 6.46 ของค่าใช้จ่ายในการบริหารรวม

ต้นทุนทางการเงินสำหรับปี 2557-2558 มีจำนวน 25.00 ล้านบาท และ 32.56 ล้านบาท หรือคิดเป็นสัดส่วนร้อยละ 2.54 และ 2.74 ของรายได้จากการขายและบริการ ตามลำดับ โดยต้นทุนทางการเงินที่เพิ่มขึ้น 7.56 ล้านบาทนั้นเป็นต้นทุนจากการกู้ยืมเพื่อเป็นทุนหมุนเวียนในกิจการ

#### **กำไรก่อนต้นทุนทางการเงินและภาษีเงินได้**

บริษัทมีกำไรก่อนต้นทุนทางการเงินและภาษีเงินได้ในปี 2557-2558 เท่ากับ 104.57 ล้านบาท และ 121.23 ล้านบาท เพิ่มขึ้นเป็นจำนวน 16.65 ล้านบาท

#### **กำไรสุทธิ**

กำไรสุทธิของบริษัทในปี 2557-2558 มีจำนวน 81.44 ล้านบาท และ 86.75 ล้านบาท เพิ่มขึ้นจำนวน 5.31 ล้านบาท และคิดเป็นอัตรากำไรสุทธิเท่ากับร้อยละ 8.28 และ ร้อยละ 7.31 ของรายได้จากการขายสินค้าและบริการตามลำดับ

หากพิจารณาจากงบการเงินรวมในปี 2557-2558 บริษัทมีกำไรสุทธิจำนวน 51.04 ล้านบาท และ 94.00 ล้านบาท คิดเป็นอัตรากำไรสุทธิเท่ากับร้อยละ 5.14 และร้อยละ 6.50 ของรายได้จากการขายสินค้าและบริการ ตามลำดับซึ่งมีผลมาจากกำไรขั้นต้นที่เพิ่มขึ้น จากการดำเนินงานบริษัท และ บริษัทย่อย

#### **ส่วนแบ่งผลกำไร (ขาดทุน) จากเงินลงทุนในบริษัทร่วม(ในงบการเงินรวม)**

ในปี 2557-2558 บริษัทมีส่วนแบ่งผลกำไร(ขาดทุน)รวม จากเงินลงทุนในบริษัท บางจากไบโอฟูเอล จำกัด และ บริษัท เซบิก้าช ยูเอซี จำกัด ซึ่งบริษัทได้รับรู้ผลกำไร(ขาดทุน) ตามสัดส่วนการถือหุ้น เป็นจำนวน 62.13 ล้านบาท และ 79.19 ล้านบาท ตามลำดับ



## การวิเคราะห์ฐานะการเงิน

ณ วันที่ 31 ธันวาคม 2558 สินทรัพย์รวมของบริษัทตามงบการเงินเฉพาะกิจการมีจำนวน 1,894.73 ล้านบาท เพิ่มขึ้นจาก ณ วันที่ 31 ธันวาคม 2557 จำนวน 350.39 ล้านบาท หรือร้อยละ 22.69 โดยมีสาเหตุดังนี้

- สินทรัพย์หมุนเวียนเพิ่มขึ้น 104.59 ล้านบาท หรือร้อยละ 26.08 ส่วนใหญ่มาจาก เงินให้กู้ยืมระยะสั้นให้กับ บริษัทย่อย จำนวน 65.00 ล้านบาท สินค้าคงเหลือเพิ่มขึ้น 27.97 ล้านบาท เงินสดและรายการเทียบเท่าเงินสด เพิ่มขึ้น 49.11 ล้านบาท ลูกหนี้การค้าและลูกหนี้อื่นลดลงจำนวน 33.29 ล้านบาท ส่วน เงินจ่ายล่วงหน้าค่าจ้างและ ซื้อสินค้ารวมลดลงจำนวน 4.20 ล้านบาท

### • ลูกหนี้การค้า

ลูกหนี้การค้า	ณ 31 ธันวาคม 2557		ณ 31 ธันวาคม 2558	
	ล้านบาท	ร้อยละ	ล้านบาท	ร้อยละ
ลูกหนี้ยังไม่ครบกำหนดชำระ	98.05	77.96	79.91	70.79
ลูกหนี้เกินกำหนดชำระ :-				
- น้อยกว่า 3 เดือน	22.05	17.53	27.76	24.59
- มากกว่า 3 เดือน ถึง 6 เดือน	1.01	0.81	0.62	0.55
- มากกว่า 6 เดือน ถึง 12 เดือน	2.33	1.85	1.37	1.21
- มากกว่า 12 เดือน	2.33	1.86	3.22	2.85
รวม	125.78	100.00	112.88	100.00

ณ วันที่ 31 ธันวาคม 2558 ลูกหนี้การค้าจำนวน 112.88 ล้านบาท ลดลงจากปี 2557 จำนวน 12.90 ล้านบาท โดยภาพรวมของ ปี 2558 ลูกหนี้การค้ามีสัดส่วนเป็นร้อยละ 5.96 ของสินทรัพย์รวม ลดลงจากปี 2557 ที่สัดส่วน เป็นร้อยละ 8.14 และมีระยะเวลาเก็บหนี้เฉลี่ย ในปี 2558 เท่ากับ 36.17 วัน ลดลงจากปี 2557 ที่มีระยะเวลาเก็บ หนี้เฉลี่ย เท่ากับ 44.56 วัน

### • สินค้าคงเหลือ

ณ วันที่ 31 ธันวาคม 2558 สินค้าคงเหลือมีจำนวน 159.38 ล้านบาท เพิ่มขึ้นจากปี 2557 จำนวน 27.96 ล้านบาท ซึ่งส่วนใหญ่ มาจากการการเพิ่มขึ้นของสินค้าสำเร็จรูปจำนวน 18.98 ล้านบาท และส่วนของสินค้าระหว่างทาง จำนวน 8.65 ล้านบาท และวัสดุสิ้นเปลืองเพิ่ม 0.33 ล้านบาท ทั้งนี้ระยะเวลาในการขายสินค้าเฉลี่ยในปี 2558 เท่ากับ 45.46 วัน ลดลงจากปี 2557 ที่มีระยะเวลาในการขายสินค้าเฉลี่ย เท่ากับ 48.20 วัน

การตั้งสำรองค่าเผื่อสินค้าสำเร็จรูปเสื่อมสภาพบริษัทได้กำหนดนโยบายเมื่อสินค้าไม่หมุนเวียนเป็นเวลานาน และเมื่อนำส่งสินค้าตรวจสอบสภาพ / คุณสมบัติต่างๆ ไม่ผ่านตามหลักเกณฑ์ที่กำหนด บริษัทก็จะทำการตั้งสำรอง ค่าเผื่อสินค้าสำเร็จรูปเสื่อมสภาพรายละเอียดสินค้าคงเหลือมีดังนี้

	ณ 31 ธันวาคม 2557		ณ 31 ธันวาคม 2558	
	ล้านบาท	ร้อยละ	ล้านบาท	ร้อยละ
สินค้าสำเร็จรูป	117.65	89.52	136.63	85.73
วัสดุสิ้นเปลือง	1.64	1.25	1.98	1.24
สินค้าระหว่างทาง	12.90	9.81	21.55	13.52
รวม	132.19	100.59	160.16	100.49
หัก ค่าเผื่อการลดมูลค่าสินค้าสำเร็จรูป	-0.78	-0.59	-0.78	-0.49
สุทธิ	131.42	100.00	159.38	100.00

● สินค้าที่ยังไม่หมุนเวียนเพิ่มขึ้น 245.80 ล้านบาท หรือร้อยละ 21.50 ของสินทรัพย์รวม ส่วนใหญ่มาจากการเพิ่มขึ้นในส่วนของเงินลงทุนในบริษัทย่อย เพิ่มขึ้น 208.80 ล้านบาท ที่ดิน อาคาร และอุปกรณ์เพิ่มขึ้น จำนวน 25.36 ล้านบาท สินทรัพย์ภาษีเงินได้รอการตัดบัญชี เพิ่มขึ้น 5.91 ล้านบาท ในส่วนของเงินจ่ายล่วงหน้าค่าซื้อสินทรัพย์ถาวรและอื่นๆ เพิ่มขึ้น จำนวน 5.73 ล้านบาท

● หนี้สินรวม ณ วันที่ 31 ธันวาคม 2558 มีจำนวน 967.44 ล้านบาท เพิ่มขึ้นจาก ณ วันที่ 31 ธันวาคม 2557 จำนวน 220.77 ล้านบาท หรือเพิ่มขึ้นร้อยละ 29.57 ประกอบไปด้วยในส่วนของหนี้สินหมุนเวียนเพิ่มขึ้น 300.49 ล้านบาท ในขณะที่ส่วนของหนี้สินไม่หมุนเวียนลดลง 79.72 ล้านบาท

● ส่วนของผู้ถือหุ้น ณ วันที่ 31 ธันวาคม 2558 มีจำนวน 927.26 ล้านบาท เพิ่มขึ้นจาก ณ วันที่ 31 ธันวาคม 2557 จำนวน 129.62 ล้านบาท โดยในส่วนของส่วนของผู้ถือหุ้นในปี 2558 ประกอบด้วยทุนหุ้นสามัญที่ชำระแล้ว 315.94 ล้านบาท ส่วนเกินมูลค่าหุ้นสามัญ 406.53 ล้านบาท โดยในส่วนของกำไรสะสมในปีมีการเปลี่ยนแปลง ดังนี้

การรับรู้ในส่วนกำไรสำหรับงวด 86.75 ล้านบาท จ่ายเงินปันผลเป็นเงินสดและหุ้นสามัญ 38.49 ล้านบาท และสำรองตามกฎหมาย 4.34 ล้านบาท ส่งผลให้มีกำไรสะสมปลายงวดที่จัดสรรแล้วจำนวน 28.90 ล้านบาท และยังไม่ได้จัดสรรจำนวน 175.92 ล้านบาท

ที่ประชุมคณะกรรมการบริษัท เมื่อวันที่ 25 กุมภาพันธ์ 2559 ได้มีมติอนุมัติจ่ายเงินปันผลทั้งสิ้นสำหรับปี 2558 ในอัตราหุ้นละ 0.10 บาท คิดเป็นจำนวนเงินทั้งสิ้น 66,760,530.10 บาท กำหนดจ่ายเงินปันผลในวันที่ 19 พฤษภาคม 2559 และจะนำเสนอต่อที่ประชุมสามัญผู้ถือหุ้นในวันที่ 21 เมษายน 2559 เพื่อขออนุมัติต่อไป

## สภาพคล่องกระแสเงินสด

หน่วย : ล้านบาท

	ณ 31 ธันวาคม 2557	ณ 31 ธันวาคม 2558
เงินสดสุทธิจากกิจกรรมดำเนินงานได้มา (ใช้ไป)	46.56	69.17
เงินสดสุทธิจากกิจกรรมการลงทุนได้มา (ใช้ไป)	-158.91	-294.20
เงินสดสุทธิจากกิจกรรมจัดหาเงินได้มา (ใช้ไป)	111.12	274.57
ผลกระทบจากอัตราแลกเปลี่ยนสำหรับเงินสดและรายการเทียบเท่าเงินสด	0.46	-0.43
เงินสดและรายการเทียบเท่าเงินสดเพิ่มขึ้น(ลดลง)	-0.78	49.11
เงินสดและรายการเทียบเท่าเงินสด ณ วันที่ 1 มกราคม	64.91	64.13
เงินสดและรายการเทียบเท่าเงินสด ณ วันที่ 31 ธันวาคม	64.13	113.25

ในปี 2558 บริษัทมีเงินสดสุทธิได้มาในกิจกรรมดำเนินงานจำนวน 69.17 ล้านบาท มาจากผลกำไรจากการดำเนินงาน ก่อนภาษีเงินได้ จำนวน 88.66 ล้านบาทปรับปรุงรายการ และการเปลี่ยนแปลงในส่วนสินทรัพย์ดำเนินงานเช่น ส่วนของลูกหนี้การค้าและลูกหนี้อื่นลดลง 34.08 ล้านบาท สินค้าคงเหลือเพิ่มขึ้น 27.97 ล้านบาท และหนี้สินดำเนินงาน เช่น เจ้าหนี้การค้าและเจ้าหนี้อื่นลดลง 6.60 ล้านบาท ทั้งนี้บริษัทมีเงินสดจ่าย ดอกเบี้ยจ่ายเพิ่มขึ้นจากปี 2557 จำนวน 14.39 ล้านบาท เนื่องจากกู้ยืมเพื่อใช้ในการขยายกิจการและเป็นเงินทุนหมุนเวียน

เงินสดสุทธิใช้ไปในกิจกรรมการลงทุน จำนวน 294.20 ล้านบาท ซึ่งส่วนใหญ่เป็นเงินสดใช้ไปในการจ่ายซื้อการลงทุนในบริษัทย่อย จำนวน 208.80 ล้านบาท จ่ายซื้อสินทรัพย์ถาวรจำนวน 102.74 ล้านบาท และ และให้กู้ยืมระยะสั้น จำนวน 65.00 ล้านบาท ทั้งนี้บริษัทได้รับเงินสดปันผลจากบริษัทร่วม 81.96 ล้านบาท

เงินสดสุทธิได้มาในกิจกรรมจัดหาเงินจำนวน 274.57 ล้านบาท ส่วนใหญ่มาจาก เงินเบิกเกินบัญชีและเงินกู้ยืมระยะสั้นจากสถาบันการเงินจำนวน 310.81 ล้านบาท เงินสดรับจากการใช้สิทธิตามใบสำคัญแสดงสิทธิซื้อหุ้นสามัญจำนวน 46.72 ล้านบาท การจ่ายคืนหนี้สินระยะยาว และหนี้สินตามสัญญาเช่าทางการเงิน จำนวน 79.10 ล้านบาท ในขณะที่มีเงินสดจ่ายปันผลจำนวน 3.85 ล้านบาท ทำให้เงินสด ณ วันสิ้นปี 2558 มีจำนวน 113.25 ล้านบาท

### อัตราส่วนสภาพคล่อง

ในปี 2557-2558 บริษัทมีสภาพคล่องที่เพิ่มขึ้นโดยมีอัตราส่วนสภาพคล่องเท่ากับ 1.04 เท่า และ 0.74 เท่า ตามลำดับ อันเป็นผลส่วนของหนี้สินหมุนเวียนที่เพิ่มขึ้น จาก เงินเบิกเกินบัญชีและเงินกู้ยืมระยะสั้นจากสถาบันการเงิน

ในปี 2557-2558 วงจรเงินสดเท่ากับ 42.13 วัน และ 61.91 วัน ตามลำดับเพิ่มขึ้นจากปี 2557 เนื่องจากบริษัทมีระยะเวลาเก็บเฉลี่ยในปี 2558 จำนวน 36.17 วัน ลดลงจากปี 2557 ที่มีจำนวน 44.56 วัน ระยะเวลาขายสินค้าเฉลี่ยในปี 2558 จำนวน 45.46 วัน ลดลงจากปี 2557 ที่มีจำนวน 48.20 วัน และขณะที่ระยะเวลาการชำระหนี้เฉลี่ยในปี

2558 มีจำนวน 19.72 วัน ลดลงจากปี 2557 ที่มีจำนวน 50.63 วัน จึงส่งผลให้วงจรกิจสินสำหรับปี 2558 เพิ่มขึ้น 19.78 วัน จากปี 2557

### อัตราส่วนวิเคราะห์นโยบายทางการเงิน

ณ สิ้นปี 2557-2558 บริษัทมีอัตราส่วนหนี้สินรวมต่อส่วนของผู้ถือหุ้นเท่ากับ 0.94 เท่า และ 1.04 เท่า ตามลำดับ การเพิ่มขึ้นของอัตราส่วนหนี้สินต่อส่วนของผู้ถือหุ้นในปี 2558 เป็นผลมาจากบริษัทมีส่วนของหนี้สินหมุนเวียน เพื่อดำเนินกิจการที่เพิ่มขึ้น และมีเงินกู้ยืมระยะยาวสำหรับใช้ลงทุนในกิจการที่บริษัทได้ขยายการลงทุนที่เพิ่มขึ้นจากปีก่อน ทั้งนี้ในส่วนของผู้ถือหุ้นก็มีสัดส่วนที่เพิ่มขึ้น เนื่องจากการมาจาก กำไรสำหรับงวดที่เพิ่มขึ้น มีการจ่ายเงินปันผล และการกักเงินสำรองตามกฎหมาย เมื่อเปรียบเทียบหนี้สินรวมกับส่วนของผู้ถือหุ้นก็ยังคงทำให้อัตราส่วนดังกล่าวสูงขึ้น

### ค่าตอบแทนผู้สอบบัญชี

ในปี 2557-2558 บริษัทจ่ายค่าตอบแทนให้กับผู้สอบบัญชี สำหรับค่าตรวจสอบบัญชีจำนวน 920,000.00 บาท และ 1,320,000.00 บาท ตามลำดับ โดยไม่รวมค่าบริการอื่นๆ