

ส่วนที่ 3 ฐานะการเงินและผลการดำเนินงาน

13. ข้อมูลทางการเงินโดยสรุป

สำหรับปี สิ้นสุดวันที่ 31 ธันวาคม

(หน่วย : ล้านบาท)

	งบการเงินเฉพาะบริษัท		
	2559	2558	2557

ฐานะการเงิน

สินทรัพย์หมุนเวียน	142.63	134.59	149.78
สินทรัพย์รวม	229.55	238.62	246.11
หนี้สินหมุนเวียน	22.90	33.29	33.48
หนี้สินรวม	28.54	42.45	40.09
ส่วนของผู้ถือหุ้น	201.01	196.16	206.02
ทุนจดทะเบียนและชำระแล้ว	116.50	116.50	116.50

ผลการดำเนินงาน

รายได้รวม	178.34	307.28	254.55
รายได้จากการขายและบริการ	176.84	306.00	252.93
ต้นทุนขายและบริการ	129.66	266.19	213.74
กำไรขั้นต้น	47.18	39.80	39.19
กำไร(ขาดทุน)สุทธิ สำหรับปีจากการดำเนินงานต่อเนื่อง	5.66	(11.82)	(14.07)
กำไร(ขาดทุน)สุทธิ สำหรับปี	1.85	(9.86)	(13.75)

อัตราส่วนทางการเงิน

อัตราส่วนกำไรขั้นต้น (%)	26.68	13.01	15.49
อัตราส่วนกำไร(ขาดทุน)สุทธิ จากการดำเนินงานต่อเนื่อง (%)	3.17	(3.85)	(5.53)
อัตราส่วนกำไร(ขาดทุน)สุทธิ (%)	1.00	(3.02)	(4.97)
อัตราส่วนผลตอบแทนต่อสินทรัพย์ (%)	0.79	(4.07)	(4.98)
อัตราส่วนผลตอบแทนต่อส่วนของผู้ถือหุ้น (%)	0.93	(4.90)	(6.29)
อัตราส่วนสภาพคล่อง (เท่า)	6.23	4.04	4.47
อัตราส่วนหนี้สินต่อส่วนของผู้ถือหุ้น (เท่า)	0.14	0.22	0.19

ข้อมูลต่อหุ้น

กำไร(ขาดทุน)ต่อหุ้น (บาท)	0.004	(0.021)	(0.030)
จำนวนหุ้นสามัญ-หุ้นที่ออกและเรียกชำระแล้ว (ล้านหุ้น)	466.00	466.00	466.00
มูลค่าตามบัญชีต่อหุ้น (บาท)	0.43	0.42	0.44
มูลค่าที่ตราไว้ต่อหุ้น (บาท)	0.25	0.25	0.25
เงินปันผลต่อหุ้น (บาท)	-	-	-

- (1) กำไร(ขาดทุน)ต่อหุ้นขั้นพื้นฐานคำนวณโดยการหารกำไรสุทธิสำหรับปีด้วยจำนวนถัวเฉลี่ยถ่วงน้ำหนักของหุ้นสามัญที่ออกและชำระแล้วในระหว่างปี
- (2) เงินปันผลต่อหุ้นคำนวณโดยการหารเงินปันผลจ่ายสำหรับปีด้วยจำนวนถัวเฉลี่ยถ่วงน้ำหนักของหุ้นสามัญที่ออกและชำระแล้วในระหว่างปี

13.3 ตารางสรุปอัตราส่วนทางการเงินที่สำคัญ

สำหรับปี สิ้นสุดวันที่ 31 ธันวาคม

		2559	2558	2557
--	--	------	------	------

อัตราส่วนสภาพคล่อง (Liquidity Ratio)

อัตราส่วนสภาพคล่อง	เท่า	6.23	4.04	4.47
อัตราส่วนสภาพคล่องหมุนเร็ว	เท่า	5.72	3.58	4.02
อัตราส่วนหมุนเวียนลูกหนี้การค้า	เท่า	3.07	8.30	5.75
ระยะเวลาเก็บหนี้เฉลี่ย	วัน	117.36	43.36	62.64
อัตราส่วนหมุนเวียนเจ้าหนี้	เท่า	9.83	15.99	11.65
ระยะเวลารับชำระหนี้	วัน	36.62	22.51	30.91
Cash Cycle	วัน	80.73	20.84	31.73

อัตราส่วนแสดงความสามารถในการหากำไร (Profitability Ratio)

อัตรากำไรขั้นต้น	%	26.68%	13.01%	15.49%
อัตรากำไรจากการดำเนินงาน	%	2.86%	(4.91%)	(7.44%)
อัตรากำไรสุทธิ	%	1.00%	(3.02%)	(4.97%)
อัตราผลตอบแทนต่อผู้ถือหุ้น	%	0.93%	(4.90%)	(6.29%)

อัตราส่วนแสดงประสิทธิภาพในการดำเนินงาน (Efficiency Ratio)

อัตราส่วนผลตอบแทนต่อสินทรัพย์	%	0.79%	(4.07%)	(4.98%)
อัตราส่วนผลตอบแทนต่อสินทรัพย์ถาวร	%	26.42%	6.16%	(8.04%)
อัตราส่วนหมุนของสินทรัพย์	เท่า	0.76	1.27	0.92

อัตราส่วนวิเคราะห์นโยบายทางการเงิน (Leverage Ratio)

อัตราส่วนหนี้สินต่อส่วนของผู้ถือหุ้น	เท่า	0.14	0.22	0.19
อัตราส่วนการจ่ายเงินปันผล	%	-	-	-

ข้อมูลต่อหุ้น

มูลค่าที่ตราไว้ต่อหุ้น	บาท	0.25	0.25	0.25
กำไร(ขาดทุน)ต่อหุ้น	บาท	0.004	(0.021)	(0.030)
มูลค่าตามบัญชีต่อหุ้น	บาท	0.43	0.42	0.44

14. การวิเคราะห์ และคำอธิบายของฝ่ายจัดการ

เปรียบเทียบงบแสดงฐานะการเงิน ณ วันที่ 31 ธันวาคม 2557 ถึง ปี 2559

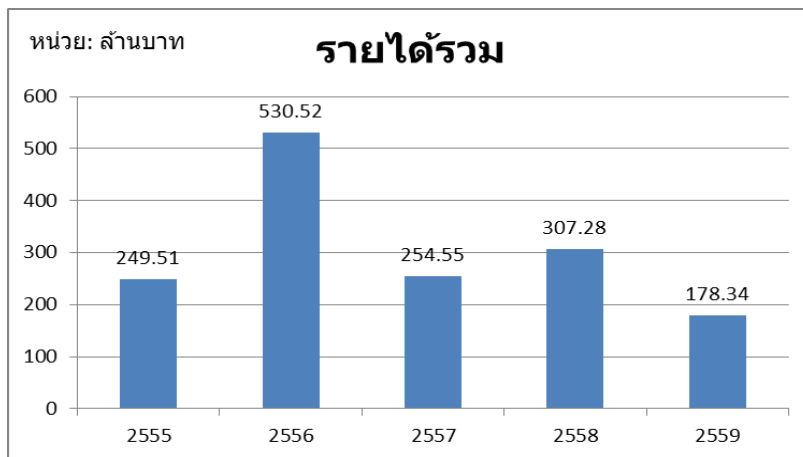
	2559		2558		2557	
	ล้านบาท	%	ล้านบาท	%	ล้านบาท	%
สินทรัพย์						
สินทรัพย์หมุนเวียน						
เงินสด/ เงินฝากสถาบันการเงิน	44.62	19.44	53.60	22.46	98.15	39.88
ลูกหนี้การค้าและลูกหนี้อื่น	87.72	38.21	70.38	29.49	47.73	19.39
สินค้าคงเหลือ	0.33	0.14	1.10	0.46	0.54	0.22
สินทรัพย์หมุนเวียนอื่น	9.97	4.34	9.51	3.98	3.37	1.37
รวมสินทรัพย์หมุนเวียน	142.63	62.14	134.59	56.40	149.78	60.86
สินทรัพย์ไม่หมุนเวียน						
เงินฝากธนาคารที่มีภาระค้ำประกัน	12.35	5.38	9.35	3.92	1.00	0.41
ที่ดิน อาคารและอุปกรณ์	48.53	21.14	66.42	27.83	77.52	31.50
สินทรัพย์ไม่มีตัวตน	7.73	3.37	12.35	5.18	3.08	1.25
ภาษีเงินได้ถูกหัก ณ ที่จ่าย	12.64	5.51	9.67	4.05	9.97	4.05
สินทรัพย์ไม่หมุนเวียนอื่น	5.67	2.47	6.24	2.62	4.76	1.93
รวมสินทรัพย์ไม่หมุนเวียน	86.91	37.86	104.03	43.60	96.32	39.14
รวมสินทรัพย์	229.55	100.00	238.62	100.00	246.11	100.00
หนี้สินและส่วนของผู้ถือหุ้น						
หนี้สิน						
หนี้สินหมุนเวียน						
เจ้าหนี้การค้าและเจ้าหนี้อื่น	15.65	6.82	24.57	10.29	27.32	11.10
หนี้สินหมุนเวียนอื่น	7.25	3.16	8.73	3.66	6.16	2.50
รวมหนี้สินหมุนเวียน	22.90	9.98	33.29	13.95	33.48	13.60
หนี้สินไม่หมุนเวียน						
สำรองผลประโยชน์ระยะยาวของพนักงาน	5.64	2.46	9.16	3.84	6.61	2.68
รวมหนี้สิน	28.54	12.43	42.45	17.79	40.09	16.29
ส่วนของผู้ถือหุ้น						
ทุนจดทะเบียน	116.50		116.50		116.50	
ทุนออกจำหน่ายและเรียกชำระแล้ว	116.50	50.75	116.50	48.82	116.50	47.34
ส่วนเกินมูลค่าหุ้นสามัญ	83.46	36.36	83.46	34.98	83.46	33.91
กำไร (ขาดทุน) สะสม						
- จัดสรรแล้ว - สำรองตามกฎหมาย	11.65	5.08	11.65	4.88	11.65	4.73
- ขาดทุนสะสม	(10.61)	(4.62)	(15.45)	(6.48)	(5.59)	(2.27)
รวมส่วนของผู้ถือหุ้น	201.01	87.57	196.16	82.21	206.02	83.71
รวมหนี้สินและส่วนของผู้ถือหุ้น	229.55	100.00	238.62	100.00	246.11	100.00

คำอธิบายและการวิเคราะห์ผลการดำเนินงาน และฐานะการเงินของฝ่ายจัดการ

1. ผลการดำเนินงาน

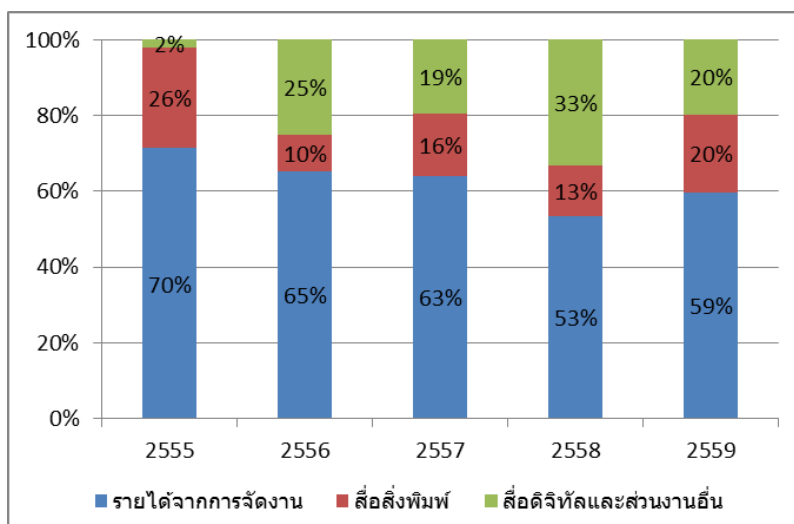
เนื่องจากการเปลี่ยนแปลงของพฤติกรรมผู้บริโภค และการแข่งขันของสื่อวิทยุโทรทัศน์ ที่เพิ่มสูงขึ้น การประชุมคณะกรรมการครั้งที่ 4/2559 เมื่อวันที่ 8 พฤศจิกายน 2559 จึงได้มีมติให้บริษัทไม่ต่อสัญญาร่วมผลิตรายการโทรทัศน์กับสถานีวิทยุโทรทัศน์แห่งหนึ่ง รายได้และรายจ่ายที่แสดงในงบกำไรขาดทุนเบ็ดเสร็จ จึงไม่รวมผลการดำเนินงานของธุรกิจที่ยกเลิกดังกล่าว แต่จะนำผลการดำเนินงานที่ยกเลิกนั้น มาแสดงเป็นรายการแยกต่างหาก ซึ่งเป็นไปตามมาตรฐานการบัญชี (ดูหมายเหตุประกอบงบการเงินข้อ 22 ในรายงานประจำปี) ดังนั้น การวิเคราะห์ผลการดำเนินงาน จึงไม่รวมธุรกิจสื่อวิทยุโทรทัศน์

1.1 รายได้



ในปี 2559 บริษัทมีรายได้รวม 178.34 ล้านบาท ลดลงจากปีก่อน 128.94 ล้านบาท คิดเป็นร้อยละ 41.96 สาเหตุหลักมาจากการลดลงของรายได้การจากประมุขงาน และรายได้โครงการพิเศษ (One-Off Project) สำหรับปี 2559 บริษัทเริ่มมีรายได้ในการให้บริการข้อมูลดิจิทัลโดยใช้ระบบ CRM

1.2 การเปรียบเทียบรายได้จากการขายและให้บริการ



จากการวิเคราะห์และเปรียบเทียบสัดส่วนร้อยละของรายได้ตามประเภทธุรกิจ ในปี 2559 จะเห็นได้ว่า สัดส่วนรายได้ส่วนใหญ่ประมาณร้อยละ 59 มาจากธุรกิจการจัดงานนิทรรศการ ในขณะที่ รายได้จากสิ่งพิมพ์ และ สื่อดิจิทัล มีสัดส่วนของรายได้ใกล้เคียงกันที่ประมาณร้อยละ 20

1.3 ต้นทุนขายและบริการ และค่าใช้จ่ายในการขายและบริหาร

	2559		2558		เพิ่มขึ้น(ลดลง)	
	ล้านบาท	%	ล้านบาท	%	ล้านบาท	%
ต้นทุนขายและบริการ	129.66	75.44	266.19	82.90	(136.53)	(51.29)
ค่าใช้จ่ายในการขายและบริหาร	42.22	24.56	54.92	17.10	(12.70)	(23.12)
รวม	171.88	100.00	321.11	100.00	(149.23)	(46.47)

ในปี 2559 บริษัทมีต้นทุน 129.66 ล้านบาท ลดลงจากปีก่อน 136.53 ล้านบาท คิดเป็นร้อยละ -51.29 สอดคล้องกับรายได้ที่ลดลงตามที่ได้อธิบายในข้อ 1.1

สำหรับค่าใช้จ่ายในการขายและบริหาร ในปี 2559 มีจำนวน 42.22 ล้านบาท ลดลงจากปีก่อน 12.70 ล้านบาท หรือคิดเป็นร้อยละ -23.12 เนื่องจากบริษัทมีการปรับโครงสร้างองค์กรตามธุรกิจที่เปลี่ยนแปลงไป และมีการควบคุมค่าใช้จ่ายมากขึ้น

2. การวิเคราะห์ฐานะทางการเงิน

	2559		2558		เพิ่มขึ้น(ลดลง)	
	ล้านบาท	%	ล้านบาท	%	ล้านบาท	%
สินทรัพย์						
สินทรัพย์หมุนเวียน						
เงินสด/ เงินฝากสถาบันการเงิน	44.62	19.44	53.60	22.46	(8.98)	(16.75)
ลูกหนี้การค้าและลูกหนี้อื่น	87.72	38.21	70.38	29.49	17.34	24.64
สินค้าคงเหลือ	0.33	0.14	1.10	0.46	(0.77)	(70.00)
สินทรัพย์หมุนเวียนอื่น	9.97	4.34	9.51	3.98	0.46	4.84
รวมสินทรัพย์หมุนเวียน	142.63	62.14	134.59	56.40	8.04	5.97
สินทรัพย์ไม่หมุนเวียน						
เงินฝากธนาคารที่มีภาระค้ำประกัน	12.35	5.38	9.35	3.92	3.00	32.09
ที่ดิน อาคารและอุปกรณ์	48.53	21.14	66.42	27.83	(17.89)	(26.93)
สินทรัพย์ไม่มีตัวตน	7.73	3.37	12.35	5.18	(4.62)	(37.41)
ภาษีเงินได้ถูกหัก ณ ที่จ่าย	12.64	5.51	9.67	4.05	2.97	30.71
สินทรัพย์ไม่หมุนเวียนอื่น	5.67	2.47	6.24	2.62	(0.57)	(9.13)
รวมสินทรัพย์ไม่หมุนเวียน	86.91	37.86	104.03	43.60	(17.12)	(16.46)
รวมสินทรัพย์	229.55	100.00	238.62	100.00	(9.07)	(3.80)

ณ วันที่ 31 ธันวาคม 2559 บริษัทมีสินทรัพย์รวมจำนวน 229.55 ล้านบาท ลดลงจากปีก่อน 9.07 ล้านบาท หรือคิดเป็นร้อยละ -3.80 สาเหตุหลักมาจากการลดลงของที่ดิน อาคารและอุปกรณ์ จำนวน 17.89 ล้านบาท หรือคิดเป็น -26.93% จากการจำหน่ายอุปกรณ์ และการตัดค่าเสื่อมราคา

	2559		2558		เพิ่มขึ้น(ลดลง)	
	ล้านบาท	%	ล้านบาท	%	ล้านบาท	%
หนี้สิน						
หนี้สินหมุนเวียน						
เจ้าหนี้การค้าและเจ้าหนี้อื่น	15.65	54.83	24.57	57.86	(8.92)	(36.30)
หนี้สินหมุนเวียนอื่น	7.25	25.40	8.73	20.56	(1.48)	(16.95)
รวมหนี้สินหมุนเวียน	22.90	80.24	33.29	78.43	(10.39)	(31.21)
หนี้สินไม่หมุนเวียน						
สำรองผลประโยชน์ระยะยาวของพนักงาน	5.64	19.76	9.16	21.57	(3.52)	(38.43)
รวมหนี้สิน	28.54	100.00	42.45	100.00	(13.91)	(32.77)

ณ วันที่ 31 ธันวาคม 2559 บริษัทมีหนี้สินรวม 28.54 ล้านบาท ลดลงจากปีก่อน 13.91 ล้านบาท หรือคิดเป็นร้อยละ -32.77 สาเหตุหลักมาจากการลดลงของเจ้าหนี้การค้า 8.92 ล้านบาท คิดเป็นร้อยละ -36.60 และสำรองผลประโยชน์ระยะยาวของพนักงานลดลง จำนวน 3.52 ล้านบาท คิดเป็นร้อยละ -38.43

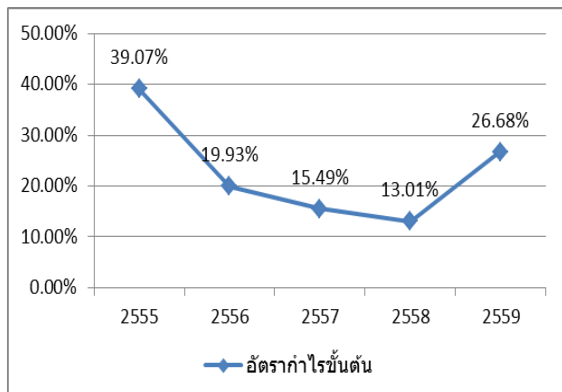
	2559		2558		เพิ่มขึ้น(ลดลง)	
	ล้านบาท	%	ล้านบาท	%	ล้านบาท	%
ส่วนของผู้ถือหุ้น						
ทุนจดทะเบียน	116.50		116.50			
ทุนออกจำหน่ายและเรียกชำระแล้ว	116.50	57.96	116.50	59.39	0.00	0.00
ส่วนเกินมูลค่าหุ้นสามัญ	83.46	41.52	83.46	42.55	0.00	0.00
กำไร (ขาดทุน) สะสม						
- จัดสรรแล้ว - สำรองตามกฎหมาย	11.65	5.80	11.65	5.94	0.00	0.00
- ขาดทุนสะสม	(10.61)	(5.28)	(15.45)	(7.88)	4.84	31.33
รวมส่วนของผู้ถือหุ้น	201.01	100.00	196.16	100.00	4.85	2.47

ณ วันที่ 31 ธันวาคม 2559 บริษัทมีส่วนของผู้ถือหุ้นจำนวน 201.01 ล้านบาท เพิ่มขึ้นจากปีก่อน 4.85 ล้านบาท หรือคิดเป็นร้อยละ 2.47 เนื่องจากผลประกอบการที่ดีขึ้น และการปรับปรุงลดการสำรองผลประโยชน์ระยะยาวของพนักงาน

3. การวิเคราะห์อัตราส่วนทางการเงินที่สำคัญ

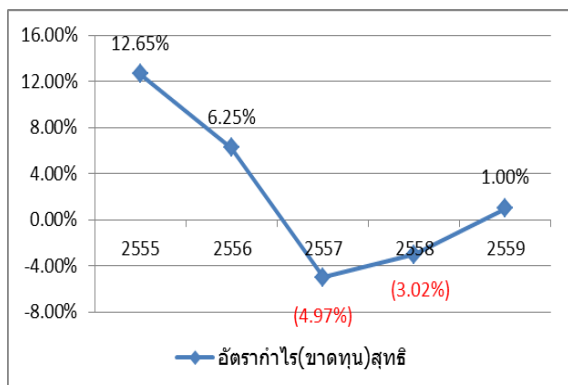
3.1 ความสามารถในการทำกำไร

อัตราส่วนกำไรขั้นต้น (%)



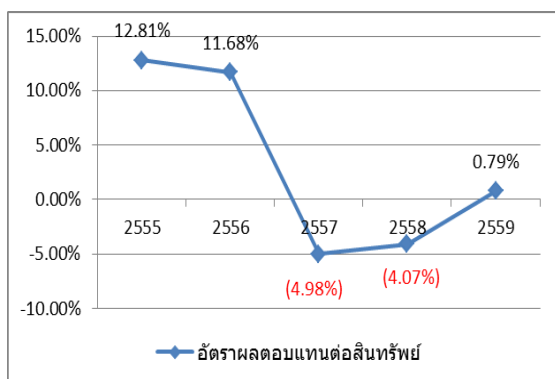
ในปี 2559 บริษัทมีอัตราส่วนกำไรขั้นต้นอยู่ที่ร้อยละ 26.68 เพิ่มขึ้นจากปีก่อนร้อยละ 105.07 สาเหตุหลักมาจาก อัตราส่วนรายได้ของปี 2559 เป็นรายได้ของธุรกิจที่มีอัตรากำไรขั้นต้นสูงกว่าปีก่อน ในปี 2558 บริษัทมีรายได้จากธุรกิจงานโครงการ (One-Off Project) ซึ่งมีต้นทุนสูง รวมอยู่ในสัดส่วนที่สูง

อัตราส่วนกำไร (ขาดทุน) สุทธิ (%)



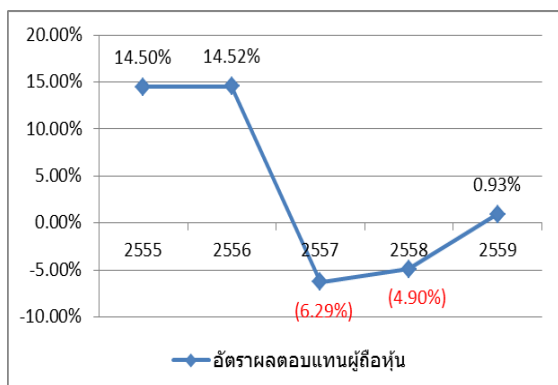
ในปี 2559 บริษัทมีอัตราส่วนกำไรสุทธิอยู่ที่ร้อยละ 1.00 เมื่อเทียบกับปี 2558 ที่มีอัตราส่วนขาดทุนสุทธิร้อยละ -3.02% สาเหตุหลักมาจากการปรับโครงสร้างธุรกิจ และองค์กร ให้สอดคล้องกับการเปลี่ยนแปลงของพฤติกรรมผู้บริโภค และการแข่งขันของอุตสาหกรรมสื่อ

อัตราส่วนผลตอบแทนต่อสินทรัพย์ (%)



ปี 2559 บริษัทมีอัตราส่วนผลตอบแทนต่อสินทรัพย์อยู่ที่ร้อยละ 0.79 เมื่อเทียบกับปี 2558 ที่มีอัตราส่วนผลตอบแทนต่อสินทรัพย์อยู่ที่ร้อยละ -4.07% เนื่องจากบริษัทมีผลกำไรในปี 2559

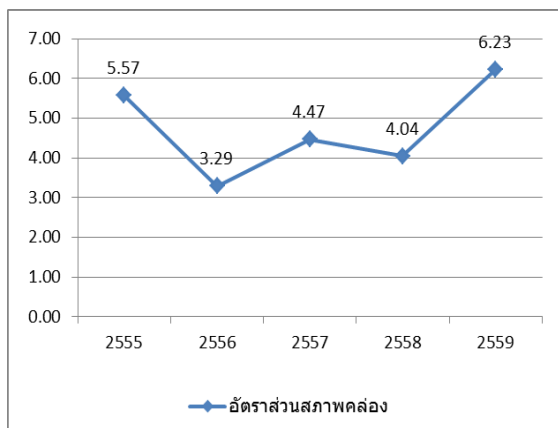
อัตราส่วนผลตอบแทนต่อส่วนของผู้ถือหุ้น (%)



ในปี 2559 บริษัทมีอัตราส่วนผลตอบแทนต่อส่วนของผู้ถือหุ้นอยู่ที่ร้อยละ 0.93% เมื่อเทียบกับปี 2558 ที่มีผลขาดทุนอยู่ที่ร้อยละ -4.90%

3.2 อัตราส่วนสภาพคล่อง

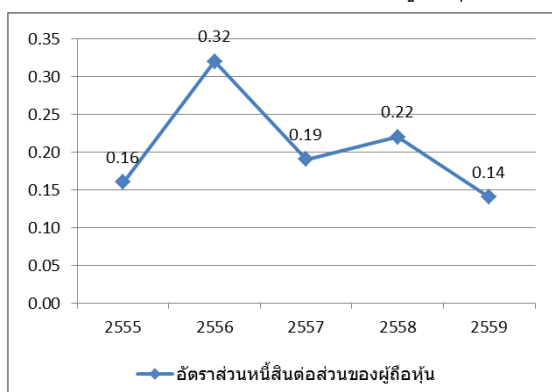
อัตราส่วนสภาพคล่อง (เท่า)



ณ วันที่ 31 ธันวาคม 2559 บริษัทมีอัตราส่วนสภาพคล่องคิดเป็น 6.23 เท่า แสดงว่าบริษัทมีความสามารถในการชำระหนี้ระยะสั้นดีเยี่ยมเพิ่มขึ้นจากปี 2558 ซึ่งมีอัตราส่วนอยู่ที่ 4.04 เท่า

3.3 อัตราส่วนวิเคราะห์นโยบายทางการเงิน

อัตราส่วนหนี้สินต่อส่วนของผู้ถือหุ้น (เท่า)

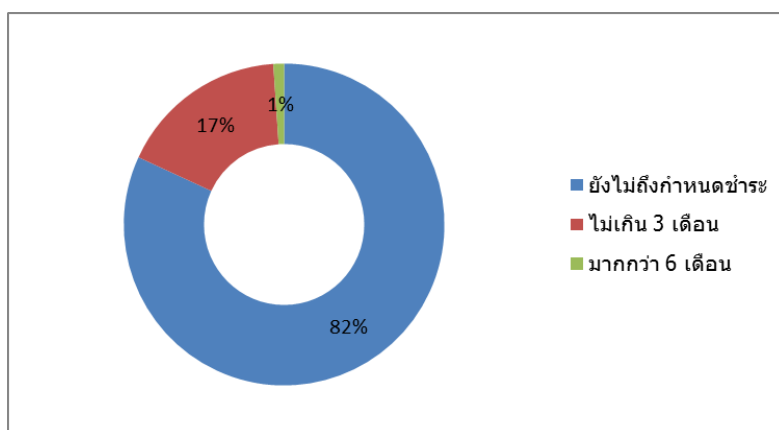


ณ วันที่ 31 ธันวาคม 2559 อัตราส่วนหนี้สินต่อส่วนของผู้ถือหุ้นเท่ากับ 0.14 เท่า ลดลงจากปีก่อนที่มีอัตราส่วนอยู่ที่ 0.22 แสดงให้เห็นถึงความมั่นคงทางการเงินของบริษัท ซึ่งมีการพึ่งพาหนี้สินในการดำเนินธุรกิจน้อยลงอย่างมาก

3.4 ความสามารถในการบริหารทรัพย์สิน

ลูกหนี้การค้า

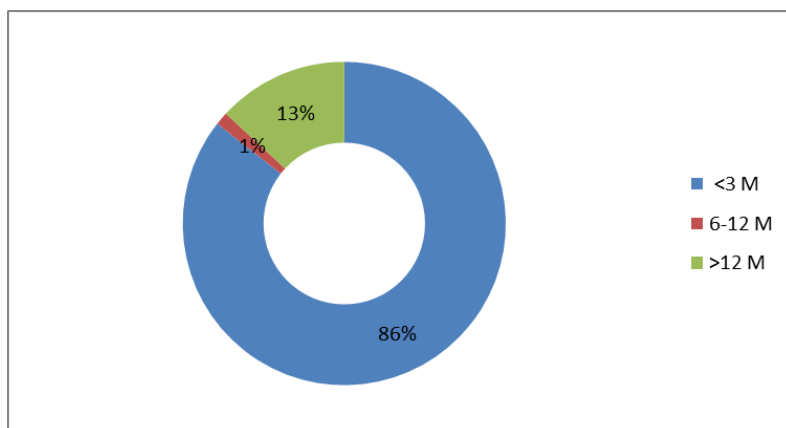
ณ วันที่ 31 ธันวาคม 2559 บริษัทมีลูกหนี้การค้ารวม 67.12 ล้านบาท และมีลูกหนี้การค้าสุทธิ 66.40 ล้านบาท เพิ่มขึ้นจากปีก่อน 10.84 ล้านบาท และ 10.81 ล้านบาท ตามลำดับ ลูกหนี้ส่วนใหญ่ยังเป็นหนี้ไม่ถึงกำหนดชำระ คิดเป็น ร้อยละ 82 ของหนี้ทั้งหมด สำหรับหนี้ค้างชำระเกิน 6 เดือนขึ้นไป บริษัทได้ตั้งสำรองหนี้สูญเต็มจำนวน เป็นเงิน 0.72 ล้านบาท



อัตราส่วนลูกหนี้การค้า แยกตามอายุหนี้

สินค้าคงเหลือสุทธิ

ณ วันที่ 31 ธันวาคม 2559 บริษัทมีสินค้าจำนวน 1.66 ล้านบาท และมีสินค้าคงเหลือสุทธิจำนวน 0.23 ล้านบาท สินค้าของบริษัทส่วนใหญ่เป็นหนังสือ และได้มีการตั้งสำรองสินค้าล้าสมัยจำนวน 1.43 ล้านบาท บริษัทมีนโยบายการตั้งสำรองสินค้าล้าสมัยที่เป็นหนังสือและมีอายุเกิน 6 เดือนในอัตราร้อยละ 100



อัตราส่วนสินค้าคงเหลือสุทธิ แยกตามอายุสินค้า