

### ส่วนที่ 3 ฐานะการเงินและผลการดำเนินงาน

#### 13. งบการเงิน

งบการเงินรวมและงบการเงินเฉพาะกิจการของบริษัทและบริษัทย่อย และกิจการร่วมค้า สำหรับปีสิ้นสุดวันที่ 31 ธันวาคม 2558 เป็นผู้ตรวจสอบบัญชี ได้ปฏิบัติงานตรวจสอบตามมาตรฐานการสอบบัญชีที่รับรองทั่วไป

ช่วงเวลา	งบการเงิน	คำอธิบาย
1 ม.ค. – 31 ธ.ค. 2556	งบตรวจสอบ	งบการเงินตรวจสอบ 12 เดือนสิ้นสุด 31 ธันวาคม 2556 ตรวจสอบโดย นางสาววิสสุตา จริยธนากร ผู้สอบบัญชีรับอนุญาตเลขทะเบียน 3853 บริษัท สำนักงาน เอ็นส์ท แอนด์ ยัง จำกัด
1 ม.ค. – 31 ธ.ค. 2557	งบตรวจสอบ	งบการเงินตรวจสอบ 12 เดือนสิ้นสุด 31 ธันวาคม 2557 ตรวจสอบโดย นาย บุญเลิศ แก้วพันธุ์พฤกษ์ ผู้สอบบัญชีรับอนุญาตเลขทะเบียน 4165 บริษัท บี ฟิอาร์ ออดิท แอนด์ แอดไวเซอร์ จำกัด
1 ม.ค. – 31 ธ.ค. 2558	งบตรวจสอบ	งบการเงินตรวจสอบ 12 เดือนสิ้นสุด 31 ธันวาคม 2558 ตรวจสอบโดย นาย บุญเลิศ แก้วพันธุ์พฤกษ์ ผู้สอบบัญชีรับอนุญาตเลขทะเบียน 4165 บริษัท บี ฟิอาร์ ออดิท แอนด์ แอดไวเซอร์ จำกัด

**งบแสดงฐานะทางการเงิน**

งบแสดงฐานะทางการเงิน	งบการเงินรวม (ตรวจสอบ)					
	31 ธ.ค. 56		31 ธ.ค. 57		31 ธ.ค. 58	
	ล้านบาท	สัดส่วน	ล้านบาท	สัดส่วน	ล้านบาท	สัดส่วน
เงินสดและรายการเทียบเท่าเงินสด	46.52	4.37%	102.31	13.15%	130.82	7.18%
เงินลงทุนระยะสั้น	42.58	4.00%	7.24	0.93%	265.38	14.56%
ลูกหนี้การค้าและลูกหนี้อื่น	140.04	13.16%	130.43	16.76%	185.92	10.20%
บุคคลหรือกิจการอื่น	121.34	11.40%	115.21	14.81%	169.78	9.31%
บุคคลหรือกิจการที่เกี่ยวข้องกัน	18.70	1.76%	15.22	1.96%	16.14	0.89%
มูลค่างานที่เสร็จยังไม่ได้เรียกเก็บ	176.14	16.55%	102.95	13.23%	33.80	1.85%
สินค้าคงเหลือ	27.65	2.60%	13.40	1.72%	21.04	1.15%
สินทรัพย์หมุนเวียนอื่น	1.58	0.15%	0.63	0.08%	0.84	0.05%
<b>รวมสินทรัพย์หมุนเวียน</b>	<b>434.51</b>	<b>40.82%</b>	<b>356.96</b>	<b>45.88%</b>	<b>637.81</b>	<b>34.99%</b>
เงินฝากสถาบันการเงินที่มีข้อจำกัดในการใช้	104.48	9.82%	106.61	13.70%	107.37	5.89%
ลูกหนี้เงินประกันผลงานส่วนที่ถึงกำหนดรับคืนเกินกว่าหนึ่งปี	21.67	2.04%	24.15	3.10%	16.06	0.88%
เงินลงทุนในกิจการร่วมค้า	5.29	0.50%	5.48	0.70%	4.38	0.24%
เงินลงทุนในบริษัทร่วม	301.13	28.29%		0.00%	699.95	38.40%
เงินให้กู้ยืมระยะยาว - สุทธิจากส่วนที่ถึงกำหนดภายในหนึ่งปี	62.29	5.85%	78.66	10.11%	40.03	2.20%
เงินมัดจำและเงินจ่ายล่วงหน้าเพื่อการลงทุน	59.06	5.55%	136.80	17.58%	95.63	5.25%
ที่ดิน อาคาร และอุปกรณ์ - สุทธิ	49.10	4.61%	43.46	5.59%	202.61	11.12%
สินทรัพย์ไม่มีตัวตน - สุทธิ	0.32	0.03%	0.16	0.02%	0.06	0.00%
สินทรัพย์ภาษีเงินได้รอตัดบัญชี	2.19	0.21%	1.37	0.18%	1.60	0.09%
สินทรัพย์ไม่หมุนเวียนอื่น	24.35	2.29%	24.42	3.14%	17.28	0.95%
<b>รวมสินทรัพย์ไม่หมุนเวียน</b>	<b>629.88</b>	<b>59.18%</b>	<b>421.11</b>	<b>54.12%</b>	<b>1,184.97</b>	<b>65.01%</b>
<b>รวมสินทรัพย์</b>	<b>1,064.39</b>	<b>100.00%</b>	<b>778.07</b>	<b>100.00%</b>	<b>1,822.79</b>	<b>100.00%</b>
เงินเบิกเกินบัญชีและเงินกู้ยืมระยะสั้นจากสถาบันการเงิน	276.21	25.95%	159.42	20.49%	89.25	4.90%
เจ้าหนี้การค้าและเจ้าหนี้อื่น	118.69	11.15%	95.80	12.31%	66.12	3.63%
บุคคลหรือกิจการอื่น	107.61	10.11%	88.97	11.44%	59.15	3.24%
บุคคลหรือกิจการที่เกี่ยวข้องกัน	11.08	1.04%	6.83	0.88%	6.97	0.38%
ภาษีเงินได้นิติบุคคลค้างจ่าย	0.00	0.00%	0.00	0.00%	0.12	0.01%
เจ้าหนี้เงินประกันตามสัญญาการลงทุน-กิจการที่เกี่ยวข้อง	0.00	0.00%	0.00	0.00%	283.03	15.53%
หนี้สินตามสัญญาเช่าทางการเงินที่ถึงกำหนดชำระภายในหนึ่งปี	2.25	0.21%	2.29	0.29%	3.67	0.20%
เงินรับล่วงหน้าจากลูกค้า	18.29	1.72%	36.90	4.74%	20.90	1.15%
เงินกู้ยืมระยะยาวจากสถาบันการเงินที่ถึงกำหนดชำระภายในหนึ่งปี	0.47	0.04%	0.00	0.00%	0.00	0.00%
เงินประกันผลงาน	24.45	2.30%	30.84	3.96%	40.83	2.24%
ประมาณการหนี้สินระยะสั้น	3.78	0.36%	4.29	0.55%	2.00	0.11%
<b>รวมหนี้สินหมุนเวียน</b>	<b>444.14</b>	<b>41.73%</b>	<b>329.53</b>	<b>42.35%</b>	<b>505.90</b>	<b>27.75%</b>
หนี้สินระยะยาว - สุทธิจากส่วนที่ถึงกำหนดชำระภายในหนึ่งปี	4.73	0.44%	2.44	0.31%	7.45	0.41%
หนี้สินผลประโยชน์พนักงานภายหลังเลิกจ้าง - สุทธิจากส่วนที่ถึงกำหนดชำระภายในหนึ่งปี	0.81	0.08%	0.99	0.13%	1.82	0.10%

งบแสดงฐานะทางการเงิน	งบการเงินรวม (ตรวจสอบ)					
	31 ธ.ค. 56		31 ธ.ค. 57		31 ธ.ค. 58	
	ล้านบาท	สัดส่วน	ล้านบาท	สัดส่วน	ล้านบาท	สัดส่วน
หนี้สินภาษีเงินได้รอตัดบัญชี	0.00	0.00%	0.00	0.00%	0.43	0.02%
รวมหนี้สินไม่หมุนเวียน	5.54	0.52%	3.43	0.44%	9.70	0.53%
<b>รวมหนี้สิน</b>	<b>449.68</b>	<b>42.25%</b>	<b>332.96</b>	<b>42.79%</b>	<b>515.60</b>	<b>28.29%</b>
ทุนจดทะเบียน	318.55	29.93%	530.92	68.24%	898.27	49.28%
ทุนที่ออกและชำระเต็มมูลค่าแล้ว	318.55	29.93%	424.73	54.59%	742.67	40.74%
ส่วนเกิน (ต่ำกว่า) มูลค่าหุ้น	766.92	72.05%	846.56	108.80%	690.86	37.90%
กำไร (ขาดทุน) สะสม	-478.45	-44.95%	-837.37	-107.62%	-167.02	-9.16%
สำรองตามกฎหมาย	6.95	0.65%	6.95	0.89%	0.00	0.00%
กำไร (ขาดทุน) สะสม - ยังไม่ได้จัดสรร	-485.40	-45.60%	-844.33	-108.52%	-167.02	-9.16%
องค์ประกอบอื่นของส่วนของผู้ถือหุ้น	7.69	0.72%	11.18	1.44%	40.73	2.23%
ผลต่างจากการแปลงค่าทางการเงิน	0.00	0.00%	11.18	1.44%	40.73	2.23%
รวมส่วนของผู้ถือหุ้นของบริษัท	614.71	57.75%	445.11	57.21%	1,307.24	71.72%
ส่วนได้เสียที่ไม่มีอำนาจควบคุม	0.00	0.00%	0.00	0.00%	-0.05	0.00%
<b>รวมส่วนของผู้ถือหุ้น</b>	<b>614.71</b>	<b>57.75%</b>	<b>445.11</b>	<b>57.21%</b>	<b>1,307.19</b>	<b>71.71%</b>
<b>รวมหนี้สินและส่วนของผู้ถือหุ้น</b>	<b>1,064.40</b>	<b>100.00%</b>	<b>778.07</b>	<b>100.00%</b>	<b>1,822.79</b>	<b>100.00%</b>

**งบกำไรขาดทุนเบ็ดเสร็จ**

งบกำไรขาดทุนเบ็ดเสร็จ	งบการเงินรวม (ตรวจสอบ)					
	31 ธ.ค. 56		31 ธ.ค. 57		31 ธ.ค. 58	
	ล้านบาท	สัดส่วน	ล้านบาท	สัดส่วน	ล้านบาท	สัดส่วน
<b>รายได้</b>						
รายได้จากการขาย	0.00	0.00%	16.55	3.34%	71.92	15.01%
รายได้จากการให้บริการ	585.78	97.76%	456.35	92.09%	388.09	81.00%
ดอกเบี้ยรับ	1.86	0.31%	4.84	0.98%	9.12	1.90%
รายได้อื่น	11.54	1.93%	17.79	3.59%	9.99	2.09%
<b>รวมรายได้</b>	<b>599.17</b>	<b>100.00%</b>	<b>495.52</b>	<b>100.00%</b>	<b>479.11</b>	<b>100.00%</b>
<b>ค่าใช้จ่าย</b>						
ต้นทุนขาย			14.84	2.99%	63.28	13.21%
ต้นทุนการให้บริการ	513.36	85.68%	424.39	85.64%	327.50	68.36%
ค่าใช้จ่ายในการบริหารและทั่วไป	73.68	12.30%	65.28	13.17%	88.62	18.50%
ค่าใช้จ่ายอื่น	11.94	1.99%	336.18	67.84%	90.17	18.82%
ต้นทุนทางการเงิน	16.37	2.73%	12.98	2.62%	6.31	1.32%
<b>รวมค่าใช้จ่าย</b>	<b>1,102.96</b>	<b>184.08%</b>	<b>853.67</b>	<b>172.28%</b>	<b>575.88</b>	<b>120.20%</b>
<b>ขาดทุนก่อนส่วนแบ่งกำไร (ขาดทุน) จากเงินลงทุน</b>	<b>-503.78</b>	<b>-84.08%</b>	<b>-358.14</b>	<b>-72.28%</b>	<b>-96.77</b>	<b>-20.20%</b>
ส่วนแบ่งกำไร (ขาดทุน) จากเงินลงทุนในบริษัทร่วมและการร่วมค้า	-9.40	-1.57%	0.04	0.01%	-3.16	-0.66%
<b>ขาดทุนก่อนภาษีเงินได้</b>	<b>-513.18</b>	<b>-85.65%</b>	<b>-358.11</b>	<b>-72.27%</b>	<b>-99.93</b>	<b>-20.86%</b>
ค่าใช้จ่ายภาษีเงินได้	-5.71	-0.95%	-0.82	-0.17%	-6.29	-1.31%
<b>ขาดทุนสำหรับปี</b>	<b>-518.90</b>	<b>-86.60%</b>	<b>-358.93</b>	<b>-72.43%</b>	<b>-106.22</b>	<b>-22.17%</b>

**งบกระแสเงินสด**

งบกระแสเงินสด	งบการเงินรวม (ตรวจสอบ)		
	31 ธ.ค. 56	31 ธ.ค. 57	31 ธ.ค. 58
	ล้านบาท	ล้านบาท	ล้านบาท
<b>กระแสเงินสดจากกิจกรรมดำเนินงาน</b>			
กำไรก่อนภาษี	(513.18)	(358.11)	(99.93)
<b>ปรับปรุงด้วย</b>			
ค่าเสื่อมราคาและค่าตัดจำหน่าย	7.12	5.44	6.72
หนี้สูญและหนี้สงสัยจะสูญ (กลับรายการ)	10.49	15.69	35.24
ขาดทุนจากการลดมูลค่าของสินค้าคงเหลือ	1.36	0.45	1.73
ขาดทุนจากการด้อยค่าของเงินลงทุนในบริษัทร่วม	-	300.98	-
ขาดทุนจากการด้อยค่าของสินทรัพย์	1.26	19.51	43.31
ขาดทุนจากการตัดจำหน่ายสินทรัพย์	-	-	11.62
ขาดทุนจากการตัดจำหน่ายภาษีถูกหัก ณ ที่จ่าย	487.60	-	0.04
รายได้จากการตัดจำหน่ายเจ้าหนี้การค้า	-	(5.20)	-
ขาดทุนจากการจำหน่ายอุปกรณ์และยานพาหนะ	9.40	(0.02)	(0.52)
ส่วนแบ่งขาดทุน (กำไร) จากเงินลงทุนในบริษัทร่วมและการร่วมค้า	-	(0.04)	3.16
กำไรจากการขายเงินลงทุนชั่วคราว	(10.33)	(9.81)	(2.90)
ขาดทุน (กำไร) ที่ยังไม่เกิดขึ้นจากการเปลี่ยนแปลงมูลค่าเงินลงทุนชั่วคราว	14.91	0.40	(4.19)
ขาดทุน (กำไร) ที่ยังไม่เกิดขึ้นจากอัตราแลกเปลี่ยน	2.82	(0.33)	0.57
สำรองจากการประมาณการหนี้ระยะสั้น	0.96	0.68	1.36
ภาระผูกพันของผลประโยชน์พนักงาน	(1.07)	0.18	0.37
ดอกเบี้ยรับ	(1.97)	(4.84)	(9.12)
เงินปันผลรับ	(2.38)	(1.12)	-
ต้นทุนทางการเงิน	16.37	12.98	6.31
<b>กำไร (ขาดทุน) จากการดำเนินงานก่อนการเปลี่ยนแปลงในสินทรัพย์และหนี้สินดำเนินงาน</b>	<b>23.36</b>	<b>(23.15)</b>	<b>(6.23)</b>
<b>สินทรัพย์ดำเนินงาน (เพิ่มขึ้น) ลดลง</b>			
ลูกหนี้การค้าและลูกหนี้อื่น	(23.81)	20.39	(32.14)
รายได้ที่ยังไม่เรียกชำระ	(6.16)	62.80	69.04
สินค้าคงเหลือ	10.80	13.80	(9.37)
สินทรัพย์หมุนเวียนอื่น	42.87	0.96	(0.00)
ลูกหนี้เงินประกันผลงาน	1.09	(2.49)	7.71
สินทรัพย์ไม่หมุนเวียนอื่น	1.38	(0.07)	(0.55)
<b>หนี้สินดำเนินงานเพิ่มขึ้น (ลดลง)</b>			
เจ้าหนี้การค้าและเจ้าหนี้อื่น	(7.05)	(17.62)	(27.42)
เงินรับล่วงหน้าจากลูกค้า	9.83	18.62	(16.00)
เจ้าหนี้เงินประกันผลงาน	9.42	6.38	9.99
ประมาณการหนี้ระยะสั้น	(0.31)	(0.18)	(3.65)
<b>เงินสดรับ (จ่าย) จากการดำเนินงาน</b>	<b>61.43</b>	<b>79.45</b>	<b>(8.62)</b>
จ่ายดอกเบี้ย	(16.38)	(12.62)	(5.87)

งบกระแสเงินสด	งบการเงินรวม (ตรวจสอบ)		
	31 ธ.ค. 56	31 ธ.ค. 57	31 ธ.ค. 58
	ล้านบาท	ล้านบาท	ล้านบาท
จ่ายภาษีเงินได้	(18.29)	(16.33)	(13.68)
<b>เงินสดสุทธิได้มา (ใช้ไป) จากกิจกรรมดำเนินงาน</b>	<b>26.76</b>	<b>50.50</b>	<b>(28.17)</b>
<b>กระแสเงินสดจากกิจกรรมลงทุน</b>			
รับดอกเบี้ย	1.71	1.92	5.40
เงินปันผลรับ	2.38	1.12	-
เงินลงทุนชั่วคราวลดลง (เพิ่มขึ้น)	-	0.11	(429.93)
เงินสดจ่ายซื้อเงินลงทุนในหลักทรัพย์เพื่อค้า	(953.71)	-	-
เงินสดรับจากการขายเงินลงทุนในหลักทรัพย์เพื่อค้า	959.80	44.63	178.89
เงินลงทุนชั่วคราวลดลง	0.52	-	-
เงินสดจ่ายเพื่อการลงทุนในเหมืองถ่านหิน	(39.38)	(96.91)	-
เงินฝากธนาคารที่มีภาระค้ำประกันเพิ่มขึ้น	(6.06)	(2.13)	(0.76)
เงินให้กู้ยืมระยะยาวแก่บริษัทอื่นเพิ่มขึ้น	(62.29)	(24.91)	-
เงินสดรับจากการรับชำระคืนเงินให้กู้ยืมระยะยาวแก่บริษัทอื่น	-	11.70	3.35
ซื้อเงินลงทุนในบริษัทร่วม	(299.34)	-	(366.32)
เงินสดรับจากเงินประกันตามสัญญาการลงทุน	-	-	283.03
เงินสดรับจากการจำหน่ายอุปกรณ์และยานพาหนะ	-	0.58	0.53
เงินสดรับจากการจำหน่ายอุปกรณ์	3.03	-	-
เงินสดจ่ายซื้ออุปกรณ์	(2.63)	(0.19)	(157.29)
เงินสดจ่ายซื้อสินทรัพย์ไม่มีตัวตน	(0.03)	-	(0.01)
<b>เงินสดสุทธิใช้ไปจากกิจกรรมลงทุน</b>	<b>(395.99)</b>	<b>(64.09)</b>	<b>(483.10)</b>
<b>กระแสเงินสดจากกิจกรรมจัดหาเงิน</b>			
เงินเบิกเกินบัญชีและเงินกู้ยืมระยะสั้นจากสถาบันการเงินลดลง	-	(116.79)	(70.17)
สถาบันการเงินเพิ่มขึ้น (ลดลง)	100.57	(2.68)	(3.48)
จ่ายชำระหนี้สินตามสัญญาเช่าทางการเงิน	(1.96)	(0.47)	-
จ่ายชำระหนี้เงินกู้ยืมระยะยาวจากสถาบันการเงิน	(7.19)	185.82	603.39
เงินสดรับจากการเพิ่มทุน	303.98	-	0.03
จ่ายเงินปันผล	(6.05)	-	-
<b>เงินสดสุทธิได้มาจากกิจกรรมจัดหาเงิน</b>	<b>389.34</b>	<b>65.88</b>	<b>529.77</b>
ผลต่างของอัตราแลกเปลี่ยนจากการแปลงค่าทางการเงินที่เป็นเงินตราต่างประเทศเพิ่มขึ้น	9.12	3.50	10.02
<b>เงินสดและรายการเทียบเท่าเงินสดเพิ่มขึ้น สุทธิ</b>	<b>29.23</b>	<b>55.79</b>	<b>28.51</b>
เงินสดและรายการเทียบเท่าเงินสด ณ วันต้นปี	20.42	46.52	102.31
<b>เงินสดและรายการเทียบเท่าเงินสด ณ วันสิ้นปี</b>	<b>49.65</b>	<b>102.31</b>	<b>130.82</b>

**อัตราส่วนทางการเงินที่สำคัญ**

อัตราส่วนทางการเงิน	หน่วย	2556	2557	2558
<b>อัตราส่วนสภาพคล่อง</b>				
อัตราส่วนสภาพคล่อง	เท่า	1.03	1.08	1.26
อัตราส่วนสภาพคล่องหมุนเร็ว	เท่า	0.43	0.73	1.15
อัตราส่วนสภาพคล่องกระแสเงินสด	เท่า	0.06	0.15	N.A.
อัตราส่วนหมุนเวียนลูกหนี้การค้า	เท่า	5.27	3.50	2.91
ระยะเวลาเก็บหนี้เฉลี่ย	วัน	69.2	104.38	125.51
อัตราหมุนเวียนสินค้าคงเหลือ	เท่า	15.22	21.40	22.69
ระยะเวลาขายสินค้าเฉลี่ย	วัน	23.98	17.06	16.09
อัตราหมุนเวียนเจ้าหนี้	เท่า	5.03	4.10	4.83
ระยะเวลาชำระหนี้	วัน	72.51	89.12	75.62
วงจรเงินสด	วัน	-48.53	32.32	65.98
<b>อัตราส่วนการชำระหนี้</b>				
อัตราส่วนหนี้สินต่อส่วนของผู้ถือหุ้น	(เท่า)	0.73	0.74	0.39
อัตราส่วนความสามารถชำระดอกเบี้ย	(เท่า)	-30.36	- 26.59	- 14.84
<b>อัตราส่วนแสดงความสามารถในการหากำไร</b>				
อัตรากำไรขั้นต้น	(%)	12.36	7.12	15.05
อัตรากำไรสุทธิ	(%)	- 86.60	-72.40	- 22.15
อัตราผลตอบแทนจากสินทรัพย์	(%)	- 57.31	- 37.50	-7.21
อัตราผลตอบแทนผู้ถือหุ้น	(%)	- 110.30	- 67.73	-12.11

## 14. คำอธิบายและการวิเคราะห์ผลการดำเนินงานและฐานะการเงิน

### ภาพรวมผลการดำเนินงานที่ผ่านมา

เมื่อพิจารณาจากภาพรวมของบริษัทและบริษัทย่อยพบว่า ตลอดระยะเวลาของการดำเนินงานในช่วง 3 ปี ที่ผ่านมา คือ ตั้งแต่ปี 2556 – 2558 บริษัทฯ มีอัตราการเติบโตที่ลดลงของรายได้จากการขายและบริการ สำหรับช่วง 3 ปี ดังกล่าว ประมาณร้อยละ 11.38 โดยรายได้จากการขายและบริการระหว่างปี 2556 - ปี 2557 มีอัตราการเติบโตลดลงร้อยละ 19.27 และระหว่างปี 2557 ถึงปี 2558 มีอัตราการเติบโตลดลงร้อยละ 2.73 ซึ่งการลดลงของรายได้ดังกล่าว เกิดจากการเพิ่มขึ้นของคู่แข่งชั้นในอุตสาหกรรมรับเหมาติดตั้งระบบ ทำให้เกิดการแข่งขันทางด้านราคามากขึ้น บริษัทจึงประมูลงานได้น้อยลง เนื่องด้วยการดำเนินงานภายใต้นโยบายที่เน้นคุณภาพงานเป็นหลัก รวมถึงการส่งมอบที่ตรงต่อเวลา บริษัทจึงไม่แข่งขันทางด้านราคาเพื่อให้ได้เพียงแค่ว่าปริมาณงานที่มาก แต่ไม่คำนึงถึงความพร้อมด้านบุคลากรและความสามารถในการทำกำไร ซึ่งในระยะยาว บริษัทมีความเชื่อมั่นอย่างยิ่งว่า การดำเนินธุรกิจในรูปแบบนี้ จะสามารถสร้างภาพลักษณ์ที่ดีให้แก่บริษัท รวมถึงสร้างความพึงพอใจสูงสุดให้กับลูกค้า และขยายฐานลูกค้าได้ตามที่ตั้งเป้าหมายไว้ อย่างไรก็ตาม เพื่อไม่ให้เป็นภาระทางการเงินเพียงอย่างเดียว บริษัทได้มีการศึกษาการลงทุนในธุรกิจอื่นที่มีศักยภาพการเติบโต โดยมีการขยายการลงทุนในธุรกิจกลุ่มพลังงานทดแทน ไม่ว่าจะเป็นธุรกิจถ่านหิน หรือธุรกิจโรงไฟฟ้าพลังงานแสงอาทิตย์เพิ่มเติม เพื่อให้มีผลการดำเนินงานเติบโตขึ้นอย่างต่อเนื่อง

สรุปฐานะการเงินและผลการดำเนินงานที่ผ่านมาของบริษัท ตั้งแต่ 1 มกราคม 2556 ถึง 31 ธันวาคม 2558

ตารางแสดงโครงสร้างรายได้ระหว่างปี 1 มกราคม 2556 ถึง 31 ธันวาคม 2558

ประเภทรายได้	2556 (ปรับปรุงใหม่)	2557 (ปรับปรุงใหม่)	2558 (ตรวจสอบ)
รายได้จากการรับเหมาก่อสร้าง	585.78	455.87	388.09
รายได้จากการขายถ่านหิน	0.00	16.55	70.06
รายได้จากการขายไฟฟ้า	0.00	0.00	1.86
<b>รายได้จากการดำเนินงาน</b>	<b>585.78</b>	<b>472.42</b>	<b>460.00</b>
รายได้อื่น	13.39	23.10	19.11
<b>รวมรายได้</b>	<b>599.17</b>	<b>495.52</b>	<b>479.11</b>

### รายได้จากการให้บริการ

ในปี 2558 บริษัทและบริษัทย่อยมีรายได้รวม 479.11 ล้านบาท ลดลงจากปีก่อนหน้า 16.41 ล้านบาท หรือคิดเป็นร้อยละ 3.31 โดยแบ่งตามประเภทรายได้เป็น 4 ประเภท คือ 1) รายได้จากการรับเหมาก่อสร้างจำนวน 388.09 ล้านบาท หรือคิดเป็น 81.00 ของรายได้รวม 2) รายได้จากการขายถ่านหิน 70.06 ล้านบาท หรือคิดเป็นร้อยละ 14.62 ของรายได้รวม 3) รายได้จากขายไฟฟ้า จำนวน 1.86 ล้านบาท หรือคิดเป็นร้อยละ 0.39 ของรายได้รวม และ 4) รายได้อื่นๆ 19.11 ล้านบาท จำนวน 3.99 ของรายได้รวม ทั้งนี้ในช่วงที่ผ่านมากลุ่มบริษัท ได้มีการปรับโครงสร้างธุรกิจนอกเหนือจากการเป็นผู้รับเหมาระบบงานก่อสร้าง แล้ว



ยังมีธุรกิจเหมืองถ่านหิน และธุรกิจผลิตพลังงานไฟฟ้าจากแสงอาทิตย์ ซึ่งในปี 2557 และ ปี 2558 บริษัทเริ่มรับรู้รายได้จากธุรกิจถ่านหินและธุรกิจผลิตไฟฟ้า ตามลำดับ

**ตารางแสดงมูลค่างานรับเหมาติดตั้งระบบวิศวกรรมและการรับรู้รายได้  
ระหว่างวันที่ 1 มกราคม 2558 ถึง 31 ธันวาคม 2558**

(หน่วย : ล้านบาท)

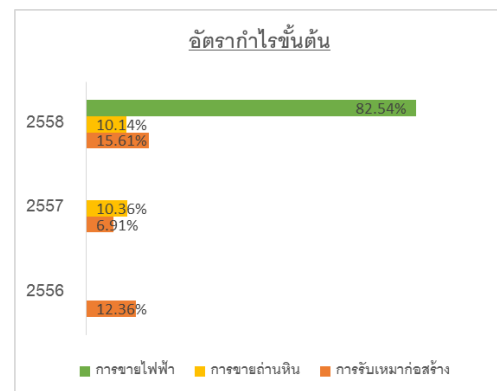
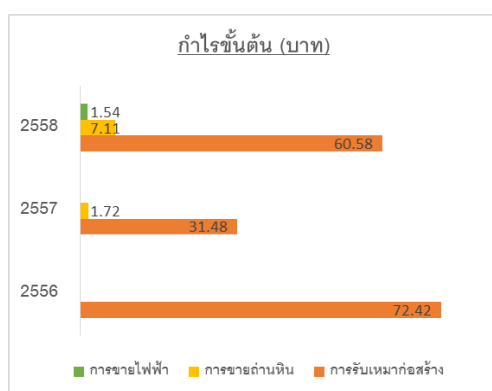
รายการ	สำหรับ 12 เดือน สิ้นสุด 31 ธันวาคม	สำหรับ 12 เดือนสิ้นสุด 31 ธันวาคม	สำหรับ 12 เดือนสิ้นสุด 31 ธันวาคม
	2556	2557	2558
มูลค่าโครงการที่ยังไม่ได้รับรู้ ณ ต้นงวด	596.53	505.53	599.25
มูลค่าโครงการใหม่ที่ประมวลได้ระหว่างช่วงเวลา	477.81	550.07	58.01
รายได้จากการติดตั้งระบบวิศวกรรมฯ	568.81	456.35	388.09
มูลค่าโครงการที่ยังไม่ได้รับรู้ ณ สิ้นงวด Backlog	505.53	599.25	269.17

ณ 31 ธ.ค. 2558 บริษัทมีมูลค่าโครงการที่ยังไม่ได้รับรู้ (Backlog) จำนวน 269.17 ล้านบาท

### รายได้อื่น

ในช่วงปี 2558 บริษัทและบริษัทย่อยมีรายได้อื่นจำนวน 19.11 ล้านบาท ในขณะที่ปี 2557 มีจำนวน 23.10 ล้านบาท ส่วนใหญ่มาจากรายได้จากดอกเบี้ยรับ การการลงทุนในหลักทรัพย์เพื่อค้า เป็นต้น

### ต้นทุนขายและให้บริการ และอัตรากำไรขั้นต้น



ในปี 2558 มีกำไรขั้นต้น 69.23 ล้านบาท ในขณะที่ปี 2557 มีกำไรขั้นต้น 33.20 ล้านบาท เพิ่มขึ้นจำนวน 36.03 ล้านบาท หรือคิดเป็นร้อยละ 108.52 โดยมีอัตรากำไรขั้นต้นของการดำเนินงานเท่ากับร้อยละ 15.05 และ 7.03 ตามลำดับ เป็นผลมาจากการที่ธุรกิจรับเหมาสามารถลดต้นทุนในส่วนที่ไม่จำเป็นกับการดำเนินงานได้ เช่น พนักงานในส่วนบริการ เป็นต้น จึงทำให้ในปี 2558 กลุ่มธุรกิจรับเหมาปีกำไรขั้นต้นจำนวน 60.58 ล้านบาท หรือคิดเป็นอัตรากำไรขั้นต้นร้อยละ 15.61 สูงขึ้นจากปี 2557

ร้อยละ 8.70 นอกจากนี้ในปี 2558 บริษัทฯ ยังได้รับรู้อย่างได้จากรัฐกิจเหมืองถ่านหินและธุรกิจผลิตไฟฟ้าจากพลังงานแสงอาทิตย์ โดยมีกำไรขั้นต้น 7.11 ล้านบาท เพิ่มขึ้นจากปีก่อนหน้าจำนวน 5.39 ล้านบาท หรือเพิ่มขึ้นร้อยละ 314.34 เนื่องจากได้เริ่มมีการทดสอบการขุดถ่านหินเชิงพาณิชย์ ในประเทศอินโดนีเซีย ซึ่งมีอัตรากำไรขั้นต้นร้อยละ 10.14 ใกล้เคียงกับปี 2557 อย่างไรก็ตามจากการที่บริษัทได้มีการปรับโครงสร้างการดำเนินธุรกิจเพิ่มเติมทำให้ในปี 2558 บริษัทฯ มีการรับรู้รายได้จากการขายไฟฟ้าพลังงานแสงอาทิตย์ในประเทศญี่ปุ่น โดยมีกำไรขั้นต้น 1.54 ล้านบาท หรือคิดเป็นอัตรากำไรขั้นต้นร้อยละ 82.54

### ค่าใช้จ่ายในการขายให้และบริการ

ในส่วนของค่าใช้จ่ายในการขายและบริหารงานในปี 2558 บริษัทและบริษัทย่อยมีค่าใช้จ่ายดังกล่าวจำนวน 85.88 ล้านบาท เพิ่มขึ้นจากปีก่อน 20.60 ล้านบาท หรือเพิ่มขึ้นร้อยละ 20.60 เนื่องจากการที่กลุ่มบริษัทมีการลงทุนในบริษัทย่อยมากขึ้น ซึ่งบริษัทเหล่านี้ยังอยู่ในช่วงเริ่มต้นของการดำเนินธุรกิจจึงทำให้มีค่าใช้จ่ายในส่วนที่เกี่ยวข้องกับการบริหารสูงขึ้น

### รายจ่ายพิเศษ

อย่างไรก็ตามในปี 2558 มีค่าใช้จ่ายพิเศษที่เกิดขึ้นเพียงครั้งเดียว (One-time expense) บริษัทมีผลขาดทุนจากการด้อยค่าเหมืองถ่านหิน ขาดทุนจากการตัดจำหน่ายสินทรัพย์ค่าสำรวจเหมืองถ่านหินของโครงการและตั้งสำรองหนี้สงสัยจะสูญของเงินให้กู้ยืมในธุรกรรมถ่านหินบนเกาะสุมาตรา ในปี 2558 นี้เป็นจำนวนรวมทั้งสิ้น 99 ล้านบาท โดยเกิดจากการลงทุนดังกล่าวนี้ทางบริษัทไม่สามารถดำเนินการตามแผนงานที่วางไว้ได้เนื่องจากคุณภาพถ่านหินของโครงการ BJCM ไม่เป็นไปตามที่คาดการณ์ไว้ อย่างไรก็ตามทางบริษัทได้ทำการเจรจาเพื่อที่จะขายโครงการเหมืองถ่านหินดังกล่าวคืนแก่ เจ้าของเหมือง BJCM คืน ซึ่งในปัจจุบันโครงการดังกล่าวนี้ได้ลงนาม ในบันทึกความเข้าใจ(MOU) การขายสิทธิในโครงการและได้รับชำระเงินล่วงหน้าบางส่วนแล้ว ขณะนี้อยู่ระหว่างลงนามในสัญญาและรับชำระเงินส่วนที่เหลือเป็นรายงวดต่อไป คณะกรรมการบริษัทมีความเห็นว่าถึงแม้การขายสิทธิในครั้งนี้จะทำให้บริษัทได้รับเงินครบทั้งจำนวน แต่ก็เป็นการชำระเงินเป็นรายงวดและอาจมีความเสี่ยงอยู่บ้าง จึงมีมติให้ตั้งสำรองค่าเผื่อผลขาดทุนด้อยค่าร้อยละ 50 ของมูลค่า ทั้งโครงการโดยคิดเป็นจำนวนมูลค่าทั้งสิ้น 99 ล้านบาท และหากการชำระเงินเป็นไปตามแผนในสัญญาบริษัท จะทำการพิจารณาการบันทึกบัญชีตามมาตรฐานทางบัญชีที่เห็นสมควรต่อไป

### ผลการดำเนินงาน

เมื่อเปรียบเทียบผลประกอบการของกลุ่มบริษัทของปี 2558 มีผลขาดทุนจำนวน 106.22 ล้านบาท เทียบกับปี 2557 ซึ่งมีผลขาดทุนจำนวน 358.93 ล้านบาท ขาดทุนลดลงจำนวน 252.71 ล้านบาท หรือคิดเป็นร้อยละ 70.39 เป็นผลมาจากรัฐกิจรับเหมามีการปรับโครงสร้างทำให้ต้นทุนในส่วนที่ไม่เกี่ยวข้องลดลง รวมทั้งยังมีรายได้จากรัฐกิจอื่นๆ ตามที่ได้กล่าวไปข้างต้น

### ฐานะทางการเงิน

ในปี 2558 บริษัทและบริษัทย่อยมีสินทรัพย์รวม 1,822.79 ล้านบาท หนี้สินรวม 505.09 ล้านบาท และมีส่วนของผู้ถือหุ้นรวม 1,307.19 ล้านบาท โดยมีรายละเอียดดังนี้

- **สินทรัพย์**

ณ วันที่ 31 ธันวาคม 2558 บริษัทฯ มีสินทรัพย์รวม 1,822.79 ล้านบาท เพิ่มขึ้นจาก ณ วันที่ 31 ธันวาคม 2556 และ 2557 ซึ่งมีสินทรัพย์รวมเท่ากับ 1,064.39 ล้านบาท และ 778.07 ล้านบาท ตามลำดับ หรือคิดเป็นร้อยละของการเพิ่มขึ้น เท่ากับ

ร้อยละ 71.25 และร้อยละ 134.27 ตามลำดับ สินทรัพย์รวมที่เพิ่มขึ้นที่สำคัญมาเงินลงทุนในบริษัทร่วม จากการขยายธุรกิจพลังงานทดแทน ได้แก่ ธุรกิจถ่านหิน และธุรกิจโรงไฟฟ้าพลังงานแสงอาทิตย์ รวมถึงการเพิ่มขึ้นของเงินลงทุนระยะสั้น

#### **สินทรัพย์หมุนเวียน**

ณ วันที่ 31 ธันวาคม 2558 บริษัทฯ มีสินทรัพย์หมุนเวียนรวม 637.81 ล้านบาท หรือคิดเป็นร้อยละ 34.99 ของสินทรัพย์รวม เพิ่มขึ้นจาก ณ วันที่ 31 ธันวาคม 2556 และ 2557 ซึ่งมีสินทรัพย์หมุนเวียนรวมเท่ากับ 434.51 ล้านบาท และ 356.96 ล้านบาท ตามลำดับ หรือคิดเป็นร้อยละของการเพิ่มขึ้นเท่ากับ ร้อยละ 46.79 และร้อยละ 78.68 ตามลำดับ สาเหตุที่เพิ่มขึ้นโดยหลักมาจากการเพิ่มขึ้นของเงินลงทุนระยะสั้น ที่ลงทุนในตราสารหนี้ที่เป็นหลักทรัพย์เพื่อค้า (ในกองทุนส่วนบุคคล) และหน่วยลงทุนในตราสารหนี้

#### **สินทรัพย์ไม่หมุนเวียน**

ณ วันที่ 31 ธันวาคม 2558 บริษัทฯ มีสินทรัพย์ไม่หมุนเวียนรวม จำนวน 1,184.97 ล้านบาท หรือคิดเป็นร้อยละ 65.01 ของสินทรัพย์รวม ซึ่งเพิ่มขึ้นจาก ณ วันที่ 31 ธันวาคม 2556 และ 2557 ซึ่งมีสินทรัพย์ไม่หมุนเวียนรวม เท่ากับ 629.88 ล้านบาท และ 421.11 ล้านบาท หรือคิดเป็นร้อยละ 88.13 และร้อยละ 181.40 ตามลำดับ สินทรัพย์ไม่หมุนเวียนรวมโดยหลักเพิ่มขึ้นจากเงินลงทุนในบริษัทร่วม 2 แห่ง จากการขยายธุรกิจในพลังงานทดแทนเพิ่มขึ้นของบริษัท คือ PT Sunhub Mining International ซึ่งดำเนินธุรกิจบริหารจัดการเหมืองถ่านหิน และ บริษัท พลังงานเพื่อโลกสีเขียว (ประเทศไทย) จำกัด ซึ่งดำเนินธุรกิจลงทุนในบริษัทที่ดำเนินธุรกิจพัฒนาและบริหารจัดการโครงการโรงไฟฟ้าพลังงานแสงอาทิตย์ นอกจากนี้ ยังมีการเพิ่มขึ้นของที่ดิน อาคาร และอุปกรณ์ จากการลงทุนในโรงงานไฟฟ้าพลังงานแสงอาทิตย์

#### **หนี้สิน**

ณ วันที่ 31 ธันวาคม 2558 บริษัทฯ มีหนี้สินรวม 515.60 ล้านบาท เพิ่มขึ้นจาก ณ วันที่ 31 ธันวาคม 2556 และ 2557 ซึ่งมีหนี้สินรวมเท่ากับ 449.68 ล้านบาท และ 332.96 ล้านบาท ตามลำดับ หรือคิดเป็นร้อยละของการเพิ่มขึ้น เท่ากับร้อยละ 14.66 และร้อยละ 54.85 ตามลำดับ โดยหลักมาจากการเพิ่มขึ้นของเจ้าหนี้เงินประกันตามสัญญาจากการลงทุนในบริษัท พลังงานเพื่อโลกสีเขียว (ประเทศไทย) จำกัด (GEP)

#### **หนี้สินหมุนเวียน**

ณ วันที่ 31 ธันวาคม 2558 บริษัทฯ มีหนี้สินหมุนเวียนรวม 505.09 ล้านบาท หรือคิดเป็นร้อยละ 27.75 ของหนี้สินและส่วนของผู้ถือหุ้นรวม เพิ่มขึ้นจาก ณ วันที่ 31 ธันวาคม 2556 และ 2557 ซึ่งมีหนี้สินหมุนเวียนรวมเท่ากับ 444.14 ล้านบาท และ 329.53 ล้านบาท หรือคิดเป็นร้อยละของการเพิ่มขึ้นเท่ากับร้อยละ 13.91 และร้อยละ 53.52 ตามลำดับ สาเหตุที่เพิ่มขึ้นโดยหลักมาจากการเพิ่มขึ้นของเจ้าหนี้เงินประกันตามสัญญาจากการลงทุนในบริษัท พลังงานเพื่อโลกสีเขียว (ประเทศไทย) จำกัด (GEP) เนื่องจากผู้ถือหุ้นของ GEP ได้ให้หลักประกันเพิ่มเติมแก่บริษัทในกรณีที่สัญญาซื้อขายไฟฟ้ายังไม่ผ่านการอนุมัติภายในวันที่ 31 ธันวาคม 2558 เป็นจำนวนเงิน 333 ล้านบาท ซึ่งบริษัทได้รับเงินดังกล่าวในเดือนกรกฎาคม 2558 อย่างไรก็ตามเมื่อวันที่ 23 ธันวาคม 2558 ที่ประชุมมีมติอนุมัติเงินค่าก่อสร้างโครงการดังกล่าวในวงเงินไม่เกิน 50 ล้านบาท ทำให้ยอดเงินประกันดังกล่าวเพิ่มขึ้นในปี 2558 จำนวน 283.03 ล้านบาท

#### **หนี้สินไม่หมุนเวียน**

ณ วันที่ 31 ธันวาคม 2558 บริษัทฯ มีหนี้สินไม่หมุนเวียนรวม จำนวน 9.07 ล้านบาท หรือคิดเป็นร้อยละ 0.53 ของหนี้สินและส่วนของผู้ถือหุ้นรวม เพิ่มขึ้นจาก ณ วันที่ 31 ธันวาคม 2556 และ 2557 ซึ่งมีหนี้สินไม่หมุนเวียนรวม เท่ากับ 5.54

ล้านบาท และ 3.43 ล้านบาท หรือคิดเป็นร้อยละของการเพิ่มขึ้น เท่ากับร้อยละ 75.04 และร้อยละ 182.65 ตามลำดับ หนี้สินไม่หมุนเวียนรวม โดยหลักมาจากการเพิ่มขึ้นของหนี้สินตามสัญญาเช่าการเงินในส่วนของยานพาหนะ

### ส่วนของผู้ถือหุ้น

ณ วันที่ 31 ธันวาคม 2558 บริษัทฯ มีส่วนของผู้ถือหุ้นรวม 1,307.19 ล้านบาท เพิ่มขึ้นจาก ณ วันที่ 31 ธันวาคม 2556 และ 2557 ซึ่งมีส่วนของผู้ถือหุ้นรวมเท่ากับ 614.71 ล้านบาท และ 445.11 ล้านบาท ตามลำดับ หรือคิดเป็นร้อยละของการเพิ่มขึ้น เท่ากับร้อยละ 112.65 และร้อยละ 193.68 ตามลำดับ โดยหลักมาจากการเพิ่มขึ้นของทุนจดทะเบียนที่ออกและชำระแล้ว ณ วันที่ 31 ธันวาคม 2558 บริษัทฯ มีทุนจดทะเบียนที่ออกและชำระแล้ว จำนวน 742.67 ล้านบาท เพิ่มขึ้นจาก ณ วันที่ 31 ธันวาคม 2556 และ 2557 จำนวน 424.12 ล้านบาท และ 317.93 ล้านบาท เนื่องจากการใช้สิทธิจากการจัดสรรหุ้นสามัญให้แก่ผู้ถือหุ้นเดิม และผู้ถือหุ้นในวงจำกัด การใช้สิทธิในใบสำคัญแสดงสิทธิที่จะซื้อหุ้นสามัญครั้งที่ 1 (VTE-W1) และการเพิ่มทุนแบบเฉพาะเจาะจง เพื่อใช้ในการแลกหุ้นสามัญจากการเข้าร่วมลงทุนในธุรกิจโรงไฟฟ้าพลังงานแสงอาทิตย์ นอกจากนี้ ผลการดำเนินงานของบริษัทยังมีการขาดทุนลดลงอย่างต่อเนื่อง ตั้งแต่ปี 2556-2558 อย่างไรก็ตาม ในปี 2558 บริษัทได้ทำการโอนหุ้นสำรองตามกฎหมายจำนวน 6.9 ล้านบาท และส่วนเกินมูลค่าหุ้นสามัญจำนวน จำนวน 405.8 ล้านบาท ในส่วนที่มีการชำระค่าหุ้นเป็นเงินสด และส่วนเกินมูลค่าหุ้นสามัญที่บริษัทได้เสนอขายให้แก่ผู้ถือหุ้นเดิมตามสัดส่วน รวมถึงที่เสนอขายให้แก่บุคคลจำกัด รวมเป็นทุนสำรองทั้งสิ้นจำนวน 783.8 ล้านบาท เพื่อชดเชยผลขาดทุนสะสมของบริษัท

## กระแสเงินสด

(หน่วย : ล้านบาท)

รายการ	สิ้นสุด 30 ธ.ค. 2556 (งวด 12 เดือน)	สิ้นสุด 30 ธ.ค. 2557 (งวด 12 เดือน)	สิ้นสุด 30 ธ.ค. 2558 (งวด 12 เดือน)
กระแสเงินสดจากการดำเนินงาน	26.76	50.50	(28.17)
กระแสเงินสดจากการลงทุน	(395.99)	(64.09)	(483.10)
กระแสเงินสดจากการจัดหาเงิน	389.34	65.88	529.77
<b>กระแสเงินสดสุทธิ</b>	<b>20.11</b>	<b>52.29</b>	<b>18.50</b>

ในปี 2558 บริษัทฯ กระแสเงินสดสุทธิจำนวน 18.50 ล้านบาทลดลงจากปี 2557 จำนวน 33.79 ล้านบาท ซึ่งเกิดจากสาเหตุ ดังต่อไปนี้

### เงินสดสุทธิได้มา (ใช้ไป) ในกิจกรรมดำเนินงาน

บริษัทฯ มีเงินสดใช้ไปจากกิจกรรมดำเนินงาน เท่ากับ 28.17 ล้านบาท โดยหลักเกิดจากผลการดำเนินงานก่อนค่าให้จ่ายภาษีเงินได้ขาดทุน จำนวน 99.93 ล้านบาท การเพิ่มขึ้นของลูกหนี้การค้าและลูกหนี้อื่น จำนวน 32.14 ล้านบาท ซึ่งเป็นไปตามมูลค่างานให้บริการที่เพิ่มขึ้น รวมถึงการลดลงของเจ้าหนี้การค้าและเจ้าหนี้อื่น จำนวน 27.42 ล้านบาท ขณะที่มียรายได้ที่ยังไม่เรียกชำระจากการให้บริการงานรับเหมาติดตั้งระบบ จำนวน 69.04 ล้านบาท รายการปรับปรุงจากการตั้งค่าเผื่อด้วยค่าเงินค่าขายสิทธิในการจำหน่ายทรัพย์สินที่สูญได้ จำนวน 43.31 ล้านบาท และรายการปรับปรุงจากรายการหนี้สูญและหนี้สงสัยจะสูญ (กลับรายการ) จำนวน 35.24 ล้านบาท

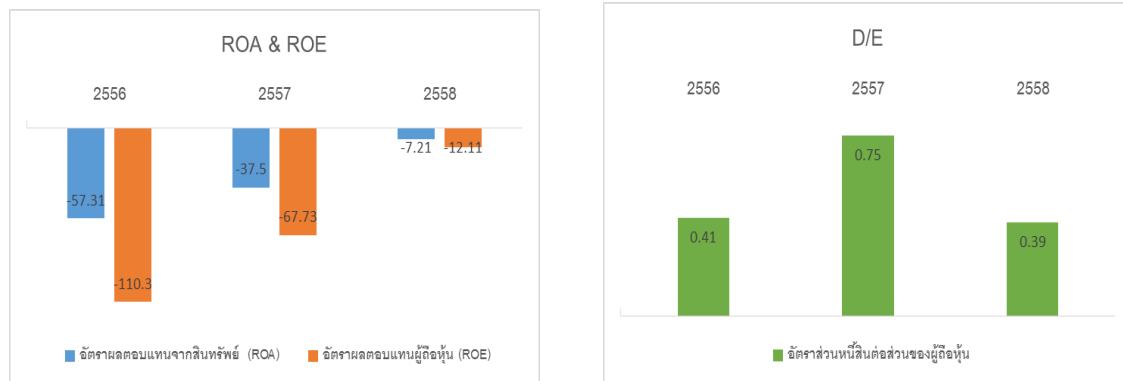
### เงินสดสุทธิได้มา (ใช้ไป) ในกิจกรรมลงทุน

บริษัทฯ มีเงินสดสุทธิใช้ไปจากกิจกรรมลงทุน เท่ากับ 483.10 ล้านบาท โดยหลักเกิดจากการลงทุนในหลักทรัพย์เพื่อค่ามากขึ้น จำนวน 429.93 ล้านบาท และการลงทุนในบริษัทร่วม คือ บริษัท พลังงานเพื่อโลกสีเขียว (ประเทศไทย) จำกัด เพื่อขยายธุรกิจพลังงานทดแทน รวมถึงการซื้ออุปกรณ์เพิ่มขึ้น จำนวน 157.29 ล้านบาท เพื่อใช้ในธุรกิจโรงไฟฟ้าพลังงานแสงอาทิตย์

### เงินสดสุทธิได้มา (ใช้ไป) ในกิจกรรมจัดหาเงิน

บริษัทฯ มีเงินสดสุทธิได้มาจากกิจกรรมจัดหาเงิน เท่ากับ 529.77 ล้านบาท โดยหลักมาจากเพิ่มทุนของบริษัท จากการใช้สิทธิในการซื้อหุ้นสามัญของผู้ถือหุ้นเดิม บุคคลเฉพาะเจาะจง และการใช้สิทธิในใบสำคัญแสดงสิทธิที่จะซื้อหุ้นสามัญ (VTE-W1) จำนวน 603.39 ล้านบาท ขณะมีเงินเบิกเกินบัญชีและเงินกู้ยืมระยะสั้นจากสถาบันการเงินลดลง จำนวน 70.17 ล้านบาท

## การวิเคราะห์อัตราส่วนทางการเงินที่สำคัญ



จากผลประกอบการที่ปรับตัวดีขึ้นในปี 2558 จากการขาดทุนลดลงเมื่อเทียบกับปี 2557 จึงทำให้อัตราผลตอบแทนจากสินทรัพย์ (ROA) และอัตราผลตอบแทนผู้ถือหุ้น (ROE) ปรับตัวดีขึ้นในทิศทางเดียวกันทำให้ ROA และ ROE เท่ากับติดลบร้อยละ 7.21 และ ติดลบร้อยละ 12.11 ตามลำดับ ในส่วนของโครงสร้างเงินทุนของบริษัทในปี 2558 มีการจัดหาเงินทุนจากส่วนของผู้ถือหุ้นเพิ่มขึ้นจากการเพิ่มทุน PP และการใช้สิทธิ VTE-W1 ทำให้ D/E ปรับตัวลดลงจาก 0.75 เท่าในปีก่อนหน้าเหลือ 0.39 เท่า

## ปัจจัยและอิทธิพลหลักที่อาจมีผลกระทบต่อการดำเนินงานหรือฐานะทางการเงินในอนาคต

แนวโน้มผลประกอบการในอนาคตกลุ่มบริษัทจะมีรายได้ประเภทอื่นที่ไม่เกี่ยวข้องกับการรับเหมาก่อสร้างเพิ่มขึ้น เพื่อลดความเสี่ยงจากการพึ่งพิงรายได้จากกลุ่มธุรกิจใดธุรกิจหนึ่ง ซึ่งบริษัทจะมุ่งเน้นการขยายงานด้านพลังงานทดแทนเพิ่มเติมทั้งในประเทศและต่างประเทศผ่านการร่วมมือกับกลุ่มธุรกิจต่างๆ ที่มีความเชี่ยวชาญ อย่างไรก็ตามถึงแม้การลงทุนในธุรกิจเหมืองถ่านหินในต่างประเทศยังไม่เป็นไปตามแผนที่ทางผู้บริหารได้กำหนดไว้ จะได้มีแนวทางในการบริหารจัดการธุรกิจนี้ต่อไป เพื่อให้สามารถสร้างผลตอบแทนที่ดีในอนาคต

สำหรับธุรกิจพลังงานทดแทนในอนาคตกลุ่มบริษัทจะพัฒนาและสรรหาโครงการใหม่เพื่อให้ผลตอบแทนที่ดีต่อบริษัท โดยปัจจุบันมีการลงทุนในประเทศญี่ปุ่นและประเทศเมียนมาร์ รวมถึงอยู่ในการเจรจากับผู้ร่วมทุนในบางประเทศในเขตภูมิภาคเอเชียตะวันออกเฉียงใต้ (ASEAN) โดยมีเป้าหมายในการเพิ่มสัดส่วนรายได้ในกลุ่มธุรกิจนี้ให้มากขึ้นเนื่องจากเป็นธุรกิจที่มีอัตรากำไรค่อนข้างสูง

อย่างไรก็ตาม บริษัทได้ตระหนักถึงความเสี่ยงในการดำเนินธุรกิจในต่างประเทศเพิ่มมากขึ้นโดยเฉพาะความเสี่ยงเกี่ยวกับอัตราแลกเปลี่ยนเนื่องจากในอนาคตสัดส่วนรายได้ที่เป็นสกุลเงินต่างประเทศจะมีสัดส่วนที่มากขึ้น บริษัทอาจตัดสินใจในการใช้เครื่องมือทางการเงินเข้าช่วยในการบริหารความเสี่ยงดังกล่าวเพิ่มเติม