

ส่วนที่ 1

การประกอบธุรกิจ

1. นโยบายและภาพรวมการประกอบธุรกิจ

การประกอบธุรกิจของบริษัท

บริษัท เอเชีย พรีซิชั่น จำกัด (มหาชน) (“บริษัท” หรือ “APCS”) เดิมชื่อ บริษัท อีสเทิร์น เอเชีย พรีซิชั่น ออโตพาร์ทอินดัสตรี จำกัด จดทะเบียนก่อตั้งบริษัทเมื่อวันที่ 7 ธันวาคม 2537 และได้เปลี่ยนชื่อเป็นบริษัท เอเชีย พรีซิชั่น จำกัด เมื่อวันที่ 14 มีนาคม 2538 บริษัทมีทุนจดทะเบียนแรกเริ่ม 1 ล้านบาท โดยมีวัตถุประสงค์ในการประกอบธุรกิจ คือ การผลิตและจำหน่ายชิ้นส่วนโลหะที่มีความเที่ยงตรงสูง (High Precision Machining & Cold Forging) มีโรงงานแห่งแรกตั้งอยู่ที่จังหวัดสมุทรปราการ ในช่วงปลายปี 2545 ได้ย้ายโรงงานมาอยู่ที่นิคมอุตสาหกรรมอมตะนคร จังหวัดชลบุรี และเมื่อวันที่ 4 มกราคม 2554 บริษัทได้จดทะเบียนแปรสภาพเป็นบริษัทมหาชนมีทุนจดทะเบียน 300,000,000 บาท และทุนที่เรียกชำระแล้ว จำนวน 300,000,000 บาท และเมื่อวันที่ 29 กันยายน 2554 บริษัทได้นำหุ้นสามัญไปจดทะเบียนเป็นหลักทรัพย์ในตลาดหลักทรัพย์แห่งประเทศไทย โดยมีทุนจดทะเบียนและเรียกชำระแล้ว จำนวน 300,000,000 บาท ต่อมา เมื่อวันที่ 21 เมษายน 2555 บริษัทได้เพิ่มทุนจดทะเบียนอีก 30,000,000 บาท โดยการเพิ่มทุนดังกล่าวเพื่อจ่ายหุ้นปันผลปัจจุบันบริษัทมีทุนจดทะเบียน จำนวน 330,000,000 บาท และทุนเรียกชำระแล้ว จำนวน 329,999,981 บาท โดยมีผู้ถือหุ้นใหญ่ คือ กลุ่มการธนาคารกรุงศรี ซึ่งถือหุ้นคิดเป็นร้อยละ 62.06 ของจำนวนหุ้นทั้งหมด (ณ วันปิดสมุดทะเบียน 27 ธันวาคม 2556)

บริษัทประกอบธุรกิจผลิตและจำหน่ายชิ้นส่วนโลหะที่มีความเที่ยงตรงสูง (High Precision Machining & Cold Forging) ที่ทำจากโลหะ เช่น เหล็กกล้า เหล็กหล่อ เหล็กชุบชั้นรูป สแตนเลส และ อลูมิเนียม เป็นต้น โดยรูปร่าง ลักษณะและคุณสมบัติของชิ้นงานจะเป็นไปตามการออกแบบของลูกค้า โดยชิ้นส่วนที่มีความเที่ยงตรงสูงของบริษัทสามารถนำไปใช้งานได้ ในอุตสาหกรรมหลายประเภท ลูกค้าส่วนใหญ่ของบริษัทเป็นผู้ผลิตชิ้นส่วนกลุ่มที่ผลิตส่งให้บริษัทประกอบรถยนต์โดยตรง (1st Tier Supplier) โดยในปัจจุบันบริษัทมุ่งเน้นการผลิตและจำหน่ายผลิตภัณฑ์เพื่อใช้ในอุตสาหกรรมยานยนต์ อุตสาหกรรมคอมพิวเตอร์เครื่องปรับอากาศ เครื่องทำความเย็น และอุตสาหกรรมกล้องถ่ายภาพดิจิทัล

บริษัทมีนโยบายในการกระจายฐานลูกค้าสู่หลากหลายอุตสาหกรรม เพื่อเป็นการกระจายความเสี่ยง และเพิ่มโอกาสในการเติบโตให้กับบริษัท รวมถึงบริษัทยังคงเดินหน้านำระดับมูลค่าเพิ่มของกระบวนการอย่างต่อเนื่อง ด้วยการขยายกระบวนการผลิตให้ครอบคลุม ช่วยเพิ่มขีดความสามารถในการแข่งขัน รวมถึงสนับสนุนความสามารถในการดำเนินงานที่ยืดหยุ่นของบริษัท นอกจากนี้บริษัทยังให้ความสำคัญกับการขยายฐานการผลิตไปสู่ต่างประเทศ โดยในปี 2554 บริษัทเริ่มต้นขยายฐานการผลิตไปสู่ประเทศอินโดนีเซีย โดยบริษัทได้ลงนามจัดตั้งบริษัทร่วมทุนกับบริษัท PT. Patec Presisi Engineering (“PPE”) คือ PT. API PRECISION (“API”) โดยร่วมทุนในสัดส่วนร้อยละ 50 ต่อ 50 เพื่อประกอบธุรกิจผลิตและจำหน่ายชิ้นส่วนโลหะที่มีความเที่ยงตรงสูงในประเทศอินโดนีเซีย และต่อมาในปี 2555 บริษัทได้ลงทุนเพิ่มขึ้น ทำให้บริษัทมีสัดส่วนการลงทุนเพิ่มขึ้นจากร้อยละ 50 เป็นร้อยละ 60 ของทุนจดทะเบียนที่ออกและเรียกชำระแล้ว

ปัจจุบันบริษัทมีบริษัทย่อยจำนวน 3 บริษัท ได้แก่ 1) บริษัท เอทู เทคโนโลยี จำกัด 2) บริษัท ฟิทู พรีซิชั่น จำกัด และ 3) บริษัท PT. API PRECISION เป็นการร่วมทุนกับ PT.Patec Presisi Engineering

การประกอบธุรกิจของบริษัทย่อย

บริษัท เอทู เทคโนโลยี จำกัด

บริษัท เอทู เทคโนโลยี จำกัด (“เอทู”) จัดตั้งขึ้นเมื่อวันที่ 19 ตุลาคม 2553 มีทุนจดทะเบียนและเรียกชำระแล้วจำนวน 20 ล้านบาท แบ่งออกเป็นหุ้นสามัญจำนวน 2 ล้านหุ้น มูลค่าที่ตราไว้หุ้นละ 10 บาท โดยมีบริษัทเป็นผู้ถือหุ้นใหญ่ในสัดส่วนร้อยละ 100 เอทูประกอบธุรกิจผลิตและจำหน่ายชิ้นส่วนโลหะที่มีรูปร่างซับซ้อนและต้องควบคุมกระบวนการผลิตเข้มงวดมากเป็นพิเศษ เช่น ชิ้นส่วนอากาศยาน เครื่องมือทางการแพทย์ ต่อมาในไตรมาสที่ 4 ของปี 2555 ได้เปลี่ยนแปลงธุรกิจหลักมาเป็นให้บริการด้าน Engineering Service และ Automation Solution ซึ่งเป็นงานด้านการพัฒนาเครื่องจักรที่ให้อยู่ให้มีประสิทธิภาพที่ดีขึ้น โดยอาศัยเทคโนโลยีที่ทันสมัย

บริษัท ฟิทู พรีซิชั่น จำกัด

บริษัท ฟิทู พรีซิชั่น จำกัด (“ฟิทู”) จัดตั้งขึ้นเมื่อวันที่ 22 ตุลาคม 2553 มีทุนจดทะเบียนและเรียกชำระแล้วจำนวน 40 ล้านบาท แบ่งออกเป็นหุ้นสามัญ จำนวน 4 ล้านหุ้น มูลค่าที่ตราไว้หุ้นละ 10 บาท โดยมีบริษัทเป็นผู้ถือหุ้นใหญ่ในสัดส่วนร้อยละ 100 ฟิทูประกอบธุรกิจผลิตและจำหน่ายชิ้นส่วนโลหะที่ซับซ้อนน้อยและสามารถลดต้นทุนได้มากเมื่อผลิตในปริมาณสูง โดยมุ่งที่อุตสาหกรรมชิ้นส่วนจักรยานยนต์และอุปกรณ์เครื่องใช้ไฟฟ้า หรือกลุ่มลูกค้าที่มีการแข่งขันสูงทางด้านราคาแต่มีปริมาณการสั่งซื้อจำนวนมาก ทั้งนี้ เพื่อรองรับลูกค้าเดิมที่บริษัทได้ให้ความสำคัญลดลง เนื่องจากผลตอบแทนที่ได้รับน้อยกว่าเมื่อเปรียบเทียบกับลูกค้าในกลุ่มอื่น เพื่อที่จะรักษาลูกค้าเดิมและขยายส่วนแบ่งตลาดเพิ่มในอนาคต

ปัจจุบันโรงงานของฟิทู ตั้งอยู่บนพื้นที่เช่า ซึ่งอยู่ในบริเวณนิคมอุตสาหกรรมอมตะนครชลบุรี

ฟิทูได้รับสิทธิพิเศษทางด้านภาษีอากรจากการส่งเสริมการลงทุน (“BOI”) ทั้งนี้ การยื่นขอรับสิทธิประโยชน์ดังกล่าวเป็นไปตามเกณฑ์การส่งเสริมภายใต้มาตรการพิเศษตามประกาศคณะกรรมการส่งเสริมการลงทุนที่ 1/2553 เรื่องนโยบายส่งเสริมการลงทุนแก่วิสาหกิจขนาดกลางและขนาดย่อม (SMEs) และประกาศฉบับแก้ไขที่ 2/2554 ลงวันที่ 5 มกราคม 2553 และ 17 มกราคม 2554 ตามลำดับ ในการให้สิทธิประโยชน์จากการนำเครื่องจักรใช้แล้วในประเทศมาใช้ในโครงการ โดยฟิทูได้รับอนุมัติการส่งเสริมการลงทุนจาก BOI เมื่อวันที่ 1 กรกฎาคม 2554

PT. API PRECISION

พีที เอพีไอ พรีซิชั่น (“API”) เป็นบริษัทย่อยในประเทศอินโดนีเซีย จัดตั้งขึ้นเมื่อวันที่ 24 มีนาคม 2554 มีทุนจดทะเบียนและเรียกชำระแล้ว 1 ล้านดอลลาร์สหรัฐหรือประมาณ 30.36 ล้านบาท แบ่งออกเป็นหุ้นสามัญจำนวน 1 ล้านหุ้น มูลค่าที่ตราไว้หุ้นละ 1 ดอลลาร์สหรัฐ โดยบริษัทถือหุ้นอยู่ในสัดส่วนร้อยละ 50 ของทุนจดทะเบียนและเรียกชำระแล้ว หรือประมาณ 15.18 ล้านบาท API เป็นการร่วมทุนระหว่างบริษัท และ PT. Patec Presisi Engineering (“PPE”) โดยบริษัทถือหุ้นในสัดส่วนร้อยละ 50 และจากการที่บริษัทมีอำนาจในการควบคุม การกำหนดนโยบายทางการเงินและการดำเนินงานของ API จึงมีฐานะเป็นบริษัทย่อยของบริษัทต่อมาในระหว่างปี 2555 บริษัทได้ลงทุนเพิ่มใน API จำนวน 0.25 ล้านดอลลาร์สหรัฐ หรือประมาณ 7.67 ล้านบาท ทำให้บริษัทมีสัดส่วนการถือหุ้นเพิ่มขึ้นจากเดิมร้อยละ 50 เป็นร้อยละ 60 ของทุนจดทะเบียนและเรียกชำระแล้ว คิดเป็นมูลค่าเงินลงทุนประมาณ 22.85 ล้านบาท

API ตั้งขึ้นโดยมีวัตถุประสงค์เพื่อผลิตและจำหน่ายชิ้นส่วนโลหะที่มีความเที่ยงตรงสูงให้แก่ลูกค้าในอุตสาหกรรมการผลิตรถจักรยานยนต์และรถยนต์ในประเทศอินโดนีเซียซึ่งเป็นตลาดที่มีศักยภาพการเติบโตสูง

PPE ซึ่งเป็นผู้ร่วมทุน เป็นบริษัทจดทะเบียนจัดตั้งขึ้นในประเทศอินโดนีเซียตั้งแต่ปี 2540 ปัจจุบันมี Press Automation Technology Pte. Ltd. ประเทศสิงคโปร์ เป็นผู้ถือหุ้นใหญ่ PPE เป็นผู้ผลิตและจำหน่ายชิ้นส่วนให้แก่ลูกค้าในอุตสาหกรรมยานยนต์และเครื่องใช้ไฟฟ้าในประเทศอินโดนีเซียโดยผ่านกระบวนการขึ้นรูปในขณะที่บริษัทเป็นผู้ผลิตที่มีความเชี่ยวชาญในด้านการกลึงชิ้นงาน ดังนั้นการร่วมทุนระหว่างบริษัท และ PPE จึงเป็นการผสมผสานความเชี่ยวชาญของบริษัทและ PPE เข้าด้วยกัน โดย PPE จะส่งชิ้นส่วนรถจักรยานยนต์ที่ผ่านกระบวนการขึ้นรูปแล้วให้แก่ API เพื่อกลึงชิ้นงานก่อนที่จะส่งกลับให้แก่ PPE เพื่อจำหน่ายให้แก่ผู้ผลิตรถจักรยานยนต์และรถยนต์ต่อไป

1.1 ค่านิยมองค์กร (Core Value)



เพื่อให้เป็นไปตามวิสัยทัศน์ที่ตั้งไว้ คือ “ผู้ชำนาญการระดับโลก ในการผลิตชิ้นส่วนโลหะความเที่ยงตรงสูง” บริษัทมุ่งมั่นที่จะพัฒนาปรับปรุงระบบการจัดการทั้งองค์กร เพื่อให้ทันกับการเปลี่ยนแปลงของกระแสโลก และเทคโนโลยีทั้งในด้านการบริหารจัดการ การผลิต และบุคลากร ซึ่งเน้นในด้านการผลิตสินค้าเป็นหลัก โดยบริษัทได้นำเทคโนโลยีที่ทันสมัย มาใช้ในการผลิตรวมถึงพัฒนาระบบป้อนชิ้นงานอัตโนมัติ (Robot) มาใช้ในสายการผลิตเพิ่มขึ้น ในบางกระบวนการผลิตที่ต้องใช้บุคลากร บริษัทได้เน้นการพัฒนาบุคลากร สนับสนุนให้บุคลากรเหล่านั้นได้รับการฝึกอบรมทักษะความรู้เกี่ยวกับชิ้นงานที่ผลิต เพื่อให้การผลิตชิ้นงานมีคุณภาพ ประสิทธิภาพ เป็นไปตามมาตรฐานที่ถูกกำหนด และลดงานเสีย เป็นต้น

ทั้งนี้ในด้านการบริหารงาน การผลิต การพัฒนาคน เป็นด้านที่บริษัทสามารถควบคุม หรือส่งเสริมเปลี่ยนแปลง เพื่อให้เป็นไปตามแนวทางที่กำหนดไว้ได้ แต่เนื่องจากบริษัทจัดอยู่ในกลุ่มสินค้าอุตสาหกรรม ดังนั้นในปี 2556 ปัจจัยทางสถานะเศรษฐกิจโลก สังคม การเมือง และนโยบายของรัฐบาล เป็นปัจจัยที่มีผลกระทบอย่างมากต่อฐานการผลิตของลูกค้า ซึ่งมีผลกระทบโดยตรงต่อรายได้ และต้นทุนการผลิตของบริษัท

เป้าหมายในการดำเนินธุรกิจและโครงการในอนาคต

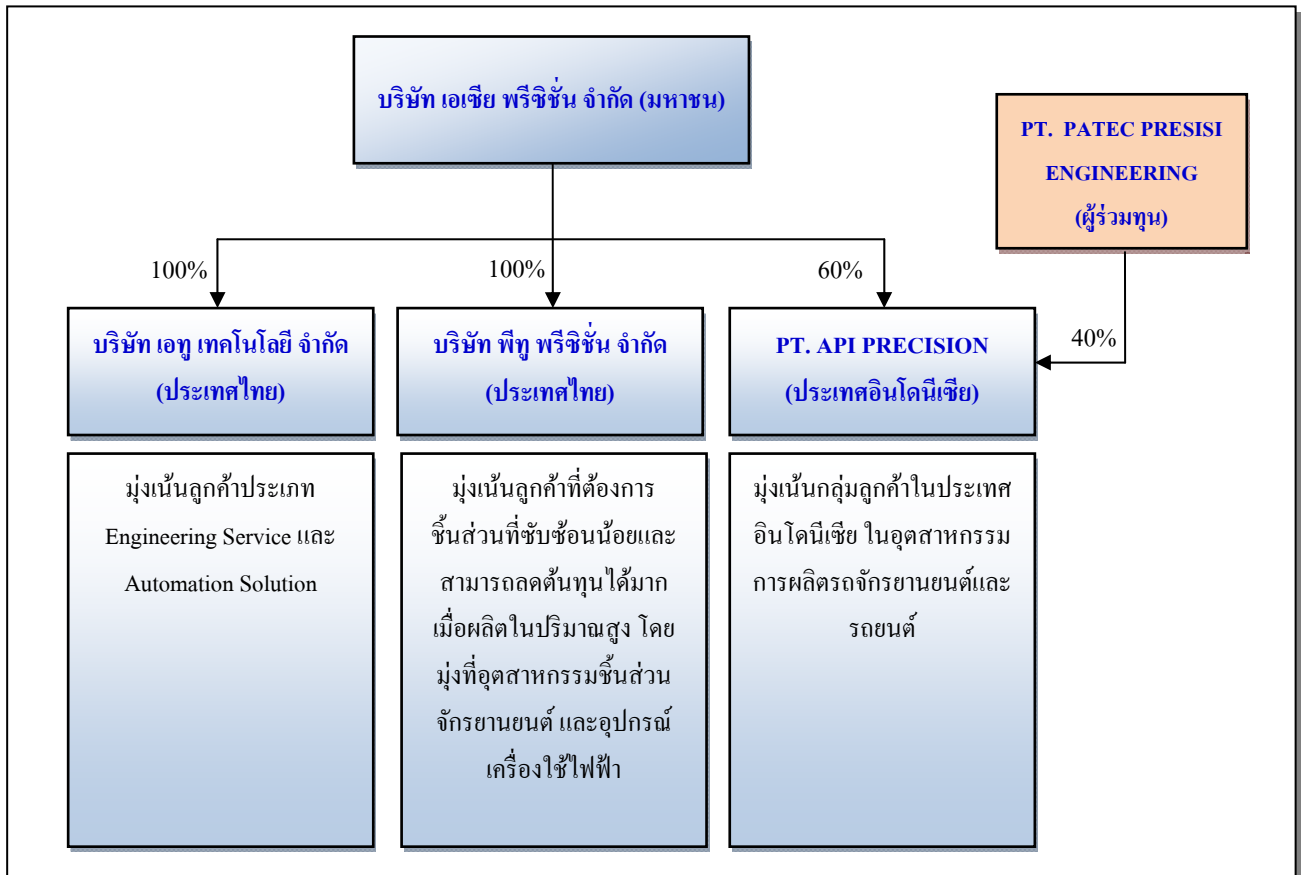
บริษัทยังคงมุ่งเน้นการประกอบธุรกิจผลิตและจำหน่ายชิ้นส่วนโลหะที่มีความเที่ยงตรงสูง (High Precision Parts and Components) เป็นธุรกิจหลักของบริษัท แต่บริษัทมีเป้าหมายที่จะขยายฐานลูกค้าให้ครอบคลุมลูกค้ากลุ่มต่างๆ ในตลาดชิ้นส่วนให้มากขึ้น ทั้งตลาดในประเทศ และตลาดต่างประเทศ เพื่อกระจายความเสี่ยงจากการพึ่งพาลูกค้ากลุ่มใดกลุ่มหนึ่งโดยมีรายละเอียดดังนี้

1. บริษัทจะขยายฐานลูกค้าในต่างประเทศให้มากขึ้น เพื่อเพิ่มสัดส่วนยอดขายส่งออก ซึ่งประเภทชิ้นงานที่บริษัทคาดว่าจะมีการเติบโตที่ดีขึ้น คือ ชิ้นส่วนยานยนต์ ชิ้นส่วนคอมเพรสเซอร์ ชิ้นส่วนเครื่องมือแพทย์ โดยกลุ่มลูกค้าอยู่ในประเทศแถบยุโรปและอเมริกา
2. บริษัทจะขยายผลิตภัณฑ์ใหม่หลากหลายมากขึ้น (New Model) ในอุตสาหกรรมชิ้นส่วนยานยนต์ และคอมเพรสเซอร์ เพื่อใช้กำลังการผลิตให้เต็มที่ และเพื่อทดแทนกำลังการผลิตในกลุ่มสินค้ากล้องดิจิทัล
3. บริษัทจะขยายการประกอบธุรกิจไปยังอุตสาหกรรมอื่นๆ เพื่อกระจายความเสี่ยงจากการพึ่งพารายได้จากอุตสาหกรรมใดอุตสาหกรรมหนึ่ง รวมถึงการหาพันธมิตรทางธุรกิจที่ต้องการย้ายฐานการผลิตมาในประเทศ ซึ่งพันธมิตรทางธุรกิจดังกล่าวจะต้องมีลักษณะการประกอบธุรกิจใกล้เคียงหรือต่อเนื่องกันกับลักษณะการประกอบธุรกิจของบริษัท เพื่อก่อให้เกิด Synergy ในการผลิต และการเรียนรู้เทคนิคและกระบวนการผลิต โดยผลิตภัณฑ์จะต้องมีรูปแบบและการผลิตที่ซับซ้อน เพื่อสร้างมูลค่าเพิ่มให้แก่ผลิตภัณฑ์ของบริษัท

1.2 การเปลี่ยนแปลงและพัฒนาการที่สำคัญ

1. บริษัทได้พัฒนาระบบงาน Automation หรือ ระบบเครื่องจักรอัตโนมัติ ซึ่งเป็นเทคโนโลยีสมัยใหม่เข้ามาใช้ในกระบวนการผลิตสินค้า และการตรวจสอบคุณภาพสินค้า เพื่อเพิ่มศักยภาพด้านการแข่งขัน และศักยภาพด้านการผลิตสินค้าให้มีประสิทธิภาพยิ่งขึ้น
2. ปลายปี 2556 บริษัทมีลูกค้าใหม่ในต่างประเทศเพิ่มขึ้น ในกลุ่มลูกค้าประเภทชิ้นส่วนยานยนต์ ชิ้นส่วนคอมเพรสเซอร์ และชิ้นส่วนเครื่องมือทางการแพทย์ โดยได้ผลิตสินค้าและส่งมอบให้ลูกค้าแล้ว

1.3 โครงสร้างการถือหุ้นของกลุ่มบริษัท



1.4 ความสัมพันธ์กับกลุ่มธุรกิจของผู้ถือหุ้นใหญ่

- ไม่มี -

2. ลักษณะการประกอบธุรกิจ

2.1 โครงสร้างรายได้

โครงสร้างรายได้ จำแนกตามลักษณะของกลุ่มธุรกิจ แต่ละบริษัท มีดังนี้

(หน่วย : ล้านบาท)

รายได้ผลิตภัณฑ์/ กลุ่มธุรกิจ	ดำเนินการโดย	สัดส่วน การลงทุน (ร้อยละ)	งบการเงินรวม					
			2554		2555		2556	
			รายได้	%	รายได้	%	รายได้	%
กลุ่มยานยนต์								
1) รถยนต์	บริษัท เอเชีย พรีซิชั่น จำกัด (มหาชน)		313.32	35.89	521.17	48.65	570.20	60.53
2) รถจักรยานยนต์	บริษัท เอเชีย พรีซิชั่น จำกัด (มหาชน)		238.55	27.32	138.77	12.95	116.79	12.40
	PT. API PRECISION	60%	0.55	0.06	5.00	0.47	22.42	2.38
อุปกรณ์คอมพิวเตอร์ เครื่องปรับอากาศและ เครื่องทำความเย็น	บริษัท เอเชีย พรีซิชั่น จำกัด (มหาชน)		146.58	16.79	112.13	10.47	111.21	11.81
กล้องถ่ายภาพดิจิทัล	บริษัท เอเชีย พรีซิชั่น จำกัด (มหาชน)		153.37	17.57	241.06	22.50	93.05	9.88
อื่นๆ	บริษัท เอเชีย พรีซิชั่น จำกัด (มหาชน)		20.68	2.37	44.74	4.18	26.32	2.79
	บริษัท เทอ เทคโนโลยี จำกัด	100%	-	-	8.37	0.78	2.00	0.21
			873.05	100.00	1,071.24	100.00	941.99	100.00

หมายเหตุ: รายได้ระหว่างกันได้ถูกตัดออกจากงบการเงินรวมแล้ว (ดูรายละเอียดในหัวข้อ 12 เรื่องรายการระหว่างกัน)

บริษัทเป็นผู้ผลิตและจำหน่ายชิ้นส่วน โลหะที่มีความเที่ยงตรงสูง (High Precision Parts and Components) ที่ทำจากโลหะ เช่น เหล็กกล้า เหล็กหล่อ เหล็กชุบขึ้นรูป สแตนเลส และอลูมิเนียม เป็นต้น โดยรูปร่าง ลักษณะและคุณสมบัติของชิ้นงานจะเป็นไปตามการออกแบบของลูกค้า

ทั้งนี้ชิ้นส่วนที่ผลิตให้แก่ลูกค้าแต่ละรายจะมีรายละเอียดปลีกย่อยที่แตกต่างกันขึ้นอยู่กับความต้องการของลูกค้าที่จะนำไปใช้งาน ซึ่งลักษณะของชิ้นส่วนที่บริษัทผลิตมีลักษณะต่างๆ กัน เช่น รูปร่าง ขนาดมิติ ลักษณะของวัตถุดิบ คุณสมบัติเฉพาะของวัตถุดิบ ความเรียบผิว เป็นต้น

ทั้งนี้แม้ว่าชิ้นส่วนของบริษัทสามารถนำไปใช้งานได้ ในอุตสาหกรรมหลายประเภท และหลากหลายประเภทของผลิตภัณฑ์ ขึ้นอยู่กับวัตถุประสงค์การนำไปใช้งานและการออกแบบชิ้นงานของลูกค้า แต่ปัจจุบันลูกค้าของบริษัทส่วนใหญ่จะเป็นกลุ่มอุตสาหกรรมยานยนต์ อุตสาหกรรมคอมพิวเตอร์เครื่องปรับอากาศและเครื่องทำความเย็น และอุตสาหกรรมกล้องถ่ายภาพดิจิทัลโดยผลิตภัณฑ์ของบริษัทที่นำไปใช้เป็นส่วนประกอบในชิ้นส่วนและอุปกรณ์ต่างๆ ของลูกค้าในแต่ละอุตสาหกรรม

2.1.1 กลุ่มอุตสาหกรรมยานยนต์

(ก) ลักษณะของผลิตภัณฑ์

บริษัทเป็นผู้ผลิตและจำหน่ายชิ้นส่วนโลหะที่มีความเที่ยงตรงสูงให้แก่ลูกค้าของบริษัทซึ่งเป็นผู้ผลิตรถยนต์และรถจักรยานยนต์ (Product Maker) และผู้ผลิตและจัดหาอุปกรณ์ขั้นที่ 1 (1st Tier Supplier) โดยผู้ผลิตและจัดหาอุปกรณ์ขั้นที่ 1 จะนำผลิตภัณฑ์ของบริษัทไปเป็นส่วนประกอบในชิ้นส่วนของรถยนต์ ได้แก่ ชิ้นส่วนในเครื่องยนต์ ระบบควบคุมการขับเคลื่อน ระบบปรับอากาศ ระบบมอเตอร์ปั้มน้ำฝน และสตาร์ทเตอร์ เป็นต้น ส่วนผู้ผลิตชิ้นส่วนขั้นที่ 1 ของรถจักรยานยนต์จะนำชิ้นส่วนของบริษัทไปใช้เป็นชิ้นส่วนเครื่องยนต์และระบบคลัทช์ เป็นต้น โดยลูกค้าของบริษัท ได้แก่ บจ. อีซูซุ มอเตอร์ (ประเทศไทย) บจ. อีซูซุ มอเตอร์ (โปแลนด์) บจ. วาลีโอสยาม เทอร์มอลซิสเต็มส์ บจ. ไทยซัมมิต มิตซูบะ อิเล็กทริกแมนูแฟกเจอร์ บจ. เจเทคโตะ ออโตโมทีฟ (ประเทศไทย) บจ. เอฟซีซี (ประเทศไทย) บจ. ไทยซอนต้า แมนูแฟกเจอร์ บจ. เด็นโซ่ (ประเทศไทย) บจ. สยามคูโบต้า คอร์ปอเรชั่น เป็นต้น

ตัวอย่างผลิตภัณฑ์ในอุตสาหกรรมยานยนต์ที่ใช้ชิ้นส่วนของบริษัทเป็นส่วนประกอบ



A3003, A6061, A6063, ADC10
Bar Extrude, Cold Forge, Cast
Round, Hex, Profile : 8-230 mm
Turn, Mill, Drill, Ream, Assembly
Tolerance : +/- 0.007 mm
Roundness : 0.005 mm max
Roughness : 0.4 Ra



SCM415, S45C, SUM23, SUS410Q
Bar (HR, CD)
Round : 6-150 mm
Turn, Mill, Drill, Grind, Roll,
Serration, Heat Treatment
Tolerance : +/- 0.005 mm
Roundness : 0.005 mm
Roughness : 0.2 Ra



FC250, FCD450
Iron Cast
Profile: 10-300 mm, 0.2-3.0 Kg
Turn, Mill, Drill, Grind, Polish
Tolerance : +/- 0.010 mm
Roundness : 0.010 mm
Roughness : 0.4 Ra



SCM415, SCM420, SCM440,
S45C, SUJ2,
Bar (HR, CD), Cold Forge, Hot
Forge, Cold Form
Round, Profile : 10-150 mm
Turn, Mill, Drill, Grind, Heat Treat
Tolerance : ± 0.010 mm
Roundness : 0.010 mm
Roughness : 0.8 Ra

(ข) การตลาดและภาวะการแข่งขัน

ภาวะอุตสาหกรรมรถยนต์

ภาวะอุตสาหกรรมรถยนต์ในปี 2556 มีปริมาณการผลิตรถยนต์ประมาณ 2.4 ล้านคัน โดยปริมาณการขายรถยนต์ในประเทศไทยปี 2556 มีจำนวน 1.3 ล้านคัน ปริมาณยอดการส่งออกรถยนต์ มีจำนวน 1.1 ล้านคัน

โดยปริมาณการผลิตรถยนต์ของปี 2556 เพิ่มขึ้นจากปี 2555 และปี 2554 จำนวน 0.003 ล้านคัน คิดเป็นร้อยละ 0 และจำนวน 1 ล้านคัน คิดเป็นร้อยละ 69 ตามลำดับ

ปริมาณการขายรถยนต์ในประเทศไทยปี 2556 ลดลงจากปี 2555 จำนวน 0.1 ล้านคัน คิดเป็นร้อยละ 7 และเพิ่มขึ้นจากปี 2554 จำนวน 0.5 ล้านคัน คิดเป็นร้อยละ 67

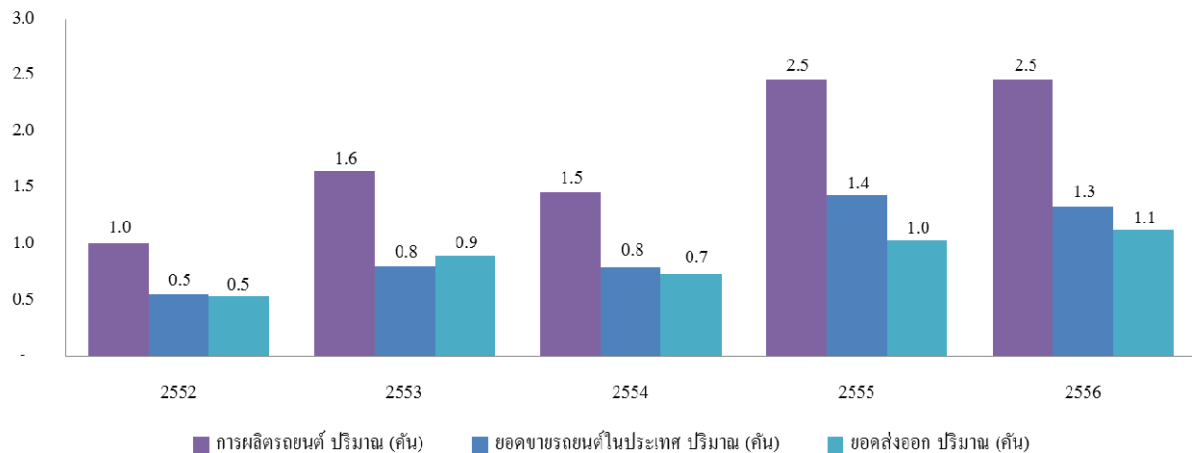
ปริมาณยอดการส่งออกรถยนต์ของปี 2556 เพิ่มขึ้นจากปี 2555 และปี 2554 จำนวน 0.1 ล้านคัน คิดเป็นร้อยละ 10 และ จำนวน 0.4 ล้านคัน คิดเป็นร้อยละ 53 ตามลำดับ

ยอดการผลิตรถยนต์เพิ่มขึ้นจากปี 2555 จำนวนเล็กน้อย โดยในแถบประเทศอาเซียน ประเทศไทยมีปริมาณการผลิตรถยนต์มากที่สุดเป็นอันดับ 1 ซึ่งการผลิตส่วนใหญ่จะผลิตเพื่อส่งออก เนื่องจากประเทศแถบเอเชีย เนีย ตะวันออกกลาง แอฟริกา ยุโรป อเมริกากลาง และอเมริกาใต้กำลังมีความต้องการใช้รถยนต์จำนวนมาก โดยตลาดส่งออกที่สำคัญ คือ ประเทศออสเตรเลีย ซึ่งมีความต้องการรถยนต์ประเภทไฮโคคาร์ เป็นจำนวนมาก สำหรับการจำหน่ายในประเทศกลับลดลงโดยปัจจัยสำคัญที่ทำให้ ลดลงเนื่องจากการสิ้นสุดของนโยบายรถยนต์คันแรกของรัฐบาล ประกอบกับเศรษฐกิจที่ชะลอตัวลง

ปี	การผลิตรถยนต์		ยอดขายรถยนต์ในประเทศ		ยอดส่งออก	
	ปริมาณ (คัน)	อัตราการ ขยายตัว (%)	ปริมาณ (คัน)	อัตราการ ขยายตัว (%)	ปริมาณ (คัน)	อัตราการ ขยายตัว (%)
2552	999,378	-28%	548,871	-11%	535,596	-31%
2553	1,645,304	65%	800,357	43%	896,065	68%
2554	1,457,795	-11%	795,250	-1%	735,627	-18%
2555	2,453,717	68%	1,436,335	81%	1,026,671	40%
2556	2,457,057	0%	1,330,672	-7%	1,128,152	10%

ที่มา: สถาบันยานยนต์ (Thailand Automotive Institute)

(ล้านคัน)



ที่มา: สถาบันยานยนต์ (Thailand Automotive Institute)

แนวโน้มภาวะอุตสาหกรรมและการแข่งขัน

ปี 2557 สำนักงานเศรษฐกิจอุตสาหกรรม (สศอ.) ได้ประมาณการว่า ยอดการผลิตรถยนต์ จะมีประมาณ 2.6 ล้านคัน ซึ่งเพิ่มขึ้นจากปี 2556 โดยแบ่งเป็นการผลิตเพื่อจำหน่ายในประเทศ ประมาณร้อยละ 50-55 และการผลิตเพื่อการส่งออกประมาณร้อยละ 45-50

อุตสาหกรรมรถยนต์ของประเทศไทยมีแนวโน้มที่จะขยายตัวต่อไปในอนาคต โดยปัจจัยสำคัญที่จะสนับสนุนให้เกิดการขยายตัวดังกล่าว คือ การเปิดประชาคมเศรษฐกิจอาเซียน หรือ AEC (ASEAN Economic Community) ในปี 2558 ซึ่งเป็นการรวมตัวกันของ 10 ประเทศ มี ไทย พม่า ลาว เวียดนาม มาเลเซีย สิงคโปร์ อินโดนีเซีย ฟิลิปปินส์ กัมพูชา บรูไน รวมตัวเป็น AEC จะช่วยเปิดโอกาสทางธุรกิจให้กับผู้ประกอบการไทยในการที่จะขยายการลงทุนออกไปยังประเทศในภูมิภาคอาเซียนได้คล่องตัวขึ้น จากกฎระเบียบการลงทุนที่ถูกผ่อนคลายลง สำหรับประเทศสมาชิกอาเซียนด้วยกัน อีกทั้งยังเป็นการเปิดโอกาสในการขยายฐานตลาดให้มีขนาดใหญ่ขึ้น (ที่มา : สำนักงานส่งเสริมวิสาหกิจขนาดกลางและขนาดย่อม หรือ สสว.)

นอกจากนี้ปัจจัยสำคัญที่ยังช่วยสนับสนุนอุตสาหกรรมรถยนต์อีกประการหนึ่ง คือ การทำข้อตกลงเขตการค้าเสรี (Free Trade Area: FTA) ของกลุ่มประเทศในภูมิภาคเอเชียตะวันออกเฉียงใต้ (อาเซียน) ผู้ผลิตรถยนต์โดยเฉพาะผู้ส่งออกจะได้รับประโยชน์จากการลดลงของภาษีศุลกากรภายใต้กรอบข้อตกลงการค้าเสรีดังกล่าว ที่จะทำให้ผู้ส่งออกมีความสามารถในการแข่งขันในตลาดของประเทศคู่ค้าในกลุ่มอาเซียนเพิ่มขึ้น ซึ่งจะส่งผลให้ปริมาณการสั่งซื้อจากต่างประเทศเพิ่มขึ้น และส่งผลต่อปริมาณการผลิตของประเทศไทยในที่สุด อย่างไรก็ตามในทางตรงกันข้ามผู้ผลิตรถยนต์ก็อาจมีแผนจัดตั้งสายการผลิตรุ่นใหม่ในประเทศอื่นในกลุ่มอาเซียนที่มีความต้องการของกลุ่มลูกค้าเป้าหมายในปริมาณที่คุ้มค่ากับการลงทุนจัดตั้งสายการผลิต

ภาวะอุตสาหกรรมรถจักรยานยนต์

ภาวะอุตสาหกรรมรถจักรยานยนต์ในปี 2556 มีปริมาณการผลิตรถจักรยานยนต์มีประมาณ 2.2 ล้านคัน โดยการขายจักรยานยนต์ในประเทศ มีจำนวน 2 ล้านคัน ปริมาณยอดการส่งออกรถจักรยานยนต์ มีจำนวน 0.9 ล้านคัน

โดยปริมาณการผลิตรถจักรยานยนต์ของปี 2556 ลดลงจากปี 2555 จำนวน 0.4 ล้านคัน คิดเป็นร้อยละ 15 และเพิ่มขึ้นจากปี 2554 จำนวน 0.2 ล้านคัน คิดเป็นร้อยละ 9

ปริมาณการขายรถจักรยานยนต์ในประเทศปี 2556 ลดลงจากปี 2555 และ ปี 2554 จำนวน 0.1 ล้านคัน คิดเป็นร้อยละ 6 และจำนวน 0.003 ล้านคัน คิดเป็นร้อยละ 0 ตามลำดับ

ปริมาณยอดการส่งออกรถจักรยานยนต์ในประเทศปี 2556 เพิ่มขึ้นจากปี 2555 จำนวน 0.08 ล้านคัน คิดเป็นร้อยละ 9 และลดลงจากปี 2554 จำนวน 0.2 ล้านคัน คิดเป็นร้อยละ 17

ในปี 2556 การผลิตและการจำหน่ายในประเทศ จะลดตัวลงเมื่อเปรียบเทียบกับปี 2555 โดยกลุ่มผู้ผลิตรถจักรยานยนต์ได้ระบุว่า สาเหตุที่จำหน่ายลดลงเนื่องจากปัจจัยทางการเมือง ส่งผลทำให้ลูกค้าชะลอการซื้อรถจักรยานยนต์ลง จึงทำให้กลุ่มผู้ผลิตรถจักรยานยนต์ชะลอการผลิตลง

ยอดการส่งออกรถจักรยานยนต์เพิ่มขึ้นจากปี 2555 เนื่องจากสภาวะเศรษฐกิจทางยุโรปเริ่มฟื้นตัวขึ้น ประกอบกับประเทศที่เป็นตลาดส่งออกที่สำคัญ คือ บราซิล มีความต้องการส่วนประกอบรถจักรยานยนต์ค่อนข้างมาก เนื่องจากประเทศบราซิลเป็นผู้ผลิตรถจักรยานยนต์

ปี	การผลิตจักรยานยนต์		ยอดขายจักรยานยนต์ในประเทศ		ยอดส่งออกจักรยานยนต์	
	ปริมาณ (คัน)	อัตราการ ขยายตัว (%)	ปริมาณ (คัน)	อัตราการ ขยายตัว (%)	ปริมาณ (คัน)	อัตราการ ขยายตัว (%)
2552	1,635,249	-15%	1,535,461	-10%	588,398	-53%
2553	2,026,401	24%	1,845,997	20%	816,427	39%
2554	2,045,017	1%	2,007,080	9%	1,133,002	39%
2555	2,606,161	27%	2,130,067	6%	856,935	-24%
2556	2,218,625	-15%	2,004,498	-6%	935,747	9%

ที่มา : สถาบันยานยนต์ (Thailand Automotive Institute)

แนวโน้มภาวะอุตสาหกรรมและการแข่งขัน

ปี 2557 สำนักงานเศรษฐกิจอุตสาหกรรม (สศอ.) ตั้งเป้าให้มียอดการผลิตรถจักรยานยนต์ ไม่น้อยกว่า 2.4 ล้านคันต่อปี แบ่งเป็นการผลิตเพื่อจำหน่ายในประเทศ ประมาณร้อยละ 85-90 และการผลิตเพื่อการส่งออก ร้อยละ 10-15 ซึ่งบริษัทผู้ผลิตรถจักรยานยนต์ในประเทศ ยังคงคาดหวังว่าในปี 2557 จะมีรายได้จากการจำหน่ายรถจักรยานยนต์เพิ่มขึ้นจากปี 2556 แต่ยอดการส่งออกของปี 2557 อาจมีแนวโน้มที่จะลดลง เนื่องจากประเทศที่เคยเป็นตลาดส่งออกรถจักรยานยนต์ที่สำคัญ เริ่มมีโรงงานผลิตรถจักรยานยนต์แล้ว จึงลดการนำเข้ารถจักรยานยนต์จากประเทศไทย เช่น เวียดนาม อินโดนีเซีย และกัมพูชา

ภาวะอุตสาหกรรมชิ้นส่วนยานยนต์

อุตสาหกรรมชิ้นส่วนยานยนต์จัดเป็นหนึ่งในอุตสาหกรรมเป้าหมายที่รัฐบาลให้การสนับสนุน เนื่องจากเป็นอุตสาหกรรมที่มีบทบาทในการสนับสนุนอุตสาหกรรมยานยนต์ซึ่งไทยเป็นฐานการผลิตขนาดใหญ่ที่สำคัญแห่งหนึ่งของโลก และมีความสำคัญต่อระบบเศรษฐกิจของประเทศ ทั้งในส่วนที่ก่อให้เกิดการจ้างงานเป็นจำนวนมาก และก่อให้เกิดการเชื่อมโยงกับอุตสาหกรรมเกี่ยวเนื่องต่างๆ

ในภาคอุตสาหกรรมชิ้นส่วนยานยนต์ ลักษณะการแข่งขันจะไม่ใช่ Head-on Competition แต่เป็นอุตสาหกรรมที่มีการกระจายตัวมาก โดยส่วนใหญ่แล้วแต่ละบริษัทจะมีความชำนาญเฉพาะด้าน และตามปกติแล้วลูกค้าจะมีขนาดใหญ่กว่าผู้ประกอบการมาก ทำให้ลูกค้าเลือกใช้ผู้ประกอบการหลายรายสำหรับชิ้นส่วนแต่ละอย่าง และความสัมพันธ์ระหว่างผู้ประกอบการและลูกค้าโดยปกติจะเป็นไปในรูปของการพยายามพัฒนา Supplier เพื่อให้สามารถส่งชิ้นส่วนให้แก่ลูกค้ารายนั้นๆ ได้ในระยะยาวเนื่องจากการพัฒนา Supplier แต่ละรายให้มีคุณภาพตามความต้องการของลูกค้าได้นั้นไม่ใช่เรื่องง่าย และหากชิ้นส่วนใดชิ้นส่วนหนึ่งมีปัญหาเกิดขึ้น จะมีผลกระทบต่อลูกค้ารายนั้นทำให้ไม่สามารถส่งมอบงานได้ตามระยะเวลาที่กำหนด อย่างไรก็ตามเนื่องจากในอุตสาหกรรมชิ้นส่วนยานยนต์เมื่อมีการพัฒนา Supplier ขึ้นมาแล้วจะมีการดูแล Supplier ให้เติบโตไปพร้อมกับลูกค้ารายนั้นๆ ในส่วนของบริษัทนั้น มีลักษณะเด่นเพิ่มเติม คือ ไม่ได้มุ่งเน้นเฉพาะผลิตภัณฑ์ที่ใช้เฉพาะอุตสาหกรรมใดอุตสาหกรรมหนึ่ง หากแต่ผลิตชิ้นส่วนที่มีความเที่ยงตรงสูงโดยเฉพาะ ทำให้บริษัทมีลูกค้าอยู่ในหลากหลายอุตสาหกรรมจึงไม่มีคู่แข่งเฉพาะสายที่เด่นชัด

ปี 2556 อุตสาหกรรมชิ้นส่วนยานยนต์ มีทิศทางการเติบโตขึ้น โดยในปี 2556 ประเทศไทยมีมูลค่าการส่งออกชิ้นส่วนยานยนต์ จำนวน 242,038 ล้านบาท แบ่งเป็นการส่งออกชิ้นส่วนเครื่องยนต์ จำนวน 28,354 ล้านบาท คิดเป็นร้อยละ 11.71 ชิ้นส่วนอะไหล่ จำนวน 19,715 ล้านบาท คิดเป็นร้อยละ 8.15 แม่พิมพ์และอุปกรณ์ยึดจับชิ้นงาน จำนวน 2,636 ล้านบาท คิดเป็นร้อยละ 1.09 ชิ้นส่วนประกอบและอุปกรณ์ 190,386 ล้านบาท คิดเป็นร้อยละ 78.66 และชิ้นส่วนอื่น จำนวน 947 ล้านบาท คิดเป็นร้อยละ 0.39

มูลค่าการส่งออกชิ้นส่วนยานยนต์

(หน่วย : ล้านบาท)

	2552	2553	2554	2555	2556
เครื่องยนต์	13,266	21,610	26,670	26,992	28,354
ชิ้นส่วนอะไหล่	12,532	14,451	16,439	20,117	19,715
แม่พิมพ์และอุปกรณ์ยึดจับชิ้นงาน	994	1,304	1,682	1,721	2,636
ชิ้นส่วนประกอบและอุปกรณ์	86,225	141,423	136,450	168,542	190,386
ชิ้นส่วนอื่นๆ	391	562	2,539	2,310	947
รวม	113,408	179,350	183,680	219,682	242,038
อัตราการขยายตัว (%)	-21.95	40.11	2.41	19.60	10.00

ที่มา: ศูนย์สารสนเทศยานยนต์ (Automotive Intelligent Unit)

แนวโน้มภาวะอุตสาหกรรมและการแข่งขัน

ปี 2557 โดยภาพรวมอุตสาหกรรมชิ้นส่วนยานยนต์ในส่วนที่ผลิตให้กับโรงงานประกอบรถยนต์ อาจจะชะลอตัวลงบ้างเล็กน้อยอันเนื่องมาจากการจำหน่ายรถยนต์ที่ลดลง แต่ในชิ้นส่วนประกอบและอุปกรณ์อาจจะมีแนวโน้มที่ดีขึ้น เนื่องจากเป็นที่ต้องการของตลาดส่งออก เช่น ตะวันออกกลาง แอฟริกา ยุโรป อเมริกากลาง และอเมริกาใต้

2.1.2 กลุ่มอุตสาหกรรมคอมเพรสเซอร์เครื่องปรับอากาศและเครื่องทำความเย็น

(ก) ลักษณะของผลิตภัณฑ์

บริษัทเป็นผู้ผลิตและจำหน่ายชิ้นส่วนให้แก่ผู้ผลิตคอมเพรสเซอร์สำหรับเครื่องปรับอากาศและเครื่องทำความเย็น (Product Maker) โดยตรง ซึ่งลูกค้าของบริษัท ได้แก่ บจ.อิมเมอร์สัน อิเลคทริก (ประเทศไทย), บจ.อิมเมอร์สัน ไคลเมท เทคโนโลยี เป็นต้น

ตัวอย่างผลิตภัณฑ์ในอุตสาหกรรมคอมเพรสเซอร์เครื่องปรับอากาศและเครื่องทำความเย็นที่ใช้ชิ้นส่วนของบริษัทเป็นส่วนประกอบ



SCM415, S10C, S15C, S20C, S45C, 316L
Bar (HR, CD), Cold Forge, Hot Forge
Round, Profile : 10-150 mm
Turn, Mill, Drill, Grind, Polish, HeatTreat, Copper Plate
Tolerance : +/- 0.010 mm
Drill Hole : 0.6 x 7.0 mm
Roundness : 0.020 mm
Roughness : 0.4 Ra

(ข) การตลาดและการแข่งขัน

ภาวะอุตสาหกรรมคอมเพรสเซอร์

อุตสาหกรรมคอมเพรสเซอร์ มีปริมาณการผลิตทั้งประเทศ จำนวน 10.02 ล้านเครื่อง เพิ่มขึ้นจากปี 2555 และปี 2554 จำนวน 0.11 ล้านเครื่อง และจำนวน 0.04 ล้านเครื่อง ตามลำดับ โดยมีอัตราการขยายเพิ่มขึ้นจากปี 2555 คิดเป็นร้อยละ 1.11

ปริมาณการจำหน่ายภายในประเทศ จำนวน 5.74 ล้านเครื่อง ลดลงจากปี 2555 จำนวน 0.02 ล้านเครื่อง และเพิ่มขึ้นจากปี 2554 จำนวน 0.41 ล้านเครื่อง โดยมีอัตราการขยายตัวลดลงจากปี 2555 คิดเป็นร้อยละ 0.35

มูลค่าการส่งออก จำนวน 1,058.87 ล้านดอลลาร์สหรัฐ เพิ่มขึ้นจากปี 2555 และปี 2554 จำนวน 77.90 ล้านเครื่อง และ 45.27 ล้านเครื่อง ตามลำดับ โดยมีอัตราการขยายตัวเพิ่มขึ้นจากปี 2555 คิดเป็นร้อยละ 7.94

	2552	2553	2554	2555	2556
ปริมาณการผลิตคอมเพรสเซอร์ (ล้านเครื่อง)	8.17	10.90	9.98	9.91	10.02
อัตรารายขายตัว (ร้อยละ)	-10.71	33.41	-8.44	-0.70	1.11
ปริมาณจำหน่ายภายในประเทศ (ล้านเครื่อง)	4.18	5.73	5.33	5.76	5.74
อัตรารายขายตัว (ร้อยละ)	-6.70	37.08	-6.98	8.07	-0.35
มูลค่าการส่งออก (ล้านเหรียญสหรัฐ)	703.24	1,226.00	1,013.60	980.97	1,058.87
อัตรารายขายตัว (ร้อยละ)	-14.37	74.34	-17.32	-3.22	7.94

ที่มา: สำนักงานเศรษฐกิจอุตสาหกรรม (สศอ.)

ในปี 2556 อุตสาหกรรมคอมเพรสเซอร์ มีปริมาณการผลิตที่ปรับตัวเพิ่มขึ้น การจำหน่ายภายในประเทศลดลงเพียงเล็กน้อย และมูลค่าการส่งออกเพิ่มขึ้นค่อนข้างมากจากปี 2555 โดยประเทศที่เป็นตลาดการส่งออกที่สำคัญ คือ ญี่ปุ่น จีน และประเทศในกลุ่มอาเซียน

แนวโน้มภาวะอุตสาหกรรมและการแข่งขัน

ตามรายงานผลการวิเคราะห์ขีดความสามารถในการเข้าสู่ประชาคมเศรษฐกิจอาเซียน (AEC) ได้คาดการณ์ด้านการส่งออกในอุตสาหกรรมเครื่องปรับอากาศ และเครื่องทำความเย็น ประเทศไทยยังมีโอกาสในการก้าวสู่ความเป็นผู้นำแห่งศูนย์กลางอุตสาหกรรมการผลิต และการส่งออกเครื่องปรับอากาศ และเครื่องทำความเย็น จากปัจจุบันมีมูลค่าทางการค้าการลงทุนที่เพิ่มขึ้นอย่างต่อเนื่อง และอาเซียนเป็นคู่ค้าอันดับหนึ่งของไทย การมีประชาคมเศรษฐกิจอาเซียน (AEC) จะช่วยในมาตรการการลดและยกเลิกภาษีในด้านสินค้า การบริหาร ตลอดจนสิทธิพิเศษด้านการลงทุนแก่กลุ่มประเทศสมาชิกอาเซียน ที่จะเริ่มใช้ในปี 2558

2.1.3 กลุ่มอุตสาหกรรมกล้องดิจิทัล

(ก) ลักษณะของผลิตภัณฑ์

บริษัทเป็นผู้ผลิตและจำหน่ายชิ้นส่วนให้แก่ผู้ผลิตกล้องถ่ายภาพดิจิทัล (Product Maker) โดยตรง โดยชิ้นส่วนที่บริษัทจำหน่าย ได้แก่ ชิ้นส่วนในชุดของกล้องถ่ายภาพ โดยลูกค้าของบริษัท ได้แก่ บจ. นิคอน (ประเทศไทย) บจ. นีเค็ด โคปอล (ประเทศไทย) บจ. เอนท์ ประเทศไทย

ตัวอย่างผลิตภัณฑ์ในอุตสาหกรรมกล้องถ่ายภาพดิจิทัลที่ใช้ชิ้นส่วนของบริษัทเป็นส่วนประกอบ



A5056
Extrude, Cold Forge, Cast
Round : 50-100 mm
Turn, Drill, Cam Mill, Anodize
Tolerance : +/- 0.005 mm
Roundness : 0.010 mm max
Roughness : 0.15 Ra

(ข) การตลาดและภาวะการแข่งขัน

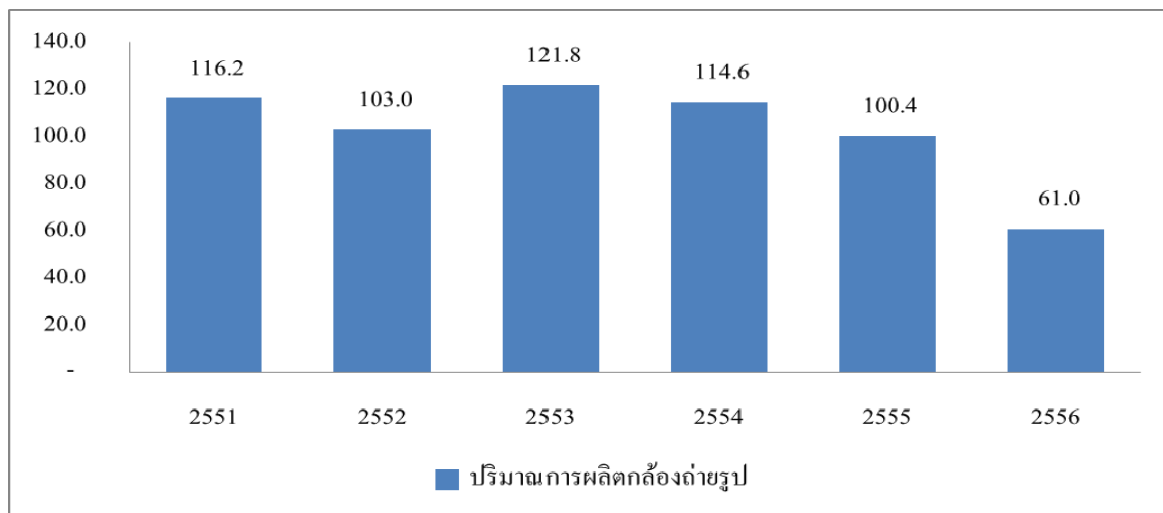
ภาวะอุตสาหกรรมกล้องถ่ายภาพดิจิทัลในประเทศไทย

ปี 2556 ภาวะอุตสาหกรรมกล้องถ่ายภาพดิจิทัลมีอัตราการเติบโตที่ลดลง เนื่องจากพิษเศรษฐกิจยุโรปที่ทำให้เศรษฐกิจทั่วโลกชะลอตัวลงอย่างเห็นได้ชัด รวมถึงในประเทศไทยเองที่ยอดจำหน่ายและผลิตรถกล้องถ่ายภาพดิจิทัลลดลง และอีกปัจจัยหนึ่งที่ส่งผลค่อนข้างรุนแรงต่อตลาดกล้องดิจิทัล คือ บริษัทผู้ผลิตสมาร์ตโฟนได้เพิ่มเทคโนโลยีการถ่ายภาพในสมาร์ตโฟนให้ถ่ายรูปได้คมชัดขึ้น และได้พัฒนาการถ่ายภาพในสมาร์ตโฟนอย่างต่อเนื่อง ปัจจุบันสมาร์ตโฟนบางรุ่นสามารถถ่ายรูปได้มีคุณภาพเดียวกันกับกล้องคอมแพค ซึ่งทำให้ผู้บริโภคหันไปใช้สมาร์ตโฟนมากขึ้น จนส่งผลกระทบต่อตลาดกล้องถ่ายภาพดิจิทัล ที่มียอดผลิตและจำหน่ายลดลง

โดยกล้องถ่ายภาพดิจิทัลแบ่งออกเป็น 3 ประเภทหลักดังนี้

- กล้องคอมแพค หมายถึงกล้องขนาดเล็กเหมาะสำหรับพกพาและใช้งานง่าย กล้องประเภทนี้เป็นผลิตภัณฑ์หลักของกล้องถ่ายภาพดิจิทัล
- กล้อง DSLR (Digital Single Lens Reflex) หมายถึงกล้องคุณภาพสูง ขนาดค่อนข้างใหญ่ ราคาสูง สามารถถอดเปลี่ยนเลนส์ เหมาะสำหรับผู้ใช้กล้องมืออาชีพและเนื่องจากกล้องชนิดนี้มีราคาค่อนข้างสูง จึงทำให้ฐานลูกค้าเล็กกว่ากล้องแบบคอมแพค
- กล้อง Mirrorless หมายถึงกล้องคอมแพคที่สามารถเปลี่ยนเลนส์ได้ มีคุณภาพใกล้เคียงกับกล้อง DSLR กล้องประเภทนี้เพิ่งถูกพัฒนาและเริ่มออกวางจำหน่ายในประเทศไทยในช่วง 3 ปีที่ผ่านมา

ปริมาณการผลิตกล้องถ่ายภาพในตลาดโลก



ที่มา: Camera & Imaging Products Association

แนวโน้มภาวะอุตสาหกรรมและการแข่งขัน

ปี 2557 บริษัทคาดว่าอุตสาหกรรมกลึงดิจิตอลน่าจะมีแนวโน้มที่ลดลง เนื่องจากสภาพเศรษฐกิจยุโรปที่ชะลอตัวลง แม้ในปลายปี 2556 จะมีแนวโน้มที่เริ่มฟื้นตัวขึ้นแล้ว แต่แนวโน้มในอนาคตอาจจะไม่เติบโตมากนัก นอกจากนั้นปัจจัยที่สำคัญที่ทำให้ยอดขายและจำหน่ายกลึงดิจิตอลลดลงอย่างต่อเนื่อง มาจากการที่ผู้บริโภคทั่วไปหันไปนิยมถ่ายรูปจากสมาร์ตโฟนแทนการใช้กล้องดิจิตอลถ่ายรูปแต่อย่างไรก็ตามยังมีผู้บริโภคบางกลุ่มที่นิยมใช้กล้องถ่ายภาพอยู่ ซึ่งเป็นกลุ่มกล้องถ่ายภาพที่มีประสิทธิภาพสูง และมีราคาแพง

2.2 นโยบายและลักษณะการตลาดของผลิตภัณฑ์ที่สำคัญ

กลยุทธ์การแข่งขัน

บริษัทเป็นผู้ผลิตและจำหน่ายชิ้นส่วนโลหะที่มีความเที่ยงตรงสูง (High Precision Machining & Cold Forging) ที่ได้รับการยอมรับจากลูกค้าในด้านคุณภาพของชิ้นงานและคุณภาพของการให้บริการ โดยบริษัทให้ความสำคัญและใส่ใจในการผลิตตั้งแต่การจัดหาวัตถุดิบ, การออกแบบกระบวนการผลิต, การควบคุมการผลิต รวมไปถึงการตรวจสอบคุณภาพและความเรียบร้อยของชิ้นส่วน และการส่งมอบให้แก่ลูกค้าได้ตรงเวลา เพื่อให้มั่นใจได้ว่าชิ้นส่วนที่บริษัทผลิตตรงตามความต้องการและการออกแบบของลูกค้า

ทั้งนี้ผู้ผลิตที่นำชิ้นส่วนของบริษัทไปเป็นส่วนประกอบมีทั้งผู้ผลิตสินค้า (Product Maker) และผู้ผลิตและจัดหาอุปกรณ์ชิ้นที่ 1 (1st Tier Supplier) ทั้งในประเทศและต่างประเทศ โดยกลยุทธ์ที่บริษัทใช้ในการแข่งขัน เป็นดังนี้

- (1) คุณภาพของชิ้นส่วน บริษัทให้ความสำคัญต่อการควบคุมคุณภาพของชิ้นส่วนที่บริษัทผลิต เพื่อให้ชิ้นส่วนดังกล่าวมีคุณสมบัติตรงตามความต้องการและการออกแบบของลูกค้า โดยบริษัทจะจัดหาวัตถุดิบที่มีคุณสมบัติตรงตามที่ลูกค้ากำหนด, ออกแบบกระบวนการผลิตบนคอมพิวเตอร์, การกำกับดูแลกระบวนการผลิตในแต่ละขั้นตอน รวมไปถึงการตรวจสอบคุณภาพของชิ้นส่วนที่ผลิตเสร็จแล้ว โดยบริษัทจัดให้มีการตรวจสอบคุณภาพของชิ้นส่วนที่ผลิตเสร็จแล้ว 2 ระดับ คือ (1) การตรวจสอบและควบคุมคุณภาพในกระบวนการผลิต และ (2) การตรวจสอบขั้นสุดท้ายก่อนส่งมอบให้แก่ลูกค้า ทั้งนี้เพื่อให้มั่นใจว่าชิ้นส่วนที่บริษัทผลิตและส่งมอบให้แก่ลูกค้ามีคุณสมบัติตรงตามที่ลูกค้ากำหนดและออกแบบ
- (2) ความตรงต่อเวลาในการส่งมอบงาน บริษัทให้ความสำคัญในการควบคุมและจัดส่งชิ้นส่วนให้แก่ลูกค้าได้ตรงตามเวลาและสามารถส่งมอบงานได้อย่างสม่ำเสมอ เพื่อให้กระบวนการผลิตของลูกค้าเป็นไปอย่างต่อเนื่อง และเป็นการสร้างความเชื่อมั่นในการทำงานของบริษัท
- (3) ความมั่นคงในการผลิต บริษัทสามารถผลิตและจัดหาชิ้นส่วนได้ตรงตามรูปแบบความต้องการของลูกค้า และในปริมาณที่กำหนดอันส่งผลให้ลูกค้าสามารถบริหารกระบวนการผลิตเพื่อจัดการความสูญเปล่าของปัจจัยการผลิตต่างๆ ให้ถูกนำมาใช้แบบทันเวลาพอดี (Just-in-time)

- (4) ความสามารถในการเพิ่มหรือขยายกำลังการผลิต บริษัทสามารถเพิ่มหรือขยายกำลังการผลิตชิ้นส่วนเพื่อรองรับการเติบโตและการขยายตัวทางธุรกิจของลูกค้าโดยสามารถผลิตชิ้นส่วนได้ในปริมาณที่เพิ่มขึ้นหากมีความต้องการจากลูกค้า
- (5) การขยายขอบเขตในการดำเนินงาน บริษัทได้เพิ่มสายการผลิตที่มีความต่อเนื่องซึ่งเป็นกระบวนการต่อเนื่องจากสายการผลิตหลักของบริษัทเพื่อเพิ่มมูลค่าให้แก่ผลิตภัณฑ์ เช่น การชุบเคลือบผิวซึ่งเริ่มใช้งานครั้งแรกในไตรมาสที่ 2 ปี 2554 เป็นต้น

ในอดีตบริษัทต้องว่าจ้างบุคคลภายนอกในการทำกระบวนการดังกล่าว ซึ่งทำให้มีค่าใช้จ่ายในการขนส่งและประสานงาน ค่าใช้จ่ายการว่าจ้างบุคคลภายนอก รวมถึงค่าใช้จ่ายบุคลากรในการตรวจสอบคุณภาพ นอกจากนี้การว่าจ้างบุคคลภายนอกยังทำให้บริษัทใช้เวลาในการผลิตชิ้นงานยาวนานขึ้นเนื่องจากมีระยะเวลาในการขนส่งชิ้นงานไป-กลับ และระยะเวลาในการดำเนินการของบุคคลภายนอก ซึ่งอยู่นอกเหนือการควบคุมของบริษัท

การที่บริษัทขยายขอบเขตในการดำเนินงานให้ครอบคลุมกระบวนการดังกล่าวจะทำให้สามารถบริหารต้นทุนการผลิตการควบคุมคุณภาพ และระยะเวลาในการผลิตได้อย่างมีประสิทธิภาพ

- (6) การพัฒนากระบวนการผลิตและการจัดการเพื่อเพิ่มประสิทธิภาพ บริษัทมุ่งมั่นที่จะพัฒนากระบวนการผลิตและการบริหารจัดการต้นทุนอย่างต่อเนื่อง โดยในเบื้องต้นบริษัทได้เริ่มนำระบบ TOYOTA Production System (TPS) มาประยุกต์ใช้ในปี 2551 รวมถึงการนำกระบวนการขึ้นรูปแบบเย็น (Cold Forging) และกระบวนการชุบโลหะ (Anodizing) มาใช้ในกระบวนการผลิตของบริษัทนอกจากนี้ บริษัทมีเป้าหมายที่จะเพิ่มประสิทธิภาพในการทำงานของแรงงาน (labor productivity) โดยการนำระบบป้อนชิ้นงานอัตโนมัติ(automation process) มาประยุกต์ใช้ในสายการผลิตเพื่อเพิ่มประสิทธิภาพการใช้เครื่องจักร ช่วยให้ได้ผลผลิตและคุณภาพสูงขึ้น รวมทั้งเป็นโอกาสให้พนักงานได้พัฒนาความสามารถเพื่อทำงานที่ใช้ทักษะสูงขึ้น
- (7) ความรับผิดชอบต่อสังคมและความสัมพันธ์ที่ดีต่อลูกค้า
- ความสามารถในการปรับเพิ่มกำลังการผลิตเพื่อตอบสนองความต้องการของลูกค้า ในบางกรณีลูกค้าอาจมีความต้องการชิ้นส่วนของบริษัทเพิ่มขึ้นในช่วงระยะเวลาหนึ่งอย่างกระทันหัน บริษัทก็มีความสามารถที่จะปรับเปลี่ยนสายการผลิตเพื่อเพิ่มกำลังการผลิตให้สอดคล้องกับความต้องการของลูกค้าได้ภายในระยะเวลาอันสั้น เพื่อให้การผลิตและการทำงานของลูกค้านำไปได้อย่างต่อเนื่อง
 - การรักษาความสัมพันธ์ระยะยาวกับลูกค้า บริษัทมีนโยบายที่จะรักษาความสัมพันธ์กับลูกค้าในระยะยาว โดยการจัดเตรียมและรักษากำลังการผลิตสนับสนุนงานของลูกค้าอย่างต่อเนื่องจนกว่าจะหมดรุ่น รวมถึงขยายกำลังการผลิตและเพิ่มกระบวนการใหม่ๆ เพื่อให้บริการครบวงจร

- **การรักษาความลับของลูกค้า** บริษัทให้ความสำคัญกับการรักษาความลับของลูกค้า โดยบริษัทจะควบคุมดูแลไม่ให้มีการนำข้อมูลทางด้านเทคนิคที่เกี่ยวข้องกับชิ้นส่วนที่ลูกค้าว่าจ้างบริษัทผลิต หรือ ข้อมูลอื่นใดที่เป็นความลับการค้าของลูกค้า รวมถึงข้อมูลอื่นใดที่จะส่งผลกระทบต่อความสามารถในการแข่งขันและการทำธุรกิจของบริษัท นำมาเปิดเผยต่อบุคคลภายนอกหรือนำข้อมูลดังกล่าวไปหาประโยชน์เพื่อการส่วนตัว

ลักษณะลูกค้าและกลุ่มลูกค้าเป้าหมาย

บริษัทเป็นผู้ผลิตและจำหน่ายชิ้นส่วนโลหะที่มีความเที่ยงตรงสูงซึ่งมีผลิตภัณฑ์หลายประเภทโดยสามารถนำไปใช้งานได้ ในอุตสาหกรรมหลายประเภท และหลากหลาย ทั้งนี้ขึ้นอยู่กับวัตถุประสงค์การนำไปใช้งานของลูกค้า โดยปัจจุบันลูกค้าของบริษัทส่วนใหญ่ ได้แก่ อุตสาหกรรมยานยนต์ อุตสาหกรรมคอมพิวเตอร์เครื่องปรับอากาศ และเครื่องทำความเย็น และอุตสาหกรรมกล้องถ่ายภาพดิจิทัล

ตัวอย่างกลุ่มลูกค้าของบริษัท

ประเภทอุตสาหกรรม	กลุ่มลูกค้าในปัจจุบันของบริษัท
1. อุตสาหกรรมยานยนต์	ผู้ผลิตรถยนต์ ผู้ผลิตรถจักรยานยนต์ ผู้ผลิตชิ้นส่วนในเครื่องยนต์ ระบบควบคุมการขับเคลื่อน ระบบปรับอากาศ ระบบมอเตอร์ปั้มน้ำฝน และสตาร์ทเตอร์ ชิ้นส่วนเครื่องยนต์และระบบคลัทช์ในรถจักรยานยนต์ เป็นต้น
2. อุตสาหกรรมคอมพิวเตอร์เครื่องปรับอากาศและเครื่องทำความเย็น	ผู้ผลิตคอมพิวเตอร์เครื่องปรับอากาศและเครื่องทำความเย็น
3. อุตสาหกรรมกล้องถ่ายภาพดิจิทัล	ผู้ผลิตกล้องถ่ายภาพดิจิทัล
4. อุตสาหกรรมอื่น	ผู้ผลิตเครื่องพิมพ์ และผู้ผลิตแกนเครื่องพิมพ์ ผู้ผลิตอุปกรณ์ทางการแพทย์ เครื่องจักรไฮโดรลิก

ช่องทางการจัดจำหน่าย

บริษัทจำหน่ายชิ้นส่วนส่วนใหญ่ให้แก่ผู้ผลิตชิ้นส่วนชั้นที่ 1 (1st Tier Supplier) และผู้ผลิตสินค้า (Product Maker) ทั้งภายในประเทศและต่างประเทศ ในปี 2556 บริษัทจำหน่ายชิ้นส่วนให้แก่ลูกค้าภายในประเทศในสัดส่วนประมาณร้อยละ 85 ของรายได้จากการขายทั้งหมด และจำหน่ายให้แก่ลูกค้าต่างประเทศในสัดส่วนประมาณร้อยละ 15 ของรายได้จากการขายทั้งหมด รายละเอียดดังนี้

โครงสร้างรายได้ของบริษัทแยกตามช่องทางการจัดจำหน่าย

	งบการเงินเฉพาะกิจการ						งบการเงินรวม					
	2554		2555		2556		2554		2555		2556	
	มูลค่า (ล้านบาท)	ร้อยละ	มูลค่า (ล้านบาท)	ร้อยละ	มูลค่า (ล้านบาท)	ร้อยละ	มูลค่า (ล้านบาท)	ร้อยละ	มูลค่า (ล้านบาท)	ร้อยละ	มูลค่า (ล้านบาท)	ร้อยละ
ลูกค้าภายในประเทศ	759.40	87.04	881.95	83.37	782.33	85.26	759.95	87.05	901.76	83.58	806.75	85.64
ลูกค้าต่างประเทศ	113.10	12.96	175.92	16.63	135.25	14.74	113.10	12.95	169.48	16.42	135.24	14.36
รายได้จากการขาย	872.50	100.00	1,057.87	100.00	917.58	100.00	873.05	100.00	1,071.24	100.00	941.99	100.00

บริษัทได้ขายสินค้าไปยังประเทศต่างๆ มีทั้ง จีน ญี่ปุ่น ตุรกี บราซิล เบลเยียม โปแลนด์ สหรัฐอเมริกา อาร์เจนตินา อิตาลี อินเดีย อินโดนีเซีย ไอร์แลนด์ เป็นต้น

นโยบายการกำหนดราคา

บริษัทมีนโยบายกำหนดราคาจำหน่ายชิ้นส่วนจากราคาค้นทุนของชิ้นโลหะบวกอัตรากำไร (Cost plus pricing) โดยบริษัทและลูกค้าจะเจรจาทันทีกำหนดราคาจำหน่ายชิ้นส่วนโลหะร่วมกันก่อนเริ่มกระบวนการผลิต

เนื่องจากต้นทุนส่วนใหญ่ของชิ้นส่วนของบริษัทมาจากราคาวัตถุดิบ เช่น เหล็ก สเตนเลส อลูมิเนียม เป็นต้น ซึ่งวัตถุดิบดังกล่าวเป็นสินค้าที่มีลักษณะเป็น commodity goods ราคาของวัตถุดิบดังกล่าวจึงถูกกำหนดโดยอุปสงค์และอุปทานของวัตถุดิบแต่ละประเภทในตลาดโลกที่มีการเปลี่ยนแปลงอยู่ตลอดเวลา ดังนั้นบริษัทจึงมีความเสี่ยงจากการผันผวนของราคาวัตถุดิบดังกล่าว

อย่างไรก็ตาม ในทางปฏิบัติในอุตสาหกรรมแล้ว ในกรณีที่ราคาวัตถุดิบปรับตัวสูงขึ้นมาก บริษัทจะดำเนินการเจรจากับลูกค้าเพื่อขอปรับราคาจำหน่ายชิ้นส่วนของบริษัทเพื่อรักษามาร์จิ้นกำไรขั้นต้น (profit margin) ของบริษัทให้อยู่ในระดับที่ยอมรับได้ กล่าวคือ หากราคาตลาดของวัตถุดิบมีการเปลี่ยนแปลงเกินกว่าร้อยละ 10 จากราคาที่ระบุไว้ในสัญญา บริษัทจะมีการเจรจาทันทีกับลูกค้าเพื่อทำการปรับเปลี่ยนราคาขายให้สอดคล้องกับราคาค้นทุนวัตถุดิบที่แท้จริง ในทางตรงข้ามหากราคาวัตถุดิบปรับตัวลดลง ลูกค้าก็จะขอเจรจาทันทีกับบริษัทเพื่อขอปรับลดราคาจำหน่ายชิ้นส่วนเช่นกัน ทั้งนี้ สัดส่วนราคาที่ปรับขึ้นหรือลงโดยส่วนใหญ่จะไม่มีการกำหนดตายตัว แต่จะขึ้นอยู่กับผลการเจรจาในแต่ละครั้งซึ่งโดยปกติจะมีการรับภาระต้นทุนร่วมกัน โดยลูกค้าจะรับภาระเป็นส่วนใหญ่ อย่างไรก็ตามในการเจรจาดังกล่าวจะมีความล่าช้า (lag time) เกิดขึ้นในขณะที่วัตถุดิบยังคงอยู่ภายใต้ความรับผิดชอบของบริษัท บริษัทจึงยังคงมีความเสี่ยงต่อการเปลี่ยนแปลงราคาของวัตถุดิบอยู่ ในทางตรงกันข้ามหากวัตถุดิบมีราคาลดลง ลูกค้าก็จะขอเจรจาทันทีกับบริษัทเพื่อขอปรับลดราคาจำหน่ายเช่นเดียวกัน จึงอาจทำให้บริษัทมีอัตรากำไรขั้นต้นเพิ่มขึ้นหรือลดลงอย่างมีนัยสำคัญจากระดับปกติในช่วงระยะเวลาหนึ่ง


ทั้งนี้บริษัทมีนโยบายในการกำหนดราคาขายให้แก่ลูกค้าที่มีพื้นฐานการทำธุรกรรมที่เป็นอิสระต่อกัน (Arm's Length) และอย่างเท่าเทียมกัน โดยไม่คำนึงถึงความสัมพันธ์อื่นใดนอกเหนือจากความสัมพันธ์ทางการค้าปกติ แม้ว่าสินค้าที่ลูกค้าแต่ละรายสั่งผลิตจะมีขนาด รูปร่าง ขั้นตอนการผลิตและประเภทของวัตถุดิบที่ใช้แตกต่างกัน แต่บริษัทมีนโยบายในการกำหนดราคาค้นทุนพื้นฐานเดียวกันคือจะกำหนดราคาขายโดยพิจารณาจากต้นทุนของชิ้นโลหะบวกอัตรากำไร (Cost Plus Pricing) ซึ่งบริษัทใช้หลักเกณฑ์ในการกำหนดราคาขายเป็นมาตรฐานเดียวกันและเป็นเงื่อนไขการค้าปกติ ทั้งนี้อัตรากำไรและเงื่อนไขทางการค้าของลูกค้าแต่ละราย อาจแตกต่างกันได้ขึ้นอยู่กับสถานะการแข่งขันของแต่ละอุตสาหกรรมและปริมาณการสั่งซื้อ (ทั้งนี้อัตรากำไรขั้นต้นของบริษัทในปี 2556 ของลูกค้าในกลุ่ม

อุตสาหกรรมยานยนต์เฉลี่ยเท่ากับร้อยละ 8.90 กลุ่มอุตสาหกรรมคอมพิวเตอร์เครื่องปรับอากาศและเครื่องทำความเย็นเฉลี่ยเท่ากับร้อยละ 17.45 และกลุ่มอุตสาหกรรมกล้องถ่ายภาพดิจิทัลเฉลี่ยเท่ากับร้อยละ 3.50 กลุ่มอุตสาหกรรมอื่นเฉลี่ยเท่ากับร้อยละ 40.68) โดยบริษัทจะคำนึงถึงประโยชน์สูงสุดของบริษัทเป็นสำคัญ

ประกาศนียบัตรและมาตรฐานสากล

บริษัทมุ่งเน้นที่จะพัฒนาประสิทธิภาพในการผลิตและการจัดการเพื่อให้เป็นโรงงานที่มีมาตรฐานเป็นที่ยอมรับของลูกค้า โดยบริษัทได้รับประกาศนียบัตรที่เป็นมาตรฐานสากลในด้านต่างๆ ดังนี้

	มาตรฐาน	ระยะเวลาที่ได้รับบริการรับรอง	รายละเอียด
1.	ISO 9001: 2008 	21 มิ.ย. 56 – 21 มิ.ย. 59	มาตรฐาน ISO 9001: 2008 เป็นมาตรฐานที่องค์กรระหว่างประเทศว่าด้วยการมาตรฐาน (International Standardization and Organization) กำหนดขึ้นโดยมุ่งส่งเสริมให้มีแนวทางการจัดการและการบริหารงานด้านคุณภาพองค์กรอย่างเป็นระบบ โดยบริษัทได้รับมาตรฐานดังกล่าวทั้งองค์กร
2.	ISO/TS 16949 	31 พ.ค. 56 - 30 พ.ค. 59	มาตรฐาน ISO/TS 16949 จัดทำขึ้นโดยใช้พื้นฐานของข้อกำหนดของ ISO 9001 โดยได้เพิ่มเติมข้อกำหนดเฉพาะสำหรับอุตสาหกรรมยานยนต์ตามมาตรฐาน TS 16949 ซึ่งเป็นมาตรฐานข้อกำหนดเฉพาะทางเทคนิค (Technical Specification: TS) ที่เป็นแนวทางข้อกำหนดระบบการบริหารคุณภาพของอุตสาหกรรมยานยนต์ทั่วโลก โดยบริษัทได้รับมาตรฐานดังกล่าวทั้งองค์กร
3.	ISO 14001: 2004 	2 มิ.ย. 55 – 2 มิ.ย. 57	มาตรฐาน ISO 14001: 2004 เป็นมาตรฐานที่องค์กรระหว่างประเทศว่าด้วยการมาตรฐาน (International Standardization and Organization) กำหนดขึ้นโดยมุ่งส่งเสริมให้มีแนวทางการจัดการและการปฏิบัติการด้านสิ่งแวดล้อม โดยบริษัทได้รับมาตรฐานดังกล่าวทั้งองค์กร

	มาตรฐาน	ระยะเวลาที่ได้รับการรับรอง	รายละเอียด
4.	AS9100 Rev. C / ISO 9001 :2008 	14ต.ค. 55 – 14ต.ค. 57	The manufacture of machined components for aircraft

สิทธิประโยชน์และเงื่อนไขที่ได้รับการจากการส่งเสริมการลงทุน

บริษัทได้รับสิทธิพิเศษทางด้านภาษีอากรจากการส่งเสริมการลงทุนตามพระราชบัญญัติส่งเสริมการลงทุน พ.ศ. 2520 โดยการอนุมัติของคณะกรรมการส่งเสริมการลงทุน โดยมีสาระสำคัญดังนี้

	บริษัท			พิก
เลขที่บัตรส่งเสริมการลงทุน	2133(2)/2549	1257(2)/2554	2589(2)/2555	2359(5)/2554
วันที่เริ่มใช้สิทธิตามบัตรส่งเสริมการลงทุน	1 ต.ค. 51	1 ก.ค. 2554	ยังไม่ได้เริ่มใช้	ยังไม่ได้เริ่มใช้
วันครบอายุของบัตรส่งเสริมการลงทุน	30 ก.ย. 58	30 มิ.ย. 2561	ยังไม่ได้เริ่มใช้	ยังไม่ได้เริ่มใช้
ปริมาณการผลิต (ขั้นต่ำปี) หรือน้ำหนักสูงสุด (ตันต่อปี) ที่ได้รับยกเว้นภาษี	53,200,000 ชิ้น (ประมาณ 18,120 ตัน)	72,000,000 ชิ้น (ประมาณ 15,000 ตัน)	100,000 ชิ้น	10,000,000 ชิ้น (ประมาณ 1,000 ตัน)
สิทธิประโยชน์ที่ได้รับ				
1. ได้รับยกเว้นภาษีเงินได้นิติบุคคลสำหรับกำไรสุทธิที่ได้รับจากการประกอบกิจการที่ได้รับการส่งเสริม	ยกเว้น 7 ปี และไม่เกิน 630.50 ล้านบาท ¹	ยกเว้น 7 ปีและไม่เกิน 493 ล้านบาท ¹	ยกเว้น 8 ปีและไม่เกิน 79 ล้านบาท	ยกเว้น 8 ปี นับแต่วันที่เริ่มมีรายได้
2. ได้รับอนุญาตให้หักเงินได้พึงประเมินเป็นจำนวนเท่ากับร้อยละ 5 ของรายได้ที่เพิ่มขึ้นจากปีก่อนจากการส่งออก	ไม่ได้รับยกเว้น	ไม่ได้รับยกเว้น	ไม่ได้รับยกเว้น	ไม่ได้รับยกเว้น
3. ได้รับยกเว้น/ ลดหย่อนอากรขาเข้าสำหรับเครื่องจักรตามที่คณะกรรมการพิจารณาอนุมัติ	ได้รับลดหย่อนครึ่งหนึ่ง โดยต้องนำเข้าก่อน 7 มิ.ย. 52	ได้รับยกเว้น	ได้รับยกเว้น โดยต้องนำเข้าก่อน 26 มิ.ย 58	ได้รับยกเว้น โดยต้องนำเข้าก่อน 22 พ.ค 57
4. ได้รับยกเว้นอากรขาเข้าสำหรับวัตถุดิบและวัสดุจำเป็นที่ต้องนำเข้าจากต่างประเทศเพื่อใช้ในการผลิตเพื่อการส่งออกเป็นระยะเวลา 1 ปีนับตั้งแต่วันนำเข้าวันแรก	ได้รับยกเว้น 1 ปี	ได้รับยกเว้น 1 ปี	ไม่ได้รับสิทธิ	ได้รับยกเว้น 1 ปี
5. ได้รับยกเว้นภาษีหัก ณ ที่จ่ายสำหรับเงินปันผลที่จ่ายให้แก่ผู้ถือหุ้น	ได้รับยกเว้น	ได้รับยกเว้น	ได้รับยกเว้น	ได้รับยกเว้น

¹ภายหลังจากที่บริษัทจดทะเบียนในตลาดหลักทรัพย์แล้ว สามารถยื่นขอขยายระยะเวลาในการได้รับยกเว้นภาษีเงินได้นิติบุคคลเป็นไม่เกิน 8 ปี นับจากวันที่เริ่มมีรายได้จากการประกอบกิจการ โดยไม่จำกัดจำนวนภาษีที่ได้รับยกเว้น

2.3 การจัดหาผลิตภัณฑ์

• การผลิตและการใช้กำลังการผลิต

ปัจจุบันบริษัทมีโรงงาน 1 แห่ง ตั้งอยู่ที่นิคมอุตสาหกรรมอมตะนคร เลขที่ 700/331 หมู่ที่ 6 ตำบลคอนหัวพ่อ อำเภอเมือง จังหวัดชลบุรี มีกำลังการผลิตสูงสุด ณ 31 ธันวาคม 2556 จำนวน 2,910,600 ชั่วโมงต่อปี โดยในปี 2552 – 2556 บริษัทมีการใช้อัตรการใช้กำลังการผลิตดังนี้

		2552	2553	2554	2555	2556
เครื่องจักร	(เครื่อง)	231	263	354	459	462
กำลังการผลิตสูงสุด ^{1/}	(ชั่วโมง)	1,455,300	1,656,900	2,230,200	2,891,700	2,910,600
ปริมาณการผลิตจริง	(ชั่วโมง)	900,000	1,300,000	1,259,441	1,543,880	1,458,211
อัตราการใช้กำลังการผลิต	(ร้อยละ)	61.8%	78.5%	56.5%	53.4%	50.1%

^{1/}กำลังการผลิตสูงสุด คำนวณมาจากจำนวนวันที่ใช้ในการผลิต 300 วันต่อปี * ผลิตวันละ 21 ชั่วโมง * จำนวนเครื่องจักร

• วัตถุดิบ

วัตถุดิบหลักที่ใช้ในการผลิตชิ้นส่วนของบริษัท ได้แก่ เหล็ก อลูมิเนียม และสแตนเลส โดยลูกค้าจะเป็นผู้กำหนดลักษณะเฉพาะและคุณภาพของวัตถุดิบที่ต้องการ จากนั้นบริษัทจะจัดหาวัตถุดิบโดยคำนึงถึงราคาและเงื่อนไขทางการค้าที่เหมาะสมและเป็นประโยชน์สูงสุดสำหรับบริษัท ซึ่งส่วนใหญ่จะนำเข้าวัตถุดิบจากต่างประเทศ เนื่องจาก เหล็ก อลูมิเนียม และสแตนเลส ที่ผลิตภายในประเทศมีขนาดและคุณสมบัติไม่ตรงตามที่ลูกค้าของบริษัทกำหนด โดยบริษัทไม่มีนโยบายที่จะจัดซื้อวัตถุดิบแต่ละชนิดจากผู้จัดจำหน่ายกลุ่มใดกลุ่มหนึ่งเป็นการเฉพาะ แต่จะกระจายไปให้ผู้จัดจำหน่ายหลายๆ ราย เพื่อความยืดหยุ่นในการเลือกวัตถุดิบ

ปี 2556 บริษัทนำเข้าวัตถุดิบในสัดส่วนประมาณร้อยละ 5.47 ของมูลค่าการจัดหาวัตถุดิบทั้งหมด โดยบริษัทนำเข้าวัตถุดิบส่วนใหญ่จากประเทศสาธารณรัฐประชาชนจีน ญี่ปุ่น เกาหลีใต้ และได้หวั่นวัตถุดิบส่วนที่เหลืออีกประมาณร้อยละ 94.53 ของมูลค่าการจัดหาวัตถุดิบทั้งหมดบริษัทสั่งซื้อจากผู้จำหน่ายในประเทศ และตัวแทนจำหน่ายในประเทศ โดยในปี 2556 บริษัทมีสัดส่วนการสั่งซื้อวัตถุดิบจากลูกค้าแต่ละรายไม่เกินร้อยละ 20 ของมูลค่าการจัดหาวัตถุดิบทั้งหมดโดยบริษัทสั่งซื้อวัตถุดิบจากลูกค้ารายใหญ่ที่สุดคิดเป็นสัดส่วนประมาณร้อยละ 15.56 ของมูลค่าการจัดหาวัตถุดิบทั้งหมดสำหรับในปี 2556

ทั้งนี้ในการซื้อวัตถุดิบจากผู้จำหน่ายวัตถุดิบบนพื้นฐานการทำธุรกรรมที่เป็นอิสระต่อกัน (Arm's Length) บริษัทมีนโยบายในการซื้อวัตถุดิบจากผู้จำหน่ายทุกรายอย่างเท่าเทียมกัน โดยไม่คำนึงถึงความสัมพันธ์อื่นใดนอกเหนือจากความสัมพันธ์ทางการค้าปกติ โดยคำนึงถึงราคา คุณภาพ และเงื่อนไขทางการค้าที่เหมาะสมและเป็นประโยชน์สูงสุดแก่บริษัท บริษัท ไม่มีนโยบายที่จะจัดซื้อวัตถุดิบจากกลุ่มใดกลุ่มหนึ่งเป็นการเฉพาะแต่จะกระจายไปยังผู้จัดจำหน่ายหลายๆ รายเพื่อความยืดหยุ่นในการเลือกวัตถุดิบ ซึ่งหนึ่งในขั้นตอนของการป้องกันไม่ให้เกิดการซื้อวัตถุดิบที่นอกเหนือจากเงื่อนไขทางการค้าปกติก็คือ การเปรียบเทียบราคาของวัตถุดิบประเภทเดียวกันกับผู้จำหน่ายหลายแห่งและบริษัทจะตัดสินใจซื้อจากผู้จำหน่ายที่ให้เงื่อนไขที่เป็นประโยชน์ต่อบริษัทมากที่สุด

● ผลกระทบต่อสิ่งแวดล้อม

บริษัทประกอบกิจการผลิตชิ้นส่วนยานยนต์และอิเล็กทรอนิกส์ ตั้งอยู่ในนิคมอุตสาหกรรมอมตะนครชลบุรี ซึ่งกระบวนการดำเนินงานของบริษัท ที่อาจส่งผลกระทบต่อสิ่งแวดล้อม ทางบริษัทได้มีมาตรการลดมลภาวะในกิจกรรมการดำเนินงานเพื่อป้องกันผลกระทบต่อสุขภาพอนามัยของผู้ปฏิบัติงาน คุณภาพสิ่งแวดล้อมภายในโรงงาน และบริเวณพื้นที่ใกล้เคียงมีการควบคุมป้องกันค่ามลภาวะต่างๆ ไม่ให้เกินมาตรฐานและเป็นไปตามหลักเกณฑ์ที่หน่วยงานราชการที่เกี่ยวข้องกำหนด โดยมีรายละเอียดดังนี้

- อากาศ สิ่งที่จะส่งผลกระทบต่อคุณภาพอากาศจากกระบวนการผลิตโดยตรง ได้แก่ ละอองน้ำมันจากเครื่องจักรในกระบวนการผลิต ในบริเวณโรงงาน ซึ่งบริษัทได้มีการติดตั้งเครื่องดักจับละอองน้ำมันและฝุ่นในสายการผลิตเพื่อเป็นการป้องกัน นอกจากนี้ ตามมาตรฐานประกาศกระทรวงอุตสาหกรรมและกระทรวงมหาดไทย บริษัทต้องมีปริมาณการปล่อยของเสียต่างๆ ไม่เกินมาตรฐานที่กำหนดไว้ ซึ่งที่ผ่านมาผลที่ได้จากการตรวจวัดค่าของบริษัทอยู่ในเกณฑ์มาตรฐานที่กำหนด โดยสรุปผลการตรวจวัดเมื่อวันที่ 19 กรกฎาคม 2556 โดยบริษัท เอ็ม อี ที จำกัด เป็นผู้ให้บริการตรวจวิเคราะห์คุณภาพสิ่งแวดล้อมและขึ้นทะเบียนเป็นห้องปฏิบัติการวิเคราะห์เอกชนกับกรมโรงงานอุตสาหกรรม มีรายละเอียดดังนี้

- ปริมาณของสารเจือปนในอากาศที่ระบายออกจากโรงงาน

พารามิเตอร์	ผลการตรวจวัด	มาตรฐาน	หน่วย
Nickel Acetate (as Ni)	< 0.004	0.51 ⁽¹⁾	mg/m ³
Sulfuric Acid	< 0.1	25	ppm
Hydrochloric Acid	0.14	200	mg/m ³

หมายเหตุ : มาตรฐานประกาศกระทรวงอุตสาหกรรม เรื่องกำหนดค่าปริมาณของสารเจือปนที่ระบายออกจากโรงงาน พ.ศ. 2549

⁽¹⁾ : Standards CHWI

⁽²⁾ : Emission Standards From Ministry of Environment and Sustainable Development

- คุณภาพอากาศบริเวณพื้นที่ทำงาน

พารามิเตอร์	ผลการตรวจวัด	มาตรฐาน	หน่วย
Sodium Hydroxide	<0.01	2	mg/m ³
Sulfuric Acid	0.018-0.467	1	mg/m ³
Nitric Acid	<0.03	5	mg/m ³
Hydrochloric Acid	< 0.01	7	mg/m ³
Ammonia	< 0.001	35	mg/m ³
Iron Chloride as Fe	< 0.0087	5*	mg/m ³
Iron Dust	<0.003	5*	mg/m ³
Carbon Monoxide	< 1	50	ppm
Total Dust	0.131-1.05	15	mg/m ³
Respirable Dust	0.112	5	mg/m ³

พารามิเตอร์	ผลการตรวจวัด	มาตรฐาน	หน่วย
Hexane	0.03-10	50*	ppm
Oil Mist	0.015-0.823	5*	mg/m ³

หมายเหตุ : มาตรฐานประกาศกระทรวงมหาดไทย เรื่องความปลอดภัยในการทำงานเกี่ยวกับภาวะแวดล้อม

(สารเคมี) 2520

*มาตรฐาน National Institute for Occupational Safety and Health (NIOSH)

- น้ำ บริษัทมีการใช้น้ำเป็นปัจจัยหนึ่งในกระบวนการผลิต เช่น ใช้น้ำเพื่อล้างชิ้นงานโลหะในระหว่างกระบวนการผลิต, ใช้น้ำเพื่อผสมกับ Coolant เพื่อเป็นสารหล่อเย็นในเครื่องจักร, ใช้น้ำในกระบวนการชุบชิ้นงาน และน้ำที่ใช้ทำความสะอาดในส่วนอื่นๆรวมถึงใช้ในด้านสาธารณสุขปก ซึ่งในส่วนของน้ำเสียที่เป็นประเภท Coolant และน้ำเสียที่ปนเปื้อนน้ำมันประเภท อนินทรีย์ บริษัทได้จัดให้มีพื้นที่จัดเก็บเพื่อเตรียมให้บริษัทที่ได้รับอนุญาตในการขนส่ง และกำจัด/บำบัด จากกรมโรงงานอุตสาหกรรมกระทรวงอุตสาหกรรมนำไปกำจัด/บำบัด
- น้ำเสีย ส่วนที่บริษัทสามารถบำบัดน้ำเสียได้เอง มีอยู่ 2 ส่วน คือ 1. น้ำเสียที่เกิดจากกระบวนการชุบชิ้นงาน โดยบริษัทสามารถบำบัดน้ำเสียได้ 6 ลูกบาศก์เมตรต่อชั่วโมง ซึ่งมีความสามารถเพียงพอที่จะบำบัดน้ำเสียที่เกิดจากกระบวนการผลิตได้ และ 2. น้ำเสียที่เกิดจากการอุปโภคบริโภคในโรงงาน

ทั้งนี้บริษัทได้ทำการควบคุมและตรวจติดตามระบบบำบัดน้ำเสียและพารามิเตอร์น้ำเสียให้อยู่ในมาตรฐานที่การนิคมอุตสาหกรรมแห่งประเทศไทยกำหนด ซึ่งน้ำเสียที่ปล่อยลงสู่ท่อน้ำเสียรวมของการนิคมอุตสาหกรรมอมตะนครชลบุรี มีการสุ่มตรวจจากการนิคมอุตสาหกรรมอมตะนครชลบุรีเป็นประจำทุกเดือน ซึ่งผลการตรวจพารามิเตอร์น้ำเสียของบริษัทอยู่ในเกณฑ์ ที่ไม่เกินกว่าค่ามาตรฐานที่กำหนด

โดยสรุปผลการตรวจวัดล่าสุดเมื่อวันที่ 5 พฤศจิกายน 2556 โดยบริษัท เทสท์ เทค จำกัด (สาขามตะนคร) ซึ่งให้บริการตรวจวิเคราะห์คุณภาพน้ำและน้ำเสีย ในนิคมอุตสาหกรรมอมตะนครชลบุรีและขึ้นทะเบียนเป็นห้องปฏิบัติการวิเคราะห์เอกชนกับกรมโรงงานอุตสาหกรรมมีรายละเอียดดังนี้

	ผลการตรวจวัด	มาตรฐาน	หน่วย
Temperature	31.0	≤ 45	°C
Biochemical Oxygen Demand	22	≤ 500	mg/l
Chemical Oxygen Demand	75	≤ 750	mg/l
Total Suspended Solid	25	≤ 200	mg/l
pH	7.20	5.5 – 9.0	mg/l
Total Dissolved Solids	552	≤ 3000	mg/l
Grease & Oil	<2.0	≤ 10	mg/l

- เศษวัสดุคืบ เศษวัสดุคืบที่เกิดจากกระบวนการผลิตโดยตรง ได้แก่ เศษโลหะที่เกิดจากการกลึงและ/หรือ เจาะ โดยบริษัทมีการควบคุมจำนวนเศษชิ้นเล็กของทั้งโรงงานโดยการเก็บรวบรวมและนำส่งบริษัทภายนอกให้เข้ามารับซื้อจากของเสียดังกล่าว โดยผู้ซื้อต้องเป็นผู้ได้รับอนุญาตที่มีมาตรฐานในการบริหารจัดการของเสียด้วย และจะมีตาชั่งเพื่อชั่งน้ำหนักกรณของผู้ซื้อที่เข้ามาขนเศษชิ้นเล็กในโรงงานทั้งก่อนและหลังการขน ซึ่งจะควบคุมโดยพนักงานของบริษัท นอกจากนี้บริษัทยังจัดให้มีการบีบอัดเศษวัสดุคืบดังกล่าวเพื่อให้ใช้พื้นที่น้อยลงในการจัดเก็บระหว่างที่รอบริษัทภายนอกมารับจากของเสียดังกล่าว ซึ่งการบีบอัดดังกล่าวก่อให้เกิดผลพลอยได้เป็นน้ำมันที่มากับเศษวัสดุคืบในกระบวนการผลิต ซึ่งสามารถนำกลับมาใช้ใหม่

เนื่องจากโรงงานของบริษัทตั้งอยู่ในนิคมอุตสาหกรรมอมตะนคร จึงถูกกำกับดูแลโดยการนิคมอุตสาหกรรมแห่งประเทศไทย ดังนั้นการปล่อยของเสียออกจากโรงงานทั้งในด้านของปริมาณและคุณภาพจึงถูกกำหนดและควบคุมโดยการนิคมอุตสาหกรรมแห่งประเทศไทย ซึ่งในปี 2550 – 2556 การปล่อยของเสียของบริษัทอยู่ในเกณฑ์มาตรฐานที่นิคมอุตสาหกรรมอมตะนครกำหนดไว้มาโดยตลอด

ทั้งนี้บริษัทได้รับมาตรฐาน ISO 14001: 2004 ซึ่งเป็นมาตรฐานเกี่ยวกับการจัดการและการปฏิบัติการด้านสิ่งแวดล้อม จึงเป็นเครื่องรับประกันระบบการดูแลป้องกันมลพิษที่เกิดขึ้นจากการผลิตของบริษัทที่อาจจะส่งผลกระทบต่อสิ่งแวดล้อม

2.4 งานที่ยังไม่ได้ส่งมอบ

- ไม่มี -

3. ปัจจัยความเสี่ยง

ความเสี่ยงที่ระบุไว้ในเอกสารฉบับนี้ อ้างอิงจากข้อมูลปัจจุบันและการคาดการณ์อนาคตเท่าที่สามารถระบุได้ ซึ่งปัจจัยความเสี่ยงที่มีนัยสำคัญบางประการ อาจมีผลกระทบต่อมูลค่าหุ้นของบริษัทและในอนาคตอาจมีปัจจัยความเสี่ยงอื่นที่มีผลกระทบต่อธุรกิจ รายได้ และผลการดำเนินงานของบริษัทได้ นอกจากนี้ข้อความในลักษณะการคาดการณ์ที่ปรากฏในแบบแสดงรายการข้อมูลฉบับนี้เช่นการใช้ถ้อยคำว่า “เชื่อว่า” “คาดการณ์ว่า” “ประมาณ” “คาดหมาย” “มีแผนจะ” หรือ “ตั้งใจ” เป็นต้น หรือการคาดการณ์เกี่ยวกับผลประกอบการ ธุรกิจ การขยายธุรกิจ การเปลี่ยนแปลงของกฎหมายที่เกี่ยวข้องในการประกอบธุรกิจของบริษัท นโยบายของรัฐและอื่นๆ ซึ่งเป็นการคาดการณ์ถึงเหตุการณ์ในอนาคต ทั้งนี้ผลที่เกิดขึ้นจริง อาจมีความแตกต่างอย่างมีนัยสำคัญจากการคาดการณ์หรือคาดคะเนก็ได้

3.1 ความเสี่ยงในการดำเนินธุรกิจ

3.1.1 ความเสี่ยงจากการพึ่งพาลูกค้ารายใหญ่และลูกค้าอุตสาหกรรมยานยนต์

ปี 2556 ลูกค้าหลักของบริษัทยังคงอยู่ในอุตสาหกรรมหลัก 3 อุตสาหกรรม ได้แก่

- (1) อุตสาหกรรมยานยนต์ สัดส่วนร้อยละ 75
- (2) อุตสาหกรรมคอมพิวเตอร์เครื่องปรับอากาศและเครื่องทำความเย็นสัดส่วนร้อยละ 12
- (3) อุตสาหกรรมกล้องถ่ายภาพดิจิทัลสัดส่วนร้อยละ 10

โดยในปี 2554 - 2556 บริษัทมีการพึ่งพารายได้จากลูกค้าในกลุ่มอุตสาหกรรมยานยนต์สูงถึงประมาณร้อยละ 75 ของรายได้จากการขาย นอกจากนี้ในช่วงเวลาดังกล่าวบริษัทมีรายได้จากการขายในกลุ่มลูกค้ารายใหญ่ 10 รายแรกในสัดส่วนสูงถึงประมาณร้อยละ 74 - 88 ของรายได้จากการขายทั้งหมด ซึ่งเป็นความเสี่ยงต่อการผันผวนของรายได้จากกลุ่มลูกค้ารายใหญ่ รวมถึงหากเกิดการถดถอยในอุตสาหกรรมยานยนต์ก็จะส่งผลกระทบต่อรายได้ของบริษัท

อย่างไรก็ตาม บริษัทมีนโยบายที่จะกระจายแหล่งที่มาของรายได้ไม่ให้พึ่งพารายได้จากลูกค้ารายใดรายหนึ่งหรือลูกค้ากลุ่มใดกลุ่มหนึ่งมากเกินไป รวมถึงกระจายแหล่งที่มาของรายได้ไปยังอุตสาหกรรมอื่นนอกเหนือจากอุตสาหกรรมยานยนต์ แต่เนื่องจากกลุ่มลูกค้ารายใหญ่ 10 รายแรกส่วนใหญ่เป็นบริษัทขนาดใหญ่ที่มีรายได้จากการขายตั้งแต่ระดับพันล้านบาทจนถึงระดับหมื่นล้านบาทต่อปี ซึ่งมูลค่าชิ้นส่วนที่ลูกค้าดังกล่าวสั่งซื้อจากบริษัทนับเป็นสัดส่วนเพียงเล็กน้อยเมื่อเปรียบเทียบกับมูลค่าการสั่งซื้อสินค้าทั้งหมดของลูกค้าดังกล่าว แต่นับเป็นสัดส่วนมูลค่าการสั่งซื้อที่สูงสำหรับบริษัททั้งนี้ในปี 2556 บริษัทไม่มีลูกค้ารายใดที่บริษัทจำหน่ายสินค้าให้เกินกว่าร้อยละ 20 ของรายได้รวม

นอกจากนี้ บริษัทยังมีความสามารถในการปรับเปลี่ยนการผลิตชิ้นส่วนสำหรับผลิตภัณฑ์หนึ่งไปยังอีกผลิตภัณฑ์หนึ่ง รวมถึงความสามารถในการหาตลาดใหม่และปรับเปลี่ยนการผลิตชิ้นส่วนสำหรับอุตสาหกรรมหนึ่งไปยังอีกอุตสาหกรรมหนึ่งได้เป็นอย่างดี จึงทำให้บริษัทสามารถปรับตัวได้ในกรณีที่ภาวะอุตสาหกรรมหนึ่งเกิดภาวะถดถอย

3.1.2 ความเสี่ยงด้านราคาและการจัดหาวัตถุดิบ

วัตถุดิบหลักที่ใช้ในการผลิตชิ้นส่วนของบริษัท ได้แก่ เหล็ก อลูมิเนียม และสแตนเลสซึ่งวัตถุดิบดังกล่าวมีลักษณะเป็นCommodity Goods โดยราคาของวัตถุดิบดังกล่าวถูกกำหนดขึ้นโดยอุปสงค์และอุปทานของวัตถุดิบนั้นๆ ในตลาดโลกในแต่ละช่วงเวลา ซึ่งอยู่นอกเหนือการควบคุมของบริษัท

ดังนั้นหากราคาของวัตถุดิบดังกล่าวปรับตัวเพิ่มสูงขึ้นก็จะส่งผลให้ผู้ผลิตในอุตสาหกรรมเดียวกับบริษัทได้รับผลกระทบจากต้นทุนการผลิตที่สูงขึ้น ทำให้กำไรของบริษัทลดลงตามไปด้วยเพราะต้องช่วยแบ่งเบาภาระร่วมกับลูกค้า

แม้ว่าการเปลี่ยนแปลงของราคาวัตถุดิบหลักดังกล่าวจะอยู่นอกเหนือการควบคุมของบริษัทก็ตามแต่บริษัทจัดให้มีการติดตามการเปลี่ยนแปลงของราคาวัตถุดิบในตลาดโลกอย่างใกล้ชิดโดยการจัดให้มีทีมงานเฉพาะคอยติดตามราคาวัตถุดิบ การวิเคราะห์แนวโน้มของราคาวัตถุดิบในแต่ละช่วงเวลา รวมถึงการประเมินความต้องการใช้วัตถุดิบของบริษัทในแต่ละช่วงเวลา เพื่อให้บริษัทสามารถบริหารการสั่งซื้อและระยะเวลาการส่งวัตถุดิบให้สอดคล้องกับแผนการผลิต และทำให้บริษัทไม่ต้องสต็อกวัตถุดิบไว้มากเกินความจำเป็น นอกจากนี้ในกรณีที่ราคาวัตถุดิบปรับตัวสูงขึ้นมากอย่างมีนัยสำคัญ บริษัทก็จะเจรจากับลูกค้าเพื่อขอปรับราคาจำหน่ายชิ้นส่วนของบริษัท โดยปกติจะมีการรับภาระต้นทุนที่สูงขึ้นร่วมกัน โดยลูกค้าจะรับภาระเป็นส่วนใหญ่อย่างไรก็ตามในการเจรจาดังกล่าวจะมีความล่าช้า (lag time) เกิดขึ้นในขณะที่วัตถุดิบยังคงอยู่ภายใต้ความรับผิดชอบของบริษัท บริษัทจึงยังคงมีความเสี่ยงต่อการเปลี่ยนแปลงราคาของวัตถุดิบอยู่ ในทางตรงกันข้ามหากวัตถุดิบมีราคาลดลง ลูกค้าก็จะขอเจรจากับบริษัทเพื่อขอปรับลดราคาจำหน่ายเช่นเดียวกัน จึงอาจทำให้บริษัทมีอัตรากำไรขั้นต้นเพิ่มขึ้นหรือลดลงจากระดับปกติในช่วงระยะเวลาหนึ่ง (ดูรายละเอียดเพิ่มเติมในส่วนที่ 1 เรื่องลักษณะการประกอบธุรกิจ หัวข้อนโยบายการกำหนดราคา)

3.1.3 ความเสี่ยงจากความผันผวนของอัตราแลกเปลี่ยน

วัตถุดิบหลักที่ใช้ในการผลิตชิ้นส่วนของบริษัท โดยส่วนใหญ่เป็นการสั่งซื้อในประเทศ และสั่งซื้อโดยตรงจากผู้จัดจำหน่าย หรือจากตัวแทนจำหน่ายในประเทศ ซึ่งกำหนดราคาขายเป็นสกุลเงินบาท จึงทำให้บริษัทมีความเสี่ยงจากการผันผวนของอัตราแลกเปลี่ยนค่อนข้างน้อย ปี 2556 บริษัทมีความเสี่ยงจากความผันผวนของอัตราแลกเปลี่ยนจากการนำเข้าวัตถุดิบจากต่างประเทศเป็นจำนวนเงินรวมประมาณ 28.90 ล้านบาท คิดเป็นสัดส่วนประมาณร้อยละ 5.47 ของมูลค่าการสั่งซื้อทั้งหมด แบ่งเป็นมูลค่าประมาณ 0.91 ล้านดอลลาร์สหรัฐ และ 0.02 ล้านดอลลาร์สิงคโปร์ และปี 2556 บริษัทได้นำเข้าเครื่องจักรจากต่างประเทศ เป็นจำนวนรวมประมาณ 0.0481 ล้านบาท คิดเป็นมูลค่าประมาณ 0.0015 ล้านดอลลาร์สหรัฐ

ในขณะที่รายได้จากการขายชิ้นส่วนต่างประเทศ บริษัทได้รับชำระค่าสินค้าบางส่วนเป็นเงินบาท และบางส่วนได้รับชำระเป็นเงินตราต่างประเทศ โดยในปี 2556 บริษัทมีความเสี่ยงจากความผันผวนของอัตราแลกเปลี่ยนจากรายได้จากการขายชิ้นส่วนต่างประเทศ เป็นจำนวนเงินรวมประมาณ 61.13 ล้านบาท คิดเป็นสัดส่วนประมาณร้อยละ 8.97 ของมูลค่ารายได้จากการขายทั้งหมด แบ่งเป็นมูลค่าประมาณ 2.63

ล้านดอลลาร์สหรัฐ บริษัทใช้เงินตราต่างประเทศที่ได้รับจากการขายเพื่อชำระค่าซื้อวัตถุดิบ และเครื่องจักรที่เป็นเงินตราต่างประเทศในสกุลเดียวกัน

นอกจากนี้ บริษัทยังมีความเสี่ยงจากความผันผวนของอัตราแลกเปลี่ยนในเรื่องของการนำเข้าเครื่องจักรจากต่างประเทศ โดยในปี 2554-2555 เครื่องจักรที่ซื้อเพิ่มส่วนใหญ่เป็นการนำเข้าจากประเทศญี่ปุ่น ซึ่งในช่วงเวลาดังกล่าวมีความผันผวนของอัตราแลกเปลี่ยนค่อนข้างมาก โดยผู้บริหารของบริษัทได้ใช้ดุลยพินิจอย่างระมัดระวังและรอบคอบในการทำสัญญาป้องกันความเสี่ยงด้านอัตราแลกเปลี่ยน เพื่อลดความเสี่ยงจากความผันผวนจากอัตราแลกเปลี่ยน โดยในอดีตบริษัทได้ทำสัญญาซื้อขายเงินตราต่างประเทศล่วงหน้าซึ่งมีอายุสัญญาไม่เกินหนึ่งปีเพื่อใช้เป็นเครื่องมือในการบริหารความเสี่ยงทั้งนี้ ปี 2556 บริษัทไม่มียอดซื้อเครื่องจักรคงค้างเป็นเงินต่างประเทศ

3.1.4 ความเสี่ยงจากไม่มีสัญญาระยะยาว

ในการประกอบธุรกิจของบริษัทโดยส่วนใหญ่ซึ่งเป็นหลักปฏิบัติทั่วไปในอุตสาหกรรมนี้จะไม่มีการทำสัญญาระยะยาวในการให้บริการกับลูกค้า แต่จะเป็นการทำสัญญาระยะสั้นอายุประมาณ 1 ปี หรืออาจจะไม่มีการทำสัญญาในการให้บริการก็ได้โดยจะเป็นเพียงใบสั่งซื้อเท่านั้นขึ้นอยู่กับนโยบายในการทำสัญญาของลูกค้าแต่ละราย

เมื่อครบอายุสัญญาหรือถึงกำหนดเวลาที่ลูกค้าจะเปลี่ยนรุ่นของผลิตภัณฑ์ ลูกค้าก็จะจัดให้มีการคัดเลือกผู้ผลิตและผู้จัดหาชิ้นส่วนและอุปกรณ์รายใหม่ ดังนั้น บริษัทจึงมีความเสี่ยงที่จะสูญเสียลูกค้าหากบริษัทไม่ได้รับคัดเลือกให้เป็นผู้ผลิตและผู้จัดหาชิ้นส่วนและอุปกรณ์ให้แก่ลูกค้าต่อไป

อย่างไรก็ตาม โดยปกติผู้ประกอบการในอุตสาหกรรมยานยนต์ อุตสาหกรรมคอมพิวเตอร์ เครื่องปรับอากาศและเครื่องทำความเย็น มักจะไม่เปลี่ยนแปลงผู้ผลิตหรือผู้จัดหาชิ้นส่วนและอุปกรณ์ให้แก่ผู้ประกอบการเนื่องจากการสรรหาผู้ผลิตหรือผู้จัดหาชิ้นส่วนและอุปกรณ์ที่มีคุณภาพและมาตรฐานตามที่ผู้ประกอบการกำหนดโดยสามารถจัดส่งได้ตามกำหนดเวลาและมีความสามารถในการเพิ่มกำลังการผลิตในช่วงที่มีความต้องการเพิ่มสูงกว่าปกตินั้น จะต้องมีการขึ้นตอนและใช้เวลานาน ซึ่งกระทบต่อกระบวนการผลิตของลูกค้าและมีความเสี่ยงด้านคุณภาพ กล่าวคือ โดยปกติผู้ประกอบการในอุตสาหกรรมยานยนต์ อุตสาหกรรมคอมพิวเตอร์ เครื่องปรับอากาศและเครื่องทำความเย็น มักจะสรรหาและคัดเลือกผู้ผลิตหรือผู้จัดหาชิ้นส่วนและอุปกรณ์ให้กับผู้ประกอบการจำนวนจำกัดเพียง 1 – 3 รายต่อการผลิตชิ้นส่วนใดๆ โดยขึ้นตอนและกระบวนการเพื่อให้ได้รับการคัดเลือกเป็นผู้ผลิตชิ้นส่วนป้อนให้กับผู้ประกอบการนั้นมีช่วงระยะเวลาตั้งแต่ 3 เดือนจนถึง 2 ปี ทั้งนี้ระยะเวลาดังกล่าวอาจมีน้อยแตกต่างกันไปตามรูปแบบและความซับซ้อนของการผลิตชิ้นส่วนในแต่ละผลิตภัณฑ์ ดังนั้น หากบริษัทได้รับคัดเลือกให้เป็นผู้ผลิตชิ้นส่วนให้กับผู้ประกอบการรายใดๆ แล้ว ความเสี่ยงจากการยกเลิกสัญญาในการผลิตจะอยู่ในระดับต่ำ เนื่องจากผู้ประกอบการมักจะไม่มีการเปลี่ยนแปลงผู้ผลิตชิ้นส่วนรายใดจนกว่าจะหมดรุ่นของผลิตภัณฑ์นั้นๆ โดยเฉลี่ยอยู่ที่ประมาณ 5 – 7 ปี หรือมากกว่านั้นตามแต่รูปแบบและลักษณะของผลิตภัณฑ์ในแต่ละอุตสาหกรรม

ดังนั้นจากการที่บริษัทเป็นผู้ผลิตและจัดหาชิ้นส่วนที่มีมาตรฐาน จึงส่งผลให้ลูกค้ามีความเชื่อมั่นในการดำเนินงานและชิ้นงานของบริษัท และมีแนวโน้มที่จะให้บริษัทเป็นผู้ผลิตและจัดหาชิ้นส่วนให้แก่ลูกค้าต่อไป รวมทั้งเสนอชิ้นงานใหม่ให้บริษัทเสนอราคาอย่างต่อเนื่อง

3.1.5 ความเสี่ยงจากการที่บริษัทผู้ผลิตรถยนต์ย้ายฐานการผลิตไปยังประเทศอื่น

ปัจจัยที่อาจจะเป็นทางเลือกให้บริษัทผู้ผลิตรถยนต์ย้ายฐานการผลิตจากประเทศไทย ไปยังประเทศอื่น มีปัจจัยหลัก ดังนี้

(1) การเปิดประชาคมเศรษฐกิจอาเซียน (ASEAN Economics Community : AEC)

การเปิดประชาคมเศรษฐกิจอาเซียน (AEC) ทำให้เกิดการแข่งขันกันเองในภูมิภาคอาเซียนมากขึ้น ประเทศไทยซึ่งเป็นฐานการผลิตรถยนต์อันดับ 1 ของอาเซียน มีศักยภาพในการผลิตรถยนต์ที่มีความเฉพาะใน 3 ผลิตภัณฑ์ ได้แก่ รถปิกอัพ 1 คัน รถยนต์ประหยัคพลังงาน หรืออีโคคาร์ และรถยนต์ขนาดเล็กคุณภาพสูง

ดังนั้นบริษัทในฐานะผู้ผลิตชิ้นส่วนยานยนต์จึงต้องรักษามาตรฐานการผลิตสินค้าให้ได้คุณภาพ และนำเทคโนโลยีในการผลิตที่ทันสมัยมาใช้ในกระบวนการผลิต ตลอดจนพัฒนาชิ้นงาน และพัฒนาเครื่องจักรให้สามารถผลิตชิ้นงานได้หลากหลาย นอกเหนือจากการผลิตชิ้นงานในอุตสาหกรรมยานยนต์เพียงอย่างเดียว ซึ่งจะทำให้บริษัทยังคงสามารถเติบโตต่อไปได้แม้ว่าคู่แข่งจะมากขึ้นก็ตาม

(2) ความเสถียรภาพทางการเมือง

ปัจจัยทางการเมืองเป็นปัจจัยสำคัญส่วนหนึ่ง ที่มีผลต่อการตัดสินใจของนักลงทุนต่างชาติที่จะลงทุนต่อในประเทศไทย หรือย้ายฐานการผลิตไปยังประเทศอื่น ที่มีความเสถียรภาพทางการเมืองมากกว่าประเทศไทย

โดยในปี 2556 ผลกระทบจากการชุมนุมทางการเมือง ทำให้เศรษฐกิจโดยรวมของประเทศชะลอตัวลง รวมถึงในภาคอุตสาหกรรมยานยนต์ แต่เนื่องจากภาวะการฟื้นตัวของเศรษฐกิจต่างประเทศ และภาวะค่าเงินบาทที่อ่อนตัวลง เป็นแรงหนุนช่วยให้ตลาดการส่งออกชิ้นส่วนยานยนต์ไทยไปต่างประเทศไม่ชะลอตัวลงไปตามสภาวะทางการเมือง ภาพการลงทุนในระยะยาวบริษัทผู้ผลิตชิ้นส่วนยานยนต์ยังสามารถเติบโตต่อไปได้ เนื่องจากช่วงเดือนกรกฎาคม 2556 รัฐบาลได้อนุมัตินโยบายส่งเสริมการลงทุนของสำนักงานคณะกรรมการส่งเสริมการลงทุน (BOI) แม้ว่าสัญญาช่วงปี 2557 ภาพรวมของนักลงทุนได้ชะลอแผนการยื่นขอรับส่งเสริมการลงทุนออกไปก่อน แต่ก็ยังมีนักลงทุนอีกหลายกลุ่ม รวมทั้งโครงการลงทุนขนาดใหญ่ ได้ยื่นขอรับส่งเสริมการลงทุน เข้าไปยัง BOI

ดังนั้นบริษัทซึ่งเป็นผู้ผลิตชิ้นส่วนยานยนต์ คาดว่านโยบายส่งเสริมการลงทุนของภาครัฐบาลจะช่วยให้บริษัทผู้ผลิตรถยนต์ยังคงไม่ย้ายฐานการผลิตออกจากประเทศไทย

3.1.6 ความเสี่ยงจากการถูกฟ้องร้องจากผู้บริโภคเนื่องจากปัญหาด้านคุณภาพสินค้าและอาจทำให้ต้องถูกชดเชยค่าเสียหายตามพระราชบัญญัติความรับผิดชดเชยต่อความเสียหายที่เกิดขึ้นจากสินค้าไม่ปลอดภัย

ประเทศไทยได้มีการประกาศใช้พระราชบัญญัติความรับผิดชดเชยต่อความเสียหายที่เกิดขึ้นจากสินค้าไม่ปลอดภัย พ.ศ.2551 (“พ.ร.บ.ความรับผิดชดเชย”) ซึ่ง พ.ร.บ.ความรับผิดชดเชยดังกล่าวจะช่วยคุ้มครองผู้บริโภคที่ได้รับความเสียหายทั้งทางชีวิต ร่างกาย สุขภาพ อนามัย จิตใจ หรือทรัพย์สินจากสินค้าที่ไม่ปลอดภัย โดยผู้บริโภคสามารถฟ้องร้องเรียกค่าเสียหายจากผู้ผลิต ผู้ว่าจ้างให้ผลิต ผู้นำเข้าสินค้าไม่ปลอดภัยดังกล่าวได้

หากสินค้าที่ถูกค้าของบริษัทเป็นผู้ผลิต เช่น รถยนต์ รถจักรยานยนต์ อุปกรณ์สำนักงาน เครื่องปรับอากาศ กล้องถ่ายภาพ เป็นต้น ได้รับการร้องเรียนจากผู้บริโภค และผู้บริโภคฟ้องร้องถูกค้าของบริษัทว่าสินค้าที่ถูกค้าของบริษัทเป็นผู้ผลิตเป็นสินค้าไม่ปลอดภัย บริษัทก็อาจจะต้องร่วมจ่ายชำระค่าเสียหายที่ถูกฟ้องร้องด้วยหากความไม่ปลอดภัยของสินค้าดังกล่าวเกิดจากความผิดพลาดของชิ้นส่วนของบริษัทเป็นผู้ผลิต

เนื่องจากชิ้นส่วนที่บริษัทเป็นผู้ผลิตนั้น เป็นชิ้นส่วนที่ถูกค้าเป็นผู้ออกแบบ รวมทั้งเป็นผู้กำหนดคุณลักษณะของวัตถุดิบที่ใช้ในการผลิต ซึ่งหากมีความผิดพลาดที่เกิดจากการออกแบบและการกำหนดชนิดของวัตถุดิบที่ใช้ในการผลิต บริษัทไม่ต้องร่วมรับผิดชอบในความไม่ปลอดภัยของสินค้าดังกล่าว แต่หากความไม่ปลอดภัยของสินค้าดังกล่าวเกิดจากการผลิตที่ผิดพลาดของบริษัทเอง บริษัทก็ต้องเป็นผู้ร่วมรับผิดชอบค่าเสียหายที่เกิดจากการฟ้องร้อง

อย่างไรก็ตามชิ้นส่วนที่บริษัทเป็นผู้ผลิตไม่ได้เป็นส่วนประกอบในอุปกรณ์ที่เกี่ยวข้องกับความปลอดภัยโดยตรง ดังนั้นหากสินค้าของผู้ถูกค้าถูกร้องเรียนและสาเหตุของการร้องเรียนเกิดจากการผลิตที่ผิดพลาดของบริษัท ผลกระทบจากการร้องเรียนดังกล่าวก็จะเป็นเพียงความเสียหายที่ไม่รุนแรงและไม่กระทบต่อความปลอดภัยของผู้บริโภค ประกอบกับชิ้นส่วนส่วนใหญ่ของบริษัทเป็นชิ้นส่วนที่ใช้ในการประกอบเป็นอุปกรณ์ของผู้ผลิตและจัดหาอุปกรณ์ขั้นที่ 1 (1st Tier Supplier) ซึ่งหากมีความผิดพลาดในการผลิตชิ้นส่วนของบริษัทเกิดขึ้นก็จะถูกตรวจพบและแก้ไขในสายการผลิตของผู้ผลิตและจัดหาอุปกรณ์ขั้นที่ 1 ก่อนที่สินค้าจะเสร็จเป็นสินค้าสำเร็จรูปและส่งมอบถึงมือผู้บริโภค

ดังนั้นแม้ว่าบริษัทจะมีความเสี่ยงจากการที่อาจจะถูกฟ้องร้องตาม พ.ร.บ.ความรับผิดชดเชยดังกล่าว แต่จากเหตุผลข้างต้นบริษัทจึงมีโอกาสต่ำที่จะต้องร่วมรับผิดชอบค่าเสียหายจากการฟ้องร้องและหากต้องร่วมรับผิดชอบค่าเสียหาย ค่าใช้จ่ายดังกล่าวก็จะไม่สูงมาก เนื่องจากความผิดพลาดดังกล่าวไม่ได้ส่งผลกระทบต่อความปลอดภัยของผู้บริโภคโดยตรง ที่ผ่านมามีบริษัทยังไม่เคยถูกฟ้องร้องจากผู้บริโภคแต่อย่างใด

นอกจากนี้ เนื่องจากปัจจุบันยังไม่มีบริษัทประกันภัยในประเทศไทยที่รับประกันภัยในลักษณะดังกล่าว และค่าใช้จ่ายในการทำประกันภัยกับบริษัทประกันภัยในต่างประเทศก็ไม่คุ้มกับประโยชน์ที่บริษัทจะได้รับ บริษัทจึงไม่ได้ทำประกันความเสียหายที่อาจจะเกิดขึ้นจากการถูกฟ้องร้องดังกล่าว

3.1.7 ความเสี่ยงด้านความปลอดภัย สิ่งแวดล้อม และชุมชน

บริษัทเป็นผู้ผลิตและจัดหาชิ้นส่วนเพื่อใช้ในอุตสาหกรรมยานยนต์ อุตสาหกรรมคอมพิวเตอร์ เครื่องปรับอากาศและเครื่องทำความเย็นและอุตสาหกรรมกล้องถ่ายภาพดิจิทัล ซึ่งในกระบวนการผลิตของบริษัทมีการใช้เครื่องจักรเป็นหลัก จึงก่อให้เกิดความเสี่ยงจากกระบวนการผลิต ทั้งที่ปล่อยออกทางอากาศและทางน้ำ โดยมีปริมาณของเสียต่ำมาก

แต่อย่างไรก็ตาม เนื่องจากบริษัทตั้งอยู่ในนิคมอุตสาหกรรมอมตะนครซึ่งถูกควบคุมโดยการนิคมอุตสาหกรรมแห่งประเทศไทย (“ก.น.อ.”) การที่บริษัทจะปล่อยของเสียต่างๆ ออกสู่ภายนอกบริษัทได้นั้นจะต้องได้รับการตรวจสอบให้อยู่ในเกณฑ์มาตรฐานของก.น.อ.ก่อน ซึ่งในปี 2556 การปล่อยของเสียของบริษัทอยู่ในเกณฑ์มาตรฐานที่ก.น.อ.ควบคุม (โปรดดูรายละเอียดในส่วนที่ 1 เรื่องลักษณะการประกอบธุรกิจ หัวข้อผลกระทบต่อสิ่งแวดล้อม)

3.1.8 ความเสี่ยงจากการได้รับผลกระทบจากนโยบายของรัฐบาล

ในการดำเนินธุรกิจของบริษัท ต้องปฏิบัติตามกฎ ระเบียบ ข้อบังคับของหน่วยงานราชการต่างๆ ที่เกี่ยวข้องรวมถึงการกำหนดนโยบายของรัฐบาล ซึ่งกฎ ระเบียบ ข้อบังคับ หรือนโยบายของรัฐบาลดังกล่าวมีการเปลี่ยนแปลงไปก็อาจจะส่งผลกระทบต่อความสามารถในการแข่งขันและการดำเนินงานของบริษัทได้ เช่น การปรับเปลี่ยนค่าแรงงานขั้นต่ำ การปรับเปลี่ยนอัตราเงินเดือนค่าจ้างของผู้จบการศึกษาระดับปริญญาตรี หรือ การปรับเปลี่ยนอัตราดอกเบี้ยของธนาคารแห่งประเทศไทย หรือ การปรับเปลี่ยนอัตราภาษีเงินได้นิติบุคคล เป็นต้นโดยการเปลี่ยนแปลงของนโยบายดังกล่าวจะกระทบต่อผู้ประกอบการธุรกิจทุกราย

อย่างไรก็ตามปัจจัยดังกล่าวข้างต้นเป็นปัจจัยที่อยู่นอกเหนือการควบคุมของบริษัท ผู้บริหารของบริษัทได้ติดตามและประเมินผลกระทบจากการเปลี่ยนแปลงดังกล่าวอย่างสม่ำเสมอ เพื่อเป็นการลดความเสี่ยงหรือผลกระทบจากการเปลี่ยนแปลงดังกล่าว โดยบริษัทได้เริ่มนำเครื่องจักรอัตโนมัติมาใช้ในกระบวนการผลิตบางส่วนในปี 2553 จนถึงปัจจุบัน และในอนาคตบริษัทมีแนวโน้มที่จะพัฒนาให้มีการใช้เครื่องจักรอัตโนมัติให้เพิ่มมากขึ้น ทั้งนี้เพื่อเป็นการแก้ไขปัญหาการขาดแคลนแรงงาน และแก้ไขปัญหาค่าแรงงานที่เพิ่มสูงขึ้น ซึ่งจะทำให้บริษัทเพิ่มประสิทธิภาพในการแข่งขันได้ดียิ่งขึ้นเป็นต้น

3.2 ความเสี่ยงด้านการบริหารจัดการ

3.2.1 ความเสี่ยงจากกรณีที่มีกลุ่มผู้ถือหุ้นกลุ่มใดกลุ่มหนึ่งถือหุ้นมากกว่าร้อยละ 50

ณ วันที่ 31 ธันวาคม 2556 กลุ่มการธนาคารสกุลมีสัดส่วนการถือหุ้นร้อยละ 62.06 ซึ่งถือได้ว่าเป็นสัดส่วนที่มากพอที่จะทำให้กลุ่มการธนาคารสกุลมีอำนาจในการควบคุมบริษัทและมีอิทธิพลต่อการตัดสินใจของบริษัทในทุกเรื่องที่ต้องได้รับความเห็นชอบจากที่ประชุมผู้ถือหุ้น ยกเว้นเรื่องที่กฎหมายหรือข้อบังคับบริษัทกำหนดให้ต้องได้รับเสียง 3 ใน 4 ส่วนของที่ประชุมผู้ถือหุ้น ดังนั้นผู้ถือหุ้นรายอื่นของบริษัทจึงมีความเสี่ยงจากการที่ไม่สามารถรวบรวมคะแนนเสียงเพื่อตรวจสอบและถ่วงดุลเรื่องที่ผู้ถือหุ้นใหญ่เสนอให้ที่ประชุมผู้ถือหุ้นพิจารณา

กลุ่มผู้ถือหุ้น	จำนวน (หุ้น)	ร้อยละ
กลุ่มการธนาคารสกุล	204,781,640	62.06
ผู้ถือหุ้นรายย่อย	125,218,341	37.94
รวม	329,999,981	100.00

อย่างไรก็ตามบริษัทได้แต่งตั้งกรรมการที่ไม่เป็นตัวแทนของผู้ถือหุ้นรายใหญ่จำนวน 4 ท่าน เป็นกรรมการอิสระ (กรรมการอิสระที่เป็นกรรมการตรวจสอบจำนวน 3 ท่าน และกรรมการอิสระที่ไม่ได้เป็นกรรมการตรวจสอบอีก 1 ท่าน) จากจำนวนกรรมการบริษัททั้งหมด 11 ท่าน เพื่อทำหน้าที่ถ่วงดุลอำนาจในการบริหาร กลั่นกรองวาระที่จะเสนอให้ที่ประชุมผู้ถือหุ้นพิจารณา รวมทั้งตรวจสอบการทำงานของกรรมการและผู้บริหารที่เป็นตัวแทนของผู้ถือหุ้นรายใหญ่ด้วย

3.2.2 ความเสี่ยงจากการได้รับผลกระทบจากผลการดำเนินงานและฐานะทางการเงินของบริษัทย่อย

บริษัทได้จัดตั้งบริษัทย่อยจำนวน 3 บริษัท ได้แก่

บริษัท	ทุนที่เรียกชำระแล้ว	สัดส่วนการถือหุ้น (ร้อยละ)	ประเภทธุรกิจ
1. บริษัท เอทู เทคโนโลยี จำกัด ("เอทู") จัดตั้งขึ้นเมื่อวันที่ 19 ต.ค. 53	20 ล้านบาท	100.00	ให้บริการด้าน Engineering Service และ Automation Solution
2. บริษัท พีทู พรีซิชั่น จำกัด ("พีทู") จัดตั้งขึ้นเมื่อวันที่ 22 ต.ค. 53	40 ล้านบาท	100.00	ผลิตและจำหน่ายชิ้นส่วนที่ซับซ้อนน้อยและสามารถลดต้นทุนได้มากเมื่อผลิตในปริมาณสูง โดยมุ่งที่อุตสาหกรรมชิ้นส่วนจักรยานยนต์และอุปกรณ์เครื่องใช้ไฟฟ้า
3. PT. API PRECISION ("API") จัดตั้งขึ้นเมื่อวันที่ 24 มี.ค. 54 (ร่วมทุนกับ PT. PatecPresisi Engineering ("PPE") ประเทศอินโดนีเซีย)	1.25 ล้านดอลลาร์สหรัฐ	60.00	ผลิตและจำหน่ายชิ้นส่วนโลหะที่มีความเที่ยงตรงสูงให้แก่ลูกค้าในอุตสาหกรรมการผลิตรถจักรยานยนต์และรถยนต์ในประเทศอินโดนีเซีย

บริษัทต้องนำผลการดำเนินงานและฐานะการเงินของบริษัทย่อยทั้ง 3 บริษัท มารวมในงบการเงินรวมของบริษัทซึ่งหากบริษัทย่อยประสบปัญหาขาดทุนจากการดำเนินงานก็จะส่งผลกระทบต่อผลการดำเนินงานของบริษัทในงบการเงินรวมด้วย

อย่างไรก็ตาม ในเบื้องต้นบริษัทย่อยทั้ง 3 บริษัทมีทุนเรียกชำระแล้วในส่วนที่บริษัทถือหุ้นรวมกันประมาณ 82.85 ล้านบาท ซึ่งคิดเป็นร้อยละ 25.11 เมื่อเทียบกับทุนจดทะเบียนและเรียกชำระแล้วของบริษัท ประกอบกับในปี 2556 รายได้ของบริษัทย่อยทั้ง 3 บริษัท รวมกันมีปริมาณเพียงร้อยละ 9.64 ของรายได้ของบริษัท ดังนั้น ฐานะการเงินและผลการดำเนินงานของบริษัทย่อยทั้ง 3 บริษัทจึงไม่มีผลกระทบต่อฐานะการเงินและผลการดำเนินงานของบริษัทในงบการเงินรวมอย่างมีนัยสำคัญ

นอกจากนี้ บริษัทยังได้กำหนดมาตรการในการกำหนดนโยบายการดำเนินงานของบริษัทย่อย นโยบายการควบคุมและตรวจสอบการดำเนินงานของบริษัทย่อย รวมทั้งการส่งกรรมการและ/หรือผู้บริหารของบริษัทเข้าไปเป็นกรรมการและ/หรือผู้บริหารในบริษัทย่อยเพื่อกำหนดนโยบายและรักษาผลประโยชน์ของบริษัท ทั้งนี้เพื่อให้บริษัทและบริษัทย่อยมีการดำเนินงานไปในทิศทางเดียวกัน ซึ่งจะส่งผลไปสู่การบริหารจัดการต้นทุน และการดำเนินงานให้มีประสิทธิภาพสูงสุด

3.3 ความเสี่ยงด้านการเงิน

3.3.1 ความเสี่ยงสภาพคล่องทางการเงิน

ณ วันที่ 31 ธันวาคม 2556 บริษัทมีอัตราส่วนสภาพคล่อง เท่ากับ 1.47 เท่า โดยภาพรวมแล้ว แม้ว่าอัตราส่วนสภาพคล่องของบริษัทจะลดลงจากปี 2555 (ปี 2555 เท่ากับ 1.69 เท่า) เนื่องจากในปี 2556 รายได้จากการขายที่ลดลงของบริษัทมีผลทำให้ลูกหนี้การค้าลดลง ประกอบกับบริษัทได้มีการควบคุมบริหารจัดการสินค้า จึงทำให้สินค้าคงเหลือลดลง กระแสเงินสดที่ได้รับจากการดำเนินงาน บริษัทได้นำมาหมุนเวียนในการดำเนินงาน และจ่ายชำระหนี้เงินกู้ยืมระยะยาว แต่อย่างไรก็ตามเป้าหมายที่บริษัทตั้งไว้ บริษัทจะพยายามหาฐานลูกค้าให้เพิ่มขึ้น และพัฒนาเครื่องจักรให้ผลิตชิ้นงานได้หลากหลายขึ้น เพื่อให้ทำให้อัตรากำไรการผลิตของบริษัทอยู่สภาวะปกติ

3.3.2 ความเสี่ยงจากการชำระคืนเงินกู้ยืมระยะยาวจากสถาบันการเงิน

ณ วันที่ 31 ธันวาคม 2556 เงินกู้ยืมระยะยาวตามงบการเงินเฉพาะกิจการ จำนวน 368.11 ล้านบาท (ส่วนที่ถึงกำหนดชำระภายในหนึ่งปี จำนวน 101.90 ล้านบาท) เป็นเงินกู้ยืมจากธนาคารแห่งหนึ่ง ซึ่งบริษัทได้กู้ยืมในปี 2555 โดยมีวัตถุประสงค์เพื่อขยายกิจการ และลงทุนในเครื่องจักร ทั้งนี้ตลอดระยะเวลาการจ่ายชำระหนี้ บริษัทได้จ่ายชำระหนี้คืนให้กับธนาคารตรงตามงวดระยะเวลาที่ระบุในสัญญา รวมถึงการรักษาหนี้สินต่อส่วนของผู้ถือหุ้นให้เป็นไปตามที่ธนาคารกำหนด

4. ทรัพย์สินที่ใช้ในการประกอบธุรกิจ

4.1 สินทรัพย์ถาวรที่ใช้ในการประกอบธุรกิจ

สินทรัพย์ถาวรที่ใช้ในการประกอบธุรกิจของบริษัทและบริษัทย่อย ตามงบการเงินรวมสิ้นสุดวันที่ 31 ธันวาคม 2556 มีมูลค่าตามบัญชีสุทธิหลังหักค่าเสื่อมราคา จำนวน 1,047 ล้านบาท โดยมีรายละเอียดดังนี้

รายการ	ลักษณะกรรมสิทธิ์	มูลค่าตามบัญชีสุทธิ หลังหักค่าเสื่อมราคา (บาท)	ภาระผูกพัน
- ที่ดินที่เป็นที่ตั้งโรงงาน(ประกอบไปด้วยที่ดินจำนวน 5 แปลง ได้แก่ โฉนดที่ดินเลขที่ 113298, 125279, 134707, 153887 และ 153888) รวม 12-3-52 ไร่	บริษัทเป็นเจ้าของ	35,985,805.56	บางส่วนติดภาระจำนองกับสถาบันการเงิน (ได้แก่ โฉนดเลขที่ 113298) โดยมีมูลค่าภาระจำนองรวมสิ่งปลูกสร้าง 105 ล้านบาท
- ที่ดินและส่วนปรับปรุงที่ดินเพื่อใช้ในการพัฒนาบุคลากร (ได้แก่โฉนดที่ดินเลขที่ 3371 พื้นที่ 25-2-44 ไร่)	บริษัทเป็นเจ้าของ	4,184,226.81	ไม่มี
รวมที่ดิน		40,170,032.37	
อาคารและส่วนปรับปรุงอาคาร	บริษัทเป็นเจ้าของ	71,074,338.42	บางส่วนติดภาระจำนองกับสถาบันการเงิน (ได้แก่ อาคารและสิ่งปลูกสร้างที่ตั้งอยู่บนที่ดินโฉนดเลขที่ 113298) โดยมีมูลค่าภาระจำนองรวมที่ดิน 105 ล้านบาท
งานระหว่างก่อสร้าง	บริษัทเป็นเจ้าของ	38,885,024.47	ไม่มี
เครื่องจักรและอุปกรณ์	บริษัทเป็นเจ้าของ	887,875,409.33	บางส่วนติดภาระจำนองกับสถาบันการเงิน โดยมีมูลค่าภาระจำนอง 145 ล้านบาท
เครื่องตกแต่งและเครื่องใช้สำนักงาน	บริษัทเป็นเจ้าของ	4,937,181.75	ไม่มี
ยานพาหนะ	บริษัทเป็นเจ้าของ	3,480,251.41	ไม่มี
รวม		1,046,422,237.75	

ณ วันที่ 31 ธันวาคม 2556 บริษัทและบริษัทย่อยมีสินทรัพย์ซึ่งคิดค่าเสื่อมราคาทั้งจำนวนแล้ว และยังใช้ดำเนินงานอยู่ราคาทุน 141.12 ล้านบาท

4.1.1 สินทรัพย์ถาวรที่ใช้ในการประกอบธุรกิจตามงบการเงินเฉพาะของ บริษัท เอเชีย พรีซิชั่น จำกัด (มหาชน)
ณ วันที่ 31 ธันวาคม 2556

รายการ	ลักษณะกรรมสิทธิ์	มูลค่าตามบัญชีสุทธิ หลังหักค่าเสื่อมราคา (บาท)	ภาระผูกพัน
- ที่ดินที่เป็นที่ตั้งโรงงาน(ประกอบไปด้วยที่ดินจำนวน 5 แปลง ได้แก่ โฉนดที่ดินเลขที่ 113298, 125279, 134707, 153887 และ 153888) รวม 12-3-52 ไร่	บริษัทเป็นเจ้าของ	35,985,805.56	บางส่วนติดภาระจำนองกับสถาบันการเงิน (ได้แก่ โฉนดเลขที่ 113298) โดยมีมูลค่าภาระจำนองรวมสิ่งปลูกสร้าง 105 ล้านบาท
- ที่ดินเพื่อใช้ในการพัฒนาบุคลากร (ได้แก่โฉนดที่ดินเลขที่ 3371 พื้นที่ 25-2-44 ไร่)	บริษัทเป็นเจ้าของ	4,184,226.81	ไม่มี
รวมที่ดิน		40,170,032.37	
อาคารและส่วนปรับปรุงอาคาร	บริษัทเป็นเจ้าของ	65,169,969.21	บางส่วนติดภาระจำนองกับสถาบันการเงิน (ได้แก่ อาคารและสิ่งปลูกสร้างที่ตั้งอยู่บนที่ดินโฉนดเลขที่ 113298) โดยมีมูลค่าภาระจำนองรวมที่ดิน 105 ล้านบาท
งานระหว่างก่อสร้าง	บริษัทเป็นเจ้าของ	38,729,345.12	ไม่มี
เครื่องจักรและอุปกรณ์	บริษัทเป็นเจ้าของ	819,602,624.84	บางส่วนติดภาระจำนองกับสถาบันการเงิน โดยมีมูลค่าภาระจำนอง 145 ล้านบาท
เครื่องตกแต่งและเครื่องใช้สำนักงาน	บริษัทเป็นเจ้าของ	4,260,137.23	ไม่มี
ยานพาหนะ	บริษัทเป็นเจ้าของ	2,875,903.33	ไม่มี
รวม		970,808,012.10	

4.1.2 สินทรัพย์ถาวรที่ใช้ในการประกอบธุรกิจตามงบการเงินเฉพาะของ พิทู ณ วันที่ 31 ธันวาคม 2556

	ลักษณะ กรรมสิทธิ์	มูลค่าตามบัญชีสุทธิ หลังหักค่าเสื่อมราคา (บาท)	ภาระผูกพัน
ส่วนปรับปรุงอาคาร	พิทูเป็นเจ้าของ	5,790,534.75	
เครื่องจักรและอุปกรณ์	พิทูเป็นเจ้าของ	40,844,892.23	ไม่มี
เครื่องตกแต่งและเครื่องใช้สำนักงาน	พิทูเป็นเจ้าของ	547,620.50	ไม่มี
งานระหว่างก่อสร้าง	พิทูเป็นเจ้าของ	155,679.35	ไม่มี
รวม		47,338,726.83	

4.1.3 สินทรัพย์ถาวรที่ใช้ในการประกอบธุรกิจตามงบการเงินเฉพาะของ API ณ วันที่ 31 ธันวาคม 2556

	ลักษณะกรรมสิทธิ์	มูลค่าตามบัญชีสุทธิ หลังหักค่าเสื่อมราคา (บาท)	ภาระผูกพัน
ส่วนปรับปรุงอาคาร	API เป็นเจ้าของ	113,834.99	ไม่มี
เครื่องจักรและอุปกรณ์	API เป็นเจ้าของ	32,940,245.82	บางส่วนติดภาระจำนองกับสถาบัน การเงิน โดยมีมูลค่าภาระจำนอง ประมาณ 16.63 ล้านบาท (หรือ 6,215,380,000 รูเปีย)
เครื่องตกแต่งและเครื่องใช้สำนักงาน	API เป็นเจ้าของ	129,424.24	ไม่มี
ยานพาหนะ	API เป็นเจ้าของ	604,331.66	ไม่มี
รวม		33,787,836.71	

4.2 รายละเอียดสินทรัพย์ไม่มีตัวตน

ณ วันที่ 31 ธันวาคม 2556 สินทรัพย์ไม่มีตัวตนของบริษัทและบริษัทย่อยได้แก่โปรแกรมคอมพิวเตอร์
มูลค่าตามบัญชีรวม 1.26 ล้านบาท

4.3 นโยบายการลงทุนในบริษัทย่อยและบริษัทร่วม

บริษัทมีนโยบายลงทุนในกิจการที่ดำเนินธุรกิจที่เกี่ยวข้อง และเอื้อประโยชน์ต่อการดำเนินธุรกิจของ
บริษัท เพื่อเป็นการเสริมศักยภาพในการดำเนินธุรกิจและการแข่งขัน รวมถึงเป็นการกระจายความเสี่ยงจากการพึ่งพา
กลุ่มลูกค้ากลุ่มใดกลุ่มหนึ่ง หรือการพึ่งพาลูกค้าในอุตสาหกรรมใดอุตสาหกรรมหนึ่งดังนี้

- กรณีเป็นการลงทุนในลักษณะงานที่เป็นธุรกิจหลักของบริษัท

หากบริษัทจะลงทุนในบริษัทที่ประกอบธุรกิจเหมือนกับบริษัท มีกระบวนการผลิตลักษณะเดียวกันกับบริษัท แต่มีการมุ่งเน้นไปยังกลุ่มลูกค้าที่แตกต่างกัน หรือลูกค้าในอุตสาหกรรมที่แตกต่างกัน บริษัทจะลงทุนในสัดส่วนร้อยละ 100 ของทุนจดทะเบียนและเรียกชำระแล้ว

ทั้งนี้ ปัจจุบันบริษัทมีบริษัทย่อยในลักษณะนี้จำนวน 2 แห่ง ได้แก่ บริษัท เอทู เทคโนโลยี จำกัด และ บริษัท พีทู พรีซิชั่น จำกัด (รายละเอียดของบริษัทย่อยดูส่วนที่ 1 หัวข้อที่ 2 ลักษณะการประกอบธุรกิจ)

- กรณีเป็นการร่วมลงทุนภายในประเทศกับพันธมิตรทางธุรกิจ

หากผู้ผลิตชิ้นส่วนและ/หรืออุปกรณ์จากต่างประเทศที่มีกระบวนการผลิตแตกต่างจากกระบวนการผลิตของบริษัทหรือเป็นกระบวนการที่บริษัทไม่มีความชำนาญ แต่เป็นกระบวนการผลิตที่สอดคล้องและต่อเนื่องกับกระบวนการผลิตของบริษัทและ/หรือมีผลิตภัณฑ์ที่มีความซับซ้อน และ/หรือมีฐานลูกค้าที่แตกต่างจากฐานลูกค้าเดิมของบริษัท หรือมีความประสงค์ที่จะย้ายฐานการผลิตมายังประเทศไทยและต้องการพันธมิตรทางธุรกิจ บริษัทจะเข้าร่วมเป็นพันธมิตรทางธุรกิจกับผู้ผลิตดังกล่าวโดยมีนโยบายที่จะลงทุนในสัดส่วนไม่ต่ำกว่าร้อยละ 30 ของทุนจดทะเบียนและเรียกชำระแล้ว

- กรณีเป็นการร่วมลงทุนต่างประเทศกับพันธมิตรทางธุรกิจ

ในกรณีที่บริษัทไปตั้งโรงงานเพื่อผลิตชิ้นส่วนโดยใช้กระบวนการผลิตที่บริษัทมีความชำนาญในต่างประเทศ บริษัทมีนโยบายที่จะหาพันธมิตรทางธุรกิจที่มีกระบวนการผลิตที่สอดคล้องและต่อเนื่องกับกระบวนการผลิตของบริษัท และ/หรือมีฐานลูกค้าในประเทศนั้นอยู่แล้ว โดยมีนโยบายที่จะลงทุนในสัดส่วนไม่ต่ำกว่าร้อยละ 50 ของทุนจดทะเบียนและเรียกชำระแล้ว

ทั้งนี้บริษัทมีนโยบายที่จะควบคุมหรือกำหนดนโยบายการบริหาร ตลอดจนการส่งตัวแทนเข้าร่วมเป็นกรรมการตามสัดส่วนการถือหุ้น และเข้าร่วมประชุมในฐานะผู้ถือหุ้น โดยผู้แทนของบริษัทมีหน้าที่ออกเสียงในที่ประชุมตามแนวทางหรือทิศทางที่คณะกรรมการบริษัทได้พิจารณาไว้

5. ข้อพิพาททางกฎหมาย

ณ วันที่ 31 ธันวาคม 2556 บริษัทไม่มีข้อพิพาททางกฎหมาย ซึ่งอาจก่อให้เกิดผลเสียหายต่อบริษัทไม่เกินร้อยละ 1 ของส่วนของผู้ถือหุ้น และไม่มีข้อพิพาททางกฎหมายอื่นใดที่อาจก่อให้เกิดผลกระทบต่อการดำเนินธุรกิจอย่างมีนัยสำคัญ

6. ข้อมูลทั่วไป (ณ วันที่ 28 กุมภาพันธ์ 2557)

6.1 ข้อมูลของบริษัท

ชื่อบริษัท	: บริษัท เอเชีย พรีซิชั่น จำกัด (มหาชน)
ทุนจดทะเบียน	: 330,000,000.00 บาท แบ่งเป็นหุ้นสามัญ 330,000,000 หุ้น มูลค่าหุ้นละ 1.00 บาท
ทุนจดทะเบียนที่ออก และ เรียกชำระแล้ว	: 329,999,981.00 บาท แบ่งเป็นหุ้นสามัญ 329,999,981 หุ้น มูลค่าหุ้นละ 1.00 บาท
ประกอบธุรกิจหลัก	: ผลิตและจำหน่ายชิ้นส่วนโลหะที่มีความเที่ยงตรงสูง (High Precision Machining & Cold Forging) สำหรับใช้ในอุตสาหกรรมยานยนต์ อุตสาหกรรมคอมพิวเตอร์ เครื่องปรับอากาศและเครื่องทำความเย็น และอุตสาหกรรมกล้องถ่ายภาพ
ที่ตั้งสำนักงาน	: นิคมอุตสาหกรรมอมตะนคร เลขที่ 700/331 หมู่ที่ 6 ตำบลคอนหัวฟ่อ อำเภอเมือง จังหวัดชลบุรี 20000
เลขทะเบียนนิติบุคคล	: 0107554000011
โทรศัพท์	: 66 (0) 38 – 468300
โทรสาร	: 66 (0) 38 – 458751
Homepage	: www.asiaprecision.com

6.2 ข้อมูลของนิติบุคคลที่บริษัทถือหุ้นตั้งแต่ร้อยละ 10 ขึ้นไป

บริษัทย่อย

- บริษัท เอทู เทคโนโลยี จำกัด (“เอทู”)

ทุนจดทะเบียน	: 20,000,000.00 บาท (ชำระเต็มมูลค่าแล้ว) แบ่งเป็น หุ้นสามัญจำนวน 2,000,000 หุ้น มูลค่าหุ้นละ 10.00 บาท
ประเภทธุรกิจ	: ให้บริการในด้าน Engineering Service และ Automation Solution
ที่ตั้งสำนักงานใหญ่	: นิคมอุตสาหกรรมอมตะนคร เลขที่ 700/331 หมู่ที่ 6 ตำบลคอนหัวฟ่อ อำเภอเมือง จังหวัดชลบุรี 20000
โทรศัพท์	: 66 (0) 38 – 468300
โทรสาร	: 66 (0) 38 – 458751

- บริษัท พีทู พรีซิชั่น จำกัด (“พีทู”)

- ทุนจดทะเบียน : 40,000,000.00 บาท (ชำระเต็มมูลค่าแล้ว)
แบ่งเป็น หุ้นสามัญจำนวน 4,000,000 หุ้น มูลค่าหุ้นละ 10.00 บาท
- ประเภทธุรกิจ : ผลิตและจำหน่ายชิ้นส่วนโลหะที่มีรูปร่างซับซ้อนน้อย และสามารถลดต้นทุนได้มากเมื่อผลิตในปริมาณสูง โดยมุ่งเน้นที่อุตสาหกรรมชิ้นส่วนจักรยานยนต์และอุปกรณ์เครื่องใช้ไฟฟ้า
- ที่ตั้งสำนักงานใหญ่ : นิคมอุตสาหกรรมอมตะนคร เลขที่ 700/102 หมู่ที่ 1 ตำบลบ้านเก่า
อำเภอพานทอง จังหวัดชลบุรี 20160
- โทรศัพท์ : 66 (0) 38 – 465890-3
- โทรสาร : 66 (0) 38 – 465894

- PT. API PRECISION (“API”)

- ทุนจดทะเบียน : 1,250,000 ดอลลาร์สหรัฐ (ชำระเต็มมูลค่าแล้ว)
- ประเภทธุรกิจ : ผลิตและจำหน่ายชิ้นส่วนโลหะที่มีความเที่ยงตรงสูง ให้กลุ่มอุตสาหกรรมการผลิตรถจักรยานยนต์และรถยนต์
- ที่ตั้งสำนักงานใหญ่ : Jl. Angsana Raya Blok L3-01 Delta Silicon Industrial Park,
Lippo Cikarang Bekasi 17550, Indonesia
- โทรศัพท์ : 62 21 891 18199
- โทรสาร : 62 21 891 18199

6.3 ข้อมูลบุคคลอ้างอิง

- นายทะเบียนหลักทรัพย์

บริษัท ศูนย์รับฝากหลักทรัพย์ (ประเทศไทย) จำกัด
62 อาคารตลาดหลักทรัพย์แห่งประเทศไทย ถนนรัชดาภิเษก เขตคลองเตย กรุงเทพฯ 10110
โทรศัพท์ 0-2229-2800, 0-2654-5599 โทรสาร 0-2359-1259

- ผู้สอบบัญชี

บริษัท เอส พี ออดิท จำกัด
อาคาร เค.เอส.แอล. ทาวเวอร์ ชั้น 12 เลขที่ 503/21 ถนนศรีอยุธยา แขวงถนนพญาไท
เขตราชเทวี กรุงเทพฯ 10400
โทรศัพท์ 0-2642-6172-4 โทรสาร 0-2642-6253

ชื่อผู้ตรวจสอบบัญชี
นายสมยศ วิวรรณอภินัย ผู้สอบบัญชีรับอนุญาตทะเบียนเลขที่ 5476