

ส่วนที่ 3

ฐานะการเงินและผลการดำเนินงาน

13. ฐานะการเงินและผลการดำเนินงาน

13.1 ตารางงบการเงิน

งบแสดงฐานะการเงิน ณ วันที่ 31 ธันวาคม	งบการเงินเฉพาะบริษัท						งบการเงินรวม					
	ปี 2554		ปี 2555		ปี 2556		ปี 2554		ปี 2555		ปี 2556	
	ล้านบาท	%	ล้านบาท	%	ล้านบาท	%	ล้านบาท	%	ล้านบาท	%	ล้านบาท	%
สินทรัพย์												
สินทรัพย์หมุนเวียน												
เงินสดและรายการเทียบเท่าเงินสด	64.29	4.82	31.52	1.97	38.12	2.63	76.85	5.79	39.22	2.47	57.52	4.05
ลูกหนี้การค้าและลูกหนี้อื่น - กิจการอื่น	116.59	8.74	160.08	10.02	155.13	10.72	117.51	8.84	173.13	10.90	165.73	11.66
ลูกหนี้การค้าและลูกหนี้อื่น - กิจการที่เกี่ยวข้องกัน	5.67	0.42	4.99	0.31	12.75	0.88	-	-	-	-	-	-
ลูกหนี้กรมสรรพากร	11.34	0.85	14.76	0.92	4.07	0.28	18.35	1.38	21.78	1.37	7.31	0.51
เงินให้กู้ยืมระยะสั้นแก่กิจการที่เกี่ยวข้องกัน	40.89	3.07	47.91	3.00	49.78	3.44	-	-	-	-	-	-
สินค้าคงเหลือ	159.04	11.92	203.22	12.73	131.69	9.10	159.04	11.97	208.08	13.11	140.71	9.91
รวมสินทรัพย์หมุนเวียน	397.82	29.82	462.48	28.95	391.54	27.05	371.75	27.98	442.21	27.85	371.27	26.13
สินทรัพย์ไม่หมุนเวียน												
เงินลงทุนในบริษัทย่อย	75.18	5.64	82.85	5.19	82.53	5.70	-	-	-	-	-	-
ที่ดิน อาคาร และอุปกรณ์-สุทธิ	855.36	64.12	1,047.29	65.58	970.81	67.08	950.61	71.55	1,141.05	71.87	1,046.42	73.64
สินทรัพย์ไม่มีตัวตน-สุทธิ	4.31	0.32	3.16	0.20	1.23	0.08	4.32	0.33	3.20	0.20	1.26	0.09
สินทรัพย์ไม่หมุนเวียนอื่น	1.34	0.10	1.22	0.08	1.15	0.09	1.92	0.14	1.29	0.08	1.96	0.14
รวมสินทรัพย์ไม่หมุนเวียน	936.19	70.18	1,134.52	71.05	1,055.72	72.95	956.85	72.02	1,145.54	72.15	1,049.64	73.87
รวมสินทรัพย์	1,334.01	100.00	1,597.00	100.00	1,447.26	100.00	1,328.60	100.00	1,587.75	100.00	1,420.91	100.00
หนี้สินและส่วนของผู้ถือหุ้น												
หนี้สินหมุนเวียน												
เงินกู้ยืมระยะสั้นจากสถาบันการเงิน	70.00	5.25	25.00	1.57	9.47	0.65	70.00	5.27	29.50	1.86	11.92	0.84
เจ้าหนี้การค้าและเจ้าหนี้อื่น-กิจการอื่น	112.11	8.40	117.48	7.36	93.85	6.48	112.84	8.49	120.53	7.59	103.46	7.28
เจ้าหนี้การค้าและเจ้าหนี้อื่น-กิจการที่เกี่ยวข้องกัน	2.59	0.19	18.88	1.18	33.14	2.29	-	-	-	-	-	-
เจ้าหนี้ค่าทรัพย์สิน-กิจการอื่น	152.86	11.46	17.08	1.07	22.65	1.57	156.81	11.80	34.43	2.17	22.75	1.60
ภาษีเงินได้ค้างจ่าย	0.40	0.03	0.11	0.01	5.18	0.36	0.40	0.03	0.29	0.02	5.18	0.36
เงินกู้ยืมระยะสั้นจากบุคคลอื่น	-	-	-	-	-	-	-	-	-	-	5.44	0.38
เงินกู้ยืมระยะยาวจากสถาบันการเงิน												
- เงินกู้ยืมระยะยาวจากสถาบันการเงิน	74.00	5.55	95.90	6.00	101.90	7.04	74.00	5.57	95.90	6.04	103.29	7.27
- หนี้สินตามสัญญาเช่าการเงินระยะยาว	-	-	-	-	-	-	-	-	-	-	0.08	0.01
รวมหนี้สินหมุนเวียน	411.96	30.88	274.45	17.19	266.19	18.39	414.05	31.16	280.65	17.68	252.12	17.74
หนี้สินไม่หมุนเวียน												
เงินกู้ยืมระยะยาวจากสถาบันการเงิน	-	-	340.11	21.30	266.20	18.39	-	-	340.11	21.42	271.17	19.08
หนี้สินตามสัญญาเช่าการเงินระยะยาว	-	-	-	-	-	-	-	-	-	-	0.15	0.01
ภาระผูกพันผลประโยชน์พนักงาน	11.30	0.85	13.37	0.84	13.60	0.94	12.50	0.94	14.76	0.93	15.99	1.13
หนี้สินภาษีเงินได้รอตัดบัญชี	-	-	-	-	-	-	-	-	0.16	0.01	0.03	0.01
รวมหนี้สินไม่หมุนเวียน	11.30	0.85	353.48	22.14	279.80	19.33	12.50	0.94	355.03	22.36	287.34	20.23
รวมหนี้สิน	423.26	31.73	627.93	39.33	545.99	37.72	426.55	32.10	635.68	40.04	539.46	37.97
ส่วนของผู้ถือหุ้น												
ทุนที่ออกและเรียกชำระแล้ว	300.00	22.49	330.00	20.66	330.00	22.80	300.00	22.58	330.00	20.78	330.00	23.22
ส่วนเกินมูลค่าหุ้นสามัญ	369.79	27.72	369.79	23.15	369.79	25.55	369.79	27.83	369.79	23.29	369.79	26.02
จัดสรรแล้ว-สำรองตามกฎหมาย	40.00	3.00	40.00	2.50	40.00	2.77	40.00	3.01	40.00	2.52	40.00	2.82
กำไรสะสมยังไม่ได้จัดสรร	200.96	15.06	229.28	14.36	161.48	11.16	179.94	13.54	205.72	12.96	139.95	9.85
องค์ประกอบอื่นของส่วนของผู้ถือหุ้น	-	-	-	-	-	-	0.30	0.03	(1.85)	(0.12)	(4.55)	(0.32)
ส่วนของผู้ถือหุ้นของบริษัท	910.75	68.27	969.07	60.67	901.27	62.28	890.03	66.99	943.66	59.43	875.19	61.59
ส่วนของผู้มีส่วนได้เสียที่ไม่มีอำนาจควบคุมบริษัทย่อย	-	-	-	-	-	-	12.02	0.91	8.41	0.53	6.26	0.44
รวมส่วนของผู้ถือหุ้น	910.75	68.27	969.07	60.67	901.27	62.28	902.05	67.90	952.07	59.96	881.45	62.03
รวมหนี้สินและส่วนของผู้ถือหุ้น	1,334.01	100.00	1,597.00	100.00	1,447.26	100.00	1,328.60	100.00	1,587.75	100.00	1,420.91	100.00

งบกำไรขาดทุนเบ็ดเสร็จ สำหรับปี สิ้นสุดวันที่ 31 ธันวาคม	งบการเงินเฉพาะบริษัท						งบการเงินรวม					
	ปี 2554		ปี 2555		ปี 2556		ปี 2554		ปี 2555		ปี 2556	
	ล้านบาท	%	ล้านบาท	%	ล้านบาท	%	ล้านบาท	%	ล้านบาท	%	ล้านบาท	%
รายได้												
รายได้จากการขาย	872.50	100.00	1,057.87	100.00	917.58	100.00	873.05	100.00	1,071.24	100.00	941.99	100.00
กำไรจากการจำหน่ายสินทรัพย์	3.47	0.40	-	-	28.77	3.13	0.01	0.01	-	-	28.18	2.99
รายได้อื่น	2.69	0.31	2.83	0.27	3.97	0.43	2.04	0.23	1.93	0.18	2.81	0.30
กำไรจากอัตราแลกเปลี่ยน	1.81	0.20	-	-	4.28	0.47	1.78	0.20	-	-	-	-
รวมรายได้	880.47	100.91	1,060.70	100.27	954.60	104.03	876.88	100.44	1,073.17	100.18	972.98	103.29
ค่าใช้จ่าย												
ต้นทุนขาย	660.78	75.73	813.53	76.90	842.57	91.83	666.04	76.29	815.49	76.13	844.70	89.67
ค่าใช้จ่ายในการขาย	7.00	0.80	10.39	0.98	7.08	0.77	7.08	0.81	10.42	0.97	7.10	0.75
ขาดทุนจากอัตราแลกเปลี่ยน	-	-	4.85	0.46	-	-	-	-	4.60	0.43	0.44	0.05
ค่าใช้จ่ายในการบริหาร	82.05	9.40	100.67	9.52	87.58	9.54	88.66	10.16	109.94	10.26	98.87	10.50
ค่าตอบแทนผู้บริหาร	10.15	1.17	10.66	1.01	6.21	0.68	16.47	1.88	17.24	1.61	9.26	0.98
ต้นทุนทางการเงิน	12.21	1.40	16.89	1.59	22.87	2.49	11.90	1.36	17.42	1.63	24.55	2.61
รวมค่าใช้จ่าย	772.19	88.50	956.99	90.46	966.31	105.31	790.15	90.50	975.11	91.03	984.92	104.56
กำไร(ขาดทุน)ก่อนภาษีเงินได้	108.28	12.41	103.71	9.81	(11.71)	(1.28)	86.73	9.94	98.06	9.15	(11.94)	(1.27)
ค่าใช้จ่ายภาษีเงินได้	(1.21)	(0.14)	(0.38)	(0.04)	(6.60)	(0.72)	(1.21)	(0.14)	(0.89)	(0.08)	(6.48)	(0.69)
กำไร(ขาดทุน)สำหรับปี	107.07	12.27	103.33	9.77	(18.31)	(2.00)	85.52	9.80	97.17	9.07	(18.42)	(1.96)
กำไรขาดทุนเบ็ดเสร็จอื่น												
ผลต่างจากการแปลงค่างบการเงิน	-	-	-	-	-	-	0.30	0.03	(2.15)	(0.20)	(2.70)	(0.29)
กำไรขาดทุนเบ็ดเสร็จอื่นสำหรับปี	-	-	-	-	-	-	0.30	0.03	(2.15)	(0.20)	(2.70)	(0.29)
กำไรขาดทุนเบ็ดเสร็จรวมสำหรับปี	107.07	12.27	103.33	9.77	(18.31)	(2.00)	85.82	9.83	95.02	8.87	(21.12)	(2.25)
การแบ่งปันกำไร(ขาดทุน)												
ส่วนที่เป็นของบริษัทใหญ่	107.07	12.27	103.33	9.77	(18.31)	(2.00)	88.68	10.16	101.45	9.47	(16.27)	(1.73)
ส่วนที่เป็นของผู้มีส่วนได้เสียที่ไม่มีอำนาจควบคุม	-	-	-	-	-	-	(3.16)	(0.36)	(4.28)	(0.40)	(2.15)	(0.23)
รวมการแบ่งปันกำไรสุทธิ	107.07	12.27	103.33	9.77	(18.31)	(2.00)	85.52	9.80	97.17	9.07	(18.42)	(1.96)
การแบ่งปันกำไร(ขาดทุน)เบ็ดเสร็จ												
ส่วนที่เป็นของบริษัทใหญ่	107.07	12.27	103.33	9.77	(18.31)	(2.00)	88.98	10.19	99.30	9.27	(18.97)	(2.02)
ส่วนที่เป็นของผู้มีส่วนได้เสียที่ไม่มีอำนาจควบคุม	-	-	-	-	-	-	(3.16)	(0.36)	(4.28)	(0.40)	(2.15)	(0.23)
รวมการแบ่งกำไรขาดทุนเบ็ดเสร็จรวม	107.07	12.27	103.33	9.77	(18.31)	(2.00)	85.82	9.83	95.02	8.87	(21.12)	(2.25)
จำนวนหุ้นสามัญ ณ สิ้นงวด (ล้านหุ้น)	244.93	-	330.00	-	330.00	-	244.93	-	330.00	-	330.00	-
มูลค่าที่ตราไว้ (บาท)	1.00	-	1.00	-	1.00	-	1.00	-	1.00	-	1.00	-

งบกระแสเงินสด สำหรับปี สิ้นสุดวันที่ 31 ธันวาคม	งบการเงินเฉพาะ			งบการเงินรวม		
	ปี 2554 ล้านบาท	ปี 2555 ล้านบาท	ปี 2556 ล้านบาท	ปี 2554 ล้านบาท	ปี 2555 ล้านบาท	ปี 2556 ล้านบาท
กระแสเงินสดจากกิจกรรมดำเนินงาน						
กำไรสุทธิก่อนภาษีเงินได้	108.28	103.71	(11.71)	89.89	102.34	(9.79)
ปรับรายการที่กระทบกำไรสุทธิเป็นเงินสดรับ (จ่าย)						
จากการดำเนินงาน						
หนี้สงสัยจะสูญ	-	-	1.85	-	-	1.85
ขาดทุนจากการลดมูลค่าสินค้า (โอนกลับ)	(2.82)	2.48	3.88	(2.82)	2.48	3.88
ขาดทุนจากการด้อยค่าเงินลงทุน	-	-	0.33	-	-	-
(กำไร)ขาดทุนจากการจำหน่ายที่ดิน อาคารและอุปกรณ์	(3.47)	0.48	(28.77)	-	1.16	(28.18)
ค่าเสื่อมราคา	92.22	126.68	120.45	98.61	145.61	136.19
สินทรัพย์ไม่มีตัวตนตัดจ่าย	1.85	1.95	2.01	1.84	1.95	2.02
ค่าตัดจำหน่ายแม่พิมพ์	0.68	0.87	1.01	0.68	0.87	1.01
(กำไร)ขาดทุนจากอัตราแลกเปลี่ยนที่ยังไม่เกิดขึ้นจริง	1.55	0.78	(2.88)	2.11	0.16	8.95
ภาระผูกพันผลประโยชน์พนักงาน	2.91	3.17	0.84	3.95	3.37	1.96
ส่วนแบ่งขาดทุนของส่วนได้เสียที่ไม่มีอำนาจควบคุม	-	-	-	(3.16)	(4.28)	(2.15)
ดอกเบี้ยรับ	(1.13)	(0.81)	(1.73)	(0.68)	(0.31)	(0.27)
ดอกเบี้ยจ่าย	12.21	16.89	22.87	11.90	17.42	24.55
กำไรจากกิจกรรมดำเนินงานก่อนการเปลี่ยนแปลง						
 ในสินทรัพย์และหนี้สินดำเนินงาน	212.28	256.20	108.15	202.32	270.77	140.02
(เพิ่มขึ้น)ลดลงในลูกหนี้การค้าและลูกหนี้อื่น-กิจการอื่น	20.56	(43.83)	4.02	19.93	(54.57)	4.52
(เพิ่มขึ้น)ลดลงในลูกหนี้การค้าและลูกหนี้อื่น-กิจการที่เกี่ยวข้องกัน	(0.47)	4.09	-	-	-	-
(เพิ่มขึ้น)ลดลงในสินค้าคงเหลือ	(65.31)	(43.03)	67.65	(65.31)	(48.46)	61.63
(เพิ่มขึ้น)ลดลงในลูกหนี้กรมสรรพากร	(9.68)	(3.42)	10.69	(16.28)	(3.91)	14.47
(เพิ่มขึ้น)ลดลงในสินทรัพย์ไม่มีหมุนเวียนอื่น	0.39	0.12	0.07	(0.19)	0.07	(0.35)
เพิ่มขึ้น(ลดลง)ในเจ้าหนี้การค้าและเจ้าหนี้อื่น-กิจการอื่น	(28.87)	5.19	(23.66)	(24.40)	7.57	(15.64)
เพิ่มขึ้น(ลดลง)ในเจ้าหนี้การค้า-กิจการที่เกี่ยวข้องกัน	2.59	4.51	6.05	-	-	-
เงินสดจ่ายภาระผูกพันผลประโยชน์พนักงาน	(0.44)	(1.10)	(0.62)	(0.44)	(1.11)	(0.73)
เงินสดรับ(จ่าย)จากการดำเนินงาน	131.05	178.73	172.35	115.63	170.36	203.92
เงินสดรับดอกเบี้ย	0.84	0.26	0.14	0.68	0.32	0.27
เงินสดจ่ายดอกเบี้ย	(12.21)	(16.69)	(22.81)	(11.90)	(17.13)	(24.18)
เงินสดจ่ายภาษีเงินได้	(1.20)	(0.68)	(1.08)	(1.48)	(2.21)	(4.93)
เงินสดสุทธิได้มาจาก (ใช้ไปใน) กิจกรรมดำเนินงาน	118.48	161.62	148.60	102.93	151.34	175.08

งบกระแสเงินสด (ต่อ)

งบกระแสเงินสด สำหรับปี สิ้นสุดวันที่ 31 ธันวาคม	งบการเงินเฉพาะ			งบการเงินรวม		
	ปี 2554 ล้านบาท	ปี 2555 ล้านบาท	ปี 2556 ล้านบาท	ปี 2554 ล้านบาท	ปี 2555 ล้านบาท	ปี 2556 ล้านบาท
กระแสเงินสดจากกิจกรรมลงทุน						
(เพิ่มขึ้น)ลดลงในเงินให้กู้ยืมระยะสั้นแก่กิจการที่เกี่ยวข้องกัน	(40.57)	(15.11)	-	-	-	-
เงินสดจ่ายซื้อเงินลงทุนในบริษัทย่อย	(45.18)	-	-	-	-	-
เงินสดจ่ายซื้อที่ดิน อาคารและอุปกรณ์	(183.50)	(301.91)	(63.79)	(228.55)	(309.69)	(69.58)
เงินสดรับจากการจำหน่ายที่ดิน อาคารและอุปกรณ์	50.89	4.28	71.70	0.01	0.55	71.70
เงินสดจ่ายซื้อสินทรัพย์ไม่มีตัวตน	(0.64)	(0.80)	(0.08)	(0.64)	(0.83)	(0.08)
เพิ่มขึ้น(ลดลง)ในเจ้าหนี้ค่าสินทรัพย์	(63.57)	(152.86)	(16.92)	(63.49)	(154.86)	(33.88)
เงินสดสุทธิได้มาจาก (ใช้ไปใน) กิจกรรมลงทุน	(282.57)	(466.40)	(9.09)	(292.67)	(464.83)	(31.84)
กระแสเงินสดจากกิจกรรมจัดหาเงิน						
เพิ่มขึ้น(ลดลง)ในเงินกู้ยืมระยะสั้นจากสถาบันการเงิน	25.00	(45.00)	(15.52)	25.00	(40.50)	(15.95)
เงินสดรับจากเงินกู้ยืมระยะสั้นจากบุคคลภายนอก	-	-	-	-	-	5.44
เงินสดจ่ายจากหนี้สินตามสัญญาเช่าการเงินระยะยาว	-	-	-	-	-	(0.01)
เงินสดรับจากการลงทุนของผู้ถือหุ้นส่วนน้อย	-	-	-	15.18	-	-
เงินสดรับเงินกู้ยืมระยะยาวจากสถาบันการเงิน	75.00	480.00	30.00	75.00	480.00	36.96
เงินสดจ่ายจากเงินกู้ยืมระยะยาวจากสถาบันการเงิน	(226.00)	(117.99)	(97.91)	(226.00)	(117.99)	(98.51)
เงินปันผลจ่าย	(74.98)	(45.00)	(49.48)	(74.98)	(45.00)	(49.48)
เงินสดรับจากการออกหุ้นเพิ่มทุน	395.79	-	-	395.78	-	-
เงินสดสุทธิได้มาจาก (ใช้ไปใน) กิจกรรมจัดหาเงิน	194.81	272.01	(132.91)	209.98	276.51	(121.55)
ผลกระทบจากการเปลี่ยนแปลงอัตราแลกเปลี่ยน						
ต่อเงินสดและรายการเทียบเท่าเงินสด	-	-	-	0.09	(0.65)	(3.39)
เงินสดและรายการเทียบเท่าเงินสดเพิ่มขึ้น(ลดลง)-สุทธิ	30.72	(32.77)	6.60	20.33	(37.63)	18.30
เงินสดและรายการเทียบเท่าเงินสด ณ วันต้นปี	33.57	64.29	31.52	56.52	76.85	39.22
เงินสดและรายการเทียบเท่าเงินสด ณ วันสิ้นปี	64.29	31.52	38.12	76.85	39.22	57.52

13.2 ผู้สอบบัญชี

ปี	ชื่อผู้สอบบัญชี	ผู้สอบบัญชี อนุญาต เลขที่	บริษัทผู้สอบบัญชี
2554	นางสาวชูชาน เอี่ยมวณิชชา	4306	บริษัท เอส พี ออดิท จำกัด
2555	นางสาวชูชาน เอี่ยมวณิชชา	4306	บริษัท เอส พี ออดิท จำกัด
2556	นายสมยศ วิวรรณอ่อนนัย	5476	บริษัท เอส พี ออดิท จำกัด

(ทั้งนี้นางสาวชูชาน เอี่ยมวณิชชา ได้รับการแต่งตั้งเป็นผู้สอบบัญชีของบริษัทตั้งแต่ปี 2552)

สรุปรายงานการสอบบัญชีของผู้สอบบัญชีรับอนุญาต**ก) งบการเงินสำหรับปีสิ้นสุด วันที่ 31 ธันวาคม 2554**

บริษัทและบริษัทย่อยในประเทศ : ผู้สอบบัญชีรับอนุญาตได้แสดงความเห็นแบบไม่มีเงื่อนไขว่างบการเงินรวมและงบการเงินเฉพาะกิจการแสดงฐานะการเงินรวม และฐานะการเงินเฉพาะกิจการ ณ วันที่ 31 ธันวาคม 2554 และ 2553 ผลการดำเนินงานรวมและผลการดำเนินงานเฉพาะกิจการ และกระแสเงินสดรวมและกระแสเงินสดเฉพาะกิจการ สำหรับปีสิ้นสุดวันเดียวกันของแต่ละปีของบริษัท โดยถูกต้องตามที่ควรในสาระสำคัญตามหลักการบัญชีที่รับรองทั่วไป และมีข้อสังเกตในหมายเหตุประกอบงบการเงินข้อที่ 2 เกี่ยวกับการใช้มาตรฐานการรายงานทางการเงินที่ออกและปรับปรุงใหม่ ซึ่งออกโดยสภาวิชาชีพบัญชี ซึ่งกำหนดให้ถือปฏิบัติกับงบการเงินสำหรับรอบระยะเวลาบัญชีที่เริ่มในหรือหลังวันที่ 1 มกราคม 2554 เป็นต้นไป และหมายเหตุประกอบงบการเงินข้อที่ 6 เกี่ยวกับการใช้มาตรฐานฉบับที่ 19 เรื่องผลประโยชน์ของพนักงาน

บริษัทย่อยต่างประเทศ : งบการเงินสำหรับงวดระยะเวลาตั้งแต่วันที่ 22 กุมภาพันธ์ 2554 ถึงวันที่ 31 ธันวาคม 2554 ของ API ซึ่งเป็นบริษัทย่อยแห่งหนึ่งในต่างประเทศที่รวมอยู่ในงบการเงินรวมนี้ตรวจสอบโดยผู้สอบบัญชีอื่นซึ่งผู้สอบบัญชีของบริษัทได้รับรายงานการตรวจสอบจากผู้สอบบัญชีอื่นนั้นแล้ว การแสดงความเห็นของผู้สอบบัญชีในส่วนที่เกี่ยวกับบริษัทย่อยดังกล่าวในงบการเงินรวมจึงถือตามรายงานของผู้สอบบัญชีอื่นดังกล่าวข้างต้น บริษัทย่อยดังกล่าวมียอดสินทรัพย์ ณ วันที่ 31 ธันวาคม 2554 เป็นจำนวนเงินประมาณ 37.22 ล้านบาท คิดเป็นร้อยละ 2.80 ของยอดสินทรัพย์รวม ขาดทุนสุทธิสำหรับงวดระยะเวลาดังตั้งแต่วันที่ 22 กุมภาพันธ์ 2554 ถึงวันที่ 31 ธันวาคม 2554 เป็นจำนวนเงินประมาณ 6.32 ล้านบาท

ผู้สอบบัญชีให้ความเห็นว่างบการเงินดังกล่าวถูกต้องตามที่ควรในสาระสำคัญตามหลักการบัญชีที่รับรองทั่วไป

ข) งบการเงินสำหรับงวดปีสิ้นสุด วันที่ 31 ธันวาคม 2555

บริษัทและบริษัทย่อยในประเทศ : ผู้สอบบัญชีรับอนุญาตได้แสดงความเห็นแบบไม่มีเงื่อนไขว่างบการเงินรวมและงบการเงินเฉพาะกิจการ แสดงฐานะการเงินรวมและฐานะการเงินเฉพาะกิจการ ณ วันที่ 31 ธันวาคม 2555 และผลการดำเนินงานรวมและผลการดำเนินงานเฉพาะกิจการและกระแสเงินสดรวม และกระแสเงินสดเฉพาะกิจการสำหรับปีสิ้นสุดวันเดียวกัน โดยถูกต้องตามที่ควรในสาระสำคัญตามมาตรฐานการรายงานทางการเงิน

บริษัทย่อยต่างประเทศ : งบการเงินสำหรับปี สิ้นสุดวันที่ 31 ธันวาคม 2555 ของ API ซึ่งเป็นบริษัทย่อยในต่างประเทศได้รวมอยู่ในงบการเงินรวมของบริษัทแล้ว ตรวจสอบโดยผู้สอบบัญชีอื่นซึ่งผู้สอบบัญชีของบริษัทได้รับรายงานการตรวจสอบจากผู้สอบบัญชีอื่นนั้น การแสดงความเห็นของผู้สอบบัญชีในส่วนที่เกี่ยวกับบริษัทย่อยดังกล่าวในงบการเงินรวมจึงถือตามรายงานของผู้สอบบัญชีอื่นดังกล่าวข้างต้น บริษัทย่อยดังกล่าวมี ยอดสินทรัพย์ ณ วันที่ 31 ธันวาคม 2555 เป็นจำนวนเงินประมาณ 64.83 ล้านบาท คิดเป็นร้อยละ 4.08 ของยอดสินทรัพย์รวม ขาดทุนสุทธิสำหรับปี สิ้นสุดวันที่ 31 ธันวาคม 2555 เป็นจำนวนเงินประมาณ 10.54 ล้านบาท

ค) ผู้สอบบัญชีให้ความเห็นว่างบการเงินดังกล่าวถูกต้องตามที่ควรในสาระสำคัญตามหลักการบัญชีที่รับรองทั่วไปงบการเงินสำหรับงวดปีสิ้นสุด วันที่ 31 ธันวาคม 2556

บริษัทและบริษัทย่อยในประเทศ : ผู้สอบบัญชีรับอนุญาตได้แสดงความเห็นแบบไม่มีเงื่อนไขว่างบการเงินรวมและงบการเงินเฉพาะกิจการ แสดงฐานะการเงินรวมและฐานะการเงินเฉพาะกิจการ ณ วันที่ 31 ธันวาคม 2556 และผลการดำเนินงานรวมและผลการดำเนินงานเฉพาะกิจการและกระแสเงินสดรวม และกระแสเงินสดเฉพาะกิจการสำหรับปีสิ้นสุดวันเดียวกัน โดยถูกต้องตามที่ควรในสาระสำคัญตามมาตรฐานการรายงานทางการเงิน

บริษัทย่อยต่างประเทศ : งบการเงินสำหรับปี สิ้นสุดวันที่ 31 ธันวาคม 2556 ของ API ซึ่งเป็นบริษัทย่อยในต่างประเทศได้รวมอยู่ในงบการเงินรวมของบริษัทแล้ว ตรวจสอบโดยผู้สอบบัญชีอื่นซึ่งผู้สอบบัญชีของบริษัทได้รับรายงานการตรวจสอบจากผู้สอบบัญชีอื่นนั้น การแสดงความเห็นของผู้สอบบัญชีในส่วนที่เกี่ยวกับบริษัทย่อยดังกล่าวในงบการเงินรวมจึงถือตามรายงานของผู้สอบบัญชีอื่นดังกล่าวข้างต้น ซึ่งผู้สอบบัญชีให้ความเห็นว่างบการเงินดังกล่าวถูกต้องตามที่ควรในสาระสำคัญตามหลักการบัญชีที่รับรองทั่วไป

13.3 ตารางอัตราส่วนทางการเงิน

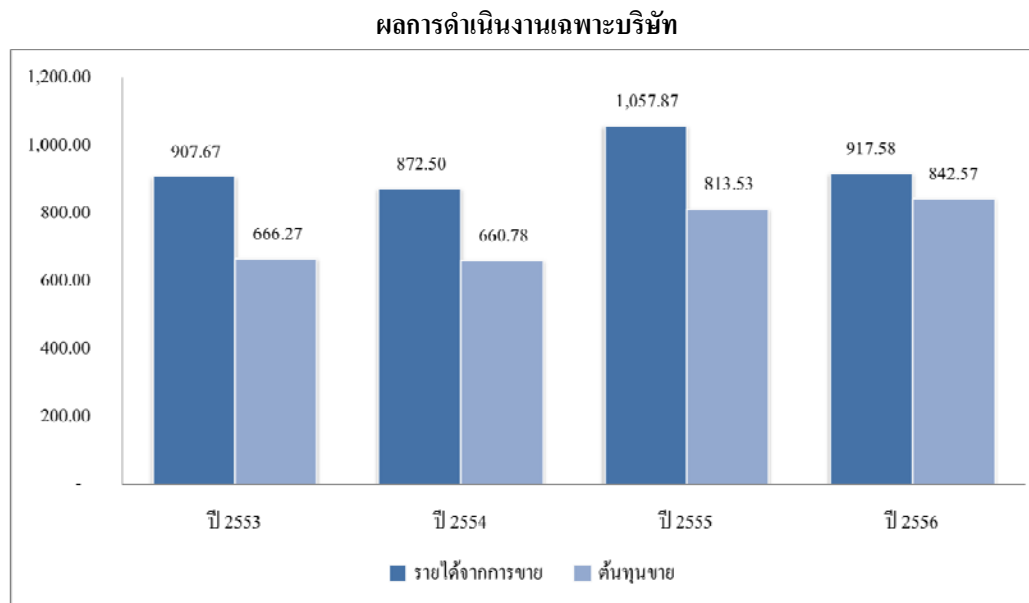
	งบการเงินเฉพาะ			งบการเงินรวม		
	ปี 2554	ปี 2555	ปี 2556	ปี 2554	ปี 2555	ปี 2556
อัตราส่วนสภาพคล่อง (Liquidity Ratio)						
อัตราส่วนสภาพคล่อง (เท่า)	0.97	1.69	1.47	0.90	1.58	1.47
อัตราส่วนสภาพคล่องหมุนเร็ว (เท่า)	0.43	0.67	0.71	0.45	0.72	0.85
อัตราส่วนสภาพคล่องกระแสเงินสด (เท่า)	0.31	0.47	0.55	0.27	0.44	0.66
อัตราส่วนหมุนเวียนลูกหนี้การค้า (เท่า)	7.20	7.99	6.02	7.20	7.79	5.87
ระยะเวลาเก็บหนี้เฉลี่ย (วัน)	51	46	61	51	47	62
อัตราส่วนหมุนเวียนสินค้าคงเหลือ (เท่า)	5.29	4.49	5.03	5.33	4.44	4.84
ระยะเวลาขายสินค้าเฉลี่ย (วัน)	69	81	73	68	82	75
อัตราส่วนหมุนเวียนเจ้าหนี้ (เท่า)	6.20	8.49	9.14	6.37	8.63	8.71
ระยะเวลารับหนี้เฉลี่ย (วัน)	59	43	40	57	42	42
วงจรเงินสด (Cash Cycle) (วัน)	61	84	93	62	87	96
อัตราส่วนแสดงความสามารถในการทำกำไร (Profitability Ratio)						
อัตรากำไรขั้นต้น (%)	24.27	23.10	8.17	23.71	23.87	10.33
อัตรากำไรจากการดำเนินงาน (%)	13.81	11.40	1.22	11.30	10.78	1.34
อัตราส่วนเงินสดต่อการทำกำไร (%)	98.33	134.01	1,331.54	104.36	131.06	1,388.42
อัตรากำไรสุทธิ (%)	12.16	9.74	(1.92)	9.75	9.05	(1.89)
อัตราผลตอบแทนผู้ถือหุ้น (%)	15.27	10.99	(1.96)	9.99	10.48	(2.01)
อัตราส่วนแสดงประสิทธิภาพในการดำเนินงาน (Efficiency Ratio)						
อัตราผลตอบแทนจากสินทรัพย์ (%)	9.30	7.05	(1.20)	7.45	6.66	(1.22)
อัตราผลตอบแทนจากสินทรัพย์ถาวร (%)	26.17	24.18	10.12	22.69	23.21	10.77
อัตราการหมุนของสินทรัพย์ (เท่า)	0.76	0.72	0.63	0.76	0.74	0.65
อัตราส่วนวิเคราะห์นโยบายทางการเงิน (Financial Policy Ratio)						
อัตราส่วนหนี้สินต่อส่วนของผู้ถือหุ้น (เท่า)	0.46	0.65	0.61	0.47	0.67	0.61
อัตราส่วนความสามารถในการชำระดอกเบี้ย (เท่า)	10.80	10.59	7.79	9.75	9.74	8.40
อัตราส่วนความสามารถในการชำระภาระผูกพัน (เท่า)	0.22	0.26	0.65	0.28	0.30	1.14
อัตราการจ่ายเงินปันผล (%)	70.05	47.91	-	84.58	48.79	-

14. การวิเคราะห์และคำอธิบายของฝ่ายจัดการ

คำอธิบายและการวิเคราะห์ผลการดำเนินงานและฐานะการเงิน

1. วิเคราะห์ผลการดำเนินงาน

ผลการดำเนินงาน

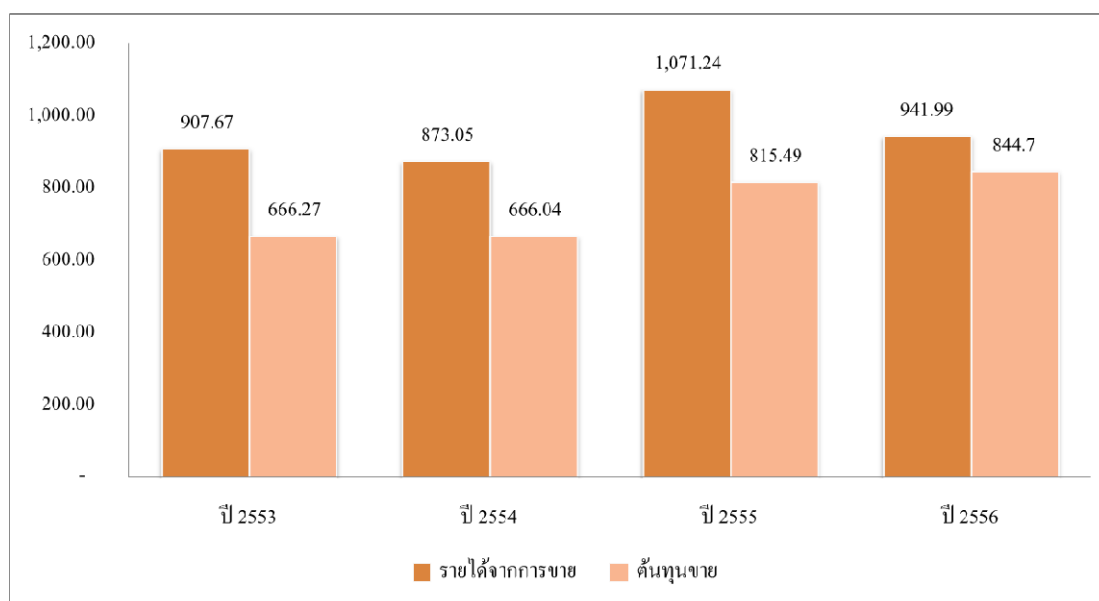


งบการเงินเฉพาะบริษัท รายได้จากการขาย ปี 2556 และ ปี 2555 เท่ากับ 917.58 ล้านบาท และ 1,057.87 ล้านบาท ตามลำดับ โดยลดลงจากปี 2555 เท่ากับ 140.29 ล้านบาท หรือคิดเป็นร้อยละ 13.26 และต้นทุนขายปี 2556 และปี 2555 เท่ากับ 842.57 ล้านบาท และ 813.53 ล้านบาท ตามลำดับ ซึ่งเพิ่มขึ้นจากปี 2555 เท่ากับ 29.04 ล้านบาท ซึ่งหากเทียบสัดส่วนอัตรากำไรขั้นต้น ในปี 2556 และปี 2555 เท่ากับร้อยละ 8.17 และร้อยละ 23.10 ตามลำดับ และบริษัทมีผลขาดทุนจากการดำเนินงาน เท่ากับ 18.31 ล้านบาท ซึ่งในปี 2555 มีกำไรจากการดำเนินงาน เท่ากับ 103.33 ล้านบาท โดยในปี 2556 มีกำไรจากการดำเนินงานลดลง 121.64 ล้านบาท

ภาพรวมผลการดำเนินงานของบริษัทในปี 2556 ลดลง สาเหตุส่วนใหญ่อันเนื่องมาจากสถานะการแข่งขันทางด้านราคาทำให้ยอดขายได้ของบริษัทในกลุ่มอุตสาหกรรมกลึงดัดลดลง ทั้งนี้ต้นทุนขายของบริษัทที่เพิ่มขึ้นส่วนใหญ่มาจากค่าเสื่อมราคาของเครื่องจักรและอุปกรณ์ที่ซื้อ ในระหว่างปี 2554 - 2555 ซึ่งระยะเวลาดังกล่าวอยู่ในช่วงขยายกำลังการผลิต

ในระหว่างปี 2556 บริษัทได้บริหารจัดการควบคุมค่าใช้จ่ายดำเนินงานของบริษัทให้ลดลง ซึ่งสามารถควบคุมค่าใช้จ่ายในการขายและบริหารให้ลดลงได้ร้อยละ 20 นอกจากนั้นบริษัทยังได้ทำการพัฒนาเครื่องจักรในกลุ่มกลึงดัดให้สามารถนำไปผลิตงานในอุตสาหกรรมอื่นได้

ผลการดำเนินงานรวม



งบการเงินรวม รายได้จากการขาย ปี 2556 และ ปี 2555 เท่ากับ 941.99 ล้านบาท และ 1,071.24 ล้านบาท ตามลำดับ โดยลดลงจากปี 2555 เท่ากับ 129.25 ล้านบาท หรือคิดเป็นร้อยละ 12.07 และต้นทุนขาย ปี 2556 และปี 2555 เท่ากับ 844.70 ล้านบาท และ 815.49 ล้านบาท ตามลำดับ ซึ่งเพิ่มขึ้นจากปี 2555 เท่ากับ 29.21 ล้านบาท ซึ่งหากเทียบสัดส่วนอัตรากำไรขั้นต้น ในปี 2556 และปี 2555 เท่ากับร้อยละ 10.33 และร้อยละ 23.87 ตามลำดับ

ภาพรวมผลการดำเนินงานตามงบการเงินรวมของบริษัท ผลการดำเนินงานส่วนใหญ่เกิดจากบริษัท ซึ่งหากเปรียบเทียบระหว่างงบการเงินเฉพาะบริษัท และงบการเงินรวม จะเห็นว่ายอดขายได้เพิ่มขึ้น ประมาณ 24 ล้านบาท โดยสาเหตุที่เพิ่มขึ้น เนื่องจากของบริษัทย่อยในประเทศอินโดนีเซีย มียอดคำสั่งซื้อเพิ่มขึ้นจากลูกค้าประเภทชิ้นส่วนรถจักรยานยนต์ ในด้านต้นทุนขายและค่าใช้จ่ายเพิ่มขึ้นประมาณ 18.61 ล้านบาท เพิ่มขึ้นเนื่องจาก ค่าเสื่อมราคาของเครื่องจักรและอุปกรณ์ที่ซื้อ ในระหว่างปี 2554 - 2555 ของบริษัท ซึ่งระยะเวลาดังกล่าวอยู่ในช่วงขยายกำลังการผลิต

รายได้

งบการเงินเฉพาะบริษัท ประกอบธุรกิจผลิตและจำหน่ายชิ้นส่วนโลหะที่มีความเที่ยงตรงสูง (High Precision Parts and Components) สำหรับใช้ในอุตสาหกรรมหลักๆ 4 ประเภท ได้แก่ 1) อุตสาหกรรมยานยนต์ 2) อุตสาหกรรมคอมพิวเตอร์เครื่องปรับอากาศและเครื่องทำความเย็น 3) อุตสาหกรรมกล้องถ่ายภาพดิจิทัล 4) อุตสาหกรรมอื่นๆ โดยแบ่งเป็นการจำหน่ายสินค้าให้กับลูกค้าในประเทศ เฉลี่ยร้อยละ 85.26 และจำหน่ายให้ลูกค้าต่างประเทศเฉลี่ยร้อยละ 14.74

โครงสร้างรายได้

	งบการเงินเฉพาะบริษัท					
	2554		2555		2556	
	ล้านบาท	ร้อยละ	ล้านบาท	ร้อยละ	ล้านบาท	ร้อยละ
1. อุตสาหกรรมยานยนต์	551.87	62.68	659.94	62.22	686.99	71.97
2. อุตสาหกรรมคอมพิวเตอร์เครื่อง ปรับ อากาศและเครื่องทำความเย็น	146.58	16.65	112.13	10.57	111.21	11.65
3. อุตสาหกรรมกล้องถ่ายภาพดิจิทัล	153.37	17.42	241.06	22.73	93.06	9.75
4. อื่น ๆ	20.68	2.34	44.74	4.22	26.32	2.76
รวมรายได้จากการขาย	872.50	99.09	1,057.87	99.74	917.58	96.13
รายได้อื่น	7.97	0.91	2.83	0.26	37.02	3.87
รายได้รวม	880.47	100.00	1,060.70	100.00	954.60	100.00

รายได้จากการขายขึ้นส่วนในปี 2556 ที่ผ่านมา ลดลงร้อยละ 13.3 เมื่อเทียบกับปี 2555 โดยลดลงมาจาก

1. อุตสาหกรรมยานยนต์ เพิ่มขึ้นจากปี 2555 ประมาณ 27.05 ล้านบาท หรือคิดเป็นร้อยละ 4.10 โดยผลิตภัณฑ์ในกลุ่มอุตสาหกรรมยานยนต์ของบริษัทแบ่งเป็นประเภทชิ้นส่วนยานยนต์ และชิ้นส่วนรถจักรยานยนต์ (รายละเอียดดูในส่วนที่ 1 ข้อที่ 2 ลักษณะการประกอบธุรกิจ เรื่องโครงสร้างรายได้)

ชิ้นส่วนยานยนต์ เพิ่มขึ้นเนื่องจากในช่วงปี 2556 บริษัทได้รับยอดคำสั่งซื้อเพิ่มขึ้นจากลูกค้าในชิ้นงานรุ่นใหม่ (New model) ของชิ้นส่วนยานยนต์ และมียอดสั่งซื้อเพิ่มขึ้นของชิ้นส่วนเครื่องจักรกลทางการเกษตร

2. อุตสาหกรรมคอมพิวเตอร์เครื่องปรับอากาศและเครื่องทำความเย็น สะท้อนตัวลงเล็กน้อยจากปี 2555 ประมาณ 0.92 ล้านบาท หรือคิดเป็นร้อยละ 0.82

3. อุตสาหกรรมกล้องถ่ายภาพดิจิทัล ลดลงจากปี 2555 ประมาณ 148 ล้านบาท หรือคิดเป็นร้อยละ 61.40 เนื่องจากเกิดผลกระทบการแข่งขันทางด้านราคา

4. ชิ้นส่วนอุตสาหกรรมอื่นๆ ลดลงจากปี 2555 ประมาณ 18.42 ล้านบาท หรือคิดเป็นร้อยละ 41.17 สาเหตุส่วนหนึ่ง เกิดจากอุตสาหกรรมฮาร์ดดิสก์ทั่วโลกมีการหดตัวลง ทำให้ลูกค้าประเภทชิ้นส่วนฮาร์ดดิสก์ของบริษัทลดยอดคำสั่งซื้อลง

	งบการเงินรวม					
	2554		2555		2556	
	ล้านบาท	ร้อยละ	ล้านบาท	ร้อยละ	ล้านบาท	ร้อยละ
1. อุตสาหกรรมยานยนต์*	552.42	63.00	664.94	61.96	709.41	72.91
2. อุตสาหกรรมคอมพิวเตอร์						
เครื่องปรับอากาศและเครื่องทำความเย็น	146.58	16.72	112.13	10.45	111.21	11.43
3. อุตสาหกรรมกล้องถ่ายภาพดิจิทัล	153.37	17.49	241.06	22.46	93.05	9.56
4. อื่น ๆ*	20.68	2.36	53.11	4.95	28.32	2.91
รวมรายได้จากการขาย	873.05	99.57	1,071.24	99.82	941.99	96.81
รายได้อื่น	3.83	0.43	1.93	0.18	30.99	3.19
รายได้รวม	876.88	100.00	1,073.17	100.00	972.98	100.00

* เป็นรายได้จากการขายชิ้นส่วนของบริษัทและบริษัทย่อย

ตามงบการเงินรวม รายได้จากการขายชิ้นส่วน มีจำนวน 2 ประเภท ที่มีรายได้ของบริษัทย่อยรวมอยู่ คือ อุตสาหกรรมยานยนต์ และอุตสาหกรรมอื่นๆ จึงขออธิบายเฉพาะส่วนที่แตกต่างจากงบการเงินเฉพาะบริษัท

รายได้จากการขายชิ้นส่วนในปี 2556 ที่ผ่านมา ลดลงร้อยละ 12.06 เมื่อเทียบกับปี 2555 โดยเป็นผลมาจาก

1. อุตสาหกรรมยานยนต์ เพิ่มขึ้นจากปี 2555 ประมาณ 44.47 ล้านบาท หรือคิดเป็นร้อยละ 6.69 โดยผลิตภัณฑ์ในกลุ่มอุตสาหกรรมยานยนต์ของบริษัทแบ่งเป็นประเภทชิ้นส่วนยานยนต์ และชิ้นส่วนรถจักรยานยนต์ (รายละเอียดดูในหน้าที่ 1 ข้อที่ 2 ลักษณะการประกอบธุรกิจ เรื่อง โครงสร้างรายได้)

ชิ้นส่วนยานยนต์ เพิ่มขึ้นเนื่องจากในช่วงปี 2556 บริษัทได้รับยอดคำสั่งซื้อเพิ่มขึ้นจากลูกค้าในจีนงานรุ่นใหม่ (New model) ของชิ้นส่วนยานยนต์ และมียอดคำสั่งซื้อเพิ่มขึ้นของชิ้นส่วนเครื่องจักรกลทางการเกษตร รวมถึงบริษัทย่อยในประเทศอินโดนีเซีย มียอดคำสั่งซื้อชิ้นส่วนรถจักรยานยนต์ เพิ่มขึ้นประมาณ 17 ล้านบาท เนื่องจากมีลูกค้าใหม่เพิ่มขึ้น

2. ชิ้นส่วนอุตสาหกรรมอื่นๆ ลดลงจากปี 2555 ประมาณ 24.79 ล้านบาท หรือคิดเป็นร้อยละ 46.68 สาเหตุส่วนหนึ่ง เกิดจากอุตสาหกรรมฮาร์ดดิสก์ทั่วโลกมีการหดตัวลง ทำให้ลูกค้าประเภทชิ้นส่วนฮาร์ดดิสก์ของบริษัทลดยอดคำสั่งซื้อลง ประกอบกับบริษัทย่อยในประเทศมีรายได้จากการบริการลดลง

งบการเงินรวม รายได้จากการขายหลัก แบ่งเป็น รายได้ที่เกิดจากการประกอบธุรกิจผลิตชิ้นส่วนของบริษัทประมาณร้อยละ 97.41 เป็นรายได้จากการผลิตชิ้นส่วนรถจักรยานยนต์ของบริษัทย่อยในต่างประเทศประมาณร้อยละ 2.38 และเป็นรายได้จากการให้บริการทางด้าน Engineering Service และ Automation Solution ของบริษัทย่อยในประเทศ ประมาณร้อยละ 0.21

ผลิตภัณฑ์ชิ้นส่วน ส่วนใหญ่ที่บริษัทผลิตในปี 2556 เฉลี่ยร้อยละ 85.64 จำหน่ายให้กับลูกค้าภายในประเทศ และเฉลี่ยร้อยละ 14.36 จำหน่ายให้กับลูกค้าต่างประเทศ

ต้นทุนขายและอัตรากำไรขั้นต้น

ต้นทุนขาย ประกอบด้วย ค่าวัตถุดิบ เช่น เหล็ก อลูมิเนียม เป็นต้น ค่าแรงงานทางตรง ค่าเสื่อมราคา และอื่นๆ เป็นต้น

งบการเงินเฉพาะบริษัท ปี 2556 อัตรากำไรขั้นต้นเท่ากับร้อยละ 8.17 ลดลงร้อยละ 14.93 จากอัตรากำไรขั้นต้นในปี 2555 เท่ากับร้อยละ 23.10

งบการเงินรวม ปี 2556 อัตรากำไรขั้นต้นเท่ากับร้อยละ 10.33 ลดลงร้อยละ 13.54 จากอัตรากำไรขั้นต้นในปี 2555 เท่ากับร้อยละ 23.87

ตามงบการเงินเฉพาะบริษัท และงบการเงินรวม ต้นทุนขายที่เพิ่มขึ้น เกิดจากการคิดค่าเสื่อมราคาของเครื่องจักรและอุปกรณ์ที่ซื้อมาเพื่อขยายกำลังการผลิต ในระหว่างปี 2554 - 2555 และยอดขายของกลุ่มอุตสาหกรรมกลึงดีจิดอลลดลง

ค่าใช้จ่ายในการขายและบริหาร

งบการเงินเฉพาะบริษัท ค่าใช้จ่ายในการขายและบริหาร ในปี 2556 และ 2555 เท่ากับ 100.87 ล้านบาท และ 126.57 ล้านบาท ตามลำดับ โดยลดลงจากปี 2555 จำนวนเงิน 25.70 ล้านบาท โดยสัดส่วนค่าใช้จ่ายในการขายและบริหารต่อรายได้รวม ในปี 2556 และ 2555 คิดเป็นร้อยละ 10.57 และ 11.93 ตามลำดับ

งบการเงินรวม ค่าใช้จ่ายในการขายและบริหาร ในปี 2556 และ 2555 เท่ากับ 115.67 ล้านบาท และ 142.20 ล้านบาท ตามลำดับ โดยลดลงจากปี 2555 จำนวนเงิน 26.53 ล้านบาท โดยสัดส่วนค่าใช้จ่ายในการขายและบริหารต่อรายได้รวม ในปี 2556 และ 2555 คิดเป็นร้อยละ 11.89 และ 13.25 ตามลำดับ

โดยค่าใช้จ่ายในการขายและบริหารตามงบการเงินเฉพาะบริษัท และงบการเงินรวม ลดลงเนื่องจากบริษัทมีการควบคุมค่าใช้จ่ายในการขายและบริหาร

ต้นทุนทางการเงิน

งบการเงินเฉพาะบริษัท ต้นทุนทางการเงินในปี 2556 และปี 2555 เท่ากับ 22.87 ล้านบาท และ 16.89 ล้านบาท ตามลำดับ โดยเพิ่มขึ้นจากปี 2555 จำนวน 5.98 ล้านบาท ส่วนใหญ่เป็นดอกเบี้ยจ่ายของวงเงินกู้ยืมระยะยาวกับสถาบันการเงิน ที่บริษัทกู้ยืมมาในช่วงปลายปี 2554 และปี 2555 โดยมีวัตถุประสงค์ในการกู้ยืมนำมาจ่ายชำระหนี้ค่าเครื่องจักรที่ซื้อมาเพื่อขยายกำลังการผลิต

งบการเงินรวม ต้นทุนทางการเงินในปี 2556 และปี 2555 เท่ากับ 24.55 ล้านบาท และ 17.42 ล้านบาท ตามลำดับ โดยเพิ่มขึ้นจากปี 2555 จำนวน 7.13 ล้านบาท ส่วนใหญ่เป็นดอกเบี้ยจ่ายของวงเงินกู้ยืมระยะยาวกับสถาบันการเงิน ของบริษัท และบริษัทย่อยในประเทศอินโดนีเซีย ได้กู้ยืมเงินระยะยาวจากสถาบันการเงิน ซึ่งมีวัตถุประสงค์การกู้ยืมมาเพื่อเป็นลงทุนซื้อเครื่องจักร และใช้เป็นเงินทุนหมุนเวียนในบริษัทย่อย

2. การวิเคราะห์ฐานะทางการเงิน

สินทรัพย์

งบการเงินเฉพาะบริษัท มีสินทรัพย์รวม ณ สิ้นปี 2556 และ 2555 เท่ากับ 1,447.26 ล้านบาท และ 1,597.00 ล้านบาท ตามลำดับ ปี 2556 สินทรัพย์รวม ประกอบด้วย สินทรัพย์หมุนเวียน เฉลี่ยร้อยละ 27.05 และสินทรัพย์ไม่หมุนเวียนเฉลี่ยร้อยละ 72.95 ของสินทรัพย์รวม ในส่วนของสินทรัพย์ไม่หมุนเวียน เป็นที่ดิน อาคาร และอุปกรณ์สุทธิเฉลี่ยร้อยละ 67.08

งบการเงินรวม มีสินทรัพย์รวม ณ สิ้นปี 2556 และ 2555 เท่ากับ 1,420.91 ล้านบาท และ 1,587.75 ล้านบาท ตามลำดับ ปี 2556 สินทรัพย์รวม ประกอบด้วย สินทรัพย์หมุนเวียน เฉลี่ยร้อยละ 26.13 และสินทรัพย์ไม่หมุนเวียนเฉลี่ยร้อยละ 73.87 ของสินทรัพย์รวม ในส่วนของสินทรัพย์ไม่หมุนเวียน เป็นที่ดิน อาคาร และอุปกรณ์สุทธิเฉลี่ยร้อยละ 73.64

โดยภาพรวมในงบการเงินเฉพาะบริษัท และงบการเงินรวม รายการสินทรัพย์ที่เพิ่มขึ้นมีรายละเอียดดังนี้

ลูกหนี้การค้าและลูกหนี้อื่น-กิจการอื่น

ลูกหนี้การค้าและลูกหนี้อื่น-กิจการอื่น ประกอบด้วย

	งบการเงินเฉพาะบริษัท		งบการเงินรวม	
	2555	2556	2555	2556
	(ล้านบาท)			
ลูกหนี้การค้า	153.70	152.91	163.95	158.83
หัก ค่าเผื่อนี้สงสัยจะสูญ	-	(1.85)	-	(1.85)
สุทธิ	153.70	151.06	163.95	156.98
ลูกหนี้กรมศุลกากร	3.69	0.65	3.69	0.65
ค่าใช้จ่ายจ่ายล่วงหน้า	1.27	1.40	1.50	2.22
ภาษีเงินได้ถูกหัก ณ ที่จ่าย	-	-	2.06	3.71
อื่น ๆ	1.42	2.02	1.92	2.17
รวม	160.08	155.13	173.12	165.73

งบการเงินเฉพาะบริษัท ลูกหนี้การค้าและลูกหนี้อื่น-กิจการอื่น ณ สิ้นปี 2556 และ 2555 เท่ากับ 155.13 ล้านบาท และ 160.08 ล้านบาท ตามลำดับ หรือคิดเป็นร้อยละ 10.72 และร้อยละ 10.02 ของสินทรัพย์รวม ตามลำดับ โดยในปี 2556 ลดลงจากปี 2555 เท่ากับ 4.95 ล้านบาท

งบการเงินรวม ณ สิ้นปี 2556 และ 2555 ลูกหนี้การค้าและลูกหนี้อื่น-กิจการอื่น เท่ากับ 165.73 ล้านบาท และ 173.12 ล้านบาท คิดเป็นร้อยละ 11.66 และ 10.90 ของสินทรัพย์รวม ตามลำดับ ลดลงจากปี 2555 ประมาณ 7.39 ล้านบาท

ลูกหนี้การค้าและลูกหนี้อื่น-กิจการอื่น ตามงบการเงินเฉพาะบริษัท และงบการเงินรวม จำนวนที่ลดลงส่วนใหญ่เกิดจากลูกหนี้การค้า เนื่องจากยอดขายที่ลดลง เป็นผลทำให้ยอดลูกหนี้การค้าลดลงด้วย ซึ่งยอดที่ลดลงมีจำนวนเล็กน้อย และลูกหนี้กรมศุลกากร เนื่องจากในระหว่างปีบริษัทได้รับเงินคืนค่าภาษีอากรขาเข้าของเครื่องจักรคืนจากกรมศุลกากร

ลูกหนี้การค้า ณ สิ้นปี 2556 แบ่งตามอายุหนี้ได้ ดังนี้

	งบการเงินเฉพาะบริษัท				งบการเงินรวม			
	2555		2556		2555		2556	
	ล้านบาท	ร้อยละ	ล้านบาท	ร้อยละ	ล้านบาท	ร้อยละ	ล้านบาท	ร้อยละ
ลูกหนี้การค้าที่ยังไม่ถึงกำหนดชำระ	120.59	78.46	109.61	72.56	130.77	79.76	112.21	71.48
ลูกหนี้การค้าที่เกินกำหนดชำระ 1-3 เดือน	31.29	20.36	40.97	27.12	31.36	19.13	44.29	28.21
ลูกหนี้การค้าที่เกินกำหนดชำระตั้งแต่ 3 เดือนขึ้นไป	1.82	1.18	2.33	1.54	1.82	1.11	2.33	1.48
รวม	153.70	100.00	152.91	101.22	163.95	100.00	158.83	101.18
หัก ค่าเผื่อหนี้สงสัยจะสูญ	-	-	(1.85) *	(1.22)	-	-	(1.85) *	(1.18)
สุทธิ	153.70	100.00	151.06	100.00	163.95	100.00	156.98	100.00

ตามงบการเงินเฉพาะบริษัท และงบการเงินรวม ลูกหนี้การค้า เป็นลูกหนี้การค้าในประเทศ เฉลี่ยร้อยละ 85 และเป็นลูกหนี้การค้าต่างประเทศ เฉลี่ยร้อยละ 15 ซึ่งบริษัทให้เครดิตเทอมแก่ลูกค้าอยู่ระหว่าง 30-60 วัน โดยส่วนใหญ่เท่ากับ 30 วัน หากพิจารณาจากอายุลูกหนี้การค้าของบริษัท ณ สิ้นปี 2556 และ 2555 จะเห็นได้ว่าลูกหนี้การค้าเกือบร้อยละ 100 ของลูกหนี้การค้ารวม เป็นลูกหนี้การค้าที่มีอายุไม่เกิน 3 เดือน โดยลูกหนี้การค้าที่เกินกำหนดชำระ 1-3 เดือน ส่วนใหญ่เกิดจากรอบระยะเวลาการเรียกเก็บเงินของบริษัทแตกต่างจากรอบระยะเวลาการจ่ายชำระค่าสินค้าของลูกค้า จึงส่งผลทำให้ระยะเวลาในการเก็บหนี้เฉลี่ยของบริษัทเกินกว่าระยะเวลาเครดิตเทอมที่บริษัทให้กับลูกค้าซึ่งระยะเวลาในการเก็บหนี้เฉลี่ย ตามงบการเงินเฉพาะ ในปี 2556 และ 2555 เท่ากับ 61 วัน และ 46 วัน ตามลำดับ และตามงบการเงินรวม ปี 2556 และ 2555 เท่ากับ 62 วัน และเท่ากับ 47 วัน ตามลำดับ

บริษัทได้กำหนดนโยบายการตั้งค่าเผื่อหนี้สงสัยจะสูญสำหรับลูกหนี้ที่มีอายุค้างชำระเกินวันครบกำหนดชำระตั้งแต่ 4 เดือนขึ้นไปแต่ไม่เกิน 6 เดือนในอัตราร้อยละ 25 ตั้งแต่ 6 เดือนขึ้นไปแต่ไม่เกิน 1 ปี ในอัตราร้อยละ 50 และตั้งแต่ 1 ปี ขึ้นไปในอัตราร้อยละ 100 นอกจากนี้บริษัทจะทำการวิเคราะห์ข้อมูลจากประสบการณ์การชำระเงินในอดีตและการสอบทานสถานะของลูกหนี้ที่ค้างอยู่ ณ วันที่ในงบดุล เป็นข้อมูลประกอบในการตั้งค่าเผื่อหนี้สงสัยจะสูญสำหรับลูกหนี้การค้า *สำหรับค่าเผื่อหนี้สงสัยจะสูญ จำนวน 1.85 ล้านบาท เกิดจากลูกหนี้ค่าแม่พิมพ์ ซึ่งมีกำหนดระยะเวลาชำระที่ยาว (ซึ่งเป็นไปตามการประกอบธุรกิจโดยปกติ) ซึ่งลูกหนี้จำนวนเงินดังกล่าว มีกำหนดชำระในเดือนพฤษภาคม 2557

สินค้าคงเหลือ

งบการเงินเฉพาะกิจการ สินค้าคงเหลือสุทธิ ณ สิ้นปี 2556 และ 2555 เท่ากับ 131.69 ล้านบาท และ 203.22 ล้านบาท ตามลำดับ งบการเงินรวม สินค้าคงเหลือสุทธิ ณ สิ้นปี 2556 และ 2555 เท่ากับ 140.71 ล้านบาท และ 208.08 ล้านบาท ตามลำดับ

(หน่วย : ล้านบาท)

งบการเงินเฉพาะกิจการ								
	ณ วันที่ 31 ธันวาคม 2556				ณ วันที่ 31 ธันวาคม 2555			
	ราคาทุน	ค่าเผื่อการลดมูลค่าสินค้าคงเหลือ	สุทธิ	ร้อยละ	ราคาทุน	ค่าเผื่อการลดมูลค่าสินค้าคงเหลือ	สุทธิ	ร้อยละ
สินค้าสำเร็จรูป	19.71	(1.27)	18.44	14.00	26.48	(0.50)	25.98	12.78
งานระหว่างทำ	58.48	(0.79)	57.69	43.81	115.65	-	115.65	56.91
วัตถุดิบ	60.16	(8.25)	51.91	39.42	65.74	(5.93)	59.81	29.43
สินค้าระหว่างทาง	3.65	-	3.65	2.77	1.78	-	1.78	0.88
รวม	142.00	(10.31)	131.69	100.00	209.65	(6.43)	203.22	100.00

(หน่วย : ล้านบาท)

งบการเงินรวม								
	ณ วันที่ 31 ธันวาคม 2556				ณ วันที่ 31 ธันวาคม 2555			
	ราคาทุน	ค่าเผื่อการลดมูลค่าสินค้าคงเหลือ	สุทธิ	ร้อยละ	ราคาทุน	ค่าเผื่อการลดมูลค่าสินค้าคงเหลือ	สุทธิ	ร้อยละ
สินค้าสำเร็จรูป	23.12	(1.27)	21.85	15.53	28.14	(0.50)	27.64	13.28
งานระหว่างทำ	61.76	(0.79)	60.97	43.33	116.13	-	116.13	55.81
วัตถุดิบ	62.50	(8.25)	54.24	38.55	67.83	(5.93)	61.90	29.75
สินค้าระหว่างทาง	3.65	-	3.65	2.59	2.41	-	2.41	1.16
รวม	151.02	(10.31)	140.71	100.00	214.51	(6.43)	208.08	100.00

โดยสินค้าคงเหลือส่วนใหญ่ประมาณร้อยละ 80 เป็นวัตถุดิบและงานระหว่างผลิต เนื่องจากบริษัทจะผลิตสินค้าตามคำสั่งซื้อของลูกค้าเป็นหลัก โดยลูกค้าส่วนใหญ่จะแจ้งมายังบริษัทถึงแผนการสั่งซื้อสินค้าในแต่ละช่วงเวลาของปี ทำให้บริษัทสามารถวางแผนการผลิตได้อย่างมีประสิทธิภาพ เป็นผลให้บริษัทไม่มีความจำเป็นต้องผลิตสินค้าสำเร็จรูปจำนวนมากเพื่อรองรับคำสั่งซื้อ

เนื่องจากผลิตภัณฑ์ชิ้นส่วนของบริษัทจะถูกนำไปเป็นชิ้นส่วนประกอบในธุรกิจยานยนต์ คอมพิวเตอร์เครื่องปรับอากาศและเครื่องทำความเย็น ซึ่งไม่ใช่ธุรกิจแฟชั่นหรือเทคโนโลยีที่มีการเปลี่ยนแปลงอย่างรวดเร็ว ส่งผลทำให้ผลิตภัณฑ์ของบริษัทสามารถจำหน่ายได้อย่างต่อเนื่องไม่ล้าสมัยในช่วงเวลาอันสั้น

บริษัทมีการตั้งค่าเผื่อสินค้าเคลื่อนไหวซึ่งส่วนใหญ่เกิดในช่วงที่ผลิตภัณฑ์เดิมของลูกค้ากำลังเปลี่ยนแปลงไปสู่รูปแบบใหม่ ส่งผลทำให้มีชิ้นส่วนคงเหลือที่ยังจำหน่ายไม่หมดค้างอยู่ ซึ่งโดยปกติจะมีจำนวนไม่มากนักเนื่องจากลูกค้าจะแจ้งให้บริษัททราบล่วงหน้า ประกอบกับสินค้าคงเหลือของบริษัทส่วนใหญ่อยู่ในรูปของวัตถุดิบและงานระหว่างทำ ได้แก่ เหล็กและอลูมิเนียม ซึ่งบริษัทสามารถเก็บรักษาและนำไปประยุกต์ใช้กับงานชิ้นส่วนอื่นได้ จึงส่งผลทำให้บริษัทมีการตั้งค่าเผื่อสินค้าเคลื่อนไหวเพียงเล็กน้อยเมื่อเทียบกับสินค้าคงเหลือรวม โดย ณ สิ้นปี 2556 และ 2555 อยู่ระหว่างร้อยละ 7.26 และร้อยละ 3.07 ตามลำดับ โดย ณ สิ้นปี 2556 ค่าเผื่อสินค้าเคลื่อนไหวส่วนใหญ่เป็นวัตถุดิบจำนวน 8.25 ล้านบาท สินค้าสำเร็จรูป จำนวน 1.27 ล้านบาท และงานระหว่างผลิต จำนวน 0.79 ล้านบาท

บริษัทมีนโยบายการตั้งค่าเผื่อสินค้าเคลื่อนไหวสำหรับสินค้าสำเร็จรูปที่ไม่เคลื่อนไหวเกิน 1 ปีในอัตราร้อยละ 100 และวัตถุดิบที่ไม่เคลื่อนไหวระหว่าง 6-12 เดือนในอัตราร้อยละ 10 และระหว่าง 1-5 ปี ในอัตราร้อยละ 20- 80 และตั้งแต่ 5 ปีขึ้นไป ในอัตราร้อยละ 100

เงินลงทุนในบริษัทย่อย

บริษัทมีบริษัทย่อยจำนวน 3 บริษัท (รายละเอียดบริษัทย่อยอยู่ในส่วนที่ 1 หัวข้อ การประกอบธุรกิจ) คือ

ชื่อบริษัท	ทุนชำระแล้ว		สัดส่วนเงินลงทุน (%)		วิธีราคาทุน (ล้านบาท)	
	2555	2556	2555	2556	2555	2556
บริษัท เอทู เทคโนโลยี จำกัด	20.00 ล้านบาท	20.00 ล้านบาท	100.00	100.00	20.00	20.00
บริษัท พิทู พรีซิชั่น จำกัด	40.00 ล้านบาท	40.00 ล้านบาท	100.00	100.00	40.00	40.00
PT.API PRECISION	1.25 ล้านเหรียญ	1.25 ล้านเหรียญ				
	สหรัฐอเมริกา	สหรัฐอเมริกา	60.00	60.00	22.85	22.85
รวม					82.85	82.85
หัก ค่าเผื่อการด้อยค่าเงินลงทุน					-	(0.32)
สุทธิ					82.85	82.53

โดยในไตรมาส 4/2556 บริษัทได้ตั้งค่าเผื่อด้อยค่าเงินลงทุนของบริษัท เอทู เทคโนโลยี จำกัด เนื่องจากมีมูลค่าราคาตามบัญชีต่ำกว่าเงินลงทุน

ที่ดิน อาคารและอุปกรณ์-สุทธิ

งบการเงินเฉพาะบริษัท ที่ดิน อาคารและอุปกรณ์-สุทธิ ณ สิ้นปี 2556 และ 2555 เท่ากับ 970.81 ล้านบาท และ 1,047.29 ล้านบาท ตามลำดับ และงบการเงินรวม ที่ดิน อาคารและอุปกรณ์-สุทธิ ณ สิ้นปี 2556 และ 2555 เท่ากับ 1,046.42 ล้านบาท และ 1,141.05 ล้านบาท ตามลำดับ

โดยในปี 2556 ที่ดิน อาคารและอุปกรณ์-สุทธิ ตามงบการเงินเฉพาะบริษัท และงบการเงินรวม ลดลงจากปี 2555 เนื่องจากบริษัทได้ขายที่ดินที่ยังมิได้ใช้ในการทำรายได้ โดยมีราคาตามบัญชี จำนวน 40.36 ล้านบาท และลดลงเนื่องจากการคิดค่าเสื่อมราคาประจำปี

หนี้สิน

งบการเงินเฉพาะบริษัท มีหนี้สินรวม ณ สิ้นปี 2556 และ 2555 เท่ากับ 545.99 ล้านบาท และ 627.93 ล้านบาท ตามลำดับ โดยในปี 2556 แบ่งเป็นหนี้สินหมุนเวียน คิดเป็นร้อยละ 18.39 และหนี้สินไม่หมุนเวียน คิดเป็นร้อยละ 19.33

งบการเงินรวม ณ สิ้นปี 2556 และ 2555 เท่ากับ 539.46 ล้านบาท และ 635.68 ล้านบาท ตามลำดับ โดยในปี 2556 แบ่งเป็นหนี้สินหมุนเวียน คิดเป็นร้อยละ 17.74 และหนี้สินไม่หมุนเวียน คิดเป็นร้อยละ 20.23

โดยหนี้สินรวมตามงบการเงินเฉพาะบริษัท และงบการเงินรวม โดยจำนวนส่วนใหญ่เป็นเจ้าหนี้การค้า และเจ้าหนี้อื่น-กิจการอื่น และเงินกู้ยืมระยะยาวจากสถาบันการเงิน ซึ่งรายละเอียดหนี้สิน เป็นดังนี้

เงินกู้ยืมระยะสั้นจากสถาบันการเงิน

ตามงบการเงินเฉพาะบริษัท เงินกู้ยืมระยะสั้นจากสถาบันการเงิน ณ สิ้นปี 2556 และ 2555 เท่ากับ 9.47 ล้านบาท และ 25.00 ล้านบาท ตามลำดับ และตามงบการเงินรวม ณ สิ้นปี 2556 และ 2555 เท่ากับ 11.92 ล้านบาท และ 29.50 ล้านบาท ตามลำดับ ซึ่งรายการกู้ยืมเงินระยะสั้นจากสถาบันการเงินในระหว่างปี 2556 เป็นตัวสัญญาใช้เงิน มีวัตถุประสงค์การกู้ยืมเพื่อใช้หมุนเวียนในการดำเนินงาน

เจ้าหนี้การค้าและเจ้าหนี้อื่น-กิจการอื่น

โดยส่วนใหญ่เป็นเจ้าหนี้การค้า ประเภทเจ้าหนี้ค่าวัตถุดิบ เช่น เหล็ก อลูมิเนียม เป็นต้น ระยะเวลาการให้สินเชื่อ (Credit Term) ประมาณ 30-90 วัน

งบการเงินเฉพาะบริษัท เจ้าหนี้การค้าและเจ้าหนี้อื่น-กิจการอื่น ณ สิ้นปี 2556 และ 2555 เท่ากับ 93.85 ล้านบาท และ 117.48 ล้านบาท ตามลำดับ เจ้าหนี้การค้าลดลงจากปี 2555 จำนวน 23.63 ล้านบาท และงบการเงินรวม เจ้าหนี้การค้าและเจ้าหนี้อื่น-กิจการอื่น ณ สิ้นปี 2556 และ 2555 เท่ากับ 103.46 ล้านบาท และ 120.53 ล้านบาท ตามลำดับ เจ้าหนี้การค้าลดลงจากปี 2555 จำนวน 17.07 ล้านบาท ซึ่งผันแปรตามปริมาณการสั่งซื้อวัตถุดิบที่ลดลง

ตามงบการเงินเฉพาะบริษัท ณ สิ้นปี 2556 และ 2555 มีระยะเวลาชำระหนี้เฉลี่ยเท่ากับ 40 วัน และ 43 วัน ตามลำดับ และตามงบการเงินรวม ณ สิ้นปี 2556 และ 2555 มีระยะเวลาชำระหนี้เฉลี่ยเท่ากับ 42 วัน ซึ่งยังอยู่ในช่วงระยะเวลาการให้สินเชื่อที่บริษัทได้รับจากเจ้าหนี้การค้า

เจ้าหนี้ค่าทรัพย์สิน - กิจการอื่น

งบการเงินเฉพาะบริษัท เจ้าหนี้ค่าทรัพย์สิน ณ สิ้นปี 2556 และ 2555 เท่ากับ 22.65 ล้านบาท และ 17.08 ล้านบาท ตามลำดับ และงบการเงินรวม ณ สิ้นปี 2556 และ 2555 เท่ากับ 22.75 ล้านบาท และ 34.43 ล้านบาท ตามลำดับ โดย งบการเงินเฉพาะกิจการ เจ้าหนี้ค่าทรัพย์สิน เพิ่มขึ้นจากปี 2555 จำนวน 5.57 ล้านบาท ซึ่งเป็นเจ้าหนี้ค่าทรัพย์สินงานระหว่างก่อสร้างเครื่องจักรอัตโนมัติ (Automation) เนื่องจากเป็นช่วงที่บริษัทกำลังพัฒนาระบบเครื่องจักรอัตโนมัติ

เงินกู้ยืมระยะยาวจากสถาบันการเงิน

รายการเคลื่อนไหวเงินกู้ยืมระยะยาว สำหรับปี

(หน่วย : ล้านบาท)

	งบการเงินเฉพาะบริษัท		งบการเงินรวม	
	2555	2556	2555	2556
เงินกู้ยืมระยะยาว ต้นปี	74.00	436.01	74.00	436.01
บวก กู้เพิ่ม	480.00	30.00	480.00	36.96
รวม	554.00	466.01	554.00	472.97
หัก จ่ายชำระหนี้	(117.99)	(97.91)	(117.99)	(98.51)
เงินกู้ยืมระยะยาว ปลายปี	436.01	368.10	436.01	374.46

ตามงบการเงินเฉพาะบริษัท ในปี 2556 เงินกู้ยืมระยะยาวคงเหลือ เป็นเงินกู้ยืมระยะยาวที่บริษัทได้กู้ยืมเพื่อนำจ่ายชำระหนี้เจ้าหนี้ค่าเครื่องจักร ที่ซื้อมาเพื่อขยายการผลิต ในปี 2555 โดยในปี 2556 บริษัทได้กู้เงินจำนวน 30 ล้านบาท โดยมีวัตถุประสงค์การกู้มาเพื่อจ่ายชำระหนี้ค่าเครื่องจักร

ตามงบการเงินรวม ในปี 2556 จำนวนเงินกู้ยืมที่เพิ่มขึ้นมาจาก บริษัทย่อยในประเทศอินโดนีเซียได้รับสินเชื่อระยะยาวสถาบันการเงิน จำนวน 36.96 ล้านบาท (หรือจำนวน 2,600 ล้านรูปีเย) โดยมีวัตถุประสงค์การกู้เพื่อขยายการผลิต และใช้เป็นเงินทุนหมุนเวียนของบริษัทย่อย

จำนวนเงินขั้นต่ำที่ต้องจ่ายภายใต้สัญญาเงินกู้ระยะยาว ณ วันที่ 31 ธันวาคม 2556 มีดังนี้

(หน่วย : ล้านบาท)

	งบการเงินเฉพาะบริษัท		งบการเงินรวม	
	2555	2556	2555	2556
ไม่เกิน 1 ปี	95.90	101.90	95.90	103.29
2 ปี – 5 ปี	340.11	266.20	340.11	271.17
รวม	436.01	368.10	436.01	374.46

ในระหว่างปี 2556 บริษัทและบริษัทย่อย ไม่มีการผิดนัดชำระหนี้กับสถาบันการเงิน และดำรงรักษาอัตราส่วนหนี้สินต่อส่วนของผู้ถือหุ้นเป็นไปตามข้อกำหนดในสัญญา

อัตราส่วนหนี้สินต่อส่วนของผู้ถือหุ้นของงบการเงินเฉพาะบริษัท ปี 2556 และ 2555 เท่ากับ 0.61 เท่า และ 0.65 เท่า ตามลำดับ และตามงบการเงินรวม ปี 2556 และ 2555 เท่ากับ 0.61 เท่า และ 0.67 เท่า โดยลดลงจากปี 2555 เนื่องจากในปี 2556 บริษัทและบริษัทย่อยได้จ่ายชำระหนี้เงินกู้ยืมระยะยาวจากสถาบันการเงินจำนวน 97.90 ล้านบาท ซึ่งเป็นไปตามระยะเวลาที่กำหนดในสัญญา ทำให้หนี้สินรวมลดลง

ภาระผูกพันผลประโยชน์พนักงาน

ปี 2556 ตามงบการเงินเฉพาะบริษัท และงบการเงินรวม เท่ากับ 13.60 ล้านบาท และ 15.99 ล้านบาท โดยในระหว่างปี 2556 ตามงบการเงินเฉพาะบริษัท และตามงบการเงินรวม ได้จ่ายเงินผลประโยชน์พนักงานให้กับพนักงานเกษียณ จำนวน 0.62 ล้านบาท และ จำนวน 0.73 ล้านบาท

ภาระผูกพันและหนี้สินที่อาจจะเกิดขึ้น ณ วันที่ 31 ธันวาคม 2556

1. ตามงบการเงินเฉพาะบริษัท และตามงบการเงินรวม มีภาระผูกพันเกี่ยวกับสัญญาเช่าสินทรัพย์และบริการอื่น ๆ โดยสัญญามีอายุตั้งแต่ 1 ปี ถึง 5 ปี กลุ่มบริษัทมีข้อผูกมัดที่จะจ่ายค่าบริการตามสัญญาดังนี้

(หน่วย : ล้านบาท)

	งบการเงินเฉพาะบริษัท		งบการเงินรวม	
	2555	2556	2555	2556
ถึงกำหนดชำระ - ภายใน 1 ปี	1.97	1.17	3.84	5.83
- เกินกว่า 1 ปี แต่ไม่เกิน 5 ปี	-	0.08	2.17	6.84
รวม	1.97	1.25	6.01	12.67

2. ตามงบการเงินเฉพาะบริษัท และตามงบการเงินรวม มีภาระผูกพันตามสัญญาเพื่อให้ได้มาซึ่งวัตถุดิบดังนี้

(หน่วย : ล้านบาท)

สกุลเงิน		งบการเงินเฉพาะบริษัท		งบการเงินรวม	
		2555	2556	2555	2556
การซื้อวัตถุดิบ	เหรียญสหรัฐอเมริกา	0.18	0.30	0.18	0.30

3. ณ วันที่ 31 ธันวาคม 2556 บริษัทมีหนังสือค้ำประกันที่ออกโดยธนาคารในนามของบริษัทเหลืออยู่เป็นจำนวน 4.96 ล้านบาท (2555 : จำนวน 5.42 ล้านบาท) ซึ่งเกี่ยวเนื่องกับการค้ำประกันการใช้ไฟฟ้าของบริษัท

ส่วนของผู้ถือหุ้น

งบการเงินเฉพาะบริษัท ส่วนของผู้ถือหุ้น ณ สิ้นปี 2556 และ 2555 เท่ากับ 901.27 ล้านบาท และ 969.07 ล้านบาท ตามลำดับ ลดลง จำนวน 67.80 ล้านบาท มาจากขาดทุนจากการดำเนินงาน จำนวน 18.31 ล้านบาท และจ่ายเงินปันผล (ผลการดำเนินงานปี 2555) จำนวน 49.50 ล้านบาท

งบการเงินรวม ส่วนของผู้ถือหุ้น ณ สิ้นปี 2556 และ 2555 เท่ากับ 881.45 ล้านบาท และ 952.07 ล้านบาท ตามลำดับ ลดลงจำนวน 70.62 ล้านบาท เนื่องจากในปี 2556 บริษัทและบริษัทย่อยมีกำไรขาดทุนเบ็ดเสร็จรวม 21.12 ล้านบาท จ่ายเงินปันผล (ผลการดำเนินงานปี 2555) จำนวน 49.50 ล้านบาท

รายละเอียดการเพิ่มทุน

- เมื่อวันที่ 4 พฤษภาคม 2555 บริษัทได้ดำเนินการจดทะเบียนเพิ่มทุนอีกจำนวน 30 ล้านบาท แบ่งเป็นหุ้นสามัญ จำนวน 30 ล้านหุ้น ซึ่งเป็นไปตามมติที่ประชุมสามัญผู้ถือหุ้น ประจำปี 2555 เมื่อวันที่ 21 เมษายน 2555 ซึ่งอนุมัติให้บริษัทดำเนินการจดทะเบียนเพิ่มทุนอีกจำนวน 30 ล้านบาท เพื่อรองรับการจ่ายหุ้นปันผล ในวันที่ 18 พฤษภาคม 2555 ในอัตรา 10 หุ้นเดิมต่อ 1 หุ้นปันผล ทำให้บริษัทมีทุนจดทะเบียนทั้งสิ้น 330 ล้านบาท แบ่งเป็นหุ้นสามัญ จำนวน 330 หุ้น
- เมื่อวันที่ 18 พฤษภาคม 2555 บริษัทได้จ่ายปันผลเป็นหุ้น ทำให้บริษัทมีทุนจดทะเบียนจำนวน 330 ล้านบาท แบ่งเป็นหุ้นสามัญ จำนวน 330 ล้านหุ้น และทุนเรียกชำระแล้ว จำนวน 329.99 ล้านบาท แบ่งเป็นหุ้นสามัญ จำนวน 329.99 ล้านหุ้น

รายละเอียดการจ่ายเงินปันผลในปี 2554 – 2555 สรุปดังนี้

ผลการดำเนินงาน	อนุมัติโดย	จำนวนหุ้น (ล้านหุ้น)	มูลค่าหุ้น (บาทต่อหุ้น)	เงินปันผลจ่าย			เงินปันผลจ่ายต่อหุ้น			วันที่จ่ายเงินปันผล
				(ล้านบาท)			(บาทต่อหุ้น)			
				เงินสด	หุ้นปันผล	รวม	เงินสด	หุ้นปันผล	รวม	
ประจำปี 2554	ที่ประชุมสามัญผู้ถือหุ้นประจำปี 2555 เมื่อวันที่ 21 เม.ย. 55	300	1.00	45.00	29.99	74.99	0.15	0.10*	0.25	18 พ.ค.55
ประจำปี 2555	ที่ประชุมสามัญผู้ถือหุ้นประจำปี 2556 เมื่อวันที่ 27 เม.ย. 56	330	1.00	49.50	-	49.50	0.15	-	0.15	23 พ.ค.56

*จ่ายให้แก่ผู้ถือหุ้นของบริษัทในอัตรา 10 หุ้นเดิมต่อ 1 หุ้นปันผล หรือคิดเป็นอัตราการจ่ายเงินปันผล 0.10 บาทต่อหุ้น

สภาพคล่อง

กระแสเงินสด :

(หน่วย : ล้านบาท)	งบการเงินเฉพาะบริษัท			งบการเงินรวม		
	ปี 2554	ปี 2555	ปี 2556	ปี 2554	ปี 2555	ปี 2556
กำไรจากการดำเนินงานก่อนการเปลี่ยนแปลงในสินทรัพย์และหนี้สินดำเนินงาน	212.28	256.20	108.15	202.32	270.77	140.02
การเปลี่ยนแปลงในสินทรัพย์และหนี้สินดำเนินงาน	(93.80)	(94.58)	40.45	(99.39)	(119.43)	35.06
เงินสดสุทธิได้มาจาก (ใช้ไปใน) กิจกรรมดำเนินงาน	118.48	161.62	148.60	102.93	151.34	175.08
เงินสดสุทธิได้มาจาก (ใช้ไปใน) กิจกรรมลงทุน	(282.57)	(466.40)	(9.09)	(292.67)	(464.83)	(31.84)
เงินสดสุทธิได้มาจาก (ใช้ไปใน) กิจกรรมจัดหาเงิน	194.81	272.01	(132.91)	209.98	276.51	(121.55)
เงินสดและรายการเทียบเท่าเงินสด ณ วันสิ้นปี	64.29	31.52	38.12	76.85	39.22	57.52

อัตราส่วนสภาพคล่อง :

อัตราส่วนสภาพคล่อง งบการเงินเฉพาะบริษัท ในปี 2556 และ 2555 เท่ากับ 1.47 เท่า และ 1.69 เท่า ตามลำดับ และตามงบการเงินรวม ในปี 2556 และ 2555 เท่ากับ 1.47 เท่า และ 1.58 เท่า ตามลำดับ โดยภาพรวมแล้วอัตราส่วนสภาพคล่อง ลดลงจากปี 2555 แต่อย่างไรก็ตามอัตราส่วนสภาพคล่องของบริษัทยังมีอัตราส่วนที่ดี

ระยะเวลาขายสินค้าเฉลี่ย (วัน) งบการเงินเฉพาะบริษัท ในปี 2556 และ 2555 เท่ากับ 73 วัน และ 81 วัน ตามลำดับ และตามงบการเงินรวม ในปี 2556 และปี 2555 เท่ากับ 75 วัน และ 82 วัน ตามลำดับ โดยภาพรวมแล้วบริษัทและกลุ่มบริษัทขายสินค้าได้เร็วขึ้น เนื่องจากปี 2556 บริษัทได้วางแผนการผลิตสินค้า และบริหารจัดการสินค้าคงคลังให้มีประสิทธิภาพมากขึ้น เพื่อไม่ให้มีสินค้าค้างนานอยู่ในสต็อกสินค้า และ ลดต้นทุนในการเก็บรักษา

วงจรเงินสด งบการเงินเฉพาะบริษัท ในปี 2556 และ 2555 เท่ากับ 93 วัน และ 84 วัน และตามงบการเงินรวม ในปี 2556 และปี 2555 เท่ากับ 96 วัน และ 87 วัน โดยในปี 2556 วงจรการหาเงินสดมาหมุนเวียน มีระยะเวลานานขึ้น เนื่องจากบริษัทและกลุ่มบริษัทได้รับชำระหนี้จากลูกค้าหนี้การค้าช้าลง

อัตราส่วนที่สำคัญอื่นๆ :

อัตราส่วนความสามารถชำระดอกเบี้ยของงบการเงินเฉพาะบริษัท ปี 2556 และ 2555 เท่ากับร้อยละ 7.79 และร้อยละ 10.59 ตามลำดับ โดยลดลงร้อยละ 2.69 และตามงบการเงินรวม ปี 2556 และปี 2555 เท่ากับร้อยละ 8.40 และร้อยละ 9.74 ตามลำดับ โดยลดลงร้อยละ 1.34 เนื่องจากในปี 2556 ตามงบการเงินเฉพาะ และ งบการเงินรวม มีรายได้จากการขายลดลง ทำให้บริษัทมีกระแสเงินสดจากการดำเนินงานของบริษัทลดลง แต่อย่างไรก็ตามในปี 2556 บริษัทได้จ่ายชำระหนี้เงินกู้และดอกเบี้ยเงินกู้ยืมระยะยาวจากสถาบันการเงินได้ทันตามกำหนดเวลา

อัตราผลตอบแทนจากสินทรัพย์ของงบการเงินเฉพาะบริษัท ปี 2556 และ 2555 เท่ากับร้อยละ -1.20 และร้อยละ 7.05 ตามลำดับ และตามงบการเงินรวม ปี 2556 เท่ากับร้อยละ -1.22 และร้อยละ 6.66 ตามลำดับ โดยอัตราผลตอบแทนจากสินทรัพย์ลดลง เนื่องจากในปี 2556 เกิดการแข่งขันทางด้านราคาในอุตสาหกรรมชิ้นส่วนกล่องดิจิตอล ทำให้ลูกค้าลดยอดคำสั่งซื้อกับบริษัท เป็นผลทำให้บริษัทผลิตสินค้าได้ไม่เต็มอัตรากำลังการผลิต อย่างไรก็ตามในช่วงปลายปี 2556 บริษัทได้ลูกค้าใหม่ และรุ่นงานใหม่เพิ่มขึ้นในอุตสาหกรรมชิ้นส่วนยานยนต์ ชิ้นส่วนเครื่องทำความเย็นคอมเพรสเซอร์ และชิ้นส่วนอุปกรณ์ทางการแพทย์ เพื่อทำให้กำลังการผลิตกลับมาอยู่ในสถานะปกติ

ปัจจัยและอิทธิพลหลักที่อาจมีผลกระทบต่อการดำเนินงานหรือฐานะการเงินในอนาคต

1. ความเสี่ยงจากความผันผวนของอัตราแลกเปลี่ยน

วัตถุดิบหลักที่ใช้ในการผลิตชิ้นส่วนของบริษัท โดยส่วนใหญ่เป็นการสั่งซื้อในประเทศ เป็นการสั่งซื้อโดยตรงจากผู้จัดจำหน่าย หรือจากตัวแทนจำหน่ายในประเทศ ซึ่งกำหนดราคาขายเป็นสกุลเงินบาท จึงทำให้บริษัทมีความเสี่ยงจากการผันผวนของอัตราแลกเปลี่ยนค่อนข้างน้อย แต่ในบางกรณีวัตถุดิบที่มีคุณสมบัติตามที่ลูกค้ากำหนดไม่มีจำหน่ายภายในประเทศ หรือในบางกรณีลูกค้าเป็นผู้กำหนดรายชื่อผู้จัดจำหน่ายวัตถุดิบให้บริษัทเป็นผู้เลือก ซึ่งผู้จัดจำหน่ายวัตถุดิบดังกล่าวล้วนแต่เป็นผู้จัดจำหน่ายที่อยู่ในต่างประเทศ ทำให้บริษัทต้องมีการสั่งซื้อวัตถุดิบบางส่วนโดยตรงจากต่างประเทศ โดยในปี 2556 บริษัทมีความเสี่ยงจากความผันผวนของอัตราแลกเปลี่ยนจากรายได้จากการขายชิ้นส่วนไปต่างประเทศ เป็นจำนวนเงินรวมประมาณ 61.13 ล้านบาท คิดเป็นสัดส่วนประมาณร้อยละ 8.97 ของมูลค่ารายได้จากการขายทั้งหมด แบ่งเป็นมูลค่าประมาณ 2.63 ล้านดอลลาร์สหรัฐ บริษัทใช้เงินตราต่างประเทศที่ได้รับจากการขายเพื่อจ่ายชำระค่าซื้อวัตถุดิบ และเครื่องจักรที่เป็นเงินตราต่างประเทศในสกุลเดียวกัน

นอกจากนี้ บริษัทยังมีความเสี่ยงจากความผันผวนของอัตราแลกเปลี่ยนในเรื่องของการนำเข้าเครื่องจักรจากต่างประเทศ โดยในปี 2554-2555 เครื่องจักรที่ซื้อเพิ่มส่วนใหญ่เป็นการนำเข้าจากประเทศญี่ปุ่น ซึ่งในช่วงเวลาดังกล่าวมีความผันผวนของอัตราแลกเปลี่ยนค่อนข้างมาก โดยผู้บริหารของบริษัทได้ใช้ดุลยพินิจอย่างระมัดระวังและรอบคอบในการทำสัญญาป้องกันความเสี่ยงด้านอัตราแลกเปลี่ยน เพื่อลดความเสี่ยงจากความผันผวนจากอัตราแลกเปลี่ยน โดยในอดีตบริษัทได้ทำสัญญาซื้อขายเงินตราต่างประเทศล่วงหน้าซึ่งมีอายุสัญญาไม่เกินหนึ่งปีเพื่อใช้เป็นเครื่องมือในการบริหารความเสี่ยงทั้งนี้ ปี 2556 บริษัทไม่มียอดซื้อเครื่องจักรค้างเป็นเงินต่างประเทศ

2. ความเสี่ยงจากการที่บริษัทผู้ผลิตรถยนต์ย้ายฐานการผลิตไปยังประเทศอื่น

ปัจจัยที่อาจจะเป็นทางเลือกให้บริษัทผู้ผลิตรถยนต์ย้ายฐานการผลิตจากประเทศไทย ไปยังประเทศอื่น มีปัจจัยหลัก ดังนี้

(1) การเปิดประชาคมเศรษฐกิจอาเซียน (ASEAN Economics Community : AEC)

การเปิดประชาคมเศรษฐกิจอาเซียน (AEC) ทำให้เกิดการแข่งขันกันเองในภูมิภาคอาเซียนมากขึ้น ประเทศไทยซึ่งเป็นฐานการผลิตรถยนต์อันดับ 1 ของอาเซียน มีศักยภาพในการผลิตรถยนต์ที่มีความเฉพาะใน 3 ผลิตภัณฑ์ ได้แก่ รถปิกอัพ 1 ตัน รถยนต์ประหยัดพลังงาน หรืออีโคคาร์ และรถยนต์ขนาดเล็กคุณภาพสูง

ดังนั้นบริษัทในฐานะผู้ผลิตชิ้นส่วนยานยนต์จึงต้องรักษามาตรฐานการผลิตสินค้าให้ได้คุณภาพ และนำเทคโนโลยีในการผลิตที่ทันสมัยมาใช้ในกระบวนการผลิต ตลอดจนพัฒนาชิ้นงาน และพัฒนาเครื่องจักรให้สามารถผลิตชิ้นงานได้หลากหลาย นอกเหนือจากการผลิตชิ้นงานในอุตสาหกรรมยานยนต์เพียงอย่างเดียว ซึ่งจะทำให้บริษัทยังสามารถเติบโตต่อไปได้แม้ว่าคู่แข่งจะมากขึ้นก็ตาม

(2) ความเสถียรภาพทางการเมือง

ปัจจัยทางการเมืองเป็นปัจจัยสำคัญส่วนหนึ่ง ที่มีผลต่อการตัดสินใจของนักลงทุนต่างชาติที่จะลงทุนต่อในประเทศไทย หรือย้ายฐานการผลิตไปยังประเทศอื่น ที่มีความเสถียรภาพทางการเมืองมากกว่าประเทศไทย โดยในปี 2556 ผลกระทบจากการชุมนุมทางการเมือง ทำให้เศรษฐกิจโดยรวมของประเทศชะลอตัวลง รวมถึงใน

ภาคอุตสาหกรรมยานยนต์ แต่เนื่องจากภาวะการฟื้นตัวของเศรษฐกิจต่างประเทศ และภาวะค่าเงินบาทที่อ่อนตัวลง เป็นแรงหนุนช่วยให้ตลาดการส่งออกชิ้นส่วนยานยนต์ไทยไปต่างประเทศไม่ชะลอตัวลงไปตามสภาวะทางการเมือง ภาพการลงทุนในระยะยาวบริษัทผู้ผลิตชิ้นส่วนยานยนต์ยังสามารถเติบโตต่อไปได้ เนื่องจากช่วงเดือนกรกฎาคม 2556 รัฐบาลได้อนุมัตินโยบายส่งเสริมการลงทุนของสำนักงานคณะกรรมการส่งเสริมการลงทุน (BOI) แม้ว่าสัญญาฉบับปี 2557 ภาพรวมของนักลงทุนได้ชะลอแผนการยื่นขอรับส่งเสริมการลงทุนออกไปก่อน แต่ก็ยังมีนักลงทุนอีกหลายกลุ่ม รวมทั้งโครงการลงทุนขนาดใหญ่ ได้ยื่นขอรับส่งเสริมการลงทุน เข้าไปยัง BOI

ดังนั้นบริษัทซึ่งเป็นผู้ผลิตชิ้นส่วนยานยนต์ คาดว่านโยบายส่งเสริมการลงทุนของภาครัฐบาลจะช่วยให้บริษัทผู้ผลิตรถยนต์ยังคงไม่ย้ายฐานการผลิตออกจากประเทศไทย