

ส่วนที่ 1

การประกอบธุรกิจ

1. นโยบายและภาพรวมการประกอบธุรกิจ

การประกอบธุรกิจของบริษัท

บริษัท เอเชีย พรีซิชั่น จำกัด (มหาชน) (“บริษัท”หรือ “APCS”) เดิมชื่อ บริษัท อีสเทิร์น เอเชีย พรีซิชั่น ออโตพาร์ท อินดัสตรี จำกัด จดทะเบียนก่อตั้งบริษัทเมื่อวันที่ 7 ธันวาคม 2537 และได้เปลี่ยนชื่อเป็นบริษัท เอเชีย พรีซิชั่น จำกัด เมื่อวันที่ 14 มีนาคม 2538 บริษัทมีทุนจดทะเบียนแรกเริ่ม 1 ล้านบาท โดยมีวัตถุประสงค์ในการประกอบธุรกิจ คือ การผลิตและจำหน่ายชิ้นส่วนโลหะที่มีความเที่ยงตรงสูง (High Precision Machining& Cold Forging) มีโรงงานแห่งแรกตั้งอยู่ที่จังหวัดสมุทรปราการ ในช่วงปลายปี 2545 ได้ย้ายโรงงานมาอยู่ที่นิคมอุตสาหกรรมอมตะนคร จังหวัดชลบุรี และเมื่อวันที่ 4 มกราคม 2554 บริษัทได้จดทะเบียนแปรสภาพเป็นบริษัทมหาชนมีทุนจดทะเบียน 300,000,000 บาท และทุนที่เรียกชำระแล้วจำนวน 300,000,000 บาท และเมื่อวันที่ 29 กันยายน 2554 บริษัทได้นำหุ้นสามัญไปจดทะเบียนเป็นหลักทรัพย์ในตลาดหลักทรัพย์แห่งประเทศไทย ปัจจุบันบริษัทมีทุนจดทะเบียน จำนวน 629,999,962 บาท และมีทุนเรียกชำระแล้วจำนวน 659,999,862 บาท

บริษัทประกอบธุรกิจผลิตและจำหน่ายชิ้นส่วนโลหะที่มีความเที่ยงตรงสูง (High Precision Machining& Cold Forging)ที่ทำจากโลหะ เช่น เหล็กกล้า เหล็กหล่อ เหล็กชุบแข็งรูป สแตนเลส และอลูมิเนียม เป็นต้น โดยรูปร่าง ลักษณะ และคุณสมบัติของชิ้นงานจะเป็นไปตามการออกแบบของลูกค้า โดยชิ้นส่วนที่มีความเที่ยงตรงสูงของบริษัทสามารถนำไปใช้งานได้ ในอุตสาหกรรมหลายประเภท ลูกค้าส่วนใหญ่ของบริษัทเป็นผู้ผลิตชิ้นส่วนกลุ่มที่ผลิตส่งให้บริษัทประกอบรถยนต์โดยตรง(1st Tier Supplier) โดยในปัจจุบันบริษัทมุ่งเน้นการผลิตและจำหน่ายผลิตภัณฑ์เพื่อใช้ในอุตสาหกรรมยานยนต์ อุตสาหกรรมคอมพิวเตอร์เครื่องปรับอากาศ เครื่องทำความเย็น และอุตสาหกรรมกล้องถ่ายภาพดิจิทัล

บริษัทมีนโยบายในการกระจายฐานลูกค้าสู่หลากหลายอุตสาหกรรม เพื่อเป็นการกระจายความเสี่ยงและเพิ่มโอกาสในการเติบโตให้กับบริษัท รวมถึงบริษัทยังคงเห็นด้วยกับระดับมูลค่าเพิ่มของกระบวนการอย่างต่อเนื่อง ด้วยการขยายกระบวนการผลิตให้ครอบคลุม ช่วยเพิ่มขีดความสามารถในการแข่งขัน รวมถึงสนับสนุนความสามารถในการดำเนินงานที่ยืดหยุ่นของบริษัท

ภาพรวมการดำเนินงานของกลุ่มบริษัท ประกอบธุรกิจหลักในกลุ่มสินค้ายานยนต์ และขยายการดำเนินงานไปยังธุรกิจอื่น เพื่อเพิ่มโอกาสทางธุรกิจ

ณ วันที่ 31 ธันวาคม 2558 บริษัทมีบริษัทย่อยจำนวน 2 บริษัท ได้แก่ 1) บริษัท เอช เทค โนโลยี จำกัด 2) บริษัท พีทู พรีซิชั่น จำกัด

การประกอบธุรกิจของบริษัทย่อย

บริษัท เอช เทคโนโลยี จำกัด

บริษัท เอช เทคโนโลยี จำกัด (“เอช”) จัดตั้งขึ้นเมื่อวันที่ 19 ตุลาคม 2553 มีทุนจดทะเบียนและเรียกชำระแล้วจำนวน 20 ล้านบาท แบ่งออกเป็นหุ้นสามัญจำนวน 2 ล้านหุ้น มูลค่าที่ตราไว้หุ้นละ 10 บาท โดยมีบริษัทเป็นผู้ถือหุ้นใหญ่ในสัดส่วนร้อยละ 100 ปัจจุบันเอช ได้ลงทุนในบริษัท ชลกิจสากล จำกัด ซึ่งดำเนินธุรกิจผลิตและจำหน่ายน้ำดิบ (เป็นการลงทุนในปี 2559)

บริษัท ฟิฟู พรีซิชั่น จำกัด

บริษัท ฟิฟู พรีซิชั่น จำกัด (“ฟิฟู”) จัดตั้งขึ้นเมื่อวันที่ 22 ตุลาคม 2553 มีทุนจดทะเบียนและเรียกชำระแล้วจำนวน 40 ล้านบาท แบ่งออกเป็นหุ้นสามัญจำนวน 4 ล้านหุ้น มูลค่าที่ตราไว้หุ้นละ 10 บาท โดยมีบริษัทเป็นผู้ถือหุ้นใหญ่ในสัดส่วนร้อยละ 100 ฟิฟูประกอบธุรกิจผลิตและจำหน่ายชิ้นส่วนโลหะที่ซับซ้อนน้อยและสามารถลดต้นทุนได้มากเมื่อผลิตในปริมาณสูง โดยมุ่งที่อุตสาหกรรมชิ้นส่วนจักรยานยนต์และอุปกรณ์เครื่องใช้ไฟฟ้า หรือกลุ่มลูกค้าที่มีการแข่งขันสูงทางด้านราคาแต่มีปริมาณการสั่งซื้อจำนวนมาก ทั้งนี้ เพื่อรองรับลูกค้าเดิมที่บริษัทได้ให้ความสำคัญลดลงเนื่องจากผลตอบแทนที่ได้รับน้อยกว่าเมื่อเปรียบเทียบกับลูกค้าในกลุ่มอื่น เพื่อที่จะรักษาลูกค้าเดิมและขยายส่วนแบ่งตลาดเพิ่มในอนาคต ปัจจุบันโรงงานของฟิฟู ตั้งอยู่บนพื้นที่เช่า ซึ่งอยู่ในบริเวณนิคมอุตสาหกรรมอมตะนครชลบุรี

ฟิฟูได้รับสิทธิพิเศษทางด้านภาษีอากรจากการส่งเสริมการลงทุน (“BOI”) ทั้งนี้ การยื่นขอรับสิทธิประโยชน์ดังกล่าวเป็นไปตามเกณฑ์การส่งเสริมภายใต้มาตรการพิเศษตามประกาศคณะกรรมการส่งเสริมการลงทุนที่ 1/2553 เรื่องนโยบายส่งเสริมการลงทุนแก่วิสาหกิจขนาดกลางและขนาดย่อม (SMEs) และประกาศฉบับแก้ไขที่ 2/2554 ลงวันที่ 5 มกราคม 2553 และวันที่ 17 มกราคม 2554 ตามลำดับ ในการให้สิทธิประโยชน์จากการนำเครื่องจักรใช้แล้วในประเทศมาใช้ในโครงการ โดยฟิฟูได้รับอนุมัติการส่งเสริมการลงทุนจาก BOI เมื่อวันที่ 1 กรกฎาคม 2554

1.1 ค่านิยมองค์กร (Core Value)



เพื่อให้เป็นไปตามวิสัยทัศน์ที่ตั้งไว้ คือ "ผู้ชำนาญการระดับโลก ในการผลิตชิ้นส่วนโลหะความเที่ยงตรงสูง" บริษัทมุ่งมั่นที่จะพัฒนาปรับปรุงระบบการจัดการทั้งองค์กร เพื่อให้ทันกับการเปลี่ยนแปลงของกระแสโลก และเทคโนโลยีทั้งในด้านการบริหารจัดการ การผลิต และบุคลากร ซึ่งเน้นในด้านการผลิตสินค้าเป็นหลัก โดยบริษัทได้นำเทคโนโลยีที่ทันสมัย มาใช้ในการผลิตรวมถึงพัฒนาระบบป้อนชิ้นงานอัตโนมัติ (Robot) มาใช้ในสายการผลิตเพิ่มขึ้น ในบางกระบวนการผลิตที่ต้องใช้บุคลากร บริษัทได้เน้นการพัฒนาบุคลากร สนับสนุนให้บุคลากรเหล่านั้นได้รับการฝึกอบรมทักษะความรู้เกี่ยวกับชิ้นงานที่ผลิต เพื่อให้การผลิตชิ้นงานมีคุณภาพ ประสิทธิภาพ เป็นไปตามมาตรฐานที่ลูกค้ากำหนด และลดงานเสียเป็นต้น

เนื่องจากบริษัทจัดเป็นกลุ่มสินค้าอุตสาหกรรม ประเภทชิ้นส่วนยานยนต์ ดังนั้นปัจจัยภายใน เช่น การบริหารงาน การผลิต การพัฒนาคน เป็นปัจจัยที่บริษัทสามารถควบคุมและกำหนดทิศทางได้ แต่ปัจจัยภายนอก เช่น สถานะเศรษฐกิจโลก สังคม การเมือง และนโยบายของรัฐบาล เป็นปัจจัยที่บริษัทไม่สามารถควบคุมได้ ดังนั้นหากปัจจัยภายนอกมีการเปลี่ยนแปลง จะส่งผลกระทบโดยตรงต่อรายได้ และต้นทุนการผลิตของบริษัท ซึ่งระดับผลกระทบขึ้นอยู่กับระดับความเปลี่ยนแปลงของปัจจัยภายนอกดังกล่าว

1.2 เป้าหมายในการดำเนินธุรกิจและโครงการในอนาคต

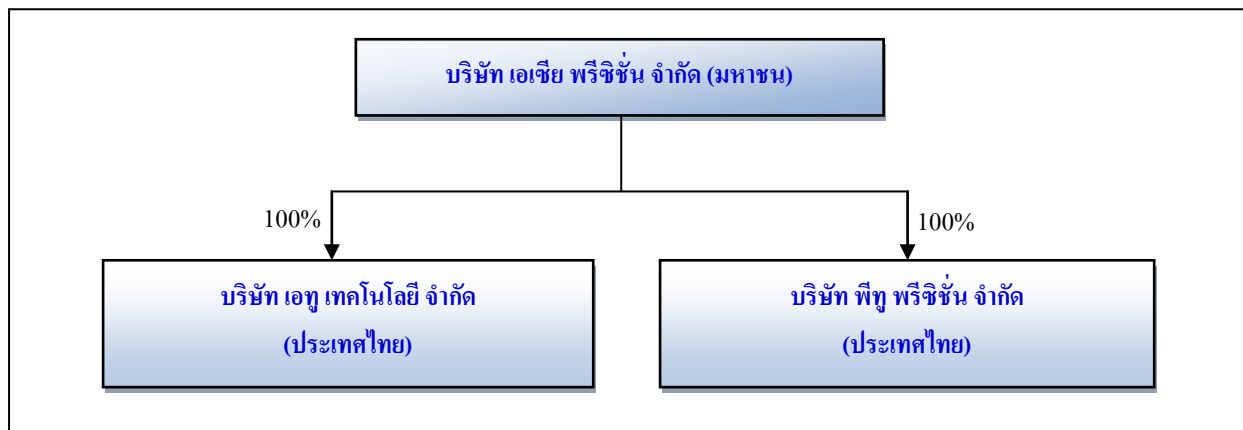
บริษัทยังคงมุ่งเน้นการประกอบธุรกิจผลิตและจำหน่ายชิ้นส่วนโลหะที่มีความเที่ยงตรงสูง (High Precision Parts and Components) เป็นธุรกิจหลักของบริษัท โดยบริษัทมีเป้าหมายที่จะขยายฐานลูกค้าให้ครอบคลุมลูกค้ากลุ่มต่างๆ ในตลาดชิ้นส่วนให้มากขึ้น ทั้งตลาดในประเทศ และตลาดต่างประเทศ เพื่อกระจายความเสี่ยงจากการพึ่งพาลูกค้ากลุ่มใดกลุ่มหนึ่งโดยมีรายละเอียดดังนี้

1. บริษัทจะขยายฐานลูกค้าในต่างประเทศให้มากขึ้น เพื่อเพิ่มสัดส่วนยอดขายส่งออก ซึ่งประเภทชิ้นงานที่บริษัท คาดว่าจะมีการเติบโตที่ดีขึ้น คือ ชิ้นส่วนยานยนต์ ชิ้นส่วนคอมเพรสเซอร์ ชิ้นส่วนเครื่องมือแพทย์ โดยกลุ่มลูกค้าอยู่ในประเทศแถบยุโรปและอเมริกา
2. บริษัทจะขยายผลิตภัณฑ์ใหม่หลากหลายมากขึ้น (New Model) ในอุตสาหกรรมชิ้นส่วนยานยนต์และคอมเพรสเซอร์ เพื่อใช้กำลังการผลิตให้เต็มที่ และเพื่อทดแทนกำลังการผลิตในกลุ่มสินค้าล้าสมัย
3. บริษัทจะขยายการประกอบธุรกิจไปยังอุตสาหกรรมอื่นๆ เพื่อกระจายความเสี่ยงจากการพึ่งพารายได้จากอุตสาหกรรมใดอุตสาหกรรมหนึ่ง รวมถึงการหาพันธมิตรทางธุรกิจที่ต้องการย้ายฐานการผลิตมาในประเทศ ซึ่งพันธมิตรทางธุรกิจดังกล่าวจะต้องมีลักษณะการประกอบธุรกิจใกล้เคียงหรือต่อเนื่องกับลักษณะการประกอบธุรกิจของบริษัท เพื่อก่อให้เกิด Synergy ในการผลิต และการเรียนรู้เทคนิคและกระบวนการผลิต โดยผลิตภัณฑ์จะต้องมีรูปแบบและการผลิตที่ซับซ้อน เพื่อสร้างมูลค่าเพิ่มให้แก่ผลิตภัณฑ์ของบริษัท
4. บริษัทขอยุ่ได้ขยายการลงทุนไปสู่ธุรกิจน้ำ เนื่องจากบริษัทได้เล็งเห็นว่าธุรกิจน้ำเป็นธุรกิจแห่งอนาคต มีการขยายตัวสูง และมีคู่แข่งไม่มาก โดยบริษัทขอยุ่จะทำธุรกิจน้ำแบบครบวงจร คือ น้ำดิบ น้ำประปา และน้ำเสีย โดยมีลักษณะของธุรกิจเป็นการทำสัมปทานกับภาครัฐ หรือเอกชนที่น่าเชื่อถือ เนื่องจากปัจจุบัน ภาครัฐต้องการกระตุ้น เศรษฐกิจด้วยการลงทุน จึงเป็นช่องทางที่การลงทุนโดยภาคเอกชน ในลักษณะสัมปทานจะมีการขยายตัวอย่างรวดเร็ว อีกทั้งมีการเปิด AEC ทำให้ช่องทางในการลงทุน ที่ประเทศเพื่อนบ้าน เช่น เมียนมาร์ ลาว และกัมพูชา มีโอกาสมากขึ้น

1.3 การเปลี่ยนแปลงและพัฒนาการที่สำคัญ

บริษัทได้พัฒนาระบบงาน Automation หรือ ระบบเครื่องจักรอัตโนมัติ ซึ่งเป็นเทคโนโลยีสมัยใหม่ เข้ามาใช้ในการกระบวนการผลิตสินค้า และการตรวจสอบคุณภาพสินค้า เพื่อเพิ่มศักยภาพด้านการแข่งขัน และศักยภาพด้านการผลิตสินค้าให้มีประสิทธิภาพยิ่งขึ้น

1.4 โครงสร้างการถือหุ้นของกลุ่มบริษัท



1.5 ความสัมพันธ์กับกลุ่มธุรกิจของผู้ถือหุ้นใหญ่

- ไม่มี -

2. ลักษณะการประกอบธุรกิจ

2.1 โครงสร้างรายได้

โครงสร้างรายได้ จำแนกตามลักษณะของกลุ่มธุรกิจ แต่ละบริษัท มีดังนี้

(หน่วย : ล้านบาท)

รายได้ผลิตภัณฑ์/ กลุ่มธุรกิจ	ดำเนินการโดย	สัดส่วน การลงทุน (ร้อยละ)	งบการเงินรวม					
			2556		2557		2558	
			รายได้	%	รายได้	%	รายได้	%
กลุ่มยานยนต์								
1) รถยนต์	บริษัท เอเชีย พรีซิชั่น จำกัด (มหาชน)		570.20	60.53	516.49	64.83	545.29	66.48
2) รถจักรยานยนต์	บริษัท เอเชีย พรีซิชั่น จำกัด (มหาชน)		116.79	12.40	72.48	9.10	71.50	8.72
	PT. API PRECISION ¹⁾	60%	22.42	2.38	18.36	2.30	-	-
อุปกรณ์คอมพิวเตอร์ เครื่องปรับอากาศและ เครื่องทำความเย็น	บริษัท เอเชีย พรีซิชั่น จำกัด (มหาชน)		111.21	11.81	115.96	14.55	154.85	18.88
กล้องถ่ายภาพดิจิทัล	บริษัท เอเชีย พรีซิชั่น จำกัด (มหาชน)		93.05	9.88	52.71	6.62	37.68	4.59
อื่นๆ	บริษัท เอเชีย พรีซิชั่น จำกัด (มหาชน)		26.32	2.79	20.71	2.60	10.94	1.33
	บริษัท เทพ เทคโนโลยี จำกัด	100%	2.00	0.21	-	-	-	-
			941.99	100.00	796.71	100.00	820.26	100.00

หมายเหตุ : รายได้ระหว่างกันได้ถูกตัดออกจากงบการเงินรวมแล้ว (ดูรายละเอียดในหัวข้อ 12 เรื่องรายการระหว่างกัน)

: ¹⁾ รายได้ 6 เดือนแรกก่อนที่บริษัทจะจำหน่ายเงินลงทุนในบริษัทย่อย

บริษัทเป็นผู้ผลิตและจำหน่ายชิ้นส่วนโลหะที่มีความเที่ยงตรงสูง (High Precision Parts and Components) ที่ทำจากโลหะ เช่น เหล็กกล้า เหล็กหล่อ เหล็กชุบขึ้นรูป สแตนเลส และอลูมิเนียม เป็นต้น โดยรูปร่าง ลักษณะและคุณสมบัติของชิ้นงานจะเป็นไปตามการออกแบบของลูกค้า

ทั้งนี้ชิ้นส่วนที่ผลิตให้แก่ลูกค้าแต่ละรายจะมีรายละเอียดปลีกย่อยที่แตกต่างกันขึ้นอยู่กับความต้องการของลูกค้าที่จะนำไปใช้งาน ซึ่งลักษณะของชิ้นส่วนที่บริษัทผลิตมีลักษณะต่างกัน เช่น รูปร่าง ขนาดมิติ ลักษณะของวัตถุดิบ คุณสมบัติเฉพาะของวัตถุดิบ ความเรียบผิว เป็นต้น

ทั้งนี้แม้ว่าชิ้นส่วนของบริษัทสามารถนำไปใช้งานได้ ในอุตสาหกรรมหลายประเภท และหลากหลายประเภทของผลิตภัณฑ์ ขึ้นอยู่กับวัตถุประสงค์การนำไปใช้งานและการออกแบบชิ้นงานของลูกค้า แต่ปัจจุบันลูกค้าของบริษัทส่วนใหญ่จะเป็นกลุ่มอุตสาหกรรมยานยนต์ อุตสาหกรรมคอมพิวเตอร์เครื่องปรับอากาศและเครื่องทำความเย็น และอุตสาหกรรมกล้องถ่ายภาพดิจิทัลโดยผลิตภัณฑ์ของบริษัทที่นำไปใช้เป็นส่วนประกอบในชิ้นส่วนและอุปกรณ์ต่างๆ ของลูกค้าในแต่ละอุตสาหกรรม

2.1.1 กลุ่มอุตสาหกรรมยานยนต์

(ก) ลักษณะของผลิตภัณฑ์

บริษัทเป็นผู้ผลิตและจำหน่ายชิ้นส่วนโลหะที่มีความเที่ยงตรงสูงให้แก่ลูกค้าของบริษัทซึ่งเป็นผู้ผลิตรถยนต์และรถจักรยานยนต์ (Product Maker) และผู้ผลิตและจัดหาอุปกรณ์ขั้นที่ 1 (1st Tier Supplier) โดยผู้ผลิตและจัดหาอุปกรณ์ขั้นที่ 1 จะนำผลิตภัณฑ์ของบริษัทไปเป็นส่วนประกอบในชิ้นส่วนของรถยนต์ ได้แก่ ชิ้นส่วนในเครื่องยนต์ ระบบควบคุมการขับเคลื่อน ระบบปรับอากาศ ระบบมอเตอร์ปั๊มน้ำฝน และสตาร์ทเตอร์ เป็นต้น ส่วนผู้ผลิตชิ้นส่วนขั้นที่ 2 ของรถจักรยานยนต์ จะนำชิ้นส่วนของบริษัทไปใช้เป็นชิ้นส่วนเครื่องยนต์และระบบคลัทช์ เป็นต้น โดยลูกค้าของบริษัท ได้แก่ บจ. อีซูซุ มอเตอร์ (ประเทศไทย) บจ. อีซูซุ มอเตอร์ (โปแลนด์) บจ. วาลิโอสยาม เทอร์มอลซิสเต็มส์ บจ. ไทยซัมมิต มิตซูบิชิ อิเล็กทริกแมนูแฟกเจอร์ริง บจ. เจเทคโตะ ออโตโมทีฟ (ประเทศไทย) บจ. เอฟซีซี (ประเทศไทย) บจ. ไทยฮอนด้า แมนูแฟกเจอร์ริง บจ. เค้นโซ่ (ประเทศไทย) บจ. สยามคูโบต้า คอร์ปอเรชั่น เป็นต้น

ตัวอย่างผลิตภัณฑ์ในอุตสาหกรรมยานยนต์ที่ใช้ชิ้นส่วนของบริษัทเป็นส่วนประกอบ



A3003, A6061, A6063, ADC10
Bar Extrude, Cold Forge, Cast
Round, Hex, Profile : 8-230 mm
Turn, Mill, Drill, Ream, Assembly
Tolerance : +/- 0.007 mm
Roundness : 0.005 mm max
Roughness : 0.4 Ra



SCM415, S45C, SUM23, SUS410Q
Bar (HR, CD)
Round : 6-150 mm
Turn, Mill, Drill, Grind, Roll,
Serration, Heat Treatment
Tolerance : +/- 0.005 mm
Roundness : 0.005 mm
Roughness : 0.2 Ra



FC250, FCD450
Iron Cast
Profile: 10-300 mm, 0.2-3.0 Kg
Turn, Mill, Drill, Grind, Polish
Tolerance : +/- 0.010 mm
Roundness : 0.010 mm
Roughness : 0.4 Ra



SCM415, SCM420, SCM440,
S45C, SUJ2,
Bar (HR, CD), Cold Forge, Hot
Forge, Cold Form
Round, Profile : 10-150 mm
Turn, Mill, Drill, Grind, Heat Treat
Tolerance : +/- 0.010 mm
Roundness : 0.010 mm
Roughness : 0.8 Ra

(ข) การตลาดและภาวะการแข่งขัน

ภาวะอุตสาหกรรมรถยนต์

ภาวะอุตสาหกรรมรถยนต์ในปี 2558 มีปริมาณการผลิตรถยนต์ประมาณ 1.9 ล้านคัน โดยปริมาณการขายรถยนต์ในประเทศ มีจำนวน 0.8 ล้านคัน ปริมาณยอดการส่งออกรถยนต์ มีจำนวน 1.2 ล้านคัน โดยแบ่งเป็น

ปริมาณการผลิตรถยนต์ของปี 2558 เพิ่มขึ้นจากปี 2557 จำนวน 0.03 ล้านคัน คิดเป็นร้อยละ 2 และเมื่อเทียบกับปี 2558 กับปี 2556 ลดลงจำนวน 0.54 ล้านคัน คิดเป็นร้อยละ 22

ปริมาณการขายรถยนต์ในประเทศปี 2558 ลดลงจากปี 2557 และปี 2556 จำนวน 0.08 ล้านคัน คิดเป็นร้อยละ 9 และจำนวน 0.53 ล้านคัน คิดเป็นร้อยละ 40 ตามลำดับ

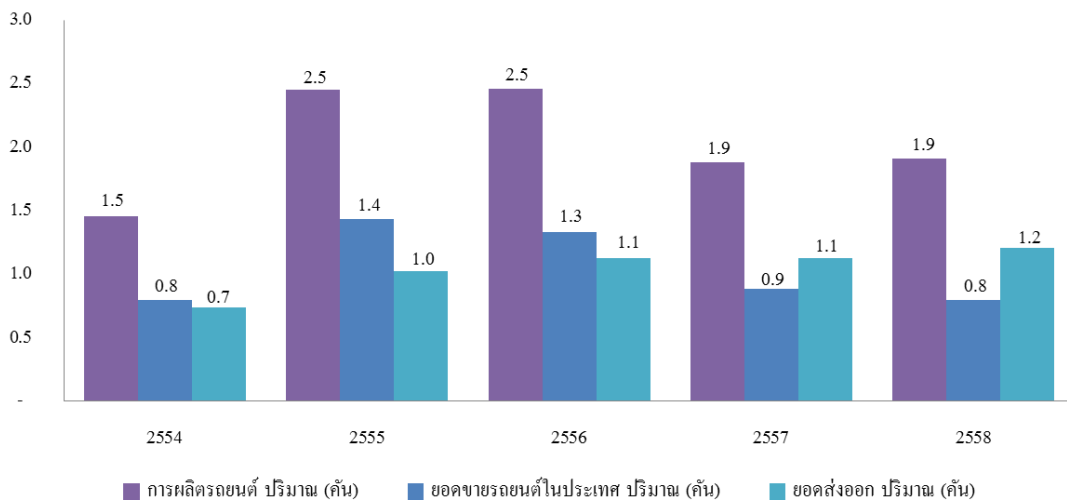
ปริมาณยอดการส่งออกรถยนต์ของปี 2558 เทียบกับปี 2557 และ 2556 เพิ่มขึ้นจำนวน 0.07 ล้านคัน คิดเป็นร้อยละ 7 เท่ากันทั้งสองปี

ภาพรวมอุตสาหกรรมรถยนต์ ในปี 2558 ปริมาณการผลิตขยายตัวเล็กน้อยเมื่อเทียบกับปี 2557 เนื่องจากสภาพเศรษฐกิจของประเทศที่ชะลอตัวลง ยอดปริมาณการขายรถยนต์ในประเทศอยู่ในภาวะทรงตัว ซึ่งสอดคล้องกับสภาวะอุตสาหกรรมยานยนต์ไทยที่มีความต้องการรถยนต์ที่ลดลง หนี้ภาคครัวเรือนยังคงอยู่ในระดับสูง ประชาชนอยู่ในช่วงลดการใช้จ่าย รวมถึงการลงทุนของภาคเอกชนที่ยังชะลอตัว และการเข้มงวดการปล่อยสินเชื่อของสถาบันการเงิน โดยยอดจำหน่ายเดือนสุดท้ายของปี สามารถทำยอดขายได้เกินแสนคันเป็นครั้งแรกในรอบ 24 เดือน เนื่องจากการปรับโครงสร้างภาษีสรรพสามิตรถยนต์ใหม่ในปี 2559 นี้ อย่างไรก็ตามด้านการส่งออกมีการขยายตัวขึ้น แสดงให้เห็นถึงความแข็งแกร่งของภาคอุตสาหกรรมยานยนต์ไทย ในฐานะเป็นฐานการผลิตเพื่อการส่งออกรถยนต์ได้เป็นอย่างดี ซึ่งเป็นการเพิ่มขึ้นของตลาดในแถบโอเชียเนีย ยุโรป และอเมริกาเหนือ โดยเป็นการส่งออกรถยนต์นั่งและรถกระบะเป็นหลัก

ปี	การผลิตรถยนต์		ยอดขายรถยนต์ในประเทศ		ยอดส่งออก	
	ปริมาณ (คัน)	อัตราการขยายตัว (ร้อยละ)	ปริมาณ (คัน)	อัตราการขยายตัว (ร้อยละ)	ปริมาณ (คัน)	อัตราการขยายตัว (ร้อยละ)
2554	1,457,795	-11	795,250	-1	735,627	-18
2555	2,453,717	68	1,436,335	81	1,026,671	40
2556	2,457,057	0	1,330,672	-7	1,128,152	10
2557	1,880,007	-23	881,832	-34	1,128,102	0
2558	1,913,002	1.8	799,632	-9	1,204,895	7

ที่มา: สถาบันยานยนต์ (Thailand Automotive Institute)

(ล้านคัน)



ที่มา: สถาบันยานยนต์ (Thailand Automotive Institute)

แนวโน้มภาวะอุตสาหกรรมและการแข่งขัน

ตามรายงานภาวะเศรษฐกิจอุตสาหกรรม ของสำนักงานเศรษฐกิจอุตสาหกรรม (สศอ.) ได้คาดการณ์ว่า ยอดการผลิตรถยนต์ ในปี 2559 จะมียอดการผลิตรถยนต์ ประมาณ 2,150,000 คัน เพิ่มขึ้นร้อยละ 12.43 โดยแบ่งเป็นการผลิตเพื่อจำหน่ายในประเทศ ประมาณ 900,000 คัน เพิ่มขึ้นร้อยละ 12 และเป็นการผลิตเพื่อการส่งออกประมาณ 1,250,000 คัน เพิ่มขึ้นร้อยละ 3.74 โดยแบ่งเป็นการผลิตเพื่อจำหน่ายในประเทศ ประมาณร้อยละ 40-45 และการผลิตเพื่อการส่งออกประมาณร้อยละ 55-60

ภาวะอุตสาหกรรมรถจักรยานยนต์

ภาวะอุตสาหกรรมรถจักรยานยนต์ในปี 2558 มีปริมาณการผลิตรถจักรยานยนต์ประมาณ 1.8 ล้านคัน โดยการขายรถจักรยานยนต์ในประเทศ มีจำนวน 1.6 ล้านคัน ปริมาณยอดการส่งออกรถจักรยานยนต์ มีจำนวน 0.9 ล้านคัน โดยแบ่งเป็นปริมาณการผลิตรถจักรยานยนต์ของปี 2558 ลดลงจากปี 2557 และปี 2556 จำนวน 0.3 ล้านคัน คิดเป็นร้อยละ 2 และ จำนวน 0.4 ล้านคัน คิดเป็นร้อยละ 19 ตามลำดับ

ปริมาณการขายรถจักรยานยนต์ในประเทศปี 2558 ลดลงจากปี 2557 และ ปี 2556 จำนวน 0.06 ล้านคัน คิดเป็นร้อยละ 4 และจำนวน 0.3 ล้านคัน คิดเป็นร้อยละ 18 ตามลำดับ

ปริมาณยอดการส่งออกรถจักรยานยนต์ปี 2558 เพิ่มขึ้นจากปี 2557 จำนวน 0.05 ล้านคัน คิดเป็นร้อยละ 6 และปี 2556 เพิ่มขึ้นจำนวน 0.004 ล้านคัน คิดเป็นร้อยละ 0.4

ภาพรวมในปี 2558 ปริมาณการผลิตและการจำหน่ายในประเทศ ลดลงจากปี 2557 ซึ่งจากรายงานของสำนักงานเศรษฐกิจอุตสาหกรรม (สศอ.) พบว่ารถจักรยานยนต์แบบครบครันมียอดขายที่ลดลง ซึ่งสอดคล้องกับสภาวะเศรษฐกิจในประเทศที่ชะลอตัวลง หนี้ภาคครัวเรือนอยู่ระดับสูงเนื่องจากภาวะภัยแล้งที่ยาวนานและราคาสินค้าทางการเกษตรที่ตกต่ำทำให้ผู้บริโภคมีกำลังซื้อที่ลดลง ถึงแม้ยอดขายรถจักรยานยนต์แบบสปอร์ต มียอดขายที่เพิ่มขึ้น แต่อัตราการเพิ่มขึ้นยังไม่มากพอเมื่อเทียบกับปริมาณการจำหน่ายรถจักรยานยนต์แบบครบครันที่ลดลง เนื่องจากรถจักรยานยนต์แบบสปอร์ตมีราคาค่อนข้างสูง จึงจำกัดกลุ่มผู้ซื้อ สำหรับยอดการส่งออกรถจักรยานยนต์เพิ่มขึ้นจากปี 2557 โดยประเทศที่เป็นตลาดส่งออกที่สำคัญ คือ สหรัฐอเมริกา สหราชอาณาจักร และเนเธอร์แลนด์

ปี	การผลิตจักรยานยนต์		ยอดขายรถจักรยานยนต์ในประเทศ		ยอดส่งออกรถจักรยานยนต์	
	ปริมาณ (คัน)	อัตราการขยายตัว (ร้อยละ)	ปริมาณ (คัน)	อัตราการขยายตัว (ร้อยละ)	ปริมาณ (คัน)	อัตราการขยายตัว (ร้อยละ)
2554	2,045,017	1	2,007,080	9	1,133,002	39
2555	2,606,161	27	2,130,037	6	856,935	-24
2556	2,218,625	-15	2,004,498	-6	935,747	9
2557	1,842,708	-17	1,701,535	-15	887,980	-5
2558	1,807,325	-2	1,639,090	-4	939,980	6

ที่มา : สถาบันยานยนต์ (Thailand Automotive Institute)

แนวโน้มภาวะอุตสาหกรรมและการแข่งขัน

ตามรายงานภาวะเศรษฐกิจอุตสาหกรรม ของสำนักงานเศรษฐกิจอุตสาหกรรม (สศอ.) ได้คาดการณ์ว่า ปี 2559 การผลิตจะขยายตัว ประมาณร้อยละ 10 หรือคิดเป็นปริมาณการผลิตรถจักรยานยนต์ประมาณ 2,000,000 คัน เนื่องจากเศรษฐกิจในประเทศและตลาดส่งออกหลักมีแนวโน้มปรับตัวดีขึ้นแบ่งเป็นการผลิตเพื่อจำหน่ายในประเทศ ประมาณร้อยละ 85-90 และการผลิตเพื่อการส่งออกร้อยละ 10-15

ภาวะอุตสาหกรรมชิ้นส่วนยานยนต์

อุตสาหกรรมชิ้นส่วนยานยนต์จัดเป็นหนึ่งในอุตสาหกรรมเป้าหมายที่รัฐบาลให้การสนับสนุน เนื่องจากเป็นอุตสาหกรรมที่มีบทบาทในการสนับสนุนอุตสาหกรรมยานยนต์ซึ่งไทยเป็นฐานการผลิตขนาดใหญ่ที่สำคัญแห่งหนึ่งของโลก และมีความสำคัญต่อระบบเศรษฐกิจของประเทศ ทั้งในส่วนที่ก่อให้เกิดการจ้างงานเป็นจำนวนมาก และก่อให้เกิดการเชื่อมโยงกับอุตสาหกรรมเกี่ยวเนื่องต่างๆ

ในภาคอุตสาหกรรมชิ้นส่วนยานยนต์ ลักษณะการแข่งขันจะไม่ใช้ Head-on Competition แต่เป็นอุตสาหกรรมที่มีการกระจายตัวมาก โดยส่วนใหญ่แล้วแต่ละบริษัทจะมีความชำนาญเฉพาะด้าน และตามปกติแล้วลูกค้าจะมีขนาดใหญ่กว่าผู้ประกอบการมาก ทำให้ลูกค้าเลือกใช้ผู้ประกอบการหลายรายสำหรับชิ้นส่วนแต่ละอย่าง และความสัมพันธ์ระหว่างผู้ประกอบการและลูกค้าโดยปกติจะเป็นไปในรูปของการพยายามพัฒนา Supplier เพื่อให้สามารถส่งชิ้นส่วนให้แก่ลูกค้ารายนั้นๆ ได้ในระยะยาวเนื่องจากการพัฒนา Supplier แต่ละรายให้มีคุณภาพตามความต้องการของลูกค้าได้นั้นไม่ใช่เรื่องง่าย และหากชิ้นส่วนใดชิ้นส่วนหนึ่งมีปัญหาเกิดขึ้น จะมีผลกระทบต่อลูกค้ารายนั้นทำให้ไม่สามารถส่งมอบงานได้ตามระยะเวลาที่กำหนด อย่างไรก็ตามเนื่องจากในอุตสาหกรรมชิ้นส่วนยานยนต์ เมื่อมีการพัฒนา Supplier ขึ้นมาแล้วจะมีการดูแล Supplier ให้เติบโตไปพร้อมกับลูกค้ารายนั้นๆ ในส่วนของบริษัทนั้น มีลักษณะเด่นเพิ่มเติม คือไม่ได้มุ่งเน้นเฉพาะผลิตภัณฑ์ที่ใช้เฉพาะอุตสาหกรรมใดอุตสาหกรรมหนึ่ง หากแต่ผลิตชิ้นส่วนที่มีความเที่ยงตรงสูงโดยเฉพาะ ทำให้บริษัทมีลูกค้าอยู่ในหลากหลายอุตสาหกรรมจึงไม่มีคู่แข่งเฉพาะสายที่เด่นชัด

ปี 2558 อุตสาหกรรมชิ้นส่วนยานยนต์ มีทิศทางการเติบโตขึ้น โดยมีมูลค่าการส่งออกชิ้นส่วนยานยนต์ จำนวน 246,910 ล้านบาท แบ่งเป็นการส่งออกชิ้นส่วนเครื่องยนต์ จำนวน 32,482 ล้านบาท คิดเป็นร้อยละ 13 ชิ้นส่วนอะไหล่ จำนวน 23,469 ล้านบาท คิดเป็นร้อยละ 10 ชิ้นส่วนประกอบและอุปกรณ์ 189,782 ล้านบาท คิดเป็นร้อยละ 77 และชิ้นส่วนอื่น จำนวน 1,177 ล้านบาท คิดเป็นร้อยละ 0 โดยข้อมูลของศูนย์เทคโนโลยีสารสนเทศและการสื่อสารสำนักงานปลัดกระทรวงพาณิชย์ รายงาน ชิ้นส่วนอุปกรณ์รถยนต์มีตลาดส่งออกที่สำคัญ คือ กัมพูชา บราซิล และอินโดนีเซีย โดยสัดส่วนการส่งออกที่เพิ่มขึ้นมาจากกัมพูชา

มูลค่าการส่งออกชิ้นส่วนยานยนต์

(หน่วย : ล้านบาท)

	2554	2555	2556	2557	2558
เครื่องยนต์	26,670	26,992	28,354	31,590	32,482
ชิ้นส่วนอะไหล่	16,439	20,117	19,705	20,236	23,469
ชิ้นส่วนประกอบและอุปกรณ์	136,450	168,542	189,525	198,300	189,782
ชิ้นส่วนอื่นๆ	2,539	2,310	947	1,643	1,177
รวม	181,998	217,961	238,531	251,769	246,910
อัตราการขยายตัว (%)	2	20	9	6	2

ที่มา: ศูนย์สารสนเทศยานยนต์ (Automotive Intelligent Unit)

แนวโน้มภาวะอุตสาหกรรมและการแข่งขัน

ปี 2559 โดยภาพรวมอุตสาหกรรมชิ้นส่วนยานยนต์ในส่วนที่ผลิตให้กับโรงงานประกอบรถยนต์ น่าจะมีแนวโน้มที่ปรับตัวดีขึ้น เนื่องจากชิ้นส่วนเครื่องยนต์ และชิ้นส่วนอะไหล่ยานยนต์ ยังคงเป็นที่ต้องการของตลาดส่งออกหลายประเทศ เช่น ญี่ปุ่น มาเลเซีย อินโดนีเซีย และกัมพูชา

ทั้งนี้ในภาพรวมของบริษัท อุตสาหกรรมยานยนต์ มีผลประกอบการที่ดีขึ้น ซึ่งสอดคล้องกับภาวะอุตสาหกรรมยานยนต์ของประเทศ โดยภาพรวมของอุตสาหกรรมยานยนต์เน้นการผลิตเพื่อส่งออก ซึ่งกลุ่มลูกค้าของบริษัทเป็นประเทศที่มีเครือข่ายฐานการผลิตอยู่ทั่วโลก ดังนั้นหากสภาพเศรษฐกิจทั่วโลกฟื้นตัวน่าจะมีแนวโน้มผลประกอบการที่ดีขึ้น

2.1.2 กลุ่มอุตสาหกรรมคอมพิวเตอร์เครื่องปรับอากาศและเครื่องทำความเย็น

(ก) ลักษณะของผลิตภัณฑ์

บริษัทเป็นผู้ผลิตและจำหน่ายชิ้นส่วนให้แก่ผู้ผลิตคอมพิวเตอร์สำหรับเครื่องปรับอากาศและเครื่องทำความเย็น (Product Maker) โดยตรง ซึ่งลูกค้าของบริษัท ได้แก่ บจ.เอมอร์สัน อิเล็กทริก (ประเทศไทย), บจ.เอมอร์สัน ไคลเมท เทคโนโลยี เป็นต้น

ตัวอย่างผลิตภัณฑ์ในอุตสาหกรรมคอมพิวเตอร์เครื่องปรับอากาศและเครื่องทำความเย็น

ที่ใช้ชิ้นส่วนของบริษัทเป็นส่วนประกอบ



Piston, Valve, Manifold, Fitting, Tube



SCM415, S10C, S15C, S20C, S45C, 316L
 Bar (HR, CD), Cold Forge, Hot Forge
Round, Profile : 10-150 mm
 Turn, Mill, Drill, Grind, Polish, Heat Treat, Copper Plate
Tolerance : +/- 0.010 mm
Drill Hole : 0.6 x 7.0 mm
Roundness : 0.020 mm
Roughness : 0.4 Ra

(ข) การตลาดและภาวะการแข่งขัน**ภาวะอุตสาหกรรมคอมเพรสเซอร์**

ปี 2558 อุตสาหกรรมคอมเพรสเซอร์ มีปริมาณการผลิตทั้งประเทศ จำนวน 11.13 ล้านเครื่อง ลดลงจากปี 2557 และปี 2556 จำนวน 0.65 ล้านเครื่อง และจำนวน 0.77 ล้านเครื่อง ตามลำดับ โดยมีอัตราการขยายลดลงจากปี 2557 คิดเป็นร้อยละ 5.52

ปริมาณการจำหน่ายภายในประเทศ จำนวน 5.83 ล้านเครื่อง ลดลงจากปี 2557 และปี 2556 จำนวน 0.09 ล้านเครื่อง และจำนวน 0.21 ล้านเครื่อง โดยมีอัตราการขยายตัวลดลงจากปี 2557 คิดเป็นร้อยละ 1.52

	2554	2555	2556	2557	2558
ปริมาณการผลิตคอมเพรสเซอร์ (ล้านเครื่อง)	11.81	11.17	11.90	11.78	11.13
อัตราการขยายตัว (ร้อยละ)	-5.67	-0.68	1.45	-1.01	-5.52
ปริมาณจำหน่ายภายในประเทศ (ล้านเครื่อง)	5.64	6.16	6.04	5.92	5.83
อัตราการขยายตัว (ร้อยละ)	-6.16	9.22	-1.95	-1.99	-1.52

ที่มา: สำนักงานเศรษฐกิจอุตสาหกรรม (สศอ.)

แนวโน้มภาวะอุตสาหกรรมและการแข่งขัน

ในปี 2558 ภาพรวมอุตสาหกรรมคอมเพรสเซอร์ ยอดปริมาณการจำหน่ายการผลิตคอมเพรสเซอร์ปรับตัวลดลง เนื่องจากการส่งออกไปยังสหภาพยุโรป สหรัฐอเมริกา จีน ญี่ปุ่น และอาเซียนลดลง อย่างไรก็ตามรายงานผลการวิเคราะห์ขีดความสามารถในการเข้าสู่ประชาคมเศรษฐกิจอาเซียน (AEC) ได้คาดการณ์ด้านการส่งออกในอุตสาหกรรมเครื่องปรับอากาศ และเครื่องทำความเย็น ประเทศไทยยังมีโอกาสในการก้าวสู่ความเป็นผู้นำแห่งศูนย์กลางอุตสาหกรรมการผลิต และการส่งออกเครื่องปรับอากาศ และเครื่องทำความเย็น จากปัจจุบันมีมูลค่าทางการค้าการลงทุนที่เพิ่มขึ้นอย่างต่อเนื่อง และอาเซียนเป็นคู่ค้าอันดับหนึ่งของไทย การมีประชาคมเศรษฐกิจอาเซียน (AEC) จะช่วยในมาตรการการลดและยกเลิกภาษีในด้านสินค้า การบริหาร ตลอดจนสิทธิพิเศษด้านการลงทุนแก่กลุ่มประเทศสมาชิกอาเซียน

ทั้งนี้ในภาพรวมของบริษัท อุตสาหกรรมคอมเพรสเซอร์ และเครื่องทำความเย็น มีผลประกอบการที่ดีขึ้น ซึ่งเกิดจากสอดคล้องกับสภาวะอุตสาหกรรมยานยนต์ของประเทศ โดยภาพรวมของอุตสาหกรรมยานยนต์เน้นการผลิตเพื่อส่งออก ซึ่งกลุ่มลูกค้าของบริษัทเป็นประเทศที่มีเครือข่ายฐานการตลาดอยู่ทั่วโลก ดังนั้นหากสภาพเศรษฐกิจทั่วโลกฟื้นตัวน่าจะมีแนวโน้มผลประกอบการที่ดีขึ้น

2.1.3 กลุ่มอุตสาหกรรมกล้องดิจิทัล**(ก) ลักษณะของผลิตภัณฑ์**

บริษัทเป็นผู้ผลิตและจำหน่ายชิ้นส่วนให้แก่ผู้ผลิตกล้องถ่ายภาพดิจิทัล (Product Maker) โดยตรง โดยชิ้นส่วนที่บริษัทจำหน่าย ได้แก่ ชิ้นส่วนในชุดชุมของกล้องถ่ายภาพ โดยลูกค้าของบริษัท ได้แก่ บจ. นิคอน (ประเทศไทย) บจ.นิเค็ด โคปอล (ประเทศไทย) บจ.เอนท์ (ประเทศไทย)

ตัวอย่างผลิตภัณฑ์ในอุตสาหกรรมกล้องถ่ายภาพดิจิทัลที่ใช้ชิ้นส่วนของบริษัทเป็นส่วนประกอบ



A5056

Extrude, Cold Forge, Cast

Round : 50-100 mm

Turn, Drill, Cam Mill, Anodize

Tolerance : +/- 0.005 mm**Roundness** : 0.010 mm max**Roughness** : 0.15 Ra

(ข) การตลาดและภาวะการแข่งขัน

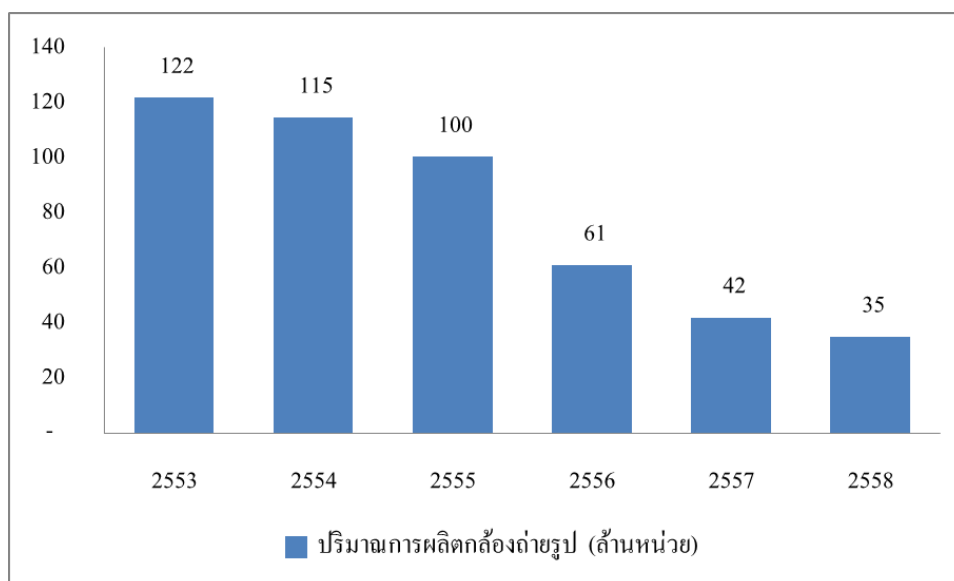
ภาวะอุตสาหกรรมกล้องถ่ายภาพดิจิทัลในประเทศไทย

ปี 2558 ภาวะอุตสาหกรรมกล้องถ่ายภาพดิจิทัลมีอัตราการเติบโตที่ลดลง เนื่องจากบริษัทผู้ผลิตสมาร์ทโฟนได้เพิ่มเทคโนโลยีการถ่ายภาพในสมาร์ทโฟนให้ถ่ายรูปได้คมชัดขึ้น และได้พัฒนาการถ่ายภาพในสมาร์ทโฟนอย่างต่อเนื่อง ปัจจุบันสมาร์ทโฟนบางรุ่นสามารถถ่ายรูปได้มีคุณภาพเดียวกันกับกล้องคอมแพค ซึ่งทำให้ผู้บริโภคหันไปใช้สมาร์ทโฟนมากขึ้น จนส่งผลกระทบต่อตลาดกล้องถ่ายรูปดิจิทัล ที่มีขอผลิตและจำหน่ายลดลง

โดยกล้องถ่ายภาพดิจิทัลแบ่งออกเป็น 3 ประเภทหลักดังนี้

- กล้องคอมแพค หมายถึงกล้องขนาดเล็กเหมาะสำหรับพกพาและใช้งานง่าย กล้องประเภทนี้เป็นผลิตภัณฑ์หลักของกล้องถ่ายภาพดิจิทัล
- กล้อง DSLR (Digital Single Lens Reflex) หมายถึงกล้องคุณภาพสูง ขนาดค่อนข้างใหญ่ ราคาสูง สามารถถอดเปลี่ยนเลนส์ เหมาะสำหรับผู้ใช้กล้องมืออาชีพและเนื่องจากกล้องชนิดนี้มีราคาค่อนข้างสูง จึงทำให้ฐานลูกค้าเล็กกว่ากล้องแบบคอมแพค
- กล้อง Mirror less หมายถึงกล้องคอมแพคที่สามารถเปลี่ยนเลนส์ได้ มีคุณภาพใกล้เคียงกับกล้อง DSLR

ปริมาณการผลิตกล้องถ่ายภาพในตลาดโลก



ที่มา: Camera & Imaging Products Association

แนวโน้มภาวะอุตสาหกรรมและการแข่งขัน

ปี 2559 บริษัทคาดว่าอุตสาหกรรมกลึงดิจิตอลน่าจะมีแนวโน้มในอนาคตอาจจะไม่เติบโตมากนัก เนื่องจากผู้บริโภคทั่วไปหันไปนิยมถ่ายรูปจากสมาร์ตโฟนแทนการใช้กล้องดิจิตอลถ่ายรูป แต่อย่างไรก็ตามยังมีผู้บริโภคบางกลุ่มที่นิยมใช้กล้องถ่ายภาพอยู่ ซึ่งเป็นกลุ่มกล้องถ่ายภาพที่มีประสิทธิภาพสูง และมีราคาแพง

2.2 นโยบายและลักษณะการตลาดของผลิตภัณฑ์ที่สำคัญ

● กลยุทธ์การแข่งขัน

บริษัทเป็นผู้ผลิตและจำหน่ายชิ้นส่วนโลหะที่มีความเที่ยงตรงสูง (High Precision Machining & Cold Forging) ที่ได้รับการยอมรับจากลูกค้าในด้านคุณภาพของชิ้นงานและคุณภาพของการให้บริการ โดยบริษัทให้ความสำคัญและใส่ใจในการผลิต ตั้งแต่การจัดหาวัตถุดิบ, การออกแบบกระบวนการผลิต, การควบคุมการผลิต รวมไปถึงการตรวจสอบคุณภาพและความเรียบร้อยของชิ้นส่วน และการส่งมอบให้แก่ลูกค้าได้ตรงเวลา เพื่อให้มั่นใจได้ว่าชิ้นส่วนที่บริษัทผลิตตรงตามความต้องการและการออกแบบของลูกค้า

ทั้งนี้ผู้ผลิตที่นำชิ้นส่วนของบริษัทไปเป็นส่วนประกอบมีทั้งผู้ผลิตสินค้า (Product Maker) และผู้ผลิตและจัดหาอุปกรณ์ขั้นที่ 1 (1st Tier Supplier) ทั้งในประเทศและต่างประเทศ โดยกลยุทธ์ที่บริษัทใช้ในการแข่งขัน เป็นดังนี้

- (1) คุณภาพของชิ้นส่วน บริษัทให้ความสำคัญต่อการควบคุมคุณภาพของชิ้นส่วนที่บริษัทผลิต เพื่อให้ชิ้นส่วนดังกล่าวมีคุณสมบัติตรงตามความต้องการและการออกแบบของลูกค้า โดยบริษัทจะจัดหาวัตถุดิบที่มีคุณสมบัติตรงตามที่ลูกค้ากำหนด, ออกแบบกระบวนการผลิตบนคอมพิวเตอร์, การกำกับดูแลกระบวนการผลิตในแต่ละขั้นตอน รวมไปถึงการตรวจสอบคุณภาพของชิ้นส่วนที่ผลิตเสร็จแล้ว โดยบริษัทจัดให้มีการตรวจสอบคุณภาพของชิ้นส่วนที่ผลิตเสร็จแล้ว 2 ระดับ คือ (1) การตรวจสอบและควบคุมคุณภาพในกระบวนการผลิต และ (2) การตรวจสอบขั้นสุดท้ายก่อนส่งมอบให้แก่ลูกค้า ทั้งนี้เพื่อให้มั่นใจว่าชิ้นส่วนที่บริษัทผลิตและส่งมอบให้แก่ลูกค้ามีคุณสมบัติตรงตามที่ลูกค้ากำหนดและออกแบบ
- (2) ความตรงต่อเวลาในการส่งมอบงาน บริษัทให้ความสำคัญในการควบคุมและจัดส่งชิ้นส่วนให้แก่ลูกค้าได้ตรงตามเวลาและสามารถส่งมอบงานได้อย่างสม่ำเสมอ เพื่อให้กระบวนการผลิตของลูกค้าเป็นไปอย่างต่อเนื่อง และเป็นการสร้างความเชื่อมั่นในการทำงานของบริษัท
- (3) ความมั่นคงในการผลิต บริษัทสามารถผลิตและจัดหาชิ้นส่วนได้ตรงตามรูปแบบความต้องการของลูกค้า และในปริมาณที่กำหนดอันส่งผลให้ลูกค้าสามารถบริหารกระบวนการผลิตเพื่อจัดการความสูญเปล่าของปัจจัยการผลิตต่างๆ ให้ถูกนำมาใช้แบบทันเวลาพอดี (Just-in-time)
- (4) ความสามารถในการเพิ่มหรือขยายกำลังการผลิต บริษัทสามารถเพิ่มหรือขยายกำลังการผลิตชิ้นส่วนเพื่อรองรับการเติบโตและการขยายตัวทางธุรกิจของลูกค้าโดยสามารถผลิตชิ้นส่วนได้ในปริมาณที่เพิ่มขึ้นหากมีความต้องการจากลูกค้า
- (5) การขยายขอบเขตในการดำเนินงาน บริษัทได้เพิ่มสายการผลิตที่มีความต่อเนื่องซึ่งเป็นกระบวนการต่อเนื่องจากสายการผลิตหลักของบริษัทเพื่อเพิ่มมูลค่าให้แก่ผลิตภัณฑ์ เช่น การชุบเคลือบผิวซึ่งเริ่มใช้งานครั้งแรกในไตรมาสที่ 2 ปี 2554 เป็นต้น

ในอดีตบริษัทต้องว่าจ้างบุคคลภายนอกในการทำกระบวนการดังกล่าว ซึ่งทำให้มีค่าใช้จ่ายในการขนส่งและประสานงาน ค่าใช้จ่ายการว่าจ้างบุคคลภายนอก รวมถึงค่าใช้จ่ายบุคลากรในการตรวจสอบคุณภาพ นอกจากนี้การว่าจ้างบุคคลภายนอกยังทำให้บริษัทใช้เวลาในการผลิตชิ้นงานยาวนานขึ้น เนื่องจากมีระยะเวลาในการขนส่งชิ้นงานไป-กลับ และระยะเวลาในการดำเนินการของบุคคลภายนอก ซึ่งอยู่นอกเหนือการควบคุมของบริษัท

การที่บริษัทขยายขอบเขตในการดำเนินงานให้ครอบคลุมกระบวนการดังกล่าวจะทำให้สามารถบริหารต้นทุนการผลิตการควบคุมคุณภาพ และระยะเวลาในการผลิตได้อย่างมีประสิทธิภาพ

- (6) การพัฒนากระบวนการผลิตและการจัดการเพื่อเพิ่มประสิทธิภาพ บริษัทมุ่งมั่นที่จะพัฒนากระบวนการผลิตและการบริหารจัดการต้นทุนอย่างต่อเนื่อง โดยในเบื้องต้นบริษัทได้เริ่มนำระบบ TOYOTA Production System (TPS) มาประยุกต์ใช้ในปี 2551 รวมถึงการนำกระบวนการขึ้นรูปแบบเย็น (Cold Forging) และกระบวนการชุบโลหะ (Anodizing) มาใช้ในกระบวนการผลิตของบริษัท นอกจากนี้บริษัทมีเป้าหมายที่จะเพิ่มประสิทธิภาพในการทำงานของแรงงาน (labor productivity) โดยการนำระบบป้อนชิ้นงานอัตโนมัติ(automation process) มาประยุกต์ใช้ในสายการผลิตเพื่อเพิ่มประสิทธิภาพการใช้เครื่องจักร ช่วยให้ผลผลิตและคุณภาพสูงขึ้น รวมทั้งเป็นโอกาสให้พนักงานได้พัฒนาความสามารถเพื่อทำงานที่ใช้ทักษะสูงขึ้น
- (7) ความรับผิดชอบต่อสังคมและความสัมพันธ์ที่ดีต่อลูกค้า
- ความสามารถในการปรับเปลี่ยนกำลังการผลิตเพื่อตอบสนองความต้องการของลูกค้า ในบางกรณีลูกค้าอาจมีความต้องการชิ้นส่วนของบริษัทเพิ่มขึ้นในช่วงระยะเวลาหนึ่งอย่างกระทันหัน บริษัทก็มีความสามารถที่จะปรับเปลี่ยนสายการผลิตเพื่อเพิ่มกำลังการผลิตให้สอดคล้องกับความต้องการของลูกค้าได้ภายในระยะเวลาอันสั้น เพื่อให้การผลิตและการทำงานของลูกค้านำไปได้อย่างต่อเนื่อง
 - การรักษาความสัมพันธ์ระยะยาวกับลูกค้า บริษัทมีนโยบายที่จะรักษาความสัมพันธ์กับลูกค้าในระยะยาว โดยการจัดเตรียมและรักษากำลังการผลิตสนับสนุนงานของลูกค้าอย่างต่อเนื่องจนกว่าจะหมดรุ่น รวมถึงขยายกำลังการผลิตและเพิ่มกระบวนการใหม่ๆ เพื่อให้บริการครบวงจร
 - การรักษาความลับของลูกค้า บริษัทให้ความสำคัญกับการรักษาความลับของลูกค้า โดยบริษัทจะควบคุมดูแลไม่ให้มีการนำข้อมูลทางด้านเทคนิคที่เกี่ยวข้องกับชิ้นส่วนที่ลูกค้าว่าจ้างบริษัทผลิต หรือข้อมูลอื่นใดที่เป็นความลับการค้าของลูกค้า รวมถึงข้อมูลอื่นใดที่จะส่งผลต่อความสามารถในการแข่งขันและการทำธุรกิจของบริษัท นำมาเปิดเผยต่อบุคคลภายนอกหรือนำข้อมูลดังกล่าวไปหาประโยชน์เพื่อการส่วนตัว

● ลักษณะลูกค้าและกลุ่มลูกค้าเป้าหมาย

บริษัทเป็นผู้ผลิตและจำหน่ายชิ้นส่วนโลหะที่มีความเที่ยงตรงสูงซึ่งมีผลิตภัณฑ์หลายประเภทโดยสามารถนำไปใช้งานได้ ในอุตสาหกรรมหลายประเภท และหลากหลาย ทั้งนี้ขึ้นอยู่กับวัตถุประสงค์การนำไปใช้งานของลูกค้า โดยปัจจุบันลูกค้าของบริษัทส่วนใหญ่ ได้แก่ อุตสาหกรรมยานยนต์ อุตสาหกรรมคอมพิวเตอร์เครื่องปรับอากาศและเครื่องทำความเย็น และอุตสาหกรรมกล้องถ่ายภาพดิจิทัล

ตัวอย่างกลุ่มลูกค้าของบริษัท

ประเภทอุตสาหกรรม	กลุ่มลูกค้าในปัจจุบันของบริษัท
1. อุตสาหกรรมยานยนต์	ผู้ผลิตรถยนต์ ผู้ผลิตรถจักรยานยนต์ ผู้ผลิตชิ้นส่วนในเครื่องยนต์ ระบบควบคุมการขับเคลื่อน ระบบปรับอากาศ ระบบมอเตอร์ปั๊มน้ำฝน และสแตร์เตอร์ ชิ้นส่วนเครื่องยนต์และระบบคลัทช์ในรถจักรยานยนต์ เป็นต้น
2. อุตสาหกรรมคอมพิวเตอร์เครื่องปรับอากาศและเครื่องทำความเย็น	ผู้ผลิตคอมพิวเตอร์เครื่องปรับอากาศและเครื่องทำความเย็น
3. อุตสาหกรรมกล้องถ่ายภาพดิจิทัล	ผู้ผลิตกล้องถ่ายภาพดิจิทัล
4. อุตสาหกรรมอื่น	ผู้ผลิตเครื่องพิมพ์ และผู้ผลิตแกนเครื่องพิมพ์ ผู้ผลิตอุปกรณ์ทางการแพทย์ เครื่องจักรไฮโดรลิก

● ช่องทางการจัดจำหน่าย

บริษัทจำหน่ายชิ้นส่วนส่วนใหญ่ให้แก่ผู้ผลิตชิ้นส่วนชั้นที่ 1 (1st Tier Supplier) และผู้ผลิตสินค้า (Product Maker) ทั้งภายในประเทศและต่างประเทศ ในปี 2558 บริษัทจำหน่ายชิ้นส่วนให้แก่ลูกค้าภายในประเทศในสัดส่วนประมาณร้อยละ 80 ของรายได้จากการขายทั้งหมด และจำหน่ายให้แก่ลูกค้าต่างประเทศในสัดส่วนประมาณร้อยละ 20 ของรายได้จากการขายทั้งหมด รายละเอียดดังนี้

โครงสร้างรายได้ของบริษัทแยกตามช่องทางการจัดจำหน่าย

	งบการเงินเฉพาะกิจการ						งบการเงินรวม					
	2556		2557		2558		2556		2557		2558	
	มูลค่า (ล้านบาท)	ร้อยละ	มูลค่า (ล้านบาท)	ร้อยละ	มูลค่า (ล้านบาท)	ร้อยละ	มูลค่า (ล้านบาท)	ร้อยละ	มูลค่า (ล้านบาท)	ร้อยละ	มูลค่า (ล้านบาท)	ร้อยละ
ลูกค้าภายในประเทศ	782.33	85.26	610.83	78.48	655.06	79.86	806.75	85.64	629.19	78.97	655.06	79.86
ลูกค้าต่างประเทศ	135.25	14.74	167.52	21.52	165.20	20.14	135.24	14.36	167.52	21.03	165.20	20.14
รายได้จากการขาย	917.58	100.00	778.35	100.00	820.26	100.00	941.99	100.00	786.71	100.00	820.26	100.00

บริษัทได้ขายสินค้าไปยังประเทศต่างๆ มีทั้ง จีน ญี่ปุ่น ตุรกี บราซิล เบลเยียม โปแลนด์ สหรัฐอเมริกา อาร์เจนตินา อิตาลี อินเดีย อินโดนีเซีย ไอร์แลนด์ เป็นต้น

- นโยบายการกำหนดราคา

บริษัทมีนโยบายกำหนดราคาจำหน่ายชิ้นส่วนจากราคาค้นทุนของชิ้นโลหะบวกอัตรากำไร (Cost plus pricing) โดยบริษัทและลูกค้าจะเจรจากำหนดราคาจำหน่ายชิ้นส่วนโลหะร่วมกันก่อนเริ่มกระบวนการผลิต

เนื่องจากต้นทุนส่วนใหญ่ของชิ้นส่วนของบริษัทมาจากราคาวัตถุดิบ เช่น เหล็ก สแตนเลส อลูมิเนียม เป็นต้น ซึ่งวัตถุดิบดังกล่าวเป็นสินค้าที่มีลักษณะเป็น commodity goods ราคาของวัตถุดิบดังกล่าวจึงถูกกำหนดโดยอุปสงค์และอุปทานของวัตถุดิบแต่ละประเภทในตลาดโลกที่มีการเปลี่ยนแปลงอยู่ตลอดเวลา ดังนั้นบริษัทจึงมีความเสี่ยงจากการผันผวนของราคาวัตถุดิบดังกล่าว

อย่างไรก็ตาม ในทางปฏิบัติในอุตสาหกรรมแล้ว ในกรณีที่ราคาวัตถุดิบปรับตัวสูงขึ้นมาก บริษัทจะดำเนินการเจรจากับลูกค้าเพื่อขอปรับราคาจำหน่ายชิ้นส่วนของบริษัทเพื่อรักษาอัตรากำไรขั้นต้น (profit margin) ของบริษัทให้อยู่ในระดับที่ยอมรับได้ กล่าวคือ หากราคาตลาดของวัตถุดิบมีการเปลี่ยนแปลงเกินกว่าร้อยละ 10 จากราคาที่ระบุไว้ในสัญญา บริษัทจะมีการเจรจาทันทีกับลูกค้าเพื่อทำการปรับเปลี่ยนราคาขายให้สอดคล้องกับราคาค้นทุนวัตถุดิบที่แท้จริง ในทางตรงข้ามหากราคาวัตถุดิบปรับตัวลดลง ลูกค้าก็จะขอเจรจากับบริษัทเพื่อขอปรับลดราคาจำหน่ายชิ้นส่วนเช่นกัน ทั้งนี้ สัดส่วนราคาที่ปรับขึ้นหรือลงโดยส่วนใหญ่จะไม่มีกำหนดตายตัว แต่จะขึ้นอยู่กับผลการเจรจาในแต่ละครั้งซึ่งโดยปกติจะมีการรับภาระต้นทุนร่วมกัน โดยลูกค้าจะรับภาระเป็นส่วนใหญ่ อย่างไรก็ตามในการเจรจาดังกล่าวจะมีความล่าช้า (lag time) เกิดขึ้นในขณะที่วัตถุดิบยังคงอยู่ภายใต้ความรับผิดชอบของบริษัท บริษัทจึงยังคงมีความเสี่ยงต่อการเปลี่ยนแปลงราคาของวัตถุดิบอยู่ในทางตรงกันข้ามหากวัตถุดิบมีราคาลดลง ลูกค้าก็จะขอเจรจากับบริษัทเพื่อขอปรับลดราคาจำหน่ายเช่นเดียวกัน จึงอาจทำให้บริษัทมีอัตรากำไรขั้นต้นเพิ่มขึ้นหรือลดลงอย่างมีนัยสำคัญจากระดับปกติในช่วงระยะเวลาหนึ่ง

ทั้งนี้บริษัทมีนโยบายในการกำหนดราคาขายให้แก่ลูกค้าที่มีพื้นฐานการทำธุรกรรมที่เป็นอิสระต่อกัน (Arm's Length) และอย่างเท่าเทียมกัน โดยไม่คำนึงถึงความสัมพันธ์อื่นใดนอกเหนือจากความสัมพันธ์ทางการค้าปกติ แม้ว่าสินค้าที่ลูกค้าแต่ละรายสั่งผลิตจะมีขนาด รูปร่าง ขั้นตอนการผลิตและประเภทของวัตถุดิบที่ใช้แตกต่างกัน แต่บริษัทมีนโยบายในการกำหนดราคาบนพื้นฐานเดียวกันคือจะกำหนดราคาขายโดยพิจารณาจากต้นทุนของชิ้นโลหะบวกอัตรากำไร (Cost Plus Pricing) ซึ่งบริษัทใช้หลักเกณฑ์ในการกำหนดราคาขายเป็นมาตรฐานเดียวกันและเป็นเงื่อนไขการค้าปกติ ทั้งนี้อัตรากำไรและเงื่อนไขทางการค้าของลูกค้าแต่ละราย อาจแตกต่างกันได้ขึ้นอยู่กับสถานะการแข่งขันของแต่ละอุตสาหกรรมและปริมาณการสั่งซื้อ (ทั้งนี้อัตรากำไรขั้นต้นของบริษัทในปี 2558 ของลูกค้าในกลุ่มอุตสาหกรรมยานยนต์เฉลี่ยเท่ากับร้อยละ 7.01 กลุ่มอุตสาหกรรมคอมพิวเตอร์เครื่องปรับอากาศและเครื่องทำความเย็นเฉลี่ยเท่ากับร้อยละ 23.56 และกลุ่มอุตสาหกรรมกล้องถ่ายภาพดิจิทัลเฉลี่ยเท่ากับร้อยละ 18.79 กลุ่มอุตสาหกรรมอื่นเฉลี่ยเท่ากับร้อยละ 53.29) โดยบริษัทจะคำนึงถึงประโยชน์สูงสุดของบริษัทเป็นสำคัญ

● ประกาศนียบัตรและมาตรฐานสากล

บริษัทมุ่งเน้นที่จะพัฒนาประสิทธิภาพในการผลิตและการจัดการเพื่อให้เป็นโรงงานที่มีมาตรฐานเป็นที่ยอมรับของลูกค้า โดยบริษัทได้รับประกาศนียบัตรที่เป็นมาตรฐานสากลในด้านต่างๆ ดังนี้

	มาตรฐาน	ระยะเวลาที่ได้รับการรับรอง	รายละเอียด
1.	ISO 9001: 2008 	21 มิ.ย. 56 – 21 มิ.ย. 59	มาตรฐาน ISO 9001: 2008 เป็นมาตรฐานที่องค์กรระหว่างประเทศว่าด้วยการมาตรฐาน (International Standardization and Organization) กำหนดขึ้นโดยมุ่งส่งเสริมให้มีแนวทางการจัดการและการบริหารงานด้านคุณภาพองค์กรอย่างเป็นระบบ โดยบริษัทได้รับมาตรฐานดังกล่าวทั้งองค์กร Scope Certification : Manufacture of precision parts (for automotive, office automation, electronic, electrical appliance and industrial machine)
2.	ISO/TS 16949:2009 	31 พ.ค. 56 - 30 พ.ค. 59	มาตรฐาน ISO/TS 16949 จัดทำขึ้นโดยใช้พื้นฐานของข้อกำหนดของ ISO 9001 โดยได้เพิ่มเติมข้อกำหนดเฉพาะสำหรับอุตสาหกรรมยานยนต์ตามมาตรฐาน TS 16949 ซึ่งเป็นมาตรฐานข้อกำหนดเฉพาะทางเทคนิค (Technical Specification: TS) ที่เป็นแนวทางข้อกำหนดระบบการบริหารคุณภาพของอุตสาหกรรมยานยนต์ทั่วโลก โดยบริษัทได้รับมาตรฐานดังกล่าวทั้งองค์กร Scope Certification : Manufacturing of precision parts
3.	ISO 14001: 2004 	2 มิ.ย. 58 – 2 มิ.ย. 61	มาตรฐาน ISO 14001:2004 เป็นมาตรฐานที่องค์กรระหว่างประเทศว่าด้วยการมาตรฐาน (International Standardization and Organization) กำหนดขึ้นโดยมุ่งส่งเสริมให้มีแนวทางการจัดการและการปฏิบัติการด้านสิ่งแวดล้อม โดยบริษัทได้รับมาตรฐานดังกล่าวทั้งองค์กร Scope Certification : Manufacture of precision parts for automotive, office automation, electronic, electrical appliance and industrial machine
4.	AS9100 Rev. C / ISO 9001 :2008 	15 ส.ค. 58 – 14 ส.ค. 61	The manufacture of machined components for aircraft

● สิทธิประโยชน์และเงื่อนไขที่ได้รับการจากการส่งเสริมการลงทุน

บริษัทได้รับสิทธิพิเศษทางด้านภาษีอากรจากการส่งเสริมการลงทุนตามพระราชบัญญัติส่งเสริมการลงทุน พ.ศ.2520 โดยการอนุมัติของคณะกรรมการส่งเสริมการลงทุน โดยมีสาระสำคัญดังนี้

	บริษัท			พิก
เลขที่บัตรส่งเสริมการลงทุน	2133(2)/2549	1257(2)/2554	2589(2)/2555	2359(5)/2554
วันที่เริ่มใช้สิทธิตามบัตรส่งเสริมการลงทุน	1 ต.ค. 2551	1 ก.ค. 2554	ยังไม่ได้เริ่มใช้	ยังไม่ได้เริ่มใช้
วันครบอายุของบัตรส่งเสริมการลงทุน	30 ก.ย. 2558 ¹	30 มิ.ย. 2561 ¹	ยังไม่ได้เริ่มใช้	ยังไม่ได้เริ่มใช้
ปริมาณการผลิต (ชิ้นต่อปี) หรือน้ำหนักสูงสุด (ตันต่อปี) ที่ได้รับยกเว้นภาษี	63,720,000 ชิ้น (ประมาณ 8,120 ตัน)	72,000,000 ชิ้น (ประมาณ 15,000 ตัน)	100,000 ชิ้น	10,000,000 ชิ้น (ประมาณ 1,000 ตัน)
สิทธิประโยชน์ที่ได้รับ				
1. ได้รับยกเว้นภาษีเงินได้นิติบุคคลสำหรับกำไรสุทธิที่ได้รับจากการประกอบกิจการที่ได้รับการส่งเสริม	ยกเว้น 7 ปี และไม่เกิน 630.50 ล้านบาท ¹	ยกเว้น 7 ปีและไม่เกิน 493 ล้านบาท ¹	ยกเว้น 8 ปีและไม่เกิน 79 ล้านบาท	ยกเว้น 8 ปี นับแต่วันที่มีรายได้
2. ได้รับอนุญาตให้หักเงินได้พึงประเมินเป็นจำนวนเท่ากับร้อยละ 5 ของรายได้ที่เพิ่มขึ้นจากปีก่อนจากการส่งออก	ไม่ได้รับยกเว้น	ไม่ได้รับยกเว้น	ไม่ได้รับยกเว้น	ไม่ได้รับยกเว้น
3. ได้รับยกเว้น/ ลดหย่อนอากรขาเข้าสำหรับเครื่องจักรตามที่คณะกรรมการพิจารณาอนุมัติ	ได้รับลดหย่อนครึ่งหนึ่ง โดยต้องนำเข้าก่อน 7 มิ.ย. 2552	ได้รับยกเว้น	ได้รับยกเว้น โดยต้องนำเข้าก่อน 26 มิ.ย. 2558	ได้รับยกเว้น โดยต้องนำเข้าก่อน 22 พ.ค 2557
4. ได้รับยกเว้นอากรขาเข้าสำหรับวัตถุดิบและวัสดุจำเป็นที่ต้องนำเข้าจากต่างประเทศเพื่อใช้ในการผลิตเพื่อการส่งออกเป็นระยะเวลา 1 ปีนับตั้งแต่วันนำเข้าวันแรก	ได้รับยกเว้น 1 ปี	ได้รับยกเว้น 1 ปี	ได้รับยกเว้น 1 ปี	ได้รับยกเว้น 1 ปี
5. ได้รับยกเว้นภาษีหัก ณ ที่จ่ายสำหรับเงินปันผลที่จ่ายให้แก่ผู้ถือหุ้น	ได้รับยกเว้น	ได้รับยกเว้น	ได้รับยกเว้น	ได้รับยกเว้น

¹ภายหลังจากที่บริษัทจดทะเบียนในตลาดหลักทรัพย์แล้ว สามารถยื่นขอขยายระยะเวลาในการได้รับยกเว้นภาษีเงินได้นิติบุคคลเป็นไม่เกิน 8 ปี นับจากวันที่เริ่มมีรายได้จากการประกอบกิจการ โดยไม่จำกัดจำนวนภาษีที่ได้รับยกเว้น

2.3 การจัดหาผลิตภัณฑ์

• การผลิตและการใช้กำลังการผลิต

ปัจจุบันบริษัทมีโรงงาน 1 แห่ง ตั้งอยู่ที่นิคมอุตสาหกรรมอมตะนคร เลขที่ 700/331 หมู่ที่ 6 ตำบลดอนหัวฬ่อ อำเภอเมืองชลบุรี จังหวัดชลบุรี มีกำลังการผลิตสูงสุด ณ 31 ธันวาคม 2558 จำนวน 2,790,900 ชั่วโมงต่อปี โดยในปี 2554 – 2558 บริษัทมีการใช้อัตรการใช้กำลังการผลิตดังนี้

		2554	2555	2556	2557	2558
เครื่องจักร	(เครื่อง)	354	459	462	445	443
กำลังการผลิตสูงสุด ^{1/}	(ชั่วโมง)	2,230,200	2,891,700	2,910,600	2,803,500	2,790,900
ปริมาณการผลิตจริง	(ชั่วโมง)	1,259,441	1,543,880	1,458,211	1,363,819	1,425,501
อัตรการใช้กำลังการผลิต	(ร้อยละ)	56.5%	53.4%	50.1%	48.6%	51.1%

^{1/}กำลังการผลิตสูงสุด คำนวณมาจากจำนวนวันที่ใช้ในการผลิต 300 วันต่อปี * ผลิตวันละ 21 ชั่วโมง * จำนวนเครื่องจักร

• วัตถุดิบ

วัตถุดิบหลักที่ใช้ในการผลิตชิ้นส่วนของบริษัท ได้แก่ เหล็ก อลูมิเนียม และสแตนเลส โดยลูกค้าจะเป็นผู้กำหนดลักษณะเฉพาะและคุณภาพของวัตถุดิบที่ต้องการ จากนั้นบริษัทจะจัดหาวัตถุดิบโดยคำนึงถึงราคาและเงื่อนไขทางการค้าที่เหมาะสมและเป็นประโยชน์สูงสุดสำหรับบริษัท ซึ่งส่วนใหญ่จะนำเข้าวัตถุดิบจากต่างประเทศ เนื่องจาก เหล็ก อลูมิเนียม และสแตนเลส ที่ผลิตภายในประเทศมีขนาดและคุณสมบัติไม่ตรงตามที่ลูกค้าของบริษัทกำหนด โดยบริษัทไม่มีนโยบายที่จะจัดซื้อวัตถุดิบแต่ละชนิดจากผู้จำหน่ายกลุ่มใดกลุ่มหนึ่งเป็นการเฉพาะ แต่จะกระจายไปให้ผู้จำหน่ายหลายๆ ราย เพื่อความยืดหยุ่นในการเลือกวัตถุดิบ โดยบริษัทมีผู้จำหน่ายประเภทเหล็ก อลูมิเนียม และสแตนเลส ประมาณ 65 ราย

ปี 2558 บริษัทนำเข้าวัตถุดิบในสัดส่วนประมาณร้อยละ 4.31 ของมูลค่าการจัดหาวัตถุดิบทั้งหมด โดยบริษัทนำเข้าวัตถุดิบส่วนใหญ่จากประเทศสาธารณรัฐประชาชนจีน ญี่ปุ่น เกาหลีใต้ และได้หันวัตถุดิบส่วนที่เหลืออีกประมาณร้อยละ 95.69 ของมูลค่าการจัดหาวัตถุดิบทั้งหมดบริษัทสั่งซื้อจากผู้จำหน่ายในประเทศ และตัวแทนจำหน่ายในประเทศ โดยในปี 2558 บริษัทมีสัดส่วนการสั่งซื้อวัตถุดิบจากผู้ค้าแต่ละรายไม่เกินร้อยละ 20 ของมูลค่าการจัดหาวัตถุดิบทั้งหมดโดยบริษัทสั่งซื้อวัตถุดิบจากผู้ค้ารายใหญ่ที่สุดคิดเป็นสัดส่วนประมาณร้อยละ 14.25 ของมูลค่าการจัดหาวัตถุดิบทั้งหมดในปี 2558

ทั้งนี้ในการซื้อวัตถุดิบจากผู้จำหน่ายวัตถุดิบบนพื้นฐานการทำธุรกรรมที่เป็นอิสระต่อกัน (Arm's Length) บริษัทมีนโยบายในการซื้อวัตถุดิบจากผู้จำหน่ายทุกรายอย่างเท่าเทียมกัน โดยไม่คำนึงถึงความสัมพันธ์อื่นใดนอกเหนือจากความสัมพันธ์ทางการค้าปกติ โดยคำนึงถึงราคา คุณภาพ และเงื่อนไขทางการค้าที่เหมาะสมและเป็นประโยชน์สูงสุดแก่บริษัท บริษัท ไม่มีนโยบายที่จะจัดซื้อวัตถุดิบจากผู้จำหน่ายกลุ่มใดกลุ่มหนึ่งเป็นการเฉพาะแต่จะกระจายไปยังผู้จำหน่ายหลายๆ ราย เพื่อความยืดหยุ่นในการเลือกวัตถุดิบ ซึ่งหนึ่งในขั้นตอนของการป้องกันไม่ให้เกิดการซื้อวัตถุดิบที่นอกเหนือจากเงื่อนไขทางการค้าปกติก็คือ การเปรียบเทียบราคาของวัตถุดิบประเภทเดียวกันกับผู้จำหน่ายหลายแห่งและบริษัทจะตัดสินใจซื้อจากผู้จำหน่ายที่ให้เงื่อนไขที่เป็นประโยชน์ต่อบริษัทมากที่สุด

2.4 ผลกระทบต่อสิ่งแวดล้อม

บริษัทประกอบกิจการผลิตชิ้นส่วนยานยนต์และอิเล็กทรอนิกส์ ตั้งอยู่ในนิคมอุตสาหกรรมอมตะนครชลบุรี ซึ่งกระบวนการดำเนินงานของบริษัท ที่อาจส่งผลกระทบต่อสิ่งแวดล้อม ทางบริษัทได้มีมาตรการลดมลภาวะในกิจกรรมการดำเนินงานเพื่อป้องกันผลกระทบต่อสุขภาพอนามัยของผู้ปฏิบัติงาน คุณภาพสิ่งแวดล้อมภายในโรงงานและบริเวณพื้นที่ใกล้เคียงมีการควบคุมป้องกันค่ามลภาวะต่างๆ ไม่ให้เกินมาตรฐานและเป็นไปตามหลักเกณฑ์ที่หน่วยงานราชการที่เกี่ยวข้องกำหนด โดยมีรายละเอียดดังนี้

- **อากาศ** สิ่งที่จะส่งผลกระทบต่อคุณภาพอากาศจากกระบวนการผลิตโดยตรง ได้แก่ ละอองน้ำมันจากเครื่องจักร ในกระบวนการผลิต ในบริเวณโรงงาน ซึ่งบริษัทได้มีการติดตั้งเครื่องดักจับละอองน้ำมันและฝุ่นในสายการผลิต เพื่อเป็นการป้องกัน นอกจากนี้ ตามมาตรฐานประกาศกระทรวงอุตสาหกรรมและกระทรวงมหาดไทย บริษัทต้อง มีปริมาณการปล่อยของเสียต่างๆ ไม่เกินมาตรฐานที่กำหนดไว้ ซึ่งที่ผ่านมาผลที่ได้จากการตรวจวัดค่าของบริษัทอยู่ในเกณฑ์มาตรฐานที่กำหนด โดยสรุปผลการตรวจวัดเมื่อวันที่ 6 และ 9 พฤศจิกายน 2558 โดยบริษัท เอ็ม อี ที จำกัด เป็นผู้ให้บริการตรวจวิเคราะห์คุณภาพสิ่งแวดล้อมและขึ้นทะเบียนเป็นห้องปฏิบัติการวิเคราะห์เอกชนกับกรมโรงงานอุตสาหกรรม มีรายละเอียดดังนี้

- ปริมาณของสารเจือปนในอากาศที่ระบายออกจากโรงงาน

พารามิเตอร์	ผลการตรวจวัด	มาตรฐาน	หน่วย
Nickel Acetate (as Ni)	0.001	0.5 ⁽¹⁾	mg/m ³
Sulfuric Acid	< 0.1	25	ppm
Sulfur Dioxide	0.2	60	ppm
Oxide of Nitrogen as Nitrogen Dioxide	<1	200	ppm

หมายเหตุ : มาตรฐานประกาศกระทรวงอุตสาหกรรม เรื่องกำหนดค่าปริมาณของสารเจือปนที่ระบายออกจากโรงงาน พ.ศ. 2549

⁽¹⁾ : Standards CHWI

: ผลการตรวจวัด จำนวนผลที่อุณหภูมิ 25 องศาเซลเซียส ความดัน 1 บรรยากาศ หรือที่ 760 มิลลิเมตรปรอท ที่สภาวะแห้ง

- คุณภาพอากาศบริเวณพื้นที่ทำงาน

พารามิเตอร์	ผลการตรวจวัด	มาตรฐาน	หน่วย
Sodium Hydroxide	<0.001	2	mg/m ³
Sulfuric Acid	0.408	1	mg/m ³
Nitric Acid	<0.03	5	mg/m ³
Hydrogen Chloride	< 0.10	7	mg/m ³
Potassium Hydroxide	<0.001	2*	mg/m ³
Benzene	<0.01	10	ppm
Acetone	<0.03	250*	ppm
Iron Fume	<0.0003	10	mg/m ³
Methanol	<0.04	200	ppm
Ammonia	0.932	35	mg/m ³

พารามิเตอร์	ผลการตรวจวัด	มาตรฐาน	หน่วย
Iron Chloride as Fe	<0.003	5*	mg/m ³
Iron Dust	<0.003	5*	mg/m ³
Carbon Monoxide	2	50	ppm
Total Dust	0.227-0.890	15	mg/m ³
Respirable Dust	0.101-0.444	5	mg/m ³
Hexane	< 0.01-5.18	50*	ppm
Oil Mist	0.055-0.681	5*	mg/m ³
Aluminium Dust	<0.002	10*	mg/m ³

หมายเหตุ : มาตรฐานประกาศกระทรวงมหาดไทย เรื่องความปลอดภัยในการทำงานเกี่ยวกับภาวะแวดล้อม(สารเคมี) 2520

*มาตรฐาน National Institute for Occupational Safety and Health (NIOSH)

- น้ำ บริษัทมีการใช้น้ำเป็นปัจจัยหนึ่งในกระบวนการผลิต เช่น ใช้น้ำเพื่อล้างชิ้นงานโลหะในระหว่างกระบวนการผลิต, ใช้น้ำเพื่อผสมกับ Coolant เพื่อเป็นสารหล่อเย็นในเครื่องจักร, ใช้น้ำในกระบวนการชุบชิ้นงาน และน้ำที่ใช้ทำความสะอาดในส่วนอื่น ๆ รวมถึงใช้ในด้านสาธารณสุขปโภค ซึ่งในส่วนของน้ำเสียที่เป็นประเภท Coolant และน้ำเสียที่ปนเปื้อนน้ำมันประเภท อนินทรีย์ บริษัทได้จัดให้มีพื้นที่จัดเก็บเพื่อเตรียมให้บริษัทที่ได้รับอนุญาตในการขนส่ง และกำจัด/บำบัด จากกรมโรงงานอุตสาหกรรม กระทรวงอุตสาหกรรมนำไปกำจัด/บำบัด
- น้ำเสีย ส่วนที่บริษัทสามารถบำบัดน้ำเสียได้เอง มีอยู่ 2 ส่วน คือ 1. น้ำเสียที่เกิดจากกระบวนการชุบชิ้นงาน โดยบริษัทสามารถบำบัดน้ำเสียได้ 6 ลูกบาศก์เมตรต่อชั่วโมง ซึ่งมีความสามารถเพียงพอที่จะบำบัดน้ำเสียที่เกิดจากกระบวนการผลิตได้ และ 2. น้ำเสียที่เกิดจากการอุปโภคบริโภคในโรงงาน

ทั้งนี้บริษัทได้ทำการควบคุมและตรวจติดตามระบบบำบัดน้ำเสียและพารามิเตอร์น้ำเสียให้อยู่ในมาตรฐานที่การนิคมอุตสาหกรรมแห่งประเทศไทยกำหนด ซึ่งน้ำเสียที่ปล่อยลงสู่ท่อน้ำเสารวมของการนิคมอุตสาหกรรมอมตะนครชลบุรี มีการสุ่มตรวจจากการนิคมอุตสาหกรรมอมตะนครชลบุรีเป็นประจำทุกเดือน ซึ่งผลการตรวจพารามิเตอร์น้ำเสียของบริษัทอยู่ในเกณฑ์ ที่ไม่เกินกว่าค่ามาตรฐานที่กำหนด

โดยสรุปผลการตรวจวัดล่าสุดเมื่อวันที่ 7 ธันวาคม 2558 โดยบริษัท เทสท์ เทค จำกัด (สาขามตะนคร) ซึ่งให้บริการตรวจวิเคราะห์คุณภาพน้ำและน้ำเสีย ในนิคมอุตสาหกรรมอมตะนครชลบุรีและขึ้นทะเบียนเป็นห้องปฏิบัติการวิเคราะห์เอกชนกับกรมโรงงานอุตสาหกรรมมีรายละเอียดดังนี้

	ผลการตรวจวัด	มาตรฐาน	หน่วย
Temperature	28.6	≤ 45	°C
Biochemical Oxygen Demand	60	≤ 500	mg/l
Chemical Oxygen Demand	195	≤ 750	mg/l
Total Suspended Solid	66	≤ 200	mg/l
pH	7.79	5.5 – 9.0	-
Total Dissolved Solids	796	≤ 3000	mg/l
Grease & Oil	5.6	≤ 10	mg/l

- **เศษวัสดุคืบ** เศษวัสดุคืบที่เกิดจากกระบวนการผลิตโดยตรง ได้แก่ เศษโลหะที่เกิดจากการกลึงและ/หรือเจาะ โดยบริษัทมีการควบคุมจำนวนเศษจี้กลึงของทั้งโรงงานโดยการเก็บรวบรวมและว่าจ้างบริษัทภายนอกให้เข้ามา รับซื้อกากของเสียดังกล่าว โดยผู้ซื้อต้องเป็นผู้ได้รับอนุญาตที่มีมาตรฐานในการบริหารจัดการของเสียด้วย และ จะมีค่าชั่งเพื่อชั่งน้ำหนักของเสียของผู้ซื้อที่เข้ามาขนเศษจี้กลึงในโรงงานทั้งก่อนและหลังการขน ซึ่งจะควบคุมโดย พนักงานของบริษัท นอกจากนี้บริษัทยังจัดให้มีการบีบอัดเศษวัสดุคืบดังกล่าวเพื่อให้ใช้พื้นที่น้อยลงในการ จัดเก็บระหว่างที่รอบริษัทภายนอกมารับกากของเสียดังกล่าว ซึ่งการบีบอัดดังกล่าวก่อให้เกิดผลพลอยได้เป็น น้ำมันที่มากับเศษวัสดุคืบในกระบวนการผลิต ซึ่งสามารถนำกลับมาใช้ใหม่

เนื่องจากโรงงานของบริษัทตั้งอยู่ในนิคมอุตสาหกรรมอมตะนคร จึงถูกกำกับดูแลโดยการนิคมอุตสาหกรรม แห่งประเทศไทย ดังนั้นการปล่อยของเสียออกจากโรงงานทั้งในด้านของปริมาณและคุณภาพจึงถูกกำหนดและควบคุมโดย การนิคมอุตสาหกรรมแห่งประเทศไทย ซึ่งในปี 2550-2558 การปล่อยของเสียของบริษัทอยู่ในเกณฑ์มาตรฐานที่นิคม อุตสาหกรรมอมตะนครกำหนดไว้มาโดยตลอด

ทั้งนี้บริษัทได้รับมาตรฐาน ISO 14001:2004 ซึ่งเป็นมาตรฐานเกี่ยวกับการจัดการและการปฏิบัติการด้าน สิ่งแวดล้อม จึงเป็นเครื่องรับประกันระบบการดูแลป้องกันมลพิษที่เกิดขึ้นจากการผลิตของบริษัทที่อาจจะส่งผลกระทบต่อ สิ่งแวดล้อม

2.5 งานที่ยังไม่ได้ส่งมอบ

- ไม่มี -

3. ปัจจัยความเสี่ยง

ความเสี่ยงที่ระบุไว้ในเอกสารฉบับนี้ อ้างอิงจากข้อมูลปัจจุบันและการคาดการณ์อนาคตเท่าที่สามารถระบุได้ ซึ่งปัจจัยความเสี่ยงที่มีนัยสำคัญบางประการ อาจมีผลกระทบต่อมูลค่าหุ้นของบริษัทและในอนาคตอาจมีปัจจัยความเสี่ยงอื่นที่มีผลกระทบต่อธุรกิจ รายได้ และผลการดำเนินงานของบริษัทได้ นอกจากนี้ข้อความในลักษณะการคาดการณ์ที่ปรากฏในแบบแสดงรายการข้อมูลฉบับนี้เช่นการใช้ถ้อยคำว่า “เชื่อว่า” “คาดการณ์ว่า” “ประมาณ” “คาดหมาย” “มีแผนจะ” หรือ “ตั้งใจ” เป็นต้น หรือการคาดการณ์เกี่ยวกับผลประกอบการ ธุรกิจ การขยายธุรกิจ การเปลี่ยนแปลงของกฎหมายที่เกี่ยวข้องในการประกอบธุรกิจของบริษัท นโยบายของรัฐ และอื่นๆ ซึ่งเป็นการคาดการณ์ถึงเหตุการณ์ในอนาคต ทั้งนี้ผลที่เกิดขึ้นจริง อาจมีความแตกต่างอย่างมีนัยสำคัญจากการคาดการณ์หรือคาดคะเนก็ได้

3.1 ความเสี่ยงในการดำเนินธุรกิจ

3.1.1 ความเสี่ยงจากการพึ่งพาลูกค้ารายใหญ่และลูกค้าอุตสาหกรรมยานยนต์

ปี 2558 ลูกค้าหลักของบริษัทยังคงอยู่ในอุตสาหกรรมหลัก 3 อุตสาหกรรม ได้แก่

- (1) อุตสาหกรรมยานยนต์ สัดส่วนร้อยละ 75
- (2) อุตสาหกรรมคอมพิวเตอร์เครื่องปรับอากาศและเครื่องทำความเย็นสัดส่วนร้อยละ 19
- (3) อุตสาหกรรมกล้องถ่ายภาพดิจิทัลสัดส่วนร้อยละ 5

โดยในปี 2556-2558 บริษัทมีการพึ่งพารายได้จากลูกค้าในกลุ่มอุตสาหกรรมยานยนต์สูงถึงประมาณร้อยละ 75 ของรายได้จากการขาย นอกจากนี้ในช่วงเวลาดังกล่าวบริษัทมีรายได้จากการขายให้กลุ่มลูกค้ารายใหญ่ 10 รายแรกในสัดส่วนสูงถึงประมาณร้อยละ 59-66 ของรายได้จากการขายทั้งหมดซึ่งเป็นการเสี่ยงต่อการผันผวนของรายได้จากกลุ่มลูกค้ารายใหญ่ รวมถึงหากเกิดการถดถอยในอุตสาหกรรมยานยนต์ก็จะส่งผลกระทบต่อรายได้ของบริษัท

อย่างไรก็ตาม บริษัทมีนโยบายที่จะกระจายแหล่งที่มาของรายได้ไม่ให้พึ่งพารายได้จากลูกค้ารายใดรายหนึ่งหรือลูกค้ากลุ่มใดกลุ่มหนึ่งมากเกินไป รวมถึงกระจายแหล่งที่มาของรายได้ไปยังอุตสาหกรรมอื่นนอกเหนือจากอุตสาหกรรมยานยนต์ แต่เนื่องจากกลุ่มลูกค้ารายใหญ่ 10 รายแรกส่วนใหญ่เป็นบริษัทขนาดใหญ่ที่มีรายได้จากการขายตั้งแต่ระดับพันล้านบาทจนถึงระดับหมื่นล้านบาทต่อปี ซึ่งมูลค่าชิ้นส่วนที่ลูกค้าดังกล่าวสั่งซื้อจากบริษัทนับเป็นสัดส่วนเพียงเล็กน้อยเมื่อเปรียบเทียบกับมูลค่าการสั่งซื้อสินค้าทั้งหมดของลูกค้าดังกล่าว แต่นับเป็นสัดส่วนมูลค่าการสั่งซื้อที่สูงสำหรับบริษัททั้งนี้ในปี 2558 บริษัทไม่มีลูกค้ารายใดที่บริษัทจำหน่ายสินค้าให้เกินกว่าร้อยละ 20 ของรายได้รวม

นอกจากนี้ บริษัทยังมีความสามารถในการปรับเปลี่ยนการผลิตชิ้นส่วนสำหรับผลิตภัณฑ์หนึ่งไปยังอีกผลิตภัณฑ์หนึ่ง รวมถึงความสามารถในการหาตลาดใหม่และปรับเปลี่ยนการผลิตชิ้นส่วนสำหรับอุตสาหกรรมหนึ่งไปยังอีกอุตสาหกรรมหนึ่งได้เป็นอย่างดี จึงทำให้บริษัทสามารถปรับตัวได้ดีในกรณีที่ภาวะอุตสาหกรรมหนึ่งเกิดภาวะถดถอย

3.1.2 ความเสี่ยงด้านราคาและการจัดหาวัตถุดิบ

วัตถุดิบหลักที่ใช้ในการผลิตชิ้นส่วนของบริษัท ได้แก่ เหล็ก อลูมิเนียม และสแตนเลสซึ่งวัตถุดิบดังกล่าวมีลักษณะเป็น Commodity Goods โดยราคาของวัตถุดิบดังกล่าวถูกกำหนดขึ้นโดยอุปสงค์และอุปทานของวัตถุดิบนั้นๆ ในตลาดโลกในแต่ละช่วงเวลา ซึ่งอยู่นอกเหนือการควบคุมของบริษัท

ดังนั้นหากราคาของวัตถุดิบดังกล่าวปรับตัวเพิ่มสูงขึ้นก็จะส่งผลให้ผู้ผลิตในอุตสาหกรรมเดียวกับบริษัท ได้รับผลกระทบจากต้นทุนการผลิตที่สูงขึ้น ทำให้กำไรของบริษัทลดลงตามไปด้วยเพราะต้องช่วยแบ่งเบาภาระร่วมกับลูกค้า

แม้ว่าการเปลี่ยนแปลงของราควัตถุดิบหลักดังกล่าวจะอยู่นอกเหนือการควบคุมของบริษัทก็ตามแต่บริษัทจัดให้มีการติดตามการเปลี่ยนแปลงของราควัตถุดิบในตลาดโลกอย่างใกล้ชิด โดยการจัดให้มีทีมงานเฉพาะคอยติดตามราควัตถุดิบ การวิเคราะห์แนวโน้มของราควัตถุดิบในแต่ละช่วงเวลา รวมถึงการประเมินความต้องการใช้วัตถุดิบของบริษัทในแต่ละช่วงเวลา เพื่อให้บริษัทสามารถบริหารการสั่งซื้อและระยะเวลาการส่งวัตถุดิบให้สอดคล้องกับแผนการผลิต และทำให้บริษัทไม่ต้องสต็อกวัตถุดิบไว้มากเกินความจำเป็น นอกจากนี้ในกรณีที่ราควัตถุดิบปรับตัวสูงขึ้นมากอย่างมีนัยสำคัญ บริษัทก็จะเจรจากับลูกค้าเพื่อขอปรับราคาจำหน่ายชิ้นส่วนของบริษัท โดยปกติจะมีการรับภาระต้นทุนที่สูงขึ้นร่วมกัน โดยลูกค้าจะรับภาระเป็นส่วนใหญ่อย่างไรก็ตามในการเจรจาดังกล่าวจะมีความล่าช้า (lag time) เกิดขึ้นในขณะที่วัตถุดิบยังคงอยู่ภายใต้ความรับผิดชอบของบริษัท บริษัทจึงยังคงมีความเสี่ยงต่อการเปลี่ยนแปลงราคาของวัตถุดิบอยู่ ในทางตรงกันข้ามหากวัตถุดิบมีราคาลดลง ลูกค้าก็จะขอเจรจากับบริษัทเพื่อขอปรับลดราคาจำหน่ายเช่นเดียวกัน จึงอาจทำให้บริษัทมีอัตรากำไรขั้นต้นเพิ่มขึ้นหรือลดลงจากระดับปกติในช่วงระยะเวลาหนึ่ง (ดูรายละเอียดเพิ่มเติมในส่วนที่ 1 เรื่องลักษณะการประกอบธุรกิจ หัวข้อนโยบายการกำหนดราคา)

3.1.3 ความเสี่ยงจากความผันผวนของอัตราแลกเปลี่ยน

วัตถุดิบหลักที่ใช้ในการผลิตชิ้นส่วนของบริษัท โดยส่วนใหญ่เป็นการสั่งซื้อในประเทศ และสั่งซื้อโดยตรงจากผู้จัดจำหน่าย หรือจากตัวแทนจำหน่ายในประเทศ ซึ่งกำหนดราคาขายเป็นสกุลเงินบาท จึงทำให้บริษัทมีความเสี่ยงจากการผันผวนของอัตราแลกเปลี่ยนค่อนข้างน้อย ปี 2558 บริษัทมีความเสี่ยงจากความผันผวนของอัตราแลกเปลี่ยนจากการนำเข้าวัตถุดิบ จากต่างประเทศเป็นจำนวนเงินรวมประมาณ 19.10 ล้านบาท คิดเป็นสัดส่วนประมาณร้อยละ 8.35 ของมูลค่าการสั่งซื้อทั้งหมด แบ่งเป็นมูลค่าประมาณ 0.08 ล้านดอลลาร์ และ 0.44 ล้านดอลลาร์สหรัฐ และปี 2558 บริษัทซื้อเครื่องมืออุปกรณ์จากต่างประเทศ เป็นจำนวนรวมประมาณ 0.65 ล้านบาท คิดเป็นมูลค่าประมาณ 0.02 ล้านบาท

ในขณะที่รายได้จากการขายชิ้นส่วนต่างประเทศ บริษัทได้รับชำระค่าสินค้าบางส่วนเป็นเงินบาท และบางส่วนได้รับชำระเป็นเงินตราต่างประเทศ โดยในปี 2558 บริษัทมีความเสี่ยงจากความผันผวนของอัตราแลกเปลี่ยนจากรายได้จากการขายชิ้นส่วนไปต่างประเทศ เป็นจำนวนเงินรวมประมาณ 72 ล้านบาท (เฉพาะยอดขายที่รับชำระเป็นเงินตราต่างประเทศ) คิดเป็นสัดส่วนประมาณร้อยละ 9 ของมูลค่ารายได้จากการขายทั้งหมด แบ่งเป็นมูลค่าประมาณ 2.09 ล้านดอลลาร์สหรัฐ บริษัทใช้เงินตราต่างประเทศที่ได้รับจากการขายเพื่อจ่ายชำระค่าซื้อวัตถุดิบ และอุปกรณ์ที่เป็นเงินตราต่างประเทศในสกุลเดียวกัน

3.1.4 ความเสี่ยงจากการไม่มีสัญญาระยะยาว

ในการประกอบธุรกิจของบริษัทโดยส่วนใหญ่ซึ่งเป็นหลักปฏิบัติทั่วไปในอุตสาหกรรมนี้จะไม่มีการทำสัญญาระยะยาวในการให้บริการกับลูกค้า แต่จะเป็นการทำสัญญาระยะสั้นอายุประมาณ 1 ปี หรืออาจจะไม่มีการทำสัญญาในการให้บริการก็ได้โดยจะเป็นเพียงใบสั่งซื้อเท่านั้นขึ้นอยู่กับนโยบายในการทำสัญญาของลูกค้าแต่ละราย

เมื่อครบอายุสัญญาหรือถึงกำหนดเวลาที่ลูกค้าจะเปลี่ยนรุ่นของผลิตภัณฑ์ ลูกค้าก็จะจัดให้มีการคัดเลือกผู้ผลิตและผู้จัดหาชิ้นส่วนและอุปกรณ์รายใหม่ ดังนั้นบริษัทจึงมีความเสี่ยงที่จะสูญเสียลูกค้าหากบริษัทไม่ได้รับคัดเลือกให้เป็นผู้ผลิตและผู้จัดหาชิ้นส่วนและอุปกรณ์ให้แก่ลูกค้าต่อไป

อย่างไรก็ตาม โดยปกติผู้ประกอบการในอุตสาหกรรมยานยนต์ อุตสาหกรรมคอมพิวเตอร์ เครื่องปรับอากาศและเครื่องทำความเย็น มักจะไม่เปลี่ยนแปลงผู้ผลิตหรือผู้จัดหาชิ้นส่วนและอุปกรณ์ให้แก่ผู้ประกอบการเนื่องจากการสรรหาผู้ผลิตหรือผู้จัดหาชิ้นส่วนและอุปกรณ์ที่มีคุณภาพและมาตรฐานตามที่ผู้ประกอบการกำหนดโดยสามารถจัดส่งได้ตามกำหนดเวลาและมีความสามารถในการเพิ่มกำลังการผลิตในช่วงที่มีความต้องการเพิ่มสูงกว่าปกตินั้น จะต้องมีขั้นตอนและใช้เวลานาน ซึ่งกระทบต่อกระบวนการผลิตของลูกค้าและมีความเสี่ยงด้านคุณภาพ กล่าวคือ โดยปกติผู้ประกอบการในอุตสาหกรรมยานยนต์ อุตสาหกรรมคอมพิวเตอร์ เครื่องปรับอากาศและเครื่องทำความเย็น มักจะสรรหาและคัดเลือกผู้ผลิตหรือผู้จัดหาชิ้นส่วนและอุปกรณ์ให้กับผู้ประกอบการจำนวนจำกัดเพียง 1 – 3 รายต่อการผลิตชิ้นส่วนใดๆ โดยขั้นตอนและกระบวนการเพื่อให้ได้รับการคัดเลือกเป็นผู้ผลิตชิ้นส่วนป้อนให้กับผู้ประกอบการนั้นมีช่วงระยะเวลาตั้งแต่ 3 เดือนจนถึง 2 ปี ทั้งนี้ระยะเวลาดังกล่าวอาจมากน้อยแตกต่างกันไปตามรูปแบบและความซับซ้อนของการผลิตชิ้นส่วนในแต่ละผลิตภัณฑ์ ดังนั้นหากบริษัทได้รับคัดเลือกให้เป็นผู้ผลิตชิ้นส่วนให้กับผู้ประกอบการรายใดๆ แล้ว ความเสี่ยงจากการยกเลิกสัญญาในการผลิตจะอยู่ในระดับต่ำ เนื่องจากผู้ประกอบการมักจะไม่มีการเปลี่ยนแปลงผู้ผลิตชิ้นส่วนรายใดจนกว่าจะหมดรุ่นของผลิตภัณฑ์นั้นๆ โดยเฉลี่ยอยู่ที่ประมาณ 5 – 7 ปี หรือมากกว่านั้นตามแต่รูปแบบและลักษณะของผลิตภัณฑ์ในแต่ละอุตสาหกรรม

ดังนั้นจากการที่บริษัทเป็นผู้ผลิตและผู้จัดหาชิ้นส่วนที่มีมาตรฐาน จึงส่งผลให้ลูกค้ามีความเชื่อมั่นในการดำเนินงานและชิ้นงานของบริษัท และมีแนวโน้มที่จะให้บริษัทเป็นผู้ผลิตและผู้จัดหาชิ้นส่วนให้แก่ลูกค้าต่อไป รวมทั้งเสนอชิ้นงานใหม่ให้บริษัทเสนอราคาอย่างต่อเนื่อง

3.1.5 ความเสี่ยงจากการที่บริษัทผู้ผลิตรถยนต์ย้ายฐานการผลิตไปยังประเทศอื่น

ปัจจัยที่อาจจะเป็นทางเลือกให้บริษัทผู้ผลิตรถยนต์ย้ายฐานการผลิตจากประเทศไทย ไปยังประเทศอื่น มีปัจจัยหลัก ดังนี้

(1) การเปิดประชาคมเศรษฐกิจอาเซียน (ASEAN Economic Community : AEC)

การเปิดประชาคมเศรษฐกิจอาเซียน (AEC) ทำให้เกิดการแข่งขันกันเองในภูมิภาคอาเซียนมากขึ้น ประเทศไทยซึ่งเป็นฐานการผลิตรถยนต์อันดับ 1 ของอาเซียน มีศักยภาพในการผลิตรถยนต์ที่มีความเฉพาะใน 3 ผลิตภัณฑ์ ได้แก่ รถปิกอัพ 1 คัน รถยนต์ประหยัดพลังงาน หรืออีโคคาร์ และรถยนต์ขนาดเล็กคุณภาพสูง

ดังนั้นบริษัทในฐานะผู้ผลิตชิ้นส่วนยานยนต์จึงต้องรักษามาตรฐานการผลิตสินค้าให้ได้คุณภาพ และนำเทคโนโลยีในการผลิตที่ทันสมัยมาใช้ในกระบวนการผลิต ตลอดจนพัฒนาชิ้นงาน และพัฒนาเครื่องจักรให้สามารถผลิตชิ้นงานได้หลากหลาย นอกเหนือจากการผลิตชิ้นงานในอุตสาหกรรมยานยนต์เพียงอย่างเดียว ซึ่งจะทำให้บริษัทยังคงสามารถเติบโตต่อไปได้แม้ว่าคู่แข่งจะมากขึ้นก็ตาม

(2) ความเสถียรภาพทางการเงิน

ผลกระทบเกี่ยวกับปัจจัยทางการเงิน มีผลทำให้เศรษฐกิจโดยรวมของประเทศชะลอตัวลง รวมถึงในภาคอุตสาหกรรมยานยนต์ แต่อย่างไรก็ตามภาครัฐบาลได้พยายามสร้างความเชื่อมั่นให้กับนักลงทุน และมุ่งเน้นนโยบายการส่งเสริมการลงทุน

3.1.6 ความเสี่ยงจากการถูกฟ้องร้องจากผู้บริโภคเนื่องจากปัญหาด้านคุณภาพสินค้าและอาจทำให้ต้องถูกชดเชยค่าเสียหายตามพระราชบัญญัติความรับผิดชอบต่อความเสียหายที่เกิดขึ้นจากสินค้าไม่ปลอดภัย

ประเทศไทยได้มีการประกาศใช้พระราชบัญญัติความรับผิดชอบต่อความเสียหายที่เกิดขึ้นจากสินค้าไม่ปลอดภัย พ.ศ.2551 (“พ.ร.บ.ความรับผิดชอบ”) ซึ่ง พ.ร.บ.ความรับผิดชอบดังกล่าวจะช่วยคุ้มครองผู้บริโภคที่ได้รับ ความเสียหายทั้งทางชีวิต ร่างกาย สุขภาพ อนามัย จิตใจ หรือทรัพย์สินจากสินค้าที่ไม่ปลอดภัย โดยผู้บริโภคสามารถฟ้องร้องเรียกค่าเสียหายจากผู้ผลิต ผู้ว่าจ้างให้ผลิต ผู้นำเข้าสินค้าไม่ปลอดภัยดังกล่าวได้

หากสินค้าที่ถูกค้าของบริษัทเป็นผู้ผลิต เช่น รถยนต์ รถจักรยานยนต์ อุปกรณ์สำนักงาน เครื่องปรับอากาศ กล้องถ่ายภาพ เป็นต้น ได้รับการร้องเรียนจากผู้บริโภค และผู้บริโภคฟ้องร้องลูกค้าของบริษัทว่าสินค้าที่ถูกค้าของบริษัทเป็นผู้ผลิตเป็นสินค้าไม่ปลอดภัย บริษัทก็อาจจะต้องร่วมจ่ายชำระค่าเสียหายที่ถูกฟ้องร้องด้วยหากความไม่ปลอดภัยของสินค้าดังกล่าวเกิดจากความผิดพลาดของชิ้นส่วนที่บริษัทเป็นผู้ผลิต

เนื่องจากชิ้นส่วนที่บริษัทเป็นผู้ผลิตนั้น เป็นชิ้นส่วนที่ถูกค้าเป็นผู้ออกแบบ รวมทั้งเป็นผู้กำหนดคุณลักษณะของวัตถุดิบที่ใช้ในการผลิต ซึ่งหากมีความผิดพลาดที่เกิดจากการออกแบบและการกำหนดชนิดของวัตถุดิบที่ใช้ในการผลิต บริษัทไม่ต้องร่วมรับผิดชอบในความไม่ปลอดภัยของสินค้าดังกล่าว แต่หากความไม่ปลอดภัยของสินค้าดังกล่าวเกิดจากการผลิตที่ผิดพลาดของบริษัทเอง บริษัทก็ต้องเป็นผู้ร่วมรับผิดชอบค่าเสียหายที่เกิดจากการฟ้องร้อง

อย่างไรก็ตามชิ้นส่วนที่บริษัทเป็นผู้ผลิตไม่ได้เป็นส่วนประกอบในอุปกรณ์ที่เกี่ยวข้องกับความปลอดภัยโดยตรง ดังนั้นหากสินค้าของลูกค้าถูกร้องเรียนและสาเหตุของการร้องเรียนเกิดจากการผลิตที่ผิดพลาดของบริษัท ผลกระทบจากการร้องเรียนดังกล่าวก็จะเป็นเพียงความเสียหายที่ไม่รุนแรงและไม่กระทบต่อความปลอดภัยของผู้บริโภค ประกอบกับชิ้นส่วน ส่วนใหญ่ของบริษัทเป็นชิ้นส่วนที่ใช้ในการประกอบเป็นอุปกรณ์ของผู้ผลิตและจัดหาอุปกรณ์ชั้นที่ 1 (1st Tier Supplier) ซึ่งหากมีความผิดพลาดในการผลิตชิ้นส่วนของบริษัทเกิดขึ้นก็จะถูกตรวจพบและแก้ไขในสายการผลิตของผู้ผลิตและจัดหาอุปกรณ์ชั้นที่ 1 ก่อนที่สินค้าจะเสร็จเป็นสินค้าสำเร็จรูปและส่งมอบถึงมือผู้บริโภค

ดังนั้นแม้ว่าบริษัทจะมีความเสี่ยงจากการที่อาจจะถูกฟ้องร้องตาม พ.ร.บ.ความรับผิดชอบดังกล่าว แต่จากเหตุผลข้างต้นบริษัทจึงมีโอกาสต่ำที่จะต้องร่วมรับผิดชอบค่าเสียหายจากการฟ้องร้องและหากต้องร่วมรับผิดชอบ ค่าใช้จ่ายดังกล่าวก็จะไม่สูงมาก เนื่องจากความผิดพลาดดังกล่าวไม่ได้ส่งผลกระทบต่อความปลอดภัยของผู้บริโภคโดยตรง ที่ผ่านมามีบริษัทยังไม่เคยถูกฟ้องร้องจากผู้บริโภคแต่อย่างใด

นอกจากนี้ เนื่องจากปัจจุบันยังไม่มีบริษัทประกันภัยในประเทศไทยที่รับประกันภัยในลักษณะดังกล่าว และค่าใช้จ่ายในการทำประกันภัยกับบริษัทประกันภัยในต่างประเทศก็ไม่คุ้มกับประโยชน์ที่บริษัทจะได้รับ บริษัทจึงไม่ได้ทำประกันความเสียหายที่อาจจะเกิดขึ้นจากการถูกฟ้องร้องดังกล่าว

3.1.7 ความเสี่ยงด้านความปลอดภัย สิ่งแวดล้อม และชุมชน

บริษัทเป็นผู้ผลิตและจัดหาชิ้นส่วนเพื่อใช้ในอุตสาหกรรมยานยนต์ อุตสาหกรรมคอมพิวเตอร์ เครื่องปรับอากาศและเครื่องทำความเย็นและอุตสาหกรรมกล้องถ่ายภาพดิจิทัล ซึ่งในกระบวนการผลิตของบริษัทมีการใช้เครื่องจักรเป็นหลัก จึงก่อให้เกิดของเสียจากกระบวนการผลิต ทั้งที่ปล่อยออกทางอากาศและทางน้ำ โดยมีปริมาณของเสียต่ำมาก

แต่อย่างไรก็ตาม เนื่องจากบริษัทตั้งอยู่ในนิคมอุตสาหกรรมอมตะนครซึ่งถูกควบคุมโดยการนิคมอุตสาหกรรมแห่งประเทศไทย (“ก.น.อ.”) การที่บริษัทจะปล่อยของเสียต่างๆ ออกสู่ภายนอกบริษัทได้นั้นจะต้องได้รับการตรวจสอบให้อยู่ในเกณฑ์มาตรฐานของ ก.น.อ.ก่อน ซึ่งในปี 2558 การปล่อยของเสียของบริษัทอยู่ในเกณฑ์มาตรฐานที่ ก.น.อ.ควบคุม (โปรดดูรายละเอียดในส่วนที่ 1 เรื่องลักษณะการประกอบธุรกิจ หัวข้อผลกระทบต่อสิ่งแวดล้อม)

3.1.8 ความเสี่ยงจากการได้รับผลกระทบจากนโยบายของรัฐบาล

ในการดำเนินธุรกิจของบริษัท ต้องปฏิบัติตามกฎ ระเบียบ ข้อบังคับของหน่วยงานราชการต่างๆ ที่เกี่ยวข้อง รวมถึงการกำหนดนโยบายของรัฐบาล ซึ่งกฎ ระเบียบ ข้อบังคับ หรือนโยบายของรัฐบาลดังกล่าวมีการเปลี่ยนแปลงไปก็อาจจะส่งผลกระทบต่อความสามารถในการแข่งขันและการดำเนินงานของบริษัทได้ เช่น การปรับเปลี่ยนค่าแรงงานขั้นต่ำ การปรับเปลี่ยนอัตราเงินเดือนค่าจ้างของผู้จบการศึกษาระดับปริญญาตรี หรือ การปรับเปลี่ยนอัตราดอกเบี้ยของธนาคารแห่งประเทศไทย หรือ การปรับเปลี่ยนอัตราภาษีเงินได้นิติบุคคล เป็นต้นโดยการเปลี่ยนแปลงของนโยบายดังกล่าวจะกระทบต่อผู้ประกอบการธุรกิจทุกราย

อย่างไรก็ตามปัจจัยดังกล่าวข้างต้นเป็นปัจจัยที่อยู่นอกเหนือการควบคุมของบริษัท ผู้บริหารของบริษัทได้ติดตามและประเมินผลกระทบจากการเปลี่ยนแปลงดังกล่าวอย่างสม่ำเสมอ เพื่อเป็นการลดความเสี่ยงหรือผลกระทบจากการเปลี่ยนแปลงดังกล่าว โดยบริษัทได้ริเริ่มนำเครื่องจักรอัตโนมัติมาใช้ในกระบวนการผลิตบางส่วนในปี 2553 จนถึงปัจจุบัน และในอนาคตบริษัทมีแนวโน้มที่จะพัฒนาให้มีการใช้เครื่องจักรอัตโนมัติให้เพิ่มมากขึ้น ทั้งนี้เพื่อเป็นการแก้ไขปัญหาการขาดแคลนแรงงาน และแก้ไขปัญหาค่าแรงงานที่เพิ่มสูงขึ้น ซึ่งจะทำให้บริษัทเพิ่มประสิทธิภาพในการแข่งขันได้ดียิ่งขึ้น เป็นต้น

3.2 ความเสี่ยงด้านการบริหารจัดการ

3.2.1 ความเสี่ยงจากการได้รับผลกระทบจากผลการดำเนินงานและฐานะทางการเงินของบริษัทย่อย

ปัจจุบันบริษัทมีบริษัทย่อย 2 แห่งได้แก่

บริษัท	ทุนที่เรียก ชำระแล้ว ล้านบาท	สัดส่วน การถือหุ้น (ร้อยละ)	ประเภทธุรกิจ
1. บริษัท เอทู เทคโนโลยี จำกัด ("เอทู") จัดตั้งขึ้นเมื่อวันที่ 19 ต.ค. 53	20	100.00	ให้บริการด้าน Engineering Service และ Automation Solution
2. บริษัท พีทู พรีซิชั่น จำกัด ("พีทู") จัดตั้งขึ้นเมื่อวันที่ 22 ต.ค. 53	40	100.00	ผลิตและจำหน่ายชิ้นส่วนที่ซับซ้อนน้อยและ สามารถลดต้นทุนได้มากเมื่อผลิตในปริมาณสูง โดยมุ่งที่อุตสาหกรรมชิ้นส่วนจักรยานยนต์และ อุปกรณ์เครื่องใช้ไฟฟ้า

บริษัทต้องนำผลการดำเนินงานและฐานะการเงินของบริษัทย่อยทั้ง 2 บริษัท มารวมในงบการเงินรวมของบริษัทซึ่งหากบริษัทย่อยประสบปัญหาขาดทุนจากการดำเนินงานก็จะส่งผลกระทบต่อผลการดำเนินงานของบริษัทในงบการเงินรวมด้วย

อย่างไรก็ตาม ในเบื้องต้นบริษัทย่อยทั้ง 2 บริษัทมีทุนเรียกชำระแล้วในส่วนที่บริษัทถือหุ้นรวมกันประมาณ 60 ล้านบาท ซึ่งคิดเป็นร้อยละ 9.09 เมื่อเทียบกับทุนจดทะเบียนและเรียกชำระแล้วของบริษัท ประกอบกับในปี 2558 รายได้ของบริษัทย่อยทั้ง 2 บริษัท รวมกันมีปริมาณเพียงร้อยละ 11.41 ของรายได้ของบริษัท ดังนั้น ฐานะการเงินและผลการดำเนินงานของบริษัทย่อยทั้ง 2 บริษัทจึงไม่มีผลกระทบต่อฐานะการเงินและผลการดำเนินงานของบริษัทในงบการเงินรวมอย่างมีนัยสำคัญ

นอกจากนี้ บริษัทยังได้กำหนดมาตรการในการกำหนดนโยบายการดำเนินงานของบริษัทย่อย นโยบายการควบคุมและตรวจสอบการดำเนินงานของบริษัทย่อย รวมทั้งการส่งกรรมการและ/หรือผู้บริหารของบริษัทเข้าไปเป็นกรรมการและ/หรือผู้บริหารในบริษัทย่อยเพื่อกำหนดนโยบายและรักษาผลประโยชน์ของบริษัท ทั้งนี้เพื่อให้บริษัทและบริษัทย่อยมีการดำเนินงานไปในทิศทางเดียวกัน ซึ่งจะส่งผลไปสู่การบริหารจัดการต้นทุน และการดำเนินงานให้มีประสิทธิภาพสูงสุด

3.3 ความเสี่ยงด้านการเงิน

3.3.1 ความเสี่ยงสภาพคล่องทางการเงิน

ณ วันที่ 31 ธันวาคม 2558 บริษัทมีอัตราส่วนสภาพคล่อง เท่ากับ 2.18 เท่า โดยภาพรวมแล้ว บริษัทมีสภาพคล่องที่ดีขึ้นจากปี 2557 (ปี 2557 เท่ากับ 1.39 เท่า) เนื่องจากช่วงเดือนพฤศจิกายน 2558 บริษัทได้รับเงินจากการเพิ่มทุน จำนวน 329 ล้านบาท จึงทำให้สภาพคล่องของบริษัทเพิ่มขึ้น

3.3.2 ความเสี่ยงจากการชำระคืนเงินกู้ยืมระยะยาวจากสถาบันการเงิน

ณ วันที่ 31 ธันวาคม 2558 เงินกู้ยืมระยะยาวตามงบการเงินเฉพาะกิจการ จำนวน 179.99 ล้านบาท (ส่วนที่ถึงกำหนดชำระภายในหนึ่งปี จำนวน 110.90 ล้านบาท) เป็นเงินกู้ยืมจากธนาคารแห่งหนึ่ง ซึ่งบริษัทได้กู้ยืมตั้งแต่ช่วงปี 2556 โดยมีวัตถุประสงค์เพื่อขยายกิจการ และลงทุนในเครื่องจักร ทั้งนี้ตลอดระยะเวลาการจ่ายชำระหนี้ บริษัทได้จ่ายชำระหนี้คืนให้กับธนาคารตรงตามงวดระยะเวลา รวมถึงการรักษาน้ำหนักสินเชื่อของผู้ถือหุ้นให้เป็นไปตามที่ธนาคารกำหนด

4. ทรัพย์สินที่ใช้ในการประกอบธุรกิจ

4.1 สินทรัพย์ถาวรที่ใช้ในการประกอบธุรกิจ

สินทรัพย์ถาวรที่ใช้ในการประกอบธุรกิจของบริษัทและบริษัทย่อย ตามงบการเงินรวมสิ้นสุดวันที่ 31 ธันวาคม 2558 มีมูลค่าตามบัญชีสุทธิหลังหักค่าเสื่อมราคา จำนวน 779.13 ล้านบาท โดยมีรายละเอียดดังนี้

รายการ	ลักษณะกรรมสิทธิ์	มูลค่าตามบัญชีสุทธิ หลังหักค่าเสื่อมราคา (บาท)	ภาระผูกพัน
- ที่ดินที่เป็นที่ตั้งโรงงาน(ประกอบไปด้วยที่ดินจำนวน 5 แปลง ได้แก่ โฉนดที่ดินเลขที่ 113298, 125279, 134707, 153887 และ 153888) รวม 12-3-52 ไร่	บริษัทเป็นเจ้าของ	35,985,805.56	บางส่วนติดภาระจำนองกับสถาบันการเงิน (ได้แก่ โฉนดเลขที่ 113298) โดยมีมูลค่าภาระจำนองรวมสิ่งปลูกสร้าง 105 ล้านบาท
- ที่ดินและส่วนปรับปรุงที่ดินเพื่อใช้ในการพัฒนาบุคลากร (ได้แก่โฉนดที่ดินเลขที่ 3371 พื้นที่ 25-2-44 ไร่)	บริษัทเป็นเจ้าของ	4,184,226.81	ไม่มี
รวมที่ดิน		40,170,032.37	
อาคารและส่วนปรับปรุงอาคาร	บริษัทเป็นเจ้าของ	68,659,489.50	บางส่วนติดภาระจำนองกับสถาบันการเงิน (ได้แก่ อาคารและสิ่งปลูกสร้างที่ตั้งอยู่บนที่ดินโฉนดเลขที่ 113298) โดยมีมูลค่าภาระจำนองรวมที่ดิน 105 ล้านบาท
งานระหว่างก่อสร้าง	บริษัทเป็นเจ้าของ	27,330,537.77	ไม่มี
เครื่องจักรและอุปกรณ์	บริษัทเป็นเจ้าของ	638,551,873.19	บางส่วนติดภาระจำนองกับสถาบันการเงิน โดยมีมูลค่าภาระจำนอง 145 ล้านบาท
เครื่องตกแต่งและเครื่องใช้สำนักงาน	บริษัทเป็นเจ้าของ	2,716,639.52	ไม่มี
ยานพาหนะ	บริษัทเป็นเจ้าของ	1,700,559.68	ไม่มี
รวม		779,129,132.03	

ณ วันที่ 31 ธันวาคม 2558 บริษัทและบริษัทย่อยมีสินทรัพย์ซึ่งคิดค่าเสื่อมราคาทั้งจำนวนแล้ว และยังใช้ดำเนินงานอยู่ราคาทุน 165.69 ล้านบาท

4.1.1 สินทรัพย์ถาวรที่ใช้ในการประกอบธุรกิจตามงบการเงินเฉพาะของ บริษัท เอเชีย พรีซิชั่น จำกัด (มหาชน) ณ วันที่ 31 ธันวาคม 2558

รายการ	ลักษณะกรรมสิทธิ์	มูลค่าตามบัญชีสุทธิ หลังหักค่าเสื่อมราคา (บาท)	ภาระผูกพัน
- ที่ดินที่เป็นที่ตั้งโรงงาน(ประกอบไปด้วยที่ดินจำนวน 5 แปลง ได้แก่ โฉนดที่ดินเลขที่ 113298, 125279, 134707, 153887 และ 153888) รวม 12-3-52 ไร่	บริษัทเป็นเจ้าของ	35,985,805.56	บางส่วนติดภาระจำนองกับสถาบันการเงิน (ได้แก่ โฉนดเลขที่ 113298) โดยมีมูลค่าภาระจำนองรวมสิ่งปลูกสร้าง 105 ล้านบาท
- ที่ดินเพื่อใช้ในการพัฒนาบุคลากร (ได้แก่โฉนดที่ดินเลขที่ 3371 พื้นที่ 25-2-44 ไร่)	บริษัทเป็นเจ้าของ	4,184,226.81	ไม่มี
รวมที่ดิน		40,170,032.37	
อาคารและส่วนปรับปรุงอาคาร	บริษัทเป็นเจ้าของ	61,331,909.36	บางส่วนติดภาระจำนองกับสถาบันการเงิน (ได้แก่ อาคารและสิ่งปลูกสร้างที่ตั้งอยู่บนที่ดินโฉนดเลขที่ 113298) โดยมีมูลค่าภาระจำนองรวมที่ดิน 105 ล้านบาท
งานระหว่างก่อสร้าง	บริษัทเป็นเจ้าของ	27,330,537.77	ไม่มี
เครื่องจักรและอุปกรณ์	บริษัทเป็นเจ้าของ	618,973,015.67	บางส่วนติดภาระจำนองกับสถาบันการเงิน โดยมีมูลค่าภาระจำนอง 145 ล้านบาท
เครื่องตกแต่งและเครื่องใช้สำนักงาน	บริษัทเป็นเจ้าของ	2,242,227.66	ไม่มี
ยานพาหนะ	บริษัทเป็นเจ้าของ	1,700,559.68	ไม่มี
รวม		751,748,282.51	

ณ วันที่ 31 ธันวาคม 2558 บริษัทมีสินทรัพย์ซึ่งคิดค่าเสื่อมราคาทั้งจำนวนแล้ว และยังใช้ดำเนินงานอยู่ราคาทุน 142.45 ล้านบาท

4.1.2 สินทรัพย์ถาวรที่ใช้ในการประกอบธุรกิจตามงบการเงินเฉพาะของ ฟิฟู ณ วันที่ 31 ธันวาคม 2558

	ลักษณะ กรรมสิทธิ์	มูลค่าตามบัญชีสุทธิ หลังหักค่าเสื่อมราคา (บาท)	ภาระผูกพัน
ส่วนปรับปรุงอาคาร	ฟิฟูเป็นเจ้าของ	7,327,580.14	ไม่มี
เครื่องจักรและอุปกรณ์	ฟิฟูเป็นเจ้าของ	18,159,630.79	ไม่มี
เครื่องตกแต่งและเครื่องใช้สำนักงาน	ฟิฟูเป็นเจ้าของ	474,411.86	ไม่มี
รวม		25,961,622.79	

4.2 รายละเอียดสินทรัพย์ไม่มีตัวตน

ณ วันที่ 31 ธันวาคม 2558 สินทรัพย์ไม่มีตัวตนของบริษัทและบริษัทย่อยได้แก่โปรแกรมคอมพิวเตอร์มูลค่าตามบัญชีรวม 0.86 ล้านบาท

4.3 นโยบายการลงทุนในบริษัทย่อยและบริษัทร่วม

บริษัทมีนโยบายลงทุนในกิจการที่ดำเนินธุรกิจที่เกี่ยวข้อง และเอื้อประโยชน์ต่อการดำเนินธุรกิจของบริษัท เพื่อเป็นการเสริมศักยภาพในการดำเนินธุรกิจและการแข่งขัน รวมถึงเป็นการกระจายความเสี่ยงจากการพึ่งพากลุ่มลูกค้ากลุ่มใดกลุ่มหนึ่ง หรือการพึ่งพากลุ่มลูกค้าในอุตสาหกรรมใดอุตสาหกรรมหนึ่งดังนี้

- กรณีเป็นการลงทุนในลักษณะงานที่เป็นธุรกิจหลักของบริษัท

หากบริษัทจะลงทุนในบริษัทที่ประกอบธุรกิจเหมือนกับบริษัท มีกระบวนการผลิตลักษณะเดียวกันกับบริษัท แต่มีการมุ่งเน้นไปยังกลุ่มลูกค้าที่แตกต่างกัน หรือลูกค้าในอุตสาหกรรมที่แตกต่างกัน บริษัทจะลงทุนในสัดส่วนร้อยละ 100 ของทุนจดทะเบียนและเรียกชำระแล้ว

ทั้งนี้ ปัจจุบันบริษัทมีบริษัทย่อยในลักษณะนี้จำนวน 2 แห่ง ได้แก่ บริษัท เอทู เทคโนโลยี จำกัด และบริษัท ฟิฟู ฟริชั่น จำกัด (รายละเอียดของบริษัทย่อยดูส่วนที่ 1 หัวข้อที่ 2 ลักษณะการประกอบธุรกิจ)

- กรณีเป็นการร่วมลงทุนภายในประเทศกับพันธมิตรทางธุรกิจ

หากผู้ผลิตชิ้นส่วนและ/หรืออุปกรณ์จากต่างประเทศที่มีกระบวนการผลิตแตกต่างจากกระบวนการผลิตของบริษัท หรือเป็นกระบวนการที่บริษัทไม่มีความชำนาญ แต่เป็นกระบวนการผลิตที่สอดคล้องและต่อเนื่องกับกระบวนการผลิตของบริษัทและ/หรือมีผลิตภัณฑ์ที่มีความซับซ้อน และ/ หรือมีฐานลูกค้าที่แตกต่างจากฐานลูกค้าเดิมของบริษัท หรือมีความประสงค์ที่จะขยายฐานการผลิตมายังประเทศไทยและต้องการพันธมิตรทางธุรกิจ บริษัทจะเข้าร่วมเป็นพันธมิตรทางธุรกิจกับผู้ผลิตดังกล่าวโดยมีนโยบายที่จะลงทุนในสัดส่วนไม่ต่ำกว่าร้อยละ 30 ของทุนจดทะเบียนและเรียกชำระแล้ว

5. ข้อพิพาททางกฎหมาย

ณ วันที่ 31 ธันวาคม 2558 บริษัทไม่มีข้อพิพาททางกฎหมาย ซึ่งอาจก่อให้เกิดผลเสียหายต่อบริษัทไม่เกินร้อยละ 1 ของส่วนของผู้ถือหุ้น และไม่มีข้อพิพาททางกฎหมายอื่นใดที่อาจก่อให้เกิดผลกระทบต่อการดำเนินธุรกิจอย่างมีนัยสำคัญ

6. ข้อมูลทั่วไป (ณ วันที่ 31 ธันวาคม 2558)

6.1 ข้อมูลของบริษัท

ชื่อบริษัท	: บริษัท เอเชีย พรีซิชั่น จำกัด (มหาชน)
ทุนจดทะเบียน	: 629,999,962.00 บาท แบ่งเป็นหุ้นสามัญ 659,999,962 หุ้น มูลค่าหุ้นละ 1.00 บาท
ทุนจดทะเบียนที่ออก และ เรียกชำระแล้ว	: 659,999,862.00 บาท แบ่งเป็นหุ้นสามัญ 659,999,862 หุ้น มูลค่าหุ้นละ 1.00 บาท
ประกอบธุรกิจหลัก	: ผลิตและจำหน่ายชิ้นส่วนโลหะที่มีความเที่ยงตรงสูง (High Precision Machining & Cold Forging) สำหรับใช้ในอุตสาหกรรมยานยนต์ อุตสาหกรรมคอมพิวเตอร์ เครื่องปรับอากาศและเครื่องทำความเย็น และอุตสาหกรรมกล้องถ่ายภาพ
ที่ตั้งสำนักงาน	: นิคมอุตสาหกรรมอมตะนคร เลขที่ 700/331 หมู่ที่ 6 ตำบลคอนหัวฟ่อ อำเภอเมือง จังหวัดชลบุรี 20000
เลขทะเบียนนิติบุคคล	: 0107554000011
โทรศัพท์	: 66 (0) 38 – 468300
โทรสาร	: 66 (0) 38 – 458751
Homepage	: www.asiaprecision.com

6.2 ข้อมูลของนิติบุคคลที่บริษัทถือหุ้นตั้งแต่ร้อยละ 10 ขึ้นไป

บริษัทย่อย

- บริษัท เอทู เทคโนโลยี จำกัด (“เอทู”)

ทุนจดทะเบียน	: 20,000,000.00 บาท (ชำระเต็มมูลค่าแล้ว) แบ่งเป็น หุ้นสามัญจำนวน 2,000,000 หุ้น มูลค่าหุ้นละ 10.00 บาท
ประเภทธุรกิจ	: ให้บริการในด้าน Engineering Service และ Automation Solution
ที่ตั้งสำนักงานใหญ่	: นิคมอุตสาหกรรมอมตะนคร เลขที่ 700/331 หมู่ที่ 6 ตำบลคอนหัวฟ่อ อำเภอเมือง จังหวัดชลบุรี 20000
โทรศัพท์	: 66 (0) 38 – 468300
โทรสาร	: 66 (0) 38 – 458751

- บริษัท พีทู พรีซิชั่น จำกัด (“พีทู”)

ทุนจดทะเบียน	: 40,000,000.00 บาท (ชำระเต็มมูลค่าแล้ว) แบ่งเป็น หุ้นสามัญจำนวน 4,000,000 หุ้น มูลค่าหุ้นละ 10.00 บาท
ประเภทธุรกิจ	: ผลิตและจำหน่ายชิ้นส่วนโลหะที่มีรูปร่างซับซ้อนน้อย และสามารถลดต้นทุนได้มากเมื่อผลิตในปริมาณสูง โดยมุ่งเน้นที่อุตสาหกรรมชิ้นส่วนจักรยานยนต์ และอุปกรณ์เครื่องใช้ไฟฟ้า
ที่ตั้งสำนักงานใหญ่	: นิคมอุตสาหกรรมอมตะนคร เลขที่ 700/102 หมู่ที่ 1 ตำบลบ้านเก่า อำเภอพานทอง จังหวัดชลบุรี 20160
โทรศัพท์	: 66 (0) 38 – 465890-3
โทรสาร	: 66 (0) 38 – 465894

6.3 ข้อมูลบุคคลอ้างอิง

- นายทะเบียนหลักทรัพย์

บริษัท ศูนย์รับฝากหลักทรัพย์ (ประเทศไทย) จำกัด
เลขที่ 93 ถนนรัชดาภิเษก แขวงดินแดง เขตดินแดง กรุงเทพฯ 10400
โทรศัพท์ 0-2009-9000, 0-2009-9999 โทรสาร 0-2009-9991

- ผู้สอบบัญชี

บริษัท สำนักงาน เอเอ็มซี จำกัด
อาคารสีลมคอมเพล็กซ์ ชั้น 19 เลขที่ 191 ถนนสีลม แขวงสีลม เขตบางรัก กรุงเทพมหานคร 10500
โทรศัพท์ 0-2231-3980-7 โทรสาร 0-2231-3988

ชื่อผู้ตรวจสอบบัญชี

นายนิศ เสาวลักษณ์สกุล ผู้สอบบัญชีรับอนุญาตทะเบียนเลขที่ 5369