

ส่วนที่ 3

ฐานะการเงินและผลการดำเนินงาน

13. ฐานะการเงินและผลการดำเนินงาน

13.1 ตารางงบการเงิน

งบแสดงฐานะการเงิน ณ วันที่ 31 ธันวาคม	งบการเงินเฉพาะบริษัท						งบการเงินรวม					
	ปี 2557		ปี 2558		ปี 2559		ปี 2557		ปี 2558		ปี 2559	
	ล้านบาท	%	ล้านบาท	%	ล้านบาท	%	ล้านบาท	%	ล้านบาท	%	ล้านบาท	%
สินทรัพย์												
สินทรัพย์หมุนเวียน												
เงินสดและรายการเทียบเท่าเงินสด	70.74	5.76	227.77	15.92	121.22	9.20	92.95	7.66	246.98	17.29	141.73	8.31
เงินฝากธนาคารระยะสั้นที่มีข้อจำกัดในการใช้	-	-	-	-	-	-	-	-	-	-	7.13	0.42
ลูกหนี้การค้าและลูกหนี้อื่น	131.80	10.73	132.01	9.23	175.06	13.28	134.66	11.09	132.88	9.30	247.88	14.53
เงินให้กู้ยืมระยะสั้นแก่กิจการที่เกี่ยวข้องกัน	22.00	1.79	7.00	0.49	-	-	-	-	-	-	-	-
สินค้าคงเหลือ-สุทธิ	79.33	6.46	75.92	5.31	80.58	6.12	85.68	7.06	83.38	5.83	87.83	5.14
รวมสินทรัพย์หมุนเวียน	303.87	24.74	442.70	30.95	376.86	28.60	313.29	25.81	463.24	32.42	484.57	28.40
สินทรัพย์ไม่หมุนเวียน												
เงินจ่ายล่วงหน้าเพื่อการลงทุน	-	-	-	-	-	-	-	-	184.00	12.88	-	-
เงินให้กู้ยืมระยะยาวแก่กิจการที่เกี่ยวข้องกัน	-	-	175.00	12.23	165.00	12.52	-	-	-	-	-	-
เงินลงทุนในบริษัทย่อย-สุทธิ	59.08	4.81	59.08	4.13	140.00	10.62	-	-	-	-	-	-
ที่ดิน อาคาร และอุปกรณ์-สุทธิ	862.58	70.23	751.75	52.55	634.32	48.14	897.73	73.93	779.13	54.53	1,053.83	61.76
สิทธิจากสัญญาขายน้ำดิบ-สุทธิ	-	-	-	-	-	-	-	-	-	-	159.57	9.35
สินทรัพย์ไม่มีตัวตน-สุทธิ	1.51	0.12	0.85	0.06	0.43	0.03	1.53	0.12	0.86	0.06	0.50	0.03
สินทรัพย์ภาษีเงินได้รอตัดบัญชี	-	-	-	-	-	-	-	-	-	-	5.77	0.34
สินทรัพย์ไม่หมุนเวียนอื่น	1.23	0.10	1.18	0.08	1.14	0.09	1.66	0.14	1.61	0.11	2.14	0.12
รวมสินทรัพย์ไม่หมุนเวียน	924.40	75.26	987.86	69.05	940.89	71.40	900.92	74.19	965.60	67.58	1,221.81	71.60
รวมสินทรัพย์	1,228.27	100.00	1,430.56	100.00	1,317.75	100.00	1,214.21	100.00	1,428.84	100.00	1,706.38	100.00
หนี้สินและส่วนของผู้ถือหุ้น												
หนี้สินหมุนเวียน												
เงินเบิกเกินบัญชีธนาคาร	-	-	-	-	7.82	0.59	-	-	-	-	12.82	0.75
เจ้าหนี้การค้าและเจ้าหนี้อื่นกิจการอื่น	91.81	7.47	91.24	6.38	106.05	8.05	101.27	8.34	100.56	7.04	128.40	7.52
เจ้าหนี้การค้ากิจการที่เกี่ยวข้องกัน	10.06	0.82	12.64	0.88	14.97	1.14	-	-	-	-	-	-
เจ้าหนี้ค่าทรัพย์สินกิจการอื่น	1.18	0.10	0.60	0.04	0.54	0.04	1.46	0.12	0.60	0.04	3.58	0.21
เจ้าหนี้ค่าซื้อสินทรัพย์กิจการที่เกี่ยวข้องกัน	9.50	0.77	-	-	-	-	-	-	-	-	-	-
ภาษีเงินได้นิติบุคคลค้างจ่าย	-	-	-	-	-	-	-	-	-	-	10.46	0.61
เงินกู้ยืมระยะสั้นและดอกเบี้ยค้างจ่ายจากบุคคลที่เกี่ยวข้องกัน	-	-	-	-	-	-	-	-	-	-	79.15	4.64
ส่วนของหนี้สินระยะยาวที่ถึงกำหนดชำระภายในหนึ่งปี												
- หนี้สินตามสัญญาเช่าการเงิน-สุทธิ	-	-	-	-	-	-	-	-	-	-	0.26	0.02
- เงินกู้ยืมระยะยาวจากสถาบันการเงิน	106.16	8.64	110.90	7.75	-	-	106.16	8.74	110.90	7.76	87.60	5.13
รวมหนี้สินหมุนเวียน	218.71	17.80	215.38	15.05	129.38	9.82	208.89	17.20	212.06	14.84	322.27	18.88
หนี้สินไม่หมุนเวียน												
เงินกู้ยืมระยะยาวจากสถาบันการเงิน	179.99	14.65	69.08	4.83	-	-	179.99	14.82	69.09	4.84	-	-
หนี้สินตามสัญญาเช่าการเงินระยะยาว	-	-	-	-	-	-	-	-	-	-	0.31	0.02
ภาระผูกพันผลประโยชน์พนักงาน	13.88	1.13	8.12	0.57	7.66	0.58	16.29	1.35	8.75	0.61	8.38	0.49
หนี้สินไม่หมุนเวียนอื่น	-	-	-	-	0.01	-	-	-	-	-	0.02	-
รวมหนี้สินไม่หมุนเวียน	193.87	15.78	77.20	5.40	7.67	0.58	196.28	16.17	77.84	5.45	8.71	0.51
รวมหนี้สิน	412.58	33.58	292.58	20.45	137.05	10.40	405.17	33.37	289.90	20.29	330.98	19.39
ส่วนของผู้ถือหุ้น												
ทุนที่ออกและเรียกชำระแล้ว	330.00	26.87	660.00	46.13	660.00	50.09	330.00	27.18	660.00	46.19	660.00	38.68
ส่วนเกินมูลค่าหุ้นสามัญ	369.79	30.11	369.18	25.81	369.18	28.01	369.79	30.46	369.18	25.84	369.18	21.64
จัดสรรแล้ว-สำรองตามกฎหมาย	40.00	3.26	40.00	2.80	42.20	3.20	40.00	3.29	40.00	2.80	42.20	2.47
กำไรสะสมยังไม่ได้จัดสรร	75.90	6.18	68.80	4.81	109.32	8.30	69.25	5.70	69.76	4.88	123.39	7.23
องค์ประกอบอื่นของส่วนของผู้ถือหุ้น	-	-	-	-	-	-	-	-	-	-	-	-
รวมส่วนของบริษัทใหญ่	815.69	66.42	1,137.98	79.55	1,180.70	89.60	809.04	66.63	1,138.94	79.71	1,194.77	70.02
ส่วนได้เสียที่ไม่มีอำนาจควบคุม	-	-	-	-	-	-	-	-	-	-	180.63	10.59
รวมส่วนของผู้ถือหุ้น	815.69	66.42	1,137.98	79.55	1,180.70	89.60	809.04	66.63	1,138.94	79.71	1,375.40	80.61
รวมหนี้สินและส่วนของผู้ถือหุ้น	1,228.27	100.00	1,430.56	100.00	1,317.75	100.00	1,214.21	100.00	1,428.84	100.00	1,706.38	100.00

งบกำไรขาดทุนเบ็ดเสร็จ สำหรับปี สิ้นสุดวันที่ 31 ธันวาคม	งบการเงินเฉพาะบริษัท						งบการเงินรวม					
	ปี 2557		ปี 2558		ปี 2559		ปี 2557		ปี 2558		ปี 2559	
	ล้านบาท	%	ล้านบาท	%	ล้านบาท	%	ล้านบาท	%	ล้านบาท	%	ล้านบาท	%
รายได้												
รายได้จากการขาย	778.35	100.00	820.26	100.00	902.44	100.00	796.71	100.00	820.26	100.00	925.89	94.01
รายได้จากการบริการ	-	-	-	-	-	-	-	-	-	-	59.04	5.99
กำไรจากอัตราแลกเปลี่ยน	0.35	0.04	4.41	0.54	-	-	2.23	0.28	4.41	0.54	-	-
กำไรจากการจำหน่ายเงินลงทุนในบริษัทย่อย	-	-	-	-	-	-	2.50	0.31	-	-	-	-
รายได้อื่น	2.48	0.32	1.26	0.15	1.30	0.14	2.30	0.29	1.52	0.19	5.86	0.59
รวมรายได้	781.18	100.36	825.93	100.69	903.74	100.14	803.74	100.88	826.19	100.73	990.79	100.59
ค่าใช้จ่าย												
ต้นทุนขาย	763.10	98.04	744.49	90.76	774.19	85.79	768.94	96.51	727.66	88.71	773.47	78.53
ต้นทุนจากการบริการ	-	-	-	-	-	-	-	-	-	-	13.36	1.36
ค่าใช้จ่ายในการขาย	5.91	0.76	5.49	0.67	5.00	0.55	5.91	0.74	5.49	0.67	5.00	0.51
ขาดทุนจากอัตราแลกเปลี่ยน	-	-	-	-	2.08	0.23	-	-	-	-	2.08	0.21
ค่าใช้จ่ายในการบริหาร	72.55	9.32	77.92	9.50	74.07	8.21	85.72	10.76	87.20	10.63	118.32	12.01
ค่าเผื่อการด้อยค่าของค่าความนิยม	-	-	-	-	-	-	-	-	-	-	7.83	0.79
ขาดทุนจากการจำหน่ายเงินลงทุนในบริษัทย่อย	11.94	1.53	-	-	-	-	-	-	-	-	-	-
ต้นทุนทางการเงิน	16.08	2.07	11.27	1.37	5.27	0.58	16.72	2.10	11.27	1.37	18.13	1.84
รวมค่าใช้จ่าย	869.58	111.72	839.17	102.30	860.61	95.36	877.29	110.11	831.62	101.38	938.19	95.25
กำไร(ขาดทุน)ก่อนภาษีเงินได้	(88.40)	(11.36)	(13.24)	(1.61)	43.13	4.78	(73.55)	(9.23)	(5.43)	(0.65)	52.60	5.34
ค่าใช้จ่ายภาษีเงินได้	-	-	-	-	-	-	(0.41)	(0.05)	(2.06)	(0.25)	(5.65)	(0.57)
กำไร(ขาดทุน)สำหรับปี	(88.40)	(11.36)	(13.24)	(1.61)	43.13	4.78	(73.96)	(9.28)	(7.49)	(0.90)	46.95	4.77
กำไร(ขาดทุน)เบ็ดเสร็จอื่น												
รายการที่จะไม่ถูกจัดประเภทรายการใหม่เข้าไปในกำไร หรือขาดทุน												
ผลกำไรจากการประมาณการตามหลักคณิตศาสตร์ประกันภัย	2.82	0.36	6.14	0.75	(0.41)	(0.05)	3.06	0.38	7.99	0.97	0.33	0.03
รายการที่อาจจะถูกจัดประเภทรายการใหม่เข้าไปในกำไร หรือขาดทุนในภายหลัง												
ผลต่างจากการแปลงค่างบการเงิน-สุทธิจากภาษีเงินได้	-	-	-	-	-	-	0.07	0.01	-	-	-	-
กำไร(ขาดทุน)เบ็ดเสร็จอื่นสำหรับปีสุทธิจากภาษีเงินได้	2.82	0.36	6.14	0.75	(0.41)	(0.05)	3.13	0.39	7.99	0.97	0.33	0.03
กำไร(ขาดทุน)เบ็ดเสร็จรวมสำหรับปี	(85.58)	(11.00)	(7.10)	(0.86)	42.72	4.73	(70.83)	(8.89)	0.50	0.07	47.28	4.80
การแบ่งปันกำไร(ขาดทุน)สำหรับปี												
ส่วนที่เป็นของผู้ถือหุ้นบริษัทใหญ่	(88.40)	(11.36)	(13.24)	(1.61)	43.13	4.78	(73.76)	(9.26)	(7.49)	(0.90)	55.60	5.65
ส่วนที่เป็นของส่วนได้เสียที่ไม่มีอำนาจควบคุม	-	-	-	-	-	-	(0.20)	(0.02)	-	-	(8.65)	(0.88)
	(88.40)	(11.36)	(13.24)	(1.61)	43.13	4.78	(73.96)	(9.28)	(7.49)	(0.90)	46.95	4.77
การแบ่งปันกำไร(ขาดทุน)เบ็ดเสร็จรวม												
ส่วนที่เป็นของผู้ถือหุ้นบริษัทใหญ่	(85.58)	(11.00)	(7.10)	(0.86)	42.72	4.73	(70.66)	(8.87)	0.50	0.07	55.83	5.67
ส่วนที่เป็นของส่วนได้เสียที่ไม่มีอำนาจควบคุม	-	-	-	-	-	-	(0.17)	(0.02)	-	-	(8.55)	(0.87)
	(85.58)	(11.00)	(7.10)	(0.86)	42.72	4.73	(70.83)	(8.89)	0.50	0.07	47.28	4.80
กำไร(ขาดทุน)ต่อหุ้นขั้นพื้นฐาน	(0.27)		(0.04)		0.07		(0.21)		(0.01)		0.06	
จำนวนหุ้นสามัญ ณ สิ้นงวด (ล้านหุ้น)	330.00	-	660.00	-	660.00	-	330.00	-	660.00	-	660.00	-
มูลค่าที่ตราไว้ (บาท)	1.00	-	1.00	-	1.00	-	1.00	-	1.00	-	1.00	-

หมายเหตุ : งบกำไรขาดทุนเบ็ดเสร็จ ปี 2557 มีการปรับปรุงใหม่ตามหมายเหตุข้อ 13.2 เรื่องมาตรฐาน

การรายงานทางการเงินใหม่

งบกระแสเงินสด สำหรับปี สิ้นสุดวันที่ 31 ธันวาคม	งบการเงินเฉพาะ			งบการเงินรวม		
	ปี 2557 ล้านบาท	ปี 2558 ล้านบาท	ปี 2559 ล้านบาท	ปี 2557 ล้านบาท	ปี 2558 ล้านบาท	ปี 2559 ล้านบาท
กระแสเงินสดจากกิจกรรมดำเนินงาน						
กำไรสุทธิก่อนภาษีเงินได้	(88.40)	(13.24)	43.13	(73.55)	(5.43)	52.60
ปรับรายการที่กระทบกำไรสุทธิเป็นเงินสดรับ (จ่าย)						
จากการดำเนินงาน						
หนี้สงสัยจะสูญ (โอนกลับ)	(1.85)	-	-	(1.85)	-	-
ขาดทุนจากการลดมูลค่าสินค้า (โอนกลับ)	4.09	1.90	2.76	4.09	2.39	3.10
ค่าเผื่อการด้อยค่าของค่าความนิยม	-	-	-	-	-	7.83
ค่าเผื่อการด้อยค่าเงินลงทุนในบริษัทย่อย	-	-	(0.92)	-	-	-
ขาดทุนจากการด้อยค่าเงินลงทุน	0.59	-	-	-	-	-
ค่าเสื่อมราคา	129.99	131.25	129.87	142.88	139.12	138.70
สินทรัพย์ไม่มีตัวตนตัดจ่าย	0.89	0.66	0.42	0.90	0.67	0.42
ค่าตัดจำหน่ายแม่พิมพ์	0.31	0.23	0.03	0.31	0.23	0.03
(กำไร)ขาดทุนจากการจำหน่ายสินทรัพย์	0.75	(0.24)	0.05	1.14	(0.37)	0.05
ค่าตัดจำหน่ายภาษีเงินได้ถูกหัก ณ ที่จ่าย	-	0.21	-	2.46	2.83	0.68
(กำไร)ขาดทุนจากการจำหน่ายเงินลงทุนในบริษัทย่อย	11.94	-	-	(2.50)	-	-
(กำไร)ขาดทุนจากอัตราแลกเปลี่ยนที่ยังไม่เกิดขึ้นจริง	(0.08)	(0.15)	(0.39)	(0.08)	(0.15)	(0.40)
ค่าตัดจำหน่ายสิทธิจากสัญญาขายนํ้าดิบ	-	-	-	-	-	5.66
ขาดทุนจากอัตราแลกเปลี่ยนที่เกิดขึ้นจริง	0.55	-	-	0.55	-	-
ค่าใช้จ่ายผลประโยชน์พนักงาน	3.45	1.13	1.65	3.95	1.33	2.49
รับโอนพนักงานจากบริษัทย่อย	0.14	-	-	-	-	-
ดอกเบี้ยรับ	(1.16)	(0.13)	(0.42)	(0.38)	(0.20)	(1.24)
ดอกเบี้ยจ่าย	16.08	11.27	5.27	16.72	11.27	18.10
กำไรจากกิจกรรมดำเนินงานก่อนการเปลี่ยนแปลง						
 ในสินทรัพย์และหนี้สินดำเนินงาน	77.29	132.89	181.45	94.64	151.69	228.02
(เพิ่มขึ้น)ลดลงในลูกหนี้การค้าและลูกหนี้อื่น-กิจการอื่น	25.49	(0.28)	(42.68)	24.93	(0.90)	(104.94)
(เพิ่มขึ้น)ลดลงในลูกหนี้การค้าและลูกหนี้อื่น-กิจการที่เกี่ยวข้องกัน	10.95	0.01	-	-	-	-
(เพิ่มขึ้น)ลดลงในลูกหนี้กรมสรรพากร	4.07	(0.01)	-	4.99	-	-
(เพิ่มขึ้น)ลดลงในสินค้าคงเหลือ	48.26	1.51	(7.42)	48.10	(0.08)	(7.55)
(เพิ่มขึ้น)ลดลงในสินทรัพย์ไม่หมุนเวียนอื่น	(0.08)	0.05	0.07	0.29	0.05	(0.25)
เพิ่มขึ้น(ลดลง)ในเจ้าหนี้การค้าและเจ้าหนี้อื่น-กิจการอื่น	(2.04)	(0.58)	14.83	0.64	(0.72)	22.06
เพิ่มขึ้น(ลดลง)ในเจ้าหนี้การค้า-กิจการที่เกี่ยวข้องกัน	(5.37)	(6.92)	2.33	-	-	-
เงินสดจ่ายภาวะผูกพันผลประโยชน์พนักงาน	(0.49)	(0.75)	(2.52)	(0.61)	(0.88)	(2.67)
เงินสดรับ(จ่าย)จากการดำเนินงาน	158.08	125.92	146.06	172.98	149.16	134.67
เงินสดรับดอกเบี้ย	3.06	0.13	0.42	2.30	0.20	1.24
เงินสดจ่ายดอกเบี้ย	(16.08)	(11.27)	(5.27)	(16.72)	(11.27)	(15.14)
เงินสดจ่ายภาษีเงินได้	(5.39)	-	-	(8.42)	(2.06)	(0.95)
เงินสดสุทธิได้มาจาก (ใช้ไปใน) กิจกรรมดำเนินงาน	139.67	114.78	141.21	150.14	136.03	119.82

งบกระแสเงินสด (ต่อ)

งบกระแสเงินสด สำหรับปี สิ้นสุดวันที่ 31 ธันวาคม	งบการเงินเฉพาะ			งบการเงินรวม		
	ปี 2557 ล้านบาท	ปี 2558 ล้านบาท	ปี 2559 ล้านบาท	ปี 2557 ล้านบาท	ปี 2558 ล้านบาท	ปี 2559 ล้านบาท
กระแสเงินสดจากกิจกรรมลงทุน						
(เพิ่มขึ้น)ลดลงในเงินให้กู้ยืมระยะสั้นแก่กิจการที่เกี่ยวข้องกัน	27.11	(160.00)	(63.00)	27.11	-	-
เงินสตรับจากเงินให้กู้ยืมระยะยาวแก่กิจการที่เกี่ยวข้องกัน	-	-	80.00	-	-	-
เงินสตรับจากการจำหน่ายเงินลงทุนในบริษัทย่อย	10.91	-	-	3.01	-	-
เงินสดจ่ายล่วงหน้าเพื่อการลงทุน	-	-	-	-	(184.00)	-
เงินสตรับจากการจำหน่ายที่ดิน อาคารและอุปกรณ์	2.36	0.31	0.40	2.74	0.44	0.40
เงินสดจ่ายซื้อที่ดิน อาคารและอุปกรณ์	(25.17)	(20.12)	(12.38)	(28.57)	(20.22)	(18.49)
เงินสดจ่ายซื้อสินทรัพย์ไม่มีตัวตน	(1.17)	-	-	(1.17)	-	-
เงินสดจ่ายซื้อเงินลงทุนในบริษัทย่อย	-	-	(80.01)	-	-	-
เงินสดจากการซื้อบริษัทย่อย	-	-	-	-	-	0.07
เพิ่มขึ้น(ลดลง)ในเจ้าหนี้ค่าสินทรัพย์	(21.47)	(1.18)	(0.60)	(21.47)	(1.46)	(0.60)
เงินสดสุทธิได้มาจาก (ใช้ไปใน) กิจกรรมลงทุน	(7.43)	(180.99)	(75.59)	(18.35)	(205.24)	(18.62)
กระแสเงินสดจากกิจกรรมจัดหาเงิน						
เพิ่มขึ้น(ลดลง)ในเงินกู้ยืมระยะสั้นจากสถาบันการเงิน	(9.47)	-	7.82	(11.92)	-	8.16
เงินสตรับจากเงินกู้ยืมระยะสั้นจากบุคคลภายนอก	-	-	-	(0.36)	-	-
เงินสตรับจากเงินกู้ยืมระยะสั้นจากบุคคลที่เกี่ยวข้องกัน	-	-	-	-	-	28.18
เงินสดจ่ายจากเงินกู้ยืมระยะสั้นและดอกเบี้ยค้างจ่ายจากบุคคลที่เกี่ยวข้องกัน	-	-	-	-	-	(45.04)
เงินสดจ่ายจากหนี้สินตามสัญญาเช่าการเงินระยะยาว	-	-	-	(0.03)	-	(0.08)
เงินสดจ่ายจากเงินกู้ยืมระยะยาวจากสถาบันการเงิน	(81.95)	(106.16)	(179.99)	(82.31)	(106.16)	(197.67)
เพิ่มขึ้น(ลดลง)ในเจ้าหนี้ค่าสินทรัพย์ เกี่ยวข้องกัน	(8.20)	-	-	-	-	-
เงินสตรับจากการออกหุ้นเพิ่มทุน	-	329.40	-	-	329.40	-
เงินสดสุทธิได้มาจาก (ใช้ไปใน) กิจกรรมจัดหาเงิน	(99.62)	223.24	(172.17)	(94.62)	223.24	(206.45)
ผลกระทบจากการเปลี่ยนแปลงอัตราแลกเปลี่ยน						
ต่อเงินสดและรายการเทียบเท่าเงินสด	-	-	-	(1.74)	-	-
เงินสดและรายการเทียบเท่าเงินสดเพิ่มขึ้น(ลดลง)-สุทธิ	32.62	157.03	(106.55)	35.43	154.03	(105.25)
เงินสดและรายการเทียบเท่าเงินสด ณ วันต้นปี	38.12	70.74	227.77	57.52	92.95	246.98
เงินสดและรายการเทียบเท่าเงินสด ณ วันสิ้นปี	70.74	227.77	121.22	92.95	246.98	141.73

13.2 มาตรฐานการรายงานทางการเงินใหม่

ตามงบการเงินเฉพาะบริษัท และงบการเงินรวม การนำมาตรฐานการรายงานทางการเงินใหม่มาถือปฏิบัติไม่มีผลกระทบอย่างมีสาระสำคัญต่อการเงินของบริษัท และบริษัทขอ ยกเว้นมาตรฐานการบัญชี ฉบับที่ 19 (ปรับปรุง 2557) เรื่องผลประโยชน์พนักงาน

มาตรฐานการบัญชี ฉบับที่ 19 (ปรับปรุง 2557) เรื่องผลประโยชน์พนักงาน โดยมาตรฐานการบัญชี ฉบับที่ 19 (ปรับปรุง 2557) นี้กำหนดให้บริษัท และบริษัทย่อยต้องรับรู้รายการกำไรขาดทุนจากการประมาณการตามหลักคณิตศาสตร์ ประกันภัยทันทีในกำไรขาดทุนเบ็ดเสร็จอื่น ในขณะที่มาตรฐานฉบับเดิมอนุญาตให้บริษัท และบริษัทย่อย เลือกรับรู้รายการดังกล่าวทันทีในกำไรหรือขาดทุน หรือในกำไรขาดทุนเบ็ดเสร็จอื่น หรือทยอยรับรู้ในกำไรขาดทุนก็ได้ บริษัทและบริษัทย่อย ได้เปลี่ยนแปลงการรับรู้รายการกำไรขาดทุนจากการประมาณการตามหลักคณิตศาสตร์ประกันภัยในงวดปัจจุบัน การเปลี่ยนแปลงดังกล่าวมีผลกระทบต่อกำไรขาดทุนเบ็ดเสร็จ สำหรับปี สิ้นสุดวันที่ 31 ธันวาคม 2557 ที่นำมาแสดงเป็นข้อมูลเปรียบเทียบ

(หน่วย : บาท)			
	งบการเงินรวม		
	ตามที่รายงาน ในปีก่อน	ผลกระทบจาก การเปลี่ยนแปลง นโยบายการบัญชี	ปรับปรุงใหม่
งบกำไรขาดทุนเบ็ดเสร็จสำหรับปีสิ้นสุดวันที่ 31 ธันวาคม 2557			
ต้นทุนขาย	(766,664,749.12)	(2,276,106.00)	(768,940,855.12)
ค่าใช้จ่ายในการบริหาร	(86,790,237.79)	(782,934.00)	(87,573,171.79)
ขาดทุนสำหรับปี	(70,903,829.33)	(3,059,040.00)	(73,962,869.33)
กำไรขาดทุนเบ็ดเสร็จอื่นสำหรับปี			
-รายการที่จะไม่ถูกจัดประเภทรายการใหม่			
เข้าไปไว้ในกำไรหรือขาดทุน			
กำไรจากการประมาณการตามหลักคณิตศาสตร์ประกันภัย	-	3,059,040.00	3,059,040.00
ขาดทุนต่อหุ้น	(0.21)	(0.01)	(0.22)
(หน่วย : บาท)			
	งบการเงินเฉพาะกิจการ		
	ตามที่รายงาน ในปีก่อน	ผลกระทบจาก การเปลี่ยนแปลง นโยบายการบัญชี	ปรับปรุงใหม่
งบกำไรขาดทุนเบ็ดเสร็จสำหรับปีสิ้นสุดวันที่ 31 ธันวาคม 2557			
ต้นทุนขาย	(761,105,674.48)	(1,991,466.00)	(763,097,140.48)
ค่าใช้จ่ายในการบริหาร	(73,578,988.62)	(827,803.00)	(74,406,791.62)
ขาดทุนสำหรับปี	(85,577,524.55)	(2,819,269.00)	(88,396,793.55)
กำไรขาดทุนเบ็ดเสร็จอื่นสำหรับปี			
-รายการที่จะไม่ถูกจัดประเภทรายการใหม่เข้า			
ไปไว้ในกำไรหรือขาดทุน			
กำไรจากการประมาณการตามหลักคณิตศาสตร์ประกันภัย	-	2,819,269.00	2,819,269.00
ขาดทุนต่อหุ้น	(0.26)	(0.01)	(0.27)

13.3 ผู้สอบบัญชี

ปี	ชื่อผู้สอบบัญชี	ผู้สอบบัญชี อนุญาตเลขที่	บริษัทผู้สอบบัญชี
2557	นายเสถียร วงศ์สนั่นท์	3495	บริษัท เอเอ็นเอส ออดิท จำกัด
2558	นายนิศ เสาวลักษณ์สกุล	5369	บริษัท สำนักงาน เอ เอ็ม ซี จำกัด
2559	นายอริพงศ์ อธิพงศ์สกุล	3500	บริษัท เอเอ็นเอส ออดิท จำกัด

สรุปรายงานการสอบบัญชีของผู้สอบบัญชีรับอนุญาต

ก) งบการเงินสำหรับงวดปีสิ้นสุด วันที่ 31 ธันวาคม 2557

บริษัท : ผู้สอบบัญชีรับอนุญาตได้แสดงความเห็นว่า แบบมีเงื่อนไข ดังนี้

เกณฑ์ในการแสดงความเห็นอย่างมีเงื่อนไข

บริษัทได้จำหน่ายหุ้นสามัญในบริษัทย่อยในประเทศอินโดนีเซีย คือ PT API Precision ทั้งจำนวนเมื่อวันที่ 26 มิถุนายน พ.ศ. 2557 ทำให้บริษัทหมดอำนาจควบคุมบริษัทย่อย ในการจัดทำงบการเงินของบริษัทย่อยเพื่อนำมารวมในงบการเงินรวม ฝ่ายบริหารของบริษัทจึงได้จัดทำงบการเงิน สำหรับงวดหกเดือนสิ้นสุดวันที่ 30 มิถุนายน 2557 ของบริษัทย่อยดังกล่าว (ซึ่งแสดงรายได้จำนวน 18.36 ล้านบาทและขาดทุนจำนวน 0.51 ล้านบาท) โดยการประมาณการตัวเลขอีกสามเดือนเพิ่มเติมจากงบการเงินสำหรับงวดสามเดือน สิ้นสุดวันที่ 31 มีนาคม พ.ศ. 2557 ที่ผ่านการสอบทานแล้ว (ฝ่ายบริหารเชื่อว่าไม่แตกต่างอย่างเป็นสาระสำคัญจากวันที่ขายเงินลงทุนในบริษัทย่อย) โดยงบการเงินของบริษัทย่อยที่จัดทำขึ้นดังกล่าว ยังไม่ผ่านการตรวจสอบโดยผู้สอบบัญชีรับอนุญาต และงบการเงินรวมสำหรับปี พ.ศ. 2557 ที่จัดทำขึ้นโดยรวมงบการเงินของบริษัทย่อยสำหรับงวดหกเดือนสิ้นสุดวันที่ 30 มิถุนายน พ.ศ.2557 นั้นได้แสดงกำไรจากการจำหน่ายเงินลงทุนในบริษัทย่อย เป็นจำนวนเงิน 2.50 ล้านบาท

เนื่องจากเหตุการณ์ดังกล่าวข้างต้นทำให้ข้าพเจ้าไม่สามารถตรวจสอบบัญชีกำไรจากการจำหน่ายเงินลงทุนในบริษัทย่อยจำนวนเงิน 2.50 ล้านบาท รวมถึงผลการดำเนินงานและกระแสเงินสดของบริษัทย่อยดังกล่าวที่รวมอยู่ในงบการเงินรวม สำหรับปีสิ้นสุดวันที่ 31 ธันวาคม พ.ศ. 2557 ได้ ดังนั้นข้าพเจ้าจึงไม่สามารถระบุได้ว่ามีรายการปรับปรุงใดที่จำเป็นต่อรายการดังกล่าวได้

ความเห็นอย่างมีเงื่อนไข

ข้าพเจ้าเห็นว่า ขกเว้นผลกระทบของรายการปรับปรุงที่อาจเกิดขึ้นต่อผลการดำเนินงานรวมและกระแสเงินสดรวมตามที่กล่าวไว้ในวรรคเกณฑ์ในการแสดงความเห็นอย่างมีเงื่อนไข งบการเงินข้างต้นนี้แสดงฐานะการเงินรวมและเฉพาะกิจการของบริษัท เอเชีย ฟริชชั่น จำกัด (มหาชน) และบริษัทย่อย และของเฉพาะบริษัท เอเชีย ฟริชชั่น จำกัด (มหาชน) ตามลำดับ ณ วันที่ 31 ธันวาคม พ.ศ. 2557 ผลการดำเนินงานรวมและเฉพาะกิจการ และกระแสเงินสดรวมและเฉพาะกิจการ สำหรับปีสิ้นสุดวันเดียวกัน โดยถูกต้องตามที่ควรในสาระสำคัญตามมาตรฐานการรายงานทางการเงิน

บริษัทย่อยในประเทศ : ผู้สอบบัญชีรับอนุญาตได้แสดงความเห็นแบบไม่มีเงื่อนไขว่า งบการเงิน แสดงฐานะการเงิน ณ วันที่ 31 ธันวาคม 2557 และผลการดำเนินงานรวมและผลการดำเนินงาน สำหรับปีสิ้นสุดวันเดียวกัน โดยถูกต้องตามที่ควรในสาระสำคัญตามมาตรฐานการรายงานทางการเงิน

ข) งบการเงินสำหรับงวดปีสิ้นสุด วันที่ 31 ธันวาคม 2558

บริษัท : ผู้สอบบัญชีรับอนุญาตได้แสดงความเห็นว่า แบบมีเงื่อนไข ดังนี้

เกณฑ์ในการแสดงความเห็นอย่างมีเงื่อนไข

ตามที่กล่าวในหมายเหตุประกอบงบการเงินข้อที่ 4 (หลักเกณฑ์การจัดทำงบการเงินรวม) เมื่อวันที่ 26 มิถุนายน 2557 บริษัทฯ ได้จำหน่ายหุ้นสามัญในบริษัทย่อยในประเทศอินโดนีเซีย คือ PT API Precision ทั้งจำนวน ทำให้บริษัทฯหมดอำนาจควบคุมบริษัทย่อย สำหรับการจัดทำงบการเงินของบริษัทย่อยเพื่อนำมารวมในงบการเงินรวมของบริษัทฯ ทั้งนี้ฝ่ายบริหารของบริษัทฯ ได้จัดทำงบการเงินสำหรับงวดหกเดือนสิ้นสุดวันที่ 30 มิถุนายน 2557 ของบริษัทย่อยดังกล่าว (ซึ่งแสดงรายได้จำนวน 18.36 ล้านบาทและขาดทุนสุทธิจำนวน 0.51 ล้านบาท) โดยการประมาณการตัวเลขอีกสามเดือนเพิ่มเติมจากงบการเงินสำหรับงวดสามเดือนสิ้นสุดวันที่ 31 มีนาคม 2557 ที่ผ่านการสอบทานแล้ว (ฝ่ายบริหารเชื่อว่าไม่แตกต่างอย่างเป็นสาระสำคัญจากวันที่ขายเงินลงทุนในบริษัทย่อย) งบการเงินของบริษัทย่อยที่จัดทำขึ้นดังกล่าวยังไม่ผ่านการตรวจสอบโดยผู้สอบบัญชีรับอนุญาต และงบการเงินรวมปี 2558 ได้รวมงบการเงินของบริษัทย่อยนั้น และได้แสดงกำไรจากการจำหน่ายเงินลงทุนในบริษัทย่อย จำนวน 2.50 ล้านบาท เหตุการณ์ดังกล่าวเป็นเหตุให้ผู้สอบบัญชีคนก่อนแสดงความเห็นอย่างมีเงื่อนไข จากการที่ไม่สามารถตรวจสอบบัญชีกำไรจากการจำหน่ายเงินลงทุนในบริษัทย่อยที่แสดงอยู่ในงบกำไรขาดทุนเบ็ดเสร็จรวม จำนวนเงิน 2.50 ล้านบาท รวมถึงผลการดำเนินงานและกระแสเงินสดของบริษัทย่อยดังกล่าวที่รวมอยู่ในงบกำไรขาดทุนเบ็ดเสร็จรวม และงบกระแสเงินสดรวม ปี 2557 ดังนั้นความเห็นของข้าพเจ้าต่องบการเงินงวดปัจจุบันจึงมีเงื่อนไขในเรื่องนี้ด้วย เนื่องจากอาจมีผลกระทบต่อการเปรียบเทียบตัวเลขงวดปัจจุบันกับตัวเลขเปรียบเทียบ ในส่วนที่เกี่ยวกับผลการดำเนินงานรวมและกระแสเงินสดรวม สำหรับปีสิ้นสุดวันที่ 31 ธันวาคม 2558

ความเห็นอย่างมีเงื่อนไข

ข้าพเจ้าเห็นว่า ยกเว้นผลกระทบที่อาจเกิดขึ้นต่อตัวเลขเปรียบเทียบจากเรื่องดังกล่าวในวรรคเกณฑ์ในการแสดงความเห็นอย่างมีเงื่อนไข งบการเงินรวมและงบการเงินเฉพาะกิจการข้างต้นนี้แสดงฐานะการเงินรวมและฐานะการเงินเฉพาะกิจการของบริษัท เอเชีย ฟริชชั่น จำกัด (มหาชน) และบริษัทย่อย และของเฉพาะบริษัท เอเชีย ฟริชชั่น จำกัด (มหาชน) ณ วันที่ 31 ธันวาคม 2558 ผลการดำเนินงานรวมและผลการดำเนินงานเฉพาะกิจการ และกระแสเงินสดรวมและกระแสเงินสดเฉพาะกิจการสำหรับปีสิ้นสุดวันเดียวกัน โดยถูกต้องตามที่ควรในสาระสำคัญตามมาตรฐานการรายงานทางการเงิน

บริษัทย่อยในประเทศ : ผู้สอบบัญชีรับอนุญาตได้แสดงความเห็นแบบไม่มีเงื่อนไขว่า งบการเงิน แสดงฐานะการเงิน ณ วันที่ 31 ธันวาคม 2558 และผลการดำเนินงานรวมและผลการดำเนินงาน สำหรับปีสิ้นสุดวันเดียวกัน โดยถูกต้องตามที่ควรในสาระสำคัญตามมาตรฐานการรายงานทางการเงิน

ค) งบการเงินสำหรับงวดปีสิ้นสุด วันที่ 31 ธันวาคม 2559

บริษัท : ผู้สอบบัญชีรับอนุญาตไม่แสดงความเห็น¹⁾ เนื่องจากดังนี้

การไม่แสดงความเห็น

ข้าพเจ้าได้รับการว่าจ้างให้ตรวจสอบงบการเงินรวมและงบการเงินเฉพาะกิจการของ บริษัท เอเชีย ฟริชชั่น จำกัด (มหาชน) และบริษัทย่อย และเฉพาะของบริษัท เอเชีย ฟริชชั่น จำกัด (มหาชน) ตามลำดับ ซึ่งประกอบด้วยงบแสดงฐานะการเงินรวมและงบแสดงฐานะการเงินเฉพาะกิจการ ณ วันที่ 31 ธันวาคม 2559 และงบกำไรขาดทุนและกำไรขาดทุนเบ็ดเสร็จอื่นรวมและงบกำไรขาดทุนและกำไรขาดทุนเบ็ดเสร็จอื่นเฉพาะกิจการ งบแสดงการเปลี่ยนแปลงส่วนของผู้ถือหุ้นรวมและงบแสดงการเปลี่ยนแปลงส่วนของผู้ถือหุ้นเฉพาะกิจการ และงบกระแสเงินสดรวมและงบกระแสเงินสดเฉพาะกิจการ สำหรับปีสิ้นสุดวันเดียวกันและหมายเหตุประกอบงบการเงินรวมถึงสรุปนโยบายการบัญชีที่สำคัญ

ข้าพเจ้าไม่สามารถแสดงความเห็นต่อการเงินรวมและงบการเงินเฉพาะกิจการของกลุ่มบริษัทและเฉพาะของบริษัทตามลำดับได้ เนื่องจากเรื่องที่กำลังไต่สวนในวรรค เกณฑ์ในการ ไม่แสดงความเห็นมีนัยสำคัญต่อการเงินรวมและงบการเงินเฉพาะกิจการ ข้าพเจ้าไม่สามารถหาหลักฐานการสอบบัญชีที่เหมาะสมอย่างเพียงพอเพื่อเป็นเกณฑ์ในการแสดงความเห็นต่อการเงินดังกล่าว

เกณฑ์ในการไม่แสดงความเห็น

ตามที่กล่าวไว้ในหมายเหตุประกอบงบการเงินข้อ 24 บริษัทย่อยคือ บริษัท ชลกิจสากล จำกัด ได้ทำสัญญาซื้อขายน้ำดิบกับบริษัทเอกชนแห่งหนึ่งซึ่งเป็นบริษัทจดทะเบียนในตลาดหลักทรัพย์ (คู่สัญญา) ปัจจุบันคู่สัญญาดังกล่าวสูญน้ำไม่ถึงตามเกณฑ์ขั้นต่ำที่กำหนดตามแผนการรับน้ำรายเดือน รวมถึงมีประเด็นปัญหาทั้งสองฝ่าย

เมื่อวันที่ 28 กุมภาพันธ์ 2560 ข้าพเจ้าได้รับหนังสือซึ่งทางคู่สัญญาส่งให้บริษัทย่อยฉบับลงวันที่ 21 มิถุนายน 2559 และหนังสือที่บริษัทย่อยตอบกลับคู่สัญญาฉบับลงวันที่ 28 มิถุนายน 2559 จากบริษัท ดังที่เปิดเผยไว้ในหมายเหตุประกอบงบการเงินข้อ 24

ตามข้อเท็จจริงในหนังสือที่คู่สัญญาส่งให้บริษัทย่อยลงวันที่ 21 มิถุนายน 2559 คู่สัญญาขอถือเอาหนังสือดังกล่าวแทนการแสดงเจตนาบอกเลิกสัญญา (สอดคล้องกับการเปิดเผยข้อมูลในงบการเงินประจำปี 2559 ของคู่สัญญา) หากบริษัทย่อยไม่สามารถแก้ไขการผิดสัญญาและขอสงวนไว้ซึ่งสิทธิในการเรียกค่าปรับและบังคับสัญญาค่าประกัน ตลอดจนค่าเสียหายใดๆ อันเกิดจากการผิดสัญญา และจากหนังสือที่บริษัทย่อยตอบกลับคู่สัญญาฉบับลงวันที่ 28 มิถุนายน 2559 บริษัทย่อยมั่นใจในการดำเนินการว่าเป็นไปตามข้อตกลงในสัญญาโดยตลอด

เนื่องจากเรื่องดังกล่าวยังอยู่ระหว่างการเจรจา ร่วมกันเพื่อแก้ไขประเด็นปัญหาที่เคยมีในสัญญา (ดังปรากฏในหนังสือที่คู่สัญญาส่งให้แก่บริษัทย่อยฉบับลงวันที่ 27 กุมภาพันธ์ 2560) ซึ่งอาจมีผลกระทบต่อการบันทึกประมาณการหนี้สิน การแสดงผลค่าของสิทธิจากสัญญาขายน้ำดิบ และสินทรัพย์อื่นที่เกี่ยวข้องในงบการเงินรวม และอาจมีผลกระทบต่อการแสดงผลค่าเงินลงทุนในบริษัทย่อย และเงินให้กู้ยืมระยะยาวแก่บริษัทที่เกี่ยวข้องกัน ในงบการเงินเฉพาะกิจการ นอกจากนี้ยังอาจมีผลกระทบต่อการเปิดเผยข้อมูลในงบการเงินของบริษัท ข้าพเจ้าจึงไม่สามารถระบุได้ว่ามีรายการปรับปรุงใดที่จำเป็นต่อการเงินรวมและงบการเงินเฉพาะกิจการดังกล่าวข้างต้น

บริษัทย่อยในประเทศ : ผู้สอบบัญชีรับอนุญาตได้แสดงความเห็นแบบไม่มีเงื่อนไขว่า งบการเงิน แสดงฐานะการเงิน ณ วันที่ 31 ธันวาคม 2558 และผลการดำเนินงานรวมและผลการดำเนินงาน สำหรับปีสิ้นสุดวันเดียวกัน โดยถูกต้องตามที่ควรในสาระสำคัญตามมาตรฐานการรายงานทางการเงิน

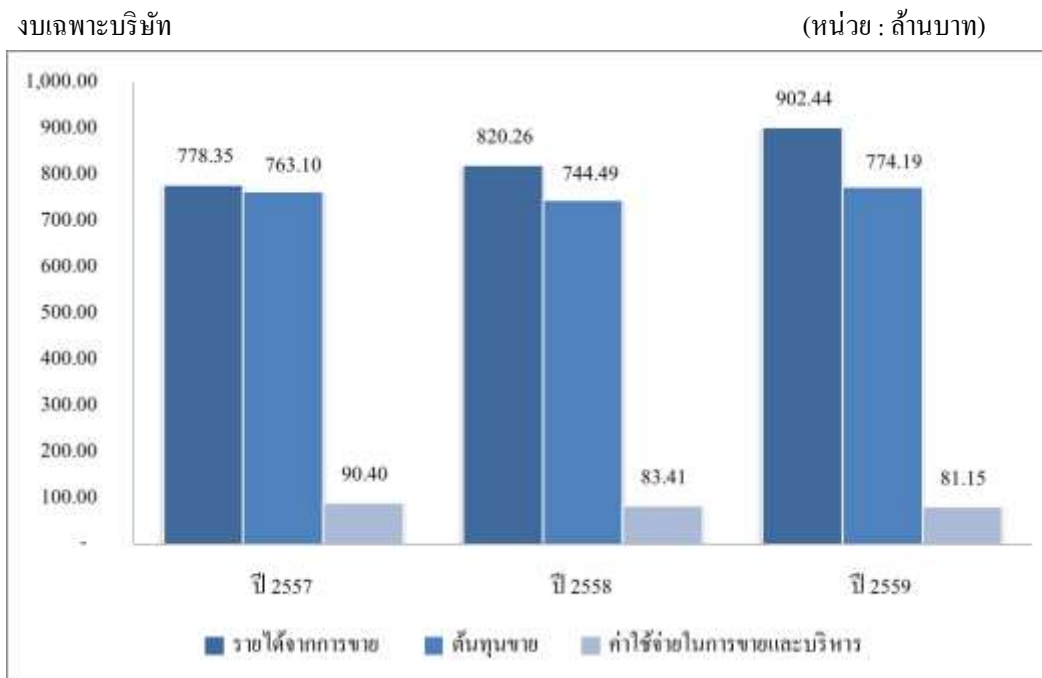
¹หมายเหตุ : ดูรายละเอียดเพิ่มเติมในงบการเงิน สำหรับปี สิ้นสุดวันที่ 31 ธันวาคม 2559

13.4 ตารางอัตราส่วนทางการเงิน

	งบการเงินเฉพาะ			งบการเงินรวม		
	ปี 2557	ปี 2558	ปี 2559	ปี 2557	ปี 2558	ปี 2559
อัตราส่วนสภาพคล่อง (Liquidity Ratio)						
อัตราส่วนสภาพคล่อง (เท่า)	1.39	2.06	2.91	1.50	2.18	1.50
อัตราส่วนสภาพคล่องหมุนเร็ว (เท่า)	0.91	1.65	2.27	1.06	1.76	1.16
อัตราส่วนสภาพคล่องกระแสเงินสด (เท่า)	0.58	0.53	0.82	0.65	0.65	0.45
อัตราส่วนหมุนเวียนลูกหนี้การค้า (เท่า)	5.57	6.41	6.02	5.58	6.41	5.57
ระยะเวลาเก็บหนี้เฉลี่ย (วัน)	66	57	61	65	57	66
อัตราส่วนหมุนเวียนสินค้าคงเหลือ (เท่า)	7.23	9.59	9.89	6.79	8.61	9.19
ระยะเวลาขายสินค้าเฉลี่ย (วัน)	50	38	37	54	42	40
อัตราส่วนหมุนเวียนเจ้าหนี้ (เท่า)	7.93	8.49	8.31	8.44	8.81	8.83
ระยะเวลารับหนี้เฉลี่ย (วัน)	46	43	44	43	41	41
วงจรเงินสด (Cash Cycle) (วัน)	70	52	54	76	58	64
อัตราส่วนแสดงความสามารถในการทำกำไร (Profitability Ratio)						
อัตรากำไรขั้นต้น (%)	1.96	9.24	14.21	3.49	11.29	20.11
อัตรากำไรจากการดำเนินงาน (%)	(9.29)	(0.24)	5.36	(7.13)	0.71	7.18
อัตรากำไรสุทธิ (%)	(11.32)	(1.60)	4.77	(9.20)	(0.91)	4.74
อัตราผลตอบแทนผู้ถือหุ้น (%)	(10.30)	(1.36)	3.72	(8.75)	(0.77)	3.73
อัตราส่วนแสดงประสิทธิภาพในการดำเนินงาน (Efficiency Ratio)						
อัตราผลตอบแทนจากสินทรัพย์ (%)	(6.61)	(1.00)	3.14	(5.61)	(0.57)	3.00
อัตราผลตอบแทนจากสินทรัพย์ถาวร (%)	4.54	14.62	24.96	7.09	15.70	20.26
อัตราหมุนของสินทรัพย์ (เท่า)	0.58	0.62	0.66	0.61	0.63	0.63
อัตราส่วนวิเคราะห์นโยบายทางการเงิน (Financial Policy Ratio)						
อัตราส่วนหนี้สินต่อส่วนของผู้ถือหุ้น (เท่า)	0.51	0.26	0.12	0.50	0.25	0.24
อัตราส่วนความสามารถในการชำระดอกเบี้ย (เท่า)	9.69	11.18	27.80	10.00	13.25	7.92
อัตราส่วนความสามารถในการชำระภาระผูกพัน (เท่า)	1.08	0.90	0.73	1.12	1.06	0.55
อัตราการจ่ายเงินปันผล (%)	-	-	-	-	-	-

14. การวิเคราะห์และคำอธิบายของฝ่ายจัดการ

1. วิเคราะห์ผลการดำเนินงาน



งบการเงินเฉพาะบริษัท รายได้จากการขาย ปี 2559 และ ปี 2558 เท่ากับ 902.44 ล้านบาท และ 820.26 ล้านบาท ตามลำดับ โดยเพิ่มขึ้นจากปี 2558 เท่ากับ 82.18 ล้านบาท หรือคิดเป็นร้อยละ 10.02 และต้นทุนขาย ปี 2559 และปี 2558 เท่ากับ 774.19 ล้านบาท และ 744.49 ล้านบาท ตามลำดับ ซึ่งเพิ่มขึ้นจากปี 2558 เท่ากับ 29.70 ล้านบาท หรือเพิ่มขึ้นร้อยละ 3.99 ซึ่งหากเทียบสัดส่วนอัตรากำไรขั้นต้น ในปี 2559 และปี 2558 เท่ากับร้อยละ 14.21 และร้อยละ 9.24 ตามลำดับ และในปี 2559 บริษัทมีผลประกอบการปรับตัวดีขึ้น โดยมีกำไรจากการดำเนินงานสำหรับปี เท่ากับ 43.13 ล้านบาท ซึ่งในปี 2558 บริษัทมีผลขาดทุนจากการดำเนินงาน เท่ากับ 13.24 ล้านบาท ค่าใช้จ่ายในการขายและบริหาร ปี 2559 และ 2558 เท่ากับ 81.15 และ 83.41 ล้านบาท ตามลำดับ ซึ่งลดลงจากปี 2558 จำนวน 2.26 ล้านบาท คิดเป็นร้อยละ 2.71

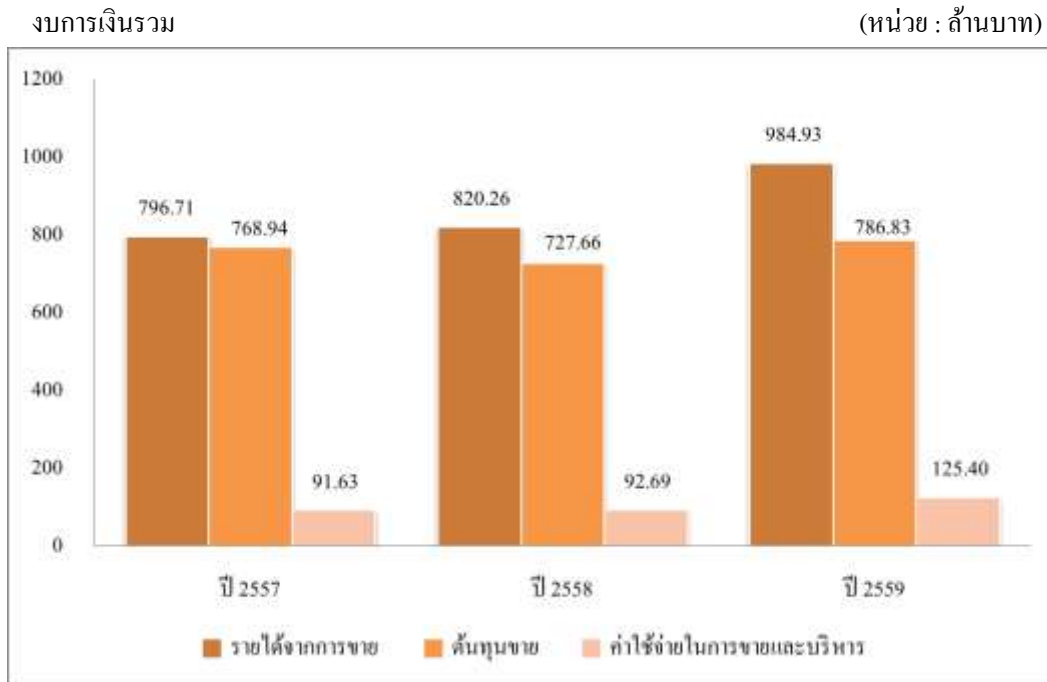
อัตราผลตอบแทนต่อส่วนของผู้ถือหุ้น ปี 2559 และ 2558 เท่ากับร้อยละ 3.72 และร้อยละ -1.36

วิเคราะห์ผลการดำเนินงาน

ภาพรวมผลการดำเนินงาน งบการเงินเฉพาะบริษัท ปี 2559 มีผลการดำเนินงานดีขึ้นจากปี 2558 เนื่องจากยอดขายที่ได้ที่เติบโตขึ้นของกลุ่มสินค้าอุตสาหกรรมยานยนต์ และอุตสาหกรรมคอมพิวเตอร์เครื่องปรับอากาศและเครื่องทำความเย็น ในด้านต้นทุนขาย ค่าใช้จ่ายการผลิตจำนวนส่วนใหญ่มาจาก ค่าแรงงาน ค่าใช้จ่ายในการผลิต และค่าเสื่อมราคาของเครื่องจักรและอุปกรณ์ ซึ่งบริษัทได้บริหารจัดการต้นทุนได้อย่างมีประสิทธิภาพ ทำให้มีต้นทุนขายต่อยอดขายได้ของบริษัทในปี 2559 และปี 2558 เท่ากับร้อยละ 85.79 และร้อยละ 90.76 ซึ่งมีสัดส่วนที่ลดลง

ในด้านการควบคุมค่าใช้จ่ายในการขายและบริหาร สำหรับปี 2559 บริษัท ได้ควบคุมค่าใช้จ่ายในการขายและบริหารให้สอดคล้องกับการดำเนินงานปกติของบริษัทอย่างสม่ำเสมอ จึงทำให้ค่าใช้จ่ายในการขายและบริหารของปี 2559 ลดลง

อัตราผลตอบแทนต่อส่วนของผู้ถือหุ้น ในปี 2559 และปี 2558 ตามงบการเงินเฉพาะบริษัท เท่ากับร้อยละ 3.72 และร้อยละ -1.36 อัตราผลตอบแทนมีแนวโน้มที่ดีขึ้น เนื่องจากบริษัทมีผลการดำเนินงานที่ปรับตัวเป็นกำไร



งบการเงินรวม รายได้หลัก ปี 2559 และ ปี 2558 เท่ากับ 984.93 ล้านบาท และ 820.26 ล้านบาท ตามลำดับ โดยเพิ่มขึ้นจากปี 2558 เท่ากับ 164.67 ล้านบาท หรือคิดเป็นร้อยละ 20.08 ซึ่งต้นทุนรวม ปี 2559 และปี 2558 เท่ากับ 786.83 ล้านบาท และ 727.66 ล้านบาท ตามลำดับ ซึ่งเพิ่มขึ้นจากปี 2558 เท่ากับ 59.17 ล้านบาท หรือเพิ่มขึ้นร้อยละ 8.13 ซึ่งหากเทียบสัดส่วนอัตรากำไรขั้นต้น ในปี 2559 และปี 2558 เท่ากับร้อยละ 20.11 และร้อยละ 11.29 ตามลำดับและในปี 2559 บริษัทมีผลประกอบการปรับตัวดีขึ้น โดยมีกำไรจากการดำเนินงานสำหรับปี เท่ากับ 46.95 ล้านบาท ซึ่งในปี 2558 บริษัทมีผลขาดทุนจากการดำเนินงาน เท่ากับ 7.49 ล้านบาท ค่าใช้จ่ายในการขายและบริหาร ปี 2559 และ 2558 เท่ากับ 125.40 ล้านบาท และ 92.69 ล้านบาท โดยเพิ่มขึ้นจากปี 2558 เท่ากับ 32.71 ล้านบาทคิดเป็นร้อยละ 35.29

อัตรากำไรต่อหน่วยของผลิตภัณฑ์ ปี 2559 และ 2558 เท่ากับร้อยละ 3.73 และร้อยละ -0.77

วิเคราะห์ผลการดำเนินงาน

งบการเงินรวม ปี 2559 มีผลการดำเนินงานรวมดีขึ้นจากปี 2558 เนื่องจากยอดขายของกลุ่มธุรกิจชิ้นส่วนโลหะเที่ยงตรงสูงมีรายได้ที่เพิ่มขึ้น อันเนื่องมาจากได้รับแบบงานผลิตภัณฑ์ใหม่ ในช่วงปลายปี 2558 และในระหว่างปี 2559 นอกจากนั้นกลุ่มบริษัทยังได้ขยายการดำเนินงานไปในกลุ่มธุรกิจที่ปรึกษาและก่อสร้าง โดยในปี 2559 ได้รับสัญญาจ้างบริการที่ปรึกษาโครงการก่อสร้างโรงไฟฟ้า และก่อสร้างโรงไฟฟ้าพลังงานขยะ และเฝ้าระวังเข้าไปลงทุนในชลกิจ ซึ่งเป็นธุรกิจผลิตและจำหน่ายน้ำดิบ

ในด้านต้นทุนขาย ค่าใช้จ่ายการผลิตจำนวนส่วนใหญ่มาจาก ค่าแรงงาน ค่าใช้จ่ายในการผลิต และค่าเสื่อมราคาของเครื่องจักรและอุปกรณ์ ซึ่งกลุ่มบริษัทได้บริหารจัดการต้นทุนดีขึ้น ทำให้มีต้นทุนการผลิตที่ลดลง

ในการควบคุมค่าใช้จ่ายในการขายและบริหาร สำหรับปี 2559 กลุ่มบริษัทได้ควบคุมค่าใช้จ่ายในการขายและบริหารให้สอดคล้องกับการดำเนินงานปกติของบริษัท โดยค่าใช้จ่ายขายและบริหารที่เพิ่มขึ้น ส่วนใหญ่เป็นค่าใช้จ่ายด้านบุคลากร เพื่อรองรับการขยายตัวของกิจการ ประกอบกับในเดือนมกราคม 2559 เฝ้าระวังเข้าไปลงทุนในชลกิจ บริษัทต้องนำงบการเงินของชลกิจมาจัดทำงบการเงินรวม

รายได้

งบการเงินเฉพาะบริษัท รายได้หลักของบริษัทอยู่ในกลุ่มธุรกิจผลิตและจำหน่ายชิ้นส่วนโลหะที่มีความเที่ยงตรงสูง (High Precision Parts and Components) สำหรับใช้ในอุตสาหกรรมหลัก 4 ประเภท ได้แก่ 1) อุตสาหกรรมยานยนต์ 2) อุตสาหกรรมคอมพิวเตอร์เครื่องปรับอากาศและเครื่องทำความเย็น 3) อุตสาหกรรมกล้องถ่ายภาพดิจิทัล 4) อุตสาหกรรมอื่นๆ โดยแบ่งเป็นการจำหน่ายสินค้าให้กับลูกค้าในประเทศเฉลี่ยร้อยละ 73.98 และจำหน่ายให้ลูกค้าต่างประเทศเฉลี่ย ร้อยละ 26.02

โครงสร้างรายได้

	งบการเงินเฉพาะบริษัท					
	2557		2558		2559	
	ล้านบาท	ร้อยละ	ล้านบาท	ร้อยละ	ล้านบาท	ร้อยละ
กลุ่มธุรกิจชิ้นส่วนโลหะเที่ยงตรงสูง						
1. อุตสาหกรรมยานยนต์	588.97	75.39	616.78	74.68	645.18	71.39
2. อุตสาหกรรมคอมพิวเตอร์เครื่องปรับอากาศและเครื่องทำความเย็น	115.96	14.84	154.85	18.75	186.20	20.60
3. อุตสาหกรรมกล้องถ่ายภาพดิจิทัล	52.72	6.75	37.68	4.56	49.58	5.49
4. อื่น ๆ	20.70	2.65	10.95	1.32	21.48	2.38
รวมรายได้จากการขาย	778.35	99.63	820.26	99.31	902.44	99.86
รายได้อื่น	2.83	0.37	5.67	0.69	1.30	0.14
รายได้รวม	781.18	100.00	825.93	100.00	903.74	100.00

ตามงบการเงินเฉพาะรายได้จากการขายธุรกิจชิ้นส่วนโลหะเที่ยงตรงสูงในปี 2559 ที่ผ่านมา เมื่อเทียบกับปี 2558 เพิ่มขึ้นร้อยละ 10.02 เนื่องจาก

1. อุตสาหกรรมยานยนต์

ตามงบการเงินเฉพาะบริษัท อุตสาหกรรมยานยนต์เพิ่มขึ้นจากปี 2558 ประมาณ 28.40 ล้านบาท หรือคิดเป็นร้อยละ 4.60 โดยผลิตภัณฑ์ในกลุ่มอุตสาหกรรมยานยนต์ของบริษัทแบ่งเป็นประเภทชิ้นส่วนรถยนต์ และชิ้นส่วนรถจักรยานยนต์ (รายละเอียดดูในส่วนที่ 1 ข้อที่ 2 ลักษณะการประกอบธุรกิจ เรื่องโครงสร้างรายได้) โดยภาพรวมรายได้จากการจำหน่ายชิ้นส่วนยานยนต์ เพิ่มขึ้นจากปี 2558 เนื่องจากบริษัทได้รับสั่งซื้อจากลูกค้าเพิ่มขึ้น ในแบบงานรุ่นที่เลขผลิต ซึ่งถึงแม้จะมีงานบางรุ่นหมดการผลิตไป แต่บริษัทก็มีศักยภาพในการผลิตชิ้นงานให้เป็นไปตามแบบงานรุ่นใหม่ (New Model) ของลูกค้าผู้ผลิตรถยนต์ ทำให้ได้รับคำสั่งซื้อเพิ่มมาทดแทนงานบางรุ่นที่หมดรุ่นการผลิต สำหรับสถานะอุตสาหกรรมกลุ่มอุตสาหกรรมยานยนต์ ในอนาคตปริมาณการผลิตเพื่อจำหน่ายในประเทศ นำมียอดการผลิตอยู่ในภาวะทรงตัว หรือปรับตัวเพิ่มขึ้นเพียงเล็กน้อย ซึ่งเป็นไปตามสถานะอุตสาหกรรม แต่อย่างไรก็ตาม กลุ่มอุตสาหกรรมยานยนต์ ยังคงเป็นอุตสาหกรรมหลักของประเทศ ที่รัฐบาลให้การสนับสนุนโดยภาพรวมการผลิตรถยนต์ในประเทศน่าจะเน้นการผลิตเพื่อส่งออก

2. อุตสาหกรรมคอมพิวเตอร์เครื่องปรับอากาศและเครื่องทำความเย็น

ตามงบการเงินเฉพาะบริษัท เพิ่มขึ้นจากปี 2558 ประมาณ 31.35 ล้านบาท หรือคิดเป็นร้อยละ 20.25 เนื่องจากในปี 2559 ลูกค้าในกลุ่มอุตสาหกรรมนี้มีฐานการผลิตขนาดใหญ่ ทั้งในประเทศและต่างประเทศ มียอดคำสั่งซื้อเพิ่มขึ้นอันเนื่องมาจากสภาพอากาศที่แปรปรวน ซึ่งบริษัทมีกำลังการผลิตที่สามารถสนองต่อความต้องการของลูกค้า และส่ง

ชิ้นงานผลิตให้ลูกค้าอย่างต่อเนื่อง จึงทำให้บริษัทมียอดขายได้เพิ่มขึ้น ประกอบปลายปี 2558 บริษัทได้รับแบบงานรุ่นใหม่ (New Model) หลายรุ่นซึ่งได้ทยอยส่งให้ลูกค้าในปี 2559 ภาพรวมรายได้ของกลุ่มอุตสาหกรรมนี้เพิ่มขึ้น

3. อุตสาหกรรมกล้องถ่ายภาพดิจิทัล

ตามงบการเงินเฉพาะบริษัท เพิ่มขึ้นจากปี 2558 ประมาณ 11.90 ล้านบาท หรือคิดเป็นร้อยละ 31.58 ซึ่งการปรับตัวเพิ่มขึ้นมาจากลูกค้าผู้ผลิตกล้อง มีแบบงานรุ่นใหม่(New Model) เข้ามาเสนอในปี 2559 จำนวนหลายรุ่น ซึ่งบริษัทมีศักยภาพที่สามารถผลิตงานได้เป็นไปตามแบบที่ลูกค้าเสนอ และมียอดขายสั่งซื้อที่เพิ่มขึ้นจึงทำให้รายได้เพิ่มขึ้น

4. ชิ้นส่วนอุตสาหกรรมอื่นๆ

ตามงบการเงินเฉพาะบริษัท เพิ่มขึ้นจากปี 2558 ประมาณ 10.53 ล้านบาท หรือคิดเป็นร้อยละ 96.16 ชิ้นส่วนอุตสาหกรรมอื่นๆ ของบริษัท ประกอบด้วย เครื่องมืออุปกรณ์ทางการแพทย์ อุปกรณ์ชิ้นส่วนฮาร์ดดิสก์ ชิ้นส่วนเครื่องบิน อะไหล่เครื่องจักร เป็นต้น โดยในปี 2559 ภาคอุตสาหกรรมชิ้นส่วนอิเล็กทรอนิกส์ที่เกี่ยวข้องกับธุรกิจอื่นๆ บริษัทได้พัฒนาเครื่องจักรที่มีอยู่ให้มีศักยภาพในการผลิตชิ้นงานได้หลากหลายขึ้นทำให้สามารถรับงานชิ้นส่วนโลหะอิเล็กทรอนิกส์ได้ โดยชิ้นงานประเภทนี้คำสั่งซื้อจะเป็นมีปริมาณการผลิตไม่มาก และมีระยะเวลาในการผลิต (Cycle Time) ไม่นาน แต่อย่างไรก็ตามบริษัทยังคงมุ่งมั่นที่จะพัฒนาเทคโนโลยีการผลิตให้สามารถผลิตชิ้นส่วนโลหะที่เที่ยงตรงสูง ให้ใช้ได้ในหลากหลายอุตสาหกรรม เพื่อทดแทนยอดการผลิตของกลุ่มอุตสาหกรรมกล้องถ่ายภาพดิจิทัลที่ลดลง

งบการเงินรวม ประกอบธุรกิจผลิตและจำหน่ายชิ้นส่วนโลหะที่มีความเที่ยงตรงสูง (High Precision Parts and Components) สำหรับใช้ในอุตสาหกรรมหลักๆ 4 ประเภท ได้แก่ 1) อุตสาหกรรมยานยนต์ 2) อุตสาหกรรมคอมพิวเตอร์เครื่องปรับอากาศและเครื่องทำความเย็น 3) อุตสาหกรรมกล้องถ่ายภาพดิจิทัล 4) อุตสาหกรรมอื่นๆ โดยแบ่งเป็นการจำหน่ายสินค้าให้กับลูกค้าในประเทศ เฉลี่ยร้อยละ 76.16 และจำหน่ายให้ลูกค้าต่างประเทศเฉลี่ย ร้อยละ 23.84

	งบการเงินรวม					
	2557		2558		2559	
	ล้านบาท	ร้อยละ	ล้านบาท	ร้อยละ	ล้านบาท	ร้อยละ
1. กลุ่มธุรกิจชิ้นส่วน โลหะที่เที่ยงตรงสูง						
1.1 อุตสาหกรรมยานยนต์	607.33	75.56	616.78	74.65	645.18	65.12
1.2 อุตสาหกรรมคอมพิวเตอร์ เครื่องปรับอากาศและเครื่องทำความเย็น	115.96	14.43	154.85	18.74	186.20	18.79
1.3 อุตสาหกรรมกล้องถ่ายภาพดิจิทัล	52.72	6.56	37.68	4.56	49.58	5.00
1.4 ชิ้นส่วนอื่น ๆ	20.70	2.58	10.95	1.33	21.48	2.17
รวมกลุ่มธุรกิจชิ้นส่วนโลหะที่เที่ยงตรงสูง	796.71	99.13	820.26	99.28	902.44	91.08
2. กลุ่มธุรกิจที่ปรึกษาและก่อสร้าง	-	-	-	-	59.04	5.96
3. กลุ่มธุรกิจผลิตและจำหน่ายน้ำดิบ	-	-	-	-	23.45	2.37
รวมรายได้จากการขายและบริการ	796.71	99.13	820.26	99.28	984.93	99.41
รายได้อื่น	7.03	0.87	5.93	0.72	5.86	0.59
รายได้รวม	803.74	100.00	826.19	100.00	990.79	100.00

งบการเงินรวม ในกลุ่มธุรกิจชิ้นส่วนโลหะเที่ยงตรงสูง เมื่อนำงบการเงินเฉพาะบริษัท หักรายการระหว่างกัน แล้ว กับบริษัท พิทู พรีซิชั่น จำกัด (ซึ่งประกอบธุรกิจประเภทเดียวกันกับบริษัท) การวิเคราะห์จะมีตัวเลขทิศทางสอดคล้องกับงบการเงินเฉพาะของบริษัท ดังนั้นเพื่อให้ง่ายต่อความเข้าใจจึงขอวิเคราะห์รายได้รวม เฉพาะกลุ่มธุรกิจที่ปรึกษาและก่อสร้าง และกลุ่มธุรกิจผลิตและจำหน่ายน้ำดิบ ซึ่งเป็นรายได้รวมที่เพิ่มขึ้นจากปี 2558 ทั้งจำนวน

1. กลุ่มธุรกิจที่ปรึกษาและก่อสร้าง

ตามงบการเงินรวม บริษัทย่อยมีรายได้จากที่ปรึกษาและก่อสร้าง จำนวน 59.04 ล้านบาท เพิ่มขึ้นจากปี 2558 ทั้งจำนวน เนื่องจากบริษัทย่อยได้ขยายธุรกิจไปในด้านการให้บริการวิศวกรรมโยธา และวิศวกรรมไฟฟ้ากำลัง ในการออกแบบและให้คำปรึกษาด้านงานก่อสร้างโครงการ รวมถึงให้บริการดูแลและบำรุงรักษาโรงไฟฟ้าประเภทพลังงานทดแทนทุกชนิด ได้แก่ โรงผลิตไฟฟ้าด้วยเซลล์แสงอาทิตย์ โรงผลิตไฟฟ้าจากเชื้อเพลิงขยะชนิดต่างๆ และโรงผลิตไฟฟ้าจากลม ทุกขนาดกำลังการผลิตและติดตั้ง ซึ่งในปี 2559 บริษัทย่อยได้รับบุคลากรที่มีความรู้ มีศักยภาพที่พร้อมที่จะรับงานได้ โดยรายได้ที่เพิ่มในปี 2559 มาจากการรับจ้างเป็นที่ปรึกษาโครงการโรงไฟฟ้าแสงอาทิตย์ จำนวน 43.53 ล้านบาท ของ และก่อสร้างโรงไฟฟ้าพลังงานขยะ ขนาด 9.9 เมกะวัตต์ จำนวน 15.51 ล้านบาท โดยรายได้ที่รับรู้ในปี 2559 เป็นรายได้บางส่วนของสัญญาที่ลงนามในปี 2559 ทั้งนี้แนวโน้มในอนาคตบริษัทคาดว่าบริษัทย่อยน่าจะมีศักยภาพที่สามารถรับงานได้ตามวัตถุประสงค์ที่ดำเนินงานได้เพิ่มมากขึ้น

2. กลุ่มธุรกิจผลิตและจำหน่ายน้ำดิบ

ตามงบการเงินรวม บริษัทย่อยมีรายได้จากการจำหน่ายน้ำดิบ จำนวน 23.45 ล้านบาท เพิ่มขึ้นจากปี 2558 ทั้งจำนวน เนื่องจากเอทูป ลงทุนในชลกิจ ในสัดส่วนร้อยละ 53.33 ของทุนจดทะเบียนของชลกิจ จึงทำให้ชลกิจมีฐานะเป็นบริษัทย่อยของบริษัท ซึ่งในปี 2559 ชลกิจมีรายได้จากการจำหน่ายน้ำให้กับบริษัทเอกชนแห่งหนึ่ง โดยในระหว่างปี 2559 บริษัทเอกชนดังกล่าวสูบน้ำไม่ถึงตามเกณฑ์ขั้นต่ำที่กำหนดตามแผนการรับน้ำรายเดือน อันเนื่องมาจากประเด็นปัญหาต่างๆ และสัญญาไม่ชัดเจน จึงเป็นประเด็นข้อโต้แย้งระหว่างกันทั้งสองฝ่าย ทำให้ชลกิจและบริษัทเอกชนดังกล่าวได้หารือร่วมกัน ซึ่งปัจจุบันอยู่ระหว่างการเจรจาร่วมกันเพื่อจัดทำสัญญาใหม่ พร้อมกำหนดวิธีการปฏิบัติใหม่ให้มีความเหมาะสม ลดความไม่ชัดเจนต่างๆ ทั้งนี้บริษัทและบริษัทย่อยมั่นใจในการดำเนินธุรกิจร่วมกัน

ต้นทุนขายและอัตรากำไรขั้นต้น

ต้นทุนขายของกลุ่มบริษัท ประกอบด้วย

- กลุ่มธุรกิจผลิตชิ้นส่วนโลหะเที่ยงตรงสูง

ตามงบการเงินเฉพาะบริษัท ปี 2559 อัตรากำไรขั้นต้นเท่ากับร้อยละ 14.21 เพิ่มขึ้นร้อยละ 4.97 จากอัตรากำไรขั้นต้นในปี 2558 เท่ากับร้อยละ 9.24 โดยต้นทุนขาย ประกอบด้วย ค่าวัตถุดิบ เช่น เหล็ก อลูมิเนียม เป็นต้น ค่าจ้างชุมชนงาน ค่าแรงงานทางตรง ค่าเสื่อมราคา ค่าไฟฟ้า ค่าน้ำประปา และอื่นๆ เป็นต้น เนื่องจากรายได้ธุรกิจชิ้นส่วนโลหะเที่ยงตรงสูงของการผลิตที่เพิ่มขึ้น โดยเฉพาะกลุ่มอุตสาหกรรมยานยนต์ และอุตสาหกรรมคอมพิวเตอร์ เครื่องปรับอากาศและเครื่องทำความเย็นเพิ่มขึ้น ซึ่งอุตสาหกรรมคอมพิวเตอร์เครื่องปรับอากาศและเครื่องทำความเย็นเป็นธุรกิจที่มีอัตรากำไรขั้นต้นสูง ประกอบกับบริษัทได้บริหารจัดการควบคุมต้นทุนให้มีประสิทธิภาพ จึงทำให้บริษัทมีอัตรากำไรขั้นต้นเพิ่มขึ้น ต้นทุนขายนอกจากค่าใช้จ่ายผันแปรโรงงาน (ค่าวัตถุดิบ ค่าจ้างชุมชนงาน ค่าไฟฟ้า ต้นทุนอื่น) จำนวนส่วนใหญ่ เป็นค่าเสื่อมราคาของเครื่องจักรและอุปกรณ์ ที่ซื้อมาเพื่อขยายกำลังการผลิต ในระหว่างปี 2554 – 2555)

ตามงบการเงินรวม ปี 2559 อัตรากำไรขั้นต้นเท่ากับร้อยละ 20.11 เพิ่มขึ้นร้อยละ 8.82 จากอัตรากำไรขั้นต้นในปี 2558 เท่ากับร้อยละ 11.29 โดยอัตรากำไรขั้นต้นเพิ่มขึ้นมาจาก กลุ่มธุรกิจชิ้นส่วนโลหะเที่ยงตรงสูง มีอัตรากำไรขั้นต้น เท่ากับร้อยละ 14.41 ซึ่งคำอธิบายเป็นไปตามงบการเงินเฉพาะบริษัท

สำหรับกลุ่มธุรกิจที่ปรึกษาและก่อสร้าง มีอัตรากำไรขั้นต้น เท่ากับร้อยละ 4.64 ของยอดขายโดยรวม โดยต้นทุนขาย ประกอบด้วย ค่าแรงงานวิศวกรผู้ควบคุมงาน ค่าจ้างก่อสร้าง ค่าแรงงานก่อสร้าง ค่าใช้ในจ่ายในการจ้างที่ปรึกษา เป็นต้น หากเทียบอัตรากำไรขั้นต้นเฉพาะรายได้บริการ จะมีอัตรากำไรขั้นต้นเท่ากับร้อยละ 77.37 ซึ่งค่อนข้างมาก เนื่องจากรายได้ที่รับรู้ในปี 2559 ส่วนใหญ่เป็นรายได้จากการจ้างที่ปรึกษาโครงการโรงไฟฟ้าพลังงานแสงอาทิตย์ และมีต้นทุนบริการ ส่วนใหญ่เป็นเงินเดือนบุคลากรฝ่ายวิศวกรซึ่งเป็นบุคลากรขององค์กร

สำหรับกลุ่มธุรกิจผลิตและจำหน่ายน้ำดิบ มีอัตรากำไรขั้นต้น เท่ากับร้อยละ 1.06 โดยปกติธุรกิจนี้ต้นทุนขายส่วนใหญ่ประกอบด้วย ค่าแรงงาน ค่าไฟฟ้า ค่าเสื่อมราคา ค่าน้ำมันเครื่องสูบน้ำ ค่าซ่อมแซมบำรุงรักษา และอื่นๆ เป็นต้น ซึ่งหากมีบริษัทย่อยมีการจำหน่ายน้ำดิบให้กับลูกค้าเพิ่มขึ้น จะมีผลทำให้อัตรากำไรขั้นต้นสูงขึ้น

ค่าใช้จ่ายในการขายและบริหาร

ประกอบด้วย

	งบการเงินเฉพาะบริษัท			งบการเงินรวม		
	2557	2558	2559	2557	2558	2559
ค่าใช้จ่ายในการขาย	5.91	5.49	5.00	5.91	5.49	5.00
ขาดทุนจากอัตราแลกเปลี่ยน	-	-	2.08	-	-	2.08
ค่าใช้จ่ายในการบริหาร	72.55	77.92	74.07	85.72	87.20	118.32
ขาดทุนจากการจำหน่ายเงินลงทุนในบริษัทย่อย	11.94	-	-	-	-	-
ค่าเพื่อการด้อยค่าของค่าความนิยม	-	-	-	-	-	7.83
	90.40	83.41	81.15	91.63	92.69	133.23

ค่าใช้จ่ายในการขายและบริหาร ได้แก่ ค่าใช้จ่ายในการขาย ขาดทุนจากอัตราแลกเปลี่ยน ค่าใช้จ่ายในการบริหาร โดยค่าใช้จ่ายในการขายและบริหารต่อรายได้จากการขายในปี 2559 และ ปี 2558 งบการเงินเฉพาะ คิดเป็นร้อยละ 8.99 และ 10.17 ตามลำดับ และงบการเงินรวม คิดเป็นร้อยละ 13.53 และ 11.30 ตามลำดับ

ค่าใช้จ่ายในการบริหารส่วนใหญ่ ประกอบด้วย เงินเดือนและสวัสดิการพนักงาน โบนัส ค่าตอบแทนกรรมการ ค่าธรรมเนียมวิชาชีพ และค่าเสื่อมราคา โดยค่าใช้จ่ายในการบริหารที่เพิ่มขึ้นส่วนใหญ่มาจากค่าใช้จ่ายด้านบุคลากร จากการปรับเงินเดือนประจำปี และการรองรับการขายตัวของกิจการ

งบการเงินเฉพาะบริษัท ปี 2557 มีขาดทุนจากการจำหน่ายเงินลงทุนในบริษัทย่อย จำนวน 11.94 ล้านบาท เกิดจากในปี 2557 บริษัทได้ขายเงินลงทุนในบริษัทย่อย ประเทศอินโดนีเซีย คือ PT API Precision (รายละเอียดดูการวิเคราะห์หัวข้อเงินลงทุนในบริษัทย่อย) โดยในปี 2559 จะเห็นว่าค่าใช้จ่ายในการขายและบริหาร เพิ่มขึ้นเพียงเล็กน้อย เนื่องจากบริษัทมีนโยบายใช้ทรัพยากรที่มีอยู่อย่างประหยัดและก่อให้เกิดประโยชน์สูงสุด มีผลทำให้ ค่าสาธารณูปโภค มีอัตราการเพิ่มขึ้นไม่เท่ากับอัตราการขยายตัวที่เพิ่มขึ้นของยอดขาย ประกอบกับค่าใช้จ่ายคงที่ต่อหน่วย อาทิเช่น ค่าเสื่อมราคาสินทรัพย์มีจำนวนลดลงเมื่อปริมาณขายเพิ่มสูงขึ้น

งบการเงินรวม ค่าใช้จ่ายในการขายและบริหาร ในปี 2559 และ 2558 เท่ากับ 133.23 ล้านบาท และ 92.69 ล้านบาท ตามลำดับ โดยเพิ่มขึ้นจากปี 2558 จำนวน 40.54 ล้านบาท หรือเพิ่มขึ้นร้อยละ 43.74 โดยค่าใช้จ่ายที่เพิ่มขึ้นมา

จากการขยายธุรกิจของเอทู และเพิ่มขึ้นเนื่องจากในเดือนมกราคม 2559 เอทู เข้าไปลงทุนในชลกิจ บริษัทต้องนำงบการเงินของชลกิจมาจัดทำงบการเงินรวม

ต้นทุนทางการเงิน

งบการเงินเฉพาะบริษัท ต้นทุนทางการเงินในปี 2559 และปี 2558 เท่ากับ 5.27 ล้านบาท และ 11.27 ล้านบาท ตามลำดับ ซึ่งลดลงจากปี 2558 จำนวน 6 ล้านบาท เนื่องจากบริษัทได้จ่ายชำระคืนเงินต้นตามสัญญาเงินกู้ยืมระยะยาว ซึ่งบริษัทกู้ยืมมาในช่วงระหว่างปี 2554 – 2555 มีวัตถุประสงค์การกู้ยืมมา สำหรับการซื้อเครื่องจักรเพื่อในการขยายกำลังการผลิต (รายละเอียดเงินกู้ยืมระยะยาวสถาบันการเงิน)

งบการเงินรวม ต้นทุนทางการเงินในปี 2559 และปี 2558 เท่ากับ 18.13 ล้านบาท และ 11.27 ล้านบาท ตามลำดับ เพิ่มขึ้น เนื่องจากการเงินกู้ยืมระยะยาวจากสถาบันการเงินของบริษัท และชลกิจ ซึ่งกู้ยืมเงินมาตั้งแต่ปี 2557 เพื่อลงทุน (เอทู ลงทุนในชลกิจ เมื่อมกราคม 2559 ทำให้งบการเงินของชลกิจต้องนำมาจัดทำงบการเงินรวมของบริษัท)

2. การวิเคราะห์ฐานะทางการเงิน

สินทรัพย์

งบการเงินเฉพาะบริษัท มีสินทรัพย์รวม ณ สิ้นปี 2559 และ 2558 เท่ากับ 1,317.75 ล้านบาท และ 1,430.56 ล้านบาท ตามลำดับ ปี 2559 สินทรัพย์รวม ประกอบด้วย สินทรัพย์หมุนเวียน ร้อยละ 28.60 และสินทรัพย์ไม่หมุนเวียน ร้อยละ 71.40 ของสินทรัพย์รวม ในส่วนของสินทรัพย์ไม่หมุนเวียน เป็นที่ดิน อาคาร และอุปกรณ์สุทธิ ร้อยละ 48.14 และเงินให้กู้ยืมระยะยาวแก่กิจการที่เกี่ยวข้องกัน ร้อยละ 12.52

งบการเงินรวม มีสินทรัพย์รวม ณ สิ้นปี 2559 และ 2558 เท่ากับ 1,706.38 ล้านบาท และ 1,428.84 ล้านบาท ตามลำดับ ปี 2559 สินทรัพย์รวม ประกอบด้วย สินทรัพย์หมุนเวียน ร้อยละ 28.40 และสินทรัพย์ไม่หมุนเวียน ร้อยละ 71.60 ของสินทรัพย์รวม ในส่วนของสินทรัพย์ไม่หมุนเวียน เป็นที่ดิน อาคาร และอุปกรณ์สุทธิ ร้อยละ 61.76

โดยภาพรวมในงบการเงินเฉพาะบริษัท และงบการเงินรวม รายการสินทรัพย์ที่เพิ่มขึ้นมีรายละเอียดดังนี้

ลูกหนี้การค้าและลูกหนี้อื่น

ประกอบด้วย

(หน่วย : ล้านบาท)

	งบการเงินเฉพาะบริษัท			งบการเงินรวม		
	2557	2558	2559	2557	2558	2559
ลูกหนี้การค้า	128.67	127.30	172.49	128.67	127.30	226.42
หัก ค่าเผื่อหนี้สงสัยจะสูญ	-	-	-	-	-	-
สุทธิ	128.67	127.30	172.49	128.67	127.30	226.42
ค่าใช้จ่ายจ่ายล่วงหน้า	1.02	1.17	1.05	1.07	1.18	5.03
ภาษีเงินได้ถูกหัก ณ ที่จ่าย	0.21	0.03	0.01	2.83	0.70	1.71
รายได้ค้างรับ	-	-	-	-	-	8.74
ลูกหนี้กรมสรรพากร	-	-	-	-	-	3.56
อื่น ๆ	1.90	3.51	1.51	2.09	3.70	2.42
รวม	131.80	132.01	175.06	134.66	132.88	247.88

งบการเงินเฉพาะบริษัท ลูกหนี้การค้าและลูกหนี้อื่น-กิจการอื่น สิ้นปี 2559 และ 2558 เท่ากับ 175.06 ล้านบาท และ 132.01 ล้านบาท ตามลำดับ หรือคิดเป็นร้อยละ 13.28 และร้อยละ 9.23 ของสินทรัพย์รวม ตามลำดับ โดยในปี 2559 เพิ่มขึ้นจากปี 2558 เท่ากับ 43.05 ล้านบาท

งบการเงินรวม ณ สิ้นปี 2559 และ 2558 ลูกหนี้การค้าและลูกหนี้อื่น-กิจการอื่น เท่ากับ 247.88 ล้านบาท และ 132.88 ล้านบาท คิดเป็นร้อยละ 14.53 และ 9.30 ของสินทรัพย์รวม ตามลำดับ เพิ่มขึ้นจากปี 2558 ประมาณ 115 ล้านบาท

ลูกหนี้การค้าและลูกหนี้อื่น ตามงบการเงินเฉพาะบริษัท เพิ่มขึ้นเนื่องจากยอดขายช่วงไตรมาสสุดท้ายของปี 2559 มากกว่าทุกไตรมาสของปี จึงทำให้ยอดลูกหนี้การค้าปลายปีเพิ่มขึ้น สอดคล้องกับยอดขายที่เพิ่มขึ้นในปี โดยเครดิตเทอมการรับชำระหนี้ ส่วนใหญ่อยู่ในช่วง 30 -60 วัน

ลูกหนี้การค้าและลูกหนี้อื่น ตามงบการเงินรวม เพิ่มขึ้นเนื่องจากบริษัทย่อยได้รับเป็นที่ปรึกษาโครงการก่อสร้างโรงไฟฟ้าพลังงานแสงอาทิตย์ และโครงการก่อสร้างโรงไฟฟ้าจากขยะอุตสาหกรรม ซึ่งได้ให้บริการในไตรมาสสุดท้ายของปี และการให้บริการบางส่วนเสร็จสิ้นแล้ว จึงทำให้ยอดลูกหนี้การค้าปลายปีเพิ่มขึ้นน้อย สอดคล้องกับยอดขายได้ค่าบริการที่เพิ่มขึ้น โดยเครดิตเทอมการรับชำระหนี้ ส่วนใหญ่อยู่ในช่วง 30 -60 วัน

ลูกหนี้การค้า ณ สิ้นปี แบ่งตามอายุหนี้ได้ ดังนี้

	งบการเงินเฉพาะบริษัท					
	2557		2558		2559	
	ล้านบาท	ร้อยละ	ล้านบาท	ร้อยละ	ล้านบาท	ร้อยละ
ลูกหนี้การค้ายังไม่ถึงกำหนดชำระ	85.69	66.60	94.38	74.14	118.52	68.71
ลูกหนี้การค้าเกินกำหนดชำระ 1-3 เดือน	40.27	31.30	32.58	25.59	51.42	29.81
ลูกหนี้การค้าเกินกำหนดชำระ 3 เดือนขึ้นไป	2.71	2.10	0.34	0.27	2.55	1.48
รวม	128.67	100.00	127.30	100.00	172.49	100.00
หัก ค่าเผื่อหนี้สงสัยจะสูญ	-	-	-	-	-	-
สุทธิ	128.67	100.00	127.30	100.00	172.49	100.00

	งบการเงินรวม					
	2557		2558		2559	
	ล้านบาท	ร้อยละ	ล้านบาท	ร้อยละ	ล้านบาท	ร้อยละ
ลูกหนี้การค้ายังไม่ถึงกำหนดชำระ	85.69	66.60	94.38	74.14	172.45	76.16
ลูกหนี้การค้าเกินกำหนดชำระ 1-3 เดือน	40.27	31.30	32.58	25.59	51.42	22.71
ลูกหนี้การค้าเกินกำหนดชำระ 3 เดือนขึ้นไป	2.71	2.10	0.34	0.27	2.55	1.13
รวม	128.67	100.00	127.30	100.00	226.42	100.00
หัก ค่าเผื่อหนี้สงสัยจะสูญ	-	-	-	-	-	-
สุทธิ	128.67	100.00	127.30	100.00	226.42	100.00

งบการเงินเฉพาะบริษัท และงบการเงินรวม ประเภทลูกหนี้การค้า เป็นลูกหนี้การค้าในประเทศ เฉลี่ยร้อยละ 63 และเป็นลูกหนี้การค้าต่างประเทศ เฉลี่ยร้อยละ 37 ซึ่งบริษัทให้เครดิตเทอมแก่ลูกค้าอยู่ระหว่าง 30 - 60 วัน โดยส่วนใหญ่เท่ากับ 30 วัน หากพิจารณาจากอายุลูกหนี้การค้าของบริษัท ณ สิ้นปี 2559 และ 2558 จะเห็นว่าลูกหนี้การค้าส่วนใหญ่ อยู่ในช่วงยังไม่ถึงกำหนดชำระ และลูกหนี้การค้าที่เกินกำหนดชำระ 1-3 เดือน ซึ่งลูกหนี้การค้าที่เกินกำหนดชำระ 1-3 เดือน ส่วนใหญ่เกิดจากรอบระยะเวลาการเรียกเก็บเงินของบริษัทแตกต่างจากรอบระยะเวลาการจ่ายชำระค่าสินค้า

ของลูกค้า จึงส่งผลทำให้ระยะเวลาในการเก็บหนี้เฉลี่ยของบริษัทเกินกว่าระยะเวลาเครดิตทอมที่บริษัทให้กับลูกค้าซึ่งระยะเวลาในการเก็บหนี้เฉลี่ย ตามงบการเงินเฉพาะบริษัท ในปี 2559 และ 2558 เท่ากับ 61 วัน และ 57 วัน ตามลำดับ และตามงบการเงินรวม ปี 2559 และ 2558 เท่ากับ 66 วัน และ เท่ากับ 57 วัน ตามลำดับ

บริษัทได้กำหนดนโยบายการตั้งค่าเผื่อหนี้สงสัยจะสูญสำหรับลูกหนี้ที่มีอายุค้างชำระเกินวันครบกำหนดชำระ ตั้งแต่ 4 เดือนขึ้นไปแต่ไม่เกิน 6 เดือนในอัตราร้อยละ 25 ตั้งแต่ 6 เดือนขึ้นไปแต่ไม่เกิน 1 ปี ในอัตราร้อยละ 50 และ ตั้งแต่ 1 ปี ขึ้นไปในอัตราร้อยละ 100 นอกจากนี้บริษัทจะทำการวิเคราะห์ข้อมูลจากประสบการณ์การชำระเงินในอดีต และการสอบทานสถานะของลูกหนี้ที่ค้างอยู่ ณ วันที่ในงบแสดงฐานะการเงิน เป็นข้อมูลประกอบการตั้งค่าเผื่อหนี้สงสัยจะสูญสำหรับลูกหนี้การค้า ทั้งนี้บริษัทได้บริหารจัดการลูกหนี้การค้าได้ดี จึงทำให้ไม่มีการตั้งค่าเผื่อหนี้สงสัยจะสูญ

สินค้ำคงเหลือ

งบการเงินเฉพาะบริษัท สินค้ำคงเหลือ ณ สิ้นปี 2559 และ 2558 เท่ากับ 80.58 ล้านบาท และ 75.92 ล้านบาท ตามลำดับ งบการเงินรวม สินค้ำคงเหลือ ณ สิ้นปี 2559 และ 2558 เท่ากับ 87.83 ล้านบาท และ 83.38 ล้านบาท ตามลำดับ

	งบการเงินเฉพาะบริษัท					
	2557		2558		2559	
	ล้านบาท	ร้อยละ	ล้านบาท	ร้อยละ	ล้านบาท	ร้อยละ
สินค้าสำเร็จรูป	13.08	16.48	11.37	14.98	20.32	25.22
งานระหว่างผลิต	35.99	45.37	38.41	50.59	31.24	38.77
วัตถุดิบ	43.09	54.32	40.31	53.10	47.99	59.56
สินค้ำระหว่างทาง	1.58	1.99	2.14	2.82	0.10	0.12
รวม	93.74	118.16	92.23	121.48	99.65	123.67
หัก ค่าเพื่อการลดมูลค่า	(14.41)	(18.16)	(16.31)	(21.48)	(19.07)	(23.67)
สุทธิ	79.33	100.00	75.92	100.00	80.58	100.00

	งบการเงินรวม					
	2557		2558		2559	
	ล้านบาท	ร้อยละ	ล้านบาท	ร้อยละ	ล้านบาท	ร้อยละ
สินค้าสำเร็จรูป	13.08	15.27	11.37	13.64	52.96	60.30
งานระหว่างผลิต	38.63	45.08	42.11	50.50	20.32	23.14
วัตถุดิบ	46.80	54.63	44.56	53.44	34.33	39.09
สินค้ำระหว่างทาง	1.58	1.84	2.14	2.57	0.10	0.11
รวม	100.09	116.82	100.18	120.15	107.71	122.64
หัก ค่าเพื่อการลดมูลค่า	(14.41)	(16.82)	(16.80)	(20.15)	(19.88)	(22.64)
สุทธิ	85.68	100.00	83.38	100.00	87.83	100.00

สินค้ำคงเหลือส่วนใหญ่ประมาณร้อยละ 80 ของสินค้ำคงเหลือรวม เป็นวัตถุดิบและงานระหว่างผลิต เนื่องจากบริษัทจะผลิตสินค้าตามคำสั่งซื้อของลูกค้าเป็นหลัก โดยลูกค้าส่วนใหญ่จะแจ้งมายังบริษัทถึงแผนการสั่งซื้อสินค้าในแต่ละช่วงเวลาของปี ทำให้บริษัทสามารถวางแผนการผลิตได้อย่างมีประสิทธิภาพ เป็นผลทำให้บริษัทไม่มีความจำเป็นต้องผลิตสินค้าสำเร็จรูปจำนวนมากเพื่อรองรับคำสั่งซื้อ

เนื่องจากผลิตภัณฑ์ชิ้นส่วนของบริษัทจะถูกนำไปเป็นส่วนประกอบในธุรกิจยานยนต์ คอมเพรสเซอร์ เครื่องปรับอากาศและเครื่องทำความเย็น ซึ่งไม่ใช่ธุรกิจที่เทคโนโลยีการผลิตมีการเปลี่ยนแปลงไปอย่างรวดเร็ว จึงทำให้ผลิตภัณฑ์ของบริษัทสามารถจำหน่ายได้อย่างต่อเนื่องไม่ล่าสมัยในช่วงเวลาอันสั้น

บริษัทมีการตั้งค่าเผื่อสินค้าเคลื่อนไหวซึ่งส่วนใหญ่เกิดในช่วงที่ผลิตภัณฑ์เดิมของลูกค้ากำลังเปลี่ยนแปลงไปสู่รูปแบบใหม่ ส่งผลทำให้มีชิ้นส่วนคงเหลือที่ยังจำหน่ายไม่หมดค้างอยู่ ซึ่งโดยปกติจะมีจำนวนไม่มากเนื่องจากลูกค้าจะแจ้งให้บริษัททราบล่วงหน้า ประกอบกับสินค้าคงเหลือของบริษัทส่วนใหญ่อยู่ในรูปของวัตถุดิบและงานระหว่างผลิต ได้แก่ เหล็กและอลูมิเนียม ซึ่งบริษัทสามารถเก็บรักษาและนำไปประยุกต์ใช้กับงานชิ้นส่วนอื่นได้ จึงทำให้บริษัทมีค่าเผื่อการลดมูลค่า เพียงเล็กน้อยเมื่อเทียบกับสินค้าคงเหลือรวม โดย ณ สิ้นปี 2559 ตามงบการเงินเฉพาะค่าเผื่อการลดมูลค่า เป็นวัตถุดิบ จำนวน 15.31 ล้านบาท สินค้าสำเร็จรูป จำนวน 2.36 ล้านบาท และงานระหว่างผลิต จำนวน 1.40 ล้านบาท ตามงบการเงินรวม ค่าเผื่อการลดมูลค่า เป็นวัตถุดิบ จำนวน 16.12 ล้านบาท สินค้าสำเร็จรูป จำนวน 2.36 ล้านบาท และงานระหว่างผลิต จำนวน 1.40 ล้านบาท

บริษัทมีนโยบายการตั้งค่าเผื่อการลดมูลค่า สำหรับสินค้าสำเร็จรูปที่ไม่เคลื่อนไหวเกิน 1 ปีในอัตราร้อยละ 100 และวัตถุดิบที่ไม่เคลื่อนไหวระหว่าง 6-12 เดือนในอัตราร้อยละ 10 และระหว่าง 1-5 ปี ในอัตราร้อยละ 20-80 และตั้งแต่ 5 ปีขึ้นไปในอัตราร้อยละ 100

เงินลงทุนในบริษัทย่อย

รายละเอียดดังนี้ (รายละเอียดเกี่ยวกับบริษัทย่อยอยู่ในส่วนที่ 1 หัวข้อ การประกอบธุรกิจ)

ชื่อบริษัท	ทุนชำระแล้ว	สัดส่วนเงินลงทุน (ร้อยละ)			วิธีราคาทุน (ล้านบาท)		
		2557	2558	2559	2557	2558	2559
บริษัท เอทู เทคโนโลยี จำกัด	100 ล้านบาท	100.00	100.00	100.00	20.00	20.00	100.00
บริษัท พีทู พรีซิชั่น จำกัด	40 ล้านบาท	100.00	100.00	100.00	40.00	40.00	40.00
PT. API PRECISION	1.25 ล้านเหรียญ สหรัฐอเมริกา	-	-	-	-	-	-
รวม					60.00	60.00	140.00
หัก ค่าเผื่อการด้อยค่าเงินลงทุน					(0.32)	(0.92)	-
สุทธิ					59.68	59.08	140.00

ปี 2557 บริษัทได้ขายเงินลงทุนในบริษัทย่อย PT API Precision ตามรายงานการประชุมคณะกรรมการบริหาร ครั้งที่ 2/2557 วันที่ 20 มิถุนายน พ.ศ. 2557 ของบริษัท มีมติเป็นเอกฉันท์ให้บริษัทถอนการลงทุนในบริษัทย่อยในประเทศอินโดนีเซีย คือ PT API Precision เพื่อลดภาระการลงทุนลง เนื่องจากตลาดรถจักรยานยนต์ในประเทศอินโดนีเซียมีการแข่งขันที่รุนแรง ส่งผลให้บริษัทย่อยดังกล่าวมีผลการดำเนินงานขาดทุนอย่างต่อเนื่อง บริษัทได้ตกลงขายหุ้นสามัญในบริษัทย่อยดังกล่าว จำนวนทั้งสิ้น 750,000 หุ้น ให้กับ PT. Patec Presisi Engineering (ผู้ถือหุ้นเดิม) เป็นจำนวน 437,500 หุ้น และบุคคลธรรมดาอื่นอีก 3 ท่าน เป็นจำนวน 312,500 หุ้น ตามหนังสือ Deed of transfer of shares ลงวันที่ 20 มิถุนายน พ.ศ. 2557 และให้มีผลบังคับในวันที่ 26 มิถุนายน พ.ศ. 2557 โดยจำหน่ายหุ้นสามัญในราคาหุ้นละ 0.45 ดอลลาร์สหรัฐ ซึ่งเป็นราคาที่ตกลงร่วมกันระหว่างบริษัทและกลุ่มผู้ซื้อ โดยต่อรองจากมูลค่าตามบัญชี รวมเป็นราคาขายทั้งสิ้น 337,500 ดอลลาร์สหรัฐ หรือเทียบเท่าเป็นเงินบาท 10.92 ล้านบาท ทำให้เกิดกำไรจากการจำหน่ายเงินลงทุนในบริษัทย่อยในงบการเงินรวมจำนวนเงิน 2.50 ล้านบาท และเกิดขาดทุนจากการจำหน่ายเงินลงทุนในบริษัทย่อยในงบการเงินเฉพาะบริษัท จำนวนเงิน 11.94 ล้านบาท

ปี 2559 เอช ได้เพิ่มทุนจดทะเบียนจาก 20 ล้านบาท เป็น 100 ล้านบาท (รายละเอียดโครงสร้างเงินลงทุนชดกิจ ดูเพิ่มเติมในส่วนที่ 2 ข้อที่ 7 โครงสร้างเงินทุน)

เงินให้กู้ยืมระยะยาวแก่กิจการที่เกี่ยวข้องกัน

ตามงบการเงินเฉพาะบริษัท เงินให้กู้ยืมระยะยาวแก่กิจการที่เกี่ยวข้องกัน ปี 2559 และ 2558 เท่ากับ 165 ล้านบาท และ 175 ล้านบาท เป็นเงินกู้ยืมระยะยาวที่บริษัทให้บริษัทย่อยกู้ โดยมีวัตถุประสงค์ให้กู้เพื่อให้บริษัทย่อยนำไปลงทุน และใช้หมุนเวียนภายในการดำเนินงานของบริษัทย่อย

เงินจ่ายล่วงหน้าเพื่อการลงทุน

งบการเงินรวม ปี 2558 เงินจ่ายล่วงหน้าเพื่อการลงทุน จำนวน 184 ล้านบาท เป็นเงิน เอช ซึ่งเป็นบริษัทย่อยของบริษัท เพื่อจะซื้อเงินลงทุนในชดกิจ ซึ่งประกอบด้วย

1. ส่วนหนึ่งจำนวน 84 ล้านบาท เป็นเงินจ่ายล่วงหน้าเพื่อจะซื้อหุ้นสามัญในชดกิจ จากผู้ถือหุ้นเดิมรายหนึ่ง จำนวน 240,000 หุ้น ราคาหุ้นละ 350 บาท ทั้งนี้ภายหลังรอบระยะเวลาบัญชีปี 2558 เอช ได้รับโอนใบหุ้นจากผู้ถือหุ้นเดิมดังกล่าวเรียบร้อยแล้ว

2. ส่วนหนึ่งจำนวน 100 ล้านบาท เป็นเงินจ่ายล่วงหน้าเพื่อจะเข้าซื้อหุ้นเพิ่มทุนของชดกิจ ตามสัญญาการเพิ่มทุนระหว่างเอช กับผู้ถือหุ้นใหญ่ของชดกิจ ที่ตกลงจะดำเนินการให้ชดกิจ เพิ่มทุนจำนวน 400,000 หุ้น และให้เอช เข้าซื้อหุ้นเพิ่มทุนดังกล่าวทั้งจำนวน ในราคาหุ้นละ 350 บาท รวมเป็นเงินค่าหุ้นเพิ่มทุน 140 ล้านบาท โดยผู้ถือหุ้นใหญ่ของชดกิจได้นำใบหุ้นเพื่อเป็นประกันการจ่ายเงินล่วงหน้าเพื่อการลงทุน จำนวน 537,500 หุ้น

ทั้งนี้ในเดือนมกราคม 2559 เอชได้ซื้อหุ้นสามัญเพิ่มทุนของชดกิจเรียบร้อยแล้ว โดยเอช เข้าไปถือหุ้นในชดกิจ จำนวน 640,000 หรือคิดเป็นสัดส่วนร้อยละ 53.33 ของทุนจดทะเบียนของชดกิจ

ที่ดิน อาคารและอุปกรณ์-สุทธิ

งบการเงินเฉพาะบริษัท ที่ดิน อาคารและอุปกรณ์-สุทธิ ณ สิ้นปี 2559 และ 2558 เท่ากับ 634.32 ล้านบาท และ 751.75 ล้านบาท ตามลำดับ และงบการเงินรวม ที่ดิน อาคารและอุปกรณ์-สุทธิ ณ สิ้นปี 2559 และ 2558 เท่ากับ 1,053.83 ล้านบาท และ 779.13 ล้านบาท ตามลำดับ

ในปี 2559 ที่ดิน อาคารและอุปกรณ์-สุทธิ ตามงบการเงินเฉพาะบริษัท มีการลงทุนซื้ออุปกรณ์เครื่องจักร และเครื่องมือเครื่องใช้โรงงาน งานระหว่างติดตั้ง มูลค่าการซื้อทรัพย์สิน เท่ากับ 19.07 ล้านบาท และตามงบการเงินรวม มีการลงทุนซื้ออุปกรณ์เครื่องจักร เครื่องมือเครื่องใช้ และทรัพย์สินระหว่างติดตั้งและทรัพย์สินระหว่างก่อสร้าง รวมมูลค่าการซื้อ จำนวนจำนวน 28.15 ล้านบาท โดยการซื้ออุปกรณ์เครื่องจักรและเครื่องมือเครื่องใช้ดังกล่าว ส่วนใหญ่เป็นการซื้อเพื่อทดแทนเครื่องจักรและอุปกรณ์ เครื่องมือเครื่องใช้โรงงานเดิมที่มีสภาพการใช้งานที่เสื่อมลง และงานระหว่างติดตั้งเป็นการโอนทรัพย์สินระหว่างติดตั้งเป็นเครื่องจักรอัตโนมัติ (Robot) และงานระหว่างก่อสร้างของบริษัทย่อย

ค่าเสื่อมราคาสำหรับปี งบการเงินเฉพาะบริษัท และ งบการเงินรวม เท่ากับ 129.87 ล้านบาท และ 138.70 ล้านบาท ตามลำดับ

สิทธิจากสัญญาขายน้ำดิบ-สุทธิ

งบการเงินรวม ณ สิ้นปี 2559 สิทธิจากสัญญาขายน้ำดิบ-สุทธิ เท่ากับ 159.57 ล้านบาท เกิดจากบริษัทเอช ซึ่งเป็นบริษัทย่อยของบริษัทเข้าไปลงทุนชดกิจ ในสัดส่วนการถือหุ้นร้อยละ 53.33 ซึ่งชดกิจจึงมีฐานะเป็นบริษัทย่อยของบริษัท

เพื่อการบันทึกบัญชีเกี่ยวกับการลงทุนในชดกิจตามมาตรฐานการบัญชี ผู้บริหารได้แต่งตั้งผู้ประเมินราคาอิสระเพื่อทำการประเมินมูลค่ายุติธรรมของสินทรัพย์ที่ได้มาที่ระบุได้และหนี้สินที่รับมาแต่ละประเภท

โดยมีมูลค่ายุติธรรมของที่ดิน อาคาร และอุปกรณ์ ถู้อตามรายงานการประเมินของผู้ประเมินราคาอิสระ โดยใช้วิธีการตลาดหรือต้นทุนเปลี่ยนแปลง และมูลค่าของสิทธิจากสัญญาขายน้ำดิบถู้อตามรายงานของผู้ประเมินราคาอิสระ ซึ่งประเมินมูลค่าของโครงการตามวิธีรายได้ โดยใช้สมมติฐานจากจำนวนปริมาณน้ำขึ้นต่ำที่กำหนดไว้ตามสัญญาซื้อขายน้ำดิบ ตามระยะเวลาที่เหลือของสัญญาขายน้ำดิบโดยประมาณ 29 ปี หักมูลค่ายุติธรรมของที่ดิน อาคาร และอุปกรณ์

ฝ่ายบริหารประมาณการระยะเวลาที่คาดว่าจะได้รับประโยชน์ในสิทธิจากสัญญาขายน้ำดิบ เริ่มนับจากระยะเวลาที่ บริษัท มีอำนาจควบคุมบริษัทย่อย และสิ้นสุดเมื่อหมดระยะเวลาตามสัญญาซื้อขายน้ำดิบรวมระยะเวลา 350 เดือน โดยค่าตัดจำหน่ายรับรู้ในกำไรหรือขาดทุนโดยวิธีเส้นตรง โดยสิทธิจากสัญญาขายน้ำดิบ ณ สิ้นปี 2559 ประกอบด้วย

(หน่วย : บาท)

งบการเงินรวม

ยอดคงเหลือ ณ วันที่ 1 มกราคม 2559	-
เพิ่มขึ้นจากการลงทุนในบริษัท	165.24
ตัดจำหน่ายในระหว่างปี	(5.67)
ยอดคงเหลือ ณ วันที่ 31 ธันวาคม 2559	159.57

หนี้สิน

งบการเงินเฉพาะบริษัท มีหนี้สินรวม ณ สิ้นปี 2559 และ 2558 เท่ากับ 137.05 ล้านบาท และ 292.58 ล้านบาท ตามลำดับ โดยในปี 2559 แบ่งเป็นหนี้สินหมุนเวียน คิดเป็นร้อยละ 9.82 และหนี้สินไม่หมุนเวียน คิดเป็นร้อยละ 0.58

งบการเงินรวม ณ สิ้นปี 2559 และ 2558 เท่ากับ 330.98 ล้านบาท และ 289.90 ล้านบาท ตามลำดับ โดยในปี 2559 แบ่งเป็นหนี้สินหมุนเวียน คิดเป็นร้อยละ 18.88 และหนี้สินไม่หมุนเวียน คิดเป็นร้อยละ 0.51

หนี้สินรวมตามงบการเงินเฉพาะบริษัท และงบการเงินรวม สามารถสรุปได้ดังนี้

เจ้าหนี้การค้าและเจ้าหนี้อื่น-กิจการอื่น

ประกอบด้วย

	<u>งบการเงินเฉพาะบริษัท</u>						<u>งบการเงินรวม</u>					
	<u>2557</u>		<u>2558</u>		<u>2559</u>		<u>2557</u>		<u>2558</u>		<u>2559</u>	
	ล้านบาท	ร้อยละ	ล้านบาท	ร้อยละ	ล้านบาท	ร้อยละ	ล้านบาท	ร้อยละ	ล้านบาท	ร้อยละ	ล้านบาท	ร้อยละ
เจ้าหนี้การค้ากิจการอื่น	80.15	87.30	72.60	79.58	86.19	81.27	87.25	86.16	78.03	77.60	100.11	77.97
เจ้าหนี้อื่นกิจการอื่น												
เจ้าหนี้อื่น	4.14	4.51	4.73	5.18	5.31	5.01	4.51	4.45	6.66	6.62	7.46	5.81
เจ้าหนี้กรมสรรพากร	0.73	0.80	0.52	0.57	0.92	0.87	1.11	1.10	0.71	0.71	1.42	1.11
ภาษีเงินได้หัก ณ ที่จ่ายรอนำส่ง	0.85	0.93	0.66	0.72	0.62	0.58	0.93	0.92	0.71	0.71	0.68	0.53
ผลประโยชน์พนักงานระยะสั้นค้างจ่าย	4.92	5.36	10.98	12.04	11.27	10.63	5.88	5.81	12.63	12.55	13.02	10.14
ค่าใช้จ่ายค้างจ่าย	0.70	0.75	0.36	0.39	0.91	0.86	1.27	1.24	0.44	0.44	1.37	1.07
อื่น ๆ	0.32	0.35	1.39	1.52	0.83	0.78	0.32	0.32	1.38	1.37	4.34	3.37
รวมเจ้าหนี้อื่นกิจการอื่น	11.66	12.70	18.63	20.42	19.86	18.73	14.02	13.84	22.53	22.40	28.29	22.03
รวมเจ้าหนี้การค้าและเจ้าหนี้อื่นกิจการอื่น	91.81	100.00	91.24	100.00	106.05	100.00	101.27	100.00	100.56	100.00	128.40	100.00

เจ้าหนี้การค้าและเจ้าหนี้อื่น-กิจการอื่น ณ สิ้นปี 2559 และ 2558 จำนวนส่วนใหญ่ เป็นเจ้าหนี้การค้ากิจการอื่น ตามงบการเงินเฉพาะบริษัท ณ สิ้นปี 2559 และ 2558 เท่ากับ 86.19 ล้านบาท และ 72.60 ล้านบาท ตามลำดับ เพิ่มขึ้นจากปี 2558 จำนวน 13.59 ล้านบาท ซึ่งผันแปรตามปริมาณการสั่งซื้อวัตถุดิบ และการจ้างชุมชนงานที่เพิ่มขึ้นช่วงไตรมาสสุดท้ายของปี 2559 และตามงบการเงินรวม เจ้าหนี้การค้ากิจการอื่น ณ สิ้นปี 2559 และ 2558 เท่ากับ 100.11 ล้านบาท และ 78.03 ล้านบาท ตามลำดับ เพิ่มขึ้นจากปี 2558 จำนวน 22.08 ล้านบาท เพิ่มขึ้นจากเจ้าหนี้การค้าของบริษัทย่อยที่มีรายได้จากการให้บริการ

และตามงบการเงินเฉพาะกิจการเจ้าหนี้การค้า ส่วนใหญ่เป็นเจ้าหนี้ค่าวัตถุดิบ เช่น เหล็ก อลูมิเนียม และค่าชุมชนงาน เป็นต้น ระยะเวลาการให้สินเชื่อ (Credit Term) ประมาณ 30-90 วัน

งบการเงินเฉพาะบริษัท ณ สิ้นปี 2559 และ 2558 มีระยะเวลาชำระหนี้เฉลี่ยเท่ากับ 44 วัน และ 43 วัน ตามลำดับ และตามงบการเงินรวม ณ สิ้นปี 2559 และ 2558 มีระยะเวลาชำระหนี้เฉลี่ยเท่ากับ 41 วัน ทั้งสองปี ซึ่งยังอยู่ในช่วงระยะเวลาการให้สินเชื่อที่บริษัทได้รับจากเจ้าหนี้การค้า

เจ้าหนี้ค่าทรัพย์สิน - กิจการอื่น

งบการเงินเฉพาะบริษัท เจ้าหนี้ค่าทรัพย์สิน ณ สิ้นปี 2559 และ 2558 เท่ากับ 0.54 ล้านบาท และ 0.60 ล้านบาท ตามลำดับ และงบการเงินรวม ณ สิ้นปี 2559 และ 2558 เท่ากับ 3.58 ล้านบาท และ 0.60 ล้านบาท ตามลำดับ

ตามงบการเงินเฉพาะบริษัท และงบการเงินรวม เกิดจากการซื้ออุปกรณ์เครื่องจักร และเครื่องมือเครื่องใช้โรงงาน ซึ่งในระหว่างปี และจ่ายชำระเงินแล้ว ทำให้เหลือเจ้าหนี้ค่าทรัพย์สินไม่มากนัก

เงินกู้ยืมระยะสั้นและดอกเบี้ยค้างจ่ายจากบุคคลที่เกี่ยวข้องกัน

ตามงบการเงินรวม เงินกู้ยืมระยะสั้นและดอกเบี้ยค้างจ่ายจากบุคคลที่เกี่ยวข้องกัน ณ สิ้นปี 2559 เท่ากับ 79.15 ล้านบาท ทั้งจำนวนเป็นของบริษัทย่อยแห่งหนึ่งได้ทำสัญญาเงินกู้ยืมระยะสั้นกับผู้ถือหุ้นของบริษัทย่อย และมีการคิดดอกเบี้ยระหว่างกันให้อัตราร้อยละ 5.5 – 7.75 ต่อปี และมีกำหนดชำระคืนเมื่อทวงถาม โดยมีวัตถุประสงค์การกู้ยืมเพื่อใช้ในการดำเนินงานของบริษัทย่อย

เงินกู้ยืมระยะยาวจากสถาบันการเงิน

รายการเคลื่อนไหวเงินกู้ยืมระยะยาว สำหรับปี

(หน่วย : ล้านบาท)

	งบการเงินเฉพาะบริษัท			งบการเงินรวม		
	2557	2558	2559	2557	2558	2559
เงินกู้ยืมระยะยาว ต้นปี	368.10	286.15	179.99	374.46	286.15	179.99
บวก กู้เพิ่ม	-	-	-	-	-	-
บวก เพิ่มขึ้นจากการลงทุนของบริษัทย่อย ¹⁾	-	-	-	-	-	105.28
รวม	368.10	286.15	179.99	374.46	286.15	285.27
หัก จ่ายชำระหนี้	(81.95)	(106.16)	(179.99)	(82.31)	(106.16)	(197.67)
ผลต่างจากการแปลงค่าทางการเงิน	-	-	-	0.09	-	-
โอนออกจากการจำหน่ายเงินลงทุนในบริษัทย่อย	-	-	-	(6.09)	-	-
หัก ส่วนของเงินกู้ยืมระยะยาวที่ถึงกำหนดชำระภายใน 1 ปี	(106.16)	(110.90)	-	(106.16)	(110.90)	(87.60)
เงินกู้ยืมระยะยาว ปลายปี	179.99	69.09	-	179.99	69.09	-

¹⁾ เพิ่มขึ้นเนื่องจากเงินทุนในคลัง ทำให้บริษัทต้องนำงบการเงินของคลังมาจัดทำงบการเงินรวมของบริษัท

งบการเงินเฉพาะบริษัท เงินกู้ยืมระยะยาวทั้งจำนวน เป็นเงินกู้ยืมระยะยาวจากสถาบันการเงิน โดยมีวัตถุประสงค์ในการกู้ยืม เพื่อชำระหนี้เจ้าหนี้ค่าเครื่องจักร ในช่วงปี 2554 – 2555 ซึ่งเป็นช่วงขยายกิจการ และในปี 2556 บริษัทได้กู้เงินยืมเงินระยะยาวจากสถาบันการเงิน อีกจำนวน 30 ล้านบาท โดยมีวัตถุประสงค์การกู้มาเพื่อปรับปรุงอาคารโรงงาน และบริษัทได้ทยอยชำระคืนเงินต้นตามสัญญาตั้งแต่ปี 2554 และในระหว่างปี 2559 บริษัทได้จ่ายชำระคืนเงินกู้ยืมระยะยาวจากสถาบันการเงินเพิ่มเติมจากการจ่ายชำระคืนตามงวดการจ่ายปกติทั้งจำนวน ทั้งนี้ บริษัทไม่ผิดนัดชำระหนี้กับสถาบันการเงิน และดำรงรักษาอัตราส่วนหนี้สินต่อส่วนของผู้ถือหุ้น เท่ากับ 0.12 เท่า ซึ่งไม่ต่ำกว่าข้อกำหนดในสัญญาธนาคาร

ตามงบการเงินรวม ปี 2557 เงินกู้ยืมระยะยาวจำนวนส่วนใหญ่เป็นของบริษัท ส่วนที่เพิ่มจำนวน 7.66 ล้านบาทเป็นเงินกู้ยืมของบริษัทย่อยในประเทศอินโดนีเซีย โดยได้รับสินเชื่อเงินระยะยาวจากสถาบันการเงิน จำนวน 36.96 ล้านบาท (หรือจำนวน 2,600 ล้านบาท) ทั้งนี้บริษัทย่อยมีวัตถุประสงค์การกู้ เพื่อขยายการผลิต และใช้เป็นเงินทุนหมุนเวียนของบริษัทย่อย ซึ่งเมื่อวันที่ 26 มิถุนายน 2557 บริษัทได้จำหน่ายหุ้นสามัญใน PT. API Precision ซึ่งเป็นบริษัทย่อยในประเทศอินโดนีเซีย ออกไปทั้งจำนวน จึงทำให้บริษัทหมดอำนาจควบคุมในบริษัทดังกล่าว ทำให้ในปี 2557 บริษัทมีรายการโอนออกจากการจำหน่ายเงินลงทุนในบริษัทย่อย จำนวน 6.09 ล้านบาท สำหรับ ปี 2559 เงินกู้ยืมระยะยาวที่เพิ่มขึ้นมาจากการที่บริษัทย่อยเข้าไปลงทุนในธุรกิจผลิตและจำหน่ายน้ำดิบ ในสัดส่วนร้อยละ 53.33 ทำให้มีฐานะกลายเป็นบริษัทย่อยของบริษัท ซึ่งเป็นเงินกู้ยืมระยะยาวกับสถาบันการเงินแห่งหนึ่ง โดยบริษัทย่อยกู้มาเพื่อลงทุนในการก่อสร้างระบบท่อส่งน้ำของบ่อเก็บน้ำ และสร้างอาคารโรงสูบน้ำ ทั้งนี้เงินกู้ยืมระยะยาวกับสถาบันการเงินของบริษัทย่อย มีการขอเปลี่ยนแปลงเงื่อนไขการจ่ายชำระคืน เงินกู้ยืม โดยบริษัทย่อยจะจ่ายชำระคืนเงินต้นให้แก่สถาบันการเงินเป็นระยะเวลา 8 ปี โดยบริษัทย่อยอยู่ระหว่างการรอผลการพิจารณาจากสถาบันการเงินในการขอเปลี่ยนแปลงเงื่อนไขดังกล่าว

อัตราส่วนหนี้สินต่อส่วนของผู้ถือหุ้นของงบการเงินเฉพาะบริษัท ปี 2559 และ 2558 เท่ากับ 0.12 เท่า และ 0.26 เท่า ตามลำดับ โดยลดลงจากปี 2558 เนื่องจากในปี 2559 บริษัทได้จ่ายชำระหนี้เงินกู้ยืมระยะยาวจากสถาบันการเงินเพิ่มเติมจากเงินต้นที่ผ่อนชำระตามงวดการจ่ายชำระหนี้ตามสัญญาเงินกู้จนหมด และไม่ได้ก่อภาระหนี้สินระยะยาวอื่น และตามงบการเงินรวม ปี 2559 และ 2558 เท่ากับ 0.24 เท่า และ 0.25 เท่า เพิ่มขึ้นเพียงเล็กน้อย

ภาระผูกพันผลประโยชน์พนักงาน

ปี 2559 และ ปี 2558 งบการเงินเฉพาะบริษัท เท่ากับ 7.66 ล้านบาท และ 8.12 ล้านบาท ตามลำดับ และงบการเงินรวม เท่ากับ 8.38 ล้านบาท และ 8.75 ล้านบาท ตามลำดับ (รายละเอียดตามหมายเหตุประกอบงบการเงิน)

โดยในระหว่างปี 2559 จ่ายเงินผลประโยชน์ระยะยาวอื่นของพนักงานตามนโยบายของบริษัทให้กับพนักงาน งบการเงินเฉพาะบริษัท จำนวน 0.46 ล้านบาท และงบการเงินรวม จำนวน 0.37 ล้านบาท

ส่วนของผู้ถือหุ้น

งบการเงินเฉพาะบริษัท ส่วนของผู้ถือหุ้น ณ สิ้นปี 2559 และ 2558 เท่ากับ 1,180.70 ล้านบาท และ 1,137.98 ล้านบาท ตามลำดับ เพิ่มขึ้นจำนวน 42.72 ล้านบาท โดยเพิ่มขึ้นมาจากผลการดำเนินงานของบริษัทที่ปรับตัวดีขึ้น

งบการเงินรวม ส่วนของผู้ถือหุ้น ณ สิ้นปี 2559 และ 2558 เท่ากับ 1,375.40 ล้านบาท และ 1,138.94 ล้านบาท ตามลำดับ เพิ่มขึ้นจำนวน 236.46 ล้านบาท เพิ่มขึ้นเนื่องจากผลประกอบการรวมของกลุ่มบริษัทที่ดีขึ้น

รายละเอียดการเพิ่มทุน

- เมื่อวันที่ 30 พฤศจิกายน 2558 บริษัทได้ดำเนินการจดทะเบียนเพิ่มทุนอีกจำนวน 329.99 ล้านบาท แบ่งเป็นหุ้นสามัญจำนวน 329.99 ล้านหุ้น ซึ่งเป็นไปตามมติที่ประชุมวิสามัญผู้ถือหุ้น ครั้งที่ 1/2558 เมื่อวันที่ 26 ตุลาคม 2558 ทำให้บริษัทมีทุนจดทะเบียนทั้งสิ้น 660 ล้านบาท แบ่งเป็นหุ้นสามัญจำนวน 660 ล้านหุ้น
- เมื่อวันที่ 12 กันยายน 2559 เอทได้ดำเนินการจดทะเบียนเพิ่มทุนอีกจำนวน 80 ล้านบาท แบ่งเป็นหุ้นสามัญจำนวน 80 ล้านหุ้น ซึ่งเป็นไปตามมติที่ประชุมวิสามัญผู้ถือหุ้น ครั้งที่ 3/2559 เมื่อวันที่ 2 กันยายน 2559 ทำให้เอทมีทุนจดทะเบียนทั้งสิ้น 100 ล้านบาท แบ่งเป็นหุ้นสามัญจำนวน 10 ล้านหุ้น

รายละเอียดการจ่ายเงินปันผลในปี 2557 – 2559 สรุปดังนี้

ผลการดำเนินงานประจำปี	อนุมัติโดยที่ประชุมสามัญผู้ถือหุ้น	จำนวนหุ้น (ล้านหุ้น)	มูลค่าหุ้น (บาทต่อหุ้น)	เงินปันผลจ่าย (ล้านบาท)	เงินปันผลจ่ายต่อหุ้น (บาทต่อหุ้น)	วันที่จ่ายเงินปันผล
2556	ประจำปี 2557 เมื่อวันที่ 26 เม.ย. 2557	330	1.00	-	-	-
2557	ประจำปี 2558 เมื่อวันที่ 25 เม.ย. 2558	330	1.00	-	-	-
2558	ประจำปี 2559 เมื่อวันที่ 23 เม.ย. 2559	330	1.00	-	-	-

ทั้งนี้ผลการดำเนินงานปี 2556 – 2558 บริษัทไม่ได้จ่ายเงินปันผลเนื่องจากผลประกอบการขาดทุน และในปี 2559 ผลประกอบการมีกำไร แต่ในปี 2560 บริษัทยังมีความต้องการใช้เงินทุนหมุนเวียน จึงทำให้บริษัทงดจ่ายเงินปันผล

สภาพคล่อง

กระแสเงินสด :

(หน่วย : ล้านบาท)	งบการเงินเฉพาะบริษัท			งบการเงินรวม		
	2557	2558	2559	2557	2558	2559
กำไรจากการดำเนินงานก่อนการเปลี่ยนแปลงในสินทรัพย์และหนี้สินดำเนินงาน	77.29	132.90	181.45	94.64	151.69	228.02
การเปลี่ยนแปลงในสินทรัพย์และหนี้สินดำเนินงาน	62.38	(18.11)	(40.24)	55.50	(15.66)	(108.20)
เงินสดสุทธิได้มาจาก (ใช้ไปใน) กิจกรรมดำเนินงาน	139.67	114.79	141.21	150.14	136.03	119.82
เงินสดสุทธิได้มาจาก (ใช้ไปใน) กิจกรรมลงทุน	14.04	(179.82)	(75.59)	3.12	(203.78)	(18.62)
เงินสดสุทธิได้มาจาก (ใช้ไปใน) กิจกรรมจัดหาเงิน	(121.09)	222.06	(172.17)	(116.09)	221.78	(206.45)
ผลกระทบจากการเปลี่ยนแปลงอัตราแลกเปลี่ยนต่อเงินสดและรายการเทียบเท่าเงินสด	-	-	-	(1.74)	-	-
เงินสดและรายการเทียบเท่าเงินสดเพิ่มขึ้น(ลดลง)-สุทธิ	32.62	157.03	(106.55)	35.43	154.03	(105.25)
เงินสดและรายการเทียบเท่าเงินสด ณ วันต้นปี	38.12	70.74	227.77	57.52	92.95	246.98
เงินสดและรายการเทียบเท่าเงินสด ณ วันสิ้นปี	70.74	227.77	121.22	92.95	246.98	141.73

งบการเงินเฉพาะบริษัท ในปี 2559 บริษัทมีกำไรจากกิจกรรมดำเนินงานก่อนการเปลี่ยนแปลงในสินทรัพย์และหนี้สินดำเนินงาน เท่ากับ 181.45 ล้านบาท อันเนื่องมาจากการดำเนินงานที่ดีขึ้น ในช่วงที่ผ่านมาบริษัทมีการบริหารสินทรัพย์และหนี้สินดำเนินงานโดยส่วนใหญ่เป็นการเปลี่ยนแปลงในลูกหนี้การค้า สินค้าคงเหลือ และเจ้าหนี้การค้า ซึ่งเป็นไปตามธุรกิจปกติ และมีการจ่ายดอกเบี้ยจ่ายที่ลดลงอันเนื่องมาจากยอดเงินต้นที่ลดลง ส่งผลให้บริษัทมีเงินสดสุทธิได้มาจากกิจกรรมดำเนินงานเท่ากับ 141.21 ล้านบาท

เงินสดสุทธิใช้ไปในกิจกรรมลงทุน จำนวน 75.59 ล้านบาท มาจากการให้บริษัทย่อยกู้ยืมเงิน เพื่อนำไปลงทุนในบริษัทอื่น จำนวน 63 ล้านบาท และส่วนที่เหลือเป็นเงินสดจ่ายเพื่อซื้อทรัพย์สิน

เงินสดสุทธิใช้ไปในกิจกรรมจัดหาเงิน จำนวน 172.17 ล้านบาท เนื่องมาจากในระหว่างปี 2559 บริษัทได้จ่ายชำระหนี้เงินกู้ยืมระยะยาวทั้งจำนวนก่อนครบกำหนดตามสัญญา

ดังนั้นเมื่อพิจารณาเงินสดสุทธิของทั้ง 3 กิจกรรมรวมกัน บริษัทมีเงินสดและรายการเทียบเท่าเงินสด ณ วันสิ้นปี 2559 เป็นบวกเท่ากับ 121.22 ล้านบาท

ตามงบการเงินรวม กลุ่มบริษัทมีกำไรจากกิจกรรมดำเนินงานก่อนการเปลี่ยนแปลงในสินทรัพย์และหนี้สินดำเนินงาน เท่ากับ 228.02 ล้านบาท อันเนื่องมาจากการดำเนินงานที่ดีขึ้น และบริษัทย่อยได้รับโอกาสทางธุรกิจดำเนินการขยายไปยังธุรกิจอื่น ในช่วงที่ผ่านมาบริษัทมีการบริหารสินทรัพย์และหนี้สินดำเนินงานโดยส่วนใหญ่เป็นการเปลี่ยนแปลงในลูกหนี้การค้า สินค้าคงเหลือ และเจ้าหนี้การค้า และจ่ายดอกเบี้ยจ่ายเงินกู้ยืมสถาบันการเงิน ส่งผลให้บริษัทมีเงินสดสุทธิได้มาจากกิจกรรมดำเนินงานเท่ากับ 119.82 ล้านบาท

เงินสดสุทธิใช้ไปในกิจกรรมลงทุน จำนวน 18.62 ล้านบาท เพื่อซื้อทรัพย์สินเนื่องจากการขยายธุรกิจ

เงินสดสุทธิใช้ไปในกิจกรรมจัดหาเงิน จำนวน 206.45 ล้านบาท โดยใช้ไปเนื่องจากบริษัทได้จ่ายชำระหนี้เงินกู้ยืมระยะยาวทั้งจำนวนก่อนครบกำหนดตามสัญญา และบริษัทย่อยได้จ่ายชำระหนี้สินระยะยาวตามกำหนดในสัญญา

ดังนั้นเมื่อพิจารณาเงินสดสุทธิของทั้ง 3 กิจกรรมรวมกัน บริษัทมีเงินสดและรายการเทียบเท่าเงินสด ณ วันสิ้นปี 2559 เป็นบวกเท่ากับ 141.73 ล้านบาท

อัตราส่วนสภาพคล่อง :

งบการเงินเฉพาะบริษัทในปี 2559 และ 2558 มีอัตราส่วนสภาพคล่อง เท่ากับ 2.91 เท่า และ 2.06 เท่า ตามลำดับ จะเห็นได้ว่างบการเงินเฉพาะบริษัท หากเปรียบเทียบกับปี 2558 บริษัทมีสภาพคล่องที่ดีขึ้น อันเนื่องมาจากการประกอบกิจการที่ดีขึ้น ทำให้บริษัทมีเงินสดเหลือจึงนำไปจ่ายชำระหนี้เงินกู้ยืมระยะยาวก่อนครบกำหนดสัญญาทำให้หนี้สินหมุนเวียนลดลง เงินสดส่วนที่เหลือบริษัทเก็บไว้ใช้หมุนเวียนในการดำเนินงานในอนาคต

งบการเงินรวมในปี 2559 และ 2558 มีอัตราส่วนสภาพคล่อง เท่ากับ 1.50 เท่า และ 2.18 เท่า ตามลำดับ ซึ่งกลุ่มบริษัทมีสภาพคล่องที่ลดลงอันเนื่องมาจากบริษัทย่อย นำเงินสดไปลงทุนขยายธุรกิจ และ ประกอบกับบริษัทย่อยเข้าไปลงทุนในธุรกิจผลิตและจำหน่ายน้ำดิบ ในสัดส่วนร้อยละ 53.33 ทำให้มีฐานะกลายเป็นบริษัทย่อยของบริษัท ซึ่งมีเงินกู้ยืมระยะสั้นและดอกเบี้ยค้างจ่ายจากบุคคลที่เกี่ยวข้องกัน และเงินกู้ยืมระยะยาว ซึ่งกู้มาเพื่อลงทุนก่อสร้างระบบท่อน้ำ และอาคารโรงสูบน้ำ ทำให้สภาพคล่องของกลุ่มบริษัทลดลง

ระยะเวลาขายสินค้าเฉลี่ย (วัน) งบการเงินเฉพาะบริษัท ในปี 2559 และ 2558 เท่ากับ 37 วัน และ 38 วัน ตามลำดับ และตามงบการเงินรวม ในปี 2559 และ 2558 เท่ากับ 40 วัน และ 42 วัน ตามลำดับ โดยภาพรวมแล้ว งบการเงินเฉพาะบริษัท และงบการเงินรวม มีระยะเวลาการขายสินค้าที่ช้าลงจากปี 2558 เพียงเล็กน้อย

วงจรเงินสด งบการเงินเฉพาะบริษัท ในปี 2559 และ 2558 เท่ากับ 54 วัน และ 52 วัน ตามลำดับ และตามงบการเงินรวม ปี 2559 และ 2558 เท่ากับ 64 วัน และ 58 วัน ตามลำดับ โดยปี 2559 ภาพรวมวงจรการหาเงินสดมา

หมุนเวียนมีระยะเวลาช้าลง เนื่องจากยอดขายได้ที่เพิ่มขึ้นในไตรมาสสุดท้ายของปี ทำให้มีลูกหนี้ค้างชำระในปี 2559 มีจำนวนเพิ่มขึ้น ในขณะที่การจ่ายชำระหนี้ให้กับเจ้าหนี้บริษัทได้บริหารจัดการวางแผนการผลิตและควบคุมปริมาณสินค้าคงเหลือให้เหมาะสม รวมถึงการบริหารจ่ายชำระหนี้ให้เจ้าหนี้การค้าของบริษัทเป็นไปตามกำหนดเวลา จึงส่งผลให้ภาพรวมวงจรกิจกรรมช้าลง

อัตราส่วนที่สำคัญอื่นๆ :

อัตราส่วนความสามารถในการชำระดอกเบี้ยของงบการเงินเฉพาะบริษัท ปี 2559 และ 2558 จำนวน 27.80 เท่า และ 11.18 เท่า ตามลำดับ โดยมีอัตราส่วนที่เพิ่มขึ้น เนื่องจากปี 2559 บริษัทมีผลการดำเนินงานดีขึ้น อีกทั้งในระหว่างปี บริษัทได้ทยอยจ่ายชำระหนี้เงินกู้ยืมระยะยาวสถาบันการเงินก่อนครบกำหนดสัญญา และไม่มีการกู้ยืมเงินระยะยาวกับสถาบันการเงินเพิ่ม จึงทำให้ความสามารถในการชำระดอกเบี้ยดีขึ้น และตามงบการเงินรวม ปี 2559 และ 2558 จำนวน 7.92 เท่าและ 13.25 เท่า ตามลำดับ โดยมีอัตราส่วนที่ลดลงเนื่องจากบริษัททยอยเข้าไปลงทุนในธุรกิจผลิตและจำหน่ายน้ำดิบในสัดส่วนร้อยละ 53.33 ทำให้มีฐานะกลายเป็นบริษัทย่อยของบริษัท ซึ่งมีเงินกู้ยืมระยะสั้นและดอกเบี้ยค้างจ่ายจากบุคคลที่เกี่ยวข้องกัน และเงินกู้ยืมระยะยาว ซึ่งกู้มาเพื่อลงทุนก่อสร้างระบบท่อส่งน้ำ และอาคารโรงสูบน้ำ ทำให้สภาพคล่องของกลุ่มบริษัทลดลง ซึ่งอย่างไรก็ดีบริษัทย่อยดังกล่าวยังคงมีความสามารถในการชำระดอกเบี้ยให้กับสถาบันการเงิน

อัตราผลตอบแทนจากสินทรัพย์ของงบการเงินเฉพาะบริษัท ปี 2559 และ 2558 เท่ากับร้อยละ 3.14 และ ร้อยละ -1 ตามลำดับ และตามงบการเงินรวม ปี 2559 และ 2558 เท่ากับร้อยละ 3 และร้อยละ -0.57 ตามลำดับ โดยอัตราผลตอบแทนจากสินทรัพย์เพิ่มขึ้นจากปี 2558 เนื่องจากในปี 2559 กลุ่มบริษัทมีผลประกอบการที่ดีขึ้น อีกทั้งบริษัทย่อยยังได้ขยายการลงทุนไปยังธุรกิจอื่นๆ ซึ่งมีผลการดำเนินงานที่ดี เมื่อเทียบกับยอดรวมของสินทรัพย์ จึงทำให้อัตราผลตอบแทนดีขึ้น

ปัจจัยและอิทธิพลหลักที่อาจมีผลกระทบต่อการดำเนินงานหรือฐานะการเงินในอนาคต

1. ความเสี่ยงจากความผันผวนของอัตราแลกเปลี่ยน

วัตถุดิบหลักที่ใช้ในการผลิตชิ้นส่วนของบริษัท โดยส่วนใหญ่เป็นการสั่งซื้อในประเทศ และสั่งซื้อโดยตรงจากผู้จัดจำหน่าย หรือจากตัวแทนจำหน่ายในประเทศ ซึ่งกำหนดราคาขายเป็นสกุลเงินบาท จึงทำให้บริษัทมีความเสี่ยงจากการผันผวนของอัตราแลกเปลี่ยนค่อนข้างน้อย ปี 2559 บริษัทมีความเสี่ยงจากความผันผวนของอัตราแลกเปลี่ยนจากการนำเข้าวัตถุดิบ จากต่างประเทศเป็นจำนวนเงินรวมประมาณ 36.27 ล้านบาท คิดเป็นสัดส่วนประมาณร้อยละ 7.65 ของมูลค่าการสั่งซื้อทั้งหมด แบ่งเป็นมูลค่าประมาณ 0.02 ล้านดอลลาร์ และ 0.06 ล้านดอลลาร์สหรัฐ และปี 2559 บริษัทซื้อเครื่องมืออุปกรณ์จากต่างประเทศ เป็นจำนวนรวมประมาณ 0.44 ล้านบาท คิดเป็นมูลค่าประมาณ 0.01 ล้านดอลลาร์สหรัฐ

ในขณะที่รายได้จากการขายชิ้นส่วนต่างประเทศ บริษัทได้รับชำระค่าสินค้าบางส่วนเป็นเงินบาท และบางส่วนได้รับชำระเป็นเงินตราต่างประเทศ โดยในปี 2559 บริษัทมีความเสี่ยงจากความผันผวนของอัตราแลกเปลี่ยนจากการขายชิ้นส่วนไปต่างประเทศ เป็นจำนวนเงินรวมประมาณ 64 ล้านบาท (เฉพาะยอดขายที่รับชำระเป็นเงินตราต่างประเทศ) คิดเป็นสัดส่วนประมาณร้อยละ 7 ของมูลค่ารายได้จากการขายทั้งหมด แบ่งเป็นมูลค่าประมาณ 1.85 ล้านดอลลาร์สหรัฐ บริษัทใช้เงินตราต่างประเทศที่ได้รับจากการขายเพื่อจ่ายชำระค่าซื้อวัตถุดิบ และอุปกรณ์ที่เป็นเงินตราต่างประเทศในสกุลเดียวกัน

2. ความเสี่ยงจากการไม่มีสัญญาระยะยาว

ในการประกอบธุรกิจของบริษัทโดยส่วนใหญ่ซึ่งเป็นหลักปฏิบัติทั่วไปในอุตสาหกรรมนี้จะไม่มีการทำสัญญาระยะยาวในการให้บริการกับลูกค้า แต่จะเป็นการทำสัญญาระยะสั้นอายุประมาณ 1 ปี หรืออาจจะไม่มีการทำสัญญาในการให้บริการก็ได้โดยจะเป็นเพียงใบสั่งซื้อเท่านั้นขึ้นอยู่กับนโยบายในการทำสัญญาของลูกค้าแต่ละราย

เมื่อครบอายุสัญญาหรือถึงกำหนดเวลาที่ลูกค้าจะเปลี่ยนรุ่นของผลิตภัณฑ์ ลูกค้าก็จะจัดให้มีการคัดเลือกผู้ผลิตและผู้จัดหาชิ้นส่วนและอุปกรณ์รายใหม่ ดังนั้นบริษัทจึงมีความเสี่ยงที่จะสูญเสียลูกค้าหากบริษัทไม่ได้รับคัดเลือกให้เป็นผู้ผลิตและผู้จัดหาชิ้นส่วนและอุปกรณ์ให้แก่ลูกค้าต่อไป

อย่างไรก็ตาม โดยปกติผู้ประกอบการในอุตสาหกรรมยานยนต์ อุตสาหกรรมคอมพิวเตอร์เครื่องปรับอากาศ และเครื่องทำความเย็น มักจะไม่เปลี่ยนแปลงผู้ผลิตหรือผู้จัดหาชิ้นส่วนและอุปกรณ์ให้แก่ผู้ประกอบการเนื่องจากการสรรหาผู้ผลิตหรือผู้จัดหาชิ้นส่วนและอุปกรณ์ที่มีคุณภาพและมาตรฐานตามที่ผู้ประกอบการกำหนดโดยสามารถจัดส่งได้ตามกำหนดเวลาและมีความสามารถในการเพิ่มกำลังการผลิตในช่วงที่มีความต้องการเพิ่มสูงกว่าปกตินั้น จะต้องมีการขึ้นตอนและใช้เวลานาน ซึ่งกระทบต่อกระบวนการผลิตของลูกค้าและมีความเสี่ยงด้านคุณภาพ กล่าวคือ โดยปกติผู้ประกอบการในอุตสาหกรรมยานยนต์ อุตสาหกรรมคอมพิวเตอร์ เครื่องปรับอากาศและเครื่องทำความเย็น มักจะสรรหาและคัดเลือกผู้ผลิตหรือผู้จัดหาชิ้นส่วนและอุปกรณ์ให้กับผู้ประกอบการจำนวนจำกัดเพียง 1 – 3 รายต่อการผลิตชิ้นส่วนใดๆ โดยขึ้นตอนและกระบวนการเพื่อให้ได้รับการคัดเลือกเป็นผู้ผลิตชิ้นส่วนป้อนให้กับผู้ประกอบการนั้นมีช่วงระยะเวลาตั้งแต่ 3 เดือนจนถึง 2 ปี ทั้งนี้ระยะเวลาดังกล่าวอาจแตกต่างกันไปตามรูปแบบและความซับซ้อนของการผลิตชิ้นส่วนในแต่ละผลิตภัณฑ์ ดังนั้น หากบริษัทได้รับคัดเลือกให้เป็นผู้ผลิตชิ้นส่วนให้กับผู้ประกอบการรายใดๆ แล้ว ความเสี่ยงจากการยกเลิกสัญญาในการผลิตจะอยู่ในระดับต่ำ เนื่องจากผู้ประกอบการมักจะไม่มีเปลี่ยนแปลงผู้ผลิตชิ้นส่วนรายใดจนกว่าจะหมดรุ่นของผลิตภัณฑ์นั้นๆ โดยเฉลี่ยอยู่ที่ประมาณ 5 – 7 ปี หรือมากกว่านั้นตามแต่รูปแบบและลักษณะของผลิตภัณฑ์ในแต่ละอุตสาหกรรม

ดังนั้นจากการที่บริษัทเป็นผู้ผลิตและผู้จัดหาชิ้นส่วนที่มีมาตรฐาน จึงส่งผลให้ลูกค้ามีความเชื่อมั่นในการดำเนินงานและชิ้นงานของบริษัท และมีแนวโน้มที่จะให้บริษัทเป็นผู้ผลิตและผู้จัดหาชิ้นส่วนให้แก่ลูกค้าต่อไป รวมทั้งเสนอชิ้นงานใหม่ให้บริษัทเสนอราคาอย่างต่อเนื่อง

3. ความเสี่ยงจากการพึ่งพาวิศวกรและบุคลากร

บริษัทย่อยที่ดำเนินธุรกิจรับเหมาต้องอาศัยผู้ที่มีความรู้ความเชี่ยวชาญและประสบการณ์งานออกแบบ วางแผน และดำเนินการก่อสร้างตามแผนที่วางไว้ ซึ่งหมายถึงวิศวกรในระดับผู้ช่วยกรรมการผู้จัดการ ผู้จัดการโครงการ (Project Manager) และวิศวกรผู้ควบคุมงาน (Project Engineer หรือ Foreman) หากเหตุสูญเสียบุคลากรเหล่านี้ไปย่อมส่งผลกระทบต่อความสามารถในการรับงาน ตลอดจนผลการดำเนินงานของบริษัทในอนาคตได้ อย่างไรก็ตาม เหตุใดตระหนักถึงความเสี่ยงด้านนี้ดี ที่ผ่านมามีบริษัทมีนโยบายการบริหารทรัพยากรบุคคลที่ดี โดยมีการพัฒนาบุคลากรอย่างต่อเนื่อง ส่งบุคลากรเข้าร่วมการสัมมนาทั้งในประเทศไทยและต่างประเทศ ตลอดจนมีมาตรการจูงใจต่างๆ ที่สามารถแข่งขันกับตลาดได้ เพื่อรักษามูลค่าบุคลากรให้ทำงานกับบริษัท

4. ความเสี่ยงทางด้านคู่สัญญาไม่ปฏิบัติตามข้อกำหนดในสัญญา

บริษัทย่อมมีความเสี่ยงจากคู่สัญญาไม่ปฏิบัติตามข้อกำหนดในสัญญา โดยเฉพาะเรื่องการชำระเงินตามความสำเร็จของงาน ซึ่ง อาจก่อให้เกิดความเสียหายแก่ผลการดำเนินงานของบริษัทได้ อย่างไรก็ตามบริษัทมีนโยบายในการป้องกันความเสี่ยง ดังกล่าว โดยการวิเคราะห์ฐานะทางการเงินของลูกค้าก่อนการรับงาน การหาข้อมูลของลูกค้าอื่นเพิ่มเติม หรือมีการเรียกเก็บเงินล่วงหน้าก่อนเริ่มดำเนินงานรวมถึงการเรียกเก็บเงินตามผลงานที่ทำเสร็จ

5. ความเสี่ยงจากสภาพอากาศ

บริษัทย่อยที่ดำเนินธุรกิจผลิตและจำหน่ายน้ำดิบมีความเสี่ยงจากสภาพอากาศ อันเนื่องมาจากการเปลี่ยนแปลงของสภาพภูมิอากาศโลก (Climate Change) ทำให้ฝนไม่ตกตามฤดูกาล อีกทั้งยังมีปรากฏการณ์เอลนีโญ ที่ทำให้ปริมาณฝนที่ตกน้อยกว่าปกติ