

ส่วนที่ 3 ฐานะการเงินและผลการดำเนินงาน

13. ข้อมูลทางการเงินที่สำคัญ

สรุปรายงานการสอบบัญชี

บริษัท เคพีเอ็มจี ภูมิภาค ไทย สอบบัญชี จำกัด (เคพีเอ็มจี) ได้ปฏิบัติงานตรวจสอบบัญชีตามมาตรฐานการสอบบัญชีสำหรับงบการเงินรวมและงบการเงินเฉพาะกิจการของบริษัทฯ สำหรับรอบปีบัญชีสิ้นสุด ณ วันที่ 31 ธันวาคม 2560 โดยผู้สอบบัญชีได้แสดงความเห็นว่างบการเงินที่ได้ตรวจสอบ ได้แสดงฐานะการเงิน ผลการดำเนินงาน และกระแสเงินสดของบริษัทฯ และบริษัทฯ ย่อยถูกต้องตามที่ควรในสาระสำคัญตามมาตรฐานการรายงานทางการเงิน

สรุปงบการเงิน บริษัท พีทีที โกลบอล เคมิคอล จำกัด (มหาชน) และบริษัทย่อย

งบแสดงฐานะการเงิน

สินทรัพย์	หมายเหตุ	งบการเงินรวม		
		31 ธันวาคม	1 มกราคม	
		2560	2559	2559
			(ปรับปรุงใหม่)	(ปรับปรุงใหม่)
			(บาท)	
สินทรัพย์หมุนเวียน				
เงินสดและรายการเทียบเท่าเงินสด	6	43,429,391,977	32,720,385,251	13,336,286,293
เงินลงทุนชั่วคราว	12	11,620,341,737	14,168,554,037	36,258,195,511
ลูกหนี้การค้า	5, 7	41,696,848,016	37,752,095,265	29,673,085,486
ลูกหนี้อื่น	5, 8	2,959,208,230	3,582,773,430	6,138,297,847
สินค้าคงเหลือ	9	37,754,918,812	38,358,009,945	31,908,980,654
เงินให้กู้ยืมระยะสั้นแก่กิจการที่เกี่ยวข้องกัน	5	-	-	-
ลูกหนี้กองทุนน้ำมันเชื้อเพลิง		751,741,364	13,428,346	17,505,196
ภาษีมูลค่าเพิ่มรอเรียกคืน		1,209,173,466	1,380,987,999	1,596,129,984
ตราสารอนุพันธ์	35	133,511,482	57,755,829	22,804,440
สินทรัพย์หมุนเวียนอื่น		1,182,451,180	1,134,915,350	851,926,081
รวมสินทรัพย์หมุนเวียน		140,737,586,264	129,168,905,452	119,803,211,492
สินทรัพย์ไม่หมุนเวียน				
เงินลงทุนในบริษัทย่อย	5, 10	-	-	-
เงินลงทุนในการร่วมค้า	5, 11	27,577,183,336	26,284,657,931	27,220,910,861
เงินลงทุนในบริษัทร่วม	5, 11	14,001,546,169	13,026,186,055	12,392,623,078
เงินลงทุนระยะยาวอื่น	12	10,274,865,759	5,886,683,106	573,614,909
เงินให้กู้ยืมระยะยาวแก่กิจการที่เกี่ยวข้องกัน	5	6,665,493,000	-	-
เงินให้กู้ยืมระยะยาวแก่กิจการอื่น		670,106,429	734,690,566	739,978,684
ที่ดิน อาคารและอุปกรณ์	13	219,688,698,105	223,991,791,496	222,593,802,913
สิทธิการเช่าที่ดิน	14	323,932,996	362,329,692	400,939,481
ค่าความนิยม	15	931,328,672	931,328,672	1,267,501,158
สินทรัพย์ไม่มีตัวตน	16	7,768,494,092	8,271,280,720	8,958,331,779
ตราสารอนุพันธ์	35	1,133,482	-	7,845,653
สินทรัพย์ภาษีเงินได้รอการตัดบัญชี	17	309,107,686	320,439,647	313,990,432
สินทรัพย์ไม่หมุนเวียนอื่น		6,014,451,540	4,535,004,812	3,879,358,673
รวมสินทรัพย์ไม่หมุนเวียน		294,226,341,266	284,344,392,697	278,348,897,621
รวมสินทรัพย์		434,963,927,530	413,513,298,149	398,152,109,113

งบแสดงฐานะการเงิน

		งบการเงินรวม		
		31 ธันวาคม	1 มกราคม	
หนี้สินและส่วนของผู้ถือหุ้น	หมายเหตุ	2560	2559 (ปรับปรุงใหม่) (บาท)	2559 (ปรับปรุงใหม่)
หนี้สินหมุนเวียน				
เงินกู้ยืมระยะสั้นจากสถาบันการเงิน	18	263,463,734	562,609,893	651,668,697
เจ้าหนี้การค้า	5, 19	31,137,032,511	28,426,414,825	20,129,140,695
เจ้าหนี้อื่น	5, 20	13,522,571,669	10,129,570,110	7,983,596,627
เจ้าหนี้ผู้รับเหมาก่อสร้าง	5	2,157,593,433	1,909,117,797	2,131,516,025
เงินกู้ยืมระยะสั้นจากกิจการที่เกี่ยวข้องกัน	5, 18	-	-	-
เงินกู้ยืมระยะยาวจากสถาบันการเงิน				
ที่ถึงกำหนดชำระภายในหนึ่งปี	18	9,292,754,135	7,341,451,997	7,706,254,643
เงินกู้ยืมระยะยาวจากกิจการอื่น				
ที่ถึงกำหนดชำระภายในหนึ่งปี	18	669,374,118	746,906,105	754,909,442
หุ้นกู้ที่ถึงกำหนดชำระภายในหนึ่งปี	18, 35	-	2,798,938,302	1,058,000,000
ภาษีเงินได้นิติบุคคลค้างจ่าย		2,421,170,849	1,888,033,401	682,156,204
ตราสารอนุพันธ์	35	715,734,181	166,696,998	431,666,704
ประมาณการหนี้สินหมุนเวียน		99,404,348	456,694,976	690,032,897
หนี้สินหมุนเวียนอื่น		33,783,794	43,147,196	40,153,127
รวมหนี้สินหมุนเวียน		60,312,882,772	54,469,581,600	42,259,095,061
หนี้สินไม่หมุนเวียน				
เงินกู้ยืมระยะยาวจากสถาบันการเงิน	18	31,820,572,241	36,710,847,227	44,885,299,423
เงินกู้ยืมระยะยาวจากกิจการอื่น	18	1,122,433,964	1,168,372,202	1,158,090,527
หุ้นกู้	18, 35	54,644,795,574	47,786,239,921	50,807,499,956
หนี้สินภาษีเงินได้รอการตัดบัญชี	17	1,839,865,302	2,238,629,584	2,227,324,764
ประมาณการหนี้สินไม่หมุนเวียน				
สำหรับผลประโยชน์พนักงาน	21	4,010,707,568	3,144,074,693	2,975,245,593
ตราสารอนุพันธ์	35	-	23,629,844	97,080,566
ประมาณการหนี้สินไม่หมุนเวียนอื่น		464,945,102	458,380,989	397,827,667
หนี้สินไม่หมุนเวียนอื่น		483,627,551	500,004,958	442,916,244
รวมหนี้สินไม่หมุนเวียน		94,386,947,302	92,030,179,418	102,991,284,740
รวมหนี้สิน		154,699,830,074	146,499,761,018	145,250,379,801

งบแสดงฐานะการเงิน

		งบการเงินรวม		
		31 ธันวาคม	2559	1 มกราคม
หนี้สินและส่วนของผู้ถือหุ้น	หมายเหตุ	2560	(ปรับปรุงใหม่) (บาท)	2559 (ปรับปรุงใหม่)
ส่วนของผู้ถือหุ้น				
ทุนเรือนหุ้น	22			
ทุนจดทะเบียน		45,088,491,170	45,088,491,170	45,088,491,170
ทุนที่ออกและชำระแล้ว		45,088,491,170	45,088,491,170	45,088,491,170
หุ้นทุนซื้อคืน	23	-	(2,409,544,289)	(2,104,534,625)
ส่วนเกินมูลค่าหุ้น		36,936,829,684	36,936,829,684	36,936,829,684
ส่วนเกินทุนหุ้นทุนซื้อคืน	23, 24	1,386,740,109	7,490,764	-
ส่วนต่างจากการรวมธุรกิจภายใต้การควบคุมเดียวกัน	4, 24	1,690,706,891	(1,658,035,683)	(1,658,035,683)
กำไรสะสม				
จัดสรรแล้ว				
ทุนสำรองตามกฎหมาย	24	4,512,930,269	4,512,930,269	4,512,930,269
สำรองสำหรับการชำระคืนเงินกู้ยืม		807,802,564	807,802,564	807,802,564
สำรองสำหรับการขยายงาน		12,446,994,126	12,446,994,126	12,446,994,126
สำรองหุ้นทุนซื้อคืน	23, 24	-	2,409,544,289	2,104,534,625
ยังไม่ได้จัดสรร		172,015,687,267	147,220,167,889	132,503,486,704
องค์ประกอบอื่นของส่วนของผู้ถือหุ้น		(16,464,972)	653,078,970	913,050,544
รวมส่วนของผู้ถือหุ้นของบริษัทใหญ่		274,869,717,108	246,015,749,753	231,551,549,378
ส่วนของผู้ถือหุ้นเดิมก่อนการปรับโครงสร้างธุรกิจ		-	18,330,742,219	18,602,149,461
ส่วนได้เสียที่ไม่มีอำนาจควบคุม		5,394,380,348	2,667,045,159	2,748,030,473
รวมส่วนของผู้ถือหุ้น		280,264,097,456	267,013,537,131	252,901,729,312
รวมหนี้สินและส่วนของผู้ถือหุ้น		434,963,927,530	413,513,298,149	398,152,109,113

งบกำไรขาดทุน

งบการเงินรวม			
สำหรับปีสิ้นสุดวันที่ 31 ธันวาคม			
หมายเหตุ	2560	2559	
		(ปรับปรุงใหม่)	
		(บาท)	
รายได้จากการขายและการให้บริการ	5	439,920,745,943	355,524,194,787
ต้นทุนขายและต้นทุนการให้บริการ	5	(382,271,196,272)	(311,973,355,665)
กำไรขั้นต้น		57,649,549,671	43,550,839,122
รายได้จากการลงทุน	5	945,697,441	852,411,233
รายได้อื่น	5	1,418,241,285	2,165,787,488
ค่าใช้จ่ายในการขายและจัดจำหน่าย	5, 26	(3,056,178,110)	(2,477,863,213)
ค่าใช้จ่ายในการบริหาร	5, 27	(11,140,628,972)	(10,199,681,810)
ขาดทุนจากการด้อยค่าของสินทรัพย์	10, 13, 15, 16	(2,296,219,775)	(655,533,811)
ขาดทุนจากตราสารอนุพันธ์สุทธิ		(198,236,984)	(602,230,698)
กำไรจากอัตราแลกเปลี่ยนสุทธิ		1,024,365,703	332,540,346
ต้นทุนทางการเงิน	5, 30	(3,935,049,416)	(4,277,279,760)
ส่วนแบ่งกำไรจากเงินลงทุนในการร่วมค้า	11	4,110,647,538	1,469,992,164
ส่วนแบ่งกำไรจากเงินลงทุนในบริษัทร่วม	11	1,460,922,849	1,105,550,289
กำไรก่อนภาษีเงินได้		45,983,111,230	31,264,531,350
ค่าใช้จ่ายภาษีเงินได้	31	(3,863,252,511)	(3,090,423,175)
กำไรสำหรับปี		42,119,858,719	28,174,108,175
การแบ่งปันกำไร			
ส่วนที่เป็นของบริษัทใหญ่		39,298,309,631	25,601,632,867
ส่วนที่เป็นของผู้ถือหุ้นเดิมก่อนการปรับโครงสร้างธุรกิจ	4	2,369,790,494	2,314,837,128
ส่วนที่เป็นของส่วนได้เสียที่ไม่มีอำนาจควบคุม		451,758,594	257,638,180
กำไรสำหรับปี		42,119,858,719	28,174,108,175
กำไรต่อหุ้นขั้นพื้นฐาน	33	8.79	5.74

งบกำไรขาดทุน

งบการเงินรวม			
สำหรับปีสิ้นสุดวันที่ 31 ธันวาคม			
หมายเหตุ	2560	2559	
			(ปรับปรุงใหม่)
			(บาท)
กำไรสำหรับปี	42,119,858,719	28,174,108,175	
กำไร (ขาดทุน) เบ็ดเสร็จอื่น			
รายการที่อาจถูกจัดประเภทใหม่ไว้ในกำไรหรือขาดทุนในภายหลัง			
ผลต่างของอัตราแลกเปลี่ยนจากการแปลงค่าทางการเงิน	(463,605,102)	(283,477,619)	
ผลกำไร (ขาดทุน) จากการวัดมูลค่าเงินลงทุนเพื่อขาย	162,484,979	(20,398,751)	
ผลขาดทุนจากเครื่องมือป้องกันความเสี่ยงกระแสเงินสด	(753,189,044)	(86,362,650)	
ส่วนแบ่งกำไรขาดทุนเบ็ดเสร็จอื่นในการร่วมค้า	11 513,821,226	428,074,170	
ส่วนแบ่งกำไรขาดทุนเบ็ดเสร็จอื่นในบริษัทร่วม	11 28,434,680	19,742,171	
รวมรายการที่อาจถูกจัดประเภทใหม่ไว้ในกำไรหรือขาดทุนในภายหลัง	(512,053,261)	57,577,321	
รายการที่จะไม่ถูกจัดประเภทใหม่ไว้ในกำไรหรือขาดทุนในภายหลัง			
ผลขาดทุนจากการวัดมูลค่าใหม่ของผลประโยชน์พนักงานที่กำหนดไว้	(459,926,590)	(36,879,098)	
ส่วนแบ่งกำไร (ขาดทุน) เบ็ดเสร็จอื่นจากเงินลงทุนในการร่วมค้า	11 (47,166,128)	(69,700,685)	
ส่วนแบ่งกำไร (ขาดทุน) เบ็ดเสร็จอื่นจากเงินลงทุนในบริษัทร่วม	11 (7,954,944)	1,165,992	
รวมรายการที่จะไม่ถูกจัดประเภทใหม่ไว้ในกำไรหรือขาดทุนในภายหลัง	(515,047,662)	(105,413,791)	
กำไร (ขาดทุน) เบ็ดเสร็จอื่นสำหรับปี - สุทธิจากภาษี	(1,027,100,923)	(47,836,470)	
กำไรขาดทุนเบ็ดเสร็จรวมสำหรับปี	41,092,757,796	28,126,271,705	
การแบ่งปันกำไรขาดทุนเบ็ดเสร็จรวม			
ส่วนที่เป็นของผู้ถือหุ้นบริษัทใหญ่	38,128,591,842	25,242,891,872	
ส่วนที่เป็นของผู้ถือหุ้นเดิมก่อนการปรับโครงสร้างธุรกิจ	4 2,521,020,087	2,672,336,337	
ส่วนที่เป็นของส่วนได้เสียที่ไม่มีอำนาจควบคุม	443,145,867	211,043,496	
กำไรขาดทุนเบ็ดเสร็จรวมสำหรับปี	41,092,757,796	28,126,271,705	

งบกระแสเงินสด

งบการเงินรวม

สำหรับปีสิ้นสุดวันที่ 31 ธันวาคม

2560

2559

(ปรับปรุงใหม่)

(บาท)

กระแสเงินสดจากกิจกรรมดำเนินงาน

กำไรสำหรับปี	42,119,858,719	28,174,108,175
รายการปรับปรุง		
ค่าเสื่อมราคาและค่าตัดจำหน่าย	19,450,785,937	17,479,387,580
รายได้จากการลงทุน	(945,697,441)	(852,411,233)
ต้นทุนทางการเงิน	3,935,049,416	4,277,279,760
กำไรจากตราสารอนุพันธ์ที่ยังไม่เกิดขึ้น	(224,340,459)	(383,961,859)
กำไรจากอัตราแลกเปลี่ยนที่ยังไม่เกิดขึ้น	(2,940,426,690)	(79,953,026)
(กลับรายการ) หนี้สูญและหนี้สงสัยจะสูญ	(18,544,833)	4,202,068
ขาดทุนจากการตัดจำหน่ายสินทรัพย์	78,368,227	6,163,921
กลับรายการขาดทุนจากการปรับมูลค่าสินค้าคงเหลือ	(12,535,433)	(288,515,698)
ขาดทุนจากการด้อยค่าของสินทรัพย์	2,296,219,775	655,533,811
ขาดทุนจากการจำหน่ายที่ดิน อาคารและอุปกรณ์	472,100,362	538,482,416
ประมาณการหนี้สินไม่หมุนเวียนผลประโยชน์พนักงาน	483,451,117	310,262,111
รายได้ที่รับรู้ค่าธรรมเนียมการใช้ฐานวางระบบท่อ		
และอุปกรณ์และรายได้อื่น	(5,553,843)	(7,660,751)
ส่วนแบ่งกำไรจากเงินลงทุนในการร่วมค้า		
(สุทธิจากภาษีเงินได้)	(4,110,647,538)	(1,469,992,164)
ส่วนแบ่งกำไรจากเงินลงทุนในบริษัทร่วม		
(สุทธิจากภาษีเงินได้)	(1,460,922,849)	(1,105,550,289)
ค่าใช้จ่ายภาษีเงินได้	3,863,252,511	3,090,423,175
	62,980,416,978	50,347,797,997

งบกระแสเงินสด

งบการเงินรวม

สำหรับปีสิ้นสุดวันที่ 31 ธันวาคม

2560

2559

(ปรับปรุงใหม่)

(บาท)

กระแสเงินสดจากกิจกรรมดำเนินงาน (ต่อ)

การเปลี่ยนแปลงในสินทรัพย์และหนี้สินดำเนินงาน

ลูกหนี้การค้า	(3,878,776,109)	(8,152,878,953)
ลูกหนี้อื่น	910,375,604	2,374,384,900
สินค้าคงเหลือ	613,270,808	(5,911,342,215)
ภาษีมูลค่าเพิ่มรอเรียกคืน	179,013,441	(236,458,760)
สินทรัพย์หมุนเวียนอื่น	(972,648,074)	(451,047,734)
สินทรัพย์ไม่หมุนเวียนอื่น	42,308,241	(191,341,590)
เจ้าหนี้การค้า	2,644,282,969	8,401,525,880
เจ้าหนี้อื่น	3,428,240,381	2,535,926,076
ประมาณการหนี้สินหมุนเวียน	(136,966,151)	(210,667,389)
หนี้สินหมุนเวียนอื่น	(13,497,520)	4,302,484
ประมาณการหนี้สินไม่หมุนเวียนสำหรับผลประโยชน์พนักงาน	(180,672,040)	(149,893,586)
ประมาณการหนี้สินไม่หมุนเวียนอื่น	(8,682,547)	80,132,805
หนี้สินไม่หมุนเวียนอื่น	(19,547,570)	82,305,861
กระแสเงินสดสุทธิได้มาจากการดำเนินงาน	65,587,118,411	48,522,745,776
ภาษีเงินได้จ่ายออก	(3,631,882,330)	(1,956,255,089)
กระแสเงินสดสุทธิได้มาจากการดำเนินงาน	61,955,236,081	46,566,490,687

กระแสเงินสดจากกิจกรรมลงทุน

รับดอกเบี้ย	798,717,604	1,112,991,297
รับเงินปันผล	3,435,719,653	596,599,761
เงินสดจ่ายเพื่อซื้อที่ดิน อาคารและอุปกรณ์	(15,637,761,330)	(18,291,708,073)
เงินสดรับจากการขายที่ดิน อาคารและอุปกรณ์	32,893,064	15,395,349
เงินสดจ่ายเพื่อซื้อสินทรัพย์ไม่มีตัวตน	(729,386,072)	(431,160,431)
เงินสดจ่ายเพื่อซื้อสินทรัพย์ระยะยาวอื่น	(2,625,924,412)	(1,371,898,296)
เงินลงทุนชั่วคราวลดลง	3,489,423,199	23,643,437,551
เงินสดจ่ายเพื่อซื้อหลักทรัพย์เมื่อขาย	(5,163,662,114)	(7,213,907,470)
เงินสดจ่ายเพื่อซื้อเงินลงทุนระยะยาวอื่น	(1,875,000)	(500,000)
เงินสดรับชำระคืนจากเงินให้กู้ยืมระยะสั้นแก่กิจการที่เกี่ยวข้องกัน	-	-
เงินสดรับชำระคืนจากเงินให้กู้ยืมระยะยาวแก่กิจการที่เกี่ยวข้องกัน	1,127,928,297	-
เงินให้กู้ยืมระยะสั้นแก่กิจการที่เกี่ยวข้องกันเพิ่มขึ้น	-	-
เงินให้กู้ยืมระยะยาวแก่กิจการที่เกี่ยวข้องกันเพิ่มขึ้น	(8,461,650,425)	-
เงินสดรับจากการคืนทุนของบริษัทย่อย	-	-
เงินสดจ่ายเพื่อการลงทุนในบริษัทย่อย การร่วมค้าและบริษัทร่วม	(17,809,320,079)	(16,650,075)
เงินสดรับจากการขายส่วนได้เสียในการร่วมค้า	-	-
กระแสเงินสดสุทธิใช้ไปในกิจกรรมลงทุน	(41,544,897,615)	(1,957,400,387)

งบกระแสเงินสด

หมายเหตุ	งบการเงินรวม	
	สำหรับปีสิ้นสุดวันที่ 31 ธันวาคม	
	2560	2559 (ปรับปรุงใหม่) (บาท)
กระแสเงินสดจากกิจกรรมจัดหาเงิน		
จ่ายต้นทุนทางการเงิน	(3,801,195,904)	(4,202,946,573)
จ่ายเงินปันผล	(16,500,996,398)	(11,123,172,597)
เงินสดจ่ายชำระหนี้สั้นตามสัญญาเช่าทางการเงิน	(185,986,789)	(194,226,321)
เงินสดรับจากเงินกู้ยืมระยะสั้นจากสถาบันการเงิน	182,600,154	5,528,505,380
เงินสดรับจากเงินกู้ยืมระยะสั้นจากกิจการที่เกี่ยวข้องกัน	-	-
เงินสดรับจากเงินกู้ยืมระยะยาวจากสถาบันการเงิน	7,371,460,962	14,928,845,971
เงินสดรับจากเงินกู้ยืมระยะยาวจากกิจการอื่น	57,095,474	50,745,266
เงินสดจ่ายชำระคืนเงินกู้ยืมระยะสั้นจากสถาบันการเงิน	(486,595,503)	(5,600,712,757)
เงินสดจ่ายชำระคืนเงินกู้ยืมระยะสั้นจากกิจการที่เกี่ยวข้องกัน	-	-
เงินสดจ่ายชำระคืนเงินกู้ยืมระยะยาวจากสถาบันการเงิน	(10,248,229,100)	(23,166,406,411)
เงินสดจ่ายชำระคืนเงินกู้ยืมระยะยาวจากกิจการอื่น	(65,310,503)	(51,819,156)
เงินสดรับจากการเปลี่ยนแปลงส่วนได้เสียในการเป็นเจ้าของใน บริษัทย่อยที่ไม่ได้มีผลทำให้สูญเสียการควบคุม	3,192,221,361	-
เงินสดรับจากการเพิ่มทุนในบริษัทย่อยจากส่วนได้เสีย ที่ไม่มีอำนาจควบคุม	-	92,717,076
เงินสดรับจากการออกหุ้นกู้	9,985,105,044	-
เงินสดจ่ายชำระคืนหุ้นกู้	(2,800,000,000)	(1,058,000,000)
เงินสดรับจากการขายหุ้นทุนซื้อคืน	3,788,793,634	32,562,500
เงินสดจ่ายชำระหุ้นทุนซื้อคืน	-	(330,081,400)
กระแสเงินสดสุทธิใช้ไปในกิจกรรมจัดหาเงิน	(9,511,037,568)	(25,093,989,022)
เงินสดและรายการเทียบเท่าเงินสดเพิ่มขึ้นสุทธิ		
ก่อนผลกระทบของอัตราแลกเปลี่ยน	10,899,300,898	19,515,101,278
ผลกระทบของอัตราแลกเปลี่ยนที่มีต่อเงินสดและ รายการเทียบเท่าเงินสด	(190,294,172)	(131,002,320)
เงินสดและรายการเทียบเท่าเงินสดเพิ่มขึ้นสุทธิ	10,709,006,726	19,384,098,958
เงินสดและรายการเทียบเท่าเงินสดต้นงวด	32,720,385,251	13,336,286,293
เงินสดและรายการเทียบเท่าเงินสดปลายงวด	6 43,429,391,977	32,720,385,251

14. การวิเคราะห์และคำอธิบายของฝ่ายจัดการ

ผลประกอบการในปี 2560 ของ บริษัท พีทีที โกลบอล เคมิคอล จำกัด (มหาชน) (“บริษัทฯ”) ปรับตัวเพิ่มขึ้นอย่างมีนัยสำคัญ โดยมีรายได้จากการขาย 436,745 ล้านบาท ปรับตัวเพิ่มขึ้นร้อยละ 24 จากปีก่อนหน้า มี Adjusted EBITDA เท่ากับ 60,622 ล้านบาทและมีกำไรสุทธิ 39,298 ล้านบาทหรือคิดเป็น 8.79 บาท/หุ้น หรือปรับตัวเพิ่มขึ้นจากปี 2559 ร้อยละ 35 และร้อยละ 53 ตามลำดับ โดยมีปัจจัยสนับสนุนหลักจากปริมาณการขายที่เพิ่มมากขึ้นจากประสิทธิภาพการผลิตที่ดีขึ้น ระดับราคาค่าผลิตภัณฑ์ที่เพิ่มขึ้น ส่วนแบ่งกำไรจากเงินลงทุนที่เพิ่มขึ้นจากการเข้าซื้อสินทรัพย์กลุ่มธุรกิจปิโตรเคมีในปีที่ผ่านมาและผลประโยชน์จากโครงการปรับปรุงประสิทธิภาพทั่วทั้งองค์กร (MAX)

ตารางที่ 1 : สรุปผลการดำเนินงานของบริษัทฯ

(หน่วย: ล้านบาท)	2559 (ปรับปรุง)*	2560	YoY % +/(-)
รายได้จากการขาย	352,185	436,745	24%
EBITDA	49,738	63,480	28%
EBITDA Margin (%)	14%	15%	1%
ส่วนแบ่งกำไร/(ขาดทุน) จากเงินลงทุน	2,592	5,574	115%
ส่วนแบ่งกำไร/(ขาดทุน) จากเงินลงทุน เฉพาะส่วนของบริษัทฯ***	456	3,360	637%
กำไรสุทธิ	25,602	39,298	53%
กำไรสุทธิ บาท/หุ้น	5.74	8.79	53%
Adjusted EBITDA**	44,845	60,622	35%
Adjusted EBITDA Margin (%)	13%	14%	1%

หมายเหตุ:

* งบปรับปรุงเสมือนมีการซื้อหุ้นใน 6 บริษัท โดยปรับปรุงย้อนหลังตั้งแต่วันที่ 1 มกราคม 2559

** Adjusted EBITDA คือ EBITDA ที่ไม่รวมผลกระทบจากมูลค่าสต็อกน้ำมัน

*** แสดงเฉพาะส่วนที่เป็นของบริษัทฯ และรับรู้จริงภายหลังการเข้าซื้อหุ้น

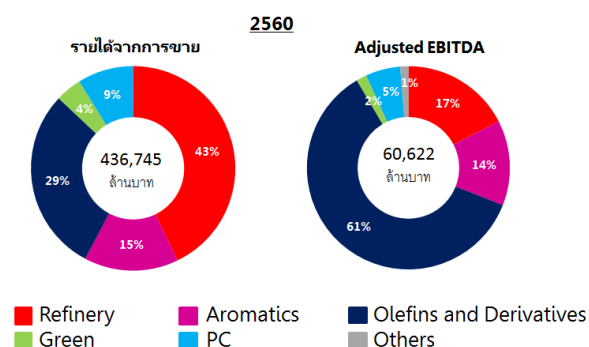
ผลการดำเนินงานปี 2560 พบว่ามีการปรับตัวดีขึ้น บริษัทฯ มียอดขาย 436,745 ล้านบาทและมี Adjusted EBITDA เท่ากับ 60,622 ล้านบาท คิดเป็นการปรับเพิ่มขึ้นร้อยละ 24 และร้อยละ 35 จากปี 2559 ตามลำดับ จากการใช้กำลังการผลิตที่สูงขึ้นโดยเฉพาะจากโรงกลั่นและโรงโพลีเอทิลีน โดยโรงกลั่นน้ำมัน (CDU) มีอัตราการใช้กำลังการผลิตร้อยละ 103 และโรงโพลีเอทิลีนที่ร้อยละ 96 เมื่อเทียบกับช่วงเดียวกันของปีที่แล้วที่มีการใช้กำลังการผลิตร้อยละ 83 และร้อยละ 90 ตามลำดับ

นอกจากนี้ในปี 2560 บริษัทฯยังรับรู้กำไรจากการดำเนินโครงการ MAX จำนวน 2,919 ล้านบาท ซึ่งเป็นผลจากการพัฒนาปรับปรุงประสิทธิภาพทั่วทั้งองค์กรที่ได้เริ่มดำเนินการมาในช่วงปลายปี 2559 รวมถึงรับรู้ส่วนแบ่งกำไรจากเงินลงทุนในบริษัทร่วมและบริษัทร่วมค้าที่มากขึ้นอยู่ที่ 3,360 ล้านบาท (เฉพาะส่วนของบริษัทฯ) ซึ่งเป็นผลมาจากการที่บริษัทฯได้เข้าซื้อหุ้นใน 6 บริษัทในสายธุรกิจปิโตรเคมี สายโพรพิลีน สายเคมีภัณฑ์ชีวภาพ และธุรกิจบริการที่เกี่ยวข้อง จากบริษัท ปตท. จำกัด (มหาชน) ซึ่งได้ดำเนินการเสร็จสิ้นในวันที่ 3 กรกฎาคม 2560 และมีกำไรจากอัตราแลกเปลี่ยน 2,301 ล้านบาท บริษัทฯ มีผลกำไรจากผลการปรับมูลค่าสต็อกน้ำมัน (Stock gain) ทั้งสิ้น 2,858 ล้านบาท แต่เมื่อพิจารณาพร้อมกับผลขาดทุนจากการป้องกันความเสี่ยง (Commodity

Hedging) แล้วนั้นคิดเป็นผลกำไรสุทธิดังกล่าวเท่ากับ 1,383 ล้านบาท รวมทั้งมีการรับรู้ขาดทุนจากการด้อยค่าของบริษัท Myriant 2,004 ล้านบาท ส่งผลให้บริษัทฯ มีกำไรสุทธิรวม 39,298 ล้านบาท ปรับตัวเพิ่มขึ้นร้อยละ 53 จากปีก่อน

ตารางที่ 2 : Adjusted EBITDA Margin

% Adj. EBITDA Margin	2559 (ปรับปรุง)*	2560
กลุ่มธุรกิจ :		
ปิโตรเลียมและสารอนุรูปการ	5	6
อะโรเมติกส์	11	13
โอเลฟินส์และผลิตภัณฑ์ต่อเนื่อง	25	29
เคมีเพื่อสิ่งแวดล้อม	7	6
Performance Materials and Chemicals**	6	9
เฉลี่ยรวม	13	14



หมายเหตุ:

* งบประมาณปรับปรุงเสมือนมีการซื้อหุ้นใน 6 บริษัท โดยปรับปรุงย้อนหลังตั้งแต่วันที่ 1 มกราคม 2559

** กลุ่มธุรกิจเคมีภัณฑ์ชนิดพิเศษ (HVS) เปลี่ยนชื่อเป็นกลุ่มธุรกิจ Performance Materials and Chemicals (PC)

กลุ่มผลิตภัณฑ์ปิโตรเลียมและสารอนุรูปการ

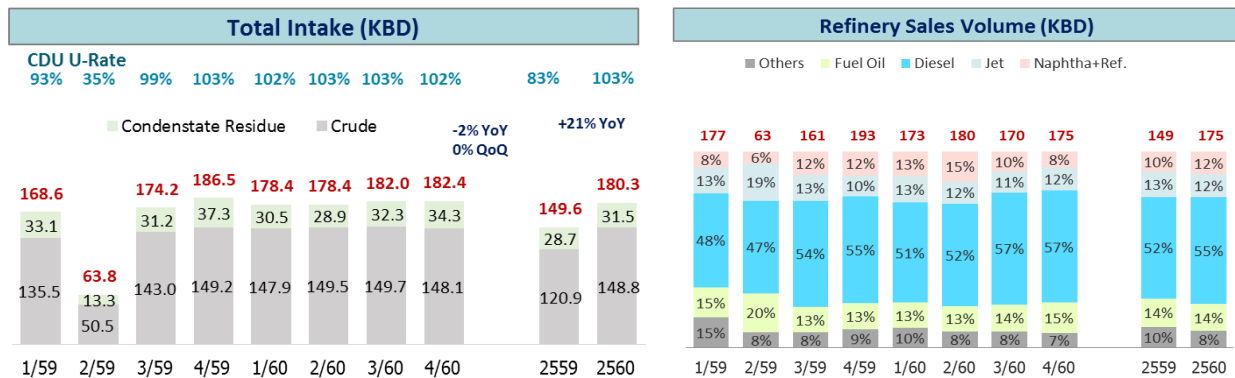
ตารางที่ 3 : ราคาผลิตภัณฑ์และส่วนต่าง

(หน่วย: เหรียญสหรัฐ/บาร์เรล)	2559	2560	YoY % +/-
น้ำมันดิบดูไบ	41.27	53.18	29%
น้ำมันแก๊สโซลีน-น้ำมันดูไบ	14.85	14.87	0%
น้ำมันอากาศยาน-น้ำมันดูไบ	11.56	12.14	5%
น้ำมันดีเซล-น้ำมันดูไบ	10.78	12.53	16%
น้ำมันเตา-น้ำมันดูไบ	-4.97	-2.36	53%

ราคาน้ำมันดิบในปี 2560 ปรับตัวเพิ่มขึ้นมาอยู่ที่ 53.18 จากปีก่อนหน้า เพิ่มขึ้นร้อยละ 29 จากความร่วมมือของผู้ผลิตน้ำมันดิบทั้งในและนอกกลุ่มโอเปกในการควบคุมกำลังการผลิต รวมไปถึงกำลังการผลิตน้ำมันดิบของสหรัฐฯ ที่ชะลอตัวลงในช่วงไตรมาสที่ 3/2560 จากผลกระทบของพายุเฮอริเคน ประกอบกับปัญหาความไม่สงบในภูมิภาคตะวันออกกลาง ด้านความต้องการใช้น้ำมันดิบ สำนักงานพลังงานสากล (IEA) ได้ประมาณการถึงการเติบโตของความต้อการใช้น้ำมันของโลกในปี 2560 เพิ่มขึ้น 1.5 ล้านบาร์เรลต่อวันจากสถานะเศรษฐกิจโลกที่เริ่มฟื้นตัวและความต้อการน้ำมันในภูมิภาค โดยเฉพาะประเทศจีนและอินเดียยังคงเติบโตอย่างต่อเนื่อง

สำหรับส่วนต่างราคาผลิตภัณฑ์กับราคาน้ำมันดิบนั้นปรับตัวดีขึ้นจากปีก่อนหน้าทุกผลิตภัณฑ์โดยของอุปสงค์มีแนวโน้มฟื้นตัวตามการเจริญเติบโตทางเศรษฐกิจที่มีแนวโน้มดีขึ้น โดยเฉพาะประเทศในภูมิภาคเอเชีย รวมถึงสภาพอากาศหนาวที่เริ่มกลับสู่สภาวะปกติ ในขณะที่อุปทานได้รับผลกระทบจากปัญหาการผลิตของโรงกลั่นในตะวันออกกลางและเอเชียตะวันออกเฉียงเหนือ โรงกลั่นในภูมิภาคยุโรปที่หยุดเดินเครื่องจากปัญหาการผลิต และผลกระทบจากพายุเฮอริเคนในสหรัฐฯ รวมถึงการส่งออกของประเทศจีนที่ชะลอตัวลงจากการควบคุมโควตาการส่งออก จึงส่งผลให้ส่วนต่างราคาน้ำมันแก๊สโซลีนกับน้ำมันดิบดูไบเฉลี่ยอยู่ที่ 14.87 เหรียญสหรัฐฯ/บาร์เรล ปรับตัวเพิ่มขึ้น 0.02 เหรียญสหรัฐฯ/บาร์เรล ส่วนต่างราคาน้ำมันอากาศยานกับน้ำมันดิบดูไบเฉลี่ยอยู่ที่ 12.14 เหรียญสหรัฐฯ/บาร์เรล ปรับตัวเพิ่มขึ้น 0.58 เหรียญสหรัฐฯ/บาร์เรล และส่วนต่างราคาน้ำมันดีเซลกับน้ำมันดิบดูไบเฉลี่ยอยู่ที่ 12.53 เหรียญสหรัฐฯ/บาร์เรล ปรับตัวเพิ่มขึ้น 1.75 เหรียญสหรัฐฯ/บาร์เรล สำหรับส่วนต่างราคาน้ำมันเตากับน้ำมันดิบดูไบเฉลี่ยอยู่ที่ -2.36 เหรียญสหรัฐฯ/บาร์เรล เพิ่มขึ้น 2.61 เหรียญสหรัฐฯ/บาร์เรล จากปีก่อนหน้า

กราฟที่ 1 : กราฟปริมาณวัตถุดิบนำเข้า CDU และปริมาณการขายผลิตภัณฑ์ปิโตรเลียม



ในขณะที่อัตราการใช้กำลังการผลิตของหน่วย CDU โดยรวมของปี 2560 เพิ่มขึ้นจากปีก่อนหน้าร้อยละ 19 มาอยู่ที่ร้อยละ 103 เนื่องจากในปี 2559 โรงกลั่นของบริษัทฯ ได้ทำการหยุดซ่อมบำรุงตามแผนตั้งแต่เดือนพฤษภาคมจนถึงต้นเดือนกรกฎาคมทำให้ไม่สามารถใช้กำลังการผลิตของโรงกลั่นได้อย่างเต็มที่ สำหรับปริมาณการขายผลิตภัณฑ์ปิโตรเลียมปริมาณการขายของปี 2017 เพิ่มมากขึ้นจากการใช้กำลังการผลิตที่สูงขึ้นกว่าปีก่อนหน้าร้อยละ 20 เนื่องจากปี 2559 มีการหยุดซ่อมบำรุงตามแผนงานของโรงกลั่น

ตารางที่ 4 : Gross Refinery Margin

(หน่วย: เหรียญสหรัฐ/บาร์เรล)	2559 (ปรับปรุง)*	2560	YoY % +/-
Market GRM	5.32	6.74	27%
CDU GRM	5.64	7.36	30%
CRS GRM	3.94	3.81	-3%
Hedging Gain/(Loss)	-0.61	-0.70	14%
Stock Gain/(Loss) Net NRV	1.19	0.84	-29%
<i>Accounting GRM</i>	5.89	6.88	17%
Adjusted EBITDA (MB)	6,445	10,577	64%
Adjusted EBITDA (%)	5%	6%	1%

หมายเหตุ:

* งบปรับปรุงเสมือนมีการซื้อหุ้นใน 6 บริษัท โดยปรับปรุงย้อนหลังตั้งแต่วันที่ 1 มกราคม 2559

ส่วนต่างราคาผลิตภัณฑ์ปิโตรเลียมกับราคาน้ำมันดิบของปี 2560 กับปี 2559 ส่วนต่างน้ำมันดีเซล น้ำมันอากาศยานและน้ำมันเตาสูงขึ้นร้อยละ 16 ร้อยละ 5 และร้อยละ 53 ตามลำดับ จึงส่งผลให้ Market GRM ในปีนี้อยู่ที่ 6.74 สูงกว่าปีก่อนหน้าที่ 5.32 เหรียญสหรัฐ/บาร์เรล หรือปรับเพิ่มขึ้นร้อยละ 27 โดย Adjusted EBITDA ในปีนี้อยู่ที่ 10,577 ล้านบาท ปรับตัวเพิ่มขึ้นจากปีก่อนหน้าร้อยละ 64 และบริษัทฯ มีการรับรู้ผลกำไรจากสต็อกน้ำมัน (stock gain) ที่ 0.84 เหรียญสหรัฐ/บาร์เรล หรือ 1,873 ล้านบาท ซึ่งเป็นผลมาจากการปรับตัวเพิ่มขึ้นของราคาเฉลี่ยน้ำมันดิบในปี 2560 ถึงร้อยละ 29 และบริษัทฯ ยังรับรู้ผลขาดทุนจากตราสารอนุพันธ์เพื่อประกันความเสี่ยงสุทธิ 0.70 เหรียญสหรัฐ/บาร์เรล ส่งผลให้บริษัทฯ มีกำไรขั้นต้นทางบัญชี (Accounting GRM) ในส่วนของโรงกลั่นอยู่ที่ 6.88 เหรียญสหรัฐ/บาร์เรล เพิ่มขึ้นจากปีก่อนหน้าที่ 5.89 เหรียญสหรัฐ/บาร์เรล

กลุ่มผลิตภัณฑ์อะโรเมติกส์

ตารางที่ 5 : ราคาและส่วนต่างระหว่างราคาผลิตภัณฑ์กับคอนเดนเสท

(หน่วย: เหรียญสหรัฐ/ตัน)	2559	2560	YoY % +/(-)
คอนเดนเสท	379	467	23%
พาราไซลีน (TW)	794	854	8%
พาราไซลีน (TW)-คอนเดนเสท	415	388	-7%
พาราไซลีน (FECF)	774	847	9%
พาราไซลีน (FECF)-คอนเดนเสท	395	380	-4%
เบนซีน (Spot Korea)	640	823	29%
เบนซีน-คอนเดนเสท	262	357	36%
แนฟทา-คอนเดนเสท	19	29	52%

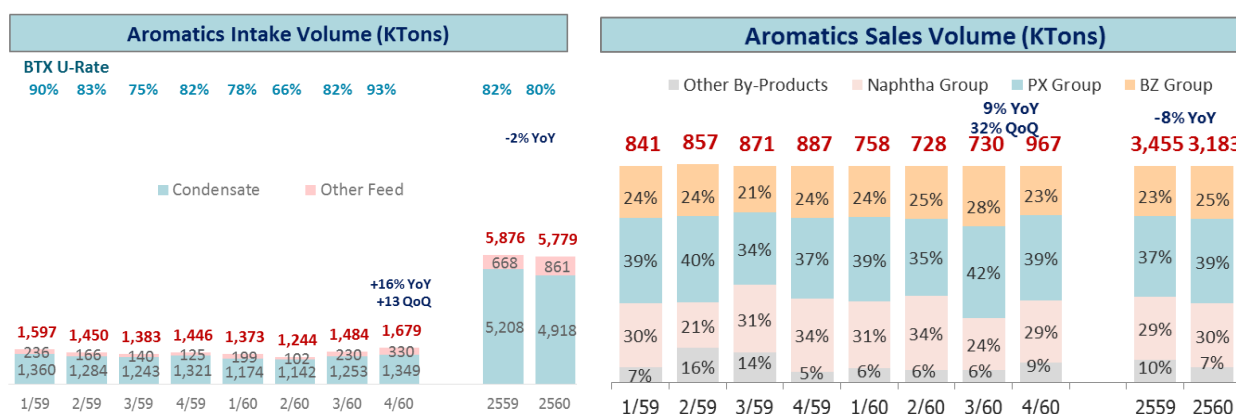
พาราไซลีน

ส่วนต่างราคาผลิตภัณฑ์พาราไซลีน (FECF) กับราคาคอนเดนเสทในปี 2560 นั้นปรับตัวลดลงร้อยละ 4 จากปี 2559 มาเฉลี่ยอยู่ที่ 380 เหรียญสหรัฐ/ตัน แม้ว่าราคาผลิตภัณฑ์พาราไซลีนจะปรับตัวเพิ่มขึ้นร้อยละ 9 จากปีก่อนหน้าจากราคาน้ำมันที่ปรับตัวเพิ่มขึ้นและความต้องการผลิตภัณฑ์จากตลาดปลายน้ำที่ปรับตัวดีขึ้นจากเศรษฐกิจที่ชะลอตัวในปีก่อนหน้า โดยเฉพาะในประเทศจีน จึงส่งผลให้ผู้ผลิตผลิตภัณฑ์ต้องการผลิตภัณฑ์พาราไซลีนเพื่อเป็นวัตถุดิบในการผลิตมากขึ้น แต่เนื่องจากราคาวัตถุดิบคอนเดนเสทที่ปรับตัวเพิ่มขึ้นอย่างมีนัยสำคัญถึงร้อยละ 23 ตามการปรับตัวขึ้นของราคาน้ำมันดิบ ส่งผลให้ส่วนต่างราคาพาราไซลีน-คอนเดนเสทลดลง

เบนซีน

ในส่วนของส่วนต่างผลิตภัณฑ์ราคาเบนซีนกับราคาคอนเดนเสทในปี 2560 นั้นปรับตัวสูงขึ้นถึงร้อยละ 36 จากปี 2559 มาเฉลี่ยอยู่ที่ 357 เหรียญสหรัฐ/ตัน เนื่องจากในปี 2560 ที่ผ่านมาราคาผลิตภัณฑ์เบนซีนปรับตัวดีขึ้นอย่างมีนัยสำคัญถึงร้อยละ 29 เนื่องจากความต้องการของผู้บริโภคที่สูงขึ้นตามการปรับตัวของเศรษฐกิจที่ดีขึ้น รวมถึงปริมาณสินค้าคงคลังในประเทศจีนที่ลดลง จึงส่งผลให้ราคาผลิตภัณฑ์เบนซีนในปีนี้สูงกว่าปีก่อนหน้า นอกจากนี้ตลาดผลิตภัณฑ์ปลายน้ำยังคงเติบโตอย่างต่อเนื่องจากอุปสงค์ที่มากขึ้นจึงทำให้ผู้ผลิตผลิตภัณฑ์ปลายน้ำสามารถรองรับราคาวัตถุดิบที่สูงขึ้นได้ จึงเป็นอีกปัจจัยหนึ่งที่สนับสนุนราคา และส่วนต่างของผลิตภัณฑ์เบนซีนในปี 2560

กราฟที่ 2 : กราฟปริมาณวัตถุดิบนำเข้าและปริมาณการขายผลิตภัณฑ์อะโรเมติกส์ (BTX)



ตารางที่ 6 : Market P2F ของผลิตภัณฑ์อะโรเมติกส์

(หน่วย: เหรียญสหรัฐฯ/ตัน)	2559 (ปรับปรุง)*	2560	YoY % +/-
Market P2F	185	226	22%
NRV	0.0	0.0	0%
Hedging Gain/(Loss)	0.1	1.3	1196%
Stock Gain/(Loss)	33.3	14.2	-57%
Accounting P2F	218	241	11%
Adjusted EBITDA (MB)	6,746	8,204	22%
Adjusted EBITDA (%)	11%	13%	2%

หมายเหตุ:

* งบประมาณปรับปรุงเสมือนมีการซื้อหุ้นใน 6 บริษัท โดยปรับปรุงย้อนหลังตั้งแต่วันที่ 1 มกราคม 2559

สำหรับผลประกอบการปี 2560 อัตราการใช้กำลังการผลิตสารอะโรเมติกส์ (BTX Utilization) ในปีนี้อยู่ที่ร้อยละ 80 ลดลงเล็กน้อยจากปีก่อนหน้าที่ร้อยละ 82 สาเหตุมาจากในปี 2560 โรงอะโรเมติกส์หน่วยที่ 2 มีการหยุดซ่อมแซมตามแผนระหว่างวันที่ 4 มิถุนายน ถึง 18 กรกฎาคม 2560 เพื่อเปลี่ยน Catalyst และ Adsorbent ส่งผลให้สามารถเพิ่มประสิทธิภาพในการรับวัตถุดิบในการผลิตและมีปริมาณการผลิตพาราไซลีนเพิ่มมากขึ้น และเมื่อเปรียบเทียบกำไรขั้นต้นของผลิตภัณฑ์อะโรเมติกส์ หรือ Market P2F ต่อตันผลิตภัณฑ์ BTX ในปี 2560 กับปีก่อนหน้า โรงอะโรเมติกส์มีกำไรขั้นต้นจาก 185 เหรียญสหรัฐฯ/ตัน เป็น 226 เหรียญสหรัฐฯ/ตันในปี นี้ เนื่องจากส่วนต่างราคาผลิตภัณฑ์ที่ปรับตัวเพิ่มขึ้นอย่างมีนัยสำคัญโดยเฉพาะส่วนต่างราคาผลิตภัณฑ์เบนซีน และผลิตภัณฑ์ฟลอยด์เนฟทา ร้อยละ 36 และร้อยละ 52 ตามลำดับนอกจากนี้ในปี 2560 บริษัท ได้รับผลกำไรจากสต็อกน้ำมัน (stock gain) 14.2 เหรียญสหรัฐฯ/ตัน และรับรู้กำไรจาก Hedging gain มูลค่า 1.3 เหรียญสหรัฐฯ/ตัน ส่งผลให้กำไรขั้นต้นทางบัญชีของผลิตภัณฑ์อะโรเมติกส์ หรือ Accounting P2F อยู่ที่ 241 เหรียญสหรัฐฯ/ตัน ปรับตัวเพิ่มขึ้นจากปี 2559 ที่ 218 เหรียญสหรัฐฯ/ตัน

กลุ่มผลิตภัณฑ์โอเลฟินส์และกลุ่มผลิตภัณฑ์ต่อเนื่อง

ตารางที่ 7 : ราคาและส่วนต่างราคาผลิตภัณฑ์โอเลฟินส์และผลิตภัณฑ์ต่อเนื่อง

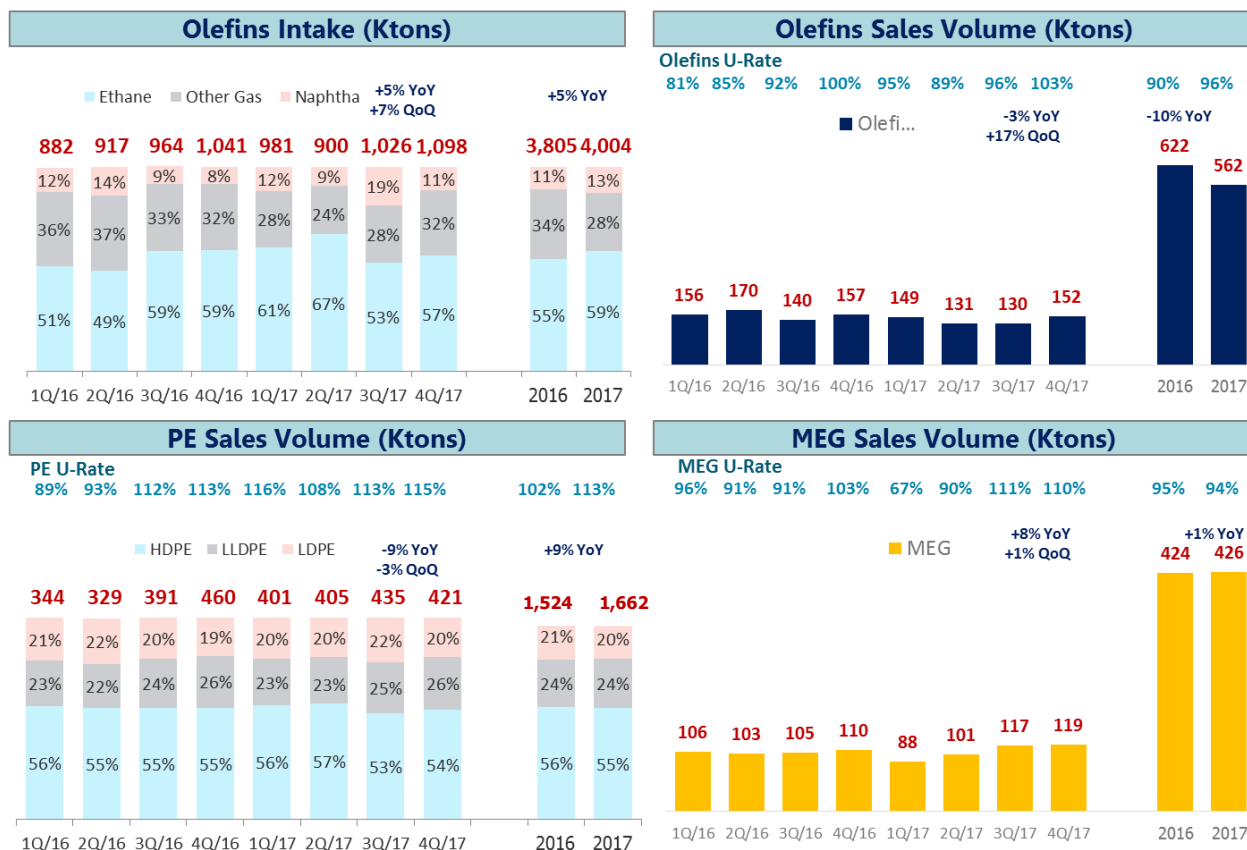
(หน่วย: เหรียญสหรัฐฯ/ตัน)	2559	2560	YoY % +/-
แนฟทา (MOPJ)	398	496	24%
เอทิลีน (SEA)	1,037	1,091	5%
โพรพิลีน (SEA)	704	824	17%
HDPE	1,132	1,168	3%
HDPE-แนฟทา	734	672	-8%
LLDPE	1,170	1,178	1%
LLDPE-แนฟทา	772	682	-12%
LDPE	1,182	1,277	8%
LDPE-แนฟทา	784	781	0%
PP	1,046	1,155	10%
PP-แนฟทา	648	659	2%
MEG (ACP)	783	1,015	30%
MEG-0.65 เอทิลีน	109	305	180%

สถานการณ์ในปี 2560 ราคาเอทิลีนปรับตัวดีขึ้นร้อยละ 5 จากปี 2559 มาอยู่ที่ 1,091 เหรียญสหรัฐฯ/ตัน โดยได้รับแรงหนุนจากราคาน้ำมันดิบที่ปรับขึ้นในช่วงปลายปีและปริมาณความต้องการที่เพิ่มสูงขึ้นจากผลิตภัณฑ์ปลายน้ำ ประกอบกับอุปทานในตลาดไม่ได้เพิ่มขึ้นตามที่ตลาดได้เคยคาดการณ์ โดยกำลังการผลิตใหม่จากเขตทวีปอเมริกาเหนือมีการเลื่อนแผนการเริ่มการผลิตจากที่คาดการณ์เอาไว้ และนโยบายควบคุมมลพิษในประเทศจีนส่งผลให้กำลังการผลิตบางส่วนได้รับผลกระทบโดยเฉพาะหน่วยผลิตที่ใช้ถ่านหินเป็นวัตถุดิบ ทำให้ในปีที่กำลังการผลิตโดยรวมไม่ได้ปรับเพิ่มขึ้นตามที่ตลาดคาดการณ์ก่อนหน้านี้ ประกอบกับกำลังการผลิตบางส่วนในทวีปอเมริกาเหนือได้รับผลกระทบจากพายุเฮอริเคน ทำให้ต้องหยุดการผลิตชั่วคราวในช่วงปลายปี

สำหรับสถานการณ์ในปี 2560 ราคาโพลีเอทิลีนปรับตัวดีขึ้นร้อยละ 4 จากปี 2559 มาอยู่ที่ 1,207 เหรียญสหรัฐฯ/ตัน โดยในส่วนของอุปสงค์ได้ฟื้นตัวจากสถานการณ์เศรษฐกิจโลกที่มีแนวโน้มการปรับตัวดีขึ้น โดยเฉพาะอย่างยิ่งภาวะเศรษฐกิจของจีนที่คลายความกังวลจากปัญหาการชะลอตัวในหลายภาคธุรกิจ ส่งผลให้มีความเชื่อมั่นในการบริโภคปรับตัวดีขึ้น ประกอบกับในฝั่งอุปทานไม่ได้มีกำลังการผลิตเพิ่มขึ้นอย่างที่ตลาดคาดการณ์ส่งผลให้ราคาผลิตภัณฑ์ปรับตัวดีขึ้น โดยเฉพาะในช่วงปลายปี ซึ่งได้รับแรงหนุนจากราคาน้ำมันดิบที่เพิ่มสูงขึ้น

ราคา MEG (อ้างอิง ACP) ปรับตัวดีขึ้นร้อยละ 30 จากปี 2559 โดยได้รับปัจจัยหนุนจากความต้องการผลิตภัณฑ์ปลายทาง Polyester ที่ฟื้นตัวอย่างต่อเนื่อง และความต้องการ PET Bottle ที่ดี ประกอบกับในช่วงครึ่งหลังของปีสินค้าคงคลังที่ประเทศจีนมีแนวโน้มปรับตัวลดลง จึงส่งผลให้ราคาปรับตัวเพิ่มสูงขึ้น

กราฟที่ 3 : กราฟปริมาณวัตถุดิบนำเข้าผลิตผลิตภัณฑ์โอเลฟินส์และปริมาณการขายโอเลฟินส์และผลิตภัณฑ์ต่อเนื่อง



ตารางที่ 8 : รายงานแสดงวัตถุดิบนำเข้าในการผลิตผลิตภัณฑ์โอเลฟินส์

	2559	2560	YoY % +/(-)
Gas	89%	88%	-1%
Naphtha	11%	12%	1%
Total Intake (Ktons)	3,805	4,004	5%

สำหรับสถานการณ์โดยรวมในปี 2560 การใช้กำลังการผลิตของธุรกิจโอเลฟินส์และธุรกิจโพลีเมอร์มีการปรับตัวที่ดีขึ้น โดยธุรกิจโอเลฟินส์สามารถใช้กำลังการผลิตถึงร้อยละ 96 ในขณะที่ธุรกิจโพลีเมอร์สามารถใช้กำลังการผลิตถึงร้อยละ 113 นอกจากนี้ธุรกิจโอเลฟินส์มีการใช้วัตถุดิบ ก๊าซธรรมชาติเป็นวัตถุดิบนำเข้าผลิตอยู่ที่ร้อยละ 88 และแนฟทา ร้อยละ 12 ใกล้เคียงกับปี 2559 เนื่องจากเมื่อไตรมาสที่ 2/2560 โรงโอเลฟินส์ที่ 2/1 มีการหยุดซ่อมบำรุงใหญ่ตามแผนงาน ในขณะที่ในไตรมาสที่ 1/2559 โรงโอเลฟินส์ที่ 3 ที่มีการหยุดซ่อมบำรุงใหญ่ตามแผนงาน

ตารางที่ 9 : รายงาน Adjusted EBITDA ของผลิตภัณฑ์โอเลฟินส์และผลิตภัณฑ์ต่อเนื่อง

(หน่วย: ล้านบาท)	2559 (ปรับปรุง)*	2560	YoY % +/-
Adj. EBITDA	28,591	36,697	42%
Adj. EBITDA Margin	25%	29%	4%

หมายเหตุ:

* งบประมาณเสมือนมีการซื้อหุ้นใน 6 บริษัท โดยปรับปรุงย้อนหลังตั้งแต่วันที่ 1 มกราคม 2559

ในปี 2560 ราคาผลิตภัณฑ์เอทิลีนเฉลี่ยปรับตัวเพิ่มขึ้นมาอยู่ที่ 1,091 เพิ่มขึ้นร้อยละ 5 จากปี 2559 เช่นเดียวกับราคาเม็ดพลาสติกโพลีเอทิลีน เฉลี่ยอยู่ที่ 1,207 เหรียญสหรัฐฯ/ตัน ปรับขึ้นเล็กน้อยที่ร้อยละ 4 จากปี 2559 รวมถึงราคา MEG ที่ 1,015 เหรียญสหรัฐฯ/ตัน ปรับตัวเพิ่มขึ้นเช่นกันที่ร้อยละ 30 ส่งผลให้ Adjusted EBITDA ปี 2560 ปรับตัวสูงขึ้นร้อยละ 42 จากปี 2559 และ Adjusted EBITDA Margin เพิ่มขึ้นร้อยละ 4

ภาพรวมผลประกอบการประจำปี 2560

ตารางที่ 10 : รายงานแสดง Adjusted EBITDA ตามกลุ่มธุรกิจ

Adj. EBITDA (ล้านบาท)	2559 (ปรับปรุง)*	2560	YoY % +/-
กลุ่มธุรกิจ :			
ปิโตรเลียมและสารอนุรูปการ	6,445	10,577	64%
อะโรเมติกส์	6,746	8,204	22%
โอเลฟินส์และผลิตภัณฑ์ต่อเนื่อง	28,591	36,697	28%
เคมีเพื่อสิ่งแวดล้อม	1,217	1,001	-18%
Performance Materials and Chemicals**	1,643	3,356	104%
ธุรกิจบริการและอื่นๆ	203	787	288%
Adj. EBITDA (ล้านบาท)	44,845	60,622	35%

หมายเหตุ:

* งบประมาณเสมือนมีการซื้อหุ้นใน 6 บริษัท โดยปรับปรุงย้อนหลังตั้งแต่วันที่ 1 มกราคม 2559

** กลุ่มธุรกิจเคมีภัณฑ์ชนิดพิเศษ (HVS) เปลี่ยนชื่อเป็นกลุ่มธุรกิจ Performance Materials and Chemicals (PC)

ผลการดำเนินงาน

หน่วย : ล้านบาท

		2559 (ปรับปรุง)*	2560	YoY % + /(-)
	รายได้จากการขาย	352,185	436,745	24%
	ต้นทุนวัตถุดิบ	(260,157)	(325,553)	25%
	Product to Feed Margin	92,028	111,192	21%
1	ค่าใช้จ่ายผันแปรอื่น	(24,318)	(25,123)	3%
2	ค่าใช้จ่ายการผลิตคงที่	(15,944)	(16,186)	2%
3	Stock Gain/(Loss) และ NRV	4,893	2,858	-42%
4	กำไร/(ขาดทุน) Commodity Hedging	(1,203)	(1,475)	-23%
5	รายได้อื่น	5,505	4,594	-17%
6	ค่าใช้จ่ายในการขายและบริหาร	(11,223)	(12,380)	10%
	EBITDA	49,738	63,480	28%
7	ค่าเสื่อมราคาและรายการตัดบัญชี	(17,901)	(20,085)	12%
8	ขาดทุนจากการด้อยค่าของสินทรัพย์	(656)	(2,296)	250%
	EBIT	31,181	41,099	32%
9	ค่าใช้จ่ายด้านการเงินสุทธิ	(3,442)	(2,991)	-13%
10	กำไร/(ขาดทุน)จากอัตราแลกเปลี่ยน	933	2,301	147%
11	ส่วนแบ่งกำไร/(ขาดทุน)จากเงินลงทุน	2,592	5,574	115%
	ส่วนแบ่งกำไร/(ขาดทุน)จากเงินลงทุน เฉพาะส่วน ของบริษัทฯ***	456	3,360	637%
12	ภาษีเงินได้	(3,090)	(3,863)	25%
13	กำไรสุทธิหลังหักภาษีเงินได้	28,174	42,120	49%
	ส่วนของกำไรที่เป็นของ			
14	ผู้ถือหุ้นของบริษัท	25,602	39,298	53%
15	ส่วนได้เสียที่ไม่มีอำนาจควบคุม	2,572	2,822	10%
16	Adjusted EBITDA**	44,845	60,622	35%

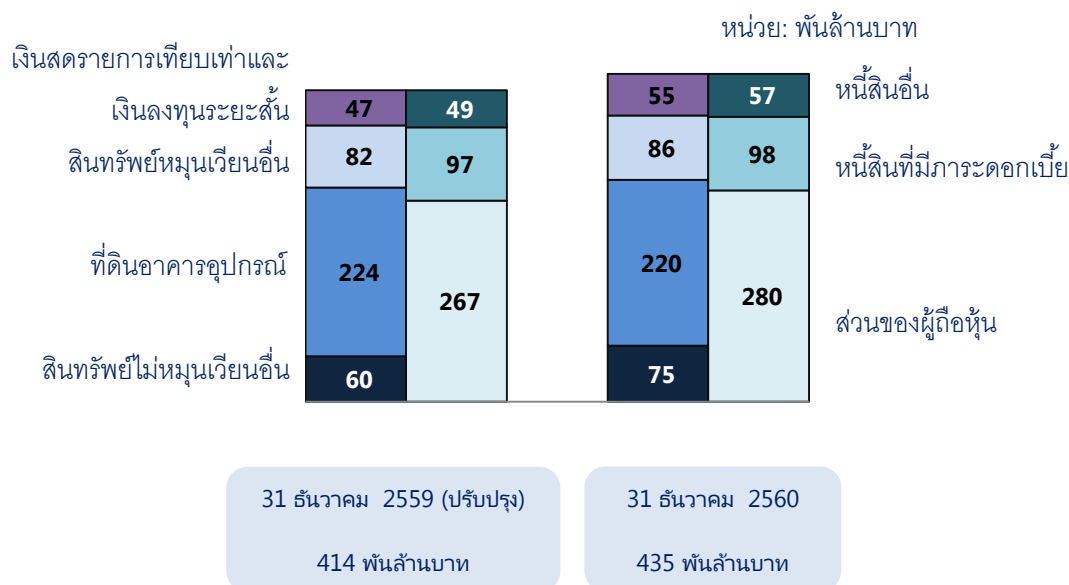
หมายเหตุ:

* งบปรับปรุงเสมือนมีการซื้อหุ้นใน 6 บริษัท โดยปรับปรุงย้อนหลังตั้งแต่วันที่ 1 มกราคม 2559

** Adjusted EBITDA คือ EBITDA ที่ไม่รวมผลกระทบจากมูลค่าสต็อกน้ำมัน (Stock Gain/Loss และ NRV)

*** แสดงเฉพาะส่วนที่เป็นของบริษัทฯ และรับรู้จริงภายหลังการเข้าซื้อหุ้น

งบแสดงฐานะการเงิน



สินทรัพย์

ณ วันที่ 31 ธันวาคม 2560 บริษัท มีสินทรัพย์รวมทั้งสิ้น 434,964 ล้านบาท เพิ่มขึ้นจาก ณ วันที่ 31 ธันวาคม 2559 จำนวน 21,451 ล้านบาท มาจากสินทรัพย์หมุนเวียนเพิ่มขึ้น 11,569 ล้านบาท และสินทรัพย์ไม่หมุนเวียนเพิ่มขึ้น 9,882 ล้านบาท

- 1) สินทรัพย์หมุนเวียนเพิ่มขึ้น 11,569 ล้านบาท รายการเปลี่ยนแปลงที่สำคัญสรุปได้ดังนี้
- เงินสดและรายการเทียบเท่าเงินสด และรวมเงินลงทุนชั่วคราวเพิ่มขึ้น 8,160 ล้านบาท หรือร้อยละ 17 โดยมีเงินสดรับจากการดำเนินงาน 61,955 ล้านบาท ในขณะที่มีการจ่ายเงินสดเพื่อซื้อสินทรัพย์และโครงการลงทุนต่างๆ 38,929 ล้านบาท และการจ่ายเงินปันผล 16,501 ล้านบาท อีกทั้งนำไปลงทุนในหลักทรัพย์เพื่อขาย 5,164 ล้านบาท อนึ่งระหว่างปีมีการคืนเงินกู้และการออกหุ้นกู้ใหม่สุทธิแล้วเป็นการกู้ 6,990 ล้านบาท
 - ลูกหนี้การค้าเพิ่มขึ้น 3,945 ล้านบาท หรือ ร้อยละ 10 สาเหตุมาจากลูกหนี้การค้าของกลุ่มผลิตภัณฑ์ปิโตรเลียมสำเร็จรูปเพิ่มขึ้น 998 ล้านบาท โดยหลักมาจากการขายคีนน้ำมันสำรองแก่บริษัท ปตท. ลูกหนี้การค้าผลิตภัณฑ์อะโรเมติกส์เพิ่มขึ้น 1,086 ล้านบาท ตามปริมาณขายผลิตภัณฑ์ในเดือนธันวาคม 2560 ที่เพิ่มขึ้นประมาณ 32,000 ตัน จากสิ้นปีก่อน โดยเฉพาะผลิตภัณฑ์พาราไซลีนและ LPG ลูกหนี้การค้ากลุ่มผลิตภัณฑ์ฟินอลเพิ่มขึ้น 1,068 ล้านบาท ตามราคาขายเฉลี่ยทุกผลิตภัณฑ์ที่ปรับตัวสูงขึ้น โดยเฉพาะผลิตภัณฑ์ฟินอลและผลิตภัณฑ์ BPA ที่ปรับตัวเพิ่มขึ้นร้อยละ 28 และร้อยละ 18 ตามลำดับ
 - สินค้าคงเหลือลดลง 603 ล้านบาท หรือร้อยละ 2 มาจากสินค้าคงเหลือของกลุ่มผลิตภัณฑ์เคมีเพื่อสิ่งแวดล้อมลดลง 1,583 ล้านบาท เนื่องจากการขายในเดือนธันวาคม 2560 ที่เพิ่มขึ้นจากสิ้นปีก่อน และกลุ่มผลิตภัณฑ์ปิโตรเลียมสำเร็จรูปลดลง 305 ล้านบาท ตามปริมาณการซื้อวัตถุดิบที่ลดลงจากสิ้นปีก่อน และกลุ่มผลิตภัณฑ์เอทิลีนออกไซด์ลดลง 161 ล้านบาท สาเหตุหลักมาจากช่วงปลายปี 2559 มีการผลิตเก็บเป็นสินค้าคงเหลือเพื่อเตรียมรองรับการขายในช่วงปิดซ่อมบำรุงใหญ่ตามแผนในเดือนมีนาคมและเมษายน 2560 อย่างไรก็ตาม กลุ่มผลิตภัณฑ์อะโรเมติกส์เพิ่มขึ้น 1,404 ล้านบาท ตามปริมาณการผลิตในเดือนธันวาคม 2560 และราคาวัตถุดิบที่สูงขึ้นจากสิ้นปีก่อนหน้า

- สินทรัพย์หมุนเวียนอื่นเพิ่มขึ้น 67 ล้านบาท หรือร้อยละ 1 สาเหตุหลักจากลูกหนี้กองทุนน้ำมันเชื้อเพลิงเพิ่มขึ้น 738 ล้านบาท จากอัตราเงินชดเชยที่เพิ่มขึ้น อย่างไรก็ตามบริษัทได้รับชำระเงินชดเชยค่าเสียหายจากบริษัททิพยะประกันภัย เรือง Radiant Coil จำนวน 805 ล้านบาท
- 2) สินทรัพย์ไม่หมุนเวียนเพิ่มขึ้น 9,882 ล้านบาท มีสาเหตุสำคัญสรุปได้ดังนี้
 - ที่ดิน อาคาร และอุปกรณ์ลดลง 4,303 ล้านบาท หรือร้อยละ 2 เนื่องมาจากการตัดค่าเสื่อมราคาในระหว่างปีประมาณ 17,444 ล้านบาท การปรับมูลค่าสินทรัพย์ในต่างประเทศลง 218 ล้านบาท จากค่าเงินบาทที่แข็งค่าขึ้น การตัดจำหน่ายสินทรัพย์ 1,215 ล้านบาท และการด้อยค่าของสินทรัพย์ประมาณ 1,673 ล้านบาท โดยหลักมาจากการด้อยค่าโรงงานผลิต Succinic Acid ของบริษัท Myriant ในขณะที่มีการซื้อและก่อสร้างทรัพย์สินเพิ่มในระหว่างปีประมาณ 16,247 ล้านบาท จากโครงการต่างๆที่ดำเนินการแล้วเสร็จในปี 2560 หรือที่กำลังดำเนินการอยู่ เช่น LLDPE 2, โครงการ Olefins Reconfiguration โครงการเมทิลเอสเตอร์แห่งที่ 2 และโครงการ Propylene Oxide และ Polyols เป็นต้น รวมทั้งค่าใช้จ่ายในการซ่อมบำรุงโรงงานตามแผนในส่วนที่สามารถรับรู้เป็นสินทรัพย์ได้
 - สินทรัพย์ไม่หมุนเวียนอื่นเพิ่มขึ้น 14,185 ล้านบาท หรือร้อยละ 24 สาเหตุมาจากการรับรู้ผลกำไรและเงินปันผลตามสัดส่วนเงินลงทุนในบริษัทร่วมและบริษัทร่วมค้าเพิ่มขึ้นประมาณ 2,268 ล้านบาท และมีการลงทุนในตราสารหนี้และตราสารทุนที่เป็นหลักทรัพย์เพื่อขาย รวมถึงการลงทุนใน private fund เพิ่มขึ้น 4,386 ล้านบาทและมีการซื้อ Catalyst ของโรง EOEG เพื่อใช้ในการซ่อมบำรุงใหญ่ตามแผนในเดือนมีนาคม 2560 และโรงอะโรเมติกส์ หน่วยที่ 2 เพื่อใช้ในการซ่อมบำรุงใหญ่ตามแผนในเดือนมิถุนายน 2560 นอกจากนี้ PTTGC มีเงินให้กู้ยืมระยะยาวแก่บริษัท PTTAC จำนวน 6,665 ล้านบาท อย่างไรก็ตาม มีการด้อยค่าของสินทรัพย์ไม่มีตัวตนของบริษัท Myriant จำนวน 471 ล้านบาท

หนี้สิน

ณ วันที่ 31 ธันวาคม 2560 บริษัทฯ มีหนี้สินรวมทั้งสิ้น 154,700 ล้านบาท เพิ่มขึ้นจาก ณ วันที่ 31 ธันวาคม 2559 จำนวน 8,200 ล้านบาท หรือร้อยละ 6

- เจ้าหนี้การค้าเพิ่มขึ้น 2,711 ล้านบาท หรือร้อยละ 10 สาเหตุหลักมาจากเจ้าหนี้การค้าของกลุ่มผลิตภัณฑ์อะโรเมติกส์เพิ่มขึ้น 2,836 ล้านบาท ตามราคาและปริมาณการซื้อคอนเดนเสทที่เพิ่มสูงขึ้นมากจากสิ้นปี 2559 และเจ้าหนี้การค้าของกลุ่มผลิตภัณฑ์โอเลฟินส์เพิ่มขึ้น 1,394 ล้านบาท เนื่องจากมีเจ้าหนี้การค้าที่ค้างจ่ายในช่วงสิ้นปี 2560 อย่างไรก็ตาม เจ้าหนี้การค้าของกลุ่มผลิตภัณฑ์ปิโตรเลียมสำเร็จรูปลดลง 1,766 ล้านบาท โดยหลักมาจากการปริมาณการซื้อวัตถุดิบที่ลดลงจากสิ้นปี 2559
- หนี้สินหมุนเวียนอื่นเพิ่มขึ้น 4,357 ล้านบาท หรือร้อยละ 30 เนื่องมาจากเจ้าหนี้ภาษีสรรพสามิตเพิ่มขึ้น 2,572 ล้านบาท เนื่องจากการเปลี่ยนแปลงระเบียบใหม่ในการยื่นแบบและชำระภาษีสรรพสามิต ซึ่งแต่เดิมกำหนดชำระภายใน 10 วัน นับแต่วันที่น่าำน้ำมันออกจากบริษัท แต่ระเบียบใหม่กำหนดให้ยื่นแบบและชำระภาษีสรรพสามิตภายในวันที่สิบห้าของเดือนถัดจากเดือนที่น่าำสินค้าออกจากโรงอุตสาหกรรม ทำให้ยอดคงค้างมากขึ้นกว่าเดิม นอกจากนี้ ภาษีเงินได้นิติบุคคล ค้างจ่ายเพิ่มขึ้น 533 ล้านบาท ตามผลประกอบการครึ่งปีหลังของปี 2560 ที่ดีกว่าปีก่อน เจ้าหนี้ Commodity Hedging เพิ่มขึ้น 496 ล้านบาท และเจ้าหนี้ตราสารอนุพันธ์เพิ่มขึ้น 549 ล้านบาท
- หนี้สินที่มีภาระดอกเบี้ยเพิ่มขึ้น 698 ล้านบาท หรือร้อยละ 1 สาเหตุหลักมาจากบริษัทฯ มีการออกหุ้นกู้ใหม่จำนวน 10,000 ล้านบาท รวมถึงมีการกู้ยืมเงินระยะยาวเพิ่มขึ้น 5,000 ล้านบาท และบริษัททยอยมีการกู้ยืมเงินระยะยาวเพิ่มประมาณ 2,583 ล้านบาท อย่างไรก็ตามมีการจ่ายชำระคืนหุ้นกู้ของบริษัท 2,800 ล้านบาท รวมถึงชำระคืนเงินกู้ยืมระยะสั้นและ

ระยะยาวในระหว่างปีของบริษัทฯ ประมาณ 7,843 ล้านบาท และของบริษัทย่อยอีกประมาณ 2,768 ล้านบาท อีกทั้งมูลค่าเงินกู้ยืมและหุ้นกู้สกุลเงินดอลลาร์สหรัฐของกลุ่มบริษัทลดลงประมาณ 3,381 ล้านบาท จากการแข็งค่าของค่าเงินบาท 3.15 บาทต่อเหรียญสหรัฐ เมื่อเทียบกับสิ้นปี 2559 (อ้างอิงอัตราขายถัวเฉลี่ย BOT สิ้นปี 2560 อยู่ที่ 32.85 บาทต่อเหรียญสหรัฐ และสิ้นปี 2559 อยู่ที่ 36.00 บาทต่อเหรียญสหรัฐ)

ส่วนของผู้ถือหุ้น

ณ วันที่ 31 ธันวาคม 2560 บริษัทฯ มีส่วนของผู้ถือหุ้น 280,264 ล้านบาท เพิ่มขึ้นจาก ณ วันที่ 31 ธันวาคม 2559 จำนวน 13,251 ล้านบาท หรือร้อยละ 5

ส่วนของผู้ถือหุ้นเพิ่มขึ้น 13,251 ล้านบาท ประกอบด้วยกำไรสุทธิปีสิ้นสุดวันที่ 31 ธันวาคม 2560 จำนวน 39,298 ล้านบาท จากกำไรการขายหุ้นทุนซื้อคืน 3,789 ล้านบาท และส่วนต่างจากการรวมธุรกิจภายใต้การควบคุมเดียวกัน 3,348 ล้านบาท อย่างไรก็ตามมีการจ่ายเงินปันผล 15,845 ล้านบาท และการเปลี่ยนแปลงในองค์ประกอบอื่นของผู้ถือหุ้นลดลง 1,170 ล้านบาท จากผลขาดทุนจากการแปลงค่างบการเงินบริษัทต่างประเทศ และผลขาดทุนจากการเปลี่ยนแปลงในมูลค่ายุติธรรมของการป้องกันความเสี่ยงกระแสเงินสด (Hedge Accounting) รวมถึงมีผลกำไรจากการวัดมูลค่าเงินลงทุนหลักทรัพย์เผื่อขาย และส่วนแบ่งกำไรเบ็ดเสร็จอื่นจากบริษัทร่วมและการร่วมค้าที่ผ่านงบกำไรขาดทุนเบ็ดเสร็จอื่น ทั้งนี้ส่วนได้เสียที่ไม่มีอำนาจควบคุม (Non - Controlling Interest - NCI) ปรับเพิ่มขึ้น 2,729 ล้านบาท โดยหลักมาจากการจดทะเบียนเพิ่มทุนและเสนอขายหุ้นสามัญให้ประชาชนทั่วไปของบริษัท GGC ทำให้สัดส่วนการถือหุ้นของ PTTGC ลดลงจากร้อยละ 100 เป็นร้อยละ 72.29 ส่งผลให้ส่วนได้เสียที่ไม่มีอำนาจควบคุมเพิ่มขึ้น สำหรับปี 2560 กลุ่ม NCI มีกำไรรวม 452 ล้านบาท

งบกระแสเงินสด

สำหรับปีสิ้นสุดวันที่ 31 ธันวาคม 2560 บริษัทฯ มีกระแสเงินสดจากกิจกรรมดำเนินงานจำนวน 61,955 ล้านบาท ในขณะที่กระแสเงินสดที่ใช้ไปในกิจกรรมลงทุนสุทธิจำนวน 41,545 ล้านบาท โดยมีการนำเงินสดไปซื้อที่ดิน อาคารและอุปกรณ์ รวมถึงสินทรัพย์ไม่มีตัวตน 16,334 ล้านบาท เช่น โครงการ LLDPE Expansion, โครงการ Olefins Reconfiguration, โครงการเมทิลเอสเตอร์แห่งที่ 2 และโครงการ Propylene Oxide และ Polyols เป็นต้น รวมถึงค่าใช้จ่ายในการซ่อมบำรุงตามแผนของโรงงาน และมีเงินสดจ่ายเพื่อลงทุนในหลักทรัพย์เพื่อขาย 5,164 ล้านบาท เงินสดจ่ายเพื่อการลงทุนในบริษัทย่อยและบริษัทร่วม 17,809 ล้านบาท โดยหลักมาจากการเพิ่มการลงทุนในการ ซื้อขายหุ้น การรับโอนสิทธิและหน้าที่ภายใต้สัญญาระหว่างผู้ถือหุ้นและสัญญาเงินกู้ และการรับโอนผลการศึกษาโครงการ ของ 6 บริษัท ได้แก่ บริษัท เอ็ชเอ็มซี โปลิเมอส์ จำกัด (HMC) บริษัท พีทีที อาซาฮิ เคมิคอล จำกัด (PTTAC) บริษัท พีทีที เอ็มซีซี โปโอเคม จำกัด (PTTMCC) บริษัท พีทีที โพลีเมอร์ส มาร์เก็ตติ้ง จำกัด (PTTPM) บริษัท พีทีที โพลีเมอร์ส โลจิสติกส์ จำกัด (PTTPL) บริษัท พีทีที เมนเทนแนนซ์ แอนด์ เอนจิเนียริง จำกัด (PTTME) ซึ่งได้ดำเนินการเสร็จสิ้นในวันที่ 3 กรกฎาคม 2560 รวมทั้งมีการเพิ่มสัดส่วนการถือหุ้นในบริษัท Vencorex นอกจากนี้มีเงินสดจ่ายซื้อ catalyst และ platinum จำนวน 2,626 ล้านบาท และเงินให้กู้ยืมระยะยาวแก่กิจการที่เกี่ยวข้องกันเพิ่มขึ้นสุทธิ 7,334 ล้านบาท อย่างไรก็ตาม มีการนำเงินสดไปลงทุนในเงินลงทุนชั่วคราวลดลง 3,489 ล้านบาท มีเงินสดเพิ่มขึ้นจากดอกเบี้ยรับ 799 ล้านบาท และเงินปันผลรับ 3,436 ล้านบาท บริษัทฯ มีกระแสเงินสดจ่ายจากกิจกรรมจัดหาเงินจำนวน 9,511 ล้านบาท โดยหลักมาจากการจ่ายชำระคืนเงินกู้ยืมระยะสั้นและระยะยาวรวม 10,800 ล้านบาท และการจ่ายชำระดอกเบี้ยให้แก่สถาบันการเงินและสัญญาเช่าซื้อรวม 3,987 ล้านบาท การจ่ายชำระคืนหุ้นกู้ 2,800 ล้านบาท และมีการจ่ายเงินปันผล 16,501 ล้านบาท ในขณะที่มีเงินสดรับจากเงินกู้ยืมระยะสั้นและระยะยาวรวม 7,611 ล้านบาท มีเงินสดรับจากการออกหุ้นกู้ 9,985 ล้านบาท มีเงินสดรับจากการขายหุ้นทุนซื้อคืน 3,789 ล้านบาท นอกจากนี้มีเงินสดรับจากส่วนได้เสียที่ไม่มีอำนาจควบคุม 3,192 ล้านบาท จากการจดทะเบียนเพิ่มทุนและเสนอขายหุ้นสามัญให้ประชาชนทั่วไปของบริษัท GGC ดังนั้น ณ วันที่ 31 ธันวาคม 2560 บริษัทฯ มีเงินสดและรายการเทียบเท่าเงินสด 43,429 ล้านบาท เมื่อรวมเงินลงทุนชั่วคราว 11,620 ล้านบาท และเงินลงทุนระยะยาวใน private fund และที่บริหารโดยบริษัท รวมจำนวน 9,334 ล้านบาท แล้ว ทำให้กลุ่มบริษัทมีเงินสดและรายการเทียบเท่าเงินสด และเงินลงทุนรวม 64,383 ล้านบาท

อัตราส่วนทางการเงินที่สำคัญ

		2559	2560
<u>อัตราส่วนทางการเงิน</u>			
อัตราส่วนสภาพคล่อง	(เท่า)	2.37	2.33
อัตราส่วนสภาพคล่องหมุนเร็ว	(เท่า)	1.55	1.60
อัตราส่วนสภาพคล่องกระแสเงินสด	(เท่า)	0.97	1.08
อัตราส่วนหมุนเวียนลูกหนี้การค้า	(เท่า)	10.05	10.98
ระยะเวลาเก็บหนี้เฉลี่ย	(วัน)	36.41	33.34
อัตราส่วนหมุนเวียนสินค้าคงเหลือ	(เท่า)	9.42	10.20
ระยะเวลาขายสินค้าเฉลี่ย	(วัน)	38.84	35.90
อัตราส่วนหมุนเวียนเจ้าหนี้	(เท่า)	13.39	13.03
ระยะเวลารับชำระหนี้	(วัน)	27.27	28.02
Cash Cycle	(วัน)	47.98	41.22
<u>อัตราส่วนแสดงความสามารถในการหาทำกำไร</u>			
อัตรากำไรขั้นต้น	(%)	8.64%	11.16%
อัตรากำไรจากการดำเนินงาน	(%)	10.09%	11.43%
อัตราเงินสดต่อการทำกำไร	(%)	131.02%	124.11%
อัตรากำไรสุทธิ	(%)	7.27%	9.00%
อัตราผลตอบแทนผู้ถือหุ้น	(%)	10.72%	15.09%
<u>อัตราส่วนแสดงประสิทธิภาพในการดำเนินงาน</u>			
อัตราผลตอบแทนจากสินทรัพย์	(%)	8.99%	11.77%
อัตราผลตอบแทนจากสินทรัพย์ถาวร	(%)	19.59%	26.77%
อัตราการหมุนของสินทรัพย์	(เท่า)	0.89	1.03
<u>อัตราส่วนวิเคราะห์นโยบายทางการเงิน</u>			
อัตราส่วนหนี้สินที่มีภาระดอกเบี้ยต่อส่วนของผู้ถือหุ้น	(เท่า)	0.36	0.35
อัตราส่วนความสามารถชำระดอกเบี้ย	(เท่า)	11.34	16.67
อัตราการจ่ายเงินปันผล	(%)	50%	49%

ความคืบหน้าโครงการที่สำคัญในปี 2560

ในปี 2560 บริษัทฯ มีโครงการการลงทุนที่อยู่ในช่วงการทำการลงทุนและอยู่ในช่วงการศึกษาการลงทุนดังต่อไปนี้

โครงการ MAX

โครงการ MAX คือโครงการปรับปรุงประสิทธิภาพการดำเนินงานทั่วทั้งองค์กรโดยมีเป้าหมายหลักที่จะยกระดับผลประกอบการให้ดีขึ้นได้ในลักษณะต่อเนื่องทุกปีโดยการเพิ่มประสิทธิภาพในการผลิต เพิ่มผลกำไรของบริษัท ปรับปรุงกระบวนการทำงาน และลดค่าใช้จ่าย ขณะนี้ บริษัทฯ ได้เริ่มดำเนินงานตามแผนที่วางไว้และพัฒนาอย่างต่อเนื่อง ซึ่งในปี 2560 บริษัทฯ ได้รับรู้ผลกำไรจากโครงการเป็นจำนวนเงิน 2,919 ล้านบาท

โครงการเสนอขายหุ้นสามัญเพิ่มทุนต่อประชาชน ของบริษัท โกลบอลกรีนเคมิคอล จำกัด (มหาชน) (GGC)

PTTGC มีนโยบายด้านการดำเนินงานธุรกิจผลิตภัณฑ์เคมีเพื่อสิ่งแวดล้อม โดยให้ บริษัท โกลบอลกรีน เคมิคอล จำกัด (มหาชน) หรือ GGC เป็นบริษัทแกนนำของธุรกิจเคมีภัณฑ์เพื่อสิ่งแวดล้อมของกลุ่ม PTTGC เข้าระดมทุนในตลาดหลักทรัพย์แห่งประเทศไทย โดยมีการเปิดซื้อขายหลักทรัพย์วันแรก เมื่อวันที่ 2 พฤษภาคม 2560

โครงการการซื้อขายหุ้น การรับโอนสิทธิและหน้าที่ภายใต้สัญญาระหว่างผู้ถือหุ้นและสัญญาเงินกู้ และการรับโอนผลการศึกษาโครงการ (Asset Injection)

โครงการ Asset Injection เป็นโครงการการปรับโครงสร้างการถือหุ้นธุรกิจปิโตรเคมี สายโพรพิลีน สายเคมีภัณฑ์ชีวภาพ และธุรกิจบริการที่เกี่ยวข้องของบริษัทฯ และกลุ่ม ปตท. เพื่อเพิ่มประสิทธิภาพในการบริหารจัดการ และสร้างโอกาสต่อยอดการดำเนินธุรกิจ เพื่อสร้างมูลค่าเพิ่มในอนาคต เพื่อสร้างมูลค่าเพิ่มในอนาคต โดยวันที่ 3 กรกฎาคม 2560 PTTGC ได้รับการโอนหุ้นและผลการศึกษาโครงการเป็นที่เรียบร้อยแล้ว

โครงการ Propylene Oxide (PO) และ โครงการ Polyols & PU System

โครงการ PO/Polyols เป็นโครงการขยายธุรกิจขึ้นปลายน้ำสู่กลุ่มอุตสาหกรรม Polyurethane ที่มีมูลค่าสูง ซึ่งเป็นผลิตภัณฑ์ที่ตลาดกำลังมีความต้องการเพิ่มมากขึ้นในอุตสาหกรรมยานยนต์ อุตสาหกรรมเฟอร์นิเจอร์ และเครื่องนอน อุตสาหกรรมก่อสร้าง อุตสาหกรรมอิเล็กทรอนิกส์ และ อุปกรณ์ไฟฟ้า เป็นต้น ซึ่งบริษัทฯ ได้จัดตั้งบริษัท จีซี ออกซิเรน จำกัด (GC Oxirane) เพื่อดำเนินการลงทุนในโครงการ Propylene Oxide (PO) ซึ่งถือหุ้นโดยบริษัทฯ ร้อยละ 100 กำลังการผลิต PO ที่ 200,000 ตันต่อปีและคาดว่าจะเริ่มดำเนินการผลิตเชิงพาณิชย์ได้ในปี 2563 และบริษัทฯ จัดตั้งบริษัทรวมทุนคือบริษัท จีซี โพลีฮอลส์ จำกัด (GC Polyols) ร่วมกับบริษัท Sanyo Chemical (SCI) และ Toyota Tsusho (TTC) โดยมีสัดส่วนการถือหุ้นประกอบด้วย PTTGC 82.1% SCI 14.9% และ TTC 3% โดยมีกำลังการผลิต Polyols อยู่ที่ 130,000 ตันต่อปีและผลิตภัณฑ์ PU System กำลังการผลิตอยู่ที่ 20,000 ตันต่อปี

โครงการ mLLDPE

โครงการ mLLDPE คือโครงการเพื่อสร้างโรงงานผลิตเม็ดพลาสติกชนิด LLDPE กำลังการผลิต 400,000 ตันต่อปี และโรงงานผลิตโคโม่โนเมอร์ชนิด Hexene-1 กำลังการผลิต 34,000 ตันต่อปี (Hexene-1 ใช้ในการร่วมผลิตเม็ดพลาสติกชนิด LLDPE) โครงการดังกล่าวจะสร้างมูลค่าเพิ่มให้กับผลิตภัณฑ์เอทิลีนที่บริษัทฯ มีอยู่โดยการต่อห่วงโซ่ผลิตภัณฑ์ให้ยาวขึ้น ขณะนี้โรงงานดังกล่าวก่อสร้างแล้วเสร็จและคาดว่าจะสามารถเริ่มดำเนินการเชิงพาณิชย์ได้ในไตรมาส 1/2561

แนวโน้มตลาดและธุรกิจในปี 2561

ราคาน้ำมันดิบในปี 2561 มีแนวโน้มที่จะปรับตัวดีขึ้น จากรายงานอัตราความร่วมมือการผลิตน้ำมัน (Compliance Rate) ของกลุ่ม OPEC และ Non-OPEC อยู่ในระดับที่ดีต่อเนื่อง ประเด็นความไม่แน่นอนจากสถานการณ์ความไม่สงบในกลุ่มประเทศตะวันออกกลาง ซึ่งอาจส่งผลกระทบต่อปริมาณการผลิตน้ำมันดิบในภูมิภาคและการคาดการณ์ของตลาดถึงความเป็นไปได้ถึงการต่ออายุมาตรการตรึงกำลังการผลิตน้ำมันของกลุ่ม OPEC และ Non-OPEC อย่างไรก็ตามในปี 2561 ปัจจัยหลักที่จะมีผลกระทบเรื่องปริมาณการผลิตปิโตรเลียมจากแหล่งหินดินดาน (Shale) ในสหรัฐฯ ที่ยังคงมีแนวโน้มเพิ่มขึ้นยังเป็นปัจจัยหลักที่จะกดดันราคาน้ำมันในอนาคต ทั้งนี้อุปทานของน้ำมันดิบก็มีสัญญาณที่ดีจากการฟื้นตัวของเศรษฐกิจประเทศสหรัฐอเมริกาและเศรษฐกิจประเทศจีน อันเป็นปัจจัยสนับสนุนอุปทานของโลกที่คาดว่าจะมีการฟื้นตัวที่ดี

สำหรับผลิตภัณฑ์ปิโตรเลียม บริษัทคาดว่าส่วนต่างราคาน้ำมันดีเซลจะมีการปรับตัวดีขึ้นจากค่าเฉลี่ยในปี 2560 ในขณะที่ส่วนต่างราคาน้ำมันเตาและแก๊สโซลีนคาดว่าจะมีการปรับตัวลดลง โดยส่วนต่างราคาน้ำมันดีเซลกับน้ำมันดิบดูไบคาดว่าจะอยู่ประมาณ 13.8 เหรียญสหรัฐฯ/บาร์เรล โดยมีปัจจัยสนับสนุนจากการฟื้นตัวของเศรษฐกิจโลกที่คาดว่าจะมีการเติบโตของ GDP ในปี 2561 ร้อยละ 3.1 ซึ่งจะช่วยให้กิจกรรมทางเศรษฐกิจมีเพิ่มขึ้น ในขณะที่ส่วนต่างราคาน้ำมันเตาคาดว่าจะมีการปรับตัวลดลงมาอยู่ที่ประมาณ -3.7 เหรียญสหรัฐฯ/บาร์เรลและส่วนต่างแก๊สโซลีนปรับตัวลดลงมาอยู่ที่ประมาณ 14.1 เหรียญสหรัฐฯ/บาร์เรล บริษัทจึงคาดว่า GRM ในปี 2561 จะมีค่าเฉลี่ยประมาณ 6.6 เหรียญสหรัฐฯ/บาร์เรล ทั้งนี้ในส่วนของการใช้กำลังการผลิตของโรงกลั่นน้ำมันคาดว่าจะสามารถดำเนินการผลิตได้ร้อยละ 100 และไม่มีแผนการหยุดซ่อมบำรุงในปี 2561

แนวโน้มผลิตภัณฑ์อะโรเมติกส์คาดว่าส่วนต่างของผลิตภัณฑ์พาราไซลีนกับคอนเดนเสทในปี 2561 จะมีแนวโน้มอ่อนตัวลงจากค่าเฉลี่ยในปี 2560 เล็กน้อย โดยคาดว่าจะอยู่ประมาณ 365 เหรียญสหรัฐฯ/ตัน โดยมีการคาดการณ์ถึงอุปทานรายใหม่ที่เกิดจากการเปิดดำเนินการผลิตจากปี 2560 ได้แก่ ซาอุดิอาระเบียและเวียดนาม ในขณะที่อุปสงค์จะขยายตัวจากภาคอุตสาหกรรม เส้นใย และสิ่งทอ (Polyester) และขวดบรรจุภัณฑ์โพลีเอทิลีน เทเรฟทาเลต (PET Bottle Resin) และผลิตภัณฑ์ปลายน้ำในส่วนของ Purified terephthalic acid (PTA) ยังคงมีแนวโน้มที่ดีต่อเนื่อง โดยเฉพาะความต้องการในประเทศจีน จากกำลังการผลิตใหม่ ๆ ของ PTA ซึ่งมีกำลังการผลิตที่สูงและมีต้นทุนต่อหน่วยต่ำกว่าในอดีต เป็นปัจจัยที่จะช่วยลดผลกระทบต่อราคาพาราไซลีน สำหรับส่วนต่างของราคาเบนซีนและคอนเดนเสทคาดว่าจะทรงตัวอยู่ที่ประมาณ 310 เหรียญสหรัฐฯ/ตัน โดยคาดว่าอุปสงค์ของผลิตภัณฑ์เบนซีนจะปรับตัวดีขึ้นกว่าอุปทานใหม่ที่จะเข้ามาในตลาด ในประเทศเกาหลี ซาอุดิอาระเบีย และโดยเฉพาะในประเทศจีนที่คาดว่าความต้องการผลิตภัณฑ์ขั้นกลาง เช่น สไตรีนโมโนเมอร์ (Styrene monomer) ฟีนอลและไซโคลเฮกเซนจะเพิ่มสูงขึ้น สำหรับการใช้กำลังการผลิตในปี 2561 บริษัทคาดการณ์การใช้กำลังการผลิตที่ดีขึ้นอยู่ที่ร้อยละ 91 โดยเป็นผลจากการปรับปรุงประสิทธิภาพการผลิตของหน่วยผลิตอะโรเมติกส์ 2 ในปี 2560 และไม่มีแผนการหยุดซ่อมบำรุงในปี 2561

แนวโน้มของสถานการณ์ผลิตภัณฑ์โอเลฟินส์และผลิตภัณฑ์ต่อเนื่องมีแนวโน้มดีขึ้น โดยคาดว่าราคาเอทิลีนจะอยู่ราว 1,192 เหรียญสหรัฐฯ/ตัน และราคาเฉลี่ยเม็ดพลาสติกโพลีเอทิลีนจะอยู่ราว 1,243 เหรียญสหรัฐฯ/ตัน โดยคาดการณ์ว่ากำลังการผลิตจากโครงการใหม่ในประเทศสหรัฐอเมริกาและภูมิภาคเอเชีย ไม่รวมตะวันออกกลางจะเพิ่มขึ้นประมาณ 5.7 ล้านตัน ในขณะที่การเติบโตของอุปสงค์ของเม็ดพลาสติกโพลีเอทิลีน ประกอบกับประเทศจีนที่ยกเลิกการใช้โพลีเอทิลีนเกรดรีไซเคิล และเศรษฐกิจโลกที่มีแนวโน้มในเชิงบวก ส่งผลให้ความต้องการใช้โดยรวมอยู่ที่ประมาณ 5.5-6.0 ล้านตันต่อปี ทำให้คาดว่าตลาดจะอยู่ในระดับที่สมดุลมากขึ้น ในขณะที่สถานการณ์ราคา MEG คาดว่าจะมีแนวโน้มที่ดีขึ้นจากความต้องการใช้ Polyester ที่สูงขึ้น โดยเฉพาะในประเทศจีน รวมทั้งปริมาณ MEG คงคลังในจีนยังคงอยู่ในระดับที่ต่ำที่สุดในรอบ 5 ปี บริษัท คาดว่าราคา MEG ASP เฉลี่ยจะอยู่ประมาณ 952 เหรียญสหรัฐฯ/ตัน ทั้งนี้ในปี 2561 คาดกำลังการผลิตของธุรกิจโอเลฟินส์จะอยู่ที่ร้อยละ 99 ทั้งนี้ได้รวมผลกระทบจากแผนการหยุดซ่อมบำรุงหน่วยผลิตโอเลฟินส์ 1 ในไตรมาส 3 ปี 2561