

13. ข้อมูลทางการเงินที่สำคัญ

13.1 สรุปฐานะการเงินและผลการดำเนินงาน

สรุปรายงานการสอบบัญชี

ปี 2559	ตรวจสอบโดย นายประดิษฐ์ รอดลอยทุกข์	ผู้สอบบัญชีรับอนุญาตเลขทะเบียน 218 บริษัท เอเอสที มาสเตอร์ จำกัด
ปี 2560	ตรวจสอบโดย นายประดิษฐ์ รอดลอยทุกข์	ผู้สอบบัญชีรับอนุญาตเลขทะเบียน 218 บริษัท เอเอสที มาสเตอร์ จำกัด
ปี 2561	ตรวจสอบโดย นางสาวนงราม เลหาอาวีดิolk	ผู้สอบบัญชีรับอนุญาตเลขทะเบียน 4334 บริษัท เอเอสที มาสเตอร์ จำกัด

รายงานของผู้สอบบัญชีสำหรับการเงินของบริษัทและบริษัทย่อย ปี 2559 ปี 2560 และปี 2561 ได้แสดงความเห็นแบบไม่มีเงื่อนไขว่า งบการเงินรวมได้แสดงฐานะการเงิน ผลการดำเนินงานรวม และกระแสเงินสดรวม สำหรับปีสิ้นสุดวันเดียวกันของแต่ละปีของบริษัทและบริษัทย่อย และงบการเงินเฉพาะกิจการได้แสดงฐานะการเงิน ผลการดำเนินงาน และกระแสเงินสด สำหรับปีสิ้นสุดวันเดียวกันของแต่ละปีของบริษัท โดยถูกต้องตามที่ควรในสาระสำคัญตามหลักการบัญชีที่รับรองทั่วไป



▪ งบดุล
งบการเงินรวม

(หน่วย : ล้านบาท)

รายการ	งบการเงินรวม					
	2559		2560		2561	
	จำนวน	สัดส่วน	จำนวน	สัดส่วน	จำนวน	สัดส่วน
สินทรัพย์						
เงินสดและรายการเทียบเท่าเงินสด	711.21	5.37%	975.87	7.77%	1,140.76	8.64%
ลูกหนี้การค้าและลูกหนี้อื่น	1,426.33	10.78%	726.80	5.79%	544.73	4.13%
สินค้าคงเหลือ	785.56	5.94%	698.97	5.56%	765.98	5.80%
ต้นทุนโครงการระหว่างพัฒนา	1,086.59	8.21%	-	-	-	-
ลูกหนี้กรมสรรพากร	197.38	1.49%	306.53	2.44%	298.99	2.26%
เงินฝากสถาบันการเงินที่มีข้อจำกัดในการเบิกใช้	96.99	0.73%	200.75	1.60%	288.07	2.18%
เงินฝากสถาบันการเงินที่ติดภาระค้ำประกันส่วนที่จัดเป็น หมุนเวียน	-	-	-	-	627.92	4.76%
สินทรัพย์ไม่หมุนเวียนที่ถือไว้เพื่อขาย	-	-	-	-	46.77	0.35%
สินทรัพย์หมุนเวียนอื่น	27.66	0.21%	18.76	0.15%	19.06	0.14%
รวมสินทรัพย์หมุนเวียน	4,331.72	32.74%	2,927.68	23.30%	3,732.28	28.27%
เงินฝากสถาบันการเงินที่ติดภาระค้ำประกัน	2,906.20	21.96%	911.66	7.26%	715.97	5.42%
เงินลงทุนในการร่วมค้า	215.88	1.63%	-	-	-	-
อสังหาริมทรัพย์เพื่อการลงทุน	-	-	-	-	22.89	0.17%
ที่ดิน อาคารและอุปกรณ์	5,187.10	39.20%	7,380.97	58.74%	7,029.46	53.24%
สินทรัพย์ไม่มีตัวตน	518.83	3.92%	1,255.61	9.99%	1,591.34	12.05%
สินทรัพย์ภาษีเงินได้รอตัดบัญชี	6.84	0.05%	8.32	0.07%	6.43	0.05%
สินทรัพย์ไม่หมุนเวียนอื่น	65.77	0.50%	81.21	0.65%	105.28	0.80%
รวมสินทรัพย์ไม่หมุนเวียน	8,900.62	67.26%	9,637.77	76.70%	9,471.37	71.73%
รวมสินทรัพย์	13,232.35	100.00%	12,565.45	100.00%	13,203.65	100.00%
หนี้สินและส่วนของผู้ถือหุ้น						
เงินเบิกเกินบัญชีและเงินกู้ยืมระยะสั้นจากสถาบันการเงิน	5,593.79	42.27%	729.99	5.81%	917.67	6.95%
เจ้าหนี้การค้าและเจ้าหนี้อื่น	412.30	3.12%	671.85	5.35%	271.63	2.06%
เงินกู้ยืมระยะยาวส่วนที่ครบกำหนดชำระภายใน 1 ปี	819.27	6.19%	3,223.98	25.66%	4,815.32	36.47%
เงินกู้ยืมระยะยาวส่วนที่จัดเป็นหนี้สินหมุนเวียน	62.70	0.47%	17.43	0.14%	-	-
หนี้สินตามสัญญาเช่าทางการเงินส่วนที่ครบกำหนดชำระ ภายใน 1 ปี	3.58	0.03%	3.82	0.03%	2.36	0.02%
ภาษีเงินได้ค้างจ่าย	10.94	0.08%	40.71	0.32%	10.48	0.08%
เจ้าหนี้กรมสรรพากร	13.74	0.10%	95.63	0.76%	67.11	0.51%
หนี้สินหมุนเวียนอื่น	18.46	0.14%	15.38	0.12%	13.40	0.10%
รวมหนี้สินหมุนเวียน	6,934.78	52.41%	4,798.79	38.19%	6,097.97	46.18%

รายการ	งบการเงินรวม					
	2559		2560		2561	
	จำนวน	สัดส่วน	จำนวน	สัดส่วน	จำนวน	สัดส่วน
เงินกู้ยืมระยะยาว	4,919.52	37.18%	6,194.55	49.30%	5,604.74	42.45%
หนี้สินภายใต้สัญญาเช่าการเงิน	6.18	0.05%	2.36	0.02%	-	-
ภาระผูกพันผลประโยชน์พนักงาน	5.23	0.04%	9.51	0.08%	11.65	0.09%
หนี้สินภายใต้เงินได้รอการตัดบัญชี	13.66	0.10%	29.43	0.23%	31.38	0.24%
ประมาณการหนี้สินสำหรับต้นทุนการซื้อ การขนย้าย และ การบูรณะสถานที่เช่า	0.85	0.01%	5.06	0.04%	5.29	0.04%
หนี้สินไม่หมุนเวียนอื่น	-	-	-	-	4.04	0.03%
รวมหนี้สินไม่หมุนเวียน	4,945.44	37.37%	6,240.91	49.67%	5,657.10	42.84%
รวมหนี้สิน	11,880.22	89.78%	11,039.70	87.86%	11,755.07	89.03%
ส่วนของผู้ถือหุ้น						
ทุนจดทะเบียน	800.00	6.05%	800.00	6.37%	1,040.00	7.88%
ทุนที่ออกและชำระแล้ว	800.00	6.05%	800.00	6.37%	800.00	6.06%
ส่วนเกินมูลค่าหุ้นสามัญ	380.84	2.88%	380.84	3.03%	380.84	2.88%
ผลต่างจากการเปลี่ยนสัดส่วนเงินลงทุนในบริษัทย่อย	(5.51)	(0.04%)	(5.51)	(0.04%)	(5.51)	(0.04%)
กำไร (ขาดทุน) สะสม						
จัดสรรเพื่อทุนสำรองตามกฎหมาย	15.40	0.12%	15.40	0.12%	15.40	0.12%
ที่ยังไม่ได้จัดสรร	32.76	0.25%	287.63	2.29%	165.48	1.25%
องค์ประกอบอื่นของส่วนของบริษัทใหญ่	52.52	0.40%	(58.81)	(0.47%)	(31.37)	(0.24%)
รวมส่วนของบริษัทใหญ่	1,276.01	9.64%	1,419.55	11.30%	1,324.84	10.03%
ส่วนได้เสียที่ไม่มีอำนาจควบคุม	76.12	0.58%	106.20	0.85%	123.74	0.94%
รวมส่วนของผู้ถือหุ้น	1,352.13	10.22%	1,525.75	12.14%	1,448.58	10.97%
รวมหนี้สินและส่วนของผู้ถือหุ้น	13,232.35	100.00%	12,565.45	100.00%	13,203.65	100.00%

งบการเงินเฉพาะกิจการ

(หน่วย : ล้านบาท)

รายการ	งบการเงินเฉพาะกิจการ					
	2559		2560		2561	
	จำนวน	สัดส่วน	จำนวน	สัดส่วน	จำนวน	สัดส่วน
สินทรัพย์						
เงินสดและรายการเทียบเท่าเงินสด	265.88	4.13%	351.47	8.42%	364.05	9.27%
ลูกหนี้การค้าและลูกหนี้อื่น	723.41	11.23%	588.67	14.10%	442.61	11.27%
เงินให้กู้ยืมระยะสั้นแก่บริษัทที่เกี่ยวข้องกัน	3,241.13	50.30%	999.23	23.93%	766.95	19.53%
สินค้าคงเหลือ	543.20	8.43%	670.56	16.06%	765.98	19.51%
ลูกหนี้กรมสรรพากร	3.00	0.04%	32.87	0.79%	108.61	2.77%
สินทรัพย์หมุนเวียนอื่น	2.59	0.04%	6.59	0.16%	2.48	0.06%
รวมสินทรัพย์หมุนเวียน	4,779.21	74.17%	2,649.39	63.45%	2,450.68	62.41%

รายการ	งบการเงินเฉพาะกิจการ					
	2559		2560		2561	
	จำนวน	สัดส่วน	จำนวน	สัดส่วน	จำนวน	สัดส่วน
เงินฝากสถาบันการเงินที่ติดภาระค่าประกัน	173.00	2.69%	129.64	3.10%	112.49	2.86%
เงินลงทุนในบริษัทย่อย	447.29	6.94%	447.29	10.71%	447.29	11.39%
ที่ดิน อาคารและอุปกรณ์	1,037.54	16.10%	940.74	22.53%	907.03	23.10%
สินทรัพย์ไม่หมุนเวียนอื่น	6.46	0.10%	8.33	0.20%	9.31	0.24%
รวมสินทรัพย์ไม่หมุนเวียน	1,664.29	25.83%	1,526.00	36.54%	1,476.12	37.59%
รวมสินทรัพย์	6,443.50	100.00%	4,175.39	100.00%	3,926.80	100.00%
หนี้สินและส่วนของผู้ถือหุ้น						
เงินเบิกเกินบัญชีและเงินกู้ยืมระยะสั้นจากสถาบันการเงิน	3,233.96	50.20%	517.71	12.40%	280.53	7.14%
เจ้าหนี้การค้าและเจ้าหนี้อื่น	87.96	1.36%	366.54	8.78%	141.59	3.61%
เงินกู้ยืมระยะยาวส่วนที่ครบกำหนดชำระภายใน 1 ปี	611.92	9.50%	1,040.32	24.92%	2,388.25	60.82%
เงินกู้ยืมระยะยาวส่วนที่จัดเป็นหนี้สินหมุนเวียน	62.70	0.97%	17.43	0.42%	-	0.00%
เจ้าหนี้กรมสรรพากร	2.68	0.04%	0.20	0.00%	0.18	0.00%
หนี้สินหมุนเวียนอื่น	-	-	-	-	-	0.00%
รวมหนี้สินหมุนเวียน	3,999.22	62.07%	1,942.20	46.52%	2,810.55	71.57%
เงินกู้ยืมระยะยาวจากสถาบันการเงิน	1,124.27	17.45%	1,005.88	24.09%	99.92	2.54%
ภาระผูกพันผลประโยชน์พนักงาน	4.60	0.07%	7.52	0.18%	8.64	0.22%
หนี้สินภาษีเงินได้รอการตัดบัญชี	13.66	0.21%	15.06	0.36%	15.06	0.38%
หนี้สินไม่หมุนเวียนอื่น	-	-	0.43	0.01%	0.43	0.01%
รวมหนี้สินไม่หมุนเวียน	1,142.53	17.73%	1,028.89	24.64%	124.05	3.16%
รวมหนี้สิน	5,141.76	79.80%	2,971.09	71.16%	2,934.60	74.73%
ส่วนของผู้ถือหุ้น						
ทุนจดทะเบียน	800.00		800.00		1,040.00	26.48%
ทุนที่ออกและชำระแล้ว	800.00	12.41%	800.00	19.16%	800.00	20.37%
ส่วนเกินมูลค่าหุ้นสามัญ	380.84	5.91%	380.84	9.12%	380.84	9.70%
กำไร (ขาดทุน) สะสม						0.00%
จัดสรรเพื่อทุนสำรองตามกฎหมาย	15.40	0.24%	15.40	0.37%	15.40	0.39%
ที่ยังไม่ได้จัดสรร	50.87	0.79%	(52.18)	(1.25%)	(264.27)	-6.73%
องค์ประกอบอื่นของส่วนของบริษัทใหญ่	54.63	0.85%	60.23	1.44%	60.23	1.53%
รวมส่วนของผู้ถือหุ้น	1,301.74	20.20%	1,204.29	28.84%	992.20	25.27%
รวมหนี้สินและส่วนของผู้ถือหุ้น	6,443.50	100.00%	4,175.39	100.00%	3,926.80	100.00%

งบกำไรขาดทุน
งบการเงินรวม


(หน่วย : ล้านบาท)

รายการ	งบการเงินรวม					
	2559		2560		2561	
	จำนวน	สัดส่วน	จำนวน	สัดส่วน	จำนวน	สัดส่วน
รายได้						
รายได้จากการขายและให้บริการ	2,619.84	95.57%	3,676.01	87.06%	4,063.98	94.30%
กำไรจากการขายโครงการโรงไฟฟ้า	-	-	172.55	4.09%	214.51	4.98%
ดอกเบี้ยรับ	11.15	0.41%	10.80	0.26%	8.25	0.19%
กำไรจากอัตราแลกเปลี่ยน - สุทธิ	-	-	129.84	3.07%	-	-
รายได้อื่น	110.33	4.02%	233.27	5.52%	23.00	0.53%
รวมรายได้	2,741.32	100.00%	4,222.47	100.00%	4,309.74	100.00%
ค่าใช้จ่าย						
ต้นทุนขายและให้บริการ	2,245.84	81.92%	3,047.48	72.17%	3,704.46	85.96%
ค่าใช้จ่ายในการขาย	30.38	1.11%	63.21	1.50%	62.84	1.46%
ค่าใช้จ่ายในการบริหาร	266.91	9.74%	385.17	9.12%	196.57	4.56%
ขาดทุนจากอัตราแลกเปลี่ยน - สุทธิ	12.04	0.44%	-	-	20.28	0.47%
ต้นทุนทางการเงิน	113.13	4.13%	349.64	8.28%	414.40	9.62%
รวมค่าใช้จ่าย	2,668.30	97.34%	3,845.50	91.07%	4,398.55	102.06%
กำไร (ขาดทุน) ก่อนส่วนแบ่งขาดทุนจากเงินลงทุนใน การร่วมค้า และค่าใช้จ่ายภาษีเงินได้	73.02	2.66%	376.97	8.93%	(88.81)	(2.06%)
ส่วนแบ่งขาดทุนจากเงินลงทุนในการร่วมค้า	(1.21)	(0.04%)	(10.09)	(0.24%)	-	-
กำไร (ขาดทุน) ก่อนค่าใช้จ่ายภาษีเงินได้	71.81	2.62%	366.88	8.69%	(88.81)	(2.06%)
ค่าใช้จ่ายภาษีเงินได้	(35.10)	(1.28%)	(59.60)	(1.41%)	(19.03)	(0.44%)
กำไร (ขาดทุน) สำหรับปี	36.71	1.34%	307.28	7.28%	(107.84)	(2.50%)
กำไรขาดทุนเบ็ดเสร็จอื่น						
ผลต่างจากการแปลงค่างบการเงิน	2.18	0.08%	(177.34)	(4.20%)	30.67	0.71%
ขาดทุนจากการประมาณการตามหลักคณิตศาสตร์ประกันภัย	0.90	0.03%	(1.28)	(0.03%)	-	-
สำหรับโครงการผลประโยชน์พนักงาน - สุทธิจากภาษีเงินได้	-	-	-	-	-	-
ส่วนเกินทุนจากการตีราคาที่ดิน - สุทธิจากภาษีเงินได้	-	-	44.97	1.06%	-	-
กำไรขาดทุนเบ็ดเสร็จอื่นสำหรับปี	3.08	0.11%	(133.65)	(3.17%)	30.67	0.71%
กำไรขาดทุนเบ็ดเสร็จรวมสำหรับปี	39.79	1.45%	173.63	4.11%	(77.17)	(1.79%)
การแบ่งปันกำไร (ขาดทุน)						
ส่วนที่เป็นของบริษัทใหญ่	32.53	1.19%	256.15	6.07%	(122.15)	(2.83%)
ส่วนที่เป็นของส่วนได้เสียที่ไม่มีอำนาจควบคุม	4.18	0.15%	51.13	1.21%	14.31	0.33%
	36.71	1.34%	307.28	7.28%	(107.84)	(2.50%)
การแบ่งปันกำไรขาดทุนเบ็ดเสร็จรวม						
ส่วนที่เป็นของบริษัทใหญ่	35.22	1.28%	143.54	3.40%	(94.70)	(2.20%)
ส่วนที่เป็นของส่วนได้เสียที่ไม่มีอำนาจควบคุม	4.57	0.17%	30.09	0.71%	17.53	0.41%
	39.79	1.45%	173.63	4.11%	(77.17)	(1.79%)

งบการเงินเฉพาะกิจการ

(หน่วย : ล้านบาท)

รายการ	งบการเงินเฉพาะกิจการ					
	2559		2560		2561	
	จำนวน	สัดส่วน	จำนวน	สัดส่วน	จำนวน	สัดส่วน
รายได้						
รายได้จากการขายและให้บริการ	1,468.72	81.68%	2,264.55	93.46%	3,077.83	97.67%
ดอกเบี้ยรับ	246.45	13.71%	136.67	5.64%	41.99	1.33%
กำไรจากอัตราแลกเปลี่ยน - สุทธิ	74.87	4.16%	8.28	0.34%	14.77	0.47%
รายได้อื่น	8.08	0.45%	13.64	0.56%	16.75	0.53%
รวมรายได้	1,798.11	100.00%	2,423.14	100.00%	3,151.34	100.00%
ค่าใช้จ่าย						
ต้นทุนขายและให้บริการ	1,408.93	78.36%	2,180.38	89.98%	3,117.52	98.93%
ค่าใช้จ่ายในการขาย	30.38	1.69%	63.21	2.61%	62.84	1.99%
ค่าใช้จ่ายในการบริหาร	89.82	5.00%	86.48	3.57%	53.82	1.71%
ต้นทุนทางการเงิน	237.44	13.20%	195.43	8.06%	129.25	4.10%
รวมค่าใช้จ่าย	1,766.58	98.25%	2,525.50	104.22%	3,363.43	106.73%
กำไร (ขาดทุน) ก่อนส่วนแบ่งขาดทุนจากเงินลงทุนในการร่วมค้า และค่าใช้จ่ายภาษีเงินได้	31.54	1.75%	(102.36)	(4.22%)	(212.09)	(6.73%)
ส่วนแบ่งขาดทุนจากเงินลงทุนในการร่วมค้า	-	-	-	-	-	-
กำไร (ขาดทุน) ก่อนค่าใช้จ่ายภาษีเงินได้	31.54	1.75%	(102.36)	(4.22%)	(212.09)	(6.73%)
ค่าใช้จ่ายภาษีเงินได้	-	-	-	-	-	-
กำไร (ขาดทุน) สำหรับปี	31.54	1.75%	(102.36)	(4.22%)	(212.09)	(6.73%)
กำไรขาดทุนเบ็ดเสร็จอื่น						
ขาดทุนจากการประมาณการตามหลักคณิตศาสตร์ประกันภัย	-	-	(0.69)	(0.03%)	-	-
สำหรับโครงการผลประโยชน์พนักงาน - สุทธิจากภาษีเงินได้	-	-	-	-	-	-
ส่วนเกินทุนจากการตีราคาที่ดิน - สุทธิจากภาษีเงินได้	-	-	5.60	(0.23%)	-	-
กำไรขาดทุนเบ็ดเสร็จอื่นสำหรับปี	31.54	1.75%	4.91	(0.20%)	-	-
กำไรขาดทุนเบ็ดเสร็จรวมสำหรับปี	31.54	1.75%	(97.45)	(40.02%)	(212.09)	(6.73%)
การแบ่งปันกำไร (ขาดทุน)						
ส่วนที่เป็นของบริษัทใหญ่	31.54	1.75%	(102.36)	(4.22%)	(212.09)	(6.73%)
ส่วนที่เป็นของส่วนได้เสียที่ไม่มีอำนาจควบคุม	-	-	-	-	-	-
	31.54	1.75%	(102.36)	(4.22%)	(212.09)	(6.73%)
การแบ่งปันกำไรขาดทุนเบ็ดเสร็จรวม						
ส่วนที่เป็นของบริษัทใหญ่	31.54	1.75%	(97.45)	(40.02%)	(212.09)	(6.73%)
ส่วนที่เป็นของส่วนได้เสียที่ไม่มีอำนาจควบคุม	-	-	-	-	-	-
	31.54	1.75%	(97.45)	(40.02%)	(212.09)	(6.73%)



■ งบกระแสเงินสด
 งบการเงินรวม

(หน่วย : ล้านบาท)

รายการ	งบการเงินรวม		
	2559	2560	2561
กระแสเงินสดจากกิจกรรมดำเนินงาน			
กำไร (ขาดทุน) ก่อนค่าใช้จ่ายภาษีเงินได้	71.81	366.88	(88.81)
รายการปรับกระทบกำไร (ขาดทุน) เป็นเงินสดสุทธิได้มาจาก (ใช้ไปใน) กิจกรรมดำเนินงาน			
หนี้สงสัยจะสูญและหนี้สูญ (กลับรายการ)	1.03	30.26	(1.03)
ค่าเผื่อการลดมูลค่าสินค้าคงเหลือ (กลับรายการ)	(25.74)	(11.49)	56.26
ค่าเสื่อมราคา	164.38	244.27	281.14
ค่าตัดจำหน่าย	35.78	66.99	86.13
กำไรจากการขายโครงการโรงไฟฟ้า	-	(172.55)	(214.51)
(กำไร) ขาดทุนจากการตัดจำหน่ายสินทรัพย์ถาวรอื่น	-	3.63	0.10
(กำไร) ขาดทุนจากอัตราแลกเปลี่ยนที่ยังไม่เกิดขึ้นจริง	(7.42)	(80.92)	22.82
ส่วนแบ่งขาดทุนจากเงินลงทุนในการร่วมค้า	1.21	10.10	-
ค่าใช้จ่ายประมาณการหนี้สินไม่หมุนเวียนอื่น	-	-	0.34
ขาดทุนจากการด้อยค่าสินทรัพย์	0.48	-	-
ขาดทุนสุทธิจากการปรับมูลค่ายุติธรรมจากการลงทุนในบริษัทย่อย	-	10.64	-
ขาดทุนจากการตีราคาที่ดินลดลง	-	21.09	-
ค่าเผื่อการลดมูลค่าสินทรัพย์และตัดจำหน่ายสินทรัพย์ไม่หมุนเวียนอื่น (กลับรายการ)	16.84	43.04	(5.58)
ผลประโยชน์พนักงาน	2.00	2.83	2.29
ดอกเบี้ยรับ	(11.16)	(10.80)	(8.25)
ค่าใช้จ่ายดอกเบี้ยและค่าตัดจำหน่ายต้นทุนการกู้ยืม	113.13	349.64	414.40
กำไร (ขาดทุน) จากการดำเนินงานก่อนการเปลี่ยนแปลงในสินทรัพย์และหนี้สินดำเนินงาน	362.34	873.61	545.30
สินทรัพย์ดำเนินงาน (เพิ่มขึ้น) ลดลง			
ลูกหนี้การค้าและลูกหนี้อื่น	(235.43)	911.20	180.32
สินค้าคงเหลือ	198.58	98.08	(152.15)
ต้นทุนโครงการระหว่างพัฒนา	(728.01)	1,258.16	-
ลูกหนี้กรมสรรพากร	(102.78)	55.60	8.07
สินทรัพย์หมุนเวียนอื่น	(23.90)	12.53	0.84
สินทรัพย์ไม่หมุนเวียนอื่น	(17.86)	(34.00)	(25.26)
หนี้สินดำเนินงานเพิ่มขึ้น (ลดลง)			
เจ้าหนี้การค้าและเจ้าหนี้อื่น	80.12	(8.23)	(167.65)
เจ้าหนี้กรมสรรพากร	10.48	81.06	(28.53)
หนี้สินหมุนเวียนอื่น	4.14	(3.19)	(1.98)
หนี้สินไม่หมุนเวียนอื่น	-	-	3.70
เงินสดรับ (จ่าย) จากกิจกรรมดำเนินงาน	(452.32)	3,244.82	362.66

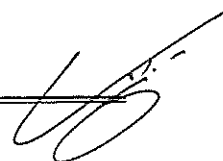
รายการ	งบการเงินรวม		
	2559	2560	2561
รับดอกเบี้ย	11.15	10.80	8.26
จ่ายดอกเบี้ยและต้นทุนทางการเงิน	(220.91)	(464.82)	(465.06)
จ่ายภาษีเงินได้	(67.86)	(35.24)	(47.81)
จ่ายผลประโยชน์พนักงาน	-	-	(0.15)
เงินสดสุทธิได้มาจาก (ใช้ไปใน) กิจกรรมดำเนินงาน	(729.94)	2,755.56	(142.10)
กระแสเงินสดจากกิจกรรมลงทุน			
เงินสดจ่ายเพื่อซื้อเงินลงทุนในบริษัทย่อย	-	(334.45)	-
เงินสดจ่ายเพื่อซื้อเงินลงทุนจากส่วนได้เสียที่ไม่มีอำนาจควบคุม	(60.98)	-	-
เงินฝากสถาบันการเงินที่มีข้อจำกัดในการเบิกใช้เพิ่มขึ้น	(29.11)	(103.75)	(87.32)
เงินฝากสถาบันการเงินที่ติดภาระค้ำประกัน (เพิ่มขึ้น) ลดลง	(1,785.43)	1,994.54	(432.22)
เงินให้กู้ยืมระยะสั้นกับบริษัทที่เกี่ยวข้องกัน (เพิ่มขึ้น) ลดลง	-	-	-
เงินสดจ่ายเพื่อซื้ออาคารและอุปกรณ์ (ข้อมูลกระแสเงินสดเปิดเผยเพิ่มเติม 1)	(1,794.28)	(797.43)	(991.61)
เงินสดจ่ายเพื่อซื้อสินทรัพย์ไม่มีตัวตน	(6.72)	(3.36)	(0.01)
เงินสดรับจากการขายโครงการโรงไฟฟ้า (ข้อมูลกระแสเงินสดเปิดเผยเพิ่มเติม 2)	-	595.08	715.04
เงินสดรับจากการจำหน่ายอุปกรณ์อื่น (ข้อมูลกระแสเงินสดเปิดเผยเพิ่มเติม 3)	10.79	-	1.12
เงินสดสุทธิได้มาจาก (ใช้ไปใน) กิจกรรมลงทุน	(3,665.73)	1,350.63	(795.00)
กระแสเงินสดจากกิจกรรมจัดหาเงิน			
เงินเบิกเกินบัญชีและเงินกู้ยืมระยะสั้นจากสถาบันการเงินเพิ่มขึ้น (ลดลง)	1,822.32	(4,863.79)	187.68
ส่วนได้เสียที่ไม่มีอำนาจควบคุมลดลงจากการลงทุนเพิ่มขึ้นในบริษัทย่อย	60.98	-	-
เงินสดรับจากเงินกู้ยืมระยะยาว	4,568.89	3,299.38	2,716.36
เงินสดจ่ายชำระหนี้เงินกู้ยืมระยะยาว	(1,408.00)	(2,348.76)	(1,807.14)
เงินสดจ่ายชำระหนี้สินตามสัญญาเช่าการเงิน	(8.84)	(3.59)	(3.82)
เงินกู้ยืมระยะสั้นจากบุคคลและบริษัทที่เกี่ยวข้องกันลดลง	(4.00)	-	-
เงินสดสุทธิได้มาจาก (ใช้ไปใน) กิจกรรมจัดหาเงิน	5,031.35	(3,916.76)	1,093.08
ผลต่างจากการแปลงค่างบการเงิน	(26.59)	35.19	8.91
เงินสดและรายการเทียบเท่าเงินสดเพิ่มขึ้น - สุทธิ	609.09	224.62	164.89
เงินสดและรายการเทียบเท่าเงินสด ณ วันต้นปี	102.12	711.21	975.87
บวก เงินสดและรายการเทียบเท่าเงินสดของบริษัทย่อย ณ วันที่ซื้อธุรกิจ	-	40.04	-
เงินสดและรายการเทียบเท่าเงินสด ณ วันสิ้นปี	711.21	975.87	1,140.76
ข้อมูลกระแสเงินสดเปิดเผยเพิ่มเติม			
1. เงินสดจ่ายเพื่อซื้ออาคารและอุปกรณ์			
อาคารและอุปกรณ์ที่ได้มาระหว่างปี	1,901.53	4,178.18	803.02
ปรับปรุง เจ้าหนี้ซื้อทรัพย์สิน (เพิ่มขึ้น) ลดลง	-	(243.62)	231.86
บันทึกดอกเบี้ยจ่ายเป็นต้นทุนสินทรัพย์	(87.89)	(104.09)	(40.70)
ประมาณการหนี้สินเพิ่มขึ้น	(0.85)	(4.21)	(2.57)
สินทรัพย์ที่ได้รับโอนมาของบริษัทย่อย ณ วันที่ซื้อกิจการ	-	(3,028.83)	-
หนี้สินภายใต้สัญญาเช่าทางการเงิน	(18.51)	-	-

รายการ	งบการเงินรวม		
	2559	2560	2561
เงินสดจ่ายเพื่อซื้ออาคารและอุปกรณ์	1,794.28	797.43	991.61
2. เงินสดรับจากการขายโครงการโรงไฟฟ้า			
สินทรัพย์โรงไฟฟ้าที่โอนจำหน่ายและตัดจำหน่ายระหว่างปี	-	279.22	468.42
สินทรัพย์ไม่มีตัวตนที่โอนขายพร้อมโครงการโรงไฟฟ้า	-	138.23	30.74
โอนสิทธิในค่าใช้จ่ายจ่ายล่วงหน้าที่เกี่ยวข้องกับการขายโครงการโรงไฟฟ้า	-	5.08	3.64
กำไรจากการขายโครงการโรงไฟฟ้า	-	172.55	214.51
ประมาณการหนี้สินลดลง	-	-	(2.27)
เงินสดรับจากการขายโครงการโรงไฟฟ้า	-	595.08	715.04
3. เงินสดรับจากการจำหน่ายอุปกรณ์อื่น			
อุปกรณ์อื่นที่จำหน่ายและตัดจำหน่ายระหว่างปี	10.80	3.64	1.22
กำไร (ขาดทุน) จากการจำหน่ายและจำหน่ายอุปกรณ์อื่น	(0.01)	(3.64)	(0.10)
เงินสดรับจากการจำหน่ายอุปกรณ์อื่น	10.79	-	1.12
4. รายการโอนจัดประเภทที่สำคัญ			
4.1 รับโอนสินทรัพย์ถาวรจากสินทรัพย์ไม่หมุนเวียนอื่น	-	-	13.53
4.2 รับโอนสินทรัพย์ไม่หมุนเวียนอื่นจากสินทรัพย์ไม่มีตัวตน	-	-	6.04
4.3 รับโอนสินทรัพย์ถาวรจากค่าใช้จ่ายจ่ายล่วงหน้า	-	-	3.81
4.4 รับโอนสินทรัพย์ไม่มีตัวตนจากสินทรัพย์ถาวร	-	1,030.80	444.19
4.5 รับโอนอสังหาริมทรัพย์เพื่อการลงทุนจากสินทรัพย์ถาวร	-	-	22.88
4.6 รับโอนสินทรัพย์ถาวรจากสินค้ายคงเหลือ	-	-	30.15
4.7 รับโอนสินทรัพย์ไม่หมุนเวียนที่ถือไว้เพื่อขายจากสินทรัพย์ถาวรและสินทรัพย์ไม่มีตัวตน	-	-	46.10
4.8 รับโอนสินทรัพย์ถาวรจากต้นทุนพัฒนาโครงการ	-	0.08	-
4.9 รับโอนสินทรัพย์ไม่หมุนเวียนจากต้นทุนพัฒนาโครงการ	-	22.20	-
4.10 รับโอนค่าใช้จ่ายจ่ายล่วงหน้าจากสินทรัพย์ถาวร	-	-	5.33

งบการเงินเฉพาะกิจการ

(หน่วย : ล้านบาท)

รายการ	งบการเงินเฉพาะกิจการ		
	2559	2560	2561
กระแสเงินสดจากกิจกรรมดำเนินงาน			
กำไร (ขาดทุน) ก่อนค่าใช้จ่ายภาษีเงินได้	31.54	(102.36)	(212.09)
รายการปรับกระทบกำไร (ขาดทุน) เป็นเงินสดสุทธิได้มาจาก (ใช้ไปใน) กิจกรรมดำเนินงาน			
ค่าเผื่อการลดมูลค่างานค้างเหลือ (กลับรายการ)	(25.74)	(11.49)	56.26
ค่าเสื่อมราคา	109.17	108.10	49.85
(กำไร) ขาดทุนจากการตัดจำหน่ายสินทรัพย์ถาวรอื่น	0.01	-	-
ผลประโยชน์พนักงาน	1.16	2.22	1.28



รายการ	งบการเงินเฉพาะกิจการ		
	2559	2560	2561
ดอกเบี้ยรับ	(246.45)	(136.67)	(41.99)
ค่าใช้จ่ายดอกเบี้ยและค่าตัดจำหน่ายต้นทุนการกู้ยืม	237.44	195.43	129.25
กำไร (ขาดทุน) จากการดำเนินงานก่อนการเปลี่ยนแปลงในสินทรัพย์และหนี้สินดำเนินงาน	107.13	55.23	(17.44)
สินทรัพย์ดำเนินงาน (เพิ่มขึ้น) ลดลง			
ลูกหนี้การค้าและลูกหนี้อื่น	(38.15)	124.23	136.57
สินค้าคงเหลือ	395.89	(115.87)	(151.68)
ลูกหนี้กรมสรรพากร	17.85	(29.88)	(75.74)
สินทรัพย์หมุนเวียนอื่น	(2.41)	(3.99)	4.11
สินทรัพย์ไม่หมุนเวียนอื่น	(1.15)	(0.13)	(0.25)
หนี้สินดำเนินงานเพิ่มขึ้น (ลดลง)			
เจ้าหนี้การค้าและเจ้าหนี้อื่น	59.28	271.81	(222.49)
เจ้าหนี้กรมสรรพากร	0.12	(2.48)	(0.02)
เงินสดรับ (จ่าย) จากกิจกรรมดำเนินงาน	538.56	298.92	(326.94)
รับดอกเบี้ย	309.37	147.18	47.67
จ่ายดอกเบี้ยและต้นทุนทางการเงิน	(207.99)	(187.03)	(130.97)
จ่ายภาษีเงินได้	(3.15)	(1.73)	(0.73)
จ่ายผลประโยชน์พนักงาน	-	-	(0.15)
เงินสดสุทธิได้มาจาก (ใช้ไปใน) กิจกรรมดำเนินงาน	636.79	257.34	(411.12)
กระแสเงินสดจากกิจกรรมลงทุน			
เงินสดจ่ายเพิ่มทุนในบริษัทย่อย	(200.36)	-	-
เงินสดจ่ายเพื่อซื้อเงินลงทุนจากส่วนได้เสียที่ไม่มีอำนาจควบคุม	(60.98)	-	-
เงินฝากสถาบันการเงินที่ติดภาระค้ำประกัน (เพิ่มขึ้น) ลดลง	170.55	43.36	17.14
เงินให้กู้ยืมระยะสั้นแก่บริษัทที่เกี่ยวข้องกัน (เพิ่มขึ้น) ลดลง	(1,414.35)	2,241.90	232.28
เงินสดจ่ายเพื่อซื้ออาคารและอุปกรณ์ (ข้อมูลกระแสเงินสดเปิดเผยเพิ่มเติม 1)	(0.86)	(4.30)	(12.32)
เงินสดรับจากการขายโครงการโรงไฟฟ้า (ข้อมูลกระแสเงินสดเปิดเผยเพิ่มเติม 2)	-	-	-
เงินสดรับจากการจำหน่ายอุปกรณ์อื่น (ข้อมูลกระแสเงินสดเปิดเผยเพิ่มเติม 3)	0.01	-	-
เงินสดสุทธิได้มาจาก (ใช้ไปใน) กิจกรรมลงทุน	(1,505.99)	2,280.96	237.10
กระแสเงินสดจากกิจกรรมจัดหาเงิน			
เงินเบิกเกินบัญชีและเงินกู้ยืมระยะสั้นจากสถาบันการเงินเพิ่มขึ้น (ลดลง)	862.48	(2,716.25)	(237.18)
เงินสดรับจากเงินกู้ยืมระยะยาว	1,009.32	909.50	1,483.00
เงินสดจ่ายชำระหนี้เงินกู้ยืมระยะยาว	(762.45)	(645.96)	(1,059.21)
เงินสดสุทธิได้มาจาก (ใช้ไปใน) กิจกรรมจัดหาเงิน	1,109.35	(2,452.71)	186.60
ผลต่างจากการแปลงค่าทางการเงิน	-	-	-
เงินสดและรายการเทียบเท่าเงินสดเพิ่มขึ้น - สุทธิ	240.15	85.59	12.58
เงินสดและรายการเทียบเท่าเงินสด ณ วันต้นปี	25.73	265.88	351.47
บวก เงินสดและรายการเทียบเท่าเงินสดของบริษัทย่อย ณ วันที่ซื้อธุรกิจ	-	-	-
เงินสดและรายการเทียบเท่าเงินสด ณ วันสิ้นปี	265.88	351.47	364.05



รายการ	งบการเงินเฉพาะกิจการ		
	2559	2560	2561
ข้อมูลกระแสเงินสดเปิดเผยเพิ่มเติม			
1. เงินสดจ่ายเพื่อซื้ออาคารและอุปกรณ์			
อาคารและอุปกรณ์ที่ได้มาระหว่างปี	0.86	4.30	12.32
ปรับปรุง เจ้าหนี้ซื้อทรัพย์สิน (เพิ่มขึ้น) ลดลง	-	-	-
บันทึกดอกเบี้ยจ่ายเป็นต้นทุนสินทรัพย์	-	-	-
ประมาณการหนี้สินเพิ่มขึ้น	-	-	-
สินทรัพย์ที่ได้รับโอนมาของบริษัทย่อย ณ วันที่ซื้อกิจการ	-	-	-
หนี้สินภายใต้สัญญาเช่าทางการเงิน	-	-	-
เงินสดจ่ายเพื่อซื้ออาคารและอุปกรณ์	0.86	4.30	12.32
2. เงินสดรับจากการขายโครงการโรงไฟฟ้า			
สินทรัพย์โรงไฟฟ้าที่โอนจำหน่ายและตัดจำหน่ายระหว่างปี	-	-	-
สินทรัพย์ไม่มีตัวตนที่โอนขายพร้อมโครงการโรงไฟฟ้า	-	-	-
โอนสิทธิในค่าใช้จ่ายจ่ายล่วงหน้าที่เกี่ยวข้องกับการขายโครงการโรงไฟฟ้า	-	-	-
กำไรจากการขายโครงการโรงไฟฟ้า	-	-	-
ประมาณการหนี้สินลดลง	-	-	-
เงินสดรับจากการขายโครงการโรงไฟฟ้า	-	-	-
3. เงินสดรับจากการจำหน่ายอุปกรณ์อื่น			
อุปกรณ์อื่นที่จำหน่ายและตัดจำหน่ายระหว่างปี	0.02	-	-
กำไร (ขาดทุน) จากการจำหน่ายและจำหน่ายอุปกรณ์อื่น	(0.01)	-	-
เงินสดรับจากการจำหน่ายอุปกรณ์อื่น	0.01	-	-
4. รายการโอนจัดประเภทที่สำคัญ			
4.1 รับโอนสินทรัพย์ถาวรจากสินทรัพย์ไม่หมุนเวียนอื่น	-	-	-
4.2 รับโอนสินทรัพย์ไม่หมุนเวียนอื่นจากสินทรัพย์ไม่มีตัวตน	-	-	-
4.3 รับโอนสินทรัพย์ถาวรจากค่าใช้จ่ายจ่ายล่วงหน้า	-	-	3.81
4.4 รับโอนสินทรัพย์ไม่มีตัวตนจากสินทรัพย์ถาวร	-	-	-
4.5 รับโอนอสังหาริมทรัพย์เพื่อการลงทุนจากสินทรัพย์ถาวร	-	-	-
4.6 รับโอนสินทรัพย์ถาวรจากสินทรัพย์ค้างเหลือ	-	-	-
4.7 รับโอนสินทรัพย์ไม่หมุนเวียนที่ถือไว้เพื่อขายจากสินทรัพย์ถาวรและสินทรัพย์ไม่มีตัวตน	-	-	-
4.8 รับโอนสินทรัพย์ถาวรจากต้นทุนพัฒนาโครงการ	-	-	-
4.9 รับโอนสินทรัพย์ไม่หมุนเวียนจากต้นทุนพัฒนาโครงการ	-	-	-
4.10 รับโอนค่าใช้จ่ายจ่ายล่วงหน้าจากสินทรัพย์ถาวร	-	-	-

▪ อัตราส่วนทางการเงินที่สำคัญ

งบการเงินรวม

รายการ	งบการเงินรวม		
	2559	2560	2561
อัตราส่วนสภาพคล่อง (Liquidity Ratio)			
อัตราส่วนสภาพคล่อง (เท่า)	0.62	0.61	0.61
อัตราส่วนสภาพคล่องหมุนเร็ว (เท่า)	0.31	0.35	0.28
อัตราส่วนสภาพคล่องกระแสเงินสด (เท่า)	(0.12)	0.47	(0.03)
อัตราส่วนหมุนเวียนลูกหนี้การค้า (เท่า)	3.04	4.60	7.26
ระยะเวลาเก็บหนี้เฉลี่ย (วัน)	119	78	50
อัตราส่วนหมุนเวียนสินค้าคงเหลือ (เท่า)	3.29	5.91	8.89
ระยะเวลาขายสินค้าเฉลี่ย (วัน)	110	61	41
อัตราส่วนหมุนเวียนเจ้าหนี้ (เท่า)	9.49	28.18	72.37
ระยะเวลารับหนี้ (วัน)	38	13	5
วงจรเงินสด (วัน)	191	126	86
อัตราส่วนแสดงความสามารถในการทำกำไร (Profitability Ratio)			
อัตรากำไรขั้นต้น	14.28%	17.10%	8.85%
อัตรากำไรจากการดำเนินงาน	7.06%	19.49%	8.01%
อัตรากำไรสุทธิ	1.34%	7.28%	(2.50%)
อัตราผลตอบแทนผู้ถือหุ้น	2.76%	21.35%	(7.25%)
อัตราส่วนแสดงประสิทธิภาพในการดำเนินงาน (Efficiency Ratio)			
อัตราผลตอบแทนจากสินทรัพย์	1.73%	5.55%	2.53%
อัตราผลตอบแทนจากสินทรัพย์ถาวร	4.64%	8.78%	2.41%
อัตราหมุนของสินทรัพย์ (เท่า)	0.26	0.33	0.33
อัตราส่วนวิเคราะห์นโยบายทางการเงิน (Financial Policy Ratio)			
อัตราส่วนหนี้สินต่อส่วนของผู้ถือหุ้น (เท่า)	8.79	7.24	8.11
อัตราส่วนความสามารถชำระดอกเบี้ย (เกณฑ์เงินสด) (เท่า)	(2.00)	7.00	0.80
อัตราการจ่ายเงินปันผล	-	-	-
อัตราส่วนทางการเงินอื่นๆ			
อัตราส่วนหนี้สินสุทธิต่อกำไรก่อนดอกเบี้ยจ่าย ภาษีเงินได้ ค่าเสื่อมราคา และค่าตัดจำหน่าย (net debt to EBITDA ratio) ¹⁾ (เท่า)	27.77	8.95	14.72
อัตราส่วนความสามารถในการชำระดอกเบี้ย (interest coverage ratio : ICR) ²⁾ (เท่า)	3.40	2.94	1.67
อัตราส่วนความสามารถในการชำระภาระผูกพัน (debt service coverage ratio : DSCR) ³⁾ (เท่า)	0.06	0.26	0.12
อัตราส่วนตัวเงินจ่ายต่อหนี้สินที่มีภาระดอกเบี้ย (BE size to interest bearing debt ratio) ⁴⁾ (เท่า)	0.33	0.05	0.02
อัตราส่วนหนี้สินที่มีภาระดอกเบี้ยครบกำหนดภายใน 1 ปี ต่อหนี้สินที่มีภาระดอกเบี้ยทั้งหมด ⁵⁾ (เท่า)	0.57	0.39	0.51
อัตราส่วนเงินกู้ยืมจากสถาบันการเงินต่อหนี้สินรวม ⁶⁾ (เท่า)	0.54	0.70	0.74
อัตราส่วนหนี้สินต่อส่วนของผู้ถือหุ้นตามนิยามในข้อกำหนดด้วยสิทธิฯ ⁷⁾ (เท่า)	6.21	5.94	6.70



รายการ	งบการเงินรวม		
	2559	2560	2561
ข้อมูลต่อหุ้น^{a1}			
มูลค่าที่ตราไว้ต่อหุ้น (บาท)	1.00	1.00	1.00
มูลค่าหุ้นตามบัญชีต่อหุ้น (บาท)	1.60	1.77	1.66
กำไรสุทธิต่อหุ้นขั้นพื้นฐาน (บาท)	0.04	0.32	(0.15)

หมายเหตุ : คำนวณจาก

- 1) (หนี้สินทั้งหมดที่มีภาระดอกเบี้ย - เงินสดและรายการเทียบเท่าเงินสด) / กำไรก่อนหักดอกเบี้ย ภาษี ค่าเสื่อมราคาและค่าตัดจำหน่าย
- 2) กำไรก่อนหักดอกเบี้ย ภาษี ค่าเสื่อมราคาและค่าตัดจำหน่าย / ดอกเบี้ยจ่าย
- 3) กำไรก่อนหักดอกเบี้ย ภาษี ค่าเสื่อมราคาและค่าตัดจำหน่าย / (หนี้สินระยะสั้นที่มีภาระดอกเบี้ย + หนี้สินระยะยาวที่มีภาระดอกเบี้ยที่ครบกำหนดภายใน 1 ปี)
- 4) (ตัวแลกเปลี่ยนและตัวสัญญาใช้เงิน) / หนี้สินทั้งหมดที่มีภาระดอกเบี้ย
- 5) (หนี้สินระยะสั้นที่มีภาระดอกเบี้ย + หนี้สินระยะยาวที่มีภาระดอกเบี้ยที่ครบกำหนดภายใน 1 ปี) / หนี้สินทั้งหมดที่มีภาระดอกเบี้ย
- 6) เงินกู้ยืมจากสถาบันการเงิน / หนี้สินรวม
- 7) คำนวณตามนิยามที่ระบุไว้ในข้อกำหนดด้วยสิทธิฯ ข้อ 7.6.4 ของ หุ้นกู้ของบริษัท เซาว์ สตีล อินดัสทรี จำกัด (มหาชน) ครั้งที่ 2/2558 ครอบคลุมได้ถือนปี พ.ศ.2563, ครั้งที่ 1-2/2560 ครอบคลุมได้ถือนปี พ.ศ. 2562 และที่ระบุไว้ในข้อกำหนดสิทธิข้อ 7.7.4 ของโครงการหุ้นกู้ระยะสั้นของบริษัท เซาว์ สตีล อินดัสทรี จำกัด (มหาชน) ครั้งที่ 1/2561 ชุดที่ 1-3 อายุไม่เกิน 270 วัน ครอบคลุมได้ถือนปี พ.ศ. 2562
- 8) คำนวณจากส่วนของบริษัทใหญ่

งบการเงินเฉพาะกิจการ

รายการ	งบการเงินเฉพาะกิจการ		
	2559	2560	2561
อัตราส่วนสภาพคล่อง (Liquidity Ratio)			
อัตราส่วนสภาพคล่อง (เท่า)	1.20	1.36	0.87
อัตราส่วนสภาพคล่องหมุนเร็ว (เท่า)	0.25	0.48	0.29
อัตราส่วนสภาพคล่องกระแสเงินสด (เท่า)	0.18	0.09	(0.17)
อัตราส่วนหมุนเวียนลูกหนี้การค้า (เท่า)	2.56	4.07	6.40
ระยะเวลาเก็บหนี้เฉลี่ย (วัน)	141	88	56
อัตราส่วนหมุนเวียนสินค้าคงเหลือ (เท่า)	2.61	5.73	7.74
ระยะเวลาขายสินค้าเฉลี่ย (วัน)	138	63	46
อัตราส่วนหมุนเวียนเจ้าหนี้ (เท่า)	98.46	85.88	109.83
ระยะเวลาชำระหนี้ (วัน)	4	4	3
วงจรเงินสด (วัน)	275	147	99
อัตราส่วนแสดงความสามารถในการทำกำไร (Profitability Ratio)			
อัตรากำไรขั้นต้น	4.07%	3.72%	(1.29%)
อัตรากำไรจากการดำเนินงาน	18.31%	4.11%	(2.69%)
อัตรากำไรสุทธิ	1.75%	(4.22%)	(6.73%)
อัตราผลตอบแทนผู้ถือหุ้น	2.45%	(8.17%)	(19.31%)
อัตราส่วนแสดงประสิทธิภาพในการดำเนินงาน (Efficiency Ratio)			
อัตราผลตอบแทนจากสินทรัพย์	4.62%	1.75%	(2.04%)
อัตราผลตอบแทนจากสินทรัพย์ถาวร	12.89%	0.58%	(17.56%)
อัตรากาหมุนของสินทรัพย์ (เท่า)	0.31	0.46	0.78

รายการ	งบการเงินเฉพาะกิจการ		
	2559	2560	2561
อัตราส่วนวิเคราะห์นโยบายทางการเงิน (Financial Policy Ratio)			
อัตราส่วนหนี้สินต่อส่วนของผู้ถือหุ้น (เท่า)	3.95	2.47	2.96
อัตราส่วนความสามารถชำระดอกเบี้ย (เกณฑ์เงินสด) (เท่า)	4.08	2.39	(2.13)
อัตราการจ่ายเงินปันผล	-	-	-
อัตราส่วนทางการเงินอื่นๆ			
อัตราส่วนหนี้สินสุทธิต่อกำไรก่อนดอกเบี้ยจ่าย ภาษีเงินได้ ค่าเสื่อมราคา และค่าตัดจำหน่าย (net debt to EBITDA ratio) ¹⁾ (เท่า)	12.61	11.08	(72.88)
อัตราส่วนความสามารถในการชำระดอกเบี้ย (interest coverage ratio : ICR) ²⁾ (เท่า)	1.59	1.03	(0.26)
อัตราส่วนความสามารถในการชำระภาระผูกพัน (debt service coverage ratio : DSCR) ³⁾ (เท่า)	0.10	0.13	(0.01)
อัตราส่วนตัวเงินยืมต่อหนี้สินที่มีภาระดอกเบี้ย (BE size to interest bearing debt ratio) ⁴⁾ (เท่า)	0.64	0.20	0.10
อัตราส่วนหนี้สินที่มีภาระดอกเบี้ยครบกำหนดภายใน 1 ปี ต่อหนี้สินที่มีภาระดอกเบี้ยทั้งหมด ⁵⁾ (เท่า)	0.78	0.61	0.96
อัตราส่วนเงินกู้ยืมจากสถาบันการเงินต่อหนี้สินรวม ⁶⁾ (เท่า)	0.14	0.09	0.06
ข้อมูลต่อหุ้น ⁷⁾			
มูลค่าที่ตราไว้ต่อหุ้น (บาท)	1.00	1.00	1.00
มูลค่าตามบัญชีต่อหุ้น (บาท)	1.63	1.51	1.24
กำไรสุทธิต่อหุ้นขั้นพื้นฐาน (บาท)	0.04	(0.13)	(0.27)

หมายเหตุ : คำนวณจาก

- 1) (หนี้สินทั้งหมดที่มีภาระดอกเบี้ย - เงินสดและรายการเทียบเท่าเงินสด) / กำไรก่อนหักดอกเบี้ย ภาษี ค่าเสื่อมราคาและค่าตัดจำหน่าย
- 2) กำไรก่อนหักดอกเบี้ย ภาษี ค่าเสื่อมราคาและค่าตัดจำหน่าย / ดอกเบี้ยจ่าย
- 3) กำไรก่อนหักดอกเบี้ย ภาษี ค่าเสื่อมราคาและค่าตัดจำหน่าย / (หนี้สินระยะสั้นที่มีภาระดอกเบี้ย + หนี้สินระยะยาวที่มีภาระดอกเบี้ยที่ครบกำหนดภายใน 1 ปี)
- 4) (ตัวแลกเปลี่ยนและตัวสัญญาใช้เงิน) / หนี้สินทั้งหมดที่มีภาระดอกเบี้ย
- 5) (หนี้สินระยะสั้นที่มีภาระดอกเบี้ย + หนี้สินระยะยาวที่มีภาระดอกเบี้ยที่ครบกำหนดภายใน 1 ปี) / หนี้สินทั้งหมดที่มีภาระดอกเบี้ย
- 6) เงินกู้ยืมจากสถาบันการเงิน / หนี้สินรวม
- 7) คำนวณจากส่วนของบริษัทใหญ่

14. การวิเคราะห์และคำอธิบายของฝ่ายจัดการ**14.1 คำอธิบายและวิเคราะห์ฐานะทางการเงินและผลการดำเนินงาน สำหรับปี 2561****14.1.1 สรุปบทวิเคราะห์ของผู้บริหาร****ธุรกิจผลิตและจำหน่ายเหล็กแท่งยาว**

ในปี 2561 บริษัทมีปริมาณขายจำนวน 187,000 ตัน เพิ่มขึ้น 37,000 ตัน หรือเพิ่มขึ้น 24.7% จากปี 2560 โดยมีรายได้จากการจำหน่ายเหล็กจำนวน 3,077.8 ล้านบาท เพิ่มขึ้น 813.3 ล้านบาท หรือเพิ่มขึ้น 35.9% จากปีก่อน โดยยอดขายเติบโตทั้งการจำหน่ายภายในประเทศและการส่งออกต่างประเทศ

บริษัทมีต้นทุนขายและให้บริการ 3,117.5 ล้านบาท เพิ่มขึ้น 42.9% จากปีก่อน ซึ่งมีสาเหตุหลักมาจากราคาวัตถุดิบที่ปรับตัวสูงขึ้น โดยราคาเศษเหล็กสำหรับการผลิตปรับตัวสูงขึ้นเฉลี่ย 17%, มีค่าใช้จ่ายในช่วงต้นปีสำหรับการปรับปรุงโรงงานผลิตเฟส 1 ให้กลับมาทำการผลิตได้ตามปกติ จำนวน 18.0 ล้านบาท มีการตั้งค่าเผื่อการลดมูลค่าของสินค้าจำนวน 56.9 ล้านบาท และต้นทุนค่าลังการผลิตว่างเปล่า 5.0 ล้านบาท จึงส่งผลให้ผลการดำเนินงานมีผลขาดทุนสุทธิ 212.1 ล้านบาท

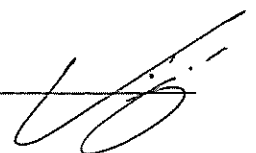
อย่างไรก็ตาม บริษัทได้มีการวางแผนสำหรับการปรับปรุงกระบวนการผลิตให้มีประสิทธิภาพมากยิ่งขึ้น เพื่อรองรับการพัฒนารูปแบบการจำหน่ายสินค้าให้กับลูกค้ารายใหม่ที่มีศักยภาพ ซึ่งช่วยให้สามารถควบคุมความผันผวนของราคาวัตถุดิบและส่งผลให้ผลการดำเนินงานของบริษัทปรับตัวดีขึ้นในปีถัดไป

ธุรกิจพลังงานทดแทน

ในปี 2561 บริษัทมีการขยายการลงทุนในโครงการโรงไฟฟ้าพลังงานแสงอาทิตย์ในประเทศญี่ปุ่นอย่างต่อเนื่อง โดยมีกำลังการผลิตเพิ่มขึ้นจาก 38.3 เมกะวัตต์ดีดีซีในปี 2560 เป็น 65.8 เมกะวัตต์ดีดีซีในปี 2561 ทั้งนี้ใน 65.8 เมกะวัตต์ดีดีซีประกอบด้วย กำลังผลิตกระแสไฟฟ้าภายในประเทศจำนวน 6.6 เมกะวัตต์ดีดีซี และกำลังการผลิตกระแสไฟฟ้าในประเทศญี่ปุ่นจำนวน 59.2 เมกะวัตต์ดีดีซี ผลการดำเนินงานที่ดีขึ้นนี้สอดคล้องกับแผนธุรกิจและความต่อเนื่องในการสร้างรายได้จากการลงทุนในโรงไฟฟ้าที่ประเทศญี่ปุ่น บริษัทมีแผนการตลาดที่สร้างรายได้จากการขายอุปกรณ์ที่เกี่ยวข้องกับการก่อสร้างโรงไฟฟ้าซึ่งถือเป็นกลยุทธ์ที่ช่วยเพิ่มมูลค่าของสินทรัพย์

กำลังการผลิตรวมทั้งปีสุทธิเพิ่มขึ้น 27.5 เมกะวัตต์ดีดีซี อันเนื่องมาจากในระหว่างปีมีโครงการโรงไฟฟ้าที่สามารถผลิตและขายกระแสไฟฟ้าได้เพิ่มขึ้น 4 โครงการ ซึ่งหนึ่งในสี่โครงการนั้นเป็นโครงการขนาดใหญ่ที่มีกำลังการผลิต 26.68 เมกะวัตต์ดีดีซี และอีก 3 โครงการเป็นโครงการที่มีที่ตั้งโครงการอยู่ในบริเวณเดียวกันคิดเป็น 4.84 เมกะวัตต์ดีดีซี ในขณะที่มีการขายโครงการโรงไฟฟ้าไป 1 โครงการในไตรมาส 3 ปี 2561 ทำให้กำลังการผลิตลดลง 4.02 เมกะวัตต์ดีดีซี ซึ่งการขยายกำลังการผลิตไฟฟ้าและการขายโครงการโรงไฟฟ้าที่สามารถผลิตและจำหน่ายไฟฟ้าได้แล้วเป็นไปตามแผนธุรกิจของบริษัท ณ สิ้นปี 2561 บริษัทยังคงลงทุนในโครงการระหว่างก่อสร้างอย่างต่อเนื่องโดยมี 1 โครงการระหว่างก่อสร้างขนาด 7.2 เมกะวัตต์ดีดีซี คาดว่าจะแล้วเสร็จในไตรมาส 2 ปี 2562 ทั้งนี้บริษัทยังมีโครงการอยู่ในระหว่างการพัฒนาอยู่อีก 1 โครงการมีขนาด 12 เมกะวัตต์ดีดีซี

ในด้านเงินทุน ตลอดปี 2561 บริษัทประสบความสำเร็จในการการบริหารด้านการเงิน โดยสามารถจัดหาแหล่งเงินทุนเพื่อการก่อสร้างโครงการโรงไฟฟ้าได้หลายโครงการทั้งระยะสั้นและระยะยาว แผนการก่อสร้างมีความคืบหน้าและสำเร็จได้ตามแผนงาน สามารถจ่ายชำระหนี้เงินกู้ได้ตามเป้าหมาย มีการปรับรูปแบบการลงทุนต่อเนื่องให้สอดคล้องกับแผนการพัฒนาโครงการและบริหารจัดการแหล่งเงินทุน



14.1.2 การวิเคราะห์ผลการดำเนินงานรวม

การวิเคราะห์ผลการดำเนินงานเปรียบเทียบสำหรับปี สิ้นสุดวันที่ 31 ธันวาคม 2561 และ 2560 สรุปได้ดังนี้

ผลการดำเนินงาน	2560	2561	เปลี่ยนแปลง	
	ล้านบาท	ล้านบาท	ล้านบาท	%
รายได้จากการขายและบริการ	3,676.01	4,063.98	387.97	10.55%
รวมรายได้	4,222.47	4,309.74	87.27	2.07%
ต้นทุนขายและบริการ	3,047.48	3,704.46	656.98	21.56%
กำไรขั้นต้น	628.53	359.52	(269.01)	(42.80%)
ค่าใช้จ่ายในการขายและบริหาร	448.38	259.42	(188.96)	(42.14%)
ขาดทุนจากอัตราแลกเปลี่ยน	-	20.28	20.28	100.00%
ต้นทุนทางการเงิน	349.64	414.40	64.77	18.52%
กำไร (ขาดทุน) จากการดำเนินงาน	(169.49)	(334.58)	(165.09)	97.41%
รายได้อื่น	546.46	245.76	(300.70)	(55.03%)
ส่วนแบ่งขาดทุนจากเงินลงทุนในกิจการร่วมค้า	(10.10)	-	10.10	(100.00%)
ค่าใช้จ่ายภาษีเงินได้	59.60	19.02	(40.58)	(68.08%)
กำไร (ขาดทุน) สุทธิ	307.28	(107.84)	(415.12)	(135.09%)
- ส่วนของบริษัทใหญ่	256.15	(122.15)	(378.30)	(147.69%)
- ส่วนได้เสียที่ไม่มีอำนาจควบคุม	51.13	14.31	(36.82)	(72.01%)
กำไร (ขาดทุน) สุทธิต่อหุ้น	0.32	(0.15)	(0.47)	(147.69%)

➤ กำไรสุทธิ

บริษัทและบริษัทย่อยมีผลขาดทุนสุทธิสำหรับปี สิ้นสุดวันที่ 31 ธันวาคม 2561 จำนวน 107.8 ล้านบาท เพิ่มขึ้น 415.1 ล้านบาท เมื่อเทียบกับปี 2560 ที่มีกำไรสุทธิรวม 307.3 ล้านบาท ด้วยสาเหตุหลักดังนี้

ธุรกิจผลิตและจำหน่ายเหล็กแท่งยาว

- มีผลขาดทุน จำนวน 212.1 ล้านบาท เนื่องจากราคาวัตถุดิบปรับตัวสูงขึ้นเฉลี่ย 17.0% และในช่วงต้นปี บริษัทมีค่าใช้จ่ายในการเตรียมความพร้อมการเปิดผลิตโรงงานเฟสที่ 1 ซึ่งได้หยุดผลิตไปนานประมาณ 3 ปี เพื่อให้สามารถกลับมาผลิตได้ตามปกติ จำนวน 18.0 ล้านบาท ประกอบกับการตั้งค่าเผื่อการลดมูลค่าของสินค้าจำนวน 56.9 ล้านบาท และต้นทุนกำลังการผลิตว่างเปล่า จำนวน 5.0 ล้านบาท ส่งผลทำให้การดำเนินงานมีผลขาดทุน

ธุรกิจขนส่ง

- มีกำไรเพิ่มขึ้น จำนวน 2.9 ล้านบาท สัมพันธ์กับจากปริมาณวิ่งรถขนส่งเพิ่มขึ้น

ธุรกิจพลังงานทดแทน

บริษัทมีกำไร 101.4 ล้านบาทโดยส่วนใหญ่ประกอบด้วยรายการดังนี้

- รายได้จากการจำหน่ายไฟฟ้าเพิ่มขึ้น 218.1 ล้านบาท เนื่องจากมีโรงไฟฟ้าที่สามารถผลิตและขายกระแสไฟฟ้าได้เพิ่มขึ้นเพิ่มขึ้นในระหว่างปี ส่งผลให้กำไรสุทธิเพิ่มขึ้น



- กำไรจากการจำหน่ายโครงการโรงไฟฟ้า 2 โครงการ ซึ่งสอดคล้องกับแผนธุรกิจของบริษัท เป็นจำนวนเงิน 214.5 ล้านบาท
- ค่าใช้จ่ายในการบริหารลดลง 154.4 ล้านบาทโดยส่วนใหญ่เกิดจากการปรับปรุงรายการค่าใช้จ่ายของโครงการโรงไฟฟ้าในปี 2560 โดยปรับลดมูลค่าที่ดินและทรัพย์สินเป็นค่าใช้จ่าย

➤ รายได้จากการขายและให้บริการ

รายได้จากการขายและให้บริการสำหรับปี สิ้นสุดวันที่ 31 ธันวาคม 2561 จำนวน 4,064.0 ล้านบาท เพิ่มขึ้น 387.9 ล้านบาท คิดเป็นร้อยละ 10.6 เมื่อเทียบกับปี 2560 ที่มีรายได้รวมจำนวน 3,676.0 ล้านบาท ส่วนใหญ่เกิดจาก

ธุรกิจผลิตและจำหน่ายเหล็กแท่งยาว

- รายได้จากการจำหน่ายเหล็กมีจำนวน 3,077.8 ล้านบาท เพิ่มขึ้น 813.3 ล้านบาท คิดเป็นร้อยละ 35.9 จากปีก่อน โดยรายได้จากการขายภายในประเทศเพิ่มขึ้น 615.0 ล้านบาท และรายได้จากการส่งออกต่างประเทศเพิ่มขึ้น 198.0 ล้านบาท ซึ่งส่วนใหญ่มาจากการทำบันทึกข้อตกลง (MOU) กับ TATA INTERNATIONAL METALS (ASIA) LIMITED

ธุรกิจขนส่ง

- รายได้การขนส่งสุทธิกับบุคคลที่ไม่เกี่ยวข้องกันมีจำนวน 4.2 ล้านบาท เพิ่มขึ้นจากปริมาณวิ่งรถขนส่ง

ธุรกิจพลังงานทดแทน

- บริษัทมีรายได้รวมของปี 2561 เท่ากับ 981.8 ล้านบาท ลดลงจากปีที่แล้ว 428.3 ล้านบาท หรือ 30.4% ประกอบด้วยรายการดังนี้
- รายได้จากการขายกระแสไฟฟ้าเป็นจำนวน 700.7 ล้านบาท ทำให้รายได้ทั้งปีเมื่อเทียบกับปีที่แล้วเพิ่มขึ้น 218.1 ล้านบาท เนื่องจากกำลังการผลิตไฟฟ้าในปี 2561 มากกว่าปี 2560 จำนวน 23.7 เมกะวัตต์ ซึ่งในปี 2560 โรงไฟฟ้าเริ่มผลิตและขายกระแสไฟฟ้าได้ในเดือน มีนาคม และเมษายน ในขณะที่ในปี 2561 มีการผลิตและขายกระแสไฟฟ้าได้ตลอดทั้งปี อีกทั้งในปี 2561 ยังมีโรงไฟฟ้าใหม่ในประเทศญี่ปุ่นที่สร้างเสร็จภายในปีอีก 4 โครงการ หนึ่งในโครงการมีกำลังการผลิต 26.68 เมกะวัตต์ได้เริ่มดำเนินการได้ในเดือน เมษายน 2561 ส่วนอีก 3 โครงการมีกำลังการผลิตรวม 4.83 เมกะวัตต์ได้เริ่มดำเนินการได้ในเดือน ตุลาคม 2561
- บริษัทมีรายได้จากการขายอุปกรณ์ที่เกี่ยวข้องเนื่องกับการก่อสร้างโรงไฟฟ้าจำนวน 277.8 ล้านบาท ซึ่งลดลงจากปีที่แล้วจำนวน 644.1 ล้านบาทเนื่องจากลักษณะธุรกิจของบริษัทโดยจะเป็นการขายส่งเพื่อก่อสร้างโรงไฟฟ้าซึ่งเป็นการขายในปริมาณมาก (Project base) ส่งผลให้รายได้ในปีปัจจุบันลดลงเมื่อเทียบกับปีก่อน

➤ กำไรจากการขายโครงการโรงไฟฟ้าตามแผนธุรกิจ

ธุรกิจพลังงานทดแทน

- กำไรจากการขายโครงการโรงไฟฟ้าในประเทศญี่ปุ่นตามแผนธุรกิจจำนวน 2 โครงการ เป็นจำนวนเงิน 214.5 ล้านบาท โดยโครงการหนึ่งสามารถผลิตกระแสไฟฟ้าได้แล้วจำนวน 4.02 เมกะวัตต์ และอีกโครงการหนึ่งเป็นโครงการระหว่างการพัฒนาสามารถผลิตกระแสไฟฟ้าได้จำนวน 12.00 เมกะวัตต์



➤ รายได้อื่น

- รายได้อื่นสำหรับปี สิ้นสุดวันที่ 31 ธันวาคม 2561 มีจำนวน 23.0 ล้านบาท มาจากธุรกิจหลักจำนวน 10.0 ล้านบาท และธุรกิจพลังงานจำนวน 13.0 ล้านบาท โดยรายได้ของธุรกิจหลักมาจากการขายเศษเหล็ก ในขณะที่ธุรกิจพลังงานมีรายได้จากการรับคืนเบี้ยประกันภัยจากการยกเลิกกรรมสิทธิ์ของโครงการโรงไฟฟ้า และการขอคืนภาษี โดยรายได้อื่นในปี 2561 ลดลง 206.6 ล้านบาท หรือลดลงร้อยละ 94.1 จากปีก่อน เนื่องจากในปี 2560 บริษัทได้รับเงินชดเชยความเสียหายจำนวน 200.0 ล้านบาท

➤ ต้นทุนขายและให้บริการ

ต้นทุนขายและให้บริการสำหรับปี สิ้นสุดวันที่ 31 ธันวาคม 2561 มีจำนวน 3,704.5 ล้านบาท เพิ่มขึ้น 657.0 ล้านบาท หรือคิดเป็นร้อยละ 21.6 เมื่อเทียบกับปีก่อน ส่วนใหญ่เกิดจาก

ธุรกิจผลิตและจำหน่ายเหล็กแท่งยาว

- ต้นทุนขาย เพิ่มขึ้น 937.1 ล้านบาท สัมพันธ์กับปริมาณการขายที่เพิ่มขึ้น และมีค่าใช้จ่ายในการเตรียมความพร้อมการเปิดผลิตโรงงานแห่งที่ 1 เพื่อให้สามารถกลับมาผลิตได้ตามปกติ ประกอบกับ ราคาวัตถุดิบที่ปรับตัวสูงขึ้น รวมถึงมีการตั้งค่าเผื่อการลดมูลค่าของสินค้า และต้นทุนการผลิตว่างเปล่า (Idle Capacity Cost) ที่เพิ่มขึ้น

ธุรกิจขนส่ง

- ต้นทุนขนส่ง เพิ่มขึ้น 1.4 ล้านบาท สัมพันธ์กับปริมาณการขนส่งที่เพิ่มขึ้น

ธุรกิจพลังงานทดแทน

- บริษัทมีต้นทุนขายและบริการจำนวน 583.5 ล้านบาท ประกอบไปด้วยต้นทุนจากการผลิตกระแสไฟฟ้าและต้นทุนขายอุปกรณ์ที่เกี่ยวข้องเนื่องกับการก่อสร้างโรงไฟฟ้าโดยรวมลดลงจากปีก่อนจำนวน 270.8 ล้านบาท ซึ่งแบ่งเป็นต้นทุนจากการขายกระแสไฟฟ้าเพิ่มขึ้นส่วนใหญ่เกิดจากค่าเสื่อมราคาของโครงการโรงไฟฟ้าที่ก่อสร้างเสร็จในระหว่างเดือนเมษายน และตุลาคม 2561 ขณะที่ต้นทุนจากการขายอุปกรณ์ที่เกี่ยวข้องเนื่องกับการก่อสร้างโรงไฟฟ้าลดลง 447.3 ล้านบาท ทั้งนี้รวมถึงต้นทุนการดำเนินงาน ภาษีที่ดินและสิ่งปลูกสร้าง และค่าเช่าที่ด้วย

➤ ค่าใช้จ่ายในการขาย

ค่าใช้จ่ายในการขายสำหรับปี สิ้นสุดวันที่ 31 ธันวาคม 2561 มีจำนวน 62.8 ล้านบาท ลดลง 0.4 ล้านบาท โดยเป็นค่าใช้จ่ายของธุรกิจหลักทั้งหมด ซึ่งส่วนใหญ่เป็นค่าใช้จ่ายด้านขนส่งและค่าใช้จ่ายที่เกี่ยวข้องกับการส่งออก

➤ ค่าใช้จ่ายในการบริหาร

ค่าใช้จ่ายในการบริหารสำหรับปี สิ้นสุดวันที่ 31 ธันวาคม 2561 มีจำนวน 196.6 ล้านบาท ลดลง 188.6 ล้านบาท หรือคิดเป็นร้อยละ 49.0 เมื่อเทียบกับปีก่อน ส่วนใหญ่เกิดจาก

ธุรกิจผลิตและจำหน่ายเหล็กแท่งยาว

- บริษัทมีค่าใช้จ่ายในการบริหารมีจำนวน 53.8 ล้านบาท ลดลง 32.7 ล้านบาท หรือคิดเป็นร้อยละ 37.8 เนื่องจากในปี 2560 บริษัทบันทึกค่าเสื่อมราคาโรงงานเฟส 1 ที่หยุดผลิตจำนวน 26.0 ล้านบาท ในขณะที่สามารถกลับมาดำเนินการผลิตได้ในไตรมาส 1 ปี 2561 จึงบันทึกค่าเสื่อมราคาทั้งจำนวนเข้าต้นทุนการผลิต

ธุรกิจขนส่ง

- มีค่าใช้จ่ายในการบริหารจำนวน 3.0 ล้านบาท ลดลง 1.0 ล้านบาท เนื่องจากในปี 2560 มีการตั้งค่าเผื่อการด้อยค่าของสินทรัพย์

ธุรกิจพลังงานทดแทน

- บริษัทมีค่าใช้จ่ายในการบริหารจำนวน 139.0 ล้านบาท ซึ่งลดลงจำนวน 148.42 ล้านบาทเมื่อเทียบกับปีก่อน เนื่องจากในปี 2560 บริษัทมีค่าใช้จ่ายส่วนใหญ่คือค่าใช้จ่ายในการซื้อโครงการโรงไฟฟ้า 2 โครงการ และค่าเผื่อนี้คงจะสูญที่บริษัทย่อยในญี่ปุ่นตั้งสำรองไว้ รวมทั้งสิ้น 58.0 ล้านบาท และค่าธรรมเนียมในการกู้ยืมเงินจากธนาคาร

➤ ต้นทุนทางการเงิน

ต้นทุนทางการเงินสำหรับปี สิ้นสุดวันที่ 31 ธันวาคม 2561 มีจำนวน 414.4 ล้านบาท เพิ่มขึ้นจำนวน 64.8 ล้านบาท หรือคิดเป็นร้อยละ 18.5 เมื่อเทียบกับปีก่อน ส่วนใหญ่เกิดจาก

ธุรกิจผลิตและจำหน่ายเหล็กแท่งยาว

- มีต้นทุนทางการเงินจำนวน 129.3 ล้านบาท ลดลง 66.2 ล้านบาท เนื่องจากมีการจ่ายชำระคืนตัวแลกเงิน หุ้นกู้ และเงินกู้ยืมจากสถาบันการเงินตามกำหนด

ธุรกิจขนส่ง

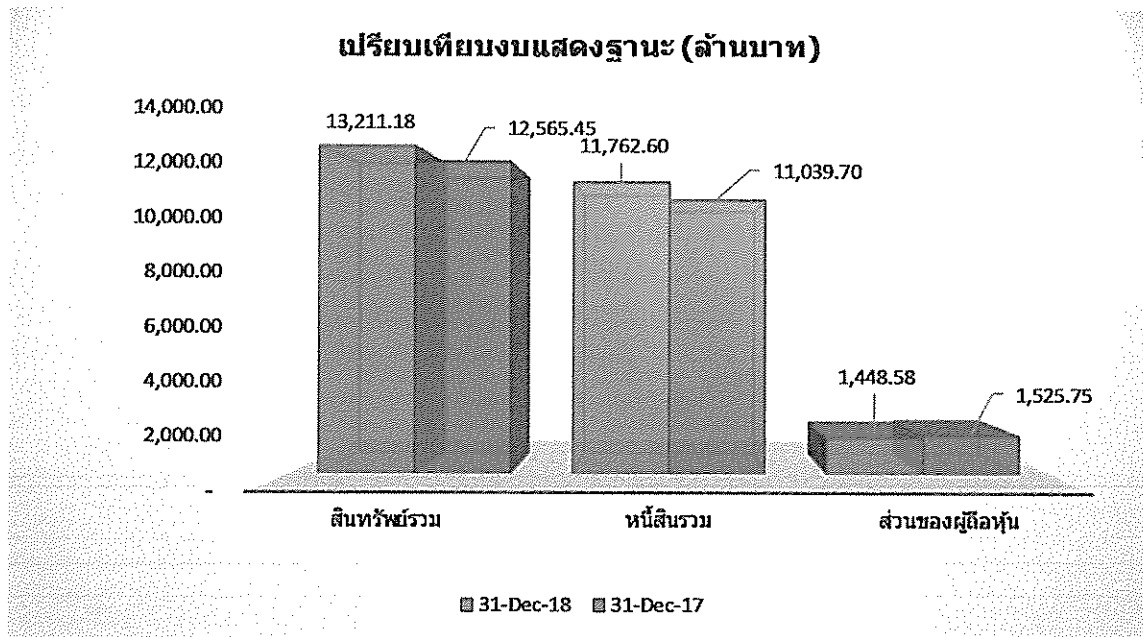
- มีต้นทุนทางการเงินจำนวน 1.0 ล้านบาท ลดลงเล็กน้อยจากปีก่อน จากการจ่ายชำระคืนเงินกู้ยืมสถาบันการเงิน

ธุรกิจพลังงานทดแทน

- บริษัทมีต้นทุนในการกู้ยืมเงินในปี 2560 เป็นจำนวน 284.1 ล้านบาท ซึ่งเพิ่มขึ้นจากปีก่อนเนื่องจากบริษัทมีการหาแหล่งเงินทุนเพิ่มเติมจากสถาบันการเงินในประเทศญี่ปุ่นเพื่อสนับสนุนการก่อสร้างโรงไฟฟ้าจำนวน 5 แห่งระหว่างไตรมาส 2 และไตรมาส 3 ของปีนี้ นอกจากนี้ดอกเบี้ยของโครงการที่ก่อสร้างเสร็จแล้วในเดือนเมษายน ปีนี้ได้นำมาแสดงในงบกำไรขาดทุน ซึ่งแตกต่างจากการรวมเป็นต้นทุนของโครงการโรงไฟฟ้าในปีก่อน



14.1.3 งบแสดงฐานะการเงินรวม ณ วันที่ 31 ธันวาคม พ.ศ. 2561



ณ วันที่ 31 ธันวาคม พ.ศ. 2561 เปรียบเทียบกับงบแสดงฐานะการเงินรวม ณ วันที่ 31 ธันวาคม พ.ศ. 2560

สินทรัพย์รวม

กลุ่มบริษัท มีสินทรัพย์รวม ณ วันที่ 31 ธันวาคม 2561 และวันที่ 31 ธันวาคม 2560 เท่ากับ 13,211.2 ล้านบาท และ 12,565.4 ล้านบาท ตามลำดับ เพิ่มขึ้น 645.8 ล้านบาท หรือคิดเป็นร้อยละ 5 เนื่องจากสาเหตุดังนี้

➤ **เงินสดและรายการเทียบเท่าเงินสด ลดลง 164.9 ล้านบาท ส่วนใหญ่เกิดจาก**

ธุรกิจผลิตและจำหน่ายเหล็กแท่งยาว

- เงินสดและรายการเทียบเท่าเงินสดเพิ่มขึ้นจำนวน 12.5 ล้านบาท

ธุรกิจพลังงานทดแทน

- เงินสดและรายการเทียบเท่าเงินสด เพิ่มขึ้น 177.4 ล้านบาท จากการคืนเงินทวงถามของบริษัทย่อยในประเทศ ญี่ปุ่น

➤ **ลูกหนี้การค้าและลูกหนี้อื่นลดลง จำนวน 182.1 ล้านบาท โดยเหตุผลหลักแบ่งออกเป็น**

ธุรกิจผลิตและจำหน่ายเหล็กแท่งยาว

- ลูกหนี้การค้าลดลง 146.1 ล้านบาท จากการที่บริษัทได้รับชำระเงินจากลูกหนี้

ธุรกิจพลังงานทดแทน

- ลูกหนี้การค้าลดลง 36.1 ล้านบาท เป็นผลจากการหักลบค่าใช้จ่ายในการพัฒนาโครงการที่เป็นรายการคงค้าง ของปี 2560 ในระหว่างปี 2561

➤ **สินค้าคงเหลือ ลดลง 67 ล้านบาทโดยมีรายละเอียดดังนี้**

ธุรกิจผลิตและจำหน่ายเหล็กแท่งยาว

- สินค้าคงเหลือเพิ่มขึ้น 95.4 ล้านบาท คิดเป็นปริมาณเพิ่มขึ้นร้อยละ 18.7 และมูลค่าเพิ่มขึ้นร้อยละ 31.5 จาก ปริมาณคำสั่งซื้อที่รอส่งมอบในช่วงไตรมาส 4

ธุรกิจพลังงานทดแทน

- สินค้าคงเหลือลดลง 30.5 ล้านบาท เนื่องจากการจัดประเภทอะไหล่สำรองของโครงการโรงไฟฟ้าเป็น อาคาร และอุปกรณ์ แสดงอยู่ภายใต้ ที่ดิน อาคาร และอุปกรณ์

➤ ลูกหนี้กรมสรรพากร เพิ่มขึ้น 87.3 ล้านบาทโดยมีรายละเอียดดังนี้

ธุรกิจผลิตและจำหน่ายเหล็กแท่งยาว

- ลูกหนี้สรรพากรเพิ่มขึ้น 75.7 ล้านบาท จากภาษีซื้อที่เพิ่มขึ้น ประกอบกับ บริษัทมีรายได้จากการส่งออกเพิ่มขึ้น จากปีก่อน

ธุรกิจพลังงานทดแทน

- ลูกหนี้กรมสรรพากรเพิ่มขึ้น 11.6 ล้านบาท เนื่องจากมีภาษีซื้อเพิ่มขึ้นจากต้นทุนการก่อสร้างโครงการโรงไฟฟ้าในประเทศญี่ปุ่นระหว่างปี 2561 โดยลูกหนี้กรมสรรพากร ประกอบด้วยลูกหนี้สรรพากรในประเทศ 55.6 ล้านบาท และ ลูกหนี้สรรพากรประเทศญี่ปุ่น 134.8 ล้านบาท

➤ ฝากสถาบันการเงินที่มีข้อจำกัดในการเบิกใช้

ธุรกิจพลังงานทดแทน

- เงินฝากสถาบันการเงินที่มีข้อจำกัดในการเบิกใช้เพิ่มขึ้น เนื่องจากมีการกู้ยืมเงินระยะยาวเพิ่มขึ้นสำหรับโครงการโรงไฟฟ้าใหม่ในระหว่างปี 2561

➤ ที่ดิน อาคาร และอุปกรณ์ สินทรัพย์ไม่มีตัวตนและอสังหาริมทรัพย์เพื่อการลงทุน ลดลง 7.0 ล้านบาท ส่วนใหญ่เกิดจาก

ธุรกิจผลิตและจำหน่ายเหล็กแท่งยาว

- ที่ดิน อาคาร และ อุปกรณ์ ลดลง 33.7 ล้านบาท ซึ่งส่วนใหญ่เป็นค่าเสื่อมราคาประจำปี 49.8 ล้านบาท ในขณะที่บริษัทมีการซื้ออุปกรณ์ภายในโรงงานเพิ่มขึ้น 16.1 ล้านบาท

ธุรกิจพลังงานทดแทน

- ที่ดิน อาคาร และ อุปกรณ์และ สินทรัพย์ไม่มีตัวตน ลดลงสุทธิจำนวน 317.8 ล้านบาท และ 335.7 ล้านบาท ตามลำดับ ประกอบไปด้วย
 - การเพิ่มขึ้นของต้นทุนการก่อสร้างโครงการโรงไฟฟ้าในประเทศญี่ปุ่นจำนวน 6 โครงการมูลค่า 336.9 ล้านบาท โดยมีกำลังการผลิตรวม 41 เมกะวัตต์ ซึ่งมีหนึ่งโครงการจำนวน 26 เมกะวัตต์ได้ก่อสร้างเสร็จและจำหน่ายกระแสไฟฟ้าแล้วระหว่างเดือนเมษายน 2561
 - การลดลงจากค่าเสื่อมราคาและค่าตัดจำหน่ายจำนวน 222.3 ล้านบาท โดยแบ่งเป็นค่าเสื่อมราคาจำนวน 231.3 ล้านบาท และ ค่าตัดจำหน่ายจำนวน 86.1 ล้านบาท
 - การลดลงจำนวน 467.7 ล้านบาท จากการขายโครงการโรงไฟฟ้าที่สร้างเสร็จแล้วและโครงการระหว่างก่อสร้างในประเทศญี่ปุ่น รวมทั้งมีการจัดประเภทที่ดินเป็นอสังหาริมทรัพย์เพื่อการลงทุนจำนวน 22.9 ล้านบาท



➤ **หนี้สินรวม**

กลุ่มบริษัท มีหนี้สินรวม ณ วันที่ 31 ธันวาคม 2561 และ 31 ธันวาคม 2560 เท่ากับ 11,755.1 ล้านบาท และจำนวน 11,039.7 ล้านบาท ตามลำดับ เพิ่มขึ้นจำนวน 710.1 ล้านบาท โดยส่วนใหญ่เพิ่มขึ้นจากเงินกู้ยืมระยะยาวเพื่อการก่อสร้างโรงไฟฟ้าประเทศญี่ปุ่น

ธุรกิจผลิตและจำหน่ายเหล็กแท่งยาว

หนี้สินรวม ณ วันที่ 31 ธันวาคม 2561 มีจำนวน 2,934.6 ล้านบาท ลดลง 36.5 ล้านบาท มีรายการเปลี่ยนแปลงที่สำคัญดังนี้

- เจ้าหนี้การค้าลดลง 225.0 ล้านบาท จากการลดลงของเงินมัดจำค่าสินค้าลดลง 212.8 ล้านบาท และเจ้าหนี้อื่นลดลง 3.9 ล้านบาท
- เงินกู้ยืมจากสถาบันการเงินเพิ่มขึ้นสุทธิ 187.3 ล้านบาท

ธุรกิจพลังงานทดแทน

หนี้สินรวม ณ วันที่ 31 ธันวาคม 2561 มีจำนวน 8,820.5 ล้านบาท มีรายการเปลี่ยนแปลงที่สำคัญดังนี้

- เงินเบิกเกินบัญชีเพิ่มขึ้นในระหว่างงวดจำนวน 425.3 ล้านบาท ในระหว่างไตรมาสที่ 4 ปี 2561 บริษัทได้มีการบริหารเงินกันภายในกลุ่มบริษัท
- ลดลงจากการชำระเจ้าหนี้ค่าก่อสร้างโครงการโรงไฟฟ้าสุทธิจำนวน 182.1 ล้านบาท
- การกู้ยืมเงินระยะยาวจากสถาบันการเงินสุทธิส่วนที่ถึงกำหนดชำระภายในหนึ่งปีเพิ่มขึ้นจำนวน 243.4 ล้านบาท ระยะยาวเพิ่มขึ้น 316.0 ล้านบาทตามลำดับ ส่วนใหญ่เกิดจากเงินกู้ยืมของโครงการโรงไฟฟ้า
- ภาษีเงินได้นิติบุคคลค้างจ่ายลดลงจำนวน 30.2 ล้านบาท เกิดจากรายได้จากการจำหน่ายลดลงจากการชำระเจ้าหนี้ค่าภาษีทำให้มียอดลดลง 84.0 ล้านบาท

➤ **ส่วนของผู้ถือหุ้นรวม**

กลุ่มบริษัท มีส่วนของผู้ถือหุ้นรวม ณ วันที่ 31 ธันวาคม 2561 และ 31 ธันวาคม 2560 เท่ากับ 1,448.6 ล้านบาท และ 1,525.8 ล้านบาท ตามลำดับ ลดลง เป็นจำนวน 77.2 ล้านบาท โดยส่วนของผู้ถือหุ้นรวมลดลงจากผลการดำเนินงานของกลุ่มบริษัท

- ลดลงจากขาดทุนสุทธิสำหรับปี จำนวน 107.8 ล้านบาท
- เพิ่มขึ้นจากผลต่างแปลงค่างบการเงินจำนวน 30.0 ล้านบาท จากการเปลี่ยนแปลงของงบการเงินของบริษัทย่อยที่ประเทศญี่ปุ่น



14.1.4 งบกระแสเงินสดรวม ณ วันที่ 31 ธันวาคม พ.ศ. 2561

ในต้นปีบริษัทได้แสดงเงินสดและรายการเทียบเท่าเงินสดเป็นจำนวน 975.0 ล้านบาท โดยมียอดกระแสเงินสดเพิ่มขึ้นสุทธิจากทุกกิจกรรมจำนวน 164.0 ล้านบาทเป็นผลสุทธิจากกระแสเงินสดจ่ายสุทธิจากกิจกรรมดำเนินงาน กิจกรรมลงทุน และกระแสเงินสดรับจากกิจกรรมจัดหาเงิน ทำให้บริษัทแสดงรายการเงินสดและรายการเทียบเท่าเงินสด ณ วันสิ้นปีเท่ากับ 1,140.8 ล้านบาท

กระแสเงินสดจากการดำเนินงาน

กลุ่มบริษัทมีกระแสเงินสดใช้ไปในกิจกรรมดำเนินงานจำนวน 142.1 ล้านบาท โดยแบ่งออกเป็น

ธุรกิจผลิตและจำหน่ายเหล็กแท่งยาว

- บริษัทมีกระแสเงินสดใช้ไปจำนวน 411.1 ล้านบาท เป็นผลมาจากการชำระเจ้าหนี้การค้าและเจ้าหนี้อื่น 222.5 ล้านบาท จ่ายชำระดอกเบี้ยจำนวน 131.0 ล้านบาท ลูกหนี้ที่กรมสรรพากรเพิ่มขึ้น 75.7 ล้านบาท

ธุรกิจพลังงานทดแทน

- บริษัทมีกระแสเงินสดรับจากการดำเนินงานจำนวน 269.0 ล้านบาท ส่วนใหญ่เป็นผลมาจากกำไรจากการดำเนินงานก่อนภาษีเงินได้เพิ่มขึ้น 140.1 ล้านบาท รับเงินจากลูกหนี้ 47.0 ล้านบาท และลูกหนี้ที่กรมสรรพากรลดลง 83.8 ล้านบาท

กระแสเงินสดจากกิจกรรมการลงทุน

กลุ่มบริษัทมีกระแสเงินสดใช้ไปในกิจกรรมลงทุนจำนวน 795.0 ล้านบาท โดยแบ่งออกเป็น

ธุรกิจผลิตและจำหน่ายเหล็กแท่งยาว

- บริษัทมีกระแสเงินสดสุทธิรับได้มาจากเงินฝากที่ติดภาระค้ำประกันจำนวน 17.0 ล้านบาทและซื้อสินทรัพย์เพิ่มขึ้นจำนวน 8.0 ล้านบาท

ธุรกิจพลังงานทดแทน

- บริษัทมีกระแสเงินสดจ่ายจากกิจกรรมลงทุนสุทธิจำนวน 799.8 ล้านบาท เกิดจากการลงทุนเพิ่มในงานระหว่างก่อสร้างโรงไฟฟ้าที่ประเทศญี่ปุ่น 5 โครงการจำนวนรวม 991.6 ล้านบาท มีเงินสดรับจากการจำหน่ายโรงไฟฟ้าจำนวน 2 โครงการ 715.0 ล้านบาท และมีเงินฝากที่ติดภาระค้ำประกันเพิ่มขึ้น 432.2 ล้านบาท และเงินฝากที่มีข้อจำกัดในการเบิกใช้เพิ่มขึ้น 87.3 ล้านบาท

กระแสเงินสดจากกิจกรรมการจัดหาเงิน

กลุ่มบริษัทมีเงินสดสุทธิได้มาจากกิจกรรมจัดหาเงิน 1,093.0 ล้านบาท ส่วนใหญ่เกิดจาก

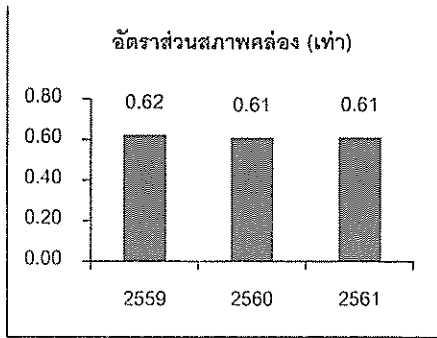
ธุรกิจผลิตและจำหน่ายเหล็กแท่งยาว

- บริษัทมีเงินสดสุทธิรับสุทธิจากกิจกรรมจัดหาเงินจำนวน 186.6 ล้านบาท เกิดจากรับเงินกู้ยืมระยะยาวจำนวน 1,483.0 ล้านบาทในขณะที่จ่ายชำระเงินเบิกเกินบัญชีและเงินกู้ยืมระยะสั้นจากสถาบันการเงินจำนวน 237.0 ล้านบาท และจ่ายคืนเงินกู้ยืมระยะยาวจำนวน 1,059.2 ล้านบาท

ธุรกิจพลังงานทดแทน

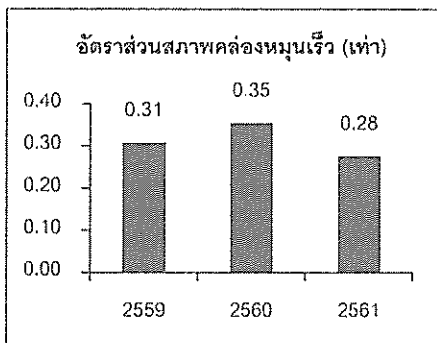
- บริษัทมีเงินสดสุทธิรับสุทธิจากกิจกรรมจัดหาเงินจำนวน 906.5 ล้านบาท โดยเกิดจากบริษัทกู้เงินเบิกเกินบัญชี 425.3 ล้านบาทและรับเงินกู้ยืมระยะยาว 1,233.3 ล้านบาทและจ่ายชำระคืนเงินกู้ระยะยาว 747.7 ล้านบาท

14.1.5 การวิเคราะห์อัตราส่วนทางการเงิน



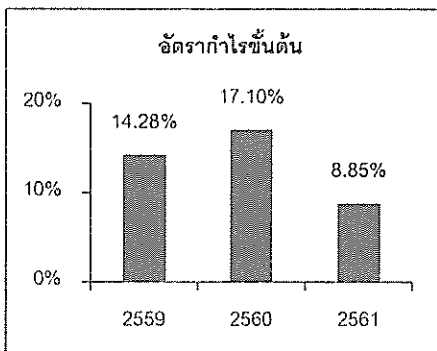
• **อัตราส่วนสภาพคล่อง**

ปี 2561 บริษัทมีอัตราส่วนสภาพคล่อง 0.61 เท่า ซึ่งเป็นอัตราเดียวกับปี 2560 เนื่องจากมีหนี้สินหมุนเวียนค่อนข้างสูง โดยส่วนใหญ่เป็นเงินกู้ยืมระยะยาวที่ครบกำหนดชำระภายใน 1 ปี ซึ่งเป็นเงินกู้ยืมสำหรับโครงการโรงไฟฟ้าในประเทศญี่ปุ่น และมีการชำระตามกำหนดเป็นปกติ



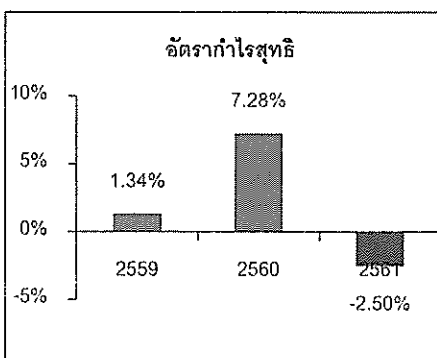
• **อัตราส่วนสภาพคล่องหมุนเร็ว**

ปี 2561 บริษัทมีอัตราส่วนสภาพคล่องหมุนเร็ว 0.28 เท่า ลดลงจากปี 2560 ที่เท่ากับ 0.35 เท่า เนื่องจากมีหนี้สินหมุนเวียนค่อนข้างสูง โดยส่วนใหญ่เป็นเงินกู้ยืมระยะยาวที่ครบกำหนดชำระภายใน 1 ปี ซึ่งเป็นเงินกู้ยืมสำหรับโครงการโรงไฟฟ้าในประเทศญี่ปุ่น และมีการชำระตามกำหนดเป็นปกติ



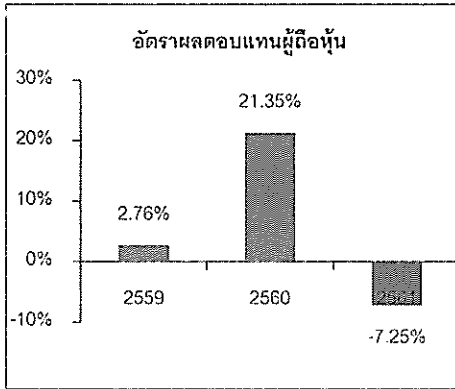
• **อัตรากำไรขั้นต้น**

ปี 2561 บริษัทมีอัตรากำไรขั้นต้น 8.85% ลดลงจากปี 2560 ที่เท่ากับ 17.10% เนื่องจากธุรกิจเหล็กมีอัตรากำไรขั้นต้นติดลบ 1.29% จากต้นทุนวัตถุดิบที่ปรับตัวสูงขึ้น ในขณะที่ธุรกิจพลังงานทดแทนมีอัตรากำไรขั้นต้น 40.57% เพิ่มขึ้นจากปีก่อน เนื่องจากมีโรงไฟฟ้าที่สามารถผลิตและขายกระแสไฟฟ้าได้เพิ่มขึ้น 4 โครงการ และหนึ่งโครงการเป็นโครงการขนาดใหญ่มีกำลังการผลิต 26.68 เมกะวัตต์ดีซี



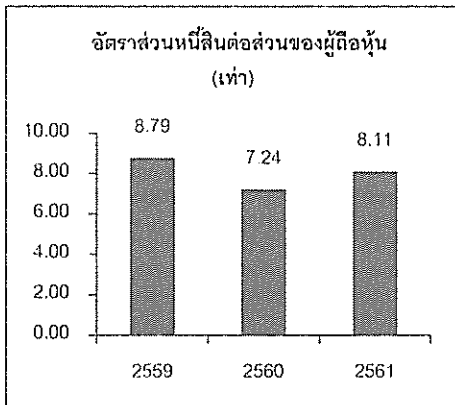
• **อัตรากำไรสุทธิ**

ปี 2561 บริษัทมีอัตรากำไรสุทธิติดลบ 2.50% ลดลงจากปี 2560 ที่เท่ากับ 7.28% เนื่องจากธุรกิจเหล็กมีอัตรากำไรสุทธิติดลบ 6.73% จากราคาวัตถุดิบที่ปรับตัวสูงขึ้น และค่าใช้จ่ายในการเตรียมความพร้อมการเปิดผลิตโรงงานเฟสที่ 1 ประกอบกับ มีการตั้งค่าเผื่อการลดมูลค่าของสินค้า ในขณะที่ธุรกิจพลังงานทดแทนมีอัตรากำไรสุทธิ 12.01% เพิ่มขึ้นจากปีก่อน เนื่องจากมีโรงไฟฟ้าที่สามารถผลิตและขายกระแสไฟฟ้าได้เพิ่มขึ้น 4 โครงการ ประกอบกับ มีกำไรจากการขายโครงการโรงไฟฟ้า 214.51 ล้านบาท



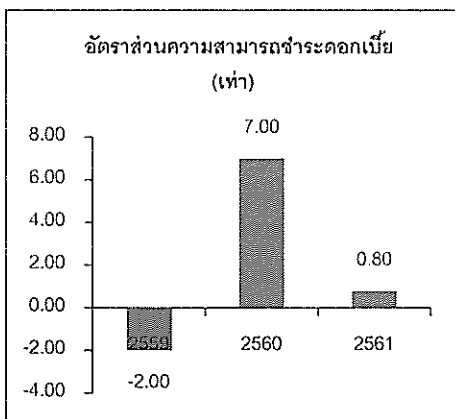
• อัตราผลตอบแทนผู้ถือหุ้น

ปี 2561 บริษัทมีอัตราผลตอบแทนผู้ถือหุ้นติดลบ 7.25% ลดลงจากปี 2560 ที่เท่ากับ 21.35% เนื่องจากผลประกอบการมีผลขาดทุนสุทธิ 107.84 ล้านบาท



• อัตราส่วนหนี้สินต่อส่วนของผู้ถือหุ้น

ปี 2561 บริษัทมีอัตราส่วนหนี้สินต่อส่วนของผู้ถือหุ้น 8.11 เท่า เพิ่มขึ้นจากปี 2560 ที่เท่ากับ 7.24 เท่า เนื่องจากมีหนี้สินรวมเพิ่มขึ้น 715.37 ล้านบาท จากปีก่อน ซึ่งส่วนใหญ่เป็นเงินกู้ยืมระยะยาวโครงการโรงไฟฟ้าในประเทศ ญี่ปุ่น ในขณะที่ผลประกอบการมีผลขาดทุนสุทธิ ทำให้ส่วนของผู้ถือหุ้นรวมลดลง 77.17 ล้านบาท จึงทำให้อัตราส่วนหนี้สินต่อส่วนของผู้ถือหุ้นเพิ่มขึ้นดังกล่าว



• อัตราส่วนความสามารถชำระดอกเบี้ย

ปี 2561 บริษัทมีอัตราส่วนความสามารถชำระดอกเบี้ย 0.80 เท่า ลดลงจากปี 2560 ที่เท่ากับ 7.00 เท่า และเป็นอัตราต่ำกว่า 1 เท่า ส่งผลให้กระแสเงินสดจากการดำเนินงานไม่เพียงพอในการชำระดอกเบี้ย อย่างไรก็ตาม บริษัทยังคงสามารถชำระดอกเบี้ยได้เป็นปกติ โดยสามารถใช้แหล่งเงินจากกิจกรรมจัดหาเงิน อาทิ การออกหุ้นกู้ และตัวแลกเงิน เพื่อชำระดอกเบี้ยดังกล่าว อย่างไรก็ตาม บริษัทจะใช้แหล่งเงินจากการออกหุ้นกู้ และตัวแลกเงินเพียงชั่วคราว โดยบริษัทได้วางแผนปรับปรุงกระบวนการผลิตเหล็กให้มีประสิทธิภาพมากยิ่งขึ้น เพื่อบรรเทาการพัฒนากระบวนการจำหน่ายสินค้าให้กับลูกค้ารายใหม่ที่มีศักยภาพ ซึ่งช่วยให้สามารถดำเนินงานของบริษัทปรับตัวดีขึ้น ส่งผลให้กระแสเงินสดจากกิจกรรมดำเนินงานเพิ่มขึ้น