

ส่วนที่ 3 ฐานะการเงินและผลการดำเนินงาน

13. ข้อมูลทางการเงินที่สำคัญ

13.1 ข้อมูลทางการเงินโดยสรุป

รายงานของผู้สอบบัญชีสำหรับงบการเงินรวมและงบการเงินเฉพาะบริษัท ในปี 2562 ตรวจสอบโดย ดร.เกียรติ นิยม คุณติสุข ผู้สอบบัญชีรับอนุญาตเลขทะเบียน 4800 ได้แสดงความเห็นในรายงานสอบบัญชีอย่างมีเงื่อนไข ว่า งบการเงินรวมของบริษัท เอื้อวิทยา จำกัด (มหาชน) และบริษัทย่อย (“กลุ่มบริษัท”) และงบการเงินเฉพาะกิจการของบริษัท เอื้อวิทยา จำกัด (มหาชน) (“บริษัท”) ซึ่งประกอบด้วยงบแสดงฐานะการเงินรวมและเฉพาะกิจการ ณ วันที่ 31 ธันวาคม 2562 และงบกำไรขาดทุนและงบกำไรขาดทุนเบ็ดเสร็จอื่นรวมและเฉพาะกิจการ งบแสดงการเปลี่ยนแปลงส่วนของผู้ถือหุ้นรวมและเฉพาะกิจการ และงบกระแสเงินสดรวมและเฉพาะกิจการสำหรับปีสิ้นสุดวันเดียวกัน และหมายเหตุประกอบงบการเงินรวมและเฉพาะกิจการรวมถึงสรุปนโยบายการบัญชีที่สำคัญ เห็นว่า ยกเว้นผลกระทบซึ่งอาจเกิดขึ้นต่องบการเงินรวมสำหรับปีสิ้นสุดวันที่ 31 ธันวาคม 2562 จากเรื่องที่กำลังกล่าวไว้ในวรรคแรกเกี่ยวกับการแสดงความเห็นอย่างมีเงื่อนไขวรรคแรก และ ยกเว้นผลกระทบซึ่งอาจเกิดขึ้นต่อตัวเลขเปรียบเทียบในงบการเงินรวมและงบการเงินเฉพาะกิจการ สำหรับปีสิ้นสุด 31 ธันวาคม 2562 จากเรื่องที่กำลังกล่าวไว้ในวรรคแรกเกี่ยวกับการแสดงความเห็นอย่างมีเงื่อนไขวรรคที่สอง งบการเงินรวมและงบการเงินเฉพาะกิจการข้างต้นนี้แสดงฐานะการเงินของ บริษัท เอื้อวิทยา จำกัด (มหาชน) และบริษัทย่อย และของบริษัท เอื้อวิทยา จำกัด (มหาชน) ณ วันที่ 31 ธันวาคม 2562 และผลการดำเนินงาน และกระแสเงินสดสำหรับปีสิ้นสุดวันเดียวกัน โดยถูกต้องตามที่ควรในสาระสำคัญตามมาตรฐานการรายงานทางการเงิน

รายงานของผู้สอบบัญชีสำหรับงบการเงินรวมและงบการเงินเฉพาะบริษัท ในปี 2561 ตรวจสอบโดย ดร.สุวัจชัย เมฆะอำนวยชัย ผู้สอบบัญชีรับอนุญาตเลขทะเบียน 6638 ได้แสดงความเห็นในรายงานสอบบัญชีอย่างไม่มีเงื่อนไข ว่า งบการเงินรวมของบริษัท เอื้อวิทยา จำกัด (มหาชน) (บริษัท) และบริษัทย่อย (กลุ่มกิจการ) และงบการเงินเฉพาะกิจการของบริษัทแสดงฐานะการเงินรวมของกลุ่มกิจการและฐานะการเงินเฉพาะกิจการของบริษัท ณ วันที่ 31 ธันวาคม พ.ศ. 2561 และผลการดำเนินงานรวมและผลการดำเนินงานเฉพาะกิจการ กระแสเงินสดรวมและกระแสเงินสดเฉพาะกิจการสำหรับปีสิ้นสุดวันเดียวกัน โดยถูกต้องตามที่ควรในสาระสำคัญตามมาตรฐานการรายงานทางการเงิน

รายงานของผู้สอบบัญชีสำหรับงบการเงินรวมและงบการเงินเฉพาะบริษัท ในปี 2560 ตรวจสอบโดย นายพิสิฐ ทางธนกุล ผู้สอบบัญชีรับอนุญาตเลขทะเบียน 4095 ได้แสดงความเห็นในรายงานสอบบัญชีอย่างไม่มีเงื่อนไข ว่า งบการเงินรวมของบริษัท เอื้อวิทยา จำกัด (มหาชน) (บริษัท) และบริษัทย่อย (กลุ่มกิจการ) และงบการเงินเฉพาะกิจการของบริษัทแสดงฐานะการเงินรวมของกลุ่มกิจการและฐานะการเงินเฉพาะกิจการของบริษัท ณ วันที่ 31 ธันวาคม พ.ศ. 2560 และผลการดำเนินงานรวมและผลการดำเนินงานเฉพาะกิจการ กระแสเงินสดรวมและกระแสเงินสดเฉพาะกิจการสำหรับปีสิ้นสุดวันเดียวกัน โดยถูกต้องตามที่ควรในสาระสำคัญตามมาตรฐานการรายงานทางการเงิน

รายงานความรับผิดชอบของคณะกรรมการบริษัทต่อรายงานทางการเงิน

งบการเงินรวมและงบการเงินเฉพาะบริษัทของบริษัท เอื้อวิทยา จำกัด (มหาชน) และบริษัทย่อย ได้จัดทำขึ้นภายใต้นโยบายของคณะกรรมการบริษัท ซึ่งกำหนดให้ปฏิบัติตามมาตรฐานการรายงานทางการเงิน และบันทึกบัญชีด้วยความระมัดระวัง ประกอบกับการใช้ดุลยพินิจในการประมาณการจัดทำงบการเงินรวมและงบการเงินเฉพาะบริษัทที่ต้องสะท้อนผลการดำเนินงานที่เป็นจริงของบริษัทและบริษัทย่อย

คณะกรรมการบริษัทตระหนักถึงความสำคัญในด้านคุณภาพของงบการเงินรวมและงบการเงินเฉพาะบริษัท โดยให้มีการสอบทานข้อมูลทางการเงิน และจัดให้มีการเปิดเผยข้อมูลที่สำคัญเพิ่มเติมอย่างเพียงพอในหมายเหตุประกอบงบการเงิน มีคำอธิบายและการวิเคราะห์ เพื่อประโยชน์ของผู้ถือหุ้นและผู้ลงทุนทั่วไปในการใช้งบการเงินรวมและงบการเงินเฉพาะบริษัท

คณะกรรมการบริษัทได้แต่งตั้งคณะกรรมการตรวจสอบ ซึ่งประกอบด้วยกรรมการที่เป็นอิสระ กำกับดูแลคุณภาพของรายงานทางการเงิน ประเมินระบบการควบคุมภายใน และตรวจสอบภายในให้มีประสิทธิภาพ เพื่อให้มั่นใจได้ว่าการบันทึกข้อมูลทางบัญชีถูกต้อง ครบถ้วนอย่างเพียงพอ ที่รักษาไว้ซึ่งทรัพย์สิน รวมทั้งป้องกันไม่ให้เกิดเหตุการณ์ทุจริตหรือการดำเนินการที่ผิดปกติ โดยความเห็นของคณะกรรมการตรวจสอบปรากฏในรายงานของคณะกรรมการตรวจสอบซึ่งได้แสดงไว้ในรายงานประจำปีนี้แล้ว

จากโครงสร้างการบริหารและระบบการควบคุมภายในดังกล่าว ตลอดจนผลการตรวจสอบของผู้สอบบัญชีรับอนุญาต งบการเงินรวมและงบการเงินเฉพาะบริษัท ของบริษัท เอื้อวิทยา จำกัด (มหาชน) และบริษัทย่อย ณ วันที่ 31 ธันวาคม 2562 ได้แสดงฐานะการเงินรวมและฐานะการเงินเฉพาะบริษัท ผลการดำเนินงานรวมและผลการดำเนินงานเฉพาะบริษัท และกระแสเงินสดรวมและกระแสเงินสดเฉพาะบริษัท โดยถูกต้องตามที่ควรในสาระสำคัญตามมาตรฐานการรายงานทางการเงิน

-วุฒิชัย ลีนะบรรจง-

(นายวุฒิชัย ลีนะบรรจง)

ประธานกรรมการบริษัท

13.1.1 งบการเงิน

บริษัท เอื้อวิทยา จำกัด (มหาชน) และบริษัทย่อย

งบแสดงฐานะการเงิน

ณ วันที่ 31 ธันวาคม

สินทรัพย์

รายการ	2562 (งบการเงินรวม)		2561 (งบการเงินรวม)		2560 (งบการเงินรวม)	
	มูลค่า (ล้านบาท)	(%)	มูลค่า (ล้านบาท)	(%)	มูลค่า (ล้านบาท)	(%)
สินทรัพย์หมุนเวียน						
เงินสดและรายการเทียบเท่าเงินสด	312.51	13.59	69.07	2.35	103.12	2.90
เงินลงทุนชั่วคราว	-	-	0.88	0.03	0.87	0.02
ลูกหนี้การค้าและลูกหนี้หมุนเวียนอื่น	155.64	6.77	578.51	19.66	648.66	18.21
เงินให้กู้ยืมระยะสั้นแก่บริษัทที่เกี่ยวข้องกัน	8.06	0.35	8.68	0.30	8.86	0.25
สินค้าคงเหลือ	238.24	10.36	369.34	12.55	596.32	16.74
สินทรัพย์หมุนเวียนอื่น	27.83	1.21	18.13	0.62	33.87	0.96
สินทรัพย์ไม่หมุนเวียนที่จัดประเภทเป็น						
สินทรัพย์ที่ถือไว้เพื่อขาย	1,136.81	49.42	152.17	5.17	-	-
รวมสินทรัพย์หมุนเวียน	1,879.09	81.69	1,196.78	40.68	1,391.70	39.08
สินทรัพย์ไม่หมุนเวียน						
เงินฝากที่ติดภาระค้ำประกัน	22.78	0.99	53.04	1.80	42.73	1.20
เงินลงทุนในบริษัทร่วม	32.69	1.42	133.19	4.53	122.08	3.43
ที่ดิน อาคาร และอุปกรณ์	331.84	14.43	1,298.85	44.15	1,542.67	43.32
สินทรัพย์ไม่มีตัวตน	1.79	0.08	172.47	5.86	375.41	10.54
ค่าความนิยม	-	-	-	-	46.29	1.30
สินทรัพย์ภาษีเงินได้รอตัดบัญชี	-	-	54.36	1.85	10.04	0.28
สินทรัพย์ไม่หมุนเวียนอื่น	32.19	1.40	33.19	1.13	30.30	0.85
รวมสินทรัพย์ไม่หมุนเวียน	421.26	18.31	1,745.10	59.32	2,169.52	60.92
รวมสินทรัพย์	2,300.35	100.00	2,941.88	100.00	3,561.22	100.00

บริษัท เอื้อวิทยา จำกัด (มหาชน) และบริษัทย่อย

งบแสดงฐานะการเงิน ณ วันที่ 31 ธันวาคม

หนี้สินและส่วนของผู้ถือหุ้น

รายการ	2562 (งบการเงินรวม)		2561 (งบการเงินรวม)		2560 (งบการเงินรวม)	
	มูลค่า (ล้านบาท)	(%)	มูลค่า (ล้านบาท)	(%)	มูลค่า (ล้านบาท)	(%)
หนี้สินหมุนเวียน						
เงินเบิกเกินบัญชีธนาคารและเงินกู้ยืมระยะสั้นจากสถาบันการเงิน	-	-	62.73	2.13	63.33	1.76
เจ้าหนี้การค้าและเจ้าหนี้อื่น	346.65	15.07	543.46	18.47	500.78	14.06
เงินกู้ยืมระยะสั้นจากบริษัทที่เกี่ยวข้องกัน	254.50	11.06	238.50	8.11	168.50	4.73
เงินกู้ยืมระยะสั้นจากบริษัทอื่น	49.00	2.13	39.50	1.34	-	-
หุ้นกู้ระยะยาวที่ครบกำหนดชำระภายในหนึ่งปี	300.00	13.04	-	-	800.00	22.46
หนี้สินภายใต้สัญญาเช่าการเงินส่วนที่ถึงกำหนดชำระภายในหนึ่งปี	1.38	0.06	6.83	0.23	7.99	0.22
ประมาณการหนี้สินหมุนเวียนอื่น	64.69	2.82	-	-	-	-
หนี้สินที่รวมในกลุ่มสินทรัพย์ที่จะจำหน่ายที่จัดประเภทเป็นสินทรัพย์ที่ถือไว้เพื่อขาย	425.31	18.49	-	-	-	-
หนี้สินหมุนเวียนอื่น	7.42	0.32	35.45	1.21	31.15	0.87
รวมหนี้สินหมุนเวียน	1,448.95	62.99	926.47	31.49	1,571.75	44.12
หนี้สินไม่หมุนเวียนอื่น						
หุ้นกู้ระยะยาว	300.00	13.04	600.00	20.40	-	-
หนี้สินภายใต้สัญญาเช่าการเงิน	1.22	0.05	2.17	0.07	9.02	0.25
หนี้สินภายใต้เงินได้รอการตัดบัญชี	35.01	1.52	74.95	2.55	42.92	1.21
ประมาณการหนี้สินไม่หมุนเวียนสำหรับผลประโยชน์พนักงาน	40.48	1.76	37.28	1.27	38.95	1.09
รวมหนี้สินไม่หมุนเวียน	376.71	16.37	714.40	24.29	90.89	2.55
รวมหนี้สิน	1,825.66	79.36	1,640.87	55.78	1,662.64	46.67
ส่วนของผู้ถือหุ้น						
ทุนเรือนหุ้น						
ทุนจดทะเบียน						
หุ้นสามัญ 19,071,197,130 หุ้น มูลค่าหุ้นละ 1.00 บาท)	1,907.12		1,907.12		1,907.12	
ทุนที่ออกและชำระแล้ว						
หุ้นสามัญ 13,162,525,880 หุ้น มูลค่าหุ้นละ 0.10 บาท ชำระครบแล้ว	1,316.25	57.22				
ทุนที่ออกและชำระแล้ว			1,316.25	44.74	1,316.25	36.96
หุ้นสามัญ 13,162,517,864 หุ้น มูลค่าหุ้นละ 0.10 บาท ชำระครบแล้ว						
ส่วนเกินมูลค่าหุ้นสามัญ	264.33	11.49	264.33	8.99	264.33	7.42
ส่วนเกินจัดสรร-ใบสำคัญแสดงสิทธิ	310.00	13.48	310.00	10.54	310.00	8.70
กำไร (ขาดทุน) สะสม						
จัดสรรแล้ว - ทุนสำรองตามกฎหมาย	17.91	0.78	17.91	0.61	17.86	0.50
ยังไม่ได้จัดสรร	(1,642.42)	(71.40)	(836.64)	(28.44)	(271.66)	(7.63)
องค์ประกอบอื่นของส่วนของผู้ถือหุ้น						
ผลกำไรที่ยังไม่เกิดขึ้นจริงจากการตีมูลค่าที่ดิน	223.92	9.74	223.92	7.61	223.92	6.31
ผลต่างสะสมจากการแปลงค่าทางการเงิน	0.54	0.02	0.17	0.01	(0.16)	-
การเปลี่ยนแปลงสัดส่วนในบริษัทย่อย	(7.19)	(0.31)	(7.19)	(0.24)	(7.19)	(0.20)
รวมส่วนของบริษัทใหญ่	483.34	21.02	1,288.74	43.81	1,860.54	51.82
ส่วนได้เสียที่ไม่มีอำนาจควบคุม	(8.65)	(0.38)	12.27	0.41	45.23	1.26
รวมส่วนของผู้ถือหุ้น	474.69	20.64	1,301.01	44.22	1,898.58	53.33
รวมหนี้สินและส่วนของผู้ถือหุ้น	2,300.35	100.00	2,941.88	100.00	3,561.22	100.00

บริษัท เอื้อวิทยา จำกัด (มหาชน) และบริษัทย่อย
งบกำไรขาดทุนเบ็ดเสร็จ
สำหรับปีสิ้นสุดวันที่ 31 ธันวาคม

รายการ	2562 (งบการเงินรวม)		2561 (งบการเงินรวม)		2560 (งบการเงินรวม)	
	มูลค่า (ล้านบาท)	(%)	มูลค่า (ล้านบาท)	(%)	มูลค่า (ล้านบาท)	(%)
รายได้						
รายได้จากงานโครงการ	644.63	57.39	1,026.59	67.88	923.88	67.38
รายได้จากการขายสินค้าอุตสาหกรรม	8.30	0.74	10.42	0.69	11.31	0.82
รายได้จากการขายสินค้าอื่น	-	-	7.96	0.53	30.72	2.24
รายได้จากการขายกระแสไฟฟ้า	459.62	40.92	422.87	27.96	355.39	25.92
รายได้อื่น	10.77	0.96	44.43	2.94	49.92	3.64
รวมรายได้	1,123.32	100.00	1,512.27	100.00	1,371.22	100.00
ค่าใช้จ่าย						
ต้นทุนงานโครงการ	822.15	73.19	1,138.08	75.26	868.12	63.31
ต้นทุนขายสินค้าอุตสาหกรรม	6.68	0.59	9.44	0.62	7.75	0.57
ต้นทุนขายสินค้าอื่น	11.43	1.02	38.36	2.54	66.36	4.84
ต้นทุนขายไฟฟ้า	495.64	44.12	454.20	30.03	364.14	26.56
ต้นทุนในการจัดจำหน่าย	4.50	0.40	5.44	0.36	10.21	0.74
ค่าใช้จ่ายในการบริหาร	83.69	7.45	97.01	6.41	129.72	9.46
ค่าใช้จ่ายอื่น	374.49	33.34	302.09	19.98	163.07	11.89
ต้นทุนทางการเงิน	69.37	6.18	67.70	4.48	52.64	3.84
รวมค่าใช้จ่าย	1,867.95	166.29	2,112.32	139.68	1,662.01	121.21
ส่วนแบ่งขาดทุนจากเงินลงทุนตามวิธีส่วนได้เสีย	(28.93)	(2.58)	(9.36)	(0.62)	(6.26)	(0.46)
ขาดทุนก่อน(ค่าใช้จ่าย)รายได้ภาษีเงินได้	(773.56)	(68.86)	(609.41)	(40.30)	(297.05)	(21.66)
(ค่าใช้จ่าย)รายได้ภาษีเงินได้	(48.82)	(4.35)	11.38	0.73	23.48	1.71
ขาดทุนสำหรับปี	(822.38)	(73.21)	(598.03)	(39.55)	(273.57)	(19.95)
กำไร(ขาดทุน)เบ็ดเสร็จอื่น						
กำไร(ขาดทุน)เบ็ดเสร็จอื่นสำหรับปี-สุทธิจากภาษี	(3.94)	(0.35)	0.46	0.03	37.63	2.74
กำไร(ขาดทุน)เบ็ดเสร็จรวมสำหรับปี	(826.32)	(73.56)	(597.57)	(39.51)	(235.94)	(17.21)
การแบ่งปันกำไร (ขาดทุน) รวม						
ส่วนที่เป็นของบริษัทใหญ่	(801.30)	(71.33)	(564.93)	(37.36)	(250.97)	(18.30)
ส่วนที่เป็นของส่วนได้เสียที่ไม่มีอำนาจควบคุม	(21.08)	(1.88)	(33.10)	(2.19)	(22.60)	(1.65)
	(822.38)	(73.21)	(598.03)	(39.55)	(273.57)	(19.95)
การแบ่งปันกำไร (ขาดทุน) เบ็ดเสร็จรวม						
ส่วนที่เป็นของบริษัทใหญ่	(805.41)	(71.70)	(564.60)	(37.33)	(213.37)	(15.56)
ส่วนที่เป็นของส่วนได้เสียที่ไม่มีอำนาจควบคุม	(20.91)	(1.86)	(32.96)	(2.18)	(22.58)	(1.65)
	(826.32)	(73.56)	(597.56)	(39.51)	(235.95)	(17.21)
ขาดทุนต่อหุ้น						
ขาดทุนส่วนที่เป็นของบริษัทใหญ่ต่อหุ้นขั้นพื้นฐาน	(0.0609)		(0.0429)		(0.0191)	
ขาดทุนส่วนที่เป็นของบริษัทใหญ่ต่อหุ้นปรับลด	(0.0609)		(0.0429)		(0.0191)	

บริษัท เอื้อวิทยา จำกัด (มหาชน) และบริษัทย่อย

งบกระแสเงินสด

สำหรับปีสิ้นสุด ณ วันที่ 31 ธันวาคม

รายการ	2562 (งบการเงินรวม)		2561 (งบการเงินรวม)		2560 (งบการเงินรวม)	
	มูลค่า (ล้านบาท)	(%)	มูลค่า (ล้านบาท)	(%)	มูลค่า (ล้านบาท)	(%)
กระแสเงินสดจากกิจกรรมดำเนินงาน						
กำไร(ขาดทุน)ก่อนภาษีเงินได้	(773.56)	825.04	(609.41)	278.73	(297.05)	332.12
รายการปรับปรุง						
ดอกเบี้ยรับ	(1.54)	1.64	(1.40)	0.64	(9.07)	10.14
ดอกเบี้ยจ่าย	60.40	(64.42)	67.67	(30.95)	48.23	(53.92)
ค่าเผื่อน้ำหนักสัญญา(กลับรายการ)	-	-	(13.83)	6.33	4.74	(5.30)
ขาดทุนจากการลดลงของมูลค่าสินค้าคงเหลือ (กลับรายการ)	12.53	(13.36)	22.71	(10.39)	1.90	(2.12)
ค่าเสื่อมราคา	43.92	(46.84)	106.88	(48.88)	91.14	(101.90)
ค่าตัดจำหน่าย	25.01	(26.67)	48.56	(22.21)	48.71	(54.46)
ค่าใช้จ่ายผลประโยชน์พนักงาน	8.42	(8.98)	3.22	(1.47)	3.70	(4.14)
ขาดทุน(กำไร)จากอัตราแลกเปลี่ยนยังไม่เกิดขึ้นจริง	1.10	(1.17)	0.54	(0.25)	0.49	(0.55)
ขาดทุนจากการขายเงินลงทุนในบริษัทย่อย			-	-	-	-
ขาดทุนจากการขายเงินลงทุนในบริษัทร่วมและไปสาคัญแสดงสิทธิ	0.76	(0.81)	15.56	(7.16)	-	-
ขาดทุนจากการด้อยค่าของสินทรัพย์ไม่มีหมุนเวียนที่จัดประเภท เป็นสินทรัพย์ที่ถือไว้เพื่อขาย	-	-	21.20	(9.70)	-	-
ขาดทุนจากการด้อยค่าของเงินลงทุนในบริษัทร่วม	69.87	(74.52)	27.86	(12.74)	110.75	(123.83)
ขาดทุนจากการจำหน่ายและตัดจำหน่ายอุปกรณ์	-	-	28.51	(13.04)	-	-
ขาดทุนจากการด้อยค่าของที่ดิน อาคาร และอุปกรณ์	116.20	(123.93)	-	-	-	-
ขาดทุนจากการด้อยค่าของสินทรัพย์ไม่มีตัวตน	99.69	(106.32)	154.21	(70.53)	-	-
ขาดทุนจากการด้อยค่าของความนิยม	-	-	46.29	(21.17)	52.32	(58.50)
ขาดทุนจากสัญญางานโครงการสร้างภาระ	64.69	(69.00)	-	-	-	-
ส่วนแบ่งขาดทุนจากเงินลงทุนในบริษัทร่วม	28.93	(30.86)	9.36	(4.28)	6.26	(7.00)
	(243.58)	259.80	(71.98)	32.93	62.12	(69.46)
การเปลี่ยนแปลงในสินทรัพย์และหนี้สินดำเนินงาน						
ลูกหนี้การค้าและลูกหนี้หมุนเวียนอื่น (เพิ่มขึ้น) ลดลง	337.62	(360.09)	84.65	(38.72)	(175.14)	195.82
สินค้าคงเหลือ(เพิ่มขึ้น) ลดลง	73.14	(78.01)	204.27	(93.43)	(178.99)	200.12
สินทรัพย์หมุนเวียนอื่น (เพิ่มขึ้น) ลดลง	(0.10)	0.11	17.35	(7.94)	(17.87)	19.98
สินทรัพย์ไม่หมุนเวียนอื่น (เพิ่มขึ้น) ลดลง	0.40	(0.43)	0.16	(0.07)	0.01	(0.01)
เจ้าหนี้การค้าและเจ้าหนี้หมุนเวียนอื่น เพิ่มขึ้น	(158.59)	169.14	(7.42)	3.39	242.85	(271.52)
จ่ายผลประโยชน์พนักงาน	(6.60)	7.04	(4.89)	2.24	(6.32)	7.07
หนี้สินหมุนเวียนอื่น	(17.80)	18.98	4.30	(1.97)	12.54	(14.02)
เงินสดจากการดำเนินงาน	(15.51)	16.54	226.45	(103.57)	(60.80)	67.98
รับดอกเบี้ย	1.17	(1.25)	0.73	(0.33)	8.61	9.63
เงินสดรับคืนจากภาษีเงินได้	-	-	21.47	(9.82)	21.26	23.77
จ่ายดอกเบี้ย	(52.49)	55.99	(3.96)	1.81	(45.23)	(50.57)
จ่ายภาษีเงินได้	(26.93)	28.72	(26.04)	11.91	(13.28)	(14.85)
เงินสดสุทธิได้มาจาก (ใช้ไปใน)กิจกรรมดำเนินงาน	(93.76)	100.00	218.64	(100.00)	(89.44)	100.00

บริษัท เอื้อวิทยา จำกัด (มหาชน) และบริษัทย่อย

งบกระแสเงินสด (ต่อ)

สำหรับปีสิ้นสุด ณ วันที่ 31 ธันวาคม

รายการ	2562 (งบการเงินรวม)		2561 (งบการเงินรวม)		2560 (งบการเงินรวม)	
	มูลค่า (ล้านบาท)	(%)	มูลค่า (ล้านบาท)	(%)	มูลค่า (ล้านบาท)	(%)
กระแสเงินสดจากกิจกรรมลงทุน						
เงินสดจ่ายเพื่อเงินลงทุนชั่วคราว-เงินฝากประจำ	0.88	(0.62)	(0.01)	(0.01)	(0.01)	0.00
เงินฝากธนาคารที่ติดภาระค่าประกันเพิ่มขึ้น (ลดลง)	5.05	(3.53)	(11.31)	(7.36)	(39.60)	(16.68)
เงินสดจ่ายเพื่อเงินให้กู้ยืมระยะสั้นแก่บริษัทที่เกี่ยวข้องกัน	-	-	-	-	(9.35)	(3.94)
เงินสดจ่ายเพื่อซื้ออุปกรณ์	(15.63)	10.94	(56.20)	(36.59)	(166.15)	(70.00)
เงินสดจ่ายเพื่อซื้อสินทรัพย์ที่ไม่มีตัวตน	(0.73)	0.50	(0.08)	(0.05)	(0.12)	(0.05)
เงินสดจ่ายเพื่อซื้อเงินลงทุนในบริษัทร่วม	-	-	(105.99)	(69.01)	(11.88)	(5.00)
เงินสดจ่ายเพื่อซื้อเงินลงทุนในบริษัทย่อย-สุทธิจากเงินสดที่ได้รับ	-	-	(22.10)	(14.39)	(10.26)	(4.33)
เงินสดรับจากการขายเงินลงทุนในบริษัทร่วม	0.95	(0.66)	42.10	27.41	-	-
เงินสดรับจากการจำหน่ายอุปกรณ์	0.19	(0.13)	-	-	-	-
เงินสดรับจากการจำหน่ายสินทรัพย์ที่ไม่มีทุนเรือนที่จัดประเภทเป็น สินทรัพย์ที่ถือไว้เพื่อขาย	152.17	(106.50)	-	-	-	-
เงินสดรับจากการจำหน่ายอุปกรณ์	0.19	(0.13)	-	-	-	-
เงินสดสุทธิใช้ไปในกิจกรรมลงทุน	142.88	(100.00)	(153.59)	(100.00)	(237.37)	(100.00)
กระแสเงินสดจากกิจกรรมจัดหาเงิน						
เงินเบิกเกินบัญชีเพิ่มขึ้น (ลดลง)	(17.34)	5.85	(0.60)	(0.61)	17.94	72.40
เงินสดรับจากการออกหุ้นกู้	300.00	(101.22)	600.00	605.39	-	-
เงินสดรับจากเงินกู้ยืมระยะสั้นจากกิจการที่เกี่ยวข้องกัน	116.00	(39.14)	80.00	80.72	168.50	(679.84)
เงินสดรับจากเงินกู้ยืมระยะสั้นจากบริษัทอื่น	30.50	(10.29)	70.00	70.63	-	-
เงินสดรับจากเงินกู้ยืมระยะสั้นจากสถาบันการเงิน	34.23	(11.55)	-	-	80.00	322.84
เงินสดรับจากเงินกู้ยืมระยะยาวจากสถาบันการเงิน	330.00	(111.35)	-	-	-	-
เงินสดรับจากการใช้สิทธิตามใบสำคัญแสดงสิทธิ	-	-	-	-	-	-
เงินสดจ่ายคืนหุ้นกู้	(300.00)	101.22	(800.00)	(807.18)	-	-
เงินสดจ่ายชำระคืนเงินกู้ยืมระยะสั้นจากสถาบันการเงิน	(45.40)	15.32	-	-	(280.00)	(1,129.94)
เงินสดจ่ายชำระคืนเงินกู้ยืมระยะสั้นจากบริษัทที่เกี่ยวข้องกัน	(100.00)	33.74	(10.00)	(10.09)	-	-
เงินสดจ่ายชำระคืนเงินกู้ยืมระยะสั้นจากบริษัทอื่น	(21.00)	7.09	(30.50)	(30.77)	-	-
เงินสดจ่ายคืนหนี้สินภายใต้สัญญาเช่าการเงิน	(6.94)	2.34	(8.01)	(8.09)	(11.22)	(45.28)
เงินสดจ่ายคืนเงินกู้ยืมระยะยาวจากสถาบันการเงิน	(23.68)	7.99	-	-	-	-
เงินสดสุทธิได้มาจาก(ใช้ไปใน)กิจกรรมจัดหาเงิน	296.37	(100.00)	(99.11)	(100.00)	(24.78)	(100.00)

เงินสดและรายการเทียบเท่าเงินสด(ลดลง)เพิ่มขึ้นสุทธิ	345.49		(34.05)		(351.60)	
เงินสดและรายการเทียบเท่าเงินสด ณ วันต้นปี	69.07		103.12		454.72	
ผลกระทบจากการเปลี่ยนแปลงของอัตราแลกเปลี่ยน	-		0.01		-	
เงินสดและรายการเทียบเท่าเงินสดของกลุ่มสินทรัพย์ที่จะจำหน่ายที่จัดประเภทเป็นสินทรัพย์ที่ถือไว้เพื่อขาย	(102.05)		-		-	
เงินสดและรายการเทียบเท่าเงินสด ณ วันสิ้นปี	312.51		69.07		103.12	

13.1.2 อัตราส่วนทางการเงิน

บริษัท เอื้อวิทยา จำกัด (มหาชน)

อัตราส่วนทางการเงินที่สำคัญ ตามงบการเงินรวม ณ 31 ธันวาคม

อัตราส่วนทางการเงิน			สำหรับปีสิ้นสุด 31 ธันวาคม		
			2562	2561	2560
อัตราส่วนสภาพคล่อง (Liquidity Ratio)					
	อัตราส่วนสภาพคล่อง (Current Ratio)	(เท่า)	1.30	1.29	0.89
	อัตราส่วนสภาพคล่องหมุนเร็ว (Quick Ratio)	(เท่า)	0.32	0.70	0.48
อัตราส่วนวิเคราะห์นโยบายทางการเงิน (Leverage Ratio)					
	อัตราส่วนหนี้สินต่อส่วนของผู้ถือหุ้น (D/E Ratio)	(เท่า)	3.85	1.26	0.88
	อัตราส่วนหนี้สินต่อส่วนของผู้ถือหุ้นของบริษัทใหญ่ (D/E Ratio)	(เท่า)	3.78	1.27	0.90
	อัตราส่วนความสามารถชำระดอกเบี้ย (Interest Coverage)	(เท่า)	(9.73)	(7.86)	(4.52)
อัตราส่วนแสดงประสิทธิภาพในการทำกำไร (Profitability Ratio)					
	อัตรากำไรขั้นต้นต่อรายได้ (Gross Profit Margin)	(%)	(18.93)	(8.45)	4.73
	อัตรากำไรสุทธิต่อรายได้ (Net Profit Margin)	(%)	(73.21)	(39.55)	(19.95)
	อัตราผลตอบแทนต่อสินทรัพย์รวม (Return on Assets)	(%)	(0.29)	(0.18)	(0.07)
	อัตราผลตอบแทนต่อส่วนของผู้ถือหุ้น (Return to Equity)	(%)	(162.96)	(46.84)	(15.65)
อัตราส่วนแสดงประสิทธิภาพในการดำเนินงาน (Activity Ratio)					
	อัตราส่วนหมุนเวียนของลูกหนี้การค้า (Accounts Receivable Turnover)	(เท่า)	3.51	3.10	3.72
	ระยะเวลาในการเก็บหนี้ (Average Collection Period)	(วัน)	104	117	98
	อัตราส่วนหมุนเวียนสินค้าคงเหลือ (Inventory Turnover)	(เท่า)	3.72	3.19	2.50
	ระยะเวลาในการขายสินค้าเฉลี่ย (Average Sales Period)	(วัน)	98	114	146
	อัตราผลตอบแทนจากสินทรัพย์ถาวร (Fixed Asset Turnover)	(เท่า)	(233.11)	(46.92)	(19.26)
	อัตราผลตอบแทนจากสินทรัพย์รวม (Total Asset Turnover)	(เท่า)	(33.63)	(20.71)	(8.34)
ข้อมูลต่อหุ้น					
	กำไร(ขาดทุน) สุทธิต่อหุ้น (Earnings(Loss) per Share)	บาท	(0.0609)	(0.0429)	(0.0191)

14. การวิเคราะห์และคำอธิบายของฝ่ายจัดการ

โครงสร้างรายได้

โครงสร้างรายได้ของบริษัทและบริษัทย่อย ตามงบการเงินรวมสำหรับปี 2562 ปี 2561 และ ปี 2560 สรุปดังนี้

โครงสร้างรายได้	ปี 2562 (ล้านบาท)	%	ปี 2561 (ล้านบาท)	%	ปี 2560 (ล้านบาท)	%
เสาส่งไฟฟ้าแรงสูง	530.96	47.27	878.54	58.09	716.44	52.25
เสาโทรคมนาคม	16.44	1.46	41.84	2.77	134.07	9.78
โครงสร้างสถานีไฟฟ้าย่อย	53.02	4.72	74.37	4.92	70.04	5.11
โครงเหล็กทั่วไป	38.73	3.45	31.57	2.09	2.62	0.19
บริการงานซัพพลาย	5.48	0.49	0.27	0.02	0.71	0.05
จัดจำหน่ายสินค้าอุตสาหกรรม	8.30	0.74	10.42	0.69	11.31	0.82
จัดจำหน่ายสินค้าอื่น	-	-	7.96	0.53	30.72	2.24
จัดจำหน่ายไฟฟ้า	459.62	40.92	422.87	27.96	355.39	25.92
รายได้อื่น	10.77	0.96	44.43	2.94	49.92	3.64
รวม	1,123.32	100.00	1,512.27	100.00	1,371.22	100.00

หมายเหตุ: รายได้อื่นประกอบด้วยรายได้จากการขายเศษวัสดุคืบ , ดอกเบี้ยรับและกำไรจากการจำหน่ายทรัพย์สิน เป็นต้น

งานที่ยังไม่ส่งมอบ

ณ วันที่ 31 ธันวาคม 2562 บริษัท มีงานโครงการที่อยู่ระหว่างดำเนินการและคาดว่าจะส่งมอบงานทั้งหมดในปี 2563 มีดังนี้

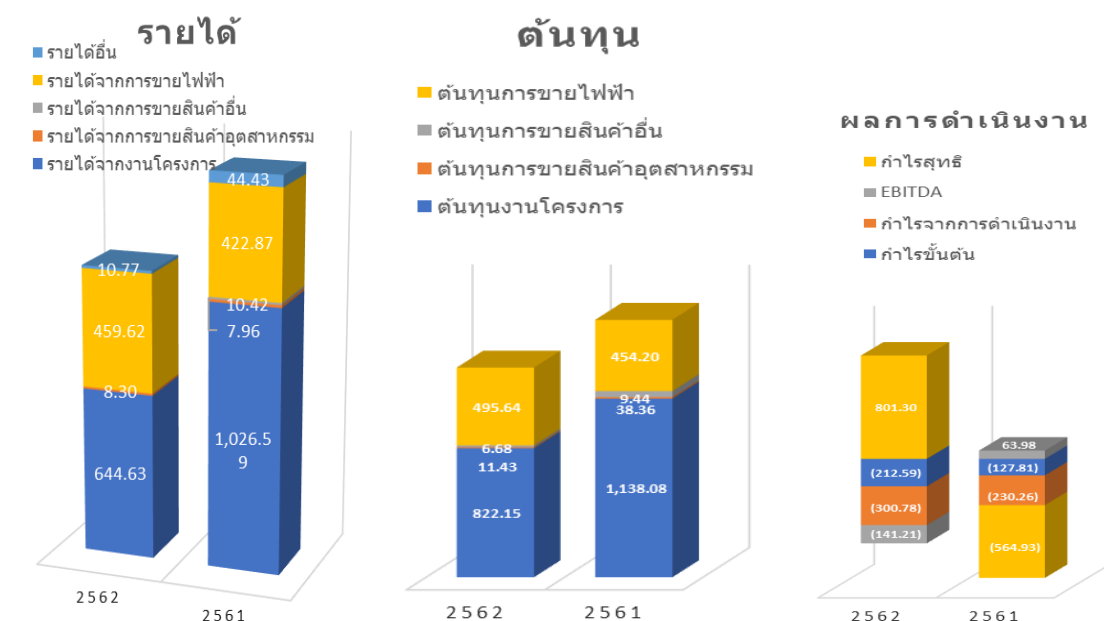
ชื่อโครงการ	ปริมาณงาน (ตัน)	มูลค่างานที่ยัง ไม่ส่งมอบ (ล้านบาท)
เสาส่งไฟฟ้าแรงสูง	1,355	58,549
เสาโทรคมนาคม	4	0.116
งาน สถานีไฟฟ้าย่อย	245	11.375
งานโครงเหล็กทั่วไป	22	0.249
รวม	1,626	70.289

สรุปภาพรวมธุรกิจที่สำคัญ

ปี 2562 เป็นปีที่บริษัทมีการปรับเปลี่ยนโครงสร้างการบริหารและกลยุทธ์ในการบริหารจัดการ เพื่อเพิ่มประสิทธิภาพในการประกอบธุรกิจและสร้างความเติบโตให้กับบริษัทโดยบริษัทปรับกลยุทธ์ทางธุรกิจโดยมุ่งเน้นไปที่ธุรกิจหลักที่บริษัทมีความรู้ความชำนาญมากกว่า 50 ปี ซึ่งคือธุรกิจเสาคโครงสร้างพื้นฐานด้านไฟฟ้าและโทรคมนาคมและลดการลงทุนในธุรกิจที่บริษัทมีความชำนาญน้อยกว่า เช่น ธุรกิจพลังงานทดแทนและหมุนเวียน เป็นต้น

ทั้งนี้ ในปี 2562 บริษัทตัดสินใจหยุดการดำเนินงานของบริษัทย่อย ที่สร้างผลขาดทุนลง 2 บริษัท ได้แก่ บริษัท พาราไดซ์กรีน เอนเนอจี จำกัด (ดำเนินธุรกิจผลิตไฟฟ้าจากก๊าซชีวภาพ) และ บริษัท ยูดับบลิวซีซี (กัมพูชา) จำกัด และพิจารณาจัดประเภทของสินทรัพย์ในงบการเงินรวมใหม่อันเป็นผลมาจากการแนวทางการขายเงินลงทุนในธุรกิจพลังงานทดแทน เนื่องจากบริษัทไม่มีความรู้ความชำนาญในธุรกิจพลังงานเท่าที่ควร ทำให้โรงไฟฟ้าบางโรงมีระยะเวลาในการซ่อมแซมและปรับปรุงเกินกว่าที่วางแผนไว้ รวมทั้งลดภาระหนี้สินของบริษัท และนำเงินที่ได้นั้นไปลงทุนในธุรกิจหลักที่มีผลตอบแทนที่ดีกว่า เป็นการช่วยเพิ่มประสิทธิภาพในการประกอบธุรกิจและสร้างความเติบโตให้กับบริษัทต่อไป

ผลการดำเนินงาน



ผลการดำเนินงาน				เพิ่ม (ลด) %
สำหรับปี 2562 (ล้านบาท)	2562	ใหม่	เดิม	
รายได้จากการดำเนินงาน	1,112.54	1,467.84	1,467.84	-24.21%
รายได้อื่น	10.77	44.43	44.43	-75.76%
รวมรายได้	1,123.31	1,512.27	1,512.27	-25.72%
ต้นทุนขายและต้นทุนบริการ	1,335.90	1,640.08	1,465.28	-20.76%
กำไร (ขาดทุน) ขั้นต้น	(212.59)	(127.81)	46.99	-180.42%
ค่าใช้จ่ายในการขายและบริหาร	88.19	102.45	102.45	-13.92%
กำไร (ขาดทุน) จากการดำเนินงาน	(300.78)	(230.26)	(55.46)	127.14%
ค่าใช้จ่ายที่ไม่เกี่ยวข้องกับการดำเนินงาน	303.87	249.94	243.49	22.15%
ขาดทุนจากการด้อยค่าเงินลงทุนในบริษัทร่วม	70.62	52.14	9.36	197.48%
ส่วนแบ่งขาดทุนจากเงินลงทุนในบริษัทร่วม	28.93	9.36	9.36	209.11%
ต้นทุนทางการเงิน	69.37	67.70	67.70	2.47%
กำไร (ขาดทุน) ก่อนภาษีเงินได้	(773.56)	(609.40)	(385.37)	42.60%
ภาษีเงินได้ (ค่าใช้จ่าย) รายได้	(48.82)	11.38	11.38	-528.97%
กำไร (ขาดทุน) สุทธิ	(822.38)	(598.02)	(373.99)	59.99%
กำไร (ขาดทุน) จากการประเมินการตามหลักคณิตศาสตร์ประกันภัย	(4.48)			
ผลต่างจากการแปลงค่างบการเงิน	0.54	0.46	0.46	17.15%
กำไร (ขาดทุน) เบ็ดเสร็จรวมสำหรับปี	(826.32)	(597.56)	(373.53)	61.24%
กำไร(ขาดทุน)สุทธิส่วนที่เป็นของบริษัท	(801.30)	(564.93)	(389.80)	60.64%

รายได้

รายได้				2561				เพิ่ม (ลด) %
สำหรับปี 2562 (ล้านบาท)	2562	%	ใหม่	%	เดิม	%		
รายได้จากงานโครงการ	644.63	57.39%	1,026.59	67.88%	1,026.59	67.88%		-37.21%
รายได้จากการขายสินค้าอุตสาหกรรม	8.30	0.74%	10.42	0.69%	10.42	0.69%		-20.40%
รายได้จากการขายสินค้าอื่น		0.00%	7.96	0.53%	7.96	0.53%		-100.00%
รายได้จากการขายไฟฟ้า	459.62	40.92%	422.87	27.96%	422.87	27.96%		8.69%
รายได้อื่น	10.77	0.96%	44.43	2.94%	44.43	2.94%		-75.76%
รวมรายได้	1,123.31	100.00%	1,512.27	100.00%	1,512.27	100.00%		-25.72%

รายได้หลักของกลุ่มบริษัทมาจากรายได้จากงานโครงการเสาโครงสร้างพื้นฐานด้านไฟฟ้าและโทรคมนาคมและรายได้จากการขายไฟฟ้า โดยในปี 2562 มีจำนวนเท่ากับ 644.6 ล้านบาท และ 1,026.59 ล้านบาท ตามลำดับ คิดเป็นสัดส่วนเท่ากับร้อยละ 57.39 และ 40.92 ของรายได้รวม ตามลำดับ

สำหรับปี 2562 กลุ่มบริษัทมีรายได้รวมทั้งสิ้น 1,123.31 ล้านบาท ลดลงจาก 1,512.27 ล้านบาท เมื่อเทียบกับปี 2561 คิดเป็นอัตราการลดลงร้อยละ 25.72

รายได้จากงานโครงการเสาโครงสร้างพื้นฐานด้านไฟฟ้าและโทรคมนาคมลดลงในสัดส่วนร้อยละ 37.2 เมื่อเปรียบเทียบกับปีก่อน อันเนื่องมาจากลูกค้ารายใหญ่ของบริษัทประสบปัญหาในการเวนคืนที่ดินเพื่อติดตั้งเสาส่งไฟฟ้าส่งผลให้แผนการผลิตและส่งออกถูกเลื่อนออกไปจากกำหนดการเดิมที่จะต้องส่งมอบให้แล้วเสร็จภายในปี 2562 เป็นช่วงกลางปี 2563

รายได้จากการขายไฟฟ้าเพิ่มขึ้นในสัดส่วนร้อยละ 8.69 เมื่อเปรียบเทียบกับปีก่อนอันเนื่องมาจากการปรับปรุงเครื่องจักรเพื่อการผลิตกระแสไฟฟ้าให้มีประสิทธิภาพมากขึ้น ทำให้สามารถผลิตกระแสไฟฟ้าได้จำนวนหน่วยเพื่อจำหน่ายมากขึ้น

รายได้จากการขายสินค้าอุตสาหกรรม ลดลงในสัดส่วนร้อยละ 20.40 เมื่อเปรียบเทียบกับปีก่อนเนื่องจากความต้องการสินค้าในหมวดนี้ลดลง

รายได้อื่นประกอบไปด้วย รายได้จากการขายเศษเหล็กและเศษสังกะสีรายได้จากการให้เช่าเครื่องจักร และรายได้ดอกเบี้ยรับจากเงินให้กู้ยืมแก่บริษัทย่อย

ต้นทุนขาย

ต้นทุนขาย			2561				เพิ่ม (ลด)
สำหรับปี 2562 (ล้านบาท)	2562	% ต่อยอดขาย	ใหม่	% ต่อยอดขาย	เดิม	% ต่อยอดขาย	%
ต้นทุนงานโครงการ	822.15	127.54%	1,138.08	110.86%	963.28	93.83%	16.68%
ต้นทุนการขายสินค้าอุตสาหกรรม	6.68	80.53%	9.44	90.62%	9.44	90.62%	-10.09%
ต้นทุนการขายสินค้าอื่น	11.43		38.36		38.36		0.00%
ต้นทุนการขายไฟฟ้า	495.64	107.84%	454.20	107.41%	454.20	107.41%	0.43%
รวมต้นทุนขายและบริการ	1,335.90	118.93%	1,640.08	108.45%	1,465.28	96.89%	-20.76%

สัดส่วนต้นทุนงานโครงการเสาโครงสร้างพื้นฐานด้านไฟฟ้าและโทรคมนาคมต่อยอดขายในปี 2562 สูงขึ้นเป็นสัดส่วน ร้อยละ 16.68 เมื่อเปรียบเทียบกับปีก่อน อันเป็นผลมาจาก การเลื่อนแผนการผลิตและส่งออกของลูกค้าออกไปจากกำหนดการเดิม ทำให้บริษัทต้องแบกภาระต้นทุนค่าแรงและเสียห่วยการผลิตเป็นระยะเวลาหนึ่ง ประกอบกับบริษัทได้รับงานโครงการที่มีข้อกำหนดให้บริษัทต้องทำการจัดกลุ่มประเภทเสาให้ก่อนส่งมอบ จึงทำให้มีต้นทุนค่าแรงและค่าดำเนินการเพิ่มขึ้น อย่างไรก็ตาม โครงการที่มีข้อกำหนดดังกล่าวจะครบกำหนดการส่งมอบทั้งหมดภายในปี 2562 และเพื่อเป็นการบริหารจัดการต้นทุนให้มีประสิทธิภาพมากยิ่งขึ้น บริษัทมีนโยบายจะไม่รับงานโครงการที่มีข้อกำหนดดังกล่าวอีก

สัดส่วนต้นทุนการขายสินค้าอุตสาหกรรมต่อยอดขายในปี 2562 ลดลงเป็นสัดส่วนร้อยละ 10.09 เมื่อเปรียบเทียบกับปีก่อน อันเป็นผลมาจากสัดส่วนการจำหน่ายสินค้าที่มีอัตรากำไรสูงมีมากขึ้น

ต้นทุนการขายสินค้าอื่น เป็นต้นทุนที่เกิดขึ้นจากการดำเนินธุรกิจไม้สับ ในประเทศกัมพูชา ซึ่งในขณะนี้รัฐบาลกัมพูชาได้ออกคำสั่งระงับการดำเนินธุรกิจที่เกี่ยวข้องกับป่าไม้ทั่วทั้งประเทศเป็นการชั่วคราวเพื่อปรับปรุงระบบปราบปรามและป้องกันการค้าไม้เถื่อน

สัดส่วนต้นทุนการขายไฟฟ้าต่อยอดขายในปี 2562 เพิ่มขึ้นเป็นสัดส่วนร้อยละ 0.43 เมื่อเปรียบเทียบกับปีก่อนอันเนื่องมาจากการปรับปรุงเครื่องจักรเพื่อการผลิตกระแสไฟฟ้าให้มีประสิทธิภาพมากขึ้น ที่อยู่ในภาวะใกล้เคียงกับปีก่อน

ค่าใช้จ่าย

ค่าใช้จ่ายในการขายและบริหาร	2561						เพิ่ม (ลด) %
	สำหรับปี 2562 (ล้านบาท)	2562	% ต่อ รายได้รวม	ใหม่	% ต่อ รายได้รวม	เดิม	% ต่อ รายได้รวม
ค่าใช้จ่ายในการขาย		4.50	0.40%	5.44	0.36%	5.44	-1.40%
ค่าใช้จ่ายในการบริหาร		83.69	7.45%	97.01	6.41%	155.60	-40.01%
รวมค่าใช้จ่ายในการขายและบริหาร		88.19	7.85%	102.45	6.77%	161.04	-41.40%

สัดส่วนค่าใช้จ่ายในการขายต่อรายได้รวมในปี 2562 เพิ่มขึ้นคิดเป็นสัดส่วนร้อยละ 0.04 เมื่อเปรียบเทียบกับปีก่อน สาเหตุหลักมาจากรายได้รวมที่ลดลง

สัดส่วนค่าใช้จ่ายในการบริหารต่อรายได้รวมในปี 2562 ลดลงในสัดส่วนร้อยละ 1.04 เมื่อเปรียบเทียบกับปีก่อน อันเป็นผลมาจากการลดลงของเงินชดเชยพนักงานที่เกษียณอายุ

กำไร (ขาดทุน) สุทธิ

ผลขาดทุนสุทธิในปี 2562 เท่ากับ 822.38 ล้านบาท เพิ่มขึ้นจาก 598.02 ล้านบาท เมื่อเทียบกับปี 2561 คิดเป็นอัตราเพิ่มขึ้นร้อยละ 59.99 ส่วนผลขาดทุนสุทธิส่วนที่เป็นของบริษัทเท่ากับ 801.30 ล้านบาท เพิ่มขึ้นจากช่วงเดียวกันของปี 2561 จำนวน 564.93 ล้านบาท คิดเป็นอัตราเพิ่มขึ้นร้อยละ 60.64

อย่างไรก็ตาม ผลขาดทุนดังกล่าวเป็นผลขาดทุนจากการดำเนินงานเพียงจำนวน 300.77 ล้านบาท นอกนั้นเป็นผลขาดทุนที่เกิดจากการบันทึกตามมาตรฐานบัญชีดังนี้

- การตั้งด้อยค่าของสินทรัพย์จำนวน 137.66 ล้านบาท อันเนื่องมาจากบริษัทได้ทำการจัดประเภทของเงินลงทุนในธุรกิจโรงไฟฟ้าไปเป็นสินทรัพย์หมุนเวียนที่ถือไว้เพื่อขาย
- การตั้งด้อยค่าของเงินลงทุนในธุรกิจโรงไฟฟ้า จำนวน 99.68 ล้านบาท
- การตั้งด้อยค่าของเงินลงทุนในบริษัทร่วม จำนวน 69.87 ล้านบาท
- ขาดทุนจากสัญญางานโครงการที่สร้างภาระ จำนวน 64.69 ล้านบาท
- ขาดทุนจากการจำหน่ายเงินลงทุนในบริษัทร่วม จำนวน 0.76 ล้านบาท
- ขาดทุนจากการตัดจำหน่ายสินทรัพย์ จำนวน 1.83 ล้านบาท

การวิเคราะห์ฐานะการเงิน

ฐานะทางการเงิน		2561		เพิ่ม (ลด)
สำหรับปี 2562 (ล้านบาท)	2562	หลังปรับปรุง	ก่อนปรับปรุง	%
สินทรัพย์				
สินทรัพย์หมุนเวียน	1,879.09	1,196.79	1,371.59	49.75%
สินทรัพย์ไม่หมุนเวียน	421.26	1,745.09	1,704.76	-77.65%
สินทรัพย์รวม	2,300.35	2,941.88	3,076.35	-20.85%
หนี้สิน				
หนี้สินหมุนเวียน	1,448.95	926.46	926.47	56.40%
หนี้สินไม่หมุนเวียน	376.72	714.40	674.07	-50.10%
หนี้สินรวม	1,825.67	1,640.86	1,600.54	11.55%
ส่วนของผู้ถือหุ้น				
ทุนจดทะเบียนชำระแล้ว	1,316.25	1,316.25	1,316.25	0.00%
ส่วนเกินมูลค่าหุ้น	264.33	264.33	264.33	0.00%
ส่วนเกินจัดสรร - ใบสำคัญแสดงสิทธิ	310.00	310.00	310.00	0.00%
กำไร (ขาดทุน) สะสม	(1,624.52)	(818.73)	(643.93)	125.14%
องค์ประกอบอื่นของส่วนของผู้ถือหุ้น	217.27	216.89	216.89	0.17%
ส่วนได้เสียที่ไม่มีอำนาจควบคุม	(8.65)	12.27	12.27	-170.49%
รวมส่วนของผู้ถือหุ้น	474.69	1,301.01	1,475.81	-55.99%

สินทรัพย์

ณ วันที่ 31 ธันวาคม 2562 บริษัทและบริษัทย่อยมีสินทรัพย์รวม จำนวน 2,300.35 ล้านบาท ลดลงจาก 31 ธันวาคม 2561 เป็นจำนวน 641.53 ล้านบาท สาเหตุหลักมาจาก

- ลูกหนี้การค้าและลูกหนี้หมุนเวียนอื่น ลดลงจาก 578.51 ล้านบาท ณ 31 ธันวาคม 2561 คงเหลือ 155.64 ล้านบาท คิดเป็นจำนวนทั้งสิ้น 422.87 ล้านบาท อันเนื่องมาจากการได้รับชำระจากลูกหนี้การค้า ในขณะเดียวกันลูกหนี้การค้าที่เกิดขึ้นใหม่ในปีลดลงอันเป็นผลมาจากยอดขายที่ลดลง
- สินค้าคงเหลือที่ลดลงจาก 369.33 ล้านบาท ณ 31 ธันวาคม 2561 คงเหลือ 238.24 ล้านบาท คิดเป็นจำนวนทั้งสิ้น 131.09 ล้านบาท อันเนื่องมาจากการพิจารณาลดมูลค่าสินค้าคงเหลือค้างนาน และไม่สามารถนำไปใช้งานได้แล้ว
- สินทรัพย์ไม่มีตัวตนลดลงจาก 172.47 ล้านบาท ณ 31 ธันวาคม 2561 คงเหลือ 1.79 ล้านบาท คิดเป็นจำนวนทั้งสิ้น 170.68 ล้านบาท เนื่องจากการพิจารณาลดมูลค่าเงินลงทุนในธุรกิจโรงไฟฟ้า
- เงินฝากธนาคารที่ติดภาระค้ำประกันลดลงจาก 53.04 ล้านบาท ณ 31 ธันวาคม 2561 คงเหลือ 22.75 ล้านบาท คิดเป็นจำนวนทั้งสิ้น 30.29 ล้านบาท อันเนื่องมาจากการบริษัทได้รับคืนเงินสดที่นำไปค้ำประกันการออกหนังสือค้ำประกันโครงการ เนื่องจากบริษัทได้นำส่งหนังสือค้ำประกันคืนให้แก่ธนาคารเรียบร้อยแล้ว

- เงินลงทุนในบริษัทร่วมลดลงจาก 133.19 ล้านบาท ณ 31 ธันวาคม 2561 คงเหลือ 32.69 ล้านบาท คิดเป็นจำนวนทั้งสิ้น 100.50 ล้านบาท อันเนื่องมาจากการตั้งด้อยค่าเงินลงทุนในบริษัทร่วม
- สินทรัพย์ภาษีเงินได้รอการตัดบัญชีลดลงทั้งจำนวนจาก 54.36 ล้านบาท ณ 31 ธันวาคม 2561 อันเนื่องมาจากการกลั่นกรองการภาษีเงินได้รอตัดบัญชีเป็นค่าใช้จ่ายสำหรับบริษัทผลิตกระแสไฟฟ้าซึ่งเป็นบริษัทย่อย 2 บริษัท เนื่องจากไม่สามารถนำผลขาดทุนสะสมมาใช้สิทธิประโยชน์ทางภาษีได้

และจากการที่บริษัทได้ออกจำหน่ายหุ้นกู้มีประกันให้กับนักลงทุนในเดือน ธันวาคม 2562 เพื่อนำไปชำระหุ้นกู้ที่จะครบกำหนดในเดือน มกราคม 2563 เป็นจำนวน 300 ล้านบาท จึงทำให้เงินสดและรายการเทียบเท่าเงินสดสูงขึ้นจาก 69.07 ล้านบาท ณ วันที่ 31 ธันวาคม 2561 เป็น 312.51 ล้านบาท ณ วันที่ 31 ธันวาคม 2562

คุณภาพของสินทรัพย์

ลูกหนี้การค้าและลูกหนี้อื่นสุทธิ

บริษัทและบริษัทย่อยมีลูกหนี้และลูกหนี้หมุนเวียนอื่นสุทธิในปี 2562 จำนวน 155.63 ล้านบาท โดยลูกหนี้ในส่วนของบริษัทได้มีการบันทึกค่าเผื่อนี้สงสัยจะสูญทั้งจำนวนแล้ว โดยสามารถแบ่งแยกลูกหนี้ได้ตามอายุหนี้ได้ดังนี้

อายุหนี้ค้างชำระ	2562		2561		2560	
	ล้านบาท	%	ล้านบาท	%	ล้านบาท	%
ลูกหนี้ยังไม่ถึงกำหนดชำระ	85.66	59.61	229.45	46.85	363.16	79.16
ลูกหนี้เกินกำหนดชำระ						
0 - 3 เดือน	8.84	6.15	187.85	38.36	54.47	11.87
3 - 6 เดือน	27.48	19.12	47.55	9.71	8.94	1.95
6 - 12 เดือน	3.03	2.11	6.31	1.29	1.46	0.32
มากกว่า 12 เดือนขึ้นไป	18.70	13.01	18.56	3.79	30.71	6.70
รวม	143.71	100.00	489.72	100.00	458.74	100.00
หัก ค่าเผื่อนี้สงสัยจะสูญ	(18.49)	(12.87)	(18.40)	(3.76)	(32.60)	(7.11)
ลูกหนี้การค้า-สุทธิ	125.22	87.13	472.32	96.24	426.14	92.89
ลูกหนี้อื่น	30.41		107.18		222.52	
รวมลูกหนี้การค้าและลูกหนี้อื่น	155.63		578.50		648.66	

ณ วันที่ 31 ธันวาคม 2562 บริษัทและบริษัทย่อยมีลูกหนี้การค้าก่อนหักค่าเผื่อนี้สงสัยจะสูญประมาณ 143.71 ล้านบาท และตั้งสำรองหนี้สงสัยจะสูญจากลูกหนี้ที่ขาดสภาพคล่องไว้เป็นจำนวน 18.49 ล้านบาท โดยเป็นลูกหนี้ที่ยังไม่ถึงกำหนดชำระ ลูกหนี้ที่ค้างชำระไม่เกิน 12 เดือน และลูกหนี้การค้าที่ค้างชำระเกิน 12 เดือน จำนวน 85.66 ล้านบาท 39.35 ล้านบาท และ 18.70 ล้านบาท ตามลำดับ ซึ่งคิดเป็นร้อยละ 59.61 ร้อยละ 27.38 และร้อยละ 13.01 ตามลำดับ โดยผู้บริหารของบริษัทกำหนดให้ตั้งค่าเผื่อนี้สงสัยจะสูญสำหรับลูกหนี้การค้าที่ค้างชำระเกิน 12 เดือน ซึ่งผู้บริหารของบริษัทพิจารณาแล้วเห็นว่า ลูกหนี้การค้าเหล่านั้นขาดสภาพคล่อง จำเป็นต้องตั้งสำรองค่าเผื่อนี้สงสัยจะสูญสำหรับลูกหนี้การค้าจำนวน 18.49 ล้านบาท ในปี 2562 ซึ่งฝ่ายบริหารได้เพิ่มมาตรการ

ในการให้สินเชื่อแก่ลูกหนี้ซึ่งมีวงมากขึ้นและเร่งรัดติดตามทวงถามหนี้ที่ค้างชำระอย่างต่อเนื่อง อย่างไรก็ตาม สำหรับลูกหนี้ที่ได้ตั้งค่าเผื่อหนี้สงสัยจะสูญแล้ว บริษัทและบริษัทย่อยให้ดำเนินการขั้นตอนการติดตามหนี้ทางกฎหมายเพื่อให้มีโอกาสได้รับชำระหนี้คืน เมื่อเปรียบเทียบกับยอดลูกหนี้การค้าและลูกหนี้อื่น - สุทธิ ปี 2561 ลูกหนี้การค้าและลูกหนี้อื่นสุทธิ ลดลงจำนวน 347.10 ล้านบาท จากยอด 472.32 ล้านบาทในปี 2561

สำหรับนโยบายการให้เครดิตทางการค้านั้นโดยปกติบริษัทจะให้เครดิตทางการค้าประมาณ 30 – 90 วัน โดยปัจจุบัน บริษัทพยายามปรับปรุงประสิทธิภาพในการเรียกเก็บหนี้ โดยติดตามทวงถามหนี้ที่ครบกำหนดกับลูกค้า และให้เครดิตทางการค้าระยะสั้นสำหรับลูกค้ารายใหม่ โดยปี 2562 มีระยะเวลาเก็บหนี้เฉลี่ยประมาณ 103 วัน ลดลงเมื่อเทียบกับปี 2561 มีระยะเวลาเก็บหนี้เฉลี่ยประมาณ 117 วัน

สินค้ำคงเหลือ

สินค้ำคงเหลือสุทธิมีมูลค่า 238.24 ล้านบาท ในปี 2562 ลดลงจากปี 2561 ซึ่งมีมูลค่า 369.34 ล้านบาท โดยลดลงจำนวน 131.10 ล้านบาท หรือประมาณร้อยละ 35.50 โดยมีรายละเอียดของสินค้ำคงเหลือ แสดงได้ดังนี้

ลักษณะของสินค้ำคงคลัง	2562		2561		2560	
	ล้านบาท	%	ล้านบาท	%	ล้านบาท	%
สินค้าสำเร็จรูป	19.09	6.24	19.59	4.76	20.57	3.34
งานระหว่างทำ	118.64	38.81	188.23	45.73	278.18	45.17
วัตถุดิบ	143.67	47.00	183.93	44.69	264.89	43.01
วัสดุโรงงาน	24.06	7.87	18.75	4.56	52.21	8.48
สินค้ำระหว่างทาง	0.24	0.08	1.08	0.26	-	-
รวม	305.70	100.00	411.58	100.00	615.85	100.00
หัก ค่าเผื่อมูลค่าสินค้ำลดลง	(67.46)	(22.07)	(42.24)	(13.82)	(19.53)	(5.78)
สินค้ำคงเหลือ สุทธิ	238.24	77.93	544.14	86.18	596.32	94.22

ณ วันที่ 31 ธันวาคม 2562 บริษัทมีสินค้ำคงเหลือสุทธิประมาณ 238.24 ล้านบาท โดยมี สัดส่วนของสินค้ำสำเร็จรูป งานระหว่างทำ วัตถุดิบ วัสดุโรงงาน และสินค้ำระหว่างทาง คิดเป็นจำนวนเงิน 19.09 ล้านบาท , 118.64 ล้านบาท , 143.67 ล้านบาท , 24.06 ล้านบาท และ 0.24 ล้านบาท ตามลำดับ และคิดเป็นร้อยละ 6.24 , ร้อยละ 38.81 , ร้อยละ 47.00 , ร้อยละ 7.87 และ ร้อยละ 0.08 ตามลำดับ หากพิจารณาอัตราการหมุนเวียนของสินค้ำคงคลังจะเห็นว่า บริษัทมีอัตราการหมุนเวียนสินค้ำคงเหลือ จาก 3.72 เท่า ในปี 2562 เพิ่มขึ้นจาก 3.19 เท่า ในปี 2561 ทั้งนี้ เป็นไปตามปริมาณความต้องการสินค้าของลูกค้าโครงการที่บริษัทรับงานไว้

แหล่งที่มาของเงินทุน หนี้สิน

ณ วันที่ 31 ธันวาคม 2562 บริษัทและบริษัทย่อยมีหนี้สินรวม จำนวน 1,825.66 ล้านบาท เพิ่มขึ้นจำนวน 184.79 ล้านบาท จากสิ้นปี 2561 ซึ่งมีจำนวน 1,640.87 ล้านบาท มีสาเหตุหลักมาจาก

- บริษัทได้ออกจำหน่ายหุ้นกู้มีประกันให้กับนักลงทุนในเดือน ธันวาคม 2562 เพื่อนำไปชำระหุ้นกู้ที่ครบกำหนดในเดือนมกราคม 2563 เป็นจำนวนเงิน 300 ล้านบาท
- เงินกู้ยืมระยะสั้นจากสถาบันการเงินลดลงทั้งจำนวน คิดเป็นจำนวน 62.74 ล้านบาท
- เจ้าหนี้การค้าและเจ้าหนี้หมุนเวียนอื่นลดลงจาก 543.46 ล้านบาท ณ 31 ธันวาคม 2561 คงเหลือ 346.65 ล้านบาท คิดเป็นจำนวนทั้งสิ้น 196.81 ล้านบาท อันเนื่องมาจากการชำระหนี้ให้แก่เจ้าหนี้การค้าบางส่วน

ส่วนของเจ้าของ

ณ วันที่ 31 ธันวาคม 2562 บริษัทและบริษัทย่อยมีผลขาดทุนสุทธิจากการดำเนินงาน จำนวน 805.40 ล้านบาท ส่วนได้เสียที่ไม่มีอำนาจควบคุมลดลง จำนวน 20.92 ล้านบาท ส่งผลให้ส่วนของเจ้าของลดลง เป็น 474.69 ล้านบาท จากปี 2561 จำนวน 1,301.01 ล้านบาท หรือลดลง 826.32 ล้านบาท

ความเสี่ยงพหุของเงินทุน

จากการวิเคราะห์ในหัวข้อ แหล่งที่มาของเงินทุนจะเห็นว่า บริษัทและบริษัทย่อยมีแหล่งที่มาของเงินทุนจากเงินเบิกเกินบัญชีธนาคารและเงินกู้ยืมระยะสั้นจากสถาบันการเงิน และจากส่วนของผู้ถือหุ้น ฝ่ายบริหารของบริษัทและบริษัทย่อย คาดว่าบริษัทและบริษัทย่อยมีความเสี่ยงพหุของเงินทุนอยู่พอสมควร โดยถ้าบริษัทและบริษัทย่อยประสบปัญหาการขาดแคลนเงินทุน ก็อาจขอความช่วยเหลือเป็นเงินสนับสนุนหรือเงินกู้จากบริษัทใหญ่ได้อยู่พอสมควร

ปัจจุบันบริษัทได้มีการจัดหาแหล่งเงินทุนหมุนเวียนโดยการเลือกใช้สินเชื่อกับธนาคารหรือสถาบันการเงินต่างๆ ซึ่ง ณ สิ้นปี 2562 บริษัทมีวงเงินสินเชื่อกับธนาคาร โดยมีรายละเอียดดังนี้

รายละเอียด	วงเงินสินเชื่อที่ได้รับ (ล้านบาท)	วงเงินสินเชื่อที่ใช้ไป (ล้านบาท)	คงเหลือวงเงินสินเชื่อ ณ 31 ธ.ค. 62 (ล้านบาท)
ธนาคารแห่งหนึ่ง	130	45	85
ตัวแลกเงิน (สถาบันการเงินแห่งหนึ่ง)	300	-	300
รวม	430	45	385

ความเหมาะสมของโครงสร้างเงินทุนหรือแหล่งเงินทุน

ณ วันที่ 31 ธันวาคม 2562 บริษัทและบริษัทย่อย มีอัตราส่วนหนี้สินรวมต่อส่วนของผู้ถือหุ้น เท่ากับ 3.85 เท่า เพิ่มขึ้นจากปี 2561 เนื่องจากการเพิ่มขึ้นของหนี้สินรวมในอัตราร้อยละ 11.26 จากการเพิ่มขึ้นของเงินกู้ยืมระยะสั้นจากบริษัทที่เกี่ยวข้องกัน 16.00 ล้านบาท จากเงินกู้ยืมระยะสั้นจากบริษัทอื่น 9.50 ล้านบาท จากการลดลงของเงินกู้ยืมระยะสั้นจากสถาบันการเงิน จำนวน 62.73 ล้านบาท และส่วนของผู้ถือหุ้นลดลงอัตราร้อยละ 63.51 เนื่องจากขาดทุนสุทธิประจำปี 2562 ในส่วนที่เป็นของบริษัทใหญ่ จำนวน 801.30 ล้านบาท ในขณะที่ อัตราส่วนหนี้สินรวมต่อส่วนของผู้ถือหุ้น ณ วันที่ 31 ธันวาคม 2561 บริษัทและบริษัทย่อย มีอัตราส่วนหนี้สินรวมต่อส่วนของผู้ถือหุ้น เท่ากับ 1.26 เท่า เนื่องจากการลดลงของหนี้สินรวมในอัตราร้อยละ 1.31 จากการลดลงของเงินกู้ยืมระยะสั้นจากสถาบันการเงิน จำนวน 200.60

ล้านบาท และส่วนของผู้อื้อหุ้นลดลงอัตราร้อยละ 31.47 เนื่องจากขาดทุนสุทธิประจำปี 2561 ในส่วนที่เป็นของบริษัทใหญ่ จำนวน 564.93 ล้านบาท

ความเพียงพอของสภาพคล่อง ความสามารถในการชำระหนี้ และความสามารถในการปฏิบัติตามเงื่อนไขการกู้ยืมที่สำคัญ

ณ วันที่ 31 ธันวาคม 2562 บริษัทและบริษัทย่อย มีอัตราส่วนสภาพคล่อง เท่ากับ 1.30 เท่า เปรียบเทียบกับ ณ วันที่ 31 ธันวาคม 2561 เท่ากับ 1.29 เท่า ซึ่งแสดงให้เห็นว่า บริษัทและบริษัทย่อยมีสภาพคล่องเพิ่มขึ้นจากปี 2561 แสดงให้เห็นว่าบริษัทและบริษัทย่อย มีสินทรัพย์หมุนเวียนมากกว่าหนี้สินหมุนเวียน และจากอัตราส่วนสภาพคล่องหมุนเร็ว เท่ากับ 0.32 เท่ามากกว่าในปี 2561 ที่เท่ากับ 0.70 เท่า ซึ่งแสดงให้เห็นว่า บริษัทและบริษัทย่อยมีสินทรัพย์หมุนเวียนที่สามารถเปลี่ยนเป็นเงินสด มากกว่าหนี้สินหมุนเวียน ซึ่งเป็นความเสี่ยงในการชำระหนี้ของบริษัทและบริษัทย่อยอาจมีน้อยกว่าที่ควรจะเป็น และจากอัตราส่วนความสามารถในการชำระดอกเบี้ย ประจำปี 2561 เท่ากับ (9.73) เท่า เปรียบเทียบกับปี 2561 เท่ากับ (7.86) เท่า แสดงให้เห็นประสิทธิภาพในการชำระดอกเบี้ยลดลงบ้าง แต่ก็ยังมีความสามารถในการชำระดอกเบี้ยได้ตามเงื่อนไขการกู้ยืมได้

ปัจจัยที่อาจมีผลต่อการดำเนินงานหรือฐานะการเงินในอนาคต

บริษัท มีแหล่งที่มาของรายได้หลัก จากการรับงานผลิตเสาส่งไฟฟ้าแรงสูง เสาโทรคมนาคม สถานีไฟฟ้าย่อย ซึ่งมีความผันแปรตามปริมาณงานที่บริษัทได้รับ ในอนาคตหากบริษัทไม่สามารถประกวดราคาประมูลงานได้ หรือไม่ได้รับงานจากเจ้าของงานหรือผู้รับเหมาหลัก จะส่งผลให้รายได้ของบริษัทได้รับผลกระทบตามไปด้วย อย่างไรก็ตาม จากปัจจัยความเสี่ยงด้านความผันผวนของรายได้ที่อาจเกิดขึ้นดังกล่าว ทำให้บริษัทมุ่งมั่นพัฒนานวัตกรรมและการใช้เทคโนโลยีที่ทันสมัย เพื่อให้การผลิตงานส่งมอบให้ลูกค้าให้มีคุณภาพที่ดีเยี่ยม ได้มาตรฐานสากล และส่งมอบงานตรงต่อเวลาในราคาที่เหมาะสมเป็นที่พึงพอใจแก่ลูกค้า เพื่อรักษารฐานลูกค้าให้เติบโตไปด้วยกันอย่างยั่งยืน ตามวิสัยทัศน์ของบริษัท ที่ได้รับความไว้วางใจสูงสุดจากลูกค้า