

## ส่วนที่ 2

**ผู้ค้าประกันการชำระหนี้ตามใบสำคัญแสดงสิทธิอนุพันธ์  
และผู้ที่เป็นคู่สัญญาบริหารความเสี่ยงของบริษัทที่ออกใบสำคัญแสดงสิทธิอนุพันธ์**

ในการออกและเสนอขายใบสำคัญแสดงสิทธิอนุพันธ์ ผู้ออกใบสำคัญแสดงสิทธิอนุพันธ์ได้จัดให้มีผู้ค้าประกันการชำระหนี้ตามใบสำคัญแสดงสิทธิอนุพันธ์ และจัดให้มีการทำสัญญาซื้อขายล่วงหน้าเพื่อป้องกันความเสี่ยงในการออกและเสนอขาย ใบสำคัญแสดงสิทธิอนุพันธ์แต่ละรุ่น ดังนี้

**1. ผู้ค้าประกันการชำระหนี้ตามใบสำคัญแสดงสิทธิอนุพันธ์****1.1 ข้อมูลทั่วไป**

ชื่อผู้ค้าประกัน	: บริษัท แมคควอรี ไฟแนนเชียล โฮลดิ้งส์ พีทีวาย ลิมิเต็ด Macquarie Financial Holdings Pty Limited
ประเภทธุรกิจ	: ธุรกิจหลักทรัพย์ และบริการที่ปรึกษาทางการเงินการลงทุน
Australian Company Number (ACN)	: 124 071 398
ที่ตั้งสำนักงาน	: Level 6, 50 Martin Place, Sydney NSW 2000
Homepage	: <a href="http://www.macquarie.com">www.macquarie.com</a>
โทรศัพท์	: 61 2 8232 3333
โทรสาร	: -

**1.2 ลักษณะการประกอบธุรกิจโดยย่อ**

บริษัท แมคควอรี ไฟแนนเชียล โฮลดิ้งส์ พีทีวาย ลิมิเต็ด (“ผู้ค้าประกัน”) เป็น Holding Company ของบริษัทในเครือแมคควอรี กรุ๊ป ประเภท Non-banking operations ซึ่งตั้งขึ้นเมื่อวันที่ 21 กุมภาพันธ์ 2550

ทั้งนี้ ผู้ค้าประกันให้การค้าประกันการทำธุรกิจต่างๆ ของบริษัทในเครือแมคควอรี กรุ๊ป และบริษัทอื่นๆที่เกี่ยวข้อง

**1.3 การจัดอันดับความน่าเชื่อถือ**

ผู้ค้าประกันได้รับอันดับความน่าเชื่อถือดังนี้

ผู้ค้าประกัน ได้รับการคงอันดับความน่าเชื่อถือจาก ฟิทช์ เรตติ้งส์ ประเทศออสเตรเลีย ซึ่งเป็นสมาชิกของ Fitch Group สำนักงานใหญ่ที่ประเทศสหรัฐอเมริกา โดยประกาศเมื่อวันที่ 10 กรกฎาคม 2562 และได้รับอันดับความน่าเชื่อถือที่ระดับ A- ทั้งนี้ อันดับความน่าเชื่อถือดังกล่าวจัดอยู่ในประเภท International Issuer and Credit Ratings

อันดับความน่าเชื่อถือที่ A- หมายถึง มีระดับความเสี่ยงต่ำ มีความสามารถในการชำระดอกเบี้ย และคืนเงินต้นในเกณฑ์สูง แต่อาจได้รับผลกระทบในทางลบจากความเปลี่ยนแปลงทางธุรกิจและเศรษฐกิจมากกว่าบริษัทที่มีอันดับเครดิตที่สูงกว่า

**1.4 ฐานะทางการเงินและผลการดำเนินงาน**

#### 1.4.1 งบการเงิน

งบการเงินรวม (Consolidated Financial Statements) ของ บริษัท แมคควารี ไฟแนนเชียล โฮลดิ้งส์ พีทีวาย ลิมิเต็ด สิ้นสุดวันที่ 31 มีนาคม 2562 มีดังนี้

### Consolidated income statement for the financial year ended 31 March 2019

	Notes	2019 <sup>(1,2)</sup> \$m	2018 \$m
Interest and similar income			
Effective interest method	2	917	672
Others	2	59	50
Interest and similar expense	2	(1,064)	(668)
Net interest (expense)/income		(88)	54
Fee and commission income	2	1,524	1,327
Net trading income	2	270	25
Net operating lease income	2	203	-
Share of net (losses)/profits of associates and joint ventures	2	(235)	48
Credit impairment charges	2	(124)	(31)
Other impairment charges	2	(148)	(33)
Other operating income and charges	2	1,635	761
<b>Net operating income</b>		<b>3,037</b>	<b>2,151</b>
Employment expenses	2	(1,435)	(1,209)
Brokerage, commission and trading-related expenses	2	(114)	(55)
Occupancy expenses	2	(173)	(158)
Non-salary technology expenses	2	(124)	(133)
Other operating expenses	2	(653)	(316)
<b>Total operating expenses</b>		<b>(2,499)</b>	<b>(1,871)</b>
<b>Operating profit from continuing operations before income tax</b>		<b>538</b>	<b>280</b>
Income tax expense	3	(173)	(109)
<b>Profit from continuing operations after income tax</b>		<b>365</b>	<b>171</b>
Profit from discontinued operation after income tax	3B	962	810
<b>Profit from continuing and discontinued operation after income tax</b>		<b>1,327</b>	<b>981</b>
Loss/(profit) attributable to non-controlling interests		12	(7)
<b>Profit attributable to ordinary equity holder of Macquarie Financial Holdings Pty Limited</b>		<b>1,339</b>	<b>974</b>
From continuing operations		377	164
From discontinued operation		962	810

The above income statement should be read in conjunction with the accompanying notes.

- (1) The March 2019 financial results reflect the adoption of AASB 9 – *Financial Instruments* (AASB 9) and AASB 15 – *Revenue from contracts with Customers* (AASB 15) on 1 April 2018. As permitted by AASB 9 and AASB 15, the Consolidated Entity has not restated comparatives. Refer to Note 1 for the impact from initial adoption of AASB 9 and AASB 15.
- (2) Income and expense related to the discontinued operation have been presented as part of "Profit from discontinued operation after income tax". The prior year comparatives have, in accordance with AASB 5 – *Non-current assets held for sale and discontinued operations*, been reclassified to conform to the current financial year presentation.

## Consolidated statement of comprehensive income for the financial year ended 31 March 2019

	Notes	2019 <sup>(1),(2)</sup> \$m	2018 \$m
<b>Profit from continuing and discontinued operation after income tax</b>		<b>1,327</b>	<b>981</b>
Other comprehensive income/(loss) <sup>(3)</sup> :			
Movements in items that may be subsequently reclassified to the income statement:			
Fair value through other comprehensive income (FVOCI) reserve <sup>(4)</sup> :	21		
Revaluation losses recognised in other comprehensive income		(108)	(97)
Changes in allowance for expected credit losses		53	-
Transferred to income statement on:			
Impairment		-	4
Sale or reclassification		-	(183)
Cash flow hedges, net movement recognised in OCI	21	(31)	(21)
Share of other comprehensive (loss)/income of associates and joint ventures	21	(30)	3
Exchange differences on translation and hedge of foreign operations		124	126
<b>Total other comprehensive income/(loss)</b>		<b>8</b>	<b>(168)</b>
Other comprehensive (loss)/income from continuing operations		(1)	18
Other comprehensive income/(loss) from discontinued operation	36	9	(186)
<b>Total comprehensive income</b>		<b>1,335</b>	<b>813</b>
<b>Total comprehensive loss/(income) attributable to non-controlling interests</b>		<b>40</b>	<b>(143)</b>
<b>Total comprehensive income attributable to ordinary equity holder of Macquarie Financial Holdings Pty Limited</b>		<b>1,375</b>	<b>670</b>
From continuing operations		406	47
From discontinued operation		969	623

The above statement of comprehensive income should be read in conjunction with the accompanying notes.

- (1) The March 2019 financial results reflect the adoption of AASB 9 and AASB 15 on 1 April 2018. As permitted by AASB 9 and AASB 15, the Consolidated Entity has not restated comparatives. Refer to Note 1 for the impact from initial adoption of AASB 9 and AASB 15.
- (2) Other comprehensive income and losses related to the discontinued operation have been presented as part of "Other comprehensive income from discontinued operation". The prior year comparatives have, in accordance with AASB 5, been reclassified to conform to the current financial year presentation.
- (3) All items are net of tax, where applicable.
- (4) Represents the available for sale reserve for the financial year prior to adoption of AASB 9 on 1 April 2018.

## Consolidated statement of financial position for the financial year ended 31 March 2019

	Notes	2019 <sup>(1)</sup> \$m	2018 \$m
<b>Assets</b>			
Cash and bank balances		1,685	1,808
Cash collateral on securities borrowed		200	80
Trading assets	6	1,168	447
Margin money and settlement assets	6	4,634	4,475
Derivative assets		368	242
Financial investments	7	1,263	1,292
Assets and disposal groups classified as held for sale	36	15,612	2,998
Other assets	8	1,088	1,674
Loan assets	9	4,495	1,214
Due from related body corporate entities	23	16,324	9,916
Property, plant and equipment	11	1,745	273
Interests in associates and joint ventures	12	1,617	3,297
Intangible assets	13	815	805
Deferred tax assets	14	348	408
<b>Total assets</b>		<b>51,362</b>	<b>28,907</b>
<b>Liabilities</b>			
Cash collateral on securities lent		621	3
Trading liabilities	15	351	123
Margin money and settlement liabilities	16	4,682	4,308
Derivative liabilities		144	197
Liabilities and disposal groups classified as held for sale	36	8,452	304
Other liabilities	17	1,410	1,843
Bank borrowings		596	592
Due to related body corporate entities	23	23,948	13,678
Debt issued	18	3,376	2,266
Deferred tax liabilities	14	160	263
<b>Total liabilities excluding loan capital</b>		<b>43,740</b>	<b>23,515</b>
<b>Loan capital</b>	19	<b>1,102</b>	<b>1,101</b>
<b>Total liabilities</b>		<b>44,842</b>	<b>24,616</b>
<b>Net assets</b>		<b>6,520</b>	<b>4,291</b>
<b>Equity</b>			
Contributed equity	20	5,910	3,588
Reserves	21	(67)	(158)
Retained earnings/(accumulated losses)	21	467	(562)
<b>Total capital and reserves attributable to ordinary equity holder of Macquarie Financial Holdings Pty Limited</b>		<b>6,310</b>	<b>2,868</b>
<b>Non-controlling interests</b>	21	<b>210</b>	<b>1,423</b>
<b>Total equity</b>		<b>6,520</b>	<b>4,291</b>

The above consolidated statement of financial position should be read in conjunction with the accompanying notes.

(1) The March 2019 financial positions reflect the adoption of AASB 9 on 1 April 2018. As permitted by AASB 9, the Consolidated Entity has not restated comparatives. Refer to Note 1 for the impact from initial adoption of AASB 9.

## Consolidated statement of changes in equity for the financial year ended 31 March 2019

	Notes	Contributed equity \$m	Reserves \$m	Retained earnings \$m	Total \$m	Non- controlling interests \$m	Total equity \$m
Balance as at 1 April 2017		3,589	146	(1,038)	2,679	1,310	3,989
Profit from continuing and discontinued operation after income tax		-	-	974	974	7	981
Other comprehensive (loss)/ Income, net of tax		-	(304)	-	(304)	138	(168)
Total comprehensive (loss)/Income		-	(304)	974	670	143	813
Transactions with equity holders in their capacity as ordinary equity holders:							
Contributions of ordinary equity, net of transaction costs	20	1	-	-	1	-	1
Dividends paid or provided for	4,21	-	-	(500)	(500)	-	(500)
Non-controlling Interests:							
Change in non-controlling ownership interests		-	-	-	-	27	27
Dividends paid or provided for		-	-	-	-	(67)	(67)
Other equity movements:							
Contribution from MGL in relation to share-based payments	20	18	-	-	18	-	18
		19	-	(500)	(481)	(30)	(511)
Balance as at 31 March 2018		3,588	(158)	(562)	2,868	1,423	4,291
Change on initial application of AASB 9	1	-	55	(29)	26	(16)	10
Restated balance as at 1 April 2018		3,588	(103)	(591)	2,894	1,407	4,301
Profit from continuing and discontinued operation after income tax		-	-	1,339	1,339	(12)	1,327
Other comprehensive Income/ (loss), net of tax		-	36	-	36	(28)	8
Total comprehensive Income/ (loss)		-	36	1,339	1,375	(40)	1,335
Transactions with equity holders in their capacity as ordinary equity holders:							
Contributions of ordinary equity, net of transaction costs	20	2,306	-	-	2,306	-	2,306
Change attributable to group restructure	21	-	-	(267)	(267)	-	(267)
Non-controlling Interests:							
Change in non-controlling ownership interests		-	-	(14)	(14)	(1,075)	(1,089)
Dividends paid or provided for		-	-	-	-	(82)	(82)
Other equity movements:							
Contribution from MGL in relation to share-based payments	20	16	-	-	16	-	16
		2,322	-	(281)	2,041	(1,157)	884
Balance at 31 March 2019		5,910	(67)	467	6,310	210	6,520

The above consolidated statement of changes in equity should be read in conjunction with the accompanying notes.

## Consolidated statement of cash flows for the financial year ended 31 March 2019

	Notes	2019 <sup>(1),(2)</sup> \$m	2018 \$m
<b>Cash flows generated from operating activities</b>			
Interest and similar income received		851	570
Interest and similar expense paid		(1,059)	(671)
Fees and other non-interest income received		3,925	3,233
Fees and commissions paid		(334)	(181)
Operating lease income received		426	-
Dividends and distributions received		267	193
Employment expenses paid		(1,876)	(1,718)
Operating expenses paid		(1,174)	(967)
Income tax paid		(182)	(112)
Changes in operating assets and liabilities:			
Net change in trading assets and liabilities		(586)	531
Net change in other assets and liabilities		(361)	(79)
Net change in loan assets (including related party balances)		(82)	3,309
Net payments for assets under operating lease		(677)	-
Net change in bank borrowings		(96)	227
Net change in debt issued		1,139	(145)
Net cash generated from operating activities	22	181	4,190
<b>Cash flows generated utilised in investing activities</b>			
Net proceeds from/(payments for) financial investments		196	(94)
Proceeds from the disposal of or capital return from associates, subsidiaries and businesses, net of cash deconsolidated		3,586	3,303
Payments for the acquisition of or capital contribution in associates, subsidiaries and businesses, net of cash acquired		(8,120)	(3,947)
Payments for the acquisition of property, plant and equipment and intangible assets		(468)	(145)
Net cash flows utilised in investing activities		(4,806)	(883)
<b>Cash flows generated from/(utilised in) financing activities</b>			
Proceeds from the issue of ordinary shares		2,304	-
Payments for non-controlling interests		(99)	(30)
Dividends and distributions paid		-	(450)
Net cash flows generated from/(utilised in) financing activities		2,205	(480)
<b>Net (decrease)/increase in cash and cash equivalents</b>		<b>(2,420)</b>	<b>2,827</b>
Cash and cash equivalents at the beginning of the financial year		8,878	6,051
<b>Cash and cash equivalents at the end of the financial year</b>	22	<b>6,458</b>	<b>8,878</b>

The above consolidated statement of cash flows should be read in conjunction with the accompanying notes.

- (1) The March 2019 financial results reflect the adoption of AASB 9 on 1 April 2018. As permitted by AASB 9, the Consolidated Entity has not restated previously reported financial periods. Prior comparative financial year has been reclassified to conform to current year presentation. Refer to Note 1 for the impact from initial adoption of AASB 9.
- (2) Cash flows generated from/(utilised in) operating, investing and financial activities, relating to discontinued operation have been presented as part of Cash flows from discontinued operation under Note 36 Assets, liabilities and disposal groups classified as held for sale.

#### 1.4.2 ผลการดำเนินงาน

ณ วันที่ 31 มีนาคม 2562 ผู้ค้าประกันมีผลกำไรจากการดำเนินงานแก่ผู้ถือหุ้นสามัญจำนวน 1,339 ล้านดอลลาร์ออสเตรเลีย เพิ่มขึ้นจากปี 2561 ที่ 974 ล้านดอลลาร์ออสเตรเลีย

นอกจากนี้ ณ วันที่ 31 มีนาคม 2562 ผู้ค้าประกันมีสินทรัพย์รวมทั้งสิ้น 51,362 ล้านดอลลาร์ออสเตรเลีย มีหนี้สินรวม 44,842 ล้านดอลลาร์ออสเตรเลีย และส่วนของเจ้าของ 6,520 ล้านดอลลาร์ออสเตรเลีย

ผู้ลงทุนสามารถศึกษาข้อมูลทางการเงินเพิ่มเติมได้จากรายงานประจำปีของผู้ค้าประกัน ซึ่งได้เปิดเผยไว้ตามเว็บไซต์ด้านล่างนี้

<https://www.macquarie.com/au/about/investors/reports>

#### 1.4.3 ข้อมูลอื่นที่มีผลกระทบต่อการทำงานของผู้ค้าประกันและบริษัทย่อยของผู้ค้าประกัน หรือการตัดสินใจลงทุนในใบสำคัญแสดงสิทธิอนุพันธ์อย่างมีนัยสำคัญ

ในกรณีที่ผู้ค้าประกันผิดชำระภายใต้สัญญาผู้ค้าประกัน ผู้ลงทุนอาจจะสูญเสียเงินต้นทั้งจำนวนที่ลงทุนในใบสำคัญแสดงสิทธิอนุพันธ์ได้

#### 1.5 สารสำคัญของสัญญาผู้ค้าประกัน

##### 1.5.1 การค้าประกัน

- ก) ผู้ค้าประกันตกลงผูกพันตนเข้าค้าประกันการชำระหนี้ตามใบสำคัญแสดงสิทธิอนุพันธ์เต็มจำนวนหนี้ที่ผู้ออกใบสำคัญแสดงสิทธิอนุพันธ์มีต่อผู้ถือใบสำคัญแสดงสิทธิอนุพันธ์แต่ละรายอย่างไม่มีเงื่อนไข และไม่สามารถเพิกถอนได้ก่อนครบกำหนดอายุของใบสำคัญแสดงสิทธิอนุพันธ์ โดยจะชำระหนี้จำนวนดังกล่าวเมื่อผู้ออกใบสำคัญแสดงสิทธิอนุพันธ์ต้องชำระหนี้แต่ผิดนัดชำระหนี้
- ข) ผู้ค้าประกันจะรับผิดชอบมูลหนี้เต็มจำนวนในฐานะลูกหนี้ ไม่ว่าผู้ออกใบสำคัญแสดงสิทธิอนุพันธ์จะเกิดการผิดนัดชำระหนี้ตามใบสำคัญแสดงสิทธิอนุพันธ์หรือไม่ก็ตาม
- ค) หนี้ของผู้ค้าประกันที่มีต่อผู้ถือใบสำคัญแสดงสิทธิอนุพันธ์เป็นหนี้โดยตรงที่ไม่มีประกัน โดยผู้ถือใบสำคัญแสดงสิทธิอนุพันธ์เป็นเจ้าของหนี้ของผู้ค้าประกันในลำดับเดียวกันกับเจ้าหนี้ไม่มีประกันของผู้ค้าประกัน เว้นแต่บรรดาเจ้าหนี้ที่มีบุริมสิทธิตามกฎหมาย

##### 1.5.2 ภาษีหัก ณ ที่จ่าย

ในกรณีที่กฎหมายบังคับให้ผู้ค้าประกันหักภาษีในการชำระหนี้ตามใบสำคัญแสดงสิทธิอนุพันธ์ ซึ่งส่งผลให้ผู้ถือใบสำคัญแสดงสิทธิอนุพันธ์ไม่ได้รับชำระหนี้เต็มจำนวนตามที่ผู้ค้าประกันได้ค้าประกันไว้

- ก) ผู้ค้าประกันจะดำเนินการหักภาษี ณ ที่จ่ายตามที่กฎหมายกำหนดไว้
- ข) ผู้ค้าประกันตกลงที่จะชำระเงินที่หัก ณ ที่จ่ายไว้ให้แก่หน่วยงานที่เกี่ยวข้องตามที่กฎหมายกำหนด และจะส่งมอบต้นฉบับใบเสร็จรับเงินไปยังผู้ถือใบสำคัญแสดงสิทธิอนุพันธ์ และ
- ค) ผู้ถือใบสำคัญแสดงสิทธิอนุพันธ์แต่ละรายมีสิทธิได้รับการชำระหนี้เต็มจำนวนหากไม่มีการกำหนดให้หักเงิน หรือ หัก ณ ที่จ่ายใดๆ

### 1.5.3 เงื่อนไขการค้าประกัน

การค้าประกันเป็นภาระผูกพัน แม้ว่าจะมีการชำระหนี้ในระหว่างนั้น หรือกรณีอื่นใด และครอบคลุมถึงจำนวนที่ค้าประกันทั้งหมด ทั้งนี้ เหตุการณ์ดังต่อไปนี้ จะไม่ส่งผลกระทบต่อ การค้าประกัน ตามภาระผูกพัน ข้อกำหนด ข้อตกลง และหน้าที่ของผู้ค้าประกัน ภายใต้สัญญาการค้าประกันฉบับนี้

- ก) (1) การแก้ไข หรือ การเปลี่ยนแปลง หรือ
- (2) การเพิ่มเติมหรือยกเลิกตามกฎหมาย หรือ ข้อกำหนดอื่นที่ผู้ออกใบสำคัญแสดงสิทธิอนุพันธ์จะต้องปฏิบัติตาม ข้อตกลง ข้อกำหนด และ/หรือเงื่อนไขต่างๆ ที่เกี่ยวข้องกับใบสำคัญแสดงสิทธิอนุพันธ์ ไม่ว่าทางตรงหรือทางอ้อม ไม่ว่า ที่กระทำการโดยผู้ออกใบสำคัญแสดงสิทธิอนุพันธ์ หรือ กระทำการแทนในฐานะผู้ออกใบสำคัญแสดงสิทธิอนุพันธ์
- ข) การเพิกเฉย ล่าช้าหรือการขาดความระมัดระวังใดๆของผู้ถือใบสำคัญแสดงสิทธิอนุพันธ์ ในการที่จะบังคับใช้สิทธิ อ้างสิทธิ หรือการใช้สิทธิ หรือสิทธิประโยชน์ใดๆ ของผู้ถือใบสำคัญแสดงสิทธิอนุพันธ์ ตามที่ระบุในเงื่อนไขในข้อกำหนดว่าด้วยสิทธิ และหน้าที่ของผู้ออกใบสำคัญแสดงสิทธิอนุพันธ์ และผู้ถือใบสำคัญแสดงสิทธิอนุพันธ์ที่มีผลบังคับใช้อยู่ในขณะนั้น หรือการ กระทำการใดๆ ของผู้ออกใบสำคัญแสดงสิทธิอนุพันธ์ที่เป็นการยินยอม ผ่อนผันต่างๆ
- ค) การเลิกกิจการ การสิ้นสุดการให้บริการ การควบรวมกิจการ การฟื้นฟูกิจการ การขายหลักประกัน การถูกพิทักษ์ทรัพย์ การ ไม่สามารถชำระหนี้ หรือถูกศาลตัดสินว่าเป็นผู้ล้มละลาย การถูกศาลตัดสินให้ชำระหนี้โดยพลันแก่เจ้าหนี้ การปรับโครงสร้าง องค์กร การเปลี่ยนแปลง จัดการ หรือปรับโครงสร้างหนี้ หรือการกระทำใดที่เข้าข่ายการกระทำต่างๆ ดังกล่าวข้างต้นของผู้ ออกใบสำคัญแสดงสิทธิอนุพันธ์ หรือ กิจการย่อย หรือสินทรัพย์ใดๆ ของผู้ออกใบสำคัญแสดงสิทธิอนุพันธ์
- ง) ความไม่สมบูรณ์ ความผิดพลาด หรือ ความบกพร่องใดๆ ที่เกี่ยวข้องกับใบสำคัญแสดงสิทธิอนุพันธ์
- จ) การส่งมอบและชำระราคา หรือการประนีประนอมเกี่ยวกับภาระผูกพันใดๆ ที่ได้รับการค้าประกันไว้ตามสัญญานี้ หรือ ที่ เกิดขึ้นตามสัญญานี้ หรือ
- ฉ) การกระทำ หรือ เหตุการณ์อื่น หรือการเพิกเฉยใดๆ นอกเหนือจากที่กำหนดไว้ในข้อ 1.5.3 นี้ อาจทำให้มีการผู้รับประกันหลุด พ้นจากความรับผิดชอบ หรือมีผลกระทบอย่างใดอย่างหนึ่งต่อภาระผูกพันของผู้ค้าประกันตามสัญญานี้

ในกรณีที่เกิดเหตุการณ์ดังกล่าวข้างต้น ผู้ถือใบสำคัญแสดงสิทธิอนุพันธ์ ไม่มีภาระผูกพันในการที่จะต้องทำหนังสือแจ้ง หรือ ขอ ความยินยอมใดๆจากผู้ค้าประกัน

### 1.5.4 การบังคับใช้

- ก) ผู้ถือใบสำคัญแสดงสิทธิอนุพันธ์สามารถเรียกร้องสิทธิในการรับการค้าประกันได้โดยตรงจากผู้ค้าประกัน และผู้ค้าประกัน สละสิทธิที่จะบังคับให้ผู้ถือใบสำคัญแสดงสิทธิอนุพันธ์ต้องดำเนินการดังต่อไปนี้เสียก่อน
- (1) เรียกให้ผู้ออกใบสำคัญแสดงสิทธิอนุพันธ์ชำระหนี้
- (2) การดำเนินการใดๆต่อผู้ออกใบสำคัญแสดงสิทธิอนุพันธ์
- (3) การเรียกร้อง หรือพิสูจน์หนี้ ในกระบวนการพิจารณาที่ระบุไว้ในข้อ 1.5.3 (ค)
- (4) การบังคับใช้สิทธิอื่นใดต่อผู้ออกใบสำคัญแสดงสิทธิอนุพันธ์ หรือ บุคคลที่เกี่ยวข้อง
- ข) ผู้ค้าประกันตกลงว่าการค้าประกันยังมีผลบังคับใช้ จนกว่าผู้ค้าประกันจะได้ชำระหนี้ตามภาระผูกพันที่ระบุไว้ในเงื่อนไขการ ค้าประกันที่เกี่ยวข้องโดยสมบูรณ์แล้ว



- ค) ภาระผูกพัน ข้อกำหนด ข้อตกลง และหน้าที่ของผู้ค้ำประกันตามเงื่อนไขการค้ำประกันที่ได้รับอนุมัติในสัญญาค้ำประกันนี้ จะไม่มีการเปลี่ยนแปลง หรือ ถูกกระทบ แม้ว่าจะมีการผ่อนผันโดยผู้ถือใบสำคัญแสดงสิทธิอนุพันธ์ต่อผู้ค้ำประกัน หรือ ผู้ถือใบสำคัญแสดงสิทธิอนุพันธ์ไม่ใช้สิทธิที่เกิดขึ้นก่อนหน้านี้อแล้วต่อผู้ค้ำประกัน
- ง) เมื่อการชำระหนี้เงินที่ค้ำประกันทั้งหมด หรือ บางส่วนหรือการจัดสรรใดๆ ที่เกี่ยวข้องกับการจ่ายเงิน หลักประกัน หรือ การจัดการอื่นใด ซึ่งการปลดปล่อยหรือการจัดการดังกล่าวตกเป็นโมฆะ ถูกลดจำนวนลง หรือจำเป็นต้องชำระคืนในกรณีที่มีการล้มละลาย หรือต้องชำระคืนในกรณีอื่นใด ผู้ค้ำประกันจะไม่หลุดพ้นจากภาระผูกพัน เสมือนหนึ่งว่าไม่ได้มีการปลดปล่อยภาระผูกพันเกิดขึ้น

#### 1.5.5 การรับช่วงสิทธิ

ผู้ค้ำประกันจะต้องรับช่วงสิทธิทั้งหมด หรือสิทธิใดๆ ของผู้ถือใบสำคัญแสดงสิทธิอนุพันธ์ตามจำนวนทรัพย์สินของผู้ถือใบสำคัญแสดงสิทธิอนุพันธ์ที่ผู้ค้ำประกันได้ชำระให้แก่ผู้ถือใบสำคัญแสดงสิทธิอนุพันธ์ตามเงื่อนไขการค้ำประกันในสัญญา

ผู้ค้ำประกันจะไม่สามารถใช้สิทธิใดๆ ซึ่งอาจได้มาจากการรับช่วงสิทธิ หรือการชดเชย หรือสิทธิในการรับ ชำระเงินคืน หรือ ข้อตกลงอื่นใด หากผลจากการชำระหนี้ภายใต้การค้ำประกันนั้นยังมีจำนวนเงินถึงกำหนดชำระแล้ว และยังมีได้ชำระตามเงื่อนไขการค้ำประกัน

#### 1.5.6 การแก้ไขสัญญา

ผู้ค้ำประกันมีสิทธิที่จะแก้ไข เพิ่มเติม หรือ เปลี่ยนแปลงสัญญาค้ำประกันนี้ ภายใต้ดุลยพินิจของผู้ค้ำประกัน ก็ต่อเมื่อ

- (1) เป็นการแก้ไขแบบฟอร์ม หรือการแก้ไขเล็กน้อย หรือการแก้ไขข้อผิดพลาดทางเทคนิค หรือ
- (2) เป็นการแก้ไขข้อผิดพลาดที่เห็นได้ชัดเจน

#### 1.5.7 ข้อกำหนดทั่วไปของสัญญา

- (1) ข้อกฎหมายที่เพิ่มเติมในภายหลัง

ข้อกฎหมายที่มีผลบังคับใช้ในปัจจุบันและที่จะเกิดขึ้นในอนาคต ที่ส่งผลกระทบต่อเปลี่ยนแปลงภาระหน้าที่ของผู้ค้ำประกันที่เกี่ยวข้องกับสัญญาค้ำประกันฉบับนี้ ซึ่งกระทบต่อสิทธิ อำนาจ หรือสิทธิที่จะได้รับการชดเชยของผู้ถือใบสำคัญแสดงสิทธิอนุพันธ์ (รวมถึงกรณีความล่าช้า หรือ การประวิงเวลา) นั้น จะไม่นำมาบังคับใช้ เว้นแต่ การไม่นำมาบังคับใช้จะต้องห้ามตามกฎหมายหรือไม่มีผลตามกฎหมายการมีผลบังคับใช้โดยกฎหมายที่เกี่ยวข้อง

- (2) ระยะเวลาการค้ำประกัน

สัญญาค้ำประกันฉบับนี้จะมีผลบังคับใช้จนกระทั่งถึง

- (2.1) วันที่ทำการออกและเสนอขายใบสำคัญแสดงสิทธิอนุพันธ์ถูกยกเลิก และ
- (2.2) วันที่มูลหนี้ตามภาระผูกพันของผู้ถือใบสำคัญแสดงสิทธิอนุพันธ์ตามใบสำคัญแสดงสิทธิอนุพันธ์ได้มีการชำระหนี้โดยสมบูรณ์แล้ว

#### 1.5.8 การบอกกล่าว

การบอกกล่าวหรือการสื่อสารใดๆ กับผู้ค้าประกัน จะต้องกระทำเป็นลายลักษณ์อักษร พร้อมทั้งลงลายมือชื่อโดยผู้มีอำนาจลงนาม และส่งมายังบุคคลผู้มีหน้าที่รับผิดชอบตามที่ผู้ค้าประกันได้ระบุไว้ ทางบริการการจัดส่งเอกสาร (courier) หรือทางโทรสาร โดยผู้ค้าประกันจะถือเอาวันเวลาที่ลงตราประทับ หรือ วันเวลาที่ได้รับเอกสารผ่านทางโทรสาร

#### 1.5.9 กฎหมายที่เกี่ยวข้อง

สัญญาค้ำประกันฉบับนี้ มีผลบังคับใช้ และตีความตามกฎหมายของรัฐบาลนิวเซาท์เวลส์ ประเทศออสเตรเลีย

## 2. ผู้ที่เป็นคู่สัญญาซื้อขายล่วงหน้าเพื่อป้องกันความเสี่ยงทั้งจำนวนของบริษัทที่ออกใบสำคัญแสดงสิทธิอนุพันธ์

ในการออกและเสนอขายใบสำคัญแสดงสิทธิอนุพันธ์ ผู้ออกใบสำคัญแสดงสิทธิอนุพันธ์จะต้องมีการบริหารความเสี่ยงที่เกิดขึ้นจากการออกและเสนอขายใบสำคัญแสดงสิทธิอนุพันธ์แต่ละรุ่น

ในการบริหารความเสี่ยงจากการออกและเสนอขายใบสำคัญแสดงสิทธิอนุพันธ์แต่ละรุ่น ผู้ออกใบสำคัญแสดงสิทธิอนุพันธ์อาจดำเนินการบริหารความเสี่ยงด้วยตนเอง และ/หรือทำสัญญาบริหารความเสี่ยงกับคู่สัญญาบริหารความเสี่ยง โดยการทำสัญญาซื้อขายล่วงหน้าที่มีข้อกำหนดและเงื่อนไขให้บริษัทเป็นผู้รับชำระหนี้จากการคู่สัญญาในจำนวนและระยะเวลาเดียวกันหรือใกล้เคียงกันกับจำนวนและระยะเวลาที่บริษัทจะต้องชำระหนี้ให้ผู้ถือใบสำคัญแสดงสิทธิอนุพันธ์ (Back-to-Back Agreement)

ในเบื้องต้น ผู้ออกใบสำคัญแสดงสิทธิอนุพันธ์ได้ตกลงแต่งตั้งธนาคารแมคควอรี จำกัด (Macquarie Bank Limited) เป็นคู่สัญญาบริหารความเสี่ยง โดยจะมีการบริหารความเสี่ยงจากการออกและเสนอขายใบสำคัญแสดงสิทธิอนุพันธ์ ด้วยวิธีการทำสัญญาซื้อขายล่วงหน้า (Back-to-Back Agreement) ก่อนวันที่ใบสำคัญแสดงสิทธิอนุพันธ์จะเข้าทำการซื้อขายวันแรกในตลาดหลักทรัพย์ โดยสัญญาซื้อขายล่วงหน้ามีลักษณะและเงื่อนไขการใช้สิทธิเหมือนกับใบสำคัญแสดงสิทธิอนุพันธ์ แต่เป็นสถานะตรงกันข้ามกับใบสำคัญแสดงสิทธิอนุพันธ์ ทั้งนี้ เพื่อเป็นการปิดความเสี่ยงจากการออกและเสนอขายใบสำคัญแสดงสิทธิอนุพันธ์ทั้งหมด

ทั้งนี้ ผู้ออกใบสำคัญแสดงสิทธิอนุพันธ์จะระบุรายละเอียดโดยสรุปของคู่สัญญาบริหารความเสี่ยง และสัญญาบริหารความเสี่ยงไว้ในส่วนที่ 2 ของแบบแสดงรายการข้อมูล และร่างหนังสือชี้ชวนการเสนอขายใบสำคัญแสดงสิทธิอนุพันธ์ (แบบ 69-DW-Short) ที่ยื่นต่อสำนักงาน ก.ล.ต. เป็นคราวๆ ไป

ผู้ออกใบสำคัญแสดงสิทธิอนุพันธ์อาจมีการทำสัญญาบริหารความเสี่ยงกับคู่สัญญาบริหารความเสี่ยงอื่นนอกเหนือจาก Macquarie Bank Limited หรืออาจมีการใช้วิธีการบริหารความเสี่ยงอื่นๆ ด้วยตนเอง ซึ่งหากมีการเปลี่ยนแปลงคู่สัญญาบริหารความเสี่ยงหรือวิธีการบริหารความเสี่ยง ผู้ออกใบสำคัญแสดงสิทธิอนุพันธ์จะมีการเปิดเผยข้อมูลแก่ผู้ลงทุนโดยการระบุนายชื่อคู่สัญญาบริหารความเสี่ยงและวิธีการบริหารความเสี่ยง ในแบบแสดงรายการข้อมูล และร่างหนังสือชี้ชวนการเสนอขายใบสำคัญแสดงสิทธิอนุพันธ์ (แบบ 69-DW-Short) ผู้ลงทุนจึงควรศึกษาข้อมูลดังกล่าวให้ครบถ้วนก่อนการลงทุน

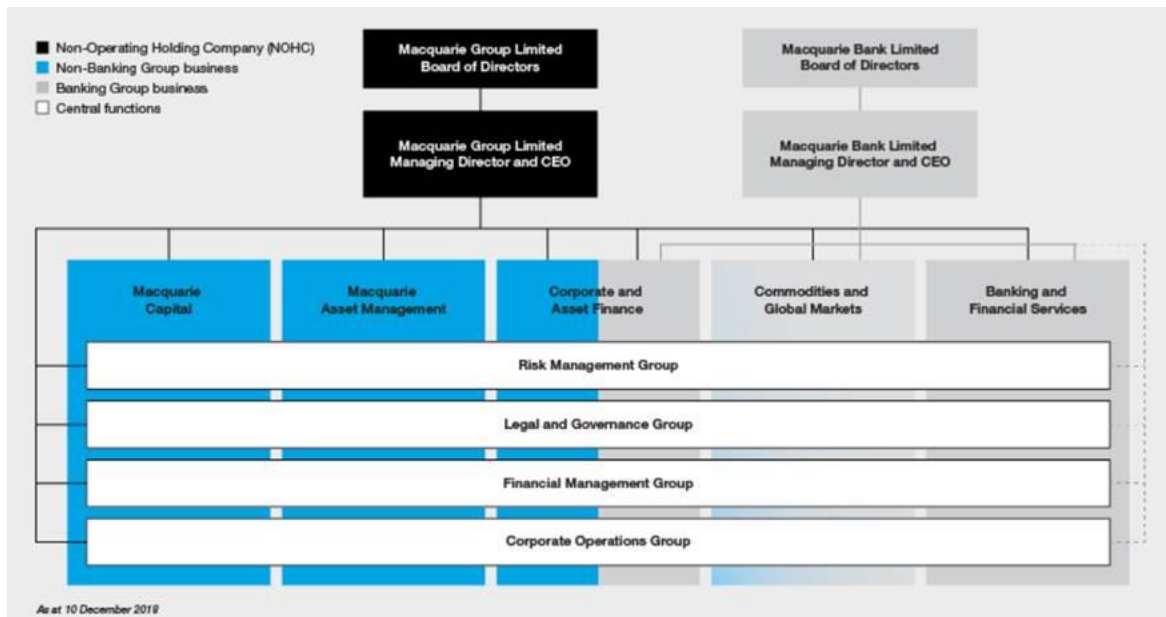
### 2.1 ข้อมูลทั่วไป

ชื่อคู่สัญญาบริหารความเสี่ยง	: ธนาคารแมคควอรี จำกัด Macquarie Bank Limited
ประเภทธุรกิจ	: ให้บริการหลากหลายทางการเงินแก่ลูกค้า ทางด้านธุรกิจบริหารจัดการกองทุนและการเงิน ธุรกิจด้านการธนาคาร ธุรกิจที่ปรึกษาและผู้นำเสนอทางออกด้านความเสี่ยงและเงินทุน ซึ่งครอบคลุมทั้งตราสารหนี้ ตราสารทุน และสินค้าโภคภัณฑ์
Australian Company Number (ACN)	: 008 583 542
ที่ตั้งสำนักงาน	: Level 6, 50 Martin Place, Sydney, NSW 2000, Australia
Homepage	: <a href="http://www.macquarie.com">www.macquarie.com</a>
โทรศัพท์	: 612 8232 3333
โทรสาร	: -

## 2.2 ลักษณะการประกอบธุรกิจโดยย่อ

ธนาคารแมคควอรี จำกัด (“คู่สัญญา”) เป็นบริษัทในเครือ แมคควอรี กรุ๊ป จำกัด ซึ่งมีความชำนาญในด้านธุรกิจบริหารจัดการกองทุนและการเงิน ธุรกิจด้านการธนาคาร ธุรกิจที่ปรึกษาและผู้นำเสนอทางออกด้านความเสี่ยงและเงินทุน ซึ่งครอบคลุมทั้งตราสารหนี้ ตราสารทุน และสินค้าโภคภัณฑ์ โดยคู่สัญญาดำเนินการเป็นตัวกลางระหว่างลูกค้าสถาบัน บริษัท ภาครัฐ ลูกค้าบุคคล และคู่สัญญาต่างๆ ทั่วโลก และมีรายได้จากการให้บริการสินค้าและบริการที่หลากหลายให้แก่ลูกค้า

โครงสร้างบริษัทในเครือแมคควอรี กรุ๊ป



## 2.3 อันดับความน่าเชื่อถือ

คู่สัญญาได้รับการจัดอันดับความน่าเชื่อถือประเภท International Issuer and Credit Ratings โดย ฟิทช์ เรตติ้งส์ ณ วันที่ 10 กรกฎาคม 2562 โดยอันดับความน่าเชื่อถือของคู่สัญญาอยู่ที่ระดับ A

อันดับความน่าเชื่อถือที่ระดับ A หมายถึง ผู้ได้รับอันดับความน่าเชื่อถือมีความเชื่อถือในระดับสูง และมีความเสี่ยงในการผิดนัดชำระหนี้ต่ำ

## 2.4 ฐานะทางการเงินและผลการดำเนินงาน

### 2.4.1 งบการเงิน

งบการเงินรวม (Consolidated financial statements) ของธนาคารแมคควอรี จำกัด สิ้นสุดวันที่ 31 มีนาคม 2562 มีดังนี้

## Income Statements

For the financial year ended 31 March 2019

	Notes	CONSOLIDATED		COMPANY	
		2019 <sup>(1)(2)</sup> \$m	2018 <sup>(2)</sup> \$m	2019 <sup>(1)(2)</sup> \$m	2018 <sup>(2)</sup> \$m
Interest and similar income					
Effective interest method	2	4,135	3,942	3,696	3,465
Others	2	678	415	587	370
Interest and similar expense	2	(2,835)	(2,513)	(3,016)	(2,659)
Net interest income		1,978	1,844	1,267	1,176
Fee and commission income	2	1,231	889	544	432
Net trading income	2	2,526	1,929	1,053	1,242
Net operating lease income	2	289	243	50	36
Share of net profits of associates and joint ventures	2	28	25	-	-
Credit impairment (charges)/reversal	2	(131)	(74)	(38)	4
Other impairment (charges)/reversal	2	(116)	(38)	-	3
Other operating income and charges	2	106	184	841	1,113
Net operating income		5,911	5,002	3,717	4,006
Employment expenses	2	(1,448)	(1,278)	(1,054)	(968)
Brokerage, commission and trading-related expenses	2	(777)	(616)	(601)	(402)
Occupancy expenses	2	(117)	(106)	(91)	(83)
Non-salary technology expenses	2	(167)	(128)	(136)	(101)
Other operating expenses	2	(1,923)	(1,483)	(1,315)	(1,206)
Total operating expenses		(4,432)	(3,611)	(3,197)	(2,760)
Operating profit from continuing operations before income tax		1,479	1,391	520	1,246
Income tax expense	4	(394)	(353)	(141)	(152)
Profit from continuing operations after income tax		1,085	1,038	379	1,094
Profit from discontinued operations after income tax	40	956	545	1,252	925
Profit from continuing and discontinued operations after income tax		2,041	1,583	1,631	2,019
Profit attributable to non-controlling interests		(4)	(1)	-	-
Profit attributable to equity holders of Macquarie Bank Limited		2,037	1,582	1,631	2,019
Distribution paid or provided for on:					
Macquarie Income Securities	5	(15)	(14)	-	-
Profit attributable to the ordinary equity holder of Macquarie Bank Limited		2,022	1,568	1,631	2,019
From continuing operations		1,066	1,023	379	1,094
From discontinued operations		956	545	1,252	925

The above income statements should be read in conjunction with the accompanying notes.

(1) The March 2019 financial results reflect the adoption of AASB 9 *Financial Instruments* (AASB 9) and AASB 15 *Revenue from contracts with customers* (AASB 15) on 1 April 2018. As permitted by AASB 9 and AASB 15, the Consolidated Entity and the Company have not restated the comparative financial reporting period. Refer to Note 1 for the impact from the initial adoption of AASB 9 and AASB 15.

(2) Income and expense related to the discontinued operations have been presented as part of 'Profit from discontinued operations after income tax'. The prior year comparatives have, in accordance with AASB 5, been reclassified to conform to current financial year presentation.

# Statements of comprehensive income

For the financial year ended 31 March 2019

	Notes	CONSOLIDATED		COMPANY	
		2019 <sup>(1),(2)</sup> \$m	2018 <sup>(2)</sup> \$m	2019 <sup>(1),(2)</sup> \$m	2018 <sup>(2)</sup> \$m
Profit from continuing and discontinued operations after income tax		2,041	1,583	1,631	2,019
Other comprehensive income/(loss) <sup>(3)</sup> :					
Movements in items that may be subsequently reclassified to the income statement:					
Fair value through other comprehensive income (FVOCI) reserve <sup>(4)</sup> :	25				
Revaluation (loss)/gain recognised in other comprehensive income		(8)	(33)	4	(15)
Changes in allowance for expected credit losses		(1)	–	(3)	–
Transferred to income statement on:					
Impairment		–	12	–	11
Sale or reclassification		–	(80)	–	(68)
Cash flow hedges, net movement recognised in OCI		(89)	77	(34)	24
Share of other comprehensive loss of associates and joint ventures	25	(3)	(1)	–	–
Exchange differences on translation and hedge of foreign operations		140	132	(13)	–
Movements in items that will not be subsequently reclassified to the income statement:					
Fair value gain attributable to own credit risk on debt that is subsequently measured at fair value through profit or loss	25	6	37	6	37
Total other comprehensive income/(loss)		45	144	(40)	(11)
Other comprehensive income/(loss) from continuing operations		165	42	(40)	(11)
Other comprehensive (loss)/income from discontinued operations after tax	40	(120)	102	–	–
Total comprehensive income		2,086	1,727	1,591	2,008
Total comprehensive income attributable to non-controlling interests		(5)	(4)	–	–
Total comprehensive income attributable to Macquarie Income Securities holders		(15)	(14)	–	–
Total comprehensive income attributable to the ordinary equity holder of Macquarie Bank Limited		2,066	1,709	1,591	2,008
From continuing operations		1,231	1,066	339	1,083
From discontinued operations		835	643	1,252	925

The above statements of comprehensive income should be read in conjunction with the accompanying notes.

- (1) The March 2019 financial results reflect the adoption of AASB 9 *Financial Instruments* (AASB 9) and AASB 15 *Revenue from contracts with customers* (AASB 15) on 1 April 2018. As permitted by AASB 9 and AASB 15, the Consolidated Entity and the Company have not restated the comparative financial reporting period. Refer to Note 1 for the impact from the initial adoption of AASB 9 and AASB 15.
- (2) The comprehensive income has been disaggregated into both continuing and discontinued operations. The prior year comparatives have, in accordance with AASB 5, been reclassified to conform to the current financial year presentation.
- (3) All items are net of tax, where applicable.
- (4) Represents the available for sale reserve for financial year prior to adoption of AASB 9 on 1 April 2018.

## Statements of financial position

As at 31 March 2019

	Notes	CONSOLIDATED		COMPANY	
		2019 <sup>(1)</sup> \$m	2018 \$m	2019 <sup>(1)</sup> \$m	2018 \$m
<b>Assets</b>					
Cash and bank balances		7,693	7,852	6,377	6,648
Cash collateral on securities borrowed and reverse repurchase agreements		29,148	28,777	28,757	28,437
Trading assets	6	17,502	14,894	13,960	11,823
Margin money and settlement assets	7	14,496	13,723	9,802	9,108
Derivative assets		14,090	12,695	12,249	10,668
Financial investments	8	5,470	5,733	5,315	5,547
Other assets	9	2,105	3,714	1,269	1,337
Loan assets	10	73,821	72,289	53,940	49,833
Due from related body corporate entities	27	1,522	1,383	1,039	1,212
Due from subsidiaries	27	–	–	23,894	27,841
Property, plant and equipment	12	2,738	11,074	1,317	1,127
Interests in associates and joint ventures	13	219	727	48	432
Intangible assets	14	177	214	81	91
Investments in subsidiaries	15	–	–	5,166	7,390
Deferred tax assets	16	441	143	418	139
<b>Total assets</b>		<b>169,422</b>	<b>173,218</b>	<b>163,632</b>	<b>161,633</b>
<b>Liabilities</b>					
Cash collateral on securities lent and repurchase agreements		4,216	5,380	4,216	5,380
Trading liabilities	17	7,757	7,938	8,375	8,286
Margin money and settlement liabilities	18	17,901	16,575	15,221	14,343
Derivative liabilities		12,523	11,788	11,330	10,043
Deposits	19	56,120	48,371	56,033	48,220
Other liabilities	20	3,043	4,481	1,823	2,117
Bank borrowings		1,560	5,223	1,167	2,582
Due to related body corporate entities	27	16,791	13,993	15,106	11,830
Due to subsidiaries	27	–	–	10,116	10,549
Debt issued	21	33,587	41,524	26,514	32,513
Deferred tax liabilities	16	134	586	46	114
<b>Total liabilities excluding loan capital</b>		<b>153,632</b>	<b>155,859</b>	<b>149,947</b>	<b>145,977</b>
Loan capital	23	4,550	4,256	4,550	4,256
<b>Total liabilities</b>		<b>158,182</b>	<b>160,115</b>	<b>154,497</b>	<b>150,233</b>
<b>Net assets</b>		<b>11,240</b>	<b>13,103</b>	<b>9,135</b>	<b>11,400</b>
<b>Equity</b>					
Contributed equity	24	7,898	9,928	7,785	9,821
Reserves	25	516	477	(43)	(3)
Retained earnings	25	2,824	2,686	1,393	1,582
<b>Total capital and reserves attributable to ordinary equity holder of Macquarie Bank Limited</b>		<b>11,238</b>	<b>13,091</b>	<b>9,135</b>	<b>11,400</b>
Non-controlling interests	25	2	12	–	–
<b>Total equity</b>		<b>11,240</b>	<b>13,103</b>	<b>9,135</b>	<b>11,400</b>

The above statements of financial position should be read in conjunction with the accompanying notes.

(1) The March 2019 financial results reflect the adoption of AASB 9 on 1 April 2018. As permitted by AASB 9, the Consolidated Entity and the Company have not restated the comparative financial reporting period. Refer to Note 1 for the impact from the initial adoption of AASB 9.

## Statements of changes in equity

For the financial year ended 31 March 2019

	Notes	Contributed equity \$m	Reserves \$m	Retained earnings \$m	Total \$m	Non- controlling interests \$m	Total equity \$m
CONSOLIDATED							
Balance as at 1 Apr 17		9,911	373	2,296	12,580	8	12,588
Profit from continuing and discontinued operations after income tax		–	–	1,582	1,582	1	1,583
Other comprehensive income, net of tax		–	104	37	141	3	144
Total comprehensive income		–	104	1,619	1,723	4	1,727
Transactions with equity holders:							
Dividends and distributions paid or provided for		–	–	(1,224)	(1,224)	–	(1,224)
Non-controlling interests:							
Changes in non-controlling ownership interests		–	–	(5)	(5)	–	(5)
Distributions paid or provided for		–	–	–	–	–	–
Other equity movements:							
Contribution from ultimate parent entity in relation to share-based payments	24	17	–	–	17	–	17
		17	–	(1,229)	(1,212)	–	(1,212)
Balance as at 31 Mar 18		9,928	477	2,686	13,091	12	13,103
Change on initial application of AASB 9		–	1	(141)	(140)	–	(140)
Restated balance as at 1 Apr 18		9,928	478	2,545	12,951	12	12,963
Profit from continuing and discontinued operations after income tax		–	–	2,037	2,037	4	2,041
Other comprehensive income, net of tax		–	38	6	44	1	45
Total comprehensive income		–	38	2,043	2,081	5	2,086
Transactions with equity holders:							
Dividends and distributions paid or provided for	5	–	–	(1,763)	(1,763)	–	(1,763)
Non-controlling interests:							
Changes in non-controlling ownership interests		–	–	(1)	(1)	(7)	(8)
Distributions paid or provided for		–	–	–	–	(8)	(8)
Other equity movements:							
Return of capital to Macquarie B. H. Pty. Ltd. <sup>(1)</sup>	24	(2,040)	–	–	(2,040)	–	(2,040)
Contribution from ultimate parent entity in relation to share-based payments	24	10	–	–	10	–	10
		(2,030)	–	(1,764)	(3,794)	(15)	(3,809)
Balance as at 31 Mar 19		7,898	516	2,824	11,238	2	11,240

The above statements of changes in equity should be read in conjunction with the accompanying notes.

(1) The Consolidated Entity returned capital of \$2,040 million to Macquarie B. H. Pty. Ltd. after disposal of the CAF Principal Finance and CAF Transportation Finance businesses. Refer Note 40 *Discontinued operations* for further information.



	Notes	Contributed equity \$m	Reserves \$m	Retained earnings \$m	Total equity \$m
COMPANY					
Balance as at 1 Apr 17		9,812	45	736	10,593
Profit from continuing and discontinued operations after income tax		–	–	2,019	2,019
Other comprehensive (loss)/income, net of tax		–	(48)	37	(11)
Total comprehensive (loss)/income		–	(48)	2,056	2,008
Transactions with equity holders:					
Dividends paid	5	–	–	(1,210)	(1,210)
Other equity movements:					
Contributions from ultimate parent entity in relation to share-based payments	24	9	–	–	9
		9	–	(1,210)	(1,201)
Balance as at 31 Mar 18		9,821	(3)	1,582	11,400
Change on initial application of AASB 9		–	6	(78)	(72)
Restated balance as at 1 Apr 18		9,821	3	1,504	11,328
Profit from continuing and discontinued operations after income tax		–	–	1,631	1,631
Other comprehensive (loss)/income, net of tax		–	(46)	6	(40)
Total comprehensive (loss)/income		–	(46)	1,637	1,591
Transactions with equity holders:					
Dividends paid or provided for	5	–	–	(1,748)	(1,748)
Other equity movements:					
Return of capital to Macquarie B. H. Pty. Ltd. <sup>(1)</sup>	24	(2,040)	–	–	(2,040)
Contributions from ultimate parent entity in relation to share-based payments	24	4	–	–	4
		(2,036)	–	(1,748)	(3,784)
Balance as at 31 Mar 19		7,785	(43)	1,393	9,135

The above statements of changes in equity should be read in conjunction with the accompanying notes.

(1) The Consolidated Entity returned capital of \$2,040 million to Macquarie B. H. Pty. Ltd. after disposal of the CAF Principal Finance and CAF Transportation Finance businesses. Refer Note 40 *Discontinued operations* for further information.

# Statements of cash flows

For the financial year ended 31 March 2019

	Notes	CONSOLIDATED		COMPANY	
		2019 <sup>(1)</sup> \$m	2018 \$m	2019 <sup>(1)</sup> \$m	2018 \$m
Cash flows (utilised in)/generated from operating activities					
Interest and similar income received		4,906	4,628	4,387	4,157
Interest and similar expense paid		(2,909)	(2,612)	(2,980)	(2,646)
Fees and other non-interest income received		1,327	1,026	1,390	834
Fees and commissions paid		(750)	(696)	(563)	(567)
Operating lease income received		1,855	1,855	75	292
Dividends and distributions received		32	26	1,003	1,489
Employment expenses paid		(1,464)	(1,318)	(1,172)	(1,084)
Operating expenses paid		(1,920)	(1,800)	(1,369)	(1,327)
Income tax paid		(367)	(99)	(114)	(6)
Changes in operating assets and liabilities:					
Net movement in trading assets and liabilities		800	4,399	(1,189)	1,222
Net movement in loan assets and balance with related entities		(2,926)	2,703	1,904	966
Net movement in assets under operating lease		(961)	(1,206)	(711)	(878)
Net movement in deposits		7,910	664	7,771	640
Net movement in bank borrowings		1,158	(950)	(1,411)	(862)
Net movement in debt issued		(9,690)	(3,914)	(7,763)	(1,185)
Net movement in other assets and liabilities		85	(45)	(67)	(137)
Life business:					
Life investment linked contract premiums received, disposal of investment assets and other unitholder contributions		1,326	1,104	–	–
Life investment linked contract payments, acquisition of investment assets and other unitholder redemptions		(1,330)	(1,099)	–	–
Net cash flows (utilised in)/generated from operating activities	26	(2,918)	2,666	(809)	908
Cash flows generated from investing activities					
Net proceeds from financial investments		699	197	659	60
Proceeds from disposal of discontinued operations, net of cash deconsolidated		6,084	–	3,980	–
Proceeds from the disposal of or capital return from associates, subsidiaries and businesses, net of cash deconsolidated		1,217	224	730	3,029
Payments for the acquisition of associates or capital contribution, subsidiaries and businesses, net of cash acquired		(222)	(273)	(1,752)	(831)
Proceeds from the disposal of property, plant and equipment, and intangible assets		–	35	–	–
Payments for the acquisition of property, plant and equipment, and intangible assets		(115)	(109)	(64)	(18)
Net cash flows generated from investing activities		7,663	74	3,553	2,240
Cash flows utilised in financing activities					
Payments for non-controlling interests		(13)	–	–	–
Proceeds from the issue of loan capital		–	(330)	–	(330)
Payments on redemption of loan capital		(2,040)	–	(2,040)	–
Dividends and distributions paid		(1,203)	(1,224)	(1,188)	(1,210)
Net cash flows utilised in financing activities		(3,256)	(1,554)	(3,228)	(1,540)
Net increase/(decrease) in cash and cash equivalents		1,489	1,186	(484)	1,608
Cash and cash equivalents at the beginning of the financial year		11,350	10,164	9,730	8,122
Cash and cash equivalents at the end of the financial year	26	12,839	11,350	9,246	9,730

The above statements of cash flows should be read in conjunction with the accompanying notes.

(1) The March 2019 financial results reflect the adoption of AASB 9 and AASB 15 on 1 April 2018. As permitted by AASB 9 and AASB 15, the Consolidated Entity and the Company have not restated previously reported financial years. Prior comparative financial year has been reclassified to conform to current year presentation. Refer to Note 1 for the impact from initial adoption of AASB 9 and AASB 15.

#### 2.4.2 ผลการดำเนินงาน

ผลการดำเนินงานตามงบการเงินประจำปี สิ้นสุดวันที่ 31 มีนาคม 2562 คู่สัญญาที่มีสินทรัพย์รวม 169,422 ล้านดอลลาร์ออสเตรเลีย หนี้สินรวม 158,182 ล้านดอลลาร์ออสเตรเลีย และส่วนของเจ้าของ 11,240 ล้านดอลลาร์ออสเตรเลีย โดยคู่สัญญาที่มีกำไรสุทธิ แก่ผู้ถือหุ้นสามัญ (Profit attributable to ordinary equity holder) ตามงบการเงินรวม (Consolidated Financial Statements) เป็นจำนวน 2,022 ล้านดอลลาร์ออสเตรเลีย เทียบกับช่วงเดียวกันในปี 2561 เป็นจำนวนเงิน 1,568 ล้านดอลลาร์ออสเตรเลีย

ข้อมูลทางการเงินอื่นๆ เช่น Capital to risk weighted asset นักลงทุนสามารถศึกษาได้จากงบการเงินประจำปี ซึ่งได้เปิดเผยไว้ตามเว็บไซต์ดังนี้

<https://static.macquarie.com/dafiles/Internet/mgl/global/shared/about/investors/results/2019/Macquarie-Bank-FY19-Annual-Report.pdf?v=5>

#### 2.4.3 ข้อมูลอื่นที่มีผลกระทบต่อการดำเนินงานของผู้เป็นคู่สัญญาบริหารความเสี่ยง และบริษัทย่อยของคู่สัญญาบริหารความเสี่ยง

ในกรณีที่ผู้เป็นคู่สัญญาบริหารความเสี่ยง ผิดชำระภายใต้สัญญาบริหารความเสี่ยง ผู้ออกใบสำคัญแสดงสิทธิอนุพันธ์อาจไม่สามารถปฏิบัติตามภาระความผูกพันของใบสำคัญแสดงสิทธิอนุพันธ์ได้ และผู้ลงทุนอาจจะต้องรับฟังการชำระหนี้จากผู้ค้ำประกัน ทั้งนี้ถ้าผู้ค้ำประกันผิดชำระภายใต้สัญญาค้ำประกัน ผู้ลงทุนอาจจะสูญเสียเงินต้นทั้งจำนวนที่ลงทุนในใบสำคัญแสดงสิทธิอนุพันธ์ได้

#### 2.5 วิธีการบริหารความเสี่ยง

ในการออกและเสนอขายใบสำคัญแสดงสิทธิอนุพันธ์ ผู้ออกใบสำคัญแสดงสิทธิอนุพันธ์อาจจะมีการบริหารความเสี่ยงโดยการเข้าทำสัญญาซื้อขายล่วงหน้านอกตลาด (OTC Derivatives) กับคู่สัญญา โดยคู่สัญญามีหน้าที่ในการบริหารความเสี่ยงจากการออกและเสนอขายใบสำคัญแสดงสิทธิอนุพันธ์ โดยการเปิดสถานะการลงทุนตรงกันข้ามกับการสถานะของใบสำคัญแสดงสิทธิอนุพันธ์ ทั้งนี้ สัญญา OTC ดังกล่าวมีลักษณะของสัญญาและเงื่อนไขต่างๆ เช่น หลักทรัพย์อ้างอิงหรือดัชนีหลักทรัพย์อ้างอิง อายุของสัญญา วันครบกำหนดอายุ เหมือนกันกับใบสำคัญแสดงสิทธิอนุพันธ์

#### 2.6 สรุปสาระสำคัญของสัญญาบริหารความเสี่ยงโดยย่อ

ชื่อคู่สัญญาบริหารความเสี่ยง : ธนาคารแมคควารี จำกัด  
Macquarie Bank Limited

ลักษณะของสัญญา : ผู้ออกใบสำคัญแสดงสิทธิอนุพันธ์ เข้าทำสัญญากับคู่สัญญาบริหารความเสี่ยง ก่อนวันซื้อขายวันแรกในตลาดหลักทรัพย์ของใบสำคัญแสดงสิทธิอนุพันธ์ โดยสัญญาบริหารความเสี่ยงของใบสำคัญแสดงสิทธิอนุพันธ์แต่ละรุ่น จะมีลักษณะและเงื่อนไขของสัญญา เช่น หลักทรัพย์อ้างอิงหรือดัชนีหลักทรัพย์อ้างอิง อายุสัญญา เป็นต้น เหมือนกันกับใบสำคัญแสดงสิทธิอนุพันธ์

ทั้งนี้ ผู้ออกใบสำคัญแสดงสิทธิอนุพันธ์ จะทำสัญญาในทางตรงข้ามกันกับใบสำคัญแสดงสิทธิอนุพันธ์ กับคู่สัญญาบริหารความเสี่ยง เพื่อเป็นการปิดความเสี่ยงจากการออกและเสนอขายใบสำคัญแสดงสิทธิอนุพันธ์

การชำระราคาและส่งมอบ : เมื่อถึงวันชำระราคาและส่งมอบ  
- ในกรณีที่ใบสำคัญแสดงสิทธิอนุพันธ์ มีสถานะเป็น Out of The Money

(OTM) หรือ At The Money (ATM) ณ วันซื้อขายวันสุดท้าย คู่สัญญาบริหารความเสี่ยงจะไม่มีภาระราคาใดๆ แก่ผู้ถือใบสำคัญแสดงสิทธิอนุพันธ์

- ในกรณีที่ใบสำคัญแสดงสิทธิอนุพันธ์มีสถานะเป็น In The Money (ITM) ณ วันซื้อขายวันสุดท้าย คู่สัญญาบริหารความเสี่ยงมีหน้าที่ต้องส่งมอบส่วนต่างเงินสด เป็นจำนวนเท่ากับเงินสดส่วนต่างจากการใช้สิทธิตามใบสำคัญแสดงสิทธิอนุพันธ์ หรือ ส่งมอบเป็นหลักทรัพย์ หรือ สินค้าอ้างอิงอื่นใด ตามข้อตกลงที่ระบุไว้ในสัญญาบริหารความเสี่ยง

ภาระผูกพัน : ภาระผูกพันในการบริหารความเสี่ยงของใบสำคัญแสดงสิทธิอนุพันธ์แต่ละรุ่นแยกขาดจากกันโดยเด็ดขาด

ทั้งนี้ ผู้ถือใบสำคัญแสดงสิทธิอนุพันธ์อาจมีการพิจารณาเปลี่ยนแปลงหรือยกเลิกคู่สัญญาบริหารความเสี่ยง และเงื่อนไขในการบริหารความเสี่ยงได้ตามความเหมาะสมโดยไม่ต้องแจ้งให้ทราบล่วงหน้า ทั้งนี้ การเปลี่ยนแปลงดังกล่าว ผู้ถือใบสำคัญแสดงสิทธิอนุพันธ์จะคำนึงถึงผลกระทบต่อผู้ถือใบสำคัญแสดงสิทธิอนุพันธ์เป็นสำคัญ เพื่อไม่ให้ผู้ถือใบสำคัญแสดงสิทธิอนุพันธ์ด้วยสิทธิหรือผลประโยชน์ที่ควรจะได้รับจากการถือใบสำคัญแสดงสิทธิอนุพันธ์นั้นๆ โดยรายละเอียดของคู่สัญญาบริหารความเสี่ยงของใบสำคัญแสดงสิทธิอนุพันธ์แต่ละรุ่น ผู้ลงทุนสามารถศึกษาได้จากแบบแสดงรายการข้อมูล และร่างหนังสือชี้ชวนการเสนอขายใบสำคัญแสดงสิทธิอนุพันธ์ (แบบ 69-DW-Short) ที่ได้ยื่นต่อสำนักงาน ก.ล.ต. และเปิดเผยไว้ใน [www.sec.or.th](http://www.sec.or.th) และ/หรือ เว็บไซต์ของผู้ถือใบสำคัญแสดงสิทธิอนุพันธ์ และให้ถือว่าข้อมูลของคู่สัญญาบริหารความเสี่ยงที่เปิดเผยไว้ในแบบแสดงรายการข้อมูล และร่างหนังสือชี้ชวนการเสนอขายใบสำคัญแสดงสิทธิอนุพันธ์ (แบบ 69-DW-Short) ดังกล่าว เป็นปัจจุบัน และมีผลบังคับใช้แทนที่ข้อมูลของคู่สัญญาบริหารความเสี่ยงที่เปิดเผยไว้ในแบบแสดงรายการข้อมูล และร่างหนังสือชี้ชวนการเสนอขายใบสำคัญแสดงสิทธิอนุพันธ์ (แบบ 69-DW-Full)

### 3. การติดตามข้อมูลของผู้ค้ำประกันและคู่สัญญาบริหารความเสี่ยง

ข้อมูลของผู้ค้ำประกันและคู่สัญญาบริหารความเสี่ยง อาจมีการปรับปรุงเปลี่ยนแปลงได้ ผู้ลงทุนควรศึกษาข้อมูลจากแบบแสดงรายการข้อมูล และร่างหนังสือชี้ชวนการเสนอขายใบสำคัญแสดงสิทธิอนุพันธ์ (แบบ 69-DW-Short) เป็นหลัก ทั้งนี้ หากมีการเปลี่ยนแปลงอื่นใดที่ส่งผลกระทบต่อออกและเสนอขายใบสำคัญแสดงสิทธิอนุพันธ์ หรือ สถานะทางการเงินและผลการดำเนินงานของผู้ถือใบสำคัญแสดงสิทธิอนุพันธ์ หรือ สถานะทางการเงินและผลการดำเนินงานของผู้ค้ำประกันและคู่สัญญาบริหารความเสี่ยง ผู้ถือใบสำคัญแสดงสิทธิอนุพันธ์จะมีการเปิดเผยข้อมูลดังกล่าว ตามรอบระยะเวลาที่กฎหมายหรือประกาศที่เกี่ยวข้องกำหนดไว้

ทั้งนี้ ผู้ลงทุนสามารถอ่านข้อมูลเพิ่มเติมเกี่ยวกับผู้ค้ำประกัน และคู่สัญญาบริหารความเสี่ยงได้จาก [www.macquarie.com](http://www.macquarie.com)

### ส่วนที่ 3

รายละเอียดกรณีที่มีการเสนอขายใบสำคัญแสดงสิทธิอนุพันธ์ที่มีประกันเต็มจำนวน หรือที่มีประกันบางส่วน (ถ้ามี)

ณ วันที่ 31 มีนาคม 2562 ใบสำคัญแสดงสิทธิอนุพันธ์ที่บริษัทออกและเสนอขายนี้ เป็นใบสำคัญแสดงสิทธิอนุพันธ์ชนิดไม่มีหลักประกัน

## เอกสารแนบ 1

### ข้อมูลเกี่ยวกับหลักทรัพย์อ้างอิงและดัชนีหลักทรัพย์อ้างอิง

ข้อมูลในเอกสารแนบนี้ เป็นข้อมูลเกี่ยวกับหลักทรัพย์อ้างอิงและดัชนีหลักทรัพย์อ้างอิงสำหรับใบสำคัญแสดงสิทธิอนุพันธ์รุ่นที่ยังไม่สิ้นสุดอายุ ณ วันที่ 31 มีนาคม 2562 จากเว็บไซต์ตลาดหลักทรัพย์แห่งประเทศไทย [www.set.or.th](http://www.set.or.th) และ/หรือ แบบสรุปข้อเสนอเทศบริษัทจดทะเบียนที่ได้เปิดเผยไว้ในเว็บไซต์ตลาดหลักทรัพย์แห่งประเทศไทยเช่นกัน ผู้ถือใบสำคัญแสดงสิทธิอนุพันธ์ไม่มีความรับผิดชอบต่อข้อเท็จจริง ความถูกต้องครบถ้วนของข้อมูลดังกล่าวที่แสดงไว้ ณ ที่นี้ เนื่องจากข้อมูลดังกล่าว ผู้ถือใบสำคัญแสดงสิทธิอนุพันธ์ได้ดำเนินการคัดลอกข้อมูลจากต้นฉบับ และ/หรือ ปรับปรุงรูปแบบข้อความเท่านั้น

ในกรณีที่ข้อมูลเพิ่มเติมอื่นใดที่อาจมีผลต่อการตัดสินใจของผู้ลงทุนฯ อาจหาข้อมูลเพิ่มเติมได้จาก [www.set.or.th](http://www.set.or.th) หรือเว็บไซต์ของผู้ออกหลักทรัพย์อ้างอิง และ ข้อมูลดัชนีหลักทรัพย์อ้างอิงจาก Home page ที่ระบุไว้ในตารางด้านล่างนี้

1. ข้อมูลหลักทรัพย์อ้างอิง

หลักทรัพย์ อ้างอิง	ชื่อบริษัท (ไทย)	ชื่อบริษัท (อังกฤษ)	ประเภทธุรกิจ	ที่ตั้งสำนักงานใหญ่	โทรศัพท์	โทรสาร	Website
ADVANC	บริษัท แอดวานซ์ อินโฟร์ เซอร์วิส จำกัด (มหาชน)	ADVANCED INFO SERVICE PUBLIC COMPANY LIMITED	ให้บริการสื่อสารโทรคมนาคม โดยรวมถึงธุรกิจ ให้บริการโทรศัพท์เคลื่อนที่ ธุรกิจอินเทอร์เน็ต ความเร็วสูง และธุรกิจดิจิทัล เซอร์วิส	อาคารเอไอเอส ทาวเวอร์ 1, 414 ถนนพหลโยธิน แขวงสาม เสนใน เขตพญาไท กทม.	0-2029-5000	0-2029-5165	<a href="http://investor.ais.co.th">http://investor.ais.co.th</a>
AMATA	บริษัท อมตะ คอร์ปอเรชั่น จำกัด (มหาชน)	AMATA CORPORATION PUBLIC COMPANY LIMITED	พัฒนานิคมอุตสาหกรรมทั้งในประเทศไทยและ เวียดนาม โดยมีบริษัทในกลุ่มดำเนินธุรกิจด้าน สาธารณูปโภค สิ่งอำนวยความสะดวกและ บริการหลังการขาย ทั้งน้ำประปา กระแสไฟฟ้า และจัดจำหน่ายก๊าซธรรมชาติ เป็นต้น	อาคารกรมดิษฐ์ 2126 ถนน เพชรบุรีตัดใหม่ แขวงบางกะปิ เขตห้วยขวาง กทม.	0-2318-0007, 0-2792-0000	0-2318-1096	<a href="http://www.amata.com">http://www.amata.com</a>
AOT	บริษัท ท่าอากาศยาน ไทย จำกัด (มหาชน)	AIRPORTS OF THAILAND PUBLIC COMPANY LIMITED	ทอท.ประกอบธุรกิจท่าอากาศยานของประเทศ ไทย โดยธุรกิจหลักประกอบด้วย การจัดการ การดำเนินงาน และการพัฒนาท่าอากาศยาน โดยมีท่าอากาศยานในความรับผิดชอบ 6 แห่ง คือ ท่าอากาศยานสุวรรณภูมิ ท่าอากาศยาน ดอนเมือง ท่าอากาศยานเชียงใหม่ ท่าอากาศ ยานแม่ฟ้าหลวง เชียงราย ท่าอากาศยานภูเก็ต และท่าอากาศยานหาดใหญ่ ซึ่งท่าอากาศยาน ทั้ง 6 แห่งนี้ ให้บริการเที่ยวบินภายในประเทศ	333 หมู่ที่ 7 ถนนเชิดวุฒากาศ แขวงสีกัน เขตดอนเมือง กทม.	0-2535-1111	0-2531-5559, 0-2535-4061	<a href="http://www.airportthai.co.th">www.airportthai.co.th</a>

หลักทรัพย์ อ้างอิง	ชื่อบริษัท (ไทย)	ชื่อบริษัท (อังกฤษ)	ประเภทธุรกิจ	ที่ตั้งสำนักงานใหญ่	โทรศัพท์	โทรสาร	Website
			และระหว่างประเทศ โดยมีท่าอากาศยาน สุวรรณภูมิเป็นท่าอากาศยานหลักของประเทศ				
BANPU	บริษัท บ้านปู จำกัด (มหาชน)	BANPU PUBLIC COMPANY LIMITED	กลุ่มบริษัทดำเนินธุรกิจหลัก คือ 1) ธุรกิจถ่าน หิน ที่ผลิตจากเหมืองที่บริษัทลงทุนใน สาธารณรัฐอินโดนีเซีย สาธารณรัฐประชาชนจีน และออสเตรเลีย 2) ธุรกิจไฟฟ้า ผลิตและ จำหน่ายไฟฟ้าและไอน้ำจากโรงไฟฟ้าของกลุ่ม บริษัทในประเทศไทย (มาบตาพุด ระยอง) และที่ ลงทุนในสาธารณรัฐประชาชนจีน	อาคารธณภูมิ ชั้น 26-28, 1550 ถนนเพชรบุรีตัดใหม่ แขวง มักกะสัน เขตราชเทวี กทม.	0-2694-6600	0-2207-0696	<a href="http://www.banpu.com">http://www.banpu.com</a>
BBL	ธนาคารกรุงเทพ จำกัด (มหาชน)	BANGKOK BANK PUBLIC COMPANY LIMITED	ธุรกิจธนาคารพาณิชย์ที่ให้บริการทางการเงิน ครบวงจรแก่ธุรกิจทั้งขนาดใหญ่ SME ตลอดจน ฐานลูกค้าบุคคล โดยมีสาขาในทุกพื้นที่ทั่ว ประเทศ และมีเครือข่ายในต่างประเทศ ครอบคลุมเขตเศรษฐกิจสำคัญของโลก	333 ถนนสีลม เขตบางรัก กทม.	0-2231-4333	0-2231-4890	<a href="http://www.bangkokbank.com">www.bangkokbank.com</a>
BCH	บริษัท บางกอก เชน ฮอสปิทอล จำกัด (มหาชน)	BANGKOK CHAIN HOSPITAL PUBLIC COMPANY LIMITED	บริษัทดำเนินธุรกิจในรูปแบบกลุ่มโรงพยาบาล ซึ่งมีโรงพยาบาลในเครือทั้งหมด 11 แห่ง และโ คลินิก 2 แห่ง ตั้งอยู่ในกรุงเทพฯ และ ต่างจังหวัด เพื่อให้บริการทางการแพทย์ในระดับ ปฐมภูมิ-ตติยภูมิ ภายใต้ 4 กลุ่มโรงพยาบาล คือ	44 หมู่ 4 ตำบลปากเกร็ด อำเภอปากเกร็ด นนทบุรี	0-2836-9999	0-2106-4858	<a href="http://www.bangkokchainhospital.com">www.bangkokchainhospital.com</a>



หลักทรัพย์ อ้างอิง	ชื่อบริษัท (ไทย)	ชื่อบริษัท (อังกฤษ)	ประเภทธุรกิจ	ที่ตั้งสำนักงานใหญ่	โทรศัพท์	โทรสาร	Website
			1. โรงพยาบาลเวลิติเมดิคอล เพื่อให้บริการแก่ กลุ่มคนไข้เงินระดับบนและคนไข้ ชาวต่างชาติ 2.กลุ่มโรงพยาบาลเกษมราษฎร์ อินเตอร์เนชั่นแนล เพื่อให้บริการแก่กลุ่มคนไข้ เงินระดับกลางบน 3.กลุ่มโรงพยาบาลเกษม ราษฎร์ เพื่อให้บริการแก่กลุ่มคนไข้เงินส ระดับกลางและคนไข้ในโครงการประกันสังคม 4.กลุ่มโรงพยาบาลการุญเวช เพื่อให้บริการแก่ กลุ่มคนไข้ในโครงการประกันสังคม				
BCP	บริษัท บางจาก คอร์ปอเรชั่น จำกัด (มหาชน)	BANGCHAK CORPORATION PUBLIC COMPANY LIMITED	ประกอบธุรกิจโรงกลั่นน้ำมันขนาด 120,000 บาร์เรลต่อวัน และธุรกิจจำหน่ายน้ำมันสำเร็จรูป ทั้งค้าปลีก ค้าส่ง	เลขที่ 2098 อาคารเอ็ม ทาว เวอร์ ชั้น 8 ถนนสุขุมวิท แขวง พระโขนงใต้ เขตพระโขนง กทม.	0-2335-8888	0-2335-8000	<a href="http://www.bangchak.co.th">http://www.bangchak.co.th</a>
BCPG	บริษัท บีซีพีจี จำกัด (มหาชน)	BCPG PUBLIC COMPANY LIMITED	บริษัทประกอบธุรกิจผลิตและจำหน่ายไฟฟ้า จากพลังงานหมุนเวียน รวมถึงลงทุนในบริษัทที่ ดำเนินธุรกิจผลิตและจำหน่ายไฟฟ้าจาก พลังงานหมุนเวียน	อาคาร เอ็ม ทาวเวอร์ ชั้น 12 เลขที่ 2098 ถนนสุขุมวิท แขวง บางจาก เขตพระโขนง กทม.	0	0	<a href="http://www.bcpogggroup.com">www.bcpogggroup.com</a>

หลักทรัพย์ อ้างอิง	ชื่อบริษัท (ไทย)	ชื่อบริษัท (อังกฤษ)	ประเภทธุรกิจ	ที่ตั้งสำนักงานใหญ่	โทรศัพท์	โทรสาร	Website
BDMS	บริษัท กรุงเทพดุสิตเวชการ จำกัด(มหาชน)	BANGKOK DUSIT MEDICAL SERVICES PUBLIC COMPANY LIMITED	บริษัทเป็นผู้ประกอบการธุรกิจโรงพยาบาลเอกชนขนาดใหญ่ของประเทศ โดยมีโรงพยาบาลเครือข่ายในไทยและกัมพูชา ดำเนินการภายใต้ชื่อโรงพยาบาล 6 กลุ่ม คือ กลุ่มโรงพยาบาลกรุงเทพ กลุ่มโรงพยาบาลสมิติเวช โรงพยาบาลบี เอ็น เอช กลุ่มโรงพยาบาลพญาไท กลุ่มโรงพยาบาลเปาโล และกลุ่มโรงพยาบาลรอยัล นอกจากนี้เครือข่ายของบริษัท กรุงเทพดุสิตเวชการ จำกัด (มหาชน) ยังรวมถึงธุรกิจที่ให้การสนับสนุนด้านการแพทย์ ได้แก่ ธุรกิจห้องปฏิบัติการทางการแพทย์ ธุรกิจผลิตยาและธุรกิจผลิตน้ำเกลือ เป็นต้น	เลขที่ 2 ซอยศูนย์วิจัย 7 ถนนเพชรบุรีตัดใหม่ แขวงบางกะปิ เขตห้วยขวาง กทม.	0-2310-3000	0-2318-1546 , 0-2310-3327	www.bangkokhospital.com
BEAUTY	บริษัท บิวตี้คอมมูนิตี้ จำกัด (มหาชน)	BEAUTY COMMUNITY PUBLIC COMPANY LIMITED	จำหน่ายปลีกผลิตภัณฑ์เครื่องสำอางและบำรุงผิว ปัจจุบันมีการจัดจำหน่ายผลิตภัณฑ์เพื่อความงาม 4 ประเภทได้แก่ ผลิตภัณฑ์เครื่องสำอาง (Make-up) ผลิตภัณฑ์บำรุงผิว (Skin care) อุปกรณ์เสริม (Accessories) และผลิตภัณฑ์อาหารเสริม ( Food Supplement ) ภายใต้แนวคิด 5 รูปแบบ ได้แก่ บิวตี้ บูฟเฟต์	เลขที่ 10/915 ซอยนวลจันทร์ 34 แขวงนวลจันทร์ เขตบึงกุ่ม กทม.	0-2946-0700-6	0-2946-1571	WWW.BEAUTYCOMMUNITY.CO.TH

หลักทรัพย์ อ้างอิง	ชื่อบริษัท (ไทย)	ชื่อบริษัท (อังกฤษ)	ประเภทธุรกิจ	ที่ตั้งสำนักงานใหญ่	โทรศัพท์	โทรสาร	Website
			(BEAUTY BUFFET), บิวตี้ คอทเทจ (BEAUTY COTTAGE), บิวตี้ มาร์เก็ต (BEAUTY MARKET), เมด อิน เนเจอร์ (MADE IN NATURE), และบิวตี้ พลาซ่า (BEAUTY PLAZA) ซึ่งแต่ละแนวคิดจะมีความแตกต่างกัน  ในด้านการออกแบบผลิตภัณฑ์ ช่องทางการจำหน่าย และตำแหน่งทางการตลาด เพื่อการตอบสนองความต้องการต่อกลุ่มลูกค้าเป้าหมายที่แตกต่างกัน				
BEM	บริษัท ทางด่วนและรถไฟฟ้า กรุงเทพ จำกัด (มหาชน)	BANGKOK EXPRESSWAY AND METRO PUBLIC COMPANY LIMITED	ก่อสร้างและบริหารทางพิเศษและบริหารจัดการโครงการระบบขนส่งมวลชนด้วยรถไฟฟ้า รวมถึงธุรกิจอื่นที่เกี่ยวข้อง	587 ถนนสุทธิสารวินิจฉัย แขวง ดินแดง เขตดินแดง กทม.	0-2641-4611, 0-2354-2000	0-2641-4610, 0-2354-2040	www.bemplc.co.th
BJC	บริษัท เบอร์ลี่ ยุคเกอร์ จำกัด (มหาชน)	BERLI JUCKER PUBLIC COMPANY LIMITED	1. กลุ่มสินค้าและบริการทางบรรจภัณฑ์ - ดำเนินกิจการด้านการออกแบบ การผลิต การตลาด การกระจายสินค้า และจำหน่ายสินค้าบรรจภัณฑ์ ซึ่งรวมถึงภาชนะแก้ว กระป๋อง	อาคารเบอร์ลี่ ยุคเกอร์ 99 ซอย เปี้ย ถนนสุขุมวิท 42 แขวงพระ โขนง เขตคลองเตย กทม.	0-2367-1111, 0-2381-4520- 39	0-2367-1000, 0-2381-4545	www.bjc.co.th

หลักทรัพย์ อ้างอิง	ชื่อบริษัท (ไทย)	ชื่อบริษัท (อังกฤษ)	ประเภทธุรกิจ	ที่ตั้งสำนักงานใหญ่	โทรศัพท์	โทรสาร	Website
			<p>อคูมิเนียม และบรรจภัณฑ์พลาสติก2. กลุ่มสินค้าและบริการทางอุปโภคบริโภค - ดำเนินกิจการด้านการผลิต การตลาด และการกระจายสินค้าอุปโภคบริโภคในกลุ่มอาหารและกลุ่มเครื่องใช้ส่วนตัว ทั้งที่เป็นตราสินค้าของบริษัทและรับจ้างผลิตสินค้าภายใต้สัญญากับบริษัทอื่น3. กลุ่มสินค้าและบริการทางเวชภัณฑ์และทางเทคนิค - ดำเนินกิจการด้านการกระจายสินค้าและบริการเกี่ยวกับเวชภัณฑ์และเภสัชภัณฑ์ 4. กลุ่มสินค้าและบริการทางการค้าปลีกสมัยใหม่ - ดำเนินกิจการด้านการจัดการบริหารห้างค้าปลีกสมัยใหม่รวมถึงร้านค้าออนไลน์ โดยใช้รูปแบบการผสมผสานช่องทางทั้งหมดของธุรกิจเข้าด้วยกัน (Omni-Channel Model) รวมถึงธุรกิจค้าปลีก ธุรกิจให้เช่าและบริการพื้นที่ (Dual Retail Property Model) แก่ผู้ที่มีความสนใจเช่าภายในบริเวณห้างค้าปลีกของบริษัท5. กลุ่มธุรกิจอื่นๆ - ดำเนินกิจการเกี่ยวกับธุรกิจค้าปลีกต่างๆ ในเอเชียตะวันออกเฉียงใต้ และแสวงหา</p>				

หลักทรัพย์ อ้างอิง	ชื่อบริษัท (ไทย)	ชื่อบริษัท (อังกฤษ)	ประเภทธุรกิจ	ที่ตั้งสำนักงานใหญ่	โทรศัพท์	โทรสาร	Website
			โอกาสในการรวบรวมการซื้อกิจการ รวมถึงการพัฒนาธุรกิจใหม่ๆ				
BLA	บริษัท กรุงเทพประกันชีวิต จำกัด (มหาชน)	BANGKOK LIFE ASSURANCE PUBLIC COMPANY LIMITED	บริษัท กรุงเทพประกันชีวิต จำกัด (มหาชน) ดำเนินธุรกิจประกันชีวิตและบริการวางแผนทางการเงินอย่างรอบด้าน โดยการประกันชีวิตเป็นวิธีการที่บุคคลกลุ่มหนึ่งร่วมกันเฉลี่ยภัยอันเนื่องจากการเสียชีวิต การสูญเสียอวัยวะ ทุพพลภาพ และการสูญเสียรายได้ในยามชรา เมื่อบุคคลใดต้องประสบกับภัยเหล่านั้น จะได้รับเงินตามเงื่อนไขข้อตกลงที่ตกลงกันไว้ เพื่อบรรเทาความเดือดร้อนแก่ตนเองและครอบครัว โดยบริษัทจะจ่ายให้แก่ผู้ประสบภัยหรือผู้รับผลประโยชน์	23/115-121 รอยัลซิติดีอเวนิว ถนนพระราม 9 เขตห้วยขวาง กทม.	0-2777-8888	0-2777-8899	www.bangkoklife.com
BPP	บริษัท บ้านปู เพาเวอร์ จำกัด (มหาชน)	BANPU POWER PUBLIC COMPANY LIMITED	ประกอบธุรกิจโดยการถือหุ้นในบริษัทอื่น (Holding Company) ที่ประกอบธุรกิจหลักด้านการผลิตและจำหน่ายไฟฟ้าและธุรกิจที่เกี่ยวข้อง โดยปัจจุบันมีรายได้หลักมาจากการลงทุนในโรงไฟฟ้าที่ผลิตไฟฟ้าจากพลังงานที่ใช้แล้วหมดไป (Conventional power generation) และได้	1550 อาคารธณภูมิ ชั้น 26 ถนนเพชรบุรีตัดใหม่ แขวง มักกะสัน เขตราชเทวี กทม.	0-2007-6000	0-2007-6060	www.banpupower.com

หลักทรัพย์ อ้างอิง	ชื่อบริษัท (ไทย)	ชื่อบริษัท (อังกฤษ)	ประเภทธุรกิจ	ที่ตั้งสำนักงานใหญ่	โทรศัพท์	โทรสาร	Website
			มีการขายการลงทุนไปยังโรงไฟฟ้าที่ผลิตไฟฟ้าจากพลังงานหมุนเวียน (Renewable power generation) โดยลงทุนในโรงไฟฟ้าหลากหลายรูปแบบและในหลายประเทศ เช่น ประเทศไทย ประเทศลาว ประเทศจีน และประเทศญี่ปุ่น				
CBG	บริษัท คาราบาวกรุ๊ป จำกัด (มหาชน)	CARABAO GROUP PUBLIC COMPANY LIMITED	ประกอบธุรกิจโดยการถือหุ้นในบริษัทอื่น (Holding Company) ซึ่งมีการลงทุนหลักในบริษัทย่อยที่ประกอบธุรกิจ ผลิต ทำการตลาด จำหน่าย และบริหารจัดการการจัดจำหน่าย เครื่องดื่มบำรุงกำลังและเครื่องดื่มอื่น ๆ อย่างครบวงจร	393 อาคาร 393 สีลม ชั้น 7-10 ถนนสีลม แขวงสีลม เขตบางรัก กทม.	0-2636-6111	0-2636-7949	www.carabaogroup.com
CHG	บริษัท โรงพยาบาลจุฬารัตน์ จำกัด (มหาชน)	CHULARAT HOSPITAL PUBLIC COMPANY LIMITED	บริษัท โรงพยาบาลจุฬารัตน์ จำกัด (มหาชน) (? บริษัทฯ?) ประกอบกิจการโรงพยาบาลเอกชน เริ่มก่อตั้งในปี 2529 จนถึงปัจจุบัน มีทุนจดทะเบียนรวม 1,100 ล้านบาท ประกอบด้วยบริษัทย่อย จำนวน 8 บริษัท มีสาขาของโรงพยาบาลสถานพยาบาลและคลินิกในกลุ่มรวมทั้งหมด 14 แห่ง ครอบคลุมพื้นที่ให้บริการบริเวณรอบสนามบินสุวรรณภูมิ ตั้งแต่เขต	88/8-9 หมู่ที่ 11 ตำบลบางปลา อำเภอบางพลี สมุทรปราการ	0-2769-2900	0-2769-2967	www.chularat.com

หลักทรัพย์ อ้างอิง	ชื่อบริษัท (ไทย)	ชื่อบริษัท (อังกฤษ)	ประเภทธุรกิจ	ที่ตั้งสำนักงานใหญ่	โทรศัพท์	โทรสาร	Website
			ประเวศ เขตตลาดกระบี่ จังหวัดกรุงเทพมหานคร ฝั่งตะวันออก และถนนเทพารักษ์ ถนนกิ่งแก้ว อำเภอบางพลี จังหวัดสมุทรปราการครอบคลุม ไปถึงจังหวัดในภาคตะวันออกได้แก่บริเวณ ถนน บางนาตราด อำเภอบางปะกง และนิคม อุตสาหกรรมเกตเวย์ซิตี้ จังหวัดฉะเชิงเทรา ถนน 304 อำเภอศรีมหาโพธิ์ จังหวัดปราจีนบุรี อำเภอ เมือง จังหวัดชลบุรี และอำเภออรัญประเทศ จังหวัดสระแก้ว และในปี 2559 เพิ่มสาขาที่ อำเภอเมือง จังหวัดระยอง โดยมีจำนวนเตียง รองรับผู้ป่วยรวม 495 เตียง				
CKP	บริษัท ซีเค พาว เวอร์ จำกัด (มหาชน)	CK POWER PUBLIC COMPANY LIMITED	ดำเนินธุรกิจหลักโดยการถือหุ้นในบริษัทอื่น (Holding Company) ที่ประกอบธุรกิจที่ผลิต และจำหน่ายไฟฟ้า โดยมีบริษัท ไฟฟ้าน้ำจืด 2 จำกัด ซึ่งประกอบธุรกิจโรงไฟฟ้าพลังน้ำเป็น บริษัทแกน	เลขที่ 587 อาคารวิริยะถาวร ชั้น 19 ถนนสุทธิสารวินิจฉัย แขวงดินแดง เขตดินแดง กทม.	0-2691-9720- 2	0-2691-9723	www.ckpower.co.th
CPALL	บริษัท ซีพี ออลล์ จำกัด (มหาชน)	CP ALL PUBLIC COMPANY LIMITED	ดำเนินธุรกิจร้านสะดวกซื้อภายใต้เครื่องหมาย การค้า 7-Eleven และให้สิทธิแก่ผู้ค้าปลีกราย อื่นในการดำเนินธุรกิจในประเทศไทย และลงทุน	เลขที่ 313 อาคารซีพี ทาวเวอร์ ชั้น 24 ถนนสีลม แขวงสีลม เขต บางรัก กทม.	0-2071-9000	0-2071-8617	www.cpall.co.th

หลักทรัพย์ อ้างอิง	ชื่อบริษัท (ไทย)	ชื่อบริษัท (อังกฤษ)	ประเภทธุรกิจ	ที่ตั้งสำนักงานใหญ่	โทรศัพท์	โทรสาร	Website
			ในธุรกิจสนับสนุนธุรกิจร้านค้าสะดวกซื้อ อาทิ ผลิตและจำหน่ายอาหารสำเร็จรูปและเบเกอรี่ ตัวแทนรับชำระสินค้าและค่าบริการ รวมถึง การลงทุนในธุรกิจศูนย์จำหน่ายสินค้าแบบชำระ เงินสดและบริการตนเองภายใต้ชื่อ "แม็คโคร"				
CPN	บริษัท เซ็นทรัล พัฒนา จำกัด (มหาชน)	CENTRAL PATTANA PUBLIC COMPANY LIMITED	พัฒนาและให้เช่าพื้นที่ในศูนย์การค้าขนาดใหญ่ และธุรกิจเกี่ยวเนื่อง เช่น อาคารสำนักงาน โรงแรม อาคารที่พักอาศัย และศูนย์อาหาร รวมทั้งลงทุนในกองทุนรวมอสังหาริมทรัพย์เพื่อ การค้าปลีกและเป็นผู้บริหารอสังหาริมทรัพย์ให้ กองทุน	อาคารสำนักงานเซ็นทรัลเวิลด์ ชั้น 31-33, 999/9 ถนนพระราม 1 แขวงปทุมวัน เขตปทุมวัน กทม.	0-2667-5555	0-2264-5593	www.cpn.co.th
DTAC	บริษัท โทเทิล แอนด์เคเบิล คอมมู นิเคชั่น จำกัด (มหาชน)	TOTAL ACCESS COMMUNICATION PUBLIC COMPANY LIMITED	ให้บริการโทรศัพท์เคลื่อนที่ ในระบบความถี่ 800 และ 1800 เมกะเฮิรตซ์ ภายใต้ชื่อทางการค้า ? ดีแทค? และธุรกิจให้บริการที่เกี่ยวข้อง	เลขที่ 319 อาคารจัตุรัสจามจุรี ชั้น 41 ถนนพญาไท แขวงปทุม วัน เขตปทุมวัน กทม.	0-2202-8000	0	www.dtac.co.th
EA	บริษัท พลังงาน บริสุทธิ์ จำกัด (มหาชน)	ENERGY ABSOLUTE PUBLIC	EA และบริษัทย่อย ดำเนินธุรกิจหลัก 5 ธุรกิจ 1.) ธุรกิจผลิตและจำหน่ายน้ำมันไบโอดีเซล (B100) ก๊าซเออาร์บีและผลิตภัณฑ์พลอย	ชั้น 16 อาคารเอไอเอ แคปปิตอล เซ็นเตอร์ เลขที่ 89 ถนนรัชดาภิเษก เขตดินแดง	0-2248-2488- 92, 0-2002- 3667-9	0-2248-2493	http://www.energyabsolute.c o.th



หลักทรัพย์ อ้างอิง	ชื่อบริษัท (ไทย)	ชื่อบริษัท (อังกฤษ)	ประเภทธุรกิจ	ที่ตั้งสำนักงานใหญ่	โทรศัพท์	โทรสาร	Website
		COMPANY LIMITED	ได้2.) ธุรกิจผลิตและจำหน่ายกระแสไฟฟ้าจาก พลังงานทดแทน (ผ่านกลุ่มบริษัทย่อย)3.) ธุรกิจ พัฒนาและผลิตแบตเตอรี่ (ผ่านกลุ่มบริษัทย่อย) 4.) ธุรกิจบริการสถานีอัดประจุไฟฟ้า และ ธุรกิจรวมอสังหาริมทรัพย์ (ผ่านกลุ่มบริษัทย่อย)5.) ธุรกิจวิจัย และพัฒนา (ผ่านกลุ่มบริษัทย่อย)	กทม.			
EPG	บริษัท อีสเทิร์น โพลีเมอร์ กรุ๊ป จำกัด (มหาชน)	EASTERN POLYMER GROUP PUBLIC COMPANY LIMITED	EPG ประกอบธุรกิจหลักโดยการถือหุ้นในบริษัท อื่น (Holding Company) มีการลงทุนหลักใน ธุรกิจแปรรูปพลาสติก ได้แก่ (1) ธุรกิจผลิตและ จำหน่ายขนวนยางกันความร้อนและความเย็น ดำเนินการโดย บริษัท แอร์โรเฟล็กซ์ จำกัด (AFC) ซึ่งเป็นบริษัทแกน ภายใต้เครื่องหมาย การค้า "AEROFLEX" (2) ธุรกิจผลิตและ จำหน่ายอุปกรณ์ชิ้นส่วนตกแต่งรถยนต์ ดำเนินการโดย บริษัท แอร์โรคลาส จำกัด (ARK) ภายใต้เครื่องหมายการค้า "AEROKLAS" และ (3) ธุรกิจผลิตและจำหน่ายบรรจุภัณฑ์พลาสติก ดำเนินการโดย บริษัท อีสเทิร์น โพลีแพค จำกัด (EPP) ภายใต้เครื่องหมายการค้า "EPP"	770 หมู่ 6 ถนนเทพารักษ์ อำเภอเมือง สมุทรปราการ	0-2383-6599	0-2383-6532	www.epg.co.th

หลักทรัพย์ อ้างอิง	ชื่อบริษัท (ไทย)	ชื่อบริษัท (อังกฤษ)	ประเภทธุรกิจ	ที่ตั้งสำนักงานใหญ่	โทรศัพท์	โทรสาร	Website
ESSO	บริษัท เอสโซ่ (ประเทศไทย) จำกัด (มหาชน)	ESSO (THAILAND) PUBLIC COMPANY LIMITED	บริษัทฯ เป็นผู้ประกอบกิจการโรงกลั่นปิโตรเลียมและจำหน่ายผลิตภัณฑ์ปิโตรเลียมแบบครบวงจร (integrated) อีกทั้งบริษัทฯ ทำการผลิตและจำหน่ายผลิตภัณฑ์อะโรเมติกส์และเคมีภัณฑ์อื่นๆ ซึ่งบริษัทฯ และบริษัทในเครือที่เกี่ยวข้องได้ประกอบธุรกิจในประเทศไทยมากกว่า 120 ปี บริษัทฯ ขายผลิตภัณฑ์ปิโตรเลียมแก่ลูกค้ารายย่อยผ่านทางเครือข่ายที่กว้างขวางของสถานีบริการน้ำมันค้าปลีกภายใต้ชื่อการค้า เอสโซ่ รวมทั้งขายโดยตรงให้แก่ลูกค้าในภาคอุตสาหกรรม ค้าส่ง การบินและการเดินเรือ นอกจากนี้ บริษัทฯ ยังขายผลิตภัณฑ์อะโรเมติกส์และเคมีภัณฑ์อื่นๆ ที่บริษัทฯ ผลิตให้แก่ลูกค้าในภาคอุตสาหกรรมภายในประเทศ และเพื่อจำหน่ายไปยังต่างประเทศ	เลขที่ 3195/17-29 ถนน พระรามที่ 4 แขวงคลองตัน เขต คลองเตย กทม.	0-2262-4000	0-2262-4800	<a href="http://www.esso.co.th">http://www.esso.co.th</a>
GPSC	บริษัท โกลบอล เพาเวอร์ ซินเนอร์ ยี จำกัด (มหาชน)	GLOBAL POWER SYNERGY PUBLIC COMPANY LIMITED	บริษัท โกลบอล เพาเวอร์ ซินเนอร์ยี จำกัด (มหาชน) (บริษัทฯ) เป็นแกนนำในการดำเนินธุรกิจไฟฟ้า เพื่อรองรับการเติบโตของธุรกิจของกลุ่ม ปตท. (PTT Group's Power Flagship)	555/2 ศูนย์เอนเนอร์ยี่คอม เพล็กซ์ อาคารบี ชั้น 5 ถนน วิภาวดีรังสิต แขวงจตุจักร เขต จตุจักร กทม.	0-2140-4691, 0-2140-4628	0	<a href="http://www.gpscgroup.com">http://www.gpscgroup.com</a>

หลักทรัพย์ อ้างอิง	ชื่อบริษัท (ไทย)	ชื่อบริษัท (อังกฤษ)	ประเภทธุรกิจ	ที่ตั้งสำนักงานใหญ่	โทรศัพท์	โทรสาร	Website
			และอุตสาหกรรมอื่นๆ รวมถึงการแสวงหาโอกาส การลงทุนโครงการโรงไฟฟ้าทั้งในและ ต่างประเทศ อีกทั้งมุ่งมั่นในการพัฒนาธุรกิจ ระบบกักเก็บพลังงาน เพื่อก้าวเป็นบริษัทไฟฟ้า ชั้นนำด้านนวัตกรรมและความยั่งยืนในระดับ สากล				
GUNKUL	บริษัท กันกุลเอ็น จิเนียร์ จำกัด (มหาชน)	GUNKUL ENGINEERING PUBLIC COMPANY LIMITED	- ธุรกิจผลิต จัดหา และจำหน่ายอุปกรณ์สำหรับ ระบบไฟฟ้า ในประเทศและต่างประเทศ- ธุรกิจ ผลิต จัดหา และจำหน่ายผลิตภัณฑ์ประหยัด พลังงาน- ธุรกิจผลิตและจำหน่ายไฟฟ้าจาก พลังงานทดแทนและอื่นๆ ทั้งในประเทศและ ต่างประเทศ- ธุรกิจก่อสร้างโรงไฟฟ้าพลังงาน ทดแทน- ธุรกิจการให้บริการบำรุงรักษาโรงไฟฟ้า	เลขที่ 1177 อาคารเฟิร์ล แบงก์ ค็อก ชั้น 8 ถนนพหลโยธิน แขวงพญาไท เขตพญาไท กทม.	0-2242-5800	0-2242-5818- 9	<a href="http://www.gunkul.com">http://www.gunkul.com</a>
HANA	บริษัท ฮานา ไม โครอิเล็กทรอนิกส์ จำกัด (มหาชน)	HANA MICROELECTRON ICS PUBLIC COMPANY LIMITED	ให้บริการผลิตผลิตภัณฑ์อิเล็กทรอนิกส์แบบครบ วงจร (Electronic Manufacturing Service- EMS)	เลขที่ 65/98 ซอยวิภาวดี-รังสิต 64 แขวงตลาดบางเขน เขตหลักสี่ กทม.	0-2551-1297, 0-2521-4935- 9	0-2551-1299 , 0-2552- 4906	<a href="http://www.hanagroup.com">www.hanagroup.com</a>

หลักทรัพย์ อ้างอิง	ชื่อบริษัท (ไทย)	ชื่อบริษัท (อังกฤษ)	ประเภทธุรกิจ	ที่ตั้งสำนักงานใหญ่	โทรศัพท์	โทรสาร	Website
INTUCH	บริษัท อินทัช โฮลดิ้งส์ จำกัด (มหาชน)	INTOUCH HOLDINGS PUBLIC COMPANY LIMITED	ประกอบธุรกิจด้านการลงทุนในธุรกิจ โทรคมนาคม สื่อ และเทคโนโลยี โดยการถือหุ้น และเข้าไปบริหารงาน (Holding Company) ปัจจุบันการลงทุนของอินทัช สามารถจำแนก ออกเป็น 3 สายธุรกิจหลัก คือ ธุรกิจสื่อสาร โทรคมนาคมไร้สาย ธุรกิจดาวเทียมและธุรกิจ ต่างประเทศ และธุรกิจอื่นๆ	349 อาคารเอสเจ อินฟินิตี้ วัน บิสซิเนส คอมเพล็กซ์ ชั้นที่ 29 และ 30 ถนนวิภาวดีรังสิต แขวง จอมพล เขตจตุจักร กทม.	0-2118-6900	0-2118-6947	www.intouchcompany.com
IRPC	บริษัท ไออาร์พีซี จำกัด (มหาชน)	IRPC PUBLIC COMPANY LIMITED	กลุ่มบริษัทดำเนินธุรกิจ 1) ธุรกิจปิโตรเลียม โดย มีโรงกลั่นน้ำมันอยู่ที่ จ. ระยอง เพื่อผลิตและ จำหน่าย น้ำมันดีเซล น้ำมันเบนซิน น้ำมันหล่อลื่นพื้นฐาน และน้ำมันเตา เป็นต้น 2) ธุรกิจปิโตรเคมี ผลิตภัณฑ์หลัก ได้แก่ เม็ด พลาสติกและผลิตภัณฑ์ปิโตรเคมีอื่นๆ จำหน่าย ให้ผู้ประกอบการนำไปเป็นวัตถุดิบเพื่อผลิตเป็น ผลิตภัณฑ์พลาสติกสำเร็จรูปชนิดต่างๆ 3) ธุรกิจ ท่าเรือและถังเก็บผลิตภัณฑ์ ให้บริการท่าเทียบ เรือเพื่อขนถ่ายสินค้าทั้งในและต่างประเทศ พร้อมสิ่งอำนวยความสะดวกตาม มาตรฐานสากล 4) ธุรกิจบริหารจัดการทรัพย์สิน	เลขที่ 555/2 ศูนย์เอนเนอร์ยี คอมเพล็กซ์ อาคาร บี ชั้น 6 ถนนวิภาวดีรังสิต แขวงจตุจักร เขตจตุจักร กทม.	0-2765-7000	0-2765-7001	www.irpc.co.th

หลักทรัพย์ อ้างอิง	ชื่อบริษัท (ไทย)	ชื่อบริษัท (อังกฤษ)	ประเภทธุรกิจ	ที่ตั้งสำนักงานใหญ่	โทรศัพท์	โทรสาร	Website
			เพื่อบริหารจัดการทรัพย์สินในส่วนที่เป็นที่ดินเปล่า				
ITD	บริษัท อิตาลีเลียนไทย ดีเวลอปเม้นท์ จำกัด (มหาชน)	ITALIAN-THAI DEVELOPMENT PUBLIC COMPANY LIMITED	เป็นบริษัทก่อสร้างและรับเหมาก่อสร้างครบวงจร ที่มีความชำนาญในงานก่อสร้างทุกประเภท มีความพร้อมที่จะสร้างโครงการขนาดใหญ่ หรือใช้เทคนิคขั้นสูง และขยายธุรกิจรับเหมาก่อสร้างไปต่างประเทศเพิ่มมากขึ้น โดยเฉพาะในภูมิภาคเอเชีย	อาคารอิตัลไทย ทาวเวอร์, 2034/132-161 ถนนเพชรบุรีตัดใหม่ แขวงบางกะปิ เขตห้วยขวาง กทม.	0-2716-1600	0-2716-1488	<a href="http://www.itd.co.th">http://www.itd.co.th</a>
IVL	บริษัท อินโดรามา เวนเจอร์ส จำกัด (มหาชน)	INDORAMA VENTURES PUBLIC COMPANY LIMITED	ประกอบธุรกิจด้านการลงทุนโดยการถือหุ้นในบริษัทต่างๆ ทั้งในประเทศและต่างประเทศ ในผลิตภัณฑ์ปิโตรเคมีแบบครบวงจร ซึ่งผลิตและจำหน่าย Ethylene Oxide และ Ethylene Glycol (?EO&EG?) Purified Terephthalic Acid (?PTA?) Polyethylene Terephthalate (?PET?) เส้นใยและเส้นด้าย โพลีเอสเตอร์ (Polyester Fiber and Yarn) และเส้นใยจากขนสัตว์ (Wool)	75/102 อาคารโอเซียนทาวเวอร์ 2 ชั้น 37 ซอยสุขุมวิท 19 ถนนอโศก แขวงคลองเตยเหนือ เขตวัฒนา กทม.	0-2661-6661	0-2661-6664-5	<a href="http://www.indoramaventures.com">www.indoramaventures.com</a>
KBANK	ธนาคารกสิกรไทย จำกัด	KASIKORNBANK PUBLIC	ธนาคารกสิกรไทยประกอบกิจการธนาคารพาณิชย์ ธุรกิจหลักทรัพย์และธุรกิจที่เกี่ยวข้อง	เลขที่ 1 ซอยราษฎร์บูรณะ 27/1 ถนนราษฎร์บูรณะ แขวงราษฎร์	0-2222-0000, 0-2888-8888	0-2470-1144	<a href="http://www.kasikornbank.com">www.kasikornbank.com</a>

หลักทรัพย์ อ้างอิง	ชื่อบริษัท (ไทย)	ชื่อบริษัท (อังกฤษ)	ประเภทธุรกิจ	ที่ตั้งสำนักงานใหญ่	โทรศัพท์	โทรสาร	Website
	(มหาชน)	COMPANY LIMITED	ตามที่ได้รับอนุญาตไว้ในพระราชบัญญัติธุรกิจ สถาบันการเงินฯ และพระราชบัญญัติหลักทรัพย์ และตลาดหลักทรัพย์ฯ และประกาศที่เกี่ยวข้อง ณ วันที่ 31 ธันวาคม 2560 ธนาคารมีเครือข่าย สาขาจำนวน 1,026 สาขา และเครื่อง อิเล็กทรอนิกส์สำหรับทำธุรกรรมด้วยตนเอง 11,891 เครื่อง ครอบคลุมทุกพื้นที่และเพียงพอ ต่อความต้องการของลูกค้า นอกจากนี้ ธนาคาร มีเครือข่ายการให้บริการในต่างประเทศรวม 17 แห่ง ใน 9 ประเทศ มีศูนย์กลางการดำเนินงาน และให้บริการที่สำนักงานใหญ่	บรูณะ เขตราชบุรีบรูณะ กทม.			
KCE	บริษัท เคซีอี อิเล็กทรอนิกส์ จำกัด (มหาชน)	KCE ELECTRONICS PUBLIC COMPANY LIMITED	เป็นผู้ผลิตและจำหน่ายแผ่นพิมพ์วงจร อิเล็กทรอนิกส์ PCB ซึ่งเป็นแผ่น Epoxy Glass ที่มีสีน้ำตาลไฟฟ้า เช่น ตะกั่ว ทองแดงเคลือบอยู่ และผลิตแผ่น PCB หลายชั้น ซึ่งเป็นชิ้นส่วน พื้นฐานสำคัญในการประกอบเครื่อง คอมพิวเตอร์ เครื่องมือสื่อสารโทรคมนาคม อุตสาหกรรมยานยนต์และอุปกรณ์ อิเล็กทรอนิกส์เกือบทุกชนิด	เลขที่ 72-72/1-3 ซอยฉลองกรุง 31 แขวงลำปลาทิว เขต ลาดกระบัง กทม.	0-2326-0196- 9	0-2326-0300	www.kcethai.in.th

หลักทรัพย์ อ้างอิง	ชื่อบริษัท (ไทย)	ชื่อบริษัท (อังกฤษ)	ประเภทธุรกิจ	ที่ตั้งสำนักงานใหญ่	โทรศัพท์	โทรสาร	Website
KKP	ธนาคารเกียรตินาคิน จำกัด (มหาชน)	KIATNAKIN BANK PUBLIC COMPANY LIMITED	กลุ่มธุรกิจการเงินเกียรตินาคินภัทร ประกอบ ธุรกิจธนาคารพาณิชย์ และธุรกิจตลาดทุน โดย ธุรกิจธนาคารพาณิชย์ ดำเนินการภายใต้ ธนาคารเกียรตินาคิน จำกัด (มหาชน) และธุรกิจ ตลาดทุน ดำเนินการภายใต้บริษัท ทุนภัทร จำกัด (มหาชน) บริษัทหลักทรัพย์ ภัทร จำกัด (มหาชน) บริษัทหลักทรัพย์จัดการกองทุน ภัทร จำกัด และ Phatra Asset Management (Cayman)	อาคารอัมรินทร์ทาวเวอร์ ชั้น 12, 500 ถนนเพลินจิต แขวง ลุมพินี เขตปทุมวัน กทม.	0-2165-5555	0-2256-9933	<a href="http://kiatnakin.co.th">http://kiatnakin.co.th</a>
KTC	บริษัท บัตร กรุงไทย จำกัด (มหาชน)	KRUNGTHAI CARD PUBLIC COMPANY LIMITED	ธุรกิจสินเชื่อเพื่อผู้บริโภค ประกอบธุรกิจบัตรเครดิต ตลอดจนธุรกิจที่เกี่ยวข้องกับธุรกิจบัตรเครดิต ธุรกิจสินเชื่อส่วนบุคคล (Personal Loan) ธุรกิจบริการรับชำระค่าสาธารณูปโภค ผู้ ให้บริการการชำระเงินทางอิเล็กทรอนิกส์ ประเภทบัญชี ค(3) การให้บริการชำระเงินทาง อิเล็กทรอนิกส์ผ่านอุปกรณ์อย่างหนึ่งอย่างใด ผ่านทางเครือข่าย	อาคารสมัชชาพาณิชย์ 2 ชั้น 14, 591 แขวงคลองตันเหนือ เขต วัฒนา กทม.	0-2123-5000, 0-2123-5100	0-2828-5064	<a href="http://www.ktc.co.th">www.ktc.co.th</a>
MINT	บริษัท ไมเนอร์ อินเตอร์เนชั่นแนล	MINOR INTERNATIONAL	เป็นผู้ดำเนินธุรกิจอาหารและเครื่องดื่ม ธุรกิจ โรงแรมและธุรกิจอื่นๆ ที่เกี่ยวข้องกับธุรกิจ	อาคารเบอร์ลีย์เคอร์ ชั้น 16, 99 ซอยบูรเบี๊ยน ถนนสุขุมวิท 42	0-2381-5151	0-2381-5777- 8	<a href="http://www.minorinternational.com">www.minorinternational.com</a>

หลักทรัพย์ อ้างอิง	ชื่อบริษัท (ไทย)	ชื่อบริษัท (อังกฤษ)	ประเภทธุรกิจ	ที่ตั้งสำนักงานใหญ่	โทรศัพท์	โทรสาร	Website
	แนล จำกัด (มหาชน)	PUBLIC COMPANY LIMITED	โรงแรม ซึ่งรวมถึงโครงการพัฒนาที่อยู่อาศัยเพื่อ ขาย โครงการพักผ่อนแบบปันส่วนเวลา และให้ เช่าศูนย์การค้าและอสังหาริมทรัพย์ และธุรกิจ บันเทิงและธุรกิจจัดจำหน่าย	แขวงพระโขนง เขตคลองเตย กทม.			
ORI	บริษัท ออริจิ้น พร็อพเพอร์ตี้ จำกัด (มหาชน)	ORIGIN PROPERTY PUBLIC COMPANY LIMITED	พัฒนาอสังหาริมทรัพย์ประเภทคอนโดมิเนียม ตามแนวสถานีขนส่งมวลชนระบบรางในเขต กรุงเทพมหานครและปริมณฑล และธุรกิจ ให้บริการที่เกี่ยวข้องกับธุรกิจอสังหาริมทรัพย์ ได้แก่ บริการจัดหาผู้เช่าห้องชุด และบริการ รับจ้างบริหารโครงการนิติบุคคลอาคารชุดแก่ โครงการที่บริษัทเป็นผู้พัฒนาเท่านั้น	496 หมู่ที่ 9 ตำบลลำโรงเหนือ อำเภอเมืองสมุทรปราการ สมุทรปราการ	0-2399-4466	0-2398-9994	www.origin.co.th
PTG	บริษัท พีทีจี เอ็น เนอจี จำกัด (มหาชน)	PTG ENERGY PUBLIC COMPANY LIMITED	แบ่งเป็น 6 กลุ่มหลัก ดังนี้ 1) ธุรกิจค้าน้ำมัน เชื้อเพลิงภายใต้สถานะบริการน้ำมัน PT ซึ่ง แบ่งเป็นสถานที่ที่บริษัทเป็นเจ้าของและ ตัวแทนจำหน่ายน้ำมันของบริษัทเป็นเจ้าของ 2) ธุรกิจค้าส่งน้ำมันเชื้อเพลิงให้กับผู้ค้าน้ำมันราย อื่นและผู้ประกอบการอุตสาหกรรม 3) ธุรกิจค้า ปลีกแก๊ส LPG ผ่านสถานที่ที่บริษัทเป็นเจ้าของ เอง 4) ธุรกิจขนส่งและขนถ่ายน้ำมันเชื้อเพลิง 5)	เลขที่ 90 อาคารซีดับเบิลยู ทาว เวอร์ เอ ชั้นที่ 33 ถนน รัชดาภิเษก แขวงห้วยขวาง เขต ห้วยขวาง กทม.	0-2168-3377, 0-2168-3388	0-2168-3379, 0-2168-3389	www.ptgenergy.co.th



หลักทรัพย์ อ้างอิง	ชื่อบริษัท (ไทย)	ชื่อบริษัท (อังกฤษ)	ประเภทธุรกิจ	ที่ตั้งสำนักงานใหญ่	โทรศัพท์	โทรสาร	Website
			ธุรกิจร้านสะดวกซื้อ Max Mart และธุรกิจร้านกาแฟพันธุ์ไทย และร้านคอฟฟี่ เวิลด์ ทั้งในและนอกสถานีสบริการน้ำมัน PT 6) ธุรกิจจำหน่ายสินค้าและการให้บริการอื่น เช่น การจำหน่ายผลิตภัณฑ์หล่อลื่นเครื่องยนต์เครื่องหมายการค้า PT Maxnitron การให้บริการรับฝากน้ำมันให้กับผู้ค้าน้ำมันรายอื่น และการให้เช่าพื้นที่ภายในสถานีสบริการน้ำมันที่บริษัทเป็นเจ้าของ				
PTT	บริษัท ปตท. จำกัด (มหาชน)	PTT PUBLIC COMPANY LIMITED	ธุรกิจปิโตรเลียมและปิโตรเคมีครบวงจร โดยผ่านธุรกิจที่ดำเนินงานเองและธุรกิจที่ลงทุนผ่านบริษัทในกลุ่ม ได้แก่ การสำรวจและผลิต จัดหาและจัดจำหน่าย ขนส่ง และแยกก๊าซธรรมชาติ ดำเนินกิจการค้าระหว่างประเทศสำหรับผลิตภัณฑ์น้ำมันและปิโตรเคมี และมีการลงทุนในธุรกิจการกลั่นและปิโตรเคมีในประเทศ และดำเนินธุรกิจที่เกี่ยวข้องอื่นๆ ทั้งในและต่างประเทศ	555 ถนนวิภาวดีรังสิต แขวงจตุจักร เขตจตุจักร กทม.	0-2537-2000	0-2537-3498-9	<a href="http://www.pttplc.com">http://www.pttplc.com</a>
PTTEP	บริษัท ปตท. สำรวจและผลิต	PTT EXPLORATION	กลุ่มบริษัทประกอบธุรกิจด้านการสำรวจและผลิตปิโตรเลียมทั้งภายในประเทศและ	ศูนย์เอนเนอร์ยี่คอมเพล็กซ์ อาคาร A ชั้นที่ 6, 19-36 เลขที่	0-2537-4000	0-2537-4444	<a href="http://www.pttep.com">www.pttep.com</a>

หลักทรัพย์ อ้างอิง	ชื่อบริษัท (ไทย)	ชื่อบริษัท (อังกฤษ)	ประเภทธุรกิจ	ที่ตั้งสำนักงานใหญ่	โทรศัพท์	โทรสาร	Website
	ปิโตรเลียม จำกัด (มหาชน)	AND PRODUCTION PUBLIC COMPANY LIMITED	ต่างประเทศ ธุรกิจขนส่งก๊าซทางท่อใน ต่างประเทศ และการลงทุนในธุรกิจต่อเนื่อง	555/1 ถนนวิภาวดีรังสิต แขวง จตุจักร เขตจตุจักร กทม.			
PTTGC	บริษัท พีทีที โกล บอล เคมิคอล จำกัด (มหาชน)	PTT GLOBAL CHEMICAL PUBLIC COMPANY LIMITED	บริษัท พีทีที โกลบอล เคมิคอล จำกัด (มหาชน) (PTT Global Chemical Public Company Limited) เกิดจากการควบบริษัทระหว่าง บริษัท ปตท. เคมิคอล จำกัด (มหาชน) (PTTCH) และ บริษัท ปตท. อะโรเมติกส์และการกลั่น จำกัด (มหาชน) (PTTAR) โดยได้จดทะเบียนจัดตั้ง บริษัทขึ้นเมื่อวันที่ 19 ตุลาคม 2554 เพื่อก้าวขึ้น เป็นแกนนำของธุรกิจเคมีภัณฑ์ (Chemical Flagship) ของกลุ่ม ปตท.	เลขที่ 555/1 ศูนย์เอนเนอร์ยี่ คอมเพล็กซ์ อาคารเอ ชั้น 14- 18 ถนนวิภาวดีรังสิต แขวง จตุจักร เขตจตุจักร กทม.	0-2265-8400	0-2265-8500	www.pttgcgroup.com
SAWAD	บริษัท ศรีสวัสดิ์ คอร์ปอเรชั่น จำกัด (มหาชน)	SRISAWAD CORPORATION PUBLIC COMPANY LIMITED	กลุ่มบริษัทประกอบธุรกิจให้บริการสินเชื่อราย ย่อย ภายใต้เครื่องหมายบริการ "ศรีสวัสดิ์ เงิน สดทันใจ" ซึ่งประกอบด้วย 5 ธุรกิจหลัก ได้แก่ 1) สินเชื่อรายย่อยแบบมีหลักประกันประเภท ทะเบียนรถเก่าทุกประเภท บ้านและโฉนดที่ดิน	99/392 อาคารศรีสวัสดิ์ ชั้น 4, 6 ซอยแจ้งวัฒนะ 10 แขวง 3 ถนนแจ้งวัฒนะ แขวงทุ่งสอง ห้อง เขตหลักสี่ กทม.	0-2693-5555	0-2573-1565	http://www.meebaanmeerod .com

หลักทรัพย์ อ้างอิง	ชื่อบริษัท (ไทย)	ชื่อบริษัท (อังกฤษ)	ประเภทธุรกิจ	ที่ตั้งสำนักงานใหญ่	โทรศัพท์	โทรสาร	Website
			2) สินเชื่อรายย่อยแบบไม่มีหลักประกันภายใต้ การกำกับ 3) บริหารสินทรัพย์ 4) รับจ้างติดตาม หนี้ 5) บริการที่ปรึกษาและให้คำแนะนำเกี่ยวกับการ ทำธุรกิจสินเชื่อ				
SCB	ธนาคารไทย พาณิชย์ จำกัด (มหาชน)	THE SIAM COMMERCIAL BANK PUBLIC COMPANY LIMITED	ดำเนินธุรกิจธนาคารพาณิชย์ให้บริการทางการเงิน เงินครบวงจรสำหรับลูกค้าทุกประเภท เช่น รับ ฝากเงิน โอนเงิน ให้กู้ยืมประเภทต่างๆ บริการ ด้านปริวรรตเงินตรา Bancassurance บริการ ด้านการค้าต่างประเทศ Cash Management รวมถึงบริการด้านธุรกิจหลักทรัพย์ บริการ จัดการกองทุนสำรองเลี้ยงชีพและกองทุนส่วน บุคคล บริการด้านบัตรเครดิตและการรับฝาก ทรัพย์สิน	9 ถนนรัชดาภิเษก แขวงจตุจักร เขตจตุจักร กทม.	0-2544-1111, 0-2777-7777	0-2937-7931	www.scb.co.th
SCC	บริษัท ปูนซิเมนต์ ไทย จำกัด (มหาชน)	THE SIAM CEMENT PUBLIC COMPANY LIMITED	ธุรกิจการลงทุน (Holding company) ใน 3 ธุรกิจหลัก ได้แก่ ธุรกิจซีเมนต์-ผลิตภัณฑ์ ก่อสร้าง ธุรกิจเคมีภัณฑ์ และธุรกิจแพคเกจจิ้ง	1 ถนนปูนซิเมนต์ไทย แขวงบาง ซื่อ เขตบางซื่อ กทม.	0-2586-3333, 0-2586-4444	0-2587-2199, 0-2587-2201	www.scg.com
SET50	#N/A	#N/A	#N/A	#N/A	#N/A	#N/A	#N/A

หลักทรัพย์ อ้างอิง	ชื่อบริษัท (ไทย)	ชื่อบริษัท (อังกฤษ)	ประเภทธุรกิจ	ที่ตั้งสำนักงานใหญ่	โทรศัพท์	โทรสาร	Website
SGP	บริษัท สยามแก๊ส แอนด์ ปิโตรเคมี คัลส์ จำกัด (มหาชน)	SIAMGAS AND PETROCHEMICAL S PUBLIC COMPANY LIMITED	แบ่งเป็น 4 กลุ่ม ดังนี้ 1. ธุรกิจค้าก๊าซปิโตรเลียม เหลว (LPG) ภายใต้เครื่องหมายการค้า สยาม แก๊ส และ ยูนิคแก๊ส แอมโมเนีย และผลิตภัณฑ์ปิ โตรเคมีอื่น 2. ธุรกิจขนส่ง : ขนส่งก๊าซ LPG, ขนส่งน้ำมัน และขนส่งผลิตภัณฑ์ปิโตรเคมีอื่น 3. ธุรกิจผลิตและจำหน่ายถังก๊าซ LPG 4. ธุรกิจ ผลิตและจำหน่ายเอทานอล	553 อาคารเดอะพลาซ่าเดียม อาคาร A ชั้น 30 ถนนราช ปรารภ แขวงมักกะสัน เขตราช เทวี กทม.	0-2120-9999	0-2250-6008	www.siamgas.com
SIRI	บริษัท แสนสิริ จำกัด (มหาชน)	SANSIRI PUBLIC COMPANY LIMITED	ธุรกิจพัฒนาอสังหาริมทรัพย์ แบ่งเป็น 1. ธุรกิจ เพื่อขาย โดยพัฒนาโครงการที่อยู่อาศัยแนวราบ และแนวสูง 2. ธุรกิจเพื่อให้เช่าอาคารสำนักงาน และอาคารพาณิชย์ ซึ่งเป็นโครงการที่ขายสิทธิ การเช่า และธุรกิจบริการอสังหาริมทรัพย์ โดย แบ่งเป็นธุรกิจบริหารงานขายโครงการ ธุรกิจ นายหน้า และบริการด้านการบริหารและจัดการ โครงการอสังหาริมทรัพย์	อาคารสิริปัญญา ชั้น 16, 475 ถนนศรีอยุธยา แขวงถนนพญา ไท เขตราชเทวี กทม.	0-2201-3905, 0-2201-3906	0-2201-3904	http://www.sansiri.com
TASCO	บริษัท ทิปปโก้แอส ฟัลท์ จำกัด (มหาชน)	TIPCO ASPHALT PUBLIC COMPANY LIMITED	บริษัทฯ บริหารย่อย กิจการร่วมค้า และบริษัท ร่วม (?กลุ่มบริษัท?) เป็นผู้นำในการผลิตและ จำหน่าย ผลิตภัณฑ์ยางมะตอยสำหรับนำไปใช้ ในการก่อสร้างถนนและซ่อมบำรุงผิวการจราจร	118/1 ถนนพระราม 6 แขวง พญาไท เขตพญาไท กทม.	0-2273-6000	0-2273-6030	http://www.tipcoasphalt.com

หลักทรัพย์ อ้างอิง	ชื่อบริษัท (ไทย)	ชื่อบริษัท (อังกฤษ)	ประเภทธุรกิจ	ที่ตั้งสำนักงานใหญ่	โทรศัพท์	โทรสาร	Website
			ทางยกระดับ ผิวทางวิ่งขึ้นลงของสนามบิน ทั้งในประเทศไทยและภูมิภาคเอเชียแปซิฟิกกลุ่มบริษัทฯ ยังได้ส่งออกผลิตภัณฑ์ไปยังผู้นำเข้าและผู้รับเหมาก่อสร้างและซ่อมบำรุงถนนในทวีปแอฟริกา โอเชียเนียและอเมริกาเหนือ				
THAI	บริษัท การบินไทย จำกัด (มหาชน)	THAI AIRWAYS INTERNATIONAL PUBLIC COMPANY LIMITED	เป็นสายการบินแห่งชาติที่ดำเนินธุรกิจกิจการการบินพาณิชย์ทั้งเส้นทางบินระหว่างประเทศและภายในประเทศโดยแยกการบริหารออกเป็นธุรกิจหลัก คือ ธุรกิจสายการบิน และกลุ่มกิจการสนับสนุนการบินและการขนส่ง	89 ถนนวิภาวดีรังสิต แขวงจอมพล เขตจตุจักร กทม.	0-2545-1000, 0-2025-1000	0-2513-0203	<a href="http://www.thaiairways.com">http://www.thaiairways.com</a>
TISCO	บริษัท ทิสโก้ไฟแนนเชียลกรุ๊ป จำกัด (มหาชน)	TISCO FINANCIAL GROUP PUBLIC COMPANY LIMITED	บริษัทประกอบธุรกิจการถือหุ้นในบริษัทอื่น (Holding Company) ของกลุ่มธุรกิจทางการเงิน ทิสโก้ โดยมีธนาคารทิสโก้เป็นหลัก ซึ่งได้รับอนุมัติให้เป็นธนาคารพาณิชย์เต็มรูปแบบ ปัจจุบันให้บริการทางการเงินอื่นประกอบด้วย บริการสินเชื่อลูกค้ารายย่อยและสินเชื่อธุรกิจขนาดกลางและขนาดย่อม บริการสินเชื่อพาณิชย์ธนกิจ บริการเงินฝากรายย่อย บริการลูกค้าธนบดีธนกิจ บริการตัวแทนขาย	48/49 อาคารทิสโก้ทาวเวอร์ ชั้น 21 ถนนสาทรเหนือ แขวงสีลม เขตบางรัก กทม.	0-2633-6888	0-2633-6880	<a href="http://www.tisco.co.th">http://www.tisco.co.th</a>

หลักทรัพย์ อ้างอิง	ชื่อบริษัท (ไทย)	ชื่อบริษัท (อังกฤษ)	ประเภทธุรกิจ	ที่ตั้งสำนักงานใหญ่	โทรศัพท์	โทรสาร	Website
			ประกันผ่านธนาคาร บริการจัดการการเงิน และ บริการคัสโตเดียน				
TKN	บริษัท แก้ว น้อย ฟู้ดแอนด์ มาร์เก็ตติ้ง จำกัด (มหาชน)	TAOKAENOI FOOD & MARKETING PUBLIC COMPANY LIMITED	บริษัทประกอบธุรกิจผลิตและจำหน่ายสาหร่าย แปรรูปทั้งในและต่างประเทศภายใต้ตราสินค้า "แก้วน้อย" รวมถึงขนมขบเคี้ยว และ ผลิตภัณฑ์อาหารเพื่อสุขภาพประเภทอื่นๆ โดย ผลิตภัณฑ์หลักของบริษัท คือ สาหร่ายแปรรูป แบ่งตามลักษณะของผลิตภัณฑ์เป็น 4 ประเภท ได้แก่ 1) สาหร่ายทอดกรอบ 2) สาหร่ายย่าง 3) สาหร่ายต้มประ 4) สาหร่ายอบ	337 ถนนบอนด์สตรีท ตำบล บางพูด อำเภอปากเกร็ด นนทบุรี	0-2984-0666	0-2984-0118	www.taokaenoi.co.th
TMB	ธนาคารทหาร ไทย จำกัด (มหาชน)	TMB BANK PUBLIC COMPANY LIMITED	ดำเนินธุรกิจธนาคารพาณิชย์เต็มรูปแบบแก่ ลูกค้า 3 กลุ่มหลัก คือ กลุ่มลูกค้าธุรกิจขนาด ใหญ่ ลูกค้าเอสเอ็มอี และลูกค้ารายย่อย โดยมี กลุ่ม ไอเอ็นจี สถาบันการเงินของประเทศ เนเธอร์แลนด์ เป็นพันธมิตรทางธุรกิจและผู้ถือ หุ้นรายใหญ่วางร่วมกับกระทรวงการคลัง	3000 ถนนพหลโยธิน แขวงจอม พล เขตจตุจักร กทม.	0-2299-1111, 0-2617-9111	0-2299-2758	http://www.tmbbank.com
TOP	บริษัท ไทยออยล์ จำกัด (มหาชน)	THAI OIL PUBLIC COMPANY LIMITED	ไทยออยล์เป็นผู้ประกอบธุรกิจการกลั่น และ จำหน่ายน้ำมันปิโตรเลียมที่ใหญ่ที่สุดในประเทศ ไทย และเป็นโรงกลั่นที่มีประสิทธิภาพสูงสุดแห่ง	เลขที่ 555/1 ศูนย์เอนเนอร์ยี คอมเพล็กซ์ อาคารเอ ชั้น 11 ถนนวิภาวดีรังสิต แขวงจตุจักร	0-2797-2999, 0-2299-0000	0-2797-2970	www.thaioilgroup.com

หลักทรัพย์ อ้างอิง	ชื่อบริษัท (ไทย)	ชื่อบริษัท (อังกฤษ)	ประเภทธุรกิจ	ที่ตั้งสำนักงานใหญ่	โทรศัพท์	โทรสาร	Website
			หนึ่งในภูมิภาคเอเชียแปซิฟิก ซึ่งก่อตั้งขึ้นในปี พ.ศ. 2504 โดยมีธุรกิจหลักคือ การกลั่นน้ำมันปิโตรเลียม ปัจจุบันมีกำลังการผลิต 275,000 บาร์เรลต่อวัน นอกจากนี้ ไทยออยล์มีระบบการบริหารจัดการที่มุ่งเน้นสู่ความเป็นเลิศ โดยบริหารงานเป็นกลุ่มที่มีการเชื่อมโยงธุรกิจ ทั้งธุรกิจการกลั่นน้ำมัน ธุรกิจปิโตรเคมีและธุรกิจน้ำมันหล่อลื่นพื้นฐาน เพื่อร่วมวางแผนการผลิตให้เกิดประสิทธิภาพสูงสุดและสามารถผลิตผลิตภัณฑ์ที่มีต้นทุนต่ำ ขณะเดียวกัน มีคุณภาพสูงในระดับโรงกลั่นชั้นนำในภูมิภาคเอเชียแปซิฟิก ทำให้ได้เปรียบเชิงต้นทุนการผลิต เพิ่มขีดความสามารถในการแข่งขัน นอกจากนี้ ยังมีธุรกิจที่เกี่ยวข้องหลากหลาย เช่น ธุรกิจไฟฟ้า ธุรกิจสารทำละลาย ธุรกิจบริหารการขนส่งทางเรือและทางท่อ ธุรกิจพลังงานทดแทน ธุรกิจผลิตสารตั้งต้นสำหรับการผลิตผลิตภัณฑ์สารทำความสะอาด เป็นต้น รวมถึงมีศูนย์บริหารการเงิน เพื่อช่วยเพิ่มขีดความสามารถใน	เขตจตุจักร กทม.			

หลักทรัพย์ อ้างอิง	ชื่อบริษัท (ไทย)	ชื่อบริษัท (อังกฤษ)	ประเภทธุรกิจ	ที่ตั้งสำนักงานใหญ่	โทรศัพท์	โทรสาร	Website
			การบริหารจัดการทางการเงินของกลุ่มไทย ออยล์				
TPIPL	บริษัท ทีพีไอ โพลีน จำกัด (มหาชน)	TPI POLENE PUBLIC COMPANY LIMITED	ผลิตและจำหน่ายปูนซีเมนต์ คอนกรีตผสมเสร็จ และเม็ดพลาสติก LDPE/EVA โดยร่วมทุนใน ธุรกิจแอมโมเนียมไนเตรทและกรดไนตริก และมีการลงทุนที่เกี่ยวข้องกับธุรกิจหลักและธุรกิจ ประกันชีวิต เป็นต้น	26/56 ถนนจันทน์ตัดใหม่ แขวง ทุ่งมหาเมฆ เขตสาทร กทม.	0-2213-1039- 49, 0-2285- 5090-9	0-2213-1035, 0-2213-1038	<a href="http://www.tpipolene.co.th">http://www.tpipolene.co.th</a>
TRUE	#N/A	#N/A	#N/A	#N/A	#N/A	#N/A	#N/A
UV	บริษัท ยูนิเวนเจอร์ จำกัด (มหาชน)	UNIVENTURES PUBLIC COMPANY LIMITED	บริษัทดำเนินธุรกิจหลักเกี่ยวกับการลงทุน และ กลุ่มบริษัทดำเนินธุรกิจหลักเกี่ยวกับการพัฒนา อสังหาริมทรัพย์ ธุรกิจให้เช่าและบริการอาคาร เพื่อการพาณิชย์ โครงการโรงแรม และธุรกิจผลิต และขายสังกะสีออกไซด์ และเคมีภัณฑ์	57 ปาร์คเวนเชอร์ อีโคเพล็กซ์ ชั้น 22 ถนนวิทยุ แขวงลุมพินี เขตปทุมวัน กทม.	0-2643-7100	0-2255-9418	<a href="http://www.univentures.co.th">www.univentures.co.th</a>
WHA	บริษัท ดับบลิว เอชเอ คอร์ปอเรชั่น จำกัด (มหาชน)	WHA CORPORATION PUBLIC COMPANY LIMITED	บริษัทฯ เป็นผู้นำในการให้บริการแบบครบวงจร ที่ครอบคลุมทุกความต้องการของลูกค้าในธุรกิจ ที่เกี่ยวข้องกับการให้บริการด้าน logistics properties โดยสามารถจำแนกส่วนธุรกิจได้เป็น 4 กลุ่ม ได้แก่ ธุรกิจการพัฒนาและบริหารจัดการ	1121 หมู่ 3 ถนนเทพารักษ์ ตำบลเทพารักษ์ อำเภอเมือง สมุทรปราการ	0-2753-3750	0-2753-2750	<a href="http://www.wha.co.th">www.wha.co.th</a>



หลักทรัพย์ อ้างอิง	ชื่อบริษัท (ไทย)	ชื่อบริษัท (อังกฤษ)	ประเภทธุรกิจ	ที่ตั้งสำนักงานใหญ่	โทรศัพท์	โทรสาร	Website
			อสังหาริมทรัพย์ (Logistics) ธุรกิจการพัฒนา นิคมอุตสาหกรรม (Industrial Development) ธุรกิจให้บริการด้านสาธารณูปโภคและพลังงาน (Utilities & Power) และธุรกิจให้บริการด้าน ดิจิทัล (Digital Platform) อีกทั้งบริษัทฯ ยังมี นโยบายในการขายสินทรัพย์เข้ากองทรัสต์ฯ (WHART HREIT และ WHABT) หรือกองทุน รวมฯ (HPF) เพื่อเป็นแหล่งเงินทุนในการพัฒนา โครงการในอนาคตของบริษัทฯ อย่างต่อเนื่อง และได้รับแต่งตั้งเป็นผู้บริหารอสังหาริมทรัพย์ ของกองทรัสต์ฯ และกองทุนรวมฯ นอกจากนี้ บริษัทฯ ยังมีนโยบายลงทุนในธุรกิจ อสังหาริมทรัพย์ผ่านการลงทุนในกองทรัสต์ฯ และ/หรือกองทุนรวมฯ เพื่อผลตอบแทนในรูปแบบ ปันผลสม่ำเสมอเป็นประจำทุกปี				
WORK	บริษัท เวิร์ค พอยท์ เอ็นเทอร์ เทนเมนท์ จำกัด (มหาชน)	WORKPOINT ENTERTAINMENT PUBLIC COMPANY	ประกอบธุรกิจหลักในการผลิตรายการโทรทัศน์ เพื่อออกอากาศและขายโฆษณาใน สถานีโทรทัศน์ของบริษัทฯ ซึ่งออกอากาศในระบบ ดิจิทัล	99 หมู่ 2 ตำบลบางพูน อำเภอ เมือง ปทุมธานี	0-2833-2000	0-2833-2999	<a href="http://www.workpoint.co.th">http://www.workpoint.co.th</a>

หลักทรัพย์ อ้างอิง	ชื่อบริษัท (ไทย)	ชื่อบริษัท (อังกฤษ)	ประเภทธุรกิจ	ที่ตั้งสำนักงานใหญ่	โทรศัพท์	โทรสาร	Website
		LIMITED					
BGRIM	บริษัท บี.กริม เพาเวอร์ จำกัด (มหาชน)	B.GRIMM POWER PUBLIC COMPANY LIMITED	ประกอบธุรกิจโดยการถือหุ้นในบริษัทอื่น (Holding Company) ที่ประกอบธุรกิจหลักด้าน การผลิตและจำหน่ายไฟฟ้า ไอน้ำ และธุรกิจที่ เกี่ยวข้องทั้งในประเทศและต่างประเทศ	5 ถนนกรุงเทพกรีฑา แขวง หัวหมาก เขตบางกะปิ กทม. 10240	0-2710-3400	0-2379-4245	<a href="http://www.bgrimmpower.com">http://www.bgrimmpower.com</a>
BTS	บริษัท บีทีเอส กรุ๊ป โฮลดิ้งส์ จำกัด (มหาชน)	BTS GROUP HOLDINGS PUBLIC COMPANY LIMITED	ประกอบธุรกิจ 4 ประเภทหลัก ได้แก่ (1) ธุรกิจ ระบบขนส่งมวลชน (รถไฟฟ้าบีทีเอสและรถ โดยสารด่วนพิเศษบีอาร์ที) (2) ธุรกิจสื่อโฆษณา (3) ธุรกิจอสังหาริมทรัพย์ และ (4) ธุรกิจบริการ	อาคารทีเอสที ทาวเวอร์, 21 ซอยเจษฎา ถนนวิภาวดี-รังสิต แขวงจตุจักร เขตจตุจักร กทม. 10900	0-2273-8511- 15, 0-2273- 8611-15	0-2273-8610, 0-2273-8616	<a href="http://www.btsgroup.co.th">http://www.btsgroup.co.th</a>
GGC	บริษัท โกลบอล กรีนเคมีคอล จำกัด (มหาชน)	GLOBAL GREEN CHEMICALS PUBLIC COMPANY LIMITED	บริษัทประกอบธุรกิจผลิตภัณฑ์เคมีเพื่อ สิ่งแวดล้อม โดยมีผลิตภัณฑ์ คือ เมทิลเอสเทอร์ พาร์ตีสแอลกอฮอล์ กลีเซอรินบริสุทธิ์ และ ผลิตภัณฑ์พลอยได้หลายประเภท	เลขที่ 555/1 ศูนย์เอนเนอร์ยี คอมเพล็กซ์ อาคารเอ ชั้น 4 ถนนวิภาวดีรังสิต แขวงจตุจักร เขตจตุจักร กทม. 10900	0-2558-7300	0-2558-7301	<a href="http://www.ggcplc.com">http://www.ggcplc.com</a>
GULF	บริษัท กัลฟ์ เอ็น เนอร์จี ดีเวลลอป เมนท์ จำกัด	GULF ENERGY DEVELOPMENT PUBLIC	ประกอบธุรกิจโดยการถือหุ้นในบริษัทอื่น (Holding Company) ที่ประกอบธุรกิจหลักด้าน การผลิตและจำหน่ายไฟฟ้า ไอน้ำ และน้ำเย็น	87 อาคารเอ็มไทย ทาวเวอร์ ออลซีซั่นเพลส ชั้น 11 ถนน วิบูลย์ แขวงลุมพินี เขตปทุมวัน	0-2080-4499	0-2080-4455	<a href="http://www.gulf.co.th">http://www.gulf.co.th</a>

หลักทรัพย์ อ้างอิง	ชื่อบริษัท (ไทย)	ชื่อบริษัท (อังกฤษ)	ประเภทธุรกิจ	ที่ตั้งสำนักงานใหญ่	โทรศัพท์	โทรสาร	Website
	(มหาชน)	COMPANY LIMITED	และธุรกิจอื่น ๆ ที่เกี่ยวข้อง โดยมีบริษัท กัลฟ์ วิที พี จำกัด (GVTP) เป็นบริษัทแกน	กทม. 10330			
LPN	บริษัท แอล.พี. เอ็น.ดีเวลลอป เมนต์ จำกัด (มหาชน)	L.P.N. DEVELOPMENT PUBLIC COMPANY LIMITED	บริษัท แอล.พี.เอ็น.ดีเวลลอปเมนต์ จำกัด (มหาชน) ผู้ประกอบธุรกิจในการพัฒนา อสังหาริมทรัพย์ โดยมุ่งเน้น (Focus) การพัฒนา อาคารชุดพักอาศัยภายในเมือง ในราคาที่ สามารถครอบครองได้ (Affordable Price) สำหรับกลุ่มลูกค้าที่มีรายได้ในระดับกลางถึง กลาง-ล่าง เป็นกลุ่มเป้าหมายหลัก ด้วยการ ออกแบบและพัฒนาโครงการภายใต้แนวคิด LPN Design ซึ่งคำนึงถึงคุณค่าของผลิตภัณฑ์ (Product Value) การพัฒนาโครงการที่มีขนาด ใหญ่เพื่อได้เปรียบในเรื่องของต้นทุน และยังคง สามารถควบคุมราคาให้เหมาะสมกับ กลุ่มเป้าหมาย (Economy of Scale) ประกอบ กับกระบวนการในการพัฒนาดังแต่น้ำยัน ปลายน้ำที่เน้นความรวดเร็ว (Economy of Speed) และการสร้างความแตกต่างด้วยกล ยุทธ์ ?ชุมชนน่าอยู่? (Livable Community) ซึ่ง	อาคารลุมพินีทาวเวอร์ ชั้น 36, 1168/109 ถนนพระราม 4 แขวงทุ่งมหาเมฆ เขตสาทร กทม. 10120	0-2285-5011- 6, 0-2800- 9009	0-2679-8699, 0-2285-5017	<a href="http://www.lpn.co.th">http://www.lpn.co.th</a>

หลักทรัพย์ อ้างอิง	ชื่อบริษัท (ไทย)	ชื่อบริษัท (อังกฤษ)	ประเภทธุรกิจ	ที่ตั้งสำนักงานใหญ่	โทรศัพท์	โทรสาร	Website
			เป็นคุณค่าด้านการบริการ (Services Value) ที่สามารถสร้างความประทับใจก่อให้เกิดความผูกพันต่อลูกค้าและผู้อยู่อาศัยใน ชุมชนลุ่มพินี				
MTC	บริษัท เมืองไทย แคปปิตอล จำกัด (มหาชน)	MUANGTHAI CAPITAL PUBLIC COMPANY LIMITED	ให้บริการสินเชื่อทะเบียนรถและสินเชื่อส่วนบุคคล	32/1 ถนนจรัญสนิทวงศ์ แขวง บางอ้อ เขตบางพลัด กทม. 10700	0-2880-1033	0-2880-1173	<a href="http://www.muangthaicap.com">http://www.muangthaicap.com</a>
TOA	บริษัท ทีโอเอ เพ้นท์ (ประเทศ ไทย) จำกัด (มหาชน)	TOA PAINT (THAILAND) PUBLIC COMPANY LIMITED	บริษัทประกอบธุรกิจผลิตและจำหน่ายผลิตภัณฑ์สีและสารเคลือบผิวให้กับกลุ่มผู้ใช้งานประเภทลูกค้าทั่วไป โดยแบ่งกลุ่มผลิตภัณฑ์หลักเป็น 2 กลุ่ม 1. ผลิตภัณฑ์สีทาอาคาร 2. ผลิตภัณฑ์สีและสารเคลือบผิวและผลิตภัณฑ์ประเภทอื่น เช่น ผลิตภัณฑ์เคมีก่อสร้าง ผลิตภัณฑ์สีที่มีความทนทานสูง และผลิตภัณฑ์ที่นอกเหนือจากสีทาอาคารอื่น	31/2 หมู่ 3 ถนนบางนา-ตราด ตำบลบางเสาธง อำเภอบางเสา ธง สมุทรปราการ 10570	0-2335-5555	0-2312-8919	<a href="http://www.toagroup.com">http://www.toagroup.com</a>
TRUE	บริษัท ทรู คอร์ปอเรชั่น จำกัด (มหาชน)	TRUE CORPORATION PUBLIC COMPANY	ธุรกิจหลักของกลุ่มทรู ประกอบด้วย >> ทรูมูฟ เอช ให้บริการโทรศัพท์เคลื่อนที่ด้วยเครือข่ายประสิทธิภาพสูงและครอบคลุมทั่วประเทศ ทั้งเครือข่าย 4G 3G 2G และ NB-IoT บนคลื่น	อาคารทรูทาวเวอร์, 18 ถนน รัชดาภิเษก เขตห้วยขวาง กทม. 10310	0-2859-1111	0-2859-9134	<a href="http://www.truecorp.co.th">http://www.truecorp.co.th</a>

หลักทรัพย์ อ้างอิง	ชื่อบริษัท (ไทย)	ชื่อบริษัท (อังกฤษ)	ประเภทธุรกิจ	ที่ตั้งสำนักงานใหญ่	โทรศัพท์	โทรสาร	Website
		LIMITED	<p>ความถี่ที่หลากหลาย &gt;&gt; ทูรออนไลน์ ให้บริการอินเทอร์เน็ตความเร็วสูงหรือบริการบรอดแบนด์และโซลูชันส์ บริการโครงข่ายข้อมูล ดาต้าเกตเวย์ และบริการเสริมต่างๆ ผ่านโครงข่ายไฟเบอร์ประสิทธิภาพสูง &gt;&gt; ทูริซึมส์ ให้บริการโทรทัศน์แบบบอกรับสมาชิก บริการในระบบเอชดี 4K และโทรทัศน์ในระบบดิจิตอลทั่วประเทศ อีกทั้งเป็นผู้ผลิตคอนเทนต์ ซึ่งมีคอนเทนต์คุณภาพสูงหลากหลายทั้งภายในประเทศและต่างประเทศ</p> <p>&gt;&gt; ทูริซึมส์ ครอบคลุมบริการด้านดิจิทัลผ่านดิจิทัลแพลตฟอร์ม แพลตฟอร์มที่เชื่อมระหว่างออนไลน์และออฟไลน์ (O2O) และสิทธิประโยชน์หลากหลาย รวมถึงการวิเคราะห์ข้อมูล (Data Analytics) และ Internet of Things (IoT) โดยบริการด้านดิจิทัลของกลุ่มมีโอกาสเติบโตสูงจากความต้องการใช้บริการด้านดิจิทัลที่เพิ่มขึ้นอย่างต่อเนื่อง</p>				

**2. ข้อมูลดัชนีหลักทรัพย์อ้างอิง กรณีเป็นการเสนอขายใบสำคัญแสดงสิทธิอนุพันธ์ในดัชนีหลักทรัพย์**

ชื่อดัชนีหลักทรัพย์	:	ดัชนีราคา SET50 Index
ชื่อภาษาอังกฤษ	:	SET50 Index
ผู้คำนวณ	:	ตลาดหลักทรัพย์แห่งประเทศไทย
ที่ตั้งสำนักงาน	:	เลขที่ 93 ชั้น 17 ถนนรัชดาภิเษก เขตดินแดง กรุงเทพมหานคร 10400
โทรศัพท์	:	0-2009-9000
Home Page	:	<a href="http://www.set.or.th">http://www.set.or.th</a>

ทั้งนี้ทางผู้คำนวณดัชนีราคา SET50 Index จะมีการปรับรายการหลักทรัพย์ทุก 6 เดือน ดังต่อไปนี้

1. รอบทบทวนเดือนมิ.ย. สำหรับข้อมูลที่ใช้ในการคำนวณ ช่วงระหว่างเดือนกรกฎาคม – ธันวาคมปีเดียวกัน
2. รอบทบทวนเดือนธ.ค. สำหรับข้อมูลที่ใช้ในการคำนวณ ช่วงระหว่างเดือนมกราคม - มิถุนายนปีถัดไป

โดยในรอบปีที่ผ่านมาได้มีการเปลี่ยนแปลงส่วนประกอบของดัชนีดังกล่าว ดังนี้

## SET50 & SET100 INDEX CONSTITUENTS

(Published on Dec 13, 2017)

For calculating the index during Jan 1, 2018 - June 30, 2018

### SET50 INDEX CONSTITUENTS

Rank by alphabet

No.	Symbol	SET50 Company	Sector	No.	Symbol	SET50 Company	Sector
1	ADVANC	ADVANCED INFO SERVICE PCL	Information & Communication Technology	31	LH	LAND AND HOUSES PCL	Property Development
2	AOT	AIRPORTS OF THAILAND PCL	Transportation & Logistics	32	MINT	MINOR INTERNATIONAL PCL	Food & Beverage
3	BANPU	BANPU PCL	Energy & Utilities	33	MTLS	MUANGTHAI LEASING PCL	Finance & Securities
4	BBL	BANGKOK BANK PCL	Banking	34	PSH	PRUKSA HOLDING PCL	Property Development
5	BCP	BANGCHAK CORPORATION PCL	Energy & Utilities	35	PTT	PTT PCL	Energy & Utilities
6	BDMS	BANGKOK DUSIT MEDICAL SERVICES PCL	Health Care Services	36	PTTEP	PTT EXPLORATION AND PRODUCTION PCL	Energy & Utilities
7	BEAUTY	BEAUTY COMMUNITY PCL	Commerce	37	PTTGC	PTT GLOBAL CHEMICAL PCL	Petrochemicals & Chemicals
8	BEM	BANGKOK EXPRESSWAY AND METRO PCL	Transportation & Logistics	38	ROBINS	ROBINSON PCL	Commerce
9	BH	BUMRUNGRAD HOSPITAL PCL	Health Care Services	39	SAWAD	SRISAWAD CORPORATION PCL	Finance & Securities
10	BJC	BERLI JUCKER PCL	Commerce	40	SCB	THE SIAM COMMERCIAL BANK PCL	Banking
11	BPP	BANPU POWER PCL	Energy & Utilities	41	SCC	THE SIAM CEMENT PCL	Construction Materials
12	BTS	BTS GROUP HOLDINGS PCL	Transportation & Logistics	42	SPRC	STAR PETROLEUM REFINING PCL	Energy & Utilities
13	CBG	CARABAO GROUP PCL	Food & Beverage	43	TCAP	THANACHART CAPITAL PCL	Banking
14	CENDEL	CENTRAL PLAZA HOTEL PCL	Tourism & Leisure	44	TISCO	TISCO FINANCIAL GROUP PCL	Banking
15	CPALL	CP ALL PCL	Commerce	45	TMB	TMB BANK PCL	Banking
16	CPF	CHAROEN POKPHAND FOODS PCL	Food & Beverage	46	TOP	THAI OIL PCL	Energy & Utilities
17	CPN	CENTRAL PATTANA PCL	Property Development	47	TPIPP	TPI POLYMER POWER PCL	Energy & Utilities
18	DTAC	TOTAL ACCESS COMMUNICATION PCL	Information & Communication Technology	48	TRUE	TRUE CORPORATION PCL	Information & Communication Technology
19	EA	ENERGY ABSOLUTE PCL	Energy & Utilities	49	TU	THAI UNION GROUP PCL	Food & Beverage
20	EGCO	ELECTRICITY GENERATING PCL	Energy & Utilities	50	WHA	WHA CORPORATION PCL	Property Development
21	GLOBAL	SIAM GLOBAL HOUSE PCL	Commerce	<b>Reserve list of SET50</b>			
22	GPSC	GLOBAL POWER SYNERGY PCL	Energy & Utilities	1	BCPG	BCPG PCL	Energy & Utilities
23	HMPRO	HOME PRODUCT CENTER PCL	Commerce	2	CK	CH. KARNCHANG PCL	Construction Services
24	INTUCH	INTOUCH HOLDINGS PCL	Information & Communication Technology	3	ESSO	ESSO (THAILAND) PCL	Energy & Utilities
25	IRPC	IRPC PCL	Energy & Utilities	4	SPALI	SUPALAI PCL	Property Development
26	IVL	INDORAMA VENTURES PCL	Petrochemicals & Chemicals	5	TPIPL	TPI POLYMER PCL	Construction Materials
27	KBANK	KASIKORN BANK PCL	Banking	SET50 Inclusion: BCP, BEAUTY, CENTEL, TPIPP, SAWAD & WHA			
28	KCE	KCE ELECTRONICS PCL	Electronic Components	SET50 Exclusion: BLA, DELTA, GLOW, RATCH, SCCC & TPIPL			
29	KKP	KIATNAKIN BANK PCL	Banking	<b>For more information visit:</b> <a href="http://www.set.or.th/set50">www.set.or.th/set50</a>			
30	KTB	KRUNG THAI BANK PCL	Banking	<b>or contact us:</b> IndexTeam@set.or.th +662 009 9573 - 5			
				<b>Sales-Information Services:</b> Infoproducts@set.or.th +662 009 9621			

**Disclaimer:** The Stock Exchange of Thailand (SET) issues this document for providing general information only. While thorough care has been taken in preparing and updating the data to ensure complete, accurate, and reliable information, SET cannot guarantee the validity of the information found here. SET thus cannot be held responsible, obligated, or liable for kind of inaccuracies, delays, interruptions, errors, or omissions.

## SET50 & SET100 INDEX CONSTITUENTS

(Published on Jun 18, 2018)

For calculating the index during Jul 1, 2018 - Dec 31, 2018

### SET50 INDEX CONSTITUENTS

Rank by alphabet

No.	Symbol	SET50 Company	Sector	No.	Symbol	SET50 Company	Sector
1	ADVANC	ADVANCED INFO SERVICE PCL.	Information & Communication Technology	31	KTB	KRUNG THAI BANK PCL.	Banking
2	AOT	AIRPORTS OF THAILAND PCL.	Transportation & Logistics	32	KTC	KRUNGTHAI CARD PCL.	Finance & Securities
3	BANPU	BANPU PCL.	Energy & Utilities	33	LH	LAND AND HOUSES PCL.	Property Development
4	BBL	BANGKOK BANK PCL.	Banking	34	MINT	MINOR INTERNATIONAL PCL.	Food & Beverage
5	BDMS	BANGKOK DUSIT MEDICAL SERVICES PCL.	Health Care Services	35	MTC	MUANGTHAI CAPITAL PCL.	Finance & Securities
6	BEAUTY	BEAUTY COMMUNITY PCL.	Commerce	36	PTT	PTT PCL.	Energy & Utilities
7	BEM	BANGKOK EXPRESSWAY AND METRO PCL.	Transportation & Logistics	37	PTTEP	PTT EXPLORATION AND PRODUCTION PCL.	Energy & Utilities
8	BGRIM	B.GRIMM POWER PCL.	Energy & Utilities	38	PTTGC	PTT GLOBAL CHEMICAL PCL.	Petrochemicals & Chemicals
9	BH	BUMRUNGRAD HOSPITAL PCL.	Health Care Services	39	RATCH	RATCHABURI ELECTRICITY GENERATING HOLDING PCL.	Energy & Utilities
10	BJC	BERLI JUCKER PCL.	Commerce	40	ROBINS	ROBINSON PCL.	Commerce
11	BPP	BANPU POWER PCL.	Energy & Utilities	41	SCB	THE SIAM COMMERCIAL BANK PCL.	Banking
12	BTS	BTS GROUP HOLDINGS PCL.	Transportation & Logistics	42	SCC	THE SIAM CEMENT PCL.	Construction Materials
13	CBG	CARABAO GROUP PCL.	Food & Beverage	43	SPRC	STAR PETROLEUM REFINING PCL.	Energy & Utilities
14	CENEL	CENTRAL PLAZA HOTEL PCL.	Tourism & Leisure	44	TCAP	THANACHART CAPITAL PCL.	Banking
15	CPALL	CP ALL PCL.	Commerce	45	TISCO	TISCO FINANCIAL GROUP PCL.	Banking
16	CPF	CHAROEN POKPHAND FOODS PCL.	Food & Beverage	46	TMB	TMB BANK PCL.	Banking
17	CPN	CENTRAL PATTANA PCL.	Property Development	47	TOA	TOA PAINT (THAILAND) PCL.	Construction Materials
18	DELTA	DELTA ELECTRONICS (THAILAND) PCL.	Electronic Components	48	TOP	THAI OIL PCL.	Energy & Utilities
19	DTAC	TOTAL ACCESS COMMUNICATION PCL.	Information & Communication Technology	49	TRUE	TRUE CORPORATION PCL.	Information & Communication Technology
20	EA	ENERGY ABSOLUTE PCL.	Energy & Utilities	50	TU	THAI UNION GROUP PCL.	Food & Beverage
21	EGCO	ELECTRICITY GENERATING PCL.	Energy & Utilities	<b>Reserve list of SET50</b>			
22	GLOBAL	SIAM GLOBAL HOUSE PCL.	Commerce	1	BLA	BANGKOK LIFE ASSURANCE PCL.	Insurance
23	GLOW	GLOW ENERGY PCL.	Energy & Utilities	2	ESSO	ESSO (THAILAND) PCL.	Energy & Utilities
24	GPSC	GLOBAL POWER SYNERGY PCL.	Energy & Utilities	3	SAWAD	SRI SAWAD CORPORATION PCL.	Finance & Securities
25	HMPRO	HOME PRODUCT CENTER PCL.	Commerce	4	TPIPP	TPI POLYMER POWER PCL.	Energy & Utilities
26	INTUCH	INTOUCH HOLDINGS PCL.	Information & Communication Technology	5	WHA	WHA CORPORATION PCL.	Property Development
27	IRPC	IRPC PCL.	Energy & Utilities	<b>SET50 Inclusion:</b> BGRIM, DELTA, GLOW, KTC, RATCH & TOA			
28	IVL	INDORAMA VENTURES PCL.	Petrochemicals & Chemicals	<b>SET50 Exclusion:</b> BCP, KCE, PSH, SAWAD, TPIPP & WHA			
29	KBANK	KASIKORN BANK PCL.	Banking	<b>For more information visit:</b> www.set.or.th/set50			
30	KKP	KIATNAKIN BANK PCL.	Banking	<b>or contact us:</b> IndexTeam@set.or.th +662 009 9573 - 4			
				<b>Sales-Information Services:</b> InfoProducts@set.or.th +662 009 9621			



**Disclaimer:** The Stock Exchange of Thailand (SET) issues this document for providing general information only. While thorough care has been taken in preparing and updating the data to ensure complete, accurate, and reliable information, SET cannot guarantee the validity of the information found here. SET thus cannot be held responsible, obligated, or liable for any kind of inaccuracies, delays, interruptions, errors, or omissions.





## SET50 & SET100 INDEX CONSTITUENTS

(Published on Dec 17, 2018)

For calculating the index during Jan 1, 2019 - Jun 30, 2019

### SET50 INDEX CONSTITUENTS

No.	Symbol	SET50 Company	Sector	No.	Symbol	SET50 Company	Sector
1	ADVANC	ADVANCED INFO SERVICE PCL	Information & Communication Technology	31	KTC	KRUNGTHAI CARD PCL	Finance & Securities
2	AOT	AIRPORTS OF THAILAND PCL	Transportation & Logistics	32	LH	LAND AND HOUSES PCL	Property Development
3	BANPU	BANPU PCL	Energy & Utilities	33	MINT	MINOR INTERNATIONAL PCL	Food & Beverage
4	BBL	BANGKOK BANK PCL	Banking	34	MTG	MUANGTHAI CAPITAL PCL	Finance & Securities
5	BOMS	BANGKOK DUSIT MEDICAL SERVICES PCL	Health Care Services	35	PTT	PTT PCL	Energy & Utilities
6	BEM	BANGKOK EXPRESSWAY AND METRO PCL	Transportation & Logistics	36	PTTEP	PTT EXPLORATION AND PRODUCTION PCL	Energy & Utilities
7	BGRIM	BGRIMM POWER PCL	Energy & Utilities	37	PTTGC	PTT GLOBAL CHEMICAL PCL	Petrochemicals & Chemicals
8	BH	BUMRUNGRAD HOSPITAL PCL	Health Care Services	38	RATCH	RATCHABURI ELECTRICITY GENERATING HOLDING PCL	Energy & Utilities
9	BJC	BERLI JUCKER PCL	Commerce	39	ROBINS	ROBINSON PCL	Commerce
10	BPP	BANPU POWER PCL	Energy & Utilities	40	SCB	THE SIAM COMMERCIAL BANK PCL	Banking
11	BTS	BTS GROUP HOLDINGS PCL	Transportation & Logistics	41	SCC	THE SIAM CEMENT PCL	Construction Materials
12	CENTEL	CENTRAL PLAZA HOTEL PCL	Tourism & Leisure	42	SPRC	STAR PETROLEUM REFINING PCL	Energy & Utilities
13	CPALL	CP ALL PCL	Commerce	43	TCAP	THANACHART CAPITAL PCL	Banking
14	CPF	CHAROEN POKPHAND FOODS PCL	Food & Beverage	44	TISCO	TISCO FINANCIAL GROUP PCL	Banking
15	CPN	CENTRAL PATTANA PCL	Property Development	45	TMB	TMB BANK PCL	Banking
16	DELTA	DELTA ELECTRONICS (THAILAND) PCL	Electronic Components	46	TOA	TOA PAINT (THAILAND) PCL	Construction Materials
17	DTAC	TOTAL ACCESS COMMUNICATION PCL	Information & Communication Technology	47	TOP	THAI OIL PCL	Energy & Utilities
18	EA	ENERGY ABSOLUTE PCL	Energy & Utilities	48	TRUE	TRUE CORPORATION PCL	Information & Communication Technology
19	EGCO	ELECTRICITY GENERATING PCL	Energy & Utilities	49	TU	THAI UNION GROUP PCL	Food & Beverage
20	GLOBAL	SIAM GLOBAL HOUSE PCL	Commerce	50	WHA	WHA CORPORATION PCL	Property Development
21	GLOW	GLOW ENERGY PCL	Energy & Utilities	<b>Reserve list of SET50</b>			
22	GPSC	GLOBAL POWER SYNERGY PCL	Energy & Utilities	1	CBG	CARABAO GROUP PCL	Food & Beverage
23	GULF	GULF ENERGY DEVELOPMENT PCL	Energy & Utilities	2	ESSO	ESSO (THAILAND) PCL	Energy & Utilities
24	HMPRO	HOME PRODUCT CENTER PCL	Commerce	3	SAWAD	SRISAWAD CORPORATION PCL	Finance & Securities
25	INTUCH	INTOUCH HOLDINGS PCL	Information & Communication Technology	4	TPPEP	TPPE POLYMER POWER PCL	Energy & Utilities
26	IRPC	IRPC PCL	Energy & Utilities	5	TTW	TTW PCL	Energy & Utilities
27	IVL	INDORAMA VENTURES PCL	Petrochemicals & Chemicals	SET50 Inclusion: GULF & WHA			
28	KBANK	KASIKORN BANK PCL	Banking	SET50 Exclusion: BEAUTY & CBG			
29	KKP	KIATNAKIN BANK PCL	Banking	For more information visit: www.set.or.th/set50			
30	KTG	KRUNG THAI BANK PCL	Banking	or contact us: IndexTeam@set.or.th +662 009 9573 - 4			
				Sales-Information Services: Infoproducts@set.or.th +662 009 9621			

**Disclaimer:** The Stock Exchange of Thailand (SET) issues this document for providing general information only. While thorough care has been taken in preparing and updating the data to ensure complete, accurate, and reliable information, SET cannot guarantee the validity of the information found here. SET thus cannot be held responsible, obligated, or liable for any kind of inaccuracies, delays, interruptions, errors, or omissions.



## SET50 & SET100 INDEX CONSTITUENTS

(Published on May 28, 2019)

For calculating the index during Jan 1, 2019 - Jun 30, 2019

### SET50 INDEX CONSTITUENTS

No.	Symbol	SET50 Company	Sector	No.	Symbol	SET50 Company	Sector
1	ADVANC	ADVANCED INFO SERVICE PCL	Information & Communication Technology	31	KTC	KRUNGTHAI CARD PCL	Finance & Securities
2	AOT	AIRPORTS OF THAILAND PCL	Transportation & Logistics	32	LH	LAND AND HOUSES PCL	Property Development
3	BANPU	BANPU PCL	Energy & Utilities	33	MINT	MINOR INTERNATIONAL PCL	Food & Beverage
4	BBL	BANGKOK BANK PCL	Banking	34	MTG	MUANGTHAI CAPITAL PCL	Finance & Securities
5	BDM	BANGKOK DUSIT MEDICAL SERVICES PCL	Health Care Services	35	PTT	PTT PCL	Energy & Utilities
6	BEM	BANGKOK EXPRESSWAY AND METRO PCL	Transportation & Logistics	36	PTTEP	PTT EXPLORATION AND PRODUCTION PCL	Energy & Utilities
7	BGRIM	B.GRIMM POWER PCL	Energy & Utilities	37	PTTGC	PTT GLOBAL CHEMICAL PCL	Petrochemicals & Chemicals
8	BH	BUMRUNGRAD HOSPITAL PCL	Health Care Services	38	RATCH	RATCHABURI ELECTRICITY GENERATING HOLDING PCL	Energy & Utilities
9	BJC	BERLI JUCKER PCL	Commerce	39	ROBINS	ROBINSON PCL	Commerce
10	BPP	BANPU POWER PCL	Energy & Utilities	40	SCB	THE SIAM COMMERCIAL BANK PCL	Banking
11	BTS	BTS GROUP HOLDINGS PCL	Transportation & Logistics	41	SCC	THE SIAM CEMENT PCL	Construction Materials
12	*CBG	CARABAO GROUP PCL	Food & Beverage	42	SPRC	STAR PETROLEUM REFINING PCL	Energy & Utilities
13	CENEL	CENTRAL PLAZA HOTEL PCL	Tourism & Leisure	43	TCAP	THANACHART CAPITAL PCL	Banking
14	CPALL	CP ALL PCL	Commerce	44	TISCO	TISCO FINANCIAL GROUP PCL	Banking
15	CPF	CHAROEN POKPHAND FOODS PCL	Food & Beverage	45	TMB	TMB BANK PCL	Banking
16	CPN	CENTRAL PATTANA PCL	Property Development	46	TOA	TOA PAINT (THAILAND) PCL	Construction Materials
17	DELTA	DELTA ELECTRONICS (THAILAND) PCL	Electronic Components	47	TOP	THAI OIL PCL	Energy & Utilities
18	DTAC	TOTAL ACCESS COMMUNICATION PCL	Information & Communication Technology	48	TRUE	TRUE CORPORATION PCL	Information & Communication Technology
19	EA	ENERGY ABSOLUTE PCL	Energy & Utilities	49	TU	THAI UNION GROUP PCL	Food & Beverage
20	EGCO	ELECTRICITY GENERATING PCL	Energy & Utilities	50	WHA	WHA CORPORATION PCL	Property Development
21	GLOBAL	SIAM GLOBAL HOUSE PCL	Commerce	<b>Reserve list of SET50</b>			
22	GPSC	GLOBAL POWER SYNERGY PCL	Energy & Utilities	1	ESSO	ESSO (THAILAND) PCL	Energy & Utilities
23	GULF	GULF ENERGY DEVELOPMENT PCL	Energy & Utilities	2	SAWAD	SRI SAWAD CORPORATION PCL	Finance & Securities
24	HMPRO	HOME PRODUCT CENTER PCL	Commerce	3	TPIPP	TPI POLYMER POWER PCL	Energy & Utilities
25	INTUCH	INTOUCH HOLDINGS PCL	Information & Communication Technology	4	TTW	TTW PCL	Energy & Utilities
26	IRPC	IRPC PCL	Energy & Utilities	5			
27	IVL	INDORAMA VENTURES PCL	Petrochemicals & Chemicals	*the replacement for SET50 due to the fact that GLOW has free float lower than 20%			
28	KBANK	KASIKORN BANK PCL	Banking	<b>For more information visit:</b> <a href="http://www.set.or.th/set50">www.set.or.th/set50</a> <b>or contact us:</b> IndexTeam@set.or.th +662 009 9573 - 4 <b>Sales-Information Services:</b> Infoproducts@set.or.th +662 009 9621			
29	KKP	KIATNAKIN BANK PCL	Banking				
30	KTG	KRUNG THAI BANK PCL	Banking				

**Disclaimer:** The Stock Exchange of Thailand (SET) issues this document for providing general information only. While thorough care has been taken in preparing and updating the data to ensure complete, accurate, and reliable information, SET cannot guarantee the validity of the information found here. SET thus cannot be held responsible, obligated, or liable for any kind of inaccuracies, delays, interruptions, errors, or omissions.

โดยแหล่งข้อมูลข้างต้นที่ผู้ลงทุนจะสามารถดูรายละเอียดเพิ่มเติมเกี่ยวกับข้อมูลดัชนีหลักทรัพย์ดังกล่าวได้ที่

<http://www.set.or.th/th/market/constituents.html>

<http://www.set.or.th/set/dwunderlying.do?language=th&country=TH>