

ส่วนที่ 2

**ผู้ค้าประกันการชำระหนี้ตามใบสำคัญแสดงสิทธิอนุพันธ์
และผู้ที่เป็นคู่สัญญาบริหารความเสี่ยงของบริษัทที่ออกใบสำคัญแสดงสิทธิอนุพันธ์**

ในการออกและเสนอขายใบสำคัญแสดงสิทธิอนุพันธ์ ผู้ออกใบสำคัญแสดงสิทธิอนุพันธ์ได้จัดให้มีผู้ค้าประกันการชำระหนี้ตามใบสำคัญแสดงสิทธิอนุพันธ์ และจัดให้มีการทำสัญญาซื้อขายล่วงหน้าเพื่อป้องกันความเสี่ยงในการออกและเสนอขาย ใบสำคัญแสดงสิทธิอนุพันธ์แต่ละรุ่น ดังนี้

1. ผู้ค้าประกันการชำระหนี้ตามใบสำคัญแสดงสิทธิอนุพันธ์**1.1 ข้อมูลทั่วไป**

ชื่อผู้ค้าประกัน : บริษัท แมคควอรี ไฟแนนเชียล โฮลดิ้งส์ พีทีวาย ลิมิเต็ด
Macquarie Financial Holdings Pty Limited

ประเภทธุรกิจ : 1) เป็น Holding Company ของกลุ่มธุรกิจ

ก. Macquarie Capital (MacCap) ให้บริการเป็นที่ปรึกษาและ

บริการธุรกรรมด้านการเพิ่มทุน การลงทุนผ่านรูปแบบปรับปรุง

โครงสร้าง การพัฒนาธุรกิจและการก่อสร้างด้านโครงสร้างพื้นฐาน

ฐาน และโครงการด้านพลังงาน และ

ข. ธุรกิจด้านการขนส่งของกลุ่ม Macquarie Asset Management
(MAM)

2) ดำเนินธุรกิจบางประเภทของกลุ่ม Commodities and Global Markets (CGM)
ซึ่งส่วนใหญ่ประกอบด้วยการเสนอขายแบบครบวงจรของตลาด Global Market
รวมถึง ตราสารทุน ธุรกิจการแลกเปลี่ยนเงินตราต่างประเทศ และสินค้าโภคภัณฑ์
และโซลูชันการเงินสินทรัพย์เฉพาะทาง

Australian Company Number (ACN) : 124 071 398

ที่ตั้งสำนักงาน : Level 6, 50 Martin Place, Sydney NSW 2000, Australia

Homepage : www.macquarie.com

โทรศัพท์ : 61 2 8232 3333

โทรสาร : -

1.2 ลักษณะการประกอบธุรกิจโดยย่อ

MFHPL เป็น Holding Company ภายใต้ Macquarie Non-Bank group¹ สำหรับ กลุ่ม Macquarie Capital และ ธุรกิจด้านการขนส่งของกลุ่ม Macquarie Asset management ซึ่งตั้งขึ้นเมื่อวันที่ 21 กุมภาพันธ์ 2550

ทั้งนี้ ผู้ค้าประกันให้การค้ำประกันการทำธุรกิจต่างๆ ของบริษัทในกลุ่ม Macquarie Group และบริษัทอื่นๆ ในการทำธุรกรรม / กิจกรรม

ในช่วงระหว่างปี MFHPL และ บริษัทย่อยได้ตกลงโอนย้ายธุรกิจในกลุ่ม MAM (ยกเว้นธุรกิจด้านการขนส่ง และไม่รวมสินทรัพย์ถึงสินทรัพย์บางประเภท) ให้กับ Macquarie Asset Management Holding Pty Limited ซึ่งเป็น Holding Company ประเภท Non-Bank Group ซึ่งถือโดย MGL ในสัดส่วน 100% ทั้งนี้บางธุรกิจของ MAM ได้ถูกโอนในระหว่างปีงบการเงินปัจจุบัน ในขณะที่ส่วนที่เหลือจะถูกโอนในงวดปีงบการเงินหน้า

1.3 การจัดอันดับความน่าเชื่อถือ

ผู้ค้าประกันได้รับอันดับความน่าเชื่อถือดังนี้

ผู้ค้าประกัน ได้รับการคงอันดับความน่าเชื่อถือจาก ฟิทช์ เรตติ้งส์ ประเทศออสเตรเลีย ซึ่งเป็นสมาชิกของ Fitch Group สำนักงานใหญ่ที่ประเทศสหรัฐอเมริกา โดยประกาศเมื่อวันที่ 25 พฤษภาคม 2563 และได้รับอันดับความน่าเชื่อถือที่ระดับ A- ทั้งนี้ อันดับความน่าเชื่อถือดังกล่าวจัดอยู่ในประเภท International Issuer and Credit Ratings

อันดับความน่าเชื่อถือที่ A- หมายถึง มีระดับความเสี่ยงต่ำ มีความสามารถในการชำระดอกเบี้ย และคืนเงินต้นในเกณฑ์สูง แต่อาจได้รับผลกระทบในทางลบจากความเปลี่ยนแปลงทางธุรกิจและเศรษฐกิจมากกว่าบริษัทที่มีอันดับเครดิตที่สูงกว่า

1.4 ฐานะทางการเงินและผลการดำเนินงาน

1.4.1 งบการเงิน

งบการเงินรวม (Consolidated Financial Statements) ของ บริษัท แมคควอรี ไฟแนนเชียล โฮลดิ้งส์ ฟิฟวาย ลิมิเต็ด สิ้นสุดวันที่ 31 มีนาคม 2563 มีดังนี้

¹ Macquarie อ้างอิงถึง Macquarie Group Limited (MGL) ซึ่งรวมถึง Main parent entity และ บริษัทย่อย โดยแมคควอรีประกอบไปด้วย กลุ่มธนาคาร (Macquarie Bank Limited (MBL) และบริษัทย่อย) และกลุ่ม Non-Bank Group (Macquarie Asset Management Holdings Pty Limited และ MFHPL และบริษัทย่อย)

Consolidated income statement for the financial year ended 31 March 2020

	Notes	2020 ⁽¹⁾ \$m	2019 ⁽¹⁾ \$m
Interest and similar income			
Effective interest rate method	2	1,134	879
Other	2	54	59
Interest and similar expense	2	(1,246)	(1,064)
Net interest expense		(58)	(126)
Fee and commission income	2	1,859	1,804
Net trading income	2	205	275
Net operating lease income	2	380	203
Share of net losses of associates and joint ventures	2	(62)	(236)
Net credit impairment charges	2	(356)	(124)
Other impairment charges	2	(37)	(152)
Other operating income and charges	2	1,679	1,636
Net operating income		3,610	3,280
Employment expenses	2	(1,614)	(1,452)
Brokerage, commission and trading-related expenses	2	(112)	(114)
Occupancy expenses	2	(138)	(175)
Non-salary technology expenses	2	(124)	(124)
Other operating expenses	2	(878)	(860)
Total operating expenses		(2,866)	(2,525)
Operating profit from continuing operations before income tax		744	755
Income tax expense	3	(63)	(167)
Profit from continuing operations after income tax		681	588
Profit from discontinued operations after income tax	36	7,328	739
Profit from continuing and discontinued operations after income tax		8,009	1,327
Loss attributable to non-controlling interests		9	12
Profit attributable to the ordinary equity holder of Macquarie Financial Holdings Pty Limited		8,018	1,339
From continuing operations		690	600
From discontinued operations	36	7,328	739

The above income statement should be read in conjunction with the accompanying notes.

- (1) Income and expenses related to the discontinued operations have been presented as part of 'Profit from discontinued operations after income tax' under Note 36. Assets, liabilities and disposal groups classified as held for sale and discontinued operations. The comparative period has been represented, wherever applicable to align with the current year presentation.

Consolidated statement of comprehensive income for the financial year ended 31 March 2020

	Notes	2020 ⁽¹⁾ \$m	2019 ⁽¹⁾ \$m
Profit from continuing and discontinued operations after income tax		8,009	1,327
Other comprehensive income/(loss) ⁽²⁾ :			
Movements in items that may be subsequently reclassified to the income statement:			
Fair value through other comprehensive income (FVOCI) reserve:	22		
Revaluation losses recognised in other comprehensive income (OCI)		(54)	(108)
Changes in allowance for expected credit losses		16	53
Cash flow hedge reserve	22		
Revaluation movement		(20)	(45)
Transferred to income statement		79	14
Share of other comprehensive loss of associates and joint ventures	22	(136)	(30)
Exchange differences on translation and hedge of foreign operations		698	124
Total other comprehensive income		583	8
Other comprehensive income/(loss) from continuing operations		550	(1)
Other comprehensive income from discontinued operations	36	33	9
Total comprehensive income		8,592	1,335
Total comprehensive (income)/loss attributable to non-controlling interests		(24)	40
Total comprehensive income attributable to the ordinary equity holder of Macquarie Financial Holdings Pty Limited		8,568	1,375
From continuing operations		1,216	629
From discontinued operations	36	7,352	746

The above statement of comprehensive income should be read in conjunction with the accompanying notes.

- (1) Other comprehensive Income related to the discontinued operations have been presented as part of 'Profit from discontinued operations after income tax' under Note 36 *Assets, liabilities and disposal groups classified as held for sale and discontinued operations*.
- (2) All items are net of tax, where applicable.

Consolidated statement of financial position as at 31 March 2020

	Notes	2020 ⁽¹⁾ \$m	2019 ⁽¹⁾ \$m
Assets			
Cash and bank balances		1,464	1,685
Cash collateral on securities borrowed		2	200
Trading assets	5	603	1,168
Margin money and settlement assets	6	4,092	4,584
Derivative assets		766	368
Assets and disposal groups classified as held for sale	36	3,193	15,612
Financial investments	7	1,480	1,263
Other assets	8	2,573	1,123
Loan assets	9	6,446	4,495
Due from related body corporate entities	24	38,125	16,324
Property, plant and equipment and right-of-use assets	11	1,780	1,745
Interests in associates and joint ventures	12	5,943	1,617
Intangible assets	13	1,656	815
Deferred tax assets	14	510	348
Total assets		68,633	51,347
Liabilities			
Cash collateral on securities lent		11	621
Trading liabilities	15	181	351
Margin money and settlement liabilities	16	3,763	4,682
Derivative liabilities		574	144
Liabilities and disposal groups classified as held for sale	36	1,002	8,452
Other liabilities	17	2,149	1,410
Borrowings		3,867	596
Due to related body corporate entities	24	42,443	23,933
Debt issued	18	3,470	3,376
Deferred tax liabilities	14	96	160
Total liabilities excluding loan capital		57,556	43,725
Loan capital	20	2,100	1,102
Total liabilities		59,656	44,827
Net assets		8,977	6,520
Equity			
Contributed equity	21	7,857	5,910
Reserves	22	483	(67)
Retained earnings	21	347	467
Total capital and reserves attributable to the ordinary equity holder of Macquarie Financial Holdings Pty Limited		8,687	6,310
Non-controlling interests	22	290	210
Total equity		8,977	6,520

The above consolidated statement of financial position should be read in conjunction with the accompanying notes.

- (1) The March 2020 financial results reflect the adoption of AASB 16 *Leases* on 1 April 2019. As permitted by AASB 16, the Consolidated Entity has not restated the comparative financial reporting period. Refer to Note 1 for the impact on initial adoption of AASB 16.
(2) Refer to Note 1(i) *Basis of preparation* for an explanation of the re-presentation of certain comparative financial information.

Consolidated statement of changes in equity for the financial year ended 31 March 2020

	Notes	Contributed equity \$m	Reserves \$m	Retained earnings \$m	Total \$m	Non-controlling interests \$m	Total equity \$m
Balance as at 1 Apr 2018		3,588	(103)	(591)	2,894	1,407	4,301
Profit/(loss) from continuing and discontinued operations after income tax		-	-	1,339	1,339	(12)	1,327
Other comprehensive income/(loss), net of tax		-	36	-	36	(28)	8
Total comprehensive income/(loss)		-	36	1,339	1,375	(40)	1,335
Transactions with equity holder in their capacity as ordinary equity holder:							
Contributions of ordinary equity	21	2,306	-	-	2,306	-	2,306
Change attributable to group restructure	22	-	-	(267)	(267)	-	(267)
Non-controlling interests:							
Change in non-controlling ownership interests		-	-	(14)	(14)	(1,075)	(1,089)
Dividends paid or provided for		-	-	-	-	(82)	(82)
Other equity movements:							
Contribution from MGL in relation to share-based payments	21	16	-	-	16	-	16
		2,322	-	(281)	2,041	(1,157)	884
Balance as at 31 Mar 2019		5,910	(67)	467	6,310	210	6,520
Change on initial application of AASB 16	1(i)(a)(i)	-	-	(20)	(20)	-	(20)
Restated balance as at 1 Apr 2019		5,910	(67)	447	6,290	210	6,500
Profit/(loss) from continuing and discontinued operations after income tax		-	-	8,018	8,018	(9)	8,009
Other comprehensive income, net of tax		-	550	-	550	33	583
Total comprehensive income		-	550	8,018	8,568	24	8,592
Transactions with equity holder in their capacity as ordinary equity holder:							
Return of capital to MGL	21	(5,767)	-	-	(5,767)	-	(5,767)
Dividends paid	4	-	-	(795)	(795)	-	(795)
Contributions of ordinary equity	21	501	-	-	501	-	501
Change attributable to group restructure	22	-	-	(102)	(102)	-	(102)
Non-controlling interests:							
Change in non-controlling ownership interests		-	-	(3)	(3)	57	54
Distributions paid or provided for		-	-	-	-	(1)	(1)
Other equity movements:							
Restructure reserve transferred to retained earnings ⁽¹⁾	21,22	7,218	-	(7,218)	-	-	-
Return of capital to MGL in relation to share-based payments	21	(5)	-	-	(5)	-	(5)
		1,947	-	(8,118)	(6,171)	56	(6,115)
Balance at 31 Mar 2020		7,857	483	347	8,687	290	8,977

The above consolidated statement of changes in equity should be read in conjunction with the accompanying notes.

(1) During the current year, a portion of the restructure reserve that was previously recognised against contributed equity was transferred to retained earnings following the sale of certain MAM businesses to which restructure reserves was related. Refer to Note 36 *Assets, liabilities and disposal groups classified as held for sale and discontinued operations*.

Consolidated statement of cash flows for the financial year ended 31 March 2020

	Notes	2020 ⁽²⁾ \$m	2019 ⁽¹⁾ \$m
Cash flows generated from/ (utilised in) operating activities			
Interest income and expense:			
Received		1,060	851
Paid		(1,263)	(1,059)
Fee, commission and non-interest income and expenses:			
Received		3,825	3,925
Paid		(285)	(334)
Operating lease income received		549	426
Dividends and distributions received		200	267
Operating expenses paid:			
Employment expenses		(2,024)	(1,876)
Other operating expenses		(1,931)	(1,174)
Income tax paid		(179)	(182)
Changes in operating assets:			
Net movement in loan assets and balances with related entities		2,956	(82)
Net movement in assets under operating lease		28	(677)
Net movement in other assets		(182)	(345)
Net movement in trading balances – trading assets and liabilities, derivatives, cash collateral and margin money and settlement balances		89	(819)
Changes in operating liabilities:			
Net movement in borrowings		2,875	(96)
Net movement in debt issued		(278)	1,139
Net movement in other liabilities		26	(183)
Net cash flows generated from/ (utilised in) operating activities	23	5,466	(219)
Cash flows generated from/ (utilised in) investing activities			
Net proceeds from financial investments		413	15
Associates, subsidiaries and businesses:			
Proceeds from the disposal of or capital return, net of cash deconsolidated		7,033	3,586
Payments for the acquisition of or additional capital contribution, net of cash acquired		(4,762)	(8,120)
Property, plant and equipment, right-of-use assets and intangible assets:			
Proceeds from disposals		70	–
Payments for acquisition		(983)	(468)
Net cash flows generated from/ (utilised in) investing activities		1,771	(4,987)

(1) The March 2020 financial results reflect the adoption of AASB 16 on 1 April 2019. As permitted by AASB 16, the Consolidated Entity has not restated the comparative financial reporting periods. Refer to Note 1 for the impact on initial adoption of AASB 16.

(2) Refer to Note 1(i) *Basis of preparation* for an explanation of the re-presentation of certain comparative financial information.

Consolidated statement of cash flows for the financial year ended 31 March 2020 continued

	Notes	2020 ⁽²⁾ \$m	2019 ⁽¹⁾ \$m
Cash flows generated (utilised in)/ generated from financing activities			
Ordinary shares			
Issuance		500	2,304
Return of capital		(5,767)	-
Proceeds from/(payments for) non-controlling interests		400	(99)
Loan Capital			
Issuance	23	2,100	-
Redemption	23	(1,100)	-
Dividends paid		(795)	-
Net cash flows (utilised in)/ generated from financing activities		(4,662)	2,205
Net increase/(decrease) in cash and cash equivalents		2,575	(3,001)
Cash and cash equivalents at the beginning of the financial year		6,068	8,837
Effect of exchange rate movement on cash and cash equivalents		841	262
Cash and cash equivalents at the end of the financial year	23	9,484	6,088

The above consolidated statement of cash flows should be read in conjunction with the accompanying notes.

- (1) The March 2020 financial results reflect the adoption of AASB 16 on 1 April 2019. As permitted by AASB 16, the Consolidated Entity has not restated the comparative financial reporting periods. Refer to Note 1 for the impact on initial adoption of AASB 16.
- (2) Refer to Note 1(i) *Basis of preparation* for an explanation of the re-presentation of certain comparative financial information.

1.4.2 ผลการดำเนินงาน

ณ วันที่ 31 มีนาคม 2563 ผู้ค้าประกันมีผลกำไรจากการดำเนินงานแก่ผู้ถือหุ้นสามัญจำนวน 8,018 ล้านดอลลาร์ออสเตรเลีย เพิ่มขึ้นจากปี 2562 ที่ 1,339 ล้านดอลลาร์ออสเตรเลีย เป็นผลมาจากกำไรจากการดำเนินงานจำนวน 690 ล้านดอลลาร์ออสเตรเลีย (ปี 2562 เป็นจำนวน 600 ล้านดอลลาร์ออสเตรเลีย) และผลกำไรก่อนการโอนย้ายธุรกิจจำนวน 7,328 ล้านดอลลาร์ออสเตรเลีย (ปี 2562 เป็นจำนวน 739 ล้านดอลลาร์ออสเตรเลีย) ทั้งนี้กำไรในปัจจุบันมาจากกำไรก่อนการโอนย้ายธุรกิจรวมถึงกำไรจากการจำหน่ายธุรกิจในกลุ่ม MAM ที่จำนวน 7,221 ล้านดอลลาร์ออสเตรเลีย

นอกจากนี้ ณ วันที่ 31 มีนาคม 2563 ผู้ค้าประกันมีสินทรัพย์รวมทั้งสิ้น 68,633 ล้านดอลลาร์ออสเตรเลีย มีหนี้สินรวม 59,656 ล้านดอลลาร์ออสเตรเลีย และส่วนของเจ้าของ 8,977 ล้านดอลลาร์ออสเตรเลีย

ผู้ลงทุนสามารถศึกษาข้อมูลทางการเงินเพิ่มเติมได้จากรายงานประจำปีของผู้ค้าประกัน ซึ่งได้เปิดเผยไว้ตามเว็บไซต์ด้านล่างนี้

<https://www.macquarie.com/assets/macq/investor/reports/2020/MFHPL-Financial-Statement-FY2020.pdf>

1.4.3 ข้อมูลอื่นที่มีผลกระทบต่อการทำงานของผู้ค้าประกันและบริษัทย่อยของผู้ค้าประกัน หรือการตัดสินใจลงทุนในใบสำคัญแสดงสิทธิอนุพันธ์อย่างมีนัยสำคัญ

ในกรณีที่ผู้ค้าประกันผิดชำระภายใต้สัญญาผู้ค้าประกัน ผู้ลงทุนอาจจะสูญเสียเงินต้นทั้งจำนวนที่ลงทุนในใบสำคัญแสดงสิทธิอนุพันธ์ได้

1.5 สาระสำคัญของสัญญาผู้ค้าประกัน

1.5.1 การค้าประกัน

- ก) ผู้ค้าประกันตกลงผูกพันตนเข้าค้าประกันการชำระหนี้ตามใบสำคัญแสดงสิทธิอนุพันธ์เต็มจำนวนหนี้ที่ผู้ถือใบสำคัญแสดงสิทธิอนุพันธ์มีต่อผู้ถือใบสำคัญแสดงสิทธิอนุพันธ์แต่ละรายอย่างไม่มีเงื่อนไข และไม่สามารถเพิกถอนได้ก่อนครบกำหนดอายุของใบสำคัญแสดงสิทธิอนุพันธ์ โดยจะชำระหนี้จำนวนดังกล่าวเมื่อผู้ถือใบสำคัญแสดงสิทธิอนุพันธ์ต้องชำระหนี้แต่ผิดนัดชำระหนี้
- ข) ผู้ค้าประกันจะรับผิดชอบมูลหนี้เต็มจำนวนในฐานะลูกหนี้ ไม่ว่าผู้ถือใบสำคัญแสดงสิทธิอนุพันธ์จะเกิดการผิดนัดชำระหนี้ตามใบสำคัญแสดงสิทธิอนุพันธ์หรือไม่ก็ตาม
- ค) หนี้ของผู้ค้าประกันที่มีต่อผู้ถือใบสำคัญแสดงสิทธิอนุพันธ์เป็นหนี้โดยตรงที่ไม่มีประกัน โดยผู้ถือใบสำคัญแสดงสิทธิอนุพันธ์เป็นเจ้าหนี้ของผู้ค้าประกันในลำดับเดียวกันกับเจ้าหนี้ไม่มีประกันของผู้ค้าประกัน เว้นแต่บรรดาเจ้าหนี้ที่มีบุริมสิทธิตามกฎหมาย

1.5.2 ภาษีหัก ณ ที่จ่าย

ในกรณีที่กฎหมายบังคับให้ผู้ค้าประกันหักภาษีในการชำระหนี้ตามใบสำคัญแสดงสิทธิอนุพันธ์ ซึ่งส่งผลให้ผู้ถือใบสำคัญแสดงสิทธิอนุพันธ์ไม่ได้รับชำระหนี้เต็มจำนวนตามที่ผู้ค้าประกันได้ค้าประกันไว้

- ก) ผู้ค้าประกันจะดำเนินการหักภาษี ณ ที่จ่ายตามที่กฎหมายกำหนดไว้
- ข) ผู้ค้าประกันตกลงที่จะชำระเงินที่หัก ณ ที่จ่ายไว้ให้แก่หน่วยงานที่เกี่ยวข้องตามที่กฎหมายกำหนด และจะส่งมอบต้นฉบับใบเสร็จรับเงินไปยังผู้ถือใบสำคัญแสดงสิทธิอนุพันธ์ และ
- ค) ผู้ถือใบสำคัญแสดงสิทธิอนุพันธ์แต่ละรายมีสิทธิได้รับการชำระหนี้เต็มจำนวนหากไม่มีการกำหนดให้หักเงิน หรือ หัก ณ ที่จ่ายใดๆ

1.5.3 เงื่อนไขการค้าประกัน

การค้าประกันเป็นภาระผูกพัน แม้ว่าจะมีการชำระหนี้ในระหว่างนั้น หรือกรณีอื่นใด และครอบคลุมถึงจำนวนที่ค้าประกันทั้งหมด ทั้งนี้ เหตุการณ์ดังต่อไปนี้ จะไม่ส่งผลกระทบต่อ การค้าประกัน ตามภาระผูกพัน ข้อกำหนด ข้อตกลง และหน้าที่ของผู้ค้าประกัน ภายใต้สัญญาการค้าประกันฉบับนี้

- ก) (1) การแก้ไข หรือ การเปลี่ยนแปลง หรือ
- (2) การเพิ่มเติมหรือยกเลิกตามกฎหมาย หรือ ข้อกำหนดอื่นใดที่ผู้ออกใบสำคัญแสดงสิทธิอนุพันธ์จะต้องปฏิบัติตาม ข้อตกลง ข้อกำหนด และ/หรือเงื่อนไขต่างๆ ที่เกี่ยวข้องกับใบสำคัญแสดงสิทธิอนุพันธ์ ไม่ว่าทางตรงหรือทางอ้อม ไม่ว่าที่กระทำการโดยผู้ออกใบสำคัญแสดงสิทธิอนุพันธ์ หรือ กระทำการแทนในฐานะผู้ออกใบสำคัญแสดงสิทธิอนุพันธ์
- ข) การเพิกเฉย ล่าช้าหรือการขาดความระมัดระวังใดๆของผู้ถือใบสำคัญแสดงสิทธิอนุพันธ์ ในการที่จะบังคับใช้สิทธิ อ้างสิทธิ หรือการใช้สิทธิ หรือสิทธิประโยชน์ใดๆ ของผู้ถือใบสำคัญแสดงสิทธิอนุพันธ์ ตามที่ระบุในเงื่อนไขในข้อกำหนดว่าด้วยสิทธิ และหน้าที่ของผู้ออกใบสำคัญแสดงสิทธิอนุพันธ์ และผู้ถือใบสำคัญแสดงสิทธิอนุพันธ์ที่มีผลบังคับใช้อยู่ในขณะนั้น หรือการกระทำการใดๆ ของผู้ออกใบสำคัญแสดงสิทธิอนุพันธ์ที่เป็นการยินยอม ผ่อนผันต่างๆ
- ค) การเลิกกิจการ การสิ้นสุดการให้บริการ การควบรวมกิจการ การฟื้นฟูกิจการ การขายหลักประกัน การถูกพิทักษ์ทรัพย์ การไม่สามารถชำระหนี้ หรือถูกศาลตัดสินว่าเป็นผู้ล้มละลาย การถูกศาลตัดสินให้ชำระหนี้โดยพลันแก่เจ้าหนี้ การปรับโครงสร้างองค์กร การเปลี่ยนแปลง จัดการ หรือปรับโครงสร้างหนี้ หรือการกระทำใดที่เข้าข่ายการกระทำต่างๆ ดังกล่าวข้างต้นของผู้ถือใบสำคัญแสดงสิทธิอนุพันธ์ หรือ กิจการย่อย หรือสินทรัพย์ใดๆ ของผู้ออกใบสำคัญแสดงสิทธิอนุพันธ์
- ง) ความไม่สมบูรณ์ ความผิดพลาด หรือ ความบกพร่องใดๆ ที่เกี่ยวข้องกับใบสำคัญแสดงสิทธิอนุพันธ์
- จ) การส่งมอบและชำระราคา หรือการประนีประนอมเกี่ยวกับภาระผูกพันใดๆ ที่ได้รับการค้าประกันไว้ตามสัญญานี้ หรือ ที่เกิดขึ้นตามสัญญานี้ หรือ
- ฉ) การกระทำ หรือ เหตุการณ์อื่น หรือการเพิกเฉยใดๆ นอกเหนือจากที่กำหนดไว้ในข้อ 1.5.3 นี้ อาจทำให้มีการผู้รับประกันหลุดพ้นจากความรับผิด หรือมีผลกระทบอย่างใดอย่างหนึ่งต่อภาระผูกพันของผู้ค้าประกันตามสัญญานี้

ในกรณีที่เกิดเหตุการณ์ดังกล่าวข้างต้น ผู้ถือใบสำคัญแสดงสิทธิอนุพันธ์ ไม่มีภาระผูกพันในการที่จะต้องทำหนังสือแจ้ง หรือ ขอความยินยอมใดๆจากผู้ค้าประกัน

1.5.4 การบังคับใช้

- ก) ผู้ถือใบสำคัญแสดงสิทธิอนุพันธ์สามารถเรียกร้องสิทธิในการรับการค้าประกันได้โดยตรงจากผู้ค้าประกัน และผู้ค้าประกัน สละสิทธิที่จะบังคับให้ผู้ถือใบสำคัญแสดงสิทธิอนุพันธ์ต้องดำเนินการดังต่อไปนี้เสียก่อน
- (1) เรียกให้ผู้ออกใบสำคัญแสดงสิทธิอนุพันธ์ชำระหนี้
- (2) การดำเนินการใดๆต่อผู้ออกใบสำคัญแสดงสิทธิอนุพันธ์
- (3) การเรียกร้อง หรือพิสูจน์หนี้ในกระบวนการพิจารณาที่ระบุไว้ในข้อ 1.5.3 (ค)
- (4) การบังคับใช้สิทธิอื่นใดต่อผู้ออกใบสำคัญแสดงสิทธิอนุพันธ์ หรือ บุคคลที่เกี่ยวข้อง
- ข) ผู้ค้าประกันตกลงว่าการค้าประกันยังมีผลบังคับใช้ จนกว่าผู้ค้าประกันจะได้ชำระหนี้ตามภาระผูกพันที่ระบุไว้ตามเงื่อนไขการค้าประกันที่เกี่ยวข้องโดยสมบูรณ์แล้ว

- ค) ภาระผูกพัน ข้อกำหนด ข้อตกลง และหน้าที่ของผู้ค้ำประกันตามเงื่อนไขการค้ำประกันที่ได้รับในสัญญาค้ำประกันนี้ จะไม่มีการเปลี่ยนแปลง หรือ ถูกกระทบ แม้ว่าจะมีการผ่อนผันโดยผู้ถือใบสำคัญแสดงสิทธิอนุพันธ์ต่อผู้ค้ำประกัน หรือ ผู้ถือใบสำคัญแสดงสิทธิอนุพันธ์ไม่ใช้สิทธิที่เกิดขึ้นก่อนหน้านี้อแล้วต่อผู้ค้ำประกัน
- ง) เมื่อการชำระหนี้เงินที่ค้ำประกันทั้งหมด หรือ บางส่วนหรือการจัดสรรใดๆ ที่เกี่ยวข้องกับการจ่ายเงิน หลักประกัน หรือ การจัดการอื่นใด ซึ่งการปลดปล่อยหรือการจัดการดังกล่าวตกเป็นโมฆะ ถูกลดจำนวนลง หรือจำเป็นต้องชำระคืนในกรณีที่มีการล้มละลาย หรือต้องชำระคืนในกรณีอื่นใด ผู้ค้ำประกันจะไม่หลุดพ้นจากภาระผูกพัน เสมือนหนึ่งว่าไม่ได้มีการปลดปล่อยภาระผูกพันเกิดขึ้น

1.5.5 การรับช่วงสิทธิ

ผู้ค้ำประกันจะต้องรับช่วงสิทธิทั้งหมด หรือสิทธิใดๆ ของผู้ถือใบสำคัญแสดงสิทธิอนุพันธ์ตามจำนวนทรัพย์สินของผู้ถือใบสำคัญแสดงสิทธิอนุพันธ์ที่ผู้ค้ำประกันได้ชำระให้แก่ผู้ถือใบสำคัญแสดงสิทธิอนุพันธ์ตามเงื่อนไขการค้ำประกันในสัญญานี้

ผู้ค้ำประกันจะไม่สามารถใช้สิทธิใดๆ ซึ่งอาจได้มาจากการรับช่วงสิทธิ หรือการชดเชย หรือสิทธิในการรับ ชำระเงินคืน หรือ ข้อตกลงอื่นใด หากผลจากการชำระเงินภายใต้การค้ำประกันนั้นยังมีจำนวนเงินถึงกำหนดชำระแล้ว และยังมีได้ชำระตามเงื่อนไขการค้ำประกัน

1.5.6 การแก้ไขสัญญา

ผู้ค้ำประกันมีสิทธิที่จะแก้ไข เพิ่มเติม หรือ เปลี่ยนแปลงสัญญาค้ำประกันนี้ ภายใต้ดุลยพินิจของผู้ค้ำประกัน ก็ต่อเมื่อ

- (1) เป็นการแก้ไขแบบฟอร์ม หรือการแก้ไขเล็กน้อย หรือการแก้ไขข้อผิดพลาดทางเทคนิค หรือ
- (2) เป็นการแก้ไขข้อผิดพลาดที่เห็นได้ชัดเจน

1.5.7 ข้อกำหนดทั่วไปของสัญญา

- (1) ข้อกฎหมายที่เพิ่มเติมในภายหลัง

ข้อกฎหมายที่มีผลบังคับใช้ในปัจจุบันและที่จะเกิดขึ้นในอนาคต ที่ส่งผลต่อการเปลี่ยนแปลงภาระหน้าที่ของผู้ค้ำประกันที่เกี่ยวข้องกับสัญญาค้ำประกันฉบับนี้ ซึ่งกระทบต่อสิทธิ อำนาจ หรือสิทธิที่จะได้รับการชดเชยของผู้ถือใบสำคัญแสดงสิทธิอนุพันธ์ (รวมถึงกรณีความล่าช้า หรือ การประวิงเวลา) นั้น จะไม่นำมาบังคับใช้ เว้นแต่ การไม่นำมาบังคับใช้จะต้องห้ามตามกฎหมายหรือไม่มีผลตามกฎหมายการมีผลบังคับใช้โดยกฎหมายที่เกี่ยวข้อง

- (2) ระยะเวลาการค้ำประกัน

สัญญาค้ำประกันฉบับนี้จะมีผลบังคับใช้จนกระทั่งถึง

- (2.1) วันที่การออกและเสนอขายใบสำคัญแสดงสิทธิอนุพันธ์ถูกยกเลิก และ

- (2.2) วันที่มูลหนี้ตามภาระผูกพันของผู้ถือใบสำคัญแสดงสิทธิอนุพันธ์ตามใบสำคัญแสดงสิทธิอนุพันธ์ได้มีการชำระหนี้โดยสมบูรณ์แล้ว

1.5.8 การบอกกล่าว

การบอกกล่าวหรือการสื่อสารใดๆ กับผู้ค้ำประกัน จะต้องกระทำเป็นลายลักษณ์อักษร พร้อมทั้งลงลายมือชื่อโดยผู้มีอำนาจนาม และส่งมายังบุคคลผู้มีหน้าที่รับผิดชอบตามที่ผู้ค้ำประกันได้รับไว้ ทางบริการการจัดส่งเอกสาร (courier) หรือทางโทรสาร โดยผู้ค้ำประกันจะถือเอาวันเวลาที่ลงตราประทับ หรือ วันเวลาที่ได้รับเอกสารผ่านทางโทรสาร

1.5.9 กฎหมายที่เกี่ยวข้อง

สัญญาค้ำประกันฉบับนี้ มีผลบังคับใช้ และตีความตามกฎหมายของรัฐบาลนิวเซาท์เวลส์ ประเทศออสเตรเลีย

2. ผู้ที่เป็นคู่สัญญาซื้อขายล่วงหน้าเพื่อป้องกันความเสี่ยงทั้งจำนวนของบริษัทที่ออกไปสำคัญแสดงสิทธิอนุพันธ์

ในการออกและเสนอขายใบสำคัญแสดงสิทธิอนุพันธ์ ผู้ออกไปสำคัญแสดงสิทธิอนุพันธ์จะต้องมีการบริหารความเสี่ยงที่เกิดขึ้นจากการออกและเสนอขายใบสำคัญแสดงสิทธิอนุพันธ์แต่ละรุ่น

ในการบริหารความเสี่ยงจากการออกและเสนอขายใบสำคัญแสดงสิทธิอนุพันธ์แต่ละรุ่น ผู้ออกไปสำคัญแสดงสิทธิอนุพันธ์อาจดำเนินการบริหารความเสี่ยงด้วยตนเอง และ/หรือทำสัญญาบริหารความเสี่ยงกับคู่สัญญาบริหารความเสี่ยง โดยการทำสัญญาซื้อขายล่วงหน้าที่มีข้อกำหนดและเงื่อนไขให้บริษัทเป็นผู้รับชำระหนี้จากการคู่สัญญาในจำนวนและระยะเวลาเดียวกันหรือใกล้เคียงกันกับจำนวนและระยะเวลาที่บริษัทจะต้องชำระหนี้ให้ผู้ถือใบสำคัญแสดงสิทธิอนุพันธ์ (Back-to-Back Agreement)

ในเบื้องต้น ผู้ออกไปสำคัญแสดงสิทธิอนุพันธ์ได้ตกลงแต่งตั้งธนาคารแมคควอรี จำกัด (Macquarie Bank Limited) เป็นคู่สัญญาบริหารความเสี่ยง โดยจะมีการบริหารความเสี่ยงจากการออกและเสนอขายใบสำคัญแสดงสิทธิอนุพันธ์ ด้วยวิธีการทำสัญญาซื้อขายล่วงหน้า (Back-to-Back Agreement) ก่อนวันที่ใบสำคัญแสดงสิทธิอนุพันธ์จะเข้าทำการซื้อขายวันแรกในตลาดหลักทรัพย์ โดยสัญญาซื้อขายล่วงหน้ามีลักษณะและเงื่อนไขการใช้สิทธิเหมือนกับใบสำคัญแสดงสิทธิอนุพันธ์ แต่เป็นสถานะตรงกันข้ามกับใบสำคัญแสดงสิทธิอนุพันธ์ ทั้งนี้ เพื่อเป็นการปิดความเสี่ยงจากการออกและเสนอขายใบสำคัญแสดงสิทธิอนุพันธ์ทั้งหมด

ทั้งนี้ ผู้ออกไปสำคัญแสดงสิทธิอนุพันธ์จะระบุนายละเอียดโดยสรุปของคู่สัญญาบริหารความเสี่ยง และสัญญาบริหารความเสี่ยงไว้ในส่วนที่ 2 ของแบบแสดงรายการข้อมูล และร่างหนังสือชี้ชวนการเสนอขายใบสำคัญแสดงสิทธิอนุพันธ์(แบบ 69-DW-Short) ที่ยื่นต่อสำนักงาน ก.ล.ต. เป็นคราวๆ ไป

ผู้ออกไปสำคัญแสดงสิทธิอนุพันธ์อาจมีการทำสัญญาบริหารความเสี่ยงกับคู่สัญญาบริหารความเสี่ยงอื่นนอกเหนือจาก Macquarie Bank Limited หรืออาจมีการใช้วิธีการบริหารความเสี่ยงอื่นๆ ด้วยตนเอง ซึ่งหากมีการเปลี่ยนแปลงคู่สัญญาบริหารความเสี่ยงหรือวิธีการบริหารความเสี่ยง ผู้ออกไปสำคัญแสดงสิทธิอนุพันธ์จะมีการเปิดเผยข้อมูลแก่ผู้ลงทุนโดยการระบุนายชื่อคู่สัญญาบริหารความเสี่ยงและวิธีการบริหารความเสี่ยง ในแบบแสดงรายการข้อมูล และร่างหนังสือชี้ชวนการเสนอขายใบสำคัญแสดงสิทธิอนุพันธ์(แบบ 69-DW-Short) ผู้ลงทุนจึงควรศึกษาข้อมูลดังกล่าวให้ครบถ้วนก่อนการลงทุน

2.1 ข้อมูลทั่วไป

ชื่อคู่สัญญาบริหารความเสี่ยง : ธนาคารแมคควอรี จำกัด

Macquarie Bank Limited

ประเภทธุรกิจ : เป็นกลุ่มที่ให้บริการทางการเงินที่หลากหลายให้แก่ลูกค้า ในด้านไฟแนนซ์ สินทรัพย์ ธุรกิจการปล่อยสินเชื่อ ธุรกิจด้านการธนาคาร และการจัดการด้านความเสี่ยงและเงินทุน โดยเสนอโซลูชันครอบคลุม ทั้งตราสารหนี้ ตราสารทุน และ สินค้าโภคภัณฑ์

Australian Company Number (ACN) : 008 583 542

ที่ตั้งสำนักงาน : Level 6, 50 Martin Place, Sydney, NSW 2000, Australia

Homepage : www.macquarie.com

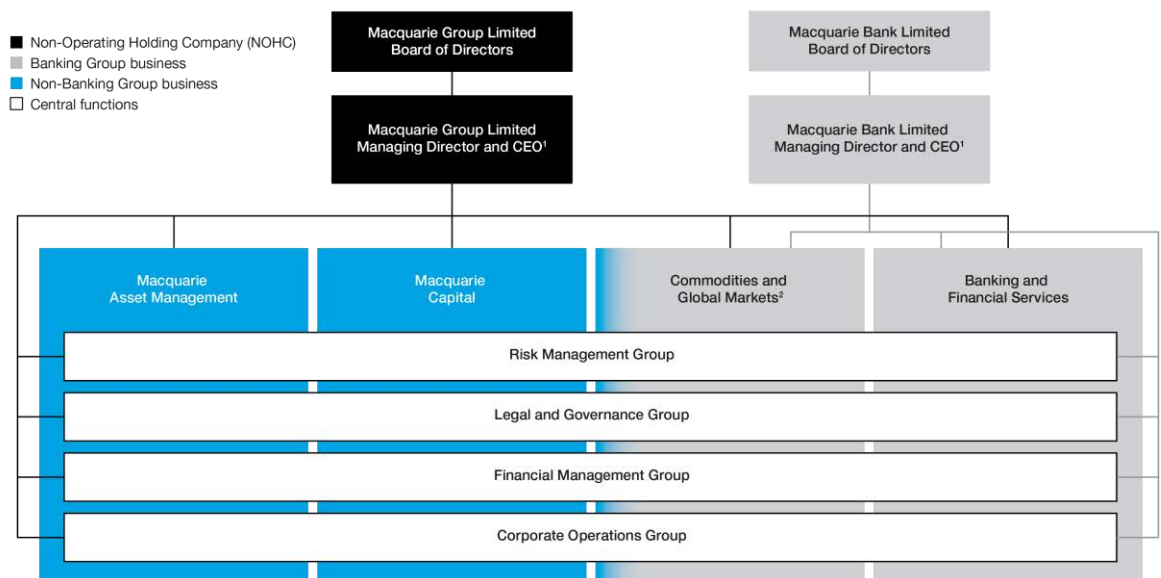
โทรศัพท์ : 612 8232 3333

โทรสาร : -

2.2 ลักษณะการประกอบธุรกิจโดยย่อ

ธนาคารแมคควอรี จำกัด (“คู่สัญญา”) เป็นบริษัทในเครือ MGL จำกัด ซึ่งมีความชำนาญในด้านธุรกิจไฟแนนซ์สินทรัพย์ ธุรกิจการปล่อยสินเชื่อ ธุรกิจด้านการธนาคาร และการจัดการด้านความเสี่ยงและเงินทุน โดยเสนอโซลูชันครอบคลุม ทั้งตราสารหนี้ ตราสารทุน และ สินค้าโภคภัณฑ์ โดยคู่สัญญาให้บริการหลากหลายแก่ภาครัฐ ลูกค้าสถาบัน และ ลูกค้าบุคคล

โครงสร้างบริษัทในเครือ MGL



2.3 อันดับความน่าเชื่อถือ

คู่สัญญาได้รับการจัดอันดับความน่าเชื่อถือประเภท International Issuer and Credit Ratings โดย ฟิทช์ เรตติ้งส์ ณ วันที่ 25 พฤษภาคม 2563 โดยอันดับความน่าเชื่อถือของคู่สัญญาอยู่ที่ระดับ A

อันดับความน่าเชื่อถือที่ระดับ A หมายถึง ผู้ได้รับอันดับความน่าเชื่อถือมีความเชื่อถือในระดับสูง และมีความเสี่ยงในการผิดนัดชำระหนี้ต่ำ

2.4 ฐานะทางการเงินและผลการดำเนินงาน

2.4.1 งบการเงิน

งบการเงินรวม (Consolidated financial statements) ของธนาคารแมคควารี จำกัด สิ้นสุดวันที่ 31 มีนาคม 2563 มีดังนี้

Income statements

For the financial year ended 31 March 2020

	Notes	CONSOLIDATED		COMPANY	
		2020 ⁽¹⁾ \$m	2019 ⁽¹⁾ \$m	2020 ⁽¹⁾ \$m	2019 ⁽¹⁾ \$m
Interest and similar income					
Effective interest method	2	3,777	4,135	3,267	3,564
Other	2	686	678	512	587
Interest and similar expense	2	(2,423)	(2,835)	(2,540)	(2,886)
Net interest income		2,040	1,978	1,239	1,265
Fee and commission income	2	1,185	1,231	904	962
Net trading income	2	2,615	2,526	1,250	1,053
Net operating lease income	2	371	289	114	50
Share of net profits of associates and joint ventures	2	27	28	–	–
Net credit impairment charges	2	(451)	(131)	(220)	(38)
Other impairment (charges)/reversal	2	(21)	(116)	30	–
Other operating income and charges	2	406	106	892	841
Net operating income		6,172	5,911	4,209	4,133
Employment expenses	2	(1,347)	(1,448)	(970)	(1,054)
Brokerage, commission and trading-related expenses	2	(596)	(777)	(586)	(772)
Occupancy expenses	2	(104)	(117)	(82)	(91)
Non-salary technology expenses	2	(170)	(167)	(132)	(136)
Other operating expenses	2	(2,060)	(1,923)	(1,642)	(1,560)
Total operating expenses		(4,277)	(4,432)	(3,412)	(3,613)
Operating profit from continuing operations before income tax		1,895	1,479	797	520
Income tax expense	4	(586)	(394)	(324)	(141)
Profit from continuing operations after income tax		1,309	1,085	473	379
Profit from discontinued operations after income tax	39	164	956	164	1,252
Profit from continuing and discontinued operations after income tax		1,473	2,041	637	1,631
Profit attributable to non-controlling interests		–	(4)	–	–
Profit attributable to equity holders of Macquarie Bank Limited		1,473	2,037	637	1,631
Distribution paid or provided for on:					
Macquarie Income Securities	5	(12)	(15)	–	–
Profit attributable to the ordinary equity holder of Macquarie Bank Limited		1,461	2,022	637	1,631
From continuing operations		1,297	1,066	473	379
From discontinued operations		164	956	164	1,252

The above income statements should be read in conjunction with the accompanying notes.

(1) Income and expense related to the discontinued operations have been presented as part of 'Profit from discontinued operations after income tax' under Note 39 Discontinued operations.

Statements of comprehensive income

For the financial year ended 31 March 2020

	Notes	CONSOLIDATED		COMPANY	
		2020 \$m	2019 \$m	2020 \$m	2019 \$m
Profit from continuing and discontinued operations after income tax		1,473	2,041	637	1,631
Other comprehensive income/(loss) ⁽¹⁾ :					
Movements in items that may be subsequently reclassified to the income statement:					
Fair value through other comprehensive income (FVOCI) reserve ⁽²⁾ :					
Revaluation movement	25	(46)	(8)	(11)	4
Changes in allowance for expected credit losses	25	6	(1)	–	(3)
Net change in Cash flow hedges and cost of hedging:					
Revaluation movement	25	(93)	(72)	(29)	(47)
Transferred to income statement	25	44	(17)	12	13
Share of other comprehensive loss of associates and joint ventures	25	(2)	(3)	–	–
Exchange differences on translation and hedge of foreign operations		566	140	13	(13)
Movements in items that will not be subsequently reclassified to the income statement:					
Fair value gain attributable to own credit risk on debt that is subsequently measured at fair value through profit or loss	25	50	6	50	6
Total other comprehensive income/(loss)		525	45	35	(40)
Other comprehensive income/(loss) from continuing operations		525	165	35	(40)
Other comprehensive loss from discontinued operations after tax	39	–	(120)	–	–
Total comprehensive income		1,998	2,086	672	1,591
Total comprehensive income attributable to non-controlling interests		–	(5)	–	–
Total comprehensive income attributable to Macquarie Income Securities holders		(12)	(15)	–	–
Total comprehensive income attributable to the ordinary equity holder of Macquarie Bank Limited		1,986	2,066	672	1,591
From continuing operations		1,822	1,231	508	339
From discontinued operations	39	164	835	164	1,252
Total comprehensive income		1,998	2,086	672	1,591

The above statements of comprehensive income should be read in conjunction with the accompanying notes.

(1) All items are net of tax, where applicable.

(2) Comprehensive income has been disaggregated into both continuing and discontinued operations. Other comprehensive income related to discontinued operations has been presented under Note 39 Discontinued operations.

Statements of financial position

For the financial year ended 31 March 2020

		CONSOLIDATED		COMPANY	
	Notes	2020 \$m	2019 ⁽¹⁾ \$m	2020 \$m	2019 ⁽¹⁾ \$m
Assets					
Cash and bank balances		7,847	6,550	6,037	5,233
Cash collateral on securities borrowed and reverse repurchase agreements		37,708	29,671	36,034	28,757
Trading assets	6	16,251	16,277	14,499	13,960
Margin money and settlement assets	7	12,183	9,091	10,015	6,496
Derivative assets		44,845	14,022	41,604	12,181
Financial investments	8	7,484	5,470	7,366	5,315
Other assets	9	3,267	4,637	2,266	3,757
Loan assets	10	87,719	73,158	64,975	53,321
Due from subsidiaries	27	–	–	27,040	22,079
Due from other related body corporate entities	27	5,278	1,548	5,105	1,022
Property, plant and equipment and right-of-use assets	12	2,598	2,738	819	1,317
Interests in associates and joint ventures	13	251	219	42	48
Intangible assets	14	185	177	78	81
Investments in subsidiaries	15	–	–	5,592	5,166
Deferred tax assets	16	520	441	470	418
Total assets		226,136	163,999	221,942	159,151
Liabilities					
Cash collateral on securities lent and repurchase agreements		2,322	4,216	2,322	4,216
Trading liabilities	17	5,363	6,557	5,395	7,175
Margin money and settlement liabilities	18	19,052	12,222	16,662	10,710
Derivative liabilities		37,823	12,523	35,973	11,330
Deposits	19	67,253	56,120	67,186	56,033
Other liabilities	20	2,946	3,296	1,774	2,076
Borrowings		3,047	1,560	2,304	1,166
Due to subsidiaries	27	–	–	18,249	9,894
Due to other related body corporate entities	27	22,115	16,794	22,013	15,106
Debt issued	21	46,922	34,787	34,235	27,714
Deferred tax liabilities	16	69	134	21	46
Total liabilities excluding loan capital		206,912	148,209	206,134	145,466
Loan capital	23	4,997	4,550	4,997	4,550
Total liabilities		211,909	152,759	211,131	150,016
Net assets		14,227	11,240	10,811	9,135
Equity					
Contributed equity	24	8,899	7,898	8,789	7,785
Reserves	25	991	516	(58)	(43)
Retained earnings	25	4,336	2,824	2,080	1,393
Total capital and reserves attributable to the ordinary equity holder of Macquarie Bank Limited		14,226	11,238	10,811	9,135
Non-controlling interests	25	1	2	–	–
Total equity		14,227	11,240	10,811	9,135

The above statements of financial position should be read in conjunction with the accompanying notes.

(1) Refer to Note 1(i) Basis of preparation for an explanation of the re-presentation of certain comparative financial information.



Statements of changes in equity

For the financial year ended 31 March 2020

	Notes	Contributed equity \$m	Reserves \$m	Retained earnings \$m	Total \$m	Non-controlling interests \$m	Total equity \$m
CONSOLIDATED							
Balance as at 1 Apr 2018		9,928	478	2,545	12,951	12	12,963
Profit from continuing and discontinued operations after income tax		–	–	2,037	2,037	4	2,041
Other comprehensive income, net of tax		–	38	6	44	1	45
Total comprehensive income		–	38	2,043	2,081	5	2,086
Transactions with equity holders:							
Dividends and distributions paid or provided for	5	–	–	(1,763)	(1,763)	–	(1,763)
Non-controlling interests:							
Changes in non-controlling ownership interests		–	–	(1)	(1)	(7)	(8)
Dividends and distributions paid or provided for		–	–	–	–	(8)	(8)
Other equity movements:							
Return of capital to parent entity ⁽¹⁾	24	(2,040)	–	–	(2,040)	–	(2,040)
Contribution from ultimate parent entity in relation to share-based payments ⁽²⁾	24	10	–	–	10	–	10
		(2,030)	–	(1,764)	(3,794)	(15)	(3,809)
Balance as at 31 Mar 2019		7,898	516	2,824	11,238	2	11,240
Profit from continuing operations after income tax		–	–	1,473	1,473	–	1,473
Other comprehensive income, net of tax		–	475	50	525	–	525
Total comprehensive income		–	475	1,523	1,998	–	1,998
Transactions with equity holders:							
Contributions of ordinary equity	24	1,000	–	–	1,000	–	1,000
Dividends and distributions paid or provided for	5	–	–	(12)	(12)	–	(12)
Non-controlling interests:							
Changes in non-controlling ownership interests		–	–	1	1	(1)	–
Other equity movements:							
Contribution from ultimate parent entity in relation to share-based payments	24	1	–	–	1	–	1
		1,001	–	(11)	990	(1)	989
Balance as at 31 Mar 2020		8,899	991	4,336	14,226	1	14,227

The above statements of changes in equity should be read in conjunction with the accompanying notes.

	Notes	Contributed equity \$m	Reserves \$m	Retained earnings \$m	Total equity \$m
COMPANY					
Balance as at 1 Apr 2018		9,821	3	1,504	11,328
Profit from continuing and discontinued operations after income tax		–	–	1,631	1,631
Other comprehensive (loss)/income, net of tax		–	(46)	6	(40)
Total comprehensive (loss)/income		–	(46)	1,637	1,591
Transactions with equity holders:					
Dividends paid or provided for	5	–	–	(1,748)	(1,748)
Other equity movements:					
Return of capital to parent entity ⁽¹⁾	24	(2,040)	–	–	(2,040)
Contributions from ultimate parent entity in relation to share-based payments ⁽²⁾	24	4	–	–	4
		(2,036)	–	(1,748)	(3,784)
Balance as at 31 Mar 2019		7,785	(43)	1,393	9,135
Profit from continuing and discontinuing operations after income tax		–	–	637	637
Other comprehensive (loss)/income, net of tax		–	(15)	50	35
Total comprehensive (loss)/income		–	(15)	687	672
Transactions with equity holders:					
Contributions of ordinary equity	24	1,000	–	–	1,000
Other equity movements:					
Contributions from ultimate parent entity in relation to share-based payments ⁽²⁾	24	4	–	–	4
		1,004	–	–	1,004
Balance as at 31 Mar 2020		8,789	(58)	2,080	10,811

The above statements of changes in equity should be read in conjunction with the accompanying notes.

Statements of cash flows

For the financial year ended 31 March 2020

	Notes	CONSOLIDATED		COMPANY	
		2020 ⁽¹⁾ \$m	2019 ⁽²⁾ \$m	2020 \$m	2019 ⁽²⁾ \$m
Cash flows generated from/(utilised in) operating activities					
Interest income and expense:					
Received		4,482	4,906	3,804	4,387
Paid		(2,467)	(2,909)	(2,579)	(2,980)
Fees, commissions and non-interest income and expenses:					
Received		1,252	1,327	1,262	1,390
Paid		(630)	(750)	(619)	(563)
Operating lease income received		1,196	1,855	617	75
Dividends and distributions received		4	32	134	1,003
Operating expenses paid:					
Employment expenses		(1,385)	(1,464)	(978)	(1,172)
Other operating expenses		(2,544)	(1,920)	(2,074)	(1,369)
Income tax paid		(278)	(367)	(1)	(114)
Changes in operating assets:					
Net movement in loan assets and balances with related entities		(13,802)	(2,926)	(5,730)	1,904
Net movement in assets under operating lease		(516)	(961)	(25)	(711)
Net movement in other assets		(454)	254	(160)	356
Net movement in trading assets and liabilities, derivatives, cash collateral and repurchase transactions, margin money and settlement balances		3,746	(122)	939	(426)
Changes in operating liabilities:					
Net movement in deposits		10,916	7,910	10,939	7,771
Net movement in borrowings		1,516	1,158	1,276	(1,411)
Net movement in debt issued		8,573	(9,690)	2,935	(7,763)
Net movement in other liabilities		(12)	(39)	(17)	(38)
Life business:					
Life investment linked contract premiums received, disposal of investment assets and other unitholder contributions		426	1,326	–	–
Life investment linked contract payments, acquisition of investment assets and unitholder redemptions		(422)	(1,330)	–	–
Net cash flows generated from/(utilised in) operating activities	26	9,601	(3,710)	9,723	339
Cash flows (utilised in)/generated from investing activities					
Net (payments for)/proceeds from financial investments		(1,363)	689	(1,325)	649
Associates, subsidiaries and businesses:					
Proceeds from disposal of discontinued operations, net of cash deconsolidated		–	6,084	102	3,980
Proceeds from the disposal or capital return, net of cash deconsolidated		273	1,217	436	730
Payments for capital contribution or acquisition, net of cash acquired		(29)	(222)	(368)	(1,752)
Payment for the acquisition of property, plant and equipment, right-of-use assets and intangible assets		(71)	(115)	(68)	(64)
Net cash flows (utilised in)/generated from investing activities		(1,190)	7,653	(1,223)	3,543
Cash flows generated from/(utilised in) financing activities					
Issuance of ordinary shares to parent		1,000	–	1,000	–
Payment on return of capital to parent		–	(2,040)	–	(2,040)
Payment to non-controlling interests		(1)	(13)	–	–
Payment on redemption of loan capital		(429)	–	(429)	–
Dividends and distributions paid		(13)	(1,203)	–	(1,188)
Net cash flows generated from/(utilised in) financing activities		557	(3,256)	571	(3,228)
Net increase in cash and cash equivalents		8,968	687	9,071	654
Cash and cash equivalents at the beginning of the financial year	26	16,743	16,279	15,795	15,364
Foreign exchange movement on cash and cash equivalents		1,579	(223)	1,326	(223)
Cash and cash equivalents at the end of the financial year	26	27,290	16,743	26,192	15,795

The above statements of cash flows should be read in conjunction with the accompanying notes.

(1) The March 2020 financial results reflect the adoption of AASB 16 on 1 April 2019. As permitted by AASB 16, the Consolidated Entity has not restated the comparative financial reporting periods. Refer to Note 1 for the impact on initial adoption of AASB 16.

(2) Refer to Note 1(i) Basis of preparation for an explanation of the re-presentation of certain comparative financial information.

2.4.2 ผลการดำเนินงาน

ผลการดำเนินงานตามงบการเงินประจำปี สิ้นสุดวันที่ 31 มีนาคม 2563 โดยคู่สัญญาที่มีสินทรัพย์รวม 226,136 ล้านดอลลาร์ออสเตรเลีย หนี้สินรวม 211,909 ล้านดอลลาร์ออสเตรเลีย และส่วนของเจ้าของ 14,227 ล้านดอลลาร์ออสเตรเลีย ทั้งนี้คู่สัญญาที่มีกำไรสุทธิแก่ผู้ถือหุ้นสามัญ (Profit attributable to ordinary equity holders) เป็นจำนวน 1,461 ล้านดอลลาร์ออสเตรเลีย เทียบกับช่วงเดียวกันในปี 2562 เป็นจำนวนเงิน 2,022 ล้านดอลลาร์ออสเตรเลีย เป็นผลมาจากกำไรจากการดำเนินงานจำนวน 1,297 ล้านดอลลาร์ออสเตรเลีย (ปี 2562 เป็นจำนวน 1,066 ล้านดอลลาร์ออสเตรเลีย) และผลกำไรก่อนการโอนย้ายธุรกิจจำนวน 164 ล้านดอลลาร์ออสเตรเลีย (ปี 2562 เป็นจำนวน 956 ล้านดอลลาร์ออสเตรเลีย)

ข้อมูลทางการเงินอื่นๆ เช่น Capital to risk weighted asset นักลงทุนสามารถศึกษาได้จากงบการเงินประจำปี ซึ่งได้เปิดเผยไว้ตามเว็บไซต์ดังนี้

<https://www.macquarie.com/assets/macq/investor/reports/2020/Macquarie-Bank-FY20-Annual-Report.pdf>

2.4.3 ข้อมูลอื่นที่มีผลกระทบต่อการดำเนินงานของผู้เป็นคู่สัญญาบริหารความเสี่ยง และบริษัทย่อยของคู่สัญญาบริหารความเสี่ยง

ในกรณีที่ผู้เป็นคู่สัญญาบริหารความเสี่ยง ผิดชำระภายใต้สัญญาบริหารความเสี่ยง ผู้ออกใบสำคัญแสดงสิทธิอนุพันธ์อาจไม่สามารถปฏิบัติตามภาระความผูกพันของใบสำคัญแสดงสิทธิอนุพันธ์ได้ และผู้ลงทุนอาจจะต้องรับฟังผลการชำระหนี้จากผู้ค้าประกัน ทั้งนี้ถ้าผู้ค้าประกันผิดชำระภายใต้สัญญาผู้ค้าประกัน ผู้ลงทุนอาจจะสูญเสียเงินต้นทั้งจำนวนที่ลงทุนในใบสำคัญแสดงสิทธิอนุพันธ์ได้

2.5 วิธีการบริหารความเสี่ยง

ในการออกและเสนอขายใบสำคัญแสดงสิทธิอนุพันธ์ ผู้ออกใบสำคัญแสดงสิทธิอนุพันธ์อาจจะมีการบริหารความเสี่ยงโดยการเข้าทำสัญญาซื้อขายล่วงหน้านอกตลาด (OTC Derivatives) กับคู่สัญญา โดยคู่สัญญามีหน้าที่ในการบริหารความเสี่ยงจากการออกและเสนอขายใบสำคัญแสดงสิทธิอนุพันธ์ โดยการเปิดสถานะการลงทุนตรงกันข้ามกับการสถานะของใบสำคัญแสดงสิทธิอนุพันธ์ ทั้งนี้ สัญญา OTC ดังกล่าวมีลักษณะของสัญญาและเงื่อนไขต่างๆ เช่น หลักทรัพย์อ้างอิงหรือดัชนีหลักทรัพย์อ้างอิง อายุของสัญญา วันครบกำหนดอายุเหมือนกันกับใบสำคัญแสดงสิทธิอนุพันธ์

2.6 สรุปสาระสำคัญของสัญญาบริหารความเสี่ยงโดยย่อ

- ชื่อคู่สัญญาบริหารความเสี่ยง : ธนาคารแมคควอรี จำกัด
Macquarie Bank Limited
- ลักษณะของสัญญา : ผู้ออกใบสำคัญแสดงสิทธิอนุพันธ์ เข้าทำสัญญากับคู่สัญญาบริหารความเสี่ยง ก่อนวันซื้อขายวันแรกในตลาดหลักทรัพย์ของใบสำคัญแสดงสิทธิอนุพันธ์ โดยสัญญาบริหารความเสี่ยงของใบสำคัญแสดงสิทธิอนุพันธ์แต่ละรุ่น จะมีลักษณะและเงื่อนไขของสัญญา เช่น หลักทรัพย์อ้างอิงหรือดัชนีหลักทรัพย์อ้างอิง อายุสัญญา เป็นต้น เหมือนกันกับใบสำคัญแสดงสิทธิอนุพันธ์
- ทั้งนี้ ผู้ออกใบสำคัญแสดงสิทธิอนุพันธ์ จะทำสัญญาในทางตรงข้ามกันกับใบสำคัญแสดงสิทธิอนุพันธ์ กับคู่สัญญาบริหารความเสี่ยง เพื่อเป็นการปิดความเสี่ยงจากการออกและเสนอขายใบสำคัญแสดงสิทธิอนุพันธ์
- การชำระราคาและส่งมอบ : เมื่อถึงวันชำระราคาและส่งมอบ
- ในกรณีที่ใบสำคัญแสดงสิทธิอนุพันธ์ มีสถานะเป็น Out of The Money

(OTM) หรือ At The Money (ATM) ณ วันซื้อขายวันสุดท้าย คู่สัญญาบริหารความเสี่ยงจะไม่มีการชำระราคาใดๆ แก่ผู้ออกใบสำคัญแสดงสิทธิอนุพันธ์

- ในกรณีที่ใบสำคัญแสดงสิทธิอนุพันธ์มีสถานะเป็น In The Money (ITM) ณ วันซื้อขายวันสุดท้าย คู่สัญญาบริหารความเสี่ยงมีหน้าที่ต้องส่งมอบส่วนต่างเงินสด เป็นจำนวนเท่ากับเงินสดส่วนต่างจากการใช้สิทธิตามใบสำคัญแสดงสิทธิอนุพันธ์ หรือ ส่งมอบเป็นหลักทรัพย์ หรือ สินค้าอ้างอิงอื่นใด ตามข้อตกลงที่ระบุไว้ในสัญญาบริหารความเสี่ยง

ภาระผูกพัน : ภาระผูกพันในการบริหารความเสี่ยงของใบสำคัญแสดงสิทธิอนุพันธ์แต่ละรุ่นแยกขาดจากกันโดยเด็ดขาด

ทั้งนี้ ผู้ออกใบสำคัญแสดงสิทธิอนุพันธ์อาจมีการพิจารณาเปลี่ยนแปลงหรือยกเลิกคู่สัญญาบริหารความเสี่ยง และเงื่อนไขในการบริหารความเสี่ยงได้ตามความเหมาะสมโดยไม่ต้องแจ้งให้ทราบล่วงหน้า ทั้งนี้ การเปลี่ยนแปลงดังกล่าว ผู้ออกใบสำคัญแสดงสิทธิอนุพันธ์จะคำนึงถึงผลกระทบต่อผู้ออกใบสำคัญแสดงสิทธิอนุพันธ์เป็นสำคัญ เพื่อไม่ให้ผู้ออกใบสำคัญแสดงสิทธิอนุพันธ์ต้องเสียสิทธิหรือผลประโยชน์ที่ควรจะได้รับจากการถือใบสำคัญแสดงสิทธิอนุพันธ์นั้นๆ โดยรายละเอียดของคู่สัญญาบริหารความเสี่ยงของใบสำคัญแสดงสิทธิอนุพันธ์แต่ละรุ่น ผู้ลงทุนสามารถศึกษาได้จากแบบแสดงรายการข้อมูล และร่างหนังสือชี้ชวนการเสนอขายใบสำคัญแสดงสิทธิอนุพันธ์(แบบ 69-DW-Short) ที่ได้ยื่นต่อสำนักงาน ก.ล.ต. และเปิดเผยไว้ใน www.sec.or.th และ/หรือ เว็บไซต์ของผู้ออกใบสำคัญแสดงสิทธิอนุพันธ์ และให้ถือว่าข้อมูลของคู่สัญญาบริหารความเสี่ยงที่เปิดเผยไว้ในแบบแสดงรายการข้อมูล และร่างหนังสือชี้ชวนการเสนอขายใบสำคัญแสดงสิทธิอนุพันธ์(แบบ 69-DW-Short) ดังกล่าว เป็นปัจจุบัน และมีผลบังคับใช้แทนที่ข้อมูลของคู่สัญญาบริหารความเสี่ยงที่เปิดเผยไว้ในแบบแสดงรายการข้อมูล และร่างหนังสือชี้ชวนการเสนอขายใบสำคัญแสดงสิทธิอนุพันธ์(แบบ 69-DW-Full)

3. การติดตามข้อมูลของผู้ค้ำประกันและคู่สัญญาบริหารความเสี่ยง

ข้อมูลของผู้ค้ำประกันและคู่สัญญาบริหารความเสี่ยง อาจมีการปรับปรุงเปลี่ยนแปลงได้ ผู้ลงทุนควรศึกษาข้อมูลจากแบบแสดงรายการข้อมูล และร่างหนังสือชี้ชวนการเสนอขายใบสำคัญแสดงสิทธิอนุพันธ์ (แบบ 69-DW-Short) เป็นหลัก ทั้งนี้ หากมีการเปลี่ยนแปลงอื่นใดที่ส่งผลกระทบต่อผู้ออกและเสนอขายใบสำคัญแสดงสิทธิอนุพันธ์ หรือ สถานะทางการเงินและผลการดำเนินงานของผู้ออกใบสำคัญแสดงสิทธิอนุพันธ์ หรือสถานะทางการเงินและผลการดำเนินงานของผู้ค้ำประกันและคู่สัญญาบริหารความเสี่ยง ผู้ออกใบสำคัญแสดงสิทธิอนุพันธ์จะมีการเปิดเผยข้อมูลดังกล่าว ตามรอบระยะเวลาที่กฎหมายหรือประกาศที่เกี่ยวข้องกำหนดไว้

ทั้งนี้ ผู้ลงทุนสามารถอ่านข้อมูลเพิ่มเติมเกี่ยวกับผู้ค้ำประกัน และคู่สัญญาบริหารความเสี่ยงได้จาก www.macquarie.com

ส่วนที่ 3

รายละเอียดกรณีที่มีการเสนอขายใบสำคัญแสดงสิทธิอนุพันธ์ที่มีประกันเต็มจำนวน หรือที่มีประกันบางส่วน (ถ้ามี)

ณ วันที่ 31 มีนาคม 2563 ใบสำคัญแสดงสิทธิอนุพันธ์ที่บริษัทออกและเสนอขายนี้ เป็นใบสำคัญแสดงสิทธิอนุพันธ์ชนิดไม่มีหลักประกัน

เอกสารแนบ 1

ข้อมูลเกี่ยวกับหลักทรัพย์อ้างอิงและดัชนีหลักทรัพย์อ้างอิง

ข้อมูลในเอกสารแนบนี้ เป็นข้อมูลเกี่ยวกับหลักทรัพย์อ้างอิงและดัชนีหลักทรัพย์อ้างอิงสำหรับใบสำคัญแสดงสิทธิอนุพันธ์รุ่นที่ยังไม่สิ้นสุดอายุ ณ วันที่ 31 มีนาคม 2563 จากเว็บไซต์ตลาดหลักทรัพย์แห่งประเทศไทย www.set.or.th และ/หรือ แบบสรุปข้อเสนอของบริษัทจดทะเบียนที่ได้เปิดเผยไว้ในเว็บไซต์ตลาดหลักทรัพย์แห่งประเทศไทยเช่นกัน ผู้ถือใบสำคัญแสดงสิทธิอนุพันธ์ไม่มีความรับผิดชอบต่อข้อเท็จจริง ความถูกต้องครบถ้วนของข้อมูลดังกล่าวที่แสดงไว้ ณ ที่นี้ เนื่องจากข้อมูลดังกล่าว ผู้ถือใบสำคัญแสดงสิทธิอนุพันธ์ได้ดำเนินการคัดลอกข้อมูลจากต้นฉบับ และ/หรือ ปรับปรุงรูปแบบข้อความเท่านั้น

ในกรณีที่ข้อมูลเพิ่มเติมอื่นใดที่อาจมีผลต่อการตัดสินใจของผู้ลงทุนฯ อาจหาข้อมูลเพิ่มเติมได้จาก www.set.or.th หรือเว็บไซต์ของผู้ถือหลักทรัพย์อ้างอิง และ ข้อมูลดัชนีหลักทรัพย์อ้างอิงจาก Home page ที่ระบุไว้ในตารางด้านล่างนี้

1. ข้อมูลหลักทรัพย์อ้างอิง

หลักทรัพย์ อ้างอิง	ชื่อบริษัท (ไทย)	ชื่อบริษัท (อังกฤษ)	ประเภทธุรกิจ	ที่ตั้งสำนักงาน ใหญ่	โทรศัพท์	โทรสาร	Website
ADVANC	บริษัท แอดวานซ์ อินโฟร์ เซอร์วิส จำกัด (มหาชน)	ADVANCED INFO SERVICE PUBLIC COMPANY LIMITED	ให้บริการสื่อสารโทรคมนาคม โดยรวมถึงธุรกิจให้บริการโทรศัพท์เคลื่อนที่ ธุรกิจอินเทอร์เน็ตความเร็วสูง และธุรกิจดิจิทัล เซอร์วิส	อาคารเอไอเอส ทาวเวอร์ 1, 414 ถนนพหลโยธิน แขวงสามเสนใน เขตพญาไท กทม.	0-2029-5000	0-2029-5165	http://investor.ais.co.th
AOT	บริษัท ท่าอากาศยานไทย จำกัด (มหาชน)	AIRPORTS OF THAILAND PUBLIC COMPANY LIMITED	ทอท.ประกอบธุรกิจท่าอากาศยานของประเทศไทย โดยธุรกิจหลักประกอบด้วย การจัดการ การดำเนินงาน และการพัฒนาท่าอากาศยาน โดยมีท่าอากาศยานในความรับผิดชอบ 6 แห่ง คือ ท่าอากาศยานสุวรรณภูมิ ท่าอากาศยานดอนเมือง ท่าอากาศยานเชียงใหม่ ท่าอากาศยานแม่ฟ้าหลวง เชียงราย ท่าอากาศยานภูเก็ต และท่าอากาศยานหาดใหญ่ ซึ่งท่าอากาศยานทั้ง 6 แห่งนี้ให้บริการเที่ยวบินภายในประเทศและระหว่างประเทศ โดยมีท่าอากาศยานสุวรรณภูมิเป็นท่าอากาศยานหลักของประเทศ	333 หมู่ที่ 7 ถนน เชิดวุฒากาศ แขวงสีกัน เขต ดอนเมือง กทม.	0-2535-1111	0-2531-5559, 0-2535-4061	www.airportthai.co.th

หลักทรัพย์ อ้างอิง	ชื่อบริษัท (ไทย)	ชื่อบริษัท (อังกฤษ)	ประเภทธุรกิจ	ที่ตั้งสำนักงาน ใหญ่	โทรศัพท์	โทรสาร	Website
AP	บริษัท เอพี (ไทยแลนด์) จำกัด (มหาชน)	AP (THAILAND) PUBLIC COMPANY LIMITED	พัฒนาอสังหาริมทรัพย์	อาคารไอเซี่ยน ทาวเวอร์ 1 ชั้น 18, 170/57 ถนน รัชดาภิเษกตัด ใหม่ แขวง คลองเตย เขต คลองเตย กทม.	0-2261-2518-22, 0-2261-2285-7	0-2261-2548-9	www.apthai.com
AWC	บริษัท แอสเสท เวิร์ด คอร์ป จำกัด (มหาชน)	ASSET WORLD CORP PUBLIC COMPANY LIMITED	บริษัทประกอบธุรกิจโดยการถือหุ้นใน บริษัทอื่น (Holding Company) ที่ ประกอบธุรกิจอสังหาริมทรัพย์ชั้นนำที่มุ่ง ตอบสนองไลฟ์สไตล์แบบครบวงจรใน ประเทศไทย อันประกอบไปด้วยกลุ่ม ธุรกิจโรงแรมและการบริการ (Hospitality) และกลุ่มธุรกิจ อสังหาริมทรัพย์เพื่อการพาณิชย์ (Retail and Commercial) ซึ่งประกอบด้วยกลุ่ม ธุรกิจอสังหาริมทรัพย์เพื่อประกอบ กิจการการค้า (Retail & Wholesale) และกลุ่มธุรกิจอาคารสำนักงาน (Office)	เลขที่ 1 อาคารเอ็มไพร์ ทาวเวอร์ ชั้นที่ 56 ถนนสาทรใต้ แขวงยานนาวา เขตสาทร กทม.	0-2180-9999	0-2180-9966	https://www.assetworldcorp- th.com

หลักทรัพย์ อ้างอิง	ชื่อบริษัท (ไทย)	ชื่อบริษัท (อังกฤษ)	ประเภทธุรกิจ	ที่ตั้งสำนักงาน ใหญ่	โทรศัพท์	โทรสาร	Website
BANPU	บริษัท บ้านปู จำกัด (มหาชน)	BANPU PUBLIC COMPANY LIMITED	บริษัทพลังงานแบบครบวงจร โดยสร้าง การเติบโตครอบคลุม 3 กลุ่มธุรกิจหลัก ได้แก่ กลุ่มธุรกิจแหล่งพลังงาน (ถ่านหิน และก๊าซธรรมชาติ รวมถึงงานที่เกี่ยวข้อง อาทิ การตลาด การค้า โลจิสติกส์ และ การจัดการเชื้อเพลิง และสายส่ง) กลุ่ม ธุรกิจผลิตพลังงาน (โรงไฟฟ้าจาก พลังงานเชื้อเพลิงทั่วไป และจาก พลังงานหมุนเวียน) และกลุ่มธุรกิจ เทคโนโลยีพลังงาน (ระบบผลิตไฟฟ้า จากพลังงานแสงอาทิตย์แบบครบวงจร ระบบจัดเก็บพลังงาน และระบบการ จัดการเทคโนโลยีพลังงาน ซึ่งการผสมผสาน ธุรกิจด้านพลังงานทั้งในรูปแบบดั้งเดิม และรูปแบบใหม่หรือพลังงานหมุนเวียน ไว้ในโครงสร้างขององค์กรอย่างครบถ้วน นี้ ทำให้บ้านปูฯ สามารถฉีกกำลัง ระหว่างกันในกลุ่มธุรกิจหลักเพื่อบริหาร จัดการทรัพยากรได้อย่างมีประสิทธิภาพ สร้างความสมดุลและขยายการเติบโตใน กลุ่มธุรกิจพลังงานของบ้านปูฯ ที่ตอบ โจทย์ผู้บริโภค ชุมชน สังคม และ สิ่งแวดล้อม	อาคารณภูมิ ชั้น 26-28, 1550 ถนนเพชรบุรีตัด ใหม่ แขวง มักกะสัน เขตราช เทวี กทม.	0-2694-6600	0-2207-0696	http://www.banpu.com

หลักทรัพย์ อ้างอิง	ชื่อบริษัท (ไทย)	ชื่อบริษัท (อังกฤษ)	ประเภทธุรกิจ	ที่ตั้งสำนักงาน ใหญ่	โทรศัพท์	โทรสาร	Website
BBL	ธนาคารกรุงเทพ จำกัด (มหาชน)	BANGKOK BANK PUBLIC COMPANY LIMITED	ธุรกิจธนาคารพาณิชย์ที่ให้บริการ ทางการเงินครบวงจรแก่ธุรกิจทั้งขนาด ใหญ่ SME ตลอดจนฐานลูกค้าบุคคล โดยมีสาขาในทุกพื้นที่ทั่วประเทศ และมี เครือข่ายในต่างประเทศครอบคลุมเขต เศรษฐกิจสำคัญของโลก	333 ถนนสีลม เขตบางรัก กทม.	0-2231-4333	0-2231-4890	www.bangkokbank.com
BCPG	บริษัท บีซีพีจี จำกัด (มหาชน)	BCPG PUBLIC COMPANY LIMITED	บริษัทประกอบธุรกิจผลิตและจำหน่าย ไฟฟ้าจากพลังงานหมุนเวียน รวมถึง ลงทุนในบริษัทที่ดำเนินธุรกิจผลิตและ จำหน่ายไฟฟ้าจากพลังงานหมุนเวียน	อาคาร เอ็ม ทาว เวอร์ ชั้น 12 เลขที่ 2098 ถนน สุขุมวิท แขวง บางจาก เขตพระ โขนง กทม.	0	0	www.bcpvggroup.com
BEM	บริษัท ทางด่วนและ รถไฟฟ้ากรุงเทพ จำกัด (มหาชน)	BANGKOK EXPRESSWAY AND METRO PUBLIC COMPANY LIMITED	ก่อสร้างและบริหารทางพิเศษและบริหาร จัดการโครงการระบบขนส่งมวลชนด้วย รถไฟฟ้า รวมถึงธุรกิจอื่นที่เกี่ยวข้อง	587 ถนนสุทธิ สารวินิจฉัย แขวง รัชดาภิเษก เขต ดินแดง กทม.	0-2641-4611, 0- 2354-2000	0-2641-4610, 0- 2354-2040	www.bemplc.co.th

หลักทรัพย์ อ้างอิง	ชื่อบริษัท (ไทย)	ชื่อบริษัท (อังกฤษ)	ประเภทธุรกิจ	ที่ตั้งสำนักงาน ใหญ่	โทรศัพท์	โทรสาร	Website
BJC	บริษัท เบอร์ลี่ ยูคเกอร์ จำกัด (มหาชน)	BERLI JUCKER PUBLIC COMPANY LIMITED	1.กลุ่มสินค้าและบริการทางการค้าปลีก สมัยใหม่ - ดำเนินกิจการด้านการจัดการ บริหารห้างค้าปลีกสมัยใหม่รวมถึงร้านค้า ออนไลน์ โดยใช้รูปแบบการผสมผสานช่องทาง ทั้งหมดของธุรกิจเข้าด้วยกัน (Omni- Channel Model) รวมถึงธุรกิจค้าปลีก ธุรกิจให้เช่าและบริการพื้นที่ (Dual Retail Property Model) แก่ผู้ที่มีความสนใจเช่า ภายในบริเวณห้างค้าปลีกของบริษัท2. กลุ่ม สินค้าและบริการทางบรรจภัณฑ์ - ดำเนิน กิจการด้านการออกแบบ การผลิต การตลาด การกระจายสินค้า และจำหน่าย สินค้าบรรจภัณฑ์ ซึ่งรวมถึงภาชนะแก้ว กระป๋องอลูมิเนียม และบรรจภัณฑ์พลาสติก 3. กลุ่มสินค้าและบริการทางอุปโภคบริโภค - ดำเนินกิจการด้านการผลิต การตลาด และ การกระจายสินค้าอุปโภคบริโภคในกลุ่ม อาหารและกลุ่มเครื่องใช้ส่วนตัว ทั้งที่เป็น ตราสินค้าของบริษัทและรับจ้างผลิตสินค้า ภายใต้สัญญา กับบริษัทอื่น4. กลุ่มสินค้า และบริการทางเวชภัณฑ์และทางเทคนิค - ดำเนินกิจการด้านการกระจายสินค้าและ บริการเกี่ยวกับเวชภัณฑ์และเภสัชภัณฑ์ 5. กลุ่มธุรกิจอื่นๆ - ดำเนินกิจการเกี่ยวกับ ธุรกิจค้าปลีกต่างๆ ในเอเชียตะวันออกเฉียง ใต้ และแสวงหาโอกาสในการควบรวมการ ซื้อกิจการ รวมถึงการพัฒนาธุรกิจใหม่ๆ	อาคารเบอร์ลี่ ยูค เกอร์ 99 ซอยรุ เบีย ถนนสุขุมวิท 42 แขวงพระ โขนง เขต คลองเตย กทม.	0-2367-1111, 0- 2381-4520-39	0-2367-1000, 0- 2381-4545	www.bjc.co.th

หลักทรัพย์ อ้างอิง	ชื่อบริษัท (ไทย)	ชื่อบริษัท (อังกฤษ)	ประเภทธุรกิจ	ที่ตั้งสำนักงาน ใหญ่	โทรศัพท์	โทรสาร	Website
BLAND	บริษัท บางกอกแลนด์ จำกัด (มหาชน)	BANGKOK LAND PUBLIC COMPANY LIMITED	ธุรกิจหลักของบริษัทและบริษัทย่อย ได้แก่ ธุรกิจด้านการพัฒนา อสังหาริมทรัพย์เพื่อขาย ธุรกิจอื่นของ กลุ่มบริษัทประกอบด้วยธุรกิจค้าปลีก การให้บริการดูแลและบริหารอาคาร ให้ เช่าอสังหาริมทรัพย์และให้บริการและ บริหารศูนย์นิทรรศการเอนกประสงค์	คอนโดมิเนียม อุตสาหกรรม นิเว เจนีวา ชั้น 10, 47/569-576 หมู่ 3 ถนนปิ่นเกล้า 3 ตำบลบ้านใหม่ อำเภอปากเกร็ด นนทบุรี	0-2504-4940-49	0	www.bangkokland.co.th
CENTEL	บริษัท โรงแรมเซ็นทรัล พลาซา จำกัด (มหาชน)	CENTRAL PLAZA HOTEL PUBLIC COMPANY LIMITED	แบ่งเป็น 2 ธุรกิจ คือ 1. ธุรกิจโรงแรมใน ประเทศและต่างประเทศ ภายใต้แบรนด์ ของตนเอง เซ็นทาราแกรนด์ เซ็นทารา เซ็นทรา โคซี่ และธุรกิจรับจ้างบริหาร โรงแรมภายใต้สัญญาบริหารโรงแรม 2. ธุรกิจอาหารจานด่วนในประเทศไทย ภายใต้แบรนด์ของตนเอง คือ เดอะ เทอ เรส อร่อยดี สุกี้แฮร์รี่ ซอฟท์แอนด์ เกาหลุน และแฟรนไชส์ คือ มิสเตอร์โดนัท เคเอฟ ซี อานตี้แอนด์ เปปเปอร์ลันท์ โคลด์สโต นครีมเมอริ ซาบูตง โยชิโนยะ โอโตะยะ เท นยะ และคัตสึยะ มีสาขากระจายอยู่ทั่ว ประเทศ	1695 ถนน พหลโยธิน แขวง จตุจักร เขต จตุจักร กทม.	0-2769-1234	0-2769-1235	www.centarahotelsresorts.com

หลักทรัพย์ อ้างอิง	ชื่อบริษัท (ไทย)	ชื่อบริษัท (อังกฤษ)	ประเภทธุรกิจ	ที่ตั้งสำนักงาน ใหญ่	โทรศัพท์	โทรสาร	Website
CKP	บริษัท ซีเค พาวเวอร์ จำกัด (มหาชน)	CK POWER PUBLIC COMPANY LIMITED	ดำเนินธุรกิจหลักโดยการถือหุ้นในบริษัท อื่น (Holding Company) ที่ประกอบ ธุรกิจที่ผลิตและจำหน่ายไฟฟ้า โดยมี บริษัท ไฟฟ้าน้ำจืด 2 จำกัด ซึ่งประกอบ ธุรกิจโรงไฟฟ้าพลังน้ำเป็นบริษัทแกน	เลขที่ 587 อาคารวิริยะถาวร ชั้น 19 ถนนสุทธิ สารวินิจฉัย แขวง ดินแดง เขตดิน แดง กทม.	0-2691-9720-2	0-2691-9723	www.ckpower.co.th
CPALL	บริษัท ซีพี ออลล์ จำกัด (มหาชน)	CP ALL PUBLIC COMPANY LIMITED	ดำเนินธุรกิจร้านสะดวกซื้อภายใต้ เครื่องหมายการค้า 7-Eleven และให้ สิทธิแก่ผู้ค้าปลีกรายอื่นในการดำเนิน ธุรกิจในประเทศไทย และลงทุนในธุรกิจ สนับสนุนธุรกิจร้านค้าสะดวกซื้อ อาทิ ผลิตและจำหน่ายอาหารสำเร็จรูปและเบ เกอรี่ ตัวแทนรับชำระเงินสดสินค้าและ บริการ รวมถึงการลงทุนในธุรกิจศูนย์ จำหน่ายสินค้าแบบชำระเงินสดและ บริการตนเองภายใต้ชื่อ "แม็คโคร"	เลขที่ 313 อาคารซีพี ทาว เวอร์ ชั้น 24 ถนน สีลม แขวงสีลม เขตบางรัก กทม.	0-2071-9000	0-2071-8617	www.cpall.co.th

หลักทรัพย์ อ้างอิง	ชื่อบริษัท (ไทย)	ชื่อบริษัท (อังกฤษ)	ประเภทธุรกิจ	ที่ตั้งสำนักงาน ใหญ่	โทรศัพท์	โทรสาร	Website
CPF	บริษัท เจริญโภคภัณฑ์ อาหาร จำกัด (มหาชน)	CHAROEN POKPHAND FOODS PUBLIC COMPANY LIMITED	บริษัทประกอบธุรกิจเกษตรอุตสาหกรรม และอาหารที่จำแนกธุรกิจหลักตาม ลักษณะของผลิตภัณฑ์ ออกเป็น 3 ประเภท คือ 1) ธุรกิจอาหารสัตว์ (Feed) ได้แก่ การผลิตและจำหน่ายอาหารสัตว์ 2) ธุรกิจเลี้ยงสัตว์-แปรรูป (Farm- Processing) ได้แก่ การเพาะพันธุ์สัตว์ การเลี้ยงสัตว์เพื่อการค้า และการแปรรูป เนื้อสัตว์ชั้นพื้นฐาน 3) ธุรกิจอาหาร (Food) ได้แก่ การผลิตเนื้อสัตว์แปรรูป ปรุงสุกและปรุงสุก และการผลิต ผลิตภัณฑ์อาหารสำเร็จรูปหรืออาหาร พร้อมรับประทาน รวมถึงกิจการค้าปลีก อาหารและร้านอาหาร	อาคาร ซี.พี. ทาว เวอร์ ชั้น 15, 313 ถนนสีลม แขวง บางรัก เขตบาง รัก กทม.	0-2766-8000	0-2638-2942	www.cpfworldwide.com

หลักทรัพย์ อ้างอิง	ชื่อบริษัท (ไทย)	ชื่อบริษัท (อังกฤษ)	ประเภทธุรกิจ	ที่ตั้งสำนักงาน ใหญ่	โทรศัพท์	โทรสาร	Website
CRC	บริษัท เซ็นทรัล รีเทล คอร์ปอเรชั่น จำกัด (มหาชน)	CENTRAL RETAIL CORPORATION PUBLIC COMPANY LIMITED	ดำเนินธุรกิจค้าปลีกสินค้าหลากหลาย ประเภทผ่านรูปแบบและช่องทางที่ หลากหลายในประเทศไทย ประเทศ อิตาลี และประเทศเวียดนาม และเป็นผู้ บุกเบิกธุรกิจค้าปลีกในรูปแบบ Omni- channel ในประเทศไทย ซึ่งช่วย เสริมสร้างเครือข่ายร้านค้าปลีกในการ นำเสนอสินค้าและบริการแก่ผู้บริโภค	เลขที่ 22 ซอย สมคิด ถนนเพลิน จิต แขวงลุมพินี เขตปทุมวัน กทม.	0-2650-3600	0	https://www.centralretail.com/

หลักทรัพย์ อ้างอิง	ชื่อบริษัท (ไทย)	ชื่อบริษัท (อังกฤษ)	ประเภทธุรกิจ	ที่ตั้งสำนักงาน ใหญ่	โทรศัพท์	โทรสาร	Website
EA	บริษัท พลังงานบริสุทธิ์ จำกัด (มหาชน)	ENERGY ABSOLUTE PUBLIC COMPANY LIMITED	EA และบริษัทย่อย ดำเนินธุรกิจหลัก 3 กลุ่ม 1.) กลุ่มธุรกิจผลิตและจำหน่าย น้ำมันไบโอดีเซล (B100) ก๊าซชีวภาพ สุทธิ ผลิตภัณฑ์พลอยได้ และสารเปลี่ยน สถานะ (ผ่านบริษัทฯ และบริษัทย่อย) 2.) กลุ่มธุรกิจผลิตและจำหน่าย กระแสไฟฟ้าจากพลังงานหมุนเวียน (ผ่านกลุ่มบริษัทย่อย) 3.) กลุ่มธุรกิจอื่นๆ (ผ่านกลุ่มบริษัทย่อย) (3.1) ธุรกิจพัฒนา ผลิตและจำหน่ายแบตเตอรี่ (3.2) ธุรกิจ บริการสถานีอัดประจุไฟฟ้า (สำหรับยาน ยนต์ไฟฟ้า), ธุรกิจรวมอิเล็กทรอนิกส์ (3.3) ธุรกิจวิจัย และพัฒนา (3.4) ธุรกิจอื่น	ชั้น 16 อาคารเอ ไอเอ แคปปิตอล เซ็นเตอร์ เลขที่ 89 ถนน รัชดาภิเษก เขต ดินแดง กทม.	0-2248-2488-92, 0-2002-3667-9	0-2248-2493	http://www.energyabsolute.co.th

หลักทรัพย์ อ้างอิง	ชื่อบริษัท (ไทย)	ชื่อบริษัท (อังกฤษ)	ประเภทธุรกิจ	ที่ตั้งสำนักงาน ใหญ่	โทรศัพท์	โทรสาร	Website
GPSC	บริษัท โกลบอล เพาเวอร์ ซินเนอร์ยี จำกัด (มหาชน)	GLOBAL POWER SYNERGY PUBLIC COMPANY LIMITED	บริษัท โกลบอล เพาเวอร์ ซินเนอร์ยี จำกัด (มหาชน) (บริษัทฯ) แกนนำ นวัตกรรมธุรกิจพลังงานไฟฟ้าของกลุ่ม ปตท. ให้ความสำคัญกับการสร้างความ มั่นคงด้านพลังงานไฟฟ้าและ สาธารณูปโภคเพื่อรองรับการเติบโตของ อุตสาหกรรมต่างๆ ภายในประเทศ รวมถึงการแสวงหาโอกาสการลงทุน โครงการโรงไฟฟ้าทั้งในและต่างประเทศ เพื่อขยายธุรกิจอย่างต่อเนื่อง อีกทั้ง มุ่งมั่นในการพัฒนาเทคโนโลยีการ จัดเก็บพลังงานไฟฟ้า เพื่อก้าวเป็นบริษัท ไฟฟ้าชั้นนำที่ดำเนินธุรกิจไฟฟ้าโดย ประยุกต์ใช้นวัตกรรมใหม่ๆ และสร้าง ความยั่งยืนในระดับสากล	555/2 ศูนย์เอน เนอร์ยีคอม เพล็กซ์ อาคารบี ชั้น 5 ถนน วิภาวดีรังสิต แขวงจตุจักร เขต จตุจักร กทม.	0-2140-5318, 0- 2140-4646, 0- 2140-4628	0	http://www.gpscgroup.com
GULF	บริษัท กัลฟ์ เอ็นเนอร์จี ดี เวลอปเม้นท์ จำกัด (มหาชน)	GULF ENERGY DEVELOPMENT PUBLIC COMPANY LIMITED	ประกอบธุรกิจโดยการถือหุ้นในบริษัทอื่น (Holding Company) ที่ประกอบธุรกิจ หลักด้านการผลิตและจำหน่ายไฟฟ้า ไอน้ำ และน้ำเย็น และธุรกิจอื่นๆ ที่ เกี่ยวข้อง	87 อาคารเอ็ม ไทย ทาวเวอร์ อลซีซั่นเพลส ชั้น 11 ถนนวิทยุ แขวงลุมพินี เขต ปทุมวัน กทม.	0-2080-4499	0-2080-4455	www.gulf.co.th

หลักทรัพย์ อ้างอิง	ชื่อบริษัท (ไทย)	ชื่อบริษัท (อังกฤษ)	ประเภทธุรกิจ	ที่ตั้งสำนักงาน ใหญ่	โทรศัพท์	โทรสาร	Website
GUNKUL	บริษัท กันกุลเอ็นจิเนียริง จำกัด (มหาชน)	GUNKUL ENGINEERING PUBLIC COMPANY LIMITED	1.ธุรกิจผลิต จัดหา และจำหน่ายอุปกรณ์ สำหรับระบบไฟฟ้าในประเทศและ ต่างประเทศ 2. ธุรกิจผลิต จัดหา และ จำหน่ายผลิตภัณฑ์ประหยัดพลังงาน รวมถึงพลังงานทางเลือกที่เหมาะสม 3. ธุรกิจผลิตและจำหน่ายไฟฟ้าจาก พลังงานทดแทนทั้งในประเทศและ ต่างประเทศ 4. ธุรกิจรับเหมาก่อสร้าง 5. ธุรกิจการให้บริการบำรุงรักษาโรงไฟฟ้า	เลขที่ 1177 อาคารเฟิร์ด แบงก์ค็อก ชั้น 8 ถนนพหลโยธิน แขวงพญาไท เขตพญาไท กทม.	0-2242-5800	0-2242-5818-9	http://www.gunkul.com
HSI	#N/A	#N/A	0	#N/A	#N/A	#N/A	#N/A
INTUCH	บริษัท อินทัช โฮลดิ้งส์ จำกัด (มหาชน)	INTOUCH HOLDINGS PUBLIC COMPANY LIMITED	อินทัชประกอบธุรกิจด้านการลงทุนใน ธุรกิจโทรคมนาคม สื่อ เทคโนโลยี และ ดิจิทัล โดยการถือหุ้นและเข้าไป บริหารงาน (Holding Company) การ ลงทุนของอินทัช สามารถจำแนก ออกเป็น 3 สายธุรกิจหลัก ได้แก่ ธุรกิจ สื่อสารโทรคมนาคมไร้สาย ธุรกิจ ดาวเทียมและธุรกิจต่างประเทศ และ ธุรกิจอื่นๆ	349 อาคารเอสเจ อินฟินิท วัน บิส ซิเนส คอม เพล็กซ์ ชั้นที่ 29 และ 30 ถนน วิภาวดีรังสิต แขวงจอมพล เขต จตุจักร กทม.	0-2118-6900	0-2118-6947	www.intouchcompany.com

หลักทรัพย์ อ้างอิง	ชื่อบริษัท (ไทย)	ชื่อบริษัท (อังกฤษ)	ประเภทธุรกิจ	ที่ตั้งสำนักงาน ใหญ่	โทรศัพท์	โทรสาร	Website
IRPC	บริษัท ไออาร์พีซี จำกัด (มหาชน)	IRPC PUBLIC COMPANY LIMITED	กลุ่มบริษัทดำเนินธุรกิจ 1) ธุรกิจปิโตรเลียม โดยมีโรงกลั่นน้ำมันอยู่ที่ จ.ระยอง เพื่อผลิตและจำหน่าย น้ำมันดีเซล น้ำมันเบนซิน น้ำมันหล่อลื่นพื้นฐาน และน้ำมันเตา เป็นต้น 2) ธุรกิจปิโตรเคมี ผลิตภัณฑ์หลัก ได้แก่ เม็ดพลาสติกและผลิตภัณฑ์ปิโตรเคมีอื่นๆ จำหน่ายให้ผู้ประกอบการนำไปเป็นวัตถุดิบเพื่อผลิตเป็นผลิตภัณฑ์พลาสติกสำเร็จรูปชนิดต่างๆ 3) ธุรกิจท่าเรือและถังเก็บผลิตภัณฑ์ ให้บริการท่าเทียบเรือเพื่อขนถ่ายสินค้าทั้งในและต่างประเทศ พร้อมสิ่งอำนวยความสะดวกตามมาตรฐานสากล 4) ธุรกิจบริหารจัดการทรัพย์สิน เพื่อบริหารจัดการทรัพย์สินในส่วนที่เป็นที่ดินเปล่า	เลขที่ 555/2 ศูนย์ เอนเนอร์ยี่คอม เพล็กซ์ อาคาร บี ชั้น 6 ถนน วิภาวดีรังสิต แขวงจตุจักร เขต จตุจักร กทม.	0-2765-7000	0-2765-7001	www.irpc.co.th

หลักทรัพย์ อ้างอิง	ชื่อบริษัท (ไทย)	ชื่อบริษัท (อังกฤษ)	ประเภทธุรกิจ	ที่ตั้งสำนักงาน ใหญ่	โทรศัพท์	โทรสาร	Website
IVL	บริษัท อินโดรามา เวน เจอร์ส จำกัด (มหาชน)	INDORAMA VENTURES PUBLIC COMPANY LIMITED	ประกอบธุรกิจด้านการลงทุนโดยการถือ หุ้นในบริษัทต่างๆ ทั้งในประเทศและ ต่างประเทศ ในผลิตภัณฑ์ปิโตรเคมีแบบ ครบวงจร ซึ่งผลิตและจำหน่าย Ethylene Oxide และ Ethylene Glycol (EO&EG) Purified Terephthalic Acid (PTA) Polyethylene Terephthalate (PET) เส้นใยและเส้นด้าย โพลีเอสเตอร์ (Polyester Fiber and Yarn) และเส้นใย จากขนสัตว์ (Wool)	75/102 อาคารโอ เชียนทาวเวอร์ 2 ชั้น 37 ซอย สุขุมวิท 19 ถนน อโศก แขวง คลองเตยเหนือ เขตวัฒนา กทม.	0-2661-6661	0-2661-6664-5	www.indoramaventures.com

หลักทรัพย์ อ้างอิง	ชื่อบริษัท (ไทย)	ชื่อบริษัท (อังกฤษ)	ประเภทธุรกิจ	ที่ตั้งสำนักงาน ใหญ่	โทรศัพท์	โทรสาร	Website
KBANK	ธนาคารกสิกรไทย จำกัด (มหาชน)	KASIKORNBANK PUBLIC COMPANY LIMITED	ธนาคารกสิกรไทยประกอบกิจการ ธนาคารพาณิชย์ ธุรกิจหลักทรัพย์และ ธุรกิจที่เกี่ยวข้องตามที่ได้รับอนุญาตไว้ ในพระราชบัญญัติธุรกิจสถาบันการเงินฯ และพระราชบัญญัติหลักทรัพย์และ ตลาดหลักทรัพย์ฯ และประกาศที่ เกี่ยวข้อง ณ วันที่ 31 ธันวาคม 2562 ธนาคารมีเครือข่ายสาขาจำนวน 886 สาขา และเครื่องอิเล็กทรอนิกส์สำหรับ ทำธุรกรรมด้วยตนเอง 10,973 เครื่อง ครอบคลุมทุกพื้นที่และเพียงพอต่อความ ต้องการของลูกค้า นอกจากนี้ ธนาคารมี เครือข่ายการให้บริการในต่างประเทศ รวม 16 แห่ง ใน 8 ประเทศ มีศูนย์กลาง การดำเนินงานและให้บริการที่สำนักงาน ใหญ่	เลขที่ 1 ซอย ราษฎร์บูรณะ 27/1 ถนนราษฎร์ บูรณะ แขวง ราษฎร์บูรณะ เขตราษฎร์บูรณะ กทม.	0-2222-0000, 0- 2888-8888	0-2470-1144	www.kasikornbank.com
KTC	บริษัท บัตรกรุงไทย จำกัด (มหาชน)	KRUNGTHAI CARD PUBLIC COMPANY LIMITED	ธุรกิจสินเชื่อเพื่อผู้บริโภค ประกอบธุรกิจ บัตรเครดิต ตลอดจนธุรกิจที่เกี่ยวข้อง กับธุรกิจบัตรเครดิต ธุรกิจร้านค้ารับบัตร การให้บริการรับชำระเงินแทน และธุรกิจ สินเชื่อส่วนบุคคล (Personal Loan)	อาคารสมัชชา วาณิช 2 ชั้น 14, 591 แขวงคลอง ตันเหนือ เขต วัฒนา กทม.	0-2123-5000, 0- 2123-5100	0-2828-5064	www.ktc.co.th

หลักทรัพย์ อ้างอิง	ชื่อบริษัท (ไทย)	ชื่อบริษัท (อังกฤษ)	ประเภทธุรกิจ	ที่ตั้งสำนักงาน ใหญ่	โทรศัพท์	โทรสาร	Website
MINT	บริษัท ไมเนอร์ อินเตอร์เนชั่นแนล จำกัด (มหาชน)	MINOR INTERNATIONAL PUBLIC COMPANY LIMITED	เป็นผู้ดำเนินธุรกิจอาหารและเครื่องดื่ม ธุรกิจโรงแรมและธุรกิจอื่นๆ ที่เกี่ยวข้อง กับธุรกิจโรงแรม ซึ่งรวมถึงโครงการพัฒนาที่อยู่อาศัยเพื่อขาย โครงการพักผ่อนแบบปันส่วนเวลา และให้เช่า ศูนย์การค้าและอสังหาริมทรัพย์ และธุรกิจบันเทิงและธุรกิจจัดจำหน่าย	88 อาคารเดอะ پارค ชั้น 12 ถนนรัชดาภิเษก แขวงคลองเตย เขตคลองเตย กทม.	0-2365-7500	0-2365-7798-9	www.minor.com
MTC	บริษัท เมืองไทย แคปปิตอล จำกัด (มหาชน)	MUANGTHAI CAPITAL PUBLIC COMPANY LIMITED	ให้บริการสินเชื่อทะเบียนรถและสินเชื่อส่วนบุคคล	32/1 ถนนจรัญสนิทวงศ์ แขวง บางอ้อ เขตบางพลัด กทม.	0-2880-1033	0-2880-1173	www.muangthaicap.com
ORI	บริษัท ออริจิ้น พร็อพเพอร์ตี้ จำกัด (มหาชน)	ORIGIN PROPERTY PUBLIC COMPANY LIMITED	พัฒนาอสังหาริมทรัพย์ประเภท คอนโดมิเนียมตามแนวสถานีขนส่งมวลชนระบบรางในเขตกรุงเทพมหานคร และปริมณฑล และธุรกิจให้บริการที่เกี่ยวข้องกับธุรกิจอสังหาริมทรัพย์ ได้แก่ บริการจัดหาผู้เช่าห้องชุด และบริการรับจ้างบริหารโครงการนิติบุคคล อาคารชุดแก่โครงการที่บริษัทเป็นผู้พัฒนาเท่านั้น	496 หมู่ที่ 9 ตำบลลำโรงเหนือ อำเภอเมือง สมุทรปราการ	0-2030-0000	0-2029-1939	www.origin.co.th

หลักทรัพย์ อ้างอิง	ชื่อบริษัท (ไทย)	ชื่อบริษัท (อังกฤษ)	ประเภทธุรกิจ	ที่ตั้งสำนักงาน ใหญ่	โทรศัพท์	โทรสาร	Website
PLANB	บริษัท แพลน บี มีเดีย จำกัด (มหาชน)	PLAN B MEDIA PUBLIC COMPANY LIMITED	บริษัทประกอบธุรกิจให้บริการ และผลิตสื่อโฆษณาภายนอกที่อยู่อาศัย ซึ่งแบ่งออกเป็น 6 ธุรกิจหลักดังนี้ 1. สื่อโฆษณาบนระบบขนส่งมวลชน (Transit Media) 2. สื่อโฆษณาภาพนิ่ง (Classic Media) 3. สื่อโฆษณาดิจิทัล (Digital Media) 4. สื่อโฆษณาภายในห้างสรรพสินค้าและซูเปอร์มาร์เก็ต (Retail Media) 5. สื่อโฆษณาภายในสนามบิน (Airport Media) 6. สื่อโฆษณาออนไลน์ (Online Media) และการเพิ่มความหลากหลายด้วยการพัฒนาธุรกิจการตลาดแบบมีส่วนร่วมได้แก่ สปอร์ตมาร์เก็ตติ้ง อาร์ทิสเมเนจเม้นท์ และอีสปอร์ตและเกมส์ออนไลน์	1213/420 ซอยลาดพร้าว 94 แขวงพลับพลา เขตวังทองหลาง กทม.	0-2530-8053-6	0-2530-8057	www.planbmedia.co.th

หลักทรัพย์ อ้างอิง	ชื่อบริษัท (ไทย)	ชื่อบริษัท (อังกฤษ)	ประเภทธุรกิจ	ที่ตั้งสำนักงาน ใหญ่	โทรศัพท์	โทรสาร	Website
PTG	บริษัท พีทีจี เอ็นเนอยี จำกัด (มหาชน)	PTG ENERGY PUBLIC COMPANY LIMITED	กลุ่มธุรกิจของบริษัทแบ่งออกได้เป็น 7 กลุ่มธุรกิจ ได้แก่ 1. ธุรกิจจำหน่ายน้ำมัน เชื้อเพลิง (ซึ่งเป็นธุรกิจหลักและธุรกิจ เริ่มแรกของบริษัท) และธุรกิจค้าปลีก 2. ธุรกิจจำหน่ายแก๊ส LPG 3. ธุรกิจขนส่ง และการจัดการคลังสินค้า โดยเป็น กิจการขนส่งน้ำเชื้อเพลิงสำหรับสถานี บริการน้ำมัน PT และการบริหารสินค้า คงคลัง 4. ธุรกิจพลังงานทดแทน และ ธุรกิจผลิตจำหน่ายไบโอดีเซลและน้ำมัน ปาล์มบริโภค 5. ธุรกิจระบบการบริหาร และซ่อมบำรุงอุปกรณ์ในสถานบริการ 6. ธุรกิจอาหารและเครื่องดื่ม 7. ธุรกิจให้ ศูนย์บริการและซ่อมบำรุงรถยนต์ และรถ เชิงพาณิชย์ทั้งนี้ บริษัทมีความมุ่งมั่นใน การดำเนินธุรกิจเพื่อตอบสนองความ ต้องการของผู้บริโภคอย่างครบวงจร	เลขที่ 90 อาคาร ซีดับเบิลยู ทาว เวอร์ เอ ชั้นที่ 33 ถนนรัชดาภิเษก แขวงห้วยขวาง เขตห้วยขวาง กทม.	0-2168-3377, 0- 2168-3388	0-2168-3379, 0- 2168-3389	www.ptgenergy.co.th

หลักทรัพย์ อ้างอิง	ชื่อบริษัท (ไทย)	ชื่อบริษัท (อังกฤษ)	ประเภทธุรกิจ	ที่ตั้งสำนักงาน ใหญ่	โทรศัพท์	โทรสาร	Website
PTT	บริษัท ปตท. จำกัด (มหาชน)	PTT PUBLIC COMPANY LIMITED	ธุรกิจปิโตรเลียมและปิโตรเคมีครบวงจร โดยผ่านธุรกิจที่ดำเนินงานเองและธุรกิจ ที่ลงทุนผ่านบริษัทในกลุ่ม ได้แก่ การ สำรวจและผลิต จัดหาและจัดจำหน่าย ขนส่ง และแยกก๊าซธรรมชาติ ดำเนิน กิจการค้าระหว่างประเทศสำหรับ ผลิตภัณฑ์น้ำมันและปิโตรเคมี และมี การลงทุนในธุรกิจการกลั่นและปิโตรเคมี ในประเทศ และดำเนินธุรกิจที่เกี่ยวข้อง อื่นๆ ทั้งในและต่างประเทศ	555 ถนนวิภาวดี รังสิต แขวง จตุจักร เขต จตุจักร กทม.	0-2537-2000	0-2537-3498-9	http://www.pttplc.com
PTTEP	บริษัท ปตท. สำรวจและ ผลิตปิโตรเลียม จำกัด (มหาชน)	PTT EXPLORATION AND PRODUCTION PUBLIC COMPANY LIMITED	กลุ่มบริษัทประกอบธุรกิจด้านการสำรวจ และผลิตปิโตรเลียมทั้งภายในประเทศ และต่างประเทศ ธุรกิจขนส่งก๊าซทางท่อ ในต่างประเทศ และการลงทุนในธุรกิจ ต่อเนื่อง	ศูนย์เอนเนอร์ยี่ คอมเพล็กซ์ อาคาร A ชั้นที่ 6, 19-36 เลขที่ 555/1 ถนน วิภาวดีรังสิต แขวงจตุจักร เขต จตุจักร กทม.	0-2537-4000	0-2537-4444	www.pttep.com

หลักทรัพย์ อ้างอิง	ชื่อบริษัท (ไทย)	ชื่อบริษัท (อังกฤษ)	ประเภทธุรกิจ	ที่ตั้งสำนักงาน ใหญ่	โทรศัพท์	โทรสาร	Website
PTTGC	บริษัท พีทีที โกลบอล เคมิคอล จำกัด (มหาชน)	PTT GLOBAL CHEMICAL PUBLIC COMPANY LIMITED	บริษัท พีทีที โกลบอล เคมิคอล จำกัด (มหาชน) (PTT Global Chemical Public Company Limited) เกิดจากการควบบริษัทระหว่าง บริษัท ปตท. เคมิคอล จำกัด (มหาชน) (PTTCH) และ บริษัท ปตท. อะโรเมติกส์และการกลั่น จำกัด (มหาชน) (PTTAR) โดยได้จดทะเบียนจัดตั้งบริษัทขึ้นเมื่อวันที่ 19 ตุลาคม 2554 เพื่อก้าวขึ้นเป็นแกนนำของธุรกิจเคมีภัณฑ์ (Chemical Flagship) ของกลุ่ม ปตท.	เลขที่ 555/1 ศูนย์เอนเนอจี้คอมเพล็กซ์ อาคารเอ ชั้น 14-18 ถนนวิภาวดีรังสิต แขวงจตุจักร เขตจตุจักร กทม.	0-2265-8400	0-2265-8500	www.pttgcgroup.com
SAWAD	บริษัท ศรีสวัสดิ์ คอร์ปอเรชั่น จำกัด (มหาชน)	SRISAWAD CORPORATION PUBLIC COMPANY LIMITED	กลุ่มบริษัทประกอบธุรกิจให้บริการสินเชื่อรายย่อย ภายใต้เครื่องหมายบริการ "ศรีสวัสดิ์ เงินสดทันใจ" ซึ่งประกอบด้วย 5 ธุรกิจหลัก ได้แก่ 1) สินเชื่อรายย่อยแบบมีหลักประกันประเภท ทะเบียนรถเก่าทุกประเภท บ้าน และโฉนดที่ดิน 2) สินเชื่อรายย่อยแบบไม่มีหลักประกันภายใต้การกำกับ 3) บริหารสินทรัพย์ 4) รับจ้างติดตามหนี้ 5) บริการที่ปรึกษาและให้คำแนะนำเกี่ยวกับการทำธุรกิจสินเชื่อ	99/392 อาคารศรีสวัสดิ์ ชั้น 4, 6 ซอยแจ้งวัฒนะ 10 แขวง 3 ถนนแจ้งวัฒนะ แขวงทุ่งสองห้อง เขตหลักสี่ กทม.	0-2693-5555	0-2573-1565	http://www.meebaanmeerod.com

หลักทรัพย์ อ้างอิง	ชื่อบริษัท (ไทย)	ชื่อบริษัท (อังกฤษ)	ประเภทธุรกิจ	ที่ตั้งสำนักงาน ใหญ่	โทรศัพท์	โทรสาร	Website
SCB	ธนาคารไทยพาณิชย์ จำกัด (มหาชน)	THE SIAM COMMERCIAL BANK PUBLIC COMPANY LIMITED	ดำเนินธุรกิจธนาคารพาณิชย์ที่ให้บริการ ทางการเงินครบวงจรสำหรับลูกค้าทุก ประเภท เช่น รับฝากเงิน โอนเงิน ให้กู้ยืม ประเภทต่างๆ บริการด้านปริวรรต เงินตรา Bancassurance บริการด้าน การค้าต่างประเทศ Cash Management รวมถึงบริการด้านธุรกิจหลักทรัพย์ บริการจัดการกองทุนสำรองเลี้ยงชีพและ กองทุนส่วนบุคคล บริการด้านบัตร เครดิตและการรับฝากทรัพย์สิน	9 ถนน รัชดาภิเษก แขวง จตุจักร เขต จตุจักร กทม.	0-2544-1111, 0- 2777-7777	0-2937-7931	www.scb.co.th
SCC	บริษัท ปูนซิเมนต์ไทย จำกัด(มหาชน)	THE SIAM CEMENT PUBLIC COMPANY LIMITED	ธุรกิจการลงทุน (Holding company) ใน 3 ธุรกิจหลัก ได้แก่ ธุรกิจซีเมนต์และ ผลิตภัณฑ์ก่อสร้าง ธุรกิจเคมีคอลส์ และ ธุรกิจแพคเกจจิ้ง	1 ถนนปูนซิเมนต์ ไทย แขวงบางซื่อ เขตบางซื่อ กทม.	0-2586-3333, 0- 2586-4444	0-2587-2199, 0- 2587-2201	www.scg.com
SET50	#N/A	#N/A	0	#N/A	#N/A	#N/A	#N/A

หลักทรัพย์ อ้างอิง	ชื่อบริษัท (ไทย)	ชื่อบริษัท (อังกฤษ)	ประเภทธุรกิจ	ที่ตั้งสำนักงาน ใหญ่	โทรศัพท์	โทรสาร	Website
SPRC	บริษัท สตาร์ ปิโตรเลียม รีไฟน์นิ่ง จำกัด (มหาชน)	STAR PETROLEUM REFINING PUBLIC COMPANY LIMITED	โรงกลั่นน้ำมันของบริษัทผลิตผลิตภัณฑ์ ปิโตรเลียม ได้แก่ ก๊าซปิโตรเลียมเหลว น้ำมันเบนซิน ไร้สารตะกั่วเกรดพิเศษและ เกรดธรรมดา น้ำมันดีเซลหมุนเร็ว น้ำมัน เชื้อเพลิงอากาศยาน และน้ำมันเตา รวมทั้งผลิตภัณฑ์ปิโตรเคมีซึ่งใช้เป็น ผลิตภัณฑ์ตั้งต้นในอุตสาหกรรมปิโตร เคมี ได้แก่ โพรพิลีนเกรดโพลีเมอร์ ก๊าซ ปิโตรเลียมเหลว แนนฟาเกรดปิโตรเคมี ก๊าซผสม C4 และรีฟอร์มเมท	เลขที่ 1 ถนนไเอ - สามปี ตำบลมาบ ตาพุด อำเภอ เมืองระยอง ระยอง	0-3869-9000	0-3869-9999	www.sprc.co.th
STEC	บริษัท ซิโน-ไทย เอ็นจี เนียริงแอนด์คอน สตรัคชั่น จำกัด(มหาชน)	SINO-THAI ENGINEERING AND CONSTRUCTION PUBLIC CO.,LTD.	ธุรกิจก่อสร้างงานทุกประเภททั้งงาน โยธาและ งานเครื่องกล เช่น งานด้าน ระบบสาธารณูปโภค งานด้านอาคาร งานด้านพลังงาน งานด้านอุตสาหกรรม และ งานด้านสิ่งแวดล้อม เป็นต้น	อาคารซิโน-ไทย ทาวเวอร์ ชั้น 29- 30, 32/59-60 ถนนอโศก สุขุมวิท 21 แขวง คลองเตยเหนือ เขตวัฒนา กทม.	0-2260-1321-2	0-2260-1339, 0- 2258-3436	www.stecon.co.th

หลักทรัพย์ อ้างอิง	ชื่อบริษัท (ไทย)	ชื่อบริษัท (อังกฤษ)	ประเภทธุรกิจ	ที่ตั้งสำนักงาน ใหญ่	โทรศัพท์	โทรสาร	Website
TASCO	บริษัท ทิปปี้แอสฟัลท์ จำกัด (มหาชน)	TIPCO ASPHALT PUBLIC COMPANY LIMITED	บริษัท ทิปปี้แอสฟัลท์ จำกัด (มหาชน) (?บริษัท?) ได้ก่อตั้งขึ้น ตั้งแต่ ปี 2522 ปัจจุบันบริษัทฯ บริษัทย่อย กิจการร่วม ค้า และ บริษัทร่วม (?กลุ่มบริษัท?) เป็น ผู้นำในการผลิตและจำหน่ายผลิตภัณฑ์ ยางมะตอยสำหรับนำไปใช้ในการ ก่อสร้างถนน และซ่อมบำรุงผิว การจราจร ทางยกระดับ ผิวทางวิ่งขึ้นลง ของสนามบิน ทั้งในประเทศไทยและ ภูมิภาคเอเชียแปซิฟิก กลุ่มบริษัทฯ ยังได้ ส่งออกผลิตภัณฑ์ไปยังผู้นำเข้าและ ผู้รับเหมาก่อสร้างและซ่อมบำรุงถนนใน ทวีปแอฟริกา ออสเตรเลีย และอเมริกา เหนือ	118/1 ถนน พระราม 6 แขวง พญาไท เขต พญาไท กทม.	0-2273-6000	0-2273-6030	http://www.tipcoasphalt.com
TKN	บริษัท แก้วแก่น้อย ฟู้ด แอนด์มาร์เก็ตติ้ง จำกัด (มหาชน)	TAOKAENOI FOOD & MARKETING PUBLIC COMPANY LIMITED	บริษัทประกอบธุรกิจผลิตและจำหน่าย ขนมขบเคี้ยวประเภทสาหร่ายทั้งในและ ต่างประเทศภายใต้ตราสินค้า "แก้ว แก่น้อย" รวมถึงขนมขบเคี้ยวและผลิตภัณฑ์ อาหารเพื่อสุขภาพ	337 ถนนบอนด์ สตรีท ตำบลบาง พูด อำเภอบาง แพ้ว จังหวัด นนทบุรี	0-2984-0666	0-2984-0118	www.taokaenoi.co.th

หลักทรัพย์ อ้างอิง	ชื่อบริษัท (ไทย)	ชื่อบริษัท (อังกฤษ)	ประเภทธุรกิจ	ที่ตั้งสำนักงาน ใหญ่	โทรศัพท์	โทรสาร	Website
TOP	บริษัท ไทยออยล์ จำกัด (มหาชน)	THAI OIL PUBLIC COMPANY LIMITED	ไทยออยล์เป็นผู้ประกอบธุรกิจการกลั่น และ จำหน่ายน้ำมันปิโตรเลียมที่ใหญ่ที่สุดใน ประเทศไทย และเป็นโรงกลั่นที่มี ประสิทธิภาพสูงสุดแห่งหนึ่งในภูมิภาค เอเชียแปซิฟิก ซึ่งก่อตั้งขึ้นในปี พ.ศ. 2504 โดยมีธุรกิจหลักคือ การกลั่นน้ำมัน ปิโตรเลียม ปัจจุบันมีกำลังการผลิต 275,000 บาร์เรลต่อวัน นอกจากนี้ ไทย ออยล์มีระบบการบริหารจัดการที่มุ่งเน้นสู่ ความเป็นเลิศ โดยบริหารงานเป็นกลุ่มที่มี การเชื่อมโยงธุรกิจ ทั้งธุรกิจการกลั่นน้ำมัน ธุรกิจปิโตรเคมีและธุรกิจน้ำมันหล่อลื่น พื้นฐาน เพื่อร่วมวางแผนการผลิตให้เกิด ประสิทธิภาพสูงสุดและสามารถผลิต ผลิตภัณฑ์ที่มีต้นทุนต่ำ ขณะเดียวกัน มี คุณภาพสูงในระดับโรงกลั่นชั้นนำในภูมิภาค เอเชียแปซิฟิก ทำให้ได้เปรียบเชิงต้นทุนการ ผลิต เพิ่มขีดความสามารถในการแข่งขัน นอกจากนั้น ยังมีธุรกิจที่เกี่ยวข้อง หลากหลาย เช่น ธุรกิจไฟฟ้า ธุรกิจสารทำ ละลาย ธุรกิจบริการการขนส่งทางเรือและ ทางท่อ ธุรกิจพลังงานทดแทน ธุรกิจผลิต สารตั้งต้นสำหรับการผลิตผลิตภัณฑ์สารทำ ความสะอาด เป็นต้น รวมถึงมีศูนย์บริหาร การเงิน เพื่อช่วยเพิ่มขีดความสามารถใน การบริหารจัดการทางการเงินของกลุ่มไทย ออยล์	เลขที่ 555/1 ศูนย์ เอนเนอร์ยี่ คอม เพล็กซ์ อาคารเอ ชั้น 11 ถนน วิภาวดีรังสิต แขวงจตุจักร เขต จตุจักร กทม.	0-2797-2999, 0- 2299-0000	0-2797-2970	www.thaioilgroup.com

หลักทรัพย์ อ้างอิง	ชื่อบริษัท (ไทย)	ชื่อบริษัท (อังกฤษ)	ประเภทธุรกิจ	ที่ตั้งสำนักงาน ใหญ่	โทรศัพท์	โทรสาร	Website
TRUE	บริษัท ทรู คอร์ปอเรชั่น จำกัด (มหาชน)	TRUE CORPORATION PUBLIC COMPANY LIMITED	ธุรกิจหลักของกลุ่มทรู ประกอบด้วย (1) ทรูมูฟ เอชธุรกิจโทรศัพท์เคลื่อนที่ และ การสื่อสารโทรคมนาคมแบบไร้สาย (2) ทรูออนไลน์ธุรกิจอินเทอร์เน็ตความเร็วสูง แบบมีสาย และ โทรศัพท์พื้นฐาน (3) ทรูวิชั่นส์ธุรกิจโทรทัศน์แบบบอกรับสมาชิก และ ที่วัดจีตอล รวมถึง ธุรกิจออนไลน์ สเตชั่น (Online Station) สื่อเกม ออนไลน์ และ เครือข่าย Influencer (4) ทรู ดิจิทัล กรุ๊ปสื่อดิจิทัล (Digital Media) แพลตฟอร์มที่เชื่อมระหว่างออนไลน์และออฟไลน์ (O2O) สิทธิประโยชน์ เทคโนโลยีการวิเคราะห์ข้อมูล (Data Analytics) เทคโนโลยี Internet of Things (IoT) และดิจิทัลโซลูชั่น รวมถึง สถาบันทรู ดิจิทัล อคาเดมี่ (True Digital Academy)	อาคารทรูทาวเวอร์, 18 ถนนรัชดาภิเษก เขตห้วยขวาง กทม.	0-2859-1111	0-2859-9134	http://www.truecorp.co.th

หลักทรัพย์ อ้างอิง	ชื่อบริษัท (ไทย)	ชื่อบริษัท (อังกฤษ)	ประเภทธุรกิจ	ที่ตั้งสำนักงาน ใหญ่	โทรศัพท์	โทรสาร	Website
WHA	บริษัท ดับบลิวเอชเอ คอร์ปอเรชั่น จำกัด (มหาชน)	WHA CORPORATION PUBLIC COMPANY LIMITED	บริษัทฯ เป็นผู้นำในการให้บริการแบบ ครบวงจรที่ครอบคลุมทุกความต้องการ ของลูกค้าในธุรกิจที่เกี่ยวข้องกับการ ให้บริการด้านโลจิสติกส์ โดยสามารถ จำแนกส่วนธุรกิจได้เป็น 4 กลุ่ม ได้แก่ ธุรกิจพัฒนาและบริหารจัดการ อสังหาริมทรัพย์ (Logistics Hub) ธุรกิจ พัฒนานิคมอุตสาหกรรม (Industrial Development Hub) ธุรกิจให้บริการ สาธารณูปโภคและพลังงาน (Utilities & Power Hub) และธุรกิจให้บริการด้าน ดิจิทัล (Digital Platform Hub) อีกทั้ง บริษัทฯ ยังมีนโยบายในการขาย สินทรัพย์เข้ากองทรัสต์ฯ (WHART HREIT และ WHABT) เพื่อเป็นแหล่ง เงินทุนในการพัฒนาโครงการในอนาคต ของบริษัทฯ อย่างต่อเนื่อง และได้รับ แต่งตั้งเป็นผู้บริหารอสังหาริมทรัพย์ของ กองทรัสต์ฯ และกองทุนรวมฯ นอกจากนี้ บริษัทฯ ยังมีนโยบายลงทุนในธุรกิจ อสังหาริมทรัพย์ผ่านการลงทุนใน กองทรัสต์ฯ และ/หรือกองทุนรวมฯ เพื่อ ผลตอบแทนในรูปแบบเงินปันผลสม่ำเสมอ เป็นประจำทุกปี	1121 หมู่ 3 ถนน เทพารักษ์ ตำบล เทพารักษ์ อำเภอ เมือง สมุทรปราการ	0-2753-3750	0-2753-2750	www.wha.co.th

2. ข้อมูลดัชนีหลักทรัพย์อ้างอิง กรณีเป็นการเสนอขายใบสำคัญแสดงสิทธิอนุพันธ์ในดัชนีหลักทรัพย์

2.1 ดัชนีราคา SET50 Index

ชื่อดัชนีหลักทรัพย์	:	ดัชนีราคา SET50 Index
ชื่อภาษาอังกฤษ	:	SET50 Index
ผู้คำนวณ	:	ตลาดหลักทรัพย์แห่งประเทศไทย
ที่ตั้งสำนักงาน	:	เลขที่ 93 ชั้น 17 ถนนรัชดาภิเษก เขตดินแดง กรุงเทพมหานคร 10400
โทรศัพท์	:	0-2009-9000
Home Page	:	http://www.set.or.th

ทั้งนี้ทางผู้คำนวณดัชนีราคา SET50 Index จะมีการปรับรายการหลักทรัพย์ทุก 6 เดือน ดังต่อไปนี้

1. รอบทบทวนเดือนมิ.ย. สำหรับข้อมูลที่ใช้ในการคำนวณ ช่วงระหว่างเดือนกรกฎาคม – ธันวาคมปีเดียวกัน
2. รอบทบทวนเดือนธ.ค. สำหรับข้อมูลที่ใช้ในการคำนวณ ช่วงระหว่างเดือนมกราคม - มิถุนายนปีถัดไป

โดยในรอบปีที่ผ่านมาได้มีการเปลี่ยนแปลงส่วนประกอบของดัชนีดังกล่าว ดังนี้

SET50 & SET100 INDEX CONSTITUENTS

(Published on Dec 17, 2018)

For calculating the index during Jan 1, 2019 - Jun 30, 2019

SET50 INDEX CONSTITUENTS

No.	Symbol	SET50 Company	Sector	No.	Symbol	SET50 Company	Sector
1	AVANC	ADVANCED INFO SERVICE PCL	Information & Communication Technology	31	KTC	KRUNGTHAI CARD PCL	Finance & Securities
2	AOT	AIRPORTS OF THAILAND PCL	Transportation & Logistics	32	LH	LAND AND HOUSES PCL	Property Development
3	BANPU	BANPU PCL	Energy & Utilities	33	MINT	MINOR INTERNATIONAL PCL	Food & Beverage
4	BBL	BANGKOK BANK PCL	Banking	34	MTG	MUANGTHAI CAPITAL PCL	Finance & Securities
5	BDM	BANGKOK DUST MEDICAL SERVICES PCL	Health Care Services	35	PTT	PTT PCL	Energy & Utilities
6	BEM	BANGKOK EXPRESSWAY AND METRO PCL	Transportation & Logistics	36	PTTEP	PTT EXPLORATION AND PRODUCTION PCL	Energy & Utilities
7	BGRIM	B.GRIMM POWER PCL	Energy & Utilities	37	PTTGC	PTT GLOBAL CHEMICAL PCL	Petrochemicals & Chemicals
8	BH	BUMRUNGRAD HOSPITAL PCL	Health Care Services	38	RATCH	RATCHABURI ELECTRICITY GENERATING HOLDING PCL	Energy & Utilities
9	BUC	BERLI JUCKER PCL	Commerce	39	ROBINS	ROBINSON PCL	Commerce
10	BPP	BANPU POWER PCL	Energy & Utilities	40	SCB	THE SIAM COMMERCIAL BANK PCL	Banking
11	BTS	BTS GROUP HOLDINGS PCL	Transportation & Logistics	41	SCC	THE SIAM CEMENT PCL	Construction Materials
12	CENTEL	CENTRAL PLAZA HOTEL PCL	Tourism & Leisure	42	SPRC	STAR PETROLEUM REFINING PCL	Energy & Utilities
13	CPALL	CP ALL PCL	Commerce	43	TCAP	THANACHART CAPITAL PCL	Banking
14	CPF	CHAROEN POKPHAND FOODS PCL	Food & Beverage	44	TISCO	TISCO FINANCIAL GROUP PCL	Banking
15	CPN	CENTRAL PATTANA PCL	Property Development	45	TMB	TMB BANK PCL	Banking
16	DELTA	DELTA ELECTRONICS (THAILAND) PCL	Electronic Components	46	TOA	TOA PAINT (THAILAND) PCL	Construction Materials
17	DTAC	TOTAL ACCESS COMMUNICATION PCL	Information & Communication Technology	47	TOP	THAI OIL PCL	Energy & Utilities
18	EA	ENERGY ABSOLUTE PCL	Energy & Utilities	48	TRUE	TRUE CORPORATION PCL	Information & Communication Technology
19	EGCO	ELECTRICITY GENERATING PCL	Energy & Utilities	49	TU	THAI UNION GROUP PCL	Food & Beverage
20	GLOBAL	SIAM GLOBAL HOUSE PCL	Commerce	50	WHA	WHA CORPORATION PCL	Property Development
21	GLOW	GLOW ENERGY PCL	Energy & Utilities	Reserve list of SET50			
22	GPSC	GLOBAL POWER SYNERGY PCL	Energy & Utilities	1	CBG	CARABAO GROUP PCL	Food & Beverage
23	GULF	GULF ENERGY DEVELOPMENT PCL	Energy & Utilities	2	ESSO	ESSO (THAILAND) PCL	Energy & Utilities
24	HMPRO	HOME PRODUCT CENTER PCL	Commerce	3	SAWAD	SRI SAWAD CORPORATION PCL	Finance & Securities
25	INTUCH	INTOUCH HOLDINGS PCL	Information & Communication Technology	4	TPPEP	TPE POLYMER POWER PCL	Energy & Utilities
26	IRPC	IRPC PCL	Energy & Utilities	5	TTW	TTW PCL	Energy & Utilities
27	IVL	INDORAMA VENTURES PCL	Petrochemicals & Chemicals	SET50 Inclusion: GULF & WHA			
28	KBANK	KASIKORN BANK PCL	Banking	SET50 Exclusion: BEAUTY & CBG			
29	KKP	KIATNAKIN BANK PCL	Banking	For more information visit: www.set.or.th/set50			
30	KTG	KRUNG THAI BANK PCL	Banking	or contact us: IndexTeam@set.or.th +662 009 9573 - 4			
				Sales-Information Services: Infoproducts@set.or.th +662 009 9621			

Disclaimer: The Stock Exchange of Thailand (SET) issues this document for providing general information only. While thorough care has been taken in preparing and updating the data to ensure complete, accurate, and reliable information, SET cannot guarantee the validity of the information found here. SET thus cannot be held responsible, obligated, or liable for any kind of inaccuracies, delays, interruptions, errors, or omissions.



SET50 & SET100 INDEX CONSTITUENTS

(Published on May 28, 2019)

For calculating the index during Jan 1, 2019 - Jun 30, 2019

SET50 INDEX CONSTITUENTS

Mark by adjustment

No.	Symbol	SET50 Company	Sector	No.	Symbol	SET50 Company	Sector
1	ADVANC	ADVANCED INFO SERVICE PCL	Information & Communication Technology	31	KTC	KRUNGTHAI CARD PCL	Finance & Securities
2	AOT	AIRPORTS OF THAILAND PCL	Transportation & Logistics	32	LH	LAND AND HOUSES PCL	Property Development
3	BANPU	BANPU PCL	Energy & Utilities	33	MINT	MINOR INTERNATIONAL PCL	Food & Beverage
4	BBL	BANGKOK BANK PCL	Banking	34	MTC	MUANGTHAI CAPITAL PCL	Finance & Securities
5	BDMS	BANGKOK DUSIT MEDICAL SERVICES PCL	Health Care Services	35	PTT	PTT PCL	Energy & Utilities
6	BEM	BANGKOK EXPRESSWAY AND METRO PCL	Transportation & Logistics	36	PTTEP	PTT EXPLORATION AND PRODUCTION PCL	Energy & Utilities
7	BGRIM	B.GRIMM POWER PCL	Energy & Utilities	37	PTTGC	PTT GLOBAL CHEMICAL PCL	Petrochemicals & Chemicals
8	BH	BUMRUNGRAD HOSPITAL PCL	Health Care Services	38	RATCH	RATCHABURI ELECTRICITY GENERATING HOLDING PCL	Energy & Utilities
9	BXC	BERLI JUCKER PCL	Commerce	39	ROBINS	ROBINSON PCL	Commerce
10	BPP	BANPU POWER PCL	Energy & Utilities	40	SCB	THE SIAM COMMERCIAL BANK PCL	Banking
11	BTS	BTS GROUP HOLDINGS PCL	Transportation & Logistics	41	SCC	THE SIAM CEMENT PCL	Construction Materials
12	*CBG	CARABAO GROUP PCL	Food & Beverage	42	SPRC	STAR PETROLEUM REFINING PCL	Energy & Utilities
13	CENTEL	CENTRAL PLAZA HOTEL PCL	Tourism & Leisure	43	TCAP	THANACHART CAPITAL PCL	Banking
14	CPALL	CP ALL PCL	Commerce	44	TISCO	TISCO FINANCIAL GROUP PCL	Banking
15	CPF	CHAROEN POKPHAND FOODS PCL	Food & Beverage	45	TMB	TMB BANK PCL	Banking
16	CPN	CENTRAL PATTANA PCL	Property Development	46	TOA	TOA PAINT (THAILAND) PCL	Construction Materials
17	DELTA	DELTA ELECTRONICS (THAILAND) PCL	Electronic Components	47	TOP	THAI OIL PCL	Energy & Utilities
18	DTAC	TOTAL ACCESS COMMUNICATION PCL	Information & Communication Technology	48	TRUE	TRUE CORPORATION PCL	Information & Communication Technology
19	EA	ENERGY ABSOLUTE PCL	Energy & Utilities	49	TU	THAI UNION GROUP PCL	Food & Beverage
20	EGCO	ELECTRICITY GENERATING PCL	Energy & Utilities	50	WHA	WHA CORPORATION PCL	Property Development
21	GLOBAL	SIAM GLOBAL HOUSE PCL	Commerce	Reserve list of SET50			
22	GPSC	GLOBAL POWER SYNERGY PCL	Energy & Utilities	1	ESSO	ESSO (THAILAND) PCL	Energy & Utilities
23	GULF	GULF ENERGY DEVELOPMENT PCL	Energy & Utilities	2	SAWAD	SRISAWAD CORPORATION PCL	Finance & Securities
24	HMPRO	HOME PRODUCT CENTER PCL	Commerce	3	TPPP	TPI POLYMER POWER PCL	Energy & Utilities
25	INTUCH	INTOUCH HOLDINGS PCL	Information & Communication Technology	4	TTW	TTW PCL	Energy & Utilities
26	IRPC	IRPC PCL	Energy & Utilities	5			
27	IVL	INDORAMA VENTURES PCL	Petrochemicals & Chemicals	*the replacement for SET50 due to the fact that GLOW has free float lower than 20%			
28	KBANK	KASIKORN BANK PCL	Banking	For more information visit:			
29	KKP	KIATNAKON BANK PCL	Banking	www.set.or.th/set50			
30	KTB	KRUNG THAI BANK PCL	Banking	or contact us: IndexTeam@set.or.th +662 009 9573 - 4			
				Sales-Information Services: Infoproducts@set.or.th +662 009 9621			



Disclaimer: The Stock Exchange of Thailand (SET) issues this document for providing general information only. While thorough care has been taken in preparing and updating the data to ensure complete, accurate, and reliable information, SET cannot guarantee the validity of the information found here. SET thus cannot be held responsible, obligated, or liable for any kind of inaccuracies, delays, interruptions, errors, or omissions.



SET50 & SET100 INDEX CONSTITUENTS

(Published on Jun 18, 2019)

For calculating the index during Jul 1 - Dec 31, 2019

SET50 INDEX CONSTITUENTS

No.	Symbol	SET50 Company	Sector	No.	Symbol	SET50 Company	Sector
1	ADVANC	ADVANCED INFO SERVICE PCL	Information & Communication Technology	31	LH	LAND AND HOUSES PCL	Property Development
2	AOT	AIRPORTS OF THAILAND PCL	Transportation & Logistics	32	MINT	MINOR INTERNATIONAL PCL	Food and Beverage
3	BANPU	BANPU PCL	Energy & Utilities	33	MTCC	MUANGTHAI CAPITAL PCL	Finance and Securities
4	BBK	BANGKOK BANK PCL	Banking	34	OSP	OSOTSPA PCL	Food and Beverage
5	BDMS	BANGKOK DUSIT MEDICAL SERVICES PCL	Health Care Services	35	PTT	PTT PCL	Energy & Utilities
6	BEM	BANGKOK EXPRESSWAY AND METRO PCL	Transportation & Logistics	36	PTTEP	PTT EXPLORATION AND PRODUCTION PCL	Energy & Utilities
7	BGRIM	B.GRIMM POWER PCL	Energy & Utilities	37	PTTGC	PTT GLOBAL CHEMICAL PCL	Petrochemicals & Chemicals
8	BH	BUMRUNGRAD HOSPITAL PCL	Health Care Services	38	RATCH	RATCH GROUP PCL	Energy & Utilities
9	BXC	BERLI JUCKER PCL	Commerce	39	ROBINS	ROBINSON PCL	Commerce
10	BPP	BANPU POWER PCL	Energy & Utilities	40	SAWAD	SRI SAWAD CORPORATION PCL	Finance and Securities
11	BTS	BTS GROUP HOLDINGS PCL	Transportation & Logistics	41	SCB	THE SIAM COMMERCIAL BANK PCL	Banking
12	CBG	CARABAO GROUP PCL	Food and Beverage	42	SCC	THE SIAM CEMENT PCL	Construction Materials
13	CPALL	CP ALL PCL	Commerce	43	TCAP	THANACHART CAPITAL PCL	Banking
14	CPF	CHAROEN POKPHAND FOODS PCL	Food and Beverage	44	TISCO	TISCO FINANCIAL GROUP PCL	Banking
15	CPN	CENTRAL PATTANA PCL	Property Development	45	TMB	TMB BANK PCL	Banking
16	DELTA	DELTA ELECTRONICS (THAILAND) PCL	Electronic Components	46	TOA	TOA PAINT (THAILAND) PCL	Construction Materials
17	DTAC	TOTAL ACCESS COMMUNICATION PCL	Information & Communication Technology	47	TOP	THAI OIL PCL	Energy & Utilities
18	EA	ENERGY ABSOLUTE PCL	Energy & Utilities	48	TRUE	TRUE CORPORATION PCL	Information & Communication Technology
19	EGCO	ELECTRICITY GENERATING PCL	Energy & Utilities	49	TU	THAI UNION GROUP PCL	Food and Beverage
20	GLOBAL	SIAM GLOBAL HOUSE PCL	Commerce	50	WHA	WHA CORPORATION PCL	Property Development
21	GPSC	GLOBAL POWER SYNERGY PCL	Energy & Utilities	Reserve list of SET50			
22	GULF	GULF ENERGY DEVELOPMENT PCL	Energy & Utilities	1	AEONTS	AEON THANA SINSAP (THAILAND) PCL	Finance and Securities
23	HMPRO	HOME PRODUCT CENTER PCL	Commerce	2	CENTEL	CENTRAL PLAZA HOTEL PCL	Tourism & Leisure
24	INTUCH	INTOUCH HOLDINGS PCL	Information & Communication Technology	3	JAS	JASMINE INTERNATIONAL PCL	Information & Communication Technology
25	IRPC	IRPC PCL	Energy & Utilities	4	TPPP	TPM POLYMER POWER PCL	Energy & Utilities
26	IVL	INDORAMA VENTURES PCL	Petrochemicals & Chemicals	5	TTW	TTW PCL	Energy & Utilities
27	KBANK	KASIKORN BANK PCL	Banking	SET50 Inclusion: OSP & SAWAD			
28	KXP	KSATNAKIN BANK PCL	Banking	SET50 Exclusion: CENTEL & SPRC			
29	KTB	KRUNG THAI BANK PCL	Banking	For more information visit: www.set.or.th/set50 or contact us: IndexTeam@set.or.th +662 009 9573 - 4 Sales-Information Services: Infoproducts@set.or.th +662 009 9621			
30	KTC	KRUNGTHAI CARD PCL	Finance and Securities				

Disclaimer: The Stock Exchange of Thailand (SET) issues this document for providing general information only. While thorough care has been taken in preparing and updating the data to ensure complete, accurate, and reliable information, SET cannot guarantee the validity of the information found here. SET thus cannot be held responsible, obligated, or liable for any kind of inaccuracies, delays, interruptions, errors, or omissions.

SET50 & SET100 INDEX CONSTITUENTS

(Published on Oct 10, 2019)

For calculating the index during Jul 1 - Dec 31, 2019

SET50 INDEX CONSTITUENTS

Mark by update

No.	Symbol	SET50 Company	Sector	No.	Symbol	SET50 Company	Sector
1	ADVANC	ADVANCED INFO SERVICE PCL	Information & Communication Technology	31	LH	LAND AND HOUSES PCL	Property Development
2	AOT	AIRPORTS OF THAILAND PCL	Transportation & Logistics	32	MINT	MINOR INTERNATIONAL PCL	Food and Beverage
3	AWC	ASSET WORLD CORP PCL	Property Development	33	MTG	MUANGTHAI CAPITAL PCL	Finance and Securities
4	BANPU	BANPU PCL	Energy & Utilities	34	OSP	OSOTSPA PCL	Food and Beverage
5	BBL	BANGKOK BANK PCL	Banking	35	PTT	PTT PCL	Energy & Utilities
6	BDMS	BANGKOK DUSIT MEDICAL SERVICES PCL	Health Care Services	36	PTTEP	PTT EXPLORATION AND PRODUCTION PCL	Energy & Utilities
7	BEM	BANGKOK EXPRESSWAY AND METRO PCL	Transportation & Logistics	37	PTTGC	PTT GLOBAL CHEMICAL PCL	Petrochemicals & Chemicals
8	BGRIM	B.GRIMM POWER PCL	Energy & Utilities	38	RATCH	RATCH GROUP PCL	Energy & Utilities
9	BH	BUMRUNGRAD HOSPITAL PCL	Health Care Services	39	ROBINS	ROBINSON PCL	Commerce
10	BXC	BERLI JUCKER PCL	Commerce	40	SAWAD	SRISAWAD CORPORATION PCL	Finance and Securities
11	BPP	BANPU POWER PCL	Energy & Utilities	41	SCB	THE SIAM COMMERCIAL BANK PCL	Banking
12	BTS	BTS GROUP HOLDINGS PCL	Transportation & Logistics	42	SCC	THE SIAM CEMENT PCL	Construction Materials
13	CBG	CARABAO GROUP PCL	Food and Beverage	43	TCAP	THANACHART CAPITAL PCL	Banking
14	CPALL	CP ALL PCL	Commerce	44	TISCO	TISCO FINANCIAL GROUP PCL	Banking
15	CPF	CHAROEN POKPHAND FOODS PCL	Food and Beverage	45	TMB	TMB BANK PCL	Banking
16	CPN	CENTRAL PATTANA PCL	Property Development	46	TOA	TOA PAINT (THAILAND) PCL	Construction Materials
17	DELTA	DELTA ELECTRONICS (THAILAND) PCL	Electronic Components	47	TOP	THAI OIL PCL	Energy & Utilities
18	DTAC	TOTAL ACCESS COMMUNICATION PCL	Information & Communication Technology	48	TRUE	TRUE CORPORATION PCL	Information & Communication Technology
19	EA	ENERGY ABSOLUTE PCL	Energy & Utilities	49	TU	THAI UNION GROUP PCL	Food and Beverage
20	EGCO	ELECTRICITY GENERATING PCL	Energy & Utilities	50	WHA	WHA CORPORATION PCL	Property Development
21	GLOBAL	SIAM GLOBAL HOUSE PCL	Commerce	Reserve list of SET50			
22	GPSC	GLOBAL POWER SYNERGY PCL	Energy & Utilities	1	AEONTS	AEON THANA SINSAP (THAILAND) PCL	Finance and Securities
23	GULF	GULF ENERGY DEVELOPMENT PCL	Energy & Utilities	2	CENEL	CENTRAL PLAZA HOTEL PCL	Tourism & Leisure
24	HMPRO	HOME PRODUCT CENTER PCL	Commerce	3	JAS	JASMINE INTERNATIONAL PCL	Information & Communication Technology
25	INTUCH	INTOUCH HOLDINGS PCL	Information & Communication Technology	4	KXP	KIATNAKIN BANK PCL	Banking
26	IRPC	IRPC PCL	Energy & Utilities	5	TPPP	TPI POLENE POWER PCL	Energy & Utilities
27	IVL	INDORAMA VENTURES PCL	Petrochemicals & Chemicals	6	TTW	TTW PCL	Energy & Utilities
28	KBANK	KASIKORN BANK PCL	Banking	SET50 Inclusion: AWC			SET50 Exclusion: KKP
29	KTG	KRUNG THAI BANK PCL	Banking	For more information visit:			
30	KTC	KRUNGTHAI CARD PCL	Finance and Securities	www.set.or.th/set50			
				or contact us: IndexTeam@set.or.th +662 009 9573 - 4			
				Sales-Information Services: Infoproducts@set.or.th +662 009 9621			

Disclaimer: The Stock Exchange of Thailand (SET) issues this document for providing general information only. While thorough care has been taken in preparing and updating the data to ensure complete, accurate, and reliable information, SET cannot guarantee the validity of the information found here. SET thus cannot be held responsible, obligated, or liable for any kind of inaccuracies, delays, interruptions, errors, or omissions.

SET50 & SET100 INDEX CONSTITUENTS

(Published on Dec 18, 2019)

For calculating the index during Jan 1 - Jun 30, 2020

SET50 INDEX CONSTITUENTS

No.	Symbol	SET50 Company	Sector	No.	Symbol	SET50 Company	Sector
1	ADVANC	ADVANCED INFO SERVICE PCL	Information & Communication Technology	31	LH	LAND AND HOUSES PCL	Property Development
2	AOT	AIRPORTS OF THAILAND PCL	Transportation & Logistics	32	MINT	MINOR INTERNATIONAL PCL	Food and Beverage
3	AWC	ASSET WORLD CORP PCL	Property Development	33	MTC	MIANGTHAI CAPITAL PCL	Finance and Securities
4	BANPU	BANPU PCL	Energy & Utilities	34	OSP	OSOTSPA PCL	Food and Beverage
5	BBL	BANGKOK BANK PCL	Banking	35	PTT	PTT PCL	Energy & Utilities
6	BDMS	BANGKOK DUSIT MEDICAL SERVICES PCL	Health Care Services	36	PTTEP	PTT EXPLORATION AND PRODUCTION PCL	Energy & Utilities
7	BEM	BANGKOK EXPRESSWAY AND METRO PCL	Transportation & Logistics	37	PTTGC	PTT GLOBAL CHEMICAL PCL	Petrochemicals & Chemicals
8	BGRIM	B.GRIMM POWER PCL	Energy & Utilities	38	RATCH	RATCH GROUP PCL	Energy & Utilities
9	BH	BUMBUINGRAD HOSPITAL PCL	Health Care Services	39	SAWAD	SRSAWAD CORPORATION PCL	Finance and Securities
10	BJC	BERLI ZUCKER PCL	Commerce	40	SCB	THE SIAM COMMERCIAL BANK PCL	Banking
11	BPP	BANPU POWER PCL	Energy & Utilities	41	SOC	THE SIAM CEMENT PCL	Construction Materials
12	BTS	BTS GROUP HOLDINGS PCL	Transportation & Logistics	42	TCAP	THANACHART CAPITAL PCL	Banking
13	CBG	CARABAO GROUP PCL	Food and Beverage	43	TISCO	TISCO FINANCIAL GROUP PCL	Banking
14	CPALL	CP ALL PCL	Commerce	44	TMB	TMB BANK PCL	Banking
15	CPF	CHAROEN POKHANG FOODS PCL	Food and Beverage	45	TOA	TOA PAINT (THAILAND) PCL	Construction Materials
16	CPN	CENTRAL PATTANA PCL	Property Development	46	TOP	THAI OIL PCL	Energy & Utilities
17	DELTA	DELTA ELECTRONICS (THAILAND) PCL	Electronic Components	47	TRUE	TRUE CORPORATION PCL	Information & Communication Technology
18	DTAC	TOTAL ACCESS COMMUNICATION PCL	Information & Communication Technology	48	TU	THAI UNION GROUP PCL	Food and Beverage
19	EA	ENERGY ABSOLUTE PCL	Energy & Utilities	49	VGI	VGI PCL	Media & Publishing
20	EGCO	ELECTRICITY GENERATING PCL	Energy & Utilities	50	WHA	WHA CORPORATION PCL	Property Development
21	GLOBAL	SIAM GLOBAL HOUSE PCL	Commerce	Reserve list of SET50			
22	GPSC	GLOBAL POWER SYNERGY PCL	Energy & Utilities	1	AEONTS	AEON THANA SINSAP (THAILAND) PCL	Finance and Securities
23	GULF	GULF ENERGY DEVELOPMENT PCL	Energy & Utilities	2	CKP	CK POWER PCL	Energy & Utilities
24	HMPRO	HOME PRODUCT CENTER PCL	Commerce	3	JAS	JASMINE INTERNATIONAL PCL	Information & Communication Technology
25	INTUCH	INTOUCH HOLDINGS PCL	Information & Communication Technology	4	KKP	KIATNAKON BANK PCL	Banking
26	IBPC	IBPC PCL	Energy & Utilities	5	TTW	TTW PCL	Energy & Utilities
27	IWL	INDORAMA VENTURES PCL	Petrochemicals & Chemicals	SET50 Inclusion: VGI			
28	KBANK	KASIKORN BANK PCL	Banking	SET50 Exclusion: ROBINS			
29	KTB	KRUNG THAI BANK PCL	Banking	For more information visit: www.set.or.th/set50			
30	KTC	KRUNGTHAI CARD PCL	Finance and Securities	or contact us: IndexTeam@set.or.th +662 009 9573 - 4			
				Sales-Information Services: InfoProducts@set.or.th +662 009 9621			

Disclaimer: The Stock Exchange of Thailand (SET) issues this document for providing general information only. While thorough care has been taken in preparing and updating the data to ensure complete, accurate, and reliable information, SET cannot guarantee the validity of the information found here. SET thus cannot be held responsible, obligated, or liable for any kind of inaccuracies, delays, interruptions, errors, or omissions.

SET50 & SET100 INDEX CONSTITUENTS

(Published on Feb 20, 2020)

For calculating the index during Jan 1 - Jun 30, 2020

SET50 INDEX CONSTITUENTS

No.	Symbol	SET50 Company	Sector	No.	Symbol	SET50 Company	Sector
1	ADVANC	ADVANCED INFO SERVICE PCL	Information & Communication Technology	31	LH	LAND AND HOUSES PCL	Property Development
2	ADT	AIRPORTS OF THAILAND PCL	Transportation & Logistics	32	MINT	MINOR INTERNATIONAL PCL	Food and Beverage
3	AWC	ASSET WORLD CORP PCL	Property Development	33	MTC	MIJANGTHAI CAPITAL PCL	Finance and Securities
4	BANPU	BANPU PCL	Energy & Utilities	34	OSP	OSOTSPA PCL	Food and Beverage
5	BBL	BANGKOK BANK PCL	Banking	35	PTT	PTT PCL	Energy & Utilities
6	BDM	BANGKOK DUSIT MEDICAL SERVICES PCL	Health Care Services	36	PTTEP	PTT EXPLORATION AND PRODUCTION PCL	Energy & Utilities
7	BEM	BANGKOK EXPRESSWAY AND METRO PCL	Transportation & Logistics	37	PTTGC	PTT GLOBAL CHEMICAL PCL	Petrochemicals & Chemicals
8	BGRIM	S. GRIMM POWER PCL	Energy & Utilities	38	RATCH	RATCH GROUP PCL	Energy & Utilities
9	BH	BUMRUNGRAD HOSPITAL PCL	Health Care Services	39	SAWAD	SRSASWAD CORPORATION PCL	Finance and Securities
10	BJC	BERLI JUCKER PCL	Commerce	40	SCB	THE SIAM COMMERCIAL BANK PCL	Banking
11	BTS	BTS GROUP HOLDINGS PCL	Transportation & Logistics	41	SCC	THE SIAM CEMENT PCL	Construction Materials
12	CBG	CARABAO GROUP PCL	Food and Beverage	42	TCAP	THANACHART CAPITAL PCL	Banking
13	CPALL	CP ALL PCL	Commerce	43	TISCO	TISCO FINANCIAL GROUP PCL	Banking
14	CPF	CHAROEN POKPHAND FOODS PCL	Food and Beverage	44	TMB	TMB BANK PCL	Banking
15	CPN	CENTRAL PATTANA PCL	Property Development	45	TOA	TOA PAINT (THAILAND) PCL	Construction Materials
16	CRC	CENTRAL RETAIL CORPORATION PCL	Commerce	46	TOP	THAI OIL PCL	Energy & Utilities
17	DELTA	DELTA ELECTRONICS (THAILAND) PCL	Electronic Components	47	TRUE	TRUE CORPORATION PCL	Information & Communication Technology
18	DTAC	TOTAL ACCESS COMMUNICATION PCL	Information & Communication Technology	48	TU	THAI UNION GROUP PCL	Food and Beverage
19	EA	ENERGY ABSOLUTE PCL	Energy & Utilities	49	VGI	VGI PCL	Media & Publishing
20	EGCO	ELECTRICITY GENERATING PCL	Energy & Utilities	50	WHA	WHA CORPORATION PCL	Property Development
21	GLOBAL	SIAM GLOBAL HOUSE PCL	Commerce	Reserve list of SET50			
22	GPSC	GLOBAL POWER SYNERGY PCL	Energy & Utilities	1	AEONTS	AEON THANA SINSAP (THAILAND) PCL	Finance and Securities
23	GULF	GULF ENERGY DEVELOPMENT PCL	Energy & Utilities	2	BPP	BANPU POWER PCL	Energy & Utilities
24	HMPO	HOME PRODUCT CENTER PCL	Commerce	3	CKP	CK POWER PCL	Energy & Utilities
25	INTUCH	INTOUCH HOLDINGS PCL	Information & Communication Technology	4	JAS	JASMINE INTERNATIONAL PCL	Information & Communication Technology
26	IRPC	IRPC PCL	Energy & Utilities	5	KOP	KIATNAGIN BANK PCL	Banking
27	IWL	INDORAMA VENTURES PCL	Petrochemicals & Chemicals	6	TTW	TTW PCL	Energy & Utilities
28	KBANK	KASIKORN BANK PCL	Banking	SET50 Inclusion: CRC SET50 Exclusion: BPP			
29	KTBI	KRUNG THAI BANK PCL	Banking	For more information visit: www.set.or.th/set50			
30	KTC	KRUNGTHAI CARD PCL	Finance and Securities	or contact us: IndexTeam@set.or.th +662 009 9573 - 4			
				Sales-Information Services: InfoProducts@set.or.th +662 009 9621			

Disclaimer: The Stock Exchange of Thailand (SET) issues this document for providing general information only. While thorough care has been taken in preparing and updating the data to ensure complete, accurate, and reliable information, SET cannot guarantee the validity of the information found here. SET thus cannot be held responsible, obligated, or liable for any kind of inaccuracies, delays, interruptions, errors, or omissions.



โดยแหล่งข้อมูลข้างต้นที่ผู้ลงทุนจะสามารถดูรายละเอียดเพิ่มเติมเกี่ยวกับข้อมูลดัชนีหลักทรัพย์ดังกล่าวได้ที่

<http://www.set.or.th/th/market/constituents.html>

<http://www.set.or.th/set/dwunderlying.do?language=th&country=TH>

2.2 ดัชนีราคา Hang Seng Index

ชื่อดัชนีหลักทรัพย์	:	ดัชนีราคา Hang Seng Index
ชื่อภาษาอังกฤษ	:	Hang Seng Index
ผู้คำนวณ	:	Hang Seng Indexes Company Limited
ที่ตั้งสำนักงาน	:	83 Des Voeux Road, Central, Hong Kong
โทรศัพท์	:	+852 2877 0704
Home Page	:	http://www.hsi.com.hk

โดยผู้ออกใบสำคัญแสดงสิทธิอนุพันธ์ได้ออกใบสำคัญแสดงสิทธิอนุพันธ์อ้างอิงดัชนีราคา Hang Seng Index ณ วันที่ 14 สิงหาคม 2562 และผู้คำนวณดัชนีราคา Hang Seng Index มีการการเปลี่ยนแปลงส่วนประกอบของดัชนีดังกล่าวในรอบปีที่ผ่านมา ดังนี้
ณ วันที่ 11 มีนาคม 2562

	Company Name	Stock Code
1	HSBC Holdings plc	5
2	Hang Seng Bank Limited	11
3	Hong Kong Exchanges and Clearing Limited	388
4	China Construction Bank Corporation	939
5	AIA Group Limited	1299
6	Industrial and Commercial Bank of China Limited	1398
7	Ping An Insurance (Group) Company of China, Ltd.	2318
8	BOC Hong Kong (Holdings) Limited	2388
9	China Life Insurance Company Limited	2628
10	Bank of Communications Co., Ltd.	3328
11	Bank of China Limited	3988
12	CLP Holdings Limited	2
13	The Hong Kong and China Gas Company Limited	3
14	Power Assets Holdings Limited	6
15	CK Infrastructure Holdings Limited	1038
16	Henderson Land Development Company Limited	12
17	Sun Hung Kai Properties Limited	16
18	New World Development Company Limited	17
19	Sino Land Company Limited	83
20	Hang Lung Properties Limited	101
21	China Overseas Land & Investment Limited	688
22	Link Real Estate Investment Trust	823
23	China Resources Land Limited	1109
24	CK Asset Holdings Limited	1113
25	Wharf Real Estate Investment Company Limited	1997
26	Country Garden Holdings Company Limited	2007

27	CK Hutchison Holdings Limited	1
28	Swire Pacific Limited 'A'	19
29	Galaxy Entertainment Group Limited	27
30	MTR Corporation Limited	66
31	Want Want China Holdings Limited	151
32	Geely Automobile Holdings Limited	175
33	CITIC Limited	267
34	WH Group Limited	288
35	China Petroleum & Chemical Corporation	386
36	Techtronic Industries Co. Ltd.	669
37	Tencent Holdings Limited	700
38	China Unicom (Hong Kong) Limited	762
39	PetroChina Company Limited	857
40	CNOOC Limited	883
41	China Mobile Limited	941
42	Hengan International Group Company Limited	1044
43	China Shenhua Energy Company Limited	1088
44	CSPC Pharmaceutical Group Limited	1093
45	Sino Biopharmaceutical Limited	1177
46	Sands China Ltd.	1928
47	AAC Technologies Holdings Inc.	2018
48	Shenzhou International Group Holdings Limited	2313
49	China Mengniu Dairy Company Limited	2319
50	Sunny Optical Technology (Group) Company Limited	2382

โดยแหล่งข้อมูลอ้างอิงที่ผู้ลงทุนจะสามารถดูรายละเอียดเพิ่มเติมเกี่ยวกับข้อมูลดัชนีหลักทรัพย์ดังกล่าวได้ที่
<https://www.hsi.com.hk/eng/indexes/all-indexes/hsi>