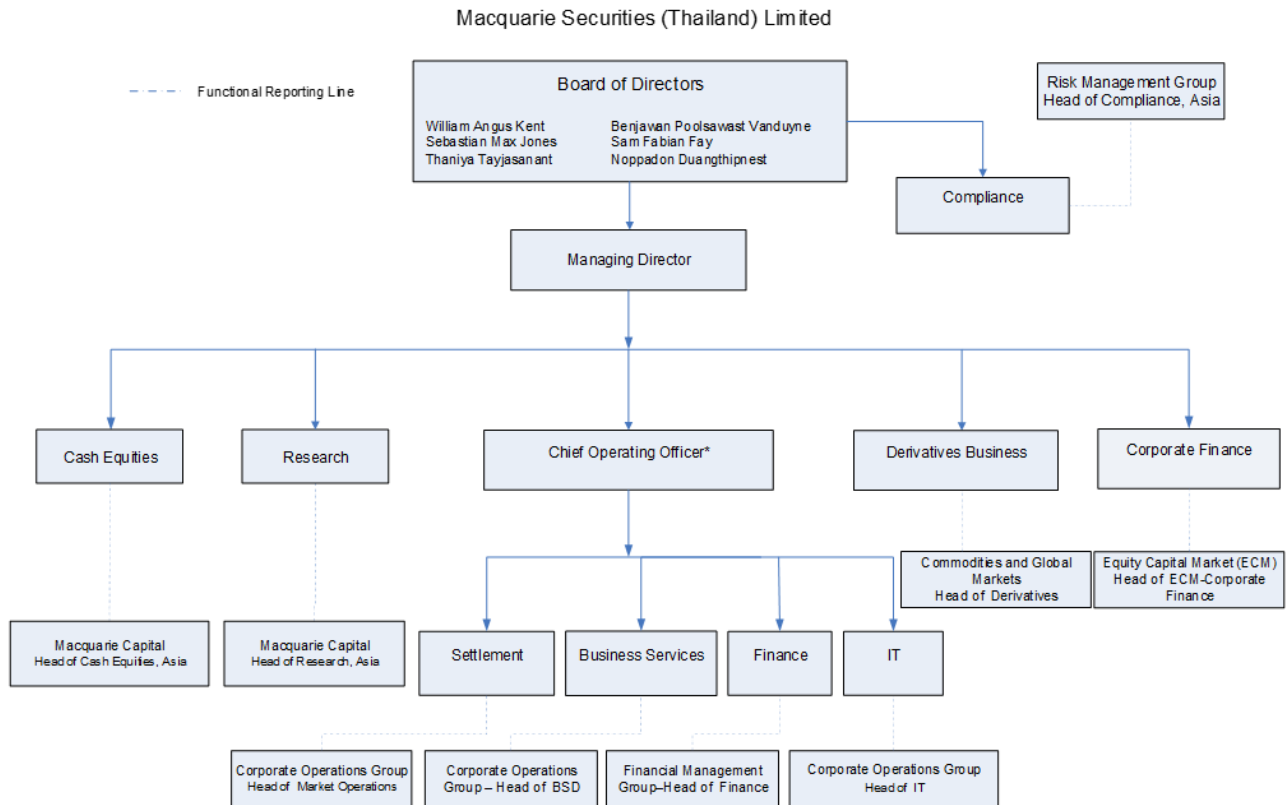
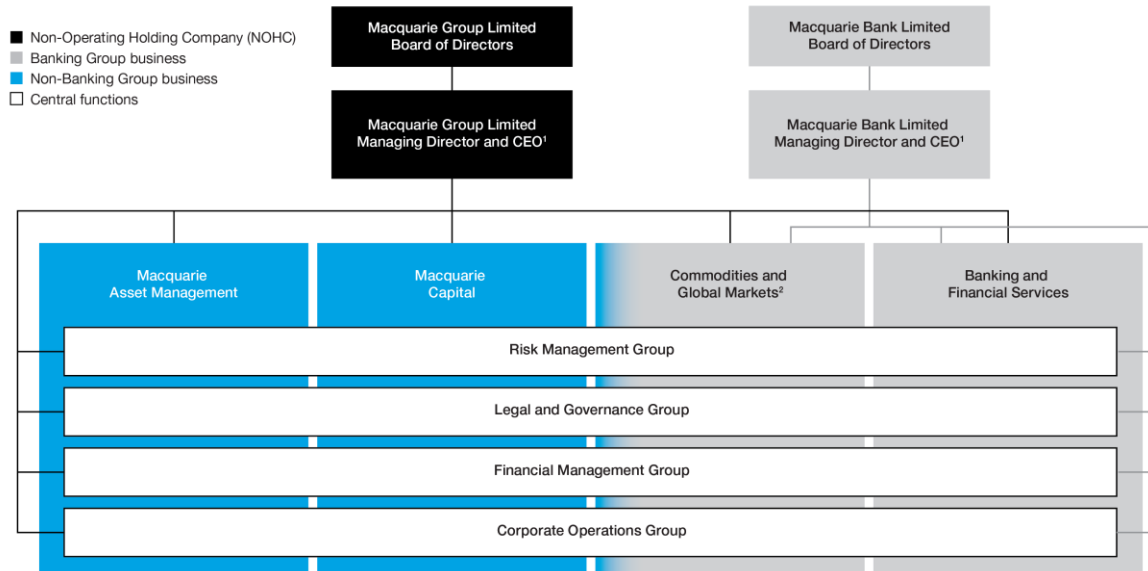


## 9. การจัดการ

บริษัทมีโครงสร้างการจัดการดังนี้



ทั้งนี้แผนผังด้านล่างเป็นโครงสร้างองค์กรของ MGL โดย Macquarie Securities (Thailand) Limited เป็นบริษัทในเครือ MGL



โดยธุรกิจหลักของ Macquarie Securities (Thailand) Limited ได้แก่ธุรกิจ Cash Equity และ Derivatives โดยธุรกิจดังกล่าวเป็นส่วนหนึ่งของกลุ่ม Macquarie Capital และ กลุ่ม Commodities and Global Markets ตามลำดับ

MGL ประกอบด้วยกลุ่มธุรกิจ 4 กลุ่ม ได้แก่

#### 1. Macquarie Asset Management

ให้บริการด้านการจัดการกองทุน และเป็นผู้จัดการบริหารสินทรัพย์แบบครบวงจร รวมถึงบริการเพื่อเข้าถึงผลิตภัณฑ์ เช่น โครงสร้างพื้นฐาน พลังงานทดแทน อสังหาริมทรัพย์ สินค้าเกษตร ไฟแนนซ์ด้านธุรกิจการขนส่ง private credit ตราสารทุน ตราสารหนี้ และการลงทุนในทรัพย์สินหลายประเภท

#### 2. Banking and Financial Service

โดยกลุ่มดังกล่าวประกอบด้วยธุรกิจ สำหรับลูกค้าบุคคลธรรมดา และบริการทางการเงินอื่นๆ ของ MGL โดยให้บริการทางการเงินที่หลากหลาย สำหรับลูกค้าบุคคลธรรมดา สำหรับลูกค้ากลุ่มธุรกิจ การบริหารสินทรัพย์ (Wealth management) สินเชื่อยานยนต์ และบริการธุรกรรมธนาคารต่างๆ เพื่อลูกค้าบุคคลธรรมดา ผู้แนะนำ (advisers) นายหน้า (broker) และบริษัทต่างๆ

#### 3. Commodities and Global Market

ให้บริการที่หลากหลายและครอบคลุมแก่ลูกค้าในตลาดโลก เช่น ตลาดตราสารหนี้ ตลาดอัตราแลกเปลี่ยนเงินตราต่างประเทศ ตลาดสินค้าโภคภัณฑ์ กลุ่มเทคโนโลยี กลุ่มสื่อ และโทรคมนาคม รวมถึงบริการการจัดซื้อสินค้าและปัญหาด้านความเสี่ยงและเงินทุนสำหรับตลาดการเงินและตลาดที่มีการส่งมอบสินทรัพย์อ้างอิง และบริการหลากหลายที่ออกแบบพิเศษด้านแก้ปัญหาสินทรัพย์ทางการเงินทั่วโลกครอบคลุมหลากหลายอุตสาหกรรม และประเภทสินทรัพย์

#### 4. Macquarie Capital

ให้บริการเป็นที่ปรึกษา บริการธุรกรรมด้านการเพิ่มทุน ด้วยเครือข่ายครอบคลุมทั่วโลก การลงทุนกับหุ้นส่วนธุรกิจ และลูกค้า ผ่านรูปแบบการปรับปรุงโครงสร้างโดยผู้เชี่ยวชาญเฉพาะทาง รวมทั้งการให้คำแนะนำ ที่ยืดหยุ่น โดยครอบคลุมหลากหลายกลุ่มธุรกิจและสินค้า

ด้วย ความสามารถในการให้บริการด้านการพัฒนาธุรกิจ และการก่อสร้างด้านโครงสร้างพื้นฐาน และโครงการด้านพลังงานที่เกี่ยวข้องกับพลังงานหมุนเวียน และการแก้ปัญหาการผลิตพลังงานสีเขียวให้กับลูกค้าองค์กร

MGL จัดสายงานบริการที่ใช้ร่วมกันในกลุ่ม ผ่าน Corporate Segment ซึ่งหน่วยงานดังกล่าว โดยมีได้เป็นกลุ่มงานปฏิบัติการ แต่แบ่งเป็น 4 หน่วยงานกลางตามฟังก์ชัน ได้แก่ 1.Risk Management 2.Legal and Governance 3.Financial Management และ 4.Corporate Operations โดยบริการที่ใช้ร่วมกันรวมถึง 1.Risk Management 2.Finance 3.Information Technology 4.Group Treasury 5.Settlement Services 6.Market Operations 7.Human Resources Services 8.Business Services 9.Corporate Governance 10.Corporate Affairs 11.Taxation Services 12.Business Improvement and Strategy Services 13.Central Executive Services และ บริการอื่นที่อาจจะมีการตกลงกันในอนาคต โดยรายได้และค่าใช้จ่ายของ Corporate Segment ได้แก่ earnings from the net impact of managing liquidity for MGL, earnings on capital, non-trading derivative volatility, earnings from investments, central overlay on impairment provisions หรือ valuation of assets, unallocated head office costs และ costs of central service groups, performance-related profit share, share-based payments expense, income tax expense, certain distributions attributable to non-controlling interests และ holders of loan capital

#### 9.1 คณะกรรมการบริษัท

ณ วันที่ 23 มิถุนายน 2563 บริษัทมีกรรมการบริษัทจำนวน 6 คน ดังนี้

1. นายวิลเลียม แองกัส เค็นท์	กรรมการผู้จัดการ
2. นางสาวธนิยา เตชสุนันต์	กรรมการ (มีอำนาจจัดการ)
3. นางเบญจวรรณ พูลสวัสดิ์ แวนไดน์	กรรมการ (มีอำนาจจัดการ)
4. นายแซม แฟเบียน เฟ	ประธานกรรมการ
5. นายเซบาสเตียน แมกซ์ ไจนส์	กรรมการ
6. นายนพดล ดวงทิพย์เนตร	กรรมการ (มีอำนาจจัดการ)

#### 9.2 คณะผู้บริหาร

ณ วันที่ 31 มีนาคม 2563 บริษัทมีรายชื่อผู้บริหาร ดังนี้

1. นายวิลเลียม แองกัส เค็นท์	กรรมการผู้จัดการ
2. นางเบญจวรรณ พูลสวัสดิ์ แวนไดน์	Head of Compliance
3. นายนพดล ดวงทิพย์เนตร	Head of Warrants Sales
4. นางสาวธริณี ศรีอนันตพันธ์	Head of Finance
5. นางสาววิไลลักษณ์ ภัทรนากุล	Head of Research

- |                               |                           |
|-------------------------------|---------------------------|
| 6. นายเชมรินทร์ อัมฤทธิ       | Head of IT                |
| 7. นางสาวรัชณี ประสมศิริพงษ์  | Head of Settlement        |
| 8. นายเบรندن โธมัส เรค        | Head of Sales Trading     |
| 9. นายรัฐกรณ์ เกียรติชัชวราดา | Head of Corporate Finance |

โดยมี นางสาวรัชณี ศรีอนันตพันธ์ เป็นผู้มีส่วนเกี่ยวข้องสูงสุดทางสายงานบัญชีและการเงิน

### 9.3 บุคคลผู้มีอำนาจควบคุม

บริษัทมีบุคคลที่มีสิทธิออกเสียงไม่ว่าทางตรงหรือทางอ้อมเกินกว่าร้อยละยี่สิบห้าของจำนวนหุ้นที่มีสิทธิออกเสียงทั้งหมดของบริษัทดังต่อไปนี้

1. Macquarie International Holdings Limited
2. Macquarie Internationale Investments Limited
3. Macquarie (UK) Group Services Limited
4. Macquarie Corporate Holding Pty Limited (U.K. Branch)
5. Macquarie Financial Holdings Pty Limited
6. Macquarie Group Limited

## 10. ฐานะทางการเงินและผลการดำเนินงาน

### 10.1 ข้อมูลทางการเงินโดยสรุป

งบการเงินสำหรับปี สิ้นสุดวันที่ 31 มีนาคม 2563 ของบริษัทหลักทรัพย์ แมคควอรี (ประเทศไทย) จำกัด (“ผู้ออกใบสำคัญแสดงสิทธิอนุพันธ์”) ที่ได้ยื่นต่อสำนักงาน ก.ล.ต. ตามนัยแห่งประกาศคณะกรรมการกำกับตลาดทุนว่าด้วยหลักเกณฑ์ เงื่อนไข และวิธีการรายงานการเปิดเผยข้อมูลเกี่ยวกับฐานะทางการเงินและผลการดำเนินงานของบริษัทที่ออกหลักทรัพย์ มีรายละเอียดดังนี้

งบกำไรขาดทุนเบ็ดเสร็จของผู้ออกใบสำคัญแสดงสิทธิอนุพันธ์สิ้นสุดวันที่ 31 มีนาคม 2563 มีผลกำไรสุทธิสำหรับปี เป็นจำนวน 34.97 ล้านบาท คิดเป็นกำไรต่อหุ้น 0.70 บาท เทียบกับปีก่อนที่กำไรสุทธิ 33.20 ล้านบาท คิดเป็นกำไรต่อหุ้น 0.66 บาท ทั้งนี้ ผู้ออกมีสินทรัพย์ทั้งสิ้น 4,717.18 ล้านบาท แบ่งเป็นหนี้สิน 3,244.48 ล้านบาท และส่วนของผู้ถือหุ้น 1,472.70 ล้านบาท

ทั้งนี้ ผู้สอบบัญชีของบริษัท ได้แสดงความเห็นอย่างไม่มีเงื่อนไขต่องบการเงิน สำหรับปีสิ้นสุดวันที่ 31 มีนาคม 2563 และผลการดำเนินงานว่าถูกต้องตามที่ควรในสาระสำคัญตามมาตรฐานการรายงานทางการเงิน

ทั้งนี้ ผู้ลงทุนสามารถศึกษาข้อมูลเพิ่มเติมของงบการเงิน คำอธิบายงบการเงิน และอัตราส่วนทางการเงินโดยละเอียดได้จากงบการเงินของผู้ออกใบสำคัญแสดงสิทธิอนุพันธ์ที่ได้เผยแพร่ไว้ในเว็บไซต์ [www.set.or.th](http://www.set.or.th) หรือ [www.sec.or.th](http://www.sec.or.th)