

ส่วนที่ 2

**ผู้ค้าประกันการชำระหนี้ตามใบสำคัญแสดงสิทธิอนุพันธ์
และผู้ที่เป็นคู่สัญญาบริหารความเสี่ยงของบริษัทที่ออกใบสำคัญแสดงสิทธิอนุพันธ์**

ในการออกและเสนอขายใบสำคัญแสดงสิทธิอนุพันธ์ ผู้ออกใบสำคัญแสดงสิทธิอนุพันธ์ได้จัดให้มีผู้ค้าประกันการชำระหนี้ตามใบสำคัญแสดงสิทธิอนุพันธ์ และจัดให้มีการทำสัญญาซื้อขายล่วงหน้าเพื่อป้องกันความเสี่ยงในการออกและเสนอขาย ใบสำคัญแสดงสิทธิอนุพันธ์แต่ละรุ่น ดังนี้

1. ผู้ค้าประกันการชำระหนี้ตามใบสำคัญแสดงสิทธิอนุพันธ์**1.1 ข้อมูลทั่วไป**

ชื่อผู้ค้าประกัน : บริษัท แมคควอรี ไฟแนนเชียล โฮลดิ้งส์ พีทีวาย ลิมิเต็ด
Macquarie Financial Holdings Pty Limited (“MFHPL”)

ประเภทธุรกิจ : 1) เป็น Holding Company ของกลุ่มธุรกิจ

ก. Macquarie Capital (MacCap) ให้บริการเป็นที่ปรึกษา บริการธุรกรรมด้านการเพิ่มทุน โดยมีเครือข่ายครอบคลุมทั่วโลก การลงทุนกับหุ้นส่วนธุรกิจ และลูกค้าผ่านรูปแบบการปรับปรุงโครงสร้าง โดยผู้เชี่ยวชาญเฉพาะทาง รวมทั้งการให้คำแนะนำ และโซลูชันที่ครอบคลุมหลากหลายกลุ่มธุรกิจ

นอกจากนี้ยังมีความสามารถในการให้บริการด้านการพัฒนาธุรกิจ และการลงทุนด้านโครงสร้างพื้นฐาน โครงการและบริษัทด้านพลังงาน ที่เกี่ยวข้องกับพลังงานหมุนเวียน และการแก้ปัญหาการผลิตพลังงานสีเขียวให้กับลูกค้าองค์กร

อีกทั้งมีความสามารถระดับโลกในธุรกิจนายหน้าซื้อขายหลักทรัพย์ โดยให้บริการแก่ลูกค้าในการเข้าถึงบทวิเคราะห์ในตราสารทุน ส่งคำสั่งซื้อขาย และเข้าถึงลูกค้าองค์กร

ข. ธุรกิจด้านการขนส่งของกลุ่ม Macquarie Asset Management (MAM)

2) ให้บริการที่หลากหลายและครอบคลุมแก่ลูกค้าด้วยการเสนอขายแบบครบวงจรของตลาด Global Market เช่น ตราสารทุน ตราสารหนี้ อตราแลกเปลี่ยนเงินตราต่างประเทศ สินค้าโภคภัณฑ์ กลุ่มเทคโนโลยี กลุ่มสื่อ และกลุ่มโทรคมนาคม รวมถึงบริการการจัดโซลูชันเสนอลูกค้าแก้ปัญหาด้านความเสี่ยงและเงินทุนสำหรับตลาดทางการเงินและตลาดที่มีการส่งมอบสินทรัพย์อ้างอิง และบริการหลากหลายที่ออกแบบพิเศษด้านแก้ปัญหาสินทรัพย์ทางการเงินทั่วโลกครอบคลุมหลากหลายอุตสาหกรรม และประเภทสินทรัพย์

Australian Company Number (ACN) : 124 071 398

ที่ตั้งสำนักงาน	:	Level 6, 50 Martin Place, Sydney NSW 2000, Australia
Homepage	:	www.macquarie.com
โทรศัพท์	:	61 2 8232 3333
โทรสาร	:	-

1.2 ลักษณะการประกอบธุรกิจโดยย่อ

MFHPL เป็น Holding Company ภายใต้ Macquarie Non-Bank group¹ สำหรับ กลุ่ม Macquarie Capital และ ธุรกิจด้านการขนส่งของกลุ่ม Macquarie Asset management (MAM) ซึ่งตั้งขึ้นเมื่อวันที่ 21 กุมภาพันธ์ 2550

ในช่วงระหว่างปีก่อน MFHPL และ บริษัทย่อยได้ตกลงโอนย้ายธุรกิจในกลุ่ม MAM (ยกเว้นธุรกิจด้านการขนส่ง และไม่รวมสินทรัพย์ถึงสินทรัพย์บางประเภท) ให้กับ Macquarie Asset Management Holding Pty Limited ซึ่งเป็น Holding Company ประเภท Non-Bank Group ซึ่งถือโดย Macquarie Group Limited ในสัดส่วน 100% ธุรกิจ MAM ส่วนใหญ่ถูกโอนย้ายในระหว่างปีก่อน โดย Macquarie Infrastructure Real Assets ในประเทศสหรัฐอเมริกายังเป็นธุรกิจที่คงอยู่ และเป็นธุรกรรมที่เป็นรายการขาย ณ สิ้นงวด โดยจะมีการโอนย้ายในปีที่จะถึง

ทั้งนี้ ผู้ค้าประกันให้การค้ำประกันการทำธุรกิจต่างๆ ของบริษัทในกลุ่ม Macquarie Group และบริษัทอื่นๆ ในการทำธุรกรรม / กิจกรรม

1.3 การจัดอันดับความน่าเชื่อถือ

ผู้ค้าประกันได้รับอันดับความน่าเชื่อถือ ดังนี้

ผู้ค้าประกัน ได้รับการคงอันดับความน่าเชื่อถือจาก ฟิทช์ เรตติ้งส์ ประเทศออสเตรเลีย ซึ่งเป็นสมาชิกของ Fitch Group สำนักงานใหญ่ที่ประเทศสหรัฐอเมริกา โดยประกาศเมื่อวันที่ 18 พฤษภาคม 2564 และได้รับอันดับความน่าเชื่อถือที่ระดับ A- ทั้งนี้ อันดับความน่าเชื่อถือดังกล่าวจัดอยู่ในประเภท Long Term Issuer Default Ratings

อันดับความน่าเชื่อถือที่ A- หมายถึง มีระดับความเสี่ยงต่ำ มีความสามารถในการชำระดอกเบี้ย และคืนเงินต้นในเกณฑ์สูง แต่อาจได้รับผลกระทบในทางลบจากความเปลี่ยนแปลงทางธุรกิจและเศรษฐกิจมากกว่าบริษัทที่มีอันดับเครดิตที่สูงกว่า

1.4 ฐานะทางการเงินและผลการดำเนินงาน

1.4.1 งบการเงิน

งบการเงินรวม (Consolidated Financial Statements) ของ บริษัท แมคควอรี ไฟแนนเชียล โฮลดิ้งส์ พีทีวาย ลิมิเต็ด สิ้นสุดวันที่ 31 มีนาคม 2564 มีดังนี้

¹ Macquarie อ้างอิงถึง Macquarie Group Limited (MGL) ซึ่งรวมถึง Main parent entity และ บริษัทย่อย โดยแมคควอรีประกอบไปด้วย กลุ่มธนาคาร (Macquarie Bank Limited (MBL) และบริษัทย่อย) และกลุ่ม Non-Bank Group (Macquarie Asset Management Holdings Pty Limited และ MFHPL และบริษัทย่อย)

Consolidated income statement for the financial year ended 31 March 2021

	Notes	2021 ⁽¹⁾ \$m	2020 ⁽¹⁾ \$m
Interest and similar income			
Effective interest rate method	2	634	987
Other	2	67	64
Interest and similar expense	2	(594)	(1,248)
Net interest income/(expense)	2	107	(205)
Fee and commission income	2	1,951	1,974
Net trading income	2	222	216
Net operating lease income	2	80	380
Share of net losses of associates and joint ventures	2	(179)	(82)
Net credit impairment charges	2	(144)	(358)
Other impairment charges	2	(147)	(37)
Other operating income and charges	2	1,612	1,882
Net operating income		3,502	3,572
Employment expenses	2	(1,466)	(1,707)
Brokerage, commission and trading-related fee expenses	2	(145)	(117)
Occupancy expenses	2	(100)	(148)
Non-salary technology expenses	2	(115)	(128)
Other operating expenses	2	(867)	(892)
Total operating expenses		(2,693)	(2,992)
Operating profit from continuing operations before income tax		809	584
Income tax expense	3	(118)	(23)
Profit from continuing operations after income tax		691	561
Profit from discontinued operations after income tax ⁽¹⁾	38	472	7,448
Profit from continuing and discontinued operations after income tax		1,163	8,009
Loss attributable to non-controlling interests		14	9
Profit attributable to the ordinary equity holder of Macquarie Financial Holdings Pty Limited		1,177	8,018
From continuing operations		705	670
From discontinued operations	38	472	7,448

The above income statement should be read in conjunction with the accompanying notes.

(1) Income and expenses related to the discontinued operations have been presented as part of 'Profit from discontinued operations after income tax' under Note 38 Assets, liabilities and disposal groups classified as held for sale and discontinued operations. The comparative period has been represented to align with the current year presentation.

Consolidated statement of comprehensive income for the financial year ended 31 March 2021

	Notes	2021 ⁽¹⁾ \$m	2020 ⁽¹⁾ \$m
Profit from continuing and discontinued operations after income tax		1,163	8,009
Other comprehensive (loss)/income ⁽²⁾			
Movements in items that may be subsequently reclassified to the income statement:			
Fair value through other comprehensive income (FVOCI) reserves:	24		
Revaluation movement		163	(54)
Changes in allowance for expected credit losses		(125)	16
Cash flow hedges:	24		
Revaluation movement		(8)	(20)
Transferred to income statement		(13)	79
Share of other comprehensive loss of associates and joint ventures	24	(22)	(136)
Foreign exchange movements on translation and hedge accounting of foreign operations		(920)	698
Total other comprehensive (loss)/income		(925)	563
Other comprehensive (loss)/income from continuing operations		(910)	550
Other comprehensive (loss)/income from discontinued operations ⁽²⁾	38	(15)	33
Total comprehensive income		238	8,592
Total comprehensive loss/(income) attributable to non-controlling interests		57	(24)
Total comprehensive income/(loss) attributable to the ordinary equity holder of Macquarie Financial Holdings Pty Limited		295	8,568
From continuing operations		(162)	1,098
From discontinued operations	38	457	7,472

The above statement of comprehensive income should be read in conjunction with the accompanying notes.

(1) Other comprehensive income related to the discontinued operations has been presented as part of 'Profit from discontinued operations after income tax' under Note 38 Assets, liabilities and disposal groups classified as held for sale and discontinued operations.

(2) All items are net of tax, where applicable.

Consolidated statement of financial position as at 31 March 2021

	Notes	2021 \$m	2020 \$m
Assets			
Cash and bank balances		2,745	1,484
Reverse repurchase agreements and cash collateral on securities borrowed		2,126	2
Trading assets	5	534	603
Settlement and margin money assets	6	6,095	4,082
Derivative assets	7	74	766
Financial investments	8	1,525	1,480
Held for sale assets	38	1,385	3,193
Other assets	9	2,108	2,673
Loan assets	10	6,066	6,446
Due from related body corporate entities	26	18,427	33,126
Interests in associates and joint ventures	12	2,334	5,943
Property, plant and equipment and right-of-use assets	13	1,798	1,780
Intangible assets	14	1,272	1,666
Deferred tax assets	15	478	610
Total assets		46,967	68,833
Liabilities			
Cash collateral on securities lent		-	11
Trading liabilities	16	71	181
Settlement and margin money liabilities	17	5,873	3,783
Derivative liabilities	18	102	674
Held for sale liabilities	38	709	1,002
Other liabilities	19	2,687	2,149
Borrowings		1,523	3,867
Due to related body corporate entities	26	21,850	42,443
Debt issued	20	2,712	3,470
Deferred tax liabilities	15	56	96
Total liabilities excluding loan capital		35,583	57,566
Loan capital	22	2,131	2,100
Total liabilities		37,714	59,666
Net assets		9,253	8,977
Equity			
Contributed equity	23	7,858	7,857
Reserves	24	(399)	483
Retained earnings	24	1,501	347
Total capital and reserves attributable to the ordinary equity holder of Macquarie Financial Holdings Pty Limited		8,960	8,687
Non-controlling interests	24	293	290
Total equity		9,253	8,977

The above consolidated Statement of financial position should be read in conjunction with the accompanying notes.

Consolidated statement of changes in equity for the financial year ended 31 March 2021

	Notes	Contributed equity \$m	Reserves \$m	Retained earnings \$m	Total \$m	Non-controlling interests \$m	Total equity \$m
Balance as at 1 Apr 2019		6,910	(87)	447	6,290	210	6,500
Profit/(loss) from continuing and discontinued operations after income tax		-	-	8,018	8,018	(9)	8,009
Other comprehensive income, net of tax		-	660	-	660	93	683
Total comprehensive income		-	660	8,018	8,668	24	8,692
Transactions with equity holder in their capacity as ordinary equity holder:							
Return of capital to MGL	23	(5,767)	-	-	(5,767)	-	(5,767)
Dividends paid	4	-	-	(795)	(795)	-	(795)
Contributions of ordinary equity	23	601	-	-	601	-	601
Change attributable to group restructure	24	-	-	(102)	(102)	-	(102)
Non-controlling interests:							
Change in non-controlling ownership interests		-	-	(3)	(3)	67	64
Dividends paid or provided for		-	-	-	-	(1)	(1)
Other equity movements:							
Restructure reserve transferred to retained earnings ⁽¹⁾	23,24	7,218	-	(7,218)	-	-	-
Return of capital to MGL in relation to share-based payments	23	(5)	-	-	(5)	-	(5)
		1,947	-	(8,118)	(6,171)	66	(6,115)
Balance as at 31 Mar 2020		7,857	483	347	8,667	290	8,977
Profit/(loss) from continuing and discontinued operations after income tax		-	-	1,177	1,177	(14)	1,163
Other comprehensive loss, net of tax		-	(882)	-	(882)	(43)	(925)
Total comprehensive (loss)/income		-	(882)	1,177	295	(57)	238
Transactions with equity holder in their capacity as ordinary equity holder:							
Change attributable to group restructure	24	-	-	(23)	(23)	-	(23)
Non-controlling interests:							
Change in non-controlling ownership interests		-	-	-	-	64	64
Distributions paid or provided for		-	-	-	-	(4)	(4)
Other equity movements:							
Tax contribution from MGL attributable to group restructure	23	3	-	-	3	-	3
Return of capital to MGL in relation to share-based payments	23	(2)	-	-	(2)	-	(2)
		1	-	(23)	(22)	60	38
Balance at 31 Mar 2021		7,858	(399)	1,501	8,960	293	9,253

The above consolidated statement of changes in equity should be read in conjunction with the accompanying notes.

(1) During the previous year, a portion of the restructure reserve that was earlier recognised against contributed equity was transferred to retained earnings following the sale of certain MAM businesses to which the previously recognised restructure reserves was related. Refer to Note 38 Assets, liabilities and disposal groups classified as held for sale and discontinued operations.

Consolidated statement of cash flows for the financial year ended 31 March 2021

	Notes	2021 \$m	2020 \$m
Cash flows (utilised in)/generated from operating activities			
Interest income and expense:			
Received		709	1,080
Paid		(593)	(1,263)
Fee, commission and non-interest income and expenses:			
Received		4,002	4,788
Paid		(1,246)	(1,249)
Operating lease income received		124	648
Dividends and distributions received		67	200
Operating expenses paid:			
Employment expenses		(1,702)	(2,024)
Other operating expenses		(980)	(1,931)
Income tax paid		(176)	(179)
Changes in operating assets:			
Loan assets and balances with related body corporate entities		(10,039)	2,968
Assets under operating lease		37	28
Other assets		(258)	(182)
Trading assets and liabilities, derivatives, cash collateral and repurchase transactions, margin money and settlement balances (net of related liabilities), and trading income		622	89
Changes in operating liabilities:			
Borrowings		104	2,876
Debt issued		(100)	(278)
Other liabilities		(30)	28
Net cash flows (utilised in)/generated from operating activities	25	(9,459)	5,486
Cash flows generated from investing activities			
Net (payments for)/proceeds from financial investments		(73)	413
Associates, joint ventures, subsidiaries and businesses:			
Proceeds from the disposal of or capital return, net of cash deconsolidated		9,866	7,033
Payments for the acquisition of or additional capital contribution, net of cash acquired		(830)	(4,782)
Property, plant and equipment, right-of-use assets and intangible assets:			
Proceeds from disposals		455	70
Payments for acquisition		(546)	(983)
Net cash flows generated from investing activities		8,872	1,771

Consolidated statement of cash flows for the financial year ended 31 March 2021 continued

	Notes	2021 \$m	2020 \$m
Cash flows generated from/ (utilised in) financing activities			
Ordinary shares			
Issuance		–	600
Return of capital		–	(6,767)
Proceeds from non-controlling interests		3	400
Loan Capital			
Issuance	26	2,131	2,100
Redemption	26	(2,100)	(1,100)
Dividends paid		–	(795)
Net cash flows generated from/(utilised in) financing activities		34	(4,662)
Net (decrease)/increase in cash and cash equivalents		(553)	2,676
Cash and cash equivalents at the beginning of the financial year		9,484	6,068
Foreign exchange movement on cash and cash equivalent		(1,195)	841
Cash and cash equivalents at the end of the financial year	26	7,736	9,484

The above consolidated statement of cash flows should be read in conjunction with the accompanying note

1.4.2 ผลการดำเนินงาน

ณ วันที่ 31 มีนาคม 2564 ผู้ค้าประกันมีผลกำไรจากการดำเนินงานแก่ผู้ถือหุ้นสามัญจำนวน 1,177 ล้านดอลลาร์ออสเตรเลีย ลดลงจากปี 2563 ที่ 8,018 ล้านดอลลาร์ออสเตรเลีย เป็นผลมาจากกำไรจากการดำเนินงานจำนวน 705 ล้านดอลลาร์ออสเตรเลีย (ปี 2563 เป็นจำนวน 570 ล้านดอลลาร์ออสเตรเลีย) และผลกำไรก่อนการโอนย้ายธุรกิจจำนวน 472 ล้านดอลลาร์ออสเตรเลีย (ปี 2563 เป็นจำนวน 7,448 ล้านดอลลาร์ออสเตรเลีย) ทั้งนี้กำไรในปีก่อนมาจากการโอนย้ายธุรกิจรวมถึงกำไรจากการจำหน่ายธุรกิจในกลุ่ม MAM ที่จำนวน 7,221 ล้านดอลลาร์ออสเตรเลีย

นอกจากนี้ ณ วันที่ 31 มีนาคม 2564 ผู้ค้าประกันมีสินทรัพย์รวมทั้งสิ้น 46,967 ล้านดอลลาร์ออสเตรเลีย มีหนี้สินรวม 37,714 ล้านดอลลาร์ออสเตรเลีย และส่วนของผู้ถือหุ้น 9,253 ล้านดอลลาร์ออสเตรเลีย

ผู้ลงทุนสามารถศึกษาข้อมูลทางการเงินเพิ่มเติมได้จากรายงานประจำปีของผู้ค้าประกัน ซึ่งได้เปิดเผยไว้ตามเว็บไซต์ด้านล่างนี้

<https://www.macquarie.com/assets/macq/investor/reports/2021/mfhpl-financial-statements.pdf>

1.4.3 ข้อมูลอื่นที่มีผลกระทบต่อการทำงานของผู้ค้าประกันและบริษัทย่อยของผู้ค้าประกัน หรือการตัดสินใจลงทุนในใบสำคัญแสดงสิทธิอนุพันธ์อย่างมีนัยสำคัญ

ในกรณีที่ผู้ค้าประกันผิดชำระภายใต้สัญญาผู้ค้าประกัน ผู้ลงทุนอาจจะสูญเสียเงินต้นทั้งจำนวนที่ลงทุนในใบสำคัญแสดงสิทธิอนุพันธ์ได้

1.5 สารสำคัญของสัญญาผู้ค้าประกัน

1.5.1 การค้าประกัน

- ก) ผู้ค้าประกันตกลงผูกพันตนเข้าค้าประกันการชำระหนี้ตามใบสำคัญแสดงสิทธิอนุพันธ์เต็มจำนวนหนี้ที่ผู้ถือใบสำคัญแสดงสิทธิอนุพันธ์มีต่อผู้ถือใบสำคัญแสดงสิทธิอนุพันธ์แต่ละรายอย่างไม่มีเงื่อนไข และไม่สามารถเพิกถอนได้ก่อนครบกำหนดอายุของใบสำคัญแสดงสิทธิอนุพันธ์ โดยจะชำระหนี้จำนวนดังกล่าวเมื่อผู้ถือใบสำคัญแสดงสิทธิอนุพันธ์ต้องชำระหนี้แต่ผิดนัดชำระหนี้
- ข) ผู้ค้าประกันจะรับผิดชอบมูลหนี้เต็มจำนวนในฐานะลูกหนี้ ไม่ว่าผู้ถือใบสำคัญแสดงสิทธิอนุพันธ์จะเกิดการผิดนัดชำระหนี้ตามใบสำคัญแสดงสิทธิอนุพันธ์หรือไม่ก็ตาม
- ค) หนี้ของผู้ค้าประกันที่มีต่อผู้ถือใบสำคัญแสดงสิทธิอนุพันธ์เป็นหนี้โดยตรงที่ไม่มีประกัน โดยผู้ถือใบสำคัญแสดงสิทธิอนุพันธ์เป็นเจ้าของหนี้ของผู้ค้าประกันในลำดับเดียวกับเจ้าหนี้ไม่มีประกันของผู้ค้าประกัน เว้นแต่บรรดาเจ้าหนี้ที่มีบุริมสิทธิตามกฎหมาย

1.5.2 ภาษีหัก ณ ที่จ่าย

ในกรณีที่กฎหมายบังคับให้ผู้ค้าประกันหักภาษีในการชำระหนี้ตามใบสำคัญแสดงสิทธิอนุพันธ์ ซึ่งส่งผลให้ผู้ถือใบสำคัญแสดงสิทธิอนุพันธ์ไม่ได้รับชำระหนี้เต็มจำนวนตามที่ผู้ค้าประกันได้ค้าประกันไว้

- ก) ผู้ค้าประกันจะดำเนินการหักภาษี ณ ที่จ่ายตามที่กฎหมายกำหนดไว้

- ข) ผู้ค้าประกันตกลงที่จะชำระเงินที่หัก ณ ที่จ่ายไว้ให้แก่หน่วยงานที่เกี่ยวข้องตามที่กฎหมายกำหนด และจะส่งมอบต้นฉบับใบเสร็จรับเงินไปยังผู้ถือใบสำคัญแสดงสิทธิอนุพันธ์ และ
- ค) ผู้ถือใบสำคัญแสดงสิทธิอนุพันธ์แต่ละรายมีสิทธิได้รับการชำระหนี้เต็มจำนวนหากไม่มีการกำหนดให้หักเงิน หรือ หัก ณ ที่จ่ายใดๆ

1.5.3 เงื่อนไขการค้าประกัน

การค้าประกันเป็นการระดมทุน แม้ว่าจะมีการชำระหนี้ในระหว่างนั้น หรือกรณีอื่นใด และครอบคลุมถึงจำนวนที่ค้าประกันทั้งหมด ทั้งนี้ เหตุการณ์ดังต่อไปนี้ จะไม่ส่งผลกระทบต่อ การค้าประกัน ตามการระดมทุน ข้อกำหนด ข้อตกลง และหน้าที่ของผู้ค้าประกัน ภายใต้สัญญาการค้าประกันฉบับนี้

- ก) (1) การแก้ไข หรือ การเปลี่ยนแปลง หรือ
- (2) การเพิ่มเติมหรือยกเลิกตามกฎหมาย หรือ ข้อกำหนดอื่นใดที่ผู้ออกใบสำคัญแสดงสิทธิอนุพันธ์จะต้องปฏิบัติตาม ข้อตกลง ข้อกำหนด และ/หรือเงื่อนไขต่างๆ ที่เกี่ยวข้องกับใบสำคัญแสดงสิทธิอนุพันธ์ ไม่ว่าทางตรงหรือทางอ้อม ไม่ว่าที่กระทำการโดยผู้ออกใบสำคัญแสดงสิทธิอนุพันธ์ หรือ กระทำการแทนในฐานะผู้ออกใบสำคัญแสดงสิทธิอนุพันธ์
- ข) การเพิกเฉย ล่าช้าหรือการขาดความระมัดระวังใดๆของผู้ถือใบสำคัญแสดงสิทธิอนุพันธ์ ในการที่จะบังคับใช้สิทธิ อ้างสิทธิ หรือการใช้สิทธิ หรือสิทธิประโยชน์ใดๆ ของผู้ถือใบสำคัญแสดงสิทธิอนุพันธ์ ตามที่ระบุในเงื่อนไขในข้อกำหนดว่าด้วยสิทธิ และหน้าที่ของผู้ออกใบสำคัญแสดงสิทธิอนุพันธ์ และผู้ถือใบสำคัญแสดงสิทธิอนุพันธ์ที่มีผลบังคับใช้อยู่ในขณะนั้น หรือการกระทำการใดๆ ของผู้ออกใบสำคัญแสดงสิทธิอนุพันธ์ที่เป็นการยินยอม ผ่อนผันต่างๆ
- ค) การเลิกกิจการ การสิ้นสุดการให้บริการ การควบรวมกิจการ การฟื้นฟูกิจการ การขายหลักประกัน การถูกพิทักษ์ทรัพย์ การไม่สามารถชำระหนี้ หรือถูกศาลตัดสินว่าเป็นผู้ล้มละลาย การถูกศาลตัดสินให้ชำระหนี้โดยพลันแก่เจ้าหนี้ การปรับโครงสร้างองค์กร การเปลี่ยนแปลง จัดการ หรือปรับโครงสร้างหนี้ หรือการกระทำใดที่เข้าข่ายการกระทำต่างๆ ดังกล่าวข้างต้นของผู้ออกใบสำคัญแสดงสิทธิอนุพันธ์ หรือ กิจการย่อย หรือสินทรัพย์ใดๆ ของผู้ออกใบสำคัญแสดงสิทธิอนุพันธ์
- ง) ความไม่สมบูรณ์ ความผิดพลาด หรือ ความบกพร่องใดๆ ที่เกี่ยวข้องกับใบสำคัญแสดงสิทธิอนุพันธ์
- จ) การส่งมอบและชำระราคา หรือการประนีประนอมเกี่ยวกับภาระผูกพันใดๆ ที่ได้รับการค้าประกันไว้ตามสัญญานี้ หรือ ที่เกิดขึ้นตามสัญญานี้ หรือ
- ฉ) การกระทำ หรือ เหตุการณ์อื่น หรือการเพิกเฉยใดๆ นอกเหนือจากที่กำหนดไว้ในข้อ 1.5.3 นี้ อาจทำให้มีการผู้รับประกันหลุดพ้นจากความรับผิด หรือมีผลกระทบอย่างใดอย่างหนึ่งต่อภาระผูกพันของผู้ค้าประกันตามสัญญานี้

ในกรณีที่เกิดเหตุการณ์ดังกล่าวข้างต้น ผู้ถือใบสำคัญแสดงสิทธิอนุพันธ์ ไม่มีการระดมทุนในการที่จะต้องทำหนังสือแจ้ง หรือ ขอความยินยอมใดๆจากผู้ค้าประกัน

1.5.4 การบังคับใช้

- ก) ผู้ถือใบสำคัญแสดงสิทธิอนุพันธ์สามารถเรียกร้องสิทธิในการรับการค้าประกันได้โดยตรงจากผู้ค้าประกัน และผู้ค้าประกัน สละสิทธิที่จะบังคับให้ผู้ถือใบสำคัญแสดงสิทธิอนุพันธ์ต้องดำเนินการดังต่อไปนี้เสียก่อน
- (1) เรียกให้ผู้ออกใบสำคัญแสดงสิทธิอนุพันธ์ชำระหนี้
- (2) การดำเนินการใดๆต่อผู้ออกใบสำคัญแสดงสิทธิอนุพันธ์

- (3) การเรียกร้อง หรือพิสูจน์หนี้ ในกระบวนการพิจารณาที่ระบุไว้ในข้อ 1.5.3 (ค)
- (4) การบังคับใช้สิทธิอื่นใดต่อผู้ออกใบสำคัญแสดงสิทธิอนุพันธ์ หรือ บุคคลที่เกี่ยวข้อง
- ข) ผู้ค้าประกันตกลงว่าการค้าประกันยังมีผลบังคับใช้ จนกว่าผู้ค้าประกันจะได้ชำระหนี้ตามภาระผูกพันที่ระบุไว้ตามเงื่อนไขการค้าประกันที่เกี่ยวข้องโดยสมบูรณ์แล้ว
- ค) ภาระผูกพัน ข้อกำหนด ข้อตกลง และหน้าที่ของผู้ค้าประกันตามเงื่อนไขการค้าประกันที่ได้รับในสัญญาการค้าประกันนี้ จะไม่มีการเปลี่ยนแปลง หรือ ถูกกระทบ แม้ว่าจะมีการผ่อนผันโดยผู้ถือใบสำคัญแสดงสิทธิอนุพันธ์ต่อผู้ค้าประกัน หรือ ผู้ถือใบสำคัญแสดงสิทธิอนุพันธ์ไม่ใช้สิทธิที่เกิดขึ้นก่อนหน้านั้นแล้วต่อผู้ค้าประกัน
- ง) เมื่อการชำระหนี้เงินที่ผู้ค้าประกันทั้งหมด หรือ บางส่วนหรือการจัดสรรใดๆ ที่เกี่ยวข้องกับการจ่ายเงิน หลักประกัน หรือ การจัดการอื่นใด ซึ่งการปลดปล่อยหรือการจัดการดังกล่าวตกเป็นโมฆะ ถูกลดจำนวนลง หรือจำเป็นต้องชำระคืนในกรณีที่มีการล้มละลาย หรือต้องชำระคืนในกรณีอื่นใด ผู้ค้าประกันจะไม่หลุดพ้นจากภาระผูกพัน เสมือนหนึ่งว่าไม่ได้มีการปลดปล่อยภาระผูกพันเกิดขึ้น

1.5.5 การรับช่วงสิทธิ

ผู้ค้าประกันจะต้องรับช่วงสิทธิทั้งหมด หรือสิทธิใดๆ ของผู้ถือใบสำคัญแสดงสิทธิอนุพันธ์ตามจำนวนทรัพย์สินของผู้ถือใบสำคัญแสดงสิทธิอนุพันธ์ที่ผู้ค้าประกันได้ชำระให้แก่ผู้ถือใบสำคัญแสดงสิทธิอนุพันธ์ตามเงื่อนไขการค้าประกันในสัญญานี้

ผู้ค้าประกันจะไม่สามารถใช้สิทธิใดๆ ซึ่งอาจได้มาจากการรับช่วงสิทธิ หรือการชดเชย หรือสิทธิในการรับ ชำระเงินคืน หรือ ข้อตกลงอื่นใด หากผลจากการชำระเงินภายใต้การค้าประกันนั้นยังมีจำนวนเงินถึงกำหนดชำระแล้ว และยังมิได้ชำระตามเงื่อนไขการค้าประกัน

1.5.6 การแก้ไขสัญญา

ผู้ค้าประกันมีสิทธิที่จะแก้ไข เพิ่มเติม หรือ เปลี่ยนแปลงสัญญาการค้าประกันนี้ ภายใต้ดุลยพินิจของผู้ค้าประกัน ก็ต่อเมื่อ

- (1) เป็นการแก้ไขแบบฟอร์ม หรือการแก้ไขเล็กน้อย หรือการแก้ไขข้อผิดพลาดทางเทคนิค หรือ
- (2) เป็นการแก้ไขข้อผิดพลาดที่เห็นได้ชัดเจน

1.5.7 ข้อกำหนดทั่วไปของสัญญา

- (1) ข้อกำหนดที่เพิ่มเติมในภายหลัง

ข้อกำหนดที่มีผลบังคับใช้ในปัจจุบันและที่จะเกิดขึ้นในอนาคต ที่ส่งผลต่อการเปลี่ยนแปลงภาระหน้าที่ของผู้ค้าประกันที่เกี่ยวข้องกับสัญญาการค้าประกันฉบับนี้ ซึ่งกระทบต่อสิทธิ อำนาจ หรือสิทธิที่จะได้รับการชดเชยของผู้ถือใบสำคัญแสดงสิทธิอนุพันธ์ (รวมถึงกรณีความล่าช้า หรือ การประวิงเวลา) นั้น จะไม่นำมาบังคับใช้ เว้นแต่ การไม่นำมาบังคับใช้จะต้องห้ามตามกฎหมายหรือไม่มีผลตามกฎหมายการมีผลบังคับใช้โดยกฎหมายที่เกี่ยวข้อง

- (2) ระยะเวลาการค้าประกัน

สัญญาการค้าประกันฉบับนี้จะมีผลบังคับใช้จนกระทั่งถึง

- (2.1) วันที่การออกและเสนอขายใบสำคัญแสดงสิทธิอนุพันธ์ถูกยกเลิก และ
- (2.2) วันที่มูลหนี้ตามภาระผูกพันของผู้ถือใบสำคัญแสดงสิทธิอนุพันธ์ตามใบสำคัญแสดงสิทธิอนุพันธ์ได้มีการชำระหนี้โดยสมบูรณ์แล้ว

1.5.8 การบอกกล่าว

การบอกกล่าวหรือการสื่อสารใดๆ กับผู้ค้าประกัน จะต้องกระทำเป็นลายลักษณ์อักษร พร้อมทั้งลงลายมือชื่อโดยผู้มีอำนาจลงนาม และส่งมายังบุคคลผู้มีหน้าที่รับผิดชอบตามที่ผู้ค้าประกันได้ระบุไว้ ทางบริการการจัดส่งเอกสาร (courier) หรือทางโทรสาร โดยผู้ค้าประกันจะถือเอาวันเวลาที่ลงตราประทับ หรือ วันเวลาที่ได้รับเอกสารผ่านทางโทรสาร

1.5.9 กฎหมายที่เกี่ยวข้อง

สัญญาค้ำประกันฉบับนี้ มีผลบังคับใช้ และตีความตามกฎหมายของรัฐบาลนิวเซาท์เวลส์ ประเทศออสเตรเลีย

2. ผู้ที่เป็นคู่สัญญาซื้อขายล่วงหน้าเพื่อป้องกันความเสี่ยงทั้งจำนวนของบริษัทที่ออกไปสำคัญแสดงสิทธิอนุพันธ์

ในการออกและเสนอขายใบสำคัญแสดงสิทธิอนุพันธ์ ผู้ออกไปสำคัญแสดงสิทธิอนุพันธ์จะต้องมีการบริหารความเสี่ยงที่เกิดขึ้นจากการออกและเสนอขายใบสำคัญแสดงสิทธิอนุพันธ์แต่ละรุ่น

ในการบริหารความเสี่ยงจากการออกและเสนอขายใบสำคัญแสดงสิทธิอนุพันธ์แต่ละรุ่น ผู้ออกไปสำคัญแสดงสิทธิอนุพันธ์อาจดำเนินการบริหารความเสี่ยงด้วยตนเอง และ/หรือทำสัญญาบริหารความเสี่ยงกับคู่สัญญาบริหารความเสี่ยง โดยการทำสัญญาซื้อขายล่วงหน้าที่มีข้อกำหนดและเงื่อนไขให้บริษัทเป็นผู้รับชำระหนี้จากการคู่สัญญาในจำนวนและระยะเวลาเดียวกันหรือใกล้เคียงกันกับจำนวนและระยะเวลาที่บริษัทจะต้องชำระหนี้ให้ผู้ถือใบสำคัญแสดงสิทธิอนุพันธ์ (Back-to-Back Agreement)

ในเบื้องต้น ผู้ออกไปสำคัญแสดงสิทธิอนุพันธ์ได้ตกลงแต่งตั้งธนาคารแมคควอรี จำกัด (Macquarie Bank Limited) เป็นคู่สัญญาบริหารความเสี่ยง โดยจะมีการบริหารความเสี่ยงจากการออกและเสนอขายใบสำคัญแสดงสิทธิอนุพันธ์ ด้วยวิธีการทำสัญญาซื้อขายล่วงหน้า (Back-to-Back Agreement) ก่อนวันที่ใบสำคัญแสดงสิทธิอนุพันธ์จะเข้าทำการซื้อขายวันแรกในตลาดหลักทรัพย์ โดยสัญญาซื้อขายล่วงหน้านั้นมีลักษณะและเงื่อนไขการใช้สิทธิเหมือนกับใบสำคัญแสดงสิทธิอนุพันธ์ แต่เป็นสถานะตรงกันข้ามกับใบสำคัญแสดงสิทธิอนุพันธ์ ทั้งนี้ เพื่อเป็นการปิดความเสี่ยงจากการออกและเสนอขายใบสำคัญแสดงสิทธิอนุพันธ์ทั้งหมด

ทั้งนี้ ผู้ออกไปสำคัญแสดงสิทธิอนุพันธ์จะระบุรายละเอียดโดยสรุปของคู่สัญญาบริหารความเสี่ยง และสัญญาบริหารความเสี่ยงไว้ในส่วนที่ 2 ของแบบแสดงรายการข้อมูล และร่างหนังสือชี้ชวนการเสนอขายใบสำคัญแสดงสิทธิอนุพันธ์ (แบบ 69-DW-Short) ที่ยื่นต่อสำนักงาน ก.ล.ต. เป็นคราวๆ ไป

ผู้ออกไปสำคัญแสดงสิทธิอนุพันธ์อาจมีการทำสัญญาบริหารความเสี่ยงกับคู่สัญญาบริหารความเสี่ยงอื่นนอกเหนือจาก Macquarie Bank Limited หรืออาจมีการใช้วิธีการบริหารความเสี่ยงอื่นๆ ด้วยตนเอง ซึ่งหากมีการเปลี่ยนแปลงคู่สัญญาบริหารความเสี่ยงหรือวิธีการบริหารความเสี่ยง ผู้ออกไปสำคัญแสดงสิทธิอนุพันธ์จะมีการเปิดเผยข้อมูลแก่ผู้ลงทุนโดยการระบุรายชื่อคู่สัญญาบริหารความเสี่ยงและวิธีการบริหารความเสี่ยง ในแบบแสดงรายการข้อมูล และร่างหนังสือชี้ชวนการเสนอขายใบสำคัญแสดงสิทธิอนุพันธ์ (แบบ 69-DW-Short) ผู้ลงทุนจึงควรศึกษาข้อมูลดังกล่าวให้ครบถ้วนก่อนการลงทุน

2.1 ข้อมูลทั่วไป

ชื่อคู่สัญญาบริหารความเสี่ยง : ธนาคารแมคควอรี จำกัด
Macquarie Bank Limited

ประเภทธุรกิจ : เป็นกลุ่มที่ให้บริการทางการเงินที่หลากหลายให้แก่ลูกค้า ในด้านไฟแนนซ์
สินทรัพย์ ธุรกิจการปล่อยสินเชื่อ ธุรกิจด้านการธนาคาร และการจัดการด้าน
ความเสี่ยงและเงินทุน โดยเสนอโซลูชันครอบคลุม ทั้งตราสารหนี้ ตราสารทุน
และ สินค้าโภคภัณฑ์

Australian Company Number (ACN) : 008 583 542

ที่ตั้งสำนักงาน : Level 6, 50 Martin Place, Sydney, NSW 2000, Austrasia

Homepage : www.macquarie.com

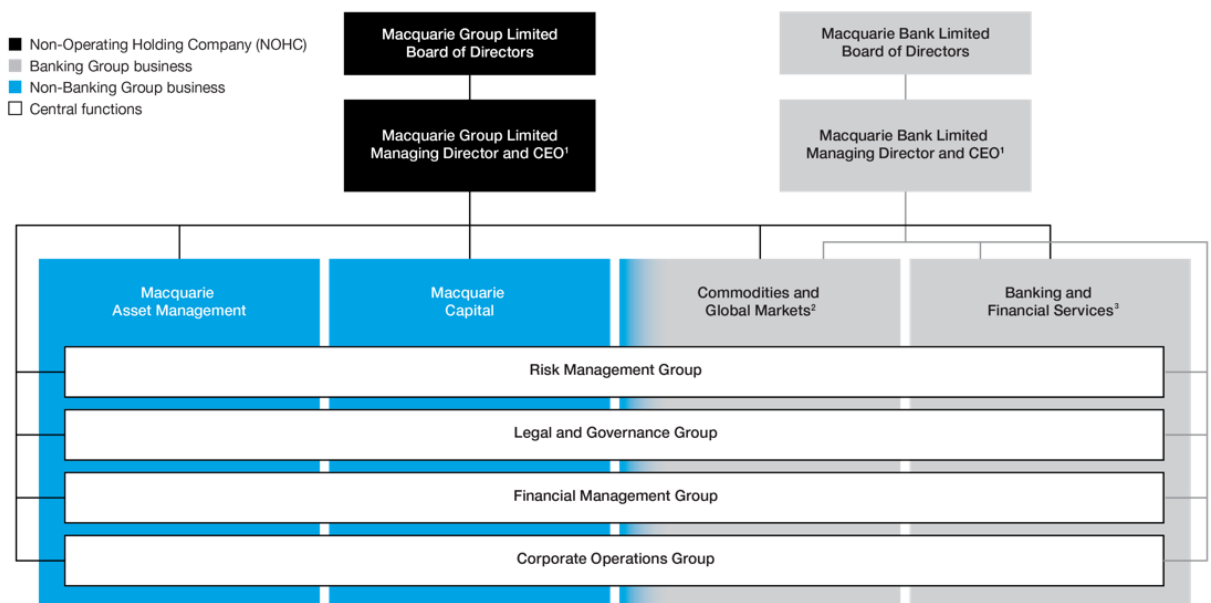
โทรศัพท์ : 612 8232 3333

โทรสาร : -

2.2 ลักษณะการประกอบธุรกิจโดยย่อ

ธนาคารแมคควารี จำกัด (“**คู่สัญญา**”) เป็นบริษัทในเครือ MGL จำกัด ซึ่งมีความชำนาญในด้านธุรกิจไฟแนนซ์สินทรัพย์ ธุรกิจการปล่อยสินเชื่อ ธุรกิจด้านการธนาคาร และการจัดการด้านความเสี่ยงและเงินทุน โดยเสนอทางออก (Solutions) ซึ่งครอบคลุมทั้งตราสารหนี้ ตราสารทุน และสินค้าโภคภัณฑ์ โดยคู่สัญญาให้บริการหลากหลายแก่ภาครัฐ ลูกค้านำเข้า และลูกค้าบุคคล

โครงสร้างบริษัทในเครือ MGL



หมายเหตุ 1. MGL CEO มีหน้าที่รับผิดชอบเป็นผู้บริหารระดับสูงที่ดูกิจกรรมทางธุรกิจของกลุ่มธนาคารในส่วน MBL CEO เป็นผู้บริหารระดับสูงที่กำกับดูแลธุรกิจของกลุ่มธนาคาร เพื่อปกป้องผลประโยชน์ของ MBL และปฏิบัติตามความรับผิดชอบในฐานะธนาคาร โดย MBL CEO ช่วย MGL CEO ในการปฏิบัติหน้าที่ตามความรับผิดชอบกับ MBL ให้บรรลุเป้าหมาย 2. สินทรัพย์บางประเภทของธุรกิจตลาดสินเชื่อ กิจกรรมบางประเภทของธุรกิจ Commodity Markets และการเงิน และกิจกรรมอื่น ๆ ที่ไม่ใช้เงินทุนจำนวนมากดำเนินการอยู่ภายในกลุ่ม Non-Banking group 3. หัวหน้ากลุ่ม BFS ปัจจุบันเป็นรอง CEO ของกลุ่มด้วย

2.3 อันดับความน่าเชื่อถือ

คู่สัญญาได้รับการจัดอันดับความน่าเชื่อถือประเภท Long Term Issuer Default Ratings โดย ฟิทช์ เรตติ้งส์ ณ วันที่ 18 พฤษภาคม 2564 โดยอันดับความน่าเชื่อถือของคู่สัญญาอยู่ที่ระดับ A

อันดับความน่าเชื่อถือที่ระดับ A หมายถึง ผู้ได้รับอันดับความน่าเชื่อถือมีความเชื่อถือในระดับสูง และมีความเสี่ยงในการผิดนัดชำระหนี้ต่ำ

2.4 ฐานะทางการเงินและผลการดำเนินงาน

2.4.1 งบการเงิน

งบการเงินรวม (Consolidated financial statements) ของธนาคารแมคควอรี จำกัด สิ้นสุดวันที่ 31 มีนาคม 2564 มีดังนี้

Income statements

For the financial year ended 31 March 2021

	Notes	CONSOLIDATED		COMPANY	
		2021 \$m	2020 \$m	2021 \$m	2020 \$m
Interest and similar income					
Effective interest rate method	2	3,101	3,777	2,489	3,267
Other	2	261	686	222	512
Interest and similar expense	2	(1,273)	(2,423)	(1,310)	(2,540)
Net interest income		2,089	2,040	1,401	1,239
Fee and commission income	2	1,326	1,185	990	904
Net trading income	2	3,315	2,615	2,020	1,250
Net operating lease income	2	395	371	130	114
Share of net profits from associates and joint ventures	2	41	27	-	-
Net credit impairment charges	2	(287)	(451)	(132)	(220)
Other impairment (charges)/reversal	2	(46)	(21)	44	30
Other operating income and charges	2	162	406	1,765	892
Net operating income		6,995	6,172	6,218	4,209
Employment expenses	2	(2,103)	(1,347)	(1,008)	(970)
Brokerage, commission and trading-related fee expenses	2	(525)	(596)	(662)	(586)
Occupancy expenses	2	(150)	(104)	(91)	(82)
Non-salary technology expenses	2	(327)	(170)	(138)	(132)
Other operating expenses	2	(1,592)	(2,060)	(1,730)	(1,642)
Total operating expenses		(4,697)	(4,277)	(3,629)	(3,412)
Operating profit from continuing operations before income tax		2,298	1,895	2,589	797
Income tax expense	4	(622)	(586)	(166)	(324)
Profit from continuing operations after income tax		1,676	1,309	2,423	473
Profit from discontinued operations after income tax	41	-	164	-	164
Profit from continuing and discontinued operations after income tax		1,676	1,473	2,423	637
Profit attributable to equity holders of Macquarie Bank Limited		1,676	1,473	2,423	637
Distribution paid or provided for on:					
Macquarie Income Securities (MIS)	5	-	(12)	-	-
Profit attributable to the ordinary equity holder of Macquarie Bank Limited		1,676	1,461	2,423	637
From continuing operations		1,676	1,297	2,423	473
From discontinued operations		-	164	-	164

The above income statements should be read in conjunction with the accompanying notes.

Statements of comprehensive income

For the financial year ended 31 March 2021

	Notes	CONSOLIDATED		COMPANY	
		2021 \$m	2020 \$m	2021 \$m	2020 \$m
Profit from continuing and discontinued operations after income tax		1,676	1,473	2,423	637
Other comprehensive (loss)/income ^(a) :					
Movements in items that may be subsequently reclassified to the income statement:					
Fair value through other comprehensive income (FVOCI) reserve:					
Revaluation movement	27	71	(46)	46	(11)
Changes in allowance for expected credit losses	27	(3)	6	1	-
Cash flow hedges:					
Revaluation movement	27	7	(93)	(20)	(29)
Transferred to income statement	27	39	44	27	12
Share of other comprehensive gains/(losses) of associates and joint ventures	27	1	(2)	-	-
Foreign exchange movements on translation and hedge accounting of foreign operations	27	(800)	566	(6)	13
Movements in items that will not be subsequently reclassified to the income statement:					
Fair value (loss)/gain attributable to own credit risk on debt that is designated at fair value through profit or loss (DFVTPL)	27	(79)	50	(79)	50
Total other comprehensive (loss)/income from continuing operations		(764)	525	(31)	35
Total comprehensive income		912	1,998	2,392	672
Total comprehensive income attributable to Macquarie Income Securities holders		-	(12)	-	-
Total comprehensive income attributable to the ordinary equity holder of Macquarie Bank Limited					
From continuing operations		912	1,822	2,392	508
From discontinued operations	41	-	164	-	164
Total comprehensive income attributable to the ordinary equity holder of Macquarie Bank Limited		912	1,986	2,392	672

The above statements of comprehensive income should be read in conjunction with the accompanying notes.

Statements of financial position

As at 31 March 2021

	Notes	CONSOLIDATED		COMPANY	
		2021 \$m	2020 \$m	2021 \$m	2020 \$m
Assets					
Cash and bank balances		15,966	7,847	14,012	6,037
Cash collateral on securities borrowed and reverse repurchase agreements		34,555	37,708	31,034	36,034
Trading assets	6	21,212	16,251	19,128	14,499
Margin money and settlement assets	7	8,302	12,183	6,417	10,015
Derivative assets	8	20,552	44,845	19,328	41,604
Financial investments	9	7,999	7,484	7,916	7,366
Held for sale and other assets	10	3,066	3,267	1,622	2,266
Loan assets	11	98,992	87,719	83,676	64,975
Due from subsidiaries	29	-	-	21,500	27,040
Due from related body corporate entities	29	2,154	5,278	1,645	5,105
Interests in associates and joint ventures	13	281	251	40	42
Property, plant and equipment and right-of-use assets	14	2,797	2,598	672	819
Intangible assets	15	146	185	55	78
Investments in subsidiaries	16	-	-	6,618	5,592
Deferred tax assets	17	826	520	493	470
Total assets		216,848	226,136	214,156	221,942
Liabilities					
Cash collateral on securities lent and repurchase agreements		4,542	2,322	4,542	2,322
Trading liabilities	18	6,134	5,363	6,137	5,395
Margin money and settlement liabilities	19	16,251	19,052	13,632	16,662
Derivative liabilities	20	17,475	37,823	15,732	35,973
Deposits	21	84,140	67,253	83,994	67,186
Other liabilities	22	4,350	2,946	2,054	1,774
Borrowings		2,473	3,047	1,967	2,304
Due to subsidiaries	29	-	-	16,532	18,249
Due to related body corporate entities	29	15,901	22,115	15,684	22,013
Debt issued	23	44,668	46,922	34,764	34,235
Deferred tax liabilities	17	36	69	-	21
Total liabilities excluding loan capital		195,970	206,912	195,038	206,134
Loan capital	25	6,804	4,997	6,804	4,997
Total liabilities		202,774	211,909	201,842	211,131
Net assets		14,074	14,227	12,314	10,811
Equity					
Contributed equity	26	8,523	8,899	8,400	8,789
Reserves	27	306	991	(10)	(58)
Retained earnings	27	5,245	4,336	3,924	2,080
Total capital and reserves attributable to the ordinary equity holder of Macquarie Bank Limited		14,074	14,226	12,314	10,811
Non-controlling interests	27	-	1	-	-
Total equity		14,074	14,227	12,314	10,811

The above Statements of financial position should be read in conjunction with the accompanying notes.

Statements of change in equity

For the financial year ended 31 March 2021

	Notes	Contributed equity \$m	Reserves \$m	Retained earnings \$m	Total \$m	Non-controlling interests \$m	Total equity \$m
CONSOLIDATED							
Balance as at 1 Apr 2019		7,898	516	2,824	11,238	2	11,240
Profit from continuing and discontinued operations after income tax		-	-	1,473	1,473	-	1,473
Other comprehensive income, net of tax		-	475	50	525	-	525
Total comprehensive income		-	475	1,523	1,998	-	1,998
Transactions with equity holders:							
Contributions of ordinary equity	26	1,000	-	-	1,000	-	1,000
Dividends and distributions paid or provided for	5	-	-	(12)	(12)	-	(12)
Non-controlling interests:							
Changes in non-controlling ownership interests		-	-	1	1	(1)	-
Other equity movements:							
Contribution from ultimate parent entity ⁽¹⁾ in relation to share-based payments	26	1	-	-	1	-	1
		1,001	-	(11)	990	(1)	989
Balance as at 31 Mar 2020		8,899	991	4,336	14,226	1	14,227
Profit from continuing operations after income tax		-	-	1,676	1,676	-	1,676
Other comprehensive loss, net of tax		-	(685)	(79)	(764)	-	(764)
Total comprehensive (loss)/income		-	(685)	1,597	912	-	912
Transactions with equity holders:							
Redemption of Macquarie Income Securities	26	(400)	-	-	(400)	-	(400)
Dividends and distributions paid or provided for	5	-	-	(500)	(500)	-	(500)
Change attributable to group restructure	27	-	-	(189)	(189)	-	(189)
Non-controlling interests:							
Changes in non-controlling ownership interests		-	-	1	1	(1)	-
Other equity movements:							
Contribution from ultimate parent entity ⁽¹⁾ in relation to share-based payments	26	24	-	-	24	-	24
		(376)	-	(688)	(1,064)	(1)	(1,065)
Balance as at 31 Mar 2021		8,523	306	5,245	14,074	-	14,074

The above statements of changes in equity should be read in conjunction with the accompanying notes.

	Notes	Contributed equity \$m	Reserves \$m	Retained earnings \$m	Total equity \$m
COMPANY					
Balance as at 1 Apr 2019		7,785	(43)	1,393	9,135
Profit from continuing and discontinued operations after income tax		-	-	637	637
Other comprehensive (loss)/income, net of tax		-	(15)	50	35
Total comprehensive (loss)/income		-	(15)	687	672
Transactions with equity holders:					
Contributions of ordinary equity	26	1,000	-	-	1,000
Other equity movements:					
Contributions from ultimate parent entity ⁽¹⁾ in relation to share-based payments	26	4	-	-	4
		1,004	-	-	1,004
Balance as at 31 Mar 2020		8,789	(58)	2,080	10,811
Profit from continuing operations after income tax		-	-	2,423	2,423
Other comprehensive (loss)/income, net of tax		-	48	(79)	(31)
Total comprehensive income		-	48	2,344	2,392
Transactions with equity holders:					
Redemption of Macquarie Income Securities	26	(400)	-	-	(400)
Dividends paid	5	-	-	(500)	(500)
Other equity movements:					
Contributions from ultimate parent entity ⁽¹⁾ in relation to share-based payments	26	11	-	-	11
		(389)	-	(500)	(889)
Balance as at 31 Mar 2021		8,400	(10)	3,924	12,314

The above statements of changes in equity should be read in conjunction with the accompanying notes.

Statements of cash flows

For the financial year ended 31 March 2021

		CONSOLIDATED		COMPANY	
		2021	2020	2021	2020
	Notes	\$m	\$m	\$m	\$m
Cash flows generated from operating activities					
Interest income and expense:					
Received		3,370	4,482	2,691	3,804
Paid		(1,397)	(2,467)	(1,430)	(2,579)
Fees, commissions and other income and charges:					
Received		1,455	1,252	1,325	1,262
Paid		(522)	(630)	(650)	(619)
Operating lease income received		933	1,196	398	617
Dividends and distributions received		5	4	1,369	134
Operating expenses paid:					
Employment expenses		(1,751)	(1,385)	(932)	(978)
Other operating expenses		(2,005)	(2,544)	(1,924)	(2,074)
Income tax paid		(212)	(278)	(45)	(1)
Changes in operating assets:					
Loan assets and balances with related body corporate entities		(13,629)	(13,242)	(17,475)	(5,170)
Assets under operating lease		(407)	(516)	71	(25)
Other assets		(596)	(454)	307	(160)
Trading assets and liabilities, derivatives, cash collateral and repurchase transactions, margin money and settlement balances (net of related liabilities), and trading income		(1,579)	3,746	(4,119)	939
Changes in operating liabilities:					
Deposits		17,205	10,916	17,118	10,939
Borrowings		(164)	1,516	(36)	1,276
Debt issued		2,321	8,573	6,425	2,935
Other liabilities		18	(12)	(25)	(17)
Life business:					
Life investment linked contract premiums received, disposal of investment assets and other unitholder contributions		30	426	-	-
Life investment linked contract payments, acquisition of investment assets and unitholder redemptions		(28)	(422)	-	-
Net cash flows generated from operating activities	28	3,047	10,161	3,068	10,283
Cash flows utilised in investing activities					
Net proceeds/(payments) for financial investments		204	(1,363)	153	(1,325)
Associates, joint ventures, subsidiaries and businesses:					
Proceeds from the disposal of discontinued operations, net of cash deconsolidated		-	-	-	102
Proceeds from the disposal or capital return, net of cash deconsolidated		13	273	415	436
Payments for the acquisition of or additional capital contribution, net of cash acquired		(324)	(29)	(1,637)	(368)
Proceeds from the disposal of property, plant and equipment, right-of-use assets and intangible assets		20	-	-	-
Payment for the acquisition of property, plant and equipment, right-of-use assets and intangible assets		(153)	(71)	(133)	(68)
Net cash flows utilised in investing activities		(240)	(1,190)	(1,202)	(1,223)
Cash flows generated from/(utilised in) financing activities					
Issuance of ordinary shares		-	1,000	-	1,000
Redemption of Macquarie Income Securities		(400)	-	(400)	-
Payment to non-controlling interests		(1)	(1)	-	-
Loan capital:					
Issuance		3,694	-	3,694	-
Redemption		(740)	(429)	(740)	(429)
Dividends and distributions paid		(503)	(573)	(500)	(560)
Net cash flows generated from/(utilised in) financing activities		2,050	(3)	2,054	11
Net increase in cash and cash equivalents		4,857	8,968	3,920	9,071
Cash and cash equivalents at the beginning of the financial year	28	27,290	16,743	26,192	15,795
Effect of exchange rate movement on cash and cash equivalents		(2,829)	1,579	(2,463)	1,326
Cash and cash equivalents at the end of the financial year	28	29,318	27,290	27,649	26,192

The above statements of cash flows should be read in conjunction with the accompanying notes.

2.4.2 ผลการดำเนินงาน

งบการเงินรวม (Consolidated Financial Statements) ของธนาคารแมคควอรีสิ้นสุด ณ วันที่ 31 มีนาคม 2564 มีสินทรัพย์รวม 216,848 ล้านดอลลาร์ออสเตรเลีย หนี้สินรวม 202,774 ล้านดอลลาร์ออสเตรเลีย และส่วนของผู้ถือหุ้น 14,074 ล้านดอลลาร์ออสเตรเลีย โดยธนาคารแมคควอรี มีกำไรสุทธิแก่ผู้ถือหุ้นสามัญ (Profit attributable to ordinary equity holder) สิ้นสุดวันที่ 31 มีนาคม 2564 เป็นจำนวน 1,676 ล้านดอลลาร์ออสเตรเลีย เทียบกับ กำไรสุทธิแก่ผู้ถือหุ้นสามัญสิ้นสุดวันที่ 31 มีนาคม 2563 เป็นจำนวนเงิน 1,461 ล้านดอลลาร์ออสเตรเลีย

ข้อมูลทางการเงินอื่นๆ เช่น Capital to risk weighted asset ผู้ลงทุนสามารถศึกษาได้จากงบการเงิน ซึ่งได้เปิดเผยไว้ตามเว็บไซต์ ดังนี้

<https://www.macquarie.com/assets/macq/investor/reports/2021/macquarie-bank-fy21-annual-report.pdf>

2.4.3 ข้อมูลอื่นที่มีผลกระทบต่อการทำงานของผู้เป็นคู่สัญญาบริหารความเสี่ยง และบริษัทย่อยของคู่สัญญาบริหารความเสี่ยง

ในกรณีที่ผู้เป็นคู่สัญญาบริหารความเสี่ยง ผิดชำระภายใต้สัญญาบริหารความเสี่ยง ผู้ออกใบสำคัญแสดงสิทธิอนุพันธ์อาจไม่สามารถปฏิบัติตามได้ภาระความผูกพันของใบสำคัญแสดงสิทธิอนุพันธ์ได้ และผู้ลงทุนอาจจะต้องรับฟังผลการชำระหนี้จากผู้ค้าประกัน ทั้งนี้ถ้าผู้ค้าประกันผิดชำระภายใต้สัญญาผู้ค้าประกัน ผู้ลงทุนอาจจะสูญเสียเงินต้นทั้งจำนวนที่ลงทุนในใบสำคัญแสดงสิทธิอนุพันธ์ได้

2.5 วิธีการบริหารความเสี่ยง

ในการออกและเสนอขายใบสำคัญแสดงสิทธิอนุพันธ์ ผู้ออกใบสำคัญแสดงสิทธิอนุพันธ์อาจจะมีการบริหารความเสี่ยงโดยการเข้าทำสัญญาซื้อขายล่วงหน้าในตลาด (OTC Derivatives) กับคู่สัญญา โดยคู่สัญญามีหน้าที่ในการบริหารความเสี่ยงจากการออกและเสนอขายใบสำคัญแสดงสิทธิอนุพันธ์ โดยการเปิดสถานะการลงทุนตรงกันข้ามกับการสถานะของใบสำคัญแสดงสิทธิอนุพันธ์ ทั้งนี้ สัญญา OTC ดังกล่าวมีลักษณะของสัญญาและเงื่อนไขต่างๆ เช่น หลักทรัพย์อ้างอิงหรือดัชนีหลักทรัพย์อ้างอิง อายุของสัญญา วันครบกำหนดอายุ เหมือนกันกับใบสำคัญแสดงสิทธิอนุพันธ์

2.6 สรุปสาระสำคัญของสัญญาบริหารความเสี่ยงโดยย่อ

ชื่อคู่สัญญาบริหารความเสี่ยง : ธนาคารแมคควอรี จำกัด
Macquarie Bank Limited

ลักษณะของสัญญา : ผู้ออกใบสำคัญแสดงสิทธิอนุพันธ์ เข้าทำสัญญากับคู่สัญญาบริหารความเสี่ยง ก่อนวันซื้อขายวันแรกในตลาดหลักทรัพย์ของใบสำคัญแสดงสิทธิอนุพันธ์ โดยสัญญาบริหารความเสี่ยงของใบสำคัญแสดงสิทธิอนุพันธ์แต่ละรุ่น จะมีลักษณะและเงื่อนไขของสัญญา เช่น หลักทรัพย์อ้างอิงหรือดัชนีหลักทรัพย์อ้างอิง อายุสัญญา เป็นต้น เหมือนกันกับใบสำคัญแสดงสิทธิอนุพันธ์

ทั้งนี้ ผู้ออกใบสำคัญแสดงสิทธิอนุพันธ์ จะทำสัญญาในทางตรงข้ามกับใบสำคัญแสดงสิทธิอนุพันธ์ กับคู่สัญญาบริหารความเสี่ยง เพื่อเป็นการปิดความเสี่ยงจากการออกและเสนอขายใบสำคัญแสดงสิทธิอนุพันธ์

การชำระราคาและส่งมอบ : เมื่อถึงวันชำระราคาและส่งมอบ

- ในกรณีที่ใบสำคัญแสดงสิทธิอนุพันธ์ มีสถานะเป็น Out of The Money

(OTM) หรือ At The Money (ATM) ณ วันซื้อขายวันสุดท้าย คู่สัญญาบริหารความเสี่ยงจะไม่มีภาระราคาใดๆ แก่ผู้ออกใบสำคัญแสดงสิทธิอนุพันธ์

- ในกรณีที่ใบสำคัญแสดงสิทธิอนุพันธ์มีสถานะเป็น In The Money (ITM) ณ วันซื้อขายวันสุดท้าย คู่สัญญาบริหารความเสี่ยงมีหน้าที่ต้องส่งมอบส่วนต่างเงินสด เป็นจำนวนเท่ากับเงินสดส่วนต่างจากการใช้สิทธิตามใบสำคัญแสดงสิทธิอนุพันธ์ หรือ ส่งมอบเป็นหลักทรัพย์ หรือ สินค้าอ้างอิงอื่นใด ตามข้อตกลงที่ระบุไว้ในสัญญาบริหารความเสี่ยง

ภาระผูกพัน : ภาระผูกพันในการบริหารความเสี่ยงของใบสำคัญแสดงสิทธิอนุพันธ์แต่ละรุ่นแยกขาดจากกันโดยเด็ดขาด

ทั้งนี้ ผู้ออกใบสำคัญแสดงสิทธิอนุพันธ์อาจมีการพิจารณาเปลี่ยนแปลงหรือยกเลิกคู่สัญญาบริหารความเสี่ยง และเงื่อนไขในการบริหารความเสี่ยงได้ตามความเหมาะสมโดยไม่ต้องแจ้งให้ทราบล่วงหน้า ทั้งนี้ การเปลี่ยนแปลงดังกล่าว ผู้ออกใบสำคัญแสดงสิทธิอนุพันธ์จะคำนึงถึงผลกระทบต่อผู้ออกใบสำคัญแสดงสิทธิอนุพันธ์เป็นสำคัญ เพื่อไม่ให้ผู้ออกใบสำคัญแสดงสิทธิอนุพันธ์ด้วยสิทธิหรือผลประโยชน์ที่ควรจะได้รับจากการถือใบสำคัญแสดงสิทธิอนุพันธ์นั้นๆ โดยรายละเอียดของคู่สัญญาบริหารความเสี่ยงของใบสำคัญแสดงสิทธิอนุพันธ์แต่ละรุ่น ผู้ลงทุนสามารถศึกษาได้จากแบบแสดงรายการข้อมูล และร่างหนังสือชี้ชวนการเสนอขายใบสำคัญแสดงสิทธิอนุพันธ์ (แบบ 69-DW-Short) ที่ได้ยื่นต่อสำนักงาน ก.ล.ต. และเปิดเผยไว้ใน www.sec.or.th และ/หรือ เว็บไซต์ของผู้ออกใบสำคัญแสดงสิทธิอนุพันธ์ และให้ถือว่าข้อมูลของคู่สัญญาบริหารความเสี่ยงที่เปิดเผยไว้ในแบบแสดงรายการข้อมูล และร่างหนังสือชี้ชวนการเสนอขายใบสำคัญแสดงสิทธิอนุพันธ์ (แบบ 69-DW-Short) ดังกล่าว เป็นปัจจุบัน และมีผลบังคับใช้แทนที่ข้อมูลของคู่สัญญาบริหารความเสี่ยงที่เปิดเผยไว้ในแบบแสดงรายการข้อมูล และร่างหนังสือชี้ชวนการเสนอขายใบสำคัญแสดงสิทธิอนุพันธ์ (แบบ 69-DW-Full)

3. การติดตามข้อมูลของผู้ค้ำประกันและคู่สัญญาบริหารความเสี่ยง

ข้อมูลของผู้ค้ำประกันและคู่สัญญาบริหารความเสี่ยง อาจมีการปรับปรุงเปลี่ยนแปลงได้ ผู้ลงทุนควรศึกษาข้อมูลจากแบบแสดงรายการข้อมูล และร่างหนังสือชี้ชวนการเสนอขายใบสำคัญแสดงสิทธิอนุพันธ์ (แบบ 69-DW-Short) เป็นหลัก ทั้งนี้ หากมีการเปลี่ยนแปลงอื่นใดที่ส่งผลกระทบต่อผู้ออกและเสนอขายใบสำคัญแสดงสิทธิอนุพันธ์ หรือ สถานะทางการเงินและผลการดำเนินงานของผู้ออกใบสำคัญแสดงสิทธิอนุพันธ์ หรือสถานะทางการเงินและผลการดำเนินงานของผู้ค้ำประกันและคู่สัญญาบริหารความเสี่ยง ผู้ออกใบสำคัญแสดงสิทธิอนุพันธ์จะมีการเปิดเผยข้อมูลดังกล่าว ตามรอบระยะเวลาที่กฎหมายหรือประกาศที่เกี่ยวข้องกำหนดไว้

ทั้งนี้ ผู้ลงทุนสามารถอ่านข้อมูลเพิ่มเติมเกี่ยวกับผู้ค้ำประกัน และคู่สัญญาบริหารความเสี่ยงได้จากเว็บไซต์ของบริษัท

www.macquarie.com

ส่วนที่ 3

รายละเอียดกรณีที่มีการเสนอขายใบสำคัญแสดงสิทธิอนุพันธ์ที่มีประกันเต็มจำนวน หรือที่มีประกันบางส่วน (ถ้ามี)

ณ วันที่ 31 มีนาคม 2564 ใบสำคัญแสดงสิทธิอนุพันธ์ที่บริษัทออกและเสนอขายนี้ เป็นใบสำคัญแสดงสิทธิอนุพันธ์ชนิดไม่มีหลักประกัน

ส่วนที่ 4

การรับรองความถูกต้องของข้อมูล

บริษัทได้สอบทานข้อมูลในแบบแสดงรายการข้อมูลประจำปีฉบับนี้แล้ว ด้วยความระมัดระวัง บริษัทขอรับรองว่า ข้อมูลดังกล่าวถูกต้องครบถ้วน ไม่เป็นเท็จ ไม่ทำให้ผู้อื่นสำคัญผิด หรือไม่ขาดข้อมูลที่ควรต้องแจ้งในสาระสำคัญ นอกจากนี้ บริษัทขอรับรองว่า

(1) งบการเงินและข้อมูลทางการเงินที่สรุปมาในแบบแสดงรายการข้อมูลประจำปี ได้แสดงข้อมูลอย่างถูกต้องครบถ้วนในสาระสำคัญเกี่ยวกับฐานะการเงิน ผลการดำเนินงาน และกระแสเงินสดของบริษัทและบริษัทย่อยแล้ว

(2) บริษัทได้จัดให้มีระบบการเปิดเผยข้อมูลที่ดี เพื่อให้แน่ใจว่าบริษัทได้เปิดเผยข้อมูลในส่วนที่เป็นสาระสำคัญทั้งของบริษัทและบริษัทย่อยอย่างถูกต้องครบถ้วนแล้ว รวมทั้งควบคุมดูแลให้มีการปฏิบัติตามระบบดังกล่าว

(3) บริษัทได้จัดให้มีระบบการควบคุมภายในที่ดี และควบคุมดูแลให้มีการปฏิบัติตามระบบดังกล่าว และบริษัทได้แจ้งข้อมูลการประเมินระบบการควบคุมภายใน ณ วันที่ 1 กรกฎาคม 2564 ต่อผู้สอบบัญชี และต่อกรรมการตรวจสอบของบริษัทแล้ว ซึ่งครอบคลุมถึงข้อบกพร่องและการเปลี่ยนแปลงที่สำคัญของระบบการควบคุมภายใน รวมทั้งการกระทำที่มีขอบที่อาจมีผลกระทบต่อการจัดทำรายงานทางการเงินของบริษัทและบริษัทย่อย

ทั้งนี้ การรับรองความถูกต้องของข้อมูลข้างต้นครอบคลุมถึงข้อมูลของผู้ออกไปสำคัญแสดงสิทธิอนุพันธ์ตามที่ปรากฏในแหล่งข้อมูลที่ผู้ลงทุนสามารถตรวจสอบได้ตามที่ระบุไว้ในแบบ 56-DW ฉบับนี้

ในการอ้างอิงแหล่งข้อมูลดังกล่าว ข้าพเจ้ามีความรับผิดชอบต่อความถูกต้องครบถ้วนของข้อมูลที่อ้างอิงนั้นเช่นเดียวกับการนำข้อมูลมาแสดงให้ปรากฏในแบบ 56-DW ฉบับนี้

นอกจากนี้ ข้าพเจ้าได้สอบทานข้อมูลของผู้ค้าประกันการชำระหนี้ตามใบสำคัญแสดงสิทธิอนุพันธ์ และคู่สัญญาบริหารความเสี่ยงทั้งที่เปิดเผยไว้ในแบบ 56-DW ฉบับนี้และที่อ้างอิงจากแหล่งข้อมูลอื่นแล้ว ขอรับรองว่า เป็นข้อมูลของนิติบุคคลดังกล่าวที่เปิดเผยไว้จริง

ในการนี้ เพื่อเป็นหลักฐานว่าเอกสารทั้งหมดเป็นเอกสารชุดเดียวกันกับที่บริษัทได้รับรองความถูกต้องแล้ว บริษัทได้มอบหมายให้นางสาวปรีชนันท์ พจนศิลป์ และ นางสาวภัทรพร สำราญพันธุ์ เป็นผู้ลงลายมือชื่อกำกับเอกสารนี้ไว้ทุกหน้าด้วย หากเอกสารใดไม่มีลายมือชื่อของ นางสาวปรีชนันท์ พจนศิลป์ และ นางสาวภัทรพร สำราญพันธุ์ กำกับไว้ บริษัทจะถือว่าไม่ใช่ข้อมูลที่บริษัทได้รับรองความถูกต้องของข้อมูลแล้วดังกล่าวข้างต้น

ชื่อ

ตำแหน่ง

ลายมือชื่อ

1. นายวิลเลียม แองกัส เค็นท์

กรรมการผู้จัดการ

ผู้รับรองอำนาจ

ชื่อ

ตำแหน่ง

ลายมือชื่อ

1. นางสาวปรีชนันท์ พจนศิลป์

Warrant Sales

2. นางสาวภัทรพร สำราญพันธุ์

Compliance Analyst

เอกสารแนบ 1
ข้อมูลเกี่ยวกับหลักทรัพย์อ้างอิงและดัชนีหลักทรัพย์อ้างอิง

ข้อมูลในเอกสารแนบนี้ เป็นข้อมูลเกี่ยวกับหลักทรัพย์อ้างอิงและดัชนีหลักทรัพย์อ้างอิงสำหรับใบสำคัญแสดงสิทธิอนุพันธ์รุ่นที่ยังไม่สิ้นสุดอายุ ณ วันที่ 31 มีนาคม 2564 ผู้ออกไปสำคัญแสดงสิทธิอนุพันธ์ไม่มีความรับผิดชอบต่อ ข้อเท็จจริง ความถูกต้องครบถ้วนของข้อมูลดังกล่าวที่แสดงไว้ ณ ที่นี้ เนื่องจากข้อมูลดังกล่าว ผู้ออกไปสำคัญแสดงสิทธิอนุพันธ์ได้ดำเนินการคัดลอกข้อมูลจากต้นฉบับ และ/หรือปรับปรุงรูปแบบข้อความเท่านั้น

ในกรณีที่ข้อมูลเพิ่มเติมอื่นใดที่อาจมีผลต่อการตัดสินใจของผู้ลงทุนๆ อาจหาข้อมูลเพิ่มเติมได้จากเว็บไซต์ตลาดหลักทรัพย์แห่งประเทศไทย www.set.or.th หรือเว็บไซต์ของผู้ออกหลักทรัพย์อ้างอิง และ ข้อมูลดัชนีหลักทรัพย์อ้างอิงจาก Home page ที่ระบุไว้ในตารางด้านล่างนี้

1. ข้อมูลหลักทรัพย์อ้างอิง

หลักทรัพย์ อ้างอิง	ชื่อบริษัท (ไทย)	ชื่อบริษัท (อังกฤษ)	ประเภทธุรกิจ	ที่ตั้งสำนักงาน ใหญ่	โทรศัพท์	โทรสาร	Website
ACE	บริษัท แอ็บโซลูท คลีน เอ็นเนอร์จี้ จำกัด (มหาชน)	ABSOLUTE CLEAN ENERGY PUBLIC COMPANY LIMITED	ประกอบธุรกิจหลักโดยการถือหุ้นใน บริษัทอื่น (Holding Company) ที่ ประกอบธุรกิจผลิตและจำหน่ายไฟฟ้า และไอน้ำและธุรกิจอื่นที่สนับสนุนหรือ เกี่ยวเนื่องโดยมีบริษัท แอ็ดวานซ์ คลีน เพาเวอร์ จำกัด (ACP) ซึ่งประกอบ ธุรกิจโรงไฟฟ้าชีวมวลเป็นบริษัทแกน	เลขที่ 140/6 อาคารไอทีเอฟ ทาวเวอร์ ชั้น 7 ถนนสีลม แขวงสุริ ยวงศ์ เขตบางรัก กทม.	0-2233-2559	-	http://www.ace-energy.co.th
ADVANC	บริษัท แอดวานซ์ อินโฟร์ เซอร์วิส จำกัด (มหาชน)	ADVANCED INFO SERVICE PUBLIC COMPANY LIMITED	ให้บริการสื่อสารโทรคมนาคม โดยรวม ถึงธุรกิจให้บริการโทรศัพท์เคลื่อนที่ ธุรกิจอินเทอร์เน็ตความเร็วสูง และ ธุรกิจดิจิทัล เซอร์วิส	อาคารเอไอเอส ทาวเวอร์ 1, 414 ถนนพหลโยธิน แขวงสามเสนใน เขตพญาไท กทม.	0-2029-5000	0-2029-5165	http://investor.ais.co.th
AEONTS	บริษัท อีออน ธน สินทรัพย์ (ไทยแลนด์) จำกัด (มหาชน)	AEON THANA SINSAP (THAILAND) PUBLIC COMPANY LIMITED	ให้บริการสินเชื่อรายย่อย (Retail Finance) แก่ลูกค้าในหลากหลาย รูปแบบทั้งสินเชื่อบัตรเครดิต สินเชื่อ เช่าซื้อ สินเชื่อส่วนบุคคล และ อื่นๆ	อาคารเอ็กเซน ทาวเวอร์ ชั้น 27, 388 ถนนสุขุมวิท แขวงคลองเตย เขตคลองเตย กทม.	0-2665-0123, 0- 2689-7197	0-2689-7007	www.aeon.co.th

หลักทรัพย์ อ้างอิง	ชื่อบริษัท (ไทย)	ชื่อบริษัท (อังกฤษ)	ประเภทธุรกิจ	ที่ตั้งสำนักงาน ใหญ่	โทรศัพท์	โทรสาร	Website
AMATA	บริษัท อมตะ คอร์ปอเรชั่น จำกัด (มหาชน)	AMATA CORPORATION PUBLIC COMPANY LIMITED	พัฒนานิคมอุตสาหกรรมทั้งในประเทศและต่างประเทศ โดยมีบริษัทในกลุ่มดำเนินธุรกิจด้านสาธารณูปโภค สิ่งอำนวยความสะดวกและบริการหลังการขาย ทั้งน้ำประปา กระแสไฟฟ้า และจัดจำหน่ายก๊าซธรรมชาติ เป็นต้น	อาคารกรมดินรัฐ 2126 ถนนเพชรบุรีตัดใหม่ แขวงบางกะปิ เขตห้วยขวาง กทม.	0-2318-0007, 0-2792-0000	0-2318-1096	http://www.amata.com
AOT	บริษัท ท่าอากาศยานไทย จำกัด (มหาชน)	AIRPORTS OF THAILAND PUBLIC COMPANY LIMITED	ทอท.ประกอบธุรกิจท่าอากาศยานของประเทศไทย โดยธุรกิจหลักประกอบด้วย การจัดการ การดำเนินงาน และการพัฒนาท่าอากาศยาน โดยมีท่าอากาศยานในความรับผิดชอบ 6 แห่ง คือ ท่าอากาศยานสุวรรณภูมิ ท่าอากาศยานดอนเมือง ท่าอากาศยานเชียงใหม่ ท่าอากาศยานแม่ฟ้าหลวง เชียงราย ท่าอากาศยานภูเก็ต และท่าอากาศยานหาดใหญ่ ซึ่งท่าอากาศยานทั้ง 6 แห่งนี้ให้บริการเที่ยวบินภายในประเทศและระหว่างประเทศ โดยมีท่าอากาศยานสุวรรณภูมิเป็นท่าอากาศยานหลักของประเทศ	333 หมู่ที่ 7 ถนนเชิดวุฒากาศ แขวงสีกัน เขตดอนเมือง กทม.	0-2535-1111	0-2531-5559, 0-2535-4061	www.airportthai.co.th

หลักทรัพย์ อ้างอิง	ชื่อบริษัท (ไทย)	ชื่อบริษัท (อังกฤษ)	ประเภทธุรกิจ	ที่ตั้งสำนักงาน ใหญ่	โทรศัพท์	โทรสาร	Website
AP	บริษัท เอพี (ไทยแลนด์) จำกัด (มหาชน)	AP (THAILAND) PUBLIC COMPANY LIMITED	พัฒนาอสังหาริมทรัพย์	อาคารไอเชียน ทาวเวอร์ 1 ชั้น 18, 170/57 ถนน รัชดาภิเษกตัด ใหม่ แขวง คลองเตย เขต คลองเตย กทม.	0-2261-2518-22, 0-2261-2285-7	0-2261-2548-9	www.apthai.com
AWC	บริษัท แอสเสท เวิร์ด คอร์ป จำกัด (มหาชน)	ASSET WORLD CORP PUBLIC COMPANY LIMITED	บริษัทประกอบธุรกิจโดยการถือหุ้นใน บริษัทอื่น (Holding Company) ที่ ประกอบธุรกิจอสังหาริมทรัพย์ชั้นนำที่ มุ่งตอบสนองไลฟ์สไตล์แบบครบวงจร ในประเทศไทย อันประกอบไปด้วย กลุ่มธุรกิจโรงแรมและการบริการ (Hospitality) และ กลุ่มธุรกิจ อสังหาริมทรัพย์เพื่อการพาณิชย์ (Retail and Commercial) ซึ่ง ประกอบไปด้วย กลุ่มธุรกิจ อสังหาริมทรัพย์เพื่อประกอบกิจการ การค้า (Retail & Wholesale) และ กลุ่มธุรกิจอาคารสำนักงาน (Office)	เลขที่ 1 อาคารเอ็มไพร์ ทาวเวอร์ ชั้นที่ 54 ถนนสาทรใต้ แขวงยานนาวา เขตสาทร กทม.	0-2180-9999	0-2180-9966	https://www.assetworldcorp- th.com

หลักทรัพย์ อ้างอิง	ชื่อบริษัท (ไทย)	ชื่อบริษัท (อังกฤษ)	ประเภทธุรกิจ	ที่ตั้งสำนักงาน ใหญ่	โทรศัพท์	โทรสาร	Website
BAM	บริษัทบริหารสินทรัพย์ กรุงเทพพาณิชย์ จำกัด (มหาชน)	BANGKOK COMMERCIAL ASSET MANAGEMENT PUBLIC COMPANY LIMITED	ธุรกิจบริหารจัดการสินทรัพย์ด้วย คุณภาพและทรัพย์สินรอการขาย	99 ถนนสุรศักดิ์ แขวงสีลม เขต บางรัก กทม.	0-2267-1900	0-2266-3377	www.bam.co.th
BANPU	บริษัท บ้านปู จำกัด (มหาชน)	BANPU PUBLIC COMPANY LIMITED	บริษัทพลังงานแบบครบวงจร? โดย สร้างการเติบโตครอบคลุม 3 กลุ่ม ธุรกิจหลัก ได้แก่ กลุ่มธุรกิจแหล่ง พลังงาน (ถ่านหินและก๊าซธรรมชาติ รวมถึงงานที่เกี่ยวข้อง อาทิ การตลาด การค้า โลจิสติกส์ และการจัดหา เชื้อเพลิง และสายส่ง) กลุ่มธุรกิจผลิต พลังงาน (โรงไฟฟ้าจากพลังงาน เชื้อเพลิงทั่วไป และจากพลังงาน หมุนเวียน) และกลุ่มธุรกิจเทคโนโลยี พลังงาน (ระบบผลิตไฟฟ้าจาก พลังงานแสงอาทิตย์แบบครบวงจร ระบบจัดเก็บพลังงาน และระบบการ จัดการเทคโนโลยีพลังงาน ซึ่งการ ผลานธุรกิจด้านพลังงานทั้งในรูปแบบ ดั้งเดิมและรูปแบบใหม่หรือพลังงาน หมุนเวียน ไว้ในโครงสร้างขององค์กร อย่างครบถ้วนนี้ ทำให้บ้านปูฯ สามารถผนึกกำลังระหว่างกันในกลุ่ม	อาคารธนภูมิ ชั้น 27, 1550 ถนน เพชรบุรีตัดใหม่ แขวงมักกะสัน เขตราชเทวี กทม.	0-2694-6600	0-2207-0696	http://www.banpu.com

หลักทรัพย์ อ้างอิง	ชื่อบริษัท (ไทย)	ชื่อบริษัท (อังกฤษ)	ประเภทธุรกิจ	ที่ตั้งสำนักงาน ใหญ่	โทรศัพท์	โทรสาร	Website
			ธุรกิจหลักเพื่อบริหารจัดการทรัพยากรได้อย่างมีประสิทธิภาพ สร้างความสมดุลและขยายการเติบโตในกลุ่มธุรกิจพลังงานของบ้านปูฯ ที่ตอบโจทย์ผู้บริโภค ชุมชน สังคม และสิ่งแวดล้อม				
BBL	ธนาคารกรุงเทพ จำกัด (มหาชน)	BANGKOK BANK PUBLIC COMPANY LIMITED	ธุรกิจธนาคารพาณิชย์ที่ให้บริการทางการเงินครบวงจรแก่ธุรกิจทั้งขนาดใหญ่ SME ตลอดจนฐานลูกค้าบุคคล โดยมีสาขาในทุกพื้นที่ทั่วประเทศ และมีเครือข่ายในต่างประเทศครอบคลุมเขตเศรษฐกิจสำคัญของโลก	333 ถนนสีลม เขตบางรัก กทม.	0-2231-4333	0-2231-4890	www.bangkokbank.com
BCPG	บริษัท บีซีพีจี จำกัด (มหาชน)	BCPG PUBLIC COMPANY LIMITED	บริษัทประกอบธุรกิจผลิตและจำหน่ายไฟฟ้าจากพลังงานหมุนเวียน รวมถึงลงทุนในบริษัทที่ดำเนินธุรกิจผลิตและ	อาคาร เอ็ม ทาว เวอร์ ชั้น 12 เลขที่ 2098 ถนน	0	0	www.bcpogggroup.com

หลักทรัพย์ อ้างอิง	ชื่อบริษัท (ไทย)	ชื่อบริษัท (อังกฤษ)	ประเภทธุรกิจ	ที่ตั้งสำนักงาน ใหญ่	โทรศัพท์	โทรสาร	Website
			จำหน่ายไฟฟ้าจากพลังงานหมุนเวียน	สุขุมวิท แขวงบาง จาก เขตพระโขนง กทม.			
BDMS	บริษัท กรุงเทพดุสิตเวช การ จำกัด(มหาชน)	BANGKOK DUSIT MEDICAL SERVICES PUBLIC COMPANY LIMITED	บริษัท เป็นผู้ประกอบ การธุรกิจ โรงพยาบาลเอกชนขนาดใหญ่ของ ประเทศ โดยมีโรงพยาบาลเครือข่ายใน ไทยและกัมพูชา ดำเนินการภายใต้ชื่อ โรงพยาบาล 6 กลุ่ม คือ กลุ่ม โรงพยาบาลกรุงเทพ กลุ่มโรงพยาบาล สมิติเวช โรงพยาบาลบี เอ็น เอช กลุ่ม โรงพยาบาลพญาไท กลุ่มโรงพยาบาล เปาโล และกลุ่มโรงพยาบาลรอยัล นอกจากนี้เครือข่ายของบริษัท กรุงเทพ ดุสิตเวชการ จำกัด (มหาชน) ยังรวมถึง ธุรกิจที่ให้การสนับสนุนด้านการแพทย์ ได้แก่ ธุรกิจห้องปฏิบัติการทาง การแพทย์ ธุรกิจผลิตยาและธุรกิจผลิต น้ำเกลือ เป็นต้น	เลขที่ 2 ซอย ศูนย์วิจัย 7 ถนน เพชรบุรีตัดใหม่ แขวงบางกะปิ เขตห้วยขวาง กทม.	0-2310-3000	0-2318-1546 , 0- 2310-3327	www.bangkokhospital.com
BEM	บริษัท ทางด่วนและ รถไฟฟ้ากรุงเทพ จำกัด (มหาชน)	BANGKOK EXPRESSWAY AND METRO PUBLIC COMPANY LIMITED	ก่อสร้างและบริหารทางพิเศษและ บริหารจัดการโครงการระบบขนส่ง มวลชนด้วยรถไฟฟ้า รวมถึงธุรกิจอื่นที่ เกี่ยวข้อง	587 ถนนสุขุมวิท วินิจัย แขวง รัชดาภิเษก เขต ดินแดง กทม.	0-2641-4611, 0- 2354-2000	0-2641-4610, 0- 2354-2040	www.bemplc.co.th

หลักทรัพย์ อ้างอิง	ชื่อบริษัท (ไทย)	ชื่อบริษัท (อังกฤษ)	ประเภทธุรกิจ	ที่ตั้งสำนักงาน ใหญ่	โทรศัพท์	โทรสาร	Website
CENEL	บริษัท โรงแรมเซ็นทรัล พลาซา จำกัด (มหาชน)	CENTRAL PLAZA HOTEL PUBLIC COMPANY LIMITED	แบ่งเป็น 2 ธุรกิจ คือ 1. ธุรกิจโรงแรม ในประเทศและต่างประเทศ ภายใต้แบ รนดิของตนเอง เซ็นทาราแกรนด์ เซ็น ทารา เซ็นทรา โคซี่ และธุรกิจรับจ้าง บริหารโรงแรมภายใต้สัญญาบริหาร โรงแรม 2. ธุรกิจอาหารจานด่วนใน ประเทศไทย ภายใต้แบรนด์ของตนเอง คือ เดอะ เทอเรส อร่อยดี สุกี้แฮร์ ซอฟท์แอร์ เกาตูน และแฟรนไชส์ คือ มิสเตอร์โดนัท เคเอฟซี อานตี้แอนด์ เปปเปอร์ลันซ์ โคลด์สโตนครีมเมอริ ชาบูตง โยชิโนยะ โอโตยะ เทนยะ และคัสตี้ะ มีสาขากระจายอยู่ทั่ว ประเทศ	1695 ถนน พหลโยธิน แขวง จตุจักร เขต จตุจักร กทม.	0-2769-1234	0-2769-1235	www.centarahotelsresorts.com
CKP	บริษัท ซีเค พาวเวอร์ จำกัด (มหาชน)	CK POWER PUBLIC COMPANY LIMITED	ดำเนินธุรกิจหลักโดยการถือหุ้นใน บริษัทอื่น (Holding Company) ที่ ประกอบธุรกิจที่ผลิตและจำหน่าย ไฟฟ้า โดยมีบริษัท ไฟฟ้าน้ำจืด 2 จำกัด ซึ่งประกอบธุรกิจโรงไฟฟ้าพลัง น้ำเป็นบริษัทแกน	เลขที่ 587 อาคาร วิริยะถาวร ชั้น 19 ถนนสุทธิสาร วินิจัย แขวงดิน แดง เขตดินแดง กทม.	0-2691-9720-2	0-2691-9723	www.ckpower.co.th

หลักทรัพย์ อ้างอิง	ชื่อบริษัท (ไทย)	ชื่อบริษัท (อังกฤษ)	ประเภทธุรกิจ	ที่ตั้งสำนักงาน ใหญ่	โทรศัพท์	โทรสาร	Website
CPALL	บริษัท ซีพี ออลล์ จำกัด (มหาชน)	CP ALL PUBLIC COMPANY LIMITED	ดำเนินธุรกิจร้านสะดวกซื้อภายใต้ เครื่องหมายการค้า 7-Eleven และให้ สิทธิแก่ผู้ค้าปลีกรายอื่นในการดำเนิน ธุรกิจในประเทศไทย และลงทุนใน ธุรกิจสนับสนุนธุรกิจร้านค้าสะดวกซื้อ อาทิ ผลิตและจำหน่ายอาหารสำเร็จรูป และเบเกอรี่ ตัวแทนรับชำระเงินค่า สินค้าและบริการ รวมถึงการลงทุนใน ธุรกิจศูนย์จำหน่ายสินค้าแบบชำระเงิน สดและบริการตนเองภายใต้ชื่อ "แม็ค โคร"	เลขที่ 313 อาคาร ซีพี ทาวเวอร์ ชั้น 24 ถนนสีลม แขวงสีลม เขต บางรัก กทม.	0-2071-9000	0-2071-8617	www.cpall.co.th
CPF	บริษัท เจริญโภคภัณฑ์ อาหาร จำกัด (มหาชน)	CHAROEN POKPHAND FOODS PUBLIC COMPANY LIMITED	บริษัท ประกอบ ธุรกิจเกษตร อุตสาหกรรมและอาหารที่จำแนกธุรกิจ หลักตามลักษณะของผลิตภัณฑ์ ออกเป็น 3 ประเภท คือ 1) ธุรกิจ อาหารสัตว์ (Feed) ได้แก่ การผลิต และจำหน่ายอาหารสัตว์ 2) ธุรกิจเลี้ยง สัตว์-แปรรูป (Farm-Processing) ได้แก่ การเพาะพันธุ์สัตว์ การเลี้ยงสัตว์ เพื่อการค้า และการแปรรูปเนื้อสัตว์ชั้น พื้นฐาน 3) ธุรกิจอาหาร (Food) ได้แก่ การผลิตเนื้อสัตว์แปรรูปกึ่งปรุงสุกและ	อาคาร ซี.พี. ทาว เวอร์ ชั้น 15, 313 ถนนสีลม แขวง บางรัก เขตบางรัก กทม.	0-2766-8000	0-2638-2942	www.cpfworldwide.com

หลักทรัพย์ อ้างอิง	ชื่อบริษัท (ไทย)	ชื่อบริษัท (อังกฤษ)	ประเภทธุรกิจ	ที่ตั้งสำนักงาน ใหญ่	โทรศัพท์	โทรสาร	Website
			ปลูก และ การผลิตผลิตภัณฑ์อาหาร สำเร็จรูปหรืออาหารพร้อมรับประทาน รวมถึงกิจการค้าปลีกอาหารและ ร้านอาหาร				
CRC	บริษัท เซ็นทรัล รีเทล คอร์ปอเรชั่น จำกัด (มหาชน)	CENTRAL RETAIL CORPORATION PUBLIC COMPANY LIMITED	ดำเนินธุรกิจค้าปลีกสินค้าหลากหลายประเภทผ่านรูปแบบและช่องทางที่หลากหลายในประเทศไทย ประเทศอิตาลี และประเทศเวียดนาม และเป็นผู้นำบุกเบิกธุรกิจค้าปลีกในรูปแบบ Omni-channel ในประเทศไทย ซึ่งช่วยเสริมสร้างเครือข่ายร้านค้าปลีกในการนำเสนอสินค้าและบริการแก่ผู้บริโภค	เลขที่ 22 ซอย สมคิด ถนนเพลินจิต แขวงลุมพินี เขตปทุมวัน กทม.	0-2650-3600	0	https://www.centralretail.com/
DELTA	บริษัท เดลต้า อิเล็คทรอนิกส์ (ประเทศไทย) จำกัด (มหาชน)	DELTA ELECTRONICS (THAILAND) PUBLIC COMPANY LIMITED	ผลิตและจำหน่ายผลิตภัณฑ์ด้านการจัดการระบบกำลังไฟฟ้า (Power management solutions) รวมถึงชิ้นส่วนอิเล็กทรอนิกส์บางประเภท ได้แก่ พัดลมอิเล็กทรอนิกส์ (DC Fan) อีเอ็มไอ ฟิลเตอร์ (EMI) และโซลินอยด์	909 ซอย 9 หมู่ 4 นิคมอุตสาหกรรมบางปู ตำบล แพรกษา อำเภอเมืองสมุทรปราการ	0-2709-3200	0-2324-0243	http://www.deltathailand.com

หลักทรัพย์ อ้างอิง	ชื่อบริษัท (ไทย)	ชื่อบริษัท (อังกฤษ)	ประเภทธุรกิจ	ที่ตั้งสำนักงาน ใหญ่	โทรศัพท์	โทรสาร	Website
			มีฐานการผลิตอยู่ในภูมิภาคต่างๆ ทั่วโลก ได้แก่ เอเชีย ยุโรป และอเมริกาใต้	สมุทรปราการ			
DOHOME	บริษัท ดูโฮม จำกัด (มหาชน)	DOHOME PUBLIC COMPANY LIMITED	ค้าปลีก ค้าส่ง และให้บริการด้านวัสดุ ก่อสร้าง และอุปกรณ์ตกแต่งบ้านแบบ ครบวงจร	60 ซอยร่วมมิตร ถนนดินแดง แขวง สามเสนใน เขต พญาไท กทม.	0-2027-8787	0	https://www.dohome.co.th/
DTAC	บริษัท โทเทิล แอ็คเซ็ส คอมมูนิเคชั่น จำกัด (มหาชน)	TOTAL ACCESS COMMUNICATION PUBLIC COMPANY LIMITED	ดำเนินธุรกิจให้บริการโทรคมนาคม และบริการอื่นๆ ที่เกี่ยวข้อง	เลขที่ 319 อาคาร จัตุรัสจามจุรี ชั้น 38 ถนนพญาไท แขวงปทุมวัน เขต ปทุมวัน กทม.	0-2202-8000	0	www.dtac.co.th
EA	บริษัท พลังงานบริสุทธิ์ จำกัด (มหาชน)	ENERGY ABSOLUTE PUBLIC COMPANY LIMITED	EA และบริษัทย่อย ดำเนินธุรกิจหลัก 3 กลุ่ม 1.) กลุ่มธุรกิจผลิตและจำหน่าย น้ำมันไบโอดีเซล (B100) ก๊าซเอรินบริ สุทธิ ผลิตภัณฑืพลอยได้ และสาร เปลี่ยนสถานะ (ผ่านบริษัทฯ และ บริษัทย่อย) 2.) กลุ่มธุรกิจผลิตและ จำหน่ายกระแสไฟฟ้าจากพลังงาน หมุนเวียน (ผ่านกลุ่มบริษัทย่อย) 3.) กลุ่มธุรกิจอื่นๆ (ผ่านกลุ่มบริษัทย่อย)	ชั้น 16 อาคารเอ ไอเอ แคปปิตอล เซ็นเตอร์ เลขที่ 89 ถนนรัชดาภิเษก เขตดินแดง กทม.	0-2248-2488-92, 0-2002-3667-9	0-2248-2493	http://www.energyabsolute.co.th

หลักทรัพย์ อ้างอิง	ชื่อบริษัท (ไทย)	ชื่อบริษัท (อังกฤษ)	ประเภทธุรกิจ	ที่ตั้งสำนักงาน ใหญ่	โทรศัพท์	โทรสาร	Website
			(3.1) ธุรกิจพัฒนา ผลิตและจำหน่าย แบตเตอรี่ (3.2) ธุรกิจบริการสถานีอัด ประจุไฟฟ้า (สำหรับยานยนต์ไฟฟ้า), ธุรกิจรวมอิเล็กทรอนิกส์ (3.3) ธุรกิจวิจัย และพัฒนา (3.4) ธุรกิจอื่น				
ESSO	บริษัท เอสโซ่ (ประเทศ ไทย) จำกัด (มหาชน)	ESSO (THAILAND) PUBLIC COMPANY LIMITED	บริษัทฯ เป็นผู้ประกอบกิจการโรงกลั่น ปิโตรเลียม และจำหน่ายผลิตภัณฑ์ ปิโตรเลียมแบบครบวงจร (integrated) อีกทั้งบริษัทฯ ทำการผลิตและจำหน่าย ผลิตภัณฑ์อะโรเมติกส์และเคมีภัณฑ์ อื่นๆ ซึ่งบริษัทฯ และบริษัทในเครือที่ เกี่ยวข้องได้ประกอบธุรกิจในประเทศ ไทยมากกว่า 120 ปี บริษัทฯ ขาย ผลิตภัณฑ์ปิโตรเลียมแก่ลูกค้ารายย่อย ผ่านทางเครือข่ายที่กว้างขวางของ สถานีบริการน้ำมันค้าปลีกภายใต้ชื่อ การค้าเอสโซ่ รวมทั้งขายโดยตรงให้แก่ ลูกค้าในภาคอุตสาหกรรม ค้าส่ง การ บินและการเดินเรือ นอกจากนี้ บริษัทฯ	เลขที่ 3195/17- 29 ถนนพระรามที่ 4 แขวงคลองตัน เขตคลองเตย กทม.	0-2262-4000	0-2262-4800	http://www.esso.co.th

หลักทรัพย์ อ้างอิง	ชื่อบริษัท (ไทย)	ชื่อบริษัท (อังกฤษ)	ประเภทธุรกิจ	ที่ตั้งสำนักงาน ใหญ่	โทรศัพท์	โทรสาร	Website
			ยังขายผลิตภัณฑ์อะโรเมติกส์และเคมีภัณฑ์อื่นๆ ที่บริษัทฯ ผลิตให้แก่ลูกค้าในภาคอุตสาหกรรมภายในประเทศ และเพื่อจำหน่ายไปยังต่างประเทศ				
GPSC	บริษัท โกลบอล เพาเวอร์ ซินเนอร์ยี จำกัด (มหาชน)	GLOBAL POWER SYNERGY PUBLIC COMPANY LIMITED	บริษัท โกลบอล เพาเวอร์ ซินเนอร์ยี จำกัด (มหาชน) (บริษัทฯ) แขนงนำนวัตกรรมธุรกิจพลังงานไฟฟ้าของกลุ่ม ปตท. ให้มีความสำคัญกับการสร้างความมั่นคงด้านพลังงานไฟฟ้าและสาธารณูปโภคเพื่อรองรับการเติบโตของอุตสาหกรรมต่างๆ ภายในประเทศ รวมถึงการแสวงหาโอกาสการลงทุนโครงการโรงไฟฟ้าทั้งในและต่างประเทศ เพื่อขยายธุรกิจอย่างต่อเนื่อง อีกทั้งมุ่งมั่นในการพัฒนา	555/2 ศูนย์เอนเนอร์ยีคอมเพล็กซ์ อาคารบี ชั้น 5 ถนนวิภาวดีรังสิต แขวงจตุจักร เขตจตุจักร กทม.	0-2140-4600	0-2140-4601	http://www.gpscgroup.com

หลักทรัพย์ อ้างอิง	ชื่อบริษัท (ไทย)	ชื่อบริษัท (อังกฤษ)	ประเภทธุรกิจ	ที่ตั้งสำนักงาน ใหญ่	โทรศัพท์	โทรสาร	Website
			เทคโนโลยีการจัดเก็บพลังงานไฟฟ้า เพื่อก้าวเป็นบริษัทไฟฟ้าชั้นนำที่ดำเนิน ธุรกิจไฟฟ้าโดยประยุกต์ใช้นวัตกรรม ใหม่ๆ และสร้างความยั่งยืนในระดับ สากล				
GULF	บริษัท กัลฟ์ เอ็นเนอร์จี ดี เวลลอปเม้นท์ จำกัด (มหาชน)	GULF ENERGY DEVELOPMENT PUBLIC COMPANY LIMITED	ประกอบธุรกิจโดยการถือหุ้นในบริษัท อื่น (Holding Company) ที่ประกอบ ธุรกิจหลักด้านการผลิตและจำหน่าย ไฟฟ้าจากก๊าซธรรมชาติและพลังงาน หมุนเวียน รวมถึงการจัดหาและ จำหน่ายก๊าซธรรมชาติ การลงทุนใน ธุรกิจโครงสร้างพื้นฐาน และธุรกิจอื่น ๆ ที่เกี่ยวข้อง	87 อาคารเอ็มไทย ทาวเวอร์ ออลซี ชั้น เฟส 11 ถนนวิทย์ แขวง ลุมพินี เขตปทุม วัน กทม.	0-2080-4499	0-2080-4455	www.gulf.co.th
HANA	บริษัท ฮานา ไม โครอิเล็กทรอนิกส์ จำกัด (มหาชน)	HANA MICROELECTRONICS PUBLIC COMPANY LIMITED	ให้บริการผลิตผลิตภัณฑ์อิเล็กทรอนิกส์ แบบ บ ค ร บ ว ง จ ร (Electronic Manufacturing Service-EMS)	เลขที่ 65/98 ซอย วิภาวดี-รังสิต 64 แยก 2 แขวง ตลาดบางเขน เขตหลักสี่ กทม.	0-2551-1297, 0- 2521-4935-9	0-2551-1299 , 0- 2552-4906	www.hanagroup.com

หลักทรัพย์ อ้างอิง	ชื่อบริษัท (ไทย)	ชื่อบริษัท (อังกฤษ)	ประเภทธุรกิจ	ที่ตั้งสำนักงาน ใหญ่	โทรศัพท์	โทรสาร	Website
INTUCH	บริษัท อินทัช โฮลดิ้งส์ จำกัด (มหาชน)	INTOUCH HOLDINGS PUBLIC COMPANY LIMITED	อินทัชประกอบธุรกิจด้านการลงทุนใน ธุรกิจโทรคมนาคม สื่อ เทคโนโลยี และ ดิจิทัล โดยการถือหุ้นและเข้าไป บริหารงาน (Holding Company) การ ลงทุนของอินทัช สามารถจำแนก ออกเป็น 3 สายธุรกิจหลัก ได้แก่ ธุรกิจ สื่อสารโทรคมนาคมไร้สาย ธุรกิจ ดาวเทียมและธุรกิจต่างประเทศ และ ธุรกิจอื่นๆ	349 อาคารเอสเจ อินฟินิท วัน บิส ซิเนส คอมเพล็กซ์ ชั้นที่ 29 และ 30 ถนนวิภาวดีรังสิต แขวงจอมพล เขต จตุจักร กทม.	0-2118-6900	0-2118-6947	www.intouchcompany.com
IRPC	บริษัท ไออาร์พีซี จำกัด (มหาชน)	IRPC PUBLIC COMPANY LIMITED	กลุ่มบริษัทดำเนินธุรกิจ 1) ธุรกิจ ปิโตรเลียม โดยมีโรงกลั่นน้ำมันอยู่ที่ จ. ระยอง เพื่อผลิตและจำหน่าย น้ำมัน ดีเซล น้ำมันเบนซิน น้ำมันหล่อลื่น พื้นฐาน และน้ำมันเตา เป็นต้น 2) ธุรกิจปิโตรเคมี ผลิตภัณฑ์หลัก ได้แก่ เม็ดพลาสติกและผลิตภัณฑ์ปิโตรเคมี อื่นๆ จำหน่ายให้ผู้ประกอบการนำไป เป็นวัตถุดิบเพื่อผลิตเป็นผลิตภัณฑ์ พลาสติกสำเร็จรูปชนิดต่างๆ 3) ธุรกิจ ท่าเรือและถังเก็บผลิตภัณฑ์ ให้บริการ ท่าเทียบเรือเพื่อขนถ่ายสินค้าทั้งใน และต่างประเทศ พร้อมสิ่งอำนวยความสะดวก	เลขที่ 555/2 ศูนย์ เอนเนอร์ยี่คอม เพล็กซ์ อาคาร บี ชั้น 6 ถนนวิภาวดี รังสิต แขวง จตุจักร เขต จตุจักร กทม.	0-2765-7000	0-2765-7001	https://www.irpc.co.th

หลักทรัพย์ อ้างอิง	ชื่อบริษัท (ไทย)	ชื่อบริษัท (อังกฤษ)	ประเภทธุรกิจ	ที่ตั้งสำนักงาน ใหญ่	โทรศัพท์	โทรสาร	Website
			ความสะอาดตามมาตรฐานสากล 4) ธุรกิจบริหารจัดการทรัพย์สิน เพื่อ บริหารจัดการทรัพย์สินในส่วนที่เป็น ที่ดินเปล่า				
IVL	บริษัท อินโดรามา เวน เจอร์ส จำกัด (มหาชน)	INDORAMA VENTURES PUBLIC COMPANY LIMITED	ประกอบธุรกิจด้านการลงทุนโดยการ ถือหุ้นในบริษัทต่างๆ ทั้งในประเทศ และต่างประเทศ ในผลิตภัณฑ์ปิโตร เคมีแบบครบวงจร ซึ่งผลิตและ จำหน่าย Ethylene Oxide และ Ethylene Glycol (EO&EG) Purified Terephthalic Acid (PTA) Polyethylene Terephthalate (PET) เส้นใยและเส้นด้าย โพลีเอสเตอร์ (Polyester Fiber and Yarn) และเส้น ใยจากขนสัตว์ (Wool)	75/102 อาคารโอ เชียนทาวเวอร์ 2 ชั้น 37 ซอย สุขุมวิท 19 ถนน อโศก แขวง คลองเตยเหนือ เขตวัฒนา กทม.	0-2661-6661	0-2661-6664-5	www.indoramaventures.com

หลักทรัพย์ อ้างอิง	ชื่อบริษัท (ไทย)	ชื่อบริษัท (อังกฤษ)	ประเภทธุรกิจ	ที่ตั้งสำนักงาน ใหญ่	โทรศัพท์	โทรสาร	Website
JAS	บริษัทจัสมิน อินเตอร์ เนชั่นแนล จำกัด (มหาชน)	JASMINE INTERNATIONAL PUBLIC COMPANY LIMITED	แบ่งเป็น 4 ธุรกิจ ได้แก่ 1. ธุรกิจ ให้บริการอินเทอร์เน็ตความเร็วสูงและ อินเทอร์เน็ตทีวี (Broadband Internet and Internet TV Business) 2. ธุรกิจ ให้บริการโครงข่ายโทรคมนาคม (Telecom Network & Service Provider Business) 3. ธุรกิจงาน จัดหา ออกแบบและวางระบบสื่อสาร และโทรคมนาคม (System Integration Business) 4. ธุรกิจอื่นๆ (Other Businesses)	อาคารจัสมิน อินเตอร์เนชั่นแนล ชั้น 29-30, 200 หมู่ 4 ถนนแจ้ง วัฒนะ ตำบลปาก เกร็ด อำเภอปาก เกร็ด นนทบุรี	0-2100-3000	0-2100-3150-2	http://www.jasmine.com
JMT	บริษัท เจ เอ็ม ที เน็ท เวิร์ค เซอร์วิส จำกัด (มหาชน)	JMT NETWORK SERVICES PUBLIC COMPANY LIMITED	ประกอบธุรกิจ 3 ประเภทหลัก ได้แก่ 1) ธุรกิจให้บริการติดตามเร่ร่อนหนี้ บริษัทให้บริการแก่ผู้ว่าจ้างที่เป็น สถาบันการเงิน และผู้ประกอบการ ต่างๆ ซึ่งประสงค์จะให้บริษัทฯ ติดตาม และดำเนินการให้ลูกหนี้ของผู้ว่าจ้าง ชำระคืนหนี้ ขอบเขตการให้บริการ ครอบคลุมถึงการรับจ้างติดตามและ จัดเก็บหนี้ รวมถึงงานด้านกฎหมาย ได้แก่ ฟ้องและสืบทรัพย์คดี 2) ธุรกิจ บริหารหนี้ด้วยคุณภาพ โดยซื้อหนี้ด้วย	เลขที่ 187 อาคาร เจมาร์ท ชั้น 4-6 ถนนรามคำแหง แขวงราษฎร์ พัฒนา เขต สะพานสูง กทม.	0-2308-9999	0-2308-9900	http://www.jmntnetwork.co.th

หลักทรัพย์ อ้างอิง	ชื่อบริษัท (ไทย)	ชื่อบริษัท (อังกฤษ)	ประเภทธุรกิจ	ที่ตั้งสำนักงาน ใหญ่	โทรศัพท์	โทรสาร	Website
			คุณภาพจากสถาบันการเงิน หรือ บริษัทต่างๆ และนำมาบริหารจัดการเก็บ หนี้ 3) ธุรกิจให้บริการสินเชื่อเช่าซื้อ รถยนต์ โดยเน้นให้บริการสินเชื่อเช่าซื้อ รถยนต์ใช้แล้วทั้งรถยนต์นั่งส่วนบุคคล และรถกระบะ และเน้นปล่อยสินเชื่อ ให้แก่บุคคลธรรมดา โดยเป็นการ spin off มาจาก JMART				
KBANK	ธนาคารกรุงไทย จำกัด (มหาชน)	KASIKORNBANK PUBLIC COMPANY LIMITED	ธนาคารกรุงไทยประกอบกิจการ ธนาคารพาณิชย์ ธุรกิจหลักทรัพย์และ ธุรกิจที่เกี่ยวข้องตามที่ได้รับอนุญาต ไว้ในพระราชบัญญัติธุรกิจสถาบัน การเงินฯ และพระราชบัญญัติ หลักทรัพย์และตลาดหลักทรัพย์ฯ และ ประกาศที่เกี่ยวข้อง ณ วันที่ 31 ธันวาคม 2562 ธนาคารมีเครือข่าย สาขาจำนวน 886 สาขา และเครื่อง อิเล็กทรอนิกส์สำหรับทำธุรกรรมด้วย ตนเอง 10,973 เครื่อง ครอบคลุมทุก พื้นที่และเพียงพอต่อความต้องการ ของลูกค้า นอกจากนี้ ธนาคารมี เครือข่ายการให้บริการในต่างประเทศ	เลขที่ 400/22 ถนนพหลโยธิน แขวงสามเสนใน เขตพญาไท กทม.	0-2222-0000	0-2470-1144	www.kasikornbank.com

หลักทรัพย์ อ้างอิง	ชื่อบริษัท (ไทย)	ชื่อบริษัท (อังกฤษ)	ประเภทธุรกิจ	ที่ตั้งสำนักงาน ใหญ่	โทรศัพท์	โทรสาร	Website
			รวม 16 แห่ง ใน 8 ประเทศ มี ศูนย์กลางการดำเนินงานและ ให้บริการที่สำนักงานใหญ่				
KTB	ธนาคารกรุงไทย จำกัด (มหาชน)	KRUNG THAI BANK PUBLIC COMPANY LIMITED	ธุรกิจธนาคารพาณิชย์เต็มรูปแบบ โดย มีสาขาอยู่ทั่วประเทศไทย และในบางภูมิภาคหลักของโลก	35 ถนนสุขุมวิท แขวงคลองเตย เหนือ เขตวัฒนา กทม.	0-2255-2222	0-2255-9391-6	https://krungthai.com

หลักทรัพย์ อ้างอิง	ชื่อบริษัท (ไทย)	ชื่อบริษัท (อังกฤษ)	ประเภทธุรกิจ	ที่ตั้งสำนักงาน ใหญ่	โทรศัพท์	โทรสาร	Website
KTC	บริษัท บัตรกรุงไทย จำกัด (มหาชน)	KRUNGTHAI CARD PUBLIC COMPANY LIMITED	ธุรกิจสินเชื่อเพื่อผู้บริโภค ประกอบ ธุรกิจบัตรเครดิต ตลอดจนธุรกิจที่ เกี่ยวเนื่องกับธุรกิจบัตรเครดิต ธุรกิจ ร้านค้าบัตรเครดิต การให้บริการรับชำระ เงินแทน และธุรกิจสินเชื่อส่วนบุคคล (Personal Loan)	อาคารสมัชชา วาณิช 2 ชั้น 14, 591 แขวงคลอง ตันเหนือ เขต วัฒนา กทม.	0-2123-5000, 0- 2123-5100	0-2828-5064	www.ktc.co.th
MINT	บริษัท ไมเนอร์ อินเตอร์ เนชั่นแนล จำกัด (มหาชน)	MINOR INTERNATIONAL PUBLIC COMPANY LIMITED	เป็นผู้ดำเนินธุรกิจอาหารและเครื่องดื่ม ธุรกิจโรงแรมและธุรกิจอื่นๆ ที่เกี่ยวข้อง กับธุรกิจโรงแรม ซึ่งรวมถึงโครงการ พัฒนาที่อยู่อาศัยเพื่อขาย โครงการ พักผ่อนแบบปันส่วนเวลา และให้เช่า ศูนย์การค้าและอสังหาริมทรัพย์ และ ธุรกิจบันเทิงและธุรกิจจัดจำหน่าย	88 อาคารเดอะ ปาร์ค ชั้น 12 ถนนรัชดาภิเษก แขวงคลองเตย เขตคลองเตย กทม.	0-2365-7500	0-2365-7798-9	www.minor.com
MTC	บริษัท เมืองไทย แคปปิตอล จำกัด (มหาชน)	MUANGTHAI CAPITAL PUBLIC COMPANY LIMITED	ให้บริการสินเชื่อทะเบียนรถและสินเชื่อ ส่วนบุคคล	332/1 ถนนจรัญ สนิทวงศ์ แขวง บางพลัด เขตบาง พลัด กทม.	0-2483-8888	0	www.muangthaicap.com

หลักทรัพย์ อ้างอิง	ชื่อบริษัท (ไทย)	ชื่อบริษัท (อังกฤษ)	ประเภทธุรกิจ	ที่ตั้งสำนักงาน ใหญ่	โทรศัพท์	โทรสาร	Website
OR	บริษัท ปตท. น้ำมันและ การค้าปลีก จำกัด (มหาชน)	PTT OIL AND RETAIL BUSINESS PUBLIC COMPANY LIMITED	บริษัทประกอบธุรกิจจัดจำหน่าย ผลิตภัณฑ์ปิโตรเลียมและธุรกิจค้าปลีก สินค้าและบริการอื่นๆ (Non-Oil) ทั้งใน และต่างประเทศ ซึ่งรวมถึงการจัด จำหน่ายผลิตภัณฑ์ปิโตรเลียมและ ผลิตภัณฑ์อื่นๆ ในตลาดค้าปลีกและ ตลาดพาณิชย์ ธุรกิจกาแฟ ร้านอาหาร และเครื่องดื่มอื่นๆ ร้านสะดวกซื้อ และ การบริหารจัดการพื้นที่	555/2 ศูนย์เอ็น เนอร์ยีคอมเพล็กซ์ อาคารบี ชั้นที่ 12 ถนนวิภาวดีรังสิต แขวงจตุจักร เขต จตุจักร กทม.	0-2196-5959	0	www.pttor.com
OSP	บริษัท โอสอัสสา จำกัด (มหาชน)	OSOTSPA PUBLIC COMPANY LIMITED	ผลิตและจำหน่ายสินค้าอุปโภคบริโภค โดยมีกลุ่มผลิตภัณฑ์หลัก ได้แก่ กลุ่ม ผลิตภัณฑ์เครื่องดื่มบำรุงกำลังภายใต้ ตราสินค้า เช่น เอ็ม-150 ลิโพ เป็นต้น เครื่องดื่มเกลือแร่ และกาแฟพร้อมดื่ม และกลุ่มผลิตภัณฑ์ของใช้ส่วนบุคคล ภายใต้ตราสินค้าเบบี๋มายด์ และท เวล์ฟลัส รวมทั้งธุรกิจให้บริการผลิต สินค้า บรรจุภัณฑ์ และจัดจำหน่าย สินค้า	348 ถนน รามคำแหง แขวง ห้วยหมาก เขตบาง กะปิ กทม.	0-2351-1000	0-2351-1125	www.osotspa.com

หลักทรัพย์ อ้างอิง	ชื่อบริษัท (ไทย)	ชื่อบริษัท (อังกฤษ)	ประเภทธุรกิจ	ที่ตั้งสำนักงาน ใหญ่	โทรศัพท์	โทรสาร	Website
PLANB	บริษัท แพลน บี มีเดีย จำกัด (มหาชน)	PLAN B MEDIA PUBLIC COMPANY LIMITED	บริษัทประกอบธุรกิจให้บริการ และผลิตสื่อโฆษณาภายนอกที่อยู่อาศัย ซึ่งแบ่งออกเป็น 6 ธุรกิจหลักดังนี้ 1. สื่อโฆษณาบนระบบขนส่งมวลชน (Transit Media) 2. สื่อโฆษณาภาพนิ่ง (Classic Media) 3. สื่อโฆษณาดิจิทัล (Digital Media) 4. สื่อโฆษณาภายในห้างสรรพสินค้าและซูเปอร์มาร์เก็ต (Retail Media) 5. สื่อโฆษณาภายในสนามบิน (Airport Media) 6. สื่อโฆษณาออนไลน์ (Online Media) และการเพิ่มความหลากหลายด้วยการพัฒนาธุรกิจการตลาดแบบมีส่วนร่วม ได้แก่ สปอร์ตมาร์เก็ตติ้ง อาร์ทิสเมเนจเม้นท์ และอีสปอร์ตและเกมออนไลน์	1213/420 ซอยลาดพร้าว 94 แขวงพลับพลา เขตวังทองหลาง กทม.	0-2530-8053-6	0-2530-8057	www.planbmedia.co.th
PTT	บริษัท ปตท. จำกัด (มหาชน)	PTT PUBLIC COMPANY LIMITED	ธุรกิจปิโตรเลียมและปิโตรเคมีครบวงจร โดยผ่านธุรกิจที่ดำเนินงานเอง และธุรกิจที่ลงทุนผ่านบริษัทในกลุ่ม ได้แก่ การสำรวจและผลิต จัดหาและจัดจำหน่าย ขนส่ง และแยกก๊าซธรรมชาติ ดำเนินกิจการค้าระหว่างประเทศสำหรับผลิตภัณฑ์น้ำมันและปิ	555 ถนนวิภาวดีรังสิต แขวงจตุจักร เขตจตุจักร กทม.	0-2537-2000	0-2537-3498-9	http://www.pttplc.com

หลักทรัพย์ อ้างอิง	ชื่อบริษัท (ไทย)	ชื่อบริษัท (อังกฤษ)	ประเภทธุรกิจ	ที่ตั้งสำนักงาน ใหญ่	โทรศัพท์	โทรสาร	Website
			โตรเคมี และมีการลงทุนในธุรกิจการ กลั่นและปิโตรเคมีในประเทศ และ ดำเนินธุรกิจที่เกี่ยวข้องอื่นๆ ทั้งในและ ต่างประเทศ				
PTTEP	บริษัท ปตท. สำรวจและ ผลิตปิโตรเลียม จำกัด (มหาชน)	PTT EXPLORATION AND PRODUCTION PUBLIC COMPANY LIMITED	กลุ่มบริษัทประกอบธุรกิจด้านการ สำรวจ และ ผลิต ปิโตรเลียม ทั้ง ภายในประเทศและต่างประเทศ ธุรกิจ ขนส่งก๊าซทางท่อในต่างประเทศ และ การลงทุนในธุรกิจต่อเนื่อง	ศูนย์เอนเนอร์ยี่ คอมเพล็กซ์ อาคาร A ชั้นที่ 6, 19-36 เลขที่ 555/1 ถนน วิภาวดีรังสิต แขวงจตุจักร เขต จตุจักร กทม.	0-2537-4000	0-2537-4444	www.pttep.com
PTTGC	บริษัท พีทีที โกลบอล เค มิคอล จำกัด (มหาชน)	PTT GLOBAL CHEMICAL PUBLIC COMPANY LIMITED	บริษัท พีทีที โกลบอล เคมิคอล จำกัด (มหาชน) (PTT Global Chemical Public Company Limited) เกิดจาก การควบบริษัทระหว่าง บริษัท ปตท. เค มิคอล จำกัด (มหาชน) (PTTCH) และ บริษัท ปตท. อะโรเมติกส์และการกลั่น จำกัด (มหาชน) (PTTAR) โดยได้จด ทะเบียนจัดตั้งบริษัทขึ้นเมื่อวันที่ 19	เลขที่ 555/1 ศูนย์ เอนเนอร์ยี่คอม เพล็กซ์ อาคารเอ ชั้น 14-18 ถนน วิภาวดีรังสิต แขวงจตุจักร เขต จตุจักร กทม.	0-2265-8400	0-2265-8500	www.pttgcgroup.com

หลักทรัพย์ อ้างอิง	ชื่อบริษัท (ไทย)	ชื่อบริษัท (อังกฤษ)	ประเภทธุรกิจ	ที่ตั้งสำนักงาน ใหญ่	โทรศัพท์	โทรสาร	Website
			ตุลาคม 2554 เพื่อก้าวขึ้นเป็นแกนนำ ของธุรกิจ เคมีภัณฑ์ (Chemical Flagship) ของกลุ่ม ปตท.				
RS	บริษัท อาร์เอส จำกัด (มหาชน)	RS PUBLIC COMPANY LIMITED	บริษัทประกอบธุรกิจพาณิชย์ ที่มีคอน เทนเนอร์ และความบันเทิงที่ทรงพลัง จำหน่ายสินค้า รวมถึงมีระบบ วิเคราะห์ข้อมูลลูกค้า และระบบเทคโนโลยี มาร์เก็ตติ้ง	เลขที่ 27 อาคาร อาร์เอสกรุ๊ป ทาว เวอร์ เอ ถนน ประเสริฐมนูกิจ แขวงเสนานิคม เขตจตุจักร กทม.	0-2037-8888	0	http://www.rs.co.th
SAWAD	บริษัท ศรีสวัสดิ์ คอร์ ปอเรชั่น จำกัด (มหาชน)	SRISAWAD CORPORATION PUBLIC COMPANY LIMITED	กลุ่มบริษัทประกอบธุรกิจให้บริการ สินเชื่อรายย่อย ภายใต้เครื่องหมาย บริการ "ศรีสวัสดิ์ เงินสดทันใจ" ซึ่ง ประกอบด้วย 5 ธุรกิจหลัก ได้แก่ 1) สินเชื่อรายย่อยแบบมีหลักประกัน ประเภท ทะเบียนรถเก่าทุกประเภท บ้านและโฉนดที่ดิน 2) สินเชื่อรายย่อย แบบไม่มีหลักประกันภายใต้การกำกับ 3) บริหารสินทรัพย์ 4) รับจ้างติดตาม หนี้ 5) บริการที่ปรึกษาและให้	99/392 อาคารศรี สวัสดิ์ ชั้น 4, 6 ซอยแจ้งวัฒนะ 10 แยก 3 ถนน แจ้งวัฒนะ แขวง ทุ่งสองห้อง เขต หลักสี่ กทม.	0-2693-5555	0-2573-1565	http://www.meebaanmeerod.com

หลักทรัพย์ อ้างอิง	ชื่อบริษัท (ไทย)	ชื่อบริษัท (อังกฤษ)	ประเภทธุรกิจ	ที่ตั้งสำนักงาน ใหญ่	โทรศัพท์	โทรสาร	Website
			คำแนะนำเกี่ยวกับการทำธุรกิจสินเชื่อ				
SCB	ธนาคารไทยพาณิชย์ จำกัด (มหาชน)	THE SIAM COMMERCIAL BANK PUBLIC COMPANY LIMITED	ดำเนินธุรกิจธนาคารพาณิชย์ที่ ให้บริการทางการเงินครบวงจรสำหรับ ลูกค้าทุกประเภท เช่น รับฝากเงิน โอน เงิน ให้กู้ยืมประเภทต่างๆ บริการด้าน ปริวรรตเงินตรา Bancassurance บริการด้านการค้าต่างประเทศ Cash Management รวมถึงบริการด้านธุรกิจ หลักทรัพย์ บริการจัดการกองทุน สำรองเลี้ยงชีพและกองทุนส่วนบุคคล บริการด้านบัตรเครดิตและการรับฝาก ทรัพย์สิน	9 ถนนรัชดาภิเษก แขวงจตุจักร เขต จตุจักร กทม.	0-2544-1111, 0- 2777-7777	0-2937-7931	www.scb.co.th

หลักทรัพย์ อ้างอิง	ชื่อบริษัท (ไทย)	ชื่อบริษัท (อังกฤษ)	ประเภทธุรกิจ	ที่ตั้งสำนักงาน ใหญ่	โทรศัพท์	โทรสาร	Website
SCC	บริษัท ปูนซิเมนต์ไทย จำกัด(มหาชน)	THE SIAM CEMENT PUBLIC COMPANY LIMITED	ธุรกิจการลงทุน (Holding company) ใน 3 ธุรกิจหลัก ได้แก่ ธุรกิจซีเมนต์ และผลิตภัณฑ์ก่อสร้าง ธุรกิจเคมี คอลล์ และธุรกิจแพคเกจจิ้ง	1 ถนนปูนซิเมนต์ ไทย แขวงบางซื่อ เขตบางซื่อ กทม.	0-2586-3333, 0- 2586-4444	0-2587-2199, 0- 2587-2201	www.scg.com
SCGP	บริษัท เอสซีจี แพคเกจจิ้ง จำกัด (มหาชน)	SCG PACKAGING PUBLIC COMPANY LIMITED	บริษัทประกอบธุรกิจโดยการถือหุ้นใน บริษัทอื่น (Holding Company) เพื่อ ให้บริการโซลูชันด้านบรรจุภัณฑ์แบบ ครบวงจร โดยแบ่งออกเป็น 2 ธุรกิจ หลัก ได้แก่ (1) สายธุรกิจบรรจุภัณฑ์ แบบครบวงจร (Integrated Packaging Chain) และ (2) สาย ธุรกิจเยื่อและกระดาษ (Fibrous Chain) โดยมีบริษัท สยามคราฟท์ อุตสาหกรรม จำกัด เป็นบริษัทย่อยที่ ประกอบธุรกิจหลักซึ่งก่อให้เกิดกำไร หลัก	เลขที่ 1 ถนนปูน ซิเมนต์ไทย แขวง บางซื่อ เขตบาง ซื่อ กทม.	0-2586-2894	0-2586-3007	www.scgpackaging.com

หลักทรัพย์ อ้างอิง	ชื่อบริษัท (ไทย)	ชื่อบริษัท (อังกฤษ)	ประเภทธุรกิจ	ที่ตั้งสำนักงาน ใหญ่	โทรศัพท์	โทรสาร	Website
SPRC	บริษัท สตาร์ ปิโตรเลียม รีไฟน์นิ่ง จำกัด (มหาชน)	STAR PETROLEUM REFINING PUBLIC COMPANY LIMITED	โรงกลั่นน้ำมันของบริษัทผลิต ผลิตภัณฑ์ปิโตรเลียม ได้แก่ ก๊าซ ปิโตรเลียมเหลว น้ำมันเบนซินไร้สาร ตะกั่วเกรดพิเศษและเกรดธรรมดา น้ำ มันดีเซลหมุนเร็ว น้ำมันเชื้อเพลิง อากาศยาน และน้ำมันเตา รวมทั้ง ผลิตภัณฑ์ปิโตรเคมีซึ่งใช้เป็น ผลิตภัณฑ์ตั้งต้นในอุตสาหกรรมปิโตร เคมี ได้แก่ โพรพิลีนเกรดโพลิเมอร์ ก๊าซ ปิโตรเลียมเหลว แนฟทาเกรดปิโตรเคมี ก๊าซผสม C4 และวีฟอว์เมท	เลขที่ 1 ถนนไอ - สามปี ตำบลมาบ ตาพุด อำเภอ เมืองระยอง ระยอง	0-3869-9000	0-3869-9999	www.sprc.co.th
STA	บริษัท ศรีตรังแอโกร อินดัสทรี จำกัด (มหาชน)	SRI TRANG AGRO- INDUSTRY PUBLIC COMPANY LIMITED	ธุรกิจผลิตและจัดจำหน่ายยาง ธรรมชาติแบบครบวงจร (Full Supply Chain) ในหลากหลายประเทศ เริ่ม ตั้งแต่ธุรกิจต้นน้ำการทำสวนยางพารา ในประเทศไทย ธุรกิจกลางน้ำการผลิต และจัดจำหน่ายผลิตภัณฑ์ยาง ธรรมชาติ ทั้งยางแท่ง (TSR) ยางแผ่น รมควัน (RSS) และน้ำยางข้น (Concentrated Latex) รวมถึงธุรกิจ ปลายน้ำในการผลิตและจัดจำหน่าย ถุงมือยาง และสินค้าสำเร็จรูป อาทิ	10 ซอย 10 ถนน เพชรเกษม ตำบล หาดใหญ่ อำเภอ หาดใหญ่ สงขลา	0-7434-4663	0-7434-4676, 0- 7434-4677, 0-7423- 7423	www.sritranggroup.com

หลักทรัพย์ อ้างอิง	ชื่อบริษัท (ไทย)	ชื่อบริษัท (อังกฤษ)	ประเภทธุรกิจ	ที่ตั้งสำนักงาน ใหญ่	โทรศัพท์	โทรสาร	Website
			ท่อไฮดรอลิกแรงดันสูง				
STEC	บริษัท ซิโน-ไทย เอ็นจีเนียริงแอนด์คอนสตรัคชั่น จำกัด(มหาชน)	SINO-THAI ENGINEERING AND CONSTRUCTION PUBLIC CO.,LTD.	ธุรกิจก่อสร้างงานทุกประเภททั้งงานโยธาและ งานเครื่องกล เช่น งานด้านระบบสาธารณูปโภค งานด้านอาคาร งานด้านพลังงาน งานด้านอุตสาหกรรม และ งานด้านสิ่งแวดล้อม เป็นต้น	อาคารซิโน-ไทยทาวเวอร์ ชั้น 29-30, 32/59-60 ถนนอโศกสุขุมวิท 21 แขวงคลองเตยเหนือ เขตวัฒนา กทม.	0-2260-1321-2	0-2260-1339, 0-2258-3436	www.stecon.co.th
TASCO	บริษัท ทิปปิกแอสฟัลท์ จำกัด (มหาชน)	TIPCO ASPHALT PUBLIC COMPANY LIMITED	บริษัท ทิปปิกแอสฟัลท์ จำกัด (มหาชน) (บริษัทฯ) ได้ก่อตั้งขึ้น ตั้งแต่ ปี 2522 ปัจจุบันบริษัทฯ บริษัทย่อย กิจการร่วมค้า และ บริษัทร่วม (?กลุ่มบริษัทฯ?) เป็นผู้ดำเนินการผลิตและจำหน่ายผลิตภัณฑ์ยางมะตอยสำหรับนำไปใช้ในการก่อสร้างถนน และซ่อมบำรุงผิวการจราจร ทางยกระดับ ผิวทางวิ่งขึ้นลง ของสนามบิน ทั้งในประเทศไทย	118/1 ถนนพระราม 6 แขวงพญาไท เขตพญาไท กทม.	0-2273-6000	0-2273-6030	http://www.tipcoasphalt.com

หลักทรัพย์ อ้างอิง	ชื่อบริษัท (ไทย)	ชื่อบริษัท (อังกฤษ)	ประเภทธุรกิจ	ที่ตั้งสำนักงาน ใหญ่	โทรศัพท์	โทรสาร	Website
			และภูมิภาคเอเชียแปซิฟิก กลุ่มบริษัท ฯ ยังได้ส่งออกผลิตภัณฑ์ไปยังผู้นำเข้า และผู้รับเหมาก่อสร้างและซ่อมบำรุง ถนนในทวีปแอฟริกา ออสเตรเลีย และ อเมริกาเหนือ				
THANI	บริษัท ราชธานีลิสซิ่ง จำกัด (มหาชน)	RATCHTHANI LEASING PUBLIC COMPANY LIMITED	การให้บริการเช่าซื้อทรัพย์สินและ บริการเช่าทรัพย์สินแบบลิสซิ่งและ ให้บริการธุรกิจที่เกี่ยวข้องกับธุรกิจ หลัก โดยเน้นลูกค้ากลุ่มหลักคือ รถบรรทุกทั้งรถใหม่และรถใช้แล้ว	อาคารสินสาร ทาวเวอร์ ชั้น 11 UP, 77/35-36 ถนนกรุงธนบุรี แขวงคลองตันไทร เขตคลองสาน กทม.	0-2440-0844	0-2440-0848	www.ratchthani.com
TQM	บริษัท ทีคิวเอ็ม คอร์ป อเรชั่น จำกัด (มหาชน)	TQM CORPORATION PUBLIC COMPANY LIMITED	บริษัทฯ ประกอบธุรกิจโดยการถือหุ้น ในบริษัทอื่น (Holding Company) ที่ ประกอบธุรกิจหลักในการให้บริการ นายหน้าประกันภัย โดยปัจจุบันบริษัท ฯ มีบริษัทย่อยที่ประกอบธุรกิจหลัก 3 บริษัท ได้แก่ บริษัท ทีคิวเอ็ม อินซัวร์ รันส์ โบรคเกอร์ จำกัด และบริษัท ที เจ เอ็น อินซัวร์รันส์ โบรคเกอร์ จำกัด เพื่อ ดำเนินธุรกิจเป็นนายหน้าประกันวินาศ	123 ถนนลาด ปลาเค้า แขวง จตุจักร เขต ลาดพร้าว กทม.	0-2119-8888	0-2119-9000	www.tqmcop.co.th

หลักทรัพย์ อ้างอิง	ชื่อบริษัท (ไทย)	ชื่อบริษัท (อังกฤษ)	ประเภทธุรกิจ	ที่ตั้งสำนักงาน ใหญ่	โทรศัพท์	โทรสาร	Website
			ภัย และบริษัท ที่คิวเอ็ม ไลฟ์ อินชัวร์ รันส์ โบรคเกอร์ จำกัด เพื่อดำเนินธุรกิจ เป็นนายหน้าประกันชีวิต				
TRUE	บริษัท ทรู คอร์ปอเรชั่น จำกัด (มหาชน)	TRUE CORPORATION PUBLIC COMPANY LIMITED	ธุรกิจหลักของกลุ่มทรู ประกอบด้วย (1) ทรู มูฟ เอช ? ธุรกิจ โทรศัพท์เคลื่อนที่และการสื่อสาร โทรคมนาคมแบบไร้สาย (2) ทรู ออนไลน์ ? ธุรกิจอินเทอร์เน็ตความเร็ว สูงแบบมีสาย (3) ทรูวิชั่นส์ ? ธุรกิจ โทรทัศน์แบบบอกรับสมาชิกและทีวี ดิจิทัล (4) ทรู ดิจิทัล กรุ๊ป ? ธุรกิจและ บริการด้านดิจิทัล ประกอบด้วย แพลตฟอร์มสื่อดิจิทัล (Digital Media Platform) แพลตฟอร์มที่เชื่อมระหว่าง ออนไลน์และออฟไลน์ (O2O) พร้อม สิทธิประโยชน์ เทคโนโลยีการวิเคราะห์ ข้อมูล (Data Analytics) เทคโนโลยี	อาคารทรูทาว เวอร์, 18 ถนน รัชดาภิเษก เขต ห้วยขวาง กทม.	0-2859-1111	0-2859-9134	http://www.truecorp.co.th

หลักทรัพย์ อ้างอิง	ชื่อบริษัท (ไทย)	ชื่อบริษัท (อังกฤษ)	ประเภทธุรกิจ	ที่ตั้งสำนักงาน ใหญ่	โทรศัพท์	โทรสาร	Website
			Internet of Things (IoT) และดิจิทัล โซลูชันต่างๆ ดิจิทัลเฮลท์ (Digital Health) เทคโนโลยีความปลอดภัยทาง ไซเบอร์ (Cyber Security) และ สถาบันทรู ดิจิทัล อคาเดมี่ (True Digital Academy)				
TU	บริษัท ไทยยูเนียน กรุ๊ป จำกัด (มหาชน)	THAI UNION GROUP PUBLIC COMPANY LIMITED	ผลิตและส่งออกอาหารสำเร็จรูปแช่ แข็งและบรรจุกระป๋อง และขยายธุรกิจ ให้ครบวงจรด้วยธุรกิจอาหารสำเร็จรูป และอาหารว่าง โดยเน้นอาหารทะเล ธุรกิจบรรจุภัณฑ์และสิ่งพิมพ์ ธุรกิจ การตลาดภายในประเทศ ธุรกิจอาหาร สัตว์ และธุรกิจพัฒนาสายพันธุ์กุ้งเพื่อ จำหน่าย	อาคารเอส เอ็ม ทาวเวอร์ ชั้น M, 979/12 ถนน พหลโยธิน แขวง พญาไท เขตพญา ไท กทม.	0-2298-0024, 0- 2298-0537-41	0-2298-0553	thaiunion.com

หลักทรัพย์ อ้างอิง	ชื่อบริษัท (ไทย)	ชื่อบริษัท (อังกฤษ)	ประเภทธุรกิจ	ที่ตั้งสำนักงาน ใหญ่	โทรศัพท์	โทรสาร	Website
VGI	บริษัท วีจีไอ จำกัด (มหาชน)	VGI PUBLIC COMPANY LIMITED	ธุรกิจสื่อโฆษณา ธุรกิจบริการชำระ เงิน และธุรกิจโลจิสติกส์	21 อาคารทีเอสที ทาวเวอร์ ชั้น 9 ถนนวิภาวดี-รังสิต แขวงจอมพล เขต จตุจักร กทม.	0-2273-8884	0-2273-8883	www.vgi.co.th
WHA	บริษัท ดับบลิวเอชเอ คอร์ ปอเรชั่น จำกัด (มหาชน)	WHA CORPORATION PUBLIC COMPANY LIMITED	บริษัทฯ เป็นผู้นำในการให้บริการแบบ ครบวงจรที่ครอบคลุมทุกความต้องการ ของลูกค้าในธุรกิจที่เกี่ยวข้องกับการ ให้บริการด้านโลจิสติกส์ โดยสามารถ จำแนกส่วนธุรกิจได้เป็น 4 กลุ่ม ได้แก่ ธุรกิจพัฒนาและบริหารจัดการ อสังหาริมทรัพย์ (Logistics Hub) ธุรกิจพัฒนานิคมอุตสาหกรรม (Industrial Development Hub) ธุรกิจ ให้บริการสาธารณูปโภคและพลังงาน (Utilities & Power Hub) และธุรกิจ	เลขที่ 777 อาคาร ดับบลิวเอชเอ ทาวเวอร์ ชั้น 23- 25 หมู่ที่ 13 ถนน เทพรัตน (บางนา- ตราด) กม.7 ตำบลบางแก้ว อำเภอบางพลี สมุทรปราการ	0-2753-3750	0-2753-2750	www.wha.co.th

หลักทรัพย์ อ้างอิง	ชื่อบริษัท (ไทย)	ชื่อบริษัท (อังกฤษ)	ประเภทธุรกิจ	ที่ตั้งสำนักงาน ใหญ่	โทรศัพท์	โทรสาร	Website
			ให้บริการด้านดิจิทัล (Digital Platform Hub) อีกทั้งบริษัทฯ ยังมีนโยบายในการขายสินทรัพย์เข้ากองทรัสต์ฯ (WHART HREIT และ WHABT) เพื่อเป็นแหล่งเงินทุนในการพัฒนาโครงการในอนาคตของบริษัทฯ อย่างต่อเนื่อง และได้รับแต่งตั้งเป็นผู้บริหารอสังหาริมทรัพย์ของกองทรัสต์ฯ และกองทุนรวมฯ นอกจากนี้ บริษัทฯ ยังมีนโยบายลงทุนในธุรกิจอสังหาริมทรัพย์ผ่านการลงทุนในกองทรัสต์ฯ และ/หรือกองทุนรวมฯ เพื่อผลตอบแทนในรูปแบบเงินปันผลสม่ำเสมอเป็นประจำทุกปี				

โดยแหล่งข้อมูลอ้างอิงที่ผู้ลงทุนจะสามารถดูรายละเอียดเพิ่มเติมเกี่ยวกับข้อมูลได้จากเว็บไซต์ตลาดหลักทรัพย์แห่งประเทศไทย www.set.or.th และ/ หรือ www.setsmart.com

2. ข้อมูลดัชนีหลักทรัพย์อ้างอิง กรณีเป็นการเสนอขายใบสำคัญแสดงสิทธิอนุพันธ์ในดัชนีหลักทรัพย์

2.1 ดัชนีราคา SET50 Index

ชื่อดัชนีหลักทรัพย์	:	ดัชนีราคา SET50 Index
ชื่อภาษาอังกฤษ	:	SET50 Index
ผู้คำนวณ	:	ตลาดหลักทรัพย์แห่งประเทศไทย
ที่ตั้งสำนักงาน	:	เลขที่ 93 ชั้น 17 ถนนรัชดาภิเษก เขตดินแดง กรุงเทพมหานคร 10400
โทรศัพท์	:	0-2009-9000
Home Page	:	http://www.set.or.th

ทั้งนี้ทางผู้คำนวณดัชนีราคา SET50 Index จะมีการปรับรายการหลักทรัพย์ทุก 6 เดือน ดังต่อไปนี้

1. รอบทบทวนเดือนมิ.ย. สำหรับข้อมูลที่ใช้ในการคำนวณ ช่วงระหว่างเดือนกรกฎาคม – ธันวาคมปีเดียวกัน
2. รอบทบทวนเดือนธ.ค. สำหรับข้อมูลที่ใช้ในการคำนวณ ช่วงระหว่างเดือนมกราคม - มิถุนายนปีถัดไป

โดยในรอบปีที่ผ่านมาได้มีการเปลี่ยนแปลงส่วนประกอบของดัชนีดังกล่าว ดังนี้

SET50 & SET100 INDEX CONSTITUENTS

(Published on Dec 18, 2019)

For calculating the index during Jan 1 - Jun 30, 2020

SET50 INDEX CONSTITUENTS

No.	Symbol	SET50 Company	Sector	No.	Symbol	SET50 Company	Sector
1	ADVANC	ADVANCED INFO SERVICE PCL	Information & Communication Technology	31	LH	LAND AND HOUSES PCL	Property Development
2	AOT	AIRPORTS OF THAILAND PCL	Transportation & Logistics	32	MINT	MINOR INTERNATIONAL PCL	Food and Beverage
3	AWC	ASSET WORLD CORP PCL	Property Development	33	ITC	MUANGTHAI CAPITAL PCL	Finance and Securities
4	BANPU	BANPU PCL	Energy & Utilities	34	OSP	OSOTSPA PCL	Food and Beverage
5	BBL	BANGKOK BANK PCL	Banking	35	PTT	PTT PCL	Energy & Utilities
6	BDMS	BANGKOK DUSIT MEDICAL SERVICES PCL	Health Care Services	36	PTTEP	PTT EXPLORATION AND PRODUCTION PCL	Energy & Utilities
7	BEH	BANGKOK EXPRESSWAY AND METRO PCL	Transportation & Logistics	37	PTTGC	PTT GLOBAL CHEMICAL PCL	Petrochemicals & Chemicals
8	BGRIM	B.GRIMM POWER PCL	Energy & Utilities	38	RATCH	RATCH GROUP PCL	Energy & Utilities
9	BH	BUMRUNGRAD HOSPITAL PCL	Health Care Services	39	SAWAD	SRSAWAD CORPORATION PCL	Finance and Securities
10	BJC	BERLI JUCKER PCL	Commerce	40	SCB	THE SIAM COMMERCIAL BANK PCL	Banking
11	BPP	BANPU POWER PCL	Energy & Utilities	41	SCC	THE SIAM CEMENT PCL	Construction Materials
12	BTS	BTS GROUP HOLDINGS PCL	Transportation & Logistics	42	TCAP	THANACHART CAPITAL PCL	Banking
13	CBG	CARABAO GROUP PCL	Food and Beverage	43	TISCO	TISCO FINANCIAL GROUP PCL	Banking
14	CPALL	CP ALL PCL	Commerce	44	TMB	TMB BANK PCL	Banking
15	CPF	CHAROEN POKPHAND FOODS PCL	Food and Beverage	45	TOA	TOA PAINT (THAILAND) PCL	Construction Materials
16	CPN	CENTRAL PATTANA PCL	Property Development	46	TOP	THAI OIL PCL	Energy & Utilities
17	DELTA	DELTA ELECTRONICS (THAILAND) PCL	Electronic Components	47	TRUE	TRUE CORPORATION PCL	Information & Communication Technology
18	DTAC	TOTAL ACCESS COMMUNICATION PCL	Information & Communication Technology	48	TU	THAI UNION GROUP PCL	Food and Beverage
19	EA	ENERGY ABSOLUTE PCL	Energy & Utilities	49	VGI	VGI PCL	Media & Publishing
20	EGCO	ELECTRICITY GENERATING PCL	Energy & Utilities	50	WHA	WHA CORPORATION PCL	Property Development
21	GLOBAL	SIAM GLOBAL HOUSE PCL	Commerce	Reserve list of SET50			
22	GPSC	GLOBAL POWER SYNERGY PCL	Energy & Utilities	1	AEONTS	AEON THANA SINSAP (THAILAND) PCL	Finance and Securities
23	GULF	GULF ENERGY DEVELOPMENT PCL	Energy & Utilities	2	CKP	CK POWER PCL	Energy & Utilities
24	HMPRO	HOME PRODUCT CENTER PCL	Commerce	3	JAS	JASMINE INTERNATIONAL PCL	Information & Communication Technology
25	INTUCH	INTOUCH HOLDINGS PCL	Information & Communication Technology	4	KKP	KIATNAKIN BANK PCL	Banking
26	IRPC	IRPC PCL	Energy & Utilities	5	TTW	TTW PCL	Energy & Utilities
27	IVL	INDORAMA VENTURES PCL	Petrochemicals & Chemicals	SET50 Inclusion: VGI			
28	KBANK	KASIKORN BANK PCL	Banking	SET50 Exclusion: ROBINS			
29	KTB	KRUNG THAI BANK PCL	Banking	For more information visit: www.set.or.th/set50			
30	KTC	KRUNGTHAI CARD PCL	Finance and Securities	or contact us: IndexTeam@set.or.th +662 009 9573 - 4			
				Sales-Information Services: Infoproducts@set.or.th +662 009 9621			

Disclaimer: The Stock Exchange of Thailand (SET) issues this document for providing general information only. While thorough care has been taken in preparing and updating the data to ensure complete, accurate, and reliable information, SET cannot guarantee the validity of the information found here. SET thus cannot be held responsible, obligated, or liable for any kind of inaccuracies, delays, interruptions, errors, or omissions.

SET50 & SET100 INDEX CONSTITUENTS

(Published on Feb 20, 2020)

For calculating the index during Jan 1 - Jun 30, 2020

SET50 INDEX CONSTITUENTS

No.	Symbol	SET50 Company	Sector	No.	Symbol	SET50 Company	Sector
1	ADVANC	ADVANCED INFO SERVICE PCL	Information & Communication Technology	31	LH	LAND AND HOUSES PCL	Property Development
2	AOT	AIRPORTS OF THAILAND PCL	Transportation & Logistics	32	MINT	MINOR INTERNATIONAL PCL	Food and Beverage
3	AWC	ASSET WORLD CORP PCL	Property Development	33	MTC	MUANGTHAI CAPITAL PCL	Finance and Securities
4	BANPU	BANPU PCL	Energy & Utilities	34	OSP	OSOTSPA PCL	Food and Beverage
5	BBL	BANGKOK BANK PCL	Banking	35	PTT	PTT PCL	Energy & Utilities
6	BDM	BANGKOK DUST MEDICAL SERVICES PCL	Health Care Services	36	PTTEP	PTT EXPLORATION AND PRODUCTION PCL	Energy & Utilities
7	BEM	BANGKOK EXPRESSWAY AND METRO PCL	Transportation & Logistics	37	PTTGC	PTT GLOBAL CHEMICAL PCL	Petrochemicals & Chemicals
8	BGRIM	B.GRIMM POWER PCL	Energy & Utilities	38	RATCH	RATCH GROUP PCL	Energy & Utilities
9	BH	BUMRUNGRAD HOSPITAL PCL	Health Care Services	39	SAWAD	SRISAWAD CORPORATION PCL	Finance and Securities
10	BJC	BERLI JUCKER PCL	Commerce	40	SCB	THE SIAM COMMERCIAL BANK PCL	Banking
11	BTS	BTS GROUP HOLDINGS PCL	Transportation & Logistics	41	SCC	THE SIAM CEMENT PCL	Construction Materials
12	CBG	CARABAO GROUP PCL	Food and Beverage	42	TCAP	THANACHART CAPITAL PCL	Banking
13	CPALL	CP ALL PCL	Commerce	43	TISCO	TISCO FINANCIAL GROUP PCL	Banking
14	CPF	CHARDEN POKPHAND FOODS PCL	Food and Beverage	44	TMB	TMB BANK PCL	Banking
15	CPN	CENTRAL PATTANA PCL	Property Development	45	TOA	TOA PAINT (THAILAND) PCL	Construction Materials
16	CRC	CENTRAL RETAIL CORPORATION PCL	Commerce	46	TOP	THAI OIL PCL	Energy & Utilities
17	DELTA	DELTA ELECTRONICS (THAILAND) PCL	Electronic Components	47	TRUE	TRUE CORPORATION PCL	Information & Communication Technology
18	DTAC	TOTAL ACCESS COMMUNICATION PCL	Information & Communication Technology	48	TU	THAI UNION GROUP PCL	Food and Beverage
19	EA	ENERGY ABSOLUTE PCL	Energy & Utilities	49	VGI	VGI PCL	Media & Publishing
20	EGCO	ELECTRICITY GENERATING PCL	Energy & Utilities	50	WHA	WHA CORPORATION PCL	Property Development
21	GLOBAL	SIAM GLOBAL HOUSE PCL	Commerce	Reserve list of SET50			
22	GPSC	GLOBAL POWER SYNERGY PCL	Energy & Utilities	1	AEONTS	AEON THANA SINSAP (THAILAND) PCL	Finance and Securities
23	GULF	GULF ENERGY DEVELOPMENT PCL	Energy & Utilities	2	BPP	BANPU POWER PCL	Energy & Utilities
24	HMPRO	HOME PRODUCT CENTER PCL	Commerce	3	CKP	CK POWER PCL	Energy & Utilities
25	INTUCH	INTOUCH HOLDINGS PCL	Information & Communication Technology	4	JAS	JASMINE INTERNATIONAL PCL	Information & Communication Technology
26	IRPC	IRPC PCL	Energy & Utilities	5	KKP	KIATNAKIN BANK PCL	Banking
27	IVL	INDORAMA VENTURES PCL	Petrochemicals & Chemicals	6	TTW	TTW PCL	Energy & Utilities
28	KBANK	KASIKORN BANK PCL	Banking	SET50 Inclusion: CRC SET50 Exclusion: BPP			
29	KTB	KRUNG THAI BANK PCL	Banking	For more information visit: www.set.or.th/set50 or contact us: IndexTeam@set.or.th +662 009 9573 - 4 Sales-Information Services: Infoproducts@set.or.th +662 009 9621			
30	KTC	KRUNGTHAI CARD PCL	Finance and Securities				

Disclaimer: The Stock Exchange of Thailand (SET) issues this document for providing general information only. While thorough care has been taken in preparing and updating the data to ensure complete, accurate, and reliable information, SET cannot guarantee the validity of the information found here. SET thus cannot be held responsible, obligated, or liable for any kind of inaccuracies, delays, interruptions, errors, or omissions.

SET50 & SET100 INDEX CONSTITUENTS

(Published on Jun 15, 2020)

For calculating the index during Jul 1 - Dec 31, 2020

SET50 INDEX CONSTITUENTS

No.	Symbol	SET50 Company	Sector	No.	Symbol	SET50 Company	Sector
1	ADVANC	ADVANCED INFO SERVICE PCL.	Information & Communication Technology	31	MINT	MINOR INTERNATIONAL PCL.	Food and Beverage
2	AOT	AIRPORTS OF THAILAND PCL.	Transportation & Logistics	32	NTC	MUANGTHAI CAPITAL PCL.	Finance and Securities
3	AWC	ASSET WORLD CORP PCL.	Property Development	33	OSP	OSOTSPA PCL.	Food and Beverage
4	BBL	BANGKOK BANK PCL.	Banking	34	PTT	PTT PCL.	Energy & Utilities
5	BDM	BANGKOK DUSIT MEDICAL SERVICES PCL.	Health Care Services	35	PTTEP	PTT EXPLORATION AND PRODUCTION PCL.	Energy & Utilities
6	BEM	BANGKOK EXPRESSWAY AND METRO PCL.	Transportation & Logistics	36	PTTGC	PTT GLOBAL CHEMICAL PCL.	Petrochemicals & Chemicals
7	BGRIM	B. GRIMM POWER PCL.	Energy & Utilities	37	RATCH	RATCH GROUP PCL.	Energy & Utilities
8	BH	BUMRUNGRAD HOSPITAL PCL.	Health Care Services	38	SAWAD	SIRASAWAD CORPORATION PCL.	Finance and Securities
9	BJC	BERLI JUCKER PCL.	Commerce	39	SCB	THE SIAM COMMERCIAL BANK PCL.	Banking
10	BPP	BANPU POWER PCL.	Energy & Utilities	40	SCC	THE SIAM CEMENT PCL.	Construction Materials
11	BTS	BTS GROUP HOLDINGS PCL.	Transportation & Logistics	41	TCAP	THANACHART CAPITAL PCL.	Banking
12	CBG	CARABAO GROUP PCL.	Food and Beverage	42	TISCO	TISCO FINANCIAL GROUP PCL.	Banking
13	CPALL	CP ALL PCL.	Commerce	43	TMB	TMB BANK PCL.	Banking
14	CPF	CHAROEN POKPHAND FOODS PCL.	Food and Beverage	44	TOA	TOA PAINT (THAILAND) PCL.	Construction Materials
15	CPN	CENTRAL PATTANA PCL.	Property Development	45	TOP	THAI OIL PCL.	Energy & Utilities
16	CRC	CENTRAL RETAIL CORPORATION PCL.	Commerce	46	TRUE	TRUE CORPORATION PCL.	Information & Communication Technology
17	DTAC	TOTAL ACCESS COMMUNICATION PCL.	Information & Communication Technology	47	TTW	TTW PCL.	Energy & Utilities
18	EA	ENERGY ABSOLUTE PCL.	Energy & Utilities	48	TU	THAI UNION GROUP PCL.	Food and Beverage
19	EGCO	ELECTRICITY GENERATING PCL.	Energy & Utilities	49	VGI	VGI PCL.	Media & Publishing
20	GLOBAL	SIAM GLOBAL HOUSE PCL.	Commerce	50	WHA	WHA CORPORATION PCL.	Property Development
21	GPSC	GLOBAL POWER SYNERGY PCL.	Energy & Utilities	Reserve list of SET50			
22	GULF	GULF ENERGY DEVELOPMENT PCL.	Energy & Utilities	1	BANPU	BANPU PCL.	Energy & Utilities
23	HMPRO	HOME PRODUCT CENTER PCL.	Commerce	2	BCH	BANGKOK CHAIN HOSPITAL PCL.	Health Care Services
24	INTUCH	INTOUCH HOLDINGS PCL.	Information & Communication Technology	3	JAS	JASMINE INTERNATIONAL PCL.	Information & Communication Technology
25	IRPC	IRPC PCL.	Energy & Utilities	4	KIP	KIATNAKIN BANK PCL.	Banking
26	IVL	INDORAMA VENTURES PCL.	Petrochemicals & Chemicals	5	SPALI	SUPALAI PCL.	Property Development
27	KBANK	KASIKORN BANK PCL.	Banking	SET50 Inclusion: BPP, TTW			
28	KTB	KRUNG THAI BANK PCL.	Banking	SET50 Exclusion: BANPU, DELTA			
29	KTC	KRUNGTHAI CARD PCL.	Finance and Securities	For more information visit: www.set.or.th/set50 or contact us: IndexTeam@set.or.th +662 009 9573 - 4 Sales-Information Services: InfoProducts@set.or.th +662 009 9521			
30	LH	LAND AND HOUSES PCL.	Property Development				

Disclaimer: The Stock Exchange of Thailand (SET) issues this document for providing general information only. While thorough care has been taken in preparing and updating the data to ensure complete, accurate, and reliable information, SET cannot guarantee the validity of the information found here. SET thus cannot be held responsible, obligated, or liable for any kind of inaccuracies, delays, interruptions, errors, or omissions.

SET50 & SET100 INDEX CONSTITUENTS

(Published on Oct 22, 2020)

For calculating the index during Jul 1 - Dec 31, 2020

SET50 INDEX CONSTITUENTS

No.	Symbol	SET50 Company	Sector	No.	Symbol	SET50 Company	Sector
1	ADVANC	ADVANCED INFO SERVICE PCL	Information & Communication Technology	31	MINT	MINOR INTERNATIONAL PCL	Food and Beverage
2	AOT	AIRPORTS OF THAILAND PCL	Transportation & Logistics	32	MTC	MUANGTHAI CAPITAL PCL	Finance and Securities
3	AWC	ASSET WORLD CORP PCL	Property Development	33	OSP	OSOTSPA PCL	Food and Beverage
4	BBL	BANGKOK BANK PCL	Banking	34	PTT	PTT PCL	Energy & Utilities
5	BDMS	BANGKOK DUSIT MEDICAL SERVICES PCL	Health Care Services	35	PTTEP	PTT EXPLORATION AND PRODUCTION PCL	Energy & Utilities
6	BEM	BANGKOK EXPRESSWAY AND METRO PCL	Transportation & Logistics	36	PTTGC	PTT GLOBAL CHEMICAL PCL	Petrochemicals & Chemicals
7	BGRIM	B.GRIMM POWER PCL	Energy & Utilities	37	RATCH	RATCH GROUP PCL	Energy & Utilities
8	BH	BUMRUNGRAD HOSPITAL PCL	Health Care Services	38	SAWAD	SRI SAWAD CORPORATION PCL	Finance and Securities
9	BJC	BERLI JUCKER PCL	Commerce	39	SCB	THE SIAM COMMERCIAL BANK PCL	Banking
10	BPP	BANPU POWER PCL	Energy & Utilities	40	SCC	THE SIAM CEMENT PCL	Construction Materials
11	BTS	BTS GROUP HOLDINGS PCL	Transportation & Logistics	41	SCGP	SCG PACKAGING PCL	Packaging
12	CBG	CARABAO GROUP PCL	Food and Beverage	42	TISCO	TISCO FINANCIAL GROUP PCL	Banking
13	CPALL	CP ALL PCL	Commerce	43	TMB	TMB BANK PCL	Banking
14	CPF	CHAROEN POIKHAND FOODS PCL	Food and Beverage	44	TOA	TOA PAINT (THAILAND) PCL	Construction Materials
15	CPN	CENTRAL PATTANA PCL	Property Development	45	TOP	THAI OIL PCL	Energy & Utilities
16	CRC	CENTRAL RETAIL CORPORATION PCL	Commerce	46	TRUE	TRUE CORPORATION PCL	Information & Communication Technology
17	DTAC	TOTAL ACCESS COMMUNICATION PCL	Information & Communication Technology	47	TTW	TTW PCL	Energy & Utilities
18	EA	ENERGY ABSOLUTE PCL	Energy & Utilities	48	TU	THAI UNION GROUP PCL	Food and Beverage
19	EGCO	ELECTRICITY GENERATING PCL	Energy & Utilities	49	VGI	VGI PCL	Media & Publishing
20	GLOBAL	SIAM GLOBAL HOUSE PCL	Commerce	50	WHA	WHA CORPORATION PCL	Property Development
21	GPSC	GLOBAL POWER SYNERGY PCL	Energy & Utilities	Reserve list of SET50			
22	GULF	GULF ENERGY DEVELOPMENT PCL	Energy & Utilities	1	BANPU	BANPU PCL	Energy & Utilities
23	HMPRO	HOME PRODUCT CENTER PCL	Commerce	2	BCH	BANGKOK CHAIN HOSPITAL PCL	Health Care Services
24	INTUCH	INTOUCH HOLDINGS PCL	Information & Communication Technology	3	JAS	JASMINE INTERNATIONAL PCL	Information & Communication Technology
25	IRPC	IRPC PCL	Energy & Utilities	4	KKP	KIATNAKIN BANK PCL	Banking
26	IVL	INDORAMA VENTURES PCL	Petrochemicals & Chemicals	5	SPALI	SUPALAI PCL	Property Development
27	KBANK	KASIKORN BANK PCL	Banking	6	TCAP	THANACHART CAPITAL PCL	Banking
28	KTB	KRUNG THAI BANK PCL	Banking	SET50 Inclusion: SCGP SET50 Exclusion: TCAP			
29	KTC	KRUNGTHAI CARD PCL	Finance and Securities	For more information visit: www.set.or.th/set50 or contact us: IndexTeam@set.or.th +662 009 9573 - 4 Sales-Information Services: Infoproducts@set.or.th +662 009 9621			
30	LH	LAND AND HOUSES PCL	Property Development				

Disclaimer: The Stock Exchange of Thailand (SET) issues this document for providing general information only. While thorough care has been taken in preparing and updating the data to ensure complete, accurate, and reliable information, SET cannot guarantee the validity of the information found here. SET thus cannot be held responsible, obligated, or liable for any kind of inaccuracies, delays, interruptions, errors, or omissions.

SET50 & SET100 INDEX CONSTITUENTS

(Published on Dec 16, 2020)

For calculating the index during Jan 1 - Jun 30, 2021

SET50 INDEX CONSTITUENTS

Rank by alphabet

No.	Symbol	SET50 Company	Sector	No.	Symbol	SET50 Company	Sector
1	ADVANC	ADVANCED INFO SERVICE PCL	Information & Communication Technology	31	LH	LAND AND HOUSES PCL	Property Development
2	AOT	AIRPORTS OF THAILAND PCL	Transportation & Logistics	32	MINT	MINOR INTERNATIONAL PCL	Food and Beverage
3	AWC	ASSET WORLD CORP PCL	Property Development	33	MTC	MUANGTHAI CAPITAL PCL	Finance and Securities
4	BAM	BANGKOK COMMERCIAL ASSET MANAGEMENT PCL	Finance and Securities	34	OSP	OSOTSPA PCL	Food and Beverage
5	BBL	BANGKOK BANK PCL	Banking	35	PTT	PTT PCL	Energy & Utilities
6	BOMS	BANGKOK DUSIT MEDICAL SERVICES PCL	Health Care Services	36	PTTEP	PTT EXPLORATION AND PRODUCTION PCL	Energy & Utilities
7	BEM	BANGKOK EXPRESSWAY AND METRO PCL	Transportation & Logistics	37	PTTGC	PTT GLOBAL CHEMICAL PCL	Petrochemicals & Chemicals
8	BGRIM	B.GRIMM POWER PCL	Energy & Utilities	38	RATCH	RATCH GROUP PCL	Energy & Utilities
9	BH	BUMRUNGRAD HOSPITAL PCL	Health Care Services	39	SAWAD	SRISAWAD CORPORATION PCL	Finance and Securities
10	BJC	BERLI JUCKER PCL	Commerce	40	SCB	THE SIAM COMMERCIAL BANK PCL	Banking
11	BTS	BTS GROUP HOLDINGS PCL	Transportation & Logistics	41	SCC	THE SIAM CEMENT PCL	Construction Materials
12	CBG	CARABAO GROUP PCL	Food and Beverage	42	SCGP	SCG PACKAGING PCL	Packaging
13	COM7	COM7 PCL	Commerce	43	TISCO	TISCO FINANCIAL GROUP PCL	Banking
14	CPALL	CP ALL PCL	Commerce	44	TMB	TMB BANK PCL	Banking
15	CPF	CHAROEN POKPHAND FOODS PCL	Food and Beverage	45	TOA	TOA PAINT (THAILAND) PCL	Construction Materials
16	CPN	CENTRAL PATTANA PCL	Property Development	46	TOP	THAI OIL PCL	Energy & Utilities
17	CRC	CENTRAL RETAIL CORPORATION PCL	Commerce	47	TRUE	TRUE CORPORATION PCL	Information & Communication Technology
18	DELTA	DELTA ELECTRONICS (THAILAND) PCL	Electronic Components	48	TTW	TTW PCL	Energy & Utilities
19	DTAC	TOTAL ACCESS COMMUNICATION PCL	Information & Communication Technology	49	TU	THAI UNION GROUP PCL	Food and Beverage
20	EA	ENERGY ABSOLUTE PCL	Energy & Utilities	50	VGI	VGI PCL	Media & Publishing
21	EGCO	ELECTRICITY GENERATING PCL	Energy & Utilities	Reserve list of SET50			
22	GLOBAL	SIAM GLOBAL HOUSE PCL	Commerce	1	BPP	BANPU POWER PCL	Energy & Utilities
23	GPSC	GLOBAL POWER SYNERGY PCL	Energy & Utilities	2	CKP	CK POWER PCL	Energy & Utilities
24	GULF	GULF ENERGY DEVELOPMENT PCL	Energy & Utilities	3	IRPC	IRPC PCL	Energy & Utilities
25	HMPRO	HOME PRODUCT CENTER PCL	Commerce	4	STA	SRI TRANG AGRO-INDUSTRY PCL	Agribusiness
26	INTUCH	INTOUCH HOLDINGS PCL	Information & Communication Technology	5	WHA	WHA CORPORATION PCL	Property Development
27	IVL	INDORAMA VENTURES PCL	Petrochemicals & Chemicals	SET50 Inclusion: BAM, COM7 & DELTA			
28	KBANK	KASIKORN BANK PCL	Banking	SET50 Exclusion: BPP, IRPC & WHA			
29	KTB	KRUNG THAI BANK PCL	Banking	For more information visit: www.set.or.th/set50			
30	KTC	KRUNGTHAI CARD PCL	Finance and Securities	or contact us: IndexTeam@set.or.th +662 009 9573 - 4			
				Sales-Information Services: Infoproducts@set.or.th +662 009 9621			

Disclaimer: The Stock Exchange of Thailand (SET) issues this document for providing general information only. While thorough care has been taken in preparing and updating the data to ensure complete, accurate, and reliable information, SET cannot guarantee the validity of the information found here. SET thus cannot be held responsible, obligated, or liable for any kind of inaccuracies, delays, interruptions, errors, or omissions.

SET50 & SET100 INDEX CONSTITUENTS

(Published on Feb 11, 2021)

For calculating the index during Jan 1 - Jun 30, 2021

SET50 INDEX CONSTITUENTS

No.	Symbol	SET50 Company	Sector	No.	Symbol	SET50 Company	Sector
1	ADVANC	ADVANCED INFO SERVICE PCL	Information & Communication Technology	31	LH	LAND AND HOUSES PCL	Property Development
2	ADT	AIRPORTS OF THAILAND PCL	Transportation & Logistics	32	MINT	MINOR INTERNATIONAL PCL	Food and Beverage
3	AWC	ASSET WORLD CORP PCL	Property Development	33	MTG	MUANGTHAI CAPITAL PCL	Finance and Securities
4	BAM	BANGKOK COMMERCIAL ASSET MANAGEMENT PCL	Finance and Securities	34	OR	PTT OIL AND RETAIL BUSINESS PCL	Energy & Utilities
5	BBL	BANGKOK BANK PCL	Banking	35	OSP	OSOTSPA PCL	Food and Beverage
6	BDM5	BANGKOK DUSIT MEDICAL SERVICES PCL	Health Care Services	36	PTT	PTT PCL	Energy & Utilities
7	BEM	BANGKOK EXPRESSWAY AND METRO PCL	Transportation & Logistics	37	PTTEP	PTT EXPLORATION AND PRODUCTION PCL	Energy & Utilities
8	BGRIM	B.GRIMM POWER PCL	Energy & Utilities	38	PTTGC	PTT GLOBAL CHEMICAL PCL	Petrochemicals & Chemicals
9	BH	BUMRUNGRAD HOSPITAL PCL	Health Care Services	39	RATCH	RATCH GROUP PCL	Energy & Utilities
10	BXC	BERLI JUCKER PCL	Commerce	40	SAWAD	SRISAWAD CORPORATION PCL	Finance and Securities
11	BTS	BTS GROUP HOLDINGS PCL	Transportation & Logistics	41	SCB	THE SIAM COMMERCIAL BANK PCL	Banking
12	CBG	CARABAO GROUP PCL	Food and Beverage	42	SCC	THE SIAM CEMENT PCL	Construction Materials
13	COM7	COM7 PCL	Commerce	43	SCGP	SCG PACKAGING PCL	Packaging
14	CPALL	CP ALL PCL	Commerce	44	TISCO	TISCO FINANCIAL GROUP PCL	Banking
15	CPF	CHAROEN POKPHAND FOODS PCL	Food and Beverage	45	TMB	TMB BANK PCL	Banking
16	CPN	CENTRAL PATTANA PCL	Property Development	46	TOA	TOA PAINT (THAILAND) PCL	Construction Materials
17	CRC	CENTRAL RETAIL CORPORATION PCL	Commerce	47	TOP	THAI OIL PCL	Energy & Utilities
18	DELTA	DELTA ELECTRONICS (THAILAND) PCL	Electronic Components	48	TRUE	TRUE CORPORATION PCL	Information & Communication Technology
19	DTAC	TOTAL ACCESS COMMUNICATION PCL	Information & Communication Technology	49	TU	THAI UNION GROUP PCL	Food and Beverage
20	EA	ENERGY ABSOLUTE PCL	Energy & Utilities	50	VGI	VGI PCL	Media & Publishing
21	EGCO	ELECTRICITY GENERATING PCL	Energy & Utilities	Reserve list of SET50			
22	GLOBAL	SIAM GLOBAL HOUSE PCL	Commerce	1	BPP	BANPU POWER PCL	Energy & Utilities
23	GPSC	GLOBAL POWER SYNERGY PCL	Energy & Utilities	2	CKP	CK POWER PCL	Energy & Utilities
24	GULF	GULF ENERGY DEVELOPMENT PCL	Energy & Utilities	3	IRPC	IRPC PCL	Energy & Utilities
25	HMPRO	HOME PRODUCT CENTER PCL	Commerce	4	STA	SRI TRANG AGRO-INDUSTRY PCL	Agribusiness
26	INTUCH	INTOUCH HOLDINGS PCL	Information & Communication Technology	5	TTW	TTW PCL	Energy & Utilities
27	IVL	INDORAMA VENTURES PCL	Petrochemicals & Chemicals	6	WHA	WHA CORPORATION PCL	Property Development
28	KBANK	KASIKORN BANK PCL	Banking	SET50 Inclusion: OR SET50 Exclusion: TTW			
29	KTG	KRUNG THAI BANK PCL	Banking	For more information visit: www.set.or.th/set50			
30	KTC	KRUNGTHAI CARD PCL	Finance and Securities	or contact us: IndexTeam@set.or.th +662 009 9573 - 4			
				Sales-Information Services: Infoproducts@set.or.th +662 009 9621			

Disclaimer: The Stock Exchange of Thailand (SET) issues this document for providing general information only. While thorough care has been taken in preparing and updating the data to ensure complete, accurate, and reliable information, SET cannot guarantee the validity of the information found here. SET thus cannot be held responsible, obligated, or liable for any kind of inaccuracies, delays, interruptions, errors, or omissions.



โดยแหล่งข้อมูลอ้างอิงที่ผู้ลงทุนจะสามารถดูรายละเอียดเพิ่มเติมเกี่ยวกับข้อมูลดัชนีหลักทรัพย์ดังกล่าวได้ที่

<http://www.set.or.th/th/market/constituents.html>

<http://www.set.or.th/set/dwunderlying.do?language=th&country=TH>

2.2 ดัชนีราคา Hang Seng Index

ชื่อดัชนีหลักทรัพย์	:	ดัชนีราคา Hang Seng Index
ชื่อภาษาอังกฤษ	:	Hang Seng Index
ผู้คำนวณ	:	Hang Seng Indexes Company Limited
ที่ตั้งสำนักงาน	:	83 Des Voeux Road, Central, Hong Kong
โทรศัพท์	:	+852 2877 0704
Home Page	:	http://www.hsi.com.hk

ทั้งนี้ทางผู้คำนวณดัชนีราคา Hang Seng Index จะมีการปรับรายการหลักทรัพย์ทุกไตรมาส ดังต่อไปนี้

1. รอบทบทวนเดือน มี.ค.
2. รอบทบทวนเดือน มิ.ย.
3. รอบทบทวนเดือน ก.ย.
4. รอบทบทวนเดือน ธ.ค.

โดยในรอบปีที่ผ่านมาได้มีการเปลี่ยนแปลงส่วนประกอบของดัชนีดังกล่าว ดังนี้

วันที่มีผลบังคับ	สถานะ	รหัสหุ้น	ชื่อหุ้น
2021-03-15	เข้า	241	ALI HEALTH
		960	LONGFOR GROUP
		6862	HAIDILAO
2020-12-07	เข้า	1876	BUD APAC
		2020	ANTA SPORTS
		3690	MEITUAN-W
	ออก	19	SWIRE PACIFIC A
2020-09-07	เข้า	1810	XIAOMI-W
		2269	WUXI BIO
		9988	BABA-SW
	ออก	83	SINO LAND
		151	WANT WANT CHINA
		1088	CHINA SHENHUA

โดยแหล่งข้อมูลอ้างอิงที่ผู้ลงทุนจะสามารถดูรายละเอียดเพิ่มเติมเกี่ยวกับข้อมูลดัชนีหลักทรัพย์ดังกล่าวได้ที่

<https://www.hsi.com.hk/eng/indexes/all-indexes/hsi>

2.3 ดัชนีราคา Hang Seng TECH Index

ชื่อดัชนีหลักทรัพย์	:	ดัชนีราคา Hang Seng TECH Index
ชื่อภาษาอังกฤษ	:	Hang Seng TECH Index
ผู้คำนวณ	:	Hang Seng Indexes Company Limited
ที่ตั้งสำนักงาน	:	83 Des Voeux Road, Central, Hong Kong
โทรศัพท์	:	+852 2877 0704
Home Page	:	http://www.hsi.com.hk

ทั้งนี้ทางผู้คำนวณดัชนีราคา Hang Seng TECH Index จะมีการปรับรายการหลักทรัพย์ทุกไตรมาส ดังต่อไปนี้

1. รอบทบทวนเดือน มี.ค.
2. รอบทบทวนเดือน มิ.ย.
3. รอบทบทวนเดือน ก.ย.
4. รอบทบทวนเดือน ธ.ค.

โดยในรอบปีที่ผ่านมาได้มีการเปลี่ยนแปลงส่วนประกอบของดัชนีดังกล่าว ดังนี้

วันที่มีผลบังคับ	สถานะ	รหัสหุ้น	ชื้อหุ้น
2021-06-07	เข้า	2518	AUTOHOME-S
		9626	BILIBILI-SW
	ออก	763	ZTE
		6088	FIT HON TENG
		9990	ARCHOSAUR GAMES
2021-04-09	เข้า	9888	BIDU-SW
2021-03-15	เข้า	6690	HAIER SMARTHOME
		9698	GDS-SW
	ออก	1478	Q TECH
		1896	MAOYAN ENT
		2400	XD INC
		2858	YIXIN
2021-02-23	เข้า	1024	KUAISHOU-W
2020-12-22	เข้า	6618	JD HEALTH
2020-12-07	เข้า	909	MING YUAN CLOUD
		9990	ARCHOSAUR GAMES
	ออก	136	HENG TEN NET
		777	NETDRAGON

โดยแหล่งข้อมูลอ้างอิงที่ผู้ลงทุนจะสามารถดูรายละเอียดเพิ่มเติมเกี่ยวกับข้อมูลดัชนีหลักทรัพย์ดังกล่าวได้ที่

<https://www.hsi.com.hk/eng/indexes/all-indexes/hstech>

2.4 ดัชนีราคา S&P 500 Index

ชื่อดัชนีหลักทรัพย์	:	ดัชนีราคา S&P 500 Index
ชื่อภาษาอังกฤษ	:	S&P 500 Index
ผู้คำนวณ	:	S&P Dow Jones Indices LLC
ที่ตั้งสำนักงาน	:	55 Water Street, New York, United States of America
โทรศัพท์	:	+1 212 438 2600
Home Page	:	https://www.spglobal.com

ทั้งนี้ทางผู้คำนวณดัชนีราคา S&P 500 Index จะมีการปรับรายการหลักทรัพย์ทุกไตรมาส ดังต่อไปนี้

1. รอบทบทวนเดือน มี.ค.
2. รอบทบทวนเดือน มิ.ย.
3. รอบทบทวนเดือน ก.ย.
4. รอบทบทวนเดือน ธ.ค.

โดยมีส่วนประกอบของดัชนี ดังกล่าว 10 ตัวแรกที่ใหญ่ที่สุดโดย Index Weight ณ วันที่ 28 พ.ค. 2564 ดังนี้

Top 10 Constituents By Index Weight

CONSTITUENT	SYMBOL	SECTOR*
Apple Inc.	AAPL	Information Technology
Microsoft Corp	MSFT	Information Technology
Amazon.com Inc	AMZN	Consumer Discretionary
Facebook Inc A	FB	Communication Services
Alphabet Inc A	GOOGL	Communication Services
Alphabet Inc C	GOOG	Communication Services
Berkshire Hathaway B	BRK.B	Financials
JP Morgan Chase & Co	JPM	Financials
Tesla, Inc	TSLA	Consumer Discretionary
Johnson & Johnson	JNJ	Health Care

*Based on GICS® sectors

โดยแหล่งข้อมูลอ้างอิงที่ผู้ลงทุนจะสามารถดูรายละเอียดเพิ่มเติมเกี่ยวกับข้อมูลดัชนีหลักทรัพย์ดังกล่าวได้ที่

<https://www.spglobal.com/spdji/en/indices/equity/sp-500/#data>