

## ส่วนที่ 2

**ผู้ค้าประกันการชำระหนี้ตามใบสำคัญแสดงสิทธิอนุพันธ์  
และผู้ที่เป็นคู่สัญญาบริหารความเสี่ยงของบริษัทที่ออกใบสำคัญแสดงสิทธิอนุพันธ์**

ในการออกและเสนอขายใบสำคัญแสดงสิทธิอนุพันธ์ ผู้ออกใบสำคัญแสดงสิทธิอนุพันธ์ได้จัดให้มีผู้ค้าประกันการชำระหนี้ตามใบสำคัญแสดงสิทธิอนุพันธ์ และจัดให้มีการทำสัญญาซื้อขายล่วงหน้าเพื่อป้องกันความเสี่ยงในการออกและเสนอขาย ใบสำคัญแสดงสิทธิอนุพันธ์แต่ละรุ่น ดังนี้

**1. ผู้ค้าประกันการชำระหนี้ตามใบสำคัญแสดงสิทธิอนุพันธ์****1.1 ข้อมูลทั่วไป**

ชื่อผู้ค้าประกัน : บริษัท แมคควอรี ไฟแนนเชียล โฮลดิ้งส์ พีทีวาย ลิมิเต็ด  
Macquarie Financial Holdings Pty Limited ("MFHPL")

ประเภทธุรกิจ : 1) เป็น Holding Company ของกลุ่มธุรกิจ

ก. Macquarie Capital (MacCap) ให้บริการเป็นที่ปรึกษาด้านธุรกรรมด้านการเพิ่มทุน โดยมีเครือข่ายครอบคลุมระดับโลก การลงทุนกับหุ้นส่วนธุรกิจ และลูกค้าผ่านรูปแบบการปรับปรุงโครงสร้าง โดยผู้เชี่ยวชาญเฉพาะทาง รวมทั้งการให้คำแนะนำ และโซลูชันที่ครอบคลุมหลากหลายกลุ่มธุรกิจ

นอกจากนี้ยังมีความสามารถในการให้บริการด้านการพัฒนาธุรกิจ และการลงทุนด้านโครงสร้างพื้นฐาน โครงการและบริษัทด้านพลังงาน ที่เกี่ยวข้องกับการขนส่ง และ Digital and Social Structure อีกทั้งมีความสามารถระดับโลกในธุรกิจนายหน้าซื้อขายหลักทรัพย์ โดยให้บริการแก่ลูกค้าในการเข้าถึงบทวิเคราะห์ในตราสารทุน ส่งคำสั่งซื้อขาย และเข้าถึงลูกค้าองค์กร

ข. ธุรกิจด้านการขนส่งของกลุ่ม Macquarie Asset Management (MAM)

2) ธุรกิจบางส่วนของ Commodities และ Global Market (CGM) เป็นการเสนอบริการด้านเงินทุนและไฟแนนซ์ การจัดการบริหารความเสี่ยง การเข้าถึงตลาด (Market Access) การส่งคำสั่งแบบ Physical (Physical Execution) และ บริการจัดโซลูชันด้านการขนส่ง ให้กับกลุ่มลูกค้าที่หลากหลายครอบคลุมสินค้ากลุ่มโภคภัณฑ์ ตลาดการเงิน และ Asset Finance

Australian Company Number (ACN) : 124 071 398

ที่ตั้งสำนักงาน : Level 6, 50 Martin Place, Sydney NSW 2000, Australia

Homepage : [www.macquarie.com](http://www.macquarie.com)

โทรศัพท์ : 61 2 8232 3333

โทรสาร : -

## 1.2 ลักษณะการประกอบธุรกิจโดยย่อ

MFHPL ประกอบกิจกรรมหลักคือเป็นบริษัท Holding Company ภายใต้ Macquarie Non-Bank group<sup>1</sup> สำหรับ กลุ่ม Macquarie Capital และ ธุรกิจด้านการขนส่งของกลุ่ม Macquarie Asset management (MAM) ซึ่งตั้งขึ้นเมื่อวันที่ 21 กุมภาพันธ์ 2550

ในช่วงปีก่อน MFHPL และ บริษัทย่อยได้ตกลงโอนย้ายธุรกิจที่เป็นส่วนสำคัญในกลุ่ม MAM (ยกเว้นธุรกิจด้านการขนส่ง และไม่รวมสินทรัพย์ถึงสินทรัพย์บางประเภท) ให้กับ Macquarie Asset Management Holding Pty Limited ซึ่งเป็น Holding Company ประเภท Non-Bank Group ซึ่งถือโดย Macquarie Group Limited ในสัดส่วน 100% โดยธุรกรรมการโอนย้ายธุรกิจซึ่งโดยส่วนใหญ่เสร็จสิ้นในระหว่างปีการเงินที่สิ้นสุด ณ วันที่ 31 มีนาคม 2563 ในขณะที่ธุรกิจ ของ MAM (ซึ่งส่วนใหญ่เป็นธุรกิจของ MAM ในประเทศสหรัฐอเมริกา) คาดว่าจะถูกโอนย้ายในปีการเงินที่จะถึง และเป็นธุรกรรมที่เป็นรายการขาย ณ สิ้นงวด

ทั้งนี้ ผู้ค้าประกันให้การค้ำประกันการทำธุรกิจต่างๆ ของบริษัทในกลุ่ม Macquarie Group และบริษัทอื่นๆ ในการทำธุรกรรม / กิจกรรม

## 1.3 การจัดอันดับความน่าเชื่อถือ

ผู้ค้าประกันได้รับอันดับความน่าเชื่อถือ ดังนี้

ผู้ค้าประกัน ได้รับการเพิ่มอันดับความน่าเชื่อถือจาก ฟิทช์ เรตติ้งส์ ประเทศออสเตรเลีย ซึ่งเป็นสมาชิกของ Fitch Group สำนักงานใหญ่ที่ประเทศสหรัฐอเมริกา โดยประกาศเมื่อวันที่ 10 ตุลาคม 2565 และได้รับอันดับความน่าเชื่อถือระดับ A ทั้งนี้ อันดับความน่าเชื่อถือดังกล่าวจัดอยู่ในประเภท Long Term Issuer Default Ratings

อันดับความน่าเชื่อถือที่ A หมายถึง มีระดับความเสี่ยงต่ำ มีความสามารถในการชำระดอกเบี้ย และคืนเงินต้นในเกณฑ์สูง แต่อาจได้รับผลกระทบในทางลบจากความเสี่ยงทางธุรกิจและเศรษฐกิจมากกว่าบริษัทที่มีอันดับเครดิตที่สูงกว่า

<sup>1</sup> Macquarie อ้างอิงถึง Macquarie Group Limited (MGL) ซึ่งรวมถึง Main parent entity และ บริษัทย่อย โดยแมคควอรีประกอบไปด้วย กลุ่มธนาคาร (Macquarie Bank Limited (MBL) และบริษัทย่อย) และกลุ่ม Non-Bank Group (Macquarie Asset Management Holdings Pty Limited และ MFHPL และบริษัทย่อย)

## 1.4 ฐานะทางการเงินและผลการดำเนินงาน

### 1.4.1 งบการเงิน

งบการเงินรวม (Consolidated Financial Statements) ของบริษัท แมคควอรี ไฟแนนเชียล โฮลดิ้งส์ พีทีอี จำกัด มีผลตั้งแต่วันที่ 31 มีนาคม 2566 มีดังนี้

## Consolidated income statement

For the financial year ended 31 March 2023

	Notes	2023 <sup>1</sup> \$m	2022 <sup>1</sup> \$m
<b>Interest and similar income</b>			
Effective interest rate method	2	2,215	886
Other	2	118	67
Interest and similar expense	2	(1,810)	(552)
<b>Net interest income</b>		<b>523</b>	<b>401</b>
Fee and commission income	2	1,758	2,388
Investment Income	2	2,012	2,749
Net trading income	2	368	36
Share of net losses from associates and joint ventures	2	(238)	(131)
Net credit impairment charges	2	(275)	(230)
Net other impairment charges	2	(53)	(360)
Net other operating (charges)/income	2	(79)	50
<b>Net operating income</b>		<b>4,016</b>	<b>4,903</b>
Employment expenses	2	(1,426)	(1,667)
Service cost recoveries	2	(1,014)	(685)
Brokerage, commission and fee expenses	2	(130)	(141)
Non-salary technology expenses	2	(115)	(106)
Other operating expenses	2	(405)	(415)
<b>Total operating expenses</b>		<b>(3,090)</b>	<b>(3,014)</b>
<b>Operating profit from continuing operations before income tax</b>		<b>926</b>	<b>1,889</b>
Income tax expense	3	(172)	(449)
<b>Profit from continuing operations after income tax</b>		<b>754</b>	<b>1,440</b>
Profit from discontinued operations after income tax <sup>1</sup>	33	397	368
<b>Profit from continuing and discontinued operations after income tax</b>		<b>1,151</b>	<b>1,808</b>
Loss/(profit) attributable to non-controlling interest holders		30	(242)
<b>Profit attributable to the ordinary equity holder of Macquarie Financial Holdings Pty Limited</b>		<b>1,181</b>	<b>1,566</b>
From continuing operations		784	1,198
From discontinued operations	33	397	368

The above income statement should be read in conjunction with the accompanying notes.

1. Income and expenses related to the discontinued operations have been presented as part of 'Profit from discontinued operations after income tax'. Refer to Note 33 Assets, liabilities and disposal groups classified as held for sale and discontinued operations.

# Consolidated statement of comprehensive income

For the financial year ended 31 March 2023

	Notes	2023 \$m	2022 \$m
<b>Profit from continuing and discontinued operations after income tax</b>		<b>1,151</b>	1,808
Other comprehensive income/(loss): <sup>1</sup>			
Movements in items that may be subsequently reclassified to the income statement:			
Fair value through other comprehensive income (FVOCI) reserve:			
Revaluation movement	19	(18)	1
Changes in expected credit losses (ECL) allowance	19	27	11
Cash flow hedges and cost of hedging reserves:			
Revaluation movement	19	38	(15)
Transferred to income statement on realisation	19	55	9
Share of other comprehensive income from associates and joint ventures	19	140	59
Foreign exchange movement on translation and hedge accounting of foreign operations		633	(59)
Movements in item that will not be subsequently reclassified to the income statement:			
Others	19	10	-
<b>Total other comprehensive income</b>		<b>885</b>	6
Other comprehensive income from continuing operations		885	6
<b>Total comprehensive income</b>		<b>2,036</b>	1,814
Total comprehensive loss/(income) attributable to non-controlling interests		13	(236)
<b>Total comprehensive income attributable to the ordinary equity holder of Macquarie Financial Holdings Pty Limited</b>		<b>2,049</b>	1,578
From continuing operations		1,652	1,210
From discontinued operations	33	397	368

The above statement of comprehensive income should be read in conjunction with the accompanying notes.

1. All items are net of tax, where applicable.

# Consolidated statement of financial position

As at 31 March 2023

	Notes	2023 \$m	2022 \$m
<b>Assets</b>			
Cash and bank balances		3,317	3,027
Reverse repurchase agreements		11,122	8,649
Settlement, margin money and trading assets	4	6,967	7,557
Financial investments	5	4,168	5,527
Held for sale assets	33	1,496	1,719
Other assets	6	2,977	2,700
Loan assets	7	16,784	11,711
Due from related body corporate entities	21	19,503	14,731
Interests in associates and joint ventures	9	2,459	2,137
Property, plant and equipment	10	2,042	1,579
Intangible assets	11	965	1,013
Deferred tax assets	12	718	634
<b>Total assets</b>		<b>72,518</b>	<b>60,984</b>
<b>Liabilities</b>			
Settlement, margin money and trading liabilities	13	5,626	5,665
Held for sale liabilities	33	633	853
Other liabilities	14	2,870	3,109
Borrowings		3,791	1,832
Due to related body corporate entities	21	44,050	35,791
Issued debt securities	15	2,936	2,724
Deferred tax liabilities	12	52	57
<b>Total liabilities excluding loan capital</b>		<b>59,958</b>	<b>50,031</b>
Loan capital	17	2,640	2,135
<b>Total liabilities</b>		<b>62,598</b>	<b>52,166</b>
<b>Net assets</b>		<b>9,920</b>	<b>8,818</b>
<b>Equity</b>			
Contributed equity	18	5,029	6,018
Reserves	19	471	(387)
Retained earnings	19	4,244	3,061
<b>Total capital and reserves attributable to ordinary equity holder of Macquarie Financial Holdings Pty Limited</b>		<b>9,744</b>	<b>8,692</b>
Non-controlling interests	19	176	126
<b>Total equity</b>		<b>9,920</b>	<b>8,818</b>

The above consolidated statement of financial position should be read in conjunction with the accompanying notes.

# Consolidated statement of changes in equity

For the financial year ended 31 March 2023

	Notes	Contributed equity \$m	Reserves \$m	Retained earnings \$m	Total \$m	Non-controlling interests \$m	Total equity \$m
<b>Balance as at 1 Apr 2021</b>		7,858	(399)	1,501	8,960	293	9,253
Profit from continuing and discontinued operations after income tax		-	-	1,566	1,566	242	1,808
Other comprehensive income/(loss), net of tax		-	12	-	12	(6)	6
Total comprehensive income		-	12	1,566	1,578	236	1,814
Transactions with equity holder in their capacity as ordinary equity holder:							
Return of capital to MGL	18	(1,898)	-	-	(1,898)	-	(1,898)
Change attributable to group restructure	19	-	-	3	3	-	3
Movement in non-controlling interests		-	-	(9)	(9)	(403)	(412)
Other equity movements:							
Tax contribution from MGL attributable to group restructure	18	2	-	-	2	-	2
Contribution from MGL in relation to share-based payments	18	56	-	-	56	-	56
		(1,840)	-	(6)	(1,846)	(403)	(2,249)
<b>Balance as at 31 Mar 2022</b>		6,018	(387)	3,061	8,692	126	8,818
Profit from continuing and discontinued operations after income tax		-	-	1,181	1,181	(30)	1,151
Other comprehensive income, net of tax		-	858	10	868	17	885
Total comprehensive income/(loss)		-	858	1,191	2,049	(13)	2,036
Transactions with equity holder in their capacity as ordinary equity holder:							
Return of capital to MGL	18	(1,000)	-	-	(1,000)	-	(1,000)
Issue of shares to MGL on retraction of exchangeable shares	18	17	-	-	17	-	17
Movement in non-controlling interests		-	-	(8)	(8)	63	55
Other equity movements:							
Tax contribution from MGL attributable to group restructure	18	1	-	-	1	-	1
Contribution from MGL in relation to share based payments	18	(7)	-	-	(7)	-	(7)
		(989)	-	(8)	(997)	63	(934)
<b>Balance as at 31 Mar 2023</b>		5,029	471	4,244	9,744	176	9,920

The above consolidated statement of changes in equity should be read in conjunction with the accompanying notes.



# Consolidated statement of cash flows

For the financial year ended 31 March 2023

	Notes	2023 \$m	2022 \$m
<b>Cash flows generated from operating activities</b>			
Interest income and expense:			
Received		2,254	891
Paid		(1,770)	(524)
Fee, commissions and other income and charges:			
Received		2,595	2,913
Paid		(751)	(183)
Operating lease income received		152	97
Dividends and distributions received		117	221
Operating expenses paid:			
Employment expenses		(1,604)	(1,740)
Other operating expenses including brokerage, commission and fee expenses		(1,592)	(1,251)
Income tax paid		(494)	(618)
Changes in operating assets:			
Loan assets, receivables and balances with related body corporate entities		(1,707)	12,303
Other assets		(263)	(109)
Assets under operating lease		(176)	(76)
Trading, trading-related and collateralised lending balances (net of liabilities)		3,438	(457)
Changes in operating liabilities:			
Borrowings and other funding		1,907	944
Issued debt securities		-	(30)
Other liabilities		55	(28)
Net cash flows generated from operating activities	20	2,161	12,353
<b>Cash flows generated from/(utilised in) investing activities</b>			
Net payments for financial investments		(184)	(3,463)
Associates, joint ventures, subsidiaries and businesses:			
Proceeds from distribution or disposal, net of cash deconsolidated		3,168	4,247
Payments for additional contribution or acquisitions, net of cash acquired		(822)	(1,859)
Property, plant and equipment, investment property and intangible assets:			
Payments for acquisitions		(354)	(756)
Proceeds from disposals		-	37
Net cash flows generated from/(utilised in) investing activities		1,808	(1,794)
<b>Cash flows utilised in financing activities</b>			
Proceeds from the issue of ordinary shares		17	-
Loan Capital:			
Issuance	20	500	-
Redemption		-	-
Return of Capital		(1,000)	(1,898)
(Payments to)/receipts from non-controlling interests		70	(325)
Net cash flows utilised in financing activities		(413)	(2,223)
Net increase in cash and cash equivalents		3,556	8,336
Cash and cash equivalents at the beginning of the financial year		16,059	7,736
Effect of exchange rate movements on cash and cash equivalents		1,510	(13)
<b>Cash and cash equivalents at the end of the financial year</b>	20	21,125	16,059

The above consolidated statement of cash flows should be read in conjunction with the accompanying notes.

#### 1.4.2 ผลการดำเนินงาน

ณ วันที่ 31 มีนาคม 2566 ผู้ค้าประกันมีผลกำไรจากการดำเนินงานแก่ผู้ถือหุ้นสามัญจำนวน 1,181 ล้านดอลลาร์ออสเตรเลีย เปรียบเทียบกับปี 2565 ที่ 1,566 ล้านดอลลาร์ออสเตรเลีย เป็นผลมาจากกำไรจากการดำเนินงานจำนวน 784 ล้านดอลลาร์ออสเตรเลีย (ปี 2565 เป็นจำนวน 1,198 ล้านดอลลาร์ออสเตรเลีย) และผลกำไรก่อนการโอนย้ายธุรกิจจำนวน 397 ล้านดอลลาร์ออสเตรเลีย (ปี 2566 เป็นจำนวน 368 ล้านดอลลาร์ออสเตรเลีย)

นอกจากนี้ ณ วันที่ 31 มีนาคม 2566 ผู้ค้าประกันมีสินทรัพย์รวมทั้งสิ้น 72,518 ล้านดอลลาร์ออสเตรเลีย มีหนี้สินรวม 62,598 ล้านดอลลาร์ออสเตรเลีย และส่วนของเจ้าของ 9,920 ล้านดอลลาร์ออสเตรเลีย

ผู้ลงทุนสามารถศึกษาข้อมูลทางการเงินเพิ่มเติมได้จากรายงานประจำปีของผู้ค้าประกัน ซึ่งได้เปิดเผยไว้ตามเว็บไซต์ด้านล่างนี้

<https://www.macquarie.com/assets/macq/investor/reports/2023/mfhpl-financial-statements-march-23-signed-financials.pdf>

#### 1.4.3 ข้อมูลอื่นที่มีผลกระทบต่อการทำงานของผู้ค้าประกันและบริษัทย่อยของผู้ค้าประกัน หรือการตัดสินใจลงทุนในใบสำคัญแสดงสิทธิอนุพันธ์อย่างมีนัยสำคัญ

ในกรณีที่ผู้ค้าประกันผิดชำระภายใต้สัญญาผู้ค้าประกัน ผู้ลงทุนอาจจะสูญเสียเงินต้นทั้งจำนวนที่ลงทุนในใบสำคัญแสดงสิทธิอนุพันธ์ได้

#### 1.5 สารสำคัญของสัญญาผู้ค้าประกัน

##### 1.5.1 การค้าประกัน

- ก) ผู้ค้าประกันตกลงผูกพันตนเข้าค้าประกันการชำระหนี้ตามใบสำคัญแสดงสิทธิอนุพันธ์เต็มจำนวนหนี้ที่ผู้ออกใบสำคัญแสดงสิทธิอนุพันธ์มีต่อผู้ถือใบสำคัญแสดงสิทธิอนุพันธ์แต่ละรายอย่างไม่มีเงื่อนไข และไม่สามารถเพิกถอนได้ก่อนครบกำหนดอายุของใบสำคัญแสดงสิทธิอนุพันธ์ โดยจะชำระหนี้จำนวนดังกล่าวเมื่อผู้ออกใบสำคัญแสดงสิทธิอนุพันธ์ต้องชำระหนี้แต่ผิดนัดชำระหนี้
- ข) ผู้ค้าประกันจะรับผิดชอบมูลหนี้เต็มจำนวนในฐานะลูกหนี้ ไม่ว่าผู้ออกใบสำคัญแสดงสิทธิอนุพันธ์จะเกิดการผิดนัดชำระหนี้ตามใบสำคัญแสดงสิทธิอนุพันธ์หรือไม่ก็ตาม
- ค) หนี้ของผู้ค้าประกันที่มีต่อผู้ถือใบสำคัญแสดงสิทธิอนุพันธ์เป็นหนี้โดยตรงที่ไม่มีประกัน โดยผู้ถือใบสำคัญแสดงสิทธิอนุพันธ์เป็นเจ้าหนี้ของผู้ค้าประกันในลำดับเดียวกันกับเจ้าหนี้ไม่มีประกันของผู้ค้าประกัน เว้นแต่บรรดาเจ้าหนี้ที่มีบุริมสิทธิตามกฎหมาย

##### 1.5.2 ภาษีหัก ณ ที่จ่าย

ในกรณีที่กฎหมายบังคับให้ผู้ค้าประกันหักภาษีในการชำระหนี้ตามใบสำคัญแสดงสิทธิอนุพันธ์ ซึ่งส่งผลให้ผู้ถือใบสำคัญแสดงสิทธิอนุพันธ์ไม่ได้รับชำระหนี้เต็มจำนวนตามที่ผู้ค้าประกันได้ค้าประกันไว้

- ก) ผู้ค้าประกันจะดำเนินการหักภาษี ณ ที่จ่ายตามที่กฎหมายกำหนดไว้
- ข) ผู้ค้าประกันตกลงที่จะชำระเงินที่หัก ณ ที่จ่ายไว้ให้แก่หน่วยงานที่เกี่ยวข้องตามที่กฎหมายกำหนด และจะส่งมอบต้นฉบับใบเสร็จรับเงินไปยังผู้ถือใบสำคัญแสดงสิทธิอนุพันธ์ และ
- ค) ผู้ถือใบสำคัญแสดงสิทธิอนุพันธ์แต่ละรายมีสิทธิได้รับการชำระหนี้เต็มจำนวนหากไม่มีการกำหนดให้หักเงิน หรือ หัก ณ ที่จ่ายใด ๆ



### 1.5.3 เงื่อนไขการค้ำประกัน

การค้ำประกันเป็นการระดมทุน แม้ว่าจะมีการชำระหนี้ในระหว่างนั้น หรือกรณีอื่นใด และครอบคลุมถึงจำนวนที่ค้ำประกันทั้งหมด ทั้งนี้ เหตุการณ์ดังต่อไปนี้ จะไม่ส่งผลกระทบต่อ การค้ำประกัน ตามภาระผูกพัน ข้อกำหนด ข้อตกลง และหน้าที่ของผู้ค้ำประกัน ภายใต้สัญญาค้ำประกันฉบับนี้

- ก) (1) การแก้ไข หรือ การเปลี่ยนแปลง หรือ
- (2) การเพิ่มเติมหรือยกเลิกตามกฎหมาย หรือ ข้อกำหนดอื่นใดที่ผู้ออกใบสำคัญแสดงสิทธิอนุพันธ์จะต้องปฏิบัติตาม ข้อตกลง ข้อกำหนด และ/หรือเงื่อนไขต่าง ๆ ที่เกี่ยวข้องกับใบสำคัญแสดงสิทธิอนุพันธ์ ไม่ว่าทางตรงหรือทางอ้อม ไม่ว่าที่กระทำการโดยผู้ออกใบสำคัญแสดงสิทธิอนุพันธ์ หรือ กระทำการแทนในฐานะผู้ออกใบสำคัญแสดงสิทธิอนุพันธ์
- ข) การเพิกเฉย ล่าช้าหรือการขาดความระมัดระวังใด ๆ ของผู้ออกใบสำคัญแสดงสิทธิอนุพันธ์ ในการที่จะบังคับใช้สิทธิ อ้างสิทธิ หรือการใช้สิทธิ หรือสิทธิประโยชน์ใด ๆ ของผู้ออกใบสำคัญแสดงสิทธิอนุพันธ์ ตามที่ระบุในเงื่อนไขข้อกำหนดว่าด้วยสิทธิ และหน้าที่ของผู้ออกใบสำคัญแสดงสิทธิอนุพันธ์ และผู้ออกใบสำคัญแสดงสิทธิอนุพันธ์ที่มีผลบังคับใช้อยู่ในขณะนั้น หรือการกระทำการใด ๆ ของผู้ออกใบสำคัญแสดงสิทธิอนุพันธ์ที่เป็นการยินยอม ผ่อนผันต่าง ๆ
- ค) การเลิกกิจการ การสิ้นสุดการให้บริการ การควบรวมกิจการ การฟื้นฟูกิจการ การขายหลักประกัน การถูกพิทักษ์ทรัพย์ การไม่สามารถชำระหนี้ หรือถูกศาลตัดสินว่าเป็นผู้ล้มละลาย การถูกศาลตัดสินให้ชำระหนี้โดยพลันแก่เจ้าหนี้ การปรับโครงสร้างองค์กร การเปลี่ยนแปลง จัดการ หรือปรับโครงสร้างหนี้ หรือการกระทำใดที่เข้าข่ายการกระทำต่าง ๆ ดังกล่าวข้างต้นของผู้ออกใบสำคัญแสดงสิทธิอนุพันธ์ หรือ กิจการย่อย หรือสินทรัพย์ใด ๆ ของผู้ออกใบสำคัญแสดงสิทธิอนุพันธ์
- ง) ความไม่สมบูรณ์ ความผิดพลาด หรือ ความบกพร่องใด ๆ ที่เกี่ยวข้องกับใบสำคัญแสดงสิทธิอนุพันธ์
- จ) การส่งมอบและชำระราคา หรือการประนีประนอมเกี่ยวกับภาระผูกพันใด ๆ ที่ได้รับการค้ำประกันไว้ตามสัญญานี้ หรือ ที่เกิดขึ้นตามสัญญานี้ หรือ
- ฉ) การกระทำ หรือ เหตุการณ์อื่น หรือการเพิกเฉยใด ๆ นอกเหนือจากที่กำหนดไว้ในข้อ 1.5.3 นี้ อาจทำให้มีการผู้รับประกัน หลุดพ้นจากความรับผิดชอบ หรือมีผลกระทบอย่างใดอย่างหนึ่งต่อภาระผูกพันของผู้ค้ำประกันตามสัญญานี้

ในกรณีที่เกิดเหตุการณ์ดังกล่าวข้างต้น ผู้ออกใบสำคัญแสดงสิทธิอนุพันธ์ ไม่มีภาระผูกพันในการที่จะต้องทำหนังสือแจ้ง หรือ ขอความยินยอมใด ๆ จากผู้ค้ำประกัน

### 1.5.4 การบังคับใช้

- ก) ผู้ออกใบสำคัญแสดงสิทธิอนุพันธ์สามารถเรียกร้องสิทธิในการรับการค้ำประกันได้โดยตรงจากผู้ค้ำประกัน และผู้ค้ำประกัน สละสิทธิที่จะบังคับให้ผู้ออกใบสำคัญแสดงสิทธิอนุพันธ์ต้องดำเนินการดังต่อไปนี้เสียก่อน
- (1) เรียกให้ผู้ออกใบสำคัญแสดงสิทธิอนุพันธ์ชำระหนี้
- (2) การดำเนินการใด ๆ ต่อผู้ออกใบสำคัญแสดงสิทธิอนุพันธ์
- (3) การเรียกร้อง หรือพิสูจน์หนี้ ในกระบวนการพิจารณาที่ระบุไว้ในข้อ 1.5.3 (ค)
- (4) การบังคับใช้สิทธิอื่นใดต่อผู้ออกใบสำคัญแสดงสิทธิอนุพันธ์ หรือ บุคคลที่เกี่ยวข้อง
- ข) ผู้ค้ำประกันตกลงว่าการค้ำประกันยังมีผลบังคับใช้ จนกว่าผู้ค้ำประกันจะได้ชำระหนี้ตามภาระผูกพันที่ระบุไว้ตามเงื่อนไขการค้ำประกันที่เกี่ยวข้องโดยสมบูรณ์แล้ว

- ค) ภาวะผูกพัน ข้อกำหนด ข้อตกลง และหน้าที่ของผู้ค้าประกันตามเงื่อนไขการค้ำประกันที่ได้รับอนุญาตค้ำประกันนี้ จะไม่มีการเปลี่ยนแปลง หรือ ถูกกระทบ แม้ว่าจะมีการผ่อนผันโดยผู้ถือใบสำคัญแสดงสิทธิอนุพันธ์ต่อผู้ค้าประกัน หรือ ผู้ถือใบสำคัญแสดงสิทธิอนุพันธ์นี้ใช้สิทธิที่เกิดขึ้นก่อนหน้านี้แล้วต่อผู้ค้าประกัน
- ง) เมื่อการชำระหนี้เงินที่ค้ำประกันทั้งหมด หรือ บางส่วนหรือการจัดสรรใด ๆ ที่เกี่ยวข้องกับการจ่ายเงิน หลักประกัน หรือ การจัดการอื่นใด ซึ่งการปลดปล่อยหรือการจัดการดังกล่าวตกเป็นโมฆะ ถูกลดจำนวนลง หรือจำเป็นต้องชำระคืนในกรณีที่มีการล้มละลาย หรือต้องชำระคืนในกรณีอื่นใด ผู้ค้าประกันจะไม่หลุดพ้นจากภาวะผูกพัน เสมือนหนึ่งว่าไม่ได้มีการปลดปล่อยภาวะผูกพันเกิดขึ้น

#### 1.5.5 การรับช่วงสิทธิ

ผู้ค้าประกันจะต้องรับช่วงสิทธิทั้งหมด หรือสิทธิใด ๆ ของผู้ถือใบสำคัญแสดงสิทธิอนุพันธ์ตามจำนวนทรัพย์สินของผู้ถือใบสำคัญแสดงสิทธิอนุพันธ์ที่ผู้ค้าประกันได้ชำระให้แก่ผู้ถือใบสำคัญแสดงสิทธิอนุพันธ์ตามเงื่อนไขการค้ำประกันในสัญญา

ผู้ค้าประกันจะไม่สามารถใช้สิทธิใด ๆ ซึ่งอาจได้มาจากการรับช่วงสิทธิ หรือการชดเชย หรือสิทธิในการรับชำระเงินคืน หรือข้อตกลงอื่นใด หากผลจากการชำระเงินภายใต้การค้ำประกันนั้นยังมีจำนวนเงินถึงกำหนดชำระแล้ว และยังมีได้ชำระตามเงื่อนไขการค้ำประกัน

#### 1.5.6 การแก้ไขสัญญา

ผู้ค้าประกันมีสิทธิที่จะแก้ไข เพิ่มเติม หรือ เปลี่ยนแปลงสัญญาค้ำประกันนี้ ภายใต้ดุลยพินิจของผู้ค้าประกัน ก็ต่อเมื่อ

- (1) เป็นการแก้ไขแบบฟอร์ม หรือการแก้ไขเล็กน้อย หรือการแก้ไขข้อผิดพลาดทางเทคนิค หรือ
- (2) เป็นการแก้ไขข้อผิดพลาดที่เห็นได้ชัดเจน

#### 1.5.7 ข้อกำหนดทั่วไปของสัญญา

- (1) ข้อกำหนดที่เพิ่มเติมในภายหลัง

ข้อกำหนดที่มีผลบังคับใช้ในปัจจุบันและที่จะเกิดขึ้นในอนาคต ที่ส่งผลต่อการเปลี่ยนแปลงภาระหน้าที่ของผู้ค้าประกันที่เกี่ยวข้องกับสัญญาค้ำประกันฉบับนี้ ซึ่งกระทบต่อสิทธิ อำนาจ หรือสิทธิที่จะได้รับการชดเชยของผู้ถือใบสำคัญแสดงสิทธิอนุพันธ์ (รวมถึงกรณีความล่าช้า หรือ การประวิงเวลา) นั้น จะไม่นำมาบังคับใช้ เว้นแต่ การไม่นำมาบังคับใช้จะต้องห้ามตามกฎหมายหรือไม่มีผลตามกฎหมายการมีผลบังคับใช้โดยกฎหมายที่เกี่ยวข้อง

- (2) ระยะเวลาการค้ำประกัน

สัญญาค้ำประกันฉบับนี้จะมีผลบังคับใช้จนกระทั่งถึง

- (2.1) วันที่ทำการออกและเสนอขายใบสำคัญแสดงสิทธิอนุพันธ์ถูกยกเลิก และ
- (2.2) วันที่มูลหนี้ตามภาวะผูกพันของผู้ถือใบสำคัญแสดงสิทธิอนุพันธ์ตามใบสำคัญแสดงสิทธิอนุพันธ์ได้มีการชำระหนี้โดยสมบูรณ์แล้ว

### 1.5.8 การบอกกล่าว

การบอกกล่าวหรือการสื่อสารใด ๆ กับผู้ค้าประกัน จะต้องกระทำเป็นลายลักษณ์อักษร พร้อมทั้งลงลายมือชื่อโดยผู้มีอำนาจลงนาม และส่งมายังบุคคลผู้มีหน้าที่รับผิดชอบตามที่ผู้ค้าประกันได้ระบุไว้ ทางบริการการจัดส่งเอกสาร (courier) หรือทางโทรสาร โดยผู้ค้าประกันจะถือเอาวันเวลาที่ลงตราประทับ หรือ วันเวลาที่ได้รับเอกสารผ่านทางโทรสาร

### 1.5.9 กฎหมายที่เกี่ยวข้อง

สัญญาค้ำประกันฉบับนี้ มีผลบังคับใช้ และตีความตามกฎหมายของรัฐบาลนิวเซาท์เวลส์ ประเทศออสเตรเลีย

## 2. ผู้ที่เป็นคู่สัญญาซื้อขายล่วงหน้าเพื่อป้องกันความเสี่ยงทั้งจำนวนของบริษัทที่ออกใบสำคัญแสดงสิทธิอนุพันธ์

ในการออกและเสนอขายใบสำคัญแสดงสิทธิอนุพันธ์ ผู้ออกใบสำคัญแสดงสิทธิอนุพันธ์จะต้องมีการบริหารความเสี่ยงที่เกิดขึ้นจากการออกและเสนอขายใบสำคัญแสดงสิทธิอนุพันธ์แต่ละรุ่น

ในการบริหารความเสี่ยงจากการออกและเสนอขายใบสำคัญแสดงสิทธิอนุพันธ์แต่ละรุ่น ผู้ออกใบสำคัญแสดงสิทธิอนุพันธ์อาจดำเนินการบริหารความเสี่ยงด้วยตนเอง และ/หรือทำสัญญาบริหารความเสี่ยงกับคู่สัญญาบริหารความเสี่ยง โดยการทำสัญญาซื้อขายล่วงหน้าที่มีข้อกำหนดและเงื่อนไขให้บริษัทเป็นผู้รับชำระหนี้จากการคู่สัญญาในจำนวนและระยะเวลาเดียวกันหรือใกล้เคียงกันกับจำนวนและระยะเวลาที่บริษัทจะต้องชำระหนี้ให้ผู้ถือใบสำคัญแสดงสิทธิอนุพันธ์ (Back-to-Back Agreement)

ในเบื้องต้น ผู้ออกใบสำคัญแสดงสิทธิอนุพันธ์ได้ตกลงแต่งตั้งธนาคารแมคควอรี จำกัด (Macquarie Bank Limited) เป็นคู่สัญญาบริหารความเสี่ยง โดยจะมีการบริหารความเสี่ยงจากการออกและเสนอขายใบสำคัญแสดงสิทธิอนุพันธ์ ด้วยวิธีการทำสัญญาซื้อขายล่วงหน้า (Back-to-Back Agreement) ก่อนวันที่ใบสำคัญแสดงสิทธิอนุพันธ์จะเข้าทำการซื้อขายวันแรกในตลาดหลักทรัพย์ โดยสัญญาซื้อขายล่วงหน้ามีลักษณะและเงื่อนไขการใช้สิทธิเหมือนกับใบสำคัญแสดงสิทธิอนุพันธ์ แต่เป็นสถานะตรงกันข้ามกับใบสำคัญแสดงสิทธิอนุพันธ์ ทั้งนี้ เพื่อเป็นการปิดความเสี่ยงจากการออกและเสนอขายใบสำคัญแสดงสิทธิอนุพันธ์ทั้งหมด

ทั้งนี้ ผู้ออกใบสำคัญแสดงสิทธิอนุพันธ์จะระบุนายละเอียดโดยสรุปของคู่สัญญาบริหารความเสี่ยง และสัญญาบริหารความเสี่ยงไว้ในส่วนที่ 2 ของแบบแสดงรายการข้อมูล และร่างหนังสือชี้ชวนการเสนอขายใบสำคัญแสดงสิทธิอนุพันธ์ (แบบ 69-DW-Short) ที่ยื่นต่อสำนักงาน ก.ล.ต. เป็นคราว ๆ ไป

ผู้ออกใบสำคัญแสดงสิทธิอนุพันธ์อาจมีการทำสัญญาบริหารความเสี่ยงกับคู่สัญญาบริหารความเสี่ยงอื่นนอกเหนือจาก Macquarie Bank Limited หรืออาจมีการใช้วิธีการบริหารความเสี่ยงอื่น ๆ ด้วยตนเอง ซึ่งหากมีการเปลี่ยนแปลงคู่สัญญาบริหารความเสี่ยงหรือวิธีการบริหารความเสี่ยง ผู้ออกใบสำคัญแสดงสิทธิอนุพันธ์จะมีการเปิดเผยข้อมูลแก่ผู้ลงทุนโดยการระบุนายชื่อคู่สัญญาบริหารความเสี่ยงและวิธีการบริหารความเสี่ยง ในแบบแสดงรายการข้อมูล และร่างหนังสือชี้ชวนการเสนอขายใบสำคัญแสดงสิทธิอนุพันธ์ (แบบ 69-DW-Short) ผู้ลงทุนจึงควรศึกษาข้อมูลดังกล่าวให้ครบถ้วนก่อนการลงทุน

### 2.1 ข้อมูลทั่วไป

ชื่อคู่สัญญาบริหารความเสี่ยง : ธนาคารแมคควอรี จำกัด  
Macquarie Bank Limited

ประเภทธุรกิจ : เป็นกลุ่มที่ให้บริการทางการเงินที่หลากหลายให้แก่ลูกค้า ในด้านไฟแนนซ์ สินทรัพย์ ธุรกิจการปล่อยสินเชื่อ ธุรกิจด้านการธนาคาร และการจัดการด้านความเสี่ยงและเงินทุน โดยเสนอโซลูชันครอบคลุม ทั้งตราสารหนี้ ตราสารทุน และ สินค้าโภคภัณฑ์

Australian Company Number (ACN) : 008 583 542

ที่ตั้งสำนักงาน : Level 6, 50 Martin Place, Sydney, NSW 2000, Australia

Homepage : [www.macquarie.com](http://www.macquarie.com)

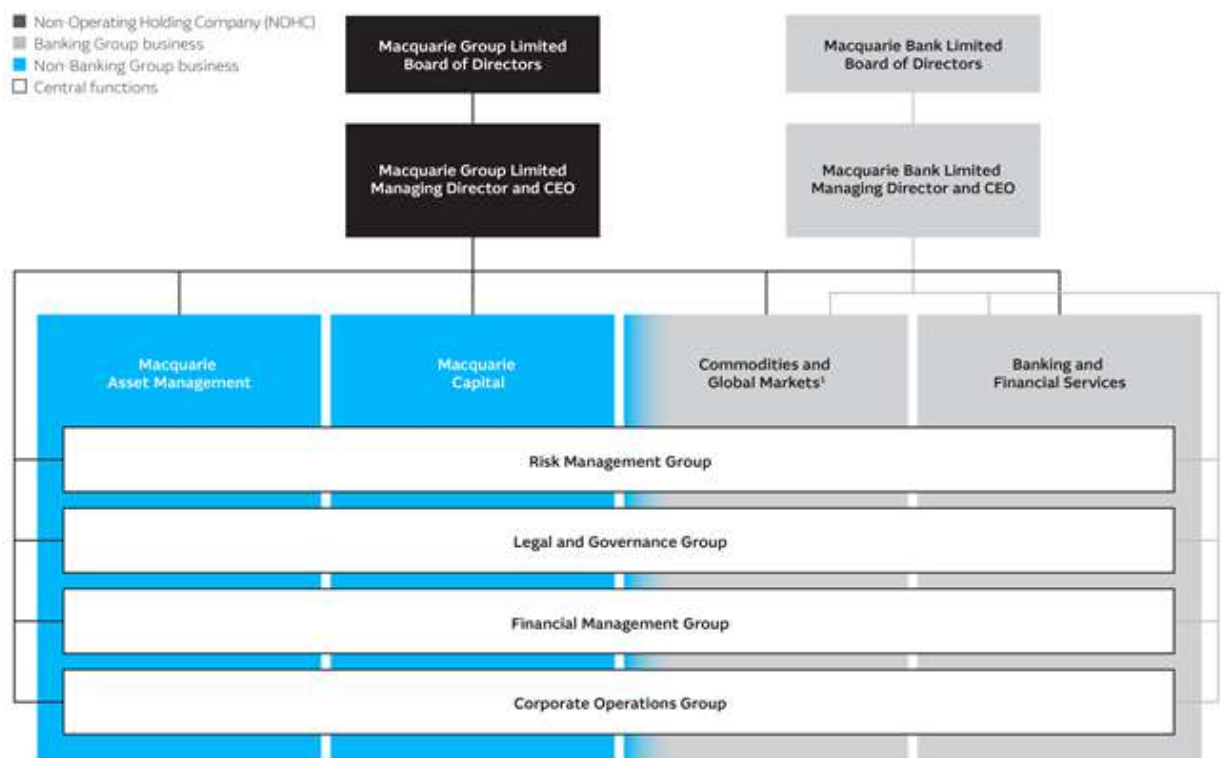
โทรศัพท์ : 612 8232 3333

โทรสาร : -

## 2.2 ลักษณะการประกอบธุรกิจโดยย่อ

ธนาคารแมคควอรี จำกัด (“**คู่สัญญา**”) เป็นบริษัทในเครือ MGL จำกัด ซึ่งมีความชำนาญในด้านธุรกิจไฟแนนซ์สินทรัพย์ ธุรกิจการปล่อยสินเชื่อ ธุรกิจด้านการธนาคาร และการจัดการด้านความเสี่ยงและเงินทุน โดยเสนอทางออก (Solutions) ซึ่งครอบคลุมทั้งตราสารหนี้ ตราสารทุน และสินค้าโภคภัณฑ์ โดยคู่สัญญาให้บริการหลากหลายแก่ภาครัฐ ลูกค้าสถาบัน และลูกค้าบุคคล

โครงสร้างบริษัทในเครือ MGL



ณ วันที่ 5 พฤษภาคม 2566 สินทรัพย์บางประเภทของธุรกิจ Commodity Markets และการเงิน และกิจกรรมอื่นๆที่ไม่ใช้เงินทุนจำนวนมาก ถูกดำเนินการอยู่ภายในกลุ่ม Non-Banking group

## 2.3 อันดับความน่าเชื่อถือ

คู่สัญญาได้รับการจัดอันดับความน่าเชื่อถือประเภท Long Term Issuer Default Ratings โดย ฟิทช์ เรตติ้งส์ ณ วันที่ 10 ตุลาคม 2565 โดยอันดับความน่าเชื่อถือของคู่สัญญาอยู่ที่ระดับ A

อันดับความน่าเชื่อถือที่ระดับ A หมายถึง ผู้ได้รับอันดับความน่าเชื่อถือมีความเชื่อถือในระดับสูง และมีความเสี่ยงในการผิดนัดชำระหนี้ต่ำ

## 2.4 ฐานะทางการเงินและผลการดำเนินงาน

### 2.4.1 งบการเงิน

งบการเงินรวม (Consolidated financial statements) ของธนาคารแมคควอรี จำกัด สิ้นสุดวันที่ 31 มีนาคม 2566 มีดังนี้

## Income statements

For the financial year ended 31 March 2023

	Notes	CONSOLIDATED		COMPANY	
		2023 \$m	2022 \$m	2023 \$m	2022 \$m
Interest and similar income:					
Effective interest rate method	2	7,542	3,369	7,555	3,062
Other	2	697	105	661	79
Interest and similar expense	2	(5,599)	(1,021)	(5,819)	(1,122)
<b>Net interest income</b>		<b>2,640</b>	<b>2,453</b>	<b>2,397</b>	<b>2,019</b>
Net trading income	2	7,308	4,214	3,507	2,068
Fee and commission income	2	2,396	1,954	970	724
Net credit impairment charges	2	(116)	(16)	(122)	(223)
Net other impairment reversals/(charges)	2	2	(11)	(41)	11
Net other operating income	2	561	960	2,324	4,819
<b>Net operating income</b>		<b>12,791</b>	<b>9,554</b>	<b>9,035</b>	<b>9,418</b>
Employment expenses	2	(4,758)	(3,696)	(1,408)	(1,205)
Brokerage, commission and fee expenses	2	(520)	(505)	(431)	(433)
Non-salary technology expenses	2	(890)	(716)	(173)	(152)
Other operating expenses	2	(1,212)	(970)	(2,685)	(2,038)
<b>Total operating expenses</b>		<b>(7,380)</b>	<b>(5,887)</b>	<b>(4,697)</b>	<b>(3,828)</b>
<b>Operating profit before income tax</b>		<b>5,411</b>	<b>3,667</b>	<b>4,338</b>	<b>5,590</b>
Income tax expense	4	(1,506)	(950)	(581)	(487)
<b>Profit after income tax</b>		<b>3,905</b>	<b>2,717</b>	<b>3,757</b>	<b>5,103</b>
<b>Profit attributable to the ordinary equity holder of Macquarie Bank Limited</b>		<b>3,905</b>	<b>2,717</b>	<b>3,757</b>	<b>5,103</b>

The above income statements should be read in conjunction with the accompanying notes.

## Statements of comprehensive income

For the financial year ended 31 March 2023

	Notes	CONSOLIDATED		COMPANY	
		2023 \$m	2022 \$m	2023 \$m	2022 \$m
<b>Profit after income tax</b>		<b>3,905</b>	<b>2,717</b>	<b>3,757</b>	<b>5,103</b>
Other comprehensive income/(loss): <sup>(a)</sup>					
Movements in items that may be subsequently reclassified to the income statement:					
Fair value through other comprehensive income (FVOCI) reserve:					
Revaluation movement	25	(6)	(28)	(43)	(16)
Changes in expected credit losses (ECL) allowance	25	2	(3)	(3)	1
Cash flow hedges and cost of hedging reserve:					
Revaluation movement		32	69	62	69
Transferred to income statement on realisation		33	44	16	(27)
Foreign exchange movement on translation and hedge accounting of foreign operations		562	41	551	(181)
Other reserves	25	2	3	-	-
Movements in item that will not be subsequently reclassified to the income statement:					
Fair value changes attributable to own credit risk on debt designated at fair value through profit or loss (DFVTPL)		1	12	2	12
Others		3	-	2	-
<b>Total other comprehensive income/(loss)</b>		<b>629</b>	<b>138</b>	<b>587</b>	<b>(142)</b>
<b>Total comprehensive income attributable to the ordinary equity holder of Macquarie Bank Limited</b>		<b>4,534</b>	<b>2,855</b>	<b>4,344</b>	<b>4,961</b>

The above statements of comprehensive income should be read in conjunction with the accompanying notes.



## Statements of financial position

As at 31 March 2023

	Notes	CONSOLIDATED		COMPANY	
		2023 \$m	2022 \$m	2023 \$m	2022 \$m
<b>Assets</b>					
Cash and bank balances		41,612	48,972	36,176	43,594
Cash collateralised lending and reverse repurchase agreements		43,201	42,548	42,844	38,205
Trading assets	6	15,792	11,719	14,457	10,131
Margin money and settlement assets	7	19,375	19,410	14,518	13,815
Derivative assets	8	35,820	84,616	27,175	74,444
Financial investments	9	16,899	6,511	14,719	6,477
Held for sale and other assets	10	6,278	4,990	4,152	2,941
Loan assets	11	141,760	123,004	140,085	121,179
Due from subsidiaries	27	-	-	18,314	23,956
Due from related body corporate entities	27	4,421	3,425	3,887	2,954
Property, plant and equipment and right-of-use assets	13	4,577	3,536	3,428	2,801
Investments in subsidiaries	14	-	-	4,774	6,287
Deferred tax assets	15	1,088	897	672	402
<b>Total assets</b>		<b>330,823</b>	<b>349,628</b>	<b>325,201</b>	<b>347,186</b>
<b>Liabilities</b>					
Cash collateralised borrowing and repurchase agreements		18,737	16,947	17,928	16,947
Trading liabilities	16	4,754	5,206	4,757	5,210
Margin money and settlement liabilities	17	21,913	21,577	17,364	15,593
Derivative liabilities	18	32,522	84,191	27,421	71,521
Deposits	19	134,648	101,614	133,661	101,417
Other liabilities	20	7,627	5,744	3,963	3,022
Borrowings		8,103	5,713	2,429	2,787
Due to subsidiaries	27	-	-	28,716	36,572
Due to related body corporate entities	27	14,642	11,637	12,374	10,203
Issued debt securities	21	57,979	72,107	46,581	58,722
Deferred tax liabilities	15	23	28	25	29
<b>Total liabilities excluding loan capital</b>		<b>300,948</b>	<b>324,764</b>	<b>295,219</b>	<b>322,023</b>
Loan capital	23	9,523	6,896	9,523	6,896
<b>Total liabilities</b>		<b>310,471</b>	<b>331,660</b>	<b>304,742</b>	<b>328,919</b>
<b>Net assets</b>		<b>20,352</b>	<b>17,968</b>	<b>20,459</b>	<b>18,267</b>
<b>Equity</b>					
Contributed equity	24	10,161	9,562	10,013	9,416
Reserves	25	1,057	432	419	(164)
Retained earnings	25	9,134	7,974	10,027	9,015
<b>Total capital and reserves attributable to the ordinary equity holder of Macquarie Bank Limited</b>		<b>20,352</b>	<b>17,968</b>	<b>20,459</b>	<b>18,267</b>
<b>Total equity</b>		<b>20,352</b>	<b>17,968</b>	<b>20,459</b>	<b>18,267</b>

The above statements of financial position should be read in conjunction with the accompanying notes.

## Statements of changes in equity

For the financial year ended 31 March 2023

	Notes	Contributed equity \$m	Reserves \$m	Retained earnings \$m	Total equity \$m
<b>CONSOLIDATED</b>					
Balance as at 1 Apr 2021		8,523	306	5,245	14,074
Profit after income tax		-	-	2,717	2,717
Other comprehensive income, net of tax		-	126	12	138
<b>Total comprehensive income</b>		-	126	2,729	2,855
Contribution of ordinary equity by the equity holder	24	1,000	-	-	1,000
Other equity movements	24	39	-	-	39
		1,039	-	-	1,039
<b>Balance as at 31 Mar 2022</b>		<b>9,562</b>	<b>432</b>	<b>7,974</b>	<b>17,968</b>
Profit after income tax		-	-	3,905	3,905
Other comprehensive income, net of tax		-	625	4	629
<b>Total comprehensive income</b>		<b>-</b>	<b>625</b>	<b>3,909</b>	<b>4,534</b>
Dividends paid	5	-	-	(2,749)	(2,749)
Contribution of ordinary equity by the equity holder	24	600	-	-	600
Other equity movements	24	(1)	-	-	(1)
		599	-	(2,749)	(2,150)
<b>Balance as at 31 Mar 2023</b>		<b>10,161</b>	<b>1,057</b>	<b>9,134</b>	<b>20,352</b>

<b>COMPANY</b>					
Balance as at 1 Apr 2021		8,400	(10)	3,924	12,314
Profit after income tax		-	-	5,103	5,103
Other comprehensive (loss)/income, net of tax		-	(154)	12	(142)
<b>Total comprehensive (loss)/income</b>		<b>-</b>	<b>(154)</b>	<b>5,115</b>	<b>4,961</b>
Contribution of ordinary equity by the equity holder	24	1,000	-	-	1,000
Change attributable to group restructure	25	-	-	(24)	(24)
Other equity movements	24	16	-	-	16
		1,016	-	(24)	992
<b>Balance as at 31 Mar 2022</b>		<b>9,416</b>	<b>(164)</b>	<b>9,015</b>	<b>18,267</b>
Profit after income tax		-	-	3,757	3,757
Other comprehensive income, net of tax		-	583	4	587
<b>Total comprehensive income</b>		<b>-</b>	<b>583</b>	<b>3,761</b>	<b>4,344</b>
Dividends paid	5	-	-	(2,749)	(2,749)
Contribution of ordinary equity by the equity holder	24	600	-	-	600
Other equity movements	24	(3)	-	-	(3)
		597	-	(2,749)	(2,152)
<b>Balance as at 31 Mar 2023</b>		<b>10,013</b>	<b>419</b>	<b>10,027</b>	<b>20,459</b>

The above statements of changes in equity should be read in conjunction with the accompanying notes.

## Statements of cash flows

For the financial year ended 31 March 2023

	Notes	CONSOLIDATED		COMPANY	
		2023 \$m	2022 \$m	2023 \$m	2022 \$m
<b>Cash flows (utilised in)/generated from operating activities</b>					
Interest income and expense:					
Received		7,988	3,466	7,986	3,109
Paid		(4,934)	(1,031)	(5,181)	(1,152)
Fees, commissions and other income and charges:					
Received		2,565	1,934	1,313	635
Paid		(558)	(471)	(481)	(399)
Operating lease income received		731	841	512	422
Dividends and distributions received		3	13	1,886	3,259
Operating expenses paid:					
Employment expenses		(4,357)	(3,303)	(1,309)	(1,058)
Other operating expenses including brokerage, commission and fee expenses		(1,848)	(1,078)	(2,396)	(1,969)
Income tax paid		(1,070)	(395)	(147)	(57)
Changes in operating assets:					
Loan assets, receivables and balances with related entities		(16,832)	(29,716)	(19,824)	(26,763)
Assets under operating lease		(867)	(1,115)	(534)	(2,059)
Other assets		(436)	(1,568)	(66)	(1,190)
Trading and related assets, liquid investments and collateralised lending balances (net of liabilities)		(9,362)	14,089	(9,026)	6,882
Changes in operating liabilities:					
Issued debt securities		(19,247)	27,369	(17,512)	24,182
Deposits		32,962	17,472	31,772	17,415
Borrowings and other funding		1,771	13,330	(597)	10,823
Other liabilities		19	(298)	(8)	(10)
<b>Net cash flows (utilised in)/generated from operating activities</b>	26	<b>(13,472)</b>	<b>39,539</b>	<b>(13,612)</b>	<b>32,070</b>
<b>Cash flows utilised in investing activities</b>					
Net (payments for)/proceeds from financial investments		(1,074)	2,688	(520)	2,606
Associates, joint ventures, subsidiaries and businesses:					
Proceeds from disposal or capital return, net of cash deconsolidated		4	534	2,368	5,241
Payments for acquisitions of or additional capital contribution, net of cash acquired		(45)	(51)	(535)	(3,625)
Property, plant and equipment and intangible assets:					
Payments for acquisition		(403)	(164)	(305)	(131)
Proceeds from disposal		25	-	-	-
<b>Net cash flows (utilised in)/generated from investing activities</b>		<b>(1,493)</b>	<b>3,007</b>	<b>1,008</b>	<b>4,091</b>
<b>Cash flows generated from/(utilised in) financing activities</b>					
Loan capital:					
Issuance		2,338	1,405	2,338	1,405
Redemption		-	(1,101)	-	(1,101)
Dividends and distributions paid		(2,749)	-	(2,749)	-
Issuance of ordinary shares		600	1,000	600	1,000
<b>Net cash flows generated from financing activities</b>		<b>189</b>	<b>1,304</b>	<b>189</b>	<b>1,304</b>
<b>Net increase/(decrease) in cash and cash equivalents</b>		<b>(14,776)</b>	<b>43,850</b>	<b>(12,415)</b>	<b>37,465</b>
Cash and cash equivalents at the beginning of the financial year	26	72,361	29,318	64,678	27,649
Effect of exchange rate movement on cash and cash equivalents		3,597	(807)	4,300	(436)
<b>Cash and cash equivalents at the end of the financial year</b>	26	<b>61,182</b>	<b>72,361</b>	<b>56,563</b>	<b>64,678</b>

The above statements of cash flows should be read in conjunction with the accompanying notes.

### 2.4.2 ผลการดำเนินงาน

งบการเงินรวม (Consolidated Financial Statements) ของธนาคารแมคควอรีสิ้นสุด ณ วันที่ 31 มีนาคม 2566 มีสินทรัพย์รวม 330,823 ล้านดอลลาร์ออสเตรเลีย หนี้สินรวม 310,471 ล้านดอลลาร์ออสเตรเลีย และส่วนของผู้ถือหุ้นของ 20,352 ล้านดอลลาร์ออสเตรเลีย โดยธนาคารแมคควอรี มีกำไรสุทธิแก่ผู้ถือหุ้นสามัญ (Profit attributable to ordinary equity holder) สิ้นสุดวันที่ 31 มีนาคม 2566 เป็น



จำนวน 3,905 ล้านดอลลาร์ออสเตรเลีย เทียบกับ กำไรสุทธิแก่ผู้ถือหุ้นสามัญสิ้นสุดวันที่ 31 มีนาคม 2565 เป็นจำนวนเงิน 2,717 ล้านดอลลาร์ออสเตรเลีย

ข้อมูลทางการเงินอื่น ๆ เช่น Capital to risk weighted asset ผู้ลงทุนสามารถศึกษาได้จากงบการเงิน ซึ่งได้เปิดเผยไว้ตามเว็บไซต์ดังนี้

<https://www.macquarie.com/assets/macq/investor/reports/2023/macquarie-bank-fy23-annual-report.pdf>

#### 2.4.3 ข้อมูลอื่นที่มีผลกระทบต่อการทำงานของผู้เป็นคู่สัญญาบริหารความเสี่ยง และบริษัทย่อยของคู่สัญญาบริหารความเสี่ยง

ในกรณีที่ผู้เป็นคู่สัญญาบริหารความเสี่ยง ผิดชำระภายใต้สัญญาบริหารความเสี่ยง ผู้ออกใบสำคัญแสดงสิทธิอนุพันธ์อาจไม่สามารถปฏิบัติตามได้ภาระความผูกพันของใบสำคัญแสดงสิทธิอนุพันธ์ได้ และผู้ลงทุนอาจจะต้องรับฟังผลการชำระหนี้จากผู้ค้าประกัน ทั้งนี้ถ้าผู้ค้าประกันผิดชำระภายใต้สัญญาผู้ลงทุนอาจสูญเสียเงินต้นทั้งจำนวนที่ลงทุนในใบสำคัญแสดงสิทธิอนุพันธ์ได้

#### 2.5 วิธีการบริหารความเสี่ยง

ในการออกและเสนอขายใบสำคัญแสดงสิทธิอนุพันธ์ ผู้ออกใบสำคัญแสดงสิทธิอนุพันธ์อาจจะมีการบริหารความเสี่ยงโดยการเข้าทำสัญญาซื้อขายล่วงหน้านอกตลาด (OTC Derivatives) กับคู่สัญญา โดยคู่สัญญามีหน้าที่ในการบริหารความเสี่ยงจากการออกและเสนอขายใบสำคัญแสดงสิทธิอนุพันธ์ โดยการเปิดสถานะการลงทุนตรงกันข้ามกับการสถานะของใบสำคัญแสดงสิทธิอนุพันธ์ ทั้งนี้ สัญญา OTC ดังกล่าวมีลักษณะของสัญญาและเงื่อนไขต่าง ๆ เช่น หลักทรัพย์อ้างอิงหรือดัชนีหลักทรัพย์อ้างอิง อายุของสัญญา วันครบกำหนดอายุ เหมือนกันกับใบสำคัญแสดงสิทธิอนุพันธ์

#### 2.6 สรุปสาระสำคัญของสัญญาบริหารความเสี่ยงโดยย่อ

ชื่อคู่สัญญาบริหารความเสี่ยง : ธนาคารแมคควอรี จำกัด  
Macquarie Bank Limited

ลักษณะของสัญญา : ผู้ออกใบสำคัญแสดงสิทธิอนุพันธ์ เข้าทำสัญญากับคู่สัญญาบริหารความเสี่ยง ก่อนวันซื้อขายวันแรกในตลาดหลักทรัพย์ของใบสำคัญแสดงสิทธิอนุพันธ์ โดยสัญญาบริหารความเสี่ยงของใบสำคัญแสดงสิทธิอนุพันธ์แต่ละรุ่น จะมีลักษณะและเงื่อนไขของสัญญา เช่น หลักทรัพย์อ้างอิงหรือดัชนีหลักทรัพย์อ้างอิง อายุสัญญา เป็นต้น เหมือนกันกับใบสำคัญแสดงสิทธิอนุพันธ์

ทั้งนี้ ผู้ออกใบสำคัญแสดงสิทธิอนุพันธ์ จะทำสัญญาในทางตรงข้ามกันกับใบสำคัญแสดงสิทธิอนุพันธ์ กับคู่สัญญาบริหารความเสี่ยง เพื่อเป็นการปิดความเสี่ยงจากการออกและเสนอขายใบสำคัญแสดงสิทธิอนุพันธ์

การชำระราคาและส่งมอบ : เมื่อถึงวันชำระราคาและส่งมอบ

- ในกรณีที่ใบสำคัญแสดงสิทธิอนุพันธ์ มีสถานะเป็น Out of The Money (OTM) หรือ At The Money (ATM) ณ วันซื้อขายวันสุดท้าย คู่สัญญาบริหารความเสี่ยงจะไม่มีภาระชำระราคาใด ๆ แก่ผู้ออกใบสำคัญแสดงสิทธิอนุพันธ์
- ในกรณีที่ใบสำคัญแสดงสิทธิอนุพันธ์มีสถานะเป็น In The Money (ITM) ณ วันซื้อขายวันสุดท้าย คู่สัญญาบริหารความเสี่ยงมีหน้าที่ต้องส่งมอบส่วนต่างเงินสด เป็นจำนวนเท่ากับเงินสดส่วนต่างจากการใช้สิทธิตามใบสำคัญแสดง

สิทธิอนุพันธ์ หรือ ส่งมอบเป็นหลักทรัพย์ หรือ สินค้าอ้างอิงอื่นใด ตาม  
ข้อตกลงที่ระบุไว้ในสัญญาบริหารความเสี่ยง

ภาระผูกพัน : ภาระผูกพันในการบริหารความเสี่ยงของใบสำคัญแสดงสิทธิอนุพันธ์แต่ละรุ่น  
แยกขาดจากกันโดยเด็ดขาด

ทั้งนี้ ผู้ถือใบสำคัญแสดงสิทธิอนุพันธ์อาจมีการพิจารณาเปลี่ยนแปลงหรือยกเลิกสัญญาบริหารความเสี่ยง และเงื่อนไขในการบริหารความเสี่ยงได้ตามความเหมาะสมโดยไม่ต้องแจ้งให้ทราบล่วงหน้า ทั้งนี้ การเปลี่ยนแปลงดังกล่าว ผู้ถือใบสำคัญแสดงสิทธิอนุพันธ์จะคำนึงถึงผลกระทบต่อผู้ถือใบสำคัญแสดงสิทธิอนุพันธ์เป็นสำคัญ เพื่อไม่ให้ผู้ถือใบสำคัญแสดงสิทธิอนุพันธ์ด้วยสิทธิหรือผลประโยชน์ที่ควรจะได้รับจากการถือใบสำคัญแสดงสิทธิอนุพันธ์นั้น ๆ โดยรายละเอียดของสัญญาบริหารความเสี่ยงของใบสำคัญแสดงสิทธิอนุพันธ์แต่ละรุ่น ผู้ลงทุนสามารถศึกษาได้จากแบบแสดงรายการข้อมูล และร่างหนังสือชี้ชวนการเสนอขายใบสำคัญแสดงสิทธิอนุพันธ์ (แบบ 69-DW-Short) ที่ยื่นต่อสำนักงาน ก.ล.ต. และเปิดเผยไว้ใน [www.sec.or.th](http://www.sec.or.th) และ/หรือ เว็บไซต์ของผู้ถือใบสำคัญแสดงสิทธิอนุพันธ์ และให้ถือว่าข้อมูลของสัญญาบริหารความเสี่ยงที่เปิดเผยไว้ในแบบแสดงรายการข้อมูล และร่างหนังสือชี้ชวนการเสนอขายใบสำคัญแสดงสิทธิอนุพันธ์ (แบบ 69-DW-Short) ดังกล่าว เป็นปัจจุบัน และมีผลบังคับใช้แทนที่ข้อมูลของสัญญาบริหารความเสี่ยงที่เปิดเผยไว้ในแบบแสดงรายการข้อมูล และร่างหนังสือชี้ชวนการเสนอขายใบสำคัญแสดงสิทธิอนุพันธ์ (แบบ 69-DW-Full)

### 3. การติดตามข้อมูลของผู้ค้าประกันและสัญญาบริหารความเสี่ยง

ข้อมูลของผู้ค้าประกันและสัญญาบริหารความเสี่ยง อาจมีการปรับปรุงเปลี่ยนแปลงได้ ผู้ลงทุนควรศึกษาข้อมูลจากแบบแสดงรายการข้อมูล และร่างหนังสือชี้ชวนการเสนอขายใบสำคัญแสดงสิทธิอนุพันธ์ (แบบ 69-DW-Short) เป็นหลัก ทั้งนี้ หากมีการเปลี่ยนแปลงอื่นใดที่ส่งผลกระทบต่อออกและเสนอขายใบสำคัญแสดงสิทธิอนุพันธ์ หรือ ฐานะทางการเงินและผลการดำเนินงานของผู้ถือใบสำคัญแสดงสิทธิอนุพันธ์ หรือฐานะทางการเงินและผลการดำเนินงานของผู้ค้าประกันและสัญญาบริหารความเสี่ยง ผู้ถือใบสำคัญแสดงสิทธิอนุพันธ์จะมีการเปิดเผยข้อมูลดังกล่าว ตามรอบระยะเวลาที่กฎหมายหรือประกาศที่เกี่ยวข้องกำหนดไว้

ทั้งนี้ ผู้ลงทุนสามารถอ่านข้อมูลเพิ่มเติมเกี่ยวกับผู้ค้าประกัน และสัญญาบริหารความเสี่ยงได้จากเว็บไซต์ของบริษัท

[www.macquarie.com](http://www.macquarie.com)



ส่วนที่ 3

รายละเอียดกรณีมีการเสนอขายใบสำคัญแสดงสิทธิอนุพันธ์ที่มีประกันเต็มจำนวน หรือที่มีประกันบางส่วน (ถ้ามี)

ณ วันที่ 31 มีนาคม 2566 ใบสำคัญแสดงสิทธิอนุพันธ์ที่บริษัทออกและเสนอขายนี้ เป็นใบสำคัญแสดงสิทธิอนุพันธ์ชนิดไม่มีหลักประกัน



## ส่วนที่ 4

## การรับรองความถูกต้องของข้อมูล

บริษัทได้สอบทานข้อมูลในแบบแสดงรายการข้อมูลประจำปีฉบับนี้แล้ว ด้วยความระมัดระวัง บริษัทขอรับรองว่า ข้อมูลดังกล่าวถูกต้องครบถ้วน ไม่เป็นเท็จ ไม่ทำให้ผู้อื่นสำคัญผิด หรือไม่ขาดข้อมูลที่ควรต้องแจ้งในสาระสำคัญ นอกจากนี้ บริษัทขอรับรองว่า

(1) งบการเงินและข้อมูลทางการเงินที่สรุปมาในแบบแสดงรายการข้อมูลประจำปี ได้แสดงข้อมูลอย่างถูกต้องครบถ้วนในสาระสำคัญเกี่ยวกับฐานะการเงิน ผลการดำเนินงาน และกระแสเงินสดของบริษัทและบริษัทย่อยแล้ว

(2) บริษัทได้จัดให้มีระบบการเปิดเผยข้อมูลที่ดี เพื่อให้แน่ใจว่าบริษัทได้เปิดเผยข้อมูลในส่วนที่เป็นสาระสำคัญทั้งของบริษัทและบริษัทย่อยอย่างถูกต้องครบถ้วนแล้ว รวมทั้งควบคุมดูแลให้มีการปฏิบัติตามระบบดังกล่าว

(3) บริษัทได้จัดให้มีระบบการควบคุมภายในที่ดี และควบคุมดูแลให้มีการปฏิบัติตามระบบดังกล่าว และบริษัทได้แจ้งข้อมูลการประเมินระบบการควบคุมภายใน ณ วันที่ 22 มิถุนายน 2566 ต่อผู้สอบบัญชี และต่อกรรมการตรวจสอบของบริษัทแล้ว ซึ่งครอบคลุมถึงข้อบกพร่องและการเปลี่ยนแปลงที่สำคัญของระบบการควบคุมภายใน รวมทั้งการกระทำที่มีขอบที่อาจมีผลกระทบต่อการจัดทำรายงานทางการเงินของบริษัทและบริษัทย่อย

ทั้งนี้ การรับรองความถูกต้องของข้อมูลข้างต้นครอบคลุมถึงข้อมูลของผู้อภิบาลสำคัญแสดงสิทธิอนุพันธ์ตามที่ปรากฏในแหล่งข้อมูลที่ผู้ลงทุนสามารถตรวจสอบได้ตามที่ระบุไว้ในแบบ 56-DW ฉบับนี้

ในการอ้างอิงแหล่งข้อมูลดังกล่าว ข้าพเจ้ามีความรับผิดชอบต่อความถูกต้องครบถ้วนของข้อมูลที่อ้างอิงนั้นเช่นเดียวกับการนำข้อมูลมาแสดงให้ปรากฏในแบบ 56-DW ฉบับนี้

นอกจากนี้ ข้าพเจ้าได้สอบทานข้อมูลของผู้ค้าประกันการชำระหนี้ตามใบสำคัญแสดงสิทธิอนุพันธ์ และคู่สัญญาบริหารความเสี่ยง ทั้งที่เปิดเผยไว้ในแบบ 56-DW ฉบับนี้และที่อ้างอิงจากแหล่งข้อมูลอื่นแล้ว ขอรับรองว่า เป็นข้อมูลของนิติบุคคลดังกล่าวที่เปิดเผยไว้จริง

ในการนี้ เพื่อเป็นหลักฐานว่าเอกสารทั้งหมดเป็นเอกสารชุดเดียวกันกับที่บริษัทได้รับรองความถูกต้องแล้ว บริษัทได้มอบหมายให้นายณกร อาชนิยุต และ นางสาวภัทรพร สำราญพันธุ์ เป็นผู้ลงลายมือชื่อกำกับเอกสารนี้ไว้ทุกหน้าด้วย หากเอกสารใดไม่มีลายมือชื่อของนายณกร อาชนิยุต และ นางสาวภัทรพร สำราญพันธุ์ กำกับไว้ บริษัทจะถือว่าไม่ใช่ข้อมูลที่บริษัทได้รับรองความถูกต้องของข้อมูลแล้ว ดังกล่าวข้างต้น

ชื่อ

ตำแหน่ง

ลายมือชื่อ

1. นายวิลเลียม แองกัส เค็นท์

กรรมการผู้จัดการ

ผู้รับมอบอำนาจ

ชื่อ

ตำแหน่ง

ลายมือชื่อ

1. นายณกร อาชนิยุต

Warrant Sales

2. นางสาวภัทรพร สำราญพันธุ์

Compliance Analyst

## เอกสารแนบ 1

## ข้อมูลเกี่ยวกับหลักทรัพย์อ้างอิงและดัชนีหลักทรัพย์อ้างอิง

ข้อมูลในเอกสารแนบนี้ เป็นข้อมูลเกี่ยวกับหลักทรัพย์อ้างอิงและดัชนีหลักทรัพย์อ้างอิงสำหรับใบสำคัญแสดงสิทธิอนุพันธ์รุ่นที่ยังไม่สิ้นสุดอายุ ณ วันที่ 31 มีนาคม 2566 ผู้ออกใบสำคัญแสดงสิทธิอนุพันธ์นี้ไม่มีความรับผิดชอบต่อ ข้อเท็จจริง ความถูกต้องครบถ้วนของข้อมูลดังกล่าวที่แสดงไว้ ณ ที่นี้ เนื่องจากข้อมูลดังกล่าว ผู้ออกใบสำคัญแสดงสิทธิอนุพันธ์นี้ได้ดำเนินการคัดลอกข้อมูลจากต้นฉบับ และ/หรือปรับปรุงรูปแบบข้อความเท่านั้น

ในกรณีที่มีข้อมูลเพิ่มเติมอื่นใดที่อาจมีผลต่อการตัดสินใจของผู้ลงทุน ผู้ลงทุนอาจจะหาข้อมูลเพิ่มเติมได้จากเว็บไซต์ตลาดหลักทรัพย์แห่งประเทศไทย [www.set.or.th](http://www.set.or.th) หรือเว็บไซต์ของผู้ออกหลักทรัพย์อ้างอิง และ ข้อมูลดัชนีหลักทรัพย์อ้างอิงจาก Home page ที่ระบุไว้ในตารางด้านล่างนี้

## 1. ข้อมูลหลักทรัพย์อ้างอิง

หลักทรัพย์ อ้างอิง	ชื่อบริษัท (ไทย)	ชื่อบริษัท (อังกฤษ)	ประเภทธุรกิจ	ที่ตั้งสำนักงานใหญ่	โทรศัพท์	โทรสาร	Website
ACE	บริษัท แอ็บโซลูท คลีน เอ็นเนอร์จี้ จำกัด (มหาชน)	ABSOLUTE CLEAN ENERGY PUBLIC COMPANY LIMITED	ประกอบธุรกิจหลักโดยการถือหุ้นในบริษัทอื่น (Holding Company) ที่ประกอบธุรกิจผลิตและ จำหน่ายไฟฟ้าและไอน้ำและธุรกิจอื่นที่สนับสนุน หรือเกี่ยวเนื่องโดยมีบริษัท แอดวานซ์ คลีน เพาเวอร์ จำกัด (ACP) ซึ่งประกอบธุรกิจโรงไฟฟ้าชีวมวลเป็น บริษัทแกน	เลขที่ 140/6 อาคารไอทีเอฟ ทาว เวอร์ ชั้น 7 ถนนสีลม แขวงสุริยวงศ์ เขตบางรัก กทม.	0-2233-2559	N/A	<a href="http://www.ace-energy.co.th">http://www.ace-energy.co.th</a>
ADVANC	บริษัท แอดวานซ์ อิน โฟร์ เซอร์วิส จำกัด (มหาชน)	ADVANCED INFO SERVICE PUBLIC COMPANY LIMITED	ให้บริการสื่อสารโทรคมนาคม โดยรวมถึงธุรกิจ ให้บริการโทรศัพท์เคลื่อนที่ ธุรกิจอินเทอร์เน็ต ความเร็วสูง และธุรกิจดิจิทัล เซอร์วิส	อาคารเอไอเอส ทาวเวอร์ 1, 414 ถนนพหลโยธิน แขวงสามเสนใน เขต พญาไท กทม.	0-2029-5000	0-2029- 5165	<a href="http://investor.ais.co.th">http://investor.ais.co.th</a>
AEONTS	บริษัท อีออน ธน สินทรัพย์ (ไทยแลนด์) จำกัด (มหาชน)	AEON THANA SINSAP (THAILAND) PUBLIC COMPANY LIMITED	ให้บริการสินเชื่อรายย่อย (Retail Finance) แก่ลูกค้า ในหลากหลายรูปแบบทั้งสินเชื่อบัตรเครดิต สินเชื่อ เช่าซื้อ สินเชื่อส่วนบุคคล และอื่นๆ	อาคารเอ็กเซน ทาวเวอร์ ชั้น 27, 388 ถนนสุขุมวิท แขวงคลองเตย เขต คลองเตย กทม.	0-2665-0123, 0- 2689-7197	0-2689- 7007	<a href="http://www.aeon.co.th">http://www.aeon.co.th</a>

หลักทรัพย์ อ้างอิง	ชื่อบริษัท (ไทย)	ชื่อบริษัท (อังกฤษ)	ประเภทธุรกิจ	ที่ตั้งสำนักงานใหญ่	โทรศัพท์	โทรสาร	Website
AMATA	บริษัท อมตะ คอร์ปอเรชั่น จำกัด (มหาชน)	AMATA CORPORATION PUBLIC COMPANY LIMITED	พัฒนานิคมอุตสาหกรรมทั้งในประเทศและต่างประเทศ โดยมีบริษัทในกลุ่มดำเนินธุรกิจด้านสาธารณูปโภค สิ่งอำนวยความสะดวกและบริการหลังการขาย ทั้งน้ำประปา กระแสไฟฟ้า และจัดจำหน่ายก๊าซธรรมชาติ เป็นต้น	อาคารกรมดินรัฐ 2126 ถนนเพชรบุรีตัดใหม่ แขวงบางกะปิ เขตห้วยขวาง กทม.	0-2318-0007, 0-2792-0000	0-2318-1096	<a href="http://www.amata.com">http://www.amata.com</a>
AOT	บริษัท ท่าอากาศยานไทย จำกัด (มหาชน)	AIRPORTS OF THAILAND PUBLIC COMPANY LIMITED	ทอท.ประกอบธุรกิจท่าอากาศยานของประเทศไทย โดยธุรกิจหลักประกอบด้วย การจัดการ การดำเนินงาน และการพัฒนาท่าอากาศยาน โดยมีท่าอากาศยานในความรับผิดชอบ 6 แห่ง คือ ท่าอากาศยานสุวรรณภูมิ ท่าอากาศยานดอนเมือง ท่าอากาศยานเชียงใหม่ ท่าอากาศยานแม่ฟ้าหลวง เชียงราย ท่าอากาศยานภูเก็ต และท่าอากาศยานหาดใหญ่ ซึ่งท่าอากาศยานทั้ง 6 แห่งนี้ ให้บริการเที่ยวบินภายในประเทศและระหว่างประเทศ โดยมีท่าอากาศยานสุวรรณภูมิเป็นท่าอากาศยานหลักของประเทศ	333 หมู่ที่ 7 ถนนเชิดวุฒากาศ แขวงสีกัน เขตดอนเมือง กทม.	0-2535-1111	0-2531-5559, 0-2535-4061	<a href="http://www.airportthai.co.th">http://www.airportthai.co.th</a>

หลักทรัพย์ อ้างอิง	ชื่อบริษัท (ไทย)	ชื่อบริษัท (อังกฤษ)	ประเภทธุรกิจ	ที่ตั้งสำนักงานใหญ่	โทรศัพท์	โทรสาร	Website
BANPU	บริษัท บ้านปู จำกัด (มหาชน)	BANPU PUBLIC COMPANY LIMITED	บริษัทพลังงานแบบครบวงจร โดยสร้างการเติบโต ครอบคลุม 3 กลุ่มธุรกิจหลัก ได้แก่ กลุ่มธุรกิจแหล่ง พลังงาน (ถ่านหินและก๊าซธรรมชาติ รวมถึงงานที่ เกี่ยวข้อง อาทิ การตลาด การค้า โลจิสติกส์ และการ จัดหาเชื้อเพลิง และสายส่ง) กลุ่มธุรกิจผลิตพลังงาน (โรงไฟฟ้าจากพลังงานเชื้อเพลิงทั่วไป และจาก พลังงานหมุนเวียน) และกลุ่มธุรกิจเทคโนโลยี พลังงาน (ระบบผลิตไฟฟ้าจากพลังงานแสงอาทิตย์ แบบครบวงจร ระบบจัดเก็บพลังงาน และระบบการ จัดการเทคโนโลยีพลังงาน ซึ่งการผสมผสานธุรกิจด้าน พลังงานทั้งในรูปแบบดั้งเดิมและรูปแบบใหม่หรือ พลังงานหมุนเวียน ไว้ในโครงสร้างขององค์กรอย่าง ครบถ้วนนี้ ทำให้บ้านปูฯ สามารถฉีกกำลังระหว่าง กันในกลุ่มธุรกิจหลักเพื่อบริหารจัดการทรัพยากรได้ อย่างมีประสิทธิภาพ สร้างความสมดุลและขยาย การเติบโตในกลุ่มธุรกิจพลังงานของบ้านปู ที่ตอบ โจทย์ผู้บริโภค ชุมชน สังคม และสิ่งแวดล้อม	อาคารธณภูมิ ชั้น 27, 1550 ถนน เพชรบุรีตัดใหม่ แขวงมักกะสัน เขต ราชเทวี กทม.	0-2694-6600	0-2207- 0696	<a href="http://www.banpu.com">http://www.banpu.com</a>

หลักทรัพย์ อ้างอิง	ชื่อบริษัท (ไทย)	ชื่อบริษัท (อังกฤษ)	ประเภทธุรกิจ	ที่ตั้งสำนักงานใหญ่	โทรศัพท์	โทรสาร	Website
BDMS	บริษัท กรุงเทพดุสิต เวชการ จำกัด (มหาชน)	BANGKOK DUSIT MEDICAL SERVICES PUBLIC COMPANY LIMITED	บริษัทเป็นผู้ประกอบการธุรกิจโรงพยาบาลเอกชน ขนาดใหญ่ของประเทศ โดยมีโรงพยาบาลเครือข่าย ในไทยและกัมพูชา ดำเนินการภายใต้ชื่อ โรงพยาบาล 6 กลุ่ม คือ กลุ่มโรงพยาบาลกรุงเทพ กลุ่มโรงพยาบาลสมิติเวช โรงพยาบาลบี เอ็ม เอช กลุ่มโรงพยาบาลพญาไท กลุ่มโรงพยาบาลเปาโล และกลุ่มโรงพยาบาลรอยัล นอกจากนี้เครือข่ายของ บริษัท กรุงเทพดุสิตเวชการ จำกัด (มหาชน) ยัง รวมถึงธุรกิจที่ให้การสนับสนุนด้านการแพทย์ ได้แก่ ธุรกิจห้องปฏิบัติการทางการแพทย์ ธุรกิจผลิตยา และธุรกิจผลิตน้ำเกลือ เป็นต้น	เลขที่ 2 ซอยศูนย์วิจัย 7 ถนน เพชรบุรีตัดใหม่ แขวงบางกะปิ เขต ห้วยขวาง กทม.	0-2310-3000	0-2318- 1546 , 0- 2310-3327	<a href="http://www.bangkokhospital.com">http://www.bangkokhospital.com</a>
CENTEL	บริษัท โรงแรมเซ็นทรัล พลาซา จำกัด (มหาชน)	CENTRAL PLAZA HOTEL PUBLIC COMPANY LIMITED	แบ่งเป็น 2 ธุรกิจ คือ 1. ธุรกิจโรงแรมในประเทศและ ต่างประเทศ ภายใต้แบรนด์ของตนเอง เช่น ทราเวล แลนด์ เซ็นทารา เซ็นทารา โคซี่ และธุรกิจรับจ้างบริหาร โรงแรมภายใต้สัญญาบริหารโรงแรม 2. ธุรกิจอาหาร จานด่วนในประเทศไทย ภายใต้แบรนด์ของตนเอง คือ เดอะ เทอเรส ออริจินัล สุกี้เฮ้าส์ ซอฟท์แอนด์ เกาหลัน และแฟรนไชส์ คือ มิสเตอร์โดนัท เคเอฟซี อานตี้ แอนด์ เปปเปอร์ลันซ์ โคลด์สโตนครีมเมอริ์ ซาบูตง โยชิโนยะ โอโตยะ เทนยะ และคัสตี้ะ มีสาขา กระจายอยู่ทั่วประเทศ	1695 ถนนพหลโยธิน แขวงจตุจักร เขตจตุจักร กทม.	0-2769-1234	0-2769- 1235	<a href="http://www.centarahotelsresorts.com">http://www.centarahotelsresorts.com</a>



หลักทรัพย์ อ้างอิง	ชื่อบริษัท (ไทย)	ชื่อบริษัท (อังกฤษ)	ประเภทธุรกิจ	ที่ตั้งสำนักงานใหญ่	โทรศัพท์	โทรสาร	Website
CPALL	บริษัท ซีพี ออลล์ จำกัด (มหาชน)	CP ALL PUBLIC COMPANY LIMITED	ดำเนินธุรกิจร้านสะดวกซื้อภายใต้เครื่องหมายการค้า 7-Eleven และให้สิทธิแก่ผู้ค้าปลีกรายอื่นในการดำเนินธุรกิจในประเทศไทย และลงทุนในธุรกิจสนับสนุนธุรกิจร้านสะดวกซื้อ อาทิ ผลิตและจำหน่ายอาหารสำเร็จรูปและเบเกอรี่ ตัวแทนรับชำระเงินค่าสินค้าและบริการ รวมถึงการลงทุนในธุรกิจศูนย์จำหน่ายสินค้าแบบชำระเงินสดและบริการตนเองภายใต้ชื่อ "แม็คโคร"	เลขที่ 313 อาคารซีพี ทาวเวอร์ ชั้น 24 ถนนสีลม แขวงสีลม เขตบางรัก กทม.	0-2071-9000	0-2071-8617	<a href="http://www.cpall.co.th">http://www.cpall.co.th</a>
CPF	บริษัท เจริญโภคภัณฑ์ อาหาร จำกัด (มหาชน)	CHAROEN POKPHAND FOODS PUBLIC COMPANY LIMITED	บริษัทประกอบธุรกิจเกษตรอุตสาหกรรมและอาหารที่จำแนกธุรกิจหลักตามลักษณะของผลิตภัณฑ์ออกเป็น 3 ประเภท คือ 1) ธุรกิจอาหารสัตว์ (Feed) ได้แก่ การผลิตและจำหน่ายอาหารสัตว์ 2) ธุรกิจเลี้ยงสัตว์-แปรรูป (Farm-Processing) ได้แก่ การเพาะพันธุ์สัตว์ การเลี้ยงสัตว์เพื่อการค้า และการแปรรูปเนื้อสัตว์ชั้นพื้นฐาน 3) ธุรกิจอาหาร (Food) ได้แก่ การผลิตเนื้อสัตว์แปรรูปกึ่งปรุงสุกและปรุงสุก และการผลิตผลิตภัณฑ์อาหารสำเร็จรูปหรืออาหารพร้อมรับประทาน รวมถึงกิจการค้าปลีกอาหารและร้านอาหาร	อาคาร ซี.พี. ทาวเวอร์ ชั้น 15, 313 ถนนสีลม แขวงบางรัก เขตบางรัก กทม.	0-2766-8000	0-2638-2942	<a href="http://www.cpfworldwide.com">http://www.cpfworldwide.com</a>

หลักทรัพย์ อ้างอิง	ชื่อบริษัท (ไทย)	ชื่อบริษัท (อังกฤษ)	ประเภทธุรกิจ	ที่ตั้งสำนักงานใหญ่	โทรศัพท์	โทรสาร	Website
CRC	บริษัท เซ็นทรัล รีเทล คอร์ปอเรชั่น จำกัด (มหาชน)	CENTRAL RETAIL CORPORATION PUBLIC COMPANY LIMITED	ดำเนินธุรกิจค้าปลีกสินค้าหลากหลายประเภทผ่าน รูปแบบและช่องทางที่หลากหลายในประเทศไทย ประเทศอิตาลี และประเทศเวียดนาม และเป็นผู้ บุกเบิกธุรกิจค้าปลีกในรูปแบบ Omni-channel ใน ประเทศไทย ซึ่งช่วยเสริมสร้างเครือข่ายร้านค้าปลีก ในการนำเสนอสินค้าและบริการแก่ผู้บริโภค	เลขที่ 22 ซอยสมคิด ถนนเพลินจิต แขวงลุมพินี เขตปทุมวัน กทม.	0-2650-3600	N/A	<a href="https://www.centralretail.com/">https://www.centralretail.com/</a>
GPSC	บริษัท โกลบอล เพาเวอร์ ซินเนอร์ยี จำกัด (มหาชน)	GLOBAL POWER SYNERGY PUBLIC COMPANY LIMITED	บริษัท โกลบอล เพาเวอร์ ซินเนอร์ยี จำกัด (มหาชน) บริษัท แกนนำนวัตกรรมธุรกิจพลังงานไฟฟ้าของ กลุ่มปตท. ให้ความสำคัญกับการสร้างความมั่นคง ด้านพลังงานไฟฟ้าและสาธารณูปโภคเพื่อรองรับ การเติบโตของอุตสาหกรรมต่างๆ ภายในประเทศ รวมถึงการแสวงหาโอกาสการลงทุนโครงการ โรงไฟฟ้าทั้งในและต่างประเทศ เพื่อขยายธุรกิจ อย่างต่อเนื่อง อีกทั้งมุ่งมั่นในการพัฒนาเทคโนโลยี การจัดเก็บพลังงานไฟฟ้า เพื่อก้าวเป็นบริษัทไฟฟ้า ชั้นนำที่ดำเนินธุรกิจไฟฟ้าโดยประยุกต์ใช้นวัตกรรม ใหม่ๆ และสร้างคามยั่งยืนในระดับสากล	555/2 ศูนย์เอนเนอร์ยี่คอมเพล็กซ์ อาคารบี ชั้น 5 ถนนวิภาวดีรังสิต แขวงจตุจักร เขตจตุจักร กทม.	0-2140-4600	0-2140- 4601	<a href="http://www.gpscgroup.com">http://www.gpscgroup.com</a>
GULF	บริษัท กัลฟ์ เอ็นเนอร์ จี ดีเวลลอปเม้นท์ จำกัด (มหาชน)	GULF ENERGY DEVELOPMENT PUBLIC COMPANY LIMITED	ประกอบธุรกิจโดยการถือหุ้นในบริษัทอื่น (Holding Company) ที่ประกอบธุรกิจหลักด้านการผลิตและ จำหน่ายไฟฟ้าจากก๊าซธรรมชาติและพลังงาน หมุนเวียน รวมถึงการจัดหาและจำหน่ายก๊าซ ธรรมชาติ การลงทุนในธุรกิจโครงสร้างพื้นฐาน และ ธุรกิจอื่น ๆ ที่เกี่ยวข้อง	87 อาคารเอ็มไทย ทาวเวอร์ ออลซี ชั้น เฟลส ชั้น 11 ถนนวิทย์ แขวง ลุมพินี เขตปทุมวัน กทม.	0-2080-4499	0-2080- 4455	<a href="http://www.gulf.co.th">http://www.gulf.co.th</a>

หลักทรัพย์ อ้างอิง	ชื่อบริษัท (ไทย)	ชื่อบริษัท (อังกฤษ)	ประเภทธุรกิจ	ที่ตั้งสำนักงานใหญ่	โทรศัพท์	โทรสาร	Website
GUNKUL	บริษัท กันกุลเอ็นจิเนียริง จำกัด (มหาชน)	GUNKUL ENGINEERING PUBLIC COMPANY LIMITED	1. ธุรกิจผลิต จัดหา และจำหน่ายอุปกรณ์สำหรับระบบไฟฟ้าในประเทศและต่างประเทศ 2. ธุรกิจผลิต จัดหา และจำหน่ายผลิตภัณฑ์ประหยัดพลังงาน รวมถึงพลังงานทางเลือกที่เหมาะสม 3. ธุรกิจผลิตและจำหน่ายไฟฟ้าจากพลังงานทดแทนทั้งในประเทศและต่างประเทศ 4. ธุรกิจรับเหมาก่อสร้าง 5. ธุรกิจการให้บริการบำรุงรักษาโรงไฟฟ้า	เลขที่ 1177 อาคารเฟิร์ล แบงก์ค็อก ชั้น 8 ถนนพหลโยธิน แขวงพญาไท เขตพญาไท กทม.	0-2242-5800	0-2242-5818-9	<a href="http://www.gunkul.com">http://www.gunkul.com</a>
INTUCH	บริษัท อินทัช โฮลดิ้งส์ จำกัด (มหาชน)	INTOUCH HOLDINGS PUBLIC COMPANY LIMITED	อินทัช ประกอบธุรกิจด้านการลงทุนในธุรกิจโทรคมนาคม สื่อ เทคโนโลยี และดิจิทัล โดยการถือหุ้นและเข้าไปบริหารงาน (Holding Company) การลงทุนของอินทัช สามารถจำแนกออกเป็น 3 สายธุรกิจหลัก ได้แก่ ธุรกิจสื่อสารโทรคมนาคมไร้สาย ธุรกิจดาวเทียมและธุรกิจต่างประเทศ และธุรกิจอื่นๆ	349 อาคารเอสเจ อินฟินิท วัน บิสซิเนส คอมเพล็กซ์ ชั้นที่ 29 และ 30 ถนนวิภาวดีรังสิต แขวงจอมพล เขตจตุจักร กทม.	0-2118-6900	0-2118-6947	<a href="http://www.intouchcompany.com">http://www.intouchcompany.com</a>
IRPC	บริษัท ไออาร์พีซี จำกัด (มหาชน)	IRPC PUBLIC COMPANY LIMITED	กลุ่มบริษัทดำเนินธุรกิจ 1) ธุรกิจปิโตรเลียม โดยมีโรงกลั่นน้ำมันอยู่ที่ จ. ระยอง เพื่อผลิตและจำหน่ายน้ำมันดีเซล น้ำมันเบนซิน น้ำมันหล่อลื่นพื้นฐาน และน้ำมันเตา เป็นต้น 2) ธุรกิจปิโตรเคมี ผลิตภัณฑ์หลัก ได้แก่ เม็ดพลาสติกและผลิตภัณฑ์ปิโตรเคมีอื่นๆ จำหน่ายให้ผู้ประกอบการนำไปเป็นวัตถุดิบเพื่อผลิตเป็นผลิตภัณฑ์พลาสติกสำเร็จรูปชนิดต่างๆ 3) ธุรกิจท่าเรือและถึงเก็บผลิตภัณฑ์ ให้บริการท่าเทียบเรือเพื่อขนถ่ายสินค้าทั้งในและต่างประเทศ พร้อมสิ่งอำนวยความสะดวกตามมาตรฐานสากล 4) ธุรกิจบริหารจัดการทรัพย์สิน เพื่อบริหารจัดการทรัพย์สินในส่วนที่เป็นที่ดินเปล่า	เลขที่ 555/2 ศูนย์เอนเนอร์ยี่คอมเพล็กซ์ อาคาร บี ชั้น 6 ถนนวิภาวดีรังสิต แขวงจตุจักร เขตจตุจักร กทม.	0-2765-7000	0-2765-7001	<a href="https://www.irpc.co.th">https://www.irpc.co.th</a>

หลักทรัพย์ อ้างอิง	ชื่อบริษัท (ไทย)	ชื่อบริษัท (อังกฤษ)	ประเภทธุรกิจ	ที่ตั้งสำนักงานใหญ่	โทรศัพท์	โทรสาร	Website
IVL	บริษัท อินโดรามา เวนเจอร์ส จำกัด (มหาชน)	INDORAMA VENTURES PUBLIC COMPANY LIMITED	ประกอบธุรกิจด้านการลงทุนโดยการถือหุ้นในบริษัทต่างๆ ทั้งในประเทศและต่างประเทศ ในผลิตภัณฑ์ปิโตรเคมีแบบครบวงจร ซึ่งผลิตและจำหน่าย Ethylene Oxide และ Ethylene Glycol (EO&EG) Purified Terephthalic Acid (PTA) Polyethylene Terephthalate (PET) เส้นใยและเส้นด้าย โพลีเอสเตอร์ (Polyester Fiber and Yarn) และเส้นใยจากขนสัตว์ (Wool)	75/102 อาคารโอเชียนทาวเวอร์ 2 ชั้น 37 ซอยสุขุมวิท 19 ถนนสุขุมวิท แขวงคลองเตยเหนือ เขตวัฒนา กทม.	0-2661-6661	0-2661-6664-5	<a href="http://www.indoramaventures.com">http://www.indoramaventures.com</a>
JMT	บริษัท เจ เอ็ม ที เนทเวอร์ค เซอร์วิส จำกัด (มหาชน)	JMT NETWORK SERVICES PUBLIC COMPANY LIMITED	ประกอบธุรกิจ 3 ประเภทหลัก ได้แก่ 1) ธุรกิจให้บริการติดตามเร่งรัดหนี้ บริษัทให้บริการแก่ผู้ว่าจ้างที่เป็นสถาบันการเงิน และผู้ประกอบการต่างๆ ซึ่งประสงค์จะให้บริษัท ติดตามและดำเนินการให้ลูกหนี้ของผู้ว่าจ้างชำระหนี้ ขอบเขตการให้บริการ ครอบคลุมถึงการรับจ้างติดตามและจัดเก็บหนี้ รวมถึงงานด้านกฎหมาย ได้แก่ ฟ้องและสืบทรัพย์สินคดี 2) ธุรกิจบริหารหนี้ด้วยคุณภาพ โดยซื้อหนี้ด้วยคุณภาพจากสถาบันการเงิน หรือบริษัทต่างๆ และนำมาบริหารจัดการหนี้ 3) ธุรกิจให้บริการสินเชื่อเช่าซื้อรถยนต์ โดยเน้นให้บริการสินเชื่อเช่าซื้อรถยนต์ใช้แล้วทั้งรถยนต์นั่งส่วนบุคคลและรถกระบะ และเน้นปล่อยสินเชื่อให้แก่บุคคลธรรมดา โดยเป็นการ spin off มาจาก JMART	เลขที่ 187 อาคารเจมาร์ท ชั้น 4-6 ถนนรามคำแหง แขวงราษฎร์พัฒนา เขตสะพานสูง กทม.	0-2308-9999	0-2308-9900	<a href="http://www.jmtnetwork.co.th">http://www.jmtnetwork.co.th</a>

หลักทรัพย์ อ้างอิง	ชื่อบริษัท (ไทย)	ชื่อบริษัท (อังกฤษ)	ประเภทธุรกิจ	ที่ตั้งสำนักงานใหญ่	โทรศัพท์	โทรสาร	Website
KBANK	ธนาคารกสิกรไทย จำกัด (มหาชน)	KASIKORNBANK PUBLIC COMPANY LIMITED	ธนาคารกสิกรไทยประกอบกิจการธนาคารพาณิชย์ ธุรกิจหลักทรัพย์และธุรกิจที่เกี่ยวข้องตามที่ได้รับ อนุญาตไว้ในพระราชบัญญัติธุรกิจสถาบันการเงินฯ และพระราชบัญญัติหลักทรัพย์และตลาดหลักทรัพย์ ฯ และประกาศที่เกี่ยวข้อง โดย ณ วันที่ 31 ธันวาคม 2564 ธนาคารมีเครือข่ายสาขาจำนวน 839 สาขา และเครื่องอิเล็กทรอนิกส์สำหรับทำธุรกรรมด้วย ตนเอง 10,911 เครื่อง ครอบคลุมทุกพื้นที่และ เพียงพอต่อความต้องการของลูกค้า นอกจากนี้ ธนาคารมีเครือข่ายการให้บริการในต่างประเทศรวม 17 แห่ง ใน 7 ประเทศ มีศูนย์กลางการดำเนินงาน และให้บริการที่สำนักงานใหญ่	เลขที่ 400/22 ถนนพหลโยธิน แขวง สามเสนใน เขตพญาไท กทม.	0-2222-0000	0-2470- 1144	<a href="http://www.kasikornbank.com">http://www.kasikornbank.com</a>
KEX	บริษัท เคอรี่ เอ็กซ์ เพรส (ประเทศไทย) จำกัด (มหาชน)	KERRY EXPRESS (THAILAND) PUBLIC COMPANY LIMITED	ให้บริการจัดส่งพัสดุด่วนภาคเอกชนแบบครบวงจร และครอบคลุมกลุ่มลูกค้าทุกประเภทในประเทศไทย โดยพัสดุประเภทหลักที่จัดส่งได้แก่ สินค้าที่สั่งซื้อ ผ่านช่องทาง E-Commerce และผู้ค้าปลีกออนไลน์ พัสดุที่ส่งระหว่างบุคคล และพัสดุและเอกสารของ บริษัทต่างๆ รวมถึงให้บริการเก็บเงินค่าพัสดุ ปลายทาง	906 ชั้น 9 อาคารเจ้าพระยาทาว เวอร์ 89 ซอยวัดสวนพลู ถนนเจริญ กรุง เขตบางรัก กทม.	0-2238-5558	0-2237- 3752	<a href="https://th.kerryexpress.com/th/home">https://th.kerryexpress.com/th/home</a>
KTC	บริษัท บัตรกรุงไทย จำกัด (มหาชน)	KRUNGTHAI CARD PUBLIC COMPANY LIMITED	ธุรกิจสินเชื่อเพื่อผู้บริโภค ประกอบธุรกิจบัตรเครดิต ตลอดจนธุรกิจที่เกี่ยวข้องกับธุรกิจบัตรเครดิต ธุรกิจ ร้านค้ารับบัตร การให้บริการรับชำระเงินแทน และ ธุรกิจสินเชื่อส่วนบุคคล (Personal Loan)	อาคารสมัชชาวาณิช 2 ชั้น 14, 591 แขวงคลองตันเหนือ เขตวัฒนา กทม.	0-2123-5000, 0- 2123-5100	0-2828- 5064	<a href="http://www.ktc.co.th">http://www.ktc.co.th</a>

หลักทรัพย์ อ้างอิง	ชื่อบริษัท (ไทย)	ชื่อบริษัท (อังกฤษ)	ประเภทธุรกิจ	ที่ตั้งสำนักงานใหญ่	โทรศัพท์	โทรสาร	Website
MINT	บริษัท ไมเนอร์ อินเตอร์เนชั่นแนล จำกัด (มหาชน)	MINOR INTERNATIONAL PUBLIC COMPANY LIMITED	เป็นผู้ดำเนินธุรกิจอาหารและเครื่องดื่ม ธุรกิจโรงแรม และธุรกิจอื่นๆ ที่เกี่ยวข้องกับธุรกิจโรงแรม ซึ่งรวมถึง โครงการพัฒนาที่อยู่อาศัยเพื่อขาย โครงการพักผ่อน แบบปันส่วนเวลา และให้เข้าศูนย์การค้าและ อสังหาริมทรัพย์ และธุรกิจบันเทิงและธุรกิจจัด จำหน่าย	88 อาคารเดอะปาร์ค ชั้น 12 ถนน รัชดาภิเษก แขวงคลองเตย เขต คลองเตย กทม.	0-2365-7500	0-2365- 7798-9	<a href="http://www.minor.com">http://www.minor.com</a>
MTC	บริษัท เมืองไทย แคปปิตอล จำกัด (มหาชน)	MUANGTHAI CAPITAL PUBLIC COMPANY LIMITED	ให้บริการสินเชื่อทะเบียนรถและสินเชื่อส่วนบุคคล	332/1 ถนนจรัญสนิทวงศ์ แขวงบาง พลัด เขตบางพลัด กทม.	0-2483-8888	N/A	<a href="http://www.muangthaicap.com">http://www.muangthaicap.com</a>
OR	บริษัท ปตท. น้ำมัน และการค้าปลีก จำกัด (มหาชน)	PTT OIL AND RETAIL BUSINESS PUBLIC COMPANY LIMITED	บริษัท ประกอบธุรกิจจัดจำหน่ายผลิตภัณฑ์ ปิโตรเลียมและธุรกิจค้าปลีกสินค้าและบริการอื่นๆ (Non-Oil) ทั้งในและต่างประเทศ ซึ่งรวมถึงการจัด จำหน่ายผลิตภัณฑ์ปิโตรเลียมและผลิตภัณฑ์อื่นๆ ในตลาดค้าปลีกและตลาดพาณิชย์ ธุรกิจกาแฟ ร้านอาหารและเครื่องดื่มอื่นๆ ร้านสะดวกซื้อ และ การบริหารจัดการพื้นที่	555/2 ศูนย์เอ็นเนอร์ยี่คอมเพล็กซ์ อาคารบี ชั้นที่ 12 ถนนวิภาวดีรังสิต แขวงจตุจักร เขตจตุจักร กทม.	0-2196-5959	N/A	<a href="http://www.pttor.com">http://www.pttor.com</a>
OSP	บริษัท โอเอสสเปา จำกัด (มหาชน)	OSOTSPA PUBLIC COMPANY LIMITED	ผลิตและจำหน่ายสินค้าอุปโภคบริโภค โดยมีกลุ่ม ผลิตภัณฑ์หลัก ได้แก่ กลุ่มผลิตภัณฑ์เครื่องดื่มบำรุง กำลังภายใต้ ตราสินค้า เช่น เอ็ม-150 ลิโพ เป็นต้น เครื่องดื่มเกลือแร่ และกาแฟพร้อมดื่ม และกลุ่ม ผลิตภัณฑ์ของใช้ส่วนบุคคลภายใต้ตราสินค้าเบบี้ มายด์ และเทเลฟิพลัส รวมทั้งธุรกิจให้บริการผลิต	348 ถนนรามคำแหง แขวงหัวหมาก เขตบางกะปิ กทม.	0-2351-1000	0-2351- 1125	<a href="http://www.osotspa.com">http://www.osotspa.com</a>



หลักทรัพย์ อ้างอิง	ชื่อบริษัท (ไทย)	ชื่อบริษัท (อังกฤษ)	ประเภทธุรกิจ	ที่ตั้งสำนักงานใหญ่	โทรศัพท์	โทรสาร	Website
			สินค้า บรรจุภัณฑ์ และจัดจำหน่ายสินค้า				
PTT	บริษัท ปตท. จำกัด (มหาชน)	PTT PUBLIC COMPANY LIMITED	ประกอบด้วยกิจการที่ ปตท. ดำเนินการเอง ได้แก่ ธุรกิจก๊าซธรรมชาติ ธุรกิจระบบท่อส่งก๊าซธรรมชาติ ธุรกิจการค้าระหว่างประเทศธุรกิจใหม่และโครงสร้าง พื้นฐาน และธุรกิจที่ลงทุนผ่านบริษัทย่อยและ/หรือ กิจการที่ควบคุมร่วมกันและบริษัทร่วม (กลุ่มบริษัท) ได้แก่ ธุรกิจสำรวจและผลิตปิโตรเลียม ธุรกิจก๊าซ ธรรมชาติเหลว ธุรกิจปิโตรเคมีและการกลั่น ธุรกิจ น้ำมันและค่าปลีก ธุรกิจไฟฟ้าและสาธารณูปการ ธุรกิจถ่านหิน ธุรกิจให้บริการ	555 ถนนวิภาวดีรังสิต แขวงจตุจักร เขตจตุจักร กทม.	0-2537-2000	0-2537- 3498-9	<a href="http://www.pttplc.com">http://www.pttplc.com</a>
PTTEP	บริษัท ปตท. สำรวจ และผลิตปิโตรเลียม จำกัด (มหาชน)	PTT EXPLORATION AND PRODUCTION PUBLIC COMPANY LIMITED	กลุ่มบริษัทประกอบธุรกิจด้านการสำรวจและผลิต ปิโตรเลียมทั้งภายในประเทศและต่างประเทศ ธุรกิจ ขนส่งก๊าซทางท่อในต่างประเทศ และการลงทุนใน ธุรกิจต่อเนื่อง	ศูนย์เอนเนอร์ยี่คอมเพล็กซ์ อาคาร A ชั้นที่ 6, 19-36 เลขที่ 555/1 ถนน วิภาวดีรังสิต แขวงจตุจักร เขต จตุจักร กทม.	0-2537-4000	0-2537- 4444	<a href="http://www.pttep.com">http://www.pttep.com</a>

หลักทรัพย์ อ้างอิง	ชื่อบริษัท (ไทย)	ชื่อบริษัท (อังกฤษ)	ประเภทธุรกิจ	ที่ตั้งสำนักงานใหญ่	โทรศัพท์	โทรสาร	Website
PTTGC	บริษัท พีทีที โกลบอล เคมิคอล จำกัด (มหาชน)	PTT GLOBAL CHEMICAL PUBLIC COMPANY LIMITED	บริษัท พีทีที โกลบอล เคมิคอล จำกัด (มหาชน) ( PTT Global Chemical Public Company Limited) เกิดจากการควบบริษัทระหว่าง บริษัท ปตท. เคมิคอล จำกัด (มหาชน) (PTTCH) และ บริษัท ปตท. อะโรเมติกส์และการกลั่น จำกัด (มหาชน) (PTTAR) โดยได้จดทะเบียนจัดตั้งบริษัท ขึ้นเมื่อวันที่ 19 ตุลาคม 2554 เพื่อก้าวขึ้นเป็นแกน นำของธุรกิจเคมีภัณฑ์ (Chemical Flagship) ของ กลุ่ม ปตท.	เลขที่ 555/1 ศูนย์เอนเนอร์ยี่คอมเพล็กซ์ อาคารเอ ชั้น 14-18 ถนนวิภาวดีรังสิต แขวงจตุจักร เขตจตุจักร กทม.	0-2265-8400	0-2265-8500	<a href="http://www.pttgcgroup.com">http://www.pttgcgroup.com</a>
RBF	บริษัท อาร์ แอนด์ บี ฟู้ด ซัพพลาย จำกัด (มหาชน)	R&B FOOD SUPPLY PUBLIC COMPANY LIMITED	ผลิตและจำหน่ายวัตถุดิบที่ใช้เป็นส่วนผสมในอาหาร (Food Ingredients) ตามคำสั่งซื้อของลูกค้า และภายใต้ตราสินค้าของบริษัท เช่น อังเคิลบาร์นส์, เบสท์ โอเดอร์ และ super-find เป็นต้น	เลขที่ 9 ซอยโพธิ์แก้ว 3 แยก 17 แขวงคลองจั่น เขตบางกะปิ กรุงเทพมหานคร 10240	0-2946-6813-18	N/A	<a href="https://www.rbfoodsupply.co.th">https://www.rbfoodsupply.co.th</a>
SCC	บริษัท ปูนซิเมนต์ไทย จำกัด(มหาชน)	THE SIAM CEMENT PUBLIC COMPANY LIMITED	ธุรกิจการลงทุน (Holding company) ใน 3 ธุรกิจหลัก ได้แก่ ธุรกิจซีเมนต์และผลิตภัณฑ์ก่อสร้าง ธุรกิจเคมิคอลส์ และธุรกิจแพคเกจจิ้ง	1 ถนนปูนซิเมนต์ไทย แขวงบางซื่อ เขตบางซื่อ กทม.	0-2586-3333, 0-2586-4444	0-2587-2199, 0-2587-2201	<a href="http://www.scg.com">http://www.scg.com</a>

หลักทรัพย์ อ้างอิง	ชื่อบริษัท (ไทย)	ชื่อบริษัท (อังกฤษ)	ประเภทธุรกิจ	ที่ตั้งสำนักงานใหญ่	โทรศัพท์	โทรสาร	Website
SPRC	บริษัท สตาร์ ปิโตรเลียม รีไฟน์นิ่ง จำกัด (มหาชน)	STAR PETROLEUM REFINING PUBLIC COMPANY LIMITED	โรงงานน้ำมันของบริษัทผลิตผลิตภัณฑ์ปิโตรเลียม ได้แก่ ก๊าซปิโตรเลียมเหลว น้ำมันเบนซินไร้สารตะกั่ว เกรดพิเศษและเกรดธรรมดา น้ำมันดีเซลหมุนเร็ว น้ำ มันเชื้อเพลิงอากาศยาน และน้ำมันเตา รวมทั้ง ผลิตภัณฑ์ปิโตรเคมีซึ่งใช้เป็นผลิตภัณฑ์ตั้งต้นใน อุตสาหกรรมปิโตรเคมี ได้แก่ โพรพิลีนเกรดโพลิเมอร์ ก๊าซปิโตรเลียมเหลว แนฟทาเกรดปิโตรเคมี ก๊าซ ผสม C4 และรีฟอร์มเมท	เลขที่ 1 ถนนไอ - สามปี ตำบลมาบ ตาพุด อำเภอเมืองระยอง ระยอง	0-3869-9000	0-3869- 9999	<a href="http://www.sprc.co.th">http://www.sprc.co.th</a>
STEC	บริษัท ชิโน-ไทย เอ็นจี เนียริงแอนด์คอน สตรัคชั่น จำกัด (มหาชน)	SINO-THAI ENGINEERING AND CONSTRUCTION PUBLIC CO.,LTD.	ธุรกิจก่อสร้างงานทุกประเภททั้งงานโยธาและ งาน เครื่องกล เช่น งานด้านระบบสาธารณูปโภค งาน ด้านอาคาร งานด้านพลังงาน งานด้านอุตสาหกรรม และ งานด้านสิ่งแวดล้อม เป็นต้น	อาคารชิโน-ไทย ทาวเวอร์ ชั้น 29- 30, 32/59-60 ถนนอโศก สุขุมวิท 21 แขวงคลองเตยเหนือ เขตวัฒนา กทม.	0-2260-1321-2	0-2260- 1339, 0- 2258-3436	<a href="http://www.stecon.co.th">http://www.stecon.co.th</a>
STGT	บริษัท ศรีตรังโกลฟ์ (ประเทศไทย) จำกัด (มหาชน)	SRI TRANG GLOVES (THAILAND) PUBLIC COMPANY LIMITED	ผลิตและจัดจำหน่ายถุงมือยางที่ใช้ในการแพทย์ และอุตสาหกรรมอื่น โดยมีผลิตภัณฑ์หลัก ได้แก่ ถุง มือยางธรรมชาติชนิดมีแป้ง ถุงมือยางธรรมชาติชนิด ไม่มีแป้ง และถุงมือยางไนไตรล์	เลขที่ 110 ถนนกาญจนวนิช ตำบล พะตง อำเภอหาดใหญ่ สงขลา	0-2207-4500	0-2108- 2241-44	<a href="http://www.sritranggloves.com">http://www.sritranggloves.com</a>

หลักทรัพย์ อ้างอิง	ชื่อบริษัท (ไทย)	ชื่อบริษัท (อังกฤษ)	ประเภทธุรกิจ	ที่ตั้งสำนักงานใหญ่	โทรศัพท์	โทรสาร	Website
TASCO	บริษัท ทิปโก้แอสฟัลท์ จำกัด (มหาชน)	TIPCO ASPHALT PUBLIC COMPANY LIMITED	บริษัท ทิปโก้แอสฟัลท์ จำกัด (มหาชน) ("บริษัท") ได้ก่อตั้งขึ้น ตั้งแต่ ปี 2522 ปัจจุบันบริษัท บริหารทยอยกิจการร่วมค้า และ บริษัทร่วม ("กลุ่มบริษัท") เป็นผู้นำในการผลิตและจำหน่ายผลิตภัณฑ์ยางมะตอยสำหรับนำไปใช้ในการก่อสร้างถนน และซ่อมบำรุงผิวการจราจร ทางยกระดับ ผิวทางวิ่งขึ้นลง ของสนามบิน ทั้งในประเทศไทยและภูมิภาคเอเชียแปซิฟิก กลุ่มบริษัทยังได้ส่งออกผลิตภัณฑ์ไปยังผู้นำเข้าและผู้รับเหมาก่อสร้างและซ่อมบำรุงถนนในทวีปแอฟริกา ออสเตรเลีย และอเมริกาเหนือ	118/1 ถนนพระราม 6 แขวงพญาไท เขตพญาไท กทม.	0-2273-6000	0-2273-6030	<a href="http://www.tipcoasphalt.com">http://www.tipcoasphalt.com</a>
THANI	บริษัท ราชธานีลีซซิ่ง จำกัด (มหาชน)	RATCHTHANI LEASING PUBLIC COMPANY LIMITED	การให้บริการเช่าซื้อทรัพย์สินและบริการเช่าทรัพย์สินแบบลีสซิ่งและให้บริการธุรกิจที่เกี่ยวข้องเนื่องกับธุรกิจหลัก โดยเน้นลูกค้ากลุ่มหลักคือรถบรรทุกทั้งรถใหม่และรถใช้แล้ว	อาคารสินสาทรทาวเวอร์ ชั้น 11 UP, 77/35-36 ถนนกรุงธนบุรี แขวงคลองตันใต้ เขตคลองสาน กทม.	0-2440-0844	0-2440-0848	<a href="http://www.ratchthani.com">http://www.ratchthani.com</a>
TIDLOR	บริษัท เงินติดล้อ จำกัด (มหาชน)	NGERN TID LOR PUBLIC COMPANY LIMITED	ให้บริการสินเชื่อ ให้บริการเช่าซื้อ และให้บริการนายหน้าประกันวินาศภัย นายหน้าประกันชีวิต และบริการที่เกี่ยวข้องอื่น ๆ	428 อาคารอารีย์ฮิลล์ ชั้น 11 ถนนพหลโยธิน แขวงสามเสนใน เขตพญาไท กทม.	08-8088-0880	N/A	<a href="http://www.ngerntidlor.com/th/home.html">http://www.ngerntidlor.com/th/home.html</a>

หลักทรัพย์ อ้างอิง	ชื่อบริษัท (ไทย)	ชื่อบริษัท (อังกฤษ)	ประเภทธุรกิจ	ที่ตั้งสำนักงานใหญ่	โทรศัพท์	โทรสาร	Website
TU	บริษัท ไทยยูเนียน กรุ๊ป จำกัด (มหาชน)	THAI UNION GROUP PUBLIC COMPANY LIMITED	ผลิตและส่งออกอาหารสำเร็จรูปแช่แข็งและบรรจุ กระป๋อง และขยายธุรกิจให้ครบวงจรด้วยธุรกิจ อาหารสำเร็จรูปและอาหารว่าง โดยเน้นอาหารทะเล ธุรกิจบรรจุภัณฑ์และสิ่งพิมพ์ ธุรกิจการตลาด ภายในประเทศ ธุรกิจอาหารสัตว์ และธุรกิจพัฒนา สายพันธุ์กุ้งเพื่อจำหน่าย	อาคารเอส เอ็ม ทาวเวอร์ ชั้น M, 979/12 ถนนพหลโยธิน แขวงพญา ไท เขตพญาไท กทม.	0-2298-0024, 0- 2298-0537-41	0-2298- 0553	<a href="http://thaiunion.com">http://thaiunion.com</a>
WHA	บริษัท ดับบลิวเอชเอ คอร์ปอเรชั่น จำกัด (มหาชน)	WHA CORPORATION PUBLIC COMPANY LIMITED	บริษัทเป็นผู้นำในการให้บริการแบบครบวงจรที่ ครอบคลุมทุกความต้องการของลูกค้าในธุรกิจที่ เกี่ยวข้องกับการให้บริการด้านโลจิสติกส์ โดย สามารถจำแนกส่วนธุรกิจได้เป็น 4 กลุ่ม ได้แก่ ธุรกิจ พัฒนาและบริหารจัดการอสังหาริมทรัพย์ (Logistics Hub) ธุรกิจพัฒนานิคมอุตสาหกรรม (Industrial Development Hub) ธุรกิจให้บริการ สาธารณูปโภคและพลังงาน (Utilities & Power Hub) และธุรกิจให้บริการด้านดิจิทัล (Digital Platform Hub) อีกทั้งบริษัทยังมีนโยบายในการขาย สินทรัพย์เข้ากองทุนทรัสต์ฯ (WHART HREIT และ WHABT) เพื่อเป็นแหล่งเงินทุนในการพัฒนา โครงการในอนาคตของบริษัทอย่างต่อเนื่อง และ ได้รับแต่งตั้งเป็นผู้บริหารอสังหาริมทรัพย์ของ กองทุนทรัสต์ฯ และกองทุนรวมฯ นอกจากนี้ บริษัทยังมี นโยบายลงทุนในธุรกิจอสังหาริมทรัพย์ผ่านการ ลงทุนในกองทุนทรัสต์ฯ และ/หรือกองทุนรวมฯ เพื่อ ผลตอบแทนในรูปแบบเงินปันผลสม่ำเสมอเป็นประจำทุก ปี	เลขที่ 777 อาคารดับบลิวเอชเอ ทาว เวอร์ ชั้น 23-25 หมู่ที่ 13 ถนนเทพ รัตน (บางนา-ตราด) กม.7 ตำบล บางแก้ว อำเภอบางพลี สมุทรปราการ	0-2753-3750	0-2753- 2750	<a href="http://www.wha.co.th">http://www.wha.co.th</a>



หลักทรัพย์ อ้างอิง	ชื่อบริษัท (ไทย)	ชื่อบริษัท (อังกฤษ)	ประเภทธุรกิจ	ที่ตั้งสำนักงานใหญ่	โทรศัพท์	โทรสาร	Website
TRUE	บริษัท ทรู คอร์ปอเรชั่น จำกัด (มหาชน)	TRUE CORPORATION PUBLIC COMPANY LIMITED	ผู้ให้บริการด้านการสื่อสารโทรคมนาคม บริการด้านดิจิทัลครบวงจร และดิจิทัลคอนเวอร์เจนซ์ไลฟ์สไตล์ ครอบคลุมทั้งโทรศัพท์เคลื่อนที่ บรอดแบนด์ อินเทอร์เน็ต WiFi โทรศัพท์ คอนเทนต์ และดิจิทัลมีเดียแพลตฟอร์ม	18 อาคารทรู ทาวเวอร์ ถนนรัชดาภิเษก แขวงห้วยขวาง เขตห้วยขวาง กรุงเทพมหานคร 10310	0-2858-2515, 0-2858-2519	0-2859-9134	<a href="https://investor.truecorp.co.th">https://investor.truecorp.co.th</a>

โดยแหล่งข้อมูลอ้างอิงที่ผู้ลงทุนจะสามารถดูรายละเอียดเพิ่มเติมเกี่ยวกับข้อมูลได้จากเว็บไซต์ตลาดหลักทรัพย์แห่งประเทศไทย [www.set.or.th](http://www.set.or.th) และ/ หรือ [www.setsmart.com](http://www.setsmart.com)

## 2. ข้อมูลหลักทรัพย์อ้างอิงต่างประเทศ

หลักทรัพย์ อ้างอิง	ชื่อบริษัท	ประเภทธุรกิจ	ที่อยู่	Website
1299	AIA Group Limited	AIA Group Limited is an investment holding company principally engaged in the provision of life insurance. The products and services mainly include life insurance, accident and health insurance and savings plans, as well as employee benefits, credit insurance and pension services to corporate clients. The Company operates through eight business segments: Hong Kong, Thailand, Singapore, Malaysia, China, Korea, Other Markets and Group Corporate Centre. Other Markets segment includes the operations in Australia, Indonesia, New Zealand, the Philippines, Sri Lanka, Taiwan, Vietnam and India. *	35/F AIA Central, No. 1 Connaught Road, Central, Hong Kong	<a href="http://www.aia.com">http://www.aia.com</a>
9988	Alibaba Group Holding Ltd	Alibaba Group Holding Ltd provides technology infrastructure and marketing platforms. The Company operates through seven segments. China Commerce segment includes China retail commerce businesses such as Taobao, Tmall and Freshippo, among others, and wholesale business. International Commerce segment includes international retail and wholesale commerce businesses such as Lazada and AliExpress. Local Consumer Services segment includes location-based businesses such as Ele.me, Amap, Fliggy and others. Cainiao segment includes domestic and international one-stop-shop logistics services and supply chain management solutions. Cloud segment provides public and hybrid cloud services like Alibaba Cloud and DingTalk for domestic and foreign enterprises. Digital Media and Entertainment segment includes Youku, Quark and Alibaba Pictures, other content and distribution platforms and online games business. Innovation Initiatives and Others segment include Damo Academy, Tmall Genie and others.	26/F Tower One, Times Square 1 Matheson Street Causeway Bay Hong Kong	<a href="https://www.alibabagroup.com">https://www.alibabagroup.com</a>

หลักทรัพย์ อ้างอิง	ชื่อบริษัท	ประเภทธุรกิจ	ที่อยู่	Website
0241	Alibaba Health Information Technology Ltd	Alibaba Health Information Technology Ltd is an investment holding company mainly engaged in the provision of Internet solutions for the medical and pharmaceutical industry, and is Alibaba Group's healthcare flagship platform. The Company is mainly involved in the development of pharmaceutical and healthcare product and service sales business, the operation of pharmaceutical e-commerce platform and consumer healthcare services platform, the development of tracking and digital health business and Internet healthcare business using technologies such as cloud computing and big data.	26/F Tower One Times Square 1 Matheson Street Causeway Bay, Hong Kong	<a href="https://www.alihealth.cn">https://www.alihealth.cn</a>
9888	Baidu Inc	Baidu Inc is a Chinese language Internet search provider. The Company offers a Chinese language search platform on its Baidu.com Website that enables users to find information online, including Webpages, news, images, documents and multimedia files, through links provided on its Website. The Company operates through two segments, Baidu Core segment and iQIYI segment. Baidu Core mainly provides search-based, feed-based, and other online marketing services, as well as products and services from the Company's new artificial intelligence (AI) initiatives. Within Baidu Core, the Company's product and services offerings are categorized as Mobile Ecosystem, Baidu AI Cloud and Intelligent Driving & Other Growth Initiatives. iQIYI is an online entertainment service provider that offers original, professionally produced and partner-generated content on its platform.	Room 2609 China Resources Building 26 Harbour Road Wanchai, Hong Kong	<a href="https://ir.baidu.com">https://ir.baidu.com</a>



หลักทรัพย์ อ้างอิง	ชื่อบริษัท	ประเภทธุรกิจ	ที่อยู่	Website
9626	Bilibili Inc	Bilibili Inc is a China-based company principally engaged in the Internet and other related businesses. The Company operates its business through four segments. The Mobile Games segment mainly publishes mobile games on its platform for third-party game developers which are free to download and play with Bilibili accounts. The Advertising segment is mainly engaged in display advertising arrangements business. The Live broadcasting and Value-added services (VAS) segment mainly generates revenue from subscription fee of premium membership program, sales of in-channel virtual items and sales of paid content and virtual items on its video, audio and comic platforms. The E-commerce and Others segment mainly engages in the online sales of anime, comics and games (AGG)-related merchandise and offline performance events and activities.	Suite 603, 6/F Laws Commercial Plaza 788 Cheung Sha Wan Road Kowloon, Hong Kong	<a href="https://ir.bilibili.com">https://ir.bilibili.com</a>
1211	BYD company Limited	BYD COMPANY LIMITED is a China-based company principally engaged in the manufacture and sales of transportation equipment. The Company is also engaged in the manufacture and sales of electronic parts and components and electronic devices for daily use. The Company's products include rechargeable batteries and photovoltaic products, mobile phone parts and assembly, and automobiles and related products. The Company mainly conducts its businesses in China, the United States and Europe.	No.1, Yan'an Road Kuichong Street Dapeng New District Shenzhen, Guangdong, the PRC	<a href="https://www.bydglobal.com">https://www.bydglobal.com</a>

หลักทรัพย์ อ้างอิง	ชื่อบริษัท	ประเภทธุรกิจ	ที่อยู่	Website
0293	Cathay Pacific Airways Ltd	Cathay Pacific Airways Ltd is a company mainly engaged in the provision of international passenger and cargo air transportation. Together with its subsidiaries, the Company operates business through its four operating segments. The Cathay Pacific and Cathay Dragon segment provides full service international passenger and cargo air transportation under the Cathay Pacific and Cathay Dragon brands. The Air Hong Kong segment provides express cargo air transportation offering scheduled services within Asia. The HK Express segment provides a low-cost passenger air transportation offering scheduled services within Asia. The Airline Services segment provides supporting airline operations services include catering, cargo terminal operations, ground handling services and commercial laundry operations.	33rd Floor, One Pacific Place 88 Queensway Hong Kong	<a href="https://www.cathaypacific.com">https://www.cathaypacific.com</a>
0941	China Mobile Ltd	China Mobile Ltd is a China-based company mainly engaged in communication and information services. The Company's businesses include personal market business, family market business, government enterprise market business and emerging market business. The personal market business mainly provides mobile communication services and Internet access services. The family market business mainly provides broadband access services. The government enterprise market business provides basic communication services, information application products and data, information, communication and technology (DICT) solutions. The emerging market businesses include emerging fields such as international business, digital content and mobile payment.	60/F The Center 99 Queen's Road Central Hong Kong	<a href="https://www.chinamobileltd.com">https://www.chinamobileltd.com</a>

หลักทรัพย์ อ้างอิง	ชื่อบริษัท	ประเภทธุรกิจ	ที่อยู่	Website
0883	CNOOC Ltd	CNOOC Ltd is a China-based investment holding company principally engaged in the exploration, production and sales of crude oil and natural gas. The Company operates three segments. Exploration and Production segment is engaged in conventional oil and gas business, shale oil and gas business, oil sands business and other unconventional oil and gas businesses. Trading segment is engaged in entrepot trade of crude oil in overseas areas. Corporate segment is engaged in headquarter management, assets management, research & development, and other businesses. The Company mainly operates businesses in China, Canada, the United Kingdom, Nigeria, and Brazil, among others.	65th Floor Bank of China Tower 1 Garden Road Hong Kong	<a href="https://www.cnooltd.com">https://www.cnooltd.com</a>
175	Geely Automobile Holdings Ltd	Geely Automobile Holdings Ltd is an investment holding company principally engaged in the production and sales of automobiles. The Company mainly develops, manufactures and sells automobiles, including cars, sport utility vehicles (SUVs), new energy and electrified vehicles. The Company's car types include home, travel and sports. The Company's new energy and electrified vehicles include electric vehicles, battery electric vehicles, hybrid electric vehicles, mild hybrid electric vehicles and plug-in hybrid electric vehicles. In addition, the Company produces and sells automobile parts and related automobile components. The Company also sells licenses for its intellectual property.	Room 2301 23/F Great Eagle Centre 23 Harbour Road Wanchai Hong Kong	<a href="http://www.geelyauto.com.hk">http://www.geelyauto.com.hk</a>

หลักทรัพย์ อ้างอิง	ชื่อบริษัท	ประเภทธุรกิจ	ที่อยู่	Website
6862	Haidilao International Holding Ltd	Haidilao International Holding Ltd is a China-based company principally engaged in the restaurant operation business. The Company is mainly engaged in the operation of hotpot chain restaurants under the brand of Haidilao. The Company is also involved in the takeaway business, as well as the sales of condiments and ingredients. The Company operates its businesses mainly in the domestic market.	40/F Dah Sing Financial Centre 248 Queen's Road East Wanchai, Hong Kong	<a href="https://www.haidilao.com">https://www.haidilao.com</a>
0388	Hong Kong Exchanges and Clearing Limited	Hong Kong Exchanges and Clearing Limited is principally engaged in the operation of stock exchanges. The Company operates through five business segments. The Cash segment includes various equity products traded on the Cash Market platforms, the Shanghai Stock Exchange and the Shenzhen Stock Exchange. The Equity and Financial Derivatives segment includes derivatives products traded on Hong Kong Futures Exchange Limited (HKFE) and the Stock Exchange of Hong Kong Limited (SEHK) and other related activities. The Commodities segment includes the operations of the London Metal Exchange (LME). The Clearing segment includes the operations of various clearing houses, such as Hong Kong Securities Clearing Company Limited, the SEHK Options Clearing House Limited, HKFE Clearing Corporation Limited, over the counter (OTC) Clearing Hong Kong Limited and LME Clear Limited. The Platform and Infrastructure segment provides users with access to the platform and infrastructure of the Company.	8/F Two Exchange Square 8 Connaught Place Central, Hong Kong	<a href="https://www.hkex.com.hk">https://www.hkex.com.hk</a>

หลักทรัพย์ อ้างอิง	ชื่อบริษัท	ประเภทธุรกิจ	ที่อยู่	Website
0005	HSBC Holdings plc	HSBC Holdings plc (HSBC) is a banking and financial services company. The Company's segments include Wealth and Personal Banking (WPB), Commercial Banking (CMB) and Global Banking and Markets (GBM). WPB provides a range of retail banking and wealth management services, including insurance and investment products, global asset management services, investment management and private wealth solutions for customers. CMB offers a range of products and services to serve the needs of commercial customers, including small and medium-sized enterprises, mid-market enterprises and corporates. These include credit and lending, international trade and receivables finance, commercial insurance and investments. GBM provides tailored financial solutions to government, corporate and institutional clients and private investors worldwide. The Company operates across various geographical regions, which include Europe, Asia-Pacific, Middle East and North Africa, North America, and Latin America.	1 Queen's Road Central Hong Kong	<a href="https://www.hsbc.com">https://www.hsbc.com</a>
1398	Industrial and Commercial Bank of China Ltd	Industrial and Commercial Bank of China Ltd is a China-based company principally engaged in the provision of banking and related financial services. The Bank mainly operates three segments, including Corporate Banking segment, Personal Banking segment and Treasury segment. The Corporate Banking segment provides loan, trade financing, deposit, corporate finance, custody and other related financial products and services to enterprises, government agencies and financial institutions. The Personal Banking segment provides loan, deposit, bank card, personal finance and other related financial products and services to individual customers. Treasury segment includes money markets business, securities investment business, self and valet foreign exchange trading and derivative financial instruments business. The Company conducts its businesses within domestic and overseas markets.	No. 55 Fuxingmennei Avenue Xicheng District Beijing, PRC	<a href="https://www.icbc-ltd.com">https://www.icbc-ltd.com</a>

หลักทรัพย์ อ้างอิง	ชื่อบริษัท	ประเภทธุรกิจ	ที่อยู่	Website
9618	JD.com Inc	JD.com Inc is a holding company mainly engaged in e-commerce business. The Company operates two segments. JD Retail segment consists of online retail, online marketplace and marketing services in China. The Company offers electronics products, home appliances and other general merchandise categories. The Company has its own online platform, which third-party merchants offer products on it. The Company provides marketing and display advertising services to third-party merchants, suppliers and other business partners on its website channels. New Businesses segment includes logistics services provided to third parties, overseas business, technology initiatives, as well as asset management services to logistics property investors and sale of development properties. It offers comprehensive supply chain solutions to third parties through JD Logistics, including warehousing, transportation, delivery and after-sales service. The Company mainly conducts its businesses in the China market.	Room 1901, 19th Floor Lee Garden One 33 Hysan Avenue Causeway Bay, Hong Kong	<a href="https://corporate.jd.com">https://corporate.jd.com</a>
1024	Kuaishou Technology	Kuaishou Technology is a China-based investment holding company mainly engaged in the operation of content communities and social platforms. The Company mainly provides live streaming services, online marketing services and other services. The online marketing solutions include advertising services, Kuaishou fans headline services and other marketing services. Other services include e-commerce, online games and other value-added services. The Company mainly conducts business within the domestic market.	5/F, Manulife Place 348 Kwun Tong Road Kowloon Hong Kong	<a href="https://www.kuaishou.com">https://www.kuaishou.com</a>

หลักทรัพย์ อ้างอิง	ชื่อบริษัท	ประเภทธุรกิจ	ที่อยู่	Website
0992	Lenovo Group Limited	Lenovo Group Limited is an investment holding company principally engaged in personal computers and related businesses. The Company's main products include Think-branded commercial personal computers and Idea-branded consumer personal computers, as well as servers, workstations and a family of mobile Internet devices, including tablets and smart phones. The Company operates its business through four geographical segments, including China, Asia Pacific (AP), Europe, the Middle East and Africa (EMEA) and Americas (AG). The Company also provides cloud service and other related services. The Company distributes its products in domestic market and to overseas markets.	23rd Floor Lincoln House Taikoo Place 979 King's Road Quarry Bay Hong Kong	<a href="https://www.lenovo.com">https://www.lenovo.com</a>
3690	Meituan	Meituan, formerly Meituan Dianping, is a China-based e-commerce platform providing life services. The Company connects consumers and businesses to provide services satisfying people's daily eating needs. The Company owns an instant food ordering and delivery brand, Meituan, as well as provides services through its mobile application, Meituan. The Company is also engaged in the operation of a bike-sharing brand, Mobike.	5/F, Manulife Place 348 Kwun Tong Road Kowloon Hong Kong	<a href="http://i.meituan.com">http://i.meituan.com</a>

หลักทรัพย์ อ้างอิง	ชื่อบริษัท	ประเภทธุรกิจ	ที่ตั้ง	Website
2318	Ping An Insurance (Group) Company of China, Ltd.	Ping An Insurance (Group) Company of China, Ltd. is a personal financial services provider. The Company provides insurance, banking, investment, and Internet finance products and services. The Company operates its businesses through four segments. The Insurance segment provides life insurance and property insurance, including term, whole-life, endowment, annuity, automobile and health insurance. The Banking segment is engaged in loan and intermediary businesses with corporate customers and retail business. The Assets management segment is engaged in security, trust and other assets management businesses, including investment, brokerage, trading and asset management services. The Internet Financing segment is engaged in the provision of Internet finance products and services.	47, 48, 109, 110, 111 & 112/F Ping An Finance Center No. 5033 Yitian Road Futian District, Shenzhen, PRC	<a href="https://group.pingan.com">https://group.pingan.com</a>
2382	Sunny Optical Technology (Group) Company Limited	Sunny Optical Technology (Group) Company Limited is an investment holding company principally engaged in the design, research and development, manufacture and sale of optical and optical related products and scientific instruments. The Company operates its business through three segments: Optical Components, Optoelectronic Products and Optical Instruments. Through its subsidiaries, the Company is also engaged in the research and development of infrared technologies. The Company distributes its products in domestic market and to overseas market.	Unit 2304-5, 23/F Henley Building 5 Queen's Road Central Hong Kong	<a href="http://www.sunnyoptical.com/en/">http://www.sunnyoptical.com/en/</a>



หลักทรัพย์ อ้างอิง	ชื่อบริษัท	ประเภทธุรกิจ	ที่อยู่	Website
0700	Tencent Holdings Ltd	Tencent Holdings Ltd is an investment holding company primarily engaged in the provision of value-added (VAS) services, online advertising services, as well as FinTech and business services. The Company primarily operates through four segments. The VAS segment is mainly engaged in the provision of online games, video account live broadcast services, paid video membership services and other social network services. The Online Advertising segment is mainly engaged in media advertising, social and other advertising businesses. The FinTech and Business Services segment mainly provides commercial payment, FinTech and cloud services. The Others segment is principally engaged in the investment, production and distribution of films and television program for third parties, copyrights licensing, merchandise sales and various other activities.	29/F, Three Pacific Place No 1 Queen's Road East Wanchai Hong Kong	<a href="https://www.tencent.com">https://www.tencent.com</a>
1810	XIAOMI CORPORATION	XIAOMI CORPORATION is a China-based investment holding company principally engaged in the research, development and sales of smartphones, Internet of things (IoTs) and lifestyle products, the provision of Internet services, and investment business. The Company mainly conducts its businesses through four segments. The Smartphone segment is engaged in the sales of smartphones. The IoT and Lifestyle product segment is engaged in the sales of other in-house products, including smart televisions (TVs), laptops, artificial intelligence (AI) speakers and smart routers; ecosystem products, including IoT and other smart hardware products, as well as certain lifestyle products. The Internet service segment is engaged in the provision of advertising services and Internet value-added services. The Others segment is engaged in the provision of repair services for its hardware products. The Company distributes its products in domestic market and to overseas markets.	5/F, Manulife Place 348 Kwun Tong Road Kowloon Hong Kong	<a href="https://www.mi.com">https://www.mi.com</a>

หลักทรัพย์ อ้างอิง	ชื่อบริษัท	ประเภทธุรกิจ	ที่อยู่	Website
2899	Zijin Mining Group Company Limited	Zijin Mining Group Company Limited is a China-based company in mineral business. The Company operates nine segments. The Gold Bullion segment mainly produces gold ingots for the production links of other divisions. The Processed, Refined and Trading Gold segment is engaged in the processing of purchased gold ingots and trading gold ingots. The Gold concentrate section processes gold bearing ores and generates gold concentrates. The Electrolytic Copper segment is produced by electrolytic copper and electrowinning copper. The Refined Copper segment is engaged in the processing of self-produced copper and purchased copper. The Copper concentrates segment processes copper ore and produce copper concentrate. The Other Concentrate segment is responsible for producing zinc concentrate, tungsten concentrate and lead concentrate. The Zinc Bullion segment produces zinc ingots. Others segment is mainly engaged in the sales of sulfuric acid, copper strip, silver and iron.	No 1 Zijin Road Shanghang County Fujian Province PRC	<a href="https://www.zijinmining.com">https://www.zijinmining.com</a>

โดยแหล่งข้อมูลอ้างอิงที่ผู้ลงทุนจะสามารถดูรายละเอียดเพิ่มเติมเกี่ยวกับข้อมูลได้จากเว็บไซต์ The Stock Exchange of Hong Kong Limited <https://www.hkexnews.hk/index.htm> และ/ หรือ [https://www.hkex.com.hk/Market-Data/Securities-Prices/Equities?sc\\_lang=en](https://www.hkex.com.hk/Market-Data/Securities-Prices/Equities?sc_lang=en)

### 3. ข้อมูลดัชนีหลักทรัพย์อ้างอิง กรณีเป็นการเสนอขายใบสำคัญแสดงสิทธิอนุพันธ์ในดัชนีหลักทรัพย์

#### 3.1 ดัชนีราคา SET50 Index

ชื่อดัชนีหลักทรัพย์	:	ดัชนีราคา SET50 Index
ชื่อภาษาอังกฤษ	:	SET50 Index
ผู้คำนวณ	:	ตลาดหลักทรัพย์แห่งประเทศไทย
ที่ตั้งสำนักงาน	:	เลขที่ 93 ชั้น 17 ถนนรัชดาภิเษก เขตดินแดง กรุงเทพมหานคร 10400
โทรศัพท์	:	0-2009-9000
Home Page	:	<a href="http://www.set.or.th">http://www.set.or.th</a>

ทั้งนี้ทางผู้คำนวณดัชนีราคา SET50 Index จะมีการปรับรายการหลักทรัพย์ทุก 6 เดือน ดังต่อไปนี้

1. รอบทบทวนเดือน มิ.ย. สำหรับข้อมูลที่ใช้ในการคำนวณ ช่วงระหว่างเดือนกรกฎาคม – ธันวาคมปีเดียวกัน
2. รอบทบทวนเดือน ธ.ค. สำหรับข้อมูลที่ใช้ในการคำนวณ ช่วงระหว่างเดือนมกราคม - มิถุนายนปีถัดไป

โดยในรอบปีที่ผ่านมาได้มีการเปลี่ยนแปลงส่วนประกอบของดัชนีดังกล่าว ดังนี้

## SET50 & SET100 INDEX CONSTITUENTS

(Published on Dec 17, 2021)

For calculating the index during Jan 1 - Jun 30, 2022

### SET50 INDEX CONSTITUENTS

Rank by alphabet

No.	Symbol	SET50 Company	Sector	No.	Symbol	SET50 Company	Sector
1	AVANC	ADVANCED INFO SERVICE PCL	Information & Communication Technology	31	LH	LAND AND HOUSES PCL	Property Development
2	AOT	AIRPORTS OF THAILAND PCL	Transportation & Logistics	32	MINT	MINOR INTERNATIONAL PCL	Food and Beverage
3	AWC	ASSET WORLD CORP PCL	Property Development	33	MTG	MUANGTHAI CAPITAL PCL	Finance and Securities
4	BANPU	BANPU PCL	Energy & Utilities	34	OR	PTT OIL AND RETAIL BUSINESS PCL	Energy & Utilities
5	BBL	BANGKOK BANK PCL	Banking	35	OSP	OSOTSPA PCL	Food and Beverage
6	BOMS	BANGKOK DUSIT MEDICAL SERVICES PCL	Health Care Services	36	PTT	PTT PCL	Energy & Utilities
7	BEM	BANGKOK EXPRESSWAY AND METRO PCL	Transportation & Logistics	37	PTTEP	PTT EXPLORATION AND PRODUCTION PCL	Energy & Utilities
8	BGRIM	B.GRIMM POWER PCL	Energy & Utilities	38	PTTGC	PTT GLOBAL CHEMICAL PCL	Petrochemicals & Chemicals
9	BH	BUMRUNGRAD HOSPITAL PCL	Health Care Services	39	RATCH	RATCH GROUP PCL	Energy & Utilities
10	BTS	BTS GROUP HOLDINGS PCL	Transportation & Logistics	40	SAWAD	SRISAWAD CORPORATION PCL	Finance and Securities
11	CBG	CARABAO GROUP PCL	Food and Beverage	41	SCB	THE SIAM COMMERCIAL BANK PCL	Banking
12	COM7	COM7 PCL	Commerce	42	SCC	THE SIAM CEMENT PCL	Construction Materials
13	CPALL	CP ALL PCL	Commerce	43	SCGP	SCG PACKAGING PCL	Packaging
14	CPF	CHAROEN POKPHAND FOODS PCL	Food and Beverage	44	STGT	SRI TRANG GLOVES (THAILAND) PCL	Personal Products & Pharmaceuticals
15	CPN	CENTRAL PATTANA PCL	Property Development	45	TIDLOR	NGERN TID LOR PCL	Finance and Securities
16	CRC	CENTRAL RETAIL CORPORATION PCL	Commerce	46	TISCO	TISCO FINANCIAL GROUP PCL	Banking
17	DTAC	TOTAL ACCESS COMMUNICATION PCL	Information & Communication Technology	47	TOP	THAI OIL PCL	Energy & Utilities
18	EA	ENERGY ABSOLUTE PCL	Energy & Utilities	48	TRUE	TRUE CORPORATION PCL	Information & Communication Technology
19	EGCO	ELECTRICITY GENERATING PCL	Energy & Utilities	49	TTB	TMIBTHANACHART BANK PCL	Banking
20	GLOBAL	SIAM GLOBAL HOUSE PCL	Commerce	50	TU	THAI UNION GROUP PCL	Food and Beverage
21	GPSC	GLOBAL POWER SYNERGY PCL	Energy & Utilities	<b>Reserve list of SET50</b>			
22	GULF	GULF ENERGY DEVELOPMENT PCL	Energy & Utilities	1	BAM	BANGKOK COMMERCIAL ASSET MANAGEMENT PCL	Finance and Securities
23	HMPRO	HOME PRODUCT CENTER PCL	Commerce	2	DOHOME	DOHOME PCL	Commerce
24	INTUCH	INTOUCH HOLDINGS PCL	Information & Communication Technology	3	HANA	HANA MICROELECTRONICS PCL	Electronic Components
25	IRPC	IRPC PCL	Energy & Utilities	4	KEX	KERRY EXPRESS (THAILAND) PCL	Transportation & Logistics
26	IVL	INDORAMA VENTURES PCL	Petrochemicals & Chemicals	5	VGI	VGI PCL	Media & Publishing
27	KBANK	KASIKORNBANK PCL	Banking	SET50 Inclusion: AWC, BANPU & TIDLOR			
28	KCE	KICE ELECTRONICS PCL	Electronic Components	SET50 Exclusion: BJC, DELTA & STA			
29	KTB	KRUNG THAI BANK PCL	Banking	<b>For more information visit:</b> <a href="http://www.set.or.th/set50">www.set.or.th/set50</a>			
30	KTC	KRUNGTHAI CARD PCL	Finance and Securities	<b>or contact us:</b> IndexTeam@set.or.th			
				<b>For SET index weight information, please contact</b> <a href="#">Sale team</a>			

**Disclaimer:** The Stock Exchange of Thailand (SET) issues this document for providing general information only. While thorough care has been taken in preparing and updating the data to ensure complete, accurate, and reliable information, SET cannot guarantee the validity of the information found here. SET thus cannot be held responsible, obligated, or liable for any kind of inaccuracies, delays, interruptions, errors, or omissions.

## SET50 & SET100 INDEX CONSTITUENTS

(Published on Jun 20, 2022)

For calculating the index during Jul 1 - Dec 31, 2022

### SET50 INDEX CONSTITUENTS

Rank by alphabet

No.	Symbol	SET50 Company	Sector	No.	Symbol	SET50 Company	Sector
1	ADVANC	ADVANCED INFO SERVICE PUBLIC COMPANY LIMITED	Information & Communication Technology	31	KTB	KRUNG THAI BANK PUBLIC COMPANY LIMITED	Banking
2	AOT	AIRPORTS OF THAILAND PUBLIC COMPANY LIMITED	Transportation & Logistics	32	KTC	KRUNGTHAI CARD PUBLIC COMPANY LIMITED	Finance and Securities
3	AWC	ASSET WORLD CORP PUBLIC COMPANY LIMITED	Property Development	33	LH	LAND AND HOUSES PUBLIC COMPANY LIMITED	Property Development
4	BANPU	BANPU PUBLIC COMPANY LIMITED	Energy & Utilities	34	MINT	MINOR INTERNATIONAL PUBLIC COMPANY LIMITED	Food and Beverage
5	BBL	BANGKOK BANK PUBLIC COMPANY LIMITED	Banking	35	MTG	MUANGTHAI CAPITAL PUBLIC COMPANY LIMITED	Finance and Securities
6	BDM	BANGKOK DUSIT MEDICAL SERVICES PUBLIC COMPANY LIMITED	Health Care Services	36	OR	PTT OIL AND RETAIL BUSINESS PUBLIC COMPANY LIMITED	Energy & Utilities
7	BEM	BANGKOK EXPRESSWAY AND METRO PUBLIC COMPANY LIMITED	Transportation & Logistics	37	OSP	OSOTSPA PUBLIC COMPANY LIMITED	Food and Beverage
8	BGRIM	B.GRIMM POWER PUBLIC COMPANY LIMITED	Energy & Utilities	38	PTT	PTT PUBLIC COMPANY LIMITED	Energy & Utilities
9	BH	BUMRUNGRAD HOSPITAL PUBLIC COMPANY LIMITED	Health Care Services	39	PTTEP	PTT EXPLORATION AND PRODUCTION PUBLIC COMPANY LIMITED	Energy & Utilities
10	BLA	BANGKOK LIFE ASSURANCE PUBLIC COMPANY LIMITED	Insurance	40	PTTGC	PTT GLOBAL CHEMICAL PUBLIC COMPANY LIMITED	Petrochemicals & Chemicals
11	BTS	BTS GROUP HOLDINGS PUBLIC COMPANY LIMITED	Transportation & Logistics	41	SAWAD	SRI SAWAD CORPORATION PUBLIC COMPANY LIMITED	Finance and Securities
12	CBG	CARABAO GROUP PUBLIC COMPANY LIMITED	Food and Beverage	42	SCB	SCB X PUBLIC COMPANY LIMITED	Banking
13	CPALL	CP ALL PUBLIC COMPANY LIMITED	Commerce	43	SCC	THE SIAM CEMENT PUBLIC COMPANY LIMITED	Construction Materials
14	CPF	CHAROEN POKPHAND FOODS PUBLIC COMPANY LIMITED	Food and Beverage	44	SCGP	SCG PACKAGING PUBLIC COMPANY LIMITED	Packaging
15	CPN	CENTRAL PATTANA PUBLIC COMPANY LIMITED	Property Development	45	TIDLOR	NGERN TID LOR PUBLIC COMPANY LIMITED	Finance and Securities
16	CRC	CENTRAL RETAIL CORPORATION PUBLIC COMPANY LIMITED	Commerce	46	TISCO	TISCO FINANCIAL GROUP PUBLIC COMPANY LIMITED	Banking
17	DTAC	TOTAL ACCESS COMMUNICATION PUBLIC COMPANY LIMITED	Information & Communication Technology	47	TOP	THAI OIL PUBLIC COMPANY LIMITED	Energy & Utilities
18	EA	ENERGY ABSOLUTE PUBLIC COMPANY LIMITED	Energy & Utilities	48	TRUE	TRUE CORPORATION PUBLIC COMPANY LIMITED	Information & Communication Technology
19	EGCO	ELECTRICITY GENERATING PUBLIC COMPANY LIMITED	Energy & Utilities	49	TTB	TMBSHANACHART BANK PUBLIC COMPANY LIMITED	Banking
20	GLOBAL	SIAM GLOBAL HOUSE PUBLIC COMPANY LIMITED	Commerce	50	TU	THAI UNION GROUP PUBLIC COMPANY LIMITED	Food and Beverage
21	GPSC	GLOBAL POWER SYNERGY PUBLIC COMPANY LIMITED	Energy & Utilities	<b>Reserve list of SET50</b>			
22	GULF	GULF ENERGY DEVELOPMENT PUBLIC COMPANY LIMITED	Energy & Utilities	1	BAM	BANGKOK COMMERCIAL ASSET MANAGEMENT PUBLIC COMPANY LIMITED	Finance and Securities
23	HMPRO	HOME PRODUCT CENTER PUBLIC COMPANY LIMITED	Commerce	2	COM7	COM7 PUBLIC COMPANY LIMITED	Commerce
24	INTUCH	INTOUCH HOLDINGS PUBLIC COMPANY LIMITED	Information & Communication Technology	3	KKP	KIATNAKIN PHATRA BANK PUBLIC COMPANY LIMITED	Banking
25	IRPC	IRPC PUBLIC COMPANY LIMITED	Energy & Utilities	4	RATCH	RATCH GROUP PUBLIC COMPANY LIMITED	Energy & Utilities
26	IVL	INDORAMA VENTURES PUBLIC COMPANY LIMITED	Petrochemicals & Chemicals	5	STGT	SRI TRANG GLOVES (THAILAND) PUBLIC COMPANY LIMITED	Personal Products & Pharmaceuticals
27	JMART	JAY MART PUBLIC COMPANY LIMITED	Information & Communication Technology	SET50 Inclusion: BLA, JMT, JMART			
28	JMT	JMT NETWORK SERVICES PUBLIC COMPANY LIMITED	Finance and Securities	SET50 Exclusion: COM7, RATCH, STGT			
29	KBANK	KASIKORN BANK PUBLIC COMPANY LIMITED	Banking	<b>For more information visit:</b> <a href="http://www.set.or.th/th/market/index/set50/profile">www.set.or.th/th/market/index/set50/profile</a> <b>or contact us:</b> IndexTeam@set.or.th <b>For SET index weight information, please contact</b> <a href="#">Sale team</a>			
30	KCE	KCE ELECTRONICS PUBLIC COMPANY LIMITED	Electronic Components				

**Disclaimer:** The Stock Exchange of Thailand (SET) issues this document for providing general information only. While thorough care has been taken in preparing and updating the data to ensure complete, accurate, and reliable information, SET cannot guarantee the validity of the information found here. SET thus cannot be held responsible, obligated, or liable for any kind of inaccuracies, delays, interruptions, errors, or omissions.



## SET50 & SET100 INDEX CONSTITUENTS

(Published on Dec 20, 2022)

For calculating the index during Jan 1 - Jun 30, 2023

### SET50 INDEX CONSTITUENTS

Rank by capital

No.	Symbol	SET50 Company	Sector	No.	Symbol	SET50 Company	Sector
1	ADVANC	ADVANCED INFO SERVICE PUBLIC COMPANY LIMITED	Information & Communication Technology	31	KTB	KRUNG THAI BANK PUBLIC COMPANY LIMITED	Banking
2	AOT	AIRPORTS OF THAILAND PUBLIC COMPANY LIMITED	Transportation & Logistics	32	KTC	KRUNGTHAI CARD PUBLIC COMPANY LIMITED	Finance and Securities
3	AWC	ASSET WORLD CORP PUBLIC COMPANY LIMITED	Property Development	33	LH	LAND AND HOUSES PUBLIC COMPANY LIMITED	Property Development
4	BANPU	BANPU PUBLIC COMPANY LIMITED	Energy & Utilities	34	MINT	MINOR INTERNATIONAL PUBLIC COMPANY LIMITED	Food and Beverage
5	BBL	BANGKOK BANK PUBLIC COMPANY LIMITED	Banking	35	MTC	MUANGTHAI CAPITAL PUBLIC COMPANY LIMITED	Finance and Securities
6	BDMS	BANGKOK DUSIT MEDICAL SERVICES PUBLIC COMPANY LIMITED	Health Care Services	36	OR	PTT OIL AND RETAIL BUSINESS PUBLIC COMPANY LIMITED	Energy & Utilities
7	BEM	BANGKOK EXPRESSWAY AND METRO PUBLIC COMPANY LIMITED	Transportation & Logistics	37	OSP	OSOTSPA PUBLIC COMPANY LIMITED	Food and Beverage
8	BGRIM	B.GRIMM POWER PUBLIC COMPANY LIMITED	Energy & Utilities	38	PTT	PTT PUBLIC COMPANY LIMITED	Energy & Utilities
9	BH	BUMRUNGRAD HOSPITAL PUBLIC COMPANY LIMITED	Health Care Services	39	PTTEP	PTT EXPLORATION AND PRODUCTION PUBLIC COMPANY LIMITED	Energy & Utilities
10	BTS	BTS GROUP HOLDINGS PUBLIC COMPANY LIMITED	Transportation & Logistics	40	PTTGC	PTT GLOBAL CHEMICAL PUBLIC COMPANY LIMITED	Petrochemicals & Chemicals
11	CBG	CARABAO GROUP PUBLIC COMPANY LIMITED	Food and Beverage	41	RATCH	RATCH GROUP PUBLIC COMPANY LIMITED	Energy & Utilities
12	CENEL	CENTRAL PLAZA HOTEL PUBLIC COMPANY LIMITED	Tourism & Leisure	42	SCB	SCB X PUBLIC COMPANY LIMITED	Banking
13	COM7	COM7 PUBLIC COMPANY LIMITED	Commerce	43	SCC	THE SIAM CEMENT PUBLIC COMPANY LIMITED	Construction Materials
14	CPALL	CP ALL PUBLIC COMPANY LIMITED	Commerce	44	SCGP	SCG PACKAGING PUBLIC COMPANY LIMITED	Packaging
15	CPF	CHAROEN POKPHAND FOODS PUBLIC COMPANY LIMITED	Food and Beverage	45	TIDLOR	NGERN TID LOR PUBLIC COMPANY LIMITED	Finance and Securities
16	CPN	CENTRAL PATTANA PUBLIC COMPANY LIMITED	Property Development	46	TISCO	TISCO FINANCIAL GROUP PUBLIC COMPANY LIMITED	Banking
17	CRC	CENTRAL RETAIL CORPORATION PUBLIC COMPANY LIMITED	Commerce	47	TOP	THAI OIL PUBLIC COMPANY LIMITED	Energy & Utilities
18	DELTA	DELTA ELECTRONICS (THAILAND) PUBLIC COMPANY LIMITED	Electronic Components	48	TRUE	TRUE CORPORATION PUBLIC COMPANY LIMITED	Information & Communication Technology
19	DTAC	TOTAL ACCESS COMMUNICATION PUBLIC COMPANY LIMITED	Information & Communication Technology	49	TTB	TMBTHANACHART BANK PUBLIC COMPANY LIMITED	Banking
20	EA	ENERGY ABSOLUTE PUBLIC COMPANY LIMITED	Energy & Utilities	50	TU	THAI UNION GROUP PUBLIC COMPANY LIMITED	Food and Beverage
21	EGCO	ELECTRICITY GENERATING PUBLIC COMPANY LIMITED	Energy & Utilities	<b>Reserve list of SET50</b>			
22	GLOBAL	SIAM GLOBAL HOUSE PUBLIC COMPANY LIMITED	Commerce	1	BLA	BANGKOK LIFE ASSURANCE PUBLIC COMPANY LIMITED	Insurance
23	GPSC	GLOBAL POWER SYNERGY PUBLIC COMPANY LIMITED	Energy & Utilities	2	IRPC	IRPC PUBLIC COMPANY LIMITED	Energy & Utilities
24	GULF	GULF ENERGY DEVELOPMENT PUBLIC COMPANY LIMITED	Energy & Utilities	3	KKP	KIATNAKIN PHATRA BANK PUBLIC COMPANY LIMITED	Banking
25	HMPRO	HOME PRODUCT CENTER PUBLIC COMPANY LIMITED	Commerce	4	SAWAD	SRISAWAD CORPORATION PUBLIC COMPANY LIMITED	Finance and Securities
26	INTUCH	INTOUCH HOLDINGS PUBLIC COMPANY LIMITED	Information & Communication Technology	5	THG	THONBURI HEALTHCARE GROUP PUBLIC COMPANY LIMITED	Health Care Services
27	IWL	INDORAMA VENTURES PUBLIC COMPANY LIMITED	Petrochemicals & Chemicals	SET50 Inclusion: CENEL, COM7, DELTA, RATCH			
28	JMART	JAY MART PUBLIC COMPANY LIMITED	Information & Communication Technology	SET50 Exclusion: BLA, IRPC, KCE, SAWAD			
29	JMT	JMT NETWORK SERVICES PUBLIC COMPANY LIMITED	Finance and Securities	<b>For more information visit:</b>			
30	KBANK	KASIKORN BANK PUBLIC COMPANY LIMITED	Banking	www.set.or.th/th/market/index/set50/profile			
				or contact us: IndexTeam@set.or.th			
				For SET index weight information, please contact <a href="#">Sale team</a>			

**Disclaimer:** The Stock Exchange of Thailand (SET) issues this document for providing general information only. While thorough care has been taken in preparing and updating the data to ensure complete, accurate, and reliable information, SET cannot guarantee the validity of the information found here. SET thus cannot be held responsible, obligated, or liable for any kind of inaccuracies, delays, interruptions, errors, or omissions.

## SET50 & SET100 INDEX CONSTITUENTS

(Published on Apr 7, 2023)

For calculating the index during Jan 1 - Jun 30, 2023

### SET50 INDEX CONSTITUENTS

Rank by capital

No.	Symbol	SET50 Company	Sector	No.	Symbol	SET50 Company	Sector
1	ADVANC	ADVANCED INFO SERVICE PUBLIC COMPANY LIMITED	Information & Communication Technology	31	KTC	KRUNGTHAI CARD PUBLIC COMPANY LIMITED	Finance and Securities
2	AOT	AIRPORTS OF THAILAND PUBLIC COMPANY LIMITED	Transportation & Logistics	32	LH	LAND AND HOUSES PUBLIC COMPANY LIMITED	Property Development
3	AWC	ASSET WORLD CORP PUBLIC COMPANY LIMITED	Property Development	33	MINT	MINOR INTERNATIONAL PUBLIC COMPANY LIMITED	Food and Beverage
4	BANPU	BANPU PUBLIC COMPANY LIMITED	Energy & Utilities	34	MTG	MIANGTHAI CAPITAL PUBLIC COMPANY LIMITED	Finance and Securities
5	BBL	BANGKOK BANK PUBLIC COMPANY LIMITED	Banking	35	OR	PTT OIL AND RETAIL BUSINESS PUBLIC COMPANY LIMITED	Energy & Utilities
6	BDM	BANGKOK DUSIT MEDICAL SERVICES PUBLIC COMPANY LIMITED	Health Care Services	36	OSP	OSOTSPA PUBLIC COMPANY LIMITED	Food and Beverage
7	BEM	BANGKOK EXPRESSWAY AND METRO PUBLIC COMPANY LIMITED	Transportation & Logistics	37	PTT	PTT PUBLIC COMPANY LIMITED	Energy & Utilities
8	BGRIM	B.GRIMM POWER PUBLIC COMPANY LIMITED	Energy & Utilities	38	PTTEP	PTT EXPLORATION AND PRODUCTION PUBLIC COMPANY LIMITED	Energy & Utilities
9	BH	BUMRUNGRAD HOSPITAL PUBLIC COMPANY LIMITED	Health Care Services	39	PTTGC	PTT GLOBAL CHEMICAL PUBLIC COMPANY LIMITED	Petrochemicals & Chemicals
10	BTS	BTS GROUP HOLDINGS PUBLIC COMPANY LIMITED	Transportation & Logistics	40	RATCH	RATCH GROUP PUBLIC COMPANY LIMITED	Energy & Utilities
11	CBG	CARABAO GROUP PUBLIC COMPANY LIMITED	Food and Beverage	41	SAWAD	SRI SAWAD CORPORATION PUBLIC COMPANY LIMITED	Finance and Securities
12	CENL	CENTRAL PLAZA HOTEL PUBLIC COMPANY LIMITED	Tourism & Leisure	42	SCB	SCB X PUBLIC COMPANY LIMITED	Banking
13	COM7	COM7 PUBLIC COMPANY LIMITED	Commerce	43	SCC	THE SIAM CEMENT PUBLIC COMPANY LIMITED	Construction Materials
14	CPALL	CP ALL PUBLIC COMPANY LIMITED	Commerce	44	SCGP	SCG PACKAGING PUBLIC COMPANY LIMITED	Packaging
15	CPF	CHAROEN POKPHAND FOODS PUBLIC COMPANY LIMITED	Food and Beverage	45	TIDLOR	NGERN TID LOR PUBLIC COMPANY LIMITED	Finance and Securities
16	CPN	CENTRAL PATTANA PUBLIC COMPANY LIMITED	Property Development	46	TISCO	TISCO FINANCIAL GROUP PUBLIC COMPANY LIMITED	Banking
17	CRC	CENTRAL RETAIL CORPORATION PUBLIC COMPANY LIMITED	Commerce	47	TOP	THAI OIL PUBLIC COMPANY LIMITED	Energy & Utilities
18	DELTA	DELTA ELECTRONICS (THAILAND) PUBLIC COMPANY LIMITED	Electronic Components	48	TRUE	TRUE CORPORATION PUBLIC COMPANY LIMITED	Information & Communication Technology
19	EA	ENERGY ABSOLUTE PUBLIC COMPANY LIMITED	Energy & Utilities	49	TTB	TMBHANACHART BANK PUBLIC COMPANY LIMITED	Banking
20	EGCO	ELECTRICITY GENERATING PUBLIC COMPANY LIMITED	Energy & Utilities	50	TU	THAI UNION GROUP PUBLIC COMPANY LIMITED	Food and Beverage
21	GLOBAL	SIAM GLOBAL HOUSE PUBLIC COMPANY LIMITED	Commerce	<b>Reserve list of SET50</b>			
22	GPSC	GLOBAL POWER SYNERGY PUBLIC COMPANY LIMITED	Energy & Utilities	1	BLA	BANGKOK LIFE ASSURANCE PUBLIC COMPANY LIMITED	Insurance
23	GULF	GULF ENERGY DEVELOPMENT PUBLIC COMPANY LIMITED	Energy & Utilities	2	IRPC	IRPC PUBLIC COMPANY LIMITED	Energy & Utilities
24	HMPRO	HOME PRODUCT CENTER PUBLIC COMPANY LIMITED	Commerce	3	KXP	KIATNAKIN PHATRA BANK PUBLIC COMPANY LIMITED	Banking
25	INTUCH	INTOUCH HOLDINGS PUBLIC COMPANY LIMITED	Information & Communication Technology	4	THG	THONBURI HEALTHCARE GROUP PUBLIC COMPANY LIMITED	Health Care Services
26	IVL	INDORAMA VENTURES PUBLIC COMPANY LIMITED	Petrochemicals & Chemicals	SET50 Inclusion: SAWAD, TRUE			
27	JMART	JAY MART PUBLIC COMPANY LIMITED	Information & Communication Technology	SET50 Exclusion: DTAC, TRUEE			
28	JMT	JMT NETWORK SERVICES PUBLIC COMPANY LIMITED	Finance and Securities	For more information visit: <a href="http://www.set.or.th/th/market/index/set50/profile">www.set.or.th/th/market/index/set50/profile</a> or contact us: <a href="mailto:IndexTeam@set.or.th">IndexTeam@set.or.th</a> For SET index weight information, please contact <a href="#">Sale team</a>			
29	KBANK	KASIKORN BANK PUBLIC COMPANY LIMITED	Banking				
30	KTG	KRUNG THAI BANK PUBLIC COMPANY LIMITED	Banking				

**Disclaimer:** The Stock Exchange of Thailand (SET) issues this document for providing general information only. While thorough care has been taken in preparing and updating the data to ensure complete, accurate, and reliable information, SET cannot guarantee the validity of the information found here. SET thus cannot be held responsible, obligated, or liable for any kind of inaccuracies, delays, interruptions, errors, or omissions.

โดยแหล่งข้อมูลอ้างอิงที่ผู้ลงทุนจะสามารถดูรายละเอียดเพิ่มเติมเกี่ยวกับข้อมูลดัชนีหลักทรัพย์ดังกล่าวได้ที่

<https://www.set.or.th/th/market/information/securities-list/constituents-list-set50-set100>

### 3.2 ดัชนีราคา Hang Seng Index

ชื่อดัชนีหลักทรัพย์	:	ดัชนีราคา Hang Seng Index
ชื่อภาษาอังกฤษ	:	Hang Seng Index
ผู้คำนวณ	:	Hang Seng Indexes Company Limited
ที่ตั้งสำนักงาน	:	83 Des Voeux Road, Central, Hong Kong
โทรศัพท์	:	+852 2877 0704
Home Page	:	<a href="http://www.hsi.com.hk">http://www.hsi.com.hk</a>

ทั้งนี้ทางผู้คำนวณดัชนีราคา Hang Seng Index จะมีการปรับรายการหลักทรัพย์ทุกไตรมาส ดังต่อไปนี้

1. รอบทบทวนเดือน มี.ค.
2. รอบทบทวนเดือน มิ.ย.
3. รอบทบทวนเดือน ก.ย.
4. รอบทบทวนเดือน ธ.ค.

โดยในรอบปีที่ผ่านมาได้มีการเปลี่ยนแปลงส่วนประกอบของดัชนีดังกล่าว ดังนี้

วันที่มีผลบังคับ	สถานะ	รหัสหุ้น	ชื่อบริษัท
2023-06-05	เข้า	2899	ZIJIN MINING
		6618	JD HEALTH
		836	CHINA RES POWER
		9961	TRIP.COM - S
2022-12-05	เข้า	1209	CHINA RES MIXC
		322	TINGYI
		6690	HAIER SMARTHOME
2022-09-05	เข้า	1088	CHINA SHENHUA
		1929	CHOW TAI FOOK
		3692	HANSOH PHARMA
		9888	BIDU - SW
2022-06-13	เข้า	1378	CHINAHONGQIAO
		316	OOIL
		881	ZHONGSHENG HLDG
		981	SMIC
	ออก	2018	AAC TECH

โดยแหล่งข้อมูลอ้างอิงที่ผู้ลงทุนจะสามารถดูรายละเอียดเพิ่มเติมเกี่ยวกับข้อมูลดัชนีหลักทรัพย์ดังกล่าวได้ที่

<https://www.hsi.com.hk/eng/indexes/all-indexes/hsi>



### 3.3 ดัชนีราคา Hang Seng TECH Index

ชื่อดัชนีหลักทรัพย์	:	ดัชนีราคา Hang Seng TECH Index
ชื่อภาษาอังกฤษ	:	Hang Seng TECH Index
ผู้คำนวณ	:	Hang Seng Indexes Company Limited
ที่ตั้งสำนักงาน	:	83 Des Voeux Road, Central, Hong Kong
โทรศัพท์	:	+852 2877 0704
Home Page	:	<a href="http://www.hsi.com.hk">http://www.hsi.com.hk</a>

ทั้งนี้ทางผู้คำนวณดัชนีราคา Hang Seng TECH Index จะมีการปรับรายการหลักทรัพย์ทุกไตรมาส ดังต่อไปนี้

1. รอบทบทวนเดือน มี.ค.
2. รอบทบทวนเดือน มิ.ย.
3. รอบทบทวนเดือน ก.ย.
4. รอบทบทวนเดือน ธ.ค.

โดยในรอบปีที่ผ่านมาได้มีการเปลี่ยนแปลงส่วนประกอบของดัชนีดังกล่าว ดังนี้

วันที่มีผลบังคับ	สถานะ	รหัสหุ้น	ชื่อหุ้น
2023-03-13	เข้า	9898	WB - SW
2023-03-13	ออก	909	MING YUAN CLOUD
2022-06-13	เข้า	9866	NIO - SW
2022-06-13	ออก	522	ASM PACIFIC

โดยแหล่งข้อมูลอ้างอิงที่ผู้ลงทุนจะสามารถดูรายละเอียดเพิ่มเติมเกี่ยวกับข้อมูลดัชนีหลักทรัพย์ดังกล่าวได้ที่

<https://www.hsi.com.hk/eng/indexes/all-indexes/hstech>

### 3.4 ดัชนีราคา Hang Seng China Enterprises Index

ชื่อดัชนีหลักทรัพย์	:	ดัชนีราคา Hang Seng China Enterprises Index
ชื่อภาษาอังกฤษ	:	Hang Seng China Enterprises Index
ผู้คำนวณ	:	Hang Seng Indexes Company Limited
ที่ตั้งสำนักงาน	:	83 Des Voeux Road, Central, Hong Kong
โทรศัพท์	:	+852 2877 0704
Home Page	:	<a href="http://www.hsi.com.hk">http://www.hsi.com.hk</a>



ทั้งนี้ทางผู้คำนวณดัชนีราคา Hang Seng China Enterprises Index จะมีการปรับรายการหลักทรัพย์ทุกไตรมาส ดังต่อไปนี้

1. รอบทบทวนเดือน มี.ค.
2. รอบทบทวนเดือน มิ.ย.
3. รอบทบทวนเดือน ก.ย.
4. รอบทบทวนเดือน ธ.ค.

โดยในรอบปีที่ผ่านมาได้มีการเปลี่ยนแปลงส่วนประกอบของดัชนีดังกล่าว ดังนี้

วันที่มีผลบังคับ	สถานะ	รหัสหุ้น	ชื่อหุ้น
2023-03-13	เข้า	9868	XPENG - W
	ออก	6186	CHINA FEIHE
2022-12-05	เข้า	2015	LI AUTO - W
		6690	HAIER SMARTHOME
		857	PETROCHINA
		881	ZHONGSHENG HLDG
	ออก	1801	INNOVENT BIO
		241	ALI HEALTH
		384	CHINA GAS HOLD
		9626	BILIBILI - W
2022-09-05	เข้า	20	SENSETIME - W
	ออก	2601	CPIC
2022-07-11	เข้า	9626	BILIBILI - SW
	ออก	1918	SUNAC
2022-06-13	เข้า	992	LENOVO GROUP
	ออก	3692	HANSOH PHARMA

โดยแหล่งข้อมูลอ้างอิงที่ผู้ลงทุนจะสามารถดูรายละเอียดเพิ่มเติมเกี่ยวกับข้อมูลดัชนีหลักทรัพย์ดังกล่าวได้ที่

<https://www.hsi.com.hk/eng/indexes/all-indexes/hscei>

### 3.5 ดัชนีราคา S&P 500 Index

ชื่อดัชนีหลักทรัพย์	:	ดัชนีราคา S&P 500 Index
ชื่อภาษาอังกฤษ	:	S&P 500 Index
ผู้คำนวณ	:	S&P Dow Jones Indices LLC
ที่ตั้งสำนักงาน	:	55 Water Street, New York, United States of America
โทรศัพท์	:	+1 212 438 2600
Home Page	:	<a href="https://www.spglobal.com">https://www.spglobal.com</a>

ทั้งนี้ทางผู้คำนวณดัชนีราคา S&P 500 Index จะมีการปรับรายการหลักทรัพย์ทุกไตรมาส ดังต่อไปนี้

1. รอบทบทวนเดือน มี.ค.
2. รอบทบทวนเดือน มิ.ย.
3. รอบทบทวนเดือน ก.ย.
4. รอบทบทวนเดือน ธ.ค.

โดยมีส่วนประกอบของดัชนี ดังกล่าว 10 ตัวแรกที่มีขนาดใหญ่ที่สุดโดย Index Weight ณ วันที่ 31 พ.ค. 2566 ดังนี้

#### Top 10 Constituents By Index Weight

CONSTITUENT	SYMBOL	SECTOR*
Apple Inc.	AAPL	Information Technology
Microsoft Corp	MSFT	Information Technology
Amazon.com Inc	AMZN	Consumer Discretionary
Nvidia Corp	NVDA	Information Technology
Alphabet Inc A	GOOGL	Communication Services
Alphabet Inc C	GOOG	Communication Services
Meta Platforms, Inc. Class A	META	Communication Services
Berkshire Hathaway B	BRK.B	Financials
Tesla, Inc	TSLA	Consumer Discretionary
Unitedhealth Group Inc	UNH	Health Care

\*Based on GICS® sectors

โดยแหล่งข้อมูลอ้างอิงที่ผู้ลงทุนจะสามารถดูรายละเอียดเพิ่มเติมเกี่ยวกับข้อมูลดัชนีหลักทรัพย์ดังกล่าวได้ที่

<https://www.spglobal.com/spdji/en/indices/equity/sp-500/#data>

### 3.5 ดัชนีราคา Nasdaq-100 Index

ชื่อดัชนีหลักทรัพย์	:	ดัชนีราคา Nasdaq-100 Index
ชื่อภาษาอังกฤษ	:	Nasdaq-100 Index
ผู้คำนวณ	:	Nasdaq, Inc.
ที่ตั้งสำนักงาน	:	151 W. 42 <sup>nd</sup> Street, New York City, NY, 10036, United States of America
โทรศัพท์	:	+1 212 401 8700
Home Page	:	<a href="https://www.nasdaq.com/">https://www.nasdaq.com/</a>

ทั้งนี้ทางผู้คำนวณดัชนีราคา Nasdaq-100 Index จะมีการปรับรายการหลักทรัพย์หนึ่งครั้งต่อปี ดังต่อไปนี้

1. รอบทบทวนเดือน ธ.ค.

โดยมีส่วนประกอบของดัชนี ณ วันที่ 6 มิ.ย. 2566 ดังนี้

รหัส	ชื่อ
ABNB	Airbnb, Inc. Class A Common Stock
ADBE	Adobe Inc. Common Stock
ADI	Analog Devices, Inc. Common Stock
ADP	Automatic Data Processing, Inc. Common Stock
ADSK	Autodesk, Inc. Common Stock
AEP	American Electric Power Company, Inc. Common Stock
ALGN	Align Technology, Inc. Common Stock
AMAT	Applied Materials, Inc. Common Stock
AMD	Advanced Micro Devices, Inc. Common Stock
AMGN	Amgen Inc. Common Stock
AMZN	Amazon.com, Inc. Common Stock
ANSS	ANSYS, Inc. Common Stock
ASML	ASML Holding N.V. New York Registry Shares
ATVI	Activision Blizzard, Inc. Common Stock
AVGO	Broadcom Inc. Common Stock
AZN	AstraZeneca PLC American Depositary Shares
BIIB	Biogen Inc. Common Stock
BKNG	Booking Holdings Inc. Common Stock
BKR	Baker Hughes Company Class A Common Stock
CDNS	Cadence Design Systems, Inc. Common Stock
CEG	Constellation Energy Corporation Common Stock



รหัส	ชื่อ
CHTR	Charter Communications, Inc. Class A Common Stock New
CMCSA	Comcast Corporation Class A Common Stock
COST	Costco Wholesale Corporation Common Stock
CPRT	Copart, Inc. (DE) Common Stock
CRWD	CrowdStrike Holdings, Inc. Class A Common Stock
CSCO	Cisco Systems, Inc. Common Stock (DE)
CSGP	CoStar Group, Inc. Common Stock
CSX	CSX Corporation Common Stock
CTAS	Cintas Corporation Common Stock
CTSH	Cognizant Technology Solutions Corporation Class A Common Stock
DDOG	Datadog, Inc. Class A Common Stock
DLTR	Dollar Tree Inc. Common Stock
DXCM	DexCom, Inc. Common Stock
EA	Electronic Arts Inc. Common Stock
EBAY	eBay Inc. Common Stock
ENPH	Enphase Energy, Inc. Common Stock
EXC	Exelon Corporation Common Stock
FANG	Diamondback Energy, Inc. Common Stock
FAST	Fastenal Company Common Stock
FISV	Fiserv, Inc. Common Stock
FTNT	Fortinet, Inc. Common Stock
GFS	GlobalFoundries Inc. Ordinary Shares
GILD	Gilead Sciences, Inc. Common Stock
GOOG	Alphabet Inc. Class C Capital Stock
GOOGL	Alphabet Inc. Class A Common Stock
HON	Honeywell International Inc. Common Stock
IDXX	IDEXX Laboratories, Inc. Common Stock
ILMN	Illumina, Inc. Common Stock
INTC	Intel Corporation Common Stock
INTU	Intuit Inc. Common Stock
ISRG	Intuitive Surgical, Inc. Common Stock
JD	JD.com, Inc. American Depositary Shares



รหัส	ชื่อ
KDP	Keurig Dr Pepper Inc. Common Stock
KHC	The Kraft Heinz Company Common Stock
KLAC	KLA Corporation Common Stock
LCID	Lucid Group, Inc. Common Stock
LRCX	Lam Research Corporation Common Stock
LULU	lululemon athletica inc. Common Stock
MAR	Marriott International Class A Common Stock
MCHP	Microchip Technology Incorporated Common Stock
MDLZ	Mondelez International, Inc. Class A Common Stock
MELI	MercadoLibre, Inc. Common Stock
META	Meta Platforms, Inc. Class A Common Stock
MNST	Monster Beverage Corporation
MRNA	Moderna, Inc. Common Stock
MRVL	Marvell Technology, Inc. Common Stock
MSFT	Microsoft Corporation Common Stock
MU	Micron Technology, Inc. Common Stock
NFLX	Netflix, Inc. Common Stock
NXPI	NXP Semiconductors N.V. Common Stock
ODFL	Old Dominion Freight Line, Inc. Common Stock
ORLY	O'Reilly Automotive, Inc. Common Stock
PANW	Palo Alto Networks, Inc. Common Stock
PAYX	Paychex, Inc. Common Stock
PCAR	PACCAR Inc. Common Stock
PDD	PDD Holdings Inc. American Depositary Shares
PEP	PepsiCo, Inc. Common Stock
PYPL	PayPal Holdings, Inc. Common Stock
QCOM	QUALCOMM Incorporated Common Stock
REGN	Regeneron Pharmaceuticals, Inc. Common Stock
RIVN	Rivian Automotive, Inc. Class A Common Stock
ROST	Ross Stores, Inc. Common Stock
SBUX	Starbucks Corporation Common Stock
SGEN	Seagen Inc. Common Stock



รหัส	ชื่อ
SIRI	Sirius XM Holdings Inc. Common Stock
SNPS	Synopsys, Inc. Common Stock
TEAM	Atlassian Corporation Class A Common Stock
TMUS	T-Mobile US, Inc. Common Stock
TXN	Texas Instruments Incorporated Common Stock
VRSK	Verisk Analytics, Inc. Common Stock
VRTX	Vertex Pharmaceuticals Incorporated Common Stock
WBA	Walgreens Boots Alliance, Inc. Common Stock
WBD	Warner Bros. Discovery, Inc. Series A Common Stock
WDAY	Workday, Inc. Class A Common Stock
XEL	Xcel Energy Inc. Common Stock
ZM	Zoom Video Communications, Inc. Class A Common Stock
ZS	Zscaler, Inc. Common Stock

โดยแหล่งข้อมูลอ้างอิงที่ผู้ลงทุนจะสามารถดูรายละเอียดเพิ่มเติมเกี่ยวกับข้อมูลดัชนีหลักทรัพย์ดังกล่าวได้ที่

<https://www.nasdaq.com/>

<https://www.nasdaq.com/market-activity/quotes/nasdaq-ndx-index>

### 3.5 ดัชนีราคา Dow Jones Industrial Average Index

ชื่อดัชนีหลักทรัพย์	:	ดัชนีราคา Dow Jones Industrial Average Index
ชื่อภาษาอังกฤษ	:	Dow Jones Industrial Average Index
ผู้คำนวณ	:	S&P Dow Jones Indices LLC
ที่ตั้งสำนักงาน	:	55 Water Street New York, NY 10041 United States of America
โทรศัพท์	:	+1 212 438 2600; +1 212 438 7354
Home Page	:	<a href="https://www.spglobal.com">https://www.spglobal.com</a>

ผู้คำนวณดัชนีราคา Dow Jones Industrial Average Index จะปรับเปลี่ยนส่วนประกอบของดัชนีในกรณีที่จำเป็น (as need basis) ซึ่งมีได้กำหนดเป็นรอบปีหรือครึ่งปี โดยการเปลี่ยนแปลงตามพัฒนาการของตลาด (market development) หรือ corporate actions สามารถมีการเปลี่ยนแปลงได้ทุกขณะ โดยส่วนประกอบที่ปรับเปลี่ยนทั่วไปจะถูกประกาศ 1 ถึง 5 วันทำการก่อนจะเริ่มมีผล ณ วันที่ 7 มิ.ย. 2566 มีส่วนประกอบของดัชนี ดังนี้

รหัส	ชื่อ
AAPL	Apple Inc
AMGN	Amgen Inc
AXP	American Express Co
BA	Boeing Co/The
CAT	Caterpillar Inc
CRM	Salesforce Inc
CSCO	Cisco Systems Inc
CVX	Chevron Corp
DIS	Walt Disney Co/The
DOW	Dow Inc
GS	Goldman Sachs Group Inc/The
HD	Home Depot Inc/The
HON	Honeywell International Inc
IBM	International Business Machines Corp
INTC	Intel Corp
JNJ	Johnson & Johnson
JPM	JPMorgan Chase & Co
KO	Coca-Cola Co/The
MCD	McDonald's Corp
MMM	3M Co
MRK	Merck & Co Inc
MSFT	Microsoft Corp
NKE	NIKE Inc
PG	Procter & Gamble Co/The





รหัส	ชื่อ
TRV	Travelers Cos Inc/The
UNH	UnitedHealth Group Inc
V	Visa Inc
VZ	Verizon Communications Inc
WBA	Walgreens Boots Alliance Inc
WMT	Walmart Inc

โดยแหล่งข้อมูลอ้างอิงที่ผู้ลงทุนจะสามารถดูรายละเอียดเพิ่มเติมเกี่ยวกับข้อมูลดัชนีหลักทรัพย์ดังกล่าวได้ที่

<https://www.spglobal.com/spdji/en/indices/equity/dow-jones-industrial-average/#overview>

<https://www.spglobal.com/spdji/en>

<https://www.bloomberg.com/quote/INDU:IND/members>