

ส่วนที่ 3 ฐานะการเงินและผลการดำเนินงาน

13. ข้อมูลทางการเงินที่สำคัญ

งบการเงินรวม

ชื่อผู้สอบบัญชี

คุณนายประคิษฐ์ รอดลอยทุกข์

ผู้สอบบัญชีรับอนุญาต เลขที่ 218 และ/หรือ

คุณนงราม เลาหอรีดิolk

ผู้สอบบัญชีรับอนุญาต เลขทะเบียน 4334

เป็นผู้สอบบัญชี สำหรับงบการเงินสำหรับปีสิ้นสุดวันที่ 31 ธันวาคม 2554 สิ้นสุด 31 ธันวาคม 2555 และสิ้นสุดวันที่ 31 ธันวาคม 2556

ความคิดเห็นของผู้สอบบัญชีสำหรับงบการเงินของบริษัท และงบการเงินรวม

สรุปรายงานการสอบบัญชี สำหรับงวดสิ้นสุด ณ วันที่ 31 ธันวาคม 2556

การตรวจสอบตามมาตรฐานการสอบบัญชีที่รับรองทั่วไป รวมถึงการใช้วิธีการทดสอบหลักฐานประกอบรายการทั้งที่เป็นจำนวนเงินและการเปิดเผยข้อมูลในงบการเงิน การประเมินความเหมาะสมของหลักการบัญชี รวมถึงประมาณการเกี่ยวกับรายการทางการเงินที่เป็นสาระสำคัญ ตลอดจนการประเมินความเหมาะสมของการแสดงรายการที่นำเสนอในงบการเงินโดยรวม ทั้งนี้ การตรวจสอบดังกล่าวได้ให้ข้อสรุปที่เป็นเกณฑ์อย่างเหมาะสมตามหลักการบัญชีที่รับรองทั่วไป

ผู้สอบบัญชี คือ นางสาวนงราม เลาหอรีดิolk ผู้สอบบัญชีรับอนุญาต เลขที่ 4334 ของบริษัท เอเอสที มาสเตอร์ จำกัด ได้ให้ความเห็นว่า งบแสดงฐานะการเงินรวม ณ วันที่ 31 ธันวาคม 2556 งบกำไรขาดทุนเบ็ดเสร็จรวม งบแสดงการเปลี่ยนแปลงส่วนของผู้ถือหุ้นรวมและงบกระแสเงินสดรวม สำหรับปีสิ้นสุดวันเดียวกันของบริษัท ศรีราชาคอนสตรัคชั่น จำกัด (มหาชน) และบริษัทย่อย และงบการเงินเฉพาะของบริษัท ศรีราชาคอนสตรัคชั่น จำกัด(มหาชน) ได้แสดงฐานะการเงิน ณ วันที่ 31 ธันวาคม 2556 ผลการดำเนินงานและกระแสเงินสดสำหรับปีสิ้นสุด วันเดียวกันของแต่ละปีของบริษัท ศรีราชาคอนสตรัคชั่น จำกัด (มหาชน) และบริษัทย่อย และงบการเงินเฉพาะกิจการของบริษัท ศรีราชาคอนสตรัคชั่น จำกัด(มหาชน) โดยถูกต้องตามที่ควรในสาระสำคัญตามหลักการบัญชีที่รับรองทั่วไป ทั้งนี้ สำหรับงบการเงินรวมของบริษัท บริษัท ศรีราชาคอนสตรัคชั่น จำกัด (มหาชน) และบริษัทย่อย และงบการเงินเฉพาะของบริษัท ศรีราชาคอนสตรัคชั่น จำกัด (มหาชน) สำหรับปีสิ้นสุดวันที่ 31 ธันวาคม 2555 และ 31 ธันวาคม 2554 ที่ได้ตรวจสอบโดยผู้สอบบัญชีเดียวกัน ได้แสดงความเห็นอย่างไม่มีเงื่อนไข

บริษัท ศรีราชาคอนสตรัคชั่น จำกัด (มหาชน)

SRIRACHA CONSTRUCTION PUBLIC COMPANY LIMITED

ตารางแสดงผลการดำเนินงานของบริษัท 3 ปีย้อนหลัง

ณ วันที่ 31 ธันวาคม 2554 2555 และ 2556 (สินทรัพย์)	งบการเงินรวม						งบการเงินเฉพาะกิจการ					
หน่วย : ล้านบาท	2554	%	2555	%	2556	%	2554	%	2555	%	2556	%
	ปรับปรุงใหม่		ปรับปรุงใหม่		ตรวจสอบแล้ว		ปรับปรุงใหม่		ปรับปรุงใหม่		ตรวจสอบแล้ว	
สินทรัพย์หมุนเวียน												
เงินสดและรายการเทียบเท่าเงินสด	706.3	32.6%	1,337.3	53.4%	912.0	30.8%	648.9	32.0%	1,295.5	54.9%	811.6	29.0%
เงินลงทุนชั่วคราว	330.8	15.3%	239.7	9.5%	39.7	1.3%	325.8	16.1%	234.6	9.9%	34.3	1.2%
ลูกหนี้การค้า	188.4	8.7%	237.2	9.5%	309.1	10.5%	119.8	5.9%	143.7	6.1%	259.3	9.3%
ลูกหนี้อื่น	288.5	13.3%	46.8	1.9%	245.8	8.3%	287.7	14.1%	46.4	2.0%	245.3	8.8%
มูลค่างานที่เสร็จแต่ยังไม่เรียกเก็บตามสัญญา	114.5	5.3%	-	-	630.3	21.3%	114.5	5.6%	-	-	630.3	22.6%
ลูกหนี้เงินประกันผลงาน	-	-	-	-	-	-	-	-	-	-	-	-
วัสดุคงเหลือ	11.8	0.5%	17.0	0.7%	35.9	1.2%	9.5	0.5%	14.3	0.6%	32.1	1.2%
สินทรัพย์หมุนเวียนอื่น	-	-	-	-	-	-	-	-	-	-	-	-
รวมสินทรัพย์หมุนเวียน	1,640.3	75.7%	1,878.0	75.0%	2,172.8	73.4%	1,506.2	74.2%	1,734.5	73.5%	2,012.8	72.1%
สินทรัพย์ไม่หมุนเวียน												
เงินลงทุนในบริษัทย่อย – ราคาทุน	-	-	-	-	-	-	9.1	0.4%	9.1	0.4%	9.1	0.3%
เงินฝากประจำที่ติดการระดมทุน	35.9	1.7%	3.1	0.1%	105.0	3.6%	35.7	1.8%	3.0	0.1%	105.0	3.8%
ที่ดิน อาคารและอุปกรณ์ – สุทธิ	362.0	16.7%	478.1	19.0%	594.4	20.1%	353.6	17.4%	469.0	19.9%	586.3	21.0%
อสังหาริมทรัพย์เพื่อการลงทุน	61.9	2.9%	60.7	2.4%	59.6	2.0%	61.9	3.1%	60.7	2.6%	59.6	2.1%
สินทรัพย์ที่ไม่มีตัวตน	3.2	0.2%	17.2	0.7%	17.5	0.6%	3.0	0.1%	14.8	0.6%	15.3	0.5%
ภาษีเงินได้รอเรียกคืน	59.3	2.7%	59.3	2.4%	-	-	59.3	2.9%	59.3	2.5%	-	-
สินทรัพย์ภาษีเงินได้รอการตัดบัญชี	3.6	0.1%	8.1	0.3%	7.4	0.3%	3.1	0.1%	7.7	0.3%	6.8	0.2%
สินทรัพย์ไม่หมุนเวียนอื่น	0.6	0.0%	1.2	0.1%	0.3	0.0%	0.1	0.0%	1.1	0.1%	0.3	0.0%
รวมสินทรัพย์ไม่หมุนเวียน	526.5	24.3%	627.7	25.0%	784.2	26.6%	525.8	25.8%	624.7	26.5%	782.4	27.9%
รวมสินทรัพย์	2,166.8	100.0%	2,505.7	100.0%	2,957.0	100.0%	2,032.0	100.0%	2,359.2	100.0%	2,795.2	100.0%

บริษัท ศรีราชาคอนสตรัคชั่น จำกัด (มหาชน)

SRIRACHA CONSTRUCTION PUBLIC COMPANY LIMITED

ณ วันที่ 31 ธันวาคม 2554 2555 และ 2556 (หนี้สินและส่วนผู้ถือหุ้น)	งบการเงินรวม						งบการเงินเฉพาะกิจการ					
หน่วย : ล้านบาท	2554	%	2555	%	2556	%	2554	%	2555	%	2556	%
	ปรับปรุงใหม่		ปรับปรุงใหม่		ตรวจสอบแล้ว		ปรับปรุงใหม่		ปรับปรุงใหม่		ตรวจสอบแล้ว	
หนี้สินหมุนเวียน												
เจ้าหนี้การค้า	46.6	2.1%	41.0	1.6%	49.5	1.7%	34.9	1.7%	34.3	1.5%	48.8	1.7%
เจ้าหนี้อื่น	149.8	6.9%	134.1	5.4%	218.4	7.4%	144.0	7.1%	123.2	5.2%	204.0	7.3%
หนี้สินภายใต้สัญญาเช่าการเงิน – ครบหนึ่งปี	0.2	0.0%	0.80	0.0%	2.3	0.1%	-	-	0.2	0.0%	1.6	0.1%
เงินรับล่วงหน้าจากลูกค้า	-		-		47.8	1.6%	-	-	-	-	47.8	1.7%
รายได้รับล่วงหน้า	627.4	29.0%	8.9	0.4%	-	-	627.4	30.9%	8.9	0.4%	-	-
ภาษีเงินได้ค้างจ่าย	194.1	9.0%	68.4	2.7%	193.6	6.5%	182.5	9.0%	57.9	2.5%	186.5	6.7%
รวมหนี้สินหมุนเวียน	1,018.1	47.0%	253.1	10.1%	511.6	17.3%	988.8	48.7%	224.4	9.5%	488.7	17.5%
หนี้สินไม่หมุนเวียน												
หนี้สินตามสัญญาเช่าทางการเงิน	0.2	0.0%	1.1	0.0%	2.9	0.1%	-	-	0.3	0.0%	2.2	0.1%
ภาระผูกพันของผลประโยชน์พนักงาน	20.6	1.0%	31.5	1.3%	36.0	1.2%	18.3	0.9%	28.2	1.2%	31.8	1.1%
ประมาณการรับประกันผลงานของโครงการ	25.0	1.1%	-	-	-	-	25.0	1.2%	-	-	-	-
รวมหนี้สินไม่หมุนเวียน	45.8	2.1%	32.6	1.3%	39.0	1.3%	43.3	2.1%	28.5	1.2%	34.0	1.2%
รวมหนี้สิน	1,063.9	49.1%	285.7	11.4%	550.5	18.6%	1,032.1	50.8%	252.9	10.7%	522.7	18.7%

บริษัท ศรีราชาคอนสตรัคชั่น จำกัด (มหาชน)

SRIRACHA CONSTRUCTION PUBLIC COMPANY LIMITED

ณ วันที่ 31 ธันวาคม 2554 2555 และ 2556 (หนี้สินและส่วนผู้ถือหุ้น)	งบการเงินรวม						งบการเงินเฉพาะกิจการ					
หน่วย : ล้านบาท	2554	%	2555	%	2556	%	2554	%	2555	%	2556	%
	ปรับปรุงใหม่		ปรับปรุงใหม่		ตรวจสอบแล้ว		ปรับปรุงใหม่		ปรับปรุงใหม่		ตรวจสอบแล้ว	
ส่วนของผู้ถือหุ้น												
ทุนจดทะเบียน												
หุ้นสามัญจำนวน 310,000,000 หุ้นมูลค่าหุ้นละ 1 บาท *	310.0	-	310.0		310.0		310.0		310.0		310.0	
ทุนที่ออกและชำระแล้ว												
2554:หุ้นสามัญจำนวน 225,000,000 หุ้นมูลค่าหุ้นละ 1 บาท												
2555:หุ้นสามัญจำนวน 305,223,000 หุ้นมูลค่าหุ้นละ 1 บาท	225.0	10.4%	303.2	12.1%	305.2	10.3%	225.0	11.1%	303.2	12.9%	305.2	11.0%
ส่วนเกินมูลค่าหุ้น	-	-	1,064.9	42.5%	1,101.2	37.2%	-	-	1,064.9	45.1%	1,101.2	39.4%
สำรองใบสำคัญแสดงสิทธิการซื้อหุ้น ESOP	-		18.7	0.8%	25.70	0.9%	-	-	18.7	0.8%	25.7	0.9%
กำไรสะสม												
จัดสรรเพื่อสำรองตามกฎหมาย	31.0	1.4%	31.0	1.2%	31.0	1.0%	31.0	1.5%	31.0	1.3%	31.0	1.1%
ยังไม่ได้จัดสรร	820.5	37.9%	778.0	31.0%	888.7	30.1 %	743.9	36.6%	693.1	29.4%	788.7	28.2%
องค์ประกอบอื่นของส่วนผู้ถือหุ้น	-		(4.5)	(0.2%)	20.7	0.7%	-		(4.5)	(0.2%)	20.7	0.7%
ส่วนของผู้ถือหุ้นของบริษัทใหญ่	1,076.5	49.7%	2,191.2	87.4%	2,372.5	80.2%	999.9	49.2%	2,106.3	89.3%	2,272.5	81.3%
ส่วนของผู้ถือหุ้นส่วนน้อย	26.4	1.2%	29.0	1.2%	34.0	1.2%	-	-	-	-	-	-
รวมส่วนของผู้ถือหุ้น	1,102.9	50.9%	2,220.1	88.6%	2,406.4	81.4%	999.9	49.2%	2,106.3	89.3%	2,272.5	81.3%
รวมหนี้สินและส่วนของผู้ถือหุ้น	2,166.8	100.0%	2,505.8	100.0%	2,957.0	100.0%	2,032.0	100.0%	2,359.2	100.0%	2,795.2	100.0%

หมายเหตุ * บริษัทมีมติอนุมัติให้เปลี่ยนแปลงมูลค่าหุ้นจากเดิมหุ้นละ 100 บาท เป็นมูลค่าหุ้นละ 1 บาท และอนุมัติให้เพิ่มทุนจดทะเบียนเป็น 310 ล้านบาท เมื่อวันที่ 14 ธันวาคม 2554

งบกำไรขาดทุน	งบการเงินรวม						งบการเงินเฉพาะกิจการ					
หน่วย : ล้านบาท	2554	%	2555	%	2556	%	2554	%	2555	%	2556	%
	ตรวจสอบแล้ว		ปรับปรุงใหม่		ตรวจสอบแล้ว		ตรวจสอบแล้ว		ปรับปรุงใหม่		ตรวจสอบแล้ว	
รายได้												
รายได้จากการรับเหมาก่อสร้าง	2,588.9	89.6%	1,860.5	86.7%	1,896.4	70.4%	2,585.3	96.3%	1,860.5	95.4%	1,896.2	77.1%
รายได้จากการให้บริการ	243.2	8.4%	237.2	11.0%	641.8	23.8%	14.9	0.6%	9.0	0.5%	374.3	15.2%
รายได้จากเงินปันผล	-		-	-	-	-	30.75	1.1%	33.8	1.7%	37.5	1.5%
รายได้อื่น	56.8	2.0%	49.1	2.3%	156.7	5.8%	54.0	2.0%	47.9	2.4%	153.0	6.2%
รวมรายได้	2,888.9	100.0%	2,146.8	100.0%	2,694.8	100.0%	2,685.0	100.0%	1,951.2	100.0%	2,461.0	100.0%
ค่าใช้จ่าย												
ต้นทุนจากการรับเหมาก่อสร้าง	1,122.8	38.9%	576.5	26.9%	943.1	35.0%	1,124.4	41.9%	577.9	29.6%	943.1	38.3%
ต้นทุนจากการให้บริการ	168.7	5.8%	140.1	6.5%	344.0	12.8%	8.2	0.3%	6.2	0.3%	164.0	6.7%
ค่าใช้จ่ายในการบริหาร	212.2	7.3%	232.8	10.8%	236.4	8.7%	197.9	7.4%	208.2	10.7%	232.8	9.5%
รวมค่าใช้จ่าย	1,503.7	52.1%	949.3	44.2%	1,523.5	56.5%	1,330.5	49.6%	792.3	40.6%	1,339.9	54.5%
กำไรก่อนค่าใช้จ่ายทางการเงิน	1,385.2	47.9%	1,197.5	55.8%	1,171.4	43.5%	1,354.5	50.4%	1,158.9	59.4%	1,121.1	45.5%
ต้นทุนทางการเงิน	-0.0	-0.0%	-0.0	-0.0%	-0.3	0.0%	-	-	-0.0	0.0%	-0.2	0.0%
กำไรก่อนภาษีเงินได้นิติบุคคล	1,385.2	47.9%	1,197.5	55.8%	1,171.1	43.5%	1,354.5	50.4%	1,158.9	59.4%	1,121.1	45.5%
ภาษีเงินได้นิติบุคคล	(267.3)	(9.2%)	(151.3)	(7.1%)	(235.5)	(8.7%)	(248.5)	(9.2%)	(134.7)	(6.9%)	(218.1)	(8.9%)
กำไรสำหรับปี	1,118.0	38.7%	1,046.2	48.7%	935.6	34.8%	1,106.0	41.2%	1,024.1	52.5%	903.0	36.6%
การแบ่งปันกำไรสุทธิ												
ส่วนที่เป็นของผู้ถือหุ้นบริษัทใหญ่	1,107.8	38.3%	1,032.5	48.1%	918.1	34.1%	1,106.0	41.2%	1,024.1	52.5%	903.0	36.6%
ส่วนที่เป็นของผู้ถือหุ้นส่วนน้อยในบริษัทย่อย	10.2	0.4%	13.7	0.6%	17.5	0.7%	-	-	-	-	-	-
กำไรสุทธิต่อหุ้นชั้นพื้นฐาน (บาท) ส่วนของผู้ถือหุ้นบริษัท	4.92		3.89		3.01		4.92		3.86		2.96	
กำไรต่อหุ้นปรับลด (ส่วนของผู้ถือหุ้นบริษัท)			3.83		2.98				3.80		2.93	

หมายเหตุ : อัตรากำไรขาดทุนแสดงเป็นร้อยละต่อรายได้รวม เว้นแต่ ต้นทุนต่างๆ แสดงเป็นร้อยละของรายได้แต่ละประเภท และอัตราภาษีแสดงเป็นร้อยละต่อกำไรก่อนภาษีเงินได้นิติบุคคล

บริษัท ศรีราชาคอนสตรัคชั่น จำกัด (มหาชน)

SRIRACHA CONSTRUCTION PUBLIC COMPANY LIMITED

งบกำไรขาดทุนเบ็ดเสร็จ	งบการเงินรวม						งบการเงินเฉพาะกิจการ					
หน่วย : ล้านบาท	2554	%	2555	%	2556	%	2554	%	2555	%	2556	%
	ตรวจสอบแล้ว		ปรับปรุงใหม่		ตรวจสอบแล้ว		ตรวจสอบแล้ว		ปรับปรุงใหม่		ตรวจสอบแล้ว	
กำไรสำหรับปี	1,118.0	38.7%	1,046.2	48.7%	935.6	34.8%	1,106.0	41.2%	1,024.1	52.5%	903.0	36.6%
กำไร (ขาดทุน) เบ็ดเสร็จอื่น :												
ผลต่างของอัตราแลกเปลี่ยนจากการแปลงค่างบการเงิน	-NA-		(4.5)	(0.2%)	25.2	0.9%	-NA-		(7.6)	(0.3%)	25.2	1.0%
กำไร (ขาดทุน) เบ็ดเสร็จรวมสำหรับปี	-NA-		1,041.7	48.5%	960.8	35.7%	-NA-		1,019.6	52.2%	928.2	37.7%
การแบ่งปันกำไรเบ็ดเสร็จรวม												
ส่วนที่เป็นของผู้ถือหุ้นบริษัทใหญ่	-NA-		1,028.0	47.9%	943.3	35.0%	-NA-		1,019.6	52.2%	928.2	37.7%
ส่วนที่เป็นของผู้ถือหุ้นส่วนน้อยในบริษัทย่อย	-NA-		13.4	0.6%	17.5	0.7%	-NA-		-	-	-	

งบกระแสเงินสด

สำหรับปี สิ้นสุดวันที่ 31 ธันวาคม 2554 2555 และ 2556

	งบการเงินรวม			งบการเงินเฉพาะกิจการ		
หน่วย : ล้านบาท	2554	2555	2556	2554	2555	2556
กระแสเงินสดจาก (ใช้ไปใน) กิจกรรมดำเนินงาน						
กำไร (ขาดทุน) ก่อนภาษีเงินได้	1,385.2	1,197.5	1,171.1	1,354.5	1,158.9	1,121.1
รายการปรับปรุงกระทบกำไร (ขาดทุน) สุทธิเป็นเงินสดรับ (จ่าย) จากกิจกรรมดำเนินงาน :						
ค่าเสื่อมราคาและค่าตัดจำหน่าย	41.6	35.4	42.3	39.0	33.3	39.6
ค่าตัดจำหน่ายโปรแกรมคอมพิวเตอร์	0.1	0.5	2.1	0.1	0.5	1.9
(กำไร) ขาดทุนจากการขายทรัพย์สิน	2.8	(1.1)	(1.4)	2.8	(1.1)	(1.4)
ค่าเผื่อการ ไม่ได้รับคืนในภาษีเงินได้รอขอลคืน	59.3	-	59.3	59.3	-	59.3
ขาดทุนจากการจำหน่ายทรัพย์สิน	-	0.6	0.4	-	-	-
ประมาณการหนี้สินผลประโยชน์พนักงาน	20.5	10.9	4.7	18.3	9.8	3.7
ประมาณการรับประกันผลงานของโครงการ (กลับรายการ)	25.0	(23.0)	-	25.0	(25.0)	-
ค่าความนิยมนัดจำหน่ายเป็นค่าใช้จ่าย	0.1	-	-	-	-	-
ค่าใช้จ่ายผลประโยชน์พนักงานภายใต้โครงการ ESOP	-	18.7	23.2	-	18.7	23.2
ค่าใช้จ่ายดอกเบี้ย	-	-	0.3	-	-	0.2
กำไรจากการดำเนินงานก่อนการเปลี่ยนแปลงในสินทรัพย์และหนี้สินดำเนินงาน	1,534.6	1,237.5	1,302.0	1,499.0	1,195.1	1,248.0
สินทรัพย์ดำเนินงาน (เพิ่มขึ้น) ลดลง						
ลูกหนี้การค้า	3.0	(48.8)	(72.0)	26.5	(23.8)	(115.6)
ลูกหนี้อื่น	19.9	40.0	(199.0)	18.5	39.8	(198.9)
รายได้ค้างรับ	-	-	-	-	-	-
มูลค่าที่เสร็จแต่ยังไม่เรียกเก็บ	(114.5)	114.5	(630.3)	(114.5)	114.5	(630.3)
ลูกหนี้เงินประกันผลงาน	(70.2)	201.7	-	(70.2)	201.5	-
วัสดุคงเหลือ	3.3	(5.2)	(18.9)	4.4	(4.9)	(17.8)
งานระหว่างก่อสร้าง	8.5	-	-	8.5	-	-
ภาษีเงินได้รอเรียกคืน	(20.7)	-	-	(20.7)	-	-
สินทรัพย์ไม่หมุนเวียนอื่น	(3.8)	0.6	18.6	(3.1)	0.1	18.6
หนี้สินดำเนินงานเพิ่มขึ้น (ลดลง)						
เจ้าหนี้การค้า	(13.4)	(5.6)	8.5	(6.2)	(0.6)	14.5
เจ้าหนี้อื่น	46.4	(13.9)	84.5	47.6	(21.1)	80.9
รายได้รับล่วงหน้า	(518.3)	(618.5)	39.0	(518.3)	(618.4)	39.0
หนี้สินหมุนเวียนอื่น	-	-	-	-	-	-
ผลประโยชน์พนักงานจ่าย	-	-	(0.1)	-	-	(0.1)
เงินสดรับจากกิจกรรมดำเนินงาน	874.8	900.2	532.3	871.5	882.2	438.3
จ่ายภาษีเงินได้	(126.9)	(282.7)	(127.4)	(116.1)	(265.0)	(106.4)
เงินสดสุทธิได้มาจากกิจกรรมดำเนินงาน	747.9	617.5	404.9	755.4	617.2	331.9

งบกระแสเงินสด (ต่อ)

สำหรับปี สิ้นสุดวันที่ 31 ธันวาคม 2554 2555 และ 2556

	งบการเงินรวม			งบการเงินเฉพาะกิจการ		
หน่วย : ล้านบาท	2554	2555	2556	2554	2555	2556
กระแสเงินสดจาก (ใช้ไปใน) กิจกรรมลงทุน						
เงินลงทุนชั่วคราว (เพิ่มขึ้น) ลดลง	(35.7)	91.1	200	(45.4)	91.2	200.2
เงินฝากประจำที่ติดภาระค่าประกัน (เพิ่มขึ้น) ลดลง	135.3	32.7	(101.9)	135.0	32.7	(102.0)
เงินสดและรายการเทียบเท่าเงินสดที่มีในบริษัทย่อย	6.3	-	-	-	-	-
เงินสดจ่ายเพื่อลงทุนในบริษัทย่อย	(8.4)	(0.0)	-	(8.4)	(0.0)	-
เงินสดรับจากการขายอุปกรณ์และยานพาหนะ	2.2	1.8	3.8	2.2	1.8	3.8
เงินสดจ่ายเพื่อซื้อที่ดิน อาคารและอุปกรณ์	(53.0)	(149.9)	(156.4)	(49.9)	(147.6)	(155.2)
เงินสดจ่ายเพื่อซื้อสินทรัพย์ไม่มีตัวตน	-	(14.5)	(2.4)	-	(12.4)	(2.4)
เงินสดสุทธิ(ใช้ไปใน)กิจกรรมลงทุน	46.7	(38.8)	(56.9)	33.5	(34.3)	(55.6)
กระแสเงินสดจาก (ใช้ไปใน) กิจกรรมจัดหาเงิน						
เงินสดจ่ายชำระหนี้ภายใต้สัญญาเช่าการเงิน	(0.2)	(0.2)	(0.8)	-	-	(0.2)
เงินปันผลจ่ายให้ส่วนได้เสียที่ไม่มีอำนาจควบคุม	(10.3)	(11.2)	(12.5)	-	-	-
เงินปันผลจ่าย	(1,250.3)	(1,074.8)	(807.5)	(1,250.3)	(1,074.8)	(807.5)
เงินสดรับจากการออกหุ้นสามัญ	-	1,173.7	22.2	-	1,173.7	22.2
เงินสดจ่ายสำหรับต้นทุนการจัดจำหน่ายหุ้น	-	(30.6)	-	-	(30.6)	-
เงินสดสุทธิได้มาจาก (ใช้ไปใน) กิจกรรมจัดหาเงิน	(1,260.7)	56.8	(798.6)	(1,250.3)	68.3	(785.5)
ผลต่างจากการแปลงค่างบการเงินเพิ่มขึ้น (ลดลง)	-	(4.5)	25.3	-	(4.5)	25.3
เงินสดและรายการเทียบเท่าเงินสดเพิ่มขึ้น (ลดลง) สุทธิ	(466.1)	631.0	(425.4)	(461.4)	646.7	(484.0)
เงินสดและรายการเท่าเงินสด ณ วันต้นงวด	1,172.4	706.3	1,337.3	1,110.2	648.8	1,295.5
เงินสดและรายการเทียบเท่าเงินสด ณ วันสิ้นงวด	706.3	1,337.3	912	648.8	1,295.5	811.6

ข้อมูลกระแสเงินสดเปิดเผยเพิ่มเติม							
1.	เงินสดจ่ายในการซื้อที่ดิน อาคารและอุปกรณ์	(53.0)	(149.9)	(156.4)	(49.9)	(147.7)	(155.2)
2.	เงินปันผลจ่าย	(1,250.3)	(1,074.8)	(807.5)	(1,250.3)	(1,074.8)	(807.45)

อัตราส่วนทางการเงินที่สำคัญ (Ratio Analysis)

		งบการเงินรวม			งบการเงินเฉพาะกิจการ		
		2554	2555	2556	2554	2555	2556
อัตราส่วนสภาพคล่อง (Liquidity Ratio)							
อัตราส่วนสภาพคล่อง	เท่า	1.61	7.42	4.25	1.52	7.73	4.12
อัตราส่วนสภาพคล่องหมุนเร็ว	เท่า	1.20	7.17	2.46	1.11	7.46	2.26
อัตราส่วนสภาพคล่องกระแสเงินสด	เท่า	0.99	0.97	1.06	0.65	1.02	0.93
อัตราส่วนหมุนเวียนลูกหนี้การค้า	เท่า	15.71	10.09	9.87	20.18	14.81	12.22
ระยะเวลาเก็บหนี้เฉลี่ย	วัน	23	36	36	18	24	29
อัตราส่วนหมุนเวียนเจ้าหนี้	เท่า	28.11	16.36	28.44	29.80	16.88	26.66
ระยะเวลาชำระหนี้	วัน	13	22	13	12	21	14
วงจรเงินสด (Cash Cycle)	วัน	11	14	24	6	3	16
อัตราส่วนความสามารถในการทำกำไร (Profitability Ratio)							
อัตรากำไรขั้นต้น	%	54.40	65.84	49.29	56.44	68.76	51.25
อัตรากำไรจากการดำเนินงาน	%	47.95	55.78	43.46	50.45	59.39	45.55
อัตราส่วนเงินสดต่อการทำกำไร	เท่า	53.99	51.57	34.57	55.76	53.26	29.60
อัตรากำไรสุทธิ (ส่วนของบริษัทใหญ่)	%	38.34	48.09	34.07	41.19	52.49	36.69
อัตราผลตอบแทนผู้ถือหุ้น	%	96.67	63.19	40.23	103.32	65.94	41.24
อัตราส่วนแสดงประสิทธิภาพในการดำเนินงาน(Efficiency Ratio)							
อัตราผลตอบแทนจากสินทรัพย์	%	46.97	44.81	34.25	49.04	46.64	35.04
อัตราผลตอบแทนจากสินทรัพย์ถาวร	%	312.21	249.06	174.48	315.94	249.01	171.13
อัตราการหมุนของสินทรัพย์	เท่า	1.21	0.92	0.99	1.19	0.89	0.95
อัตราส่วนวิเคราะห์นโยบายทางการเงิน (Financial Ratio)							
อัตราส่วนหนี้สินต่อส่วนของผู้ถือหุ้น*	เท่า	0.96	0.13	0.23	1.03	0.12	0.23
อัตราส่วนความสามารถชำระภาระผูกพัน (Cash Basis)	เท่า	0.57	0.49	0.41	0.58	0.50	0.34
อัตราการจ่ายเงินปันผล	%	112.75	103.81	87.64	113.04	104.95	89.43

14. การวิเคราะห์ฐานะการเงินและคำอธิบายของฝ่ายจัดการ (MD&A)

ภาพรวมการดำเนินงาน ของบริษัทฯและบริษัทย่อย

บริษัทฯ ดำเนินธุรกิจให้บริการงานก่อสร้างงานโลหะให้กับผู้รับเหมาหลักและจากบริษัทเจ้าของโครงการโดยตรง โดยกลุ่มอุตสาหกรรมที่เป็นฐานลูกค้าส่วนใหญ่ของบริษัทฯ ได้แก่ ลูกค้าในกลุ่มอุตสาหกรรมพลังงาน เช่น โรงกลั่นน้ำมัน โรงงานผลิตไฟฟ้า อุตสาหกรรมปิโตรเคมี และอุตสาหกรรมเหมืองแร่ ที่เป็นกลุ่มโรงงานอุตสาหกรรมหนัก (“Mechanical Construction”) ซึ่งงานส่วนใหญ่เป็นงานที่มีความซับซ้อนและต้องใช้ความชำนาญ เช่น งานก่อสร้างโครงสร้างเหล็ก งานวางระบบท่อและถังโลหะขนาดใหญ่ รวมถึงงานติดตั้งเครื่องจักรอุตสาหกรรมขนาดใหญ่ ซึ่งบริษัทฯ มีประสบการณ์ในด้านการออกแบบรายละเอียดวิศวกรรม (Detailed Engineering) การจัดหาเครื่องจักรและอุปกรณ์ (Procurement) และการก่อสร้างโรงงานอุตสาหกรรมหนัก (Construction) แบบครบวงจร โดยเน้นความเชี่ยวชาญพิเศษด้านการก่อสร้างโรงงานอุตสาหกรรมหนัก (Construction) ทั้งนี้เพื่อให้เป็นไปตามกลยุทธ์หลักของบริษัทฯ ในการสร้างความเชื่อมั่นให้กลุ่มลูกค้าและรักษาชื่อเสียงของบริษัทฯ ไว้ในระยะยาว โดยมีปัจจัยที่เป็นตัวกำหนดความสำเร็จ คือ การดำเนินการควบคุมคุณภาพ การควบคุมต้นทุนและการบริหารโครงการก่อสร้างให้เป็นไปตามแผนงานที่วางไว้และเสร็จภายในระยะเวลาที่กำหนด นอกจากนี้การได้มาซึ่งรายได้ของบริษัทฯ ขึ้นอยู่กับความสามารถในการได้รับงานจากการเสนอราคาให้กับลูกค้า และความไม่แน่นอนของโครงการที่ประมูล ที่อาจมีความล่าช้าของโครงการเอง ทำให้รายได้ของบริษัทฯ ผันผวนตามปริมาณงานที่บริษัทฯ ประมูลงานได้ แม้ว่าบริษัทจะพยายามรักษาความต่อเนื่องของรายได้ก็ตาม

การแข่งขันในอุตสาหกรรมรับเหมาก่อสร้างในโรงงานอุตสาหกรรมหนักมีคู่แข่งไม่น้อยราย และคู่แข่งแต่ละรายมีจุดมุ่งเน้นที่แตกต่างกัน โดยบริษัทจะมุ่งเน้นในส่วนงานรับเหมาก่อสร้างในโรงงานอุตสาหกรรมหนัก (Construction) โดยมีสัดส่วนของงานออกแบบวิศวกรรม งานจัดหาวัตถุดิบในการผลิตไม่มากเมื่อเทียบกับคู่แข่งสำหรับงานโครงการในประเทศไทยการก่อสร้างและการขยายกำลังการผลิตยังคงมีอย่างต่อเนื่อง

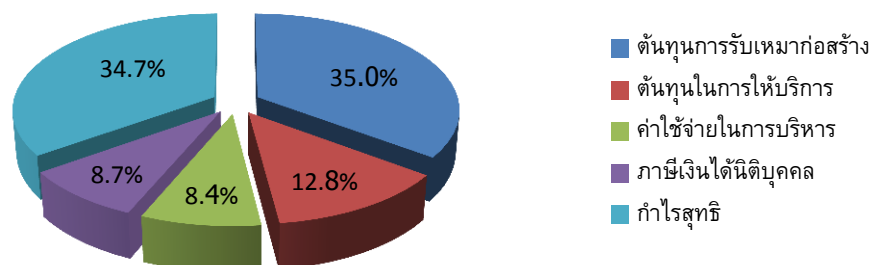
ในปี 2556 การดำเนินงานของบริษัทฯ และบริษัทย่อยเน้นการบริหารที่อยู่ในมือในรูปแบบโครงการเป็นหลัก โดยบริษัทฯ มีการดำเนินงานในโครงการทั้งในประเทศและต่างประเทศ เป็นมูลค่ารวมประมาณ 2,500 ล้านบาท โดย ณ วันที่ 31 ธันวาคม 2556 บริษัทฯ มีงานที่ยังไม่ได้รับรู้รายได้ (Backlog) มูลค่าคงเหลือ 630.3 ล้านบาท เป็นมูลค่างานที่ยังไม่ได้รับรู้รายได้จากสัญญาตั้งต้น (Original Contract) และงานเพิ่ม (Add Work) ซึ่งโดยปกติในการทำโครงการขนาดใหญ่ของบริษัทฯ มักจะได้รับงานเพิ่มในช่วงระหว่างการทำงาน

ผลการดำเนินงาน ของบริษัทฯและบริษัทย่อย สำหรับปีสิ้นสุดวันที่ 31 ธันวาคม 2556 และ 2555 มีดังนี้

หน่วย : ล้านบาท	สำหรับปีสิ้นสุดวันที่ 31 ธันวาคม			
	2556 งบการเงินรวม	2555 งบการเงินรวม	เพิ่มขึ้น(ลดลง)	
			จำนวน	ร้อยละ
รายได้จากการรับเหมาก่อสร้าง	1,896.4	1,860.5	35.9	1.9
รายได้จากการให้บริการ	641.8	237.2	404.6	170.6
รายได้อื่น	156.7	49.2	107.5	218.8
ต้นทุนการรับเหมาก่อสร้าง	(943.1)	(576.5)	366.6	63.6
ต้นทุนการให้บริการ	(344.0)	(140.1)	203.9	145.6
ค่าใช้จ่ายในการบริหาร	(236.4)	(232.8)	(3.6)	(1.5)
ต้นทุนทางการเงิน	(0.3)	(0.0)	(0.3)	(100)
ภาษีเงินได้นิติบุคคล	(235.5)	(151.3)	84.2	55.7
กำไรสุทธิ	935.6	1,046.2	(110.6)	(10.6)
กำไรสุทธิส่วนที่เป็นของผู้ถือหุ้นบริษัทใหญ่	918.1	1,032.5	(114.4)	(11.1)

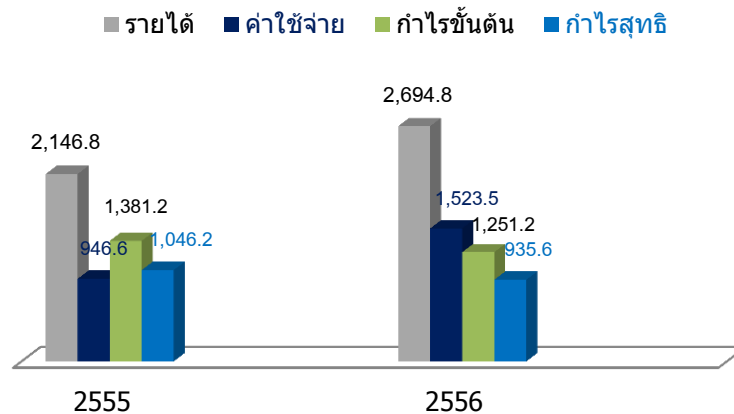
กำไรสุทธิสำหรับปี 2556 ลดลงจำนวน 110.6 ล้านบาท หรือคิดเป็นร้อยละ 10.6 เมื่อเปรียบเทียบกับปี 2555 โดยรายได้จากการรับเหมาก่อสร้าง เพิ่มขึ้นจำนวน 35.9 ล้านบาท คิดเป็นร้อยละ 1.9 สำหรับรายได้จากการให้บริการ เพิ่มขึ้นจำนวน 404.6 ล้านบาท คิดเป็นร้อยละ 170.6 เป็นผลมาจากการให้บริการควบคุมเครื่องจักรในโครงการในต่างประเทศ ส่วนรายได้อื่นเพิ่มขึ้นจำนวน 107.5 ล้านบาท คิดเป็นร้อยละ 218.8 สำหรับต้นทุนการรับเหมาก่อสร้างเพิ่มขึ้น 366.6 ล้านบาท คิดเป็นร้อยละ 63.6 ที่สำคัญเพิ่มขึ้นจากการรับรู้ต้นทุนงานส่วนเพิ่มที่ยังไม่ได้ส่งมอบ ส่วนต้นทุนจากการให้บริการเพิ่มขึ้น 203.9 ล้านบาท คิดเป็นร้อยละ 145.6 เพิ่มขึ้นตามสัดส่วนของรายได้ที่เพิ่มขึ้นในขณะที่ค่าใช้จ่ายในการบริหารลดลง 3.6 ล้านบาท คิดเป็นร้อยละ 1.5 สำหรับภาษีเงินได้นิติบุคคลเพิ่มขึ้นจำนวน 84.2 ล้านบาท คิดเป็นร้อยละ 55.7

กราฟแสดงอัตราผลการดำเนินงานประจำปี 2556



14.1 การวิเคราะห์ผลการดำเนินงาน

ผลการดำเนินงานเปรียบเทียบระหว่างปี 2555 - 2556

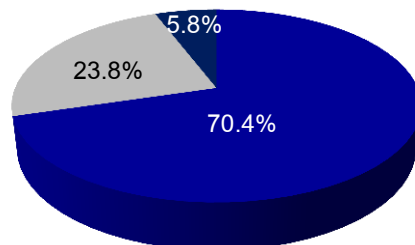


รายได้จากการดำเนินงาน

รายได้จากจากแยกตามผลิตภัณฑ์ ที่สำคัญประกอบด้วย รายได้จากการรับเหมาก่อสร้าง รายได้จากการให้บริการ และรายได้อื่น

รายได้จำแนกตามผลิตภัณฑ์

■ รายได้จากการรับเหมาก่อสร้าง ■ รายได้จากการให้บริการ ■ รายได้อื่น



สำหรับปีสิ้นสุดวันที่ 31 ธันวาคม 2556

ประเภทรายได้	หน่วย : ล้านบาท	% ของรายได้รวม
1. รายได้จากการรับเหมาก่อสร้าง	1,896.3	70.4%
2. รายได้จากการให้บริการ	641.8	23.8%
3. รายได้อื่น	156.7	5.8%
รวมรายได้จากการดำเนินงาน	2,695.0	100.0%

รายได้จากการรับเหมาก่อสร้าง คือ รายได้ที่กลุ่มบริษัทฯ ให้บริการแก่ลูกค้าในการรับเหมาก่อสร้างโรงงาน ประกอบด้วย งานโครงสร้างเหล็ก งานประกอบและติดตั้งระบบท่อ และงานติดตั้งเครื่องจักรและอุปกรณ์ ส่วนรายได้จากการให้บริการ ได้แก่ รายได้ที่กลุ่มบริษัทฯ ให้บริการตามสัญญาซ่อมบำรุง(Maintenance) เครื่องจักรและอุปกรณ์

รายได้จากการรับเหมาก่อสร้าง

ประเภทรายได้	งบการเงินรวม			
	หน่วย : ล้านบาท		เพิ่มขึ้น/(ลดลง)	
	2556	2555	จำนวน	ร้อยละ
รายได้จากการรับเหมาก่อสร้าง				
งานโครงสร้างหลัก	685.4	700.1	(14.7)	(2.1)
งานประกอบและติดตั้งระบบท่อ	999.9	284.4	715.5	251.6
งานติดตั้งเครื่องจักรและอุปกรณ์	211.1	876.0	(664.9)	(75.9)
รวมรายได้จากการรับเหมาก่อสร้าง	1,896.4	1,860.5	35.9	1.9

ในปีบัญชี 2556 บริษัทฯ มีรายได้จากการรับเหมาก่อสร้าง เท่ากับ 1,896.4 ล้านบาท เพิ่มขึ้นเท่ากับ 35.9 ล้านบาท หรือคิดเป็นร้อยละ 1.9 เมื่อเปรียบเทียบกับปี 2555 รายได้จากการรับเหมาก่อสร้างคิดเป็นร้อยละ 70.4 ของรายได้รวมของบริษัทฯ โดยจำแนกรายได้ตามผลิตภัณฑ์ดังนี้

- 1) งานโครงสร้างหลัก จำนวน 685.4 ล้านบาท ลดลงจากปี 2555 จำนวน 14.7 ล้านบาท หรือลดลงร้อยละ 2.1 รายได้จากงานโครงสร้างหลัก คิดเป็นร้อยละ 36.1 ของรายได้จากการรับเหมาก่อสร้าง หรือคิดเป็นร้อยละ 25.4 ของรายได้รวม
- 2) งานประกอบและติดตั้งระบบท่อ จำนวน 999.9 ล้านบาท เพิ่มขึ้นจากปี 2555 เท่ากับ 715.5 ล้านบาท หรือเพิ่มขึ้นร้อยละ 251.6 รายได้จากงานประกอบและติดตั้งระบบท่อ คิดเป็นร้อยละ 52.7 ของรายได้จากการรับเหมาก่อสร้าง หรือคิดเป็นร้อยละ 37.1 ของรายได้รวม
- 3) งานติดตั้งเครื่องจักรและอุปกรณ์ จำนวน 211.1 ล้านบาท ลดลงจากปี 2555 เท่ากับ 664.9 ล้านบาท หรือลดลงเป็นร้อยละ 75.9 รายได้จากงานติดตั้งเครื่องจักรและอุปกรณ์ คิดเป็นร้อยละ 11.1 ของรายได้จากการรับเหมาก่อสร้าง หรือคิดเป็นร้อยละ 7.1 ของรายได้รวม

การเพิ่มขึ้นหรือลดลงของปริมาณในแต่ละประเภทขึ้นอยู่กับงานของลูกค้าแต่ละราย เนื่องจากการดำเนินงานบริษัทฯ อยู่ในรูปแบบโครงการเป็นหลัก ซึ่งงานแต่ละโครงการจะสัดส่วนของงานที่เป็นผลิตภัณฑ์ของบริษัทที่แตกต่างกัน

รายได้จากการให้บริการ

ประเภทรายได้	งบการเงินรวม			
	หน่วย : ล้านบาท		เพิ่มขึ้น/(ลดลง)	
	2556	2555	จำนวน	ร้อยละ
รายได้จากงานปรับปรุงและซ่อมบำรุงเครื่องจักร	641.8	237.2	404.6	170.6
รวม	641.8	237.2	404.6	170.6

รายได้จากการให้บริการ เพิ่มขึ้นเท่ากับ 404.6 ล้านบาท คิดเป็นร้อยละ 170.6 เมื่อเปรียบเทียบกับปี 2555 รายได้จากให้บริการคิดเป็นร้อยละ 23.8 ของรายได้รวม โดยเป็นรายได้จากการให้บริการควบคุมและบำรุงรักษาเครื่องจักรจากโครงการในต่างประเทศเป็นจำนวน 374.9 ล้านบาท หรือคิดเป็นร้อยละ 58.3 ของรายได้จากการให้บริการ และรายได้จากการให้บริการซ่อมบำรุง(Maintenance) เครื่องจักรและอุปกรณ์ ของบริษัท เอสซีซี เมนเทนแนนซ์ เซอร์วิสเชส จำกัด เท่ากับ 267.5 ล้านบาท หรือคิดเป็นร้อยละ 41.7 ของรายได้จากการให้บริการ

รายได้อื่น

ประเภทรายได้	งบการเงินรวม			
	หน่วย : ล้านบาท		เพิ่มขึ้น/(ลดลง)	
	2556	2555	จำนวน	ร้อยละ
รายได้อื่น	156.7	49.2	107.5	218.8
รวม	156.7	49.2	107.5	218.8

รายได้อื่น เพิ่มขึ้นเท่ากับ 107.5 ล้านบาท หรือคิดเป็นร้อยละ 4.9 เมื่อเปรียบเทียบกับปี 2555 โดยรายได้อื่นๆ ส่วนใหญ่เป็นรายได้จากเงินปันผลรับ ดอกเบี้ยรับและกำไรจากอัตราแลกเปลี่ยน รายได้อื่น คิดเป็นร้อยละ 5.8 ของรายได้รวม

ค่าใช้จ่าย

ในปีบัญชี 2556 บริษัทมีค่าใช้จ่ายรวม 1,513.0 บาท ล้านบาทเพิ่มขึ้นเท่ากับ 574.1 ล้านบาท หรือคิดเป็นร้อยละ 60.5 เมื่อเปรียบเทียบกับปี 2555 ที่สำคัญอันเป็นผลเนื่องมาจากการที่บริษัทฯ ได้รับรู้ต้นทุนจากการรับเหมาก่อสร้างของงานส่วนเพิ่ม และต้นทุนจากการให้บริการตามสัญญาซ่อมบำรุง (Maintenance) หรือควบคุมการปฏิบัติงานจากโครงการในต่างประเทศ

ต้นทุนค่าใช้จ่าย สำหรับปีสิ้นสุดวันที่ 31 ธันวาคม 2556

ประเภทค่าใช้จ่าย	งบการเงินรวม			
	หน่วย : ล้านบาท		เพิ่มขึ้น/(ลดลง)	
	2556	2555	จำนวน	ร้อยละ
ต้นทุนจากการรับเหมาก่อสร้าง	943.1	576.5	366.6	63.6
ต้นทุนจากการให้บริการ	344.0	140.1	203.9	145.5
ต้นทุนจากการรับเหมาก่อสร้างและการให้บริการ	1,287.1	716.6	570.5	79.6
ค่าใช้จ่ายในการบริหาร	236.4	232.8	(3.6)	(1.6)
รวม	1,523.5	949.3	574.2	60.5

ค่าใช้จ่ายหลักของบริษัทฯ คือ ต้นทุนจากการรับเหมาก่อสร้างและการให้บริการ ซึ่งประกอบด้วย วัสดุประกอบการ ค่าใช้จ่ายเกี่ยวกับค่าแรง และค่าวัสดุการผลิต ในปีบัญชี 2556 บริษัทฯ มีต้นทุนจากการรับเหมาก่อสร้างและการให้บริการจำนวน 1,287.1 ล้านบาท คิดเป็นร้อยละ 84.5 ของค่าใช้จ่ายทั้งหมด และเพิ่มขึ้นเท่ากับ 570.6 ล้านบาท หรือคิดเป็นร้อยละ 79.6 เมื่อเปรียบเทียบกับปี 2555 โดยจำแนกตามโครงสร้างผลิตภัณฑ์ดังนี้

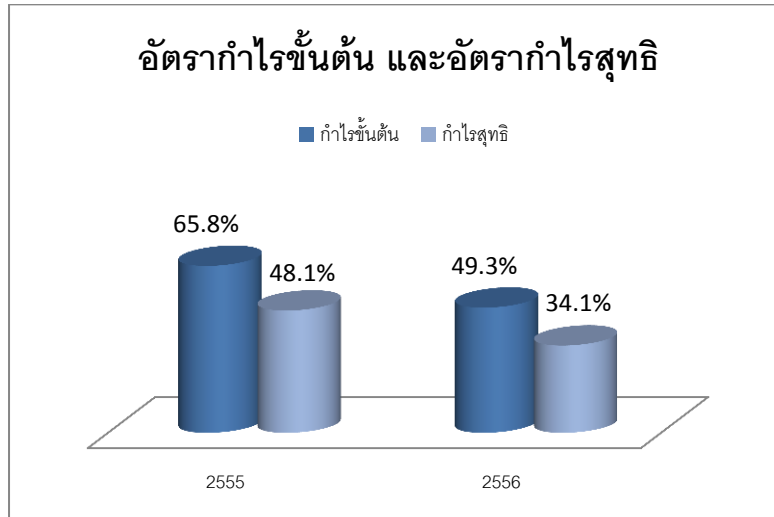
ต้นทุนจากการรับเหมาก่อสร้าง จำนวน 943.1 ล้านบาท เพิ่มขึ้นเท่ากับ 366.6 ล้านบาท หรือเพิ่มขึ้นร้อยละ 63.6 เมื่อเปรียบเทียบกับปี 2555 ต้นทุนจากการรับเหมาก่อสร้างคิดเป็นร้อยละ 49.7 ของรายได้จากการรับเหมาของบริษัทฯ หรือคิดเป็นร้อยละ 62.3 ของต้นทุนค่าใช้จ่ายรวม

ต้นทุนจากการให้บริการ จำนวน 344.0 ล้านบาท เพิ่มขึ้นจำนวน 204.0 ล้านบาท หรือคิดเป็นร้อยละ 145.6 เมื่อเปรียบเทียบกับปี 2555 ต้นทุนจากการให้บริการคิดเป็นร้อยละ 53.6 ของต้นทุนจากรายได้การให้บริการ หรือคิดเป็นร้อยละ 22.7 ของต้นทุนค่าใช้จ่ายรวม

ค่าใช้จ่ายในการบริหาร ค่าใช้จ่ายในการบริหารหลัก ได้แก่ เงินเดือนพนักงาน ค่าใช้จ่ายเกี่ยวกับพนักงาน และค่าเสื่อมราคา เป็นต้น ในปีบัญชี 2556 จำนวน 236.4 ล้านบาท ลดลงเท่ากับ 3.6 ล้านบาท หรือคิดเป็นร้อยละ 1.6 เมื่อเปรียบเทียบกับปี 2555 โดยค่าใช้จ่ายในการบริหารลดลงเล็กน้อย

กำไรขั้นต้นและกำไรสุทธิ

อัตรากำไรขั้นต้น และอัตรากำไรสุทธิ เปรียบเทียบระหว่างปี 2555 - 2556



กำไรขั้นต้นและอัตรากำไรขั้นต้นแบ่งเป็นกำไรจากการก่อสร้างและกำไรจากการให้บริการ

	ปี 2556		ปี 2555		เพิ่มขึ้น/(ลดลง)	
	กำไรขั้นต้น (ล้านบาท)	อัตรากำไร (ร้อยละ)	กำไรขั้นต้น (ล้านบาท)	อัตรากำไร (ร้อยละ)	กำไรขั้นต้น (ล้านบาท)	อัตรากำไร (ร้อยละ)
กำไรขั้นต้นจากการก่อสร้าง	953.3	50.3	1,284.0	69.0	(330.7)	(25.8)
กำไรขั้นต้นจากการให้บริการ	297.8	46.4	97.1	40.9	200.7	206.7
กำไรขั้นต้นรวม	1,251.1	49.3	1,381.1	65.8	(130.0)	(10.4)

กำไรขั้นต้นรวมในปีบัญชี 2556 เท่ากับ 1,251.1 ล้านบาท คิดเป็นอัตรากำไรขั้นต้นรวมเท่ากับร้อยละ 49.3 ลดลงเท่ากับ 130.0 ล้านบาท หรือที่ร้อยละ 10.4 เมื่อเปรียบเทียบกับปี 2555 สาเหตุการลดลงของกำไรขั้นต้นเนื่องมาจากในปี 2556 บริษัทมีกำไรขั้นต้นจากการรับเหมาก่อสร้างอยู่ที่ 953.3 ล้านบาท คิดเป็นร้อยละ 50.3 ของรายได้จากการรับเหมาก่อสร้าง ซึ่งลดลงจากปี 2555 เท่ากับ 330.7 ล้านบาท คิดเป็นร้อยละ 25.8 สิ่งซึ่งทำให้กำไรขั้นต้นมีความผันผวนและลดลง เนื่องจาก บริษัทฯ ได้บันทึกการรับรู้ค่าใช้จ่ายต้นทุนการก่อสร้างให้สอดคล้องกับมูลค่างานจากงานส่วนเพิ่ม (Add Work) ที่ได้ดำเนินการในระหว่างปีและยังไม่ได้ถึงกำหนดเวลาการส่งมอบ จึงปรากฏเป็นกำไรขั้นต้นลดลงอย่างมีนัยสำคัญ

กำไรสุทธิ

	2556		2555		เพิ่มขึ้น (ลดลง)	
	ล้านบาท	อัตรา ร้อยละ	ล้านบาท	อัตราร้อย ละ	ล้านบาท	อัตราร้อย ละ
กำไรก่อนต้นทุนทางการเงินและภาษีเงินได้	1,171.4	43.5	1,197.5	55.8	(26.2)	(2.2)
กำไรสุทธิส่วนที่เป็นของผู้ถือหุ้นบริษัทใหญ่	918.1	34.7	1,032.5	48.1	(114.4)	(11.1)

ณ วันที่ 31 ธันวาคม 2556 มีกำไรก่อนต้นทุนทางการเงินและภาษีเงินได้จำนวน 1,171.4 ล้านบาท กำไรลดลงจำนวน 26.2 ล้านบาท มีกำไรสุทธิส่วนที่เป็นของผู้ถือหุ้นบริษัทใหญ่ จำนวน 918.1 ล้านบาท ลดลงจำนวน 114.4 ล้านบาท เมื่อเปรียบเทียบกับปี 2555 โดยสาเหตุที่ทำให้กำไรของบริษัทฯลดลง อันเป็นผลมาจากการเพิ่มขึ้นของ การบันทึกค่าใช้จ่ายต้นทุนการก่อสร้างของงาน ส่วนเพิ่ม (Add Work) ที่ได้นำดำเนินการในระหว่างปีและยังไม่ถึงกำหนดเวลาการส่งมอบ ถึงแม้ว่าจะมีรายได้ที่เพิ่มขึ้นแต่มีสัดส่วน น้อยกว่าการเพิ่มขึ้นของต้นทุนการรับเหมาก่อสร้าง ขณะเดียวกันภาษีเงินได้นิติบุคคลเพิ่มขึ้นจำนวน 84.2 ล้านบาท โดยการเพิ่ม ของภาษีเงินได้นิติบุคคลเกิดจากในปีที่ผ่านมาโครงการบางส่วนของบริษัทไม่ได้รับสิทธิยกเว้นภาษีจาก BOI ทำให้บริษัทฯมี อัตรากำไรสุทธิต่อหุ้นของ ผู้ถือหุ้นของบริษัทลดลงจาก 3.90 บาท เป็น 3.01 บาท และมีอัตราผลตอบแทนผู้ถือหุ้น (Return On Equity : ROE) เป็น 40.2%ลดลงจากปีก่อนเท่ากับ 23.0% ส่วนอัตราผลตอบแทนต่อสินทรัพย์ (Return On Assets : ROA) อยู่ที่ 34.3% ลดลงจากปี 2555 เท่ากับ 10.3% ผลมาจากการลงทุนเพิ่มในสินทรัพย์สุทธิ ในการจัดหาที่ดินและสร้างโรงงานประกอบ โครงสร้างเหล็ก จำนวน 116.34 ล้านบาท ในขณะที่อัตรากำไรของสินทรัพย์ เท่ากับร้อยละ 1.0 เท่ากับปีที่แล้ว

14.2 การวิเคราะห์ฐานะทางการเงิน

เนื่องจากธุรกิจรับเหมาก่อสร้างงานโลหะในโรงงานอุตสาหกรรมหนัก (Mechanical Construction) จะมีรายการในงบดุลบาง รายการซึ่งเป็นรายการที่เกิดขึ้นเฉพาะธุรกิจรับเหมาก่อสร้าง จึงต้องอธิบายให้เข้าใจถึงลักษณะรายการเฉพาะดังกล่าวและลักษณะ การดำเนินธุรกิจรับเหมาก่อสร้าง

เมื่อบริษัทฯ เข้าทำสัญญารับเหมาก่อสร้างระยะยาว บริษัทฯจะต่อรองกับผู้ว่าจ้าง เพื่อให้ผู้ว่าจ้างจ่ายเงินค่าก่อสร้างล่วงหน้าให้ บริษัทฯ เพื่อให้บริษัทฯ มีเงินทุนเพื่อใช้จัดซื้อวัสดุที่ใช้ในการก่อสร้าง (เช่น เหล็ก และอุปกรณ์อื่นๆ) ซึ่งสัดส่วนของค่าก่อสร้าง ล่วงหน้าในแต่ละโครงการจะไม่เท่ากัน จะมากหรือน้อยขึ้นอยู่กับต่อรองของบริษัทฯ และผู้ว่าจ้าง และบริษัทฯจะบันทึกเงิน รับล่วงหน้าในบัญชี “เงินรับล่วงหน้าจากลูกค้า” ซึ่งยอดคงค้างในบัญชีนี้จะทยอยลดลงตามความคืบหน้าของโครงการ

เมื่อบริษัทฯ เริ่มดำเนินการก่อสร้างตามโครงการ บริษัทฯ จะประเมินความคืบหน้าของการดำเนินงาน และคำนวณร้อยละ ความสำเร็จของงาน (Percentage of Completion) เพื่อใช้ในการรับรู้รายได้ในแต่ละงวดบัญชี งานส่วนที่บริษัทฯ ทำสำเร็จแล้ว (รับรู้รายได้แล้ว) แต่บริษัทฯ ยังไม่ได้ออกใบแจ้งหนี้ (invoice) เพื่อเรียกเก็บเงินจากลูกค้าจะถูกบันทึกในบัญชี “รายได้ค้างรับ” หรือ “มูลค่างานที่เสร็จแต่ยังไม่ได้เรียกเก็บ” ในกรณีที่บริษัทฯ ส่งใบแจ้งหนี้แล้วและรอรับชำระเงินจากลูกค้า ยอดค้างชำระ ดังกล่าวจะอยู่ในบัญชี “ลูกหนี้การค้า” ในขณะที่หากบริษัทฯ มีการเรียกเก็บเงินก่อนการทำงาน เงินส่วนนี้จะถูกบันทึกไว้ใน บัญชี “รายได้รับล่วงหน้า” ควบคู่กับการรับรู้รายได้ บริษัทฯ จะรับรู้ต้นทุนจากการรับเหมาก่อสร้างตามความสำเร็จของงาน และ

ประมาณการค่าใช้จ่ายที่ประเมินโดยวิศวกรและฝ่ายบริหารของบริษัทฯ ค่าวัสดุก่อสร้างที่บริษัทฯ จ่ายไปแล้ว แต่ยังไม่ถูกรับรู้เป็นต้นทุนจากการรับเหมาก่อสร้าง จะถูกบันทึกเป็น “งานระหว่างก่อสร้าง”

เมื่อบริษัทฯ ดำเนินการก่อสร้างตามโครงการจนแล้วเสร็จ และส่งมอบงานให้ลูกค้าเรียบร้อยแล้ว โดยปกติลูกค้าจะขอหักเงินบางส่วนไว้ (เช่น ร้อยละ 10 ของมูลค่าโครงการ) เพื่อเป็นการประกันผลงานของบริษัทฯ โดยลูกค้าจะเก็บเงินส่วนนี้ไว้ระยะหนึ่ง (เช่น 1 ปี) โดยเรียกว่า ระยะประกันผลงาน บริษัทฯ จะได้รับเงินคืนเมื่อพ้นระยะประกันผลงานดังกล่าว สัดส่วนเงินประกันผลงานที่จะถูกหักไว้และระยะประกันผลงานในแต่ละโครงการจะไม่เท่ากัน ซึ่งจะมากหรือน้อยขึ้นอยู่กับความต้องการของบริษัทฯ และลูกค้า ในกรณีโครงการที่มีการดำเนินการหลายเฟส บริษัทฯ ให้ลูกค้าหักเงินประกันผลงานเมื่อบริษัทฯ ดำเนินการก่อสร้างในแต่ละเฟสแล้วเสร็จ และลูกค้าจะทยอยคืนเงินประกันผลงานในแต่ละเฟสเมื่อพ้นระยะประกัน นอกจากนี้ บริษัทฯ มักต่อรองกับลูกค้าเพื่อขอคืนเงินค่าประกันผลงานคืนจากลูกค้าเร็วขึ้น โดยบริษัทฯ จะออกหนังสือค้ำประกันธนาคาร (Letter of Credit) ให้ลูกค้าแทน ในการนี้บริษัทฯ จะนำบัญชีเงินฝากของบริษัทฯ ไปเป็นหลักประกันค้ำประกันการออก Letter of Credit ดังกล่าว

งบดุล	งบการเงินรวม			
	หน่วย : ล้านบาท		เพิ่มขึ้น/(ลดลง)	
	2556	2555	จำนวน	ร้อยละ
สินทรัพย์				
สินทรัพย์หมุนเวียน	2,172.8	1,878.0	294.8	15.7
สินทรัพย์ไม่หมุนเวียน	784.1	627.7	156.6	24.9
รวมสินทรัพย์	2,956.9	2,505.7	451.2	18.0
หนี้สิน				
หนี้สินหมุนเวียน	511.6	253.1	258.5	102.1
หนี้สินไม่หมุนเวียน	38.9	32.6	6.3	19.3
รวมหนี้สิน	550.5	285.7	264.9	92.7
ส่วนของผู้ถือหุ้น				
ส่วนของบริษัทใหญ่	2,372.5	2,191.2	181.3	8.3
ส่วนได้เสียที่ไม่มีอำนาจควบคุม	33.9	28.9	5.0	17.4
รวมส่วนผู้ถือหุ้น	2,406.4	2,220.1	186.3	8.4

รายการเปลี่ยนแปลงที่สำคัญของสินทรัพย์ หนี้สิน และส่วนของผู้ถือหุ้นของบริษัทฯ ณ วันที่ 31 ธันวาคม 2556 เมื่อเปรียบเทียบกับยอดคงเหลือ ณ วันที่ 31 ธันวาคม 2555 มีดังนี้

สินทรัพย์

ณ วันที่ 31 ธันวาคม 2556 บริษัทฯ และบริษัทย่อยมีสินทรัพย์รวมจำนวน 2,956.9 ล้านบาท เพิ่มขึ้นจากปี 2555 จำนวน 451.2 ล้านบาท หรือร้อยละ 18.0 โดยมีสาเหตุมาจาก

สินทรัพย์หมุนเวียนเพิ่มขึ้น จำนวน 294.8 ล้านบาท หรือเพิ่มขึ้นร้อยละ 15.7 สาเหตุหลักมาจากการเพิ่มขึ้นของลูกค้าหนี้การค้าจำนวน 72.0 ล้านบาท การเพิ่มขึ้นของลูกค้าหนี้อื่น 199.0 ล้านบาท และการเพิ่มขึ้นของมูลค่างานที่เสร็จแต่ยังไม่ได้เรียกเก็บเพิ่มขึ้น 630.3 ล้านบาท

สินทรัพย์ไม่หมุนเวียนเพิ่มขึ้น จำนวน 156.4 ล้านบาท หรือเพิ่มขึ้นร้อยละ 25.0 สาเหตุหลักมาจากการเพิ่มขึ้นของเงินฝากประจำ ดิการะการค้ำประกันจำนวน 101.9 ล้านบาท การเพิ่มขึ้นของที่ดิน อาคารและอุปกรณ์สำนักงานสุทธิ จำนวน 116.3 ล้านบาท ในขณะที่มีการลดลงของรายการรับค้ำประกันภาษีเรียกคืนจากประเทศสิงคโปร์จำนวน 59.3 ล้านบาท สินทรัพย์ไม่หมุนเวียนมีการเปลี่ยนแปลงอย่างมีนัยสำคัญ เนื่องจากบริษัทนำเงินฝากประจำดิการะการค้ำประกันงานก่อสร้าง ส่วนที่ดิน อาคารและอุปกรณ์สำนักงานสุทธิ เกิดจากการลงทุนในการจัดหาที่ดินและสร้างอาคาร โรงงานสำหรับประกอบโครงสร้าง เพื่อรองรับงานที่เพิ่มมากขึ้นของบริษัทฯ และรองรับการเจริญเติบโตในอนาคตของบริษัทฯ

หนี้สิน

โครงสร้างเงินทุน

ณ วันที่ 31 ธันวาคม 2556 บริษัทฯ มีอัตราส่วนหนี้สินต่อส่วนของผู้ถือหุ้นเท่ากับ 0.23 เท่า เพิ่มขึ้น จากปี 2555 ที่เท่ากับ 0.12 มีโครงสร้างหนี้สินรวมร้อยละ 18.2 โดยการเพิ่มขึ้นส่วนมากของบริษัทเป็นหนี้สินหมุนเวียน ซึ่งประกอบด้วยส่วนของเงินทุนหมุนเวียนเป็นสำคัญ โดยเฉพาะรายได้รับล่วงหน้าและค่าใช้จ่ายค้างจ่าย ซึ่งรายการดังกล่าวบริษัทฯ มิได้มีภาระดอกเบี้ยแต่อย่างใด

หนี้สิน

ณ วันที่ 31 ธันวาคม 2556 ของบริษัทฯ และบริษัทย่อยมีหนี้สิน จำนวน 550.5 ล้านบาท เพิ่มขึ้นจากสิ้นปี 2555 จำนวน 264.9 ล้านบาท หรือคิดเป็นร้อยละ 92.7 โดยเป็นการเพิ่มขึ้นของหนี้สินหมุนเวียนจำนวน 258.5 ล้านบาท หรือเพิ่มขึ้นร้อยละ 102.2 สาเหตุหลักมาจากการเพิ่มขึ้นของเจ้าหนี้อื่นจำนวน 84.3 ล้านบาท เป็นการเพิ่มขึ้นจากการทำธุรกรรมของบริษัทฯ การเพิ่มขึ้นของรายได้รับล่วงหน้าจากผู้ว่าจ้างและรายได้ค่าก่อสร้างรับล่วงหน้าจำนวน 38.9 ล้านบาท เป็นการเพิ่มขึ้นตามการเรียกเก็บเงินจากลูกค้าของบริษัทฯ การเปลี่ยนแปลงของรายได้รับล่วงหน้าขึ้นอยู่กับผลการดำเนินการของโครงการ ซึ่งบริษัทฯ มีการเรียกเก็บเงินล่วงหน้าจากโครงการในต่างประเทศ เพิ่มสูงขึ้นและการเพิ่มขึ้นของภาษีเงินได้ค้างจ่ายจำนวน 125.2 ล้านบาท

ส่วนของผู้ถือหุ้น

ณ วันที่ 31 ธันวาคม 2556 จำนวน 2,406.4 ล้านบาท เพิ่มขึ้นจากปี 2555 จำนวน 186.3 ล้านบาท หรือเพิ่มขึ้น ร้อยละ 8.4 จากกำไรสะสมที่เพิ่มขึ้น 110.7 ล้านบาท จากผลประกอบการของบริษัทฯ และบริษัทย่อยประจำปี 2556 จำนวน 935.6 ล้านบาท และในระหว่างปีการจัดสรรหุ้นสามัญใหม่ให้แก่ผู้บริหารและพนักงานที่ใช้สิทธิในใบสำคัญแสดงสิทธิ (SRICHA – WA) จำนวน 1.97 ล้านหุ้น และมีส่วนเกินมูลค่าหุ้นเพิ่มขึ้นจำนวน 36.3 ล้านบาท

14.3 การวิเคราะห์สภาพคล่อง

สภาพคล่องของบริษัทฯและบริษัทย่อยสำหรับปีสิ้นสุดวันที่ 31 ธันวาคม 2556 มีกระแสเงินสดลดลงสุทธิ 425.4 ล้านบาท บริษัทฯและบริษัทย่อยมีเงินสดสุทธิขยับมาจากการปี 2555 จำนวน 1,337.3 ล้านบาท เป็นผลให้เงินสดสุทธิคงเหลือปลายงวดเท่ากับ 912.0 ล้านบาท ซึ่งมีรายละเอียดของแหล่งที่มาและใช้ไปของกระแสเงินสดแต่ละกิจกรรมดังนี้

ประเภทกระแสเงินสด	งบการเงินรวม			
	หน่วย : ล้านบาท		เพิ่มขึ้น/(ลดลง)	
	2556	2555	จำนวน	ร้อยละ
กระแสเงินสดจากกิจกรรมดำเนินงาน	404.9	617.6	(212.6)	(34.4)
กระแสเงินสดจากกิจกรรมลงทุน	(56.9)	(38.8)	18.0	46.6
กระแสเงินสดจากกิจกรรมจัดหาเงิน	(798.6)	56.8	(855.4)	(1,505.3)
ผลต่างจากการแปลงค่างบการเงินเพิ่มขึ้น (ลดลง)	25.2	(4.5)	20.6	454.4
เงินสดและรายการเทียบเท่าเงินสดเพิ่มขึ้น/ลดลงสุทธิ	(425.4)	631.0	(1,056.4)	(167.4)
เงินสดและรายการเทียบเท่าเงินสด ณ วันต้นปี	1,337.3	706.3	631.0	89.3
เงินสดและรายการเทียบเท่าเงินสด ณ วันสิ้นปี	912.0	1,337.3	425.4	(31.8)

กระแสเงินสดสุทธิได้มาจากกิจกรรมดำเนินงาน มีจำนวน 404.9 ล้านบาท ซึ่งมาจากกำไรส่วนที่เป็นของบริษัทใหญ่ตามงบกำไรขาดทุนจำนวน 935.6 ล้านบาท ปรับปรุงด้วยรายการกระทบยอดกำไรสุทธิเป็นเงินสดรับ (จ่าย) จากกิจกรรมดำเนินงาน โดยรายการหลักที่มีผลให้กระแสเงินสดเพิ่มขึ้น ได้แก่ ค่าเสื่อมราคาจำนวน 42.3 ล้านบาท สำรองใบแสดงสิทธิการซื้อหุ้น (ESOP) จำนวน 23.2 ล้านบาท กลับรายการภาษีเงินได้รอเรียกคืนจำนวน 59.3 ล้านบาท สินทรัพย์หมุนเวียนอื่น 18.6 ล้านบาท และหนี้สินดำเนินงานจำนวน 121.5 ล้านบาท สำหรับรายการหลัก ที่มีผลให้กระแสเงินสดลดลง ได้แก่ การเพิ่มขึ้นของลูกหนี้การค้าและลูกหนี้อื่นจำนวน 271 ล้านบาท วัสดุคงเหลือจำนวน 18.9 ล้านบาท ใช้ไปในการจ่ายภาษีเงินได้จำนวน 127.4 ล้านบาท และใช้ไปจากการเพิ่มขึ้นของมูลค่างานที่เสร็จยังไม่ได้เรียกเก็บจำนวน 630.3 ล้านบาท

กระแสเงินสดสุทธิได้จากกิจกรรมลงทุน ติดลบจำนวน 56.9 ล้านบาท ส่วนใหญ่เนื่องมาจากการเพิ่มขึ้นของการนำบัญชีเงินฝากประจำเพื่อออกหนังสือค้ำประกันงานก่อสร้าง จำนวน 101.5 ล้านบาท และการจ่ายเงินลงทุนซื้อที่ดินและสร้างอาคารโรงงานแห่งใหม่ที่ตำบลมะขามคู่ อำเภอนิคมพัฒนา จังหวัดระยอง จำนวน 156.4 ล้านบาท

กระแสเงินสดสุทธิที่ได้มาจากกิจกรรมจัดหาเงิน ติดลบจำนวน 798.3 ล้านบาท ส่วนใหญ่มาจากการจ่ายเงินปันผลสำหรับผลประกอบการปี 2555 ของบริษัทฯจำนวน 807.5 ล้านบาท และส่วนที่ไม่มีอำนาจควบคุมจำนวน 12.5 ล้านบาท

Cash Cycle ของบริษัทฯและบริษัทย่อยเพิ่มขึ้นจาก 14 วัน เป็น 24 วันในปี 2556 สาเหตุมาจากระยะเวลาในการจัดเก็บหนี้เฉลี่ยของบริษัทและบริษัทย่อยเท่ากับ 36 วันเท่ากับปีก่อน ซึ่งอยู่ในช่วงระยะเวลาเก็บหนี้โดยปกติของบริษัทฯในขณะที่ระยะเวลาชำระหนี้เร็วขึ้นกว่าปีก่อนจาก 22 วัน เป็น 12 วัน

แม้ว่าเงินสดและรายการเทียบเท่าเงินสด ณ สิ้นปี 2556 ของบริษัทฯและบริษัทย่อยที่ระดับ 912.0 ล้านบาท ลดลงจากปีก่อนมาก (ปี 2555 มีเงินสดและรายการเทียบเท่าเงินสดสูงถึง 1,337.3 ล้านบาท) แต่มิได้เป็นถึงปัญหาด้านสภาพคล่องแต่อย่างใด ซึ่งจะเห็นได้จากอัตราส่วนสภาพคล่องยังอยู่ในระดับเกินกว่า 1 เท่า คือเท่ากับ 4.3 เท่า ลดลงจากปีก่อนที่อยู่ 7.4 เท่า และมีอัตราส่วนสภาพคล่องหมุนเร็วเท่ากับ 2.5 เท่า ซึ่งถือว่ายังอยู่ในเกณฑ์ที่ดี มีความสามารถในการชำระหนี้สินสภาพคล่องทั้งหมดจากสินทรัพย์

สภาพคล่องทั้งหมดได้ จากการวิเคราะห์โครงสร้างสินทรัพย์หมุนเวียน ณ สิ้นปี แสดงให้เห็นถึงรายการลูกหนี้ที่เกิดจากการดำเนินงานจำนวน 309.3 ล้านบาท และ มูลงานที่ยังไม่ได้เรียกเก็บจำนวน 630.3 ล้านบาท

14.4 ปัจจัยและอิทธิพลหลักที่อาจมีผลต่อการดำเนินงานหรือฐานะการเงินในอนาคต

ความผันผวนของรายได้

จากลักษณะของการได้มาซึ่งรายได้ของบริษัทมีความผันผวนขึ้นอยู่กับวัฏจักรธุรกิจ (Business Cycle) ของอุตสาหกรรมปิโตรเลียมและปิโตรเคมี อุตสาหกรรมพลังงาน และอุตสาหกรรมเหมืองแร่ ซึ่งขึ้นอยู่กับความสามารถในการขึ้นของประมูลและได้รับงานจากการขึ้นของประมูลดังกล่าว จึงทำให้รายได้ของบริษัทผันแปรตามปริมาณงานที่บริษัทประมูลงานได้ในอนาคต หากบริษัทไม่สามารถขึ้นของประมูลหรือไม่ได้รับงานจากการขึ้นของประมูล อาจส่งผลกระทบต่อรายได้ของบริษัท อย่างไรก็ตาม บริษัทได้ตระหนักถึงความผันผวนของรายได้ดังกล่าว บริษัทจึงมีแนวทางในการดำเนินงานเพื่อบรรเทาผลกระทบจากปัจจัยข้างต้นดังนี้

1. บริษัทฯ เน้นการผลิตงานให้มีคุณภาพ ได้มาตรฐาน และส่งมอบงานตรงต่อเวลา ในราคาที่เหมาะสม เป็นที่พึงพอใจแก่ลูกค้า เพื่อให้ลูกค้ามอบหมายงานชิ้นใหม่ให้บริษัท
2. บริษัทยังสร้างความสัมพันธ์ที่ดีกับผู้รับเหมาหลัก(Main Contractor) รวมถึงการรักษาสถานภาพการเป็นผู้ผลิตงานโครงสร้างเหล็ก งานประกอบและเชื่อมต่อ และงานประกอบโรงงานสำเร็จรูปของผู้รับเหมาหลัก
3. การวางแผนควบคุมกันไว้ระหว่างงานประมูลโครงการ และงานในรูปแบบ Sub Contactor เกี่ยวกับงานประกอบโครงสร้างเหล็กขนาดใหญ่ (Modular) งานประกอบและติดตั้งถังบรรจุ (Tanks) เครื่องจักรและอุปกรณ์ (Equipment) & Mechanical Installation) งานยกติดตั้งของหนัก (Heavy Lift Operation) งานซ่อมบำรุงเครื่องจักรและอุปกรณ์ในโรงงานอุตสาหกรรม การซ่อมบำรุงใหญ่ประจำปี การปรับปรุงหน่วยผลิต

อย่างไรก็ตามบริษัทฯ ยังยึดนโยบายที่จะรับงานที่มีอัตรากำไรสูงเป็นหลัก เนื่องจากการรับงานที่มีอัตรากำไรต่ำเป็นจำนวนมาก อาจทำให้บริษัทฯ ไม่มีความสามารถในการรับงานอื่นเพิ่มเติมซึ่งอาจทำให้พลาดโอกาสในการรับงานขนาดใหญ่ที่อัตรากำไรสูงได้ ทั้งนี้การรับงานบริษัทฯ จะพิจารณาตามสภาพแวดล้อมการเปลี่ยนแปลง และวัฏจักรธุรกิจ (Business Cycle) ของอุตสาหกรรม เพื่อให้แน่ใจว่าบริษัทมีงานก่อสร้าง (Backlog) อย่างต่อเนื่อง

ในปี 2557 บริษัทฯ คาดว่าจะมีผลการดำเนินงานเพิ่มขึ้น เนื่องจากเป็นช่วงเวลาที่จะมีการเริ่มดำเนินงานก่อสร้างงานส่วนเพิ่มที่มี การทำสัญญาไว้แล้ว นอกจากนี้บริษัทฯ ยังได้ทำการเข้าประมูลงานทั้งในและนอกประเทศ มูลค่ากว่า 4,500 ล้านบาท

ทรัพยากรบุคคล

การก่อสร้างงานโครงสร้างเหล็กในโรงงานอุตสาหกรรมขนาดใหญ่ (Mechanical Construction) เป็นงานที่ต้องอาศัยความเชี่ยวชาญเป็นพิเศษ เนื่องจากการก่อสร้างสำหรับรองรับการผลิตในอุตสาหกรรมหนัก ดังนั้นการก่อสร้างจะต้องรองรับแรงดัน ความร้อน ความเป็นกรดต่างๆ การทนต่อการกัดกร่อนที่อาจเกิดขึ้นในการดำเนินการ หากชิ้นงานที่ไม่ได้มาตรฐาน อาจก่อให้เกิดความเสียหายต่อกระบวนการผลิตโดยรวมได้ ซึ่งการสร้างเหล่านี้ต้องอาศัยทีมวิศวกรและช่างที่มีความสามารถ และประสบการณ์สูง การสูญเสียบุคลากรเหล่านี้ อาจส่งผลให้บริษัทฯ สูญเสียความสามารถในการแข่งขันและกระทบต่อการดำเนินงานของบริษัทฯ

อย่างไรก็ตามบริษัทฯ ได้ให้ความสำคัญกับการวางแผนนโยบายการบริหารทรัพยากรบุคคลมาโดยตลอด โดยมีการมุ่งเน้นการพัฒนาความสามารถและความรับผิดชอบของบุคลากร การวางแผนทางอาชีพ (Career Path) ของบุคลากรใน แต่ละระดับ รวมถึงการให้ผลตอบแทนที่เหมาะสมกับความรู้ความสามารถของแต่ละบุคคล ซึ่งหากบริษัทฯ สามารถบริหารนโยบายในการบริหารทรัพยากรบุคคลเหล่านี้ได้เป็นอย่างดี จะทำให้บริษัทฯ มีทรัพยากรบุคคลที่มีความสามารถมากขึ้นและส่งผลกระทบในเชิงบวกต่อผลการดำเนินงานของบริษัทฯ ได้