

ส่วนที่ 3 ฐานะทางการเงิน

13. ข้อมูลทางการเงินที่สำคัญ

13.1 สรุปรายงานการสอบบัญชี

สรุปรายงานการสอบบัญชีสำหรับงบการเงินงวดปีบัญชีสิ้นสุดวันที่ 31 มีนาคม 2558

รายงานของผู้สอบบัญชีสำหรับงบการเงินของบริษัทและงบการเงินรวมของบริษัทและบริษัทย่อย สำหรับงวดปีบัญชีสิ้นสุดวันที่ 31 มีนาคม 2558 ซึ่งตรวจสอบโดย นายศุภชัย ปัญญาวัฒน์ ผู้สอบบัญชีรับอนุญาตเลขทะเบียน 3930 บริษัท สำนักงาน อีวาย จำกัด ได้แสดงความเห็นแบบไม่มีเงื่อนไขว่างบการเงินนี้แสดงฐานะการเงินรวม ณ วันที่ 31 มีนาคม 2558 ผลการดำเนินงานรวมและกระแสเงินสดรวม สำหรับปีสิ้นสุดวันที่ 31 มีนาคม 2558 ของบริษัทและบริษัทย่อย งบการเงินเฉพาะกิจการแสดงฐานะการเงิน ณ วันที่ 31 มีนาคม 2558 ผลการดำเนินงานและกระแสเงินสดสำหรับปีสิ้นสุดวันเดียวกันของบริษัท โดยถูกต้องตามที่ควรในสาระสำคัญตามหลักการบัญชีที่รับรองทั่วไป

สรุปรายงานการสอบบัญชีสำหรับงบการเงินงวดปีบัญชีสิ้นสุดวันที่ 31 มีนาคม 2557

รายงานของผู้สอบบัญชีสำหรับงบการเงินของบริษัทและงบการเงินรวมของบริษัทและบริษัทย่อย สำหรับงวดปีบัญชีสิ้นสุดวันที่ 31 มีนาคม 2557 ซึ่งตรวจสอบโดย นายศุภชัย ปัญญาวัฒน์ ผู้สอบบัญชีรับอนุญาตเลขทะเบียน 3930 บริษัท สำนักงาน อีวาย จำกัด (เดิมชื่อบริษัท สำนักงาน เอ็นส์ แอนด์ ยัง จำกัด) ได้แสดงความเห็นแบบไม่มีเงื่อนไขว่างบการเงินนี้แสดงฐานะการเงินรวม ณ วันที่ 31 มีนาคม 2557 ผลการดำเนินงานรวมและกระแสเงินสดรวม สำหรับปีสิ้นสุดวันที่ 31 มีนาคม 2557 ของบริษัทและบริษัทย่อย งบการเงินเฉพาะกิจการแสดงฐานะการเงิน ณ วันที่ 31 มีนาคม 2557 ผลการดำเนินงานและกระแสเงินสดสำหรับปีสิ้นสุดวันเดียวกันของบริษัท โดยถูกต้องตามที่ควรในสาระสำคัญตามหลักการบัญชีที่รับรองทั่วไป

สรุปรายงานการสอบบัญชีสำหรับงบการเงินงวดปีบัญชีสิ้นสุดวันที่ 31 มีนาคม 2556

รายงานของผู้สอบบัญชีสำหรับงบการเงินของบริษัทและงบการเงินรวมของบริษัทและบริษัทย่อย สำหรับงวดปีบัญชีสิ้นสุดวันที่ 31 มีนาคม 2556 ซึ่งตรวจสอบโดย นางสาวศิริภาภรณ์ เอื้ออนันต์กุล ผู้สอบบัญชีรับอนุญาตเลขทะเบียน 3844 บริษัท สำนักงาน เอ็นส์ แอนด์ ยัง จำกัด ได้แสดงความเห็นแบบไม่มีเงื่อนไขว่างบการเงินนี้แสดงฐานะการเงินรวม ณ วันที่ 31 มีนาคม 2556 ผลการดำเนินงานรวมและกระแสเงินสดรวม สำหรับปีสิ้นสุดวันที่ 31 มีนาคม 2556 ของบริษัทและบริษัทย่อย งบการเงินเฉพาะกิจการแสดงฐานะการเงิน ณ วันที่ 31 มีนาคม 2556 ผลการดำเนินงานและกระแสเงินสดสำหรับปีสิ้นสุดวันเดียวกันของบริษัท โดยถูกต้องตามที่ควรในสาระสำคัญตามหลักการบัญชีที่รับรองทั่วไป

13.2 ตารางสรุปงบการเงิน

งบดุล

	ณ วันที่ 31 มี.ค. 2558	ณ วันที่ 31 มี.ค. 2557	ณ วันที่ 31 มี.ค. 2556 (ปรับปรุงใหม่)
สรุปงบดุล (ล้านบาท)			
สินทรัพย์หมุนเวียน	1,042	1,630	1,995
สินทรัพย์ไม่หมุนเวียน	2,244	1,111	584
สินทรัพย์รวม	3,286	2,741	2,579
หนี้สินหมุนเวียน	1,433	762	737
หนี้สินไม่หมุนเวียน	24	26	22
หนี้สินรวม	1,457	788	759
รวมส่วนของผู้ถือหุ้น	1,829	1,953	1,821
รวมหนี้สินและส่วนของผู้ถือหุ้น	3,286	2,741	2,579

งบกำไรขาดทุน

	ปี 2557/58	ปี 2556/57	ปี 2555/56 (ปรับปรุงใหม่)
สรุปงบกำไรขาดทุน (ล้านบาท)			
รายได้จากการดำเนินงาน:			
รายได้จากธุรกิจในระบบรถไฟฟ้าบีทีเอส	1,805	1,679	1,422
รายได้จากธุรกิจโมเดิร์นเทรด	969	1,295	1,250
รายได้จากธุรกิจอาคารสำนักงานและอื่นๆ	189	175	166
รวมรายได้จากการดำเนินงาน	2,963	3,149	2,838
รายได้อื่น	100	47	34
รวมรายได้	3,063	3,196	2,872
ต้นทุนการให้บริการ	1,325	1,342	1,289
กำไรขั้นต้น	1,854	1,807	1,548
กำไรก่อนดอกเบี้ยจ่าย ภาษี ค่าเสื่อม และค่าตัดจำหน่าย	1,225	1,510	1,289
กำไรก่อนค่าใช้จ่ายทางการเงิน และภาษีเงินได้นิติบุคคล	1,065	1,419	1,189
กำไร(ขาดทุน)สุทธิ	838	1,146	902

หมายเหตุ มาตรฐานการบัญชีใหม่เกี่ยวกับ Deferred Tax มีผลบังคับใช้ตั้งแต่เดือนมกราคม 2556 ดังนั้น บริษัทจึงได้ปรับปรุงการบันทึกบัญชีย้อนหลังเพื่อการเปรียบเทียบ โดยถือว่ามาตรฐานการบัญชีใหม่ดังกล่าวเกิดขึ้นตั้งแต่วันที่ 31 มีนาคม 2556

งบกระแสเงินสด

สรุปงบกระแสเงินสด (ล้านบาท)	ปี 2557/58	ปี 2556/57	ปี 2555/56
กำไรก่อนภาษี	1,055	1,419	1,187
ค่าเสื่อมราคาและค่าตัดจำหน่าย	160	90	100
รายการปรับกระทบยอดกำไรก่อนภาษี	191	(19)	(8)
การเปลี่ยนแปลงในสินทรัพย์และหนี้สินดำเนินงาน			
การเปลี่ยนแปลงในสินทรัพย์ดำเนินงาน	40	105	(137)
การเปลี่ยนแปลงในหนี้สินดำเนินงาน	(118)	49	(356)
จ่ายดอกเบี้ย	(7)	0	0
จ่ายภาษีเงินได้	(251)	(302)	(226)
เงินสดสุทธิจาก (ใช้ไปใน) กิจกรรมดำเนินงาน	1,070	1,342	560
เงินลงทุนระยะยาว	(40)	0	0
เงินให้กู้ยืมระยะยาวแก่กิจการที่ควบคุมร่วมกันเพิ่มขึ้น	(39)	0	0
ซื้อเงินลงทุนชั่วคราว (สุทธิ)	202	(504)	0
เงินสดรับจากการจำหน่ายสินทรัพย์	5	0.2	1
เงินสดจ่ายซื้อสินทรัพย์ไม่มีตัวตน	(2)	(2)	(4)
เงินสดจ่ายซื้ออุปกรณ์	(519)	(558)	(320)
เงินสดจ่ายลงทุนในการร่วมค้า บริษัทร่วม และ			
การเปลี่ยนแปลงสถานะเงินลงทุน	(731)	(45)	0
เงินสดจากดอกเบี้ยรับ	22	30	19
เงินสดรับจากการจำหน่ายใบสำคัญแสดงสิทธิในบริษัทร่วม	129	0	0
เงินปันผลรับ	19	0	0
เงินสดสุทธิจาก (ใช้ไปใน) กิจกรรมลงทุน	(954)	(1,078)	(304)
เงินกู้ยืมระยะสั้นจากสถาบันการเงินเพิ่มขึ้น	530	0	0
จ่ายเงินปันผล	(965)	(1,014)	(440)
เงินสดรับจากการเพิ่มทุน	0	0	1,056
เงินสดรับจากการใช้สิทธิตามใบสำคัญแสดงสิทธิที่จะซื้อหุ้น	3	0	0
สามัญ			
เงินสดสุทธิจาก (ใช้ไปใน) กิจกรรมจัดหาเงิน	(432)	(1,014)	616
เงินสดและรายการเทียบเท่าเงินสดเพิ่มขึ้น (ลดลง) สุทธิ	(316)	(751)	873
เงินสดและรายการเทียบเท่าเงินสดต้นงวด	503	1,254	381
ผลต่างจากการแปลงค่างบการเงินลดลง	0	0.3	(0.2)
เงินสดและรายการเทียบเท่าเงินสดปลายงวด	187	503	1,254

อัตราส่วนทางการเงินที่สำคัญ

	ปี 2557/58	ปี 2556/57	ปี 2555/56 (ปรับปรุงใหม่)
อัตราส่วนทางการเงินที่สำคัญ			
ความสามารถในการทำกำไร			
อัตราส่วนกำไรขั้นต้น (%) ⁽¹⁾	55%	57%	55%
อัตราส่วนกำไรจากการดำเนินงานก่อนดอกเบี้ยจ่าย			
ภาษี ค่าเสื่อมราคา และค่าตัดจำหน่าย (%)	41%	48%	45%
อัตราส่วนกำไรสุทธิ (%)	28%	36%	32%
อัตราส่วนผลตอบแทนต่อส่วนของผู้ถือหุ้น (%)	44%	61%	85%
สภาพคล่อง			
อัตราส่วนสภาพคล่อง (เท่า)	0.7	2.1	2.7
อัตราส่วนสภาพคล่องหมุนเร็ว (เท่า)	0.7	2.1	2.6
ประสิทธิภาพในการดำเนินงาน			
อัตราส่วนผลตอบแทนต่อสินทรัพย์ (%)	28%	43%	46%
อัตราหมุนของสินทรัพย์ (เท่า)	1.0	1.2	1.5
ความสามารถในการชำระหนี้			
อัตราส่วนหนี้สินรวมต่อส่วนของผู้ถือหุ้น (เท่า)	0.80	0.40	0.42
อัตราส่วนเงินกู้ยืมต่อส่วนของผู้ถือหุ้น (เท่า)	0.3		ไม่มีเงินกู้ยืม

⁽¹⁾ คำนวณจากรายได้จากการดำเนินงาน

13.3 คำอธิบายและวิเคราะห์ฐานะการเงินและผลการดำเนินงานปี 2557/58

ภาวะเศรษฐกิจและอุตสาหกรรมสื่อโฆษณาที่มีผลต่อการดำเนินงาน

ภาพรวมปี 2557 ที่ผ่านมา กิจกรรมทางเศรษฐกิจไทยชะลอตัวลงอย่างต่อเนื่อง ทั้งจากการใช้จ่ายงบประมาณของรัฐบาลที่ชะลอตัว การส่งออกของไทยที่ซบเซา และอีกหลายปัจจัยที่กดดันให้การบริโภคและการลงทุนภาคเอกชนหดตัวลง โดยอัตราการเติบโตของผลิตภัณฑ์มวลรวมในประเทศเติบโตเพียงร้อยละ 0.7 จากอัตราการเติบโตร้อยละ 2.9 ในปี 2556⁽¹⁾ ส่งผลให้การใช้จ่ายงบประมาณโฆษณาของอุตสาหกรรมโดยรวมลดลงถึงร้อยละ 8.4⁽²⁾ อย่างไรก็ตาม รายได้ของบริษัทฯ จากสื่อโฆษณาและพื้นที่ร้านค้าบนบีทีเอสและสื่อโฆษณาในอาคารสำนักงานและสื่ออื่นๆ ยังคงเติบโตร้อยละ 7.5 และร้อยละ 7.8 จากปีก่อน สวนทางการหดตัวของทุกๆ สื่อโฆษณาในตลาด สืบเนื่องจากการเติบโตตามจำนวนผู้โดยสารของบีทีเอสอย่างต่อเนื่องและศักยภาพของสื่อที่สามารถเข้าถึงผู้บริโภคกลุ่มเป้าหมายได้ดี

ในส่วนของธุรกิจสื่อโฆษณาในโมเดิร์นเทรดลดลงร้อยละ 25.2 เนื่องจาก 2 ปัจจัยหลัก 1) สัญญาในการบริหารจัดการในห้างเทสโก้โลตัสได้ทยอยสิ้นสุดลงระหว่างเดือนธันวาคม 2557 ถึง เดือนกุมภาพันธ์ 2558 และ 2) บริษัทฯ ได้ตัดสินใจยกเลิกสัญญากับห้างสรรพสินค้าบิ๊กซี (บิ๊กซี) ก่อนครบกำหนด เนื่องจากพบว่าสื่อโฆษณาที่ไม่ใช่ของบริษัทฯ เป็นจำนวนมากในพื้นที่ที่บริษัทฯ ได้รับสิทธิแต่เพียงผู้เดียว โดยบิ๊กซีไม่สามารถควบคุมแก้ไขเหตุการณ์ดังกล่าวได้ตามเงื่อนไขที่ระบุในสัญญา ส่งผลกระทบต่อการลดลงของรายได้และความสามารถในการทำกำไรของบริษัทฯ อย่างไรก็ตาม บริษัทฯ ได้บันทึกประมาณการค่าเสียหายเบื้องต้นที่เกิดจากการยุติสัญญาก่อนครบกำหนดกับบิ๊กซีครั้งนี้จำนวน 215 ล้านบาท (ก่อนหักภาษี) ในไตรมาส 4 ปี 2557/58 จากสถานการณ์ข้างต้นทำให้บริษัทฯ ไม่สามารถบรรลุเป้าหมายการเติบโตที่คาดหวังไว้ร้อยละ 0-3 โดยรายได้ลดลงร้อยละ 5.9 จากปีก่อน

พัฒนาการที่สำคัญในรอบปี 2557/58

สื่อโฆษณาในบีทีเอส

- เริ่มขายสื่อโฆษณา E-Poster ซึ่งเป็นป้ายดิจิทัลที่ติดตั้งบนทางเชื่อมเข้าอาคารและห้างสรรพสินค้าต่างๆ จำนวน 23 ป้าย โดยเปิดให้บริการโฆษณาตั้งแต่เดือนเมษายน 2557
- เริ่มขายสื่อโฆษณาที่ติดตั้งภายในและภายนอกขบวนรถไฟฟ้าบีทีเอส 5 ขบวนใหม่ (20 ตู้) ตั้งแต่เดือนเมษายน 2557

สื่อโฆษณาในโมเดิร์นเทรด

- สัญญาในการบริหารจัดการในห้างเทสโก้โลตัสได้ทยอยสิ้นสุดลงระหว่างเดือนธันวาคม 2557 ถึง เดือนกุมภาพันธ์ 2558
- บริษัทฯ ตัดสินใจยกเลิกสัญญาสื่อโฆษณาในบิ๊กซีทั้งหมดและแฟมิลีมาร์ท (เฉพาะสื่อภาพนิ่ง) มีผลตั้งแต่วันที่ 1 พฤษภาคม 2558 เป็นต้นไป

¹ แหล่งข้อมูลจาก www.nesdb.go.th ข้อมูลเดือนมกราคม – ธันวาคม 2557

² แหล่งข้อมูลจาก Nielsen ข้อมูลเดือนเมษายน 2557 – มีนาคม 2558, ไม่รวมสื่อทีวีดิจิทัล และเคเบิลทีวี

ธุรกิจสื่อโฆษณาในอาคารสำนักงานและสื่ออื่นๆ

- ขยายเครือข่ายสื่อโฆษณาจอดิจิตอลในลิฟท์อาคารสำนักงานเพิ่ม 28 อาคาร รวมเป็น 103 อาคาร (926 จอ) โดยในปีนี้ บริษัทฯ ได้การขยายพื้นที่ติดตั้งสื่อโฆษณาในบริเวณลิฟท์และติดตั้งจอ LED ขนาด 234 ตารางเมตร บนตัวอาคารด้านนอกของอาคารเอ็มไพร์ทาวเวอร์
- ลงนามเป็นตัวแทนขายสื่อโฆษณาแต่เพียงผู้เดียวในเครื่องบินของไทยแอร์เอเชียในเดือนพฤษภาคม 2557
- ลงทุนและบริหารการขายเครือข่ายสื่อโฆษณาบนจอ LED ขนาดใหญ่ ที่ติดตั้งอยู่โดยรอบวงเวียนอนุสาวรีย์ชัยสมรภูมิ จำนวน 4 จอ รวมพื้นที่กว่า 981 ตารางเมตร
- ได้เข้าร่วมประมูลและได้รับคัดเลือกให้เป็นผู้บริหารพื้นที่สื่อโฆษณาภายในและภายนอก อาคารจามจุรี สแควร์ ซึ่งมีการจัดสรรพื้นที่ใช้งานหลากหลาย ทั้งอาคารสำนักงาน อาคารพักอาศัย และศูนย์การค้า รวมพื้นที่มากกว่า 270,000 ตารางเมตร

เพิ่มส่วนแบ่งตลาด ก้าวเข้าสู่ธุรกิจสื่อโฆษณากลางแจ้ง (Outdoor)

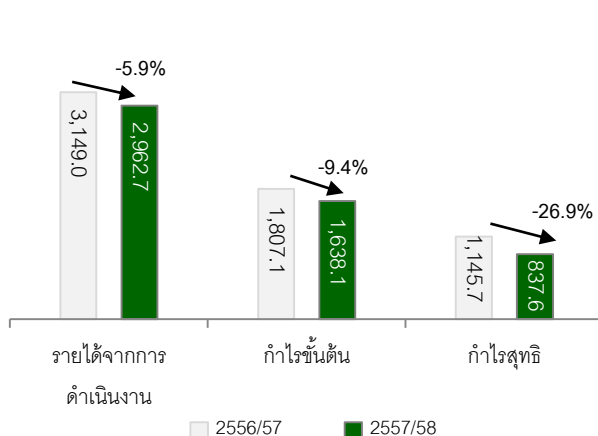
- ได้มีการขยายเครือข่ายสื่อโฆษณาอีกครั้งโดยการเข้าลงทุนในหุ้นสามัญของบริษัท มาสเตอร์ แอด จำกัด (มหาชน) (MACO) ในสัดส่วนร้อยละ 24.96 ของหุ้นทั้งหมดของ MACO ทำให้ MACO เป็นบริษัทร่วมของบริษัท
- ได้เป็นตัวแทนขายสื่อโฆษณาบนท้องถนน (street furniture) ของ MACO แต่เพียงผู้เดียว

การจ่ายเงินและหุ้นปันผล

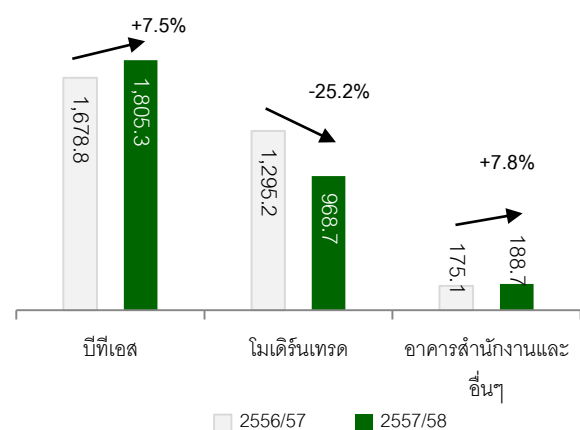
- จ่ายปันผลระหว่างกาลเมื่อวันที่ 30 มกราคม 2558 เป็นเงินสดในอัตรา 0.14 บาทต่อหุ้น เป็นจำนวนเงิน 480.0 ล้านบาท
- จ่ายหุ้นปันผลระหว่างกาลในอัตรา 1 หุ้นเดิม ต่อ 1 หุ้นปันผล หรือคิดเป็นอัตราหุ้นละ 0.10 บาทต่อหุ้น และเป็นเงินสดจำนวน 0.011111111111 บาทต่อหุ้น ในวันที่ 31 มีนาคม 2558 เป็นผลให้จำนวนหุ้นสามัญชำระแล้วของบริษัทเพิ่มขึ้นจาก 3,432 ล้านหุ้น เป็น 6,864 ล้านหุ้น
- ในวันที่ 6 พฤษภาคม 2558 คณะกรรมการอนุมัติจ่ายเงินปันผลจากผลประกอบการครึ่งปีหลังเป็นเงินสด 0.025 บาทต่อหุ้น เป็นเงิน 172 ล้านบาท รวมเงินปันผลที่จ่ายจากผลประกอบการปี 2557/58 ทั้งหมด 1,033 ล้านบาท ประกอบด้วย เงินสดปันผล 690 ล้านบาท และหุ้นปันผล 343 ล้านบาท (เงินปันผลนี้ต้องได้รับอนุมัติจากที่ประชุมสามัญผู้ถือหุ้นในวันที่ 6 กรกฎาคม 2558)

ภาพรวมผลการดำเนินงานของบริษัทฯ ปี 2557/58 เปรียบเทียบกับปี 2556/57 (YoY)

รายได้จากการดำเนินงานและกำไร (ล้านบาท)



รายได้จากการดำเนินงานในแต่ละธุรกิจ (ล้านบาท)



รายได้จากการบริการ ลดลง 186.3 ล้านบาทหรือร้อยละ 5.9 เป็น 2,962.7 ล้านบาท สาเหตุหลักมาจากรายได้จากรัฐกิจโมเดิร์นเทรดที่ลดลงอย่างมีนัยสำคัญ ทั้งนี้ เนื่องจากได้รับผลกระทบในช่วงครึ่งปีหลังที่สัญญาบริหารสื่อโฆษณาในห้างเทสโก้ โลตัสทยอยสิ้นสุดลงระหว่างเดือนธันวาคม 2557 ถึง เดือนกุมภาพันธ์ 2558 ประกอบกับบริษัทฯ ได้ตัดสินใจยกเลิกสัญญากับบิกซี ก่อนครบกำหนดที่กล่าวข้างต้น อย่างไรก็ตาม รฐกิจสื่อในปีที่เอสยังคงเติบโตกว่าร้อยละ 7.5 และสื่อในอาคารสำนักงานและอื่นๆ ยังคงเติบโตร้อยละ 7.8

ต้นทุนการให้บริการต่อยอดขาย ปี 57/58 เพิ่มขึ้นเป็นร้อยละ 44.7 จากร้อยละ 42.6 ในปี 56/57 เนื่องจากค่าเสื่อมราคาของสื่อโฆษณาใหม่บนปีที่เอสที่เพิ่มขึ้น และค่าส่วนแบ่งรายได้ในโมเดิร์นเทรดที่มีสัดส่วนเพิ่มขึ้นเมื่อยอดขายลดลง ทำให้บริษัทฯ มีอัตรากำไรขั้นต้นในปีนี้ลดลงเป็นร้อยละ 55.3 จากร้อยละ 57.4 ในปีก่อน

ค่าใช้จ่ายในการขายและบริหาร ในปีนี้มีสัดส่วนต่อยอดขายเท่ากับร้อยละ 13.7 เกือบไม่เปลี่ยนแปลงจากร้อยละ 13.8 ในปีก่อน **รายการพิเศษ**ที่เกิดขึ้นในไตรมาส 4 ประกอบด้วย 1) ประมาณการค่าเสียหายเบื้องต้นที่เกิดจากการยุติสัญญาก่อนครบกำหนดกับบิกซีจำนวน 215 ล้านบาท (ก่อนหักภาษี) 2) ประมาณการส่วนต่างของยอดขายที่ต่ำกว่าค่าตอบแทนขั้นต่ำจำนวน 53 ล้านบาท ทำให้กำไรสุทธิในปีนี้เป็น 837.6 ล้านบาท ลดลงร้อยละ 26.9 จากปีก่อน

หากไม่รวมรายการพิเศษดังกล่าว บริษัทฯ จะมีกำไรสุทธิในปีนี้เป็น 1,009.0 ล้านบาท ลดลงร้อยละ 11.9 จากปีก่อน เนื่องจากค่าเสื่อมราคาของสื่อโฆษณาใหม่ๆ บนสถานีปีที่เอส และ การขยายพื้นที่สื่อในอาคารสำนักงานเป็นหลัก ประกอบกับยอดขายในโมเดิร์นเทรดที่ลดลง

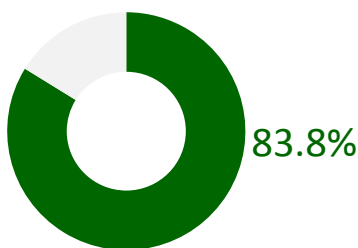
ผลการดำเนินงานจำแนกตามส่วนงาน (เปรียบเทียบปี 2557/58 กับปี 2556/57)

สื่อโฆษณาในปีที่เอส

รายได้ในปีเพิ่มขึ้น 126.5 ล้านบาท หรือเพิ่มขึ้นร้อยละ 7.5 จากปีก่อน เป็น 1,805.3 ล้านบาท จาก (1) การขยายพื้นที่สื่อโฆษณาบนสถานีรถไฟฟ้ามหานครเพิ่มขึ้นจากการเพิ่มสื่อดิจิทัลใหม่ Platform Truss LED (2) รายได้ค่าเช่าพื้นที่ร้านค้าบนสถานีปีที่เอสเพิ่มขึ้นจากการทยอยปรับอัตราค่าเช่า และมีอัตราการใช้พื้นที่ร้านค้าเพิ่มขึ้น และ (3) รายได้สื่อโฆษณาบนขบวนรถไฟฟ้ามหานครเพิ่มขึ้นจากจำนวนรถไฟฟ้ามหานคร 5 ขบวนที่เพิ่มขึ้นตั้งแต่เดือนเมษายน 2557

อัตรากำไรขั้นต้นลดลงเป็นร้อยละ 76.0 จากร้อยละ 81.2 ในปีก่อนเนื่องจากบริษัทฯ รับรู้ต้นทุนค่าเสื่อมราคาเพิ่มขึ้นจากสื่อโฆษณาดิจิทัลใหม่ดังที่กล่าวข้างต้น

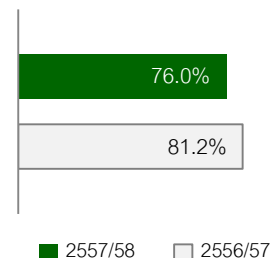
สัดส่วนในกำไรขั้นต้น



กำไรขั้นต้น (ล้านบาท)



อัตรากำไรขั้นต้น (%)

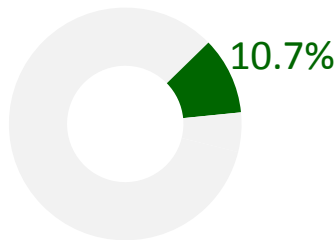


สื่อโฆษณาในโมเดิร์นเทรด

รายได้หดตัวร้อยละ 25.2 เป็น 968.7 ล้านบาท หรือลดลง 326.5 ล้านบาทจากปีก่อน เนื่องจากได้รับผลกระทบในช่วงครึ่งปีหลังที่สัญญาบริหารสื่อโฆษณาในห้างเทสโก้ โลตัส ทายอยสิ้นสุดลงระหว่างเดือนธันวาคม 2557 ถึง เดือนกุมภาพันธ์ 2558 ประกอบกับบริษัทฯ ได้ตัดสินใจยกเลิกสัญญากับบีทีซี ก่อนครบกำหนดที่กล่าวข้างต้น

อัตรากำไรขั้นต้นในปีนี้ลดลงเป็นร้อยละ 18.1 จากร้อยละ 24.8% เนื่องจากโมเดิร์นเทรดมีค่าใช้จ่ายคงที่ในสัดส่วนสูง

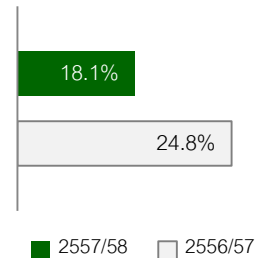
สัดส่วนในกำไรขั้นต้น



กำไรขั้นต้น (ล้านบาท)



อัตรากำไรขั้นต้น (%)

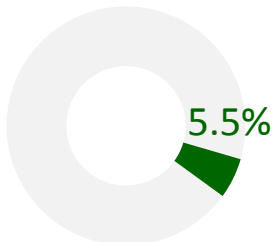


สื่อโฆษณาในอาคารสำนักงานและสื่ออื่นๆ

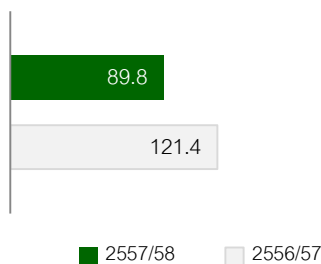
รายได้ในปี 57/58 เพิ่มขึ้น 13.6 ล้านบาท หรือเพิ่มขึ้นร้อยละ 7.8 จากปีก่อนเป็น 188.7 ล้านบาท เนื่องจาก 1) รับรู้รายได้เต็มปีจาก LCD ในอาคารสำนักงานเพิ่มขึ้นในปีก่อน รวมถึงเมื่อเดือนตุลาคม 2557 เริ่มรับรู้รายได้จากอาคารที่เพิ่มขึ้นอีก 28 อาคารรวมเป็น 103 อาคาร ณ วันสิ้นรอบบัญชี และ 2) รายได้จากการเป็นตัวแทนขายสื่อโฆษณาต่างๆ เช่น ในเครื่องบินของ ไทยแอร์เอเชีย

อัตรากำไรขั้นต้นลดลงเป็นร้อยละ 47.6 จากร้อยละ 69.3 ในปีก่อน เนื่องจากรับรู้ต้นทุนค่าเสื่อมราคาเพิ่มขึ้นจากจอติดในอาคารใหม่ดังที่กล่าวข้างต้น และการเพิ่มสัดส่วนของธุรกิจสื่อใหม่ๆ ซึ่งมีอัตรากำไรขั้นต้นต่ำกว่าธุรกิจสื่ออาคารสำนักงาน

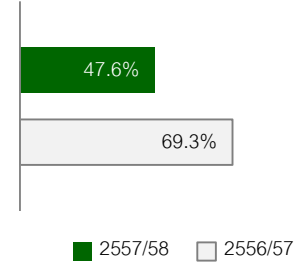
สัดส่วนในกำไรขั้นต้น



กำไรขั้นต้น (ล้านบาท)



อัตรากำไรขั้นต้น (%)



ฐานะทางการเงิน

สินทรัพย์

ณ วันที่ 31 มีนาคม 2558 บริษัทฯ มี**สินทรัพย์รวม** 3,286.5 ล้านบาทเพิ่มขึ้นจาก 2,740.9 ล้านบาท ณ วันที่ 31 มีนาคม 2557 จากการเพิ่มขึ้นของอุปกรณ์ - สุทธิ และการลงทุนใน MACO ในสัดส่วนร้อยละ 24.96 ของหุ้นทั้งหมดของ MACO (ดูเพิ่มเติมในตารางรายละเอียดสินทรัพย์)

เงินสด รายการเทียบเท่าเงินสด และเงินลงทุนชั่วคราวรวม 493.6 ล้านบาทลดลงจาก 1,009.3 ล้านบาท จากการลงทุนใน MACO การลงทุนในอุปกรณ์ และการจ่ายปันผล (รายละเอียดในการอธิบายกระแสเงินสดด้านล่าง)

ลูกหนี้ - สุทธิ ลดลงเหลือ 519.1 ล้านบาท ตามการชะลอตัวของยอดขายโมเดิร์นเทรด ดังที่กล่าวข้างต้น ทั้งนี้บริษัทฯ มีการให้เครดิตเทอมแก่ลูกค้า 60-90 วันและมีนโยบายการตั้งสำรองค่าเผื่อนี้สงสัยจะสูญ โดยพิจารณาจากอายุหนี้ที่ค้างชำระเกิน 120 วัน ประกอบกับประวัติการชำระหนี้และความน่าเชื่อถือของลูกค้าแต่ละราย โดย ณ สิ้นปี 2557/58 บริษัทฯ มีการตั้งสำรองค่าเผื่อนี้สงสัยจะสูญ 9.8 ล้านบาท ลดลงจาก 12.4 ล้านบาท ณ สิ้นรอบบัญชีของปีก่อน หรือคิดเป็นร้อยละ 1.9 และร้อยละ 2.1 ของลูกหนี้รวมตามลำดับ

ลูกหนี้การค้าค้าง (ล้านบาท)

	31 มีนาคม 2557	31 มีนาคม 2558
ยังไม่ถึงกำหนดชำระ	507.9	477.9
ไม่เกิน 6 เดือน	86.4	29.5
6 เดือนขึ้นไป	12.7	9.8
รวม	607.0	517.2
% ต่อลูกหนี้รวม	100.0%	99.6%
สำรองค่าเผื่อนี้สงสัยจะสูญ	12.4	9.6
% ต่อลูกหนี้รวม	2.1%	1.9%

อุปกรณ์ (สุทธิ) มีมูลค่ารวม 1,262.4 ล้านบาท เพิ่มขึ้นจาก 922.7 ล้านบาท ณ สิ้นงวดบัญชีของปีก่อนจากการเพิ่มขึ้นของอุปกรณ์รีวและประตูอัตโนมัติบริเวณชานชาลาบนสถานีรถไฟฟ้าบีทีเอส (Platform Screen Door) และสื่อโฆษณาดิจิทัลใหม่ทั้งบนสถานีรถไฟฟ้าและในอาคารสำนักงานอีก 28 อาคารที่เพิ่มขึ้น

รายละเอียดสินทรัพย์

	31 มีนาคม 2557		31 มีนาคม 2558	
	(ล้านบาท)	% ของทั้งหมด	(ล้านบาท)	% ของทั้งหมด
เงินสดและรายการเทียบเท่าเงินสด	1,009.3	37.0%	493.6	15.0%
ลูกหนี้การค้าและลูกหนี้อื่น	607.0	22.2%	519.1	16.0%
อุปกรณ์ - สุทธิ	922.7	33.7%	1,262.4	38.4%
ลงทุนในบริษัทร่วม	44.5	1.6%	694.9	21.1%
สินทรัพย์อื่น	157.4	5.5%	316.5	9.5%
สินทรัพย์รวม	2,740.9	100.0%	3,286.5	100.0%

หนี้สินและส่วนของผู้ถือหุ้น

หนี้สินรวมเท่ากับ 1,457.4 ล้านบาทเพิ่มขึ้นร้อยละ 85.0 หรือ 669.8 ล้านบาทจาก 787.6 ล้านบาท ณ สิ้นรอบบัญชีของปีก่อน โดย 530.0 ล้านบาทเป็นเงินกู้ยืมระยะสั้นเพื่อใช้ลงทุนซื้อหุ้น MACO และเป็นเงินสดหมุนเวียนในบริษัทฯ หนี้สินอื่นที่เพิ่มขึ้นเป็นประมาณการค่าเสียหายเบื้องต้นที่เกิดจากการยุติสัญญาก่อนครบกำหนดกับบิกซีดังกล่าวข้างต้น

ส่วนของผู้ถือหุ้นรวมเท่ากับ 1,829.1 ล้านบาทลดลง 124.2 ล้านบาท สาเหตุหลักจากกำไรสะสมที่ลดลงจากการจ่ายปันผล และการตั้งสำรองเพิ่มขึ้น

อัตราผลตอบแทนผู้ถือหุ้น¹ ในปีนี้เท่ากับร้อยละ 44.3 ลดจากร้อยละ 60.7 ในปีก่อนตามกำไรสุทธิที่ลดลง

¹ คำนวณจากกำไรสุทธิในรอบ 12 เดือน / ส่วนของผู้ถือหุ้นเฉลี่ยต้นงวด-ปลายงวด

รายละเอียดหนี้สินและส่วนของผู้ถือหุ้น

	31 มีนาคม 2557		31 มีนาคม 2558	
	(ล้านบาท)	% ของทั้งหมด	(ล้านบาท)	% ของทั้งหมด
เงินกู้ยืมระยะสั้น	0.0	0.0%	530.0	16.1%
เจ้าหนี้การค้าและเจ้าหนี้อื่น	150.8	5.5%	150.5	4.6%
ค่าใช้จ่ายค้างจ่าย	363.4	13.3%	317.8	9.7%
หนี้สินหมุนเวียนอื่น	247.5	9.0%	435.1	13.3%
หนี้สินไม่หมุนเวียน	25.9	0.9%	24.1	0.7%
รวมหนี้สิน	787.6	28.7%	1,457.4	44.3%
ส่วนของผู้ถือหุ้น	1,953.3	71.3%	1,829.1	55.7%
รวมหนี้สินและส่วนของผู้ถือหุ้น	2,740.9	100.0%	3,286.5	100.0%

สภาพคล่องและกระแสเงินสด

ณ สิ้นงวดบัญชีในปี 57/58 บริษัทฯ มีเงินสดและรายการเทียบเท่าเงินสด 187.0 ล้านบาท รวมกับเงินลงทุนระยะสั้น และระยะยาว (สุทธิ) 341.1 ล้านบาท เป็น 528.1 ล้านบาท ซึ่งลดลง 479.3 ล้านบาทจาก 1,007.4 ล้านบาท ณ สิ้นงวดบัญชีของปีก่อน (เงินสดและรายการเทียบเท่าเงินสด 503.5 ล้านบาท รวมกับเงินลงทุนระยะสั้น (สุทธิ) 503.9 ล้านบาท) โดยในระหว่างงวดมีกระแสเงินสดสุทธิจากกิจกรรมดำเนินงานเท่ากับ 1,069.5 ล้านบาท เงินสดใช้ในกิจกรรมลงทุนในปีนี้ ประกอบด้วย 1) เงินสดรับจากการขาย MACO-W1 129.2 ล้านบาท 2) เงินลงทุนในการร่วมค้าและบริษัทร่วมรวม 769.9 ล้านบาท ซึ่ง 696.5 ล้านบาท เป็นเงินสดสุทธิที่ใช้ลงทุนในสัดส่วนร้อยละ 24.96 ของหุ้นทั้งหมดใน MACO 3) เงินลงทุนในอุปกรณ์ (CAPEX) รวม 521.7 ล้านบาท โดยประมาณครึ่งหนึ่งเป็นยอดชำระของอุปกรณ์ Platform Screen Door ที่ติดตั้งไปแล้ว และส่วนที่เหลือเป็นเงินลงทุนเพื่อเพิ่มพื้นที่ขายสื่อโฆษณา และ 4) ดอกเบี้ยรับและอื่นๆ รวม 45.4 ล้านบาท นอกจากนี้บริษัทฯ ยังใช้เงินสดในการจ่ายเงินปันผลเป็นจำนวนรวม 964.8 ล้านบาทในระหว่างงวดปีบัญชีนี้

ปัจจัยและอิทธิพลหลักที่อาจมีผลกระทบต่อการทำงานหรือฐานะทางการเงินในอนาคต

จากการที่บริษัทตัดสินใจยกเลิกสัญญาสื่อโฆษณาในบิกซีทั้งหมดและแฟมิลีมาร์ท (เฉพาะสื่อภาพนิ่ง) แล้ว เมื่อมองแนวโน้มในระยะสั้น บริษัทคาดว่าจะรายได้รวมในปี 2558/59 จะลดลงร้อยละ 12 เมื่อเทียบกับรายได้รวมของปีก่อนซึ่งมีรายได้จากสื่อโฆษณาในโมเดิร์นเทรดรวมอยู่ด้วย อย่างไรก็ตาม ในภาพรวม บริษัทจะมีอัตรากำไรที่สูงขึ้นเนื่องจากธุรกิจหลักเป็นธุรกิจที่มีต้นทุนต่ำ

บริษัทวางเป้าหมายของการเติบโตในปี 2558/59 ดังนี้

ธุรกิจสื่อโฆษณาในปีที่เอส จะสามารถสร้างรายได้เพิ่มขึ้นร้อยละ 16 จากปีก่อน มาจากอัตราการใช้พื้นที่สื่อบนสถานีและบนรถไฟที่เพิ่มขึ้น โดยเฉพาะสื่อจาก Platform Truss LED, E-Poster และ Platform Screen Door ซึ่งเป็นสื่อใหม่ที่บริษัทได้เริ่มติดตั้งและขายตั้งแต่ปีก่อน

ธุรกิจสื่อโฆษณาในอาคารสำนักงาน จะเป็นหน่วยธุรกิจหนึ่งซึ่งแยกออกจากหน่วยธุรกิจสื่อโฆษณาอื่นๆ โดยที่ผ่านมาสามารถพิสูจน์แล้วว่าเป็นธุรกิจที่มีศักยภาพโดยมีอัตราการรายได้ที่เติบโตเฉลี่ยถึงร้อยละ 17 ใน 5 ปีที่ผ่านมา ในปี 2558/59 บริษัทคาดว่าธุรกิจนี้จะสามารถสร้างรายได้เพิ่มขึ้นร้อยละ 20 จากปีก่อน โดยมีแผนจะขยายเครือข่ายสื่อโฆษณาในอาคารสำนักงานในกรุงเทพฯ อีกประมาณร้อยละ 10-20

ธุรกิจสื่อโฆษณาอื่นๆ ซึ่งรวมรายได้จากโครงการสื่อโฆษณา 1) จามจุรี แสควร์ 2) อาคารเอ็มไพร์ทาวเวอร์ 3) Victory Monument Mega LED 4) AirAsia 5) Midas Upcountry LED 6) Street Furniture และ 7) สื่อ BKK Mega LED โดยคาดว่าจะเพิ่มรายได้ในธุรกิจนี้กว่าร้อยละ 1,000 จากปีก่อน