

ส่วนที่ 3

ฐานะการเงินและผลการดำเนินงาน

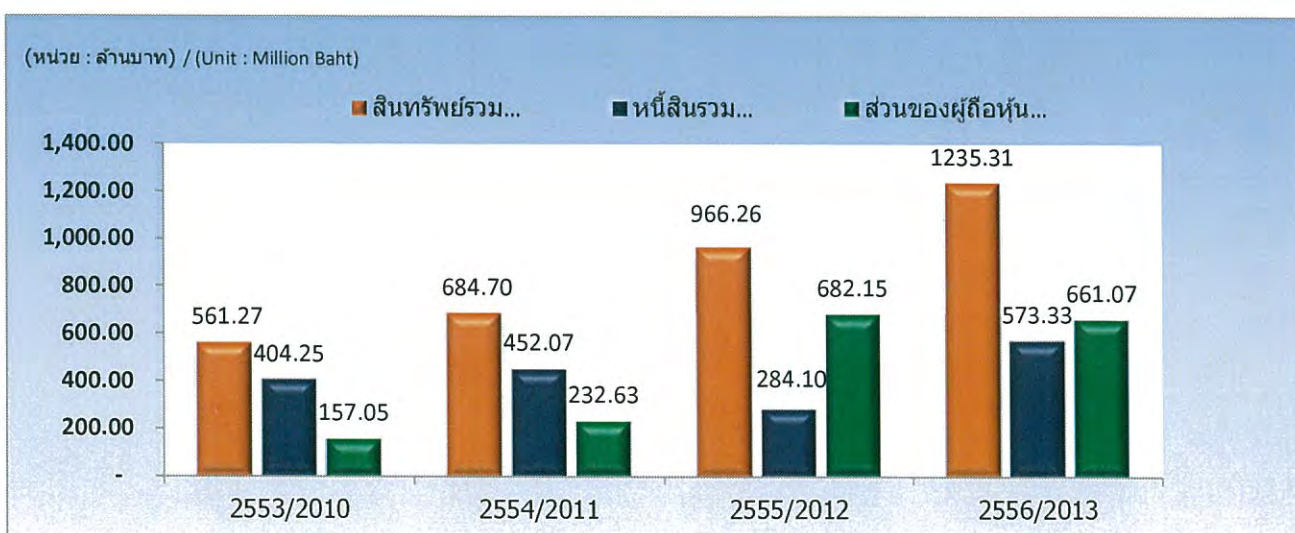
13. ข้อมูลทางการเงินที่สำคัญ

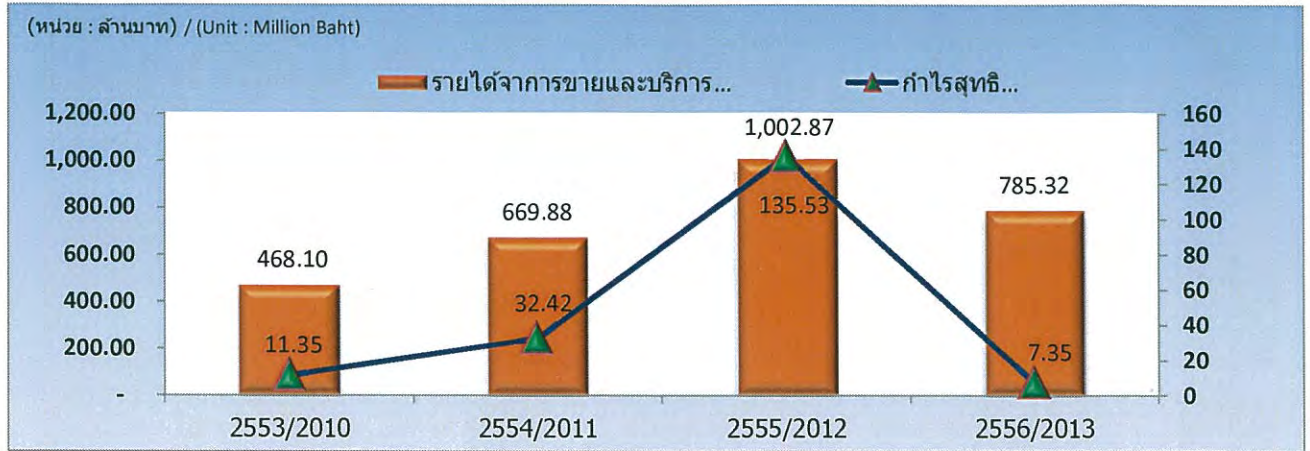


ข้อมูลสำคัญทางการเงิน --> Financial Highlight

(หน่วย : ล้านบาท)	2556 2013	+ / - (%)	2555 2012	+ / - (%)	2554 2011	+ / - (%)	2553 2010
งบกำไรขาดทุนเบ็ดเสร็จ							
รายได้จากการขายและบริการ	785.32	-21.69%	1,002.87	49.71%	669.88	43.11%	468.10
กำไรก่อนค่าใช้จ่ายทางการเงิน และภาษีเงินได้	14.25	-93.53%	220.14	117.14%	101.38	32.74%	76.38
ค่าเสื่อมราคาและค่าตัดจำหน่าย	43.50	16.84%	37.23	5.07%	35.44	-19.49%	44.02
กำไรก่อนภาษีเงินได้	10.73	-93.88%	175.23	245.96%	50.65	169.30%	18.81
กำไรสุทธิ	7.35	-94.58%	135.53	318.04%	32.42	185.60%	11.35
กำไรต่อหุ้น (บาท)	0.02	-96.77%	0.62				
งบแสดงฐานะการเงิน							
สินทรัพย์รวม	1,235.31	27.84%	966.26	41.21%	684.70	21.99%	561.27
หนี้สินรวม	573.33	101.81%	284.10	-37.15%	452.07	11.83%	404.25
ส่วนของผู้ถือหุ้น	661.07	-3.09%	682.15	193.23%	232.63	48.16%	157.02
อัตราส่วนทางการเงิน							
อัตรากำไรขั้นต้น (ร้อยละ)	19.02		28.80		21.30		19.67
อัตรากำไรสุทธิ (ร้อยละ)	0.91		13.47		4.83		2.42
อัตราส่วนสภาพคล่อง (เท่า)	1.46		2.43		0.92		0.73
อัตราส่วนหนี้สินต่อทุน (เท่า)	0.87		0.41		1.94		2.57
อัตราผลตอบแทนต่อผู้ถือหุ้น (ร้อยละ)	1.07		29.63		16.64		8.54
อัตราผลตอบแทนต่อสินทรัพย์รวม (ร้อยละ)	1.29		22.16				

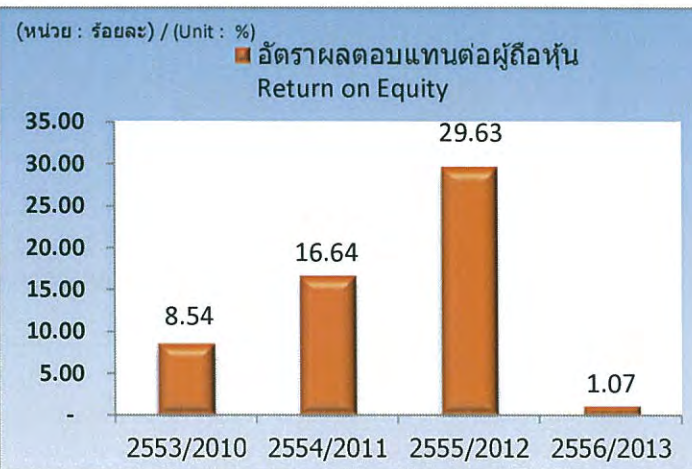
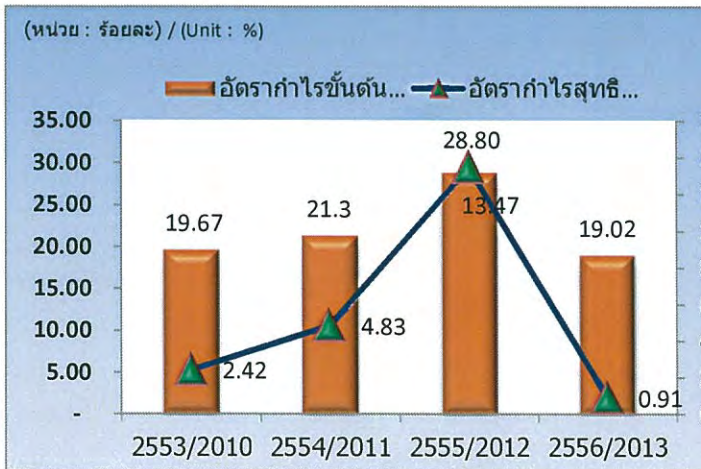
งบแสดงฐานะการเงิน / Statement of Financial Position





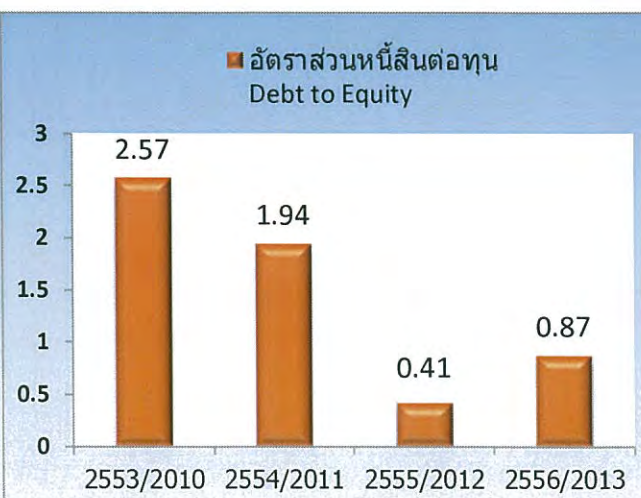
อัตรากำไรขั้นต้น VS อัตรากำไรสุทธิ
Gross Profit Margin VS Net Profits Margin

อัตราผลตอบแทนต่อผู้ถือหุ้น
Return on Equity



อัตราส่วนสภาพคล่อง / Current Ratio

อัตราส่วนหนี้สินต่อทุน / Debt to Equity



14. การวิเคราะห์และคำอธิบายของฝ่ายจัดการ

การวิเคราะห์ผลการดำเนินงาน

ในปีที่ผ่านมาบริษัทมีรายได้รวมเท่ากับ 791.04 ล้านบาท ลดลงจากปี 2555 ซึ่งมีจำนวนเท่ากับ 1,005.96 ล้านบาท โดยรายได้รวมของบริษัทประกอบด้วย รายได้จากการขายและบริการ รายได้จากการขายอื่นๆ และรายละเอียดอื่น ดังนี้

รายได้จากการขายและบริการ

บริษัทมีรายได้จากการขายและบริการในปี 2555 และ 2556 เท่ากับ 1,002.87 ล้านบาท และ 785.32 ล้านบาท ตามลำดับ โดยรายได้จากการขายและบริการของบริษัทประกอบด้วย รายได้จากการขายคิดเป็นสัดส่วนประมาณ ร้อยละ 84-86 ของรายได้จากการขายและบริการ และรายได้จากการบริการคิดเป็นสัดส่วนประมาณร้อยละ 14-16 ของรายได้จากการขายและให้บริการ

โครงสร้างรายได้ของบริษัทแยกตามผลิตภัณฑ์ ในปี 2555 – 2556

รายการ	งบการเงินรวม			
	2555		2556	
	ล้านบาท	%	ล้านบาท	%
รายได้จากการขาย				
1. เครื่องเพอร์ระบบไฮดรอลิค	563.27	56.17%	437.60	55.72%
2. เครื่องระบบไฮดรอลิค	162.77	16.23%	134.50	17.13%
3. เครื่องทุ่นแรงระบบไฮดรอลิค	88.40	8.81%	71.92	9.16%
4. อื่นๆ	26.48	2.64%	29.15	3.71%
รวมรายได้จากการขาย	840.92	83.85%	673.17	85.72%
รายได้จากการบริการ				
5. บริการซ่อมแซมและดูแลรักษาเครื่องจักร	124.32	12.40%	98.52	12.55%
6. การรับแปรรูปโลหะ	37.63	3.75%	13.63	1.73%
รวมรายได้จากการบริการ	161.95	16.15%	112.15	14.28%
รวมรายได้จากการขายและบริการ	1,002.87	100.00%	785.32	100.00%

รายได้จากการขาย

รายได้จากการขายของบริษัทประกอบด้วย รายได้จากการขายเครื่องเพอร์ระบบไฮดรอลิค คิดเป็นสัดส่วนประมาณ ร้อยละ 55.56 ของรายได้จากการขายและบริการ รายได้จากการขายเครื่องระบบไฮดรอลิคคิดเป็นสัดส่วนประมาณร้อยละ 16-17 ของรายได้จากการขายและบริการ รายได้จากการขายเครื่องทุ่นแรงระบบไฮดรอลิคคิดเป็นสัดส่วนประมาณร้อยละ 8-9 ของรายได้จากการขายและบริการ และรายได้จากการขายอื่นๆคิดเป็นสัดส่วนประมาณร้อยละ 2-4 ของรายได้จากการขายและบริการ



รายได้จากการขายเครื่องเพรระบบไฮดรอลิค

ในปี 2556 บริษัทมีรายได้จากการขายเครื่องเพรระบบไฮดรอลิคเท่ากับ 437.60 ล้านบาท ซึ่งคิดเป็นอัตราการถดถอยร้อยละ 22.31 เมื่อเปรียบเทียบกับรายได้จากการขายเครื่องเพรระบบไฮดรอลิคในปี 2555 การถดถอยของรายได้ในปี 2556 เป็นผลมาจากความต้องการกำลังการผลิตของผู้ผลิตทั้งในอุตสาหกรรมยานยนต์และอุตสาหกรรมอื่น ๆ ลดลง อันสืบเนื่องมาจากอุตสาหกรรมยานยนต์หยุดชะงักเนื่องจากตลาดรถยนต์คันแรกแล่นตลาด

รายได้จากการขายเครนระบบไฮดรอลิค

ในปี 2556 บริษัทมีรายได้จากการจำหน่ายเครนระบบไฮดรอลิค เท่ากับ 134.50 ล้านบาท หรือลดลงร้อยละ 17.37 เมื่อเปรียบเทียบกับปี 2555 รายได้จากการขายเครนระบบไฮดรอลิคลดลงเล็กน้อย เนื่องจากในปี 2555 บริษัทได้รับคำสั่งซื้อเครนขนาดใหญ่จำนวนหลายตัวเพื่อใช้ในโรงงานกระดาษ โรงงานน้ำตาล และโรงงานผลิตเหล็ก ซึ่งลูกค้ากลุ่มดังกล่าวมีการสั่งซื้อเพื่อรองรับการปรับค่าแรงขั้นต่ำเพิ่มขึ้น โดยการใช้เครื่องจักรทดแทนแรงงานคนเพื่อลดต้นทุน สำหรับในปี 2556 บริษัทได้รับการสั่งซื้อเครนขนาดใหญ่ลดลง แต่มีการสั่งซื้อเครนขนาดกลางและขนาดเล็ก โดยลูกค้ากลุ่มอื่นๆ เข้ามาทดแทน อย่างไรก็ตามเนื่องจากเครนขนาดกลางและขนาดเล็กมีมูลค่าต่ำกว่า จึงทำให้รายได้จากการจำหน่ายเครนลดลงเล็กน้อย

รายได้จากการขายเครื่องทุ่นแรงระบบไฮดรอลิค

ในปี 2556 บริษัทมีรายได้จากการขายเครื่องทุ่นแรงระบบไฮดรอลิคเท่ากับ 71.92 ล้านบาท หรือลดลงคิดเป็นอัตราร้อยละ 18.64 เมื่อเปรียบเทียบกับรายได้จากการขายเครื่องทุ่นแรงระบบไฮดรอลิค ปี 2555 เนื่องจากบริษัทได้รับคำสั่งซื้อ Motorcycle Lifter ลดลงเนื่องจากในปี 2555 ศูนย์บริการมีคำสั่งซื้อสม่ำเสมอทุกเดือน และ เศรษฐกิจไม่ดี จึงเป็นเหตุให้ผู้บริโภคชะลอการซื้อ

รายได้จากการบริการ

รายได้จากการบริการประกอบด้วย รายได้จากการซ่อมแซมและดูแลรักษาเครื่องจักรคิดเป็นสัดส่วนประมาณร้อยละ 12-13 ของรายได้จากการขายและบริการ และรายได้จากการรับแปรรูปโลหะคิดเป็นสัดส่วนประมาณร้อยละ 1-4 ของรายได้จากการขายและบริการเช่นเดียวกัน โดยมีรายละเอียดดังนี้

รายได้จากการซ่อมแซมและดูแลเครื่องจักร

รายได้จากการให้บริการซ่อมแซมและดูแลรักษาเครื่องจักรลดลงจาก 124.32 ในปี 2555 เป็น 98.52 ล้านบาท ในปี 2556 หรือคิดเป็นการลดลงร้อยละ 20.75 รายได้ที่ลดลงเป็นผลกระทบในเชิงลบภายหลังจากเหตุการณ์อุทกภัยในช่วงปลายปี 2554 กล่าวคือ เครื่องจักรของผู้ผลิตยานยนต์และผู้ประกอบการในอุตสาหกรรมชิ้นส่วนยานยนต์ที่ได้รับความเสียหายจากผลกระทบอุทกภัยโดยตรงได้มีการส่งเครื่องจักรทั้งตราสินค้าที่บริษัทเป็นผู้ผลิตและตรา



สินค้าของผู้ผลิตรายอื่นเข้ารับบริการซ่อมแซมกับบริษัทเพื่อให้สามารถใช้งานได้อีกครั้ง และต่อมา ในปี 2556 ภาวะการซ่อมแซมและดูแลรักษาเริ่มอึมตัว จึงทำให้รายได้จากการซ่อมแซมและบำรุงรักษาเครื่องจักรลดลง

รายได้จากการรับแปรรูปโลหะ

รายได้จากการรับแปรรูปโลหะ เป็นรายได้ที่เกิดจากการนำเหล็กแผ่น เหล็กหล่อ หรืองานโครงสร้างต่างๆมาทำการแปรรูปให้ได้ลักษณะที่ต้องการ เช่น การเจาะ การกลึง การกัด การปาด เป็นต้น เนื่องจากบริษัทได้เดินเครื่องจักรใหญ่เต็มกำลังการผลิตตลอดเวลา ดังนั้นจึงสามารถรับงานบริการแปรรูปโลหะได้ โดยบริษัทมีรายได้ 37.63 ล้านบาท และ 13.63 ล้านบาท ในปี 2555-2556 ตามลำดับ รายได้จากการรับแปรรูปโลหะลดลงในปี 2556 เป็นผลมาจากบริษัทต้องใช้เครื่องจักรของบริษัทในการผลิตเครื่องเพลส เครน และงานซ่อมแซมเครื่องจักรที่เข้ามาอย่างต่อเนื่องในปี 2556 ทำให้บริษัทสามารถรับงานแปรรูปโลหะได้น้อยลง เนื่องจากบริษัทลูกค้าขอการผลิตลงตามภาวะเศรษฐกิจ

รายได้จากการขายอื่น

รายได้จากการขายอื่น ประกอบด้วยรายได้จากการขายอะไหล่ วาล์ว และเหล็กให้แก่ลูกค้า บริษัทมีรายได้จากการขายอื่นเท่ากับ 26.48 ล้านบาท และ 29.15 ล้านบาท ในปี 2555-2556 ตามลำดับ รายได้จากการขายอื่นเพิ่มขึ้นในปี 2556 เนื่องจากในส่วนของรายได้จากการจำหน่ายวาล์วนั้น บริษัทได้รับการแต่งตั้งให้เป็นตัวแทนจำหน่ายวาล์วไฮดรอลิคจาก Yuci Yuken และเริ่มมีการจำหน่ายวาล์วไฮดรอลิคให้แก่ลูกค้าตั้งแต่นั้นปี 2554 ซึ่งรายได้ดังกล่าวยังไม่มากนักเมื่อเทียบกับรายได้จากการขายและบริการของบริษัท

รายได้อื่น

รายได้อื่น ได้แก่ รายได้จากการจำหน่ายทรัพย์สิน ดอกเบี้ยรับ กำไร(ขาดทุน)จากอัตราแลกเปลี่ยน และอื่นๆเท่ากับ 3.09 ล้านบาท และ 5.72 ล้านบาท ในปี 2555-2556 ตามลำดับ โดยรายได้อื่นที่มีสัดส่วนสูงปี 2555 คือดอกเบี้ยรับ ส่วนในปี 2556 ส่วนใหญ่เป็นดอกเบี้ยรับเช่นเดียวกัน

ต้นทุนขายและบริการ

รายการ	งบการเงินรวม			
	2555		2556	
	ล้านบาท	ร้อยละ ¹	ล้านบาท	ร้อยละ ¹
ต้นทุนขายและบริการ	648.25	68.23%	594.61	75.72%
ค่าเสื่อมราคา	29.81	2.97%	41.31	5.26%
รวมต้นทุนขายและบริการ	714.06	71.20%	635.92	80.98%



ต้นทุนขายและบริการของบริษัทประกอบด้วย ต้นทุนวัตถุดิบ คิดเป็นสัดส่วนประมาณร้อยละ 50-70 ของต้นทุนขายและบริการ ซึ่งวัตถุดิบหลักในการผลิตของบริษัทได้แก่เหล็กแผ่นและเหล็กก้อนเหลี่ยม ค่าแรงทางตรงคิดเป็นสัดส่วนประมาณร้อยละ 15-20 ของต้นทุนขายและบริการ และค่าโสหุ้ยการผลิตคิดเป็นประมาณร้อยละ 15-30 ของต้นทุนขายและบริการ

ในปี 2555-2556 บริษัทมีต้นทุนขายและบริการเท่ากับ 714.06 ล้านบาท และ 635.92 ล้านบาท ตามลำดับ ซึ่งลดลงตามรายได้จากการขายในแต่ละปี อย่างไรก็ตาม เมื่อพิจารณาถึงสัดส่วน ของต้นทุนขายและบริการต่อรายได้จากการขายและบริการแล้วพบว่า

ในปี 2555 สัดส่วนของต้นทุนขายและบริการต่อรายได้จากการขายและบริการลดลงเล็กน้อยจากร้อยละ 78.70 เป็นร้อยละ 71.20 ทั้งนี้ แม้ว่าราคาเหล็กยังมีทิศทางที่ปรับตัวเพิ่มขึ้น โดยราคาเหล็กเฉลี่ยในปี 2555 มีการปรับตัวเพิ่มจากปี 2554 ประมาณร้อยละ 3-5

ในปี 2556 สัดส่วนของต้นทุนขายและบริการต่อรายได้จากการขายและบริการเพิ่มขึ้นจากร้อยละ 71.20 ในปี 2555 เป็นร้อยละ 80.98 โดยมีสาเหตุหลักมาจากการปรับตัวเพิ่มขึ้นของราคาเหล็กซึ่งเป็นวัตถุดิบหลักในการผลิต โดยราคาเหล็กเฉลี่ยในช่วงปี 2556 มีการปรับตัวลดลงจากปี 2555 ประมาณร้อยละ 3-5 ประกอบกับต้นทุนการผลิตเพื่อให้ได้งานที่มีมาตรฐานสูงขึ้นอีกทั้งต้นทุนงานในประกัน บริษัทจึงมีสัดส่วนของต้นทุนขายและบริการต่อรายได้จากการขายและบริการเพิ่มสูงขึ้น

ค่าใช้จ่ายจากการขายและบริหาร (ไม่รวมค่าตอบแทนกรรมการ)

ค่าใช้จ่ายจากการขายและบริหารของบริษัทเท่ากับ 108.99 ล้านบาท และ 140.86 ล้านบาท หรือคิดเป็นร้อยละ 10.87 และร้อยละ 17.94 ของรายได้จากการขายและบริการ ในปี 2555-2556 ตามลำดับ โดยแบ่งเป็นค่าใช้จ่ายในการขายและค่าใช้จ่ายในการบริหาร ดังนี้

ค่าใช้จ่ายในการขายเท่ากับ 29.30 ล้านบาท และ 29.30 ล้านบาท คิดเป็นร้อยละ 41.35 และร้อยละ 5.26 ของรายได้จากการขายและบริการ ในปี 2555-2556 ตามลำดับ ค่าใช้จ่ายในการขายส่วนใหญ่ประกอบด้วย ค่าตอบแทนพนักงาน ค่าใช้จ่ายเกี่ยวกับการเดินทางและยานพาหนะ ค่าเสื่อมราคา และค่าสาธารณูปโภค เป็นต้น โดยค่าใช้จ่ายในการขายในปี 2556 เพิ่มขึ้นจาก 29.30 ล้านบาท เป็น 41.35 ล้านบาท หรือเพิ่มขึ้น 12.05 ล้านบาท

ค่าใช้จ่ายในการบริหารเท่ากับ 79.69 ล้านบาท และ 99.51 ล้านบาท หรือคิดเป็นร้อยละ 7.95 และร้อยละ 12.67 ของรายได้จากการขายและบริการ ในปี 2555-2556 ตามลำดับ ซึ่งสาเหตุหลักจากค่าใช้จ่ายสนับสนุนและบริหารการเปิดบริษัท ที.เอ็ม.ซี.ลาว และค่าใช้จ่ายเกี่ยวกับพนักงานจำนวน 18.67 ล้านบาท โดยบริษัทมีสัดส่วนค่าใช้จ่ายในการบริหารต่อรายได้จากการขายและบริการเพิ่มขึ้นถึงแม้ว่าค่าใช้จ่ายในการบริหารมีจำนวนลดลงเป็นผลจากการขายและบริการลดลง



กำไรสุทธิ

บริษัทมีกำไรสุทธิในปี 2556 เท่ากับ 7.35 ล้านบาท ลดลงเมื่อเทียบกับปี 2555 ซึ่งมีกำไรสุทธิเท่ากับ 135.53 ล้านบาท หรือ ลดในอัตราร้อยละ 94.58 เนื่องจาก 1) รายได้จากการขายและบริการของบริษัทลดลงจาก 1,002.87 ล้านบาท ในปี 2555 เป็น 785.32 ล้านบาท ในปี 2556 2) การลดลงของอัตรากำไรขั้นต้นจากการขายและบริการ 3) การลดลงของอัตรากำไรขั้นต้นจากการให้บริการเนื่องจากลูกค้ามีความต้องการในการซ่อมแซมเครื่องจักร 4) การเพิ่มขึ้นของค่าใช้จ่ายในการขาย และค่าใช้จ่ายในการบริหารเพื่อสนับสนุนการลงทุนใน บริษัท ที.เอ็ม.ซี.ลาวฯ สร้างความพร้อมรับ AEC และพร้อมรับ เศรษฐกิจที่กำลังกลับมาดีในอนาคตข้างหน้า

การวิเคราะห์ฐานะการเงิน

สินทรัพย์รวม

สินทรัพย์ของบริษัทมีแนวโน้มเติบโตขึ้นมาโดยตลอดจาก 996.26 ล้านบาท และ 1,235.31 ล้านบาท ณ วันที่ 31 ธันวาคม 2555 และ 2556 ตามลำดับ เนื่องจากโครงการโรงงานแห่งใหม่ของบริษัททำให้บริษัทมีสินทรัพย์ถาวรเพิ่มสูงขึ้น โดย รายละเอียดของการเปลี่ยนแปลงที่สำคัญของสินทรัพย์รวม สามารถสรุปได้ดังนี้

สินทรัพย์หมุนเวียน

ลูกหนี้การค้า (ไม่รวมลูกหนี้อื่น)

ยอดคงเหลือของลูกหนี้การค้า สามารถแยกอายุหนี้ที่ค้างชำระได้ดังนี้

รายการ	งบการเงินรวม			
	31 ธ.ค. 2555		31 ธ.ค. 2556	
	ล้านบาท	ร้อยละ	ล้านบาท	ร้อยละ
ลูกหนี้ที่ยังไม่ถึงกำหนดชำระ	30.59	37.74	39.66	53.23
ลูกหนี้ที่เกินถึงกำหนดชำระ				
ไม่เกิน 30 วัน	43.96	54.24	18.37	24.66
มากกว่า 30 วันถึง 60 วัน	2.18	2.69	4.62	6.20
มากกว่า 60 วันถึง 90 วัน	1.14	1.41	4.34	5.83
มากกว่า 90 วันถึง 180 วัน	2.83	3.49	2.75	3.69
มากกว่า 180 วันแต่ไม่เกิน 1 ปี	0.70	0.86	5.03	6.75
เกิน 1 ปี	0.80	0.99	0.43	0.58
รวม	82.20		75.20	
ตัวเงินรับ	3.54	4.37	8.24	11.06
หัก ค่าเผื่อนหนี้สงสัยจะสูญ	(1.15)	(1.42)	(0.70)	(0.94)
ลูกหนี้การค้าสุทธิ	81.05	100.00	74.50	100.00
ลูกหนี้อื่น	8.71		6.41	
รวมลูกหนี้การค้าและลูกหนี้อื่น	89.76		80.91	

ลูกหนี้การค้าของบริษัทมีจำนวน 89.76 ล้านบาท และ 80.91 ล้านบาท ณ วันที่ 31 ธันวาคม 2555 และ 2556 ตามลำดับ ณ วันที่ 31 ธันวาคม 2556 ลูกหนี้การค้าสุทธิมีจำนวน 80.91 ล้านบาท ลดลงเมื่อเทียบกับ ณ 31 ธันวาคม 2555



ที่มีจำนวน 89.76 ล้านบาท โดยลูกหนี้การค้า ณ 31 ธันวาคม 2556 เป็นลูกหนี้การค้าเป็นปกติและบางส่วนเป็นลูกค้าที่บริษัทชะลอการส่งมอบสินค้าเนื่องจากประสบปัญหาการชะลอตัวของภาคการลงทุนทำให้เกิดการเลื่อนรับสินค้าตามภาวะเศรษฐกิจ และทำให้ลูกหนี้การค้าที่มีอายุเกินกว่า 60 วัน ณ 31 ธันวาคม 2556 สูงกว่าปกติ

ลูกหนี้การค้าส่วนใหญ่ของบริษัทเป็นลูกหนี้ที่ยังไม่ถึงกำหนดชำระ ซึ่งอยู่ระหว่างร้อยละ 37.53 และลูกหนี้ที่เกินกำหนดชำระน้อยกว่า 30 วัน อยู่ระหว่างร้อยละ 24-54 บริษัทมีลูกหนี้การค้าที่เกินกำหนดชำระมากกว่า 30 วัน ถึง 90 วัน อยู่ระหว่างร้อยละ 4-12 และลูกหนี้การค้ามากกว่า 90 วัน อยู่ระหว่างร้อยละ 4-10

ลูกหนี้การค้าที่เกินกว่ากำหนดชำระน้อยกว่า 30 วัน ส่วนใหญ่เกิดจากการที่บริษัทส่งมอบสินค้าให้แก่ลูกค้าภายหลังจากวันที่ลูกค้ากำหนดให้วางบิล ทำให้บริษัทต้องวางบิลในรอบต่อไป ส่งผลให้การนับระยะเวลาเครดิตที่แตกต่างกันทำให้การจ่ายเงินเลยกำหนดเวลาการชำระเงิน ในส่วนลูกหนี้การค้าที่เกินกำหนดชำระมากกว่า 30 วันขึ้นไป ถือว่ามีจำนวนน้อย ดังจะเห็นได้จากค่าเผื่อนี้สงสัยจะสูญเพียงร้อยละ 1.15 ล้านบาท ณ วันที่ 31 ธันวาคม 2555 สำหรับลูกหนี้ที่เกินกำหนดชำระ 180 วัน บริษัทจะตั้งค่าเผื่อนี้จะสูญร้อยละ 50 ของจำนวนที่ค้างชำระ และหากลูกหนี้ที่เกินกำหนดชำระ 360 วัน บริษัทจะตั้งค่าเผื่อนี้สงสัยจะสูญร้อยละ 100 ของจำนวนหนี้ค้างชำระ โดยประมาณจากความเสียหายที่อาจเกิดขึ้นจากการเรียกเก็บเงินจากลูกหนี้ไม่ได้ และพิจารณาจากลูกหนี้เป็นรายตัว สถานะการเงินและประสิทธิภาพในอดีต

สินค้าคงเหลือ

สินค้าคงเหลือสุทธิเท่ากับ 199.61 ล้านบาท และ 239.83 ล้านบาท ณ วันที่ 31 ธันวาคม 2555 และ 2556 ตามลำดับโดยสินค้าส่วนใหญ่โดยเฉลี่ย ณ วันที่ 31 ธันวาคม 2555 และ 2556 อยู่ในรูปสินค้าระหว่างผลิตร้อยละ 64-65.50 รองลงมาคือวัตถุดิบเฉลี่ยร้อยละ 15-18 สินค้าสำเร็จรูปเฉลี่ยร้อยละ 15.50-17.50 วัสดุสิ้นเปลืองและสินค้าระหว่างทางรวมเฉลี่ยร้อยละ 1-6.5 ของสินค้าคงเหลือก่อนหักเผื่อมูลค่าสินค้าลดลง

รายการ	งบการเงินรวม			
	31 ธ.ค. 2555		31 ธ.ค. 2556	
	ล้านบาท	ร้อยละ	ล้านบาท	ร้อยละ
สินค้าสำเร็จรูป	35.78	17.49	38.53	15.53
สินค้าระหว่างผลิต	131.22	64.16	162.48	65.50
วัตถุดิบ	30.93	15.12	44.49	17.94
วัสดุสิ้นเปลือง	2.35	1.15	2.55	1.03
สินค้าระหว่างทาง	4.24	2.07	-	-
รวม	204.52	100.00	248.05	100.00
หัก ค่าเผื่อนี้สงสัยจะสูญ	(4.91)	(2.40)	(8.22)	(3.31)
สินค้าคงเหลือสุทธิ	199.61	97.60	239.83	96.69

สินค้าระหว่างผลิตส่วนใหญ่เป็นการผลิตที่ระบบเครื่องเพรสไฮดรอลิคตามคำสั่งซื้อของลูกค้าซึ่งมีมูลค่าสูงและใช้ระยะเวลาในการผลิตค่อนข้างนานเฉลี่ยประมาณ 4-6 เดือน จึงทำให้สินค้าคงเหลือส่วนใหญ่อยู่ในรูปของสินค้าระหว่างผลิต และจากตารางข้างต้นจะเห็นว่าสินค้าระหว่างผลิตเพิ่มขึ้น 131.22 ล้านบาท ณ สิ้นปี 2555 เป็น 162.48 ล้านบาท ณ สิ้นปี 2556



เป็นผลมาจากยอดการสั่งการผลิตที่มีเข้ามาในปลายปี สินค้าระหว่างผลิตกลับเข้าสู่ปกติภายหลังบริษัทส่งสินค้าให้แก่ลูกค้า

ที่ดิน อาคารและอุปกรณ์

ที่ดิน อาคารและอุปกรณ์ – สุทธิ มีจำนวนเท่ากับ 325.74 ล้านบาท และ 588.53 ล้านบาท ณ วันที่ 31 ธันวาคม 2555 และ 2556 ตามลำดับ รายการที่ดิน อาคารและอุปกรณ์สุทธิเพิ่มขึ้น 262.79 ล้านบาทเมื่อเทียบกับ ณ วันที่ 31 ธันวาคม 2555 ส่วนหนึ่งเป็นผลมาจากการซื้อขายพาหนะเพิ่มเติมและการลงทุนในที่ดิน 57 ไร่ เพื่อใช้ก่อสร้างเป็นที่ตั้งสำนักงานและโรงงานแห่งใหม่

หนี้สิน

หนี้สินรวมส่วนใหญ่ได้แก่ รายการเงินเบิกเกินบัญชีและเงินกู้ยืมระยะสั้นจากสถาบันการเงินและรายการเจ้าหนี้การค้าเท่ากับ 207.77 ล้านบาท และ 351.77 ล้านบาท ณ วันที่ 31 ธันวาคม 2555 และ 2556 ตามลำดับ หนี้สินรวมที่เพิ่มขึ้นส่วนใหญ่มาจากเงินกู้ยืมระยะสั้นเพื่อให้หมุนเวียนในกิจการและเงินกู้ยืมระยะยาวเพื่อการลงทุนในที่ดินที่ตั้งโครงการสำนักงานและโรงงานใหม่

เจ้าหนี้การค้าและเจ้าหนี้อื่น

เจ้าหนี้การค้าและเจ้าหนี้อื่น จำนวน 207.77 ล้านบาท และ 136.77 ล้านบาท ณ วันที่ 31 ธันวาคม 2555 และ 2556 ตามลำดับ

รายการ	งบการเงินรวม			
	31 ธ.ค. 2555		31 ธ.ค. 2556	
	ล้านบาท	ร้อยละ	ล้านบาท	ร้อยละ
เจ้าหนี้การค้า	86.36	41.57	59.90	43.80
เจ้าหนี้อื่น :				
ตัวเงินจ่าย			0.71	0.52
ค่าใช้จ่ายค้างจ่าย	27.72	13.34	10.06	7.36
รายได้รับล่วงหน้า	87.78	42.25	57.91	42.34
ภาษีหัก ณ ที่จ่ายและเงินสมทบ				-
ประกันสังคมค้างนำส่ง	4.73	2.28	3.89	2.84
ภาษีมูลค่าเพิ่มรอนำส่ง	0.77	0.37	1.77	1.29
เจ้าหนี้อื่น	0.41	0.20	2.53	1.85
เจ้าหนี้อื่นรวม	121.41	58.43	76.16	55.68
เจ้าหนี้การค้าและเจ้าหนี้อื่น	207.77	100.00	136.77	100.00

เจ้าหนี้การค้าเท่ากับ 86.36 ล้านบาท และ 59.90 ล้านบาท ณ วันที่ 31 ธันวาคม 2555 และ 2556 ตามลำดับ โดยส่วนใหญ่เป็นเจ้าหนี้การค้าวัตถุดิบ เช่น เหล็ก อุปกรณ์ไฟฟ้า เป็นต้น ระยะเวลาในการให้สินเชื่อ (Credit term) ประมาณ 30-90 วัน ทั้งนี้ เจ้าหนี้การค้ามีแนวโน้มเพิ่มขึ้น (ลดลง) ตามยอดขายของบริษัท



เจ้าหนี้ของบริษัทประกอบด้วย ตัวเงินจ่าย ค่าใช้จ่ายค่าจ้าง รายได้รับล่วงหน้า และเจ้าหนี้อื่นๆ ซึ่งเพิ่มขึ้นจาก 121.41 ล้านบาท เป็น 76.16 ล้านบาท ณ วันที่ 31 ธันวาคม 2556 ตามลำดับ โดยสาเหตุหลักเกิดจาก

- รายได้รับล่วงหน้า เกิดจากการที่บริษัทเรียกเก็บเงินมัดจำจากลูกค้าที่มีคำสั่งซื้อล่วงหน้าประมาณร้อยละ 30 สำหรับเครื่องเพลสไฮดรอลิค อัตราร้อยละ 10-30 สำหรับเครื่องระบบไฮดรอลิค และอัตราประมาณร้อยละ 30-40 สำหรับงานบริการซ่อมแซมและดูแลเครื่องจักร โดยลูกค้าจะต้องจ่ายเงินมัดจำดังกล่าวภายใน 30 วัน นับจากวันที่มีคำสั่งซื้อ ซึ่งเป็นเงินมัดจำดังกล่าวจะถูกรับรู้รายได้รับล่วงหน้ามียอดลดลงจาก 87.78 ล้านบาท เป็น 57.91 ล้านบาท ณ วันที่ 31 ธันวาคม 2555 และ 2556 ตามลำดับ โดยเพิ่มขึ้นตามคำสั่งซื้อของลูกค้าที่ลดลงในปี 2556
- ค่าใช้จ่ายค้างจ่ายของบริษัทประกอบด้วย เงินเดือนค้างจ่าย โบนัสค้างจ่าย ค่าสาธารณูปโภค และค่าใช้จ่ายค้างจ่ายอื่นๆ ซึ่งมีจำนวนเท่ากับ 27.72 ล้านบาท และ 10.06 ล้านบาท ณ วันที่ 31 ธันวาคม 2555 และ 2556 หรือคิดเป็นอัตราลดลงร้อยละ 63.71 พันแปรตามยอดขายและบริการที่ลดลง

เงินกู้ยืมจากสถาบันการเงินและหนี้สินตามสัญญาเช่าทางการเงิน

รายการ	งบการเงินรวม			
	31 ธ.ค. 2555		31 ธ.ค. 2556	
	ล้านบาท	ร้อยละ	ล้านบาท	ร้อยละ
เงินเบิกเกินบัญชีและเงินกู้ยืมระยะสั้น	-	-	215.00	56.47
เงินกู้ยืมระยะยาว	17.72	69.52	154.65	40.62
รวมเงินกู้ยืมจากสถาบันการเงิน	17.72		154.65	
หนี้สินตามสัญญาเช่าการเงิน	7.77	30.48	11.11	2.92
รวม	25.49	100.00	380.76	100.00

ณ 31 ธันวาคม 2556 บริษัทมีเงินกู้ยืมระยะสั้นเท่ากับ 215 ล้านบาท โดยเงินกู้ยืมระยะสั้นของบริษัทเป็นตั๋วสัญญาใช้เงินเพื่อใช้หมุนเวียนในกิจการ

บริษัทมีเงินกู้ยืมระยะยาวกับสถาบันการเงินจำนวน 2 วงเงิน รวม 238 ล้านบาท โดยมีอัตราดอกเบี้ยประมาณ MLR-2 ต่อปี และจากตารางข้างต้นจะเห็นได้ว่าบริษัทมียอดกู้ยืมเงินระยะยาวเพิ่มขึ้นจาก 17.72 ล้านบาท เป็น 154.65 ล้านบาท ณ วันที่ 31 ธันวาคม 2555 และ 2556 ตามลำดับ เนื่องจากเงินกู้ยืมเพิ่มเติม 150 ล้านบาท เพื่อลงทุนในที่ดินที่ตั้งสำนักงานและโรงงานแห่งใหม่อย่างไรก็ตามบริษัทมีการจ่ายชำระเงินกู้ยืมก่อนเดิมตามกำหนดและเป็นไปตามเงื่อนไขของสัญญา ซึ่งเงินกู้เดิมเหลือเพียง 4.65 ล้านบาทเท่านั้น

หนี้สินตามสัญญาเช่าการเงินเท่ากับ 7.77 ล้านบาท และ 1.11 ล้านบาท ณ วันที่ 31 ธันวาคม 2555 และ 2556 ตามลำดับ โดยส่วนใหญ่เป็นยานพาหนะและเครื่องจักร โดยมีระยะเวลาเช่าอยู่ระหว่าง 24-48 งวด โดยที่ผ่านมามีบริษัทสามารถชำระค่างวดได้ตามเงื่อนไขของสัญญาเช่าทางการเงินมาโดยตลอด



ส่วนของผู้ถือหุ้น

ส่วนของผู้ถือหุ้นของบริษัทและบริษัทย่อยเฉพาะส่วนของบริษัทใหญ่ลดลงเป็น 661.07 ล้านบาท ณ วันที่ 31 ธันวาคม 2556 หรือลดลง 27.15 ล้านบาท เมื่อเปรียบเทียบกับ ณ วันที่ 31 ธันวาคม 2555 โดยส่วนที่ลดลงจากกำไรสะสมที่ลดลงโดยมีการจ่ายเงินปันผลของปี 2555 ออกไปในปี 2556 ภายหลังบริษัทมีกำไรสุทธิเพียงจำนวน 7.35 ล้านบาทในปี 2556

สภาพคล่อง

กระแสเงินสด	งบการเงินรวม	
	ปี 2555	ปี 2556
กำไรจากการดำเนินงานก่อนการเปลี่ยนแปลงในสินทรัพย์และหนี้สินดำเนินงาน	224.65	89.41
การเปลี่ยนแปลงในสินทรัพย์และหนี้สินดำเนินงาน	74.66	(108.32)
เงินสดสุทธิได้มาจาก(ใช้ไปใน)กิจกรรมดำเนินงาน	262.76	(62.07)
เงินสดสุทธิได้มาจาก(ใช้ไปใน)กิจกรรมลงทุน	(202.55)	(147.74)
เงินสดสุทธิได้มาจาก(ใช้ไปใน)กิจกรรมจัดหาเงิน	103.54	313.57
เงินสดและรายการเทียบเท่าเงินสด ณ วันสิ้นปี	184.45	288.08

เงินสดสุทธิได้ใช้ไปจากกิจกรรมดำเนินงานในปี 2555 เท่ากับ 62.07 ล้านบาท เป็นผลมาจากรายได้จากการขายและบริการมีอัตราการเติบโตลดลงถึงร้อยละ 21.69 เมื่อเทียบกับปีก่อน จึงส่งผลให้บริษัทมีกำไรสุทธิเท่ากับ 7.35 ล้านบาท หรือลดลงร้อยละ 94.58 เมื่อเทียบกับปีก่อน

กระแสเงินสดสุทธิที่ใช้ไปในการลงทุนในปี 2556 เท่ากับ 147.57 ล้านบาท โดยเงินสดใช้ไปในการลงทุนส่วนใหญ่เป็นเงินสดจ่ายเพื่อหมุนเวียนในกิจการดำเนินงานในบริษัท

สำหรับในปี 2556 บริษัทมีเงินสดสุทธิได้มาจากกิจกรรมจัดหาเงินเท่ากับ 313.57 ล้านบาท เนื่องจากบริษัทจัดหาจากเงินกู้ยืมระยะสั้น และเงินกู้ยืมระยะยาว และหนี้สินตามสัญญาเช่าการเงิน

ในภาพรวมแล้วบริษัทมีการเปลี่ยนแปลงกระแสเงินสดเพิ่มขึ้น 103.63 ล้านบาท ส่งผลทำให้บริษัทและบริษัทย่อยมีเงินสดและรายการเทียบเท่าเงินสด ณ วันสิ้นงวดเท่ากับ 288.08 ล้านบาท

