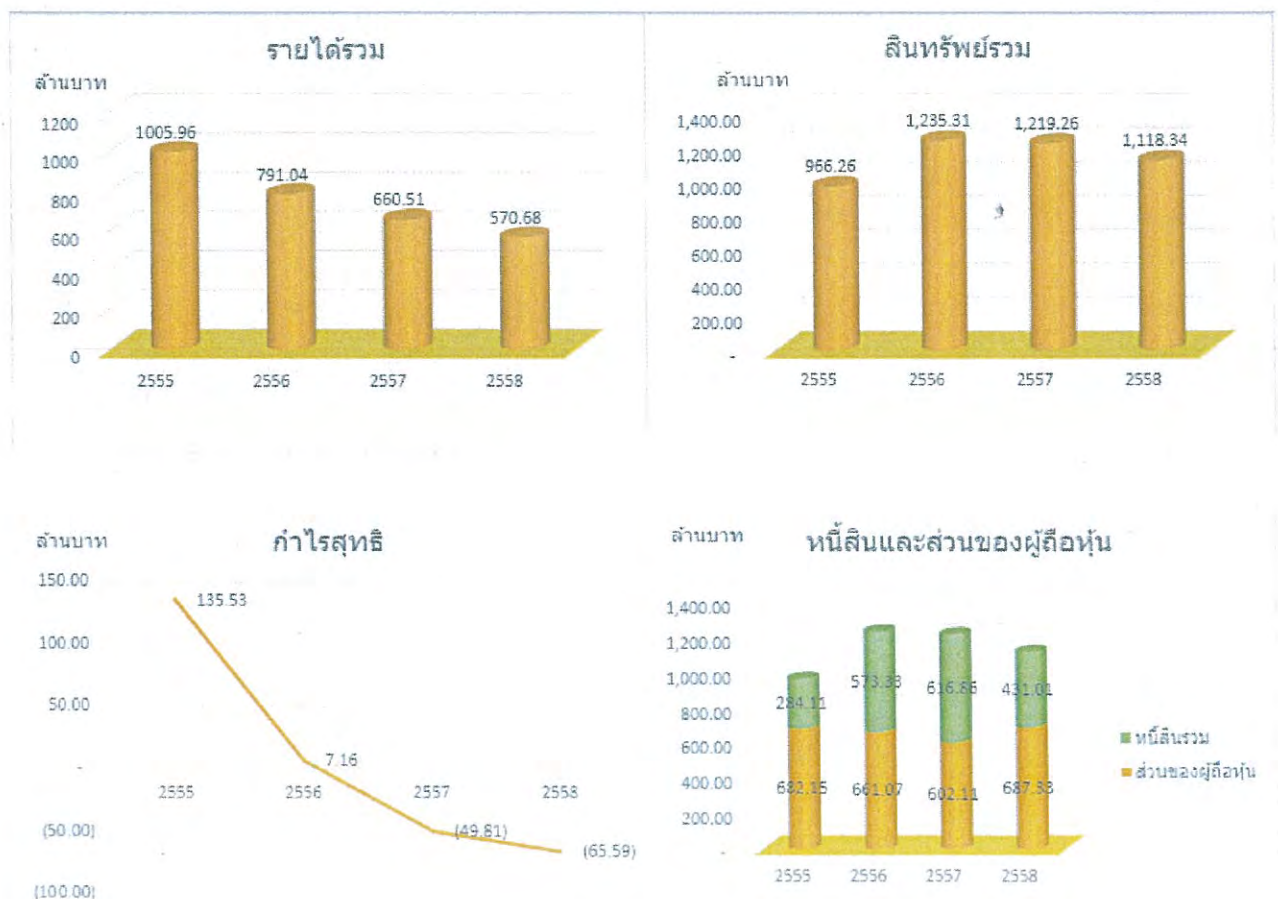


13. ข้อมูลทางการเงินที่สำคัญ

ผลการดำเนินงานโดยรวมของบริษัทสำหรับรอบระยะเวลาบัญชีสิ้นสุดวันที่ 31 ธันวาคม 2558				
	2555	2556	2557	2558
กำไรขาดทุนเบ็ดเสร็จ				
รายได้รวม	1,005.96	791.04	660.51	570.68
กำไรขั้นต้น	288.81	149.39	99.35	40.80
กำไรสุทธิ	135.53	7.16	(49.81)	(65.59)
สินทรัพย์รวม	966.26	1,235.31	1,219.26	1,118.34
หนี้สินรวม	284.11	573.33	616.86	431.01
ส่วนของผู้ถือหุ้น	682.15	661.07	602.11	687.33
หนี้ที่เรียกชำระแล้ว	290.00	290.00	290.00	362.50

อัตราส่วนทางการเงินของบริษัทสำหรับรอบระยะเวลาบัญชีสิ้นสุดวันที่ 31 ธันวาคม 2558				
	2555	2556	2557	2558
อัตรากำไรขั้นต้น (ร้อยละ)	28.80	19.02	15.31	7.65
อัตรากำไรสุทธิ (ร้อยละ)	13.47	0.91	(7.54)	(11.49)
อัตราส่วนสภาพคล่อง (เท่า)	2.43	1.46	0.97	0.87
อัตราส่วนหนี้สินต่อทุน (เท่า)	0.41	0.87	1.02	0.63
อัตราผลตอบแทนต่อผู้ถือหุ้น (ร้อยละ)	29.63	1.07	(7.89)	(10.17)
อัตราผลตอบแทนต่อสินทรัพย์รวม (ร้อยละ)	22.16	1.29	(3.98)	(5.12)
อัตราส่วนเงินปันผลผลตอบแทน (ร้อยละ)	N/A	5.38	1.16	N/A



14. การวิเคราะห์และคำอธิบายของฝ่ายจัดการ

บริษัท ที.เอ็ม.ซี. อุตสาหกรรม จำกัด (มหาชน) เป็นผู้นำในการสร้างนวัตกรรมด้านการออกแบบ และผลิตเครื่องจักร เครื่องทุ่นแรงระบบไฮดรอลิค ที่สร้างมูลค่าเพิ่มภายใต้การผสานทุนทางปัญญา และเทคโนโลยีล้ำสมัยอย่างกลมกลืน มุ่งมั่นปรับปรุงผลการดำเนินงานภายใต้ตรา "TMC" เพื่อจำหน่ายให้ผู้ประกอบการในอุตสาหกรรมต่างๆ เพื่อนำไปใช้ในสายการผลิตสินค้า อาทิ อุตสาหกรรมยานยนต์ อุตสาหกรรมยานยนต์ไฟฟ้า งานก่อสร้างอาคาร และงานก่อสร้างอื่นๆ อุตสาหกรรมแปรรูป อุตสาหกรรมผลิตแม่พิมพ์ อุตสาหกรรมที่เกี่ยวข้องกับพลังงานทดแทน เป็นต้น โดยผลิตภัณฑ์และบริการสามารถจำแนกได้เป็น 5 ประเภทหลักๆ ดังนี้

1. ผลิตภัณฑ์เครื่องเพรสระบบไฮดรอลิค
2. ผลิตภัณฑ์เครื่องเครนระบบไฮดรอลิค
3. ผลิตภัณฑ์เครื่องกดและเจาะเสาเข็มระบบไฮดรอลิค
4. ผลิตภัณฑ์เครื่องทุ่นแรงระบบไฮดรอลิค
5. งานซ่อมและบริการซ่อมบำรุงระบบไฮดรอลิค
6. งานบริการแปรรูปโลหะและงานเชื่อมโลหะด้วยเครื่องจักร

ในปี 2558 กับสภาวะทางเศรษฐกิจชะลอตัวลงและรอการฟื้นตัวของเศรษฐกิจโลก การชะลอตัวของประเทศคู่ค้า การชะลอตัวของกลุ่มอุตสาหกรรมยานยนต์ การลงทุนภาครัฐที่ยังไม่ชัดเจน ทำให้ลดความเชื่อมั่นนักลงทุนบวกกับการแข่งขันที่สูงขึ้น ลูกค้าชะลอการสั่งซื้อ จากสถานการณ์ดังกล่าวบริษัทได้เพิ่มมาตรการควบคุมค่าใช้จ่ายโดยการปรับลดค่าตอบแทนผู้บริหารและกรรมการบริษัทตั้งแต่ไตรมาส 2 ของปี 2558 เป็นต้นมา ปรับลดค่าใช้จ่ายโรงงาน สำนักงานตั้งแต่ไตรมาสที่ 3 และบริษัทได้ดำเนินการเพิ่มทุนจากผู้ถือหุ้นเดิมเป็นจำนวนเงิน 145 ล้านบาทเพื่อนำมาเป็นทุนในการดำเนินงานและส่งผลทำให้ผลการดำเนินงานประจำปี 2558 มีดังนี้

รายได้จากการขายและบริการ

โครงสร้างรายได้ของบริษัท

หน่วย: ล้านบาท

รายการ	งบการเงินรวม									
	2554		2555		2556		2557		2558	
	ล้านบาท	%	ล้านบาท	%	ล้านบาท	%	ล้านบาท	%	ล้านบาท	%
รายได้จากการขาย										
1. เครื่องเพรสระบบไฮดรอลิค	288.67	43.09	563.27	56.17	437.60	55.72	299.27	46.13	193.13	36.35
2. เครื่องระบบไฮดรอลิค	186.89	27.75	162.77	16.23	134.50	17.13	140.35	21.63	142.50	28.82
3. เครื่องทุ่นแรงระบบไฮดรอลิค	68.06	10.16	88.40	8.81	71.92	9.16	52.81	8.14	45.64	8.59
4. เครื่องกดและเจาะเสาเข็มระบบไฮดรอลิค	-	-	-	-	-	-	-	-	32.52	7.71
5. อื่นๆ	29.37	4.38	26.48	2.64	29.15	3.71	34.34	5.29	8.00	1.90
รวมรายได้จากการขาย	571.99	85.39	840.92	83.85	673.17	85.72	526.77	81.19	421.79	79.40
รายได้จากการบริการ										
6. บริการซ่อมแซมและดูแลรักษาเครื่องจักร	40.01	6.97	124.32	12.40	98.52	12.54	49.32	7.60	48.12	9.06
7. การรับแปรรูปโลหะ	57.88	8.64	37.63	3.75	13.63	1.74	72.70	11.21	61.33	11.54
รวมรายได้จากการบริการ	97.89	14.61	161.95	16.15	112.15	14.28	122.02	18.81	109.45	20.60
รวมรายได้จากการขายและบริการ	669.88	100.00	1,002.87	100.00	785.32	100.00	648.79	100.00	531.24	100.00

ในปี 2558 TMC มีรายได้รวมอยู่ที่ 533 ล้านบาท (บริษัท ที. เอ็ม. ซี. อุตสาหกรรม จำกัด (มหาชน) 531 ล้านบาท และ บริษัท ที. เอ็ม. ซี. ลาว 2 ล้านบาท) ลดลงคิดเป็นร้อยละ 17.83 เทียบกับงวดเดียวกันกับปีก่อนจากการขายได้ขายเครื่องเพชรระบบไฮดรอลิคและงานบริการรับแปรขึ้นรูปที่ลดลงซึ่งเป็นผลมาจากการชะลอตัวของกลุ่มอุตสาหกรรมยานยนต์ อย่างไรก็ตามในปีนี้มีผลิตภัณฑ์ใหม่คือเครื่องกดเสาเข็มมาช่วยยอดขายมูลค่า 33 ล้านบาท คิดเป็นร้อยละ 6.12 เมื่อเทียบกับรายได้จากการขายและบริการ ส่วนผลิตภัณฑ์เครื่องเค้นระบบไฮดรอลิคและผลิตภัณฑ์อื่นๆ บริษัทคงรักษาคุณภาพและยอดขายได้ใกล้เคียงกับปีก่อน

รายได้อื่น

ในปี 2558 บริษัทได้ลดขั้นตอนการบริหารและการทำงานลง และเป็นมาตรการประหยัดค่าใช้จ่ายจึงได้ทำการย้ายสินค้า เครื่องจักรมาไว้ที่โรงงาน 1 (บ้านสวน) และได้ดำเนินการขายโรงงาน 2 (หนองรี) และเครื่องจักรบางส่วนที่ไม่ได้มีแผนใช้งาน มีผลทำให้รายได้อื่นเพิ่มขึ้น 29 ล้านบาท คิดเป็นร้อยละ 5.01 จากรายได้รวม และบริษัทได้ดำเนินการขายเงินลงทุนในบริษัทย่อย (TMC-Lao) มีกำไร 3 ล้านบาท

ต้นทุนการดำเนินงาน

ในปี 2558 ต้นทุนการดำเนินงานของบริษัทเพิ่มขึ้นจากสภาวะทางเศรษฐกิจชะลอตัวลงและรอการฟื้นตัวของเศรษฐกิจโลก ถูกค้าชะลอการสั่งซื้อ มีผลทำให้ประมาณการมูลค่าสินค้าคงเหลือลดลงสำหรับสินค้าที่ไม่มีการเคลื่อนไหวหรือเคลื่อนไหวช้าเพิ่มขึ้นจาก 5 ล้านบาทในปี 2557 เป็น 26 ล้านบาทในปี 2558 มีผลทำให้ต้นทุนขายสินค้าและบริการเพิ่มสูงขึ้น 4.87% ต่อรายได้จากการขายและบริการ

บริษัทปรับแผนการรับประกันสินค้าลดลงจากสามปีเหลือเพียงหนึ่งปีในปี 2558 มีผลทำให้ประมาณการหนี้สินจากการรับประกันสินค้าลดลง 9 ล้านบาทในปี 2558

จากผลการชะลอตัวทางเศรษฐกิจทำให้ต้นทุนของโรงงานเพิ่มขึ้นจากปริมาณงานสั่งทำที่ลดลงและการชะลอคำสั่งซื้อที่ลดลงซึ่งไม่สอดคล้องกับแรงงานที่มีอยู่และผลประกอบการประจำปีมีผลขาดทุน บริษัทจึงได้ดำเนินการปรับลดแรงงานรายวันลงจาก 112 คนในปี 2557 คงเหลือ 4 คนในปี 2558 ซึ่งมีผลทำให้ต้นทุนค่าแรงรายวันลดลง 18 ล้านบาท และงดการจ่ายเงินโบนัสประจำปีแก่พนักงานทำให้ค่าใช้จ่ายลดลง 11 ล้านบาท

ค่าใช้จ่ายบริหาร

บริษัทได้มีมาตรการควบคุมค่าใช้จ่าย โดยการปรับลดค่าตอบแทนผู้บริหารและกรรมการบริษัทตั้งแต่ไตรมาส 2 ของปี 2558 เป็นต้นมาและควบคุมค่าใช้จ่ายโรงงานและสำนักงานให้ลดลง 10% จากยอดค่าใช้จ่ายของปีที่ผ่านมา เริ่มปรับตั้งแต่ไตรมาส 3 เป็นต้นไป มีผลทำให้ค่าใช้จ่ายในการบริหารลดลงคิดเป็นร้อยละ 17.95 จากงวดเดียวกันของปีก่อน

ต้นทุนทางการเงิน

ในช่วงต้นปี 2558 บริษัทมีการจ่ายค่าก่อสร้างโรงงาน 3 (บ้านบึง) และอุปกรณ์เป็นจำนวนเงิน 130 ล้านบาทและจากภาระจากต้นทุนแรงงานที่ไม่สอดคล้องกับปริมาณงานที่ลดลงทำให้บริษัทต้องเตรียมพร้อมกับการที่จะมีเข้ามาในอนาคตรวมถึงการเตรียมสินค้าไว้เพื่อขายทำให้ต้นทุนทางการเงินเพิ่มขึ้นจาก 10 ล้านบาทในปี 2557 เพิ่มขึ้นเป็น 19 ล้านบาท คิดเป็นร้อยละ 110.58 จากงวดเดียวกันของปีก่อน

ข้อมูลสำคัญทางการเงิน	2558	+/-%	2557	+/-%	2556	+/-%	2555
กำไรขาดทุนเบ็ดเสร็จ							
รายได้รวม	570.68	-13.60%	660.51	-16.50%	791.04	-21.36%	1,005.96
กำไรก่อนค่าใช้จ่ายทางการเงินและภาษีเงินได้	(59.80)	22.47%	(48.83)	-442.67%	14.25	-93.53%	220.14
ค่าเสื่อมราคาและค่าตัดจำหน่าย	44.47	-5.00%	46.81	7.61%	43.50	16.84%	37.23
กำไรก่อนภาษีเงินได้	(79.26)	32.88%	(59.65)	-655.92%	10.73	-93.88%	175.23
กำไรสุทธิ	(65.59)	31.68%	(49.81)	-795.67%	7.16	-94.72%	135.53
กำไรต่อหุ้น (บาท)	(0.22)	29.41%	(0.17)	-950.00%	0.02	-96.77%	0.62

EBITDA และกำไรสุทธิ

EBITDA และขาดทุนสุทธิอยู่ที่ขาดทุน 59.80 ล้านบาทและ 65.59 ล้านบาท เพิ่มขึ้น 22.47% และ 31.68% ตามลำดับ จากงวดเดียวกันของปีก่อนเนื่องมาจากประมาณการค่าเผื่อมูลค่าสินค้าคงเหลือเพิ่มขึ้น 26 ล้านบาท คิดเป็นร้อยละ 4.88 ของรายได้จากการขายและบริการซึ่งเกิดจากสินค้ามีการเคลื่อนไหวช้าลง ลูกค้าชะลอคำสั่งซื้อและทิศทางการบริหารเศรษฐกิจของภาครัฐยังไม่ชัดเจน

บริษัทเริ่มมีมาตรการควบคุมค่าใช้จ่ายทั้งฝ่ายโรงงานและสำนักงานลดลง 10% จากยอดค่าใช้จ่ายปีก่อนตั้งแต่ไตรมาส 3 เป็นต้นมาและยังลดค่าตอบแทนผู้บริหารและกรรมการบริษัทตั้งแต่ไตรมาส 2 ของปี 2558 เป็นต้นมาอีกด้วย

การควบรวมกิจการโรงงาน 1 บ้านสวน และโรงงาน 2 หนองรี เข้าด้วยกันและดำเนินการขายโรงงาน 2 และเครื่องจักรที่ไม่มีแผนการใช้งานออกไปทำให้บริษัทมีกำไร 29 ล้านบาท คิดเป็นร้อยละ 5.01 ของรายได้รวม

ผลจากมาตรการดังกล่าวข้างต้นทำให้บริษัทมีผลขาดทุนลดลงจาก 86 ล้านบาท ณ สิ้นไตรมาส 3 2558 เหลือ 65 ล้านบาท ณ สิ้นไตรมาส 4 2558 คิดเป็นอัตราร้อยละ 24.40

งบดุลและข้อมูลสำคัญทางการเงิน

งบแสดงฐานะการเงิน(ล้านบาท)	ปี 2557	ปี 2558	งบกระแสเงินสด(ล้านบาท)	ปี 2557	ปี 2558
เงินสดและรายการเทียบเท่าเงินสด	127	37	เงินสดจากกิจกรรมดำเนินงาน	(8)	(31)
รวมสินทรัพย์หมุนเวียน	459	277	จ่ายดอกเบี้ยและภาษี	8	13
รวมสินทรัพย์ไม่หมุนเวียน	760	841	เงินสดสุทธิจากกิจกรรมดำเนินงาน	(0)	(13)
รวมสินทรัพย์	1,219	1,118	เงินสดสุทธิที่ไว้ในกิจกรรมลงทุน	(165)	(83)
รวมหนี้สินหมุนเวียน	475	317	เงินสดสุทธิรับ (ชำระคืน) - เงินกู้ยืม	20	6
รวมหนี้สินไม่หมุนเวียน	142	114	จ่ายปันผล	(12)	0
รวมหนี้สิน	617	431	เงินสดสุทธิจากกิจกรรมการจัดหาเงิน	8	6
รวมหนี้สินและส่วนของผู้ถือหุ้น	1,219	1,118	เงินสดและเทียบเท่าสุทธิเพิ่มขึ้น(ลดลง)	(161)	(90)
			เงินสดและเทียบเท่าต้นงวด	288	127
			เงินสดและเทียบเท่าสิ้นงวด	127	37

เงินสดและรายการเทียบเท่าเงินสดลดลงเนื่องจาก

เงินได้จากการเพิ่มทุนโดยการขายหุ้นให้กับผู้ถือหุ้นเดิมและบุคคลในวงเงินจำกัดจำนวน 145 ล้านบาทและจากการขายโรงงาน 2 (หนองรี) และเครื่องจักรที่ไม่มีแผนใช้งาน บริษัทได้เงินมา 72 ล้านบาท บริษัทจ่ายเงินกู้ยืมระยะสั้นเงินกู้ระยะยาวพร้อมดอกเบี้ยจากสถาบันการเงินและชำระคืนหนี้สินจากการเช่าซื้อรวม 139 ล้านบาท บริษัทยังจ่ายชำระค่าสินทรัพย์ระหว่างก่อสร้าง(โรงงาน 3) และอุปกรณ์เป็นจำนวน 130 ล้านบาทในช่วงไตรมาส 1 ไตรมาส 2 ของปี 2558

ผลการขายโรงงาน 2 (หนองรี) และเครื่องจักรที่ยังมิได้มีแผนใช้งานบริษัททำให้หลักประกันในภาระหนี้ไม่เพียงพอ บริษัทต้องกันเงินฝากธนาคารจำนวน 25 ล้านบาทและผู้บริหารต้องค้ำประกันเงินวงเงินเบิกเกินบัญชี ตัวสัญญาใช้ เงินและวงเงินหนังสือค้ำประกันรวมมูลค่า 225 ล้านบาทของธนาคารพาณิชย์แห่งหนึ่งเพื่อค้ำประกันต่อภาระหนี้ ดังกล่าว

สินทรัพย์หมุนเวียน

ลูกหนี้การค้าและลูกหนี้อื่น

รายการ	งบการเงินรวม			
	2557		2558	
	ล้านบาท	ร้อยละ	ล้านบาท	ร้อยละ
ลูกหนี้ที่ยังไม่ถึงกำหนดชำระ	63	74.6%	27	45.7%
ลูกหนี้ที่เกินกำหนดชำระ;				
ไม่เกิน 3 เดือน	18	21.5%	22	38.3%
3 - 12 เดือน	7	7.9%	10	17.0%
มากกว่า 12 เดือน	3	3.4%	6	9.8%
รวม	90		64	
หัก: ค่าเผื่อหนี้สงสัยจะสูญ	(6)	-7.4%	(6)	-10.8%
รวมลูกหนี้การค้า - สุทธิ	84	100.0%	58	100.0%
ลูกหนี้อื่น	5		2	
รวมลูกหนี้การค้าและลูกหนี้อื่น - สุทธิ	89		60	

ลูกหนี้การค้า - สุทธิ ณ สิ้นปี 2558 มีจำนวน 58 ล้านบาท และปี 2557 มีจำนวน 84 ล้านบาท ลดลงจากปีก่อน 26 ล้านบาท คิดเป็นร้อยละ 30.95 เนื่องจากในไตรมาส 4 2558 บริษัทมีการบริหารการเก็บหนี้ได้ตรงตามเครดิตเทอมที่กำหนด และผลจากสภาพเศรษฐกิจที่ชะลอตัวทำให้ยอดขายในช่วงไตรมาส 4 ของปีลดลง

สินค้าคงเหลือ

รายการ	งบการเงินรวม			
	2557		2558	
	ล้านบาท	ร้อยละ	ล้านบาท	ร้อยละ
สินค้าสำเร็จรูป	62	24.4%	31	14.1%
สินค้าระหว่างผลิต	153	60.4%	162	74.1%
วัตถุดิบ	36	14.4%	14	6.4%
วัสดุสิ้นเปลือง	2	0.8%	1	0.7%
สินค้าระหว่างทาง		0.0%	10	4.8%
รวม	253	100.0%	219	100.0%
หัก: ค่าเผื่อมูลค่าสินค้าลดลง	(14)		(40)	
รวมสินค้าคงเหลือสุทธิ	239		179	

ณ สิ้นปี 2558 บริษัทมีสินค้าคงเหลือ - สุทธิลดลง 60 ล้านบาท จาก 239 ล้านบาทในปี 2558 เป็น 179 ล้านบาทในปี 2557 คิดเป็นร้อยละ 25.10 เนื่องจากการชะลอตัวทางเศรษฐกิจโลกซึ่งมีผลต่อการชะลอการลงทุนและคำสั่งซื้อ บริษัทมีการควบคุมการสั่งซื้อมากขึ้น จะสั่งสินค้าต่อเมื่อมีคำสั่งซื้อ ลดปริมาณสินค้าคงเหลือที่จัดเก็บแต่ก็มีสินค้าบางส่วนไม่มีการเคลื่อนไหวหรือเคลื่อนไหวช้า ทำให้บริษัทถูกตั้งสำรองประมาณการมูลค่าสินค้าคงเหลือลดลงสำหรับสินค้าที่ไม่มีการเคลื่อนไหวหรือเคลื่อนไหวช้าเพิ่มขึ้น 26 ล้านบาท คิดเป็นร้อยละ 4.56 ของรายได้รวม

หนี้สินหมุนเวียน

รายการ	งบการเงินรวม			
	2557		2558	
	ล้านบาท	ร้อยละ	ล้านบาท	ร้อยละ
เงินฝากที่มีหลักประกัน	-	0.0%	25	27.3%
เจ้าหนี้การค้า	84	56.6%	46	50.7%
เจ้าหนี้อื่น :				
ค่าใช้จ่ายค้างจ่าย	5	3.5%	4	4.5%
รายได้รับล่วงหน้า	53	35.8%	29	32.1%
เจ้าหนี้ค่าซื้อสินทรัพย์ถาวร	0	0.0%	2	1.9%
เจ้าหนี้อื่น	6	4.0%	10	10.8%
เจ้าหนี้อื่นรวม	64	43.4%	91	100.0%
รวมหนี้สินหมุนเวียนอื่น	147	100.0%	91	100.0%

ณ 31 ธันวาคม 2558 หนี้สินหมุนเวียนของบริษัทลดลง 56 ล้านบาทกับงวดเดียวกันของปีก่อนสืบเนื่องมาจาก บริษัทมีมาตรการควบคุมรายจ่ายและควบคุมสินค้าคงเหลือ การบริหารสินค้าที่มีอยู่ให้เกิดประโยชน์สูงสุด จะสั่งสินค้าใหม่เมื่อมีคำสั่งซื้อมารองรับ ไม่เก็บสินค้าไว้มากเกินความจำเป็นมีผลทำให้ยอดเจ้าหนี้และสินค้าคงเหลือลดลง 38 ล้านบาท คิดเป็นร้อยละ 45.24 กับงวดเดียวกันของปีก่อน

ผลจากการปรับโครงสร้างบริหาร บริษัทจึงดำเนินการขายโรงงาน 2 (หนองรี) และเครื่องจักรที่ยังมิได้มีแผนใช้งานทำให้หลักประกันในภาระหนี้ไม่เพียงพอ บริษัทต้องกันเงินฝากธนาคารจำนวน 25 ล้านบาทและผู้บริหารต้องค้ำประกันวงเงินเบิกเกินบัญชี ตัวสัญญาใช้เงินและวงเงินหนังสือค้ำประกันรวมมูลค่า 225 ล้านบาทเพื่อค้ำประกันต่อภาระหนี้ดังกล่าว

งบแสดงฐานะการเงิน	2558	+/- %	2557	+/- %	2556	+/- %	2555
สินทรัพย์รวม	1,118.34	-8.28%	1,219.26	-1.30%	1,235.31	27.84%	966.26
หนี้สินรวม	431.01	-30.13%	616.86	7.59%	573.33	101.81%	284.10
ส่วนของผู้ถือหุ้น	687.33	14.10%	602.40	-8.88%	661.07	-3.09%	682.15
อัตราส่วนทางการเงิน							
อัตราค่าไถ่คืน (ร้อยละ)	7.65		15.31		19.02		28.80
อัตราค่าไรสุทธิ (ร้อยละ)	(11.49)		(7.54)		0.91		13.47
อัตราส่วนสภาพคล่อง (เท่า)	0.87		0.97		1.46		2.43
อัตราส่วนหนี้สินต่อทุน (เท่า)	0.63		1.02		0.87		0.41
อัตราผลตอบแทนต่อผู้ถือหุ้น (ร้อยละ)	(10.17)		(7.89)		1.07		29.63
อัตราผลตอบแทนต่อสินทรัพย์รวม (ร้อยละ)	(5.12)		(3.98)		1.29		22.16
อัตราส่วนการจ่ายเงินปันผล (ร้อยละ)	(5.12)		(3.98)		1.29		22.16

ณ สิ้นปี 2558 บริษัทมีสินทรัพย์รวม อยู่ที่ 1,118 ล้านบาท ลดลงร้อยละ 8.28 จากงวดเดียวกันของปีที่แล้วเนื่องจาก บริษัทได้ดำเนินการขายโรงงาน 2 หนองรีและเครื่องจักรบางส่วนที่บริษัทมิได้ใช้งานแล้วซึ่งอยู่ในแผนการลดต้นทุนและค่าใช้จ่ายของบริษัท

หนี้สินสุทธิลดลงร้อยละ 30.13 จากงวดเดียวกันของปีก่อนเนื่องจากบริษัทได้คืนเงินกู้และบริหารต้นทุนทางการเงินจากการเพิ่มทุนดังกล่าว

ส่วนของผู้ถือหุ้นเพิ่มขึ้นร้อยละ 14.10 จากงวดเดียวกันของปีก่อนเนื่องจาก;

- กิจกรรมการเพิ่มทุนจากผู้ถือหุ้นเดิม (RO) มูลค่า 145 ล้านบาท
- กำไรจากการจำหน่ายทรัพย์สินโรงงาน 2 และเครื่องจักรที่ไม่ได้ใช้แล้ว 29 ล้านบาท
- มาตรการควบคุมค่าใช้จ่ายของฝ่ายบริหารและโรงงานลดลงจากปีก่อน 10%
- บริษัทมีแผนการลดขาดทุนสะสมจากสำรองตามกฎหมายซึ่งทำให้งบการเงินของบริษัทจะได้รับการจัดลำดับเรตติ้งที่ดีขึ้นในฐานะที่ไม่มีขาดทุนสะสมในงบการเงิน

แนวโน้มปี 2559 การแข่งขันในอุตสาหกรรมเดียวกันยังอยู่ในระดับสูงและรอเศรษฐกิจโลกฟื้นตัวรวมถึงการกระตุ้นทางเศรษฐกิจจากภาครัฐ บริษัทตั้งเป้าจะสร้างรายได้จากฐานลูกค้าเดิมและเปิดตลาดใหม่ไปยังลูกค้าต่างประเทศมากขึ้นถือเป็นการต้อนรับ AEC รวมถึงมาตรการคุมเข้มค่าใช้จ่ายยังคงดำเนินต่อไป

บริษัทมีแผนร่วมลงทุนกับพันธมิตรทางการค้ารายใหม่ซึ่งบริษัทดังกล่าวจะเป็นผู้ว่าจ้าง บริษัท ที.เอ็ม.ซี. อุตสาหกรรม จำกัด (มหาชน) ในการสร้างเครื่องจักรที่ใช้ในการพัฒนาแหล่งน้ำ