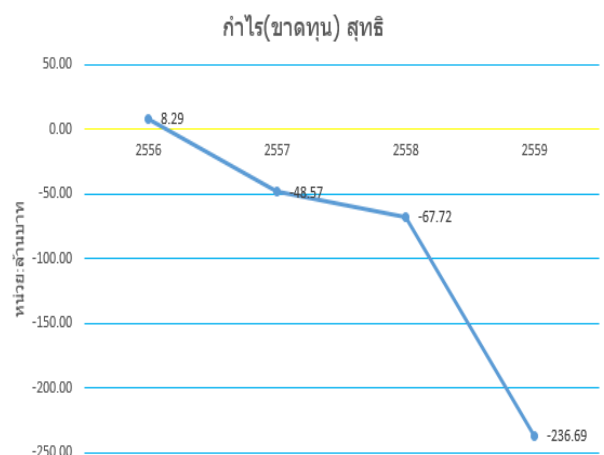
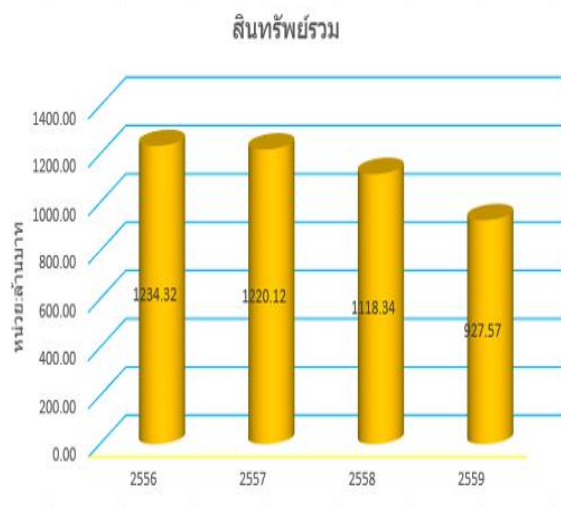


13. ข้อมูลทางการเงินที่สำคัญ

ข้อมูลสำคัญทางการเงิน							
	2559	+/-%	2558	+/-%	2557	+/-%	2556
กำไรขาดทุนเบ็ดเสร็จ							
รายได้จากการขาย	395.22		531.243		647.48		787.88
รายได้รวม	396.34	-29.94%	565.714	-14.08%	658.45	-17.02%	793.48
กำไรขั้นต้น	1.68	-58.94%	40.09	-58.94%	96.19	-33.50%	150.01
กำไรสุทธิ	(236.69)	249.51%	(67.72)	39.42%	-48.57	-685.92%	8.29
สินทรัพย์รวม	927.57	-17.06%	1,118.34	-8.28%	1,220.12	-1.30%	1,234.32
หนี้สินรวม	475.43	10.31%	431.01	-30.02%	615.89	7.59%	572.42
ส่วนของผู้ถือหุ้น	452.14	-34.22%	687.33	13.75%	604.22	-8.72%	661.91
ทุนที่เรียกชำระแล้ว	363.25	0.21%	362.50	25.00%	290.00	0.00%	290.00
อัตราส่วนทางการเงิน							
อัตรากำไรขั้นต้น (ร้อยละ)	0.42		7.55		14.86		19.04
อัตรากำไรสุทธิ (ร้อยละ)	(59.72)		(11.97)		(7.38)		1.04
อัตราส่วนสภาพคล่อง (เท่า)	0.51		0.87		0.96		1.45
อัตราส่วนหนี้สินต่อทุน (เท่า)	1.05		0.63		1.02		0.86
อัตราผลตอบแทนต่อผู้ถือหุ้น (ร้อยละ)	(52.35)		(9.85)		(8.04)		1.25
อัตราผลตอบแทนต่อสินทรัพย์ (ร้อยละ)	(25.52)		(6.06)		(3.98)		0.67
อัตราส่วนเงินปันผล (ร้อยละ)	N/A		N/A		1.16		5.38



14. การวิเคราะห์และคำอธิบายของฝ่ายจัดการ

ในปี 2559 กับสภาวะทางเศรษฐกิจชะลอตัวลงและรอการฟื้นตัวของเศรษฐกิจโลก การชะลอตัวของกลุ่มอุตสาหกรรมยานยนต์ การลงทุนภาครัฐและภาคเอกชนที่ยังไม่มีทิศทางที่แน่นอนและชัดเจน ทำให้ลดความเชื่อมั่นนักลงทุน บวกกับการแข่งขันที่สูงขึ้น ลูกค้าเลื่อนแผนการลงทุนหรือชะลอคำสั่งซื้อ จากสถานการณ์ดังกล่าวทำให้รายได้สำหรับปี 2559 ไม่มาตามเป้าที่ตั้งไว้ บริษัทฯ ได้เพิ่มมาตรการควบคุมค่าใช้จ่าย ควบคุมต้นทุนการผลิต ควบคุมการสั่งซื้อและปริมาณสินค้าคงเหลือ ส่งผลทำให้ผลการดำเนินงานประจำปี 2559 มีดังนี้

รายได้จากการขายและบริการ

โครงสร้างรายได้ของบริษัท

หน่วย: ล้านบาท

รายการ	งบการเงินรวม									
	2555		2556		2557		2558		2559	
	ล้านบาท	%	ล้านบาท	%	ล้านบาท	%	ล้านบาท	%	ล้านบาท	%
รายได้จากการขาย										
1. เครื่องเพอร์ระบบไฮดรอลิค	563.27	56.17	437.60	55.72	299.27	46.13	193.13	36.35	115.32	29.18
2. เครื่องระบบไฮดรอลิค	162.77	16.23	134.50	17.13	140.35	21.63	142.50	26.82	140.74	35.61
3. เครื่องทุ่นแรงระบบไฮดรอลิค	88.40	8.81	71.92	9.16	52.81	8.14	45.64	8.59	44.04	11.14
4. เครื่องกดและเจาะเสาเข็มระบบไฮดรอลิค	-	-	-	-	-	-	32.52	7.71	0	0
5. อื่นๆ	26.48	2.64	29.15	3.71	34.34	5.29	8.00	1.90	18.34	4.64
รวมรายได้จากการขาย	840.92	83.85	673.17	85.72	526.77	81.19	421.79	79.40	318.44	80.57
รายได้จากการบริการ										
6. บริการซ่อมแซมและดูแลรักษาเครื่องจักร	124.32	12.40	98.52	12.54	49.32	7.60	48.12	9.06	48.58	12.29
7. การรับแปรรูปโลหะ	37.63	3.75	13.63	1.74	72.70	11.21	61.33	11.54	28.20	7.14
รวมรายได้จากการบริการ	161.95	16.15	112.15	14.28	122.02	18.81	109.45	20.60	76.78	19.43
รวมรายได้จากการขายและบริการ	1,002.87	100.00	785.32	100.00	648.79	100.00	531.24	100.00	395.22	100.00

ในปี 2559 บริษัทฯ มีรายได้จากการขายและบริการ 395 ล้านบาท ลดลงคิดเป็นร้อยละ 25.60 เทียบกับงวดเดียวกันกับปีก่อนจากการขายได้ขายเครื่องเพอร์ระบบไฮดรอลิคและงานบริการรับแปรรูปที่ลดลง ซึ่งเป็นผลมาจากการชะลอตัวของกลุ่มอุตสาหกรรมยานยนต์ อย่างไรก็ตามในปีนี้ส่วนผลิตภัณฑ์เครื่องเครนระบบไฮดรอลิคและผลิตภัณฑ์อื่นๆ บริษัทคงรักษาคุณภาพและยอดขายได้ใกล้เคียงกับปีก่อน

รายได้อื่น

ในปี 2558 บริษัทฯ ได้ลดขั้นตอนการบริหารและการทำงานลง และเป็นมาตรการประหยัดค่าใช้จ่าย จึงได้ทำการย้ายสินค้า เครื่องจักรมาไว้ที่โรงงาน 1 (ตำบลบ้านสวน) และได้ดำเนินการขายโรงงาน 2 (ตำบลหนองรี) และเครื่องจักรบางส่วนที่ไม่ได้มีแผนใช้งาน มีผลทำให้รายได้ในปี 2559 ลดลง 33 ล้านบาท คิดเป็นร้อยละ 95.82 เทียบกับงวดเดียวกันกับปีก่อน

ต้นทุนการดำเนินงาน

ในปี 2559 ต้นทุนการดำเนินงานของบริษัทเพิ่มขึ้นจากสภาวะทางเศรษฐกิจชะลอตัวลง และรอการฟื้นตัวของเศรษฐกิจโลก ลูกค้านะลดการสั่งซื้อ มีผลทำให้ปริมาณงานที่เข้ามาไม่สมดุลกับแรงงานที่บริษัทฯ มีอยู่เมื่อมีการชะลอหรือเลื่อนคำสั่งซื้อออกไปทำให้สินค้าคงเหลือมีการตั้งค่าเผื่อมูลค่าสินค้าลดลงสำหรับสินค้าที่ไม่มีการเคลื่อนไหวหรือเคลื่อนไหวช้าเพิ่มขึ้นจาก 5 ล้านบาทจากปี 2558 มีผลทำให้ต้นทุนขายสินค้าและบริการเพิ่มสูงขึ้นร้อยละ 19.87 เทียบกับงวดเดียวกันกับปีก่อน

บริษัทปรับแผนการรับประกันสินค้ากลุ่มเครื่องลดจากสามปีเหลือเพียงหนึ่งปีในปี 2558 มีผลทำให้ประมาณการหนี้สินจากการรับประกันสินค้าลดลง 8 ล้านบาทในปี 2559

จากสภาวะเศรษฐกิจที่ชะลอตัวทำให้มีการแข่งขันที่สูง บริษัทได้มีการรับงานใหม่ๆ ที่บริษัทฯ ไม่เคยทำมาก่อน ทำให้บริษัทฯ ประสบผลขาดทุนจากงานที่ได้รับดังกล่าว แต่เป็นการต่อยอดธุรกิจที่จะได้งานเข้ามาในอนาคต

ค่าใช้จ่ายในการขายและบริหาร

บริษัทฯ ได้มีมาตรการควบคุมค่าใช้จ่าย โดยการปรับลดค่าตอบแทนผู้บริหารและกรรมการบริษัทตั้งแต่ไตรมาส 2 ของปี 2558 เป็นต้นมา และควบคุมค่าใช้จ่ายโรงงานและสำนักงานให้ลดลงร้อยละ 10 จากยอดค่าใช้จ่ายของปีที่ผ่านมา มีผลทำให้ค่าใช้จ่ายในการขายและบริหารลดลงคิดเป็นร้อยละ 29.97 และ 23.69 จากงวดเดียวกันของปีก่อน ตามลำดับ

ขาดทุนจากการด้อยค่าของสินทรัพย์

จากการตรวจบัญชีประจำปี 2559 พบว่าจากการประเมินมูลค่าที่ดิน อาคาร และสิ่งปลูกสร้าง โดยผู้ประเมินราคาอิสระจากบริษัทภายนอกหาราคาตลาดโดยใช้ราคาบังคับขาย มูลค่าที่คาดว่าจะได้รับคืนต่ำกว่ามูลค่าตามบัญชีบริษัทฯ จึงมีผลขาดทุนจากการด้อยค่าของที่ดิน อาคาร และสิ่งปลูกสร้าง 89 ล้านบาท

ต้นทุนทางการเงิน

ในช่วงปลายปี 2558 บริษัทฯ ได้มีการเพิ่มทุน 145 ล้านบาท และขายโรงงาน 2 ที่ตำบลหนองรี มูลค่า 55 ล้านบาท อย่างไรก็ตาม ในปี 2559 บริษัทฯ ได้ลงทุนในการก่อสร้างโรงงาน 3 (อำเภอบ้านโป่ง) ในส่วนของระบบไฟฟ้า ดับเพลิง และห้องพ่นสี มูลค่าประมาณ 45 ล้านบาท และร่วมลงทุนกับบริษัท เซลโฟล จำกัด เพื่อก่อตั้งบริษัท สหพัฒน์อมร จำกัด มูลค่าการลงทุนประมาณ 20 ล้านบาท ทำให้ต้นทุนทางการเงินลดลงจาก 19.45 ล้านบาท ในปี 2558 เป็น 14.91 ล้านบาท ในปี 2559 คิดเป็นร้อยละ 23.36 จากงวดเดียวกันของปีก่อน

ข้อมูลสำคัญทางการเงิน	2559	+/-%	2558
กำไรขาดทุน			
รายได้รวม	396.34	-29.94%	565.71
กำไร(ขาดทุน)ก่อนค่าจ่ายทางการเงินและภาษี	(187.96)	202.83%	(62.07)
ค่าเสื่อมราคาและตัดจ่าย	35.85	-19.23%	44.39
EBIDA	(152.11)	760.35%	(17.68)
กำไร(ขาดทุน)สุทธิ	(236.69)	249.54%	(67.72)
กำไร(ขาดทุน)ต่อหุ้น	(0.65)	182.61%	(0.23)

EBITDA และกำไรสุทธิ

EBITDA และขาดทุนสุทธิอยู่ที่ขาดทุน 152.11 ล้านบาท และ 236.69 ล้านบาท เพิ่มขึ้นร้อยละ 760.35 และ ร้อยละ 249.54 ตามลำดับ จากงวดเดียวกันของปีก่อน เนื่องจากผลขาดทุนจากการด้อยค่าสินทรัพย์ 89 ล้านบาท คิดเป็นร้อยละ 22.46 ของรายได้รวม การตัดจำหน่ายสินทรัพย์ภาษีเงินได้รอการตัดบัญชี 35 ล้านบาท คิดเป็นร้อยละ 8.83 ของรายได้รวม และผลขาดทุนจากการรับงานใหม่ที่บริษัทฯ ไม่เคยทำมาก่อนและเป็นการต่อยอดธุรกิจที่จะมีต่อไปในอนาคตที่จะมีงานต่อเนื่องเข้ามามูลค่าผลขาดทุนดังกล่าวประมาณ 34 ล้านบาท คิดเป็นร้อยละ 8.58 ของรายได้รวม

งบดุลและข้อมูลสำคัญทางการเงิน

งบแสดงฐานะการเงิน(ล้านบาท)	ปี2558	ปี2559	งบกระแสเงินสด(ล้านบาท)	ปี2558	ปี2559
เงินสดและรายการเทียบเท่าเงินสด	37	17	เงินสดจากกิจกรรมดำเนินงาน	(35)	(51)
รวมสินทรัพย์หมุนเวียน	277	197	จ่ายดอกเบี้ยและภาษี	18	13
รวมสินทรัพย์ไม่หมุนเวียน	841	731	เงินสดสุทธิจากกิจกรรมดำเนินงาน	(14)	4
รวมสินทรัพย์	1,118	928	เงินสดสุทธิที่ใช้ในกิจกรรมลงทุน	(73)	(64)
รวมหนี้สินหมุนเวียน	317	383	เงินสดสุทธิ รับ(ชำระคืน) - เงินกู้ยืม	6	40
รวมหนี้สินไม่หมุนเวียน	114	92	จ่ายปันผล	0	-
รวมหนี้สิน	431	475	เงินสดสุทธิจากกิจกรรมการจัดหาเงิน	6	40
รวมหนี้สินและส่วนของผู้ถือหุ้น	1,118	928	เงินสดและเทียบเท่าสุทธิเพิ่มขึ้น(ลดลง)	(81)	(20)
			เงินสดและเทียบเท่าต้นงวด	118	37
			เงินสดและเทียบเท่าสิ้นงวด	37	17

เงินสดและรายการเทียบเท่าเงินสดลดลงเนื่องจาก

ในปี 2559 บริษัทฯ ต้องดำเนินการก่อสร้างโรงงาน 3 (อำเภอบ้านบึง) ให้เสร็จในส่วนของอาคาร ระบบไฟฟ้า ระบบดับเพลิงและห้องพ่นสี มูลค่าประมาณ 45 ล้านบาท เพื่อให้สามารถใช้งานโรงงานใหม่ได้ การร่วมลงทุนกับบริษัท เซลโฟล จำกัด เพื่อก่อตั้งบริษัท สหพัฒน์อมร จำกัด มูลค่าการลงทุนประมาณ 20 ล้านบาท การจ่ายคืนเงินกู้ยืมระยะสั้น เงินกู้ระยะยาวพร้อมดอกเบี้ยจากสถาบันการเงินและชำระคืนหนี้สินจากการเช่าซื้อรวม 42 ล้านบาท

สินทรัพย์หมุนเวียน

ลูกหนี้การค้าและลูกหนี้อื่น

รายการ	งบการเงิน			
	2558	2559	2558	2559
	ล้านบาท	ร้อยละ	ล้านบาท	ร้อยละ
ลูกหนี้ที่ยังไม่ถึงกำหนดชำระ	27	45.7%	18	57.9%
ลูกหนี้ที่เกินกำหนดชำระ;				
ไม่เกิน 3 เดือน	22	38.3%	10	34.3%
3 - 12 เดือน	10	17.0%	3	9.6%
มากกว่า 12 เดือน	6	9.8%	6	18.1%
รวม	64		37	
หัก: ค่าเผื่อนหนี้สงสัยจะสูญ	(6)	-10.8%	(6)	-20.0%
รวมลูกหนี้การค้า - สุทธิ	58	100.0%	31	100.0%
ลูกหนี้อื่น	2		4	
รวมลูกหนี้การค้าและลูกหนี้อื่น - สุทธิ	60		34	

ลูกหนี้การค้า – สุทธิ ณ สิ้นปี 2559 มีจำนวน 31 ล้านบาท และปี 2558 มีจำนวน 58 ล้านบาท ลดลงจากปีก่อน 27 ล้านบาท คิดเป็นร้อยละ 42.89 เนื่องจากบริษัทมีการบริหารการเก็บหนี้ได้ตรงตามเครดิตเทอมที่กำหนด และผลจากสภาพเศรษฐกิจที่ชะลอตัวทำให้ยอดขายในช่วงไตรมาส 4 ของปีลดลง

สินค้าคงเหลือ

รายการ	งบการเงิน			
	2558		2559	
	ล้านบาท	ร้อยละ	ล้านบาท	ร้อยละ
สินค้าสำเร็จรูป	31	14.1%	25	13.8%
สินค้าระหว่างผลิต	162	74.1%	140	78.2%
วัตถุดิบ	14	6.4%	13	7.5%
วัสดุสิ้นเปลือง	1	0.7%	1	0.6%
สินค้าระหว่างทาง	10	4.8%	-	0.0%
รวม	219	100.0%	179	100.0%
หัก: ค่าเผื่อมูลค่าสินค้าลดลง	(40)		(45)	
รวมสินค้าคงเหลือสุทธิ	179		133	

ณ สิ้นปี 2559 บริษัทมีสินค้าคงเหลือ – สุทธิลดลง 46 ล้านบาท จาก 179 ล้านบาทในปี 2558 เป็น 133 ล้านบาทในปี 2559 คิดเป็นร้อยละ 25.44 เนื่องจากบริษัทมีการควบคุมการสั่งซื้อมากขึ้น จะสั่งซื้อสินค้าต่อเมื่อมีคำสั่งซื้อ ลดปริมาณสินค้าคงเหลือที่จัดเก็บ แต่ก็มีสินค้าบางส่วนที่ไม่มีการเคลื่อนไหวหรือเคลื่อนไหวช้า ทำให้บริษัทถูกตั้งสำรองประมาณการมูลค่าสินค้าคงเหลือลดลงสำหรับสินค้าที่ไม่มีการเคลื่อนไหวหรือเคลื่อนไหวช้าเพิ่มขึ้น 5 ล้านบาท คิดเป็นร้อยละ 13.04 เมื่อเทียบกับจากงวดเดียวกันของปีก่อน

อสังหาริมทรัพย์เพื่อการลงทุน

อสังหาริมทรัพย์เพื่อการลงทุนของบริษัทฯ ได้แก่ ที่ดินเนื้อที่ 23 ไร่เศษ มูลค่าตามบัญชีประมาณ 11 ล้านบาท ในเดือนพฤศจิกายน 2559 บริษัทฯ ได้ตกลงทำสัญญาจะซื้อจะขายที่ดินดังกล่าวให้กับบริษัทแห่งหนึ่ง ดังนั้นบริษัทฯ จึงโอนอสังหาริมทรัพย์เพื่อการลงทุนไปเป็นสินทรัพย์รอการขาย

ที่ดิน อาคารและอุปกรณ์

2559	ที่ดิน	อาคารและส่วนปรับปรุง	เครื่องจักรและอุปกรณ์	เครื่องตกแต่งและเครื่องใช้	ยานพาหนะ	สินทรัพย์ระหว่างติดตั้ง	รวม
ราคาทุน							
ยกมา	292,034	93,147	322,012	40,706	65,767	284,142	1,097,808
ซื้อเพิ่ม	0	0	742	1,019	60	54,165	55,987
ตัดจำหน่าย	0	(2,227)	(14,675)	(7,405)	(1,964)	(593)	(26,863)
โอนเข้า-ออก	0	23,500	2,543	0	0	(26,435)	(392)
ณ วันที่ 31 ธันวาคม 2559	292,034	114,420	310,622	34,320	63,864	311,279	1,126,540
ค่าเสื่อมราคาสะสม							
ยกมา	0	(38,778)	(225,648)	(30,757)	(51,255)	0	(346,437)
ตั้งเพิ่ม	0	(5,413)	(16,463)	(4,542)	(7,118)	0	(33,536)
ตัดจำหน่าย	0	1,024	13,843	7,242	1,793	0	23,902
ค่าเผื่อด้วยค่า	0	0	0	0	0	(89,071)	(89,071)
ณ วันที่ 31 ธันวาคม 2559	0	(43,168)	(228,267)	(28,057)	(56,580)	(89,071)	(445,143)
มูลค่าสุทธิตามบัญชี	292,034	71,252	82,355	6,263	7,284	222,208	681,397

ณ วันที่ 31 ธันวาคม 2559

- บริษัทฯ มีที่ดิน อาคาร และอุปกรณ์ เพิ่มขึ้น 56 ล้านบาทจากงานก่อสร้างโรงงาน 3 (อำเภอบ้านบึง) ให้แล้วเสร็จเพื่อจะได้ย้ายไปที่แห่งใหม่ ประกอบไปด้วยระบบไฟฟ้า ระบบดับเพลิง ห้องพ่นสี ระบบรอก-เครนต่างๆ

- ในระหว่างปีบริษัทฯ ได้ดำเนินการตรวจนับทรัพย์สิน พบว่ามีสินค้าชำรุด บางส่วนตัดจำหน่ายขายซาก มูลค่าสุทธิตามบัญชี 3 ล้านบาท
- จากการตรวจบัญชีประจำปี 2559 พบว่าจากการประเมินมูลค่าที่ดิน อาคารและสิ่งปลูกสร้าง โดยผู้ประเมินราคาอิสระจากบริษัทภายนอกหาราคาตลาดโดยใช้ราคาบังคับขาย มูลค่าที่คาดว่าจะได้รับคืนต่ำกว่ามูลค่าตามบัญชี บริษัทฯ จึงมีผลขาดทุนจากการด้อยค่าของที่ดิน อาคารสิ่งปลูกสร้าง 89 ล้านบาท

เจ้าหนี้การค้าและเจ้าหนี้อื่น

รายการ	งบการเงิน			
	2558		2559	
ล้านบาท	ร้อยละ	ล้านบาท	ร้อยละ	
เงินฝากที่มีหลักประกัน	25	27.3%	14	17.2%
เจ้าหนี้การค้า	46	50.7%	35	43.3%
เจ้าหนี้อื่น ;				
ค่าใช้จ่ายค้างจ่าย	4	4.5%	3	4.1%
รายได้รับล่วงหน้า	29	32.1%	30	37.3%
เจ้าหนี้ค่าซื้อสินทรัพย์ถาวร	2	1.9%	0	0.2%
เจ้าหนี้อื่น	10	10.8%	12	15.1%
เจ้าหนี้อื่นรวม	91	100.0%	81	100.0%
รวมหนี้สินหมุนเวียนอื่น	91	100.0%	81	100.0%

ณ 31 ธันวาคม 2559 เจ้าหนี้การค้าและเจ้าหนี้อื่นลดลง 10 ล้านบาทกับงวดเดียวกันของปีก่อน สืบเนื่องมาจากบริษัทมีมาตรการควบคุมรายจ่ายและควบคุมการสั่งซื้อสินค้า การบริหารเครดิตเทอม มีผลทำให้ยอดเจ้าหนี้ลดลง 11 ล้านบาท คิดเป็นร้อยละ 24.73 กับงวดเดียวกันของปีก่อน

ผลจากการปรับโครงสร้างบริหาร บริษัทฯ จึงดำเนินการขายโรงงาน 2 (ตำบลหนองรี) และเครื่องจักรที่ยังมิได้มีแผนใช้งาน ทำให้หลักประกันในภาระหนี้ไม่เพียงพอ บริษัทต้องกันเงินฝากธนาคารจำนวน 25 ล้านบาท ในปี 2559 บริษัทฯ ได้นำที่ดินเนื้อที่ 4 ไร่เศษไปเป็นหลักประกันค้ำประกันแทนเงินฝากธนาคารมีผลทำให้เงินฝากธนาคารลดลง 11 ล้านบาทและนำเงินดังกล่าวมาเป็นเงินทุนหมุนเวียนของบริษัทฯ

งบแสดงฐานะการเงิน	2559	+/-%	2558
สินทรัพย์รวม	928	-17.06%	1,118
หนี้สินรวม	475	10.31%	431
ส่วนของผู้ถือหุ้น	452	-34.22%	687

ณ สิ้นปี 2559

- บริษัทมีสินทรัพย์รวม อยู่ที่ 928 ล้านบาท ลดลงร้อยละ 17.06 จากงวดเดียวกันของปีก่อน ส่วนใหญ่เนื่องจากการตัดด้อยค่าของสินทรัพย์โรงงานบ้านบึง มูลค่า 89 ล้านบาท การล้างรายการสินทรัพย์ภาษีเงินได้รอการตัดบัญชี 35 ล้านบาท การตัดค่าเสื่อมราคา 34 ล้านบาท สินค้าคงเหลือลดลง 45 ล้านบาทจากการควบคุมการสั่งซื้อ
- หนี้สินสุทธิเพิ่มขึ้นร้อยละ 10.31 จากงวดเดียวกันของปีก่อน เนื่องจากบริษัทบริหารเครดิตเทอมสำหรับเจ้าหนี้ ควบคุมการสั่งซื้อทั้งภายในประเทศและต่างประเทศ
- ส่วนของผู้ถือหุ้นลดลงร้อยละ 34.22 จากงวดเดียวกันของปีก่อน เนื่องจากผลขาดทุนจากการดำเนินงาน สำหรับปี 236.69 ล้านบาท

- บริษัทมีแผนการกลบขาดทุนสะสมจากสำรองตามกฎหมายซึ่งทำให้งบการเงินของบริษัทจะได้รับการจัดลำดับเรตติ้งที่ดีขึ้นในฐานะที่ไม่มีขาดทุนสะสมในงบการเงิน
- แนวโน้มปี 2559 การแข่งขันในอุตสาหกรรมเดียวกันยังอยู่ในระดับสูงและรอเศรษฐกิจโลกฟื้นตัว รวมถึงการกระตุ้นทางเศรษฐกิจจากภาครัฐและการลงทุนจากภาคเอกชน บริษัทตั้งเป้าจะสร้างรายได้จากฐานลูกค้าเดิมและเปิดตลาดใหม่ไปยังลูกค้าต่างประเทศมากขึ้น การจัดการกับระบบต้นทุนให้ตอบสนองต่อสถานการณ์ปัจจุบันเพื่อให้สามารถแข่งขันได้ รวมถึงมาตรการคุมเข้มค่าใช้จ่ายยังคงดำเนินต่อไป
- จากการลงทุนระหว่างบริษัท เซลโฟล์ จำกัด เพื่อก่อตั้งบริษัท สหพัฒน์อมร จำกัด บริษัทฯ ได้รับคำสั่งซื้อเรือชุดต้นแบบเพื่อนำไปเป็นต้นแบบเรือเพื่อนำเสนอแล้วหนึ่งลำ สำหรับแผนงานที่จะมีในอนาคตคือบริษัทที่ร่วมลงทุนเสนอให้บริษัทฯ ผลิตเรือชุดขนาดเล็กลงเพื่อไปรับงานชุดลอกคูคลองหรือพัฒนาอยู่จอดเรือยอร์ชต่อไป