

13. ข้อมูลทางการเงินที่สำคัญ

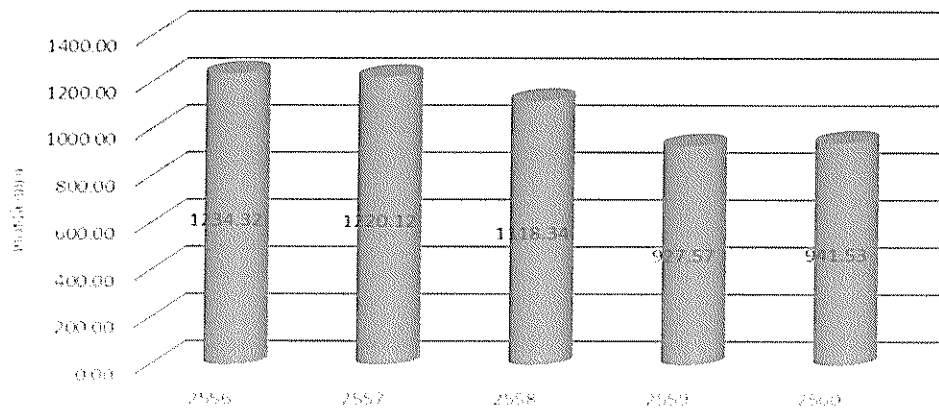
ข้อมูลสำคัญทางการเงิน

	2560	2559	2558	2557	2556
กำไรขาดทุนเบ็ดเสร็จ					
รายได้จากการขาย	357.72	395.22	531.24	647.48	787.88
รายได้รวม	386.71	396.34	565.71	658.45	793.48
กำไรขั้นต้น	32.87	1.68	40.08	96.19	150.01
กำไรสุทธิ	(41.34)	(236.69)	(67.72)	(48.57)	8.29
สินทรัพย์รวม	941.53	927.57	1,118.34	1,220.12	1,234.32
หนี้สินรวม	373.34	475.43	431.01	615.89	572.42
ส่วนของผู้ถือหุ้น	568.19	452.14	687.33	604.22	661.91
ทุนที่เรียกชำระแล้ว	458.77	364.08	362.50	290.00	290.00

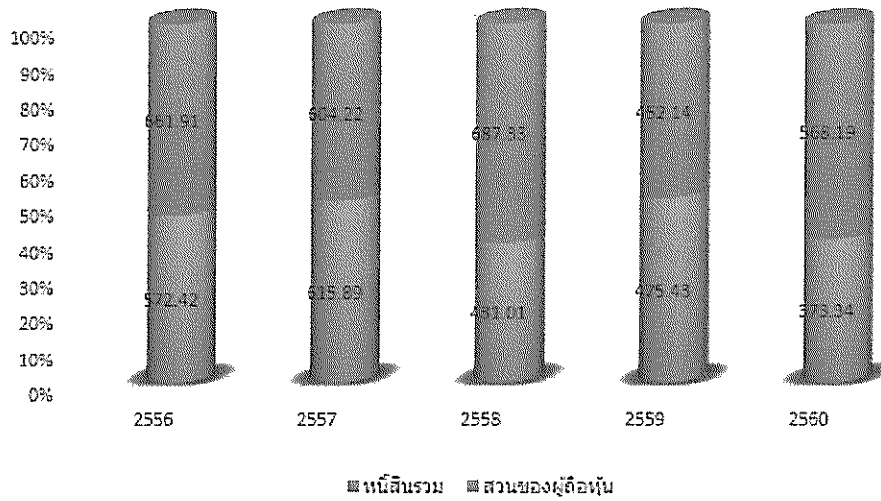
อัตราส่วนทางการเงิน

อัตรากำไรขั้นต้น (ร้อยละ)	9.19	0.42	7.55	14.86	19.04
อัตรากำไรสุทธิ (ร้อยละ)	(10.69)	(59.72)	(11.97)	(7.38)	1.05
อัตราส่วนสภาพคล่อง (เท่า)	2.23	0.51	0.87	0.96	1.45
อัตราส่วนหนี้สินต่อทุน (เท่า)	0.66	1.05	0.63	1.02	0.86
อัตราผลตอบแทนต่อผู้ถือหุ้น (ร้อยละ)	(7.28)	(52.35)	(9.85)	(8.04)	1.25
อัตราผลตอบแทนต่อสินทรัพย์ (ร้อยละ)	(4.39)	(25.52)	(6.06)	(3.98)	0.67
อัตราส่วนเงินปันผล (ร้อยละ)	N/A	N/A	N/A	1.16	5.38

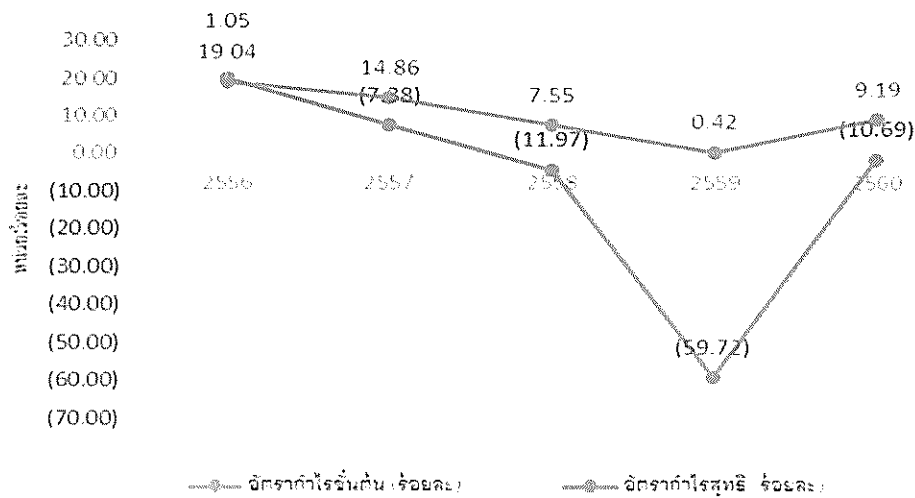
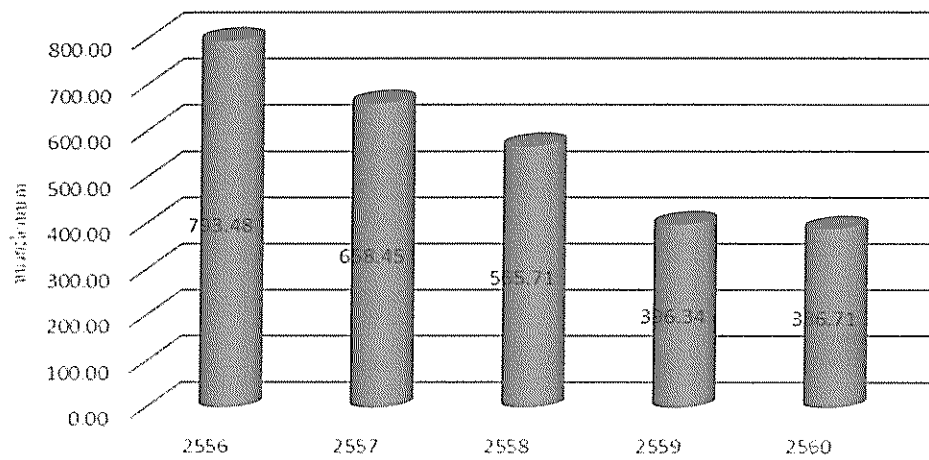
กราฟแสดงหนี้สินรวม



หนี้สินรวมและส่วนของผู้ถือหุ้น



รายได้รวม



14. การวิเคราะห์และคำอธิบายของฝ่ายจัดการ

ในปี 2560 กับความหวังของผู้ผลิตที่คาดว่าเศรษฐกิจจะดีขึ้นจากปี 2559 แต่ก็ไม่ได้เป็นไปตามที่คาด สภาพทางเศรษฐกิจยังคงไม่ดีขึ้นและการแข่งขันที่สูงมากขึ้น ลูกค้าเลื่อนแผนการลงทุนและชะลอคำสั่งซื้อ งานที่เกี่ยวกับภาครัฐก็ชะลอการส่งมอบ

ในช่วงไตรมาส3 จากดัชนีผลผลิตอุตสาหกรรม (เอ็มพีไอ) มีการขยายตัวเพิ่มขึ้นร้อยละ 1.58 จากปี 2559 ทำให้เศรษฐกิจไทยเริ่มมีสัญญาณที่ดีขึ้น บริษัทฯได้รับคำสั่งซื้อเครื่องจักรระบบไฮดรอลิคเข้ามา 17 ตัว ทำให้บริษัทมีสินค้าที่ค้างส่งสูงถึง 222 ล้านบาท อย่างไรก็ตามในช่วงไตรมาส3 2560 หน่วยงานลูกค้าที่ไม่พร้อมติดตั้งเนื่องจากฝนตกหนักและปัญหาน้ำท่วมทำให้การส่งมอบและติดตั้งล่าช้าในการรับรู้รายได้

ในไตรมาส4 2560 บริษัทฯได้ดำเนินการติดตั้งและส่งมอบให้กับลูกค้าสำหรับรายที่พร้อมติดตั้งและยังคงเหลือเครื่องจักรระบบไฮดรอลิคอีก 11 ตัวที่ยังมิได้ส่งมอบ ทำให้ ณ สิ้นปี บริษัทฯยังมีสินค้าที่ค้างส่งอีก 175 ล้านบาท ส่งผลทำให้ผลการดำเนินงานประจำปี 2560 เป็นดังนี้

รายได้จากการขายและบริการ

รายการ	งบการเงินรวม				งบการเงินเฉพาะกิจการ					
	2556		2557		2558		2559		2560	
	ล้านบาท	%	ล้านบาท	%	ล้านบาท	%	ล้านบาท	%	ล้านบาท	%
รายได้จากการขาย										
เครื่องเพรессระบบไฮดรอลิค	437.60	55.72	299.27	46.13	193.13	36.35	115.32	29.18	89.95	25.15
เครนระบบไฮดรอลิค	134.50	17.13	140.35	21.63	142.50	26.82	140.74	35.61	141.97	39.69
เครื่องทุ่นแรงระบบไฮดรอลิค	71.92	9.16	52.81	8.14	45.64	8.59	44.04	11.14	22.02	6.15
เครื่องกดและเจาะเสาเข็มระบบไฮดรอลิค	-	-	-	-	32.52	6.12	-	-	-	-
เครื่องทุ่นแรงอื่นๆ	29.15	3.71	34.34	5.29	8.00	1.52	18.34	4.64	26.50	7.41
รวมรายได้จากการขาย	673.17	85.72	526.77	81.19	421.79	79.40	318.44	80.57	280.44	78.40
รายได้จากการบริการ										
บริการซ่อมแซมและดูแลรักษาบำรุงเครื่องจักร	98.52	12.55	49.32	7.60	48.12	9.06	48.58	12.29	46.13	12.90
การปรับปรุงโลหะด้วยเครื่องจักร	13.63	1.73	72.70	11.21	61.33	11.54	28.20	7.14	31.15	8.70
รวมรายได้จากการบริการ	112.15	14.28	122.02	18.81	109.45	20.60	76.78	19.43	77.28	21.60
รวมรายได้จากการขายและบริการ	785.32	100.00	648.79	100.00	531.24	100.00	395.22	100.00	357.72	100.00

ในปี 2560 บริษัทฯ มีรายได้จากการขายและบริการ 357.72 ล้านบาท ลดลงคิดเป็นร้อยละ 9.49 เมื่อเทียบกับงวดเดียวกันกับปีก่อนเนื่องจากรายได้จากการขายเครื่องเพรессระบบไฮดรอลิค ซึ่งเป็นผลมาจากการหยุดชะงักของกลุ่มอุตสาหกรรมยานยนต์และการแข่งขันที่สูงของกลุ่มเครื่องทุ่นแรงระบบไฮดรอลิค อย่างไรก็ตาม เครื่องเครนระบบไฮดรอลิคที่นำเข้าจากต่างประเทศและเครื่องทุ่นแรงอื่นๆ ยังคงรักษาคุณภาพและส่วนแบ่งตลาดได้ดี

รายได้อื่น

ในปี 2560 รายได้อื่นของบริษัทฯเพิ่มขึ้นมากกว่าร้อยละ 100 เทียบกับงวดเดียวกันกับปีก่อน เนื่องจากกลางเดือนกุมภาพันธ์ 2560 บริษัทฯได้ตกลงขายสินทรัพย์เพื่อการลงทุน เนื้อที่ 23 ไร่เศษ ในราคา 38 ล้านบาท และขายทรัพย์สินอื่นที่ไม่ได้ใช้งาน ทำให้มีกำไรจากการขาย 28.99 ล้านบาท ตามมาตรการประหยัดค่าใช้จ่าย

ต้นทุนการดำเนินงาน

ในปี 2560 ต้นทุนการดำเนินงานของบริษัทลดลงเนื่องจากปริมาณแรงงานลดลงจากโครงการสมัครใจลาออกและโครงการลดต้นทุนการผลิตที่ร่วมกับกรมส่งเสริมอุตสาหกรรม เพื่อลดต้นทุนการผลิตและขั้นตอนการผลิตส่งผลให้กำไรขั้นต้นต่อยอดรายได้จากการขายและบริการของบริษัทดีขึ้นจากร้อยละ 0.42 ในปี 2559 เป็นร้อยละ 9.19 ในปี 2560

บริษัทเน้นในเรื่องคุณภาพสินค้าจึงมีการนำเข้าสินค้าจากยุโรปแทนการนำเข้าสินค้าจากประเทศจีนทำให้ต้นทุนลดลงจากค่าเงินบาทแข็งค่าขึ้นเมื่อเทียบกับปีก่อน

บริษัทฯ เรียนรู้จากข้อผิดพลาดการรับงานใหม่ๆ หรืองานที่ไม่เคยทำมาก่อน ทำให้บริษัทฯ ลดผลผลิตขาดทุนจากงานที่ได้รับดังกล่าวมากกว่าร้อยละ 50 เมื่อเทียบกับปีก่อน(งานที่ขาดทุนในปี2560 เป็นงานที่รับมาจากปีเก่า)

ค่าใช้จ่ายในการขายและบริหาร

บริษัทฯ ยังคงคงมาตรการควบคุมค่าใช้จ่ายและลดจำนวนพนักงานจากโครงการสมัครใจลาออก มีผลทำให้ค่าใช้จ่ายในการบริหารสำหรับปีลดลงคิดเป็นร้อยละ 18.72 ค่าใช้จ่ายในการขายลดลงร้อยละ 9.90 จากงวดเดียวกันของปีก่อนตามลำดับ

ขาดทุนจากการด้อยค่าของสินทรัพย์

จากการตรวจบัญชีประจำปี 2559 พบว่าจากการประเมินมูลค่าที่ดิน อาคาร และสิ่งปลูกสร้าง โดยผู้ประเมินราคาอิสระจากบริษัทภายนอกหาราคาตลาดโดยใช้ราคาบังคับขาย มูลค่าที่คาดว่าจะได้รับคืนต่ำกว่ามูลค่าตามบัญชีบริษัทฯ จึงมีผลขาดทุนจากการด้อยค่าของที่ดิน อาคาร และสิ่งปลูกสร้าง 89 ล้านบาท

ในปี 2560 ผู้ตรวจสอบบัญชีตรวจสอบแล้วไม่มีผลขาดทุนจากการด้อยค่าของที่ดิน อาคาร และสิ่งปลูกสร้างเพิ่ม

ต้นทุนทางการเงิน

ค่าใช้จ่ายทางการเงินเพิ่มขึ้นจาก 14.90 ล้านบาท ในปี 2559 เป็น 18.07 ล้านบาท ในปี 2560 คิดเป็นร้อยละ 21.29 เป็นผลมาจากบริษัทฯ ใช้เงินกู้จากบุคคลภายนอกในอัตราร้อยละ 9.00 ต่อปีและวงเงินเบิกเกินบัญชีร้อยละ 7.50 ต่อปี

งบดุล

งบแสดงฐานะการเงิน(ล้านบาท)	ปี2559	ปี2560
เงินสดและรายการเทียบเท่าเงินสด	17	36
รวมสินทรัพย์หมุนเวียน	197	658
รวมสินทรัพย์ไม่หมุนเวียน	731	283
รวมสินทรัพย์	928	942
รวมหนี้สินหมุนเวียน	383	295
รวมหนี้สินไม่หมุนเวียน	92	78
รวมหนี้สิน	475	373
รวมหนี้สินและส่วนของผู้ถือหุ้น	928	942

เงินสดและรายการเทียบเท่าเงินสดเพิ่มขึ้นเนื่องจาก

ในช่วงไตรมาส 4 2560 บริษัทฯได้รับเงินจากการใช้สิทธิแปลงสภาพหุ้นTMC-W1 เป็นจำนวนเงิน 142 ล้านบาท บริษัทฯได้คืนตั๋วสัญญาใช้เงินระยะสั้นไป 105 ล้านบาท บุคคลภายนอกอีก 30 ล้านบาท เงินกู้ระยะยาวจากสถาบันการเงิน 15 ล้านบาท ส่งผลให้ ณ สิ้นปี บริษัทฯไม่มีตั๋วสัญญาใช้เงินระยะสั้นคงค้าง

สินทรัพย์หมุนเวียน

ลูกหนี้การค้าและลูกหนี้อื่น

รายการ	งบการเงินเฉพาะกิจการ			
	2559		2560	
	ล้านบาท	ร้อยละ	ล้านบาท	ร้อยละ
ลูกหนี้ที่ยังไม่ถึงกำหนดชำระ	18	57.9%	32	77.4%
ลูกหนี้ที่เกินกำหนดชำระ				
ไม่เกิน 3 เดือน	10	34.3%	9	22.5%
3 - 12 เดือน	3	9.6%	0	0.4%
มากกว่า 12 เดือน	6	18.1%	6	13.3%
รวม	37		47	
หัก: ค่าเผื่อหนี้สงสัยจะสูญ	(6)	-20.0%	(6)	-13.5%
รวมลูกหนี้การค้า - สุทธิ	31	100.0%	41	100.0%
ลูกหนี้อื่น	5		3	
รวมลูกหนี้การค้าและลูกหนี้อื่น - สุทธิ	36		45	

ลูกหนี้การค้า – สุทธิ ณ สิ้นปี 2560 มีจำนวน 41 ล้านบาท เมื่อเปรียบเทียบกับปี 2559 มีจำนวน 31 ล้านบาท เพิ่มขึ้นจากปีก่อน 10 ล้านบาท คิดเป็นร้อยละ 35.13 เนื่องจากบริษัทมีการบริหารการเก็บหนี้ได้ตรงตามเครดิตเทอมที่กำหนด และบริษัทฯได้รับคำสั่งซื้อเพิ่มมากขึ้นในช่วงไตรมาส 4 ของปี

สินค้าคงเหลือ

รายการ	งบการเงินเฉพาะกิจการ			
	2559		2560	
	ล้านบาท	ร้อยละ	ล้านบาท	ร้อยละ
สินค้าสำเร็จรูป	25	13.8%	19	9.3%
สินค้าระหว่างผลิต	140	78.2%	162	81.0%
วัตถุดิบ	13	7.5%	14	6.9%
วัสดุสิ้นเปลือง	1	0.6%	1	0.5%
สินค้าระหว่างทาง	-	0.0%	5	2.4%
รวม	179	100.0%	200	100.0%
หัก: ค่าเผื่อมูลค่าสินค้าลดลง	(45)		(48)	
รวมสินค้าคงเหลือสุทธิ	133		151	

ณ สิ้นปี 2560 บริษัทมีสินค้าคงเหลือ – สุทธิเพิ่มขึ้น 18 ล้านบาท จาก 133 ล้านบาทในปี 2559 เป็น 151 ล้านบาทในปี 2560 คิดเป็นร้อยละ 13.46 เนื่องจากในไตรมาส 4 2560 บริษัทยังคงเหลือเครื่องจักรระบบไฮดรอลิคอีก 11 ตัวที่ยังมิได้ส่งมอบ ทำให้ ณ สิ้นปี บริษัทยังมีสินค้าคงเหลือที่เป็นงานระหว่างทำเพิ่มมากขึ้น

สินทรัพย์ไม่หมุนเวียนที่ถือไว้เพื่อขาย

ณ วันที่ 31 ธันวาคม 2560 สินทรัพย์ไม่หมุนเวียนที่ถือไว้เพื่อขายเป็นที่ดินและสิ่งปลูกสร้างโรงงานที่อำเภอบ้านบึง จังหวัดชลบุรี มูลค่าตามบัญชีหลังหักค่าเสื่อมราคาและด้อยค่าทรัพย์สินแล้ว 423 ล้านบาท

ในช่วงไตรมาส 1 2560 บริษัทมีการขายอสังหาริมทรัพย์เพื่อการลงทุนของบริษัทฯ ได้แก่ ที่ดินเนื้อที่ 23 ไร่เศษ มูลค่าตามบัญชีประมาณ 11 ล้านบาท ให้กับบริษัทแห่งหนึ่ง โดยมีกำไรจากการขายดังกล่าวจำนวน 24.93 ล้านบาท (สุทธิจากค่าใช้จ่าย)

ที่ดิน อาคารและอุปกรณ์

2560	ที่ดิน	อาคารและส่วน ปรับปรุง	เครื่องจักรและ อุปกรณ์	เครื่องกลและ เครื่องใช้	ยานพาหนะ	สินทรัพย์ระหว่าง ผลิต	รวม
ราคาทุน							
ยกมา	292,034	114,420	310,622	34,320	63,863	311,280	1,126,539
ซื้อเพิ่ม	0	0	169	12	0	7,775	7,956
ตัดจำหน่าย	0	0	(1,185)	(4,229)	(4,605)	0	(10,023)
โอนเข้า-ออก	0	140	90	0	0	(599)	(369)
โอนออกเป็นทรัพย์สินรอการขาย	(200,749)	(23,640)	0	0	0	(290,314)	(514,703)
ณ วันที่ 31 ธันวาคม 2560	91,285	90,920	309,692	30,103	59,258	28,142	609,400
ค่าเสื่อมราคาสะสม							
ยกมา	0	(43,167)	(228,267)	(28,057)	(56,580)	0	(356,071)
ตั้งเพิ่ม	0	(4,435)	(14,433)	(3,445)	(4,602)	0	(26,915)
ตัดจำหน่าย	0	0	1,142	4,222	4,012	0	9,376
ค้อยค่าสินทรัพย์						(89,071)	(89,071)
โอนออกเป็นทรัพย์สินรอการขาย		2,642				89,071	91,713
ณ วันที่ 31 ธันวาคม 2560	0	(44,960)	(241,558)	(27,280)	(57,170)	0	(370,968)
มูลค่าสุทธิตามบัญชี	91,285	45,960	68,134	2,823	2,088	28,142	238,432

ณ วันที่ 31 ธันวาคม 2560

- บริษัทฯ ได้ดำเนินการก่อสร้างโรงงาน 3 ที่อำเภอบ้านบึง จังหวัดชลบุรีเสร็จเรียบร้อยแล้วและได้โอนทรัพย์สินดังกล่าวไปเป็นสินทรัพย์รอการขายเนื่องจากทรัพย์สินดังกล่าวมีขนาดใหญ่เกินกว่าปริมาณยอดขายและกำลังการผลิตในขณะนี้มาก

เจ้าหนี้การค้าและเจ้าหนี้อื่น

รายการ	งบการเงินเฉพาะกิจการ			
	2559		2560	
	ล้านบาท	ร้อยละ	ล้านบาท	ร้อยละ
เจ้าหนี้การค้า	35	43.3%	44	40.6%
เจ้าหนี้อื่น ;				
ค่าใช้จ่ายค้างจ่าย	3	4.1%	3	3.1%
รายได้รับล่วงหน้า	30	37.3%	51	46.7%
เจ้าหนี้ค่าซื้อสินทรัพย์ถาวร	0	0.2%	0	0.0%
เจ้าหนี้อื่น	12	15.1%	10	9.5%
เจ้าหนี้อื่นรวม	46	56.7%	65	59.4%
รวมหนี้สินหมุนเวียนอื่น	81	100.0%	109	100.0%

ณ 31 ธันวาคม 2560 เจ้าหนี้การค้าและเจ้าหนี้อื่นเพิ่มขึ้น 28 ล้านบาทกับงวดเดียวกันของปีก่อน สืบเนื่องมาจากบริษัทได้รับคำสั่งซื้อเครื่องจักรระบบไฮดรอลิคเข้ามา 17 ตัวและการบริหารเครดิตเทอม มีผลทำให้ยอดเจ้าหนี้เพิ่มขึ้น 9 ล้านบาท คิดเป็นร้อยละ 27.15 เทียบกับงวดเดียวกันของปีก่อน

เงินรับล่วงหน้าเกิดจากการเก็บมัดจำค่าสินค้าเมื่อลูกค้าเปิดคำสั่งซื้อสินค้าเพิ่มขึ้น 21 ล้านบาทกับงวดเดียวกันของปีก่อน สืบเนื่องมาจาก บริษัทได้รับคำสั่งซื้อเครื่องจักรระบบไฮดรอลิคเข้ามา 17 ตัว ในช่วงไตรมาส3และไตรมาส 4 2560

	2560	+/-%	2559
สินทรัพย์รวม	941.53	1.51%	927.57
หนี้สินรวม	373.34	-21.47%	475.43
ส่วนของผู้ถือหุ้น	568.19	25.67%	452.14
ทุนที่เรียกชำระแล้ว	458.77	26.01%	364.08

ณ สิ้นปี 2560

- บริษัทมีสินทรัพย์รวม อยู่ที่ 941.53 ล้านบาท เพิ่มขึ้นร้อยละ 1.51 จากงวดเดียวกันของปีก่อนเนื่องจากสินค้าระหว่างผลิตเพิ่มขึ้น 39.62 ล้านบาท จากการเครื่องจักรระบบไฮดรอลิคที่รอการส่งมอบและอยู่ระหว่างการและที่ดินรอการขายลดลง 10.5 ล้านบาท
 - หนี้สินสุทธิลดลงร้อยละ 21.47 จากงวดเดียวกันของปีก่อนเนื่องจากการชำระคืนเงินกู้ยืมจากบุคคลภายนอก 20.00 ล้านบาท ตั๋วสัญญาใช้เงิน 105 ล้านบาทและเงินกู้ยืมธนาคารยูโอบี 15 ล้านบาทและเพิ่มขึ้นจากเจ้าหนี้การค้าจากการขยายเครดิตเทอมกับผู้ขายและจากการรับงานในช่วงไตรมาส3และไตรมาส4 2560
 - ส่วนของผู้ถือหุ้นเพิ่มขึ้นร้อยละ 25.67 จากงวดเดียวกันของปีก่อน เนื่องจากการใช้สิทธิแปลงTMC-W1ครั้งสุดท้ายเพื่อซื้อหุ้นสามัญบริษัท ที.เอ็ม.ซี. อุตสาหกรรม จำกัด (มหาชน) ในช่วงไตรมาส4 2560และบริษัทฯ ได้จดทะเบียนหลักทรัพย์ดังกล่าวกับกระทรวงพาณิชย์เรียบร้อยแล้วจำนวน 142 ล้านบาทและผลขาดทุนจากการดำเนินงานสำหรับปี 41.34 ล้านบาท
 - บริษัทมีแผนการกลบขาดทุนสะสมจากสำรวจตามกฎหมายซึ่งทำให้งบการเงินของบริษัทจะได้รับการจัดลำดับเรตติ้งที่ดีขึ้นในฐานะที่ไม่มีขาดทุนสะสมในงบการเงิน
 - สำหรับปี 2561 บริษัทตั้งเป้าหมายยอดขายได้จากการขายและบริการไว้ที่ 480 ล้านบาทโดยแบ่งการดำเนินงานตามกลุ่มผลิตภัณฑ์ดังนี้
 - กลุ่มผลิตภัณฑ์เครื่องระบบไฮดรอลิค งานเพรสระบบไฮดรอลิคและงานสั่งทำ รับผิดชอบยอดขายที่ 410 ล้านบาท
 - กลุ่มงานศูนย์ซ่อมและบริการ รับผิดชอบยอดขายที่ 40 ล้านบาท
 - กลุ่มผลิตภัณฑ์ที่ซื้อมา ขายไป จำพวกเครื่องทุ่นแรงระบบไฮดรอลิค รับผิดชอบยอดขายที่ 30 ล้าน
- จากเป้าหมายดังกล่าว บริษัทฯคำนึงถึงเรื่องความรับผิดชอบต่อผลิตภัณฑ์และคุณภาพในการแข่งขันต่อลูกค้าเดิมและลูกค้าใหม่ทั้งในประเทศและต่างประเทศ
- การแข่งขันในอุตสาหกรรมเดียวกันยังอยู่ในระดับสูงและรอเศรษฐกิจโลกฟื้นตัว รวมถึงการกระตุ้นทางเศรษฐกิจจากภาครัฐและการลงทุนจากภาคเอกชน บริษัทตั้งเป้าจะสร้างรายได้จากฐานลูกค้าเดิมและเปิดตลาดใหม่ไปยังลูกค้าต่างประเทศมากขึ้น การจัดการกับระบบต้นทุนให้ตอบสนองต่อสภาวะการณ์ปัจจุบันเพื่อให้สามารถแข่งขันได้ รวมถึงมาตรการคุมเข้มค่าใช้จ่ายยังคงดำเนินต่อไป