

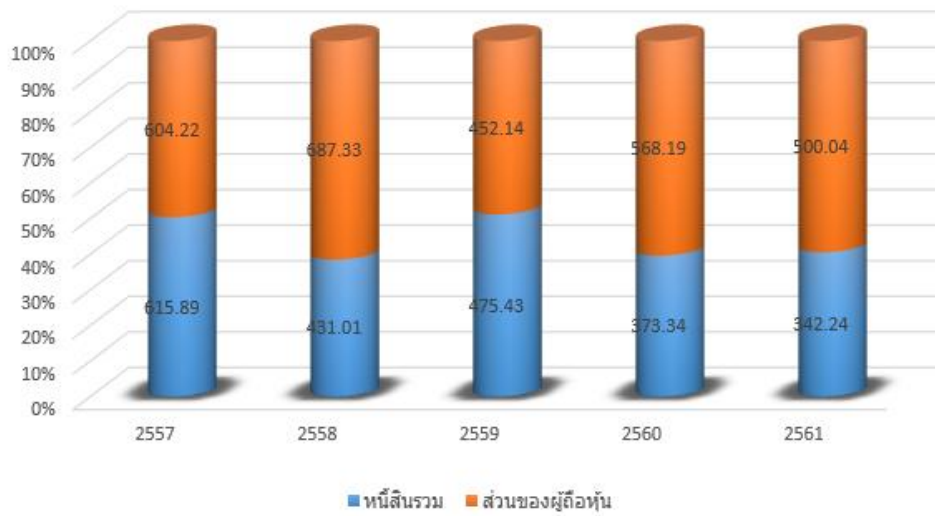
### 13. ข้อมูลทางการเงินที่สำคัญ

ข้อมูลสำคัญทางการเงิน	2561	2560	2559	2558	2557
<b>กำไรขาดทุนเบ็ดเสร็จ</b>					
รายได้จากการขาย	346.16	357.72	395.22	531.24	647.48
รายได้รวม	349.62	386.71	396.34	565.71	658.45
กำไรขั้นต้น	26.48	32.87	1.68	40.08	96.19
กำไรสุทธิ	(68.15)	(41.34)	(236.69)	(67.72)	(48.57)
สินทรัพย์รวม	842.28	941.53	927.57	1,118.34	1,220.12
หนี้สินรวม	342.24	373.34	475.43	431.01	615.89
ส่วนของผู้ถือหุ้น	500.04	568.19	452.14	687.33	604.22
ทุนที่เรียกชำระแล้ว	458.77	458.77	364.08	362.50	290.00
<b>อัตราส่วนทางการเงิน</b>					
อัตรากำไรขั้นต้น (ร้อยละ)	7.65	9.19	0.42	7.55	14.86
อัตรากำไรสุทธิ (ร้อยละ)	(19.49)	(10.69)	(59.72)	(11.97)	(7.38)
อัตราส่วนสภาพคล่อง (เท่า)	0.60	2.23	0.51	0.87	0.96
อัตราส่วนหนี้สินต่อทุน (เท่า)	0.68	0.66	1.05	0.63	1.02
อัตราผลตอบแทนต่อผู้ถือหุ้น (ร้อยละ)	(13.63)	(7.28)	(52.35)	(9.85)	(8.04)
อัตราผลตอบแทนต่อสินทรัพย์ (ร้อยละ)	(8.09)	(4.39)	(25.52)	(6.06)	(3.98)
อัตราส่วนเงินปันผล (ร้อยละ)	N/A	N/A	N/A	N/A	1.16
กำไรต่อหุ้น	(0.15)	(0.11)	(0.65)		

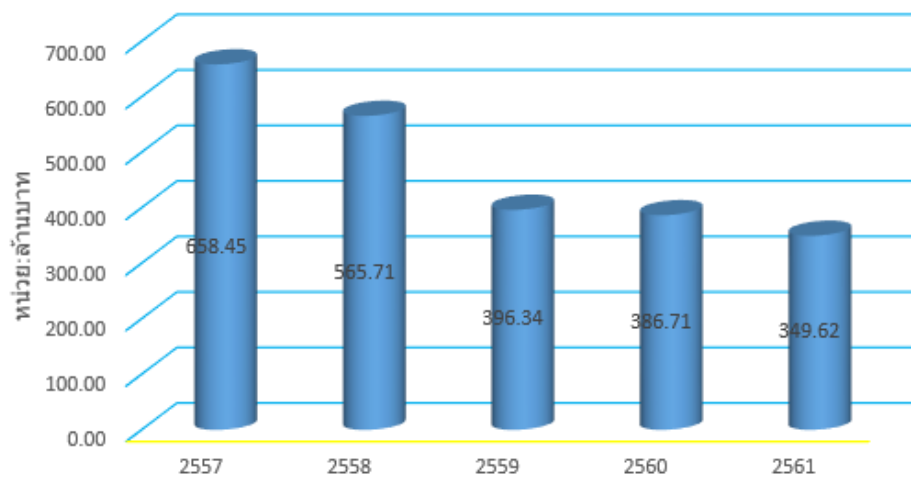
ทรัพย์สินรวม



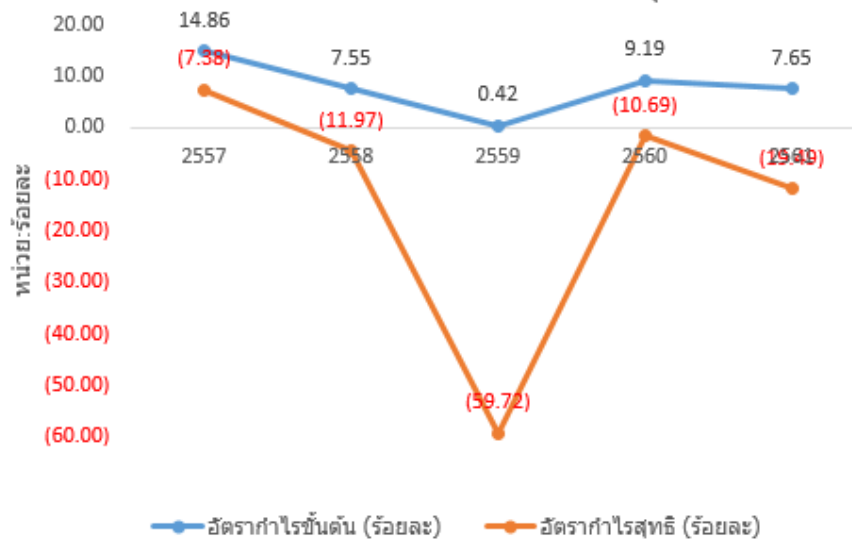
### หนี้สินรวมและส่วนของผู้ถือหุ้น



### รายได้รวม



### อัตรากำไรขั้นต้นและอัตรากำไรสุทธิ



#### 14. การวิเคราะห์และคำอธิบายของฝ่ายจัดการ

เป็นอีกปีหนึ่งที่บริษัท ที.เอ็ม.ซี. อุตสาหกรรม จำกัด (มหาชน) ต้องต่อสู้กับภาวะเศรษฐกิจที่ชะลอตัวลงอย่างต่อเนื่องทั้งในประเทศและต่างประเทศ ความไม่แน่นอนทางการเมืองจากการเลือกตั้งและทางเศรษฐกิจจากหลายปัจจัย อาทิ การปรับอัตราค่าแรงขั้นต่ำ ความผันผวนของอัตราแลกเปลี่ยน การขึ้น-ลงของราคาน้ำมัน ทำให้มีการแข่งขันสูงขึ้น มีผลทำให้ลูกค้าส่วนหนึ่งเลื่อนแผนคำสั่งซื้อและชะลอการส่งมอบออกไป จากปัจจัยดังกล่าวข้างต้นทำให้ผลการดำเนินงานประจำปี 2561 เป็นดังนี้

##### รายได้จากการขายและบริการ

รายการ	งบการเงินรวม		งบการเงินเฉพาะกิจการ							
	2557		2558		2559		2560		2561	
	ล้านบาท	%	ล้านบาท	%	ล้านบาท	%	ล้านบาท	%	ล้านบาท	%
<b>รายได้จากการขาย</b>										
1. เครื่องเพอร์ระบบไฮดรอลิค	299.27	46.13	193.13	36.35	115.32	29.18	89.95	25.15	111.26	32.14
2. เครื่องระบบไฮดรอลิค	140.35	21.63	142.50	26.82	140.74	35.61	141.97	39.69	126.58	36.57
3. เครื่องทุ่นแรงระบบไฮดรอลิค	52.81	8.14	45.64	8.59	44.04	11.14	22.02	6.15	19.15	5.53
4. เครื่องกดและเจาะเสาเข็มระบบไฮดรอลิค	-	-	32.52	6.12	0.00	0.00	0.00	0.00	0.00	0.00
5. เครื่องทุ่นแรงอื่นๆ	34.34	5.29	8.00	1.52	18.34	4.64	26.50	7.41	9.26	2.68
<b>รวมรายได้จากการขาย</b>	<b>526.77</b>	<b>81.19</b>	<b>421.79</b>	<b>79.40</b>	<b>318.44</b>	<b>80.57</b>	<b>280.44</b>	<b>78.40</b>	<b>266.25</b>	<b>76.92</b>
<b>รายได้จากการบริการ</b>										
6. บริการซ่อมแซมและดูแลรักษาบำรุงเครื่องจักร	49.32	7.60	48.12	9.06	48.58	12.29	46.13	12.90	47.19	13.63
7. การรับแปรรูปโลหะด้วยเครื่องจักร	72.70	11.21	61.33	11.54	28.20	7.14	31.15	8.70	32.72	9.45
<b>รวมรายได้จากการบริการ</b>	<b>122.02</b>	<b>18.81</b>	<b>109.45</b>	<b>20.60</b>	<b>76.78</b>	<b>19.43</b>	<b>77.28</b>	<b>21.60</b>	<b>79.91</b>	<b>23.08</b>
<b>รวมรายได้การขายและบริการ</b>	<b>648.79</b>	<b>100.00</b>	<b>531.24</b>	<b>100.00</b>	<b>395.22</b>	<b>100.00</b>	<b>357.72</b>	<b>100.00</b>	<b>346.16</b>	<b>100.00</b>

ในปี 2561 บริษัทฯ มีรายได้จากการขายและบริการ 346.16 ล้านบาท ลดลงคิดเป็นร้อยละ 3.23 เมื่อเทียบกับงวดเดียวกันกับปี 2560 เนื่องจาก

- ยอดขายเครื่องเพอร์ระบบไฮดรอลิคเพิ่มขึ้นจากการขายเครื่องให้กับลูกค้ากลุ่มเครื่องใช้ไฟฟ้าแทนกลุ่มอุตสาหกรรมยานยนต์ มีผลทำให้ยอดขายเพิ่มขึ้นจาก 89.95 ล้านบาท ในปี 2560 เป็น 111.26 ล้านบาท ในปี 2561 คิดเป็นร้อยละ 32.14 ของรายได้รวม
- ยอดขายเครื่องเครนระบบไฮดรอลิคลดลงจาก 141.97 ล้านบาท ในปี 2560 เป็น 126.58 ล้านบาท ในปี 2561 คิดเป็นร้อยละ 36.57 ของรายได้รวม เนื่องจากการชะลอตัวจากอุตสาหกรรมก่อสร้างและผลิตไฟฟ้า และความไม่ชัดเจนทางการเมืองและเศรษฐกิจมีผลทำให้การขายงานให้กับภาครัฐลดน้อยลง
- ยอดขายเครื่องทุ่นแรงอื่นลดลงจาก 26.50 ล้านบาท ในปี 2560 เป็น 9.26 ล้านบาท ในปี 2561 คิดเป็นร้อยละ 2.67 ของรายได้รวม เนื่องจากการแข่งขันสูง สินค้าจากจีนและได้วันราคาถูกลง

### รายได้อื่น

ในปี 2561 รายได้อื่นลดลงร้อยละ 88.05 จากงวดเดียวกันของปีก่อน เนื่องจากในปี 2560 บริษัทฯ มีกำไรจากการขายสินทรัพย์เพื่อการลงทุน เนื้อที่ 23 ไร่เศษ 24.96 ล้านบาท

### ต้นทุนการดำเนินงาน

ในปี 2561 ต้นทุนขายลดลงจาก 324.85 ล้านบาท สำหรับปี 2560 เป็น 319.67 ล้านบาท สำหรับปี 2561 คิดเป็นร้อยละ 1.59 เนื่องจากยอดขายลดลงและบริษัทฯ มีการรับงานที่เป็นระบบอัตโนมัติขึ้นมากขึ้น ทำให้ไม่สามารถควบคุมเวลาในการติดตั้งตามที่ประมาณการไว้ในบางโปรเจกต์ มีผลทำให้ต้นทุนค่าแรงขั้นต้นลดลงจากร้อยละ 9.19 สำหรับปี 2560 เป็นร้อยละ 7.65 สำหรับปี 2561 ลดลง

### ค่าใช้จ่ายในการขายและบริหาร

ค่าใช้จ่ายในการบริหารสำหรับปี 2561 เพิ่มขึ้นคิดเป็นร้อยละ 12.82 มีผลมาจากบริษัทได้จัดประเภทสินทรัพย์รอการขายกลับมาเป็นสินทรัพย์เพื่อใช้งานเนื่องจากติดข้อจำกัดทางภาษีมูลค่าเพิ่ม มีผลทำให้เกิดค่าเสื่อมราคาจากทรัพย์สินดังกล่าว 12.85 ล้านบาท

### ต้นทุนทางการเงิน

ต้นทุนทางการเงินลดลงจาก 18.07 ล้านบาท ในปี 2560 เป็น 9.47 ล้านบาท ในปี 2561 คิดเป็นร้อยละ 47.62 เป็นผลมาจากบริษัทฯ คืนเงินกู้จากบุคคลภายนอกในอัตราร้อยละ 9.00 ต่อปี และตัวสัญญาใช้เงินระยะสั้นร้อยละ 7.00 ต่อปี และในปี 2561 ไม่มีการเปิดกู้เพิ่ม

### งบดุล

งบแสดงสถานะการเงิน(ล้านบาท)	ปี 2560	ปี 2561
เงินสดและรายการเทียบเท่าเงินสด	36	9
รวมทรัพย์สินหมุนเวียน	658	162
รวมทรัพย์สินไม่หมุนเวียน	283	671
รวมสินทรัพย์	942	842
รวมหนี้สินหมุนเวียน	295	285
รวมหนี้สินไม่หมุนเวียน	78	58
รวมหนี้สิน	373	342
รวมหนี้สินและส่วนของผู้ถือหุ้น	942	842

### เงินสดและรายการเทียบเท่าเงินสดลดลงเนื่องจาก

ในช่วงไตรมาส 4 ปี 2561 ลูกค้าบางส่วนแจ้งเลื่อนแผนส่งมอบเนื่องจากหน่วยงานไม่พร้อมติดตั้งมีผลทำให้เปิดอินวอยซ์ได้น้อยลง ซึ่งบริษัทฯ ได้ติดต่อลูกค้าเพื่อขอเก็บเพิ่มในส่วนที่เหลือแล้ว

### สินทรัพย์หมุนเวียน

#### ลูกหนี้การค้าและลูกหนี้อื่น

รายการ	งบการเงินเฉพาะกิจการ			
	2560	2561	2560	2561
	ล้านบาท	ร้อยละ	ล้านบาท	ร้อยละ
ลูกหนี้ที่ยังไม่ถึงกำหนดชำระ	32	77.4%	3	12.1%
ลูกหนี้ที่เกินกำหนดชำระ;				
ไม่เกิน 3 เดือน	9	22.5%	22	85.3%
3 - 12 เดือน	0	0.4%	2	8.8%
มากกว่า 12 เดือน	6	13.3%	5	19.0%
<b>รวม</b>	<b>47</b>		<b>32</b>	
หัก: ค่าเผื่อหนี้สงสัยจะสูญ	(6)	-13.5%	(7)	-25.4%
<b>รวมลูกหนี้การค้า - สุทธิ</b>	<b>41</b>	<b>100.0%</b>	<b>26</b>	<b>100.0%</b>
ลูกหนี้อื่น	3		7	
<b>รวมลูกหนี้การค้าและลูกหนี้อื่น - สุทธิ</b>	<b>45</b>		<b>33</b>	

ลูกหนี้การค้า - สุทธิ ลดลงจากปี 2560 จำนวนเงิน 41 ล้านบาท เป็นจำนวนเงิน 26 ล้านบาทปี 2561 คิดเป็นร้อยละ 37.62 เนื่องจากบริษัทฯ ปิดยอดขายช่วงไตรมาส 4 ได้น้อย แต่การเก็บหนี้ยังคงเก็บได้ตรงตามเครดิตเทอมที่กำหนด

### สินค้าคงเหลือ

รายการ	งบการเงินเฉพาะกิจการ			
	2560	2561	2560	2561
	ล้านบาท	ร้อยละ	ล้านบาท	ร้อยละ
สินค้าสำเร็จรูป	19	9.3%	13	7.3%
สินค้าระหว่างผลิต	162	81.0%	152	83.9%
วัตถุดิบ	14	6.9%	13	7.2%
วัสดุสิ้นเปลือง	1	0.5%	0	0.2%
สินค้าระหว่างทาง	5	2.4%	3	1.5%
<b>รวม</b>	<b>200</b>	<b>100.0%</b>	<b>182</b>	<b>100.0%</b>
หัก: ค่าเผื่อมูลค่าสินค้าลดลง	(48)		(53)	
<b>รวมสินค้าคงเหลือสุทธิ</b>	<b>151</b>		<b>128</b>	

ณ สิ้นปี 2561 บริษัทมีสินค้าคงเหลือ - สุทธิ 23 ล้านบาท จาก 151 ล้านบาทในปี 2560 เป็น 128 ล้านบาทในปี 2561 คิดเป็นร้อยละ 15.28 เนื่องจากในปี 2561 บริษัทฯ มีการบริหารจัดการสินค้าคงเหลือให้เหมาะสมและควบคุมการสั่งซื้อให้เหมาะสมกับปริมาณจะขาย

### สินทรัพย์ไม่หมุนเวียนที่ถือไว้เพื่อขาย

ในช่วงไตรมาส 1 ปี 2560 บริษัทฯ มีการขายอสังหาริมทรัพย์เพื่อการลงทุนของบริษัทฯ ได้แก่ ที่ดินเนื้อที่ 23 ไร่เศษ มูลค่าตามบัญชีประมาณ 11 ล้านบาท ให้กับบริษัทแห่งหนึ่ง โดยมีกำไรจากการขายดังกล่าวจำนวน 24.96 ล้านบาท (สุทธิจากค่าใช้จ่าย)

ณ วันที่ 31 ธันวาคม 2560 สินทรัพย์ไม่หมุนเวียนที่ถือไว้เพื่อขายเป็นที่ดินและสิ่งปลูกสร้างโรงงานที่อำเภอบ้านบึง จังหวัดชลบุรี มูลค่าตามบัญชีหลังหักค่าเสื่อมราคาและด้อยค่าทรัพย์สินแล้ว 423 ล้านบาท

ในปี 2561 บริษัทฯ ได้โอนสินทรัพย์ไม่หมุนเวียนที่ถือไว้เพื่อขายเป็นที่ดินและสิ่งปลูกสร้างโรงงานที่อำเภอบ้านบึง จังหวัดชลบุรี มูลค่าตามบัญชีหลังหักค่าเสื่อมราคาและด้อยค่าทรัพย์สินแล้ว 423 ล้านบาท ไปเป็นที่ดิน อาคารและอุปกรณ์ เนื่องจากติดข้อจำกัดทางภาษีมูลค่าเพิ่ม มีผลทำให้เกิดค่าเสื่อมราคาจากทรัพย์สินดังกล่าว 12.85 ล้านบาท

**ที่ดิน อาคารและอุปกรณ์**

2561 ราคาทุน	ที่ดิน	อาคารและ ส่วนปรับปรุง	เครื่องจักร และอุปกรณ์	เครื่องตกแต่ง และเครื่องใช้	ยานพาหนะ	สินทรัพย์ ระหว่าง ติดตั้ง	รวม
ยกมา	91,285	90,920	309,692	30,103	59,258	28,142	609,400
ซื้อเพิ่ม	-	-	141	38	-	79	258
ตัดจำหน่าย	-	(800)	(117)	(176)	-	-	(1,093)
โอนเข้า-ออก	-	1,818	23,349	1,021	-	(26,646)	(458)
โอน ออก เป็น ทรัพย์สินรอการ ขาย	200,749	313,954	-	-	-	-	514,703
ณ 31 ธันวาคม 2561	292,034	405,892	333,065	30,986	59,258	1,575	1,122,810

2561 ค่าเสื่อมราคา สะสม	ที่ดิน	อาคารและ ส่วนปรับปรุง	เครื่องจักร และอุปกรณ์	เครื่องตกแต่ง และเครื่องใช้	ยานพาหนะ	สินทรัพย์ ระหว่าง ติดตั้ง	รวม
ยกมา	-	(44,960)	(241,558)	(27,280)	(57,170)	-	(370,968)
ค่าเสื่อมราคา	-	(16,421)	(13,068)	(1,745)	(1,314)	-	(32,548)
ตัดจำหน่าย	-	266	113	172	-	-	551
โอนเข้า-ออก	-	(2,642)	-	-	-	-	(2,642)
รับโอนด้วยค่า	-	(89,071)	-	-	-	-	(89,071)
ณ 31 ธันวาคม 2561	-	(152,828)	(254,513)	(28,853)	(58,484)	-	(494,678)

ทรัพย์สินถาวร- สุทธิ	292,034	253,064	78,552	2,133	774	1,575	628,132
-------------------------	---------	---------	--------	-------	-----	-------	---------

ณ วันที่ 31 ธันวาคม 2560 บริษัทฯ ได้ดำเนินการก่อสร้างโรงงาน 3 ที่อำเภอบ้านบึง จังหวัดชลบุรี เสร็จเรียบร้อยแล้ว และได้โอนทรัพย์สินดังกล่าวไปเป็นสินทรัพย์รอการขายเนื่องจากทรัพย์สินดังกล่าวมีขนาดใหญ่เกินกว่าปริมาณ ยอดขายและกำลังการผลิตในขณะนี้มาก

ในปี 2561 บริษัทฯ ได้โอนสินทรัพย์ไม่หมุนเวียนที่ถือไว้เพื่อขายเป็นที่ดินและสิ่งปลูกสร้างโรงงานที่อำเภอบ้านบึง จังหวัดชลบุรี มูลค่าตามบัญชีหักค่าเสื่อมราคาและด้อยค่าทรัพย์สินแล้ว 423 ล้านบาท ไปเป็นที่ดิน อาคารและ อุปกรณ์ เนื่องจากติดข้อจำกัดทางภาษีมูลค่าเพิ่ม มีผลทำให้เกิดค่าเสื่อมราคาจากทรัพย์สินดังกล่าว 12.85 ล้านบาท

### เจ้าหนี้การค้าและเจ้าหนี้อื่น

รายการ	งบการเงินเฉพาะกิจการ			
	2560	2561	2560	2561
	ล้านบาท	ร้อยละ	ล้านบาท	ร้อยละ
เจ้าหนี้การค้า	44	40.6%	28	30.8%
เจ้าหนี้อื่น ;				
ค่าใช้จ่ายค้างจ่าย	3	3.1%	3	3.5%
รายได้รับล่วงหน้า	51	46.7%	49	54.4%
เจ้าหนี้ค่าซื้อสินทรัพย์ถาวร	0	0.0%	0	0.0%
เจ้าหนี้อื่น	10	9.5%	10	11.3%
เจ้าหนี้อื่นรวม	65	59.4%	62	69.2%
รวมหนี้สินหมุนเวียนอื่น	109	100.0%	90	100.0%

ณ 31 ธันวาคม 2561 เจ้าหนี้การค้าและเจ้าหนี้อื่นลดลง 19 ล้านบาท เมื่อเปรียบเทียบกับงวดเดียวกันของปีก่อน สืบเนื่องมาจาก บริษัทฯ มีการบริหารเครดิตเทอม มีผลทำให้ยอดเจ้าหนี้ลดลง 16 ล้านบาท เงินรับล่วงหน้าเกิดจากการเก็บมัดจำค่าสินค้าเมื่อลูกค้าเปิดคำสั่งซื้อสินค้าลดลง 2 ล้านบาทกับงวดเดียวกันของปีก่อน

	ปี 2560	ปี 2561	เพิ่มขึ้น/(ลดลง)%
สินทรัพย์รวม	941.53	842.28	(10.54%)
หนี้สินรวม	373.34	342.24	(8.33%)
ส่วนของผู้ถือหุ้น	568.19	500.04	(11.99%)

### ณ สิ้นปี 2561

- บริษัทมีสินทรัพย์รวม อยู่ที่ 842.28 ล้านบาท ลดลงร้อยละ 10.54 จากงวดเดียวกันของปีก่อน เนื่องจากมีการควบคุมและบริหารสินค้าให้เพียงพอต่อปริมาณขาย ทำให้สินค้าคงเหลือลดลง 23.13 ล้านบาท ค่าเสื่อมราคาและตัดจำหน่ายสำหรับปี 35.52 ล้านบาท ลูกหนี้การค้าและลูกหนี้อื่นลดลง 11.59 ล้านบาท และเงินสดและรายการเทียบเท่าเงินสดลดลง 27.19 ล้านบาท
- หนี้สินสุทธิลดลงร้อยละ 8.33 จากงวดเดียวกันของปีก่อน เนื่องจากการชำระคืนเงินกู้ยืมธนาคารยูโอบี 13.5 ล้านบาท และจากเจ้าหนี้การค้าลดลง 19.13 ล้าน

- ส่วนของผู้ถือหุ้นลดลงร้อยละ 11.99 จากงวดเดียวกันของปีก่อน เนื่องจากผลขาดทุนจากการดำเนินงานสำหรับปี 68.15 ล้านบาท
- บริษัทมีแผนการกลบขาดทุนสะสมจากสำรองตามกฎหมายซึ่งทำให้งบการเงินของบริษัทจะได้รับการจัดลำดับเรตติ้งที่ดีขึ้นในฐานะที่ไม่มีขาดทุนสะสมในงบการเงิน
- ในไตรมาส 4 ปี 2561 บริษัทฯ ได้ลงนามในสัญญาจ้างจัดตั้งสายการผลิตและการทดสอบสายการผลิตขึ้นงานกับบริษัทแห่งหนึ่งเพื่อรับจ้างติดตั้งเครื่องจักรกล สำหรับการอัดขึ้นรูปชิ้นงานและอัดขึ้นรูปส่วนหัวชิ้นงานเพื่อรองรับการผลิตกระสุนปืนใหญ่ตามโครงการเพิ่มประสิทธิภาพสายการผลิตกระสุนปืนใหญ่ของศูนย์อำนวยการสร้างอาวุธ ศูนย์การอุตสาหกรรมป้องกันประเทศและพลังงานทหาร มูลค่าสัญญา 255 ล้านบาท ระยะเวลาโครงการสิ้นสุด 19 ตุลาคม 2563 ส่งผลให้มูลค่างานคงค้างรอส่งมอบให้ลูกค้าถึง 400 ล้านบาท