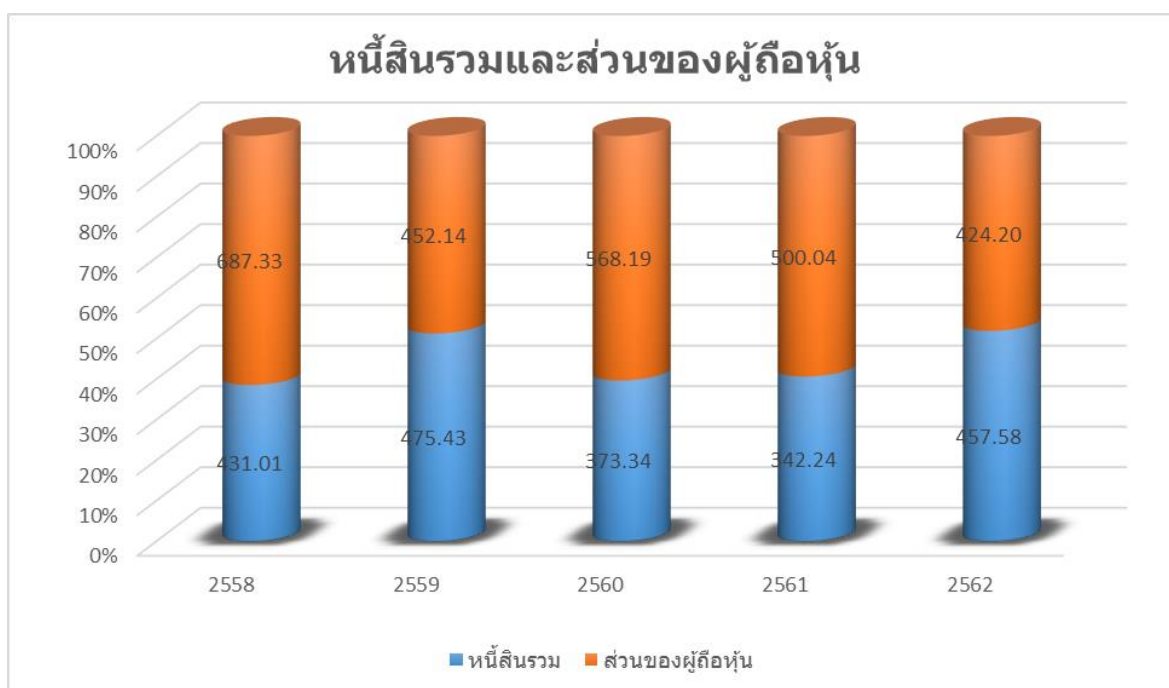
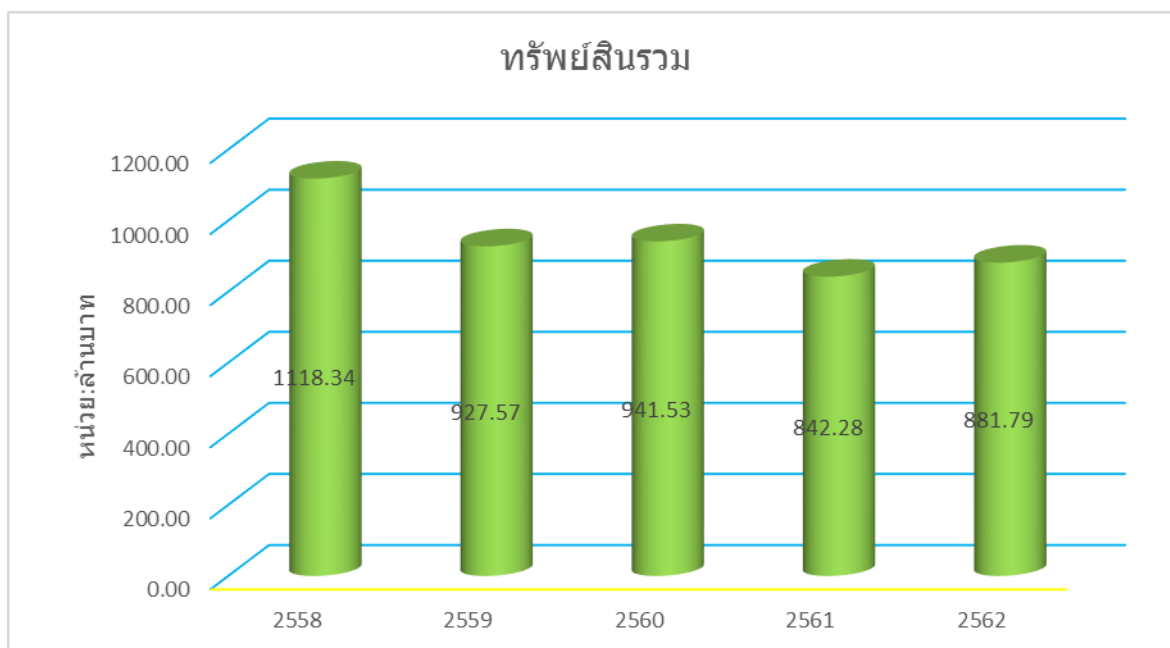


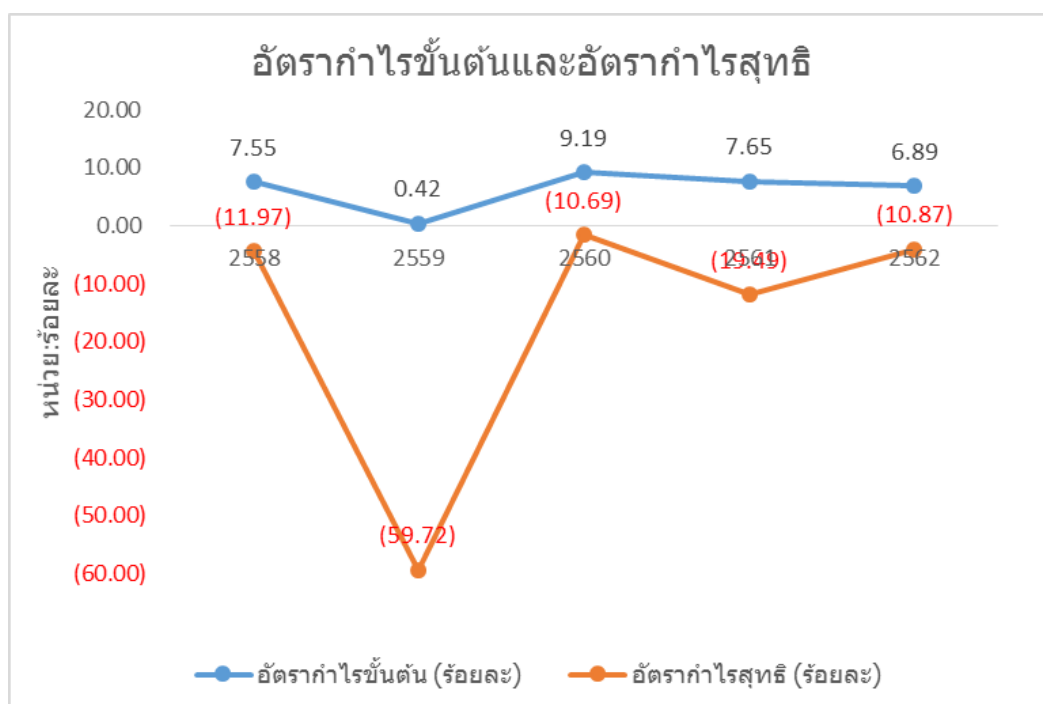
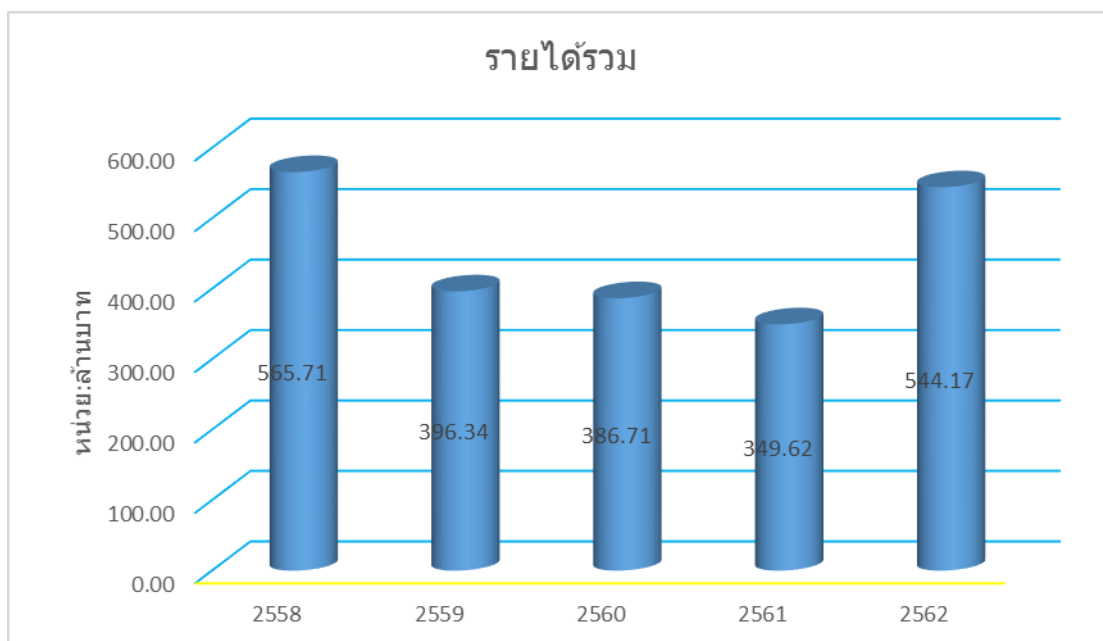
ส่วนที่ 3

ฐานะการเงินและผลการดำเนินงาน

13. ข้อมูลทางการเงินที่สำคัญ

	2562	+/-%	2561	+/-%	2560	+/-%	2559	+/-%	2558	+/-%
กำไรขาดทุนเบ็ดเสร็จ										
รายได้จากการขาย	542.45		346.16		357.72		395.22		531.24	
รายได้รวม	544.17	55.65%	349.62	-9.59%	386.71	-2.43%	396.34	-29.94%	565.71	-14.08%
กำไรขั้นต้น	37.38	41.15%	26.48	-19.43%	32.87	1860.11%	1.68	-95.82%	40.08	-58.33%
กำไรสุทธิ	(59.17)	13.17%	(68.15)	-64.86%	(41.34)	82.54%	(236.69)	-249.53%	(67.72)	-39.41%
สินทรัพย์รวม	881.79	4.69%	842.28	-10.54%	941.53	1.51%	927.57	-17.06%	1,118.34	-8.34%
หนี้สินรวม	457.58	33.70%	342.24	-8.33%	373.34	-21.47%	475.43	10.31%	431.01	-30.02%
ส่วนของผู้ถือหุ้น	424.20	-15.17%	500.04	-12.00%	568.19	25.67%	452.14	-34.22%	687.33	13.75%
ทุนที่เรียกชำระแล้ว	458.77	0.00%	458.77	0.00%	458.77	26.01%	364.08	0.44%	362.50	25.00%
อัตราส่วนทางการเงิน										
อัตรากำไรขั้นต้น (ร้อยละ)	6.89		7.65		9.19		0.42		7.55	
อัตรากำไรสุทธิ (ร้อยละ)	(10.87)		(19.49)		(10.69)		(59.72)		(11.97)	
อัตราส่วนสภาพคล่อง (เท่า)	0.58		0.60		2.23		0.51		0.87	
อัตราส่วนหนี้สินต่อทุน (เท่า)	1.08		0.68		0.66		1.05		0.63	
อัตราผลตอบแทนต่อผู้ถือหุ้น (ร้อยละ)	(13.95)		(13.63)		(7.28)		(52.35)		(9.85)	
อัตราผลตอบแทนต่อสินทรัพย์ (ร้อยละ)	(6.71)		(8.09)		(4.39)		(25.52)		(6.06)	
อัตราส่วนเงินปันผล (ร้อยละ)	N/A		N/A		N/A		N/A		N/A	
กำไรต่อหุ้น	(0.13)		(0.15)		(0.11)		(0.65)			





14. การวิเคราะห์และคำอธิบายของฝ่ายจัดการ

จากผลกระทบของสงครามการค้าระหว่างสหรัฐอเมริกากับจีนถือว่าเป็นปัจจัยหลักที่ทำให้เกิดภาวะเศรษฐกิจตกต่ำทั้งในประเทศและต่างประเทศ ความไม่แน่นอนทางการเมือง ปัญหาระงับค้าง ค่าเงินบาทที่แข็งค่า เป็นปัจจัยที่มีกระทบกับการดำเนินงานของบริษัท ที.เอ็ม.ซี. อุตสาหกรรม จำกัด (มหาชน) ปัจจัยต่างๆ เหล่านี้มีผลต่อยอดขายและบริการ การแข่งขันที่สูงขึ้น ลูกค้าเลื่อนและชะลอแผนการลงทุนออกไปแบบไม่มีกำหนด

ในปี 2562 บริษัทฯ ได้ดำเนินการผลิตและติดตั้งเครื่องจักรกลสำหรับการอัดขึ้นรูปชิ้นงานและอัดขึ้นรูปส่วนหัวชิ้นงานเพื่อรองรับการผลิตกระสุนปืนใหญ่ตามโครงการเพิ่มประสิทธิภาพสายการผลิตกระสุนปืนใหญ่ของศูนย์อำนวยการสร้างอาวุธ ศูนย์การอุตสาหกรรมป้องกันประเทศและพลังงานทหาร บัดนี้โครงการได้สำเร็จไปแล้วประมาณร้อยละ 83 และสามารถรับรู้รายได้ทางบัญชีตามความสำเร็จของงาน จากปัจจัยดังกล่าวข้างต้นทำให้ผลการดำเนินงานประจำปี 2562 เป็นดังนี้

รายได้จากการขายและบริการ

หน่วย: ล้านบาท

	2558	%	2559	%	2560	%	2561	%	2562	%
รายได้จากการขาย										
เครื่องเพชรระบบไฮดรอลิค	193.13	36.35	115.32	29.18	89.95	16.58	111.26	32.14	325.10	59.93
เคอร์ระบบไฮดรอลิค	142.50	26.82	140.74	35.61	141.97	26.17	126.58	36.57	120.68	22.25
เครื่องทุ่นแรงระบบไฮดรอลิค	45.64	8.59	44.04	11.14	22.02	4.06	19.15	5.53	21.48	3.96
เครื่องกดเสาเข็มระบบไฮดรอลิค	32.52	6.12	-	-	-	-	-	-	-	-
เครื่องทุ่นแรงอื่นๆ	8.00	1.52	18.34	4.64	26.50	4.89	9.26	2.67	10.41	1.92
รวมรายได้จากการขาย	421.79	79.40	318.44	80.57	280.44	51.70	266.25	76.92	477.67	88.06
รายได้จากการบริการ										
บริการซ่อมแซมและดูแลรักษาบำรุงเครื่องจักร	48.12	9.06	48.58	12.29	46.13	8.50	47.19	13.63	46.08	8.49
การรับแปรรูปโลหะด้วยเครื่องจักร	61.33	11.54	28.20	7.14	31.15	5.74	32.72	9.45	18.70	3.45
รวมรายได้จากการบริการ	109.45	20.60	76.78	19.43	77.28	14.24	79.90	23.08	64.78	11.94
รวมรายได้จากการขายและบริการ	531.24	100.00	395.22	100.00	357.72	100.00	346.16	100.00	542.45	100.00

ในปี 2562 บริษัทฯ มีรายได้จากการขายและบริการ 542.45 ล้านบาท เพิ่มขึ้นคิดเป็นร้อยละ 56.71 เมื่อเทียบกับงวดเดียวกันกับปีก่อนเนื่องจาก

- ยอดขายเครื่องเพชรระบบไฮดรอลิคเพิ่มขึ้นจากการรับรู้รายได้ในระยะที่ 2 และ 3 ของโครงการผลิตและติดตั้งเครื่องจักรกลสำหรับการอัดขึ้นรูปชิ้นงานและอัดขึ้นรูปส่วนหัวชิ้นงานเพื่อรองรับการผลิตกระสุนปืนใหญ่ตามโครงการเพิ่มประสิทธิภาพสายการผลิตกระสุนปืนใหญ่ของศูนย์อำนวยการสร้างอาวุธ ศูนย์การอุตสาหกรรมป้องกันประเทศและพลังงานทหาร มีผลทำให้ยอดขายเพิ่มขึ้นจาก 111.26 ล้านบาท ในปี 2561 เป็น 325.10 ล้านบาท ในปี 2562 คิดเป็นร้อยละ 59.93 ของรายได้จากการขายและบริการรวม
- ยอดขายเครื่องเครนระบบไฮดรอลิคลดลงจาก 126.58 ล้านบาท ในปี 2561 เป็น 120.68 ล้านบาท ในปี 2562 คิดเป็นร้อยละ 22.25 ของรายได้จากการขายและบริการรวม เนื่องจากลูกค้าเลื่อนและชะลอแผนการลงทุนออกไป รอแนวโน้มและทิศทางเศรษฐกิจดีขึ้น
- ยอดขายบริการลดลงจาก 79.90 ล้านบาท ในปี 2561 เป็น 64.78 ล้านบาท ในปี 2562 คิดเป็นร้อยละ 11.94 ของรายได้จากการขายและบริการรวม เนื่องจากการแข่งขันสูง คู่แข่งในตลาดเพิ่มขึ้น

รายได้อื่น

รายได้อื่นลดลงร้อยละ 50.37 จากงวดเดียวกันของปีก่อน เนื่องจากในปี 2561 บริษัทฯ ได้รับคืนภาษีของปี 2559 จากกรมสรรพากร จึงมีกำไรจากการตั้งสำรอง 1.57 ล้านบาท

ต้นทุนการดำเนินงาน

ต้นทุนขายเพิ่มจาก 319.67 ล้านบาท ในปี 2561 เป็น 505.07 ล้านบาท ในปี 2562 คิดเป็นร้อยละ 58.00 ซึ่งมีผลมาจากการรับรู้รายได้ตามความสำเร็จของโครงการเพิ่มประสิทธิภาพสายการผลิต และผลจากการคำนวณผลประโยชน์ระยะยาวของพนักงานแบบ 400 วัน เพิ่มขึ้น 6.20 ล้านบาท และกำลังการผลิตไม่เต็มประสิทธิภาพ มีผลทำให้อัตรากำไรขั้นต้นลดลงจากร้อยละ 7.65 ในปี 2561 เป็นร้อยละ 6.89 ในปี 2562

ค่าใช้จ่ายในการขายและบริหาร

ค่าใช้จ่ายในการบริหาร ในปี 2562 ลดลงคิดเป็นร้อยละ 6.34 มีผลมาจากภาษีศุลกากรของปี 2557 และ ปี 2558 ที่ถูกประเมินเพิ่มขึ้น 6.33 ล้านบาท และผลจากการคำนวณผลประโยชน์ระยะยาวของพนักงานแบบ 400 วันเพิ่มขึ้น 1.14 ล้านบาท และการปรับลดอัตรากำไรล่วงหน้าพนักงานสำนักงานลดลง 2.80 ล้านบาท

ต้นทุนทางการเงิน

ต้นทุนทางการเงินเพิ่มขึ้นคิดเป็นร้อยละ 34.98 จากงวดเดียวกันของปีก่อน เนื่องจากในปี 2562 บริษัทฯ มีความจำเป็นต้องใช้เงินทุนมาใช้สำหรับโครงการเพิ่มประสิทธิภาพสายการผลิต จึงกู้ยืมบุคคลภายนอกและใช้วงเงินเบิกเกินบัญชีที่มีอัตราดอกเบี้ยค่อนข้างสูง

งบดุล

หน่วย:ล้านบาท

งบแสดงสถานะการเงิน	ปี2561	ปี 2562
เงินสดและรายการเทียบเท่าเงินสด	9.10	9.80
รวมทรัพย์สินหมุนเวียน	162.43	231.01
รวมทรัพย์สินไม่หมุนเวียน	670.75	640.98
รวมสินทรัพย์	842.28	881.79
รวมหนี้สินหมุนเวียน	284.56	418.77
รวมหนี้สินไม่หมุนเวียน	57.68	38.81
รวมหนี้สิน	342.24	457.58
รวมหนี้สินและส่วนของผู้ถือหุ้น	842.28	881.79

สินทรัพย์หมุนเวียน
ลูกหนี้การค้าและลูกหนี้อื่น

หน่วย:ล้านบาท

รายการ	2561	ร้อยละ	2562	ร้อยละ
ลูกหนี้ที่ยังไม่ถึงกำหนดชำระ	3.12	12.12%	19.29	13.70%
ลูกหนี้เกินกำหนดชำระไม่เกิน 3 เดือน	22.00	85.34%	9.99	7.09%
ลูกหนี้เกินกำหนดชำระ 3 เดือนแต่ไม่เกิน 12 เดือน	2.28	8.85%	3.00	2.13%
ลูกหนี้เกินกำหนดชำระมากกว่า 12 เดือน	4.91	19.05%	5.55	3.94%
รวมลูกหนี้การค้า	32.31		37.83	
หัก ค่าเผื่อนหนี้สงสัยจะสูญ	(6.54)	(25.36%)	(6.03)	(4.28%)
สุทธิ	25.77		31.80	
รายได้ที่ยังไม่ถึงกำหนดชำระ	-	-	109.04	77.42%
ลูกหนี้การค้า-สุทธิ	25.77	100.00%	140.84	100.00%
ลูกหนี้อื่น	7.21		3.97	
รวมลูกหนี้การค้าและลูกหนี้อื่น	32.98		144.81	

ลูกหนี้การค้า – สุทธิ เพิ่มขึ้นจาก 25.77 ล้านบาทในปี 2561 เป็นจำนวนเงิน 140.84 ล้านบาทในปี 2562 คิดเป็นร้อยละ 446.53 เนื่องจากบริษัทฯ มีการรับรู้รายได้ในระยะที่ 2 และ 3 ของโครงการผลิตและติดตั้งเครื่องจักรกล สำหรับการอัดขึ้นรูปชิ้นงานและอัดขึ้นรูปส่วนหัวชิ้นงานเพื่อรองรับการผลิตกระสุนปืนใหญ่ตามโครงการเพิ่มประสิทธิภาพสายการผลิตกระสุนปืนใหญ่ของศูนย์อำนวยการสร้างอาวุธ ศูนย์การอุตสาหกรรมป้องกันประเทศและพลังงานทหาร

สินค้าคงเหลือ

หน่วย: ล้านบาท

รายการ	2561	ร้อยละ	2562	ร้อยละ
สินค้าสำเร็จรูป	13.17	7.25%	13.29	9.08%
สินค้ากึ่งสำเร็จรูป	54.30	29.90%	59.76	40.84%
สินค้าระหว่างทำ	98.09	54.01%	56.43	38.57%
วัตถุดิบ	12.99	7.15%	11.31	7.73%
วัสดุสิ้นเปลือง	0.40	0.22%	0.42	0.29%
สินค้าระหว่างทาง	2.67	1.47%	5.09	3.49%
รวมสินค้าคงเหลือ	181.62	100.00%	146.30	100.00%
หัก ค่าเผื่อมูลค่าสินค้าลดลง	(53.40)		(61.22)	
สินค้าคงเหลือ-สุทธิ	128.22		85.08	

ณ สิ้นปี 2562 บริษัทฯ มีสินค้าคงเหลือ - สุทธิลดลงจาก 128.22 ล้านบาท ในปี 2561 เป็น 85.08 ล้านบาท ในปี 2562 คิดเป็นร้อยละ 33.65 เนื่องจากในปี 2562 บริษัทฯ มีการบริหารจัดการสินค้าคงเหลือให้เหมาะสมและควบคุมการสั่งซื้อให้เหมาะสมกับปริมาณที่จะขาย และบริหารสินค้าที่ค้างนานโดยนำมาแปลงใช้ และขายตามสภาพทั้งผู้ซื้อและคู่ค้า

สำหรับค่าเผื่อมูลค่าสินค้าลดลงเพิ่มขึ้นจากปีก่อน 7.82 ล้านบาท คิดเป็นร้อยละ 14.64 เนื่องจากงานเรือคูโคลนของบริษัท สหพัฒน์อมร จำกัด และงานเครื่องอัดโม่ของบริษัท เฮงเกอร์ จำกัด มีความล่าช้าจากการส่งมอบและอยู่ในขั้นของการเจรจากับลูกค้า

สินทรัพย์ไม่หมุนเวียนที่ถือไว้เพื่อขาย

ในปี 2561 บริษัทฯ ได้โอนสินทรัพย์ไม่หมุนเวียนที่ถือไว้เพื่อขายเป็นที่ดินและสิ่งปลูกสร้างโรงงานที่อำเภอบ้านบึง จังหวัดชลบุรี มูลค่าตามบัญชีหลังหักค่าเสื่อมราคาและด้อยค่าทรัพย์สินแล้ว 423 ล้านบาท ไปเป็นที่ดิน อาคารและอุปกรณ์ เนื่องจากติดข้อจำกัดทางภาษีมูลค่าเพิ่ม มีผลทำให้เกิดค่าเสื่อมราคาจากทรัพย์สินดังกล่าว 12.85 ล้านบาท

ที่ดิน อาคารและอุปกรณ์

หน่วย: ล้านบาท

2562 ราคาทุน	ที่ดิน	อาคารและส่วน ปรับปรุง	เครื่องจักรและ อุปกรณ์	เครื่องตกแต่ง และเครื่องใช้	ยานพาหนะ	สินทรัพย์ ระหว่าง ติดตั้ง	รวม
ยกมา	292,034	405,892	333,065	30,986	59,258	1,575	1,122,810
ซื้อเพิ่ม	-	-	236	73	3,651	212	4,172
ตัดจำหน่าย	-	-	(685)	(181)	(2,760)	-	(3,626)
ณ 31 ธันวาคม 2562	292,034	402,346	332,616	30,878	60,149	1,787	1,119,810

2562	ที่ดิน	อาคารและส่วน ปรับปรุง	เครื่องจักรและ อุปกรณ์	เครื่องตกแต่ง และเครื่องใช้	ยานพาหนะ	สินทรัพย์ ระหว่าง ติดตั้ง	รวม
ค่าเสื่อมราคาสะสม							
ยกมา	-	(152,828)	(254,513)	(28,853)	(58,484)	-	(494,678)
ค่าเสื่อมราคา	-	(14,128)	(12,021)	(847)	(959)	-	(27,955)
ตัดจำหน่าย	-	-	681	181	2760	-	3,622
ณ 31 ธันวาคม 2562	-	(166,956)	(265,853)	(29,519)	(56,683)	-	(519,011)

ทรัพย์สินถาวร-สุทธิ	292,034	235,390	66,763	1,359	3,466	1,787	600,799
---------------------	---------	---------	--------	-------	-------	-------	---------

ในปี 2561 บริษัทฯ ได้โอนสินทรัพย์ไม่หมุนเวียนที่ถือไว้เพื่อขายเป็นที่ดินและสิ่งปลูกสร้างโรงงานที่อำเภอบ้านบึง จังหวัดชลบุรี มูลค่าตามบัญชีหักค่าเสื่อมราคาและด้อยค่าทรัพย์สินแล้ว 423 ล้านบาท ไปเป็นที่ดิน อาคารและอุปกรณ์ เนื่องจากติดข้อจำกัดทางภาษีมูลค่าเพิ่ม มีผลทำให้เกิดค่าเสื่อมราคาจากทรัพย์สินดังกล่าว 12.85 ล้านบาท

ในปี 2562 บริษัทฯ มีผลกระทบจากค่าเสื่อมราคาสิ่งปลูกสร้างโรงงานที่อำเภอบ้านบึง 10.18 ล้านบาท

เจ้าหนี้การค้าและเจ้าหนี้อื่น

หน่วย: ล้านบาท

รายการ	2561	ร้อยละ	2562	ร้อยละ
เจ้าหนี้การค้า	27.76	30.78%	109.49	83.21%
เจ้าหนี้อื่น:				
รายได้รับล่วงหน้า	49.07	54.41%	17.42	13.24%
ค่าใช้จ่ายค้างจ่าย	3.14	3.48%	4.23	3.21%
อื่นๆ	10.22	11.33%	0.45	0.34%
รวมเจ้าหนี้อื่น	62.43	69.22%	22.10	16.79%
เจ้าหนี้การค้าและเจ้าหนี้อื่น	90.19	100.00%	131.59	100.00%

เจ้าหนี้การค้าและเจ้าหนี้อื่นเพิ่มขึ้นจาก 90.19 ล้านบาทในปี 2561 เป็น 131.59 ล้านบาทในปี 2562 เนื่องจากบริษัทฯ รอเม็ดเงินจากโครงการผลิตและติดตั้งเครื่องจักรกล สำหรับการอัดขึ้นรูปชิ้นงานและอัดขึ้นรูปส่วนหัวชิ้นงานเพื่อรองรับการผลิตกระสุนปืนใหญ่สำหรับการส่งงานระยะที่ 2 และระยะที่ 3 จึงชะลอการจ่ายเงินให้กับลูกค้า

หน่วย:ล้านบาท	2561	2562	เพิ่มขึ้น/(ลดลง)%
สินทรัพย์รวม	842.28	881.79	4.69%
หนี้สินรวม	342.24	457.58	33.70%
ส่วนของผู้ถือหุ้น	500.04	424.21	(15.17%)

ณ สิ้นปี 2562 บริษัทฯ มีทรัพย์สินรวม 881.79 ล้านบาท เพิ่มขึ้นร้อยละ 4.69 จากยอดคงเหลือของปีก่อน หนี้สินรวม เพิ่มขึ้นร้อยละ 33.70 เนื่องจากการเงินกู้บุคคลภายนอก 47.00 ล้านบาท และผลจากการคำนวณผลประโยชน์ระยะยาวของพนักงานแบบ 400 วัน เพิ่มขึ้น 26.00 ล้านบาท และเจ้าหนี้การค้าเพิ่มขึ้น 41.41 ล้านบาท ส่วนของผู้ถือหุ้น ลดลงร้อยละ 15.17 มีผลมาจากผลขาดทุนสำหรับปี 2562 เป็นจำนวนเงิน 59.17 ล้านบาท และผลจากการคำนวณผลประโยชน์ระยะยาวของพนักงานแบบ 400 วันในอดีตเพิ่มขึ้น 16.66 ล้านบาท