

ส่วนที่ 1

การประกอบธุรกิจ

1. นโยบายและภาพรวมการประกอบธุรกิจ

1.1 วิสัยทัศน์ และเป้าหมายการดำเนินธุรกิจ

กลุ่มบริษัท ดีเอ็นเอ 2002 จำกัด (มหาชน) ได้วิสัยทัศน์ในการเป็นผู้นำการเสนอและสร้างสรรค์ความบันเทิง และได้กำหนดพันธกิจในด้านต่างๆ ที่เกี่ยวข้องกับธุรกิจของกลุ่มบริษัทดังนี้

- | | |
|---------------------|---|
| ลูกค้า | - มุ่งติดตามการเปลี่ยนแปลงและตอบสนองความต้องการบริโภคของลูกค้า |
| พนักงาน | - สร้างคุณค่าขององค์กรด้วยการพัฒนาขีดความสามารถของบุคลากร รักษาไว้ซึ่งบุคลากรคุณภาพด้วยการให้โอกาสเจริญก้าวหน้าควบคู่ไปกับบริษัท และมีคุณภาพชีวิตที่ดี |
| คู่ค้าและผู้ร่วมทุน | - ขยายขอบเขตแห่งความร่วมมือ สร้างความสัมพันธ์ที่แน่นแฟ้นกับคู่ค้าและเสริมพันธมิตรที่ดีในธุรกิจ ดูแลผู้มีส่วนได้เสียด้วยความโปร่งใส สื่อสารถ่ายทอดให้มีความมั่นคงและผลประโยชน์ที่ยั่งยืน |
| สังคม | - รับผิดชอบต่อและตอบแทนสังคม เพื่อจรรโลงไว้ซึ่งคุณค่าของมนุษย์ คุณภาพชีวิต และการอยู่ร่วมกันด้วยความสุขอย่างยั่งยืน |

กลุ่มบริษัทมีเป้าหมายในการดำเนินธุรกิจ สำหรับในช่วง 1 – 3 ปีข้างหน้า ดังนี้

- 1) เป็นผู้จำหน่ายสินค้าสื่อโฮมเอนเตอร์เทนเมนต์ ทั้งภาพยนตร์และเพลงที่มีส่วนแบ่งการตลาดสูงสุดของประเทศ
- 2) เพิ่มความหลากหลายในสินค้า เพื่อตอบสนองความต้องการของผู้บริโภค โดยการซื้อลิขสิทธิ์ภาพยนตร์ ทั้งนี้จะเน้นการซื้อ ลิขสิทธิ์ภาพยนตร์ที่ให้สิทธิแบบ All Rights ซึ่งครอบคลุมถึงการแพร่ภาพในโรงภาพยนตร์และโทรทัศน์ รวมถึงการผลิตเป็นแผ่นภาพยนตร์ เพื่อรองรับการขยายตัวของธุรกิจสื่อโฆษณาและบันเทิงของกลุ่มบริษัท และพิจารณาถึงการขยายช่องทางการจำหน่ายไปยังรูปแบบอื่น เช่น อินเทอร์เน็ต เป็นต้น
- 3) พัฒนาดราสินค้า DNA ของกลุ่มบริษัทให้เป็นที่รู้จักและเป็นที่ยอมรับ ซึ่งจะส่งผลต่อการขยายตัวทางธุรกิจ และความภักดีในตราสินค้าของลูกค้า
- 4) บริหารจัดการจุดจำหน่ายสินค้าของบริษัทอย่างมีประสิทธิภาพ เพื่อนำไปสู่การพัฒนาโอกาสทางธุรกิจที่ต่อเนื่องอื่นๆ
- 5) เพิ่มประสิทธิภาพในการปฏิบัติงาน โดยมีการพัฒนาความรู้ความสามารถของบุคลากรของกลุ่มบริษัทอย่างต่อเนื่องเพื่อรองรับการขยายตัวของธุรกิจในอนาคต
- 6) แสวงหาโอกาสในการดำเนินธุรกิจด้านสื่อโฆษณาและบันเทิงที่มีศักยภาพ เพื่อเพิ่มโอกาสในการขยายตัวของกลุ่มบริษัท และกระจายความเสี่ยงในการดำเนินธุรกิจ
- 7) เพิ่มช่องทางการหารายได้อื่นนอกเหนือจากธุรกิจหลักเดิมของบริษัท เพื่อเพิ่มศักยภาพการหารายได้ให้เติบโตแข็งแกร่ง และยั่งยืนในอนาคต

1.2 การเปลี่ยนแปลงและพัฒนาการที่สำคัญ

บริษัท ดีเอ็นเอ 2002 จำกัด (มหาชน) (“บริษัท”) จัดทะเบียนจัดตั้งเป็นนิติบุคคลขึ้นเมื่อ 4 เมษายน 2546 ภายใต้ชื่อ บริษัท มีเดีย เน็ตเวิร์ก รีเทล จำกัด โดยคุณสามารถ ฉั่วศิริพัฒนา โดยใช้เครื่องหมายการค้าและบริการ “Media Network Home Entertainment” เพื่อประกอบธุรกิจจำหน่ายสินค้าสื่อโฮมเอนเตอร์เทนเมนต์ (Home Entertainment) ประเภท ภาพยนตร์และเพลง รวมทั้งสิ่งพิมพ์ต่างๆ เช่น เทป (“Tape”) ซีดี (“CD”) วีซีดี (“VCD”) ดีวีดี (“DVD”) รวมทั้ง หนังสือ นิตยสาร วารสาร หนังสือพิมพ์ ฟ็อกเก็ตบุ๊ก และต่อมาในเดือนพฤษภาคม 2553 บริษัทได้เปลี่ยนแปลงเครื่องหมายการค้า เป็น “DNA ENJOY EVERYDAY” และจดทะเบียนเปลี่ยนแปลงชื่อบริษัทเป็น “บริษัท ดีเอ็นเอ 2002 จำกัด” ในปีเดียวกัน

ตั้งแต่ปี 2546 ถึงปัจจุบัน บริษัทมีการจัดจำหน่ายสื่อโฮมเอนเตอร์เทนเมนต์อย่างต่อเนื่อง โดยสามารถเข้าถึงลูกค้า กลุ่มเป้าหมายมากยิ่งขึ้น ทั้งสาขาของบริษัทเอง และผ่านร้านร่วมบริการ เช่น ในโลดส์ เอ็กซ์เพรส (Lotus Express) และ ในบิ๊กซี มินิ (Big C Mini) ส่งผลให้รายได้และผลการดำเนินงานของบริษัทเพิ่มขึ้นอย่างต่อเนื่อง และในปี 2553 บริษัทได้ เริ่มขยายขอบเขตการประกอบธุรกิจไปยังธุรกิจสื่อโฆษณาและบันเทิงเพื่อกระจายความเสี่ยงในการดำเนินธุรกิจของบริษัท และเล็งเห็นว่าธุรกิจสื่อโฆษณาและบันเทิงเป็นหนึ่งในธุรกิจที่มีศักยภาพในการเติบโตและสามารถเสริมกับธุรกิจหลักของ บริษัทได้

ในปี 2554 บริษัทได้ปรับโครงสร้างการประกอบธุรกิจของกลุ่มบริษัทโดยจัดตั้งบริษัทย่อยคือ บริษัท ดีเอ็นเอ เรฟ โวลูชั่น จำกัด เพื่อบริหารจัดการธุรกิจสื่อโฆษณาและบันเทิงบริษัท และได้เริ่มธุรกิจสื่อโฆษณาและบันเทิงโดยการเข้า ลงทุนในบริษัท สมอลล์รูม จำกัด ซึ่งดำเนินธุรกิจการผลิตและสร้างสรรค์ผลงานดนตรีทั้งในรูปแบบงานเพลงประกอบ โฆษณา ภาพยนตร์ ละคร และอัลบั้มของศิลปินดนตรีแนวอินดี้ต่างๆ นอกจากนี้กลุ่มบริษัทยังได้เริ่มธุรกิจบริหารจัดการ ช่องสัญญาณวิทยุ โดยทำสัญญากับบริษัท เอ.ซี.เรคคอร์ด จำกัด ในการร่วมผลิตและบริหารจัดการช่วงเวลาโฆษณา ในช่วงช่วงต้นชั่วโมงทางสถานีวิทยุกระจายเสียงแห่งประเทศไทยของกรมประชาสัมพันธ์

จากนั้นในปี 2555 กลุ่มบริษัทได้ยื่นขออนุญาตเสนอขายหุ้นสามัญให้แก่ประชาชน (IPO) โดยออกหุ้นสามัญเพิ่มทุน จำนวน 80 ล้านหุ้น มูลค่าที่ตราไว้หุ้นละ 0.50 บาท โดยมีวัตถุประสงค์การเพิ่มทุนเพื่อใช้เป็นเงินทุนหมุนเวียนในการ ดำเนินธุรกิจ ทำให้บริษัทมีทุนจดทะเบียนชำระแล้วทั้งสิ้น 160 ล้านบาท และได้เข้าจดทะเบียนในตลาดหลักทรัพย์ เอ็ม เอ ไอ เมื่อวันที่ 21 ธันวาคม 2555

ในปี 2556 กลุ่มบริษัทได้ขยายขอบเขตการดำเนินธุรกิจไปยังธุรกิจอื่นๆ โดยได้จัดตั้งบริษัทย่อยและบริษัทร่วมได้แก่ ได้แก่ บริษัท ดีเอ็นเอ เพอร์สแนล จำกัด เพื่อดำเนินธุรกิจโฆษณา เพื่อดำเนินธุรกิจผลิตสื่อบันเทิงทางโทรทัศน์ นอกจากนี้ กลุ่มบริษัทยังได้ลงทุนในบริษัท บัน จำกัด ซึ่งดำเนินธุรกิจด้านอาหารและเครื่องดื่มโดยเป็นผู้บริหารจัดการร้านเบเกอรี่ “มิลสเตอร์บัน” ซึ่งมีสาขาทั่วประเทศ

ต่อมาในปี 2557 กลุ่มบริษัทได้ขยายการลงทุนในบริษัท โพรมไทม์ เอ็นเตอร์เทนเมนต์ จำกัด เพื่อดำเนินธุรกิจ ให้บริการด้านเนื้อหาสื่อบันเทิงในระบบดิจิตอลมีเดีย และบริษัท โพรมไทม์ โซลูชั่น จำกัด เพื่อดำเนินธุรกิจออกแบบ ผลิต จำหน่าย และเป็นทีปรีกษา ในการจัดทำผลิตสื่อมัลติมีเดียเทคโนโลยีมัลติมีเดีย และแอนิเมชัน โดยเฉพาะการให้บริการ ด้าน Platform เพื่อรับชมเนื้อหาสื่อบันเทิง ในชื่อ Primetime

ในปี 2558 กลุ่มบริษัทได้ขยายการลงทุนในบริษัท เวิร์ด สपोर्ट กรุ๊ป จำกัด เพื่อดำเนินธุรกิจบริหารสิทธิประโยชน์ด้านกีฬา โดยปัจจุบันบริษัท เวิร์ด สपोर्ट กรุ๊ป จำกัด ได้รับสิทธิเพื่อดำเนินธุรกิจบริหารสิทธิประโยชน์ในสนามมวยเวทีลุมพินี เป็นเวลา 5 ปี เริ่มตั้งแต่วันที่ 1 กรกฎาคม 2558 – 1 กรกฎาคม 2563

พัฒนาการที่สำคัญของบริษัทที่ผ่านมา

ปี 2554

- ลงทุนในหุ้นสามัญของบริษัท สมอลส์รูม จำกัด โดยการซื้อหุ้นสามัญจากผู้ถือหุ้นเดิมคิดเป็นสัดส่วนร้อยละ 49.89 ของทุนเรียกชำระแล้ว
- จัดทะเบียนแปรสภาพจากบริษัทจำกัดเป็นบริษัทมหาชนจำกัด
- จัดตั้งบริษัทย่อย บริษัท ดีเอ็นเอ เวิร์ดสปอร์ต จำกัด เพื่อดำเนินธุรกิจด้านสื่อโฆษณาและบันเทิง
- ทำสัญญากับบริษัท เอ.ซี.เรคคอร์ด จำกัด ในการร่วมผลิตและบริหารจัดการช่วงเวลาโฆษณาในช่วงข่าวต้นชั่วโมงทางสถานีวิทยุกระจายเสียงแห่งประเทศไทยของกรมประชาสัมพันธ์

ปี 2555

- เพิ่มทุนจดทะเบียนของบริษัทเป็น 160 ล้านบาท โดยเป็นการออกหุ้นสามัญใหม่จำนวน 80 ล้านหุ้น มูลค่าที่ตราไว้หุ้นละ 0.50 บาท เสนอขายให้แก่ผู้ถือหุ้นเดิมเพื่อใช้เป็นเงินทุนหมุนเวียนในการขยายธุรกิจของบริษัท และการออกหุ้นสามัญใหม่จำนวน 80 ล้านหุ้น มูลค่าที่ตราไว้หุ้นละ 0.50 บาท เพื่อดำเนินการเสนอขายให้แก่ประชาชนทั่วไป
- เปลี่ยนแปลงมูลค่าที่ตราไว้ของหุ้นสามัญของบริษัทจาก 0.50 บาท เป็น 0.25 บาท ทำให้บริษัทมีทุนจดทะเบียนจำนวน 160 ล้านบาท แบ่งเป็นหุ้นสามัญจำนวน 640 ล้านหุ้น
- เข้าจดทะเบียนในตลาดหลักทรัพย์ เอ็ม เอ ไอ เมื่อวันที่ 21 ธันวาคม 2555

ปี 2556

- ที่ประชุมผู้ถือหุ้นสามัญประจำปีมีมติอนุมัติการจ่ายเงินปันผลเป็นหุ้นสามัญเพิ่มทุนจำนวน 80 ล้านหุ้น ส่งผลให้บริษัทมีทุนจดทะเบียนชำระแล้วเพิ่มเป็น 180 ล้านบาท และมีจำนวนหุ้นสามัญจดทะเบียน 720 ล้านหุ้น
- จำหน่ายเงินลงทุนในบริษัท สมอลส์รูม จำกัด จำนวน 22,400 หุ้น รวมเป็นจำนวนเงิน 12 ล้านบาท คิดเป็นร้อยละ 24.89 ของทุนชำระแล้ว ส่งผลให้บริษัทมีสัดส่วนการถือหุ้นใน บริษัท สมอลส์รูม จำกัด คงเหลือร้อยละ 25.00
- เพิ่มเงินลงทุนในบริษัท ดีเอ็นเอ เวิร์ดสปอร์ต จำกัด ซึ่งเป็นบริษัทย่อยโดยการออกหุ้นสามัญ 5 ล้านหุ้น ทำให้มีทุนชำระแล้วเป็น 70 ล้านบาท
- จัดตั้งบริษัท ดีเอ็นเอ แฟรชแอร์ จำกัด เพื่อดำเนินธุรกิจโฆษณา โดยมีทุนชำระแล้ว 60 ล้านบาท โดยบริษัทย่อยคือ บริษัท ดีเอ็นเอ เวิร์ดสปอร์ต จำกัดเป็นผู้ถือหุ้นในสัดส่วนร้อยละ 49.99 และจัดตั้งบริษัท อันลิมิเต็ด คอนเทนท์ จำกัด เพื่อดำเนินธุรกิจผลิตสื่อบันเทิงทางโทรทัศน์และจัดการลิขสิทธิ์ โดยบริษัทถือหุ้นในสัดส่วนร้อยละ 49.99 ปัจจุบันมีทุนชำระแล้วทั้งสิ้น 20 ล้านบาท

- ที่ประชุมวิสามัญผู้ถือหุ้นครั้งที่ 1/2556 เมื่อวันที่ 19 กันยายน 2556 ได้มีมติอนุมัติให้เพิ่มทุนจดทะเบียน 73.33 ล้านหุ้น โดยเป็นทุนจดทะเบียน 18.33 ล้านบาท เพื่อชำระค่าหุ้นสำหรับการลงทุนในบริษัท บัน จำกัด จำนวน 33.33 ล้านหุ้น และเพื่อจัดสรรหุ้นสามัญเพิ่มทุนแบบมอบอำนาจทั่วไปจำนวน 40 ล้านหุ้น ส่งผลให้บริษัทมีทุนจดทะเบียนเพิ่มขึ้นเป็น 198.33 ล้านบาท
- ลงทุนในบริษัท บัน จำกัดโดยซื้อหุ้นสามัญจากผู้ถือหุ้นเดิมจำนวน 4.2 ล้านหุ้น มูลค่าที่ตราไว้หุ้นละ 10 บาท ในสัดส่วนร้อยละ 99.99 ของจำนวนหุ้นที่ชำระ ในราคาหุ้นละ 23.80 บาท คิดเป็นมูลค่าเงินลงทุนทั้งสิ้น 99.99 ล้านบาท โดยชำระราคาเป็นเงินสดจำนวน 10 ล้านบาท และชำระเป็นหุ้นสามัญเพิ่มทุนของบริษัทจำนวน 33.33 ล้านหุ้น ในราคาหุ้นละ 2.70 บาท ส่งผลให้บริษัทมีทุนจดทะเบียนชำระแล้วทั้งสิ้น 188.33 ล้านบาท และมีจำนวนหุ้นสามัญ 753.33 ล้านหุ้น
- บริษัท ดีเอ็นเอ เรฟิวลูชั่น จำกัด ลงทุนในบริษัท ไชว บู้คกิ้ง จำกัด ซึ่งดำเนินธุรกิจตัวแทนจำหน่ายบัตรเข้าชมงานแสดงต่างๆ โดยเข้าถือหุ้นในสัดส่วนร้อยละ 19 ของทุนจดทะเบียน

ปี 2557 บริษัทฯ มีพัฒนาการที่สำคัญโดยมีลำดับ ดังนี้

- จำหน่ายเงินลงทุนทั้งหมดในบริษัท อันลิมิเต็ด คอนเทนท์ จำกัด จำนวน 999,999 หุ้น รวมเป็นจำนวนเงิน 9 ล้านบาท คิดเป็นร้อยละ 49.99 ของทุนชำระแล้ว ส่งผลให้บริษัท อันลิมิเต็ด คอนเทนท์ จำกัด สิ้นสภาพการเป็นบริษัทย่อย
 - ที่ประชุมผู้ถือหุ้นสามัญประจำปี 2557 ซึ่งประชุมเมื่อวันที่ 23 เมษายน 2557 ได้มีมติอนุมัติการลดทุนจดทะเบียนของบริษัท จำนวน 10,000,000 บาท จากทุนจดทะเบียนเดิมจำนวน 198,333,296 บาท เป็นทุนจดทะเบียนใหม่จำนวน 188,333,296 บาท โดยการตัดหุ้นสามัญจดทะเบียนที่ยังไม่ได้ออกจำหน่าย (บริษัทฯ ได้ยื่นจดทะเบียนลดทุนต่อกรมพัฒนาธุรกิจการค้า กระทรวงพาณิชย์ เมื่อวันที่ 12 พฤษภาคม 2557)
 - บริษัท บัน จำกัด เพิ่มทุนจดทะเบียนจากเดิม 42,000,000 บาท เป็น 80,000,000 บาท
 - จำหน่ายเงินลงทุนในบริษัท บัน จำกัด จำนวน 2,439,717 หุ้น รวมเป็นจำนวนเงิน 43,000,011 บาท คิดเป็นร้อยละ 30.50 ของทุนชำระแล้ว ส่งผลให้บริษัทมีสัดส่วนการถือหุ้นใน บริษัท บัน จำกัด คงเหลือร้อยละ 69.50
 - ที่ประชุมวิสามัญผู้ถือหุ้น ครั้งที่ 1/2557 ซึ่งประชุมเมื่อวันที่ 17 ตุลาคม 2557 ได้มีมติอนุมัติการจัดสรรหุ้นสามัญเพิ่มทุนของบริษัทฯ จำนวนไม่เกิน 500 ล้านหุ้น มูลค่าที่ตราไว้หุ้นละ 0.25 บาท ให้แก่บุคคลในวงจำกัด (Private Placement) (ที่ประชุมคณะกรรมการบริษัท ครั้งที่ 8/2557 เมื่อวันที่ 11 พฤศจิกายน 2557 มีมติจัดสรรหุ้นสามัญเพิ่มทุนในวงจำกัด (Private Placement) จำนวน 500,000,000 หุ้น ให้แก่นักลงทุน 3 ราย ได้แก่ นางวิไล กล่อมจิตเจริญ, นายณัฐภูมิ บัณฑิตมหากุล และ Diamond Jubilant Corporation)
- และอนุมัติการออกและจัดสรรใบสำคัญแสดงสิทธิที่จะซื้อหุ้นสามัญของบริษัทครั้งที่ 1 (“ใบสำคัญแสดงสิทธิครั้งที่ 1”) เพื่อจัดสรรให้แก่ผู้ถือหุ้นเดิมของบริษัทและได้รับการจัดสรร จำนวนไม่เกิน 251,111,061 หน่วย เพื่อเป็นสิ่งตอบแทนให้แก่ผู้ถือหุ้นเดิม บริษัทจะจัดสรรใบสำคัญแสดงสิทธิ ครั้งที่ 1 ในอัตราส่วน 3 หุ้นสามัญเดิมต่อใบสำคัญแสดงสิทธิ 1 หน่วย รวมจำนวนไม่เกิน 251,111,061 หน่วย โดยมีราคาเสนอขายหน่วยละ 0.00 บาท (ศูนย์บาท)

- และอนุมัติการเพิ่มทุนจดทะเบียนของบริษัท อีกจำนวน 187,777,765.25 บาท จากทุนจดทะเบียนเดิมจำนวน 188,333,296.00 บาท เป็นจำนวน 376,111,061.25 บาท โดยการออกหุ้นสามัญเพิ่มทุนจำนวน 751,111,061.00 หุ้น มูลค่าหุ้นที่ตราไว้หุ้นละ 0.25 บาท เพื่อรองรับหุ้นสามัญเพิ่มทุนซึ่งออกให้แก่บุคคลในวงจำกัด (Private Placement) และการใช้สิทธิแปลงสภาพของใบสำคัญแสดงสิทธิครั้งที่ 1 (บริษัทฯ ได้ยื่นจดทะเบียนเพิ่มทุนต่อกรมพัฒนาธุรกิจการค้า กระทรวงพาณิชย์ เมื่อวันที่ 29 ตุลาคม 2557)
- ลงทุนในบริษัท ไพรม์ไทม์ เอ็นเตอร์เทนเมนต์ จำกัด โดยเข้าซื้อหุ้นสามัญจากผู้ถือหุ้นเดิม จำนวน 750,000 หุ้น มูลค่าที่ตราไว้หุ้นละ 100 บาท ในสัดส่วนร้อยละ 75 ของจำนวนหุ้นที่ชำระ ในราคาหุ้นละ 100 บาท คิดเป็นมูลค่าเงินลงทุนทั้งสิ้น 75,000,000 บาท
- ลงทุนในบริษัท ไพรม์ไทม์ โซลูชั่น จำกัด โดยเข้าซื้อหุ้นสามัญจากผู้ถือหุ้นเดิมจำนวน 125,000 หุ้น มูลค่าที่ตราไว้หุ้นละ 100 บาท ในสัดส่วนร้อยละ 25 ของจำนวนหุ้นที่ชำระ ในราคาหุ้นละ 400 บาท คิดเป็นมูลค่าเงินลงทุนทั้งสิ้น 50,000,000 บาท
- ดำเนินการปรับโครงสร้างของบริษัทย่อยและบริษัทร่วม โดยบริษัทฯ จำหน่ายหน่วยลงทุนทั้งหมดบริษัท ไพรม์ไทม์ เอ็นเตอร์เทนเมนต์ จำกัด และบริษัท ไพรม์ไทม์ โซลูชั่น จำกัด ให้แก่บริษัท ดีเอ็นเอ เรฟโวลูชั่น จำกัด

ปี 2558 บริษัทฯ มีพัฒนาการที่สำคัญโดยมีลำดับ ดังนี้

มกราคม 2558

- ที่ประชุมวิสามัญผู้ถือหุ้น ครั้งที่ 1/2558 ซึ่งประชุมเมื่อวันที่ 16 มกราคม 2558 ได้มีมติอนุมัติการลดทุนจดทะเบียนของบริษัท โดยการตัดหุ้นสามัญที่ยังไม่ได้ออกจำหน่ายจำนวน 7,645 หุ้น มูลค่าที่ตราไว้หุ้นละ 0.25 บาท ซึ่งเป็นหุ้นสามัญจดทะเบียนที่เหลือจากการจัดสรรใบสำคัญแสดงสิทธิ ส่งผลให้ทุนจดทะเบียนเดิม จำนวน 376,111,061.25 บาท เป็นทุนจดทะเบียนใหม่ จำนวน 376,109,150 บาท และอนุมัติการเปลี่ยนแปลงจำนวนและมูลค่าหุ้นที่ตราไว้ (Par Value) ของบริษัท จากเดิมมูลค่าที่ตราไว้หุ้นละ 0.25 บาท เป็นมูลค่าที่ตราไว้หุ้นละ 0.05 บาท ส่งผลให้จำนวนหุ้นสามัญเพิ่มขึ้นจากเดิม 1,504,436,600 หุ้น เป็นจำนวน 7,522,183,000 หุ้น โดยแบ่งเป็น
 - ก) หุ้นสามัญที่ออกและเรียกชำระแล้วเพิ่มขึ้นจากเดิม 753,333,184 หุ้น เป็น จำนวน 3,766,665,920 หุ้น
 - ข) หุ้นสามัญที่จะเสนอขายต่อบุคคลในวงจำกัดเพิ่มขึ้นจากเดิม 500,000,000 หุ้น เป็น จำนวน 2,500,000,000 หุ้น โดยกำหนดราคาเสนอขายที่ 0.40 บาทต่อหุ้น
 - ค) หุ้นสามัญเพื่อรองรับการใช้สิทธิ DNA-W1 เพิ่มขึ้นจากเดิม 251,103,416 หุ้น เป็น จำนวน 1,255,517,080 หุ้น

นอกจากนี้ แฉ่งที่ประชุมผู้ถือหุ้นรับทราบการปรับสิทธิของ DNA-W1 กรณีที่ประชุมผู้ถือหุ้นได้มีมติอนุมัติให้เปลี่ยนแปลงจำนวนและมูลค่าหุ้นที่ตราไว้ดังนี้

	<u>เดิม</u> (มูลค่าหุ้นที่ตราไว้หุ้นละ 0.25 บาท)	<u>ใหม่</u> (มูลค่าหุ้นที่ตราไว้หุ้นละ 0.05 บาท)
DNA-W1		
อัตราการใช้สิทธิ	1 : 1 (ใบสำคัญแสดงสิทธิ : หุ้นสามัญ)	1 : 5 (ใบสำคัญแสดงสิทธิ : หุ้นสามัญ)

ราคาใช้สิทธิ	0.50 บาทต่อหุ้น	0.10 บาทต่อหุ้น
--------------	-----------------	-----------------

และอนุมัติการแก้ไขเพิ่มเติมวัตถุประสงค์ของบริษัท อีกจำนวน 33 ข้อ เพื่อรองรับการขยายธุรกิจของบริษัท

- จัดตั้งบริษัท ดีเอ็นเอ รีเทล ลิมิเต็ด จำกัด เพื่อลงทุนในธุรกิจจำหน่ายสื่อโฮมเอ็นเตอร์เทนเมนท์ ทั้งภาพยนตร์และเพลง โดยมีทุนจดทะเบียน 30,000,000 บาท โดยบริษัทย่อยคือ บริษัท ดีเอ็นเอ เรฟโวลูชั่น จำกัด เป็นผู้ถือหุ้นในสัดส่วนร้อยละ 99.97

กุมภาพันธ์ 2558

- จัดสรรหุ้นสามัญเพิ่มทุนให้แก่นางวิไล กล่อมจิตเจริญ จำนวน 1,025,000,000 หุ้น ในราคาจองซื้อ 0.40 บาท ต่อหุ้น (มูลค่าที่ตราไว้หุ้นละ 0.05 บาท) คิดเป็นเงินจำนวนที่บริษัทได้รับจำนวน 410,000,000 บาท โดยหุ้นเพิ่มทุนดังกล่าวเริ่มซื้อขายเมื่อวันที่ 3 มีนาคม 2558

เมษายน 2558

- จัดสรรหุ้นสามัญเพิ่มทุนให้แก่ Diamond Jubilant Corporation จำนวน 250,000,000 หุ้น ในราคาจองซื้อ 0.40 บาท ต่อหุ้น (มูลค่าที่ตราไว้หุ้นละ 0.05 บาท) คิดเป็นเงินจำนวนที่บริษัทได้รับจำนวน 100,000,000 บาท โดยหุ้นเพิ่มทุนดังกล่าวเริ่มซื้อขายเมื่อวันที่ 25 มิถุนายน 2558

มิถุนายน 2558

- ลงทุนในบริษัท ฮอลลิวูด รีพอร์เตอร์ (ประเทศไทย) จำกัด โดยอนุมัติให้บริษัท ดีเอ็นเอ เรฟโวลูชั่น จำกัด ซึ่งเป็นบริษัทย่อยที่บริษัทถือหุ้นร้อยละ 100 เข้าซื้อหุ้นสามัญของบริษัท ฮอลลิวูด รีพอร์เตอร์ (ประเทศไทย) จำกัด จากกลุ่มผู้ถือหุ้นเดิมในบริษัท ฮอลลิวูด รีพอร์เตอร์ (ประเทศไทย) จำกัด จำนวน 1 หุ้น มูลค่าที่ตราไว้หุ้นละ 100 บาท และซื้อหุ้นสามัญเพิ่มทุนของบริษัท ฮอลลิวูด รีพอร์เตอร์ (ประเทศไทย) จำกัด จำนวน 50,000 หุ้น มูลค่าที่ตราไว้หุ้นละ 100 บาท รวมคิดเป็นร้อยละ 83.34 ของทุนจดทะเบียนชำระแล้ว คิดเป็นมูลค่ารวม 5,000,100 บาท
 - ลงทุนในบริษัท เวิร์ล สपोर्ट กรุ๊ป จำกัด โดยอนุมัติให้บริษัท ดีเอ็นเอ เรฟโวลูชั่น จำกัด ซึ่งเป็นบริษัทย่อยที่บริษัทถือหุ้นร้อยละ 100 เข้าซื้อหุ้นสามัญของบริษัท เวิร์ล สपोर्ट กรุ๊ป จำกัด จากกลุ่มผู้ถือหุ้นเดิมในบริษัท เวิร์ล สपोर्ट กรุ๊ป จำกัด จำนวน 60,000 หุ้น มูลค่าที่ตราไว้หุ้นละ 100 บาท คิดเป็นร้อยละ 60 ของทุนจดทะเบียนชำระแล้วของบริษัท เวิร์ล สपोर्ट กรุ๊ป จำกัด ในราคาหุ้นละ 25 บาท รวมเป็นเงินทั้งสิ้น 1,500,000 บาท
- นอกจากนี้ บริษัท เวิร์ล สपोर्ट กรุ๊ป จำกัด ได้เพิ่มทุนจดทะเบียนจากเดิม 10,000,000 บาท เป็น 20,000,000 บาท โดยบริษัทจองซื้อหุ้นเพิ่มทุนจำนวน 600,000 หุ้น มูลค่าที่ตราไว้หุ้นละ 100 บาท จากเดิมที่บริษัท ดีเอ็นเอ เรฟโวลูชั่น จำกัด ถือหุ้นในบริษัท เวิร์ล สपोर्ट กรุ๊ป จำกัด จำนวน 600,000 หุ้น หรือคิดเป็นร้อยละ 60 ของทุนจดทะเบียนเดิม รวมถือหุ้นทั้งหมด 1,200,000 หุ้น หรือคิดเป็นสัดส่วนร้อยละ 60 ของจำนวนหุ้นที่ออกและจำหน่ายแล้วทั้งหมดของกิจการภายหลังการเพิ่มทุน
- ซื้อหุ้นในบริษัท ไทย แคปปิตอล คอร์ปอเรชั่น จำกัด (มหาชน) ("TCC") จำนวน 100,000,000 หุ้น มูลค่าที่ตราไว้หุ้นละ 0.50 บาท คิดเป็นร้อยละ 8.32 ของทุนจดทะเบียนชำระแล้วของ TCC ในราคาเฉลี่ยหุ้นละ 1.80 บาท รวมเป็นเงินทั้งสิ้น 180,000,000 บาท จากผู้ถือหุ้นเดิมของบริษัท

สิงหาคม 2558

- จัดสรรหุ้นสามัญเพิ่มทุนให้แก่ Diamond Jubilant Corporation จำนวน 250,000,000 หุ้น ในราคาจองซื้อ 0.40 บาท ต่อหุ้น (มูลค่าที่ตราไว้หุ้นละ 0.05 บาท) คิดเป็นเงินจำนวนที่บริษัทได้รับจำนวน 100,000,000 บาท โดยหุ้นเพิ่มทุนดังกล่าวเริ่มซื้อขายเมื่อวันที่ 21 กันยายน 2558
- บริษัท ดีเอ็นเอ เน็ตเวิร์ค แอนด์ เอ็นจิเนียริง จำกัด ลงทุนในบริษัท เสมิต ยูทิลิตี้ส์ จำกัด โดยเข้าซื้อหุ้นสามัญจากผู้ถือหุ้นเดิม จำนวน 6,599,999 หุ้น มูลค่าที่ตราไว้หุ้นละ 5 บาท ในสัดส่วนร้อยละ 55 ของจำนวนหุ้นที่ชำระ ในราคาหุ้นละ 6.50 บาท คิดเป็นมูลค่าเงินลงทุนทั้งสิ้น 42,900,000 บาท
- บริษัท ดีเอ็นเอ เรฟไวลูชั่น จำกัด เพิ่มทุนจดทะเบียนจากเดิม 70,000,000 บาท เป็น 170,000,000 บาท
- จัดตั้งบริษัท ภูเก็ต ยูทิลิตี้ส์ จำกัด เพื่อลงทุนในธุรกิจสาธารณูปโภคพื้นฐาน ผลิตภัณฑ์และจำหน่ายน้ำสะอาด โดยมีทุนจดทะเบียน 1 ล้านบาท โดยบริษัทย่อยคือ บริษัท ดีเอ็นเอ เน็ตเวิร์ค แอนด์ เอ็นจิเนียริง จำกัด เป็นผู้ถือหุ้นในสัดส่วนร้อยละ 99.98
- จัดตั้งบริษัท พี เพาเวอร์ แพลนท์ เอ็นเนอร์ยี่ จำกัด เพื่อลงทุนในธุรกิจหลักในการถือหุ้นในบริษัทอื่น (Holding Company) โดยมีทุนจดทะเบียน 3 ล้านบาท โดยบริษัทฯ เป็นผู้ถือหุ้นในสัดส่วนร้อยละ 99.98
- จัดตั้งบริษัท พี เพาเวอร์ แพลนท์ เอ็นเนอร์ยี่ 1 จำกัด เพื่อประกอบธุรกิจผลิตและจำหน่ายไฟฟ้า โดยมีทุนจดทะเบียน 1 ล้านบาท โดยบริษัทย่อยคือ บริษัท พี เพาเวอร์ แพลนท์ เอ็นเนอร์ยี่ จำกัด เป็นผู้ถือหุ้นในสัดส่วนร้อยละ 99.98
- จัดตั้งบริษัท พี เพาเวอร์ แพลนท์ เอ็นเนอร์ยี่ 2 จำกัด เพื่อประกอบธุรกิจผลิตและจำหน่ายไฟฟ้า โดยมีทุนจดทะเบียน 1 ล้านบาท โดยบริษัทย่อยคือ บริษัท พี เพาเวอร์ แพลนท์ เอ็นเนอร์ยี่ จำกัด เป็นผู้ถือหุ้นในสัดส่วนร้อยละ 99.98
- จัดตั้งบริษัท พี เพาเวอร์ แพลนท์ เอ็นเนอร์ยี่ 3 จำกัด เพื่อประกอบธุรกิจผลิตและจำหน่ายไฟฟ้า โดยมีทุนจดทะเบียน 1 ล้านบาท โดยบริษัทย่อยคือ บริษัท พี เพาเวอร์ แพลนท์ เอ็นเนอร์ยี่ จำกัด เป็นผู้ถือหุ้นในสัดส่วนร้อยละ 99.98

กันยายน 2558

- บริษัท พี เพาเวอร์ แพลนท์ เอ็นเนอร์ยี่ จำกัด เพิ่มทุนจดทะเบียนจากเดิม 3,000,000 บาท เป็น 47,000,000 บาท โดยบริษัทฯ ได้จองซื้อหุ้นเพิ่มทุนจำนวน 225,002 หุ้น หรือคิดเป็นสัดส่วนร้อยละ 47.87 ของจำนวนหุ้นที่ออกและเสนอขายในครั้งนี้อย่างนี้ มูลค่าที่ตราไว้หุ้นละ 100 บาท หรือคิดเป็นมูลค่า 22,500,200 บาท รวมบริษัทถือหุ้นทั้งหมดใน PPPE จำนวน 254,999 หุ้น หรือคิดเป็นสัดส่วนร้อยละ 51
- บริษัท เวิร์ล สปอร์ต กรุ๊ป จำกัด เพิ่มทุนจดทะเบียนจากเดิม 10,000,000 บาท เป็น 20,000,000 บาท โดยบริษัทฯ จองซื้อหุ้นเพิ่มทุนจำนวน 800,000 หุ้น มูลค่าที่ตราไว้หุ้นละ 10 บาท จากเดิมที่บริษัทถือหุ้นใน WSG จำนวน 600,000 หุ้น หรือคิดเป็นร้อยละ 60 ของทุนจดทะเบียนเดิม รวมถือหุ้นทั้งหมด 1,400,000 หุ้น หรือคิดเป็นสัดส่วนร้อยละ 70 ของจำนวนหุ้นที่ออกและจำหน่ายแล้วทั้งหมดของกิจการภายหลังการเพิ่มทุน
- ลงทุนในบริษัท เป็นต่อ โฮลดิ้ง จำกัด (PH) โดยอนุมัติให้บริษัท ดีเอ็นเอ เรฟไวลูชั่น จำกัด ซึ่งเป็นบริษัทย่อยที่บริษัทถือหุ้นร้อยละ 100 เข้าซื้อหุ้นสามัญของบริษัท เป็นต่อ โฮลดิ้ง จำกัด จากกลุ่มผู้ถือหุ้นเดิมในบริษัท เป็นต่อ

โฮลดิ้ง จำกัด จำนวน 150,000 หุ้น มูลค่าที่ตราไว้หุ้นละ 100 บาท คิดเป็นร้อยละ 15.0 ของทุนจดทะเบียนชำระแล้ว คิดเป็นมูลค่ารวม 15,000,000 บาท

- บริษัท ดีเอ็นเอ เรฟไวลูชั่น จำกัด ได้ออกและเสนอขายตัวแลกเงินต่อผู้ลงทุนแบบเฉพาะเจาะจง วงเงินไม่เกิน 100,000,000 บาท เพื่อใช้เป็นเงินทุนหมุนเวียนของบริษัท

ตุลาคม 2558

- จัดตั้งบริษัท มายเน็ตเวิร์ค แอนด์ โซลูชั่น จำกัด เพื่อลงทุนในธุรกิจให้บริการ และธุรกิจด้านโครงข่ายโทรคมนาคมและอินเทอร์เน็ต โดยมีทุนจดทะเบียน 10 ล้านบาท โดยบริษัท เป็นผู้ถือหุ้นในสัดส่วนร้อยละ 51

พฤศจิกายน 2558

- ยกเลิกการจัดสรรหุ้นสามัญเพิ่มทุนให้แก่บุคคลในวงจำกัด จำนวน 975,000,000 หุ้น ในราคาจองซื้อ 0.40 บาท ต่อหุ้น (มูลค่าที่ตราไว้หุ้นละ 0.05 บาท)

ธันวาคม 2558

- บริษัท เวิร์ด สपोर्ट กรุ๊ป จำกัด เพิ่มทุนจดทะเบียนจากเดิม 20,000,000 บาท เป็น 40,000,000 บาท โดยบริษัท จองซื้อหุ้นเพิ่มทุนจำนวน 200,000 หุ้น มูลค่าที่ตราไว้หุ้นละ 100 บาท จากเดิมที่บริษัทถือหุ้นในบริษัท เวิร์ด สपोर्ट กรุ๊ป จำกัด จำนวน 700,000 หุ้น หรือคิดเป็นร้อยละ 70 ของทุนจดทะเบียนเดิม รวมถือหุ้นทั้งหมด 3,400,000 หุ้น หรือคิดเป็นสัดส่วนร้อยละ 85 ของจำนวนหุ้นที่ออกและจำหน่ายแล้วทั้งหมดของกิจการภายหลังการเพิ่มทุน
- บริษัท มายเน็ตเวิร์ค แอนด์ โซลูชั่น จำกัด เพิ่มทุนจดทะเบียนจากเดิม 10,000,000 บาท เป็น 60,000,000 บาท โดยบริษัทจองซื้อหุ้นเพิ่มทุนจำนวน 243,000 หุ้น มูลค่าที่ตราไว้หุ้นละ 100 บาท จากเดิมที่บริษัทถือหุ้นในบริษัท มายเน็ตเวิร์ค แอนด์ โซลูชั่น จำกัด จำนวน 50,999 หุ้น หรือคิดเป็นร้อยละ 50.99 ของทุนจดทะเบียนเดิม รวมถือหุ้นทั้งหมด 293,999 หุ้น หรือคิดเป็นสัดส่วนร้อยละ 49 ของจำนวนหุ้นที่ออกและจำหน่ายแล้วทั้งหมดของกิจการภายหลังการเพิ่มทุน

ปี 2559 บริษัทฯ มีพัฒนาการที่สำคัญโดยมีลำดับ ดังนี้

เมษายน 2559

อนุมัติการลดทุนจดทะเบียนของบริษัท จำนวน 48,750,000 บาท โดยการตัดหุ้นสามัญที่ยังไม่ได้ ออกจำหน่าย จำนวน 975,000,000 หุ้น มูลค่าที่ตราไว้หุ้นละ 0.05 บาท ส่งผลให้ทุนจดทะเบียนเดิม จำนวน 376,109,150 บาท เป็นทุนจดทะเบียนใหม่ จำนวน 327,359,150 บาท

พฤษภาคม 2559

มีมติเห็นชอบอนุมัติให้บริษัท ดีเอ็นเอ เรฟโวลูชั่น จำกัด ซึ่งเป็นบริษัทย่อยที่บริษัทถือหุ้นในสัดส่วนร้อยละ 100 จัดตั้งบริษัท ย่อยแห่งใหม่ ได้แก่ บริษัท ดีเอ็นเอ สपोर्ट จำกัด โดยมีทุนจดทะเบียน 7,000,000 บาท

มีมติเห็นชอบอนุมัติให้บริษัท มายเน็ตเวิร์ค แอนด์ โซลูชั่น จำกัด ("MyNet") ซึ่งเป็นบริษัทย่อยที่บริษัทถือหุ้นในสัดส่วนร้อยละ 51 ของทุนจดทะเบียนบริษัท เข้าลงทุนซื้อหุ้นในบริษัท AEK Sole Co., Ltd. ในประเทศลาว ("AEK") จำนวน 510 หุ้น มูลค่าที่ตราไว้หุ้นละ 2,000,000 กีบ ในราคาหุ้นละ 2,000,000 กีบ คิดเป็นมูลค่ารวม 1,020,000,000 กีบ หรือเท่ากับประมาณ 4,396,600 บาท (อัตราแลกเปลี่ยนสกุลเงิน 232 กีบ เท่ากับ 1 บาท) ทั้งนี้ ณ วันที่ 31 ธันวาคม 2557 AEK มีมูลค่าหุ้นทางบัญชีเท่ากับ 4,881,140.42 กีบต่อหุ้น หรือเท่ากับประมาณ 21,039.63 บาทต่อหุ้น คิดเป็นมูลค่าหุ้นทางบัญชีที่ MyNet จะได้รับรวม 10,730,210.99 บาท

มีมติอนุมัติจำหน่ายเงินลงทุนทั้งหมดในบริษัท ไพรม์ไทม์ เอ็นเตอร์เทนเมนต์ จำกัด ซึ่งเป็นบริษัทย่อยทางอ้อมที่บริษัทถือหุ้น ผ่านบริษัท ดีเอ็นเอ เรฟโวลูชั่น จำกัด ("DRV") ในสัดส่วนร้อยละ 75 ของทุนชำระแล้ว ในราคารวม 20,000,000 บาท ให้แก่ นายวินธร เทิดวันทนการกิจซึ่งไม่ใช่บุคคลที่เกี่ยวข้องกันของบริษัท

บริษัท ดีเอ็นเอ 2002 จำกัด (มหาชน) ("บริษัท") ได้จัดให้มีการประชุมคณะกรรมการบริษัทครั้งที่ 5/2559 เมื่อวันที่ 13 พฤษภาคม 2559 โดยมีสาระสำคัญเกี่ยวกับรายการจำหน่ายไปซึ่งสินทรัพย์ โดยมีมติอนุมัติจำหน่ายเงินลงทุน

ทั้งหมดในบริษัท ภูเก็ต ยูทิลิตี้ส์ จำกัด ซึ่งเป็นบริษัทย่อยทางอ้อมที่บริษัทถือหุ้นผ่านบริษัท ดีเอ็นเอ เน็ตเวิร์ค แอนด์ เอ็นจิเนียริง จำกัด ("DNE") ในสัดส่วนร้อยละ 99.97 ของทุนชำระแล้ว ในราคารวม 997,000 บาท ให้แก่ นายธีรยุทธ เจริญชัยยุทธซึ่งไม่ใช่บุคคลที่เกี่ยวข้องกันของบริษัท

อนุมัติการลดทุนจดทะเบียนของบริษัท จำนวน 48,750,000 บาท โดยการตัดหุ้นสามัญที่ยังไม่ได้ ออกจำหน่ายจำนวน 975,000,000 หุ้น มูลค่าที่ตราไว้หุ้นละ 0.05 บาท ส่งผลให้ทุนจดทะเบียนเดิม จำนวน 376,109,150 บาท เป็นทุนจดทะเบียนใหม่ จำนวน 327,359,150 บาท

สิงหาคม 2559

มีมติอนุมัติให้บริษัท ดีเอ็นเอ เรฟโวลูชัน จำกัด ("DRV") ซึ่งเป็นบริษัทย่อย โดยบริษัทฯ ถือหุ้นร้อยละ 99.99 ของทุนจดทะเบียน เพิ่มทุนจดทะเบียนอีกจำนวน 90,000,000 บาท จากทุนจดทะเบียนเดิม 170,000,000 บาท เป็น 260,000,000 บาท โดยการออกหุ้นสามัญเพิ่มทุนเป็นจำนวน 9,000,000 หุ้น มูลค่าหุ้นที่ตราไว้หุ้นละ 10 บาท ในราคาหุ้นละ 10 บาท เพื่อเสนอขายให้แก่กลุ่มผู้ถือหุ้นเดิมตามสัดส่วน ในการนี้ บริษัทฯ ได้อนุมัติการจองซื้อหุ้นเพิ่มทุนตามสัดส่วน และจะจองซื้อเกินสิทธิในกรณีหากมีผู้ถือหุ้นเดิมรายอื่นสละ สิทธิการจองซื้อหุ้นเพิ่มทุน ทั้งนี้ การจองซื้อหุ้นสามัญเพิ่มทุนดังกล่าวจะมีจำนวนไม่เกิน 9,000,000 หุ้น หรือมีมูลค่ารวมไม่เกิน 90,000,000 บาท

มีมติอนุมัติให้บริษัท ดีเอ็นเอ รีเทล ลิงค์ จำกัด ("DRL") ซึ่งเป็นบริษัทย่อยทางอ้อมที่บริษัทฯ ถือหุ้นผ่าน DRV ในสัดส่วน ร้อยละ 99.99 ของทุนจดทะเบียน เพิ่มทุนจดทะเบียนอีกจำนวน 40,000,000 บาท จากทุนจดทะเบียนเดิม 30,000,000 บาท เป็น 70,000,000 บาท โดยการออกหุ้นสามัญเพิ่มทุนเป็นจำนวน 400,000 หุ้น มูลค่าหุ้นที่ตราไว้หุ้นละ 100 บาท ในราคาหุ้นละ 100 บาท เพื่อเสนอขายให้แก่กลุ่มผู้ถือหุ้นเดิมตามสัดส่วน ในการนี้ บริษัทฯ ได้อนุมัติให้ DRV จองซื้อหุ้นเพิ่มทุนตามสัดส่วน และจะจองซื้อเกินสิทธิในกรณีหากมีผู้ถือหุ้นเดิมรายอื่นสละสิทธิการจองซื้อหุ้นเพิ่มทุน ทั้งนี้ การจองซื้อหุ้นสามัญเพิ่มทุนดังกล่าวจะมีจำนวนไม่เกิน 400,000 หุ้น หรือมีมูลค่ารวมไม่เกิน 40,000,000 บาท

มีมติอนุมัติจำหน่ายเงินลงทุนทั้งหมดในบริษัท เวอร์ล สपोर्ट กรุ๊ป จำกัด ซึ่งเป็นบริษัทย่อยที่บริษัทถือหุ้นผ่าน DRV ใน สัดส่วนร้อยละ 85 ของทุนชำระแล้ว ในราคารวม 34,000,000 บาท ให้แก่ นายเร้งชัย ดุลยไพศาล ซึ่งไม่ใช่บุคคลที่เกี่ยวข้องกันของบริษัท

มีมติอนุมัติจำหน่ายเงินลงทุนทั้งหมดใน AEK Sole Co., Ltd. ประเทศลาว ซึ่งเป็นบริษัทย่อยที่บริษัทถือหุ้นผ่านบริษัท มายเน็ตเวิร์ค แอนด์ โซลูชัน จำกัด (MyNet) ในสัดส่วนร้อยละ 51 ของทุนชำระแล้ว ในราคารวม 4,396,600 บาท ให้แก่ บริษัท พี.เอ.จี. เอ็นจิเนียริง จำกัด ซึ่งไม่ใช่บุคคลที่เกี่ยวข้องกันของบริษัท

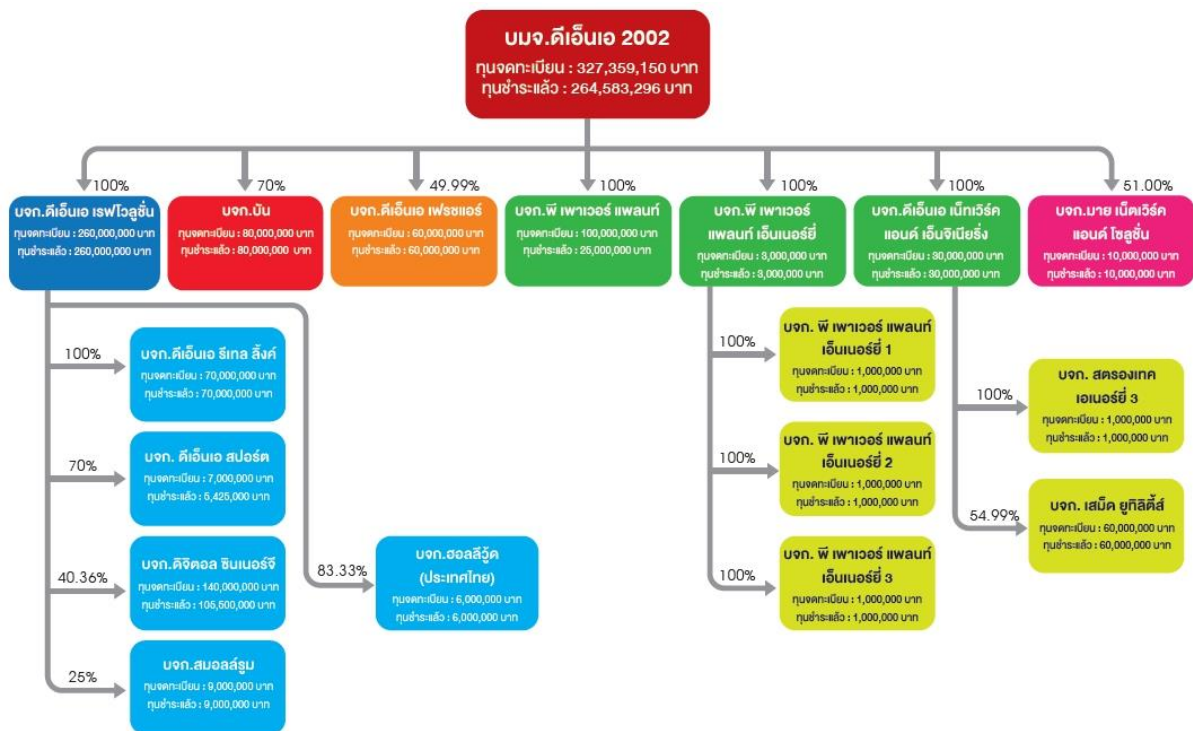
กันยายน 2559

มีมติยกเลิกมติเพิ่มทุนจดทะเบียนใน บริษัท ไพรม์ไทม์ โซลูชัน จำกัด ("PTS") ซึ่งเป็นบริษัทร่วมที่ถือหุ้นผ่านบริษัทย่อย คือ บริษัท ดีเอ็นเอ เรฟโวลูชัน จำกัด ("DRV") โดยถือหุ้นร้อยละ 25 ของทุนจดทะเบียน เพิ่มทุนจดทะเบียนอีกจำนวน 50,000,000 บาท จากทุนจดทะเบียนเดิม 50,000,000 บาท เป็น 100,000,000 บาท โดยการออกหุ้นสามัญเพิ่มทุนเป็นจำนวน 500,000 หุ้น มูลค่าหุ้นที่ ตราไว้หุ้นละ 100 บาท ในราคาหุ้นละ 100 บาท ซึ่งบริษัทฯ ได้เคยมีมติคณะกรรมการ ครั้งที่ 6/2559 เมื่อวันที่ 29 กรกฎาคม 2559 โดย บริษัทฯ ได้อนุมัติให้บริษัท ดีเอ็นเอ เรฟโวลูชัน จำกัด ("DRV") จองซื้อหุ้นเพิ่มทุนตามสัดส่วน และจะจองซื้อเกินสิทธิในกรณีหากมีผู้ถือหุ้นเดิมรายอื่นสละสิทธิการจองซื้อหุ้นเพิ่มทุน ทั้งนี้ การจองซื้อหุ้นสามัญเพิ่มทุนดังกล่าวจะมีจำนวนไม่เกิน 475,000 หุ้น หรือมีมูลค่า รวมไม่เกิน 47,500,000 บาท ทั้งนี้ ในการประชุมคณะกรรมการ ครั้งที่ 8/2559 บริษัทฯ ได้อนุมัติให้PTS เพิ่มทุนจดทะเบียนอีกจำนวน 90,000,000 บาท จากทุนจดทะเบียนเดิม 50,000,000

บาท เป็น 140,000,000 บาท โดยการออกหุ้นสามัญเพิ่มทุนเป็นจำนวน 900,000 หุ้น มูลค่า หุ้นที่ตราไว้หุ้นละ 100 บาท ในราคาหุ้นละ 100 บาท เพื่อเสนอขายให้แก่กลุ่มผู้ถือหุ้นเดิมตามสัดส่วนในการนี้ บริษัทฯ ได้อนุมัติให้ DRV จอชซื้อหุ้นเพิ่มทุนตามสัดส่วน และจะจองซื้อเกินสิทธิในกรณีหากมีผู้ถือหุ้นเดิมรายอื่นสละสิทธิการจองซื้อหุ้นเพิ่มทุน ทั้งนี้การจองซื้อหุ้นสามัญเพิ่มทุนดังกล่าวจะมีจำนวนไม่เกิน 440,000 หุ้น หรือมีมูลค่ารวมไม่เกิน 44,000,000 บาท

มีมติอนุมัติจำหน่ายเงินลงทุนทั้งหมดใน บริษัท บัน จำกัด ซึ่งเป็นบริษัทย่อยที่บริษัทถือหุ้น ในสัดส่วนร้อยละ 69.50 ของทุนชำระแล้ว ในราคารวม 120,000,000 บาท ให้แก่ นายธนอรธร ตริยัติธัญ ซึ่งไม่ใช่บุคคลที่เกี่ยวข้องกันของบริษัท

โครงสร้างการถือหุ้นของกลุ่มบริษัท ณ วันที่ 31 ธันวาคม 2559



กลุ่มบริษัทประกอบด้วย บริษัท บริษัทย่อย และกิจการร่วมค้าของบริษัทย่อย ซึ่งมีการแบ่งแยกประเภทการดำเนินงานธุรกิจดังนี้

ธุรกิจจัดจำหน่ายสินค้าประเภทสื่อโฮมเอนเตอร์เทนเมนต์ (Home Entertainment)

1) บริษัท ดีเอ็นเอ 2002 จำกัด (มหาชน) “บริษัท”

บริษัทประกอบธุรกิจที่เกี่ยวข้องกับการจำหน่ายสินค้าประเภทสื่อ โฮมเอนเตอร์เทนเมนต์ ประเภทภาพยนตร์และเพลง รวมทั้งสิ่งพิมพ์ต่างๆ เช่น เทป ซีดี วีซีดี ดีวีดี รวมทั้ง หนังสือ นิตยสาร วารสารหนังสือพิมพ์ พ็อกเก็ตบุ๊ก โดยดำเนินการบริหารผ่านบริษัทย่อยทั้งหมด ได้แก่บริษัท ดีเอ็นเอ รีเทล ลิงค์จำกัด ตั้งแต่วันที่ 1 พฤษภาคม 2558

2) บริษัท ดีเอ็นเอ รีเทล ลิงค์ จำกัด (“DNA Retail Link”)

เป็นบริษัทย่อยโดย DNA Revolution เป็นผู้ถือหุ้นในสัดส่วนร้อยละ 99.98 ของทุนชำระแล้วจำนวน 70,000,000 ล้านบาท

DNA Retail Link ดำเนินธุรกิจจำหน่ายสินค้าประเภทสื่อ โฮมเอนเตอร์เทนเมนต์ ประเภทภาพยนตร์และเพลง รวมทั้งสิ่งพิมพ์ต่างๆ เช่น ซีดี วีซีดี ดีวีดี ผ่านช่องทางการร้านค้าปลีกของกลุ่มบริษัท ในช่วงไตรมาสที่ 3 ปี 2559 บริษัทได้เริ่มดำเนินงานธุรกิจใหม่ คือ ธุรกิจจำหน่ายอุปกรณ์สื่อสาร

ธุรกิจสื่อโฆษณาและบันเทิง

1) บริษัท ดีเอ็นเอ เรฟโวลูชัน จำกัด (“DNA Revolution”)

เป็นบริษัทย่อยโดยบริษัทเป็นผู้ถือหุ้นในสัดส่วนร้อยละ 99.99 ของทุนชำระแล้ว 260 ล้านบาทประกอบธุรกิจบริหารจัดการช่องสัญญาณของสื่อต่างๆ และรับรู้อยู่ได้ในลักษณะค่าโฆษณา บริหารเงินลงทุนในบริษัท สมอลล์รูม จำกัด, บริษัท ดีเอ็นเอ เฟรชแอร์ จำกัด และบริษัท ไพรม์ไทม์ โซลูชัน จำกัด

1.1) บริษัท สมอลล์รูม จำกัด (“Smallroom”)

เป็นบริษัทร่วมของกลุ่มบริษัทโดย DNA Revolution เป็นผู้ถือหุ้นในสัดส่วนร้อยละ 25.00 ของทุนชำระแล้ว 9,000,000 บาท

Smallroom ประกอบธุรกิจบันเทิงอันเกี่ยวเนื่องกับเพลง โดยการผลิตและสร้างสรรค์งานเพลงทั้งในรูปแบบงานเพลงประกอบโฆษณา ภาพยนตร์ ละคร รวมทั้งอัลบั้มเพลงซึ่งเน้นแนวอินดี้ และการจัดหานักแสดงเพื่อร่วมกิจกรรมเพื่อความบันเทิงต่างๆ

1.3) บริษัท ดิจิตอล ซินเนอร์จี จำกัด (“Digital Synergy Co., Ltd.”)

เป็นบริษัทร่วมของกลุ่มบริษัทโดย DNA Revolution เป็นผู้ถือหุ้นในสัดส่วนร้อยละ 40.36 ของทุนชำระแล้ว 105,000,000 บาท

Digital Synergy ประกอบธุรกิจธุรกิจออกแบบ ผลิต จำหน่าย และเป็นที่ปรึกษาในการจัดทำผลิตสื่อ มัลติมีเดียเทคโนโลยีมัลติมีเดีย และแอนิเมชัน โดยเฉพาะการให้บริการด้าน Platform เพื่อรับชมเนื้อหาสื่อบันเทิง

1.4) บริษัท ฮอลลีวูด (ประเทศไทย) จำกัด (“Hollywood (Thailand) Co., Ltd.”)

เป็นบริษัทย่อยโดยบริษัทถือหุ้นในสัดส่วนร้อยละ 83.34 ของทุนชำระแล้วจำนวน 6,000,000 บาท

Hollywood (Thailand) ดำเนินธุรกิจบริหารลิขสิทธิ์ภาพยนตร์ และการจัดงานแสดง

1.5) บริษัท ดีเอ็นเอ สปอร์ต จำกัด (“DNA Sport Co., Ltd.”)

เป็นบริษัทย่อยโดยบริษัทถือหุ้นในสัดส่วนร้อยละ 70.00 ของทุนชำระแล้วจำนวน 7,000,000 บาท

DNA Sport ดำเนินธุรกิจบริหารลิขสิทธิ์กีฬา และของที่ระลึกภายใต้ลิขสิทธิ์

2) บริษัท ดีเอ็นเอ เฟรชแอร์ จำกัด (“DNA Freshair”)

เป็นกิจการร่วมค้าของกลุ่มบริษัทโดยบริษัทเป็นผู้ถือหุ้นในสัดส่วนร้อยละ 49.99 ของทุนชำระแล้ว 60,000,000 บาท ทั้งนี้ บริษัทมีได้มีอำนาจในการบริหารจัดการประกอบธุรกิจด้านสื่อโฆษณา ปัจจุบันยังมิได้เริ่มดำเนินธุรกิจ

ธุรกิจอาหารและเครื่องดื่ม (Food and Beverage)

1) บริษัท บัน จำกัด (“Mr. Bun”)

เป็นบริษัทย่อยโดยบริษัทเป็นผู้ถือหุ้นในสัดส่วนร้อยละ 69.50 ของทุนชำระแล้ว 80 ล้านบาท ประกอบธุรกิจร้านเบเกอรี่ “มิสเตอร์บัน” (Mr. Bun) ซึ่งมุ่งเน้นการผลิตเบเกอรี่ที่อบสดใหม่เพื่อจำหน่ายภายในร้าน โดยมีจุดเด่นอยู่ที่ แม็กซิกันบัน และ ครัฟของสตีก ปัจจุบันมีจำนวนสาขาทั้งสิ้น 85 สาขาทั่วประเทศ

ธุรกิจพลังงานและงานระบบสาธารณูปโภค

1) บริษัท พี เพาเวอร์ แพลนท์ จำกัด (“P Power Plant”)

เป็นบริษัทย่อยโดยบริษัทถือหุ้นในสัดส่วนร้อยละ 100.00 ของทุนจดทะเบียนจำนวน 100,000,000 บาท P Power Plant ดำเนินธุรกิจผลิตและจำหน่ายไฟฟ้า

2) บริษัท พี เพาเวอร์ แพลนท์ เอ็นเนอร์ยี่ จำกัด (“P Power Plant Energy”)

เป็นบริษัทย่อยของบริษัทถือหุ้นในสัดส่วนร้อยละ 99.99 ของทุนจดทะเบียน จำนวน 25,000,000 บาท ประกอบธุรกิจด้านถือหุ้นในบริษัทอื่น (Holding Company) ที่ประกอบธุรกิจผลิตและจำหน่ายไฟฟ้า ปัจจุบันยังมิได้เริ่มดำเนินธุรกิจ

2.1) บริษัท พี เพาเวอร์ แพลนท์ เอ็นเนอร์ยี่ 1 จำกัด (“P Power Plant Energy 1”)

เป็นบริษัทย่อยของกลุ่มบริษัท โดย P Power Plant Energy เป็นผู้ถือหุ้นในสัดส่วนร้อยละ 99.97 ของทุนจดทะเบียน จำนวน 1,000,000 บาท ประกอบธุรกิจด้านผลิตและจำหน่ายไฟฟ้า ปัจจุบันยังมิได้เริ่มดำเนินธุรกิจ

2.2) บริษัท พี เพาเวอร์ แพลนท์ เอ็นเนอร์ยี่ 2 จำกัด (“P Power Plant Energy 2”)

เป็นบริษัทย่อยของกลุ่มบริษัท โดย P Power Plant Energy เป็นผู้ถือหุ้นในสัดส่วนร้อยละ 99.97 ของทุนจดทะเบียน จำนวน 1,000,000 บาท ประกอบธุรกิจด้านผลิตและจำหน่ายไฟฟ้า ปัจจุบันยังมิได้เริ่มดำเนินธุรกิจ

2.3) บริษัท พี เพาเวอร์ แพลนท์ เอ็นเนอร์ยี่ 3 จำกัด (“P Power Plant Energy 3”)

เป็นบริษัทย่อยของกลุ่มบริษัท โดย P Power Plant Energy เป็นผู้ถือหุ้นในสัดส่วนร้อยละ 99.97 ของทุนจดทะเบียน จำนวน 1,000,000 บาท ประกอบธุรกิจด้านผลิตและจำหน่ายไฟฟ้า ปัจจุบันยังมิได้เริ่มดำเนินธุรกิจ

3) บริษัท ดีเอ็นเอ เน็ตเวิร์ค แอนด์ เอ็นจิเนียริง จำกัด (“DNA Network and Engineering”)

เป็นบริษัทย่อยโดยบริษัทถือหุ้นในสัดส่วนร้อยละ 99.99 ของทุนจดทะเบียน จำนวน 10,000,000 บาท DNA Network and Engineering ดำเนินธุรกิจวางระบบเครือข่ายโครงสร้างพื้นฐานไฟฟ้า และการสื่อสารโทรคมนาคม

3.1) บริษัท เสม็ด ยูทิลิตี้ส์ จำกัด (“Samed Utilities”)

เป็นบริษัทย่อยโดย DNA Network and Engineering ถือหุ้นในสัดส่วนร้อยละ 54.99 ของทุนชำระแล้ว จำนวน 60,000,000 บาท Samed Utilities ดำเนินธุรกิจด้านผลิตและจำหน่ายน้ำประปา ปัจจุบันยังมิได้เริ่มดำเนินธุรกิจ

3.2) บริษัท สตรองเทค เอนเนอร์ยี 3 จำกัด (“Strong Tech Energy 3”)

เป็นบริษัทย่อยโดย DNA Network and Engineering ถือหุ้นในสัดส่วนร้อยละ 99.97 ของทุนชำระแล้ว จำนวน 1,000,000 บาท Strong Tech Energy 3 ประกอบธุรกิจด้านผลิตและจำหน่ายไฟฟ้า ปัจจุบันยังมิได้เริ่มดำเนินธุรกิจ

4) บริษัท มายเน็ตเวิร์ค แอนด์ โซลูชั่น จำกัด (“My Network and Solution”)

เป็นบริษัทย่อยของบริษัทถือหุ้นในสัดส่วนร้อยละ 51.00 ของทุนชำระแล้ว จำนวน 10,000,000 บาท ประกอบธุรกิจด้านให้บริการ และธุรกิจด้านเครือข่ายโทรคมนาคมและอินเทอร์เน็ต ปัจจุบันยังมิได้เริ่มดำเนินธุรกิจ

2. การประกอบธุรกิจในแต่ละสายผลิตภัณฑ์

การประกอบธุรกิจของกลุ่มบริษัท สามารถแบ่งออกเป็น 4 กลุ่มหลักได้แก่

- 1) ธุรกิจจัดจำหน่ายสินค้าประเภทสื่อโฮมเอนเตอร์เทนเมนต์ (Home Entertainment) ซึ่งดำเนินการโดยบริษัท และบริษัทย่อย
- 2) ธุรกิจสื่อโฆษณาและบันเทิง ซึ่งดำเนินการและบริหารจัดการโดยบริษัทย่อยคือ DNA Revolution และกิจการร่วมค้าของกลุ่มบริษัทได้แก่ Smallroom, Primetime Entertainment และ Primetime Solution
- 3) ธุรกิจอาหารและเครื่องดื่ม (Food and Beverage) ดำเนินการโดยบริษัทย่อยคือ Mr. Bun ซึ่งบริหารจัดการร้านเบเกอรี่มิสเตอร์บัน
- 4) นอกจากนี้ ในช่วงไตรมาสที่ 3 ปี 2559 บริษัทได้เริ่มดำเนินงานธุรกิจใหม่ คือ ธุรกิจจำหน่ายอุปกรณ์สื่อสาร ส่วนธุรกิจด้านพลังงาน สาธารณูปโภค และเทคโนโลยีสารสนเทศ ซึ่งเป็นธุรกิจที่เริ่มจัดตั้งในปี 2558 และยังไม่มียาได้จากการดำเนินธุรกิจ

โดยในปี 2559 มีสัดส่วนรายได้ ตามรายละเอียดดังนี้

หน่วย : ล้านบาท

รายได้จากการดำเนินธุรกิจ	ปี 2557		ปี 2558		ปี 2559	
	ล้านบาท	%	ล้านบาท	%	ล้านบาท	%
1. รายได้จากการขาย	1,461.31	95.61	636.10	87.99	425.66	58.60
- ธุรกิจจัดจำหน่ายสื่อโฮมเอนเตอร์เทนเมนต์	1,260.96	82.50	443.56	61.36	89.65	12.34
- ธุรกิจจำหน่ายอุปกรณ์สื่อสาร	-	-	-	-	161.47	22.23
- ธุรกิจอาหารและเครื่องดื่ม	200.35	13.11	192.54	26.63	174.54	24.03
2. รายได้จากการบริการ	34.41	2.25	16.06	2.22	31.56	4.35
3. รายได้อื่น	32.66	2.14	70.74	9.79	269.06	37.05
รวมรายได้	1,528.38	100.00	722.90	100.00	726.28	100.00

รายละเอียดการประกอบธุรกิจในแต่ละประเภทธุรกิจ สามารถแสดงได้ ดังนี้

2.1 ธุรกิจจัดหาและจัดจำหน่ายสื่อโฮมเอนเตอร์เทนเมนต์

2.1.1 ลักษณะผลิตภัณฑ์

กลุ่มบริษัททำการจำหน่ายสื่อโฮมเอนเตอร์เทนเมนต์ เพื่อความบันเทิงในครอบครัว โดยจำแนกประเภทสินค้าได้เป็น 2 กลุ่ม ได้แก่

กลุ่มที่ 1 สินค้าประเภทภาพยนตร์และเพลง เช่น ภาพยนตร์ การ์ตูน คอนเสิร์ต เพลง เป็นต้น โดยกลุ่มบริษัทจะทำการจัดหา และจำหน่ายสินค้าดังกล่าว ในทุกรูปแบบของเทคโนโลยีทั้งบลูเรย์ (Blu-Ray) ดีวีดี (DVD) วีซีดี (VCD) และ ซีดี (CD) เพื่อให้สอดคล้องกับรูปแบบการรับชมและรับฟังในแต่ละครอบครัวซึ่งแตกต่างกัน

กลุ่มที่ 2 สินค้าประเภทสิ่งพิมพ์ เช่น หนังสือพิมพ์ นิตยสารรายสัปดาห์ รายปักษ์ รายเดือน และพ็อกเก็ตบุ๊ก

ทั้งนี้ สินค้าประเภทภาพยนตร์และเพลงถือเป็นสินค้าหลักของกลุ่มบริษัท โดยมีสัดส่วนรายได้ประมาณร้อยละ 91 ของรายได้จากธุรกิจจัดหาและจัดจำหน่ายสื่อโฮมเอนเตอร์เทนเมนต์ หรือประมาณร้อยละ 76 ของรายได้จากการขายและบริการของกลุ่มบริษัทตลอดระยะเวลา 3 ปีที่ผ่านมา ตามรายละเอียดดังนี้

หน่วย : ล้านบาท

รายได้จากธุรกิจจัดจำหน่าย สื่อโฮมเอนเตอร์เทนเมนต์	ปี 2557		ปี 2558		ปี 2559	
	มูลค่า	%	มูลค่า	%	มูลค่า	%
ภาพยนตร์/เพลง	1,142.26	91.10	403.46	90.96	5.13	100.00
สิ่งพิมพ์	118.70	8.90	40.10	9.04	0.00	0.00
รวม	1,260.96	100.00	443.56	100.00	5.13	100.00

2.1.2 การจัดหาผลิตภัณฑ์

การจัดหาสินค้าของกลุ่มบริษัท สามารถแบ่งตามประเภทสินค้าได้ดังนี้

- สินค้าประเภทภาพยนตร์และเพลง

การจัดหาสินค้าประเภทภาพยนตร์และเพลง สามารถจำแนกรูปแบบได้เป็น 2 ลักษณะตามประเภทสินค้า คือ 1) สินค้าภายใต้ลิขสิทธิ์ของผู้อื่น และ 2) สินค้าภายใต้ลิขสิทธิ์ของกลุ่มบริษัท

1) สินค้าภายใต้ลิขสิทธิ์ของผู้อื่น

สินค้าภายใต้ลิขสิทธิ์ของผู้อื่นที่กลุ่มบริษัททำการจัดหาเพื่อจำหน่ายนั้น จะเป็นสินค้าทั้งประเภทภาพยนตร์และเพลง โดยกลุ่มบริษัทจะทำการจัดหา โดยทำการสั่งซื้อแผ่นภาพยนตร์และเพลง ที่ทำการผลิตสำเร็จในรูปแบบแผ่นทั้ง บลูเรย์ ดีวีดี วีซีดี หรือ ซีดี จากเจ้าของหรือผู้ครอบครองลิขสิทธิ์ในภาพยนตร์และเพลงโดยตรง เช่น จากบริษัทผู้ผลิตภาพยนตร์ จากบริษัทผู้ผลิตเพลง หรือ จากผู้ได้รับสิทธิในการจำหน่ายภาพยนตร์และเพลงนั้นๆ เป็นต้น

นโยบายการสั่งซื้อสินค้า

ในการประมาณปริมาณการสั่งซื้อ และประเภทของแผ่นภาพยนตร์และเพลงที่จะสั่งซื้อนั้น กลุ่มบริษัทจะประมาณจากยอดขายภาพยนตร์และเพลงที่มีลักษณะและศักยภาพใกล้เคียงกันในอดีต รวมทั้งกระแสตอบรับของผู้บริโภค ในกรณีที่เป็นภาพยนตร์ที่ผ่านการฉายในโรงภาพยนตร์มาก่อน โดยจะทำการวิเคราะห์ควบคู่ไปกับพฤติกรรมการณ์ซื้อในอดีตของลูกค้าของกลุ่มบริษัทตามจุดจำหน่ายต่างๆ ซึ่งจะทำให้บริษัทสามารถกำหนดจำนวนการสั่งซื้อ และประเภทของแผ่นภาพยนตร์และเพลงได้อย่างเหมาะสมยิ่งขึ้น

ทั้งนี้เงื่อนไขทางการค้าส่วนใหญ่จะสามารถคืนสินค้าที่จำหน่ายไม่หมดทั้งจำนวนหรือบางส่วนได้ตามระยะเวลาที่กำหนดขึ้นกับประเภทของสินค้าซึ่งทำให้ความเสี่ยงของกลุ่มบริษัทในเรื่องการบริหารจัดการสินค้าคงคลังลดลง ทั้งนี้สำหรับสินค้าที่วางจำหน่ายใหม่ (New Release) โดยทั่วไปมีเงื่อนไขกับรับคืนสินค้าในระยะเวลาเฉลี่ยประมาณ 180 วัน นอกจากนี้ผู้ขายอาจมีการให้ส่วนลดทางการค้าโดยขึ้นกับจำนวนสั่งซื้อและเงื่อนไขการรับคืนสินค้า

2) สินค้าภายใต้ลิขสิทธิ์ของกลุ่มบริษัท

การจัดการลิขสิทธิ์

กลุ่มบริษัทมีนโยบายในการจัดการลิขสิทธิ์ของภาพยนตร์และเพลงจากผู้ผลิตโดยตรงหรือบุคคลอื่นที่เป็นผู้ครอบครองลิขสิทธิ์ทั้งในประเทศและต่างประเทศเพื่อทำการผลิตแผ่นภาพยนตร์และเพลงและจัดจำหน่าย โดยเลือกภาพยนตร์ที่เห็นว่ามีศักยภาพที่จะก่อให้เกิดรายได้และผลกำไรต่อบริษัท หรือสามารถสร้างความหลากหลายให้แก่ผลิตภัณฑ์ของบริษัทได้ ทั้งนี้ เงื่อนไขในการถือครองลิขสิทธิ์ในแต่ละคู่สัญญาจะมีความแตกต่างกัน ทั้งในเรื่องระยะเวลาและขอบเขตของสิทธิที่จะดำเนินการได้ เช่น การจัดทำเป็นแผ่นภาพยนตร์ การฉายในโรงภาพยนตร์ หรือการแพร่ภาพทางโทรทัศน์ เป็นต้น โดยอายุของลิขสิทธิ์ที่กลุ่มครอบครองอยู่ส่วนใหญ่มีอายุประมาณ 3 - 5 ปี การผลิตสินค้า

กลุ่มบริษัทมีนโยบาย ว่าจ้างผู้ผลิตแผ่นภาพยนตร์ในประเทศ ทำการผลิตแผ่นภาพยนตร์ ทั้งในรูปแบบบลูเรย์ ดีวีดี และวีซีดี ให้แก่กลุ่มบริษัท เพื่อลดความเสี่ยงในการลงทุนในเรื่องเทคโนโลยีของอุปกรณ์และการว่าจ้างบุคลากร โดยกลุ่มบริษัทจะพิจารณาผู้ผลิตที่มีความน่าเชื่อถือ เพื่อควบคุมคุณภาพสินค้า และป้องกันการลักลอบละเมิดลิขสิทธิ์ของกลุ่มบริษัท

นโยบายการผลิตสินค้าลิขสิทธิ์ของบริษัท

กลุ่มบริษัทมีขั้นตอนการกำหนดปริมาณสั่งผลิตผ่านภาพยนตร์ที่เป็นลิขสิทธิ์ของกลุ่มบริษัท โดยจะทำการประมาณยอดขายภาพยนตร์ที่มีลักษณะและศักยภาพใกล้เคียงในอดีต เพื่อกำหนดปริมาณผลิต ทั้งในรูปแบบบลูเรย์ ดีวีดี และวีซีดี ให้สอดคล้องกับพื้นที่ที่จะนำไปจัดจำหน่าย โดยกลุ่มบริษัทมีนโยบายสั่งผลิตในจำนวนที่สอดคล้องกับการกระจายสินค้าเท่านั้น และหากสินค้าได้รับการตอบรับที่ดีจากผู้บริโภค กลุ่มบริษัทจึงทำการสั่งผลิตสินค้าเพิ่ม เนื่องจากปัจจุบันการสั่งผลิตผ่านสามารถดำเนินการได้อย่างรวดเร็ว

การบริหารสินค้าคงเหลือ

สินค้าคงเหลือประเภทภาพยนตร์และเพลงส่วนใหญ่ของบริษัท จะกระจายอยู่ตามจุดจำหน่ายต่างๆ ทั่วประเทศ ดังนั้นเพื่อการบริหารจัดการสินค้าที่มีประสิทธิภาพ บริษัทจึงให้ความสำคัญกับการบริหารจัดการข้อมูล โดยแต่ละจุดจำหน่ายจะสามารถส่งข้อมูลการซื้อขายสินค้าที่ร้านค้ามาที่ศูนย์ข้อมูลของสำนักงานใหญ่ตามเวลาจริง (Real Time) เพื่อให้บริษัททราบความเคลื่อนไหวของสินค้าอยู่ตลอดเวลา และสามารถนำข้อมูลดังกล่าวมาใช้ในการวิเคราะห์และกำหนดกลยุทธ์เพื่อส่งเสริมการขายและกระตุ้นยอดขายได้อย่างเหมาะสม นอกจากนี้การมีระบบการบริหารจัดการด้านสินค้าคงคลังที่ดี ยังเพิ่มความคล่องตัวในการบริหารจัดการด้านการควบคุมตรวจสอบ ทำให้หน่วยงานตรวจสอบของบริษัทสามารถเข้าสู่ตรวจสอบสินค้าคงเหลือที่สาขาอย่างต่อเนื่อง โดยเฉลี่ยทุกสาขาจะได้รับการตรวจนับสินค้าคงเหลือขั้นต่ำประมาณปีละ 3 - 4 ครั้ง

• สินค้าประเภทสิ่งพิมพ์

การจัดหาสินค้าประเภทสิ่งพิมพ์ สามารถแบ่งการดำเนินการได้เป็น 2 ช่องทางหลัก ได้แก่ 1) จัดซื้อโดยผ่านผู้จัดจำหน่ายหรือเอเยนต์ และ 2) จัดซื้อโดยตรงจากเจ้าของสำนักงานพิมพ์ โดยมีรายละเอียด ดังนี้

1) จัดซื้อโดยผ่านผู้จัดจำหน่ายหรือเอเยนต์

ในธุรกิจสิ่งพิมพ์ ระบบการกระจายสิ่งพิมพ์ ประเภทรายเดือน รายปักษ์ รายสัปดาห์ รายวัน จะดำเนินการผ่านเอเยนต์ในแต่ละพื้นที่ ซึ่งจะมีการแบ่งเขตการจำหน่ายกันอย่างชัดเจน โดยเอเยนต์จะทำหน้าที่ติดต่อกับสำนักพิมพ์และทำการกระจายสินค้าให้แก่ร้านค้าในพื้นที่ของตนเอง รวมทั้งทำการจัดเก็บสินค้าส่งคืนเมื่อครบกำหนดระยะเวลาจำหน่ายของหนังสือประเภทนั้นๆ แล้ว

2) จัดซื้อโดยตรงจากเจ้าของสำนักงานพิมพ์

กลุ่มบริษัทจะทำการสั่งซื้อสิ่งพิมพ์ประเภทพ็อกเก็ตบุ๊กโดยตรงจากจากสำนักพิมพ์ เช่น สำนักพิมพ์สยามสปอร์ต สำนักพิมพ์ซีเอ็ด สำนักพิมพ์อมรินทร์ สำนักพิมพ์แจ่มใส และสำนักพิมพ์วิบูลย์กิจ เป็นต้น

• สินค้าประเภทอุปกรณ์สื่อสาร

การจัดหาสินค้าประเภทอุปกรณ์สื่อสารนั้น กลุ่มบริษัทได้ทำการสั่งซื้อสินค้าจากผู้จัดจำหน่ายโดยตรง เพื่อนำมาจำหน่ายในร้านค้าสาขาของกลุ่มบริษัททั้งหมด 36 สาขา

2.1.3 กระบวนการบริหารจัดการภายในบริษัท

การบริหารจัดการด้วยระบบสารสนเทศ

บริษัทให้ความสำคัญในการนำระบบเทคโนโลยีสารสนเทศ และซอฟต์แวร์คอมพิวเตอร์มาใช้ในการบริหารจัดการภายในองค์กร โดยนำเอาระบบเทคโนโลยีสารสนเทศทั้งระบบ Enterprise Resource Planning, Warehouse Management System, Point of Sale Management System, Customer Relationship Management และ Human Resource System มาใช้ในการบริหารจัดการส่วนงานต่างๆ นับตั้งแต่การจัดซื้อ การบริหารสินค้าคงคลัง การกระจายสินค้า ไปจนถึงการบริหารร้านค้า ลูกค้า บุคลากร และบันทึกข้อมูลทาง

บัญชี โดยเชื่อมโยงฐานข้อมูลทุกระบบเข้าด้วยกันในแบบ Real-Time เพื่อให้สามารถสอบย้อนและตรวจสอบกันได้ และสามารถนำข้อมูลต่างๆ มาใช้ในการวิเคราะห์เพื่อกำหนดแผนการดำเนินธุรกิจให้มีความเหมาะสมและทัน่วงที

บริษัทควบคุมและจัดการสินค้าในคลังสินค้าด้วยระบบคอมพิวเตอร์ ในการบันทึกข้อมูลและจัดการสินค้าที่จัดเก็บในคลังสินค้า ได้แก่ การรับสินค้า การจ่ายสินค้า การจัดสินค้าเพื่อส่งให้สาขา และบันทึกรายการการเคลื่อนไหวของสินค้า

ภายหลังจากการคัดเลือกสินค้าดังที่ได้กล่าวมาแล้วข้างต้นในส่วนของการจัดหาผลิตภัณฑ์นั้น บริษัทจะดำเนินการสั่งซื้อสินค้า รับสินค้าเข้าคลังสินค้า กระจายสินค้าไปยังจุดจำหน่ายต่างๆ เพื่อจำหน่ายให้แก่ลูกค้า ผ่านระบบการบริหารจัดการหน้าร้าน และทำการรับคืนสินค้ากลับเข้าสู่คลังสินค้าเมื่อครบกำหนดอายุการขาย

การตรวจสอบการปฏิบัติงานสาขา

บริษัทให้ความสำคัญในการตรวจสอบความมีตัวตนของสินค้าคงคลัง ณ จุดจำหน่ายต่างๆ เพื่อป้องกันความเสี่ยงอันอาจจะเกิดขึ้นได้จากการสูญหายของสินค้าคงคลัง ซึ่งเป็นสินทรัพย์หลักในการประกอบธุรกิจของบริษัทโดยบริษัทได้มีการจัดตั้งแผนกตรวจปฏิบัติงานสาขา ทำหน้าที่ตรวจสอบการทำงานของพนักงานที่ประจำอยู่ในสาขาต่างๆ ซึ่งมีหน้าที่หลัก 3 ด้าน คือ

1. การเข้าตรวจสอบสาขา : โดยเข้าตรวจนับทั้งสินค้าคงเหลือ การรับ-คืนสินค้าจากสาขา และเงินสดย่อยของแต่ละสาขา ฝ่ายตรวจสอบปฏิบัติการกำหนดการเข้าตรวจประจำเดือนและแจ้งให้สาขาทราบเพื่อจัดระเบียบสินค้าภายในร้าน และทำการตรวจสอบจำนวนสินค้าคงเหลือที่มีอยู่จริงในสาขาเทียบกับข้อมูลในระบบสินค้าคงคลัง
2. รายงานข้อมูลสินค้าสูญหาย : โดยส่งข้อมูลสินค้าสูญหายให้กับฝ่ายบัญชีเพื่อปรับยอดสินค้าคงเหลือให้ถูกต้อง รวมทั้งสรุปรายงานข้อมูลสินค้าสูญหายให้กับผู้บริหารและฝ่ายทรัพยากรมนุษย์ เพื่อประเมินผลการทำงานของพนักงานในสาขา
3. ตรวจสอบการทุจริตของพนักงาน : โดยตรวจสอบรายงานการตรวจนับสินค้า พร้อมกับแจ้งผู้บริหารและฝ่ายทรัพยากรมนุษย์ในกรณีที่พบความผิดปกติ

ทั้งนี้ กรณีที่แผนกตรวจปฏิบัติการสาขา ทำการตรวจนับสินค้าคงคลังที่มีอยู่ ณ สาขา และเปรียบเทียบกับระบบฐานข้อมูลแล้ว พบว่ามีการสูญหายเกินอัตราที่บริษัทกำหนด พนักงานขายที่สาขาจะต้องเป็นผู้รับผิดชอบ และหากสาขาใดมียอดสินค้าสูญหายต่ำกว่าเกณฑ์จะได้รับผลตอบแทนจากการทำงานเพิ่มขึ้น การกำหนดหลักเกณฑ์ดังกล่าว ส่วนหนึ่งเพื่อกระตุ้นให้พนักงานขายที่สาขาให้ความสำคัญกับการปฏิบัติงานตามขั้นตอนที่ถูกต้อง ซึ่งจะช่วยลดความผิดพลาดในเรื่องสินค้าคงคลังลงได้

2.1.4 การตลาดและสถานะการแข่งขัน

• ลักษณะลูกค้าและกลุ่มลูกค้าเป้าหมาย

กลุ่มบริษัทมีการแบ่งกลุ่มลูกค้าออกเป็น 2 กลุ่ม คือ กลุ่มผู้บริโภค (End User) ได้แก่ ลูกค้าที่เป็นบุคคลทั่วไป และ กลุ่มลูกค้าที่เป็นตัวแทนจำหน่าย (Wholesalers) อันได้แก่ ลูกค้าที่เป็นผู้ประกอบการและซื้อสินค้า

ของบริษัทไปทำการจำหน่ายต่อ เช่น 7-11 แมงป่อง บีทูเอส เป็นต้น โดยรายได้และสัดส่วนการจำหน่ายสินค้าให้แก่ลูกค้าทั้ง 2 กลุ่มสามารถแสดงได้ดังนี้

หน่วย : ล้านบาท

รายได้จากธุรกิจจัดจำหน่าย สื่อโฮมเอนเตอร์เทนเมนต์	ปี 2557		ปี 2558		ปี 2559	
	มูลค่า	%	มูลค่า	%	มูลค่า	%
กลุ่มผู้บริโภค	1,151.41	91.31	434.34	97.92	457.22	100.00
กลุ่มผู้จัดจำหน่าย	109.55	8.69	9.22	2.08	0.00	0.00
รวม	1,260.96	100.00	443.56	100.00	457.22	100.00

ลูกค้ากลุ่มผู้บริโภค ถือเป็นลูกค้ากลุ่มเป้าหมายหลักของกลุ่มบริษัท โดยจะเป็นลูกค้าบุคคลทั่วไปที่นิยมชมภาพยนตร์หรือฟังเพลงที่บ้านมากกว่าการเข้าชมในโรงภาพยนตร์ หรือลูกค้าที่นิยมซื้อแผ่นภาพยนตร์หรือเพลงเพื่อเก็บสะสม โดยลูกค้ากลุ่มเป้าหมายของกลุ่มบริษัทจะเป็นลูกค้าวัยทำงานขึ้นไป เนื่องจากเป็นกลุ่มผู้บริโภคที่มีกำลังซื้อและมีแนวโน้มที่จะตัดสินใจเลือกซื้อสินค้าที่ถูกต้องตามลิขสิทธิ์เพื่อให้ได้สินค้าที่มีคุณภาพ ประกอบกับลักษณะพฤติกรรมและการรูปแบบการดำเนินชีวิต (Life Style) ที่นิยมความคล่องตัวในการรับชมและรับฟังงานภาพยนตร์และเพลง ทำให้นิยมซื้อแผ่นภาพยนตร์และเพลงมากกว่าการดาวน์โหลดทางอินเทอร์เน็ต

ช่องทางการจัดจำหน่าย

บริษัทมีช่องทางการจำหน่าย 2 รูปแบบ ซึ่งสอดคล้องกับลักษณะลูกค้าเป้าหมาย ได้แก่ ช่องทางการจำหน่ายแบบขายปลีก (Retail) และ ช่องทางการจำหน่ายแบบขายส่ง (Wholesales) โดยรายได้และสัดส่วนการจำหน่ายของช่องทางการจำหน่ายทั้ง 2 รูปแบบสามารถแสดงได้ดังนี้

หน่วย : ล้านบาท

รายได้จากธุรกิจจัดจำหน่าย สื่อโฮมเอนเตอร์เทนเมนต์	ปี 2557		ปี 2558		ปี 2559	
	ล้านบาท	%	ล้านบาท	%	ล้านบาท	%
ขายปลีก	1,151.41	91.31	434.34	97.92	457.22	100.00
- ร้านค้าปลีก	737.23	58.45	266.12	60.00	452.09	98.88
- ร้านร่วมบริการ/ร้านค้าฝากขาย	414.18	32.85	168.22	37.92	5.13	1.12
ขายส่ง	109.55	8.69	9.22	2.08	0.00	0.00
รวม	1,260.96	100.00	443.56	100.00	457.22	100.00

หมายเหตุ: * รวมการรายได้จากการให้เช่าสินค้าและรายได้ค่าลิขสิทธิ์

1) ช่องทางการจำหน่ายสินค้าปลีก

กลุ่มบริษัทมีช่องทางการจำหน่ายสินค้าปลีกผ่านร้านค้าของกลุ่มบริษัท ภายใต้ชื่อ “DNA ENJOY EVERYDAY” โดยมีการจัดรูปแบบร้านที่ทันสมัย จัดเรียงสินค้าเป็นหมวดหมู่ เพื่ออำนวยความสะดวก และสะดวก รวดเร็ว และเน้นการบริการที่ดี สุภาพ เป็นกันเอง

โดยรูปแบบร้านค้าของกลุ่มบริษัท มี 2 รูปแบบหลัก ได้แก่ ร้านค้าปลีก และร้านค้าฝากขายหรือร้านร่วมบริการ

(1.1) ร้านค้าปลีก (Retail Shop)

ร้านค้าปลีกถือเป็นช่องทางขายหลักของกลุ่มบริษัทโดยมีสัดส่วนเฉลี่ยประมาณร้อยละ 65 ของรายได้จากการจัดจำหน่ายสื่อโฮมเอนเตอร์เทนเมนต์ของกลุ่มบริษัทตลอดช่วงเวลา 3 ปีที่ผ่านมา โดยกลุ่มบริษัททำการเช่าพื้นที่ภายในห้างสรรพสินค้าและห้างโมเดิร์นเทรดต่างๆ เพื่อเปิดร้านจำหน่ายสินค้าของกลุ่มบริษัทภายใต้ชื่อ “DNA ENJOY EVERYDAY” โดยร้านค้าปลีกของกลุ่มบริษัทแบ่งออกเป็น 2 รูปแบบคือ ร้านค้าแบบ Stand-alone และร้านค้าที่เป็นพื้นที่การขาย (Sale area) ในพื้นที่ซูเปอร์มาร์เก็ตของห้างค้าปลีกสมัยใหม่ ซึ่งทั่วไปแล้วร้านค้าแต่ละสาขาจะมีขนาดพื้นที่ประมาณ 15 - 50 ตารางเมตร

ตัวอย่างรูปแบบร้านค้าปลีก (Retail Shop)



ร้านค้าปลีกแบบ Stand-alone

นโยบายในการบริหารช่องทางการจำหน่ายค้าปลีก

การบริหารจัดการช่องทางการจำหน่ายค้าปลีก โดยทั่วไปแล้ว ประกอบด้วยการบริหารหลัก 2 ประเด็น อันได้แก่ บริหารจัดการจุดจำหน่าย และการยกเลิกจุดจำหน่าย

1. การบริหารจัดการจุดจำหน่าย

การบริหารงานด้านการขายสินค้า

การบริหารจัดการด้านการขายสินค้า ณ จุดจำหน่ายของกลุ่มบริษัท อยู่ภายใต้การบริหารจัดการของสายงานปฏิบัติการสาขา

การบริหารพื้นที่จุดจำหน่าย

กลุ่มบริษัทมีนโยบายในการบริหารพื้นที่จุดจำหน่ายให้เกิดประโยชน์สูงสุด โดยมีการจัดสรรพื้นที่เพื่อส่งเสริมการขายร่วมกับคู่ค้า เช่น การจัดติดป้ายโฆษณา หรือจัดชั้นวางเฉพาะเจาะจงให้แก่คู่ค้า โดยกลุ่มบริษัทได้รับการสนับสนุนจากคู่ค้าในเรื่องค่าส่งเสริมการขาย หรือส่วนลดทางการค้า ซึ่งเป็นการแสวงหารายได้เพิ่มของกลุ่มบริษัทอีกช่องทางหนึ่ง

2. การยกเลิกจุดจำหน่าย

กลุ่มบริษัทมีติดตามยอดขาย และประเมินผลการดำเนินงานของแต่ละจุดจำหน่ายอย่างสม่ำเสมอ โดยกรณีที่สาขาใดมีผลประกอบการไม่เป็นที่น่าพอใจ หน่วยงานพัฒนาธุรกิจและหน่วยงานที่ดูแลสาขาจะเข้าร่วมในการแก้ปัญหาเพื่อสร้างยอดขายเพิ่มขึ้น รวมถึงทำการเจรจากับเจ้าของพื้นที่ในเรื่องค่าเช่าหรือขอลดขนาดของพื้นที่ลง และหากในท้ายที่สุดยังไม่สามารถทำให้ผลประกอบการเป็นที่น่าพอใจได้ จะมีการพิจารณาเกี่ยวกับการปิดร้านค้าอื่นๆ ในลำดับต่อไป

2.1.5 ภาวะอุตสาหกรรม

ธุรกิจจำหน่ายสื่อโฮมเอนเตอร์เทนเมนต์ (Home Entertainment)

ธุรกิจจำหน่ายสื่อโฮมเอนเตอร์เทนเมนต์ (Home Entertainment) เป็นส่วนหนึ่งของอุตสาหกรรมเพื่อความบันเทิงและเป็นธุรกิจที่เติบโตเนื่องจากอุตสาหกรรมภาพยนตร์และเพลง โดยผู้บริหารของกลุ่มบริษัทประเมินว่าธุรกิจสื่อโฮมเอนเตอร์เทนเมนต์ในประเทศไทยเฉพาะในส่วนของสินค้าที่มีลิขสิทธิ์ถูกต้องตามกฎหมาย มีมูลค่าประมาณ 5,000 – 6,000 ล้านบาท ซึ่งรายได้ของธุรกิจโฮมเอนเตอร์เทนเมนต์เป็นไปในทิศทางเดียวกันแนวโน้มการเติบโตของอุตสาหกรรมภาพยนตร์และดนตรี ซึ่งเป็นปัจจัยสำคัญที่ส่งผลต่อธุรกิจจำหน่ายสินค้าสื่อโฮมเอนเตอร์เทนเมนต์

ปัจจัยที่มีผลต่อจำหน่ายสื่อเพื่อความบันเทิงในครอบครัว (Home Entertainment)

1. ค่าใช้จ่ายในการไปชมภาพยนตร์ที่เพิ่มขึ้น

มูลค่าตลาดภาพยนตร์ที่มีแนวโน้มเพิ่มขึ้นนั้นนอกจากกระแสความนิยมของผู้บริโภคแล้ว ส่วนหนึ่งยังเป็นผลจากการปรับขึ้นของราคาตั๋วภาพยนตร์ของผู้ประกอบการรายใหญ่ ซึ่งปัจจุบันราคาตั๋วภาพยนตร์อยู่ระหว่าง 140 - 240 บาท โดยขึ้นกับลักษณะโรงภาพยนตร์และภาพยนตร์ที่ฉาย ด้วยระดับราคาที่สูงขึ้นประกอบกับค่าใช้จ่ายอื่นๆ ที่เกิดขึ้นจากการไปชมภาพยนตร์ในโรง เช่น ค่าเดินทาง ค่าขนมขบเคี้ยวที่จำหน่ายในโรงภาพยนตร์ เป็นต้น จำนวนโฆษณาในโรงภาพยนตร์ที่เพิ่มมากขึ้น ประกอบกับราคาเครื่องใช้ไฟฟ้าเพื่อความบันเทิง เช่น โทรทัศน์ เครื่องเล่นดีวีดี และอุปกรณ์โฮมเธียเตอร์มีราคาถูกลง ทำให้ผู้บริโภคบางส่วนเลือกที่จะดูภาพยนตร์ที่บ้านมากกว่าการไปโรงภาพยนตร์ รวมทั้งปัญญาเกี่ยวกับการใช้ชีวิตของคนรุ่นใหม่ที่ลดความสำคัญกับสื่อประเภทโฮมเอนเตอร์เทนเมนต์ลง

2. การปรับลดราคาและย่นระยะเวลาว่างจำหน่ายสินค้าเพื่อแข่งขันกับการละเมิดลิขสิทธิ์

ประเทศไทยเป็นประเทศที่มีการละเมิดลิขสิทธิ์ทรัพย์สินทางปัญญาในอัตราสูง การละเมิดลิขสิทธิ์ไม่ว่าจะเป็นการจำหน่ายสินค้าหรือการดาวน์โหลดไฟล์ละเมิดลิขสิทธิ์นั้น นับเป็นอุปสรรคที่สำคัญที่สุดของธุรกิจจัดจำหน่ายสื่อโฮมเอนเตอร์เทนเมนต์ ซึ่งสินค้าละเมิดลิขสิทธิ์นั้นสามารถวางจำหน่ายได้รวดเร็วจนเกือบพร้อมกับการฉายภาพยนตร์ในโรง และมีราคาถูก ผู้ผลิตและผู้จัดจำหน่ายสื่อโฮมเอนเตอร์เทนเมนต์จึงได้ปรับกลยุทธ์ด้านผลิตภัณฑ์เพื่อให้สามารถแข่งขันกับผู้ละเมิดลิขสิทธิ์ได้ โดยการย่นระยะเวลาว่างจำหน่ายแผ่นดีวีดีภาพยนตร์หลังจากหมดระยะการเข้าฉายในโรงภาพยนตร์ให้เร็วยิ่งขึ้นเหลือเพียง 1 - 2 เดือน และเร่งวางจำหน่ายภาพยนตร์ในรูปแบบวีซีดี และวานิลลา ดีวีดี (Vanilla Version DVD) ซึ่งเป็นดีวีดีภาพยนตร์ที่ตัดทอน

เนื้อหาส่วนเสริมอื่นๆ เช่น เสียงในฟิล์ม เมนูคำสั่ง และ Special Featuresต่างๆ ออกไปทั้งหมดเหลือเฉพาะภาพยนตร์เสียงพากย์ไทยเท่านั้น ทำให้มีราคาถูกลงจนสามารถแข่งขันกับแผ่นละเมิดลิขสิทธิ์ได้ นอกจากนี้ยังมีการผลิตดีวีดีลิขสิทธิ์โดยรวมภาพยนตร์เก่าหลายเรื่องในแผ่นเดียวกัน อาทิเช่น แผ่นดีวีดีภาพยนตร์ 9 in 1, 7 in 1 หรือ 5 in 1 เป็นต้น ทั้งหมดนี้เพื่อตัดโอกาสของผู้ละเมิดลิขสิทธิ์และกระตุ้นให้ผู้บริโภคหันมาซื้อดีวีดีภาพยนตร์ลิขสิทธิ์มากขึ้น

3. การขยายช่องทางการจำหน่ายสินค้าไปยังร้านค้าปลีกสมัยใหม่


ปัจจุบันธุรกิจค้าปลีกสมัยใหม่มีการเติบโตอย่างรวดเร็ว การแข่งขันระหว่างผู้ประกอบการรายใหญ่เพิ่มมากขึ้นส่งผลให้มีการเปิดร้านค้าปลีกสมัยใหม่ ห้างสรรพสินค้าและร้านสะดวกซื้อเพิ่มมากขึ้นในทั่วประเทศ ประกอบกับพฤติกรรมในการเลือกซื้อสินค้าของผู้บริโภคชาวไทยมีการเปลี่ยนแปลงหันไปซื้อสินค้าจากไฮเปอร์มาร์เก็ต และร้านสะดวกซื้อเพิ่มมากขึ้น

ผู้ผลิตและจัดจำหน่ายสินค้าไฮมอนด์เตอร์เทนเมนต์ จึงปรับกลยุทธ์เพิ่มช่องทางการจำหน่ายสินค้าผ่านตัวแทนจำหน่าย ร้านสะดวกซื้อ และร้านค้าปลีกสมัยใหม่ ซึ่งมีแนวโน้มขยายสาขาในต่างจังหวัดมากขึ้น ขึ้นทำให้เข้าถึงกลุ่มลูกค้าได้ง่ายและทั่วถึงยิ่งขึ้นโดยเฉพาะผู้บริโภคในต่างจังหวัด ซึ่งเข้าถึงสื่อไฮมอนด์เตอร์เทนเมนต์ได้ลำบากกว่าผู้ที่อาศัยในเมือง

2.2 ธุรกิจสื่อโฆษณาและบันเทิง

ธุรกิจสื่อโฆษณาและบันเทิงของกลุ่มบริษัทดำเนินการผ่าน DNA Revolution และ Primetime Entertainment ซึ่งเป็นบริษัทย่อยของบริษัท และ Smallroom กับ Primetime Solution ซึ่งเป็นบริษัทร่วม ทั้งนี้ ลักษณะการประกอบธุรกิจบันเทิงของกลุ่มบริษัทนั้น คือธุรกิจเพลงและธุรกิจที่เกี่ยวข้องกับเพลง และธุรกิจสื่อโฆษณาดำเนินการโดย Smallroom ซึ่งมุ่งเน้นการประกอบธุรกิจเพลงและธุรกิจที่เกี่ยวข้องกับเพลง เช่น การผลิตผลงานเพลงประกอบโฆษณาและภาพยนตร์ การผลิตผลงานเพลงของศิลปินในสังกัด และธุรกิจต่อเนื่องจากธุรกิจเพลง เช่น ShowBiz การบริหารศิลปินและจัดเก็บค่าลิขสิทธิ์ เป็นต้น

2.3 ธุรกิจอาหารและเครื่องดื่ม

ธุรกิจอาหารและเครื่องดื่มของกลุ่มบริษัทดำเนินการผ่าน Mr. Bun ซึ่งเป็นบริษัทย่อยของบริษัท โดย Mr. Bun ดำเนินธุรกิจร้านเบเกอรี่ “Mr. Bun”  ซึ่งจำหน่ายเบเกอรี่นานาชนิดและเครื่องดื่ม โดยมีจุดเด่นที่เป็นเบเกอรี่ที่ผลิตภายในร้านวันต่อวันเพื่อความสดใหม่ การคัดเลือกวัตถุดิบคุณภาพสูงและราคาจำหน่ายต่อชิ้นที่ไม่แพง ทั้งนี้ผลิตภัณฑ์หลักของ Mr. Bun ได้แก่ แม็กซิกันบัน และ ครัฟของดส์ดีก

ปัจจุบันร้าน Mr. Bun มีจำนวนสาขาทั้งหมด 71 สาขาทั่วประเทศ โดยเป็นร้านสาขาที่บริษัทดำเนินการเอง 45 สาขา และแฟรนไชส์ 26 สาขา สาขาส่วนใหญ่ตั้งอยู่ภายในห้างสรรพสินค้าและห้างไฮเปอร์มาร์เก็ต เช่น เซ็นทรัล โรบินสัน บิ๊กซี เดอะมอลล์ เป็นต้น

3. ปัจจัยความเสี่ยงและผลกระทบ

ความเสี่ยงจากสินค้าละเมิดลิขสิทธิ์

สินค้าประเภทสื่อโฮมเอนเตอร์เทนเมนต์ ในรูปแบบแผ่นภาพยนตร์หรือเพลงที่ถูกต้องตามลิขสิทธิ์นั้น เป็นสินค้าที่ได้รับผลกระทบจากสินค้าละเมิดลิขสิทธิ์ ทั้งในลักษณะแผ่นภาพยนตร์ละเมิดลิขสิทธิ์ที่วางจำหน่าย หรือการแชร์ไฟล์ให้ดาวน์โหลดภาพยนตร์และเพลงผ่านอินเทอร์เน็ต ซึ่งการละเมิดลิขสิทธิ์ดังกล่าวอาจส่งผลกระทบต่อยอดขายและความสามารถในการหารายได้ของกลุ่มบริษัทได้

ทั้งนี้ ผู้บริหารของกลุ่มบริษัท เชื่อว่าผลกระทบที่กลุ่มบริษัทได้รับโดยตรงในปัจจุบันอาจมีไม่สูงมากนัก เนื่องจาก

1. ราคาจำหน่ายสื่อโฮมเอนเตอร์เทนเมนต์ประเภทแผ่นภาพยนตร์และเพลง ทั้ง ดีวีดี วีซีดี และซีดี ในปัจจุบันมีราคาจำหน่ายลดลงจากในอดีต โดยผู้ผลิตแผ่นภาพยนตร์รายใหญ่ต่างใช้กลยุทธ์ต่างๆ ในการแข่งขันกับแผ่นละเมิดลิขสิทธิ์ เช่น การวางจำหน่ายดีวีดีภาพยนตร์ที่มีเสียงพากย์ไทยเพียงอย่างเดียว (วานิลลา ดีวีดี) ซึ่งมีราคาต่ำกว่าดีวีดีภาพยนตร์ตามปกติ ตลอดจนมีการจัดรูปแบบในลักษณะ All-in-One ซึ่งเป็นการรวมภาพยนตร์ 5 เรื่อง 6 เรื่อง หรือ 7 เรื่องที่ถูกต้องตามลิขสิทธิ์เป็นแผ่นดีวีดีภาพยนตร์หนึ่งแผ่น หรือการจำหน่ายเพลงที่มีลิขสิทธิ์ในรูปแบบ MP3 ทำให้ส่วนต่างของราคาระหว่างแผ่นภาพยนตร์หรือเพลงที่ถูกต้องตามลิขสิทธิ์และแผ่นละเมิดลิขสิทธิ์ต่ำลง นอกจากนี้ สินค้าที่ถูกต้องตามลิขสิทธิ์จะมีการพัฒนารูปแบบการบรรจุภัณฑ์ที่สวยงามน่าสะสม ด้วยปัจจัยเรื่องราคาและความสวยงามของบรรจุภัณฑ์ดังกล่าว ก่อให้เกิดความต้องการซื้อสินค้าที่ถูกต้องตามลิขสิทธิ์ของผู้บริโภคเพิ่มขึ้น

2. การวางจำหน่ายแผ่นภาพยนตร์ที่ถูกต้องตามลิขสิทธิ์หลังหมดระยะเข้าฉายในโรงภาพยนตร์ที่รวดเร็วขึ้น จากเดิม ที่ประมาณ 2-3 เดือน เหลือเพียง 1-2 เดือน ทำให้ผู้บริโภคส่วนหนึ่งที่เคยซื้อแผ่นละเมิดลิขสิทธิ์เนื่องจากต้องการความรวดเร็วในการรับชมยินดีที่จะรอสินค้าที่ถูกต้องตามลิขสิทธิ์ที่มีคุณภาพดีกว่า

3. ลักษณะการประกอบธุรกิจของบริษัท ที่มุ่งเน้นการกระจายสินค้าไปสู่ทุกภูมิภาคทั่วประเทศ โดยจุดจำหน่ายสินค้าส่วนใหญ่ของกลุ่มบริษัทอยู่ในพื้นที่ชุมชนในต่างจังหวัด เพื่อให้เข้าถึงผู้บริโภคได้มากขึ้นเพื่อสามารถตอบสนองความต้องการ และเพิ่มโอกาสในการขายให้มากขึ้น

4. ลูกค้ากลุ่มเป้าหมายของกลุ่มบริษัทเป็นกลุ่มผู้บริโภควัยทำงานขึ้นไป ซึ่งถือว่าเป็นกลุ่มที่มีกำลังซื้อสินค้าและมีรูปแบบการดำเนินชีวิตที่เน้นในเรื่องความสะดวกสบายและความคล่องตัวในการบริโภคเป็นหลัก ทำให้กลุ่มคนเหล่านี้พร้อมที่จะซื้อสินค้าที่คุณภาพและถูกกฎหมาย หากมีการกำหนดราคาที่เหมาะสมมากกว่าการซื้อแผ่นหนังละเมิดลิขสิทธิ์หรือดาวน์โหลดทางอินเทอร์เน็ต

5. ผู้บริหารของบริษัท มีแนวคิดที่จะพัฒนาช่องทางการจำหน่ายของธุรกิจ ให้สอดคล้องกับการเปลี่ยนแปลงทางเทคโนโลยีและพฤติกรรมผู้บริโภคที่เกิดขึ้นในรูปแบบต่างๆ ในอนาคต เพื่อรักษาศักยภาพในการแข่งขัน อาทิเช่น การดาวน์โหลดภาพยนตร์ที่มีลิขสิทธิ์ผ่านอินเทอร์เน็ต เป็นต้น

ความเสี่ยงจากการไม่ได้รับการต่อสัญญาเช่าพื้นที่

จากการที่กลุ่มบริษัทมีจุดจำหน่ายสินค้าอยู่บนพื้นที่ของคู่ค้ารายหนึ่ง ทั้งในรูปแบบร้านค้าปลีก และร้านค้ารวมบริการ โดยรายได้ที่เกิดขึ้นจากพื้นที่ของคู่ค้าดังกล่าว นั้น คิดเป็นสัดส่วนรวมกันกว่าร้อยละ 50 ของรายได้จากการขายและบริการของกลุ่มบริษัท โดยรายได้ส่วนใหญ่เกิดขึ้นจากรูปแบบร้านค้าปลีกเป็นหลัก ทำให้กลุ่มบริษัทอาจมีความเสี่ยงหากคู่

คำรายนดังกล่าวเปลี่ยนแปลงนโยบายในการบริหารจัดการพื้นที่ ทั้งในลักษณะ ก) ให้พื้นที่แก่ผู้ประกอบการรายอื่น ข) ทำการบริหารจัดการพื้นที่เอง ซึ่งอาจส่งผลกระทบต่อความสามารถในการหารายได้ในอนาคตของกลุ่มบริษัทได้

อย่างไรก็ตาม เมื่อพิจารณาถึงผู้ประกอบการรายอื่นที่ประกอบธุรกิจในลักษณะเดียวกับบริษัทและมีขนาดใกล้เคียงกับกลุ่มบริษัทนั้นมีเพียง 1-2 รายที่มีศักยภาพในแง่ของเงินทุนและความสามารถในการบริหารจัดการที่จะดำเนินการ ทำให้ผู้บริหารของกลุ่มบริษัทมีความเห็นว่า โอกาสที่กลุ่มบริษัทจะสูญเสียช่องทางจำหน่ายให้แก่ผู้ประกอบการรายอื่น อาจมีไม่สูงมากนัก

นอกจากนี้ในขณะที่การทำการบริหารจัดการพื้นที่โดยห้างเองนั้น เป็นแนวทางที่ห้างดำเนินการในอดีต และปัจจุบันมีนโยบายที่จะลดการบริหารจัดการในส่วนนี้ลง เนื่องจากแผ่นภาพยนตร์หรือเพลงเป็นสินค้าสื่อโฮมเอนเตอร์เทนเมนต์ที่มีความหลากหลายและมีอัตราการหมุนเวียนของสินค้าสูง ตลอดจนสินค้าบางส่วนเป็นสินค้ากระแสนิยม ทำให้ต้องมีการบริหารจัดการที่รวดเร็วและมีประสิทธิภาพ กลุ่มบริษัทเชื่อว่าหากคู่ค้าดังกล่าวจะดำเนินการบริหารจัดการพื้นที่ในส่วนของสินค้าประเภทสื่อโฮมเอนเตอร์เทนเมนต์เองนั้น ต้องใช้ระยะเวลาดำเนินการ ในการติดต่อเจรจาทางการค้ากับคู่ค้า ตลอดจนการบริหารการจัดหาสินค้าคงคลัง ซึ่งจะทำให้กลุ่มบริษัทมีระยะเวลาเพียงพอในการปรับตัวในระดับหนึ่งประกอบกับจากสัญญาเช่าพื้นที่ส่วนใหญ่ที่กลุ่มบริษัททำกับเจ้าของพื้นที่ทุกรายมีอายุประมาณ 3 ปี ทำให้ผลกระทบที่ได้รับโดยทันทีอาจไม่สูงมากนัก นอกจากนี้ จากการที่กลุ่มบริษัทมิได้ผูกขาดกับการทำธุรกิจกับคู่ค้ารายใดรายหนึ่ง จึงถือว่าการลดความเสี่ยงหรือกระจายความเสี่ยงจากการดำเนินงานได้ในระดับหนึ่ง

ความเสี่ยงเกี่ยวกับสินค้าล้าสมัย

จากการที่สินค้าของกลุ่มบริษัทบางส่วนเป็นสินค้าที่มีความเกี่ยวข้องกับรสนิยมและกระแสความนิยมของผู้บริโภค ดังนั้นกลุ่มบริษัทจึงอาจมีความเสี่ยงที่แผ่นภาพยนตร์หรือเพลง และอุปกรณ์สื่อสารและมือถือจะเกิดการล้าสมัยไม่สามารถจำหน่ายได้และอาจส่งผลกระทบต่อการเงินของบริษัท โดยต้องมีการตั้งสำรองค่าเผื่อสินค้าล้าสมัยและค่าเผื่อจากการลดลงของมูลค่าสินค้า ซึ่งจะส่งผลกระทบต่อผลประกอบการของบริษัทได้

อย่างไรก็ตาม สำหรับสินค้าประเภทแผ่นภาพยนตร์หรือเพลงดังกล่าวจะเกิดขึ้นเฉพาะในส่วนของสินค้าที่เป็นลิขสิทธิ์ของกลุ่มบริษัทเป็นหลัก เนื่องจากสินค้าที่เป็นลิขสิทธิ์ของผู้อื่นนั้นโดยส่วนใหญ่ในเงื่อนไขการค้า กลุ่มบริษัทจะสามารถทำการส่งคืนสินค้าให้แก่เจ้าของลิขสิทธิ์ได้ซึ่งจะลดความเสี่ยงดังกล่าวลง อย่างไรก็ตามเนื่องจากในระหว่างปี 2559 บริษัทได้ปรับเปลี่ยนธุรกิจไปสู่การจัดจำหน่ายอุปกรณ์มือถือ ทำให้สินค้าคงเหลือทั้งหมดที่เป็นสินค้าลิขสิทธิ์ของบริษัทเองมีมูลค่าลดลงและอาจต้องประมาณการณ์มูลค่าที่จะได้รับคืนจากการขายในราคาที่มีมูลค่าต่ำกว่าทุน และเกิดผลขาดทุนของการด้อยค่าในสินค้านี้ดังกล่าวเพิ่มมากขึ้น สำหรับสินค้าประเภทอุปกรณ์สื่อสารและมือถืออื่นนั้น จะเกิดความเสี่ยงเมื่อการบริหารจัดการปริมาณสินค้าในแต่ละรุ่นของสินค้าไม่สัมพันธ์กับความสนใจของผู้บริโภคและล้าสมัยในท้องตลาด อย่างไรก็ตาม ผู้บริหารมีการวางแผนและกำหนดแผนการตลาดในการกระตุ้นการขายสินค้าตามปริมาณของสินค้า และวิเคราะห์ปริมาณคงเหลือ เปรียบเทียบกับตารางการออกจำหน่ายของสินค้ารายการใหม่เพื่อบริหารความเสี่ยงของสินค้าให้เหมาะสมและเกิดผลเสียหายให้น้อยที่สุด

โดย ณ สิ้นปี 2559 บริษัทมีการตั้งสำรองค่าเผื่อสินค้าล้าสมัยและค่าเผื่อการลดลงของมูลค่าสินค้าเท่ากับ 14.39 ล้านบาท หรือคิดเป็นสัดส่วนร้อยละ 28.89 ของมูลค่าสินค้าสำเร็จรูป ซึ่งค่าเผื่อทั้งหมดเป็นของสินค้าประเภทแผ่นภาพยนตร์หรือเพลงเท่านั้น

ความเสี่ยงจากการพึ่งพิงผู้บริหาร

จากการที่การขยายตัวในธุรกิจของกลุ่มบริษัทที่ผ่านมาเกิดจากประสบการณ์และความเชี่ยวชาญในธุรกิจของผู้บริหารและผู้ก่อตั้งบริษัท คือ นายสามารถ จั่วศิริพัฒนา ดังนั้น อาจพิจารณาว่ากลุ่มบริษัทมีความเสี่ยงจากการพึ่งพิงความสามารถในการบริหารจัดการของผู้บริหาร ซึ่งอาจส่งผลกระทบต่อการบริหารจัดการฐานการเงิน และผลการดำเนินงานในอนาคตของกลุ่มบริษัทได้

อย่างไรก็ตามจากโครงสร้างการจัดการภายใต้ระบบการบริหารงานของทีมผู้บริหารในปัจจุบันซึ่งมีการมอบหมายงานให้แก่ผู้บริหารในระดับรองลงมา ได้แก่ ผู้บริหารในระดับรองกรรมการผู้จัดการในสายงานต่างๆ ตามที่ปรากฏในโครงสร้างองค์กรโดยกลุ่มผู้บริหารส่วนใหญ่ร่วมบริหารจัดการมาตั้งแต่ก่อตั้งบริษัทจึงมีความเข้าใจในธุรกิจของกลุ่มบริษัทเป็นอย่างดี ทำให้สามารถลดความเสี่ยงหรือผลกระทบในกรณีที่มีเหตุการณ์ใดๆ ที่ทำให้นายสามารถฯ ไม่สามารถบริหารจัดการกลุ่มบริษัทต่อไปได้ระดับหนึ่ง รวมทั้งจากการที่กลุ่มบริษัทให้ความสำคัญกับการพัฒนาบุคลากรในทุกหน่วยงาน และสร้างให้พนักงานมีความรู้สึกเป็นส่วนร่วมในการเติบโตไปกับกลุ่มบริษัท โดยเปิดโอกาสให้พนักงานแสดงความสามารถ และสนับสนุน ให้พนักงานเสนอแนะข้อคิดเห็น หรือแผนงานที่จะเป็นประโยชน์ต่อกลุ่มบริษัท รวมทั้งให้พนักงานระดับกลางมีส่วนร่วมในการตัดสินใจในกระบวนการต่างๆ มากขึ้น ซึ่งจะส่งผลให้กลุ่มบริษัทมีระบบการบริหารจัดการที่มีประสิทธิภาพและลดการพึ่งพิงผู้บริหารระดับสูงลงได้อีกระดับหนึ่ง

ความเสี่ยงจากการปรับเปลี่ยนพฤติกรรมของผู้บริโภค

จากแนวโน้มพฤติกรรมผู้บริโภคซึ่งมีการปรับเปลี่ยนไปจากเดิม โดยผู้บริโภคบางส่วนมีพฤติกรรมการใช้จ่ายเป็นไปอย่างระมัดระวังยิ่งขึ้น เนื่องจากผู้บริโภคบางส่วนยังคงมีความกังวลในเรื่องปัญหาเศรษฐกิจในประเทศซึ่งมีแนวโน้มชะลอตัว ส่งผลให้สินค้าประเภทกลุ่มโฮมเอ็นเตอร์เทนเมนต์ซึ่งจัดเป็นสินค้าฟุ่มเฟือยอาจได้รับผลกระทบ

อย่างไรก็ตาม บริษัทฯ ได้ตระหนักถึงผลกระทบที่อาจเกิดขึ้น ดังนั้น บริษัทฯ จึงมีการวางแผนปรับตัว โดยบริษัทฯ มีนโยบายดำเนินการปรับเปลี่ยนธุรกิจจากโฮมเอ็นเตอร์เทนเมนต์ไปจัดจำหน่ายสินค้าประเภทอุปกรณ์สื่อสารและมือถือแทน และยังคงศึกษาความเป็นไปได้สำหรับการลงทุนในธุรกิจอื่นนอกเหนือจากการลงทุนเพียงธุรกิจหลักที่เปลี่ยนแปลงไปของบริษัทฯ ทั้งนี้ เพื่อเป็นการกระจายการลงทุน เปิดช่องทางการหารายได้อย่างยั่งยืน และยังเป็นการกระจายความเสี่ยงแก่ธุรกิจในภาพรวมของบริษัทฯ ในระยะยาวเพื่อมิให้เป็นการพึ่งพาธุรกิจหลักจนเกินไป

ความเสี่ยงจากการปรับเปลี่ยนทางเทคโนโลยี

จากการพัฒนาของผู้ประกอบการด้านสินค้า IT ส่งผลให้เทคโนโลยีปัจจุบันได้รับการพัฒนาให้มีความทันสมัยมีช่องทางการรับชมสื่อเพิ่มขึ้น ง่ายต่อการเข้าถึงและง่ายต่อการใช้งานของผู้บริโภคยิ่งขึ้น โดยเฉพาะอย่างยิ่ง กลุ่มผู้บริโภคในเขตกรุงเทพมหานครและหัวเมืองใหญ่ ซึ่งอาจส่งผลกระทบต่อการทำงานของบริษัทซึ่งเดิมเคยมุ่งเน้นเพียงสินค้าประเภทสื่อโฮมเอ็นเตอร์เทนเมนต์ ปรับเปลี่ยนธุรกิจหลักไปสู่การเป็นผู้จัดจำหน่ายสินค้าประเภทอุปกรณ์สื่อสารและอุปกรณ์ต่อพ่วง

อย่างไรก็ตาม บริษัทฯ ได้วางแผนเพื่อลดความเสี่ยงจากธุรกิจหลักของบริษัทดังกล่าวแล้ว ผู้บริหารยังมีการวางแผนและกำหนดแผนการตลาดในการกระตุ้นการขายสินค้าตามปริมาณของสินค้า และวิเคราะห์ปริมาณคงเหลือเปรียบเทียบกับตารางการออกจำหน่ายของสินค้ารายการใหม่เพื่อบริหารความเสี่ยงของสินค้าให้เหมาะสมและเกิดผล

เสียหายจากการปรับเปลี่ยนทางเทคโนโลยีให้น้อยที่สุด ซึ่งจะสามารถรองรับและตอบสนองความต้องการของผู้บริโภคที่มีศักยภาพได้เป็นดีขึ้นและเกิดความเสี่ยงลดลง

ความเสี่ยงจากการขยายโอกาสทางธุรกิจอื่นๆ ของบริษัท

เนื่องจากบริษัทกำลังมองหาโอกาสทางธุรกิจใหม่ๆ เพื่อลดความเสี่ยงจากการจำหน่ายเพียงสินค้าไฮมเอ็นเตอร์เทนเมนต์เท่านั้น ทั้งนี้ เพื่อประโยชน์ในการหารายได้ให้แก่กลุ่มบริษัทอย่างยั่งยืนในอนาคต ทั้งนี้ การขยายโอกาสทางธุรกิจในธุรกิจประเภทอื่นๆ ซึ่งมีใช้ธุรกิจหลักเดิมของบริษัทอาจมีความเสี่ยงในแง่ความชำนาญ ความรู้ความเข้าใจในธุรกิจใหม่ ซึ่งอาจจะส่งผลให้ไม่ประสบความสำเร็จ หรือเกิดการขาดทุนในโครงการดังกล่าวได้

อย่างไรก็ตาม บริษัทได้ตระหนักถึงผลกระทบที่อาจเกิดขึ้น ดังนั้น ก่อนการลงทุนเข้าทำธุรกิจใหม่ใดๆ บริษัทจะได้นำการศึกษาถึงโอกาสความเป็นไปได้ทางธุรกิจ (Feasibility study) ตลอดจนการจ้างผู้บริหารซึ่งมีความรู้ความเข้าใจ มีประสบการณ์และความเชี่ยวชาญในธุรกิจโดยตรง เพื่อลดความเสี่ยงและความผิดพลาดที่อาจเกิดขึ้นในทางธุรกิจให้ได้สูงสุด

4. ทรัพย์สินที่ใช้ในการประกอบธุรกิจ

4.1 ทรัพย์สินหลักที่ใช้ในการประกอบธุรกิจ

ณ วันที่ 31 ธันวาคม 2559 บริษัทและบริษัทย่อยมีทรัพย์สินหลักที่ใช้ในการประกอบธุรกิจ ประกอบด้วย

ส่วนปรับปรุงอาคารเช่าและอุปกรณ์

บริษัทมีส่วนปรับปรุงอาคารเช่าและอุปกรณ์ จำนวน 80.53 ล้านบาท ซึ่งเป็นกรรมสิทธิ์ของบริษัทและบริษัทย่อย และเป็นทรัพย์สินที่ไม่มีภาระผูกพัน ประกอบด้วย

รายการ	กรรมสิทธิ์	มูลค่าตามบัญชี (ล้านบาท)	ภาระผูกพัน
1. ส่วนปรับปรุงค่าเช่าอาคาร	บริษัท/บริษัทย่อย	34.15	ไม่มี
2. เครื่องจักร	บริษัทย่อย	32.48	ไม่มี
3. เครื่องใช้สำนักงานและเครื่องตกแต่ง	บริษัท/บริษัทย่อย	3.02	ไม่มี
4. อุปกรณ์และเครื่องคอมพิวเตอร์	บริษัท/บริษัทย่อย	7.75	ไม่มี
5. ยานพาหนะ	บริษัท/บริษัทย่อย	2.89	ไม่มี
6. งานระหว่างก่อสร้าง	บริษัทย่อย	0.24	ไม่มี
รวม		80.53	

ค่าความนิยม

กลุ่มบริษัทมีค่าความนิยมที่เกิดจากการซื้อเงินลงทุนในบริษัทย่อย ได้แก่ บริษัท บัน จำกัด มูลค่ารวม 60.24 ล้านบาท

สินทรัพย์ที่ไม่มีตัวตน

กลุ่มบริษัทมีสินทรัพย์ที่ไม่มีตัวตนทั้งสิ้น 8.28 ล้านบาท อันประกอบด้วย

- โปรแกรมคอมพิวเตอร์คิดมูลค่าตามบัญชีรวม 8.28 ล้านบาท ซึ่งประกอบด้วยค่าลิขสิทธิ์ซอฟต์แวร์ต่างๆ และค่าใช้จ่ายในการพัฒนาซอฟต์แวร์ที่บริษัทใช้ในการดำเนินธุรกิจ อาทิเช่น โปรแกรมระบบบัญชี ระบบจัดการคลังสินค้า และระบบบริหารจัดการข้อมูลจากหน้าร้าน เป็นต้น รวมถึงค่าพัฒนาเว็บไซต์ของบริษัท
- สิทธิการเช่า มูลค่าตามบัญชีรวม 0.00 ล้านบาท ซึ่งเป็นค่าสิทธิการเช่าและตัดจำหน่ายสะสม

สิทธิการเช่า

กลุ่มบริษัทมีการเช่าพื้นที่อาคารในห้างสรรพสินค้าต่างๆ โดยชำระค่าเช่าล่วงหน้ามูลค่าตามบัญชีทั้งสิ้น 6.23 ล้านบาท โดย



สิทธิการเช่า	มูลค่าตามบัญชี (ล้านบาท)	ระยะเวลา (ณ 31 ธ.ค. 59)	ภาระค้ำประกัน
1. ชั้น 2 เลขที่ 233 อุทยานการค้า กาดสวนแก้ว	0.8	3 ปี	วงเงินเบิกเกินบัญชี 60 ล้านบาท
2. ห้องเลขที่ จี15/2 ชั้นจี ศูนย์การค้าเซ็นทรัลพลาซ่า พระราม 3	1.69	3 ปี	
3. สิทธิในการเช่าใช้พื้นที่ขายสินค้าในห้างสรรพสินค้า	9.62	ประมาณ 3 ปี (ต่อสัญญาครั้งละ 3 ปี)	ไม่มี

เครื่องหมายการค้า

ณ 31 ธันวาคม 2559 บริษัทมีเครื่องหมายการค้าที่ใช้ในการดำเนินธุรกิจ 2 รายการโดยเครื่องหมายการค้าดังกล่าวมีอายุ 10 ปี นับแต่วันที่จดทะเบียนและสามารถต่ออายุได้ทุกๆ 10 ปี ดังนี้

เครื่องหมายการค้า

ณ 31 ธันวาคม 2559 บริษัทมีเครื่องหมายการค้าที่ใช้ในการดำเนินธุรกิจ 2 รายการโดยเครื่องหมายการค้าดังกล่าวมีอายุ 10 ปี นับแต่วันที่จดทะเบียนและสามารถต่ออายุได้ทุกๆ 10 ปี ดังนี้

เครื่องหมายการค้า	กรรมสิทธิ์	เลขทะเบียน	วันที่จดทะเบียน
	บริษัท	ค315600	30 เมษายน 2552
	บริษัทย่อย	ค256060	18 ตุลาคม 2548

4.2 สัญญาสำคัญในการประกอบธุรกิจ

ณ วันที่ 31 ธันวาคม 2559 บริษัทและบริษัทย่อยมีสัญญาหลักในการประกอบธุรกิจอันแบ่งออกได้เป็น 4 ประเภท ได้แก่

- สัญญาเช่าอาคารสำนักงานและพื้นที่ร้านค้า

1.1 สัญญาเช่าอาคารสำนักงานและที่ดิน

คู่สัญญา	ระยะเวลา	วัตถุประสงค์การเช่า	รายละเอียด
บริษัท เอ็ม.ซี.พร็อพเพอร์ตี้ แอนด์ ดีเวลลอปเม้นท์ จำกัด (เป็นบุคคลที่อาจมีความขัดแย้ง สามารถดูรายละเอียดได้ที่ 2.11 รายการระหว่างกัน)	3 ปี 1 ส.ค. 56 - 31 ก.ค. 59 5 เดือน 1 ส.ค. 59 - 31 ธ.ค. 60	เพื่อใช้เป็นที่พักจอดรถ	ที่ดินโฉนด 33780 - 33782
		และโกดังเก็บแผ่นซีดี	พื้นที่ 299 ตรว.หรือประมาณ 1,200 ตรม. ในซอยจิตตรานูเคราะห์ ถนนรามคำแหง แขวงหัวหมาก เขตบางกะปิ กทม. อัตราค่าเช่า 100,000 บาท/เดือน
		เพื่อใช้เป็นอาคารสำนักงาน	อาคารสำนักงาน 3 ชั้น พื้นที่ 870 ตรม. ตั้งอยู่เลขที่ 19 ซอยจิตตรานูเคราะห์ ถนนรามคำแหง แขวงหัวหมาก เขตบางกะปิ กทม. อัตราค่าเช่า 150,000 บาท/เดือน
		เพื่อใช้เป็นอาคารประชาสัมพันธ์	อาคาร 3 ชั้น พื้นที่ 450 ตรม. ตั้งอยู่เลขที่ 21, 23 ซอยจิตตรานูเคราะห์ ถนนรามคำแหง แขวงหัวหมาก เขตบางกะปิ กทม. อัตราค่าเช่า 65,000 บาท/เดือน
		เพื่อเป็นโกดังเก็บแผ่นซีดี/ดีวีดี หนังสือและอุปกรณ์อื่น	โกดังสินค้า พื้นที่ 2,500 ตรม. ตั้งอยู่เลขที่ 15, 15/1 ซอยกรุงเทพกรีฑา 20 แยก 3 แขวงสะพานสูง เขตสะพานสูง กทม. อัตราค่าเช่า 375,000 บาท/เดือน (150 บาท/ตรม.)

1.2 สัญญาเช่าพื้นที่ร้านค้าและสัญญาบริการ

ณ 31 ธันวาคม 2559 บริษัทมีการทำสัญญาเช่าพื้นที่ร้านค้ากับศูนย์การค้า ห้างสรรพสินค้า และผู้ให้เช่าทั่วไป โดยมีสาระสำคัญของสัญญาดังนี้

คู่สัญญา : ศูนย์การค้า ห้างสรรพสินค้า และผู้ให้เช่าทั่วไป

ระยะเวลาเช่า : ไม่เกิน 3 ปี เมื่อครบกำหนดสามารถต่อสัญญาได้ โดยให้มีการตกลงเงื่อนไขและอัตราค่าเช่ากันใหม่การจ่ายชำระค่าเช่า

: 1) ค่าเช่าและค่าบริการรายเดือนโดยปรับค่าเช่าและค่าบริการเพิ่มขึ้นเฉลี่ยในอัตราร้อยละ 3 - 5 ต่อปี หรือ

- 2) ส่วนแบ่งรายได้ของสาขานั้นๆ โดยมีเงื่อนไขกำหนดส่วนแบ่งรายได้
ขั้นต่ำตามแต่ที่ตกลงในสัญญา

1.3 สัญญาลิขสิทธิ์

ณ 31 ธันวาคม 2559 บริษัทได้รับสิทธิในภาพยนตร์ไทยและต่างประเทศ รายการโทรทัศน์ และบันทึก
การแสดงจากเจ้าของลิขสิทธิ์ โดยมีเงื่อนไขของสัญญาลิขสิทธิ์แตกต่างกันขึ้นกับคู่สัญญาแต่ละราย ซึ่งสามารถ
สรุปสาระสำคัญได้ดังนี้

คู่สัญญา	:เจ้าของลิขสิทธิ์ภาพยนตร์ รายการโทรทัศน์ คอนเสิร์ต ทั้งในประเทศและ ต่างประเทศ
ระยะเวลาของสัญญา	:2 - 7 ปี โดยมีอายุสัญญาเฉลี่ย 5 ปี
ลักษณะของสิทธิที่ได้รับ	:สิทธิในการแพร่ภาพผ่านสื่อทั้งในโรงภาพยนตร์ โทรทัศน์ อินเตอร์เน็ต และ การผลิตแผ่น วีซีดี ดีวีดี และบลูเรย์ เพื่อจำหน่ายในประเทศไทย และ/หรือจัดจำหน่ายในร้านดีเอ็นเอ (DNA) ที่อยู่ในประเทศไทย
เงื่อนไขการจ่ายชำระค่าตอบแทน	: แบ่งออกเป็น 2 รูปแบบคือ ชำระค่าตอบแทนทั้งหมดหลังวันที่ทำสัญญา และส่วนแบ่งรายได้หรือ Royalty fee จากการแพร่ภาพผ่านสื่อต่างๆ และ จากการจัดจำหน่ายแผ่นให้กับร้านขาย/เช่า โดยมีอัตราค่าตอบแทน ระหว่างร้อยละ 20 – 50 ของรายได้ ทั้งนี้สัญญาลิขสิทธิ์ส่วนมากมีเงื่อนไข การชำระค่าตอบแทนทั้งหมดเมื่อทำสัญญา

1.4 สัญญาบริการอื่นๆ

บริษัททำสัญญาบริการอื่นๆ กับผู้ประกอบการจากภายนอกซึ่งไม่ใช่บุคคลที่อาจมีความขัดแย้ง โดยมี
สาระสำคัญของสัญญาดังนี้

สัญญาว่าจ้างกระจายสินค้า

คู่สัญญา	: ผู้กระจายสินค้าและขนส่งสินค้าในประเทศ 2 ราย
ประเภทการบริการ	: จัดสินค้าและกระจายสินค้าของบริษัทไปยังจุดจำหน่ายต่างๆ ใน ประเทศขนส่งสินค้ารับคืนจากจุดจำหน่าย
อัตราและเงื่อนไขการบริการ	: กำหนดค่ากระจายสินค้าตามพื้นที่ แบ่งเป็นเขตกรุงเทพมหานคร และ ปริมณฑล และจังหวัดอื่นๆ โดยคิดอัตราค่าขนส่งตามปริมาณและ ประเภทที่ของสินค้า และมีเงื่อนไขการรับประกันและชดเชยค่าเสียหาย ในกรณีที่จัดส่งสินค้าไม่ครบถ้วน สินค้าสูญหาย หรือสินค้าส่งผิดเกินกว่า จำนวนที่กำหนดตามสัญญา โดยผู้กระจายสินค้ามีการจัดสรรพื้นที่พัก วางสินค้าของบริษัทมิให้ปะปนกับของผู้อื่น

4.3 นโยบายการลงทุนในบริษัทย่อยและการบริหารงานในบริษัทย่อยและกิจการร่วมค้าของบริษัทย่อย

บริษัทมีนโยบายการลงทุนในกิจการที่สามารถเอื้อประโยชน์กับบริษัท ทั้งนี้ เพื่อเป็นการเพิ่มศักยภาพในการแข่งขัน
โดยการลงทุนในบริษัทย่อยบริษัทจะต้องมีอำนาจควบคุมหรือกำหนดนโยบายบริหาร ส่วนในบริษัทร่วมจะต้องมีสิทธิใน
การส่งตัวแทนของบริษัทเข้าร่วมในการเป็นกรรมการตามสัดส่วนการถือหุ้น

5. ข้อพิพาททางกฎหมาย

คดีหรือข้อเรียกร้องที่มีสาระสำคัญซึ่งอยู่ระหว่างดำเนินการ

ในปี พ.ศ. 2558 บริษัท เสมิต ยูทิลิตี้ส์ จำกัด เป็นจำเลยในข้อหาผิดสัญญาจ้างทำของจำนวน 30.85 ล้านบาทซึ่งศาลชั้นต้นได้มีคำพิพากษาแล้วให้บริษัทชดใช้ค่าเสียหายเป็นจำนวนเงิน 20.45 ล้านบาท พร้อมดอกเบี้ยในอัตราร้อยละ 7.5 ต่อปี นับแต่วันที่ 24 กุมภาพันธ์ พ.ศ. 2558 ทั้งนี้เมื่อวันที่ 22 ธันวาคม พ.ศ. 2559 ศาลอุทธรณ์ได้พิพากษายืนตามศาลชั้นต้น ดังนั้นกลุ่มกิจการจึงรับรู้ประมาณการหนี้สินดังกล่าวทั้งจำนวนแล้ว

6. ข้อมูลทั่วไปและข้อมูลสำคัญอื่น

1. ข้อมูลเกี่ยวกับบริษัท

ชื่อบริษัท	: บริษัท ดีเอ็นเอ 2002 จำกัด (มหาชน) (“บริษัท”)
ที่ตั้งสำนักงานใหญ่	: ชั้นที่ 21 ห้องเลขที่ บี อาคาร สยามคอมเพล็กซ์ เลขที่ 191 ถนนสีลม แขวงสีลม เขต บางรัก กรุงเทพฯ 10500
ลักษณะการประกอบธุรกิจ	: จัดจำหน่ายสินค้าประเภทสื่อโฮมเอนเตอร์เทนเมนต์
เลขทะเบียนบริษัท	: 0107554000143
โทรศัพท์	: (662) 231-3555
โทรสาร	: (662) 231-3554
เว็บไซต์บริษัท	: www.dna2002.com
ติดต่อ	: investor@dna2002.com
ประเภทหุ้น :	: หุ้นสามัญ จำนวน 5,291,665,920 หุ้น มูลค่าที่ตราไว้หุ้นละ 0.05 สตางค์

2. นิติบุคคลที่บริษัทถือหุ้นตั้งแต่ร้อยละ 10 ขึ้นไปของจำนวนหุ้นที่จำหน่ายได้แล้ว

ชื่อบริษัท	: บริษัท ดีเอ็นเอ เรฟโวลูชั่น จำกัด
ที่ตั้งสำนักงานใหญ่	: 19 ซอยรามคำแหง 22 (จิดรานูเคราะห์) แขวงหัวหมาก เขตบางกะปิ กรุงเทพมหานคร
ประเภทธุรกิจ	: สื่อโฆษณาและบันเทิง
โทรศัพท์	: (662) 716-2233
โทรสาร	: (662) 718-7026
ทุนจดทะเบียน	: 170,000,000 บาท
จำนวนหุ้นที่จำหน่ายได้แล้วทั้งหมด :	: หุ้นสามัญ 17,000,000 หุ้น

ชื่อบริษัท : บริษัท บัน จำกัด
ประเภทธุรกิจ : จำหน่ายอาหารและเครื่องดื่ม
ที่ตั้งสำนักงานใหญ่ : 19 ซอยรามคำแหง 22 (จิดรานูเคราะห์) แขวงหัวหมาก เขตบางกะปิ กรุงเทพมหานคร
โทรศัพท์ : (662) 922-6777 ต่อ 301, 302
โทรสาร : (662) 992-7079
ทุนจดทะเบียน : 80,000,000 บาท
จำนวนหุ้นที่จำหน่ายได้แล้วทั้งหมด : หุ้นสามัญ 8,000,000 หุ้น

ชื่อบริษัท : บริษัท สมอลล์รูม จำกัด
ประเภทธุรกิจ : ธุรกิจบันเทิงอันเกี่ยวเนื่องกับเพลง ผลิตและสร้างสรรค์งานเพลง
ที่ตั้งสำนักงานใหญ่ : 777 ถนนสุขุมวิท แขวงคลองตันเหนือ เขตวัฒนา กรุงเทพมหานคร
โทรศัพท์ : (662) 261-7826
โทรสาร : (662) 261-7648-9
ทุนจดทะเบียน : 9,000,000 บาท
จำนวนหุ้นที่จำหน่ายได้แล้วทั้งหมด : หุ้นสามัญ 90,000 หุ้น

ชื่อบริษัท : บริษัท ดีเอ็นเอ เฟรชแอร์ จำกัด
ประเภทธุรกิจ : สื่อโฆษณา
ที่ตั้งสำนักงานใหญ่ : 23/6 - 7 ชั้น 2 - 4 ซอยศูนย์วิจัย ถนนพระราม 9 แขวงบางกะปิ เขตห้วยขวาง กรุงเทพมหานคร
โทรศัพท์ : (662) 203-0075
โทรสาร : (662) 203-0077
ทุนจดทะเบียน : 60,000,000 บาท
จำนวนหุ้นที่จำหน่ายได้แล้วทั้งหมด : หุ้นสามัญ 600,000 หุ้น

ชื่อบริษัท : บริษัท ไพร์มไทม์ โซลูชั่น จำกัด
ประเภทธุรกิจ : ดำเนินธุรกิจออกแบบ ผลิต จำหน่าย และเป็นที่ปรึกษาในการจัดทำ ผลิตสื่อมัลติมีเดียเทคโนโลยีมัลติมีเดีย และแอนิเมชัน โดยเฉพาะการให้บริการด้าน Platform เพื่อรับชมเนื้อหาสื่อบันเทิง
ที่ตั้งสำนักงานใหญ่ : 71 อาคารเอส.เค.บูตวิล์ ชั้นที่ 11 ถนนกรุงธนบุรี แขวงคลองตันใต้ เขตคลองสาน กรุงเทพมหานคร
โทรศัพท์ : 02-862-1668

โทรศัพท์	:	02-862-1616
ทุนจดทะเบียน	:	50,000,000 บาท
จำนวนหุ้นที่จำหน่ายได้แล้วทั้งหมด	:	หุ้นสามัญ 500,000 หุ้น
ชื่อบริษัท	:	บริษัท ดีเอ็นเอ รีเทล ลิงค์ จำกัด
ประเภทธุรกิจ	:	จำหน่ายสื่อโฮมเอ็นเตอร์เทนเมนต์
ที่ตั้งสำนักงานใหญ่	:	19 ซอยรามคำแหง 22 (จิดรานูเคราะห์) ถนนรามคำแหง แขวงหัวหมาก เขตบางกะปิ กรุงเทพมหานคร
โทรศัพท์	:	(662) 716-2233
โทรศัพท์	:	(662) 718-7026
ทุนจดทะเบียน	:	30,000,000 บาท
จำนวนหุ้นที่จำหน่ายได้แล้วทั้งหมด	:	หุ้นสามัญ 300,000 หุ้น
ชื่อบริษัท	:	บริษัท มายเน็ตเวิร์ค แอนด์ โซลูชั่น จำกัด
ประเภทธุรกิจ	:	ให้บริการ และธุรกิจด้านโครงข่ายโทรคมนาคมและอินเทอร์เน็ต
ที่ตั้งสำนักงานใหญ่	:	อาคารเอ็ม ลิงค์ ซอยสุขุมวิท 62 แขวงบางจาก เขตพระโขนง กรุงเทพฯ 10260
โทรศัพท์	:	(662) 331-5296
โทรศัพท์	:	(662) 331-5299
ทุนจดทะเบียน	:	10,000,000 บาท
จำนวนหุ้นที่จำหน่ายได้แล้วทั้งหมด	:	หุ้นสามัญ 100,000 หุ้น
ชื่อบริษัท	:	บริษัท พี เพาเวอร์ แพลนท์ จำกัด
ประเภทธุรกิจ	:	ผลิตและจำหน่ายไฟฟ้า
ที่ตั้งสำนักงานใหญ่	:	ชั้นที่ 21 ห้องเลขที่ บี อาคาร สีลมคอมเพล็กซ์ เลขที่ 191 ถนนสีลม แขวงสีลม เขต บางรัก กรุงเทพฯ 10500
โทรศัพท์	:	(662) 231-3555
โทรศัพท์	:	(662) 231-3554
ทุนจดทะเบียน	:	100,000,000 บาท
จำนวนหุ้นที่จำหน่ายได้แล้วทั้งหมด	:	หุ้นสามัญ 1,000,000 หุ้น

ชื่อบริษัท	: บริษัท ดีเอ็นเอ เน็ตเวิร์ค แอนด์ เอ็นจิเนียริง จำกัด
ประเภทธุรกิจ	: วางระบบเครือข่ายโครงสร้างพื้นฐานไฟฟ้า และการสื่อสารโทรคมนาคม
ที่ตั้งสำนักงานใหญ่	: ชั้นที่ 21 ห้องเลขที่ บี อาคาร สีลมคอมเพล็กซ์ เลขที่ 191 ถนนสีลม แขวงสีลม เขต บางรัก กรุงเทพฯ 10500
โทรศัพท์	: (662) 231-3555
โทรสาร	: (662) 231-3554
ทุนจดทะเบียน	: 30,000,000 บาท
จำนวนหุ้นที่จำหน่ายได้แล้วทั้งหมด	: หุ้นสามัญ 300,000 หุ้น
ชื่อบริษัท	: บริษัท เสมิต ยูทิลิตี้ส์ จำกัด
ประเภทธุรกิจ	: ผลิตและจำหน่ายน้ำประปา
ที่ตั้งสำนักงานใหญ่	: 52/21 หมู่ที่ 2 ตำบลน้ำคอก อำเภอเมืองระยอง จังหวัดระยอง
โทรศัพท์	:
โทรสาร	:
ทุนจดทะเบียน	: 60,000,000 บาท
จำนวนหุ้นที่จำหน่ายได้แล้วทั้งหมด	: หุ้นสามัญ 12,000,000 หุ้น
ชื่อบริษัท	: บริษัท ภูเก็ต ยูทิลิตี้ส์ จำกัด
ประเภทธุรกิจ	: ผลิตและจำหน่ายน้ำประปา
ที่ตั้งสำนักงานใหญ่	: 19 ซอยรามคำแหง 22 (จิตรานุเคราะห์) ถนนรามคำแหง แขวงหัวหมาก เขตบางกะปิ กรุงเทพมหานคร
โทรศัพท์	: (662) 716-2233
โทรสาร	: (662) 718-7026
ทุนจดทะเบียน	: 1,000,000 บาท
จำนวนหุ้นที่จำหน่ายได้แล้วทั้งหมด	: หุ้นสามัญ 10,000 หุ้น

ชื่อบริษัท : บริษัท พี เพาเวอร์ แพลนท์ เอ็นเนอร์ยี่ จำกัด
ประเภทธุรกิจ : ถือหุ้นในบริษัทอื่น (Holding Company) ที่ประกอบธุรกิจผลิตและจำหน่ายไฟฟ้า
ที่ตั้งสำนักงานใหญ่ : ชั้นที่ 21 ห้องเลขที่ บี อาคาร สีลมคอมเพล็กซ์ เลขที่ 191 ถนนสีลม แขวงสีลม เขต บางรัก กรุงเทพฯ 10500
โทรศัพท์ : (662) 231-3555
โทรสาร : (662) 231-3554
ทุนจดทะเบียน : 3,000,000 บาท
จำนวนหุ้นที่จำหน่ายได้แล้วทั้งหมด : หุ้นสามัญ 30,000 หุ้น

ชื่อบริษัท : บริษัท พี เพาเวอร์ แพลนท์ เอ็นเนอร์ยี่ 1 จำกัด
ประเภทธุรกิจ : ผลิตและจำหน่ายไฟฟ้า
ที่ตั้งสำนักงานใหญ่ : ชั้นที่ 21 ห้องเลขที่ บี อาคาร สีลมคอมเพล็กซ์ เลขที่ 191 ถนนสีลม แขวงสีลม เขต บางรัก กรุงเทพฯ 10500
โทรศัพท์ : (662) 231-3555
โทรสาร : (662) 231-3554
ทุนจดทะเบียน : 1,000,000 บาท
จำนวนหุ้นที่จำหน่ายได้แล้วทั้งหมด : หุ้นสามัญ 10,000 หุ้น

ชื่อบริษัท : บริษัท พี เพาเวอร์ แพลนท์ เอ็นเนอร์ยี่ 2 จำกัด
ประเภทธุรกิจ : ผลิตและจำหน่ายไฟฟ้า
ที่ตั้งสำนักงานใหญ่ : ชั้นที่ 21 ห้องเลขที่ บี อาคาร สีลมคอมเพล็กซ์ เลขที่ 191 ถนนสีลม แขวงสีลม เขต บางรัก กรุงเทพฯ 10500
โทรศัพท์ : (662) 231-3555
โทรสาร : (662) 231-3554
ทุนจดทะเบียน : 1,000,000 บาท
จำนวนหุ้นที่จำหน่ายได้แล้วทั้งหมด : หุ้นสามัญ 10,000 หุ้น

ชื่อบริษัท	: บริษัท พี เพาเวอร์ แพลนท์ เอ็นเนอร์ยี่ 3 จำกัด
ประเภทธุรกิจ	: ผลิตและจำหน่ายไฟฟ้า
ที่ตั้งสำนักงานใหญ่	: ชั้นที่ 21 ห้องเลขที่ บี อาคาร สยามคอมเพล็กซ์ เลขที่ 191 ถนนสีลม แขวงสีลม เขต บางรัก กรุงเทพฯ 10500
โทรศัพท์	: (662) 231-3555
โทรสาร	: (662) 231-3554
ทุนจดทะเบียน	: 1,000,000 บาท
จำนวนหุ้นที่จำหน่ายได้แล้วทั้งหมด	: หุ้นสามัญ 10,000 หุ้น
ชื่อบริษัท	: บริษัท ฮอลลิวูด รีพอร์เตอร์ (ประเทศไทย) จำกัด
ประเภทธุรกิจ	: บริหารลิขสิทธิ์ภาพยนตร์ และการจัดงานแสดง
ที่ตั้งสำนักงานใหญ่	: 40/19 ซอยอมรพันธุ์นิเวศน์ 4 ถนนวิภาวดีรังสิต แขวงลาดยาว เขตจตุจักร กรุงเทพมหานคร
โทรศัพท์	:
โทรสาร	:
ทุนจดทะเบียน	: 6,000,000 บาท
จำนวนหุ้นที่จำหน่ายได้แล้วทั้งหมด	: หุ้นสามัญ 60,000 หุ้น

บุคคลอ้างอิงอื่นๆ

นายทะเบียนหลักทรัพย์ : บริษัท ศูนย์รับฝากหลักทรัพย์ (ประเทศไทย) จำกัด
93 ถนนรัชดาภิเษก แขวงดินแดง เขตดินแดง กรุงเทพฯ 10400
โทรศัพท์ : (662) 2009-9000
โทรสาร : (662) 2009-9991

ผู้สอบบัญชี : นายบุญเลิศ กมลชนกกุล ผู้สอบบัญชีรับอนุญาตเลขที่ 5339
: นายไพบุล ตันกุล ผู้สอบบัญชีรับอนุญาตเลขที่ 4298
: นายประสิทธิ์ เยื้องศรีกุล ผู้สอบบัญชีรับอนุญาตเลขที่ 4174
: นายวิเชียร กิ่งมนตรี ผู้สอบบัญชีรับอนุญาตเลขที่ 3977
บริษัท ไพรัชวอเตอร์เฮาส์คูเปอร์ เอบีเอส จำกัด
179/74-80 อาคารบางกอกซิติ้ทาวเวอร์ ชั้น 15
ถนนสาทรใต้ แขวงทุ่งมหาเมฆ เขตสาทร กรุงเทพฯ 10120
โทรศัพท์ : (662) 344-1000
โทรสาร : (662) 286-8820