

13. ข้อมูลทางการเงินที่สำคัญ**(ก) สรุปรายงานการสอบบัญชี**

งบการเงินรวมและงบการเงินเฉพาะกิจการของบริษัท ในงวดบัญชีปี 2560 สิ้นสุดวันที่ 31 ธันวาคม 2560

ตรวจสอบโดย “บริษัท ไพร่ขอเตอร์เฮาส์คูเปอร์ส เอพีแอส จำกัด” ซึ่งมีนางสาวอมรรรัตน์ เพิ่มพูนวัฒนาสุข ผู้สอบบัญชี อนุญาตเลขที่ 4599 เป็นผู้สอบบัญชีที่ได้รับอนุญาตจากสำนักงานคณะกรรมการ ก.ล.ต. ได้ปฏิบัติงานตรวจสอบตามมาตรฐานการสอบบัญชีที่รับรองทั่วไป โดยผู้สอบบัญชีของบริษัทเห็นว่า งบการเงินของบริษัท แสดงฐานะการเงินผลการดำเนินงาน และกระแสเงินสด ของงบการเงินรวม และงบการเงินเฉพาะกิจการ สำหรับปีสิ้นสุดวันที่ 31 ธันวาคม 2560 ถูกต้องตามที่ควรในสาระสำคัญ ตามมาตรฐานการรายงานทางการเงิน

งบการเงินรวมและงบการเงินเฉพาะกิจการของบริษัท ในงวดบัญชีปี 2561 สิ้นสุดวันที่ 31 ธันวาคม 2561

ตรวจสอบโดย “บริษัท ไพร่ขอเตอร์เฮาส์คูเปอร์ส เอพีแอส จำกัด” ซึ่งมีนางสาวอมรรรัตน์ เพิ่มพูนวัฒนาสุข ผู้สอบบัญชี อนุญาตเลขที่ 4599 เป็นผู้สอบบัญชีที่ได้รับอนุญาตจากสำนักงานคณะกรรมการ ก.ล.ต. ได้ปฏิบัติงานตรวจสอบตามมาตรฐานการสอบบัญชีที่รับรองทั่วไป โดยผู้สอบบัญชีของบริษัทเห็นว่า งบการเงินของบริษัท แสดงฐานะการเงินผลการดำเนินงาน และกระแสเงินสด ของงบการเงินรวม และงบการเงินเฉพาะกิจการ สำหรับปีสิ้นสุดวันที่ 31 ธันวาคม 2561 ถูกต้องตามที่ควรในสาระสำคัญ ตามมาตรฐานการรายงานทางการเงิน

งบการเงินรวมและงบการเงินเฉพาะกิจการของบริษัท ในงวดบัญชีปี 2562 สิ้นสุดวันที่ 31 ธันวาคม 2562

ตรวจสอบโดย “บริษัท ไพร่ขอเตอร์เฮาส์คูเปอร์ส เอพีแอส จำกัด” ซึ่งมีนางสาวอมรรรัตน์ เพิ่มพูนวัฒนาสุข ผู้สอบบัญชี อนุญาตเลขที่ 4599 เป็นผู้สอบบัญชีที่ได้รับอนุญาตจากสำนักงานคณะกรรมการ ก.ล.ต. ได้ปฏิบัติงานตรวจสอบตามมาตรฐานการสอบบัญชีที่รับรองทั่วไป โดยผู้สอบบัญชีของบริษัทเห็นว่า งบการเงินของบริษัท แสดงฐานะการเงินผลการดำเนินงาน และกระแสเงินสด ของงบการเงินรวม และงบการเงินเฉพาะกิจการ สำหรับปีสิ้นสุดวันที่ 31 ธันวาคม 2562 ถูกต้องตามที่ควรในสาระสำคัญ ตามมาตรฐานการรายงานทางการเงิน

(ข) ตารางสรุปฐานะการเงินและผลการดำเนินงาน

งบแสดงฐานะการเงิน (งบการเงินรวม) : บริษัท พลังงานบริสุทธิ์ จำกัด (มหาชน)

งบแสดงฐานะการเงิน	งบการเงินรวม / ตรวจสอบแล้ว					
	สิ้นสุด 31 ธ.ค. 60		สิ้นสุด 31 ธ.ค. 61		สิ้นสุด 31 ธ.ค. 62	
	ล้านบาท	ร้อยละ	ล้านบาท	ร้อยละ	ล้านบาท	ร้อยละ
เงินสดและรายการเทียบเท่าเงินสด	4,505.65	10.12	5,478.57	9.25	10,028.95	14.28
เงินฝากสถาบันการเงินที่ใช้เป็นหลักประกัน	-	-	43.99	0.07	11.53	0.02
ลูกหนี้การค้า - สุทธิ	1,706.91	3.83	1,650.85	2.79	2,665.76	3.80
ลูกหนี้อื่น	679.59	1.53	644.07	1.09	509.51	0.73
เงินให้กู้ยืมระยะสั้นแก่บุคคลและบริษัทอื่น และกิจการที่เกี่ยวข้องกัน	2.19	-	2.69	0.00	3.19	0.00
เงินให้กู้ยืมระยะยาวแก่บุคคลและบริษัทอื่น และกิจการที่เกี่ยวข้องกัน	-	-	-	-	56.25	0.07
สินค้าคงเหลือ - สุทธิ	127.94	0.29	329.96	0.56	757.68	1.08
รวมสินทรัพย์หมุนเวียน	7,022.28	15.77	8,150.13	13.77	14,032.87	19.98
เงินฝากสถาบันการเงินที่ใช้เป็นหลักประกัน	100.97	0.23	129.70	0.22	166.31	0.24
เงินจ่ายล่วงหน้าเพื่อซื้อเงินลงทุน	-	-	34.53	0.06	-	-
เงินลงทุนในบริษัทร่วม ¹	916.48	2.06	-	-	69.53	0.10
เงินลงทุนในการร่วมค้า ²	3.38	0.01	-	-	30.67	0.04
เงินให้กู้ยืมระยะยาวแก่บุคคลอื่น และกิจการที่เกี่ยวข้องกัน	-	-	4.85	0.01	23.60	0.03
อสังหาริมทรัพย์เพื่อการลงทุน	34.71	0.08	32.60	0.06	69.30	0.10
ที่ดิน อาคารและอุปกรณ์-สุทธิ	35,219.56	79.09	47,587.21	80.37	51,371.08	73.16
สินทรัพย์ไม่มีตัวตน-สุทธิ	977.16	2.19	1,941.13	3.28	2,792.78	3.98
ค่าความนิยม	-	-	936.52	1.58	889.81	1.27
สินทรัพย์ภายใต้การควบคุม	68.78	0.15	64.71	0.11	75.70	0.11
สินทรัพย์ไม่หมุนเวียนอื่น-สุทธิ	187.10	0.42	326.21	0.55	698.04	0.99
รวมสินทรัพย์ไม่หมุนเวียน	37,508.14	84.23	51,057.46	86.23	56,186.82	80.02
สินทรัพย์รวม	44,530.42	100.00	59,207.59	100.00	70,219.69	100.00

(ข) ตารางสรุปฐานะการเงินและผลการดำเนินงาน (ต่อ)

(ต่อ) งบแสดงฐานะการเงิน (งบการเงินรวม) : บริษัท พลังงานบริสุทธิ์ จำกัด (มหาชน)

งบแสดงฐานะการเงิน	งบการเงินรวม / ตรวจสอบแล้ว					
	สิ้นสุด 31 ธ.ค. 60		สิ้นสุด 31 ธ.ค. 61		สิ้นสุด 31 ธ.ค. 62	
	ล้านบาท	ร้อยละ	ล้านบาท	ร้อยละ	ล้านบาท	ร้อยละ
เงินกู้ยืมระยะสั้นสถาบันการเงิน	882.01	1.98	1,817.01	3.07	659.86	0.96
เจ้าหนี้การค้า	91.43	0.21	150.18	0.25	285.29	0.41
เจ้าหนี้อื่น	491.68	1.10	460.55	0.78	735.74	1.05
เจ้าหนี้ค่าก่อสร้างและซื้อสินทรัพย์	172.78	0.39	8,781.47	14.83	62.16	0.09
ส่วนของเงินกู้ยืมระยะยาวจากสถาบันการเงิน ที่ครบกำหนดชำระภายในหนึ่งปี	429.75	0.97	264.05	0.45	1,307.69	1.85
หนี้สินภายใต้สัญญาเช่าทางการเงินที่ ที่ครบกำหนดชำระภายในหนึ่งปี	0.84	-	0.62	-	1.06	-
หุ้นกู้ที่ถึงกำหนดชำระภายในหนึ่งปี-สุทธิ	-	-	999.78	1.69	2,999.49	4.27
ภาษีเงินได้นิติบุคคลค้างจ่าย	0.07	-	28.65	0.05	5.66	-
เงินประกันผลงานการก่อสร้าง	518.44	1.16	0.26	-	13.22	0.01
รวมหนี้สินหมุนเวียน	2,587.01	5.81	12,502.57	21.12	6,070.17	8.64
เงินกู้ยืมระยะยาวจากสถาบันการเงิน - สุทธิ	18,388.84	41.30	19,142.47	32.33	22,985.99	32.73
หุ้นกู้-สุทธิ	7,993.66	17.95	6,996.14	11.82	13,991.36	19.93
เงินประกันผลงานการก่อสร้าง	3.87	0.01	5.17	0.01	15.92	0.02
หนี้สินภายใต้สัญญาเช่าทางการเงินสุทธิ	3.81	-	6.40	0.01	2.28	0.01
หนี้สินภาษีเงินได้รอการตัดบัญชี	-	-	200.53	0.34	180.23	0.26
ภาระผูกพันผลประโยชน์พนักงาน	7.71	0.02	33.89	0.06	49.95	0.07
ประมาณการหนี้สิน	801.90	1.80	799.69	1.35	2,056.01	2.93
หนี้สินไม่หมุนเวียนอื่น	-	-	3.11	0.01	1.32	-
รวมหนี้สินไม่หมุนเวียน	27,199.79	61.08	27,187.40	45.92	39,283.06	55.95
รวมหนี้สิน	29,786.80	66.89	39,689.97	67.04	45,353.23	64.59

ข) ตารางสรุปฐานะการเงินและผลการดำเนินงาน (ต่อ)

(ต่อ) งบแสดงฐานะการเงิน (งบการเงินรวม) : บริษัท พลังงานบริสุทธิ์ จำกัด (มหาชน)

งบแสดงฐานะการเงิน	งบการเงินรวม / ตรวจสอบแล้ว					
	สิ้นสุด 31 ธ.ค. 60		สิ้นสุด 31 ธ.ค. 61		สิ้นสุด 31 ธ.ค. 62	
	ล้านบาท	ร้อยละ	ล้านบาท	ร้อยละ	ล้านบาท	ร้อยละ
ทุนจดทะเบียน	373	0.84	373	0.63	373.00	0.53
ทุนที่ออกและเรียกชำระแล้ว	373	0.84	373	0.63	373.00	0.53
ส่วนเกินมูลค่าหุ้น	3,680.62	8.27	3,680.62	6.22	3,680.62	5.24
กำไรสะสม						
จัดสรรแล้ว - สำรองตามกฎหมาย	37.30	0.08	37.30	0.06	37.30	0.05
ยังไม่จัดสรร	10,597.43	23.80	14,998.97	25.20	20,148.09	28.69
องค์ประกอบอื่นของส่วนของผู้ถือหุ้น	(20.75)	(0.05)	(778.89)	(1.33)	(874.50)	(1.24)
รวมส่วนของบริษัทใหญ่	14,667.60	32.94	18,310.99	30.93	23,364.51	33.27
ส่วนได้เสียที่ไม่มีอำนาจควบคุม	76.02	0.17	1,206.63	2.04	1,501.95	2.14
รวมส่วนของผู้ถือหุ้น	14,743.62	33.11	19,517.62	32.96	24,866.46	35.41
รวมหนี้สินและส่วนของผู้ถือหุ้น	44,530.42	100.00	59,207.59	100.00	70,219.69	100.00

หมายเหตุ :

/1 : เมื่อวันที่ 4 ธันวาคม 2562 กลุ่มกิจการได้ซื้อเงินลงทุนในบริษัท ทีเอฟ เทคโนโลยี จำกัด โดยชำระค่าหุ้นสามัญออกใหม่ของบริษัทดังกล่าวสำหรับหุ้นจำนวน 2,000,000 หุ้น คิดเป็นสัดส่วนร้อยละ 40 ของหุ้นที่ออกและชำระแล้ว ในราคามูลค่าที่ตราไว้หุ้นละ 100 บาท โดยบริษัทดังกล่าวได้เรียกชำระค่าหุ้นส่วนแรก ในราคาหุ้นละ 25 บาทต่อหุ้น คิดเป็นจำนวนเงินรวม 20 ล้านบาท

เมื่อวันที่ 24 พฤษภาคม 2562 กลุ่มกิจการได้ซื้อเงินลงทุนใน Zept Inc. โดยการชำระค่าหุ้นสามัญออกใหม่ของบริษัทดังกล่าวสำหรับหุ้นจำนวน 10,000,000 หุ้น คิดเป็นสัดส่วนร้อยละ 48.19 ของหุ้นที่ออกและชำระแล้ว ในราคามูลค่าที่ตราไว้หุ้นละ 1 เหรียญดอลลาร์ไต้หวัน คิดเป็นจำนวนเงินรวม 10 ล้านเหรียญดอลลาร์ไต้หวัน หรือเทียบเท่า 10.16 ล้านบาท เมื่อวันที่ 6 กันยายน 2562 Zept Inc. ได้ออกหุ้นสามัญใหม่ให้แก่ผู้ลงทุนอื่นเป็นจำนวน 1,333,333 หุ้น ในมูลค่าที่ตราไว้บวกส่วนเพิ่มหุ้นละ 15 เหรียญดอลลาร์ไต้หวัน คิดเป็นจำนวนเงินรวม 19.99 ล้านเหรียญดอลลาร์ไต้หวัน หรือเทียบเท่า 19.60 ล้านบาท ทำให้สัดส่วนของกลุ่มกิจการใน Zept Inc. ลดลงจากร้อยละ 48.19 เป็นร้อยละ 45.28 กลุ่มกิจการได้รับรู้กำไรจากการลดสัดส่วนดังกล่าวเป็นจำนวน 8.57 ล้านบาท โดยแสดงรายการรวมอยู่ในรายได้อื่นในงบกำไรขาดทุนเบ็ดเสร็จรวมสำหรับปีสิ้นสุดวันที่ 31 ธันวาคม 2562 ราคามูลค่าที่ตราไว้หุ้นเปลี่ยนแปลงตามวิธีส่วนได้เสีย หรือเทียบเท่า 13.54 ล้านบาท

เมื่อวันที่ 27 พฤษภาคม 2562 กลุ่มกิจการได้ซื้อเงินลงทุนใน Wan Meng Automatic Precision Co., Ltd. โดยชำระค่าหุ้นสามัญออกใหม่ของบริษัทดังกล่าวสำหรับหุ้นจำนวน 1,296,000 หุ้น คิดเป็นสัดส่วนร้อยละ 36.04 ของหุ้นที่ออกและชำระแล้ว ในราคามูลค่าที่ตราไว้บวกส่วนเพิ่มหุ้นละ 30 เหรียญดอลลาร์ไต้หวัน คิดเป็นจำนวนเงินรวม 38.88 ล้านเหรียญดอลลาร์ไต้หวัน มูลค่าที่ตราไว้หุ้นเปลี่ยนแปลงตามวิธีส่วนได้เสีย หรือเทียบเท่า 35.99 ล้านบาท

/2 : เมื่อวันที่ 26 ธันวาคม 2561 บริษัทจ่ายเงินล่วงหน้าในการเพิ่มส่วนได้เสียในการร่วมค้าตามสัดส่วนเดิมของบริษัทให้แก่ Shenzhen Ateess Power Technology Co., Ltd. ("Ateess") (เดิม Shenzhen Growatt Power Technology Co., Ltd.) เป็นจำนวน 1,060,000 เหรียญดอลลาร์สหรัฐ หรือเทียบเท่า 34.53 ล้านบาท คิดเป็นสัดส่วนร้อยละ 44.00 ของส่วนได้เสียทั้งหมด และเมื่อวันที่ 27 พฤษภาคม 2562 Ateess ได้เพิ่มส่วนได้เสียในการร่วมค้าให้แก่ผู้ลงทุนอื่นเป็นจำนวน 600,000 เหรียญดอลลาร์สหรัฐ หรือเทียบเท่า 19.55 ล้านบาท ทำให้สัดส่วนของบริษัทใน Ateess ลดลงจากร้อยละ 44.00 เป็นร้อยละ 36.67 กลุ่มกิจการได้รับรู้กำไรจากการลดสัดส่วนดังกล่าวเป็นจำนวน 3.87 ล้านบาท โดยแสดงรายการรวมอยู่ในรายได้อื่นในงบกำไรขาดทุนเบ็ดเสร็จรวมสำหรับปีสิ้นสุดวันที่ 31 ธันวาคม 2562 ราคามูลค่าที่ตราไว้หุ้นเปลี่ยนแปลงตามวิธีส่วนได้เสีย หรือเทียบเท่า 30.67 ล้านบาท

(ข) ตารางสรุปฐานะการเงินและผลการดำเนินงาน (ต่อ)

งบกำไรขาดทุนเบ็ดเสร็จ (งบการเงินรวม) : บริษัท พลังงานบริสุทธิ์ จำกัด (มหาชน)

งบแสดงฐานะการเงิน	งบการเงินรวม / ตรวจสอบแล้ว					
	สิ้นสุด 31 ธ.ค. 60		สิ้นสุด 31 ธ.ค. 61		สิ้นสุด 31 ธ.ค. 62	
	ล้านบาท	ร้อยละ	ล้านบาท	ร้อยละ	ล้านบาท	ร้อยละ
รายได้จากการขายสินค้า - สุทธิ						
รายได้จากการขายน้ำมันไบโอดีเซล	4,205.20	36.31	3,194.23	27.65	3,423.24	23.00
รายได้จากการขายกลีเซอรินบริสุทธิ์	267.07	2.31	296.15	2.56	228.93	1.54
รายได้จากการจำหน่ายกระแสไฟฟ้า						
และรายได้เงินอุดหนุนส่วนเพิ่มราคา	7,093.09	61.26	7,680.82	66.49	10,974.28	73.71
รับซื้อไฟฟ้า ¹						
รายได้จากการขายวัตถุดิบและผลพลอยได้	14.16	0.12	20.76	0.18	25.51	0.17
รายได้จากการขายและการให้บริการอื่นๆ	-	-	359.99	2.17	234.91	1.58
รวมรายได้จากการขายสินค้า	11,579.52	100.00	11,551.95	100.00	14,886.87	100.00
ต้นทุนขาย	6,045.57	52.21	5,459.99	47.26	6,446.22	43.30
ต้นทุนบริการ	-	-	208.29	1.80	306.17	2.06
กำไรขั้นต้น	5,533.95	47.79	5,883.66	50.93	8,134.48	54.64
รายได้อื่น	93.98	0.81	43.69	0.38	67.67	0.46
กำไรก่อนค่าใช้จ่าย	5,627.93	48.60	5,927.35	51.31	8,202.15	55.10
ค่าใช้จ่ายในการขาย	58.61	0.51	69.19	0.60	81.29	0.55
ค่าใช้จ่ายในการบริหาร	608.42	5.25	735.35	6.37	864.55	5.81
(กำไร) ขาดทุนจากอัตราแลกเปลี่ยน-สุทธิ	(60.86)	(0.53)	(166.08)	(1.44)	(160.08)	(1.08)
กำไรทางบัญชีที่เกิดจากการรวมธุรกิจ	-	-	(894.58)	(7.74)	-	-
ต้นทุนทางการเงิน	1,184.32	10.23	1,086.43	9.40	1,386.27	9.31
กำไรก่อนภาษีเงินได้	3,837.44	33.14	5,097.04	44.12	6,030.12	40.51
ส่วนแบ่งขาดทุนจากเงินลงทุนในบริษัทร่วมและ						
การร่วมค้า	62.27	0.54	6.31	0.05	14.26	0.10
กำไรก่อนภาษีเงินได้	3,775.17	32.60	5,090.73	44.07	6,015.86	40.41
ภาษีเงินได้นิติบุคคล	42.30	0.37	(29.35)	0.25	10.75	0.07
กำไรสุทธิสำหรับปี	3,817.47	32.97	5,061.38	43.81	6,026.61	40.48
กำไร (ขาดทุน) เบ็ดเสร็จอื่น	(13.80)	(0.12)	(94.94)	(0.96)	(142.71)	(0.96)
กำไรเบ็ดเสร็จรวมสำหรับปี	3,803.66	32.85	4,966.44	42.99	5,883.90	39.52

(ข) ตารางสรุปฐานะการเงินและผลการดำเนินงาน (ต่อ)

(ต่อ) งบกำไรขาดทุนเบ็ดเสร็จ (งบการเงินรวม) : บริษัท พลังงานบริสุทธิ์ จำกัด (มหาชน)

งบกำไรขาดทุนเบ็ดเสร็จ	งบการเงินรวม / ตรวจสอบแล้ว					
	ปี 2560		ปี 2561		ปี 2562	
	ล้านบาท	ร้อยละ	ล้านบาท	ร้อยละ	ล้านบาท	ร้อยละ
การแบ่งปันกำไรเบ็ดเสร็จรวม						
ส่วนที่เป็นของบริษัทใหญ่	3,803.65	32.87	5,084.29	44.01	5,977.69	40.15
ส่วนที่เป็นของส่วนได้เสียที่ไม่มีอำนาจควบคุม	(0.01)		(117.85)		(93.79)	
กำไรต่อหุ้นขั้นพื้นฐาน (บาท/หุ้น) ¹	1.02		1.33		1.63	
มูลค่าหุ้นสามัญที่ตราไว้ (บาท/หุ้น)	0.1		0.1		0.1	
จำนวนหุ้นสามัญ (ล้านหุ้น)	3,730.00		3,730.00		3,730.00	

หมายเหตุ :

¹ : รายได้เงินอุดหนุนส่วนเพิ่มราคาไฟฟ้า (Adder) เป็นรายได้ที่ได้รับการสนับสนุนในระยะเวลา 10 ปี นับจากวันเริ่มต้นจำหน่ายไฟฟ้าเชิงพาณิชย์ ประกอบด้วย

- โครงการโรงไฟฟ้าพลังงานแสงอาทิตย์ขนาดกำลังการผลิต 8 เมกะวัตต์ จ.ลพบุรี ในอัตรา 8 บาทต่อกิโลวัตต์ชั่วโมง
- โครงการโรงไฟฟ้าพลังงานแสงอาทิตย์ขนาดกำลังการผลิต 90 เมกะวัตต์ จ.นครสวรรค์ จ.ลำปาง และ จ.พิษณุโลก ในอัตรา 6.50 บาทต่อกิโลวัตต์ชั่วโมง
- โครงการโรงไฟฟ้าพลังงานลมขนาดกำลังการผลิต 126 เมกะวัตต์ จ.นครศรีธรรมราช ต่อเนื่อง จ.สงขลา ในอัตรา 3.50 บาทต่อกิโลวัตต์ชั่วโมง

² : กำไรต่อหุ้นขั้นพื้นฐานคำนวณโดยการหารกำไรสุทธิส่วนที่เป็นของบริษัทใหญ่ ด้วยจำนวนหุ้นสามัญถัวเฉลี่ยถ่วงน้ำหนักของหุ้นสามัญที่ออกและเรียกชำระแล้วในระหว่างปี

(ข) ตารางสรุปฐานะการเงินและผลการดำเนินงาน (ต่อ)

งบกระแสเงินสด (งบการเงินรวม) : บริษัท พลังงานบริสุทธิ์ จำกัด (มหาชน)

งบกระแสเงินสด	งบการเงินรวม / ตรวจสอบแล้ว		
	ปี 2560	ปี 2561	ปี 2562
กระแสเงินสดจากกิจกรรมดำเนินงาน			
กำไรก่อนภาษีเงินได้	3,775.17	5,090.73	6,015.87
รายการปรับกระทบ กำไร (ขาดทุน) สุทธิเป็นเงินสดรับ (จ่าย)			
จากกิจกรรมดำเนินงาน			
ค่าเสื่อมราคาและค่าใช้จ่ายตัดบัญชี	1,527.81	1,833.04	2,517.45
(กลับรายการ) ค่าเผื่อการปรับลดมูลค่าของสินค้าคงเหลือ	15.45	-	-
ค่าเผื่อนี้สงสัยจะสูญ	-	5.23	15.93
ดอกเบี้ยรับ	(19.11)	(17.52)	(41.92)
ต้นทุนทางการเงิน	1,184.32	1,086.43	1,386.27
ค่าใช้จ่ายผลประโยชน์พนักงานหลังการเกษียณอายุ	1.20	10.71	15.04
การจ่ายโดยใช้หุ้นเป็นเกณฑ์	-	0.13	7.26
ส่วนแบ่งผลขาดทุนจากเงินลงทุนในบริษัทร่วมและการร่วมค้า	62.27	6.31	14.26
กำไรจากการเปลี่ยนแปลงสัดส่วนหุ้นในบริษัทร่วมและการร่วมค้า	-	-	(12.44)
กำไรทางบัญชีที่เกิดจากการรวมธุรกิจที่ดำเนินการสำเร็จเป็นขั้นสุทธิ	-	(894.58)	-
ขาดทุนจากการจำหน่ายทรัพย์สิน	0.10	0.81	(0.33)
ขาดทุนจากการตัดจำหน่ายอุปกรณ์	-	43.68	4.99
ขาดทุนจากการแลกเปลี่ยนสินทรัพย์	-	3.38	-
(กลับรายการ) ค่าเผื่อการปรับลดมูลค่าของวัตถุดิบ	-	(4.17)	6.85
ขาดทุนจากอัตราแลกเปลี่ยนที่ยังไม่เกิดขึ้น	22.87	(132.58)	2.35
กำไร (ขาดทุน) สุทธิจากการดำเนินงานก่อน			
การเปลี่ยนแปลงในสินทรัพย์และหนี้สินดำเนินงาน	6,570.08	7,031.47	9,931.58
สินทรัพย์ดำเนินงาน (เพิ่มขึ้น) ลดลง :			
ลูกหนี้การค้า	(482.02)	90.78	(1,021.93)
ลูกหนี้อื่น	-	276.36	133.70
สินค้าคงเหลือ	43.63	(109.57)	(434.56)
สินทรัพย์ไม่หมุนเวียนอื่น	(35.87)	(35.06)	(380.74)
หนี้สินดำเนินงาน เพิ่มขึ้น (ลดลง) :			
เจ้าหนี้การค้า	134.42	10.70	135.11
เจ้าหนี้อื่น	-	(29.43)	384.04
หนี้สินไม่หมุนเวียนอื่น	-	1.55	(24.43)
เงินสดได้มาจาก (ใช้ไปใน) กิจกรรมดำเนินงาน	6,230.24	7,236.80	8,722.77
จ่ายภาษีเงินได้นิติบุคคล	(8.86)	(44.08)	(19.53)
เงินสดสุทธิได้มาจาก(ใช้ไปใน) กิจกรรมดำเนินงาน	6,221.38	7,192.71	8,703.24

(ข) ตารางสรุปฐานะการเงินและผลการดำเนินงาน (ต่อ)

(ต่อ) งบกระแสเงินสด (งบการเงินรวม) : บริษัท พลังงานบริสุทธิ์ จำกัด (มหาชน)

งบกระแสเงินสด	งบการเงินรวม / ตรวจสอบแล้ว		
	ปี 2560	ปี 2561	ปี 2562
กระแสเงินสดจากกิจกรรมการลงทุน			
เงินฝากประจำที่ติดภาระค่าประกัน	1,689.10	(72.73)	(4.15)
เงินให้กู้ระยะสั้นแก่บริษัทที่เกี่ยวข้อง	-	(0.50)	(0.50)
เงินสดจ่ายล่วงหน้าเพื่อซื้อเงินลงทุน	-	(34.53)	-
เงินสดจ่ายจากเงินให้กู้ยืมระยะยาวแก่กิจการอื่น	-	(4.85)	(75.00)
เงินสดรับจากการรวมธุรกิจที่ดำเนินการสำเร็จเป็นขั้น	-	305.62	-
เงินสดจ่ายเพื่อลงทุนในบริษัทร่วม	(301.27)	-	(70.15)
เงินสดจ่ายเพื่อลงทุนในการร่วมค้า	(8.75)	-	-
เงินสดจ่ายซื้อสินทรัพย์เพื่อการลงทุน	(0.24)	-	(38.79)
ซื้อสินทรัพย์ถาวร	(3,519.60)	(5,698.72)	(14,521.99)
เงินสดรับจากการจำหน่ายทรัพย์สิน	3.29	1.78	0.34
ซื้อสินทรัพย์ไม่มีตัวตนอื่น	(4.36)	(4.72)	(139.44)
รับดอกเบี้ย	19.05	17.59	41.41
จ่ายค่าดอกเบี้ยที่รวมอยู่ในที่ดิน อาคารและอุปกรณ์	-	(75.66)	(26.17)
เงินสดสุทธิได้มาจาก(ใช้ไปใน)กิจกรรมลงทุน	(2,122.80)	(5,566.72)	(14,834.44)
กระแสเงินสดจากกิจกรรมจัดหาเงิน			
เงินกู้ยืมระยะสั้นจากสถาบันการเงินเพิ่มขึ้น(ลดลง)	(64.48)	893.79	(1,156.98)
รับเงินกู้ยืมระยะยาวจากสถาบันการเงิน	247.09	802.44	5,125.59
ชำระคืนเงินกู้ยืมระยะยาวจากสถาบันการเงิน	(916.76)	(264.43)	(266.03)
เงินสดรับจากการออกหุ้นกู้	-	-	9,000.00
ชำระคืนหนี้สินตามสัญญาเข้าการเงิน	(7.20)	(13.19)	(3.68)
เงินสดรับชำระค่าหุ้นจากส่วนได้เสียที่ไม่มีอำนาจควบคุม ของบริษัทย่อย	110.00	596.24	387.80
เงินสดจ่ายซื้อหุ้นสามัญของบริษัทย่อยจากส่วนได้เสียที่ไม่มีอำนาจควบคุม	-	(844.12)	-
จ่ายเงินปันผล	(558.91)	(745.95)	(932.41)
จ่ายชำระดอกเบี้ย	(1,075.41)	(1,023.12)	(1,431.16)
เงินสดสุทธิได้มาจาก(ใช้ไปใน)กิจกรรมจัดหาเงิน	(2,265.67)	(598.34)	10,723.13
เงินสดและรายการเทียบเท่าเงินสดเพิ่มขึ้น (ลดลง) - สุทธิ	1,832.91	1,027.66	4,591.93
เงินสดและรายการเทียบเท่าเงินสด ณ วันต้นงวด	2,672.74	4,505.65	5,478.57
ผลกระทบจากอัตราแลกเปลี่ยน	-	(54.75)	(41.55)
เงินสดและรายการเทียบเท่าเงินสด ณ วันสิ้นงวด	4,505.65	5,478.57	10,028.95

(ค) ตารางแสดงอัตราส่วนทางการเงินที่สำคัญ

อัตราส่วนทางการเงินที่สำคัญ		ปี 2560	ปี 2561	ปี 2562
อัตราส่วนสภาพคล่อง	เท่า	2.71	0.65	2.31
อัตราส่วนสภาพคล่องหมุนเร็ว	เท่า	2.40	0.57	2.09
อัตราส่วนสภาพคล่องกระแสเงินสด	เท่า	2.03	0.95	0.94
อัตราส่วนหมุนเวียนลูกหนี้การค้า	เท่า	7.65	6.88	6.90
ระยะเวลาเก็บหนี้เฉลี่ย	วัน	47.69	53.05	52.92
อัตราส่วนหมุนเวียนสินค้าคงเหลือ	เท่า	38.39	24.76	12.42
ระยะเวลาขายสินค้าเฉลี่ย	วัน	9.51	14.74	29.40
อัตราส่วนหมุนเวียนเจ้าหนี้	เท่า	79.00	46.92	31.01
ระยะเวลาชำระหนี้	วัน	4.62	7.78	11.77
Cash cycle	วัน	52.58	60.01	70.54
อัตราส่วนแสดงความสามารถในการทำกำไร (Profitability Ratio)				
อัตรากำไรขั้นต้น	%	47.79	50.93	54.64
อัตรากำไรจากการดำเนินงาน	%	43.37	45.78	49.72
อัตราส่วนเงินสดต่อการทำกำไร	%	123.89	136.00	117.35
อัตรากำไรสุทธิ	%	32.70	40.52	40.30
อัตราผลตอบแทนผู้ถือหุ้น	%	29.31	30.86	29.19
อัตราส่วนแสดงประสิทธิภาพในการดำเนินงาน (Efficiency Ratio)				
อัตราผลตอบแทนจากสินทรัพย์	%	11.53	11.91	11.44
อัตราผลตอบแทนจากสินทรัพย์ถาวร	%	33.98	27.90	30.22
อัตราการใช้ทุนของสินทรัพย์	เท่า	0.27	0.24	0.23
อัตราส่วนวิเคราะห์นโยบายทางการเงิน (Financial policy Ratio)				
อัตราส่วนหนี้สินต่อส่วนของผู้ถือหุ้น	เท่า	2.03	2.19	1.94
อัตราส่วนความสามารถชำระดอกเบี้ย	เท่า	4.19	5.69	5.34
อัตราการจ่ายเงินปันผล	%	14.66	14.74	15.47

14. การวิเคราะห์ และคำอธิบายของฝ่ายจัดการ

ผลการดำเนินงานในรอบ 3 ปีที่ผ่านมา บริษัทฯ และบริษัทย่อย มีสัดส่วนรายได้ของการดำเนินธุรกิจจากการจำหน่ายผลิตภัณฑ์ และการให้บริการอื่นๆ แบ่งออกเป็น 3 กลุ่มธุรกิจ ดังนี้

กลุ่มธุรกิจไบโอดีเซล

- 1.) รายได้จากการจำหน่ายน้ำมันไบโอดีเซล
- 2.) รายได้จากการจำหน่ายกลีเซอรินบริสุทธิ์
- 3.) รายได้จากการจำหน่ายผลพลอยได้

กลุ่มธุรกิจโรงไฟฟ้าพลังงานหมุนเวียน

- 1.) รายได้จากการจำหน่ายกระแสไฟฟ้าจากพลังงานแสงอาทิตย์
- 2.) รายได้จากการจำหน่ายกระแสไฟฟ้าจากพลังงานลม
- 3.) รายได้จากเงินอุดหนุนส่วนเพิ่มราคาซื้อไฟฟ้า

กลุ่มธุรกิจอื่น

- 1.) รายได้จากการให้บริการอื่นๆ

โครงสร้างรายได้รวม

ประเภทรายได้	ดำเนินการโดย / สัดส่วนการถือหุ้น ของบริษัทฯ	ปี 2560		ปี 2561		ปี 2562	
		ล้านบาท	ร้อยละ	ล้านบาท	ร้อยละ	ล้านบาท	ร้อยละ
● กลุ่มธุรกิจไบโอดีเซล							
1. น้ำมันไบโอดีเซล	EA	4,205.20	36.02	3,194.23	25.57	3,423.24	22.89
2. กลีเซอรินบริสุทธิ์	EA	267.07	2.29	296.16	2.37	228.93	1.53
3. ผลพลอยได้	EA	14.16	0.12	20.76	0.17	25.51	0.17
		4,486.43	38.43	3,511.14	28.11	3,677.68	24.59
● กลุ่มธุรกิจโรงไฟฟ้าพลังงานหมุนเวียน							
4. กระแสไฟฟ้าพลังงานแสงอาทิตย์ (Solar)	ESLO , ESN ESL, ESP	1,933.05	16.56	1,934.12	15.49	2,061.64	13.79
5. กระแสไฟฟ้าพลังงานลม (Wind)	EWHK3, PND, BJRD, NYKD,NWP,BCD	489.07	4.19	802.48	6.43	2,148.29	14.37
6. เงินอุดหนุนส่วนเพิ่มราคาซื้อไฟฟ้า		4,670.94	40.01	4,944.22	39.58	6,764.35	45.22
		7,093.06	60.76	7,680.82	61.50	10,974.28	73.38
● กลุ่มธุรกิจอื่นๆ							
7. รายได้จากการให้บริการอื่นๆ		-	-	359.99	2.88	234.91	1.57
รวมรายได้จากการขายและบริการ		11,579.49	99.19	11,551.96	92.49	14,886.87	99.55
8. กำไรทางบัญชีที่เกิดจากการรวมธุรกิจ		-	-	894.58	7.16	-	-
9. รายได้อื่น		93.98	0.81	43.69	0.35	67.67	0.46
รายได้รวม		11,673.47	100.00	12,490.22	100.00	14,954.54	100.00
ส่วนแบ่งกำไร (ขาดทุน) จากเงินลงทุนในบริษัทร่วม		(62.27)		(6.31)		(14.26)	
และส่วนได้เสียในการร่วมค้า							

หมายเหตุ

บริษัท อีเอ โซล่า จำกัด (ESLO) : บริษัทฯ ถือหุ้น (ทางตรง)
ในสัดส่วนร้อยละ 49 และถือหุ้น (ทางอ้อม) ในสัดส่วนร้อยละ 51
บริษัท อีเอ โซล่า นครสวรรค์ จำกัด (ESN) :
บริษัทฯ ถือหุ้น (ทางตรง) ในสัดส่วนร้อยละ 99.99
บริษัท อีเอ โซล่า ลำปาง จำกัด (ESL) :
บริษัทฯ ถือหุ้น (ทางอ้อม) ในสัดส่วนร้อยละ 99.99
บริษัท อีเอ โซล่า พิษณุโลก จำกัด (ESP) :
บริษัทฯ ถือหุ้น (ทางอ้อม) ในสัดส่วนร้อยละ 99.99
บริษัท อีเอ วินด์ หาดกังหัน จำกัด (EWHK3) :
บริษัทฯ ถือหุ้น (ทางอ้อม) ในสัดส่วนร้อยละ 99.99

บริษัท โป่งนก พัฒนา จำกัด (PND) :
บริษัทฯ ถือหุ้น (ทางอ้อม) ในสัดส่วนร้อยละ 99.99
บริษัท เบญจรัตน์ พัฒนา จำกัด (BJRD) :
บริษัทฯ ถือหุ้น (ทางอ้อม) ในสัดส่วนร้อยละ 99.99
บริษัท นายางกลัก พัฒนา จำกัด (NYKD) :
บริษัทฯ ถือหุ้น (ทางอ้อม) ในสัดส่วนร้อยละ 99.99
บริษัท นายางกลัก พลังลม จำกัด (NWP) :
บริษัทฯ ถือหุ้น (ทางอ้อม) ในสัดส่วนร้อยละ 99.99
บริษัท บ้านขวน พัฒนา จำกัด (BCD) :
บริษัทฯ ถือหุ้น (ทางอ้อม) ในสัดส่วนร้อยละ 99.99

ผลการดำเนินงานของบริษัทฯ และบริษัทย่อย

รายได้จากการขายสินค้าและรายได้รวม

รายได้จากการขายสินค้าของบริษัทฯ และบริษัทย่อย ในปี 2560, ปี 2561 และปี 2562 เท่ากับ 11,579.49 ล้านบาท 11,551.95 ล้านบาท และ 14,886.87 ล้านบาท (รวมรายได้เงินอุดหนุนส่วนเพิ่มราคาไฟฟ้า (Adder) จากการไฟฟ้าส่วนภูมิภาคในการจำหน่ายกระแสไฟฟ้าจากพลังงานแสงอาทิตย์ ในอัตรา 8 บาทต่อกิโลวัตต์ชั่วโมง สำหรับโครงการโรงไฟฟ้าพลังงานแสงอาทิตย์ ขนาดกำลังการผลิต 8 เมกะวัตต์ จังหวัดลพบุรี และจากการไฟฟ้าฝ่ายผลิตแห่งประเทศไทย ในการจำหน่ายกระแสไฟฟ้าจากพลังงานแสงอาทิตย์ ในอัตรา 6.50 บาทต่อกิโลวัตต์ชั่วโมง สำหรับโรงไฟฟ้าพลังงานแสงอาทิตย์ ขนาดกำลังการผลิต 90 เมกะวัตต์ จังหวัดนครสวรรค์ โรงไฟฟ้าพลังงานแสงอาทิตย์ ขนาดกำลังการผลิต 90 เมกะวัตต์ ที่จังหวัดลำปาง และโรงไฟฟ้าพลังงานแสงอาทิตย์ ขนาดกำลังการผลิต 90 เมกะวัตต์ ที่จังหวัดพิษณุโลก และจากการจำหน่ายกระแสไฟฟ้าจากพลังงานลม ในอัตรา 3.50 บาทต่อกิโลวัตต์ชั่วโมง สำหรับโครงการโรงไฟฟ้าพลังงานลม ขนาดกำลังการผลิต 126 เมกะวัตต์ ที่จังหวัดสงขลา และจังหวัดนครศรีธรรมราช เป็นระยะเวลา 10 ปี นับตั้งแต่วันเริ่มต้นซื้อขายไฟฟ้าเชิงพาณิชย์ ได้ ตามลำดับ ส่งผลทำให้รายได้รวมของบริษัทฯ และบริษัทย่อย เพิ่มขึ้นอย่างต่อเนื่อง โดยในปี 2562 รายได้เพิ่มขึ้นจากปี 2561 จำนวน 2,464.32 ล้านบาท คิดเป็นร้อยละ 19.73 และเพิ่มขึ้นจากปี 2560 จำนวน 3,281.07 ล้านบาท คิดเป็นร้อยละ 28.11

เมื่อพิจารณาสัดส่วนรายได้จากการจำหน่ายสินค้าของปี 2560, ปี 2561 และปี 2562 จะพบว่าสัดส่วนรายได้จากการจำหน่ายสินค้าหลัก 2 ประเภทมีการเปลี่ยนแปลงที่สำคัญ คือ สัดส่วนรายได้จากการจำหน่ายน้ำมันไบโอดีเซล มีสัดส่วนที่ลดลงอย่างต่อเนื่อง โดยมีสัดส่วนคิดเป็นร้อยละ 36.02, ร้อยละ 25.57 และร้อยละ 22.89 ของรายได้รวมตามลำดับ ขณะที่รายได้จากการจำหน่ายกระแสไฟฟ้าและรายได้เงินอุดหนุนส่วนเพิ่มราคาไฟฟ้า มีสัดส่วนที่เพิ่มขึ้น โดยมีสัดส่วนคิดเป็นร้อยละ 60.76, ร้อยละ 61.49 และร้อยละ 73.38 ของรายได้รวมตามลำดับ

สำหรับปี 2562 นั้น บริษัทฯ และบริษัทย่อยมีรายได้จากการจำหน่ายสินค้าเท่ากับ 14,886.87 ล้านบาทเพิ่มขึ้นเมื่อเทียบกับปี 2561 คิดเป็นอัตราการเพิ่มขึ้นร้อยละ 28.87 โดยมีสัดส่วนรายได้จากการจำหน่ายน้ำมันไบโอดีเซล คิดเป็นสัดส่วนร้อยละ 22.89 รายได้จากการจำหน่ายกสิเชอร์ไบโอดีเซลคิดเป็นสัดส่วนร้อยละ 1.53 รายได้จากการจำหน่ายวัตถุดิบและผลิตภัณฑ์พลอยได้ คิดเป็นสัดส่วนร้อยละ 0.17 และรายได้จากธุรกิจโรงไฟฟ้าจากพลังงานแสงอาทิตย์และพลังงานลม ประกอบด้วยรายได้จากการจำหน่ายกระแสไฟฟ้าจากพลังงานแสงอาทิตย์และพลังงานลม คิดเป็นสัดส่วนร้อยละ 28.15 และรายได้เงินอุดหนุนส่วนเพิ่มราคาไฟฟ้า คิดเป็นสัดส่วนร้อยละ 45.23 ของรายได้รวม

รายได้จากการจำหน่ายน้ำมันไบโอดีเซล : สำหรับปี 2562 เพิ่มขึ้นจากปี 2561 เท่ากับ 229.01 ล้านบาท หรือเพิ่มขึ้นร้อยละ 7.17 เนื่องจากปริมาณการจำหน่ายที่เพิ่มขึ้นจาก 158.36 ล้านลิตร ในปี 2561 เป็น 193.25 ล้านลิตร ในปี 2562 หรือคิดเป็นปริมาณการจำหน่ายที่เพิ่มขึ้นร้อยละ 22.03 และผลจากราคาวัตถุดิบซึ่งเป็นปัจจัยในการกำหนดราคาการจำหน่ายที่คงที่ส่งผลทำให้มูลค่าการจำหน่ายของน้ำมันไบโอดีเซลของปี 2562 เพิ่มขึ้น

รายได้จากธุรกิจโรงไฟฟ้าจากพลังงานแสงอาทิตย์และพลังงานลม : ในปี 2560, ปี 2561 และปี 2562 บริษัทฯ และบริษัทย่อยมีรายได้จากกลุ่มธุรกิจนี้ เท่ากับ 7,093.06 ล้านบาท, 7,680.82 ล้านบาท และ 10,974.28 ล้านบาท ตามลำดับ โดยเพิ่มขึ้นอย่างต่อเนื่องจากแต่ละโครงการสามารถจำหน่ายกระแสไฟฟ้าในเชิงพาณิชย์ได้ตามกำหนดเวลา ส่งผลทำให้สามารถรับรู้รายได้ทั้งรายได้จากการจำหน่ายกระแสไฟฟ้าและเงินอุดหนุนส่วนเพิ่มราคาไฟฟ้า (Adder) เพิ่มขึ้นในแต่ละปี

รายได้จากกลุ่มธุรกิจอื่นๆ : รายได้จากกลุ่มธุรกิจอื่นๆ ในปี 2562 รายการหลักเกิดจากการรับรู้รายได้ในส่วนของ AMITA-Taiwan เข้ามาในการจัดหางบการเงินรวม เนื่องจากการเปลี่ยนสถานะ AMITA-Taiwan จากบริษัทร่วมเป็นบริษัทย่อย ซึ่ง AMITA-Taiwan มีรายได้จากการขายสำหรับปี 2562 จำนวน 208.56 ล้านบาท และมีรายได้จากการให้เช่าเครนและรายได้ให้คำปรึกษาพลังงานทดแทนของบริษัท ESM จำนวน 23.39 ล้านบาท

ต้นทุนขายและกำไรขั้นต้น

ต้นทุนขายของบริษัทฯ และบริษัทย่อย ในปี 2560, ปี 2561 และปี 2562 เท่ากับ 6,045.57 ล้านบาท, 5,668.29 ล้านบาท และ 6,752.39 ล้านบาท ตามลำดับ หรือคิดเป็นสัดส่วนร้อยละ 52.21, ร้อยละ 49.07 และร้อยละ 45.36 ของรายได้จากการขาย สำหรับสัดส่วนของต้นทุนขายต่อรายได้มีแนวโน้มที่ลดลง ทั้งนี้เนื่องจากการเพิ่มขึ้นของสัดส่วนรายได้ของธุรกิจที่มีอัตรากำไรขั้นต้นสูงขึ้น ได้แก่ ธุรกิจผลิตและจำหน่ายกระแสไฟฟ้า ทั้งจากพลังงานแสงอาทิตย์ และพลังงานลม ในขณะที่ธุรกิจจำหน่ายน้ำมันไบโอดีเซล ซึ่งเป็นธุรกิจที่ได้รับอัตรากำไรขั้นต้นต่ำมีสัดส่วนรายได้ลดลง ทำให้อัตราส่งต้นทุนขายต่อรายได้ลดลงอย่างต่อเนื่อง

กำไรขั้นต้นของบริษัทฯ และบริษัทย่อย ปี 2560, ปี 2561 และปี 2562 เท่ากับ 5,533.92 ล้านบาท, 5,883.66 ล้านบาท และ 8,134.48 ล้านบาท ตามลำดับ หรือคิดเป็นสัดส่วน ร้อยละ 47.79, ร้อยละ 50.93 และร้อยละ 54.64 ของรายได้จากการขาย ตามลำดับ โดยบริษัทฯ มีแนวโน้มอัตรากำไรขั้นต้นที่เพิ่มสูงขึ้นอย่างต่อเนื่อง สาเหตุสำคัญเนื่องจาก บริษัทฯ ได้ทยอยรับรู้รายได้ในธุรกิจผลิตและจำหน่ายกระแสไฟฟ้าจากพลังงานแสงอาทิตย์เพิ่มขึ้นปีละ 1 โครงการ

ต่อเนื่องโดยโรงไฟฟ้าขนาดกำลังการผลิต 90 เมกะวัตต์ จังหวัดนครสวรรค์ รับรู้รายได้เข้ามาในช่วงไตรมาสที่ 4 ของปี 2556 โรงไฟฟ้าขนาดกำลังการผลิต 90 เมกะวัตต์ จังหวัดลำปาง รับรู้รายได้เข้ามาในไตรมาสที่ 1 ของปี 2558 และโรงไฟฟ้าขนาดกำลังการผลิต 90 เมกะวัตต์ จังหวัดพิษณุโลก รับรู้รายได้เข้ามาในไตรมาสที่ 2 ของปี 2559 ปี 2560 ที่สามารถจำหน่ายกระแสไฟฟ้าจากพลังงานลม ขนาดกำลังการผลิต 126 เมกะวัตต์ ในพื้นที่จังหวัดนครราชสีมาต่อเนื่องจังหวัดสงขลา รวมถึงระหว่างปี 2562 ที่สามารถจำหน่ายกระแสไฟฟ้าจากพลังงานลม ขนาดกำลังการผลิต 260 เมกะวัตต์ ในพื้นที่จังหวัดชัยภูมิ ต่อเนื่องทั้งรายได้การจำหน่ายกระแสไฟฟ้าและรายได้เงินอุดหนุนส่วนเพิ่มราคาไฟฟ้า (Adder) ส่งผลให้อัตรากำไรขั้นต้นโดยรวมของบริษัทฯ เพิ่มสูงขึ้น

นอกจากนี้ หากพิจารณารายได้และต้นทุนขายของบริษัทฯ และบริษัทย่อย แยกตามประเภทส่วนงานทางธุรกิจ ออกเป็น 3 กลุ่ม ได้แก่ 1.) กลุ่มธุรกิจผลิตและจำหน่ายน้ำมันไบโอดีเซลและกลีเซอรีน (รวมผลิตภัณฑ์พลอยได้) 2.) กลุ่มธุรกิจผลิตและจำหน่ายกระแสไฟฟ้าจากพลังงานแสงอาทิตย์และพลังงานลม และ 3.) ประเภทกลุ่มธุรกิจอื่นๆ ดังนี้

ประเภทรายได้	ปี 2560		ปี 2561		ปี 2562	
	ล้านบาท	ร้อยละ	ล้านบาท	ร้อยละ	ล้านบาท	ร้อยละ
ธุรกิจผลิตและจำหน่ายไบโอดีเซลและกลีเซอรีน (รวมผลิตภัณฑ์พลอยได้)						
- รายได้จากการขาย	4,486.43	38.75	3,511.14	30.39	3,677.68	24.70
- ต้นทุนขาย	4,273.76	36.91	3,299.44	28.56	3,631.15	24.39
- กำไรขั้นต้น	212.67	1.84	211.70	1.83	46.53	0.31
ธุรกิจผลิตและจำหน่ายกระแสไฟฟ้าจากพลังงานแสงอาทิตย์ และพลังงานลม (รวมรายได้เงินอุดหนุนส่วนเพิ่มราคาไฟฟ้า)						
- รายได้จากการขาย	7,093.06	61.26	7,680.82	66.49	10,974.28	73.72
- ต้นทุนขาย	1,771.81	15.30	1,793.27	15.52	2,532.43	17.01
- กำไรขั้นต้น	5,321.25	45.95	5,887.55	50.97	8,441.85	56.71
ธุรกิจอื่นๆ						
- รายได้จากการขายและบริการ	-	-	359.99	3.12	234.91	1.58
- ต้นทุนขาย	-	-	575.58	4.98	588.80	3.96
- กำไรขั้นต้น	-	-	(215.60)	(1.87)	(353.89)	(2.38)
รายได้รวม *	11,579.49	100.00	11,551.95	100.00	14,886.87	100.00

หมายเหตุ : รายได้รวม* (รายได้ที่เกิดจากการดำเนินธุรกิจ ไม่รวมรายได้อื่นและกำไรทางบัญชีที่เกิดจากการรวมธุรกิจ)

รายได้จากการขายและต้นทุนขาย แยกตามประเภทผลิตภัณฑ์ สำหรับปี 2560 - ปี 2562

ผลิตภัณฑ์	รายได้	ต้นทุนขาย	กำไรขั้นต้น	อัตรากำไรขั้นต้น
ปี 2560				
น้ำมันไบโอดีเซล	4,205,199,192	4,164,600,467	40,598,725	0.97 %
กลีเซอรินบริสุทธิ์	267,068,146	98,909,813	168,158,333	62.96 %
ผลิตภัณฑ์พลอยได้ ^{/1}	14,162,655	10,249,575	3,913,080	27.63 %
กระแสไฟฟ้าจากพลังงานแสงอาทิตย์ (รวมรายได้เงินอุดหนุนส่วนเพิ่มราคาซื้อไฟฟ้า)	7,093,087,642	1,340,333,854	4,637,415,405	77.58 %
ปี 2561				
น้ำมันไบโอดีเซล	3,194,227,727	3,174,757,495	19,470,232	0.61 %
กลีเซอรินบริสุทธิ์	296,155,581	93,761,113	202,394,468	68.34 %
ผลิตภัณฑ์พลอยได้	20,760,800	30,924,619	(10,163,819)	(48.96) %
กระแสไฟฟ้าจากพลังงานแสงอาทิตย์ (รวมรายได้เงินอุดหนุนส่วนเพิ่มราคาซื้อไฟฟ้า)	5,865,704,001	1,127,604,444	4,738,099,557	80.78 %
กระแสไฟฟ้าจากพลังงานลม (รวมรายได้เงินอุดหนุนส่วนเพิ่มราคาซื้อไฟฟ้า)	1,815,113,049	665,660,131	1,149,452,918	63.33 %
ปี 2562				
น้ำมันไบโอดีเซล	3,423,241,100	3,427,717,236	(4,476,136)	(0.13) %
กลีเซอรินบริสุทธิ์	228,932,711	104,180,970	124,751,741	54.49 %
ผลิตภัณฑ์พลอยได้	25,509,932	94,602,411	(69,092,479)	(270.85) %
กระแสไฟฟ้าจากพลังงานแสงอาทิตย์ (รวมรายได้เงินอุดหนุนส่วนเพิ่มราคาซื้อไฟฟ้า)	6,159,965,384	1,098,705,633	5,061,259,751	82.16 %
กระแสไฟฟ้าจากพลังงานลม (รวมรายได้เงินอุดหนุนส่วนเพิ่มราคาซื้อไฟฟ้า)	4,814,311,713	1,433,728,728	3,380,582,985	70.22 %

หมายเหตุ /1 อยู่ระหว่างปรับปรุงกระบวนการผลิต (Ration B100) ซึ่งเป็นกระบวนการของการนำผลิตภัณฑ์พลอยได้กลับมาผลิตเป็นสินค้าหลัก
แต่ด้วยปริมาณสินค้าที่ออกมา นั้นมากเกินไปกว่าความสามารถในการจัดเก็บ จึงจำเป็นต้องจำหน่ายในราคาโดยตรง

ค่าใช้จ่ายในการขาย

ค่าใช้จ่ายในการขายของบริษัทฯ และบริษัทย่อย ในปี 2560, ปี 2561 และปี 2562 เท่ากับ 58.61 ล้านบาท, 69.19 ล้านบาท และ 81.29 ล้านบาท ตามลำดับ หรือคิดเป็นสัดส่วนร้อยละ 0.50, ร้อยละ 0.55 และร้อยละ 0.54 ของรายได้รวมตามลำดับ โดยในปี 2562 ค่าใช้จ่ายในการขายเพิ่มขึ้น 12.09 ล้านบาท เมื่อเทียบกับปี 2561 หรือ เพิ่มขึ้นร้อยละ 17.48 สาเหตุหลักเนื่องมาจาก 1.) การรับรู้ค่าใช้จ่ายการขายในส่วนของ AMITA-Taiwan เข้ามาในการจัดหางบการเงินรวม เนื่องจากการเปลี่ยนสถานะ AMITA-Taiwan จากบริษัทร่วมเป็นบริษัทย่อย ซึ่ง AMITA-Taiwan มีค่าใช้จ่ายในการขายสำหรับปี 2562 จำนวน 13.14 ล้านบาท และ 2.) การเพิ่มขึ้นของค่าใช้จ่ายในการขายจากส่วนงานผลิตและจำหน่ายน้ำมันไบโอดีเซล

ค่าใช้จ่ายในการบริหาร

ค่าใช้จ่ายในการบริหารของบริษัทฯ และบริษัทย่อย ในปี 2560, ปี 2561 และปี 2562 เท่ากับ 608.42 ล้านบาท, 735.35 ล้านบาท และ 864.55 ล้านบาท ตามลำดับ หรือคิดเป็นสัดส่วนร้อยละ 5.21, ร้อยละ 5.89 และร้อยละ 5.78 ของรายได้รวมตามลำดับ โดยรายการที่สำคัญมาจาก 1.) การเพิ่มขึ้นของค่าใช้จ่ายเกี่ยวกับบุคลากรและค่าตอบแทนกรรมการและผู้บริหาร เพิ่มขึ้น 105.30 ล้านบาท เมื่อเทียบช่วงระยะเวลาเดียวกันของปีก่อน เนื่องจากการมีจำนวนพนักงานและผู้บริหารของบริษัทฯ และบริษัทย่อย เพิ่มขึ้นตามแผนการขยายการลงทุนไปยังธุรกิจใหม่ 2.) การเพิ่มขึ้นของค่าใช้จ่ายสำนักงาน รวมถึงค่าใช้จ่ายจากธุรกิจใหม่ และการดำเนินกิจกรรมต่างๆ รวมทั้งสิ้น 20 ล้านบาท เมื่อเทียบกับช่วงระยะเวลาเดียวกันของปี

กำไร (ขาดทุน) จากอัตราแลกเปลี่ยน

สำหรับปีสิ้นสุดวันที่ 31 ธันวาคม 2562 บริษัทฯ และบริษัทย่อย มีกำไรจากอัตราแลกเปลี่ยนสุทธิรวมจำนวน 160.08 ล้านบาท โดยมีกำไรลดลงจำนวน 6.00 ล้านบาท เมื่อเทียบกับช่วงระยะเวลาเดียวกันของปีก่อนที่มี กำไรจากอัตราแลกเปลี่ยนสุทธิรวมจำนวน 166.08 ล้านบาท โดยการลดลงที่สำคัญมาจากการบันทึกสินทรัพย์และหนี้สินของโครงการโรงไฟฟ้าพลังลมที่จังหวัดชัยภูมิ ซึ่งการก่อสร้างแล้วเสร็จในบางส่วน และมีเจ้าหนี้ค่าก่อสร้างบางส่วนที่ทำการซื้อขายเป็นเงินตราต่างประเทศ และกลุ่มบริษัทได้รับเครดิตเหอมาจากผู้ขาย

ต้นทุนทางการเงิน

ต้นทุนทางการเงินของบริษัทฯ และบริษัทย่อย ในปี 2560, ปี 2561 และปี 2562 เท่ากับ 1,184.32 ล้านบาท, 1,086.43 ล้านบาท และ 1,386.27 ล้านบาท ตามลำดับ หรือคิดเป็นสัดส่วนร้อยละ 10.15, ร้อยละ 8.70 และร้อยละ 9.27 ของรายได้รวมตามลำดับ โดยต้นทุนทางการเงินที่เพิ่มขึ้นในปี 2562 เมื่อเทียบกับช่วงเวลาเดียวกันของปีก่อนเนื่องมาจากที่บริษัทฯ มีการกู้ยืมเงินจากสถาบันการเงินและมีการออกหุ้นกู้เพื่อนำมาชำระหนี้ค่าก่อสร้าง (Supplier credit) โครงการหนุมานที่ครบกำหนดชำระ

กำไรสุทธิและอัตรากำไรสุทธิ

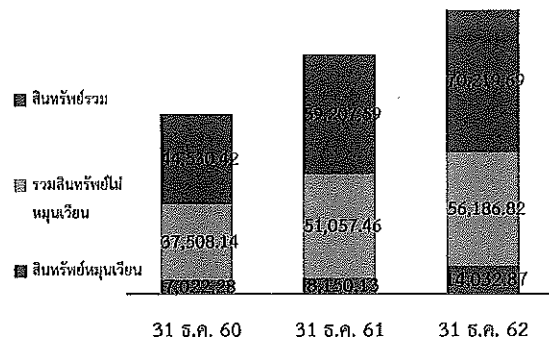
บริษัทฯ และบริษัทย่อย มีกำไรสุทธิ (เฉพาะส่วนที่เป็นของบริษัทใหญ่) ในปี 2560, ปี 2561 และปี 2562 เท่ากับ 3,817.45 ล้านบาท, 5,147.54 ล้านบาท และ 6,081.62 ล้านบาท ตามลำดับ หรือคิดเป็นอัตรากำไรสุทธิเท่ากับ ร้อยละ 32.97, ร้อยละ 41.21 และร้อยละ 40.67 ของรายได้รวมตามลำดับ โดยบริษัทฯ และบริษัทย่อยมีอัตรากำไรสุทธิเพิ่มขึ้นอย่างต่อเนื่อง สาเหตุที่สำคัญเกิดจากการดำเนินนโยบายการลงทุนโดยมุ่งเน้นการขยายไปสู่ธุรกิจที่สร้างผลตอบแทนสูง ได้แก่ การผลิตและจำหน่ายกระแสไฟฟ้า โดยกลุ่มบริษัทฯ มีการรับรู้รายได้เพิ่มอย่างต่อเนื่องจากธุรกิจโรงไฟฟ้าพลังงานแสงอาทิตย์ กำลังการผลิต 90 เมกะวัตต์ จังหวัดลำปาง ในปี 2558 และโรงไฟฟ้าพลังงานแสงอาทิตย์ กำลังการผลิต 90 เมกะวัตต์ จังหวัดพิษณุโลก ในปี 2559 และ จากโรงไฟฟ้าพลังงานลมกำลังการผลิต 126 เมกะวัตต์ ในพื้นที่จังหวัดนครศรีธรรมราชต่อเนื่อง จังหวัดสงขลา ในปี 2560 ตามลำดับ และในปี 2562 จากโรงไฟฟ้าพลังงานลม กำลังการผลิต 260 เมกะวัตต์ จังหวัดชัยภูมิ อัตราผลตอบแทนต่อผู้ถือหุ้น

บริษัทฯ และบริษัทย่อย มีอัตราผลตอบแทนส่วนของผู้ถือหุ้น ในปี 2560, ปี 2561 และปี 2562 เท่ากับร้อยละ 29.31, ร้อยละ 31.22 และร้อยละ 29.19 ตามลำดับ โดยบริษัทฯ มีส่วนของผู้ถือหุ้น (เฉพาะส่วนที่เป็นของบริษัทใหญ่) เท่ากับ 14,667.60 ล้านบาท, 18,310.99 ล้านบาท และ 23,364.51 ล้านบาทตามลำดับ โดยมีส่วนของผู้ถือหุ้นสามัญที่ชำระแล้วจำนวน 373 ล้านบาท และมีส่วนเกินมูลค่าหุ้นจำนวน 3,680.62 ล้านบาท โดยส่วนเกินมูลค่าหุ้นดังกล่าวเกิดจากการนำหุ้นสามัญเข้าจดทะเบียนในตลาดหลักทรัพย์ เอ็ม เอ ไอ ในไตรมาสที่ 1 ของปี 2556

งบแสดงฐานะทางการเงิน

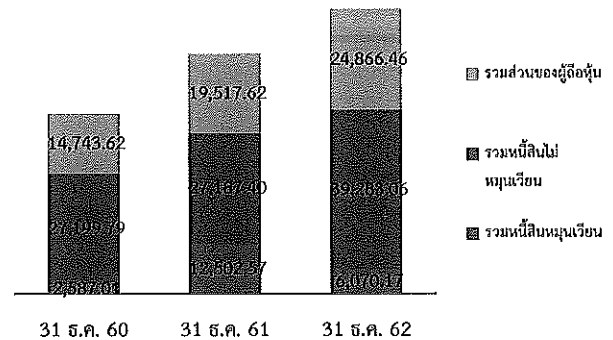
สินทรัพย์รวม

(หน่วย : ล้านบาท)



หนี้สินรวมและส่วนผู้ถือหุ้น

(หน่วย : ล้านบาท)



สินทรัพย์

ณ วันที่ 31 ธันวาคม ของปี 2560, ปี 2561 และปี 2562 บริษัทฯ และบริษัทย่อยมีสินทรัพย์รวมเท่ากับ 44,530.42 ล้านบาท, 59,207.59 ล้านบาท และ 70,219.69 ล้านบาท ตามลำดับ โดยมีรายละเอียดของสินทรัพย์รายการสำคัญดังนี้

- เงินสดและรายการเทียบเท่าเงินสด

ณ วันที่ 31 ธันวาคม ของปี 2560, ปี 2561 และปี 2562 บริษัทฯ และบริษัทย่อยมียอดเงินฝากสถาบันการเงินจำนวน 4,505.65 ล้านบาท, 5,478.57 ล้านบาท และ 10,028.95 ล้านบาท ตามลำดับ มาจากกำไรที่เกิดจากการดำเนินงานเพื่อเตรียมสำหรับรองรับกับการลงทุนในโครงการที่มีอยู่และโครงการใหม่ปี 2563

- ลูกหนี้การค้าและค่าเผื่อนี้สงสัยจะสูญ

ณ วันที่ 31 ธันวาคม ของปี 2560, ปี 2561 และปี 2562 บริษัทฯ และบริษัทย่อยมียอดลูกหนี้การค้า เท่ากับ 1,706.91 ล้านบาท, 1,650.85 ล้านบาท และ 2,665.76 ล้านบาท หรือคิดเป็นสัดส่วนร้อยละ 3.83 ร้อยละ 2.79 และร้อยละ 3.80 ของสินทรัพย์รวมตามลำดับ โดยในปี 2562 ยอดลูกหนี้การค้าเพิ่มขึ้นเป็นผลมาจากการเพิ่มขึ้นของลูกหนี้จากธุรกิจไฟฟ้าที่มียอดรายได้เพิ่มขึ้น

ทั้งนี้หากคำนวณระยะเวลาเรียกเก็บหนี้เฉลี่ยใน

ปี 2560 ปี 2561 และปี 2562 ที่ได้เท่ากับ 47.04 วัน 52.32 วัน และ 52.68 วัน ตามลำดับ ระยะเวลาเรียกเก็บหนี้ในปี 2562 เป็นผลมาจากการเพิ่มขึ้นในสัดส่วนของรายได้และลูกหนี้ที่มีเครดิตเทอมนานขึ้น ได้แก่ รายได้จากการจำหน่ายกระแสไฟฟ้าซึ่งโดยปกติจะมีเครดิตเทอมประมาณ 45 วัน

- ลูกหนี้อื่น

ณ วันที่ 31 ธันวาคม ของปี 2560, ปี 2561 และปี 2562 บริษัทฯ และบริษัทย่อย มียอดลูกหนี้อื่นเท่ากับ 679.58 ล้านบาท 644.06 ล้านบาท, และ 509.51 ล้านบาท ตามลำดับ ซึ่งรายการลูกหนี้อื่น ประกอบด้วย ลูกหนี้กรรมสรรพากร ภาษีซื้อที่ยังไม่ครบกำหนด เงินมัดจำค่าสินค้า ค่าใช้จ่ายจ่ายล่วงหน้า เป็นต้น

- สินค้าคงเหลือ

ณ วันที่ 31 ธันวาคม ของปี 2560, ปี 2561 และปี 2562 บริษัทฯ และบริษัทย่อยมีสินค้าคงเหลือ เท่ากับ 127.94, ล้านบาท 329.96 ล้านบาท และ 757.68 ล้านบาท หรือคิดเป็นสัดส่วนร้อยละ 0.29, ร้อยละ 0.56 และร้อยละ 1.08 ของสินทรัพย์รวมตามลำดับ ยอดสินค้าคงเหลือที่เพิ่มขึ้นอย่างเป็นสาระสำคัญในปี 2562 เนื่องมาจากการรวมยอดสินค้าคงเหลือของ AMITA-Taiwan จำนวน 391.95 ล้านบาท เข้ามาในงบการเงินรวมจากการเปลี่ยนสถานะ AMITA-Taiwan จากบริษัทร่วมเป็นบริษัทย่อย

- ที่ดิน อาคาร และอุปกรณ์ - สุทธิ
ณ วันที่ 31 ธันวาคม 2562 บริษัทฯ และบริษัทย่อย มีที่ดิน อาคาร และอุปกรณ์ - สุทธิ เท่ากับ 51,371.09 ล้านบาท หรือคิดเป็นร้อยละ 73.16 ของสินทรัพย์รวม และเพิ่มขึ้นเป็น 47,587.21 ล้านบาท ในปี 2561 (31 ธันวาคม 2561) หรือคิดเป็นร้อยละ 80.37 ของสินทรัพย์รวม และ 35,219.56 ล้านบาท
- ในปี 2560 (31 ธันวาคม 2560) หรือคิดเป็นร้อยละ 79.09 ของสินทรัพย์รวม สำหรับในปี 2562 บริษัทฯ มีส่วน ที่ดิน อาคาร และอุปกรณ์ - สุทธิ เพิ่มขึ้นจำนวน 3,783.88 หรือเพิ่มขึ้นร้อยละ 7.95 โดยส่วนใหญ่ เป็นการเพิ่มขึ้นในสินทรัพย์จากการลงทุนในโครงการโรงไฟฟ้าพลังงานลมแห่งใหม่ที่ จังหวัดชัยภูมิ (โครงการหุนมาน) เป็นสำคัญ

ที่ดิน อาคาร และอุปกรณ์ แยกตามประเภทสินทรัพย์ มีดังนี้

ที่ดิน อาคาร และอุปกรณ์	หน่วย : ล้านบาท		
	ณ 31 ธันวาคม 2560	ณ 31 ธันวาคม 2561	ณ 31 ธันวาคม 2562
ที่ดิน	1,077.92	1,083.44	1,234.05
อาคารและส่วนปรับปรุง	602.22	585.40	656.03
เครื่องจักร อุปกรณ์และเครื่องมือเครื่องใช้ในโรงงาน	973.66	1,184.77	1,242.87
อุปกรณ์และเครื่องตกแต่งสำนักงานและยานพาหนะ	79.84	63.65	77.67
สินทรัพย์ระหว่างติดตั้ง, งานระหว่างก่อสร้าง	1,981.81	15,569.72	1,209.82
โรงไฟฟ้าระบบส่งพลังงานไฟฟ้าและเครื่องมือเครื่องใช้ในการผลิตไฟฟ้า	30,504.11	29,100.23	46,950.65
รวม	35,219.56	47,587.21	51,371.09

- สินทรัพย์ไม่มีตัวตน - สุทธิ
ณ วันที่ 31 ธันวาคม ของปี 2560, ปี 2561 และปี 2562 บริษัทฯ และบริษัทย่อยมีสินทรัพย์ไม่มีตัวตนเท่ากับ 977.16 ล้านบาท, 1,941.13 ล้านบาท และ 2,792.78 ล้านบาท หรือคิดเป็นสัดส่วนร้อยละ 2.19 ร้อยละ 3.28 และร้อยละ 3.98 ของสินทรัพย์รวม ตามลำดับ
- ในปี 2562 สินทรัพย์ไม่มีตัวตน - สุทธิ เทียบกับช่วงเวลาเดียวของปีก่อน เพิ่มขึ้น 851.65 ล้านบาท หรือ เพิ่มขึ้นร้อยละ 43.87 สาเหตุสำคัญเนื่องมาจาก การเพิ่มสิทธิการใช้สถานีไฟฟ้าย่อยและระบบสายส่งของโรงไฟฟ้าพลังงานลม 5 โครงการที่จังหวัดชัยภูมิ ที่รับรู้เป็นสินทรัพย์เมื่อเริ่มเปิดดำเนินการในปี 2562

รายการสินทรัพย์ไม่มีตัวตน

ประเภททรัพย์สิน	หน่วย : ล้านบาท		
	31 ธันวาคม 2560	ณ 31 ธันวาคม 2561	ณ 31 ธันวาคม 2562
สิทธิในสัญญาซื้อขายไฟฟ้า	33.61	31.92	30.22
สิทธิในการใช้ระบบสายส่งกระแสไฟฟ้าและสถานีไฟฟ้าย่อย			
• โรงไฟฟ้าพลังงานแสงอาทิตย์ จังหวัดลพบุรี	11.77	11.17	10.58
• โรงไฟฟ้าพลังงานแสงอาทิตย์ จังหวัดนครสวรรค์	163.17	155.40	147.63
• โรงไฟฟ้าพลังงานแสงอาทิตย์ จังหวัดลำปาง	166.57	159.04	151.52
• โรงไฟฟ้าพลังงานแสงอาทิตย์ จังหวัดพิษณุโลก	251.66	240.82	229.97

ประเภททรัพย์สิน	31 ธันวาคม 2560	ณ 31 ธันวาคม 2561	ณ 31 ธันวาคม 2562
<ul style="list-style-type: none"> โรงไฟฟ้าพลังงานลม จังหวัดนครศรีธรรมราช 	339.35	325.44	311.54
ต่อเนื่องจังหวัดสงขลา			
<ul style="list-style-type: none"> โรงไฟฟ้าพลังงานลม จังหวัดชัยภูมิ 	-	-	863.69
โปรแกรมคอมพิวเตอร์	11.03	14.67	31.74
สิทธิบัตร	-	745.12	670.07
เครื่องหมายสินค้า	-	257.54	231.07
สินทรัพย์ที่ไม่มีตัวตนที่อยู่ในขั้นตอนการพัฒนา	-	-	114.75
รวม	977.16	1,941.13	2,792.78

สภาพคล่อง

ณ วันที่ 31 ธันวาคม ของปี 2561 และปี 2562 บริษัทฯ และบริษัทย่อย มีสินทรัพย์หมุนเวียนเท่ากับ 8,150.13 ล้านบาท และ 14,032.87 ล้านบาท คิดเป็นสัดส่วนร้อยละ 13.77 และร้อยละ 19.98 ของสินทรัพย์รวม ตามลำดับ โดยสินทรัพย์หมุนเวียนที่สำคัญ ณ วันที่ 31 ธันวาคม ของปี 2561 และปี 2562 เป็นสินทรัพย์ที่มีคุณภาพและมีสภาพคล่องสูง ได้แก่ เงินสดและรายการเทียบเท่าเงินสด จำนวน 5,478.57 ล้านบาท และ 10,028.95 ล้านบาท คิดเป็นสัดส่วนร้อยละ 67.22 และร้อยละ 71.47 ของสินทรัพย์หมุนเวียน ตามลำดับ ลูกหนี้การค้า จำนวน 1,650.85 ล้านบาท และ 2,665.76 ล้านบาท คิดเป็นสัดส่วนร้อยละ 20.26 และร้อยละ 19.00 ของสินทรัพย์หมุนเวียน ตามลำดับ และสินค้าคงเหลือ จำนวน 329.96 ล้านบาท และ 757.68 ล้านบาท คิดเป็นสัดส่วนร้อยละ 4.05 และร้อยละ 5.40 ของสินทรัพย์หมุนเวียน ตามลำดับ โดยสัดส่วนของสินทรัพย์หมุนเวียนต่อสินทรัพย์รวมมีแนวโน้มที่เพิ่มขึ้น เนื่องจากการขยายการลงทุนไปสู่ธุรกิจผลิตและจำหน่ายกระแสไฟฟ้าจากพลังงานทดแทน โดยเป็นการลงทุนในสินทรัพย์ไม่หมุนเวียน ได้แก่ ที่ดินและโรงไฟฟ้าที่มีมูลค่าค่อนข้างสูง ทั้งนี้การที่โรงไฟฟ้าได้ก่อสร้างแล้วเสร็จและสามารถเปิดดำเนินการในเชิงพาณิชย์สามารถจำหน่ายไฟฟ้าได้อย่างต่อเนื่อง ส่งผลทำให้สัดส่วนของสินทรัพย์หมุนเวียนเพิ่มขึ้น กระทั่งต่อสัดส่วนของสินทรัพย์หมุนเวียนที่จะเพิ่มขึ้นเมื่อเทียบกับสินทรัพย์รวม

ณ วันที่ 31 ธันวาคม ของปี 2561 และ 2562 บริษัทฯ และบริษัทย่อยมีหนี้สินหมุนเวียน เท่ากับ 12,502.57 ล้านบาท และ 6,070.18 ล้านบาท หรือคิดเป็นสัดส่วนร้อยละ 21.12 และร้อยละ 8.64 ของสินทรัพย์รวมตามลำดับ โดยหนี้สินหมุนเวียนของบริษัทฯ ในปี 2562 เทียบกับช่วงเวลาเดียวกันของปีก่อน ลดลง 6,432.39 ล้านบาท สาเหตุสำคัญเนื่องมาจากเจ้าหนี้ค่าสินทรัพย์ที่ลดลงของโครงการโรงไฟฟ้าพลังงานลมที่อยู่ในระหว่างการก่อสร้างจำนวน 8,719.31 ล้านบาท อันส่งผลต่อสัดส่วนของหนี้สินหมุนเวียนต่อหนี้สินรวม ที่เปลี่ยนแปลงลดลงจาก ร้อยละ 31.50 ในปี 2561 เป็นร้อยละ 13.38 ในปี 2562

จากการเปลี่ยนแปลงของสินทรัพย์หมุนเวียนและหนี้สินหมุนเวียนดังกล่าว ส่งผลให้บริษัทฯ มีอัตราส่วนสภาพคล่องเท่ากับ 2.71 เท่าในปี 2560, 0.65 เท่าในปี 2561 และ 2.31 เท่า ในปี 2562 โดยอัตราส่วนสภาพคล่องในปี 2562 เพิ่มขึ้นอย่างมีสาระสำคัญเนื่องจาก 1) การจัดประเภท เงินกู้ยืมระยะยาวจากสถาบันการเงินบางส่วนที่จะครบกำหนดชำระในปี 2562 จำนวน 1,307.69 ล้านบาท ที่บันทึกเป็นประเภทหนี้สินไม่หมุนเวียน มาเป็นหนี้สินหมุนเวียน และ 2) การจัดประเภท หักกู้บางส่วนที่จะครบกำหนดชำระในปี 2562 จำนวน 2,999.50 ล้านบาท ที่บันทึกเป็นประเภทหนี้สินไม่หมุนเวียน มาเป็นหนี้สินหมุนเวียน ทำให้เกิดภาวะหนี้สินระยะสั้น อันส่งผลต่อสัดส่วนของหนี้สินหมุนเวียนต่อหนี้สินรวมที่เปลี่ยนแปลงเพิ่มขึ้น

แหล่งที่มาของเงินทุน**หนี้สิน**

ณ วันที่ 31 ธันวาคม ของปี 2560, ปี 2561 และปี 2562 บริษัทฯ และบริษัทย่อย มีหนี้สินรวมเท่ากับ 29,786.80 ล้านบาท, 39,689.97 ล้านบาท และ 45,353.23 ล้านบาท หรือคิดเป็นสัดส่วน ร้อยละ 66.89 ร้อยละ 67.04 และร้อยละ 64.59 ของสินทรัพย์รวมตามลำดับ โดยมีรายละเอียดของหนี้สินรายการสำคัญดังนี้

- **เงินกู้ยืมระยะสั้นจากสถาบันการเงิน**

ณ วันที่ 31 ธันวาคม ของปี 2560, ปี 2561 และปี 2562 บริษัทฯ และบริษัทย่อย มีเงินกู้ยืมระยะสั้นจากสถาบันการเงินเท่ากับ 882.01 ล้านบาท, 1,817.01 ล้านบาท และ 659.86 ล้านบาท ตามลำดับ หรือคิดเป็นสัดส่วนร้อยละ 1.98 ร้อยละ 3.07 และร้อยละ 0.94 ของสินทรัพย์รวมตามลำดับ โดย ณ วันที่ 31 ธันวาคม 2562 เงินกู้ยืมระยะสั้นจากสถาบันการเงินลดลงเนื่องจากการจ่ายเจ้าหนี้ค่าทรัพย์สินในโครงการโรงไฟฟ้าพลังงานลมที่จังหวัดชัยภูมิ

- **เงินกู้ยืมระยะยาวจากสถาบันการเงิน**

บริษัทฯ และบริษัทย่อยมีเงินกู้ยืมระยะยาวจากสถาบันการเงิน (รวมส่วนที่ครบกำหนดชำระภายใน 1 ปี) ณ วันที่ 31 ธันวาคม ของปี 2560 ปี 2561 และปี 2562 เท่ากับ 18,818.59 ล้านบาท 19,406.52 ล้านบาท และ 24,293.68 ล้านบาท หรือคิดเป็นสัดส่วนร้อยละ 42.27 ร้อยละ 32.78 และร้อยละ 34.60 ของสินทรัพย์รวม ตามลำดับ

- **หุ้นกู้**

บริษัทฯ มีการออกหุ้นกู้(รวมหุ้นกู้ส่วนที่ครบกำหนดชำระภายใน 1 ปี) ณ วันที่ 31 ธันวาคม 2562 เท่ากับ 16,990.86 ล้านบาท หรือคิดเป็นสัดส่วนร้อยละ 24.20 ของสินทรัพย์รวม เพื่อชำระเจ้าหนี้ค่าทรัพย์สินในโครงการโรงไฟฟ้าพลังงานลมที่จังหวัดชัยภูมิ

ส่วนของผู้ถือหุ้น

ณ วันที่ 31 ธันวาคม ของปี 2560 ปี 2561 และปี 2562 บริษัทฯ และบริษัทย่อยมีส่วนของผู้ถือหุ้นรวมเพิ่มสูงขึ้นอย่างต่อเนื่อง เท่ากับ 14,743.62 ล้านบาท 19,517.63 ล้านบาท และ 24,866.46 ล้านบาท หรือคิดเป็นสัดส่วนร้อยละ 33.11 ร้อยละ 32.96 และ ร้อยละ 35.41 ของมูลค่าสินทรัพย์รวมตามลำดับ โดยส่วนของผู้ถือหุ้นเพิ่มขึ้นจากความสามารถในการทำกำไรที่ทำได้อย่างต่อเนื่อง ส่งผลต่อกำไรสะสมของบริษัทฯ ที่เพิ่มมากขึ้นจากกำไรสุทธิของแต่ละปี

ปี 2560 ที่ประชุมสามัญผู้ถือหุ้นมีมติอนุมัติจ่ายเงินปันผลให้ผู้ถือหุ้นในอัตราหุ้นละ 0.15 บาท รวมเป็นเงินทั้งสิ้น 559.50 ล้านบาท โดยจ่ายจากผลการดำเนินงานสำหรับปี 2559 สำหรับกิจการที่ได้รับการส่งเสริมการลงทุนในอัตราหุ้นละ 0.075 บาท และสำหรับกิจการที่ไม่ได้รับการส่งเสริมการลงทุนในอัตราหุ้นละ 0.075 บาท ปี 2561 ที่ประชุมสามัญผู้ถือหุ้นมีมติอนุมัติจ่ายเงินปันผลให้ผู้ถือหุ้นในอัตราหุ้นละ 0.20 บาท รวมเป็นเงินทั้งสิ้น 746.00 ล้านบาท โดยจ่ายจากกำไรสะสมของกิจการที่ไม่ได้รับการส่งเสริมการลงทุน และในปี 2562 ที่ประชุมสามัญผู้ถือหุ้นมีมติอนุมัติจ่ายเงินปันผลให้ผู้ถือหุ้นในอัตราหุ้นละ 0.25 บาท รวมเป็นเงินทั้งสิ้น 932.50 ล้านบาท โดยจ่ายจากกำไรสะสมของกิจการที่ไม่ได้รับการส่งเสริม

ส่วนของผู้ถือหุ้น ณ วันที่ 31 ธันวาคม ของปี 2561 และปี 2562 จะปรากฏรายการองค์ประกอบอื่นของส่วนของผู้ถือหุ้น เท่ากับติดลบ 778.89 ล้านบาท และ ติดลบ 874.50 ล้านบาท ตามลำดับ โดยมีรายละเอียดในแต่ละรายการ ดังนี้

- ในปี 2561 มีส่วนเกินจากการเปลี่ยนแปลงสัดส่วนการถือหุ้นในบริษัทย่อย ซึ่งเกิดจากการเปลี่ยนแปลงสัดส่วนการถือหุ้นในบริษัท พลังงานมหานคร จำกัด (“EMN”) ซึ่งเป็นบริษัทย่อย (ทางตรง) โดยที่ประชุมผู้ถือหุ้นของ EMN ได้มีมติอนุมัติการเพิ่มทุนจากเดิมจำนวน 150 ล้านบาท เป็นจำนวน 200 ล้านบาท ทั้งนี้บริษัทฯ ได้สละสิทธิ์การซื้อหุ้นเพิ่มทุนดังกล่าว

โดยผู้ถือหุ้นอื่นและบริษัทย่อยของบริษัทฯได้เข้าซื้อหุ้นจำนวน 5,000,000 หุ้น ในราคาระหว่างหุ้นละ 45 บาท และ 100 บาท คิดเป็นจำนวนเงินรวม 390 ล้านบาท (มีส่วนเกินมูลค่าหุ้นในระหว่างหุ้นละ 35 บาทและ 90 บาท ตามลำดับ คิดเป็นจำนวนเงินรวม 340 ล้านบาท) การเพิ่มทุนดังกล่าวทำให้สัดส่วนการถือหุ้นของบริษัทฯ ใน EMN ลดลงจากร้อยละ 66.67 เป็นร้อยละ 50.00 ของทุนจดทะเบียนและชำระแล้ว ตามลำดับกลุ่มกิจการรับรู้การเพิ่มขึ้นของส่วนได้เสียที่ไม่มีอำนาจควบคุมจำนวน 196.20 ล้านบาท และรับรู้ส่วนเกินจากการเปลี่ยนแปลงสัดส่วนการลงทุนดังกล่าวจำนวน 174.80 ล้านบาทไว้ในรายการองค์ประกอบอื่นของส่วนของผู้ถือหุ้น

- มีส่วนต่ำจากการเปลี่ยนแปลงสัดส่วนการถือหุ้นในบริษัทย่อยเกิดจากการลงทุนใน AMITA-Taiwan โดยเมื่อวันที่ 18 เมษายน 2561 บริษัทฯ ได้เข้าซื้อหุ้นสามัญแบบสมัครใจใน AMITA-Taiwan สำหรับหุ้นจำนวน 9,698,020 หุ้นในราคาหุ้นละ 80 ดอลลาร์ไต้หวัน คิดเป็นจำนวนเงินรวม 775.84 ล้านดอลลาร์ไต้หวัน หรือเทียบเท่า 850.48 ล้านบาท มีผลให้บริษัทมีสัดส่วนการลงทุนใน AMITA-Taiwan เพิ่มขึ้นจากร้อยละ 50.69 เป็นร้อยละ 69.19 ของทุนจดทะเบียนและชำระแล้ว โดยมีผลต่างระหว่างมูลค่าหุ้นที่จ่ายกับมูลค่าตามบัญชีจำนวนประมาณ 693.90 ล้านบาท ซึ่งรายการดังกล่าวถูกบันทึกไว้ในรายการองค์ประกอบอื่นของส่วนของผู้ถือหุ้น

และเมื่อวันที่ 29 พฤศจิกายน 2561 บริษัทฯ ได้เข้าซื้อหุ้นสามัญจากการเพิ่มทุนสำหรับส่วนที่ผู้ถือหุ้นเดิมสะสมสิทธิเป็นจำนวน 11,203,956 หุ้น ในราคาหุ้นละ 28 ดอลลาร์ไต้หวัน คิดเป็นจำนวนเงินรวม 313.71 ล้านดอลลาร์ไต้หวัน หรือเทียบเท่า 340.69 ล้านบาท มีผลให้บริษัทมีสัดส่วนการลงทุนใน AMITA-Taiwan เพิ่มขึ้นจากร้อยละ 69.19 เป็นร้อยละ 77.21 ของทุนจดทะเบียนและชำระแล้ว โดยมีผลต่างระหว่างมูลค่าหุ้นที่จ่ายกับมูลค่าตามบัญชีจำนวนประมาณ 175.79 ล้านบาท ซึ่งรายการดังกล่าวถูกบันทึกไว้ในรายการองค์ประกอบอื่นของส่วนของผู้ถือหุ้น

ในระหว่างปี 2562 AMITA-Taiwan ได้จัดทะเบียนเพิ่มทุนจากจำนวน 985.78 ล้านดอลลาร์ไต้หวัน เป็นจำนวน 1,472.49 ล้านดอลลาร์ไต้หวัน โดยการออกหุ้นสามัญใหม่จำนวน 48,671,906 หุ้น ซึ่งมีมูลค่าที่ตราไว้หุ้นละ 10 ดอลลาร์ไต้หวัน ในมูลค่าที่ตราไว้บวกส่วนเพิ่มหุ้นละ 28 ดอลลาร์ไต้หวัน คิดเป็นจำนวนเงินรวม 1,362.81 ล้านดอลลาร์ไต้หวัน หรือเทียบเท่า 1,344.28 ล้านบาท ทั้งนี้ กลุ่มกิจการได้ซื้อหุ้นสามัญออกใหม่ของ Amita Technologies Inc. Z จำนวน 33,894,000 หุ้น ในราคามูลค่าที่ตราไว้บวกส่วนเพิ่มหุ้นละ 28 ดอลลาร์ไต้หวัน คิดเป็นจำนวนเงินรวม 949.03 ล้านดอลลาร์ไต้หวัน หรือเทียบเท่า 967.51 ล้านบาท การเพิ่มทุนและการซื้อหุ้นเพิ่มทุนดังกล่าวทำให้สัดส่วนการถือหุ้นของกลุ่มกิจการลดลงจากร้อยละ 77.21 เป็นร้อยละ 74.71 ของทุนจดทะเบียนและชำระแล้ว ดังนั้น กลุ่มกิจการรับรู้การเพิ่มขึ้นของส่วนได้เสียที่ไม่มีอำนาจควบคุมจำนวน 367.58 ล้านบาท และรับรู้ส่วนเกินจากการเปลี่ยนแปลงสัดส่วนการลงทุนในบริษัทย่อยดังกล่าวจำนวน 8.32 ล้านบาทในงบแสดงการเปลี่ยนแปลงส่วนของผู้ถือหุ้นรวมและบริษัทย่อยดังกล่าวได้จัดทะเบียนเพิ่มทุนเมื่อวันที่ 16 กันยายน พ.ศ. 2562

สำหรับอัตราส่วนหนี้สินต่อส่วนของผู้ถือหุ้นของบริษัทฯ และบริษัทย่อย ณ วันที่ 31 ธันวาคม ของปี 2560, ปี 2561 และปี 2562 เท่ากับ 2.03 เท่า, 2.19 เท่า และ 1.94 เท่า ตามลำดับ การเปลี่ยนแปลงของอัตราส่วนหนี้สินต่อส่วนของผู้ถือหุ้นในปี 2562 ที่ลดลง เกิดจากจำนวนการเบิกใช้เงินกู้เพื่อการก่อสร้างโรงไฟฟ้าลดลง เนื่องจากการก่อสร้างโดยส่วนใหญ่แล้วเสร็จในปี 2562 และสำหรับโรงไฟฟ้าที่เปิดดำเนินงานในเชิงพาณิชย์ไปแล้ว มีการทยอยจ่ายชำระเงินต้นจากการกู้ยืม ทำให้ภาระหนี้สินโดยรวมเริ่มลดลง ขณะที่บริษัทฯ สามารถทำกำไรได้อย่างต่อเนื่อง ส่งผลต่อกำไรสะสมและส่วนของผู้ถือหุ้นที่เพิ่มขึ้น ทำให้สัดส่วนหนี้สินต่อส่วนของผู้ถือหุ้นลดลงอย่างต่อเนื่อง

กระแสเงินสด

บริษัทฯ และบริษัทย่อยมีกระแสเงินสดสุทธิได้มาจากกิจกรรมดำเนินงานในงวดบัญชี ปี 2560, ปี 2561 และปี 2562 เท่ากับ 6,221.38 ล้านบาท, 7,192.71 ล้านบาทและ 8,703.24 ล้านบาท ตามลำดับ โดยกระแสเงินสดจากกิจกรรมดำเนินงานที่เพิ่มขึ้นเป็นผลมาจากกำไรที่เติบโตอย่างต่อเนื่อง ซึ่งเป็นผลจากการจำหน่ายกระแสไฟฟ้าเชิงพาณิชย์ในส่วนของโรงไฟฟ้าพลังงานแสงอาทิตย์และโรงไฟฟ้าพลังงานลม

สำหรับกระแสเงินสดสุทธิใช้ไปในลงทุน ในงวดบัญชี ปี 2560 ปี 2561 และปี 2562 มียอดใช้ไป เท่ากับ 2,122.80 ล้านบาท 5,566.72 ล้านบาทและ 14,834.44 ล้านบาท ตามลำดับ โดยจำนวนเงินที่ใช้ไปเพื่อการลงทุนในปี 2561 เพิ่มขึ้นอย่างเป็นสาระสำคัญจากปี 2560 เนื่องจากในช่วงปี 2560 กลุ่มบริษัทฯ อยู่ในช่วงก่อสร้างโครงการโรงไฟฟ้าพลังงานลม จึงมีกระแสเงินสดจ่ายเพื่อการลงทุนในสินทรัพย์ของโครงการโรงไฟฟ้าเป็นจำนวนมาก โดยมีการก่อสร้างโครงการต่างๆ ได้แก่ โครงการโรงไฟฟ้าพลังงานลม จังหวัดนครศรีธรรมราช ต่อเนื่องจังหวัดสงขลา แล้วเสร็จในปี 2560 และในปลายปี 2560 เรื่อยมาจนถึงปี 2562 กลุ่มบริษัทฯ มีการใช้เงินลงทุนในการก่อสร้างโครงการโรงไฟฟ้าพลังงานลมแห่งใหม่ที่จังหวัดชัยภูมิ (โครงการหนุมาน) จึงเป็นผลให้กระแสเงินสดใช้ไปเพื่อการลงทุนในปี 2562 เพิ่มขึ้นอีกครั้ง

สำหรับกิจกรรมจัดหาเงินในงวดบัญชีปี 2560, ปี 2561 และปี 2562 มีกระแสเงินสดได้มา (ใช้ไป) จากการจัดหาเงินเท่ากับ (2,265.67) ล้านบาท, (598.33) ล้านบาท และ 10,723.13 ล้านบาท ตามลำดับ โดยกระแสเงินสดจากกิจกรรมจัดหาเงินที่ใช้ไปในปี 2562 มีการออกและเสนอขายหุ้นกู้เพิ่มจำนวน 10,000 ล้านบาท และได้จ่ายคืนหุ้นกู้จำนวน 1,000 ล้านบาท คงเหลือจำนวน 9,000 ล้านบาท เพื่อชำระเจ้าหนี้ค่าก่อสร้างโรงไฟฟ้า ทั้งนี้สามารถสรุปกระแสเงินสดที่ได้จากกิจกรรมต่างๆ สำหรับปีสิ้นสุดวันที่ 31 ธันวาคม ของปี 2560, ปี 2561 และปี 2562 ได้ ดังนี้

หน่วย : ล้านบาท

กระแสเงินสดจากกิจกรรมต่างๆ	ปี 2560	ปี 2561	ปี 2562
กระแสเงินสดได้มา (ใช้ไป) ในกิจกรรมดำเนินงาน	6,221.38	7,192.71	8,703.24
กระแสเงินสดใช้ไปในกิจกรรมลงทุน	(2,122.80)	(5,566.72)	(14,834.44)
กระแสเงินสดได้มา (ใช้ไป) ในกิจกรรมจัดหาเงิน	(2,265.67)	(598.33)	10,723.13
เงินสดเพิ่มขึ้น (ลดลง) สุทธิ	1,832.91	1,027.66	4,591.93
เงินสดและรายการเทียบเท่าเงินสด ณ วันต้นปี	2,672.74	4,505.65	5,478.57
ผลกระทบจากอัตราแลกเปลี่ยน	-	(54.74)	(41.55)
เงินสดและรายการเทียบเท่าเงินสด ณ วันสิ้นปี	4,505.65	5,478.57	10,028.95