

ส่วนที่ 3

ฐานะการเงินและผลการดำเนินงาน

13. ข้อมูลทางการเงินที่สำคัญ

(ก) ผู้สอบบัญชีและรายงานของผู้สอบบัญชี

รายงานของผู้สอบบัญชีรับอนุญาตที่ได้ตรวจสอบงบการเงินของบริษัท สามารถสรุปได้ดังนี้

งบการเงินรอบบัญชี	ผู้สอบบัญชีรับอนุญาต	การแสดงความเห็นใน รายงานของผู้สอบบัญชี
งวด 12 เดือน สิ้นสุดวันที่ 31 ธันวาคม 2561	นายอัศวเดช เปลียนสกุล ผู้สอบ บัญชีรับอนุญาต เลขทะเบียน 5389 จากบริษัท เอ็ม อาร์ แอนด์ แอสโซซิเอท จำกัด (อยู่ในรายชื่อ ผู้สอบบัญชีที่ได้รับความเห็นชอบ จากสำนักงานคณะกรรมการ กำกับหลักทรัพย์และตลาด หลักทรัพย์)	งบการเงินแสดงฐานะการเงินรวมของ บริษัท อีสต์ โคสต์เฟอร์นิเทค จำกัด (มหาชน) และบริษัทย่อย ณ วันที่ 31 ธันวาคม 2561 ณ วันที่ 31 ธันวาคม 2562 และ ณ วันที่ 31 ธันวาคม 2563 และผลการ ดำเนินงานรวม และกระแสเงินสดรวม สำหรับปี สิ้นสุดวันเดียวกัน และงบการเงินเฉพาะกิจการ แสดง ฐานะการเงินของ บริษัท อีสต์โคสต์เฟอร์นิเทค จำกัด (มหาชน) ณ วันที่ 31 ธันวาคม 2561 วันที่ 31 ธันวาคม 2562 และวันที่ 31 ธันวาคม 2563 และผล การดำเนินงานและกระแสเงินสดสำหรับปีสิ้นสุดวัน เดียวกัน โดยถูกต้องตามที่ควรในสาระสำคัญตาม มาตรฐานการรายงานทางการเงิน
งวด 12 เดือน สิ้นสุดวันที่ 31 ธันวาคม 2562		
งวด 12 เดือน สิ้นสุดวันที่ 31 ธันวาคม 2563		

(ข) ตารางสรุปฐานะการเงินและผลการดำเนินงาน

งบแสดงฐานะการเงินรวม : บริษัท อีสต์โคสต์เฟอร์นิเทค จำกัด (มหาชน) และบริษัทย่อย (ต่อ)

งบแสดงฐานะการเงิน	งบการเงินรวม (ปรับปรุงใหม่)		งบการเงินรวม (ปรับปรุงใหม่)		งบการเงินรวม	
	สิ้นสุดวันที่ 31 ธันวาคม 2561		สิ้นสุดวันที่ 31 ธันวาคม 2562		สิ้นสุดวันที่ 31 ธันวาคม 2563	
	ล้านบาท	ร้อยละ	ล้านบาท	ร้อยละ	ล้านบาท	ร้อยละ
สินทรัพย์						
สินทรัพย์หมุนเวียน						
เงินสดและรายการเทียบเท่าเงินสด	132.36	4.24	84.06	2.51	187.14	5.28
เงินลงทุนชั่วคราว	64.71	2.08	9.98	0.30	-	-
ลูกหนี้การค้า						
- บริษัทที่เกี่ยวข้องกัน	6.08	0.19	6.52	0.19	7.55	0.21
- บริษัทอื่น	321.82	10.32	276.80	8.27	323.75	9.13
ลูกหนี้จากการขายสิทธิส่วนที่ครบรอบกำหนดชำระภายใน 1 ปี	-	-	-	-	36.00	1.02
ลูกหนี้อื่นผ่อนชำระส่วนที่ครบกำหนดชำระภายใน 1 ปี						
- บุคคลที่เกี่ยวข้องกัน	-	-	8.33	0.25	5.55	0.16
- บุคคลอื่น	-	-	16.65	0.50	11.10	0.31
สินค้าคงเหลือ – สุทธิ	1,172.21	37.59	1,379.37	41.20	1,370.21	38.65
เงินให้กู้ยืมระยะสั้นแก่และคอกเบี้ยค้างรับจากบุคคลและกิจการที่เกี่ยวข้องกัน	65.34	2.10	15.03	0.45	-	-
เงินให้กู้ยืมระยะสั้นแก่บริษัทอื่น	65.00	2.08	-	-	-	-
เงินให้กู้ยืมระยะสั้นแก่บุคคลอื่น (คอกเบี้ยร้อยละ 7 ต่อปี และครบกำหนดเมื่อทวงถาม)	-	-	-	-	39.00	1.10
สินทรัพย์หมุนเวียนอื่น						
- เงินมัดจำซื้อวัตถุดิบและสินค้า	-	-	2.90	0.09	25.61	0.72
- ลูกหนี้ภาษีมูลค่าเพิ่ม (สุทธิจากค่าเผื่อนหนี้สงสัยจะสูญจำนวน 3.052 ลบ. ในปี 2562)	20.30	0.65	25.10	0.75	11.08	0.31
- อื่น ๆ (สุทธิจากค่าเผื่อนหนี้สงสัยจะสูญจำนวน 3.997 ลบ. ในปี 2563 และ 2562)	24.90	0.80	12.75	0.38	18.77	0.53
รวมสินทรัพย์หมุนเวียน	1,872.72	60.06	1,837.49	54.88	2,035.77	57.43
สินทรัพย์ไม่หมุนเวียน						
ลูกหนี้จากการขายสิทธิ – สุทธิ	-	-	-	-	12.00	0.34
ลูกหนี้อื่นผ่อนชำระ-สุทธิ						
- บุคคลที่เกี่ยวข้องกัน	-	-	11.11	0.33	5.56	0.16
- บุคคลอื่น	-	-	22.22	0.66	11.12	0.31
เงินฝากธนาคารที่มีชื่อจำกัดในการใช้	73.04	2.34	93.88	2.80	51.82	1.46
เงินลงทุนในบริษัทร่วมและการร่วมค้าที่บันทึกโดยวิธีส่วนได้เสีย	561.69	18.01	584.10	17.44	672.12	18.96
ที่ดิน อาคารและอุปกรณ์ – สุทธิ	459.40	14.73	481.89	14.39	521.51	14.71
สินทรัพย์สิทธิการใช้ – สุทธิ	-	-	-	-	5.33	0.15

งบแสดงฐานะการเงิน	งบการเงินรวม (ปรับปรุงใหม่)		งบการเงินรวม (ปรับปรุงใหม่)		งบการเงินรวม	
	สิ้นสุดวันที่ 31 ธันวาคม 2561		สิ้นสุดวันที่ 31 ธันวาคม 2562		สิ้นสุดวันที่ 31 ธันวาคม 2563	
	ล้านบาท	ร้อยละ	ล้านบาท	ร้อยละ	ล้านบาท	ร้อยละ
สินทรัพย์ไม่มีตัวตน – สุทธิ	2.19	0.07	0.78	0.02	1.25	0.04
สินทรัพย์ภาษีเงินได้รอการตัดบัญชี	4.39	0.14	9.54	0.28	5.83	0.16
เงินให้กู้ยืมแก่กิจการอื่น	50.00	1.60	-	-	-	-
สินทรัพย์ไม่หมุนเวียนอื่น						
- เงินมัดจำการเข้าศึกษาโครงการลงทุน	75.00	2.41	100.00	2.99	100.00	2.82
- เงินจ่ายล่วงหน้าซื้อเงินลงทุน	-	-	95.00	2.84	70.00	1.97
- เงินจ่ายล่วงหน้าค่าหุ้น	-	-	78.75	2.35	0.00	0.00
- เงินมัดจำและเงินประกัน	17.88	0.57	33.48	1.00	52.34	1.48
- อื่น ๆ-สุทธิ	1.81	0.06	0.08	0.00	0.06	0.00
รวมสินทรัพย์ไม่หมุนเวียน	1,245.40	39.94	1,510.83	45.12	1,508.96	42.57
รวมสินทรัพย์	3,118.12	100.00	3,348.31	100.00	3,544.72	100.00
หนี้สินและส่วนของผู้ถือหุ้น						
หนี้สินหมุนเวียน						
เงินเบิกเกินบัญชีและเงินกู้ยืมระยะสั้นจากสถาบันการเงิน	490.84	15.74	522.48	15.60	601.83	16.98
เจ้าหนี้การค้าจากการขายสิทธิเรียกร้องในลูกหนี้การค้า	113.42	3.64	108.20	3.23	87.46	2.47
เจ้าหนี้การค้า	189.37	6.07	153.08	4.57	215.15	6.07
เจ้าหนี้อื่น – บริษัทที่เกี่ยวข้องกัน	1.85	0.06	-	-	-	-
เงินกู้ยืมระยะสั้นจากและดอกเบี้ยค้างจ่ายแก่บุคคลและกิจการที่เกี่ยวข้องกัน	-	-	-	-	54.18	1.53
เงินกู้ยืมระยะสั้นจากบุคคลและกิจการอื่น	283.18	9.08	197.99	5.91	210.08	5.93
เงินกู้ยืมระยะยาวส่วนที่ครบกำหนดชำระภายในหนึ่งปี	18.34	0.59	27.63	0.83	40.37	1.14
หุ้นกู้ส่วนที่ครบกำหนดชำระภายในหนึ่งปี	-	-	605.69	18.09	379.02	10.69
หนี้สินตามสัญญาเช่าซื้อและสัญญาเช่าการเงินส่วนที่ครบกำหนดชำระภายในหนึ่งปี	2.97	0.10	1.38	0.04	2.32	0.07
ภาษีเงินได้ค้างจ่าย	12.61	0.40	5.85	0.17	8.03	0.23
ค่าใช้จ่ายค้างจ่ายและหนี้สินหมุนเวียนอื่น	68.67	2.20	53.73	1.60	74.60	2.10
รวมหนี้สินหมุนเวียน	1,181.25	37.88	1,676.02	50.06	1,673.05	47.20
หนี้สินไม่หมุนเวียน						
เงินกู้ยืมระยะยาว – สุทธิ	31.76	1.02	41.83	1.25	45.60	1.29
หุ้นกู้-สุทธิ	688.64	22.09	375.11	11.20	571.16	16.11
หนี้สินตามสัญญาเช่า-สุทธิ	2.44	0.08	1.14	0.03	1.29	0.04
หนี้สินภาษีเงินได้รอการตัดบัญชี	2.25	0.07	1.84	0.05	2.22	0.06
หนี้สินผลประโยชน์ของพนักงานหลังออกจากงาน	6.79	0.22	10.69	0.32	11.61	0.33
รวมหนี้สินไม่หมุนเวียน	731.87	23.47	430.61	12.86	631.89	17.83
รวมหนี้สิน	1,931.12	61.35	2,106.63	62.92	2,304.94	65.02

(ข) ตารางสรุปฐานะการเงินและผลการดำเนินงาน (ต่อ)

งบแสดงฐานะการเงินรวม : บริษัท อีสต์โคสต์เฟอร์นิเทค จำกัด (มหาชน) และบริษัทย่อย (ต่อ)

งบแสดงฐานะการเงิน	งบการเงินรวม		งบการเงินรวม (ปรับปรุงใหม่)		งบการเงินรวม	
	สิ้นสุดวันที่ 31 ธันวาคม 2561		สิ้นสุดวันที่ 31 ธันวาคม 2562		สิ้นสุดวันที่ 31 ธันวาคม 2563	
	ล้านบาท	ร้อยละ	ล้านบาท	ร้อยละ	ล้านบาท	ร้อยละ
ส่วนของผู้ถือหุ้น						
ทุนจดทะเบียนที่ออก	354.14	-	312.46	-	299.16	-
ทุนจดทะเบียนที่ชำระแล้ว	239.85	7.69	239.87	7.16	239.87	6.77
ส่วนเกินมูลค่าหุ้น	768.12	24.63	768.34	22.95	768.34	21.68
กำไรสะสม						
- จัดสรรเพื่อสำรองตามกฎหมาย	25.60	0.82	27.40	0.82	28.95	0.82
- ยังไม่ได้จัดสรร	369.45	11.85	407.25	12.16	430.84	12.15
องค์ประกอบอื่นของส่วนของผู้ถือหุ้น	-219.40	(7.04)	(221.55)	(6.62)	(235.50)	(6.64)
รวมส่วนของผู้ถือหุ้นบริษัทใหญ่	1,183.62	37.96	1,221.32	36.48	1,232.50	34.77
ส่วนได้เสียที่ไม่มีอำนาจควบคุม	21.38	0.69	20.37	0.61	7.28	0.21
รวมส่วนของผู้ถือหุ้น	1,205.00	38.65	1,241.68	37.08	1,239.78	34.98
รวมหนี้สินและส่วนของผู้ถือหุ้น	3,118.12	100.00	3,348.31	100.00	3,544.72	100.00

หมายเหตุ : เริ่มตั้งแต่วันที่ 1 มกราคม 2563 บริษัทได้เปลี่ยนแปลงนโยบายการบัญชีเกี่ยวกับการแสดงมูลค่าที่ดิน อาคารและเครื่องจักรจากวิธีการตีราคาใหม่เป็นวิธีราคาทุน (ได้รับอนุมัติโดยที่ประชุมคณะกรรมการบริษัทเมื่อวันที่ 30 มีนาคม 2563) ซึ่งสามารถกระทำได้ภายใต้ประกาศสภาวิชาชีพบัญชีฉบับที่ 18/2554 ลงวันที่ 12 เมษายน 2554 เรื่อง “การบันทึกบัญชีเมื่อมีการตีราคาใหม่” ทั้งนี้ เหตุผลหลักของการเปลี่ยนแปลงนโยบายการบัญชีดังกล่าวเกี่ยวเนื่องกับ (1) เพื่อให้เกิดความเป็นไปได้ในทางปฏิบัติและขจัดความยุ่งยากรวมถึงต้นทุนที่เกินจำเป็นอย่างมากสำหรับการปิดบัญชีด้วยนโยบายการบัญชีเดียวกันของกิจการภายในกลุ่มและ (2) ฝ่ายบริหารของบริษัทเห็นว่าการบันทึกบัญชีด้วยวิธีราคาทุนสอดคล้องกับวิถีปฏิบัติของอุตสาหกรรมเดียวกันและยังสะท้อนให้เห็นถึงความสามารถในการบริหารจัดการและผลการดำเนินงานของบริษัทที่มีความชัดเจนและเหมาะสมกว่าวิธีการตีราคาใหม่ โดยบริษัทได้ปรับปรุงย้อนหลังงบการเงินงวดก่อน ๆ ที่นำมาแสดงเปรียบเทียบเสมือนว่าบริษัทได้บันทึกและแสดงมูลค่าที่ดิน อาคารและเครื่องจักรโดยใช้วิธีราคาทุนมาโดยตลอดตั้งแต่ต้น

ทั้งนี้บริษัทได้จัดแสดงข้อมูลเปรียบเทียบสำหรับปี 2561 ปี 2562 โดยการปรับปรุงตัวเลขในงบการเงินเสมือนว่า กิจการได้ใช้นโยบายการบัญชีดังกล่าวมาตั้งแต่ต้น เพื่อประโยชน์สำหรับการเปรียบเทียบกับข้อมูลที่เกิดขึ้นในปี 2563 ต่อผู้ใช้งบการเงิน

(ข) ตารางสรุปฐานะการเงินและผลการดำเนินงาน (ต่อ)

งบกำไรขาดทุนรวม

งบกำไรขาดทุนเบ็ดเสร็จ	งบการเงินรวม (ปรับปรุงใหม่)		งบการเงินรวม (ปรับปรุงใหม่)		งบการเงินรวม	
	ปี 2561		ปี 2562		ปี 2563	
	ล้านบาท	ร้อยละ	ล้านบาท	ร้อยละ	ล้านบาท	ร้อยละ
รายได้จากการขาย – สุทธิ	1,393.11	96.52	1,254.18	97.15	1,384.49	97.80
รายได้อื่น	48.96	3.39				
- ขายวัสดุและเศษซากจากการผลิต	-	-	12.31	0.95	11.99	0.85
- ดอกเบี้ยรับ			10.13	0.78	7.66	0.54
- กำไรจากการขายสินทรัพย์ไม่หมุนเวียนที่ถือไว้เพื่อขาย	-	-	-	-	6.17	0.44
- กำไรจากการขายสินทรัพย์ถาวร	-	-	7.15	0.55	-	-
- อื่นๆ	-	-	6.81	0.53	4.76	0.34
กำไร (ขาดทุน) จากอัตราแลกเปลี่ยน	1.26	0.09	0.34	0.03	0.56	0.04
รวมรายได้	1,443.33	100.00	1,290.94	100.00	1,415.63	100.00
ต้นทุนขาย	(981.81)	(68.02)	(851.54)	(65.96)	(1,077.23)	(76.10)
ต้นทุนในการจัดจำหน่าย	(96.36)	(6.68)	(74.82)	(5.80)	(61.61)	(4.35)
ค่าใช้จ่ายในการบริหาร	(186.28)	(12.91)	(183.53)	(14.22)	(134.23)	(9.48)
ค่าใช้จ่ายอื่น	-	-	-	-	(18.13)	(1.28)
รวมค่าใช้จ่าย	(1,264.45)	(87.61)	(1,109.90)	(85.98)	(1,291.20)	(91.21)
กำไรจากการดำเนินงาน	178.88	12.39	181.04	14.02	124.43	8.79
กำไรจากการขายสิทธิเรียกร้องในลูกหนี้การค้าและสิทธิในตราสินค้า	-	-	-	-	18.80	1.33
ต้นทุนทางการเงิน	(101.24)	(7.01)	(115.43)	(8.94)	(132.92)	(9.39)
ส่วนแบ่งกำไร (ขาดทุน) จากเงินลงทุนในบริษัทร่วมและการร่วมค้า	(0.87)	(0.06)	10.76	0.83	35.14	2.48
กำไรก่อนค่าใช้จ่ายภาษีเงินได้	76.77	5.32	76.36	5.91	45.45	3.21
ค่าใช้จ่ายภาษีเงินได้	(18.31)	(1.27)	(7.49)	(0.58)	(13.80)	(0.97)
กำไรสำหรับปี	58.46	4.05	68.87	5.33	31.65	2.24
ขาดทุนจากการวัดมูลค่าประมาณการตามหลักคณิตศาสตร์ประกันภัยของหนี้สินผลประโยชน์ของพนักงานหลังออกจากงาน	-	-	(1.03)	(0.08)	-	-
ส่วนแบ่งขาดทุนเบ็ดเสร็จอื่นจากบริษัทร่วม	(0.42)	(0.03)	(2.40)	(0.19)	(13.95)	(0.99)
ขาดทุนเบ็ดเสร็จอื่นสำหรับปี	(0.42)	(0.03)	(3.43)	(0.27)	(13.95)	(0.99)
กำไรเบ็ดเสร็จรวมสำหรับปี	58.04	4.02	65.44	5.07	17.70	1.25
การแบ่งปันกำไร (ขาดทุน)						
ส่วนที่เป็นของบริษัทใหญ่	63.17	4.38	69.89	5.41	41.16	2.91
ส่วนที่เป็นของส่วนได้เสียที่ไม่มีอำนาจควบคุม	(4.71)	(0.33)	(1.02)	(0.08)	(9.51)	(0.67)
กำไรสำหรับปี	58.46	4.05	68.87	5.33	31.65	2.24

งบกำไรขาดทุนเบ็ดเสร็จ	งบการเงินรวม (ปรับปรุงใหม่)		งบการเงินรวม (ปรับปรุงใหม่)		งบการเงินรวม	
	ปี 2561		ปี 2562		ปี 2563	
	ล้านบาท	ร้อยละ	ล้านบาท	ร้อยละ	ล้านบาท	ร้อยละ
การแบ่งปันกำไร (ขาดทุน) เบ็ดเสร็จรวม						
ส่วนที่เป็นของบริษัทใหญ่	62.74	4.35	66.46	5.15	27.21	1.92
ส่วนที่เป็นของส่วนได้เสียที่ไม่มีอำนาจควบคุม	(4.71)	(0.33)	(1.02)	(0.08)	(9.51)	(0.67)
กำไรเบ็ดเสร็จรวมสำหรับปี	58.04	4.02	65.44	5.07	17.70	1.25
กำไรต่อหุ้นขั้นพื้นฐาน	0.07		0.07		0.04	
กำไรต่อหุ้นปรับลด	0.07		0.07		0.04	

หมายเหตุ : เริ่มตั้งแต่วันที่ 1 มกราคม 2563 บริษัทได้เปลี่ยนแปลงนโยบายการบัญชีเกี่ยวกับการแสดงมูลค่าที่ดิน อาคารและเครื่องจักรจากวิธีการตีราคาใหม่เป็นวิธีราคาทุน (ได้รับอนุมัติโดยที่ประชุมคณะกรรมการบริษัทเมื่อวันที่ 30 มีนาคม 2563) ซึ่งสามารถกระทำได้ภายใต้ประกาศสภาวิชาชีพบัญชีฉบับที่ 18/2554 ลงวันที่ 12 เมษายน 2554 เรื่อง “การบันทึกบัญชีเมื่อมีการตีราคาใหม่” ทั้งนี้ เหตุผลหลักของการเปลี่ยนแปลงนโยบายการบัญชีดังกล่าวเกี่ยวข้องกับ (1) เพื่อให้เกิดความเป็นไปได้ในทางปฏิบัติและขจัดความยุ่งยากรวมถึงต้นทุนที่เกินจำเป็นอย่างมากสำหรับการปิดบัญชีด้วยนโยบายการบัญชีเดียวกันของกิจการภายในกลุ่มและ (2) ฝ่ายบริหารของบริษัทเห็นว่าการบันทึกบัญชีด้วยวิธีราคาทุนสอดคล้องกับวิธีปฏิบัติของอุตสาหกรรมเดียวกันและยังสะท้อนให้เห็นถึงความสามารถในการบริหารจัดการและผลการดำเนินงานของบริษัทที่มีความชัดเจนและเหมาะสมกว่าวิธีการตีราคาใหม่ โดยบริษัทได้ปรับปรุงย้อนหลังงบการเงินงวดก่อน ๆ ที่นำมาแสดงเปรียบเทียบเสมือนว่าบริษัทได้บันทึกและแสดงมูลค่าที่ดิน อาคารและเครื่องจักรโดยใช้วิธีราคาทุนมาโดยตลอดตั้งแต่ต้น

ทั้งนี้บริษัทได้จัดแสดงข้อมูลเปรียบเทียบสำหรับปี 2561 ปี 2562 โดยการปรับปรุงตัวเลขในงบการเงินเสมือนว่า กิจการได้ใช้นโยบายการบัญชีดังกล่าวมาตั้งแต่ต้น เพื่อประโยชน์สำหรับการเปรียบเทียบกับข้อมูลที่เกิดขึ้นในปี 2563 ต่อผู้ใช้ข้อมูลงบการเงิน

(ข) ตารางสรุปฐานะการเงินและผลการดำเนินงาน (ต่อ)

งบกระแสเงินสด : บริษัท อีสต์โคสต์เฟอร์นิเทค จำกัด (มหาชน) และบริษัทย่อย

หน่วย : ล้านบาท

สรุปงบกระแสเงินสด	งบการเงินรวม	งบการเงินรวม (ปรับปรุงใหม่)	งบการเงินรวม
	ตรวจสอบ	ตรวจสอบ	ตรวจสอบ
	ปี 2561	ปี 2562	ปี 2563
กำไรสำหรับปี	58.46	68.87	31.65
<u>ปรับปรุงด้วย</u>			
ค่าใช้จ่ายภาษีเงินได้	18.31	7.49	13.80
ค่าเสื่อมราคาและค่าใช้จ่ายตัดบัญชี	42.79	39.97	44.05
กำไรจากการขายสิทธิเรียกร้องในลูกหนี้การค้าและสิทธิในตราสินค้า	-	-	(18.80)
ขาดทุน (กลับรายการขาดทุน) จากการซื้อขายของลูกหนี้การค้าและลูกหนี้อื่น	4.09	23.34	(2.41)
ค่าใช้จ่ายผลประโยชน์ของพนักงานหลังออกจากงาน	0.45	2.61	0.93
ขาดทุนจากการลดมูลค่าของสินค้า	1.18	1.42	0.45
ส่วนแบ่งขาดทุน (กำไร) จากเงินลงทุนในบริษัทร่วมและการร่วมค้า	0.87	(10.76)	(31.97)
ขาดทุน (กำไร) ที่ยังไม่เกิดขึ้นจากการวัดมูลค่ายุติธรรมของตราสารอนุพันธ์	(0.00)	(0.00)	0.00
ขาดทุน (กำไร) ที่ยังไม่เกิดขึ้นจากอัตราแลกเปลี่ยน	(0.48)	0.20	(0.11)
กำไรจากการขายสินทรัพย์ถาวร	(7.99)	(7.15)	-
กำไรจากการขายสินทรัพย์ไม่หมุนเวียนที่ถือไว้เพื่อขาย	-	-	(6.17)
ขาดทุนจากการขายสินทรัพย์ไม่มีตัวตน	-	0.26	-
ขาดทุนจากการตัดจำหน่ายสินทรัพย์	2.57	3.18	18.44
กำไรจากการขายเงินลงทุนชั่วคราว	(0.14)	(0.21)	-
ดอกเบี้ยรับ	(8.12)	(10.13)	(7.66)
ดอกเบี้ยจ่าย	101.24	115.43	132.92
สินทรัพย์ดำเนินงานลดลง (เพิ่มขึ้น)			
ลูกหนี้การค้า	(40.52)	25.87	(85.03)
ลูกหนี้จากการขายสิทธิ	-	-	7.00
สินค้าคงเหลือ	(174.77)	(208.59)	8.71
สินทรัพย์หมุนเวียนอื่น	(4.97)	(13.87)	(6.96)
สินทรัพย์ไม่มีตัวตน	-	0.93	-
สินทรัพย์ไม่หมุนเวียนอื่น	(70.39)	(18.06)	(5.65)
หนี้สินดำเนินงานเพิ่มขึ้น (ลดลง)			
เจ้าหนี้การค้า	(10.40)	(36.29)	62.12
เจ้าหนี้อื่น - บริษัทที่เกี่ยวข้องกัน	0.33	(1.85)	-
ค่าใช้จ่ายค้างจ่ายและหนี้สินหมุนเวียนอื่น	(6.28)	(21.76)	5.80
จ่ายภาษีเงินได้	(16.75)	(19.80)	(7.53)
กระแสเงินสดสุทธิได้มาจาก (ใช้ไป) ในกิจกรรมดำเนินงาน	(110.52)	(58.90)	153.58
เงินฝากธนาคารที่มีข้อกำหนดในการใช้ลดลง (เพิ่มขึ้น)	(0.75)	(20.84)	42.06
เงินให้กู้ยืมระยะสั้นแก่กิจการที่เกี่ยวข้องกันลดลง (เพิ่มขึ้น)	(152.93)	0.33	13.76

สรุปงบกระแสเงินสด	งบการเงินรวม	งบการเงินรวม (ปรับปรุงใหม่)	งบการเงินรวม
	ตรวจสอบ	ตรวจสอบ	ตรวจสอบ
	ปี 2561	ปี 2562	ปี 2563
รับชำระเงินจากลูกค้าอื่นผ่อนชำระ	-	-	24.98
รับชำระเงินให้กู้ยืมระยะสั้นแก่กิจการที่เกี่ยวข้องกัน	90.00	-	-
เงินให้กู้ยืมระยะสั้นแก่บุคคลและกิจการอื่นลดลง (เพิ่มขึ้น)	(65.00)	65.00	(39.00)
เงินลงทุนชั่วคราวลดลง (เพิ่มขึ้น)	(195.00)	(120.00)	9.98
เงินลงทุนในบริษัทร่วมเพิ่มขึ้น	(39.05)	(14.05)	(230.36)
เงินมัดจำการเข้าศึกษาโครงการลงทุนเพิ่มขึ้น	-	(25.00)	-
เงินจ่ายล่วงหน้าค่าซื้อเงินลงทุนลดลง (เพิ่มขึ้น)	-	(95.00)	25.00
เงินจ่ายล่วงหน้าค่าซื้อหุ้นลดลง (เพิ่มขึ้น)	-	(28.75)	-
เงินสดรับจากการขายเงินลงทุนชั่วคราว	130.14	175.21	-
ที่ดิน อาคารและอุปกรณ์เพิ่มขึ้น	(135.92)	(56.22)	(99.98)
สินทรัพย์ไม่มีตัวตนเพิ่มขึ้น	(0.53)	(0.42)	-
เงินสดรับจากการขายสินทรัพย์ไม่หมุนเวียนที่ถือไว้เพื่อขาย	-	-	233.88
เงินสดรับจากการขายอุปกรณ์	9.13	8.90	-
รับเงินปันผล	-	-	11.39
รับดอกเบี้ย	4.27	15.01	3.80
กระแสเงินสดสุทธิที่ใช้ไปในกิจกรรมลงทุน	(355.64)	(95.84)	(4.49)
เงินเบิกเกินบัญชีและเงินกู้ยืมระยะสั้นจากสถาบันการเงินเพิ่มขึ้น (ลดลง)	59.07	31.64	79.56
เจ้าหนี้จากการขายสิทธิเรียกร้องในลูกหนี้การค้าลดลง	(2.28)	(5.22)	(20.74)
เงินกู้ยืมระยะสั้นจากบุคคลและกิจการอื่นเพิ่มขึ้น (ลดลง)	5.00	(86.00)	15.35
เงินกู้ยืมระยะสั้นจากบุคคลและกิจการที่เกี่ยวข้องกันเพิ่มขึ้น (ลดลง)	-	-	53.50
หนี้สินตามสัญญาเช่าลดลง	(5.44)	(2.90)	(2.78)
เงินกู้ยืมระยะยาวเพิ่มขึ้น	20.36	39.59	50.00
จ่ายชำระคืนเงินกู้ยืมระยะยาว	(64.11)	(20.23)	(33.48)
ออกหุ้นกู้	699.90	380.20	581.10
ไถ่ถอนหุ้นกู้	(500.00)	(90.10)	(609.80)
ค่าใช้จ่ายในการออกหุ้นกู้	(19.00)	(7.80)	(14.38)
เงินสดรับจากการเพิ่มทุน	414.44	0.25	-
ส่วนได้เสียที่ไม่มีอำนาจควบคุมลดลง	30.13	-	(3.58)
จ่ายเงินปันผลและเงินปันผลระหว่างกาล	(52.43)	(29.00)	(16.02)
จ่ายดอกเบี้ย	(93.89)	(104.00)	(124.74)
กระแสเงินสดสุทธิได้มาจาก (ใช้ไปใน) กิจกรรมจัดหาเงิน	491.75	106.43	(46.01)
เงินสดและรายการเทียบเท่าเงินสด(ลดลง) – สิ้นปี	25.59	(48.30)	103.08
เงินสดและรายการเทียบเท่าเงินสด ณ วันต้นปี	106.77	132.36	84.06
เงินสดและรายการเทียบเท่าเงินสด ณ วันสิ้นปี	132.36	84.06	187.14

(ค) ตารางแสดงอัตราส่วนทางการเงินที่สำคัญ

อัตราส่วนทางการเงินที่สำคัญ	งบการเงินรวม	งบการเงินรวม (ปรับปรุงใหม่)	งบการเงินรวม
	ปี 2561	ปี 2562	ปี 2563
อัตราส่วนสภาพคล่อง (LIQUIDITY RATIO)			
อัตราส่วนสภาพคล่อง (เท่า)	1.59	1.10	1.22
อัตราส่วนสภาพคล่องหมุนเร็ว (เท่า)	0.44	0.23	0.31
อัตราส่วนสภาพคล่องกระแสเงินสด (เท่า)	(0.08)	(0.04)	0.09
อัตราส่วนหมุนเวียนลูกหนี้การค้า (เท่า)	4.46	3.92	4.31
ระยะเวลาเก็บหนี้เฉลี่ย (วัน)	80.72	91.81	83.59
อัตราส่วนหมุนเวียนสินค้าคงเหลือ (เท่า)	3.10	2.39	2.31
ระยะเวลาขายสินค้าเฉลี่ย (วัน)	115.99	150.87	155.65
อัตราส่วนหมุนเวียนเจ้าหนี้ (เท่า)	5.05	4.97	5.85
ระยะเวลาชำระหนี้ (วัน)	71.34	72.39	61.53
CASH CYCLE (วัน)	125.38	170.29	177.71
อัตราส่วนแสดงความสามารถในการทำกำไร (PROFITABILITY RATIO)			
อัตรากำไรขั้นต้น (%)	29.52	32.10	22.19
อัตรากำไรจากการดำเนินงาน (%)	12.84	14.43	10.35
อัตราส่วนเงินสดต่อการทำกำไร (%)	(61.78)	(32.53)	107.23
อัตรากำไรสุทธิ (%)	4.05	5.33	2.24
อัตราผลตอบแทนผู้ถือหุ้น (%)	5.24	5.63	2.55
อัตราส่วนแสดงประสิทธิภาพในการดำเนินการ (EFFICIENCY RATIO)			
อัตราผลตอบแทนสินทรัพย์ (%)	1.98	2.13	0.92
อัตราผลตอบแทนสินทรัพย์ถาวร (%)	24.98	23.12	15.09
อัตราการหมุนของสินทรัพย์ (เท่า)	0.49	0.40	0.41
อัตราส่วนวิเคราะห์นโยบายทางการเงิน (FINANCIAL POLICY RATIO)			
อัตราส่วนหนี้สินต่อส่วนของผู้ถือหุ้น (เท่า)	1.59	1.70	1.86
อัตราส่วนหนี้สินสุทธิต่อกำไรก่อนดอกเบี้ยจ่าย ภาษีเงินได้ ค่าเสื่อมราคา และค่าตัดจำหน่าย (net debt to EBITDA ratio) (เท่า) ^{1/}	4.73	6.87	6.68
อัตราส่วนความสามารถชำระดอกเบี้ย (interest coverage ratio : ICR) (เท่า) ^{2/}	2.19	2.01	1.67
อัตราส่วนความสามารถชำระดอกเบี้ย (cash basis) ^{3/}	N.A.	N.A.	2.26
อัตราส่วนความสามารถชำระภาระผูกพัน (เท่า) ^{4/}	0.28	0.17	0.17
อัตราส่วนความสามารถชำระภาระผูกพัน (cash basis) ^{5/}	N.A.	N.A.	0.14
อัตราส่วนตัวเงินจ่ายต่อหนี้สินที่มีภาระดอกเบี้ย ^{6/}	0.27	0.24	0.20
อัตราส่วนหนี้สินที่มีภาระดอกเบี้ยที่ครบกำหนดภายใน 1 ปี ต่อหนี้สินที่มีภาระดอกเบี้ยทั้งหมด ^{7/}	0.52	0.76	0.68
อัตราส่วนเงินกู้ยืมจากสถาบันการเงินต่อหนี้สินรวม ^{8/}	0.28	0.28	0.30
อัตราการจ่ายเงินปันผล (%) ^{9/}	99.84	40.81	37.89

- หมายเหตุ :**
- ^{1/} อัตราส่วนหนี้สินสุทธิต่อกำไรก่อนดอกเบี้ยจ่าย ภาษีเงินได้ ค่าเสื่อมราคา และค่าตัดจำหน่าย (net debt to EBITDA ratio) = (หนี้สินหมุนเวียน – เงินสด และรายการเทียบเท่าเงินสด) / กำไรก่อนหักดอกเบี้ย ภาษี ค่าเสื่อมราคาและค่าตัดจำหน่าย (EBITDA)
 - ^{2/} อัตราส่วนความสามารถชำระดอกเบี้ย = กำไรก่อนหักดอกเบี้ย ภาษี ค่าเสื่อมราคาและค่าตัดจำหน่าย (EBITDA) / ดอกเบี้ยจ่ายหรือต้นทุนทางการเงิน
 - ^{3/} อัตราส่วนความสามารถชำระดอกเบี้ย (cash basis) = กระแสเงินสดจากการดำเนินงาน + ดอกเบี้ยจ่ายจากการดำเนินงาน + ภาษี / ดอกเบี้ยจ่ายจากการดำเนินงานและลงทุน
 - ^{4/} อัตราส่วนความสามารถชำระภาระผูกพัน (เท่า) = กำไรก่อนหักดอกเบี้ย ภาษี ค่าเสื่อมราคาและค่าตัดจำหน่าย (EBITDA) / (หนี้สินระยะสั้นที่มีภาระดอกเบี้ย + หนี้สินระยะยาวที่มีภาระดอกเบี้ยที่ครบกำหนดภายใน 1 ปี)
 - ^{5/} อัตราส่วนความสามารถชำระภาระผูกพัน (cash basis) = กระแสเงินสดจากการดำเนินงาน / (การจ่ายชำระหนี้สิน + รายจ่ายลงทุน + ซื้อทรัพย์สิน + เงินปันผลจ่าย)
 - ^{6/} อัตราส่วนตัวเงินจ่ายต่อหนี้สินที่มีภาระดอกเบี้ย = ตัวแลกเงิน (BE) และตัวสัญญาใช้เงิน (PN) / หนี้สินทั้งหมดที่มีภาระดอกเบี้ย
 - ^{7/} อัตราส่วนหนี้สินที่มีภาระดอกเบี้ยที่ครบกำหนดภายใน 1 ปี ต่อหนี้สินที่มีภาระดอกเบี้ยทั้งหมด = (หนี้สินระยะสั้นที่มีภาระดอกเบี้ย + หนี้สินระยะยาวที่มีภาระดอกเบี้ยที่ครบกำหนดภายใน 1 ปี) / หนี้สินทั้งหมดที่มีภาระดอกเบี้ย
 - ^{8/} อัตราส่วนเงินกู้ยืมจากสถาบันการเงินต่อหนี้สินรวม = เงินกู้ยืมจากสถาบันการเงิน / หนี้สินรวม
 - ^{9/} อัตราการจ่ายเงินปันผล = จำนวนจากกระแสเงินสดที่จ่ายออกสำหรับเงินปันผลในปีนั้น / กำไรสุทธิที่เกิดขึ้นของปีนั้น

14. การวิเคราะห์และคำอธิบายของฝ่ายจัดการ (MD&A)

ภาพรวมของผลการดำเนินงานที่ผ่านมา

ภาพรวมของผลการดำเนินงานของบริษัท นับตั้งแต่ช่วงไตรมาสที่ 1 ปี 2563 ภายใต้สถานการณ์การแพร่ระบาดของโคโรนาไวรัสสายพันธุ์ใหม่ (COVID-19) ส่งผลให้บริษัท มีรายได้จากการส่งออก และรายได้จากการจำหน่ายสินค้าภายในประเทศลดลงคิดเป็นสัดส่วนร้อยละ 20.73 และร้อยละ 16.11 อย่างมีนัยสำคัญ ซึ่งเกิดขึ้นในช่วงไตรมาสที่ 1 โดยสาเหตุเกิดจากลูกค้าในบางประเทศที่รัฐบาลมีคำสั่งล็อกดาวน์ อาทิ ประเทศอินเดีย ส่งผลให้บริษัท ไม่สามารถส่งออกสินค้าได้ สำหรับภายในประเทศ เกิดจากกลุ่มร้านค้าประเภท Hypermarket อาทิ เทสโก้ โลตัส บิ๊กซี โฮมโปร ฯลฯ ที่เป็นลูกค้าของบริษัทจำเป็นต้องปิดการขายผ่านสาขาตามคำสั่งของรัฐบาล รวมถึงเกิดจากการจำหน่ายเฟอร์นิเจอร์ผ่านทางโชว์รูม ELEGA ลดลง จากการปรับกลยุทธ์ทางธุรกิจโดยปิดสาขาที่ไม่สร้างรายได้และกำไรเป็นไปตามเป้าหมายที่กำหนดไว้ ทั้งนี้เพื่อลดต้นทุนคงที่จากค่าเช่า และค่าใช้จ่ายด้านการบริหารงานซึ่งได้เริ่มดำเนินการตั้งแต่วันที่ 1 ของปี 2562 ที่ผ่านมา สำหรับไตรมาสที่ 1 ปี 2563 ส่งผลให้โดยภาพรวมแล้วบริษัท มีรายได้จากการขาย – สุทธิ ลดลงจากช่วงเดียวกันของปีก่อนเท่ากับร้อยละ 17.89 รวมถึงมีสัดส่วนรายได้รวมลดลงร้อยละ 17.54 เช่นกัน

จากที่อธิบายข้างต้นเพื่อให้ทราบถึงผลกระทบของ COVID-19 ที่ส่งผลกระทบต่อผลการดำเนินงานของบริษัท นับตั้งแต่วันที่ 1 ที่ผ่านมา แต่อย่างไรก็ตามนับตั้งแต่ไตรมาสที่ 3 หรือปี 2563 ในส่วนของธุรกิจเฟอร์นิเจอร์ เริ่มมีรายได้จากการขายใกล้เคียงกับช่วงเดียวกันของปีก่อน โดยเติบโตเล็กน้อยเท่ากับร้อยละ 0.10 ในขณะที่รายได้รวมมีมูลค่าที่ใกล้เคียงกับช่วงเดียวกันของปีก่อนเช่นกัน โดยปรับตัวลดลงเล็กน้อยที่ร้อยละ 0.39 ซึ่งถึงแม้จะอยู่ภายใต้สถานการณ์ การแพร่ระบาดของโคโรนาไวรัสสายพันธุ์ใหม่ (COVID-19) ที่ส่งผลให้บริษัท มีรายได้ขายที่ลดลงในช่วงไตรมาสที่ 1 ที่รายได้จากการส่งออก และรายได้จากการจำหน่ายสินค้าภายในประเทศลดลงจากช่วงเดียวกันของปีก่อนประมาณร้อยละ 18 แต่อย่างไรก็ตามบริษัท ยังคงสามารถสร้างรายได้จากการขายในช่วง 9 เดือนของปี 2563 ได้อยู่ในระดับที่ใกล้เคียงกับช่วงเดียวกันของปีก่อน และหากพิจารณาผลการดำเนินงานสำหรับปี 2563 พบว่า บริษัท สามารถสร้างรายได้จากการขายเติบโตจากปีก่อนร้อยละ 8.96 รวมถึงมีรายได้รวมเติบโตจากปีก่อนเช่นกัน โดยปรับตัวเพิ่มขึ้น 8.45 ซึ่งเป็นผลจากรายได้จากการขายเติบโตอย่างมีนัยสำคัญในช่วงไตรมาสที่ 4 ปี 2563 เกิดจากการรับคำสั่งซื้อจากลูกค้าในกลุ่มสหรัฐอเมริกา อินเดีย และจีนเพิ่มขึ้น โดยตลอดปี 2563 มีอัตราคำสั่งซื้อที่เพิ่มขึ้นจากปีก่อนเท่ากับร้อยละ 658.47 ร้อยละ 421.16 และร้อยละ 251.71 ตามลำดับ ซึ่งปัจจุบันกลุ่มลูกค้าเหล่านี้เป็นลูกค้าที่มีศักยภาพพร้อมที่จะส่งคำสั่งซื้อได้เพิ่มขึ้นอย่างต่อเนื่องกับบริษัท นอกจากการนำเสนอผลิตภัณฑ์ใหม่ ๆ แล้ว บริษัท ยังคงเน้นการออกแบบและพัฒนาผลิตภัณฑ์อย่างต่อเนื่องเพื่อปรับลดปริมาณการขายในกลุ่มผลิตภัณฑ์เดิม ๆ ที่ลูกค้ามีการสั่งซื้ออย่างต่อเนื่อง ซึ่งบางผลิตภัณฑ์เนื่องจากการค้าขายมาอย่างยาวนาน จึงเป็นการยากที่จะขอปรับเพิ่มราคาสินค้าจากลูกค้า ซึ่งวิธีการดังกล่าวจะเป็นอีกช่องทางหนึ่งที่จะช่วยให้บริษัท มีอัตราการทำการกำไรที่เพิ่มขึ้นได้

นอกจากนี้การจำหน่ายสินค้าภายในประเทศ บริษัท ได้มีการปรับกลยุทธ์การบริหารจัดการช่องทางการจำหน่ายสินค้าใหม่ โดยพิจารณาแนวทางลดต้นทุนและค่าใช้จ่ายคงที่ เมื่อเทียบกับโอกาสในการสร้างยอดขายที่เติบโตขึ้น ดังนั้นบริษัท จึงได้พิจารณาตัดสินใจปิดสาขาโชว์รูม ELEGA ทั้งหมดเป็นที่เรียบร้อยแล้วภายในสิ้นปี 2562 ที่ผ่านมา รวมถึงการปรับปรุงและสร้างระบบการจำหน่ายสินค้าในกลุ่มร้านค้าปลีกและร้านค้าส่งรายย่อยใหม่ สำหรับรายได้จากการจำหน่ายสินค้าภายในประเทศจากช่องทางการจัดจำหน่ายสินค้าผ่านร้านค้าปลีกขนาดใหญ่ (Hypermarket) อาทิ โฮมโปร โลตัส บิ๊กซี ฯลฯ มีรายได้จากการขายเติบโตในช่วงปี 2563 ที่ผ่านมา เท่ากับร้อยละ 4 รองลงมาคือ การจำหน่ายผ่านโชว์รูม

ECF Outlet เติบโตร้อยละ 77 สำหรับรายได้จากการจำหน่ายผลิตภัณฑ์ผ่านกลุ่มร้านค้าส่งและร้านค้าปลีกขายย่อยทั่วประเทศ ลดลงอย่างมีนัยสำคัญกว่าร้อยละ 70 เป็นผลมาจากการปรับกลยุทธ์การจัดจำหน่ายใหม่ เพื่อหาแนวทางลดต้นทุนค่าใช้จ่ายในการขายและบริหารให้ลดลงจากเดิม ซึ่งปีที่ผ่านมาอยู่ระหว่างดำเนินการ

สำหรับรอบปี 2563 ที่ผ่านมามีบริษัทที่มีสัดส่วนรายได้จากการจำหน่ายสินค้าส่งออกและการจำหน่ายภายในประเทศ คิดเป็นสัดส่วนร้อยละ 63 และ 37 หรือคิดเป็นมูลค่า 869.30 ล้านบาท และ 515.19 ล้านบาท และมีอัตราการเติบโตของรายได้เมื่อเทียบกับปีก่อนเท่ากับร้อยละ 23.03 และลดลงร้อยละ 5.92 ตามลำดับ

นับตั้งแต่กลุ่มบริษัทอีสต์โคสต์ได้ดำเนินการปรับโครงสร้างการดำเนินธุรกิจเสร็จสมบูรณ์เป็นที่เรียบร้อยแล้วตั้งแต่ช่วงปี 2554 นั้น บริษัทได้ประกอบธุรกิจผ่านการดำเนินการของ 2 นิติบุคคล ประกอบด้วย บริษัท อีสต์โคสต์เฟอร์นิเทค จำกัด (ก่อนการแปรสภาพเป็นบริษัทมหาชน) และ บริษัท วีวี - เดคคอร์ จำกัด ในฐานะบริษัทย่อย ที่บริษัทถือหุ้นอยู่ในสัดส่วนร้อยละ 99.95 โดยภายหลังการจัดโครงสร้างดังกล่าวแล้ว บริษัทจะมีลักษณะการดำเนินธุรกิจหลัก คือ การเป็นผู้ผลิตและจัดจำหน่ายเฟอร์นิเจอร์ไม้ปาร์ติเคิลบอร์ด เฟอร์นิเจอร์ไม้ยางพารา กระดาษปิดผิว ไม้ยางพาราแปรรูป อบแห้ง เพื่อใช้ประกอบในการผลิตเฟอร์นิเจอร์ การผลิตและจำหน่ายไม้ยางพาราแปรรูปอบแห้ง สำหรับการจำหน่ายเฟอร์นิเจอร์ผ่านโชว์รูม สาขาภายใต้ตราสินค้า ELEGA 12 แห่ง ซึ่งจำหน่ายเฟอร์นิเจอร์ไม้จริง ทั้งนี้รวมถึงการผลิตภายในประเทศและที่นำเข้าจากต่างประเทศ และ FINNA HOUSE ซึ่งจัดเป็นพื้นที่คอร์เนอร์ภายในโชว์รูม ELEGA โดย FINNA HOUSE จะเป็นการนำเสนอรูปแบบของผลิตภัณฑ์เฟอร์นิเจอร์ที่ผลิตโดยใช้ลิขสิทธิ์ลายการตูนดิสนีย์ ภายใต้การเป็นผู้ได้รับสิทธิในการใช้ลายการตูนเพื่อการผลิตเฟอร์นิเจอร์ (Franchisee) ซึ่งขณะนี้ยังเป็นเพียงรายเดียวในประเทศไทย นอกจากนี้บริษัทยังเป็นผู้ให้บริการตัดแผ่นปิดขอบไม้ (พีวีซี) ด้วย

ทั้งนี้นับตั้งแต่สิ้นปี 2562 ที่ทางบริษัทได้ดำเนินการปิดสาขาโชว์รูม ELEGA ซึ่งบริษัทได้นำผลิตภัณฑ์ที่เคยจำหน่ายภายในโชว์รูม ELEGA และ FINNA HOUSE มาจัดแสดงและจำหน่ายอยู่ภายในพื้นที่ของ ECF OUTLET ซึ่งเป็นโชว์รูมที่จำหน่ายเฟอร์นิเจอร์ทุกแบรนด์ ทุกรูปแบบ ภายใต้การผลิตและจำหน่าย รวมทั้งสินค้านำเข้าของบริษัท โดย ECF OUTLET ตั้งอยู่ภายใน บริษัท แสงอุดม ไม้ที่ตึงเส้นเตอร์ จำกัด ณ สำนักงานใหญ่รังสิต บริเวณถนนวิภาวดีรังสิตขาเข้า นอกจากนี้ยังมีสินค้าวางจำหน่ายผ่านช่องทางออนไลน์ www.elegathai.com รวมถึงการจำหน่ายบน online platform ต่าง ๆ อาทิ Lazada และ Shopee ด้วย

ในช่วงปี 2560 บริษัทได้จดทะเบียนจัดตั้งบริษัทย่อยเพิ่มเติมอีก 1 แห่ง คือ บริษัท อีซีเอฟ โฮลดิ้งส์ จำกัด (“บริษัทย่อย” หรือ “ECFH”) ในฐานะบริษัทย่อยที่บริษัทถือหุ้นอยู่ในสัดส่วนร้อยละ 75 ที่ผ่านมา ECFH คือผู้ดำเนินธุรกิจร้านค้าปลีก Can Do ซึ่งมีการดำเนินการในรูปแบบร้าน 100 เยน ที่บริษัทได้ซื้อแฟรนไชส์มาจากประเทศญี่ปุ่น โดยจำหน่ายสินค้าทั้งร้านในราคาเดียวคือ 60 บาท ปัจจุบัน นับตั้งแต่วันที่ 31 ธันวาคม 2561 ที่ผ่านมา ECFH ได้หยุดการดำเนินธุรกิจในส่วนของร้าน Can Do ทั้งหมดเป็นที่เรียบร้อยแล้ว จากสาเหตุผลประกอบการไม่เป็นไปตามที่ตั้งเป้าไว้ และมีผลขาดทุนจากการดำเนินงานอย่างต่อเนื่อง และขณะนี้ทางบริษัทได้ให้ ECFH ดำเนินบทบาทเป็นผู้จัดจำหน่ายผลิตภัณฑ์เฟอร์นิเจอร์ให้กับบริษัท

ต่อมาบริษัทได้จดทะเบียนจัดตั้ง บริษัท อีซีเอฟ พาวเวอร์ จำกัด (ECF-P) ในฐานะเป็นบริษัทย่อยที่บริษัทถือหุ้นอยู่ร้อยละ 99.99 เพื่อดำเนินธุรกิจด้านพลังงาน ซึ่ง ณ วันที่ 31 ธันวาคม 2563 ECF-P ได้เข้าลงทุนในบริษัทร่วมหรือกิจการร่วมค้าเพียง 1 แห่ง คือ บริษัท กรีน เอิร์ธ พาวเวอร์ (ไทยแลนด์) จำกัด (GEP) ในสัดส่วนร้อยละ 20 ซึ่ง GEP คือ ผู้เข้าลงทุนในโครงการโรงไฟฟ้าพลังงานแสงอาทิตย์ ขนาด 220 เมกะวัตต์ ประเทศเมียนมาร์ ผ่านการเข้าลงทุนในบริษัทย่อยเพียง 1 แห่ง คือ บริษัท จีอีพี เมียนมาร์ จำกัด ในสัดส่วนร้อยละ 100 โดยได้รับรู้รายได้จากการจำหน่ายไฟฟ้าเชิงพาณิชย์จากการ

ก่อสร้างโครงการเฟสที่ 1 ขนาด 50 เมกะวัตต์ เป็นที่เรียบร้อยแล้ว ตั้งแต่วันที่ 27 กันยายน 2562 ที่ผ่านมา และจะเร่งการก่อสร้างสำหรับเฟสที่ 2 3 และ 4 ให้แล้วเสร็จโดยเร็วต่อไป

โดยก่อนหน้านี้ ECF-P ได้เข้าลงทุนในบริษัทร่วมและกิจการร่วมค้าอีก 1 แห่ง คือ บริษัท เซฟ เอนเนอร์จี โฮลดิ้งส์ จำกัด ในสัดส่วนร้อยละ 33.37 เพื่อลงทุนในธุรกิจด้านโรงไฟฟ้าพลังงานชีวมวล ที่ผ่านมาบริษัทรับรู้ส่วนแบ่งกำไรจากการดำเนินธุรกิจโรงไฟฟ้าพลังงานชีวมวลขนาด 7.5 เมกะวัตต์ ตั้งอยู่ที่อำเภอวัง จังหวัดนราธิวาส และโครงการโรงไฟฟ้าพลังงาน Biomass Gasification ขนาด 1 เมกะวัตต์ ตั้งอยู่ที่อำเภอลอง จังหวัดแพร่ อย่างไรก็ตามบริษัทจำหน่ายไปซึ่งหุ้นทั้งหมดที่ถืออยู่ของ SAFE ในราคาจำหน่าย 233.9 ล้านบาท โดยได้ปิดการซื้อขายเป็นที่เรียบร้อยแล้วเมื่อวันที่ 24 ธันวาคม 2563 ที่ผ่านมา

สำหรับบริษัท แพลนเนทบอร์ด จำกัด (แพลนเนท) เป็นบริษัทย่อยที่ได้จดทะเบียนจัดตั้งเป็นบริษัทล่าสุด และมีสัดส่วนการถือหุ้นโดยบริษัทที่ร้อยละ 57 นั้น ปัจจุบันแพลนเนทอยู่ระหว่างการชะลอการเข้าลงทุนในโครงการ เนื่องจากสถานการณ์ต้นทุนไม่มีการปรับตัวเพิ่มสูงขึ้น ความต้องการปริมาณไม้เพื่อใช้ในการผลิตสำหรับกลุ่มโครงการโรงไฟฟ้าพลังงานชีวมวลในพื้นที่ที่อยู่ระหว่างการพิจารณาจัดหาสำหรับการลงทุนในโครงการ จากเหตุการณ์เหล่านี้ส่งผลกระทบอย่างมีนัยสำคัญต่อตัวเลขอัตราผลตอบแทนจากการลงทุนที่เคยได้พิจารณาไว้ก่อนหน้านี้ รวมถึงผลกระทบจากสถานการณ์ COVID-19 ในขณะนี้ ดังนั้นทางผู้บริหารและทีมงาน แพลนเนท ยังคงอยู่ระหว่างการพิจารณาหาแนวทางที่เหมาะสมสำหรับความเป็นไปได้ในการดำเนินธุรกิจของแพลนเนทต่อไป

ผลการดำเนินงาน

รายได้จากธุรกิจเฟอร์นิเจอร์

รายได้ของบริษัทสามารถแบ่งแยกตามประเภทผลิตภัณฑ์ และช่องทางการจัดจำหน่ายได้ โดยมีรายละเอียด ดังนี้
รายได้ของบริษัทแบ่งแยกตามประเภทผลิตภัณฑ์ สามารถเรียงลำดับสัดส่วนที่สำคัญเมื่อเทียบกับรายได้จากการขายทั้งหมด สำหรับช่วงปี 2563 ได้ดังนี้

อันดับที่ 1 คือ รายได้จากการจำหน่ายเฟอร์นิเจอร์ไม้ปาร์ติเคิลบอร์ด มูลค่า 1,138.44 ล้านบาท คิดเป็นสัดส่วนร้อยละ 82.23

อันดับที่ 2 คือ รายได้จากการจำหน่ายเฟอร์นิเจอร์ไม้ยางพารา มูลค่า 116.59 ล้านบาท คิดเป็นสัดส่วนร้อยละ 8.42

อันดับที่ 3 คือ รายได้จากการจำหน่ายเฟอร์นิเจอร์ที่จำหน่ายผ่านโชว์รูม กลุ่มร้านค้าส่ง และร้านค้าปลีกรายย่อย (Dealer) มูลค่า 75.67 ล้านบาท คิดเป็นสัดส่วนร้อยละ 5.47

อันดับที่ 4 คือ รายได้จากการจำหน่ายกระดานปิดผิว มูลค่า 50.48 ล้านบาท คิดเป็นสัดส่วนร้อยละ 3.65

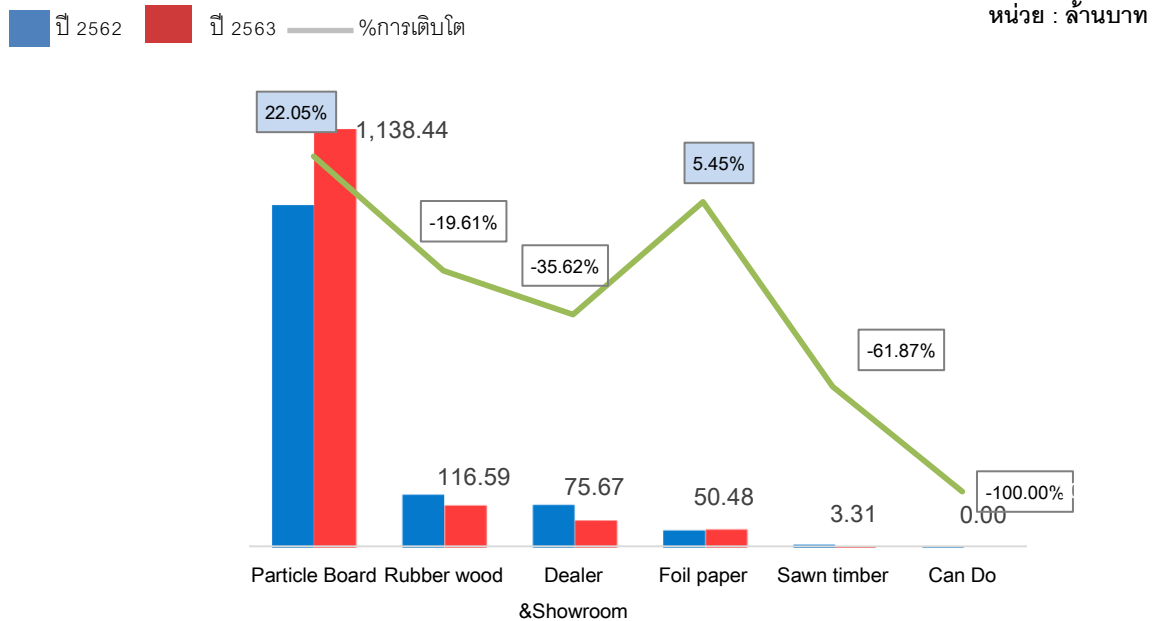
อันดับที่ 5 คือ รายได้จากการจำหน่ายไม้ยางพาราแปรรูปอบแห้ง มูลค่า 3.31 ล้านบาท คิดเป็นสัดส่วนร้อยละ 0.24

สำหรับการเปรียบเทียบอัตราการเติบโตของรายได้จากการจำหน่ายเฟอร์นิเจอร์แยกตามแต่ละประเภทผลิตภัณฑ์ โดยเปรียบเทียบระหว่างช่วง ปี 2562 และ ปี 2563 โดยรายได้จากการขายเติบโตในกลุ่มผลิตภัณฑ์เฟอร์นิเจอร์ไม้ปาร์ติเคิลบอร์ดซึ่งเป็นรายได้หลักและเป็นผลิตภัณฑ์หลักเพื่อการส่งออกของบริษัท สามารถสร้างอัตราการเติบโตของยอดขายได้ไม่ต่ำกว่าร้อยละ 22.05 ซึ่งเติบโตจากการรายได้จากการส่งออกไปจำหน่ายยังสหรัฐอเมริกา อินเดีย และจีน เป็นสำคัญ

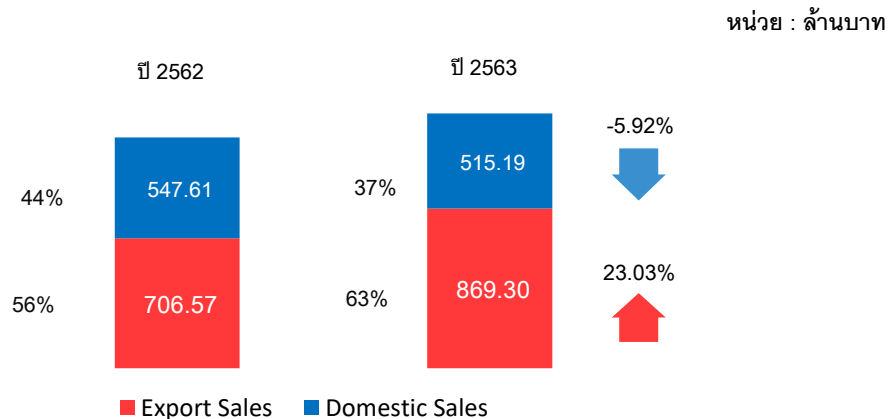
โดยในช่วงปี 2561 ปี 2562 และ ปี 2563 มีรายได้จากการขายเท่ากับ 1,393.11 ล้านบาท 1,254.18 ล้านบาท และ 1,384.49 ล้านบาท ตามลำดับ

นอกจากนี้ยังสามารถแบ่งออกเป็นรายได้จากการจำหน่ายภายในประเทศและต่างประเทศ สำหรับช่วงปี 2563 คิดเป็นสัดส่วนร้อยละ 37 และร้อยละ 63 ตามลำดับ

ข้อมูลเปรียบเทียบรายได้จากการจำหน่ายเฟอร์นิเจอร์แบ่งแยกตามประเภทผลิตภัณฑ์
ระหว่าง ปี 2562 และ ปี 2563



ข้อมูลเปรียบเทียบรายได้จากการส่งออกและจำหน่ายภายในประเทศ
ระหว่าง ปี 2562 และ ปี 2563



รายได้จากร้านค้าปลีกแคนดู (Can Do)

ในส่วนของการดำเนินธุรกิจของ บริษัท อีสต์โคสต์เฟอร์นิเทค จำกัด (“ECFH”) บริษัทมีรายได้จากการดำเนินธุรกิจร้านค้าปลีกรายย่อยในรูปแบบการจำหน่ายสินค้าทั้งร้านในราคาเดียว (60 บาท) ในรูปแบบร้าน 100 เยน ที่เกิดขึ้นในปี 2561 เท่ากับ 10.60 ล้านบาท ซึ่งร้าน Can Do ได้เริ่มเปิดให้บริการ เมื่อวันที่ 19 ธันวาคม 2559 ที่ผ่านมา และตลอดรอบปี 2561 ที่ผ่านมามีรายได้ทยอยเปิดสาขาที่เปิดให้บริการ จนสิ้นสุดการจำหน่ายผลิตภัณฑ์ของร้าน Can Do เมื่อวันที่ 31 ธันวาคม 2561 ที่ผ่านมา โดยไม่มีการรับรู้รายได้จากธุรกิจนี้นับตั้งแต่ปี 2562 จนถึงปัจจุบัน

รายได้จากธุรกิจโรงไฟฟ้าพลังงานแสงอาทิตย์ และโรงไฟฟ้าพลังงานชีวมวล

สำหรับปี 2561 ปี 2562 และ ปี 2563 บริษัทมีส่วนแบ่งกำไรจากเงินลงทุนในบริษัทร่วมและการร่วมค้า เท่ากับ 0.87 ล้านบาท กำไร 10.76 ล้านบาท และกำไร 35.14 ล้านบาท โดยมาจากการลงทุนของ บริษัท อีสต์โคสต์เฟอร์นิเทค จำกัด (“ECF-P”) ในฐานะบริษัทย่อยที่บริษัทถือหุ้นในสัดส่วนร้อยละ 99.99 โดย ECF-P ได้รับรู้ส่วนแบ่งกำไรขาดทุนจากการลงทุนในบริษัทต่าง ๆ ดังนี้

1. บริษัท เซฟ เอนเนอร์จี โฮลดิ้งส์ จำกัด ("SAFE") ซึ่งบริษัท อีซีเอฟ พาวเวอร์ จำกัด ("ECF-P") ในฐานะบริษัทย่อยที่บริษัทเข้าลงทุนร้อยละ 99.99 โดย ECF-P เข้าลงทุนใน SAFE ที่สัดส่วนร้อยละ 33.37 ปัจจุบันสามารถรับรู้ผลการดำเนินงานของโครงการโรงไฟฟ้าพลังงานชีวมวล ขนาด 7.5 เมกะวัตต์ของ บริษัท ไพร์ส ออฟ วู้ด กรีน เอนเนอร์จี จำกัด ("PWGE") จังหวัดนราธิวาส ซึ่งบริษัทรับรู้กำไรตามสัดส่วนเงินลงทุนตั้งแต่ไตรมาสที่ 3 ปี 2561 โดย SAFE เข้าลงทุนใน PWGE คิดเป็นสัดส่วนร้อยละ 99.99 และโครงการโรงไฟฟ้าพลังงาน Biomass Gasification ขนาด 1 เมกะวัตต์ของ บริษัท เซฟ เอนเนอร์จี (แปรง) จำกัด จังหวัดแพร่ คิดเป็นสัดส่วนร้อยละ 49
2. บริษัท กรีน เอิร์ธ พาวเวอร์ (ไทยแลนด์) จำกัด ("GEP") ดำเนินธุรกิจโรงไฟฟ้าพลังงานแสงอาทิตย์ขนาด 220 เมกะวัตต์ ณ เมืองมินบู ประเทศเมียนมาร์ โดย ECF-P ในฐานะบริษัทย่อย เข้าลงทุนในสัดส่วนร้อยละ 20 ปัจจุบันเริ่มรับรู้รายได้จากการจำหน่ายไฟฟ้าในเชิงพาณิชย์ ตั้งแต่วันที่ 27 กันยายน 2562 ภายหลังการก่อสร้างโครงการเฟสที่ 1 ขนาด 50 เมกะวัตต์ เป็นที่เรียบร้อยแล้ว จากทั้งหมด 220 เมกะวัตต์ ซึ่งยังคงเหลือโครงการที่จะต้องดำเนินการก่อสร้างอีก 170 เมกะวัตต์ ในอีก 3 เฟส ที่เหลือ

ทั้งนี้ ในรอบปี 2563 ที่ผ่านมา ภายหลังจากทางบริษัทได้เข้าสู่แผนการขายเงินลงทุนของ SAFE ตั้งแต่ช่วงต้นไตรมาสที่ 1 จึงได้หยุดใช้วิธีส่วนได้เสียในการวัดมูลค่าเงินลงทุน และถือมูลค่าเงินลงทุนดังกล่าวเป็นรายการสินทรัพย์ไม่หมุนเวียนที่ถือไว้เพื่อขาย ตามที่ปรากฏในงบแสดงฐานะการเงิน ตามงบการเงินรวมของบริษัทฯ ตั้งแต่วันที่ 31 มีนาคม 2563 และเมื่อวันที่ 24 ธันวาคม 2563 ที่ผ่านมา ทางบริษัทได้ดำเนินการจำหน่ายไปซึ่งหุ้นสามัญที่ถืออยู่ใน SAFE ทั้งหมดที่ร้อยละ 33.37 ในมูลค่า 233.9 ล้านบาท โดยได้ปิดการขายเสร็จสิ้นแล้วในวันดังกล่าว ส่งผลให้บริษัทจะไม่มีส่วนแบ่งกำไรจากเงินลงทุนของการเข้าลงทุนใน SAFE อีกต่อไป ดังนั้นรายการส่วนแบ่งกำไรจากเงินลงทุนในบริษัทร่วมและการร่วมค้าที่เกิดขึ้นตลอดปี 2563 จะเป็นส่วนแบ่งกำไรจากโครงการโรงไฟฟ้าพลังงานแสงอาทิตย์ที่บริษัทฯ เข้าลงทุนใน GEP ทั้งหมด

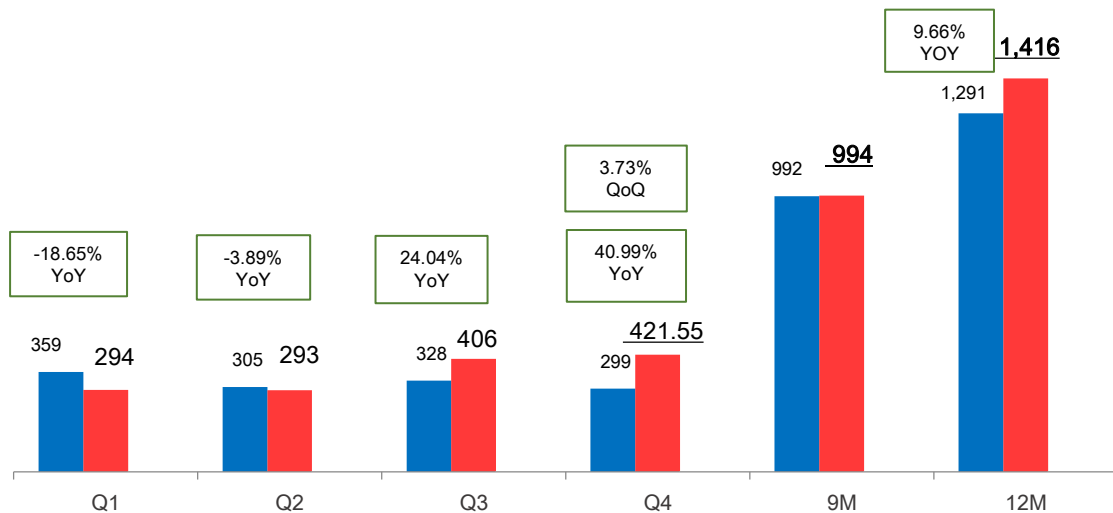
รายได้อื่น (ไม่รวมกำไรจากอัตราแลกเปลี่ยน) ที่เกิดขึ้นในปี 2561 ปี 2562 และปี 2563 มีมูลค่าเท่ากับ 48.96 ล้านบาท 36.41 ล้านบาท และ 30.58 ล้านบาท ตามลำดับ รายได้อื่นของบริษัทที่สำคัญ สำหรับปี 2563 ประกอบด้วย รายได้จากการขายวัสดุและเศษซากจากการผลิต ดอกเบี้ยรับ กำไรจากการขายสินทรัพย์ไม่หมุนเวียนที่ถือไว้เพื่อขาย (กำไรจากรายการจำหน่ายไปซึ่งเงินลงทุนใน SAFE มูลค่า 6.17 ล้านบาท) กำไรจากการขายสินทรัพย์ถาวร เป็นต้น โดยตัวเลขส่วนที่ลดลงเมื่อเทียบกับปีก่อนเกิดจากในปี 2563 บริษัทไม่มีส่วนกำไรจากการจำหน่ายสินทรัพย์ถาวรเกิดขึ้นเมื่อเทียบกับปี 2562 ที่มีรายการดังกล่าวเกิดขึ้นคิดเป็นมูลค่า 7.15 ล้านบาท

ในช่วงปี 2561 ปี 2562 และปี 2563 บริษัทมีรายได้รวมเท่ากับ 1,443.33 ล้านบาท 1,290.94 ล้านบาท และ 1,415.63 ล้านบาท ตามลำดับ เพิ่มขึ้นจากปีก่อนเท่ากับร้อยละ 9.66 เมื่อเปรียบเทียบระหว่างปี 2562 และปี 2563 ตามสาเหตุที่กล่าวมาข้างต้นในหัวข้อภาพรวมของผลการดำเนินงานที่ผ่านมา

ซึ่งหากพิจารณามูลค่ารายได้รายไตรมาสที่เกิดขึ้นจะเห็นว่า บริษัทเริ่มได้รับผลกระทบจากการแพร่ระบาดของ COVID-19 อย่างหนักในช่วงไตรมาสที่ 1 และเริ่มปรับมาฟื้นตัวจากคำสั่งซื้อที่เพิ่มขึ้นในช่วงปลายไตรมาสที่ 2 จนถึงไตรมาสที่ 4 ดังนี้

รายได้รวมโดยเปรียบเทียบระหว่าง ปี 2562 และ ปี 2563

(หน่วย : ล้านบาท)



บริษัทมีรายได้รวมโดยเปรียบเทียบรายไตรมาสที่เกิดขึ้นในช่วงปี 2563 โดย ไตรมาสที่ 1 มีมูลค่าเท่ากับ 294.35 ล้านบาท ไตรมาสที่ 2 เท่ากับ 293.33 ล้านบาท ไตรมาสที่ 3 เท่ากับ 406.40 ล้านบาท และไตรมาสที่ 4 เท่ากับ 421.55 ล้านบาท ตามลำดับ ซึ่งจะเห็นได้ว่า ช่วงไตรมาสที่ 3 และ ไตรมาสที่ 4 เติบโตเพิ่มขึ้นมากเมื่อเทียบกับช่วงเดียวกันของปีก่อน (YoY) ซึ่งเป็นช่วงที่บริษัทได้รับคำสั่งซื้อจากลูกค้าต่างประเทศโดยเฉพาะในกลุ่มสหรัฐอเมริกา อินเดีย และจีนเข้ามามาก

อย่างไรก็ตามหากเป็นช่วงปกติของธุรกิจของบริษัท จะพบว่า รายได้จากการขายจะอยู่ในช่วงต่ำสุดสำหรับไตรมาสที่ 2 และ 3 โดยจะกลับมาเพิ่มขึ้นอีกครั้งในช่วงไตรมาสที่ 4 และ ไตรมาสที่ 1 ที่เป็นปกติของฤดูกาลขายสินค้า

ต้นทุนขายและค่าใช้จ่าย

บริษัทมีสัดส่วนต้นทุนขายต่อรายได้จากการขาย ในปี 2561 ปี 2562 และปี 2563 มีสัดส่วนต้นทุนขายคิดเป็น ร้อยละ 70.48 ร้อยละ 67.90 และร้อยละ 77.81 ตามลำดับ หรือคิดเป็นมูลค่าต้นทุนขาย เท่ากับ 981.81 ล้านบาท 851.54 ล้านบาท และ 1,077.23 ล้านบาท ตามลำดับ

ในรอบปี 2563 บริษัทมีสัดส่วนต้นทุนขายเพิ่มขึ้น สาเหตุเกิดจากค่าแรงงานที่ปรับเพิ่มขึ้นในช่วงยุค COVID-19 จากการที่ไม่สามารถรับแรงงานต่างด้าวเข้ามาเพื่อเพิ่มกะในการผลิตได้ทำให้ต้องจ่ายค่าล่วงเวลาเพิ่มขึ้นตามจำนวนคนงานที่มีในขณะที่บริษัทมีคำสั่งซื้อสินค้าที่เพิ่มขึ้น นอกจากนี้ยังเกิดจากปรับปรุงสินค้าระหว่างผลิตที่ค้างนานเพื่อนำมาเป็นสินค้าเพื่อการจัดจำหน่ายได้อีกครั้ง จึงทำให้มีต้นทุนค่าแรงและวัตถุดิบเพิ่มขึ้นตั้งแต่ช่วงไตรมาสที่ 2 ที่ผ่านมา ซึ่งถึงแม้ว่าจะส่งผลให้บริษัทมีต้นทุนการผลิตต้นทุนขายที่เพิ่มสูงขึ้น แต่นโยบายดังกล่าวจะช่วยเพิ่มสภาพคล่องด้านกระแสเงินสดให้กับบริษัทได้ในที่สุด นอกจากนี้ยังเกิดจากสาเหตุที่กลุ่มผู้ผลิตสินค้าประเภทไม้ปาร์ติเคิลบอร์ด และไม้เอ็มดีเอฟปรับราคาไม้ปาร์ติเคิลบอร์ด และไม้เอ็มดีเอฟ เพิ่มขึ้น ซึ่งถือเป็นวัตถุดิบที่สำคัญในการผลิตเฟอร์นิเจอร์โดยมีระดับการปรับราคาเพิ่มขึ้นตั้งแต่ร้อยละ 7 ถึงร้อยละ 10 ตามแต่ละประเภทของผลิตภัณฑ์ นับตั้งแต่ช่วงปลายไตรมาสที่ 4 เป็นต้นมา นอกจากนี้ในช่วงที่ผ่านมาบริษัทประสบปัญหาขาดแคลนตู้คอนเทนเนอร์สำหรับบรรจุสินค้าเพื่อการส่งออก แม้การจัด

จำหน่ายจะกำหนดราคาเป็น FOB ซึ่งค่าใช้จ่ายในการขนส่งสินค้าเป็นภาระของผู้ซื้อ แต่อย่างไรก็ตามปัญหาที่เกิดขึ้นทำให้เกิดต้นทุนค่าเสียโอกาสในการจัดส่งสินค้าที่ล่าช้ากว่าเดิม

อย่างไรก็ตาม บริษัทยังคงเน้นนโยบายการปรับตัวให้สัดส่วนต้นทุนขายลดลงอย่างต่อเนื่อง ทั้งการลงทุนสั่งซื้อเครื่องจักรในรูปแบบกึ่งอัตโนมัติ (Semi-Automatic Machine) เพื่อเพิ่มประสิทธิภาพในกระบวนการผลิตเฟอร์นิเจอร์ไม้ปาร์ติเคิลบอร์ดให้มากขึ้น รวมถึงลดการพึ่งพิงด้านแรงงานคน โดยนับตั้งแต่ช่วงปลายปี 2563 ถึงรอบปี 2564 บริษัทยังคงมีแผนการสั่งซื้อเครื่องจักรเข้ามาในสายการผลิตอย่างต่อเนื่อง และนโยบายที่สำคัญอีกประการคือ บริษัทมีนโยบายควบคุมต้นทุนและค่าใช้จ่ายในกระบวนการผลิตโดยพิจารณาจากทุก ๆ จุดที่มีค่าใช้จ่ายเพื่อหาทางลดและควบคุมค่าใช้จ่ายให้เป็นไปเพื่อประโยชน์สูงสุด ซึ่งคาดว่าจะส่งผลให้มีสัดส่วนต้นทุนขายที่ลดลงจากเดิม โดยเฉพาะอย่างยิ่งหากพ้นช่วงการแพร่ระบาดของ COVID-19 แล้ว

บริษัทมีสัดส่วนต้นทุนในการจัดจำหน่ายต่อรายได้รวม สำหรับปี 2561 ปี 2562 และปี 2563 คิดเป็นสัดส่วนเท่ากับ ร้อยละ 6.68 ร้อยละ 5.80 และร้อยละ 4.35 ตามลำดับ หรือคิดเป็นมูลค่าเท่ากับ 96.36 ล้านบาท 74.82 ล้านบาท และ 61.61 ล้านบาท ตามลำดับ ซึ่งปรับตัวลดลงจากกลยุทธ์การปรับช่องทางการจัดจำหน่ายสินค้าในส่วนที่สร้างค่าใช้จ่ายคงที่และไม่คุ้มค่ากับรายได้ให้ลดลงจากเดิม ได้แก่ การปิดโชว์รูม ELEGA นับตั้งแต่ช่วงปลายปี 2562 ที่ผ่านมา รวมถึงการปรับรูปแบบการขาย และการบริหารงานงานของกลุ่มลูกค้าประเภทร้านค้าส่งและร้านค้าปลีกรายย่อยทั่วประเทศใหม่

และมีสัดส่วนค่าใช้จ่ายในการบริหารต่อรายได้รวม ในปี 2561 ปี 2562 และปี 2563 คิดเป็นสัดส่วนเท่ากับ ร้อยละ 12.91 ร้อยละ 14.22 และร้อยละ 9.48 ตามลำดับ หรือคิดเป็นมูลค่าเท่ากับ 186.28 ล้านบาท 183.53 ล้านบาท และ 134.23 ล้านบาท ตามลำดับ สำหรับค่าใช้จ่ายในการบริหารมีสัดส่วนค่าใช้จ่ายที่ลดลงจากเดิมเช่นกัน เป็นผลมาจากนโยบายการควบคุมค่าใช้จ่าย จากการปรับกลยุทธ์ช่องทางการจัดจำหน่ายสินค้าใหม่ เพื่อลดต้นทุนและค่าใช้จ่าย จากอดีตที่มีการจำหน่ายสินค้าผ่านโชว์รูม ELEGA ที่ปัจจุบันได้ยกเลิกการจัดจำหน่ายผ่านช่องทางดังกล่าว รวมถึงการปรับแผนการบริหารงานสำหรับการจำหน่ายสินค้าผ่านร้านค้าปลีกและร้านค้าส่งรายย่อยทั่วประเทศ (Dealer) ใหม่

สำหรับสัดส่วนต้นทุนทางการเงินต่อรายได้รวมของบริษัท ในปี 2561 ปี 2562 และปี 2563 เท่ากับ ร้อยละ 7.01 ร้อยละ 8.94 และร้อยละ 9.39 หรือคิดเป็นมูลค่าเท่ากับ 101.24 ล้านบาท 115.43 ล้านบาท และ 132.92 ล้านบาท ตามลำดับ ซึ่งต้นทุนทางการเงินยังคงมีมูลค่าและสัดส่วนต้นทุนทางการเงินที่เพิ่มสูงขึ้นอย่างต่อเนื่อง เนื่องจากบริษัทมีการออกและเสนอขายหุ้นกู้ช่วงเดือนมิถุนายน ปี 2563 ที่ผ่านมาในมูลค่ากว่า 581.10 ล้านบาท โดยมีอัตราดอกเบี้ยหุ้นกู้ในส่วนนี้อยู่ที่ร้อยละ 7.25 ต่อปี ซึ่งโดยภาพรวมแล้วบริษัทมีหนี้สินที่มีภาระดอกเบี้ยเพิ่มขึ้นจาก 1,773.24 ล้านบาท ณ วันที่ 31 ธันวาคม 2562 เป็น 1,905.86 ล้านบาท ตามลำดับ ซึ่งสาเหตุเกิดจากการเพิ่มขึ้นของรายการเงินกู้เบิกเกินบัญชีและหนี้เงินกู้ยืมระยะสั้นจากสถาบันการเงิน รวมถึงเงินกู้ยืมระยะสั้นต่าง ๆ ที่เพิ่มขึ้น โดยภาระหนี้สินส่วนนี้จะมีต้นทุนทางการเงินอยู่ที่ตั้งแต่ร้อยละ 6.5 ถึงร้อยละ 15 ต่อปี ซึ่งสาเหตุที่สำคัญของการเพิ่มขึ้นของภาระหนี้สินนอกจากเพื่อวัตถุประสงค์ในการเสริมสภาพคล่องของธุรกิจแล้ว บริษัทยังคงมีภาระการใส่เงินลงทุนในส่วนของธุรกิจโรงไฟฟ้าพลังงานแสงอาทิตย์ ณ เมืองมินบู ประเทศเมียนมาร์ เพื่อให้เป็นไปตามเงื่อนไขที่สถาบันการเงินที่คาดว่าจะให้การสนับสนุนทางการเงินแก่โครงการได้กำหนดเงื่อนไขการใส่เงินเพิ่มทุนไว้ โดยการจัดหาเงินดังกล่าวที่บางส่วนมีต้นทุนทางการเงินที่สูงเป็นหนึ่งในทางเลือกที่เกิดขึ้นภายใต้สถานการณ์ COVID-19 เนื่องจากสถาบันการเงินซึ่งโดยปกติจะเป็นผู้ให้การสนับสนุนทางการเงินแก่บริษัทมีนโยบายเพิ่มความระมัดระวังอย่างมากต่อการให้การสนับสนุนสินเชื่อทั้งในรูปแบบเงินกู้ยืมระยะสั้นและระยะยาวในขณะนี้

โดย ณ วันที่ 31 ธันวาคม 2563 บริษัทมีภาระหนี้หุ้นกู้ โดยแบ่งออกเป็นส่วนที่ครบกำหนดชำระภายใน 1 ปี เท่ากับ 379.02 ล้านบาท ซึ่งมีกำหนดครบการจ่ายชำระคืนหนี้ในวันที่ 22 มีนาคม 2564 ประมาณ 200 ล้านบาท อัตราดอกเบี้ย 6.75% ต่อปี และวันที่ 31 กรกฎาคม 2564 ประมาณ 180 ล้านบาท อัตราดอกเบี้ย 6.5% ต่อปี นอกจากนี้ยังมีภาระหนี้หุ้นกู้ ส่วนที่เหลือจำนวน 571.16 ล้านบาท ซึ่งจะครบกำหนดจ่ายชำระหนี้ในวันที่ 12 มิถุนายน 2565 อัตราดอกเบี้ย 7.25% ต่อปี ต่อไป

อย่างไรก็ตามบริษัท ตระหนักดีถึงปัญหาต้นทุนทางการเงินที่สูงอย่างมีนัยสำคัญที่เกิดขึ้นในขณะนี้ ปัจจุบันบริษัท อยู่ระหว่างการพิจารณาหาแนวทางการลดต้นทุนทางการเงินที่เกิดขึ้น ซึ่งคาดว่าจะ จะเริ่มเห็นผลได้ตั้งแต่ช่วงไตรมาสที่ 1 ปี 2564 เป็นต้นไป

อัตรากำไรขั้นต้น และอัตรากำไรสุทธิ

บริษัทมีอัตรากำไรขั้นต้น คิดเป็นสัดส่วนกำไรขั้นต้นต่อรายได้จากการขาย ในปี 2561 ปี 2562 และ ปี 2563 คิดเป็น สัดส่วนร้อยละ 29.52 ร้อยละ 32.10 และร้อยละ 22.19 ตามลำดับ หรือคิดเป็นมูลค่ากำไรขั้นต้น เท่ากับ 411.31 ล้านบาท 402.64 ล้านบาท และ 307.26 ล้านบาท ตามลำดับ

ซึ่งสาเหตุของกำไรขั้นต้นที่ลดลง เกิดจากต้นทุนขายที่ปรับตัวเพิ่มสูงขึ้นตามที่ได้อธิบายไว้ข้างต้น

เมื่อพิจารณาอัตรากำไรสุทธิของบริษัท พบว่า ในปี 2561 ปี 2562 และปี 2563 มีอัตรากำไรสุทธิเท่ากับ ร้อยละ 4.05 ร้อยละ 5.33 และร้อยละ 2.24 หรือคิดเป็นมูลค่ากำไรสุทธิเท่ากับ 58.46 ล้านบาท 68.87 ล้านบาท และ 31.65 ล้านบาท ตามลำดับ โดยกำไรสุทธิสำหรับงวดปี 2563 แบ่งออกเป็น ส่วนที่เป็นของบริษัทใหญ่จำนวน 41.16 ล้านบาท และส่วนที่เป็นของส่วนได้เสียที่ไม่มีอำนาจควบคุม คิดลบจำนวน 9.51 ล้านบาท โดยกำไรส่วนที่เป็นของบริษัทใหญ่ปรับตัวลดลงร้อยละ 41.10 เมื่อเทียบกับช่วงเดียวกันของปีก่อน สาเหตุที่สำคัญเกิดจากต้นทุนขายที่สูงขึ้นภายใต้สถานการณ์การแพร่ระบาดของ COVID-19 รวมถึงต้นทุนทางการเงินที่สูงขึ้นจากความจำเป็นของการจัดหาแหล่งเงินทุนที่มีต้นทุนสูงสำหรับการออก และเสนอขายหุ้นกู้ในช่วงสถานการณ์ COVID-19 เช่นเดียวกัน

นอกจากนี้บริษัทได้รับกำไรจากการขายสิทธิเรียกร้องในลูกหนี้การค้าและสิทธิในตราสินค้าสำหรับ Costa ที่ได้มีการจำหน่ายตราสินค้า โดยได้รับมติดจากคณะกรรมการบริษัท เมื่อช่วงเดือนมีนาคม 2563 อนุมัติให้บริษัทจำหน่ายส่วนหนึ่งของ ลูกหนี้การค้าซึ่งเกิดจากการขายสินค้าผ่านตัวแทนขาย (Agents) พร้อมสิทธิในตราสินค้าที่เกี่ยวข้องให้แก่บริษัทที่ไม่เกี่ยวข้องกันแห่งหนึ่งซึ่งดำเนินธุรกิจซื้อมาขายไปซึ่งวัสดุก่อสร้างและตกแต่งบ้านในราคาขายจำนวน 55 ล้านบาท โดยเกิดเป็นกำไรจากการขายประมาณ 18.8 ล้านบาท โดยเป็นการชำระค่าสิทธิในตราสินค้าที่เกี่ยวข้องโดยบริษัทได้โอนการควบคุม ในสิทธิการรับชำระเงินจากลูกหนี้การค้าและสิทธิในตราสินค้าให้แก่ผู้ซื้อแล้ว ซึ่งถือเป็นกำไรของรายการที่ไม่เกิดขึ้นบ่อยที่ เกิดขึ้นในรอบปี 2563

อัตรากำไรเบ็ดเสร็จสำหรับงวดของบริษัทพบว่า ปี 2561 ปี 2562 และปี 2563 มีอัตรากำไรเบ็ดเสร็จสำหรับงวด เท่ากับ ร้อยละ 4.02 ร้อยละ 5.07 และร้อยละ 1.25 หรือคิดเป็นมูลค่ากำไรเบ็ดเสร็จสำหรับงวดเท่ากับ 58.04 ล้านบาท 65.44 ล้านบาท และ 17.70 ล้านบาท ตามลำดับ โดยกำไรเบ็ดเสร็จสำหรับงวดปี 2563 แบ่งออกเป็น ส่วนที่เป็นของบริษัทใหญ่จำนวน 27.21 ล้านบาท และส่วนที่เป็นของส่วนได้เสียที่ไม่มีอำนาจควบคุมจำนวน คิดลบ 9.51 ล้านบาท

นอกจากนี้ ในช่วงปี 2563 บริษัทฯ สามารถสร้างกระแสเงินสดได้มาจากกิจกรรมดำเนินงานเท่ากับ 153.58 ล้านบาท จากที่ติดลบ 58.89 ล้านบาท ในช่วงปีก่อน ซึ่งมาจากปริมาณคำสั่งซื้อที่เพิ่มขึ้นส่งผลให้มีกระแสเงินสดรับของรายได้จากการขายเข้ามาเพิ่มขึ้น รวมถึงการบริหารจัดการลูกหนี้การค้าที่ดีขึ้นจากจำนวนวันเรียกเก็บหนี้ที่ลดลงเป็น 83.59 วัน จากปีก่อนที่ 91.81 วัน

การวิเคราะห์ฐานะทางการเงิน

สินทรัพย์

สินทรัพย์หมุนเวียน

ณ วันที่ 31 ธันวาคม ปี 2561 ปี 2562 และ ปี 2563 บริษัทมีมูลค่าสินทรัพย์หมุนเวียน เท่ากับ 1,872.72 ล้านบาท 1,837.49 ล้านบาท และ 2,035.77 ล้านบาท ตามลำดับ มีรายละเอียดในแต่ละรายการที่สำคัญ ดังต่อไปนี้

- เงินสดและรายการเทียบเท่าเงินสด ณ วันที่ 31 ธันวาคม ปี 2561 ปี 2562 ปี 2563 มีมูลค่าเท่ากับ 132.36 ล้านบาท 84.06 ล้านบาท และ 187.14 ล้านบาท คิดเป็นสัดส่วนต่อสินทรัพย์รวม เท่ากับ ร้อยละ 4.24 ร้อยละ 2.51 และร้อยละ 5.28 ตามลำดับ
- ลูกหนี้การค้า - สุทธิ ณ วันที่ 31 ธันวาคม ปี 2561 ปี 2562 และ ปี 2563 มีมูลค่าลูกหนี้การค้า - สุทธิ เท่ากับ 327.91 ล้านบาท 283.32 ล้านบาท และ 331.31 ล้านบาท คิดเป็นสัดส่วนต่อสินทรัพย์รวม เท่ากับ ร้อยละ 10.51 ร้อยละ 8.46 และร้อยละ 9.34 ตามลำดับ โดยลูกหนี้การค้าปรับตัวเพิ่มขึ้นส่วนหนึ่งเกิดจากกลุ่มลูกค้าต่างประเทศที่บริษัทได้รับคำสั่งซื้อสินค้าเพิ่มขึ้น แต่อย่างไรก็ตามหากพิจารณาจากระยะเวลาการเรียกเก็บหนี้จะพบว่าจำนวนวันเรียกเก็บหนี้ปรับตัวลดลงจากช่วงปี 2562 ที่มีระยะเวลาเก็บหนี้เฉลี่ย 91.81 วัน เหลือ 83.59 วัน สำหรับช่วงปี 2563 เกิดจากการใช้นโยบายการติดตามเรียกเก็บหนี้ โดยเฉพาะจากกลุ่มลูกค้าประเภทร้านค้าปลีกและร้านค้าส่งเฟอร์นิเจอร์ (Dealer) แบบเข้มงวดมากขึ้นซึ่งเป็นความพยายามที่จะลดระยะเวลาการจัดเก็บหนี้ให้น้อยลงกว่าเดิม ประกอบกับในรอบปีที่ผ่านมาบริษัทมีการปรับกลยุทธ์ด้านการตลาดใหม่เพื่อลดค่าใช้จ่ายซึ่งในช่วงเปลี่ยนผ่านส่งผลให้บริษัทมีรายได้จากการจำหน่ายในกลุ่ม Dealer ลดลงจากเดิม ส่งผลให้มูลค่าลูกหนี้การค้าลดลง แต่อย่างไรก็ตามบริษัทจะสามารถลดค่าใช้จ่ายได้จากเดิมเช่นกัน และภายหลังปรับนโยบาย ช่วงปี 2563 บริษัทได้เริ่มกลับมามีคำสั่งซื้อจากกลุ่มลูกค้า Dealer เพิ่มขึ้นอีกครั้ง จึงทำให้เริ่มปรากฏมูลค่าลูกหนี้การค้าเพิ่มขึ้นในช่วงปี 2563

สำหรับช่วง 3 ปีที่ผ่านมา โดยภาพรวมบริษัทมีมูลค่าของลูกหนี้การค้าปรับขึ้นลดลงเป็นไปตามการลดลงของรายได้จากการขายโดยเฉพาะยอดขายจากกลุ่มร้านค้าปลีกและร้านค้าส่งเฟอร์นิเจอร์ (Dealer) ซึ่งโดยพฤติกรรมของลูกค้าในกลุ่มนี้จะใช้ระยะเวลาการเรียกเก็บหนี้ค่อนข้างนาน และหากพิจารณาจากความสามารถในการจัดเก็บหนี้จะพบว่าบริษัทมีระยะเวลาเก็บหนี้เฉลี่ยในช่วงปี 2561 ปี 2562 และ ปี 2563 เท่ากับ 80.72 วัน 91.81 วัน และ 83.59 วัน ตามลำดับ อย่างไรก็ตามบริษัทได้ตระหนักเป็นอย่างยิ่งถึงแนวทางที่จะลดความเสี่ยงจากการเรียกเก็บหนี้ในกลุ่มลูกค้า Dealer ซึ่งทางทีมการขายและทีมบัญชีได้มีการวางแผนเพื่อติดตามเรียกเก็บหนี้อย่างใกล้ชิด

ณ วันที่ 31 ธันวาคม 2563 บริษัทมีรายการลูกหนี้การค้า - สุทธิเท่ากับ 331.31 ล้านบาท แบ่งเป็น ลูกหนี้การค้า - บริษัทที่เกี่ยวข้องกัน 7.55 ล้านบาท ที่เกิดจากการขายเฟอร์นิเจอร์ และกระดาษปิดผิว สำหรับใช้ในการผลิตเฟอร์นิเจอร์ให้กับบริษัทที่เกี่ยวข้องกันจำนวน 21.69 ล้านบาท คือ บริษัท อินเด็กซ์ อินเตอร์เฟิร์น จำกัด และ บริษัท อินเด็กซ์ ลิฟวิ่ง มอลล์ จำกัด ซึ่งเป็นบริษัทที่มีกรรมความเป็นคู่สมรสของนายอารักษ์ สุขสวัสดิ์ ซึ่งดำรงตำแหน่งเป็นผู้ถือหุ้น กรรมการ

กรรมการผู้มีอำนาจลงนามและผู้บริหารของบริษัท และลูกหนี้การค้า - บริษัทอื่น 323.75 ล้านบาท ซึ่งมูลค่าลูกหนี้การค้าทั้งส่วนของบริษัทที่เกี่ยวข้องกันและบริษัทอื่นโดยส่วนใหญ่ร้อยละ 72.60 ของลูกหนี้การค้าทั้งหมดหลังหักค่าเผื่อนี้สงสัยจะสูญอยู่ในกลุ่มลูกหนี้การค้าที่ยังไม่ถึงกำหนดชำระ ปัจจุบันลูกค้าที่บริษัทพิจารณาให้เครดิตเทอมทั้งหมดจะเป็นลูกค้า Hypermarket หรือร้านค้าปลีกขนาดใหญ่ ซึ่งที่ผ่านมากลุ่มลูกค้าดังกล่าวไม่มีปัญหาเรื่องการเรียกเก็บหนี้แต่อย่างใด สำหรับกลุ่มลูกค้า Dealer ซึ่งเป็นกลุ่มร้านค้าส่งและร้านค้าปลีกรายย่อยทั่วประเทศ บริษัทจะวางแผนการจัดเก็บและเรียกชำระหนี้อย่างใกล้ชิด สำหรับลูกค้าต่างประเทศโดยส่วนใหญ่บริษัทกำหนดเงื่อนไขการชำระเงินเป็น L/C at sight หรือการโอนเงินทันที (T/T) ก่อนวันส่งสินค้า (Shipment Date) ซึ่งจะไม่ปัญหาการจ่ายชำระหนี้แต่อย่างใด

ข้อมูลอายุลูกหนี้ที่ค้างชำระ ณ วันที่ 31 ธันวาคม 2563 มีรายละเอียดดังนี้

มูลค่าลูกหนี้การค้า

บริษัทที่เกี่ยวข้องกัน

ยังไม่ถึงกำหนดชำระ	4.38	58.03%
ค้างชำระ		
- ไม่เกิน 3 เดือน	3.16	41.85%
- เกินกว่า 12 เดือน	0.01	0.12%
รวมลูกหนี้การค้า	7.55	100.00%

บริษัทอื่น - สุทธิ

ยังไม่ถึงกำหนดชำระ	230.67	71.25%
ค้างชำระ		
- ไม่เกิน 3 เดือน	47.05	14.53%
- ระหว่าง 3 - 6 เดือน	16.23	5.01%
- ระหว่าง 6 - 12 เดือน	24.76	7.65%
- เกินกว่า 12 เดือน	9.90	3.06%
รวมลูกหนี้การค้า	328.61	101.50%
หัก ค่าเผื่อนี้สงสัยจะสูญ	(4.86)	(1.50%)
รวมลูกหนี้การค้า	323.75	100.00%

บริษัทได้กำหนดนโยบายการตั้งค่าเผื่อนี้สงสัยจะสูญ โดยพิจารณาจากข้อมูลทางสถิติเกี่ยวกับการเรียกเก็บหนี้จากลูกค้าในอดีต ซึ่งมีความเหมาะสมกับการดำเนินธุรกิจของบริษัท โดยกำหนดนโยบายที่จะติดตามลูกหนี้ให้ชำระหนี้ภายในระยะเวลาที่ให้เครดิตเทอมให้ได้ทั้งหมด ดังนี้

ลูกหนี้นับจากวันที่ถึงกำหนดชำระ	อัตราการตั้งสำรองหนี้สงสัยจะสูญ ของยอดลูกหนี้คงเหลือสุทธิ
ตั้งแต่ 12 เดือนขึ้นไป	ร้อยละ 100 (เฉพาะลูกหนี้ที่มีข้อบ่งชี้ว่าจะเรียกเก็บเงินไม่ได้)
ตั้งแต่ 24 เดือนขึ้นไป	ร้อยละ 100

สำหรับรายการลูกหนี้การค้าที่มีอายุเกินกว่า 12 เดือน โดยส่วนใหญ่เป็นลูกหนี้การค้าที่เกิดจากกลุ่มลูกค้าประเภทร้านค้าปลีกและร้านค้าส่งรายย่อยทั่วประเทศ (Dealer) ปัจจุบันบริษัทอยู่ระหว่างการดำเนินการติดตามทวงถามโดยลายลักษณ์อักษรและมีบางรายการที่อยู่ระหว่างการดำเนินการด้านกฎหมาย

ณ วันที่ 31 ธันวาคม 2563 บริษัทได้นำลูกหนี้การค้าจำนวนเงินประมาณ 89.7 ล้านบาท ไปขายลดแก่สถาบันการเงินในประเทศสองแห่ง ภายในวงเงินสินเชื่อรวม 215 ล้านบาท โดย ณ วันที่ 31 ธันวาคม 2563 สถาบันการเงินที่ให้การสนับสนุนวงเงินสินเชื่อมีสิทธิไถ่เบียจำนวนเงินประมาณ 87.5 ล้านบาท (ซึ่งเป็นจำนวนเงินที่อยู่ระหว่างการรอเรียกเก็บเงินจากลูกหนี้การค้าที่ทางบริษัทได้นำไปขายลดต่อสถาบันการเงิน) โดยได้แสดงเป็นหนี้สินในรายการ “เจ้าหนี้จากการขายสิทธิเรียกร้องลูกหนี้การค้า” ในการขอรับการสนับสนุนวงเงินสินเชื่อประเภทขายลดลูกหนี้ (Factoring) ทางบริษัทไม่จำเป็นต้องจัดหาสินทรัพย์เพื่อเป็นหลักประกันสำหรับวงเงินสินเชื่อประเภทนี้ ซึ่งเป็นผลดีต่อบริษัทในแง่ของการไม่มีภาระในหลักทรัพย์เพื่อใช้ค้ำประกัน และเป็นการเสริมสภาพคล่องทางการเงินให้กับบริษัทอีกรูปแบบหนึ่ง

- สินค้าคงเหลือ - สุทธิ ณ วันที่ 31 ธันวาคม ปี 2561 ปี 2562 และ ปี 2563 มีมูลค่าสินค้าคงเหลือ - สุทธิเท่ากับ 1,172.21 ล้านบาท 1,379.37 ล้านบาท และ 1,370.21 ล้านบาท คิดเป็นสัดส่วนต่อสินทรัพย์รวมเท่ากับ ร้อยละ 37.59 ร้อยละ 41.20 และร้อยละ 38.65 ตามลำดับ

สินค้าคงเหลือของบริษัทคือ วัตถุดิบที่เตรียมไว้ใช้ในการผลิต สินค้าระหว่างทำ และสินค้าสำเร็จรูปที่เก็บสต็อกไว้เพื่อจำหน่าย รวมถึงเฟอร์นิเจอร์ที่นำเข้าจากต่างประเทศ และที่สั่งซื้อจากภายในประเทศเพื่อจำหน่าย ในช่วงที่บริษัทรับคำสั่งซื้อจากลูกค้าเป็นจำนวนมาก ช่วงนั้นบริษัทจะมีความต้องการสต็อกสินค้าเพื่อเตรียมส่งมอบตามคำสั่งซื้อเพิ่มขึ้นตามไปด้วย โดยหากพิจารณาจากอดีตที่ผ่านมาจะพบว่า มูลค่าสินค้าคงเหลือเพิ่มขึ้นตามปริมาณการขายที่เพิ่มขึ้นอย่างต่อเนื่อง ซึ่งจากปริมาณการขายที่เพิ่มขึ้นดังกล่าว ทำให้บริษัทจำเป็นต้องวางแผนการสั่งซื้อวัตถุดิบ และการจัดเก็บสต็อกสินค้าคงเหลือให้เพียงพอต่อปริมาณความต้องการ และจะต้องป้องกันปัญหาการขาดแคลนวัตถุดิบที่จะใช้ในการผลิตเพื่อจัดจำหน่ายให้กับลูกค้า

สำหรับการผลิตและจำหน่ายสินค้าให้กับลูกค้าต่างประเทศที่ผลิตตามคำสั่งซื้อ (Made to order) และกลุ่มลูกค้า Hypermarket ภายในประเทศ โดยส่วนใหญ่แล้วจะเป็นการผลิตสินค้าประเภทเฟอร์นิเจอร์ไม้ปาร์ติเคิลบอร์ด ซึ่งบริษัทมีเงื่อนไขจะต้องผลิตสินค้าสำเร็จรูปเพื่อจัดเก็บสต็อกไว้รอการส่งมอบ โดยทางลูกค้าต่างประเทศและ Hypermarket จะแจ้งปริมาณการส่งมอบสินค้าสำเร็จรูปที่บริษัทผลิตไว้รอเป็นครั้ง ๆ ไป ซึ่งทางบริษัทจำเป็นต้องมีสต็อกสินค้าไว้เพียงพอและควบคุมให้มีการส่งมอบสินค้าได้ตรงต่อเวลา สำหรับปี 2563 ที่ผ่านมา มูลค่าสินค้าคงเหลือของบริษัทโดยส่วนใหญ่คือสินค้าระหว่างผลิตคิดเป็นสัดส่วนร้อยละ 49.83 ของมูลค่าสินค้าคงเหลือ - สุทธิ หรือคิดเป็นมูลค่าเท่ากับ 682.74 ล้านบาท ลดลงจาก ณ วันที่ 31 ธันวาคม 2562 ที่มีมูลค่าเท่ากับ 889.63 ล้านบาท ซึ่งเป็นช่วงที่

บริษัทอยู่ระหว่างการผลิตสินค้าเพื่อรองรับการส่งมอบตามคำสั่งซื้อของกลุ่มลูกค้าต่างประเทศและร้านค้า Hypermarket ภายในประเทศ รองลงมาคือ กลุ่มสินค้าสำเร็จรูป คิดเป็นสัดส่วนร้อยละ 40 ของมูลค่าสินค้าคงเหลือ - สุทธิ หรือคิดเป็นมูลค่าเท่ากับ 549.27 ล้านบาท เพิ่มขึ้นมาจาก ณ วันที่ 31 ธันวาคม 2562 ที่มีมูลค่าเท่ากับ 382.23 ล้านบาท

โดยสามารถอธิบายถึงสาเหตุของปริมาณสินค้าคงเหลือที่มีอยู่ได้ดังนี้

1. เกิดจากการขยายการตลาดไปสู่กลุ่มลูกค้าประเภทร้านค้าปลีกและร้านค้าส่งรายย่อยทั่วประเทศ (Dealer) หรือกลุ่มนอกตลาด Hypermarket ซึ่งเป็นกลุ่มร้านเฟอร์นิเจอร์รายใหญ่จนถึงรายย่อยทั่วไป การขยายฐานลูกค้า ทำให้กิจการต้องมีสินค้าเตรียมขายที่หลากหลายขึ้น ซึ่งบริษัทจะจำหน่ายสินค้าผ่านบริษัท อีซีเอฟ โฮลดิ้ง จำกัด ซึ่งเป็นบริษัทลูกของ ECF เอง ทำให้กิจการต้องสต็อกสินค้าสำหรับกลุ่มลูกค้านี้เพิ่มขึ้น
2. เกิดจากการขยายกลุ่มลูกค้า Hypermarket มากขึ้น โดยขยายเพิ่มทั้งในส่วนของจำนวน SKU ของลูกค้าแต่ละลูกค้า และการเพิ่มขึ้นของลูกค้ารายใหม่ เช่น Do Home, Global House, MR.DIY ฯลฯ ซึ่งการขยายดังกล่าว เพื่อให้บริษัทลดการพึ่งพาลูกค้ารายใหญ่เพียงไม่กี่ราย รวมถึงลดความเสี่ยงเรื่องคำสั่งซื้อผูกขาดลง ข้อดีจากการขยายครั้งนี้ ทำให้บริษัทได้รับผลกระทบจากวิกฤตโรคระบาด COVID-19 น้อยกว่าธุรกิจอื่น ซึ่งบริษัทได้รับผลกระทบในไตรมาสที่ 1 จนถึงกลางไตรมาสที่ 2 และจะเห็นได้ว่าเมื่อเข้าสู่ไตรมาสที่ 3 บริษัทสามารถฟื้นคืนยอดขายได้ใกล้เคียงกับช่วง 9 เดือนของปีที่ผ่านมาในช่วงวิกฤตแบบนี้
3. บริษัทได้ขยายฐานลูกค้าในกลุ่มต่างประเทศ ซึ่งลูกค้าหลักของกิจการโดยส่วนใหญ่เป็นกลุ่มลูกค้าญี่ปุ่น ในปีนี้บริษัทขยายฐานลูกค้าใหม่ โดยเพิ่มลูกค้ากลุ่มสหรัฐอเมริกา อินเดีย และจีน ซึ่งเป็นบริษัทที่จำหน่ายสินค้าบนออนไลน์แพลตฟอร์มในต่างประเทศ ซึ่งเมื่อบริษัทกระจายความเสี่ยงออกไปยังแถบประเทศอื่นมากขึ้น ทำให้จำเป็นต้องมีสินค้าที่สต็อกสินค้ามากขึ้น ซึ่งการจำหน่ายสินค้ากลุ่มลูกค้าเพื่อการขายออนไลน์จะต้องมีจำนวน SKU ที่มากและหลากหลาย จึงเป็นปัจจัยหนึ่งที่ทำให้สต็อกสินค้าสูงขึ้น
4. เพื่อรองรับการเรียกเข้าสินค้าให้ทันต่อความต้องการของลูกค้า ซึ่งทั้งลูกค้าในกลุ่มแต่ละกลุ่มนั้น มีความต้องการสินค้าที่หลากหลายและแตกต่างกัน จุดแข็งของบริษัทคือ สามารถรองรับความต้องการได้ทันทีและตลอดเวลา เช่น ในกลุ่มลูกค้าในประเทศซึ่งเป็นกลุ่ม Hypermarket นั้น การเปิด PO เพื่อเรียกเข้าสินค้าของลูกค้าจะเปิดเพื่อเรียกเข้าเพียงแค่ 7 - 10 วัน ซึ่งถือว่าน้อยมากถ้าเทียบกับการวางแผนผลิตและการเตรียมวัตถุดิบ บริษัทต้องมีสินค้าที่กึ่งสำเร็จรูปและสามารถนำส่งให้ลูกค้าได้ทันทีภายในเวลาที่กำหนด ซึ่งเงื่อนไขดังกล่าวหากบริษัทไม่สามารถส่งมอบสินค้าได้ตามคำสั่งซื้อลูกค้า นั่นคือบริษัทต้องถูกปรับเนื่องจากส่งมอบไม่ได้หรือส่งมอบไม่ครบทันที จึงทำให้บริษัทต้องมีสินค้าระหว่างผลิตไว้ให้เพียงพอโดยกลุ่มลูกค้า Hypermarket ในประเทศรวมประมาณ 7 รายใหญ่ ใช้เงื่อนไขนี้ทั้งหมด

หากพิจารณาระยะเวลาขายสินค้าเฉลี่ย (คำนวณโดยใช้สินค้าคงเหลือ - กลุ่มสินค้าสำเร็จรูป โดยไม่รวมสินค้าระหว่างผลิต สินค้าระหว่างทางและวัตถุดิบที่ใช้ในการผลิต) ในช่วงปี 2561 ปี 2562 และปี 2563 พบว่า บริษัทมีระยะเวลาขายสินค้าเฉลี่ย เท่ากับ 112.20 วัน 145.21 วัน และ 155.65 วัน ตามลำดับ หากพิจารณาในภาพรวมจากระยะเวลาขายสินค้าเฉลี่ยตั้งแต่ช่วงปี 2560 จนถึงปัจจุบัน จะพบว่ามีจำนวนวันเพิ่มขึ้นอย่างต่อเนื่อง สาเหตุสำคัญเกิดจากบริษัทมีปริมาณสต็อกสินค้าเพิ่มสูงขึ้นอย่างต่อเนื่อง ตามการขยายตัวของรายได้จากการขายที่เพิ่มขึ้น

สำหรับนโยบายต่าง ๆ ที่เกี่ยวข้องกับสินค้าคงเหลือนั้น ปัจจุบันบริษัทได้กำหนดนโยบายการตั้งค่าเผื่อสินค้าล้าสมัยทางบริษัทได้เริ่มใช้นโยบายการตั้งค่าเผื่อสินค้าล้าสมัยและเคลื่อนไหวช้า โดยพิจารณาจากสินค้าที่มีอายุเกิน 3 ปีขึ้นไป สภาพสินค้าและประสบการณ์ที่ผ่านมาในอดีต โดยประมาณค่าเผื่อมูลค่าสินค้าล้าสมัยและเคลื่อนไหวช้าร้อยละ 5 ของมูลค่าสินค้าที่จะได้รับ หากสินค้าค้างนานเกินกว่า 4 ปีขึ้นไป จะตั้งค่าเผื่อมูลค่าสินค้าล้าสมัยร้อยละ 50 ของมูลค่าสินค้าที่จะได้รับ นอกจากนี้บริษัทยังมีสินค้าที่ถูกจัดประเภทอยู่ในคลังสินค้าสำเร็จรูปรอการพิจารณา หรือสินค้าที่รอจัดหมวดหมู่หรือจัดประเภทเกรดสินค้าโดยจะตั้งค่าเผื่อสินค้าล้าสมัยร้อยละ 20 ของมูลค่าสินค้าที่จะได้รับ

ตลอดระยะเวลาที่ผ่านมาทางบริษัทได้เน้นดำเนินการตามนโยบายการตรวจสอบและติดตามการเคลื่อนไหวของสินค้าคงเหลืออย่างต่อเนื่อง หากเป็นสินค้าที่มีการเคลื่อนไหวช้า หรือเป็นส่วนที่ตกค้างจากการส่งมอบ บริษัทจะแก้ปัญหาโดยการจัดให้มีรายการส่งเสริมการขาย เพื่อเป็นช่องทางการระบายสินค้า โดย ณ วันที่ 31 ธันวาคม 2563 บริษัทได้ตั้งค่าเผื่อมูลค่าสินค้าล้าสมัยและเคลื่อนไหวช้าเป็นจำนวน 6.11 ล้านบาท

โดยบริษัทมีแผนการจัดการสินค้าคงเหลือ ปี 2564 คือ

1. บริษัททบทวนเรื่องสินค้าระหว่างผลิตที่ค้างนาน หรือ เคลื่อนไหวช้า ปรับใช้กับสินค้าในประเทศบางรุ่นเพื่อหาทางจำหน่ายออกโดยเร็ว คาดว่าจะสามารถทยอยลดลงเรื่อยๆ ในปี 2564
2. บริษัทพิจารณาสินค้าสำเร็จรูปค้างนานและสินค้าระหว่างผลิตที่ค้างนาน เพื่อทบทวนนโยบายตั้งสำรองสินค้าล้าสมัย ซึ่งจะปรับนโยบายในปี 2564
3. ลดการสั่งซื้อ และเวียนใช้สินค้าระหว่างผลิต เพื่อเพิ่มสภาพคล่อง และลดมูลค่าสินค้าคงเหลือ
4. ผลักดันยอดขายผ่านบริษัทย่อย ECF-Holdings ให้สามารถจำหน่ายสินค้ากลุ่มร้านค้า Dealer ให้มากขึ้น

สินทรัพย์ไม่หมุนเวียน

ณ วันที่ 31 ธันวาคม ปี 2561 ปี 2562 และ ปี 2563 บริษัทมีมูลค่าสินทรัพย์ไม่หมุนเวียน เท่ากับ 1,245.40 ล้านบาท 1,510.83 ล้านบาท และ 1,508.96 ล้านบาท ตามลำดับ มีรายละเอียดในแต่ละรายการที่สำคัญ ดังต่อไปนี้

- เงินลงทุนในบริษัทร่วมและการร่วมค้าซึ่งบันทึกโดยวิธีส่วนได้เสีย สุทธิ ณ วันที่ 31 ธันวาคม ปี 2561 ปี 2562 และ ปี 2563 มีมูลค่า เท่ากับ 561.69 ล้านบาท 584.10 ล้านบาท และ 672.12 ล้านบาท คิดเป็นสัดส่วนต่อสินทรัพย์รวม เท่ากับ ร้อยละ 18.01 ร้อยละ 17.44 และร้อยละ 18.96 ตามลำดับ โดยมูลค่าเงินลงทุนในบริษัทร่วมและการร่วมค้าเท่ากับ 672.12 ล้านบาท ณ วันที่ 31 ธันวาคม 2563 เป็นรายการเงินลงทุนในบริษัท กรีน เอิร์ธ พาวเวอร์ (ไทยแลนด์) จำกัด ("GEP") ภายหลังจากที่บริษัทได้จำหน่ายไปซึ่งเงินลงทุนใน SAFE ในราคาจำหน่ายให้กับผู้ซื้อจำนวน 233.88 ล้านบาท เป็นที่เรียบร้อยแล้วนับตั้งแต่วันที่ 24 ธันวาคม 2563 ที่ผ่านมา
- ที่ดิน อาคาร และอุปกรณ์ - สุทธิ ณ วันที่ 31 ธันวาคม ปี 2561 ปี 2562 และปี 2563 มีมูลค่าที่ดิน อาคาร และอุปกรณ์ - สุทธิ เท่ากับ 459.40 ล้านบาท 481.89 ล้านบาท และ 521.51 ล้านบาท คิดเป็นสัดส่วนต่อสินทรัพย์รวม เท่ากับ ร้อยละ 14.73 ร้อยละ 14.39 และร้อยละ 14.71 ตามลำดับ

ในช่วงปี 2563 บริษัทมีการลงทุนในส่วนที่สำคัญคือ เครื่องจักรระหว่างติดตั้งเพื่อเตรียมเพิ่มกำลังการผลิตเฟอร์นิเจอร์เพิ่มขึ้นให้สอดคล้องกับปริมาณคำสั่งซื้อจากลูกค้าที่เข้ามามากระหว่างปีจำนวน 47.21 ล้านบาท เป็นรายการส่วนเพิ่มขึ้นที่สำคัญ รองลงมาคือ การเข้าลงทุนในที่ดินมูลค่า 37.23 ล้านบาท สำหรับการก่อสร้างเป็นศูนย์กระจายสินค้าในต่างจังหวัด ซึ่งปัจจุบันยังอยู่ระหว่างวางแผนการก่อสร้าง

- ส่วนเกินทุนจากการตีราคาทรัพย์สิน - สุทธิ นับตั้งแต่วันที่ 1 มกราคม 2563 บริษัทได้เปลี่ยนแปลงนโยบายการบัญชีเกี่ยวกับการแสดงมูลค่าที่ดิน อาคารและเครื่องจักรจากวิธีตีราคาใหม่เป็นวิธีราคาทุน ดังนั้นเพื่อการเปรียบเทียบงบการเงินระหว่างปี 2562 (ปรับปรุงใหม่) เทียบกับปี 2563 จึงไม่ปรากฏรายการส่วนเกินทุนจากการตีราคาทรัพย์สินอีกต่อไป

โดยเริ่มตั้งแต่วันที่ 1 มกราคม 2563 บริษัทได้เปลี่ยนแปลงนโยบายการบัญชีเกี่ยวกับการแสดงมูลค่าที่ดิน อาคารและเครื่องจักรจากวิธีการตีราคาใหม่เป็นวิธีราคาทุน (ได้รับอนุมัติโดยที่ประชุมคณะกรรมการบริษัทเมื่อวันที่ 30 มีนาคม 2563) ซึ่งสามารถกระทำได้ภายใต้ประกาศสภาวิชาชีพบัญชีฉบับที่ 18/2554 ลงวันที่ 12 เมษายน 2554 เรื่อง “การบันทึกบัญชีเมื่อมีการตีราคาใหม่” ทั้งนี้ เหตุผลหลักของการเปลี่ยนแปลงนโยบายการบัญชีดังกล่าวเกี่ยวเนื่องกับ (1) เพื่อให้เกิดความเป็นไปได้ในทางปฏิบัติและขจัดความยุ่งยาก รวมถึงต้นทุนที่เกินจำเป็นอย่างมากสำหรับการปิดบัญชีด้วยนโยบายการบัญชีเดียวกันของกิจการภายในกลุ่ม และ (2) ฝ่ายบริหารของบริษัทเห็นว่าการบันทึกบัญชีด้วยวิธีราคาทุนสอดคล้องกับวิธปฏิบัติของอุตสาหกรรมเดียวกันและยังสะท้อนให้เห็นถึงความสามารถในการบริหารจัดการและผลการดำเนินงานของบริษัทที่มีความชัดเจนและเหมาะสมกว่าวิธีการตีราคาใหม่

- เงินมัดจำการเข้าศึกษาโครงการลงทุน ณ วันที่ 31 ธันวาคม ปี 2561 ปี 2562 และปี 2563 มีมูลค่าเท่ากับ 75 ล้านบาท 100 ล้านบาท และ 100 ล้านบาท คิดเป็นสัดส่วนต่อสินทรัพย์รวม เท่ากับ ร้อยละ 2.41 ร้อยละ 2.99 และร้อยละ 2.82 ตามลำดับ เกิดจากบริษัทอยู่ระหว่างการศึกษความเป็นไปได้ในโครงการลงทุนที่เกี่ยวข้องกับโรงไฟฟ้าจากพลังงานชีวมวลซึ่งอยู่ในจังหวัดซางะ (Saga) ของประเทศญี่ปุ่นโดยมีเงื่อนไขที่จะต้องจ่ายชำระเงินมัดจำที่สามารถเรียกคืนได้จำนวน 100 ล้านบาทให้แก่เจ้าของโครงการซึ่งถือเป็นส่วนหนึ่งของกระบวนการสำหรับการศึกษความเป็นไปได้ดังกล่าวโดยบริษัทหรือกลุ่มบริษัทจะเรียกคืนเงินมัดจำดังกล่าวหากในท้ายที่สุดตัดสินใจที่จะไม่ลงทุนในโครงการ ซึ่งในปี 2561 และ 2562 บริษัทได้จ่ายเงินมัดจำดังกล่าวแล้วจำนวน 75 ล้านบาทและ 25 ล้านบาท ตามลำดับ (รวม 100 ล้านบาท)
- เงินจ่ายล่วงหน้าค่าซื้อเงินลงทุน ณ วันที่ 31 ธันวาคม ปี 2562 และปี 2563 มีมูลค่าเท่ากับ 95 ล้านบาท และ 70 ล้านบาท คิดเป็นสัดส่วนต่อสินทรัพย์รวม เท่ากับ ร้อยละ 2.35 และร้อยละ 1.97 ตามลำดับ เพื่อซื้อเงินลงทุนในหุ้นทุนของบริษัทในประเทศแห่งหนึ่งซึ่งดำเนินธุรกิจด้านการผลิตกระแสไฟฟ้าจากพลังงานลม โดยซื้อจากผู้ถือหุ้นของบริษัทดังกล่าวซึ่งเป็นบุคคลที่ไม่เกี่ยวข้องกันกับบริษัท ทั้งนี้ การซื้อเงินลงทุนดังกล่าวข้างต้นได้รับการอนุมัติในที่ประชุมคณะกรรมการบริษัทเมื่อวันที่ 10 กันยายน 2562 อย่างไรก็ตามขณะนี้บริษัทอยู่ระหว่างการทยอยขายคืนซึ่งจะเห็นได้จากจำนวนเงินที่เริ่มลดลงจากปี 2562

สินทรัพย์รวม

ณ วันที่ 31 ธันวาคม ปี 2561 ปี 2562 และปี 2563 บริษัทมีมูลค่าสินทรัพย์รวม เท่ากับ 3,118.12 ล้านบาท 3,348.31 ล้านบาท และ 3,544.72 ล้านบาท ตามลำดับ

สาเหตุสำคัญที่ทำให้รายการสินทรัพย์รวม เพิ่มขึ้นจาก ณ วันที่ 31 ธันวาคม 2562 เท่ากับ 196.41 ล้านบาท เกิดจากการเพิ่มขึ้นของเงินสดและรายการเทียบเท่าเงินสด จาก 84.06 ล้านบาท ณ วันที่ 31 ธันวาคม 2562 เพิ่มขึ้นเป็น 187.14 ล้านบาท และรายการเงินลงทุนในบริษัทร่วมและการร่วมค้าซึ่งบันทึกโดยวิธีส่วนได้เสีย โดยการเพิ่มขึ้นดังกล่าวเกิดจากการชำระส่วนเพิ่มทุน (Equity) ของบริษัท อีซีเอฟ พาวเวอร์ จำกัด (ECF-Power) ในฐานะบริษัทย่อยของบริษัท สำหรับโครงการโรงไฟฟ้าพลังงานแสงอาทิตย์ ณ เมืองมินนุ ประเทศเมียนมาร์ ภายใต้การบริหารจัดการโดยบริษัท กรีน

เจิร์ธ พาวเวอร์ (ไทยแลนด์) จำกัด (GEP) ที่ ECF-Power ถือหุ้นในสัดส่วนร้อยละ 20 โดยในรอบปี 2563 ที่ผ่านมา ECF-Power ได้ลงทุนเพิ่มเติมใน GEP อีกเป็นจำนวนเงินประมาณ 227.20 ล้านบาท โดยยังคงมีส่วนที่เหลือที่จะต้องลงทุนเพิ่มเติมในอนาคตอีกประมาณ 91.50 ล้านบาท ในช่วงปี 2564 นี้

สำหรับรายการที่ ECF-Power จะจำหน่ายไปซึ่งหุ้นสามัญทั้งหมดที่ถืออยู่ในสัดส่วนร้อยละ 33.37 ของ บริษัท เซฟ เอนเนอร์จี โฮลดิ้งส์ จำกัด คิดเป็นจำนวนหุ้นสามัญเท่ากับ 1,938,760 หุ้น ในมูลค่าราคาขายที่ 233.88 ล้านบาท ให้กับ บริษัท ไพร์ช ออฟ วู้ด โฮลดิ้ง จำกัด ในฐานะผู้ซื้อ ตามที่ได้รับอนุมัติจากที่ประชุมคณะกรรมการบริษัทฯ ครั้งที่ 12/2563 เมื่อวันที่ 22 ธันวาคม 2563 ที่ผ่านมานั้น ขณะนี้ได้ดำเนินการปิดการซื้อขายเสร็จสิ้นตั้งแต่วันที่ 24 ธันวาคม 2563 เป็นที่เรียบร้อยแล้ว ดังนั้น ณ วันที่ 31 ธันวาคม 2563 จึงไม่ปรากฏรายการสินทรัพย์ไม่หมุนเวียนที่ถือไว้เพื่อรอการขายในงบแสดงฐานะการเงินของบริษัท

สภาพคล่อง

บริษัทมีอัตราส่วนสภาพคล่อง ณ วันที่ 31 ธันวาคม ปี 2561 ปี 2562 และปี 2563 เท่ากับ 1.59 เท่า 1.10 เท่า และ 1.22 เท่า ตามลำดับ โดยอัตราส่วนสภาพคล่องเกิดจากรายการสินทรัพย์หมุนเวียนต่อหนี้สินหมุนเวียน ซึ่งหากพิจารณาจากอัตราส่วนสภาพคล่องของบริษัทพบว่า ในช่วงปี 2563 ปรับตัวสูงขึ้นจากปี 2562 เกิดจากการเพิ่มขึ้นของรายการเงินสดและรายการเทียบเท่าเงินสด ในขณะที่รายการหนี้สินหมุนเวียนลดลงเล็กน้อย

นอกจากนี้หากพิจารณาจากอัตราส่วนสภาพคล่องหมุนเร็วพบว่า บริษัทมีอัตราส่วนสภาพคล่องหมุนเร็ว ณ วันที่ 31 ธันวาคม ปี 2561 ปี 2562 และปี 2563 เท่ากับ 0.44 เท่า 0.23 เท่า และ 0.31 เท่า ตามลำดับ ซึ่งอัตราส่วนดังกล่าวเพิ่มขึ้นจากกับช่วงปี 2562 ที่ผ่านมา ด้วยสาเหตุของการเพิ่มขึ้นของรายการเงินสดและรายการเทียบเท่าเงินสดเช่นเดียวกับอัตราส่วนสภาพคล่อง

หนี้สิน

หนี้สินหมุนเวียน

ณ วันที่ 31 ธันวาคม ปี 2561 ปี 2562 และปี 2563 บริษัทมีมูลค่าหนี้สินหมุนเวียนเท่ากับ 1,181.25 ล้านบาท 1,676.02 ล้านบาท และ 1,673.05 ล้านบาท ตามลำดับ มีรายละเอียดในแต่ละรายการที่สำคัญ ดังต่อไปนี้

- เงินเบิกเกินบัญชีและเงินกู้ยืมระยะสั้นจากสถาบันการเงิน ณ วันที่ 31 ธันวาคม ปี 2561 ปี 2562 และปี 2563 มีมูลค่าเท่ากับ 490.84 ล้านบาท 522.48 ล้านบาท และ 601.83 ล้านบาท คิดเป็นสัดส่วนต่อหนี้สินและส่วนของผู้ถือหุ้นเท่ากับ ร้อยละ 15.74 ร้อยละ 15.60 และร้อยละ 16.98 ตามลำดับ โดยเงินเบิกเกินบัญชีและเงินกู้ยืมระยะสั้นจากสถาบันการเงินถูกนำมาใช้เป็นวงเงินทุนหมุนเวียนเพื่อการดำเนินธุรกิจของบริษัทเป็นสำคัญ
- เจ้าหนี้การค้า ณ วันที่ 31 ธันวาคม ปี 2561 ปี 2562 และ ปี 2563 มีมูลค่าเท่ากับ 189.37 ล้านบาท 153.08 ล้านบาท และ 215.15 ล้านบาท ตามลำดับ คิดเป็นสัดส่วนต่อหนี้สินและส่วนของผู้ถือหุ้นเท่ากับ ร้อยละ 6.07 ร้อยละ 4.57 และร้อยละ 6.07 ตามลำดับ ซึ่งบริษัทมีมูลค่าเจ้าหนี้ที่เกิดจากการสั่งซื้อวัตถุดิบเพื่อเตรียมใช้ในกระบวนการผลิตรองรับคำสั่งซื้อในส่วนธุรกิจเฟอร์นิเจอร์ รวมถึงการสั่งซื้อเฟอร์นิเจอร์สำเร็จรูปจากผู้ผลิตเฟอร์นิเจอร์ทั้งในประเทศและต่างประเทศ โดยที่ผ่านมามีระยะเวลาการจ่ายชำระค่านี้นั้นในปี 2561 ปี 2562 และปี 2563 เท่ากับ 69 วัน 69.67 วัน และ 61.35 วัน ตามลำดับ ซึ่งการจ่ายชำระค่านี้นั้นเป็นไปตามนโยบายการเรียกเก็บเงินจากเจ้าหนี้การค้าของบริษัท

- เงินกู้ยืมระยะสั้นจากบุคคลและกิจการอื่น ณ วันที่ 31 ธันวาคม ปี 2561 ปี 2562 และปี 2563 มีมูลค่าเท่ากับ 283.18 ล้านบาท 197.99 ล้านบาท และ 210.08 ล้านบาท ตามลำดับ คิดเป็นสัดส่วนต่อหนี้สินและส่วนของผู้ถือหุ้นเท่ากับร้อยละ 9.08 ร้อยละ 5.91 และร้อยละ 5.93 ตามลำดับ โดยรายการดังกล่าวเกิดขึ้นเพื่อเป็นทางเลือกในการจัดหาแหล่งเงินกู้ยืมในช่วง COVID-19 ที่ทางสถาบันการเงินของบริษัทมีความเข้มงวดต่อการให้การสนับสนุนวงเงินสินเชื่อ
- หนี้กู้ยืมที่ครบกำหนดชำระภายในหนึ่งปี ณ วันที่ 31 ธันวาคม ปี 2561 ปี 2562 และปี 2563 มีมูลค่าเท่ากับ 0 ล้านบาท 605.69 ล้านบาท และ 379.02 ล้านบาท คิดเป็นสัดส่วนต่อหนี้สินและส่วนของผู้ถือหุ้นเท่ากับ ร้อยละ 0 ร้อยละ 18.09 และร้อยละ 10.69 ตามลำดับ โดยในรอบปี 2563 บริษัทได้จ่ายชำระคืนภาระหนี้หนี้กู้ยืมที่ครบกำหนดชำระในวันที่ 9 สิงหาคม 2563 จำนวน 605.69 ล้านบาท เป็นที่เรียบร้อยแล้ว นอกจากนี้ในรอบปี 2563 บริษัทได้มีหนี้กู้ยืมที่ออกใหม่และเสนอขายมูลค่า 581.10 ล้านบาท ซึ่งส่วนนี้ยังจัดอยู่ในประเภทหนี้สินไม่หมุนเวียน โดยหนี้กู้ยืมที่ครบกำหนดชำระภายในหนึ่งปี จะครบกำหนดชำระในวันที่ 22 มีนาคม 2564 และ 31 กรกฎาคม 2564 ที่จะถึงนี้

หนี้สินไม่หมุนเวียน

ณ วันที่ 31 ธันวาคม ปี 2560 ปี 2561 ปี 2562 และปี 2563 บริษัทมีมูลค่าหนี้สินไม่หมุนเวียน เท่ากับ 731.87 ล้านบาท 430.61 ล้านบาท และ 631.89 ล้านบาท ตามลำดับ โดยมีรายละเอียดในรายการที่สำคัญ ดังนี้

- หนี้กู้ - สุทธิ ณ วันที่ 31 ธันวาคม ปี 2561 ปี 2562 และปี 2563 มีมูลค่าเท่ากับ 688.64 ล้านบาท 375.11 ล้านบาท และ 571.16 ล้านบาท ตามลำดับ คิดเป็นสัดส่วนต่อหนี้สินและส่วนของผู้ถือหุ้นเท่ากับ ร้อยละ 22.09 ร้อยละ 11.20 และร้อยละ 16.11 ตามลำดับ
- เงินกู้ยืมระยะยาว - สุทธิ ณ วันที่ 31 ธันวาคม ปี 2561 ปี 2562 และปี 2563 มีมูลค่าเท่ากับ 31.76 ล้านบาท 41.83 ล้านบาท และ 45.60 ล้านบาท ตามลำดับ คิดเป็นสัดส่วนต่อหนี้สินและส่วนของผู้ถือหุ้นเท่ากับ ร้อยละ 1.02 ร้อยละ 1.25 และร้อยละ 1.29 ตามลำดับ

หนี้สินรวม

ณ วันที่ 31 ธันวาคม ปี 2561 ปี 2562 และปี 2563 บริษัทมีมูลค่าหนี้สินรวม เท่ากับ 1,913.12 ล้านบาท 2,106.63 ล้านบาท และ 2,304.94 ล้านบาท ตามลำดับ

บริษัทมีหนี้สินรวม ณ วันที่ 31 ธันวาคม 2563 เพิ่มขึ้นเท่ากับ 148.66 ล้านบาท จาก ณ วันที่ 31 ธันวาคม 2562 มูลค่า 198.31 ล้านบาท โดยสาเหตุสำคัญเกิดจากยอดคงค้างภาระหนี้เงินเบิกเกินบัญชีและเงินกู้ยืมระยะสั้นจากสถาบันการเงินเพิ่มขึ้นจากเดิม 522.48 ล้านบาท ณ วันที่ 31 ธันวาคม 2562 เพิ่มขึ้นเป็น 601.83 ล้านบาท ณ วันที่ 31 ธันวาคม 2563 รวมถึงรายการเจ้าหนี้การค้าที่เพิ่มขึ้นเท่ากับ 62.08 ล้านบาท เมื่อเทียบกับปีก่อนตามปริมาณการสั่งซื้อวัตถุดิบเพื่อรองรับต่อคำสั่งซื้อสินค้าของลูกค้า

ทั้งนี้บริษัทมีอัตราส่วนหนี้สินต่อส่วนของผู้ถือหุ้นเท่ากับ 1.86 เท่า ซึ่งเพิ่มขึ้นจาก ณ วันที่ 31 ธันวาคม 2562 ที่มีอัตราส่วนดังกล่าวเท่ากับ 1.70 เท่า

ส่วนของผู้อื้อหุ้น

ณ วันที่ 31 ธันวาคม ปี 2561 ปี 2562 และปี 2563 บริษัทมีมูลค่าส่วนของผู้อื้อหุ้น เท่ากับ 1,205.00 ล้านบาท 1,241.68 ล้านบาท และ 1,239.78 ล้านบาท ตามลำดับ

โดยส่วนของผู้อื้อหุ้นมีรายละเอียดในรายการที่สำคัญ ดังนี้

- ทุนจดทะเบียนที่ออกและเรียกชำระแล้ว ณ วันที่ 31 ธันวาคม ปี 2561 ปี 2562 และปี 2563 เท่ากับ 239.85 ล้านบาท (จากทุนจดทะเบียน 354.14 ล้านบาท) 239.87 ล้านบาท (จากทุนจดทะเบียน 312.46 ล้านบาท) และ 239.87 ล้านบาท (จากทุนจดทะเบียน 299.16 ล้านบาท) ตามลำดับ โดย ณ วันที่ 31 ธันวาคม 2563 บริษัทมีทุนจดทะเบียนที่ออกและเรียกชำระแล้วเท่ากับ 239.87 ล้านบาท แบ่งออกเป็นหุ้นสามัญจำนวน 959,487,557 หุ้น มูลค่าที่ตราไว้หุ้นละ 0.25 บาท ตามข้อมูลงบการเงินรวมของบริษัท คิดเป็นสัดส่วนร้อยละ 6.77 ต่อหนี้สินและส่วนของผู้อื้อหุ้น โดยทุนจดทะเบียนส่วนที่เหลือโดยส่วนใหญ่มีไว้เพื่อรองรับการออกและเสนอขายหุ้นสามัญให้แก่บุคคลในวงจำกัด ตามการเพิ่มทุนแบบมอบอำนาจทั่วไป (General Mandate) อย่างไรก็ตามหุ้นเพิ่มทุนในส่วนนี้จะหมดอายุลงนับตั้งแต่วันที่จัดการประชุมสามัญผู้อื้อหุ้นประจำปี 2564 นอกจากนี้หุ้นเพิ่มทุนส่วนที่เหลือยังมีไว้เพื่อรองรับการใช้สิทธิตามใบสำคัญแสดงสิทธิที่ออกให้แก่ผู้อื้อหุ้นเดิม สำหรับ ECF-W3 ด้วย ซึ่งจะหมดอายุลงในวันที่ 20 กุมภาพันธ์ 2564 โดยบริษัทจะได้ลดทุนในส่วนของหุ้นจำนวนดังกล่าวต่อไป
- ส่วนเกินมูลค่าหุ้น ณ วันที่ 31 ธันวาคม ปี 2561 ปี 2562 และปี 2563 บริษัทมีส่วนเกินมูลค่าหุ้น เท่ากับ 768.12 ล้านบาท 768.34 ล้านบาท และ 768.34 ล้านบาทตามลำดับซึ่งในช่วงปี 2563 รายการส่วนเกินมูลค่าหุ้นไม่มีการเปลี่ยนแปลง โดยเป็นผลจากการไม่มีส่วนเกินมูลค่าหุ้นจากการใช้สิทธิแปลงสภาพของใบสำคัญแสดงสิทธิ ECF-W3 ที่จะหมดอายุลงในวันที่ 20 กุมภาพันธ์ 2564 นี้
- กำไรสะสม - ที่ยังไม่ได้จัดสรร ณ วันที่ 31 ธันวาคม ปี 2561 ปี 2562 และปี 2563 บริษัทมีกำไรสะสม - ที่ยังไม่ได้จัดสรรเท่ากับ 369.45 ล้านบาท 407.25 ล้านบาท และ 430.84 ล้านบาท ตามลำดับ โดย ณ วันที่ 31 ธันวาคม 2563 บริษัทมีกำไรสะสม - ที่ยังไม่ได้จัดสรร คิดเป็นสัดส่วนร้อยละ 12.15 ต่อหนี้สินและส่วนของผู้อื้อหุ้น โดยในส่วนของกำไรสะสม - ที่ยังไม่ได้จัดสรร ณ วันที่ 31 ธันวาคม 2563 นี้ ส่วนที่เพิ่มขึ้นเกิดจากการกำไรจากการดำเนินงานในระหว่างปี

กระแสเงินสด สำหรับปี สิ้นสุด ณ วันที่ 31 ธันวาคม 2563กระแสเงินสดสุทธิได้มาจาก (ใช้ไปใน) กิจกรรมดำเนินงาน

บริษัทมีกระแสเงินสดสุทธิได้มาจากกิจกรรมดำเนินงาน 153.58 ล้านบาท เพิ่มขึ้นจากช่วงเดียวกันของปีก่อนที่มีกระแสเงินสดจากการดำเนินงาน ติดลบ 58.90 ล้านบาท เกิดจากการบริหารจัดการเงินทุนหมุนเวียนภายในกิจการที่ดีขึ้น

กระแสเงินสดสุทธิใช้ไปในกิจกรรมลงทุน

บริษัทมีเงินสดสุทธิใช้ไปในกิจกรรมลงทุน ติดลบ 4.49 ล้านบาท รายการที่สำคัญเกิดจาก ในปี 2563 มีเงินสดถูกนำไปใช้เป็นเงินลงทุนในบริษัทร่วม (บริษัท กรีน เอิร์ธ พาวเวอร์ (ไทยแลนด์) จำกัด สำหรับโครงการโรงไฟฟ้าพลังงานแสงอาทิตย์ เมียนมาร์ ขนาด 220 เมกะวัตต์) เพิ่มขึ้น 230.30 ล้านบาท รวมถึงเพื่อการลงทุนในอาคารและอุปกรณ์เพิ่มขึ้น 99.98 ล้านบาท ในขณะที่มีเงินสดรับจากการจำหน่ายไปซึ่งหุ้นสามัญของ บริษัท เซฟ เอนเนอร์จี โฮลดิ้งส์ จำกัด จำนวน 233.88 ล้านบาท

กระแสเงินสดสุทธิได้มาจาก (ใช้ไป) ในกิจกรรมจัดหาเงิน

บริษัทมีกระแสเงินสดสุทธิใช้ไปในกิจกรรมจัดหาเงิน เท่ากับ 46.01 ล้านบาท รายการที่สำคัญเกิดจากการได้ถอนหุ้นกู้ออกไปเมื่อช่วงเดือนสิงหาคม ปี 2563 เป็นจำนวน 609.80 ล้านบาท รวมถึงการจ่ายชำระดอกเบี้ยจำนวน 124.74 ล้านบาท เป็นสำคัญ

หากพิจารณาจากอัตราส่วนวงจรเงินสด (Cash Cycle) จะพบว่า ปี 2563 บริษัทมีระยะเวลาขายสินค้าเฉลี่ย เท่ากับ 155.65 วัน ระยะเวลาเก็บหนี้เฉลี่ย เท่ากับ 83.59 วัน และระยะเวลาชำระหนี้เฉลี่ยเท่ากับ 61.53 วัน ซึ่งทำให้บริษัทมี Cash Cycle เท่ากับ 177.71 วัน โดยมีระยะเวลาเพิ่มขึ้นจากปี 2562 ที่มี Cash Cycle อยู่ที่ 163.98 วัน โดย Cash Cycle เท่ากับ ระยะเวลาขายสินค้าเฉลี่ยบวกระยะเวลาเก็บหนี้เฉลี่ย หักด้วยระยะเวลาชำระหนี้เฉลี่ย

รายการจ่ายเพื่อการลงทุน

รายการจ่ายเพื่อการลงทุนของบริษัทที่ผ่านมา มีวัตถุประสงค์เพื่อลงทุนในการก่อสร้างอาคารโรงงาน เครื่องจักรและอุปกรณ์สำหรับขยายกำลังการผลิต และเพิ่มประสิทธิภาพในการผลิต โดยมีรายละเอียดรายการจ่ายเพื่อการลงทุน ดังต่อไปนี้

ตารางรายละเอียดรายการจ่ายเพื่อการลงทุน

หน่วย : ล้านบาท

	ปี 2561	ปี 2562	ปี 2563
รายการจ่ายเพื่อการลงทุนในสินทรัพย์ถาวร	135.92	56.22	99.98

ข้อสังเกตจากผู้สอบบัญชี สำหรับงบการเงินสิ้นสุด ณ วันที่ 31 ธันวาคม 2563

- ไม่มี -

ปัจจัยหรือเหตุการณ์ที่อาจมีผลต่อฐานะการเงินหรือการดำเนินงานอย่างมีนัยสำคัญในอนาคต (Forward Looking)

บริษัทได้ดำเนินธุรกิจหลักด้านการเป็นผู้ผลิตและจำหน่ายผลิตภัณฑ์เฟอร์นิเจอร์ที่ทำจากไม้ปาร์ติเคิลบอร์ด และไม่ยางพารา และถึงแม้ว่าในช่วงปี 2563 นี้ บริษัทจะได้รับผลกระทบอย่างมีนัยสำคัญจากสถานการณ์การแพร่ระบาดของโคโรนาไวรัสสายพันธุ์ใหม่ (COVID-19) ซึ่งมีผลอย่างชัดเจนที่ส่งผลกระทบต่อรายได้จากการขายลดลงในช่วงไตรมาสที่ 1 ที่ผ่านมา แต่อย่างไรก็ตามสถานการณ์รับคำสั่งซื้อเฟอร์นิเจอร์จากลูกค้าได้เริ่มกลับมาใหม่ตั้งแต่ช่วงปลายไตรมาสที่ 2 ถึงไตรมาสที่ 4 ต่อเนื่องจนถึงช่วงปี 2564 ดังนั้นรายได้ที่เข้ามาตั้งแต่ไตรมาสที่ 3 จนถึงไตรมาสที่ 4 จึงสามารถช่วยชดเชยส่วนรายได้ที่หายไปในช่วงไตรมาสที่ 1 ถึง 2 ได้ โดยจะเห็นได้จากตัวเลขรายได้จากการขายในปี 2563 ของบริษัทมีมูลค่าที่เติบโตขึ้นจากช่วงเดียวกันของปีก่อน แม้บริษัทจะไม่ได้รับผลกระทบที่ส่งผลกระทบต่อฐานะการเงินหรือผลการดำเนินงานในช่วงที่ผ่านมา อย่างไรก็ตามบริษัทยังแสวงหาโอกาสการกระจายความเสี่ยงในการดำเนินธุรกิจออกไปยังธุรกิจประเภทใหม่ ๆ เพื่อลดความเสี่ยงจากการพึ่งพาธุรกิจเฟอร์นิเจอร์หลักเพียงอย่างเดียว ทั้งนี้ในส่วนของบริษัทเฟอร์นิเจอร์ บริษัทยังคงมีความแข็งแกร่ง และสามารถสร้างความได้เปรียบต่อคู่แข่ง เนื่องจากสามารถผลิตสินค้าได้ในราคาต้นทุนที่ต่ำกว่าเมื่อเทียบกับผู้ผลิตจากประเทศเพื่อนบ้าน ได้แก่ มาเลเซีย และเวียดนาม ซึ่งยังคงจัดเป็นคู่แข่งที่สำคัญของประเทศไทย

ดังนั้น การคาดการณ์ปัจจัยหรือเหตุการณ์ต่าง ๆ ที่อาจจะส่งผลกระทบต่อฐานะการเงินหรือการดำเนินงานของบริษัทนั้น บริษัทมองว่า การจัดตั้งบริษัทย่อย คือ บริษัท อีซีเอฟ พาวเวอร์ จำกัด ("ECF-P") เพื่อเป็นผู้เข้าลงทุนในธุรกิจพลังงานทดแทน สำหรับโครงการโรงไฟฟ้าพลังงานแสงอาทิตย์ ณ เมืองมินบู ประเทศเมียนมาร์ ขนาดกำลังการผลิตติดตั้งรวม 220 เมกะวัตต์ ที่ทาง ECF-P เข้าลงทุนในบริษัท กรีน เอิร์ธ พาวเวอร์ (ไทยแลนด์) จำกัด ("GEP") ในสัดส่วนร้อยละ 20 ปัจจุบันบริษัทได้เริ่มรับรู้ส่วนแบ่งกำไร สำหรับการเริ่มจำหน่ายไฟฟ้าในเชิงพาณิชย์ สำหรับเฟสที่ 1 ขนาด 50 เมกะวัตต์ นับตั้งแต่วันที่ 27 กันยายน 2562 ที่ผ่านมาแล้ว และยังคงเหลือ เฟสที่ 2 - 4 ที่ขณะนี้อยู่ระหว่างดำเนินการก่อสร้างอีก 170 เมกะวัตต์ ที่คาดว่าจะก่อสร้างแล้วเสร็จได้ครบทั้ง 4 เฟส ภายในปี 2565 นี้ต่อไป

ทั้งนี้ในระหว่างการก่อสร้างโครงการ บริษัทจะมีหน้าที่การใส่เงินส่วนผู้ถือหุ้นส่วนที่เหลือ ส่วนของค่าใช้จ่ายจากการดำเนินงาน รวมถึงค่าใช้จ่ายในการลงทุนเกิดขึ้นในระหว่างที่โครงการดังกล่าวยังไม่มีรายได้ในเชิงพาณิชย์เกิดขึ้น ซึ่งอาจจะส่งผลกระทบต่อฐานะการเงินหรือผลการดำเนินงานของบริษัทในช่วงเวลาดังกล่าวต่อเนื่องจนกว่าโครงการจะมีรายได้จากการจำหน่ายไฟฟ้าในเชิงพาณิชย์ได้ครบทั้ง 4 เฟส

ผลกระทบจากสถานการณ์การแพร่ระบาดของไวรัสโคโรนาสายพันธุ์ใหม่ (COVID-19)

บริษัทได้พิจารณาการประเมินผลกระทบจากสถานการณ์การแพร่ระบาดของ COVID-19 ที่อาจมีผลกระทบต่อการดำเนินธุรกิจของบริษัทได้ ดังนี้

1. การดำเนินงาน

บริษัทไม่ได้รับผลกระทบด้านความต้องการสินค้า เนื่องจากยังคงได้รับคำสั่งซื้อจากลูกค้าทั้งในประเทศและต่างประเทศเข้ามาอย่างต่อเนื่อง นอกจากนี้ยังไม่เกิดปัญหาการระบาดของโรคในกลุ่มพนักงาน การเปลี่ยนแปลงแผนงานหรือเป้าหมาย รวมถึงมีข้อจำกัดในการดำเนินงานแต่อย่างใด โดยที่ผ่านมาสิ่งที่บริษัทได้รับผลกระทบด้านการดำเนินงานคือ ได้รับผลกระทบจากห่วงโซ่อุปทาน ในส่วนของคู่ค้า ได้แก่ กลุ่มผู้ผลิตไม้ปาร์ติเคิลบอร์ด และไม้เอ็มดีเอฟ มีการปรับราคาสินค้าเพิ่มขึ้น รวมถึงเรื่องการบริหารจัดการการขนส่งสินค้าในช่วงที่ผ่านมาบ้าง เป็นต้น

2. การเงิน

ที่ผ่านมาบริษัทได้รับผลกระทบจากการออกและเสนอขายหุ้นกู้ในช่วงสถานการณ์ COVID-19 ทำให้มีดอกเบี้ยหุ้นกู้สูงเพื่อชดเชยความเสี่ยงที่อาจเกิดขึ้น ส่งผลให้บริษัทมีต้นทุนทางการเงินเพิ่มขึ้น ทั้งนี้บริษัทคาดว่าจะมีผลกระทบเพียงช่วงเวลาของหุ้นกู้ที่ออกในรอบนั้น และบริษัทได้หาแนวทางเพื่อลดต้นทุนทางการเงินอย่างต่อเนื่อง รวมถึงสถาบันการเงินที่ปกติเป็นผู้ให้การสนับสนุนสินเชื่อเป็นหลักกับทางบริษัท มีความระมัดระวังและเข้มงวดในการให้การสนับสนุนสินเชื่อเพิ่มเติมแก่บริษัทในช่วง COVID-19

3. ฐานะทางการเงินและผลการดำเนินงาน

บริษัทได้รับผลกระทบบ้างจากเรื่องการจัดหาแรงงานต่างด้าวเพื่อเพิ่มเข้ามาในสายการผลิต ทำให้เกิดต้นทุนการผลิตสูง รวมถึงการเกิดต้นทุนค่าเสียโอกาสจากสถานการณ์ขาดแคลนตู้คอนเทนเนอร์ที่ทำให้ส่งออกสินค้าไปยังลูกค้าต่างประเทศได้ล่าช้ากว่าเดิม

4. ภาระผูกพันตามสัญญา

-ไม่มี-

5. ความเสี่ยงต่อความอยู่รอดของกิจการ

บริษัทประเมินว่า COVID-19 ไม่ส่งผลกระทบต่อความอยู่รอดของกิจการ โดยพิจารณาจากปริมาณคำสั่งซื้อของลูกค้าที่ยังคงเพิ่มสูงขึ้นอย่างต่อเนื่อง และปริมาณกระแสเงินสดจากการดำเนินงานของบริษัทในรอบปี 2563 ที่เพิ่มขึ้นจากปี 2562 อย่างมีนัยสำคัญ โปรดพิจารณาข้อมูลประกอบในบทวิเคราะห์ฐานะทางการเงินและผลการดำเนินงานของบริษัท หัวข้อ สินทรัพย์ และกระแสเงินสด สำหรับปี สิ้นสุด ณ วันที่ 31 ธันวาคม 2563