

ส่วนที่ 1 การประกอบธุรกิจ

1. นโยบายและภาพรวมการประกอบธุรกิจ

ภาพรวมการประกอบธุรกิจ

บริษัท โรงพยาบาลจุฬารัตน์ จำกัด (มหาชน) (“บริษัทฯ”) ประกอบกิจการโรงพยาบาลเอกชน เริ่มก่อตั้งในปี 2529 จนถึงปัจจุบัน มีทุนจดทะเบียนรวม 1,100 ล้านบาท ประกอบด้วยบริษัทย่อย จำนวน 8 บริษัท มีสาขาของโรงพยาบาล สถานพยาบาลและคลินิกในกลุ่มรวมทั้งหมด 14 แห่ง ครอบคลุมพื้นที่ให้บริการบริเวณรอบสนามบินสุวรรณภูมิ ตั้งแต่เขต ประเวศ เขตลาดกระบัง จังหวัดกรุงเทพมหานครฝั่งตะวันออก และถนนเทพารักษ์ ถนนกิ่งแก้ว อำเภอบางพลี จังหวัด สมุทรปราการครอบคลุมไปถึงจังหวัดในภาคตะวันออกได้แก่บริเวณ ถนนบางนาตราด อำเภอบางปะกง และนิคม อุตสาหกรรมเกตเวย์ซีดี จังหวัดฉะเชิงเทรา ถนน 304 อำเภอศรีมหาโพธิ์ จังหวัดปราจีนบุรี อำเภอเมือง จังหวัดชลบุรี และอำเภออรัญประเทศ จังหวัดสระแก้ว และในปี 2559 เพิ่มสาขาที่อำเภอเมือง จังหวัดระยอง โดยมีจำนวนเตียงรองรับ ผู้ป่วยรวม 464 เตียง และตามแผนการขยายอาคารโรงพยาบาลทั้ง 5 แห่งของบริษัทฯ ได้แก่ โครงการขยายอาคาร โรงพยาบาลจุฬารัตน์ 11 บางปะกง(แล้วเสร็จในปี 2559) โครงการขยายอาคาร โรงพยาบาลจุฬารัตน์ 3 อินเตอร์ (แล้วเสร็จใน ปี 2559)โครงการขยายพื้นที่การให้บริการและอาคารจอดรถโรงพยาบาลจุฬารัตน์ 9 แอร์พอร์ต(แล้วเสร็จเดือนมกราคม 2560) โครงการสร้างโรงพยาบาลแห่งใหม่บนถนน 304 อำเภอศรีมหาโพธิ์ จังหวัดปราจีนบุรี(คาดว่าแล้วเสร็จภายในปี 2560) และโครงการขยายอาคารโรงพยาบาลจุฬารัตน์ชลเวช (คาดว่าแล้วเสร็จในไตรมาส 2 ปี 2560)โดยใช้ระยะเวลา 4 ปี โครงการทั้งหมดจะแล้วเสร็จในปี 2560 นั้น จะทำให้บริษัทฯมีจำนวนเตียงรองรับผู้ป่วยเพิ่มขึ้นเป็น 705 เตียง และในปี 2559 บริษัทมีมติก่อสร้างโรงพยาบาลขนาด 100 เตียง ที่อำเภอเมือง จังหวัดฉะเชิงเทรา ซึ่งคาดว่าจะโครงการจะแล้วเสร็จในปี 2561 ปัจจุบันสามารถรองรับผู้ป่วยนอกมากกว่า 6,000 คนต่อวัน ซึ่งสอดคล้องกับเป้าหมายของบริษัทฯ คือการเป็น โรงพยาบาลเอกชนที่ดีที่สุดแห่งหนึ่งในภาคตะวันออก และเติบโตควบคู่ไปกับการขยายตัวของภาครัฐกิจและอุตสาหกรรม ในภาคตะวันออก

ธุรกิจประกอบกิจการสถานพยาบาล

บริษัทฯ เน้นคุณภาพการให้บริการโดยแพทย์ผู้เชี่ยวชาญในการรักษาพยาบาลทุกสาขา และเครื่องมือรักษาที่ ทันสมัย มีประสิทธิภาพ ปลอดภัย และคำนึงถึงความพึงพอใจของผู้ใช้บริการเป็นหลัก บริษัทฯ มีศูนย์การแพทย์ที่มีผลงาน เป็นเลิศและได้รับการรับรองมาตรฐานจากสถาบันต่างๆ อาทิเช่น ศูนย์ศัลยกรรมทางมือ ศูนย์ทารกแรกเกิดน้ำหนักน้อย วิกฤติ ศูนย์โรคหลอดเลือดสมอง ศูนย์รักษาโรคหัวใจครบวงจร ศูนย์รักษาโรคมะเร็ง บริษัทฯได้ให้ความสำคัญกับการ รักษาพยาบาลที่มีคุณภาพ คณะแพทย์และพนักงานที่มีความเชี่ยวชาญ โรงพยาบาลในกลุ่มของบริษัทฯทั้งสามแห่งได้รับการ รับรองมาตรฐานคุณภาพโรงพยาบาลไทย(Thai Hospital Accreditation – HA) และในปี 2557 โรงพยาบาลจุฬารัตน์ 3 ซึ่ง เป็นโรงพยาบาลแห่งหนึ่งในกลุ่มบริษัทฯได้รับการรับรองคุณภาพโรงพยาบาลระดับสากล JCI (Joint Commission International) ตามมาตรฐานการรับรองของสหรัฐอเมริกาด้วย

บริษัทฯ ให้บริการแก่ลูกค้าหลัก 2 ประเภท คือ ผู้ป่วยทั่วไป และผู้ป่วยตามโครงการสวัสดิการด้านสุขภาพภาครัฐ อาทิเช่น ผู้ป่วยตามโครงการประกันสังคม และผู้ป่วยตามโครงการของสำนักงานหลักประกันสุขภาพแห่งชาติ (สปสช.) ที่เข้ารับบริการฟอกเลือดด้วยเครื่องไตเทียม ศูนย์รับส่งต่อผู้ป่วยโรคหัวใจในพื้นที่จังหวัดสมุทรปราการและจังหวัดใกล้เคียงในเขตภาคตะวันออก เป็นต้น โดยโรงพยาบาล สถานพยาบาลและคลินิกในกลุ่มบริษัทฯ มีสาขารวมทั้งสิ้น 14 แห่งกระจายอยู่ในพื้นที่ซึ่งลูกค้าสามารถเข้าถึงได้โดยสะดวก

ปี 2559 บริษัทฯ มีเตียงรองรับผู้ป่วยจำนวน 464 เตียง และมีห้องพักรักษาผู้ป่วยหลากหลายประเภท อาทิเช่น ห้องพักรักษาพิเศษ V.I.P. ห้องพักรักษาพิเศษ Deluxe ห้องพักรักษาผู้ป่วยประเภทพิเศษเดี่ยว ห้องพักรักษาผู้ป่วยประเภทพิเศษคู่ ห้องพักรักษาผู้ป่วยประเภทพิเศษ 4 เตียง ห้องพักรักษาผู้ป่วยประเภทพิเศษ 8 เตียง ห้องพักรักษาผู้ป่วยหนัก (ICU) ห้องพักรักษาผู้ป่วยหนักโรคหัวใจ (CCU) ห้องพักรักษาผู้ป่วยหนักเฉพาะทารกแรกเกิด (NICU) และห้องเด็กอ่อน เป็นต้น โดยบริษัทฯ มีความโดดเด่นในการให้บริการดังนี้

- **คลินิกศัลยกรรมมือและกระดูก (Hand Microsurgery) (ให้บริการภายใต้ จร.3)* :** ให้การผ่าตัดรักษามือและนิ้วมือที่ผิดปกติด้วยกล้องจุลทรรศน์ (Microsurgery) โดยทีมแพทย์ผู้เชี่ยวชาญที่มีประสบการณ์ เป็นที่เชื่อถือและมีชื่อเสียงของวงการแพทย์ระดับประเทศและต่างประเทศ เป็นศูนย์ที่รับส่งต่อผู้ป่วยเพื่อรับการรักษามือผ่าตัด Microsurgery ของโรงพยาบาลในกรุงเทพและภูมิภาคภาคตะวันออก และยังเป็นศูนย์ศึกษาต่อของแพทย์เฉพาะทางจากโรงเรียนแพทย์ในประเทศและต่างประเทศ
- **ศูนย์ผู้ป่วยวิกฤติทารกแรกเกิดน้ำหนักน้อย (I.C.U. ทารกแรกเกิด) (ให้บริการภายใต้ จร.3)* :** ให้บริการดูแลทารกที่คลอดก่อนกำหนดและมีน้ำหนักน้อยกว่าปกติ โดยมีทีมแพทย์และพยาบาล ที่มีความเชี่ยวชาญและประสบการณ์ในการดูแลทารกที่คลอดก่อนกำหนดและมีน้ำหนักน้อยกว่าปกติ สามารถเจริญเติบโตและใช้ชีวิตได้ตามปกติ โดยได้รับความไว้วางใจเป็นศูนย์รับส่งต่อของ สปสช. เขต 6 จังหวัดระยอง
- **ศูนย์โรคหลอดเลือดสมอง (Stroke Center) (ให้บริการภายใต้ จร.3,9)* :** ให้บริการตรวจวินิจฉัยโรคหลอดเลือดสมอง ที่ได้รับการรับรองโดยสถาบันประสาทวิทยา ทั้งนี้ โรงพยาบาลจุฬารัตน์ 3 ผ่านการรับรองคุณภาพด้านการจัดตั้งหอผู้ป่วยโรคหลอดเลือดสมอง ภายใต้โครงการศูนย์โรคหลอดเลือดสมองเฉลิมพระเกียรติฯ และในปี 2558 เปิดศูนย์ผ่าตัดสมองผ่านกล้องจุลทรรศน์โดยแพทย์ผู้เชี่ยวชาญเพื่อผ่าตัดรักษาโรคเนื้องอกในสมอง
- **ศูนย์เลเซอร์ผิวหนังและศัลยกรรมตกแต่ง (Skin Center and Cosmetics Surgery) (ให้บริการภายใต้ จร.1, จร.3)** ให้บริการตรวจรักษาโรคผิวหนังทั่วไปและให้คำแนะนำปรึกษาด้านความงามศัลยกรรมตกแต่ง (เสริมจมูก, เสริมเต้านม) การผ่าตัดลดกระชับสัดส่วนด้วยเครื่อง VASER และมีเครื่องเลเซอร์สำหรับรักษาปัญหาผิวหนังแบบต่างๆ รวมไปถึงการฉีดรักษาด้วยโบทอกซ์และฟิลเลอร์ที่ได้คุณภาพมาตรฐานผ่านการรับรองจาก องค์การอาหารและยา รวมถึงผลิตภัณฑ์บำรุงผิวคุณภาพดีสำหรับผิวหนังชนิดต่างๆ
- **ศูนย์รักษาโรคหัวใจครบวงจร (ให้บริการภายใต้ จร.3)* :** โรงพยาบาลมีศักยภาพสูงในการให้บริการรักษาผู้ป่วยเกี่ยวกับโรคหลอดเลือดและโรคหัวใจ โดยในปี 2553 โรงพยาบาลจุฬารัตน์ 3 เปิดรักษาโรคหัวใจด้วยการผ่าตัดแบบเปิด (Open Heart Surgery) และในไตรมาส 1 ปี 2556 เปิดศูนย์รักษาโรคหัวใจครบวงจร โดยขอบเขตการให้บริการที่สำคัญได้แก่ การตรวจสุขภาพหัวใจ การทำอัลตราซาวด์หัวใจ การตรวจคลื่นไฟฟ้าหัวใจแบบเดินสายพาน การสวนหลอดเลือดหัวใจ (ทำบอลลูน ใส่สแตนต์) รวมถึงการผ่าตัดหัวใจที่มีความซับซ้อนสูง โดยเป็นเครือข่ายศูนย์รับส่งรักษาต่อผู้ป่วยโรคเส้นเลือดหัวใจตีบของทั้งโครงการสำนักงานหลักประกันสุขภาพแห่งชาติ (สปสช.) และโครงการประกันสังคม และในปี 2558 เปิดศูนย์รักษาโรคหัวใจเดินผิวดึงด้วยการใช้ไฟฟ้าลัดวงจร Cardiac Electrophysiology Lab แห่งแรกในภูมิภาค และได้เพิ่มเครื่องกระตุ้นเสริมการทำงานของหัวใจ

Enhanced External Counter Pulsation(EECP) นวัตกรรมในการรักษาโรคหัวใจที่ผู้ป่วยไม่สามารถผ่าตัดได้ และ Cardiac MRI scan ในการตรวจหัวใจที่มีความผิดปกติซับซ้อนและตรวจประเมินก่อนผ่าตัดหัวใจ

- ศูนย์รักษามะเร็งครบวงจร (ให้บริการภายใต้ จร.9)* ให้บริการรักษาโรคมะเร็งโดยเฉพาะทางโรคมะเร็งด้านต่างๆ รวมไปถึงการผ่าตัดรักษามะเร็ง การตรวจสุขภาพเพื่อค้นหาโรคมะเร็งด้วยวิธีต่างๆ การรักษาโรคมะเร็งด้วยเครื่อง HIFU (High Intensity Ultrasound) สำหรับมะเร็งในช่องท้องชนิดที่ไม่สามารถผ่าตัดได้ เช่น มะเร็งตับ มะเร็งตับอ่อน และก้อนเนื้ออกมดลูก โดยเริ่มเปิดให้บริการตั้งแต่ปลายปี 2556
- ศูนย์รักษามะเร็งต่อมลูกหมากโดยวิธีฝังแร่ (ให้บริการภายใต้ จร.3) *รักษาโรคมะเร็งต่อมลูกหมากโดยใช้การฝังแร่ ไอโอดีน 125 โดยไม่ต้องผ่าตัดซึ่งเป็นทางเลือกหนึ่งของการรักษาโรคมะเร็งต่อมลูกหมาก ให้ผลการรักษาที่ดีและไม่เกิดภาวะแทรกซ้อนเหมือนกับการผ่าตัด โดยแพทย์เฉพาะทางรังสีรักษาที่มีชื่อเสียงและมีประสบการณ์สูงจากประเทศสหรัฐอเมริกา เริ่มเปิดให้บริการในปี 2557

* หมายเหตุ จร.3 หมายถึง โรงพยาบาลจุฬารัตน์ 3 อินเตอร์

จร.9 หมายถึง โรงพยาบาลจุฬารัตน์ 9 แอร์พอร์ต

จร.11 หมายถึง โรงพยาบาลจุฬารัตน์ 11 บางปะกง

ธุรกิจอื่นๆ

(1) ธุรกิจนำเข้าและจำหน่ายเครื่องมือแพทย์

บริษัทย่อยของบริษัทฯ คือ บริษัท ไทยแอมคอน จำกัด (“ไทยแอมคอน”) ดำเนินธุรกิจนำเข้า และจัดจำหน่ายเครื่องมือและอุปกรณ์ทางการแพทย์ อาทิเช่น เต็มผ่าตัดไฟฟ้า เครื่องวัดอัตราการเต้นของหัวใจและปริมาณออกซิเจนในเลือด เป็นต้น โดยในปัจจุบัน สินค้าเครื่องมือและอุปกรณ์ทางการแพทย์ที่นำเข้าโดยไทยแอมคอนส่วนใหญ่จะจัดจำหน่ายให้แก่โรงพยาบาล สถานพยาบาลและคลินิกในกลุ่มบริษัท อย่างไรก็ตาม การจัดซื้อเครื่องมือทางการแพทย์ดังกล่าว ยังคงยึดถือแนวทางการจัดซื้อตามเงื่อนไขตลาดปกติ

(2) ธุรกิจสปา และการเสริมความงาม

บริษัทฯ ให้บริการสปาครบวงจร ภายใต้ชื่อ “คลินิกการแพทย์แผนไทยจุฬารัตน์” ให้บริการ คือ บริการสปา นวดแผนไทย และนวดเท้า โดยพนักงานที่มีความชำนาญ นอกจากนี้บริษัทฯ ยังให้บริการด้านการเสริมความงามภายใต้ชื่อ ศูนย์เลเซอร์และความงาม จุฬารัตน์ -เรอโนว์

(3) ธุรกิจฝึกอบรมผู้ช่วยพยาบาล

บริษัทฯ ยังดำเนินธุรกิจให้บริการฝึกอบรมผู้ช่วยพยาบาลภายใต้ชื่อ โรงเรียนจุฬารัตน์ อินเตอร์ เฮลท์ เพื่อผลิตบุคลากรสนับสนุนที่มีคุณภาพรองรับการขยายตัวของธุรกิจโรงพยาบาล

สรุปการดำเนินธุรกิจ สถานพยาบาล ณ วันที่ 31 ธันวาคม 2559

บริษัท	ทุนจดทะเบียน (ล้านบาท)	สัดส่วน การถือหุ้น (ร้อยละ)	ลักษณะการประกอบธุรกิจ	จำนวน เตียง
บริษัท โรงพยาบาล จุฬารัตน์ จำกัด (มหาชน)	1,100	-	ให้บริการด้านการแพทย์ โดย โรงพยาบาล สถานพยาบาลและคลินิกที่ได้รับอนุญาตให้ ประกอบกิจการมีรายละเอียดดังนี้ - สถานพยาบาลจุฬารัตน์สุวรรณภูมิ (จุฬารัตน์ 1) - จุฬารัตน์ 2 คลินิกเวชกรรม - โรงพยาบาลจุฬารัตน์ 3 อินเตอร์ - จุฬารัตน์ 4 คลินิกเวชกรรม - สถานพยาบาลจุฬารัตน์ 5 รวม	26 - 134 - 26 186
บริษัท คอนวิเนียนซ์ ฮอสพิทอล จำกัด	500	100	ให้บริการด้านการแพทย์ โดย โรงพยาบาล และ คลินิกที่ได้รับอนุญาตให้ประกอบกิจการมี รายละเอียดดังนี้ - สหคลินิกจุฬารัตน์ 7 - คลินิกเวชกรรม จุฬารัตน์ 8 - โรงพยาบาลจุฬารัตน์ 9 แอร์พอร์ต รวม	- - 100 100
บริษัท บางปะกงเวช กิจ จำกัด*	800	100	ให้บริการด้านการแพทย์ โดย โรงพยาบาล และ คลินิกที่ได้รับอนุญาตให้ประกอบกิจการมี รายละเอียดดังนี้ - โรงพยาบาลจุฬารัตน์ 11 บางปะกง - คลินิกเวชกรรม จุฬารัตน์ 12 - คลินิกเวชกรรม จุฬารัตน์ 304 - คลินิกเวชกรรม จุฬารัตน์ โรงเกลือ รวม	100 - - - 100
บริษัท โรงพยาบาล จุฬารัตน์อากเนย์ จำกัด **	500	70	ให้บริการด้านการแพทย์ ปัจจุบันอยู่ระหว่าง ดำเนินการก่อสร้างอาคารโรงพยาบาล ซึ่งคาดว่าจะ แล้วเสร็จในปี 2560 รวม	- -
บริษัท โรงพยาบาลชล เวช จำกัด	100	96.38	ให้บริการด้านการแพทย์ โดย สถานพยาบาลที่ ได้รับอนุญาตให้ประกอบกิจการมีรายละเอียด ดังนี้	

บริษัท	ทุนจดทะเบียน (ล้านบาท)	สัดส่วน การถือหุ้น (ร้อยละ)	ลักษณะการประกอบธุรกิจ	จำนวน เตียง
			- สถานพยาบาลชลเวช	28
			รวม	28
บริษัท สัตยบุตร อินเตอร์เนชั่นแนล จำกัด ***	30	100	ให้บริการด้านการแพทย์ ปัจจุบันเปิดดำเนินการ เป็นโรงพยาบาลได้รับอนุญาตให้ประกอบกิจการ ภายใต้ชื่อ “โรงพยาบาลจุฬารัตน์รวมแพทย์ ระยอง”	50
			รวม	50
บริษัท โรงพยาบาล รวมแพทย์ละเชิงเทรา จำกัด ****	600	64.58	ให้บริการด้านการแพทย์ ปัจจุบันดำเนินก่อสร้าง อาคารโรงพยาบาลซึ่งคาดว่าจะแล้วเสร็จภายในปี 2561 โดยใช้ชื่อ “โรงพยาบาลรวมแพทย์ ละเชิงเทรา”	-
			รวม	-
บริษัท โรงพยาบาล จุฬารัตน์แพรกษา จำกัด *****	1	100	ปัจจุบันเปิดบริษัทมาเพื่อซื้อที่ดินเพื่อโครงการ ขยายในอนาคต	-
			รวม	-
รวมบริษัทฯ และบริษัทย่อย				464

หมายเหตุ : * ได้มีการจดทะเบียนเพิ่มสาขา คลินิกเวชกรรมจุฬารัตน์ 304 เมื่อวันที่ 21 มกราคม 2558 และเมื่อวันที่ 8 กรกฎาคม 2558 ได้จดทะเบียนเพิ่มสาขาศัลยกรรมจุฬารัตน์โรงเกลือ เพิ่มอีกหนึ่งแห่ง และเมื่อวันที่ 22 ธันวาคม 2559 ได้จดทะเบียนเพิ่มทุนจาก 500 ล้านบาทเป็น 800 ล้านบาท

** ได้มีการจดทะเบียนเพิ่มทุนจาก 300 ล้านบาท เพิ่มขึ้นเป็น 500 ล้านบาท เมื่อวันที่ 23 ธันวาคม 2558 และเมื่อวันที่ 29 มกราคม 2559 บริษัทฯลดสัดส่วนการถือหุ้นคงเหลือสัดส่วนร้อยละ 70 ผู้ถือหุ้นในสัดส่วนร้อยละ 30 เป็นนักธุรกิจในพื้นที่

*** รับโอนกิจการมาเมื่อวันที่ 1 มีนาคม 2559

**** จัดตั้งขึ้นเมื่อวันที่ 16 มิถุนายน 2559 และปัจจุบันบริษัทฯถือหุ้นในสัดส่วนร้อยละ 64.58 และผู้ถือหุ้นในสัดส่วนร้อยละ 35.42 เป็นกลุ่มแพทย์ พยาบาล และบุคลากรทางการแพทย์

***** จัดตั้งขึ้นเมื่อวันที่ 8 กันยายน 2559

รายละเอียดการดำเนินงานธุรกิจอื่น

บริษัท	ทุนจดทะเบียน (ล้านบาท)	สัดส่วน การถือหุ้น (ร้อยละ)	ลักษณะการประกอบธุรกิจ
บริษัท โรงพยาบาล จุฬารัตน์ จำกัด (มหาชน)	1,100	-	<ul style="list-style-type: none">- บริการสพากรบวงจร ภายใต้ชื่อ “คลินิกแพทย์แผนไทยจุฬารัตน์”- บริการด้านการเสริมความงามและศัลยกรรมตกแต่ง- ฝึกอบรมผู้ช่วยพยาบาลภายใต้ชื่อโรงเรียนจุฬารัตน์ อินเตอร์เฮลท์ เพื่อผลิตบุคลากรสนับสนุนที่มีคุณภาพ
บริษัท ไทย แอมคอน จำกัด*	30	100	<ul style="list-style-type: none">- นำเข้าและจำหน่ายเครื่องมือแพทย์- จำหน่ายผลิตภัณฑ์อาหารเสริม

หมายเหตุ : *ได้การจดทะเบียนเพิ่มเติมวัตถุประสงค์ เมื่อวันที่ 9 พฤศจิกายน 2558

1.1 เป้าหมาย วิสัยทัศน์ พันธกิจ ค่านิยมและวัตถุประสงค์การดำเนินธุรกิจ

บริษัทฯ ได้กำหนดเป้าหมายในการเป็นโรงพยาบาลเอกชนที่โดดเด่นภายใต้คอนเซ็ปต์ “The Star of the East” ซึ่งมีความโดดเด่นในด้านธรรมาภิบาล ด้านการเติบโตในอุตสาหกรรม ด้านการพัฒนานวัตกรรมทางการแพทย์ และด้านการพัฒนาความรู้ความสามารถของบุคลากร รวมถึงใส่ใจสิ่งแวดล้อม โดยมุ่งมั่นที่จะเป็นองค์กรแห่งการเรียนรู้ในภาคตะวันออก และในจังหวัดสมุทรปราการ และเป็นที่ยอมรับของผู้มาใช้บริการในด้านคุณภาพของการให้บริการตามความพึงพอใจของลูกค้าเป็นหลัก (Patient Focus) ในราคาที่ยุติธรรม โดยเน้นความปลอดภัยของผู้มาใช้บริการเป็นสำคัญ (Patient Safety) อีกทั้งมีเป้าหมายในการเป็นโรงพยาบาลเอกชนที่จะเติบโตควบคู่ไปกับการขยายตัวของภาคธุรกิจและอุตสาหกรรมในภาคตะวันออกและจังหวัดสมุทรปราการ โดยจะมุ่งเน้นการขยายจุดให้บริการเครือข่าย และขยายคุณภาพการให้บริการผ่านศูนย์การแพทย์เฉพาะทาง โดยคณะกรรมการและผู้บริหารได้มีการกำหนดวิสัยทัศน์ พันธกิจ ค่านิยม และวัตถุประสงค์ไว้ดังนี้

- วิสัยทัศน์**
- เป็นผู้นำด้านบริการทางการแพทย์ระดับตติยภูมิ (Tertiary care) และมีผลงานเป็นที่รู้จักทั่วประเทศและระดับนานาชาติ เป็นองค์กรที่มีความทันสมัย
 - เป็นกลุ่มโรงพยาบาล (Chain hospital) ที่มีการเจริญเติบโตอย่างมั่นคง (Sustainable growth) บริหารเครือข่าย (Network) อย่างมีประสิทธิภาพ
 - ชีคมั่นในจริยธรรมแห่งวิชาชีพ เป็นที่รักและศรัทธาของผู้รับบริการอย่างเหนียวแน่นตลอดไป

- พันธกิจ**
1. ให้การดูแลรักษาอย่างมีมาตรฐาน ผู้รับบริการประทับใจ
 2. สร้างจิตสำนึกให้พนักงานรู้จักปกป้อง และรักษาสีสิ่งแวดล้อม เพื่อการเป็น Green Hospital
 3. ส่งเสริมให้ชุมชนมีคุณภาพชีวิตที่ดี
 4. พนักงานมีความสุข

ค่านิยม (Core Values) iCARE (ไอแคร์)

i = International Patient Safety : ยึดเป้าหมายความปลอดภัยผู้ป่วยเป็นสำคัญ

i = Integrity : เป็นองค์กรที่มีธรรมาภิบาล ซื่อสัตย์ มีศีลธรรม

i = Innovation : สร้างสรรค์วิธีการใหม่ๆ เพื่อพัฒนาองค์กร

C = Care : ใส่ใจดูแลผู้ป่วยอย่างต่อเนื่อง

C = Change : พร้อมเปลี่ยนแปลงเพื่อผลงานที่ดีขึ้น

A = Accountability : มีความรับผิดชอบและเป็นที่ศรัทธาของสังคม

R = Respect : ให้เกียรติและเคารพในความเป็นบุคคล

E =Engagement : มีความรักและผูกพันกับองค์กร

E = Education : ศึกษาพัฒนาความรู้อย่างสม่ำเสมอ

E = Environment : ใส่ใจสิ่งแวดล้อม

วัตถุประสงค์

มุ่งเน้นการให้บริการด้านสุขภาพทั้งในระดับปฐมภูมิ ทติยภูมิ และตติยภูมิ ที่มีคุณภาพมาตรฐานสากล เพื่อตอบสนองความต้องการของชุมชนอย่างมีประสิทธิภาพ ประสิทธิผล ด้วยการบริหารและพัฒนาเครือข่ายอย่างต่อเนื่อง เพื่อเป็นผู้นำในการให้บริการเครือข่ายด้านสุขภาพ ที่มีเครือข่ายที่มีประสิทธิภาพและโดดเด่นในภาคตะวันออก (The Star of the East)

1.2 การเปลี่ยนแปลงและพัฒนาการที่สำคัญ

- ปี 2557 - เดือนมกราคม 2557 อนุมัติให้บริษัท บางปะกงเวชกิจ จำกัด (บริษัทย่อยถือหุ้น 100%) เข้าซื้อหุ้นบริษัท อากเนย์ เมดิคอล เซอร์วิส จำกัดในสัดส่วนร้อยละ 100 ด้วยมูลค่า 42 ล้านบาท ข้อมูลของบริษัท อากเนย์ เมดิคอล เซอร์วิส จำกัดจดทะเบียนจัดตั้งขึ้นเพื่อดำเนินธุรกิจให้บริการทางการแพทย์ เมื่อวันที่ 9 กันยายน 2556 ปัจจุบันยังมีได้เริ่มดำเนินการประกอบธุรกิจ มีทุนจดทะเบียนและเรียกชำระแล้ว 13.2 ล้านบาทโดยแบ่งออกเป็นหุ้นสามัญจำนวน 132,000 หุ้นมูลค่าหุ้นละ 100 บาท โดยบริษัท อากเนย์ เมดิคอล เซอร์วิส จำกัดมีสินทรัพย์เป็นที่ดิน 1 แปลงเนื้อที่ดินประมาณ 15 ไร่ 2 งาน 93 ตารางวา ตั้งอยู่บนถนน 304 อำเภอศรีมหาโพธิ จังหวัดปราจีนบุรี มูลค่าตามบัญชี 40 ล้านบาทอ้างอิงจากงบภายใน ณ วันที่ 31 ธันวาคม 2556 (ราคาประเมินที่ดินแปลงดังกล่าวจากบริษัทผู้ประเมินซึ่งได้รับความเห็นชอบจากสำนักงานกสท.มีมูลค่า 59.78 ล้านบาทประเมิน ณ วันที่ 18 ธันวาคม 2556) และในปี 2558 ประชุมกรรมการครั้งที่ 6/2558 เมื่อวันที่ 14 ธันวาคม 2558 มีมติให้ยกเลิกการซื้อหุ้นดังกล่าว เนื่องจากที่ดินของโครงการเพียงพอกับโครงการการก่อสร้างโรงพยาบาล และเพียงพอที่จะใช้ในการขยายธุรกิจในอนาคต ซึ่งการยกเลิกโครงการไม่ส่งผลกระทบต่อการเงินของบริษัท เนื่องจากบริษัทยังได้มีการจ่ายเงินมัดจำใดๆ และยังไม่ได้ทำบันทึกข้อตกลงระหว่างกัน
- เดือนมกราคม 2557 โรงพยาบาลจุฬารัตน์ 3 เปิดบริการคลินิกรักษาโรคมะเร็งต่อมลูกหมากโดยวิธีฝังแร่
 - เดือนกุมภาพันธ์ 2557 บริษัท บางปะกงเวชกิจ จำกัด ดำเนินการรับโอนหุ้นของบริษัท โรงพยาบาลชลเวช จำกัดภายหลังการรับโอนบริษัท โรงพยาบาลชลเวช จำกัด ถือเป็นบริษัทย่อยของบริษัท บางปะกงเวชกิจ จำกัด
 - เดือนเมษายน 2557 โรงพยาบาลจุฬารัตน์ 3 ได้รับการรับรองคุณภาพโรงพยาบาลระดับสากล JCI (Joint Commission International) ตามมาตรฐานการรับรองของสหรัฐอเมริกา
 - เดือนเมษายน 2557 เปิดบริการคลินิกเวชกรรมจุฬารัตน์อากเนย์ ปัจจุบันเปลี่ยนชื่อเป็นคลินิกเวชกรรม 304
 - เดือนพฤษภาคม 2557 เพิ่มทุนจดทะเบียนบริษัท บางปะกงเวชกิจ จำกัด จากเดิม 300 ล้านบาทเป็น 500 ล้านบาทเพื่อรองรับแผนการขยายอาคารของบริษัท โรงพยาบาลชลเวช จำกัด(บริษัทย่อย)
 - เดือนกรกฎาคม 2557 บริษัทฯได้รับรางวัลAsia's 200 Best Under A Billion จากนิตยสาร Forbes Asia
 - เดือนกันยายน 2557 เพิ่มทุนจดทะเบียนบริษัท โรงพยาบาลชลเวช จำกัด จากเดิม 16.50 ล้านบาทเป็น 100

ล้านบาทเพื่อรองรับแผนการขยายอาคารโรงพยาบาล และซื้ออาคารพาณิชย์ 4 ชั้น 6 ห้องที่ติดกับ โรงพยาบาลจุฬารัตน์ 9 เพื่อเตรียมขยายพื้นที่การให้บริการ

- เดือนธันวาคม 2557 โรงพยาบาลจุฬารัตน์ 3 และโรงพยาบาลจุฬารัตน์ 9 ได้รับรางวัลจากบริษัท เอ ไอ เอ (AIA Award)
- ปี 2558
- เดือนกุมภาพันธ์ 2558 มีมติอนุมัติเปลี่ยนแปลงมูลค่าหุ้นที่ตราไว้ของบริษัทของบริษัทจากเดิมหุ้นละ 1 บาท เป็นมูลค่าหุ้นละ 0.10 (สิบสตางค์) และแก้ไขหนังสือบริคณห์สนธิข้อ 4 ของบริษัทเพื่อให้สอดคล้องกับการเปลี่ยนแปลงมูลค่าหุ้นที่ตราไว้ และบริษัทได้ยื่นจดทะเบียนต่อกรมพัฒนาธุรกิจการค้า กระทรวงพาณิชย์ เป็นที่เรียบร้อยแล้วเมื่อวันที่ 28 เมษายน 2558
 - เดือนพฤษภาคม 2558 โรงพยาบาลจุฬารัตน์ 11 ได้รับรางวัล E-claim Award 2014 รางวัลการใช้ระบบ สินไหมอัตโนมัติดีเด่น 2557 และได้รับรางวัลหน่วยงานที่มีมาตรการด้านความปลอดภัยทางถนนจาก บริษัท กลางคุ้มครองผู้ประสบภัยจากรถ จำกัด
 - เดือนสิงหาคม 2558 บริษัท บางปะกงเวชกิจ จำกัด เปิดคลินิกเวชกรรม โรงเกลือ ที่อำเภอรัฐประเทส จังหวัดสระแก้ว เพื่อรองรับลูกค้าชาวไทยและชาวต่างชาติที่พักอาศัยและทำการค้าขายในบริเวณนั้น
 - เดือนกันยายน 2558 โรงพยาบาลจุฬารัตน์ 9 ได้รับการรับรองคุณภาพ HA ขั้นที่ 2 (การต่ออายุครั้งที่ 3)
 - เดือนตุลาคม 2558 โรงพยาบาลจุฬารัตน์ 11 ได้รับการรับรองคุณภาพ HA ขั้นที่ 3 (การต่ออายุครั้งที่ 1) และ โรงพยาบาลจุฬารัตน์ 3 อินเตอร์ซื้อเครื่องเอกซเรย์ด้วยคอมพิวเตอร์ความเร็วสูง (160-Slice Computed Tomography Scan : 160-Slice CT Scan) เพื่อเพิ่มศักยภาพในการตรวจวินิจฉัยโรคหัวใจและหลอดเลือด และอาการเจ็บป่วยภายในร่างกายอื่นๆ พร้อมย้ายเครื่องเอกซเรย์ด้วยคอมพิวเตอร์ความเร็วสูง (64-Slice Computed Tomography Scan : 64-Slice CT Scan) ไปติดตั้งที่โรงพยาบาลจุฬารัตน์ 9 แอร์พอร์ต
 - เดือนพฤศจิกายน 2558 บริษัทฯ ได้รับรางวัลAsia's 200 Best Under A Billion จากนิตยสาร Forbes Asia ต่อเนื่องสองปีซ้อน
 - เดือนธันวาคม 2558 มีมติให้เพิ่มทุนบริษัท โรงพยาบาลจุฬารัตน์ อากเนย์ จำกัด จากเดิมทุนจดทะเบียน 300 ล้านบาทเรียกชำระแล้ว 75 ล้านบาท(บริษัทฯถือหุ้น 100%) เป็น 500 ล้านบาท เพื่อรองรับแผนการก่อสร้างอาคารโรงพยาบาล และจากมติเดิมคณะกรรมการมีมติอนุมัติให้กลุ่มแพทย์ในท้องที่และนักธุรกิจที่มีความสนใจ เข้าร่วมลงทุนในบริษัท โรงพยาบาลจุฬารัตน์ อากเนย์ จำกัด โดยบริษัทฯจะลดสัดส่วนการถือหุ้นร้อยละ 30 ของทุนจดทะเบียน จากเดิมดังกล่าวหลังดำเนินการเพิ่มทุนแล้วเสร็จ บริษัทฯจะลดสัดส่วนการถือหุ้นร้อยละ 30 ของทุนจดทะเบียน ซึ่งได้ดำเนินการแล้วเสร็จเมื่อเดือน มกราคม 2559 โดยสรุปในเดือนมกราคม 2559 บริษัทฯจะถือหุ้นบริษัทโรงพยาบาลจุฬารัตน์ อากเนย์ จำกัด ในสัดส่วนร้อยละ 70 ของทุนจดทะเบียน
 - เดือนธันวาคม 2558 มีมติอนุมัติให้บริษัท บางปะกงเวชกิจ จำกัด (บริษัทย่อยถือหุ้น 100%) รับโอนกิจการทั้งหมด(Entire Business Transfer: EBT) ของบริษัท สัตยบุตรอินเตอร์เนชั่นแนล จำกัด(บจก.สัตยบุตรอินเตอร์เนชั่นแนล) ซึ่งประกอบธุรกิจโรงพยาบาลเอกชนในจังหวัดระยอง ภายใต้ชื่อโรงพยาบาลรวมแพทย์ระยอง โดยบจก.บางปะกงเวชกิจจะชำระราคาค่าตอบแทนการโอนกิจการทั้งหมดเป็นเงินสดจำนวนรวมทั้งสิ้นไม่เกิน 117 ล้านบาท และเมื่อวันที่ 21 มกราคม 2559 ได้เข้าทำสัญญาโอนกิจการทั้งหมดและมีผลในวันที่ 1 มีนาคม 2559 และเมื่อวันที่ 1 มีนาคม 2559 บริษัทฯได้เปลี่ยนวิธีซื้อกิจการโดยการรับ

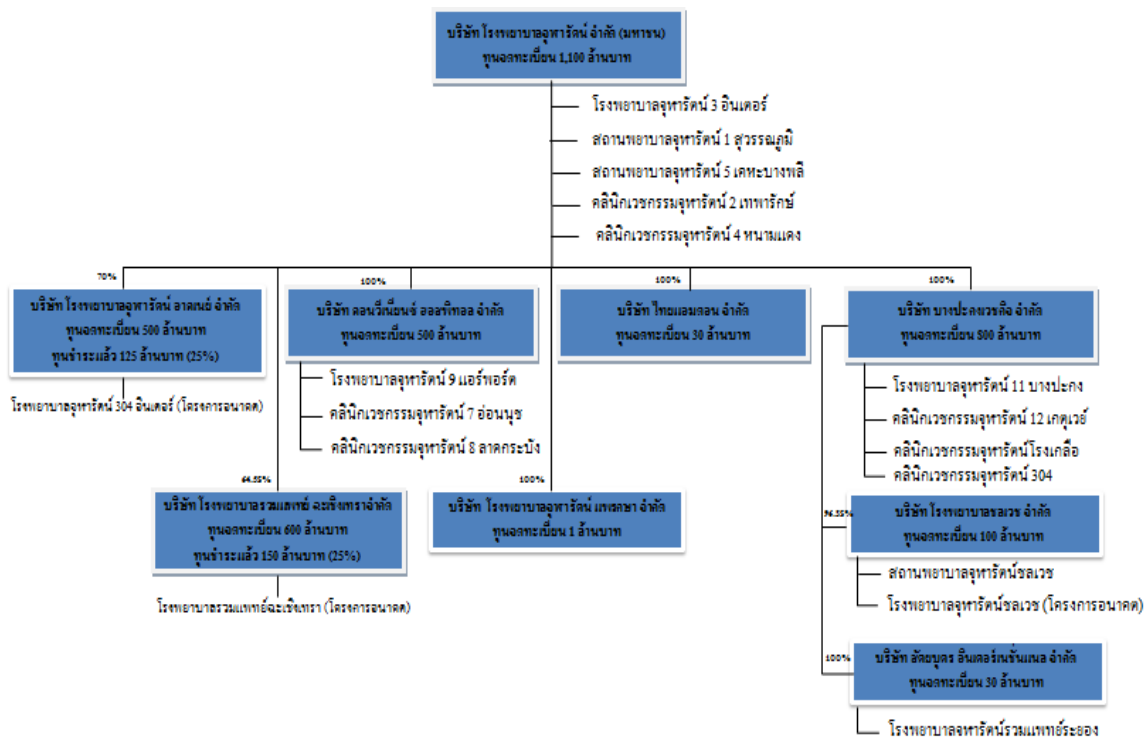
โอนกิจการทั้งหมด(Entire Business Transfer: EBT) เป็นการซื้อหุ้น เนื่องจากติดปัญหาบางประการ โดยสรุป ในวันที่ 1 มีนาคม 2559 บจก.บางปะกงเวชหกิจ(บริษัทย่อยถือหุ้น 100%) ได้เข้าทำสัญญาซื้อขายกิจการโดยการโอนหุ้นในสัดส่วนร้อยละ 100 ของทุนจดทะเบียนในราคารวม 115 ล้านบาท เรียบร้อยแล้ว และภายหลังจากวันที่ 1 มีนาคม 2559 บริษัท สัตยบุตรอินเตอร์เนชั่นแนล จำกัดมีสถานะเป็นบริษัทย่อยของบริษัท บางปะกงเวชหกิจ จำกัด

- 2559 - เดือนมกราคม 2559 บริษัทฯลดสัดส่วนการถือหุ้นในบริษัท โรงพยาบาลจุฬารัตน์ 3 อินเตอร์ จำกัด(บริษัทย่อย) จากสัดส่วนร้อยละ 100 คงเหลือในสัดส่วนร้อยละ 70 ของทุนจดทะเบียนตามกฎหมายตามมติกรรมการบริษัทฯ ในเดือนธันวาคม 2558
 - เดือนมีนาคม 2559 บริษัท บางปะกงเวชหจก จำกัด ดำเนินการรับโอนหุ้นของบริษัท สัตยบุตรอินเตอร์เนชั่นแนล จำกัดภายหลังการรับโอนบริษัท สัตยบุตรอินเตอร์เนชั่นแนล จำกัด ถือเป็นบริษัทย่อยของบริษัท บางปะกงเวชหจก จำกัด ตามมติกรรมการบริษัทฯในเดือนธันวาคม 2558
 - เดือนมีนาคม 2559 โรงพยาบาลจุฬารัตน์ 3 อินเตอร์ติดตั้งเครื่อง (MRI : Magnetic Resonance Imaging) ใช้สำหรับการสร้างภาพอวัยวะภายในร่างกายโดยอาศัยหลักการคลื่นแม่เหล็กไฟฟ้าและคลื่นวิทยุแล้วนำสัญญาณที่ได้มาประมวลผลด้วยคอมพิวเตอร์ ทำให้ได้ภาพอวัยวะภายในของร่างกาย เช่น สมอง กระดูกสันหลัง คับ ไต ข้อ ที่มีความคมชัด สามารถแยกเนื้อเยื่อของร่างกายที่ปกติ และที่ผิดปกติออกจากกันได้ เพื่อเพิ่มศักยภาพในการตรวจวินิจฉัยโรค
 - เดือนมิถุนายน 2559 บริษัทฯจัดตั้งบริษัท โรงพยาบาลรวมแพทย์ะเชิงเทรา จำกัด เพื่อใช้ในการดำเนินกิจการโรงพยาบาลรวมแพทย์ะเชิงเทรา ขนาด 100 เตียง โดยมีทุนจดทะเบียน 600 ล้านบาทแบ่งออกเป็น 60 ล้านหุ้นมูลค่าหุ้นละ 10 บาท เรียกชำระค่าหุ้น 2.50 บาทโดยปัจจุบันบริษัทฯ ถือหุ้นในสัดส่วนร้อยละ 64.58 ส่วนที่เหลือสัดส่วนร้อยละ 35.42 เป็นกลุ่มแพทย์ พยาบาล และบุคลากรทางการแพทย์ถือรวมกันซึ่งคาดว่าจะการก่อสร้างจะแล้วเสร็จและเปิดดำเนินการให้บริการได้ภายในปี 2561 โดยมีงบลงทุน 600 ล้านบาท
 - เดือนกันยายน 2559 บริษัทฯซื้อที่ดินบนถนนแพรกษา จำนวน 10 ไร่เพื่อเตรียมพื้นที่สำหรับโครงการขยายในอนาคด
 - เดือนตุลาคม 2559 โรงพยาบาลจุฬารัตน์ 11 บางปะกง เปิดศูนย์การสวนหัวใจและหลอดเลือด (Cardiac Catheterization) เพิ่มอีกหนึ่งแห่งในกลุ่ม เพื่อเพิ่มศักยภาพในการรักษาการสวนหัวใจและหลอดเลือด การขยายหลอดเลือดหัวใจด้วยบอลลูนและการปิดรูรั่วหัวใจด้วยสายสวน
 - เดือนธันวาคม 2559 เพิ่มทุนจดทะเบียนบริษัท บางปะกงเวชหจก จำกัด จากเดิม 500 ล้านบาทเป็น 800 ล้านบาทเพื่อรองรับแผนการขยายอาคารของบริษัท สัตยบุตรอินเตอร์เนชั่นแนล จำกัด(บริษัทย่อย)

หมายเหตุ: 1/ ภายใต้กฎกระทรวงว่าด้วยลักษณะของสถานพยาบาลและลักษณะการให้บริการของสถานพยาบาล พ.ศ.2545 กำหนดให้ใช้ ชื่อสถานพยาบาลที่ไม่รับผู้ป่วยไว้ค้างคืนว่า “คลินิกเวชกรรม” สถานพยาบาลที่รับผู้ป่วยไว้ค้างคืนไม่เกิน 30 เตียงให้ใช้ชื่อ “สถานพยาบาล” และสถานพยาบาลที่รับผู้ป่วยไว้ค้างคืนเกิน 30 เตียงขึ้นไปให้ใช้ชื่อ “โรงพยาบาล”

1.3 โครงสร้างการถือหุ้นของกลุ่มบริษัท

ณ วันที่ 31 ธันวาคม 2559 บริษัท โรงพยาบาลจุฬารัตน์ จำกัด (มหาชน) (“บริษัทฯ”) มีบริษัทย่อย 8 บริษัท ได้แก่ บริษัท คอนเน็คชั่น โฮสพิทอล จำกัด บริษัท บางปะกงเวชหกิจ จำกัด บริษัท ไทยแอมคอน จำกัด บริษัท โรงพยาบาลจุฬารัตน์ อากเนย์ จำกัด บริษัท โรงพยาบาลรวมแพทย์ฉะเชิงเทรา จำกัด บริษัท โรงพยาบาลจุฬารัตน์แพรเทศา จำกัด และมีบริษัท โรงพยาบาลชลเวช จำกัดและบริษัท สัตยบุตรอินเตอร์เนชั่นแนล จำกัด ซึ่งเป็นบริษัทย่อย ที่ลงทุนผ่านบริษัท บางปะกงเวชหกิจ จำกัดอีกหนึ่งแห่ง โดยมีโครงสร้างการถือหุ้นแสดงดังแผนภาพ



แผนภาพที่ 1-1 : โครงสร้างการถือหุ้นของกลุ่มบริษัท โรงพยาบาลจุฬารัตน์ จำกัด (มหาชน) ณ วันที่ 31 ธันวาคม 2559

1.4 ความสัมพันธ์กับกลุ่มธุรกิจของผู้ถือหุ้นใหญ่

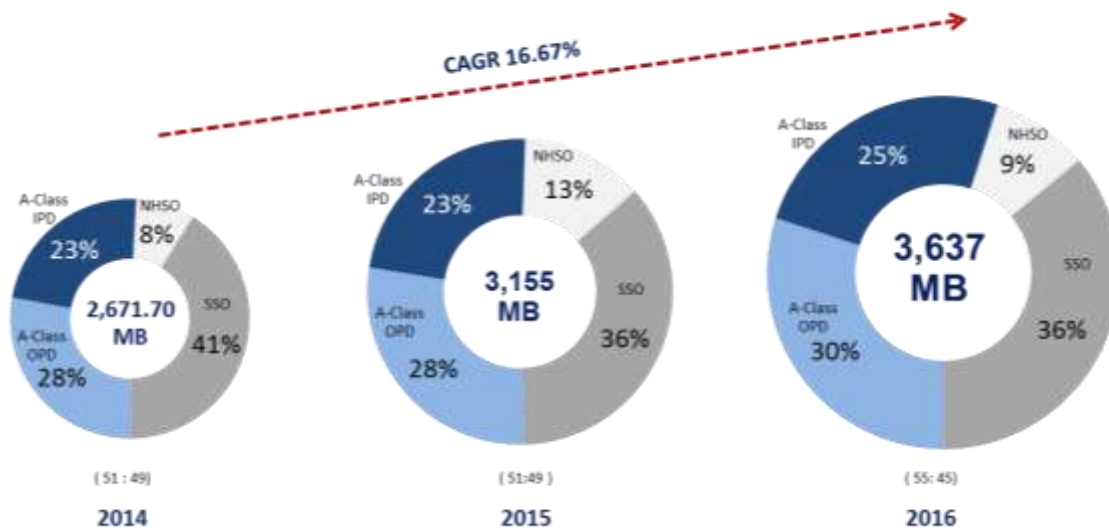
กลุ่มบริษัทไม่มีการพึ่งพิงหรือแข่งขันกับธุรกิจของผู้ถือหุ้นใหญ่อย่างมีนัยสำคัญ

2. ลักษณะการประกอบธุรกิจ

โครงสร้างรายได้

บริษัทฯ มีรายได้เพิ่มขึ้นอย่างต่อเนื่อง โดยรายได้จากการประกอบกิจการโรงพยาบาลของ บริษัทฯ ตั้งแต่ปี 2557 ถึงปี 2559 แสดงดังตาราง

แผนภาพที่ 2-1 : โครงสร้างรายได้ของบริษัทฯ ตั้งแต่ปี 2557-2559



รายได้จากกิจการโรงพยาบาล	ปีบัญชีสิ้นสุดวันที่ 31 ธันวาคม					
	2557		2558		2559	
	ล้านบาท	ร้อยละ	ล้านบาท	ร้อยละ	ล้านบาท	ร้อยละ
รายได้จากกลุ่มผู้ป่วยทั่วไป						
รายได้จากกลุ่มผู้ป่วยนอก (OPD)	752.31	28.2	873.25	27.7	1,093.02	30.1
รายได้จากกลุ่มผู้ป่วยใน (IPD)	610.95	22.9	743.46	23.6	902.03	24.8
รวมรายได้จากกลุ่มผู้ป่วยทั่วไป	1,363.26	51.0	1,616.71	51.2	1,995.06	54.9
รายได้จากโครงการสวัสดิการภาครัฐ						
โครงการประกันสังคม	1,085.40	40.6	1,132.19	35.9	1,314.80	36.1
โครงการภาครัฐอื่นๆ	223.04	8.3	406.02	12.9	326.91	9.0
รวมรายได้จากโครงการภาครัฐ	1,308.44	49.0	1,538.21	48.8	1,641.71	45.1
รวมรายได้จากกิจการโรงพยาบาล	2,671.70	100.0	3,154.92	100.0	3,636.77	100.0

2.1 ลักษณะผลิตภัณฑ์และบริการ

บริษัท โรงพยาบาลจุฬารัตน์ จำกัด (มหาชน) และบริษัทย่อย 5 บริษัทที่เปิดดำเนินการแล้ว ได้แก่ 1.) บริษัท คอนวินเน็ช สอสมิทอล จำกัด 2.) บริษัท บางปะกงเวชหกิจ จำกัด 3.) บริษัท โรงพยาบาลจุฬารัตน์ อากเนย์ จำกัด 4.) บริษัท โรงพยาบาลชลเวช จำกัด 5.) บริษัท สัตยบุตรอินเตอร์เนชั่นแนล จำกัด ซึ่ง ดำเนินธุรกิจประกอบกิจการสถานพยาบาลแก่ผู้ป่วยในพื้นที่กรุงเทพมหานครฝั่งตะวันออก ครอบคลุมพื้นที่ให้บริการบริเวณรอบสนามบินสุวรรณภูมิ ตั้งแต่เขตประเวศ เขตลาดกระบัง จังหวัดกรุงเทพมหานครฝั่งตะวันออก และถนนเทพารักษ์ ถนนกิ่งแก้ว อำเภอบางพลี จังหวัดสมุทรปราการ ครอบคลุมไปถึงจังหวัดในภาคตะวันออกได้แก่บริเวณ ถนนบางนาตราด อำเภอบางปะกง และนิคมอุตสาหกรรมเกตเวย์ซิตี้ จังหวัดฉะเชิงเทรา ถนน 304 อำเภอศรีมหาโพธิ์ จังหวัดปราจีนบุรี อำเภอเมือง จังหวัดชลบุรี และอำเภอธัญบุรี ประเทศ จังหวัดสระแก้ว และในปี 2559 เพิ่มสาขาที่อำเภอเมือง จังหวัดระยอง กล่าวโดยรวมปี 2559 กลุ่มบริษัทมีโรงพยาบาลจำนวน 4 แห่ง และมีสาขาสถานพยาบาลและคลินิกจำนวน 10 แห่ง รวมทั้งสิ้น 14 แห่ง และมีเตียงรองรับผู้ป่วย 464 เตียง

บริษัทได้ให้ความสำคัญกับการรักษาพยาบาลที่มีคุณภาพ โรงพยาบาลในกลุ่มของบริษัทฯทั้งสามแห่งได้รับการรับรองมาตรฐานคุณภาพโรงพยาบาลไทย (Thai Hospital Accreditation – HA)) และในปี 2557 โรงพยาบาลจุฬารัตน์ 3 ซึ่งเป็นโรงพยาบาลแห่งหนึ่งในกลุ่มบริษัทฯได้รับการรับรองคุณภาพโรงพยาบาลระดับสากล JCI (Joint Commission International) ตามมาตรฐานการรับรองของสหรัฐอเมริกาด้วย และโรงพยาบาลจุฬารัตน์รวมแพทย์ระยอง ซึ่งเป็นโรงพยาบาลในกลุ่มตัวที่สี่ที่เข้ามาในกลุ่มในปี 2559 ก็มีนโยบายให้ได้รับการรับรองมาตรฐานคุณภาพโรงพยาบาลไทย (Thai Hospital Accreditation – HA) ภายในปี 2560 เช่นกัน

บริษัทฯ ให้บริการแก่ลูกค้าหลัก 2 ประเภท คือ ผู้ป่วยทั่วไป และผู้ป่วยตามโครงการสวัสดิการด้านสุขภาพภาครัฐ อาทิเช่น ผู้ป่วยตามโครงการประกันสังคม และผู้ป่วยตามโครงการของสำนักงานหลักประกันสุขภาพแห่งชาติ (สปสช.) ที่เข้ารับบริการฟอกเลือดด้วยเครื่องไตเทียม ศูนย์รับส่งต่อผู้ป่วยโรคหัวใจในพื้นที่จังหวัดสมุทรปราการและจังหวัดใกล้เคียงในเขตภาคตะวันออก เป็นต้น โดยโรงพยาบาล สถานพยาบาลและคลินิกในกลุ่มบริษัทฯ มีสาขารวมทั้งสิ้น 14 แห่งกระจายอยู่ในพื้นที่ซึ่งลูกค้าสามารถเข้าถึงได้โดยสะดวก

2.1.1 ขอบเขตการให้บริการทางการแพทย์

โรงพยาบาลในกลุ่มบริษัทให้การรักษายาบาลผู้ป่วยโดยแพทย์ผู้เชี่ยวชาญในแต่ละสาขา โดยใช้เครื่องมือและอุปกรณ์ทางการแพทย์ที่มีประสิทธิภาพ โดยแบ่งตามลักษณะการให้บริการได้ดังต่อไปนี้

(1) คลินิกอายุรกรรม

- **คลินิกอายุรกรรมทั่วไป (ให้บริการภายใต้ จร.1,3,5,9,11)* :** ให้บริการตรวจรักษาพยาบาล และดูแลผู้ป่วยอายุรกรรมทั่วไป อาทิเช่น โรคเบาหวาน โรคความดันโลหิตสูง โรคไขมันในเลือดสูง เป็นต้น
- **คลินิกอายุรกรรมเฉพาะโรค (ให้บริการภายใต้ จร. 3,9,11)* :** ให้บริการตรวจรักษาและดูแลผู้ป่วยที่มีปัญหาโรคอายุรกรรมเฉพาะทางด้านต่างๆ เช่น โรคหัวใจและหลอดเลือด, โรคระบบทางเดินอาหาร, โรคผิวหนัง, โรคกระดูก, โรคติดเชื้อ, โรคทางเดินหายใจ, โรคข้อและรูมาติสซึม, โรคระบบต่อมไร้ท่อ, โรคสมองและระบบประสาท, โรคไต, โรคภูมิแพ้, โรคเลือด

(2) คลินิกศัลยกรรม

- คลินิกศัลยกรรมทั่วไปและเฉพาะทาง (ให้บริการภายใต้ จร.3,9,11)* : ให้บริการวินิจฉัยและรักษาโรคทางศัลยกรรมทั่วไป รวมทั้งการผ่าตัดผ่านการส่องกล้อง (laparoscopy surgery), ศัลยกรรมมือ, ศัลยกรรมกระดูก, ศัลยกรรมสมองและระบบประสาท, ศัลยกรรมกระดูกใบหน้า, ศัลยกรรมตกแต่ง, ศัลยกรรมระบบทางเดินปัสสาวะ, ศัลยกรรมหัวใจและหลอดเลือด, ศัลยกรรมมะเร็งในรีเวช, ศัลยกรรมมะเร็งทั่วไป, ศัลยกรรมเต้านม, ศัลยกรรมจักษุ, ศัลยกรรม หู คอ จมูก

(3) ศูนย์หัวใจครบวงจร (ให้บริการภายใต้ จร.3)*

(4) ศูนย์รักษามะเร็งครบวงจร (ให้บริการภายใต้ จร.9)*

(5) คลินิกและศูนย์การแพทย์อื่นๆ

- ศูนย์ผู้ป่วยวิกฤติทารกแรกเกิดน้ำหนักน้อย (I.C.U. ทารกแรกเกิด) (ให้บริการภายใต้ จร.3)*
- คลินิกเด็ก 24 ชั่วโมง (ให้บริการภายใต้ จร.3,9)*
- ศูนย์โรคหลอดเลือดสมอง (Stroke Center) (ให้บริการภายใต้ จร.3,9)*
- คลินิกโรคภูมิแพ้ (ให้บริการภายใต้ จร.3)*
- คลินิก หู คอ จมูก (ให้บริการภายใต้ จร.3,9,11)*
- ศูนย์เลเซอร์จักษุ (ให้บริการภายใต้ จร.3)*
- ศูนย์ทันตกรรมตกแต่ง Dr.Dentist (ให้บริการภายใต้ จร.3,9,11)*
- คลินิกสูติ-นรีเวช และผู้มีบุตรยาก (ให้บริการภายใต้ จร.3,9,11)*
- ศูนย์รักษาโรคทางเดินอาหารและตับ (ให้บริการภายใต้ จร.3,9,11)*
- คลินิกโรคกล้ามเนื้อหัวใจและทวารหนัก (ให้บริการภายใต้ จร.3,9,11)*
- ศูนย์สลายนิ่วและรักษาโรคทางเดินปัสสาวะ (ให้บริการภายใต้ จร. 3,9)*
- ศูนย์ไตเทียม (ให้บริการภายใต้ จร.3,9,11)*
- คลินิกกายภาพบำบัด (ให้บริการภายใต้ จร.3,9,11)*
- คลินิกโรคกระดูกและข้อ (ให้บริการภายใต้ จร.3,9,11)*

(6) ศูนย์อุบัติเหตุฉุกเฉินตลอด 24 ชั่วโมง (ให้บริการภายใต้ จร.3,9,11)*

(7) ศูนย์ตรวจสุขภาพครบวงจร

(8) ศูนย์ตรวจสุขภาพนอกสถานที่และรถเอ็กซเรย์เคลื่อนที่

(9) ศูนย์อาชีวเวชศาสตร์

(10) ศูนย์เลเซอร์ความงาม และศัลยกรรมตกแต่ง (ให้บริการภายใต้ จร.1,3)

2.1.2 สักยภาพในการให้บริการทางการแพทย์

ณ วันที่ 31 ธันวาคม 2559 บริษัทฯ มีศักยภาพด้านสถานที่ในการให้บริการทางการแพทย์ และมีอัตราการให้บริการแยกตามกลุ่มผู้ป่วย ดังนี้

(1) จำนวนห้องตรวจและจำนวนเตียงให้บริการ

ศักยภาพในการให้บริการกลุ่มลูกค้าผู้ป่วยนอก (Out-Patient Department : OPD) ประเมินจากจำนวนห้องตรวจรักษา ในขณะที่ศักยภาพในการให้บริการกลุ่มผู้ป่วยใน (In-Patient Department : IPD) ประเมินจากจำนวนเตียงที่ให้บริการ โดยศักยภาพในการให้บริการของบริษัทฯ ณ วันที่ 31 ธันวาคม 2559 เป็นดังนี้

โรงพยาบาล / สาขา	จำนวนห้องตรวจ	จำนวนเตียงจดทะเบียน	จำนวนเตียงเปิดให้บริการจริง
บริษัท โรงพยาบาลจุฬารัตน์ จำกัด (มหาชน)			
สถานพยาบาล จุฬารัตน์สุวรรณภูมิ	5	26	26
คลินิกเวชกรรม จุฬารัตน์ 2	3	-	-
โรงพยาบาล จุฬารัตน์ 3	44	134	134
คลินิกเวชกรรม จุฬารัตน์ 4	3	-	-
สถานพยาบาล จุฬารัตน์ 5	5	26	26
บริษัท คอนวินเนนซ์ฮอสพิทอล จำกัด			
สหคลินิก จุฬารัตน์ 7	1	-	-
คลินิกเวชกรรม จุฬารัตน์ 8	2	-	-
โรงพยาบาล จุฬารัตน์ 9	28	100	100
บริษัท สัตยบุตรอินเตอร์เนชั่นแนล จำกัด			
โรงพยาบาลรวมแพทย์ระยอง	5	50	20
บริษัท โรงพยาบาลชลเวช จำกัด			
สถานพยาบาลชลเวช	3	28	11
บริษัท บางปะกงเวชกิจ จำกัด			
โรงพยาบาลจุฬารัตน์ 11	21	100	100
คลินิกเวชกรรม จุฬารัตน์ 12	2	-	-
คลินิกเวชกรรม จุฬารัตน์ 304	3	-	-
คลินิกเวชกรรม จุฬารัตน์โรงเกลือ	1	-	-
รวม			
	126	464	417

(2) อัตราการใช้บริการ

อัตราการใช้บริการของกลุ่มผู้ป่วย ประเมินจากจำนวนการให้บริการจริงเปรียบเทียบกับศักยภาพในการให้บริการสูงสุด โดยแยกเป็นกลุ่มผู้ป่วยนอกและกลุ่มผู้ป่วยใน ทั้งนี้ ในปี 2557 และ 2558 และ 2559 กลุ่มผู้ป่วยนอกมีอัตราการใช้บริการเพิ่มขึ้นจากร้อยละ 69.0 เป็นร้อยละ 70.3 และร้อยละ 70.0 บริษัทฯ ได้เพิ่มจำนวนห้องตรวจผู้ป่วยนอกเพื่อรองรับการให้บริการผู้ป่วยที่มีจำนวนเพิ่มขึ้น ในขณะที่กลุ่มผู้ป่วยในปี 2557 และ 2558 มีอัตราการใช้บริการ (อัตราครองเตียง) เพิ่มขึ้นจากร้อยละ 81.7 เป็นร้อยละ 86.7 บริษัทฯ ได้เพิ่มจำนวนเตียงเพื่อรองรับการให้บริการผู้ป่วยที่มีจำนวนเพิ่มขึ้น ปี 2559 บริษัทฯ มีนโยบายเพิ่มจำนวนเตียงอย่างต่อเนื่องเพื่อรองรับการให้บริการผู้ป่วยที่มีจำนวนเพิ่มขึ้น อัตราการใช้บริการ(อัตราครองเตียง)ปี 2558 เทียบกับปี 2559 เพิ่มขึ้นจากร้อยละ 86.7 เป็นร้อยละ 87.8

- กลุ่มผู้ป่วยนอก

	2557	2558	2559
จำนวนห้องตรวจ (เฉลี่ย) *	93	101	120
จำนวนวัน	365	365	366
ความสามารถในการรับผู้ป่วยนอกสูงสุด(ครั้ง) **	2,370,060	2,580,550	3,074,400
จำนวนวันที่ผู้ป่วยรับการรักษจริง (ครั้ง)	1,634,407	1,815,352	2,152,840
อัตราการใช้บริการ (ร้อยละ)	69.0	70.3	70.0

- กลุ่มผู้ป่วยใน

	2557	2558	2559
จำนวนเตียงเปิดให้บริการจริง(เฉลี่ย) *	376	388	438
จำนวนวัน	365	365	366
ความสามารถในการรับผู้ป่วยในสูงสุด(เตียง)	137,240	141,620	160,308
จำนวนวันที่ผู้ป่วยรับการรักษจริง (เตียง)	112,067	122,756	140,821
อัตราการใช้บริการ (ร้อยละ)	81.7	86.7	87.8

หมายเหตุ : * จำนวนห้องตรวจและจำนวนเตียงเปิดให้บริการจริง คำนวณจากค่าเฉลี่ยระหว่างต้นงวดและปลายงวด

** ความสามารถในการรับผู้ป่วยนอกสูงสุดประเมินโดยผู้บริหารบริษัทฯ ประมาณ 70 ครั้งต่อห้องต่อวัน

2.1.3 บริการสปา

บริษัทฯ เล็งเห็นโอกาสในการเติบโตของธุรกิจสปา จากกระแสดูแลสุขภาพแบบองค์รวม บริษัทฯ จึงใช้พื้นที่ส่วนหนึ่งของ โรงพยาบาลจุฬารัตน์ 3 และสถานพยาบาลจุฬารัตน์ 1 ให้เป็นที่ตั้งของบริการสปาครบวงจร ภายใต้ชื่อ “คลินิกแพทย์แผนไทยจุฬารัตน์” ให้บริการ 3 กลุ่ม คือ บริการสปา นวดแผนไทย และนวดเท้า โดยพนักงานที่มีความชำนาญในแต่ละกลุ่ม ทั้งนี้ คลินิกแพทย์แผนไทยจุฬารัตน์ เปิดให้บริการทุกวัน ตั้งแต่เวลา 10.00 น. ถึง 21.00 น.

2.1.4 ธุรกิจจัดซื้อเครื่องมือและอุปกรณ์ทางการแพทย์ และธุรกิจฝึกอบรมผู้ช่วยพยาบาล

บริษัทย่อยของบริษัทฯ คือ บริษัท ไทยแอมคอน จำกัด (“ไทยแอมคอน”) ดำเนินธุรกิจนำเข้า และจัดจำหน่ายเครื่องมือและอุปกรณ์ทางการแพทย์ อาทิเช่น เต็มผ่าตัดไฟฟ้า เครื่องวัดอัตราการเต้นของหัวใจและปริมาณออกซิเจนในเลือด เป็นต้น โดยในปัจจุบัน สินค้าเครื่องมือและอุปกรณ์ทางการแพทย์ที่นำเข้าโดยไทยแอมคอนส่วนใหญ่จะจัดจำหน่ายให้แก่โรงพยาบาลและคลินิกในกลุ่มบริษัท อย่างไรก็ตาม ไทยแอมคอนอยู่ระหว่างการวางแผนการตลาดเพื่อเพิ่มสัดส่วนการจัดจำหน่ายสินค้าแก่ผู้ประกอบการสถานพยาบาลแห่งอื่นในอนาคต นอกจากนี้ บริษัทฯ ยังดำเนินธุรกิจให้บริการฝึกอบรมผู้ช่วยพยาบาลภายใต้ชื่อโรงเรียนจุฬารัตน์ อินเตอร์ เซลท์ เพื่อผลิตบุคลากรสนับสนุนที่มีคุณภาพรองรับการขยายตัวของธุรกิจโรงพยาบาล

2.2 การตลาดและภาวะการแข่งขัน

(ก) กลยุทธ์ทางการตลาด

กลุ่มโรงพยาบาลจุฬารัตน์ ได้ดำเนินการนโยบายทางการตลาด โดยมีเป้าหมายหลัก คือ การนำบริการและการรักษาพยาบาลให้เข้าถึงประชาชนให้ได้ทุกกลุ่มและครอบคลุมบริเวณโดยรอบของพื้นที่ที่ตั้งของโรงพยาบาล สถานพยาบาล และคลินิกของกลุ่มบริษัทฯ โดยกลุ่มโรงพยาบาลจุฬารัตน์ มีการให้บริการทั้งระดับปฐมภูมิ ทุติยภูมิ และตติยภูมิ เพื่อให้ลูกค้าสามารถเข้าถึงบริการทางการแพทย์ได้สะดวก และตั้งเป้าที่จะเป็นโรงพยาบาลเอกชนที่โดดเด่นภายใต้คอนเซ็ปต์ “The Star of the East” และเป็นที่ยอมรับของผู้มาใช้บริการในด้านคุณภาพของการให้บริการตามความพึงพอใจของลูกค้าเป็นหลัก (Patient Focus) ในราคาที่ยุติธรรม โดยเน้นความปลอดภัยของผู้มาใช้บริการเป็นสำคัญ (Patient Safety) อีกทั้งมีเป้าหมายในการเป็นโรงพยาบาลเอกชนที่จะเติบโตควบคู่ไปกับการขยายตัวของภาคธุรกิจและอุตสาหกรรมในภาคตะวันออกและจังหวัดสมุทรปราการ โดยจะมุ่งเน้นการขยายจุดให้บริการเครือข่าย และขยายคุณภาพการให้บริการผ่านศูนย์การแพทย์เฉพาะทาง

ปัจจุบัน สถานพยาบาลของบริษัทฯ ที่จัดอยู่ในระดับทุติยภูมิรวมทั้งสิ้น 3 แห่ง ได้แก่ โรงพยาบาลจุฬารัตน์ 3 โรงพยาบาลจุฬารัตน์ 9 และโรงพยาบาลจุฬารัตน์ 11 อย่างไรก็ตาม บริษัทฯ สามารถให้บริการตรวจรักษาในระดับตติยภูมิ Excellent Center ในส่วนของคลินิกศัลยกรรมมือและกระดูก การดูแลทารกแรกเกิดน้ำหนักน้อยที่อยู่ในภาวะวิกฤติและศูนย์รักษาโรคหัวใจครบวงจร ศูนย์รักษาโรคมะเร็งครบวงจรรวมถึงคลินิกรักษามะเร็งต่อมลูกหมาก และศูนย์โรคหลอดเลือดสมอง โรงพยาบาล สถานพยาบาลและคลินิกในกลุ่มรวมทั้งสิ้น 14 แห่ง ครอบคลุมพื้นที่ให้บริการบริเวณรอบสนามบินสุวรรณภูมิ ตั้งแต่เขตประเวศ เขตลาดกระบัง(นิคมอุตสาหกรรมลาดกระบัง) จังหวัดกรุงเทพมหานครฝั่งตะวันออก และถนนเทพารักษ์ ถนนกิ่งแก้ว อำเภอบางพลี (นิคมอุตสาหกรรมบางพลี) จังหวัดสมุทรปราการครอบคลุมไปถึงจังหวัดในภาคตะวันออกได้แก่บริเวณ ถนนบางนาตราด อำเภอบางปะกง(นิคมอุตสาหกรรมเวสต์โกลด์) และนิคม

อุตสาหกรรมเกษตรเวชภัณฑ์ จังหวัดฉะเชิงเทรา ถนน 304 อำเภอศรีมหาโพธิ์ (นิคมอุตสาหกรรม 304 , นิคมอุตสาหกรรมโรจนะและนิคมอุตสาหกรรมไฮเทค จังหวัดปทุมธานี และอำเภอเมือง จังหวัดชลบุรีและปี 2558 เปิดคลินิกน้องใหม่ที่ตลาดโรงเกลือ อำเภออรัญประเทศ จังหวัดสระแก้ว และในปี 2559 เพิ่มสาขาที่อำเภอเมือง จังหวัดระยอง เห็นได้ว่าพื้นที่ตั้งของโรงพยาบาล สถานพยาบาลและคลินิกในกลุ่มโรงพยาบาลจุฬารัตน์ อยู่ในเขตอุตสาหกรรมในภาคตะวันออกและจังหวัดสมุทรปราการ

บริษัทฯ ให้บริการแก่ลูกค้าหลัก 2 ประเภท คือ ลูกค้าทั่วไป และลูกค้าโครงการสวัสดิการด้านสุขภาพภาครัฐ อาทิ เช่น ผู้ป่วยตามโครงการประกันสังคม และผู้ป่วยตามโครงการของสำนักงานหลักประกันสุขภาพแห่งชาติ (สปสช.) ที่เข้ารับบริการฟอกเลือดด้วยเครื่องไตเทียม ศูนย์รับส่งต่อผู้ป่วยโรคหัวใจในพื้นที่จังหวัดสมุทรปราการและจังหวัดใกล้เคียงในเขตภาคตะวันออก

ลักษณะลูกค้า

(1) ลูกค้าทั่วไป ประกอบด้วย

- **กลุ่มลูกค้าเงินสด :** ได้แก่ กลุ่มลูกค้าที่รับผิดชอบค่าใช้จ่ายในการรักษาพยาบาลด้วยตนเอง โดยกลุ่มลูกค้าเป้าหมายคือประชาชนที่มีระดับรายได้ปานกลางขึ้นไป ซึ่งมีที่อยู่อาศัยหรือสถานที่ทำงาน ในพื้นที่ใกล้เคียงกับสถานที่ตั้งของโรงพยาบาลหรือสถานพยาบาลแต่ละแห่งของบริษัทฯ หรือเป็นผู้ที่มีความเชื่อมั่นในคุณภาพการให้บริการทางการแพทย์ของบริษัทฯ โดยบริษัทฯ เน้นการให้บริการอย่างมีคุณภาพ และเพิ่มขอบเขตการให้บริการทางการแพทย์เฉพาะทาง รวมทั้งการประชาสัมพันธ์ทางการตลาดให้ตรงกับกลุ่มลูกค้าเป้าหมายของบริษัทฯ
- **กลุ่มลูกค้าคู่สัญญา :** ได้แก่ กลุ่มลูกค้าที่เข้ารับการรักษาพยาบาลโดยที่องค์กรต้นสังกัดได้ทำสัญญาข้อตกลงไว้กับทางบริษัทฯ ซึ่งองค์กรต้นสังกัดจะเป็นผู้รับผิดชอบค่าใช้จ่ายในการรักษาที่เกิดขึ้นหรือเป็นกลุ่มลูกค้าที่มีกรรมสิทธิ์ประกันสุขภาพ โดยบริษัทฯ จะเรียกเก็บค่ารักษากับองค์กรต้นสังกัดหรือบริษัทประกันโดยตรง ทั้งนี้ กลุ่มลูกค้าคู่สัญญามีแนวโน้มเพิ่มขึ้นตามการเติบโตของธุรกิจประกัน และจากกระแสการดูแลสุขภาพ
- **กลุ่มลูกค้าตามพระราชบัญญัติคุ้มครองผู้ประสบภัยจากรถ :** ได้แก่ ผู้เจ็บป่วยจากการประสบอุบัติเหตุทางจราจร ซึ่งเข้ารับการรักษาตามพระราชบัญญัติคุ้มครองผู้ประสบภัยจากรถ พ.ศ. 2535 โดยโรงพยาบาลในกลุ่มบริษัทตั้งอยู่บนถนนเทพารักษ์ ถนนกิ่งแก้ว และถนนบางนา-ตราด ซึ่งมีอุบัติเหตุทางจราจรเกิดขึ้นบ่อยครั้ง ดังนั้นโรงพยาบาลจึงมีศูนย์อุบัติเหตุฉุกเฉิน เพื่ออำนวยความสะดวกให้กับผู้มาใช้บริการ และทำให้โรงพยาบาลสามารถจัดส่งรถพยาบาลไปให้บริการในที่เกิดเหตุได้อย่างทันทั่วทั้งนี้ โรงพยาบาลจะให้บริการรักษาโดยไม่คิดค่าใช้จ่าย และจะเบิกค่าใช้จ่ายในการรักษาจากบริษัทประกันที่ทำประกันภัยตามพระราชบัญญัติฉบับนี้ แก่ผู้เจ็บป่วยหรือคู่กรณีของผู้เจ็บป่วย
- **กลุ่มลูกค้ากองทุนเงินทดแทนผู้ประสบภัยจากการทำงาน :** ได้แก่ พนักงานของบริษัทหรือโรงงานอุตสาหกรรมที่มีอาการเจ็บป่วยอันเนื่องมาจากอุบัติเหตุที่เกิดจากการทำงาน ซึ่งเข้ารับการรักษาตามพระราชบัญญัติเงินทดแทน พ.ศ. 2537 โดยคลินิกศัลยกรรมมือและกระดูกของบริษัทฯ มีความ

พร้อมและความเชี่ยวชาญในการรักษาอาการบาดเจ็บที่มือและการต่ออวัยวะโดยใช้กล้องจุลทรรศน์ (Micro Surgery) สามารถให้บริการรักษาอาการเจ็บป่วยของกลุ่มลูกค้าในกลุ่มนี้ได้เป็นอย่างดี ทั้งนี้ โรงพยาบาลจะให้การรักษาโดยไม่คิดค่าใช้จ่ายจากผู้ป่วย และจะเบิกค่าใช้จ่ายในการรักษาจากกองทุนทดแทนผู้ประสบภัยจากการทำงาน ในภายหลัง

(2) ลูกค้าโครงการสวัสดิการด้านสุขภาพภาครัฐ

- **กลุ่มลูกค้าตามโครงการประกันสังคม :** ตามพระราชบัญญัติประกันสังคม พ.ศ. 2533 ซึ่งกำหนดให้ลูกจ้างต้องถูกหักเงินค่าจ้างรายเดือนและนำส่งเข้ากองทุนประกันสังคม โดยลูกจ้างที่ถูกหักเงินดังกล่าวสามารถเข้ารับการรักษาพยาบาลในโรงพยาบาลที่อยู่ในเครือข่ายประกันสังคมซึ่งลูกจ้างได้เลือกไว้โดยไม่เสียค่าใช้จ่าย ทั้งนี้ โรงพยาบาลที่รับผู้ป่วยประกันสังคมจะได้รับค่าบริการทางการแพทย์จากสำนักงานประกันสังคมใน 2 รูปแบบ ได้แก่ ค่าบริการเหมาจ่ายรายคน (ณ ปี 2558 มีอัตรา 1,460 บาทต่อคนต่อปี) และค่าบริการส่วนเพิ่มประเภทต่างๆ (โปรดพิจารณารายละเอียดเพิ่มเติมในส่วนที่ 3 หัวข้อ 14 การวิเคราะห์และคำอธิบายของฝ่ายจัดการ)
- ปี 2559 บริษัทฯ มีลูกค้าประกันสังคมเฉลี่ยภายใต้การดูแลประมาณ 396,676 ราย โดยภายหลังจากที่โรงพยาบาลจุฬารัตน์ 3 และโรงพยาบาลจุฬารัตน์ 11 ได้รับการรับรองคุณภาพ HA ขั้นที่ 3 บริษัทฯ สามารถขอเพิ่มสิทธิในการรับผู้ประกันตนตามเกณฑ์ของสำนักงานประกันสังคมเพิ่มขึ้นสูงสุดเป็นประมาณ 482,500 คน ทั้งนี้ภายหลังจากขยายโครงการในอนาคตแล้ว บริษัทฯ อาจสามารถขอเพิ่มสิทธิในการรับผู้ประกันตนได้ อย่างไรก็ตามปัจจุบันผู้บริหารของบริษัทฯ ไม่มีนโยบายที่จะเร่งขยายกลุ่มลูกค้าประกันสังคม โดยโครงการในอนาคตส่วนใหญ่จะเป็นไปเพื่อรองรับกลุ่มลูกค้าทั่วไปเป็นหลัก
- **ลูกค้าตามโครงการของสำนักงานหลักประกันสุขภาพแห่งชาติ (สปสช.) เฉพาะโรงพยาบาลจุฬารัตน์ 3 ในกรณีศูนย์รับส่งต่อผู้ป่วยโรคหัวใจ** เป็นการรับส่งต่อผู้ป่วยหัวใจในพื้นที่จังหวัดสมุทรปราการและจังหวัดใกล้เคียงเป็นโครงการที่ช่วยเหลือโรงพยาบาลรัฐ หรือโรงพยาบาลเอกชนที่มีปัญหาการส่งต่อผู้ป่วยไปรักษาโรคหัวใจที่มีการรอนาน ทั้งนี้โรงพยาบาลจะได้รับค่าบริการทางการแพทย์จากสำนักงานหลักประกันสุขภาพแห่งชาติ (สปสช.) ในรูปแบบค่าน้ำหนักสัมพัทธ์ (Relative Weighted) ซึ่งขึ้นอยู่กับพื้นที่ของโรงพยาบาลที่ส่งตัว ว่าอยู่ในเขตพื้นที่ หรือนอกเขตพื้นที่ และค่าบริการอุปกรณ์ส่วนเพิ่ม

(ข) สถานะอุตสาหกรรมและการแข่งขัน**สถานะอุตสาหกรรม**

แนวโน้มของธุรกิจโรงพยาบาลเอกชนจะเกิดการควบรวมหรือร่วมมือกันเป็นเครือข่ายให้เห็นมากขึ้นเรื่อยๆ ในช่วง 1-2 ปี เพื่อปรับตัวรับการเปิดตลาดเสรีอาเซียน โดยในอนาคตอาจจะเหลือโรงพยาบาลกลุ่มใหญ่เพียง 2-3 กลุ่มในเมืองไทย เพราะฉะนั้นโรงพยาบาลใดไม่มีเครือข่ายคงจะลำบาก โดยเฉพาะโรงพยาบาลที่เกิดขึ้นใหม่ ถ้าไม่มีเครือข่ายหรือพันธมิตรจะเสียเปรียบในการแข่งขันทันที เนื่องจากจะทำให้การต่อรอง ไม่ว่าจะเป็นภาพพจน์ของการรับบุคลากร การจัดซื้อยา และเครื่องมือแพทย์ รวมไปถึงการแบ่งปันข้อมูลและโน้วสาวต่างๆ จะสู้กับโรงพยาบาลที่มีเครือข่ายไม่ได้

ปัจจัยดังกล่าวเป็นแรงกดดันให้โรงพยาบาลเอกชนขนาดเล็กที่มีอยู่ในเมืองไทยประมาณ 250-280 โรง และส่วนใหญ่เป็นโรงพยาบาลที่ไม่มีเครือข่ายต้องปรับตัวและมองหาความร่วมมือกับพันธมิตรเพื่อสร้างความแข็งแกร่งให้กับตัวเอง ทั้งในแง่ของมาตรฐานในเชิงบริหารจัดการและลดต้นทุนบริการ เทคโนโลยี และบุคลากรที่มีความเชี่ยวชาญ เพื่อรองรับการแข่งขันที่คาดว่าจะรุนแรงมากขึ้น ซึ่งคาดว่าภาพการเจรจาเพื่อหากลุ่มหรือเครือข่ายจะเห็นชัดเจนมากขึ้นเรื่อยๆ

ซึ่งการรวมเป็นเครือข่ายหรือการควบรวมกิจการโรงพยาบาลมีทั้งข้อดีและเสีย ข้อดีคือ สามารถแข่งขันกับต่างประเทศได้ เพราะการมีขนาดที่ใหญ่จะช่วยลดต้นทุน และแชร์เซอร์วิส รวมไปถึงเทคโนโลยีร่วมกันได้

แต่ข้อเสียคือ อาจจะทำให้ราคาในการรักษาเพิ่มขึ้นได้ เพราะถ้าโรงพยาบาลกลุ่มนี้สามารถคุมตลาดได้ก็จะกำหนดราคาได้

ขณะที่ปัญหาอุปสรรคที่สำคัญของธุรกิจโรงพยาบาลเอกชนอีกประการที่ไม่สามารถหลีกเลี่ยงได้และเป็นปัจจัยที่ยังคงมีอยู่ในธุรกิจ ก็คือ จำนวนบุคลากรทางการแพทย์ที่ไม่เพียงพอต่อความต้องการของโรงพยาบาลเอกชนที่เติบโตอย่างรวดเร็ว ส่งผลให้โรงพยาบาลเอกชนจำเป็นต้องมีการดึงบุคลากรทางการแพทย์จากภาครัฐไปพร้อมกับมีการดึงบุคลากรจากโรงพยาบาลเอกชนด้วยกันเองอีกด้วย โดยเฉพาะบุคลากรทางการแพทย์ที่มีความเชี่ยวชาญเฉพาะด้านที่ในอนาคตจะเป็นตัวแปรสำคัญในการสร้างแบรนด์ให้เป็นที่รู้จักทั้งคนไทยและต่างชาติ

ภาพรวมธุรกิจให้บริการด้านสุขภาพในประเทศไทย

ภาพรวมอุตสาหกรรมของธุรกิจการให้บริการทางการแพทย์ มีการเติบโตแบบก้าวกระโดด เกิดจากสภาพแวดล้อมที่มีการเปลี่ยนแปลง ส่งผลให้เกิดโรคระบาดที่มีการแพร่กระจายอย่างรวดเร็วทำให้เกิดกระแสความวิตกกังวล รวมถึงสภาพสังคมที่มีการรับรู้ข่าวสารได้อย่างรวดเร็วผ่าน Social Media ส่งผลให้คนในสังคมให้ความสำคัญในเรื่องการดูแลสุขภาพมากขึ้น ประกอบกับสภาพสังคมที่มีการเปลี่ยนแปลง มีการใช้ชีวิตแบบเร่งรีบ ทานอาหารนอกบ้าน ไม่ออกกำลังกาย และมีความเครียดเพิ่มมากขึ้น ทั้งหมดล้วนเป็นสาเหตุของการเจ็บป่วย และปัจจุบันภาวะการเจ็บป่วยทั้งโรคติดต่อ และโรคทั่วไปที่มีความรุนแรงเพิ่มขึ้น ยิ่งตอกย้ำถึงความต้องการบริการด้านสุขภาพที่สูงขึ้นอย่างต่อเนื่อง ประกอบกับการที่ประเทศไทยจะเข้าสู่สังคมผู้สูงอายุในปี 2563 ประเทศไทยจะมีผู้สูงอายุ 12.6% ของจำนวนประชากรหรือประมาณ 8.5 ล้านคน และในปี 2568 ประเทศไทยจะมีผู้สูงอายุ 15.13% ของจำนวนประชากรหรือประมาณ 10 ล้านคน ดูจากแผนภาพ 2

การเป็นสังคมผู้สูงอายุ ส่งผลให้ผู้ประกอบการในอุตสาหกรรมสุขภาพมองเห็นความต้องการด้านสุขภาพที่สูงขึ้น ทั้งโรคเรื้อรังที่ไม่ติดต่อที่พบมากในผู้สูงอายุ อาทิเช่น โรคความดันโลหิตสูง โรคเบาหวาน ซึ่งโรคเหล่านี้ล้วนเป็นสาเหตุของโรคหลอดเลือดอื่นๆ เช่น หลอดเลือดหัวใจ หลอดเลือดสมอง และจากการที่มีมนุษย์มีอายุยืนยาวขึ้นก็จะมีความเสี่ยงในการตรวจพบโรคมะเร็งสูงขึ้น ผู้หญิงก็จะพบมะเร็งเต้านม และมะเร็งปากมดลูก ส่วนในผู้ชายจะพบมะเร็งปอด มะเร็งตับ มะเร็งต่อมลูกหมาก ข้อมูลเหล่านี้ล้วนเป็นปัจจัยที่สนับสนุนให้คนกลุ่มหนึ่งหันมาสนใจและให้ความสำคัญกับการป้องกัน โดยการตรวจสุขภาพอย่างต่อเนื่อง และมีการปรับเปลี่ยนพฤติกรรมการดำเนินชีวิตเพื่อลดปัจจัยเสี่ยง จากแผนภาพ 3 ประชาชนคนไทยมีค่าใช้จ่ายเกี่ยวกับสุขภาพมีแนวโน้มสูงขึ้นทุกปีเมื่อเทียบกับสัดส่วน GDP และแผนภาพ 4 แสดงให้เห็นว่าคนไทยใส่ใจสุขภาพมากขึ้นดูจากค่าเบี้ยประกันสุขภาพขยายเพิ่มขึ้นอย่างต่อเนื่อง

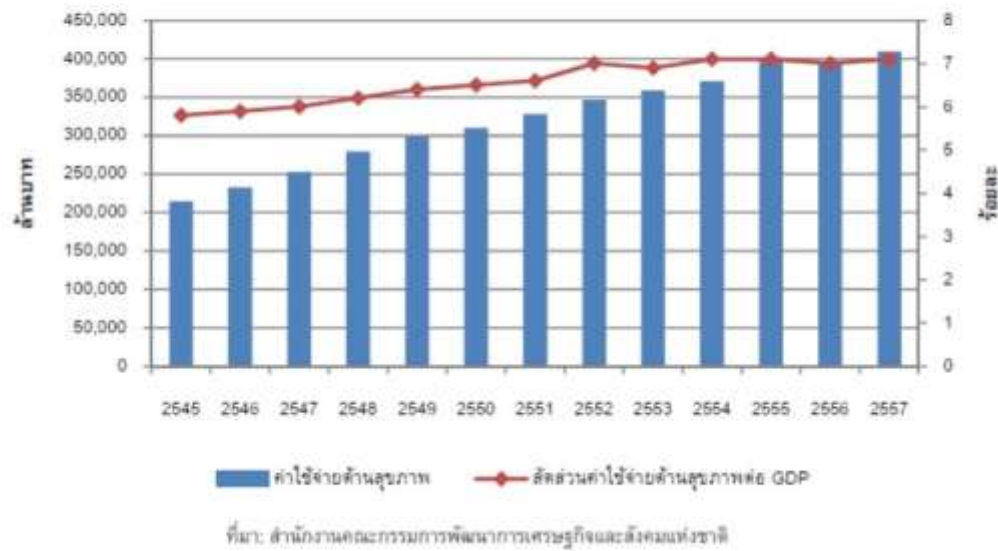
แผนภาพที่ 2 : สัดส่วนประชากรแยกตามช่วงอายุ



ที่มา : สำนักงานหลักประกันสุขภาพแห่งชาติ กรมบัญชีกลาง และประกันสังคม

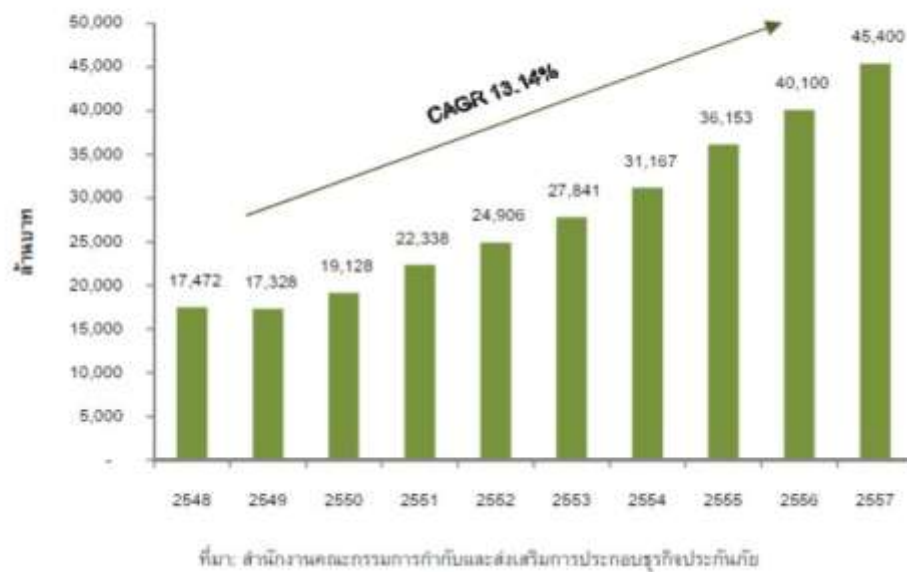
แผนภาพที่ 3 ค่าใช้จ่ายด้านสุขภาพ: สัดส่วนค่าใช้จ่ายด้านสุขภาพต่อ GDP

ประชาชนส่วนใหญ่หันมาใส่ใจสุขภาพกันมากขึ้น



แผนภาพที่ 4 ค่าเบี้ยประกันสุขภาพ

ค่าเบี้ยประกันสุขภาพขยายตัวสูงต่อเนื่องทุกปี



ระบบสวัสดิการสังคมด้านสุขภาพในประเทศไทย

ระบบสวัสดิการสังคมด้านสุขภาพช่วยสร้างโอกาสในการเข้าถึงบริการด้านสุขภาพแก่สังคมทุกภาคส่วน ซึ่งภาครัฐได้ให้ความสำคัญมาตลอด โดยระบบการให้บริการหลัก ได้แก่

- **ระบบประกันสังคม** : ให้การดูแลด้านสุขภาพแก่แรงงานภาคเอกชน โดยครอบคลุมในเรื่องการเจ็บป่วยทุพพลภาพ การประสบอันตราย หรือการตาย ทั้งส่วนที่เกี่ยวข้องและไม่เกี่ยวข้อง กับการทำงาน รวมไปถึงการคลอดบุตร สงเคราะห์บุตร ชราภาพ และการว่างงาน ทั้งนี้ ระบบประกันสังคมดูแลโดยสำนักงานประกันสังคม
- **ระบบประกันสุขภาพถ้วนหน้า** : จัดตั้งขึ้นตาม พระราชบัญญัติหลักประกันสุขภาพแห่งชาติ พ.ศ. 2545 โดยมีวัตถุประสงค์ให้การดูแลด้านสุขภาพแก่ผู้ที่ไม่มียุทธศาสตร์ในสวัสดิการสังคมด้านสุขภาพอื่นๆ โดยระบบนี้เน้นการดูแลรักษาอาการเจ็บป่วยทั่วไปเป็นหลัก ทั้งนี้ หน่วยงานที่ดูแลระบบประกันสุขภาพถ้วนหน้าได้แก่สำนักงานหลักประกันสุขภาพแห่งชาติ
- **ระบบสวัสดิการข้าราชการและพนักงานรัฐวิสาหกิจ** : ให้การดูแลด้านสุขภาพแก่แรงงานภาครัฐ ซึ่งได้แก่ ข้าราชการและพนักงานรัฐวิสาหกิจ โดยในส่วนของระบบสวัสดิการข้าราชการ การดูแลจะครอบคลุมถึงคู่สมรส บิดามารดา รวมถึงบุตร-ธิดา ที่ยังไม่บรรลุนิติภาวะ ทั้งนี้ ระบบสวัสดิการข้าราชการและพนักงานรัฐวิสาหกิจดูแลการเบิกจ่ายโดยกรมบัญชีกลาง กระทรวงการคลัง

แผนภาพที่ 5 ระบบสวัสดิการสังคมด้านสุขภาพในประเทศไทย



แผนภาพที่ 6 อัตราค่าใช้จ่ายรักษาพยาบาลต่อคนเปรียบเทียบกับของ 3 กองทุนหลักประกันสุขภาพของประเทศไทย



แผนภาพที่ 7 กราฟแสดงจำนวนผู้ป่วยต่างชาติที่เข้ามาใช้บริการด้านสุขภาพในประเทศไทย

รัฐบาลส่งเสริมให้ไทยเป็น Medical Hub

ผู้ป่วยต่างชาติมีแนวโน้มเข้าใช้บริการในประเทศไทยสูงต่อเนื่อง

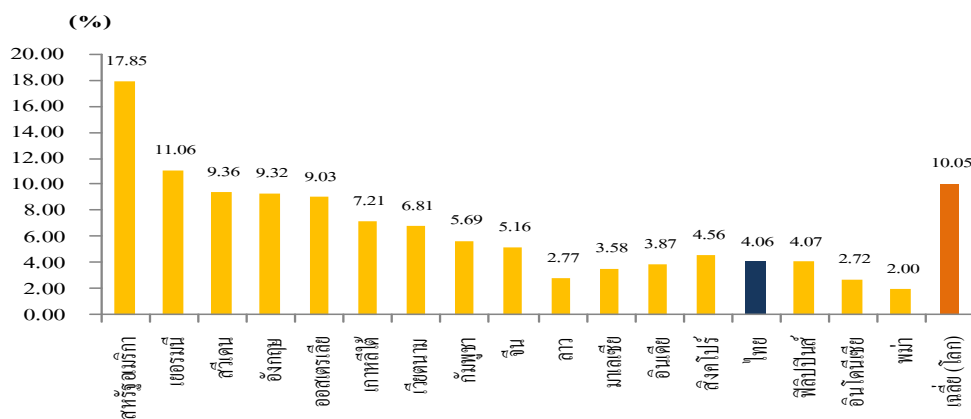


แนวโน้มอุตสาหกรรมในอนาคต

(1) โอกาสการเติบโตของธุรกิจให้บริการทางการแพทย์

- **การรวมกลุ่มประชาคมเศรษฐกิจอาเซียน (Asean Economic Community : AEC) :** แผนการรวมกลุ่ม AEC ในปี 2558 จะทำให้ธุรกิจด้านสุขภาพของประเทศไทยได้รับประโยชน์ โดยในส่วนของธุรกิจโรงพยาบาล คาดว่าจะมีผู้ป่วยเข้ามาใช้บริการทางการแพทย์ในประเทศไทยเพิ่มขึ้น เนื่องจากเมื่อเปรียบเทียบกับประเทศอื่นในภูมิภาคอาเซียน โรงพยาบาลในประเทศไทยมีมาตรฐานการรักษาและการให้บริการในระดับสูงเมื่อเทียบกับอัตราค่าบริการ รวมถึงการมีบุคลากรที่มีคุณภาพด้านการแพทย์และการให้บริการ แนวโน้มจำนวนผู้ป่วยต่างชาติที่เข้ามาใช้บริการด้านสุขภาพในประเทศไทยจากแผนภาพที่ 7
- **สัดส่วนค่าใช้จ่ายด้านสุขภาพต่ำกว่าประเทศอื่น :** แผนภาพที่ 8 แสดงสัดส่วนค่าใช้จ่ายด้านสุขภาพโดยรวม (ทั้งค่าใช้จ่ายภาครัฐ และค่าใช้จ่ายภาคเอกชน) ของประเทศต่างๆ เปรียบเทียบกับผลิตภัณฑ์มวลรวมประชาชาติ (GDP) ซึ่งจากการเปรียบเทียบ พบว่าประเทศไทยมีสัดส่วนดังกล่าวร้อยละ 4.06 ซึ่งต่ำกว่าค่าเฉลี่ยของทุกประเทศ (ร้อยละ 10.05) และต่ำกว่าประเทศในกลุ่มอาเซียน (ยกเว้น อินโดนีเซีย และพม่า ซึ่งมีสัดส่วนร้อยละ 2.72 และร้อยละ 2.0 ตามลำดับ) โดยนโยบายของภาครัฐในการสนับสนุนให้ประชาชนเข้าถึงบริการด้านสาธารณสุขเพิ่มขึ้น รวมถึงกระแสดูแลสุขภาพ เป็นผลให้อัตราการใช้จ่ายด้านสุขภาพมีแนวโน้มเพิ่มขึ้นในอนาคต
- **สังคมไทยจะมีผู้สูงอายุในสัดส่วนเพิ่มขึ้น :** จากมาตรฐานทางสาธารณสุขที่ดีขึ้นทำให้อายุเฉลี่ยของคนไทยเพิ่มขึ้น ในขณะที่อัตราการเกิดลดต่ำลงอย่างต่อเนื่อง ดังนั้นสัดส่วนผู้สูงอายุ (มากกว่า 60 ปี) เมื่อเทียบกับประชากรโดยรวมมีแนวโน้มเพิ่มขึ้น โดยจากแผนภาพที่ 2 แสดงให้เห็นถึงการคาดการณ์สัดส่วนประชากรสูงอายุจะเพิ่มขึ้นจากร้อยละ 10 ในปี 2558 เป็นร้อยละ 23 ในปี 2573 โดยการเพิ่มขึ้นของสัดส่วนผู้สูงอายุจะเป็นผลให้มีการใช้จ่ายด้านสุขภาพเพิ่มขึ้น สนับสนุนแนวโน้มการขยายตัวของธุรกิจการให้บริการทางการแพทย์ในอนาคต

แผนภาพที่ 8 : สัดส่วนค่าใช้จ่ายด้านสุขภาพต่อ GDP (%) เปรียบเทียบประเทศต่างๆ (ปี 2555)



แหล่งที่มา : สำนักงานคณะกรรมการพัฒนาการเศรษฐกิจและสังคมแห่งชาติ

สถานะการแข่งขัน

บริษัทฯ อาจประสบภาวะการแข่งขันกับโรงพยาบาลเอกชนที่ตั้งอยู่ในรัศมีประมาณ 10 กิโลเมตรจากโรงพยาบาลของกลุ่มบริษัท โดยพื้นที่ดังกล่าวครอบคลุมจังหวัดกรุงเทพมหานครในเขตประเวศและเขตลาดกระบัง จังหวัดสมุทรปราการ และจังหวัดฉะเชิงเทรา ซึ่งโรงพยาบาลและสถานพยาบาลในกลุ่มดังกล่าว ได้แก่

โรงพยาบาลในกลุ่มจุฬารัตน์	โรงพยาบาล / สถานพยาบาล ใกล้เคียง	ที่ตั้ง
โรงพยาบาลจุฬารัตน์ 3	โรงพยาบาลปิยะมิตร	สมุทรปราการ
	โรงพยาบาลเซ็นทรัลปาร์ค	สมุทรปราการ
	โรงพยาบาลบางนา 5	สมุทรปราการ
	โรงพยาบาลรพีรินทร์	สมุทรปราการ
	โรงพยาบาลเปาโลเมมโมเรียล สมุทรปราการ	สมุทรปราการ
	โรงพยาบาลเมืองสมุทรปราการ	สมุทรปราการ
	โรงพยาบาลสำโรงการแพทย์	สมุทรปราการ
โรงพยาบาลจุฬารัตน์ 9	โรงพยาบาลไทรนครินทร์	กรุงเทพมหานคร
	โรงพยาบาลบางนา 1	กรุงเทพมหานคร
	โรงพยาบาลศิรินครินทร์	กรุงเทพมหานคร
โรงพยาบาลจุฬารัตน์ 11	โรงพยาบาลรวมชัยประชารักษ์	สมุทรปราการ
	โรงพยาบาลบางนา 2	สมุทรปราการ
	โรงพยาบาลเกษมราษฎร์ฉะเชิงเทรา(โสธรเวช)	ฉะเชิงเทรา
	โรงพยาบาลวิภารามอมตะ	ฉะเชิงเทรา

จากการที่มีจำนวนโรงพยาบาลเอกชนหลายแห่งในพื้นที่เดียวกัน เป็นผลให้มีการแข่งขันค่อนข้างสูง อย่างไรก็ตาม เมื่อเปรียบเทียบกับโรงพยาบาลในพื้นที่ใกล้เคียงดังกล่าว พบว่า บริษัทฯ มีความได้เปรียบในหลายด้าน ได้แก่

- บุคลากรทางการแพทย์ของกลุ่มบริษัทมีความเชี่ยวชาญในโรคเฉพาะทางหลากหลายด้าน และมีศูนย์การแพทย์เฉพาะทางที่มีมาตรฐาน อาทิเช่น
 - คลินิกศัลยกรรมมือและกระดูก ซึ่งกลุ่มบริษัทมีความเชี่ยวชาญด้านต่ออวัยวะโดยใช้กล้องจุลทรรศน์ (Micro Surgery) ทั้งนี้ โรงพยาบาลในกลุ่มบริษัท เป็นศูนย์กลางในการดูแลผู้ป่วยบาดเจ็บทางมือ ในพื้นที่จังหวัดสมุทรปราการและจังหวัดใกล้เคียงในเขตภาคตะวันออก
 - ศูนย์รักษาโรคหัวใจครบวงจร ซึ่งกลุ่มบริษัทสามารถให้บริการครอบคลุมตั้งแต่การตรวจวินิจฉัยเบื้องต้น การใส่ขดลวดและทำบอลลูนเพื่อขยายหลอดเลือดหัวใจ และการผ่าตัดหัวใจ เป็นศูนย์รับส่งต่อผู้ป่วยหัวใจ ของสำนักงานหลักประกันสุขภาพแห่งชาติ
 - ศูนย์ผู้ป่วยวิกฤติทารกแรกเกิดน้ำหนักน้อย ซึ่งโรงพยาบาลจุฬารัตน์ 3 เป็นศูนย์รับส่งต่อผู้ป่วยวิกฤติทารกแรกเกิดน้ำหนักน้อย ของสำนักงานหลักประกันสุขภาพแห่งชาติเป็นต้น
- ความเชี่ยวชาญทั้งในด้านอุปกรณ์ทางการแพทย์และสถานที่ โดยเครื่องมือและอุปกรณ์การแพทย์มีความทันสมัยและครบครัน จำนวนห้องตรวจผู้ป่วยและจำนวนเตียงผู้ป่วยอยู่ในระดับสูง เพียงพอต่อการ

ให้บริการทั้งผู้ป่วยนอกและผู้ป่วยใน อีกทั้งการจัดบรรยากาศของสถานที่ในโรงพยาบาลมีความสวยงาม เป็นระเบียบ และสะอาดปลอดภัย

- ทำเลของโรงพยาบาลและสถานพยาบาลในกลุ่มบริษัท ตั้งอยู่ในแหล่งชุมชน ทำให้ผู้ใช้บริการสามารถเดินทางมาถึงได้อย่างสะดวกสบาย

กลยุทธ์การแข่งขัน

สถานการณ์ของธุรกิจโรงพยาบาลในปัจจุบันมีการแข่งขันค่อนข้างสูง ทั้งด้านคุณภาพในการให้บริการ และความก้าวหน้าทางด้านเทคโนโลยีการรักษาพยาบาล ดังนั้นเพื่อเป็นการสร้างความสามารถในการแข่งขันได้อย่างยั่งยืน ผู้บริหารของบริษัทฯ จึงได้มีการพัฒนาและปรับกลยุทธ์การแข่งขันอย่างต่อเนื่อง ดังต่อไปนี้

(1) การมีสถานพยาบาลเครือข่ายหลายแห่งอยู่ในพื้นที่ที่มีศักยภาพ

บริษัทฯ มีโรงพยาบาลในกลุ่มรวมทั้งสิ้น 4 แห่ง สถานพยาบาลและคลินิกอีก 10 แห่ง ตั้งอยู่ในทำเลที่มีศักยภาพ กระจายอยู่ในจังหวัดสมุทรปราการ และจังหวัดฉะเชิงเทรา และจังหวัดชลบุรี และจังหวัดปราจีนบุรี และจังหวัดสระแก้ว และในปี 2559 มีเพิ่มสาขาในจังหวัดระยอง รวมทั้งครอบคลุมพื้นที่ทางฝั่งตะวันออกของกรุงเทพฯ (เขตประเวศ และเขตลาดกระบัง) ซึ่งอยู่ในพื้นที่เขตอุตสาหกรรม และเขตชุมชนที่มีการขยายตัวอย่างรวดเร็ว รวมทั้งอยู่ใกล้กับสนามบินนานาชาติสุวรรณภูมิ ทำให้บริษัทฯ สามารถให้บริการแก่กลุ่มผู้ป่วยทั้งผู้ป่วยทั่วไป และผู้ป่วยตามโครงการภาครัฐได้อย่างมีประสิทธิภาพ นอกจากนี้ยังเครือข่ายของบริษัทฯ ยังส่งผลให้เกิดการประหยัดต่อขนาด (Economy of Scale) ในประเด็นต่อไปนี้

- การบริหารอุปกรณ์และเครื่องมือทางการแพทย์ที่มีประสิทธิภาพ จากการใช้อุปกรณ์หรือเครื่องมือในการตรวจรักษาบางรายการร่วมกัน
- การบริหารสินค้าคงคลัง (Inventory Management) โดยการใช้ระบบการหมุนเวียนยาและเวชภัณฑ์ระหว่างคลังยาในแต่ละสาขา เพื่อนำสินค้ามาใช้ทดแทนกันในกรณีขาดแคลน
- การบริหารบุคลากรทางการแพทย์ บริษัทฯ มีบุคลากรทางการแพทย์ผู้เชี่ยวชาญเฉพาะด้านที่สามารถหมุนเวียนไปยังโรงพยาบาลอื่นในกลุ่ม ได้อย่างมีประสิทธิภาพ

(2) การกระจายรายได้จากกลุ่มลูกค้าที่หลากหลาย

บริษัทฯ มีรายได้จากลูกค้าหลายกลุ่ม ได้แก่ กลุ่มลูกค้าทั่วไป อาทิ ลูกค้าเงินสด ลูกค้าคู่สัญญา ลูกค้ากองทุนเงินทดแทนฯ เป็นต้น และกลุ่มลูกค้าโครงการสวัสดิการภาครัฐ ซึ่งการมีแหล่งที่มาของรายได้หลากหลาย ส่งผลให้รายได้ของบริษัทฯ มีความสม่ำเสมอ และเป็นผลให้บริษัทฯ บริหารและจัดสรรทรัพยากรได้อย่างมีประสิทธิภาพ อย่างไรก็ตาม นโยบายหลักของบริษัทฯ ยังคงมุ่งเน้นการเพิ่มสัดส่วนรายได้จากลูกค้ากลุ่มทั่วไป เนื่องจาก เป็นกลุ่มที่มีอัตรากำไรสูงกว่ากลุ่มลูกค้าตามโครงการสวัสดิการภาครัฐ ทั้งนี้ รายได้จากกลุ่มผู้ป่วยทั่วไปคิดเป็นสัดส่วนร้อยละ 51 ในปี 2557 2558 และในปี 2559 คิดเป็นสัดส่วนร้อยละ 55 การที่สัดส่วนในปี 2559 เพิ่มขึ้นเพราะโรงพยาบาลเปิดให้บริการในส่วนของการขยายอาคารให้รองรับการเติบโตของผู้ป่วยได้ตั้งแต่ไตรมาส 1 ปี 2559 ส่งผลให้รายได้และจำนวนผู้ป่วยที่เข้ารับการรักษาในกลุ่มผู้ป่วยทั่วไปเพิ่มขึ้นอย่างต่อเนื่อง โดยเมื่อพิจารณาจากข้อมูลระหว่างปี 2557 ถึงปี 2559 รายได้จากกลุ่มผู้ป่วยทั่วไปเพิ่มขึ้นจาก 1,363.26 ล้านบาท เป็น 1,995.06 ล้านบาท หรือเพิ่มขึ้นเฉลี่ยร้อยละ 20.97 ต่อปี บริษัทฯ มีนโยบายเพิ่มจำนวนผู้ป่วย

ทั่วไปโดยการเพิ่มศักยภาพในการให้บริการรักษาพยาบาล การปรับปรุงอาคารสถานที่ให้ทันสมัย รวมถึงการเพิ่มความหลากหลายในการให้บริการ เช่น การให้บริการศูนย์หัวใจครบวงจร ศูนย์หลอดเลือดสมอง ศูนย์มะเร็งครบวงจร รวมไปถึงคลินิกมะเร็งต่อมลูกหมาก เป็นต้น นอกจากนี้ บริษัทฯ ยังใช้กลยุทธ์การตลาดเชิงรุกในการเจาะกลุ่มลูกค้าทั่วไป เช่น การออกบูธตามหมู่บ้านและการตลาดเชิงวิชาการผ่านการให้ความรู้ความเข้าใจเกี่ยวกับการดูแล และการใช้ชีวิตที่ลดปัจจัยเสี่ยง รวมถึงการให้ส่วนลดแก่ผู้ป่วยที่ทำประกันสุขภาพกับบริษัทประกันที่เป็นคู่สัญญากับบริษัทฯ

(3) คุณภาพการให้บริการ

คุณภาพการให้บริการเป็นหนึ่งในปัจจัยสำคัญของธุรกิจโรงพยาบาล ซึ่งบริษัทฯ ได้เล็งเห็นถึงความสำคัญของปัจจัยดังกล่าว โดยได้มีการกำหนดเป็นนโยบายสำหรับการให้บริการ เพื่อมั่นใจว่าผู้ป่วยจะได้รับการบริการที่มีคุณภาพดังนี้

- การให้บริการที่มีมาตรฐาน สะดวก รวดเร็ว และปลอดภัย
- การประเมินผู้ป่วย การวิเคราะห์ การวินิจฉัย แผนการรักษา และการประเมินซ้ำที่มีประสิทธิภาพ
- การสื่อสารกับผู้ป่วยและญาติอย่างเหมาะสมและถูกต้อง
- การจำหน่ายผู้ป่วย รวมถึงการดูแลภายหลังการเริ่มรักษาที่ต่อเนื่อง

ซึ่งทุกขั้นตอนจะต้องคำนึงถึงความปลอดภัยของผู้ป่วย โดยใช้กำหนดมาตรฐานตามองค์การอนามัยโลก (World Health Organization : WHO) ควบคู่ไปกับการพัฒนาคุณภาพในกระบวนการดูแลผู้ป่วยอย่างต่อเนื่อง โดยมีการจัดกิจกรรมทบทวนต่างๆ ตั้งแต่กิจกรรมทบทวนเวชระเบียน จนถึงทบทวนกระบวนการต่างๆ ที่เกี่ยวข้องกับการรักษาพยาบาลอย่างต่อเนื่อง เพื่อให้บุคลากรของบริษัทฯ พร้อมทั้งจะให้บริการแก่ผู้ป่วยอย่างเต็มความสามารถและมีประสิทธิภาพ โดยเน้นผู้ป่วยเป็นจุดศูนย์กลาง นอกจากนี้ บริษัทฯ ยังพยายามปลูกฝังให้บุคลากรมีจิตบริการ ซึ่งจะช่วยรักษาคุณภาพการบริการ ให้เป็นไปตามมาตรฐานอย่างต่อเนื่อง

นอกจากนี้ จากการพัฒนาระดับคุณภาพในการบริการอย่างต่อเนื่อง ส่งผลให้สถานพยาบาลในเครือของบริษัทฯ ได้รับการรับรองคุณภาพสถานพยาบาล Hospital Accreditation (HA) โดย ในปี 2555 และปี 2556 โรงพยาบาลจุฬารัตน์ 3 และโรงพยาบาลจุฬารัตน์ 11 ตามลำดับได้รับการรับรองคุณภาพ HA ขั้นที่ 3 และมีการรับรองต่ออายุทุก 2 ปี และในปี 2557 โรงพยาบาลจุฬารัตน์ 3 ได้ผ่านการรับรองคุณภาพ JCI (Joint Commission International) จากสหรัฐอเมริกา นอกจากนี้ บริษัทฯ ได้ติดตามความก้าวหน้าของเทคโนโลยีเครื่องมือและอุปกรณ์ทางการแพทย์อย่างต่อเนื่อง เพื่อความพร้อมในการจัดหาเครื่องมือต่างๆ ที่มีความทันสมัย และช่วยเพิ่มความสามารถในการตรวจรักษาโรคให้ถูกต้องแม่นยำมากยิ่งขึ้น อีกทั้งยังให้ความสำคัญกับการสรรหาทีมแพทย์ผู้เชี่ยวชาญเฉพาะทางในแต่ละสาขา รวมทั้งทีมพยาบาลและบุคลากรสนับสนุนซึ่งมีความรู้และประสบการณ์ เพื่อความพร้อมในการบริการรักษาตลอด 24 ชั่วโมง ทั้งนี้ บริษัทฯ ยังจัดให้มีการอบรมให้ความรู้แก่พนักงานเป็นประจำ โดยเฉพาะบุคลากรทางการแพทย์และพนักงานที่มีหน้าที่ติดต่อกับลูกค้า จะต้องเข้าอบรมความรู้ในการให้บริการตามโปรแกรมที่กำหนดอย่างต่อเนื่อง

(4) การกำหนดอัตราค่าบริการพยาบาล

บริษัทฯ มีนโยบายกำหนดอัตราค่าบริการพยาบาลให้สอดคล้องกับชนิดและความรุนแรงของโรค และอยู่ในระดับที่สามารถแข่งขันกับโรงพยาบาลแห่งอื่นในพื้นที่ใกล้เคียงได้ ทั้งนี้ บริษัทฯ ไม่มีนโยบายแข่งขันด้านอัตราค่าบริการพยาบาล เนื่องจากอาจส่งผลกระทบต่อคุณภาพในการให้บริการได้

(5) การประชาสัมพันธ์และกิจกรรมเพื่อสังคม

การประชาสัมพันธ์เป็นการเผยแพร่ชื่อเสียง และช่วยเสริมสร้างภาพลักษณ์อันดีของบริษัทฯ เพื่อสร้างการรับรู้ในความสามารถและคุณภาพการบริการให้แก่กลุ่มลูกค้าเป้าหมาย โดยบริษัทฯ ได้ออกนิตยสารทำกิจกรรม รวมทั้งจัดงานนิทรรศการร่วมกับหน่วยงานของภาครัฐ และภาคเอกชนอย่างต่อเนื่อง

นอกจากนี้ บริษัทฯ ยังได้ตระหนักถึงบทบาทที่สำคัญต่อชุมชนและสังคมในฐานะของส่วนหนึ่งของชุมชน ที่มีหน้าที่ตอบสนองต่อสังคม ดังเห็นได้จากปรัชญาการดำเนินงานของบริษัทฯ ซึ่งกล่าวไว้ว่า “กลุ่มโรงพยาบาลจุฬารัตน์เป็นองค์กรที่ไม่แสวงผลกำไรเพียงอย่างเดียว แต่ยังมีความรับผิดชอบต่อสังคมและสิ่งแวดล้อม” โดยปรัชญาดังกล่าวสะท้อนให้เห็นเป็นรูปธรรมเด่นชัดผ่านทางการให้ความร่วมมือต่อหน่วยงานของภาครัฐในโครงการเพื่อสังคมต่างๆ รวมทั้ง ได้มีการจัดกิจกรรมเพื่อสังคมอยู่เป็นประจำและต่อเนื่อง ซึ่งช่วยเสริมสร้างความสัมพันธ์อันดีกับประชาชนในชุมชน อาทิเช่น โครงการหนึ่งหมื่นดวงใจถวายพ่อหลวงเพื่อช่วยเหลือผู้ป่วยที่เข้าถึงบริการล่าช้า โครงการติดตั้งเครื่องกระตุ้นหัวใจอัตโนมัติในพื้นที่ชุมชนเพื่อใช้ในกรณีผู้ป่วยหัวใจวายฉับพลัน 10 เครื่อง และการจัดอบรมความรู้ด้านสุขภาพ ทั้งภายในโรงพยาบาลและสถานที่นอกโรงพยาบาล ให้แก่ประชาชนทั่วไปและพนักงานของบริษัทลูกค้า อาทิเช่น การจัดโครงการอบรมเชิงปฏิบัติการฟื้นคืนชีพ การปฐมพยาบาลเบื้องต้น ให้กับบุคคลทั่วไปรวมถึงเจ้าหน้าที่สุขุม.ทุกคนที่อยู่ในพื้นที่บริเวณโดยรอบของที่ตั้งของโรงพยาบาล สถานพยาบาลและคลินิกในกลุ่มบริษัทฯ และ การจัดอบรมให้ความรู้ในการเลี้ยงลูกแก่มารดาที่ตั้งครรภ์โครงการส่งเสริมสุขภาพชุมชน จัดโครงการออกหน่วยแพทย์เคลื่อนที่เพื่อตรวจรักษาประชาชนในชุมชน โครงการให้ความรู้การดูแลสุขภาพในโรงเรียนเพื่อสร้างความตระหนัก อีกทั้ง บริษัทฯ ยังได้พยายามปลูกฝังให้บุคลากรทุกคนใส่ใจในปัญหาสิ่งแวดล้อม ให้ถือว่าเป็นเรื่องใกล้ตัว และเป็นหน้าที่ของทุกคนที่จะต้องเปลี่ยนพฤติกรรมในการลดการใช้ทรัพยากรอย่างสิ้นเปลือง รวมทั้งนำวัสดุต่างๆกลับมาใช้ใหม่ เป็นต้น

(6) ช่องทางการจัดจำหน่าย

โรงพยาบาลและสถานพยาบาลของบริษัทฯ ตั้งอยู่ในทำเลที่เหมาะสม โดยสถานที่ตั้งอยู่ในแหล่งชุมชนที่มีประชากรอาศัยอยู่หนาแน่น และอยู่ใกล้กับพื้นที่โรงงานอุตสาหกรรม ซึ่งตรงกับลูกค้ากลุ่มเป้าหมายทำให้สามารถเดินทางไปมาได้สะดวกสบาย อีกทั้งยังมีการจัดสรรพื้นที่โรงพยาบาลอย่างเป็นระเบียบ นอกจากนี้ บริษัทฯ มีCALL CENTER 1609 พร้อมรถพยาบาลและทีมงานที่มีความพร้อมในการเคลื่อนย้าย หรือส่งการรักษาในกรณีฉุกเฉิน สำหรับการเคลื่อนย้ายผู้ป่วยไปยังโรงพยาบาลในกรณีฉุกเฉินได้อย่างทัน่วงที นอกจากนี้ จากการที่บริษัทฯ มีโรงพยาบาลในกลุ่มทั้งสิ้น 4 แห่ง และมีสถานพยาบาลและคลินิกที่ดำเนินการโดยบริษัทฯ และบริษัทย่อยจำนวน 10 แห่ง ทำให้ลูกค้ากลุ่มโครงการประกันสังคมได้รับความสะดวกในการเข้ารับบริการได้ทุกสถานบริการในกลุ่มบริษัท

(7) การควบคุมต้นทุน

เนื่องจากรายได้จากลูกค้าโครงการประกันสังคม รัฐบาลได้กำหนดอัตราจ่ายเหมารายคนจากการจัดสรรตามนโยบายของภาครัฐ ดังนั้น ผลการดำเนินงานของลูกค้ากลุ่มดังกล่าว จึงขึ้นอยู่กับความสามารถในการควบคุมต้นทุนในการรักษาพยาบาล โดยที่ยังคงคุณภาพการรักษาให้เป็นไปตามมาตรฐาน ซึ่งบริษัทฯ ได้กำหนดเป้าหมายเชิงแผนยุทธศาสตร์ คือ การทำให้ผู้ป่วยปลอดภัยโดยไม่สิ้นเปลือง โดยได้จัดตั้งกิจกรรม “การประกันคุณภาพที่ไม่สิ้นเปลือง” และให้มีการทบทวนรวมทั้งตรวจสอบกิจกรรมดังกล่าวอย่างต่อเนื่อง โดยมีการกำหนดผู้รับผิดชอบที่ชัดเจน นอกจากนี้ ยังได้จัดกิจกรรมพิเศษที่ส่งเสริมให้พนักงานได้ร่วมแสดงความคิดเห็น เกี่ยวกับการเพิ่มประสิทธิภาพในการทำงานและการลดต้นทุน อีกทั้งการที่บริษัทฯ มีโรงพยาบาลเครือข่ายหลายแห่ง ทำให้บริษัทฯ สามารถใช้ทรัพยากรได้อย่างมีประสิทธิภาพ และเกิดประโยชน์สูงสุด (Cost and Facilities Sharing) จากการใช้เครื่องมือและอุปกรณ์ทางการแพทย์บางรายการร่วมกัน

2.3 การจัดหาผลิตภัณฑ์และบริการ

2.3.1 ยาและเวชภัณฑ์

ผลิตภัณฑ์หรือวัตถุดิบหลักที่ใช้ในการดำเนินธุรกิจโรงพยาบาล ได้แก่ ยาและเวชภัณฑ์ ซึ่งใช้ในการรักษาผู้ป่วย โดยฝ่ายเภสัชกรรมจะทำหน้าที่รวบรวมปริมาณยาและเวชภัณฑ์ที่ต้องการ และส่งข้อมูลให้ฝ่ายจัดซื้อเป็นผู้ดำเนินการจัดหา ซึ่งแนวทางการจัดซื้อยาและเวชภัณฑ์ของบริษัทฯ แบ่งออกเป็น 2 วิธี คือ จัดซื้อผ่านระบบประมูล และจัดซื้อโดยตรง

การจัดซื้อผ่านระบบประมูล บริษัทฯ จะร่วมมือกับโรงพยาบาลเอกชนอื่นที่เป็นพันธมิตรกับบริษัทฯ หลายแห่ง เพื่อรวมปริมาณในการจัดซื้อยาและเวชภัณฑ์ต่างๆ ให้อยู่ในระดับสูง ทำให้สามารถเพิ่มอำนาจต่อรองด้านราคาและเงื่อนไขทางการค้า โดยบริษัทฯ รับหน้าที่เป็นตัวกลางในการรวบรวมปริมาณความต้องการยาและเวชภัณฑ์ จากนั้น บริษัทฯ จะเชิญผู้จำหน่ายยาและเวชภัณฑ์ยื่นซองประมูล โดยใช้วิธีการประกวดราคาผ่านระบบออนไลน์ และทำการเลือกผู้จำหน่ายที่เสนอราคาและเงื่อนไขที่เหมาะสมที่สุด จากนั้นจึงทำสัญญากับผู้จำหน่ายที่ชนะการประมูล ทั้งนี้ เพื่อความโปร่งใสและเป็นธรรมในการจัดซื้อ บริษัทฯ และโรงพยาบาลอื่นที่เข้าร่วมการจัดซื้อ ได้จัดตั้งคณะกรรมการร่วมสำหรับประเมินและพิจารณาการจัดซื้อยาและเวชภัณฑ์ในแต่ละครั้ง โดยคณะกรรมการแต่ละท่านเป็นตัวแทนจากโรงพยาบาลต่างๆ ที่เข้าร่วมประมูล ซึ่งในการพิจารณาการประมูลในแต่ละครั้ง คณะกรรมการจะประเมินถึงความเหมาะสมทั้งทางด้านราคา และคุณภาพตามมาตรฐาน Good Manufacturing Practice (GMP) ซึ่งช่วยส่งผลให้บริษัทฯ สามารถจัดหายาและเวชภัณฑ์ที่มีราคาเหมาะสม โดยมีคุณภาพได้ตามมาตรฐาน

อย่างไรก็ตาม ยาและเวชภัณฑ์บางส่วน บริษัทฯ จะจัดซื้อโดยตรงจากผู้จำหน่าย ไม่ผ่านระบบประมูล ซึ่งส่วนใหญ่การจัดซื้อวิธีนี้จะใช้กับการจัดซื้อยาหรือเวชภัณฑ์ที่บริษัทฯ มีปริมาณความต้องการใช้จำนวนไม่มาก ผู้จำหน่ายจึงไม่นำยาหรือเวชภัณฑ์ดังกล่าวเข้าร่วมระบบประมูล หรือเป็นยาที่เป็นลักษณะขาดแบบ (Original Drugs) ซึ่งเป็นยานำเข้าราคาแพงที่ต้องสั่งซื้อเป็นกรณีเฉพาะ

การบริหารจัดการสินค้าคงคลังของธุรกิจโรงพยาบาล เป็นอีกหนึ่งปัจจัยสำคัญ ซึ่งบริษัทฯ ให้ความสำคัญมาโดยตลอด โดยบริษัทฯ ได้กำหนดนโยบายสำรองยาหรือเวชภัณฑ์ที่มีความถี่ของการใช้สูง ให้อยู่ในระดับเพียงพออย่างสม่ำเสมอ รวมถึงมีการใช้ระบบการหมุนเวียนยาและเวชภัณฑ์ระหว่างคลังยาในแต่ละสาขา เพื่อนำมาใช้ทดแทนกันในการมีขาดแคลน นอกจากนี้ บริษัทฯ มีการจัดระบบดูแลจัดเก็บสินค้าคงคลังเพื่อการรักษาคุณภาพ โดยการควบคุมอุณหภูมิและความชื้นให้อยู่ในระดับที่เหมาะสมตามชนิดของยาหรือเวชภัณฑ์นั้นๆ และทำการป้องกันการสัมผัสกับแสงโดยตรง เพื่อให้ยาและเวชภัณฑ์มีอายุการใช้งานตามที่ระบุ ซึ่งอยู่ระหว่าง 2 – 5 ปี ทั้งนี้ บริษัทฯ มีความสัมพันธ์ที่ดีกับผู้จำหน่าย จึงได้รับ

บริการหลังการขายในระดับที่ดี และมีการประกันคุณภาพและเวชภัณฑ์ โดยสามารถเปลี่ยนคืนได้หากมีปัญหาด้านคุณภาพ รวมถึงสามารถเปลี่ยนคืนยาที่ใกล้หมดอายุได้

นอกจากนี้บริษัทฯ มีการจัดทำรายงานทุกเดือนเพื่อติดตามปริมาณยา รวมทั้งการบริหารยาใกล้หมดอายุ โดยกรณีที่มียาใกล้หมดอายุแต่ยังมีคุณภาพดีและอายุคงเหลือที่เหมาะสม จะมีการประชุมเพื่อร่วมกันแก้ไขปัญหาดังกล่าว อย่างไรก็ตาม บางประเภทที่กฎหมายกำหนดให้โรงพยาบาลต้องสำรองยาดังกล่าวไว้ และไม่สามารถเปลี่ยนคืนได้ ซึ่งในกรณีที่ยาดังกล่าวจะหมดอายุ จะถูกส่งไปทำลายตามขั้นตอนต่อไป

บริษัทฯ จัดซื้อยาและเวชภัณฑ์ทั้งหมดจากผู้จัดจำหน่ายภายในประเทศ และมีการจัดส่งสินค้าภายใน 3 ถึง 7 วัน หรือในกรณีเร่งด่วนสามารถจัดส่งให้ภายใน 24 ชั่วโมง โดยทั่วไป บริษัทฯ ได้รับเครดิตทางการค้าจากผู้จัดจำหน่ายระหว่าง 30 ถึง 90 วัน

ในด้านการพึ่งพิงผู้จัดจำหน่ายนั้น บริษัทฯ พึ่งพิงผู้จัดจำหน่ายแต่ละรายในระดับต่ำ เนื่องจากไม่มีผู้จัดจำหน่ายรายใดรายหนึ่งจัดหาหรือเวชภัณฑ์ให้แก่บริษัทฯ เกินกว่าร้อยละ 30 ของมูลค่าการซื้อยาและเวชภัณฑ์ทั้งหมด ในระหว่างปี 2557 – 2559 และ บริษัทฯ ไม่มีข้อผูกพันการซื้อหรือเวชภัณฑ์กับผู้จัดจำหน่ายรายใดรายหนึ่งเกินร้อยละ 30 ของมูลค่าการซื้อวัตถุดิบในอนาคต

2.3.2 เครื่องมือและอุปกรณ์ทางการแพทย์

ในการจัดซื้อเครื่องมือและอุปกรณ์ทางการแพทย์ ทางบริษัทฯ ได้จัดตั้งคณะกรรมการเครื่องมือแพทย์ ทำหน้าที่พิจารณาและอนุมัติการจัดซื้อเครื่องมือทางการแพทย์ โดยการเปรียบเทียบ ราคา คุณสมบัติ รวมทั้งเงื่อนไขทางการค้ากับผู้จัดจำหน่ายหลายราย เพื่อให้ได้เครื่องมือและอุปกรณ์ทางการแพทย์ที่มีคุณภาพ และเป็นไปตามมาตรฐาน Joint Commission International (JCI) และมาตรฐาน Hospital Accreditation (HA) ทั้งนี้ เครื่องมือและอุปกรณ์ทางการแพทย์บางส่วนจัดหาผ่านบริษัทย่อยของบริษัทฯ ได้แก่ บริษัท ไทยแอมคอน จำกัด ดำเนินธุรกิจนำเข้าเครื่องมือและอุปกรณ์ทางการแพทย์จากต่างประเทศ โดยเครื่องมือแพทย์ที่บริษัทฯ จัดหาผ่านบริษัท ไทยแอมคอนมีหลายประเภท อาทิเช่น เติ่งไฟฟ้า เครื่องวัดอัตราการเต้นของหัวใจและปริมาณออกซิเจนในเลือด เป็นต้น อย่างไรก็ตาม การจัดซื้อเครื่องมือทางการแพทย์ผ่านบริษัทย่อยดังกล่าว ยังคงยึดถือแนวทางปฏิบัติตามมาตรฐานของ Joint Commission International (JCI) และมาตรฐาน Hospital Accreditation (HA) เช่นเดียวกัน

2.3.3 บุคลากรทางการแพทย์

ณ วันที่ 31 ธันวาคม 2559 บริษัทฯ และบริษัทย่อยมีบุคลากรทางการแพทย์รวมทุกสาขาจำนวน 2,001 ท่าน ซึ่งที่ผ่านมา บริษัทฯ สามารถจัดหาบุคลากรทางการแพทย์ผู้เชี่ยวชาญมาทำงานอย่างต่อเนื่อง เป็นผลจากการที่ผู้บริหารของ บริษัทฯ มีสายสัมพันธ์ที่ดีกับโรงเรียนแพทย์และสถานฝึกอบรมเจ้าหน้าที่พยาบาลหลายแห่ง ซึ่งบริษัทฯ มีนโยบายรักษาบุคลากรทางการแพทย์ให้ทำงานกับบริษัทในระยะยาว โดยการกำหนดค่าตอบแทนและสวัสดิการที่เหมาะสม การให้ทุนการศึกษาต่อแก่พนักงาน การสร้างบรรยากาศและสภาพแวดล้อมในองค์กรที่ดี และการสร้างวัฒนธรรมองค์กรที่เอื้อเพื่อเกื้อกูลกัน อาทิเช่น บุคลากรอาวุโสให้การดูแลและช่วยอบรมแก่บุคลากรที่เพิ่งจบการศึกษาใหม่ เป็นต้น นอกจากนี้ บริษัทฯ ยังมีหน่วยงานที่ให้การฝึกอบรมเพื่อสร้างผู้ช่วยพยาบาล ภายใต้การดำเนินงานของโรงเรียนจุฬารัตน์ อินเตอร์ เฮลท์ ซึ่งมีหน้าที่ในการผลิตบุคลากรผู้ช่วยพยาบาลเพื่อป้อนให้แก่โรงพยาบาลและสถานพยาบาลในกลุ่มบริษัท ทั้ง 14 แห่ง

2.4 การจัดการด้านสิ่งแวดล้อม

บริษัทฯ มุ่งมั่นในการเป็นองค์กรที่ใส่ใจและเป็นมิตรต่อสิ่งแวดล้อม โดยนโยบายในภาพรวมของบริษัทฯ คือ ลดปริมาณขยะ ลดการใช้พลังงาน ลดการปล่อยก๊าซคาร์บอนไดออกไซด์ บำบัดน้ำเสียให้มีคุณภาพมาตรฐานก่อนปล่อยลงสู่แหล่งน้ำสาธารณะ เพิ่มพื้นที่สีเขียวในบริเวณโรงพยาบาล รวมถึงรณรงค์ให้พนักงานและชุมชนตระหนักและมีส่วนร่วมเพื่อคุณภาพชีวิตที่ดีอย่างยั่งยืน

ในระหว่างเดือนเมษายนของทุกปีบริษัทฯ ได้จัดอบรมและจัดนิทรรศการ Green Hospital ขึ้น ณ โรงพยาบาลจุฬารัตน์ 3 เพื่อให้ความรู้แก่บุคคลทั่วไป รวมถึงเพื่อให้พนักงานได้ตระหนักถึงผลกระทบจากภาวะโลกร้อน โดยเริ่มจากการรณรงค์การปลูกต้นไม้บริเวณที่ว่างของโรงพยาบาล เพื่อลดการใช้พลังงานและลดการปล่อยก๊าซเรือนกระจก รวมถึงทำให้อากาศบริเวณโดยรอบโรงพยาบาลมีความสะอาด เป็นผลดีต่อสุขภาพของชุมชนโดยรอบ

2.4.1 วัสดุและของเสียอันตราย

การจัดการขยะและของเสียอันตรายของกลุ่มโรงพยาบาลจุฬารัตน์ ทั้งวิธีการเผาด้วยเตาเผาอุณหภูมิ 1,200 องศาเซลเซียส ทำให้เกิดก๊าซคาร์บอนไดออกไซด์ในชั้นบรรยากาศ และวิธีการฝังกลบทำให้เกิดก๊าซมีเทนในชั้นบรรยากาศ ทั้งก๊าซคาร์บอนไดออกไซด์และก๊าซมีเทน ส่งผลให้เกิดภาวะโลกร้อน ฝ่ายบริหารกลุ่มบริษัทโรงพยาบาลจุฬารัตน์ตระหนักถึงสภาวะดังกล่าว จึงได้กำหนดนโยบายในการควบคุมปริมาณขยะเพื่อลดปริมาณการกำจัดขยะและการลดการใช้พลังงานทุกชนิดโดยมีวัตถุประสงค์เพื่อลดปริมาณการปล่อยก๊าซคาร์บอนไดออกไซด์และก๊าซมีเทน โดยการจัดอบรมเพื่อให้ความรู้กับบุคลากรทุกท่านในองค์กร และจัดโครงการต่างๆ เพื่อกระตุ้นให้พนักงานตระหนักและเกิดการปรับเปลี่ยนพฤติกรรมที่ส่งผลในการทำลายสิ่งแวดล้อม พร้อมจัดโครงการต่างๆ เพื่อรณรงค์อย่างต่อเนื่อง อาทิเช่น รณรงค์การปลูกต้นไม้ทั้งภายในองค์กรและชุมชน รณรงค์ลดการใช้ถุงพลาสติก กล่องโฟมทุกชนิด รวมถึงเปลี่ยนการใช้น้ำยาเคมีที่ใช้ทำความสะอาดมาเป็นน้ำยาชีวภาพ รณรงค์ให้ใช้กระดาษสองหน้า และลดการถ่ายเอกสารโดยใช้ระบบสารสนเทศเข้ามาทดแทน ส่งผลให้ลดทั้งปริมาณการใช้หมึก ลดการใช้ไฟฟ้า ลดการใช้กระดาษ ลดพื้นที่ในการจัดเก็บ และกำหนดนโยบายเปลี่ยนการใช้หลอดไฟฟลูออเรสเซนต์เป็นหลอดไฟแอลอีดีเพื่อลดการใช้ไฟฟ้า และลดความร้อน เพิ่มสวิตช์กระตุกเปิดปิดไฟในสำนักงาน ปรับอุณหภูมิเครื่องปรับอากาศให้เป็นค่าคงที่ ลดการใช้ลิฟท์ ปิดหน้าจอคอมพิวเตอร์เมื่อไม่ใช้งาน และถอดปลั๊กเครื่องใช้ไฟฟ้าทุกชนิดหลังเลิกใช้งาน รวมถึงรณรงค์การใช้รถทางเดียวกันไปด้วยกันเพื่อลดการใช้พลังงาน เป็นต้น

2.4.2 การบำบัดน้ำเสีย

โรงพยาบาลในกลุ่มบริษัทมีระบบการบำบัดน้ำเสีย เพื่อปรับปรุงคุณภาพน้ำเสียดังกล่าวให้อยู่ในเกณฑ์มาตรฐานของกรมอนามัย กระทรวงสาธารณสุข ก่อนปล่อยสู่ท่อระบายน้ำสาธารณะ โดยมีการตรวจสอบคุณภาพน้ำที่ผ่านการบำบัดแล้วเป็นประจำ ซึ่งค่าพารามิเตอร์ต่างๆ ที่ตรวจวัดมีค่าอยู่ในเกณฑ์มาตรฐานที่กำหนด

บริษัทฯ ผ่านการตรวจสอบประจำปีจากสำนักงานประกันสังคมตามเงื่อนไขสมาชิกของสถานพยาบาลในสังกัดสำนักงานฯ ทุกปีตลอดมา ทั้งนี้ บริษัทฯ มีการพัฒนาและปรับปรุงระบบบำบัดน้ำเสียอย่างต่อเนื่อง เพื่อให้คุณภาพน้ำที่ผ่านการบำบัดได้มาตรฐานปลอดภัยก่อนปล่อยสู่สาธารณะ โดยน้ำที่ผ่านกระบวนการบำบัดบางส่วนจะถูกนำมาใช้รดน้ำต้นไม้ และทำความสะอาดลานจอดรถ

3. ปัจจัยความเสี่ยง

การดำเนินธุรกิจของบริษัทฯ ต้องเผชิญกับปัจจัยความเสี่ยงต่างๆ ซึ่งอาจส่งผลกระทบต่อการดำเนินงานและ ราคาหุ้นของบริษัทฯ โดยปัจจัยความเสี่ยงต่อไปนี้เป็นเพียงปัจจัยความเสี่ยงสำคัญบางประการที่อาจส่งผลกระทบเชิงลบต่อบริษัทฯ ซึ่งอาจก่อให้เกิดความเสี่ยงในการลงทุนของผู้ลงทุนอย่างมีนัยสำคัญ ทั้งนี้ อาจมีปัจจัยความเสี่ยงอื่นๆ ที่บริษัทฯ ยังไม่สามารถทราบได้ในปัจจุบันและอาจมีปัจจัยความเสี่ยงบางประการที่บริษัทฯ เห็นว่าไม่เป็นสาระสำคัญ ซึ่งปัจจัยความเสี่ยงเหล่านี้อาจส่งผลกระทบต่อการดำเนินธุรกิจของบริษัทฯ ในอนาคตได้

1. ความเสี่ยงจากการขาดแคลนบุคลากรทางการแพทย์

การให้บริการทางการแพทย์ จะต้องพึ่งพามูลค่าบุคลากรทางการแพทย์ที่มีคุณภาพในสาขาต่างๆ ที่เกี่ยวข้อง ซึ่งในปัจจุบันสามารถผลิตได้ในจำนวนจำกัด นอกจากนี้ในปัจจุบัน ผลกระทบจากการขยายตัวของธุรกิจการให้บริการทางการแพทย์ ทำให้เกิดความต้องการบุคลากรที่มีคุณภาพ และประสบการณ์เข้าร่วมงานในองค์กร ซึ่งบุคลากรดังกล่าวจะต้องใช้ระยะเวลานานในการพัฒนาความรู้ ความสามารถที่เหมาะสม ส่งผลให้บริษัทฯ อาจได้รับผลกระทบจากการขาดแคลนบุคลากรทางการแพทย์ในด้านต่างๆ ในอนาคต

อย่างไรก็ตาม ในอดีตที่ผ่านมา บริษัทฯ ยังมิได้ประสบปัญหาการขาดแคลนบุคลากรทางการแพทย์แต่อย่างใด สืบเนื่องจากการที่บริษัทฯ ได้กำหนดนโยบายค่าตอบแทนและสวัสดิการที่เหมาะสม รวมทั้งสร้างเสริมบรรยากาศและสุขอนามัยในการทำงานที่ดี นอกจากนี้ บริษัทฯ ยังมีนโยบายในการฝึกอบรมและการให้ทุนการศึกษาต่อให้แก่พนักงานของบริษัทฯ ซึ่งหมายรวมถึงบุคลากรกลุ่มดังกล่าว โดยมีวัตถุประสงค์เพื่อสร้างเสริมทักษะในการทำงานและพัฒนาการเรียนรู้อย่างต่อเนื่องในด้านต่างๆ อันจะส่งผลให้บุคลากรเกิดความผูกพันกับองค์กร จากนโยบายดังกล่าว บริษัทฯ เชื่อว่าจะสามารถช่วยลดความเสี่ยงจากการขาดแคลนบุคลากรทางการแพทย์ลงได้ นอกจากนี้ บริษัทฯ ยังมีหน่วยงานที่ให้การฝึกอบรมผู้ช่วยพยาบาล ภายใต้การดำเนินงานของโรงเรียนจุฬารัตน์ อินเตอร์ เฮลท์ เพื่อรองรับความต้องการของบริษัทฯ อีกทางหนึ่ง

2. ความเสี่ยงจากการถูกฟ้องร้องจากผู้ที่มาใช้บริการ

ธุรกิจการให้บริการทางการแพทย์มีความเสี่ยงจากการถูกฟ้องร้องจากผู้ป่วยหรือเครือญาติของผู้ป่วย ซึ่งอาจเกิดจากมาตรฐานการให้บริการหรือผลการรักษาไม่เป็นไปตามความคาดหวังของกลุ่มบุคคลดังกล่าว

ทั้งนี้ บริษัทฯ ได้เล็งเห็นถึงปัจจัยความเสี่ยงดังกล่าว และได้พยายามเสริมสร้างมาตรฐานการให้บริการอย่างต่อเนื่อง ทั้งในส่วนของการขึ้นคอนการตรวจรักษา และการประเมินผลการรักษาพยาบาล ซึ่งบริษัทฯ ได้จัดทำแนวทางการประเมินความพึงพอใจในการให้บริการ ควบคู่ไปกับการบริหารความเสี่ยงในการรับข้อร้องเรียนของลูกค้า ก่อนจะเกิดคดีการฟ้องร้อง ซึ่งจะช่วยจำกัดผลกระทบจากปัจจัยเสี่ยงดังกล่าวลง โดย ณ วันที่ 31 ธันวาคม 2559 บริษัทฯ ไม่มีคดีฟ้องร้องเรียกค่าเสียหายจากการให้บริการที่มีนัยสำคัญแต่อย่างใด

3. ความเสี่ยงจากการนำส่งภาษีหัก ณ ที่จ่าย ในกรณีที่กรมสรรพากรประเมินภาษีเงินได้บุคคลธรรมดาของแพทย์แตกต่างจากแนวทางของบริษัทฯ

แพทย์เป็นบุคลากรหลักในการให้บริการทางการแพทย์ โดยบริษัทฯ ได้ทำข้อตกลงเป็นลายลักษณ์อักษรภายใต้ “สัญญาการใช้คลินิกเพื่อประกอบโรคศิลปะ” กับแพทย์ผู้เชี่ยวชาญซึ่งปฏิบัติงานรักษาผู้ป่วยในโรงพยาบาลฯ ทั้งนี้วัตถุประสงค์ของสัญญาเพื่อให้แพทย์ใช้สถานที่ เครื่องมือ และอุปกรณ์ ของบริษัทฯ เป็นคลินิกผู้ป่วยของแพทย์เพื่อการตรวจรักษา และให้แพทย์แบ่งรายได้ให้บริษัทฯ โดยแพทย์ไม่ได้มีสถานะเป็นพนักงานของบริษัทฯ ทั้งนี้แพทย์จะเป็นผู้คิดค่ารักษาพยาบาลเองตามความยากง่ายของโรค และมอบหมายให้บริษัทฯ เก็บค่ารักษาพยาบาลจากผู้ป่วยและรวบรวมจ่ายให้กับแพทย์ ทั้งนี้บริษัทฯ จะเป็นผู้จัดเตรียมสถานที่และเครื่องมือที่จำเป็นเพื่อการรักษาพยาบาล

ทั้งนี้หากพิจารณาตามแนวปฏิบัติของกรมสรรพากร เกี่ยวกับข้อตกลงระหว่างโรงพยาบาลกับแพทย์ในลักษณะเดียวกันกับบริษัทฯ เงินค่าตรวจรักษาที่แพทย์ได้รับจากผู้ป่วยที่มารักษากับแพทย์จัดเป็นเงิน ได้ประเภทค่าตอบแทนวิชาชีพ อิสระภายใต้มาตรา 40 (6) แห่งประมวลรัษฎากร เมื่อบริษัทฯ เก็บเงินค่าตรวจรักษา หรือค่าธรรมเนียมบุคลากรทางการแพทย์จากผู้ป่วย และจ่ายเงินได้ดังกล่าวคืนให้แพทย์ บริษัทฯ จึงไม่ต้องหักภาษีเงินได้หัก ณ ที่จ่ายจากแพทย์

อย่างไรก็ตามในทางปฏิบัติก็ยังคงมีความไม่ทางกฎหมายภาษีอากรในรายละเอียดที่แตกต่างกันเกี่ยวกับการจัดประเภทเงินได้ค่าตอบแทนแพทย์ดังกล่าว ดังนั้น บริษัทฯ อาจต้องมีความรับผิดชอบในภาษีเงินได้หัก ณ ที่จ่ายและเงินเพิ่มภาษีอากรในกรณีที่กรมสรรพากรมีการวินิจฉัยเกี่ยวกับภาษีของแพทย์แตกต่างออกไปในประเด็นเกี่ยวกับภาษีหัก ณ ที่จ่าย ทั้งนี้เพื่อลดผลกระทบจากปัจจัยความเสี่ยงด้านภาษีอากร บริษัทฯ ได้ระบุในสัญญาระหว่างบริษัทฯ กับบุคลากรทางการแพทย์ โดยให้คู่สัญญาเป็นผู้รับผิดชอบค่าใช้จ่ายที่อาจเกิดขึ้นจากการประเมินภาษีเพิ่มเติมที่อาจเกิดแก่บริษัทฯ อันเกิดจากกรณีภาษีหัก ณ ที่จ่ายของแพทย์แต่ละราย

4. ความเสี่ยงจากการแข่งขันในธุรกิจให้บริการทางการแพทย์

ปัจจุบัน การประกอบธุรกิจให้บริการทางการแพทย์มีแนวโน้มการแข่งขันที่รุนแรงขึ้น จากการที่ผู้ประกอบการรายใหญ่ในตลาดมีการควบรวมกิจการอย่างต่อเนื่อง ซึ่งทำให้มีข้อได้เปรียบเรื่องต้นทุน รวมทั้งมีช่องทางการบริการที่หลากหลาย และจากการที่มีผู้ประกอบการรายใหม่ทยอยเข้าสู่ตลาดทำให้เกิดการแข่งขันแบ่งส่วนทางการตลาดจากผู้ประกอบการรายเดิม ส่งผลให้เกิดการตื่นตัวในการแข่งขันด้านการให้บริการและการใช้นโยบายราคาเพื่อดึงดูดลูกค้า นอกจากนี้ ผลกระทบจากการเปิดเสรีการค้าและการบริการภายใต้ข้อตกลงของประชาคมเศรษฐกิจอาเซียน (ASEAN Economic Community : AEC) อาจส่งผลให้มีคู่แข่งรายใหม่ภายในกลุ่มประเทศอาเซียนขยายขอบเขตการให้บริการเข้ามาในประเทศไทย ซึ่งปัจจัยการแข่งขันเหล่านี้อาจกระทบต่อบริษัทฯ อย่างหลีกเลี่ยงไม่ได้

นอกจากนี้บริษัทฯ อาจประสบภาวะการแข่งขันกับโรงพยาบาลเอกชนที่ตั้งอยู่ในรัศมีประมาณ 10 กิโลเมตรจากโรงพยาบาลของกลุ่มบริษัท โดยพื้นที่ดังกล่าวครอบคลุมจังหวัดกรุงเทพมหานครในเขตประเวศและเขตลาดกระบัง จังหวัดสมุทรปราการ จังหวัดฉะเชิงเทรา จังหวัดชลบุรี จังหวัดปราจีนบุรี และจังหวัดสระแก้ว ซึ่งมีโรงพยาบาลและสถานพยาบาลในพื้นที่ดังกล่าวหลายแห่ง ซึ่งเป็นผลให้มีการแข่งขันค่อนข้างสูง อย่างไรก็ตาม เมื่อเปรียบเทียบกับโรงพยาบาลในพื้นที่ใกล้เคียงดังกล่าว พบว่า บริษัทฯ มีความได้เปรียบในการแข่งขันหลายด้าน ทั้งในส่วนของทำเลที่ตั้งของโรงพยาบาลและคลินิกในเครือ รวมถึงการให้บริการศูนย์การแพทย์เฉพาะทางที่มีมาตรฐาน

นอกจากนี้ บริษัทฯ ได้ตระหนักถึงความเสี่ยงทางการแข่งขันดังกล่าว จึงมีนโยบายที่จะพัฒนาคุณภาพการให้บริการ ด้วยการเสริมสร้างคุณภาพการให้บริการที่ได้มาตรฐานตามประกาศนียบัตรรับรองคุณภาพโรงพยาบาล Hospital Accreditation (HA) และ Joint Commission International (JCI) เพื่อเตรียมความพร้อมในการให้บริการตรวจรักษาผู้ป่วยทั้งชาวไทยและชาวต่างชาติ ซึ่งโรงพยาบาลจุฬารัตน์ 3 โรงพยาบาลจุฬารัตน์ 11 ตามลำดับได้ผ่านการรับรองคุณภาพ HA ขั้นที่ 3 ขณะที่โรงพยาบาลจุฬารัตน์ 9 ได้รับการรับรองคุณภาพ HA ขั้นที่ 2 โรงพยาบาลจุฬารัตน์ 3 ได้ผ่านการรับรองคุณภาพ Joint Commission International (JCI) ในเดือนเมษายน 2557 รวมทั้ง บริษัทฯ ยังดำเนินการขยายขอบเขตการให้บริการแพทย์เฉพาะทาง Excellent Center Specialist Clinic อย่างต่อเนื่อง รวมถึงส่วนของการตรวจรักษาตามแนวทางแพทย์ทางเลือกและการให้บริการด้านความงาม อาทิเช่น การจัดตั้งศูนย์หัวใจครบวงจร ศูนย์มะเร็งครบวงจรและคลินิกมะเร็งต่อมลูกหมาก คลินิกการแพทย์แผนจีน ศูนย์ความงามและเลเซอร์ จุฬารัตน์-เรอนัวร์ รวมทั้งการให้บริการด้านสปา และนวดแผนไทย เป็นต้น ทั้งนี้ในส่วนของการควบคุมต้นทุนเพื่อเพิ่มความสามารถในการแข่งขัน บริษัทฯ ได้ดำเนินการประมูลซื้อขายและเวชภัณฑ์ทางอินเทอร์เน็ต (E-Procurement) ร่วมกับโรงพยาบาลพันธมิตรอื่นๆ ซึ่งจะสามารถเพิ่มอำนาจการต่อรองกับผู้จำหน่ายและเวชภัณฑ์ได้อย่างมีประสิทธิภาพ

5. ความเสี่ยงด้านการรับชำระค่ารักษาพยาบาล

การให้บริการแก่ผู้ป่วยทั่วไปที่เข้ารับบริการ นอกเหนือจากกลุ่มผู้ป่วยที่ใช้สิทธิโครงการสวัสดิการด้านสุขภาพภาครัฐ บริษัทฯ จะดำเนินการรักษาพยาบาลแก่ผู้ป่วยก่อนเรียกเก็บค่ารักษาพยาบาลตามจรรยาบรรณในการให้บริการทางการแพทย์ ซึ่งส่งผลให้บริษัทฯ มีความเสี่ยงที่อาจจะไม่สามารถเรียกเก็บค่ารักษาพยาบาลภายหลังการให้บริการได้ครบถ้วน

ดังนั้น บริษัทฯ จึงดำเนินการแจ้งค่าใช้จ่ายที่เกิดขึ้นกับผู้ป่วยผิดชอบค่าบริการให้ทราบเป็นระยะตลอดช่วงการรักษา อีกทั้งบริษัทฯ มีหน่วยงานบริหารลูกหนี้ ซึ่งจะพิจารณาถึงความเสี่ยง และหาแนวทางป้องกัน รวมทั้งหาทางออกที่เหมาะสมให้กับบริษัทฯ และผู้ป่วยในกรณีที่เกิดปัญหาการชำระค่ารักษาพยาบาลเพื่อลดความเสี่ยงด้านนี้ลง

อย่างไรก็ตามหากพิจารณาถึงคุณภาพลูกหนี้ของบริษัท พบว่าใน ปี 2559 บริษัทฯ มีลูกหนี้หลักได้แก่ รายได้ค้างรับประกันสังคม จำนวน 491.20 ล้านบาท และลูกหนี้การค้าจำนวน 271.72 ล้านบาท ซึ่งเกิดจากสำนักงานประกันสังคมและกลุ่มบริษัทประกันชีวิตและประกันภัยเป็นส่วนใหญ่ ซึ่งลูกค้ากลุ่มดังกล่าวมีความเสี่ยงในการชำระหนี้ต่ำ บริษัทฯ จึงมีความเสี่ยงต่ำเกี่ยวกับการเรียกเก็บค่ารักษาพยาบาล

6. ความเสี่ยงจากการเปลี่ยนแปลงของเทคโนโลยีสำหรับ เครื่องมือและอุปกรณ์ทางการแพทย์

การให้บริการทางการแพทย์ของบริษัทฯ ได้มุ่งเน้นการให้บริการตรวจรักษาโรคที่มีความซับซ้อนเพิ่มมากขึ้น ผ่านทางศูนย์การแพทย์เฉพาะทาง ซึ่งต้องพึ่งพาเครื่องมือทางการแพทย์ที่ทันสมัยเพิ่มมากขึ้น อย่างไรก็ตามเทคโนโลยีทางการแพทย์ในปัจจุบันมีการเปลี่ยนแปลงอย่างรวดเร็ว ซึ่งอาจทำให้เครื่องมือและอุปกรณ์ทางการแพทย์บางชนิดมีการเปลี่ยนเทคโนโลยีได้ง่าย รวมทั้งอาจมีค่าใช้จ่ายในการบำรุงรักษาสูง ซึ่งบริษัทฯ ได้ตระหนักถึงความสำคัญในเรื่องนี้ และได้มีนโยบายในการพิจารณาและวิเคราะห์คุณสมบัติ ประโยชน์จากการใช้งาน และความคุ้มค่าของเครื่องมือและอุปกรณ์การแพทย์ในระยะยาวก่อนการลงทุน

7. ความเสี่ยงจากการเปลี่ยนแปลงนโยบายโครงการประกันสังคม

ปัจจุบัน บริษัทฯ มีรายได้จากค่าบริการทางการแพทย์ตามโครงการประกันสังคม เป็นสัดส่วนค่อนข้างสูง ประมาณร้อยละ 40.6, 35.9 และ 36.2 ตามลำดับของรายได้รวมในปี 2557 ปี 2558 และปี 2559 ทำให้บริษัทฯ มีความเสี่ยงที่จะได้รับผลกระทบจากการเปลี่ยนแปลงนโยบายโครงการประกันสังคมของภาครัฐ อย่างไรก็ตาม ผู้บริหารของบริษัทฯ เชื่อมั่นว่า ระบบประกันสังคมของประเทศไทยค่อนข้างมีเสถียรภาพทั้งในส่วนระบบการเบิกจ่ายและความมั่นคงด้านเงินทุน โดยแนวทางการเปลี่ยนแปลงนโยบายจะเป็นไปในลักษณะการปรับค่าบริการทางการแพทย์ส่วนเพิ่มให้มากยิ่งขึ้นเพื่อสะท้อนต้นทุนการให้บริการแก่โรงพยาบาลที่เข้าร่วมในระบบ ซึ่งเป็นผลดีต่อบริษัทฯ ทั้งนี้ ผู้บริหารของบริษัทฯ ได้ติดตามการปรับเปลี่ยนนโยบายภาครัฐอย่างใกล้ชิดผ่านทางชมรมโรงพยาบาลเพื่อการพัฒนาประกันสังคม ทำให้สามารถประเมินความเสี่ยงจากการเปลี่ยนแปลงนโยบายโครงการประกันสังคม และแสดงความคิดเห็นและข้อเสนอแนะ ก่อนที่นโยบายดังกล่าวจะมีผลบังคับใช้

8. ความเสี่ยงจากการมีรายได้ไม่เพียงพอต่อค่าใช้จ่ายในการรักษาพยาบาลที่เกิดขึ้นจริง

ในปี 2557 2558 และ 2559 รายได้ค่าบริการทางการแพทย์ตามโครงการประกันสังคมของบริษัทฯ มีสัดส่วนประมาณร้อยละ 40.6 ร้อยละ 35.9 และร้อยละ 36.1 ของรายได้จากการประกอบกิจการโรงพยาบาล ตามลำดับ ซึ่งเป็นสัดส่วนที่สูง อย่างไรก็ตามจากการเข้าร่วมโครงการประกันสังคมดังกล่าว บริษัทฯ มีความเสี่ยงอันเนื่องมาจากบริษัทฯ มีค่าใช้จ่ายที่เกิดขึ้นจริงจากการให้บริการรักษาพยาบาล แต่รายได้ค่าบริการทางการแพทย์จากโครงการประกันสังคมถูกกำหนดโดยนโยบายภาครัฐและจำนวนผู้ประกันตนที่ขึ้นทะเบียนกับโรงพยาบาล ที่อาจผันแปรจากการย้ายถิ่นฐานของผู้ประกันตนและการย้ายฐานการผลิตของโรงงานอุตสาหกรรมในบริเวณใกล้เคียง นอกจากนี้ รายได้ดังกล่าวยังขึ้นอยู่กับข้อมูลสถิติการให้บริการผู้ป่วยภาระเสี่ยง และการให้บริการผู้ป่วยในที่ป่วยด้วยโรคที่มีความรุนแรงและมีค่าใช้จ่ายในการรักษาสูง

บริษัทฯ จึงมีนโยบายบริหารจัดการลูกค้าโครงการประกันสังคมโดยเน้นการบริหารต้นทุนการให้บริการอย่างมีประสิทธิภาพ โดยบริษัทฯ ได้ดำเนินการให้ความรู้เกี่ยวกับสุขภาพ การดูแลสุขภาพและการปฏิบัติตนเมื่อเจ็บป่วยในเบื้องต้นแก่กลุ่มลูกค้าตามโครงการประกันสังคมอย่างต่อเนื่อง นอกจากนี้ยังดำเนินการกระจายจุดให้บริการตรวจรักษาผ่านทางคลินิกเวชกรรม และสถานพยาบาลในเครือเพื่อช่วยแก้ไขและดูแลผู้ป่วยก่อนอาการจะลุกลามในขั้นร้ายแรง รวมทั้งมีระบบการส่งต่อผู้ป่วยที่มีประสิทธิภาพทำให้สามารถส่งตัวผู้ป่วยไปถึงโรงพยาบาลในกลุ่มบริษัทซึ่งมีเครื่องมือที่มีประสิทธิภาพ และแพทย์ผู้เชี่ยวชาญและมีประสบการณ์ในการวินิจฉัยและตรวจรักษาได้อย่างรวดเร็วและปลอดภัย ส่งผลให้บริษัทฯ สามารถลดความเสี่ยงที่ผู้ป่วยในกลุ่มดังกล่าวจะมีการเจ็บป่วยในขั้นร้ายแรง หรือมีอาการโรคเรื้อรัง ทำให้บริษัทฯ สามารถบริหารจัดการต้นทุนการให้บริการได้อย่างเหมาะสม สอดคล้องกับรายได้ที่เพียงพอที่ได้รับจากโครงการประกันสังคม นอกจากนี้ การที่สำนักงานประกันสังคมยังกำหนดให้มีการจ่ายเงินส่วนเพิ่มในกรณีการให้การรักษาผู้ป่วยโรคเรื้อรังที่มีค่าใช้จ่ายสูง (รายละเอียดเพิ่มเติมตามหัวข้อ 14 การวิเคราะห์และคำอธิบายของฝ่ายจัดการ) ทำให้บริษัทฯ ลดความเสี่ยงเรื่องต้นทุนในการให้บริการรักษาพยาบาลแก่กลุ่มผู้ป่วยดังกล่าวลดลง

ทั้งนี้ บริษัทฯ มีนโยบายเพิ่มสัดส่วนรายได้จากกลุ่มลูกค้าทั่วไปให้มากขึ้น อันจะมีผลให้บริษัทฯ สามารถบริหารจัดการต้นทุนได้ดียิ่งขึ้น และส่งผลให้สัดส่วนกลุ่มลูกค้าโครงการประกันสังคมเริ่มทยอยลดลง ทำให้ความเสี่ยงจากรายได้ไม่เพียงพอดังกล่าวเริ่มลดลงเป็นลำดับ

9. ความเสี่ยงจากความผันผวนของอัตราดอกเบี้ย

บริษัทฯ ดำเนินนโยบายทางการเงินแบบอนุรักษ์นิยมโดยไม่เน้นพึ่งพิงแหล่งเงินทุนจากเงินกู้ยืมภายนอก โดยจะดำเนินการกู้ยืมเพิ่มเติมในช่วงเวลาที่มีโครงการลงทุนระยะยาวเป็นหลัก ทั้งนี้ ณ วันที่ 31 ธันวาคม 2559 บริษัทฯ มียอดเงินกู้ยืมระยะยาวจากสถาบันการเงินเพื่อนำมาใช้ในการขยายอาคารเพื่อรองรับจำนวนผู้ป่วยที่เพิ่มขึ้น ภายหลังการเบิกใช้เงินกู้ยืมดังกล่าว บริษัทฯ อาจมีความเสี่ยงจากความผันผวนของอัตราดอกเบี้ยซึ่งอาจส่งผลกระทบต่อต้นทุนทางการเงินของบริษัทฯ อย่างไรก็ตาม บริษัทฯ มีนโยบายใช้เงินกู้ยืมในสัดส่วนต่ำเมื่อเทียบกับเงินทุนจดทะเบียนของบริษัทฯ รวมทั้ง มีนโยบายพิจารณาจัดหาเงินกู้ยืมที่มีต้นทุนต่ำ

10. ความเสี่ยงจากการมีผู้ถือหุ้นรายใหญ่ที่มีอำนาจกำหนดนโยบายการบริหาร

บริษัทฯ มีกลุ่มผู้ถือหุ้นใหญ่ ได้แก่กลุ่มตระกูลพลัสสินทร์ (รายละเอียดเพิ่มเติมในส่วนที่ 2 หัวข้อ 7 ข้อมูลหลักทรัพย์และผู้ถือหุ้น) โดย ณ วันปิดสมุดทะเบียนผู้ถือหุ้นล่าสุดเมื่อวันที่ 25 พฤศจิกายน 2559 ถือหุ้นรวมกันในบริษัทฯ คิดเป็นสัดส่วนร้อยละ 39.32 ของทุนจดทะเบียนชำระแล้ว ซึ่งต่ำกว่าร้อยละ 50 จึงเป็นการลดความเสี่ยงข้างต้นลง นอกจากนี้ บริษัทฯ ได้ตระหนักถึงประเด็นความเสี่ยงดังกล่าวจึงได้จัดโครงสร้างการจัดการซึ่งประกอบด้วยคณะกรรมการบริษัท คณะกรรมการบริหาร และคณะกรรมการตรวจสอบ ซึ่งประกอบไปด้วยบุคลากรที่มีความรู้ความสามารถ โดยมีการแต่งตั้งบุคคลภายนอกที่เป็นอิสระเข้าร่วมในคณะกรรมการบริษัทจำนวน 4 ท่านจากจำนวนกรรมการทั้งหมด 12 ท่าน โดยกรรมการอิสระจำนวน 3 ท่านรับหน้าที่เป็นคณะกรรมการตรวจสอบ เพื่อทำหน้าที่ตรวจสอบ และพิจารณาให้ความเห็นเกี่ยวกับความสมเหตุสมผลในการทำรายการระหว่างกัน ก่อนนำเสนอต่อคณะกรรมการบริษัทหรือที่ประชุมผู้ถือหุ้นต่อไป

4. ทรัพย์สินที่ใช้ในการประกอบธุรกิจ

4.1 สินทรัพย์ไม่หมุนเวียนหลัก : ที่ดิน อาคาร และอุปกรณ์

ณ วันที่ 31 ธันวาคม 2559 บริษัทฯ มีที่ดิน อาคาร และอุปกรณ์ - สุทธิเป็นจำนวน 2,935.79 ล้านบาท โดยมีรายละเอียดแสดงดังตารางดังนี้

สินทรัพย์	มูลค่าทางบัญชี (ล้านบาท)	ลักษณะกรรมสิทธิ์	ภาระผูกพัน
ที่ดินและส่วนปรับปรุงที่ดิน	860.59	เป็นเจ้าของ	หลักประกันวงเงินสินเชื่อ
อาคารและส่วนปรับปรุง และส่วนปรับปรุงอาคารเช่า	1,049.98	เป็นเจ้าของ	หลักประกันวงเงินสินเชื่อ
เครื่องมือและอุปกรณ์ทางการแพทย์	482.29	เป็นเจ้าของ	ไม่มีภาระผูกพัน
เครื่องจักรและอุปกรณ์	29.55	เป็นเจ้าของ	ไม่มีภาระผูกพัน
เครื่องตกแต่งติดตั้งและเครื่องใช้สำนักงาน	179.57	เป็นเจ้าของ	ไม่มีภาระผูกพัน
ยานพาหนะ	41.17	เป็นเจ้าของ	ไม่มีภาระผูกพัน
งานระหว่างก่อสร้าง	292.64	เป็นเจ้าของ	ไม่มีภาระผูกพัน
รวมมูลค่าที่ดิน อาคาร และอุปกรณ์ – สุทธิ	2,935.79		

4.1.1 รายละเอียดที่ดินและอาคารที่ใช้ในการประกอบธุรกิจ

สินทรัพย์	ลักษณะกรรมสิทธิ์	ภาระผูกพัน
สถานพยาบาลจุฬารัตน์สุวรรณภูมิ (จุฬารัตน์ 1) ที่ดิน: โฉนดที่ดินเลขที่ 7071, 29152, 72117 - พื้นที่ 1-1-12 ไร่ - ตั้งอยู่ที่ ต.ราชาเทวะ อ.บางพลี จ.สมุทรปราการ อาคาร: 6 ชั้น พื้นที่ใช้สอยประมาณ 4,000 ตร.ม.	บริษัทเป็นเจ้าของ	ไม่มีภาระผูกพัน
จุฬารัตน์ 2 คลินิกเวชกรรม ที่ดิน: โฉนดที่ดินเลขที่ 10096 - พื้นที่ 0-0-97 ไร่ - ตั้งอยู่ที่ ต.ราชาเทวะ อ.บางพลี จ.สมุทรปราการ อาคาร: 4 ชั้น พื้นที่ใช้สอยประมาณ 320 ตร.ม.	บริษัทเป็นเจ้าของ	ไม่มีภาระผูกพัน

สินทรัพย์	ลักษณะกรรมสิทธิ์	ภาระผูกพัน
โรงพยาบาลจุฬารัตน์ 3 ที่ดิน: โฉนดเลขที่ 94398, 95131 - พื้นที่ 3-3-85 ไร่ - ตั้งอยู่ที่ ต.บางปลา อ.บางพลี จ.สมุทรปราการ อาคาร A: 7 ชั้น พื้นที่ใช้สอยประมาณ 24,830 ตร.ม. อาคาร B: 7 ชั้น พื้นที่ใช้สอยประมาณ 5,586 ตร.ม. ที่ดิน: โฉนดเลขที่ 47299 - พื้นที่ 1-3-53 ไร่ - ตั้งอยู่ที่ ต.บางปลา อ.บางพลี จ.สมุทรปราการ อาคาร: 7 ชั้น พื้นที่ใช้สอยประมาณ 8,473 ตร.ม.	บริษัทเป็นเจ้าของ	จดจำนองเป็นหลักประกันกับสถาบันการเงิน วงเงินสินเชื่อรวม 150 ล้านบาท
จุฬารัตน์ 4 คลินิกเวชกรรม ที่ดินและอาคารพาณิชย์ 4 ชั้น 2 คูหา	สัญญาเช่า 1 ปีสิ้นสุด 31 พฤษภาคม 2560	-
สถานพยาบาลจุฬารัตน์ 5 (1) พื้นที่โรงพยาบาล ที่ดิน : โฉนดเลขที่ 52912 – 52914 - พื้นที่ 0-1-54 ไร่ - ตั้งอยู่ที่ ต.บางเสาธง อ.บางพลี จ. สมุทรปราการ อาคาร: 6 ชั้น พื้นที่ใช้สอยประมาณ 3,500 ตร.ม. (2) พื้นที่บริเวณห้องอาหาร ที่ดินและอาคารพาณิชย์ 2 ชั้น 1 คูหา	บริษัทย่อยเป็นเจ้าของ สัญญาเช่า 3 ปีสิ้นสุด 19 พฤษภาคม 2561	ไม่มีภาระผูกพัน
สหคลินิกจุฬารัตน์ 7 ที่ดินและอาคารพาณิชย์ สูง 4 ชั้น 4 คูหา	สัญญาเช่า 3 ปีสิ้นสุด 15 มีนาคม 2561	-
คลินิกเวชกรรม จุฬารัตน์ 8 ที่ดินและอาคารพาณิชย์ สูง 4 ชั้น 4 คูหา	สัญญาเช่า 3 ปีสิ้นสุด 1 มกราคม 2562	-

สินทรัพย์	ลักษณะกรรมสิทธิ์	ภาระผูกพัน
โรงพยาบาลจุฬารัตน์ 9 (1) พื้นที่โรงพยาบาล (อาคาร A) ที่ดิน: โฉนดเลขที่ 5983, 57030- 57042 - พื้นที่ 1-0-89 ไร่ - ตั้งอยู่ที่ ต.ราชาเทวะ อ.บางพลี จ. สมุทรปราการ อาคาร : 5 ชั้นพื้นที่ใช้สอยประมาณ 5,463 ตร.ม.	บริษัทย่อยเป็นเจ้าของ 	จดจำนองเป็นหลักประกัน กับ สถาบันการเงิน มีวงเงินสินเชื่อ รวม 390 ล้านบาท
(2) พื้นที่โรงพยาบาล (อาคาร B) ที่ดิน: โฉนดเลขที่ 1091(กรรมสิทธิ์วัดกิ่งแก้ว) - พื้นที่ 0-2-21 ไร่ - ตั้งอยู่ที่ ต.ราชาเทวะ อ.บางพลี จ.สมุทรปราการ อาคาร: 4 ชั้นพื้นที่ใช้สอยประมาณ 1,968 ตร.ม.	สัญญาเช่า 3 ปีสิ้นสุด 31 กรกฎาคม 2561	-
(3) พื้นที่โรงพยาบาล (อาคารใหม่) ที่ดิน: โฉนดเลขที่ 34383, 57043-57047 - พื้นที่ 0-2-21 ไร่ - ตั้งอยู่ที่ ต.ราชาเทวะ อ.บางพลี จ.สมุทรปราการ อาคาร: 4 ชั้นพื้นที่ใช้สอยประมาณ 1,968 ตร.ม.	บริษัทย่อยเป็นเจ้าของ	จดจำนองเป็นหลักประกัน กับ สถาบันการเงิน มีวงเงินสินเชื่อ วงเงินรวมกับอาคาร A
(4) พื้นที่บริเวณออฟฟิศ (บัญชี) ที่ดินและอาคารพาณิชย์ 5 ชั้น	สัญญาเช่า 3 ปีสิ้นสุด 30 มิถุนายน 2561	-
(5) พื้นที่บริเวณอาคารจอดรถ ที่ดิน: โฉนดเลขที่ 6225, 137187-137189 - พื้นที่ 1-1-83 ไร่ - ตั้งอยู่ที่ ต.ราชาเทวะ อ.บางพลี จ.สมุทรปราการ อาคาร: 4 ชั้นพื้นที่ใช้สอยประมาณ 4,663 ตร.ม.	บริษัทย่อยเป็นเจ้าของ	จดจำนองเป็นหลักประกัน กับ สถาบันการเงิน มีวงเงินสินเชื่อ วงเงินรวมกับอาคาร A
(6) ที่ดินเปล่า โฉนดที่ดินเลขที่ 1088 พื้นที่ 4 ไร่ 2 งาน 22ตร.ว. โฉนดที่ดินเลขที่ 55482 พื้นที่ 1 งาน 78ตร.ว. ต.คลองราชา เทวะ อ.บางพลี จ.สมุทรปราการ	บริษัทย่อยเป็นเจ้าของ	-

สินทรัพย์	ลักษณะกรรมสิทธิ์	ภาระผูกพัน
โรงพยาบาลจุฬารัตน์ 11 ที่ดิน: โฉนดเลขที่ 5281 – 5283, 7171 - พื้นที่ 8-0-10 ไร่ - ตั้งอยู่ที่ ต.บางวัว อ.บางปะกง จ. ฉะเชิงเทรา อาคาร: 7 ชั้น พื้นที่ใช้สอยประมาณ 6,695 ตร.ม. อาคาร: 6 ชั้น พื้นที่ใช้สอยประมาณ 8,959 ตร.ม.	บริษัทย่อยเป็นเจ้าของ	จดจำนองเป็นหลักประกันกับสถาบันการเงิน วงเงินสินเชื่อรวม 105 ล้านบาท
คลินิกเวชกรรม จุฬารัตน์ 12 (เกตุเวย์) ที่ดินและอาคารพาณิชย์ 2 ชั้น 1 คูหา	สัญญาเช่า 3 ปี สิ้นสุด 31 มีนาคม 2561	-
โรงเรียนจุฬารัตน์อินเตอร์เฮลท์ ที่ดิน: โฉนดเลขที่ 35118 – 35128, 35134 - พื้นที่ 0-2-69 ไร่ - ตั้งอยู่ที่ ต.บางปลา อ.บางพลี จ. สมุทรปราการ อาคาร: 6 ชั้น พื้นที่ใช้สอยประมาณ 3,456 ตร.ม.	บริษัทเป็นเจ้าของ	จดจำนองเป็นหลักประกันกับสถาบันการเงิน วงเงินสินเชื่อรวม 725 ล้านบาท
โรงพยาบาลจุฬารัตน์ 304 อินเตอร์ ที่ดิน: โฉนดเลขที่ 12781, 46153 - พื้นที่ 21-1-47 ไร่ - ตั้งอยู่ที่ ต.กรอกสมบุรณ์ อ.ศรีมหาโพธิ จ.ปราจีนบุรี อาคาร : อยู่ระหว่างการออกแบบก่อสร้าง พื้นที่ใช้สอยโดยประมาณ 15,000 ตร.ม. ที่ดิน: โฉนดเลขที่ 312, 412, 413, 27524, 28089, 28090 - พื้นที่ 8-2-20 ไร่ - ตั้งอยู่ที่ อ.กบินทร์บุรี จ.ปราจีนบุรี	บริษัทย่อยเป็นเจ้าของ บริษัทย่อยเป็นเจ้าของ	จดจำนองโฉนดเลขที่ 46153 เป็นหลักประกันกับสถาบันการเงิน วงเงินสินเชื่อรวม 260 ล้านบาท ไม่มีภาระผูกพัน
สถานพยาบาลชลเวช ที่ดิน: โฉนดเลขที่ 204001, 670 - พื้นที่ 1-1-24 ไร่ - ตั้งอยู่ที่ ต.บางปลาสร้อย อ.เมืองชลบุรี จ.ชลบุรี พื้นที่อาคารโรงพยาบาล (อาคาร 1): พื้นที่ใช้สอย 417.6 ตร.ม. อาคาร 2 : อยู่ระหว่างการออกแบบก่อสร้าง พื้นที่ใช้สอยโดยประมาณ 3,960 ตร.ม.	บริษัทย่อยเป็นเจ้าของ	จดจำนองเป็นหลักประกันกับสถาบันการเงิน วงเงินสินเชื่อรวม 150 ล้านบาท
คลินิกเวชกรรม จุฬารัตน์ 304 ที่ดินและอาคาร 1 ชั้น	สัญญาเช่า 3 ปี สิ้นสุด 31 ธันวาคม 2560	-

สินทรัพย์	ลักษณะกรรมสิทธิ์	ภาระผูกพัน
คลินิกเวชกรรม จุฬารัตน์ โรงเกลือ ที่ดินและอาคารพาณิชย์ 2 ชั้น 2 คูหา	สัญญาเช่า 2 ปี 4 เดือน สิ้นสุด 31 กรกฎาคม 2560	-
โรงพยาบาลรวมแพทย์ระยอง ที่ดิน: โฉนดเลขที่ 7323, 41551, 41552, 41553, 41562, 41563, 41564, 44172, 44175, 44176, 44177, 44178, 78588, 75469, 7322, 75468, 91995-97, 3350 - พื้นที่ 1-2-44 ไร่ - ตั้งอยู่ที่ ต.เชิงเนิน อ.เมือง จ.ระยอง อาคาร A : อาคาร 6 ชั้น พื้นที่ใช้สอยโดยประมาณ 1,704 ตร.ม. ที่ดิน: โฉนดเลขที่ 44173, 44174, 44181, 41560, 41561 - พื้นที่ 0-1-24 ไร่ - ตั้งอยู่ที่ ต.ท่าประดู่ อ.เมือง จ.ระยอง อาคาร B : อาคาร 5 ชั้นพื้นที่ใช้สอยโดยประมาณ 765 ตร.ม.	บริษัทย่อยเป็นเจ้าของ บริษัทย่อยเป็นเจ้าของ	จดจำนองเป็นหลักประกันกับ สถาบันการเงิน วงเงินสินเชื่อ รวม 19.20 ล้านบาท
โรงพยาบาลรวมแพทย์ฉะเชิงเทรา ที่ดิน: โฉนดเลขที่ 9208 - พื้นที่ 6-3-15 ไร่ - ตั้งอยู่ที่ ต.บางดินเป็ด อ.เมือง จ.ฉะเชิงเทรา อาคาร : อยู่ระหว่างการก่อสร้าง พื้นที่ใช้สอยโดยประมาณ 16,113 ตารางเมตร	บริษัทย่อยเป็นเจ้าของ	ไม่มีภาระผูกพัน
โรงพยาบาลจุฬารัตน์แพรกษา ที่ดิน: โฉนดเลขที่ 4923 - พื้นที่ 10 ไร่ - ตั้งอยู่ที่ ต.แพรกษาใหม่ อ.เมือง จ.สมุทรปราการ อาคาร : อยู่ระหว่างการก่อสร้าง	บริษัทย่อยเป็นเจ้าของ	ไม่มีภาระผูกพัน

4.1.2 อสังหาริมทรัพย์เพื่อการลงทุน

บริษัทฯ มีอสังหาริมทรัพย์เพื่อการลงทุน ณ วันที่ 31 ธันวาคม 2559 เป็นจำนวน 114.37 ล้านบาท ซึ่งเป็นสินทรัพย์ประเภทที่ดินรอการพัฒนาของบริษัทฯ ซึ่งบริษัทฯ อาจลงทุนเพื่อพัฒนาหรือจำหน่ายที่ดินดังกล่าวในอนาคต

รายละเอียด	ลักษณะกรรมสิทธิ์	แผนการดำเนินงานในอนาคต
บริษัท โรงพยาบาลจุฬารัตน์ จำกัด (มหาชน)		
1 ที่ดิน โฉนดเลขที่ 47301 = 3 ไร่ 1 งาน 78 ตร.ว. ต.บางปลา อ.บางพลี จ.สมุทรปราการ	เจ้าของ	เพื่อโครงการขยายโรงพยาบาลในอนาคต
2 ที่ดิน โฉนดเลขที่ 47302 = 3 ไร่ 3 ตร.ว. ต.บางปลา อ.บางพลี จ.สมุทรปราการ	เจ้าของ	
ที่ดิน น.ส.3 ก. 361 พื้นที่ 1 ไร่ 1 งาน 96 ตร.ว. ต.ลาดหญ้า อ.เมือง จ.กาญจนบุรี	เจ้าของ	เป็นสินทรัพย์จากการปรับโครงสร้างบริษัทในอดีต
บริษัท คอนวินเนนซ์ฮอสพิทอล จำกัด		
1 ที่ดิน โฉนดที่ดินเลขที่ 14117 พื้นที่ 3 ไร่ 8 ตร.ว. โฉนดที่ดินเลขที่ 8988 พื้นที่ 319 ตร.ว. ต.แพรกษา อ.เมือง จ.สมุทรปราการ	เจ้าของ	เพื่อโครงการขยายโรงพยาบาลในอนาคต
บริษัท บางปะกงเวชกิจ จำกัด		
1 ที่ดิน โฉนดที่ดินเลขที่ 15593 พื้นที่ 9 ไร่ 1 งาน 92 ตร.ว. ต.คลองประเวศ อ.บ้านโพธิ์ จ.ฉะเชิงเทรา	เจ้าของ	เพื่อโครงการขยายโรงพยาบาลในอนาคต

4.1.3 สัญญาเช่าที่ดินและอาคาร

บริษัทฯ ดำเนินการเช่าที่ดินและอาคารบางส่วนจากบุคคลภายนอกเพื่อใช้ในการประกอบธุรกิจ โดยมีรายละเอียดสัญญาเช่าที่สำคัญดังนี้

สัญญาเช่าสำคัญ	คู่สัญญา	ระยะเวลา
1) จุฬารัตน์ 4 คลินิกเวชกรรม ที่ดินและอาคารพาณิชย์ 4 ชั้น 2 คูหา	-นายสาธิต วิสวชัยวัฒน์ และ นางสาวศิริพร วิสวชัยวัฒน์ (ผู้ให้เช่า) -บมจ.โรงพยาบาลจุฬารัตน์ (ผู้เช่า)	1 ปี 1 มิ.ย. 2559 - 31 พ.ค. 2560
2)สถานพยาบาลจุฬารัตน์ 5 ที่ดินและอาคารพาณิชย์ 2 ชั้น 1 คูหา	-นายพันสรวง อ่อนคดี (ผู้ให้เช่า) -บมจ.โรงพยาบาลจุฬารัตน์ (ผู้เช่า)	3 ปี 20 พค. 2558 - 19 พค. 2561
3) สหคลินิกจุฬารัตน์ 7 ที่ดินและอาคารพาณิชย์ 4 ชั้น 4 คูหา	-นายพอง ยงศ์สาโรจน์ (ผู้ให้เช่า) -บจก.คอนวิเนียนซ์ฮอสพิทอล (ผู้เช่า)	3 ปี 15 มี.ค. 2558 – 15 มี.ค. 2561
4) คลินิกเวชกรรมจุฬารัตน์ 8 อาคารพาณิชย์ 4 ชั้น 2 คูหา	- นางสาวกรวิทย์ ไพรจรัสบุญ (ผู้ให้เช่า) - บจก.คอนวิเนียนซ์ฮอสพิทอล (ผู้เช่า)	3 ปี 1 ม.ค. 2559 – 1 ม.ค. 2562
5) คลินิกเวชกรรมจุฬารัตน์ 8 อาคารพาณิชย์ 4 ชั้น 2 คูหา	- นางสาววรรณิ หามนตรี (ผู้ให้เช่า) - บจก.คอนวิเนียนซ์ฮอสพิทอล (ผู้เช่า)	3 ปี 1 ม.ค. 2559 – 1 ม.ค. 2562
6) โรงพยาบาลจุฬารัตน์ 9 ที่ดิน 0-2-21 ไร่	-วัดกึ่งแก้ว โดยนายณรงค์ศักดิ์ พุ่มพวง (ผู้ให้เช่าช่วง) -บจก.คอนวิเนียนซ์ฮอสพิทอล (ผู้เช่าช่วง)	1 ปี 13 เม.ย. 2558 – 12 เม.ย. 2559 3 ปี 1 ต.ค. 2558 – 31 ก.ค. 2561
7) คลินิกเวชกรรม จุฬารัตน์ 12 (เกตเวย์) อาคารพาณิชย์ 2 ชั้น 1 คูหา	- บริษัท เอ็ม ดี เอ็กซ์ จำกัด (มหาชน) (ผู้ให้เช่า) - บจก.บางปะกงเวชหกิจ (ผู้เช่า)	3 ปี 1 เม.ย. 2558 – 31 มี.ค. 2561
8) คลินิกเวชกรรม จุฬารัตน์ โรงเกลือ อาคารพาณิชย์ ชั้น 4 คูหา	- องค์การบริหารส่วนจังหวัดสระแก้ว (ผู้ให้เช่า) - บจก.บางปะกงเวชหกิจ (ผู้เช่า)	2 ปี 4 เดือน 26 มี.ค 2558 – 31 ก.ค 2560

หมายเหตุ : 1/ บริษัทฯ เช่าอาคารจากบุคคลที่อาจมีความขัดแย้งทางผลประโยชน์เพื่อเป็นสถานที่จัดเก็บเอกสาร โปรดพิจารณารายละเอียดเพิ่มเติมในส่วนที่ 2 หัวข้อ 12 รายการระหว่างกัน

4.1.4 เครื่องหมายการค้า

บริษัทฯ ดำเนินการจดทะเบียนเครื่องหมายการค้ากับกรมทรัพย์สินทางปัญญา กระทรวงพาณิชย์ สำหรับตราโลโก้ของกลุ่มโรงพยาบาลจุฬารัตน์ และได้รับการอนุมัติจดทะเบียนปรับปรุงแบบเครื่องหมายการค้าในวันที่ 26 กุมภาพันธ์ 2556 ทั้งนี้ ตามพระราชบัญญัติเครื่องหมายทางการค้า พ.ศ.2534 การจดทะเบียนเครื่องหมายทางการค้ามีกำหนดอายุไม่เกิน 10 ปี และเมื่อครบกำหนดอายุต่ออายุได้คราวละ 10 ปี

เครื่องหมายบริการ	ชื่อเจ้าของ	ประเภทสินค้า/บริการ	เลขทะเบียน/ประเทศที่จดทะเบียน	ระยะเวลาคุ้มครอง
ตราสินค้ากลุ่มโรงพยาบาลจุฬารัตน์	บริษัท โรงพยาบาลจุฬารัตน์ จำกัด (มหาชน)	เครื่องหมายบริการสำหรับบริการโรงพยาบาล	บ60474/ประเทศไทย	10 ปี สิ้นสุด 26 กุมภาพันธ์ 2566

4.1.5 ใบอนุญาตในการประกอบธุรกิจ

โรงพยาบาล สถานพยาบาล และคลินิกทุกแห่งของบริษัทฯ ได้รับใบอนุญาตที่จำเป็นต่อการประกอบธุรกิจจากกระทรวงสาธารณสุข ซึ่งตามพระราชบัญญัติสถานพยาบาล พ.ศ. 2541 ประกอบด้วย (1) ใบอนุญาตให้ประกอบกิจการสถานพยาบาล ซึ่งให้ไว้แก่บุคคลหรือนิติบุคคลผู้รับอนุญาตประกอบกิจการสถานพยาบาล (“ผู้รับอนุญาต”) โดยใบอนุญาตประเภทนี้มีกำหนดอายุไม่เกิน 10 ปี และเมื่อครบกำหนดอายุต่ออายุได้คราวละไม่เกิน 10 ปี และ (2) ใบอนุญาตให้ดำเนินการสถานพยาบาล ซึ่งให้ไว้แก่แพทย์ผู้ควบคุม ดูแล รับผิดชอบการดำเนินการสถานพยาบาล (“ผู้ดำเนินการ”) โดยโดยใบอนุญาตประเภทนี้มีกำหนดอายุไม่เกิน 2 ปีซึ่งผู้รับใบอนุญาตทั้ง 2 ประเภทดังกล่าว จะต้องเป็นบุคคลหรือนิติบุคคลที่มีคุณสมบัติตามที่กระทรวงสาธารณสุขกำหนด ทั้งนี้ หากผู้ดำเนินการพ้นจากหน้าที่หรือไม่สามารถปฏิบัติหน้าที่ได้เกิน 7 วัน ผู้รับอนุญาตอาจมอบหมายให้บุคคลซึ่งมีคุณสมบัติเหมาะสมเป็นผู้ดำเนินการแทนได้

สถานพยาบาล	ใบอนุญาตให้ประกอบกิจการสถานพยาบาล	ใบอนุญาตให้ดำเนินการสถานพยาบาล
1. โรงพยาบาลจุฬารัตน์ 1 สุวรรณภูมิ	- เริ่มต้น 26 กุมภาพันธ์ 2559 - มีอายุถึง 31 ธันวาคม 2561	- เริ่มต้น 13 ธันวาคม 2559 - มีอายุถึง 31 ธันวาคม 2561
2. จุฬารัตน์ 2 คลินิกเวชกรรม	- เริ่มต้น 1 มกราคม 2552 - มีอายุถึง 31 ธันวาคม 2561	- เริ่มต้น 23 ธันวาคม 2559 - มีอายุถึง 31 ธันวาคม 2561
3. โรงพยาบาลจุฬารัตน์ 3	- เริ่มต้น 9 กรกฎาคม 2558 - มีอายุถึง 31 ธันวาคม 2560	- เริ่มต้น 16 ธันวาคม 2559 - มีอายุถึง 31 ธันวาคม 2561
4. จุฬารัตน์ 4 คลินิกเวชกรรม	- เริ่มต้น 1 มกราคม 2552 - มีอายุถึง 31 ธันวาคม 2561	- เริ่มต้น 26 มกราคม 2559 - มีอายุถึง 31 ธันวาคม 2560
5. สถานพยาบาลจุฬารัตน์ 5	- เริ่มต้น 2 ตุลาคม 2558 - มีอายุถึง 31 ธันวาคม 2561	- เริ่มต้น 30 พฤศจิกายน 2559 - มีอายุถึง 31 ธันวาคม 2561

สถานพยาบาล	ใบอนุญาตให้ประกอบกิจการสถานพยาบาล	ใบอนุญาตให้ดำเนินการสถานพยาบาล
6. สหคลินิกจุฬารัตน์ 7	- เริ่มต้น 30 พฤศจิกายน 2555 - มีอายุถึง 31 ธันวาคม 2561	- เริ่มต้น 21 ธันวาคม 2559 - มีอายุถึง 31 ธันวาคม 2561
7. คลินิกเวชกรรมจุฬารัตน์ 8	- เริ่มต้น 30 พฤศจิกายน 2555 - มีอายุถึง 31 ธันวาคม 2561	- เริ่มต้น 21 ธันวาคม 2559 - มีอายุถึง 31 ธันวาคม 2561
8. โรงพยาบาลจุฬารัตน์ 9	- เริ่มต้น 15 มีนาคม 2554 - มีอายุถึง 31 ธันวาคม 2561	- เริ่มต้น 24 พฤศจิกายน 2559 - มีอายุถึง 31 ธันวาคม 2561
9. โรงพยาบาลจุฬารัตน์ 11	- เริ่มต้น 23 กันยายน 2559 - มีอายุถึง 31 ธันวาคม 2561	- เริ่มต้น 23 กันยายน 2559 - มีอายุถึง 31 ธันวาคม 2560
10. คลินิกเวชกรรม จุฬารัตน์ 12 (เกตเวย์)	- เริ่มต้น 13 สิงหาคม 2557 - มีอายุถึง 31 ธันวาคม 2566	- เริ่มต้น 1 มกราคม 2559 - มีอายุถึง 31 ธันวาคม 2560
11. สถานพยาบาลชลเวช	- เริ่มต้น 15 มกราคม 2557 - มีอายุถึง 31 ธันวาคม 2561	- เริ่มต้น 1 มกราคม 2559 - มีอายุถึง 31 ธันวาคม 2560
12. คลินิกเวชกรรม จุฬารัตน์ 304	- เริ่มต้น 24 กรกฎาคม 2558 - มีอายุถึง 31 ธันวาคม 2567	- เริ่มต้น 23 ธันวาคม 2559 - มีอายุถึง 31 ธันวาคม 2560
13. คลินิกเวชกรรม จุฬารัตน์ โรงเกลือ	- เริ่มต้น 10 สิงหาคม 2558 - มีอายุถึง 31 ธันวาคม 2567	- เริ่มต้น 1 ธันวาคม 2559 - มีอายุถึง 31 ธันวาคม 2561
14. โรงพยาบาลรวมแพทย์ ระยอง	- เริ่มต้น 20 เมษายน 2559 - มีอายุถึง 31 ธันวาคม 2561	- เริ่มต้น 20 เมษายน 2559 - มีอายุถึง 31 ธันวาคม 2560

4.2 นโยบายการลงทุนในบริษัทย่อยและบริษัทร่วม

4.2.1 รายละเอียดเงินลงทุน ณ วันที่ 31 ธันวาคม 2559

บริษัทฯ มีการลงทุนในบริษัทย่อย 6 บริษัท คือ บริษัท คอนวิเนียนซ์ฮอสพิทอล จำกัด บริษัท บางปะกงเวชหกิจ จำกัด บริษัท ไทยแอมคอน จำกัด บริษัท โรงพยาบาลจุฬารัตน์ อากเนย์ จำกัด(ชื่อเดิมบริษัท กบินทร์บุรีการแพทย์ จำกัด) บริษัท โรงพยาบาลรวมแพทย์ฉะเชิงเทรา จำกัด และบริษัท โรงพยาบาลจุฬารัตน์แพรกยา จำกัด โดยมีรายละเอียดสัดส่วนการถือหุ้นและมูลค่าเงินลงทุนแสดงดังตาราง

บริษัท	ประเภทกิจการ	สัดส่วนการถือหุ้น (ร้อยละ)	มูลค่าเงินลงทุน (ราคาทุน) ณ วันที่ 31 ธันวาคม 2559 (ล้านบาท)
บริษัท คอนวิเนียนซ์ฮอสพิทอล จำกัด	สถานพยาบาล	100	500.00
บริษัท บางปะกงเวชหกิจ จำกัด	สถานพยาบาล	100	810.75
บริษัท ไทยแอมคอน จำกัด	นำเข้าและจำหน่ายเครื่องมือแพทย์	100	30.68
บริษัท โรงพยาบาลจุฬารัตน์ อากเนย์ จำกัด	สถานพยาบาล	70	87.50
บริษัท โรงพยาบาลรวมแพทย์ฉะเชิงเทรา จำกัด	สถานพยาบาล	64.58	97.62
บริษัท โรงพยาบาลจุฬารัตน์แพรกยา จำกัด	สถานพยาบาล	100	1.00
รวม			1,527.55

4.2.2 นโยบายการลงทุนในบริษัทย่อยและบริษัทร่วม

บริษัทฯ มีนโยบายการลงทุนในธุรกิจที่สนับสนุนการดำเนินการของบริษัทฯ และมีศักยภาพในการเติบโต มีผลประกอบการที่ดี ซึ่งจะเพิ่มความสามารถในการทำกำไรของบริษัทฯ มุ่งเน้นการลงทุนระยะยาวในบริษัทที่ประกอบธุรกิจสถานพยาบาล เพื่อเป็นการเพิ่มศักยภาพในการแข่งขัน ตลอดจนขยายเครือข่ายการให้บริการครอบคลุมในพื้นที่ที่มีศักยภาพ โดยเฉพาะอย่างยิ่งในพื้นที่จังหวัดสมุทรปราการ และในพื้นที่ภาคตะวันออก โดยเป็นการลงทุนในสัดส่วนที่มากพอให้บริษัทเข้าร่วมบริหารจัดการและกำหนดแนวทางของธุรกิจดังกล่าวได้ นอกจากบริษัทย่อยที่มีอยู่ในปัจจุบันแล้ว บริษัทมีนโยบายที่จะลงทุนเพิ่มเติมในอนาคต ทั้งนี้การเข้าลงทุนในบริษัทย่อยและบริษัทร่วมจะต้องผ่านการพิจารณาจากคณะกรรมการบริษัท เพื่อขอความเห็นชอบก่อนการดำเนินการต่อไป

4.2.3 การควบคุมดูแลบริษัทย่อยและบริษัทร่วม

การลงทุนในบริษัทย่อยและบริษัทร่วมนั้น บริษัทฯ มีนโยบายที่จะส่งตัวแทนเข้าร่วมเป็นกรรมการของบริษัทดังกล่าวตามสัดส่วนการลงทุนเพื่อร่วมกำหนดนโยบาย รวมทั้งดูแลการบริหารงานของบริษัทดังกล่าว โดยจะพิจารณาตามความเหมาะสมและข้อตกลงร่วมกันระหว่างบริษัท

5. ข้อพิพาททางกฎหมาย

บริษัทฯ และบริษัทย่อย ไม่มีข้อพิพาททางกฎหมายที่ยังไม่สิ้นสุดที่อาจมีผลกระทบต่อสินทรัพย์ของบริษัทฯ หรือบริษัทย่อย เกินกว่าร้อยละ 5 ของส่วนของผู้ถือหุ้น ณ วันที่ 31 ธันวาคม 2559

6. ข้อมูลทั่วไปและข้อมูลสำคัญอื่นๆ**ข้อมูลบริษัท**

ชื่อบริษัท	:	บริษัท โรงพยาบาลจุฬารัตน์ จำกัด(มหาชน)
เลขทะเบียนบริษัท	:	0107547000656
ประเภทธุรกิจ	:	โรงพยาบาลเอกชน
ทุนจดทะเบียน	:	1,100 ล้านบาทชำระเต็มมูลค่า 1,100 ล้านบาท
จำนวนหุ้นสามัญ	:	11,000,000,000 หุ้น ราคาที่ตราไว้หุ้นละ 0.10 บาท
ปีที่จดทะเบียนในตลาดหลักทรัพย์แห่งประเทศไทย	:	16 พฤษภาคม 2556
รอบปีบัญชี	:	1 มกราคม – 31 ธันวาคม
เว็บไซต์	:	www.chularat.com
e-mail address	:	chularat3@chularat.com
ที่ตั้งสำนักงานใหญ่	:	โรงพยาบาลจุฬารัตน์ 3 อินเตอร์ 88/8-9 หมู่ที่ 11 ถนนเทพารักษ์ ก.ม.14.5 ตำบลบางปลา อำเภอบางพลี จังหวัดสมุทรปราการ 10540
โทรศัพท์	:	02 033 2900 - 99
โทรสาร	:	02 769 2967

บุคคลอ้างอิง

1. ผู้สอบบัญชีรับอนุญาต : บริษัท สำนักงาน อีวาย จำกัด
ชั้น 33 อาคารเลอริชดา เลขที่ 193/136-137 ถนนรัชดาภิเษก คลองเตย
กรุงเทพฯ 10110
โทรศัพท์ 0 2264 0777 โทรสาร 0 2264 0789-90
2. ที่ปรึกษากฎหมาย : บริษัท นักกฎหมายกรุงเทพ จำกัด

อาคารปาโซ่ ทาวเวอร์ ชั้น 19 88 ถนนสีลม แขวงสุริยวงศ์ เขตบางรัก
กรุงเทพฯ 10500
โทรศัพท์ 022672460-3 โทรสาร 022672465

3. นายทะเบียนหลักทรัพย์ : บริษัท ศูนย์รับฝากหลักทรัพย์ (ประเทศไทย) จำกัด
อาคาร C (อาคารจอดรถ) ห้อง Mail Room
เลขที่ 93 ถนนรัชดาภิเษก แขวงดินแดง เขตดินแดง
กรุงเทพฯ 10400
โทรศัพท์ 02 0099 726-50 โทรสาร 02 009 9001

4. ที่ปรึกษาทางการเงิน : บริษัท หลักทรัพย์ธนาชาติ จำกัด (มหาชน)
444 อาคารเอ็มบีเค ทาวเวอร์ ชั้น 14, 18 และ 19
ถนนพญาไท แขวงวังใหม่ เขตปทุมวัน
กรุงเทพฯ 10330
โทรศัพท์ 0 2217 8900 โทรสาร 0 2217 8643

ในระหว่างปี 2557 ถึงปี 2558 บริษัทฯ ได้รับรายได้ในลักษณะค่าบริการทางการแพทย์จากสำนักงานประกันสังคม ในสัดส่วนมากกว่าร้อยละ 30 ของรายได้จากการประกอบกิจการโรงพยาบาล ซึ่งแนวทางและเงื่อนไขในการได้รับค่าบริการทางการแพทย์ดังกล่าวจะถูกกำหนดในสัญญาจ้างให้บริการทางการแพทย์ระหว่างโรงพยาบาลในกลุ่มบริษัท กับ สำนักงานประกันสังคมโดยมีรายละเอียดสรุปดังนี้

ข้อสัญญา : สัญญาจ้างให้บริการทางการแพทย์ตามพระราชบัญญัติประกันสังคม พ.ศ. 2533

ผู้ให้สัญญา : สำนักงานประกันสังคม (“สำนักงาน”)

ผู้รับสัญญา : โรงพยาบาลจุฬารัตน์ 3 โรงพยาบาลจุฬารัตน์ 9 และโรงพยาบาลจุฬารัตน์ 11
 (“สถานพยาบาล”)

วันที่ทำสัญญา : 28 ตุลาคม 2558

ช่วงระยะเวลาของสัญญา : 1 ปี ตั้งแต่วันที่ 1 มกราคม 2559 ถึงวันที่ 31 ธันวาคม 2559

ข้อตกลงว่าจ้าง : สำนักงานตกลงจ้างและสถานพยาบาลตกลงรับจ้างทำการให้บริการทางการแพทย์ แก่ผู้ประกันตน

- หน้าที่ของสถานพยาบาล : ให้บริการทางการแพทย์แก่ผู้ประกันตนเช่นเดียวกับคนไข้ของสถานพยาบาลในการดำเนินงานปกติ
- ให้การรักษาผู้ประกันตนจนสิ้นสุดการรักษา โดยไม่จำกัดจำนวนครั้ง และค่าใช้จ่าย และไม่เรียกเก็บเงินค่าบริการทางการแพทย์จากผู้ประกันตน ยกเว้นค่าใช้จ่ายจากการบริการเพิ่มเติม โดยต้องได้รับความยินยอมจากผู้ประกันตนด้วย
 - นำส่งเอกสาร หลักฐาน สถิติ และรายงานเกี่ยวกับการให้บริการทางการแพทย์ของผู้ประกันตน รวมถึงข้อมูลทางการเงินและผลการดำเนินงาน ให้แก่สำนักงาน
- หน้าที่ของสำนักงาน : จ่ายค่าจ้างแก่สถานพยาบาลเป็นค่าตอบแทนค่าบริการทางการแพทย์แก่ผู้ประกันตน (โปรดพิจารณารายละเอียดเพิ่มเติมในส่วนที่ 3 หัวข้อ 14 การวิเคราะห์และคำอธิบายของฝ่ายจัดการ)