



### ส่วนที่ 3

#### ฐานะการเงินและผลการดำเนินงาน

#### 13. ข้อมูลทางการเงินที่สำคัญ

##### 13.1 งบการเงิน

สรุปรายงานการสอบบัญชีงบการเงินสำหรับปีสิ้นสุดวันที่ 31 ธันวาคม 2560

รายงานของผู้สอบบัญชีรับอนุญาตสำหรับงบการเงินรวมของบริษัทและบริษัทย่อยและงบการเงินเฉพาะกิจการของบริษัท สำหรับปีสิ้นสุดวันที่ 31 ธันวาคม 2560 ซึ่งตรวจสอบโดยนางสาวราพร ประภาศิริกุล ผู้สอบบัญชีรับอนุญาตเลขทะเบียน 4579 บริษัท สำนักงาน อีวาย จำกัด ซึ่งเป็นผู้ตรวจสอบบัญชีที่ได้รับอนุญาตจากสำนักงานคณะกรรมการกำกับหลักทรัพย์และตลาดหลักทรัพย์ได้ตรวจสอบงบการเงินดังกล่าวแล้ว และได้แสดงความเห็นแบบไม่มีเงื่อนไขและนำเสนอเรื่องสำคัญในการตรวจสอบที่เกี่ยวข้องกับการตรวจสอบประกอบด้วย เงินลงทุนในบริษัทย่อยและกิจการที่ควบคุมร่วมกันรวมถึงการประเมินการด้อยค่าที่เกี่ยวข้อง และเรื่องต้นทุนโครงการระหว่างก่อสร้าง ทั้งนี้งบการเงินนี้แสดงฐานะการเงิน ณ วันที่ 31 ธันวาคม 2560 ผลการดำเนินงานและกระแสเงินสด สำหรับปีสิ้นสุดวันเดียวกันของบริษัทและบริษัทย่อยและงบการเงินเฉพาะกิจการของบริษัท โดยถูกต้องตามที่ควรในสาระสำคัญตามมาตรฐานการรายงานทางการเงิน



### 13.2 ตารางสรุปงบการเงิน

งบการเงินที่นำเสนอประกอบด้วย งบแสดงฐานะทางการเงิน งบกำไรขาดทุนเบ็ดเสร็จ และงบกระแสเงินสด สำหรับปีสิ้นสุดวันที่ 31 ธันวาคม 2560 ที่ผ่านการตรวจสอบจากผู้สอบบัญชี โดยแสดงเปรียบเทียบกับงบการเงินสำหรับปีสิ้นสุดวันที่ 31 ธันวาคม 2559 และ 2558 ที่ผ่านการตรวจสอบจากผู้สอบบัญชีแล้ว

- งบแสดงฐานะทางการเงิน

รายการ	งบการเงินรวม (หน่วย: บาท)					
	ปี 2558		ปี 2559		ปี 2560	
	จำนวน	%	จำนวน	%	จำนวน	%
<b>สินทรัพย์</b>						
<b>สินทรัพย์หมุนเวียน</b>						
เงินสดและรายการเทียบเท่าเงินสด	2,140,584,830	3.9	2,279,585,182	3.8	2,197,480,517	3.6
เงินฝากธนาคารที่มีภาระผูกพันระยะสั้น	528,774,885	1.0	213,556,232	0.4	351,281,753	0.6
เงินลงทุนชั่วคราว	1,182,239,606	2.2	4,195,714,414	7.1	2,266,936,735	3.7
ลูกหนี้การค้าและลูกหนี้อื่น	1,219,268,919	2.2	719,718,313	1.2	1,162,239,393	1.9
อะไหล่และวัสดุคงเหลือ	47,227,753	0.1	49,227,836	0.1	47,335,915	0.1
สินทรัพย์หมุนเวียนอื่น	77,606,258	0.1	208,209,383	0.4	268,715,691	0.4
<b>รวมสินทรัพย์หมุนเวียน</b>	<b>5,195,702,251</b>	<b>9.5</b>	<b>7,666,011,360</b>	<b>12.9</b>	<b>6,293,990,004</b>	<b>10.4</b>
<b>สินทรัพย์ไม่หมุนเวียน</b>						
เงินฝากธนาคารที่มีภาระผูกพันระยะยาว	1,220,677,307	2.2	792,509,698	1.3	980,592,511	1.6
เงินลงทุนในกิจการที่ควบคุมร่วมกัน	261,067,824	0.5	272,234,417	0.5	291,345,757	0.5
เงินลงทุนในบริษัทร่วม	4,815,999,217	8.8	6,098,940,274	10.3	7,835,861,960	13.0
สิทธิในการดำเนินการผลิตและจำหน่ายไฟฟ้า						
– ส่วนของผู้ถือหุ้นของบริษัท	5,009,534,821	9.2	4,767,187,804	8.0	4,524,840,786	7.5
สิทธิในการดำเนินการผลิตและจำหน่ายไฟฟ้า						
– ส่วนของผู้มีส่วนได้เสียที่ไม่มีอำนาจควบคุมของบริษัทย่อย	6,321,028,392	11.6	6,042,091,585	10.2	5,763,154,779	9.5
เงินยืมล่วงหน้าสำหรับต้นทุนโครงการ	-	-	100,268,889	0.2	-	-
ต้นทุนโครงการระหว่างก่อสร้าง	1,614,807,030	3.0	4,743,104,366	8.0	2,462,947,873	4.1
สินทรัพย์โครงการไฟฟ้าพลังน้ำภายใต้สัญญาสัมปทาน	24,312,865,393	44.6	23,240,066,101	39.2	22,167,289,937	36.7
ที่ดิน อาคารและอุปกรณ์	5,610,909,139	10.3	5,374,175,956	9.1	9,870,653,617	16.3
สินทรัพย์ไม่มีตัวตน	-	-	3,783,110	0.0	93,669,576	0.2
สินทรัพย์ภาษีเงินได้รอการตัดบัญชี	-	-	23,052,325	0.0	2,631,601	0.0
สินทรัพย์ไม่หมุนเวียนอื่น	203,951,235	0.4	181,840,551	0.3	174,622,603	0.3
<b>รวมสินทรัพย์ไม่หมุนเวียน</b>	<b>49,370,840,358</b>	<b>90.5</b>	<b>51,639,255,076</b>	<b>87.1</b>	<b>54,167,611,000</b>	<b>89.6</b>
<b>รวมสินทรัพย์</b>	<b>54,566,542,609</b>	<b>100.0</b>	<b>59,305,266,436</b>	<b>100.0</b>	<b>60,461,601,004</b>	<b>100.0</b>



รายการ	งบการเงินรวม (หน่วย: บาท)					
	ปี 2558		ปี 2559		ปี 2560	
	จำนวน	%	จำนวน	%	จำนวน	%
<b>หนี้สินและส่วนของผู้ถือหุ้น</b>						
<b>หนี้สินหมุนเวียน</b>						
เจ้าหนี้การค้าและเจ้าหนี้อื่น	618,638,343	1.1	512,506,705	0.9	1,064,974,172	1.8
หนี้สินตามสัญญาการเช่าการเงินที่ถึงกำหนดชำระภายในหนึ่งปี	1,873,632	0.0	1,443,892	0.0	411,266	0.0
ส่วนของเงินกู้ยืมระยะยาวจากสถาบันการเงินที่ถึงกำหนดชำระภายในหนึ่งปี	1,765,675,455	3.2	932,295,598	1.6	1,540,885,347	2.5
ภาษีเงินได้ค้างจ่าย	131,069	0.0	4,891,306	0.0	2,472,220	0.0
เงินประกันผลงาน	95,237	0.0	806,492	0.0	704,080	0.0
หนี้สินหมุนเวียนอื่น	30,005,726	0.1	36,482,634	0.1	59,917,988	0.1
<b>รวมหนี้สินหมุนเวียน</b>	<b>2,416,419,462</b>	<b>4.4</b>	<b>1,488,426,627</b>	<b>2.5</b>	<b>2,669,365,073</b>	<b>4.4</b>
<b>หนี้สินไม่หมุนเวียน</b>						
หนี้สินตามสัญญาการเช่าทางการเงิน						
– สุทธิจากส่วนที่ถึงกำหนดชำระภายในหนึ่งปี	1,855,158	0.0	411,266	0.0	-	-
เงินกู้ยืมระยะยาวจากสถาบันการเงิน						
– สุทธิจากส่วนที่ถึงกำหนดชำระภายในหนึ่งปี	20,138,630,012	36.9	23,103,707,121	39.0	16,943,411,140	28.0
หุ้นกู้	-	-	3,992,581,147	6.7	9,943,050,247	16.4
หนี้สินตราสารอนุพันธ์ทางการเงิน	24,661,190	0.0	21,746,488	0.0	21,265,771	0.0
สำรองผลประโยชน์ระยะยาวของพนักงาน	15,107,034	0.0	22,577,895	0.0	43,419,168	0.1
หนี้สินระยะยาวอื่น – กิจกรรมที่เกี่ยวข้องกัน	157,687,658	0.3	169,687,699	0.3	182,569,933	0.3
<b>รวมหนี้สินไม่หมุนเวียน</b>	<b>20,337,941,052</b>	<b>37.3</b>	<b>27,310,711,616</b>	<b>46.1</b>	<b>27,133,716,259</b>	<b>44.9</b>
<b>รวมหนี้สิน</b>	<b>22,754,360,514</b>	<b>41.7</b>	<b>28,799,138,243</b>	<b>48.6</b>	<b>29,803,081,332</b>	<b>49.3</b>
<b>ส่วนของผู้ถือหุ้น</b>						
<b>ทุนจดทะเบียน</b>	<b>9,240,000,000</b>		<b>9,240,000,000</b>		<b>9,240,000,000</b>	
ทุนออกจำหน่ายและชำระเต็มมูลค่าแล้ว	7,370,000,000	13.5	7,370,000,000	12.4	7,370,000,000	12.2
ส่วนเกินมูลค่าหุ้น	9,522,332,101	17.5	9,522,332,101	16.1	9,522,332,101	15.7
กำไรสะสม						
จัดสรรแล้ว – สำรองตามกฎหมาย	26,343,853	0.0	81,117,511	0.1	95,440,063	0.2
ยังไม่ได้จัดสรร	1,152,418,946	2.1	988,419,024	1.7	679,772,386	1.1
องค์ประกอบอื่นของส่วนของผู้ถือหุ้น	(316,649,666)	(0.6)	(218,132,295)	(0.4)	80,868,226	0.1
<b>ส่วนของผู้ถือหุ้นของบริษัทฯ</b>	<b>17,754,445,234</b>	<b>32.5</b>	<b>17,743,736,341</b>	<b>29.9</b>	<b>17,748,412,776</b>	<b>29.4</b>
ส่วนของผู้มีส่วนได้เสียที่ไม่มีอำนาจควบคุมของบริษัทย่อย	14,057,736,861	25.8	12,762,391,852	21.5	12,910,106,896	21.4
<b>รวมส่วนของผู้ถือหุ้น</b>	<b>31,812,182,095</b>	<b>58.3</b>	<b>30,506,128,193</b>	<b>51.4</b>	<b>30,658,519,672</b>	<b>50.7</b>
<b>รวมหนี้สินและส่วนของผู้ถือหุ้น</b>	<b>54,566,542,609</b>	<b>100.0</b>	<b>59,305,266,436</b>	<b>100.0</b>	<b>60,461,601,004</b>	<b>100.0</b>



● งบกำไรขาดทุนเบ็ดเสร็จ

รายการ	งบการเงินรวม (หน่วย: บาท)					
	ปี 2558		ปี 2559		ปี 2560	
	จำนวน	%	จำนวน	%	จำนวน	%
รายได้จากการขาย						
รายได้จากการขายไฟฟ้าและไอน้ำ	6,585,089,829	96.7	6,149,624,650	96.7	6,672,494,872	96.3
รายได้จากการขายไฟฟ้า - เงินส่วนเพิ่มราคาปรับขึ้นไฟฟ้า	111,416,640	1.6	106,431,360	1.7	101,215,680	1.5
รายได้การบริหารโครงการ	60,591,241	0.9	62,686,196	1.0	105,011,627	1.5
รายได้อื่น						
ดอกเบี้ยรับ	30,548,788	0.4	21,790,245	0.3	13,630,796	0.2
กำไรจากอัตราแลกเปลี่ยน	41,874,201	0.6	-	-	-	-
อื่นๆ	21,171,135	0.3	18,650,508	0.3	37,526,481	0.5
<b>รายได้รวม</b>	<b>6,850,691,834</b>	<b>100.0</b>	<b>6,359,182,959</b>	<b>100.0</b>	<b>6,929,879,456</b>	<b>100.0</b>
ต้นทุนขาย						
ต้นทุนขายไฟฟ้าและไอน้ำ	4,023,695,873	58.7	3,553,411,092	55.9	4,219,007,690	60.9
ค่าสิทธิในการดำเนินการผลิตและจำหน่ายไฟฟ้า						
ตัดจำหน่าย	521,283,824	7.6	521,283,824	8.2	521,283,824	7.5
ต้นทุนการบริหารโครงการ	73,122,554	1.1	56,964,304	0.9	69,522,744	1.0
ค่าใช้จ่ายในการบริหาร	344,562,797	5.0	809,549,035	12.7	414,208,768	6.0
ขาดทุนจากอัตราแลกเปลี่ยน	-	-	44,645,190	0.7	119,339,023	1.7
<b>ค่าใช้จ่ายรวม</b>	<b>4,962,665,048</b>	<b>72.4</b>	<b>4,985,853,445</b>	<b>78.4</b>	<b>5,343,362,049</b>	<b>77.1</b>
<b>กำไรก่อนส่วนแบ่งกำไร (ขาดทุน) จากเงินลงทุนในกิจการที่ควบคุมร่วมกัน และบริษัทร่วม ค่าใช้จ่ายทางการเงิน และค่าใช้จ่ายภาษีเงินได้</b>	<b>1,888,026,786</b>	<b>27.6</b>	<b>1,373,329,514</b>	<b>21.6</b>	<b>1,586,517,407</b>	<b>22.9</b>
บวก ส่วนแบ่งกำไรจากเงินลงทุนในกิจการที่ควบคุมร่วมกัน	35,749,932	0.5	27,366,593	0.4	31,111,340	0.4
บวก ส่วนแบ่งกำไรจากเงินลงทุนในบริษัทร่วม	(27,180,654)	(0.4)	(52,343,125)	(0.8)	(25,929,516)	(0.4)
<b>กำไรก่อนค่าใช้จ่ายทางการเงินและค่าใช้จ่ายภาษีเงินได้</b>	<b>1,896,596,064</b>	<b>27.7</b>	<b>1,348,352,982</b>	<b>21.2</b>	<b>1,591,699,231</b>	<b>23.0</b>
หัก ค่าใช้จ่ายทางการเงิน	1,110,185,022	16.2	1,140,613,414	17.9	1,267,857,721	18.3
หัก ค่าใช้จ่ายภาษีเงินได้	292,709	0.0	13,641,824	0.2	16,329,610	0.2
<b>กำไรสำหรับงวด</b>	<b>786,118,333</b>	<b>11.5</b>	<b>194,097,744</b>	<b>3.1</b>	<b>307,511,900</b>	<b>4.4</b>



รายการ	งบการเงินรวม (หน่วย: บาท)					
	ปี 2558		ปี 2559		ปี 2560	
	จำนวน	%	จำนวน	%	จำนวน	%
<b>กำไรขาดทุนเบ็ดเสร็จอื่น:</b>						
รายการที่จะถูกบันทึกในส่วนของกำไรหรือขาดทุนในภายหลัง						
กำไรจากการวัดมูลค่าเงินลงทุนในหลักทรัพย์เพื่อขายกำไร (ขาดทุน) ที่ยังไม่เกิดขึ้นจริงจากการป้องกันความเสี่ยงในกระแสเงินสด	5,690,534	0.1	19,919,846	0.3	16,861,597	0.2
บวก (หัก): ผลกระทบของภาษีเงินได้	(419,311,339)	(6.1)	76,851,828	1.2	469,520,084	6.8
ส่วนแบ่งกำไรขาดทุนเบ็ดเสร็จอื่นจากบริษัทร่วม	-	-	23,052,325	0.4	(20,420,724)	(0.3)
รายการที่จะถูกบันทึกในส่วนของกำไรหรือขาดทุนในภายหลัง – สุทธิจากภาษีเงินได้	(19,520,129)	(6.3)	36,234,983	0.6	94,462,955	1.4
รายการที่จะไม่ถูกบันทึกในส่วนของกำไรหรือขาดทุนในภายหลัง	(433,140,934)	(6.3)	156,058,982	2.5	560,423,912	8.1
ผลกำไร (ขาดทุน) จากการประมาณการตามหลักคณิตศาสตร์ประกันภัย	-	-	107,690	0.0	(11,288,631)	(0.2)
ส่วนแบ่งกำไรขาดทุนเบ็ดเสร็จอื่นจากบริษัทร่วม	-	-	-	-	339,047	0.0
รายการที่จะไม่ถูกบันทึกในส่วนของกำไรหรือขาดทุนในภายหลัง	-	-	107,690	0.0	(10,949,584)	(0.2)
<b>กำไรขาดทุนเบ็ดเสร็จอื่นสำหรับปี</b>	<b>(433,140,934)</b>	<b>(6.3)</b>	<b>156,166,672</b>	<b>2.5</b>	<b>549,474,328</b>	<b>7.9</b>
<b>กำไรขาดทุนเบ็ดเสร็จรวมสำหรับปี</b>	<b>352,977,399</b>	<b>5.2</b>	<b>350,264,416</b>	<b>5.5</b>	<b>856,986,228</b>	<b>12.4</b>
<b>การแบ่งปันกำไร</b>						
ส่วนที่เป็นของผู้ถือหุ้นของบริษัทฯ	411,875,203	6.0	55,054,737	0.9	158,773,091	2.3
ส่วนที่เป็นของผู้มีส่วนได้เสียที่ไม่มีอำนาจควบคุมของบริษัทย่อย	374,243,130	5.5	139,043,007	2.2	148,738,809	2.1
	<b>786,118,333</b>	<b>11.5</b>	<b>194,097,744</b>	<b>3.1</b>	<b>307,511,900</b>	<b>4.4</b>
<b>การแบ่งปันกำไรขาดทุนเบ็ดเสร็จรวม</b>						
ส่วนที่เป็นของผู้ถือหุ้นของบริษัทฯ	220,894,438	3.2	153,642,107	2.4	446,876,435	6.4
ส่วนที่เป็นของผู้มีส่วนได้เสียที่ไม่มีอำนาจควบคุมของบริษัทย่อย	132,082,961	1.9	196,622,309	3.1	410,109,793	5.9
	<b>352,977,399</b>	<b>5.2</b>	<b>350,264,416</b>	<b>5.5</b>	<b>856,986,228</b>	<b>12.4</b>



● งบกระแสเงินสด

รายการ	งบการเงินรวม (หน่วย: บาท)		
	ปี 2558	ปี 2559	ปี 2560
<b>กระแสเงินสดจากกิจกรรมดำเนินงาน</b>			
กำไรก่อนภาษี	786,411,042	207,739,568	323,841,510
รายการปรับกระทบยอดกำไรเป็นเงินสดรับ (จ่าย) จากกิจกรรมดำเนินงาน			
ค่าเสื่อมราคาและค่าตัดจำหน่าย	1,344,430,156	1,338,941,061	1,438,033,658
ส่วนแบ่งกำไรจากเงินลงทุนในกิจการที่ควบคุมร่วมกัน	(35,749,932)	(27,366,593)	(31,111,340)
ส่วนแบ่งกำไรจากเงินลงทุนในบริษัทร่วม	27,180,654	52,343,125	25,929,516
ขาดทุนจากการจำหน่าย / ตัดจำหน่ายอุปกรณ์และสินทรัพย์ไม่มีตัวตน	826,382	83,605	88,877
ขาดทุน (กำไร) จากอัตราแลกเปลี่ยนที่ยังไม่เกิดขึ้นจริง	(25,772,691)	19,822,075	34,088,829
ตัดจำหน่ายค่าธรรมเนียมจากการปรับลดอัตราดอกเบี้ยและค่าใช้จ่ายในการออกหุ้นกู้	11,790,507	13,103,640	8,628,574
ตัดจำหน่ายต้นทุนโครงการระหว่างก่อสร้าง	-	377,609,936	-
ค่าสิทธิในการดำเนินการผลิตและจำหน่ายไฟฟ้าตัดจำหน่าย	521,283,824	521,283,824	521,283,824
ค่าใช้จ่ายดอกเบี้ย	1,112,749,976	1,196,463,589	1,320,863,270
สำรองผลประโยชน์ระยะยาวของพนักงาน	4,245,276	4,604,165	9,309,719
<b>กำไรจากการดำเนินงานก่อนการเปลี่ยนแปลงในสินทรัพย์และหนี้สินดำเนินงาน</b>	<b>3,747,395,194</b>	<b>3,704,627,995</b>	<b>3,650,956,437</b>
<b>สินทรัพย์ดำเนินงาน (เพิ่มขึ้น) ลดลง</b>			
ลูกหนี้การค้าและลูกหนี้อื่น	261,309,745	500,821,449	(441,813,111)
อะไหล่และวัสดุคงเหลือ	(2,280,598)	(2,000,083)	(13,209,091)
สินทรัพย์หมุนเวียนอื่น	(24,045,246)	(104,826,756)	(32,442,739)
สินทรัพย์ไม่หมุนเวียนอื่น	(11,687,708)	10,004,666	(958,276)
<b>หนี้สินดำเนินงานเพิ่มขึ้น (ลดลง)</b>			
เจ้าหนี้การค้าและเจ้าหนี้อื่น	151,913,596	(243,014,960)	391,643,187
เงินประกันผลงาน	(2,266,289)	711,255	(102,412)
หนี้สินหมุนเวียนอื่น	(11,558,349)	7,447,086	23,435,132
<b>เงินสดจากกิจกรรมดำเนินงาน</b>	<b>4,108,780,345</b>	<b>3,873,770,652</b>	<b>3,577,509,127</b>
จ่ายดอกเบี้ย	(49,949,016)	(123,542,315)	(179,301,076)
จ่ายภาษีเงินได้	(641,742)	(9,331,108)	(19,613,026)
<b>เงินสดสุทธิจากกิจกรรมดำเนินงาน</b>	<b>4,058,189,587</b>	<b>3,740,897,229</b>	<b>3,378,595,025</b>



รายการ	งบการเงินรวม (หน่วย: บาท)		
	ปี 2558	ปี 2559	ปี 2560
<b>กระแสเงินสดจากกิจกรรมลงทุน</b>			
เงินฝากธนาคารที่มีภาระผูกพันระยะสั้นลดลง (เพิ่มขึ้น)	(12,828,015)	313,924,905	(141,063,022)
เงินฝากธนาคารที่มีภาระผูกพันระยะยาวลดลง (เพิ่มขึ้น)	(2,661,083)	408,831,724	(208,500,213)
เงินลงทุนชั่วคราวลดลง (เพิ่มขึ้น)	(941,500,306)	(2,993,554,961)	1,945,639,275
เงินลงทุนในบริษัทร่วมเพิ่มขึ้น	(4,862,700,000)	(1,299,049,200)	(1,668,049,200)
ต้นทุนโครงการระหว่างก่อสร้างเพิ่มขึ้น	(1,103,747,617)	(3,393,180,875)	(2,401,184,168)
เงินจ่ายล่วงหน้าสำหรับต้นทุนโครงการเพิ่มขึ้น	-	(100,268,889)	-
อาคาร และอุปกรณ์เพิ่มขึ้น	(63,295,069)	(26,501,443)	(88,566,845)
เงินสดรับจากการจำหน่ายอุปกรณ์	10,555,564	1,273,023	36,299
สินทรัพย์ไม่มีตัวตนเพิ่มขึ้น	-	(647,740)	(56,417,638)
เงินปันผลรับจากบริษัทกิจการที่ควบคุมร่วมกัน	10,500,000	16,200,000	12,000,000
จ่ายดอกเบี้ยส่วนที่บันทึกเป็นส่วนหนึ่งของต้นทุนโครงการระหว่างก่อสร้าง	(18,703,832)	(75,861,673)	(157,978,745)
<b>เงินสดสุทธิใช้ไปกิจกรรมลงทุน</b>	<b>(6,984,380,358)</b>	<b>(7,148,835,129)</b>	<b>(2,764,084,257)</b>
<b>กระแสเงินสดจากกิจกรรมจัดหาเงิน</b>			
ส่วนของผู้มีส่วนได้เสียที่ไม่มีอำนาจควบคุมของบริษัทย่อยเพิ่มขึ้น	120,113,922	-	347,137,500
ชำระคืนเงินกู้ระยะสั้นจากสถาบันการเงิน	(71,333,690)	-	-
เงินกู้ระยะยาวจากสถาบันการเงินเพิ่มขึ้น (ลดลง)	(982,539,000)	2,536,157,355	(5,052,387,783)
เงินสดรับจากการออกหุ้นกู้	-	4,000,000,000	6,000,000,000
จ่ายค่าธรรมเนียมในการจัดการเงินกู้	(34,042,500)	(383,579,254)	(2,815,796)
จ่ายค่าธรรมเนียมในการออกหุ้นกู้	-	(9,193,620)	(55,033,213)
เงินสดรับจากการออกหุ้นสามัญเพิ่มทุน	5,595,423,441	-	-
จ่ายดอกเบี้ย	(1,033,401,022)	(940,548,182)	(870,586,655)
เงินปันผลจ่าย	(109,997,660)	(164,351,000)	(442,200,000)
เงินปันผลจ่ายของบริษัทย่อย	(249,913,476)	(1,491,967,318)	(609,532,249)
<b>เงินสดสุทธิจาก (ใช้ไป) กิจกรรมจัดหาเงิน</b>	<b>3,234,310,015</b>	<b>3,546,517,981</b>	<b>(685,418,196)</b>
ผลกระทบจากอัตราแลกเปลี่ยนในเงินสดและรายการเทียบเท่าเงินสด	2,333,003	420,271	(11,197,237)
<b>เงินสดและรายการเทียบเท่าเงินสดเพิ่มขึ้น (ลดลง) สุทธิ</b>	<b>310,452,247</b>	<b>139,000,352</b>	<b>(82,104,665)</b>
เงินสดและรายการเทียบเท่าเงินสดต้นปี	1,830,132,583	2,140,584,830	2,279,585,182
<b>เงินสดและรายการเทียบเท่าเงินสดปลายปี</b>	<b>2,140,584,830</b>	<b>2,279,585,182</b>	<b>2,197,480,517</b>



• อัตราส่วนทางการเงินที่สำคัญ

รายการ	งบการเงินรวม		
	ปี 2558	ปี 2559	ปี 2560
<b>อัตราส่วนแสดงความสามารถในการหากำไร (Profitability Ratio)</b>			
อัตรากำไรขั้นต้น (%)	27.56	21.60	22.89
อัตรากำไรก่อนดอกเบี้ย ภาษี ค่าเสื่อมราคา และค่าตัดจำหน่าย (%)	54.92	50.46	51.24
อัตรากำไรสุทธิ (%)	6.01	0.87	2.29
กำไรต่อหุ้น (บาท)	0.062	0.007	0.022
<b>อัตราส่วนวิเคราะห์นโยบายทางการเงิน (Financial Policy Ratio)</b>			
อัตราส่วนหนี้สินต่อส่วนของผู้ถือหุ้นรวม (เท่า)	0.72	0.94	0.97
อัตราส่วนหนี้สินที่มีการระดมเบี้ยจ่ายสุทธิต่อส่วนของผู้ถือหุ้นรวม (เท่า)	0.53	0.67	0.74
อัตราผลตอบแทนผู้ถือหุ้น (%)	2.76	0.31	0.89
อัตราผลตอบแทนจากสินทรัพย์ (%)	0.79	0.10	0.27





### รายงานความรับผิดชอบของคณะกรรมการต่อรายงานทางการเงิน

คณะกรรมการบริษัทเชื่อมั่นว่าการกำกับดูแลกิจการที่ดีเป็นปัจจัยสำคัญที่แสดงให้เห็นถึงการมีระบบบริหารจัดการที่มีประสิทธิภาพ โปร่งใส ตรวจสอบได้ และเป็นปัจจัยในการส่งเสริมความสำเร็จในภาพรวมของบริษัทในฐานะที่เป็นองค์กรที่มีความรับผิดชอบต่อสังคม ซึ่งจะช่วยสร้างความเชื่อมั่นและความมั่นใจต่อผู้ถือหุ้น นักลงทุน ผู้มีส่วนได้เสียและผู้เกี่ยวข้องทุกฝ่าย

คณะกรรมการบริษัทได้แต่งตั้งคณะกรรมการตรวจสอบ ซึ่งประกอบด้วย กรรมการอิสระที่เป็นผู้ทรงคุณวุฒิ และมีความรู้ความสามารถ ทำหน้าที่สอบทานให้บริษัทมีการรายงานทางการเงินอย่างถูกต้อง และมีการเปิดเผยข้อมูลอย่างเพียงพอเหมาะสม รวมทั้งการพิจารณารายการที่เกี่ยวข้องกัน หรือรายการที่อาจมีความขัดแย้งผลประโยชน์ให้เป็นไปตามข้อกำหนดตลาดหลักทรัพย์ และกฎระเบียบที่เกี่ยวข้องกับธุรกิจของบริษัท

คณะกรรมการบริษัท มีความเห็นว่า งบการเงินประจำปี 2560 ของบริษัทและบริษัทย่อย ที่คณะกรรมการตรวจสอบได้สอบทานร่วมกับฝ่ายบริหาร และผู้สอบบัญชีของบริษัทได้จัดทำขึ้นตามมาตรฐานการรายงานทางการเงิน โดยใช้นโยบายบัญชีที่เหมาะสม ใช้ดุลยพินิจอย่างระมัดระวัง รอบคอบ และใช้ประมาณการที่สมเหตุสมผลในการจัดทำ รวมทั้งมีการเปิดเผยข้อมูลสำคัญอย่างเพียงพอในหมายเหตุประกอบงบการเงิน งบการเงินดังกล่าวได้ผ่านการตรวจสอบและให้ความเห็นอย่างไม่มีเงื่อนไขจากผู้สอบบัญชีรับอนุญาตที่เป็นอิสระ โดยงบการเงินแสดงฐานะทางการเงินและผลการดำเนินงานของบริษัทและบริษัทย่อยที่เป็นจริงและโปร่งใส เพื่อประโยชน์ของผู้ถือหุ้นและนักลงทุนทั่วไป

ดร. ทนง พิทยะ  
ประธานกรรมการ

นายธนวัฒน์ ศรีวิสาเวทย์  
กรรมการผู้จัดการ



## 14. การวิเคราะห์และคำอธิบายของฝ่ายจัดการ

### 1. ภาพรวมของการดำเนินธุรกิจ

บริษัท ซีเค พาวเวอร์ จำกัด (มหาชน) (“บริษัทฯ”) ประกอบธุรกิจหลักโดยการถือหุ้นในบริษัทอื่น (Holding Company) ที่ประกอบธุรกิจผลิตและจำหน่ายไฟฟ้าจากพลังงานประเภทต่าง ๆ ปัจจุบันบริษัทถือหุ้นใน 6 บริษัท ซึ่งผลิตไฟฟ้าจากแหล่งพลังงาน 3 ประเภท ได้แก่ โครงการโรงไฟฟ้าพลังน้ำ จำนวน 2 โครงการ คือ โครงการโรงไฟฟ้าพลังน้ำน้ำจิม 2 (“NN2”) ดำเนินการโดย บริษัท เซาท์อีสต์ เอเชีย เอเนอร์จี้ จำกัด (“SEAN”) และโครงการโรงไฟฟ้าพลังน้ำไซยะบุรี (“Xayaburi HPP”) ดำเนินการโดยบริษัท ไซยะบุรี พาวเวอร์ จำกัด (“XPCL”) ซึ่งโครงการอยู่ระหว่างการก่อสร้าง โครงการโรงไฟฟ้าพลังความร้อนร่วม (Cogeneration) จำนวน 2 โครงการ (“BIC1” และ “BIC2”) ดำเนินการโดย บริษัท บางปะอิน โกลเดนเนอเรชั่น จำกัด (“BIC”) และโครงการโรงไฟฟ้าพลังแสงอาทิตย์ จำนวน 3 โครงการ ดำเนินการโดย บริษัท บางเขนชัย จำกัด (“BKC”) บริษัท เชียงราย ไซลาร์ จำกัด (“CRS”) และ บริษัท นครราชสีมา ไซลาร์ จำกัด (“NRS”)



\*กำลังการผลิตติดตั้งรวม

### 2. เหตุการณ์สำคัญในปี 2560

#### 2.1. ความคืบหน้าของการก่อสร้างโครงการโรงไฟฟ้าพลังน้ำไซยะบุรี

โครงการโรงไฟฟ้าพลังน้ำไซยะบุรี เป็นโครงการโรงไฟฟ้าพลังน้ำแบบฝายน้ำล้น (Run-of-River Hydropower Plant) มีกำลังการผลิตติดตั้ง 1,285 เมกะวัตต์ ตั้งอยู่ในสาธารณรัฐประชาธิปไตยประชาชนลาว (สปป. ลาว) ความคืบหน้าการก่อสร้างโครงการ ณ วันที่ 31 ธันวาคม 2560 คิดเป็นประมาณร้อยละ 88 และมีกำหนดเริ่มเดินเครื่องเชิงพาณิชย์ในเดือนตุลาคม 2562



## 2.2. การขายหุ้นกู้ของบริษัท ไฟฟ้าน้ำจืด 2 จำกัด

เมื่อวันที่ 5 ตุลาคม 2560 บริษัท ไฟฟ้าน้ำจืด 2 จำกัด (“NN2”) ซึ่งเป็นบริษัทย่อยของบริษัทฯ ได้ออกและเสนอขายหุ้นกู้ชนิดระบุชื่อผู้ถือ ประเภทไม่ด้อยสิทธิ ไม่มีประกันและมีผู้แทนผู้ถือหุ้นกู้ จำนวน 6,000.0 ล้านบาท แบ่งเป็นหุ้นกู้อายุ 3 ปี อัตราดอกเบี้ยร้อยละ 2.59 ต่อปี จำนวน 1,000.0 ล้านบาท หุ้นกู้อายุ 7 ปี อัตราดอกเบี้ยร้อยละ 3.48 ต่อปี จำนวน 1,400.0 ล้านบาท และหุ้นกู้อายุ 10 ปี อัตราดอกเบี้ยร้อยละ 3.69 ต่อปี จำนวน 3,600.0 ล้านบาท โดย NN2 ได้รับการจัดอันดับเครดิตองค์กรจากบริษัท ทริสเรตติ้ง จำกัด ที่ระดับ “A” และมีแนวโน้มอันดับเครดิต “คงที่” ในขณะที่หุ้นกู้ของ NN2 ได้รับการจัดอันดับเครดิตที่ระดับ “A-” และมีแนวโน้มอันดับเครดิต “คงที่” โดย NN2 ได้นำเงินจากการออกและเสนอขายหุ้นกู้ดังกล่าวจำนวน 6,000.0 ล้านบาทชำระคืนหนี้เงินกู้สกุลเงินบาทเพื่อลดต้นทุนทางการเงิน

## 2.3. โครงการโรงไฟฟ้าบางปะอิน โกลเดนเนอเรชั่น โครงการ 2 (“BIC2”) เริ่มเดินเครื่องเชิงพาณิชย์

โครงการโรงไฟฟ้าบางปะอิน โกลเดนเนอเรชั่น โครงการ 2 เป็นโครงการโรงไฟฟ้าพลังความร้อนร่วม (Cogeneration) มีกำลังการผลิตติดตั้ง 120 เมกะวัตต์ ตั้งอยู่ในนิคมอุตสาหกรรมบางปะอิน จังหวัดพระนครศรีอยุธยา เริ่มเดินเครื่องเชิงพาณิชย์ ในวันที่ 29 มิถุนายน 2560 มีสัญญาซื้อขายไฟฟ้า (Power Purchase Agreement: PPA) กับการไฟฟ้าฝ่ายผลิตแห่งประเทศไทยจำนวน 90 เมกะวัตต์ ระยะเวลา 25 ปี และมีสัญญาจำหน่ายไฟฟ้าส่วนที่เหลือให้แก่ผู้ประกอบการอุตสาหกรรมที่อยู่ในนิคมอุตสาหกรรมบางปะอิน

## 2.4. จ่ายเงินปันผลจากผลประกอบการปี 2559

เมื่อวันที่ 25 เมษายน 2560 ที่ประชุมสามัญผู้ถือหุ้นของบริษัท ประจำปี 2560 ได้มีมติอนุมัติการจ่ายเงินปันผลจากผลประกอบการปี 2559 และการจัดสรรเงินกำไรไว้เป็นทุนสำรองตามกฎหมาย โดยจ่ายเงินปันผลในอัตราหุ้นละ 0.06 บาท รวมเป็นเงินปันผลจ่ายทั้งสิ้น 442.2 ล้านบาท คิดเป็นร้อยละ 40.4<sup>1</sup> ของกำไรสุทธิตามงบการเงินเฉพาะกิจการ และจัดสรรเงินไว้เป็นทุนสำรองตามกฎหมายจำนวน 54.8 ล้านบาท โดยจ่ายให้แก่ผู้ถือหุ้นที่มีสิทธิได้รับเงินปันผลตามที่ปรากฏชื่อ ณ วันกำหนดสิทธิผู้ถือหุ้น (Record Date) ในวันที่ 22 มีนาคม 2560 และจ่ายเงินปันผลไปเมื่อวันที่ 18 พฤษภาคม 2560

<sup>1</sup> คำนวณจากจำนวนเงินปันผลจ่ายสำหรับผลประกอบการปี 2559 หารด้วยกำไรสุทธิที่รายงานในงบการเงินเฉพาะกิจการของบริษัทฯ ประจำปี 2559



### 3. การวิเคราะห์ผลการดำเนินงานตามงบการเงินรวมสำหรับปี 2560

หน่วย: ล้านบาท

รายการ	รายปี		เปลี่ยนแปลง	
	2559	2560	เพิ่ม/(ลด)	ร้อยละ
รายได้จากการขายไฟฟ้าและไอน้ำ	6,256.1	6,773.7	517.6	8.3
รายได้ค่าบริการ โครงการ	62.7	105.0	42.3	67.5
รายได้อื่น	40.4	51.2	10.8	26.7
<b>รวมรายได้</b>	<b>6,359.2</b>	<b>6,929.9</b>	<b>570.7</b>	<b>9.0</b>
หัก ค่าใช้จ่ายในการดำเนินงาน	4,941.2	5,224.0	282.8	5.7
ส่วนแบ่งกำไร (ขาดทุน) จากเงินลงทุนในกิจการที่ควบคุมร่วมกันและบริษัทร่วม	(25.0)	5.2	30.2	120.8
กำไร (ขาดทุน) จากอัตราแลกเปลี่ยน	(44.6)	(119.3)	(74.7)	(167.5)
<b>กำไรก่อนดอกเบี้ยและภาษี</b>	<b>1,348.4</b>	<b>1,591.7</b>	<b>243.3</b>	<b>18.0</b>
หัก ค่าใช้จ่ายทางการเงิน	1,140.6	1,267.9	127.3	11.2
หัก ภาษีเงินได้	13.6	16.3	2.7	19.9
หัก กำไร (ขาดทุน) สุทธิส่วนที่เป็นของผู้มีส่วนได้เสียที่ไม่มีอำนาจควบคุมของบริษัทย่อย	139.0	148.7	9.7	7.0
<b>กำไร (ขาดทุน) สุทธิส่วนที่เป็นของผู้ถือหุ้นของบริษัทฯ</b>	<b>55.1</b>	<b>158.8</b>	<b>103.7</b>	<b>188.2</b>

ในปี 2560 บริษัทฯ และบริษัทย่อยมีผลกำไรสุทธิส่วนที่เป็นของผู้ถือหุ้นของบริษัทเท่ากับ 158.8 ล้านบาท ปรับตัวเพิ่มขึ้น 103.7 ล้านบาท หรือเพิ่มขึ้นร้อยละ 188.2 จากปีก่อน โดยมีรายละเอียดดังนี้

#### 3.1 รายได้จากการขายไฟฟ้าและไอน้ำ

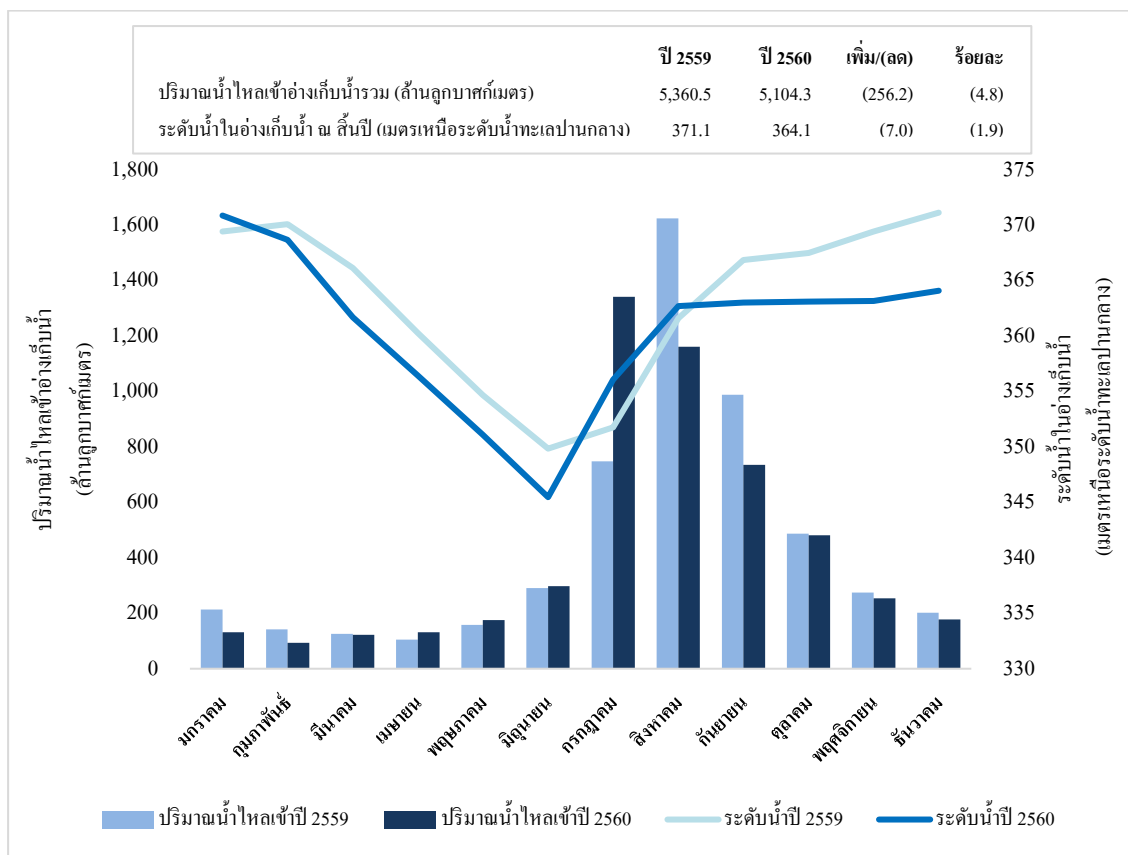
	ปริมาณการขายไฟฟ้า/ไอน้ำ (ล้านหน่วย)/(ตัน)		เปลี่ยนแปลง		รายได้ (ล้านบาท)		เปลี่ยนแปลง	
	2559	2560	เพิ่ม/(ลด)	ร้อยละ	2559	2560	เพิ่ม/(ลด)	ร้อยละ
<b>รายได้จากการขายไฟฟ้า</b>								
• NN2	2,108.9	1,857.3	(251.6)	(11.9)	3,814.9	3,318.3	(496.6)	(13.0)
• BIC	752.7	1,117.2	364.5	48.4	2,232.1	3,251.2	1,019.1	45.7
• BKC	13.4	12.7	(0.7)	(5.2)	147.8	139.8	(8.0)	(5.4)
<b>รวม</b>	<b>2,875.0</b>	<b>2,987.2</b>	<b>112.2</b>	<b>3.9</b>	<b>6,194.8</b>	<b>6,709.3</b>	<b>514.5</b>	<b>8.3</b>
<b>รายได้จากการขายไอน้ำ</b>								
• BIC	97,503.4	104,644.8	7,141.4	7.3	61.2	64.3	3.1	5.1
<b>รวม</b>					<b>6,256.1</b>	<b>6,773.7</b>	<b>517.6</b>	<b>8.3</b>

ในปี 2560 บริษัทฯ และบริษัทย่อยมีรายได้จากการขายไฟฟ้าและไอน้ำ (รวมเงินส่วนเพิ่มราคาซื้อขายไฟฟ้า) จำนวน 6,773.7 ล้านบาท เพิ่มขึ้น 517.6 ล้านบาท หรือเพิ่มขึ้นร้อยละ 8.3 จากปีก่อน โดยมีสาเหตุหลักมาจาก



- NN2: รายได้จากการขายไฟฟ้าลดลง 496.6 ล้านบาท หรือลดลงร้อยละ 13.0 เนื่องจากปริมาณน้ำที่ไหลเข้าสู่อ่างเก็บน้ำของโครงการน้ำจิม 2 โดยรวมในปี 2560 มีปริมาณลดลงเมื่อเทียบกับปีก่อน NN2 จึงประกาศความพร้อมจ่ายไฟฟ้าลดลงตามหลักการบริหารจัดการน้ำอย่างระมัดระวัง เพื่อรักษาระดับน้ำให้มีปริมาณเพียงพอต่อการผลิตไฟฟ้าตลอดทั้งปี 2560 ประกอบกับอัตราแลกเปลี่ยนเงินบาทที่แข็งค่าขึ้นในช่วงปี 2560 ส่งผลให้รายได้ส่วนที่เป็นดอลลาร์สหรัฐฯ มีมูลค่าลดลงเมื่อเทียบกับปีก่อน

#### ปริมาณน้ำไหลเข้าและระดับน้ำในอ่างเก็บน้ำของโครงการน้ำจิม 2



#### ปริมาณการขายไฟฟ้าของ NN2

หน่วย : ล้านบาท

ประเภทไฟฟ้า	รายปี		เปลี่ยนแปลง	
	2559	2560	เพิ่ม/(ลด)	ร้อยละ
PE <sup>(1)</sup>	2,031.5	1,829.1	(202.4)	(10.0)
การใช้ PE Account <sup>(2)</sup>	-	-	-	-
<b>ปริมาณการขาย PE</b>	<b>2,031.5</b>	<b>1,829.1</b>	<b>(202.4)</b>	<b>(10.0)</b>
SE <sup>(3)</sup>	70.6	24.6	(46.0)	(65.2)
การใช้ SE Account <sup>(4)</sup>	-	-	-	-
<b>ปริมาณการขาย SE</b>	<b>70.6</b>	<b>24.6</b>	<b>(46.0)</b>	<b>(65.2)</b>
<b>ปริมาณการขาย EE<sup>(5)</sup></b>	<b>-</b>	<b>-</b>	<b>-</b>	<b>-</b>



ปริมาณการขาย TE <sup>(6)</sup>	6.8	3.7	(3.1)	(45.6)
รวม	2,108.9	1,857.3	(251.6)	(11.9)

- (1) พลังงานไฟฟ้าหลัก (Primary Energy หรือ PE) คือ ไฟฟ้าที่สัญญาซื้อขายไฟฟ้าได้กำหนดเป้าหมายรับซื้อปีละ 2,218 ล้านหน่วย (Annual Supply Target) โดยแต่ละวันสามารถผลิตได้ไม่เกิน 16 ชั่วโมง ทั้งนี้ การที่ NN2 ผลิต PE ได้ต่ำกว่าเป้าหมายไม่ถือว่า NN2 ปฏิบัติผิดเงื่อนไขของสัญญาซื้อขายไฟฟ้า
- (2) บัญชีสำรองไฟฟ้าหลัก (PE Account) คือ บัญชีที่ใช้บันทึกปริมาณไฟฟ้าหลักที่สามารถผลิตได้เกินปริมาณไฟฟ้าหลักเป้าหมาย เพื่อนำไปเบิกใช้ในปีที่มีปริมาณน้ำน้อยจนไม่สามารถผลิตไฟฟ้าได้ตามเป้าหมายที่กำหนด
- (3) พลังงานไฟฟ้ารอง (Secondary Energy หรือ SE) คือ ไฟฟ้าที่ผลิตและจำหน่ายได้เฉพาะในเดือนสิงหาคม กันยายน และตุลาคมของทุกปี โดยสัญญาซื้อขายไฟฟ้ากำหนดเป้าหมายรับซื้อปีละ 92 ล้านหน่วย (Annual Supply Target) ทั้งนี้ การที่ NN2 ผลิต SE ได้ต่ำกว่าเป้าหมายไม่ถือว่า NN2 ปฏิบัติผิดเงื่อนไขของสัญญาซื้อขายไฟฟ้า
- (4) บัญชีสำรองไฟฟ้ารอง (SE Account) คือ บัญชีที่ใช้บันทึกปริมาณไฟฟ้ารองที่สามารถผลิตได้เกินปริมาณไฟฟ้ารองเป้าหมาย เพื่อนำไปเบิกใช้ในปีที่มีปริมาณน้ำน้อยจนไม่สามารถผลิตไฟฟ้าได้ตามเป้าหมายที่กำหนด
- (5) พลังงานไฟฟ้าส่วนเกิน (Excess Energy หรือ EE) คือ ไฟฟ้าส่วนเกินที่เกิดขึ้นเมื่อปริมาณน้ำมีมากกว่าคาดการณ์ทำให้สามารถผลิตไฟฟ้าได้มากกว่าจำนวน PE และ SE ซึ่ง NN2 ได้แจ้งล่วงหน้าต่อการไฟฟ้าฝ่ายผลิต (กฟผ.) ไว้แล้วในแต่ละเดือน
- (6) พลังงานไฟฟ้าระหว่างการทดสอบ (Test Energy หรือ TE) คือ ไฟฟ้าที่จำหน่ายในช่วงทดสอบโรงไฟฟ้า

- BIC: รายได้จากการขายไฟฟ้าเพิ่มขึ้น 1,019.1 ล้านบาท หรือเพิ่มขึ้นร้อยละ 45.7 ขณะที่รายได้จากการขายไอน้ำเพิ่มขึ้น 3.1 ล้านบาท หรือเพิ่มขึ้นร้อยละ 5.1 โดยมีสาเหตุหลักมาจาก (1) ปริมาณการขายไฟฟ้าในช่วงไตรมาส 3 และไตรมาส 4 ปี 2560 เพิ่มขึ้นเมื่อเทียบกับช่วงเดียวกันของปีก่อน จาก BIC2 ที่เริ่มเดินเครื่องเชิงพาณิชย์เมื่อวันที่ 29 มิถุนายน 2560 และทยอยเพิ่มกำลังการผลิตไฟฟ้าเต็มศักยภาพมากขึ้นตามลำดับ และ (2) ปริมาณการขายไอน้ำในปี 2560 เพิ่มขึ้นเมื่อเทียบกับปีก่อน ตามความต้องการของลูกค้าอุตสาหกรรมที่เพิ่มขึ้น

#### ปริมาณการขายไฟฟ้าของ BIC

หน่วย : ล้านหน่วย

ผู้ซื้อไฟฟ้า	รายปี		เปลี่ยนแปลง	
	2559	2560	เพิ่ม/(ลด)	ร้อยละ
การไฟฟ้าฝ่ายผลิต (กฟผ.)	616.6	959.1	342.5	55.5
ลูกค้าผู้ประกอบการอุตสาหกรรม	136.1	158.1	22.0	16.2
รวม	752.7	1,117.2	364.5	48.4

- BKC: รายได้จากการขายไฟฟ้าลดลง 8.0 ล้านบาท หรือลดลงร้อยละ 5.4 เนื่องจากความเข้มแสงเฉลี่ยโดยรวมของปี 2560 ลดลงจากปีก่อน ประกอบกับการซ่อมบำรุงแผงโซลาร์เซลล์และปรับปรุงระบบสายไฟในช่วงไตรมาส 3 ปี 2560 เพื่อพัฒนาประสิทธิภาพโดยรวมของโรงไฟฟ้าในระยะยาว ส่งผลให้ปริมาณการขายไฟฟ้าในปี 2560 ลดลงเมื่อเทียบกับปีก่อน



### 3.2 ค่าใช้จ่ายในการดำเนินงาน

หน่วย: ล้านบาท

รายการ	รายปี		เปลี่ยนแปลง	
	2559	2560	เพิ่ม/(ลด)	ร้อยละ
ต้นทุนขายไฟฟ้าและไอน้ำ	3,553.4	4,219.0	665.6	18.7
ค่าเชื้อเพลิง	1,462.0	2,089.6	627.6	42.9
ค่าเสื่อมราคา	1,323.6	1,421.5	97.9	7.4
ค่าดำเนินการและซ่อมบำรุง	518.7	461.9	(56.8)	(11.0)
ค่าสัมปทาน	130.3	113.3	(17.0)	(13.0)
อื่นๆ	118.9	132.8	13.9	11.7
ค่าสิทธิในการดำเนินการผลิตและจำหน่ายไฟฟ้าค้ำจุนจำหน่าย	521.3	521.3	-	-
ต้นทุนบริหารโครงการ	57.0	69.5	12.5	21.9
ค่าใช้จ่ายในการบริหาร	809.5	414.2	(395.3)	(48.8)
<b>ค่าใช้จ่ายในการดำเนินงาน</b>	<b>4,941.2</b>	<b>5,224.0</b>	<b>282.8</b>	<b>5.7</b>

ในปี 2560 บริษัทฯ และบริษัทย่อยมีค่าใช้จ่ายในการดำเนินงานจำนวน 5,224.0 ล้านบาท เพิ่มขึ้น 282.8 ล้านบาท หรือเพิ่มขึ้นร้อยละ 5.7 จากปีก่อน โดยมีสาเหตุหลักมาจาก

- ต้นทุนขายไฟฟ้าและไอน้ำเพิ่มขึ้น 665.6 ล้านบาท หรือเพิ่มขึ้นร้อยละ 18.7 โดยส่วนใหญ่มาจาก (1) ค่าเชื้อเพลิงที่เพิ่มขึ้นเนื่องจากการเริ่มเดินเครื่องเชิงพาณิชย์ของ BIC2 ตั้งแต่ปลายเดือนมิถุนายน 2560 (2) ค่าเสื่อมราคาเพิ่มขึ้นจากการเริ่มรับรู้ค่าเสื่อมราคาของ BIC2 ภายหลังจากเริ่มเดินเครื่องเชิงพาณิชย์ (3) ค่าดำเนินการและซ่อมบำรุงของ NN2 ที่ลดลงจากค่างานซ่อมแซมและบำรุงรักษาที่ลดลงและจากการบริหารจัดการค่าดำเนินการที่มีประสิทธิภาพมากขึ้น และ (4) ค่าสัมปทานของ NN2 ที่ลดลงตามรายได้ขายไฟฟ้า
- ต้นทุนบริหารโครงการเพิ่มขึ้น 12.5 ล้านบาท หรือเพิ่มขึ้นร้อยละ 21.9 เนื่องจากการปรับโครงสร้างค่าใช้จ่ายให้สอดคล้องกับการบริหารจัดการโครงการต่าง ๆ ของบริษัทฯ มากยิ่งขึ้น
- ค่าใช้จ่ายในการบริหารลดลง 395.3 ล้านบาท หรือลดลงร้อยละ 48.8 ส่วนใหญ่มาจากการตัดจ่ายต้นทุนโครงการระหว่างก่อสร้างโครงการน้ำบาก หลังจากยกเลิกการพัฒนาโครงการในปี 2559 ซึ่งเป็นรายการที่เกิดขึ้นเพียงครั้งเดียว

### 3.3 การรับรู้ส่วนแบ่งกำไร/ขาดทุนจากเงินลงทุนในกิจการที่ควบคุมร่วมกันและบริษัทร่วม

ในปี 2560 บริษัทฯ รับรู้ส่วนแบ่งขาดทุนจากเงินลงทุนใน XPCL (บริษัทร่วม) จำนวน 25.9 ล้านบาท ซึ่งมีผลขาดทุนลดลง 26.4 ล้านบาท หรือขาดทุนลดลงร้อยละ 50.5 จากปีก่อน เนื่องจากการปรับปรุงการบริหารจัดการค่าใช้จ่ายให้มีประสิทธิภาพมากยิ่งขึ้น โดยเมื่อรวมส่วนแบ่งกำไรจากเงินลงทุนใน CRS และ NRS (กิจการที่ควบคุมร่วมกัน) จำนวน 31.1 ล้านบาท ซึ่งมีผลกำไรเพิ่มขึ้น 3.7 ล้านบาท หรือกำไรเพิ่มขึ้นร้อยละ 13.5 จากปีก่อน เนื่องจากการปรับปรุงการบริหารจัดการค่าใช้จ่ายให้มีประสิทธิภาพมากยิ่งขึ้น จึงทำให้บริษัทฯ มีส่วนแบ่งกำไรจากเงินลงทุนในกิจการที่ควบคุมร่วมกันและบริษัทร่วมสุทธิเท่ากับ 5.2 ล้านบาท



### 3.4 ขาดทุนจากอัตราแลกเปลี่ยน

ในปี 2560 บริษัทฯ และบริษัทย่อยรับรู้ผลขาดทุนจากอัตราแลกเปลี่ยนจำนวน 119.3 ล้านบาท เพิ่มขึ้น 74.7 ล้านบาท หรือเพิ่มขึ้นร้อยละ 167.5 จากปีก่อน สาเหตุหลักเกิดจากอัตราแลกเปลี่ยนเงินบาทที่แข็งค่าขึ้นจากปีก่อนเมื่อเทียบกับดอลลาร์สหรัฐฯ ส่งผลให้บริษัทฯ รับรู้ผลขาดทุนจากการแปลงมูลค่าสินทรัพย์และหนี้สินที่อยู่ในสกุลเงินดอลลาร์สหรัฐฯ เพิ่มขึ้นจากปีก่อน

### 3.5 ค่าใช้จ่ายทางการเงิน

ในปี 2560 บริษัทฯ และบริษัทย่อยมีค่าใช้จ่ายทางการเงินจำนวน 1,267.9 ล้านบาท เพิ่มขึ้น 127.3 ล้านบาท หรือเพิ่มขึ้นร้อยละ 11.2 จากปีก่อน ส่วนใหญ่มาจากการเริ่มรับรู้ดอกเบี้ยจ่ายเงินกู้ระยะยาวของ BIC2 หลังเริ่มเดินเครื่องเชิงพาณิชย์ ดอกเบี้ยจ่ายของหุ้นกู้ของบริษัทฯ ที่เพิ่มขึ้นตามจำนวนงวดการจ่ายดอกเบี้ยที่มากกว่าปีก่อน เนื่องจากการออกและเสนอขาย เกิดขึ้นเมื่อกลางปี 2559 และการตัดจำหน่ายค่าธรรมเนียมจากการรีไฟแนนซ์ของ NN2 เป็นหลัก

### 3.6 ค่าใช้จ่ายภาษีเงินได้

ในปี 2560 บริษัทฯ และบริษัทย่อยมีค่าใช้จ่ายภาษีเงินได้จำนวน 16.3 ล้านบาท ประกอบด้วยค่าใช้จ่ายภาษีของ SEAN จำนวน 16.2 ล้านบาท และค่าใช้จ่ายภาษีของ BKC จำนวน 0.1 ล้านบาท

## 4. การวิเคราะห์ฐานะการเงิน

### 4.1 สินทรัพย์

ณ วันที่ 31 ธันวาคม 2560 บริษัทฯ และบริษัทย่อยมีสินทรัพย์รวม 60,461.6 ล้านบาท เพิ่มขึ้น 1,156.3 ล้านบาท หรือเพิ่มขึ้นร้อยละ 2.0 จากสิ้นปี 2559 โดยมีสาเหตุหลักจาก

- เงินลงทุนชั่วคราวลดลง 1,928.8 ล้านบาท หรือลดลงร้อยละ 46.0 เนื่องจากบริษัทฯ ขายคืนหน่วยลงทุนในกองทุนรวม เพื่อทยอยนำเงินไปชำระเพิ่มทุนใน XPCL และ BIC
- ลูกหนี้การค้าและลูกหนี้อื่นเพิ่มขึ้น 442.5 ล้านบาท หรือเพิ่มขึ้นร้อยละ 61.5 ส่วนใหญ่มาจากรายได้ค่าไฟค้างรับของ BIC
- เงินลงทุนในบริษัทร่วม (XPCL) เพิ่มขึ้น 1,736.9 ล้านบาท หรือเพิ่มขึ้นร้อยละ 28.5 จากการทยอยชำระเงินเพิ่มทุนให้กับ XPCL
- ต้นทุนโครงการระหว่างก่อสร้างลดลง 2,280.2 ล้านบาท หรือลดลงร้อยละ 48.1 จากการปรับการรับรู้โครงการก่อสร้าง BIC2 ที่แล้วเสร็จไปเป็นรายการที่ดิน อาคารและอุปกรณ์ ซึ่งลดลงมากกว่าการเพิ่มขึ้นของต้นทุนโครงการระหว่างก่อสร้างของโครงการปรับปรุงระดับแรงดันไฟฟ้าและก่อสร้างสถานีไฟฟ้าย่อยบาง
- ที่ดิน อาคารและอุปกรณ์เพิ่มขึ้น 4,496.5 ล้านบาท หรือเพิ่มขึ้นร้อยละ 83.7 ส่วนใหญ่มาจากการปรับการรับรู้โครงการก่อสร้าง BIC2 ที่แล้วเสร็จมาจากรายการต้นทุนโครงการระหว่างก่อสร้าง





#### 4.2 หนี้สิน

ณ วันที่ 31 ธันวาคม 2560 บริษัทฯ และบริษัทย่อยมีหนี้สินรวม 29,803.1 ล้านบาท เพิ่มขึ้น 1,003.9 ล้านบาท หรือเพิ่มขึ้นร้อยละ 3.5 จากสิ้นปี 2559 โดยมีสาเหตุหลักจาก

- เจ้าหนี้การค้าและเจ้าหนี้อื่นเพิ่มขึ้น 552.5 ล้านบาท หรือเพิ่มขึ้นร้อยละ 107.8 ส่วนใหญ่มาจากค่าเชื่อเพลิงค้างจ่ายโดยรวมของ BIC
- เงินกู้ยืมระยะยาวจากสถาบันการเงินลดลง 5,551.7 ล้านบาท หรือลดลงร้อยละ 23.1 ส่วนใหญ่มาจาก NN2 นำเงินจากการออกและเสนอขายหุ้นกู้ชำระคืนหนี้เงินกู้จากสถาบันการเงิน
- หุ้นกู้เพิ่มขึ้น 5,950.5 ล้านบาท หรือเพิ่มขึ้นร้อยละ 149.0 จากการออกและเสนอขายหุ้นกู้ของ NN2 จำนวน 6,000.0 ล้านบาท

#### 4.3 ส่วนของผู้ถือหุ้น

ณ วันที่ 31 ธันวาคม 2560 บริษัทฯ และบริษัทย่อยมีส่วนของผู้ถือหุ้นรวม 30,658.5 ล้านบาท เพิ่มขึ้น 152.4 ล้านบาท หรือเพิ่มขึ้นร้อยละ 0.5 จากสิ้นปี 2559 โดยมีสาเหตุหลักจากการลดลงของผลขาดทุนที่ยังไม่เกิดขึ้นจากการป้องกันความเสี่ยงในกระแสเงินสดจากการทยอยรับรู้ผลขาดทุนบางส่วนตามการชำระหนี้ผู้ถือหุ้นในไตรมาส 1 และไตรมาส 3 ปี 2560 ของ NN2 และอัตราแลกเปลี่ยนเงินบาทแข็งค่าขึ้นในปี 2560 เมื่อเทียบกับปีก่อน

### 5. การวิเคราะห์กระแสเงินสด

ณ วันที่ 31 ธันวาคม 2560 บริษัทฯ และบริษัทย่อยมีเงินสดและรายการเทียบเท่าเงินสด จำนวน 2,197.5 ล้านบาท ลดลง 82.1 ล้านบาท หรือลดลงร้อยละ 3.6 จากสิ้นปี 2559

บริษัทฯ และบริษัทย่อย มีกระแสเงินสดสุทธิได้มาจากกิจกรรมดำเนินงาน จำนวน 3,378.6 ล้านบาท และมีกระแสเงินสดสุทธิใช้ไป แบ่งเป็น (1) กระแสเงินสดสุทธิใช้ไปในกิจกรรมลงทุน จำนวน 2,764.1 ล้านบาท ซึ่งส่วนใหญ่เกิดจากการชำระเงินเพิ่มทุนให้กับ XPCL และการจ่ายค่าก่อสร้างโครงการ BIC2 และค่าก่อสร้างโครงการปรับปรุงระดับแรงดันไฟฟ้าและก่อสร้างสถานีไฟฟ้าย่อยบาง และ (2) กระแสเงินสดสุทธิใช้ไปในกิจกรรมจัดหาเงิน จำนวน 685.4 ล้านบาท โดยส่วนใหญ่เกิดจากการจ่ายเงินปันผลในระหว่างปี 2560 ของบริษัทฯ และบริษัทย่อย และการจ่ายค่าใช้จ่ายทางการเงินของบริษัทฯ



## 6. อัตราส่วนทางการเงินที่สำคัญ

ความสามารถในการทำกำไร	รายปี		เปลี่ยนแปลง
	2559	2560	
อัตรากำไรขั้นต้น (%)	35.0	30.6	(4.4)
อัตรากำไรก่อนค่าใช้จ่ายทางการเงิน ภาษี ค่าเสื่อมราคาและค่าตัดจำหน่าย (%)	50.5	51.2	0.7
อัตรากำไร (ขาดทุน) สุทธิ (%)*	0.9	2.3	1.4
กำไรต่อหุ้น (บาท)*	0.007	0.022	0.015
<b>ความสามารถในการชำระหนี้</b>	<b>ณ 31 ธ.ค. 2559</b>	<b>ณ 31 ธ.ค. 2560</b>	<b>เปลี่ยนแปลง</b>
อัตราส่วนหนี้สินรวมต่อส่วนของผู้ถือหุ้นรวม (เท่า)	0.94	0.97	0.03
อัตราส่วนหนี้สินที่มีภาระดอกเบี้ยจ่ายสุทธิต่อส่วนของผู้ถือหุ้นรวม (เท่า)	0.67	0.74	0.07
<b>ความเพียงพอของสภาพคล่อง</b>	<b>ณ 31 ธ.ค. 2559</b>	<b>ณ 31 ธ.ค. 2560</b>	<b>เปลี่ยนแปลง</b>
อัตราส่วนสภาพคล่อง (เท่า)	5.15	2.36	(2.79)

\* คัดจากกำไร (ขาดทุน) ส่วนที่เป็นของผู้ถือหุ้นของบริษัทฯ

ในปี 2560 บริษัทฯ และบริษัทย่อยมีอัตรากำไรขั้นต้นร้อยละ 30.6 ลดลงร้อยละ 4.4 จากปีก่อน สาเหตุหลักมาจากการเพิ่มขึ้นของรายได้และค่าใช้จ่ายจากการเริ่มเดินเครื่องเชิงพาณิชย์ของ BIC2 ซึ่งมีกำไรขั้นต้นต่ำกว่า NN2 และ BKC จากการใช้ก๊าซธรรมชาติเป็นเชื้อเพลิงในการผลิต

บริษัทฯ และบริษัทย่อยมีอัตรากำไรก่อนค่าใช้จ่ายทางการเงิน ภาษี ค่าเสื่อมราคาและค่าตัดจำหน่ายร้อยละ 51.2 เพิ่มขึ้นเล็กน้อยร้อยละ 0.7 จากช่วงเดียวกันของปีก่อน มีอัตรากำไรสุทธির้อยละ 2.3 เพิ่มขึ้นร้อยละ 1.4 จากปีก่อน และมีกำไรต่อหุ้น 0.022 บาท เพิ่มขึ้น 0.015 บาทต่อหุ้นจากปีก่อน โดยมีสาเหตุหลักของการเพิ่มขึ้นมาจากการตัดจ่ายต้นทุนโครงการระหว่างก่อสร้างโครงการน้ำบวก ที่ทำให้อัตราส่วนกำไรของปี 2559 ต่ำกว่าปี 2560

ณ วันที่ 31 ธันวาคม 2560 บริษัทฯ และบริษัทย่อยมีอัตราส่วนหนี้สินรวมต่อส่วนของผู้ถือหุ้นรวม 0.97 เท่า เพิ่มขึ้น 0.03 เท่าจากสิ้นปี 2559 มีอัตราส่วนหนี้สินที่มีภาระดอกเบี้ยจ่ายสุทธิต่อส่วนของผู้ถือหุ้นรวม 0.74 เท่า เพิ่มขึ้น 0.07 เท่าจากสิ้นปี 2559 ซึ่งส่วนใหญ่มาจากเงินกู้ยืมของโครงการปรับปรุงระดับแรงดันไฟฟ้าและก่อสร้างสถานีไฟฟ้าย่อยนาบงและโครงการ BIC2 ที่เพิ่มขึ้นในปี 2560 และมีอัตราส่วนสภาพคล่อง 2.36 เท่า ลดลง 2.79 เท่าจากสิ้นปี 2559 สาเหตุหลักมาจากการชำระเงินเพิ่มทุนให้กับ XPCL และ BIC2 และเจ้าหนี้ค่าเชื้อเพลิงค้างจ่ายโดยรวมของ BIC ที่เพิ่มขึ้นหลังจากการเริ่มเดินเครื่องเชิงพาณิชย์ของ BIC2 ทั้งนี้ในภาพรวม บริษัทฯ ยังคงมีความสามารถที่จะปฏิบัติตามเงื่อนไขข้อกำหนดของหุ้นกู้ของบริษัทฯ ที่จะต้องดำรงอัตราส่วนหนี้สินที่มีภาระดอกเบี้ยจ่ายสุทธิต่อส่วนของผู้ถือหุ้นรวมให้ไม่เกินกว่า 3.00 เท่า ณ วันสิ้นงวดบัญชีของไตรมาสที่สองและ ณ วันสิ้นสุดรอบปีบัญชีของแต่ละปี และมีความเพียงพอของสภาพคล่องในเกณฑ์ที่ดี