

### ส่วนที่ 3 ฐานะการเงินและผลการดำเนินงาน

#### 13. ข้อมูลทางการเงินที่สำคัญ

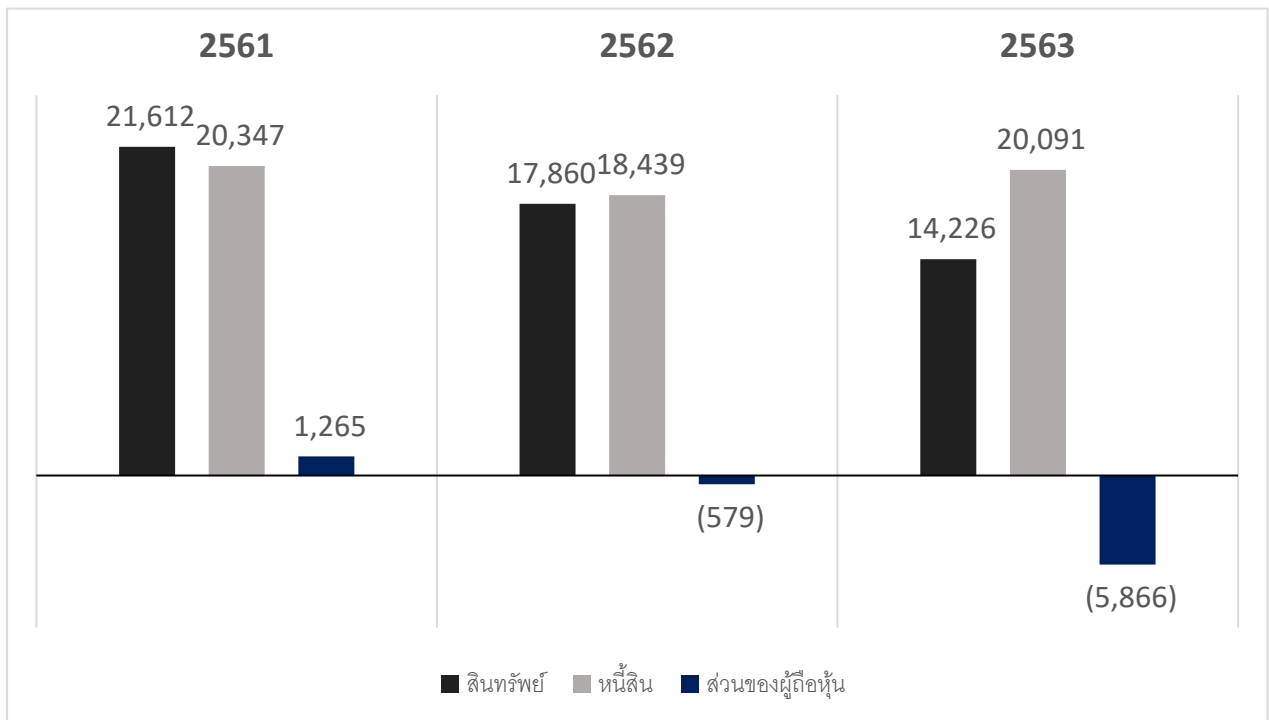
##### ข้อมูลสำคัญทางการเงินที่สำคัญ 3 ปีย้อนหลัง

งบแสดงฐานะการเงินรวม ณ วันที่ 31 ธันวาคม 2561, 2562 และ 2563 (3 ปีย้อนหลัง)

(หน่วย: ล้านบาท)

งบแสดงฐานะทางการเงิน 3 ปีย้อนหลัง	2561	2562	2563
สินทรัพย์	21,612	17,860	14,226
หนี้สิน	20,347	18,439	20,091
ส่วนของผู้ถือหุ้น	1,265	(579)	(5,866)

##### กราฟแสดงฐานะการเงิน 3 ปีย้อนหลัง



## ยอดขายที่รอโอน

(หน่วย: ล้านบาท)

โครงการ	ยอดขาย			การรับรู้รายได้สะสม			ยอดขายที่รอโอน		
	2561	2562	2563	2561	2562	2563	2561	2562	2563
โครงการ มหานคร เดอะ ริทซ์ - คาร์ล ตัน เรสซิเดนเซส บางกอก	14,256	14,149	14,084	13,081	13,580	13,660	1,175	569	424
โครงการ มหาสมุทร วิลล่า	659	665	665	256	256	361	403	409	304
โครงการ นิมิต หลังสวน	6,914	6,775	6,951	-	-	-	6,914	6,775	6,951
<b>รวมมูลค่า โครงการทั้งหมด</b>	<b>21,829</b>	<b>21,589</b>	<b>21,700</b>	<b>13,337</b>	<b>13,836</b>	<b>14,021</b>	<b>8,492</b>	<b>7,753</b>	<b>7,679</b>

### การเติบโตของธุรกิจอาหารและเครื่องดื่ม “ดิน แอนด์ เกลูต้า” รวม 74 สาขาทั่วโลก

ณ วันที่ 31 ธันวาคม 2563 กลุ่มบริษัทเป็นเจ้าของสาขา ดิน แอนด์ เกลูต้า จำนวน 11 สาขา ในประเทศไทย และมีการให้สิทธิการใช้แบรนด์ “ดิน แอนด์ เกลูต้า” อีกจำนวน 63 สาขา ในประเทศไทย และ ประเทศดังต่อไปนี้ ประเทศญี่ปุ่น ประเทศสิงคโปร์ ประเทศเกาหลีใต้ ประเทศฟิลิปปินส์ ประเทศคูเวต ประเทศสหรัฐอเมริกาหรับเอมิเรตส์ เขตปกครองพิเศษมาเก๊า ประเทศบาห์เรน เขตปกครองพิเศษฮ่องกง และ ประเทศมาเลเซีย ณ สิ้นปี 2563 จำนวนสาขา ดิน แอนด์ เกลูต้า ทั่วโลกมีทั้งสิ้น 74 สาขา ทั้งนี้ บริษัทฯ ยังมีแผนที่จะขยายสาขาทั้งในประเทศไทยและต่างประเทศเพิ่มเติม รวมทั้งขยายจำนวนสิทธิการใช้แบรนด์ “ดิน แอนด์ เกลูต้า” (License) ไปยังต่างประเทศเพิ่มมากขึ้น

#### 14. การวิเคราะห์และคำอธิบายของฝ่ายจัดการ (MD&A)

##### อธิบายสาเหตุกรณีผู้สอบบัญชีอย่างมีเงื่อนไขต้องงบการเงินรวม ณ วันที่ 31 ธันวาคม 2563

ตามที่บริษัท เพช ดีเวลลอปเม้นท์ คอร์ปอเรชั่น จำกัด (มหาชน) (“บริษัทฯ”) ได้นำส่งงบการเงิน สำหรับปีสิ้นสุดวันที่ 31 ธันวาคม 2563 ซึ่งผู้สอบบัญชี บริษัท สำนักงาน อีวาย จำกัด ได้ตรวจสอบและรับรองงบการเงินโดยไม่แสดงความเห็นด้วยเหตุเนื่องจากมีความไม่แน่นอนที่มีสาระสำคัญหลายสถานการณ์ โดยสรุปเป็น 2 ประเด็นหลักดังต่อไปนี้

1. ข้อสงสัยอย่างมีนัยสำคัญเกี่ยวกับความสามารถของกลุ่มบริษัทที่จะดำเนินงานอย่างต่อเนื่องเพราะ
  - 1.1 มีหนี้สินหมุนเวียนรวมสูงกว่าสินทรัพย์หมุนเวียนรวม 10,123 ล้านบาท (เฉพาะบริษัทฯ: 11,639 ล้านบาท)
  - 1.2 มีขาดทุนเกินทุนรวมจำนวน 5,282 ล้านบาท (เฉพาะบริษัทฯ: 5,601 ล้านบาท)
  - 1.3 การผิวนัดชำระหนี้กับธนาคารไทยพาณิชย์ จำกัด (มหาชน) ตามสัญญาสินเชื่อหลายสัญญา รวมจำนวน 11,789 ล้านบาท
2. การเข้าสู่กระบวนการฟื้นฟูกิจการและการประเมินการด้อยค่า
  - 2.1 บริษัทฯ และบริษัท เพช คันทรี คลับ จำกัด (PCC) ในฐานะลูกหนี้ยื่นคำร้องขอฟื้นฟูกิจการต่อ ศาลล้มละลายกลาง ต่อมา ศาลได้มีคำสั่งให้บริษัทฯ และ PCC ดำเนินการฟื้นฟูกิจการและแต่งตั้งบริษัทฯ และ PCC เป็นผู้ทำแผนเมื่อวันที่ 12 พฤศจิกายน 2563 และ วันที่ 25 พฤศจิกายน 2563 ตามลำดับ ต่อมา เมื่อวันที่ 24 มิถุนายน 2564 บริษัทฯ และ PCC ได้นำส่งแผนฟื้นฟูกิจการของบริษัทฯ และ PCC ต่อเจ้าพนักงานพิทักษ์ทรัพย์ โดยเจ้าพนักงานพิทักษ์ทรัพย์จะกำหนดและแจ้งวันนัดประชุมเจ้าหนี้ให้แก่เจ้าหนี้ผู้มีสิทธิออกเสียงเพื่อพิจารณาแผนฟื้นฟูกิจการต่อไป
  - 2.2 กลุ่ม Dean & DeLuca, Inc. ยื่นคำร้องขอเข้าสู่กระบวนการปรับปรุงโครงสร้างหนี้ผ่านวิธีฟื้นฟูกิจการในศาล (chapter 11) ต่อศาลล้มละลายกลางในประเทศสหรัฐอเมริกาในวันที่ 24 พฤศจิกายน 2563 ศาลมีมติอนุมัติแผนการปรับปรุงโครงสร้างหนี้ของกลุ่มบริษัท DD Inc. ต่อมา เมื่อวันที่ 28 มกราคม 2564 กลุ่มบริษัท DD Inc. ได้ดำเนินการครบถ้วนตามเงื่อนไขอันเป็นผลสำเร็จของแผนฟื้นฟูกิจการเป็นที่เรียบร้อยแล้ว
  - 2.3 การประเมินการด้อยค่าสินทรัพย์
    - 2.3.1 โครงการมหาสมุทร วิลล่า มูลค่า 2,524 ล้านบาท และโครงการสปอร์ต คลับ ระหว่างก่อสร้าง จำนวน 2,524 ล้านบาท ซึ่งประกอบด้วยที่ดินจำนวน 547 ล้านบาท ทะเลสาบคริสตัลลาگونจำนวน 458 ล้านบาท และสินทรัพย์ระหว่างก่อสร้างจำนวน 1,519 ล้านบาท
    - 2.3.2 ค่าความนิยมจำนวน 2,243 ล้านบาทและเครื่องหมายการค้าและชื่อทางการค้า สัญญาแฟรนไชส์ และ โปรแกรมออกแบบเป็นจำนวนรวม 2,019 ล้านบาท

บริษัทฯ ใ้ขอเรียนชี้แจงเหตุข้างต้นดังนี้

1. ภายหลังจากการได้รับหนังสือบอกกล่าวการผิวนัดชำระหนี้ข้างต้น กลุ่มบริษัทได้ดำเนินการปรึกษาและเจรจากับทางธนาคารอย่างเร่งด่วนเพื่อจัดทำแผนการปรับปรุงโครงสร้างทางการเงินและการบริหารจัดการหนี้ของกลุ่มบริษัท โดยบริษัทฯ ได้เข้าทำรายการจำหน่ายที่ดินในโครงการพัฒนาอสังหาริมทรัพย์แห่งหนึ่งของบริษัทฯ เพื่อ

ชำระคืนเงินกู้ยืมระยะสั้นจากธนาคาร และได้จำหน่ายหุ้นสามัญทั้งหมดที่บริษัท ถืออยู่ในบริษัทย่อยแห่งหนึ่ง เพื่อชำระคืนเงินกู้ยืมระยะยาวจากบริษัทอื่นและดอกเบี้ยค้างจ่ายทำให้ภาระหนี้สินของกลุ่มบริษัทลดลง รวมทั้งได้รับการยกเว้นเหตุผิดนัดตามข้อกำหนดสิทธิในสัญญาหุ้นกู้ และได้รับการขยายวันครบกำหนดไถ่ถอนหุ้นกู้และคงอัตราดอกเบี้ยเดิม

2. ศาลได้มีคำสั่งให้บริษัทและ PCC ดำเนินการฟื้นฟูกิจการและแต่งตั้งบริษัทและ PCC เป็นผู้ทำแผนในวันที่ 12 พฤศจิกายน 2563 และ 25 พฤศจิกายน 2563 ตามลำดับ

ปัจจุบัน บริษัทและ PCC อยู่ในระหว่างดำเนินการสอบสวนค่าได้แย้งคำขอรับชำระหนี้โดยเจ้าพนักงานพิทักษ์ทรัพย์ และอยู่ในระหว่างดำเนินการจัดประชุมเจ้าหนี้เพื่อพิจารณาและลงมติยอมรับแผน

ทั้งนี้การเข้าสู่กระบวนการฟื้นฟูกิจการของบริษัทและ PCC ส่งผลให้บริษัทและ PCC อยู่ในสถานะการพักชำระหนี้โดยผลของกฎหมายและการดำเนินงานตามปกติส่วนใหญ่ของกลุ่มบริษัทหยุดชะงัก

การเข้าสู่กระบวนการปรับปรุงโครงสร้างหนี้ผ่านวิธีการฟื้นฟูกิจการในศาล (Chapter 11) ต่อศาลล้มละลาย ประเทศสหรัฐอเมริกา ของกลุ่มบริษัท DD Inc. นั้น เมื่อวันที่ 28 มกราคม 2564 กลุ่มบริษัท DD Inc. ได้ดำเนินการครบถ้วนตามเงื่อนไขอันเป็นผลสำเร็จของแผนฟื้นฟูกิจการเป็นที่เรียบร้อยแล้ว โดยเจ้าหนี้จำนวน 2 รายคือ บริษัท เพช ฟู๊ด รีเทล จำกัด (บริษัทใหญ่ของกลุ่มบริษัท DD Inc.) และธนาคารได้ดำเนินการแปลงหนี้เป็นทุน ในขณะที่เจ้าหนี้อื่นๆได้รับชำระหนี้ตามสัดส่วนตามเงื่อนไขอันเป็นผลสำเร็จของแผนฟื้นฟูกิจการเป็นที่เรียบร้อยแล้วและออกจากกระบวนการปรับปรุงโครงสร้างหนี้ผ่านวิธีการฟื้นฟูกิจการในศาล (Chapter 11) แล้ว กลุ่มบริษัท DD Inc. ยังคงรักษามูลค่าทางธุรกิจรวมถึงทรัพย์สินทางปัญญาที่มีอยู่เดิมก่อนเข้าสู่กระบวนการปรับปรุงโครงสร้างหนี้ไว้ได้ และจะสามารถกลับมาดำเนินธุรกิจได้ตามปกติ

สำหรับการประเมินการด้อยค่าสินทรัพย์ กลุ่มบริษัทได้ทำการทดสอบการด้อยค่า โดยพิจารณาเปรียบเทียบมูลค่าตามบัญชีของหน่วยสินทรัพย์ที่ก่อให้เกิดเงินสดกับมูลค่าที่คาดว่าจะได้รับคืนของแต่ละหน่วยสินทรัพย์ดังกล่าว โดยใช้วิธีประมาณกระแสเงินสดที่คาดว่าจะได้รับในอนาคต ซึ่งปัจจัยที่ใช้ในการพิจารณาได้แก่ แผนธุรกิจในอนาคต อัตราการเติบโต อัตรากำไรขั้นต้น และอัตราคิดลด เป็นต้น และได้บันทึกขาดทุนจากการด้อยค่าไว้ในงบกำไรขาดทุนเบ็ดเสร็จรวมและงบกำไรขาดทุนเบ็ดเสร็จเฉพาะกิจการสำหรับปีสิ้นสุดวันที่ 31 ธันวาคม 2563 รวมจำนวน 2,697 ล้านบาท และ 66 ล้านบาท ตามลำดับ

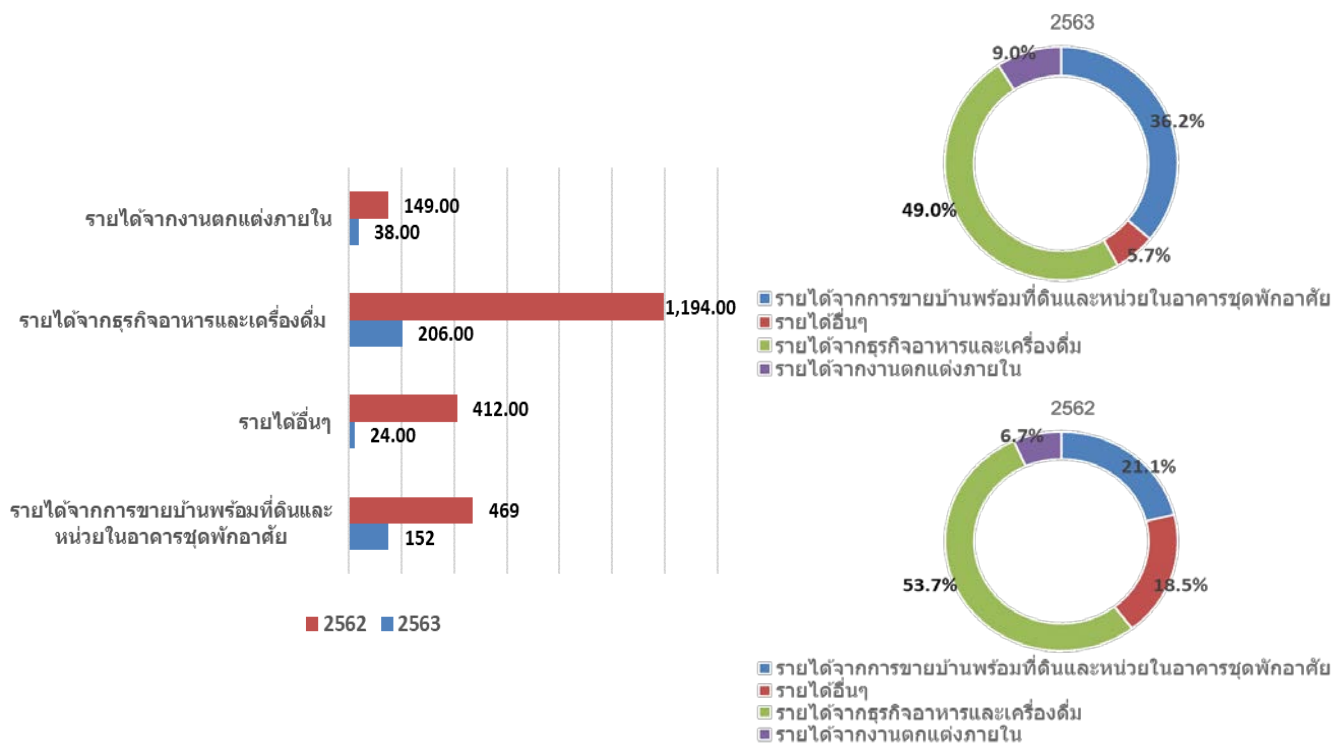
## สรุปผลการดำเนินงานทางการเงิน

### วิเคราะห์ผลการดำเนินงาน:

ในปี 2563 กลุ่มบริษัทมีผลประกอบการขาดทุน 5,282 ล้านบาท เพิ่มขึ้นจากช่วงเวลาเดียวกันของปีก่อน 2,861 ล้านบาท เมื่อเทียบกับในปี 2562 ที่ขาดทุน 2,421 ล้านบาท โดยมีรายละเอียดดังนี้

### รายได้

รายได้สำหรับปี 2563 จำนวน 420 ล้านบาท ลดลงจากปี 2562 เป็นจำนวน 1,804 ล้านบาท หรือคิดเป็นร้อยละ 81% โดยมีสาเหตุดังต่อไปนี้



### รายได้จากธุรกิจอสังหาริมทรัพย์

รายได้จากธุรกิจอสังหาริมทรัพย์สำหรับปี 2563 จำนวน 152 ล้านบาท ลดลงจากปี 2562 เป็นจำนวน 317 ล้านบาท หรือคิดเป็นร้อยละ 68 เนื่องจากในปี 2563 บริษัทได้มีการรับรู้รายได้จากโครงการมหานคร เดอะ ริทซ์-คาร์ลตัน เรสซิเดนเซสบางกอก จำนวน 1 ห้อง และโครงการมหาสมุทรวิลล่าจำนวน 2 หลัง

### รายได้จากธุรกิจอาหารและเครื่องดื่ม

รายได้รวมของ ดีน แอนด์ เดลิวก้า สำหรับปี 2563 จำนวน 206 ล้านบาท ลดลงจากปี 2562 เป็นจำนวน 988 ล้านบาท หรือคิดเป็นร้อยละ 83 เนื่องจากในปี 2563 ในช่วงระหว่างปี 2562 กลุ่มธุรกิจอาหารและเครื่องดื่มของกลุ่มบริษัทได้มีการปิดสาขาในสหรัฐและในไทยบางสาขา

### รายได้จากงานตกแต่งภายใน

รายได้รวมของงานตกแต่งภายในสำหรับปี 2563 จำนวน 38 ล้านบาท ลดลงจากปี 2562 เป็นจำนวน 111 ล้านบาท หรือคิดเป็นร้อยละ 74 เนื่องจากในช่วงปี 2562 กลุ่มบริษัทได้รับโครงการตกแต่งภายในจากภายนอกเป็นจำนวน 4 โปรเจกต์ แต่ในปี 2563 ส่วนใหญ่แล้วจะเป็นการตกแต่งภายในให้กับโครงการของกลุ่มบริษัทเอง ดังนั้นจึงส่งผลให้รายได้ของงานตกแต่งภายในจากภายนอกลดลง

### รายละเอียดและความคืบหน้าของธุรกิจอสังหาริมทรัพย์

Exhibit 3: รายละเอียดโครงการอสังหาริมทรัพย์เพื่อขายและความคืบหน้าของโครงการต่างๆ

โครงการอสังหาริมทรัพย์เพื่อขาย	ดำเนินการโดย	มูลค่าโครงการโดยประมาณ (ล้านบาท)	จำนวน (ยูนิต)	ความคืบหน้าในการขาย			มูลค่าที่รับรู้รายได้ (ล้านบาท)	ปีที่เริ่ม/คาดว่าจะเริ่มรับรู้
				จำนวนห้อง	ล้านบาท	% (ยูนิต)		
โครงการ มหานคร - เดอะ ริทซ์-คาร์ลตัน เรสซิเดนเซส บางกอก	เพช โปรเจ็ค ทู	14,286	209	207	14,084	99	13,660	เมษายน 2559
โครงการ มหาสมุทร วิลล่า	บริษัทฯ	4,000	80	13	665	16	361	ไตรมาส 4/2560
โครงการนิมิต หลังสวน	บริษัทฯ	8,000	176	166	6,951	94	-	2566

### อัตรากำไรขั้นต้น

อัตรากำไรขั้นต้นของธุรกิจอสังหาริมทรัพย์ในปี 2563 ลดลงร้อยละ 27 เมื่อเทียบกับปี 2562 เนื่องจากในช่วงปี 2563 กลุ่มบริษัทได้ขายบ้านพร้อมที่ดินในโครงการมหาสมุทรวิลล่าในราคาต่ำกว่าราคาต้นทุน

อัตรากำไรขั้นต้นของธุรกิจอาหารและเครื่องดื่มในปี 2563 ลดลงร้อยละ 7 เมื่อเทียบกับปี 2562 เนื่องจากในช่วงปี 2563 ต้นทุนของอาหาร และวัตถุดิบต่างๆได้ปรับราคาสูงขึ้น

## **ค่าใช้จ่ายในการขายและบริหาร**

กลุ่มบริษัทมีค่าใช้จ่ายในการขายและบริหาร (SG&A) จำนวน 716 ล้านบาท แบ่งเป็น ค่าใช้จ่ายในการขาย 140 ล้านบาท และ ค่าใช้จ่ายในการบริหาร 576 ล้านบาท โดย SG&A ลดลง 1,762 ล้านบาท หรือร้อยละ 71 จากปี 2562 โดยสาเหตุหลักมาจากการควบคุมค่าใช้จ่ายในการขายและบริหารของกลุ่มบริษัท รวมทั้งกลุ่มบริษัทได้มีการปิดสาขาของ ดิน แอนด์ เดลูกา ในสหรัฐ และในไทยบางสาขา

## **ต้นทุนทางการเงิน**

กลุ่มบริษัทมีดอกเบี้ยจ่าย 1,415 ล้านบาท เพิ่มขึ้น 539 ล้านบาท จากปี 2562 เนื่องจากกลุ่มบริษัทมีการบันทึกดอกเบี้ยการผิมนัดชำระหนี้ของเงินกู้ยืมจากสถาบันการเงินและหุ้นกู้

## **วิเคราะห์ฐานะทางการเงิน**

### **สินทรัพย์**

ณ 31 ธันวาคม 2563 กลุ่มบริษัทมีสินทรัพย์รวม จำนวน 14,225.50 ล้านบาท ลดลง 3,634.66 ล้านบาท หรือร้อยละ 20.35 เมื่อเปรียบเทียบกับวันที่ 31 ธันวาคม 2562 โดยสินทรัพย์ที่มีสาระสำคัญ คือ

- เงินสดและรายการเทียบเท่าเงินสด 245.41 ล้านบาท คิดเป็นร้อยละ 1.73 ของสินทรัพย์รวม ลดลงร้อยละ 10.30 จากสิ้นปี 2562 หรือลดลง 28.19 ล้านบาท
- เงินให้กู้ยืมระยะสั้นแก่บุคคลและบริษัทอื่นและดอกเบี้ยค้างรับ 75.65 ล้านบาท คิดเป็นร้อยละ 0.53 ของสินทรัพย์รวม ลดลงร้อยละ 39.52 จากสิ้นปี 2562 หรือลดลง 49.43 ล้านบาท
- ต้นทุนโครงการรอส่งหาริมทรัพย์เพื่อขาย 8,144.91 ล้านบาท คิดเป็นร้อยละ 57.26 ของสินทรัพย์รวม เพิ่มขึ้นร้อยละ 1.24 จากสิ้นปี 2562 หรือเพิ่มขึ้น 99.58 ล้านบาท จากการก่อสร้างโครงการโครงการนิมิตหลังสวนบางส่วนเพิ่มเติม
- ลูกหนี้การค้าและลูกหนี้อื่น 444.57 ล้านบาท คิดเป็นร้อยละ 3.13 ของสินทรัพย์รวม ลดลงร้อยละ 7.96 จากสิ้นปี 2562 หรือลดลง 38.47 ล้านบาท เนื่องจากการประเมินผลขาดทุนด้านเครดิตของลูกหนี้จำนวน 105 ล้านบาท
- ที่ดิน อาคารและอุปกรณ์ 2,246.11 ล้านบาท คิดเป็นร้อยละ 15.79 ของสินทรัพย์รวม ลดลงร้อยละ 15.97 จากสิ้นปี 2562 หรือลดลง 426.96 ล้านบาท จากค่าเสื่อมราคาในระหว่างปี รวมถึงมีการบันทึกผลขาดทุนจากการด้อยค่าจำนวน 360 ล้านบาท
- สินทรัพย์ไม่มีตัวตน 2,021.78 ล้านบาท คิดเป็นร้อยละ 14.21 ของสินทรัพย์รวม ลดลงร้อยละ 4.09 จากสิ้นปี 2562 หรือลดลง 86.15 ล้านบาท จากการตัดจำหน่ายในระหว่างปี

ทั้งนี้สินทรัพย์หลักคิดเป็นร้อยละ 92.65 ของสินทรัพย์รวมทั้งหมด

## **หนี้สิน**

ณ วันที่ 31 ธันวาคม 2563 กลุ่มบริษัทมีหนี้สินรวม จำนวน 20,091.10 ล้านบาท เพิ่มขึ้น 1,651.74 ล้านบาท หรือ ร้อยละ 8.96 เมื่อเปรียบเทียบกับวันที่ 31 ธันวาคม 2562 โดยหนี้สินที่มีสาระสำคัญ คือ

- เงินเบิกเกินบัญชีและเงินกู้ยืมระยะสั้นจากสถาบันการเงิน 2,659.51 ล้านบาท คิดเป็นร้อยละ 13.24 ของหนี้สินรวม เพิ่มขึ้นร้อยละ 11.20 จากสิ้นปี 2562 หรือเพิ่มขึ้น 267.86 ล้านบาท
- เจ้าหนี้การค้าและเจ้าหนี้อื่น 2,823.36 ล้านบาท คิดเป็นร้อยละ 14.05 ของหนี้สินรวม เพิ่มขึ้นร้อยละ 0.74 จากสิ้นปี 2562 หรือเพิ่มขึ้น 20.62 ล้านบาท
- เงินกู้ยืมระยะยาวจากสถาบันการเงินและดอกเบี้ยค้างจ่าย 9,230.93 ล้านบาท คิดเป็นร้อยละ 45.95 ของหนี้สินรวม เพิ่มขึ้นร้อยละ 12.72 จากสิ้นปี 2562 หรือเพิ่มขึ้น 1,041.43 ล้านบาท
- หักกู้และดอกเบี้ยค้างจ่าย 1,360.02 ล้านบาท คิดเป็นร้อยละ 6.77 ของหนี้สินรวม เพิ่มขึ้นร้อยละ 9.08 จากสิ้นปี 2562 หรือเพิ่มขึ้น 113.24 ล้านบาท
- เงินรับล่วงหน้าและเงินมัดจำจากลูกค้า 2,498.63 ล้านบาท คิดเป็นร้อยละ 12.44 ของหนี้สินรวม เพิ่มขึ้นร้อยละ 0.65 จากสิ้นปี 2562 หรือเพิ่มขึ้น 16.07 ล้านบาท

ทั้งนี้หนี้สินหลักคิดเป็นร้อยละ 92.45 ของหนี้สินรวมทั้งหมด

### ส่วนของผู้ถือหุ้น

ณ วันที่ 31 ธันวาคม 2563 กลุ่มบริษัทมีส่วนของผู้ถือหุ้น ลดลงจากวันที่ 31 ธันวาคม 2562 จำนวน 5,286.40 ล้านบาท ส่งผลให้ขาดทุนเกินทุนเป็นจำนวน 5,865.61 ล้านบาท จาก 1) ขาดทุนสำหรับปีจำนวน 5,282.31 ล้านบาท 2) ขาดทุนจากผลสะสมจากการเปลี่ยนแปลงนโยบายการบัญชีเนื่องจากการนำมาตราฐานการรายงานทางการเงินใหม่มาถือปฏิบัติจำนวน 111.18 ล้านบาท และ 3) กำไรจากผลต่างจากการแปลงค่าบการเงินที่เป็นเงินตราต่างประเทศจำนวน 107.09 ล้านบาท