



## ส่วนที่ 1 การประกอบธุรกิจ

### 1. นโยบายและภาพรวมการประกอบธุรกิจ

#### 1.1 วิสัยทัศน์ วัตถุประสงค์ เป้าหมาย และกลยุทธ์ในการดำเนินงานของบริษัทฯ หรือกลุ่มบริษัทในภาพรวม

ภายในระยะเวลา 3 - 5 ปี บริษัทฯ มีเป้าหมายที่จะพัฒนาองค์กรอย่างต่อเนื่อง โดยจะยกระดับการดำเนินงานและบริหารองค์กรจากมืออาชีพและเข้าสู่ระดับสากลตลอดจนคงความเป็นผู้นำการให้บริการประมูลสินค้าภายใต้ชื่อ “สหการประมูล” ซึ่งรวมถึงการประมูลสินค้าทุกชนิด ที่มีไม่เพียงสินค้าประเภทรถยนต์และรถจักรยานยนต์เท่านั้น ทั้งนี้ เพื่อตอบสนองความต้องการของลูกค้าให้ครอบคลุมทุกประเภททรัพย์สินในด้านการประมูล โดยมีนโยบายการเสนอบริการที่มีคุณภาพ เน้นถึงการบริหารงานและการจัดประมูลที่โปร่งใส ให้ข้อมูลที่ถูกต้องและชัดเจนทุกขั้นตอน เพื่อสร้างความเชื่อมั่นให้แก่ผู้ซื้อและผู้ขายในด้านความยุติธรรม โดยมีการดูแลตรวจสอบในเรื่องสภาพสินทรัพย์อย่างมีระบบและได้มาตรฐาน มีการประเมินราคากลาง หรือราคาเปิดอย่างเหมาะสม และได้รับการยอมรับจากเจ้าของสินทรัพย์ ดังนั้นผู้เข้าร่วมประมูลจะได้ซื้อสินทรัพย์ในราคาที่เหมาะสมกับสภาพภายนอก คุณภาพการใช้งาน สอดคล้องกับคำขวัญของบริษัทฯ ที่ว่า “AUCTION OF TRUST”

ทั้งนี้ บริษัทฯ วางแผนนโยบายในการเพิ่มรายได้และผลกำไรในอนาคต เพื่อก้าวสู่การเป็นมืออาชีพของธุรกิจการประมูลในอาเซียนภายหลังการเปิดเสรีประชาคมเศรษฐกิจอาเซียน (Asian Economic Community) ภายในปี 2559 ซึ่งอาจมีภาวะการแข่งขันเพิ่มขึ้น โดย

1. ขยายฐานเจ้าของทรัพย์สินในส่วนของการรถยนต์ โดยเพิ่มในส่วนรถยนต์ส่วนบุคคล จากผู้ใช้งานโดยตรงเพิ่มขึ้น
2. ขยายฐานผู้เข้าร่วมการประมูล
3. เพิ่มประเภททรัพย์สินในการประมูลให้มีความหลากหลาย

#### 1.2 การเปลี่ยนแปลงและพัฒนาการที่สำคัญ

##### ความเป็นมา

บริษัท สหการประมูล จำกัด (มหาชน) (“บริษัท”) จัดทะเบียนจัดตั้งเมื่อวันที่ 2 สิงหาคม 2534 ในนามบริษัท สหการประมูล จำกัด ด้วยทุนจดทะเบียนเริ่มแรก 3 ล้านบาท โดยมีวัตถุประสงค์เพื่อดำเนินธุรกิจด้านการประมูลสินค้าประเภทรถยนต์ ภายใต้การบริหารงานเริ่มแรกของ นายเทพทัต ศิลา ซึ่งเป็นผู้ก่อตั้งและบุกเบิกธุรกิจมาตั้งแต่เริ่มต้น

เดิมผู้ก่อตั้งประกอบธุรกิจค้ารถยนต์มือสองต่อมาในปี 2534 ผู้ก่อตั้งได้จัดตั้งบริษัท ขึ้นเนื่องจากได้เล็งเห็นโอกาสในการประกอบธุรกิจให้บริการประมูลรถยนต์ ซึ่งในขณะนั้นประเทศไทยยังไม่มีมีการดำเนินธุรกิจดังกล่าวอย่างจริงจัง จึงได้เริ่มทำการศึกษาถึงความต้องการของลูกค้า ตลอดจนแนวทางการประกอบธุรกิจการประมูลสินค้าประเภทรถยนต์จากหลายๆประเทศ อาทิเช่น ประเทศสหรัฐอเมริกา ญี่ปุ่น ออสเตรเลีย นิวซีแลนด์ เป็นต้น ทั้งนี้ เพื่อเป็นอีกทางเลือกหนึ่งของผู้บริโภคคนไทยในการซื้อ/ขายรถยนต์ด้วยราคายุติธรรมและสร้างความพึงพอใจสูงสุดให้แก่ทั้งผู้ซื้อและผู้ขาย โดยบริษัทฯ ถือเป็นบริษัทแห่งแรกในประเทศไทยที่เปิดดำเนินธุรกิจด้านการประมูลรถยนต์ใน



รูปแบบเปิด (Open Auction) ซึ่งเป็นรูปแบบของการประมูลซึ่งผู้ที่ต้องการเป็นเจ้าของทรัพย์สินใดๆจะต้องแสดงเจตจำนง ด้วยการเสนอราคาต่อสาธารณะ หรือกลุ่มผู้เข้าร่วมประมูล โดยผู้ที่เสนอราคาสุดท้ายสูงที่สุดจะเป็นผู้ที่ชนะการประมูล

ปัจจุบันนอกจากบริษัทฯ ให้บริการประมูลรถยนต์เป็นหลักแล้ว บริษัทฯ ยังจัดให้มีการบริการประมูลรถจักรยานยนต์ตลอดจนสินค้าประเภทอื่นๆ ตามความต้องการของลูกค้า เช่น บ้านและที่ดิน หุ่น เฟอร์นิเจอร์ เครื่องใช้ไฟฟ้า และสินค้าเบ็ดเตล็ดมีเยื่อหุ้ม เช่น กระเป๋า นาฬิกา (“สินค้าแบรนด์เนม”) เป็นต้น ทั้งนี้เพื่อตอบสนองความต้องการของลูกค้าทั้งผู้ซื้อและผู้ขาย ซึ่งไม่จำกัดแต่เพียงรถยนต์และรถจักรยานยนต์เท่านั้น

บริษัทฯ มีสำนักงานใหญ่ซึ่งมีพื้นที่ส่วนหนึ่งสำหรับใช้เป็นสถานที่ประมูลแห่งแรกตั้งอยู่ริมถนนลาดพร้าว ระหว่างซอย 85 - ซอย 87 ต่อมาในปี 2535 บริษัทฯ ได้ย้ายสำนักงานใหญ่มาตั้งอยู่ที่ 518/28 ซ.รามคำแหง 39 (เทพลีลา 1) แขวงวังทองหลาง เขตวังทองหลาง กรุงเทพฯ 10310 ซึ่งตั้งอยู่ในทำเลที่มีศักยภาพ การคมนาคมสะดวก และมีพื้นที่เพียงพอที่จะรองรับการเติบโตของธุรกิจการให้บริการประมูลในอนาคต ทั้งนี้สถานที่ดังกล่าวถูกใช้เป็นสำนักงานใหญ่ของบริษัทฯ มาจนถึงปัจจุบัน

ด้วยระบบการประมูลที่โปร่งใสได้มาตรฐานประกอบกับประสบการณ์อันยาวนาน ทำให้บริษัทฯ ได้รับการยอมรับและไว้วางใจจากสถาบันการเงินต่างๆ บริษัทเอกชน และองค์กรของภาครัฐ เช่น องค์กรเพื่อการปฏิรูประบบสถาบันการเงิน (ปรส.) ให้เป็นผู้ดำเนินการบริหารงานประมูลขายทอดตลาดทรัพย์สินทุกประเภท เช่น รถยนต์ อสังหาริมทรัพย์ ทรัพย์สินทั่วไป มาโดยตลอด

### ประวัติความเป็นมาและพัฒนาการที่สำคัญของบริษัทฯ สามารถสรุปได้ดังนี้

- ปี 2534 - 2540
  - บริษัทฯ จัดทะเบียนจัดตั้งบริษัทด้วยทุนจดทะเบียนเริ่มแรกมูลค่า 3 ล้านบาท โดยมิวัตถุประสงค์เพื่อดำเนินธุรกิจการประมูลรถยนต์ จากนั้นจึงเพิ่มทุนจดทะเบียนและชำระแล้วเป็น 13 ล้านบาท และ 25 ล้านบาท ตามลำดับ เพื่อให้เป็นเงินลงทุนในการขยายกิจการและเป็นเงินทุนหมุนเวียน รวมทั้ง บริษัทฯ ได้เริ่มจัดการประมูลรถจักรยานยนต์เพื่อเป็นการขยายฐานลูกค้า
- ปี 2541 - 2545
  - ได้รับการแต่งตั้งจากองค์กรเพื่อการปฏิรูปสถาบันการเงิน (ปรส.) เพื่อทำการประมูลรถยนต์และทรัพย์สินของสถาบันการเงินที่ปิดกิจการ
  - บริษัทฯ เป็นบริษัทแห่งแรกรายเดียวในประเทศไทย และเป็นแห่งที่ 2 ของเอเชียถัดจากประเทศญี่ปุ่นที่ได้รับคัดเลือกให้เป็นสมาชิก National Auto Auction Association (NAAA) ซึ่งเป็นองค์กรผู้ประกอบการประมูลระดับสากลที่ไม่หวังผลกำไร ตั้งอยู่ในประเทศสหรัฐอเมริกา มีสมาชิกในประเทศต่างๆ 270 แห่ง มีจุดมุ่งหมายเพื่อยกระดับมาตรฐานการประมูลรถยนต์ โดยปกป้องผลประโยชน์ของผู้ซื้อและผู้ขาย และสนับสนุนการดำเนินธุรกิจอย่างโปร่งใสและยุติธรรม
  - เพิ่มทุนจดทะเบียนและชำระแล้วเป็น 110 ล้านบาท เพื่อใช้เป็นเงินลงทุนในการขยายกิจการ และได้เริ่มรับจัดประมูลสินค้าประเภทอื่นๆ เช่น บ้านและที่ดิน หุ่น เฟอร์นิเจอร์ เป็นต้น ทั้งนี้เพื่อตอบสนองความต้องการของลูกค้าทั้งผู้ซื้อและผู้ขาย ซึ่งไม่จำกัดแต่เพียงรถยนต์และรถจักรยานยนต์เท่านั้น



- ปี 2546 - 2550
- เริ่มจัดการประมูลสัญญาในต่างจังหวัดเป็นครั้งแรก และทำการเปิดพื้นที่จัดเก็บทรัพย์สินในส่วนของรถยนต์ทั้งสิ้น 17 จังหวัด ซึ่งได้แก่ พิษณุโลก เชียงใหม่ นครสวรรค์ สกลนคร ร้อยเอ็ด อุดรธานี ชลบุรี นครปฐม สระบุรี อุบลราชธานี นครราชสีมา อุตรดิตถ์ ขอนแก่น สงขลา สุราษฎร์ธานี ตรัง ภูเก็ต เพื่อให้ครอบคลุมการประมูลทั่วภูมิภาค ตลอดจนเพื่ออำนวยความสะดวกให้แก่เจ้าของทรัพย์สิน
  - บริษัทฯ จัดตั้งสาขาที่รังสิต – คลอง 8 เพื่อเป็นการขยายฐานลูกค้าในเขตปริมณฑล
- ปี 2551 - 2552
- เพิ่มพื้นที่จัดเก็บทรัพย์สินในส่วนรถยนต์จำนวน 3 จังหวัด ซึ่งได้แก่ ประจวบคีรีขันธ์ นครศรีธรรมราช และระยอง เพื่อเป็นการขยายฐานลูกค้าให้ครอบคลุมภาคใต้ และภาคตะวันออก
- ปี 2555
- บริษัทฯ ร่วมมือกับโปรชนียไทยสาขาแฉ่งวัฒนะเพื่อใช้สถานที่ในการประมูล โดยพื้นที่ดังกล่าวผู้เข้าร่วมประมูลสามารถทดลองขับรถยนต์ก่อนเข้าร่วมการประมูล ซึ่งเป็นกลยุทธ์ทางการตลาดเพื่อสร้างความเชื่อมั่นแก่ลูกค้า และร่วมมือกับบริษัท ไทชิบา ไทยแลนด์ จำกัด จัดการประมูลเครื่องใช้ไฟฟ้าที่สาขารังสิต – คลอง 8 เพื่อขยายขอบเขตธุรกิจการประมูล
  - บริษัทฯ แปรสภาพจากบริษัทเป็นบริษัทมหาชนจำกัด และเปลี่ยนแปลงมูลค่าหุ้นสามัญที่ตราไว้จากหุ้นละ 10 บาทเป็นหุ้นละ 0.50 บาทพร้อมทั้งเพิ่มทุนจดทะเบียนจาก 110 ล้านบาทเป็น 145 ล้านบาท
- มีนาคม 2556
- บริษัทฯ เปลี่ยนแปลงมูลค่าหุ้นสามัญที่ตราไว้ของบริษัทฯ จากเดิมหุ้นละ 0.50 บาท เป็นหุ้นละ 0.25 บาท พร้อมลดทุนจดทะเบียนเหลือ 137.50 ล้านบาท โดยเสนอขายหุ้นสามัญเพิ่มทุนให้แก่ประชาชนทั่วไป 110 ล้านหุ้น คิดเป็นทุนจดทะเบียนเพิ่มทุนทั้งสิ้น 27.50 ล้านบาท
  - ขยายพื้นที่สำนักงานใหญ่ประมาณ 14 ไร่ โดยปรับความสูงพื้นที่เพิ่มขึ้นเพื่อใช้เป็น Safety zone ป้องกันน้ำท่วม และยกเลิกการประมูลที่แจ้งวัฒนะ
- สิงหาคม 2556
- หุ้นของบริษัทฯ เริ่มซื้อขายในตลาดหลักทรัพย์ เอ็ม เอ ไอ เป็นวันแรกเมื่อวันที่ 9 สิงหาคม 2556
- ปี 2557
- บริษัทฯ มีการเปิดสถานที่ประมูลแห่งใหม่ที่ พุทธมณฑลสาย 2
  - บริษัทฯ มีการเพิ่มพื้นที่จัดเก็บทรัพย์สิน จำนวน 3 จังหวัด คือ เชียงใหม่ นครราชสีมา และ สุรินทร์
  - บริษัทฯ ได้มีการเพิ่มวันประมูลเป็น ประมูลทุกวัน โดยสลับกันไปในแต่ละสาขา

### 1.3 โครงสร้างการถือหุ้นของกลุ่มบริษัท

- ไม่มีบริษัทย่อยและบริษัทร่วม -

### 1.4 ความสัมพันธ์กับกลุ่มธุรกิจของผู้ถือหุ้นใหญ่

- ไม่มี -



## 2. ลักษณะการประกอบธุรกิจ

### 2.1 ลักษณะของบริการ

บริษัทฯ ประกอบธุรกิจให้บริการเป็นคนกลางในการจัดการประมูลทรัพย์สินทุกประเภท รวมทั้งให้บริการด้านอื่นๆ ที่เกี่ยวข้องกับการประมูล เช่น การเคลื่อนย้ายทรัพย์สินที่ทำการประมูล การประสานงานกับสถาบันการเงินในการหาแหล่งเงินทุนในการซื้อทรัพย์สินแก่ผู้ประมูล การรับฝากขายทรัพย์สินที่เข้าประมูลแต่ไม่สามารถจบการประมูลได้ เป็นต้น อย่างไรก็ตาม การให้บริการด้านอื่นๆ นั้น เป็นการให้บริการเสริมเพื่ออำนวยความสะดวกให้แก่เจ้าของทรัพย์สินหรือผู้ประมูลซื้อ

#### 2.1.1) การให้บริการประมูลทรัพย์สิน

รายได้ส่วนใหญ่ในการประกอบธุรกิจของบริษัทฯ มาจากรายได้ค่าบริการในการเป็นคนกลางในการประมูลทรัพย์สินเป็นหลัก ซึ่งบริษัทฯ จะรับรู้รายได้ในรูปแบบค่าธรรมเนียมในการให้บริการโดยอาจมีทั้งการเรียกเก็บค่าคอมมิชชันจากเจ้าของทรัพย์สินที่นำมาประมูล และ/หรือ ค่าดำเนินการจากผู้ประมูลซื้อ แล้วแต่กรณี

ทั้งนี้ ปัจจัยสำคัญในการประกอบธุรกิจคนกลาง คือ ต้องโปร่งใส เป็นธรรม และสามารถตอบสนองความต้องการของผู้เกี่ยวข้องทั้ง 2 กลุ่มได้สูงสุด โดยการเป็นคนกลางในธุรกิจประมูลนั้น ผู้เกี่ยวข้องจะประกอบด้วยผู้ประมูลซื้อ และเจ้าของทรัพย์สินที่นำมาประมูล ซึ่งมีความต้องการที่แตกต่างกัน กล่าวคือ

- ผู้ประมูลซื้อ : ต้องการความหลากหลายของทรัพย์สิน และปริมาณที่เพียงพอเพื่อให้สามารถเลือกและได้ทรัพย์สินที่ตรงตามความต้องการ มีราคาที่เหมาะสมกับความต้องการของตน
- เจ้าของทรัพย์สิน : ต้องการให้สามารถจำหน่ายทรัพย์สินของตนเองได้ในราคาที่เหมาะสม โดยเจ้าของทรัพย์สินจะเลือกบริษัทผู้จัดการการประมูลที่มีผู้เข้าร่วมประมูลเป็นจำนวนมาก เพื่อเพิ่มโอกาสที่สินค้าของตนจะสามารถจำหน่ายได้ รวมทั้งมีการแข่งขันอย่างสมบูรณ์ ส่งผลต่อราคาจำหน่ายทรัพย์สิน

จากความต้องการที่แตกต่างดังกล่าวข้างต้น การประสบความสำเร็จในการประกอบธุรกิจประมูลนั้น บริษัทฯ ต้องให้ความสำคัญในการจัดหาทรัพย์สินในการประมูลให้มีความหลากหลายและมีปริมาณที่เพียงพอเพื่อกระตุ้นให้มีผู้สนใจเข้าร่วมการประมูลเพิ่มขึ้น ซึ่งจะส่งผลต่อโอกาสที่การประมูลทรัพย์สินสำเร็จเพิ่มขึ้น รวมทั้งมีความเป็นธรรมของราคาที่เพิ่มขึ้นจากการแข่งขันที่สมบูรณ์ ทำให้โดยส่วนใหญ่ในการประกอบธุรกิจแล้ว บริษัทฯ มิได้เรียกเก็บค่าคอมมิชชันจากเจ้าของทรัพย์สินที่นำมาประมูลแต่อย่างใด

**ทรัพย์สินที่บริษัททำการจัดการประมูล สามารถจำแนกได้เป็น 3 ประเภทหลัก ดังนี้**

#### 1) รถยนต์

การให้บริการประมูลรถยนต์ถือเป็นรายได้หลักของบริษัทฯ โดยมีสัดส่วนประมาณร้อยละ 73 - 78 ของรายได้รวมของบริษัทฯ ตลอดช่วงเวลาที่ผ่านมา บริษัทฯ มีการให้บริการประมูลรถยนต์ทุกประเภท ทุกยี่ห้อ ทุกรุ่น ทั้งรถยนต์ที่สามารถขับเคลื่อนได้ สามารถซ่อมได้ หรือซากรถจากอุบัติเหตุ โดยเจ้าของทรัพย์สินรถยนต์ที่นำมาประมูล จะประกอบด้วย 2 กลุ่มหลัก คือ



- **กลุ่มนิติบุคคล** เช่น สถาบันการเงิน บริษัทลิสซิ่ง ที่มีการยึดรถจากการปล่อยสินเชื่อรถยนต์, บริษัทเช่าที่รถยนต์ครบกำหนดอายุใช้งาน, บริษัททั่วไปที่มีรถยนต์สำหรับผู้บริหาร หรือรถยนต์ส่วนบุคคลของพนักงาน เป็นต้น
- **กลุ่มลูกค้าบุคคล** เช่น บุคคลทั่วไปที่เป็นเจ้าของรถยนต์, ผู้ค้ารถยนต์มือสอง (เดินเทรด) ซึ่งต้องการนำรถยนต์ของตนเองมาจำหน่ายเพื่อการหมุนเวียน เป็นต้น

สำหรับผู้เช่าประมูลรถยนต์นั้น โดยส่วนใหญ่จะเป็นผู้ค้ารถยนต์มือสองซึ่งจะทำการประมูลรถยนต์เพื่อนำไปจำหน่ายต่อแก่ลูกค้าบุคคลทั่วไปอีกทอดหนึ่ง

#### ตัวอย่างรถยนต์ที่บริษัทฯ ให้บริการประมูล



รถยนต์นั่งส่วนบุคคล



รถยนต์เพื่อการพาณิชย์



รถยนต์เอนกประสงค์



ซากรถยนต์

ที่มา : บริษัท

## 2) รถจักรยานยนต์

การให้บริการประมูลรถจักรยานยนต์นั้น ก่อให้เกิดรายได้ในสัดส่วนประมาณร้อยละ 8 - 14 ของรายได้รวมของบริษัทฯ ตลอดช่วงเวลาที่ผ่านมามีบริษัทฯ ให้บริการประมูลรถจักรยานยนต์ทุกประเภท ทุกยี่ห้อ และทุกรุ่น โดยเจ้าของทรัพย์สินที่นำมาประมูลส่วนใหญ่จะเป็นสถาบันการเงินที่ทำการยึดรถจักรยานยนต์จากการปล่อยสินเชื่อ และผู้เช่าประมูลส่วนใหญ่จะเป็นผู้ค้ารถจักรยานยนต์มือสอง ร้านค้าจักรยานยนต์ที่จำหน่ายทั้งรถใหม่และรถมือสอง



### ตัวอย่างรถจักรยานยนต์ที่บริษัทฯ ให้บริการประมุล



ที่มา : บริษัท

### 3) ทรัพย์สินประเภทอื่นๆ

การให้บริการประมุลทรัพย์สินอื่นๆ ตามความต้องการของลูกค้า นั้น มีสัดส่วนรายได้อยู่ในระดับที่ต่ำกว่าร้อยละ 1 ของรายได้รวม โดยวัตถุประสงค์หลักของการประมุลทรัพย์สินอื่นนั้นเพื่อสร้างภาพลักษณ์ของบริษัทฯ ให้สอดคล้องกับคำว่า “สหกรณ์ประมุล” คือ มีความหลากหลายของทรัพย์สินที่นำมาประมุล ตลอดจนเป็นการขยายฐานกลุ่มผู้เข้าร่วมประมุลให้มีความกว้างเพิ่มขึ้น รวมทั้งเป็นการสร้างโอกาสทางธุรกิจที่เพิ่มขึ้นในอนาคต

การประมุลทรัพย์สินอื่นในช่วงเริ่มต้นเป็นการประมุลทรัพย์สินของปรส. เป็นหลัก อย่างไรก็ตาม ปัจจุบันบริษัทฯ มีการประมุลทรัพย์สินอื่นๆ หลากหลายประเภท เช่น บ้าน ที่ดิน และทรัพย์สินประเภทอื่นๆ ทั้งในลักษณะการติดต่อจากเจ้าของทรัพย์สินโดยตรงหรือตัวแทนต่างๆ

อย่างไรก็ตาม ในปี 2557 บริษัทฯ ได้ชะลอการให้บริการประมุลทรัพย์สินอื่นๆ โดยหันกลับมามุ่งเน้นพัฒนาและปรับปรุงพื้นที่การให้บริการประมุลรถยนต์และรถจักรยานยนต์ที่มีการขยายตัวอย่างมาก

#### 2.1.2) การให้บริการที่เกี่ยวข้องกับการประมุล

การให้บริการอื่นๆ ที่เกี่ยวข้องกับการประมุลได้แก่

##### 1) การให้บริการเคลื่อนย้ายรถยนต์

บริษัทฯ มีการให้บริการเคลื่อนย้ายรถยนต์ โดยส่วนใหญ่จะเรียกเก็บค่าใช้จ่ายในการเคลื่อนย้ายรถยนต์จากผู้ที่จะขะการประมุล ซึ่งบริษัทฯ จะแสดงอัตราค่าเคลื่อนย้ายเพื่อเปิดเผยให้ผู้ประมุลซื้อทราบในใบรายการประมุลรถของแต่ละครั้งก่อนเข้าร่วมประมุล เว้นแต่ในบางกรณีที่มีข้อสัญญาหรือข้อตกลงกับผู้ขายรถไม่ให้มีการเรียกเก็บค่าเคลื่อนย้ายรถจากผู้ประมุลซื้อ บริษัทฯ จึงจะเป็นผู้รับภาระค่าใช้จ่ายในการเคลื่อนย้ายเอง



ทั้งนี้ สำหรับการให้บริการเคลื่อนย้ายรถ มิได้ถือเป็นการให้บริการหลักของบริษัทฯ แต่เป็นเพียงการอำนวยความสะดวกให้กับผู้ขายเท่านั้น

ในการกำหนดค่าบริการขนย้ายจะพิจารณาจากต้นทุนค่าเคลื่อนย้ายที่บริษัทฯ จ่ายและ/หรือ ค่าจ้างที่จ่ายให้แก่ผู้รับจ้างเคลื่อนย้ายตั้งแต่จุดที่บริษัทฯ รับรถจากผู้ขายไปสิ้นสุด ณ จุดที่ทำการประมุล โดยบริษัทฯ จะนำต้นทุนดังกล่าวมาเฉลี่ยเป็นต้นทุนค่าเคลื่อนย้ายรถแต่ละคัน

## 2) การให้บริการประเมินราคา

บริษัทฯ มีการให้บริการประเมินราคาทรัพย์สินต่างๆ ซึ่งบริษัทฯ จะคิดค่าบริการในกรณีที่การประเมินราคาทรัพย์สินดังกล่าวไม่ได้มีการประมุลราคาผ่านบริษัทฯ

โครงสร้างรายได้รวมของบริษัทซึ่งจำแนกตามประเภทการให้บริการ ผู้ชำระค่าบริการ และทรัพย์สินที่ทำการประมุล สำหรับปีสิ้นสุดวันที่ 31 ธันวาคม 2555-2557 สามารถแสดงได้ดังนี้

	ปี 2555		ปี 2556		ปี 2557	
	ล้านบาท	ร้อยละ	ล้านบาท	ร้อยละ	ล้านบาท	ร้อยละ
รายได้จากการประมุล						
รถยนต์						
- เจ้าของทรัพย์สิน	31.95	9.07	42.90	9.04	66.60	9.23
- ผู้เช่าประมุลซื้อ	224.68	63.78	307.12	64.69	495.28	68.65
รวม	256.64	72.85	350.02	73.72	561.88	77.88
รถจักรยานยนต์						
- เจ้าของทรัพย์สิน	8.26	2.34	8.30	1.75	9.93	1.38
- ผู้เช่าประมุลซื้อ	40.27	11.43	49.45	10.42	50.11	6.95
รวม	48.53	13.78	57.75	12.16	60.04	8.32
สินค้าประเภทอื่นๆ						
- เจ้าของทรัพย์สิน	-	-	-	-	-	-
- ผู้เช่าประมุลซื้อ	0.41	0.12	0.13	0.03	-	-
รวม	0.41	0.12	0.13	0.03	-	-
รวมรายได้จากการประมุล						
- เจ้าของทรัพย์สิน	40.21	11.41	51.20	10.78	76.53	10.61
- ผู้เช่าประมุลซื้อ	265.37	75.33	356.70	75.13	545.39	75.59
รวม	305.58	86.75	407.90	85.92	621.92	86.20
รายได้ค่าบริการอื่น	34.76	9.87	59.06	12.44	87.95	12.19
รายได้จากการขาย	5.93	1.68	0.30	0.06	-	-
รวมรายได้จากการขายและให้บริการ	346.26	98.30	467.26	98.42	709.87	98.39
รายได้อื่นๆ	6.00	1.70	7.51	1.58	11.60	1.61
รายได้รวม	352.26	100.00	474.77	100.00	721.47	100.00



## 2.1.3) กระบวนการให้บริการจัดการประมวล

ในการให้บริการจัดการประมวลประกอบด้วย 3 กระบวนการทำงานหลัก คือ 1) กระบวนการที่เกิดขึ้นก่อนการประมวล 2) กระบวนการจัดการการประมวล และ 3) กระบวนการภายหลังการเสร็จสิ้นการประมวล ซึ่งสามารถแสดงเรื่องที่เกี่ยวข้องและกระบวนการทำงานได้ดังแผนภาพ ดังนี้

ก่อนการประมวล	1. การจัดหาทรัพย์สินเพื่อการประมวล
	2. การจัดเก็บทรัพย์สินเพื่อรอประมวล
	3. การเคลื่อนย้ายทรัพย์สินไปยังสถานที่ประมวล
การประมวล	4. วิธีการประมวลและสถานที่ประมวล
	5. การเตรียมความพร้อมทรัพย์สินที่ทำการประมวล
	6. การลงทะเบียนผู้เข้าร่วมการประมวล
	7. การดำเนินการประมวล
ภายหลังการประมวล	8. การรับชำระเงินค่าทรัพย์สิน
	9. การส่งมอบทรัพย์สิน
	10. การส่งมอบเงินค่าทรัพย์สิน

## 2.1.3.1) กระบวนการก่อนการประมวลทรัพย์สิน [ข้อ ก) ถึงข้อ ค)]

ก) การจัดหาทรัพย์สินเพื่อมาประมวล

สำหรับการประมวลรถยนต์และรถจักรยานยนต์สามารถจำแนกได้เป็น 2 ช่องทางหลัก คือ

## ก.1) นิติบุคคล

ได้แก่ สถาบันการเงิน บริษัทลิสซิ่ง ที่มีการยึดรถจากการปล่อยสินเชื่อรถยนต์, บริษัทเช่าที่รถยนต์ครบกำหนดอายุใช้งาน, บริษัททั่วไปที่มีรถยนต์สำหรับผู้บริหาร หรือรถยนต์ส่วนบุคคลของพนักงาน ซึ่งโดยส่วนใหญ่รถยนต์ และรถจักรยานยนต์ที่บริษัททำการประมวลนั้น จะเป็นรถยนต์ของสถาบันการเงินและบริษัทลิสซิ่งเป็นหลัก

ทั้งนี้ แม้ว่าบริษัทฯ ดำเนินการในลักษณะการให้บริการจัดการประมวลให้แก่เจ้าของทรัพย์สิน แต่สำหรับการประมวลรถยนต์ หรือรถจักรยานยนต์นั้น สถาบันการเงินหรือบริษัทลิสซิ่งจะมีอำนาจต่อรองสูงกว่าบริษัทผู้ประมวล เนื่องจากมีทรัพย์สินอยู่เป็นจำนวนมาก ดังนั้นเพื่อให้ได้มาซึ่งรถยนต์และ





รถจักรยานยนต์เพื่อการประมูล บริษัทประมูลโดยทั่วไปรวมทั้งบริษัทโดยส่วนใหญ่จะไม่เรียกเก็บค่าบริการในการจัดการประมูลแก่บริษัทใดซึ่ง ในทางกลับกันเพื่อให้ได้มาซึ่งทรัพย์สินในการประมูล บริษัทฯ จะมีการจ่ายค่าตอบแทนในการจัดหารถยนต์ ในลักษณะการจ่ายชำระค่าตอบแทนต่อคนที่ทำการจัดหาเพื่อมาประมูล หรือส่วนแบ่งค่าบริการกรณีรถยนต์ที่เข้าประมูลมีผู้ประมูลได้แล้วแต่กรณี

ตั้งแต่วันที่ 1 มกราคม 2556 เป็นต้นไป บริษัทฯ มีการกำหนดนโยบายในการจ่ายชำระค่าตอบแทนในการจัดหาเพิ่มเติม เพื่อความโปร่งใสในการประกอบธุรกิจเป็นไปตามหลักธรรมาภิบาลที่ดี รวมทั้งเป็นการให้ความร่วมมือกับภาครัฐในการไม่สนับสนุนการคอร์รัปชัน โดยสรุปได้ดังนี้

“บริษัทฯ กำหนดนโยบายการจ่ายชำระค่าตอบแทนในการจัดหาเข้าประมูล โดยจ่ายให้แก่นิติบุคคลเท่านั้น และจะรายงานค่าคอมมิชชั่นในแต่ละไตรมาสให้คณะกรรมการตรวจสอบรับทราบ รวมทั้งชี้แจงข้อมูลเบื้องต้นของการประกอบธุรกิจของผู้รับค่าคอมมิชชั่น เช่น ข้อมูลผู้ถือหุ้นบริษัท คณะกรรมการบริษัท วันที่จัดตั้งบริษัท เพื่อทำการสอบทานความมีตัวตน และความเกี่ยวข้องกับทั้งทางบริษัทและเจ้าของทรัพย์สิน ซึ่งจะช่วยป้องกันการถ่ายเทผลประโยชน์ และลดทอนโอกาสที่จะเกิดการกระทำในลักษณะการคอร์รัปชันได้ในระดับหนึ่ง”

## ก.2) บุคคลธรรมดา

ได้แก่ บุคคลทั่วไปที่เป็นเจ้าของรถยนต์, ผู้ค้ารถยนต์มือสอง (เดินเทรด) ซึ่งต้องการนำรถยนต์ของตนเองมาจำหน่ายเพื่อการหมุนเวียน ซึ่งโดยส่วนใหญ่รถยนต์และรถจักรยานยนต์ที่นำมาประมูลส่วนใหญ่ของบุคคลธรรมดานั้นเป็นส่วนของผู้ค้ารถยนต์มือสองเป็นหลัก

ในการจัดหารถยนต์และรถจักรยานยนต์ในส่วนบุคคลธรรมดานั้นจำแนกได้เป็น 2 ลักษณะ คือ

- **เจ้าของรถมีความประสงค์ที่จะนำรถยนต์มาประมูลเอง** ซึ่งโดยส่วนใหญ่เป็นผู้ค้ารถยนต์มือสอง ซึ่งเป็นผู้เคยให้บริการการประมูลรถยนต์ของบริษัทฯ อยู่แล้วในลักษณะการเป็นผู้เข้าประมูล โดยในบางกรณีรถยนต์ที่ตนเองมีอยู่ที่เดินเทรดอาจหมุนเวียนช้า เนื่องจากยี่ห้อ หรือรุ่นไม่ตรงความต้องการผู้ซื้อในพื้นที่นั้นๆ เช่น ผู้ค้ารถยนต์ในภาคกลางอาจมีรถขับเคลื่อน 4 ล้อที่หมุนเวียนช้าเนื่องจากสภาพการใช้งานไม่เหมาะสมกับพื้นที่ นำมาประมูล โดยผู้สนใจซื้อเป็นผู้ค้ารถจากภาคเหนือ เป็นต้น
- **บริษัททำการติดต่อโดยตรง** ซึ่งบริษัทฯ จะทำการศึกษาข้อมูลจาก website ตลาดรถมือสองต่างๆ นิติสารจำหน่ายรถยนต์ต่างๆ และติดต่อผู้ค้ารถ (เดินเทรด) ที่ยังมีได้เคยให้บริการการประมูลของบริษัทฯ เพื่อนำเสนอการให้บริการการประมูลของบริษัทฯ ซึ่งการจัดหาในลักษณะดังกล่าว จะทำให้บริษัทฯ ได้รับประโยชน์ทั้งในลักษณะการมีทรัพย์สินที่นำมาประมูลเพิ่มขึ้น รวมทั้งมีผู้เข้าร่วมประมูลเพิ่มขึ้นอีกด้วย



## จำนวนรถยนต์และรถจักรยานยนต์ที่บริษัทฯ ทำการประมูลในปี 2555 - 2557 สามารถแสดงได้ดังนี้

	ปี 2555			ปี 2556			ปี 2557		
	นิติบุคคล	บุคคล	รวม	นิติบุคคล	บุคคล	รวม	นิติบุคคล	บุคคล	รวม
<b>รถยนต์</b>									
เข้าประมูล (คัน)	37,512	20,318	57,830	80,679	17,860	98,539	125,326	12,096	137,422
ประมูลจบ (คัน)	24,650	7,466	32,116	38,333	5,186	43,519	61,620	2,375	63,995
% ประมูลจบ	65.71	36.75	55.54	47.51	29.04	44.16	49.17	19.63	46.57
<b>รถจักรยานยนต์</b>									
เข้าประมูล (คัน)	32,402	4,464	36,866	38,607	7,037	45,644	34,251	8,478	42,729
ประมูลจบ (คัน)	25,343	1,351	26,694	30,965	2,013	32,978	30,374	3,110	33,484
% ประมูลจบ	78.21	30.26	72.41	80.21	28.61	72.25	88.68	36.68	78.36

ข) การจัดเก็บทรัพย์สินเพื่อรอประมูลข.1) สถานที่จัดเก็บทรัพย์สิน

ทรัพย์สินที่บริษัทฯ ต้องทำการจัดเก็บส่วนใหญ่เป็นรถยนต์และรถจักรยานยนต์ที่สถาบันการเงินทำการยึดจากลูกค้าสินเชื่อที่มีการผิดนัดชำระหนี้ซึ่งมีอยู่ทั่วประเทศ ซึ่งในสัญญาเงินกู้ระหว่างสถาบันการเงินและลูกค้าสินเชื่อโดยส่วนใหญ่นั้นจะมีเงื่อนไขให้ลูกค้าสินเชื่อสามารถทำการเจรจาหรือจ่ายชำระเพื่อนำยานพาหนะของตนกลับไปใช้งานได้ภายในระยะเวลาที่กำหนด ทำให้รถยนต์ในลักษณะดังกล่าว มิสามารถทำการนำไปจัดการประมูลได้ทันที ต้องมีระยะเวลาเก็บทรัพย์สินประมาณ 15 - 45 วัน

ดังนั้น เพื่ออำนวยความสะดวกให้กับสถาบันการเงินซึ่งเป็นคู่ค้าหลักของบริษัทฯ และเพื่อประโยชน์ในการได้มาซึ่งทรัพย์สินเพื่อการประมูลอันจะก่อให้เกิดรายได้แก่บริษัทฯ นั้น บริษัทฯ จึงมีการจัดเตรียมสถานที่เก็บรักษาทรัพย์สินเพื่อรอการประมูลในส่วนของรถยนต์และรถจักรยานยนต์ กระจายอยู่ทั้งในเขตกรุงเทพฯ และต่างจังหวัด ดังนี้

## สถานที่จัดเก็บทรัพย์สินเพื่อรอประมูลของบริษัทรวม 25 แห่ง ซึ่งตั้งอยู่ในพื้นที่ 23 จังหวัด มีดังนี้

ภาคกลาง	ภาคเหนือ	ภาคตะวันออก เฉิงเหนือ	ภาคตะวันออก	ภาคใต้
1. กรุงเทพฯ : สำนักงานใหญ่	1. เชียงใหม่	1. อุดรธานี	1. ชลบุรี : พัทยา	1. สุราษฎร์ธานี
2. ปทุมธานี : สาขารังสิต	2. พิษณุโลก	2. ขอนแก่น	2. ชลบุรี : บ้านบึง	2. นครศรีธรรมราช
3. พุทธมณฑล สาย 2		3. นครราชสีมา	3. ระยอง	3. ตรัง
4. นครสวรรค์		4. อุบลราชธานี		4. ภูเก็ต
5. อโยธยา		5. สกลนคร		5. สงขลา
6. นครปฐม		6. ร้อยเอ็ด		6. ประจวบคีรีขันธ์
7. สระบุรี		7. สุรินทร์		



\* โดยทั้งนี้สถานที่ประมวลของบริษัทฯ มีทั้งสิ้น 13 แห่ง ได้แก่ กรุงเทพฯ : สำนักงานใหญ่ ,พทุมมณฑล สาย 2 , ปทุมธานี : สาขารังสิต , เชียงใหม่ , พิษณุโลก , อุตรดิตถ์ , ขอนแก่น , นครราชสีมา , อุบลราชธานี , ชลบุรี : พัทยา , ระยอง , สุราษฎร์ธานี และ ราชบุรี

### จำนวนรถที่ความสามารถจัดเก็บในสถานที่จัดเก็บทรัพย์สินของบริษัทฯ

สถานที่จัดเก็บทรัพย์สินของบริษัทฯ ทั้ง 25 แห่ง ซึ่งตั้งอยู่ในพื้นที่ 23 จังหวัด ข้างต้น สามารถรองรับการจัดเก็บรถยนต์และรถจักรยานยนต์ดังนี้

สถานที่	ประเภททรัพย์สิน	31 ธันวาคม 2557	
		จำนวนรถสูงสุดที่จอดได้ (คัน)	จำนวนรถที่จอดจริง (คัน)
กรุงเทพฯ 2 แห่ง	รถยนต์	2,000	1,984
	รถจักรยานยนต์	1,500	705
ต่างจังหวัด 23 แห่ง	รถยนต์	11,070	9,544
	รถจักรยานยนต์	9,550	1,758
รวม 25 แห่ง	รถยนต์	13,070	11,528
	รถจักรยานยนต์	11,050	2,463

การพิจารณาเพิ่ม หรือขยายพื้นที่สถานที่จัดเก็บทรัพย์สินนั้น โดยทั่วไปแล้ว จะเป็นการแจ้งความประสงค์จากสถาบันการเงิน ซึ่งบริษัทฯ จะพิจารณาจำนวนรอยดัดที่เกิดขึ้นในพื้นที่ดังกล่าว และความเพียงพอของสถานที่จัดเก็บในบริเวณใกล้เคียง ก่อนทำการเพิ่มหรือขยายพื้นที่ในการจัดเก็บทรัพย์สิน ทั้งนี้ ปริมาณรถยนต์ และรถจักรยานยนต์ในแต่ละพื้นที่จัดเก็บทรัพย์สิน อาจมีความแตกต่างกันในแต่ละช่วงเวลา จากภาวะเศรษฐกิจ ซึ่งจะส่งผลต่อความสามารถชำระหนี้ของเจ้าของรถยนต์ และนำมาซึ่งการยึดรถยนต์และรถจักรยานยนต์ อย่างไรก็ตาม บริษัทฯ มีการติดตามการใช้พื้นที่จัดเก็บอย่างสม่ำเสมอ โดยหากพื้นที่ใดมีการจัดเก็บทรัพย์สินเป็นจำนวนน้อยอย่างต่อเนื่อง บริษัทฯ จะทำการแจ้งต่อสถาบันการเงินเพื่อขอยกเลิกการเตรียมพื้นที่จัดเก็บทรัพย์สินในจังหวัดดังกล่าว

ณ 31 ธันวาคม 2557 สถานที่จัดเก็บทรัพย์สินทั้ง 25 แห่ง โดยส่วนมากเป็นสัญญาเช่าระยะสั้น 1-3 ปี

### ข.2) การดูแลรักษาความปลอดภัยสถานที่จัดเก็บทรัพย์สิน

บริษัทฯ ให้ความสำคัญในการดูแลรักษาความปลอดภัยของทรัพย์สินที่ทำการจัดเก็บตามสถานที่ต่างๆ อย่างเข้มงวดและรัดกุม เพื่อป้องกันการสูญหายและสร้างความเชื่อมั่นให้กับลูกค้า ดังนี้

- สถานที่จัดเก็บทรัพย์สินทุกแห่งของบริษัทฯ จะมีรั้วรอบบริเวณ มีจุดเข้าออก 1 แห่ง และมีการติดตั้งกล้องวงจรปิดตามจุดต่างๆ ในสถานที่ เพื่อประโยชน์ในการตรวจสอบ รวมทั้งมีการจ้างเจ้าหน้าที่รักษาความปลอดภัยจากบริษัทรักษาความปลอดภัยที่เชื่อถือได้ ให้ประจำในสถานที่จัดเก็บทรัพย์สินตลอด 24 ชั่วโมง นอกจากนั้น ณ วันที่ 31 ธันวาคม 2557 บริษัทฯ ยังมีการทำประกันความสูญเสียอันอาจเกิดขึ้นกับทรัพย์สินเป็นวงเงินรวม 615 ล้านบาทสำหรับพื้นที่จัดเก็บทรัพย์สินในเขตกรุงเทพฯ และ 1,791 ล้านบาท สำหรับพื้นที่เก็บทรัพย์สินในต่างจังหวัด เพื่อป้องกันความเสียหายอันอาจเกิดขึ้นได้ ทั้งนี้บริษัทฯ มีนโยบายในการทำประกันทรัพย์สิน โดย



พิจารณาจากประมาณการมูลค่าทรัพย์สินในสถานที่จัดเก็บนั้นๆ เพื่อให้วงเงินประกันครอบคลุมความเสียหายอันอาจเกิดขึ้นได้อย่างครบถ้วน

- มีการกำหนดระเบียบการรับรถเข้าพื้นที่ และการเบิกรถออกจากพื้นที่อย่างชัดเจน และส่งข้อมูล On- Line จำนวนรถยนต์และรถจักรยานยนต์ในพื้นที่ให้แก่สำนักงานใหญ่ นอกจากนี้บริษัทฯ มีการตรวจนับจำนวนรถยนต์และรถจักรยานยนต์ และมีตัวแทนของสถาบันการเงินเข้ามาตรวจนับรถยนต์และรถจักรยานยนต์เป็นประจำทุกเดือน และแผนกตรวจสอบภายในของบริษัทฯ จะทำการตรวจสอบเป็นประจำทุกเดือน

**ข.3) การรับรถเข้าพื้นที่ :**

ทีมยึดรถของสถาบันการเงินต่างๆ จะนำส่งรถแก่พนักงานของบริษัทฯ ที่ประจำอยู่ตามสถานที่จัดเก็บทรัพย์สิน โดยพนักงานของบริษัทฯ ตรวจสอบสภาพรถทางกายภาพเบื้องต้นตามแบบฟอร์มของบริษัทฯ เช่น ความเสียหาย อุปกรณ์ที่แนบติดมาพร้อมกับรถยนต์ การใช้งานเบื้องต้น เป็นต้น รวมทั้งถ่ายภาพเพื่อเป็นหลักฐานในการรับรถ และจึงค่อยส่งข้อมูลการรับรถเข้าสู่ระบบคอมพิวเตอร์ซึ่งเชื่อมต่อกับสำนักงานใหญ่พร้อมทั้งนำส่งรูปถ่ายให้แก่สำนักงานใหญ่ เพื่อเป็นหลักฐานในการรับรถ

**ข.4) การเบิกรถออกจากพื้นที่ :**

สามารถดำเนินการได้ 2 วิธี คือ 1) คำสั่งย้ายจากสถาบันการเงินซึ่งจะแจ้งข้อมูลไปยังสำนักงานใหญ่ และ 2) ในกรณีที่ผู้เช่าซื้อรถยนต์ทำการจ่ายชำระคืนเงินกู้ที่ค้างชำระทางสถาบันการเงินจะมีหนังสือแจ้งมายังบริษัทฯ

**ข.5) ความถี่ในการตรวจนับจำนวนรถยนต์ และรถจักรยานยนต์**

- พนักงานของบริษัทฯ ซึ่งประจำอยู่ที่สถานที่จัดเก็บทรัพย์สิน ทำการตรวจนับจำนวนรถทุกวัน และจัดส่งรายงานการตรวจนับรถต่อสำนักงานใหญ่
- ตัวแทนของสถาบันการเงิน จะเข้ามาตรวจนับรถยนต์และรถจักรยานยนต์ของตนเองเป็นประจำทุกเดือน
- แผนกตรวจสอบภายในของบริษัทฯ จะทำการสุ่มตรวจสอบจำนวนรถยนต์และรถจักรยานยนต์ในแต่ละสถานที่จัดเก็บเป็นประจำทุกเดือน

**ค) การเคลื่อนย้ายทรัพย์สินไปยังสถานที่ประมูล**

ในส่วน of ทรัพย์สินที่จัดเก็บในสถานที่จัดเก็บของบริษัทฯ ซึ่งส่วนใหญ่เป็นรถยนต์ที่ยึดของสถาบันการเงินนั้น เมื่อครบกำหนดเวลาที่ผู้เช่าซื้อจะสามารถทำการไถ่ถอนได้ สถาบันการเงินจะแจ้งแผนการประมูลรถยนต์ดังกล่าวล่วงหน้าแก่บริษัทฯ รวมทั้งร่วมกันกับบริษัทฯ ในการกำหนดราคาเปิดในการประมูล และพื้นที่ที่จะทำการประมูล และดำเนินการแจ้งให้บริษัทฯ เคลื่อนย้ายทรัพย์สินจากสถานที่จัดเก็บไปยังสถานที่ประมูลโดยบริษัทฯ มีการว่าจ้างบริษัทขนส่งรถยนต์โดยเฉพาะประมาณ 12 ราย เพื่อทำหน้าที่ขนย้ายทรัพย์สินของบริษัทฯ ไปยังสถานที่ประมูล โดยทำการเคลื่อนย้ายในลักษณะรถเทเลอรัขนย้ายรถซึ่งสามารถช่วยลดทอนการเกิดอุบัติเหตุและความเสียหายระหว่างการขนส่ง รวมทั้งมี



เงื่อนไขในเรื่องความรับผิดชอบของบริษัทขนส่งในกรณีที่ทรัพย์สินสูญหายหรือเสียหาย เพื่อป้องกันความเสี่ยงในการดำเนินธุรกิจของบริษัทฯ ทั้งนี้การเลือกใช้บริการจากบริษัทขนส่งนั้น บริษัทฯ มีนโยบายพิจารณาจากค่าขนย้ายในแต่ละเส้นทางที่บริษัทขนส่งแต่ละรายเสนอมาราย และกำหนดเป็นนโยบายเบื้องต้นในการใช้บริการขนส่งแต่ละแห่งสำหรับแต่ละพื้นที่

#### 2.1.3.2) กระบวนการที่เกี่ยวข้องกับการประมูล [(ข้อ ง) ถึง ข้อ ช)]

##### ง) สถานที่ประมูลและวิธีการประมูล

##### ง.1) สถานที่ประมูล

บริษัทฯ มีจุดประมูลรถทั่วประเทศไทยทั้งสิ้น 13 แห่ง ซึ่งครอบคลุมทั่วภูมิภาคของประเทศ เพื่ออำนวยความสะดวกแก่ลูกค้าในภูมิภาคต่างๆ สามารถซื้อขายได้สะดวก โดยสถานที่ในการประมูลของบริษัทฯ สามารถจำแนกใน 2 ลักษณะ คือ สถานที่จัดประมูลประจำ และศูนย์ประมูลสัญจร

สถานที่จัดประมูลประจำ ในพื้นที่ในกรุงเทพและปริมณฑลมีจำนวน 2 แห่ง ดังนี้

- **สำนักงานใหญ่ :**

ตั้งอยู่ที่ 518/28 ซ.รามคำแหง 39 (เทพลีลา 1) แขวงวังทองหลาง เขตวังทองหลาง กรุงเทพฯ 10310 เป็นพื้นที่จัดประมูลรถยนต์ รถจักรยานยนต์ และทรัพย์สินอื่นๆ โดยจะมีการประมูลรถยนต์ สัปดาห์ละ 5 วัน ได้แก่ วันจันทร์ วันอังคาร พฤหัสบดี เสาร์ และอาทิตย์ ส่วนรถจักรยานยนต์สัปดาห์ละ 2 วัน ได้แก่ พฤหัสบดี และวันเสาร์ ทั้งนี้ รถยนต์ที่ทำการประมูลที่สำนักงานใหญ่นั้นจะเป็นรถยนต์ทุกประเภท สำหรับสินค้าแบรนด์เนมและทรัพย์สินอื่นๆ ปัจจุบันบริษัทฯ ชะลอการให้บริการ

- **สาขารังสิต :** ตั้งอยู่ที่ถนนรังสิต-นครนายก คลอง 8 ปทุมธานี

จะเป็นพื้นที่จัดประมูลรถยนต์และรถจักรยานยนต์ รถขับเคลื่อนไม่ได้ รถซาก รถเพื่อการเกษตร รถบรรทุก และสินค้าประเภทเครื่องใช้ไฟฟ้า โดยรถยนต์ประมูลสัปดาห์ละ 4 วัน ได้แก่ วันพุธ ศุกร์ เสาร์ และอาทิตย์ ส่วนรถจักรยานยนต์ทำการประมูลทุกวันอาทิตย์ สำหรับสินค้าประเภทเครื่องใช้ไฟฟ้าปัจจุบันบริษัทฯ ชะลอการให้บริการ

- **ศูนย์ประมูลสัญจร**

บริษัทฯ มีการจัดประมูลสัญจรตามภูมิภาคต่างๆ โดยเน้นพื้นที่ซึ่งเป็นจังหวัดหลักของแต่ละภูมิภาค ซึ่งบริษัทฯ มีพื้นที่จัดเก็บรถยนต์อยู่ เพื่อลดค่าใช้จ่ายในการดำเนินการเคลื่อนย้ายรถยนต์ โดยจะมีการกำหนดแผนการประมูลล่วงหน้าประมาณ 1 สัปดาห์ เพื่อเผยแพร่และประชาสัมพันธ์ให้ผู้ต้องการเข้าประมูลรับทราบ ซึ่งปี 2557 บริษัทฯ มีการจัดการประมูลสัญจรรถยนต์เฉลี่ยประมาณ 34 - 35 ครั้งต่อเดือน ในพื้นที่ต่างๆ ดังนี้





ภาคเหนือ	:	จังหวัดพิษณุโลก, จังหวัดเชียงใหม่
ภาคตะวันออกเฉียงเหนือ	:	จังหวัดอุดรธานี, จังหวัดขอนแก่น, จังหวัดนครราชสีมา จังหวัดอุบลราชธานี
ภาคตะวันออก	:	จังหวัดชลบุรี, จังหวัดระยอง
ภาคกลาง	:	จังหวัดราชบุรี
ภาคใต้	:	จังหวัดสุราษฎร์ธานี

นอกจากนั้น ในบางกรณีบริษัทฯ มีการจัดประมวลในลักษณะเฉพาะเจาะจงตามความต้องการของลูกค้า  
เจ้าของทรัพย์สินในสถานที่ต่างๆ เช่น ธนาคารกรุงไทย จำกัด (มหาชน) สำนักงานใหญ่ , กรมศุลกากร  
 เป็นต้น

**รายได้จากการประมวลตามสถานที่ต่างๆ สามารถแสดงได้ดังนี้**  
**การประมวลรถยนต์**

สถานที่	ปี 2555		ปี 2556		ปี 2557	
	รายได้ (ล้านบาท)	ร้อยละ	รายได้ (ล้านบาท)	ร้อยละ	รายได้ (ล้านบาท)	ร้อยละ
สำนักงานใหญ่	132.10	51.47	164.10	46.88	193.68	39.11
รังสิต	33.80	13.17	52.65	15.04	67.60	13.65
แจ้งวัฒนะ	14.60	5.69	5.21	1.49	0	0
เชียงใหม่	-	-	-	-	46.82	9.45
นครราชสีมา	-	-	-	-	39.57	7.99
พุทธมณฑล	-	-	-	-	25.01	5.05
สุราษฎร์ธานี	-	-	-	-	37.26	7.52
อุบลราชธานี	-	-	-	-	26.46	5.34
รวมประมวลประจำ	180.50	70.33	221.96	63.41	436.40	88.12
ประมวลสัญจร	76.14	29.67	128.06	36.59	58.88	11.89
รวมการประมวล	256.64	100.00	350.02	100.00	495.28	100.00

**การประมวลรถจักรยานยนต์**

สถานที่	ปี 2555		ปี 2556		ปี 2557	
	รายได้ (ล้านบาท)	ร้อยละ	รายได้ (ล้านบาท)	ร้อยละ	รายได้ (ล้านบาท)	ร้อยละ
สำนักงานใหญ่	26.82	53.82	28.92	50.08	20.71	41.30
รังสิต	8.80	24.54	11.61	20.10	11.57	23.08
แจ้งวัฒนะ	0.72	1.48	-	-	-	-
เชียงใหม่	-	-	-	-	8.41	16.77



สถานที่	ปี 2555		ปี 2556		ปี 2557	
	รายได้ (ล้านบาท)	ร้อยละ	รายได้ (ล้านบาท)	ร้อยละ	รายได้ (ล้านบาท)	ร้อยละ
นครราชสีมา	-	-	-	-	3.57	7.12
พุทธมณฑล	-	-	-	-	3.52	7.02
สุราษฎร์ธานี	-	-	-	-	-	-
อุบลราชธานี	-	-	-	-	-	-
รวมประมูลประจำ	38.75	79.85	40.53	70.18	47.78	95.35
ประมูลสัญญา	9.78	20.15	17.22	29.82	2.33	4.65
รวมการประมูล	48.53	100.00	57.75	100.00	50.11	100.00

#### การประมูลทรัพย์สินอื่นๆ เช่น สินค้าแบรนด์เนม เครื่องใช้ไฟฟ้าต่างๆ

สถานที่	ปี 2555		ปี 2556		ปี 2557	
	รายได้ (ล้านบาท)	ร้อยละ	รายได้ (ล้านบาท)	ร้อยละ	รายได้ (ล้านบาท)	ร้อยละ
สำนักงานใหญ่	0.11	26.83	0.04	33.33	-	-
รังสิต	-	-	0.08	66.67	-	-
แจ้งวัฒนะ	-	-	-	-	-	-
รวมประมูลประจำ	0.11	26.83	0.12	100.00	-	-
ประมูลสัญญา	0.30	73.17	-	-	-	-
รวมการประมูล	0.41	100.00	0.12	100.00	-	-

#### ง.2) วิธีการประมูล

ผู้ประมูลสามารถทำการประมูลได้ใน 2 ลักษณะ คือ การยกป้ายประมูลในสถานที่ประมูล หรือการประมูลผ่านช่องทางอินเทอร์เน็ต (e-auction)

##### 1. การยกป้ายประมูลในสถานที่ประมูล

เป็นรูปแบบการประมูลพื้นฐาน โดยผู้เข้าร่วมประมูลจะยกป้ายหมายเลขประมูลของตนเองต่อสาธารณะในการสู้ราคาของผู้ดำเนินการประมูลแจ้งการปรับราคาแต่ละครั้ง ผู้ที่เสนอราคาสูงสุดเป็นผู้ชนะการประมูล

##### 2. การประมูลผ่านช่องทางอินเทอร์เน็ตระบบ E- Auction

บริษัทฯ ได้มีโปรแกรมการประมูล เพื่อใช้ประมูลผ่านทางเว็บไซต์ของบริษัทฯ [www.union-auction.com](http://www.union-auction.com) ในลักษณะ real-time พร้อมการประมูลในสถานที่จริง ซึ่งเป็นระบบการประมูลออนไลน์แห่งแรกของประเทศไทย ที่ผู้เข้าร่วมประมูลสามารถเห็นทั้งภาพและเสียงของบรรยากาศ



การประมูลสดในสถานที่ประมูล และสามารถแสดงความจำนงในการสู้ราคาของผู้ดำเนินการประมูล  
แจ้งการปรับราคาแต่ละครั้งได้ผ่านทางอินเทอร์เน็ต

โดยผู้เข้าร่วมประมูลจะต้องวางเงินมัดจำขั้นต่ำ 20,000 บาท พร้อมส่งเอกสารที่สำคัญเพื่อให้  
บริษัทฯ ทำการตรวจสอบข้อมูล หลังจากนั้นบริษัทฯ จะทำการส่งชื่อหมายเลขสมาชิก (Member  
number) และรหัสผ่าน (Password) แก่ผู้ประมูลโดยผู้ประมูลสามารถใช้บริการประมูลผ่านทาง  
หน้าเว็บไซต์ หรือผ่านทางแอปพลิเคชันโทรศัพท์เคลื่อนที่ ซึ่งปัจจุบันการประมูล e-auction ลูกค้ำ  
ที่ต้องการประมูล จะได้วงเงินที่ใช้ในการประมูล 10 เท่าของเงินที่วางมัดจำ ผู้ประมูล E-Auction  
สามารถเสนอราคาประมูลล่วงหน้าได้ (Proxy Bid) แต่หากราคาเสนอเท่ากับผู้ประมูลที่ลาน  
ประมูล บริษัทฯ จะให้สิทธิแก่ผู้ประมูลที่ลานประมูลก่อน

เมื่อประมูลได้ ผู้ประมูล E-Auction ไม่ต้องชำระเงินมัดจำ ณ วันประมูล แต่ต้องชำระเงินภายใน 4  
วันทำการหลังวันประมูล และเสียค่าบริการเช่นเดียวกับการประมูลที่บริษัทฯ แต่จะมีการเก็บเรียก  
ค่าธรรมเนียมการประมูล E-Auction เพิ่มเติมจากการประมูลแบบปกติ 2,000 บาทต่อคัน (เดิม  
บริษัทฯ ยกเว้นค่าธรรมเนียมทางอินเทอร์เน็ต 2,000 บาทต่อคัน แต่ตั้งแต่วันที่ 15 กันยายน 2556  
เป็นต้นไป บริษัทฯ เริ่มเก็บค่าธรรมเนียมประมูลผ่านระบบ E-Auction คันละ 1,000 บาท (ไม่รวม  
ภาษีมูลค่าเพิ่ม)

#### จ) การเตรียมความพร้อมทรัพย์สินที่ทำการประมูล

ในการประมูลทรัพย์สินในส่วนของรถยนต์และรถจักรยานยนต์นั้น การเตรียมความพร้อมของทรัพย์สิน  
จะดำเนินการแตกต่างกันตามลักษณะการจัดหาของทรัพย์สิน คือ ทรัพย์สินที่จัดหาจากนิติบุคคล และ  
ทรัพย์สินที่จัดหาจากบุคคลธรรมดา

##### จ.1) ทรัพย์สินที่จัดหาจากนิติบุคคล

ทรัพย์สินที่จัดหาจากนิติบุคคลจะมีการกำหนดและวางแผนในการประมูลล่วงหน้า โดยบริษัทฯ จะทำ  
การขนย้ายจากสถานที่จัดเก็บทรัพย์สิน หรือที่ตั้งของเจ้าของทรัพย์สินมายังสถานที่ประมูล และจะทำ  
การตรวจสอบสภาพรถยนต์โดยละเอียด โดยบริษัทฯ ผู้ชำนาญการ รวมทั้งมีการทำความสะอาดรถยนต์  
ให้อยู่ในสภาพพร้อมใช้งาน โดยบริษัทฯ ได้มีการว่าจ้างผู้ชำนาญการ ในการทำการตรวจสอบสภาพ  
รถยนต์ที่ทำการประมูลที่สำนักงานใหญ่ สาขารังสิต และสาขาพุทธมณฑล สาย 2 ซึ่งเป็นสถานที่  
ประมูลหลักของบริษัทฯ เพื่อความโปร่งใส และสร้างความเชื่อมั่นถึงคุณภาพของรถยนต์ที่แท้จริงให้แก่  
ผู้เข้าร่วมประมูล

##### จ.2) ทรัพย์สินที่จัดหาจากบุคคลธรรมดา

ทรัพย์สินที่จัดหาจากบุคคลธรรมดาในส่วนของรถยนต์และรถจักรยานยนต์นั้น เจ้าของทรัพย์สินจะทำ  
การแจ้งล่วงหน้าต่อบริษัทฯ และนำส่งยังสำนักงานใหญ่ของบริษัทฯ ก่อน 10.00 น. ของเข้าวันประมูล  
เพื่อเตรียมทำการโดยมีผู้ชำนาญการพิเศษ ประเมินศักยภาพการใช้งานของรถยนต์ และทำการ  
ตรวจสอบสภาพรถยนต์เบื้องต้นทางสายตา เช่น รอยบุบรอยชน กระฉกแตก หรืออุปกรณ์ภายในรถยนต์  
ครบหรือไม่ เป็นต้น รวมทั้งมีการตรวจสอบความถูกต้องของหมายเลขรถกับสมุดทะเบียนประจำรถ  
เบื้องต้น เพื่อให้ผู้ประมูลเชื่อมั่นได้ว่าจะสามารถทำการโอนรับรถได้ สำหรับราคาเริ่มต้นในการประมูล



นั้น บริษัทฯ และเจ้าของทรัพย์สินจะทำการหารือและกำหนดร่วมกัน โดยอ้างอิงจากราคาการประมูลในอดีตและราคาซื้อขายรถยนต์ในตลาดรถมือสอง สำหรับรถยนต์รุ่น ปี ในสภาพใกล้เคียงกัน และทำการสรุปราคาเริ่มต้นในการประมูลเมื่อเห็นสภาพทรัพย์สิน

## จ) การลงทะเบียน และผู้เข้าร่วมประมูล

### จ.1) การลงทะเบียน

ในวันประมูล ผู้สนใจร่วมประมูลต้องลงทะเบียนกับบริษัทฯ และทำการชำระเงินค่ามัดจำป้ายประมูล จึงจะมีสิทธิทำการประมูลทรัพย์สินได้ และค่ามัดจำดังกล่าว จะทำการคืนให้แก่ผู้เข้าประมูลภายหลังจากผู้เข้าร่วมประมูลคืนป้ายประมูลโดยอัตราค่ามัดจำป้ายประมูลสำหรับลูกค้าทั่วไปในการประมูลทรัพย์สินแต่ละประเภทนั้น สามารถสรุปได้ดังนี้

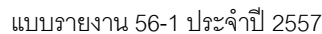
- 1) ป้ายละ 20,000 บาท (สามารถประมูลได้ทั้งรถยนต์และรถจักรยานยนต์)
- 2) ป้ายละ 5,000 บาท (สำหรับการประมูลรถจักรยานยนต์)
- 3) ป้ายละ 2,000 บาท (สำหรับการประมูลสินค้าแบรนด์เนม และเครื่องใช้ไฟฟ้า)
- 4) ป้ายละ 20,000 บาท (สำหรับการประมูลบ้าน)
- 5) ป้ายละ 20,000 บาท (สำหรับการประมูลรถยนต์และรถจักรยานยนต์ผ่าน E-Auction)

### จ.2) ผู้เข้าร่วมประมูล

ผู้เข้าร่วมประมูล หรือผู้ซื้อรถยนต์และรถจักรยานยนต์ได้แก่ ผู้ค้ารถซึ่งมีทั้งในรูปนิติบุคคลและบุคคลซึ่งต้องการนำรถยนต์หรือรถจักรยานยนต์ที่ประมูลได้ไปปรับปรุงให้อยู่ในสภาพพร้อมใช้และทำการขายต่อ นอกจากนี้ยังมีบุคคลทั่วไปซึ่งนำรถยนต์หรือรถจักรยานยนต์ไปใช้เอง ทั้งนี้ ผู้ประมูลซื้อรถยนต์และรถจักรยานยนต์จากบริษัทฯ ส่วนใหญ่เป็นกลุ่มพ่อค้ารถยนต์มือสอง และพ่อค้าคนกลางที่ประมูลรถยนต์เพื่อขายต่อไปยังลูกค้าผู้ใช้รถยนต์ทั่วไปอีกทอดหนึ่ง

### จ.3) การให้สิทธิพิเศษกับลูกค้า

เพื่อเป็นการรักษารฐานผู้เข้าร่วมประมูลเดิมและกระตุ้นให้มีการเข้าร่วมประมูลกับบริษัทฯ อย่างสม่ำเสมอ บริษัทฯ จึงมีนโยบายในการให้สิทธิประโยชน์เพิ่มเติมสำหรับผู้เข้าร่วมประมูลซึ่งมีการติดต่อกับบริษัทฯ มาเป็นระยะเวลาหนึ่ง ตลอดจนมีการประมูลกับบริษัทฯ อย่างสม่ำเสมอ และบริษัทฯ พิจารณาแล้วในอดีตได้มีการผิพนัดในการจ่ายค่าทรัพย์สินที่ทำการประมูลได้ โดยตั้งแต่วันที่ 1 กรกฎาคม 2557 บริษัทฯ ได้มีการจัดประเภทลูกค้าที่ซื้อรถยนต์เพื่อทำการตลาดเฉพาะกลุ่มเป็น 3 ประเภทหลัก ตามป้ายหมายเลขเพื่อกำหนดสิทธิพิเศษให้แก่ลูกค้าเดิมของบริษัทฯ ทั้งนี้ตั้งแต่วันที่ 1 กรกฎาคม 2557 และบริษัทฯ มีการปรับปรุงสิทธิพิเศษใหม่ เพื่อลดความเสี่ยงในการผิพนัดชำระหนี้ของลูกค้าที่สามารถนำรถยนต์ออกจากพื้นที่ได้ก่อนการชำระเงินค่าทรัพย์สินดังนี้



ส่วนที่ 1 ข้อ 2 หน้าที่ 18





การสิ้นสุดของการสุ่มราคาแต่ละครั้งเกิดขึ้นเมื่อมีผู้ที่ยกมือให้ราคาสูงสุดเป็นคนสุดท้ายและมีการนับขายถึงสาม พร้อมเสียงค้อนเคาะขายจากผู้ดำเนินรายการ ทั้งนี้ การประมูลทรัพย์สินแต่ละชิ้นจะใช้เวลาเฉลี่ยประมาณ 45 วินาทีต่อชิ้น โดยการประมูลทุกครั้งจะถูกบันทึกเทป เพื่อใช้เป็นหลักฐานและยืนยันการขาย เพื่อความโปร่งใส และสามารถสอบทานได้อีกด้วย

ทั้งนี้ การประมูลทรัพย์สิน ซึ่งจัดการประมูลที่สำนักงานใหญ่นั้น นอกจากการประมูลโดยวิธียกป้ายประมูลแล้ว ยังมีการเปิดให้ผู้เข้าประมูลร่วมประมูลพร้อมกันแบบ Real time ผ่านอินเทอร์เน็ตได้ในระบบ E-Auction ได้อีกด้วย ซึ่งจะช่วยให้เพิ่มช่องทางการประมูล และทำให้การประมูลของบริษัทฯ มีการแข่งขันและความโปร่งใสเพิ่มขึ้น โดยภายหลังการประมูลบริษัทฯ จะให้ผู้ชนะการประมูลจะต้องลงลายมือชื่อในเอกสารหลักฐานการประมูล โดยทั่วไปบริษัทฯ จะจัดเจ้าหน้าที่ติดต่อผู้ประมูลทรัพย์สินได้ไปชำระเงินมัดจำในอัตราร้อยละ 10 ของราคาที่ทำประมูล แต่ไม่น้อยกว่า 5,000.- บาท (สำหรับลูกค้าทั่วไป เว้นแต่ลูกค้าที่ได้รับสิทธิพิเศษ) และทำการชำระค่าธรรมเนียมในการประมูล

#### 2.1.3.3) กระบวนการภายหลังการประมูล (ข้อ ช) ถึง ข้อ ญ)

##### ช) การรับชำระเงินค่าชำระทรัพย์สินในการประมูล

การชำระเงินค่าทรัพย์สินในการประมูล โดยทั่วไปแล้วจะแบ่งการชำระเป็น 2 ครั้ง คือ การชำระเงินค่าทรัพย์สินในวันประมูลในอัตราร้อยละ 10 ของมูลค่าทรัพย์สินแต่ต้องไม่น้อยกว่า 5,000 บาท และการชำระเงินค่าทรัพย์สินหลังจากการประมูลภายใน 4 วัน เว้นแต่เป็นลูกค้าที่ได้รับสิทธิพิเศษตามที่ได้ระบุไว้ ทั้งนี้ สำหรับลูกค้าที่ทำการประมูลผ่านระบบ E-Auction จะทำการจ่ายชำระมูลค่าทรัพย์สินทั้งจำนวนภายใน 4 วันนับจากวันประมูล

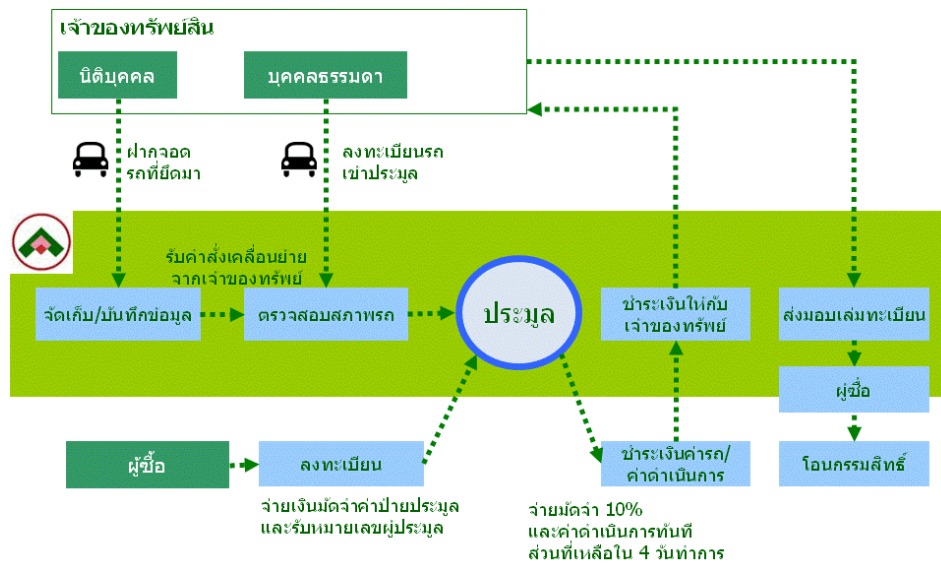
การส่งมอบทรัพย์สินสำหรับลูกค้าทั่วไป จะทำการส่งมอบเมื่อทำการชำระเงินค่าทรัพย์สินครบทั้งจำนวนแล้วเท่านั้น โดยหากทรัพย์สินที่ผู้ประมูลได้รับไป เกิดความเสียหายหรือชำรุดไม่ตรงตามใบตรวจสภาพและผู้ซื้อได้แจ้งแก่บริษัทฯ ภายใน 24 ชั่วโมง บริษัทฯ จะช่วยประสานงานเพื่อซ่อมแซมรถยนต์ให้อยู่ในสภาพที่แจ้งไว้ในใบตรวจสภาพหรือชดเชยค่าเสียหายกับรถยนต์โดยหน่วยงานเอกชนที่ให้บริการตรวจสภาพจะเป็นผู้รับผิดชอบต่อความเสียหายให้แก่ผู้ซื้อรถยนต์ดังกล่าวภายในระยะเวลา 7 วัน ทั้งนี้ บริษัทฯ จะทำการส่งมอบทะเบียนและชุดโอนให้ภายหลังจากที่ทำการส่งมอบทรัพย์สิน ประมาณ 7-30 วัน โดยผู้ซื้อสามารถตรวจสอบเล่มทะเบียนได้ผ่านทางเว็บไซต์ของบริษัทฯ ส่วนในกรณีที่ทรัพย์สินที่นำมาประมูลไม่มีผู้ซื้อ ผู้นำทรัพย์สินมาประมูลสามารถรับทรัพย์สินคืนได้โดยไม่เสียค่าใช้จ่าย

##### ณ) การส่งมอบเงินค่าทรัพย์สิน

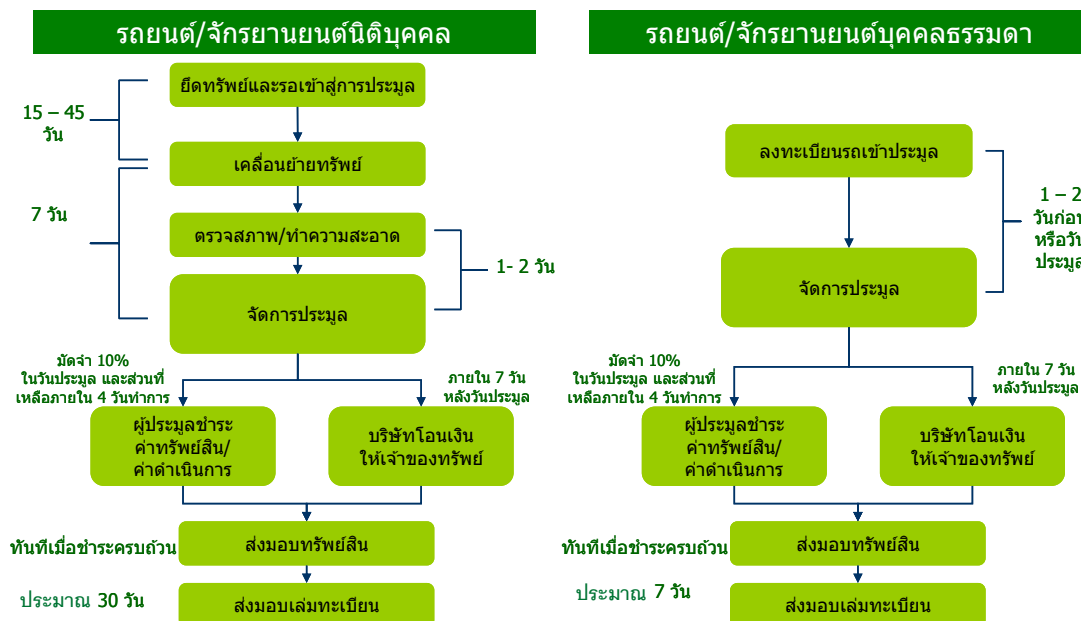
ภายหลังจากการประมูล บริษัทฯ จะจัดส่งรายงานการขายทรัพย์สินให้แก่เจ้าของทรัพย์สินที่เป็นนิติบุคคลทราบภายในวันทำการถัดไป และนำส่งมอบเงินค่าทรัพย์สินให้แก่ผู้ขายทรัพย์สินภายใต้เงื่อนไขและระยะเวลาที่ได้ตกลงกันไว้กับเจ้าของทรัพย์สินแต่ละราย โดยผู้ขายทรัพย์สินมีหน้าที่นำหลักฐานการโอน (เช่น เล่มทะเบียนและชุดโอน) มาให้บริษัทฯ เพื่อส่งมอบให้กับผู้ประมูลต่อไป จากการกระบวนการให้บริการการประมูลดังที่ได้กล่าวมาข้างต้นสามารถสรุปแผนภาพกระบวนการ และระยะเวลาที่เกี่ยวข้องได้ดังนี้



- กระบวนการ



- ระยะเวลา



## 2.2 ตลาดและการแข่งขัน

### 2.2.1) กลยุทธ์ทางการตลาด

การดำเนินธุรกิจของบริษัทฯ ที่ผ่านมา ได้สร้างความเชื่อมั่นและความพึงพอใจให้แก่ลูกค้าทั้งทางด้านคุณภาพการบริการ ความซื่อสัตย์และความเป็นธรรม จึงทำให้บริษัทฯ ได้รับความไว้วางใจจากลูกค้าเสมอมา โดยบริษัทฯ มีกลยุทธ์ในการแข่งขันดังต่อไปนี้

#### 1) กลยุทธ์ด้านราคา (Price)

บริษัทฯ มีนโยบายการกำหนดราคาค่าบริการตามภาวะของอุปสงค์และอุปทานในตลาด ซึ่งจะมีการทบทวนกลยุทธ์การกำหนดราคาโดยฝ่ายบริหารโดยคำนึงถึงการแข่งขัน การกำหนดค่าบริการของคู่แข่ง และ



สภาวะตลาด เป็นหลัก ทั้งนี้ ที่ผ่านมามีบริษัท มีการใช้นโยบายด้านราคาเพื่อกระตุ้นตลาดให้เกิดการตื่นตัวและสร้างอุปทานรถยนต์ให้เข้าสู่ตลาดประมุลมากขึ้น อาทิเช่น การยกเว้นการเก็บค่าคอมมิชชั่นจากผู้ขาย เป็นต้น อย่างไรก็ตาม บริษัทฯ ไม่มีนโยบายในการแข่งขันด้านราคาโดยตัดราคาแข่งกับผู้ประกอบการรายอื่น หากแต่จะเน้นคุณภาพด้านการบริการเพื่อตอบสนองความต้องการของลูกค้าเป็นสำคัญ

## 2) กลยุทธ์ด้านผลิตภัณฑ์และบริการ (Products & Services)

บริษัทฯ มีนโยบายหลักในการให้ความสำคัญกับมาตรฐานการบริการเพื่อให้การบริการที่ดีที่สุดแก่ลูกค้า ทั้งในช่วงก่อน ระหว่าง และหลังการประมุล โดยจุดเด่นทางด้านบริการที่มีเหนือบริษัทฯ คู่แข่งมีดังต่อไปนี้

- จัดเตรียมพื้นที่จอดรถเพื่อให้บริการประมุลที่สำนักงานใหญ่ประมาณ 38 ไร่ และ ที่สาขารังสิต 100 ไร่ ตลอดจนจัดการประมุลสัญจรในต่างจังหวัดทั่วภูมิภาคบนทำเลที่สะดวกต่อการเดินทางของผู้ที่เข้าทำการประมุล ซึ่งสามารถรองรับรถที่เข้าทำการประมุลได้ครั้งละกว่า 1,500 คัน
- มีเจ้าหน้าที่และทีมงานมืออาชีพที่ชำนาญงานกว่า 20 ปี คอยให้บริการประเมินราคารถยนต์อย่างยุติธรรม พร้อมดำเนินการประมุลขายให้ลูกค้าอย่างมีประสิทธิภาพที่สุด
- จัดทำประกันอัคคีภัยและวินาศภัยกับบริษัทประกันภัย และมีเจ้าหน้าที่รักษาความปลอดภัยในพื้นที่ตลอด 24 ชั่วโมง พร้อมทั้งการบันทึกด้วยกล้องวงจรปิดตลอด 24 ชั่วโมง รวมถึงมีทีมงานตรวจสอบระบบการทำงานโดยตลอด

## 3) กลยุทธ์ด้านการจำหน่ายและช่องทางการจำหน่าย (Place)

บริษัทฯ กำหนดสถานที่การประมุลให้ครอบคลุมทั่วทั้งภูมิภาคของประเทศไทย โดยปัจจุบันบริษัทฯ มีสถานที่ทำการประมุล 13 แห่ง ซึ่งมีการกระจายสถานที่การประมุลไปยังพื้นที่ต่างๆ นั้น นอกจากจะเพื่ออำนวยความสะดวกแก่ลูกค้า และเพื่อการประชาสัมพันธ์ให้บุคคลในแต่ละภูมิภาครู้จักสหกรณ์ประมุลเพิ่มขึ้น ยังเป็นการลดค่าใช้จ่ายในการเคลื่อนย้ายทรัพย์สินอีกด้วย โดยบริษัทฯ จะจัดสถานที่การประมุลในสถานที่ใกล้เคียงกับพื้นที่จัดเก็บทรัพย์สินเป็นจุดประมุลเป็นหลัก โดยในการทำการประมุลนั้น ปัจจุบันบริษัทฯ มีการทำการประมุลใน 2 ลักษณะ คือ การยกป้ายในสถานที่ประมุล และการประมุลในระบบ E-Auction ซึ่งเป็นการเพิ่มช่องทางการจำหน่าย และอำนวยความสะดวกให้แก่ผู้เข้าร่วมประมุล ตลอดจนเป็นการสร้างภาพลักษณ์และการปรับปรุงการดำเนินการของบริษัทฯ ให้รองรับกับการเปิดเขตการค้าเสรีอาเซียนในอนาคต

## 4) กลยุทธ์ด้านการส่งเสริมการขาย

บริษัทฯ กำหนดนโยบายทางการตลาดโดยคำนึงถึงความสัมพันธ์อันดีกับลูกค้าในระยะยาวเป็นสำคัญเพื่อรักษฐานลูกค้าเดิมให้คงอยู่กับบริษัทฯ และพยายามเพิ่มฐานลูกค้าใหม่เพื่อขยายส่วนแบ่งทางการตลาด โดยกลยุทธ์การตลาดที่ใช้ คือ การรักษาฐานลูกค้าเดิมด้วยคุณภาพและการบริการที่ประทับใจ ในขณะที่การตลาดในเชิงรุกจะเน้นการแสวงหาลูกค่านักลงทุนรายใหม่ด้วยวิธีการต่างๆ โดยรายละเอียดในส่วนการตลาดและส่งเสริมการขายจะแบ่งเป็น 2 ส่วนสำคัญ คือ

- การรักษาฐานลูกค้าเดิม

จากการประกอบธุรกิจมากกว่า 20 ปีทำให้บริษัทฯ มีฐานข้อมูลลูกค้าอยู่จำนวนมาก ซึ่งเป็นฐานลูกค้าเฉพาะกลุ่มที่บริษัทฯ สามารถนำเสนอรูปแบบบริการ เพื่อกระตุ้นให้เกิดการซื้อขายหรือความต้องการใน



การใช้บริการด้านอื่นได้ บริษัทฯ จึงเน้นการตลาดโดยจัดโปรแกรมการให้บริการ เช่น การให้ข้อมูลเพื่อการซื้อขายผ่าน SMS และจัดส่งทางอีเมล การระดมยอดซื้อรถยนต์เพื่อรับสิทธิพิเศษ

- การเพิ่มและแสวงหาลูกค้าใหม่

การตั้งเป้าหมายยอดขายที่เพิ่มขึ้นมีผลให้ต้องการฐานลูกค้าที่กว้างขึ้นทั้งในแง่คุณภาพและปริมาณโดยให้สอดคล้องตามเป้าหมายลูกค้าที่กำหนดไว้ ลูกค้ากลุ่มนี้ได้มาจากการจัดกิจกรรมทางการตลาดทั้งจากการหาลูกค้าโดยตรงหรือทางอ้อมโดยการให้ลูกค้ากลุ่มเดิมแนะนำสมาชิกเพิ่มขึ้น นอกจากนี้บริษัทฯ ยังได้ลูกค้าที่ได้จากการที่ลูกค้าติดต่อโดยตรงมายังบริษัทฯ อันเนื่องมาจากการจัดทำสื่อการตลาด การโฆษณาประชาสัมพันธ์ จะทำการเน้นในด้านการสื่อสาร เช่น การจัดทำโฆษณาในหนังสือพิมพ์ วิทยุ เว็บไซต์ต่างๆ

#### 5) กลยุทธ์การสร้างความน่าเชื่อถือ

เนื่องจากสินค้าส่วนใหญ่ที่เข้าร่วมประมูลเป็นสินค้ามือสอง จึงเป็นการยากที่ผู้บริโภคจะแยกแยะความแตกต่างของสินค้าที่เข้าร่วมประมูล เนื่องจากอาจขาดความเชื่อมั่นในคุณภาพของสินค้าและไม่สามารถทราบถึงลักษณะที่แท้จริงของสินค้า ดังนั้นความไว้วางใจและความน่าเชื่อถือของระบบการตรวจสอบสินค้าที่เข้าร่วมประมูลจะถูกนำมาเป็นปัจจัยในการเลือกพิจารณาเพื่อลดความเสี่ยงจากการเข้าร่วมประมูล ดังนั้นบริษัทฯ จึงทำการว่าจ้างหน่วยงานเอกชนเพื่อให้บริการประเมินและตรวจสอบสภาพรถยนต์ทุกคันโดยไม่คิดค่าใช้จ่ายแก่ผู้เข้าร่วมประมูลก่อนเข้าร่วมประมูลที่สำนักงานใหญ่ และสาขาจังหวัดโดยจะมีการให้บริการตรวจสอบทั้งสภาพภายนอก อุปกรณ์เครื่องยนต์ ลักษณะพิเศษ สภาพเครื่องยนต์ เพื่อให้ผู้เข้าร่วมประมูลสินค้าเกิดความมั่นใจในคุณภาพของสินค้าและบริการของบริษัทฯ

ทั้งนี้หากสินค้าที่ผู้ประมูลได้รับไป เกิดความเสียหายหรือชำรุดไม่ตรงตามใบตรวจสอบสภาพและผู้ซื้อได้แจ้งแก่บริษัทฯ ภายใน 24 ชั่วโมง บริษัทฯ จะช่วยประสานงานเพื่อซ่อมแซมรถยนต์ให้อยู่ในสภาพที่แจ้งไว้ในใบตรวจสอบสภาพหรือชดเชยค่าเสียหายกับรถยนต์โดยหน่วยงานเอกชนที่ให้บริการตรวจสอบจะเป็นผู้รับผิดชอบต่อความเสียหายให้แก่ผู้ซื้อรถยนต์ดังกล่าวภายในระยะเวลา 7 วันนอกจากนี้ บริษัทฯ ยังได้มีการจัดอบรมพนักงานให้บริการผู้ซื้อและผู้ขายอย่างเต็มที่และเต็มที่ ตลอดจนให้คำแนะนำในการเลือกซื้อและการพิจารณาอย่างตรงไปตรงมา และมีการติดตามผลและดูแลการให้บริการ

#### 6) กลยุทธ์การสร้างความสัมพันธ์ที่ดีต่อพันธมิตรทางธุรกิจ

เนื่องจากปัจจัยสำคัญที่มีผลต่อความสำเร็จทางธุรกิจของบริษัทฯ คือ การหาอุปทานรถยนต์มือสองเข้าสู่ตลาดการประมูล ดังนั้น บริษัทฯ จึงดำเนินกลยุทธ์ในการสร้างความสัมพันธ์ที่ดีกับกลุ่มสถาบันการเงินและกลุ่มผู้ค้ารถยนต์ ซึ่งถือเป็นพันธมิตรหลักทางธุรกิจ เพื่อให้เกิดการสนับสนุนการดำเนินธุรกิจของบริษัท อาทิ เช่น การแนะนำลูกค้า การร่วมกันจัดกิจกรรมการส่งเสริมการขาย เป็นต้น นอกจากนี้ บริษัทฯ ได้พัฒนาการจัดระบบงานภายในเพื่อทำให้ผู้ขายสามารถรับเงินค่าขายสินค้าตามกำหนดเวลา เพื่ออำนวยความสะดวกให้กับสถาบันการเงิน และผู้ค้ารถยนต์ เพื่อให้ได้รับเงินตรงตามกรอบระยะเวลาเพื่อให้เกิดความประทับใจในการให้บริการ



### 2.2.2) ช่องทางการจำหน่าย

บริษัทฯ มีจุดประมูลรถทั่วประเทศไทยทั้งสิ้น 13 แห่ง ซึ่งครอบคลุมทั่วภูมิภาคของประเทศ เพื่ออำนวยความสะดวกแก่ลูกค้าในภูมิภาคต่างๆ สามารถซื้อขายได้สะดวก ทั้งนี้ สถานที่ในการประมูลของบริษัทฯ สามารถจำแนกใน 2 ลักษณะ คือ สถานที่จัดประมูลประจำ และศูนย์ประมูลสัญจร โดยในปี 2557 บริษัทฯ จัดการประมูลทั้งสิ้น 532 ครั้งในสถานที่ประมูลประจำ และ 345 ครั้งในศูนย์ประมูลสัญจร

### 2.2.3) ลูกค้ากลุ่มเป้าหมาย

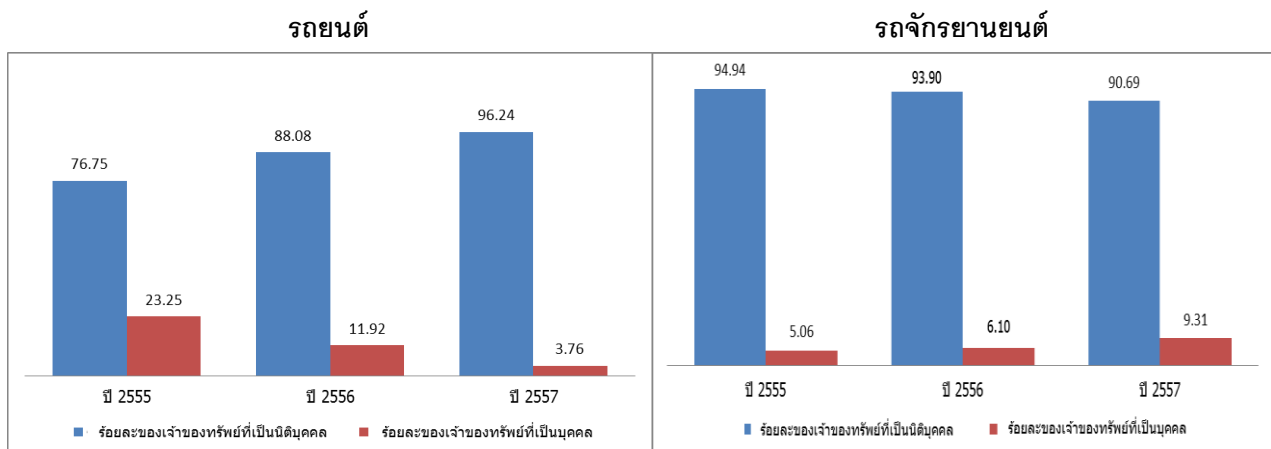
กลุ่มลูกค้าเป้าหมายหลักของบริษัทฯ แบ่งออกเป็น 2 ประเภท ได้แก่ 1) เจ้าของทรัพย์สิน และ 2) ผู้เช่าประมูลซื้อ โดยบริษัทฯ จะเรียกค่าบริการจากลูกค้าทั้ง 2 กลุ่ม ได้แก่ 1) รายได้ค่าคอมมิชชั่นจากเจ้าของทรัพย์สิน และ 2) รายได้ค่าดำเนินการจากผู้เช่าประมูลซื้อ ทั้งนี้ โดยส่วนมากบริษัทฯ จะมิได้เรียกเก็บค่าคอมมิชชั่นจากเจ้าของทรัพย์สินแต่อย่างใด

#### 1. กลุ่มเจ้าของทรัพย์สิน

กลุ่มเจ้าของทรัพย์สินคือ กลุ่มลูกค้าที่มีความประสงค์จะนำรถยนต์ รถจักรยานยนต์ มาจำหน่าย โดยผ่านระบบการประมูลของบริษัทฯ ซึ่งกลุ่มเจ้าของทรัพย์สินสามารถแบ่งได้เป็น 2 กลุ่มย่อยดังนี้

- **ลูกค้านิติบุคคล** เช่น สถาบันการเงินต่างๆ บริษัทฯ ซึ่งมีการยึดรถจากการปล่อยสินเชื่อรถ, บริษัทรถเช่าที่มีรถครบกำหนดอายุใช้งาน, บริษัททั่วไปที่มีรถยนต์สำหรับผู้บริหาร หรือรถยนต์ส่วนกลางของพนักงาน เป็นต้น
- **ลูกค้าบุคคล** เช่น บุคคลทั่วไปที่เป็นเจ้าของทรัพย์สินที่จะเข้าประมูล, ผู้ค้ารถยนต์มือสอง (เด็นท์รถ) ซึ่งต้องการนำรถยนต์ของตนเองมาจำหน่ายเพื่อการหมุนเวียน เป็นต้น

กราฟแสดงสัดส่วนจำนวนรถที่ประมูลจบที่เสนอขายโดยเจ้าของทรัพย์สินที่เป็นนิติบุคคลต่อเจ้าของทรัพย์สินที่เป็นบุคคล  
(“เจ้าของทรัพย์สิน”)







สัดส่วนเจ้าของทรัพย์สิน รถยนต์	ปี 2555	ปี 2556	ปี 2557
-นิติบุคคล*	76.75	88.08	96.24
-บุคคล*	23.25	11.92	3.76

\* ร้อยละของจำนวนรถยนต์ที่ประมูลจบ

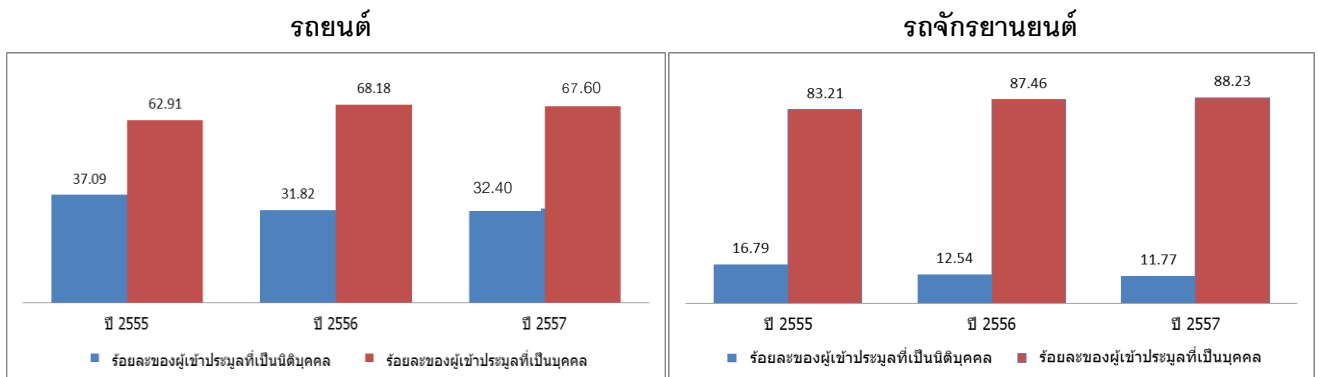
สัดส่วนเจ้าของทรัพย์สิน รถจักรยานยนต์	ปี 2555	ปี 2556	ปี 2557
-นิติบุคคล*	94.94	93.90	90.69
-บุคคล*	5.06	6.10	9.31

\* ร้อยละของจำนวนรถจักรยานยนต์ที่ประมูลจบ

## 2. กลุ่มผู้เข้าประมูลซื้อ

กลุ่มผู้เข้าประมูลซื้อคือ กลุ่มลูกค้าที่ประสงค์จะซื้อทรัพย์สินโดยผ่านระบบการประมูลของบริษัทฯ ได้แก่ ผู้ค้ารถซึ่งมีทั้งในรูปนิติบุคคลและบุคคลซึ่งต้องการนำรถยนต์หรือรถจักรยานยนต์ที่ประมูลได้ไปปรับปรุงให้อยู่ในสภาพพร้อมใช้และทำการขายต่อ นอกจากนี้ยังมีบุคคลทั่วไปซึ่งนำรถยนต์หรือรถจักรยานยนต์ไปใช้เอง ทั้งนี้ ผู้ประมูลซื้อรถยนต์และรถจักรยานยนต์จากบริษัทฯ ส่วนใหญ่เป็นกลุ่มพ่อค้ารถยนต์มือสองและพ่อค้าคนกลางที่ประมูลรถยนต์ เพื่อขายต่อไปยังลูกค้าผู้ใช้รถยนต์ทั่วไปอีกทอดหนึ่ง โดยพ่อค้าคนกลางดังกล่าว มีทั้งการจดทะเบียนเป็นนิติบุคคล หรือการเข้าประมูลในลักษณะบุคคลธรรมดาทั่วไป

กราฟแสดงสัดส่วนจำนวนรถที่ประมูลจบที่ถูกประมูลโดยผู้ประมูลซื้อที่เป็นนิติบุคคลต่อผู้ประมูลซื้อที่เป็นบุคคล  
บุคคล  
("ผู้ประมูลซื้อ")



ผู้เข้าประมูล รถยนต์	ปี 2555	ปี 2556	ปี 2557
-นิติบุคคล*	37.09	31.82	32.40
-บุคคล*	62.91	68.18	67.60

\* ร้อยละของจำนวนรถยนต์ที่ประมูลจบ

ผู้เข้าประมูล รถจักรยานยนต์	ปี 2555	ปี 2556	ปี 2557
-นิติบุคคล*	16.79	12.54	11.77
-บุคคล*	83.21	87.46	88.23

\* ร้อยละของจำนวนรถจักรยานยนต์ที่ประมูลจบ

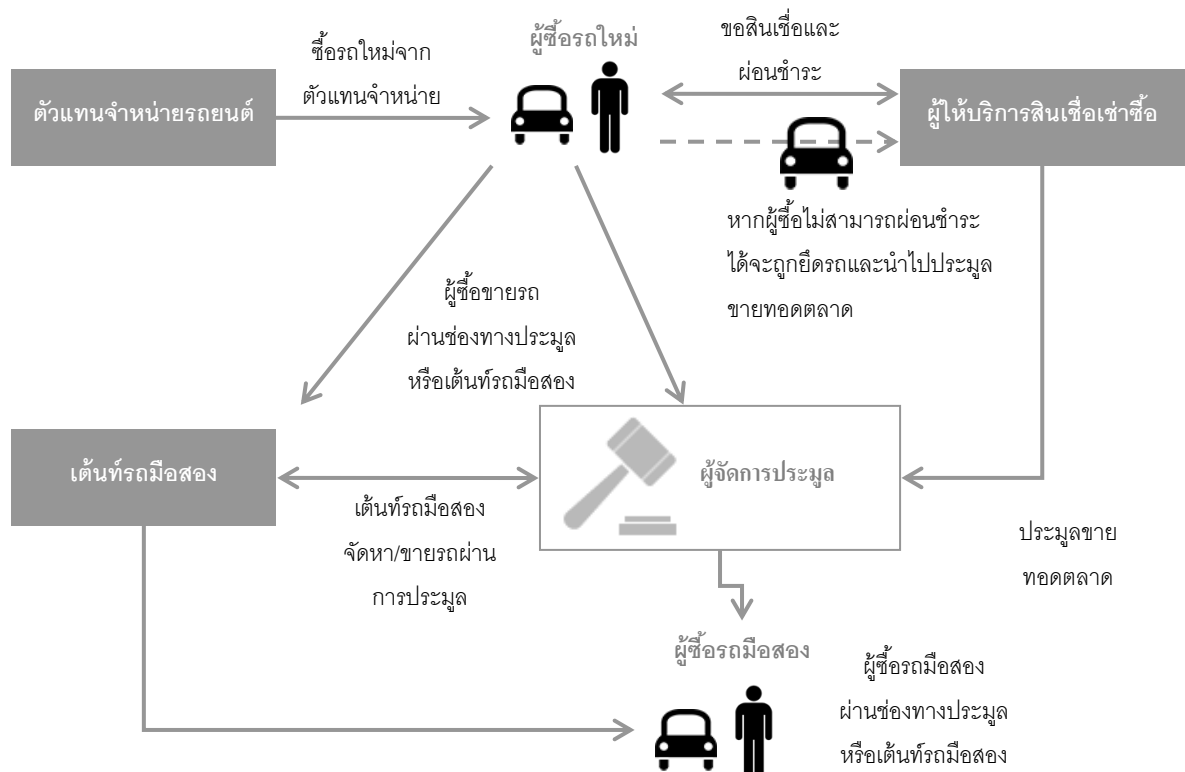


## 2.2.4) นโยบายการกำหนดราคา

	ค่าคอมมิชชั่นจากเจ้าของทรัพย์สิน <sup>1/</sup>	ค่าดำเนินการจากผู้ประมูลซื้อ <sup>1/</sup>
รถยนต์ <sup>2/</sup>	กรณีบุคคลทั่วไป ยกเว้นค่าคอมมิชชั่น กรณีนิติบุคคล พิจารณาเป็นกรณีแล้วแต่ข้อตกลงตามสัญญา	<ul style="list-style-type: none"> <li>รถยนต์หกล้อขึ้นไปคันละ = 10,000 บาท</li> <li>รถยนต์ทั่วไปคันละ = 8,000 บาท</li> <li>รถที่มีราคาเปิดประมูลต่ำกว่าหรือเท่ากับ 10,000 บาท คันละ = 4,000 บาท (ราคาดังกล่าวยังไม่รวมภาษีมูลค่าเพิ่ม)</li> </ul>
รถจักรยานยนต์ <sup>3/</sup>	กรณีบุคคลทั่วไป ยกเว้นค่าคอมมิชชั่น กรณีนิติบุคคล พิจารณาเป็นกรณีแล้วแต่ข้อตกลงตามสัญญา	คันละ 1,500 บาท (ยังไม่รวมภาษีมูลค่าเพิ่ม)

## 2.2.5) สภาพการแข่งขัน แนวโน้มและภาวะอุตสาหกรรม

การเติบโตของธุรกิจจัดการประมูลของบริษัทฯ นั้นขึ้นอยู่กับจำนวนลูกค้าที่ประมูลซื้อสินค้า บริษัทฯ จึงจำเป็นต้องจัดหารถยนต์มือสองจากแหล่งต่างๆ ให้มีจำนวนที่เพียงพอและมีความหลากหลาย เพื่อตอบสนองความต้องการของผู้ประมูลซื้อให้มากที่สุด ปัจจุบันบริษัทมีรายได้หลักจากการจัดประมูลรถยนต์มือสองเป็นหลัก รถยนต์ที่ถูกนำเข้าสู่การประมูลมีที่แตกต่างกันโดยส่วนมากเป็นทรัพย์สินที่ถูกยึดโดยสถาบันการเงินหรือผู้ให้บริการสินเชื่อเช่าซื้อ และอีกส่วนหนึ่งเป็นรถยนต์ของบุคคลทั่วไปหรือบริษัท นิติบุคคลอื่นๆ ที่ต้องการนำมาประมูลขายทอดตลาด





ด้วยลักษณะการประกอบธุรกิจของบริษัทฯ ทำให้การเปลี่ยนแปลงของภาวะตลาดรถยนต์มือสอง มีผลต่อการเติบโตทางธุรกิจการประมูลของบริษัทฯ อย่างหลีกเลี่ยงไม่ได้ ทั้งนี้การเติบโตของตลาดรถยนต์มือสองนั้น ขึ้นอยู่กับปัจจัยแวดล้อมต่างๆ ที่เกี่ยวข้อง อาทิเช่น ยอดจำหน่ายรถยนต์ใหม่ และการเติบโตของธุรกิจเช่าซื้อรถยนต์ เป็นต้น

### **ภาพรวมอุตสาหกรรมยานยนต์**

ภาวะอุตสาหกรรมรถยนต์ของปี 2557 มีการแข่งขันอย่างมาก รถยนต์รุ่นใหม่ ๆ โดยเฉพาะรถยนต์ขนาดเล็กได้มีแนวโน้มเปลี่ยนไปมุ่งเน้นถึงความประหยัดพลังงานของรถยนต์ ความสะดวกสบายในการหาที่จอดเพื่อสนองความต้องการของผู้บริโภคที่มีพฤติกรรมเปลี่ยนไป โดยเฉพาะในเมืองใหญ่ ทำให้รถยนต์ที่มีขนาดเล็กและมีเครื่องยนต์ที่ประหยัดพลังงานได้รับความนิยมเพิ่มขึ้นในปีที่ผ่านมา

นอกจากนั้น อุตสาหกรรมรถยนต์ในประเทศไทยได้เข้าสู่ช่วงของการเปลี่ยนถ่ายเทคโนโลยีของรถยนต์ในแบบต่างๆ อาทิเช่น รถยนต์ที่มีเครื่องยนต์และระบบขับเคลื่อนมุ่งเน้นการประหยัดพลังงานและสิ่งแวดล้อมมากขึ้น มีแบบรถยนต์ให้ผู้บริโภคเลือกได้ตามความต้องการของแต่ละบุคคล และกระจายผลิตภัณฑ์ได้ครอบคลุมกลุ่มเป้าหมายมากขึ้นกว่าเดิม รถยนต์ยี่ห้อหลักของประเทศไทยยังคงมีความต้องการอย่างต่อเนื่องในท้องตลาด รถยนต์เพื่อการพาณิชย์หรือรถยนต์ที่ใช้งานเชิงพาณิชย์มีความต้องการที่เพิ่มมากขึ้น อาทิเช่น รถยนต์กระบะ 4 ประตู ซึ่งไม่ได้ถูกนำมาใช้งานเชิงพาณิชย์อย่างแท้จริง แต่มีความต้องการใช้งานในลักษณะรถเก๋ง 4 ประตูในครัวเรือนเพิ่มมากขึ้น

ปี 2557 เป็นปีที่มียอดจำหน่ายรถยนต์ใหม่ในตลาดประเทศไทยประมาณ 8.59 แสนคัน ลดลงอย่างชัดเจนจากปี 2556 ซึ่งมีมียอดจำหน่ายรวมอยู่ที่ 1.3 ล้านคัน เหตุผลหลักอีกเหตุผลหนึ่งที่ทำให้ยอดการจำหน่ายรถยนต์ใหม่ลดลง เนื่องจากการเติบโตของตลาดรถยนต์มือสองที่เพิ่มทางเลือกมากขึ้นให้กับผู้บริโภคนั่นเอง

รถยนต์ใหม่ที่มีการผลิตอย่างต่อเนื่องในปี 2557 เริ่มสะท้อนถึงภาวะรถยนต์ใหม่ล้นตลาดในช่วงไตรมาสสุดท้ายของปีที่ผ่านมา จะสังเกตได้จากมีรถยนต์หลายรุ่นที่ออกรุ่นใหม่มาโดยที่รุ่นเดิมยังจำหน่ายไม่หมด และในที่สุดก็ทำการจำหน่ายไปพร้อมกันกับรถยนต์รุ่นใหม่ ภาวะลักษณะนี้ไม่เคยเกิดขึ้นในตลาดรถยนต์ประเทศไทยมาก่อน การส่งสัญญาณลักษณะนี้สามารถบ่งชี้ได้ถึงภาวะอุตสาหกรรมรถยนต์ในประเทศไทยที่เริ่มมีความตึงตัวหากเทียบกับปีที่ผ่านมา แต่หากมองในอีกมุมหนึ่งก็เป็นช่วงเวลาที่มีทางเลือกมากขึ้น

### **ภาพการณ์แข่งขันของตลาดรถยนต์**

ภาพการณ์แข่งขันของตลาดรถยนต์ในประเทศไทยในปี 2557 มีความเข้มข้นมากขึ้นโดยเฉพาะในช่วงครึ่งปีแรก จะสังเกตเห็นได้ว่าค่ายรถยนต์ใหม่ต่างมีการส่งเสริมการขายลักษณะพิเศษ แบบใหม่ออกมาเป็นทางเลือกให้กับผู้บริโภคอยู่ทุกช่วงเวลา การส่งเสริมการขายแบบลดแลกแจกแถมพร้อมทั้งการต่อรองในทุกรูปแบบถูกนำเสนอมาในตลาดรถยนต์ใหม่อย่างต่อเนื่อง รถยนต์รุ่นใหม่ได้ทำการเปิดตัวเพื่อเร่งยอดขายและแย่งชิงส่วนแบ่งการตลาดกันอย่างเข้มข้น นับเป็นปีของผู้บริโภคอย่างแท้จริง



จากการผลิตรถยนต์รุ่นใหม่ ๆ ออกมาอย่างต่อเนื่อง ก็เป็นปัจจัยหนึ่งที่ส่งผลกระทบต่อรถยนต์รุ่นก่อนหน้าที่ยังทำการจำหน่ายไม่หมด ส่งผลให้บริษัทรถยนต์ยักษ์ใหญ่หลายแห่ง ต้องเผชิญกับเหตุการณ์ที่ต้องทำการลดราคารถยนต์รุ่นเก่าที่ยังคงค้างอยู่ในสต็อก การจัดงานแสดงรถยนต์ในประเทศไทยช่วงต้นปีราวเดือนมีนาคม และช่วงปลายปีในเดือนพฤศจิกายนซึ่งค่ายรถยนต์ต่างๆ จะใช้ช่วงเวลาเหล่านี้เป็นช่วงเร่งยอดขายเพื่อระบายรถยนต์ที่ยังมีอยู่ในสต็อกของตนเองออกสู่ผู้บริโภคให้ได้มากที่สุด

สำหรับตลาดรถยนต์มือสองก็มีการแข่งขันไม่แพ้กัน เนื่องจากราคาของรถยนต์มือสองมีราคาจำหน่ายถูกกว่ารถยนต์ใหม่เกือบครึ่งหนึ่ง เช่น รถยนต์มือสองที่ผ่านการใช้งานมาสองหรือสามปี มีราคาจำหน่ายในท้องตลาดถูกกว่ารถยนต์ใหม่อยู่ประมาณครึ่งหนึ่งซึ่งนับเป็นทางเลือกที่ดีมากอีกทางหนึ่งของผู้บริโภคที่มีงบประมาณจำกัด หรือไม่มีความจำเป็นที่จะต้องทำการซื้อรถยนต์ใหม่ในขณะที่รถยนต์มือสองก็มีสภาพการใช้งานที่ใกล้เคียงกันกับรถยนต์ใหม่ แต่มีราคาถูกกว่าครึ่งหนึ่งเป็นต้น

ภาวะของผู้จำหน่ายรถยนต์มือสองในช่วงครึ่งปีแรกของปี 2557 เริ่มทรงตัวหลังจากผ่านพ้นวิกฤตินักในปี 2556 โดยเฉพาะในช่วงปลายปี 2556 รถยนต์ในตลาดรถยนต์มือสองมีการแข่งขันรุนแรง ราคาจำหน่ายรถยนต์มือสองในประเทศไทยตกต่ำลงอย่างมาก เป็นผลทำให้ผู้ประกอบการรถยนต์มือสองปิดกิจการไปเป็นจำนวนมาก เหตุการณ์ดังกล่าวเริ่มคลี่คลายในปี 2557 ช่วงต้นปีทำให้ผู้ประกอบการรถยนต์มือสองมีโอกาสกลับมาทำธุรกิจในภาวะปกติอีกครั้งหนึ่ง ประกอบกับราคาจำหน่ายรถยนต์มือสองที่เริ่มทรงตัวทำให้การแข่งขันกลับเข้าสู่ภาวะปกติและเป็นทางเลือกที่เพิ่มขึ้นให้กับผู้บริโภค



### 3. ปัจจัยความเสี่ยง

ปัจจัยความเสี่ยงในการประกอบธุรกิจของบริษัทฯ ที่อาจมีผลกระทบต่อผลการดำเนินงานและฐานะการเงินของบริษัทฯ ตลอดจนผลตอบแทนจากการลงทุนในหุ้นสามัญของบริษัทฯ อย่างมีนัยสำคัญ สามารถสรุปได้ดังนี้

#### 3.1 ความเสี่ยงจากการพึ่งพิงเจ้าของทรัพย์สินเพื่อนำทรัพย์สินมาทำการประมวล

ทรัพย์สินหลักของบริษัทฯ ให้บริการในการประมวล ได้แก่ รถยนต์และรถจักรยานยนต์ โดยมีสัดส่วนรายได้ประมาณร้อยละ 88 ของรายได้รวมของบริษัทฯ ตลอดระยะเวลา 3 ปี ที่ผ่านมา ทั้งนี้ ในปี 2556 และปี 2557 บริษัทฯ มีการจัดหาจำนวนรถยนต์และรถจักรยานยนต์ส่วนใหญ่ผ่านเจ้าของทรัพย์สินที่เป็นนิติบุคคล ซึ่งส่วนใหญ่เจ้าของทรัพย์สินเป็นสถาบันการเงินซึ่งมีการปล่อยสินเชื่อเช่าซื้อรถยนต์และนำรถยืมจากลูกค้ามาทำการประมวล อาทิเช่น ธนาคาร ธนาชาต จำกัด (มหาชน) ธนาคาร ทิสโก้ จำกัด (มหาชน) และบริษัท อูธยา แคปปิตอล ออโต้ ลีส จำกัด เป็นต้น โดยจำนวนรถยนต์ของเจ้าของทรัพย์สินที่นำมาประมวล 3 รายแรกมีสัดส่วนประมาณร้อยละ 61 และร้อยละ 59 ของทรัพย์สินที่ประมวลจบของบริษัทฯ ในปี 2556 และปี 2557 และมีบริษัทลิสซึ่งรายหนึ่งเป็นเจ้าของทรัพย์สินที่บริษัททำการประมวลและประมวลจบในสัดส่วนประมาณร้อยละ 32 – 33 ของการจัดหาทรัพย์สินของบริษัทฯ ในปี 2556 และปี 2557 โดยการพึ่งพิงผู้ประกอบการทั้ง 3 รายดังกล่าวนี้ มีสาเหตุมาจากทั้ง 3 รายถือเป็นผู้ประกอบการรายใหญ่ 3 ใน 4 รายแรกของธุรกิจเช่าซื้อรถยนต์ ซึ่งมีนโยบายที่จะไม่ทำการประมวลรถยนต์และรถจักรยานยนต์ที่ยึดจากการผิมนัดชำระหนี้ด้วยตนเอง เพื่อความโปร่งใสในการทำธุรกิจ อย่างไรก็ตามบริษัทฯ อาจมีความเสี่ยงในกรณีที่เจ้าของทรัพย์สินเข้ามาดำเนินธุรกิจจัดการประมวลด้วยตนเอง หรือนำทรัพย์สินไปทำการประมวลที่บริษัทอื่น ซึ่งอาจส่งผลกระทบต่อผลการดำเนินธุรกิจของบริษัทฯ ได้

ทั้งนี้ ผู้บริหารของบริษัทฯ ได้ทำการประเมินความเสี่ยงดังกล่าวแล้วเชื่อว่าโอกาสที่จะเกิดเหตุการณ์ดังกล่าวอาจมีไม่สูงมากนัก เนื่องจากสถาบันการเงินที่เป็นลูกค้าหลักของบริษัทฯ นั้นมีนโยบายมุ่งเน้นในการประกอบธุรกิจหลักของตนเอง และต้องการความโปร่งใสในการทำธุรกรรม โดยหากสถาบันการเงินดังกล่าวหันมาดำเนินธุรกิจประมวลรถภายหลังจากยึดรถแล้ว จะมีสถานะเป็นผู้ยึดรถและผู้ประมวลขายพร้อมกัน ดังนั้น อาจก่อให้เกิดข้อพิพาทจากการฟ้องร้องของลูกค้าที่ถูกยึดรถ เนื่องจากลูกค้าที่ถูกยึดรถจำนวนหนึ่งต้องการความโปร่งใสจากการขายทอดตลาดสำหรับความเสี่ยงในการที่สถาบันการเงินดังกล่าวจะนำทรัพย์สินไปทำการประมวลที่บริษัทอื่นนั้น บริษัทฯ เชื่อมโยงความเสี่ยงได้เปรียบจากประสบการณ์ด้านการจัดการประมวลของบริษัทฯ ที่สั่งสมมากกว่า 20 ปี และการให้บริการที่ดี ทำให้บริษัทฯ มีฐานลูกค้าที่ให้ความไว้วางใจและใช้บริการกับบริษัทฯ มาอย่างต่อเนื่องจำนวนมาก รวมถึงการให้บริการโดยเน้นคุณภาพและสร้างความน่าเชื่อถือ อาทิเช่น การมีพื้นที่จัดเก็บทรัพย์สินกระจายกว่า 20 จุดทั่วประเทศ การให้บริการตรวจสอบสภาพรถยนต์โดยหน่วยงานที่มีความชำนาญโดยไม่คิดค่าใช้จ่ายก่อนเข้าทำการประมวลที่สำนักงานใหญ่ และสาขารังสิต ตลอดจนรับประกันคืนเงินสินค้าในระยะเวลา 24 ชั่วโมงภายหลังการประมวลหากผู้ได้รับสินค้าไม่ได้รับสินค้าตรงตามสภาพที่ระบุ จึงก่อให้เกิดความเชื่อถือในระบบการบริหารจัดการของบริษัทฯ ซึ่งจะเป็นอุปสรรคต่อการเข้ามาของคู่แข่งรายใหม่ที่ต้องอาศัยระยะเวลาในการการพัฒนาเพื่อให้เกิดความทัดเทียมในการดำเนินธุรกิจกับบริษัทฯ ซึ่งเป็นผู้ประกอบการรายเดิม

นอกจากนี้ บริษัทฯ มีนโยบายในการลดความเสี่ยงดังกล่าว โดยเพิ่มสัดส่วนการจัดหารถยนต์และรถจักรยานยนต์จากแหล่งอื่นๆ เพิ่มขึ้น ทั้งจากบริษัทเอกชนอื่น รวมทั้งจากบุคคลรายย่อยผ่านช่องทางตลาด การส่งเสริมการขาย อาทิเช่น การให้ส่วนลดค่าธรรมเนียมในการนำรถเข้าประมวล การไม่เสียค่าใช้จ่ายหากรถที่นำเข้ามาประมวลไม่สามารถประมวลได้ และการจัดให้มีเจ้าหน้าที่ที่มีความชำนาญให้คำแนะนำในการประเมินราคารถยนต์ก่อนเข้าทำการประมวล เป็นต้น ซึ่งบริษัทฯ มีการทบทวนและปรับเปลี่ยนได้ตามสถานการณ์การแข่งขันอย่างต่อเนื่อง โดยกลยุทธ์



ดังกล่าวส่งผลให้บริษัทฯ ลดการพึ่งพิงจากผู้จัดหารถยนต์และสามารถขยายฐานลูกค้าบุคคลที่นำรถยนต์เข้ามาประมูลให้มีสัดส่วนเพิ่มมากขึ้น

### 3.2 ความเสี่ยงจากอุทกภัย

ปัญหาหาอุทกภัยซึ่งครอบคลุมในหลายพื้นที่ ทั้งในเขตภาคเหนือ ภาคกลาง และ กรุงเทพฯ ปริมาณตลอดปลายปี 2554 ที่ผ่านมา ส่งผลให้บริษัทฯ ได้รับผลกระทบทั้งทางตรงจากความเสี่ยงในกรณีที่น้ำไหลบ่าเข้าสู่พื้นที่ของการประมูลหรือพื้นที่สต็อกที่เก็บรถยนต์เพื่อเข้าร่วมประมูลอันนำมาซึ่งความเสียหายต่อทรัพย์สินและผลกระทบทางอ้อมจากการที่มีผู้เข้าร่วมประมูลรถยนต์และรถจักรยานยนต์ลดลงหากขาดการบริหารจัดการที่ดีเพียงพอ

ทั้งนี้ บริษัทฯ มีมาตรการในการรับมือกับปัญหาอุทกภัยอย่างรอบด้าน โดยมีการจัดเตรียมพื้นที่ซึ่งมีระดับความสูงพ้นระดับน้ำท่วมในหลายพื้นที่ ตลอดจนจัดหาพื้นที่เพื่อจัดเก็บสต็อกรถยนต์และรถจักรยานยนต์กว่า 23 แห่งกระจายอยู่ทั่วภูมิภาค ซึ่งนอกจากเพื่ออำนวยความสะดวกให้แก่เจ้าของทรัพย์สินแล้วนั้น บริษัทฯ ยังสามารถใช้เป็นพื้นที่จัดเก็บทรัพย์สินในกรณีที่บางพื้นที่เกิดอุทกภัยในอนาคต สำหรับพื้นที่ในเขตสำนักงานใหญ่ บริษัทฯ มีการมาตรการในการป้องกันอุทกภัยโดยจัดเตรียมแผน Safety zone เพื่อใช้ในกรณีฉุกเฉิน โดยการจัดทำแนวดินเพื่อป้องกันทรัพย์สินและรถยนต์ในเขตพื้นที่ของสำนักงานใหญ่ ซึ่งในปลายปี 2554 ที่ผ่านมา บริษัทฯ ได้สร้างแนวกั้นที่ปลอดภัย ("Safety Zone") สูงระดับ 2 เมตรในเนื้อที่ 3 ไร่ และแนวสูงระดับ 1/2 เมตรในเนื้อที่ 6 ไร่ ในเขตสำนักงานใหญ่ นอกจากนี้ในปี 2556 บริษัทฯ ได้ขยายพื้นที่ Safety zone สูงระดับ 3 เมตรในเนื้อที่ประมาณ 14 ไร่เพิ่มเติม ตลอดจนทำประกันภัยสิ่งปลูกสร้าง รถยนต์และรถจักรยานยนต์รวมถึงเฟอร์นิเจอร์ในเขตพื้นที่สำนักงานใหญ่และสถานที่ในการดูแลทรัพย์สินของบริษัทฯ ทั่วประเทศ 23 แห่ง บริษัทฯ จึงประเมินว่าสามารถบริหารความเสี่ยงนี้ได้เป็นอย่างดี อย่างไรก็ตาม ในอดีตที่ผ่านมา บริษัทฯ ไม่เคยได้รับผลกระทบจากปัญหาอุทกภัยที่เคยเกิดขึ้นแต่อย่างใด

### 3.3 ความเสี่ยงจากอัคคีภัย

บริษัทฯ ให้ความสำคัญและตระหนักถึงปัญหาจากอัคคีภัย จึงจัดทำแผนในการจัดการปัญหาดังกล่าว โดยมีมาตรการในการรับมือและป้องกันปัญหาที่จะเกิดขึ้น ด้วยการตรวจสอบอาคาร สถานที่ ระบบไฟฟ้า และสถานที่ อย่างสม่ำเสมอ โดยมีการอบรมการป้องกัน การระงับอัคคีภัยและการซ้อมการหนีไฟแก่พนักงาน พร้อมทั้งจัดเตรียมและติดตั้งอุปกรณ์ดับเพลิงให้เพียงพอ และครอบคลุมพื้นที่ เพื่อป้องกันความเสี่ยงที่จะเกิดอัคคีภัยให้ลดน้อยลงที่สุด ทั้งนี้ทางบริษัทฯ ได้จัดเตรียมแผนรับมือในกรณีที่เกิดเหตุสุดวิสัย ด้วยการทำประกันคุ้มครองอัคคีภัยเพื่อรองรับปัญหาความเสี่ยงที่คาดไม่ถึง โดยรายละเอียดการคุ้มครองครอบคลุมเรื่องทรัพย์สินของลูกค้า โดยทุนประกันอัคคีภัยมีมูลค่าไม่น้อยกว่ามูลค่าตัวทรัพย์สิน เพื่อสร้างความมั่นใจว่าบริษัทฯ ได้เตรียมแผนรับมือกับความเสี่ยงจากอัคคีภัยอย่างเต็มกำลัง อย่างไรก็ตาม ในอดีตที่ผ่านมาบริษัทฯ ไม่เคยมีประวัติเกิดอัคคีภัยแต่อย่างใด

### 3.4 ความเสี่ยงจากความเสียหายของทรัพย์สินที่ใช้ในการประมูลระหว่างที่อยู่ในความครอบครองของบริษัทฯ

จากการที่ทรัพย์สินส่วนใหญ่ที่ทำการประมูลนั้น เป็นรถยนต์หรือรถจักรยานยนต์ซึ่งยึดจากผู้ครอบครองซึ่งผิดนัดชำระหนี้ โดยตามสัญญาเช่าซื้อนั้นผู้ครอบครองจะมีระยะเวลาหนึ่งในการดำเนินการไถ่ถอน ทำให้ทรัพย์สินดังกล่าวไม่สามารถนำมาทำการประมูลได้โดยทันที และตามเงื่อนไขสัญญาเช่าซื้อระหว่างบริษัทฯ กับสถาบันการเงินนั้นบริษัทฯ จะต้องทำการรับฝากรถยนต์ และรถจักรยานยนต์ที่ถูกยึดเพื่อรอการประมูล ทำให้รถยนต์ดังกล่าวจะถูกจัดเก็บไว้ในพื้นที่และความดูแลของบริษัทฯ โดยมีระยะเวลาจัดเก็บทรัพย์สินก่อนการประมูลเฉลี่ย 1 – 45 วัน สำหรับรถยนต์และ 1 – 15 วันสำหรับรถจักรยานยนต์ รวมทั้งบริษัทฯ ยังเป็นผู้รับผิดชอบในการขนย้ายทรัพย์สินดังกล่าวจากสถานที่จัดเก็บทรัพย์สิน



ไปยังสถานที่ประมูล ทำให้บริษัทอาจมีความเสี่ยงในการรับผิดชอบต่อค่าเสียหายในกรณีทรัพย์สินอาจสูญหายหรือเสียหายในระหว่างที่อยู่ภายใต้การดูแลของบริษัทฯ ได้

ทั้งนี้ บริษัทฯ มีมาตรการในการป้องกันความเสียหายที่อาจเกิดขึ้นในกรณีที่รถเกิดอุบัติเหตุหรือความเสียหายในระหว่างที่รถอยู่ในความครอบครองของบริษัทฯ โดยการติดตั้งกล้องวงจรปิดในพื้นที่จัดเก็บทรัพย์สิน การควบคุมการเข้าออกในพื้นที่ การว่าจ้างเจ้าหน้าที่รักษาความปลอดภัยซึ่งเป็นเจ้าหน้าที่ของบริษัทฯ และจัดหาจากภายนอกเพื่อรักษาการตลอด 24 ชั่วโมงในทุกพื้นที่ซึ่งมีการจัดเก็บรถ โดยตามสัญญาจะระบุให้บริษัทรักษาความปลอดภัยใช้ค่าเสียหายที่เกิดต่อทรัพย์สินและบริษัทในกรณีที่ความเสียหายเกิดจากการกระทำหรือละเว้นการกระทำ หรือความบกพร่องจากการปฏิบัติหน้าที่ของบริษัทรักษาความปลอดภัย รวมทั้งมีการทำประกันภัยทรัพย์สินในวงเงินรวม 615 ล้านบาท สำหรับพื้นที่จัดเก็บทรัพย์สินในเขตกรุงเทพฯ และในวงเงินรวม 1,791 ล้านบาทสำหรับทรัพย์สินที่จัดเก็บตามพื้นที่ต่างๆ ในต่างจังหวัด นอกจากนี้ ในส่วนของการขนย้ายทรัพย์สิน บริษัทฯ ได้ให้ผู้ว่าจ้างทำการขนย้ายทรัพย์สินทำประกันภัยจากความเสียหายระหว่างขนย้ายทรัพย์สินซึ่งครอบคลุมถึงความผิดทั้งปวงของผู้รับจ้างรวมทั้งผู้รับจ้างช่วง ซึ่งบริษัทฯ เชื่อว่าการดำเนินการตามที่ได้กล่าวมาแล้วข้างต้น สามารถลดทอนความเสี่ยงในการที่ทรัพย์สินจะเกิดการสูญหายหรือเสียหายระหว่างการดูแลของบริษัทฯ ได้ในระดับหนึ่ง โดยในระยะเวลา 3 ปีที่ผ่านมา บริษัทฯ ไม่เคยมีกรณีรถยนต์หรือรถจักรยานยนต์สูญหายจากพื้นที่จัดเก็บทรัพย์สินของบริษัทฯ

### 3.5 ความเสี่ยงจากการให้เครดิตลูกค้า

จากการที่บริษัทฯ มีการส่งเสริมการประมูล โดยให้สิทธิพิเศษแก่ลูกค้า โดยนับตั้งแต่วันที่ 1 กรกฎาคม 2556 บริษัทฯ มีการจัดการส่งเสริมการขายโดยให้สิทธิพิเศษ (VIP Card) ให้แก่ลูกค้าผู้เข้าประมูลที่มีการติดต่อกับบริษัทฯ เพื่อกระตุ้นให้เกิดการประมูลเพิ่มขึ้น ทั้งนี้ตั้งแต่ 1 กรกฎาคม 2557 บริษัทฯ มีการปรับปรุงสิทธิพิเศษใหม่ เพื่อลดความเสี่ยงในการผิดนัดชำระหนี้ของลูกค้าที่สามารถนำรถยนต์ออกจากพื้นที่ได้ก่อนการชำระเงินค่าทรัพย์สินดังนี้

หลักเกณฑ์	วางมัดจำ	ชำระ	การชำระเงินเพื่อรับรถออก
ป้ายกลุ่ม เลข 8	ไม่ต้อง	ไม่ต้อง	ไม่ต้อง
ป้ายกลุ่ม เลข 7	ไม่ต้อง	ไม่ต้อง	ต้องชำระเป็นเงินสด, เงินโอน, แคนเชียร์เช็ค, ตัวแลกเงิน
ป้ายกลุ่ม เลข 6	ไม่ต้อง	ไม่ต้อง	ชำระเป็นเช็คได้
ป้ายกลุ่ม เลข 5	ต้องชำระ	ต้องชำระ	ต้องชำระเป็นเงินสด, เงินโอน, แคนเชียร์เช็ค, ตัวแลกเงิน
ป้ายกลุ่ม เลข 1 (ลูกค้าที่เคยมาประมูล)	ต้องชำระ	ต้องชำระ	ต้องชำระเป็นเงินสด, เงินโอน, แคนเชียร์เช็ค, ตัวแลกเงิน
ป้ายกลุ่ม เลข 9 (ลูกค้าที่เข้าประมูลเป็นครั้งแรก ประมูลได้ 1 คัน ต่อป้าย)	ต้องชำระ	ต้องชำระ	ต้องชำระเป็นเงินสด, เงินโอน, แคนเชียร์เช็ค, ตัวแลกเงิน

ที่มา : บริษัทฯ

1/ การประมูล ณ สำนักงานใหญ่ , สาขารังสิต และ สาขาพุทธมณฑลสาย 2 ต้องชำระภายใน 4 วันทำการหลังวันประมูล





2/ การประมวลสัญญา ต้องชำระภายใน 3 วันทำการหลังวันประมวล

3/ ลูกค้ายที่มีสิทธิทำการจ่ายเช็คสามารถจ่ายเช็คล่วงหน้าได้ไม่เกิน 2 วันทำการหลังวันประมวล

บริษัทฯ ได้ตระหนักถึงความเสี่ยงนี้เป็นอย่างดีและได้พยายามป้องกันความเสี่ยงดังกล่าว โดยในการพิจารณาให้สิทธิพิเศษแก่ผู้ประมวล บริษัทฯ ได้ทำการเก็บสถิติผู้ประมวลซื้อรถยนต์ยี่ห้อตั้งแต่ 1 มกราคม 2556 เพื่อพิจารณาการให้เครดิตลูกค้า เพื่อทำการวิเคราะห์ ทั้งในด้านของปริมาณการซื้อขาย ลักษณะผู้ซื้อ การติดต่ออย่างสม่ำเสมอ เป็นต้น รวมทั้งเป็นผู้ประมวลที่ไม่เคยมีประวัติผิดนัดชำระเงินมาก่อน นอกจากนี้ ภายหลังจากประมวล บริษัทฯ ยังเป็นผู้เก็บรักษาเล่มทะเบียนรถทุกคันและจะส่งมอบให้แก่ผู้ซื้อภายหลังจากที่ผู้ซื้อรถทำการชำระเงินครบทั้งจำนวน ซึ่งเป็นการป้องกันความเสี่ยงจากการนำรถดังกล่าวไปขาย จำหน่ายหรือโอนต่อ อีกทั้งบางส่วนของผู้ซื้อรถดังกล่าวเป็นลูกค้าที่นำรถมาประมวลขายกับบริษัทฯ จึงเปรียบเสมือนบริษัทฯ มีทรัพย์สินของลูกค้าเป็นหลักประกันเช่นกัน ทั้งนี้ บริษัทฯ มีมาตรการในการทบทวนการจัดประเภทลูกค้าอย่างต่อเนื่อง โดยหากลูกค้าใดที่ไม่ปฏิบัติตามข้อกำหนด หรือ มีพฤติกรรมที่อาจก่อให้เกิดความเสียหาย บริษัทฯ จะทำการยุติสิทธิพิเศษในทันที ด้วยแนวทางการดำเนินการดังกล่าว บริษัทฯ เชื่อมั่นว่าจะป้องกันความเสี่ยงดังกล่าวได้

ปัจจุบันบริษัทฯ ได้พิจารณาการให้เครดิตลูกค้าทุกๆ ปี โดยไม่มีการให้เครดิตลูกค้าเพิ่ม และมีการพิจารณาปรับเครดิตลูกค้าอย่างสม่ำเสมอ

### 3.6 ความเสี่ยงจากการมีกลุ่มผู้ถือหุ้นรายใหญ่ที่มีอิทธิพลต่อการบริหารงาน

ณ วันที่ 15 มกราคม 2558 บริษัทมีกลุ่มครอบครัวศิลา เป็นผู้ถือหุ้นใหญ่ที่ถือหุ้นในบริษัทฯ จำนวน 307.47 ล้านหุ้น หรือคิดเป็นร้อยละ 55.90 ของทุนจดทะเบียนและเรียกชำระแล้ว 550 ล้านหุ้น (มูลค่าที่ตราไว้หุ้นละ 0.25 บาท) ซึ่งมากกว่าร้อยละ 50 ของทุนจดทะเบียนและเรียกชำระแล้ว การถือหุ้นจำนวนดังกล่าวอาจทำให้กลุ่มผู้ถือหุ้นกลุ่มนี้มีอำนาจในการควบคุมและมีอิทธิพลต่อการดำเนินงานรวมถึงการควบคุมมติที่ประชุมผู้ถือหุ้นสำหรับการดำเนินงานตามปกติได้ แต่ไม่สามารถควบคุมมติที่ประชุมผู้ถือหุ้นกรณีสำคัญที่ต้องได้รับเสียง 3 ใน 4 จากที่ประชุมผู้ถือหุ้น

อย่างไรก็ดี บริษัทฯ ได้ตระหนักถึงความสำคัญของการถ่วงดุลอำนาจ จึงมีมาตรการควบคุมไม่ให้กลุ่มบุคคลดังกล่าวมีอำนาจโดยไม่จำกัด ดังจะเห็นได้จากการจัดให้มีกรรมการที่ไม่ได้มาจากกลุ่มผู้ถือหุ้นใหญ่หรือกลุ่มผู้บริหารรวม 4 ท่าน โดยเป็นกรรมการอิสระ 3 ท่าน ซึ่งกรรมการอิสระทั้ง 3 ท่านดังกล่าวคิดเป็นร้อยละ 33.33 ของกรรมการทั้งหมด ซึ่งจะสามารถตรวจสอบ และสอบทานการทำงานตลอดจนถ่วงดุลอำนาจในฐานะตัวแทนของผู้ถือหุ้นรายย่อยได้ในระดับหนึ่ง รวมทั้ง ช่วยในการกลั่นกรองเรื่องต่างๆ ในการนำเสนอเรื่องต่อที่ประชุมผู้ถือหุ้นอีกด้วย

### 3.7 ความเสี่ยงจากการลงทุนพัฒนาสถานที่

บริษัทฯ มีนโยบายพัฒนาสถานที่โดยมีวัตถุประสงค์ต่างๆ ได้แก่

1. เพิ่มความสะดวกในการรับรถ
2. สร้างความปลอดภัยให้แก่ทรัพย์สินของบริษัทและลูกค้า
3. เพิ่มความสะดวกแก่ผู้ประมวล
4. พัฒนาระบบงานให้มีประสิทธิภาพ



เนื่องด้วยสถานที่ทำการของบริษัทฯ เป็นสถานที่เช่า การพัฒนาสถานที่ตามวัตถุประสงค์ของบริษัทฯ ต้องใช้เงินลงทุนจำนวนมาก เช่น การปรับปรุงพื้นที่จอดรถ การสร้างรั้วล้อม การติดตั้งกล้องวงจรปิด รวมทั้งการสร้างสิ่งปลูกสร้างต่างๆ ซึ่งต้องใช้เงินลงทุนเป็นจำนวนมาก

รายได้หลักของบริษัทฯ ได้มาจากค่าธรรมเนียมการขายรถยนต์จากสถาบันการเงิน บริษัทฯ ไม่สามารถคาดการณ์ล่วงหน้าได้ว่าปริมาณรถยนต์ที่บริษัทฯ จะได้รับมีปริมาณมากน้อยเพียงใด เมื่อบริษัทฯ ลงทุนพัฒนาสถานที่ไปแล้ว หากในอนาคตรถยนต์ที่บริษัทฯ ได้รับมีจำนวนลดน้อยลงอย่างมีนัยสำคัญ การลงทุนพัฒนาสถานที่อาจไม่คุ้มค่า นอกจากนั้น สถานที่ทำการของบริษัทฯ เป็นสถานที่เช่า อายุสัญญาเช่าเฉลี่ย 3 ปี หากไม่มีการต่อสัญญาเช่าไม่ว่าเหตุใด บริษัทฯ จะมีความเสี่ยงเนื่องจากไม่สามารถหาผลตอบแทนจากเงินลงทุนต่อไป อย่างไรก็ตาม บริษัทฯ ได้กำหนดมาตรการลดความเสี่ยงโดย

1. เจริญและสร้างความสัมพันธ์ที่ดีกับเจ้าของที่ดิน และปฏิบัติตามสัญญาเช่าอย่างเคร่งครัด
2. เจริญกับเจ้าของที่ดิน เพื่อขอขยายระยะเวลาเช่าจากเดิม 3 ปีเป็น 10 ปี
3. ศึกษาความเป็นไปได้ของการลงทุนก่อนการตัดสินใจ

สำหรับปี 2558 บริษัทฯ ได้มีการจัดการลดความเสี่ยงเพิ่มเติมโดยการเจรจากับเจ้าของที่ดินในลักษณะการร่วมทุนแทนรูปแบบการเช่า

### 3.8 ความเสี่ยงต่อการจ่ายเช็คแล้วไม่มีเงินในบัญชี

บริษัทฯ ทำธุรกิจประมูล มีหน้าที่นำเงินที่ได้จากผู้ซื้อส่งมอบให้กับผู้ขายตามระยะเวลาที่ตกลงกันไว้ บริษัทฯ มีโอกาสจ่ายเช็คโดยไม่มีเงินในบัญชีให้กับผู้ขาย โดยมีสาเหตุจาก

1. ผู้ซื้อรายใหญ่ และหรือลูกค้าที่บริษัทฯ ให้เครดิตไม่ชำระหนี้ ภายในกำหนดเวลา ไม่ว่าจะเกิดจากเหตุความจูงใจหรือเหตุสุจริต

2. ผู้ขายไม่ส่งเล่มทะเบียนรถให้ผู้ซื้อ บริษัทฯ จึงต้องรับผิดชอบจ่ายคืนค่ารถให้ผู้ซื้อ

เพื่อป้องกันความเสี่ยงจากการจ่ายเช็คแล้วไม่มีเงินในบัญชี บริษัทฯ ได้กำหนดให้มีการตรวจสอบยอดเงินคงเหลือที่สามารถใช้ได้ก่อนการจ่ายเช็ค รวมทั้งสร้างสัมพันธ์ที่ดีกับธนาคาร และมีวงเงินสำรองจำนวน 25 ล้านบาทสำหรับใช้ในกรณีฉุกเฉิน โดยในอนาคต บริษัทฯ จะพิจารณาจำนวนเงินสำรองให้สอดคล้องกับขนาดธุรกิจ

### 3.9 ความเสี่ยงจากผู้ขายไม่ส่งมอบเล่มทะเบียน

ขั้นตอนการทำธุรกิจของบริษัทฯ บริษัทฯ จะนำเงินที่ได้จากผู้ซื้อส่งมอบให้กับผู้ขายตามระยะเวลาที่กำหนด สำหรับรถบุคคล บริษัทฯ จะได้รับเล่มทะเบียนรถพร้อมกับการชำระเงินให้กับผู้ขาย แต่กรณีบุคคล บริษัทฯ จะได้รับเล่มทะเบียนหลังจากส่งมอบทะเบียนประมาณ 30 วัน ทำให้บริษัทฯ เกิดความเสี่ยงจากการไม่ได้รับเล่มทะเบียนตามกำหนด กรณีเช่นนี้ ผู้ซื้อจะขอให้บริษัทฯ คืนเงินค่าตัวรถและค่าดำเนินการ จึงทำให้บริษัทฯ ขาดรายได้จากค่าดำเนินการ เสียค่าใช้จ่ายในการจัดการประมูล และเสียภาพลักษณ์ของบริษัทฯ โดยผู้ซื้อที่มีสิทธิ์อ้างว่าบริษัทฯ นำสินค้าที่ไม่สามารถโอนกรรมสิทธิ์ได้มาทำการประมูลโดยไม่มีการตรวจสอบก่อน

บริษัทฯ ได้ลดความเสี่ยงโดยจัดให้มีหน่วยงานติดตามเล่มทะเบียน เป็นมาตรการเริ่มต้น และบริษัทฯ จะดำเนินมาตรการเพิ่มเติม โดยกำหนดให้ผู้ขายที่ไม่ใช่สถาบันการเงิน ต้องนำเล่มทะเบียนแลกกับเช็คค่าตัวรถ และบริษัทฯ ได้มอบหมายให้ฝ่ายตรวจสอบภายในดำเนินการตรวจสอบงบการเงินของผู้ขาย และสถานประกอบการของผู้ขายที่เป็นลูกค้าประจำของบริษัทฯ



## ทรัพย์สินที่ใช้ในการประกอบธุรกิจ

## 4.1 ทรัพย์สินหลักที่ใช้ในการประกอบธุรกิจ

ณ วันที่ 31 ธันวาคม 2557 บริษัทฯ มีทรัพย์สินถาวรหลักที่ใช้ในการประกอบธุรกิจ ดังนี้

ส่วนปรับปรุงสิทธิการเช่า อาคาร และอุปกรณ์

บริษัทฯ มีส่วนปรับปรุงสิทธิการเช่า อาคารและอุปกรณ์จำนวน 166.35 ล้านบาท ประกอบด้วย

รายการ	ลักษณะกรรมสิทธิ์	มูลค่าตามบัญชี (ล้านบาท)	ภาระผูกพัน
<b>1. สำนักงานใหญ่</b> 518/28 ซ.รามคำแหง 39 (เทพลีลา 1) แขวงวังทองหลาง เขตวังทองหลาง - ส่วนปรับปรุงสิทธิการเช่า - อาคาร - ส่วนปรับปรุงอาคารและระบบสาธารณูปโภค - เครื่องมือเครื่องใช้และอุปกรณ์ตกแต่ง - เครื่องใช้สำนักงาน	เจ้าของ เจ้าของ เจ้าของ เจ้าของ เจ้าของ	54.89 1.26 8.44 13.69 0.54	
<b>รวมสำนักงานใหญ่</b>		<b>78.82</b>	
<b>2. สาขารังสิตคลอง 8</b> 49/16 หมู่ 2 ตำบล ลำผักกูด อำเภอ ธีรบุรี ปทุมธานี - ส่วนปรับปรุงสิทธิการเช่า - อาคาร - ส่วนปรับปรุงอาคารและระบบสาธารณูปโภค - เครื่องมือเครื่องใช้และอุปกรณ์ตกแต่ง - เครื่องใช้สำนักงาน	เจ้าของ เจ้าของ เจ้าของ เจ้าของ เจ้าของ	43.16 4.91 1.90 1.51 0.03	
<b>รวมสาขารังสิตคลอง 8</b>		<b>51.51</b>	
<b>3. พื้นที่จัดเก็บทรัพย์สินในจังหวัดอื่นๆ</b> - ส่วนปรับปรุงสิทธิการเช่า	เจ้าของ	20.94	
<b>4. ยานพาหนะ</b>	เจ้าของ	13.63	ภายใต้สัญญาเช่าการเงิน 4.80 ล้านบาท
<b>5. งานระหว่างก่อสร้าง</b>	เจ้าของ	1.42	-ไม่มี-
<b>รวม</b>		<b>166.32</b>	



ทั้งนี้ ส่วนปรับปรุงสิทธิการเช่าเป็นการปรับปรุงที่ดินเช่าซึ่งใช้เป็นที่ตั้งอาคารสำนักงานและที่สถานที่จัดเก็บรถของบริษัทฯ ทั้งในกรุงเทพมหานคร และต่างจังหวัด

ณ 31 ธันวาคม 2557 บริษัทฯ มีสินทรัพย์ไม่มีตัวตนได้แก่

1. โปรแกรมคอมพิวเตอร์ ประกอบด้วยค่าลิขสิทธิ์ซอฟต์แวร์ต่างๆ ที่บริษัทฯ ใช้ในการดำเนินธุรกิจรวมถึงลิขสิทธิ์ซอฟต์แวร์สำหรับการประมูลแบบออนไลน์ มูลค่าตามบัญชี 0.10 ล้านบาท
2. สิทธิการเช่าที่ดิน

2.1 บริษัทฯ มีสิทธิในการเช่าที่ดินโฉนดเลขที่ 180072 ขนาดพื้นที่ 3 งาน 50 ตารางวา ในซอยรามคำแหง 39 (เทพสีลา) แขวงวังทองหลาง เขตวังทองหลาง เพื่อใช้เป็นที่ตั้งของสำนักงานใหญ่ และสถานที่จัดประมูลของบริษัทฯ โดยมีระยะเวลาเช่า 21 ปี ตั้งแต่ 1 สิงหาคม 2538 ถึง 31 กรกฎาคม 2559 บริษัทฯ จ่ายค่าตอบแทนการเช่า 1 ล้านบาท และจ่ายค่าเช่าในอัตรา 25,000 บาท ต่อเดือนนับตั้งแต่ 1 สิงหาคม 2539 เป็นต้นมา ณ 31 ธันวาคม 2557 สิทธิการเช่าตามสัญญาเช่าที่ดินดังกล่าวมีมูลค่าตามบัญชีสุทธิ 0.07 ล้านบาท และมีระยะเวลาคงเหลือ 1 ปี 7 เดือน

2.2 บริษัทฯ มีสิทธิในการเช่าที่ดินโฉนดเลขที่ 62232 ขนาดพื้นที่ 2 ไร่ 2 งาน 10 ตารางวา ,โฉนดเลขที่ 1046 ขนาดพื้นที่ 5 ไร่ 1 งาน 44 ตารางวา ,โฉนดเลขที่ 5435 ขนาดพื้นที่ 2 งาน 30 ตารางวา และโฉนดเลขที่ 1047 ขนาดพื้นที่ 2 งาน 16 ตารางวา ตำบลหนองควาย อำเภอหางดง จังหวัดเชียงใหม่ เพื่อใช้เป็นที่จัดประมูลของบริษัทฯ โดยมีระยะเวลาเช่า 10 ปี ตั้งแต่ 23 มกราคม 2557 ถึง 22 มกราคม 2567 บริษัทฯ จ่ายค่าตอบแทนการเช่า 1.06 ล้านบาท , 2.26 ล้านบาทและ 0.47 ล้านบาทตามลำดับ และจ่ายค่าเช่าในอัตรา 44,297.89 บาท, 94,035.79 บาทและ 19,561.05 บาทต่อเดือนตามลำดับ นับตั้งแต่ 23 มกราคม 2557 เป็นต้นมา

ณ 31 ธันวาคม 2557 สิทธิการเช่าตามสัญญาเช่าที่ดินดังกล่าวมีมูลค่าตามบัญชีสุทธิ 3.64 ล้านบาท และมีระยะเวลาคงเหลือ 9 ปี 22 วัน

2.3 บริษัทฯ มีสิทธิในการเช่าที่ดินโฉนดเลขที่ 1046 ขนาดพื้นที่ 5 ไร่ 3 งาน 06 ตารางวา ,โฉนดเลขที่ 62232 ขนาดพื้นที่ 4 ไร่ 2 งาน 21 ตารางวา ตำบลหนองควาย อำเภอหางดง จังหวัดเชียงใหม่ เพื่อใช้เป็นที่จัดประมูลของบริษัทฯ โดยมีระยะเวลาเช่า 9 ปี ตั้งแต่ 1 มีนาคม 2558 ถึง 28 กุมภาพันธ์ 2567 บริษัทฯ จ่ายค่าตอบแทนการเช่า 3.82 ล้านบาท และ 3.02 ล้านบาทตามลำดับ และจ่ายค่าเช่าในอัตรา 1.18 ล้านบาท และ 0.93 ล้านบาทต่อปี ตามลำดับนับตั้งแต่ 1 มีนาคม 2558 เป็นต้นมา

ณ 31 ธันวาคม 2557 สิทธิการเช่าตามสัญญาเช่าที่ดินดังกล่าวมีมูลค่าตามบัญชีสุทธิ 3.82 ล้านบาท และ 3.02 ล้านบาท มีระยะเวลาคงเหลือ 9 ปี



## 4.2 สัญญาสำคัญในการประกอบธุรกิจ

ณ 31 ธันวาคม 2557 บริษัทฯ มีสัญญาที่สำคัญในการประกอบธุรกิจดังรายละเอียดต่อไปนี้

## 4.2.1 สัญญาเช่าที่ดิน

บริษัทฯ ได้เช่าพื้นที่ทั้งในกรุงเทพมหานครและในหลายภูมิภาคทั่วประเทศ เพื่อใช้เป็นสำนักงาน สถานที่จัดการประมูล และสถานที่จัดเก็บทรัพย์สินที่จะนำเข้าสู่การประมูล โดยทั้งหมดเป็นการเช่าจากบุคคลธรรมดาหรือนิติบุคคลซึ่งไม่เป็นบุคคลที่เกี่ยวข้องกับบริษัทฯ

ลำดับ	ที่ตั้ง	พื้นที่	วัตถุประสงค์	ค่าเช่า (บาท/เดือน)	ระยะเวลาเช่า	
					วันเริ่มสัญญา	จำนวนปี
1	สำนักงานใหญ่ ซอยรามคำแหง 39 (เทพศิลา1) แขวงวังทองหลาง เขตวังทองหลาง กรุงเทพมหานคร	ประมาณ 10 ไร่	สำนักงานใหญ่/ สถานที่จัดเก็บ ทรัพย์สิน / สถานที่จัดประมูล	200,000	22 ม.ค. 35	30
		14 ไร่ 1 งาน 12 ตารางวา		600,000	1 มี.ค. 56	10
		2 ไร่-งาน-ตารางวา		60,000	11 ก.ค. 57	1
		3 งาน 50 ตารางวา		25,000	1 ส.ค. 38	21
		3 งาน 99 ตารางวา		40,000	1 ก.ย. 55	3
		3 งาน 99 ตารางวา		40,000	1 ม.ค. 55	3
		3 งาน 99 ตารางวา		40,000	1 ก.ค. 56	8
		3 งาน 99 ตารางวา		40,000	1 มี.ย. 55	10
		3 ไร่ 65.4 ตารางวา		126,540	22 ม.ค. 55	10
		3 ไร่ 65.4 ตารางวา		126,540	22 ม.ค. 55	10
		-	ติดตั้งป้ายโฆษณา	25,000	5 ส.ค. 56	3
ภาระผูกพันค่าเช่าพื้นที่สำนักงานใหญ่				1,323,080		
2	สาขารังสิตคลอง 8 ต. ลำผักกูด อ. ธัญบุรี จ.ปทุมธานี	49 ไร่ 1 งาน 69.3 ตารางวา	สถานที่จัดเก็บทรัพย์สิน / สถานที่จัดประมูล	1,500,000 (ต่อปี)	13 ก.ย. 48	10.5
		46 ไร่ 3 งาน 34.2 ตารางวา		2,000,000 (ต่อปี)	13 ก.ย. 48	10.5



ลำดับ	ที่ตั้ง	พื้นที่	วัตถุประสงค์	ค่าเช่า (บาท/เดือน)	ระยะเวลาเช่า	
					วันเริ่มสัญญา	จำนวนปี
3.	สาขาเชียงใหม่ ต.หนองควาย อ.หางดง จ.เชียงใหม่	2 ไร่ 2 งาน 10 ตารางวา	สถานที่จัดเก็บทรัพย์สิน/ สถานที่จัดประมูล	1,010,000 (ค่าน้ำดิน) 504,996 (ต่อปี)	23 ม.ค.57	10
	ต.หนองควาย อ.หางดง จ.เชียงใหม่	5 ไร่ 1 งาน 44 ตารางวา	สถานที่จัดเก็บทรัพย์สิน/ สถานที่จัดประมูล	2,144,000 (ค่าน้ำดิน) 1,072,008 (ต่อปี)	23 ม.ค.57	10
	ต.หนองควาย อ.หางดง จ.เชียงใหม่	1 ไร่ -งาน 46 ตารางวา	สถานที่จัดเก็บทรัพย์สิน/ สถานที่จัดประมูล	446,000 (ค่าน้ำดิน)	23 ม.ค.57	10
4.	สาขานครราชสีมา ต.บ้านใหม่ อ.เมืองนครราชสีมา จ.นครราชสีมา	5 ไร่ 3 งาน 29 ตารางวา	สถานที่จัดเก็บทรัพย์สิน/ สถานที่จัดประมูล	1,116,000 (ต่อปี)	1 ส.ค.57	10
	ต.บ้านใหม่ อ.เมืองนครราชสีมา จ.นครราชสีมา	2 ไร่-งาน 96 ตารางวา	สถานที่จัดเก็บทรัพย์สิน/ สถานที่จัดประมูล	432,000(ต่อปี)	1 ส.ค.57	10
	ต.บ้านใหม่ อ.เมืองนครราชสีมา จ.นครราชสีมา	7 ไร่ 2 งาน 5 ตารางวา	สถานที่จัดเก็บทรัพย์สิน/ สถานที่จัดประมูล	1,452,000 (ต่อปี)	1 ส.ค.57	10
5	ต.บ้านกรด อ.บางปะอิน จ.พระนครศรีอยุธยา	5 ไร่ 1 งาน 31 ตารางวา	สถานที่จัดเก็บทรัพย์สิน	60,000	1 ม.ค. 56	3
6	ต.พระประโทน อ. เมือง จ.นครปฐม	2 ไร่ 1 งาน 19 ตารางวา	สถานที่จัดเก็บทรัพย์สิน	302,500 (ต่อปี)	1 มิ.ย. 57	1
7	ต.กลางแดด อ.เมือง จ.นครสวรรค์	2 ไร่ 1 งาน 15 ตารางวา	สถานที่จัดเก็บทรัพย์สิน	30,000	1 พ.ย.55	3
8	ต.ปากน้ำปราด อ.ปราดบุรี จ.ประจวบคีรีขันธ์	9 ไร่-งาน-ตารางวา	สถานที่จัดเก็บทรัพย์สิน	22,000	1 ม.ค.57	1



ลำดับ	ที่ตั้ง	พื้นที่	วัตถุประสงค์	ค่าเช่า (บาท/เดือน)	ระยะเวลาเช่า	
					วันเริ่มสัญญา	จำนวนปี
9	ต.หนองยาว อ.เมืองสระบุรี จ.สระบุรี	2 ไร่ –งาน-ตารางวา	สถานที่จัดเก็บทรัพย์สิน	30000	1 มิ.ย.56	1
10	ต.ฟ้าฮ่าม อ.เมือง จ.เชียงใหม่	5 ไร่ 2 งาน 55 ตารางวา	สถานที่จัดเก็บทรัพย์สิน	130,000	1 ก.พ.56	1
11	ต.คลองแห อ.หาดใหญ่ จ.สงขลา	3 ไร่-งาน-ตารางวา	สถานที่จัดเก็บทรัพย์สิน	35,000	1 มิ.ย.57	3
12	ต.สมอแข อ.เมือง จ.พิษณุโลก	3 ไร่ –งาน-ตารางวา	สถานที่จัดเก็บทรัพย์สิน	35,000	1 ส.ค.57	2
13	ต.ทวีวัฒนา อ.ทวีวัฒนา กรุงเทพมหานคร	11 ไร่ 3 งาน 94 ตารางวา	สถานที่จัดเก็บทรัพย์สิน/	6,480,000 (3ปี)	1 ส.ค.57	3
	ต.ทวีวัฒนา อ.ทวีวัฒนา กรุงเทพมหานคร	11 ไร่ 3 งาน 94 ตารางวา	สถานที่จัดเก็บทรัพย์สิน	4,320,000 (3ปี)	1 ส.ค.57	3
14	ต.คอโค อ.เมืองสุรินทร์ จ.สุรินทร์	3 ไร่-งาน-ตารางวา	สถานที่จัดเก็บทรัพย์สิน	30,000	1 ส.ค.57	3
15	ต.หนองข้าซาก อ.บ้านบึง จ.ชลบุรี	10 ไร่ 1 งาน 13 ตารางวา	สถานที่จัดเก็บทรัพย์สิน	40,000	1 เม.ย. 55	3
16	ต.ปรุใหญ่ อ.เมือง จ.นครราชสีมา	6 ไร่ 2 งาน 86 ตารางวา	สถานที่จัดเก็บทรัพย์สิน	110,000	1 พ.ค.55	3
17	ต.หนองปรือ อ. บางละมุง จ.ชลบุรี	5 ไร่ 3 งาน 84 ตารางวา	สถานที่จัดเก็บทรัพย์สิน	52,500	1 ม.ค. 57	1
18	ต.เชิงเนิน อ.เมือง จ.ระยอง	4 ไร่ 3 งาน-ตารางวา	สถานที่จัดเก็บทรัพย์สิน	55,000	9 มิ.ย. 57	2
	ต.เชิงเนิน อ.เมือง จ.ระยอง	1 ไร่-งาน -ตารางวา	สถานที่จัดเก็บทรัพย์สิน	10,000	9 มิ.ย.57	2
19	ถ.มิตรภาพ อ.เมืองเก่า จ.ขอนแก่น	7 ไร่-งาน-ตารางวา	สถานที่จัดเก็บทรัพย์สิน	140,000	18 มี.ค.57	1
20	ต.รอบเมือง อ.เมืองร้อยเอ็ด จ.ร้อยเอ็ด	3 ไร่-งาน-ตารางวา	สถานที่จัดเก็บทรัพย์สิน	35,000	1พ.ค.57	3
21	ต.ห้วยขมิ้น อ.หนองแค จ.สระบุรี	5 ไร่-งาน-ตารางวา	สถานที่จัดเก็บทรัพย์สิน	75,000	3 พ.ย.57	3
22	ต. ธาตุเชิงชุม อ. เมือง จ.สกลนคร	2 ไร่ 2 งาน 94.9 ตารางวา	สถานที่จัดเก็บทรัพย์สิน	40,000	1 พ.ย. 55	3
23	ต.หนองบัว อ. เมือง จ.อุดรธานี	6 ไร่ 3.06 ตารางวา	สถานที่จัดเก็บทรัพย์สิน	55,000	1 ก.พ. 56	3
24	ต. ปากพูน อ.เมือง จ.นครศรีธรรมราช	ประมาณ 10 ไร่	สถานที่จัดเก็บทรัพย์สิน	80,000	1 ส.ค. 56	2
26	ต.ศาลาไม้ชัย อ.เมือง จ.นครศรีธรรมราช	2 ไร่ 3 งาน 14.3 ตารางวา	สถานที่จัดเก็บทรัพย์สิน	25,000	1 พ.ค.56	3
27	ต.นาพละ อ.เมือง จ.ตรัง	8 ไร่-งาน 7.1 ตารางวา	สถานที่จัดเก็บทรัพย์สิน	33,880	1 ส.ค. 57	3





ลำดับ	ที่ตั้ง	พื้นที่	วัตถุประสงค์	ค่าเช่า (บาท/เดือน)	ระยะเวลาเช่า	
					วันเริ่มสัญญา	จำนวนปี
28	ต.รัชฎา อ.เมือง จ.ภูเก็ต	8 ไร่ 88 ตารางวา	สถานที่จัดเก็บทรัพย์สิน	110,000	ทุกวันที่ 15 ของเดือน	ต่อสัญญาทุกเดือน
29	ต.คลองแห อ.หาดใหญ่ จ.สงขลา	3 ไร่-งาน-ตารางวา	สถานที่จัดเก็บทรัพย์สิน	35,000	1 มิ.ย. 57	3
30	ต.มะขามเตี้ย อ.เมือง จ.สุราษฎร์ธานี	18 ไร่-งาน-ตารางวา	สถานที่จัดเก็บทรัพย์สิน	189,000	1 มิ.ย. 57	3
ภาระผูกพันค่าเช่าพื้นที่ต่อเดือนทั้งหมด				2,701,672		

ทั้งนี้บริษัทฯ มีการทำประกันความสูญเสียอันอาจเกิดขึ้นกับทรัพย์สินเป็นวงเงินรวม 615 ล้านบาทสำหรับพื้นที่จัดเก็บทรัพย์สินที่จะเข้าประมูลในเขตกรุงเทพและปริมณฑล และวงเงิน 1,791 ล้านบาท สำหรับพื้นที่จัดเก็บทรัพย์สินที่จะเข้าประมูลในต่างจังหวัด

สัญญาเช่าที่ดินระยะยาว

ณ 31 ธันวาคม 2557 บริษัทฯ มีการทำสัญญาเช่าที่ดินระยะยาวดังนี้

พื้นที่เช่าในซอย รามคำแหง 39 (เทพลีลา 1) แขวงวังทองหลาง เขตวังทองหลาง

1. คู่สัญญา นายเข้ม เพ็งสะและ  
 ขนาดพื้นที่ ประมาณ 10 ไร่  
 วัตถุประสงค์การเช่า เพื่อใช้เป็นที่ตั้งของสำนักงานใหญ่และสถานที่จัดประชุม  
 ระยะเวลาเช่า 30 ปี (22 มกราคม 2535 - 21 มกราคม 2565) ระยะเวลาคงเหลือ 8 ปี  
 อัตราค่าเช่า ปีที่ 1 ไม่คิดค่าเช่า (จ่ายชำระล่วงหน้าแล้ว ณ วันทำสัญญา 1,200,000 บาท)  
 ปีที่ 2 - 10 เดือนละ 100,000 บาท  
 ปีที่ 11 - 20 เดือนละ 150,000 บาท  
 ปีที่ 21 - 30 เดือนละ 200,000 บาท
2. คู่สัญญา นายทวีศักดิ์ เพ็งสะและ  
 ขนาดพื้นที่ 3 งาน 50 ตารางวา  
 วัตถุประสงค์การเช่า เพื่อใช้เป็นที่ตั้งของสำนักงานใหญ่และสถานที่จัดประชุม  
 ระยะเวลาเช่า 21 ปี (1 สิงหาคม 2538 - 31 กรกฎาคม 2559) ระยะเวลาคงเหลือ 2 ปี 7 เดือน  
 อัตราค่าเช่า เดือนละ 25,000 บาท (โดยจ่ายค่าตอบแทนการเช่าให้กับผู้ให้เช่า 1,000,000 บาท ณ วันทำสัญญา)
3. คู่สัญญา นายอนันต์ จันมณี  
 ขนาดพื้นที่ 3 ไร่ 65.40 ตารางวา  
 วัตถุประสงค์การเช่า เพื่อใช้เป็นที่จัดเก็บรถยนต์ที่จะเข้าประชุม  
 ระยะเวลาเช่า 10 ปี (22 มกราคม 2555 - 21 มกราคม 2565) ระยะเวลาคงเหลือ 8 ปี  
 อัตราค่าเช่า ปีที่ 1-3 เดือนละ 126,540 บาท  
 ปีที่ 4-6 เดือนละ 145,521 บาท  
 ปีที่ 7-10 เดือนละ 151,521 บาท
4. คู่สัญญา นายวิรัตน์ เพ็งสะและ  
 ขนาดพื้นที่ 3 งาน 99 ตารางวา  
 วัตถุประสงค์การเช่า เพื่อใช้เป็นที่จัดเก็บรถยนต์ที่จะเข้าประชุม  
 ระยะเวลาเช่า 8 ปี 2 เดือน (1 กรกฎาคม 2556 - 31 สิงหาคม 2564) ระยะเวลาคงเหลือ 7 ปี 8 เดือน  
 อัตราค่าเช่า ปีที่ 1-2 เดือนละ 40,000 บาท  
 ปีที่ 3-5 เดือนละ 46,000 บาท  
 ปีที่ 6-8 เดือนละ 50,000 บาท



5. คู่สัญญา นายมูรอด เพ็งสะละ และ นายสมนึก อามินเซ็น  
 ขนาดพื้นที่ 3 งาน 99 ตารางวา  
 วัตถุประสงค์การเช่า เพื่อใช้เป็นที่จัดเก็บรถยนต์ที่จะเข้าประมูล  
 ระยะเวลาเช่า 10 ปี (1 มิถุนายน 2555 – 31 พฤษภาคม 2565) ระยะเวลาคงเหลือ 7 ปี 5 เดือน  
 อัตราค่าเช่า ปีที่ 1- 3 เดือนละ 40,000 บาท  
 ปีที่ 4- 6 เดือนละ 46,000 บาท  
 ปีที่ 7-10 เดือนละ 50,000 บาท
6. คู่สัญญา นายมุฮัมหมัด จันมณี  
 ขนาดพื้นที่ 3 ไร่ 65.40 ตารางวา  
 วัตถุประสงค์การเช่า เพื่อใช้เป็นที่จัดเก็บรถยนต์ที่จะเข้าประมูล  
 ระยะเวลาเช่า 10 ปี (22 มกราคม 2555 – 21 มกราคม 2565) ระยะเวลาคงเหลือ 8 ปี  
 อัตราค่าเช่า ปีที่ 1- 3 เดือนละ 126,540 บาท  
 ปีที่ 4- 6 เดือนละ 145,521 บาท  
 ปีที่ 7-10 เดือนละ 151,521 บาท
7. คู่สัญญา นายอดุลย์ มีสุวรรณ (ผู้จัดการมรดกนายหะยีเลาะ หมัดโจรง)  
 ขนาดพื้นที่ 14 ไร่ 1 งาน 21 ตารางวา  
 วัตถุประสงค์การเช่า เพื่อใช้เป็นที่จัดเก็บรถยนต์ที่จะเข้าประมูล  
 ระยะเวลาเช่า 10 ปี (1 มีนาคม 2556 – 28 กุมภาพันธ์ 2566) ระยะเวลาคงเหลือ 9 ปี 2 เดือน  
 อัตราค่าเช่า ระหว่างวันที่ 1 มีนาคม 2556 – 31 พฤษภาคม 2556 ไม่คิดค่าเช่าใดๆ  
 วันที่ 1 มิถุนายน 2556 – 28 กุมภาพันธ์ 2561 เดือนละ 600,000 บาท  
 วันที่ 1 มีนาคม 2561 – 28 กุมภาพันธ์ 2566 เดือนละ 720,000 บาท

พื้นที่เช่าในจังหวัดปทุมธานี (รังสิตคลอง 8)

1. คู่สัญญา นายวิเชียร กงทอง  
 ขนาดพื้นที่ 49 ไร่ 1 งาน 69.30 ตารางวา  
 วัตถุประสงค์การเช่า เพื่อใช้เป็นที่จัดเก็บรถยนต์และจักรยานยนต์ที่จะเข้าประมูล  
 ระยะเวลาเช่า 10 ปี 6 เดือน (13 กันยายน 2548 – 13 มีนาคม 2559) ระยะเวลาคงเหลือ 2 ปี 3 เดือน  
 อัตราค่าเช่า 2,000,000 บาท ต่อปี  
 ทั้งนี้บริษัทฯ ได้ทำสัญญาเช่าพื้นที่ดังกล่าวเป็นระยะเวลา 20 ปี ภายหลังจากสัญญาเช่าปัจจุบันสิ้นสุดลง โดยมีอายุสัญญาและอัตราเช่าดังนี้  
 ระยะเวลาเช่า 20 ปี (14 มีนาคม 2559 - 13 มีนาคม 2579)  
 อัตราค่าเช่า ปีที่ 1- 5 ปีละ 2,000,000 บาท  
 ปีที่ 6- 10 ปีละ 2,875,000 บาท  
 ปีที่ 11- 15 ปีละ 3,306,300 บาท  
 ปีที่ 15- 20 ปีละ 3,802,200 บาท



2. คู่สัญญา นายวิเชียร กงทอง  
 ขนาดพื้นที่ 46 ไร่ 3 งาน 34.20 ตารางวา  
 วัตถุประสงค์การเช่า เพื่อใช้เป็นจัดเก็บรถยนต์และจักรยานยนต์ที่จะเข้าประมูล  
 ระยะเวลาเช่า 10 ปี 6 เดือน (13 กันยายน 2548 – 13 มีนาคม 2559) ระยะเวลาคงเหลือ 2 ปี 3 เดือน  
 อัตราค่าเช่า 1,500,000 บาท ต่อปี  
 ทั้งนี้บริษัทฯ ได้ทำสัญญาเช่าพื้นที่ดังกล่าวเป็นระยะเวลา 20 ปี ภายหลังจากสัญญาเช่าปัจจุบันสิ้นสุดลง โดยมีอายุสัญญาและอัตราเช่าดังนี้  
 ระยะเวลาเช่า 20 ปี (14 มีนาคม 2559 - 13 มีนาคม 2579)  
 อัตราค่าเช่า ปีที่ 1- 5 ปีละ 2,000,000 บาท  
 ปีที่ 6- 10 ปีละ 2,300,000 บาท  
 ปีที่ 11- 15 ปีละ 3,645,000 บาท  
 ปีที่ 15- 20 ปีละ 3,041,800 บาท

พื้นที่เช่าในจังหวัดเชียงใหม่ ตำบลหนองควาย อำเภอหางดง

1. คู่สัญญา นางวิจิตรา ตันจันทร์พงศ์  
 ขนาดพื้นที่ 2 ไร่ 2 งาน 10 ตารางวา  
 วัตถุประสงค์การเช่า เพื่อเปิดเป็นสถานที่ประมูลรถ  
 ระยะเวลาเช่า 10 ปี (23 มกราคม 2557 – 22 มกราคม 2567) ระยะเวลาคงเหลือ 9 ปี  
 อัตราค่าเช่า ชำระค่าน้ำดิน 1,010,000 บาท  
 ปีที่ 1 เดือนละ 42,083 บาท  
 ปีที่ 2-3 เดือนละ 42,083 บาท  
 ปีที่ 4-5 เดือนละ 44,187.15 บาท  
 ปีที่ 6- 7 เดือนละ 46,396.51 บาท  
 ปีที่ 8-9 เดือนละ 48,716.33 บาท  
 ปีที่ 10 เดือน 51,152.15 บาท
2. คู่สัญญา นางวิจิตรา ตันจันทร์พงศ์  
 ขนาดพื้นที่ 5 ไร่ 1 งาน 44 ตารางวา  
 วัตถุประสงค์การเช่า เพื่อเปิดเป็นสถานที่ประมูลรถ  
 ระยะเวลาเช่า 10 ปี (23 มกราคม 2557 – 22 มกราคม 2567) ระยะเวลาคงเหลือ 9 ปี  
 อัตราค่าเช่า ชำระค่าน้ำดิน 2,144,000 บาท  
 ปีที่ 1 เดือนละ 89,334 บาท  
 ปีที่ 2-3 เดือนละ 89,334 บาท  
 ปีที่ 4-5 เดือนละ 93,800.70 บาท



ปีที่ 6-7 เดือนละ 98,490.74 บาท

ปีที่ 8-9 เดือนละ 103,415.27 บาท

ปีที่ 10 เดือน 108,586.03 บาท

3. คู่สัญญา นางวิจิตรา ตันจันทร์พงศ์  
 ขนาดพื้นที่ 1 ไร่ - งาน 46 ตารางวา  
 วัตถุประสงค์การเช่า เพื่อเปิดเป็นสถานที่ประมูลรถ  
 ระยะเวลาเช่า 10 ปี (23 มกราคม 2557 – 22 มกราคม 2567) ระยะเวลาคงเหลือ 9 ปี  
 อัตราค่าเช่า ชำระค่าน้ำดิน 446,000 บาท  
 ปีที่ 1 เดือนละ 18,583 บาท  
 ปีที่ 2-3 เดือนละ 18,583 บาท  
 ปีที่ 4-5 เดือนละ 19,512.15 บาท  
 ปีที่ 6-7 เดือนละ 20,487.76 บาท  
 ปีที่ 8-9 เดือนละ 21,512.14 บาท  
 ปีที่ 10 เดือน 22,587.75 บาท

พื้นที่เช่าในจังหวัดนครราชสีมา ตำบลบ้านใหม่ อำเภอเมืองนครราชสีมา

1. คู่สัญญา นายรุ่งเกียรติ ลิ้มมงคล  
 ขนาดพื้นที่ 5 ไร่ 3 งาน 29 ตารางวา  
 วัตถุประสงค์การเช่า เพื่อจัดทำสถานที่เก็บรถยนต์และจัดการประมูลรถยนต์  
 ระยะเวลาเช่า 10 ปี (1 สิงหาคม 2557 – 31 กรกฎาคม 2567) ระยะเวลาคงเหลือ 9 ปี 6 เดือน  
 อัตราค่าเช่า ปีที่ 1 ปีละ 1,116,000 บาท  
 ปีที่ 2 ปีละ 1,116,000 บาท  
 ปีที่ 3-4 ปีละ 1,248,000 บาท  
 ปีที่ 5-6 ปีละ 1,380,000 บาท  
 ปีที่ 7-8 ปีละ 1,512,000 บาท  
 ปีที่ 9-10 ปีละ 1,644,000 บาท
2. คู่สัญญา นายรุ่งเกียรติ ลิ้มมงคล  
 ขนาดพื้นที่ 2 ไร่ - งาน 96 ตารางวา  
 วัตถุประสงค์การเช่า เพื่อจัดทำสถานที่เก็บรถยนต์และจัดการประมูลรถยนต์  
 ระยะเวลาเช่า 10 ปี (1 สิงหาคม 2557 – 31 กรกฎาคม 2567) ระยะเวลาคงเหลือ 9 ปี 6 เดือน  
 อัตราค่าเช่า ปีที่ 1 ปีละ 432,000 บาท  
 ปีที่ 2 ปีละ 432,000 บาท



ปีที่ 3-4 ปีละ 480,000 บาท

ปีที่ 5-6 ปีละ 528,000 บาท

ปีที่ 7-8 ปีละ 588,000 บาท

ปีที่ 9-10 ปีละ 636,000 บาท

3. คู่สัญญา นายรุ่งเกียรติ ลิ้มมงคล
- ขนาดพื้นที่ 7 ไร่ 2 งาน 50 ตารางวา
- วัตถุประสงค์การเช่า เพื่อจัดทำสถานที่เก็บรถยนต์และจัดการประมุลรถยนต์
- ระยะเวลาเช่า 10 ปี (1 สิงหาคม 2557 – 31 กรกฎาคม 2567) ระยะเวลาคงเหลือ 9 ปี 6 เดือน
- อัตราค่าเช่า ปีที่ 1 ปีละ 1,425,000 บาท
- ปีที่ 2 ปีละ 1,425,000 บาท
- ปีที่ 3-4 ปีละ 1,632,000 บาท
- ปีที่ 5-6 ปีละ 1,812,000 บาท
- ปีที่ 7-8 ปีละ 1,980,000 บาท
- ปีที่ 9-10 ปีละ 2,160,00 บาท

#### 4.2.2 สัญญาดำเนินการประมุลขายทอดตลาดรถยนต์ จักรยานยนต์

บริษัทฯ ทำสัญญาดำเนินการประมุลขายทอดตลาดให้กับผู้ว่าจ้างหลายราย โดย ณ วันที่ 31 ธันวาคม 2557 บริษัทฯ มีการทำสัญญากับผู้ว่าจ้าง 58 ราย สามารถสรุปรายละเอียดของสัญญาได้ดังนี้

- คู่สัญญา : บริษัทประกันภัย/สถาบันการเงิน/บริษัทลีสซิง/หน่วยงานภาครัฐและบริษัทเอกชน
- อายุสัญญา : 1-2 ปี หากไม่มีการบอกเลิกสัญญาให้ถือว่ามีผลบังคับใช้ต่อเท่ากับอายุสัญญาเดิม
- การบอกเลิกสัญญา : เมื่อฝ่ายใดฝ่ายหนึ่งละเมิดสัญญา หรือบอกเลิกสัญญาเป็นลายลักษณ์อักษร
- ล่วงหน้า 15 - 30 วัน

#### รายละเอียดที่สำคัญ

1. ผู้ว่าจ้างมอบหมายให้บริษัทฯ เป็นผู้จัดการประมุลรถยนต์และจักรยานยนต์ซึ่งเป็นกรรมสิทธิ์ของผู้ว่าจ้าง โดยผู้ว่าจ้างจะแจ้งรายการรถยนต์และจักรยานยนต์ที่จะนำเข้าประมุลเป็นครั้งๆ ไป
2. บริษัทฯ จัดการประมุลขายทอดตลาดในสถานที่ของบริษัทฯ ทั้งที่สำนักงานใหญ่ สำนักงานสาขาสถานที่ของผู้ว่าจ้างในกรณีที่ดินรถยนต์ไม่สามารถขนย้ายได้ หรือสถานที่อื่นๆ ตามที่ตกลงร่วมกันกับผู้ว่าจ้าง โดยใช้ระเบียบและวิธีการประมุลของบริษัทฯ
3. ผู้ว่าจ้างเป็นผู้กำหนดราคาเปิดประมุล โดยบริษัทฯ เป็นผู้กำหนดวันและเวลาในการประมุลแต่ละครั้ง ทั้งนี้โดยผ่านความเห็นชอบของผู้ว่าจ้าง
4. บริษัทฯ จะต้องดูแลรักษาสภาพของรถยนต์และจักรยานยนต์ของผู้ว่าจ้างที่รับมอบจากผู้ว่าจ้างและต้องจัดให้มีประกันภัยกรณีที่เกิดความเสียหายนับตั้งแต่รับมอบจากผู้ว่าจ้างเพื่อนำมาดำเนินการประมุลขายทอดตลาด จนกว่าจะได้ส่งมอบรถยนต์คืนให้กับผู้ว่าจ้างหรือจนกว่าจะได้ส่งมอบรถยนต์ให้แก่ ผู้ประมุลซื้อ เว้นแต่เป็นความเสียหายที่เกิดขึ้นจากการเสื่อมสภาพตามปกติของรถยนต์



5. เมื่อประมูลขายได้ บริษัทฯ จะต้องแจ้งชื่อผู้ประมูลและราคาที่ประมูลได้ต่อผู้ว่าจ้างทันที และต้องรับเงินมัดจำจากผู้ประมูลชื่อในอัตราไม่ต่ำกว่าร้อยละ 10 ของราคาครุภัณฑ์ และรับชำระเงินส่วนที่เหลือเพื่อส่งมอบให้กับผู้ว่าจ้างภายในระยะเวลาที่กำหนด โดยหักค่าดำเนินการและค่าบำเหน็จของบริษัทฯ ออก (ถ้ามี) จากนั้นผู้ว่าจ้างจะส่งมอบใบคู่มือจดทะเบียนรถยนต์ของกรมการขนส่งพร้อมเอกสารที่จำเป็นเพื่อดำเนินการจดทะเบียนโอนกรรมสิทธิ์รถยนต์ให้กับผู้ที่ประมูลซื้อได้
6. กรณีที่ผู้ประมูลซื้อผิดสัญญาไม่ชำระเงินส่วนที่เหลือ บริษัทฯ จะต้องทำการรับเงินมัดจำและส่งมอบให้กับผู้ว่าจ้างภายในระยะเวลาที่กำหนดภายหลังหักค่าดำเนินการ

#### 4.2.3 สัญญาฝากจอดรถยนต์และจักรยานยนต์

บริษัทฯ ได้จัดพื้นที่และให้บริการฝากจอดรถสำหรับลูกค้าที่พาพาให้บริษัทฯ ดำเนินการประมูลรถยนต์และจักรยานยนต์ โดย ณ วันที่ 31 ธันวาคม 2557 บริษัทมีการทำสัญญากับผู้ว่าจ้าง 45 ราย สามารถสรุปรายละเอียดของสัญญาได้ดังนี้

- คู่สัญญา : บริษัทประกันภัย/สถาบันการเงิน/บริษัทลีสซิง/หน่วยงานภาครัฐและบริษัทเอกชน
- อายุสัญญา : 1-2 ปี หากไม่มีการบอกเลิกสัญญาให้ถือว่าสัญญามีผลบังคับต่อไปเท่ากับอายุสัญญาเดิมหรือจนกว่าจะยกเลิกสัญญาว่าจ้างประมูลขายทอดตลาด
- การบอกเลิกสัญญา : เมื่อฝ่ายใดฝ่ายหนึ่งละเมิดสัญญา หรือบอกเลิกสัญญาเป็นลายลักษณ์อักษรล่วงหน้า 15 - 30 วัน

#### รายละเอียดที่สำคัญ

1. บริษัทฯ รับฝากจอดรถยนต์และจักรยานยนต์ที่จะนำเข้าประมูลโดยไม่คิดค่าใช้จ่าย เว้นแต่กรณีที่ฝากจอดเกินกำหนดระยะเวลาที่กำหนด
2. ในกรณีที่ผู้ว่าจ้างระบุในสัญญาให้มีการจัดทำรายงานรับมอบ เมื่อรับมอบรถยนต์และจักรยานยนต์จากผู้ว่าจ้าง บริษัทฯ จะต้องจัดทำบันทึกรับ ถ่ายรูป และจัดทำรายงานการรับมอบและจำนวนรถยนต์และจักรยานยนต์ที่รับฝาก เพื่อรายงานแก่ผู้ว่าจ้างทุกเดือน
3. บริษัทฯ จะต้องจัดให้มียามรักษาความปลอดภัยตลอด 24 ชั่วโมง และต้องจัดให้มีประกันภัยครอบคลุมความเสียหายที่อาจเกิดขึ้นตลอดระยะเวลาที่ฝากจอด

#### 4.2.4 สัญญาขนย้ายรถยนต์และจักรยานยนต์

บริษัทฯ ได้ทำสัญญากับผู้ว่าจ้างขนย้ายรถยนต์และจักรยานยนต์จากจอดรถไปยังสถานที่ประมูลในพื้นที่ต่างๆ โดยทำสัญญากับบริษัทขนส่ง 7 ราย โดยมีรายละเอียดที่สำคัญดังนี้

- คู่สัญญา : บริษัทรับจ้างขนส่ง
- อายุสัญญา : 1 ปี หากไม่มีการบอกเลิกสัญญาให้ถือว่าสัญญามีผลบังคับใช้อีกคราวละ 1 ปี
- การบอกเลิกสัญญา : เมื่อฝ่ายใดฝ่ายหนึ่งละเมิดสัญญา หรือบอกเลิกสัญญาเป็นลายลักษณ์อักษรล่วงหน้าไม่ต่ำกว่า 30 วัน



รายละเอียดที่สำคัญ

1. ผู้รับจ้างตกลงขนย้ายรถยนต์/จักรยานยนต์ ตามที่บริษัทมอบหมายให้ ตามวันที่และสถานที่ตามที่บริษัทกำหนดในใบสั่งจ้างแต่ละครั้ง โดยผู้รับจ้างจะต้องจัดหาบุคลากรและยานพาหนะที่มีสภาพดี เพื่อป้องกันการตกหล่น และวัสดุ เครื่องมือ ตลอดจนอุปกรณ์ต่างๆ ชนิดดีเพื่อใช้ในงานตั้งแต่ต้นทางถึงปลายทาง พร้อมทั้งดำเนินการจัดระเบียบรถยนต์/จักรยานยนต์ในพื้นที่ของบริษัทฯ ให้เป็นระเบียบเรียบร้อย
2. อัตราค่าขนส่งคิดตามระยะทางขนส่งและประเภทรถที่ใช้ในการขนส่ง
3. ผู้รับจ้างเป็นผู้รับผิดชอบความเสียหายที่เกิดขึ้นระหว่างการขนส่ง และต้องจัดให้มีประกันภัยครอบคลุมความเสียหายจากอุบัติเหตุ หรือภัยอื่นๆ

**4.2.5 สัญญาว่าจ้างตรวจสภาพรถยนต์**

บริษัทฯ ได้ทำสัญญาว่าจ้างตรวจสภาพรถยนต์ที่เข้าประมูล ณ สำนักงานใหญ่ และสาขาปทุมธานี (รังสิตคลอง 8) โดยมีรายละเอียดที่สำคัญดังนี้

- คู่สัญญา : ห้างหุ้นส่วนจำกัด สपोर्ट ลิมิต เซอร์วิส
- อายุสัญญา : 1 ปี ตั้งแต่ 1 สิงหาคม 2550 ถึงวันที่ 31 กรกฎาคม 2551 ทั้งนี้ หากไม่มีการบอกเลิกสัญญาให้ถือว่าสัญญามีผลบังคับใช้อีกคราวละ 1 ปี
- การบอกเลิกสัญญา : เมื่อฝ่ายใดฝ่ายหนึ่งละเมิดสัญญา หรือบอกเลิกสัญญาเป็นลายลักษณ์อักษรล่วงหน้าไม่ต่ำกว่า 30 วัน

รายละเอียดที่สำคัญ

1. ผู้รับจ้างตกลงตรวจสภาพรถยนต์ทุกคันก่อนประมูลขายทอดตลาด ณ สำนักงานใหญ่ และสาขาปทุมธานี (รังสิตคลอง 8) ซึ่งบริษัทเป็นผู้จัดหาพื้นที่สำหรับตรวจสภาพและสาธารถูปโมคให้ และผู้รับจ้างเป็นผู้จัดเตรียมเครื่องมือเครื่องใช้ อุปกรณ์ และแรงงาน โดยคิดค่าตอบแทนตามประเภทของยานยนต์เป็นรายคันและจ่ายเฉพาะคันที่ประมูลขายทอดตลาดได้และมีการทำสัญญาซื้อขายกันเป็นทีเรียบร้อยแล้ว
2. บริษัทฯ จะนำรถยนต์มายังจุดที่กำหนดบริเวณพื้นที่ตรวจสอบสภาพ และผู้รับจ้างจะทำการตรวจสภาพรถยนต์และบันทึกรายละเอียดในใบตรวจสภาพตามความเป็นจริงของรถยนต์ที่ตรวจสภาพไว้ 3 ชุดให้ติดไว้ที่กระจกของรถยนต์คันที่ตรวจสภาพ 1 ชุด และส่งมอบให้ผู้ว่าจ้าง 1 ชุด ผู้รับจ้าง 1 ชุด ตามรายละเอียดใบตรวจสภาพ
3. ผู้รับจ้างให้สัญญาว่ารถยนต์ทุกคันที่ผู้รับจ้างตรวจสภาพตามที่ได้กรอกรายละเอียดในใบตรวจสภาพนั้น ผู้รับจ้างตกลงว่าจะรับผิดชอบหากเกิดความเสียหายขึ้นไม่ตรงตามที่ผู้รับจ้างได้แจ้งไว้ในเอกสารใบตรวจสภาพและผู้ซื้อได้แจ้งแก่ผู้ว่าจ้างภายในกำหนดระยะเวลา 24 ชั่วโมง นับแต่ผู้ซื้อรถยนต์ไปจากผู้ว่าจ้าง
4. ผู้รับจ้างเป็นผู้รับผิดชอบความเสียหายขึ้นกับรถยนต์ในกรณีรายการใดไม่ตรงกับความเป็นจริงที่ผู้รับจ้างแจ้งไว้ในใบตรวจสภาพ หรือเกิดความเสียหายระหว่างการตรวจสภาพรถยนต์ โดยจะทำการซ่อมแซมรถยนต์ให้อยู่ในสภาพที่แจ้งไว้ในใบตรวจสภาพ และ/หรือชดเชยค่าเสียหายภายใน 7 วัน นับจากที่ได้รับการบอกกล่าวจากบริษัทฯ

**4.2.6 สัญญาว่าจ้างทำความสะอาดรถยนต์และจักรยานยนต์**

บริษัทฯ ได้ทำสัญญาว่าจ้างให้ทำความสะอาดรถยนต์และจักรยานยนต์ที่จะนำเข้าประมูล ณ สำนักงานใหญ่ และสาขาปทุมธานี (รังสิตคลอง 8) โดยมีรายละเอียดที่สำคัญดังนี้

คู่สัญญา : ห้างหุ้นส่วนจำกัด สปอร์ต ลิมิต เซอร์วิส

อายุสัญญา : 6 เดือน ตั้งแต่ 1 สิงหาคม 2551 ถึง 31 มกราคม 2552 ทั้งนี้หากไม่มีการบอกเลิกสัญญาให้ถือว่าสัญญามีผลบังคับใช้อีกคราวละ 6 เดือน

การบอกเลิกสัญญา : เมื่อฝ่ายใดฝ่ายหนึ่งละเมิดสัญญา หรือบอกเลิกสัญญาเป็นลายลักษณ์อักษรล่วงหน้าไม่ต่ำกว่า 30 วัน

**รายละเอียดที่สำคัญ**

1. ผู้รับจ้างเป็นผู้ทำความสะอาดและรถจักรยานยนต์ทุกคันก่อนที่จะเข้าประมูลขายทอดตลาดในสำนักงานใหญ่ และสำนักงานสาขารังสิต ซึ่งบริษัทฯ เป็นผู้จัดหาพื้นที่ทำความสะอาดและสาธารณูปโภคให้ และผู้รับจ้างเป็นผู้จัดเตรียมเครื่องมือเครื่องใช้ อุปกรณ์ และแรงงาน โดยคิดค่าตอบแทนตามประเภทของยานยนต์เป็นรายคัน และ/หรือเหมาจ่ายรายวัน (เฉพาะกรณีจัดประมูลที่สำนักงานสาขารังสิต)
2. บริษัทฯ จะนำรถยนต์และรถจักรยานยนต์มายังจุดที่กำหนดบริเวณพื้นที่ที่จะทำความสะอาด และผู้รับจ้างจะทำการตรวจรับก่อนทำความสะอาดและบันทึกลงในแบบฟอร์มตรวจรับทุกครั้ง
3. ผู้รับจ้างจะทำความสะอาดทั้งภายนอกและภายในตัวรถตามรายละเอียดที่กำหนด และส่งมอบคืนให้บริษัทฯ พร้อมแบบฟอร์มการตรวจรับ โดยรถยนต์และรถจักรยานยนต์จะต้องอยู่ในสภาพตามที่ตรวจรับก่อนทำความสะอาด ผู้รับจ้างจะรับผิดชอบความเสียหายหรือสูญหายขณะทำความสะอาด และกรณีที่ไม่สามารถทำความสะอาดไม่ได้ตามมาตรฐานที่กำหนด จะต้องทำการแก้ไขให้แล้วเสร็จก่อนการประมูลหรือบริษัทฯ จะดจ่ายค่าจ้างสำหรับรถยนต์หรือจักรยานยนต์คันนั้นๆ



## 5. ข้อพิพาททางกฎหมาย

ณ วันที่ 31 ธันวาคม 2557 บริษัทฯ ไม่มีข้อพิพาททางกฎหมายที่คดีอาจมีผลกระทบด้านลบต่อการดำเนินธุรกิจของบริษัทฯ อย่างมีนัยสำคัญ และบริษัทฯ ไม่มีข้อพิพาททางกฎหมายที่คดีอาจมีผลกระทบด้านลบต่อสินทรัพย์ของบริษัทที่มีจำนวนสูงกว่าร้อยละ 5 ของส่วนของผู้ถือหุ้น

**6. ข้อมูลทั่วไปและข้อมูลสำคัญอื่น****6.1 ข้อมูลทั่วไป**

ชื่อบริษัทที่ออกหลักทรัพย์	:	บริษัท สหการประมูล จำกัด (มหาชน) (“บริษัท”)
ชื่อย่อหลักทรัพย์	:	AUCT
ลักษณะการประกอบธุรกิจ	:	บริการจัดการประมูลสินค้า
ทุนจดทะเบียน	:	137,500,000 บาท ประกอบด้วยหุ้นสามัญที่จำหน่ายได้แล้วทั้งหมดจำนวน 550,000,000 หุ้น มูลค่าหุ้นละ 0.25 บาท
จำนวนพนักงาน	:	260 คน (ณ 31 ธันวาคม 2557)
ที่ตั้งสำนักงานใหญ่	:	518/28 ซ.รามคำแหง 39 (เทพลีลา 1) แขวงวังทองหลาง เขตวังทองหลาง กรุงเทพฯ 10310
เลขทะเบียนบริษัท	:	0107555000341
เว็บไซต์บริษัท	:	<a href="http://www.union-auction.com">www.union-auction.com</a>
โทรศัพท์	:	(662)-934-7344-8
โทรสาร	:	(662)-935-6020
นักลงทุนสัมพันธ์	:	(662)-934-7344-8

**บุคคลอ้างอิง**

นายทะเบียนหลักทรัพย์	:	บริษัท ศูนย์รับฝากหลักทรัพย์ (ประเทศไทย) จำกัด อาคารตลาดหลักทรัพย์แห่งประเทศไทย เลขที่ 62 ถนนรัชดาภิเษก แขวง คลองเตย เขตคลองเตย กรุงเทพฯ 10110 โทรศัพท์ 0-2229-2800, 0-2229-2888 (Call center)
ผู้สอบบัญชี	:	บริษัท ไพร์วอเดอร์เฮาส์คูเปอร์ส เอบีเอส จำกัด อาคารบางกอก ซิตี้ ทาวเวอร์ ชั้นที่ 15 เลขที่ 179/74-80 สาทรใต้ แขวงทุ่ง มหาเมฆ เขตสาทร กรุงเทพฯ 10120 โทรศัพท์ 0-2344-1000

**6.2 ข้อมูลสำคัญอื่น**

- ไม่มี -

ผู้ลงทุนสามารถศึกษาข้อมูลของบริษัทที่ออกหลักทรัพย์เพิ่มเติมได้จากแบบแสดงรายการข้อมูลประจำปี (แบบ 56-1) ของบริษัทที่แสดงไว้ใน [www.sec.or.th](http://www.sec.or.th) หรือเว็บไซต์ของบริษัท [www.union-auction.com](http://www.union-auction.com)