

ส่วนที่ 1

การประกอบธุรกิจ

1. นโยบายและภาพรวมการประกอบธุรกิจ

1.1 วิสัยทัศน์ วัตถุประสงค์ เป้าหมายและกลยุทธ์

วิสัยทัศน์ : “เป็นองค์กรชั้นนำด้านการผลิต จัดจำหน่ายน้ำมันเชื้อเพลิง ธุรกิจจัดหาวัตถุดิบ สินค้าและบริการ ทั้งในประเทศและกลุ่มประเทศอาเซียน ตลอดจนจัดหาแหล่งพลังงานปิโตรเลียม โดยบริหารตามหลักธรรมาภิบาล เพื่อให้บรรลุเป้าหมายและนโยบายคุณภาพของบริษัท ด้วยความรับผิดชอบต่อสังคมและสิ่งแวดล้อม”

พันธกิจ :

1. เพิ่ม Market Capital เป็น 3,000 ล้านบาท ในปี 2559
2. ขยายการลงทุนด้วยการ"Joint Venture /Profit Sharing" กับ กลุ่ม Expertise และ กลุ่มผู้มีส่วนได้ส่วนเสีย
3. มีอัตราการขยายตัวด้านผลกำไรไม่น้อยกว่า 10% ในปี 2559
4. ขยายกลุ่มลูกค้าในธุรกิจการผลิต การจัดจำหน่ายน้ำมันเชื้อเพลิงทางทะเล ชื้อ-ขาย น้ำมันระหว่างประเทศ การจัดหาวัตถุดิบและบริการอย่างต่อเนื่อง เพื่อให้มีส่วนแบ่งการตลาดเพิ่มขึ้น
5. บริหารงบประมาณทางการเงินและบัญชีอย่างมีประสิทธิภาพ
6. พัฒนางค์กร บุคลากร และ ส่งเสริมคุณค่า ให้มุ่งไปสู่ความเป็นมาตรฐานสากล ภายใต้การบริหารงานตามหลักธรรมาภิบาล
7. ส่งเสริมนโยบายรักษาสิ่งแวดล้อม และมีความรับผิดชอบต่อสังคม
8. สนับสนุนนโยบายต่อต้านการทุจริตคอร์รัปชัน

เป้าหมายและกลยุทธ์ในการดำเนินธุรกิจ

บริษัทยังคงมุ่งมั่นที่จะดำเนินธุรกิจให้มีการเติบโตอย่างยั่งยืน เพื่อเข้าสู่อันดับหนึ่งด้านการผลิต จัดจำหน่ายน้ำมันเชื้อเพลิง ธุรกิจจัดหาวัตถุดิบ สินค้า และให้บริการ ทั้งในประเทศและกลุ่มประเทศอาเซียน ตลอดจนจัดหาแหล่งพลังงานปิโตรเลียม โดยมุ่งเน้นการสร้างระบบการบริหารจัดการตามแนวทางการพัฒนาที่ยั่งยืน โดยการดำเนินธุรกิจอย่างมีจริยธรรมและโปร่งใส คำนึงถึงผู้มีส่วนได้เสียทุกฝ่ายของกิจการ ไม่ว่าจะเป็น ผู้ถือหุ้น พนักงาน คู่ค้า ลูกค้า หรือบุคคลภายนอกที่มีส่วนได้เสีย ภายใต้ความรับผิดชอบต่อสังคมและสิ่งแวดล้อม มีการกำหนดนโยบายการกำกับดูแลกิจการ จรรยาบรรณในการดำเนินธุรกิจ นโยบายความรับผิดชอบต่อสังคมและสิ่งแวดล้อม นโยบายการต่อต้านการทุจริตคอร์รัปชัน นโยบายคุณภาพ เพื่อเป็นกรอบแนวทางให้ผู้บริหารและพนักงานได้ปฏิบัติไปในทิศทางเดียวกัน บริษัทฯ ได้มีการกำหนดและปรับเปลี่ยนกลยุทธ์ในการดำเนินธุรกิจเพื่อให้สอดคล้องกับสภาพแวดล้อมที่เปลี่ยนแปลง ทั้งด้านเศรษฐกิจและสภาวะราคาน้ำมันที่อยู่ในระดับต่ำ บริษัทฯ พยายามมองหาโอกาสทางธุรกิจใหม่ๆ ที่สร้างมูลค่าเพิ่มให้กับองค์กรและต่อยอดธุรกิจเดิมที่มีอยู่ เพื่อสร้างเสถียรภาพและสามารถรักษาความสามารถในการแข่งขันทางธุรกิจได้ บริษัทฯ จึงได้มีการกำหนดกลยุทธ์ในการดำเนินธุรกิจเพื่อการพัฒนาที่ยั่งยืนไว้ดังนี้

1. การเสริมสร้างคุณภาพของสินค้าและพัฒนามาตรฐานการให้บริการกับลูกค้าเป็นสำคัญ

บริษัทดำเนินธุรกิจการจัดจำหน่ายน้ำมันเชื้อเพลิงและน้ำมันหล่อลื่นให้กับเรือเดินทะเลมานานกว่า 20 ปี โดยบริษัท มีผู้บริหารและพนักงานที่มีประสบการณ์และความเชี่ยวชาญด้านธุรกิจการจัดจำหน่ายน้ำมันมายาวนาน บริษัทเชื่อว่า ความสำเร็จของธุรกิจค่าน้ำมันเกิดจากความน่าเชื่อถือและความพึงพอใจที่ได้รับจากลูกค้า โดยบริษัทมีการควบคุม

คุณภาพน้ำมันอย่างเคร่งครัดเพื่อจัดหาและขนส่งสินค้าให้แก่ลูกค้า เพื่อให้ลูกค้าได้รับสินค้าที่มีคุณสมบัติตรงตามความต้องการ ได้รับสินค้าตรงเวลาและจำนวนครบถ้วนตามคำสั่งซื้อ มุ่งเน้นบริการลูกค้าให้เกิดความพึงพอใจอย่างสูงสุด โดยตระหนักถึงด้านการจัดการความปลอดภัย สุขอนามัย สิ่งแวดล้อม และความรับผิดชอบต่อสังคมเป็นสำคัญ

2. การขยายธุรกิจและการให้บริการไปยังธุรกิจที่เกี่ยวข้อง ทั้งด้านผลิต จัดจำหน่ายน้ำมัน เชื้อเพลิงและจัดหาวัตถุดิบและบริการ ขยายฐานลูกค้าทั้งในและต่างประเทศเพื่อให้มีส่วนแบ่งการตลาดที่เพิ่มขึ้น

ในการประกอบธุรกิจผ่านช่องทางการให้บริการทางทะเล บริษัทขยายธุรกิจจัดจำหน่ายน้ำมันเชื้อเพลิงให้ครอบคลุมเรือทุกประเภท โดยเฉพาะเรือขนส่งสินค้าที่มีขนาดใหญ่และมีจำนวนเรือในกองเรือจำนวนมาก รวมไปถึงการให้บริการอื่นๆ ที่จำเป็นกับเรือเดินทะเล รวมถึงแท่นขุดเจาะน้ำมันและก๊าซในทะเลและบนบก เพื่อเป็นผู้ให้บริการในทะเลแก่เรือเดินทะเลประเภทต่างๆ และแท่นขุดเจาะน้ำมันและก๊าซธรรมชาติในทะเลที่ครบวงจร นอกจากการจัดจำหน่ายน้ำมันภายในประเทศ (Domestic) แล้ว บริษัทยังเล็งเห็นถึงศักยภาพของการจัดจำหน่ายน้ำมันในต่างประเทศ (External) ซึ่งเป็นการจำหน่ายน้ำมันให้กับเรือของลูกค้าที่มีความต้องการน้ำมันระหว่างที่อยู่ต่างประเทศ รวมถึงการจัดจำหน่ายน้ำมันให้กับผู้ค้าน้ำมันที่นำน้ำมันไปจำหน่ายต่อในต่างประเทศ โดยบริษัทจะจัดหาน้ำมันในต่างประเทศเพื่อจัดส่งให้กับลูกค้าที่อยู่ในต่างประเทศเช่นกัน บริษัทฯ ได้มีการขยายตลาดต่างประเทศ โดยการจัดตั้งบริษัทย่อยในต่างประเทศ เพื่อขยายฐานลูกค้าและซัพพลายเออร์

บริษัทมีแผนงานเพิ่มการให้บริการเพื่อตอบสนองความต้องการของลูกค้าอย่างต่อเนื่อง ในด้านธุรกิจจัดหาอาหาร วัตถุดิบ และให้บริการอื่นๆ แก่ที่พักอาศัยในทะเล เรือเดินทะเล และแหล่งขุดเจาะน้ำมันและก๊าซทั้งในทะเลและบนบก (Supply Management) ทั้งที่เป็นธุรกิจบริการด้านอาหาร ทำความสะอาด และซักரிดให้แก่พนักงานประจำแท่นขุดเจาะน้ำมันและก๊าซ (Catering and Service) และธุรกิจจัดหาวัตถุดิบเพื่อใช้ในการเตรียมอาหาร จัดหาเสบียง และบริการอื่นๆ (General Supply) ซึ่งเป็นสิ่งจำเป็นแก่เรือเดินทะเลและแท่นขุดเจาะน้ำมันและก๊าซธรรมชาติในทะเลให้มากขึ้น อีกทั้งยังมุ่งเน้นบริการลูกค้าให้มีความพึงพอใจอย่างสูงสุด โดยตระหนักถึงด้านความปลอดภัยและอาชีวอนามัยของลูกค้าเป็นสำคัญ โดยยึดหลักการจัดการด้านความปลอดภัย อาชีวอนามัย และสิ่งแวดล้อมตามหลักเกณฑ์และนโยบายคุณภาพของบริษัท

บริษัทได้เข้าลงทุนธุรกิจสำรวจและผลิตปิโตรเลียมอันเป็นธุรกิจที่ต่อเนื่อง และส่งเสริมกับธุรกิจการจำหน่ายผลิตภัณฑ์ปิโตรเลียมของบริษัท ซึ่งอาจเป็นธุรกิจหลักที่จะสร้างรายได้จำนวนมากให้แก่บริษัทในอนาคต โดยดำเนินการจัดหาแหล่งพลังงานปิโตรเลียมด้วยทักษะและความรู้ของบุคลากรที่มีความเชี่ยวชาญเฉพาะด้านเป็นอย่างสูง หากบริษัทได้เรียนรู้และรับประสบการณ์จากบริษัทสำรวจ ผลิตและจำหน่ายผลิตภัณฑ์ปิโตรเลียม บริษัทก็อาจเข้าเป็นผู้รับสัมปทานระยะยาวในอนาคต

บริษัทฯ ได้เข้าลงทุนในธุรกิจโรงแยกคอนเดนเสท ซึ่งเป็นธุรกิจสำหรับผลิตและจำหน่ายโซลเวนท์และผลิตภัณฑ์ปิโตรเลียมเหลวทุกชนิด เพื่อเพิ่มยอดขาย และต่อยอดธุรกิจที่เสริมกับธุรกิจการเป็นผู้จำหน่ายผลิตภัณฑ์ปิโตรเลียมของบริษัทในปัจจุบัน

3. การแสวงหาโอกาสเติบโตจากการขยายธุรกิจไปยังกลุ่มธุรกิจพลังงานอื่น (Business Diversification) เพื่อลดความเสี่ยงจากการดำเนินธุรกิจและสร้างเสถียรภาพให้กับองค์กร

บริษัทมีแผนที่จะขยายธุรกิจ เพื่อลดผลกระทบจากภาวะราคาน้ำมันที่มีความผันผวนและอยู่ในระดับต่ำ โดยการขยายธุรกิจไปยังแหล่งพลังงานด้านอื่นเพิ่มเติม เพื่อสร้างเสถียรภาพให้กับองค์กร อาทิ โครงการพลังงานแสงอาทิตย์ พลังงานชีวมวล และพลังงานทดแทนอื่นๆ ที่เป็นมิตรต่อสิ่งแวดล้อม สังคมและชุมชนต่อไปในอนาคต

4. การพัฒนาองค์กร บุคลากร และส่งเสริมคู่ค้าให้มุ่งสู่ความเป็นมาตรฐานสากล ภายใต้การบริหารงานตามหลักธรรมาภิบาลด้วยความรับผิดชอบต่อสังคมและสิ่งแวดล้อม

บริษัทยังคงยึดมั่นการดำเนินธุรกิจและการบริหารงานตามหลักธรรมาภิบาล ตลอดจนการดูแลผู้มีส่วนได้เสียทุกฝ่าย ไม่ว่าจะเป็น ผู้ถือหุ้น พนักงาน คู่ค้า ลูกค้า สังคม ชุมชนและสิ่งแวดล้อม เพื่อสร้างความสมดุลและนำไปสู่การเป็นองค์กรที่มีการเติบโตอย่างยั่งยืน

1.2 การเปลี่ยนแปลงและพัฒนาการที่สำคัญ

บริษัท ซีออยล์ จำกัด (มหาชน) (“บริษัท”) เป็นบริษัทในกลุ่มนทลิน จดทะเบียนก่อตั้งบริษัทขึ้นเมื่อวันที่ 26 พฤษภาคม 2540 ด้วยทุนจดทะเบียนแรกเริ่ม 1,000,000 บาท ปัจจุบันบริษัทมีทุนจดทะเบียน จำนวน 417,036,710 บาท และมีทุนที่ออกและชำระแล้ว จำนวน 415,120,281 บาท (ณ วันที่ 31 ธันวาคม 2559) โดยมีวัตถุประสงค์ในการประกอบธุรกิจจัดหาจำหน่ายน้ำมันเชื้อเพลิงและน้ำมันหล่อลื่นให้กับเรือประเภทต่างๆ เช่น เรือเดินทะเล เรือขนส่งน้ำมัน เรือประมง และเรือประเภทอื่นๆ โดยบริษัทจะดำเนินการจัดหาน้ำมันจากผู้ผลิตน้ำมัน/ผู้ค้าน้ำมันรายใหญ่และจำหน่ายให้กับลูกค้าทั้งในประเทศและต่างประเทศ เช่น สิงคโปร์ ลาว กัมพูชา พม่า เป็นต้น ทั้งนี้ บริษัทไม่มีการลงทุนในสินทรัพย์ถาวรที่ใช้ในการดำเนินธุรกิจด้านการจำหน่ายน้ำมันเชื้อเพลิง ทั้งคลังกักเก็บน้ำมัน และยานพาหนะที่ใช้ในการขนส่งน้ำมัน โดยบริษัทจะดำเนินการจัดหาผู้ขนส่งอิสระเพื่อให้บริการขนส่งในกรณีที่ลูกค้าต้องการ

ตุลาคม 2553 บริษัทได้ทำการขยายธุรกิจออกไปสู่การจัดจำหน่ายน้ำมันเชื้อเพลิงและน้ำมันหล่อลื่นทางบกให้กับโรงงานอุตสาหกรรม และธุรกิจอื่นๆ เช่น ธุรกิจรถขนส่งทางบก ธุรกิจให้บริการรถโดยสาร เป็นต้น ซึ่งทำให้บริษัทสามารถขยายช่องทางการให้บริการแก่ลูกค้าได้หลากหลายขึ้น

กรกฎาคม 2554 บริษัทได้เริ่มธุรกิจบริการด้านอาหาร ทำความสะอาด และซักritz (Catering and Service) ให้แก่เรือพักอาศัย (Accommodation Barge) สำหรับพนักงานประจำแท่นขุดเจาะน้ำมันและก๊าซในอ่าวไทย

กันยายน 2555 บริษัทได้เริ่มดำเนินธุรกิจให้บริการจัดหาวัตถุดิบเพื่อใช้ในการเตรียมอาหาร จัดหาเสบียง และบริการอื่นๆ (General Supply) ให้กับเรือเดินทะเล เรือลำเลียงวัสดุอุปกรณ์/เครื่องอุปโภคบริโภค (Supply & Service Boat) และเรือโดยสารพนักงานแท่นขุดเจาะ (Crew Boat) และแท่นขุดเจาะน้ำมันและก๊าซในทะเล เช่น อาหาร น้ำ เครื่องมือต่างๆ เป็นต้น เพื่อเป็นการต่อยอดจากธุรกิจ Catering and Service และยังเป็นการใช้ประโยชน์จากฐานลูกค้าปัจจุบันของบริษัทที่มีอยู่ในธุรกิจการจัดจำหน่ายน้ำมันเชื้อเพลิงและน้ำมันหล่อลื่นทางทะเลได้ ซึ่งมีความต้องการใช้เสบียงอาหาร และวัสดุสิ้นเปลืองอื่นๆ เพื่อใช้ในการเดินเรืออยู่แล้วเพื่อเพิ่มรายได้ให้กับบริษัท

เมื่อวันที่ 5 กันยายน 2556 บริษัทได้ก้าวเข้าสู่การเป็นบริษัทจดทะเบียนในตลาดหลักทรัพย์ เอ็ม เอ ไอ อย่างเป็นทางการ ซึ่งได้รับการอนุมัติจากสำนักงานคณะกรรมการกำกับหลักทรัพย์และตลาดหลักทรัพย์ และตลาดหลักทรัพย์แห่งประเทศไทย โดยมีการเสนอขายหุ้นใหม่ให้แก่ประชาชนทั่วไปครั้งแรก (Initial Public Offering: IPO) ราคาหุ้นละ 3.45 บาท

ตุลาคม 2557 บริษัทได้จัดตั้งบริษัทย่อยที่ประเทศเบอร์มิวด้า ชื่อว่า “Sea Oil Energy Limited” โดยมีวัตถุประสงค์เพื่อรองรับการลงทุนและขยายธุรกิจของบริษัท

เมื่อวันที่ 17 ธันวาคม 2557 ที่ประชุมวิสามัญผู้ถือหุ้น ครั้งที่ 1/2557 มีมติอนุมัติให้บริษัทเข้าทำรายการได้มาซึ่งหุ้นของบริษัท แพน โอเรียนท์ เอ็นเนอร์ยี่ (สยาม) ลิมิเตด (“POES”) ในสัดส่วนประมาณร้อยละ 49.99 ของจำนวนหุ้นที่ออกและจำหน่ายได้แล้วทั้งหมด ซึ่งเป็นการลงทุนใน POES ที่ส่งเสริมให้บริษัทก้าวเข้าสู่ธุรกิจการสำรวจและผลิตปิโตรเลียมอันเป็นธุรกิจที่ต่อเนื่อง และส่งเสริมกับธุรกิจการเป็นผู้จำหน่ายผลิตภัณฑ์ปิโตรเลียมของบริษัทในปัจจุบัน โดยจะได้เรียนรู้และรับประสบการณ์จากบริษัทสำรวจ ผลิตและจำหน่ายผลิตภัณฑ์ปิโตรเลียมอันจะนำไปสู่การเข้าเป็นพันธมิตรในอนาคตร

มกราคม 2558 บริษัทได้จัดตั้งบริษัทย่อยที่ดินแดนสหพันธ์แห่งลาบวน ประเทศมาเลเซีย ชื่อว่า “Sea Oil Offshore Limited” โดยมีวัตถุประสงค์จัดจำหน่ายน้ำมันเชื้อเพลิงระหว่างประเทศและขยายกิจการไปยังต่างประเทศ

เมษายน 2558 บริษัทได้จัดตั้งบริษัทย่อยที่ประเทศสิงคโปร์ ชื่อว่า “Sea Oil Petroleum PTE. LTD.” โดยจัดจำหน่ายน้ำมันและผลิตภัณฑ์เกี่ยวกับน้ำมันที่ประเทศสิงคโปร์ และขยายฐานลูกค้าในต่างประเทศ

เมื่อวันที่ 26 พฤษภาคม 2558 ที่ประชุมวิสามัญผู้ถือหุ้น ครั้งที่ 1/2558 มีมติอนุมัติให้บริษัทเข้าทำรายการได้มาซึ่งหุ้นของบริษัท นครชัยปราการ เคมีภัณฑ์ (“นครชัยปราการ”) ในสัดส่วนร้อยละ 100 ของจำนวนหุ้นที่ออกและจำหน่ายได้ทั้งหมด บริษัทได้จัดสรรหุ้นและทำรายการได้มาซึ่งหุ้นนครชัยปราการเสร็จสิ้นเมื่อวันที่ 11 เมษายน 2559 ซึ่งนครชัยปราการประกอบธุรกิจโรงแยกคอนเดนเสท ซึ่งผลิตและจำหน่ายโซลเวนท์และผลิตภัณฑ์ปิโตรเลียมเหลวทุกชนิด (เมื่อวันที่ 23 กุมภาพันธ์ 2560 บริษัท นครชัยปราการ เคมีภัณฑ์ จำกัด เปลี่ยนชื่อนิติบุคคลใหม่เป็น “บริษัท ซีออยล์ ปิโตรเคมีคอล จำกัด”)

การเปลี่ยนแปลงทุนจดทะเบียนที่สำคัญ

กุมภาพันธ์ 2556 บริษัทมีการลดทุนจดทะเบียน จากเดิม 160,000,000 บาท เป็น 110,000,000 บาท และเพิ่มทุนจดทะเบียนจากเดิม 110,000,000 บาท เป็น 180,000,000 บาท โดยการออกหุ้นสามัญเพื่อเสนอขายให้แก่กรรมการและผู้บริหารของบริษัทและบริษัทในกลุ่มนทลิน และประชาชน จำนวน 70,000,000 หุ้น มูลค่าที่ตราไว้หุ้นละ 1 บาท

เมษายน 2557 บริษัทมีมติจากที่ประชุมสามัญผู้ถือหุ้นประจำปี 2557 เพิ่มทุนจดทะเบียน จำนวน 30,000,000 หุ้น มูลค่าที่ตราไว้หุ้นละ 1 บาท เพื่อรองรับการจ่ายหุ้นปันผลให้แก่ผู้ถือหุ้น จากเดิม 180,000,000 บาท เป็นทุนจดทะเบียน 210,000,000 บาท และมีทุนชำระแล้วเป็นเงิน 209,998,052 บาท

ธันวาคม 2557 บริษัทมีมติจากที่ประชุมวิสามัญผู้ถือหุ้น ครั้งที่ 1/2557 ลดทุนจดทะเบียนจาก 210,000,000 บาท เป็น 209,998,052 บาท และมีมติเพิ่มทุนจดทะเบียนจาก 209,998,052 บาท เป็น 314,997,078 บาท เพื่อใช้เป็นแหล่งเงินทุนในการเข้าทำรายการได้มาซึ่งหุ้นของบริษัท แพน โอเรียนท์ เอ็นเนอยี (สยาม) ลิมิเต็ด

มกราคม 2558 บริษัทจดทะเบียนเพิ่มทุนชำระแล้ว จากเดิม 209,998,052 บาท เป็น 314,996,857 บาท หลังจากการเสนอขายหุ้นเพิ่มทุนให้แก่ผู้ถือหุ้นเดิม

เมษายน 2558 บริษัทมีมติจากที่ประชุมสามัญผู้ถือหุ้นประจำปี 2558 เพิ่มทุนจดทะเบียน จำนวน 44,999,551 หุ้น มูลค่าที่ตราไว้หุ้นละ 1 บาท เพื่อรองรับการจ่ายหุ้นปันผลให้แก่ผู้ถือหุ้น จากเดิม จำนวน 314,996,857 บาท เป็นทุนจดทะเบียน 359,996,408 บาท และมีทุนชำระแล้วเป็นเงิน 359,993,848 บาท

พฤษภาคม 2558 บริษัทมีมติจากที่ประชุมวิสามัญผู้ถือหุ้น ครั้งที่ 1 ปี 2558 ลดทุนจดทะเบียนจาก 359,996,408 บาท เป็น 359,993,848 บาท และเพิ่มทุนจดทะเบียนจาก 359,993,848 บาทเป็น 379,124,282 บาท เพื่อรองรับการทำรายการได้มาซึ่งหุ้นบริษัท นครชัยปราการ เคมีภัณฑ์ จำกัด

เมษายน 2559 บริษัทมีมติจากที่ประชุมสามัญผู้ถือหุ้นประจำปี 2559 เพิ่มทุนจดทะเบียน จำนวน 37,912,428 หุ้น มูลค่าที่ตราไว้หุ้นละ 1 บาท เพื่อรองรับการจ่ายหุ้นปันผลให้แก่ผู้ถือหุ้น จากเดิม จำนวน 379,124,282 บาท เป็นทุนจดทะเบียน 417,036,710 บาท และมีทุนชำระแล้วเป็นเงิน 415,120,281 บาท

ภาพรวมของการประกอบธุรกิจ

บริษัทเริ่มประกอบธุรกิจจากการเป็นผู้ให้บริการจัดหาน้ำมันเชื้อเพลิงและน้ำมันหล่อลื่นให้กับเรือเดินทะเล เช่น เรือขนส่งสินค้า เรือบรรทุกน้ำมัน เรือประมง และเรือท่องเที่ยว เป็นต้น ซึ่งลูกค้าของบริษัท ได้แก่ เรือเดินทะเลที่เดินทางภายในประเทศ ระหว่างประเทศ และยังรวมไปถึงเรือเดินทะเลที่เดินทางมาจากต่างประเทศอีกด้วย โดยผลิตภัณฑ์ที่บริษัทจัดหาให้ลูกค้าเหล่านี้ได้แก่ น้ำมันเชื้อเพลิงที่ใช้ในการขับเคลื่อนเรือ เช่น น้ำมันดีเซลหมุนเร็ว น้ำมัน

เตาชนิดต่าง ๆ และน้ำมันหล่อลื่นเครื่องยนต์ โดยเรือเดินทะเลแต่ละประเภทจะมีความต้องการน้ำมันเชื้อเพลิงและน้ำมันหล่อลื่นเครื่องยนต์ที่ต่างกันออกไป

ในปัจจุบัน บริษัทมีการจัดหาน้ำมันเชื้อเพลิงและน้ำมันหล่อลื่นให้กับลูกค้าทางทะเลเป็นหลัก และตั้งแต่ปี 2553 บริษัทได้ขยายธุรกิจไปยังธุรกิจการจัดหาน้ำมันให้กับลูกค้าทางบก โดยมีกลุ่มลูกค้า ได้แก่ โรงงานอุตสาหกรรม และกลุ่มลูกค้าในธุรกิจต่างๆ เช่น ธุรกิจขนส่งทางบก ธุรกิจการให้บริการรถโดยสาร เป็นต้น นอกจากนี้ บริษัทยังทำหน้าที่เป็นผู้จัดหาน้ำมันเชื้อเพลิงและน้ำมันหล่อลื่นตามความต้องการของลูกค้าในต่างประเทศ อาทิ สิงคโปร์ ลาว กัมพูชา และ พม่า เป็นต้น

โดยน้ำมันเชื้อเพลิงที่บริษัทจัดหา ได้แก่ น้ำมันเชื้อเพลิงประเภทต่างๆ ที่ใช้ในการขับเคลื่อนเรือ น้ำมันหล่อลื่น และน้ำมันเบนซิน เป็นต้น ซึ่งบริษัทไม่มีความจำเป็นในการลงทุนในสินทรัพย์ถาวรใดๆ เพื่อใช้ในการดำเนินธุรกิจ ทั้งนี้ เมื่อบริษัทได้รับคำสั่งซื้อจากลูกค้าแล้ว บริษัทจะจัดหาสินค้าจากผู้ผลิตน้ำมันรายใหญ่ในประเทศหรือผู้ค้าน้ำมันทั้งในประเทศและต่างประเทศ (“Supplier”) โดยในการนี้ลูกค้ามีความต้องการให้บริษัทเป็นผู้ขนส่งน้ำมันให้ บริษัทจะดำเนินการจัดจ้างผู้ขนส่งอิสระเพื่อขนส่งน้ำมันไปยังจุดหมายปลายทางที่ลูกค้ากำหนด สำหรับลูกค้าที่ต้องการรับน้ำมันกลางทะเล บริษัทจะจัดจ้างเรือขนส่งน้ำมันเพื่อขนส่งสินค้าไปยังลูกค้า หากลูกค้าเป็นเรือที่จอดเทียบท่าอยู่หรือลูกค้าทางบก บริษัทจะทำการจัดจ้างรถขนส่งน้ำมันเพื่อขนส่งไปยังจุดหมายปลายทางที่ลูกค้ากำหนด โดยบริษัทมีนโยบายที่จะทำการส่งผู้ควบคุมการจัดส่งของบริษัท (Inspector) ขึ้นประจำการบนยานพาหนะที่ใช้ในการขนส่งตั้งแต่รับน้ำมันที่คลังต้นทางไปจนถึงจุดหมายปลายทางที่ลูกค้าต้องการ เพื่อให้แน่ใจว่าสินค้ามีคุณลักษณะตามที่ลูกค้าต้องการ มีปริมาณที่ครบถ้วน และนำส่งถึงมือลูกค้าตรงตามเวลาที่กำหนด เพื่อให้ลูกค้าเกิดความมั่นใจและไว้วางใจในการสั่งซื้อสินค้ากับบริษัท

ถ้าไรจากการดำเนินธุรกิจของบริษัทมาจากส่วนต่างระหว่างต้นทุนน้ำมัน รวมถึงต้นทุนต่างๆ ที่เกี่ยวข้องกับราคาจำหน่ายน้ำมันให้กับลูกค้า โดยตั้งแต่ก่อตั้งบริษัทจนถึงปัจจุบัน เมื่อบริษัทมีผลกำไรจากการดำเนินงานต่อเนื่องจากการจำหน่ายน้ำมันเชื้อเพลิงทางทะเลและทางบก

บริษัทขึ้นทะเบียนเป็นผู้ค้าน้ำมันตามมาตรา 10 ซึ่งเป็นผู้ค้าน้ำมันเชื้อเพลิงที่มีปริมาณการค้าน้ำมันเชื้อเพลิงแต่ละชนิดหรือรวมกันทุกชนิดปีละ 30,000 เมตริกตัน (ประมาณ 36 ล้านลิตร) ขึ้นไปแต่ยังไม่ถึง 100,000 เมตริกตัน (ประมาณ 120 ล้านลิตร) หรือกรณีเป็นผู้ค้าก๊าซปิโตรเลียมเหลว (LPG) ชนิดเดียวมีปริมาณไม่ถึง 50,000 เมตริกตันต่อปี แต่เกิน 30,000 เมตริกตัน หรือเป็นผู้ค้าที่มีขนาดของถังที่สามารถเก็บน้ำมันเชื้อเพลิงแต่ละชนิดหรือรวมกันทุกชนิดได้เกิน 200,000 ลิตร โดยปริมาณการค้าน้ำมันเชื้อเพลิงประจำปีดังกล่าว หมายถึง ปริมาณน้ำมันเชื้อเพลิงแต่ละชนิดที่นำเข้ามาในประเทศ ซื้อ กลั่น ผลิตหรือได้มาในปีหนึ่ง ทั้งนี้ ไม่รวมถึงปริมาณที่จัดหาเพื่อการสำรองตามกฎหมาย

ทั้งนี้ บริษัทยังดำเนินธุรกิจให้บริการในการจัดหาอาหาร วัตถุดิบ และให้บริการอื่นๆ สำหรับพนักงานประจำแหล่งขุดเจาะน้ำมันและก๊าซทั้งในทะเลและบนบก (Supply Management) เนื่องจากบริษัทมีกลุ่มลูกค้าที่เป็นเรือลำเลียงวัสดุอุปกรณ์/เครื่องอุปโภคบริโภค (Supply & Service Boat) และเรือโดยสารพนักงานแท่นขุดเจาะ (Crew Boat) บริษัทจึงเล็งเห็นโอกาสในการให้บริการด้านอาหาร ทำความสะอาด และซักรีด (Catering and Service) ให้แก่พนักงานประจำแท่นขุดเจาะน้ำมันและก๊าซ เพื่อให้บริการที่ครอบคลุมความต้องการของลูกค้ากลุ่มนี้มากยิ่งขึ้น

บริษัทได้ลงทุนในบริษัท แพน โอเรียนท์ เอ็นเนอร์ยี (สยาม) ลิมิเต็ด (“POES”) ในสัดส่วนประมาณร้อยละ 49.99 ของจำนวนหุ้นที่ออกและจำหน่ายได้แล้วทั้งหมดของ POES ซึ่งเป็นบริษัทผลิตและสำรวจปิโตรเลียมและก๊าซธรรมชาติบนบกในประเทศไทย และได้ครอบครองสัมปทานแปลงที่ L53/48 ตั้งอยู่ที่อำเภอกำแพงแสน จังหวัดนครปฐม ซึ่งมีระยะเวลาผลิตปิโตรเลียมนานถึง 20 ปี สำหรับการลงทุนในธุรกิจกับ POES นั้นต่อยอดกับธุรกิจของบริษัทในปัจจุบัน และทำให้บริษัทได้ประสบการณ์และการเรียนรู้จากบริษัทสำรวจ ผลิตและจำหน่ายผลิตภัณฑ์ปิโตรเลียม ซึ่งนำไปสู่สิทธิการเข้าเป็นผู้รับสัมปทานต่อไปในระยะยาว

นอกจากนี้ บริษัทเข้าซื้อบริษัท นครชัยปราการ เคมีภัณฑ์ จำกัด (“NPC”) ซึ่งประกอบธุรกิจด้านการผลิตและจำหน่ายผลิตภัณฑ์ปิโตรเลียม ปิโตรเคมี ได้แก่ ไวท์สปิริต (white spirit) รีบเบอร์ โซลเวนท์ (rubber solvent) น้ำมันดีเซล และน้ำมันเตา โดยดำเนินการกระบวนการผลิตในโรงแยกคอนเดนเสท (condensate splitter) ของ NPC ซึ่งตั้งอยู่ที่นิคมอุตสาหกรรมอมตะนคร จังหวัดชลบุรี มีกำลังการผลิตประมาณ 180,000 ลิตรต่อวัน ณ วันที่ 31 ธันวาคม 2559 ยังมิได้เริ่มดำเนินการธุรกิจ ซึ่งอยู่ระหว่างดำเนินการปรับปรุงโรงงาน

1.3 โครงสร้างการถือหุ้นของกลุ่มบริษัท

นโยบายการแบ่งการดำเนินงานของบริษัทในกลุ่ม

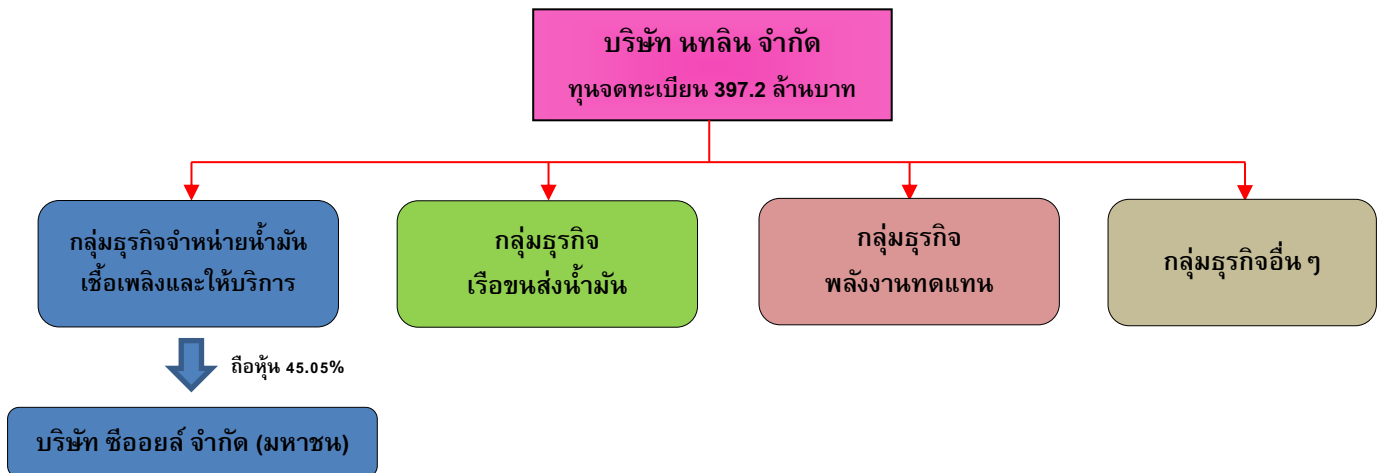
บริษัทมีผู้ถือหุ้นรายใหญ่คือ บริษัท นทลิน จำกัดซึ่งถือหุ้นในบริษัทร้อยละ 45.05 บริษัทเป็นหนึ่งในบริษัทในเครือของบริษัท นทลิน จำกัด (“นทลิน”) ซึ่งกิจการของกลุ่มนทลินเกี่ยวข้องกับธุรกิจการขนส่งน้ำมันทางเรือ โดยกลุ่มบริษัท นทลิน เป็นผู้ให้บริการขนส่งน้ำมันทางทะเล มานานกว่า 30 ปี ซึ่งบริษัทเป็นเพียงบริษัทเดียวในกลุ่มบริษัทนทลิน ที่ประกอบธุรกิจจัดจำหน่ายน้ำมันเชื้อเพลิง โดยนทลินได้จัดทำข้อตกลงในการไม่ประกอบธุรกิจแข่งขันกับบริษัทขึ้นเพื่อเป็นการยืนยันและรับรองว่า นทลิน ซึ่งมีการดำเนินธุรกิจต่างๆ รวมถึงบุคคลที่อาจมีความขัดแย้งและผู้ที่เกี่ยวข้องของนทลิน ตามประกาศคณะกรรมการกำกับหลักทรัพย์และตลาดหลักทรัพย์ว่าด้วยการกำหนดบทนิยามในประกาศที่เกี่ยวกับการออกและเสนอขายหลักทรัพย์ จะมีการกำหนดขอบเขตการดำเนินธุรกิจ โดยตกลงที่จะไม่ดำเนินธุรกิจหรือเข้ามามีอำนาจควบคุมนิติบุคคลใดๆ ที่ดำเนินธุรกิจที่มีลักษณะคล้ายคลึง และ/หรือ ลักษณะที่เป็นการแข่งขันกับธุรกิจปัจจุบันของบริษัท อันได้แก่ ธุรกิจจัดจำหน่ายน้ำมัน และธุรกิจให้บริการในธุรกิจจัดหาอาหาร วัตถุดิบ และให้บริการอื่นๆ แก่ที่פקอาศัยในทะเล เรือเดินทะเล และแท่นขุดเจาะน้ำมันและก๊าซในทะเล (Supply Management) รวมถึงธุรกิจใหม่ที่บริษัทจะดำเนินการในอนาคต โดยนทลินจะดำเนินการแจ้งและดูแลให้บุคคลที่อาจมีความขัดแย้งและผู้ที่เกี่ยวข้องของนทลิน ทราบและปฏิบัติตามข้อตกลงนี้ ทั้งนี้ ในข้อตกลงดังกล่าวได้มีการระบุไว้ถึงบทลงโทษต่อ นทลิน หากมีการฝ่าฝืนข้อตกลงดังกล่าว

1.4 ความสัมพันธ์กับกลุ่มธุรกิจของผู้ถือหุ้นใหญ่

บริษัทมีรายได้จากการขายสินค้าและบริการให้กับกลุ่มนทลิน ทั้งนี้ บริษัทมีนโยบายในการกำหนดราคาขายสินค้าให้แก่บริษัทในกลุ่มนทลินเช่นเดียวกับการขายสินค้าให้แก่ลูกค้าทั่วไป อย่างไรก็ตามบริษัทมีแนวทางที่จะลดการพึ่งพิงรายได้จากการขายให้แก่กลุ่มนทลินโดยมีแผนที่จะเพิ่มปริมาณการขายให้แก่ลูกค้าที่เป็นเรือเดินทะเลทั้งในประเทศและต่างประเทศ เรือเดินทะเลที่ไม่ใช่สัญชาติไทยหรือเรือลำเลียงวัสดุอุปกรณ์/เครื่องอุปโภคบริโภคของแท่นขุดเจาะน้ำมันและก๊าซต่างๆ รวมถึงการสร้างและรักษาความสัมพันธ์อันดีกับลูกค้าเดิมอย่างต่อเนื่องนอกจากนี้ บริษัทยังได้แสวงหาโอกาสที่จะเพิ่มจำนวนลูกค้ารายใหญ่เพื่อเพิ่มรายได้และกำไรให้แก่บริษัทอย่างต่อเนื่องเช่นกัน

บริษัทมีการจัดจ้างเรือบรรทุกน้ำมันของกลุ่มนทลินในการขนส่งน้ำมันที่จัดหาจากต่างประเทศเพื่อไปส่งยังจุดหมายปลายทางที่ต่างประเทศเนื่องจากมีขนาดที่เหมาะสมต่อการขนส่งในลักษณะการส่งขน้ำมันคราวละมากๆ และเป็นเส้นทางระหว่างประเทศ อย่างไรก็ตาม บริษัทได้มีการเปรียบเทียบค่าขนส่งคุณภาพและความน่าเชื่อถือของผู้ขนส่งก่อนการจัดจ้างเสมอหากผู้ขนส่งที่เป็นบุคคลภายนอกสามารถให้บริการในคุณภาพที่ใกล้เคียงกับเรือในกลุ่มนทลินในราคาที่สมเหตุสมผลได้บริษัทสามารถจัดจ้างผู้ขนส่งรายอื่นสำหรับการขนส่งน้ำมันในลักษณะดังกล่าวข้างต้นได้เช่นกัน

โครงสร้างกลุ่มธุรกิจของ บริษัท นทลิน จำกัด ณ วันที่ 31 ธันวาคม 2559 แสดงเป็นแผนภาพได้ ดังนี้



เงินลงทุนในกิจการที่เกี่ยวข้อง

ณ วันที่ 31 ธันวาคม 2559 บริษัทมีเงินลงทุนในบริษัท คุณนที จำกัด (ซึ่งเป็นบริษัทในกลุ่มนทลิน ประกอบธุรกิจรับจ้างขนส่งทางเรือ) ร้อยละ 3.33 ของทุนที่ออกและเรียกชำระแล้วทั้งหมดของบริษัท คุณนที จำกัด

เงินลงทุนในบริษัทย่อย

ณ วันที่ 31 ธันวาคม 2559 งบการเงินเฉพาะบริษัท บริษัทมีเงินลงทุนในบริษัทย่อยตามวิธีราคาทุน จำนวน 1,332,229 บาท ประกอบด้วย

เงินลงทุนในบริษัท Sea Oil Energy Limited ณ ประเทศเบอร์มิวด้า เป็นเงินจำนวน 32 บาท (1 ดอลลาร์สหรัฐอเมริกา) หรือคิดเป็นร้อยละ 100 ของทุนจดทะเบียนที่ออกและบริษัทได้ชำระเงินลงทุนดังกล่าวเต็มจำนวนแล้ว

เงินลงทุนในบริษัท Sea Oil Offshore Limited ณ ดินแดนสหพันธ์แห่งลาบวน ประเทศมาเลเซีย เป็นเงินจำนวน 977,400 บาท (30,000 ดอลลาร์สหรัฐอเมริกา) หรือคิดเป็นร้อยละ 100 ของทุนจดทะเบียนที่ออกและบริษัทได้ชำระเงินลงทุนดังกล่าวเต็มจำนวนแล้ว

เงินลงทุนในบริษัท Sea Oil Petroleum Pte. Ltd. ณ ประเทศสิงคโปร์

ณ วันที่ 11 มกราคม 2559 Sea Oil Petroleum Pte. Ltd. ได้จดทะเบียนเพิ่มทุนจำนวน 990,000 หุ้น รวมเป็นทุนจดทะเบียนทั้งสิ้น 1,000,000 หุ้น มูลค่าหุ้นละ 1 ดอลลาร์สหรัฐอเมริกา โดยบริษัทได้ชำระค่าหุ้นเพิ่มทุน 740,000 ดอลลาร์สหรัฐอเมริกา หรือเทียบเท่า 26.62 ล้านบาท และได้มีการเสนอขายหุ้นให้แก่ผู้ถือหุ้นชาวสิงคโปร์ ร้อยละ 25 จำนวน 250,000 หุ้น มูลค่าหุ้นละ 1 ดอลลาร์สหรัฐอเมริกา (250,000 ดอลลาร์สหรัฐอเมริกา) ภายหลังการเพิ่มทุนดังกล่าวสัดส่วนการถือหุ้นในบริษัทย่อย Sea Oil Petroleum Pte. Ltd. คงเหลือร้อยละ 75

ณ 31 ธันวาคม 2559 บริษัทฯ มีเงินลงทุนในบริษัทย่อย Sea Oil Petroleum Pte. Ltd. เป็นจำนวนเงิน 26,972,597 บาท (750,000 ดอลลาร์สหรัฐอเมริกา มูลค่าหุ้นละ 1 ดอลลาร์สหรัฐอเมริกา)

เงินลงทุนในบริษัท นครชัยปราการ เคมีภัณฑ์ จำกัด

เมื่อวันที่ 11 เมษายน พ.ศ. 2559 บริษัทได้เข้าซื้อหุ้นของ บริษัท นครชัยปราการ เคมีภัณฑ์ จำกัด (“NPC”) ซึ่งประกอบธุรกิจโรงแยกคอนเดนเสท ผลิตและจำหน่ายโซลเว้นท์และผลิตภัณฑ์ปิโตรเลียมเหลวทุกชนิด จำนวน 1,500,000 หุ้น มูลค่าที่ตราไว้หุ้นละ 100 บาท หรือคิดเป็นสัดส่วนร้อยละ 100 ของจำนวนหุ้นที่ออกและจำหน่ายแล้วทั้งหมดของ NPC โดยชำระเป็นหุ้นสามัญออกใหม่ของบริษัทจำนวน 19,130,434 หุ้น และจ่ายเป็นเงินสดเพิ่มเติมสำหรับรายการเงินสด และเงินทุนหมุนเวียนหักด้วยหนี้สินที่มีอยู่ในบัญชีของ NPC ณ วันที่ 11 เมษายน พ.ศ. 2559 การซื้อหุ้นดังกล่าวบริษัทจะได้มาซึ่งกลุ่มสินทรัพย์ของธุรกิจโรงแยกคอนเดนเสท ประกอบไปด้วย ที่ดิน โรงแยกคอนเดนเสท เครื่องจักรและอุปกรณ์ ตั้งอยู่ ณ

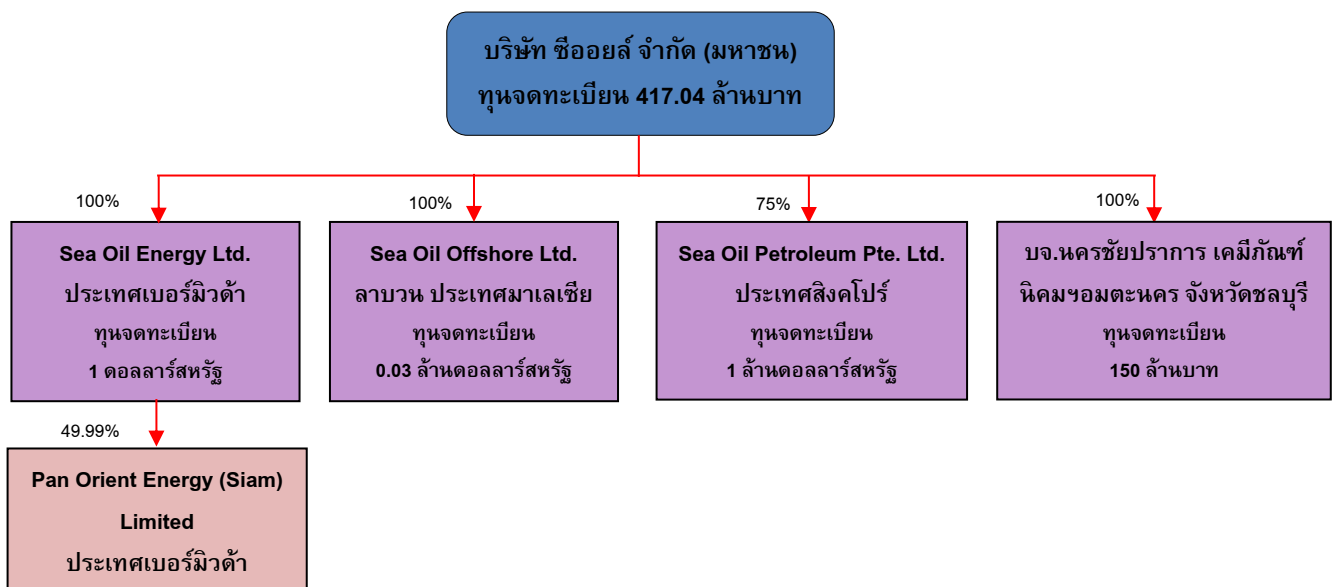
นิคมอุตสาหกรรมอมตะนคร จังหวัดชลบุรี

ณ 31 ธันวาคม 2559 บริษัทฯ ได้บันทึกเงินลงทุนในบริษัท นครชัยปราการ เคมีภัณฑ์ จำกัด เป็นจำนวนเงิน 135,823,947 บาท ตามมูลค่ายุติธรรมของสินทรัพย์และหนี้สินที่ได้มา ณ วันซื้อ หักด้วยต้นทุนในการได้มาของเงินลงทุนดังกล่าว

เงินลงทุนในการร่วมค้า

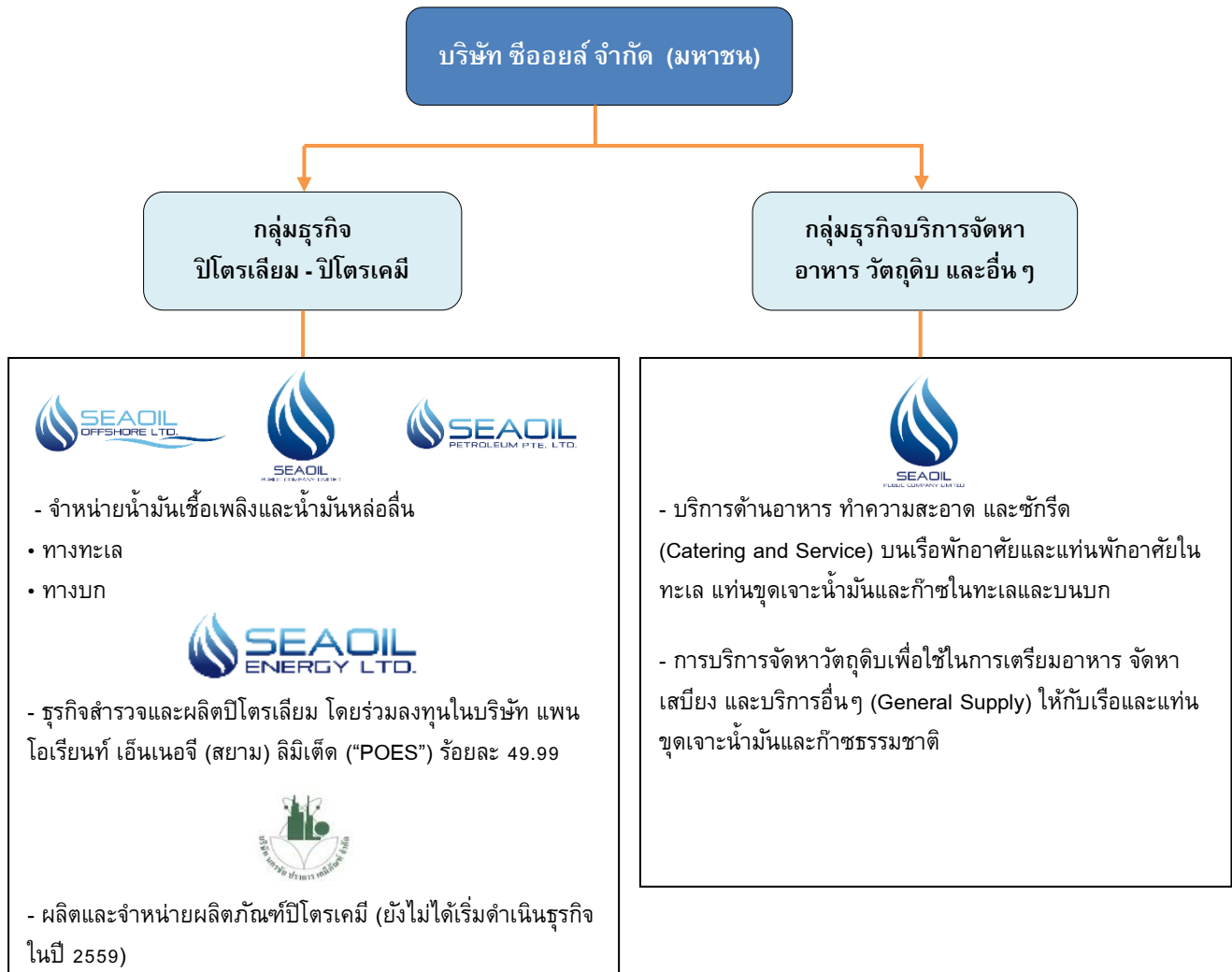
ณ 31 ธันวาคม 2559 บริษัทฯ และบริษัทย่อยมีเงินลงทุนในการร่วมค้า ตามบัญชีวิธีส่วนได้เสีย จำนวน 1,302.34 ล้านบาท หรือวิธีคิดราคาทุน จำนวน 1,387.88 ล้านบาท ซึ่งเกิดจากการที่บริษัทย่อย Sea Oil Energy Limited ได้เข้าซื้อหุ้นของ Pan Orient Energy (Siam) Limited (“POES”) เมื่อเดือนกุมภาพันธ์ พ.ศ. 2558 ซึ่งประกอบธุรกิจเกี่ยวกับการสำรวจ พัฒนาและผลิตน้ำมันปิโตรเลียมและก๊าซธรรมชาติในประเทศไทย จำนวน 9,863 หุ้น คิดเป็นสัดส่วนร้อยละ 49.99 ของจำนวนหุ้นที่ออกและจำหน่ายแล้วทั้งหมดของ POES

โครงสร้างของบริษัทและบริษัทย่อย ณ วันที่ 31 ธันวาคม 2559 แสดงเป็นแผนภาพได้ดังนี้



2. ลักษณะการประกอบธุรกิจ

โครงสร้างธุรกิจและการถือหุ้น



บริษัท ซีอออยล์ จำกัด (มหาชน) ("บริษัท") ประกอบธุรกิจหลักอยู่ 2 ประเภท ได้แก่ ธุรกิจจัดจำหน่ายน้ำมันเชื้อเพลิงและน้ำมันหล่อลื่นให้แก่ลูกค้าทางทะเลและลูกค้าทางบก และธุรกิจให้บริการในการจัดหาอาหาร วัตถุดิบ และให้บริการอื่นๆ สำหรับพนักงานประจำแหล่งขุดเจาะน้ำมันและก๊าซทั้งในทะเลและบนบก (Supply Management)

โครงสร้างรายได้

รายได้หลักของบริษัทและบริษัทย่อย มาจากรายได้จากการจำหน่ายสินค้า ได้แก่ น้ำมันเชื้อเพลิงและน้ำมันหล่อลื่น ทางทะเลและทางบก ตลอดจนการจัดจำหน่ายน้ำมันเชื้อเพลิงให้แก่ลูกค้าภายในประเทศและต่างประเทศ สำหรับรายได้จากการให้บริการนั้นมาจากธุรกิจ Catering and Service ที่บริษัทดำเนินการให้บริการด้านอาหาร ทำความสะอาด และซักล้าง ให้แก่พนักงานประจำแท่นขุดเจาะน้ำมันและก๊าซ ที่พักอาศัยอยู่บนเรือพักอาศัย (Accommodation Barge) ซึ่งเป็นธุรกิจที่บริษัทเริ่มดำเนินการในช่วงเดือนกรกฎาคม 2554 และธุรกิจ General Supply ที่ได้เริ่มดำเนินการไปในเดือนกันยายน 2555 และบริษัทได้ขยายตลาดการจำหน่ายน้ำมันเชื้อเพลิงไปยังต่างประเทศ ซึ่งบริษัทและบริษัทย่อยในต่างประเทศมีรายได้ที่แสดงได้ดังนี้

(หน่วย:ล้านบาท)	ปี 2557		ปี 2558		ปี 2559	
	มูลค่า	ร้อยละ	มูลค่า	ร้อยละ	มูลค่า	ร้อยละ
รายได้จากการจำหน่ายสินค้า	2,811.75	91.17	2,552.17	90.94	3,600.96	94.96
- ทางทะเล	2,794.40	90.61	2,451.33	87.35	3,438.65	90.68
- ทางบก	17.35	0.56	100.84	3.59	162.31	4.28
รายได้จากการให้บริการ	259.83	8.42	217.11	7.74	186.49	4.92
รายได้อื่น*	7.58	0.41	37.03	1.32	4.67	0.12
รวม	3,079.17	100.0	2,806.31	100.0	3,792.12	100.0

* รายได้อื่น ได้แก่ กำไรจากอัตราแลกเปลี่ยนเงินตราต่างประเทศ รายได้เงินปันผล รายได้จากค่าปรับจากการชำระหนี้ล่าช้าของลูกค้า รายได้จากดอกเบี้ย และรายได้อื่นๆ

2.1 ลักษณะของผลิตภัณฑ์และบริการ

1) ธุรกิจจัดจำหน่ายน้ำมันเชื้อเพลิงและน้ำมันหล่อลื่น

บริษัทเป็นผู้จัดจำหน่ายน้ำมันเชื้อเพลิงและน้ำมันหล่อลื่นสำหรับเครื่องยนต์ โดยลูกค้าจะเป็นผู้กำหนดคุณสมบัติ (Specification) ของน้ำมันเชื้อเพลิงและน้ำมันหล่อลื่น โดยเมื่อบริษัทได้รับคำสั่งซื้อจากลูกค้าแล้ว บริษัทจะจัดหาสินค้าจากผู้ผลิตน้ำมันรายใหญ่ในประเทศหรือผู้ค้าส่งน้ำมันทั้งในประเทศ เช่น บริษัท ปตท. จำกัด (มหาชน) บริษัท เชลล์แห่งประเทศไทย จำกัด บริษัท บางจากปิโตรเลียม จำกัด (มหาชน) บริษัท เชฟรอน (ไทย) จำกัด บริษัท ไออาร์พีซี จำกัด (มหาชน) และบริษัท ไทยออยล์ จำกัด (มหาชน) เป็นต้น ที่มีคุณสมบัติตามความต้องการของลูกค้า ทั้งนี้ ในกรณีลูกค้ามีความต้องการให้บริษัทเป็นผู้ขนส่งน้ำมันให้ บริษัทจะว่าจ้างผู้ขนส่งอิสระที่มีคุณภาพและความน่าเชื่อถือดำเนินการจัดส่งให้แก่ลูกค้ายังจุดหมายปลายทางที่ลูกค้ากำหนด โดยจัดส่งน้ำมันทางเรือขนส่งน้ำมัน (Barge) ให้แก่เรือของลูกค้าที่จอดอยู่กลางทะเล และในกรณีที่เรือของลูกค้าจอดเทียบท่า บริษัทอาจจะจัดส่งน้ำมันทางรถบรรทุกน้ำมันหรือทางเรือขนส่งน้ำมัน สำหรับลูกค้าทางบกบริษัทจะจัดส่งน้ำมันทางรถบรรทุกน้ำมัน ทั้งนี้ ประเภทน้ำมันที่บริษัทจัดจำหน่ายมีดังต่อไปนี้

ก. น้ำมันเชื้อเพลิง

(หน่วย: ล้านลิตร)	ปี 2557				ปี 2558			
	ผลิต		จำหน่าย		ผลิต		จำหน่าย	
	ปริมาณ	ร้อยละ	ปริมาณ	ร้อยละ	ปริมาณ	ร้อยละ	ปริมาณ	ร้อยละ
น้ำมันดีเซล	24,063	50.50	21,071	56.58	27,129	51.32	21,929	55.19
น้ำมันเบนซิน	9,886	20.75	8,567	23.01	11,152	21.09	9,714	24.45
น้ำมันอากาศยาน	6,969	14.62	5,513	14.81	7,543	14.27	6,033	15.19
น้ำมันเตา	5,644	11.84	2,074	5.57	5,694	10.77	2,043	5.14
น้ำมันก๊าด	1,092	2.29	11	0.03	1,348	2.55	11	0.03
รวมน้ำมันเชื้อเพลิง	47,654	100.00	37,235	100.00	52,866	100.00	39,730	100.00

(ที่มา: กรมธุรกิจพลังงาน กระทรวงพลังงาน)

(หน่วย: ล้านลิตร)	ปี 2559			
	ผลิต		จำหน่าย	
	ปริมาณ	ร้อยละ	ปริมาณ	ร้อยละ
น้ำมันดีเซล	25,685	48.74	22,656	53.85
น้ำมันเบนซิน	12,128	23.02	10,679	25.38
น้ำมันอากาศยาน	7,019	13.32	6,468	15.37
น้ำมันเตา	5,647	10.71	2,257	5.37
น้ำมันก๊าด	2,216	4.21	11	0.03
รวมน้ำมันเชื้อเพลิง	52,695	100.00	42,071	100.00

(ที่มา: กรมธุรกิจพลังงาน กระทรวงพลังงาน)

บริษัทจัดจำหน่ายแบ่งเป็น 3 ประเภทหลัก ได้แก่

1. น้ำมันดีเซลหมุนเร็ว (High Speed Diesel)

น้ำมันดีเซลหมุนเร็ว เป็นน้ำมันเชื้อเพลิงที่มีปริมาณการจำหน่ายสูงที่สุดในประเทศ โดยในปี 2557 - 2559 มีสัดส่วนประมาณร้อยละ 56.58 ร้อยละ 55.19 และร้อยละ 53.85 ของน้ำมันเชื้อเพลิงทั้งหมดที่จำหน่ายภายในประเทศ ตามลำดับ (ที่มา: กรมธุรกิจพลังงาน กระทรวงพลังงาน) เนื่องจากมีคุณสมบัติเหมาะสมสำหรับเครื่องยนต์ดีเซลที่มีรอบหมุนเร็วกว่า 1,000 รอบต่อนาที เช่น เรือบรรทุกน้ำมัน เรือประมง เรือโดยสาร รถกระบะ รถบรรทุก รถโดยสาร เครื่องยนต์หรือเครื่องจักรทางการเกษตร และเครื่องจักรที่ใช้ในโรงงานอุตสาหกรรม เป็นต้น

2. น้ำมันเตา (Fuel Oil)

จัดเป็นน้ำมันเชื้อเพลิงที่สำคัญที่สุดในอุตสาหกรรม เพราะราคาถูก ใช้งานให้ความร้อนสูง ไม่มีซัลเฟอร์ และน้ำมันเตาช่วยลดก๊าซซัลเฟอร์ไดออกไซด์ จากการเผาไหม้ที่ออกสู่บรรยากาศ ทั้งนี้ ในบรรดาผลิตภัณฑ์ต่างๆ จากน้ำมัน

ปิโตรเลียมน้ำมันเตามีราคาต่ำที่สุดซึ่งน้ำมันเตามีคุณสมบัติที่เหมาะสมแก่เครื่องยนต์เรือ หม้อไอน้ำ (Boiler) ในโรงงานอุตสาหกรรม นอกจากนี้ น้ำมันเตายังอาจใช้ได้กับเครื่องดีเซลขนาดใหญ่ที่มีรอบการหมุนต่ำถึงปานกลางที่ใช้ในการขับเคลื่อนเรือเดินทะเลและเครื่องกำเนิดไฟฟ้า โดยในปี 2557 - 2559 ปริมาณการจำหน่ายน้ำมันเตามีสัดส่วนประมาณร้อยละ 5.57 ร้อยละ 5.14 และร้อยละ 5.37 ของน้ำมันเชื้อเพลิงทั้งหมดที่จำหน่ายภายในประเทศ ตามลำดับ (ที่มา: กรมธุรกิจพลังงาน กระทรวงพลังงาน)

3. น้ำมันเบนซิน (Gasoline)

น้ำมันเบนซินเป็นเชื้อเพลิงที่ระเหยได้ง่าย โดยน้ำมันเบนซินได้มาจากการผสมน้ำมันเบาหลายชนิดในอัตราที่เหมาะสม และปรุงแต่งด้วยสารเพิ่มคุณภาพต่างๆ เพื่อให้ได้คุณภาพของน้ำมันตามข้อกำหนดของกระทรวงพลังงาน ซึ่งน้ำมันเบนซินเป็นน้ำมันเชื้อเพลิงที่เหมาะสมสำหรับใช้งานกับเครื่องยนต์เบนซินชนิดสันดาปภายในโดยมีหัวเทียนเป็นเครื่องจุดระเบิด โดยประเภทของน้ำมันเบนซินสามารถจำแนกได้ตามค่าออกเทน ได้แก่ ออกเทน 91 และออกเทน 95 เป็นต้น โดยในปี 2557 - 2559 ปริมาณการจำหน่ายน้ำมันเบนซินมีสัดส่วนประมาณร้อยละ 23.01 ร้อยละ 24.45 และร้อยละ 25.38 ของน้ำมันเชื้อเพลิงทั้งหมดที่จำหน่ายภายในประเทศ ตามลำดับ (ที่มา: กรมธุรกิจพลังงาน กระทรวงพลังงาน)

ทั้งนี้ บริษัทมีการจัดจำหน่ายน้ำมันเบนซินตามความต้องการของลูกค้า ซึ่งเป็นผู้ค้าน้ำมันเชื้อเพลิงในต่างประเทศ โดยบริษัททำการจัดหาหาน้ำมันเบนซินจากภายนอกประเทศ เพื่อจัดส่งให้กับลูกค้าต่างประเทศ เช่น กัมพูชา เป็นต้น

บริษัทได้ทำการขึ้นทะเบียนเป็นผู้ค้าน้ำมันเชื้อเพลิงตามมาตรา 10 แห่งพระราชบัญญัติการค้าน้ำมันเชื้อเพลิง พ.ศ. 2543 ทั้งนี้ ผู้ค้าน้ำมันตามมาตรา 10 หมายถึง ผู้ค้าน้ำมันเชื้อเพลิงที่มีปริมาณการค้าน้ำมันเชื้อเพลิง แต่ละชนิดหรือรวมกันทุกชนิดปีละ 30,000 เมตริกตัน (ประมาณ 36 ล้านลิตร) ขึ้นไปแต่ยังไม่ถึง 100,000 เมตริกตัน (ประมาณ 120 ล้านลิตร) หรือกรณีเป็นผู้ค้าก๊าซปิโตรเลียมเหลว (LPG) ชนิดเดียวมีปริมาณไม่ถึง 50,000 เมตริกตันต่อปี แต่เกิน 30,000 เมตริกตัน หรือเป็นผู้ค้าที่มีขนาดของถังที่สามารถเก็บน้ำมันเชื้อเพลิงแต่ละชนิดหรือรวมกันทุกชนิดได้เกิน 200,000 ลิตร โดยปริมาณการค้าน้ำมันเชื้อเพลิงประจำปีดังกล่าว หมายถึง ปริมาณน้ำมันเชื้อเพลิงแต่ละชนิดที่นำเข้ามาในประเทศ ซื้อกลับ ผลิตหรือได้มาในปีหนึ่ง ทั้งนี้ไม่รวมถึงปริมาณที่จัดหาเพื่อการสำรองตามกฎหมาย

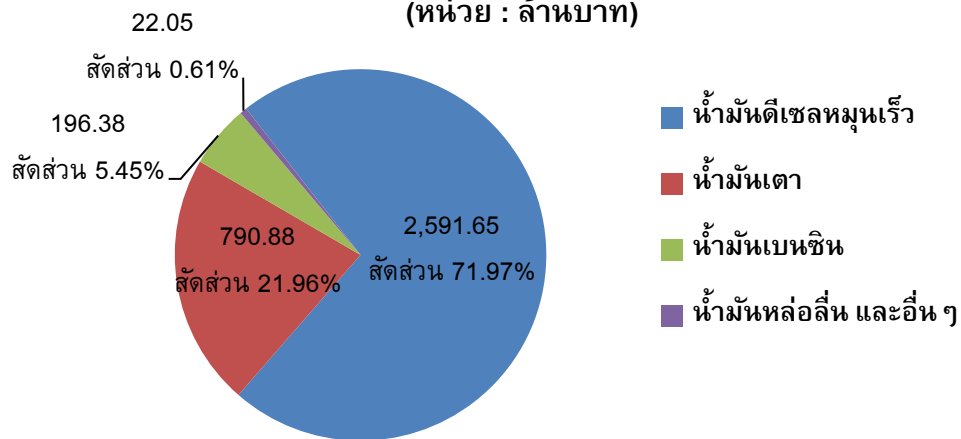
ข. น้ำมันหล่อลื่น

น้ำมันหล่อลื่น ประกอบไปด้วยส่วนประกอบที่สำคัญ 2 ส่วน คือ น้ำมันพื้นฐาน และสารเพิ่มคุณภาพ น้ำมันเครื่องมีหน้าที่ลดแรงเสียดทานของวัตถุชิ้นที่เสียดสีกัน อีกทั้งยังมีความสามารถในการไหลผ่านหมุนเวียนไปตามจุดต่างๆ ซึ่งจะช่วยระบายความร้อนของเครื่องยนต์และเครื่องจักรต่างๆ เคลือบช่องว่างระหว่างผิวสัมผัส ทำความสะอาดเขม่าและเศษโลหะภายในเครื่องยนต์ ป้องกันการกัดกร่อนจากสนิมและกรดต่างๆ และป้องกันกำลังอัดของเครื่องยนต์รั่วไหล เป็นต้น น้ำมันหล่อลื่นมีหลายประเภท ซึ่งเหมาะสำหรับใช้ในเครื่องยนต์หรือเครื่องจักรที่ต่างกัน

บริษัทจำหน่ายน้ำมันหล่อลื่นที่ใช้กับเครื่องยนต์ ได้แก่ น้ำมันหล่อลื่นเครื่องยนต์ น้ำมันเกียร์ น้ำมันไฮดรอลิก น้ำมันหล่อลื่นสำหรับเครื่องยนต์หลัก (Main Engine) น้ำมันหล่อลื่นเทอร์ไบน์และน้ำมันหล่อลื่นคอมเพรสเซอร์ (Turbine & Compressor) เป็นต้น

ทั้งนี้ รายได้จากการจำหน่ายผลิตภัณฑ์ประเภทต่างๆ ของบริษัท สามารถแสดงได้ดังนี้

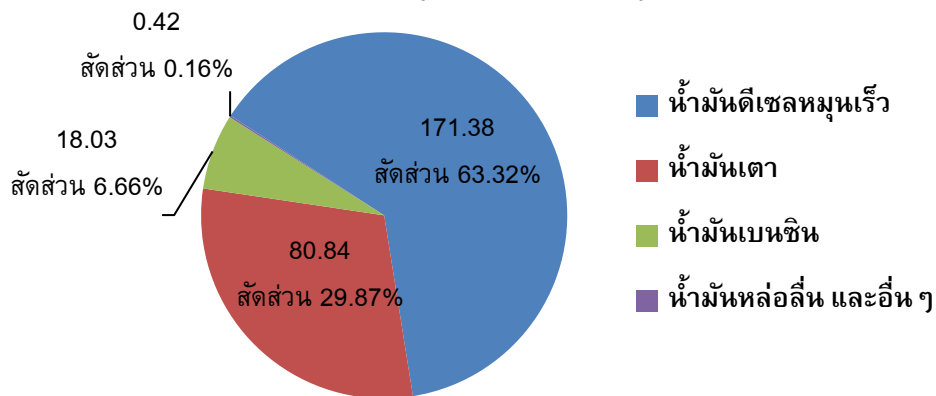
รายได้จากการขายน้ำมันแต่ละประเภท ปี 2559
(หน่วย : ล้านบาท)



รายได้จากการขาย (หน่วย:ล้านบาท)	ปี 2557		ปี 2558		ปี 2559	
	มูลค่า	ร้อยละ	มูลค่า	ร้อยละ	มูลค่า	ร้อยละ
น้ำมันเชื้อเพลิง	2,787.05	99.28	2,468.76	96.73	3,578.91	99.39
- น้ำมันดีเซลหมุนเร็ว (HSD)	1,220.94	43.49	1,623.83	63.63	2,591.65	71.97
- น้ำมันเตา	1,042.40	37.13	560.81	21.97	790.88	21.96
- น้ำมันเบนซิน	523.71	18.66	284.12	11.13	196.38	5.45
น้ำมันหล่อลื่น และอื่นๆ	24.70	0.72	83.41	3.27	22.05	0.61
รวม	2,811.75	100.00	2,552.17	100.00	3,600.96	100.00

ปริมาณการจำหน่ายผลิตภัณฑ์ประเภทต่างๆ ของบริษัท แสดงได้ดังนี้

ปริมาณการขายน้ำมันแต่ละประเภท ปี 2559
(หน่วย : ล้านลิตร)



ปริมาณขาย หน่วย: ล้านลิตร	ปี 2557		ปี 2558		ปี 2559	
	ปริมาณ	ร้อยละ	ปริมาณ	ร้อยละ	ปริมาณ	ร้อยละ
น้ำมันเชื้อเพลิง	110.43	99.64	133.00	96.99	270.25	99.84
- น้ำมันดีเซลหมุนเร็ว (HSD)	43.55	39.29	77.21	56.30	171.38	63.32
- น้ำมันเตา	47.99	43.30	41.17	30.02	80.84	29.87
- น้ำมันเบนซิน	18.89	17.04	14.62	10.66	18.03	6.66
น้ำมันหล่อลื่น และอื่น ๆ	0.40	0.36	4.13	3.01	0.42	0.16
รวม	110.83	100.00	137.13	100.00	270.67	100.00

2) ธุรกิจบริการจัดหาอาหาร วัตถุดิบ และให้บริการอื่น ๆ

บริษัทมีการประกอบธุรกิจบริการโดยสามารถแบ่งออกได้เป็น 2 ลักษณะ คือ

ก. ธุรกิจบริการด้านอาหาร ทำความสะอาด และซักรีด (Catering and Services / Catering and Housekeeping Service) สำหรับพนักงานประจำในธุรกิจขุดเจาะน้ำมันและก๊าซบนเรือพักอาศัย (Accommodation Barge) บนแท่นพักอาศัยในทะเล (Accommodation Rig) และในแหล่งขุดเจาะน้ำมันและก๊าซทั้งในทะเลและบนบก โดยลักษณะการให้บริการ Catering and Housekeeping Service สามารถแบ่งออกได้ดังนี้

1. การให้บริการด้านอาหาร จัดเตรียมอาหารและเสิร์ฟอาหารให้แก่ผู้พักอาศัยและผู้มาเยือน ตลอดจนการเตรียมอาหารกล่องสำหรับผู้ที่ต้องออกไปทำงานนอกเรือพักอาศัย

2. งานดูแลความสะอาด ทำความสะอาด จัดเตรียมอุปกรณ์เครื่องใช้ต่าง ๆ ตลอดจนการดูแลเรื่องการจัดแมลงและการจัดการขยะ ให้สถานที่ส่วนกลาง รวมถึงห้องพักอาศัยให้ถูกสุขลักษณะ

3. การบริการด้าน ชัก อบ ริด ดูแลในด้านความสะอาดและความเป็นระเบียบเรียบร้อยของผ้าปูที่นอน ปลอกหมอน ผ้าห่ม ผ้าเช็ดตัว เตียงนอน และชักริดเสื้อผ้าให้แก่ผู้พักอาศัยและผู้มาเยือน

การให้บริการบนเรือพักอาศัยดังกล่าว บริษัททำสัญญาจ้างให้บริการด้าน Catering and Housekeeping Service จากบริษัท นทลิน ออฟชอร์ จำกัด ซึ่งเป็นผู้รับสัมปทานในการจัดหาเรือพักอาศัย



ข. ธุรกิจให้บริการจัดหาวัตถุดิบเพื่อใช้ในการเตรียมอาหาร จัดหาเสบียง และบริการอื่น ๆ (General Supply)

เป็นธุรกิจที่ต่อยอดมาจากธุรกิจ Catering and Service โดยเป็นการให้บริการจัดหาวัตถุดิบเพื่อใช้ในการเตรียมอาหาร จัดหาเสบียง และบริการอื่น ๆ ให้กับเรือเดินทะเลและแท่นขุดเจาะน้ำมันในทะเล เช่น อาหาร น้ำ เครื่องมือต่าง ๆ เป็นต้น โดยบริษัทจะจัดหาวัตถุดิบเพื่อใช้ในการจัดเตรียมอาหาร เเสบียงอาหาร และสินค้าหรือบริการอื่น ๆ ที่ได้คุณภาพและถูกสุขอนามัยตามความต้องการของลูกค้าให้แก่เรือเดินทะเลต่าง ๆ รวมไปถึงแท่นขุดเจาะน้ำมันในทะเล ซึ่งมีความต้องการอาหาร เเสบียงและวัสดุสิ้นเปลืองต่าง ๆ ตลอดระยะเวลาการดำเนินงาน

ณ ปัจจุบัน บริษัทได้รับการอนุมัติจาก ปตท.สผ. สำหรับการเป็นผู้ให้บริการ (Vender List) ในธุรกิจ Catering and Housekeeping Service ตามพื้นที่ที่กำหนด ทำให้บริษัทสามารถเข้าไปร่วมประมูลเพื่อดำเนินการให้บริการด้าน Catering and Housekeeping Service ให้แก่ ปตท.สผ. ได้เอง และได้รับสัญญาให้บริการด้าน Catering and Housekeeping กับ ปตท.สผ. ดังนี้

- เดือนกรกฎาคม 2556 ได้รับสัญญาให้บริการด้าน Catering and Housekeeping สำหรับพนักงานประจำแหล่งขุดเจาะน้ำมันและก๊าซสิริกิติ์ อำเภอลานกระบือ จังหวัดกำแพงเพชร

- เดือนกุมภาพันธ์ 2557 ได้รับสัญญาให้บริการด้าน Offshore Catering, Laundry, Cleaning and Housekeeping Services กับ ปตท.สผ. สำหรับพนักงานประจำแท่นขุดเจาะน้ำมันและก๊าซในอ่าวไทย

ทั้งนี้การให้บริการในธุรกิจด้านอาหาร ทำความสะอาด และชักริด (Catering and Housekeeping Service) บริษัทได้ทำสัญญาว่าจ้างบริษัท หัสติน แคทเทอริง จำกัด เป็นผู้จัดเตรียม/จัดหาอาหารและชักริด เนื่องจากเป็นบริษัทที่มีประสบการณ์ในธุรกิจการให้บริการด้านอาหาร การทำความสะอาด และชักริด และมีความพร้อมด้านบุคลากร ตลอดจนอุปกรณ์ เครื่องมือ เครื่องจักรต่าง ๆ เพื่อการให้บริการมีคุณภาพ

2.2 การตลาดและการแข่งขัน

(ก) การตลาดของผลิตภัณฑ์และบริการที่สำคัญ

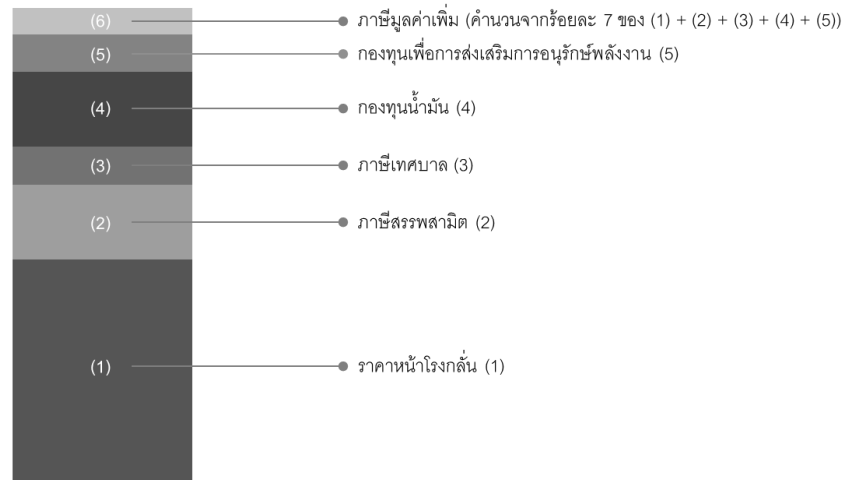
1) จัดจำหน่ายน้ำมันเชื้อเพลิงและน้ำมันหล่อลื่น

นโยบายการขายสินค้า

ในการกำหนดราคาขายสินค้า บริษัทมีนโยบายกำหนดราคาขายสินค้าจากราคาต้นทุนขายสินค้าและค่าใช้จ่ายที่เกี่ยวข้อง ซึ่งประกอบด้วย ต้นทุนน้ำมันเชื้อเพลิง และ/หรือ น้ำมันหล่อลื่น ค่าพิธีการและศุลกากร ค่านายหน้า ค่าจ้างผู้ตรวจสอบอิสระ (Surveyor) และค่าขนส่ง เป็นต้น แต่ไม่รวมต้นทุนทางการเงิน บวกด้วยกำไรขั้นต้น (Gross Margin) หรือเรียกว่า วิธีการกำหนดราคาขายแบบ Cost Plus Pricing Method ทั้งนี้ บริษัทได้มีการกำหนดกำไรขั้นต้นไว้อัตราหนึ่ง (“กำไรขั้นต้นต่ำสุด”) ทั้งนี้ บริษัทกำหนดกำไรขั้นต้นต่ำสุดมาจากต้นทุนทางการเงินในการให้วงเงินสินเชื่อและระยะเวลาการให้สินเชื่อแก่ลูกค้า อย่างไรก็ตาม บริษัทมีการกำหนดกำไรขั้นต้นต่ำสุดโดยจำแนกออกเป็นกรณีจำหน่ายน้ำมันเชื้อเพลิงให้แก่กลุ่มเรือขนส่งกลุ่มขนส่งทางบก และกลุ่มอุตสาหกรรมอื่นๆ เนื่องจากมีการให้วงเงินสินเชื่อและระยะเวลาในการให้สินเชื่อที่แตกต่างกัน และสภาวะการแข่งขันที่แตกต่างกัน โดยในการตั้งราคาขายสินค้าของบริษัทจะกำหนดให้เป็นไปตามกลไกตลาด เพื่อให้สามารถแข่งขันกับผู้ประกอบการรายอื่นๆ ได้และเพื่อให้มีกำไรจากการจำหน่ายสินค้าให้สูงที่สุด ณ สภาวะตลาดหนึ่งๆ โดยจะมีการทบทวนและพิจารณาความเหมาะสมของกำไรขั้นต้นอย่างน้อยไตรมาสละ 1 ครั้ง โดยคณะทำงานพิจารณาสินเชื่อ ทั้งนี้ ในกรณีที่จำเป็นต้องตั้งราคาขายให้มีกำไรขั้นต้นต่ำกว่ากำไรขั้นต้นต่ำสุด บริษัทได้กำหนดไว้ในนโยบายการขายว่าจะต้องได้รับการอนุมัติรายการขายนั้นๆ โดย กรรมการผู้จัดการและผู้จัดการฝ่ายการบัญชีและการเงินร่วมกันก่อน ในทุกกรณี

ซึ่งราคาขายสินค้าจะอ้างอิงกับราคาน้ำมันโรงกลั่น (Ex-Refinery Price) ซึ่งเคลื่อนไหวตามราคานำเข้าของน้ำมันเชื้อเพลิงที่มีราคาน้ำมันที่ตลาดสิงคโปร์เป็นราคาอ้างอิง (ที่มา: สำนักงานนโยบายและแผนพลังงาน กระทรวงพลังงาน) โดยราคาขายน้ำมันเชื้อเพลิงที่บริษัทจำหน่ายให้กับลูกค้าจะขึ้นอยู่กับประเภทของลูกค้า ได้แก่ (1) การจำหน่ายน้ำมันภายในประเทศให้กับเรือที่ใช้ภายในประเทศ (Domestic) (2) การจำหน่ายน้ำมันระหว่างประเทศให้กับเรือที่เดินทางออกนอกประเทศไทย (International) และ (3) การจำหน่ายน้ำมันนอกประเทศให้กับเรือของลูกค้าทั้งสัญชาติไทยและต่างประเทศที่มีความต้องการใช้น้ำมันในต่างประเทศ โดยการจัดหาสินค้าจากผู้ผลิตน้ำมันในต่างประเทศ (External) เนื่องจากในโครงสร้างราคาน้ำมันเชื้อเพลิงของประเทศไทยจะมีส่วนเพิ่มที่เรียกเก็บสำหรับภาษีและเงินสมทบเข้ากองทุนน้ำมันและกองทุนเพื่อการส่งเสริมการอนุรักษ์พลังงาน ตามภาพประกอบด้านล่าง

โครงสร้างต้นทุนราคาขายส่งน้ำมันเชื้อเพลิง



* แผนภาพดังกล่าวเพื่อแสดงโครงสร้างราคาเท่านั้น

หากลูกค้ามีความประสงค์ที่จะนำน้ำมันออกไปใช้นอกประเทศ ราคาน้ำมันที่จำหน่ายให้จะแตกต่างจากราคาสำหรับลูกค้าที่ใช้น้ำมันภายในประเทศ โดยจะเป็นราคาที่ไม่นรวมภาษีและเงินเรียกเก็บเข้ากองทุนน้ำมันและกองทุนเพื่อการส่งเสริมการอนุรักษ์พลังงาน โครงสร้างราคาน้ำมันเชื้อเพลิงที่บริษัทจำหน่ายให้แก่ลูกค้าในแต่ละประเภท สามารถจำแนกได้ดังนี้

Domestic : เป็นการจำหน่ายน้ำมันเชื้อเพลิงในประเทศ เพื่อใช้ภายในประเทศ
: (1) + (2) + (3) + (4) + (5) + (6)

International : เป็นการจำหน่ายน้ำมันเชื้อเพลิงในประเทศ เพื่อนำไปใช้ภายนอกประเทศ
: (1) + ภาษีมูลค่าเพิ่มของ (1)

โดยส่วนที่เป็นภาษีมูลค่าเพิ่ม บริษัทจะสามารถขอคืนจากกรมสรรพากรได้ในภายหลังพร้อมหลักฐานการเดินทางออกนอกประเทศของลูกค้าจากหน่วยงานราชการที่กำกับดูแล

External : เป็นการจำหน่ายน้ำมันเชื้อเพลิงจากผู้ผลิตในต่างประเทศ เพื่อใช้ในต่างประเทศ ดังนั้นโครงสร้างราคาจะแตกต่างจากโครงสร้างราคาน้ำมันเชื้อเพลิงที่จัดซื้อจากผู้ผลิตหรือผู้ค้าในประเทศไทย (ดังโครงสร้างที่แสดงไว้ด้านบน) โดยจะมีโครงสร้างของราคาที่แตกต่างกันออกไปขึ้นอยู่กับต้นทุนของน้ำมันเชื้อเพลิงที่บริษัททำการจัดหา ทั้งนี้ สำหรับการจำหน่ายน้ำมันในลักษณะนี้ จะไม่มีภาษีมูลค่าเพิ่มแต่อย่างใด



ช่องทางการจัดจำหน่าย

บริษัทประกอบธุรกิจจัดจำหน่ายน้ำมันเชื้อเพลิงและน้ำมันหล่อลื่น มีช่องทางการจัดจำหน่ายหลัก 2 ช่องทางดังนี้

ก. การจัดจำหน่ายน้ำมันเชื้อเพลิงและน้ำมันหล่อลื่นทางทะเล

บริษัทดำเนินธุรกิจการจัดจำหน่ายน้ำมันเพื่อเป็นเชื้อเพลิงและน้ำมันหล่อลื่นเครื่องยนต์ ให้แก่เรือเดินทะเลประเภทต่างๆ ทั้งเรือสัญชาติไทยและเรือต่างประเทศ มาตั้งแต่เริ่มก่อตั้งบริษัทในปี 2540 โดยบริษัทจะจัดส่งน้ำมันให้แก่ลูกค้าทางเรือขนส่งน้ำมัน (Barge) ในกรณีที่เรือของลูกค้าจอดอยู่กลางทะเล

ส่วนในกรณีที่เรือของลูกค้าจอดเทียบท่าอยู่ บริษัทอาจจะจัดส่งน้ำมันให้แก่ลูกค้าโดยทางรถบรรทุกน้ำมันหรือทางเรือขนส่งน้ำมัน ขึ้นอยู่กับความต้องการของลูกค้า

ทั้งนี้ การจัดจำหน่ายน้ำมันเชื้อเพลิงและน้ำมันหล่อลื่นทางทะเลสามารถแบ่งลักษณะการจำหน่ายออกเป็น 3 ประเภท ได้แก่

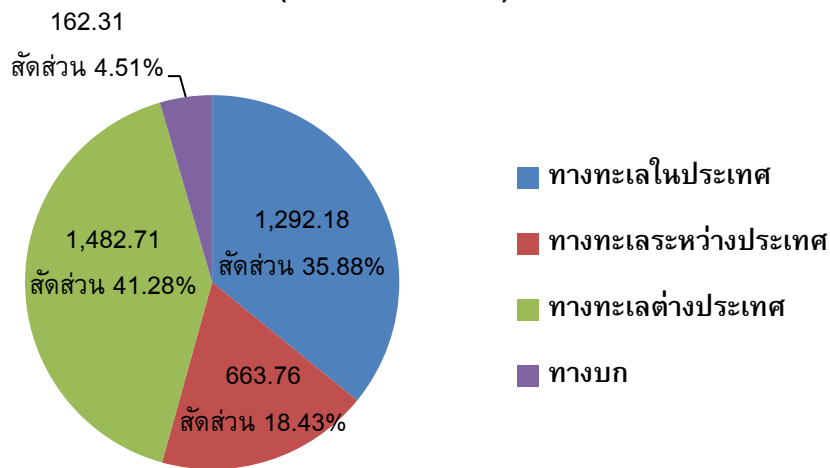
- การจำหน่ายน้ำมันภายในประเทศ (Domestic) เป็นการจำหน่ายน้ำมันให้กับเรือที่มีเส้นทางเดินเรือภายในประเทศ เช่น เรือบรรทุกน้ำมันเพื่อลำเลียงน้ำมันจากโรงกลั่นไปยังคลังเก็บน้ำมันต่างๆ หรือจากแท่นขุดเจาะมายังโรงกลั่น เรือขนส่ง เรือลำเลียงวัสดุอุปกรณ์/เครื่องอุปโภคบริโภค (Supply & Service Boat) เรือโดยสาร พนักงานแท่นขุดเจาะ (Crew Boat) เรือประมง เป็นต้นโดยบริษัทจะจัดหาน้ำมันเชื้อเพลิงจากผู้ผลิตและ/หรือผู้ค้าน้ำมันภายในประเทศ
- การจำหน่ายน้ำมันระหว่างประเทศ (International) เป็นการจำหน่ายน้ำมันให้กับเรือขนส่งประเภทต่างๆ ที่มีเส้นทางเดินเรือระหว่างประเทศ เช่น เรือขนส่งน้ำมัน (Tanker) เรือขนส่งตู้สินค้า (Container) เรือเทกอง (Bulk) เป็นต้น ซึ่งเรือขนส่งดังกล่าวมีทั้งเรือสัญชาติไทยและต่างประเทศ บริษัทจัดส่งน้ำมันให้ระหว่างที่เรือดังกล่าวลอยลำอยู่ในประเทศไทย ก่อนที่จะเดินทางต่อไปประเทศอื่น โดยบริษัทจะจัดหาน้ำมันเชื้อเพลิงจากผู้ผลิตและ/หรือผู้ค้าน้ำมันภายในประเทศ
- การจำหน่ายน้ำมันในต่างประเทศ (External) เป็นการจำหน่ายน้ำมันให้กับเรือของลูกค้าที่มีความต้องการน้ำมันระหว่างที่อยู่ในต่างประเทศ ซึ่งมีทั้งเรือสัญชาติไทยและต่างประเทศ รวมไปถึงการจัดจำหน่ายให้กับผู้ค้าน้ำมันเชื้อเพลิงในต่างประเทศอีกด้วย โดยบริษัทจะจัดหาน้ำมันจากผู้ผลิตและ/หรือผู้ค้าน้ำมันในต่างประเทศเพื่อจัดส่งให้กับลูกค้ายังจุดหมายปลายทางในต่างประเทศ

ข. การจัดจำหน่ายน้ำมันเชื้อเพลิงและน้ำมันหล่อลื่นทางบก

ธุรกิจการจัดจำหน่ายน้ำมันเชื้อเพลิงและน้ำมันหล่อลื่นทางบก ได้เริ่มขึ้นจากการให้บริการขนส่งน้ำมันโดยรถบรรทุกน้ำมันให้กับเรือเดินทะเลที่อยู่ระหว่างการเทียบท่า ด้วยความต้องการที่จะขยายการให้บริการให้ครอบคลุมกลุ่มลูกค้าที่กว้างขึ้น บริษัทจึงเล็งเห็นโอกาสที่จะให้บริการจัดจำหน่ายน้ำมันทางบก โดยให้บริการแก่ลูกค้าโรงงานอุตสาหกรรมและธุรกิจอื่นๆ เช่น ธุรกิจขนส่งทางบก ผู้ให้บริการรถโดยสาร เป็นต้น

ทั้งนี้ บริษัทมีรายได้จากการจำหน่ายน้ำมันเชื้อเพลิงและน้ำมันหล่อลื่นผ่านช่องทางการจำหน่ายต่างๆ ของบริษัท แสดงได้ดังนี้

รายได้จากการจำหน่ายน้ำมันตามช่องทางการจำหน่าย ปี 2559
(หน่วย : ล้านบาท)



รายได้จากการขาย (หน่วย:ล้านบาท)	ปี 2557		ปี 2558		ปี 2559	
	มูลค่า	ร้อยละ	มูลค่า	ร้อยละ	มูลค่า	ร้อยละ
การจำหน่ายทางทะเล	2,794.40	99.38	2,451.33	96.05	3,438.65	95.49
- ในประเทศ	1,512.50	53.79	1,474.87	57.79	1,292.18	35.88
- ระหว่างประเทศ	440.87	15.68	215.15	8.43	663.76	18.43
- ต่างประเทศ	841.03	29.91	761.31	29.83	1,482.71	41.18
การจำหน่ายทางบก	17.35	0.62	100.84	3.95	162.31	4.51
รวม	2,811.75	100.00	2,552.17	100.00	3,600.96	100.00

กลุ่มลูกค้าเป้าหมายของการจัดจำหน่าย

ก. การจัดจำหน่ายน้ำมันเชื้อเพลิงและน้ำมันหล่อลื่นทางทะเล

ในกลุ่มของผลิตภัณฑ์น้ำมันเชื้อเพลิงและน้ำมันหล่อลื่นที่จัดจำหน่ายทางทะเล กลุ่มลูกค้าหลักของบริษัท ได้แก่ เรือเดินทะเลประเภทต่างๆ เช่น เรือขนส่งน้ำมัน เรือบรรทุกสินค้า เรือประมง และเรือบริการของแท่นขุดเจาะน้ำมันและก๊าซ

เช่น เรือลำเลียงวัสดุอุปกรณ์/เรืออุปโภคบริโภค (Supply & Service Boat) และเรือโดยสารพนักงานแท่นขุดเจาะ (Crew Boat) เป็นต้น และพ่อค้าคนกลาง (Wholesaler) ซึ่งเป็นผู้จำหน่ายสินค้าให้แก่เรือประเภทต่างๆ โดยบริษัทจะให้บริการแก่เรือที่เป็นผู้ใช้น้ำมันเชื้อเพลิงโดยตรง (End User) และเรือที่เป็นลูกค้าของพ่อค้าคนกลางเหล่านี้ซึ่งทอดสมอยู่กลางทะเลหรือจอดอยู่ที่ท่าเทียบเรือ

ข. การจัดจำหน่ายน้ำมันเชื้อเพลิงและน้ำมันหล่อลื่นทางบก

กลุ่มลูกค้าของการจัดจำหน่ายน้ำมันเชื้อเพลิงและน้ำมันหล่อลื่นทางบก ได้แก่ โรงงานอุตสาหกรรม กลุ่มลูกค้าในธุรกิจอื่นๆ เช่น ผู้ประกอบธุรกิจรถโดยสาร และผู้ประกอบการขนส่งขนาดต่างๆ เป็นต้น รวมถึง การจำหน่ายสินค้าให้แก่พ่อค้าคนกลาง (Wholesaler) ด้วย

2) ธุรกิจบริการจัดหาอาหาร วัตถุดิบ และให้บริการอื่นๆ

นโยบายการกำหนดราคาสินค้า

ก. ธุรกิจ Catering and Service

สำหรับนโยบายในการกำหนดราคาในส่วนของธุรกิจ Catering and Service นั้น บริษัทจะกำหนดราคาโดยทำการประมาณการค่าใช้จ่ายที่จะเกิดขึ้นจากการให้บริการในธุรกิจดังกล่าว และบวกด้วยอัตรากำไรขั้นต้น (Cost plus Margin) โดยจะพิจารณาให้อัตรากำไรขั้นต้นดังกล่าวอยู่ในระดับที่แข่งขันกับผู้ประกอบการรายอื่นๆ ได้ เพื่อให้บริษัทได้รับการคัดเลือกจากผู้ว่าจ้าง โดยผู้ว่าจ้างจะดำเนินการเปิดให้ผู้ประกอบการที่มีคุณสมบัติตามที่ผู้ว่าจ้างกำหนดทำการเสนอราคาในการให้บริการในธุรกิจดังกล่าว และผู้ว่าจ้างจะพิจารณาคัดเลือกผู้ประกอบการที่เสนอราคาในการให้บริการที่ต่ำสุดให้เป็นผู้ดำเนินการให้บริการในช่วงระยะเวลาที่กำหนด โดยสำหรับอัตรากำไรขั้นต้นที่บริษัทจะกำหนดในการเสนอราคานั้นจะต้องมีระดับสูงกว่าระดับอัตรากำไรขั้นต้นที่บริษัทกำหนดไว้ อย่างไรก็ตาม บริษัทอาจพิจารณาให้มีระดับอัตรากำไรขั้นต้นที่มีระดับต่ำกว่าที่บริษัทกำหนดไว้ได้ โดยบริษัทจะทำการพิจารณาเป็นรายกรณี

ข. ธุรกิจ General Supply

นโยบายการกำหนดราคาสำหรับธุรกิจ General Supply จะมีลักษณะเดียวกันกับนโยบายการกำหนดราคาของธุรกิจจัดจำหน่ายน้ำมันเชื้อเพลิงและน้ำมันหล่อลื่น กล่าวคือ บริษัทจะกำหนดราคาการให้บริการ โดยอ้างอิงจากต้นทุนและค่าใช้จ่ายต่างๆ ของสินค้าและบริการ ยกเว้นต้นทุนทางการเงินจากการให้เครดิตการค้าแก่ลูกค้าในธุรกิจนี้ บวกด้วยอัตรากำไรขั้นต้น (Cost Plus Pricing Method) โดยบริษัทมีการกำหนดอัตรากำไรขั้นต้นต่ำสุดไว้ ซึ่งในการให้บริการแต่ละรายการจะต้องมีอัตรากำไรขั้นต้นไม่ต่ำกว่าอัตรากำไรขั้นต้นต่ำสุดที่กำหนดไว้ ทั้งนี้ อัตรากำไรดังกล่าวจะต้องเหมาะสมและเพียงพอที่จะครอบคลุมค่าใช้จ่ายทางการเงินในการให้เครดิตการค้าแก่ลูกค้า ทั้งนี้ ในการกำหนดราคา จะให้เป็นไปตามกลไกตลาด เพื่อให้สามารถแข่งขันด้านราคากับผู้ประกอบการในตลาดได้

ช่องทางการให้บริการ

ก. ธุรกิจบริการด้านอาหาร ทำความสะอาด และซักกรีด (Catering and Service) สำหรับพนักงานประจำในธุรกิจขุดเจาะน้ำมันและก๊าซ บนเรือพักอาศัย (Accommodation Barge) บนแท่นพักอาศัยในทะเล (Accommodation Rig) และในแหล่งขุดเจาะน้ำมันและก๊าซบนบก

เมื่อวันที่ 9 กรกฎาคม 2554 บริษัทได้ทำสัญญารับจ้างให้บริการด้าน Catering and Service กับบริษัท นทลิน ออฟชอร์ จำกัดซึ่งเป็นผู้รับสัมปทานในการจัดหาเรือพักอาศัย (Accommodation Barge) สำหรับพนักงานประจำแท่นขุดเจาะน้ำมันและก๊าซ รวมไปถึงบริการด้านอาหาร ทำความสะอาด และซักกรีด (Catering and Service) ให้แก่เรือพักอาศัยดังกล่าว จาก บริษัท ปตท.สำรวจและผลิตปิโตรเลียม จำกัด (มหาชน) (“ปตท.สผ.”) ในขณะเดียวกันบริษัทได้ทำสัญญาว่าจ้างบริษัท หัสติน แคทเทอริง จำกัด ในการว่าจ้างให้บริการ Catering and Service บนเรือพักอาศัย โดยทั้งสัญญารับจ้างและสัญญาว่าจ้างมีระยะเวลา 3 ปีนับจากวันที่ลงนามในสัญญา ซึ่งอ้างอิงตามระยะเวลาสัมปทานที่ นทลิน ออฟชอร์ ได้รับจาก ปตท.สผ.โดยบริษัทจะทำการให้บริการ Catering and Service บนเรือพักอาศัยดังกล่าวจนครบระยะเวลาของสัญญาจ้าง

ทั้งนี้ ณ ปัจจุบัน บริษัทได้รับการอนุมัติจาก ปตท.สผ. สำหรับการเป็นผู้ให้บริการในธุรกิจ Catering and Service ตามพื้นที่ที่กำหนด (Vendor List) ทำให้บริษัทจะสามารถเข้าไปร่วมประมูลเพื่อดำเนินการให้บริการด้าน Catering and Service ให้แก่ ปตท.สผ. เอง หากมีการเปิดประมูลด้าน Catering and Service เพิ่มเติมได้ในอนาคต สำหรับปี 2556 บริษัทได้เข้าร่วมประมูลเพื่อดำเนินการให้บริการด้าน Catering and Service ให้แก่ ปตท.สผ.ทั้งในแหล่งขุดเจาะน้ำมันและก๊าซบนบก และ ในทะเล จากการประมูล บริษัทได้รับสัญญาจ้างให้บริการด้าน Catering and Service ในแหล่งน้ำมันสิริกิติ์ อ.ลานกระบือ จ.กำแพงเพชร เป็นระยะเวลา 3 ปี ตั้งแต่วันที่ 1 กรกฎาคม 2556 โดยบริษัทได้ทำสัญญาจ้างบริษัท หัสติน แคทเทอริง จำกัด เป็นผู้ให้บริการเป็นระยะเวลา 3 ปี ต่อมาวันที่ 1 กุมภาพันธ์ 2557 ได้รับสัญญาให้บริการด้าน Offshore Catering, Laundry, Cleaning and Housekeeping Services กับ ปตท.สผ. สำหรับพนักงานประจำแท่นขุดเจาะน้ำมันและก๊าซในอ่าวไทย เช่นเดียวกัน

ข. ธุรกิจให้บริการจัดหาวัตถุดิบเพื่อใช้ในการเตรียมอาหาร จัดหาเสบียง และบริการอื่นๆ (General Supply)

ให้บริการจัดหาวัตถุดิบต่างๆ ที่ใช้ในการเตรียมอาหาร เเสบียงอาหาร และบริการอื่นๆ เช่น อาหาร น้ำ เครื่องมือต่างๆ เป็นต้นให้กับเรือที่มีเส้นทางเดินเรือทั้งภายในประเทศ (Domestic) และระหว่างประเทศ (International) ตลอดจนเรือที่มีเส้นทางเดินเรืออยู่นอกประเทศ (External) รวมไปถึงแท่นขุดเจาะน้ำมันและก๊าซธรรมชาติ (Rig) โดยเมื่อลูกค้ามีความต้องการวัตถุดิบ เเสบียงอาหาร และวัสดุสิ้นเปลืองอื่นๆ ลูกค้าจะติดต่อผ่านตัวแทนขายของบริษัท เพื่อดำเนินการจัดหาสินค้าดังกล่าวให้แก่ลูกค้า

กลุ่มลูกค้าเป้าหมายของการให้บริการ Catering and Service & General Supply

ก. การให้บริการ Catering and Service

กลุ่มลูกค้าเป้าหมายของบริษัทในธุรกิจนี้ คือ เรือพักอาศัย (Accommodation Barge) และแท่นพักอาศัย (Accommodation Rig) ทั้งที่ตั้งอยู่ในอ่าวไทยและในทะเลอันดามัน รวมถึงบนบก ซึ่งโดยส่วนใหญ่ที่พักอาศัยในทะเลมีทั้งในรูปแบบของเรือพักอาศัยและแท่นพักอาศัย จะเป็นของผู้รับสัมปทานขุดเจาะน้ำมันเชื้อเพลิงและก๊าซ

ข. การให้บริการในธุรกิจ General Supply

ธุรกิจ General Supply มีกลุ่มลูกค้าเป้าหมายเดียวกันกับธุรกิจจัดจำหน่ายน้ำมันเชื้อเพลิงและน้ำมันหล่อลื่นทางทะเล คือ กลุ่มเรือเดินทะเลประเภทต่างๆ ทั้งที่มีเส้นทางการเดินเรือในประเทศและระหว่างประเทศ รวมถึงเรือที่เป็นเรือบริการของแท่นขุดเจาะน้ำมันและก๊าซ และแท่นขุดเจาะน้ำมันและก๊าซและแท่นพักอาศัยในทะเล ที่ยังไม่มีบริการ Catering and Service ซึ่งกลุ่มลูกค้าเหล่านี้มีความต้องการอาหาร เสิร์빙และวัสดุสิ้นเปลืองต่างๆ สำหรับพนักงานที่ปฏิบัติหน้าที่อยู่บนเรือ แท่นพักอาศัยและแท่นขุดเจาะ

(ข) สภาพการแข่งขัน

การประกอบธุรกิจจัดจำหน่ายน้ำมันเชื้อเพลิงและน้ำมันหล่อลื่นให้กับเรือ (Bunker) ของบริษัทมีกลุ่มลูกค้าหลักคือ เรือบรรทุกน้ำมัน (Tanker) เรือบริการแท่นขุดเจาะ เช่น เรือลำเลียงวัสดุอุปกรณ์/เครื่องอุปโภคบริโภค (Supply & Service Boat) และเรือโดยสารพนักงานแท่นขุดเจาะ (Crew Boat) กลุ่มเรือประเภทอื่นๆ เช่น เรือรบ เรือประมง และเรือขนส่งสินค้า เป็นต้น สำหรับการจัดจำหน่ายทางบก บริษัทมีกลุ่มลูกค้าหลักคือ กลุ่มโรงงานอุตสาหกรรม กลุ่มรถขนส่ง และกลุ่มรถโดยสารประจำทาง โดยสัดส่วนการขายให้แก่กลุ่มลูกค้าของบริษัท (ไม่รวมน้ำมันเบนซินซึ่งจัดจำหน่ายให้กับลูกค้าต่างประเทศเพียงรายเดียว)

สำหรับความสัมพันธ์ของปริมาณการจัดจำหน่ายน้ำมันเชื้อเพลิงของบริษัทกับปริมาณการผลิตน้ำมันและกิจการการขุดเจาะน้ำมันและก๊าซในทะเลนั้น เกิดจากการใช้น้ำมันของกลุ่มลูกค้าที่เป็นเรือบริการแท่นขุดเจาะและจากกลุ่มลูกค้าที่เป็นเรือบรรทุกน้ำมันที่ใช้ในการขนส่งผลิตภัณฑ์ปิโตรเลียมจากแท่นขุดเจาะกลางทะเลมายังโรงกลั่นหรือคลังน้ำมัน ในขณะเดียวกัน ปริมาณการจัดจำหน่ายน้ำมันเชื้อเพลิงของบริษัทยังสัมพันธ์กับปริมาณการใช้น้ำมันเชื้อเพลิงภายในประเทศ ที่เกิดขึ้นจากการเพิ่มขึ้นของจำนวนเรือ และการใช้น้ำมันของเรือขนส่งน้ำมันระหว่างโรงกลั่นและ/หรือคลังน้ำมันต้นทางไปยังคลังน้ำมันปลายทาง เป็นต้น

ปริมาณการจัดจำหน่ายน้ำมันเชื้อเพลิงและน้ำมันหล่อลื่นให้กับกลุ่มลูกค้าต่างๆ ของบริษัทและบริษัทย่อย มีดังนี้

(หน่วย: ล้านลิตร)	ปี 2557		ปี 2558		ปี 2559	
	ปริมาณ	ร้อยละ	ปริมาณ	ร้อยละ	ปริมาณ	ร้อยละ
กลุ่มลูกค้าที่จำหน่ายทางทะเล	110.16	99.40	132.31	96.48	262.47	96.97
- ในประเทศ	56.26	50.76	71.57	52.19	71.12	26.27
- ระหว่างประเทศ	21.94	19.80	15.54	11.33	55.18	20.39
- ต่างประเทศ	31.96	28.84	45.20	32.96	136.17	50.31
กลุ่มลูกค้าจำหน่ายทางบก	0.67	0.60	4.82	3.52	8.20	3.03
รวม	110.83	100.00	137.13	100.00	270.67	100.00

■ **อุตสาหกรรมการผลิตและจำหน่ายน้ำมันเชื้อเพลิง**

ในปี 2557 – 2559 ประเทศไทยมีปริมาณการผลิตและจำหน่ายน้ำมันเชื้อเพลิง ซึ่งสามารถสรุป และเปรียบเทียบ ได้ดังนี้

(หน่วย: ล้านลิตร)	ปี 2557				ปี 2558			
	ผลิต		จำหน่าย		ผลิต		จำหน่าย	
	ปริมาณ	ร้อยละ	ปริมาณ	ร้อยละ	ปริมาณ	ร้อยละ	ปริมาณ	ร้อยละ
น้ำมันดีเซล	24,063	50.50	21,071	56.58	27,129	51.32	21,929	55.19
น้ำมันเบนซิน	9,886	20.75	8,567	23.01	11,152	21.09	9,714	24.45
น้ำมันอากาศยาน	6,969	14.62	5,513	14.81	7,543	14.27	6,033	15.19
น้ำมันเตา	5,644	11.84	2,074	5.57	5,694	10.77	2,043	5.14
น้ำมันก๊าด	1,092	2.29	11	0.03	1,348	2.55	11	0.03
รวมน้ำมันเชื้อเพลิง	47,654	100.00	37,235	100.00	52,866	100.00	39,730	100.00

(ที่มา: กรมธุรกิจพลังงาน กระทรวงพลังงาน)

(หน่วย: ล้านลิตร)	ปี 2559			
	ผลิต		จำหน่าย	
	ปริมาณ	ร้อยละ	ปริมาณ	ร้อยละ
น้ำมันดีเซล	25,685	48.74	22,656	53.85
น้ำมันเบนซิน	12,128	23.02	10,679	25.38
น้ำมันอากาศยาน	7,019	13.32	6,468	15.37
น้ำมันเตา	5,647	10.71	2,257	5.37
น้ำมันก๊าด	2,216	4.21	11	0.03
รวมน้ำมันเชื้อเพลิง	52,695	100.00	42,071	100.00

(ที่มา: กรมธุรกิจพลังงาน กระทรวงพลังงาน)

จากตารางข้างต้น จะเห็นได้ว่าน้ำมันเชื้อเพลิงที่มีปริมาณการผลิตและการจำหน่ายมากที่สุดในประเทศ คือ น้ำมันดีเซล ซึ่งมีปริมาณการผลิตเท่ากับ ร้อยละ 50.50 ร้อยละ 51.32 และร้อยละ 48.74 ของปริมาณการผลิตในประเทศทั้งหมด ในปี 2557 – 2559 ตามลำดับ และมีปริมาณการจำหน่าย เท่ากับ ร้อยละ 56.58 ร้อยละ 55.19 และร้อยละ 53.85 ของปริมาณการจำหน่ายในประเทศทั้งหมด ในปี 2557 – 2559 ตามลำดับ

ปริมาณการผลิตน้ำมันเบนซิน ในปี 2557 – 2559 เท่ากับ ร้อยละ 20.75 ร้อยละ 21.09 และร้อยละ 23.02 ของปริมาณการผลิตในประเทศทั้งหมด ตามลำดับ ในขณะที่ปริมาณการจำหน่ายของน้ำมันเบนซิน ในปี 2557 – 2559 เท่ากับ ร้อยละ 23.01 ร้อยละ 24.45 และร้อยละ 25.38 ของปริมาณการจำหน่ายในประเทศทั้งหมด ตามลำดับ

ปริมาณการผลิตน้ำมันเตา ในปี 2557 – 2559 เท่ากับ ร้อยละ 11.84 ร้อยละ 10.77 และร้อยละ 10.71 ของปริมาณการผลิตในประเทศทั้งหมด ตามลำดับ ในขณะที่ปริมาณการจำหน่ายของน้ำมันเตา ในปี 2557 – 2559 เท่ากับ ร้อยละ 5.57 ร้อยละ 5.14 และร้อยละ 5.37 ของปริมาณการจำหน่ายในประเทศทั้งหมด ตามลำดับ

ทั้งนี้ เมื่อเปรียบเทียบปริมาณการผลิตปี 2558 กับปี 2559 พบว่า ปริมาณการผลิตน้ำมันเชื้อเพลิงในปี 2559 จะลดลงน้อยกว่าปี 2558 คิดเป็นร้อยละ 0.32 เนื่องจากปริมาณการผลิตประเภทน้ำมันดีเซล น้ำมันอากาศยาน และน้ำมันเตา ลดลง แต่ปริมาณการผลิตน้ำมันประเภทน้ำมันเบนซินและน้ำมันก๊าดเพิ่มขึ้นต่อเนื่อง ส่วนปริมาณการจำหน่ายน้ำมันเชื้อเพลิงในปี 2559 เพิ่มขึ้นมากกว่าปี 2558 คิดเป็นร้อยละ 5.89 โดยน้ำมันทุกประเภทมีปริมาณจำหน่ายที่เพิ่มขึ้น

หากสภาวะราคาน้ำมันดิบโลกลดลง จะส่งผลให้การผลิตน้ำมันเชื้อเพลิงภายในประเทศมีปริมาณลดลง แต่การนำเข้าน้ำมันเชื้อเพลิงมาภายในประเทศจะมีปริมาณเพิ่มขึ้น เพราะต้นทุนการผลิตกับการนำเข้าน้ำมันเชื้อเพลิงต่างกันไม่มาก โดยที่ความต้องการบริโภคน้ำมันเชื้อเพลิงในประเทศยังมีความต้องการเพิ่มขึ้นต่อเนื่องทุกปี ซึ่งแสดงถึงการขยายตัวของภาคธุรกิจอุตสาหกรรมเพิ่มขึ้นและความต้องการใช้น้ำมันเชื้อเพลิงของภาคประชาชนก็ยังเติบโตขึ้น จึงส่งผลให้มีปริมาณการจำหน่ายน้ำมันเชื้อเพลิงเพิ่มขึ้นตามกลไกของตลาดซื้อขายน้ำมันภายในประเทศ

จากข้อมูลข้างต้น บริษัทเชื่อมั่นว่า ในปี 2559 - 2560 ปริมาณการผลิตและจำหน่ายของน้ำมันเชื้อเพลิงภายในประเทศยังมีโอกาสและแนวโน้มเพิ่มขึ้นมากกว่าจากปี 2558 อีกทั้งปริมาณการจำหน่ายน้ำมันเชื้อเพลิงเพิ่มขึ้นอย่างต่อเนื่องทุกปีนับตั้งแต่ปี 2551 จนถึงปัจจุบัน เป็นระยะเวลา 9 ปีติดต่อกัน แม้ประสบปัญหาราคาน้ำมันปรับตัวลดลงก็ไม่มีผลกระทบต่อปริมาณการจำหน่ายน้ำมันเชื้อเพลิง แสดงถึงแนวโน้มและโอกาสการจำหน่ายน้ำมันเชื้อเพลิงของบริษัทที่จะเพิ่มขึ้นในอนาคต โดยเฉพาะการจำหน่ายให้กับกลุ่มเรือเดินทะเล เรือบริวารแท่นขุดเจาะ หรือกลุ่มเรือต่างๆที่ใช้น้ำมันเชื้อเพลิงประเภทน้ำมันดีเซล ตลอดจนการจำหน่ายให้กับเรือขนส่งน้ำมันระหว่างโรงกลั่นและ/หรือคลังต้นทาง ไปยังคลังปลายทาง ที่จะขนส่งเพิ่มขึ้นตามปริมาณการจำหน่ายน้ำมันที่เพิ่มขึ้นด้วยเช่นกัน ซึ่งสอดคล้องกับแนวโน้มปริมาณการใช้น้ำมันที่เพิ่มขึ้นของภาคธุรกิจและภาคประชาชน

■ อุตสาหกรรมการขุดเจาะน้ำมันและก๊าซในทะเล

สำหรับอุตสาหกรรมการขุดเจาะน้ำมันและก๊าซของไทย ณ วันที่ 1 มกราคม 2559 มีสัมปทานขุดเจาะน้ำมันและก๊าซ จำนวน 43 สัมปทาน แบ่งออกเป็น 53 แปลง (Block) มีพื้นที่รวม 79,667.2630 ตร.กม. โดยแบ่งออกเป็นพื้นที่ขุดเจาะบนบก จำนวน 19 สัมปทาน แบ่งออกเป็น 22 แปลง บนพื้นที่ 13,115.2559 ตร.กม. พื้นที่ขุดเจาะในทะเลฝั่งอ่าวไทย จำนวน 24 สัมปทาน โดยแบ่งออกเป็น 31 แปลง มีพื้นที่ 66,552.0071 ตร.กม. ทั้งนี้ ยังไม่นับรวมพื้นที่พัฒนารวมไทย-มาเลเซีย ซึ่งมีพื้นที่ประมาณ 7,250 ตร.กม. โดยสำหรับพื้นที่รวมไทย-มาเลเซียในปี 2557 แบ่งออกเป็นแปลงสำรวจหมายเลข A-18 (พื้นที่ประมาณ 3,000 ตร.กม.) และแปลงสำรวจหมายเลข B-17 และ B-17-01 (พื้นที่ประมาณ 4,250 ตร.กม.) สามารถส่งมอบก๊าซธรรมชาติ 311,722 ล้านลูกบาศก์ฟุต และก๊าซธรรมชาติเหลว 2.96 ล้านบาร์เรล (ที่มา: รายงานประจำปี กรมธุรกิจพลังงาน)

ส่วนสัมปทานแหล่งขุดเจาะน้ำมันและก๊าซธรรมชาติทั้งหมดของไทย มีจำนวนแท่นผลิตปิโตรเลียมรวมถึงแท่นผลิตชั่วคราว ทั้งหมด 331 แท่น และมีจำนวนเรือผลิตและเรือกักเก็บปิโตรเลียม จำนวน 16 ลำ (ที่มา: กรมเชื้อเพลิงธรรมชาติ กระทรวงพลังงาน) โดยในปี 2557 - 2559 มีการผลิตปิโตรเลียม (ประกอบด้วย ก๊าซธรรมชาติ ก๊าซธรรมชาติเหลวหรือคอนเดนเสท และน้ำมันดิบ) เทียบเท่าน้ำมันดิบ เฉลี่ยเท่ากับ 797,245.7 บาร์เรลต่อวัน เทียบเท่าน้ำมันดิบ เฉลี่ยเท่ากับ 802,557.7 บาร์เรลต่อวัน เทียบเท่าน้ำมันดิบ เฉลี่ยเท่ากับ 814,284.1 บาร์เรลต่อวัน ตามลำดับ โดยเมื่อเปรียบเทียบปริมาณเฉลี่ยของการผลิตปิโตรเลียมระหว่างปี 2558 และ 2559 ผลปรากฏว่ามีการผลิตปิโตรเลียมในปี 2559 เพิ่มขึ้นคิดเป็นอัตราร้อยละ 1.46 เมื่อเปรียบเทียบกับปี 2558 ประเทศไทยมีการขุดเจาะน้ำมันและก๊าซในทะเลและบนบก และผลิตปิโตรเลียมอย่างต่อเนื่อง แม้จะมีปัญหาภาวะราคาน้ำมันดิบของตลาดโลกลดลง อันที่ส่งผลกระทบต่อต้นทุนการผลิต

ปิโตรเลียม หากมีการประกาศให้เปิดยื่นขอสัมปทานปิโตรเลียม ครั้งที่ 21 ก็จะส่งผลให้มีการผลิตปิโตรเลียมในประเทศเพิ่มขึ้น

จากข้อมูลข้างต้น ทำให้บริษัทเชื่อมั่นว่า ปริมาณความต้องการใช้น้ำมันสำหรับเรือบรรทุกน้ำมัน เรือบวราแทน ชุดเจาะ และเรือที่เกี่ยวข้องประเภทอื่นๆ มีแนวโน้มที่เพิ่มขึ้นตามปริมาณการเพิ่มขึ้นของพื้นที่ขุดเจาะน้ำมันและก๊าซในทะเล แม้ในช่วงปี 2557 - 2559 จะประสบปัญหาสภาวะราคาน้ำมันดิบแต่ปริมาณความต้องการใช้น้ำมันยังทรงตัวและยังมีความต้องการเพิ่มขึ้นตามลำดับ หากสภาวะราคาน้ำมันกลับมาสู่สภาวะปกติจะช่วยส่งเสริมให้บริษัทมีโอกาสเพิ่มปริมาณการขายน้ำมันเชื้อเพลิงและน้ำมันหล่อลื่นให้กับกลุ่มลูกค้าดังกล่าวได้ในอนาคต

■ **อุตสาหกรรมการให้บริการ Supply Management**

ในธุรกิจขุดเจาะน้ำมันและก๊าซธรรมชาติมีจำนวนเรือพักอาศัย (Accommodation Barge) จำนวน 2 ลำ และแท่นที่พักอาศัยและแท่นสำรวจและแท่นขุดเจาะที่มีการให้บริการ Catering and Service จำนวน 29 แท่น รวมทั้งหมดเท่ากับ 31 แห่ง ที่มีการให้บริการ Catering and Service (ที่มา: หัสติน) ซึ่งมีผู้ให้บริการในธุรกิจ Catering and Service จำนวน 4 ราย

ส่วนของธุรกิจ General Supply ซึ่งเป็นธุรกิจจัดหาวัตถุดิบเพื่อใช้ในการเตรียมอาหาร จัดหาเสบียง และบริการอื่นๆ (General Supply) ให้กับเรือเดินทะเลประเภทต่างๆ แท่นขุดเจาะน้ำมันและแท่นพักอาศัยในทะเล ซึ่งเป็นสิ่งจำเป็นสำหรับพนักงานที่ปฏิบัติหน้าที่อยู่บนเรือหรือแท่นขุดเจาะ โดยข้อมูล ณ วันที่ 7 เมษายน 2558 มีจำนวนเรือรวมทุกประเภทภายในประเทศทั้งหมด จำนวน 105,979 ลำ (ที่มา: กรมเจ้าท่า) และสัมปทานแหล่งขุดเจาะน้ำมันและก๊าซธรรมชาติทั้งหมดของไทย มีจำนวนแท่นผลิตปิโตรเลียมรวมถึงแท่นผลิตชั่วคราว ทั้งหมด 331 แท่น และมีจำนวนเรือผลิตและเรือกักเก็บปิโตรเลียม จำนวน 16 ลำ (ที่มา: กรมเชื้อเพลิงธรรมชาติ กระทรวงพลังงาน)

นอกจากนี้ หากมีการประกาศเปิดให้ยื่นขอสัมปทานปิโตรเลียม ครั้งที่ 21 ในอนาคต และอนุมัติสัมปทานดังกล่าวแล้ว จะก่อให้เกิดความต้องการที่พักอาศัยในทะเลและบริการต่างๆ บนที่พักอาศัย รวมถึงความต้องการเสบียงอาหารและวัสดุสิ้นเปลืองต่างๆ ของแท่นขุดเจาะน้ำมันและก๊าซในทะเล และเรือบวราแทนต่างๆ เพิ่มมากขึ้น นอกเหนือไปจากแนวโน้มของปริมาณการผลิตและจำหน่ายน้ำมันเชื้อเพลิงที่จะเพิ่มมากขึ้นในอนาคต

การแข่งขันภายในอุตสาหกรรม

ก. ธุรกิจจัดจำหน่ายน้ำมันเชื้อเพลิงและน้ำมันหล่อลื่น

ในตลาดผู้จัดจำหน่ายน้ำมันเชื้อเพลิงและน้ำมันหล่อลื่นให้กับเรือเดินทะเลมีผู้ประกอบการอยู่หลายรายด้วยกัน โดยสามารถแบ่งออกเป็น 2 กลุ่มหลัก ได้แก่

1. **กลุ่มผู้ประกอบการที่เป็นผู้ผลิตน้ำมัน** เช่น บริษัท ปตท. จำกัด (มหาชน) บริษัท เชฟรอน (ไทย) จำกัด บริษัท เชลล์แห่งประเทศไทย จำกัด บริษัท บางจากปิโตรเลียม จำกัด (มหาชน) บริษัท ไออาร์พีซี จำกัด (มหาชน) เป็นต้น
2. **กลุ่มผู้ประกอบการที่เป็นผู้ค้าน้ำมัน**

โดยบริษัทเป็นคู่ค้าของผู้ประกอบการที่เป็นผู้ผลิตน้ำมันข้างต้น ซึ่งบริษัทจะรับคำสั่งซื้อจากลูกค้ารายย่อยหลายๆ ราย ทำให้ปริมาณการสั่งซื้อของบริษัทกับผู้ผลิตน้ำมันมีปริมาณสูงเพียงพอที่จะสั่งซื้อน้ำมันจากผู้ผลิตน้ำมันได้ ซึ่งจะช่วยให้บริษัทสามารถจัดหาน้ำมันเชื้อเพลิงได้ในราคาที่ต่ำ และสามารถทำกำไรจากการจำหน่ายน้ำมันได้

โดยกล่าวคือ ผู้ผลิตน้ำมันจะประกอบธุรกิจการจัดจำหน่ายและให้บริการขนส่งน้ำมันควบคู่กันไป อย่างไรก็ตาม ผู้ประกอบการเหล่านี้มีขนาดธุรกิจที่ใหญ่ และให้ความสำคัญต่อลูกค้าที่มีปริมาณการสั่งซื้อสูงเท่านั้น เนื่องจากการจำหน่ายน้ำมันให้กับผู้ต้องการใช้น้ำมันรายย่อยจำเป็นต้องจัดสรรบุคลากรและทรัพยากรเพื่อติดต่อกับผู้ต้องการใช้น้ำมันรายย่อยซึ่งมีจำนวนมากและมีปริมาณสั่งซื้อที่ไม่สูง จึงทำให้เกิดความไม่คุ้มค่าในการดำเนินการ ดังนั้น จึงมีโอกาสน้อยที่ผู้ประกอบการในกลุ่มนี้จะจำหน่ายน้ำมันให้กับลูกค้ารายย่อย อีกทั้งผู้ประกอบการในกลุ่มนี้มักกำหนดเงื่อนไขและระเบียบต่างๆ ในการสั่งซื้อน้ำมัน ซึ่งจะทำให้เกิดความไม่คล่องตัวในการดำเนินธุรกิจกับผู้ต้องการใช้น้ำมันรายย่อยทำให้ผู้ต้องการใช้น้ำมันรายย่อยโดยมากต้องสั่งซื้อน้ำมันเชื้อเพลิงจากผู้ประกอบการที่เป็นผู้ค้าน้ำมันแทน แม้จะมีราคาที่สูงกว่าก็ตาม

บริษัทเป็นลูกค้าของผู้ประกอบการที่เป็นผู้ผลิตน้ำมันเหล่านี้ ซึ่งบริษัทจะรับคำสั่งซื้อจากลูกค้ารายย่อยหลายๆ ราย ทำให้ปริมาณการสั่งซื้อของบริษัทกับผู้ผลิตน้ำมันมีปริมาณสูงเพียงพอที่จะสั่งซื้อน้ำมันจากผู้ผลิตน้ำมันได้ ซึ่งจะช่วยให้บริษัทสามารถจัดหาน้ำมันเชื้อเพลิงได้ในราคาที่ต่ำ และสามารถทำกำไรจากการจำหน่ายน้ำมันได้ ทั้งนี้ การมีต้นทุนน้ำมันต่ำ ประกอบกับการให้ความสำคัญต่อการให้บริการที่ซื่อสัตย์ น่าเชื่อถือ ถูกต้อง ตรงต่อเวลา และมีมาตรการควบคุมคุณภาพสินค้าที่รัดกุม จะช่วยทำให้บริษัทสามารถแข่งขันได้กับผู้จัดจำหน่ายน้ำมันที่เป็นผู้ค้าน้ำมันรายอื่นๆ ได้

2.3 การจัดหาผลิตภัณฑ์หรือบริการ

1) การจัดหาสินค้าน้ำมันเชื้อเพลิงและน้ำมันหล่อลื่น

ในการจัดหาผลิตภัณฑ์นั้น เมื่อบริษัทได้รับคำสั่งซื้อสินค้าจากลูกค้าแล้ว บริษัทจะดำเนินการติดต่อผู้ผลิตหรือผู้ค้าน้ำมันเชื้อเพลิงรายใหญ่ (“Supplier”) เพื่อจัดหาสินค้าให้แก่ลูกค้า โดยน้ำมันเชื้อเพลิงที่บริษัทจัดหาต้องเป็นน้ำมันเชื้อเพลิงที่ได้คุณลักษณะและมาตรฐานตรงตามที่ได้ตกลงไว้กับลูกค้า ซึ่งบริษัทจะทำการสั่งซื้อน้ำมันจากผู้ผลิตหรือผู้ค้าน้ำมันเชื้อเพลิงรายใหญ่ในประเทศ ได้แก่ บริษัท ปตท. จำกัด (มหาชน) บริษัท เชลล์แห่งประเทศไทย จำกัด บริษัท เซฟรอน (ไทย) จำกัด บริษัท บางจากปิโตรเลียม จำกัด (มหาชน) และบริษัท ไออาร์พีซี จำกัด (มหาชน) เป็นต้น โดยบริษัทผู้ผลิตน้ำมันเชื้อเพลิงแต่ละราย เป็นบริษัทที่มีขนาดใหญ่ มีกำลังการผลิตสูงและต่อเนื่อง อีกทั้งยังผลิตน้ำมันเชื้อเพลิงด้วยเครื่องมือและเทคโนโลยีในการผลิตที่ทันสมัย ทำให้ได้คุณภาพของสินค้าที่ได้มาตรฐานสากล ตรงตามความต้องการของลูกค้าทั้งในประเทศและต่างประเทศ นอกจากนี้ บริษัทสามารถจัดหาสินค้าจากผู้ค้าน้ำมันเชื้อเพลิงรายใหญ่ เนื่องจากผู้ค้าน้ำมันเชื้อเพลิงรายใหญ่มีปริมาณการสั่งซื้อสินค้าจากผู้ผลิตน้ำมันเชื้อเพลิงในปริมาณที่สูง ทำให้ในบางกรณี ผู้ค้าน้ำมันสามารถจัดหาสินค้าน้ำมันเชื้อเพลิงได้ในราคาที่ต่ำกว่าราคาที่บริษัทจะจัดหาได้จากผู้ผลิตน้ำมันเชื้อเพลิงโดยตรง โดยในกรณีเช่นนี้ บริษัทอาจทำการจัดซื้อน้ำมันเชื้อเพลิงต่อจากผู้ค้าน้ำมันเชื้อเพลิงเหล่านี้เพื่อให้ได้ราคาที่ดีที่สุดสำหรับลูกค้าซึ่งเป็นหนึ่งในกลยุทธ์ในการเพิ่มความสามารถทางการแข่งขันด้านราคาของบริษัท

ในส่วนของน้ำมันหล่อลื่น จะมีลักษณะในการจัดหาผลิตภัณฑ์เช่นเดียวกับกับน้ำมันเชื้อเพลิง โดยบริษัทจะทำการจัดหาจากผู้ผลิตหรือผู้ค้าน้ำมันเชื้อเพลิงรายใหญ่ในประเทศ รวมไปถึงผู้ผลิตน้ำมันหล่อลื่นอื่นๆ ที่มีตราสินค้าเป็นที่ยอมรับในด้านคุณภาพและมาตรฐานของน้ำมันหล่อลื่นในระดับสากล เช่น PTT และ Shell เป็นต้น

2) การจัดจำหน่ายสินค้าน้ำมันเชื้อเพลิงและน้ำมันหล่อลื่น

บริษัทจะได้รับราคาขายสินค้าจากผู้ผลิตและผู้ค้าน้ำมันเชื้อเพลิงที่บริษัทติดต่อซื้อขายด้วยแต่ละรายเป็นรายวัน โดยราคาที่ได้จากผู้ผลิตและผู้ค้าน้ำมันแต่ละรายจะมีความแตกต่างกันไปตามปริมาณการสั่งซื้อ นอกจากนี้ บริษัทยังต้องคำนึงถึงระยะทางในการรับและส่งมอบสินค้าให้แก่ลูกค้าอีกด้วย เนื่องจากต้นทุนการขนส่งจะผันแปรไปตามระยะทางที่แตกต่างกัน

บริษัทจึงต้องพิจารณาเลือกซื้อสินค้าจากผู้ผลิตหรือผู้ค้าน้ำมันที่เสนอราคาที่เหมาะสมและมีจุดจ่ายน้ำมันที่ตั้งอยู่ใกล้กับจุดหมายปลายทางที่ลูกค้าต้องการ เพื่อให้สามารถทำการเสนอราคาจำหน่ายสินค้าให้กับลูกค้าได้ในราคาที่สามารถแข่งขันด้านราคากับผู้ประกอบการรายอื่นได้และเพื่อให้บริษัทมีกำไรสูงที่สุด

ในการจัดจำหน่ายน้ำมันของบริษัทนั้น จะมีทั้งลักษณะจำหน่ายให้กับผู้ใช้น้ำมันเชื้อเพลิง (End User) โดยตรง และ จำหน่ายให้กับพ่อค้าคนกลาง (Wholesaler) เพื่อนำไปจำหน่ายต่อไปให้กับผู้ใช้น้ำมันเชื้อเพลิงอีกทอดหนึ่ง รวมไปถึงตัวแทนของเรือต่างประเทศ (Ship Agent) ต่างๆ ซึ่งดูแลอำนวยความสะดวกและประสานงานระหว่างเรือต่างประเทศซึ่งเข้ามาในน่านน้ำไทย กับหน่วยงานต่างๆ ทั้งราชการและเอกชนของไทย ซึ่งกลุ่มลูกค้าที่บริษัทมีการจำหน่ายให้กับผู้ใช้น้ำมันเชื้อเพลิงโดยตรง คือ กลุ่มเรือบรรทุกน้ำมัน สำหรับกลุ่มลูกค้าที่อยู่ในอุตสาหกรรมขุดเจาะน้ำมันและก๊าซ รวมถึงเรือเดินทะเลประเภทอื่นๆ บริษัทจะมีการจัดจำหน่ายทั้งให้กับผู้ใช้น้ำมันเชื้อเพลิงโดยตรงและจัดจำหน่ายผ่านพ่อค้าคนกลาง เช่นเดียวกับการจำหน่ายน้ำมันเชื้อเพลิงทางบก

นอกจากนี้ บริษัทยังมีสัญญาซื้อขายผลิตภัณฑ์ปิโตรเลียมทุกชนิดกับบริษัท ไออาร์พีซี จำกัด (มหาชน) ในการซื้อขายผลิตภัณฑ์ปิโตรเลียมทุกชนิด ตามราคาที่ตกลงกัน

3) การขนส่งและการป้องกันความเสี่ยงขณะขนส่งสินค้าน้ำมันเชื้อเพลิงและน้ำมันหล่อลื่น

สำหรับในกรณีที่ลูกค้ามีความต้องการที่จะให้บริษัททำการขนส่งสินค้าไปยังจุดหมายปลายทางที่ลูกค้ากำหนดนั้น หาก Supplier ไม่มีบริการขนส่งสินค้าให้แก่ลูกค้าตามสถานที่ที่กำหนดได้ หรือมีต้นทุนค่าขนส่งที่สูงกว่าที่บริษัทสามารถจัดหาเองได้ บริษัทจะว่าจ้างผู้ให้บริการขนส่งทำการขนส่งสินค้าไปยังจุดหมายปลายทางที่ได้ตกลงไว้กับลูกค้า สำหรับการขนส่งน้ำมันทางทะเล บริษัทได้จัดจ้างเรือบรรทุกน้ำมันจากบุคคลภายนอก ซึ่งมีขนาดประมาณ 30,000 ลิตร ถึง 1 ล้านลิตร ซึ่งเหมาะสมกับปริมาณการสั่งซื้อน้ำมันของลูกค้าของบริษัท อนึ่ง บริษัทมีการจัดจ้างเรือจากกลุ่มนทลินสำหรับขนส่งน้ำมันให้กับลูกค้าเพียงรายเดียวซึ่งอยู่ต่างประเทศและมีปริมาณการสั่งซื้อต่อครั้งสูง เพราะเรือขนส่งของกลุ่มนทลินนั้นเป็นเรือขนส่งน้ำมันที่มีขนาดใหญ่ (ขนาด 2.5 ล้านลิตร ถึง 300 ล้านลิตร) ซึ่งวัตถุประสงค์ของการใช้เรือของกลุ่มนทลินนั้น ใช้สำหรับการขนส่งน้ำมันปริมาณมาก เช่น การขนส่งน้ำมันจากคลังหนึ่งสู่อีกคลังหนึ่ง หรือจากแท่นขุดเจาะมายังคลัง รวมไปถึงการขนส่งน้ำมันข้ามประเทศ

ทั้งนี้ ตลอดระยะเวลาการให้บริการ ฝ่ายบริการลูกค้าของบริษัทจะรับผิดชอบในการเป็นผู้ติดต่อและประสานงานกับลูกค้าและผู้ให้บริการขนส่งสินค้า อีกทั้ง บริษัทมีนโยบายที่จะทำการส่งผู้ควบคุมการจัดส่งของบริษัท (Inspector) ขึ้นประจำการบนยานพาหนะที่ใช้ในการขนส่งตั้งแต่รับน้ำมันที่คลังต้นทางไปจนถึงจุดหมายปลายทางที่ลูกค้าต้องการ เพื่อให้แน่ใจว่าสินค้ามีคุณลักษณะตามที่ลูกค้าต้องการ มีปริมาณที่ครบถ้วน และนำส่งถึงมือลูกค้าตรงตามเวลาที่กำหนด เพื่อให้ลูกค้าเกิดความมั่นใจและไว้วางใจในการสั่งซื้อสินค้ากับบริษัท อนึ่ง บริษัทอาจพิจารณาจัดจ้างผู้ควบคุมและตรวจสอบการขนส่งน้ำมันอิสระ (Inspector & Auditor) เพื่อดำเนินการแทนผู้ควบคุมการจัดส่งของบริษัท ในกรณีที่ลูกค้าร้องขอหรือกรณี que บริษัทพิจารณาแล้วเห็นสมควรให้จัดจ้างผู้ควบคุมและตรวจสอบการขนส่งน้ำมันอิสระ

บริษัทจัดส่งน้ำมันให้กับลูกค้าผ่าน 2 ช่องทาง ได้แก่ ทางเรือขนส่งน้ำมันเชื้อเพลิง สำหรับลูกค้าที่จอดเรืออยู่กลางทะเลหรือเรือที่เทียบท่าอยู่ และทางรถบรรทุกน้ำมันเชื้อเพลิง สำหรับลูกค้าที่จอดเรือเทียบท่า และลูกค้าที่จำหน่ายน้ำมันทางบก ได้แก่ โรงงานอุตสาหกรรมและธุรกิจต่างๆ

ในการว่าจ้างผู้ให้บริการขนส่งนั้น บริษัทได้ทำสัญญาจ้างขนส่งกับผู้ให้บริการขนส่งทุกรายทั้งทางทะเลและทางบก ซึ่งผู้ขนส่งแต่ละรายจะต้องมีการทำประกันภัยเพื่อคุ้มครองความเสี่ยงทุกประเภท (All Risks) และหากมีการสูญหายของสินค้า การปลอมปนหรือการเสื่อมคุณภาพของสินค้านั้นระหว่างการขนส่ง และหากเกิดความเสียหายใดๆ กับสินค้า รวมถึง

บุคคลที่ 3 และสภาพแวดล้อม ผู้ให้บริการขนส่งต้องเป็นผู้รับผิดชอบค่าเสียหายต่างๆ ที่เกิดขึ้น เพื่อเป็นการลดความเสี่ยงที่จะเกิดขึ้นกับบริษัท นอกจากนี้ ในสัญญาจ้างขนส่งยังมีการระบุค่าขนส่งไปยังจุดหมายปลายทางต่างๆ ไว้อย่างชัดเจน จึงทำให้บริษัทสามารถบริหารต้นทุนในการขนส่งได้อย่างมีประสิทธิภาพ ทั้งนี้ ผู้ให้บริการขนส่งที่ทางบริษัทฯ จ้างนั้น มีประวัติในการจัดส่งสินค้าที่ติดลดการดำเนินการให้บริการขนส่งที่ผ่านมา

ทั้งนี้ เพื่ออำนวยความสะดวกให้กับลูกค้า บริษัทมีฝ่ายบริการลูกค้า (Customer Service) คอยติดต่อประสานงานกับลูกค้าตลอดเวลาหลังจากที่ลูกค้าได้ส่งคำสั่งซื้อเข้ามายังบริษัทจนลูกค้าได้รับสินค้าที่สั่งซื้อไว้ และในกรณีที่มีการจำหน่ายน้ำมันระหว่างประเทศ (International) ให้กับเรือในประเทศที่เดินทางออกนอกประเทศหรือเรือต่างประเทศที่เข้ามาเติมน้ำมันในประเทศก่อนจะเดินทางต่อไปยังประเทศอื่นๆ บริษัทจะต้องดำเนินการเกี่ยวกับพิธีการศุลกากรรวมถึงการแจ้งการส่งออกน้ำมัน เพื่อขอคืนภาษีมูลค่าเพิ่มจากกรมสรรพากรในภายหลังจากที่เรือที่ทำการจัดส่งน้ำมันให้เดินทางออกนอกประเทศแล้ว

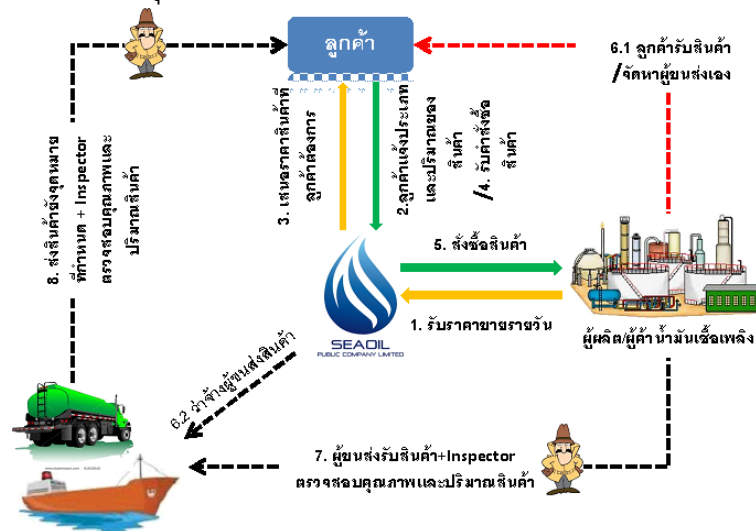
4) การควบคุมคุณภาพสินค้าน้ำมันเชื้อเพลิงและน้ำมันหล่อลื่น

บริษัทมีมาตรการในการตรวจสอบคุณภาพสินค้าที่รัดกุม เพื่อให้ลูกค้าได้รับสินค้าตรงกับคุณลักษณะที่ได้กำหนดไว้ โดยก่อนที่จะนำน้ำมันจะถูกบรรจุลงในถังเก็บน้ำมันของยานพาหนะ เจ้าหน้าที่ของผู้ผลิตหรือผู้ค้าน้ำมันเชื้อเพลิงจะทำการตรวจสอบคุณลักษณะ และระดับของน้ำมันเชื้อเพลิงร่วมกับ Inspector และเจ้าหน้าที่ตรวจสอบของผู้ขนส่งทุกครั้ง จากนั้นจะทำการปิดผนึกด้วยตราตะกั่วที่ฝาทัน รวมถึงวาล์วเปิดปิดตามจุดต่างๆ ที่กำหนด โดยตราตะกั่วนี้จะถูกทำลายโดยเจ้าหน้าที่ของลูกค้า ณ ปลายทางเท่านั้น ซึ่งเมื่อทำลายตราตะกั่วออกแล้ว เจ้าหน้าที่ผู้รับสินค้าของลูกค้า ร่วมกับเจ้าหน้าที่ตรวจสอบของพาหนะที่ขนส่งและ Inspector จะทำการตรวจสอบคุณลักษณะและระดับของน้ำมันเชื้อเพลิงในยานพาหนะที่ใช้ขนส่ง หากพบว่าประเภทของน้ำมันที่ส่งมอบไม่ถูกต้อง หรือมีปริมาณไม่ครบถ้วนตามคำสั่งซื้อ เจ้าหน้าที่ผู้รับสินค้าจะดำเนินการแจ้ง Inspector และหากสินค้าที่จัดส่งไม่เป็นไปตามคำสั่งซื้อ ลูกค้าสามารถส่งคืนสินค้า พร้อมทั้งเรียกเงินชดเชยต่อบริษัทได้ อย่างไรก็ตาม บริษัทจะสามารถเรียกค่าเสียหายนั้นคืนได้ทั้งจำนวนจาก Supplier หรือผู้ให้บริการขนส่งแล้วแต่ผู้ใดจะเป็นผู้รับผิดชอบต่อความผิดพลาดที่เกิดขึ้น ในกรณีที่ปริมาณของสินค้าไม่ครบถ้วน Inspector ของบริษัทจะทำการตรวจสอบหาสาเหตุของความคลาดเคลื่อนของปริมาณของสินค้า และดำเนินการเจรจากับลูกค้า หรือหาผู้รับผิดชอบในความผิดพลาดดังกล่าว

นอกจากนี้ กรณีที่ลูกค้าร้องขอให้มีการติดตามตรวจสอบการขนส่ง รวมไปถึงการควบคุมคุณภาพของสินค้า หรือในกรณีที่มีการจำหน่ายน้ำมันในปริมาณที่สูงมาก บริษัทจะว่าจ้างผู้ตรวจสอบอิสระ (Surveyor) ซึ่งเป็นผู้ให้บริการอิสระที่ทำหน้าที่แทนผู้ซื้อและผู้ขายในการตรวจสอบการจัดส่งสินค้าให้ถูกต้องตามปริมาณและคุณลักษณะที่ตกลงซื้อขายกัน โดย Surveyor จะตรวจสอบตั้งแต่กระบวนการรับน้ำมันจากคลังสินค้า เดินทางร่วมกับเรือขนส่ง และตรวจสอบการจัดส่งน้ำมันให้แก่ลูกค้า เพื่อให้มั่นใจว่าปริมาณและคุณลักษณะของน้ำมันเชื้อเพลิงตรงตามที่ลูกค้าต้องการ ทั้งนี้ การจ้าง Surveyor กระทำเป็นคราวๆ เช่น กรณีที่ลูกค้าร้องขอให้ Surveyor กรณีที่มีการสั่งซื้อปริมาณสูงเพื่อป้องกันการสูญหาย กรณีส่งให้ลูกค้ารายใหม่ หรือลูกค้าที่เคยมีปัญหาในการจัดส่ง เป็นต้น

นอกจากนั้น เพื่อเพิ่มความเชื่อมั่นให้กับลูกค้าว่าได้รับน้ำมันที่มีคุณภาพปราศจากการปลอมปน บริษัทได้มีการสุ่มเก็บตัวอย่างน้ำมันเชื้อเพลิงที่ทำการจัดส่งให้กับลูกค้า เพื่อทำการตรวจสอบคุณสมบัติของน้ำมัน ในกรณีที่ลูกค้ามีการร้องขอหรือมีการทักท้วงจากลูกค้าในเรื่องของคุณภาพน้ำมันเชื้อเพลิงที่บริษัททำการจัดหาและจัดส่งให้ โดยในการเก็บตัวอย่างน้ำมันเชื้อเพลิงนั้น บริษัทจะทำการเก็บรักษาไว้ 1 ชุด และจะให้ลูกค้าและผู้ขนส่งทำการเก็บรักษาตัวอย่างไว้อีกฝ่ายละ 1 ชุด เช่นกัน

แผนภาพสรุปขั้นตอนการดำเนินธุรกิจจัดจำหน่ายน้ำมันเชื้อเพลิงโดยสังเขป



ขั้นตอนการดำเนินธุรกิจจัดจำหน่ายน้ำมันเชื้อเพลิง สามารถอธิบายได้ดังนี้

1. ผู้ผลิตและผู้ค้าน้ำมันเชื้อเพลิงจะทำการส่งราคาของผลิตภัณฑ์ประเภทต่างๆ ให้กับบริษัททุกวัน
2. ลูกค้าแจ้งความต้องการในการสั่งซื้อน้ำมันเชื้อเพลิง ทั้งประเภทของสินค้าและปริมาณน้ำมันเชื้อเพลิงในการสั่งซื้อ ให้บริษัททราบ
3. บริษัทจะทำการเสนอราคาสินค้าให้กับลูกค้า รวมถึงเงื่อนไขในการสั่งซื้ออื่นๆ เช่น สถานที่และเวลาในการจัดส่ง เป็นต้น ซึ่งบริษัทจะเสนอราคาขายให้กับลูกค้า โดยพิจารณาจากราคาค้นทุนน้ำมันเชื้อเพลิงที่ได้รับจากผู้ผลิตหรือผู้ค้าน้ำมันเชื้อเพลิงที่เสนอราคาของผลิตภัณฑ์ที่ลูกค้าต้องการที่ต่ำที่สุด และต้นทุนต่างๆ ของบริการตามเงื่อนไขในการสั่งซื้อของลูกค้า
4. ภายหลังจากลูกค้ารับราคาขายแล้วและตกลงจะทำการสั่งซื้อ ลูกค้าจะทำการส่งคำสั่งซื้อสินค้ามายังบริษัท
5. บริษัทจะดำเนินการส่งคำสั่งซื้อไปยังผู้ผลิตหรือผู้ค้าน้ำมันเชื้อเพลิงที่เสนอราคาต่ำสุดที่ใช้เป็นราคาอ้างอิงในการกำหนดราคาเสนอขายให้กับลูกค้า รวมถึงระบุเงื่อนไขในการจัดส่งไปพร้อมกับคำสั่งซื้อ
6. การขนส่งน้ำมันเชื้อเพลิงให้กับลูกค้า
 - 6.1 ในกรณีที่ลูกค้ารับสินค้าเอง ลูกค้าจะต้องแจ้งชื่อผู้ไปรับสินค้าและทะเบียนยานพาหนะที่จะใช้ในการรับสินค้ามาพร้อมกับคำสั่งซื้อสินค้า เพื่อบริษัทจะได้แจ้งให้คลังสินค้าทราบ
 - 6.2 ในกรณีที่บริษัทเป็นผู้รับผิดชอบในการขนส่งสินค้า บริษัทจะทำการแจ้งรายละเอียดการรับสินค้า ได้แก่ ประเภทของสินค้า ปริมาณสินค้า สถานที่รับ วัน เวลา และสถานที่จัดส่งสินค้าไปยังผู้ขนส่งที่บริษัทได้ทำสัญญาจ้างไว้ เพื่อให้ผู้ขนส่งจัดหายานพาหนะที่จะใช้ในการขนส่งสินค้า
7. ในขั้นตอนการจัดส่งนั้น บริษัทมีการจัดส่ง Inspector ซึ่งเป็นตัวแทนจากบริษัท ขึ้นประจำการบนยานพาหนะที่จะใช้ในการขนส่งสินค้า ตั้งแต่คลังน้ำมันต้นทาง จนถึงจุดหมายปลายทางที่ลูกค้ากำหนดไว้ และทำการตรวจสอบเพื่อให้มั่นใจว่าลูกค้าจะได้รับน้ำมันที่ครบถ้วน ถูกต้องและมีคุณภาพ

8. ผู้ขนส่งสินค้าไปยังจุดหมายปลายทางที่ลูกค้ากำหนด จากนั้น ลูกค้า เจ้าหน้าที่ตรวจสอบของผู้ขนส่ง และ Inspector จะร่วมกันตรวจรับสินค้า หากสินค้าเป็นไปตามคำสั่งซื้อของลูกค้า ลูกค้าจะลงนามในใบรับสินค้า

สำหรับขั้นตอนในการจำหน่ายน้ำมันหล่อลื่นนั้น จะมีลักษณะใกล้เคียงกับขั้นตอนการจำหน่ายน้ำมันเชื้อเพลิง ดังที่แสดงไว้ข้างต้น หากแต่จะไม่มีกระบวนการผลิตภัณฑ์น้ำมันหล่อลื่นเป็นรายวันดังเช่นน้ำมันเชื้อเพลิง เนื่องจากสินค้ามีอยู่มากมายหลายชนิดขึ้นอยู่กับวัตถุประสงค์ในการใช้งาน ความต้องการและขนาดบรรจุของสินค้าที่ลูกค้าสั่งซื้อ อีกทั้ง น้ำมันหล่อลื่นยังมีราคาที่สูงกว่าที่แตกต่างจากน้ำมันเชื้อเพลิงที่จะมีการเปลี่ยนแปลงของราคาอยู่เสมอ โดยในการจัดส่งสินค้านั้น บริษัทจะไม่มีการจัดส่ง Inspector ซึ่งเป็นตัวแทนจากบริษัทขึ้นประกอบการขนถ่ายที่จะใช้ในการขนส่งสินค้า เนื่องจากน้ำมันหล่อลื่นมีการบรรจุลงภาชนะปิดที่มีขนาดมาตรฐานทำให้สามารถตรวจสอบและตรวจรับความครบถ้วนของสินค้าได้โดยง่าย จึงไม่จำเป็นต้องมีการจัดส่ง Inspector เพื่อตรวจสอบความครบถ้วนและคุณภาพของสินค้า

5) การจัดหาและให้บริการ Catering and Service & General Supply

บริษัทจะทำการจัดหาบริการในส่วนของบริษัท Catering and Service จากบริษัท หัสติน เคทเทอริง จำกัด (“หัสติน”) เนื่องจากหัสตินเป็นผู้ประกอบการที่ดำเนินธุรกิจ Catering and Service และธุรกิจที่เกี่ยวข้องมาตั้งแต่ปี 2551 และมีความพร้อมในด้านสถานที่และอุปกรณ์ที่ใช้ในการประกอบธุรกิจ เช่น ห้องเย็น สถานที่เก็บสินค้า ตู้ขนส่งชนิดห้องเย็น ตู้ขนส่งทั่วไป รถขนส่ง รวมถึงต้องมีบุคลากรที่ผ่านการฝึกอบรมตามความต้องการและมาตรฐานของผู้ใช้บริการและมีความชำนาญเฉพาะทางในการให้บริการตลอด 24 ชั่วโมง โดยในการร่วมมือทางธุรกิจกับหัสติน จะทำให้บริษัทสามารถเข้าดำเนินการธุรกิจบริการด้าน Catering and Service ได้ทันที แม้บริษัทจะไม่มีประสบการณ์และความพร้อมในการดำเนินธุรกิจดังกล่าว อีกทั้ง บริษัทยังไม่มีภาระในการลงทุนในสถานที่และอุปกรณ์ที่ต้องใช้ในการดำเนินธุรกิจอีกด้วย

โดยในส่วนของบริษัท Catering and Service บริษัทได้ลงนามในสัญญาจ้างให้บริการ Catering and Service บนเรือพักอาศัย กับ บริษัท นทลิน ออฟชอร์ จำกัด ซึ่งเป็นผู้รับสัมปทานดำเนินการเรือพักอาศัยรวมถึงบริการ Catering and Service บนเรือพักอาศัย จาก ปตท.สผ.ในขณะเดียวกัน บริษัทได้ทำสัญญาว่าจ้าง หัสติน เพื่อให้ดำเนินการให้บริการ Catering and Service บนเรือพักอาศัยทั้งหมด โดยทั้งสัญญาจ้างและสัญญาว่าจ้างจะมีระยะเวลาของสัญญาตามระยะเวลาของสัมปทานที่ นทลิน ออฟชอร์ (หรือ บริษัท พรินา มารีน จำกัด) ได้รับ คือ 3 ปี ทำให้ตลอดระยะเวลาสัมปทานของ นทลิน ออฟชอร์ หัสตินจะเป็นผู้ให้บริการ Catering and Service บนเรือพักอาศัย โดยมีบริษัทเป็นผู้ว่าจ้างทั้งนี้ บริษัทได้มีการชำระเงินล่วงหน้าให้แก่หัสติน เพื่อใช้เป็นเงินทุนหมุนเวียนเท่ากับเงินทุนหมุนเวียนในการให้บริการ Catering and Service ของ หัสติน รอบ 1 เดือนของการให้บริการ โดยหัสตินจะทำการแจ้งเป็นลายลักษณ์อักษรถึงประมาณการจำนวนเงินทุนหมุนเวียนที่ต้องใช้ในการให้บริการ Catering and Service ของเดือนถัดไป ภายในวันที่ 30 ของทุกเดือน ทั้งนี้ จำนวนเงินทุนหมุนเวียนต้องไม่มากกว่าต้นทุนต่อหน่วยตามสัญญาที่ตกลงกันคู่กับประมาณการจำนวนผู้ให้บริการ Catering and Service ในเดือนนั้นๆ

จากการดำเนินธุรกิจ Catering and Service ร่วมกับหัสตินมาตั้งแต่กลางปี 2554 บริษัทจึงมีประสบการณ์และความพร้อมในการเป็นผู้ได้รับการอนุมัติจาก ปตท.สผ. สำหรับการเป็นผู้ให้บริการในธุรกิจ Catering and Service ตามพื้นที่ที่กำหนด (Vendor List) ในปี 2556 บริษัทจึงได้เข้าร่วมการประมูลเพื่อดำเนินการให้บริการด้าน Catering and Service ให้แก่ ปตท.สผ.ทั้งในแหล่งขุดเจาะน้ำมันและก๊าซบนบก และ ในทะเล จากการประมูล บริษัทได้รับสัญญาจ้างให้บริการด้าน Catering and Service ในแหล่งน้ำมันสิริกิติ์ อ.ลานกระบือ จ.กำแพงเพชร เป็นระยะเวลา 3 ปี ตั้งแต่วันที่ 1 กรกฎาคม 2556 และวันที่ 1 กุมภาพันธ์ 2557 ได้รับสัญญาให้บริการด้าน Offshore Catering, Laundry, Cleaning and

Housekeeping Services กับ ปตท.สผ. สำหรับพนักงานประจำแท่นขุดเจาะน้ำมันและก๊าซในอ่าวไทย และบริษัทพร้อมจะขยายธุรกิจการให้บริการ Catering and Service ไปสู่กลุ่มลูกค้าเป้าหมายอื่นในอนาคต

สำหรับธุรกิจ General Supply นั้น บริษัทจะทำการให้บริการจัดหาวัตถุดิบเพื่อใช้ในการเตรียมอาหาร จัดหาเสบียง และบริการอื่นๆที่ได้คุณภาพตามความต้องการของลูกค้า โดยจัดหาจากผู้จัดจำหน่ายสินค้าประเภทต่างๆ (“ผู้จัดจำหน่าย”) ตามที่ลูกค้ามีความต้องการ โดยบริษัทจะรับคำสั่งซื้อจากลูกค้าก่อนที่จะส่งคำสั่งซื้อต่อไปยังผู้จัดจำหน่าย เพื่อดำเนินการจัดเตรียม จัดหาสินค้าและจัดส่งให้กับลูกค้ายังจุดหมายปลายทางที่ลูกค้าต้องการต่อไป

6) การควบคุมคุณภาพในการให้บริการ

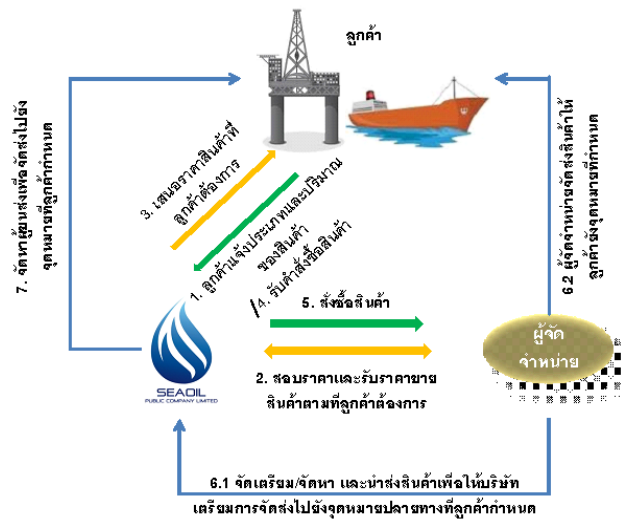
ในการควบคุมคุณภาพในการให้บริการนั้น หัสตินซึ่งเป็นผู้รับจ้างให้บริการ Catering and Service และเป็นผู้จัดเตรียม/จัดหาอาหาร ทำความสะอาด และซักล้าง ได้จัดให้มีกระบวนการตรวจสอบคุณภาพ (Quality Control) ด้วยขั้นตอนตามหลักการควบคุมคุณภาพสากลและเป็นไปตามข้อกำหนดที่ ปตท.สผ.ต้องการ และเนื่องจากเป็นผู้ประกอบการที่ดำเนินกิจการอยู่ในธุรกิจบริการด้วยบุคลากรที่มีความพร้อมรวมถึงเครื่องมือเครื่องจักรต่างๆ จึงทำให้สามารถมั่นใจในคุณภาพของการให้บริการได้ อีกทั้ง ในส่วนของธุรกิจ Catering and Service บริษัทยังมีที่ปรึกษา ซึ่งนอกเหนือจากการให้คำปรึกษาในขั้นตอนการเตรียมการยื่นเสนอราคาประมูลเพื่อให้ได้มาซึ่งสัญญาสัมปทานแล้ว ยังทำหน้าที่ให้คำปรึกษาและประสานงานเพื่อติดตามการดำเนินงานของหัตถ์สินให้มีความสอดคล้องตามที่ได้ตกลงกันไว้กับผู้ว่าจ้างด้วย

สำหรับธุรกิจ General Supply บริษัทจะทำการสรรหาและคัดเลือกผู้จัดจำหน่ายสินค้าประเภทต่างๆ อันเป็นที่ต้องการของกลุ่มลูกค้าเป้าหมาย ที่มีสินค้าที่ได้คุณภาพและมีความพร้อมสำหรับการจัดเตรียมและจัดหาสินค้า เพื่อเป็นผู้จัดจำหน่ายสินค้าให้กับบริษัท

ปัจจุบัน บริษัทได้รับการอนุมัติจาก ปตท.สผ. สำหรับการเป็นผู้ให้บริการในธุรกิจ Catering and Service ตามพื้นที่ที่กำหนด (Vendor List) ดังนั้น ในอนาคต หากเป็นการประมูลสัมปทานการให้บริการเฉพาะ Catering and Service ให้กับ ปตท.สผ. หรือผู้รับสัมปทานแท่นขุดเจาะอื่นๆ อันได้แก่ การบริการ Catering and Service ให้กับที่พักอาศัยบนแท่นขุดเจาะที่ตั้งอยู่บนบก หรือที่พักอาศัยบนแท่นขุดเจาะที่ตั้งอยู่กลางทะเล บริษัทจะสามารถดำเนินการเข้าร่วมประมูลด้วยตัวเองได้ โดยบริษัทยังคงที่จะดำเนินงานร่วมกับหัตถ์สินต่อไป อย่างไรก็ตาม สำหรับกรณีสัมปทานการให้บริการ Catering and Service ที่เป็นการประมูลร่วมกับการให้บริการเรือพักอาศัยที่บริษัท นทลิน ออฟชอร์ จำกัด (บริษัท พริมา มารีน จำกัดในปัจจุบัน) เข้าร่วมประมูลด้วย บริษัทจะเป็นผู้รับจ้างการให้บริการ Catering and Service ต่อจากนทลิน ออฟชอร์อีกต่อหนึ่ง โดยนทลิน ออฟชอร์ ให้คำมั่นว่าจะว่าจ้างให้บริษัทเป็นผู้ให้บริการ Catering and Service หาก นทลิน ออฟชอร์ ชนะการประมูลในสัมปทานต่อไปในอนาคต

ทั้งนี้ ก่อนที่บริษัทจะเข้าร่วมประมูลงานให้บริการ Catering and Service บริษัทและหัตถ์สินจะต้องประเมินความพร้อมและมีการเตรียมความพร้อมทั้งในส่วนของสินทรัพย์ และบุคลากรที่ต้องใช้ในการให้บริการ เพื่อให้สามารถรองรับการให้บริการ ซึ่งโดยปกติบริษัทและหัตถ์สินจะมีเวลาเตรียมความพร้อมพอสมควรก่อนลงนามในสัญญาจ้างงานหนึ่งๆ

แผนภาพสรุปขั้นตอนการดำเนินธุรกิจ General Supply โดยสังเขป



ลักษณะและขั้นตอนในการดำเนินธุรกิจ General Supply มีความคล้ายคลึงกับธุรกิจจัดจำหน่ายน้ำมันเชื้อเพลิง โดยเริ่มจากลูกค้าแจ้งความต้องการสินค้ามายังบริษัท จากนั้นบริษัทจะจัดหาผู้จัดจำหน่ายตามประเภทสินค้าที่ลูกค้าต้องการ และทำการสอบราคาไปยังผู้จัดจำหน่ายที่ได้รับการคัดเลือกจากบริษัทแล้วว่า มีสินค้าที่คุณภาพและมีความพร้อมในการจัดหาและจัดจำหน่าย เมื่อได้รับราคาเสนอขายจากทางผู้จัดจำหน่ายแล้ว จะทำการเสนอราคาไปยังลูกค้า หากลูกค้ามีความต้องการที่จะสั่งซื้อสินค้ากับทางบริษัท ลูกค้าจะทำการส่งคำสั่งซื้อสินค้าเข้ามายังบริษัท ซึ่งบริษัทจะทำการส่งคำสั่งซื้อไปยังผู้จัดจำหน่ายในทันที เมื่อผู้จัดจำหน่ายทำการจัดเตรียมและจัดหาสินค้าตามความต้องการของลูกค้าเรียบร้อยแล้ว บริษัทจะดำเนินการให้ผู้จัดจำหน่ายทำการจัดส่งไปยังจุดหมายปลายทางที่ลูกค้าต้องการโดยตรง

ผลกระทบต่อสิ่งแวดล้อมจากดำเนินธุรกิจ

บริษัทตระหนักถึงความสำคัญในการดำเนินธุรกิจภายใต้ความรับผิดชอบต่อสังคมและสิ่งแวดล้อม โดยคณะกรรมการบริษัทได้กำหนดนโยบายความรับผิดชอบต่อสังคมและสิ่งแวดล้อม เพื่อเป็นกรอบแนวทางการดำเนินธุรกิจของบริษัท มีการประเมินความเสี่ยงในกระบวนการปฏิบัติงานที่จะก่อให้เกิดผลกระทบต่อสิ่งแวดล้อม พร้อมทั้งหาแนวทางป้องกันความเสี่ยงที่อาจจะเกิดขึ้น เพื่อส่งเสริมและสนับสนุนให้มีการดูแลรักษาสิ่งแวดล้อมให้คงอยู่กับสังคมต่อไป

สำหรับการจัดส่งน้ำมันเชื้อเพลิงไปยังจุดหมายปลายทางที่ลูกค้ากำหนดนั้น บริษัทจะจัดจ้างผู้ขนส่งที่มียานพาหนะที่ใช้ในการขนส่งและเครื่องมือและอุปกรณ์ต่างๆ บนยานพาหนะที่ได้มาตรฐาน ซึ่งไม่ก่อให้เกิดการรั่วไหลของน้ำมันเชื้อเพลิงระหว่างการรับน้ำมัน ณ จุดรับน้ำมันเชื้อเพลิงต้นทาง ระหว่างเส้นทางขนส่ง และระหว่างการส่งน้ำมันเชื้อเพลิงให้กับลูกค้า อีกทั้งบริษัทได้มีการกำหนดให้ผู้ขนส่งมีมาตรการป้องกันสภาวะแวดล้อม และจัดเตรียมอุปกรณ์และเคมีภัณฑ์สำหรับทำลายคราบน้ำมันเชื้อเพลิงให้พร้อมบนยานพาหนะที่ใช้ขนส่ง โดยในกรณีที่เกิดเหตุสุดวิสัยที่เกิดการรั่วไหลของน้ำมันเชื้อเพลิงออกสู่สภาพแวดล้อม ผู้ขนส่งจะเป็นผู้รับผิดชอบต่อมลภาวะและค่าใช้จ่ายในการแก้ไขหรือชดเชยมลภาวะนั้นๆ นอกจากนี้ บริษัทมีความพยายามเป็นอย่างยิ่งในการควบคุมยานพาหนะ รวมถึงเครื่องมือและอุปกรณ์ต่างๆ บนยานพาหนะของผู้ขนส่งให้ได้มาตรฐานเพื่อไม่ให้เกิดการรั่วไหลของน้ำมันเชื้อเพลิงออกสู่สภาพแวดล้อมได้นอกจากนี้

บริษัทได้จัดทำกิจกรรมปรับปรุงคุณภาพอย่างต่อเนื่อง (CQI) เรื่อง การทำลายน้ำมันตัวอย่างและขวดบรรจุภัณฑ์ ซึ่งบริษัทได้จัดทำขั้นตอนการกำจัดน้ำมันอย่างเป็นระบบและคัดเลือกผู้กำจัดน้ำมันที่มีมาตรฐานระดับสูง เพื่อป้องกันน้ำมันกลับมาสร้างมลภาวะสู่สิ่งแวดล้อมได้ อีกทั้งขวดบรรจุภัณฑ์ได้นำไปรีไซเคิลด้วยกรรมวิธีที่ถูกต้องตามหลักมาตรฐาน

อุตสาหกรรม จึงไม่เพิ่มปริมาณมูลขยะให้แก่สังคมและชุมชน ซึ่งทุกขั้นตอนของการปฏิบัติงานของบริษัทจะตระหนักถึงผู้มีส่วนได้เสียทุกฝ่าย และสิ่งแวดล้อมเป็นสำคัญเสมอ

2.4 งานที่ยังไม่ส่งมอบ

– ไม่มี –

3. ปัจจัยความเสี่ยง

(1) ความเสี่ยงจากปัจจัยภายนอก

ความเสี่ยงจากความผันผวนของราคาน้ำมัน

ราคาน้ำมันมีความผันผวนไปตามปัจจัยต่างๆ อาทิ อุปสงค์และอุปทานของตลาด ปริมาณน้ำมันสำรองแต่ละประเทศ สภาพภูมิอากาศแต่ละฤดูกาล หรือนโยบายการผลิตน้ำมันของประเทศกลุ่มโอเปค เป็นต้น การเปลี่ยนแปลงของราคาน้ำมันในตลาดโลกในปี 2559 มีความผันผวนอย่างต่อเนื่อง ซึ่งส่งผลกระทบต่อรายได้จากการจำหน่ายน้ำมันโดยรวมของบริษัทที่ลดลงตามสถานการณ์ราคาน้ำมันในตลาด แต่ไม่ส่งผลกระทบต่อกำไรอย่างมีสาระสำคัญ เนื่องจากนโยบายด้านการกำหนดราคาขาย ได้บวกกำไรส่วนเพิ่มจากราคาต้นทุน (Cost Plus Pricing Method) อีกทั้งบริษัทไม่มีการเก็บสำรองน้ำมัน จึงไม่ได้รับผลกระทบจากความผันผวนของราคาน้ำมัน นอกจากนี้ ลูกค้าของบริษัทส่วนใหญ่เป็นเรือเดินทะเลทั้งในประเทศและต่างประเทศ โรงงานอุตสาหกรรมและผู้ประกอบการในธุรกิจต่างๆ ซึ่งมีความจำเป็นต้องใช้น้ำมันเชื้อเพลิงในการดำเนินธุรกิจอย่างต่อเนื่อง บริษัทจึงเชื่อมั่นว่าความผันผวนของราคาน้ำมันจึงไม่ได้ส่งผลกระทบต่อปริมาณการใช้น้ำมันเชื้อเพลิงของกลุ่มลูกค้าของบริษัท อย่างไรก็ดี ความผันผวนของราคาน้ำมันอาจส่งผลกระทบต่อโครงการลงทุนในกิจการร่วมค้า บริษัท แพน โอเรียน เอนเนอร์ยี (สยาม) ลิมิเต็ด (POES) ซึ่งประกอบธุรกิจสำรวจและผลิตปิโตรเลียมโดยตรง บริษัทได้ดำเนินการบริหารความเสี่ยงด้านราคา ร่วมกับผู้ร่วมทุน POES โดยการวิเคราะห์ผลกระทบของราคาน้ำมันที่ระดับราคาต่าง ๆ ต่อรายได้และกำไรของบริษัท และหาแนวทางในการบริหารต้นทุนการผลิต และค่าใช้จ่ายดำเนินงานต่าง ๆ ให้มีประสิทธิภาพสูงสุดและผลิตน้ำมันได้อย่างปลอดภัย ตลอดจนการปรับแผนการผลิตให้เหมาะสมกับสถานการณ์ราคาน้ำมัน

ความเสี่ยงจากความผันผวนของอัตราดอกเบี้ย

บริษัทอาจมีความเสี่ยงจากอัตราดอกเบี้ยที่ปรับตัวสูงขึ้น ซึ่งมีผลกระทบต่อต้นทุนทางการเงิน ฐานะทางการเงินและผลการดำเนินงานของบริษัท ในปัจจุบันบริษัทมีแหล่งเงินทุนหมุนเวียนทั้งหนี้สินระยะสั้นและหนี้สินระยะยาว และบริษัทมีนโยบายการบริหารความเสี่ยงโดยการเพิ่มเครื่องมือทางการเงิน อาทิ การออกหุ้นกู้ เพื่อการบริหารต้นทุนอัตราดอกเบี้ยให้มีความเหมาะสมกับลักษณะการดำเนินธุรกิจ กำหนดอัตราดอกเบี้ยขั้นต่ำในการจำหน่ายสินค้า ซึ่งอ้างอิงจากต้นทุนทางการเงินของบริษัท ดังนั้น ค่าใช้จ่ายดอกเบี้ยจึงถูกชดเชยด้วยกำไรขั้นต้นจากการขายสินค้า ทำให้บริษัทไม่ได้รับผลกระทบโดยตรงจากความผันผวนของอัตราดอกเบี้ย

ความเสี่ยงจากอัตราแลกเปลี่ยน

บริษัทมีต้นทุนการสั่งซื้อน้ำมันจากผู้ผลิตหรือผู้ค้าน้ำมันในต่างประเทศ และการรับรู้รายได้จากการขายน้ำมันเป็นสกุลเงินต่างประเทศ ซึ่งบริษัทมีการบริหารความเสี่ยงโดยทำสัญญาซื้อขายเงินตราต่างประเทศล่วงหน้า (Forward Contract) กับธนาคารพาณิชย์ในประเทศแล้วทั้งจำนวน เพื่อลดผลกระทบจากความผันผวนของอัตราแลกเปลี่ยนที่อาจส่งผลกระทบต่อผลประกอบการของบริษัท

(2) ความเสี่ยงจากปัจจัยภายใน

ความเสี่ยงจากการเรียกเก็บเงินจากลูกค้าหรือได้รับชำระหนี้ล่าช้า

บริษัทมีนโยบายการจำหน่ายน้ำมันเชื้อเพลิงและน้ำมันหล่อลื่นโดยการให้เครดิตแก่ลูกค้า ซึ่งบริษัทอาจมีความเสี่ยงจากการผิดนัดชำระค่าสินค้าและบริการจากลูกค้าหรือได้รับชำระหนี้ล่าช้ากว่ากำหนดระยะเวลา ทั้งนี้ บริษัทมีการจัดตั้งคณะทำงานพิจารณาสินเชื่อ (Credit Committee) ซึ่งประกอบด้วย กรรมการผู้จัดการ ผู้จัดการฝ่ายการเงินและบัญชี ผู้จัดการฝ่ายขาย และผู้จัดการฝ่ายบริการลูกค้า เพื่อพิจารณาการอนุมัติวงเงินสินเชื่อและระยะเวลาการให้สินเชื่อของลูกค้าที่เปิดบัญชีใหม่ การทบทวนวงเงินสินเชื่อและระยะเวลาการให้สินเชื่อ นอกจากนี้ คณะทำงานพิจารณาสินเชื่อยังดูแลด้านการเร่งรัดติดตามลูกหนี้ที่ค้างชำระ ตลอดจนการตัดสินใจดำเนินกระบวนการตามกฎหมายฟ้องร้องเมื่อลูกค้าผิดนัดชำระหนี้ตามเกณฑ์ที่กำหนดอีกด้วย คณะทำงานพิจารณาสินเชื่อกำหนดให้มีการพิจารณารายงานลูกหนี้คงค้าง (Aging Report) ในทุกเดือน เพื่อติดตามการชำระหนี้ของลูกค้าในแต่ละรายอย่างใกล้ชิด

ความเสี่ยงจากการพึ่งพิงบริษัทแม่ในการจำหน่ายสินค้าและบริการ

บริษัทมีผู้ถือหุ้นรายใหญ่คือ บริษัท นทลีน จำกัด ซึ่งถือหุ้นในบริษัทร้อยละ 45.05 (ณ วันที่ 31 ธันวาคม 2559) โดยในปี 2557 - ปี 2559 บริษัทและบริษัทย่อยมีรายได้จากการขายสินค้าและบริการให้กับกลุ่มนทลีนจำนวน 592.68 ล้านบาท 326.46 ล้านบาท และ 255.14 ล้านบาทตามลำดับ หรือคิดเป็นร้อยละ 19.30 ร้อยละ 11.79 และร้อยละ 6.73 ของรายได้จากการขายสินค้าและบริการทั้งหมด ตามลำดับ ทั้งนี้ บริษัทมีนโยบายในการกำหนดราคาขายสินค้าให้แก่บริษัทในกลุ่มนทลีนเช่นเดียวกับการขายสินค้าให้แก่ลูกค้าทั่วไปอย่างไรก็ดี บริษัทมีการขยายฐานลูกค้าไปยังกลุ่มอื่นๆเพิ่มมากขึ้น อาทิ เรือเดินทะเลทั้งในประเทศและต่างประเทศ เรือเดินทะเลที่ไม่ใช่สัญชาติไทยหรือเรือลำเลียงวัสดุอุปกรณ์/เครื่องอุปโภคบริโภคของแท่นขุดเจาะน้ำมันและก๊าซต่างๆ แต่ยังคงให้ความสำคัญในการรักษาความสัมพันธ์อันดีกับลูกค้าเดิมอย่างต่อเนื่อง นอกจากนี้ บริษัทยังได้หาโอกาสที่จะเพิ่มจำนวนลูกค้ารายใหม่ เพื่อเพิ่มรายได้และกำไรให้แก่บริษัทอย่างต่อเนื่องเช่นกัน

ความเสี่ยงในเรื่องการแข่งขันและการเข้ามาทำธุรกิจได้ง่ายของผู้ประกอบการรายใหม่

ธุรกิจการจำหน่ายน้ำมันเชื้อเพลิงสำหรับเรือเดินทะเลมีผู้ประกอบการหลายราย จึงทำให้เกิดการแข่งขันสูง โดยเฉพาะการแข่งขันด้านราคา นอกจากนี้ การทำธุรกิจจำหน่ายน้ำมันสำหรับเรือเดินทะเลไม่จำเป็นต้องใช้เงินลงทุนในสินทรัพย์ถาวรสูง ทำให้การเข้ามาดำเนินธุรกิจสามารถทำได้ง่าย ซึ่งปัจจัยสำคัญในการดำเนินธุรกิจการจำหน่ายน้ำมันเชื้อเพลิงเรือ ได้แก่ พนักงานขายที่มีความรู้ความเชี่ยวชาญในผลิตภัณฑ์, มาตรฐานการจัดส่งน้ำมันให้ตรงเวลาในปริมาณที่ครบถ้วนตรงตามความต้องการของลูกค้า และการพัฒนามาตรฐานการให้บริการในระดับสากล บริษัทจึงให้ความสำคัญกับบุคลากรของบริษัท ซึ่งถือเป็นทรัพยากรที่สำคัญในการดำเนินธุรกิจ โดยจ่ายค่าตอบแทนที่เหมาะสมและมีการฝึกอบรมอย่างสม่ำเสมอ ทั้งยังพัฒนาศักยภาพของบุคลากรให้ตระหนักถึงความสำคัญในการพัฒนาองค์ความรู้อย่างต่อเนื่อง

ความเสี่ยงจากการพึ่งพาผู้จำหน่ายน้ำมัน (Supplier) รายใหญ่

บริษัทจะสั่งซื้อน้ำมันจากผู้ผลิตน้ำมันและผู้ค้าน้ำมันที่มีอยู่หลายรายในตลาดโดยราคาสินค้าของผู้ผลิตแต่ละรายจะมีราคาใกล้เคียงกันโดยอ้างอิงกับราคาตลาด ทั้งนี้ บริษัทสั่งซื้อน้ำมันจากผู้จำหน่ายน้ำมันรายใหญ่รายหนึ่ง ในปี 2557 - 2559 คิดเป็น ร้อยละ 45.50 ร้อยละ 36.02 และร้อยละ 27.94 ของมูลค่าการสั่งซื้อน้ำมันทั้งหมดตามลำดับ ซึ่งการสั่งซื้อจาก

ผู้จำหน่ายน้ำมันรายใหญ่ ในปริมาณที่มากจะช่วยให้บริษัทซื้อน้ำมันได้ในราคาที่แข่งขันได้ และช่วยให้บริษัทมีความมั่นใจในคุณภาพของน้ำมันที่จัดส่งให้แก่ลูกค้า รวมถึงความสามารถในการจัดสรรน้ำมันในสถานการณ์ที่มีปริมาณน้ำมันไม่เพียงพอ

อย่างไรก็ตาม บริษัทมีการกระจายการสั่งซื้อน้ำมันจากผู้ผลิตน้ำมันและผู้ค้าน้ำมันรายอื่นๆ โดยก่อนการสั่งซื้อน้ำมันแต่ละครั้ง พนักงานขายจะเปรียบเทียบราคาขายน้ำมันรายวันจากผู้ผลิตน้ำมันและผู้ค้าน้ำมันอย่างน้อย 2 ราย บริษัทจะสั่งซื้อน้ำมันโดยคำนึงถึงปัจจัยต่างๆ อาทิ ลักษณะของสินค้า ราคา และระยะทางการขนส่งสินค้าไปยังจุดหมายปลายทางที่ได้ตกลงไว้กับลูกค้าของบริษัท เป็นต้น

ความเสี่ยงจากการทำสัญญาว่าจ้างผู้ประกอบการขนส่งน้อยรายในการขนส่งน้ำมันทางทะเล

เนื่องจากมีกฎหมายกำหนดให้เรือขนส่งน้ำมันเตาที่ขนาดใหญ่กว่า 500 ตันต้องเป็นเรือถึง 2 ชั้น (Double Hull) ซึ่งผู้ประกอบการขนส่งยังมีเรือประเภทที่กำหนดจำนวนน้อยราย ไม่เพียงพอกับความต้องการของตลาด อย่างไรก็ตาม บริษัทฯ ได้พยายามจัดหาเรือขนส่งจากผู้ประกอบการขนส่งรายอื่นเพิ่มจากที่มีอยู่เดิม เพื่อป้องกันความเสี่ยงดังกล่าว รวมถึงเพิ่มมาตรฐานในการคัดเลือกผู้ประกอบการขนส่งที่มีเรือที่ได้คุณภาพ และมีการตรวจสอบคุณภาพเรือขนส่งที่ให้บริการ โดยการประเมินคุณภาพการจัดส่งเป็นรายเที่ยว

ความเสี่ยงจากผลกระทบจากการถูกจัดอยู่ในกลุ่มบริษัทผู้ค้าน้ำมันตามมาตรา 7

ปัจจุบันบริษัทจดทะเบียนอยู่ในกลุ่มบริษัทผู้ค้าน้ำมันตามมาตรา 10 แห่งพระราชบัญญัติการค้าน้ำมันเชื้อเพลิง พ.ศ.2543 ซึ่งเป็นผู้ค้าน้ำมันที่มีปริมาณการค้าแต่ละชนิดหรือรวมกันทุกชนิดปีละไม่ถึง 100,000 เมตริกตัน (ประมาณ 120 ล้านลิตร) แต่เป็นผู้ค้าน้ำมันที่มีปริมาณการค้าแต่ละชนิดหรือรวมกันทุกชนิดเกินปีละ 30,000 เมตริกตัน (ประมาณ 36 ล้านลิตร) โดยปริมาณการค้าดังกล่าวจะไม่นับรวมปริมาณการค้าจำหน่ายน้ำมันที่จัดหาจากต่างประเทศให้กับลูกค้าเพื่อใช้ในต่างประเทศ (External)

ในปี 2557 - 2559 บริษัทมียอดจำหน่ายน้ำมันเชื้อเพลิงและน้ำมันหล่อลื่นในประเทศรวมกันทุกชนิดจำนวน 78.30 ล้านลิตร 91.95 ล้านลิตร และ 62.26 ล้านลิตร (ไม่รวมปริมาณการค้าจำหน่ายน้ำมันที่จัดหาจากภายนอกประเทศให้กับลูกค้าเพื่อใช้ในต่างประเทศ(External)) หากในอนาคตบริษัทมีการขยายปริมาณการค้าน้ำมันเกินกว่า 120 ล้านลิตร (ซึ่งจากยอดจำหน่ายน้ำมันในปัจจุบันบริษัทยังสามารถขยายการจำหน่ายน้ำมันได้อีกประมาณร้อยละ 30) บริษัทจะต้องจดทะเบียนเป็นผู้ค้าน้ำมันตามมาตรา 7 ซึ่งจะต้องสำรองน้ำมันเชื้อเพลิงไว้ ในอัตราร้อยละ 6 ของปริมาณการค้าน้ำมันเชื้อเพลิงประจำปีซึ่งจะไม่รวมจำนวนที่จำหน่ายนอกประเทศซึ่งจัดซื้อในต่างประเทศโดยในการสำรองน้ำมันเชื้อเพลิงนี้ บริษัทจะต้องมีการลงทุนในการจัดหาสถานที่เพื่อจัดเก็บสำรองน้ำมันเชื้อเพลิงหรือว่าจ้างให้บุคคลอื่นเก็บสำรองน้ำมันเชื้อเพลิงแทนซึ่งอาจส่งผลกระทบต่อกระแสเงินสดและผลประกอบการของบริษัท

อย่างไรก็ตามบริษัทฯ มีนโยบายในการขยายการจำหน่ายน้ำมันให้แก่กลุ่มลูกค้าที่รับน้ำมันจากผู้ผลิตในต่างประเทศ เพื่อใช้ในต่างประเทศ (External) ซึ่งปริมาณการค้าขายน้ำมันในกลุ่มลูกค้ากลุ่มนี้จะไม่ถูกนับรวมเป็นปริมาณการค้าน้ำมันตามมาตรา 10 จากนโยบายดังกล่าว บริษัทได้ทำการขยายตลาดในกลุ่มลูกค้าที่มีการซื้อขายน้ำมันในต่างประเทศ ให้ดำเนินการซื้อขายกับบริษัทย่อยในต่างประเทศ จึงทำให้สัดส่วนของปริมาณการค้าขายภายในประเทศยังคงอยู่ในเกณฑ์ที่กฎหมายกำหนด

ความเสี่ยงจากผู้ถือหุ้นหลักที่มีอิทธิพลอย่างมีนัยสำคัญต่อบริษัทและผู้ถือหุ้นรายย่อย

ณ วันที่ 31 ธันวาคม 2559 บริษัท นทลิน จำกัด และบุคคลตามมาตรา 258 ถือหุ้นในบริษัทรวมทั้งสิ้นร้อยละ 56.58 ของทุนที่ออกและเรียกชำระแล้วทั้งหมดของบริษัท โดยบริษัท นทลิน จำกัด และบุคคลตามมาตรา 258 ยังคงเป็นผู้ถือหุ้นเกินกึ่งหนึ่งในบริษัท ซึ่งจะทำให้บริษัท นทลิน จำกัด มีอำนาจควบคุมในการตัดสินใจของบริษัทสำหรับกรณีที่ต้องใช้เกณฑ์เสียงข้างมากในการลงคะแนน เว้นแต่เรื่องที่กฎหมายหรือข้อบังคับของบริษัทกำหนดให้ต้องได้รับมติไม่ต่ำกว่า 3 ใน 4 ของที่ประชุมผู้ถือหุ้น เช่น การเพิ่มทุน การลดทุน การขายหรือโอนกิจการบางส่วนหรือทั้งหมด ดังนั้น ผู้ถือหุ้นรายอื่นของบริษัทจึงมีความเสี่ยงจากการที่ไม่สามารถรวบรวมคะแนนเสียงเพื่อตรวจสอบและถ่วงดุลเรื่องที่ผู้ถือหุ้นใหญ่เสนอให้ที่ประชุมพิจารณา

รวมถึง บริษัทได้มีการกำหนดขอบเขตอำนาจหน้าที่ของกรรมการบริษัท กรรมการตรวจสอบ และกรรมการบริหาร อย่างชัดเจน และการกำหนดมาตรการการเข้าทำรายการระหว่างกัน หากบริษัทมีความจำเป็นในการทำรายการกับบุคคลที่อาจมีความขัดแย้ง บริษัทจะปฏิบัติตามขั้นตอนการอนุมัติการทำรายการระหว่างกันและข้อกำหนดของสำนักงานคณะกรรมการกำกับหลักทรัพย์และตลาดหลักทรัพย์ คณะกรรมการกำกับตลาดทุน และตลาดหลักทรัพย์แห่งประเทศไทย อย่างเคร่งครัด โดยบุคคลที่อาจมีความขัดแย้งจะไม่มีสิทธิออกเสียงในการพิจารณารายการดังกล่าว และ นโยบายการกำกับดูแล เพื่อคุ้มครองสิทธิของผู้ถือหุ้นรายย่อย เช่น การเปิดเผยข้อมูลที่สำคัญให้ผู้ถือหุ้นทราบผ่านช่องทางต่าง ๆ การเปิดโอกาสให้ผู้ถือหุ้นรายย่อยเสนอระเบียบวาระในการประชุมผู้ถือหุ้น รวมถึงการเสนอชื่อบุคคลเพื่อเข้ารับการพิจารณาแต่งตั้งเป็นกรรมการบริษัท การเปิดโอกาสให้ผู้ถือหุ้นซักถามในที่ประชุมได้อย่างอิสระ

ความเสี่ยงจากการลงทุนในโครงการใหม่

ปัจจุบันบริษัทมีการลงทุนในโครงการใหม่ทั้งในและต่างประเทศ เพื่อต่อยอดธุรกิจที่มีอยู่ในปัจจุบัน ซึ่งในแต่ละโครงการที่บริษัทเข้าไปลงทุนนั้น ได้ผ่านการพิจารณาแล้วว่าเป็นโครงการที่มีศักยภาพ สอดคล้องกับเป้าหมายและแผนกลยุทธ์ทางธุรกิจขององค์กร สามารถสร้างผลตอบแทนที่เหมาะสมในความเสี่ยงที่ยอมรับได้ และผ่านการวิเคราะห์ความเป็นไปได้ และการประเมินความเสี่ยงต่าง ๆ ก่อนการเข้าลงทุน สำหรับการลงทุนในโครงการใหม่ อาจมีความไม่แน่นอนเกิดขึ้นทั้งที่เป็นความเสี่ยงและโอกาส ทั้งนี้บริษัทจึงมีมาตรการป้องกันและบริหารจัดการความเสี่ยงในการลงทุนต่าง ๆ เพื่อควบคุมการลงทุนให้เป็นไปตามเป้าหมาย ตั้งแต่ การกำหนดนโยบายการลงทุน กระบวนการพิจารณาการลงทุนของบริษัทตามขั้นตอน การจัดจ้างที่ปรึกษาหรือสรรหาบุคลากรที่มีความเชี่ยวชาญเฉพาะด้านเข้ามาดูแลหรือบริหารจัดการโครงการ การนำระบบงาน/ระบบเทคโนโลยีสารสนเทศ (IT) เข้ามาช่วยสนับสนุนธุรกิจหรือโครงการให้เกิดผลสัมฤทธิ์และมีประสิทธิผลในการปฏิบัติงาน การติดตามและรายงานผลการดำเนินงานของโครงการลงทุนอย่างใกล้ชิด

ในปี 2559 บริษัทได้มีการปรับโครงสร้างขององค์กร เพื่อรองรับการขยายการลงทุน โดยมีการเพิ่มฝ่ายบริหารโครงการลงทุน และได้มีการกำหนดให้ผู้บริหารของบริษัทเข้าดำรงตำแหน่งกรรมการในบริษัทย่อย รวมถึงมีการวิเคราะห์ความเสี่ยงร่วมกับที่ปรึกษาผู้เชี่ยวชาญในด้านการบริหารจัดการโครงการและบริหารความเสี่ยง

อย่างไรก็ดี หากพบว่าโครงการลงทุนใดจะมีความเสี่ยงที่ผลตอบแทนจากการลงทุนอาจไม่เป็นไปตามเป้าหมาย ไม่ว่าจะเกิดจากปัจจัยภายในหรือภายนอก บริษัทจะดำเนินการหามาตรการเพื่อลดผลกระทบจากความเสี่ยงที่เกิดขึ้นดังกล่าว

4. ทรัพย์สินที่ใช้ในการประกอบธุรกิจ

4.1 ทรัพย์สินของบริษัท

ลูกหนี้การค้า

สินทรัพย์หลักที่ใช้ในการประกอบธุรกิจบริษัท คือ ลูกหนี้การค้า โดย ณ วันที่ 31 ธันวาคม 2559 รายละเอียดลูกหนี้การค้าสามารถสรุปได้ดังนี้

รายการ	มูลค่าตามบัญชีสุทธิ (งบการเงินรวม) (ล้านบาท)	มูลค่าตามบัญชีสุทธิ (งบการเงินเฉพาะกิจการ) (ล้านบาท)
ลูกหนี้การค้า – กิจการที่เกี่ยวข้องกัน	33.72	40.46
ลูกหนี้การค้า – กิจการอื่น	450.72	110.32
หัก ค่าเผื่อนี้สงสัยจะสูญ	(9.89)	(9.89)
รวม	474.55	140.89

นโยบายการตั้งค่าเผื่อนี้สงสัยจะสูญ

บริษัทกำหนดนโยบายในการตั้งสำรองค่าเผื่อนี้สงสัยจะสูญ โดยพิจารณาตั้งค่าเผื่อนี้สงสัยจะสูญเต็มมูลค่าสำหรับลูกหนี้ที่ค้างชำระมากกว่า 180 วัน นอกจากนี้ บริษัทจะพิจารณาความเพียงพอของค่าเผื่อนี้สงสัยจะสูญเป็นการเฉพาะเจาะจงสำหรับลูกหนี้แต่ละราย โดยพิจารณาจากฐานะการเงิน ประวัติการชำระเงินในอดีต ปริมาณหนี้คงค้างเทียบกับความสามารถในการชำระหนี้ของลูกหนี้ และปัจจัยอื่นๆ ที่เกี่ยวข้อง

อย่างไรก็ตาม ลูกหนี้รายที่เคยมีประวัติการชำระไม่ดี ค้างชำระนี้เป็นเวลานาน หรือมีปัญหาเรื่องฐานะการเงิน บริษัทจะควบคุมดูแลลูกหนี้รายดังกล่าวเป็นพิเศษ และจะพิจารณาตั้งค่าเผื่อนี้สงสัยจะสูญเป็นการเฉพาะเป็นรายๆ ไป โดยจะกำหนดนโยบายตั้งค่าเผื่อนี้สงสัยจะสูญที่เข้มงวดมากขึ้น เช่น หากค้างชำระเกินกว่า 90 วัน บริษัทจะตั้งค่าเผื่อนี้สงสัยจะสูญเต็มจำนวน เป็นต้น ในกรณีที่ลูกหนี้ไม่สามารถชำระหนี้ได้ตามแผนการชำระหนี้ และมีการอนุมัติให้ดำเนินคดีตามกฎหมาย ก่อนที่ลูกหนี้จะค้างชำระเกินกว่า 180 วัน บริษัทจะตั้งค่าเผื่อนี้สงสัยจะสูญเต็มจำนวน

สำหรับลูกหนี้ค้างชำระที่เจรจาขอทำแผนการชำระหนี้กับบริษัท บริษัทจะพิจารณาความเป็นไปได้ของแผนการชำระหนี้ และความสามารถในการชำระหนี้คืนให้แก่บริษัท หากลูกหนี้สามารถชำระหนี้คืนได้ตามแผนการชำระหนี้ บริษัทจะไม่ตั้งค่าเผื่อนี้สงสัยจะสูญ แต่หากลูกหนี้ไม่สามารถชำระหนี้ได้ตามแผนการชำระหนี้ ให้ผู้จัดการฝ่ายการเงินและบัญชีเสนอเรื่องให้แก่คณะกรรมการบริหาร เพื่อพิจารณาอนุมัติการตั้งค่าเผื่อนี้สงสัยจะสูญ และกำหนดแนวทางในการดำเนินการกับลูกหนี้รายดังกล่าวต่อไป

หลักเกณฑ์การตัดหนี้สูญ

บริษัทจะดำเนินการติดตามทวงถามหนี้จากลูกหนี้จนถึงที่สุดตามขั้นตอนการติดตามหนี้ที่กำหนดไว้ในนโยบายการบริหารสินเชื่อ จากนั้นคณะทำงานพิจารณาสินเชื่อเป็นผู้พิจารณาการตัดหนี้สูญก่อนส่งให้คณะกรรมการบริหารเป็นผู้อนุมัติการ

ตัดหนี้สูญ ในกรณีที่มีการตัดหนี้สูญที่มีมูลหนี้มากกว่า 500,000 บาท จะต้องรายงานให้คณะกรรมการบริษัททราบในทุกไตรมาส ทั้งนี้ บริษัทกำหนดหลักเกณฑ์การตัดหนี้สูญตามลักษณะหนี้ที่อ้างอิงตามกฎกระทรวงฉบับที่ 186 (พ.ศ. 2534) ออกตามความในประมวลรัษฎากรว่าด้วยการจำนำหนี้สูญออกจากบัญชีลูกหนี้ และที่แก้ไขไว้เพิ่มเติม

อุปกรณ์

ณ วันที่ 31 ธันวาคม 2559 บริษัทมีอุปกรณ์ที่ใช้ในการประกอบธุรกิจ ทั้งงบการเงินรวมและงบการเงินเฉพาะกิจการ ซึ่งมีรายละเอียดต่อไปนี้

รายการ	มูลค่าตามบัญชีสุทธิ (ล้านบาท)	ลักษณะกรรมสิทธิ์	ภาระผูกพัน
1) ที่ดินและส่วนปรับปรุงที่ดิน	65.40	เจ้าของ	ไม่มี
2) อุปกรณ์และเครื่องใช้สำนักงาน	3.07	เจ้าของ	ไม่มี
3) สินทรัพย์ระหว่างก่อสร้าง	82.12	เจ้าของ	70.21
4) ยานพาหนะ	0.10	เจ้าของ	ไม่มี
รวม	150.69		

สินทรัพย์ไม่มีตัวตน

ณ วันที่ 31 ธันวาคม 2559 บริษัทมีสินทรัพย์ไม่มีตัวตนที่ใช้ในการประกอบธุรกิจ ได้แก่ โปรแกรมคอมพิวเตอร์ ซึ่งประกอบด้วย โปรแกรมคอมพิวเตอร์พื้นฐานที่ถูกลิขสิทธิ์ตามกฎหมาย และโปรแกรมคอมพิวเตอร์ที่พัฒนาขึ้นเพื่อใช้ในธุรกิจเดินเรือและธุรกิจที่เกี่ยวข้องกับการซื้อขายน้ำมันโดยเฉพาะ (Ship Manager Program) ซึ่งมีมูลค่าตามบัญชี 3.09 ล้านบาท

สรุปสาระสำคัญของสัญญาเช่าพื้นที่อาคารสำนักงานและโกดังเก็บเอกสารและทรัพย์สินของบริษัท

1) สัญญาเช่าพื้นที่อาคาร กับบริษัท นทลิน จำกัด (พื้นที่ 406.83 ตารางเมตร และ 72.22 ตารางเมตร)

1.1 สัญญาเช่าพื้นที่อาคาร 406.83 ตารางเมตร

วันที่ทำสัญญา	วันที่ 1 มิถุนายน 2554 (ฉบับเดิม) / วันที่ 1 มิถุนายน 2557 (ฉบับต่อสัญญา)
สาระสำคัญของสัญญา	บริษัทตกลงเช่าพื้นที่อาคารของบริษัท นทลิน จำกัด ("นทลิน") บริเวณชั้น 6 อาคารบี รวมพื้นที่ 406.83 ตร.ม. เพื่อใช้ในการประกอบธุรกิจของบริษัท
ระยะเวลาของสัญญา	3 ปี ตั้งแต่วันที่ 1 มิถุนายน 2554 ถึงวันที่ 1 มิถุนายน 2557 (ฉบับเดิม) / 3 ปี ตั้งแต่วันที่ 1 มิถุนายน 2557 ถึงวันที่ 31 พฤษภาคม 2560 (ฉบับต่อสัญญา)
อัตราค่าเช่าและการชำระเงิน	ค่าเช่าและค่าบริการ เดือนละ 142,390.50 บาท โดยชำระภายในวันที่ 1 ของทุกเดือน
การต่ออายุสัญญา	บริษัทต่ออายุสัญญาเช่า เริ่มวันที่ 1 มิถุนายน 2557 จนถึงวันที่ 31 พฤษภาคม 2560 โดยมีอัตราค่าเช่า ข้อกำหนดและเงื่อนไขตามสัญญาเดิม หากบริษัทต้องการจะต่ออายุสัญญาเช่าต่อไป บริษัทจะต้องแจ้งเป็นลายลักษณ์อักษรให้นทลินทราบล่วงหน้าเป็น

	ระยะเวลาไม่น้อยกว่า 45 วัน ก่อนวันครบกำหนดสัญญาเช่า เมื่อหนี้สินเห็นชอบแล้ว จึงต่ออายุสัญญาเช่าอีก 3 ปี ทั้งนี้ ในการต่ออายุสัญญา จะถือข้อกำหนดและเงื่อนไขตามสัญญาเดิม เว้นแต่ค่าเช่าที่เป็นสิทธิที่หนี้สินจะปรับได้ตามแต่จะเห็นสมควร (แต่ต้องไม่เกินร้อยละ 10 ของค่าเช่าเดิม)
--	--

1.2 สัญญาเช่าพื้นที่อาคาร 72.22 ตารางเมตร

วันที่ทำสัญญา	วันที่ 1 ตุลาคม 2558
สาระสำคัญของสัญญา	บริษัทตกลงเช่าพื้นที่อาคารของบริษัท นทลีน จำกัด ("นทลีน") บริเวณชั้น 6 อาคารบี รวมพื้นที่ 72.22 ตร.ม. เพื่อใช้ในการประกอบธุรกิจของบริษัท
ระยะเวลาของสัญญา	1 ปี 8 เดือน ตั้งแต่วันที่ 1 ตุลาคม 2558 ถึงวันที่ 31 พฤษภาคม 2560
อัตราค่าเช่าและการชำระเงิน	ค่าเช่าและค่าบริการ เดือนละ 14,444.00 บาท โดยชำระภายในวันที่ 1 ของทุกเดือน
การต่ออายุสัญญา	หากบริษัทต้องการจะต่ออายุสัญญาเช่าต่อไป บริษัทจะต้องแจ้งเป็นลายลักษณ์อักษร ให้หนี้สินทราบล่วงหน้าเป็นระยะเวลาไม่น้อยกว่า 30 วัน ก่อนวันครบกำหนดสัญญาเช่า เมื่อหนี้สินเห็นชอบแล้ว จึงต่ออายุสัญญาเช่าอีก 3 ปี ทั้งนี้ ในการต่ออายุสัญญา จะถือข้อกำหนดและเงื่อนไขตามสัญญาเดิม เว้นแต่ค่าเช่าที่เป็นสิทธิที่หนี้สินจะปรับได้ตามแต่จะเห็นสมควร (แต่ต้องไม่เกินร้อยละ 10 ของค่าเช่าเดิม)

2) สัญญาเช่าโกดังเก็บเอกสารและทรัพย์สิน กับบริษัท นทลีน แมนเนจเม้นท์ จำกัด

วันที่ทำสัญญา	วันที่ 30 พฤศจิกายน 2555 (ฉบับเดิม) / วันที่ 16 พฤศจิกายน 2558 (ฉบับต่ออายุ)
สาระสำคัญของสัญญา	บริษัทตกลงเช่าโกดังสินค้าของบริษัท นทลีน แมนเนจเม้นท์ จำกัด ตั้งอยู่บนโฉนดเลขที่ 641 ตำบลบางโจลง อำเภอบางพลี จังหวัดสมุทรปราการ พื้นที่เช่า 19.18 ตารางเมตร เพื่อใช้เป็นสถานที่เก็บเอกสารและสินทรัพย์ของบริษัท
ระยะเวลาของสัญญา	3 ปี ตั้งแต่วันที่ 1 ธันวาคม 2555 ถึงวันที่ 30 พฤศจิกายน 2558 (ฉบับเดิม) / 1 ปี ตั้งแต่วันที่ 1 ธันวาคม 2558 ถึงวันที่ 30 พฤศจิกายน 2559 (ฉบับต่ออายุ)
อัตราค่าเช่าและการชำระเงิน	บริษัทต่ออายุสัญญาเช่า เริ่มวันที่ 1 ธันวาคม 2558 ถึงวันที่ 30 พฤศจิกายน 2559 โดยมีอัตราค่าเช่าตามสัญญาเดิม ค่าเช่า เดือนละ 200 บาทต่อตารางเมตร รวมเป็นเงินทั้งสิ้น 3,836 บาทต่อเดือน โดยชำระภายในวันที่ 5 ของแต่ละเดือน

4.2 นโยบายการลงทุนในบริษัทย่อยและบริษัทร่วมและนโยบายการบริหารงานในบริษัทดังกล่าว

ณ วันที่ 31 ธันวาคม 2559 บริษัทมีการลงทุนในบริษัทย่อย คือ บริษัท Sea Oil Energy Limited บริษัท Sea Oil Offshore Limited และบริษัท Sea Oil Petroleum PTE. LTD. และ บริษัท นครชัยปราการ เคมีภัณฑ์ จำกัด และการลงทุนในการร่วมค้ากับบริษัท แพน โอเรียนท์ เอ็นเนอร์ยี่ (สยาม) จำกัด (POES)

ทั้งนี้ ที่ประชุมคณะกรรมการบริษัทครั้งที่ 3/2555 ซึ่งจัดขึ้นเมื่อวันที่ 12 มีนาคม 2555 มีมติอนุมัตินโยบายการลงทุนในบริษัทย่อยและบริษัทร่วม และนโยบายการบริหารงานในบริษัทดังกล่าว ดังนี้

1. เพื่อให้การลงทุนของบริษัทเป็นไปอย่างมีประสิทธิภาพที่เหมาะสม บริษัทจึงเห็นควรกำหนดนโยบายการลงทุนเพื่อใช้เป็นแนวทางในการดำเนินงาน ดังต่อไปนี้

1.1. ธุรกิจที่จะลงทุนนั้นเป็นธุรกิจที่มีศักยภาพทำรายได้และกำไรที่สม่ำเสมอ และผ่านการวิเคราะห์ความเป็นไปได้แล้ว

1.2. ธุรกิจที่จะลงทุนมีกระแสเงินสดเพียงพอที่จะจ่ายชำระภาระหนี้และดอกเบี้ยจ่าย

1.3. ธุรกิจที่จะลงทุนให้ผลตอบแทนที่เหมาะสมในความเสี่ยงที่ยอมรับได้

1.4. จัดให้มีผู้บริหารและบุคลากรที่มีความเชี่ยวชาญและประสบการณ์ในการทำธุรกิจนั้นๆ

1.5. ไม่ลงทุนในธุรกิจที่ผิดกฎหมายหรือผิดหลักศีลธรรม

1.6. ผ่านการพิจารณาอนุมัติจากคณะกรรมการของบริษัทหรือที่ประชุมผู้ถือหุ้นของบริษัทตามที่กฎหมายและกฎเกณฑ์ ที่เกี่ยวข้องหรือข้อบังคับของบริษัทกำหนดไว้

1.7. รายงานผลการดำเนินงานของบริษัทย่อยหรือบริษัทร่วมที่เข้าไปลงทุนให้คณะกรรมการของบริษัทรับทราบทุกไตรมาส

2. ในการพิจารณาจำนวนเงินลงทุนในบริษัทย่อยและบริษัทร่วม จะขึ้นอยู่กับความสัมพันธ์ทางธุรกิจ โดยหากเป็นกิจการที่มีความสัมพันธ์กับธุรกิจของบริษัทมาก บริษัทอาจมีการลงทุนเกินกว่าร้อยละ 50 และถือเป็นบริษัทย่อยของบริษัท ส่วนการลงทุนในกิจการอื่นๆ บริษัทอาจมีการลงทุนตั้งแต่ร้อยละ 20 จนถึงร้อยละ 49.99 ซึ่งถือเป็นบริษัทร่วมของบริษัท อย่างไรก็ตาม บริษัทอาจพิจารณาบทวนการลงทุนในบริษัทย่อยและบริษัทร่วมให้สอดคล้องและเหมาะสมกับสภาพธุรกิจของบริษัท

3. ในการกำกับดูแลการดำเนินงานของบริษัทย่อยและบริษัทร่วมนั้น บริษัทจะส่งตัวแทนของบริษัทเป็นกรรมการในบริษัทย่อยและบริษัทร่วมของบริษัทดังกล่าว โดยตัวแทนอาจเป็นประธานกรรมการ กรรมการ ผู้บริหารระดับสูง หรือบุคคลใดๆ ซึ่งมีคุณสมบัติและประสบการณ์เหมาะสมในธุรกิจดังกล่าว โดยปราศจากผลประโยชน์ขัดแย้งกับธุรกิจของบริษัทย่อยและบริษัทร่วมเหล่านั้น ตัวแทนจะต้องบริหารและจัดการธุรกิจของบริษัทย่อยและบริษัทร่วมตามกฎหมาย และระเบียบตามที่กำหนดไว้ในข้อบังคับของบริษัทและกฎหมายของบริษัทย่อยและบริษัทร่วมที่เกี่ยวข้อง

5. ข้อพิพาททางกฎหมาย

บริษัทและบริษัทย่อย ไม่มีข้อพิพาททางกฎหมายที่อาจมีผลกระทบด้านลบต่อสินทรัพย์ของบริษัท ที่มีจำนวนสูงกว่าร้อยละ 5 ของส่วนของผู้ถือหุ้น ณ วันที่ 31 ธันวาคม 2559 และไม่มีข้อพิพาททางกฎหมายที่กระทบต่อการดำเนินธุรกิจของบริษัทอย่างมีนัยสำคัญ

6. ข้อมูลทั่วไปและข้อมูลสำคัญอื่น

6.1 ข้อมูลทั่วไป

ชื่อบริษัท	:	บริษัท ซีออยล์ จำกัด (มหาชน) (“บริษัท” หรือ “SEA OIL”)
ที่ตั้งสำนักงานใหญ่	:	เลขที่ 88 ซอยบางนา-ตราด 30 ถนนบางนา-ตราด แขวงบางนา เขตบางนา กรุงเทพมหานคร 10260
ประเภทธุรกิจ	:	บริษัท ประกอบธุรกิจหลัก 2 ประเภท ได้แก่ <ol style="list-style-type: none">1. ธุรกิจจัดจำหน่ายน้ำมันเชื้อเพลิงและน้ำมันหล่อลื่น ให้กับลูกค้าทางทะเล ได้แก่ เรือเดินทะเลทั้งในประเทศและต่างประเทศ และลูกค้าทางบก ได้แก่ โรงงานอุตสาหกรรม และกลุ่มธุรกิจต่างๆ เช่น ธุรกิจรถขนส่งทางบก ธุรกิจให้บริการรถโดยสาร เป็นต้น2. ธุรกิจให้บริการในการจัดหาอาหาร วัตถุดิบ และให้บริการอื่นๆ ให้แก่เรือเดินทะเล และพนักงานประจำแหล่งขุดเจาะน้ำมันและก๊าซทั้งในทะเลและบนบก (Supply Management)
เลขทะเบียนบริษัท	:	0107554000194
โทรศัพท์	:	(02) 398-9850, (02) 398-9851
โทรสาร	:	(02) 398-9852
เว็บไซต์	:	www.seaoilthailand.com
ทุนจดทะเบียน	:	417,036,710 บาท แบ่งออกเป็นหุ้นสามัญ จำนวน 417,036,710 หุ้น มูลค่าหุ้นละ 1 บาท
ทุนชำระแล้ว	:	415,120,281 บาท แบ่งออกเป็นหุ้นสามัญ จำนวน 415,120,281 หุ้น มูลค่าหุ้นละ 1 บาท (ข้อมูล ณ วันที่ 31 ธันวาคม 2559)
บุคคลอ้างอิง		
นายทะเบียนหลักทรัพย์	:	บริษัท ศูนย์รับฝากหลักทรัพย์(ประเทศไทย) จำกัด 93 อาคารตลาดหลักทรัพย์แห่งประเทศไทย ถนนรัชดาภิเษก เขตดินแดง กรุงเทพฯ 10400 โทรศัพท์ (02)009-9000 โทรสาร (02) 009-9991
ผู้สอบบัญชีรับอนุญาต	:	บริษัท ไพร์ชวอเตอร์เฮาส์คูเปอร์ส เอพีเอส จำกัด โดย นางสาวสุชมาภรณ์ วงศ์อริยาพร เลขทะเบียน 4843 หรือ นางสาววรารภรณ์ วรจิตกุล เลขทะเบียน 4474 หรือ นายวิเชียร กิ่งมนตรี เลขทะเบียน 3977 อาคารบางกอกซิตี้ทาวเวอร์ ชั้นที่ 15 เลขที่ 179/74-80 ถนนสาทรใต้ แขวงทุ่งมหาเมฆ เขตสาทร กรุงเทพมหานคร 10120 โทรศัพท์ (02) 286-9999, (02) 344-1000 โทรสาร (02) 286-5050

นายทะเบียนหุ้นกู้และตัวแทนชำระเงิน : ธนาคารทหารไทย จำกัด (มหาชน)
เลขที่ 3000 อาคารเอ ถนนพหลโยธิน แขวงจอมพล เขตจตุจักร กรุงเทพฯ 10900
โทรศัพท์ (02) 299-1217 โทรสาร (02) 299-1278
(หุ้นกู้บริษัท ซีออยล์ จำกัด (มหาชน) ครั้งที่ 1/2558 ครบกำหนดไถ่ถอนปี พ.ศ.
2560 จำนวน 1,000 ล้านบาท เสนอขายเดือนกันยายน 2558)

6.2 ข้อมูลสำคัญอื่น

บริษัท ซีออยล์ จำกัด (มหาชน) มีบริษัทย่อย จำนวน 4 บริษัท คือ

ชื่อบริษัท	:	Sea Oil Energy Limited
วันจดทะเบียน	:	15 ตุลาคม 2557
ที่ตั้งบริษัท	:	ประเทศเบอร์มิวด้า
ประเภทธุรกิจ	:	ลงทุนในบริษัทอื่น
ทุนจดทะเบียน	:	1 ดอลลาร์สหรัฐอเมริกา แบ่งออกเป็นหุ้นสามัญ จำนวน 1 หุ้น มูลค่าหุ้นละ 1 ดอลลาร์สหรัฐอเมริกา
ทุนชำระแล้ว	:	1 ดอลลาร์สหรัฐอเมริกา แบ่งออกเป็นหุ้นสามัญ จำนวน 1 หุ้น มูลค่าหุ้นละ 1 ดอลลาร์สหรัฐอเมริกา
ชื่อบริษัท	:	Sea Oil Offshore Limited
วันจดทะเบียน	:	22 มกราคม 2558
ที่ตั้งบริษัท	:	ดินแดนสหพันธ์แห่งลาบวน ประเทศมาเลเซีย
ประเภทธุรกิจ	:	จำหน่ายน้ำมันเชื้อเพลิงระหว่างประเทศ
ทุนจดทะเบียน	:	30,000 ดอลลาร์สหรัฐอเมริกา แบ่งออกเป็นหุ้นสามัญ จำนวน 30,000 หุ้น มูลค่าหุ้นละ 1 ดอลลาร์สหรัฐอเมริกา
ทุนชำระแล้ว	:	30,000 ดอลลาร์สหรัฐอเมริกา แบ่งออกเป็นหุ้นสามัญ จำนวน 30,000 หุ้น มูลค่าหุ้นละ 1 ดอลลาร์สหรัฐอเมริกา
ชื่อบริษัท	:	Sea Oil Petroleum PTE. LTD.
วันจดทะเบียน	:	22 เมษายน 2558
ที่ตั้งบริษัท	:	ประเทศสิงคโปร์
ประเภทธุรกิจ	:	จำหน่ายน้ำมันเชื้อเพลิงและผลิตภัณฑ์เกี่ยวกับน้ำมันในประเทศสิงคโปร์
ทุนจดทะเบียน	:	1,000,000 ดอลลาร์สหรัฐอเมริกา แบ่งออกเป็นหุ้นสามัญ จำนวน 1,000,000 หุ้น มูลค่าหุ้นละ 1 ดอลลาร์สหรัฐอเมริกา
ทุนชำระแล้ว	:	1,000,000 ดอลลาร์สหรัฐอเมริกา แบ่งออกเป็นหุ้นสามัญ จำนวน 1,000,000 หุ้น มูลค่าหุ้นละ 1 ดอลลาร์สหรัฐอเมริกา

ชื่อบริษัท	:	บริษัท นครชัยปราการ เคมีภัณฑ์ จำกัด (ได้เปลี่ยนชื่อนิติบุคคลเป็น “บริษัท ซีออยล์ ปิโตรเคมีคอล จำกัด” เมื่อวันที่ 24 กุมภาพันธ์ 2560)
วันที่ได้มาซึ่งสินทรัพย์	:	11 เมษายน 2559
ที่ตั้งบริษัท	:	700/340 หมู่ 6 ตำบลดอนหัวฬ่อ อำเภอเมืองชลบุรี จังหวัดชลบุรี 20000
ประเภทธุรกิจ	:	โรงแยกคอนเดนเสท
ทุนจดทะเบียน	:	150,000,000 บาท แบ่งออกเป็นหุ้นสามัญ จำนวน 1,500,000 หุ้น มูลค่าหุ้นละ 100 บาท
ทุนชำระแล้ว	:	150,000,000 บาท แบ่งออกเป็นหุ้นสามัญ จำนวน 1,500,000 หุ้น มูลค่าหุ้นละ 100 บาท

กิจการร่วมค้า

ชื่อบริษัท	:	Pan Orient Energy (Siam) Limited หรือ (“POES”)
วันจดทะเบียน	:	30 มกราคม 2550
ที่ตั้งบริษัท	:	ประเทศเบอร์มิวด้า
ประเภทธุรกิจ	:	ผลิตและสำรวจปิโตรเลียมและก๊าซธรรมชาติบนบกในประเทศไทย ครอบครองสัมปทานสัดส่วน 100% ของสัมปทานแปลงที่ L53/48
ทุนจดทะเบียน	:	19,728 ดอลลาร์สหรัฐอเมริกา แบ่งออกเป็นหุ้นสามัญ จำนวน 19,728 หุ้น มูลค่าหุ้นละ 1 ดอลลาร์สหรัฐอเมริกา
ทุนชำระแล้ว	:	19,728 ดอลลาร์สหรัฐอเมริกา แบ่งออกเป็นหุ้นสามัญ จำนวน 19,728 หุ้น มูลค่าหุ้นละ 1 ดอลลาร์สหรัฐอเมริกา
สัดส่วนการถือหุ้น	:	บริษัท Sea Oil Energy Limited ถือหุ้นจำนวน 9,863 หุ้น คิดเป็นสัดส่วนร้อยละ 49.99 ของจำนวนหุ้นที่ออกและจำหน่ายได้ทั้งหมดของ POES บริษัท Petroleum Company Pte. Limited (จดทะเบียนในประเทศไทยสิงคโปร์) ถือหุ้นจำนวน 9,865 หุ้น คิดเป็นสัดส่วนร้อยละ 50.01 ของจำนวนหุ้นที่ออกและจำหน่ายได้ทั้งหมดของ POES