



ส่วนที่ 3  
ฐานะการเงินและผลการดำเนินงาน

13.ข้อมูลทางการเงินที่สำคัญ

13.1 ตารางสรุปงบการเงินของบริษัท ซีออยล์ จำกัด (มหาชน)

(หน่วย : ล้านบาท)	งบแสดงฐานะการเงิน (งบการเงินเฉพาะกิจการ)						(งบการเงินรวม)*					
	31 ธันวาคม 2557		31 ธันวาคม 2558		31 ธันวาคม 2559		31 ธันวาคม 2557		31 ธันวาคม 2558		31 ธันวาคม 2559	
	จำนวน	ร้อยละ	จำนวน	ร้อยละ	จำนวน	ร้อยละ	จำนวน	ร้อยละ	จำนวน	ร้อยละ	จำนวน	ร้อยละ
สินทรัพย์												
สินทรัพย์หมุนเวียน												
เงินสดและรายการเทียบเท่าเงินสด	548.93	44.71	297.89	13.32	138.04	5.84	548.93	44.75	341.78	15.77	254.54	10.87
เงินลงทุนชั่วคราว												
ลูกหนี้การค้าและลูกหนี้อื่น - สุทธิ	497.07	40.48	483.91	21.63	179.99	7.61	627.20	51.13	409.60	18.89	563.64	24.06
เงินให้กู้ยืมระยะสั้นกับบริษัทย่อย	131.25	10.69										
เงินให้กู้ยืมระยะยาวกับบริษัทย่อยที่ถึงกำหนดชำระในปี					329.64	13.94						
สินค้ำระหว่างทาง			0.57	0.03	0.21	0.01			2.91	0.13	0.21	0.01
สินทรัพย์หมุนเวียนอื่น	23.40	1.91	14.61	0.65	14.29	0.61	23.40	1.91	14.60	0.68	17.86	0.76
รวมสินทรัพย์หมุนเวียน	1,200.65	97.79	796.98	35.63	662.17	28.01	1,199.53	97.79	768.89	35.47	836.25	35.70
สินทรัพย์ไม่หมุนเวียน												
เงินฝากประจำที่ติดภาระค้ำประกัน											0.68	0.03
เงินลงทุนในบริษัท ย่อย	-	-	1.34	0.06	163.77	6.93	-	-	-	-	-	
เงินลงทุนในการร่วมค้า	-	-	-	-	-		-	-	1,341.93	61.91	1,302.34	55.60
เงินลงทุนในกิจการที่เกี่ยวข้องกัน	17.53	1.43	17.53	0.78	17.53	0.74	17.53	1.43	17.53	0.81	17.53	0.75
เงินให้กู้ยืมระยะยาวกับบริษัทย่อย	-	-	1,387.88	62.05	1,387.88	58.71	-	-	-	-	-	
ดอกเบี้ยค้างรับจากบริษัทย่อย					99.14	4.19						
อุปกรณ์	2.77	0.23	2.36	0.11	1.23	0.05	2.77	0.23	5.79	0.27	150.69	6.44
สินทรัพย์ไม่มีตัวตน	2.65	0.21	2.03	0.09	1.66	0.07	2.65	0.21	3.11	0.14	3.09	0.13
สินทรัพย์ภาษีเงินได้รอตัดบัญชี	4.18	0.34	2.42	0.11	2.34	0.10	4.18	0.34	2.42	0.11	4.92	0.21
สินทรัพย์ไม่หมุนเวียนอื่น			26.18	1.17	28.32	1.20	-	-	27.77	1.29	26.67	1.14
รวมสินทรัพย์ไม่หมุนเวียน	27.13	2.21	1,439.74	64.37	1,701.87	71.99	27.13	2.21	1,398.55	64.53	1,505.92	64.30
รวมสินทรัพย์	1,227.78	100.00	2,236.72	100.00	2,364.04	100.00	1,226.66	100.00	2,167.44	100.00	2,342.17	100.00



(หน่วย : ล้านบาท)	งบแสดงฐานะการเงิน (งบการเงินเฉพาะกิจการ)						(งบการเงินรวม)*					
	31 ธันวาคม 2557		31 ธันวาคม 2558		31 ธันวาคม 2559		31 ธันวาคม 2557		31 ธันวาคม 2558		31 ธันวาคม 2559	
	จำนวน	ร้อยละ	จำนวน	ร้อยละ	จำนวน	ร้อยละ	จำนวน	ร้อยละ	จำนวน	ร้อยละ	จำนวน	ร้อยละ
<b>หนี้สินและส่วนของผู้ถือหุ้น</b>												
<b>หนี้สินหมุนเวียน</b>												
เงินเบิกเกินบัญชีและเงินกู้ยืมระยะสั้น												
จากสถาบันการเงิน	80.33	6.54	-	-	-		80.33	6.55	-	-		
เงินกู้ยืมระยะยาวจากสถาบันการเงินที่												
ถึงกำหนดชำระในปี	-	-	-	-			-	-	-	-		
เจ้าหนี้การค้าและเจ้าหนี้อื่น	56.12	4.57	52.44	2.35	24.47	1.03	56.12	4.58	75.07	3.46	180.64	7.72
ภาษีเงินได้นิติบุคคลค้างจ่าย	6.52	0.53	-	-	0.01		6.52	0.53	0.17	0.01	0.24	0.01
หุ้นกู้ส่วนที่ถึงกำหนดไถ่ถอนภายในหนึ่ง												
ปี					998.29	42.23					998.29	42.62
หนี้สินหมุนเวียนอื่น	3.06	0.25	5.24	0.23	4.20	0.18	3.06	0.24	14.23	0.66	5.69	0.24
<b>รวมหนี้สินหมุนเวียน</b>	<b>146.03</b>	<b>11.89</b>	<b>57.68</b>	<b>2.58</b>	<b>1,026.97</b>	<b>43.44</b>	<b>146.03</b>	<b>11.90</b>	<b>89.47</b>	<b>4.13</b>	<b>1,184.86</b>	<b>50.59</b>
<b>หนี้สินไม่หมุนเวียน</b>												
เงินกู้ยืมระยะยาวจากสถาบันการเงิน	-	-	-	-			-	-	-	-		
หุ้นกู้	-	-	996.43	44.55	0.00		-	-	996.43	45.97	-	
ภาระผูกพันผลประโยชน์พนักงานเมื่อ												
เกษียณอายุ	2.27	0.19	2.85	0.13	3.48	0.15	2.27	0.19	2.85	0.13	3.48	0.15
<b>รวมหนี้สินไม่หมุนเวียน</b>	<b>2.27</b>	<b>0.19</b>	<b>999.28</b>	<b>44.68</b>	<b>3.48</b>	<b>0.15</b>	<b>2.27</b>	<b>0.19</b>	<b>999.28</b>	<b>46.10</b>	<b>3.48</b>	<b>0.15</b>
<b>รวมหนี้สิน</b>	<b>148.30</b>	<b>12.08</b>	<b>1,056.96</b>	<b>47.26</b>	<b>1,030.45</b>	<b>43.59</b>	<b>148.30</b>	<b>12.09</b>	<b>1,088.75</b>	<b>50.23</b>	<b>1,188.34</b>	<b>50.74</b>
<b>ส่วนของผู้ถือหุ้น</b>												
ทุนที่ออกและชำระแล้ว	210.00	17.10	359.99	16.09	415.12	17.56	210.00	17.12	359.99	16.61	415.12	17.72
ส่วนเกินมูลค่าหุ้นสามัญ	161.87	13.18	581.87	26.02	656.29	27.76	161.87	13.20	581.87	26.85	656.29	28.02
เงินรับล่วงหน้าค่าหุ้น	525.00	42.76	-	-			525.00	42.80	-	-		
กำไรสะสม												
สำรองตามกฎหมาย	17.99	1.47	23.30	1.04	26.51	1.12	17.99	1.47	23.30	1.08	26.51	1.13
ส่วนที่ยังไม่ได้จัดสรร	164.62	13.41	214.60	9.59	235.67	9.97	162.31	13.22	113.50	5.23	48.49	2.07
องค์ประกอบอื่นของส่วนของผู้ถือหุ้น	-	-	-	-	-		1.19	0.10	0.03	0.00	(0.07)	0.00
<b>รวมส่วนของบริษัทใหญ่</b>	<b>1,079.48</b>	<b>87.92</b>	<b>1,179.76</b>	<b>52.74</b>	<b>1,333.59</b>	<b>56.41</b>	<b>1,078.36</b>	<b>87.91</b>	<b>1,078.69</b>	<b>49.77</b>	<b>1,146.34</b>	<b>48.94</b>
<b>ส่วนได้เสียที่ไม่มีอำนาจควบคุม</b>	<b>-</b>	<b>-</b>	<b>-</b>	<b>-</b>	<b>-</b>	<b>-</b>	<b>-</b>	<b>-</b>	<b>-</b>	<b>-</b>	<b>7.49</b>	<b>0.32</b>
<b>รวมส่วนของผู้ถือหุ้น</b>	<b>1,079.48</b>	<b>87.92</b>	<b>1,179.76</b>	<b>52.74</b>	<b>1,333.59</b>	<b>56.41</b>	<b>1,078.36</b>	<b>87.91</b>	<b>1,078.69</b>	<b>49.77</b>	<b>1,153.83</b>	<b>49.26</b>
<b>รวมหนี้สินและส่วนของผู้ถือหุ้น</b>	<b>1,227.78</b>	<b>100.00</b>	<b>2,236.72</b>	<b>100.00</b>	<b>2,364.04</b>	<b>100.00</b>	<b>1,226.66</b>	<b>100.00</b>	<b>2,167.44</b>	<b>100.00</b>	<b>2,342.17</b>	<b>100.00</b>

\* บริษัทได้จัดตั้งบริษัทย่อย “Sea Oil Energy Limited” ณ ประเทศเบอร์มิวด้า ในเดือนตุลาคม 2557

\* บริษัทได้จัดตั้งบริษัทย่อย “Sea Oil Offshore Limited” ณ ประเทศมาเลเซีย เกาะลาบวน ในเดือนมกราคม 2558

\* บริษัทได้จัดตั้งบริษัทย่อย “Sea Oil Petroleum Pte. Ltd” ณ ประเทศสิงคโปร์ในเดือนเมษายน 2558

\* บริษัทได้เข้าซื้อหุ้นของ “บริษัท นครชัยปราการ เคมีภัณฑ์ จำกัด เมื่อวันที่ 11 เมษายน 2559



(หน่วย : ล้านบาท)	งบกำไรขาดทุนเบ็ดเสร็จ (งบการเงินเฉพาะกิจการ)						(งบการเงินรวม)					
	ปี 2557		ปี 2558		ปี 2559		ปี 2557		ปี 2558		ปี 2559	
	จำนวน	ร้อยละ	จำนวน	ร้อยละ	จำนวน	ร้อยละ	จำนวน	ร้อยละ	จำนวน	ร้อยละ	จำนวน	ร้อยละ
รายได้จากการขายสินค้าและให้บริการ	3,071.59	99.72	2,617.95	96.84	1,444.43	95.50	3,071.59	99.75	2,769.29	98.68	3,787.45	99.88
ต้นทุนขายและบริการ *	(2,852.65)	(92.62)	(2,376.91)	(87.93)	(1,265.90)	(83.70)	(2,852.65)	(92.64)	(2,515.20)	(89.63)	(3,508.47)	(92.52)
กำไรขั้นต้น	218.94	7.10	241.04	8.91	178.53	11.80	218.94	7.11	254.09	9.05	278.98	7.36
กำไรจากอัตราแลกเปลี่ยนเงินตราต่างประเทศ	3.19	0.10	2.77	0.10	2.21	0.15	3.19	0.10	4.14	0.15	1.90	0.05
รายได้อื่น	5.32	0.17	82.59	3.06	65.83	4.35	4.40	0.14	32.90	1.17	2.77	0.07
กำไรก่อนค่าใช้จ่าย	227.45	7.37	326.40	12.07	246.57	16.30	226.53	7.35	291.13	10.37	283.65	7.48
ค่าใช้จ่ายในการขาย	(61.97)	(2.01)	(77.86)	(2.88)	(39.37)	(2.60)	(61.97)	(2.01)	(83.62)	(2.98)	(88.32)	(2.33)
ค่าใช้จ่ายในการบริหาร	(53.10)	(1.72)	(73.28)	(2.71)	(71.12)	(4.70)	(54.49)	(1.77)	(84.92)	(3.03)	(109.50)	(2.89)
รวมค่าใช้จ่าย	(115.07)	(3.73)	(151.14)	(5.59)	(110.49)	(7.30)	(116.46)	(3.78)	(168.54)	(6.01)	(197.82)	(5.22)
กำไรก่อนต้นทุนทางการเงิน ส่วนแบ่งกำไร (ขาดทุน) จากกิจการร่วมค้าและภาษีเงินได้	112.38	3.64	175.26	6.48	136.08	9.00	110.07	3.57	122.59	4.36	85.83	2.26
ต้นทุนทางการเงิน	(3.31)	(0.11)	(51.48)	(1.90)	(55.94)	(3.70)	(3.31)	(0.11)	(51.48)	(1.83)	(55.94)	(1.48)
กำไรก่อนส่วนแบ่งกำไร (ขาดทุน) จากการร่วมค้า และภาษีเงินได้	109.07	3.53	123.78	4.58	80.14	5.30	106.76	3.46	71.11	2.53	29.89	0.78
ส่วนแบ่งกำไร (ขาดทุน) จากการร่วมค้า	-	-	-	-	-	-	-	-	(45.95)	(1.64)	(39.59)	(1.04)
กำไรก่อนภาษีเงินได้	109.07	3.53	123.78	4.58	80.14	5.30	106.76	3.46	25.16	0.89	(9.70)	(0.26)
ภาษีเงินได้	(21.32)	(0.69)	(18.50)	(0.68)	(15.86)	(1.05)	(21.32)	(0.69)	(18.66)	(0.66)	(13.51)	(0.36)
กำไรสำหรับปี	87.75	2.84	105.28	3.90	64.28	4.25	85.44	2.77	6.50	0.23	(23.21)	(0.62)
กำไรขาดทุนเบ็ดเสร็จอื่น	(1.56)	(0.05)	-	-	0.00	0.00	(0.37)	(0.01)	(1.16)	-	(0.20)	(0.01)
กำไรขาดทุนเบ็ดเสร็จรวมสำหรับปี	86.19	2.79	105.28	3.90	64.28	4.25	85.07	2.76	5.34	0.23	(23.41)	(0.63)

\* ต้นทุนขายและบริการ ไม่รวมค่าขนส่งน้ำมัน ค่าการตลาด และค่าที่ปรึกษาในการให้บริการซึ่งรวมอยู่ในค่าใช้จ่ายการขาย บัญชีเริ่มปรับใช้ตั้งแต่วันที่ 1 ธันวาคม 2556



(หน่วย : ล้านบาท)	งบกระแสเงินสด (งบการเงินเฉพาะกิจการ)			(งบการเงินรวม)		
	ปี 2557	ปี 2558	ปี 2559	ปี 2557	ปี 2558	ปี 2559
<b>กระแสเงินสดจากกิจกรรมดำเนินงาน</b>						
กำไร (ขาดทุน) ก่อนภาษีเงินได้	109.07	123.78	80.15	106.76	25.16	(9.70)
<b>รายการปรับกระทบกำไรเป็นเงินสดสุทธิได้มาจาก (ใช้ไปใน)</b>						
<b>กิจกรรมดำเนินงาน</b>						
ค่าเสื่อมราคาและค่าตัดจำหน่าย	1.78	2.04	1.76	1.78	2.37	2.79
กำไรจากการจำหน่ายอุปกรณ์	0.00	-		0.00	-	
กลับรายการหนี้สงสัยจะสูญ	(4.30)	(5.82)	(2.92)	(4.30)	(5.82)	(2.92)
รายได้เงินปันผล	(0.67)	(30.86)		(0.67)	(30.86)	
ขาดทุนจากอัตราแลกเปลี่ยนที่เกิดขึ้นแล้วของเงินให้กู้ยืม			2.22			
ขาดทุน (กำไร) จากอัตราแลกเปลี่ยนที่ยังไม่เกิดขึ้น	1.38	(0.87)	(3.66)	1.39	(2.25)	(3.31)
ภาระผูกพันผลประโยชน์พนักงาน	0.15	0.58	0.63	0.15	0.58	0.63
ดอกเบี้ยรับ	(1.28)	(50.43)	(62.60)	(0.35)	(1.42)	(1.08)
ดอกเบี้ยจ่าย	3.31	51.48	55.93	3.31	51.48	55.94
ส่วนแบ่ง(กำไร)ขาดทุนกิจการร่วมค้า		-		0.00	45.95	39.59
<b>กำไรจากกิจการดำเนินงานก่อนการเปลี่ยนแปลงในสินทรัพย์และหนี้สินดำเนินงาน</b>	<b>109.44</b>	<b>89.90</b>	<b>71.51</b>	<b>108.07</b>	<b>85.19</b>	<b>81.94</b>
<b>สินทรัพย์ดำเนินงาน (เพิ่มขึ้น) ลดลง</b>						
ลูกหนี้การค้าและลูกหนี้อื่น	(110.76)	124.44	209.95	(110.57)	122.97	(175.48)
สินค้าระหว่างทาง	1.38	(0.57)	0.37	1.38	(2.79)	2.65
สินทรัพย์หมุนเวียนอื่น	(0.12)	21.44	0.31	(0.12)	21.45	(1.83)
สินทรัพย์ไม่หมุนเวียนอื่น	(15.97)	(26.18)	1.52	(15.97)	(27.69)	3.17
<b>หนี้สินดำเนินงานเพิ่มขึ้น (ลดลง)</b>						
เจ้าหนี้การค้าและเจ้าหนี้อื่น	17.37	(6.04)	(27.95)	17.37	18.93	86.16
หนี้สินหมุนเวียนอื่น	0.76	2.18	(1.04)	0.76	2.18	(1.50)
<b>เงินสดรับ (จ่าย) จากการดำเนินงาน</b>	<b>2.10</b>	<b>205.17</b>	<b>254.67</b>	<b>0.92</b>	<b>220.24</b>	<b>(4.89)</b>
จ่ายภาษีเงินได้	(20.97)	(35.91)	(15.77)	(20.97)	(35.91)	(16.02)
<b>เงินสดสุทธิได้มาจาก (ใช้ไปใน) กิจกรรมดำเนินงาน</b>	<b>(18.87)</b>	<b>169.26</b>	<b>238.90</b>	<b>(20.05)</b>	<b>184.33</b>	<b>(20.91)</b>
<b>กระแสเงินสดจากกิจกรรมลงทุน</b>						
เงินสดจ่ายเพื่อลงทุนในบริษัทย่อยและการร่วมค้า (เพิ่มขึ้น)	-	(1.33)	(42.27)		(1,256.64)	(0.04)
ต้นทุนการทำรายการที่บันทึกเป็นสินทรัพย์			(3.66)			
เงินให้กู้ยืมแก่บริษัทย่อยลดลง (เพิ่มขึ้น)	(131.24)	(1,256.64)	(399.72)			
เงินสดรับชำระคืนเงินให้กู้ยืมแก่บริษัทย่อย			69.12			
เงินสดจ่ายเพื่อซื้ออุปกรณ์	(1.99)	(1.01)	(0.26)	(1.99)	(4.59)	(38.23)
เงินสดรับจากการจำหน่ายอุปกรณ์	0.06			0.06		
จ่ายซื้อสินทรัพย์ไม่มีตัวตน					(1.03)	(0.47)
เงินปันผลรับ	0.67	0.85	30.00	0.67	0.85	30.00
รับดอกเบี้ย	0.35	1.42	3.83	0.35	1.42	1.08
เงินสดจ่ายล่วงหน้าค่าหุ้น	-	(26.62)		(131.24)	-	
<b>เงินสดสุทธิได้มาจาก (ใช้ไปใน) กิจกรรมลงทุน</b>	<b>(132.15)</b>	<b>(1,283.33)</b>	<b>(342.96)</b>	<b>(132.15)</b>	<b>(1,259.99)</b>	<b>(7.66)</b>



(หน่วย : ล้านบาท)	งบกระแสเงินสด			(งบการเงินรวม)		
	(งบการเงินเฉพาะกิจการ)					
	ปี 2557	ปี 2558	ปี 2559	ปี 2557	ปี 2558	ปี 2559
<b>กระแสเงินสดจากกิจกรรมจัดหาเงิน</b>						
เงินเบิกเกินบัญชี และเงินกู้ยืมระยะสั้นจากสถาบันการเงินเพิ่มขึ้น (ลดลง)	80.33	(80.33)		80.33	(80.33)	
เงินสดรับจากเงินกู้ยืมระยะยาวจากสถาบันการเงิน	-	547.00		-	547.00	
เงินสดรับจากการออกหุ้นกู้	-	1,000.00		-	1,000.00	
ต้นทุนในการออกหุ้นกู้	-	(4.17)		-	(4.17)	
เงินสดรับชำระล่วงหน้าค่าหุ้น	-	-		-	8.99	
เงินสดจ่ายชำระเงินกู้ยืมระยะยาวจากสถาบันการเงิน	-	(547.00)		-	(547.00)	
เงินสดรับจากการออกหุ้นสามัญเพิ่มทุน	524.99	-		524.99	-	
เงินสดจ่ายสำหรับการจัดจำหน่ายหุ้น		-		-	-	
เงินปันผลจ่าย	(3.35)	(5.00)	(4.00)	(3.35)	(5.00)	(4.00)
จ่ายดอกเบี้ย	(3.22)	(48.76)	(54.08)	(3.22)	(48.76)	(54.08)
<b>เงินสดสุทธิได้มาจาก (ใช้ไปใน)กิจกรรมจัดหาเงิน</b>	<b>598.75</b>	<b>861.74</b>	<b>(58.08)</b>	<b>598.75</b>	<b>870.73</b>	<b>(58.08)</b>
<b>เงินสดและรายการเทียบเท่าเงินสดเพิ่มขึ้น(ลดลง)-สุทธิ</b>	<b>447.73</b>	<b>(252.33)</b>	<b>(162.14)</b>	<b>446.55</b>	<b>(204.93)</b>	<b>(86.65)</b>
เงินสดและรายการเทียบเท่าเงินสด ณ วันต้นงวด	101.62	548.92	297.89	101.62	548.92	341.78
กำไร(ขาดทุน)จากอัตราแลกเปลี่ยนของเงินสดและรายการเทียบเท่าเงินสด	(0.43)	1.30	2.28	0.76	(2.21)	(0.59)
เงินสดและรายการเทียบเท่าเงินสด ณ วันสิ้นงวด	548.92	297.89	138.03	548.93	341.78	254.54

13.2 ตารางแสดงอัตราส่วนทางการเงินที่สำคัญ

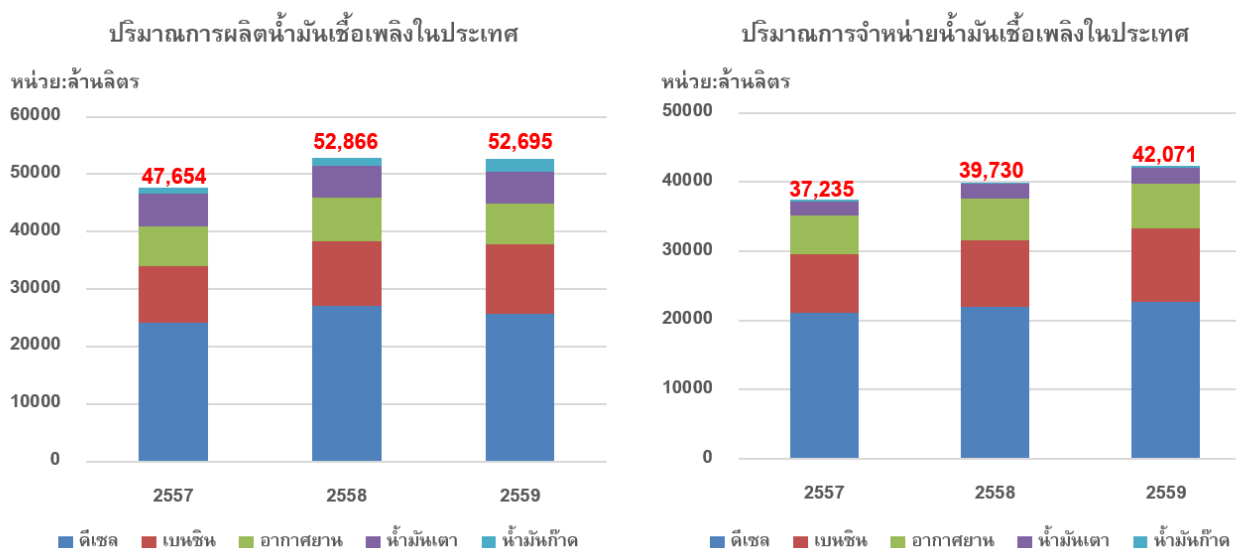
	งบการเงินเฉพาะกิจการ			งบการเงินรวม		
	ปี 2557	ปี 2558	ปี 2559	ปี 2557	ปี 2558	ปี 2559
อัตราส่วนสภาพคล่อง (เท่า)	8.22	13.82	0.64	8.21	8.59	0.71
อัตราส่วนสภาพคล่องหมุนเร็ว (เท่า)	8.22	13.81	0.64	8.21	8.56	0.71
อัตราส่วนสภาพคล่องกระแสเงินสด (เท่า)	0.02	2.01	0.47	0.01	1.87	(0.01)
อัตราส่วนหมุนเวียนลูกหนี้การค้า (เท่า)	7.13	6.18	5.43	7.13	6.39	8.56
ระยะเวลาเก็บหนี้เฉลี่ย (วัน)	50.48	58.22	66.29	50.48	56.33	42.08
อัตรากำไรขั้นต้น (ร้อยละ)	7.13	9.21	12.36	7.13	9.18	7.37
อัตรากำไรจากการดำเนินงาน (ร้อยละ)	3.66	6.69	9.42	3.58	2.77	1.22
อัตรากำไรอื่น (ร้อยละ)	0.28	3.16	4.50	0.25	1.32	0.12
อัตรากำไรสุทธิ (ร้อยละ)	2.85	3.89	4.25	2.77	0.23	(0.61)
อัตราผลตอบแทนผู้ถือหุ้น (ร้อยละ)	11.32	9.32	5.12	11.02	0.60	(2.09)
อัตราผลตอบแทนจากสินทรัพย์ (ร้อยละ)	10.04	6.08	2.79	9.78	0.38	(1.03)
อัตราการหมุนของสินทรัพย์ (เท่า)	3.52	1.56	0.66	3.53	1.65	1.68
อัตราส่วนหนี้สินต่อส่วนของผู้ถือหุ้น (เท่า)	0.14	0.9	0.77	0.14	1.01	1.04
อัตราส่วนความสามารถในการชำระดอกเบี้ย (เท่า)	33.99	3.4	2.43	33.29	1.49	0.83
อัตราจ่ายเงินปันผล (ร้อยละ)	41.41	56.97	37.99	41.41	58.52	615.27
อัตราส่วนหนี้สินสุทธิต่อส่วนของผู้ถือหุ้น (เท่า)	0.09	0.86	0.76	0.09	0.95	0.89

หมายเหตุ \* คำนวณจากการจ่ายปันผล เป็นหุ้นสามัญ จำนวน 35.99 ล้านหุ้น มูลค่าที่ตราไว้หุ้นละ 1 บาท ให้แก่ผู้ถือหุ้นของบริษัท ในอัตรา 10 หุ้นเดิม ต่อ 1 หุ้นปันผล คิดเป็นอัตราการจ่ายปันผลในอัตราหุ้นละ 0.1 บาท และจ่ายปันผลเป็นเงินสด 4 ล้านบาท ในอัตราหุ้นละ 0.0111112 บาท รวมการจ่ายปันผลทั้งในรูปแบบหุ้นปันผลและเงินสดปันผลเท่ากับหุ้นสามัญเท่ากับอัตราหุ้นละ 0.1111112 บาท เป็นมูลค่ารวมทั้งสิ้น 39.997 ล้านบาท

## 14. การวิเคราะห์และคำอธิบายของฝ่ายจัดการ (Management Discussion and Analysis: MD&A)

### บทสรุปผู้บริหาร

ภาพรวมเศรษฐกิจไทยในปี 2559 มีการขยายตัวเพิ่มขึ้นเล็กน้อยเมื่อเทียบกับปี 2558 จากมาตรการกระตุ้นเศรษฐกิจของภาครัฐ อาทิ การกระตุ้นการบริโภคภายในประเทศ โครงการลงทุนโครงสร้างพื้นฐานด้านคมนาคม ภาคการท่องเที่ยวและการส่งออก ที่ขยายตัวอย่างต่อเนื่อง อย่างไรก็ตามเศรษฐกิจไทยยังต้องเผชิญกับปัจจัยเสี่ยงจากการฟื้นตัวของเศรษฐกิจโลก อาทิ นโยบายเศรษฐกิจของสหรัฐฯ ภายหลังจากการเลือกตั้งประธานาธิบดี ผลกระทบจากการที่สหราชอาณาจักรออกจากการเป็นสมาชิกสหภาพยุโรป (Brexit) เป็นต้น แต่ในส่วนของ สถานการณ์ราคาน้ำมันโลกในปี 2559 ยังคงมีความผันผวนอย่างต่อเนื่อง ราคาน้ำมันดิบโดยเฉลี่ยยังคงอยู่ในระดับต่ำ อันเป็นผลมาจากกลุ่มประเทศโอเปกตัดสินใจคงกำลังการผลิต และยังมีผู้ผลิตน้ำมันดิบจากชั้นหินดินดาน (Shale oil) ในสหรัฐฯ และแคนาดา จึงส่งผลให้อุปทานน้ำมันโลกยังคงล้นตลาด โดยราคาน้ำมันดิบ (Brent) เฉลี่ยปี 2559 อยู่ที่ 43.55 เหรียญสหรัฐต่อบาเรล จากสถานการณ์ราคาน้ำมันในปี 2559 ที่ลดลงและมาตรการกระตุ้นเศรษฐกิจของภาครัฐ ด้านการท่องเที่ยว และการส่งออกสินค้า ส่งผลให้ความต้องการใช้พลังงานภายในประเทศยังคงสูงขึ้นอย่างต่อเนื่อง จากข้อมูลปริมาณการจำหน่ายน้ำมันเชื้อเพลิงโดยรวมของประเทศ ปี 2557-2559 ดังกราฟที่แสดง (แหล่งข้อมูล : กรมธุรกิจพลังงาน )



สำหรับภาวะราคาน้ำมันที่ปรับตัวลดลงอย่างมาก อาจส่งผลกระทบต่อผลกำไรจากการจำหน่ายน้ำมันเชื้อเพลิงของบริษัท ซึ่งเป็นรายได้หลักของกิจการ แต่ไม่กระทบต่อกำไรจากการดำเนินงาน เนื่องจากบริษัทได้มีการกำหนดกลยุทธ์ในการบริหารจัดการความเสี่ยงจากการผันผวนของราคาน้ำมัน ด้วยการกำหนดราคาขายจากการบวกกำไรส่วนเพิ่มจากราคาต้นทุน ( Cost Plus Pricing Method) รวมถึงบริษัท เป็นผู้จำหน่ายน้ำมันตามมาตรา 10 จึงไม่มีการเก็บสำรองน้ำมัน ทำให้ไม่ได้รับผลกระทบจากการลดลงของมูลค่าสินค้าคงเหลือ และในปี 2559 บริษัท ได้มีการปรับกลยุทธ์การจำหน่ายน้ำมันเชื้อเพลิง โดยการขยายตลาดต่างประเทศและขยายกลุ่มลูกค้าไปยังฝั่งอันดามันเพิ่มขึ้น ทำให้รายได้จากการจำหน่ายน้ำมันโดยรวมของบริษัทและบริษัทย่อยในปี 2559 มีสัดส่วนที่เพิ่มขึ้นจากปี 2558 ถึงร้อยละ 41.09 อย่างไรก็ตาม ภาวะของราคาน้ำมันที่อยู่ในระดับต่ำ ยังคงส่งผลกระทบต่อโครงการลงทุนในธุรกิจสำรวจและผลิตปิโตรเลียม ซึ่งในปี 2559 บริษัท ยังรับรู้ส่วนแบ่งผลขาดทุนจากการร่วมค้าในบริษัท แพน โอเรียนท์ เอ็นเนอร์ยี่(สยาม) ลิมิเตด ("POES ") จำนวน 39.59 ล้าน

บาท ขาดทุนลดลงคิดเป็นร้อยละ 13.84 เมื่อเทียบกับปี 2558 จากข้อมูลจากสำนักงานเศรษฐกิจอุตสาหกรรม คาดว่าราคาน้ำมันดิบในปี 2560 จะปรับตัวเพิ่มขึ้น เนื่องจากกลุ่มโอเปกบรลล์ข้อตกลงการลดกำลังการผลิตของกลุ่มในวันที่ 30 พฤศจิกายน 2559 ข้อตกลงดังกล่าวจะมีผลบังคับใช้ในเดือนมกราคม 2560 บริษัทฯ คาดการณ์ว่าเมื่อสถานการณ์ราคาน้ำมันเพิ่มสูงขึ้น จะส่งผลให้ผลประกอบการของบริษัทฯ มีกำไรเพิ่มขึ้นตามลำดับ นอกจากสถานการณ์ราคาน้ำมันที่คาดว่าจะปรับตัวสูงขึ้นมาแล้วนั้น บริษัทฯ ยังมีมาตรการลดผลกระทบจากการผันผวนของราคาน้ำมัน ร่วมกับบริษัท POES โดยการปรับแผนการผลิต เพื่อลดต้นทุนการผลิตและค่าใช้จ่ายดำเนินงานโดยรวม ให้สอดคล้องกับราคาน้ำมันในปัจจุบัน ตลอดจนปรับเปลี่ยนกลยุทธ์ในการดำเนินธุรกิจ เพื่อหาโอกาสในการสร้างกำไรที่เพิ่มขึ้น โดยบริษัทฯ ได้มีการขยายธุรกิจไปยังแหล่งพลังงานด้านอื่นเพิ่มเติม เพื่อให้บริษัทฯ มีเสถียรภาพมากยิ่งขึ้น

### สรุปผลการดำเนินงาน

งบกำไรขาดทุน (หน่วย : ล้านบาท)	งบการเงินเฉพาะกิจการ		งบการเงินรวม	
	ปี 2558	ปี 2559	ปี 2558	ปี 2559
รายได้จากการขายสินค้าและบริการ	2,617.94	1,444.43	2,769.29	3,787.45
กำไรขั้นต้น	241.03	178.53	254.09	278.98
EBITDA	177.30	137.84	79.00	49.03
กำไรก่อนส่วนแบ่งกำไร(ขาดทุน)จากการร่วมค้าและภาษีเงินได้	123.78	80.15	71.11	29.89
กำไรสุทธิ	105.28	64.28	6.50	(23.21)
กำไรต่อหุ้น (บาท)	0.27	0.16	0.02	(0.06)

### ภาพรวมผลการดำเนินงานปี 2559

บริษัทฯ และบริษัทย่อย มีรายได้รวม 3,792.12 ล้านบาท มีรายได้จากการขายและบริการ รวมเป็นจำนวน 3,787.45 ล้านบาท มีกำไรขั้นต้นรวม 278.98 ล้านบาท EBITDA จำนวน 49.03 ล้านบาท มีกำไรก่อนส่วนแบ่งกำไร(ขาดทุน)จากการร่วมค้าและภาษีเงินได้ จำนวน 29.89 ล้านบาท มีผลขาดทุนสุทธิสำหรับปี 2559 รวมเป็นจำนวน 23.21 ล้านบาท และเป็นผลขาดทุนส่วนที่เป็นของบริษัทใหญ่ เท่ากับ 23.98 ล้านบาท

### เปรียบเทียบผลการดำเนินงานปี 2558 กับปี 2559

ในปี 2559 บริษัทฯ และบริษัทย่อยมีผลขาดทุนสุทธิรวม 23.21 ล้านบาทลดลงจากปี 2558 ที่มีกำไรสุทธิ 6.5 ล้านบาท โดยมีสาเหตุหลักมาจากการรับรู้ส่วนแบ่งผลขาดทุนจากการร่วมค้าในบริษัท แพน โอเรียนท์ เอ็นเนอร์ยี่(สยาม) ลิมิเตด (“POES”) จำนวน 39.59 ล้านบาท ซึ่งเป็นธุรกิจสำรวจ พัฒนาและผลิตน้ำมันปิโตรเลียมและก๊าซธรรมชาติในประเทศไทย โดยบริษัทย่อย (Sea Oil Energy Ltd.) เข้าไปถือหุ้นในสัดส่วนร้อยละ 49.99 ผลขาดทุนดังกล่าว เกิดจากรายได้ของ POES ที่ลดลงเนื่องจากภาวะราคาน้ำมันดิบในตลาดโลกปรับตัวลดลงค่อนข้างมาก บริษัทฯ มีมาตรการลดผลกระทบจากการผันผวนของราคาน้ำมัน ร่วมกับบริษัท POES โดยการปรับแผนการผลิตในปี 2559 เพื่อลดต้นทุนการผลิตและค่าใช้จ่ายดำเนินงานโดยรวมให้สอดคล้องกับราคาน้ำมันในปัจจุบัน ส่งผลให้ในปี 2559 บริษัทฯ รับรู้ส่วนแบ่งผลขาดทุนจากการร่วมค้าลดลงร้อยละ 13.84 เมื่อเทียบกับปี 2558



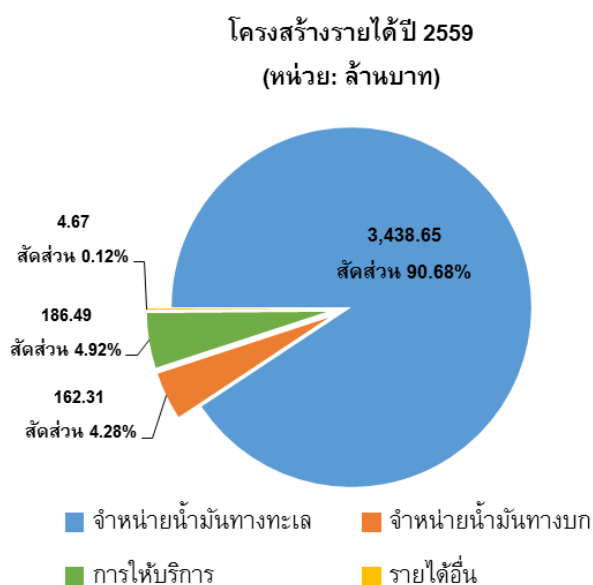
โครงสร้างรายได้ (หน่วย:ล้านบาท)	บริษัท และบริษัทย่อย			
	ปี 2558		ปี 2559	
	มูลค่า	ร้อยละ	มูลค่า	ร้อยละ
รายได้จากการจำหน่ายสินค้า	2,552.17	90.94	3,600.96	94.96
• ทางทะเล	2,451.33	87.35	3,438.65	90.68
• ทางบก	100.84	3.59	162.31	4.28
รายได้จากการให้บริการ	217.11	7.74	186.49	4.92
รายได้อื่น*	37.03	1.32	4.67	0.12
รวม	2,806.31	100.0	3,792.12	100.0

\* รายได้อื่น ได้แก่ กำไรจากอัตราแลกเปลี่ยนเงินตราต่างประเทศ รายได้เงินปันผล รายได้จากค่าปรับจากการชำระหนี้ล่าช้ารายได้จากดอกเบี้ย และรายได้อื่นๆ

### โครงสร้างรายได้ของบริษัท และบริษัทย่อยในปี 2559

ในปี 2559 บริษัท และบริษัทย่อย มีรายได้รวมจำนวน 3,792.12 ล้านบาท ประกอบด้วย รายได้จากการขาย เกิดจากการจำหน่ายน้ำมันเชื้อเพลิงและน้ำมันหล่อลื่น จำนวน 3,600.96 ล้านบาท รายได้จากการให้บริการในธุรกิจ Supply Management จำนวน 186.49 ล้านบาท และรายได้อื่นๆ ประกอบด้วย กำไรจากอัตราแลกเปลี่ยน ดอกเบี้ยรับ จำนวน 4.67 ล้านบาท

บริษัท และบริษัทย่อย มีรายได้จากการจำหน่ายน้ำมันของบริษัทและบริษัทย่อยในปี 2559 จำนวน 3,600.96 ล้านบาท เพิ่มขึ้นจากปี 2558 ร้อยละ 41.09 จากการเปิดดำเนินงานในบริษัทย่อยประเทศสิงคโปร์ และการขยายฐานลูกค้าในประเทศไปยังกลุ่มลูกค้าธุรกิจ Oil & Gas ผังอันดามันเพิ่มขึ้น ทำให้ปริมาณการจำหน่ายน้ำมันโดยรวมของบริษัท เพิ่มขึ้นอย่างมาก



บริษัท และบริษัทย่อย มีรายได้จากการให้บริการในธุรกิจ Supply Management ในปี 2559 รวม 186.49 ล้านบาท ลดลงจากปี 2558 ร้อยละ 14.10 สืบเนื่องจากภาวะราคาน้ำมันในตลาดลดลงอย่างมาก ส่งผลกระทบต่อลูกค้าในกลุ่มธุรกิจผลิตและสำรวจปิโตรเลียมในอ่าวไทย มีนโยบายการลดอัตราการผลิต เพื่อลดต้นทุนการผลิตโดยรวม ส่งผลให้ธุรกิจการให้บริการต่างๆ บนแท่นขุดเจาะมีปริมาณลดลงเช่นกัน

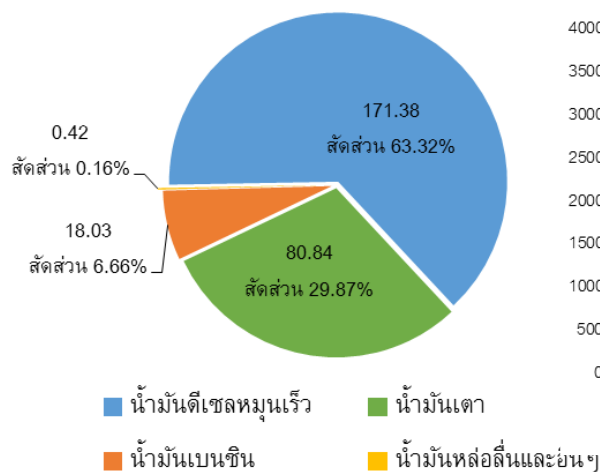
บริษัท และบริษัทย่อย มีรายได้อื่นรวมเป็นจำนวน 4.67 ล้านบาท ประกอบด้วย กำไรจากอัตราแลกเปลี่ยน และดอกเบี้ยรับ

รายได้จากการจำหน่ายน้ำมัน (หน่วย : ล้านบาท)	ปี 2558		ปี 2559	
	มูลค่า	ร้อยละ	มูลค่า	ร้อยละ
การจำหน่ายทางทะเล	2,451.33	96.05	3,438.65	95.49
▪ ในประเทศ	1,474.87	57.79	1,292.18	35.88
▪ ระหว่างประเทศ	215.15	8.43	663.76	18.43
▪ ต่างประเทศ	761.31	29.83	1,482.71	41.18
การจำหน่ายทางบก	100.84	3.95	162.31	4.51
รวม	2,552.17	100.00	3,600.96	100.00

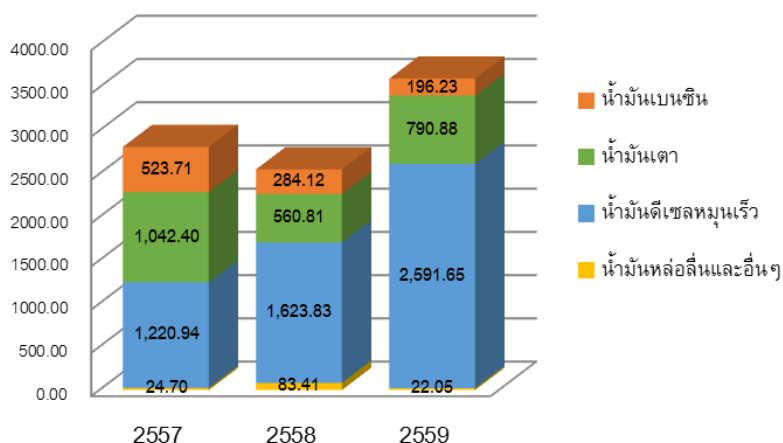
บริษัทฯ และบริษัทย่อย มีรายได้จากการจำหน่ายน้ำมันเชื้อเพลิงและหล่อลื่นในปี 2559 รวม 3,600.96 ล้านบาท ซึ่งแบ่งตามช่องทางการจัดจำหน่าย ดังนี้

- รายได้จากการจำหน่ายน้ำมันทางทะเล ในปี 2559 จำนวน 3,438.65 ล้านบาท คิดเป็นร้อยละ 95.49 ของรายได้จากการจำหน่ายน้ำมันทั้งหมด เมื่อเปรียบเทียบกับปีก่อนเพิ่มขึ้นร้อยละ 40.27 ซึ่งส่วนใหญ่เกิดจากการจำหน่ายน้ำมันทางทะเลในกลุ่มลูกค้าของบริษัทฯ ในต่างประเทศและกลุ่มลูกค้าในธุรกิจ Oil & Gas ที่เพิ่มขึ้นเป็นหลัก
- รายได้จากการจำหน่ายน้ำมันทางบก ในปี 2559 จำนวน 162.31 ล้านบาท คิดเป็นร้อยละ 4.51 ของรายได้จากการจำหน่ายน้ำมันทั้งหมด เมื่อเปรียบเทียบกับปีก่อนเพิ่มขึ้นร้อยละ 60.95 ซึ่งเกิดจากลูกค้าในกลุ่มอุตสาหกรรมขนส่งภายในประเทศที่เพิ่มขึ้นเป็นหลัก

ปริมาณการขายน้ำมันแต่ละประเภท ปี 2559  
(หน่วย : ล้านลิตร)



รายได้จากการขายแยกประเภทน้ำมัน ปี 2557 - 2559  
(หน่วย : ล้านบาท)



### รายได้จากการจำหน่ายน้ำมันแยกตามประเภทของผลิตภัณฑ์

รายได้จากการจำหน่ายน้ำมันของบริษัทและบริษัทย่อยแยกตามประเภทผลิตภัณฑ์ที่จำหน่ายในปี 2559 บริษัทมีรายได้จากการจำหน่ายน้ำมันดีเซลหมุนเร็ว(High Speed Diesel) จำนวน 2,591.65 ล้านบาท คิดเป็นร้อยละ 71.97 ของรายได้จากการจำหน่ายน้ำมันทั้งหมด และมีปริมาณการจำหน่ายน้ำมันดีเซลหมุนเร็วในปี 2559 จำนวน 171.38 ล้านลิตร ซึ่งเกิดจากการจำหน่ายน้ำมันทางทะเลให้ลูกค้าต่างประเทศ รวมถึงการขยายตลาดไปยังลูกค้าในธุรกิจ Oil & Gas ผังอันดามันเพิ่มขึ้น

รายได้จากการจำหน่ายน้ำมันเตา(Fuel Oil)ในปี 2559 จำนวน 790.88 ล้านบาทคิดเป็นร้อยละ 21.96 ของรายได้จากการจำหน่ายน้ำมันทั้งหมด และมีปริมาณการจำหน่ายน้ำมันเตาในปี 2559 จำนวน 80.84 ล้านลิตร เกิดจากการจำหน่ายน้ำมันทางทะเลให้กับลูกค้ากลุ่มเรือต่างประเทศ เรือเทกองและเรือขนส่งเป็นหลัก

รายได้จากการจำหน่ายน้ำมันเบนซิน (Gasoline ) ในปี 2559 จำนวน 196.23 ล้านบาทคิดเป็นร้อยละ 5.45 ของรายได้จากการจำหน่ายน้ำมันทั้งหมด และมีปริมาณการจำหน่ายน้ำมันเบนซินในปี 2559 จำนวน 18.03 ล้านลิตร เกิดจากการจำหน่ายน้ำมันทางทะเลให้กับลูกค้าต่างประเทศ

### รายได้จากธุรกิจบริการจัดหาอาหาร วัตถุดิบ และให้บริการอื่นๆ แก่ เรือเดินทะเล และพนักงานประจำแหล่งขุดเจาะน้ำมันและก๊าซทั้งในทะเลและบนบก (Supply Management)

บริษัทฯ มีรายได้จากการให้บริการในธุรกิจด้านการจัดหาอาหาร วัตถุดิบ และให้บริการอื่นๆ สำหรับพนักงานประจำแหล่งขุดเจาะน้ำมันและก๊าซทั้งในทะเลและบนบก (Supply Management) ประกอบด้วย 1) รายได้จากการให้บริการจัดหาอาหาร ทำความสะอาด และซักரிดให้แก่พนักงานประจำแท่นขุดเจาะน้ำมันและก๊าซในอ่าวไทย บนเรือพักอาศัย และแหล่งขุดเจาะน้ำมันและก๊าซบนบก (Catering and Housekeeping Service) และ 2) รายได้จากการให้บริการจัดหาวัตถุดิบเพื่อใช้ในการเตรียมอาหาร จัดหาเสบียงและบริการอื่นๆ (General Supply)

ในปี 2559 บริษัทมีรายได้จากการให้บริการในธุรกิจ Supply Management จำนวน 186.49 ล้านบาท คิดเป็นสัดส่วนร้อยละ 4.92 ของรายได้รวมของบริษัท ซึ่งลดลงจากปี 2558 ร้อยละ 14.10 เนื่องจากสภาวะราคาน้ำมันในตลาดโลกปรับตัวลดลงอย่างมาก ทำให้ลูกค้าที่บริษัทฯ ให้บริการด้าน Catering & Housekeeping กับพนักงานประจำแท่นขุดเจาะซึ่งอยู่ในธุรกิจผลิตและสำรวจปิโตรเลียม ได้รับผลกระทบจากภาวะราคาน้ำมันโดยตรง ต้องปรับกลยุทธ์ในการลดต้นทุนการผลิตโดยรวมทุกส่วน ดังนั้น เพื่อเป็นการส่งเสริมการเติบโตอย่างยั่งยืนของลูกค้า บริษัทฯ จึงได้เข้าร่วมโครงการปรับลดต้นทุนบริการให้กับลูกค้า รวมถึงอัตราการให้บริการที่ลดลงตามการลดกำลังการผลิตของลูกค้า จึงส่งผลให้บริษัทมีรายได้จากการให้บริการในธุรกิจ Supply Management ลดลง

### ต้นทุนขายและบริการ และกำไรขั้นต้น

ต้นทุนขายและบริการของบริษัท ประกอบด้วย ต้นทุนขายน้ำมันเชื้อเพลิงและน้ำมันหล่อลื่น และต้นทุนบริการของธุรกิจ Supply Management

โดยในปี 2559 บริษัทและบริษัทย่อย มีต้นทุนการขายน้ำมันเชื้อเพลิงและน้ำมันหล่อลื่น เท่ากับ 3,331.72 ล้านบาท คิดเป็น ร้อยละ 92.52 ของรายได้จากการขายน้ำมันเชื้อเพลิงและน้ำมันหล่อลื่นทั้งหมด ส่งผลให้บริษัทและบริษัทย่อยมีกำไรขั้นต้นจากการจำหน่ายน้ำมันเชื้อเพลิงและน้ำมันหล่อลื่นในปี 2559 เท่ากับ 269.24 ล้านบาทเพิ่มขึ้นจากปี 2558 จำนวน 27.85 ล้านบาทหรือเพิ่มขึ้นร้อยละ 11.54 กำไรขั้นต้นที่เพิ่มขึ้น ส่วนใหญ่เกิดจากการจำหน่ายน้ำมันทางทะเลให้กับกลุ่มลูกค้า

ต่างประเทศ และลูกค้าในกลุ่มธุรกิจ Oil & Gas โดยในปี 2559 บริษัทฯและบริษัทย่อย มีอัตรากำไรขั้นต้นของการจำหน่ายน้ำมันเชื้อเพลิงและน้ำมันหล่อลื่นโดยรวมเท่ากับร้อยละ 7.48 ลดลงจากปี 2558 ที่มีอัตรากำไรขั้นต้น เท่ากับร้อยละ 9.46 เนื่องจากการกำหนดราคาขายน้ำมันเชื้อเพลิงของบริษัทย่อยในต่างประเทศ มีการแข่งขันสูงทำให้ไม่สามารถกำหนดส่วนต่างของราคาได้เท่ากับการขายภายในประเทศจึงเป็นผลให้อัตรากำไรขั้นต้นโดยรวมลดลง

บริษัทฯ มีต้นทุนบริการของธุรกิจ Supply Management ในปี 2559 เท่ากับ 176.75 ล้านบาท คิดเป็นร้อยละ 94.77 ของรายได้จากการให้บริการรวม ส่งผลให้มีกำไรขั้นต้นจากการให้บริการในปี 2559 เท่ากับ 9.75 ล้านบาท ลดลงจากปี 2558 ร้อยละ 23.28 เนื่องจากการลดลงของอัตราค่าบริการในธุรกิจ Catering & Housekeeping Service

บริษัทมีอัตรากำไรขั้นต้นจากการให้บริการในธุรกิจ Supply Management ในปี 2559 เท่ากับร้อยละ 5.22 ลดลงจากปี 2558 ที่มีอัตรากำไรขั้นต้นเท่ากับร้อยละ 5.85 สืบเนื่องจากภาวะสถานการณ์ราคาน้ำมันที่ตกต่ำ ส่งผลให้ลูกค้าในธุรกิจ Supply Management ซึ่งประกอบธุรกิจผลิตและสำรวจปิโตรเลียมทั้งในทะเลและบนบก ตลอดจนธุรกิจที่เกี่ยวข้องกับแท่นขุดเจาะ อาทิเช่น เรือบิรารแท่นขุดเจาะต่างๆ ต้องลดต้นทุนการผลิตโดยรวม ซึ่งบริษัทฯ ได้ให้ความร่วมมือและสนับสนุนโครงการในการลดต้นทุนให้กับลูกค้า โดยการยกระดับมาตรฐาน คุณภาพ และเพิ่มความปลอดภัยในการให้บริการ เพื่อลดความเสียหายและความสูญเสียต่างๆ ให้ได้มากที่สุด ส่งผลให้ลูกค้าสามารถลดต้นทุนและค่าใช้จ่ายในการดำเนินงานได้ เพื่อให้สามารถดำเนินธุรกิจไปด้วยกันอย่างยั่งยืน

อัตรากำไรขั้นต้นของบริษัทฯ และบริษัทย่อย ณ 31 ธันวาคม 2559 คิดเป็นร้อยละ 7.37 ลดลงจากปี 2558 ร้อยละ 19.72 เนื่องจากการกำหนดราคาขายน้ำมันเชื้อเพลิงของบริษัทย่อยในต่างประเทศ นั้นมีการแข่งขันสูงทำให้ไม่สามารถกำหนดส่วนต่างของราคาได้เท่ากับการขายภายในประเทศจึงเป็นผลให้อัตรากำไรขั้นต้นโดยรวมลดลง

#### ค่าใช้จ่ายในการขาย ค่าใช้จ่ายในการบริหาร

ค่าใช้จ่ายในการขาย ประกอบด้วย ค่าใช้จ่ายพนักงานฝ่ายขาย ค่าขนส่ง ค่าประกันภัยสินค้า รวมทั้งค่าการตลาด

ในปี 2559 บริษัทฯ และบริษัทย่อย มีค่าใช้จ่ายในการขาย เท่ากับ 88.32 ล้านบาทเพิ่มขึ้นจากปี 2558 ร้อยละ 5.63 สืบเนื่องจาก ค่าขนส่ง และค่าการตลาดที่เพิ่มขึ้นจากการขยายตลาดต่างประเทศ รวมถึงค่าใช้จ่ายพนักงานขายที่เพิ่มขึ้นจากการเพิ่มจำนวนบุคลากรในการรองรับการขยายตัวของธุรกิจในประเทศ

#### ค่าใช้จ่ายในการบริหาร

ในปี 2559 บริษัทฯ และบริษัทย่อยมีค่าใช้จ่ายในการบริหารรวมเท่ากับ 109.50 ล้านบาท เพิ่มขึ้นจากปี 2558 ร้อยละ 28.93 โดยมีสาเหตุหลักมาจากค่าใช้จ่ายที่เกิดจากการขยายธุรกิจทั้งในและต่างประเทศ อาทิ ค่าที่ปรึกษาในการวิเคราะห์และศึกษาโครงการลงทุนต่างๆ ค่าใช้จ่ายที่เกิดขึ้นจากการจัดตั้งบริษัทย่อยในต่างประเทศ ค่าใช้จ่ายเกี่ยวกับพนักงานและผู้บริหาร เนื่องจากการเพิ่มจำนวนบุคลากรเพื่อรองรับการขยายตัวของธุรกิจที่เข้าไปลงทุนทั้งในและต่างประเทศ และการปรับโครงสร้างค่าตอบแทนพนักงานให้เหมาะสมตามโครงสร้างงานในปัจจุบันให้อยู่ในระดับอุตสาหกรรมเดียวกัน

### ต้นทุนทางการเงิน

ต้นทุนทางการเงิน ในปี 2559 บริษัทฯ และบริษัทย่อย มีต้นทุนทางการเงินจำนวน 55.94 ล้านบาท เพิ่มขึ้นจากปีก่อนจำนวน 4.46 ล้านบาท หรือเพิ่มขึ้นร้อยละ 8.67 เมื่อเทียบกับปีก่อน ต้นทุนทางการเงินที่เพิ่มขึ้นเกิดจากการกู้ยืมเงินจากการออกหุ้นกู้ เพื่อใช้ในการลงทุนในธุรกิจสำรวจและผลิตปิโตรเลียม รวมถึงเพื่อใช้ในการขยายธุรกิจทั้งในและต่างประเทศ

### ภาษีเงินได้นิติบุคคล

ในปี 2559 บริษัทฯ และบริษัทย่อยมีภาษีเงินได้ จำนวน 13.51 ล้านบาท ลดลงจากปี 2558 ร้อยละ 27.60 ซึ่งสอดคล้องกับกำไรสุทธิโดยรวมที่ลดลง

### ฐานะทางการเงิน

งบแสดงฐานะทางการเงิน (หน่วย: ล้านบาท)	งบการเงินเฉพาะกิจการ		งบการเงินรวม	
	ปี 2558	ปี 2559	ปี 2558	ปี 2559
รวมสินทรัพย์	2,236.72	2,364.04	2,167.44	2,342.17
รวมหนี้สิน	1,056.96	1,030.45	1,088.75	1,188.34
รวมส่วนของผูถือหุ้น	1,179.76	1,333.59	1,078.69	1,153.83
ทุนจดทะเบียน	379.12	417.04	379.12	417.04
ทุนที่ออกและชำระแล้ว	359.99	415.12	359.99	415.12

### สินทรัพย์

ณ วันที่ 31 ธันวาคม 2559 บริษัทฯ และบริษัทย่อยมีสินทรัพย์รวมจำนวน 2,342.17 ล้านบาท เพิ่มขึ้นจาก ณ สิ้นปี 2558 174.73 ล้านบาท หรือเพิ่มร้อยละ 8.06 เกิดจากสินทรัพย์หมุนเวียนเพิ่มขึ้น 67.36 ล้านบาทหรือเพิ่มขึ้นร้อยละ 8.76 สินทรัพย์ไม่หมุนเวียนเพิ่มขึ้น 107.37 ล้านบาทหรือเพิ่มขึ้นร้อยละ 7.68

#### (1) สินทรัพย์หมุนเวียน

ณ วันที่ 31 ธันวาคม 2559 บริษัทฯ และบริษัทย่อย มีสินทรัพย์หมุนเวียนรวม จำนวน 836.25 ล้านบาท เพิ่มขึ้นจากปีก่อนจำนวนร้อยละ 8.76 ส่วนใหญ่เกิดจากการเพิ่มขึ้นของลูกหนี้การค้าและลูกค้ำอื่นที่เพิ่มขึ้น

#### ลูกหนี้การค้าและลูกค้ำอื่น

ณ วันที่ 31 ธันวาคม 2559 บริษัทฯ และบริษัทย่อยมีลูกหนี้การค้าและลูกค้ำอื่นสุทธิจำนวน 563.64 ล้านบาท เพิ่มขึ้นจาก ณ สิ้นปี 2558 ร้อยละ 37.61 สำหรับลูกหนี้การค้าที่เพิ่มขึ้น เกิดจากยอดขายที่เพิ่มขึ้นจากกลุ่มลูกค้าต่างประเทศ และลูกค้ำอื่นเพิ่มขึ้นเนื่องจากเงินจ่ายล่วงหน้าค่าสินค้าและบริการ อย่างไรก็ตามลูกหนี้การค้า ณ 31 ธันวาคม 2559 ส่วนใหญ่เป็นหนี้ที่ยังไม่ครบกำหนดชำระและลูกค้ำอื่นที่ค้างชำระไม่เกินกว่า 3 เดือน

#### (2) สินทรัพย์ไม่หมุนเวียน

ณ วันที่ 31 ธันวาคม 2559 บริษัทฯ และบริษัทย่อย มีสินทรัพย์ไม่หมุนเวียน จำนวน 1,505.92 ล้านบาท เพิ่มขึ้นจากปีก่อนร้อยละ 7.68 ส่วนใหญ่เกิดจากการเพิ่มขึ้นของ ที่ดิน อาคาร และอุปกรณ์-สุทธิ เนื่องจากบริษัทฯ ได้เข้าไปซื้อหุ้น

ของบริษัท นครชัยปราการเคมีภัณฑ์ จำกัด (“NPC”) เมื่อวันที่ 11 เมษายน 2559 บริษัทฯ จะได้มาซึ่งกลุ่มสินทรัพย์ของธุรกิจโรงแยกคอนเดนเสทของ NPC ซึ่งประกอบด้วย ที่ดิน โรงแยกคอนเดนเสท เครื่องจักรและอุปกรณ์ ตลอดจนการเพิ่มขึ้นของสินทรัพย์ระหว่างก่อสร้างเนื่องจากการปรับปรุงโรงแยกคอนเดนเสทเพื่อให้ใช้งานได้

### เงินลงทุนในการร่วมค้า

ณ 31 ธันวาคม 2559 บริษัทฯ และบริษัทย่อยมีเงินลงทุนในการร่วมค้า จำนวน 1,302.34 ล้านบาท ซึ่งเกิดจากการที่บริษัทย่อย Sea Oil Energy Limited ได้เข้าซื้อหุ้นของ Pan Orient Energy (Siam) Limited (“POES”) เมื่อเดือน กุมภาพันธ์ พ.ศ. 2558 ซึ่งประกอบธุรกิจเกี่ยวกับการสำรวจ พัฒนาและผลิตน้ำมันปิโตรเลียมและก๊าซธรรมชาติในประเทศไทย จำนวน 9,863 หุ้น คิดเป็นสัดส่วนร้อยละ 49.99 ของจำนวนหุ้นที่ออกและจำหน่ายแล้วทั้งหมดของ POES ซึ่งได้รับรู้ส่วนแบ่งผลขาดทุนในปี 2559 ไว้จำนวน 39.59 ล้านบาท ซึ่ง ณ สิ้นปี 2558 บริษัทฯ ได้ทำการประเมินมูลค่ายุติธรรมของสินทรัพย์และหนี้สินที่ได้มาจากการลงทุนในบริษัทร่วมค้า POES และได้ปรับปรุงผลกระทบที่เกิดขึ้น ณ วันที่มีส่วนได้เสียใน POES เรียบร้อยแล้ว ณ สิ้นปี 2559 บริษัทฯ ได้ทดสอบการด้อยค่าของเงินลงทุนในการร่วมค้า โดยใช้ประมาณการกระแสเงินสดที่คาดว่าจะได้รับตลอดอายุสัมปทานปิโตรเลียม จากการทดสอบการด้อยค่าของเงินลงทุนในการร่วมค้า พบว่าผลรวมมูลค่าปัจจุบันกระแสเงินสดของโครงการมีค่าสูงกว่ามูลค่าเงินลงทุนที่บันทึกบัญชีไว้ ดังนั้นในปี 2559 บริษัทฯ จึงไม่มีการบันทึกการด้อยค่าของเงินลงทุนดังกล่าว

### หนี้สิน

ณ 31 ธันวาคม 2559 บริษัทฯ และบริษัทย่อยมีหนี้สินรวม จำนวน 1,188.34 ล้านบาทเพิ่มขึ้นจากสิ้นปี 2558 จำนวน 99.59 ล้านบาท โดยมีสาเหตุหลักจากการเพิ่มขึ้นของหนี้สินระยะยาว จากการออกหุ้นกู้ เมื่อเดือน กันยายน 2558 จำนวน 1,000 ล้านบาท ให้แก่ผู้ลงทุนสถาบันหรือผู้ลงทุนรายใหญ่ หุ้นกู้ดังกล่าวครบกำหนดไถ่ถอนปี 2560 โดยมีอัตราดอกเบี้ยคงที่เท่ากับร้อยละ 5.35 ต่อปี ซึ่งบริษัทฯ ได้นำเงินจากการออกหุ้นกู้ ไปชำระหนี้เงินกู้ยืมระยะสั้นจากสถาบันการเงินเพื่อลดภาระต้นทุนทางการเงิน รวมถึงเพื่อใช้ในการขยายธุรกิจต่างๆ ทั้งในและต่างประเทศ

### ส่วนของผู้ถือหุ้น

ณ 31 ธันวาคม 2559 บริษัทฯ มีส่วนของผู้ถือหุ้นของบริษัทฯและบริษัทย่อย เท่ากับ 1,153.83 ล้านบาท เป็นส่วนของผู้เป็นเจ้าของของบริษัทใหญ่ เท่ากับ 1,146.34 เพิ่มขึ้นจากปี 2558 จำนวน 67.65 ล้านบาท โดยมีสาเหตุของการเพิ่มขึ้นดังนี้

- (1) บริษัทฯ มีการออกหุ้นสามัญจำนวน 19.13 ล้านหุ้นมูลค่าที่ตราไว้หุ้นละ 1 บาท รวมเป็นเงิน 19.13 ล้านบาท สำหรับชำระค่าหุ้นของบริษัท นครชัยปราการเคมีภัณฑ์ จำกัด (“NPC”) จำนวน 1.5 ล้านหุ้นมูลค่าหุ้นละ 100 บาท ในสัดส่วนร้อยละ 100 ของจำนวนหุ้นที่ออกและจำหน่ายแล้วทั้งหมดของ NPC และได้บันทึกส่วนเกินมูลค่าหุ้นสามัญจำนวน 74.42 ล้านบาท ซึ่งเป็นผลต่างของมูลค่าที่ตราไว้ของหุ้นกับมูลค่ายุติธรรมของสินทรัพย์ที่ได้รับจากการซื้อหุ้นดังกล่าว
- (2) จัดสรรกำไรสะสมเพื่อจ่ายปันผลรวมจำนวน 40 ล้านบาทโดยการออกหุ้นสามัญเพื่อจ่ายปันผลจำนวน 36 ล้านหุ้น และจ่ายเงินสดปันผลจำนวน 4 ล้านบาท
- (3) บริษัทฯ มีการรับรู้ผลขาดทุนเบ็ดเสร็จรวมส่วนที่เป็นของบริษัทใหญ่สำหรับปีเท่ากับ 24.16 ล้านบาท
- (4) ปรับปรุงส่วนได้เสียที่ไม่มีอำนาจควบคุม 2.26 ล้านบาท

### กระแสเงินสด

งบกระแสเงินสด สำหรับปี สิ้นสุด 31 ธันวาคม 2559 (หน่วย : ล้านบาท)	งบการเงินเฉพาะบริษัท		งบการเงินรวม	
	2558	2559	2558	2559
เงินสดสุทธิได้มาจาก (ใช้ไปใน) กิจกรรมดำเนินงาน	169.26	238.91	184.32	(20.90)
เงินสดสุทธิได้มาจาก (ใช้ไปใน) กิจกรรมลงทุน	(1,283.33)	(342.96)	(1,259.99)	(7.67)
เงินสดสุทธิได้มาจาก (ใช้ไปใน) กิจกรรมจัดหาเงิน	861.74	(58.08)	870.73	(58.08)
เงินสดและรายการเทียบเท่าเงินสดเพิ่มขึ้น (ลดลง) สุทธิ	(252.33)	(162.13)	(204.93)	(86.65)
เงินสดและรายการเทียบเท่าเงินสด ณ วันต้นงวด	548.92	297.89	548.92	341.78
กำไร(ขาดทุน)จากอัตราแลกเปลี่ยนของเงินสดและรายการเทียบเท่าเงินสด	1.30	2.28	(2.21)	(0.59)
เงินสดและรายการเทียบเท่าเงินสด ณ วันสิ้นงวด	297.89	138.04	341.78	254.54

#### เงินสดสุทธิได้มาจาก (ใช้ไปใน) กิจกรรมดำเนินงาน

ในปี 2559 บริษัทฯ และบริษัทย่อยมีเงินสดสุทธิใช้ไปในกิจกรรมดำเนินงานจำนวน 20.90 ล้านบาท โดยมีสาเหตุหลักมาจากการเพิ่มขึ้นของลูกหนี้การค้า และเงินจ่ายล่วงหน้าค่าสินค้าและบริการของบริษัทย่อยในต่างประเทศ

#### เงินสดสุทธิได้มาจาก (ใช้ไปใน) กิจกรรมลงทุน

ในปี 2559 บริษัทฯ และบริษัทย่อยมีเงินสดสุทธิใช้ไปในกิจกรรมลงทุน จำนวน 7.67 ล้านบาทโดยส่วนใหญ่เกิดจากการจ่ายเงินซื้ออุปกรณ์และปรับปรุงโรงแยกคอนเดนเสทของบริษัทย่อย

#### เงินสดสุทธิได้มาจาก (ใช้ไปใน) กิจกรรมจัดหาเงิน

ในปี 2559 บริษัทฯ และบริษัทย่อยมีเงินสดสุทธิใช้ไปในกิจกรรมจัดหาเงินจำนวน 58.08 ล้านบาท ส่วนใหญ่เกิดจากการออกเบี้ยหุ้นกู้และการจ่ายปันผล

จากรายการกระแสเงินสดใช้ไปจากกิจกรรมดังกล่าวข้างต้น ทำให้บริษัทฯ และบริษัทย่อยมีเงินสดและรายการเทียบเท่าเงินสด ลดลงสุทธิ รวมเป็นจำนวน 87.24 ล้านบาท จาก ณ สิ้นปี 2558 ทำให้ บริษัทฯ และบริษัทย่อยมีเงินสดและรายการเทียบเท่าเงินสด ณ สิ้นปี 2559 เท่ากับ 254.54 ล้านบาท

### ปัจจัยและอิทธิพลที่อาจมีผลต่อผลการดำเนินงานหรือฐานะการเงินในอนาคต

#### ความผันผวนของราคาน้ำมันและการชะลอตัวของเศรษฐกิจภูมิภาคเอเชีย

เนื่องจากภาวะเศรษฐกิจโลกและราคาน้ำมันยังมีความผันผวนตามปัจจัยต่างๆ ไม่ว่าจะเป็นปริมาณการผลิต ปริมาณความต้องการใช้น้ำมัน ซึ่งรายได้หลักของบริษัทมาจากการจัดจำหน่ายน้ำมันเป็นหลัก ดังนั้นการเปลี่ยนแปลงของราคาน้ำมันอาจส่งผลกระทบต่อประกอบการของบริษัทโดยรวมได้ หากราคาน้ำมันปรับตัวลดลงอย่างมาก ส่งผลให้รายได้จากการจำหน่ายน้ำมันของกิจการลดลงด้วยเช่นกัน อย่างไรก็ตาม บริษัทมีนโยบายในการกำหนดราคาขายโดยใช้วิธีราคาต้นทุนบวกกำไรขั้นต้น (Cost Plus Pricing Method) เพื่อรักษาระดับกำไรไว้ รวมถึงนโยบายการกระจายความเสี่ยงไปยังธุรกิจอื่นๆ ที่ไม่ผันผวนตามราคาน้ำมัน เช่น ธุรกิจพลังงานทดแทนอื่นๆ เพื่อช่วยลดผลกระทบจากความผันผวนของราคาน้ำมันได้ อย่างไรก็ตาม บริษัทฯ ได้มีการติดตามสถานการณ์ และเฝ้าระวังอย่างใกล้ชิด เพื่อให้การดำเนินธุรกิจเป็นไปตามเป้าหมายที่กำหนดไว้ และสามารถปรับเปลี่ยนกลยุทธ์ให้สอดคล้องกับสถานการณ์ในปัจจุบัน