

# ส่วนที่ 1

## การประกอบธุรกิจ

## 1. นโยบายและภาพรวมการประกอบธุรกิจ

### 1.1 นโยบายและทิศทางองค์กร

#### ปรัชญาองค์กร

ชาวไร่อ้อยมั่งคั่ง กลุ่ม เคทีสมั่นคง

#### วิสัยทัศน์

กลุ่มเคทีส เป็นองค์กรชั้นนำที่มีเอกลักษณ์โดดเด่นระดับโลก บริหารงานด้วยหลักบรรษัทภิบาล บูรณาการงานด้านเกษตรกรรมและอุตสาหกรรมแบบครบวงจร ใส่ใจดูแลสังคม เสริมสร้างมูลค่าและคุณค่าของน้ำตาล ผลิตภัณฑ์ ผลิตภัณฑ์พลอยได้ และพลังงานที่สะอาดเป็นมิตรต่อสิ่งแวดล้อม เพื่อให้ธุรกิจเติบโตอย่างมั่นคงและยั่งยืน

#### พันธกิจ

- ดำเนินธุรกิจด้วยประสิทธิภาพความรอบรู้ มีความคิดที่สร้างสรรค์ และมีความเป็นมืออาชีพ ให้เกิดนวัตกรรมและคุณค่า ต่อผลิตภัณฑ์และบริการที่หลากหลายตั้งแต่ระดับต้นน้ำ ถึงปลายน้ำ
- สร้างฐานแหล่งวัตถุดิบที่ยั่งยืนและมีศักยภาพ เพื่อสนับสนุนโครงข่ายธุรกิจที่ทันสมัยและครบวงจร เพื่อการผลิตผลิตภัณฑ์ที่มีคุณภาพสูงและการผลิตพลังงาน ชีวมวลที่สะอาด และเป็นมิตรต่อสิ่งแวดล้อม
- บริหารด้วยหลักคุณธรรมและธรรมาภิบาล ทั้งธุรกิจปัจจุบันและการลงทุนในธุรกิจใหม่ อย่างคุ้มค่าและคืนผลตอบแทนทั้งในรูปการเงินและไม่ใช้การเงินสู่สังคม ผู้ลงทุน ลูกค้า พนักงาน เกษตรกรและผู้เกี่ยวข้อง

### 1.2 ประวัติความเป็นมาและพัฒนาการที่สำคัญ

บริษัท เกษตรไทย อินเตอร์เนชั่นแนล ชูการ์ คอร์ปอเรชั่น จำกัด (มหาชน) ("บริษัทฯ") เดิมชื่อ บริษัท เกษตรไทย อุตสาหกรรมน้ำตาล จำกัด และบริษัทย่อยภายใต้กลุ่มเคทีส ก่อตั้งโดยคุณเจริญ และคุณหทัย ศิริวิริยะกุล เป็นกลุ่มผู้ผลิตน้ำตาลทรายที่มีประสิทธิภาพในการประกอบธุรกิจมากกว่า 49 ปี ณ ปัจจุบัน กลุ่มบริษัทฯ ดำเนินธุรกิจผลิตและจัดจำหน่ายน้ำตาลทราย และอุตสาหกรรมต่อเนื่องอย่างครบวงจร

บริษัทฯ ได้แปรสภาพจากบริษัทจำกัดเป็นบริษัทมหาชน เมื่อปีพ.ศ.2556 ต่อมาได้เพิ่มทุนจดทะเบียนจาก 3,274,573,000 บาท เป็น 3,888,000,000 บาท และนำหุ้นเข้าจดทะเบียนเป็นหลักทรัพย์จดทะเบียนในตลาดหลักทรัพย์แห่งประเทศไทยในปีพ.ศ. 2557 โดยมีทุนจดทะเบียนชำระแล้วจำนวน 3,860,000,000 บาท มีชื่อย่อหลักทรัพย์ในตลาดหลักทรัพย์แห่งประเทศไทยว่า "KTIS"

กิจการน้ำตาลทรายของบริษัทฯ เริ่มจากการเป็นผู้กระจายสินค้าน้ำตาลทรายหรือที่เรียกกันทั่วไปว่า "ยี่ปี่ว" ในจังหวัดนครสวรรค์ ต่อมาประมาณปี พ.ศ. 2510 คุณเจริญ ศิริวิริยะกุล และกลุ่มยี่ปี่วในจังหวัดนครสวรรค์ได้ร่วมกันซื้อบริษัท อุตสาหกรรมมหาคุณ จำกัด กำลังการผลิต 500 ตันต่อวัน ซึ่งมีสินทรัพย์หลักคือ โรงงานน้ำตาลทราย และเปลี่ยนชื่อบริษัทเป็นบริษัท รวมผลอุตสาหกรรมนครสวรรค์ จำกัด ("RPE") ต่อมาได้ขยายกำลังการผลิตอย่างต่อเนื่องโดยเพิ่มจาก 500 ตันต่อวันเป็น 15,000 ตันต่อวัน

ในช่วงปี พ.ศ. 2524 บริษัทฯ ได้ตัดสินใจลงทุน ชื่อ บริษัทน้ำตาลไทยเอกลักษณ์ จำกัด ("TIS") และได้เพิ่มกำลังการผลิตอย่างต่อเนื่องจน ณ ปัจจุบัน โรงงานน้ำตาลทรายของ TIS มีกำลังการผลิตทั้งสิ้น 18,000 ตันต่อวัน

ปี พ.ศ. 2531 บริษัทฯ ได้ลงทุนเข้าซื้อ บริษัท น้ำตาลเกษตรไทย จำกัด ซึ่งขณะนั้น มีกำลังการผลิต 6,000 ตันต่อวัน ผู้บริหารได้หาพันธมิตรทางธุรกิจเพื่อปรับปรุงโครงสร้างทางการเงิน และเสริมสร้างสภาพคล่องให้กับ บริษัท น้ำตาลเกษตรไทย จำกัด จนต่อมาในปี พ.ศ. 2551 ผู้บริหารตัดสินใจร่วมทุนกับ บริษัท ยูที กรุ๊ป จำกัด (UT Group Pte. Ltd.) ซึ่งเป็นนักลงทุนจากประเทศสิงคโปร์ โดยจัดตั้งบริษัทใหม่ กล่าวคือ บริษัท เกษตรไทยอุตสาหกรรมน้ำตาล จำกัด และได้ดำเนินการโอนกิจการโรงงานน้ำตาลทรายจาก บริษัท น้ำตาลเกษตรไทย จำกัด มาดำเนินการภายใต้ บริษัท เกษตรไทยอุตสาหกรรมน้ำตาล จำกัด ปัจจุบัน สามารถขยายกำลังการผลิตได้ถึง 55,000 ตันต่อวัน ซึ่งถือเป็นโรงงานน้ำตาลทรายที่มีกำลังการผลิตที่ใหญ่ที่สุดของโลก

นอกจากการผลิตและจัดจำหน่ายน้ำตาลทรายในปี พ.ศ. 2546 กลุ่มครอบครัวศิริวิริยะกุล ได้เล็งเห็นถึงโอกาสในการดำเนินธุรกิจอุตสาหกรรมต่อเนื่องอย่างครบวงจร จึงได้ร่วมทุนกับ บริษัท เพิ่มสินพัฒนา จำกัด ("PSP") และกลุ่มนัก

ลงทุนชาวสิงคโปร์ 2 ราย ได้แก่ บริษัท คิงวัน คอร์ปอเรชั่น ลิมิเต็ด (King Wan Corporation Limited) และ บริษัท ไชเล็ม อินเวสเมนต์ จำกัด (Xylem Investment Pte. Ltd.) จัดตั้ง บริษัท เอ็นไวรอนเม้นท์ฟัลฟ์ แอนด์ เปเปอร์ จำกัด ("EPPCO") เพื่อผลิตเยื่อกระดาษฟอกขาวจากขานอ้อย โดยเยื่อกระดาษฟอกขาวจากขานอ้อยของ EPPCO นั้นใช้วัตถุดิบหลักคือขานอ้อยที่เหลือใช้จากกระบวนการผลิตน้ำตาลทราย ณ ปัจจุบันโรงงานของ EPPCO มีกำลังการผลิตเยื่อกระดาษฟอกขาวประมาณ 100,000 ตันต่อปี

ในปี พ.ศ. 2547 กลุ่มครอบครัวศิริวิริยะกุล ได้ตัดสินใจร่วมทุนกับกลุ่มนักลงทุนชาวสิงคโปร์ 3 ราย ได้แก่ บริษัท คิงวัน อินดัสตรี จำกัด (King Wan Industries Pte Ltd.) บริษัท ฟาร์ อีสต์ ดิสทิลเลอร์ส จำกัด (Far East Distillers Pte Ltd.) และ บริษัท ซิโนแทค กรุ๊ป จำกัด (Sinotac Group Pte Ltd.) จัดตั้ง บริษัท เอกรัฐพัฒนา จำกัด ("EPC") เพื่อดำเนินธุรกิจผลิตและจัดจำหน่ายเอทานอล ซึ่งใช้กากน้ำตาลที่เหลือใช้จากกระบวนการผลิตน้ำตาลทรายเป็นวัตถุดิบ ณ ปัจจุบัน EPC มีขนาดกำลังการผลิต 230,000 ลิตรต่อวัน

ในปี พ.ศ. 2553 กลุ่มครอบครัวศิริวิริยะกุล ได้ริเริ่มโครงการนำขานอ้อยซึ่งเป็นของเสียจากกระบวนการผลิตน้ำตาล (กากอ้อย) มาใช้เป็นวัตถุดิบในการผลิตเยื่อกระดาษและเป็นวัตถุดิบในการผลิตไฟฟ้า โดยได้จัดตั้ง บริษัท เกษตรไทยไบโอเพาเวอร์ จำกัด ("KTBP") เพื่อดำเนินธุรกิจโรงไฟฟ้าชีวมวลขนาดกำลังการผลิต 60 เมกะวัตต์ และได้เปิดดำเนินการเชิงพาณิชย์แล้วเมื่อวันที่ 7 ตุลาคม พ.ศ. 2556

ในปี พ.ศ. 2554 กลุ่มครอบครัวศิริวิริยะกุล ได้เล็งเห็นถึงประโยชน์ในการใช้กากตะกอนหม้อกรอง (filter cake) ซึ่งเป็นของเสียจากกระบวนการผลิตน้ำตาล และน้ำเสียที่มาจากกระบวนการผลิตก๊าซชีวภาพและการผลิตเอทานอล นำมาผลิตเป็น สารปรับปรุงดิน และปุ๋ยอินทรีย์ ทั้งชนิดเป็น ผง และเป็นเม็ด โดยได้จัดตั้งบริษัท เกษตรไทยปุ๋ยชีวภาพ จำกัด ("KTBF") ภายใต้ EPC เพื่อขยายธุรกิจอุตสาหกรรมต่อเนื่อง ซึ่ง ปัจจุบัน KTBF เปิดดำเนินการแล้ว และมีเป้าหมายกำลังการผลิตทั้งสิ้น 9,000 ตันต่อปีในปี พ.ศ. 2558

ในปี พ.ศ. 2555 บริษัทฯ ได้ดำเนินการพัฒนาระบบเก็บเกี่ยวอ้อย เพื่อเพิ่มคุณภาพและศักยภาพงานด้านไร่ควบคู่กับการเติบโตของบริษัทฯ โดยการเข้าทำสัญญาซื้อรถตัดอ้อย จอห์นเดียร์ (John Deere) จำนวน 40 คัน กับ บริษัท ที เค อีคริปเมนต์ จำกัด ตัวแทนผู้จัดจำหน่ายสินค้า จอห์นเดียร์ ในประเทศไทยโดยมีเงื่อนไขว่า จอห์นเดียร์ จะเข้ามาช่วยอบรมและแนะนำเจ้าหน้าที่พนักงานบริษัทฯ ในการดูแล ซ่อมแซม และพัฒนาเครื่องมือและอุปกรณ์ฝ่ายไร่ของบริษัทฯ เพื่อเพิ่มประสิทธิภาพการปลูกอ้อยของชาวไร่ และขยายปริมาณวัตถุดิบแก่โรงงานของกลุ่มบริษัทฯ

ในปี พ.ศ. 2556 ที่ประชุมสามัญผู้ถือหุ้นประจำปี 2556 ของบริษัทฯ มีมติอนุมัติให้บริษัทฯ ดำเนินการลงทุนซื้อ บริษัท ไทยเอกสักษณ์เพาเวอร์ จำกัด ("TEP") เพื่อดำเนินธุรกิจโรงไฟฟ้าชีวมวลขนาดกำลังการผลิตทั้งสิ้น 50 เมกะวัตต์ จากผู้ถือหุ้นเดิม โดยโรงไฟฟ้างัดกล่าวจะรับวัตถุดิบขานอ้อยโดยตรงจาก TIS ในขณะเดียวกัน บริษัทฯ จัดตั้ง บริษัท รวมผลไบโอเพาเวอร์ จำกัด ("RPBP") เพื่อดำเนินกิจการโรงไฟฟ้าชีวมวลขนาดกำลังการผลิตทั้งสิ้น 50 เมกะวัตต์ โดยโรงไฟฟ้างัดกล่าวจะรับวัตถุดิบขานอ้อยโดยตรงจาก โรงงานรวมผล

นอกจากนี้ ที่ประชุมสามัญผู้ถือหุ้นประจำปี 2556 ของบริษัทฯ ยังมีมติอนุมัติให้ บริษัทฯ จัดตั้ง บริษัท ทรัพย์ศิริ เกษตร จำกัด ("SSK") ขึ้นเพื่อดำเนินการจัดหาที่ดินเพื่อรองรับการขยายธุรกิจของกลุ่มบริษัทฯ โดยในปี พ.ศ. 2556 SSK ได้ซื้อที่ดินจากบุคคลที่ไม่มีความเกี่ยวข้องกันกับบริษัทฯ จนมีเนื้อที่จำนวน 2,629 ไร่ 1 งาน 16 ตารางวา

ในเดือนกันยายน พ.ศ. 2556 บริษัทฯ อนุมัติโม คอร์ปอเรชั่น จำกัด และบริษัท นิสชิน ชูการ์ จำกัด ได้เข้าเซ็นสัญญาลงทุนในหุ้นสามัญของบริษัทฯ ผ่านบริษัท 3 เอส โฮลดิ้ง จำกัดเป็นจำนวนเงินทั้งสิ้นไม่เกิน 2,650.0 ล้านบาท ทั้งนี้ ด้วยประสบการณ์ในการเป็นบริษัทเทรดดิ้งชั้นนำของโลก บริษัทฯ คาดว่าการเข้าลงทุนของทั้ง 2 บริษัท จะช่วยเสริมสร้างความสามารถในการแข่งขันในระดับนานาชาติของบริษัทฯ อีกทั้งช่วยขยายฐานธุรกิจในภูมิภาคเอเชียตะวันออกเฉียงใต้

ในเดือน พฤศจิกายน พ.ศ. 2556 คณะกรรมการบริษัทฯ ได้มีมติอนุมัติจัดตั้ง (1) บริษัท ลพบุรี อินเตอร์เนชั่นแนล ชูการ์ จำกัด ("LIS") เพื่อรองรับแผนการขยายการผลิตและจัดจำหน่ายน้ำตาลทรายของกลุ่มบริษัทฯ (2) บริษัท ลพบุรีไบโอเอทานอล จำกัด ("LBE") เพื่อรองรับแผนการขยายการผลิตและจัดจำหน่ายเอทานอล และ (3) บริษัท ลพบุรีไบโอเพาเวอร์ จำกัด ("LBP") เพื่อรองรับแผนการขยายการผลิตและจำหน่ายไฟฟ้า โดย ปัจจุบัน บริษัทฯ อยู่ระหว่างการดำเนินการขอใบอนุญาตจากหน่วยงานที่เกี่ยวข้อง และยื่นขอรับสิทธิการส่งเสริมการลงทุนจากคณะกรรมการส่งเสริมการลงทุน (BOI)

ในเดือนกันยายน พ.ศ. 2557 คณะกรรมการบริษัทฯ ได้มีมติอนุมัติจัดตั้ง (1) บริษัท เคทีเอส ไบโอแก๊ส เพาเวอร์ จำกัด ("KBGP") เพื่อรองรับแผนการขยายการผลิตและจำหน่ายไฟฟ้า (2) บริษัท เคทีเอส ชีวพลังงาน จำกัด ("KBE") เพื่อรองรับแผนการขยายการผลิตและจำหน่ายเอทานอล และไฟฟ้าชีวมวล ปัจจุบันอยู่ระหว่างศึกษาโครงการเพื่อการดำเนินการต่อไป

### 1.3 ภาพรวมการประกอบธุรกิจ

บริษัทฯ และบริษัทย่อยภายใต้ กลุ่มเคทีเอส เป็นกลุ่มบริษัทฯ ที่ดำเนินธุรกิจผลิตและจัดจำหน่ายน้ำตาลทรายอย่างครบวงจรรายใหญ่อันดับ 3 ของประเทศ โดยกลุ่มบริษัทฯ มีโรงงานผลิตน้ำตาลทรายทั้งสิ้น 2 โรงงาน และดำเนินการเข้าโรงงานน้ำตาลอีกหนึ่งแห่ง นอกจากนี้ยังมีโรงงานผลิตเอทานอล โรงงานผลิตเอ็กกระดาศฟอกขาวจากขานอ้อย โรงไฟฟ้าชีวมวล และโรงงานผลิตปุ๋ยอินทรีย์อัดเม็ด

ณ ปัจจุบัน กลุ่มบริษัทฯ ดำเนินธุรกิจทั้งสิ้น 2 ประเภทคือ

#### 1. ธุรกิจผลิตและจัดจำหน่ายน้ำตาลทราย

บริษัทฯ ผลิตและจัดจำหน่ายน้ำตาลทรายให้กับลูกค้าทั้งในและต่างประเทศผ่าน KTIS, TIS และ KTIS สาขา 3 โดยผลิตภัณฑ์ของกลุ่มบริษัทฯ สามารถจำแนกได้เป็น 3 ประเภท ได้แก่ น้ำตาลทรายขาวบริสุทธิ์ (Refined Sugar) น้ำตาลทรายขาว (White Sugar) และน้ำตาลทรายดิบ (Raw Sugar)

#### 2. ธุรกิจอุตสาหกรรมต่อเนื่อง

กระบวนการผลิตน้ำตาลทรายของกลุ่มบริษัทฯ ทำให้เกิดธุรกิจต่อเนื่องจากการนำวัสดุเหลือใช้และของเสียจากกระบวนการผลิตน้ำตาล อาทิ กากน้ำตาล และขานอ้อยไปเข้าสู่กระบวนการผลิตในบริษัทย่อย โดยธุรกิจอุตสาหกรรมต่อเนื่องดังกล่าว ได้แก่

##### (1) ธุรกิจผลิตและจัดจำหน่ายเอ็กกระดาศฟอกขาวจากขานอ้อย

บริษัทฯ ดำเนินธุรกิจผลิตและจัดจำหน่ายเอ็กกระดาศผ่าน EPPCO โดยนำขานอ้อย ซึ่งเป็นวัสดุเหลือใช้มาทำกระบวนการต่อ โดยโรงงานเอ็กกระดาศของกลุ่มบริษัทฯ ตั้งอยู่ในพื้นที่ใกล้เคียงกับโรงงานน้ำตาลทรายของบริษัทฯ ผลิตภัณฑ์เอ็กกระดาศของบริษัทฯ มีทั้งหมด 2 ประเภท กล่าวคือเอ็กกระดาศแห้ง และเอ็กกระดาศเปียก

##### (2) ธุรกิจผลิตและจัดจำหน่ายเอทานอล

บริษัทฯ ดำเนินธุรกิจผลิตและจัดจำหน่ายเอทานอลผ่าน EPC โดยใช้วัตถุดิบหลักคือกากน้ำตาล จากโรงงานน้ำตาลทรายของกลุ่มบริษัทฯ เพื่อผลิตผลิตภัณฑ์เอทานอล ปัจจุบัน EPC ผลิตและจัดจำหน่ายเอทานอล 2 เกรดได้แก่ เอทานอลที่ใช้ในอุตสาหกรรม (Industrial Alcohol) และเอทานอลที่ใช้เป็นเชื้อเพลิง (Fuel Alcohol)

##### (3) ธุรกิจผลิตและจำหน่ายไฟฟ้า

บริษัทฯ มีหน่วยผลิตไฟฟ้าและไอน้ำในโรงงานน้ำตาลทรายและโรงงานเอ็กกระดาศฟอกขาวจากขานอ้อย โดยใช้ขานอ้อยซึ่งเป็นกากของเสียจากกระบวนการผลิตน้ำตาลมาเป็นวัตถุดิบหลัก นำไอน้ำและไฟฟ้าที่ผลิตได้ไปใช้ในกระบวนการผลิตน้ำตาลทรายของบริษัทฯ ทั้ง 3 โรงงาน และในกระบวนการผลิตของโรงงานอื่นในกลุ่มบริษัทฯ และจำหน่ายไฟฟ้าส่วนที่เหลือให้แก่การไฟฟ้าฝ่ายผลิตแห่งประเทศไทย หรือการไฟฟ้าส่วนภูมิภาคตามสัญญาซื้อขายไฟฟ้า บริษัทฯ ได้จัดตั้งบริษัท KTBP ซึ่ง ปัจจุบันได้ดำเนินการผลิตและจำหน่ายไฟฟ้า ใน ระบบโรงไฟฟ้าชีวมวล ขนาดกำลังการผลิตทั้งสิ้น 60 เมกะวัตต์แล้ว นอกจากนี้ กลุ่มบริษัทฯ กำลังดำเนินโครงการโรงไฟฟ้าชีวมวล TEP และ RPBP ซึ่งมีขนาดกำลังผลิต 50 เมกะวัตต์ต่อโรง ที่จังหวัดอุดรดิตถ์ และจังหวัดนครสวรรค์

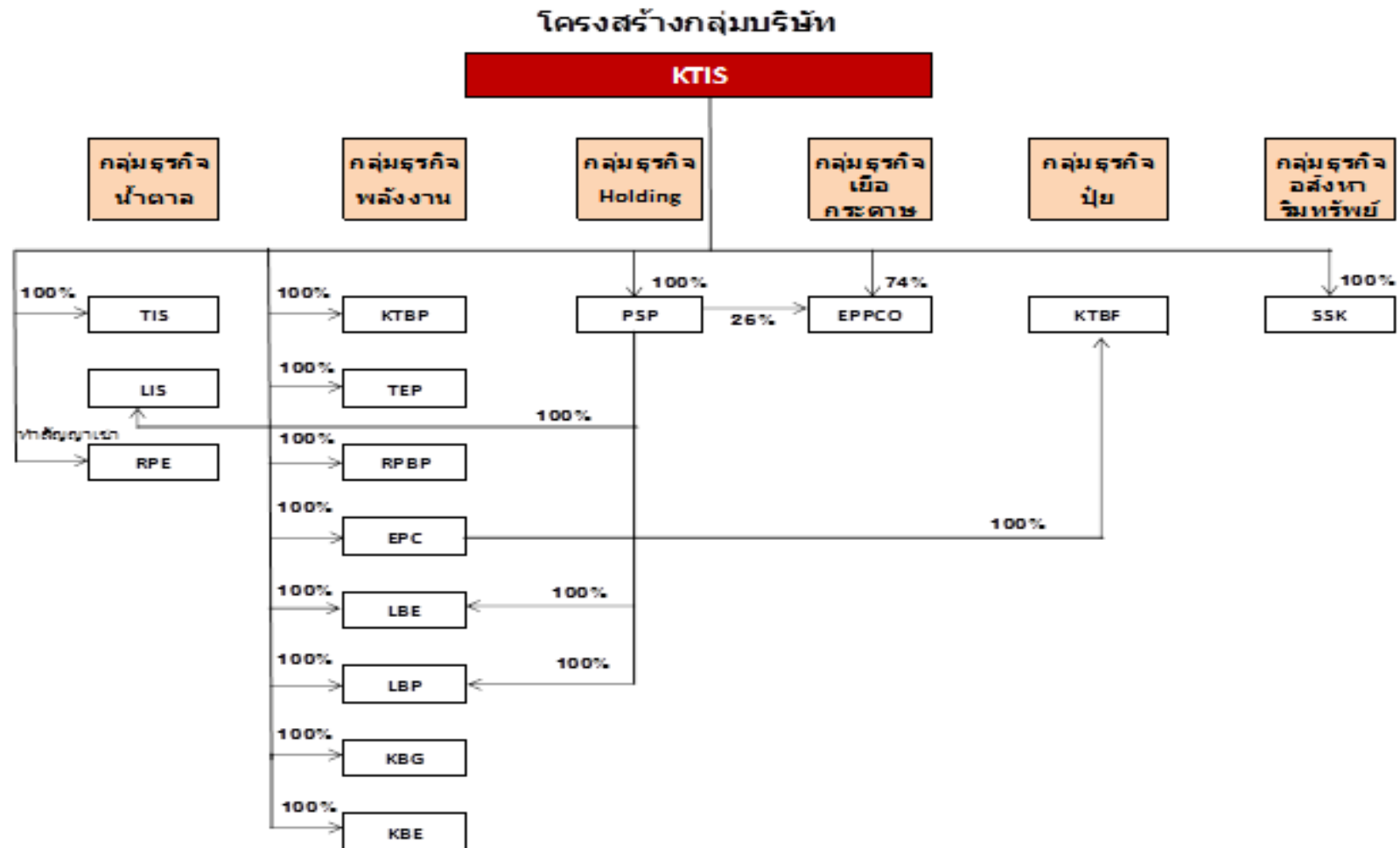
ปัจจุบัน บริษัทฯ มีการลงทุนใน บริษัทย่อยรวม 14 บริษัท และเข้าสินทรัพย์ถาวรจาก บริษัท รวมผลอุตสาหกรรมนครสวรรค์ จำกัด (RPE) โดยมีรายละเอียดดังนี้

บริษัทย่อย	ประเภทธุรกิจ	ถือหุ้นร้อยละ
บริษัท น้ำตาลไทยเอกสิทธิ์ จำกัด (TIS)	ผลิต และจัดจำหน่ายน้ำตาลทรายทั้งในและต่างประเทศ	100.0
บริษัท เอกรัฐพัฒนา จำกัด (EPC)	ผลิตและจัดจำหน่ายเอทานอลจากกากน้ำตาลทั้งในและต่างประเทศ	100.0
บริษัท เอ็นไวรอนเม้นท์พัลพ์ แอนด์ เปเปอร์ จำกัด (EPPCO)	ผลิตและจัดจำหน่ายเอ็กกระดาศฟอกขาวจากขานอ้อยทั้งในและต่างประเทศ	100.0 <sup>1</sup>
บริษัท เกษตรไทยไบโอเพาเวอร์ จำกัด (KTBP)	ผลิตและจำหน่ายไฟฟ้า	100.0

บริษัทย่อย	ประเภทธุรกิจ	ถือหุ้นร้อยละ
บริษัท เพิ่มสินพัฒนา จำกัด (PSP)	ลงทุนโดยการถือหุ้นซึ่ง ณ ปัจจุบัน ถือหุ้นร้อยละ 26.0 ใน EPPCO	100.0
บริษัท เกษตรไทยปุ๋ยชีวภาพ จำกัด (KTBF)	ผลิตและจำหน่ายปุ๋ย และสาร ปรับปรุงดิน	100.0
บริษัท ไทยเอกלקซ์ เพาเวอร์ จำกัด (TEP)	ผลิตและจำหน่ายไฟฟ้า อยู่ระหว่าง ก่อสร้าง	100.0
บริษัท ทริพย์ศิริเกษตร จำกัด (SSK)	จัดหาที่ดินเพื่อรองรับการขยายธุรกิจ ของกลุ่มบริษัทฯ	100.0
บริษัท รวมผลไบโอเพาเวอร์ จำกัด (RPBP)	ผลิตและจำหน่ายไฟฟ้า อยู่ระหว่าง ก่อสร้าง	100.0
บริษัท ลพบุรี อินเทอร์เน็ตเซ็นแนล ซูการ์ จำกัด (LIS)	ผลิตและจัดจำหน่ายน้ำตาลทราย อยู่ระหว่างพิจารณาโครงการ	100.0 ผ่าน PSP
บริษัท ลพบุรีไบโอเอทานอล จำกัด (LBE)	ผลิตและจัดจำหน่ายเอทานอล อยู่ ระหว่างพิจารณาโครงการ	100.0 ผ่าน PSP
บริษัท ลพบุรีไบโอเพาเวอร์ จำกัด (LBP)	ผลิตและจำหน่ายไฟฟ้า อยู่ระหว่าง พิจารณาโครงการ	100.00 ผ่าน PSP
บริษัท เคทีเอส ไบโอแก๊ส เพาเวอร์ จำกัด (KBGP)	ผลิตและจำหน่ายไฟฟ้า อยู่ระหว่าง พิจารณาโครงการ	100.0
บริษัท เคทีเอส ชีวพลังงาน จำกัด (KBE)	ผลิตและจำหน่ายเอทานอล อยู่ ระหว่างพิจารณาโครงการ	100.0

<sup>1</sup> ถือหุ้นร้อยละ 74.0 ของจำนวนหุ้นทั้งหมดและถือหุ้นผ่านบริษัท เพิ่มสินพัฒนา จำกัดร้อยละ 26.0 ของจำนวนหุ้นทั้งหมด

**แผนภาพที่ 1 : แผนผังโครงสร้างการถือหุ้นในกลุ่มบริษัท**



รับรองความถูกต้อง.....

## 2. ลักษณะการประกอบธุรกิจ

### 2.1 โครงสร้างรายได้ของบริษัทฯ

ในปี พ.ศ. 2557 บริษัทฯ มีรายได้จากการผลิตและจัดจำหน่ายน้ำตาลทรายเป็นหลักคิดเป็นสัดส่วนรวมร้อยละ 77.8 ของรายได้รวมของบริษัทฯ อีกทั้งยังมีรายได้จากธุรกิจต่อเนื่องจากการนำผลิตภัณฑ์ผลพลอยได้ เช่น เยื่อกระดาษ ไฟฟ้า เอทานอล และปุ๋ย ซึ่งสามารถคิดเป็นสัดส่วนรวมร้อยละ 22.2 ของรายได้รวมของบริษัทฯ โดยมีรายละเอียดย้อนหลัง 3 ปีตามตารางแสดงรายได้ดังต่อไปนี้

	2555		2556		2557	
	รายได้ (ล้านบาท)	ร้อยละ <sup>1</sup>	รายได้ (ล้านบาท)	ร้อยละ <sup>1</sup>	รายได้ (ล้านบาท)	ร้อยละ <sup>1</sup>
1.รายได้จากการขายน้ำตาลทรายและกากน้ำตาล						
ในประเทศ	7,335.7	29.8	5,701.5	31.6	5,902.5	29.4
ต่างประเทศ	13,772.2	55.9	8,525.1	47.2	9,741.9	48.4
<b>รวมรายได้จากการขายน้ำตาลทรายและกากน้ำตาล</b>	<b>21,108.0</b>	<b>85.7</b>	<b>14,226.6</b>	<b>78.8</b>	<b>15,644.3</b>	<b>77.8</b>
2.รายได้จากการขายเยื่อกระดาษ						
ในประเทศ	474.1	1.9	319.6	1.8	424.2	2.1
ต่างประเทศ	1,200.1	4.9	1,176.0	6.5	1,174.0	5.8
<b>รวมรายได้จากการขายเยื่อกระดาษ</b>	<b>1,674.2</b>	<b>6.8</b>	<b>1,495.6</b>	<b>8.3</b>	<b>1,598.3</b>	<b>7.9</b>
3.รายได้จากการขายเอทานอล						
ในประเทศ	679.3	2.8	1,433.1	7.9	1,736.4	8.6
นอกประเทศ	527	2.1	112.3	0.6	0.00	0
<b>รวมรายได้จากการขายเอทานอล</b>	<b>1,206.3</b>	<b>4.9</b>	<b>1,545.4</b>	<b>8.6</b>	<b>1,736.4</b>	<b>8.6</b>
4.รายได้จากการขายอื่นๆ						
รายได้จากการจำหน่ายไฟฟ้า	85.0	0.3	263.6	1.5	616.0	3.1
รายได้จากการขายและให้บริการอื่นๆ	557.3	2.3	520.5	2.9	525.2	2.6
<b>รวมรายได้อื่นๆ</b>	<b>642.3</b>	<b>2.6</b>	<b>784.1</b>	<b>4.3</b>	<b>1,141.2</b>	<b>5.7</b>
<b>รวมรายได้ทั้งหมด</b>	<b>24,630.8</b>	<b>100.0</b>	<b>18,051.7</b>	<b>100.0</b>	<b>20,120.1</b>	<b>100.0</b>

ที่มา: งบการเงินของบริษัทฯ

### 2.2 เป้าหมายการดำเนินธุรกิจ

บริษัทฯ มีเป้าหมายในการพัฒนาธุรกิจของบริษัทฯ เพื่อให้เป็นหนึ่งในองค์กรชั้นนำทางด้านธุรกิจน้ำตาลทรายแบบครบวงจร โดยมีการพัฒนาและเติบโตอย่างยั่งยืนทั้งในด้านการเกษตรกรรมและอุตสาหกรรมแบบครบวงจร เพื่อเสริมสร้างมูลค่าและคุณค่าของผลิตภัณฑ์น้ำตาลทราย วัสดุเหลือใช้และพลังงานสะอาดที่เป็นมิตรต่อสิ่งแวดล้อม รวมถึงบริหารงานด้วยหลักคุณธรรมและธรรมาภิบาล โดยมีเป้าหมายในการดำเนินธุรกิจ ดังนี้

#### 1. เป้าหมายในการดำเนินธุรกิจ

(1) ก้าวสู่ความเป็นผู้นำด้านธุรกิจอ้อย น้ำตาลทราย และอุตสาหกรรมต่อเนื่องอย่างครบวงจร

บริษัทฯ มีความมุ่งมั่นอย่างไม่หยุดยั้งเพื่อก้าวสู่ความเป็นผู้นำในอุตสาหกรรมน้ำตาลทรายแบบครบวงจร ด้วยการพัฒนาระบบการผลิต และพัฒนาคุณภาพของผลิตภัณฑ์ให้สูงขึ้นไป เพื่อขยายฐานลูกค้าทั้งในประเทศและนอกประเทศ อีกทั้งยังมุ่งมั่นในการพัฒนาการประกอบธุรกิจอุตสาหกรรมต่อเนื่องโดยใช้ผลิตภัณฑ์ผลพลอยได้ และนำของเสียจากกระบวนการผลิตไปเพิ่มมูลค่าของธุรกิจ และผลตอบแทนที่ยั่งยืนแก่ผู้ถือหุ้น นอกจากนี้บริษัทฯ ยังมองหาโอกาสการทำธุรกิจด้วยการเข้าควบรวมกิจการธุรกิจที่เกี่ยวข้องกับบริษัทฯ อีกด้วย

(2) ผู้นำด้านธุรกิจผลิตและจัดจำหน่ายน้ำตาลทราย



บริษัทฯ มุ่งเน้นในการพัฒนาผลิตภัณฑ์น้ำตาลทรายของบริษัทฯ เพื่อคงความเป็นหนึ่งในความเป็นผู้นำของอุตสาหกรรม โดยมีแผนการปรับปรุงกระบวนการผลิตน้ำตาลทรายขาวบริสุทธิ์ รวมถึงเพิ่มความหลากหลายของผลิตภัณฑ์โดยเพิ่มผลิตภัณฑ์สารให้ความหวาน อาทิ น้ำเชื่อม ฯลฯ

(3) ผู้นำด้านธุรกิจพลังงานชีวมวล (Bio Energy)

บริษัทฯ มีเป้าหมายการพัฒนาธุรกิจด้านพลังงานไฟฟ้าจากชีวมวลอย่างต่อเนื่องควบคู่กับการขยายตัวของธุรกิจน้ำตาลทราย โดยวางแผนการเพิ่มกำลังการผลิตไฟฟ้าชีวมวลเพื่อรองรับกำลังการผลิตของผลิตภัณฑ์ต่าง ๆ ของบริษัทฯ ในอนาคต และจัดจำหน่ายไฟฟ้าเพื่อสร้างผลตอบแทนสูงสุดให้แก่ผู้ถือหุ้นของบริษัทฯ

(4) ผู้นำด้านธุรกิจผลิตและจัดจำหน่ายชีวผลิตภัณฑ์ (Bio Product)

บริษัทฯ มีแผน การขยายธุรกิจอุตสาหกรรมต่อเนื่องด้วยการขยายธุรกิจเอทานอล และธุรกิจเยื่อกระดาษฟอกขาวจากชานอ้อยที่มีอยู่ ณ ปัจจุบัน โดยการพัฒนาเข้าสู่ผลิตภัณฑ์ใหม่ๆ ในอนาคต

## 2.เป้าหมายการเติบโตธุรกิจอย่างยั่งยืน

(1) พัฒนากระบวนการผลิต

บริษัทฯ มุ่งมั่นที่จะพัฒนาและเพิ่มประสิทธิภาพการผลิตอย่างต่อเนื่อง เพื่อรักษาความเป็นผู้นำอุตสาหกรรมในด้านการผลิตและจัดจำหน่ายน้ำตาลทรายโดยมีการวางแผนการพัฒนาเครื่องจักรเพื่อลดการใช้พลังงาน รวมถึงการลงทุนปรับปรุงซ่อมแซมให้เครื่องจักรและอุปกรณ์สำคัญเพื่อให้มีประสิทธิภาพในการทำงาน

(2) พัฒนาแหล่งวัตถุดิบที่ยั่งยืนและมีศักยภาพ

บริษัทฯ มีเป้าหมายในการวางแผนพัฒนาอ้อยควบคู่กับชาวไร่ โดยพัฒนาศักยภาพการปลูกอ้อยของชาวไร่ และสร้างสรรคงานวิจัยไร่อ้อยให้กับชาวไร่อ้อยของบริษัทฯ ทั้งนี้เพื่อรักษาพื้นที่ปลูกอ้อยเดิมและพัฒนาเพิ่มแหล่งปลูกอ้อยใหม่ให้กับโรงงานน้ำตาลทรายของบริษัทฯ สอดคล้องกับปรัชญาองค์กรของบริษัทฯ ที่ว่า “ชาวไร่อ้อยมั่งคั่ง กลุ่มเคทีเอสมั่นคง”

(3) ส่งเสริมและพัฒนาบุคลากร

บุคลากรของบริษัทฯ เป็นส่วนสำคัญในแผนพัฒนาธุรกิจบริษัทฯ จึงมีการส่งเสริมกิจกรรมพัฒนาความรู้ความสามารถให้กับบุคลากร ประกอบกับการสนับสนุนเปิดโอกาสให้บุคลากรคิดค้นและวิจัยนวัตกรรมใหม่เพื่อการพัฒนาบริษัทฯ โครงการที่สำคัญของบริษัทฯ ได้แก่ โครงการโรงเรียนวิศวกร โครงการอบรมพัฒนาและให้ความรู้แก่ชาวไร่อ้อยอย่างต่อเนื่อง นอกจากนี้ บริษัทฯ ยังจัดทำโครงการ การให้ทุนการศึกษาแก่นักเรียน และนักศึกษาซึ่งส่วนใหญ่เป็นลูกหลานของชาวไร่อ้อย

## 3.เป้าหมายการบริหารด้วยหลักคุณธรรมและธรรมาภิบาล

(1) การดำเนินงานด้วยความโปร่งใส

บริษัทฯ ดำเนินงานด้วยความโปร่งใสโดยมีการเปิดเผยข้อมูลตามหลักเกณฑ์ที่เหมาะสมเพื่อสร้างความเป็นธรรมและเสริมสร้างความเท่าเทียมกันระหว่างผู้ถือหุ้น โดยบริษัทฯ มีการจัดวางระบบการตรวจสอบโดยผู้ตรวจสอบอิสระภายในและภายนอกเพื่อความถูกต้องและโปร่งใส

(2) ส่งเสริมและพัฒนาสังคม

บริษัทฯ เชื่อว่าการพัฒนาธุรกิจของบริษัทฯ จำเป็นต้องทำควบคู่กับการพัฒนาสังคม โดยบริษัทฯ จัดทำโครงการเพื่อพัฒนาสังคมโดยการบริจาคและส่งเสริมชุมชนเพื่อยกระดับความเป็นอยู่ของสังคม ซึ่งถือเป็นพันธกิจที่สำคัญของบริษัทฯ

(3) ส่งเสริมสุขภาพและความปลอดภัย

บริษัทฯ ให้ความสำคัญต่อสุขภาพและความปลอดภัยของผู้มีส่วนได้เสียของบริษัทฯ โดยยึดถือปฏิบัติตามกฎหมายที่เกี่ยวข้องกับสุขภาพและความปลอดภัยอย่างเคร่งครัด และมุ่งพัฒนาระดับคุณภาพผลิตภัณฑ์ของบริษัทฯ ตั้งแต่การผลิตจนถึงการจัดจำหน่ายเพื่อประโยชน์แก่ผู้เกี่ยวข้องทุกฝ่าย โดยมีการตรวจสอบระบบการผลิตอย่างต่อเนื่องเพื่อความมั่นใจในคุณภาพของสินค้ารวมถึงการดูแลระบบปฏิบัติการในโรงงานของบริษัทฯ เพื่อความปลอดภัยแก่พนักงานบริษัทฯ

## 2.3 การประกอบธุรกิจของแต่ละสายผลิตภัณฑ์

### 1.ธุรกิจผลิตและจัดจำหน่ายน้ำตาลทราย

บริษัทฯ มีกำลังการผลิตน้ำตาลทรายรวมทั้งสิ้นประมาณ 88,000 ตันอ้อยต่อวัน สามารถจำแนกได้เป็น 3 ประเภท ได้แก่ น้ำตาลทรายดิบ (Raw Sugar) น้ำตาลทรายขาว (White Sugar) และน้ำตาลทรายขาวบริสุทธิ์ (Refined Sugar)

(1) น้ำตาลทรายดิบ (Raw Sugar)

น้ำตาลทรายดิบ คือ น้ำตาลทรายที่ ลักษณะผลึกสีน้ำตาลเข้มโดยมีค่าสี 1001 ถึง 3800 ICUMSA<sup>1</sup> และสิ่งเจือปนสูงไม่เหมาะแก่การบริโภค น้ำตาลทรายชนิดนี้จะต้องถูกนำเข้าสู่กระบวนการทำให้บริสุทธิ์จนเป็นน้ำตาลทรายขาว

<sup>1</sup> ICUMSA เป็นหน่วยมาตรฐานที่ใช้วัดค่าสีของผลิตภัณฑ์น้ำตาลทราย น้ำตาลทรายที่มีความบริสุทธิ์มากจะมีค่าสีต่ำ



หรือน้ำตาลทรายขาวบริสุทธิ์ก่อนที่จะสามารถนำไปบริโภคได้ ปัจจุบันบริษัทฯ ผลิตน้ำตาลทรายดิบ J-Spec ตามมาตรฐานของประเทศญี่ปุ่นซึ่งเป็นน้ำตาลทรายดิบเพื่อการส่งออกไปประเทศญี่ปุ่น โดยบริษัทฯ มีความชำนาญในการผลิตน้ำตาลทรายดิบดังกล่าว และสามารถครองส่วนแบ่งทางการตลาด J-Spec ในระดับที่สูง

## (2) น้ำตาลทรายขาว (White Sugar)

น้ำตาลทรายขาว คือ น้ำตาลทรายดิบที่ถูกนำเข้ากระบวนการทำให้บริสุทธิ์เพื่อทำการสกัดสิ่งเจือปนออกจากผลึกน้ำตาล ลักษณะผลึกมีสีอ่อนกว่าน้ำตาลทรายดิบโดยมีค่าสีตั้งแต่ 46 ถึง 1000 ICUMSA โดยผลึกน้ำตาลจะมีสีน้ำตาลอ่อนหรือสีขาว เหมาะแก่การนำไปใช้ในอุตสาหกรรมการผลิตน้ำตาลอัดลม อาหารสำเร็จรูป และเพื่อการบริโภคในครัวเรือน

## (3) น้ำตาลทรายขาวบริสุทธิ์ (Refined Sugar)

น้ำตาลทรายขาวบริสุทธิ์ คือ น้ำตาลทรายดิบที่ถูกนำเข้ากระบวนการทำให้บริสุทธิ์เพื่อทำการสกัดสิ่งเจือปนออก เช่นเดียวกับน้ำตาลทรายขาว แต่มีความบริสุทธิ์สูงกว่าและมีผลึกเป็นสีขาวใส มีค่าสีตั้งแต่ 0 ถึง 45 ICUMSA โดยน้ำตาลทรายขาวบริสุทธิ์เหมาะแก่การใช้ในอุตสาหกรรมที่ต้องการวัตถุดิบที่มีความบริสุทธิ์สูงเช่น อุตสาหกรรมยา อุตสาหกรรมเครื่องดื่มและเครื่องดื่มบำรุงกำลัง เป็นต้น

ตารางต่อไปนี้แสดงลักษณะผลิตภัณฑ์น้ำตาลทรายของบริษัทฯ

ผลิตภัณฑ์น้ำตาลทราย	ค่าสี (ICUMSA)	ค่าโพลาไรเซชัน <sup>2</sup> (ร้อยละ)	ค่าความชื้น (ร้อยละ)
น้ำตาลทรายดิบ J-Spec (J-Spec Raw Sugar)	1001 - 3800	96.00 – 97.99	ไม่เกิน 0.6
น้ำตาลทรายดิบ (Raw Sugar)	1001 - 3800	ไม่น้อยกว่า 98.00	ไม่เกิน 0.6
น้ำตาลทรายขาว (White Sugar)	46 - 1000	ไม่น้อยกว่า 99.50	ไม่เกิน 0.04
น้ำตาลทรายขาวบริสุทธิ์ (Refined Sugar)	0 - 45	ไม่น้อยกว่า 99.80	ไม่เกิน 0.04

ที่มา: บริษัทฯ

## สภาวะตลาดและการแข่งขัน - น้ำตาล

### (1) ภาวะอุตสาหกรรมตลาดโลก

อุตสาหกรรมน้ำตาลทรายเป็นหนึ่งในอุตสาหกรรมที่มีความสำคัญของโลกทั้งยังถือว่าเป็นหนึ่งในสินค้าจำเป็นในการบริโภคทั่วไป ประเทศผู้ผลิตน้ำตาลทรายรายใหญ่ของโลกได้แก่ บราซิล อินเดีย กลุ่มสหภาพยุโรป ไทย และสหรัฐอเมริกา ในขณะที่ในระดับภูมิภาคนั้น เอเชียถือเป็นภูมิภาคที่สามารถผลิตน้ำตาลทรายได้มากที่สุดในโลก โดยคิดเป็นร้อยละ 36.9 ของปริมาณน้ำตาลทรายที่ผลิตได้ทั่วโลก ในปีการผลิต 2556/2557 ประเทศไทยถือเป็นผู้ผลิตน้ำตาลทรายอันดับ 5 ของโลก แต่มีปริมาณการบริโภคน้อยเมื่อเทียบกับปริมาณน้ำตาลทรายที่ผลิตได้ ส่งผลให้ประเทศไทยสามารถส่งออกน้ำตาลทรายได้ในปริมาณมากเป็นอันดับ 2 ของโลก และเป็นหนึ่งในประเทศผู้ค้าน้ำตาลทรายที่สำคัญของโลก

(ก) การเปลี่ยนแปลงที่สำคัญในอุตสาหกรรมน้ำตาลทรายที่เกิดขึ้นในตลาดโลกในช่วง 10 ปีที่ผ่านมา

#### การเปิดตลาดเสรีของประเทศบราซิล

รัฐบาลของประเทศบราซิลมีนโยบายการเปิดเสรีอุตสาหกรรมน้ำตาลทราย เริ่มจากการยกเลิกการควบคุมการผลิตและการส่งออกจนถึงการยกเลิกการควบคุมราคาน้ำตาลทราย ส่งผลให้ประเทศบราซิลมีการปรับตัวในเชิงโครงสร้างอุตสาหกรรมภายในประเทศ ทำให้การส่งออกน้ำตาลทรายของบราซิลมีปริมาณเพิ่มขึ้นอย่างมีนัยสำคัญ ที่ส่งผลกระทบต่ออุตสาหกรรมน้ำตาลทรายของโลกเป็นอย่างมาก นอกจากนี้ การเปลี่ยนแปลงของอัตราแลกเปลี่ยนเรียลบราซิลกับดอลลาร์สหรัฐ ก็เป็นอีกปัจจัยหนึ่งที่ส่งผลต่อ นโยบายของอุตสาหกรรมน้ำตาล และเอทานอลในประเทศบราซิล

#### การลดปริมาณการผลิตของผู้ผลิตน้ำตาลทรายในสหภาพยุโรป

ปี พ.ศ. 2547 องค์การการค้าโลก (WTO) ได้ตัดสินว่าการสนับสนุนการส่งออกน้ำตาลทรายของกลุ่มสหภาพยุโรปไม่เป็นไปตามข้อตกลงการค้า (GATT) ทำให้ต้องลดการสนับสนุนการผลิตน้ำตาลทรายของกลุ่มสหภาพยุโรปลง ส่งผลให้การส่งออกน้ำตาลทรายขาวบริสุทธิ์จากกลุ่มสหภาพยุโรปภายใต้โควตา WTO ลดลงจากระดับประมาณ 6.0 ล้านตันต่อปี เหลือ 1.7 ล้านตันต่อปี

#### การขยายตัวของเศรษฐกิจในทวีปเอเชีย

การขยายตัวทางด้านเศรษฐกิจอย่างต่อเนื่องของทวีปเอเชีย โดยเฉพาะประเทศจีน อินเดีย และกลุ่มประเทศอาเซียน ส่งผลให้การบริโภคน้ำตาลทรายในภูมิภาคมีปริมาณเพิ่มขึ้นจนทำให้มีการขยายการผลิตเพิ่มขึ้น

<sup>2</sup> ค่าโพลาไรเซชัน แสดงถึงปริมาณน้ำตาลซูโครส เช่น 99.5% คือ ในน้ำตาลทราย 100 ส่วน มีปริมาณน้ำตาลซูโครสอยู่ 99.5 ส่วน ค่าโพลาไรเซชันยิ่งสูงแสดงว่ามีปริมาณน้ำตาลซูโครสอยู่มาก หรือหมายถึงน้ำตาลทรายคุณภาพสูง

โดย ปัจจุบันทวีปเอเชียสามารถผลิตน้ำตาลทรายได้ 60 – 70 ล้านตันต่อปี อย่างไรก็ตาม แม้ทวีปเอเชียจะมีกำลังการผลิตที่เพิ่มขึ้น แต่ปริมาณการบริโภคเพิ่มขึ้นในอัตราที่เร็วกว่า ส่งผลให้ทวีปเอเชียจะต้องนำเข้าน้ำตาลทรายกว่า 20.0 ล้านตันต่อปี

#### **การเพิ่มการลงทุนของกองทุนในตลาดสินค้าล่วงหน้า (hedge fund)**

ในช่วง 5 ปีที่ผ่านมา กองทุนต่างๆ มีการเพิ่มการลงทุนและเก็งกำไรในสินค้าโภคภัณฑ์ (Commodities) เช่น ด้านสินค้าเกษตรมากขึ้น ซึ่งหนึ่งในสินค้าเกษตรที่กองทุนให้ความสนใจก็คือน้ำตาลทราย ราคาน้ำตาลทรายจึงผันผวนมากขึ้น

#### **(ข) อุปสงค์ และอุปทานของน้ำตาลทราย**

ปีการผลิต 2556/2557 คาดการณ์ผลผลิตน้ำตาลทั่วโลกประมาณ 182 ล้านตัน ลดลงจาก 184.9 ล้านตันในปีการผลิต 2555/2556 อัตราการบริโภคประมาณ 173.4 ล้านตัน เพิ่มขึ้น โดยปีที่แล้วบริโภค 170.9 ล้านตัน อัตราการบริโภคสูงขึ้น 1.5% ตลาดโลกมีการมีการมีน้ำตาลส่วนเกินติดต่อกันถึง 4 ปี ทำให้ราคาน้ำตาลอ่อนตัวลงต่อเนื่อง ราคาน้ำตาลปัจจุบันมีผลทำให้ชาวไร่เปลี่ยนไปปลูกพืชอื่น และทำให้การปลูกอ้อยในบางประเทศลดลง ท้ายที่สุด คาดการณ์ผลผลิตน้ำตาลทั่วโลกที่ 181.9 ล้านตันแทบไม่มีการเปลี่ยนแปลง ขณะที่คาดการณ์ว่าการบริโภคจะเติบโตอย่างต่อเนื่องถึง 177.4 ล้านตัน ภูมิภาคที่สามารถผลิตน้ำตาลทรายได้มากที่สุดในโลก คือ ทวีปเอเชีย ซึ่งในปีการผลิต 2556/2557 มีปริมาณการผลิตประมาณ 66.2 ล้านตัน หรือร้อยละ 36.4 ของปริมาณน้ำตาลทรายที่ผลิตได้ของโลก โดยรองลงมาคือทวีปอเมริกาใต้ซึ่งสามารถผลิตน้ำตาลทรายได้ประมาณ 45.7 ล้านตัน หรือร้อยละ 25.1 ของปริมาณน้ำตาลทรายที่ผลิตได้ของโลก ที่มา: LMC International, Sugar and Sweeteners Market Report, Fourth Quarter 2014

#### **(2) ภาพอุตสาหกรรมภายในประเทศ**

อุตสาหกรรมอ้อยและน้ำตาลทรายเป็นอุตสาหกรรมที่มีความสำคัญต่อระบบเศรษฐกิจของประเทศ และเกี่ยวข้องกับเกษตรกรจำนวนมาก รัฐบาลจึงตราพระราชบัญญัติอ้อยและน้ำตาลทราย พ.ศ. 2527 (“พ.ร.บ. อ้อยและน้ำตาลทราย”) และประกาศใช้เมื่อ วันที่ 27 กรกฎาคม พ.ศ.2527 โดยมีวัตถุประสงค์หลัก คือ การรักษาความมั่นคงทางเศรษฐกิจของประเทศคุ้มครองรักษาผลประโยชน์ของชาวไร่อ้อยในด้านการผลิตและจัดจำหน่าย มุ่งให้เกิดความเป็นธรรมแก่โรงงานและผู้บริโภค มีการกำกับควบคุมดูแลอย่างเป็นระบบ และการจัดการเพื่อให้เกิดความเป็นธรรมกับชาวไร่ โรงงานและผู้บริโภค ส่งผลให้ปริมาณการผลิตน้ำตาลทรายโดยเฉลี่ยมีแนวโน้มเพิ่มขึ้นในทุกปี

ในปีการผลิต 2556/2557 ประเทศไทยสามารถผลิตน้ำตาลทรายได้ทั้งหมด 11.33 ล้านตัน ในขณะที่มีการบริโภค 2.4 ล้านตัน ซึ่งถือว่าสามารถผลิตน้ำตาลทรายได้เกินอุปสงค์การบริโภคภายในประเทศมากน้ำตาลทรายเหลือจึงส่งจำหน่ายไปต่างประเทศ ในปีการผลิต 2556/2557 ประเทศไทยมีการส่งออกน้ำตาลทรายประมาณ 8.93 ล้านตัน ส่วนราคาจำหน่ายน้ำตาลภายในประเทศมีการควบคุมโดยกระทรวงพาณิชย์ โดยประกาศคณะกรรมการกลางว่าด้วยราคาสินค้าและบริการ เรื่องการกำหนดราคาและหลักเกณฑ์เงื่อนไขในการจัดจำหน่ายน้ำตาลทรายทุกปี

ในปีการผลิต 2556/2557 ประเทศไทยมีโรงงานน้ำตาลทั้งหมด 50 โรงงาน ผลิตน้ำตาลทรายได้ทั้งสิ้น 11.33 ล้านตัน ดังต่อไปนี้

กลุ่ม	จำนวนบริษัทฯ ในกลุ่ม (โรง)	ผลผลิตน้ำตาล (ตัน)	ส่วนแบ่งตลาด (ร้อยละ)
กลุ่มโรงงานน้ำตาลมิตรผล	6	2,303,718.86	20.32
กลุ่มโรงงานน้ำตาลไทยรุ่งเรือง	7	1,752,163.15	15.46
กลุ่มเคทีเอส	3	1,055,148.01	9.31
กลุ่มโรงงานน้ำตาลขอนแก่น	5	906,121.99	7.99
กลุ่มโรงงานน้ำตาลวังขนาย	4	700,668.10	6.18
กลุ่มอุตสาหกรรมน้ำตาลโคราช	2	674,168.88	5.94
กลุ่มน้ำตาลบ้านโป่ง	2	462,232.92	4.07
กลุ่มน้ำตาลคริสตอลลา	3	377,315.87	3.32
กลุ่มน้ำตาลกุ่มภวปี	2	368,652.57	3.25
กลุ่มน้ำตาลไทยกาญจนบุรี	2	278,757.04	2.45
น้ำตาลครบุรี	1	272,706.66	2.40

กลุ่ม	จำนวนบริษัทฯ ในกลุ่ม (โรง)	ผลผลิตน้ำตาล (ตัน)	ส่วนแบ่งตลาด (ร้อยละ)
กลุ่มน้ำตาลมิตรเกษตร	2	241,584.78	2.13
อื่นๆ	11	1,939,667.27	17.11
<b>รวม</b>	<b>50</b>	<b>11,332,906.09</b>	<b>100</b>

ที่มา: รายงานการผลิตอ้อยและน้ำตาลทรายฉบับปิดหีบ ปีการผลิต 2556/2557, สำนักงานคณะกรรมการอ้อยและน้ำตาล

### กลยุทธ์การแข่งขันของบริษัทฯ

#### (1) ความมั่นคงทางด้านวัตถุดิบ

บริษัทฯ มุ่งเน้นการลงทุน และพัฒนาคุณภาพและแหล่งเพาะปลูกอ้อยอย่างต่อเนื่องทั้งในด้านวิชาการ การบริการ การพัฒนาชาวไร่ และการพัฒนาระบบเก็บเกี่ยวอ้อย ทั้งนี้เนื่องจากอ้อยเป็นวัตถุดิบหลักของกระบวนการผลิตน้ำตาลทราย ดังนั้นการจัดหาวัตถุดิบที่มีคุณภาพอย่างต่อเนื่องและเพียงพอจะทำให้ภาพรวมของธุรกิจน้ำตาลทราย และธุรกิจอุตสาหกรรมต่อเนื่องของบริษัทฯ มั่นคงและยั่งยืน

#### (2) ยกระดับประสิทธิภาพการผลิต และลดต้นทุนผลิตต่อหน่วย

บริษัทฯ มีการลงทุนด้านการผลิตอย่างต่อเนื่องทั้งในด้านบุคลากรและเครื่องจักรเพื่อพัฒนาประสิทธิภาพการผลิต นอกจากนี้ยังมีแผนการปรับปรุงกระบวนการผลิตอย่างต่อเนื่อง เพื่อให้บริษัทฯ สามารถลดต้นทุนคงที่ต่อหน่วย โดยบริษัทฯ มีทีมวิศวกรที่มีความสามารถในการพัฒนาเครื่องจักรขึ้นเอง จึงสามารถดูแลและซ่อมแซมเครื่องจักรส่วนใหญ่ได้เองโดยพึ่งพาบุคคลภายนอกน้อยมาก

#### (3) มาตรการลดผลกระทบทางธรรมชาติ

บริษัทฯ เล็งเห็นถึงความเสี่ยงที่อาจเกิดขึ้นจากผลกระทบทางธรรมชาติ เช่น ภัยแล้ง และภัยจากศัตรูพืช ดังนั้นบริษัทฯ ได้จัดทำมาตรการแก้ไขและป้องกันผลกระทบทางธรรมชาติที่อาจเกิดขึ้นต่อวัตถุดิบ โดยบริษัทฯ จัดทำโครงการ การแนะนำชาวไร่ในการดูแลของกลุ่มบริษัทฯ ให้ใช้ผลงานวิจัยด้านไร่ของบริษัทฯ เช่น การใช้ระบบน้ำหยดบนดินเพื่อประหยัดการให้น้ำในฤดูแล้ง การพัฒนาการป้องกันศัตรูพืชอ้อยโดยใช้วิธีชีวภาพ การปล่อยแมลงที่สามารถทำลายศัตรูพืชในไร่ เช่น แตนเบียนไข่ แตนเบียนหนอน และแมลงหางหนีบ เป็นต้น

#### (4) เพิ่มมูลค่าผลิตภัณฑ์ทั้งผลิตภัณฑ์หลัก ผลิตภัณฑ์พลอยได้ วัสดุเหลือใช้และของเสียจากกระบวนการผลิต

บริษัทฯ มีวิสัยทัศน์ในการนำผลิตภัณฑ์พลอยได้จากกระบวนการผลิตน้ำตาลทรายมาพัฒนาเป็นผลิตภัณฑ์เพื่อเพิ่มมูลค่าและผลกำไรของบริษัทฯ อีกทั้งเพื่อเป็นการลดสิ่งปฏิกูลที่เกิดจากกระบวนการผลิต โดยบริษัทฯ ได้มีการร่วมศึกษากับพันธมิตรผู้ร่วมลงทุน คือ บริษัท ซูมิโตโม คอร์ปอเรชั่น ไทยแลนด์ จำกัด เพื่อหาแนวทางเพิ่มมูลค่าผลิตภัณฑ์อย่างต่อเนื่อง

### ช่องทางการจำหน่าย – น้ำตาล

#### (1) กลุ่มลูกค้าอุตสาหกรรม

กลุ่มลูกค้าอุตสาหกรรมเป็นลูกค้าที่มีความต้องการนำผลิตภัณฑ์น้ำตาลทรายไปใช้ในกระบวนการผลิตสินค้า โดยลูกค้าประเภทอุตสาหกรรมจะมีการทำสัญญาซื้อน้ำตาลทรายกับบริษัทฯ เป็นรายปีและสั่งซื้อในปริมาณสูง กลุ่มลูกค้าประเภทอุตสาหกรรมจึงถือเป็นลูกค้ากลุ่มใหญ่ของบริษัทฯ โดยบริษัทฯ สามารถจัดจำหน่ายสินค้าน้ำตาลทรายให้กับลูกค้าประเภทนี้จำนวนมากเนื่องจากมีความมั่นคงของปริมาณสินค้าที่กลุ่มบริษัทฯ สามารถผลิตและจัดส่งให้ลูกค้าได้ตรงเวลาและคุณภาพของสินค้าได้รับความไว้วางใจ สัดส่วนของการจัดจำหน่ายน้ำตาลทรายทั้งหมดของบริษัทฯ แบ่งตามประเภทอุตสาหกรรมดังนี้

ประเภทลูกค้า	สำหรับปีบัญชีสิ้นสุดวันที่					
	31 ธ.ค. 55		31 ธ.ค. 56		31 ธ.ค. 57	
	(ข้อมูลทางการขาย)		(ข้อมูลทางการขาย)		(ข้อมูลทางการขาย)	
	ปริมาณ <sup>1</sup> (ตัน)	ร้อยละ	ปริมาณ <sup>1</sup> (ตัน)	ร้อยละ	ปริมาณ <sup>1</sup> (ตัน)	ร้อยละ
หมวดเครื่องดื่ม	126,254.50	54.6	97,847.00	47.1	93,325.05	45.8
หมวดอาหาร	16,945.30	7.3	19,987.00	9.6	19,597.05	9.6
หมวดผลิตภัณฑ์นม	86,980.80	37.6	89,042.00	42.9	90,835.95	44.6
ลูกกวาด	1,074.00	0.6	744.00	0.4	31.00	0.01

รวมจำนวนผลิตภัณฑ์น้ำตาลทรายทั้งหมดของลูกค้าในประเทศ	231,254.6	100.0	207,619.00	100.0	203,789.95	100.0
---	-----------	-------	------------	-------	------------	-------

ที่มา: บริษัทฯ

<sup>1</sup> รวมยอดของโรงงานน้ำตาลทรายทั้งสิ้น 3 โรงงานกล่าวคือ

1. โรงงานน้ำตาลทราย ซึ่งดำเนินการภายใต้ บริษัท เกษตรไทย อินเตอร์เนชั่นแนล ซุการ์ คอร์ปอเรชั่น จำกัด (มหาชน) (บริษัทฯ)
2. โรงงานน้ำตาลทราย ซึ่งดำเนินการภายใต้ บริษัท น้ำตาลไทยเอกลักษณ์ จำกัด (TIS)
3. โรงงานน้ำตาลทราย ซึ่ง ณ ปัจจุบัน บริษัทฯ ได้ทำการเช่าระยะยาวจาก บริษัท รวมผลอุตสาหกรรมนครสวรรค์ จำกัด (RPE)

## (2) กลุ่มผู้กระจายสินค้า (ยี่ปี่)

บริษัทฯ มีการจัดจำหน่ายผลิตภัณฑ์น้ำตาลทรายผ่านผู้กระจายสินค้าโดยทำการจัดจำหน่ายหน้าโรงงาน บริษัทฯ มีรายได้จากการขายให้ผู้กระจายสินค้า คิดเป็นสัดส่วนที่น้อยเมื่อเทียบกับกลุ่มลูกค้าอุตสาหกรรม การจัดจำหน่ายให้ผู้กระจายสินค้า อาจต้องทำการขายโดยให้ส่วนลดจากราคาที่ประกาศโดยกระทรวงพาณิชย์ ทั้งนี้ส่วนลดขึ้นอยู่กับสภาวะตลาดของผู้ซื้อว่ามีความต้องการน้ำตาลทรายมากน้อยเพียงใด

## (3) ลูกค้าต่างประเทศ

บริษัทฯ ส่งออกสินค้าน้ำตาลทรายส่วนใหญ่ให้กับลูกค้าจากประเทศญี่ปุ่นซึ่งคิดเป็นสัดส่วนประมาณร้อยละ 60.0 ของรายได้จากการขายน้ำตาลทรายต่างประเทศทั้งหมด ทั้งนี้ลูกค้าต่างประเทศของบริษัทฯ เป็นประเภทเทรดเดอร์ที่รู้จักกันในวงการอุตสาหกรรมอย่างแพร่หลาย เช่น Cargill International S.A., Bunge Agribusiness Singapore Pte. Ltd., Sumitomo Corporation, Marubeni Europe Plc. และ Mitsubishi Corporation เป็นต้น ทั้งนี้บริษัทฯ ให้ความสำคัญต่อเทรดเดอร์ในประเทศญี่ปุ่น ซึ่งเป็นกลุ่มลูกค้าเป้าหมายของบริษัทฯ ในการส่งออกน้ำตาลทรายดิบ J-Spec

## 2.ธุรกิจผลิตและจัดจำหน่ายเยื่อกระดาษฟอกขาวจากขานอ้อย

บริษัทฯ ดำเนินธุรกิจผลิตและจัดจำหน่ายเยื่อกระดาษฟอกขาวจากขานอ้อย ผ่าน EPPCO ซึ่งมีกำลังการผลิตทั้งสิ้นประมาณ 100,000 ตันต่อปี โรงงาน EPPCO เป็นโรงงานผลิตเยื่อกระดาษฟอกขาวจากขานอ้อยแห่งเดียวในประเทศไทยที่ ใช่วัตถุดิบหลักคือขานอ้อย ซึ่งเป็นวัสดุเหลือใช้จากกระบวนการผลิตน้ำตาลทรายของบริษัทฯ ปัจจุบันผลิตภัณฑ์ของ EPPCO สามารถแบ่งได้เป็น 2 ชนิดได้แก่ เยื่อกระดาษแห้ง และเยื่อกระดาษเปียก

### (1) เยื่อกระดาษแห้ง (Dry Pulp)

เยื่อกระดาษแห้ง คือ เยื่อกระดาษที่ผลิตได้จากวัตถุดิบขานอ้อย มีความชื้นประมาณร้อยละ 10.0 – 12.0 มีน้ำหนักต่อน้ำหนักประมาณ 250 กิโลกรัม ความสว่างของเยื่อกระดาษมีค่าไม่น้อยกว่าร้อยละ 80.0 ISO<sup>1</sup> มีค่าความสกปรกของเยื่อ (TAPPI Dirt Count) ไม่สูงกว่า 10 ppm<sup>2</sup> เยื่อกระดาษแห้งสามารถเก็บได้นาน EPPCO จัดจำหน่ายเยื่อกระดาษแห้งทั้งในประเทศ และต่างประเทศ โดยผลิตภัณฑ์ดังกล่าวถือเป็นผลิตภัณฑ์หลักของธุรกิจเยื่อกระดาษฟอกขาวจากขานอ้อย

### (2) เยื่อกระดาษเปียก (Wet Pulp)

เยื่อกระดาษเปียก คือ เยื่อกระดาษที่ผลิตได้จากวัตถุดิบขานอ้อย มีความชื้นประมาณร้อยละ 50.0 - 52.0 มีน้ำหนักต่อน้ำหนักประมาณ 225 กิโลกรัม แต่มีค่าความสว่างและค่าความสกปรกของเยื่อ (TAPPI Dirt Count) เทียบเท่ากับเยื่อกระดาษแห้ง เยื่อกระดาษเปียกสามารถนำไปใช้ในกระบวนการผลิตกระดาษได้ง่ายกว่าเยื่อกระดาษแห้ง เนื่องจากมีความชื้นที่สูงกว่า ส่งผลให้ประหยัดเวลาในกระบวนการนำเยื่อกระดาษกลับไปตามน้ำอีกครั้ง อย่างไรก็ตามเยื่อกระดาษเปียกมีอายุการเก็บรักษาสั้นกว่า และมีค่าใช้จ่ายในการขนส่งที่สูงกว่าเมื่อเทียบกับเยื่อกระดาษแห้ง ดังนั้น EPPCO จึงจัดจำหน่ายเยื่อกระดาษเปียกภายในประเทศเท่านั้น

## สภาวะตลาดและการแข่งขัน - เยื่อกระดาษ

### (1) ภาพอุตสาหกรรมตลาดโลก

จากสภาพเศรษฐกิจโลกที่ยังคงอ่อนตัวในปี พ.ศ. 2557 ได้ส่งผลกระทบเป็นวงกว้างต่ออุตสาหกรรมเยื่อและกระดาษ โดยเฉพาะอย่างยิ่งในส่วนของการค้าฟิมพ์เขียนอันมีผลจากการลงทุนตั้งเครื่องจักรขนาดใหญ่ในประเทศจีนเพื่อผลิตกระดาษฟิมพ์เขียนขึ้นมาก จนเกิดสภาวะ over supply ด้านกระดาษฟิมพ์เขียนในประเทศจีน ทำให้การสั่งซื้อเยื่อกระดาษชะลอตัว นอกจากนี้ มีการเดินเครื่องจักรผลิตเยื่อใยสั้นในประเทศอเมริกาใต้ ทำให้เกิดภาวะ over supply ของเยื่อใยสั้นขึ้นเช่นกัน ส่งผลให้ราคาขายเยื่อกระดาษอ่อนตัวลงในช่วงไตรมาสที่ 1 ของปี พ.ศ. 2557 และต่อเนื่องถึงไตรมาสที่ 4 ของปี พ.ศ. 2557

### (ก) ภาวะราคาขายเยื่อกระดาษในเดือนธันวาคม พ.ศ. 2557

ราคาเยื่อที่ขายในประเทศจีน เยื่อใยยาวมีการปรับตัวลดลงจากราคา 700-730 ดอลลาร์สหรัฐ ใน เดือน ธันวาคม พ.ศ. 2556 มาอยู่ที่ 695-715 ดอลลาร์สหรัฐ ในเดือน ธันวาคม พ.ศ. 2557 ส่วนราคาเยื่อใยสั้น มี

การปรับตัวลงจากราคา 610-640 ดอลลาร์สหรัฐฯ ใน เดือน ธันวาคม พ.ศ. 2556 มาอยู่ที่ 575-590 ดอลลาร์สหรัฐฯ ในเดือน ธันวาคม พ.ศ. 2557 ราคาเยื่อที่ขายในกลุ่มประเทศเอเชียตะวันออกอื่นๆ เยื่อใยยาว มีการปรับตัวลดลงจากราคา 760-780 ดอลลาร์สหรัฐฯ ใน เดือน ธันวาคม พ.ศ. 2556 มาอยู่ที่ 730-750 ดอลลาร์สหรัฐฯ ในเดือน พฤศจิกายน 2557 ส่วนราคาเยื่อใยสั้น มีการปรับตัวลงจากราคา 630-650 ดอลลาร์สหรัฐฯ ใน เดือน พฤศจิกายน พ.ศ. 2557 มาอยู่ที่ 575-590 ดอลลาร์สหรัฐฯ ในเดือน ธันวาคม พ.ศ. 2557  
ที่มา: PPI ASIA วันที่ 5 ธันวาคม 2557

## (ข) คาดการณ์ภาวะตลาดโลกใน ปี พ.ศ. 2558

ในปี พ.ศ. 2558 สถานการณ์อุตสาหกรรมเยื่อและกระดาษยังคงชะลอตัวจากปัจจัยด้านเศรษฐกิจโลกที่ยังไม่มีสัญญาณการฟื้นตัวที่ชัดเจน และ สภาวะ over supply ของเยื่อกระดาษ และกระดาษ ส่งผลทำให้ราคาเยื่อกระดาษไม่สามารถปรับตัวสูงขึ้นได้มากนักโดยเฉพาะอย่างยิ่ง เยื่อใยสั้น Bleached Eucalyptus Wood Pulp อย่างไรก็ดี หากการแก้ไขปัญหาด้านเศรษฐกิจของประเทศสหรัฐอเมริกาและยุโรปดีขึ้น ก็จะส่งผลให้อุตสาหกรรมกระดาษมีการขยายตัวได้เพิ่มขึ้น ส่วนในภูมิภาคเอเชียซึ่งจะเริ่มเข้าสู่ระบบเศรษฐกิจรวม ภายใต้ข้อตกลง AEC ในช่วงปลายปี พ.ศ.2558 จะส่งผลให้การค้าระหว่างประเทศในภูมิภาคมีมากขึ้น การเคลื่อนย้ายแรงงาน การท่องเที่ยว การเดินทางเพื่อการเจรจาทางธุรกิจ จะมากขึ้น ทำให้เกิดการบริโภคสินค้าโภคภัณฑ์ต่าง ๆ มากขึ้น มีการใช้กระดาษอนามัยมากขึ้น บรรจุภัณฑ์ต่าง ๆ ก็จะมีความต้องการเพิ่มขึ้น นอกเหนือจากการเติบโตตามปกติของแต่ละประเทศที่มีอยู่ตามปกติ จึงคาดการณ์ความต้องการใช้เยื่อขนอ้อยจะเพิ่มขึ้นตามการฟื้นตัวของเศรษฐกิจโลก แต่เนื่องจากยังคงมีภาวะ over supply ของเยื่อใยสั้นยังคงมีอยู่ตลอดจนถึงปี พ.ศ. 2558 ทำให้ราคาเยื่อใยสั้นได้รับการกดดันให้ไม่สามารถปรับราคาขึ้นได้สูงมากนัก

## (2) ภาวะอุตสาหกรรมในประเทศ

ภาวะการผลิตเยื่อกระดาษ กระดาษแข็ง กระดาษกราฟ และกระดาษลูกฟูก ในไตรมาส 2 ปี พ.ศ. 2557 เพิ่มขึ้น เมื่อเทียบกับไตรมาสก่อน ไตรมาสเดียวกันของปีก่อน และครึ่งแรกของปี พ.ศ. 2557 เนื่องจากมีการผลิตเพื่อรองรับความต้องการใช้ภายในประเทศ ประกอบกับการส่งออกที่ขยายตัวเพิ่มขึ้นในตลาดสหภาพยุโรป และช่วงเทศกาลฟุตบอลโลก 2014 ซึ่งสวนทางกับกระดาษพิมพ์เขียนที่มีการผลิตลดลง เนื่องจากการนำเข้าจากต่างประเทศ

การส่งออกเยื่อกระดาษ กระดาษและผลิตภัณฑ์กระดาษ ในไตรมาส 2 ปีพ.ศ. 2557 มีมูลค่าเพิ่มขึ้น เมื่อเทียบกับไตรมาสก่อน ไตรมาสเดียวกันของปีก่อน และครึ่งแรกของปี พ.ศ. 2557 เนื่องจากการส่งออกไปยังสหภาพยุโรป และหลายประเทศในภูมิภาคเอเชีย เช่น จีน เกาหลีใต้ เมียนมาร์ มาเลเซีย และฟิลิปปินส์ เพิ่มขึ้นตามภาวะเศรษฐกิจที่เริ่มปรับตัวดีขึ้น

การนำเข้าเยื่อกระดาษ และเศษกระดาษ ไตรมาส 2 ปี พ.ศ.2557 เพิ่มขึ้น เมื่อเทียบกับไตรมาสก่อน และไตรมาสเดียวกันของปีก่อน เพื่อใช้ผลิตบรรจุภัณฑ์สำหรับรองรับความต้องการใช้ในประเทศและส่งออก แต่หากเทียบครึ่งแรกของปีพ.ศ. 2557 ลดลงจากปีก่อน เนื่องจากเป็นช่วงที่เศรษฐกิจในประเทศเริ่มฟื้นตัวจากสถานการณ์ความขัดแย้ง ทางการเมือง ประกอบกับค่าเงินบาทที่อ่อนตัวกว่าปี พ.ศ. 2556

ในส่วนกระดาษ และผลิตภัณฑ์กระดาษ มีการนำเข้าลดลงเมื่อเทียบกับไตรมาสก่อน และไตรมาสเดียวกันของปีก่อน ในขณะที่ครึ่งแรกของปี พ.ศ. 2557 กลับมีมูลค่าเพิ่มขึ้นจากปีก่อนเล็กน้อย เนื่องจาก การผลิตในประเทศเพียงพอต่อความต้องการ สำหรับสิ่งพิมพ์ มีมูลค่าลดลงเมื่อเทียบกับไตรมาสก่อน ไตรมาสเดียวกันของปีก่อน และครึ่งแรกของปี พ.ศ. 2557 เนื่องจากประชาชนลดการใช้จ่ายสินค้าฟุ่มเฟือยลง แนวโน้มสถานการณ์ของอุตสาหกรรมเยื่อกระดาษ กระดาษ และสิ่งพิมพ์ ไตรมาส 3 ปี พ.ศ. 2557 มีการขยายตัวดีขึ้น โดยภาคการผลิตเยื่อกระดาษ และกระดาษจะมีทิศทางที่ดีขึ้น อย่างไรก็ตาม กระดาษพิมพ์เขียน ยังคงมีดัชนีผลผลิตลดลง เนื่องจากการนำเข้ากระดาษพิมพ์เขียนจากต่างประเทศซึ่งราคาต่ำกว่า มาทดแทนกระดาษที่ผลิตในประเทศ

การส่งออกเยื่อกระดาษ กระดาษ และผลิตภัณฑ์จากกระดาษ คาดว่า จะขยายตัวได้ ส่วนหนึ่งเป็นผลมาจากการขยายการลงทุนและการเติบโตทางเศรษฐกิจในกลุ่มประเทศ อาเซียน และสหภาพยุโรป ซึ่งจะทำให้อุตสาหกรรมต่อเนื่องขยายตัวตามไปด้วย ในส่วนของหนังสือและสิ่งพิมพ์อาจจะชะลอตัว และต้องมีการปรับตัวจากการเข้ามาแทนที่ของสื่อดิจิทัลโดยเฉพาะในธุรกิจพิมพ์ เขียนการนำเข้าเยื่อกระดาษ คาดว่า จะปรับตัวลดลง สวนทางกับกระดาษและผลิตภัณฑ์กระดาษ ที่จะเพิ่มสูงขึ้น เพื่อรองรับความต้องการใช้ผลิตภัณฑ์และบรรจุภัณฑ์กระดาษ ส่วนสิ่งพิมพ์ คาดว่า จะปรับตัวดีขึ้น จากการนำเข้าสิ่งพิมพ์ประเภทตำราเรียน เพื่อรองรับการเปิดภาคเรียนในระดับอุดมศึกษา

## (ก) สถานการณ์ตลาดเยื่อขนอ้อย ปี พ.ศ. 2557

แม้ว่าสภาวะเศรษฐกิจทั่วโลกยังคงไม่ฟื้นตัวอย่างเต็มที่ และมีการชะลอตัวในบางประเทศ แต่ความต้องการใช้เยื่อขนอ้อยทั้งในประเทศและต่างประเทศยังคงมีอยู่อย่างต่อเนื่อง แต่เนื่องจากราคาเยื่อใยสั้นทั่วโลก มีการปรับตัวลดลงอย่างมาก เนื่องจาก เกิดสภาพ over supply ของเยื่อใยสั้นทั่วโลก และทำให้ผู้ผลิตบางส่วนหันไปเพิ่มสัดส่วนในการใช้เยื่อไม้ใยสั้น Eucalyptus ที่ราคาต่ำกว่าไปเป็นส่วนผสมในการผลิตสินค้ามากขึ้น ลูกค้าที่ยังคงมีความต้องการใช้เยื่อขนอ้อยอย่างต่อเนื่อง เป็นกลุ่มลูกค้าที่ผลิตบรรจุภัณฑ์เพื่อสิ่งแวดล้อมที่จำเป็นต้อง



ใช้เยื่อขานอ้อยเป็นวัตถุดิบหลัก และการใช้เป็นส่วนผสมเพื่อสร้างภาพลักษณ์ทางด้านสิ่งแวดล้อมให้กับผลิตภัณฑ์ทั้งในส่วนของการประชาสัมพันธ์และกระดาษอนามัย

ในปี พ.ศ. 2557 นี้ แม้ว่าทางบริษัทฯ ลดการผลิตลง และปรับราคาขายให้สูงขึ้น ก็ยังมีการสั่งซื้อเยื่อขานอ้อยอย่างต่อเนื่องโดยตลอดทั้งตลาดในประเทศและตลาดต่างประเทศ ปี พ.ศ. 2558 คาดว่าจะผลิตลดน้อยลงจากปี พ.ศ. 2557 อาจมีผลทำให้ต้นทุนการผลิตสูงขึ้น ทำให้อาจต้องปรับราคาขายให้สูงขึ้น

ที่มา : สำนักงานเศรษฐกิจอุตสาหกรรม กระทรวงอุตสาหกรรม

ในปี พ.ศ. 2557 ประเทศไทยมีโรงงานผู้ผลิตเยื่อกระดาษรายใหญ่อันดับต่อไปนี้

ผู้ผลิต	กำลังการผลิต (พันตัน)	ชนิดของวัตถุดิบ
Double A	560	ยูคาลิปตัส
Phoenix Pulp & Paper	240	ยูคาลิปตัส ไม้
Panjapol Pulp Industry	110	ยูคาลิปตัส
SCG Paper	107	ยูคาลิปตัส CTMP
EPPCO	100	ขานอ้อย
Siam Cellulose	86	ยูคาลิปตัส
Fiber Pattana	20	กล่อง UHT
Thai Gorilla Pulp	9	ใบต้นปาล์ม
รวม	1,232	

ที่มา: 2013 – 2015 Directory of the Thai Pulp and Paper Industries Association (TPPIA)

### **กลยุทธ์การแข่งขันของบริษัทฯ**

#### **(1) ความแน่นอนในการจัดหาวัตถุดิบ**

EPPCO มีความมั่นคงทางด้านวัตถุดิบสูง เนื่องจากรับวัตถุดิบขานอ้อยโดยตรงจากบริษัทฯ และโรงงานของกลุ่มบริษัทฯ ซึ่งโรงงานของกลุ่มบริษัทฯ สามารถหีบอ้อยได้มากกว่า 10,000,000 ตันอ้อยต่อปี จึงมีขานอ้อยเป็นจำนวนมาก ดังนั้น EPPCO สามารถวางแผนปริมาณการผลิต และการขายล่วงหน้าได้อย่างมีประสิทธิภาพ

การที่ EPPCO สามารถจัดหาวัตถุดิบได้ในปริมาณที่สูง และมั่นคงนั้น ทำให้ลูกค้าไว้วางใจได้ว่าจะมีผลิตภัณฑ์เยื่อกระดาษฟอกขาวจากขานอ้อยพร้อมจัดจำหน่ายให้กับลูกค้าของ EPPCO เมื่อลูกค้าต้องการ

#### **(2) ต้นทุนวัตถุดิบต่ำ**

EPPCO มีค่าใช้จ่ายวัตถุดิบต่ำเมื่อเปรียบเทียบกับโรงงานเยื่อกระดาษรายอื่น เนื่องจาก EPPCO มีพื้นที่อยู่ในบริเวณใกล้กับโรงงานของบริษัทฯ ซึ่งเป็นผู้จำหน่ายวัตถุดิบตรงให้กับ EPPCO โดยใช้ระบบสายพานลำเลียงแทนการขนส่งด้วยรถบรรทุก ส่งผลให้มีค่าขนส่งที่ต่ำ

#### **(3) การเป็นผลิตภัณฑ์ธรรมชาติ**

ผลิตภัณฑ์เยื่อกระดาษฟอกขาวจากขานอ้อยของ EPPCO ผลิตจากขานอ้อย ซึ่งถือเป็นผลิตภัณฑ์ธรรมชาติ และเป็นเยื่อใหม่ซึ่งยังไม่เคยผ่านการใช้งาน (Virgin pulp) โดยกระแสการอนุรักษ์ธรรมชาติและสิ่งแวดล้อมทำให้มีความต้องการผลิตภัณฑ์ของ EPPCO นอกจากนี้โรงงานเยื่อกระดาษฟอกขาวจากขานอ้อยของ EPPCO ยังเป็นโรงงานเยื่อกระดาษรายแรกของประเทศที่ได้รับใบรับรองมาตรฐานความปลอดภัยทางด้านอาหาร ISO 22000 และ GMP&HACCP จากบริษัท เอสจีเอส (ประเทศไทย) จำกัด ซึ่งปลอดภัยแก่การบริโภค และสามารถนำไปใช้เป็นวัตถุดิบในการผลิตทำภาชนะอาหาร

### **ช่องทางการจำหน่าย - เยื่อกระดาษ**

#### **(1) ลูกค้าในประเทศ**

EPPCO จัดจำหน่ายเยื่อกระดาษฟอกขาวจากขานอ้อยให้กับลูกค้าอุตสาหกรรมโดยตรง เป็นรายเดือนหรือตามความต้องการของลูกค้า โดยจัดส่งผลิตภัณฑ์ตามระยะเวลาที่ได้ตกลงกับลูกค้า EPPCO มุ่งเน้นการจัดจำหน่ายเยื่อกระดาษฟอกขาวจากขานอ้อยให้แก่กลุ่มลูกค้าอุตสาหกรรมกระดาษรายใหญ่ในประเทศที่มีความต้องการใช้เยื่อกระดาษประเภทที่เป็นมิตรกับสิ่งแวดล้อม และจัดเจ้าหน้าที่คอยให้คำแนะนำการใช้เยื่อกระดาษฟอกขาวจากขานอ้อยอย่างถูกวิธีและมีประสิทธิภาพเพื่อความปลอดภัยของลูกค้าในลักษณะ Technical Sales โดยขายให้บริษัทชั้นนำในประเทศ ได้แก่ บริษัท เอสซี จี เปเปอร์ จำกัด (มหาชน) บริษัท คิมเบอร์ลีย์-คลา๊ด (ประเทศไทย) จำกัด บริษัท เบอร์ลี ยุคเกอร์ เซลลูลอช จำกัด และ บริษัท บรรจภัณฑ์เพื่อสิ่งแวดล้อม จำกัด เป็นต้น

#### **(2) ลูกค้าต่างประเทศ**

การจัดจำหน่ายเยื่อกระดาษฟอกขาวจากขานอ้อยให้กับลูกค้าต่างประเทศส่วนใหญ่ผ่านนายหน้า (Broker) ซึ่งการซื้อขายเยื่อกระดาษฟอกขาวจากขานอ้อยไปต่างประเทศจะทำสัญญาการซื้อขายแบบ Spot Lot ซึ่งเป็นการทำสัญญาซื้อขายเป็นครั้งๆ โดยพิจารณาจากสภาวะตลาด และราคา ณ ช่วงเวลานั้นๆ การทำสัญญาประเภทนี้มีสัดส่วนประมาณร้อยละ 90.0 ของ

ยอดขายต่างประเทศทั้งหมด ในขณะที่ประมาณร้อยละ 10.0 เป็นการขายภายใต้สัญญาระยะยาว ทั้งนี้ EPPCO พิจารณาเลือกนายหน้าโดยพิจารณาจากกำลังการซื้อของประเทศต่างๆ และความน่าเชื่อถือของนายหน้าเพื่อลดความเสี่ยงในการขาย นอกจากนี้ผู้บริหารของ EPPCO ยังทำการตลาดอย่างต่อเนื่อง เช่น การเข้าร่วมงานแสดงสินค้าเพื่อหากลุ่มลูกค้าใหม่อีกด้วย การขายผ่านผู้ค้าคนกลางทำให้ EPPCO สามารถกำหนดราคา และปริมาณที่ต้องการขายตามที่ EPPCO เห็นว่าเหมาะสมได้โดยไม่ต้องทำการเจรจากับลูกค้าโดยตรง โดยรายได้หลักของ EPPCO มาจากการขายต่างประเทศซึ่งคิดเป็นประมาณร้อยละ 70-78 ของรายได้ของ EPPCO โดย EPPCO ขายผลิตภัณฑ์ให้นายหน้าชั้นนำของต่างประเทศ ได้แก่ Marubeni Corporation, OG Corporation, Beijing China Base Star Paper Co., Ltd. และ Interfiber Asia Pte. Ltd. เป็นต้น

### 3.ธุรกิจผลิตและการจัดจำหน่ายเอทานอล

บริษัทฯ ดำเนินธุรกิจผลิตและจัดจำหน่ายเอทานอลผ่าน EPC โดยใช้วัตถุดิบหลักคือกากน้ำตาล จากโรงงานน้ำตาลทรายของบริษัทฯ มีกำลังการผลิตสูงสุด 230,000 ลิตรต่อวัน หรือ 75,900,000 ลิตรต่อปี ปัจจุบัน EPC ผลิตและจัดจำหน่ายเอทานอลเพียง 2 เกรดได้แก่ เอทานอลที่ใช้ในอุตสาหกรรม (Industrial Alcohol) และเอทานอลที่ใช้เป็นเชื้อเพลิง (Fuel Alcohol)

#### สภาวะตลาดและการแข่งขัน - เอทานอล

##### (1) สภาวะอุตสาหกรรมตลาดโลก

ราคาเอทานอลสหรัฐฯ เพิ่มขึ้นจากช่วงเดียวกันของปีก่อนร้อยละ 4.6 โดยนักลงทุนเชื่อว่าเศรษฐกิจของสหรัฐฯปรับตัวดีขึ้น ส่วนราคาเอทานอลบราซิลลดลงจากช่วงเดียวกันของปีก่อนร้อยละ 13.3 ตามราคาน้ำมันที่ปรับลดลง แนวโน้มราคาเอทานอลต่างประเทศคาดว่าจะเคลื่อนไหวอยู่ระหว่างลิตรละ 0.50-0.60 ดอลลาร์สหรัฐฯ

ที่มา: รายงานสถานการณ์ราคาเอทานอลของไทย พุทธศักราช 2557 ธนาคารแห่งประเทศไทย

##### (2) สภาวะอุตสาหกรรมในประเทศ

ราคาอ้างอิงเอทานอลไทยเพิ่มขึ้นจากช่วงเดียวกันของปีก่อนร้อยละ 5.2 ตามความต้องการที่เพิ่มขึ้น ปัจจุบันปริมาณความต้องการเอทานอลภายในประเทศเพิ่มขึ้นอย่างต่อเนื่อง เนื่องจากผู้บริโภคหันมาใช้แก๊สโซฮอล์เพิ่มมากขึ้นอันเป็นผลมาจากการที่รัฐบาลสนับสนุนให้มีการใช้พลังงานทางเลือกมากขึ้น โดยมีจุดมุ่งหมายที่จะเพิ่มกำลังการผลิตเอทานอลเพื่อทดแทนน้ำมันเบนซินให้ได้ 9 ล้านลิตรต่อวัน หรือประมาณ 3,285 ล้านลิตรต่อปีในปี พ.ศ. 2564 ในขณะที่ปัจจุบันประเทศไทยสามารถผลิตเอทานอลจากกากน้ำตาลได้ประมาณ 765 ล้านลิตรต่อปี และจากมันสำปะหลังได้ประมาณ 300 ล้านลิตรต่อปี กล่าวคือ หากความต้องการเอทานอลเพิ่มขึ้นไปตามแผนการพัฒนาพลังงานทดแทนและพลังงานทางเลือกของรัฐบาล ประเทศไทยจะต้องเพิ่มกำลังการผลิตอีกประมาณ 3 เท่าจึงจะได้ปริมาณเอทานอลตามแผนที่วางไว้

ในปี พ.ศ. 2557 ประเทศไทยมีโรงงานเอทานอลที่เปิดและดำเนินการผลิตทั้งสิ้น 21 โรง ซึ่งมีกำลังการผลิตเอทานอลรวมกันทั้งสิ้น 4.79 ล้านลิตรต่อวัน ในขณะที่ปริมาณความต้องการเอทานอลเฉลี่ยมีประมาณวันละ 3.2 ล้านลิตรต่อวัน อย่างไรก็ตามเนื่องจากผู้ผลิตบางรายเท่านั้นที่สามารถเดินเครื่องจักรผลิตเอทานอลได้ตลอดทั้งปี ดังนั้นผลผลิตเฉลี่ยต่อวันจึงมีความผันผวนทำให้ผลิตได้น้อยกว่ากำลังการผลิตจริง โดยมีโรงงานผลิตเอทานอลรายใหญ่ดังนี้

	บริษัท	กำลังการผลิต (ลิตร/วัน)	วัตถุดิบการผลิต
1	บริษัท มิตรผล ไบโอฟูเอล จำกัด (ชัยภูมิ)	500,000	กากน้ำตาล
2	บริษัท อี85 จำกัด	500,000	มันสด/น้ำแป้ง
3	บริษัท อุบล ไบโอ เอทานอล จำกัด	400,000	มันสด/มันเส้น
4	บริษัท ขอนแก่นแอลกอฮอล์ จำกัด (บ่อพลอย)	300,000	กากน้ำตาล
5	บริษัท ไทผิงเอทานอล จำกัด	300,000	มันสด
6	บริษัท เอกรัฐพัฒนา จำกัด	230,000	กากน้ำตาล
7	บริษัท มิตรผล ไบโอฟูเอล จำกัด (กาฬสินธุ์)	230,000	กากน้ำตาล
8	บริษัท แม่สอดพลังงานสะอาด จำกัด	230,000	น้ำอ้อย
9	บริษัท น้ำตาลไทยเอทานอล จำกัด	200,000	กากน้ำตาล
10	บริษัท มิตรผล ไบโอฟูเอล จำกัด (ด่านช้าง)	200,000	กากน้ำตาล



อื่นๆ	1,700,000	
รวมกำลังผลิตทั้งหมดในปัจจุบัน	<b>4,790,000</b>	

ที่มา: กรมพัฒนาพลังงานทดแทนและอนุรักษ์พลังงาน กระทรวงพลังงาน

### **กลยุทธ์การแข่งขันของบริษัท**

#### **(1) ความหลากหลายของผลิตภัณฑ์**

EPC มีผลิตภัณฑ์ที่หลากหลายตามความต้องการของลูกค้าในแต่ละอุตสาหกรรม ซึ่งโรงงานของ EPC ได้รับใบอนุญาตในการผลิตเอทานอลได้ถึง 3 เกรด ได้แก่ เอทานอลที่สามารถรับประทานได้ (Potable Alcohol) เอทานอลที่ใช้ในอุตสาหกรรม (Industrial Alcohol) และเอทานอลที่ใช้เป็นเชื้อเพลิง (Fuel Alcohol) การมีผลิตภัณฑ์ที่หลากหลายเช่นนี้ ช่วยเพิ่มความสามารถในการแข่งขันในตลาดต่างประเทศให้กับ EPC แตกต่างจากโรงงานผลิตเอทานอลส่วนมากในประเทศไทยที่สามารถผลิตเพียงเอทานอลที่ใช้เป็นเชื้อเพลิงเพื่อขายในประเทศเท่านั้น

#### **(2) ความแน่นอนในการส่งมอบผลิตภัณฑ์**

EPC มีความสามารถในการส่งมอบผลิตภัณฑ์ให้กับลูกค้าได้อย่างสม่ำเสมอและตรงเวลา เนื่องจาก EPC ใช้กากน้ำตาลจากโรงงานของกลุ่มบริษัทฯ เป็นวัตถุดิบหลักในการผลิตเอทานอล ซึ่งมีปริมาณมากเกินกว่าความต้องการของกำลังการผลิต EPC จึงไม่เคยประสบปัญหาวัตถุดิบขาดแคลน จากปัจจัยดังกล่าวส่งผลให้ EPC สามารถส่งมอบผลิตภัณฑ์ได้ตรงเวลาและได้รับความไว้วางใจจากลูกค้ามาโดยตลอด

#### **(3) คุณภาพของผลิตภัณฑ์**

EPC มีนโยบายมุ่งรักษาและพัฒนาคุณภาพของผลิตภัณฑ์อยู่เสมอ ทำให้คุณภาพเอทานอลที่ได้จากโรงงานมีคุณภาพตรงตามมาตรฐานตามที่กฎหมายกำหนด อีกทั้งยังสามารถพัฒนาหากลั่นเพื่อผลิต เอทานอลระดับ B-Grade ซึ่งเป็นเอทานอลที่มีคุณภาพ เป็นที่ยอมรับของตลาดต่างประเทศ

#### **(4) นโยบายส่งเสริมการตลาด**

EPC ตระหนักถึงการแข่งขันที่เพิ่มขึ้นในอุตสาหกรรมพลังงานในปัจจุบัน EPC จึงได้มีการจัดทำนโยบายส่งเสริมการตลาดอย่างต่อเนื่องเพื่อเพิ่มฐานลูกค้าโดยเฉพาะฐานลูกค้าในต่างประเทศ อาทิ นโยบายเข้าร่วมประชุมและอบรมผู้ผลิตเอทานอลทั้งในและนอกประเทศอยู่อย่างสม่ำเสมอ เพื่อเพิ่มโอกาสในการพบปะลูกค้าและพ่อค้าคนกลางเป็นการสร้างฐานลูกค้าให้เพิ่มขึ้นอย่างต่อเนื่อง

### **ช่องทางการจัดจำหน่าย – เอทานอล**

#### **(1) ลูกค้าในประเทศ**

EPC จัดจำหน่ายเอทานอลที่มีความบริสุทธิ์ร้อยละ 99.5 เพื่อนำไปใช้เป็นวัตถุดิบในการผสมเป็นน้ำมันเชื้อเพลิงให้กับบริษัทผู้ค้าน้ำมันในประเทศ สอดคล้องกับนโยบายของภาครัฐที่สนับสนุนพลังงานทดแทนเพื่อลดการนำเข้าน้ำมันเชื้อเพลิงและน้ำมันดิบจากต่างประเทศ โดยมีผู้ค้าตามมาตรา 7<sup>1</sup> ซึ่งเป็นลูกค้ารายใหญ่เป็นลูกค้า ของ EPC เช่น บริษัท ปตท. จำกัด (มหาชน) บริษัท ไทยออยล์ จำกัด (มหาชน) และบริษัท บางจากปิโตรเลียม จำกัด (มหาชน) โดยรายได้จากการขายเอทานอลที่เป็นเชื้อเพลิงในประเทศคิดเป็นร้อยละ 100 ของรายได้จากการขายเอทานอลทั้งหมดในปีบัญชีสิ้นสุดวันที่ 31 ธันวาคม พ.ศ. 2557

#### **(2) ลูกค้าต่างประเทศ**

EPC ทำการจัดจำหน่ายเอทานอลไปยังต่างประเทศ โดยจะจัดจำหน่ายผ่านผู้กระจายสินค้าเพื่อส่งต่อไปยังลูกค้าขั้นสุดท้าย ที่ผ่านมา EPC จัดจำหน่ายเอทานอลที่ใช้ในโรงงานอุตสาหกรรม ความบริสุทธิ์ร้อยละ 95.5 และเอทานอลที่ใช้เป็นเชื้อเพลิง ความบริสุทธิ์ร้อยละ 99.5 ในต่างประเทศ

ภายหลังการมีนโยบายจากกระทรวงพลังงาน เรื่องยกเลิกการจำหน่ายน้ำมันเบนซิน 91 ตั้งแต่วันที่ 1 มกราคม พ.ศ. 2556 ทำให้การใช้เอทานอลในประเทศที่มีการปรับตัวสูงขึ้น ทางบริษัทฯ มีได้ส่งออกเอทานอลที่ใช้เป็นเชื้อเพลิงและใช้ในโรงงานอุตสาหกรรมไปต่างประเทศ

<sup>1</sup> พระราชบัญญัติการค้าน้ำมันเชื้อเพลิง พ.ศ. 2543 หมวด 1 การค้าและการขนส่งน้ำมันเชื้อเพลิง มาตรา 7 บังคับให้ผู้ค้าน้ำมันที่มีปริมาณการค้าแต่ละชนิด หรือรวมกันทุกชนิดปีละตั้งแต่หนึ่งแสนเมตริกตันขึ้นไป หรือเป็นผู้ค้าน้ำมันชนิดก๊าซปิโตรเลียมเหลวแต่เพียงชนิดเดียวที่มีปริมาณการค้าปีละตั้งแต่ห้าหมื่นเมตริกตันขึ้นไป ต้องได้รับใบอนุญาตจากรัฐมนตรี

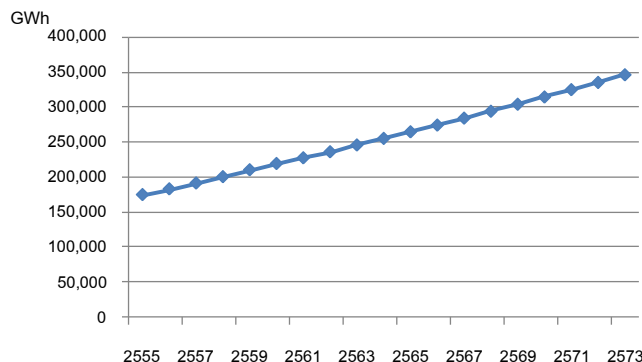
#### 4.ธุรกิจผลิตและจำหน่ายไฟฟ้า

บริษัทฯ มีหน่วยผลิตไฟฟ้าและไอน้ำในโรงงานน้ำตาลทรายและโรงงานเยื่อกระดาษฟอกขาวจากขานอ้อย โดยใช้ขานอ้อยซึ่งเป็นกากของเสียจากกระบวนการผลิตน้ำตาลมาเป็นวัตถุดิบหลัก นำไอน้ำและไฟฟ้าที่ผลิตได้ไปใช้ในกระบวนการผลิตน้ำตาลทรายของบริษัทฯ ทั้ง 3 โรงงาน และในกระบวนการผลิตของโรงงานอื่นในกลุ่มบริษัทฯ และจำหน่ายไฟฟ้าส่วนที่เหลือให้แก่การไฟฟ้าฝ่ายผลิตแห่งประเทศไทย หรือการไฟฟ้าส่วนภูมิภาคตามสัญญาซื้อขายไฟฟ้า บริษัทฯ ได้จัดตั้ง KTBP ซึ่ง ปัจจุบันได้ดำเนินการผลิตและจำหน่ายไฟฟ้าในระบบโรงไฟฟ้าชีวมวล ขนาดกำลังการผลิตทั้งสิ้น 60 เมกะวัตต์แล้ว นอกจากนี้ บริษัทฯ กำลังดำเนินโครงการ TEP และ RPBP ซึ่งมีขนาดกำลังผลิต 50 เมกะวัตต์ต่อโรง ที่จังหวัดอุดรดิตถ์ และจังหวัดนครสวรรค์

#### แนวโน้มอุตสาหกรรมผลิตไฟฟ้า และระบบไฟฟ้าในประเทศไทย

จากแนวโน้มความต้องการใช้ไฟฟ้าที่สูงมากขึ้นทุกปี สำนักนโยบายและแผนพลังงาน กระทรวงพลังงาน จึงได้มีการปรับปรุงแผนพัฒนากำลังการผลิตไฟฟ้าของประเทศไทย พ.ศ. 2553 – 2573 ฉบับปรับปรุงครั้งที่ 3 (“PDP 2010”) เพื่อวางแผนการจัดหาไฟฟ้าให้เพียงพอต่อความต้องการในอนาคต โดย PDP 2010 ได้คาดการณ์ปริมาณความต้องการใช้ไฟฟ้าในประเทศไทย โดยมีรายละเอียดดังต่อไปนี้

#### แผนภาพที่ 2 : คาดการณ์ปริมาณความต้องการใช้ไฟฟ้าจาก PDP 2010



ที่มา: แผนพัฒนากำลังการผลิตไฟฟ้าของประเทศไทย พ.ศ. 2553 – 2573 (PDP 2010) ฉบับปรับปรุงครั้งที่ 3 กระทรวงพลังงาน

การคาดการณ์ปริมาณความต้องการใช้ไฟฟ้าดังกล่าว มีอัตราการเจริญเติบโตของความต้องการใช้ไฟฟ้าเฉลี่ยร้อยละ 3.9 ต่อปี จึงต้องมีการเพิ่มระดับการผลิตไฟฟ้าให้เพียงพอต่อความต้องการที่เพิ่มขึ้น

#### กลยุทธ์การแข่งขันของบริษัทฯ

บริษัทฯ มีการพัฒนาปรับปรุงกระบวนการผลิตไฟฟ้าเพื่อให้การผลิตไฟฟ้าและไอน้ำของบริษัทฯ มีประสิทธิภาพสูงสุด รวมทั้งมีการนำเทคโนโลยีที่มีความทันสมัยมากยิ่งขึ้นมาใช้ในกระบวนการผลิต เช่น การนำหม้อไอน้ำแรงดันสูง (High Pressure Boiler) มาใช้สำหรับโรงไฟฟ้าของ KTBP ซึ่งจะสามารถผลิตไอน้ำและไฟฟ้าได้มากกว่าหม้อไอน้ำแรงดันต่ำซึ่งใช้ในกระบวนการผลิตของโรงงานน้ำตาลของบริษัทฯ ทั้ง 3 โรงงาน และโรงงานเยื่อกระดาษฟอกขาวจากขานอ้อยของ EPPCO บริษัทฯ คาดว่าจะทำให้กลุ่มบริษัทฯ มีรายได้ที่มากขึ้นจากการผลิตไอน้ำและไฟฟ้า รวมทั้งสามารถลดค่าใช้จ่ายในการกระบวนการผลิตของบริษัทฯ

#### ช่องทางการจัดจำหน่าย – ไฟฟ้า

บริษัทฯ ที่ผลิตไฟฟ้าจะส่งไอน้ำและไฟฟ้าให้แก่โรงงานน้ำตาลของบริษัทฯ ทั้ง 3 โรงงานและโรงงานเยื่อกระดาษฟอกขาวจากขานอ้อย และจำหน่ายไฟฟ้าส่วนที่เหลือให้แก่การไฟฟ้าฝ่ายผลิตแห่งประเทศไทย หรือการไฟฟ้าส่วนภูมิภาคตามสัญญาซื้อขายไฟฟ้าของแต่ละโรงงาน

### **3.ปัจจัยความเสี่ยง**

บริษัทฯ ตระหนักดีว่าการบริหารความเสี่ยงเป็นพื้นฐานที่สำคัญในการประกอบธุรกิจคณะกรรมการบริษัทฯ ได้มอบหมายให้คณะกรรมการบริหารความเสี่ยงอันประกอบด้วยกรรมการทั้งจากกรรมการอิสระของบริษัทฯ และผู้บริหารระดับสูง ทบทวนนโยบายและกรอบการบริหารความเสี่ยง พร้อมทั้งกำกับดูแล ติดตามประสิทธิผลของการบริหารความเสี่ยงอย่างสม่ำเสมอเพื่อให้มั่นใจได้ว่าการดำเนินการตามกระบวนการบริหารความเสี่ยงของบริษัทฯ ประกอบด้วย การกำหนดวัตถุประสงค์ทางธุรกิจที่ชัดเจน และสอดคล้องกับทิศทางของบริษัทฯ การระบุความเสี่ยงที่สำคัญครอบคลุมทุกประเภทความเสี่ยง การประเมินระดับความเสี่ยง และจัดลำดับความสำคัญ การกำหนดมาตรการและแผนบริหารความเสี่ยงในแต่ละด้านเพื่อควบคุมความเสี่ยงให้อยู่ในระดับที่เหมาะสมและการติดตามผลและรายงานความเสี่ยงอย่างสม่ำเสมอผ่านรายงานความก้าวหน้าการดำเนินงานบริหารความเสี่ยง และเครื่องชี้วัดผลลัพธ์การบริหารความเสี่ยง (Key Risk Indicator)

#### **ปัจจัยความเสี่ยงที่มีนัยสำคัญ**

##### **1. ความเสี่ยงจากการผันผวนของราคาน้ำตาลทรายในตลาดโลก**

ในตลาดโลกนั้น น้ำตาลทรายจัดได้ว่าเป็นสินค้าหนึ่งที่มีความผันผวนทางด้านราคาสูง โดยราคาน้ำตาลทรายในตลาดโลกจะขึ้นอยู่กับหลายปัจจัย เช่น อุปสงค์ และอุปทานของประเทศผู้ผลิต และประเทศผู้บริโภค ปริมาณการนำเข้าและส่งออกในแต่ละประเทศ รวมถึงการเก็งกำไรจากนักเก็งกำไรในตลาดสินค้าโภคภัณฑ์ เป็นต้น

ปัจจัยดังกล่าวโดยเฉพาะในส่วนของผู้ส่งออก และอุปทานของสินค้าน้ำตาลทราย ได้รับผลกระทบจากสภาพภูมิอากาศที่เอื้ออำนวยหรือเป็นอุปสรรคต่อการเพาะปลูกของแต่ละประเทศ นโยบายการส่งเสริม การแทรกแซง การส่งออก การนำเข้า ของอุตสาหกรรมน้ำตาลทรายของภาครัฐ โดยเฉพาะในกลุ่มประเทศที่พัฒนาแล้ว นอกจากนี้ ราคาน้ำตาลทรายยังมีความสัมพันธ์กับราคาน้ำมันเชื้อเพลิงอีกด้วย เนื่องจากน้ำตาลอ้อยรวมถึงกากน้ำตาลสามารถนำไปผลิตเป็นเอทานอลเพื่อใช้ผสมกับน้ำมันเพื่อใช้เป็นเชื้อเพลิงสำหรับรถยนต์ ปัจจัยดังกล่าวส่งผลให้ราคาซื้อขายน้ำตาลทรายในตลาดโลกมีความผันผวนสูง

ความผันผวนของราคาน้ำตาลทรายในตลาดโลกอาจส่งผลกระทบต่อยอดขายของบริษัทฯ ได้โดยเฉพาะในส่วนของการนำเข้า น้ำตาลทรายที่บริษัทฯ ส่งออกให้กับลูกค้าต่างประเทศสำหรับในส่วนของการนำเข้า น้ำตาลทรายที่บริษัทฯ ขายในประเทศนั้น ความผันผวนของราคาน้ำตาลทรายในตลาดโลกมิได้ส่งผลกระทบต่อโดยตรง เนื่องจากราคาขายในประเทศนั้นได้ถูกกำหนดโดยกระทรวงพาณิชย์ ปัจจุบันบริษัทฯ มีการส่งออกไม่ต่ำกว่าร้อยละ 60.0 ของยอดขายน้ำตาลทรายทั้งหมดของบริษัทฯ ซึ่งปริมาณการส่งออกนั้นขึ้นอยู่กับปริมาณอ้อย และการบริโภคภายในประเทศ ดังนั้น ความผันผวนของราคาน้ำตาลทรายในตลาดโลกจะส่งผลกระทบต่อโดยตรงต่อยอดขายน้ำตาลทรายไม่ต่ำกว่าร้อยละ 60.0

##### **2. ความเสี่ยงจากมาตรการทางการค้าของประเทศคู่ค้า**

การแข่งขันทางการค้าระหว่างประเทศในปัจจุบันมีความรุนแรง โดยหลายประเทศได้ออกมาตรการกีดกันทางการค้าทั้งมาตรการกีดกันทางการค้าด้านภาษี เช่น การกำหนดอัตราภาษีนำเข้าในอัตราที่สูง และมาตรการกีดกันทางการค้าที่ไม่ใช่ภาษี เช่น การกำหนดโควตาการนำเข้าน้ำตาลทราย และการกำหนดมาตรฐานคุณภาพของสินค้า เป็นต้น นอกจากนี้ บางประเทศได้ออกมาตรการลดภาษีการนำเข้าน้ำตาลทรายให้แก่ประเทศผู้ผลิตน้ำตาลทรายบางประเทศ เช่น สหภาพยุโรปได้กำหนดโควตาการนำเข้าน้ำตาลทรายจากประเทศพัฒนาน้อยที่สุด 50 ประเทศ ซึ่งไม่รวมประเทศไทย โดยประเทศเหล่านี้สามารถส่งออคน้ำตาลทรายไปยังสหภาพยุโรปโดยไม่ต้องเสียภาษี เป็นต้น

ปัจจุบันบริษัทฯ ส่งออคน้ำตาลทรายมากกว่าร้อยละ 60.0 ของยอดขายทั้งหมด ซึ่งประเทศที่บริษัทฯ ส่งออกหลัก คือ ประเทศญี่ปุ่น ดังนั้น การเปลี่ยนแปลงมาตรการทางการค้าของประเทศคู่ค้าโดยเฉพาะประเทศญี่ปุ่นอาจส่งผลกระทบต่อความสามารถในการแข่งขันของบริษัทฯ และราคาขายน้ำตาลทรายของบริษัทฯ ในตลาดส่งออกได้

นอกจากนี้ตามข้อตกลงเขตเศรษฐกิจอาเซียน (ASEAN Economic Community) ซึ่งจะบังคับใช้ในวันที่ 31 ธันวาคม พ.ศ. 2558 ประเทศสมาชิก ซึ่งประกอบด้วย ไทย, มาเลเซีย, สิงคโปร์, อินโดนีเซีย, ฟิลิปปินส์, เวียดนาม, ลาว, เมียนมาร์, กัมพูชา และ บรูไน จะมีการส่งเสริมการค้าขายระหว่างประเทศสมาชิก ลดขั้นตอน พิธีการ ในการนำเข้าสินค้า ตลอดจนปรับลดหรือยกเลิกภาษีนำเข้าของสินค้าจากประเทศสมาชิก ซึ่งสินค้าน้ำตาลก็เป็นสินค้าหนึ่งที่มีการเจรจากระหว่างประเทศสมาชิกและมีการปรับปรุงข้อตกลงอย่างต่อเนื่อง

การปรับปรุงข้อตกลงหรือเงื่อนไขต่างๆ เกี่ยวกับสินค้าน้ำตาล จะมีผลทำให้การส่งออคน้ำตาลของบริษัทฯ ไปยังประเทศเหล่านี้จะได้รับผลกระทบได้ อย่างไรก็ตามเนื่องจากประเทศไทยเป็นประเทศผู้ส่งออกสุทธิ (Net Exporter) ของสินค้าน้ำตาลแต่เพียงประเทศเดียวในเขตเศรษฐกิจอาเซียน ในขณะที่ประเทศอื่นๆ ล้วนแต่เป็นประเทศผู้นำเข้าสุทธิ (Net Importer) ดังนั้นจึงเชื่อได้ว่าการบังคับใช้มาตรการเปิดตลาดการค้า ตามข้อตกลงเขตเศรษฐกิจอาเซียน มีโอกาสอย่างมากที่จะเกิดประโยชน์ต่อบริษัทฯ มากขึ้น

### 3. ความเสี่ยงจากการจัดหาวัตถุดิบอ้อยให้ตรงกับปริมาณและคุณภาพที่ต้องการ

อ้อยเป็นวัตถุดิบหลักในการผลิตน้ำตาลทรายและผลิตภัณฑ์ผลพลอยได้ของบริษัทฯ หากผลผลิตอ้อยมีปริมาณต่ำ จึงมีความเสี่ยงต่อบริษัทฯ โดยอาจไม่สามารถผลิตน้ำตาลทรายได้ในปริมาณที่เพียงพอต่อการจัดจำหน่ายได้ ในด้านคุณภาพของอ้อยหรือค่าความหวานของอ้อยถือเป็นปัจจัยที่มีผลต่อปริมาณน้ำตาลทรายที่ผลิตได้ เนื่องจากเมื่อความหวานของอ้อยลดลง จะต้องใช้อ้อยในปริมาณมากในการผลิตน้ำตาลทรายซึ่งอาจส่งผลให้บริษัทฯ มีวัตถุดิบไม่เพียงพอต่อปริมาณน้ำตาลทรายที่ต้องการ

ปลายปี พ.ศ. 2556 ต่อเนื่องมาจนถึง พ.ศ. 2557 ประเทศไทยประสบกับความแห้งแล้งฝนไม่ตกตามฤดูกาลและสภาพภูมิอากาศแปรปรวนจึงอาจทำให้อ้อยมีผลผลิตต่อไร่ต่ำกว่าที่คาดการณ์ไว้ จากการที่ปริมาณน้ำฝนไม่เพียงพออาจส่งผลต่อการเติบโตของอ้อยทำให้คุณภาพอ้อยต่ำกว่าที่ควรและในปี พ.ศ.2556 ที่ผ่านมามีภูมิอากาศที่หนาวเย็นเป็นเวลายาวนานทำให้ผลผลิตอ้อยในปีการผลิต 2556/2557 มีคุณภาพสูง อย่างไรก็ตามสำหรับปีการผลิต 2557/2558 นั้นยังไม่สามารถระบุสภาพภูมิอากาศที่แน่นอนได้ ประกอบกับโรงงานน้ำตาลหลายแห่งมีการเพิ่มกำลังหีบอ้อยต่อวันทำให้ความต้องการวัตถุดิบอ้อยของแต่ละโรงงานเพิ่มขึ้น ในขณะที่สภาพอ้อยโดยทั่วไปผลผลิตต่อไร่ลดน้อยลงและพื้นที่เพาะปลูกอ้อยโดยรวมไม่ได้เพิ่มขึ้นจึงมีผลกระทบต่อปริมาณอ้อยของแต่ละโรงงานหีบ จากการที่ปริมาณอ้อยน้อยกว่าความต้องการของโรงงานนี้จะทำให้การแย่งชิงวัตถุดิบอ้อยรุนแรงยิ่งขึ้นจึงอาจกระทบต่อต้นทุนการผลิตและการขายน้ำตาลทั้งในประเทศและส่งออกของบริษัทฯ ได้

ประเทศไทยคาดการณ์ปริมาณอ้อยในปีการผลิต 2557/2558 โดยฝ่ายชาวไร่และโรงงานน้ำตาลต่าง ๆ ว่าจะมีผลผลิตไม่ถึง 100 ล้านตันอ้อย ในขณะที่ปีการผลิต 2556/2557 ประเทศไทยหีบอ้อยได้ถึงกว่า 103 ล้านตันอ้อย ดังนั้นการที่ปริมาณอ้อยโดยรวมลดน้อยลงจึงอาจทำให้มีปริมาณวัตถุดิบอ้อยน้อยกว่าที่คาดการณ์ไว้ซึ่งอาจส่งผลต่อกำไรรวมของบริษัทฯ ประกอบกับระบบแบ่งปันผลประโยชน์แบบ 70:30 ที่ใช้ในอุตสาหกรรมอ้อยและน้ำตาลทรายของประเทศไทยจะทำให้ราคาอ้อยลดต่ำลงหากราคาน้ำตาลในตลาดโลกลดต่ำลงดังนั้นหากประเทศไทยผลิตน้ำตาลได้น้อยลงกว่าปีการผลิต 2556/2557 จะทำให้ส่งผลกระทบต่อบริษัทฯ ด้วย แต่จากการคาดการณ์ปริมาณอ้อยของประเทศไทยที่จะมีไม่ถึง 100 ล้านตันดังกล่าวก็ได้ส่งผลให้ราคาน้ำตาลในตลาดโลกขยับขึ้น

จากการประเมินความเสี่ยงดังกล่าวข้างต้น บริษัทฯ มีการป้องกันความเสี่ยงโดยการสร้างความมั่นคงที่ยั่งยืนของวัตถุดิบอ้อยโดยการรับสัญญาจากชาวไร่เพิ่มเพิ่มเติมโดยเฉพาะชาวไร่อ้อยสัญญาต้นเขตนอก (เขตที่อยู่ไกลจากโรงงาน) ซึ่งเป็นชาวไร่อ้อยที่ส่งอ้อยหลายโรงงานให้ส่งอ้อยในปีการผลิตนี้ให้กับโรงงานน้ำตาลในกลุ่มบริษัทมากขึ้นร่วมไปกับการลดผลกระทบของความเสี่ยงโดยความร่วมมือของฝ่ายไร่กับชาวไร่ในการเร่งฟื้นฟูอ้อยเพื่อรักษาปริมาณผลผลิตอ้อยให้เป็นไปตามที่ประมาณการไว้และ การลดโอกาสเกิดความเสี่ยงโดยในระบบการวัดบริษัทย่อยเปรียบเทียบกับปีที่ผ่านมาเพื่อเป็นข้อมูลในการคัดเลือกแปลงตัดและกำหนดวันหีบที่เหมาะสม ขณะที่ฝ่ายโรงจักรได้มีการป้องกันความเสี่ยงโดยมุ่งเน้นการเพิ่มประสิทธิภาพการผลิตเพื่อนำน้ำตาลให้มากขึ้น

นอกจากนี้บริษัทฯ ยังกำหนดมาตรการเพื่อลดผลกระทบที่อาจเกิดจากความเสี่ยงดังกล่าวต่อผลกำไรรวมของกลุ่มบริษัทฯ โดยได้มีนโยบายให้โรงงานต่างๆ ได้แก่ โรงงานไฟฟ้าชีวมวล, โรงงานเยื่อกระดาษ, โรงงานเอทานอล มุ่งเน้นการทำการให้มากขึ้น เพื่อชดเชยกับการที่โรงงานน้ำตาลทั้ง 3 แห่งอาจมีผลกำไรน้อยลงกว่าที่คาดการณ์

### 4. ความเสี่ยงจากการขาดแคลนวัตถุดิบ(ขานอ้อย) ในการผลิตกระแสไฟฟ้าและเยื่อกระดาษ

จากการขยายธุรกิจของบริษัทฯ ที่มุ่งเน้นไปยังกิจการพลังงานในการผลิตและจำหน่ายกระแสไฟฟ้านั้น เป็นการนำผลพลอยได้จากการผลิตน้ำตาลซึ่งได้แก่ขานอ้อยมาก่อให้เกิดมูลค่าเพิ่มทั้งในส่วนของการผลิตเยื่อกระดาษฟอกขาวจากขานอ้อยที่ดำเนินการอยู่แล้ว และได้เพิ่มโครงการผลิตและจำหน่ายกระแสไฟฟ้า ปริมาณขานอ้อยจึงเป็นปัจจัยที่สำคัญที่อาจก่อให้เกิดความเสี่ยงต่อการดำเนินงานของบริษัทฯ ได้

บริษัทฯ จึงได้กำหนดมาตรการป้องกันความเสี่ยงในเรื่องดังกล่าวโดยได้เตรียมการจัดหาเชื้อเพลิงชนิดอื่นมาทดแทนขานอ้อยในการผลิตกระแสไฟฟ้าทั้งในระยะสั้นและระยะยาว ซึ่งในปี พ.ศ. 2558 นี้ได้เตรียมนำเข้าไบออยล์, ไม้สับ, ใบและต้นข้าวโพด, ชังข้าวโพด, เหมืองถ่าน ไม้ใช้เป็นเชื้อเพลิง ทั้งนี้ยังคงมุ่งไปที่ไบออยล์เพราะเป็นสิ่งที่ได้จากการปลูกอ้อยของเกษตรกรชาวไร่อ้อยคู่สัญญาอยู่แล้วร่วมกับการจัดหาซื้อขานอ้อยจากโรงงานอื่น สำหรับแผนระยะยาวนั้นบริษัทฯ ได้ทำการศึกษารูปแบบการปลูกพืชพลังงานเพื่อนำมาใช้เป็นเชื้อเพลิง ซึ่งจะก่อให้เกิดความมั่นคงในการจัดการเชื้อเพลิงที่จะใช้ในการผลิตกระแสไฟฟ้าต่อไปในอนาคต

ในส่วนของการผลิตเยื่อกระดาษบริษัทฯ ได้ทำการศึกษาวัตถุดิบชนิดอื่นๆ มาทดแทนขานอ้อย ซึ่งได้แก่ไม้ยูคาลิปตัส, ปอแป้นต้นและยังได้เตรียมนำเข้าเยื่อกระดาษที่ผลิตได้ไปสร้างมูลค่าเพิ่มโดยการผลิตบรรจุภัณฑ์เพื่อสิ่งแวดล้อมเพื่อสร้างรายได้ที่สูงขึ้นต่อไป

นอกจากนี้เพื่อให้มีขานอ้อยคงเหลือสำหรับนำไปใช้ในการผลิตกระแสไฟฟ้าและเยื่อกระดาษได้มากขึ้น บริษัทฯ ได้กำหนดนโยบายลดการใช้พลังงาน โดยให้โรงงานน้ำตาลกำหนดเป็นแผนงานระยะยาวในการปรับปรุงประสิทธิภาพเครื่องจักรเพื่อลดการใช้พลังงานตั้งแต่ปี พ.ศ. 2557 และคาดว่าจะเสร็จสมบูรณ์ในปี พ.ศ. 2560 ทั้งนี้ในแต่ละปีจะสามารถลดการใช้พลังงานลงได้ตามลำดับ

## 4.ทรัพย์สินที่ใช้ในการประกอบธุรกิจ

### 4.1สินทรัพย์ถาวรหลักของบริษัทฯ และบริษัทย่อย

ณ วันที่ 31 ธันวาคม พ.ศ. 2557 สินทรัพย์ถาวรหลักที่ใช้ในการประกอบธุรกิจของกลุ่มบริษัทฯ มีมูลค่าสุทธิหลังหักค่าเสื่อมราคาสะสม ตามที่ปรากฏในงบแสดงฐานะทางการเงินรวมของบริษัทฯ รวมทั้งหมดเท่ากับ 10,063.94 ล้านบาท โดยมีรายละเอียดดังต่อไปนี้


รายการ	มูลค่าสุทธิ หลังหักค่าเสื่อม (ล้านบาท)	ลักษณะกรรมสิทธิ์	ภาระผูกพัน
<b>งบการเงินรวม</b>			
1.ที่ดิน เนื้อที่ประมาณ 7,972 ไร่ 3 งาน 58.37 ตารางวา	242.03	เป็นเจ้าของ	เป็นหลักประกันการกู้ยืม <sup>1</sup>
2.อาคารและส่วนปรับปรุงอาคาร	1,250.02	เป็นเจ้าของ	เป็นหลักประกันการกู้ยืม <sup>1</sup>
3.เครื่องจักร และอุปกรณ์	5,203.02	เป็นเจ้าของ	เป็นหลักประกันการกู้ยืม <sup>1</sup>
4.เครื่องมืออุปกรณ์และเครื่องมือการเกษตร	126.50	เป็นเจ้าของ	เป็นหลักประกันการกู้ยืม <sup>1</sup>
5.เครื่องตกแต่ง ติดตั้งและอุปกรณ์สำนักงาน	63.88	เป็นเจ้าของ	เป็นหลักประกันการกู้ยืม <sup>1</sup>
6.ยานพาหนะ	439.16	เป็นเจ้าของ	เป็นหลักประกันการกู้ยืม <sup>1</sup>
7.สินทรัพย์ระหว่างติดตั้งและก่อสร้าง	2,739.32	เป็นเจ้าของ	เป็นหลักประกันการกู้ยืม <sup>1</sup>
<b>รวมทั้งหมด</b>	<b>10,063.94</b>		

หมายเหตุ <sup>1</sup> บริษัทฯ ได้จัดจำนองที่ดิน สิ่งปลูกสร้างบนที่ดินและเครื่องจักรไว้กับสถาบันการเงิน เพื่อเป็นหลักประกันวงเงินกู้ระยะยาวจากสถาบันการเงิน

### สินทรัพย์ที่ไม่มีตัวตนของกลุ่มบริษัท

สินทรัพย์	วัตถุประสงค์ในการถือครอง
โปรแกรมคอมพิวเตอร์	สิทธิการใช้โปรแกรมคอมพิวเตอร์เพื่อใช้ในงานทั่วไปซึ่งรวมถึง โปรแกรมบัญชี โปรแกรมบันทึกข้อมูลฝ่ายไร และข้อมูลการผลิตน้ำตาล เป็นต้น

### เครื่องหมายการค้าของกลุ่มบริษัทฯ

เครื่องหมายการค้า	วัตถุประสงค์ในการถือครอง	วันที่จดทะเบียน
	ใช้เป็นเครื่องหมายการค้าสำหรับน้ำตาลทรายขาวบริสุทธิ์ น้ำตาลทรายขาว และน้ำตาลทรายดิบ	27 กุมภาพันธ์ พ.ศ. 2556

### สิทธิประโยชน์จากการส่งเสริมการลงทุน

บริษัทย่อยสามแห่งได้รับบัตรส่งเสริมการลงทุน จากคณะกรรมการส่งเสริมการลงทุน โดยได้รับสิทธิประโยชน์ตามพระราชบัญญัติส่งเสริมการลงทุน พ.ศ. 2520 โดยสิทธิประโยชน์ที่ได้รับรวมถึงการได้รับยกเว้นภาษีเงินได้สำหรับกำไรสำหรับปีที่ได้จากการประกอบกิจการที่ได้รับการส่งเสริม โดยทุกฉบับมีกำหนด 8 ปีนับตั้งแต่วันที่เริ่มมีรายได้จากกิจการที่ได้รับการส่งเสริมตามรายละเอียด ดังนี้

บัตรส่งเสริม เลขที่	มาตราที่ได้รับสิทธิประโยชน์	ลงวันที่	ประเภทกิจการที่ส่งเสริม	วันที่เริ่มมีรายได้วันหมดอายุ
1276/อ./2546	25 26 28 30 31 34 35(2) 35(3)5 มี.ย. 2546 35(4) 36(1) 36(2) 36(4)และ 37		- ผลิตเยื่อกระดาษ	14 ต.ค. 2547 13 ต.ค. 2555
1826(2)/2547	25 26 28 31 34 35(3) และ 37	27 ก.ย. 2547	- ผลิตแอลกอฮอล์บริสุทธิ์สำหรับเครื่องดื่มและ อุตสาหกรรม - ผลิตแอลกอฮอล์บริสุทธิ์สำหรับเชื้อเพลิง - การผลิตปุ๋ยชีวภาพหรือปุ๋ยอินทรีย์	14 มี.ค. 2551 13 มี.ค. 2559
1095(1)/2555	25 26 28 31 34 35(1) 35(2) 35(3) และ 37	26 ม.ค. 2555	- ผลิตไฟฟ้าจากเชื้อเพลิงชีวมวลและไอน้ำ	7 ต.ค. 2556 6 ต.ค. 2564

2590(5)/2556

25 26 28 31 34 และ 35(3)

12 พ.ย. 2556 - ผลิตภัณฑ์ชีวภาพ ผลิตภัณฑ์ หรือสารปรับปรุงดินยังไม่มีรายได้  
และผลิตภัณฑ์อัดเม็ด

นอกจากนี้ตามบัตรส่งเสริมเลขที่ 1276/อ./2546 และ 1095(1)/2555 บริษัทย่อยได้สิทธิในการลดหย่อนภาษีเงินได้ในอัตราร้อยละ 50 ของอัตราปกติ กำหนด 5 ปีนับจากวันที่การได้รับยกเว้นภาษีเงินได้หมดอายุ

#### 4.2 นโยบายการลงทุนในบริษัทย่อยและบริษัทร่วม

บริษัทฯ มีนโยบายที่จะลงทุนเฉพาะในธุรกิจที่เกี่ยวข้องกับธุรกิจหลักของบริษัทฯ ที่บริษัทฯ เห็นว่าจะก่อให้เกิดประโยชน์ร่วม หรือสนับสนุนการดำเนินธุรกิจของบริษัทฯ เพื่อเพิ่มช่องทางในการหารายได้ และเพิ่มความสามารถในการทำกำไรของบริษัทฯ ทั้งนี้ ในการบริหารงานของบริษัทร่วมหรือย่อยดังกล่าว บริษัทฯ จะแต่งตั้งตัวแทนจากบริษัทฯ เข้าไปร่วมเป็นกรรมการในบริษัทนั้นๆ ในสัดส่วนที่เหมาะสม เพื่อกำกับดูแลการดำเนินงานของบริษัทย่อย ให้เป็นไปในทิศทางที่เหมาะสม และเกิดประโยชน์ตอบแทนสูงสุดแก่บริษัทฯ ในภาพรวม

### **5.ข้อพิพาททางกฎหมาย**

ณ วันที่ 31 ธันวาคม พ.ศ. 2557 บริษัทฯและบริษัทย่อยมิได้มีข้อพิพาททางกฎหมายที่ยังไม่สิ้นสุด ซึ่งอาจมีผลกระทบต่อสินทรัพย์ของ บริษัทฯ หรือบริษัทย่อย ที่มีจำนวนสูงกว่าร้อยละ 5.0 ของส่วนของผู้ถือหุ้น และไม่มีข้อพิพาทที่มีผลกระทบต่อการดำเนินธุรกิจของ บริษัทฯ และบริษัทย่อย อย่างมีนัยสำคัญ



## 6.ข้อมูลทั่วไปและข้อมูลสำคัญอื่นๆ ของบริษัท

<b>ข้อมูลบริษัทฯ</b>	:	บริษัท เกษตรไทย อินเตอร์เนชั่นแนล ซุการ์ คอร์ปอเรชั่น จำกัด (มหาชน) ("บริษัทฯ")
ประเภทธุรกิจ	:	ธุรกิจผลิตและจำหน่ายน้ำตาลทราย และธุรกิจอุตสาหกรรมต่อเนื่อง ได้แก่ ธุรกิจผลิตและจัดจำหน่ายเยื่อกระดาษฟอกขาวจากขานอ้อย ธุรกิจผลิตและจัดจำหน่ายเอทานอล และธุรกิจผลิตและจำหน่ายไฟฟ้า
ที่ตั้งสำนักงานใหญ่	:	24 อาคารเอกผล ถนนวิภาวดีรังสิต แขวงดินแดง เขตดินแดง กรุงเทพมหานคร 10400
ที่ตั้งโรงงาน	:	เลขที่ 1/1 หมู่ที่ 14 ตำบลหนองโพ อำเภอตากลี จังหวัดนครสวรรค์
ที่ตั้งโรงงาน สาขา 3	:	เลขที่ 1 หมู่ที่ 7 ตำบลบ้านมะเกลือ อำเภอเมืองนครสวรรค์ จังหวัดนครสวรรค์
เลขทะเบียนบริษัท	:	0107556000116
โทรศัพท์	:	0-2692-0869 ถึง 73
โทรสาร	:	0-2246-9125 , 0-2692-0876 หรือ 0-2246-9140
Website	:	<a href="http://www.ktisgroup.com">http://www.ktisgroup.com</a>
เลขานุการบริษัท	:	นายสุชาติ พิพัฒน์ชัยพงศ์ โทรศัพท์ 0-2692-0869 ถึง 73 ต่อ 176
Email	:	<a href="mailto:cs@ktisgroup.com">cs@ktisgroup.com</a>
นักลงทุนสัมพันธ์และการสื่อสารองค์กร	:	นางสาวมนสิรา พลอยสุข โทรศัพท์ 0-2692-0869 ถึง 73 ต่อ 193 ต่อ 26
E-mail	:	<a href="mailto:ir@ktisgroup.com">ir@ktisgroup.com</a>
ทุนจดทะเบียน	:	3,888,000,000 บาท
ทุนจดทะเบียนชำระแล้ว	:	3,860,000,000 บาท
นายทะเบียนหลักทรัพย์	:	ศูนย์รับฝากหลักทรัพย์ Thailand Securities Depository (TSD)
ผู้สอบบัญชี	:	บริษัท ไพรซ์วอเตอร์เฮาส์คูเปอร์ส เอ็มพีเอส จำกัด (PWC)
ที่ปรึกษากฎหมาย	:	บริษัท วีระวงศ์, ชินวัฒน์ และเพ็ญพนา จำกัด (WCP)

### ข้อมูลบริษัทย่อย

<b>ธุรกิจน้ำตาล:</b>	<b>บริษัท น้ำตาลไทยเอกลักษณ์ จำกัด</b>
<b>ประเภทธุรกิจ:</b>	ผลิตและจัดจำหน่ายน้ำตาลทราย
<b>ที่ตั้งสำนักงานใหญ่:</b>	42/1 หมู่ที่ 8 บ้านหาดเสือเต้น ตำบลคู้ดตะกั่ว อำเภอเมืองอุดรดิตถ์ จังหวัดอุดรดิตถ์ โทรศัพท์ 0-5544-9010-1, 0-5540-7241-5
<b>ที่ตั้งโรงงาน:</b>	42/1 หมู่ที่ 8 บ้านหาดเสือเต้น ตำบลคู้ดตะกั่ว อำเภอเมืองอุดรดิตถ์ จังหวัดอุดรดิตถ์ โทรศัพท์ 0-5544-9010-1, 0-5540-7241-5
<b>ธุรกิจน้ำตาล:</b>	<b>บริษัท ลพบุรี อินเตอร์เนชั่นแนล ซุการ์ จำกัด</b>
<b>ประเภทธุรกิจ:</b>	ผลิตและจัดจำหน่ายน้ำตาลทราย
<b>ที่ตั้งสำนักงานใหญ่:</b>	24 อาคารเอกผล ถนนวิภาวดีรังสิต แขวงดินแดง เขตดินแดง กรุงเทพมหานคร โทรศัพท์ 0-2692-0869 ถึง 73
<b>ที่ตั้งโรงงาน:</b>	จังหวัดลพบุรี
<b>ธุรกิจพลังงาน:</b>	<b>บริษัท เกษตรไทยไบโอเพาเวอร์ จำกัด</b>
<b>ประเภทธุรกิจ:</b>	ผลิตและจัดจำหน่ายไฟฟ้า
<b>ที่ตั้งสำนักงานใหญ่:</b>	24 อาคารเอกผล ถนนวิภาวดีรังสิต แขวงดินแดง

<b>ที่ตั้งโรงงาน:</b>	เขตดินแดง กรุงเทพมหานคร โทรศัพท์ 0-2692-0869 ถึง 73 555 หมู่ที่ 14 ตำบลหนองโพ อำเภอตากลี จังหวัดนครสวรรค์ โทรศัพท์ 056-338-123 ถึง 5
<b>ธุรกิจพลังงาน:</b> <b>ประเภทธุรกิจ:</b> <b>ที่ตั้งสำนักงานใหญ่:</b>	<b>บริษัท รวมผลไบโอเพาเวอร์ จำกัด</b> ผลิตและจัดจำหน่ายไฟฟ้า 24 อาคารเอกผล ถนนวิภาวดีรังสิต แขวงดินแดง เขตดินแดง กรุงเทพมหานคร โทรศัพท์ 0-2692-0869 ถึง 73
<b>ที่ตั้งโรงงาน:</b>	77/77 หมู่ที่ 7 ตำบลบ้านมะเกลือ อำเภอเมืองนครสวรรค์ จังหวัดนครสวรรค์ โทรศัพท์ 056-338-123 ถึง 5
<b>ธุรกิจพลังงาน:</b> <b>ประเภทธุรกิจ:</b> <b>ที่ตั้งสำนักงานใหญ่:</b>	<b>บริษัท ไทยเอกלקซ์เพาเวอร์ จำกัด</b> ผลิตและจัดจำหน่ายไฟฟ้า 24 อาคารเอกผล ถนนวิภาวดีรังสิต แขวงดินแดง เขตดินแดง กรุงเทพมหานคร โทรศัพท์ 0-2692-0869 ถึง 73
<b>ที่ตั้งโรงงาน:</b>	42/2 หมู่ที่ 8 ตำบลคังตะเกา อำเภอเมืองอุตรดิตถ์ จังหวัดอุตรดิตถ์ โทรศัพท์ 0869-2692-0 ถึง 73
<b>ธุรกิจพลังงาน:</b> <b>ประเภทธุรกิจ:</b> <b>ที่ตั้งสำนักงานใหญ่:</b>	<b>บริษัท ลพบุรีไบโอเพาเวอร์ จำกัด</b> ผลิตและจัดจำหน่ายไฟฟ้า 24 อาคารเอกผล ถนนวิภาวดีรังสิต แขวงดินแดง เขตดินแดง กรุงเทพมหานคร โทรศัพท์ 0-2692-0869 ถึง 73
<b>ที่ตั้งโรงงาน:</b>	จังหวัดลพบุรี
<b>ธุรกิจพลังงาน:</b> <b>ประเภทธุรกิจ:</b> <b>ที่ตั้งสำนักงานใหญ่:</b>	<b>บริษัท เคทีเอส ไบโอแก๊ส เพาเวอร์ จำกัด</b> ผลิตและจัดจำหน่ายไฟฟ้า 24 อาคารเอกผล ถนนวิภาวดีรังสิต แขวงดินแดง เขตดินแดง กรุงเทพมหานคร โทรศัพท์ 0-2692-0869 ถึง 73
<b>ที่ตั้งโรงงาน:</b>	จังหวัดนครสวรรค์
<b>ธุรกิจเยื่อกระดาษ:</b> <b>ประเภทธุรกิจ:</b> <b>ที่ตั้งสำนักงานใหญ่:</b>	<b>บริษัท เอ็นไวรอนเม้นท์พัลพ์ แอนด์ เปเปอร์ จำกัด</b> ผลิตและจัดจำหน่ายเยื่อกระดาษ (1) 24 อาคารเอกผล ถนนวิภาวดีรังสิต แขวงดินแดง เขตดินแดง กรุงเทพมหานคร โทรศัพท์ 0-2692-0869 ถึง 73 (2) 133 ถนนวิภาวดีรังสิต แขวงสามเสนใน เขตพญาไท กรุงเทพมหานคร โทรศัพท์ 0-2692-0869 ถึง 73
<b>ที่ตั้งโรงงาน:</b>	9/9 หมู่ที่ 1 ถนนอรรถวิทย์ ตำบลหนองโพ อำเภอตากลี จังหวัดนครสวรรค์ โทรศัพท์ 0-2247-0920

**ธุรกิจปุ๋ย:** บริษัท เกษตรไทยปุ๋ยชีวภาพ จำกัด  
**ประเภทธุรกิจ:** ผลิตและจัดจำหน่ายปุ๋ย และสารปรับปรุงดิน  
**ที่ตั้งสำนักงานใหญ่:** 24 อาคารเอกผล ถนนวิภาวดีรังสิต แขวงดินแดง  
 เขตดินแดง กรุงเทพมหานคร  
 โทรศัพท์ 0-2692-0869 ถึง 73  
**ที่ตั้งโรงงาน:** 888 หมู่ที่ 14 ตำบลหนองโพ อำเภอตาคลี  
 จังหวัดนครสวรรค์  
 โทรศัพท์ 056-338-123 ถึง 5

**ธุรกิจพลังงาน:** บริษัท เอกรัฐพัฒนา จำกัด  
**ประเภทธุรกิจ:** ผลิตและจัดจำหน่ายเอทานอล  
**ที่ตั้งสำนักงานใหญ่:** (1) 24 อาคารเอกผล ถนนวิภาวดีรังสิต แขวงดินแดง  
 เขตดินแดง กรุงเทพมหานคร  
 โทรศัพท์ 0-2692-0869 ถึง 73  
 (2) 133 ถนนวิภาวดีรังสิต แขวงสามเสนใน เขตพญาไท  
 กรุงเทพมหานคร  
 โทรศัพท์ 0-2692-0869 ถึง 73  
**ที่ตั้งโรงงาน:** 9 หมู่ที่ 14 ตำบลหนองโพ อำเภอตาคลี  
 จังหวัดนครสวรรค์  
 โทรศัพท์ 056-338-333 ,0-2644-8388 ,0-2644-8130-2

**ธุรกิจพลังงาน:** บริษัท เคทีเอส ชีวพลังงาน จำกัด  
**ประเภทธุรกิจ:** ผลิตและจัดจำหน่ายเอทานอล  
**ที่ตั้งสำนักงานใหญ่:** 24 อาคารเอกผล ถนนวิภาวดีรังสิต แขวงดินแดง  
 เขตดินแดง กรุงเทพมหานคร  
 โทรศัพท์ 0-2692-0869 ถึง 73  
**ที่ตั้งโรงงาน:** จังหวัดนครสวรรค์

**ธุรกิจพลังงาน:** บริษัท ลพบุรีไบโอเอทานอล จำกัด  
**ประเภทธุรกิจ:** ผลิตและจัดจำหน่ายเอทานอล  
**ที่ตั้งสำนักงานใหญ่:** 24 อาคารเอกผล ถนนวิภาวดีรังสิต แขวงดินแดง  
 เขตดินแดง กรุงเทพมหานคร  
 โทรศัพท์ 0-2692-0869 ถึง 73  
**ที่ตั้งโรงงาน:** จังหวัดลพบุรี

**ธุรกิจ Holding:** บริษัท เพิ่มสินพัฒนา จำกัด  
**ประเภทธุรกิจ:** ประกอบธุรกิจโดยการถือหุ้น  
**ที่ตั้งสำนักงานใหญ่:** 24 อาคารเอกผล ถนนวิภาวดีรังสิต แขวงดินแดง  
 เขตดินแดง กรุงเทพมหานคร  
 โทรศัพท์ 0-2692-0869 ถึง 73  
**ที่ตั้งโรงงาน:** -

**ธุรกิจอสังหาริมทรัพย์:** บริษัท ทรัพย์ศิริเกษตร จำกัด  
**ประเภทธุรกิจ:** ลงทุนในอสังหาริมทรัพย์  
**ที่ตั้งสำนักงานใหญ่:** 24 อาคารเอกผล ถนนวิภาวดีรังสิต แขวงดินแดง  
 เขตดินแดง กรุงเทพมหานคร  
 โทรศัพท์ 0-2692-0869 ถึง 73  
**ที่ตั้งโรงงาน:** -