

ส่วนที่ 3

ฐานะทางการเงินและ ผลการดำเนินงาน

13. ข้อมูลทางการเงินที่สำคัญ

13.1 รายงานของผู้สอบบัญชี

1) ชื่อผู้สอบบัญชีสำหรับงบการเงินบริษัทฯ และงบการเงินรวมในระยะเวลา 3 ปีที่ผ่านมา

งบการเงินสำหรับปีสิ้นสุดวันที่ 31 ธันวาคม 2555

นายประสิทธิ์ เยื้องศรีกุล

ผู้สอบบัญชีรับอนุญาต เลขทะเบียน 4174

บริษัท ไพร์วอเดอ์เฮาส์คูเปอร์ส เอบีเอส จำกัด

งบการเงินสำหรับปีสิ้นสุดวันที่ 31 ธันวาคม 2556

นายประสิทธิ์ เยื้องศรีกุล

ผู้สอบบัญชีรับอนุญาต เลขทะเบียน 4174

บริษัท ไพร์วอเดอ์เฮาส์คูเปอร์ส เอบีเอส จำกัด

งบการเงินสำหรับปีสิ้นสุดวันที่ 31 ธันวาคม 2557

นายประสิทธิ์ เยื้องศรีกุล

ผู้สอบบัญชีรับอนุญาต เลขทะเบียน 4174

บริษัท ไพร์วอเดอ์เฮาส์คูเปอร์ส เอบีเอส จำกัด

2) สรุปรายงานการสอบบัญชีในระยะเวลา 3 ปีที่ผ่านมา

ผู้สอบบัญชีได้ให้ความเห็นงบการเงินสำหรับปีสิ้นสุดวันที่ 31 ธันวาคม 2555 ดังนี้

ข้าพเจ้าเห็นว่างบการเงินรวมและงบการเงินเฉพาะบริษัทข้างต้นนี้แสดงฐานะการเงินรวมและฐานะการเงินเฉพาะบริษัทของบริษัท เกษตรไทย อินเตอร์เนชั่นแนล ชูการ์ คอร์ปอเรชั่น จำกัด (มหาชน) และบริษัทย่อย และของเฉพาะบริษัท เกษตรไทย อินเตอร์เนชั่นแนล ชูการ์ คอร์ปอเรชั่น จำกัด (มหาชน) ณ วันที่ 31 ธันวาคม พ.ศ. 2555 และผลการดำเนินงานรวมและผลการดำเนินงานเฉพาะบริษัท และกระแสเงินสดรวม และกระแสเงินสดเฉพาะบริษัทสำหรับปีสิ้นสุดวันเดียวกัน โดยถูกต้องตามที่ควรในสาระสำคัญตามมาตรฐานการรายงานทางการเงิน

ผู้สอบบัญชีได้ให้ความเห็นงบการเงินสำหรับปีสิ้นสุดวันที่ 31 ธันวาคม 2556 ดังนี้

ข้าพเจ้าเห็นว่างบการเงินรวมและงบการเงินเฉพาะบริษัทข้างต้นนี้แสดงฐานะการเงินรวมและฐานะการเงินเฉพาะบริษัทของบริษัท เกษตรไทย อินเตอร์เนชั่นแนล ชูการ์ คอร์ปอเรชั่น จำกัด (มหาชน) และบริษัทย่อย และของเฉพาะบริษัท เกษตรไทย อินเตอร์เนชั่นแนล ชูการ์ คอร์ปอเรชั่น จำกัด (มหาชน) ณ วันที่ 31 ธันวาคม พ.ศ. 2556 และผลการดำเนินงานรวมและผลการดำเนินงานเฉพาะบริษัท และกระแสเงินสดรวม และกระแสเงินสดเฉพาะบริษัทสำหรับปีสิ้นสุดวันเดียวกัน โดยถูกต้องตามที่ควรในสาระสำคัญตามมาตรฐานการรายงานทางการเงิน

ผู้สอบบัญชีได้ให้ความเห็นงบการเงินสำหรับปีสิ้นสุดวันที่ 31 ธันวาคม 2557 ดังนี้

ข้าพเจ้าเห็นว่างบการเงินรวมและงบการเงินเฉพาะบริษัทข้างต้นนี้แสดงฐานะการเงินรวมและฐานะการเงินเฉพาะบริษัทของบริษัท เกษตรไทย อินเตอร์เนชั่นแนล ชูการ์ คอร์ปอเรชั่น จำกัด (มหาชน) และบริษัทย่อย และของเฉพาะบริษัท เกษตรไทย อินเตอร์เนชั่นแนล ชูการ์ คอร์ปอเรชั่น จำกัด (มหาชน) ณ วันที่ 31 ธันวาคม พ.ศ. 2557 และผลการดำเนินงานรวมและผลการดำเนินงานเฉพาะบริษัท และกระแสเงินสดรวม และกระแสเงินสดเฉพาะบริษัทสำหรับปีสิ้นสุดวันเดียวกัน โดยถูกต้องตามที่ควรในสาระสำคัญตามมาตรฐานการรายงานทางการเงิน

13.2 ตารางสรุปงบการเงินของบริษัทฯและบริษัทย่อย งบแสดงฐานะทางการเงิน

	ปีบัญชีสิ้นสุดวันที่					
	31 ธ.ค. 55 (งบการเงินรวมเสมือน)		31 ธ.ค. 56 (งบการเงินรวม)		31 ธ.ค. 57 (งบการเงินรวม)	
	ล้านบาท	ร้อยละ ¹	ล้านบาท	ร้อยละ ¹	ล้านบาท	ร้อยละ ¹
สินทรัพย์หมุนเวียน						
เงินสดและรายการเทียบเท่าเงินสด	1,921.80	11.6	416.3	2.6	828.1	4.4
เงินลงทุนระยะสั้น	0.9	0	0.9	0	1	0
ลูกหนี้การค้า – สุทธิ	818.2	4.9	720.3	4.5	1,385.20	7.4
ลูกหนี้ชาวไร่ – สุทธิ	1,073.10	6.5	580.5	3.6	519.2	2.8
ลูกหนี้กิจการที่เกี่ยวข้องกัน	151	0.9	379.9	2.3	61.1	0.3
สินค้าคงเหลือ	3,579.30	21.6	4,561.60	28.2	4,845.70	25.9
เงินให้กู้ยืมระยะสั้นแก่กิจการอื่น	161.5	1	-	-	0	0
เงินให้กู้ยืมระยะสั้นแก่กิจการที่เกี่ยวข้องกัน	-	-	-	-	0	0
สินทรัพย์หมุนเวียนอื่น	703.6	4.3	48.8	0.3	116.4	0.6
รวมสินทรัพย์หมุนเวียน	8,409.70	50.8	6,708.30	41.5	7,756.50	41.5
สินทรัพย์ไม่หมุนเวียน						
เงินลงทุนในบริษัทร่วมซึ่งบันทึกโดยวิธีราคาทุน-สุทธิ	-	-	-	-	0	0
เงินฝากสถาบันการเงินที่มีภาระค้ำประกัน	0.6	3.6	-	-	10	0.1
เงินลงทุนทั่วไป	0.4	0	0.4	0	0.4	0
เงินให้กู้ยืมระยะยาวแก่กิจการที่เกี่ยวข้องกัน	-	-	-	-	0	0
อสังหาริมทรัพย์เพื่อการลงทุน	-	-	269.9	1.7	304.2	1.6
ที่ดิน อาคารและอุปกรณ์ – สุทธิ	7,514.50	45.6	8,800.00	54.4	10,063.90	53.8
สินทรัพย์ไม่มีตัวตน – สุทธิ	6.5	0	11.7	0.1	234.3	1.2
สินทรัพย์ภาษีเงินได้รอการตัดบัญชี	-	-	174.3	1.1	202.6	1.1
สินทรัพย์ไม่หมุนเวียนอื่น	618.1	3.7	204.5	1.3	117.8	0.6
รวมสินทรัพย์ไม่หมุนเวียน	8,140.10	49.2	9,460.80	58.5	10,933.30	58.5
รวมสินทรัพย์	16,549.80	100	16,169.10	100	18,689.90	100

หมายเหตุ ¹ร้อยละของสินทรัพย์รวม

งบแสดงฐานะทางการเงิน (ต่อ)

	ปีบัญชีสิ้นสุดวันที่					
	31 ธ.ค. 55 (งบการเงินรวมเสมือน)		31 ธ.ค. 56 (งบการเงินรวม)		31 ธ.ค. 57 (งบการเงินรวม)	
	ล้านบาท	ร้อยละ ¹	ล้านบาท	ร้อยละ ¹	ล้านบาท	ร้อยละ ¹
หนี้สิน						
หนี้สินหมุนเวียน						
เจ้าหนี้ทรัสต์รีซีท	336.3	2	425.1	2.6	794.2	4.2
เจ้าหนี้การค้าและตัวเงินจ่าย	3,779.50	22.8	2,973.90	18.4	2,066.80	11.1
เงินกู้ยืมระยะสั้นจากสถาบันการเงิน	789.7	4.8	1,044.10	6.5	1,756.50	9.4
เงินกู้ยืมระยะสั้นจากกิจการที่เกี่ยวข้องกัน	570.1	3.4	968.3	6	682	3.6
เงินกู้ยืมระยะยาวจากสถาบันการเงิน	1,130.90	6.8	1,257.00	7.8	724.60	3.9
เงินกู้ยืมระยะยาวจากกิจการที่เกี่ยวข้องกัน	3	0	4.9	0	4.9	0
เงินกู้ยืมระยะยาวจากบุคคลหรือกิจการอื่น	21.67	0.1	50.2	0.3	47.9	0.3
สัญญาเช่าทางการเงิน	6.3	0	5.2	0	5.7	0
เจ้าหนี้อื่น	260.7	1.6	439.8	2.7	598.5	3.2
เจ้าหนี้กิจการที่เกี่ยวข้องกัน	24.1	0.1	56.2	0.3	98.2	0.5
เงินรับล่วงหน้าจากลูกค้า	2.4	0	94	0.6	269.5	1.4
ภาษีเงินได้ค้างจ่าย	395.8	2.4	68.2	0.4	48.9	0.3
ภาระผูกพันการออกหุ้นในอนาคต	2,082.30	12.6	2,082.30	12.9	0.00	0
หนี้สินหมุนเวียนอื่น	444.7	2.7	102.5	0.6	84.1	0.5
รวมหนี้สินหมุนเวียน	9,847.60	59.5	9,571.60	59.2	7,181.70	38.4
หนี้สินไม่หมุนเวียน						
เงินกู้ยืมระยะยาวจากสถาบันการเงิน	2,674.20	16.2	1,914.60	11.8	959.10	5.1
เงินกู้ยืมระยะยาวจากบุคคลหรือกิจการที่เกี่ยวข้องกัน	106	0.6	92.2	0.6	87.3	0.5
เงินกู้ยืมระยะยาวจากบุคคลหรือกิจการอื่น	97.3	0.6	182.5	1.1	140.3	0.8
หนี้สินตามสัญญาเช่าทางการเงิน	806	4.9	818	5.1	812.3	4.3
ภาระผูกพันผลประโยชน์พนักงาน	232.6	1.4	260.5	1.6	299.2	1.6
ประมาณการหนี้สินค่าผ่อนชำระระยะยาว	-	-	9.6	0.1	10	0.1
หนี้สินไม่หมุนเวียนอื่น	713.4	4.3	657.4	4.1	627.6	3.4
รวมหนี้สินไม่หมุนเวียน	4,629.40	28	3,934.70	24.3	2,935.80	15.7
รวมหนี้สิน	14,476.90	87.5	13,506.30	83.5	10,117.40	54.1

 หมายเหตุ ¹ ร้อยละของหนี้สินและส่วนของผู้ถือหุ้นรวม

งบแสดงฐานะทางการเงิน (ต่อ)

	ปีบัญชีสิ้นสุดวันที่					
	31 ธ.ค. 55 (งบการเงินรวมเสมือน)		31 ธ.ค. 56 (งบการเงินรวม)		31 ธ.ค. 57 (งบการเงินรวม)	
	ล้านบาท	ร้อยละ ¹	ล้านบาท	ร้อยละ ¹	ล้านบาท	ร้อยละ ¹
ส่วนของผู้ถือหุ้น						
ทุนเรือนหุ้น						
ทุนจดทะเบียน						
หุ้นสามัญ 32,745,730 หุ้น มูลค่าตราไว้หุ้นละ 100 บาท	3,274.6	19.8	-	-		
หุ้นสามัญ 3,888,000,000 หุ้น มูลค่าตราไว้หุ้นละ 1 บาท			3,888.0	24.0	3,888.0	20.8
ทุนที่ออกและชำระแล้ว						
หุ้นสามัญ 32,745,730 หุ้น มูลค่าตราไว้หุ้นละ 100 บาท	3,274.6	19.8	3,274.6	20.3		
หุ้นสามัญ 3,860,000,000 หุ้น มูลค่าตราไว้หุ้นละ 1 บาท	-	-	-	-	3,860.0	20.6
ส่วนเกินมูลค่าหุ้น	-	-	-	-	5,202.9	27.8
ส่วนทุนจากการจ่ายโดยใช้หุ้นเป็นเกณฑ์	-	-	-	-	3.7	-
ส่วนเกินทุนจากการรวมธุรกิจภายใต้การควบคุมเดียวกัน	(3,738.7)	(22.6)	(3,577.2)	(22.1)	(3,577.2)	(19.1)
กำไรสะสม						
จัดสรรแล้ว						
-สำรองตามกฎหมาย	16.5	0.1	55.3	0.3	212.7	1.1
-ผลสะสมจากการเปลี่ยนแปลง	-	-	-	-	-	-
ยังไม่จัดสรร	2,520.5	15.2	2,910.2	18.0	2,870.3	15.4
รวมส่วนของผู้ถือหุ้น	2,072.90	12.5	2,662.80	16.5	8,572.40	45.9
รวมหนี้สินและส่วนของผู้ถือหุ้น	16,549.80	100	16,169.10	100	18,689.90	100

หมายเหตุ ¹ร้อยละของหนี้สินและส่วนของผู้ถือหุ้นรวม

งบกำไรขาดทุน

	ปีบัญชีสิ้นสุดวันที่					
	31 ธ.ค. 55 (งบการเงินรวมเสมือน)		31 ธ.ค. 56 (งบการเงินรวม)		31 ธ.ค. 57 (งบการเงินรวม)	
	ล้านบาท	ร้อยละ ¹	ล้านบาท	ร้อยละ ¹	ล้านบาท	ร้อยละ ¹
รายได้จากการขายและการให้บริการ	24,630.70	100	18,051.70	100	20,120.10	100
ต้นทุนขายและการให้บริการ	(17,794.20)	(72.2)	(13,824.70)	(76.6)	(14,902.50)	(74.1)
กำไรขั้นต้น	6,836.50	27.8	4,227.00	23.4	5,217.70	25.9
รายได้อื่น	469.8	1.9	786.9	4.4	76.2	0.4
กำไรก่อนค่าใช้จ่าย	7,306.30	29.7	5,013.90	27.8	5,293.90	26.3
ค่าใช้จ่ายในการขาย	(2,483.60)	(10.1)	(2,038.40)	(11.3)	(1,929.70)	(9.6)
ค่าใช้จ่ายในการบริหาร	(1,085.20)	(4.4)	(1,054.50)	(5.8)	(1,489.50)	(7.4)
รวมค่าใช้จ่าย	(3,568.80)	(14.5)	(3,092.90)	(17.1)	(3,419.20)	(17)
กำไรก่อนต้นทุนทางการเงินและภาษีเงินได้นิติบุคคล	3,737.60	15.2	1,921.00	10.6	1,874.70	9.3
ต้นทุนทางการเงิน	(485.1)	(2.0)	(439.1)	(2.4)	(415.3)	(2.1)
กำไรก่อนภาษีเงินได้นิติบุคคล	3,252.50	13.2	1,481.90	8.2	1,459.30	7.3
ภาษีเงินได้นิติบุคคล	(746.2)	(3.0)	(218.1)	(1.2)	(93.6)	(0.5)
กำไรสุทธิ	2,506.30	10.2	1,263.80	7.0	1,365.80	6.8
ขาดทุนจากการประมาณการตามหลักคณิตศาสตร์ประกันภัยสำหรับโครงการ ผลประโยชน์พนักงาน - สุทธิจากภาษี	-	-	(68.8)	(0.4)	(17.5)	(0.1)
ส่วนที่เป็นของบริษัทใหญ่	2,506.30	10.2	1,195.10	6.6	1,348.30	6.7
ส่วนที่เป็นของส่วนได้เสียที่ไม่มีอำนาจควบคุม	-	-	-	-	0	0

หมายเหตุ ¹ร้อยละของรายได้จากการขายและการให้บริการ

งบกระแสเงินสด

	ปีบัญชีสิ้นสุดวันที่		
	31 ธ.ค. 55 (งบการเงินรวมเสมือน) ¹	31 ธ.ค. 56 (งบการเงินรวม)	31 ธ.ค. 57 (งบการเงินรวม)
กระแสเงินสดจากกิจกรรมดำเนินงาน			
กำไร(ขาดทุน)ก่อนภาษีเงินได้นิติบุคคลสำหรับงวด	3,252.50	1,481.90	1,459.30
รายการปรับปรุงกำไรก่อนภาษีเงินได้นิติบุคคลสำหรับงวด			
เป็นเงินสดสุทธิจากกิจกรรมดำเนินงาน			
- กำไรของบริษัทรวมผลอุตสาหกรรมนครสวรรค์ จำกัด	-	-	0.0
- ค่าเสื่อมราคาและค่าตัดจำหน่าย	510.4	629.3	820.4
- กำไรที่เกิดขึ้นจากส่วนลดรับจากการโอนสิทธิ	(52.6)	(141.3)	(23.9)
- กำไรบวกกลับรายการด้อยค่าเงินลงทุน	-	-	-
- ค่าเผื่อนี้สงสัยจะสูญ	31.5	22.2	62.2
- ขาดทุนจากการลดมูลค่าสินค้าคงเหลือ	0.0	0.0	40.3
- ค่าใช้จ่ายผลประโยชน์พนักงานหลังเลิกจ้าง	62.4	(58.0)	16.8
- การจ่ายโดยใช้หุ้นเป็นเกณฑ์	0.0	0.0	3.7
- ต้นทุนทางการเงิน	485.1	439.1	415.3
- ดอกเบี้ยรับ	(144.5)	(52.6)	(34.5)
- กำไรจากการจำหน่ายเงินลงทุน	(0.2)	-	0.0
- ขาดทุนจากการลดมูลค่าเงินลงทุน	-	6.5	8.4
- (กำไร) ขาดทุนจากอัตราแลกเปลี่ยนที่ยังไม่เกิดขึ้น	(37.9)	48.7	7.7
- ขาดทุนจากการตัดจำหน่ายอาคารและอุปกรณ์	0.0	0.0	59.8
- เงินปันผลรับ	(27.1)	-	0.0
- กำไรจากการขายที่ดิน อาคารและอุปกรณ์	(82.4)	(2.5)	(5.4)
- ดอกเบี้ยจ่าย	-	-	0.0
กระแสเงินสดก่อนการเปลี่ยนแปลงของสินทรัพย์			
และหนี้สินดำเนินงาน	3,996.90	2,373.20	2,830.20

หมายเหตุ ¹เนื่องจากการปรับโครงสร้างของกลุ่มบริษัทฯ และการเปลี่ยนรอบบัญชี บริษัทฯ จึงได้จัดทำงบการเงินรวมเสมือนสำหรับปีบัญชีสิ้นสุดวันที่ 31 ธันวาคม พ.ศ. 2555 เพื่อวิเคราะห์และเปรียบเทียบฐานะทางการเงินและผลการดำเนินงาน

งบกระแสเงินสด (ต่อ)

	31 ธ.ค. 55 (งบการเงินรวมเสมือน) ¹	31 ธ.ค. 56 (งบการเงินรวม)	31 ธ.ค. 57 (งบการเงินรวม)
กระแสเงินสดก่อนการเปลี่ยนแปลงของสินทรัพย์และหนี้สินดำเนินงาน (ต่อ)	3,997.00	2,373.20	2,830.20
การเปลี่ยนแปลงของสินทรัพย์และหนี้สินดำเนินงาน			
- ลูกหนี้การค้า – กิจการอื่น ²	175.9	352.5	(323.8)
- ลูกหนี้การค้า - กิจการที่เกี่ยวข้องกัน	44.5	-	0.0
- ลูกหนี้ชาวไร่	(683.6)	626.5	(9.3)
- ลูกหนี้กิจการที่เกี่ยวข้องกัน	(167.4)	-	0.0
- สินค้าคงเหลือ	(240.2)	(982.2)	(324.5)
- สินทรัพย์หมุนเวียนอื่น	(174.5)	77.9	(11.0)
- เงินฝากสถาบันการเงินที่มีภาระค้ำประกัน	11.3	-	(10.0)
- สินทรัพย์ไม่หมุนเวียนอื่น	(80.1)	426.8	7.0
- เจ้าหนี้ทรัสต์รีซีท	(34.1)	-	0.0
- เจ้าหนี้การค้าและตัวเงินจ่าย – กิจการอื่น ³	1,104.8	(695.3)	(676.0)
- เจ้าหนี้การค้าและตัวเงินจ่าย - กิจการที่เกี่ยวข้องกัน	272.9	-	0.0
- เจ้าหนี้อื่น			0.0
- เจ้าหนี้กิจการที่เกี่ยวข้องกัน	7.7	-	0.0
- เงินรับล่วงหน้าจากลูกค้า	(13.1)	-	0.0
- ลูกหนี้ภาษีมูลค่าเพิ่ม	-	-	0.0
- หนี้สินหมุนเวียนอื่น	193.8	(198.2)	(10.4)
- หนี้สินไม่หมุนเวียนอื่น	0.8	(6.7)	(0.2)
- ภาษีเงินได้	(394.2)	(518.6)	(120.7)
- ต้นทุนทางการเงิน	(1,346.1)	(433.9)	(415.3)
กระแสเงินสดสุทธิได้มา (ใช้ไป) จากกิจกรรมดำเนินงาน	2,680.70	1,022.00	935.80

หมายเหตุ ¹เนื่องจากการปรับโครงสร้างของกลุ่มบริษัทฯ และการเปลี่ยนรอบบัญชี บริษัทฯ จึงได้จัดทำงบการเงินรวมเสมือนสำหรับปีบัญชีสิ้นสุดวันที่ 31 ธันวาคม พ.ศ. 2555 เพื่อวิเคราะห์และเปรียบเทียบฐานะทางการเงินและผลการดำเนินงาน

²รวมการเปลี่ยนแปลงของสินทรัพย์และหนี้สินดำเนินงานจากลูกหนี้-กิจการที่เกี่ยวข้อง

³รวมการเปลี่ยนแปลงของสินทรัพย์และหนี้สินดำเนินงานจากเจ้าหนี้การค้าและตัวเงินจ่าย กิจการที่เกี่ยวข้องกัน เจ้าหนี้อื่น เจ้าหนี้กิจการที่เกี่ยวข้องกัน เงินรับล่วงหน้าจากลูกค้า และเจ้าหนี้ทรัสต์รีซีท

งบกระแสเงินสด (ต่อ)

	ปีบัญชีสิ้นสุดวันที่		
	31 ธ.ค. 55 (งบการเงินรวมเสมือน) ¹	31 ธ.ค. 56 (งบการเงินรวม)	31 ธ.ค. 57 (งบการเงินรวม)
กระแสเงินสดจากกิจกรรมลงทุน			
เงินลงทุนซึ่งบันทึกโดยวิธีราคาทุน	-	-	-
ดอกเบี้ยรับ	555.6	41.7	34.7
เงินลงทุนชั่วคราว	-	0.0	0.0
เงินสดให้กู้ยืมระยะสั้นแก่กิจการอื่น	(82.2)	161.5	0.0
เงินสดให้กู้ยืมระยะยาวแก่กิจการที่เกี่ยวข้อง	20.1	-	0.0
เงินสดจ่ายเพื่อซื้ออสังหาริมทรัพย์เพื่อการลงทุน	-	(276.5)	0.0
เงินสดจ่ายเพื่อซื้อที่ดิน อาคารและอุปกรณ์	(1,609.7)	(1,851.4)	(2,202.5)
เงินสดจ่ายเพื่อซื้อสินทรัพย์ไม่มีตัวตน	(5.4)	(3.2)	(130.3)
เงินสดรับจากการขายเงินลงทุน	0.2	-	0.0
เงินสดรับจากการขายที่ดิน อาคารและอุปกรณ์	350.4	8.3	12.1
เงินสดรับจากการรับชำระหนี้จากเงินให้กู้ยืมแก่กิจการที่เกี่ยวข้องกัน	2,534.3	-	0.0
เงินสดรับจากเงินให้กู้ยืมกรรมการ	-	-	0.0
เงินสดรับเงินปันผล	27.1	0.0	0.0
กระแสเงินสดสุทธิได้มา (ใช้ไป) กิจกรรมลงทุน	1,790.5	(1,919.7)	(2,286.0)

หมายเหตุ ¹เนื่องจากการปรับโครงสร้างของกลุ่มบริษัทฯ และการเปลี่ยนรอบบัญชี บริษัทฯ จึงได้จัดทำงบการเงินรวมเสมือนสำหรับปีบัญชีสิ้นสุดวันที่ 31 ธันวาคม พ.ศ. 2555 เพื่อวิเคราะห์และเปรียบเทียบฐานะทางการเงินและผลการดำเนินงาน

งบกระแสเงินสด (ต่อ)

	ปีบัญชีสิ้นสุดวันที่		
	31 ธ.ค. 55 (งบการเงินรวมเสมือน) ¹	31 ธ.ค. 56 (งบการเงินรวม)	31 ธ.ค. 57 (งบการเงินรวม)
กระแสเงินสดจากกิจกรรมจัดหาเงิน			
เงินสดรับ (จ่าย) จากเงินกู้ยืมระยะสั้นจากสถาบันการเงิน	166.9	294.3	1,048.4
เงินสดรับ (จ่าย) จากเงินกู้ยืมระยะสั้นจากกิจการที่เกี่ยวข้องกัน	(1,486.4)	398.2	(286.3)
เงินสดรับจากเงินกู้ยืมระยะยาวจากสถาบันการเงิน	1,994.3	815.0	436.0
เงินสดรับจากเงินกู้ยืมระยะยาวจากกิจการที่เกี่ยวข้องกัน	12.0	-	0.0
เงินสดรับจากเงินกู้ยืมระยะยาวอื่น	47.2	136.4	0.0
เงินสดรับจากการออกหุ้นสามัญ	0.0	0.0	3,706.0
เงินสดจ่ายหนี้ตามสัญญาเช่าทางการเงิน	(5.7)	(4.6)	(5.2)
จ่ายคืนเงินกู้ยืมระยะยาวจากสถาบันการเงินและอื่น	(813.8)	(1,470.5)	(1,974.1)
จ่ายคืนเงินกู้ยืมระยะยาวจากกิจการที่เกี่ยวข้องกัน	(1,911.5)	(12.0)	(4.9)
เงินสดรับจากการเรียกชำระหนี้เงินกู้	-	-	0.0
จ่ายเงินปันผล	(995.4)		(1,158.0)
กระแสเงินสดสุทธิใช้ไปในกิจกรรมจัดหาเงิน	(2,992.4)	156.7	1,762.0
เงินสดและรายการเทียบเท่าเงินสดลดลงสุทธิ	1,478.8	(741.0)	411.8
คงเหลือต้นงวด	392.8	1,157.3	416.3
รายการเทียบเท่าเงินสด - เงินลงทุนชั่วคราว	50.1	-	0.0
คงเหลือปลายงวด	1,921.8	416.3	828.1

หมายเหตุ ¹เนื่องจากการปรับโครงสร้างของกลุ่มบริษัทฯ และการเปลี่ยนรอบบัญชี บริษัทฯ จึงได้จัดทำงบการเงินรวมเสมือนสำหรับปีบัญชีสิ้นสุดวันที่ 31 ธันวาคม พ.ศ. 2555 เพื่อวิเคราะห์และเปรียบเทียบฐานะทางการเงินและผลการดำเนินงาน

อัตราส่วนทางการเงินที่สำคัญ

	หน่วย	ปีบัญชีสิ้นสุดวันที่		
		31 ธ.ค. 55	31 ธ.ค. 56	31 ธ.ค. 57
		(งบการเงินรวมเสมือน)	(งบการเงินรวม)	(งบการเงินรวม)
อัตราส่วนสภาพคล่อง (Liquidity Ratio)				
อัตราส่วนสภาพคล่อง	เท่า	0.85	0.70	1.08
อัตราส่วนสภาพคล่องหมุนเร็ว	เท่า	0.28	0.12	0.31
อัตราส่วนสภาพคล่องกระแสเงินสด	เท่า	0.29	0.11	0.11
อัตราส่วนหมุนเวียนลูกหนี้การค้า	เท่า	26.54	23.47	19.11
ระยะเวลาเก็บหนี้เฉลี่ย	วัน	13.56	15.34	18.84
อัตราหมุนเวียนสินค้าคงเหลือ	เท่า	5.91	3.94	3.57
ระยะเวลาขายสินค้าเฉลี่ย	วัน	60.88	91.48	100.85
อัตราหมุนเวียนเจ้าหนี้	เท่า	5.75	4.09	5.91
ระยะเวลาชำระหนี้	วัน	62.59	87.93	60.88
วงจรเงินสด	วัน	11.86	18.89	58.80
อัตราส่วนความสามารถในการทำกำไร (Profitability Ratio)				
อัตรากำไรขั้นต้น	%	27.76	23.42	25.93
อัตรากำไรจากการดำเนินงาน	%	13.26	6.28	8.94
อัตรากำไรอื่น	%	1.87	4.18	0.38
อัตราส่วนเงินสดต่อการทำกำไร	%	82.04	90.11	52.03
อัตรากำไรสุทธิ	%	10.18	7	6.79
อัตราผลตอบแทนผู้ถือหุ้น	%	189.76	53.37	24.31
อัตราส่วนแสดงประสิทธิภาพในการดำเนินงาน (Efficiency Ratio)				
อัตราผลตอบแทนจากสินทรัพย์	%	15.41	7.73	7.84
อัตราผลตอบแทนจากสินทรัพย์ถาวร	%	40.76	22.79	0.29
อัตราการหมุนของสินทรัพย์	เท่า	1.54	1.15	1.16
อัตราส่วนวิเคราะห์นโยบายทางการเงิน (Financial Policy Ratio)				
อัตราส่วนหนี้สินต่อส่วนของผู้ถือหุ้น	เท่า	6.98	5.07	1.18
อัตราส่วนความสามารถชำระดอกเบี้ย	เท่า	5.24	3.82	3.48
อัตราส่วนความสามารถชำระภาระผูกพัน	เท่า	0.12	0.28	0.17
อัตราการจ่ายเงินปันผล	%	38.11	-	50.87

หมายเหตุ คำนวณจากปันผลจ่ายจากผลประกอบการปี 2557 เทียบกับกำไรสุทธิของปี 2557 และในปี 2557 มีการจ่ายปันผลจากกำไรสะสมจำนวน 1,158 ล้านบาท (ไม่นำมาคำนวณใน dividend payout ratio)

14. การวิเคราะห์และคำอธิบายของฝ่ายจัดการ

การเปลี่ยนรอบปีบัญชี

บริษัทฯ ได้มีการเปลี่ยนรอบปีบัญชี จากเดิมเริ่มวันที่ 1 ตุลาคม และสิ้นสุดวันที่ 30 กันยายน เป็น เริ่มวันที่ 1 มกราคม และสิ้นสุดวันที่ 31 ธันวาคม โดยนโยบายดังกล่าวได้เริ่มบังคับใช้ในปี พ.ศ. 2555

นโยบายการบัญชีที่สำคัญ

งบการเงินรวมและงบการเงินเฉพาะบริษัทฯ ได้จัดทำขึ้นตามหลักการบัญชีที่รับรองทั่วไปภายใต้พระราชบัญญัติการบัญชี พ.ศ. 2543 ซึ่งหมายความว่ามาตรฐานการรายงานทางการเงินที่ออกภายใต้พระราชบัญญัติวิชาชีพบัญชี พ.ศ. 2547 และข้อกำหนดของคณะกรรมการกำกับหลักทรัพย์และตลาดหลักทรัพย์ว่าด้วยการจัดทำและนำเสนอรายงานทางการเงินภายใต้พระราชบัญญัติหลักทรัพย์และตลาดหลักทรัพย์ หากระหว่างปีมีการนำมาตรฐานบัญชีฉบับใดมาเริ่มใช้งาน จะเปิดเผยในหมายเหตุประกอบงบการเงิน

รายงานของผู้สอบบัญชี

1) ชื่อผู้สอบบัญชีสำหรับงบการเงินบริษัทฯ และงบการเงินรวมในระยะเวลา 3 ปีที่ผ่านมา

งบการเงินสำหรับปีสิ้นสุดวันที่ 31 ธันวาคม 2555
นายประสิทธิ์ เยื้องศรีกุล
ผู้สอบบัญชีรับอนุญาต เลขทะเบียน 4174
บริษัท ไพร์ชวอเตอร์เฮาส์คูเปอร์ส เอพีแอส จำกัด

งบการเงินสำหรับปีสิ้นสุดวันที่ 31 ธันวาคม 2556
นายประสิทธิ์ เยื้องศรีกุล
ผู้สอบบัญชีรับอนุญาต เลขทะเบียน 4174
บริษัท ไพร์ชวอเตอร์เฮาส์คูเปอร์ส เอพีแอส จำกัด

งบการเงินสำหรับปีสิ้นสุดวันที่ 31 ธันวาคม 2557
นายประสิทธิ์ เยื้องศรีกุล
ผู้สอบบัญชีรับอนุญาต เลขทะเบียน 4174
บริษัท ไพร์ชวอเตอร์เฮาส์คูเปอร์ส เอพีแอส จำกัด

2) สรุปรายงานการสอบบัญชีในระยะเวลา 3 ปีที่ผ่านมา

ผู้สอบบัญชีได้ให้ความเห็นงบการเงินสำหรับปีสิ้นสุดวันที่ 31 ธันวาคม 2555 ดังนี้

ข้าพเจ้าเห็นว่างบการเงินรวมและงบการเงินเฉพาะบริษัทข้างต้นนี้แสดงฐานะการเงินรวมและฐานะการเงินเฉพาะบริษัทของบริษัท เกษตรไทย อินเตอร์เนชั่นแนล ชูการ์ คอร์ปอเรชั่น จำกัด (มหาชน) และบริษัทย่อย และของเฉพาะบริษัท เกษตรไทย อินเตอร์เนชั่นแนล ชูการ์ คอร์ปอเรชั่น จำกัด (มหาชน) ณ วันที่ 31 ธันวาคม พ.ศ. 2555 และผลการดำเนินงานรวมและผลการดำเนินงานเฉพาะบริษัท และกระแสเงินสดรวมและกระแสเงินสดเฉพาะบริษัทสำหรับปีสิ้นสุดวันเดียวกัน โดยถูกต้องตามที่ควรในสาระสำคัญตามมาตรฐานการรายงานทางการเงิน

ผู้สอบบัญชีได้ให้ความเห็นงบการเงินสำหรับปีสิ้นสุดวันที่ 31 ธันวาคม 2556 ดังนี้

ข้าพเจ้าเห็นว่างบการเงินรวมและงบการเงินเฉพาะบริษัทข้างต้นนี้แสดงฐานะการเงินรวมและฐานะการเงินเฉพาะบริษัทของบริษัท เกษตรไทย อินเตอร์เนชั่นแนล ชูการ์ คอร์ปอเรชั่น จำกัด (มหาชน) และบริษัทย่อย และของเฉพาะบริษัท เกษตรไทย อินเตอร์เนชั่นแนล ชูการ์ คอร์ปอเรชั่น จำกัด (มหาชน) ณ วันที่ 31 ธันวาคม พ.ศ. 2556 และผลการดำเนินงานรวมและผลการดำเนินงานเฉพาะบริษัท และกระแสเงินสดรวมและกระแสเงินสดเฉพาะบริษัทสำหรับปีสิ้นสุดวันเดียวกัน โดยถูกต้องตามที่ควรในสาระสำคัญตามมาตรฐานการรายงานทางการเงิน

ผู้สอบบัญชีได้ให้ความเห็นงบการเงินสำหรับปีสิ้นสุดวันที่ 31 ธันวาคม 2557 ดังนี้

ข้าพเจ้าเห็นว่างบการเงินรวมและงบการเงินเฉพาะบริษัทข้างต้นนี้แสดงฐานะการเงินรวมและฐานะการเงินเฉพาะบริษัทของบริษัท เกษตรไทย อินเตอร์เนชั่นแนล ชูการ์ คอร์ปอเรชั่น จำกัด (มหาชน) และบริษัทย่อย และของเฉพาะบริษัท เกษตรไทย อินเตอร์เนชั่นแนล ชูการ์ คอร์ปอเรชั่น จำกัด (มหาชน) ณ วันที่ 31 ธันวาคม พ.ศ. 2557 และผลการดำเนินงานรวมและผลการดำเนินงานเฉพาะบริษัท และกระแสเงินสดรวมและกระแสเงินสดเฉพาะบริษัทสำหรับปีสิ้นสุดวันเดียวกัน โดยถูกต้องตามที่ควรในสาระสำคัญตามมาตรฐานการรายงานทางการเงิน

ภาพรวมของผลการดำเนินงาน

บริษัทฯ มีผลการดำเนินงานที่ดีขึ้น สำหรับปี 2557 บริษัทฯ มีรายได้จากการขายและการให้บริการเท่ากับ 20,120.1 ล้านบาท เพิ่มขึ้น 2,068.5 ล้านบาท หรือเพิ่มขึ้นร้อยละ 11.5 จากปี 2556 ที่ 18,051.6 ล้านบาท เนื่องจากมีรายได้จากทุกผลิตภัณฑ์ในปี 2557 เพิ่มขึ้น กล่าวคือ รายได้จากสายธุรกิจน้ำตาลเพิ่มขึ้นร้อยละ 10.0 อันเป็นผลมาจากปริมาณการขายน้ำตาลเพิ่มขึ้น รายได้จากการขายเยื่อกระดาษฟอกขาวจากขานอ้อยเพิ่มขึ้นร้อยละ 6.9 จากราคาขายเยื่อกระดาษในประเทศและต่างประเทศเฉลี่ยสูงขึ้นแม้ว่าปริมาณการขายเยื่อกระดาษลดลงเล็กน้อย รายได้จากธุรกิจเอทานอลเพิ่มขึ้นร้อยละ 12.4 เนื่องจากปริมาณการขายเอทานอลเพิ่มขึ้น และราคาขายเอทานอลสูงขึ้น และรายได้จากการขายไฟฟ้าเพิ่มขึ้นร้อยละ 133.7 จากโรงไฟฟ้าชีวมวลขนาด 60 เมกะวัตต์ ที่บริษัทฯ เริ่มดำเนินธุรกิจเชิงพาณิชย์ตั้งแต่ไตรมาสที่ 4 ปี 2556 นอกจากนี้ รายได้จากการบริการจักรกลทางการเกษตรและอื่น ๆ เพิ่มขึ้นร้อยละ 0.9 อย่างไรก็ตาม รายได้อื่นในปี 2557 อยู่ที่ 228.6 ล้านบาท ลดลง 205.4 ล้านบาท หรือลดลงร้อยละ 47.3 จาก 434.0 ล้านบาท ในปี 2556 เนื่องจากมีกำไรที่เกิดขึ้นจากส่วนลดรับจากการโอนสิทธิลูกหนี้ขาวไรในปี 2557 ลดลง

ต้นทุนขายและการให้บริการในปี 2557 ของบริษัทฯ เท่ากับ 14,902.5 ล้านบาท เพิ่มขึ้น 1,077.8 ล้านบาท หรือเพิ่มขึ้นร้อยละ 7.8 จากปี 2556 ที่ 13,824.7 ล้านบาท เป็นสัดส่วนตามรายได้จากการขายและการให้บริการที่เพิ่มขึ้น

รายได้จากการขายและการให้บริการที่เพิ่มขึ้นมากกว่าต้นทุนขายและการให้บริการที่เพิ่มขึ้นในปี 2557 ส่งผลให้บริษัทฯ มีอัตราส่วนกำไรขั้นต้น 5,217.7 ล้านบาท เพิ่มขึ้น 990.7 ล้านบาท หรือเพิ่มขึ้นร้อยละ 23.4 จากปี 2556 ที่ 4,227.0 ล้านบาท

สำหรับค่าใช้จ่ายในการขายและการบริหารในปี 2557 จำนวน 3,419.2 ล้านบาท เพิ่มขึ้น 326.4 ล้านบาท หรือเพิ่มขึ้นร้อยละ 10.6 จากปี 2556 ที่ 3,092.9 ล้านบาท โดยมีสาเหตุหลักมาจากค่าขนส่ง และค่าใช้จ่ายในการส่งออกที่เพิ่มขึ้นเป็นสัดส่วนกับรายได้จากการขายน้ำตาลที่เพิ่มขึ้น นอกจากนี้ค่าฝักน้ำตาลทรายเพิ่มขึ้นจากความล่าช้าของเรือที่มารับน้ำตาลส่งออกไปต่างประเทศช่วงครึ่งแรกของปี 2557

บริษัทฯ ขาดทุนจากอัตราแลกเปลี่ยนในปี 2557 จำนวน 180.4 ล้านบาท เทียบกับปี 2556 ซึ่งมีผลขาดทุนจำนวน 39.8 ล้านบาท เนื่องจากความผันผวนของค่าเงินบาทเมื่อเทียบกับเงินเหรียญสหรัฐ ในบางช่วง ถึงแม้ว่าบริษัทฯ มีนโยบายไม่เก็งกำไรในค่าเงิน และได้ใช้เครื่องมือทางการเงินเพื่อป้องกันความเสี่ยงจากอัตราแลกเปลี่ยนตามภาวะตลาด

ต้นทุนทางการเงินในปี 2557 เท่ากับ 415.3 ล้านบาท ลดลง 80.6 ล้านบาท หรือลดลงร้อยละ 16.2 จากปี 2556 ที่ 495.9 ล้านบาท เนื่องจากบริษัทฯ ได้มีการชำระคืนหนี้เงินกู้ของบริษัทฯ ตามวัตถุประสงค์การใช้เงินเพิ่มทุนจากการเสนอขายหุ้นสามัญเพิ่มทุนต่อประชาชนเป็นครั้งแรก (IPO) ประกอบกับต้นทุนทางการเงินที่ลดลง

ตามปัจจัยที่กล่าวข้างต้น บริษัทฯ มีกำไรสุทธิในปี 2557 เท่ากับ 1,365.8 ล้านบาท เพิ่มขึ้น 147.3 ล้านบาท หรือเพิ่มขึ้นร้อยละ 12.1 จากปี 2556 ที่ 1,218.5 ล้านบาท

การวิเคราะห์ผลการดำเนินงาน

รายได้	ปี 2556 (ล้านบาท)	ปี 2557 (ล้านบาท)	เปลี่ยนแปลง (ล้านบาท)	เปลี่ยนแปลง ร้อยละ
รายได้จากการขายและการให้บริการ	18,051.6	20,120.1	2,068.5	11.5%
<u>ธุรกิจผลิตและจำหน่ายน้ำตาลทราย</u>				
รายได้จากการขายน้ำตาล	13,590.5	14,848.7	1,258.2	9.3%
รายได้จากการขายกากน้ำตาล	636.1	795.6	159.5	25.1%
<u>ธุรกิจอุตสาหกรรมต่อเนื่อง</u>				
รายได้จากการขายเอทานอล	1,545.4	1,736.4	191.0	12.4%
รายได้จากการขายเยื่อกระดาษจากขานอ้อย	1,495.6	1,598.2	102.6	6.9%
รายได้จากการขายไฟฟ้า	263.6	616.0	352.4	133.7%
อื่นๆ	520.5	525.2	4.7	0.9%
รายได้อื่น	434.0	228.6	- 205.4	-47.3%
รายได้รวม	18,485.6	20,348.7	1,863.1	10.1%

รายได้รวม

บริษัทฯ มีรายได้รวมในปี 2557 ทั้งสิ้น 20,348.8 ล้านบาท เพิ่มขึ้น 1,863.1 ล้านบาท หรือเพิ่มขึ้นร้อยละ 10.1 จากปี 2556 ที่ 18,485.7 ล้านบาท รายละเอียดมีดังนี้

ธุรกิจผลิตและจำหน่ายน้ำตาลทราย

รายได้ของธุรกิจผลิตและจำหน่ายน้ำตาลทรายของบริษัทฯ ในปี 2557 และปี 2556 เท่ากับ 15,644.3 ล้านบาท และ 14,226.6 ล้านบาท เพิ่มขึ้น 1,417.8 ล้านบาท หรือเพิ่มขึ้นร้อยละ 10.0 ซึ่งเป็นผลมาจากปัจจัยสำคัญดังต่อไปนี้

- ปริมาณการขายน้ำตาลทรายของบริษัทฯ ในปี 2557 และปี 2556 เท่ากับ 1,000,774.6 ตัน และ 888,893.5 ตัน เพิ่มขึ้น 111,881.2 ตัน หรือเพิ่มขึ้นร้อยละ 12.6 สอดคล้องกับปริมาณน้ำตาลทรายที่บริษัทฯ ผลิตได้เพิ่มขึ้นในฤดูกาล 2556/2557
- ราคาน้ำตาลขายน้ำตาลทรายในต่างประเทศเฉลี่ยสำหรับปี 2557 เท่ากับ 13,442.8 บาทต่อตัน ลดลงจาก 13,876.9 บาทต่อตัน สำหรับปี 2556 ตามราคาน้ำตาลทรายในตลาดล่วงหน้านิวยอร์ก (NY#11) ที่ลดลง เนื่องจากการอ่อนค่าเงินเรียลของบราซิลเทียบกับเงินดอลลาร์สหรัฐ และนโยบายสัดส่วนการนำน้ำตาลมาผลิตเป็นเอทานอลของบราซิล รวมทั้งสต็อกน้ำตาลในตลาดโลกซึ่งยังคงมีปริมาณที่สูง
- ในขณะที่ราคาขายน้ำตาลทรายในประเทศเฉลี่ยสำหรับปี 2557 เท่ากับ 19,739.3 บาทต่อตัน เพิ่มขึ้นจาก 19,606.7 บาทต่อตัน สำหรับปี 2556
- ปริมาณการขายกากน้ำตาลทรายของบริษัทฯ ในปี 2557 และปี 2556 เท่ากับ 187,979.3 ตัน และ 170,428.3 ตัน เพิ่มขึ้น 17,551.0 ตัน หรือเพิ่มขึ้นร้อยละ 10.3
- ทั้งนี้ ราคาขายเฉลี่ยของกากน้ำตาลทรายสำหรับปี 2557 เท่ากับ 4,232.4 บาทต่อตัน เพิ่มขึ้นจาก 3,732.4 บาทต่อตัน สำหรับปี 2556 เนื่องจากมีความต้องการกากน้ำตาลเพิ่มสูงขึ้น

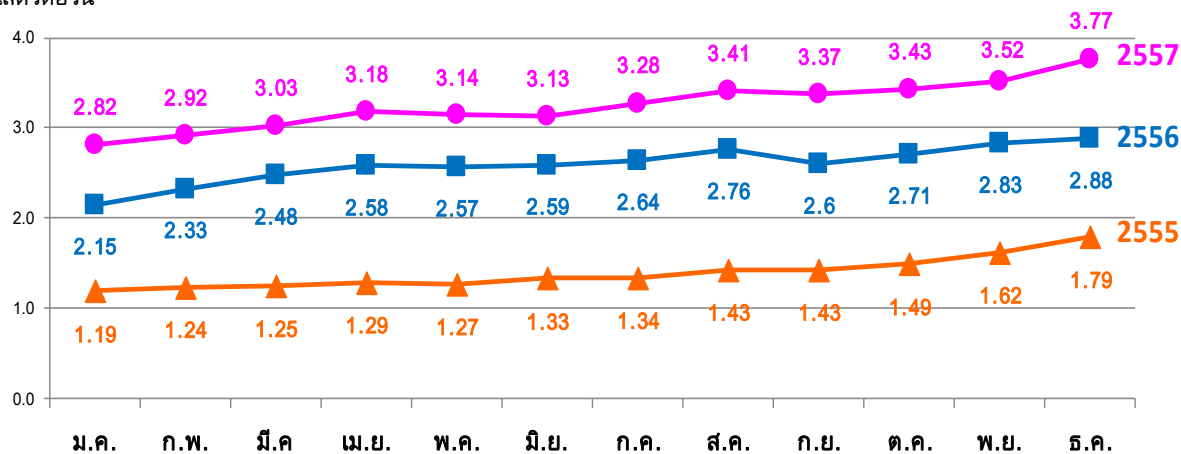
ธุรกิจอุตสาหกรรมต่อเนื่อง

รายได้จากธุรกิจอุตสาหกรรมต่อเนื่องของบริษัทฯ ในปี 2557 และปี 2556 เท่ากับ 4,475.8 ล้านบาท และ 3,825.1 ล้านบาทตามลำดับ เพิ่มขึ้น 650.7 ล้านบาท หรือเพิ่มขึ้นร้อยละ 17.0 ซึ่งเป็นผลมาจาก

- (1) รายได้จากการขายเอทานอลในปี 2557 และปี 2556 เท่ากับ 1,736.4 ล้านบาท และ 1,545.4 ล้านบาทตามลำดับ เพิ่มขึ้น 191.0 ล้านบาท หรือเพิ่มขึ้นร้อยละ 12.4 การเพิ่มขึ้นดังกล่าวเป็นผลมาจาก
- ปริมาณการขายเอทานอลในปี 2557 และปี 2556 เท่ากับ 68.8 ล้านลิตรและ 66.1 ล้านลิตร เพิ่มขึ้น 2.8 ล้านลิตร หรือเพิ่มขึ้นร้อยละ 4.2 โดยปริมาณการขายที่เพิ่มขึ้นนั้นเป็นผลมาจากการเพิ่มขึ้นของการขายให้แก่ลูกค้าภายในประเทศ ซึ่งเป็นผลมาจากนโยบายการยกเลิกการใช้น้ำมันเบนซิน 91 ของคณะกรรมการนโยบายพลังงานแห่งชาติ (กพช.) ตั้งแต่นั้นปี 2556 ทำให้มีความต้องการในการนำเอทานอลไปผสมกับน้ำมันเบนซิน เพื่อผลิตน้ำมันแก๊สโซฮอล์เพิ่มขึ้น
 - ราคาขายเฉลี่ยสำหรับเอทานอลในประเทศในปี 2557 และปี 2556 เท่ากับ 25.23 บาทต่อลิตร และ 23.95 บาทต่อลิตรตามลำดับ เนื่องจากอุปสงค์ภายในประเทศที่เพิ่มสูงขึ้น บริษัทฯ จึงผลิตเอทานอลเพื่อการขายในประเทศทั้งหมด

กราฟต่อไปนี้แสดงการปริมาณการบริโภคเอทานอลย้อนหลัง 3 ปี

ล้านลิตรต่อวัน

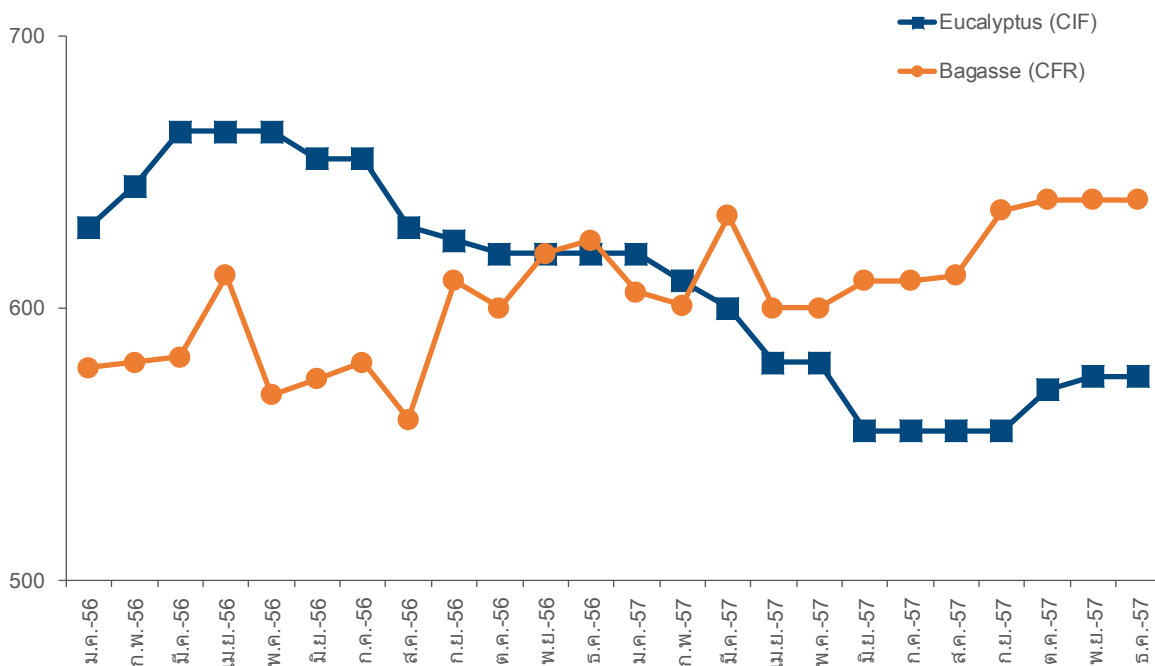


แหล่งที่มา: ข้อมูลจากกระทรวงพลังงาน

(2) รายได้จากการขายเอื้อกระดาษฟอกขาวจากขานอ้อยสำหรับปี 2557 และปี 2556 เท่ากับ 1,598.2 ล้านบาท และ 1,495.6 ล้านบาทตามลำดับ เพิ่มขึ้น 102.6 ล้านบาท หรือเพิ่มขึ้นร้อยละ 6.9 การเพิ่มขึ้นดังกล่าวเป็นผลจากปัจจัยดังต่อไปนี้

- ปริมาณการขายเอื้อกระดาษฟอกขาวจากขานอ้อยในปี 2557 และปี 2556 เท่ากับ 85,458.3 ตัน และ 87,509.4 ตัน ลดลง 2,051.1 ตัน หรือลดลงร้อยละ 2.3 โดยปริมาณการขายที่ลดลงนั้น เนื่องจากการลดลงของปริมาณการขายต่างประเทศ ในขณะที่ปริมาณการขายในประเทศเพิ่มขึ้น การลดลงดังกล่าวเป็นผลมาจากการปรับกลยุทธ์การขาย ซึ่งหากบริษัทฯ สามารถขายในประเทศได้ในปริมาณและราคาที่เหมาะสมจะช่วยลดค่าใช้จ่ายการส่งออกได้
- จากราคาขายเฉลี่ยเอื้อกระดาษฟอกขาวจากขานอ้อยในปี 2557 และปี 2556 เท่ากับ 18,702.1 บาทต่อตัน และ 17,091.0 บาทต่อตัน ตามลำดับ เพิ่มขึ้น 1,611.1 บาทต่อตัน หรือเพิ่มขึ้นร้อยละ 9.4 เนื่องจากตลาดเริ่มรับรู้คุณสมบัติที่ดีของเอื้อกระดาษฟอกขาวจากขานอ้อยและบริษัทฯ เป็นหนึ่งในจำนวนผู้ผลิตเอื้อกระดาษฟอกขาวจากขานอ้อยไม่กี่รายของโลก จึงทำให้สามารถกำหนดราคาขายเอื้อกระดาษฟอกขาวจากขานอ้อยได้ในระดับหนึ่ง

กราฟต่อไปนี้จะแสดงการเปลี่ยนแปลงของราคาเยื่อกระดาษฟอกขาวจากชานอ้อยย้อนหลัง 2 ปี



แหล่งที่มา: ข้อมูลจาก RISI

- (3) รายได้จากการขายไฟฟ้าในปี 2557 และปี 2556 เท่ากับ 616.0 ล้านบาท และ 263.6 ล้านบาทตามลำดับ เพิ่มขึ้น 352.4 ล้านบาท หรือเพิ่มขึ้นร้อยละ 133.7 เนื่องจากโรงไฟฟ้าชีวมวล KTBP ขนาดกำลังการผลิต 60 เมกะวัตต์ ได้เริ่มเปิดดำเนินการเชิงพาณิชย์ในวันที่ 7 ตุลาคม พ.ศ. 2556 โดยโรงไฟฟ้า KTBP มีรายได้ในปี 2557 และปี 2556 เท่ากับ 543.6 ล้านบาท และ 150.5 ล้านบาท

ทั้งนี้โรงไฟฟ้า KTBP มีสัญญาซื้อขายไฟฟ้ากับการไฟฟ้าฝ่ายผลิตแห่งประเทศไทย ประเภทสัญญา Non-Firm โดยมีอัตราค่าพลังงานไฟฟ้าเท่ากับอัตราไฟฟ้าขายส่ง ณ ระดับแรงดัน 11 - 33 กิโลโวลต์ รวมกับค่าไฟฟ้าตามสูตรการปรับอัตราค่าไฟฟ้าผันแปร (เอฟที)

นอกจากนี้ KTBP ยังได้รับส่วนเพิ่มราคาซื้อขายไฟฟ้า (Adder) เท่ากับ 0.30 บาทต่อกิโลวัตต์-ชั่วโมงเป็นระยะเวลา 7 ปีนับจากวันที่โรงไฟฟ้า KTBP เปิดดำเนินการเชิงพาณิชย์

- (4) รายได้จากการขายและบริการอื่น ๆ ปี 2557 และปี 2556 เท่ากับ 525.2 ล้านบาท และ 520.5 ล้านบาทตามลำดับ เพิ่มขึ้น 4.7 ล้านบาท หรือเพิ่มขึ้นร้อยละ 0.9 ส่วนใหญ่เป็นรายได้จากค่าบริการจักรกลทางการเกษตรที่เพิ่มขึ้น

รายได้อื่น

รายได้อื่นในปี 2557 อยู่ที่ 228.6 ล้านบาท ลดลง 205.4 ล้านบาท หรือลดลงร้อยละ 47.3 จาก 434.0 ล้านบาท ในปี 2556 เนื่องจากมีกำไรที่เกิดขึ้นจากส่วนลดรับจากการโอนสิทธิลูกหนี้ชาวไร่ในปี 2557 ลดลง

ต้นทุนขายและการให้บริการ และอัตรากำไรขั้นต้น

ต้นทุนขายและการให้บริการ และอัตรากำไรขั้นต้นในปี 2557 เทียบกับปี 2556 แสดงในตารางข้างล่าง

ต้นทุนขายและการให้บริการในปี 2557 เท่ากับ 14,902.5 ล้านบาท เพิ่มขึ้น 1,077.8 ล้านบาท หรือเพิ่มขึ้นร้อยละ 7.8 จากปี 2556 ที่ 13,824.7 ล้านบาท เป็นสัดส่วนตามรายได้จากการขายและการให้บริการที่เพิ่มขึ้น

อัตรากำไรขั้นต้นรวมในปี 2557 เท่ากับร้อยละ 25.9 เพิ่มขึ้นจากอัตรากำไรขั้นต้นรวมที่ร้อยละ 23.4 ในปี 2556 เนื่องจากกำไรขั้นต้นจากทั้งสายธุรกิจผลิตและจำหน่ายน้ำตาลทรายและธุรกิจอุตสาหกรรมต่อเนื่องดีขึ้น

รายได้	ปี 2556 (ล้านบาท)	ปี 2557 (ล้านบาท)	เปลี่ยนแปลง (ล้านบาท)	เปลี่ยนแปลง ร้อยละ
รายได้จากการขายและการให้บริการ	18,051.6	20,120.1	2,068.5	11.5%
ธุรกิจผลิตและจำหน่ายน้ำตาลทราย	14,226.6	15,644.3	1,417.7	10.0%
ธุรกิจอุตสาหกรรมต่อเนื่อง	3,825.1	4,475.8	650.7	17.0%
ต้นทุนขายและการให้บริการ	13,824.7	14,902.5	1,077.8	7.8%
ธุรกิจผลิตและจำหน่ายน้ำตาลทราย	11,584.6	12,437.6	853.0	7.4%
ธุรกิจอุตสาหกรรมต่อเนื่อง	2,240.0	2,464.9	224.8	10.0%
กำไรขั้นต้น	4,227.0	5,217.7	990.7	23.4%
ธุรกิจผลิตและจำหน่ายน้ำตาลทราย	2,641.9	3,206.7	564.8	21.4%
ธุรกิจอุตสาหกรรมต่อเนื่อง	1,585.1	2,011.0	425.9	26.9%
อัตรากำไรขั้นต้น	23.4%	25.9%		2.5%
ธุรกิจผลิตและจำหน่ายน้ำตาลทราย	18.6%	20.5%		1.9%
ธุรกิจอุตสาหกรรมต่อเนื่อง	41.4%	44.9%		3.5%

กำไรขั้นต้นจากธุรกิจผลิตและจำหน่ายน้ำตาลทรายมีสาเหตุหลักมาจาก

- ราคาขายเฉลี่ยสำหรับกากน้ำตาลในปี 2557 เท่ากับ 4,232 บาทต่อตัน เพิ่มขึ้นจาก 3,732.4 บาทต่อตัน ในปี 2556

กำไรขั้นต้นจากธุรกิจอุตสาหกรรมต่อเนื่องมีสาเหตุหลักมาจาก

- ราคาขายเฉลี่ยสำหรับเอทานอลในประเทศในปี 2557 เท่ากับ 25.23 บาทต่อลิตร เพิ่มขึ้นจาก 23.95 บาทต่อลิตร ในปี 2556
- ราคาขายเฉลี่ยสำหรับเชื้อกระดาษฟอกขาวจากขานอ้อยในปี 2557 เท่ากับ 18,702.1 บาทต่อตัน เพิ่มขึ้นจาก 17,091.0 บาทต่อตัน ในปี 2556
- ราคาขายไฟฟ้าเฉลี่ยในปี 2557 เท่ากับ 3.52 บาทต่อหน่วย เพิ่มขึ้นจาก 3.38 บาทต่อหน่วย ในปี 2556

ค่าใช้จ่ายในการขายและการบริหาร

ค่าใช้จ่ายในการขายและการบริหารในปี 2557 จำนวน 3,419.2 ล้านบาท เพิ่มขึ้น 326.4 ล้านบาท หรือเพิ่มขึ้นร้อยละ 10.6 จากปี 2556 ที่ 3,092.9 ล้านบาท โดยมีสาเหตุหลักมาจากค่าขนส่ง และค่าใช้จ่ายในการส่งออกที่เพิ่มขึ้นเป็นสัดส่วนกับรายได้จากการขายน้ำตาลที่เพิ่มขึ้น นอกจากนี้ค่าฝากน้ำตาลทรายเพิ่มขึ้นจากความล่าช้าของเรือที่มารับน้ำตาลส่งออกต่างประเทศช่วงครึ่งแรกของปี 2557

กำไร (ขาดทุน) จากอัตราแลกเปลี่ยน

บริษัทฯ บันทึกการขาดทุนจากอัตราแลกเปลี่ยนในปี 2557 จำนวน 180.4 ล้านบาท เทียบกับปี 2556 ซึ่งมีผลขาดทุนจำนวน 39.8 ล้านบาท เนื่องจากค่าเงินบาทเทียบกับเงินดอลลาร์สหรัฐ อ่อนค่าลงต่ำกว่าระดับที่บริษัทฯ ทำสัญญาขายเงินตราต่างประเทศล่วงหน้า เพื่อป้องกันความเสี่ยงจากความผันผวนของอัตราแลกเปลี่ยน

ต้นทุนทางการเงิน

ต้นทุนทางการเงินในปี 2557 เท่ากับ 415.3 ล้านบาท ลดลง 80.6 ล้านบาท หรือลดลงร้อยละ 16.2 จากปี 2556 ที่ 495.9 ล้านบาท เนื่องจากบริษัทฯ ได้มีการชำระคืนหนี้เงินกู้ของบริษัทฯ ตามวัตถุประสงค์การใช้เงินเพิ่มทุนจากการเสนอขายหุ้นสามัญเพิ่มทุนต่อประชาชนเป็นครั้งแรก (IPO) ประกอบกับต้นทุนทางการเงินที่ลดลง

กำไรสุทธิ และอัตรากำไรสุทธิ

กำไรสุทธิในปี 2557 เท่ากับ 1,365.8 ล้านบาท เพิ่มขึ้น 147.3 ล้านบาท หรือเพิ่มขึ้นร้อยละ 12.1 จากปี 2556 ที่ 1,218.5 ล้านบาท โดยอัตรากำไรสุทธิในปี 2557 เท่ากับร้อยละ 6.8 ดีขึ้นเล็กน้อยจากปี 2556 ที่ ร้อยละ 6.7

การวิเคราะห์ฐานะทางการเงิน

สินทรัพย์

ณ วันที่ 31 ธันวาคม พ.ศ. 2557 สินทรัพย์รวมของบริษัทฯ เท่ากับ 18,689.9 ล้านบาท เพิ่มขึ้น 2,559.5 ล้านบาท หรือเพิ่มขึ้นร้อยละ 15.9 จากสินทรัพย์รวม ณ วันที่ 31 ธันวาคม พ.ศ. 2556 ที่ 16,130.4 ล้านบาท

- สินทรัพย์หมุนเวียน ณ วันที่ 31 ธันวาคม พ.ศ. 2557 เท่ากับ 7,766.6 ล้านบาท เพิ่มขึ้น 1,061.7 ล้านบาท หรือเพิ่มขึ้นร้อยละ 15.8 จากปี 2556 ที่ 6,704.8 ล้านบาท โดยมีสาเหตุหลักจาก
 - เงินสดและรายการเทียบเท่าเงินสดเพิ่มขึ้น 411.8 ล้านบาท
 - ลูกหนี้การค้าและลูกหนี้อื่นสุทธิเพิ่มขึ้น 403.0 ล้านบาท ลูกหนี้การค้าประกอบด้วยลูกหนี้การค้าจากธุรกิจผลิตและจำหน่ายน้ำตาลทราย รวมทั้งลูกหนี้การค้าจากธุรกิจอุตสาหกรรมต่อเนื่อง การเพิ่มขึ้นของลูกหนี้การค้าสอดคล้องกับรายได้จากการขายและการให้บริการที่เพิ่มขึ้น
 - สินค้าคงเหลือสุทธิเพิ่มขึ้น 284.1 ล้านบาท หรือเพิ่มขึ้นร้อยละ 6.2
- สินทรัพย์ไม่หมุนเวียน ณ วันที่ 31 ธันวาคม พ.ศ. 2557 เท่ากับ 10,923.3 ล้านบาท เพิ่มขึ้น 1,497.8 ล้านบาท หรือเพิ่มขึ้นร้อยละ 15.9 จากปี 2556 ที่ 9,425.5 ล้านบาท โดยมีสาเหตุหลักจาก

- ที่ดิน อาคารและอุปกรณ์สุทธิเพิ่มขึ้น 1,263.9 ล้านบาท เนื่องจากการลงทุนตามวัตถุประสงค์ที่ระบุไว้ในหนังสือชี้ชวน (IPO) กล่าวคือ โรงไฟฟ้าชีวมวล 2 โรง และโครงการผลิตน้ำเชื่อมและน้ำตาลทรายขาวบริสุทธิ์พิเศษ
- สินทรัพย์ไม่มีตัวตนสุทธิเพิ่มขึ้น 222.6 ล้านบาท เนื่องจากระบบสายส่งไฟฟ้า

หนี้สิน

ณ วันที่ 31 ธันวาคม พ.ศ. 2557 หนี้สินรวมของบริษัทฯ เท่ากับ 10,117.4 ล้านบาท ลดลง 3,422.8 ล้านบาท หรือลดลงร้อยละ 25.3 จากหนี้สินรวม ณ วันที่ 31 ธันวาคม พ.ศ. 2556 ที่ 13,540.2 ล้านบาท

- หนี้สินหมุนเวียน ณ วันที่ 31 ธันวาคม พ.ศ. 2557 เท่ากับ 7,181.7 ล้านบาท ลดลง 2,423.8 ล้านบาท หรือลดลงร้อยละ 25.2 จากปี 2556 ที่ 9,605.5 ล้านบาท โดยมีสาเหตุหลักจาก
 - เงินกู้ยืมระยะสั้นจากสถาบันการเงินเพิ่มขึ้น 1,081.5 ล้านบาท
 - เจ้าหนี้การค้าและเจ้าหนี้อื่นลดลง 573.0 ล้านบาท
 - เงินกู้ยืมระยะยาวที่ถึงกำหนดชำระภายในหนึ่งปีลดลง 534.2 ล้านบาท
 - ภาระผูกพันการออกหุ้นในอนาคตลดลง 2,082.3 ล้านบาท ภาระผูกพันการออกหุ้นฯ นี้เป็นหนี้สินเกิดจากการปรับโครงสร้างของกลุ่มบริษัทฯ ได้กลับรายการเป็นส่วนของผู้ถือหุ้นภายหลังการนำบริษัทฯ เข้าจดทะเบียนในตลาดหลักทรัพย์ฯ เมื่อ 28 เมษายน พ.ศ. 2557 ส่งผลให้อัตราส่วนหนี้สินต่อส่วนผู้ถือหุ้น ณ วันที่ 31 ธันวาคม พ.ศ. 2557 ลดลงเหลือ 1.18 เท่า จาก 5.07 เท่า ณ วันที่ 31 ธันวาคม พ.ศ. 2556
- หนี้สินไม่หมุนเวียน ณ วันที่ 31 ธันวาคม พ.ศ. 2557 เท่ากับ 2,935.8 ล้านบาท ลดลง 998.9 ล้านบาท หรือลดลงร้อยละ 25.4 จากปี 2556 ที่ 3,934.7 ล้านบาท เนื่องจากเงินกู้ยืมระยะยาวลดลง

สภาพคล่องทางการเงิน

ณ วันที่ 31 ธันวาคม พ.ศ. 2557 อัตราส่วนสภาพคล่อง (Current Ratio) เท่ากับ 1.08 เท่า เพิ่มขึ้นจากปีก่อนซึ่งอยู่ที่ 0.70 เท่า

อัตราส่วนสภาพคล่องหมุนเร็ว (Quick Ratio) เท่ากับ 0.31 เท่า ณ วันที่ 31 ธันวาคม พ.ศ. 2557 เพิ่มขึ้นจากปีก่อนซึ่งอยู่ที่ 0.12 เท่า

ความเพียงพอของสภาพคล่องมาจาก บริษัทฯ ได้รับความไว้วางใจจากหลายสถาบันการเงินในประเทศ ซึ่งเป็นหุ้นส่วนทางธุรกิจกับบริษัทฯ มาอย่างยาวนาน ได้ร่วมกันพิจารณากำหนดวงเงินทุนหมุนเวียน เงื่อนไขและอัตราดอกเบี้ยที่เหมาะสมกับการพัฒนาศักยภาพการแข่งขันทางธุรกิจ

การบริหารสภาพคล่องทางการเงิน บริษัทฯ ได้ดำเนินการร่วมกับสถาบันการเงิน ในการออกแบบและพัฒนาผลิตภัณฑ์ที่จะใช้ในการบริหารสภาพคล่องทางการเงินให้เกิดประโยชน์ เพื่อบริหารต้นทุนทางการเงินและประหยัดค่าใช้จ่ายในการดำเนินการ ซึ่งจะสามารถใช้ผลิตภัณฑ์ดังกล่าวในปี 2558

ส่วนของผู้ถือหุ้น

ณ วันที่ 31 ธันวาคม พ.ศ. 2557 ส่วนของผู้ถือหุ้นของบริษัทฯ เท่ากับ 8,572.4 ล้านบาท เพิ่มขึ้น 5,982.3 ล้านบาท หรือเพิ่มขึ้นร้อยละ 231.0 จากส่วนของผู้ถือหุ้น ณ วันที่ 31 ธันวาคม พ.ศ. 2556 ที่ 2,590.1 ล้านบาท การเปลี่ยนแปลงในส่วนของผู้ถือหุ้นมีสาเหตุหลักดังนี้

- กำไรสุทธิจำนวน 1,365.8 ล้านบาท
- รับเงินเพิ่มทุนจาก IPO

ในเดือนเมษายน พ.ศ. 2557 บริษัทฯ ได้เสนอขายหุ้นที่ออกใหม่ให้แก่ประชาชนทั่วไปเป็นครั้งแรกจำนวน 585,427,000 หุ้น โดยการขายหุ้นใหม่ให้แก่ผู้จองในราคาหุ้นละ 10 บาท (ทุน 1 บาท และ ส่วนเกินมูลค่าหุ้น 9 บาท) เป็นจำนวนเงินรวม 5,854.3 ล้านบาท เมื่อหักภาระผูกพันการออกหุ้นจำนวนเงิน 2,082.3 ล้านบาท ส่งผลให้บริษัทฯ ได้รับเงินจากการเสนอขายหุ้นในครั้งนี้เป็นจำนวนเงิน 3,772.0 ล้านบาท

บริษัทฯ ได้จัดระเบียบการเพิ่มทุนที่ชำระแล้วกับกระทรวงพาณิชย์เมื่อวันที่ 24 เมษายน พ.ศ. 2557 และหุ้นของบริษัทฯ เริ่มการซื้อขายในตลาดหลักทรัพย์ในวันที่ 28 เมษายน พ.ศ. 2557 ค่าใช้จ่ายที่เกี่ยวข้องโดยตรงกับการเสนอขายหุ้นแก่ประชาชนจำนวน 65.96 ล้านบาท แสดงหักจากส่วนเกินมูลค่าหุ้นที่ได้รับจากการเสนอขายหุ้นแก่ผู้ลงทุนใหม่

อัตราส่วนหนี้สินต่อส่วนผู้ถือหุ้น

บริษัทฯ มีวัตถุประสงค์ในการบริหารโครงสร้างเงินทุนที่เหมาะสม เพื่อสนับสนุนการดำเนินธุรกิจของบริษัทและสร้างเสริมมูลค่าการถือหุ้นให้กับผู้ถือหุ้น ทั้งนี้บริษัทฯ มีเสถียรภาพทางการเงินที่มั่นคง ณ วันที่ 31 ธันวาคม พ.ศ. 2557 อัตราส่วนหนี้สินต่อส่วนผู้ถือหุ้น (Debt to Equity Ratio) เท่ากับ 1.18 เท่า ลดลงอย่างมากจาก 5.07 เท่าในปีก่อน เนื่องจากการเพิ่มทุนออกหุ้นใหม่ให้กับประชาชนทั่วไปเป็นครั้งแรก โดยบริษัทฯ ได้นำเงินเพิ่มทุนที่ได้ไปลงทุน และ ชำระคืนเงินกู้ยืมระยะสั้นและระยะยาวตามวัตถุประสงค์ที่ระบุไว้ในหนังสือชี้ชวน (IPO)

สำหรับอัตราส่วนหนี้สินต่อส่วนผู้ถือหุ้นดังกล่าว ยังอยู่ในสัดส่วนที่สถาบันการเงินกำหนดและไม่ก่อให้เกิดความเสี่ยงอย่างมีนัยสำคัญต่อบริษัทฯ แต่อย่างใด ทั้งนี้บริษัทฯ ยังมีความสามารถในการก่อหนี้ เพื่อใช้ในการปรับโครงสร้างทางการเงินของบริษัทฯ รวมถึงการพิจารณาโครงการลงทุนในอนาคต

การวิเคราะห์งบกระแสเงินสด

กระแสเงินสดโดยรวมในปี 2557 บริษัทฯ มีกระแสเงินสดสุทธิได้มาจากกิจกรรมดำเนินงานจำนวน 935.8 ล้านบาท กระแสเงินสดใช้ไปในกิจกรรมลงทุน จำนวน 2,286.0 ล้านบาท และกระแสเงินสดได้มาจากกิจกรรมจัดหาเงินจำนวน 1,762.0 ล้านบาท ทำให้มีเงินสดและรายการเทียบเท่าเงินสดเพิ่มขึ้นสุทธิ 411.8 ล้านบาท เมื่อนำไปรวมกับเงินสดและรายการเทียบเท่าเงินสดต้นปี ซึ่งมีจำนวน 416.3 ล้านบาท ทำให้เงินสดและรายการเทียบเท่าเงินสดปลายปี เป็นจำนวนเงิน 828.0 ล้านบาท

ภาระผูกพันที่เป็นรายจ่ายฝ่ายทุน

ณ วันที่ 31 ธันวาคม พ.ศ. 2557 บริษัทฯ มีภาระผูกพันที่เป็นรายจ่ายฝ่ายทุนซึ่งไม่ได้รับรู้ในงบการเงินเป็นจำนวนเงิน 815.6 ล้านบาท (พ.ศ. 2556 : 19.51 ล้านบาท) จากโครงการที่ได้ลงทุนตามวัตถุประสงค์ที่ระบุไว้ในหนังสือชี้ชวน (IPO) กล่าวคือ โรงไฟฟ้าชีวมวล 2 โรง และโครงการผลิตน้ำเชื่อมและน้ำตาลทรายขาวบริสุทธิ์พิเศษ

ปัจจัยหรือเหตุการณ์ที่จะมีผลต่อฐานะการเงินหรือการดำเนินงานในอนาคต

ปัจจัยหรือเหตุการณ์ที่จะมีผลต่อฐานะการเงินหรือการดำเนินงานในอนาคต บริษัทฯ ให้ความสำคัญกับปัจจัยดังกล่าวอย่างมาก ทางคณะกรรมการบริษัทจึงได้มอบหมายให้คณะกรรมการบริหารความเสี่ยงได้ทบทวนนโยบาย ติดตามประเมินความเสี่ยงอย่างสม่ำเสมอ เพื่อให้มั่นใจได้ว่าการดำเนินการตามมาตรการและแผนบริหารความเสี่ยงในแต่ละด้าน สามารถควบคุมความเสี่ยงให้อยู่ในระดับที่เหมาะสมและยอมรับได้ตามที่ระบุไว้ในหัวข้อปัจจัยความเสี่ยงในส่วนที่ 1 (3) หน้า 1-2

สำหรับแนวโน้มธุรกิจในปี 2558 นั้น บริษัทฯ คาดว่าผลการดำเนินงานในธุรกิจผลิตและจำหน่ายน้ำตาลจะทรงตัวจากการประมาณการปริมาณอ้อยในประเทศไทยที่เข้าหีบสกัดเพื่อผลิตน้ำตาลทรายใกล้เคียงปีที่ผ่านมา และคาดการณ์ราคาน้ำตาลทรายในตลาดล่วงหน้านิวยอร์ก (NY#11) ลดลงในช่วงต้น-กลางปี จากสต็อกน้ำตาลในตลาดโลกซึ่งยังคงมีปริมาณที่สูง รวมทั้งการอ่อนค่าเงินเรียลของบราซิลเทียบกับเงินดอลลาร์สหรัฐ และนโยบายสัดส่วนการนำอ้อยมาผลิตเป็นเอทานอลของบราซิล แต่กลางปี-สิ้นปี คาดการณ์ราคาน้ำตาลทรายในตลาดล่วงหน้านิวยอร์ก (NY#11) จะปรับตัวสูงขึ้นเนื่องจากผลกระทบจากเอลนีโญ และการบริโภคน้ำตาล ซึ่งส่งผลให้สต็อกน้ำตาลในตลาดโลกลดลง

สำหรับแนวโน้มธุรกิจต่อเนื่องในปี 2558 นั้น บริษัทฯ คาดว่าผลการดำเนินงานในภาพรวมจะดีขึ้น กล่าวคือ

- ธุรกิจเยื่อกระดาษฟอกขาวจากขานอ้อย : เนื่องจากตลาดเริ่มรับรู้คุณสมบัติที่ดีของเยื่อกระดาษฟอกขาวจากขานอ้อย และบริษัทฯ เป็นหนึ่งในจำนวนผู้ผลิตเยื่อกระดาษฟอกขาวจากขานอ้อยไม่กี่รายของโลก จึงส่งผลให้สามารถกำหนดราคาขายเยื่อกระดาษฟอกขาวจากขานอ้อยได้ในระดับหนึ่ง
- ธุรกิจเอทานอล : จากแผนพัฒนาพลังงานทดแทนและพลังงานทางเลือก ปี 2555 – 2564 โดยคณะกรรมการนโยบายพลังงานแห่งชาติ (กพช.) และจากสถิติความต้องการบริโภคเอทานอลในปีก่อน ๆ รวมทั้งบริษัทฯ มีความมั่นคงด้านวัตถุดิบ (คือ โมลาส) สูง บริษัทฯ จึงประมาณการผลิตเอทานอลได้ในปริมาณไม่น้อยกว่าปีที่ผ่านมา
- ธุรกิจไฟฟ้าชีวมวล : ธุรกิจนี้เป็นธุรกิจที่มีศักยภาพในการทำกำไรที่ดี บริษัทฯ มีแผนจัดสรรวัตถุดิบหลัก คือ ขานอ้อย และแผนจัดหาวัตถุดิบเพิ่มเติมเพื่อเพิ่มระยะเวลาการผลิตไฟฟ้าให้ยาวขึ้น

นอกจากนี้โครงการลงทุนตามวัตถุประสงค์ที่ระบุไว้ในหนังสือชี้ชวน (IPO) ได้แก่ โรงไฟฟ้าชีวมวล และโครงการผลิตน้ำเชื่อมและน้ำตาลทรายขาวบริสุทธิ์พิเศษ ซึ่งคาดว่าจะก่อสร้างแล้วเสร็จและเริ่มดำเนินการเชิงพาณิชย์ได้บางส่วนในปี 2558 จะส่งผลให้ผลประกอบการปีหน้าดีขึ้น