

ส่วนที่ 1

การประกอบธุรกิจ

1. นโยบายและภาพรวมการประกอบธุรกิจ

1.1 วิสัยทัศน์และพันธกิจ

วิสัยทัศน์

กลุ่มเคทิส เป็นองค์กรชั้นนำที่มีเอกลักษณ์โดดเด่นระดับโลก บริหารงานด้วยหลักบรรษัทภิบาล บูรณาการงานด้านเกษตรกรรมและอุตสาหกรรมแบบครบวงจรใส่ใจดูแลสังคม เสริมสร้างมูลค่า และคุณค่าของน้ำตาลผลิตภัณฑ์ ผลิตภัณฑ์พลอยได้ และพลังงานที่สะอาดเป็นมิตรต่อสิ่งแวดล้อม เพื่อให้ธุรกิจเติบโตอย่างมั่นคงและยั่งยืน



พันธกิจ

- ดำเนินธุรกิจด้วยประสบการณ์ความรอบรู้ มีความคิดที่สร้างสรรค์ และมีความเป็นมืออาชีพ ให้เกิดนวัตกรรมและคุณค่า ต่อผลิตภัณฑ์และบริการที่หลากหลายตั้งแต่ระดับต้นน้ำถึงปลายน้ำ
- สร้างฐานแหล่งวัตถุดิบที่ยั่งยืนและมีศักยภาพ เพื่อสนับสนุนโครงข่ายธุรกิจที่ทันสมัยและครบวงจร เพื่อการผลิตผลิตภัณฑ์ที่มีคุณภาพสูงและการผลิตพลังงาน ชีวมวลที่สะอาด และเป็นมิตรต่อสิ่งแวดล้อม
- บริหารด้วยหลักคุณธรรมและธรรมาภิบาล ทั้งธุรกิจปัจจุบันและการลงทุนในธุรกิจใหม่ อย่างคุ้มค่าและคืนผลตอบแทนทั้งในรูปการเงินและไม่ใช้การเงินสู่สังคม ผู้ลงทุน ลูกค้า พนักงาน เกษตรกรและผู้เกี่ยวข้อง



1.2 ภาพรวมการประกอบธุรกิจ

บริษัทฯ และบริษัทย่อยภายใต้ กลุ่ม เคทิส เป็นกลุ่มบริษัทฯ ที่ดำเนินธุรกิจผลิตและจัดจำหน่ายน้ำตาลทรายอย่างครบวงจรรายใหญ่อันดับ 3 ของประเทศ โดยกลุ่มบริษัทฯ มีโรงงานผลิต น้ำตาลทรายทั้งสิ้น 2 โรงงาน และดำเนินการเข้าโรงงานน้ำตาลอีกหนึ่งแห่ง นอกจากนี้ยังมี โรงงานผลิตเอทานอล โรงงานผลิตเอ็กสตราฟอกขาวจากขานอ้อย โรงไฟฟ้าชีวมวล และโรงงานผลิตวัสดุปรับปรุงดินชีวภาพ ณ ปัจจุบัน กลุ่มบริษัทฯ ดำเนินธุรกิจทั้งสิ้น 2 ประเภทคือ

1. ธุรกิจผลิตและจัดจำหน่ายน้ำตาลทราย

บริษัทฯ ผลิตและจัดจำหน่ายน้ำตาลทรายให้กับลูกค้าทั้งในและต่างประเทศผ่าน KTIS, TIS และ KTIS สาขา 3 โดยผลิตภัณฑ์ของบริษัทฯ สามารถจำแนกได้เป็น 3 ประเภท ได้แก่ น้ำตาลทรายขาวบริสุทธิ์ (Refined Sugar) น้ำตาลทรายขาว (White Sugar) และน้ำตาลทรายดิบ (Raw Sugar)

2. ธุรกิจอุตสาหกรรมต่อเนื่อง

กระบวนการผลิตน้ำตาลทรายของบริษัทฯ ทำให้เกิดธุรกิจต่อเนื่องจากการนำวัสดุเหลือใช้และของเสียจากกระบวนการผลิตน้ำตาล อาทิ กากน้ำตาล และขานอ้อยไปเข้าสู่กระบวนการผลิตในบริษัทย่อย โดยธุรกิจอุตสาหกรรมต่อเนื่องดังกล่าว ได้แก่

(1) ธุรกิจผลิตและจัดจำหน่ายเอ็กสตราฟอกขาวจากขานอ้อยและบรรจุภัณฑ์ที่ผลิตจากเยื่อขานอ้อย

บริษัทฯ ดำเนินธุรกิจผลิตและจัดจำหน่ายเอ็กสตราฟอกขาวจากขานอ้อย ผ่าน EPPCO โดยนำขานอ้อย ซึ่งเป็นวัสดุเหลือใช้มาทำกระบวนการต่อ โดยโรงงานเอ็กสตราฟอกขาวของบริษัทฯ ตั้งอยู่ในพื้นที่ใกล้เคียงกับโรงงานน้ำตาลทรายของกลุ่มบริษัทฯ ปัจจุบันผลิตภัณฑ์ของ EPPCO สามารถแบ่งได้เป็น 3 ชนิดได้แก่ เยื่อกระดาษแข็ง เยื่อกระดาษเปียก และบรรจุภัณฑ์ที่ผลิตจากเยื่อขานอ้อย

(2) ธุรกิจผลิตและจัดจำหน่ายเอทานอล

บริษัทฯ ดำเนินธุรกิจผลิตและจัดจำหน่ายเอทานอลผ่าน KTBE โดยใช้วัตถุดิบหลักคือกากน้ำตาล จากโรงงานน้ำตาลทรายของกลุ่มบริษัทฯ เพื่อผลิตผลิตภัณฑ์เอทานอล ปัจจุบัน KTBEผลิตและจัดจำหน่ายเอทานอล 2 เกรดได้แก่ เอทานอลที่ใช้ในอุตสาหกรรม (Industrial Alcohol) และเอทานอลที่ใช้เป็นเชื้อเพลิง (Fuel Alcohol)

(3) ธุรกิจผลิตและจำหน่ายไฟฟ้า

บริษัทฯ มีหน่วยผลิตไฟฟ้าและไอน้ำในโรงงานน้ำตาลทรายและโรงงานเยื่อกระดาษฟอกขาวจากขานอ้อย โดยใช้ขานอ้อยซึ่งเป็นกากของเสียจากกระบวนการผลิตน้ำตาลมาเป็นวัตถุดิบหลัก นำไอน้ำและไฟฟ้าที่ผลิตได้ไปใช้ในกระบวนการผลิตน้ำตาลทรายของกลุ่มบริษัทฯ ทั้ง 3 โรงงาน และในกระบวนการผลิตของโรงงานอื่นในกลุ่มบริษัทฯ และจำหน่ายไฟฟ้าส่วนที่เหลือให้แก่การไฟฟ้าฝ่ายผลิตแห่งประเทศไทย หรือการไฟฟ้าส่วนภูมิภาคตามสัญญาซื้อขายไฟฟ้า บริษัทฯ ได้จัดตั้งบริษัท KTBP TEP และ RPBP ขนาดกำลังการผลิตทั้งสิ้น 60 เมกะวัตต์ 50 เมกะวัตต์ และ 50 เมกะวัตต์ ตามลำดับ ซึ่งปัจจุบันได้ดำเนินการผลิตและจำหน่ายไฟฟ้า ในระบบโรงไฟฟ้าชีวมวลแล้ว

(4) ธุรกิจผลิตและจำหน่ายวัสดุปรับปรุงดินชีวภาพ

บริษัทฯ ดำเนินธุรกิจผลิตและจัดจำหน่ายวัสดุปรับปรุงดินชีวภาพ ผ่าน KTBF โดยใช้กากตะกอนหมักกรอง (Filter cake) ซึ่งเป็นของเสียจากกระบวนการผลิตน้ำตาล และน้ำเสียที่มาจากกระบวนการผลิตก๊าซชีวภาพและการผลิตเอทานอล นำมาผลิตเป็น วัสดุปรับปรุงดินชีวภาพ ทั้งชนิดเป็นผง ชนิดเม็ด

1.3 เป้าหมายการประกอบธุรกิจ

บริษัทฯ มีเป้าหมายในการพัฒนาธุรกิจ ที่มุ่งเน้นให้เกิดการเติบโตและมีการพัฒนาอย่างยั่งยืน เพื่อเป็นองค์กรชั้นนำในด้านการผสมผสานระหว่างการผลิตกรรมและอุตสาหกรรมแบบครบวงจร ผ่านการพัฒนาโครงข่ายและเชื่อมโยงธุรกิจทั้งภายในและภายนอกองค์กรเข้าด้วยกัน อันจะทำให้เกิดการเพิ่มขึ้นของคุณค่าและมูลค่าทางธุรกิจ ในด้านการผลิตน้ำตาลและสารให้ความหวาน การผลิตไฟฟ้าจากชีวมวล การผลิตเอทานอล การผลิตเยื่อกระดาษจากขานอ้อย การผลิตวัสดุปรับปรุงดินชีวภาพ ซึ่งผลิตภัณฑ์และผลิตภัณฑ์พลอยได้ของกลุ่มบริษัทฯ จะมีความเป็นมิตรต่อสิ่งแวดล้อมและมีความปลอดภัยต่อผู้บริโภค

เป้าหมายในการประกอบธุรกิจ :

(1) การเป็นผู้นำด้านธุรกิจอ้อย

บริษัทฯ มีการพัฒนาธุรกิจงานด้านต้นน้ำในการคัดสรรพันธุ์อ้อยและเทคโนโลยีการจัดการไร่อ้อย การให้ความรู้ด้านวิชาการต่อชาวไร่อ้อย การพัฒนาเครื่องมือและจักรกลการเกษตร การใช้สารปรับปรุงดินซึ่งเป็นผลิตภัณฑ์พลอยได้ ทำให้ชาวไร่อ้อยและวัตถุดิบอ้อยของบริษัทฯ มีการพัฒนาอย่างต่อเนื่องและเกิดความมั่นคงในการสนับสนุนการผลิต

(2) การเป็นผู้นำด้านธุรกิจน้ำตาล

บริษัทฯ มีการพัฒนาและลงทุนงานในด้านการผลิตน้ำตาลอย่างต่อเนื่อง มีกำลังการผลิตต่อวันขนาดใหญ่ทำให้เกิดการได้เปรียบในเชิงเศรษฐศาสตร์ เพื่อเพิ่มประสิทธิภาพของการผลิต เพื่อลดต้นทุนการใช้พลังงาน เพื่อเพิ่มมูลค่าของผลิตภัณฑ์ โดยในปัจจุบันบริษัทฯ ได้มีการแปรรูปน้ำตาลทรายดิบ ให้กลายเป็นผลิตภัณฑ์น้ำตาลทรายขาวบริสุทธิ์และผลิตภัณฑ์น้ำเชื่อมคุณภาพสูงสำหรับอุตสาหกรรมอาหาร ซึ่งเป็นการเพิ่มมูลค่าผลิตภัณฑ์หลักและแสดงถึงความเป็นผู้นำในธุรกิจน้ำตาลของบริษัทฯ ได้เป็นอย่างดี

(3) การเป็นผู้นำด้านธุรกิจพลังงานไฟฟ้าจากชีวมวล

บริษัทฯ ได้มีการลงทุนและขยายกำลังการผลิตไฟฟ้าจากชีวมวล ทำให้บริษัทฯ มีกำลังผลิตโรงไฟฟ้าที่ใหญ่และมีรายได้ธุรกิจพลังงานไฟฟ้าที่เพิ่มขึ้น สำหรับการจัดหาเชื้อเพลิงมาป้อนให้กับโรงไฟฟ้า บริษัทฯ ได้มีการนำขานอ้อยซึ่งเกิดจากการผลิตของโรงงานน้ำตาลมาเป็นเชื้อเพลิงเสริม ส่งผลให้เกิดการบูรณาการงานด้านเกษตรกรรมและอุตสาหกรรมระดับขั้นนำที่เกื้อหนุนให้เกิดการเพิ่มคุณค่าห่วงโซ่ทางธุรกิจได้มากขึ้น

(4) การเป็นผู้นำด้านธุรกิจผลิตภัณฑ์จากชีวมวล

บริษัทฯ ได้มีการลงทุนในการต่อยอดผลิตภัณฑ์จากการผลิตเยื่อกระดาษจากขานอ้อยที่มีอยู่เดิมให้มีมูลค่าและคุณค่าทางธุรกิจและคุณค่าเพื่อสังคมเพิ่มขึ้น ผ่านการนำมาผลิตเป็นบรรจุภัณฑ์เพื่อสิ่งแวดล้อมที่มีคุณภาพสูงและมีความปลอดภัยต่อผู้บริโภคในการที่จะนำมาใช้เป็นภาชนะเพื่อใส่อาหาร

(5) การเป็นผู้นำด้านธุรกิจเอทานอล

บริษัทฯ ได้มีการนำกากน้ำตาลหรือที่เรียกกันว่า โมลาส มาทำการเพิ่มมูลค่าด้วยการผลิตเป็นเอทานอลคุณภาพสูงเกรด

สำหรับใช้เป็นเชื้อเพลิงและเกรตสำหรับใช้ในงานอุตสาหกรรม และบริษัทฯ ยังได้มีการต่อยอดการผลิต BIO Gas ซึ่งเป็นผลผลิตพลอยได้จากการผลิตเอทานอล ส่งผลให้สายการผลิตและโครงข่ายธุรกิจของบริษัทฯ มีความเป็นผู้นำของธุรกิจและเป็นมิตรต่อสิ่งแวดล้อมในทุกกระบวนการทำงาน

(6) การเป็นผู้นำด้านผลิตภัณฑ์วัสดุปรับปรุงดินชีวภาพ

บริษัทฯ ได้มีการนำเอาผลผลิตพลอยได้จากการผลิตน้ำตาลและการผลิตเอทานอล มาสร้างมูลค่าและคุณค่าเพิ่มด้วยการนำมาผลิตเป็นวัสดุปรับปรุงดินชีวภาพ เพื่อให้พื้นที่ปลูกอ้อยและพื้นที่การเกษตรมีความอุดมสมบูรณ์ ช่วยลดต้นทุนและเพิ่มผลผลิตให้กับเกษตรกรเป็นอย่างดี

เป้าหมายการเติบโตของธุรกิจอย่างยั่งยืน :

(1) งานวิจัยและพัฒนา

บริษัทฯ ได้มีการลงทุนในงานวิจัยและพัฒนา เกี่ยวกับเรื่อง การพัฒนาปรับปรุงพันธุ์อ้อย การพัฒนาพืชพลังงาน การพัฒนาผลิตภัณฑ์ การพัฒนาเทคโนโลยีการผลิต การพัฒนาเครื่องมือและเครื่องจักร เพื่อความยั่งยืนและคงความเป็นผู้นำแบบครบวงจรและมีความหลากหลายของผลิตภัณฑ์ที่มากกว่าน้ำตาล หรือ More Than Sugar ในธุรกิจด้านอ้อยและการเกษตร ธุรกิจด้านการผลิตน้ำตาลและสารให้ความหวาน ธุรกิจด้านการผลิตพลังงานไฟฟ้าจากชีวมวล ธุรกิจด้านการผลิตผลิตภัณฑ์จากชีวมวล

(2) งานพัฒนาชาวไร่อ้อย กลุ่มชาวไร่อ้อยและแหล่งวัตถุดิบ

บริษัทฯ มีโครงการลงทุนในด้านงานวิจัยและงานด้านวิชาการเพื่อพัฒนาความรู้ให้กับชาวไร่อ้อย กลุ่มชาวไร่อ้อยในลักษณะโครงข่ายเกษตรกร มีการสนับสนุนด้านการเงินเพื่อปลูกอ้อยให้ได้ผลผลิตอ้อยทั้งในแนวตั้งที่จะยกระดับปริมาณต้นอ้อยต่อไร่และการขยายแหล่งพื้นที่ปลูกอ้อยในแนวอนเพื่อเพิ่มปริมาณต้นอ้อย เป็นการนำเทคโนโลยีและพัฒนางานด้านเกษตรกรรมสู่การเกษตรยุคใหม่ที่ดำเนินการแบบโครงข่ายเกษตรกรที่มีความเป็นพันธมิตรเกื้อหนุนกันและกัน รวมทั้งการได้มีส่วนร่วมสนับสนุนให้เกิดการจ้างงานในภาคเกษตรที่มีประสิทธิภาพสูง

(3) การพัฒนาส่งเสริมความรู้ให้กับบุคลากร

บริษัทฯ ให้ความสำคัญกับบุคลากรในทุกระดับ โดยถือว่าคนเป็นทรัพยากรที่มีค่าสูงสุดขององค์กรจึงมีการลงทุนสนับสนุนและพัฒนาความรู้ให้กับบุคลากรอย่างต่อเนื่องผ่านการจัดอบรมหลักสูตรที่จำเป็นและหลักสูตรเสริมต่างๆ รวมทั้งการให้บุคลากรได้ประดิษฐ์คิดค้นและได้มีส่วนร่วมทำโครงการคิดสร้างสรรค์นวัตกรรม นอกจากนี้บริษัทฯ ยังมีการพัฒนาส่งเสริมความรู้เพื่อเตรียมบุคลากรก่อนเข้าเป็นพนักงานผ่านการทำงานร่วมกับสถาบันการศึกษาที่ตั้งอยู่ในท้องถิ่นและส่วนกลาง ทำให้บริษัทฯ สามารถจัดหาบุคลากรที่มีคุณภาพมาสนับสนุนภารกิจของธุรกิจที่ท่าอยู่ในปัจจุบันและที่จะเกิดเพิ่มขึ้นในอนาคต

เป้าหมายการบริหารงานด้วยหลักคุณธรรมและบรรษัทภิบาล :

(1) การดำเนินงานด้วยความโปร่งใส

บริษัทฯ มีคู่มือการดำเนินงานด้านบรรษัทภิบาลและมีการวางแผนดำเนินงานที่เปิดเผยมข้อมูลตามหลักเกณฑ์อย่างเหมาะสม เพื่อให้การบริหารมีความโปร่งใสและมีความเป็นธรรม สามารถที่จะยืนยันและตรวจสอบผลการปฏิบัติงานได้อย่างชัดเจน บริษัทฯ จะให้ความสำคัญกับทุกฝ่ายที่เกี่ยวข้องกับธุรกิจ อาทิเช่น ผู้ถือหุ้น ผู้บริหาร นักลงทุน พนักงาน เกษตรกรชาวไร่อ้อย ลูกค้า ผู้ขาย ผู้รับจ้างช่วง ชุมชน สังคม หน่วยงานราชการ เป็นต้น โดยบริษัทฯ ได้จัดให้มีระบบการตรวจสอบจากผู้ตรวจสอบที่มีความเป็นอิสระทั้งภายในและภายนอกองค์กร

(2) การส่งเสริมพัฒนาสังคม การศึกษาและสิ่งแวดล้อม

บริษัทฯ ให้ความสำคัญและให้ผู้ที่เกี่ยวข้องได้มีส่วนร่วมในการพัฒนาสังคม การศึกษาและสิ่งแวดล้อมแบบมีส่วนร่วม ผ่านการทำโครงการต่างๆที่เป็นประโยชน์ต่อส่วนรวมและเสริมสร้างชุมชนให้เข้มแข็ง เช่น โครงการบ้านวัดโรงเรียนและโรงงาน(บวร+โรงงาน)ที่ส่งเสริมให้วัด ชุมชน โรงเรียน ได้มีส่วนร่วมพัฒนาความรู้ด้านการปลูกอ้อยอย่างถูกต้อง นำผลผลิตอ้อยที่ปลูกในพื้นที่วัดหรือโรงเรียนมาเป็นพันธุ์อ้อยหรือนำมาเป็นทุนสนับสนุนการพัฒนาโรงเรียน โครงการหมู่บ้านสีเขียว ที่ส่งเสริมให้เกิดโครงข่ายเกษตรกรและชุมชนได้ช่วยกันดูแลแปลงอ้อยไม่ให้เกิดไฟไหม้ ทำให้ชาวไร่อ้อยได้ส่วนต่างจากการตัดอ้อยสด ทำให้อ้อยได้คุณภาพที่ดีเข้าโรงงานและช่วยลดเขมาหรือควันที่เกิดในชุมชน เป็นต้น

(3) การส่งเสริมสุขภาพและความปลอดภัยในการทำงาน

บริษัทฯ ให้ความสำคัญต่อสวัสดิภาพ ต่อคุณภาพชีวิตและความปลอดภัยในการทำงานของพนักงานและชุมชนที่ตั้งอยู่รอบโรงงาน เรื่องนี้ถือเป็นพื้นฐานสำคัญในการดำเนินธุรกิจที่ได้มีการปฏิบัติตามกฎหมายที่เกี่ยวข้องกับสุขภาพและความปลอดภัยอย่างเคร่งครัด นอกจากการได้ปฏิบัติตามข้อกำหนดของกฎหมายแล้ว บริษัทฯ ยังจัดให้มีพนักงานเข้าเยี่ยมเยียนผู้นำชุมชน ผู้นำทางศาสนา โรงเรียนที่ตั้งอยู่ในพื้นที่ใกล้โรงงาน มีการจัดแพทย์เพื่อตรวจสุขภาพของชาวบ้านในชุมชนที่อยู่รอบโรงงานเป็นระยะๆ ซึ่งเป็นค่านิยมและความเอื้ออาทรที่บริษัทฯ ปฏิบัติอย่างต่อเนื่อง

1.4 ประวัติความเป็นมาและพัฒนาการที่สำคัญ

บริษัท เกษตรไทย อินเตอร์เนชั่นแนล ซุการ์ คอร์ปอเรชั่น จำกัด (มหาชน) ("บริษัทฯ") เดิมชื่อ บริษัท เกษตรไทยอุตสาหกรรมน้ำตาล จำกัด และบริษัทย่อยภายใต้กลุ่ม เคทีเอส ก่อตั้งโดยคุณเจริญ และคุณหทัย ศิริวิริยะกุล เป็นกลุ่มผู้ผลิตน้ำตาลทรายที่มีประสบการณ์ในการประกอบธุรกิจมากกว่า 52 ปี ณ ปัจจุบัน กลุ่มบริษัทฯ ดำเนินธุรกิจผลิตและจัดจำหน่ายน้ำตาลทราย และอุตสาหกรรมต่อเนื่องอย่างครบวงจร

บริษัทฯ ได้แปรสภาพจากบริษัทจำกัดเป็นบริษัทมหาชน เมื่อปี 2556 ต่อมาได้เพิ่มทุนจดทะเบียนจาก 3,274,573,000 บาท เป็น 3,888,000,000 บาท และนำหุ้นเข้าจดทะเบียนเป็นหลักทรัพย์จดทะเบียนในตลาดหลักทรัพย์แห่งประเทศไทยในปี 2557 และมีชื่อย่อหลักทรัพย์ในตลาดหลักทรัพย์แห่งประเทศไทยว่า "KTIS" และในปี พ.ศ. 2558 บริษัทฯ ได้เพิ่มทุนจดทะเบียนเป็น 3,888,000,010 บาท โดยมีทุนจดทะเบียนชำระแล้วจำนวนทั้งสิ้น 3,860,000,010 บาท

กิจการน้ำตาลทรายของบริษัทฯ เริ่มจากการเป็นผู้กระจายสินค้าน้ำตาลทรายหรือที่เรียกกันทั่วไปว่า "ยี่ปี่ว" ในจังหวัดนครสวรรค์ ต่อมาประมาณ ปี 2510 คุณเจริญ ศิริวิริยะกุล และกลุ่มยี่ปี่วในจังหวัดนครสวรรค์ได้ร่วมกันซื้อบริษัท อุตสาหกรรมมหาคุณ จำกัด กำลังการผลิต 500 ตันต่อวัน ซึ่งมีสินทรัพย์หลักคือ โรงงานน้ำตาลทราย และเปลี่ยนชื่อบริษัทเป็นบริษัท รวมผลอุตสาหกรรมนครสวรรค์ จำกัด ("RPE") ต่อมาได้ขยายกำลังการผลิตอย่างต่อเนื่องโดยเพิ่มจาก 500 ตันต่อวันเป็น 15,000 ตันต่อวัน

ในช่วงปี 2524 บริษัทฯ ได้ตัดสินใจลงทุนซื้อ บริษัทน้ำตาลไทยเอกสิทธิ์ จำกัด ("TIS") และได้เพิ่มกำลังการผลิตอย่างต่อเนื่องจนโรงงานน้ำตาลทรายของ TIS มีกำลังการผลิตทั้งสิ้น 18,000 ตันต่อวัน

ปี 2531 บริษัทฯ ได้ลงทุนเข้าซื้อ บริษัท น้ำตาลเกษตรไทย จำกัด ซึ่งขณะนั้น มีกำลังการผลิต 6,000 ตันต่อวัน ผู้บริหารได้หาพันธมิตรทางธุรกิจเพื่อปรับปรุงโครงสร้างทางการเงิน และเสริมสร้างสภาพคล่องให้กับ บริษัท น้ำตาลเกษตรไทย จำกัด จนต่อมาในปี 2551 ผู้บริหารตัดสินใจร่วมทุนกับ บริษัท ยูที กรุ๊ป จำกัด (UT Group Pte. Ltd.) ซึ่งเป็นนักลงทุนจากประเทศสิงคโปร์ โดยจัดตั้งบริษัทใหม่ กล่าวคือ บริษัท เกษตรไทยอุตสาหกรรมน้ำตาล จำกัด และได้ดำเนินการโอนกิจการโรงงานน้ำตาลทรายจาก บริษัท น้ำตาลเกษตรไทย จำกัด มาดำเนินการภายใต้ บริษัท เกษตรไทยอุตสาหกรรมน้ำตาล จำกัด สามารถขยายกำลังการผลิตได้ถึง 55,000 ตันต่อวัน ซึ่งถือเป็นโรงงานน้ำตาลทรายที่มีกำลังการผลิตที่ใหญ่ที่สุดของโลก

นอกจากการผลิตและจัดจำหน่ายน้ำตาลทรายในปี 2546 กลุ่มครอบครัวศิริวิริยะกุล ได้เล็งเห็นถึงโอกาสในการดำเนินธุรกิจอุตสาหกรรมต่อเนื่องอย่างครบวงจร จึงได้ร่วมทุนกับ บริษัท เพิ่มสินพัฒนา จำกัด ("PSP") และกลุ่มนักลงทุนชาวสิงคโปร์ 2 ราย ได้แก่ บริษัท คิงวัน คอร์ปอเรชั่น ลิมิเต็ด (King Wan Corporation Limited) และ บริษัท ไซเล็ม อินเวสเมนต์ จำกัด (Xylem Investment Pte. Ltd.) จัดตั้ง บริษัท เอ็นไวรอนเม้นท์ฟัลฟ์ แอนด์ เปเปอร์ จำกัด ("EPPCO") เพื่อผลิตเยื่อกระดาษฟอกขาวจากขานอ้อย โดยเยื่อกระดาษฟอกขาวจากขานอ้อยของ EPPCO นั้นใช้วัตถุดิบหลักคือขานอ้อยที่เหลือใช้จากกระบวนการผลิตน้ำตาลทราย มีกำลังการผลิตเยื่อกระดาษฟอกขาวประมาณ 100,000 ตันต่อปี

ในปี 2547 กลุ่มครอบครัวศิริวิริยะกุล ได้ตัดสินใจร่วมทุนกับกลุ่มนักลงทุนชาวสิงคโปร์ 3 ราย ได้แก่ บริษัท คิงวัน อินดัสตรี จำกัด (King Wan Industries Pte Ltd.) บริษัท ฟาร์ อีสต์ ดิสทิลเลอร์ส จำกัด (Far East Distillers Pte Ltd.) และ บริษัท ซิโนแทค กรุ๊ป จำกัด (Sinotac Group Pte Ltd.) จัดตั้ง บริษัท เอกวิญพัฒนา จำกัด ("EPC") เพื่อดำเนินธุรกิจผลิตและจัดจำหน่ายเอทานอล ซึ่งใช้กากน้ำตาลที่เหลือใช้จากกระบวนการผลิตน้ำตาลทรายเป็นวัตถุดิบ มีขนาดกำลังการผลิต 230,000 ลิตรต่อวัน

ในปี 2553 กลุ่มครอบครัวศิริวิริยะกุล ได้ริเริ่มโครงการนำขานอ้อยซึ่งเป็นของเสียจากกระบวนการผลิตน้ำตาล (กากอ้อย) มาใช้เป็นวัตถุดิบในการผลิตเยื่อกระดาษและเป็นวัตถุดิบในการผลิตไฟฟ้า โดยได้จัดตั้ง บริษัท เกษตรไทยไบโอเพาเวอร์ จำกัด ("KTBP") เพื่อดำเนินธุรกิจโรงไฟฟ้าชีวมวลขนาดกำลังการผลิต 60 เมกะวัตต์ และได้เปิดดำเนินการเชิงพาณิชย์เมื่อวันที่ 7 ตุลาคม 2556

ในปี 2554 กลุ่มครอบครัวศิริวิริยะกุล ได้เล็งเห็นถึงประโยชน์ในการใช้กากตะกอนหมักกรอง (filter cake) ซึ่งเป็นของเสียจากกระบวนการผลิตน้ำตาล และนำเสียที่มาจากกระบวนการผลิตก๊าซชีวภาพและการผลิตเอทานอล นำมาผลิตเป็น วัสดุปรับปรุงดินชีวภาพ ทั้งชนิดเป็น ผง และเป็น เม็ด โดยได้จัดตั้งบริษัท เกษตรไทยปิย์ชีวภาพ จำกัด ("KTBF") ภายใต้ EPC เพื่อขยายธุรกิจอุตสาหกรรมต่อเนื่อง มีขนาดกำลังการผลิตชนิด ผง 15,000 ตันต่อปี ชนิดเม็ด 6,150 ตันต่อปี และชนิดน้ำ 200,000 ลบ.ม. ต่อปี

ในปี 2555 บริษัทฯ ได้ดำเนินการพัฒนาระบบเก็บเกี่ยวอ้อย เพื่อเพิ่มคุณภาพและศักยภาพงานด้านไร่ควบคู่กับการเติบโตของบริษัทฯ โดยการเข้าทำสัญญาซื้อรถตัดอ้อย จอห์นดีเออร์ (John Deere) จำนวน 40 คัน กับ บริษัท ที เค อีคิวเม้นท์ จำกัด ตัวแทนผู้จัดจำหน่ายสินค้า จอห์นดีเออร์ ในประเทศไทยโดยมีเงื่อนไขว่า จอห์นดีเออร์ จะเข้ามาช่วยอบรม และแนะนำเจ้าหน้าที่พนักงานบริษัทฯ ในการดูแล ซ่อมแซม และพัฒนาเครื่องมือและอุปกรณ์ฝ่ายไร่ของบริษัทฯ เพื่อเพิ่มประสิทธิภาพการปลูกอ้อยของชาวไร่ และขยายปริมาณวัตถุดิบแก่โรงงานของกลุ่มบริษัทฯ

ในปี 2556 ที่ประชุมสามัญผู้ถือหุ้นประจำปี 2556 ของบริษัทฯ มีมติอนุมัติให้บริษัทฯ ดำเนินการลงทุนซื้อ บริษัท ไทยเอกสิทธิ์เพาเวอร์ จำกัด ("TEP") เพื่อดำเนินธุรกิจโรงไฟฟ้าชีวมวลขนาดกำลังการผลิตทั้งสิ้น 50 เมกะวัตต์ จากผู้ถือหุ้นเดิม โดยโรงไฟฟ้างดกล่าวจะรับวัตถุดิบขานอ้อยโดยตรงจาก TIS ในขณะเดียวกัน บริษัทฯ จัดตั้ง บริษัท รวมผลไบโอเพาเวอร์ จำกัด ("RPBP") เพื่อดำเนินการกิจการโรงไฟฟ้าชีวมวลขนาดกำลังการผลิตทั้งสิ้น 50 เมกะวัตต์ โดยโรงไฟฟ้างดกล่าวจะรับวัตถุดิบขานอ้อยโดยตรงจาก โรงงานรวมผล

นอกจากนี้ ที่ประชุมสามัญผู้ถือหุ้นประจำปี 2556 ของบริษัทฯ ยังมีมติอนุมัติให้ บริษัทฯ จัดตั้ง บริษัท ทรพย์ศิริเกษตร จำกัด ("SSK") ขึ้นเพื่อดำเนินการจัดหาที่ดินเพื่อรองรับการขยายธุรกิจของกลุ่มบริษัทฯ โดยในปี 2556 SSK ได้ซื้อที่ดินจากบุคคลที่ไม่มีความเกี่ยวข้องกันกับบริษัทฯ จนมีเนื้อที่จำนวน 2,629 ไร่ 1 งาน 16 ตารางวา

ในเดือนกันยายน 2556 บริษัท ชุมิตโม คอร์ปอเรชั่น จำกัด และบริษัท นิสชิน ซุการ์ จำกัด ได้เข้าเซ็นสัญญาลงทุนในหุ้นสามัญของบริษัทฯ ผ่านบริษัท 3 เอส โฮลดิ้ง จำกัดเป็นจำนวนเงินทั้งสิ้นไม่เกิน 2,650.0 ล้านบาท ทั้งนี้ ด้วยประสบการณ์ในการเป็นบริษัทเทรดดิ้งชั้นนำของโลก บริษัทฯ คาดว่าการเข้าลงทุนของทั้ง 2 บริษัท จะช่วยเสริมสร้างความสามารถในการแข่งขันในระดับนานาชาติของบริษัทฯ อีกทั้งช่วยขยายฐานธุรกิจในกลุ่มภูมิภาคเอเชียตะวันออกเฉียงใต้

ในเดือนพฤศจิกายน 2556 คณะกรรมการบริษัทฯ ได้มีมติอนุมัติจัดตั้ง (1) บริษัท ลพบุรี อินเทอร์เน็ตเนชั่นแนล ซูการ์ จำกัด ("LIS") เพื่อรองรับแผนการขยายการผลิตและจัดจำหน่ายน้ำตาลทรายของกลุ่มบริษัทฯ (2) บริษัท ลพบุรีไบโอเอทานอล จำกัด ("LBE") เพื่อรองรับแผนการขยายการผลิตและจัดจำหน่ายเอทานอล และ (3) บริษัท ลพบุรีไบโอเพาเวอร์ จำกัด ("LBP") เพื่อรองรับแผนการขยายการผลิตและจำหน่ายไฟฟ้า

ในเดือนกันยายน 2557 คณะกรรมการบริษัทฯ ได้มีมติอนุมัติจัดตั้ง (1) บริษัท เคทีเอส ไบโอแก๊ส เพาเวอร์ จำกัด ("KBGP") เพื่อรองรับแผนการขยายการผลิตและจำหน่ายไฟฟ้า (2) บริษัท เคทีเอส ชีวพลังงาน จำกัด ("KBE") เพื่อรองรับแผนการขยายการผลิตและจำหน่ายเอทานอล และไฟฟ้าชีวมวล

ในเดือนสิงหาคม 2558 คณะกรรมการบริษัทฯ ได้มีมติอนุมัติจัดตั้ง (1) บริษัท เกษตรไทยวิวัฒน์ จำกัด ("KTW") เพื่อบริหารและจัดการสินทรัพย์ของกลุ่มบริษัทฯ (2) บริษัท เคทีเอส วิจัยและพัฒนา จำกัด ("KTIS R&D") เพื่อรองรับแผนการขยาย และสนับสนุนธุรกิจของกลุ่มบริษัทฯ

1.5 เหตุการณ์และกิจกรรมสำคัญในรอบปี 2560

วันที่ 23 มกราคม 2560 บริษัทฯ ลงนามบันทึกข้อตกลงความร่วมมือสร้างเศรษฐกิจชีวภาพ (Bioeconomy) ภายใต้โครงการสานพลังประชารัฐด้านการพัฒนาคลัสเตอร์ภาคอุตสาหกรรมแห่งอนาคต (New S-Curve) ร่วมกับ ภาครัฐ นำโดยกระทรวงอุตสาหกรรม ภาคเอกชน และสถาบันการศึกษาและวิจัย รวม 23 หน่วยงาน

วันที่ 5 เมษายน 2560 บริษัทฯ ลงนามความร่วมมือสนับสนุนการพัฒนาเขตนวัตกรรมระเบียงเศรษฐกิจภาคตะวันออก (EECi : Eastern Economic Corridor of Innovation) ร่วมกับ กระทรวงวิทยาศาสตร์และเทคโนโลยี โดย สำนักงานพัฒนาวิทยาศาสตร์และเทคโนโลยีแห่งชาติ (สวทช.) หน่วยงานภาครัฐที่เกี่ยวข้อง ภาคเอกชน และสถาบันการศึกษาและวิจัย รวม 50 หน่วยงาน

วันที่ 26 เมษายน 2560 บริษัทฯ ลงนามบันทึกข้อตกลงความร่วมมือพัฒนาโครงการวิจัยและพัฒนาทางด้านวิชาการด้านอุตสาหกรรมอ้อยและน้ำตาลทราย และผลิตภัณฑ์ต่อเนื่อง ร่วมกับ มหาวิทยาลัยเกษตรศาสตร์

วันที่ 23 พฤษภาคม 2560 บริษัท เกษตรไทย ปิ๋วชีวภาพ จำกัด (บริษัทย่อย) ได้เปลี่ยนชื่อเป็น บริษัท เคทีเอส ปิ๋วชีวภาพ จำกัด

วันที่ 27 มิถุนายน 2560 บริษัท เอกรัฐพัฒนา จำกัด (บริษัทย่อย) ได้เปลี่ยนชื่อเป็น บริษัท เคทีเอส ไบโอเอทานอล จำกัด

วันที่ 1 สิงหาคม 2560 บริษัทฯ ลงนามบันทึกข้อตกลงความร่วมมือทางวิชาการ “แนวทางความร่วมมือว่าด้วยการวิจัยและพัฒนา” ร่วมกับ บริษัท โกลบอลกรีนเคมิคอล จำกัด(มหาชน)

วันที่ 25 สิงหาคม 2560 บริษัทฯ ลงนามบันทึกข้อตกลงความร่วมมือพัฒนาโครงการวิจัยและพัฒนาทางด้านวิชาการด้านอุตสาหกรรมอ้อยและน้ำตาลทราย และผลิตภัณฑ์ต่อเนื่อง ร่วมกับ มหาวิทยาลัยพระจอมเกล้าพระนครเหนือ

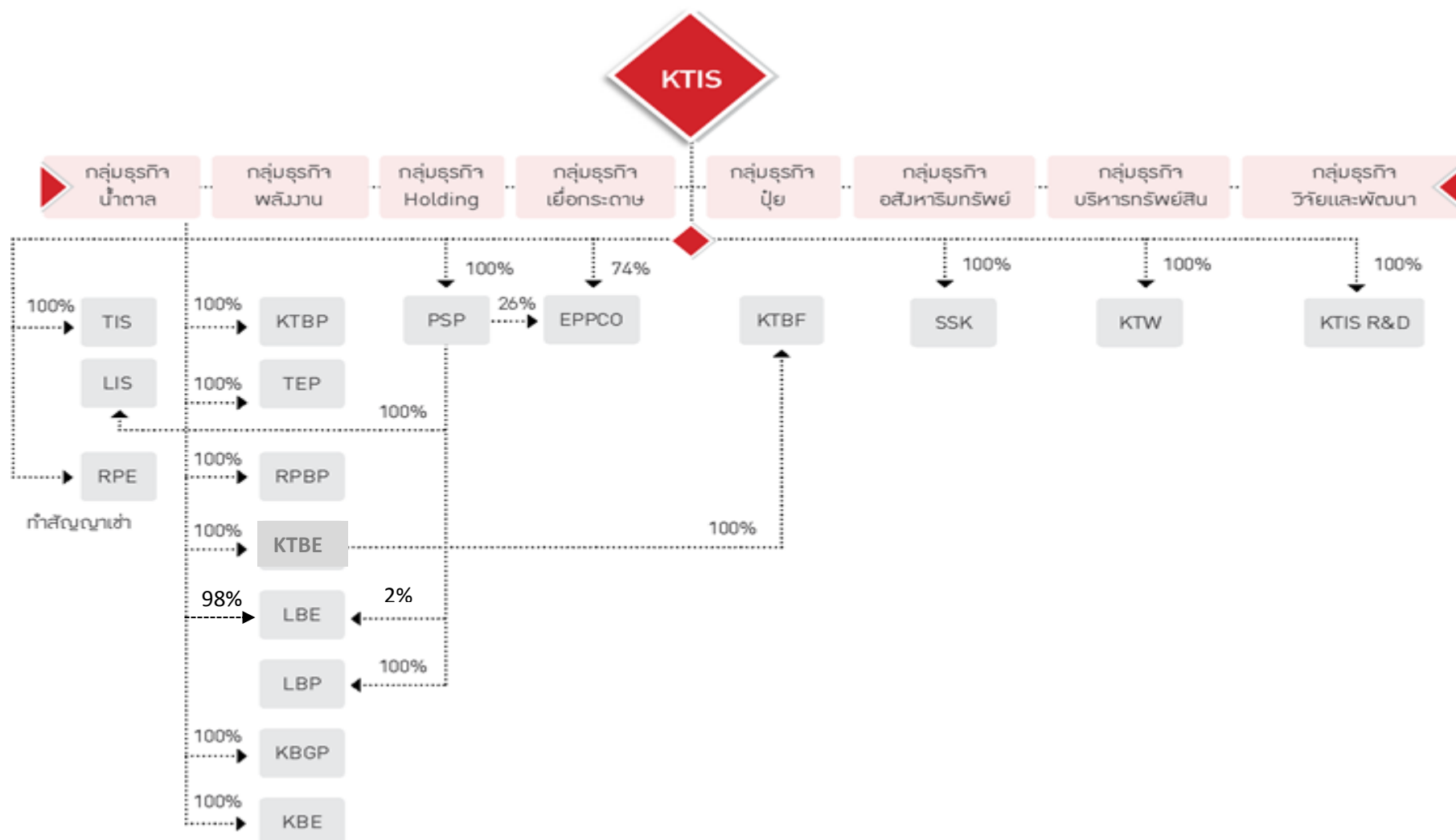
ปัจจุบัน บริษัทฯ มีการลงทุนใน บริษัทย่อยรวม 16 บริษัท และเข้าสินทรัพย์ถาวรจาก บริษัท รวมผลอุตสาหกรรมนครสวรรค์ จำกัด (RPE) โดยมีรายละเอียดดังนี้ (ณ วันที่ 31 ธันวาคม 2560)

บริษัทย่อย	ประเภทธุรกิจ	ถือหุ้นร้อยละ
บริษัท น้ำตาลไทยเอกลักษณ์ จำกัด (TIS)	ผลิต และจัดจำหน่ายน้ำตาลทรายทั้งในและต่างประเทศ	100.0
บริษัท เคทีเอส ไบโอเอทานอล จำกัด (KTBE)	ผลิตและจัดจำหน่ายเอทานอลจากกากน้ำตาลทั้งในและต่างประเทศ	100.0
บริษัท เอ็นไวรอนเม้นท์พัลพ์ แอนด์ เปเปร์ จำกัด (EPPCO)	ผลิตและจัดจำหน่ายเยื่อกระดาษฟอกขาวจากขานอ้อยและบรรจุภัณฑ์ที่ผลิตจากเยื่อขานอ้อยทั้งในและต่างประเทศ	100.0 ¹
บริษัท เกษตรไทยไบโอเพาเวอร์ จำกัด (KTBP)	ผลิตและจำหน่ายไฟฟ้า	100.0
บริษัท เพิ่มสินพัฒนา จำกัด (PSP)	ลงทุนโดยการถือหุ้นซึ่ง ณ ปัจจุบันถือหุ้นร้อยละ 26.0 ใน EPPCO	100.0
บริษัท เคทีเอส ปิ๋วชีวภาพ จำกัด (KTBF)	ผลิตและจำหน่ายวัสดุปรับปรุงดินชีวภาพ	100.0 ผ่าน KTBE
บริษัท ไทยเอกลักษณ์ เพาเวอร์ จำกัด (TEP)	ผลิตและจำหน่ายไฟฟ้า	100.0
บริษัท ทรัพย์ศิริเกษตร จำกัด (SSK)	จัดหาที่ดินเพื่อรองรับการขยายธุรกิจของกลุ่มบริษัทฯ	100.0
บริษัท รวมผลไบโอเพาเวอร์ จำกัด (RPBP)	ผลิตและจำหน่ายไฟฟ้า	100.0
บริษัท ลพบุรี อินเทอร์เน็ตเนชั่นแนล ซูการ์ จำกัด (LIS)	ผลิตและจัดจำหน่ายน้ำตาลทราย อยู่ระหว่างพิจารณาโครงการ	100.0 ผ่าน PSP

บริษัทย่อย	ประเภทธุรกิจ	ถือหุ้นร้อยละ
บริษัท ลพบุรีไบโอเอทานอล จำกัด (LBE)	ผลิตและจัดจำหน่ายเอทานอล อยู่ระหว่างพิจารณาโครงการ	100.0 ²
บริษัท ลพบุรีไบโอเพาเวอร์ จำกัด (LBP)	ผลิตและจำหน่ายไฟฟ้า อยู่ระหว่างพิจารณาโครงการ	100.00 ผ่าน PSP
บริษัท เคทีเอส ไบโอแก๊ส เพาเวอร์ จำกัด (KBGP)	ผลิตและจำหน่ายไฟฟ้า อยู่ระหว่างพิจารณาโครงการ	100.0
บริษัท เคทีเอส ชีวพลังงาน จำกัด (KBE)	ผลิตและจำหน่ายเอทานอล อยู่ระหว่างพิจารณาโครงการ	100.0
บริษัท เกษตรไทยวิวัฒน์ จำกัด (KTW)	บริหารและจัดการสินทรัพย์ของกลุ่มบริษัทฯ	100.0
บริษัท เคทีเอส วิจัยและพัฒนา จำกัด (KTIS R&D)	รองรับแผนการขยาย และสนับสนุนธุรกิจของกลุ่มบริษัทฯ	100.0

¹ ถือหุ้นร้อยละ 74.0 ของจำนวนหุ้นทั้งหมดและถือหุ้นผ่านบริษัท เพิ่มสินพัฒนา จำกัดร้อยละ 26.0 ของจำนวนหุ้นทั้งหมด

² ถือหุ้นร้อยละ 98.0 ของจำนวนหุ้นทั้งหมดและถือหุ้นผ่านบริษัท เพิ่มสินพัฒนา จำกัดร้อยละ 2.0 ของจำนวนหุ้นทั้งหมด

โครงสร้างการถือหุ้นของกลุ่มบริษัท (ณ วันที่ 31 ธันวาคม 2560)


2. ลักษณะการประกอบธุรกิจ
2.1 โครงสร้างรายได้ของกลุ่มบริษัท

ในปี 2560 บริษัทฯ มีรายได้จากการผลิตและจัดจำหน่ายน้ำตาลทรายเป็นหลักคิดเป็นสัดส่วนรวมร้อยละ 77.1 ของรายได้รวมของบริษัทฯ อีกทั้งยังมีรายได้จากธุรกิจต่อเนื่องจากการนำผลิตภัณฑ์ผลพลอยได้ เช่น เยื่อกระดาษ ไฟฟ้า เอทานอล และปุ๋ย ซึ่งสามารถคิดเป็นสัดส่วนรวมร้อยละ 22.9 ของรายได้รวมของบริษัทฯ โดยมีรายละเอียดย้อนหลัง 3 ปีตามตารางแสดงรายได้ดังต่อไปนี้

	2558		2559		2560	
	รายได้ (ล้านบาท)	ร้อยละ ¹	รายได้ (ล้านบาท)	ร้อยละ ¹	รายได้ (ล้านบาท)	ร้อยละ ¹
1.รายได้จากการขายน้ำตาลทรายและในประเทศ	6,404.8	33.1	5,261.9	35.1	5,326.6	30.4
ต่างประเทศ	8,713.5	45.1	6,074.1	40.5	8,178.0	46.7
ผลตอบแทนการผลิตและจำหน่ายน้ำตาล	222.4	1.2	17.0	0.1	-	0.0
รวมรายได้จากการขายน้ำตาลทรายและ	15,340.6	79.4	11,353.0	75.7	13,504.6	77.1
2.รายได้จากการขายเยื่อกระดาษในประเทศ	323.8	1.7	220.8	1.5	259.6	1.5
ต่างประเทศ	981.7	5.1	675.4	4.5	1,001.2	5.7
รวมรายได้จากการขายเยื่อกระดาษ	1,305.5	6.8	896.1	6.0	1,260.8	7.2
3.รายได้จากการขายเอทานอลในประเทศ	1,638.6	8.5	1,634.4	10.9	1,654.2	9.4
ต่างประเทศ	0.0	0.0	-	0.0	-	0.0
รวมรายได้จากการขายเอทานอล	1,638.6	8.5	1,634.4	10.9	1,654.2	9.4
4.รายได้จากการขายอื่นๆ						
รายได้จากการจำหน่ายไฟฟ้า	538.3	2.8	699.6	4.7	583.7	3.3
รายได้จากการขายและให้บริการอื่นๆ	505.2	2.6	422.5	2.8	521.4	3.0
รวมรายได้อื่นๆ	1,043.6	5.4	1,122.1	7.5	1,105.1	6.3
รวมรายได้ทั้งหมด	19,328.2	100.0	15,005.6	100.0	17,524.6	100.0

ที่มา: งบการเงินของบริษัทฯ

2.2 ลักษณะผลิตภัณฑ์และบริการ
ธุรกิจผลิตและจัดจำหน่ายน้ำตาลทราย

บริษัทฯ มีกำลังการผลิตน้ำตาลทรายรวมทั้งสิ้นประมาณ 88,000 ตันต่อวัน สามารถจำแนกได้เป็น 3 ประเภท ได้แก่ น้ำตาลทรายดิบ (Raw Sugar) น้ำตาลทรายขาว (White Sugar) และน้ำตาลทรายขาวบริสุทธิ์ (Refined Sugar)

(1) น้ำตาลทรายดิบ (Raw Sugar)

น้ำตาลทรายดิบ คือ น้ำตาลทรายที่ลักษณะผลึกสีน้ำตาลเข้มโดยมีค่าสี 1001 ถึง 3800 ICUMSA¹ และสิ่งเจือปนสูงไม่เหมาะแก่การบริโภค น้ำตาลทรายชนิดนี้จะต้องถูกนำเข้ากระบวนการทำให้บริสุทธิ์จนเป็นน้ำตาลทรายขาว หรือน้ำตาลทรายขาวบริสุทธิ์ก่อนที่จะสามารถนำไปบริโภคได้

ปัจจุบันบริษัทฯ ผลิตน้ำตาลทรายดิบ J-Spec ตามมาตรฐานของประเทศญี่ปุ่นซึ่งเป็นน้ำตาลทรายดิบ เพื่อการส่งออกไปประเทศญี่ปุ่น โดยบริษัทฯ มีความชำนาญในการผลิตน้ำตาลทรายดิบดังกล่าว และสามารถครองส่วนแบ่งทางการตลาด J-Spec ในระดับที่สูง

(2) น้ำตาลทรายขาว (White Sugar)

¹ ICUMSA เป็นหน่วยมาตรฐานที่ใช้วัดค่าสีของผลิตภัณฑ์น้ำตาลทราย น้ำตาลทรายที่มีความบริสุทธิ์มากจะมีค่าสีต่ำ

² ค่าโพลาไรเซชัน แสดงถึงปริมาณน้ำตาลซูโครส เช่น 99.5% คือ ในน้ำตาลทราย 100 ส่วน มีปริมาณน้ำตาลซูโครสอยู่ 99.5 ส่วน ค่าโพลาไรเซชันยิ่งสูงแสดงว่ามีปริมาณน้ำตาลซูโครสอยู่มาก หรือหมายถึงน้ำตาลทรายคุณภาพสูง

น้ำตาลทรายขาว คือ น้ำตาลทรายดิบที่ถูกล้างและกระบวนการทำให้บริสุทธิ์เพื่อทำการสกัดสิ่งเจือปนออกจากผลึกน้ำตาล ลักษณะผลึกมีสีอ่อนกว่าน้ำตาลทรายดิบโดยมีค่าสีตั้งแต่ 46 ถึง 1000 ICUMSA โดยผลึกน้ำตาลจะมีสีน้ำตาลอ่อนหรือสีขาว เหมาะแก่การนำไปใช้ในอุตสาหกรรมการผลิตน้ำตาลอัดลม อาหารสำเร็จรูป และเพื่อการบริโภคในครัวเรือน

(3) น้ำตาลทรายขาวบริสุทธิ์ (Refined Sugar)

น้ำตาลทรายขาวบริสุทธิ์ คือ น้ำตาลทรายดิบที่ถูกล้างและกระบวนการทำให้บริสุทธิ์เพื่อทำการสกัดสิ่งเจือปนออกเช่นเดียวกับน้ำตาลทรายขาว แต่มีความบริสุทธิ์สูงกว่าและมีผลึกเป็นสีขาวใส มีค่าสีตั้งแต่ 0 ถึง 45 ICUMSA โดยน้ำตาลทรายขาวบริสุทธิ์เหมาะแก่การใช้ในอุตสาหกรรมที่ต้องการวัตถุดิบที่มีความบริสุทธิ์สูงเช่น อุตสาหกรรมยา อุตสาหกรรมเครื่องดื่มและเครื่องดื่มบำรุงกำลัง เป็นต้น

ตารางต่อไปนี้แสดงลักษณะผลิตภัณฑ์น้ำตาลทรายของบริษัทฯ

ผลิตภัณฑ์น้ำตาลทราย	ค่าสี (ICUMSA)	ค่าโพลาไรเซชัน ² (ร้อยละ)	ค่าความชื้น (ร้อยละ)
น้ำตาลทรายดิบ J-Spec (J-Spec Raw Sugar)	1001 - 3800	96.00 – 97.99	ไม่เกิน 0.6
น้ำตาลทรายดิบ (Raw Sugar)	1001 - 3800	ไม่น้อยกว่า 98.00	ไม่เกิน 0.6
น้ำตาลทรายขาว (White Sugar)	46 - 1000	ไม่น้อยกว่า 99.50	ไม่เกิน 0.04
น้ำตาลทรายขาวบริสุทธิ์ (Refined Sugar)	0 - 45	ไม่น้อยกว่า 99.80	ไม่เกิน 0.04

ที่มา: บริษัทฯ

น้ำตาล: สภาพตลาดและการแข่งขัน

น้ำตาลเป็นหนึ่งในสินค้าสำคัญที่สุดในโลก ผู้ผลิตน้ำตาลรายใหญ่คือ บราซิล อินเดีย สหภาพยุโรป ไทย และจีน ทวีปเอเชียมีผลผลิต 33.8% ของผลผลิตทั่วโลก ในการผลิตปี 2559/2560 ประเทศไทยเป็นผู้ผลิตน้ำตาลรายใหญ่อันดับ 3 ของโลก แต่อัตราการบริโภคน้ำตาลในประเทศไทยค่อนข้างน้อยเมื่อเทียบกับผลผลิตที่ได้ ทำให้ประเทศไทยสามารถส่งออกน้ำตาลได้มากเป็นอันดับ 2 ของโลก

การเปลี่ยนแปลงที่สำคัญในรอบทศวรรษของน้ำตาลในตลาดโลก

(1) การเปิดเสรีการค้าน้ำตาลในบราซิล

ประเทศบราซิลเป็นประเทศแรกๆ ที่ได้นำระบบการค้าเสรีน้ำตาลและยกเลิกการควบคุมต่างๆ ในประเทศมาใช้ ทำให้มีการเปลี่ยนแปลงโครงสร้างน้ำตาลของประเทศและเกิดการส่งออกที่เพิ่มขึ้นอย่างมีนัยสำคัญมาก ประเทศบราซิลเป็นผู้ส่งออกน้ำตาลที่ใหญ่ที่สุดในโลก ดังนั้นปัจจัยใดที่มีผลกระทบต่ออุตสาหกรรมน้ำตาลของประเทศบราซิล จะมีผลกระทบต่อตลาดน้ำตาลโลกด้วย เช่นการขึ้นลงของค่าเงินเรียลบราซิล นโยบายด้านน้ำตาลและเอทานอลของประเทศ เป็นต้น

(2) ผลผลิตน้ำตาลที่ลดลงในกลุ่มประเทศสหภาพยุโรป(EU) แต่จะเริ่มส่งออกน้ำตาลในปี 2560

ในปี 2547 องค์การการค้าโลก (WTO) ได้ออกกฎเพื่อควบคุมการอุดหนุนน้ำตาลของสหภาพยุโรป ที่ละเมิดข้อตกลงทั่วไปว่าด้วยภาษีศุลกากรและการค้า (GATT) และเพื่อตัดการสนับสนุนการผลิตน้ำตาลของสหภาพยุโรป ทำให้สหภาพยุโรปได้ทบทวนระบบโควตาน้ำตาลและจำกัดการผลิตน้ำตาลและการส่งออก อย่างไรก็ตาม ตั้งแต่เดือนตุลาคม 2560 เป็นต้นไป การควบคุมดังกล่าวจะสิ้นสุดลงและคาดว่าสหภาพยุโรปจะกลับมาเริ่มส่งออกน้ำตาล

(3) การเติบโตทางเศรษฐกิจของเอเชีย

การเจริญเติบโตทางเศรษฐกิจอย่างต่อเนื่องของประเทศในเอเชีย โดยเฉพาะอย่างยิ่งประเทศจีน อินเดียและประเทศกลุ่มอาเซียน นำไปสู่การบริโภคน้ำตาลและการผลิตที่สูงขึ้นของภูมิภาค ในปัจจุบัน ทวีปเอเชียผลิตน้ำตาลประมาณ 60-70 ล้านตันต่อปี ในขณะที่การบริโภคมีมากกว่าปริมาณการผลิต ดังนั้นในแต่ละปีมีความความต้องการนำเข้าน้ำตาลมากกว่า 20.0 ล้านตัน

(4) กองทุนและนักเก็งกำไรลงทุนมากขึ้นในตลาดโภคภัณฑ์

ในช่วง 5-10 ปี กองทุนและนักเก็งกำไรเพิ่มการลงทุนในตลาดโภคภัณฑ์ โดยเฉพาะสินค้าทางการเกษตรและน้ำตาล ทำให้ราคาน้ำตาลมีความผันผวนสูงและอิทธิพลที่มาจากปัจจัยอื่นที่ไม่ใช่พื้นฐาน เช่นภาพรวมด้านแมโครของตลาด ปัจจัยด้านเทคนิค อัตราแลกเปลี่ยนและราคาเปรียบเทียบเพื่อเปลี่ยนเป็นเอทานอล เป็นต้น

(5) อุปสงค์และอุปทานของน้ำตาล

ปี 2559/2560 คาดการณ์ผลผลิตน้ำตาลโลกจะมีประมาณ 178.4 ล้านตัน แม้ว่าจะเพิ่มขึ้นจากปี 2558/2559 ที่ 174.2 ล้านตัน แต่ยังคงต่ำกว่าปี 2557/2558 ที่ 180.7 ล้านตัน เนื่องจากความสมดุลด้าน supply มีน้อยกว่า demand อย่างต่อเนื่องสองปี ทำให้ระดับสต็อกน้ำตาลลดต่ำจนเข้าขั้นวิกฤต โดยเฉพาะอย่างยิ่งที่ประเทศอินเดีย ทำให้ในปี 2560 ราคาน้ำตาลโลกเข้าสู่ด้านขาขึ้น อย่างไรก็ตาม จากคาดการณ์ผลผลิตที่ดีในปี 2560/2561 ทำให้ราคาน้ำตาลเริ่มลดต่ำลงในช่วงครึ่งปีหลังปี 2560/2561 คาดว่า supply จะมีมากกว่า

demand และจะเกิดน้ำตาลส่วนเกิน แม้ว่าภาคกลาง/ภาคใต้ของประเทศบราซิลจะมีผลผลิตน้ำตาลลดลงจากปัญหาของอายุอ้อยที่มากขึ้น โดยเฉลี่ย แต่ซีกโลกเหนือเช่นประเทศอินเดีย ประเทศไทย และสหภาพยุโรปคาดว่าจะมีผลผลิตดี ดังนั้นผลผลิตน้ำตาลทั่วโลกคาดว่าจะ เพิ่มขึ้นเป็น 191.4 ล้านตัน ในขณะที่การบริโภคจะเพิ่มขึ้นเป็น 184.2 ล้านตัน ซึ่งน้อยกว่าการผลิต จะมีผลทำให้ supply/demand เกิด การเกินดุลเป็นครั้งแรกในรอบสามปี

แหล่งที่มา: LMC International, International Sugar and Sweeteners Report, Vol.149 No 27

ในปีการผลิต 2559/2560 ประเทศไทยสามารถผลิตน้ำตาลทรายได้ทั้งหมด 10.02 ล้านตัน ในขณะที่มีการบริโภคในประเทศ 2.65 ล้าน ตัน ซึ่งถือว่าสามารถผลิตน้ำตาลทรายได้เกินอุปสงค์การบริโภคในประเทศ น้ำตาลทรายจึงเหลือส่งไปจำหน่ายต่างประเทศ ในปีการผลิต 2559/2560 ประเทศไทยมีการส่งออกน้ำตาลทรายประมาณ 7.37 ล้านตัน ส่วนราคาจำหน่ายน้ำตาลภายในประเทศ มีการควบคุมโดย กระทรวงพาณิชย์ โดยประกาศคณะกรรมการกลางว่าด้วยราคาสินค้าและบริการ เรื่องการกำหนดราคาและหลักเกณฑ์เงื่อนไขในการจัด จำหน่ายน้ำตาลทรายทุกปี

ในปีการผลิต 2559/2560 ประเทศไทยมีโรงงานน้ำตาลทั้งหมด 54 โรงงาน ผลิตน้ำตาลทรายได้ทั้งสิ้น 10.02 ล้านตัน ดังต่อไปนี้

กลุ่ม	จำนวนบริษัทฯ ในกลุ่ม (โรง)	ผลผลิตน้ำตาล (ตัน)	ส่วนแบ่งตลาด (ร้อยละ)
กลุ่มโรงงานน้ำตาลมิตรผล	6	1,975,406.506	19.71
กลุ่มโรงงานน้ำตาลไทยรุ่งเรือง	9	1,576,872.714	15.74
กลุ่มโรงงานเคทีเอส	3	937,364.395	9.35
กลุ่มโรงงานน้ำตาลขอนแก่น	5	724,549.240	7.23
กลุ่มน้ำตาลคริสตอลลา	3	543,305.766	5.42
กลุ่มอุตสาหกรรมน้ำตาลโคราช	2	488,957.440	4.88
กลุ่มน้ำตาลบ้านโป่ง	2	440,446.750	4.40
กลุ่มโรงงานน้ำตาลวังขนาย	4	385,972.230	3.85
กลุ่มน้ำตาลกุมภวาปี	2	279,863.896	2.79
กลุ่มน้ำตาลไทยกาญจนบุรี	2	271,525.903	2.71
น้ำตาลนครบุรี	1	267,958.935	2.67
กลุ่มน้ำตาลมิตรเกษตร	2	225,398.463	2.25
อื่นๆ	13	1,903,267.610	19.00
รวม	54	10,020,889.848	100.00

ที่มา: รายงานการผลิตอ้อยและน้ำตาลทรายฉบับปิดหีบอ้อย (ปรับปรุง) ปีการผลิต 2559/2560 (ฉบับปรับปรุง ณ วันที่ 6 มิ.ย.2560) , สำนักงานคณะกรรมการอ้อยและน้ำตาล

กลยุทธ์การแข่งขันของบริษัทฯ - น้ำตาล:

(1) ความมั่นคงทางด้านวัตถุดิบ

บริษัทฯ มุ่งเน้นการลงทุน และพัฒนาคุณภาพและแหล่งเพาะปลูกอ้อยอย่างต่อเนื่องทั้งในด้านวิชาการ การบริการ การพัฒนาชาวไร่ และการพัฒนาระบบเก็บเกี่ยวอ้อย ทั้งนี้เนื่องจากอ้อยเป็นวัตถุดิบหลักของกระบวนการผลิตน้ำตาลทราย ดังนั้นการจัดหาวัตถุดิบที่มีคุณภาพ อย่างต่อเนื่องและเพียงพอจะทำให้ภาพรวมของธุรกิจน้ำตาลทราย และธุรกิจอุตสาหกรรมต่อเนื่องของบริษัทฯ มั่นคงและยั่งยืน

(2) ยกระดับประสิทธิภาพการผลิต และลดต้นทุนผลิตต่อหน่วย

บริษัทฯ มีการลงทุนด้านการผลิตอย่างต่อเนื่องทั้งในด้านบุคลากรและเครื่องจักรเพื่อพัฒนาประสิทธิภาพการผลิต นอกจากนี้ยังมีแผนการ ปรับปรุงกระบวนการผลิตอย่างต่อเนื่อง เพื่อให้บริษัทฯ สามารถลดต้นทุนคงที่ต่อหน่วย โดยบริษัทฯ มีทีมวิศวกรที่มีความสามารถในการ พัฒนาเครื่องจักรขึ้นเอง จึงสามารถดูแลและซ่อมแซมเครื่องจักรส่วนใหญ่ได้เองโดยพึ่งพาบุคคลภายนอกน้อยมาก

(3) มาตรการลดผลกระทบทางธรรมชาติ

บริษัทฯ เล็งเห็นถึงความเสี่ยงที่อาจเกิดขึ้นจากผลกระทบทางธรรมชาติ เช่น ภัยแล้ง และภัยจากศัตรูพืช ดังนั้นบริษัทฯ ได้จัดทำมาตรการ แก้ไขและป้องกันผลกระทบทางธรรมชาติที่อาจเกิดขึ้นต่อวัตถุดิบ โดยบริษัทฯ จัดทำโครงการ การแนะนำชาวไร่ในการดูแลของกลุ่ม

บริษัทฯ ให้ใช้ผลงานวิจัยด้านไร่ของบริษัทฯ เช่น การใช้ระบบน้ำหยดบนดินเพื่อประหยัดการให้น้ำในฤดูแล้ง การพัฒนาการป้องกันศัตรูพืชด้วยวิธีชีวภาพ การปล่อยแมลงที่สามารถทำลายศัตรูพืชในไร่ เช่น แตนเบียนไข่ แตนเบียนหนอน และแมลงหางหนีบ เป็นต้น

(4) เพิ่มมูลค่าผลิตภัณฑ์ทั้งผลิตภัณฑ์หลัก ผลิตภัณฑ์พลอยได้ วัสดุเหลือใช้และของเสียจากกระบวนการผลิต

บริษัทฯ มีวิสัยทัศน์ในการนำผลิตภัณฑ์พลอยได้จากกระบวนการผลิตน้ำตาลทรายมาพัฒนาเป็นผลิตภัณฑ์เพื่อเพิ่มมูลค่าและผลกำไรของบริษัทฯ อีกทั้งเพื่อเป็นการลดสิ่งปฏิกูลที่เกิดจากกระบวนการผลิต โดยบริษัทฯ ได้มีการร่วมศึกษากับพันธมิตรผู้ร่วมลงทุน คือ บริษัท ชูมิโตโม คอร์ปอเรชั่น ไทยแลนด์ จำกัด เพื่อหาแนวทางเพิ่มมูลค่าผลิตภัณฑ์อย่างต่อเนื่อง

ช่องทางการจำหน่าย - น้ำตาล :

(1) กลุ่มลูกค้าอุตสาหกรรม

กลุ่มลูกค้าอุตสาหกรรมเป็นลูกค้าที่มีความต้องการนำผลิตภัณฑ์น้ำตาลทรายไปใช้ในกระบวนการผลิตสินค้า โดยลูกค้าประเภทอุตสาหกรรมจะมีการทำสัญญาซื้อน้ำตาลทรายกับบริษัทฯ เป็นรายปีและสั่งซื้อในปริมาณสูง กลุ่มลูกค้าประเภทอุตสาหกรรมจึงถือเป็นลูกค้ากลุ่มใหญ่ของบริษัทฯ โดยบริษัทฯ สามารถจัดจำหน่ายสินค้าน้ำตาลทรายให้กับลูกค้าประเภทนี้จำนวนมากเนื่องจากมีความมั่นคงของปริมาณสินค้าที่กลุ่มบริษัทฯ สามารถผลิตและจัดส่งให้ลูกค้าได้ตรงเวลาและคุณภาพของสินค้าได้รับความไว้วางใจ สัดส่วนของการจัดจำหน่ายน้ำตาลทรายทั้งหมดของบริษัทฯ แบ่งตามประเภทอุตสาหกรรมดังนี้

ประเภทลูกค้า	สำหรับปีบัญชีสิ้นสุดวันที่					
	31 ธ.ค. 58 (ข้อมูลทางการขาย)		31 ธ.ค. 59 (ข้อมูลทางการขาย)		31 ธ.ค. 60 (ข้อมูลทางการขาย)	
	ปริมาณ ¹ (ตัน)	ร้อยละ	ปริมาณ ¹ (ตัน)	ร้อยละ	ปริมาณ ¹ (ตัน)	ร้อยละ
หมวดเครื่องดื่ม	93,879.85	44.8	85,775.61	41.98	80,532.95	51.42
หมวดอาหาร	27,758.15	13.2	41,643.82	20.38	23,123.70	14.76
หมวดผลิตภัณฑ์นม	87,244.15	41.6	76,384.19	37.38	52,929.30	33.80
หมวดลูกกวาด	744.00	0.4	527.00	0.26	30.00	0.02
รวมจำนวนผลิตภัณฑ์น้ำตาลทรายทั้งหมดของลูกค้าในประเทศ	209,626.15	100.00	204,330.62	100.00	156,615.95	100.00

ที่มา: บริษัทฯ

¹ รวมยอดของโรงงานน้ำตาลทรายทั้งสิ้น 3 โรงงานกล่าวคือ

1. โรงงานน้ำตาลทราย ซึ่งดำเนินการภายใต้ บริษัท เกษตรไทย อินเตอร์เนชั่นแนล ซุการ์ คอร์ปอเรชั่น จำกัด (มหาชน)(บริษัทฯ)
2. โรงงานน้ำตาลทราย ซึ่งดำเนินการภายใต้ บริษัท น้ำตาลไทยเอกสิทธิ์ จำกัด (TIS)
3. โรงงานน้ำตาลทราย ซึ่ง ณ ปัจจุบัน บริษัทฯ ได้ทำการเช่าระยะยาวจาก บริษัท รวมผลอุตสาหกรรมนครสวรรค์ จำกัด (RPE)

(2) กลุ่มผู้กระจายสินค้า (ยี่ปั้ว)

บริษัทฯ มีการจัดจำหน่ายผลิตภัณฑ์น้ำตาลทรายผ่านผู้กระจายสินค้าโดยทำการจัดจำหน่ายหน้าโรงงาน บริษัทฯ มีรายได้จากการขายให้ผู้กระจายสินค้า คิดเป็นสัดส่วนที่น้อยเมื่อเทียบกับกลุ่มลูกค้าอุตสาหกรรม การจัดจำหน่ายให้ผู้กระจายสินค้าอาจต้องทำการขายโดยให้ส่วนลดราคาที่ประกาศโดยกระทรวงพาณิชย์ ทั้งนี้ส่วนลดขึ้นอยู่กับสถานะตลาดของผู้ซื้อว่ามีความต้องการน้ำตาลทรายมากน้อยเพียงใด

(3) ลูกค้าต่างประเทศ

บริษัทฯ ส่งออกสินค้าน้ำตาลทรายส่วนใหญ่ให้กับลูกค้าจากประเทศญี่ปุ่นซึ่งคิดเป็นสัดส่วนประมาณร้อยละ 60.0 ของรายได้การขายน้ำตาลทรายต่างประเทศทั้งหมด ทั้งนี้ลูกค้าต่างประเทศของบริษัทฯ เป็นประเภทเทรดเดอร์ที่รู้จักกันในการอุตสาหกรรมอย่างแพร่หลาย เช่น Alvean Sugar, S.L., Bunge Agribusiness Singapore Pte. Ltd., Sumitomo Corporation, Marubeni Europe Plc. และ Mitsubishi Corporation เป็นต้น ทั้งนี้บริษัทฯ ให้ความสำคัญต่อเทรดเดอร์ในประเทศญี่ปุ่น ซึ่งเป็นกลุ่มลูกค้าเป้าหมายของบริษัทฯ ในการส่งออกน้ำตาลทรายดิบ J-Spec

ธุรกิจผลิตและจัดจำหน่ายเอือกระดาศฟอกขาวจากขานอ้อยและบรรจุภัณฑ์ที่ผลิตจากเอือขานอ้อย

บริษัทฯ ดำเนินธุรกิจผลิตและจัดจำหน่ายเอือกระดาศฟอกขาวจากขานอ้อย ผ่าน EPPCO ซึ่งมีกำลังการผลิตทั้งสิ้นประมาณ 100,000 ตันต่อปี โรงงาน EPPCO เป็นโรงงานผลิตเอือกระดาศฟอกขาวจากขานอ้อยแห่งเดียวในประเทศไทยที่ใช้วัตถุดิบหลักคือขานอ้อย ซึ่งเป็น

วัสดุเหลือใช้จากกระบวนการผลิตน้ำตาลทรายของบริษัทฯ ปัจจุบันผลิตภัณฑ์ของ EPPCO สามารถแบ่งได้เป็น 3 ชนิดได้แก่ เยื่อกระดาษแห้ง เยื่อกระดาษเปียก และบรรจุภัณฑ์ที่ผลิตจากเยื่อขานอ้อย

(1) เยื่อกระดาษแห้ง (Dry Pulp)

เยื่อกระดาษแห้ง คือ เยื่อกระดาษที่ผลิตได้จากวัตถุดิบขานอ้อย มีความชื้นประมาณร้อยละ 10.0 – 12.0 มีน้ำหนักต่อน้ำประมาณ 250 กิโลกรัม ความสว่างของเยื่อกระดาษมีค่าไม่น้อยกว่าร้อยละ 80.0 ISO¹ มีค่าความสกปรกของเยื่อ (TAPPI Dirt Count) ไม่สูงกว่า 10 ppm² เยื่อกระดาษแห้งสามารถเก็บได้นาน EPPCO จัดจำหน่ายเยื่อกระดาษแห้งทั้งในประเทศ และต่างประเทศ โดยผลิตภัณฑ์ดังกล่าวถือเป็นผลิตภัณฑ์หลักของธุรกิจเยื่อกระดาษฟอกขาวจากขานอ้อย

(2) เยื่อกระดาษเปียก (Wet Pulp)

เยื่อกระดาษเปียก คือ เยื่อกระดาษที่ผลิตได้จากวัตถุดิบขานอ้อย มีความชื้นประมาณร้อยละ 50.0 - 52.0 มีน้ำหนักต่อน้ำประมาณ 225 กิโลกรัม แต่มีค่าความสว่างและค่าความสกปรกของเยื่อ (TAPPI Dirt Count) เทียบเท่ากับเยื่อกระดาษแห้ง เยื่อกระดาษเปียกสามารถนำไปใช้ในกระบวนการผลิตกระดาษได้ง่ายกว่าเยื่อกระดาษแห้ง เนื่องจากมีความชื้นที่สูงกว่า ส่งผลให้ประหยัดเวลาในกระบวนการนำเยื่อกระดาษกลับไปที่หม้อต้มอีกครั้ง อย่างไรก็ตามเยื่อกระดาษเปียกมีอายุการเก็บรักษาสั้นกว่า และมีค่าใช้จ่ายในการขนส่งที่สูงกว่าเมื่อเทียบกับเยื่อกระดาษแห้ง ดังนั้น EPPCO จึงจัดจำหน่ายเยื่อกระดาษเปียกภายในประเทศเท่านั้น

(3) บรรจุภัณฑ์ที่ผลิตจากเยื่อขานอ้อย (Pulp Mould)

บรรจุภัณฑ์ที่ผลิตจากเยื่อขานอ้อย คือการนำเยื่อขานอ้อยมาผลิตเป็นบรรจุภัณฑ์ชนิดต่างๆโดยใช้เยื่อขานอ้อยที่ทางโรงงาน EPPCO ผลิตได้มาเป็นวัตถุดิบ 100% บรรจุภัณฑ์ดังกล่าวนี้เป็นบรรจุภัณฑ์ที่สามารถย่อยสลายได้ตามธรรมชาติ เป็นมิตรกับสิ่งแวดล้อม ซึ่งเป็นผลิตภัณฑ์ที่สอดคล้องกับแนวโน้มความต้องการผลิตภัณฑ์ที่ช่วยรักษาสิ่งแวดล้อมทั้งตลาดภายในประเทศและทั่วโลกที่มีเพิ่มมากขึ้น อีกทั้งยังเป็นการสร้างมูลค่าเพิ่มให้กับเยื่อขานอ้อยที่ทาง EPPCO ผลิตได้อีกด้วย

สภาวะตลาดและการแข่งขัน - เยื่อกระดาษ

(1) ภาพอุตสาหกรรมตลาดโลก

จากสภาพเศรษฐกิจโลกที่เริ่มฟื้นตัวอย่างค่อยเป็นค่อยไปในปี 2560 ได้ส่งผลกระทบต่ออุตสาหกรรมเยื่อและกระดาษ โดยเฉพาะอย่างยิ่งในส่วนของราคาเยื่อกระดาษที่มีการปรับตัวเพิ่มขึ้นแม้ว่า ยังคงเกิดสภาวะ over supply อยู่ ส่งผลให้ราคาขายเยื่อกระดาษใยยาวมีการปรับตัวเพิ่มขึ้นอย่างต่อเนื่อง ตั้งแต่ในช่วงไตรมาสที่ 1 ต่อเนื่องถึงไตรมาสที่ 4 ของปี 2560 โดยราคาเยื่อใยยาวปรับตัวเพิ่มขึ้น ประมาณ 320 ดอลลาร์สหรัฐฯ ต่อตัน ส่วนเยื่อใยสั้นปรับตัวเพิ่มขึ้นได้ตั้งแต่ไตรมาส 1 ถึงไตรมาส 4 ของปี 2560 ประมาณ 260 ดอลลาร์สหรัฐฯ ต่อตัน

1.1) ภาวะราคาขายเยื่อกระดาษในเดือน ธันวาคม 2560

ราคาเยื่อที่ขายในประเทศจีน เยื่อใยยาวมีการปรับตัวเพิ่มขึ้นจากราคา 570-590 ดอลลาร์สหรัฐฯ ต่อตัน ใน เดือน ธันวาคม 2559 มาอยู่ที่ 890-910 ดอลลาร์ สหรัฐฯต่อตัน ในเดือน ธันวาคม 2560 ส่วนราคาเยื่อใยสั้น มีการปรับตัวเพิ่มขึ้นจากราคา 500-510 ดอลลาร์สหรัฐฯ ใน เดือน ธันวาคม 2559 มาอยู่ที่ 760-770 ดอลลาร์สหรัฐฯ ต่อตัน ในเดือน ธันวาคม 2560 ราคาเยื่อที่ขายในกลุ่มประเทศเอเชียตะวันออกเฉียงอื่นๆ เยื่อใยยาว มีการปรับตัวเพิ่มขึ้นจากราคา 565-580 ดอลลาร์สหรัฐฯ ต่อตันใน เดือน ธันวาคม 2559 มาอยู่ที่ 810-850 ดอลลาร์สหรัฐฯต่อตัน ในเดือน ธันวาคม 2560 ส่วนราคาเยื่อใยสั้น มีการปรับตัวเพิ่มขึ้นจากราคา 510-525 ดอลลาร์สหรัฐฯ ต่อตันในเดือน ธันวาคม 2559 มาอยู่ที่ 725-760 ดอลลาร์สหรัฐฯ ต่อตัน ในเดือน ธันวาคม 2560

ที่มา: PPI ASIA วันที่ 22 ธันวาคม 2560

1.2) คาดการณ์ภาวะตลาดโลกในปี 2561

ในปี 2561 แนวโน้มสถานการณ์อุตสาหกรรมเยื่อและกระดาษเริ่มมีการขยายตัวจากปัจจัยด้านเศรษฐกิจโลกที่มีการฟื้นตัวที่ค่อยเป็นค่อยไป โดยเฉพาะอุตสาหกรรมบรรจุภัณฑ์ที่ทำจากกระดาษ แม้ว่าจะยังคงมี สภาวะ over supply ของเยื่อกระดาษ และกระดาษ ส่งผลทำให้ราคาเยื่อกระดาษ แม้ว่าจะไม่สามารถปรับตัวสูงขึ้นได้มากนักเนื่องจากได้มีการปรับสูงขึ้นตลอดในปี 2560 แต่คาดการณ์ว่าด้วยการขยายตัวด้านการผลิตและนโยบายด้านสิ่งแวดล้อมของประเทศจีน ที่ห้ามการนำเข้าเศษกระดาษคุณภาพต่ำที่มีปริมาณสิ่งเจือปนมาในปริมาณสูง ก่อให้เกิดขยะในปริมาณมากและเป็นภาระในการกำจัด จะส่งผลให้มีการใช้เยื่อกระดาษมากขึ้นโดยเฉพาะอย่างยิ่ง เยื่อใยสั้น Bleached Eucalyptus Wood Pulp ซึ่งทำให้ราคาเยื่อกระดาษดีขึ้น

ในด้านของแผนการลงทุนขยายกำลังการผลิต ในปี 2560 ส่วนของเยื่อใยสั้น Eucalyptus ในทวีปอเมริกาใต้ ประมาณ 1.95 ล้าน ตัน ในขณะที่อุปสงค์ของการใช้เยื่อกระดาษจะค่อยๆเพิ่มขึ้นในช่วงไตรมาสที่ สองถึงสาม ในปี 2561 เนื่องจากผู้ผลิตกระดาษต้องใช้เวลาในการปรับราคาขายผลิตภัณฑ์กระดาษให้กับผู้บริโภคอย่างค่อยเป็นค่อยไปจึงคาดการณ์ความต้องการใช้เยื่อในภูมิภาคนี้จะเพิ่มขึ้น แต่เนื่องจากยังคงมีภาวะ over supply ของเยื่อใยสั้นยังคงมีอยู่ตลอดจนถึงสิ้นปี 2560 ทำให้ราคาเยื่อใยสั้นได้รับการกดดันให้ไม่สามารถปรับราคาขึ้นได้สูงมากนักเนื่องจากได้ปรับตัวขึ้นมามากแล้ว

(2) ภาวะอุตสาหกรรมในประเทศ

สถานการณ์อุตสาหกรรมเยื่อกระดาษ กระดาษ และสิ่งพิมพ์ ไตรมาส 3 ปี 2560 ปรับตัวเพิ่มขึ้นในผลิตภัณฑ์กระดาษพิมพ์เขียน กระดาษแข็ง และกระดาษคราฟท์ เมื่อเปรียบเทียบกับช่วงเดียวกันของปี 2559 ซึ่งส่วนใหญ่เป็นการผลิตเพื่อสำหรับใช้ในอุตสาหกรรมต่อเนื่อง ด้วยปริมาณการบริโภคในประเทศเพิ่มขึ้นต่อเนื่องรวมถึงในอุตสาหกรรมหลักอื่นๆ เช่น อาหารและเครื่องดื่ม เครื่องสำอาง ยาและเวชภัณฑ์

2.1) การผลิต

ไตรมาส 3 ปี 2560 ดัชนีฯ เพิ่มขึ้นจากผลิตภัณฑ์กระดาษแข็ง กระดาษคราฟท์ และกระดาษลูกฟูก ร้อยละ 14.82 0.70 และ 1.87ตามลำดับ เมื่อเปรียบเทียบกับไตรมาสที่ 2 ปี 2560 และเพิ่มขึ้นจากผลิตภัณฑ์กระดาษพิมพ์เขียน กระดาษแข็ง และกระดาษคราฟท์ ร้อยละ 3.09 9.90 และ 3.74 ตามลำดับ เมื่อเปรียบเทียบกับไตรมาสเดียวกันกับปีก่อน ซึ่งส่วนใหญ่เป็นการผลิตสำหรับใช้ในอุตสาหกรรมต่อเนื่อง รวมถึงอุตสาหกรรมหลักอื่นๆ เช่น อาหาร และเครื่องดื่ม เครื่องสำอาง ยาและเวชภัณฑ์ ส่งผลให้ความต้องการบรรจุภัณฑ์กระดาษที่ใช้กับสินค้ากลุ่มนี้เพิ่มขึ้นด้วย

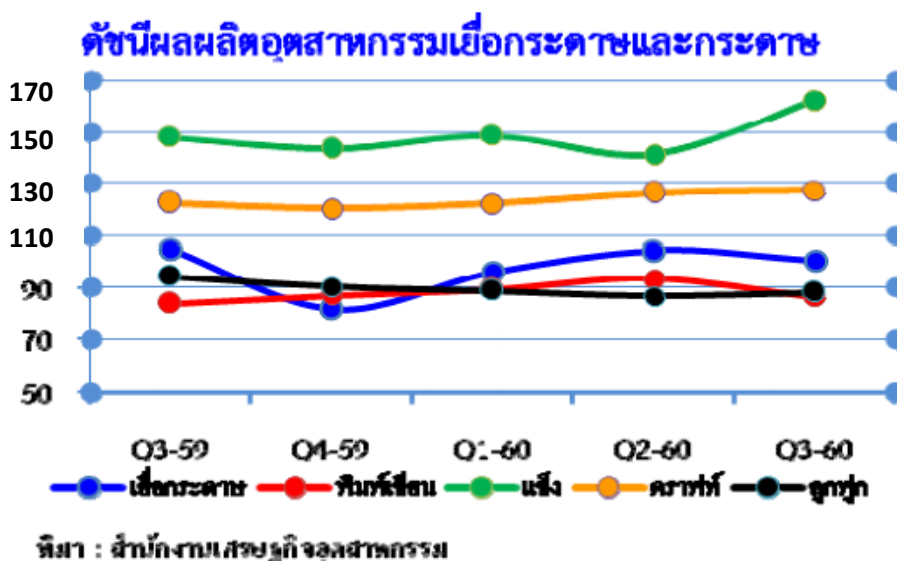
2.2) การส่งออกเยื่อกระดาษ และกระดาษสิ่งพิมพ์

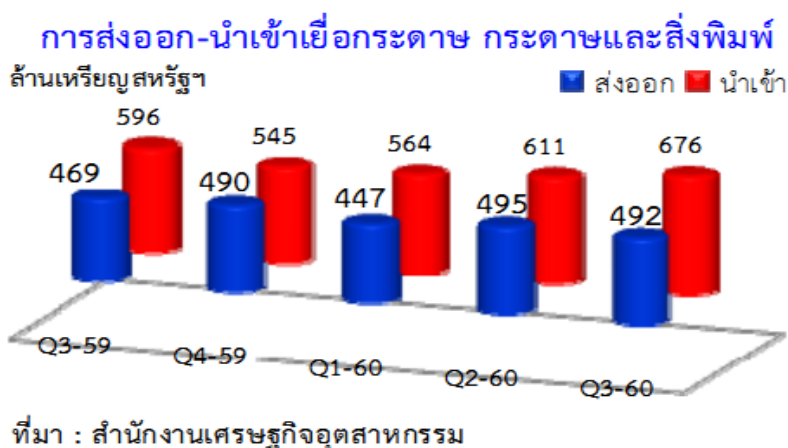
ในไตรมาสที่ 3 ปี 2560 มีมูลค่า 492.36 ล้านดอลลาร์สหรัฐฯ ชะลอตัวเล็กน้อยร้อยละ 0.47 เมื่อเทียบกับไตรมาสที่ 2 ปี 2560 แต่เพิ่มขึ้นร้อยละ 4.88 เมื่อเทียบกับไตรมาสเดียวกันกับปีก่อน จากการส่งออกเยื่อกระดาษชนิดเยื่อไม้เคมีละลายน้ำได้เพิ่มขึ้นไปยังประเทศคู่ค้าอย่างจีน และฟิลิปปินส์ ในส่วนกระดาษและผลิตภัณฑ์ส่งออกเพิ่มขึ้นไปยังเกาหลีใต้และอินโดนีเซีย ในขณะที่หนังสือและสิ่งพิมพ์ ลดลงจากสหรัฐอเมริกา และสหราชอาณาจักร ในประเภทสิ่งพิมพ์อื่นๆรวมถึงภาพพิมพ์และภาพถ่าย

2.3) การนำเข้าเยื่อกระดาษและสิ่งพิมพ์

ในไตรมาสที่ 3 ปี 2560 มีมูลค่า 675.83 ล้านดอลลาร์สหรัฐฯ เพิ่มขึ้นร้อยละ 10.64 เมื่อเทียบกับไตรมาสที่ 2 ปี 2560 และเพิ่มขึ้นร้อยละ 13.47 เมื่อเทียบกับไตรมาสเดียวกันกับปีก่อน จากการนำเข้าเยื่อกระดาษและผลิตภัณฑ์กระดาษชนิดที่ไม่สามารถผลิตได้ในประเทศเพิ่มขึ้น ในขณะที่หนังสือและสิ่งพิมพ์ นำเข้าลดลงร้อยละ 32.56 เมื่อเทียบกับไตรมาสที่ 2 ปี 2560 จากความนิยมสื่อ สิ่งพิมพ์ประเภทต่างๆ ถูกแทนที่ด้วยสื่อดิจิทัล

ดัชนีผลผลิตอุตสาหกรรม การส่งออก-นำเข้า เยื่อกระดาษ กระดาษ และสิ่งพิมพ์





สรุปและแนวโน้มเยื่อกระดาษ กระดาษสิ่งพิมพ์ไตรมาสที่ 4 ของปี 2560

สำหรับอุตสาหกรรมเยื่อกระดาษ กระดาษสิ่งพิมพ์ในไตรมาสที่ 4 ของปี 2560 การผลิตคาดว่าจะขยายตัวได้จากเยื่อกระดาษและผลิตภัณฑ์จากกระดาษ ได้แก่ กระดาษพิมพ์เขียน กระดาษแข็ง และกระดาษคราฟท์ ซึ่งส่วนใหญ่เป็นการผลิตเพื่อตอบสนองความต้องการใช้ภายในประเทศ ในส่วนการส่งออกคาดว่า จะทรงตัวถึงชะลอตัวเล็กน้อย ยกเว้นเยื่อกระดาษ คาดว่าจะขยายตัวได้

นโยบายภาครัฐที่เกี่ยวข้องกับอุตสาหกรรมเยื่อกระดาษ กระดาษสิ่งพิมพ์

กรอบยุทธศาสตร์ชาติ 20 ปี (2560-2579) และแผนพัฒนาเศรษฐกิจและสังคมแห่งชาติ ฉบับที่ 12 (2560-2564) ซึ่งมีเป้าหมายในประเทศไทยมีความมั่นคงทางเศรษฐกิจโดยมุ่งเน้นการเพิ่มความสามารถในการแข่งขันของผู้ประกอบการไทยด้วยการส่งเสริมการพัฒนานวัตกรรมในการสร้างมูลค่าและเพิ่มประสิทธิภาพการผลิตสินค้านโยบายดังกล่าว จึงเป็นโอกาสและความท้าทายของผู้ประกอบการในการพัฒนาสินค้าที่มีมูลค่าเพิ่มสูง

ที่มา : สำนักงานเศรษฐกิจอุตสาหกรรม กระทรวงอุตสาหกรรม

สถานการณ์ตลาดเยื่อขานอ้อย ปี 2560 และแนวโน้มในปี 2561

แม้สภาวะเศรษฐกิจทั่วโลกในปี 2560 ที่ฟื้นตัวอย่างค่อยเป็นค่อยไป แต่ความต้องการใช้เยื่อขานอ้อยทั้งในประเทศและต่างประเทศยังคงมีอยู่อย่างต่อเนื่อง ทั้งนี้เนื่องจากราคาเยื่อขานอ้อยทั่วโลก มีการปรับตัวเพิ่มขึ้นอย่างมาก ผู้ผลิตสินค้าบางส่วน โดยเฉพาะในประเทศจีนได้หันไปเพิ่มสัดส่วนในการใช้เยื่อขานอ้อย ที่ราคาต่ำกว่าไปเป็นส่วนผสมในการผลิตสินค้ามากขึ้น

ในส่วนของลูกค้าที่ยังคงมีความต้องการใช้เยื่อขานอ้อยอย่างต่อเนื่อง เป็นกลุ่มลูกค้าที่ผลิตบรรจุภัณฑ์เพื่อสิ่งแวดล้อมที่จำเป็นต้องใช้เยื่อขานอ้อยเป็นวัตถุดิบหลัก และการใช้เป็นส่วนผสมเพื่อสร้างภาพลักษณ์ทางด้านสิ่งแวดล้อมให้กับผลิตภัณฑ์ทั้งในส่วนของการพิมพ์เขียนและกระดาษอนามัย

ในปี 2560 นี้ ทางบริษัทฯ ได้ปรับราคาขายเยื่อขานอ้อยเพิ่มขึ้นตามสภาวะราคาเยื่อในตลาดโลก โดยมีการปรับเพิ่มขึ้นจากราคา FOB 555 ดอลลาร์สหรัฐต่อดัน ใน เดือน ธันวาคม 2559 มาอยู่ที่ราคา FOB 715 ดอลลาร์สหรัฐต่อดัน ในเดือน ธันวาคม 2560 ซึ่งก็ยังคงมีการสั่งซื้อเยื่อขานอ้อยอย่างต่อเนื่องโดยตลอดทั้งตลาดในประเทศและตลาดต่างประเทศ

ในปี 2561 คาดว่าภาวะเศรษฐกิจโลกและเศรษฐกิจในประเทศจะฟื้นตัวอย่างช้าๆ และความต้องการใช้เยื่อขานอ้อยจะยังคงมีการขยายตัวอย่างต่อเนื่องโดยเฉพาะการส่งออกต่างประเทศซึ่งจะได้รับผลดีจากนโยบายด้านสิ่งแวดล้อมในประเทศจีนและในกลุ่มประเทศ EU ที่เน้นการใช้ผลิตภัณฑ์ที่เป็นมิตรกับสิ่งแวดล้อมเพิ่มขึ้นและการขยายกำลังการผลิตของผู้ผลิตบรรจุภัณฑ์เพื่อสิ่งแวดล้อมทั้งในประเทศในต่างประเทศ

แม้ว่าทางบริษัทฯ จะมีผลผลิตเยื่อขานอ้อยใกล้เคียงกับปี 2560 ซึ่งยังคงมีผลทำให้ต้นทุนการผลิตเยื่อขานอ้อยของบริษัทยังคงอยู่ในระดับเดียวกับปี 2560 แต่ในส่วนของการขายนั้น คาดการณ์ว่าจะสามารถปรับให้สูงกว่าราคาขายเฉลี่ยในปี 2560 ได้ ทั้งนี้การปรับราคาขายต้องดำเนินการให้สอดคล้องกับสภาวะราคาขายของเยื่อในตลาดโลกด้วย

ในปี 2560 ประเทศไทยมีโรงงานผู้ผลิตเยื่อกระดาษรายใหญ่ดังต่อไปนี้

ผู้ผลิต	กำลังการผลิต (พันตัน)	ชนิดของวัตถุดิบ
Double A	560	ยูคาลิปตัส
Phoenix Pulp & Paper	240	ยูคาลิปตัส
Panjapol Pulp Industry	110	ยูคาลิปตัส
SCG Paper	107	ยูคาลิปตัส CTMP
EPPCO	100	ขานอ้อย
Siam Cellulose	86	ยูคาลิปตัส
Fiber Pattana	20	กลอง UHT
Thai Gorilla Pulp	9	ใบต้นปาล์ม
รวม	1,232	

ที่มา: 2016 – 2018 Directory of the Thai Pulp and Paper Industries Association (TPPIA)

สถานการณ์ตลาดของบรรจุภัณฑ์จากขานอ้อย (Pulp Mould) ปี 2560-2561

ความต้องการบรรจุภัณฑ์ที่เป็นมิตรกับสิ่งแวดล้อม โดยเฉพาะบรรจุภัณฑ์จากเยื่อขานอ้อยในตลาดโลกยังคงมีความเติบโตอย่างต่อเนื่อง ผู้ผลิตรายใหญ่ในประเทศจีนมีการวางแผนขยายกำลังการผลิตอย่างต่อเนื่องตามความเติบโตของตลาด

สำหรับในประเทศไทย ปัจจุบันมีผู้ผลิตบรรจุภัณฑ์ที่ใช้วัตถุดิบจากเยื่อขานอ้อยในประเทศไทยเพียงสองรายเท่านั้น ในขณะที่ความต้องการบรรจุภัณฑ์ดังกล่าวมีความเติบโตอย่างต่อเนื่อง โดยได้รับผลดีจากการส่งเสริมและแรงจูงใจของภาครัฐบาลและเอกชนหลายแห่งที่ช่วยผลักดันให้ตลาดบรรจุภัณฑ์เพื่อสิ่งแวดล้อมในประเทศมีเติบโตในช่วงปี 2560 และมีแนวโน้มที่จะเติบโตอย่างต่อเนื่องในปี 2561

กลยุทธ์การแข่งขันของบริษัทฯ

(1) ความแน่นอนในการจัดหาวัตถุดิบ

EPPCO มีความมั่นคงทางด้านวัตถุดิบสูง เนื่องจากรับวัตถุดิบขานอ้อยโดยตรงจากบริษัทฯ และโรงงานของกลุ่ม บริษัทฯ ซึ่งโรงงานของกลุ่มบริษัทฯ สามารถหีบอ้อยได้มากกว่า 10,000,000 ตันต่อปี จึงมีขานอ้อยเป็นจำนวนมาก ดังนั้น EPPCO สามารถวางแผนปริมาณการผลิต และการขายล่วงหน้าได้อย่างมีประสิทธิภาพ

การที่ EPPCO สามารถจัดหาวัตถุดิบได้ในปริมาณที่สูง และมั่นคงนั้น ทำให้ลูกค้าไว้วางใจได้ว่าจะมีผลิตภัณฑ์เยื่อกระดาษฟอกขาวจากขานอ้อยพร้อมจัดจำหน่ายให้กับลูกค้าของ EPPCO เมื่อลูกค้าต้องการ

(2) ต้นทุนวัตถุดิบต่ำ

EPPCO มีค่าใช้จ่ายวัตถุดิบต่ำเมื่อเปรียบเทียบกับโรงงานเยื่อกระดาษรายอื่น เนื่องจาก EPPCO มีพื้นที่อยู่ในบริเวณใกล้กับโรงงานของบริษัทฯ ซึ่งเป็นผู้จำหน่ายวัตถุดิบตรงให้กับ EPPCO โดยใช้ระบบสายพานลำเลียงแทนการขนส่งด้วยรถบรรทุก ส่งผลให้มีค่าขนส่งที่ต่ำ

(3) การเป็นผลิตภัณฑ์ธรรมชาติ

ผลิตภัณฑ์เยื่อกระดาษฟอกขาวจากขานอ้อยของ EPPCO ผลิตจากขานอ้อย ซึ่งถือเป็นผลิตภัณฑ์ธรรมชาติ และเป็นเยื่อใหม่ซึ่งยังไม่เคยผ่านการใช้งาน (Virgin pulp) โดยกระแสการอนุรักษ์ธรรมชาติและสิ่งแวดล้อมทำให้มีความต้องการผลิตภัณฑ์ของ EPPCO นอกจากนี้ โรงงานเยื่อกระดาษฟอกขาวจากขานอ้อยของ EPPCO ยังเป็นโรงงานเยื่อกระดาษรายแรกของประเทศไทยที่ได้รับใบรับรองมาตรฐานความปลอดภัยทางอาหาร ISO 22000 และ GMP&HACCP จากบริษัท เอสซีเอส (ประเทศไทย) จำกัด ซึ่งปลอดภัยแก่การบริโภค และสามารถนำไปใช้เป็นวัตถุดิบในการผลิตทำภาชนะอาหารและบรรจุภัณฑ์ประเภทอื่นๆ ได้

ช่องทางการจำหน่าย - เยื่อกระดาษ

(1) ลูกค้าในประเทศ

EPPCO จัดจำหน่ายเยื่อกระดาษฟอกขาวจากขานอ้อยให้กับลูกค้าอุตสาหกรรมโดยตรง เป็นรายเดือนหรือตามความต้องการของลูกค้า โดยจัดส่งผลิตภัณฑ์ตามระยะเวลาที่ได้ตกลงกับลูกค้า EPPCO มุ่งเน้นการจัดจำหน่ายเยื่อกระดาษฟอกขาวจากขานอ้อยให้แก่กลุ่มลูกค้าอุตสาหกรรมกระดาษรายใหญ่ในประเทศที่มีความต้องการใช้เยื่อกระดาษประเภทที่เป็นมิตรกับสิ่งแวดล้อม และจัดเจ้าหน้าที่คอยให้คำแนะนำการใช้เยื่อกระดาษฟอกขาวจากขานอ้อยอย่างถูกวิธีและมีประสิทธิภาพเพื่อความพอใจของลูกค้าในลักษณะ Technical Sales โดยขายให้กับบริษัทชั้นนำในประเทศ ได้แก่ บริษัท เอสซี ซี เปเปอร์ จำกัด (มหาชน) บริษัท คิมเบอร์ลีย์-คล้าค (ประเทศไทย) จำกัด และบริษัท บรรจุภัณฑ์เพื่อสิ่งแวดล้อม จำกัด เป็นต้น

(2) ลูกค้าต่างประเทศ

การจัดจำหน่ายเยื่อกระดาษฟอกขาวจากขานอ้อยให้กับลูกค้าต่างประเทศส่วนใหญ่ผ่านนายหน้า (Broker) ซึ่งการซื้อขายเยื่อกระดาษฟอกขาวจากขานอ้อยไปต่างประเทศจะทำสัญญาการซื้อขายแบบ Spot Lot ซึ่งเป็นการทำสัญญาซื้อขายเป็นครั้งๆ โดยพิจารณาจากสภาวะตลาด และราคา ณ ช่วงเวลานั้นๆ การทำสัญญาประเภทนี้มีสัดส่วนประมาณร้อยละ 80.0 ของยอดขายต่างประเทศทั้งหมด ในขณะที่ประมาณร้อยละ 10.0 เป็นการขายภายใต้สัญญาระยะยาว ทั้งนี้ EPPCO พิจารณาเลือกนายหน้าโดยพิจารณาจากกำลังการซื้อของประเทศต่างๆ และความน่าเชื่อถือของนายหน้าเพื่อลดความเสี่ยงในการขาย ส่วนอีกร้อยละ 10 เป็นการขายตรงกับลูกค้าผู้ผลิตกระดาษโดยตรง นอกจากนี้ ผู้บริหารของ EPPCO ยังทำการตลาดอย่างต่อเนื่อง เช่น การเข้าร่วมงานแสดงสินค้าเพื่อหากลุ่มลูกค้าใหม่อีกด้วย การขายผ่านผู้ค้าคนกลางทำให้ EPPCO สามารถกำหนดราคา และปริมาณที่ต้องการขายตามที่ EPPCO เห็นว่าเหมาะสมได้โดยไม่ต้องทำการเจรจากับลูกค้าโดยตรง โดยรายได้หลักของ EPPCO มาจากการขายต่างประเทศซึ่งคิดเป็นประมาณร้อยละ 70-78 ของรายได้ของ EPPCO โดย EPPCO ขายผลิตภัณฑ์ให้นายหน้าชั้นนำของต่างประเทศ ได้แก่ Zhejiang Welbon Pulp and Paper Group , Ecoplus Paper and Packaging (HK) Co.,Ltd , OG Corporation, เป็นต้น

ช่องทางการจำหน่าย ผลิตภัณฑ์ Pulp Mould

สัดส่วนการทำตลาดสำหรับผลิตภัณฑ์ Pulp Mould ได้ กำหนดเป้าหมายให้มีสัดส่วน 90-95% สำหรับตลาดต่างประเทศ และ 5-10% สำหรับตลาดในประเทศ ทั้งนี้เนื่องจากความตื่นตัวและความต้องการใช้ผลิตภัณฑ์ Pulp Mould ของผู้บริโภคในต่างประเทศและความต้องการใช้บรรจุภัณฑ์เพื่อสิ่งแวดล้อมยังคงมีความต้องการสูงและมีอย่างต่อเนื่อง ซึ่งทางบริษัทฯ ยังคงต้องมีการพัฒนาเพิ่มชนิดและความหลากหลายของผลิตภัณฑ์เพื่อรองรับความต้องการของผู้บริโภคทั้งในประเทศและต่างประเทศในอนาคต

1) การขายส่งออกต่างประเทศ

เนื่องจากตลาดบรรจุภัณฑ์เพื่อสิ่งแวดล้อมส่วนใหญ่ในต่างประเทศจะอยู่ในประเทศทางยุโรปและอเมริกา ดังนั้นในการทำตลาดต่างประเทศในระยะแรกนั้นจำเป็นต้องอาศัย sale agent and distributor ที่มีความชำนาญและมี volume ในการช่วยกระจายสินค้าสินค้าให้กับบริษัท เนื่องจากสามารถเข้าถึงตัวแทนจำหน่ายและผู้บริโภคผลิตภัณฑ์ในต่างประเทศได้มากกว่าทั้งในรูปแบบของการรับจ้างผลิต (OEM) และในการจำหน่ายภายใต้ Brand ของทางบริษัทเอง ในปี 2560 ทางบริษัทฯ สามารถจำหน่ายผลิตภัณฑ์ Pulp Mold ไปต่างประเทศได้ตามเป้าหมายในราคา 2,000 เหรียญสหรัฐฯ ต่อ ตัน ซึ่งคาดว่าจะสามารถปรับราคาขายเพิ่มขึ้นได้ในปี 2561 ตามความต้องการที่เพิ่มมากขึ้น

2) การขายภายในประเทศ

ลูกค้าในประเทศจะเป็นกลุ่มลูกค้าที่ตระหนักถึงการรักษาสิ่งแวดล้อมเป็นส่วนใหญ่ ทั้งนี้ทางบริษัทฯ มีช่องทางการจำหน่ายผลิตภัณฑ์ Pulp Mould ในประเทศที่หลายช่องทาง ดังนี้

- การขายเข้าสู่ ผู้ค้าปลีกขนาดใหญ่ (BigC , Makro , Lotus , TOP , The Mall ,Central Department Store , Seven Eleven) ทั้งภายใต้ Brand ของตัวเอง และ/หรือ การผลิต House Brand ให้กับผู้ค้าปลีกขนาดใหญ่
- การขายผ่านผู้ค้าส่งบรรจุภัณฑ์ ในแต่ละจังหวัด และระบบตัวแทนขายสินค้าทั่วประเทศ
- การขายตรงให้องค์กรและหน่วยงานภาครัฐ โรงพยาบาล โรงเรียน มหาวิทยาลัยและ สถาบันและองค์กร ต่างๆ
- การขาย ปลีกในระบบ Online Marketing (อยู่ในระหว่างการพัฒนา)

ธุรกิจผลิตและจัดจำหน่ายเอทานอล

บริษัทฯ ดำเนินธุรกิจผลิตและจัดจำหน่ายเอทานอลผ่าน บริษัท เคทีเอส ไบโอเอทานอล จำกัด หรือ "KTBE" โดยใช้วัตถุดิบหลักคือกากน้ำตาล จากโรงงานน้ำตาลทรายของกลุ่มบริษัทฯ มีกำลังการผลิตสูงสุด 230,000 ลิตรต่อวัน หรือ 75,900,000 ลิตรต่อปี ปัจจุบัน KTBE ผลิตและจัดจำหน่ายเอทานอลเพียง 2 เกรดได้แก่ เอทานอลที่ใช้ในอุตสาหกรรม (Industrial Alcohol) และเอทานอลที่ใช้เป็นเชื้อเพลิง (Fuel Alcohol)

เอทานอล :สภาวะตลาดและการแข่งขัน

(1) ภาวะอุตสาหกรรมตลาดโลก

ราคาเอทานอล ราคาเอทานอลสหรัฐฯ เฉลี่ย 15.02 บาทต่อลิตร ลดลงจากไตรมาสก่อนและช่วงเดียวกันของปีก่อนร้อยละ 5.6 และร้อยละ 6.2 ตามลำดับ ตามการเพิ่มขึ้นของผลผลิตเอทานอลของสหรัฐฯและบราซิล ส่วนราคาเอทานอลเกรดเชื้อเพลิงและอุตสาหกรรมบราซิล เฉลี่ย 16.10 บาทต่อลิตร และ 15.00 บาทต่อลิตร ลดลงจากไตรมาสก่อนและช่วงเดียวกันของปีก่อน เฉลี่ยร้อยละ 12.3 ตามผลผลิตเอทานอลที่เพิ่มขึ้น

การผลิต ปริมาณการผลิตเอทานอลของสหรัฐฯ ไตรมาสที่ 3/2560 เฉลี่ย 163.3 ล้านลิตรต่อวัน เพิ่มขึ้นจากไตรมาสก่อนร้อยละ 3.4 ตามการเปิดดำเนินการผลิตเอทานอลเต็มทั้งไตรมาส หลังปิดซ่อมบำรุงโรงงานในช่วงต้นไตรมาส 2 แต่ยังคงใกล้เคียงกับช่วงเดียวกันของปีก่อน ส่วนการผลิตเอทานอลของบราซิลอยู่ที่ 128.7 ล้านลิตรต่อวัน เพิ่มขึ้นจากไตรมาสก่อน ร้อยละ 103.8 ตามปริมาณอ้อยเข้าหีบมากที่สุดช่วงไตรมาสที่ 3 และเพิ่มขึ้นร้อยละ 7.5 จากช่วงเดียวกันของปีก่อน จากการที่บราซิลเพิ่มการจัดสรรอ้อยเพื่อผลิตเอทานอลมากขึ้นตามราคาน้ำตาลโลกที่อยู่ในระดับต่ำ

ต้นทุนการผลิต ต้นทุนการผลิตเอทานอลของสหรัฐฯ 13.1 บาทต่อลิตร ลดลงร้อยละ 19.4 จากไตรมาสก่อน เป็นผลจากการที่โรงงานสามารถผลิตเอทานอลได้เต็มที่หลังปิดซ่อมบำรุงช่วงต้นไตรมาสที่ 2 ประกอบกับราคากากข้าวโพดที่ใช้เป็นวัตถุดิบปรับลดลงแต่ใกล้เคียงกับช่วงเดียวกันของปีก่อน

ความต้องการใช้ ความต้องการใช้เอทานอลของสหรัฐฯประมาณ 152.6 ล้านลิตรต่อวัน เพิ่มขึ้นจากไตรมาสก่อน ร้อยละ 3.7 ตามความต้องการใช้น้ำมันเบนซินในประเทศที่เพิ่มขึ้นแต่ลดลงร้อยละ 4.5 จากช่วงเดียวกันของปีก่อน ส่วนความต้องการใช้เอทานอลของบราซิลอยู่ที่ 68.4 ล้านลิตรต่อวัน เพิ่มขึ้นร้อยละ 12.5 จากไตรมาสก่อน แต่ลดลงจากปีเดียวกันของปีก่อนร้อยละ 7.4 ตามราคาเอทานอลที่ปรับเพิ่มขึ้น

การส่งออก การส่งออกเอทานอลของสหรัฐฯ ไตรมาสที่ 3/2560 อยู่ที่ 6.8 ล้านลิตรต่อวัน เพิ่มขึ้นจากไตรมาสก่อนและช่วงเดียวกันของปีก่อน ร้อยละ 8.5 และร้อยละ 33.6 ตามลำดับ ตามการเพิ่มขึ้นของผลผลิตและความต้องการเอทานอลจากคู่ค้าหลัก เช่น บราซิลและแคนาดา ส่วนบราซิลส่งออกเอทานอลอยู่ที่ 5.8 ล้านลิตรต่อวัน เพิ่มขึ้นจากไตรมาสก่อนและช่วงเดียวกันของปีก่อน ร้อยละ 45 และร้อยละ 26.4 ตามลำดับ ตามปริมาณผลผลิตอ้อยเข้าหีบที่อยู่ในระดับสูงในช่วงไตรมาสที่ 3 โดยสหรัฐฯนำเข้าเอทานอลจากบราซิลสูงร้อยละ 66 ของปริมาณการส่งออกเอทานอลของบราซิล รองลงมา คือ เกาหลีเหนือ และญี่ปุ่น

ที่มา: รายงานสถานการณ์ราคาเอทานอลของไทย ไตรมาส 3/2560 ธนาคารแห่งประเทศไทย

(2) ภาวะอุตสาหกรรมในประเทศ

ราคาเอทานอล ราคาเอทานอลอ้างอิงภายในประเทศไตรมาส 4/2560 เฉลี่ย 24.91 บาทต่อลิตร ลดลงจากไตรมาสก่อน ตามภาวะการแข่งขันที่รุนแรงขึ้น

การผลิต ปริมาณการผลิตเอทานอลของไทย 3.92 ล้านลิตรต่อวัน คิดเป็นร้อยละ 62.7 ของกำลังการผลิต เพิ่มขึ้นร้อยละ 2.5 จากไตรมาสก่อน อย่างไรก็ตามอุปทานของเอทานอลไทยยังอยู่ในระดับสูงสะท้อนจากปริมาณสต็อกเอทานอล ณ สิ้นไตรมาสที่ 3 เพิ่มขึ้นจากไตรมาสก่อนและช่วงเดียวกันของปีก่อน ร้อยละ 17.6 และร้อยละ 112.0 ตามลำดับ

ต้นทุนการผลิต ต้นทุนการผลิตเอทานอลจากกากน้ำตาลของไทยไตรมาส 4/2560 อยู่ที่ 22.12 บาทต่อลิตร (คำนวณที่ราคากากน้ำตาลเฉลี่ย 4.0 บาทต่อกิโลกรัม) ส่วนต้นทุนการผลิตเอทานอลจากหัวมันสดอยู่ที่ 17.4 บาทต่อลิตร (คำนวณที่ราคาหัวมันฯ เฉลี่ย 1.2 บาทต่อกิโลกรัม) ใกล้เคียงกับไตรมาสก่อน ขณะที่ต้นทุนจากมันเส้นอยู่ที่ 21.8 บาทต่อลิตร (คำนวณที่ราคามันเส้นเฉลี่ย 4.9 บาทต่อกิโลกรัม) เพิ่มขึ้นจากไตรมาสก่อนและช่วงเดียวกันปีก่อนตามราคามันสำปะหลังที่เริ่มปรับเพิ่มขึ้น ร้อยละ 2.9 และ ร้อยละ 8.7 ตามลำดับ

ความต้องการใช้ ความต้องการใช้เอทานอลของไทยอยู่ที่ 4.2 ล้านลิตรต่อวัน ปรับเพิ่มขึ้นจากไตรมาสก่อนและช่วงเดียวกันของปีก่อนร้อยละ 7.9 และร้อยละ 13.1 ตามลำดับ ตามปริมาณการจำหน่ายแก๊สโซฮอล์ E20 และ E85 เพิ่มขึ้นร้อยละ 12 จากช่วงเดียวกันของปีก่อน แต่ยังคงสัดส่วนการบริโภคไม่มากเมื่อเทียบกับปริมาณการจำหน่ายแก๊สโซฮอล์ทั้งหมดที่ 2,678.0 ล้านลิตร ขณะที่ปริมาณการใช้น้ำมันเบนซินรวมลดลงจากช่วงเดียวกันของปีก่อนร้อยละ 13.1

ในปี 2560 ประเทศไทยมีโรงงานเอทานอลที่เปิดและดำเนินการผลิตทั้งสิ้น 26 โรง ซึ่งมีกำลังการผลิตที่จดทะเบียนกับกรมสรรพสามิตรวมกันทั้งสิ้น 6,250 ล้านลิตรต่อวัน ในขณะที่ปริมาณความต้องการเอทานอลเฉลี่ยมีประมาณวันละ 4.0 ล้านลิตรต่อ โดยมียังโรงงานผลิตเอทานอลรายใหญ่ดังนี้

สถานการณ์กำลังการผลิตตั้งโรงงานเอทานอลของประเทศไทย (พ.ย.60)

	ผู้ประกอบการ	กำลังการผลิต ที่จดทะเบียนกับกรม สรรพสามิต (ลิตร/วัน)	วัตถุดิบการผลิต
1	บริษัท มิตรผล ไบโอฟูเอล จำกัด (ชัยภูมิ)	500,000	กากน้ำตาล
2	บริษัท อี85 จำกัด	500,000	มันสด/น้ำแป้ง
3	บริษัท อุบล ไบโอ เอทานอล จำกัด	400,000	มันสด/มันเส้น
4	บริษัท ที พี เค เอทานอล จำกัด เฟส 1	340,000	มันเส้น
5	บริษัท มิตรผล ไบโอฟูเอล จำกัด (ภูจินารายณ์/กาฬสินธุ์)	320,000	กากน้ำตาล
6	บริษัท ไทยรุ่งเรืองพลังงาน จำกัด	300,000	กากน้ำตาล
7	บริษัท เคเอสแอล กรีน อินโนเวชั่น จำกัด (มหาชน) (บ่อพลอย)	300,000	กากน้ำตาล
8	บริษัท เคไอเอทานอล จำกัด	250,000	กากน้ำตาล
9	บริษัท เคทีเอส ไบโอเอทานอล จำกัด	230,000	กากน้ำตาล
10	บริษัท แม่สอดพลังงานสะอาด จำกัด	230,000	น้ำอ้อย
	อื่นๆ	2,880,000	
	รวมกำลังผลิตทั้งหมดในปัจจุบัน	6,250,000	

ที่มา: กรมพัฒนาพลังงานทดแทนและอนุรักษ์พลังงาน กระทรวงพลังงาน

แนวโน้มอุตสาหกรรม แนวโน้มอุตสาหกรรมเอทานอลภายในประเทศเกิดภาวะการแข่งขันที่รุนแรงขึ้น จากกำลังการผลิตใหม่ที่เพิ่มอีก 1.22 ล้านลิตรต่อวัน ส่งผลให้อัตรการใช้กำลังการผลิตมีแนวโน้มปรับลดลงมาอยู่ที่ 68-70% ของกำลังการผลิตทั้งหมด (เทียบกับปี 2559) และการแย่งชิงวัตถุดิบอาจุนแรงขึ้นโดยเฉพาะมันสำปะหลังที่คาดว่าจะต้องใช้น้ำมันสำปะหลังเพิ่มอีกจำนวนหนึ่ง ขณะที่ผลผลิตมันสำปะหลังในแต่ละปีจะมีความไม่แน่นอน ทั้งจากปัญหาภัยแล้งและการระบาดของเพลี้ยแป้งเป็นระยะ จึงอาจทำให้ผลผลิตมันสำปะหลังไม่เพียงพอต่อความต้องการใช้

ทั้งนี้ ประเด็นที่ต้องติดตามในอนาคต ได้แก่ 1) นโยบายภาครัฐในการยกเลิกการจำหน่ายแก๊สโซฮอล์ 91 ในปี 2561 ซึ่งจะหนุนให้ความต้องการใช้เอทานอลเพิ่มขึ้น และ 2) การพัฒนาเทคโนโลยีรถยนต์ที่เป็นคู่แข่งกับเครื่องยนต์เบนซิน อาทิ รถยนต์ไฮบริด รวมถึงรถยนต์ไฟฟ้า (EV) ที่จะเข้ามามีบทบาทในตลาดรถยนต์ แม้ในระยะนี้จะไม่กระทบต่อความต้องการใช้เอทานอล แต่หากนโยบายภาครัฐสนับสนุนในเรื่องนี้จริงจัง โดยจูงใจให้ผู้บริโภคกลุ่มนี้มากขึ้น จะทำให้ความต้องการใช้เอทานอลเพื่อใช้เป็นเชื้อเพลิงในอนาคตลดลง

ที่มา: วิจัยเศรษฐกิจ ธนาคารกรุงศรีอยุธยา จำกัด (มหาชน)

เอทานอล :กลยุทธ์การแข่งขันของบริษัทฯ

(1) ความหลากหลายของผลิตภัณฑ์

KTBE มีผลิตภัณฑ์ที่หลากหลายตามความต้องการของลูกค้าในแต่ละอุตสาหกรรม ซึ่งโรงงานของ KTBE ได้รับใบอนุญาตในการผลิตเอทานอลได้ถึง 3 กรณี ได้แก่ เอทานอลที่สามารถรับประทานได้ (Potable Alcohol) เอทานอลที่ใช้ในอุตสาหกรรม (Industrial Alcohol) และเอทานอลที่ใช้เป็นเชื้อเพลิง (Fuel Alcohol) การมีผลิตภัณฑ์ที่หลากหลายเช่นนี้ ช่วยเพิ่มความสามารถในการแข่งขันในตลาดต่างประเทศให้กับ KTBE แตกต่างจากโรงงานผลิตเอทานอลส่วนมากในประเทศไทยที่สามารถผลิตเพียงเอทานอลที่ใช้เป็นเชื้อเพลิงเพื่อขายในประเทศเท่านั้น

(2) ความแน่นอนในการส่งมอบผลิตภัณฑ์

KTBE มีความสามารถในการส่งมอบผลิตภัณฑ์ให้กับลูกค้าได้อย่างสม่ำเสมอและตรงเวลา เนื่องจาก KTBE ใช้กากน้ำตาลจากโรงงานของกลุ่มบริษัทฯ เป็นวัตถุดิบหลักในการผลิตเอทานอล ซึ่งมีปริมาณมากเกินกว่าความต้องการของกำลังการผลิต ทาง KTBE จึงไม่เคยประสบปัญหาวัตถุดิบขาดแคลน จากปัจจัยดังกล่าวส่งผลให้ KTBE สามารถส่งมอบผลิตภัณฑ์ได้ตรงเวลาและได้รับความไว้วางใจจากลูกค้ามาโดยตลอด

(3) คุณภาพของผลิตภัณฑ์

KTBE มีนโยบายมุ่งรักษาและพัฒนาคุณภาพของผลิตภัณฑ์อยู่เสมอ ทำให้คุณภาพเอทานอลที่ได้จากโรงงานมีคุณภาพตรงตามมาตรฐานตามที่กฎหมายกำหนด อีกทั้งยังสามารถพัฒนาหากลั่นเพื่อผลิตเอทานอลระดับ Korean B grade ซึ่งเป็นเอทานอลที่มีคุณภาพ เป็นที่ยอมรับของตลาดต่างประเทศ

(4) นโยบายส่งเสริมการตลาด

KTBE ตระหนักถึงการแข่งขันที่เพิ่มขึ้นในอุตสาหกรรมพลังงานในปัจจุบัน KTBE จึงได้มีการจัดทำนโยบายส่งเสริมการตลาดอย่างต่อเนื่อง เพื่อเพิ่มฐานลูกค้าโดยเฉพาะฐานลูกค้าในต่างประเทศ อาทิ นโยบายเข้าร่วมประชุมและอบรมผู้ผลิตเอทานอลทั้งในและนอกประเทศอยู่อย่างสม่ำเสมอ เพื่อเพิ่มโอกาสในการพบปะลูกค้าและพ่อค้าคนกลางเป็นการสร้างฐานลูกค้าให้เพิ่มขึ้นอย่างต่อเนื่อง

เอทานอล :ช่องทางการจัดจำหน่าย

(1) ลูกค้าในประเทศ

KTBE จัดจำหน่ายเอทานอลที่มีความบริสุทธิ์ร้อยละ 99.5 เพื่อนำไปใช้เป็นวัตถุดิบในการผสมเป็นน้ำมันเชื้อเพลิงให้กับบริษัทผู้ค้าน้ำมันในประเทศ สอดคล้องกับนโยบายของภาครัฐที่สนับสนุนพลังงานทดแทนเพื่อลดการนำเข้าน้ำมันเชื้อเพลิงและน้ำมันดิบจากต่างประเทศ โดยมีผู้ค้าตามมาตรา 7² ซึ่งเป็นลูกค้ารายใหญ่เป็นลูกค้า ของ KTBE เช่น บริษัท ปตท. จำกัด (มหาชน) บริษัท ไทยออยล์ จำกัด (มหาชน) และบริษัท เชลล์แห่งประเทศไทย จำกัด โดยรายได้จากการขายเอทานอลที่เป็นเชื้อเพลิงในประเทศคิดเป็นร้อยละ 100 ของรายได้จากการขายเอทานอลทั้งหมดในปีบัญชีสิ้นสุดวันที่ 31 ธันวาคม 2560

(2) ลูกค้าต่างประเทศ

KTBE ทำการจัดจำหน่ายเอทานอลไปยังต่างประเทศ โดยจะจัดจำหน่ายผ่านผู้กระจายสินค้าเพื่อส่งต่อไปยังลูกค้าขั้นสุดท้าย ที่ผ่านมา KTBE จัดจำหน่ายเอทานอลที่ใช้ในโรงงานอุตสาหกรรม ความบริสุทธิ์ร้อยละ 95.5 และเอทานอลที่ใช้เป็นเชื้อเพลิง ความบริสุทธิ์ร้อยละ 99.5 ในต่างประเทศ ภายหลังจากมีนโยบายจากกระทรวงพลังงาน เรื่องยกเลิกการจำหน่ายน้ำมันเบนซิน 91 ตั้งแต่วันที่ 1 มกราคม พ.ศ. 2556 ทำให้การใช้เอทานอลในประเทศมีการปรับตัวสูงขึ้น ทางบริษัทฯ จึงมีได้ส่งออกเอทานอลที่ใช้เป็นเชื้อเพลิงและใช้ในอุตสาหกรรมไปต่างประเทศ

²พระราชบัญญัติการค้าน้ำมันเชื้อเพลิง พ.ศ. 2543 หมวด 1 การค้าและการขนส่งน้ำมันเชื้อเพลิง มาตรา 7 บังคับให้ผู้ค้าน้ำมันที่มีปริมาณการค้าแต่ละชนิด หรือรวมกันทุกชนิดปีละตั้งแต่หนึ่งแสนเมตริกตันขึ้นไป หรือเป็นผู้ค้าน้ำมันชนิดก๊าซปิโตรเลียมเหลวแต่เพียงชนิดเดียวที่มีปริมาณการค้าปีละตั้งแต่ห้าหมื่นเมตริกตันขึ้นไป ต้องได้รับใบอนุญาตจากรัฐมนตรี

ธุรกิจผลิตและจำหน่ายไฟฟ้า

บริษัทฯ มีหน่วยผลิตไฟฟ้าและไอน้ำในโรงงานน้ำตาลทรายและโรงงานเยื่อกระดาษฟอกขาวจากขานอ้อย โดยใช้ขานอ้อยซึ่งเป็นกากของเสียจากกระบวนการผลิตน้ำตาลมาเป็นวัตถุดิบหลัก นำไอน้ำและไฟฟ้าที่ผลิตได้ไปใช้ในกระบวนการผลิตน้ำตาลทรายของบริษัทฯ ทั้ง 3 โรงงาน และในกระบวนการผลิตของโรงงานอื่นในกลุ่มบริษัทฯ และจำหน่ายไฟฟ้าส่วนที่เหลือให้แก่การไฟฟ้าฝ่ายผลิตแห่งประเทศไทย หรือการไฟฟ้าส่วนภูมิภาคตามสัญญาซื้อขายไฟฟ้า และในปี 2560 ในส่วนของโรงงานน้ำตาลที่ขายไฟฟ้าในรูปแบบของ Adder บริษัทฯ ได้เปลี่ยนมาเป็นการขายไฟฟ้าในรูปแบบ Feed-in tariff ซึ่งทำให้ได้ราคาจากการขายไฟฟ้าที่สูงขึ้น บริษัทฯ ได้จัดตั้งบริษัท เกษตรไทยไบโอเพาเวอร์ จำกัด หรือ "KTBP" ซึ่ง ปัจจุบันได้ดำเนินการผลิตและจำหน่ายไฟฟ้าในระบบโรงไฟฟ้าชีวมวล ขนาดกำลังผลิตทั้งสิ้น 60 เมกะวัตต์แล้ว นอกจากนั้นบริษัทฯ ยังได้จัดตั้งบริษัท ไทยเอกสิทธิ์ไบโอเพาเวอร์ จำกัด หรือ "TEP" และบริษัท รวมผลไบโอเพาเวอร์ จำกัด หรือ "RPBP" ซึ่งจะดำเนินการผลิตและจำหน่ายไฟฟ้าในระบบโรงไฟฟ้าชีวมวล ขนาดกำลังการผลิตโรงละ 50 เมกะวัตต์ โดย TEP ได้ดำเนินการผลิตและจำหน่ายไฟฟ้าให้กับการไฟฟ้าฝ่ายผลิตแห่งประเทศไทยแล้วตั้งแต่เดือน เมษายน 2559 สำหรับ RPBP (โครงการ 1) ได้ดำเนินการผลิตและจำหน่ายไฟฟ้าให้กับการไฟฟ้าฝ่ายผลิตแห่งประเทศไทยแล้วตั้งแต่เดือนมีนาคม 2560 สำหรับ RPBP (โครงการ 2) คาดว่าจะดำเนินการผลิตและจำหน่ายไฟฟ้าให้กับการไฟฟ้าฝ่ายผลิตแห่งประเทศไทยได้ภายในปี 2562 ต่อไป

ไฟฟ้า :สถานะตลาดและการแข่งขัน
(1) ภาพอุตสาหกรรมในประเทศ

จากแผน PDP 2015 กระทรวงพลังงานได้วางกรอบแผนบูรณาการพลังงานแห่งชาติโดยจัดทำเป็น 5 แผนหลักได้แก่

- 1) แผนพัฒนากำลังผลิตไฟฟ้าของประเทศไทย (Thailand Power Development Plan : PDP)
- 2) แผนอนุรักษ์พลังงาน (Energy Efficiency Development Plan : EEDP)
- 3) แผนพัฒนาพลังงานทดแทนและพลังงานทางเลือก (Alternative Energy Development Plan : AEDP)
- 4) แผนการจัดการก๊าซธรรมชาติของไทย และ
- 5) แผนบริหารจัดการน้ำมันเชื้อเพลิง

แผนพัฒนาพลังงานทดแทนและพลังงานทางเลือกนั้น มุ่งเน้นการพัฒนาพลังงานทดแทนให้เต็มศักยภาพในแต่ละพื้นที่ และที่ผ่านมามีภาพรวมการใช้พลังงานทดแทนเพื่อผลิตไฟฟ้า มีแนวโน้มเติบโตดี ทั้งนี้มีปัจจัยสนับสนุนที่สำคัญจากภาครัฐ เพื่อผลักดันการใช้พลังงานทดแทนให้มากขึ้น เพื่อทดแทนการใช้เชื้อเพลิงฟอสซิลให้ได้ร้อยละ 20 ของการใช้พลังงานขั้นสุดท้าย ทั้งนี้ภายในปี 2579 ในส่วนของภาคการผลิตไฟฟ้าที่มีเป้าหมายที่จะผลักดันการใช้พลังงานทดแทนเพื่อการผลิตไฟฟ้าสูงราว 19,684.40 เมกะวัตต์ ซึ่งในปี 2560 ได้มีการดำเนินการผลิตได้เพียงประมาณร้อยละ 51 ของเป้าหมายที่คาดการณ์ไว้

กลุ่มพลังงานทดแทนที่มีแนวโน้มการผลิตได้มากขึ้นได้แก่ พลังงานชีวมวล รองลงมาคือ พลังงานแสงอาทิตย์และขยะ ส่วนพลังงานลมนั้น ถือว่ายังห่างไกลเป้าหมายมาก พลังงานชีวมวลเป็นพลังงานกลุ่มหนึ่งที่ถูกภาครัฐให้การสนับสนุนเนื่องจากประเทศไทยเป็นประเทศเกษตรกรรมทำให้มีวัสดุเหลือใช้ทางการเกษตรในปริมาณมาก ซึ่งสามารถนำมาใช้เป็นพลังงานทางเลือกเพื่อผลิตไฟฟ้าได้ โดยเฉพาะประเภทอ้อย เนื่องจากทางกระทรวงอุตสาหกรรมมีแผนที่จะพัฒนาผลผลิตอ้อยให้ได้ปริมาณถึง 300 ล้านตันในภายหน้า

สำหรับการแข่งขันในปี 2560 คณะกรรมการกำกับกิจการพลังงานได้ออกประกาศรับซื้อไฟฟ้าจากผู้ผลิตไฟฟ้ารายเล็กในโครงการผลิตไฟฟ้าจากพลังงานหมุนเวียนในรูปแบบ SPP Hybrid Firm โดยแบ่งการรับซื้อเป็นรายภาคดังนี้

-ภาคเหนือปริมาณที่รับซื้อ	65 MW
-ภาคตะวันออกเฉียงเหนือปริมาณที่รับซื้อ	60 MW
-ภาคกลางปริมาณที่รับซื้อ	20 MW
-กรุงเทพฯ และปริมณฑลปริมาณที่รับซื้อ	15 MW
-ภาคตะวันตกปริมาณที่รับซื้อ	20 MW
-ภาคตะวันออกปริมาณที่รับซื้อ	20 MW
-ภาคใต้ปริมาณที่รับซื้อ	65 MW
-จังหวัดภูเก็ตปริมาณที่รับซื้อ	20 MW
-อำเภอเกาะสมุย จังหวัดสุราษฎร์ธานีรับซื้อ	15 MW
รวมการรับซื้อทั้งหมด	300 MW

ในการรับซื้อดังกล่าวได้กำหนดราคาสูงสุดไว้ที่ 3.66 บาทต่อกิโลวัตต์ โดยให้ผู้สนใจขายยื่นเสนอราคาในการขายไฟฟ้า ปรากฏว่ามีผู้ได้รับการคัดเลือกในโครงการนี้เป็นจำนวน 17 ราย และผู้ยื่นราคาได้เสนอส่วนลดในส่วนของการรับซื้อไฟฟ้า Fit ในส่วนคงที่ โดยราคาที่เสนอส่วนลดให้มากที่สุดถึงร้อยละ 99.99 ดังนั้นจะเห็นได้ว่าการแข่งขันในการเสนอขายไฟฟ้าค่อนข้างรุนแรงเป็นอย่างมาก

(2) สถานการณ์ความต้องการไฟฟ้าในประเทศ

ปี 2560 ความต้องการพลังไฟฟ้าสูงสุดสุทธิในระบบของ กฟผ. (Net Peak Generation Requirement) เกิดขึ้นในเดือนพฤษภาคม เท่ากับ 28,578.40 เมกะวัตต์ น้อยกว่า 29,618.80 เมกะวัตต์ ที่เกิดขึ้นในเดือนพฤศจิกายน 2559

(3) กำลังผลิตไฟฟ้าในประเทศ

ณ สิ้นเดือนพฤศจิกายน 2560 กำลังผลิตในระบบไฟฟ้าอยู่ในระดับ 42,433.25 เมกะวัตต์ ยังไม่รวมผู้ผลิตไฟฟ้าขนาดเล็กมาก โดยแบ่งเป็นผู้ผลิตต่าง ๆ ดังนี้

การไฟฟ้าฝ่ายผลิต	16,071.13 เมกะวัตต์	ร้อยละ 37.87
เอกชนรายใหญ่ (IPP)	14,948.50 เมกะวัตต์	ร้อยละ 35.23
เอกชนรายเล็ก (SPP)	7,536.02 เมกะวัตต์	ร้อยละ 17.76
ซื้อไฟฟ้าจากต่างประเทศ	3,877.60 เมกะวัตต์	ร้อยละ 9.14
รวม	42,433.25 เมกะวัตต์	

สัดส่วนการผลิตไฟฟ้าจากเชื้อเพลิงชนิดต่าง ๆ

ก๊าซธรรมชาติ	90,684.72 GWH	ร้อยละ 63.25
ถ่านหินนำเข้าและลิกไนต์	34,068.03 GWH	ร้อยละ 23.76
น้ำเข้	15,52.30 GWH	ร้อยละ 1.08
พลังงานหมุนเวียน(พลังน้ำ,อื่นๆ)	16,745.20 GWH	ร้อยละ 11.68
น้ำมันเตา	184.53 GWH	ร้อยละ 0.13
น้ำมันดีเซล	136.48 GWH	ร้อยละ 0.10

สัดส่วนการใช้พลังงานทดแทนเพื่อการผลิตไฟฟ้าของไทย

พลังงานทดแทน	หน่วย	เป้าหมายปี 2579	2555	2556	2557	2558	2559	2560 (ม.ค.-ก.ย.)
พลังงานลม	MW	3,002.00	111.73	222.71	224.47	233.90	507.40	627.82
แสงอาทิตย์	MW	6,000.00	376.72	823.46	1,298.51	1,419.58	2446.12	2,692.26
ขยะ	MW	550.00	42.72	47.48	65.72	131.68	145.28	179.97
ก๊าซชีวภาพ	MW	1,280.00	193.40	265.23	311.50	372.51	434.86	466.77
พลังงานน้ำขนาดเล็ก	MW	376.00	101.75	108.80	142.01	172.12	182.12	182.28
ชีวมวล	MW	5,570.00	1,959.95	2,320.78	2,451.82	2,726.60	2,814.70	3074.28
พลังงานน้ำขนาดใหญ่	MW	2,906.40	-	-	-	2,906.40	2,906.40	2906.40
รวม	MW	19,684.40	2,786.27	3,788.46	4,494.03	7,962.79	9,436.52	10,129.78

ไฟฟ้า :กลยุทธ์การแข่งขันของบริษัทฯ

นอกจากการพัฒนาปรับปรุงกระบวนการผลิตไฟฟ้า เพื่อเพิ่มประสิทธิภาพการผลิตของบริษัทฯแล้ว ปัจจัยของเชื้อเพลิงที่ใช้ในการผลิตมีส่วนสำคัญมากในการแข่งขัน เนื่องจากโรงไฟฟ้าของบริษัทฯ เป็นโรงไฟฟ้าชีวมวล ใช้ขี้เถ้าที่ไดจากการการผลิตน้ำตาลเป็นเชื้อเพลิงหลัก บริษัทฯ จึงได้ทำการปรับปรุงกระบวนการผลิตน้ำตาลเพื่อลดการใช้พลังงานทำให้มีขี้เถ้าเหลือมากขึ้นกว่าเดิมและบริษัทฯ ได้ดำเนินการส่งเสริมการปลูกอ้อยเพื่อให้มีปริมาณอ้อยเข้าหีบมากขึ้นซึ่งจะทำให้ได้ขี้เถ้าเพิ่มมากขึ้นด้วยเพื่อนำมาใช้เป็นเชื้อเพลิงในการผลิตกระแสไฟฟ้าซึ่งก่อให้เกิดประโยชน์ทั้งต่อชาวไร่อ้อยและต่อบริษัทฯ ในขณะเดียวกันบริษัทฯ ได้ทำการศึกษา และวิจัยในการปลูกพืชพลังงานชนิดต่างๆ เพื่อเตรียมนำมาใช้เป็นเชื้อเพลิงต่อไปในภายหน้า ซึ่งจะทำให้บริษัทฯ สามารถสร้างรายได้และลดต้นทุนจากการผลิตและจำหน่ายไฟฟ้าได้มากขึ้น

ไฟฟ้า :ช่องทางการจำหน่าย

บริษัทฯ ที่ผลิตไฟฟ้าจะส่งไอน้ำและไฟฟ้าให้แก่โรงงานน้ำตาลของบริษัทฯ ทั้ง 3 โรงงานและจำหน่ายไฟฟ้าส่วนที่เหลือให้แก่การไฟฟ้าฝ่ายผลิตแห่งประเทศไทย(กฟผ.) หรือการไฟฟ้าส่วนภูมิภาค(กฟภ.) ตามสัญญาซื้อขายไฟฟ้าของแต่ละโรงงาน

ธุรกิจผลิตและจำหน่ายวัสดุปรับปรุงดินชีวภาพ

บริษัทฯ มีโรงงานผลิตวัสดุปรับปรุงดินชีวภาพ โดยใช้กากตะกอนหมักกรอง (Filter cake) ซึ่งเป็นของเสียจากกระบวนการผลิตน้ำตาลและน้ำเสียที่มาจากกระบวนการผลิตก๊าซชีวภาพและการผลิตเอทานอล นำมาผลิตเป็น วัสดุปรับปรุงดินชีวภาพ ทั้งชนิดผง และ ชนิดเม็ด โดยได้จัดตั้ง บริษัท เคทีเอส ปุ๋ยชีวภาพ จำกัด หรือ "KTBF" เพื่อขยายธุรกิจอุตสาหกรรมต่อเนื่อง ตั้งอยู่ที่ตำบลหนองโพ อำเภอตาคลี จังหวัดนครสวรรค์ ซึ่งปัจจุบันได้ดำเนินการผลิตและจำหน่ายวัสดุปรับปรุงดินให้กับเกษตรกรชาวไร่อ้อยของ กลุ่มบริษัทฯ โดยมีกำลังการผลิตชนิดผง 150,000 ตันต่อปี และ ชนิดเม็ด 10,000 ตันต่อปี

วิสัยทัศน์ปรับปรุงดินชีวภาพ : สภาวะตลาดและการแข่งขัน

ถึงแม้ด้วยสภาพในช่วงปีที่ผ่านมา มีปริมาณน้ำฝนอยู่ในเกณฑ์ดี ทำให้ปริมาณน้ำในเขื่อนหลักอยู่ในปริมาณสูงเมื่อเทียบกับปีก่อนหน้า ส่งผลให้เกษตรกรเกิดความเชื่อมั่นและเพิ่มพื้นที่การเพาะปลูกมากขึ้นในพืชเศรษฐกิจหลัก เช่น อ้อย ข้าว เป็นต้น แต่ด้วยปัจจัยด้านราคาของพืชเศรษฐกิจยังอยู่ในลักษณะทรงตัว ทำให้เกษตรกรส่วนใหญ่จำเป็นต้องควบคุมต้นทุนในการผลิต ส่งผลให้การตัดสินใจในการใช้ปุ๋ยและสารปรับปรุงดินชนิดต่าง ๆ ต้องพิจารณาอย่างรอบคอบ และโดยส่วนใหญ่ เกษตรกรยังมีค่านิยมที่จะเลือกใช้ปุ๋ยเคมีในการบำรุงพืชก่อนใช้ปุ๋ยหรือวัสดุปรับปรุงดินชีวภาพ เนื่องจากเห็นผลเร็วกว่า กอปรกับมีผู้ผลิตวัสดุปรับปรุงดินรายใหม่ ๆ เกิดขึ้นอยู่ตลอดเวลา ทำให้สภาวะการแข่งขันสูงขึ้นเป็นลำดับ ด้วยเหตุผลดังกล่าวจึงเป็นเหตุให้ผู้ผลิตวัสดุปรับปรุงดินในโรงงานขนาดต่างๆ อยู่ในลักษณะประคองตัวมากกว่ารุกตลาดหรือขยายตลาดเป็นเพียงการรักษาตลาดเดิมให้คงอยู่เท่านั้น ส่งผลให้กลยุทธ์ต่าง ๆ เพื่อกระตุ้นการขาย กระตุ้นยอดขาย สร้างแรงจูงใจนำมาใช้กับภาวะปัจจุบันได้ไม่มากนัก

วิสัยทัศน์ปรับปรุงดินชีวภาพ : กลยุทธ์การแข่งขัน

KTBF มีเป้าหมายและนโยบายในการดำเนินธุรกิจ โดยจะมุ่งเน้นให้ชาวไร่ที่เป็นคู่สัญญาของกลุ่มบริษัทฯ ในเครือได้ใช้วัสดุปรับปรุงดินที่มีคุณภาพมาตรฐาน ราคาถูก เพื่อช่วยเหลือชาวไร่ในการลดต้นทุน อีกทั้งยังช่วยเพิ่มผลผลิตต่อไร่ ทำให้ชาวไร่มีรายได้มากขึ้น โดย KTBF มีนโยบายหลัก ดังต่อไปนี้

- (1) บริษัทฯ จะร่วมกับชาวไร่วิเคราะห์สภาพดินของพื้นที่ในการใช้วัสดุปรับปรุงดินของ KTBF เพื่อประเมินผลการใช้
- (2) บริษัทฯ จำหน่ายวัสดุปรับปรุงดินในราคาถูก เพราะเนื่องจากบริษัทมีวัตถุดิบในการผลิตวัสดุปรับปรุงดินเองซึ่งทำให้สามารถช่วยเกษตรกรในการลดต้นทุนและเพิ่มผลผลิต
- (3) บริษัทฯ ให้ความสำคัญเรื่องของบรรจุภัณฑ์ โดยใช้กระสอบบรรจุที่มีถุงด้านนอกและด้านใน พร้อมทั้งออกแบบสีสັນและมีความแข็งแรงทนทาน
- (4) บริษัทฯ มีการบริการที่ดีในการจัดส่งวัสดุปรับปรุงดินถึงมือลูกค้า
- (5) มีการจัดกิจกรรมโดยเปิดให้ชาวไร่ได้เข้ามาดูวิธีการผลิตและวิธีการนำไปใช้อย่างถูกต้อง
- (6) บริษัทฯ ได้มีการจัดทำแปลงสาธิตในพื้นที่เขตส่งเสริมเพื่อให้ชาวไร่ได้เห็นผลผลิตอย่างทั่วถึง
- (7) มีการจัดทำสื่อโฆษณาและการประชาสัมพันธ์ทั้งทางด้านคลื่นวิทยุชุมชน
- (8) บริษัทฯ มีการสำรวจชาวไร่ที่เป็นคู่สัญญาของกลุ่มโรงงานเกี่ยวกับช่วงความต้องการใช้วัสดุปรับปรุงดินของ KTBF เพื่อกำหนดการผลิตให้เพียงพอกับช่วงความต้องการ
- (9) บริษัทฯ ได้ร่วมจัดโครงการวิจัยร่วมกับสถาบันวิจัยวิทยาศาสตร์และเทคโนโลยีแห่งประเทศไทย เพื่อให้การผลิตของบริษัทได้มาตรฐานสร้างความเชื่อมั่นต่อลูกค้า

วิสัยทัศน์ปรับปรุงดินชีวภาพ : ช่องทางการจัดจำหน่าย

- (1) จำหน่ายให้กับชาวไร่ด้วยคู่สัญญาของกลุ่มบริษัทฯ
- (2) จำหน่ายให้กับลูกค้าทั่วไป
- (3) จำหน่ายให้กับร้านค้า สหกรณ์การเกษตร และสกต.

3. ปัจจัยความเสี่ยง

ความเสี่ยงเกี่ยวกับการประกอบธุรกิจของบริษัทฯ

1. ความเสี่ยงจากความผันผวนของอัตราแลกเปลี่ยนเงินตราต่างประเทศ

ในปีที่ผ่านมา อัตราแลกเปลี่ยนเงินตราต่างประเทศแข็งค่าอย่างต่อเนื่องเมื่อเปรียบเทียบกับสกุลเงินสหรัฐ จึงส่งผลโดยตรงต่อธุรกิจของบริษัทฯ เนื่องจากร้อยละ 60 ของรายได้กลุ่มบริษัทฯ มาจากการส่งออกของธุรกิจน้ำตาล และธุรกิจต่อเนื่องที่เป็นมิตรต่อสิ่งแวดล้อม รวมถึงการลงทุนในเครื่องจักรที่นำเข้าจากต่างประเทศ ซึ่งส่วนใหญ่จะเป็นสกุลเหรียญสหรัฐ

USD to THB Chart

22 Nov 2016 00:00 UTC - 22 Nov 2017 04:15 UTC USD/THB close:32.75078 low:32.74613 high:36.04051



ที่มา : www.xe.com

XE Currency Converter : USD to THB

บริษัทฯ ได้ตระหนักถึงความเสี่ยงในเรื่องดังกล่าว จึงได้จัดตั้งคณะทำงานบริหารความเสี่ยงทางการเงิน เพื่อกำกับดูแลและกำหนดกรอบนโยบายการบริหารความเสี่ยงทางการเงิน การวางแผนทางการเงินสำหรับการป้องกันผลกระทบอันอาจเกิดขึ้นจากความเสี่ยงดังกล่าว โดยการใช้เครื่องมือทางการเงินต่างๆ ทั้งการทำสัญญาซื้อขายเงินตราต่างประเทศล่วงหน้า (Forward Contract) การทำสัญญาซื้อขายสิทธิในการซื้อขายเงินตราต่างประเทศ (Option Contract) การบริหารอัตราแลกเปลี่ยนแบบ Natural Hedge ซึ่งเป็นการนำเงินรายได้ที่เป็นสกุลเงินต่างประเทศมาจ่ายชำระค่าใช้จ่ายที่เป็นเงินสกุลเดียวกัน รวมถึงมีการติดตามและวิเคราะห์ความเคลื่อนไหวของภาวะเศรษฐกิจและปัจจัยต่างๆ ที่จะส่งผลต่ออัตราแลกเปลี่ยน เพื่อให้สามารถบริหารจัดการได้อย่างเหมาะสมภายใต้สถานการณ์ที่เปลี่ยนแปลง

เนื่องจากการกำหนดราคาอ้อยในอุตสาหกรรมอ้อยและน้ำตาลของประเทศไทย จะใช้ราคาจำหน่ายโควตา ข. ที่บริษัท อ้อยและน้ำตาลไทย จำกัด ได้ทำสัญญาขายน้ำตาลทรายล่วงหน้า และอัตราแลกเปลี่ยนที่ได้ทำสัญญาขายเงินตราต่างประเทศล่วงหน้า เป็นปัจจัยหลักในการคำนวณราคาอ้อย ดังนั้น การบริหารความเสี่ยงจากอัตราแลกเปลี่ยนจึงเป็นการบริหารความเสี่ยงด้านต้นทุนค่าอ้อยด้วย ซึ่งบริษัทฯ จะใช้อัตราแลกเปลี่ยนของบริษัท อ้อยและน้ำตาลไทย จำกัด เป็นอัตราอ้างอิงในการพิจารณาป้องกันความเสี่ยงจากอัตราแลกเปลี่ยน แต่อย่างไรก็ตาม ในขณะที่อยู่ระหว่างการเปลี่ยนแปลงระบบของอุตสาหกรรมอ้อยและน้ำตาล โดยยังไม่มีประกาศบังคับใช้กฎหมายและระเบียบต่าง ๆ ที่เกี่ยวข้อง ซึ่งจะต้องนำมาพิจารณาเพื่อวางแผนป้องกันความเสี่ยงที่เหมาะสมต่อไป

การป้องกันความเสี่ยงจากอัตราแลกเปลี่ยนดังกล่าว อาจส่งผลกระทบในทางบวกหรือทางลบต่อการดำเนินงานประจำปีของบริษัทฯ เนื่องจากบริษัทฯ ต้องบันทึกบัญชีกำไรขาดทุนจากอัตราแลกเปลี่ยน ซึ่งเป็นผลต่างระหว่าง การรับเงินจากการขายที่ใช้สัญญาขายเงินตราต่างประเทศล่วงหน้า โดยอ้างอิงจากบริษัท อ้อยและน้ำตาลไทย จำกัด นำมาเปรียบเทียบกับอัตราแลกเปลี่ยน ณ วันส่งมอบสินค้าที่บริษัทฯ ใช้บันทึกบัญชี ทั้งนี้บริษัทฯ ได้ใช้หลักความระมัดระวังเพื่อการป้องกันความเสี่ยงจากอัตราแลกเปลี่ยนเป็นหลัก และไม่ทำการในลักษณะเพื่อการเก็งกำไร

2. ความเสี่ยงด้านความปลอดภัยของข้อมูลและสารสนเทศ

ในปัจจุบันเกิดความเสี่ยงขึ้นกับฐานข้อมูลต่างๆ ของระบบสารสนเทศในหลายองค์กร ทั้งความเสี่ยงจากผู้นุกรุกข้อมูล การโจรกรรมข้อมูลที่สำคัญ โดยเฉพาะอย่างยิ่งการขยายตัวของเทคโนโลยีทางไซเบอร์ทั่วโลกที่เกิดขึ้นอย่างรวดเร็ว ทั้งในแง่ความถี่และความรุนแรง และรูปแบบตั้งแต่พื้นฐานไปจนถึงรูปแบบซับซ้อนที่มีการวางแผนไตร่ตรองมาอย่างดี เช่น การลักลอบเข้ามาแก้ไขเปลี่ยนแปลงข้อมูลหรือทำลายข้อมูล เพื่อให้เว็บไซต์บริษัทหรือระบบงานคอมพิวเตอร์ของบริษัทฯ ทำงานไม่ได้ทำให้ธุรกิจต้องหยุดชะงัก กลุ่ม KTIS เล็งเห็นถึงการรักษาความปลอดภัยของข้อมูลเป็นเรื่องสำคัญและต้องบริหารจัดการข้อมูลและสารสนเทศให้มีความปลอดภัย เนื่องจากข้อมูลและสารสนเทศเป็นปัจจัยสำคัญที่สนับสนุนการตัดสินใจสำหรับผู้บริหาร และสนับสนุนการปฏิบัติงาน จึงได้มีการวิเคราะห์และกำหนดการรักษาความปลอดภัยของข้อมูลระบบสารสนเทศ จากภัยต่างๆ ทั้งจากบุคคลภายใน บุคคลภายนอก ภัยจากธรรมชาติ หรือเหตุการณ์ใดๆ ที่อาจกระทบต่อความมั่นคงของระบบข้อมูลสารสนเทศและเทคโนโลยี โดยมีระบบ Firewall ป้องกันการโจมตีด้านเครือข่าย ระบบป้องกัน Virus computer และ Update รูปแบบการป้องกันตลอดเวลา การติดตามภัยคุกคามแต่ละชนิด วิธีโจมตี เป้าหมายภัยคุกคาม และค้นหา

วิธีป้องกันเพื่อให้ทันกับภัยคุกคาม มีกฎระเบียบ และคำแนะนำการใช้งานระบบด้านความปลอดภัย ประชาสัมพันธ์ เรื่องภัยคุกคาม กฎหมาย พรบ. คอมพิวเตอร์ ให้บุคลากรทราบเป็นระยะ ตลอดจนมีการกำหนดความถี่ในการสำรองข้อมูลตามความเหมาะสม ทำให้ที่ผ่านมากลุ่ม KTIS ไม่เกิดอุบัติเหตุที่กระทบต่อความปลอดภัยของข้อมูลและสารสนเทศ

ความเสี่ยงเกี่ยวกับธุรกิจผลิตและจัดจำหน่ายน้ำตาลทราย

1. ความเสี่ยงจากการผันผวนของราคาน้ำตาลทรายในตลาดโลก

น้ำตาลทรายเป็นสินค้าที่มีความผันผวนทางด้านราคาสูง โดยราคาน้ำตาลทรายในตลาดโลกจะขึ้นอยู่กับหลายปัจจัย ทั้งปัจจัยด้าน fundamental เช่น สภาพอากาศ การผลิต การบริโภค และอุปสงค์-อุปทานของประเทศผู้ผลิตและประเทศผู้บริโภคทำให้ราคาน้ำตาลโลกขึ้นลงตามความต้องการและการคาดการณ์ของประเทศผู้ผลิตและประเทศผู้บริโภค ปัจจัยด้าน Technical และปริมาณการเก็งกำไรของกองทุนฯ ต่างๆ ในตลาดซื้อขายล่วงหน้า และปัจจัยด้านเศรษฐกิจพื้นฐานและราคาน้ำมันเชื้อเพลิงเนื่องจากน้ำตาลอ้อยรวมถึงกากน้ำตาลสามารถนำไปผลิตเป็นเอทานอลเพื่อใช้ผสมกับน้ำมันเพื่อใช้เป็นเชื้อเพลิงสำหรับรถยนต์ ปัจจัยดังกล่าวส่งผลให้ราคาซื้อขายน้ำตาลทรายในตลาดโลกมีความผันผวนสูง

ความผันผวนของราคาน้ำตาลทรายในตลาดโลกอาจส่งผลกระทบต่อยอดขายของบริษัทฯ ได้ โดยเฉพาะในส่วนของน้ำตาลทรายที่บริษัทฯ ส่งออกให้กับลูกค้าต่างประเทศ สำหรับในส่วนของน้ำตาลทรายที่บริษัทฯ ขายในประเทศนั้น ความผันผวนของราคาน้ำตาลทรายในตลาดโลกมิได้ส่งผลกระทบต่อโดยตรง นอกจากนี้ราคาขายน้ำตาลเป็นปัจจัยในการกำหนดราคาอ้อยที่เป็นต้นทุนหลักของบริษัทฯ หากราคาอ้อยลดลง ย่อมกระทบต่อแรงจูงใจในการปลูกอ้อยของชาวไร่อ้อยเป็นวงกว้าง ดังนั้นจึงมีผลทำให้ชาวไร่อ้อยลดการปลูกอ้อย หรือลดการบำรุงรักษาแปลงอ้อย ทำให้ปริมาณอ้อยเข้าสู่การผลิตลดลง

เพื่อลดความเสี่ยงจากความผันผวนของราคาน้ำตาลในตลาดโลกดังกล่าว บริษัทฯ จึงกำหนดนโยบายในการกำหนดราคาโดยมีกรอบปริมาณการกำหนดราคาอ้อยภายในอัตราไม่เกินหรือมากกว่าไม่เกิน 10% ของปริมาณการทำราคาน้ำตาลของโควตาฯ ซึ่งเป็นราคาที่จะนำมาใช้ในการคำนวณราคาอ้อยซึ่งเป็นต้นทุนหลักของการผลิตน้ำตาล

นอกจากนี้ บริษัทฯ ได้จัดให้มีการดำเนินงานกำกับกับการทำราคาน้ำตาลต่างประเทศในรูปแบบคณะกรรมการที่ประกอบด้วยทีมงานที่มีความเชี่ยวชาญและมีเจ้าหน้าที่ที่มีความชำนาญจากบริษัทเทรดดิ้งระดับโลกร่วมดำเนินการอยู่ด้วย นักวิเคราะห์ในคณะกรรมการดังกล่าวทำหน้าที่ติดตามราคาน้ำตาลโลกในตลาดซื้อขายล่วงหน้า New York No 11 ตลาดซื้อขายน้ำตาลรีไฟน์ล่วงหน้า London สถานการณ์เศรษฐกิจโลก ราคาน้ำมันที่มีผลกระทบต่อราคาน้ำตาล และติดตาม Production consumption demand supply and stock เป็นประจำทุกวัน

2. ความเสี่ยงจากมาตรการทางการค้าของประเทศคู่ค้า

ปัจจุบันบริษัทฯ ส่งออกน้ำตาลทรายมากกว่าร้อยละ 60.0 ของยอดขายทั้งหมด ซึ่งประเทศที่บริษัทฯ ส่งออกหลัก คือ ประเทศญี่ปุ่น เช่น การเปลี่ยนแปลงนโยบายภาษี โควตาหรือกฎระเบียบของประเทศ หรือการเข้าร่วมเป็นกลุ่มสมาชิกทางการค้า อาจส่งผลกระทบต่อความสามารถในการแข่งขันของบริษัทฯ กระบวนการผลิต และรายได้ของบริษัทฯ ในตลาดส่งออกได้ บริษัทฯ จึงได้ติดตาม ประเมิน และกำหนดแนวทางในการดำเนินงานเพื่อป้องกันผลกระทบดังกล่าว โดยการติดตามข่าวสารของประเทศคู่ค้าต่างๆ จากแหล่งต่างๆ อย่างต่อเนื่อง การทำสัญญาซื้อขายล่วงหน้าเพื่อจะได้วางแผนการผลิต จัดเก็บและส่งมอบได้อย่างถูกต้อง และได้ร่วมมือกับบริษัท ซูมิโตโม คอร์ปอเรชั่น จำกัด ซึ่งเป็น Strategic Partner เพื่อหาแนวทางลดผลกระทบ ตลอดจนแนวทางดำเนินการที่จะเป็นประโยชน์ที่สุดต่อบริษัทฯ

สำหรับลูกค้าต่างประเทศในส่วนของน้ำตาลทรายดิบนั้น จากเดิมประเทศญี่ปุ่นมีความต้องการนำเข้าน้ำตาลทรายดิบเกรด J-Spec เป็นจำนวนมากในแต่ละปี ซึ่งทางบริษัทฯ เป็นผู้ส่งออกน้ำตาลทรายดิบเกรดดังกล่าวรายใหญ่รายหนึ่ง ภายหลังจากประเทศญี่ปุ่นได้มีข้อตกลงร่วมกันกับประเทศออสเตรเลีย ในด้านภาษีทางการค้า ประเทศญี่ปุ่นจึงได้ลดการนำเข้าน้ำตาลทรายดิบเกรด J-Spec และเปลี่ยนเป็นการนำเข้าน้ำตาลทรายดิบเกรด Hi-Pol แทน ในปีการผลิต 2560/2561 บริษัทฯ ได้ทำการปรับปรุงเครื่องจักรเพื่อให้สามารถผลิตน้ำตาลทรายดิบเกรด Hi-Pol ได้เพิ่มมากขึ้น และลดการผลิตน้ำตาล J-Spec ลงมาให้อยู่ในปริมาณที่เหมาะสมกับความต้องการของตลาดต่อไป นอกจากนี้ได้ปรับเปลี่ยนการจำหน่ายน้ำตาล Refined มาเป็น Super Refined ให้มากขึ้น ซึ่งสามารถทำให้บริษัทฯ จำหน่ายได้ในราคาที่สูงขึ้นตามมาด้วย

3. ความเสี่ยงจากการเปลี่ยนแปลงนโยบายภาครัฐ

การปรับปรุงพระราชบัญญัติอ้อยและน้ำตาลทราย พ.ศ.2527 สำนักงานคณะกรรมการอ้อยและน้ำตาลทราย กระทรวงอุตสาหกรรม ได้ร่างการปรับปรุงแก้ไขเสร็จแล้ว โดยภาครัฐได้แต่งตั้งคณะกรรมการขึ้นมาเพื่อทำการตรวจเช็คในรายละเอียดพร้อมทั้งเสนอความเห็นต่าง ๆ และเมื่อดำเนินการเรียบร้อยแล้วจะนำเสนอต่อคณะรัฐมนตรีเพื่อพิจารณาให้ความเห็นชอบต่อไป

สำหรับในฤดูการผลิต 2560/2561 ภาครัฐกำหนดวันเปิดหีบตั้งแต่วันที่ 1 ธันวาคม 2560 เป็นต้นไป และได้รณรงค์ในการตัดอ้อยสดพร้อมทั้งลดปริมาณอ้อยไฟไหม้ ได้ประกาศให้หักราคาอ้อยสำหรับอ้อยไฟไหม้ตันละ 30.-บาท จากเดิมที่เคยมีประกาศการหักราคาไว้ที่ 20.-บาทต่อตัน พร้อมทั้งการให้รางวัลสำหรับอ้อยสดในอัตราตันละไม่เกิน 120.-บาท จากเดิมที่เคยประกาศไว้ไม่เกินตันละ 70.-บาท นอกจากนั้นได้ออกประกาศกำหนดมาตรฐานการผลิตของโรงงานเพื่อเพิ่มประสิทธิภาพในการผลิต โดยอ้อย 1 ตันที่ความหวาน 10 ccs. จะต้องผลิตน้ำตาลที่ 94 NT ให้ได้ไม่น้อยกว่า 90 กิโลกรัม (C.O.W)

นอกจากนั้นคณะกรรมการอ้อยและน้ำตาลทรายได้มีมติเห็นชอบในการยกเลิกโควตาทั้งหมด และให้ใช้ราคาลอยตัวสำหรับการขายน้ำตาลภายในประเทศ และเมื่อผ่านความเห็นชอบจากคณะรัฐมนตรีพร้อมทั้งได้ประกาศลงราชกิจจานุเบกษาแล้วจะบังคับใช้ทันที พร้อมทั้งได้กำหนดราคาน้ำตาลที่จำหน่ายภายในประเทศ ให้ใช้ราคาอ้างอิงของตลาด London No.5 บวกไทยพรีเมียม มาเป็นราคาในการคำนวณหาราคาอ้อยต่อไป

การบริหารความเสี่ยงดังกล่าว บริษัท ฯ ได้ส่งเสริมให้ชาวไร่ทำการตัดอ้อยสดส่งเข้าโรงงานเพิ่มมากขึ้น พร้อมทั้งได้จัดหน่วยงานในการป้องกันไฟไหม้ขึ้นมาเพื่อเตรียมป้องกันและแก้ปัญหา อีกทั้งได้ทำความเข้าใจกับชาวไร่ในการตัดอ้อยสดเข้าสู่การผลิตที่โรงงานจะทำให้สามารถผลิตน้ำตาลได้เพิ่มขึ้นและส่งผลทำให้ราคาอ้อยสูงขึ้นด้วย นอกจากนี้ในปีนี้ทางบริษัทฯ และกลุ่มบริษัทฯ ได้ดำเนินการซื้อรถตัดอ้อยเพิ่มขึ้นเป็นจำนวน 28 คัน จะส่งผลทำให้ตัดอ้อยสดได้เพิ่มมากขึ้น สำหรับการเพิ่มประสิทธิภาพในการผลิตนั้นบริษัทฯ ได้ทำการปรับปรุงเครื่องจักรและลงทุนเครื่องจักรอุปกรณ์ต่าง ๆ เพิ่มขึ้นกว่าปีที่ผ่านมา พร้อมทั้งพัฒนากระบวนการผลิตเพื่อเพิ่มประสิทธิภาพการผลิตให้ได้สูงกว่าค่ามาตรฐานที่ภาครัฐกำหนด ส่วนการจำหน่ายน้ำตาลทรายภายในประเทศนั้นคงมีการแข่งขันกันอย่างรุนแรงภายหลังจากการยกเลิกโควตาได้ถูกบังคับใช้ บริษัท ฯ ได้กำหนดนโยบายต่าง ๆ เพิ่มขึ้นโดยมุ่งเน้นให้ความสำคัญในเรื่องการเพิ่มคุณภาพของผลิตภัณฑ์, การลดต้นทุนการผลิต, การจัดส่ง, การบริการและการตอบสนองความต้องการของลูกค้าในทุก ๆ เรื่องอย่างรวดเร็ว ตลอดจนการสร้างความสัมพันธ์ที่ดีกับลูกค้าอยู่ตลอดเวลา

4. ความเสี่ยงจากการแข่งขันทางการค้าน้ำตาล

จากการที่ภาครัฐได้มีนโยบายให้ทำการยกเลิกระบบโควตาจำหน่ายน้ำตาลทราย และยกเลิกราคาควบคุมการจำหน่ายน้ำตาลภายในประเทศ ประกอบกับความต้องการของลูกค้าน้ำตาลภายในประเทศโดยเฉพาะอุตสาหกรรมต่าง ๆ ที่ใช้น้ำตาลเป็นวัตถุดิบ และประชาชนผู้บริโภคน้ำตาลทางตรง การจำหน่ายน้ำตาลทรายภายในประเทศจึงมีความเสี่ยงเรื่องการแข่งขันที่สูงขึ้น เพราะผู้ผลิตแต่ละรายสามารถที่จะจำหน่ายน้ำตาลทรายภายในประเทศได้อย่างเต็มที่เนื่องจากประเทศไทยมีปริมาณผลผลิตประมาณ 11 ล้านตัน (ในฤดูการผลิต 2560/2561) ซึ่งจากการสำรวจความต้องการบริโภคน้ำตาลทรายภายในประเทศทั้งทางตรงและทางอ้อมประมาณ 2.6 ล้านตัน จะเห็นได้ว่ามีปริมาณน้ำตาลส่วนเกินอีกเป็นจำนวนมากที่จะต้องจำหน่ายส่งออกไปยังต่างประเทศ ทั้งนี้เพื่อเป็นการรักษาส่วนแบ่งทางการตลาดน้ำตาลทรายภายในประเทศให้อยู่ในระดับคงเดิมหรือสูงขึ้น บริษัท ฯ จึงมีนโยบายในการปรับปรุงคุณภาพน้ำตาลให้ดีขึ้นตามความต้องการของลูกค้า, กำหนดแนวทางในการลดต้นทุนการผลิตเพื่อให้สามารถแข่งขันทางด้านราคาได้, และได้ทำการปรับปรุงเพิ่มผลิตภัณฑ์ใหม่ซึ่งได้แก่ การผลิตน้ำเชื่อม (LS) น้ำตาล Super Refined และผลิตน้ำตาลสูง 1 ตัน การจำหน่ายน้ำตาลในรูปแบบของเทกอง ขณะเดียวกันได้ดำเนินการศึกษาโครงสร้างทางการตลาดสำหรับน้ำตาลชนิดหรือรูปแบบอื่น ๆ เพื่อนำมาพัฒนาสร้างผลิตภัณฑ์ใหม่ ๆ ออกสู่ตลาดต่อไป นอกจากนี้ทางบริษัทฯ ได้ลงทุนเพิ่มเครื่องจักรอุปกรณ์เพื่อแก้ปัญหาคาแพงของน้ำตาลที่เร็วเกินไปเพื่อให้ได้สินค้าที่ดีที่สุดตามความคาดหวังหรือความต้องการของลูกค้าในทุกรูปแบบ

5. ความเสี่ยงจากการจัดหาวัตถุดิบอ้อยให้ตรงกับปริมาณและคุณภาพที่ต้องการ

ในปีการผลิต 2560/2561 นี้ พื้นที่ไร่อ้อยของทั้ง 3 โรงงานน้ำตาลในกลุ่ม KTIS ได้รับน้ำฝนเป็นอย่างดี มีฝนตกตั้งแต่เดือนพฤษภาคมจนถึงเดือนพฤศจิกายนโดยมีปริมาณน้ำฝนรวมมากกว่าหลายปีที่ผ่านมาเพียงพอต่อความต้องการน้ำของอ้อย ในขณะที่การปลูกอ้อยของทั้ง 3 โรงงานตั้งแต่ปลายปี 2559 ก็ทำได้มากตามที่กำหนดเป้าหมายไว้ และการบำรุงรักษาอ้อยทั้งอ้อยต่อและอ้อยใหม่ต่างก็ได้รับความสนใจตามหลักวิชาการ ส่งผลให้คาดการณ์ว่าปริมาณอ้อยที่จะนำเข้าหีบในฤดูการผลิตนี้ของทั้ง 3 โรงงานน้ำตาลเป็นไปตามเป้าหมายที่ต้องการ ในขณะที่คุณภาพอ้อยก็มีแนวโน้มที่ดีตั้งที่กรมอุตุนิยมวิทยาพยากรณ์ว่า ปีนี้อากาศจะหนาวกว่าทุกปีและหนาวนาน ซึ่งย่อมส่งผลดีต่อการสะสมน้ำตาลของอ้อย ผลการวัดrixในแปลงอ้อยที่ดำเนินการโดยเจ้าหน้าที่ของโรงงานก็แสดงให้เห็นว่าปีนี้คุณภาพอ้อยน่าจะดีกว่าปีที่แล้ว ดังนั้น โรงงานน้ำตาลทั้ง 3 ในกลุ่ม KTIS น่าจะมีปริมาณอ้อยเพียงพอต่อกำลังการผลิตและน่าจะมีคุณภาพอ้อยที่เหมาะสมต่อการผลิตน้ำตาลทราย อีกทั้งโรงงานทั้งหลายในเครือข่ายให้ผลผลิตและผลพลอยได้จากโรงงานน้ำตาลเป็นวัตถุดิบ ก็น่าจะมีวัตถุดิบที่เพียงพอต่อการผลิตของโรงงานเหล่านั้น ซึ่งส่งผลดีต่อรายได้และต้นทุนการผลิตของโรงงานเหล่านี้อันเป็นที่มาของผลประโยชน์ของกลุ่ม KTIS อย่างไรก็ตาม ยังมีความเสี่ยงถ้าฝนตกในระหว่างฤดูหีบ ปริมาณอ้อยไฟไหม้จำนวนมากจากการที่มีพื้นที่แปลงอ้อยติดต่อกันเป็นผืนใหญ่ มาตรการของฝ่ายบ้านเมืองที่กระทบต่อการบรรทุกอ้อย ระยะเวลาในการหีบอ้อยที่มีข้อจำกัดตามมาตรการของทางราชการให้รถบรรทุกอ้อยต้องหยุดวิ่งช่วงเทศกาลวันหยุด ประกอบกับความต้องการวัตถุดิบที่เพิ่มมากขึ้นของโรงงานน้ำตาลอื่นที่อยู่ใกล้เคียงตามที่ขยายกำลังการผลิตหรือเป็นโรงงานน้ำตาลสร้างใหม่ในขณะที่ปริมาณอ้อยไม่เพียงพอ โรงงานน้ำตาลในกลุ่ม KTIS ได้คำนึงถึงปัญหาเหล่านี้และกำหนดมาตรการรองรับ ได้แก่ การสำรวจความชื้นของแปลงอ้อยเพื่อจัดการนำอ้อยเข้าหีบในช่วงหลังฝน การป้องกันอ้อยไฟไหม้โดยการกันแปลงและการแบ่งแปลงเป็นผืนใหญ่ มาตรการรองรับการบรรทุกอ้อยตามหลักเกณฑ์ของทางราชการ การสร้างเครื่องและซ่อมแซมเครื่องจักรในช่วงเทศกาลวันหยุด การทำตามระบบงานเพื่อปกป้องอ้อยที่รับสัญญาณและการส่งเสริมจากโรงงาน และโครงการลดสิ่งเจือปนและสิ่งปนเปื้อนในอ้อยที่ทำต่อเนื่องในปีนี้หลังจากที่ได้ผลในปีก่อนมาแล้ว ประกอบกับมาตรการอื่น ๆ ที่โรงงานดำเนินการเป็นปกติทุกปีเพื่อรองรับและลดความเสี่ยงเหล่านี้

6. ความเสี่ยงจากการเกิดหนี้เสียจากกระบวนการให้สินเชื่อชาวไร่อ้อย (เงินกู้ยืม)

บริษัทฯ ได้รับสัญญาและให้การส่งเสริมเกษตรกรชาวไร่อ้อยคู่สัญญาโดยจ่ายค่าอ้อยล่วงหน้าในรูปแบบเงินกู้ยืม ปุ๋ย ยา วัสดุการเกษตร และอื่น ๆ เพื่อการสร้างอ้อยตามปริมาณที่เหมาะสมต่อกำลังการผลิตของโรงงานน้ำตาลของบริษัทฯ แม้ว่าบริษัทฯ จะได้ดำเนินการตามมาตรการต่างๆ ในการลดความเสี่ยงจากการสนับสนุนทุนในการทำอ้อยให้แก่ชาวไร่อ้อยคู่สัญญาแล้วแต่ที่ระบุในคู่มือการส่งเสริม เป็นต้นว่า การคัดเลือกตัวชาวไร่ที่รับสัญญาและให้การส่งเสริม การร่วมลงทุนของชาวไร่อ้อยในการทำอ้อย การให้ความรู้ทางวิชาการเพื่อให้ชาวไร่อ้อยทำอ้อยอย่างถูกต้องให้ได้ผลผลิตที่ดี ฯลฯ รวมทั้งมาตรการในช่วงการเก็บเกี่ยวผลผลิตเพื่อเพิ่มรายได้และลดรายจ่ายของชาวไร่อ้อย อย่างไรก็ตาม จากการที่มีฝนตกทุกพื้นที่ไร่อ้อยในปริมาณที่มากอย่างที่ไม่เคยพบมาก่อนทั้งฝนยังตกมาตั้งแต่กลางปีเร็วกว่าทุกปี แม้จะส่งผลดีต่อปริมาณอ้อยโดยรวมของบริษัทฯ ก็ตาม แต่ในพื้นที่บางแปลงที่ไม่เคยถูกน้ำท่วมเลย ในปีนี้แปลงดังกล่าวก็ได้รับความเสียหายจากน้ำท่วมอ้อยจนไม่ได้ผลผลิตบ้าง ผลผลิตต่ำบ้าง ชาวไร่อ้อยเหล่านี้ย่อมได้รับผลกระทบจากการที่อ้อยน้ำท่วมถ้าเป็นชาวไร่ที่อ้อยหลายแปลงก็ยังได้อ้อยจากแปลงอื่นมาบรรเทาผลกระทบด้านหนี้สินต่อโรงงาน แต่หากเป็นชาวไร่ที่มีอ้อยเพียงแปลงเดียวและอ้อยแปลงนี้ได้รับความเสียหายจากน้ำท่วมย่อมส่งผลกระทบต่อโรงงาน ราคาอ้อยขั้นต่ำในปี 2560/2561 ที่ออกมาต่ำกว่าราคาอ้อยขั้นต่ำในปีที่แล้วย่อมส่งผลกระทบต่อภาระหนี้สินชาวไร่ต่อโรงงาน โรงงานได้มีมาตรการรองรับความเสี่ยงด้านหนี้สินโดยการประเมินผลผลิตอ้อยของชาวไร่แต่ละรายก่อนที่จะเปิดหีบเพื่อทราบว่ามีชาวไร่รายใดอาจมีปัญหามีหนี้สินคงค้างเมื่อสิ้นสุดฤดูการผลิต

เพื่อกำหนดแนวทางปฏิบัติต่อชาวไร่อ้อยแต่ละรายดังกล่าวอันเป็นการลดหนี้สินค้างชำระให้มากที่สุด เช่น การจัดให้ได้ขายพันธุ์อ้อย การให้กำลังใจและนำพื้นที่แปลงอื่นที่ไม่เสี่ยงมาทำอ้อย การลดต้นทุนในการทำอ้อยของชาวไร่รายนี้ โดยการช่วยเหลือจากหน่วยงานของโรงงาน ตำนาราคาอ้อยขึ้นต้นแม้จะทำให้มีความเสี่ยงยิ่งขึ้นต่อการเก็บหนี้ แต่ด้วยผลผลิตต่อไร่ที่เพิ่มสูงขึ้นรวมทั้งค่าซี.ซี.เอส.จากการที่อ้อยหวานขึ้นและกระบวนการคัดเลือกแปลงตัดที่เหมาะสมของโรงงาน จะทำให้ปัญหานี้สินค่างชำระไม่มาก หลักประกันที่จัดทำก่อนการส่งเสริมและมีการประเมินมูลค่าหลักประกันทุกปียอมทำให้มั่นใจได้ว่า หากมาตรการเหล่านี้ไม่ได้ผลสำหรับชาวไร่บางราย หนี้สินค่างชำระเหล่านี้ก็จะเป็นหนี้เสีย ยังคงเก็บหนี้ได้จากหลักประกัน การติดตามการส่งอ้อยและหนี้สินของชาวไร่ในฤดูเก็บเกี่ยวประกอบกับกระบวนการติดตามหนี้สินที่กำหนดไว้ให้เจ้าหน้าที่ปฏิบัติ เหล่านี้จะลดความเสี่ยงจากการเกิดหนี้เสียอันเกิดจากการให้เงินส่งเสริมชาวไร่อ้อยลงได้

ความเสี่ยงเกี่ยวกับธุรกิจผลิตและจำหน่ายไฟฟ้าและเยื่อกระดาษฟอกขาวจากขานอ้อย

ความเสี่ยงจากการขาดแคลนวัตถุดิบ (ขานอ้อย)

บริษัทฯ ยังคงนโยบายและให้ความสำคัญต่อธุรกิจผลิตและจำหน่ายไฟฟ้าให้กับทางการไฟฟ้าฝ่ายผลิต และการไฟฟ้าส่วนภูมิภาค ซึ่งปัจจัยสำคัญในการผลิตไฟฟ้าคือเชื้อเพลิงที่จะนำมาใช้ใน Boiler เชื้อเพลิงที่ใช้เป็นประเภทชีวมวล โดยมีขานอ้อยที่ได้จากการผลิตน้ำตาลเป็นเชื้อเพลิงหลัก ทางบริษัทฯ จึงมุ่งเน้นที่จะทำการขยายผลผลิตอ้อยทั้งทางแนวตั้งและแนวนอน ซึ่งในปีการผลิต 2560/2561 บริษัทฯ คาดว่าทั้งกลุ่มจะมีปริมาณอ้อยเพิ่มขึ้นจากปีที่ผ่านมามากกว่า 1 ล้านตัน โดยในปีการผลิตนี้คาดว่าจะมีอ้อยเข้าหีบประมาณ 9.9-10.1 ล้านตัน ซึ่งในปีที่ผ่านมาปริมาณอ้อยเข้าหีบ 8.684 ล้านตัน อันจะก่อให้เกิดปริมาณขานอ้อยคงเหลือมากขึ้น นอกจากนั้นทางบริษัทฯ ได้ทำการปรับปรุงเครื่องจักรให้มีประสิทธิภาพเพิ่มขึ้นใช้พลังงานน้อยลงจะเป็นอีกส่วนหนึ่งที่ช่วยให้เหลือขานอ้อยได้เพิ่มขึ้น นอกเหนือจากขานอ้อยแล้วจากการที่บริษัทฯ ได้ส่งเสริมการตัดอ้อยสดเพิ่มขึ้นโดยได้ลงทุนซื้อรถตัดอ้อยเพิ่มขึ้นอีกจำนวนมาก ขณะเดียวกันบริษัทฯ ยังคงศึกษาและวิจัยในการปลูกพืชพลังงานทดแทนชนิดต่าง ๆ อย่างต่อเนื่องไม่ว่าจะเป็น เนเปียร์, กระจับ, ต้นพง, ต้นอ้อย, และพืชพลังงานอื่น ซึ่งจะก่อให้เกิดประโยชน์ต่อเกษตรกร, ต่ออุตสาหกรรมอ้อยและน้ำตาลทราย, ต่อชุมชน, ต่อส่วนรวมของประเทศชาติ และก่อให้เกิดความมั่นคงต่อธุรกิจผลิตและจำหน่ายไฟฟ้าของบริษัทฯ ต่อไปในอนาคตอย่างยั่งยืน

สำหรับธุรกิจผลิตเยื่อกระดาษฟอกขาวจากขานอ้อย บริษัทฯ ได้ทำการปรับปรุงเครื่องจักรให้มีประสิทธิภาพการผลิตเพื่อเพิ่ม Yield ให้ได้มากขึ้น และบริษัทฯ ยังคงนโยบายในการศึกษาและวิจัยในการนำวัตถุดิบชนิดอื่นมาผลิตทดแทนอย่างต่อเนื่อง นอกจากนั้นบริษัทฯ ได้มุ่งเน้นไปยังผลิตภัณฑ์ต่อเนื่อง คือการผลิตบรรจุภัณฑ์เพื่อสิ่งแวดล้อมจากเยื่อกระดาษของบริษัทฯ ซึ่งภายหลังจากบริษัทฯ ได้ดำเนินการมาระยะหนึ่งแล้วพบว่าตลาดยังมีความต้องการและขยายตัวออกไปได้อีกมากทั้งในส่วนของการตลาดภายในประเทศและตลาดต่างประเทศ จึงเป็นอีกผลิตภัณฑ์หนึ่งของธุรกิจผลิตเยื่อกระดาษฟอกขาวจากขานอ้อยที่มีโอกาสขยายตัวทางธุรกิจได้อย่างมั่นคงและยั่งยืนต่อไปในอนาคต

ความเสี่ยงเกี่ยวกับธุรกิจผลิตและจัดจำหน่ายเอทานอล

ความเสี่ยงจากความไม่แน่นอนของนโยบายภาครัฐ

เอทานอลเป็นเชื้อเพลิงชีวภาพ (Biofuel) ที่ได้รับการส่งเสริมอย่างชัดเจน โดยได้ถูกระบุถึงเป้าหมายการใช้เอทานอลเป็นส่วนผสมของน้ำมันแก๊สโซฮอล์ในแผนพัฒนาพลังงานทดแทน (AEDP) ทุกฉบับ ปัจจุบันการใช้เอทานอลภายในประเทศเฉลี่ยวันละ 4.0 ล้านลิตร และจะเพิ่มเป็นวันละ 11.3 ล้านลิตร ตามแผน AEDP ในปี 2579

ตั้งแต่น้ำมันเบนซิน 91 ที่ไม่มีส่วนผสมของเอทานอลอยู่เลยได้ถูกห้ามจำหน่ายในปี 2556 เป็นต้นมาการใช้เอทานอลเป็นส่วนผสมของน้ำมันแก๊สโซฮอล์ชนิดต่างๆ ได้เติบโตขึ้นอย่างต่อเนื่องเป็นลำดับ จนกระทั่งราคาน้ำมันดิบได้พุ่งทะลุเลยตั้งแต่กลางปี 2557 ทำให้น้ำมันเบนซินมีราคาหน้าโรงกลั่นถูกลงอย่างมาก การสนับสนุนเอทานอลที่มีราคาแพงกว่าน้ำมันเบนซินทำได้ลำบากขึ้น ส่งผลให้การเติบโตของการใช้เอทานอลไม่สอดคล้องกับกำลังการผลิต คือเกิดภาวะล้นตลาด เนื่องจากมีโรงงานเอทานอลเกิดขึ้นใหม่ในปี 2560 ทำให้กำลังการผลิตติดตั้งรวมทั้งประเทศเพิ่มขึ้นเป็นวันละ 6.25 ล้านลิตร ผลิตจริงเฉลี่ยวันละ 5.0 ล้านลิตร ซึ่งจะส่งผลให้เกิดการแข่งขันทางด้านราคาที่จะเกิดขึ้นในปี 2561

การเจรจากับภาครัฐเป็นสิ่งจำเป็น ผู้ผลิตเอทานอลรวมตัวกันเป็นสมาคมการค้าผู้ผลิตเอทานอลไทย ซึ่งเป็นหน่วยงานที่เข้าหารือกับหน่วยงานรัฐที่รับผิดชอบ เช่น สำนักนโยบายและแผนพลังงาน (สนพ.) กรมพัฒนาพลังงานทดแทนและอนุรักษ์พลังงาน (พพ.) สำนักพัฒนาเชื้อเพลิงชีวภาพ ให้เร่งเพิ่มปริมาณการใช้เอทานอลให้สอดคล้องกับกำลังผลิต โดยผ่านกลไกราคาขายปลีกน้ำมันเชื้อเพลิงแต่ละชนิด ปริมาณเงินเรียกเก็บเข้าและจ่ายออกจากกองทุนน้ำมัน เพื่อเพิ่มยอดจำหน่ายน้ำมันแก๊สโซฮอล์ชนิดที่มีส่วนผสมเอทานอลสูง ได้แก่ น้ำมันแก๊สโซฮอล์ E20 และ E85 รวมถึงการยกเลิกน้ำมันแก๊สโซฮอล์ 91

อย่างไรก็ดี หากสถานการณ์เอทานอลเชื้อเพลิงในประเทศตกต่ำลง กลุ่มบริษัทฯ ยังมีความสามารถผลิตแอลกอฮอล์คุณภาพสูงสำหรับตลาดต่างประเทศ มีความสัมพันธ์ต่อเนื่องกับผู้ค้าเอทานอลระหว่างประเทศ มีท่าเรือส่งออกพร้อมทั้งฟักสินค้าระหว่างรอการส่งออก และความชำนาญในขั้นตอนการส่งออกที่ได้เคยปฏิบัติมาแล้วหลายครั้ง

ทั้งหมดนี้จะเป็นมาตรการลดความเสี่ยงอันเนื่องมาจากนโยบายรัฐที่เปลี่ยนแปลงจนเกิดผลกระทบที่ไม่พึงปรารถนาขึ้นให้บรรเทาเบาบางลงจนเสียหายต่อธุรกิจน้อยที่สุดหรือไม่เสียหายเลย

4.ทรัพย์สินที่ใช้ในการประกอบธุรกิจ
4.1 สินทรัพย์ถาวรหลักของบริษัทฯ และบริษัทย่อย


ณ วันที่ 31 ธันวาคม 2560 สินทรัพย์ถาวรหลักที่ใช้ในการประกอบธุรกิจของกลุ่มบริษัทฯ มีมูลค่าสุทธิหลังหักค่าเสื่อมราคาสะสม ตามที่ปรากฏในงบแสดงฐานะทางการเงินรวมของบริษัทฯ รวมทั้งหมดเท่ากับ 10,513.94 ล้านบาท โดยมีรายละเอียดดังต่อไปนี้

รายการ	มูลค่าสุทธิ หลังหักค่าเสื่อม (ล้านบาท)	ลักษณะ กรรมสิทธิ์	ภาระผูกพัน
งบการเงินรวม			
1.ที่ดิน เนื้อที่ประมาณ 9,139 ไร่ 1 งาน 46.37 ตารางวา	336.95	เป็นเจ้าของ	บางส่วนเป็นหลักประกันการกู้ยืม ¹
2.อาคารและส่วนปรับปรุงอาคาร	1,856.71	เป็นเจ้าของ	บางส่วนเป็นหลักประกันการกู้ยืม ¹
3.เครื่องจักร และอุปกรณ์	6,655.01	เป็นเจ้าของ	บางส่วนเป็นหลักประกันการกู้ยืม ¹
4.เครื่องมืออุปกรณ์และเครื่องมือการเกษตร	133.28	เป็นเจ้าของ	ปลอดภาระผูกพัน
5.เครื่องตกแต่ง ติดตั้งและอุปกรณ์สำนักงาน	37.64	เป็นเจ้าของ	ปลอดภาระผูกพัน
6. ยานพาหนะ	588.12	เป็นเจ้าของ	ปลอดภาระผูกพัน
7.สินทรัพย์ระหว่างติดตั้งและก่อสร้าง	906.23	เป็นเจ้าของ	ปลอดภาระผูกพัน
รวมทั้งหมด	10,513.94		

หมายเหตุ ¹ บริษัทฯ ได้จัดจำนองที่ดินบางส่วน สิ่งปลูกสร้างบนที่ดินบางส่วนและเครื่องจักรบางส่วนไว้กับสถาบันการเงิน เพื่อเป็นหลักประกันวงเงินกู้ระยะสั้นและระยะยาวจากสถาบันการเงิน

สินทรัพย์ที่ไม่มีตัวตนของกลุ่มบริษัท :

สินทรัพย์	วัตถุประสงค์ในการถือครอง
โปรแกรมคอมพิวเตอร์	สิทธิการใช้โปรแกรมคอมพิวเตอร์เพื่อใช้ในการงานทั่วไปซึ่งรวมถึง โปรแกรมบัญชี โปรแกรมบันทึกข้อมูลฝ่ายไร่ และข้อมูลการผลิตน้ำตาล เป็นต้น

เครื่องหมายการค้า	วัตถุประสงค์ในการถือครอง	วันที่จดทะเบียน
	ใช้เป็นเครื่องหมายการค้าสำหรับน้ำตาลทรายขาวบริสุทธิ์ น้ำตาลทรายขาว และน้ำตาลทรายดิบ	27 กุมภาพันธ์ 2556

สิทธิประโยชน์จากการส่งเสริมการลงทุน :

บริษัทฯ ย่อยได้รับบัตรส่งเสริมการลงทุน จากคณะกรรมการส่งเสริมการลงทุน โดยได้รับสิทธิประโยชน์ตามพระราชบัญญัติส่งเสริมการลงทุน พ.ศ. 2520 โดยสิทธิประโยชน์ที่ได้รับรวมถึงการได้รับยกเว้นภาษีเงินได้สำหรับกำไรสำหรับปีที่ได้จากการประกอบกิจการที่ได้รับการส่งเสริม ตามรายละเอียด ดังนี้

1. บัตรส่งเสริมเลขที่	1276/อ./2546	1095(1)/2555	2590(5)/2556	1557(1)/2558	59-1195-0-00-1-0	59-0348-0-13-2-0	59-0268-0-00-2-0
2. เพื่อส่งเสริมการลงทุนในกิจการ	ผลิตเอ็กเกรตเตชัน	ผลิตไฟฟ้าจากเชื้อเพลิงชีวมวลและไอน้ำ	ผลิตปุ๋ยชีวภาพ ปุ๋ยอินทรีย์ หรือสารปรับปรุงดิน และปุ๋ยอินทรีย์อัดเม็ด	ผลิตไฟฟ้าและไอน้ำจากเชื้อเพลิงชีวมวล	ผลิตบรรจุภัณฑ์สำหรับอาหาร (ชนิด Biodegradable)	ผลิตไฟฟ้าและไอน้ำจากเชื้อเพลิงชีวมวล	ผลิตก๊าซชีวภาพ
3. สิทธิประโยชน์สำคัญที่ได้รับ							
3.1 ได้รับยกเว้นภาษีเงินได้นิติบุคคลสำหรับกำไรสุทธิที่ได้จากการประกอบกิจการที่ได้รับการส่งเสริมและได้รับยกเว้นไม่ต้องนำเงินปันผลจากกิจการที่ได้รับการส่งเสริมซึ่งได้รับยกเว้นภาษีเงินได้นิติบุคคลไปรวมคำนวณเพื่อเสียภาษี	8 ปี	8 ปี	8 ปี	8 ปี	8 ปี	8 ปี	8 ปี
3.2 ได้รับลดหย่อนภาษีเงินได้นิติบุคคลสำหรับกำไรสุทธิที่ได้รับจากการลงทุนในอัตราร้อยละห้าสิบของอัตราปกติเป็นระยะเวลาห้าปี นับจากวันที่พ้นกำหนดระยะเวลาการได้รับยกเว้นภาษีเงินได้นิติบุคคลดังกล่าวข้างต้น	ได้รับ	ได้รับ	ไม่ได้รับ	ได้รับ	ไม่ได้รับ	ได้รับ	ไม่ได้รับ

4. วันที่เริ่มใช้สิทธิตามบัตรส่งเสริม	14 ตุลาคม 2547	7 ตุลาคม 2556	ยังไม่ได้เริ่มใช้สิทธิ	7 กรกฎาคม 2559	31 ตุลาคม 2559	26 พฤษภาคม 2560	ยังไม่ได้เริ่มใช้สิทธิ
---------------------------------------	----------------	---------------	------------------------	----------------	----------------	-----------------	------------------------

4.2 นโยบายการลงทุนในบริษัทย่อยและบริษัทร่วม

บริษัทฯ มีนโยบายที่จะลงทุนเฉพาะในธุรกิจที่เกี่ยวข้องกับธุรกิจหลักของบริษัทฯ ที่บริษัทฯ เห็นว่าจะก่อให้เกิดประโยชน์ร่วม หรือ สนับสนุนการดำเนินธุรกิจของบริษัทฯ เพื่อเพิ่มช่องทางในการหารายได้ และเพิ่มความสามารถในการทำกำไรของบริษัทฯ ทั้งนี้ ในการบริหารงานของบริษัทร่วมหรือย่อยดังกล่าว บริษัทฯ จะแต่งตั้งตัวแทนจากบริษัทฯ เข้าไปร่วมเป็นกรรมการในบริษัทนั้นๆ ในสัดส่วนที่เหมาะสม เพื่อกำกับดูแลการดำเนินงานของบริษัทย่อย ให้เป็นไปในทิศทางที่เหมาะสม และเกิดประโยชน์ตอบแทนสูงสุดแก่บริษัทฯ ในภาพรวม

5.ข้อพิพาททางกฎหมาย

ณ วันที่ 31 ธันวาคม 2560 บริษัทฯและบริษัทย่อยมีข้อพิพาททางกฎหมายที่ยังไม่สิ้นสุด ซึ่งเป็น คดีความเกี่ยวกับการเรียกเงินคืนจาก คณะกรรมการอ้อยและน้ำตาลทรายและกองทุนอ้อยและน้ำตาลทราย เนื่องด้วยโรงงานซึ่งผลิตน้ำตาลมีหน้าที่นำส่งเงินกองทุนเท่ากับ จำนวนผลต่างระหว่างรายได้สุทธิและค่าอ้อยตามราคาอ้อยขั้นสุดท้ายรวมกับผลตอบแทนการผลิตและจำหน่ายน้ำตาลทรายขั้นสุดท้าย (เงินรักษาเสถียรภาพอุตสาหกรรมอ้อยและน้ำตาลทราย) ตามที่คณะกรรมการอ้อยและน้ำตาลทราย (“คณะกรรมการฯ”) กำหนดตาม พระราชบัญญัติอ้อยและน้ำตาลทราย พ.ศ. 2527 (“พ.ร.บ. อ้อยและน้ำตาลทรายฯ”) ในการนี้ บริษัทฯได้ดำเนินการนำส่งเงินรักษา เสถียรภาพอุตสาหกรรมอ้อยและน้ำตาลทรายดังกล่าวแล้ว ตั้งแต่ฤดูกาลผลิตปี 2550/2551 จนถึงปี 2556/2557 และบริษัท น้ำตาลไทย เอกสิทธิ์ จำกัด (“บริษัทย่อย”) ได้ดำเนินการนำส่งเงินรักษาเสถียรภาพอุตสาหกรรมอ้อยและน้ำตาลทรายดังกล่าวแล้ว ตั้งแต่ฤดูกาล ผลิต ปี 2541/2542 จนถึงปี 2556/2557

ต่อมาบริษัทฯได้พิจารณาทางด้านกฎหมายแล้ว เห็นว่าเงินที่คณะกรรมการฯ เรียกเก็บดังกล่าวในวิธีอัตราคงที่นั้นไม่ใช่วิธีการเรียกเก็บเงินที่ คณะกรรมการฯ มีอำนาจเรียกเก็บ และกองทุนฯ ไม่มีอำนาจรับไว้ได้ตามกฎหมาย ดังนั้น เมื่อวันที่ 11 กันยายน 2560 บริษัทฯและบริษัท ย่อย จึงได้ดำเนินการยื่นฟ้องคณะกรรมการฯ ที่ 1 และกองทุนฯ ที่ 2 ผู้ถูกฟ้องคดี ต่อศาลปกครองกลางต่อเป็นคดีหมายเลขดำที่ 1463/2560 และ 1464/2560 ตามลำดับ เรื่องขอให้คืนเงินอันมิใช่เงินรักษาเสถียรภาพอุตสาหกรรมอ้อยและน้ำตาลทราย ตามมาตรา 27(3) พ.ร.บ. อ้อยและน้ำตาลทรายฯ เป็นจำนวนทุนทรัพย์ 544,527,508.65 บาท และ 379,579,218.84 บาท ตามลำดับรวม 924,106,727.49 บาท

6.ข้อมูลทั่วไปและข้อมูลสำคัญอื่นๆ ของบริษัท
6.1 ข้อมูลบริษัท

ข้อมูลบริษัท	: บริษัท เกษตรไทย อินเตอร์เนชั่นแนล ซุการ์ คอร์ปอเรชั่น จำกัด (มหาชน) ("บริษัทฯ")
ประเภทธุรกิจ	: ธุรกิจผลิตและจำหน่ายน้ำตาลทราย และธุรกิจอุตสาหกรรมต่อเนื่อง ได้แก่ ธุรกิจผลิต และจำหน่ายเยื่อกระดาษฟอกขาวจากขานอ้อย ธุรกิจผลิตและจำหน่าย เอทานอล และธุรกิจผลิตและจำหน่ายไฟฟ้า
ที่ตั้งสำนักงานกรุงเทพฯ	: เลขที่ 24 อาคารเอกผล ถนนวิภาวดีรังสิต แขวงดินแดง เขตดินแดง กรุงเทพมหานคร
ที่ตั้งสำนักงานใหญ่และโรงงาน	: เลขที่ 1/1 หมู่ที่ 14 ตำบลหนองโพ อำเภอตาคลี จังหวัดนครสวรรค์
ที่ตั้งโรงงาน สาขา 3	: เลขที่ 1 หมู่ที่ 7 ตำบลบ้านมะเกลือ อำเภอเมืองนครสวรรค์ จังหวัดนครสวรรค์
เลขทะเบียนบริษัท	: 0107556000116
โทรศัพท์	: 0-2692-0869 ถึง 73
โทรสาร	: 0-2246-9125 , 0-2692-0876 หรือ 0-2246-9140
Website	: http://www.ktisgroup.com
เลขานุการบริษัท	: นายสุชาติ พิพัฒน์ชัยพงศ์ โทรศัพท์ 0-2692-0869 ถึง 73 ต่อ 176
Email	: cs@ktisgroup.com
นักลงทุนสัมพันธ์และการสื่อสารองค์กร	: นางสาวมนสิรา พลอยสุข โทรศัพท์ 0-2692-0869 ถึง 73 ต่อ 193 ต่อ 26
E-mail	: ir@ktisgroup.com
ทุนจดทะเบียน	: 3,888,000,010 บาท
ทุนจดทะเบียนชำระแล้ว	: 3,860,000,010 บาท

6.2 ข้อมูลบริษัทย่อย

ธุรกิจน้ำตาล:	บริษัท น้ำตาลไทยเอกลักษณ์ จำกัด
ประเภทธุรกิจ:	ผลิตและจัดจำหน่ายน้ำตาลทราย
ทุนจดทะเบียน	1,215,000,000 บาท
ทุนชำระแล้ว	1,215,000,000 บาท
ที่ตั้งสำนักงานกรุงเทพฯ:	24 อาคารเอกผล ถนนวิภาวดีรังสิต แขวงดินแดง เขตดินแดง กรุงเทพมหานคร โทรศัพท์ 0-2692-0869 ถึง 73
ที่ตั้งโรงงาน:	42/1 หมู่ที่ 8 บ้านหาดเสือเต้น ตำบลคังตะเภา อำเภอเมืองอุดรดิตถ์ จังหวัดอุดรดิตถ์ โทรศัพท์ 0-5544-9010 ถึง1, 0-5540-7241 ถึง5

ธุรกิจน้ำตาล:	บริษัท ลพบุรี อินเตอร์เนชั่นแนล ซุการ์ จำกัด
ประเภทธุรกิจ:	ผลิตและจัดจำหน่ายน้ำตาลทราย
ทุนจดทะเบียน	2,000,000 บาท
ทุนชำระแล้ว	2,000,000 บาท
ที่ตั้งสำนักงานกรุงเทพฯ:	24 อาคารเอกผล ถนนวิภาวดีรังสิต แขวงดินแดง เขตดินแดง กรุงเทพมหานคร โทรศัพท์ 0-2692-0869 ถึง 73

ธุรกิจพลังงาน:	บริษัท เกษตรไทยไบโอเพาเวอร์ จำกัด
ประเภทธุรกิจ:	ผลิตและจัดจำหน่ายไฟฟ้า
ทุนจดทะเบียน	1,260,000,000 บาท
ทุนชำระแล้ว	1,260,000,000 บาท
ที่ตั้งสำนักงานกรุงเทพฯ:	24 อาคารเอกผล ถนนวิภาวดีรังสิต แขวงดินแดง เขตดินแดง กรุงเทพมหานคร โทรศัพท์ 0-2692-0869 ถึง 73
ที่ตั้งโรงงาน:	555 หมู่ที่ 14 ตำบลหนองโพ อำเภอตาคลี จังหวัดนครสวรรค์ โทรศัพท์ 056-338-123 ถึง 5

ธุรกิจพลังงาน:	บริษัท รวมผลไบโอเพาเวอร์ จำกัด
ประเภทธุรกิจ:	ผลิตและจัดจำหน่ายไฟฟ้า
ทุนจดทะเบียน	395,000,000 บาท
ทุนชำระแล้ว	395,000,000 บาท
ที่ตั้งสำนักงานกรุงเทพฯ:	24 อาคารเอกผล ถนนวิภาวดีรังสิต แขวงดินแดง เขตดินแดง กรุงเทพมหานคร โทรศัพท์ 0-2692-0869 ถึง 73
ที่ตั้งโรงงาน:	77/77 หมู่ที่ 7 ตำบลบ้านมะเกลือ อำเภอเมืองนครสวรรค์ จังหวัดนครสวรรค์ โทรศัพท์ 056-338-123 ถึง 5

ธุรกิจพลังงาน:	บริษัท ไทยเอ็กสพลัสเพาเวอร์ จำกัด
ประเภทธุรกิจ:	ผลิตและจัดจำหน่ายไฟฟ้า
ทุนจดทะเบียน	350,000,000 บาท
ทุนชำระแล้ว	350,000,000 บาท
ที่ตั้งสำนักงานกรุงเทพฯ:	24 อาคารเอกพล ถนนวิภาวดีรังสิต แขวงดินแดง เขตดินแดง กรุงเทพมหานคร โทรศัพท์ 0-2692-0869 ถึง 73
ที่ตั้งโรงงาน:	42/2 หมู่ที่ 8 ตำบลคังตะเกา อำเภอมืองอุดรดิษฐ์ จังหวัดอุดรดิษฐ์ โทรศัพท์ 0-2692-0869 ถึง 73

ธุรกิจพลังงาน:	บริษัท ลพบุรีไบโอเพาเวอร์ จำกัด
ประเภทธุรกิจ:	ผลิตและจัดจำหน่ายไฟฟ้า
ทุนจดทะเบียน	2,000,000 บาท
ทุนชำระแล้ว	2,000,000 บาท
ที่ตั้งสำนักงานกรุงเทพฯ:	24 อาคารเอกพล ถนนวิภาวดีรังสิต แขวงดินแดง เขตดินแดง กรุงเทพมหานคร โทรศัพท์ 0-2692-0869 ถึง 73

ธุรกิจพลังงาน:	บริษัท เคทีเอส ไบโอแก๊ส เพาเวอร์ จำกัด
ประเภทธุรกิจ:	ผลิตและจัดจำหน่ายไฟฟ้า
ทุนจดทะเบียน	1,000,000 บาท
ทุนชำระแล้ว	1,000,000 บาท
ที่ตั้งสำนักงานกรุงเทพฯ:	24 อาคารเอกพล ถนนวิภาวดีรังสิต แขวงดินแดง เขตดินแดง กรุงเทพมหานคร โทรศัพท์ 0-2692-0869 ถึง 73

ธุรกิจเยื่อกระดาษ:	บริษัท เอ็นไวรอนเม้นท์ฟิล์ม แอนด์ เปเปอร์ จำกัด
ประเภทธุรกิจ:	ผลิตและจัดจำหน่ายเยื่อกระดาษ
ทุนจดทะเบียน	2,400,000,000 บาท
ทุนชำระแล้ว	2,400,000,000 บาท
ที่ตั้งสำนักงานกรุงเทพฯ:	(1) 24 อาคารเอกพล ถนนวิภาวดีรังสิต แขวงดินแดง เขตดินแดง กรุงเทพมหานคร โทรศัพท์ 0-2692-0869 ถึง 73 (2) 133 ถนนวิภาวดีรังสิต แขวงสามเสนใน เขตพญาไท กรุงเทพมหานคร โทรศัพท์ 0-2692-0869 ถึง 73
ที่ตั้งโรงงาน:	9/9 หมู่ที่ 1 ถนนอรรถวิภัชน์ ตำบลหนองโพ อำเภอตาคลี จังหวัดนครสวรรค์ โทรศัพท์ 0-2247-0920

ธุรกิจปุ๋ย:	บริษัท เคทีเอส ปุ๋ยชีวภาพ จำกัด
ประเภทธุรกิจ:	ผลิตและจัดจำหน่ายปุ๋ย และสารปรับปรุงดิน
ทุนจดทะเบียน	35,000,000 บาท
ทุนชำระแล้ว	35,000,000 บาท
ที่ตั้งสำนักงานกรุงเทพฯ:	24 อาคารเอกพล ถนนวิภาวดีรังสิต แขวงดินแดง เขตดินแดง กรุงเทพมหานคร โทรศัพท์ 0-2692-0869 ถึง 73
ที่ตั้งโรงงาน:	888 หมู่ที่ 14 ตำบลหนองโพ อำเภอตาคลี จังหวัดนครสวรรค์ โทรศัพท์ 056-338-123 ถึง 5

ธุรกิจพลังงาน:	บริษัท เคทีเอส ไบโอเอทานอล จำกัด
ประเภทธุรกิจ:	ผลิตและจัดจำหน่ายเอทานอล
ทุนจดทะเบียน	256,000,000 บาท
ทุนชำระแล้ว	256,000,000 บาท
ที่ตั้งสำนักงานกรุงเทพฯ:	(1) 24 อาคารเอกพล ถนนวิภาวดีรังสิต แขวงดินแดง เขตดินแดง กรุงเทพมหานคร โทรศัพท์ 0-2692-0869 ถึง 73 (2) 133 ถนนวิภาวดีรังสิต แขวงสามเสนใน เขตพญาไท กรุงเทพมหานคร โทรศัพท์ 0-2692-0869 ถึง 73
ที่ตั้งโรงงาน:	9 หมู่ที่ 14 ตำบลหนองโพ อำเภอตาคลี จังหวัดนครสวรรค์ โทรศัพท์ 056-338-333 ,0-2644-8388 ,0-2644-8130-2

ธุรกิจพลังงาน:	บริษัท เคทีเอส ชีวพลังงาน จำกัด
ประเภทธุรกิจ:	ผลิตและจัดจำหน่ายเอทานอล
ทุนจดทะเบียน	20,000,000 บาท

ทุนชำระแล้ว	20,000,000 บาท
ที่ตั้งสำนักงานกรุงเทพฯ:	24 อาคารเอกผล ถนนวิภาวดีรังสิต แขวงดินแดง เขตดินแดง กรุงเทพมหานคร โทรศัพท์ 0-2692-0869 ถึง 73

ธุรกิจพลังงาน:	บริษัท ลพบุรีไบโอเอทานอล จำกัด
ประเภทธุรกิจ:	ผลิตและจัดจำหน่ายเอทานอล
ทุนจดทะเบียน	50,000,000 บาท
ทุนชำระแล้ว	12,500,000 บาท
ที่ตั้งสำนักงานกรุงเทพฯ:	24 อาคารเอกผล ถนนวิภาวดีรังสิต แขวงดินแดง เขตดินแดง กรุงเทพมหานคร โทรศัพท์ 0-2692-0869 ถึง 73

ธุรกิจ Holding:	บริษัท เพ็ญสินพัฒนา จำกัด
ประเภทธุรกิจ:	ประกอบธุรกิจโดยการถือหุ้น
ทุนจดทะเบียน	317,000,000 บาท
ทุนชำระแล้ว	317,000,000 บาท
ที่ตั้งสำนักงานกรุงเทพฯ:	24 อาคารเอกผล ถนนวิภาวดีรังสิต แขวงดินแดง เขตดินแดง กรุงเทพมหานคร โทรศัพท์ 0-2692-0869 ถึง 73

ธุรกิจอสังหาริมทรัพย์:	บริษัท ทรัพย์ศิริเกษร จำกัด
ประเภทธุรกิจ:	จัดหาที่ดินเพื่อรองรับการขยายธุรกิจของกลุ่มบริษัทฯ
ทุนจดทะเบียน	311,000,000 บาท
ทุนชำระแล้ว	311,000,000 บาท
ที่ตั้งสำนักงานกรุงเทพฯ:	24 อาคารเอกผล ถนนวิภาวดีรังสิต แขวงดินแดง เขตดินแดง กรุงเทพมหานคร โทรศัพท์ 0-2692-0869 ถึง 73

ธุรกิจบริหารสินทรัพย์:	บริษัท เกษตรไทยวิวัฒน์ จำกัด
ประเภทธุรกิจ:	บริหารและจัดการสินทรัพย์ของกลุ่มบริษัทฯ
ทุนจดทะเบียน	61,000,000 บาท
ทุนชำระแล้ว	61,000,000 บาท
ที่ตั้งสำนักงานกรุงเทพฯ:	24 อาคารเอกผล ถนนวิภาวดีรังสิต แขวงดินแดง เขตดินแดง กรุงเทพมหานคร โทรศัพท์ 0-2692-0869 ถึง 73

ธุรกิจส่งเสริมและพัฒนา:	บริษัท เคทีเอส วิจัยและพัฒนา จำกัด
ประเภทธุรกิจ:	รองรับแผนการขยาย และสนับสนุนธุรกิจของกลุ่มบริษัทฯ
ทุนจดทะเบียน	10,000,000 บาท
ทุนชำระแล้ว	10,000,000 บาท
ที่ตั้งสำนักงานกรุงเทพฯ:	24 อาคารเอกผล ถนนวิภาวดีรังสิต แขวงดินแดง เขตดินแดง กรุงเทพมหานคร โทรศัพท์ 0-2692-0869 ถึง 73

6.3 ข้อมูลบุคคลอ้างอิงอื่นๆ

หน่วยงานกำกับบริษัทที่ออกหลักทรัพย์ :	สำนักงานคณะกรรมการกำกับหลักทรัพย์และตลาดหลักทรัพย์ (ก.ล.ด.) เลขที่ 333/3 ถนนวิภาวดีรังสิต แขวงจอมพล เขตจตุจักร กรุงเทพมหานคร 10900 โทรศัพท์ : 0-2695-9999 โทรสาร : 0-2695-9660 อีเมล : info@sec.or.th เว็บไซต์ : www.sec.or.th
--	--

หน่วยงานบริษัทกำกับจดทะเบียน :	ตลาดหลักทรัพย์แห่งประเทศไทย (ตลท.) เลขที่ 93 ถนนรัชดาภิเษก แขวงดินแดง เขตดินแดง กรุงเทพมหานคร 10400 โทรศัพท์ : 0-2009-9000 โทรสาร : 0-2009-9991 ศูนย์บริการข้อมูล : 0-2009-9999 อีเมล : SETCallCenter@set.or.th เว็บไซต์ : www.set.or.th
---------------------------------------	--

<u>นายทะเบียนหลักทรัพย์ :</u>	บริษัท ศูนย์รับฝากหลักทรัพย์ (ประเทศไทย) จำกัด เลขที่ 93 ถนนรัชดาภิเษก แขวงดินแดง เขตดินแดง กรุงเทพมหานคร 10400 โทรศัพท์ : 0-2009-9000 โทรสาร : 0-2009-9991 ศูนย์บริการข้อมูล : 0-2009-9999 อีเมล : SETContactCenter@set.or.th เว็บไซต์ : www.set.or.th/tsd
<u>ผู้สอบบัญชี :</u>	บริษัท สำนักงาน อีวาย จำกัด เลขที่ 193/136-137 เลดริชดา ออฟฟิศ คอมเพล็กซ์ ชั้น 33 ถนนรัชดาภิเษกตัดใหม่ เขตคลองเตย กรุงเทพมหานคร 10110 โทร : 0-2264-0777, 0-2661-9190 Fax : 0-2264-0789-90 อีเมล : ernstyoung.thailand@th.ey.com เว็บไซต์ : www.ey.com
<u>ที่ปรึกษากฎหมาย :</u>	บริษัท กุดัน แอนด์ พาร์ทเนอร์ส จำกัด เลขที่ 127 อาคารเกษร ทาวเวอร์ ชั้นที่ 23 ยูนิค ซีและเอฟ ถนนราชดำริ แขวงลุมพินี เขตปทุมวัน กรุงเทพมหานคร 10330 โทรศัพท์ : 0-2838-1793 โทรสาร : 0-2838-1795