

ส่วนที่ 3

ฐานะทางการเงินและ ผลการดำเนินงาน

13. ข้อมูลทางการเงินที่สำคัญ**13.1 สรุปรายงานการสอบบัญชีในระยะเวลา 3 ปีที่ผ่านมา****1) ชื่อผู้สอบบัญชีสำหรับงบการเงินบริษัทและงบการเงินรวมในระยะเวลา 3 ปีที่ผ่านมา**

งบการเงินสำหรับปีสิ้นสุดวันที่ 31 ธันวาคม 2558
นายประสิทธิ์ เยื้องศรีกุล
ผู้สอบบัญชีรับอนุญาต เลขทะเบียน 4174
บริษัท ไพร์ชแอดเวอร์เตอริ่งแอนด์เคอเปอร์ส เอพีเอเอส จำกัด

งบการเงินสำหรับปีสิ้นสุดวันที่ 31 ธันวาคม 2559
นางสาวสมาสี ริวราภรณ์ทิต
ผู้สอบบัญชีรับอนุญาต เลขทะเบียน 3970
บริษัท สำนักงาน อีวาย จำกัด

งบการเงินสำหรับปีสิ้นสุดวันที่ 31 ธันวาคม 2560
นางสาวสมาสี ริวราภรณ์ทิต
ผู้สอบบัญชีรับอนุญาต เลขทะเบียน 3970
บริษัท สำนักงาน อีวาย จำกัด

2) สรุปรายงานการสอบบัญชีในระยะเวลา 3 ปีที่ผ่านมา

ผู้สอบบัญชีได้ให้ความเห็นงบการเงินสำหรับปีสิ้นสุดวันที่ 31 ธันวาคม 2558 ดังนี้

ข้าพเจ้าเห็นว่างบการเงินรวมและงบการเงินเฉพาะบริษัทข้างต้นนี้แสดงฐานะการเงินรวมและฐานะการเงินเฉพาะบริษัทของบริษัท เกษตรไทย อินเตอร์เนชั่นแนล ชูการ์ คอร์ปอเรชั่น จำกัด (มหาชน) และบริษัทย่อย และของเฉพาะบริษัท เกษตรไทย อินเตอร์เนชั่นแนล ชูการ์ คอร์ปอเรชั่น จำกัด (มหาชน) ณ วันที่ 31 ธันวาคม พ.ศ. 2558 และผลการดำเนินงานรวมและผลการดำเนินงานเฉพาะบริษัท และกระแสเงินสดรวมและกระแสเงินสดเฉพาะบริษัท สำหรับปีสิ้นสุดวันเดียวกัน โดยถูกต้องตามที่ควรในสาระสำคัญตามมาตรฐานการรายงานทางการเงิน

ผู้สอบบัญชีได้ให้ความเห็นงบการเงินสำหรับปีสิ้นสุดวันที่ 31 ธันวาคม 2559 ดังนี้

ข้าพเจ้าได้ตรวจสอบงบการเงินรวมของบริษัท เกษตรไทย อินเตอร์เนชั่นแนล ชูการ์ คอร์ปอเรชั่น จำกัด (มหาชน) และบริษัทย่อย (กลุ่มบริษัท) ซึ่งประกอบด้วยงบแสดงฐานะการเงินรวม ณ วันที่ 31 ธันวาคม 2559 งบกำไรขาดทุนเบ็ดเสร็จรวม งบแสดงการเปลี่ยนแปลงส่วนของผู้ถือหุ้นรวมและงบกระแสเงินสดรวม สำหรับปีสิ้นสุดวันเดียวกัน และหมายเหตุประกอบงบการเงินรวม รวมถึงหมายเหตุสรุปนโยบายการบัญชีที่สำคัญ และได้ตรวจสอบงบการเงินเฉพาะกิจการของบริษัท เกษตรไทย อินเตอร์เนชั่นแนล ชูการ์ คอร์ปอเรชั่น จำกัด (มหาชน) ด้วยเช่นกัน

ข้าพเจ้าเห็นว่างบการเงินข้างต้นนี้แสดงฐานะการเงิน ณ วันที่ 31 ธันวาคม 2559 ผลการดำเนินงานและกระแสเงินสด สำหรับปีสิ้นสุดวันเดียวกันของบริษัท เกษตรไทย อินเตอร์เนชั่นแนล ชูการ์ คอร์ปอเรชั่น จำกัด (มหาชน) และบริษัทย่อย และเฉพาะของบริษัท เกษตรไทย อินเตอร์เนชั่นแนล ชูการ์ คอร์ปอเรชั่น จำกัด (มหาชน) โดยถูกต้องตามที่ควรในสาระสำคัญตามมาตรฐานการรายงานทางการเงิน

ผู้สอบบัญชีได้ให้ความเห็นงบการเงินสำหรับปีสิ้นสุดวันที่ 31 ธันวาคม 2560 ดังนี้

ข้าพเจ้าได้ตรวจสอบงบการเงินรวมของบริษัท เกษตรไทย อินเตอร์เนชั่นแนล ชูการ์ คอร์ปอเรชั่น จำกัด (มหาชน) และบริษัทย่อย (กลุ่มบริษัท) ซึ่งประกอบด้วยงบแสดงฐานะการเงินรวม ณ วันที่ 31 ธันวาคม 2560 งบกำไรขาดทุนเบ็ดเสร็จรวม งบแสดงการเปลี่ยนแปลงส่วนของผู้ถือหุ้นรวมและงบกระแสเงินสดรวม สำหรับปีสิ้นสุดวันเดียวกัน และหมายเหตุประกอบงบการเงินรวม รวมถึงหมายเหตุสรุปนโยบายการบัญชีที่สำคัญ และได้ตรวจสอบงบการเงินเฉพาะกิจการของบริษัท เกษตรไทย อินเตอร์เนชั่นแนล ชูการ์ คอร์ปอเรชั่น จำกัด (มหาชน) ด้วยเช่นกัน

ข้าพเจ้าเห็นว่างบการเงินข้างต้นนี้แสดงฐานะการเงิน ณ วันที่ 31 ธันวาคม 2560 ผลการดำเนินงานและกระแสเงินสด สำหรับปีสิ้นสุดวันเดียวกันของบริษัท เกษตรไทย อินเตอร์เนชั่นแนล ชูการ์ คอร์ปอเรชั่น จำกัด (มหาชน) และบริษัทย่อย และเฉพาะของบริษัท เกษตรไทย อินเตอร์เนชั่นแนล ชูการ์ คอร์ปอเรชั่น จำกัด (มหาชน) โดยถูกต้องตามที่ควรในสาระสำคัญตามมาตรฐานการรายงานทางการเงิน

13.2 ตารางสรุปงบการเงินของบริษัทฯและบริษัทย่อย
งบแสดงฐานะทางการเงิน

	ปีบัญชีสิ้นสุดวันที่					
	31 ธ.ค. 58		31 ธ.ค. 59		31 ธ.ค. 60	
	(งบการเงินรวม)		(งบการเงินรวม)		(งบการเงินรวม)	
	ล้านบาท	ร้อยละ ¹	ล้านบาท	ร้อยละ ¹	ล้านบาท	ร้อยละ ¹
สินทรัพย์หมุนเวียน						
เงินสดและรายการเทียบเท่าเงินสด	346.73	1.84	339.43	2.11	329.66	1.85
ลูกหนี้การค้าและลูกหนี้อื่น	1,175.59	6.26	688.90	4.29	596.86	3.35
ลูกหนี้ชาวไร่	431.47	2.30	555.99	3.46	563.82	3.16
สินค้าคงเหลือ	2,914.63	15.51	1,861.17	11.59	4,047.46	22.72
สินทรัพย์ชีวภาพ	16.53	0.09	29.65	0.18	27.49	0.15
ต้นทุนค่าซ่อมแซมครั้งใหญ่ตั้งพัก	578.78	3.08	645.68	4.02	602.89	3.38
สินทรัพย์หมุนเวียนอื่น	114.28	0.61	96.87	0.60	32.69	0.18
รวมสินทรัพย์หมุนเวียน	5,578.01	29.68	4,217.68	26.27	6,200.87	34.80
สินทรัพย์ไม่หมุนเวียน						
เงินลงทุนระยะยาวอื่น	0.39	0.00	0.39	0.00	0.39	0.00
ลูกหนี้สำนักงานกองทุนอ้อยและน้ำตาล	798.05	4.25	-	-	-	-
อสังหาริมทรัพย์เพื่อการลงทุน	323.18	1.72	328.71	2.05	321.05	1.80
ที่ดิน อาคารและอุปกรณ์	11,345.66	60.37	10,851.09	67.60	10,513.94	59.01
สินทรัพย์ไม่มีตัวตน	300.77	1.60	296.79	1.85	284.19	1.60
สินทรัพย์ภาษีเงินได้รอการตัดบัญชี	242.39	1.29	187.91	1.17	297.79	1.67
สินทรัพย์ไม่หมุนเวียนอื่น	204.75	1.09	169.74	1.06	197.89	1.11
รวมสินทรัพย์ไม่หมุนเวียน	13,215.20	70.32	11,834.64	73.73	11,615.26	65.20
รวมสินทรัพย์	18,793.21	100.00	16,052.32	100.00	17,816.13	100.00

หมายเหตุ 1 ร้อยละของสินทรัพย์

งบแสดงฐานะทางการเงิน (ต่อ)

	ปีบัญชีสิ้นสุดวันที่					
	31 ธ.ค. 58		31 ธ.ค. 59		31 ธ.ค. 60	
	(งบการเงินรวม)		(งบการเงินรวม)		(งบการเงินรวม)	
	ล้านบาท	ร้อยละ ¹	ล้านบาท	ร้อยละ ¹	ล้านบาท	ร้อยละ ¹
หนี้สินและส่วนของผู้ถือหุ้น						
หนี้สินหมุนเวียน						
เงินเบิกเกินบัญชีและเงินกู้ยืมระยะสั้นจากสถาบันการเงิน	1,922.01	10.23	1,066.54	6.64	2,365.60	13.28
เจ้าหนี้การค้าและเจ้าหนี้อื่น	2,207.99	11.75	1,894.59	11.80	2,440.39	13.70
ส่วนของหนี้สินตามสัญญาเช่าการเงินที่ถึงกำหนดชำระภายในหนึ่งปี	6.34	0.03	7.04	0.04	7.82	0.04
ส่วนของเงินกู้ยืมระยะยาวจากสถาบันการเงินที่ถึงกำหนดชำระภายในหนึ่งปี	631.89	3.36	503.60	3.14	498.35	2.80
ส่วนของเงินกู้ยืมระยะยาวจากกิจการที่เกี่ยวข้องกันที่ถึงกำหนดชำระภายในหนึ่งปี	4.85	0.03	4.85	0.03	4.85	0.03
ส่วนของเงินกู้ยืมระยะยาวจากสำนักงานกองทุนอ้อยและน้ำตาลทรายที่ถึงกำหนดชำระภายในหนึ่งปี	53.80	0.29	63.29	0.39	121.60	0.68
ภาษีเงินได้ค้างจ่าย	0.76	0.00	35.54	0.22	61.81	0.35
หนี้สินหมุนเวียนอื่น	121.23	0.65	67.45	0.42	83.43	0.47
รวมหนี้สินหมุนเวียน	4,948.89	26.33	3,642.92	22.69	5,583.86	31.34
หนี้สินไม่หมุนเวียน						
หนี้สินตามสัญญาเช่าการเงิน	805.96	4.29	798.92	4.98	791.10	4.44
เงินกู้ยืมระยะยาวจากสถาบันการเงิน	3,248.87	17.29	2,745.27	17.10	2,246.91	12.61
เงินกู้ยืมระยะยาวจากกิจการที่เกี่ยวข้องกัน	82.45	0.44	77.60	0.48	72.75	0.41
เงินกู้ยืมระยะยาวจากสำนักงานกองทุนอ้อยและน้ำตาลทราย	145.20	0.77	82.71	0.52	108.20	0.61
สำรองผลประโยชน์ระยะยาวของพนักงาน	260.94	1.39	295.09	1.84	333.16	1.87
ประมาณการหนี้สินค่ารถถอนระยะยาว	10.47	0.06	19.98	0.12	29.36	0.16
หนี้สินไม่หมุนเวียนอื่น	597.98	3.18	568.32	3.54	538.64	3.02
รวมหนี้สินไม่หมุนเวียน	5,151.87	27.41	4,587.89	28.58	4,120.12	23.13
รวมหนี้สิน	10,100.76	53.75	8,230.80	51.27	9,703.98	54.47

งบแสดงฐานะการเงิน (ต่อ)

	ปีบัญชีสิ้นสุดวันที่					
	31 ธ.ค. 58		31 ธ.ค. 59		31 ธ.ค. 60	
	(งบการเงินรวม)		(งบการเงินรวม)		(งบการเงินรวม)	
	ล้านบาท	ร้อยละ ¹	ล้านบาท	ร้อยละ ¹	ล้านบาท	ร้อยละ ¹
ส่วนของผู้ถือหุ้น						
ทุนเรือนหุ้น						
ทุนจดทะเบียน						
หุ้นสามัญ 3,888,000,010 หุ้น มูลค่าตราไว้หุ้นละ 1 บาท	3,888.00	20.69	3,888.00	24.22	3,888.00	21.82
ทุนที่ออกและชำระแล้ว						
หุ้นสามัญ 3,860,000,010 หุ้น มูลค่าชำระแล้วหุ้นละ 1 บาท	3,860.00	20.54	3,860.00	24.05	3,860.00	21.67
ส่วนเกินมูลค่าหุ้น	5,202.88	27.68	5,202.88	32.41	5,202.88	29.20
ส่วนต่ำกว่าทุนจากการรวมธุรกิจภายใต้การควบคุมเดียวกัน	(3,577.17)	(19.03)	(3,577.17)	(22.28)	(3,577.17)	(20.08)
ส่วนทุนจากการจ่ายโดยใช้หุ้นเป็นเกณฑ์	48.20	0.26	92.69	0.58	137.17	0.77
กำไรสะสม						
จัดสรรแล้ว - สรรองตามกฎหมาย	245.19	1.30	256.44	1.60	289.75	1.63
ยังไม่ได้จัดสรร	2,913.35	15.50	1,986.67	12.38	2,199.51	12.35
รวมส่วนของผู้ถือหุ้น	8,692.46	46.25	7,821.51	48.73	8,112.14	45.53
รวมหนี้สินและส่วนของผู้ถือหุ้น	18,793.21	100.00	16,052.32	100.00	17,816.12	100.00

หมายเหตุ 1 ร้อยละของหนี้สินและส่วนของผู้ถือหุ้น

งบกำไรขาดทุน

	ปีบัญชีสิ้นสุดวันที่					
	31 ธ.ค. 58		31 ธ.ค. 59		31 ธ.ค. 60	
	(งบการเงินรวม)		(งบการเงินรวม)		(งบการเงินรวม)	
	ล้านบาท	ร้อยละ ¹	ล้านบาท	ร้อยละ ¹	ล้านบาท	ร้อยละ ¹
รายได้จากการขายและการให้บริการ	19,328.22	100.00	15,005.63	100.00	17,524.64	100.00
ต้นทุนขายและบริการ	14,854.15	76.85	12,168.71	81.09	14,270.95	81.43
กำไรขั้นต้น	4,474.07	23.15	2,836.92	18.91	3,253.69	18.57
รายได้อื่น	115.69	0.60	80.96	0.54	668.39	3.81
ค่าใช้จ่ายในการขาย	1,939.73	10.04	1,583.39	10.55	1,493.76	8.52
ค่าใช้จ่ายในการบริหาร	1,422.45	7.36	1,288.28	8.59	1,448.21	8.26
ขาดทุนจากอัตราแลกเปลี่ยน	172.90	149.45	117.55	145.20	-	-
ค่าใช้จ่ายทางการเงิน	372.93	1.93	316.96	2.11	332.93	1.90
กำไร (ขาดทุน) ก่อนค่าใช้จ่ายภาษีเงินได้	681.73	3.53	(388.30)	(2.59)	647.17	3.69
ผลประโยชน์ (ค่าใช้จ่าย) ภาษีเงินได้	48.22	0.25	(124.23)	(0.83)	(1.68)	(0.01)
กำไรสุทธิสำหรับปี	729.95	3.78	(512.53)	(3.42)	645.49	3.68
กำไรต่อหุ้น						
กำไร (ขาดทุน) ต่อหุ้นขั้นพื้นฐาน	0.19		(0.13)		0.17	

หมายเหตุ 1 ร้อยละของรายได้จากการขายและการให้บริการ

งบกระแสเงินสด

	ปีบัญชีสิ้นสุดวันที่		
	31 ธ.ค. 58 (งบการเงินรวม)	31 ธ.ค. 59 (งบการเงินรวม)	31 ธ.ค. 60 (งบการเงินรวม)
กระแสเงินสดจากกิจกรรมดำเนินงาน			
กำไร (ขาดทุน) ก่อนภาษี	681.73	(388.30)	647.17
รายการปรับกระทบยอดกำไร (ขาดทุน) สุทธิก่อนภาษีเป็นเงินสดรับ (จ่าย) จากกิจกรรมดำเนินงาน			
- ค่าเสื่อมราคาและค่าตัดจำหน่าย	940.61	1,142.27	1,269.22
- กำไรที่เกิดขึ้นจากส่วนลดรับจากการโอนสิทธิของลูกหนี้ชาวไร่	(9.41)	(14.15)	(5.71)
- ค่าเผื่อนี้สงสัยจะสูญ	3.25	20.04	58.94
- การปรับลดราคาทุนของสินค้าคงเหลือให้เป็นมูลค่าสุทธิที่จะได้รับ (โอนกลับ)	179.86	(176.18)	461.43
- ขาดทุน (กำไร) จากการเปลี่ยนแปลงในมูลค่ายุติธรรมของสินทรัพย์ชีวภาพ	-	(4.23)	(3.51)
- ขาดทุน (กำไร) จากอัตราแลกเปลี่ยนที่ยังไม่เกิดขึ้นจริง	27.52	1.27	(5.97)
- ขาดทุนจากการด้อยค่าอสังหาริมทรัพย์เพื่อการลงทุน (โอนกลับ)	1.95	(1.28)	7.80
- ขาดทุนจากการด้อยค่าที่ดิน อาคารและอุปกรณ์	72.39	31.57	9.28
- ขาดทุนจากการจำหน่ายอสังหาริมทรัพย์เพื่อการลงทุน	-	0.20	-
- กำไรจากการจำหน่ายอาคารและอุปกรณ์	(13.51)	(15.39)	(11.01)
- ขาดทุนจากการตัดจำหน่ายอุปกรณ์	10.82	0.24	0.01
- รายได้เงินชดเชยรอตัดบัญชีจากสำนักงานกองทุนอ้อยและน้ำตาล	(222.38)	-	-
- ค่าใช้จ่ายผลประโยชน์ระยะยาวของพนักงาน	24.82	21.03	29.50
- การจ่ายโดยใช้หุ้นเป็นเกณฑ์	44.49	44.49	44.49
- ดอกเบี้ยรับ	(30.41)	(21.36)	(35.65)
- ค่าใช้จ่ายดอกเบี้ย	372.93	316.96	332.93
กำไร (ขาดทุน) จากกิจกรรมดำเนินงานก่อนการเปลี่ยนแปลงในสินทรัพย์และหนี้สินดำเนินงาน	2,084.66	957.18	2,798.90

งบกระแสเงินสด (ต่อ)

	ปีบัญชีสิ้นสุดวันที่		
	31 ธ.ค. 58 (งบการเงินรวม)	31 ธ.ค. 59 (งบการเงินรวม)	31 ธ.ค. 60 (งบการเงินรวม)
กำไร (ขาดทุน) จากกิจกรรมดำเนินงานก่อนการเปลี่ยนแปลงในสินทรัพย์และหนี้สินดำเนินงาน (ต่อ)	2,084.66	957.18	2,798.90
- ลูกหนี้การค้าและลูกหนี้อื่น	(304.90)	486.60	91.97
- ลูกหนี้ชาวไร่	93.52	(131.76)	(88.57)
- สินค้าคงเหลือ	1,751.21	1,229.64	(2,647.72)
- สินทรัพย์ชีวภาพ	-	(8.89)	5.67
- สินทรัพย์หมุนเวียนอื่น	32.90	(48.32)	107.89
- ลูกหนี้สำนักงานกองทุนอ้อยและน้ำตาล	(558.66)	798.05	-
- สินทรัพย์ไม่หมุนเวียนอื่น	(86.67)	35.01	(28.15)
- เจ้าหนี้การค้าและเจ้าหนี้อื่น	(794.45)	(344.90)	612.51
- หนี้สินหมุนเวียนอื่น	37.15	(53.86)	15.95
- จ่ายผลประโยชน์ระยะยาวของพนักงาน	(15.07)	(8.01)	(8.11)
เงินสดจากกิจกรรมดำเนินงาน	2,239.70	2,910.74	860.35
- จ่ายดอกเบี้ย	(239.51)	(217.43)	(262.91)
- จ่ายภาษีเงินได้	(97.40)	(31.89)	(82.88)
เงินสดสุทธิจากกิจกรรมดำเนินงาน	1,902.78	2,661.42	514.57

งบกระแสเงินสด (ต่อ)

	ปีบัญชีสิ้นสุดวันที่		
	31 ธ.ค. 58 (งบการเงินรวม)	31 ธ.ค. 59 (งบการเงินรวม)	31 ธ.ค. 60 (งบการเงินรวม)
กระแสเงินสดจากกิจกรรมลงทุน			
เงินฝากธนาคารที่มีภาระค่าประกันลดลง	10.02	-	-
เงินสดรับจากการจำหน่ายเงินลงทุนชั่วคราว	0.97	-	-
ซื้อที่ดิน อาคารและอุปกรณ์	(2,308.07)	(506.25)	(847.35)
ดอกเบี้ยจ่ายที่ถือเป็นต้นทุนของอาคารและอุปกรณ์	(40.81)	(24.57)	(3.46)
เงินสดรับจากการจำหน่ายอาคารและอุปกรณ์	17.56	16.99	45.68
จ่ายชำระเจ้าหนี้ค่าซื้อที่ดิน อาคารและอุปกรณ์	-	(98.54)	(131.41)
ซื้อสินทรัพย์ไม่มีตัวตน	(77.10)	(5.89)	(6.61)
ซื้ออสังหาริมทรัพย์เพื่อการลงทุน	(19.15)	(3.26)	-
เงินสดรับจากการจำหน่ายอสังหาริมทรัพย์เพื่อการลงทุน	-	0.10	-
ดอกเบี้ยรับ	30.41	21.37	35.66
เงินสดสุทธิได้มา (ใช้ไป) กิจกรรมลงทุน	(2,386.17)	(600.06)	(907.48)
กระแสเงินสดจากกิจกรรมจัดหาเงิน			
เงินเบิกเกินบัญชีและเงินกู้ยืมระยะสั้นจากสถาบันการเงินเพิ่มขึ้น (ลดลง)	(723.63)	(891.57)	1,294.56
เงินกู้ยืมระยะสั้นจากกิจการที่เกี่ยวข้องกันเพิ่มขึ้น (ลดลง)	(682.00)	-	-
เงินกู้ยืมระยะยาวจากสถาบันการเงิน ลดลง	2,195.90	(634.05)	(505.52)
เงินกู้ยืมระยะยาวจากกิจการที่เกี่ยวข้องกัน ลดลง	(4.85)	(4.85)	(4.85)
เงินกู้ยืมระยะยาวจากสำนักงานกองทุนอ้อยและน้ำตาลทรายเพิ่มขึ้น (ลดลง)	7.13	(56.56)	80.62
ชำระหนี้สินตามสัญญาเข้าการเงิน	(95.70)	(95.70)	(95.70)
จ่ายเงินปันผล	(694.80)	(385.92)	(385.97)
เงินสดสุทธิจาก (ใช้ไปใน) กิจกรรมจัดหาเงิน	2.05	(2,068.66)	383.15
เงินสดและรายการเทียบเท่าเงินสดเพิ่มขึ้น (ลดลง) สุทธิ	(481.34)	(7.30)	(9.76)
เงินสดและรายการเทียบเท่าเงินสดต้นงวด	828.07	346.73	339.43
เงินสดและรายการเทียบเท่าเงินสดปลายงวด	346.73	339.43	329.66

อัตราส่วนทางการเงินที่สำคัญ

	หน่วย	ปีบัญชีสิ้นสุดวันที่		
		31 ธ.ค. 58 (งบการเงินรวม)	31 ธ.ค. 59 (งบการเงินรวม)	31 ธ.ค. 60 (งบการเงินรวม)
อัตราส่วนสภาพคล่อง (Liquidity Ratio)				
อัตราส่วนสภาพคล่อง	เท่า	1.13	1.16	1.11
อัตราส่วนสภาพคล่องหมุนเร็ว	เท่า	0.31	0.28	0.17
อัตราส่วนสภาพคล่องกระแสเงินสด	เท่า	0.31	0.62	0.11
อัตราส่วนหมุนเวียนลูกหนี้การค้า	เท่า	14.74	16.10	27.26
ระยะเวลาเก็บหนี้เฉลี่ย	วัน	24.76	22.68	13.39
อัตราหมุนเวียนสินค้าคงเหลือ	เท่า	3.83	5.10	4.83
ระยะเวลาขายสินค้าเฉลี่ย	วัน	95.34	71.62	75.56
อัตราหมุนเวียนเจ้าหนี้	เท่า	5.67	5.93	6.58
ระยะเวลาชำระหนี้	วัน	64.39	61.53	55.44
วงจรเงินสด	วัน	55.71	32.77	33.51
อัตราส่วนความสามารถในการทำกำไร (Profitability Ratio)				
อัตรากำไรขั้นต้น	%	23.15	18.91	18.57
อัตรากำไรจากการดำเนินงาน	%	4.86	-1.01	1.78
อัตรากำไรสุทธิ	%	3.78	-3.42	3.68
อัตราผลตอบแทนผู้ถือหุ้น	%	8.46	-6.21	8.10
อัตราส่วนแสดงประสิทธิภาพในการดำเนินงาน (Efficiency Ratio)				
อัตราผลตอบแทนจากสินทรัพย์	%	5.63	-0.41	5.79
อัตราผลตอบแทนจากสินทรัพย์ถาวร	%	9.85	-0.64	9.17
อัตราการหมุนของสินทรัพย์	เท่า	1.04	0.87	1.07
อัตราการหมุนของสินทรัพย์ถาวร	เท่า	1.82	1.36	1.70
อัตราส่วนวิเคราะห์นโยบายทางการเงิน (Financial Policy Ratio)				
อัตราส่วนหนี้สินต่อส่วนของผู้ถือหุ้น	เท่า	1.16	1.05	1.20
อัตราส่วนความสามารถในการจ่ายดอกเบี้ย	เท่า	2.83	-0.23	2.94
อัตราการจ่ายเงินปันผล3	%	52.88	N/A	89.70

หมายเหตุ ใช้สูตรการคำนวณตาม SET

14. การวิเคราะห์และคำอธิบายของฝ่ายจัดการ
ภาพรวมของผลการดำเนินงานปี 2560

รายได้รวมประกอบด้วยรายได้จากการขายและการให้บริการ และรายได้อื่น บริษัทมีรายได้รวมในปี 2560 ทั้งสิ้น 18,193.0 ล้านบาท เพิ่มขึ้น 3,096.8 ล้านบาท หรือเพิ่มขึ้นร้อยละ 20.5 จากปี 2559 ที่ 15,096.2 ล้านบาท เป็นผลมาจากรายได้จากการขาย และการให้บริการ รวมทั้งรายได้อื่นๆ ในปี 2560 สูงขึ้น

รายได้จากการขายและการให้บริการในปี 2560 จำนวน 17,524.6 ล้านบาท เพิ่มขึ้น 2,519.0 ล้านบาท หรือเพิ่มขึ้นร้อยละ 16.8 จากปี 2559 ที่ 15,005.6 ล้านบาท ทั้งนี้เนื่องจากปริมาณอ้อยที่เข้าหีบรวมของบริษัทในปีการผลิต 2559/2560 มากกว่าปีก่อนหน้า ประกอบกับคุณภาพอ้อยดีกว่า ส่งผลให้ปริมาณน้ำตาลรวมที่ผลิตได้ในปี 2560 จึงมากกว่า และปริมาณวัตถุดิบซึ่งเป็นผลพลอยได้การผลิตน้ำตาลสำหรับธุรกิจต่อเนื่องจึงมากกว่าปีก่อนหน้าด้วย รายละเอียดดังต่อไปนี้

ปีการผลิต		2558/2559	2559/2560	
ประเทศไทย	ปริมาณอ้อย	94.0	93.0	ล้านตัน
	น้ำตาลทราย	97.8	100.3	ล้านกระสอบ (กระสอบละ 100 กิโลกรัม)
	กากน้ำตาล	4.3	3.9	ล้านตัน
บริษัท	ปริมาณอ้อย	7.5	8.7	ล้านตัน
	น้ำตาลทราย	7.2	9.4	ล้านกระสอบ (กระสอบละ 100 กิโลกรัม)
	กากน้ำตาล	0.4	0.4	ล้านตัน

แหล่งที่มา : สำนักงานคณะกรรมการอ้อยและน้ำตาลทราย

- รายได้สายธุรกิจน้ำตาลในปี 2560 เพิ่มขึ้นร้อยละ 19.0 จากปริมาณการขายน้ำตาลต่างประเทศที่เพิ่มขึ้น ประกอบกับราคาขายน้ำตาลเฉลี่ยสูงกว่าปีก่อน
- รายได้จากธุรกิจเยื่อกระดาษฟอกขาวจากขานอ้อยในปี 2560 เพิ่มขึ้นร้อยละ 40.7 จากปริมาณการขายเยื่อกระดาษเพิ่มขึ้นแม้ว่าราคาขายเยื่อกระดาษฟอกขาวจากขานอ้อยเฉลี่ยลดลง
- รายได้จากธุรกิจเอทานอลในปี 2560 เพิ่มขึ้นเล็กน้อยร้อยละ 1.2 จากราคาขายเอทานอลเฉลี่ยสูงขึ้นแม้ว่าปริมาณขายเอทานอลลดลง
- รายได้จากการขายไฟฟ้าในปี 2560 ลดลงร้อยละ 16.6 เนื่องจากโรงไฟฟ้าหยุดซ่อมบำรุงใหญ่ในไตรมาสที่ 3 และช่วงต้นไตรมาสที่ 4
- รายได้จากการขายและการให้บริการอื่นในปี 2560 เพิ่มขึ้นร้อยละ 23.4 จากการให้บริการจัดการทางเกษตร การขายปุ๋ย วัสดุปรับปรุงดิน และยาปราบศัตรูพืช และอื่นๆ ที่เพิ่มขึ้น

รายได้อื่น

กำไรจากสัญญาการซื้อขายน้ำตาลล่วงหน้าในปี 2560 อยู่ที่ 328.0 ล้านบาท ในขณะที่ ปี 2559 ขาดทุนจากสัญญาการซื้อขายน้ำตาลล่วงหน้า 9.6 ล้านบาท

ต้นทุนขายและการให้บริการในปี 2560 จำนวน 14,271.0 ล้านบาท เพิ่มขึ้น 2,102.2 ล้านบาท หรือเพิ่มขึ้นร้อยละ 17.3 จากปี 2559 ที่ 12,168.7 ล้านบาท เป็นสัดส่วนกับรายได้จากการขายและการให้บริการที่เพิ่มขึ้น

ค่าใช้จ่ายในการขายและการบริหารจำนวน 2,942.0 ล้านบาท เพิ่มขึ้น 70.3 ล้านบาท หรือเพิ่มขึ้นร้อยละ 2.4 จากปี 2559 ที่ 2,871.7 ล้านบาท โดยมีสาเหตุหลักมาจากค่าใช้จ่ายด้านทรัพยากรบุคคล ค่าฝากน้ำตาลทราย ค่าขนส่ง ค่าเผื่อน้ำเสียจะสูญเสียและหนี้สูญเพิ่มขึ้น

บริษัทมีกำไรจากอัตราแลกเปลี่ยนในปี 2560 จำนวน 32.9 ล้านบาท เทียบกับปี 2559 ซึ่งมีผลขาดทุนจากอัตราแลกเปลี่ยน 117.6 ล้านบาท

ค่าใช้จ่ายทางการเงินในปี 2560 เพิ่มขึ้น 16.0 ล้านบาท หรือเพิ่มขึ้นร้อยละ 5.0

ผลประโยชน์ภาษีเงินได้ในปี 2560 ลดลง 122.6 ล้านบาท หรือลดลงร้อยละ 98.6 จากปี 2559 จากสิทธิประโยชน์ด้านภาษีอากรจากสำนักงานคณะกรรมการส่งเสริมการลงทุน (BOI) ลดลง เนื่องจากบัตรส่งเสริมการลงทุนในธุรกิจเอทานอลและธุรกิจเยื่อกระดาษฟอกขาวจากขานอ้อยทยอยหมดอายุในปี 2560

ตามปัจจัยที่กล่าวข้างต้น ในปี 2560 บริษัทมีผลการดำเนินงานที่ดีกว่าปี 2559 โดยมีกำไรสุทธิ 645.5 ล้านบาท เทียบกับปี 2559 ที่มีผลขาดทุนสุทธิ 512.5 ล้านบาท

การวิเคราะห์ผลการดำเนินงาน



รายได้	ปี 2559 (ล้านบาท)	ปี 2560 (ล้านบาท)	เปลี่ยนแปลง (ล้านบาท)	เปลี่ยนแปลง (ร้อยละ)
รายได้จากการขายและการให้บริการ	15,005.6	17,524.6	2,519.0	16.8%
ธุรกิจผลิตและจำหน่ายน้ำตาลทราย	11,353.0	13,504.6	2,151.6	19.0%
รายได้จากการขายน้ำตาล	10,888.3	13,062.1	2,173.7	20.0%
รายได้จากการขายกากน้ำตาล	447.7	442.6	(5.1)	-1.1%
ผลตอบแทนการผลิตและจำหน่ายน้ำตาล	17.0	-	(17.0)	(100%)
ธุรกิจอุตสาหกรรมต่อเนื่อง	3,652.6	4,020.0	367.4	10.1%
รายได้จากการขายเยื่อกระดาษฟอกขาวจากขานอ้อย	896.1	1,260.8	364.6	40.7%
รายได้จากการขายเอทานอล	1,634.4	1,654.2	19.7	1.2%
รายได้จากการขายไฟฟ้า	699.6	583.7	(115.9)	(16.6)%
อื่นๆ	422.5	521.4	98.9	23.4%
รายได้อื่น	90.6	668.4	577.8	637.9%
รายได้	15,096.2	18,193.0	3,096.8	20.5%

แหล่งที่มา : ข้อมูลบริษัท

รายได้รวม

บริษัทมีรายได้รวมในปี 2560 ทั้งสิ้น 18,193.0 ล้านบาท เพิ่มขึ้นร้อยละ 20.5 จากปี 2559 ที่ 15,096.2 ล้านบาท รายละเอียดดังนี้

ธุรกิจผลิตและจำหน่ายน้ำตาลทราย

รายได้ของธุรกิจผลิตและจำหน่ายน้ำตาลทรายของบริษัทในปี 2560 และปี 2559 เท่ากับ 13,504.6 ล้านบาท และ 11,353.0 ล้านบาท ตามลำดับ เพิ่มขึ้นร้อยละ 19.0 ซึ่งเป็นผลมาจากปัจจัยสำคัญดังต่อไปนี้

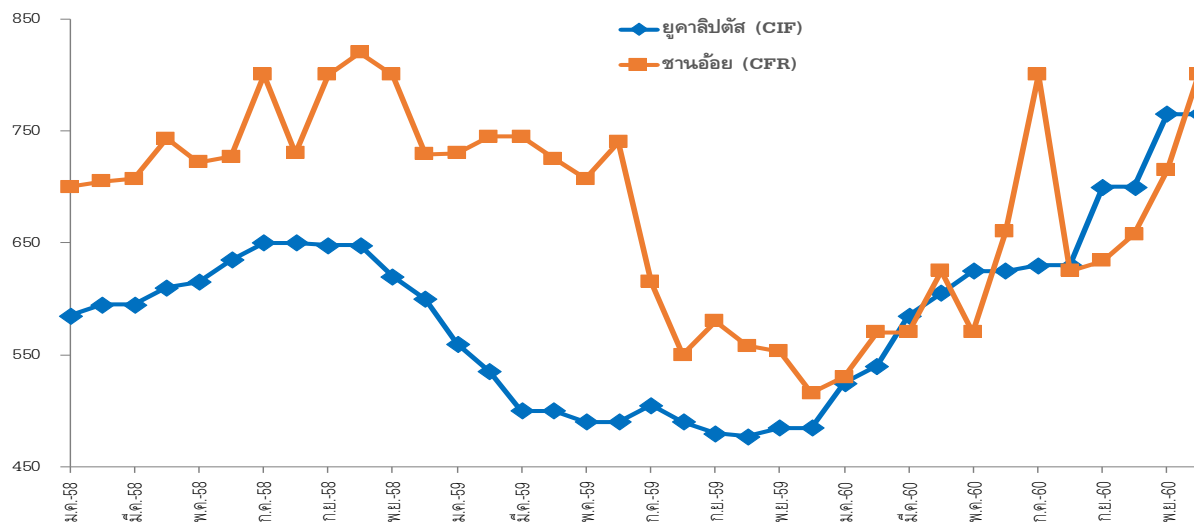
- ปริมาณการขายน้ำตาลทรายในประเทศและต่างประเทศในปี 2560 เพิ่มขึ้น 41,698.9 ตัน หรือเท่ากับร้อยละ 5.5 จากปี 2559 เป็นผลมาจากปริมาณอ้อยที่เข้าหีบรวมของบริษัทในปีการผลิต 2559/2560 มากกว่าปี 2558/2559 ประกอบกับคุณภาพอ้อยที่ดีกว่า ส่งผลให้ปริมาณน้ำตาลรวมที่ผลิตได้ในปี 2560 มากกว่าปี 2559
- ราคาขายน้ำตาลทรายในประเทศเฉลี่ยปี 2560 อยู่ในระดับใกล้เคียงกับปี 2559 ซึ่งเป็นราคาควบคุมของทางราชการ
- ราคาขายน้ำตาลทรายในต่างประเทศเฉลี่ยปี 2560 เท่ากับ 15,355.9 บาทต่อตัน เพิ่มขึ้นร้อยละ 22.9 จาก 12,495.8 บาทต่อตัน ในปี 2559 แม้ว่าราคาน้ำตาลทรายในตลาดล่วงหน้าปรับตัวลดลงค่อนข้างมากตั้งแต่กลางปี 2560 เป็นต้นมา แต่บริษัทฯ ยังสามารถทำราคาขายเฉลี่ยล่วงหน้าได้ในราคาที่สูงกว่าราคาเฉลี่ยของปี 2559
- ปริมาณการขายกากน้ำตาลปี 2560 จำนวน 93,909.9 ตัน ลดลงร้อยละ 13.4 จากปี 2559 ที่ขายได้ 108,493.4 ตัน
- ราคาขายเฉลี่ยของกากน้ำตาลปี 2560 เท่ากับ 4,712.6 บาทต่อตัน สูงขึ้นร้อยละ 14.2 จาก 4,126.2 บาทต่อตัน ปี 2559

ธุรกิจอุตสาหกรรมต่อเนื่อง

รายได้จากธุรกิจอุตสาหกรรมต่อเนื่องของบริษัทฯ ปี 2560 เท่ากับ 4,020.0 ล้านบาท เพิ่มขึ้นร้อยละ 10.1 จากปี 2559 ที่ 3,562.6 ล้านบาท ซึ่งเป็นผลมาจาก

- (1) รายได้จากการขายเยื่อกระดาษฟอกขาวจากขานอ้อยปี 2560 ที่ 1,260.8 ล้านบาท สูงขึ้นร้อยละ 40.7 จากปี 2559 ที่ 896.1 ล้านบาท ซึ่งเป็นผลจากปัจจัยดังต่อไปนี้
 - ปริมาณการขายเยื่อกระดาษฟอกขาวจากขานอ้อยในปี 2560 และปี 2559 เท่ากับ 63,497.2 ตัน และ 40,985.3 ตัน ตามลำดับ หรือเพิ่มขึ้นร้อยละ 54.9 เป็นการเพิ่มขึ้นทั้งปริมาณการขายในประเทศและปริมาณการขายต่างประเทศ เป็นผลมาจากสภาวะเศรษฐกิจโลกที่เริ่มฟื้นตัว ทำให้ผู้ใช้เยื่อกระดาษกลับมาให้ความสนใจในเรื่องสิ่งแวดล้อมและหน่วยงานราชการมีการรณรงค์เรื่องการใช้บรรจุภัณฑ์ที่ทำจากวัสดุธรรมชาติแทนการใช้บรรจุภัณฑ์ที่ผลิตจากโพลี
 - ราคาขายเฉลี่ยเยื่อกระดาษฟอกขาวจากขานอ้อยในประเทศปรับตัวลดลงเป็น 19,720.1 บาทต่อตันในปี 2560 จากราคาขายเฉลี่ย 20,820.6 บาทต่อตัน ในปี 2559 และราคาขายเฉลี่ยเยื่อกระดาษฟอกขาวจากขานอ้อยต่างประเทศก็ปรับตัวลดลงเป็น 19,890.7 บาทต่อตันในปี 2560 จากราคาขายเฉลี่ยในปี 2559 ที่ 22,229.7 บาทต่อตัน เป็นผลมาจากการแข่งขันด้านราคาและค่าเงินบาทที่แข็งค่าเทียบกับเงินดอลลาร์สหรัฐ

กราฟต่อไปนี้จะแสดงการเปลี่ยนแปลงของราคาเยื่อกระดาษฟอกขาวจากขานอ้อยย้อนหลัง 3 ปี



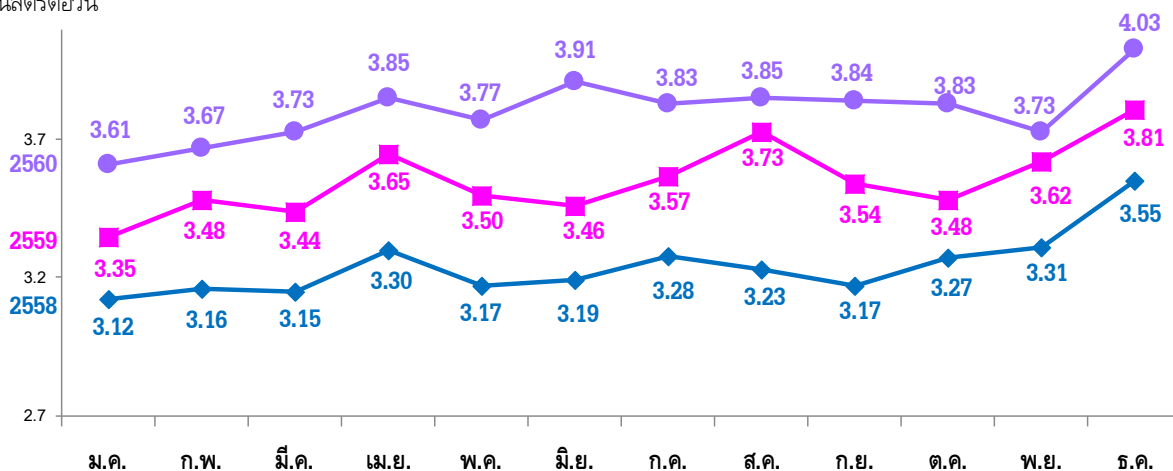
แหล่งที่มา: ข้อมูลจาก RISI+บริษัท

(2) รายได้จากการขายเอทานอลในปี 2560 และปี 2559 เท่ากับ 1,654.2 ล้านบาท และ 1,634.4 ล้านบาท ตามลำดับ เพิ่มขึ้นเล็กน้อยเท่ากับร้อยละ 1.2 ซึ่งเป็นผลจากปัจจัยดังต่อไปนี้

- ปริมาณการขายเอทานอลปี 2560 และปี 2559 เท่ากับ 65.6 ล้านลิตรและ 72.3 ล้านลิตร ตามลำดับ ลดลงร้อยละ 9.3 เป็นผลมาจากการบริโภคเอทานอลภายในประเทศที่ทรงตัว ในขณะที่มีปริมาณเอทานอลจากโรงงานเอทานอลที่ผลิตจากมันสำปะหลังในตลาดเพิ่มขึ้น
- ราคาขายเอทานอลเฉลี่ยในประเทศปี 2560 เท่ากับ 25.22 บาทต่อลิตร เพิ่มขึ้นร้อยละ 11.6 จากปี 2559 ที่ 22.60 บาทต่อลิตร ซึ่งเป็นผลมาจากราคาน้ำมันโลกที่ปรับตัวสูงขึ้นและบริษัทฯ สามารถทำราคาขายเฉลี่ยได้ในระดับดี

กราฟต่อไปนี้จะแสดงการปริมาณการบริโภคเอทานอลย้อนหลัง 3 ปี

ล้านลิตรต่อวัน



แหล่งที่มา: ข้อมูลจากกระทรวงพลังงาน

(3) รายได้จากการขายไฟฟ้าปี 2560 และปี 2559 เท่ากับ 583.7 ล้านบาท และ 699.6 ล้านบาท ตามลำดับ ลดลงร้อยละ 16.6 เนื่องจากโรงไฟฟ้าเกษตรไทยไบโอเพาเวอร์ (KTBP) หยุดซ่อมบำรุงใหญ่ในไตรมาสที่ 3 และช่วงต้นไตรมาสที่ 4

มาตรา 4 ของปี 2560 ในขณะเดียวกัน ราคาขายไฟฟ้าเฉลี่ยต่อหน่วยปี 2560 เท่ากับ 2.96 บาท ลดลงร้อยละ 3.8 เมื่อเทียบกับราคาขายไฟฟ้าเฉลี่ยต่อหน่วยปี 2559 ที่ 3.08 บาท

- (4) รายได้จากการขายและบริการอื่นๆ ปี 2560 และปี 2559 เท่ากับ 521.4 ล้านบาท และ 422.5 ล้านบาท ตามลำดับ เพิ่มขึ้นร้อยละ 23.4 ซึ่งเป็นผลมาจากการให้บริการจัดการทางเกษตร การขายปุ๋ย วัสดุปรับปรุงดิน ยาปราบศัตรูพืช และอื่นๆ ที่เพิ่มขึ้น

รายได้อื่น

บริษัทฯ มีกำไรจากอัตราแลกเปลี่ยนปี 2560 จำนวน 32.9 ล้านบาท

กำไรจากสัญญาการซื้อขายน้ำตาลล่วงหน้าปี 2560 จำนวน 328.0 ล้านบาท

รายได้อื่นๆ ปี 2560 จำนวน 307.5 ล้านบาท จากเงินชดเชยจากการยกเลิกสัญญาต่างประเทศ ค่าสิทธิโคเวต้า ข และอื่นๆ

ต้นทุนขายและการให้บริการ และกำไรขั้นต้น

ต้นทุนขายและการให้บริการปี 2560 เท่ากับ 14,271.0 ล้านบาท เพิ่มขึ้นร้อยละ 17.3 จากปี 2559 ที่ 12,168.7 ล้านบาท เป็นสัดส่วนตามรายได้จากการขายและการให้บริการที่เพิ่มขึ้น

ต้นทุนขายและการให้บริการ และอัตรากำไรขั้นต้นในปี 2560 เทียบกับปี 2559 แสดงในตารางข้างล่าง

รายได้	ปี 2559 (ล้านบาท)	ปี 2560 (ล้านบาท)	เปลี่ยนแปลง (ล้านบาท)	เปลี่ยนแปลง (ร้อยละ)
รายได้จากการขายและการให้บริการ	15,005.6	17,524.6	2,519.0	16.8%
ธุรกิจผลิตและจำหน่ายน้ำตาลทราย	11,353.0	13,504.6	2,151.6	19.0%
ธุรกิจอุตสาหกรรมต่อเนื่อง	3,652.6	4,020.0	367.4	10.1%
ต้นทุนขายและการให้บริการ	12,168.7	14,271.0	2,102.2	17.3%
ธุรกิจผลิตและจำหน่ายน้ำตาลทราย	9,406.3	11,320.3	1,914.0	20.3%
ธุรกิจอุตสาหกรรมต่อเนื่อง	2,762.4	2,950.6	188.2	6.8%
กำไรขั้นต้น	2,836.9	3,253.7	416.8	14.7%
ธุรกิจผลิตและจำหน่ายน้ำตาลทราย	1,946.7	2,184.3	237.6	12.2%
ธุรกิจอุตสาหกรรมต่อเนื่อง	890.2	1,069.4	179.2	20.1%
อัตรากำไรขั้นต้น	18.9%	18.6%		-0.3%
ธุรกิจผลิตและจำหน่ายน้ำตาลทราย	17.1%	16.2%		-1.0%
ธุรกิจอุตสาหกรรมต่อเนื่อง	24.4%	26.6%		2.2%

แหล่งที่มา : ข้อมูลบริษัท

กำไรขั้นต้นรวมปี 2560 เท่ากับ 3,253.7 ล้านบาท เพิ่มขึ้นจากกำไรขั้นต้นรวมปี 2559 ที่ 2,836.9 ล้านบาท หรือเพิ่มขึ้นร้อยละ 14.7

กำไรขั้นต้นจากธุรกิจผลิตและจำหน่ายน้ำตาลทรายเพิ่มขึ้นมีสาเหตุหลักมาจาก

- ปริมาณขายน้ำตาลรวมปี 2560 จำนวน 797,919.7 ตัน เพิ่มขึ้นร้อยละ 5.5 จากปี 2559 ที่ 756,220.8 ตัน
- ราคาขายน้ำตาลเฉลี่ยปี 2560 อยู่ที่ 16,370.2 บาทต่อตัน เพิ่มขึ้นร้อยละ 13.7 เทียบกับปี 2559 ที่ 14,398.4 บาทต่อตัน

กำไรขั้นต้นจากธุรกิจอุตสาหกรรมต่อเนื่องปรับตัวสูงขึ้น จากสาเหตุหลัก คือ

- ปริมาณขายเอือกระดาศฟอกขาวจากชานอ้อยรวมในปี 2560 เท่ากับ 63,497.2 ตัน เพิ่มขึ้นร้อยละ 54.9 จากปี 2559 ที่ 40,985.3 ตัน แม้ว่าราคาขายเอือกระดาศฟอกขาวจากชานอ้อยเฉลี่ยลดลงร้อยละ 9.2 จาก 21,865.1 บาทต่อตัน ในปี 2559 เหลือ 19,855.4 บาทต่อตัน ในปี 2560
- ราคาขายเอทานอลเฉลี่ยในปี 2560 เท่ากับ 25.22 บาทต่อลิตร เพิ่มขึ้นร้อยละ 11.6 จากจากปี 2559 ที่ 22.60 บาทต่อลิตร แม้ว่าปริมาณขายเอทานอลจะลดลงร้อยละ 9.3 จาก 72.3 ล้านลิตร ในปี 2559 เหลือ 65.6 ล้านลิตร ในปี 2560

ค่าใช้จ่ายในการขายและการบริหาร

ค่าใช้จ่ายในการขายและการบริหารปี 2560 จำนวน 2,941.9 ล้านบาท เพิ่มขึ้นร้อยละ 2.4 จากปี 2559 ที่ 2,871.7 ล้านบาท จากสาเหตุหลัก ได้แก่ ค่าใช้จ่ายด้านทรัพยากรบุคคล ค่าขนส่งน้ำตาลทราย และค่าเผื่อหนี้สงสัยจะสูญและหนี้สูญเพิ่มขึ้น

ต้นทุนทางการเงิน

ต้นทุนทางการเงินปี 2560 เท่ากับ 332.9 ล้านบาท เพิ่มขึ้น 16.0 ล้านบาท หรือเพิ่มขึ้นร้อยละ 5.0 จากปี 2559 ที่ 317.0 ล้านบาท

กำไรสุทธิ และอัตรากำไรสุทธิ

ปี 2560 บริษัทมีกำไรสุทธิ 645.5 ล้านบาท เทียบกับปี 2559 ที่ขาดทุนสุทธิ 512.5 ล้านบาท โดยอัตรากำไรสุทธิในปี 2560 และปี 2559 เท่ากับร้อยละ 3.68 และ (3.42) ตามลำดับ

การวิเคราะห์ฐานะทางการเงิน**สินทรัพย์**

ณ วันที่ 31 ธันวาคม 2560 สินทรัพย์รวมของบริษัทเท่ากับ 17,816.1 ล้านบาท เพิ่มขึ้นร้อยละ 11.0 จากปี 2559 ที่ 16,052.3 ล้านบาท

- สินทรัพย์หมุนเวียน ณ วันที่ 31 ธันวาคม 2560 จำนวน 6,200.9 ล้านบาท เพิ่มขึ้น 1,983.2 ล้านบาท หรือเพิ่มขึ้นร้อยละ 47.0 จากปี 2559 ที่ 4,217.7 ล้านบาท โดยมีสาเหตุหลักจาก
 - สินค้าคงเหลือสุทธิ ณ สิ้นปี 2560 จำนวน 4,047.5 ล้านบาท เพิ่มขึ้นจากปี 2559 จำนวน 2,186.3 ล้านบาท โดยรายการหลัก คือ สินค้าสำเร็จรูปเพิ่มขึ้น 2,188.5 ล้านบาท
- สินทรัพย์ไม่หมุนเวียน ณ วันที่ 31 ธันวาคม 2560 จำนวน 11,615.3 ล้านบาท ลดลง 219.4 ล้านบาท หรือลดลงร้อยละ 1.9 จากปี 2559 ที่ 11,834.6 ล้านบาท โดยมีสาเหตุหลักจาก
 - ที่ดิน อาคารและอุปกรณ์สุทธิจากค่าเสื่อมราคาของอาคาร เครื่องจักร และอุปกรณ์ ลดลง 337.2 ล้านบาท (รายละเอียดตามหมายเหตุประกอบงบการเงินข้อ 15)

หนี้สิน

ณ วันที่ 31 ธันวาคม 2560 หนี้สินรวมของบริษัทเท่ากับ 9,704.0 ล้านบาท เพิ่มขึ้นร้อยละ 17.9 จากหนี้สินรวมปี 2559 ที่ 8,230.8 ล้านบาท

- หนี้สินหมุนเวียน ณ วันที่ 31 ธันวาคม 2560 เท่ากับ 5,583.9 ล้านบาท เพิ่มขึ้น 1,940.9 ล้านบาท หรือเพิ่มขึ้นร้อยละ 53.3 จากปี 2559 ที่ 3,642.9 ล้านบาท โดยมีสาเหตุหลักจาก
 - เงินเบิกเกินบัญชีและเงินกู้ยืมระยะสั้นจากสถาบันการเงินเพิ่มขึ้น 1,299.1 ล้านบาท
 - เจ้าหนี้การค้าและเจ้าหนี้อื่นเพิ่มขึ้น 545.8 ล้านบาท
 - ส่วนของเงินกู้ยืมระยะยาวจากสำนักงานกองทุนอ้อยและน้ำตาลที่ถึงครบกำหนดชำระในหนึ่งปีเพิ่มขึ้น 58.3 ล้านบาท
- หนี้สินไม่หมุนเวียน ณ วันที่ 31 ธันวาคม 2560 เท่ากับ 4,120.1 ล้านบาท ลดลง 467.8 ล้านบาท หรือลดลงร้อยละ 10.2 จากปี 2559 ที่ 4,587.9 ล้านบาท จากการทยอยชำระคืนเงินกู้ยืมระยะยาวให้กับสถาบันการเงิน

ส่วนของผู้ถือหุ้น

ณ วันที่ 31 ธันวาคม 2560 ส่วนของผู้ถือหุ้นของบริษัทเท่ากับ 8,112.1 ล้านบาท เพิ่มขึ้นร้อยละ 3.7 จากปี 2559 ที่ 7,821.5 ล้านบาท จากผลประกอบการที่มีกำไรในปี 2560

สภาพคล่องและความเพียงพอของเงินทุน



บริษัทได้ยกระดับความสัมพันธ์และความร่วมมือกับสถาบันการเงินต่างๆ โดยเน้นความเป็นพันธมิตรทางธุรกิจ (Strategic Partner) เป็นคู่คิดและเติบโตไปด้วยกัน ซึ่งในช่วงที่ผ่านมา บริษัทได้มีส่วนร่วมในการพัฒนาผลิตภัณฑ์และบริการทางการเงินร่วมกับสถาบันการเงินต่างๆ เช่น บริการ Cash Management ที่ครบวงจร บริการขายลดเช็คอิเล็กทรอนิกส์ เป็นต้น ทำให้สถาบันการเงินมีความเชื่อมั่นและให้การสนับสนุนวงเงินทุนหมุนเวียนที่เพียงพอ รวมถึงความพร้อมที่จะมีส่วนร่วมสนับสนุนโครงการลงทุนต่างๆ ในอนาคตของบริษัท

กระแสเงินสด

ในปี 2560 บริษัทมีกำไรสุทธิ 645.5 ล้านบาท และมีค่าเสื่อมราคาและค่าตัดจำหน่าย 1,269.2 ล้านบาท และปรับปรุงกับรายการอื่นที่มีได้เป็นเงินสดแล้ว ทำให้บริษัทมีกำไรจากกิจกรรมดำเนินงานก่อนการเปลี่ยนแปลงในสินทรัพย์และหนี้สินดำเนินงาน 2,798.9 ล้านบาท และเมื่อคำนวณจากส่วนเปลี่ยนแปลงในสินทรัพย์และหนี้สินดำเนินงานแล้ว ยังคงมีเงินสดสุทธิจากกิจกรรมดำเนินงานหลังจ่ายดอกเบี้ยและภาษีเงินได้จำนวน 514.6 ล้านบาท โดยมีเงินสดสุทธิใช้ไปในกิจกรรมลงทุนจำนวน 907.5 ล้านบาท และมีเงินสดสุทธิจากกิจกรรมจัดหาเงิน 383.1 ล้านบาท ส่งผลให้รายการเงินสดและรายการเทียบเท่าเงินสดลดลงสุทธิเท่ากับ 9.8 ล้านบาท โดยมีกระแสเงินสดและรายการเทียบเท่าเงินสดยกมาต้นงวด 339.4 ล้านบาท ทำให้เงินสดและรายการเทียบเท่าเงินสดปลายปีคงเหลือ 329.7 ล้านบาท

สภาพคล่องทางการเงิน

อัตราส่วนสภาพคล่องตามงบการเงินรวม ณ วันที่ 31 ธันวาคม 2560 เท่ากับ 1.11 เท่า ใกล้เคียงกับปีก่อนซึ่งอยู่ที่ 1.16 เท่า และอัตราส่วนสภาพคล่องหมุนเร็วเท่ากับ 0.17 เท่า ลดลงจากปีก่อนซึ่งอยู่ที่ 0.28 เท่า

การที่บริษัทได้พัฒนาระบบบริหารจัดการเงินสดร่วมกับสถาบันการเงิน โดยใช้บริการทั้งกลุ่มบริษัท ทำให้บริษัทสามารถนำกระแสเงินสดส่วนเกินในแต่ละวันชำระคืนหนี้วงเงินทุนหมุนเวียนได้ และกรณีที่มีบริษัทมีความจำเป็นต้องใช้เงินก็สามารถเบิกใช้จากวงเงินทุนหมุนเวียนในแต่ละวันได้เช่นกัน การดำเนินการดังกล่าวทำให้บริษัทสามารถประหยัดต้นทุนทางการเงินลงได้ รวมถึงที่บริษัทมีตลาดการเงินเป็นทางเลือกในการสนับสนุนวงเงินทุนหมุนเวียนประเภทตั๋วแลกเงินระยะสั้น ส่งผลให้บริษัทมีสภาพคล่องทางการเงินที่ดีมาก และมีต้นทุนทางการเงินที่เหมาะสมกับการพัฒนาศักยภาพการแข่งขันทางธุรกิจทั้งระยะสั้นและระยะยาว

แหล่งที่มาและใช้ไปของเงินทุน ความเหมาะสมของโครงสร้างเงินทุน

บริษัทมีนโยบายในการบริหารโครงสร้างเงินทุนที่เหมาะสม เพื่อสนับสนุนการดำเนินธุรกิจของบริษัทและสร้างเสริมมูลค่าการถือหุ้นให้กับผู้ถือหุ้น โดยคำนึงถึงการป้องกันความเสี่ยงทางการเงิน

บริษัทได้ดำเนินการปรับโครงสร้างทางการเงินของบริษัทและบริษัทย่อยตั้งแต่ปี 2558 เพื่อเป็นการลดความเสี่ยงทางการเงิน บริษัทได้ปรับความสมดุลระหว่างหนี้ระยะสั้นและหนี้ระยะยาว เพื่อลดภาระต้นทุนทางการเงินของกลุ่มบริษัท โดยได้กู้ยืมเงินระยะยาว 4,000 ล้านบาท จากสถาบันการเงินในประเทศแห่งหนึ่งเพื่อนำไปเพิ่มทุนในบริษัทย่อย โดยมีวัตถุประสงค์เพื่อเสริมสภาพคล่อง และนำไปชำระคืนเงินกู้ยืมระยะยาวที่มีต้นทุนทางการเงินที่สูงกว่า ส่วนที่เหลือจากการเพิ่มทุนในบริษัทย่อย ทางบริษัทได้นำไปลดภาระหนี้ระยะสั้นของกิจการ นอกจากนี้บริษัทได้ทำสัญญาแลกเปลี่ยนอัตราดอกเบี้ยจากอัตราดอกเบี้ยลอยตัวเป็นอัตราดอกเบี้ยคงที่ เพื่อป้องกันความเสี่ยงจากอัตราดอกเบี้ย ทำให้สามารถควบคุมต้นทุนทางการเงินได้ โดยในปี 2560 บริษัทคงเหลือเงินกู้ยืมระยะยาวจากสถาบันการเงินสุทธิจากส่วนที่ถึงกำหนดชำระภายในหนึ่งปี 2,246.9 ล้านบาท

อัตราส่วนหนี้สินต่อส่วนของผู้ถือหุ้น (Debt to Equity Ratio) เท่ากับ 1.20 เท่า เพิ่มขึ้นจากปี 2559 ซึ่งอยู่ที่ 1.05 เท่า โดยอัตราส่วนดังกล่าวไม่ก่อให้เกิดความเสี่ยงอย่างมีนัยสำคัญต่อบริษัทแต่ประการใด ทั้งนี้ บริษัทยังมีความสามารถในการก่อหนี้ เพื่อใช้ในการดำเนินงานของบริษัทและบริษัทย่อย รวมถึงเพิ่มโอกาสการลงทุนในโครงการอนาคต

รายจ่ายลงทุนและแหล่งเงินทุน

ในปี 2560 บริษัทมีเงินสดสุทธิใช้ไปในกิจกรรมลงทุน 907.5 ล้านบาท ส่วนมากเป็นเงินลงทุนในการปรับปรุงเครื่องจักรเพื่อเพิ่มประสิทธิภาพในการผลิต ซึ่งใช้เงินทุนหมุนเวียนของบริษัทตามปกติ โดยบริษัทได้ใช้เงินลงทุนจากการเสนอขายหุ้นสามัญเพิ่มทุนต่อประชาชนในโครงการโรงไฟฟ้าชีวมวล จำนวน 2 โครงการ และโครงการผลิตน้ำเชื่อมและน้ำตาลทรายขาวบริสุทธิ์พิเศษครบถ้วน และทั้ง 3 โครงการได้เริ่มดำเนินการเชิงพาณิชย์ครบแล้ว

ปัจจัยหรือเหตุการณ์ที่จะมีผลต่อฐานะการเงินหรือการดำเนินงานในอนาคต



ปัจจัยความไม่แน่นอนในการฟื้นตัวของเศรษฐกิจโลกยังคงอยู่ในสภาวะไม่มีเสถียรภาพ โดยเฉพาะสถานการณ์ทางการเมืองของสหรัฐอเมริกา นโยบายการปรับขึ้นอัตราดอกเบี้ยของธนาคารกลางสหรัฐอเมริกาซึ่งส่งผลกระทบต่ออัตราดอกเบี้ยของประเทศไทย และอัตราแลกเปลี่ยนเงินตราระหว่างดอลลาร์สหรัฐและเงินบาท

ในขณะที่ ประเทศไทยยังคงมีทุนสำรองระหว่างประเทศที่เข้มแข็ง มีดุลการค้าและดุลบัญชีเดินสะพัดที่ดีอย่างต่อเนื่อง และมีนโยบายการลงทุนภาครัฐขนาดใหญ่ ล้วนแล้วแต่ทำให้การดำเนินนโยบายทางเศรษฐกิจของประเทศไทยในปี 2561 น่าจะเป็นอีกปีที่ดีสำหรับประเทศไทย แต่ก็ต้องระมัดระวังปัจจัยภายนอกประเทศดังกล่าวข้างต้น

จากการที่ภาครัฐได้มีนโยบายให้ทำการยกเลิกระบบโควตาจำหน่ายน้ำตาลทราย และยกเลิกราคาควบคุมการจำหน่ายน้ำตาลภายในประเทศ ประกอบกับความต้องการของลูกค้าน้ำตาลภายในประเทศโดยเฉพาะอุตสาหกรรมต่าง ๆ ที่ใช้น้ำตาลเป็นวัตถุดิบ และประชาชนผู้บริโภคน้ำตาลทางตรง การจำหน่ายน้ำตาลทรายภายในประเทศจึงมีความเสี่ยงเรื่องการแข่งขันที่สูงขึ้น เพราะผู้ผลิตแต่ละรายสามารถที่จะจำหน่ายน้ำตาลทรายภายในประเทศได้อย่างเต็มที่ บริษัทฯ ได้คำนึงถึงความเสี่ยงในด้านดังกล่าว และได้เตรียมแผนงานการตลาด รวมถึงการลงทุนเพิ่มเครื่องจักรอุปกรณ์เพื่อผลิตสินค้าที่ดีที่สุดตามความคาดหวังหรือความต้องการของลูกค้าในทุกรูปแบบ

คณะกรรมการบริหารความเสี่ยงได้ดำเนินการทบทวนนโยบาย ติดตามประเมินความเสี่ยงอย่างสม่ำเสมอ เพื่อให้มั่นใจได้ว่าการดำเนินการตามมาตรการและแผนบริหารความเสี่ยงในแต่ละด้าน สามารถควบคุมความเสี่ยงให้อยู่ในระดับที่เหมาะสมและยอมรับได้ตามที่ระบุไว้ในหัวข้อปัจจัยความเสี่ยง