

ส่วนที่ 1

การประกอบธุรกิจ

1. นโยบายและภาพรวมการประกอบธุรกิจ

1.1 วิสัยทัศน์และพันธกิจ

วิสัยทัศน์

กลุ่มเคทิส เป็นองค์กรชั้นนำที่มีเอกลักษณ์โดดเด่นระดับโลก บริหารงานด้วยหลักบรรษัทภิบาล บูรณาการงานด้านเกษตรกรรมและอุตสาหกรรมแบบครบวงจรใส่ใจดูแลสังคม เสริมสร้างมูลค่า และคุณค่าของน้ำตาลผลิตภัณฑ์ ผลิตภัณฑ์พลอยได้ และพลังงานที่สะอาดเป็นมิตรต่อสิ่งแวดล้อม เพื่อให้ธุรกิจเติบโตอย่างมั่นคงและยั่งยืน



พันธกิจ

- ดำเนินธุรกิจด้วยประสบการณ์ความรอบรู้ มีความคิดที่สร้างสรรค์ และมีความเป็นมืออาชีพ ให้เกิดนวัตกรรมและคุณค่า ต่อผลิตภัณฑ์และบริการที่หลากหลายตั้งแต่ระดับต้นน้ำถึงปลายน้ำ
- สร้างฐานแหล่งวัตถุดิบที่ยั่งยืนและมีศักยภาพ เพื่อสนับสนุนโครงข่ายธุรกิจที่ทันสมัยและครบวงจร เพื่อการผลิตผลิตภัณฑ์ที่มีคุณภาพสูงและการผลิตพลังงาน ชีวมวลที่สะอาด และเป็นมิตรต่อสิ่งแวดล้อม
- บริหารด้วยหลักคุณธรรมและธรรมาภิบาล ทั้งธุรกิจปัจจุบันและการลงทุนในธุรกิจใหม่ อย่างคุ้มค่าและคืนผลตอบแทนทั้งในรูปการเงินและไม่ใช้การเงินสู่สังคม ผู้ลงทุน ลูกค้า พนักงาน เกษตรกรและผู้เกี่ยวข้อง



1.2 ภาพรวมการประกอบธุรกิจ

บริษัทฯ และบริษัทย่อยภายใต้ กลุ่ม เคทิส เป็นกลุ่มบริษัทฯ ที่ดำเนินธุรกิจผลิตและจัดจำหน่ายน้ำตาลทรายอย่างครบวงจรรายใหญ่อันดับ 3 ของประเทศ โดยกลุ่มบริษัทฯ มีโรงงานผลิต น้ำตาลทรายทั้งสิ้น 2 โรงงาน และดำเนินการเข้าโรงงานน้ำตาลอีกหนึ่งแห่ง นอกจากนี้ยังมี โรงงานผลิตเอทานอล โรงงานผลิตเอ็กกระดาศฟอกขาวจากขานอ้อย โรงไฟฟ้าชีวมวล และโรงงานผลิตวัสดุปรับปรุงดินชีวภาพ ณ ปัจจุบัน กลุ่มบริษัทฯ ดำเนินธุรกิจทั้งสิ้น 2 ประเภทคือ

1. ธุรกิจผลิตและจัดจำหน่ายน้ำตาลทราย

บริษัทฯ ผลิตและจัดจำหน่ายน้ำตาลทรายให้กับลูกค้าทั้งในและต่างประเทศผ่าน KTIS, TIS และ KTIS สาขา 3 โดยผลิตภัณฑ์ของบริษัทฯ สามารถจำแนกได้เป็น 3 ประเภท ได้แก่ น้ำตาลทรายขาวบริสุทธิ์ (Refined Sugar) น้ำตาลทรายขาว (White Sugar) และน้ำตาลทรายดิบ (Raw Sugar)

2. ธุรกิจอุตสาหกรรมต่อเนื่อง

กระบวนการผลิตน้ำตาลทรายของบริษัทฯ ทำให้เกิดธุรกิจต่อเนื่องจากการนำวัสดุเหลือใช้และของเสียจากกระบวนการผลิตน้ำตาล อาทิ กากน้ำตาล และขานอ้อยไปเข้าสู่กระบวนการผลิตในบริษัทย่อย โดยธุรกิจอุตสาหกรรมต่อเนื่องดังกล่าว ได้แก่

(1) ธุรกิจผลิตและจัดจำหน่ายเอ็กกระดาศฟอกขาวจากขานอ้อยและบรรจุภัณฑ์ที่ผลิตจากเยื่อขานอ้อย

บริษัทฯ ดำเนินธุรกิจผลิตและจัดจำหน่ายเอ็กกระดาศฟอกขาวจากขานอ้อย ผ่าน EPPCO โดยนำขานอ้อย ซึ่งเป็นวัสดุเหลือใช้มาทำกระบวนการต่อ โดยโรงงานเอ็กกระดาศของบริษัทฯ ตั้งอยู่ในพื้นที่ใกล้กับโรงงานน้ำตาลทรายของกลุ่มบริษัทฯ ปัจจุบันผลิตภัณฑ์ของ EPPCO สามารถแบ่งได้เป็น 3 ชนิดได้แก่ เยื่อกระดาษชนิดแห้ง เยื่อกระดาษชนิดเปียก และบรรจุภัณฑ์ที่ผลิตจากเยื่อขานอ้อย

(2) ธุรกิจผลิตและจัดจำหน่ายเอทานอล

บริษัทฯ ดำเนินธุรกิจผลิตและจัดจำหน่ายเอทานอลผ่าน KTBE โดยใช้วัตถุดิบหลักคือกากน้ำตาล จากโรงงานน้ำตาลทรายของกลุ่มบริษัทฯ เพื่อผลิตผลิตภัณฑ์เอทานอล ปัจจุบัน KTBEผลิตและจัดจำหน่ายเอทานอล 2 เกรดได้แก่ เอทานอลที่ใช้ในอุตสาหกรรม (Industrial Alcohol) และเอทานอลที่ใช้เป็นเชื้อเพลิง (Fuel Alcohol)

(3) ธุรกิจผลิตและจำหน่ายไฟฟ้า

บริษัทฯ มีหน่วยผลิตไฟฟ้าและไอน้ำในโรงงานน้ำตาลทรายและโรงงานเยื่อกระดาษฟอกขาวจากขานอ้อย โดยใช้ขานอ้อยซึ่งเป็นกากของเสียจากกระบวนการผลิตน้ำตาลมาเป็นวัตถุดิบหลัก นำไอน้ำและไฟฟ้าที่ผลิตได้ไปใช้ในกระบวนการผลิตน้ำตาลทรายของกลุ่มบริษัทฯ ทั้ง 3 โรงงาน และในกระบวนการผลิตของโรงงานอื่นในกลุ่มบริษัทฯ และจำหน่ายไฟฟ้าส่วนที่เหลือให้แก่การไฟฟ้าฝ่ายผลิตแห่งประเทศไทย หรือการไฟฟ้าส่วนภูมิภาคตามสัญญาซื้อขายไฟฟ้า บริษัทฯ ได้จัดตั้งบริษัท KTBP TEP และ RPBP ขนาดกำลังการผลิตทั้งสิ้น 60 เมกะวัตต์ 50 เมกะวัตต์ และ 50 เมกะวัตต์ ตามลำดับ ซึ่งปัจจุบันได้ดำเนินการผลิตและจำหน่ายไฟฟ้า ในระบบโรงไฟฟ้าชีวมวลแล้ว

(4) ธุรกิจผลิตและจำหน่ายวัสดุปรับปรุงดินชีวภาพ

บริษัทฯ ดำเนินธุรกิจผลิตและจัดจำหน่ายวัสดุปรับปรุงดินชีวภาพ ผ่าน KTBF โดยใช้กากตะกอนหมักกรอง (Filter cake) ซึ่งเป็นของเสียจากกระบวนการผลิตน้ำตาล และน้ำเสียที่มาจากกระบวนการผลิตก๊าซชีวภาพและการผลิตเอทานอล นำมาผลิตเป็น วัสดุปรับปรุงดินชีวภาพ ทั้งชนิดเป็นผง ชนิดเม็ด

1.3 เป้าหมายการประกอบธุรกิจ

บริษัทฯ มีเป้าหมายในการพัฒนาธุรกิจ ที่มุ่งเน้นให้เกิดการเติบโตและมีการพัฒนาอย่างยั่งยืน เพื่อเป็นองค์กรชั้นนำในด้านการผสมผสานระหว่างการผลิตและอุตสาหกรรมแบบครบวงจร ผ่านการพัฒนาโครงสร้างและเชื่อมโยงธุรกิจทั้งภายในและภายนอกองค์กรเข้าด้วยกัน อันจะทำให้เกิดการเพิ่มขึ้นของมูลค่าและมูลค่าทางธุรกิจ ในด้านการผลิตน้ำตาลและสารให้ความหวาน การผลิตไฟฟ้าจากชีวมวล การผลิตเอทานอล การผลิตเยื่อกระดาษจากขานอ้อย การผลิตวัสดุปรับปรุงดินชีวภาพ ซึ่งผลิตภัณฑ์และผลผลิตพลอยได้ของกลุ่มบริษัทฯ จะมีความเป็นมิตรต่อสิ่งแวดล้อมและมีความปลอดภัยต่อผู้บริโภค

เป้าหมายในการประกอบธุรกิจ :**(1) การเป็นผู้นำด้านธุรกิจอ้อย**

บริษัทฯ มีการพัฒนาธุรกิจงานด้านต้นน้ำในการคัดสรรพันธุ์อ้อยและเทคโนโลยีการจัดการไร่อ้อย การให้ความรู้ด้านวิชาการต่อชาวไร่อ้อย การพัฒนาเครื่องมือและจักรกลการเกษตร การใช้สารปรับปรุงดินซึ่งเป็นผลิตภัณฑ์พลอยได้ ทำให้ชาวไร่อ้อยและวัตถุดิบอ้อยของบริษัทฯ มีการพัฒนาอย่างต่อเนื่องและเกิดความมั่นคงในการสนับสนุนการผลิต

(2) การเป็นผู้นำด้านธุรกิจน้ำตาล

บริษัทฯ มีการพัฒนาและลงทุนงานในด้านการผลิตน้ำตาลอย่างต่อเนื่อง มีกำลังการผลิตต่อวันขนาดใหญ่ทำให้เกิดการได้เปรียบในเชิงเศรษฐศาสตร์ มีการพัฒนาเพื่อเพิ่มประสิทธิภาพของการผลิต เพื่อลดต้นทุนการใช้พลังงาน เพื่อเพิ่มมูลค่าของผลิตภัณฑ์ โดยในปัจจุบันบริษัทฯ ได้มีการแปรรูปน้ำตาลทรายดิบ ให้กลายเป็นผลิตภัณฑ์น้ำตาลทรายขาวบริสุทธิ์และผลิตภัณฑ์น้ำเชื่อมคุณภาพสูงสำหรับอุตสาหกรรมอาหาร ซึ่งเป็นการเพิ่มมูลค่าผลิตภัณฑ์หลักและแสดงถึงความเป็นผู้นำในธุรกิจน้ำตาลของบริษัทฯ ได้เป็นอย่างดี

(3) การเป็นผู้นำด้านธุรกิจพลังงานไฟฟ้าจากชีวมวล

บริษัทฯ ได้มีการลงทุนและขยายกำลังการผลิตไฟฟ้าจากชีวมวล ทำให้บริษัทฯ มีกำลังผลิตโรงไฟฟ้าที่ใหญ่และมีรายได้ธุรกิจพลังงานไฟฟ้าที่เพิ่มขึ้น สำหรับการจัดหาเชื้อเพลิงมาป้อนให้กับโรงไฟฟ้า บริษัทฯ ได้มีการนำขานอ้อยซึ่งเกิดจากการผลิตของโรงงานน้ำตาลมาเป็นเชื้อเพลิงเสริม ส่งผลให้เกิดการบูรณาการงานด้านเกษตรกรรมและอุตสาหกรรมระดับขั้นนำที่เกื้อหนุนให้เกิดการเพิ่มคุณค่าห่วงโซ่ทางธุรกิจได้มากขึ้น

(4) การเป็นผู้นำด้านธุรกิจผลิตภัณฑ์จากชีวมวล

บริษัทฯ ได้มีการลงทุนในการต่อยอดผลิตภัณฑ์จากการผลิตเยื่อกระดาษจากขานอ้อยที่มีอยู่เดิมให้มีมูลค่าและคุณค่าทางธุรกิจและคุณค่าเพื่อสังคมเพิ่มขึ้น ผ่านการนำมาผลิตเป็นบรรจุภัณฑ์เพื่อสิ่งแวดล้อมที่มีคุณภาพสูงและมีความปลอดภัยต่อผู้บริโภคในการที่จะนำมาใช้เป็นภาชนะเพื่อใส่อาหาร

(5) การเป็นผู้นำด้านธุรกิจเอทานอล

บริษัทฯ ได้มีการนำกากน้ำตาลหรือที่เรียกกันว่า โมลาส มาทำการเพิ่มมูลค่าด้วยการผลิตเป็นเอทานอลคุณภาพสูงเกรดสำหรับใช้เป็นเชื้อเพลิงและเกรดสำหรับใช้ในงานอุตสาหกรรม และบริษัทฯ ยังได้มีการต่อยอดการผลิต BIO Gas ซึ่งเป็นผลผลิตพลอยได้จากการผลิตเอทานอล ส่งผลให้สายการผลิตและโครงสร้างธุรกิจของบริษัทฯ มีความเป็นผู้นำของธุรกิจและเป็นมิตรต่อสิ่งแวดล้อมในทุกกระบวนการทำงาน

(6) การเป็นผู้นำด้านผลิตภัณฑ์วัสดุปรับปรุงดินชีวภาพ

บริษัทฯ ได้มีการนำเอาผลผลิตพลอยได้จากการผลิตน้ำตาลและการผลิตเอทานอล มาสร้างมูลค่าและคุณค่าเพิ่มด้วยการนำมาผลิตเป็นวัสดุปรับปรุงดินชีวภาพ เพื่อทำให้พื้นที่ปลูกอ้อยและพื้นที่การเกษตรมีความอุดมสมบูรณ์ ช่วยลดต้นทุนและเพิ่มผลผลิตให้กับเกษตรกรเป็นอย่างดี

เป้าหมายการเติบโตของธุรกิจอย่างยั่งยืน :**(1) งานวิจัยและพัฒนา**

บริษัทฯ ได้มีการลงทุนในงานวิจัยและพัฒนา เกี่ยวกับเรื่อง การพัฒนาปรับปรุงพันธุ์อ้อย การพัฒนาพืชพลังงาน การพัฒนาผลิตภัณฑ์ การพัฒนาเทคโนโลยีการผลิต การพัฒนาเครื่องมือและเครื่องจักร เพื่อความยั่งยืนและคงความเป็นผู้นำแบบครบวงจรและมีความหลากหลายของผลิตภัณฑ์ที่มากกว่าน้ำตาล หรือ More Than Sugar ในธุรกิจด้านอ้อยและการเกษตร ธุรกิจด้านการผลิตน้ำตาลและสารให้ความหวาน ธุรกิจด้านการผลิตพลังงานไฟฟ้าจากชีวมวล ธุรกิจด้านการผลิตผลิตภัณฑ์จากชีวมวล

(2) งานพัฒนาชาวไร่อ้อย กลุ่มชาวไร่อ้อยและแหล่งวัตถุดิบ

บริษัทฯ มีโครงการลงทุนในด้านงานวิจัยและงานด้านวิชาการเพื่อพัฒนาความรู้ให้กับชาวไร่อ้อย กลุ่มชาวไร่อ้อยในลักษณะโครงข่ายเกษตรกร มีการสนับสนุนด้านการเงินเพื่อปลูกอ้อยให้ได้ผลผลิตอ้อยทั้งในแนวตั้งที่จะยกระดับปริมาณดินอ้อยต่อไร่และการขยายแหล่งพื้นที่ปลูกอ้อยในแนวนอนเพื่อเพิ่มปริมาณดินอ้อย เป็นการนำเทคโนโลยีและพัฒนางานด้านเกษตรกรรมสู่การเกษตรยุคใหม่ที่ได้ดำเนินการแบบโครงข่ายเกษตรกรที่มีความเป็นพันธมิตรเกื้อหนุนกันและกัน รวมทั้งการได้มีส่วนร่วมสนับสนุนให้เกิดการจ้างงานในภาคเกษตรที่มีประสิทธิภาพสูง

(3) การพัฒนาส่งเสริมความรู้ให้กับบุคลากร

บริษัทฯ ให้ความสำคัญกับบุคลากรในทุกระดับ โดยถือว่าคนเป็นทรัพยากรที่มีค่าสูงสุดขององค์กรจึงมีการลงทุนสนับสนุนและพัฒนาความรู้ให้กับบุคลากรอย่างต่อเนื่องผ่านการจัดอบรมหลักสูตรที่จำเป็นและหลักสูตรเสริมต่างๆ รวมทั้งการให้บุคลากรได้ประดิษฐ์คิดค้นและได้มีส่วนร่วมทำโครงการคิดสร้างสรรค์นวัตกรรม นอกจากนี้บริษัทฯ ยังมีการพัฒนาส่งเสริมความรู้เพื่อเตรียมบุคลากรก่อนเข้าเป็นพนักงานผ่านการทํางานร่วมกับสถาบันการศึกษาที่ตั้งอยู่ในท้องถิ่นและส่วนกลาง ทำให้บริษัทฯ สามารถจัดหาบุคลากรที่มีคุณภาพมาสนับสนุนภารกิจของธุรกิจที่ทํากอยู่ในปัจจุบันและที่จะเกิดเพิ่มขึ้นในอนาคต

เป้าหมายการบริหารงานด้วยหลักคุณธรรมและบรรษัทภิบาล :**(1) การดำเนินงานด้วยความโปร่งใส**

บริษัทฯ มีคู่มือการดำเนินงานด้านบรรษัทภิบาลและมีการวางแผนดำเนินงานที่เปิดเผยข้อมูลตามหลักเกณฑ์อย่างเหมาะสม เพื่อให้การบริหารมีความโปร่งใสและมีความเป็นธรรม สามารถที่จะยืนยันและตรวจสอบผลการปฏิบัติงานได้อย่างชัดเจน บริษัทฯ จะให้ความสำคัญกับทุกฝ่ายที่เกี่ยวข้องกับธุรกิจ อาทิเช่น ผู้ถือหุ้น ผู้บริหาร นักลงทุน พนักงาน เกษตรกรชาวไร่ ลูกค้า ผู้ขาย ผู้รับจ้างช่วง ชุมชน สังคม หน่วยงานราชการ เป็นต้น โดยบริษัทฯ ได้จัดให้มีระบบการตรวจสอบจากผู้ตรวจสอบที่มีความเป็นอิสระทั้งภายในและภายนอกองค์กร

(2) การส่งเสริมพัฒนาสังคม การศึกษาและสิ่งแวดล้อม

บริษัทฯ ให้ความสำคัญและให้ความสำคัญได้มีส่วนร่วมในการพัฒนาสังคม การศึกษาและสิ่งแวดล้อมแบบมีส่วนร่วม ผ่านการทำโครงการต่างๆที่เป็นประโยชน์ต่อส่วนรวมและเสริมสร้างชุมชนให้เข้มแข็ง เช่น โครงการบ้านวัดโรงเรียนและโรงงาน(บวร+โรงงาน)ที่ส่งเสริมให้วัด ชุมชน โรงเรียน ได้มีส่วนร่วมพัฒนาความรู้ด้านการปลูกอ้อยอย่างถูกต้อง นำผลผลิตอ้อยที่ปลูกในพื้นที่วัดหรือโรงเรียนมาเป็นพันธุ์อ้อยหรือนำมาเป็นทุนสนับสนุนการพัฒนาโรงเรียน โครงการหมู่บ้านสีเขียว ที่ส่งเสริมให้เกิดโครงข่ายเกษตรกรและชุมชนได้ช่วยกันดูแลแปลงอ้อยไม่ให้เกิดไฟไหม้ ทำให้ชาวไร่มีรายได้ส่วนต่างจากการตัดอ้อยสด ทำให้อ้อยได้คุณภาพที่ดีเข้าโรงงานและช่วยลดเขมาหรือควันที่เกิดในชุมชน เป็นต้น

(3) การส่งเสริมสุขภาพและความปลอดภัยในการทำงาน

บริษัทฯ ให้ความสำคัญต่อสวัสดิภาพ ต่อคุณภาพชีวิตและความปลอดภัยในการทำงานของพนักงานและชุมชนที่ตั้งอยู่รอบโรงงาน เรื่องนี้ถือเป็นพื้นฐานสำคัญในการดำเนินธุรกิจที่ได้มีการปฏิบัติตามกฎหมายที่เกี่ยวข้องกับสุขภาพและความปลอดภัยอย่างเคร่งครัด นอกจากการได้ปฏิบัติตามข้อกำหนดของกฎหมายแล้ว บริษัทฯ ยังจัดให้มีพนักงานเข้าเยี่ยมเยียนผู้นำชุมชน ผู้นำทางศาสนา โรงเรียนที่ตั้งอยู่ในพื้นที่ใกล้โรงงาน มีการจัดแพทย์เพื่อตรวจสุขภาพของชาวบ้านในชุมชนที่อยู่รอบโรงงานเป็นระยะๆ ซึ่งเป็นค่านิยมและความเอื้ออาทรที่บริษัทฯ ปฏิบัติอย่างต่อเนื่อง

1.4 ประวัติความเป็นมาและการพัฒนาที่สำคัญ

บริษัท เกษตรไทย อินเตอร์เนชั่นแนล ชูการ์ คอร์ปอเรชั่น จำกัด (มหาชน) ("บริษัทฯ") เดิมชื่อ บริษัท เกษตรไทยอุตสาหกรรมน้ำตาล จำกัด และบริษัทย่อยภายใต้กลุ่ม เคทีเอส ก่อตั้งโดยคุณเจริญ และคุณเหทัย ศิริวิริยะกุล เป็นกลุ่มผู้ผลิตน้ำตาลทรายที่มีประสบการณ์ในการประกอบธุรกิจมากกว่า 53 ปี ณ ปัจจุบัน กลุ่มบริษัทฯ ดำเนินธุรกิจผลิตและจัดจำหน่ายน้ำตาลทราย และอุตสาหกรรมต่อเนื่องอย่างครบวงจร

บริษัทฯ ได้แปรสภาพจากบริษัทจำกัดเป็นบริษัทมหาชน เมื่อปี 2556 ต่อมาได้เพิ่มทุนจดทะเบียนจาก 3,274,573,000 บาท เป็น 3,888,000,000 บาท และนำหุ้นเข้าจดทะเบียนเป็นหลักทรัพย์จดทะเบียนในตลาดหลักทรัพย์แห่งประเทศไทยในปี 2557 และมีชื่อย่อหลักทรัพย์ในตลาดหลักทรัพย์แห่งประเทศไทยว่า "KTIS" และในปี 2558 บริษัทฯ ได้เพิ่มทุนจดทะเบียนเป็น 3,888,000,010 บาท โดยมีทุนจดทะเบียนชำระแล้วจำนวนทั้งสิ้น 3,860,000,010 บาท

กิจการน้ำตาลทรายของบริษัทฯ เริ่มจากการเป็นผู้กระจายสินค้าน้ำตาลทรายหรือที่เรียกกันทั่วไปว่า "ยี่ปี่ว" ในจังหวัดนครสวรรค์ ต่อมาประมาณปี 2510 คุณเจริญ ศิริวิริยะกุล และกลุ่มยี่ปี่วในจังหวัดนครสวรรค์ได้ร่วมกันซื้อบริษัท อุตสาหกรรมมหาคุณ จำกัด กำลังการผลิต 500 ตันต่อวัน ซึ่งมีสินทรัพย์หลักคือ โรงงานน้ำตาลทราย และเปลี่ยนชื่อบริษัทเป็นบริษัท รวมผลอุตสาหกรรมนครสวรรค์ จำกัด ("RPE") ต่อมาได้ขยายกำลังการผลิตอย่างต่อเนื่องโดยเพิ่มจาก 500 ตันต่อวันเป็น 15,000 ตันต่อวัน

ในช่วงปี 2524 บริษัทฯ ได้ตัดสินใจลงทุน ชื่อ บริษัทน้ำตาลไทยเอกสิทธิ์ จำกัด ("TIS") และได้เพิ่มกำลังการผลิตอย่างต่อเนื่องจนโรงงานน้ำตาลทรายของ TIS มีกำลังการผลิตทั้งสิ้น 18,000 ตันต่อวัน

ปี 2531 บริษัทฯ ได้ลงทุนเข้าซื้อ บริษัท น้ำตาลเกษตรไทย จำกัด ซึ่งขณะนั้น มีกำลังการผลิต 6,000 ตันต่อวัน ผู้บริหารได้หาพันธมิตรทางธุรกิจเพื่อปรับปรุงโครงสร้างทางการเงิน และเสริมสร้างสภาพคล่องให้กับ บริษัท น้ำตาลเกษตรไทย จำกัด จนต่อมาในปี 2551 ผู้บริหารตัดสินใจร่วมทุนกับ บริษัท ยูที กรุ๊ป จำกัด (UT Group Pte. Ltd.) ซึ่งเป็นนักลงทุนจากประเทศสิงคโปร์ โดยจัดตั้งบริษัทใหม่ กล่าวคือ บริษัท เกษตรไทยอุตสาหกรรมน้ำตาล จำกัด และได้ดำเนินการโอนกิจการโรงงานน้ำตาลทรายจาก บริษัท น้ำตาลเกษตรไทย จำกัด มาดำเนินการภายใต้ บริษัท เกษตรไทยอุตสาหกรรมน้ำตาล จำกัด สามารถขยายกำลังการผลิตได้ถึง 55,000 ตันต่อวัน ซึ่งถือเป็นโรงงานน้ำตาลทรายที่มีกำลังการผลิตที่ใหญ่ที่สุดของโลก

นอกจากการผลิตและจัดจำหน่ายน้ำตาลทรายในปี 2546 กลุ่มครอบครัวศิริวิริยะกุล ได้เล็งเห็นถึงโอกาสในการดำเนินธุรกิจอุตสาหกรรมต่อเนื่องอย่างครบวงจร จึงได้ร่วมทุนกับ บริษัท เพ็ญสินพัฒนา จำกัด ("PSP") และกลุ่มนักลงทุนชาวสิงคโปร์ 2 ราย ได้แก่ บริษัท คิงวัน คอร์ปอเรชั่น ลิมิเตด (King Wan Corporation Limited) และ บริษัท ไซเล็ม อินเวสเมนต์ จำกัด (Xylem Investment Pte. Ltd.) จัดตั้ง บริษัท เอ็นไวรอนเม้นท์ฟัล แอนด์ เปเปอร์ จำกัด ("EPPCO") เพื่อผลิตเยื่อกระดาษฟอกขาวจากขานอ้อย โดยเยื่อกระดาษฟอกขาวจากขานอ้อยของ EPPCO นั้นใช้วัตถุดิบหลักคือขานอ้อยที่เหลือใช้จากกระบวนการผลิตน้ำตาลทราย มีกำลังการผลิตเยื่อกระดาษฟอกขาวประมาณ 100,000 ตันต่อปี

ในปี 2547 กลุ่มครอบครัวศิริวิริยะกุล ได้ตัดสินใจร่วมทุนกับกลุ่มนักลงทุนชาวสิงคโปร์ 3 ราย ได้แก่ บริษัท คิงวัน อินดัสตรี จำกัด (King Wan Industries Pte Ltd.) บริษัท ฟาร์ อีสต์ ดิสทิลเลอร์ส จำกัด (Far East Distillers Pte Ltd.) และ บริษัท ซิโนแทค กรุ๊ป จำกัด (Sinotac Group Pte Ltd.) จัดตั้ง บริษัท เอกรัฐพัฒนา จำกัด ("EPC") เพื่อดำเนินธุรกิจผลิตและจัดจำหน่ายเอทานอล ซึ่งใช้กากน้ำตาลที่เหลือใช้จากกระบวนการผลิตน้ำตาลทรายเป็นวัตถุดิบ มีขนาดกำลังการผลิต 230,000 ลิตรต่อวัน ซึ่งได้เปลี่ยนชื่อเป็น บริษัท เคทีเอส ไบโอเอทานอล จำกัด ("KTBE") ในปี 2560

ในปี 2553 กลุ่มครอบครัวศิริวิริยะกุล ได้ริเริ่มโครงการนำขานอ้อยซึ่งเป็นของเสียจากกระบวนการผลิตน้ำตาล (กากอ้อย) มาใช้เป็นวัตถุดิบในการผลิตเยื่อกระดาษและเป็นวัตถุดิบในการผลิตไฟฟ้า โดยได้จัดตั้ง บริษัท เกษตรไทยไบโอเพาเวอร์ จำกัด ("KTBP") เพื่อดำเนินธุรกิจโรงไฟฟ้าชีวมวลขนาดกำลังการผลิต 60 เมกะวัตต์ และได้เปิดดำเนินการเชิงพาณิชย์เมื่อวันที่ 7 ตุลาคม 2556

ในปี 2554 กลุ่มครอบครัวศิริวิริยะกุล ได้เล็งเห็นถึงประโยชน์ในการใช้กากตะกอนหมักกรอง (filter cake) ซึ่งเป็นของเสียจากกระบวนการผลิตน้ำตาล และน้ำเสียที่มาจากกระบวนการผลิตกากชีวภาพและการผลิตเอทานอล นำมาผลิตเป็น วัสดุปรับปรุงดินชีวภาพ ทั้งชนิดเป็น ผง และเป็นเม็ด โดยได้จัดตั้งบริษัท เกษตรไทยปุ๋ยชีวภาพ จำกัด ("KTBF") ภายใต้ KTBE เพื่อขยายธุรกิจอุตสาหกรรมต่อเนื่อง มีขนาดกำลังการผลิตชนิดผง 15,000 ตันต่อปี ชนิดเม็ด 6,150 ตันต่อปี และชนิดน้ำ 200,000 ลบ.ม. ต่อปี ซึ่งได้เปลี่ยนชื่อเป็น บริษัท เคทีเอส ปุ๋ยชีวภาพ จำกัด ("KTBF") ในปี 2560

ในปี 2555 บริษัทฯ ได้ดำเนินการพัฒนาระบบเก็บเกี่ยวอ้อย เพื่อเพิ่มคุณภาพและศักยภาพงานด้านไร่ควบคู่กับการเติบโตของบริษัทฯ โดยการเข้าทำสัญญาซื้อรถตัดอ้อย จอห์นเดียร์ (John Deere) จำนวน 40 คัน กับ บริษัท ที เค อีคิวเม้นท์ จำกัด ตัวแทนผู้จำหน่ายสินค้า จอห์นเดียร์ ในประเทศไทยโดยมีเงื่อนไขว่า จอห์นเดียร์ จะเข้ามาช่วยอบรม และแนะนำเจ้าหน้าที่พนักงานบริษัทฯ ในการดูแล ซ่อมแซม และพัฒนาเครื่องมือและอุปกรณ์ฝ่ายไร่ของบริษัทฯ เพื่อเพิ่มประสิทธิภาพการปลูกอ้อยของชาวไร่ และขยายปริมาณวัตถุดิบแก่โรงงานของกลุ่มบริษัทฯ

ในปี 2556 ที่ประชุมสามัญผู้ถือหุ้นประจำปี 2556 ของบริษัทฯ มีมติอนุมัติให้บริษัทฯ ดำเนินการลงทุนซื้อ บริษัท ไทยเอกสักษณ์เพาเวอร์ จำกัด ("TEP") เพื่อดำเนินธุรกิจโรงงานไฟฟ้าชีวมวลขนาดกำลังการผลิตทั้งสิ้น 50 เมกะวัตต์ จากผู้ถือหุ้นเดิม โดยโรงไฟฟ้าดังกล่าวจะรับวัตถุดิบขานอ้อยโดยตรงจาก TIS ในขณะเดียวกัน บริษัทฯ จัดตั้ง บริษัท รวมผลไบโอเพาเวอร์ จำกัด ("RPBP") เพื่อดำเนินกิจการโรงไฟฟ้าชีวมวลขนาดกำลังการผลิตทั้งสิ้น 50 เมกะวัตต์ โดยโรงไฟฟ้าดังกล่าวจะรับวัตถุดิบขานอ้อยโดยตรงจาก โรงงานรวมผล

นอกจากนี้ ที่ประชุมสามัญผู้ถือหุ้นประจำปี 2556 ของบริษัทฯ ยังมีมติอนุมัติให้ บริษัทฯ จัดตั้ง บริษัท ทรพย์ศิริเกษตร จำกัด ("SSK") ขึ้นเพื่อดำเนินการจัดหาที่ดินเพื่อรองรับการขยายธุรกิจของกลุ่มบริษัทฯ โดยในปี 2556 SSK ได้ซื้อที่ดินจากบุคคลที่ไม่มีความเกี่ยวข้องกันกับบริษัทฯ จนมีเนื้อที่จำนวน 2,629 ไร่ 1 งาน 16 ตารางวา

ในปี 2556 บริษัท ชุมิโดโม คอร์ปอเรชั่น จำกัด และบริษัท นิสชิน ชูการ์ จำกัด ได้เข้าเซ็นสัญญาลงทุนในหุ้นสามัญของบริษัทฯ ผ่านบริษัท 3 เอส โฮลดิ้ง จำกัดเป็นจำนวนเงินทั้งสิ้นไม่เกิน 2,650.0 ล้านบาท ทั้งนี้ ด้วยประสบการณ์ในการเป็นบริษัทเทรดดิ้งชั้นนำของโลก บริษัทฯ คาดว่าการเข้าลงทุนของทั้ง 2 บริษัท จะช่วยเสริมสร้างความสามารถในการแข่งขันในระดับนานาชาติของบริษัทฯ อีกทั้งช่วยขยายฐานธุรกิจในกลุ่มภาคเอเชียตะวันออกเฉียงใต้

ในปี 2556 คณะกรรมการบริษัทฯ ได้มีมติอนุมัติจัดตั้ง (1) บริษัท ลพบุรี อินเดอร์เนชั่นแนล ชูการ์ จำกัด ("LIS") เพื่อรองรับแผนการขยายการผลิตและจัดจำหน่ายน้ำตาลทรายของกลุ่มบริษัทฯ (2) บริษัท ลพบุรีไบโอเอทานอล จำกัด ("LBE") เพื่อรองรับแผนการขยายการผลิตและจัดจำหน่ายเอทานอล และ (3) บริษัท ลพบุรีไบโอเพาเวอร์ จำกัด ("LBP") เพื่อรองรับแผนการขยายการผลิตและจำหน่ายไฟฟ้า

ในปี 2557 คณะกรรมการบริษัทฯ ได้มีมติอนุมัติจัดตั้ง (1) บริษัท เคทีเอส ไบโอแก๊ส เพาเวอร์ จำกัด ("KBGP") เพื่อรองรับแผนการขยายการผลิตและจำหน่ายไฟฟ้า (2) บริษัท เคทีเอส ชีวพลังงาน จำกัด ("KBE") เพื่อรองรับแผนการขยายการผลิตและจำหน่ายเอทานอล และไฟฟ้าชีวมวล

ในปี 2558 คณะกรรมการบริษัทฯ ได้มีมติอนุมัติจัดตั้ง (1) บริษัท เกษตรไทยวิวัฒน์ จำกัด ("KTW") เพื่อบริหารและจัดการสินทรัพย์ของกลุ่มบริษัทฯ (2) บริษัท เคทีเอส วิจัยและพัฒนา จำกัด ("KTIS R&D") เพื่อรองรับแผนการขยาย และสนับสนุนธุรกิจของกลุ่มบริษัทฯ

1.5 เหตุการณ์และกิจกรรมสำคัญในรอบปี 2561

วันที่ 6 กุมภาพันธ์ 2561 บริษัทฯ ลงนามบันทึกข้อตกลงความร่วมมือขับเคลื่อนการลงทุน Biocomplex เพื่อพัฒนาเศรษฐกิจชีวภาพ (Bioeconomy) พื้นที่นำร่องจังหวัดนครสวรรค์ ร่วมกับ บริษัท โกลบอลกรีนเคมิคอล จำกัด(มหาชน)

วันที่ 11 มิถุนายน 2561 บริษัทฯ ให้การต้อนรับ ดร.สุวิทย์ เมษินทรีย์ รัฐมนตรีว่าการกระทรวงวิทยาศาสตร์และเทคโนโลยี และคณะ ซึ่งได้เข้าเยี่ยมชม โครงการผลิตปุ๋ยอินทรีย์จากของเหลือทิ้งอุตสาหกรรมน้ำตาลและอุตสาหกรรมต่อเนื่องรวม รวมทั้งโครงการผลิตปุ๋ยอินทรีย์เคมี

สำหรับใช้ในการปรับปรุงดินและทดแทนการใช้ปุ๋ยเคมีเพื่อลดต้นทุนการปลูกอ้อย ซึ่งโครงการวิจัยและพัฒนาดังกล่าวเป็นความร่วมมือกันระหว่างบริษัท เคทีเอส ปุ๋ยชีวภาพ จำกัด (KTBF) และสถาบันวิจัยวิทยาศาสตร์และเทคโนโลยีแห่งประเทศไทย (วว.)

วันที่ 11 มิถุนายน 2561 บริษัทฯ ให้การต้อนรับ ดร.ศิริ จิระพงษ์พันธ์ รัฐมนตรีว่าการกระทรวงพลังงาน และคณะได้เยี่ยมชมการผลิตเชื้อเพลิงชีวภาพเอทานอลจากกากน้ำตาล ที่เป็นผลิตภัณฑ์ผลพลอยได้จากกระบวนการผลิตน้ำตาลทรายของ บริษัท เคทีเอส ไบโอเอทานอล จำกัด ที่ ตำบลหนองโพ อำเภอตาคลี จังหวัดนครสวรรค์

วันที่ 12 มิถุนายน 2561 บริษัทฯ ให้การต้อนรับ พลเอกประยุทธ์ จันทร์โอชา นายกรัฐมนตรี และคุณกฤษฎา บุญราช รัฐมนตรีว่าการกระทรวงเกษตรและสหกรณ์ ระหว่างเยี่ยมชมบูธโครงการไบโอคอมเพล็กซ์ของกลุ่ม KTIS-GGC ภายหลังการประชุมคณะรัฐมนตรีอย่างเป็นทางการนอกสถานที่ (ครม.สัญจร) ครั้งที่ 4/2561 จังหวัดนครสวรรค์

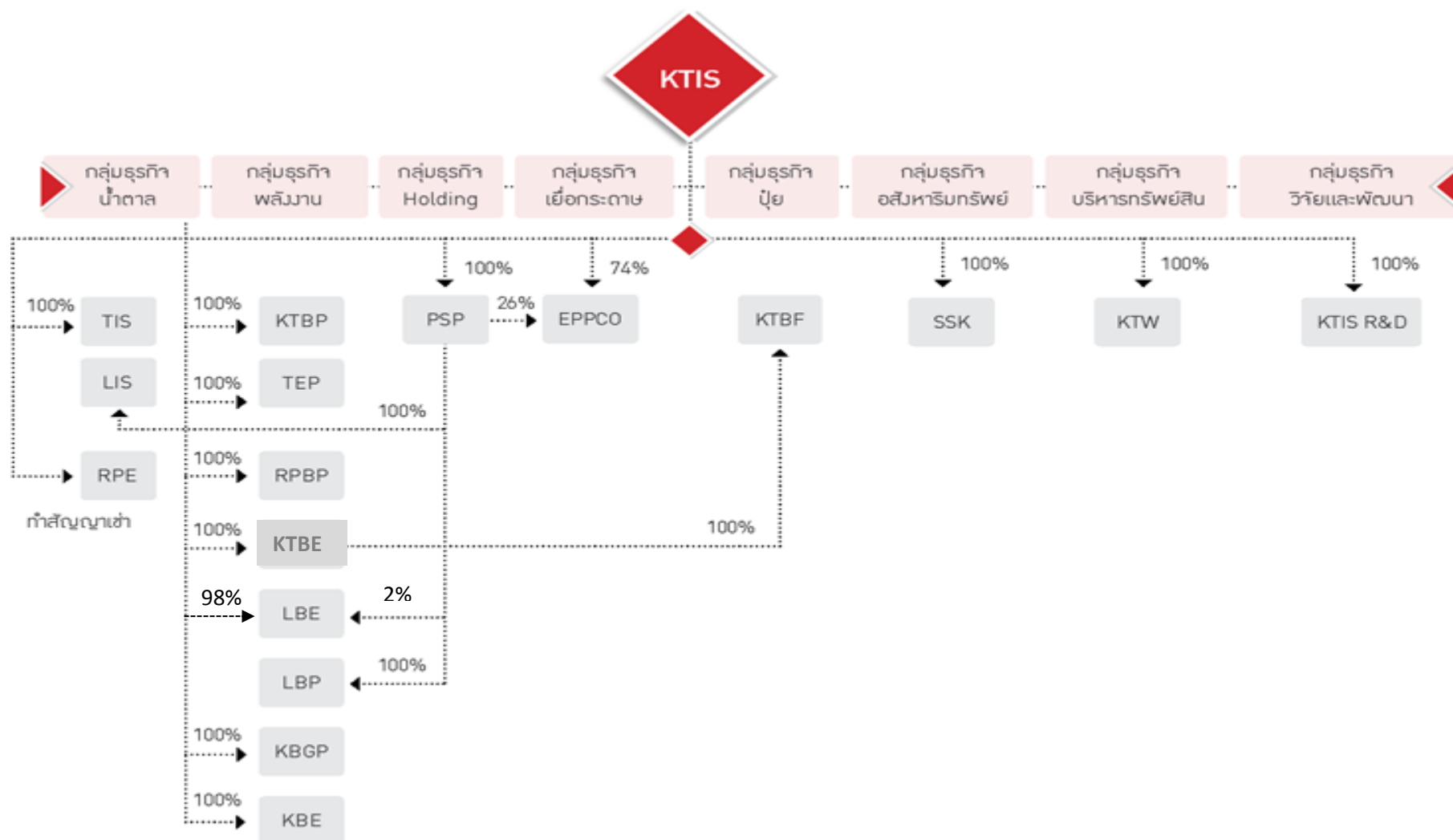
วันที่ 22 สิงหาคม 2561 บริษัทฯ ลงนามบันทึกความเข้าใจ ศึกษาความเป็นไปได้ในการทำเทคโนโลยีเซลล์โลสมาใช้ในการผลิตผลิตภัณฑ์ต่อยอดจากขานอ้อย เพื่อต่อยอดโครงการนครสวรรค์ไบโอคอมเพล็กซ์ ระยะที่ 2 ระหว่าง บริษัท โกลบอลกรีนเคมิคอล จำกัด (มหาชน) และบริษัท เค็มโพลีส จากประเทศฟินแลนด์

ปัจจุบัน บริษัทฯ มีการลงทุนใน บริษัทย่อยรวม 16 บริษัท และเข้าสินทรัพย์ถาวรจาก บริษัท รวมผลอุตสาหกรรมนครสวรรค์ จำกัด (RPE) โดยมีรายละเอียดดังนี้ (ณ วันที่ 30 กันยายน 2561)

บริษัทย่อย	ประเภทธุรกิจ	ถือหุ้นร้อยละ
บริษัท น้ำตาลไทยเอกสิทธิ์ จำกัด (TIS)	ผลิต และจัดจำหน่ายน้ำตาลทรายทั้งในและต่างประเทศ	100.0
บริษัท เคทีเอส ไบโอเอทานอล จำกัด (KTBE)	ผลิตและจัดจำหน่ายเอทานอลจากกากน้ำตาลทั้งในและต่างประเทศ	100.0
บริษัท เอ็นไวรอนเม้นท์พัลฟ์ แอนด์ เปเปอร์ จำกัด (EPPCO)	ผลิตและจัดจำหน่ายเยื่อกระดาษฟอกขาวจากขานอ้อยและบรรจุภัณฑ์ที่ผลิตจากเยื่อขานอ้อยทั้งในและต่างประเทศ	100.0 ¹
บริษัท เกษตรไทยไบโอเพาเวอร์ จำกัด (KTBP)	ผลิตและจำหน่ายไฟฟ้า	100.0
บริษัท เพิ่มสินพัฒนา จำกัด (PSP)	ลงทุนโดยการถือหุ้นซึ่ง ณ ปัจจุบันถือหุ้นร้อยละ 26.0 ใน EPPCO	100.0
บริษัท เคทีเอส ปุ๋ยชีวภาพ จำกัด (KTBF)	ผลิตและจำหน่ายวัสดุปรับปรุงดินชีวภาพ	100.0 ผ่าน KTBE
บริษัท ไทยเอกสิทธิ์เพาเวอร์ จำกัด (TEP)	ผลิตและจำหน่ายไฟฟ้า	100.0
บริษัท ทรัพย์ศิริเกษตร จำกัด (SSK)	จัดหาที่ดินเพื่อรองรับการขยายธุรกิจของกลุ่มบริษัทฯ	100.0
บริษัท รวมผลไบโอเพาเวอร์ จำกัด (RPBP)	ผลิตและจำหน่ายไฟฟ้า	100.0
บริษัท ลพบุรี อินเตอร์เนชั่นแนล ซูการ์ จำกัด (LIS)	ผลิตและจัดจำหน่ายน้ำตาลทรายอยู่ระหว่างพิจารณาโครงการ	100.0 ผ่าน PSP
บริษัท ลพบุรีไบโอเอทานอล จำกัด (LBE)	ผลิตและจัดจำหน่ายเอทานอลอยู่ระหว่างพิจารณาโครงการ	100.0 ²
บริษัท ลพบุรีไบโอเพาเวอร์ จำกัด (LBP)	ผลิตและจำหน่ายไฟฟ้าอยู่ระหว่างพิจารณาโครงการ	100.00 ผ่าน PSP
บริษัท เคทีเอส ไบโอแก๊สเพาเวอร์ จำกัด (KBGP)	ผลิตและจำหน่ายไฟฟ้าอยู่ระหว่างพิจารณาโครงการ	100.0
บริษัท เคทีเอส ชีวพลังงาน จำกัด (KBE)	ผลิตและจำหน่ายเอทานอลอยู่ระหว่างพิจารณาโครงการ	100.0
บริษัท เกษตรไทยวิวัฒน์ จำกัด (KTW)	บริหารและจัดการสินทรัพย์ของกลุ่มบริษัทฯ	100.0
บริษัท เคทีเอส วิจัยและพัฒนา จำกัด (KTIS R&D)	รองรับแผนการขยาย และสนับสนุนธุรกิจของกลุ่มบริษัทฯ	100.0

¹ ถือหุ้นร้อยละ 74.0 ของจำนวนหุ้นทั้งหมดและถือหุ้นผ่านบริษัท เพิ่มสินพัฒนา จำกัดร้อยละ 26.0 ของจำนวนหุ้นทั้งหมด

² ถือหุ้นร้อยละ 98.0 ของจำนวนหุ้นทั้งหมดและถือหุ้นผ่านบริษัท เพิ่มสินพัฒนา จำกัดร้อยละ 2.0 ของจำนวนหุ้นทั้งหมด

โครงสร้างการถือหุ้นของกลุ่มบริษัท (ณ วันที่ 30 กันยายน 2561)


2. ลักษณะการประกอบธุรกิจ
2.1 โครงสร้างรายได้ของกลุ่มบริษัท

ในปี 2561 (9 เดือน) บริษัทฯ มีรายได้จากการผลิตและจัดจำหน่ายน้ำตาลทรายเป็นหลักคิดเป็นสัดส่วนรวมร้อยละ 75.4 ของรายได้จากการขายและบริการของบริษัทฯ อีกทั้งยังมีรายได้จากธุรกิจต่อเนื่องจากการนำผลิตภัณฑ์ผลพลอยได้ เช่น เยื่อกระดาษ ไฟฟ้า เอทานอล และปุ๋ย ซึ่งสามารถคิดเป็นสัดส่วนรวมร้อยละ 24.6 ของรายได้จากการขายและบริการของบริษัทฯ โดยมีรายละเอียดย้อนหลัง 3 ปีตามตารางแสดงรายได้ดังต่อไปนี้

	2559 (12 เดือน)		2560 (12 เดือน)		2561 (9 เดือน)	
	รายได้ (ล้านบาท)	ร้อยละ ¹	รายได้ (ล้านบาท)	ร้อยละ ¹	รายได้ (ล้านบาท)	ร้อยละ ¹
1.รายได้จากการขายน้ำตาลทรายและในประเทศ	5,261.9	35.1	5,326.6	30.4	3,878.5	22.4
ต่างประเทศ	6,074.1	40.5	8,178.0	46.7	9,178.4	53.0
ผลตอบแทนการผลิตและจำหน่ายน้ำตาล	17.0	0.1	-	0.0	-	0.0
รวมรายได้จากการขายน้ำตาลทรายและ	11,353.0	75.7	13,504.6	77.1	13,056.9	75.4
2.รายได้จากการขายเยื่อกระดาษในประเทศ	220.8	1.5	259.6	1.5	213.2	1.2
ต่างประเทศ	675.4	4.5	1,001.2	5.7	1,003.4	5.8
รวมรายได้จากการขายเยื่อกระดาษ	896.1	6.0	1,260.8	7.2	1,216.6	7.0
3.รายได้จากการขายเอทานอลในประเทศ	1,634.4	10.9	1,654.2	9.4	1,313.4	7.6
ต่างประเทศ	-	0.0	-	0.0	-	0.0
รวมรายได้จากการขายเอทานอล	1,634.4	10.9	1,654.2	9.4	1,313.4	7.6
4.รายได้จากการขายอื่นๆ						
รายได้จากการจำหน่ายไฟฟ้า	699.6	4.7	583.7	3.3	1,131.2	6.5
รายได้จากการขายและให้บริการอื่นๆ	422.5	2.8	521.4	3.0	587.5	3.4
รวมรายได้อื่นๆ	1,122.1	7.5	1,105.1	6.3	1,718.7	9.9
รวมรายได้ทั้งหมด	15,005.6	100.0	17,524.6	100.0	17,305.7	100.0

ที่มา: งบการเงินของบริษัทฯ

2.2 ลักษณะผลิตภัณฑ์และบริการ
ธุรกิจผลิตและจัดจำหน่ายน้ำตาลทราย

บริษัทฯ มีกำลังการผลิตน้ำตาลทรายรวมทั้งสิ้นประมาณ 88,000 ตันต่อวัน สามารถจำแนกได้เป็น 3 ประเภท ได้แก่ น้ำตาลทรายดิบ (Raw Sugar) น้ำตาลทรายขาว (White Sugar) และน้ำตาลทรายขาวบริสุทธิ์ (Refined Sugar)

(1) น้ำตาลทรายดิบ (Raw Sugar)

น้ำตาลทรายดิบ คือ น้ำตาลทรายที่ ลักษณะผลึกสีน้ำตาลเข้มโดยมีค่าสี 1001 ถึง 3800 ICUMSA¹ และสิ่งเจือปนสูงไม่เหมาะแก่การบริโภค น้ำตาลทรายชนิดนี้จะต้องถูกนำเข้ากระบวนการทำให้บริสุทธิ์จนเป็นน้ำตาลทรายขาว หรือน้ำตาลทรายขาวบริสุทธิ์ก่อนที่จะสามารถนำไปบริโภคได้

ปัจจุบันบริษัทฯ ผลิตน้ำตาลทรายดิบ J-Spec ตามมาตรฐานของประเทศญี่ปุ่นซึ่งเป็นน้ำตาลทรายดิบ เพื่อการส่งออกไปประเทศญี่ปุ่น โดยบริษัทฯ มีความชำนาญในการผลิตน้ำตาลทรายดิบดังกล่าว และสามารถครองส่วนแบ่งทางการตลาด J-Spec ในระดับที่สูง

(2) น้ำตาลทรายขาว (White Sugar)

¹ ICUMSA เป็นหน่วยมาตรฐานที่ใช้วัดค่าสีของผลิตภัณฑ์น้ำตาลทราย น้ำตาลทรายที่มีความบริสุทธิ์มากจะมีค่าสีต่ำ

² ค่าโพลาไรเซชัน แสดงถึงปริมาณน้ำตาลซูโครส เช่น 99.5% คือ ในน้ำตาลทราย 100 ส่วน มีปริมาณน้ำตาลซูโครสอยู่ 99.5 ส่วน ค่าโพลาไรเซชันยิ่งสูงแสดงว่ามีปริมาณน้ำตาลซูโครสอยู่มาก หรือหมายถึงน้ำตาลทรายคุณภาพสูง

น้ำตาลทรายขาว คือ น้ำตาลทรายดิบที่ถูกนำเข้ากระบวนการทำให้บริสุทธิ์เพื่อทำการสกัดสิ่งเจือปนออกจากผลึกน้ำตาล ลักษณะผลึกมีสีอ่อนกว่าน้ำตาลทรายดิบโดยมีค่าสีตั้งแต่ 46 ถึง 1000 ICUMSA โดยผลึกน้ำตาลจะมีสีน้ำตาลอ่อนหรือสีขาว เหมาะแก่การนำไปใช้ในอุตสาหกรรมการผลิตน้ำตาลอัดลม อาหารสำเร็จรูป และเพื่อการบริโภคในครัวเรือน

(3) น้ำตาลทรายขาวบริสุทธิ์ (Refined Sugar)

น้ำตาลทรายขาวบริสุทธิ์ คือ น้ำตาลทรายดิบที่ถูกนำเข้ากระบวนการทำให้บริสุทธิ์เพื่อทำการสกัดสิ่งเจือปนออกเช่นเดียวกับน้ำตาลทรายขาว แต่มีความบริสุทธิ์สูงกว่าและมีผลึกเป็นสีขาวใส มีค่าสีตั้งแต่ 0 ถึง 45 ICUMSA โดยน้ำตาลทรายขาวบริสุทธิ์เหมาะแก่การใช้ในอุตสาหกรรมที่ต้องการวัตถุดิบที่มีความบริสุทธิ์สูงเช่น อุตสาหกรรมยา อุตสาหกรรมเครื่องดื่มและเครื่องดื่มบำรุงกำลัง เป็นต้น

ตารางต่อไปนี้แสดงลักษณะผลิตภัณฑ์น้ำตาลทรายของบริษัทฯ

ผลิตภัณฑ์น้ำตาลทราย	ค่าสี (ICUMSA)	ค่าโพลาไรเซชัน ² (ร้อยละ)	ค่าความชื้น (ร้อยละ)
น้ำตาลทรายดิบ J-Spec (J-Spec Raw Sugar)	1001 - 3800	96.00 – 97.99	ไม่เกิน 0.6
น้ำตาลทรายดิบ (Raw Sugar)	1001 - 3800	ไม่น้อยกว่า 98.00	ไม่เกิน 0.6
น้ำตาลทรายขาว (White Sugar)	46 - 1000	ไม่น้อยกว่า 99.50	ไม่เกิน 0.04
น้ำตาลทรายขาวบริสุทธิ์ (Refined Sugar)	0 - 45	ไม่น้อยกว่า 99.80	ไม่เกิน 0.04

ที่มา: บริษัทฯ

น้ำตาล: สภาพตลาดและการแข่งขัน

ภาวะตลาดโลก

น้ำตาลเป็นหนึ่งในสินค้าที่สำคัญที่สุดในโลก ผู้ผลิตน้ำตาลรายใหญ่ ได้แก่ ประเทศบราซิล ประเทศอินเดีย ประเทศในสหภาพยุโรป ประเทศไทยและประเทศจีน โดยทวีปเอเชียมีผลผลิตน้ำตาลมากที่สุดคิดเป็น 38.2% ของปริมาณการผลิตทั่วโลกในปีการผลิต 2560/2561 ประเทศไทยเป็นประเทศที่มีการผลิตน้ำตาลรายใหญ่อันดับ 3 ของโลก แต่อัตราการบริโภคน้ำตาลในประเทศของประเทศไทยค่อนข้างน้อยเทียบกับการผลิต ส่งผลให้ประเทศไทยสามารถส่งออกน้ำตาลในปริมาณมากและเป็นประเทศผู้ส่งออกน้ำตาลที่ใหญ่เป็นอันดับ 2 ของโลก

การเปลี่ยนแปลงที่สำคัญในตลาดน้ำตาลโลกในทศวรรษที่ผ่านมา

การเปิดเสรีทางการค้าน้ำตาลในบราซิล

เมื่อประเทศบราซิลมีการเปิดเสรีทางการค้าน้ำตาลเป็นครั้งแรกและการควบคุมถูกละเลย ทำให้เกิดการเปลี่ยนแปลงโครงสร้างอุตสาหกรรมน้ำตาลของประเทศและมีปริมาณการส่งออกน้ำตาลที่เพิ่มขึ้นอย่างมีนัยสำคัญ เนื่องจากประเทศบราซิลเป็นผู้ส่งออกรายใหญ่ที่สุดในโลก ปัจจุบันจึงได้เกิดผลกระทบต่อดุลการค้าของบราซิล จะส่งผลกระทบต่อตลาดน้ำตาลทั่วโลก เช่น การเคลื่อนไหวของค่าเงินเรียลบราซิล นโยบายด้านน้ำตาลและเอทานอลโดย Petrobras เป็นต้น ในปี 2561 ผู้ผลิตของประเทศบราซิลพยายามเพิ่มการผลิตเอทานอลให้มากที่สุด เนื่องจากราคาน้ำตาลในตลาดโลกลดลง ในขณะที่ค่าเงินเรียลบราซิลอ่อนค่าทำให้ได้รับเงินดอลลาร์สหรัฐน้อยลงในการผลิตเป็นน้ำตาลเมื่อเทียบกับการผลิตเป็นเอทานอล

ผลผลิตน้ำตาลที่ลดลงของประเทศในสหภาพยุโรป จะกระตุ้นการส่งออกน้ำตาลตั้งแต่ปี 2560

ในปี 2547 องค์การการค้าโลก (WTO) ได้ตัดสินว่าเงินอุดหนุนน้ำตาลของประเทศในสหภาพยุโรปละเมิดข้อตกลงทั่วไปว่าด้วยภาษีศุลกากรและการค้า (GATT) จึงได้ตัดการสนับสนุนการผลิตน้ำตาลของประเทศในสหภาพยุโรป ดังนั้น ประเทศในสหภาพยุโรปต้องทบทวนระบบและจำกัดการผลิตและการส่งออกน้ำตาล อย่างไรก็ตามตั้งแต่เดือนตุลาคม 2560 ระบบนี้ถูกยกเลิกการควบคุมและการส่งออกจะเพิ่มขึ้นเป็น 3.5 ล้านตันจาก 1.4 ล้านตันในปี 2560/2561 ในขณะที่ ปี 2561/2562 คาดว่าผลผลิตน้ำตาลจะลดลงเนื่องจากสภาพอากาศที่แห้งในพื้นที่ปลูกอ้อยที่สำคัญ

การเติบโตทางเศรษฐกิจของประเทศในกลุ่มอาเซียน

การเติบโตทางเศรษฐกิจอย่างต่อเนื่องของประเทศในแถบเอเชียโดยเฉพาะประเทศจีน ประเทศอินเดียและประเทศในกลุ่มอาเซียน ทำให้การบริโภคและการผลิตน้ำตาลในภูมิภาคเพิ่มสูงขึ้น ปัจจุบันการผลิตน้ำตาลของประเทศในกลุ่มเอเชียอยู่ที่ประมาณ 70-80 ล้านตันต่อปี ในขณะที่ปริมาณการบริโภคสูงกว่าการผลิต ดังนั้นมีความต้องการการนำเข้าน้ำตาลมากกว่า 20.0 ล้านตันต่อปี

ภาษีน้ำตาล

ภาษีนํ้าตาลในประเทศไทยถูกประกาศใช้ในเดือนตุลาคม 2560 และฟิลิปปินส์ได้มีการประกาศใช้ภาษีนํ้าตาลในเดือนมกราคม 2561 โดยตั้งแต่ปี 2559 WTO แนะนำให้มีระบบภาษีนํ้าตาลเพื่อลดการบริโภคน้ำตาลซึ่งมีผลทำให้เกิดโรคอ้วน หลังจากนั้นประเทศสหรัฐอเมริกาและประเทศเม็กซิโกเริ่มประกาศใช้ในส่วนของประเทศ และจนถึงขณะนี้ประเทศอินเดียและประเทศอังกฤษได้มีการใช้ภาษีนํ้าตาลเช่นกัน นอกจากนี้โดยเฉพาะอย่างยิ่งในอาเซียน มีบางประเทศกำลังพิจารณาเกี่ยวกับระบบภาษีนํ้าตาลดังกล่าว การเคลื่อนไหวดังกล่าวอาจทำให้ปริมาณการบริโภคนํ้าตาลลดลง

การลงทุนในตลาดสินค้าโภคภัณฑ์ที่สูงขึ้นจากกองทุนและนักเก็งกำไร

ในช่วง 10 ปีที่ผ่านมา กองทุนและนักเก็งกำไรได้เพิ่มการลงทุนในตลาดสินค้าโภคภัณฑ์โดยเฉพาะผลิตภัณฑ์ทางการเกษตรและน้ำตาล ส่งผลกระทบต่อความผันผวนของราคาน้ำตาลและได้รับอิทธิพลจากสิ่งที่ไม่ใช่ปัจจัยพื้นฐานเช่นตลาดมาโคร(Macro Market) ตัวชี้วัดทางเทคนิค สกุลเงินและการผลิตเอทานอลเทียบกับน้ำตาล (Ethanol Parity).

อุปสงค์และอุปทานของน้ำตาล

ในปี 2560-2561 ผลผลิตน้ำตาลทั่วโลกคาดว่าจะอยู่ที่ประมาณ 194.2 ล้านตันซึ่งเป็นตัวเลขที่สูงมากเป็นประวัติการณ์จากผลผลิตที่สูงขึ้นมากในประเทศอินเดียและประเทศไทย ในขณะที่การบริโภคน้ำตาลทั่วโลกคาดว่าจะอยู่ที่ประมาณ 182.0 ล้านตันสูงเป็นประวัติการณ์เช่นเดียวกัน แต่ตัวเลขยังคงต่ำกว่าผลผลิตน้ำตาล ดังนั้น อุปทาน / อุปสงค์น้ำตาลทั่วโลก จะมีน้ำตาลส่วนเกินปริมาณมาก แม้ว่า Central South ของประเทศบราซิลคาดว่าจะมีผลผลิตน้ำตาลลดลงจากการไปเพิ่มการผลิตเอทานอลแทนให้มากที่สุด แต่ก็ไม่เพียงพอที่จะชดเชยส่วนเกินที่มีมาก เป็นผลให้ราคาน้ำตาลทั่วโลกจะร่วงลงและระดับต่ำสุดในรอบ 10 ปีในเดือนสิงหาคม 2561

ในปี 2561/2562 คาดว่าอุปสงค์และอุปทานทั่วโลกจะเกินดุลต่อเนื่องเป็นเวลา 2 ปี ประเทศอินเดียคาดว่าจะมีผลผลิตมากกว่า 33 ล้านตัน และกลายเป็นผู้ผลิตน้ำตาลรายใหญ่ของประเทศบราซิล อย่างไรก็ตามประเทศบราซิล, ประเทศในสหภาพยุโรปและประเทศไทยคาดว่าจะมีผลผลิตน้ำตาลลดลง ดังนั้น จะทำให้ปริมาณน้ำตาลที่เหลือมากจะหดเหลือ 2.0-5.0ล้านตัน

Source: LMC, Monthly Sugar Supply/Demand Update, A supplement to the Sugar Quarterly July 2018

เมื่อวันที่ 15 มกราคม 2561 รัฐบาลประกาศยกเลิกการกำหนดราคาน้ำตาลหน้าโรงงานและยกเลิกการกำหนดโควตาน้ำตาลทรายภายในประเทศ เพื่อใช้บริโภคในราชอาณาจักรเป็นหนึ่งในแผนการปรับโครงสร้างอุตสาหกรรมอ้อยและน้ำตาลทรายทั้งระบบ โดยรัฐบาลได้ให้ความเห็นชอบแผนการปรับโครงสร้างอุตสาหกรรมอ้อยและน้ำตาลทรายทั้งระบบ พ.ศ. 2559 - 2564 ซึ่งต้องมีการปรับปรุงแก้ไขกฎและระเบียบที่เกี่ยวข้องให้เป็นสากลและสอดคล้องกับพันธกรณีระหว่างประเทศ เพื่อให้การดำเนินการตามแผนการปรับโครงสร้างอุตสาหกรรมอ้อยและน้ำตาลทรายทั้งระบบสามารถบรรลุผลสำเร็จ สร้างความเป็นธรรมต่อผู้บริโภค ชาวไร่อ้อย และ โรงงานน้ำตาลทราย อันจะเป็นประโยชน์ต่อระบบเศรษฐกิจทั้งภาคการเกษตรและภาคอุตสาหกรรมของประเทศ โดยประกาศในราชกิจจานุเบกษา เมื่อวันที่ 15 มกราคม 2561 โดยมีผลบังคับใช้ตั้งแต่วันที่ประกาศในราชกิจจานุเบกษาเป็นต้นไป

ในปีการผลิต 2560/2561 ประเทศไทยสามารถผลิตน้ำตาลทรายได้ทั้งหมด 14.71 ล้านตัน ในขณะที่การบริโภคในประเทศประมาณ 2.60 ล้านตัน ซึ่งถือว่าสามารถผลิตน้ำตาลทรายได้เกินอุปสงค์การบริโภคในประเทศ น้ำตาลทรายจึงเหลือส่งไปจำหน่ายต่างประเทศในปีการผลิต 2560/2561 ประเทศไทยมีการส่งออกน้ำตาลทรายประมาณ 12.11 ล้านตัน ส่วนราคาจำหน่ายปลีกน้ำตาลภายในประเทศ มีการควบคุมโดยกระทรวงพาณิชย์ โดยประกาศคณะกรรมการกลางว่าด้วยราคาสินค้าและบริการ ฉบับที่ 21 พ.ศ. 2561 เรื่อง การกำหนดราคาและหลักเกณฑ์เงื่อนไขในการจำหน่ายน้ำตาลทราย

ในปีการผลิต 2560/2561 ประเทศไทยมีโรงงานน้ำตาลทั้งหมด 54 โรงงาน ผลิตน้ำตาลทรายได้ทั้งสิ้น 14.71 ล้านตัน ดังต่อไปนี้

กลุ่ม	จำนวนบริษัท ในกลุ่ม (โรงงาน)	ผลผลิตน้ำตาล (ตัน)	ส่วนแบ่งตลาด (ร้อยละ)
กลุ่มโรงงานน้ำตาลมิตรผล	6	2,725,988.0027	19.71
กลุ่มโรงงานน้ำตาลไทยรุ่งเรือง	9	2,500,638.6131	15.74
กลุ่มโรงงานเคทีเอส	3	1,185,177.2200	9.35
กลุ่มโรงงานน้ำตาลขอนแก่น	5	1,200,519.0700	7.23
กลุ่มน้ำตาลคริสตอลลา	3	674,088.5580	5.42
กลุ่มอุตสาหกรรมน้ำตาลโคราช	2	913,949.1250	4.88
กลุ่มน้ำตาลบ้านโป่ง	2	524,635.9740	4.40
กลุ่มโรงงานน้ำตาลวังขนาย	4	786,880.1970	3.85
กลุ่มน้ำตาลกุ่มกาวปี	2	413,307.5182	2.79
กลุ่มน้ำตาลไทยกาญจนบุรี	2	350,489.0570	2.71
น้ำตาลนครบุรี	1	437,325.8350	2.67
กลุ่มน้ำตาลมิตรเกษตร	2	320,014.5339	2.25
อื่นๆ	13	2,678,822.2830	19.00
รวม	54	14,711,435.9869	100.00

ที่มา: รายงานการผลิตอ้อยและน้ำตาลทรายฉบับปิดหีบอ้อย (ปรับปรุง) ปีการผลิต 2560/2561 (ฉบับปิดหีบ) ,สำนักงานคณะกรรมการอ้อยและน้ำตาล

กลยุทธ์การแข่งขันของบริษัทฯ - น้ำตาล:

(1) ความมั่นคงทางด้านวัตถุดิบ

บริษัทฯ มุ่งเน้นการลงทุน และพัฒนาคุณภาพและแหล่งเพาะปลูกอ้อยอย่างต่อเนื่องทั้งในด้านวิชาการ การบริการ การพัฒนาชาวไร่ และการพัฒนาระบบเก็บเกี่ยวอ้อย ทั้งนี้เนื่องจากอ้อยเป็นวัตถุดิบหลักของกระบวนการผลิตน้ำตาลทราย ดังนั้นการจัดหาวัตถุดิบที่มีคุณภาพอย่างต่อเนื่องและเพียงพอจะทำให้ภาพรวมของธุรกิจน้ำตาลทราย และธุรกิจอุตสาหกรรมต่อเนื่องของบริษัทฯ มั่นคงและยั่งยืน

(2) ยกระดับประสิทธิภาพการผลิต และลดต้นทุนผลิตต่อหน่วย

บริษัทฯ มีการลงทุนด้านการผลิตอย่างต่อเนื่องทั้งในด้านบุคลากรและเครื่องจักรเพื่อพัฒนาประสิทธิภาพการผลิต นอกจากนี้ยังมีแผนการปรับปรุงกระบวนการผลิตอย่างต่อเนื่อง เพื่อให้บริษัทฯ สามารถลดต้นทุนคงที่ต่อหน่วย โดยบริษัทฯ มีทีมวิศวกรที่มีความสามารถในการพัฒนาเครื่องจักรขึ้นเอง จึงสามารถดูแลและซ่อมแซมเครื่องจักรส่วนใหญ่ได้เองโดยพึ่งพาบุคคลภายนอกน้อยมาก

(3) มาตรการลดผลกระทบทางธรรมชาติ

บริษัทฯ เล็งเห็นถึงความเสี่ยงที่อาจเกิดขึ้นจากผลกระทบทางธรรมชาติ เช่น ภัยแล้ง และภัยจากศัตรูพืช ดังนั้นบริษัทฯ ได้จัดทำมาตรการแก้ไขและป้องกันผลกระทบทางธรรมชาติที่อาจเกิดขึ้นต่อวัตถุดิบ โดยบริษัทฯ จัดทำโครงการ การแนะนำชาวไร่ในการดูแลของกลุ่มบริษัทฯ ให้ใช้ผลงานวิจัยด้านไรของบริษัทฯ เช่น การใช้ระบบน้ำหยดบนดินเพื่อประหยัดการให้น้ำในฤดูแล้ง การพัฒนาการป้องกันศัตรูพืชอ้อยโดยใช้วิธีชีวภาพ การปล่อยแมลงที่สามารถทำลายศัตรูพืชในไร่ เช่น แตนเบียนไข่ แตนเบียนหนอน และแมลงหางหนีบ เป็นต้น

(4) เพิ่มมูลค่าผลิตภัณฑ์ทั้งผลิตภัณฑ์หลัก ผลิตภัณฑ์พลอยได้ วัสดุเหลือใช้และของเสียจากกระบวนการผลิต

บริษัทฯ มีวิสัยทัศน์ในการนำผลิตภัณฑ์พลอยได้จากกระบวนการผลิตน้ำตาลทรายมาพัฒนาเป็นผลิตภัณฑ์เพื่อเพิ่มมูลค่าและผลกำไรของบริษัทฯ อีกทั้งเพื่อเป็นการลดสิ่งปฏิกูลที่เกิดจากกระบวนการผลิต โดยบริษัทฯ ได้มีการร่วมศึกษากับพันธมิตรผู้ร่วมลงทุน คือ บริษัท ซูมิโตโม คอร์ปอเรชั่น ไทยแลนด์ จำกัด เพื่อหาแนวทางเพิ่มมูลค่าผลิตภัณฑ์อย่างต่อเนื่อง

ช่องทางการจำหน่าย - น้ำตาล :

(1) กลุ่มลูกค้าอุตสาหกรรม

กลุ่มลูกค้าอุตสาหกรรมเป็นลูกค้าที่มีความต้องการนำผลิตภัณฑ์น้ำตาลทรายไปใช้ในกระบวนการผลิตสินค้า โดยลูกค้าประเภทอุตสาหกรรมจะมีการทำสัญญาซื้อขายน้ำตาลทรายกับบริษัทฯ เป็นรายปีและสั่งซื้อในปริมาณสูง กลุ่มลูกค้าประเภทอุตสาหกรรมจึงถือเป็นลูกค้ากลุ่มใหญ่ของบริษัทฯ โดยบริษัทฯ สามารถจัดจำหน่ายสินค้าน้ำตาลทรายให้กับลูกค้าประเภทนี้จำนวนมากเนื่องจากมีความมั่นคงของปริมาณสินค้าที่กลุ่มบริษัทฯ สามารถผลิตและจัดส่งให้ลูกค้าได้ตรงเวลาและคุณภาพของสินค้าได้รับความไว้วางใจ สัดส่วนของการจัดจำหน่ายน้ำตาลทรายทั้งหมดของบริษัทฯ แบ่งตามประเภทอุตสาหกรรมดังนี้

ประเภทลูกค้า	สำหรับปีบัญชีสิ้นสุดวันที่					
	31 ธ.ค. 59 (ข้อมูลทางการขาย)		31 ธ.ค. 60 (ข้อมูลทางการขาย)		30 ก.ย. 61 (9 เดือน) (ข้อมูลทางการขาย)	
	ปริมาณ ¹ (ตัน)	ร้อยละ	ปริมาณ ¹ (ตัน)	ร้อยละ	ปริมาณ ¹ (ตัน)	ร้อยละ
หมวดเครื่องดื่ม	85,775.61	41.98	80,532.95	51.42	53,162.52	51.84
หมวดอาหาร	41,643.82	20.38	23,123.70	14.76	11,453.80	11.16
หมวดผลิตภัณฑ์นม	76,384.19	37.38	52,929.30	33.80	37,764.22	36.82
หมวดลูกกวาด	527.00	0.26	30.00	0.02	180.00	0.18
รวมจำนวนผลิตภัณฑ์น้ำตาลทรายทั้งหมดของลูกค้าในประเทศ	204,330.62	100.00	156,615.95	100.00	102,560.54	100.00

ที่มา: บริษัทฯ

¹ รวมยอดของโรงงานน้ำตาลทรายทั้งสิ้น 3 โรงงานกล่าวคือ

1. โรงงานน้ำตาลทราย ซึ่งดำเนินการภายใต้ บริษัท เกษตรไทย อินเตอร์เนชั่นแนล ซุการ์ คอร์ปอเรชั่น จำกัด (มหาชน)(บริษัทฯ)
2. โรงงานน้ำตาลทราย ซึ่งดำเนินการภายใต้ บริษัท น้ำตาลไทยเอกสิทธิ์ จำกัด (TIS)
3. โรงงานน้ำตาลทราย ซึ่ง ณ ปัจจุบัน บริษัทฯ ได้ทำการเช่าระยะยาวจาก บริษัท รวมผลอุตสาหกรรมนครสวรรค์ จำกัด (RPE)

(2) กลุ่มผู้กระจายสินค้า (ยี่ปั้ว)

บริษัทฯ มีการจัดจำหน่ายผลิตภัณฑ์น้ำตาลทรายผ่านผู้กระจายสินค้าโดยทำการจัดจำหน่ายหน้าโรงงาน บริษัทฯ มีรายได้จากการขายให้ผู้กระจายสินค้า คิดเป็นสัดส่วนที่น้อยเมื่อเทียบกับกลุ่มลูกค้าอุตสาหกรรม การจัดจำหน่ายให้ผู้กระจายสินค้าอาจต้องทำการขายโดยให้ส่วนลดจากการสำรวจราคาเฉลี่ยของน้ำตาลทรายภายในราชอาณาจักรที่ขายได้จริงในหนึ่งเดือน ทั้งนี้ส่วนลดขึ้นอยู่กับสถานะตลาดของผู้ซื้อว่ามีความต้องการน้ำตาลทรายมากน้อยเพียงใด

(3) ลูกค้าต่างประเทศ

บริษัทฯ ส่งออกสินค้าน้ำตาลทรายส่วนใหญ่ให้กับลูกค้าจากประเทศญี่ปุ่นซึ่งคิดเป็นสัดส่วนประมาณร้อยละ 60.0 ของรายได้การขายน้ำตาลทรายต่างประเทศทั้งหมด ทั้งนี้ลูกค้าต่างประเทศของบริษัทฯ เป็นประเภทเทรดเดอร์ที่รู้จักกันในการอุตสาหกรรมอย่างแพร่หลาย เช่น Alvean Sugar, S.L., Bunge Agribusiness Singapore Pte. Ltd., Sumitomo Corporation, Marubeni Europe Plc. และ Mitsubishi Corporation เป็นต้น ทั้งนี้บริษัทฯ ให้ความสำคัญต่อเทรดเดอร์ในประเทศญี่ปุ่น ซึ่งเป็นกลุ่มลูกค้าเป้าหมายของบริษัทฯ ในการส่งออกน้ำตาลทรายดิบ J-Spec

ธุรกิจผลิตและจัดจำหน่ายเยื่อกระดาษฟอกขาวจากขานอ้อยและบรรจุภัณฑ์ที่ผลิตจากเยื่อขานอ้อย

บริษัทฯ ดำเนินธุรกิจผลิตและจัดจำหน่ายเยื่อกระดาษฟอกขาวจากขานอ้อย ผ่าน EPPCO ซึ่งมีกำลังการผลิตทั้งสิ้นประมาณ 100,000 ตันต่อปี โรงงาน EPPCO เป็นโรงงานผลิตเยื่อกระดาษฟอกขาวจากขานอ้อยแห่งเดียวในประเทศไทยที่ใช้วัตถุดิบหลักคือขานอ้อย ซึ่งเป็นวัสดุเหลือใช้จากกระบวนการผลิตน้ำตาลทรายของบริษัทฯ ปัจจุบันผลิตภัณฑ์ของ EPPCO สามารถแบ่งได้เป็น 3 ชนิดได้แก่ เยื่อกระดาษแห้ง และเยื่อกระดาษเปียกและบรรจุภัณฑ์ที่ผลิตจากเยื่อขานอ้อย

(1) เยื่อกระดาษแห้ง (Dry Pulp)

เยื่อกระดาษแห้ง คือ เยื่อกระดาษที่ผลิตได้จากวัตถุดิบขานอ้อย มีความชื้นประมาณร้อยละ 10.0 – 12.0 มีน้ำหนักต่อน้ำประมาณ 250 กิโลกรัม ความสว่างของเยื่อกระดาษมีค่าไม่น้อยกว่าร้อยละ 80.0 ISO¹ มีค่าความสกปรกของเยื่อ (TAPPI Dirt Count) ไม่สูงกว่า 10 ppm² เยื่อกระดาษแห้งสามารถเก็บได้นาน EPPCO จัดจำหน่ายเยื่อกระดาษแห้งทั้งในประเทศ และต่างประเทศ โดยผลิตภัณฑ์ดังกล่าวถือเป็นผลิตภัณฑ์หลักของธุรกิจเยื่อกระดาษฟอกขาวจากขานอ้อย

(2) เยื่อกระดาษเปียก (Wet Pulp)

เยื่อกระดาษเปียก คือ เยื่อกระดาษที่ผลิตได้จากวัตถุดิบขานอ้อย มีความชื้นประมาณร้อยละ 50.0 - 52.0 มีน้ำหนักต่อน้ำประมาณ 225 กิโลกรัม แต่มีค่าความสว่างและค่าความสกปรกของเยื่อ (TAPPI Dirt Count) เทียบเท่ากับเยื่อกระดาษแห้ง เยื่อกระดาษเปียกสามารถนำไปใช้ในกระบวนการผลิตกระดาษได้ง่ายกว่าเยื่อกระดาษแห้ง เนื่องจากมีความชื้นที่สูงกว่า ส่งผลให้ประหยัดเวลาในกระบวนการนำเยื่อกระดาษกลับไปต้มน้ำอีกครั้ง อย่างไรก็ตามเยื่อกระดาษเปียกมีอายุการเก็บรักษาสั้นกว่า และค่าใช้จ่ายในการขนส่งที่สูงกว่าเมื่อเทียบกับเยื่อกระดาษแห้ง ดังนั้น EPPCO จึงจัดจำหน่ายเยื่อกระดาษเปียกภายในประเทศเท่านั้น

(3) บรรจุภัณฑ์ที่ผลิตจากเยื่อขานอ้อย (Pulp Mould)

บรรจุภัณฑ์ที่ผลิตจากเยื่อขานอ้อย คือการนำเยื่อขานอ้อยมาผลิตเป็นบรรจุภัณฑ์ชนิดต่างๆโดยใช้เยื่อขานอ้อยที่ทางโรงงาน EPPCO ผลิตได้มาเป็นวัตถุดิบ 100% บรรจุภัณฑ์ดังกล่าวนี้เป็นบรรจุภัณฑ์ที่สามารถย่อยสลายได้ตามธรรมชาติ เป็นมิตรกับสิ่งแวดล้อม ซึ่งเป็นผลิตภัณฑ์ที่สอดคล้องกับแนวโน้มความต้องการผลิตภัณฑ์ที่ช่วยรักษาสิ่งแวดล้อมทั้งตลาดภายในประเทศและทั่วโลกที่มีเพิ่มมากขึ้น อีกทั้งยังเป็นการสร้างมูลค่าเพิ่มให้กับเยื่อขานอ้อยที่ทาง EPPCO ผลิตได้อีกด้วย

สภาวะตลาดและการแข่งขัน - เยื่อกระดาษ

(1) ภาวะอุตสาหกรรมตลาดโลก

ในปี 2561 สถานการณ์อุตสาหกรรมเยื่อและกระดาษเริ่มปรับตัวดีขึ้นจากปัจจัยด้านเศรษฐกิจโลกและนโยบายการห้ามนำเข้าเศษกระดาษคุณภาพต่ำของประเทศจีน มีผลทำให้ ราคาเยื่อกระดาษปรับตัวสูงขึ้นได้มาก โดยเฉพาะอย่างยิ่งเยื่อเยื่อ Bleached Eucalyptus Wood Pulp คาดการณ์ ราคาเฉลี่ยของเยื่อเยื่อในไตรมาสที่ 2 ของปี 2561 อยู่ที่ 770-790 usd/ton มีการปรับตัวสูงขึ้นจากปี 2560 ถึงประมาณ 100-120 usd/ton และคาดว่าราคาขายจะยังทรงตัวอยู่ในระดับสูงนี้ต่อไปจนถึงสิ้นปี 2561 ส่วนราคาในปี 2562 นั้น คาดว่าราคาเยื่ออาจจะมีการอ่อนตัวลงเล็กน้อยเพื่อเป็นการปรับเพื่อรักษาระดับราคาขายให้อยู่ในระดับที่ผู้ซื้อสามารถรับได้และสามารถซื้อในปริมาณที่มากขึ้นได้

1.1 ภาวะราคาขายเยื่อกระดาษในเดือน สิงหาคม 2561

ราคาเยื่อที่ขายในประเทศจีน เยื่อเยื่อมีการปรับตัวเพิ่มขึ้นจากราคา 650-660 ดอลลาร์สหรัฐฯ ต่อตัน ใน เดือนสิงหาคม 2560 มาอยู่ที่ 870-900 ดอลลาร์ สหรัฐฯต่อตัน ในเดือนสิงหาคม 2561 ส่วนราคาเยื่อเยื่อ มีการปรับตัวเพิ่มขึ้นจากราคา 630-650 ดอลลาร์สหรัฐฯ ใน เดือนสิงหาคม 2560 มาอยู่ที่ 770-780 ดอลลาร์สหรัฐฯ ต่อตัน ในเดือนสิงหาคม 2561 ราคาเยื่อที่ขายในกลุ่มประเทศเอเชียตะวันออกเฉียงอื่นๆ เยื่อเยื่อ มีการปรับตัวเพิ่มขึ้นจากราคา 610-650 ดอลลาร์สหรัฐฯ ต่อตันใน เดือนสิงหาคม 2560 มาอยู่ที่ 885-925 ดอลลาร์สหรัฐฯต่อตัน ในเดือนสิงหาคม 2561 ส่วนราคาเยื่อเยื่อ มีการปรับตัวเพิ่มขึ้นจากราคา 600-640 ดอลลาร์สหรัฐฯ ต่อตันในเดือนสิงหาคม 2560 มาอยู่ที่ 770-805 ดอลลาร์สหรัฐฯ ต่อตัน ในเดือนสิงหาคม 2561

ที่มา: PPI ASIA วันที่ 3 กันยายน 2561

1.2 คาดการณ์ภาวะตลาดโลกใน ปี 2562

ในปี 2562 มีแนวโน้มสถานการณ์อุตสาหกรรมเยื่อและกระดาษเริ่มมีการขยายตัวจากปัจจัยด้านเศรษฐกิจโลกที่มีการฟื้นตัวที่อย่างค่อยเป็นค่อยไป โดยเฉพาะอุตสาหกรรมบรรจุภัณฑ์เพื่อสิ่งแวดล้อมที่มาจากเยื่อและกระดาษ สภาวะ over supply ของเยื่อกระดาษ และกระดาษ อยู่ในระดับทรงตัว ส่งผลทำให้ราคาเยื่อกระดาษ ที่อยู่ในระดับสูงยังคงดำรงอยู่ตลอดปี แต่จะไม่สามารถปรับตัวสูงขึ้นได้มากนัก เนื่องจากได้มีการปรับสูงขึ้นตลอดในปี 2561 แล้ว แต่คาดการณ์ว่าด้วยการขยายตัวด้านการผลิตบรรจุภัณฑ์อาหารที่ผลิตจากเยื่อบริสุทธิ์ และนโยบายด้านสิ่งแวดล้อมของประเทศจีน ที่ยังคงมีการควบคุมการนำเข้าเศษกระดาษคุณภาพต่ำที่มีปริมาณสิ่งเจือปนมาในปริมาณสูง ก่อให้เกิดขยะในปริมาณมากและเป็นภาระในการกำจัด จะส่งผลให้มีการใช้เยื่อกระดาษมากขึ้นโดยเฉพาะอย่างยิ่ง เยื่อเยื่อ Bleached Eucalyptus Wood Pulp ซึ่งจะเป็นปัจจัยที่ส่งเสริมให้ราคาเยื่อกระดาษจะไม่ปรับตัวลดลงมากนัก

ในด้านของแผนการลงทุนขยายกำลังการผลิตเยื่อกระดาษ ในปี 2562 ส่วนของเยื่อเยื่อ Eucalyptus ในทวีปอเมริกาใต้ ยังไม่มีการเพิ่มเติม ในขณะที่อุปสงค์ของการใช้เยื่อกระดาษจะค่อยๆเพิ่มขึ้น ในปี 2562 จึงคาดการณ์ความต้องการใช้เยื่อในภูมิภาคนี้จะเพิ่มขึ้น และทำให้ราคาขายเยื่อในตลาดโลกจะยังคงทรงตัวอยู่ในระดับสูง

(2) ภาวะอุตสาหกรรมในประเทศ

ดัชนีผลผลิตฯ การส่งออกเยื่อกระดาษ กระดาษและสิ่งพิมพ์ในไตรมาสที่ 1 ปี 2561 ปรับตัวเพิ่มขึ้นในกลุ่มเยื่อกระดาษ กระดาษและผลิตภัณฑ์ หนังสือและสิ่งพิมพ์ เมื่อเทียบกับไตรมาสเดียวกันของปีก่อน เนื่องจากความต้องการบริโภคของบรรษัทฯ โดยเฉพาะตลาดอาเซียนที่เป็นตลาดส่งออกหลักเติบโตต่อเนื่อง รวมถึงความต้องการบริโภคในประเทศที่ขยายตัว ส่งผลให้บรรษัทฯ จากกระดาษมีอัตราการเติบโตเพิ่มขึ้นต่อเนื่อง

2.1) การผลิตเยื่อและกระดาษ

ในไตรมาสที่ 1 ปี 2561 ดัชนีฯ เพิ่มขึ้นจากกลุ่มเยื่อกระดาษ และกระดาษพิมพ์เขียนขยายตัวที่ร้อยละ 14.92 และ 4.35 ตามลำดับเมื่อเทียบกับไตรมาสก่อนและเมื่อเทียบกับไตรมาสเดียวกันของปีก่อน ดัชนีฯ เพิ่มขึ้นจากกลุ่มเยื่อกระดาษ กระดาษแข็ง และกระดาษคร่าฟร้อยละ 6.57 และ 5.78 ตามลำดับจากปริมาณความต้องการบริโภคในประเทศและตลาดอาเซียนที่เป็นตลาดส่งออกหลักเพิ่มขึ้นอย่างต่อเนื่อง ส่งผลให้บรรษัทฯ จากกระดาษมีอัตราการเติบโตเพิ่มขึ้นต่อเนื่อง

2.2) การส่งออกเยื่อกระดาษ และกระดาษสิ่งพิมพ์

ในไตรมาสที่ 1 ปี 2561 มีมูลค่า 554.53 ล้านดอลลาร์สหรัฐฯ ชะลอตัวเล็กน้อย ร้อยละ 0.42 เมื่อเทียบกับไตรมาสก่อนแต่เพิ่มขึ้นร้อยละ 23.95 เมื่อเทียบกับไตรมาสเดียวกันของปีก่อน จากการส่งออกเยื่อกระดาษชนิดไม่เคลือบละลายน้ำได้เพิ่มขึ้นกว่าร้อยละ 70 ไปยังประเทศคู่ค้าหลักอย่างจีน ในส่วนกระดาษและผลิตภัณฑ์ส่งออกเพิ่มขึ้นไปเวียดนาม มาเลเซีย และอินโดนีเซีย สำหรับหนังสือพิมพ์และสิ่งพิมพ์เพิ่มขึ้นจากฟิลิปปินส์ ในประเภทสิ่งพิมพ์กระดาษที่มีตราแสดงปี ธนบัตร สมุดเช็ก เป็นต้น

2.3) การนำเข้าเยื่อกระดาษ กระดาษและสิ่งพิมพ์

ในไตรมาสที่ 1 ปี 2561 มีมูลค่า 627.60 ล้านดอลลาร์สหรัฐฯ เพิ่มขึ้นเล็กน้อยร้อยละ 0.39 เมื่อเทียบกับไตรมาสก่อน และเพิ่มขึ้นร้อยละ 11.26 เมื่อเทียบกับไตรมาสเดียวกันของปีก่อน จากการนำเข้าเยื่อกระดาษ กระดาษและผลิตภัณฑ์ กระดาษชนิดที่ไม่สามารถผลิตได้ในประเทศเพิ่มขึ้น แต่อย่างไรก็ตามกลุ่มหนังสือและสิ่งพิมพ์ นำเข้าลดลง ร้อยละ 19.11 จากความนิยมสื่อ สิ่งพิมพ์ประเภทต่างๆ ถูกแทนที่ด้วยสื่อดิจิทัล

นโยบายภาครัฐที่เกี่ยวข้อง

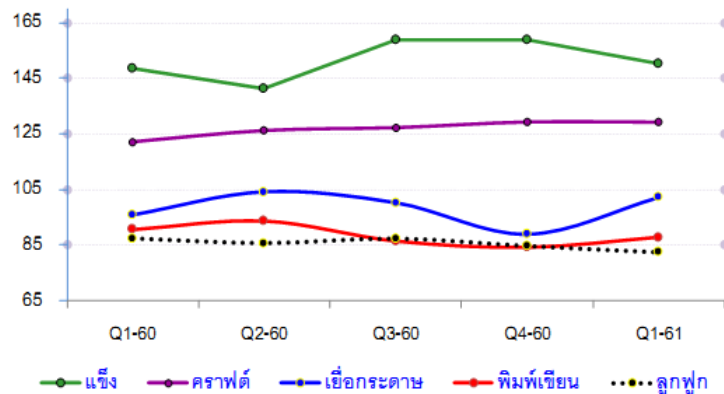
ตามมติคณะกรรมการค่าจ้าง เห็นชอบให้มีการปรับขึ้นอัตราค่าจ้างขั้นต่ำ 7 อัตราตามกลุ่มจังหวัด ซึ่งมีผลบังคับใช้ตั้งแต่ 1 เมษายน 2561 เป็นต้นไปนั้น ผู้ประกอบการอาจต้องปรับปรุงกระบวนการผลิตเพื่อลดต้นทุนหรือปรับเปลี่ยนให้มีการนำเข้าเครื่องจักรมาใช้ในการปรับปรุงกระบวนการผลิตให้มีคุณภาพและประสิทธิภาพมากขึ้น ตามความต้องการบริโภคที่ที่หลากหลาย คาดว่าตลาดอาเซียนจะเป็นตลาดส่งออกหลักที่ขยายตัวและเติบโตต่อเนื่อง

การส่งออก-นำเข้าเยื่อกระดาษ กระดาษและสิ่งพิมพ์



ที่มา : ศูนย์เทคโนโลยีสารสนเทศและการสื่อสาร กระทรวงพาณิชย์

ดัชนีผลผลิตอุตสาหกรรมเยื่อกระดาษและกระดาษ



ที่มา : สำนักงานเศรษฐกิจอุตสาหกรรม

สถานการณ์การผลิตภาคอุตสาหกรรม

Indicators	2559	2560								2561						
%YoY	Year	ม.ย.	ก.ค.	ส.ค.	ก.ย.	ต.ค.	พ.ย.	ธ.ค.	Year	ม.ค.	ก.พ.	มี.ค.	เม.ย.	พ.ค.	มิ.ย.	Year(f)
MPI*	1.4	1.0	4.0	5.6	5.3	1.0	6.3	5.8	2.5	4.7	4.6	3.2	3.1	2.9	4.7	3.0

* MPI ได้มีการปรับปรุงดัชนีอุตสาหกรรมประจำปี 2561 โดยได้มีการแบ่งการจัดหมวดสินค้าอุตสาหกรรมตาม ISIC Rev.4 ครอบคลุมจำนวน 21 สาขา 57 กลุ่มอุตสาหกรรม 235 ผลิตภัณฑ์ และ จัดทำดัชนีอุตสาหกรรมโดยใช้สูตรลาสเปร์รี่ (Laspeyres) ปีฐาน 2554 ตัวน้ำหนัก (Fixed Weight) ด้วยมูลค่าเพิ่ม และมูลค่าผลผลิต ที่อ้างอิงจากการสำรวจสำมะโนธุรกิจและอุตสาหกรรม พ.ศ. 2555 : อุตสาหกรรมการผลิต ของสำนักงานสถิติแห่งชาติ ทั้งนี้ ได้มีการปรับปรุงค่าตัวน้ำหนักด้วยมูลค่าเพิ่มที่สะท้อนกับโครงสร้างอุตสาหกรรมในปัจจุบันมากขึ้น

ภาวะเศรษฐกิจอุตสาหกรรมเดือนมิถุนายน 2561 ยังคงขยายตัวเป็นบวกต่อเนื่องเป็นเดือนที่ 14 นับจากเดือนพฤษภาคม 2560 โดยดัชนีผลผลิตอุตสาหกรรม (MPI) ขยายตัวร้อยละ 4.7 จากช่วงเดียวกันของปีก่อน เป็นผลจากการส่งออกที่ฟื้นตัวตามภาวะเศรษฐกิจโลกอย่างต่อเนื่อง โดยการส่งออกภาคอุตสาหกรรมเดือนมิถุนายน 2561 ขยายตัวร้อยละ 3

เมื่อพิจารณาข้อมูล MPI ย้อนหลัง 3 เดือน เทียบกับปีก่อน (%YOY) จะเห็นว่าแนวโน้มการผลิตภาคอุตสาหกรรมขยายตัวอย่างต่อเนื่องมาโดยตลอด กล่าวคือ ในเดือนมีนาคมมีอัตราการเปลี่ยนแปลงร้อยละ 3.2 เดือนเมษายนร้อยละ 3.1 และเดือนพฤษภาคมร้อยละ 2.9 ส่งผลให้ MPI ในช่วง 6 เดือนแรกของปี 2561 ขยายตัวเฉลี่ยร้อยละ 3.9 ซึ่งเป็นการปรับตัวขึ้นค่อนข้างมากเมื่อเทียบกับช่วง 6 เดือนแรกของปี 2560 ที่ MPI ขยายตัวเฉลี่ยเพียงร้อยละ 0.5 สะท้อนทิศทางการขยายตัวของภาคอุตสาหกรรมที่แข็งแกร่งและมีเสถียรภาพมากขึ้น

ทั้งนี้ คาดการณ์ว่าดัชนีผลผลิตอุตสาหกรรมในปี 2561 จะขยายตัวเป็นบวกเฉลี่ยประมาณร้อยละ 3.0 โดยการส่งออกเป็นแรงขับเคลื่อนสำคัญ ซึ่งสอดคล้องกับการเจริญเติบโตของเศรษฐกิจคู่ค้าที่ขยายตัวอย่างต่อเนื่อง ประกอบกับการใช้จ่ายภาครัฐยังคงเป็นแรงหนุนที่สำคัญ นอกจากนี้ความคืบหน้าของโครงการลงทุนในโครงสร้างพื้นฐานขนาดใหญ่ของภาครัฐที่สำคัญ และการพัฒนาพื้นที่เขตเศรษฐกิจพิเศษ รวมทั้งการร่วมลงทุนระหว่างภาครัฐและภาคเอกชน คาดว่าจะมีส่วนช่วยเพิ่มความเชื่อมั่นให้แก่ภาคธุรกิจและส่งเสริมบรรยากาศการลงทุนภาคเอกชนในประเทศได้มากขึ้น สำหรับการบริโภคภาคเอกชนมีแนวโน้มขยายตัวอย่างต่อเนื่อง โดยได้รับแรงสนับสนุนจากรายได้ครัวเรือนนอกภาคเกษตรที่มีสัญญาณปรับตัวดีขึ้นตามการจ้างที่เพิ่มขึ้นในธุรกิจที่เกี่ยวข้องกับการส่งออก ขณะที่รายได้เกษตรกรทยอยปรับตัวดีขึ้นด้านการผลิตที่ขยายตัวดี

ที่มา : สำนักงานเศรษฐกิจอุตสาหกรรม กระทรวงอุตสาหกรรม

สถานการณ์ตลาดเยื่อกระดาษ ปี 2561 และแนวโน้มในปี 2562

ความต้องการใช้เยื่อกระดาษทั้งในประเทศและต่างประเทศยังคงมีอยู่อย่างต่อเนื่อง เนื่องจากนโยบายด้านสิ่งแวดล้อมที่จะเริ่มมีผลบังคับใช้จริงจั้ง รวมถึงนโยบายของ fast food chain ขนาดใหญ่ในประเทศอเมริกา รวมถึงสาขาทั่วโลก ที่ประกาศนโยบายห้ามการใช้บรรจุภัณฑ์ที่ทำจากพลาสติกและโฟม ทำให้ความต้องการใช้ผลิตภัณฑ์ที่เป็นมิตรกับสิ่งแวดล้อมมีสูงขึ้น ความต้องการใช้เยื่อกระดาษจึงมีมากขึ้น ผู้ผลิตเยื่อกระดาษในประเทศจีน อิหร่าน อินเดีย และประเทศไทย จะได้รับประโยชน์จากความต้องการดังกล่าว แต่ก็จะมีการแข่งขันด้านราคามากยิ่งขึ้น เนื่องจากมีการเพิ่มกำลังการผลิตเยื่อกระดาษในประเทศจีน และอิหร่าน เพื่อรองรับการขยายตัวดังกล่าวข้างต้น และมีการปรับลดราคาเพื่อแย่งชิงส่วนแบ่งการตลาดมากขึ้น โดยเฉพาะตลาดเยื่อกระดาษในประเทศจีน อย่างไรก็ตาม ผู้ผลิต

สินค้าบางส่วน โดยเฉพาะในประเทศจีนได้ พยายามปรับตัวเพื่อลดต้นทุน หันไปเพิ่มสัดส่วนในการใช้เยื่อขานอ้อย ที่ราคาต่ำกว่าไปเป็นส่วนผสมในการผลิตสินค้ามากขึ้น

สงครามการค้าระหว่างประเทศสหรัฐอเมริกาประเทศจีน มีผลกระทบการสินค้าบรรจุภัณฑ์อาหารที่ทำจากเยื่อขานอ้อย โดยมีการเพิ่มอัตราภาษีขึ้นเป็น 25% ทำให้การนำเข้าสินค้าดังกล่าวมีการชะลอตัวลงมาก เนื่องจากคู่ค้าทั้งสองฝ่ายต้องใช้เวลาในการปรับตัวเพื่อรับกับมาตรการดังกล่าวสำหรับตลาดอเมริกาซึ่งจะทำให้ราคาขายสำหรับผู้บริโภคสูงขึ้นในตลาดอเมริกา

ในส่วนของลูกค้าของบริษัทเองที่ยังคงมีความต้องการใช้เยื่อขานอ้อยอย่างต่อเนื่อง เป็นกลุ่มลูกค้าที่ผลิตบรรจุภัณฑ์เพื่อสิ่งแวดล้อมที่จำเป็นต้องใช้เยื่อขานอ้อยเป็นวัตถุดิบหลัก และการใช้เป็นส่วนผสมเพื่อสร้างภาพลักษณ์ทางด้านสิ่งแวดล้อมให้กับผลิตภัณฑ์ทั้งในส่วนของการประชาสัมพันธ์และกระดาดชานอ้อย

ในปี 2561 นี้ ทางบริษัทฯ ได้ปรับราคาขายเยื่อขานอ้อยเพิ่มขึ้นตามสภาวะราคาเยื่อในตลาดโลก โดยมีการปรับเพิ่มขึ้นจากราคาเฉลี่ย FOB 620 ดอลลาร์สหรัฐต่อตัน ในเดือนสิงหาคม 2560 มาอยู่ที่ราคาเฉลี่ย FOB 710 ดอลลาร์สหรัฐต่อตัน ในเดือนสิงหาคม 2561 ซึ่งก็ยังคงมีการสั่งซื้อเยื่อขานอ้อยอย่างต่อเนื่องโดยตลอดทั้งตลาดในประเทศและตลาดต่างประเทศ

ในปี 2562 คาดว่าภาวะเศรษฐกิจโลกและเศรษฐกิจในประเทศจะฟื้นตัวดีขึ้น และความต้องการใช้เยื่อขานอ้อยจะยังคงมีการขยายตัวอย่างต่อเนื่องโดยเฉพาะการส่งออกต่างประเทศซึ่งจะได้รับผลดีจากนโยบายด้านสิ่งแวดล้อมในประเทศจีนและในกลุ่มประเทศ EU ที่เน้นการใช้ผลิตภัณฑ์ที่เป็นมิตรกับสิ่งแวดล้อมเพิ่มขึ้นและการขยายกำลังการผลิตของผู้ผลิตบรรจุภัณฑ์เพื่อสิ่งแวดล้อมทั้งในประเทศและต่างประเทศ

แม้ว่าทางบริษัทฯ จะมีผลผลิตเยื่อขานอ้อยใกล้เคียงกับปี 2561 ซึ่งยังคงมีผลทำให้ต้นทุนการผลิตเยื่อขานอ้อยของบริษัทยังคงอยู่ในระดับเดียวกับปี 2561 แต่ในส่วนของการขายนั้น คาดการณ์ว่าจะสามารถขายได้ในราคาเฉลี่ยใกล้เคียงกับราคาในปี 2561 ได้ ทั้งนี้การปรับราคาขายต้องดำเนินการให้สอดคล้องกับสภาวะราคาขายของเยื่อในตลาดโลกด้วย

ในปี 2561 ประเทศไทยมีโรงงานผู้ผลิตเยื่อกระดาษรายใหญ่ดังต่อไปนี้

ผู้ผลิต	กำลังการผลิต (พันตัน)	ชนิดของวัตถุดิบ
Double A	560	ยูคาลิปตัส
Phoenix Pulp & Paper	240	ยูคาลิปตัส
Panjapol Pulp Industry	110	ยูคาลิปตัส
SCG Paper	107	ยูคาลิปตัส CTMP
EPPCO	100	ขานอ้อย
Siam Cellulose	86	ยูคาลิปตัส
Fiber Pattana	20	กลอง UHT
Thai Gorilla Pulp	9	ใบต้นปาล์ม
รวม	1,232	

ที่มา: 2016 – 2018 Directory of the Thai Pulp and Paper Industries Association (TPPIA)

สถานการณ์ตลาดของบรรจุภัณฑ์จากขานอ้อย (Pulp Mould) ปี 2561-2562

ความต้องการบรรจุภัณฑ์ที่เป็นมิตรกับสิ่งแวดล้อม โดยเฉพาะบรรจุภัณฑ์จากเยื่อขานอ้อยในตลาดโลกยังคงมีความเติบโตอย่างต่อเนื่อง ผู้ผลิตรายใหญ่ในประเทศจีนมีการขยายกำลังการผลิตอย่างต่อเนื่องตามความเติบโตของตลาด

สำหรับในประเทศไทย ปัจจุบันมีผู้ผลิตบรรจุภัณฑ์ที่ใช้วัตถุดิบจากเยื่อขานอ้อยในประเทศไทยเพียงสองรายเท่านั้น ในขณะที่ความต้องการบรรจุภัณฑ์ดังกล่าวมีความเติบโตอย่างต่อเนื่อง โดยได้รับผลดีจากการส่งเสริมและแรงจูงใจของภาครัฐบาลและเอกชนหลายแห่งที่ช่วยผลักดันให้ตลาดบรรจุภัณฑ์เพื่อสิ่งแวดล้อมในประเทศมีเติบโตในช่วงปี 2561 และมีแนวโน้มที่จะเติบโตอย่างต่อเนื่องในปี 2562

กลยุทธ์การแข่งขันของบริษัท

(1) ความแน่นอนในการจัดหาวัตถุดิบ

EPPCO มีความมั่นคงทางด้านวัตถุดิบสูง เนื่องจากรับวัตถุดิบขานอ้อยโดยตรงจากบริษัทฯ และโรงงานของกลุ่ม บริษัทฯ ซึ่งโรงงานของกลุ่มบริษัทฯ สามารถหีบอ้อยได้มากกว่า 10,000,000 ตันต่อปี จึงมีขานอ้อยเป็นจำนวนมาก ดังนั้น EPPCO สามารถวางแผนปริมาณการผลิต และการขายล่วงหน้าได้อย่างมีประสิทธิภาพ

การที่ EPPCO สามารถจัดหาวัตถุดิบได้ในปริมาณที่สูง และมั่นคงนั้น ทำให้ลูกค้าไว้วางใจได้ว่าจะมีผลิตภัณฑ์เยื่อกระดาษฟอกขาวจากขานอ้อยพร้อมจัดจำหน่ายให้กับลูกค้าของ EPPCO เมื่อลูกค้าต้องการ

(2) ต้นทุนวัตถุดิบต่ำ

EPPCO มีค่าใช้จ่ายวัตถุดิบต่ำเมื่อเปรียบเทียบกับโรงงานเยื่อกระดาษรายอื่น เนื่องจาก EPPCO มีพื้นที่อยู่ในบริเวณใกล้กับโรงงานของบริษัทฯ ซึ่งเป็นผู้จำหน่ายวัตถุดิบตรงให้กับ EPPCO โดยใช้ระบบสายพานลำเลียงแทนการขนส่งด้วยรถบรรทุก ส่งผลให้มีค่าขนส่งที่ต่ำ

(3) การเป็นผลิตภัณฑ์ธรรมชาติ

ผลิตภัณฑ์เยื่อกระดาษฟอกขาวจากขานอ้อยของ EPPCO ผลิตจากขานอ้อย ซึ่งถือเป็นผลิตภัณฑ์ธรรมชาติ และเป็นเยื่อใหม่ซึ่งยังไม่เคยผ่านการใช้งาน (Virgin pulp) โดยกระแสการอนุรักษ์ธรรมชาติและสิ่งแวดล้อมทำให้มีความต้องการผลิตภัณฑ์ของ EPPCO นอกจากนี้

โรงงานเยื่อกระดาษฟอกขาวจากขานอ้อยของ EPPCO ยังเป็นโรงงานเยื่อกระดาษรายแรกของประเทศไทยที่ได้รับใบรับรองมาตรฐานความปลอดภัยทางด้านอาหาร ISO 22000 และ GMP&HACCP จากบริษัท เอสจีเอส (ประเทศไทย) จำกัด ซึ่งปลอดภัยแก่การบริโภค และสามารถนำไปใช้เป็นวัตถุดิบในการผลิตทำภาชนะอาหารและบรรจุภัณฑ์ประเภทอื่นๆได้

ช่องทางการจำหน่าย - เยื่อกระดาษ

(1) ลูกค้าในประเทศ

EPPCO จัดจำหน่ายเยื่อกระดาษฟอกขาวจากขานอ้อยให้กับลูกค้าอุตสาหกรรมโดยตรง เป็นรายเดือนหรือตามความต้องการของลูกค้า โดยจัดส่งผลิตภัณฑ์ตามระยะเวลาที่ได้ตกลงกับลูกค้า EPPCO มุ่งเน้นการจัดจำหน่ายเยื่อกระดาษฟอกขาวจากขานอ้อยให้แก่กลุ่มลูกค้าอุตสาหกรรมกระดาษรายใหญ่ในประเทศที่มีความต้องการใช้เยื่อกระดาษประเภทที่เป็นมิตรกับสิ่งแวดล้อม และจัดเจ้าหน้าที่คอยให้คำแนะนำการใช้เยื่อกระดาษฟอกขาวจากขานอ้อยอย่างถูกวิธีและมีประสิทธิภาพเพื่อความพอใจของลูกค้าในลักษณะ Technical Sales โดยขายให้บริษัทชั้นนำในประเทศ ได้แก่ บริษัท เอสซี ซี เปเปอร์ จำกัด (มหาชน) บริษัท คิมเบอร์ลีย์-คล้าค (ประเทศไทย) จำกัด และบริษัท บรรจภัณฑ์เพื่อสิ่งแวดล้อม จำกัด เป็นต้น

(2) ลูกค้าต่างประเทศ

การจัดจำหน่ายเยื่อกระดาษฟอกขาวจากขานอ้อยให้กับลูกค้าต่างประเทศส่วนใหญ่ผ่านนายหน้า (Broker) ซึ่งการซื้อขายเยื่อกระดาษฟอกขาวจากขานอ้อยไปต่างประเทศจะทำสัญญาการซื้อขายแบบ Spot Lot ซึ่งเป็นการทำสัญญาซื้อขายเป็นครั้งๆ โดยพิจารณาจากสภาวะตลาด และราคา ณ ช่วงเวลานั้นๆ การทำสัญญาประเภทนี้มีสัดส่วนประมาณร้อยละ 80.0 ของยอดขายต่างประเทศทั้งหมด ในขณะที่ประมาณร้อยละ 10.0 เป็นการขายภายใต้สัญญาระยะยาว ทั้งนี้ EPPCO พิจารณาเลือกนายหน้าโดยพิจารณาจากกำลังการซื้อของประเทศต่างๆ และความน่าเชื่อถือของนายหน้าเพื่อลดความเสี่ยงในการขาย ส่วนอีกร้อยละ 10 เป็นการขายตรงให้กับลูกค้าผู้ผลิตกระดาษโดยตรง นอกจากนี้ ผู้บริหารของ EPPCO ยังทำการตลาดอย่างต่อเนื่อง เช่น การเข้าร่วมงานแสดงสินค้าเพื่อหากลุ่มลูกค้าใหม่อีกด้วย การขายผ่านผู้ค้าคนกลางทำให้ EPPCO สามารถกำหนดราคา และปริมาณที่ต้องการขายตามที่ EPPCO เห็นว่าเหมาะสมได้โดยไม่ต้องทำการเจรจากับลูกค้าโดยตรง โดยรายได้หลักของ EPPCO มาจากการขายต่างประเทศซึ่งคิดเป็นประมาณร้อยละ 70-78 ของรายได้ของ EPPCO โดย EPPCO ขายผลิตภัณฑ์ให้นายหน้าชั้นนำของต่างประเทศ ได้แก่ Zhejiang Welbon Pulp and Paper Group ,Ecoplus Paper and Packaging (HK) Co.,Ltd , OG Corporation, เป็นต้น

ช่องทางการจำหน่าย ผลิตภัณฑ์ Pulp Mould

สัดส่วนการทำตลาดสำหรับผลิตภัณฑ์ Pulp Mould ได้ กำหนดเป้าหมายให้ มีสัดส่วน 90-95% สำหรับตลาดต่างประเทศ และ 5-10% สำหรับตลาดในประเทศ ทั้งนี้เนื่องจากความตื่นตัวและความต้องการใช้ผลิตภัณฑ์ Pulp Mould ของผู้บริโภคในต่างประเทศและความต้องการใช้บรรจุภัณฑ์เพื่อสิ่งแวดล้อมยังคงมีความต้องการสูงและมีอย่างต่อเนื่อง ซึ่งทางบริษัทฯ ยังคงต้องมีการพัฒนาเพิ่มชนิดและความหลากหลายของผลิตภัณฑ์เพื่อรองรับความต้องการของผู้บริโภคทั้งในประเทศและต่างประเทศในอนาคต

1) การขายส่งออกต่างประเทศ

เนื่องจากตลาดบรรจุภัณฑ์เพื่อสิ่งแวดล้อมส่วนใหญ่ในต่างประเทศจะอยู่ในประเทศทางยุโรปและอเมริกา ดังนั้นในการทำตลาดต่างประเทศในระยะแรกนั้นจำเป็นต้องอาศัย sale agent and distributor ที่มีความชำนาญและมี volume ในการช่วยกระจายสินค้าสินค้าให้กับบริษัท เนื่องจากสามารถเข้าถึงตัวแทนจำหน่ายและผู้บริโภคผลิตภัณฑ์ในต่างประเทศได้มากกว่าทั้งในรูปแบบของการรับจ้างผลิต (OEM) และในการจำหน่ายภายใต้ Brand ของทางบริษัทเอง ในปี 2561 ทางบริษัทฯ สามารถจำหน่ายผลิตภัณฑ์ Pulp Mold ไปต่างประเทศได้ตามเป้าหมายในราคา 2,250 เหรียญสหรัฐฯ ต่อ ตัน ซึ่งคาดว่าจะราคาขายในปี 2562 จะยังคงขายได้ไม่ต่ำกว่าราคาขายในปี 2561

2) การขายภายในประเทศ

ลูกค้าในประเทศจะเป็นกลุ่มลูกค้าที่ตระหนักถึงการรักษาสภาพแวดล้อมเป็นส่วใหญ่ ทั้งนี้ทางบริษัทฯ มีช่องทางการจำหน่ายผลิตภัณฑ์ Pulp Mould ในประเทศที่หลากหลายช่องทาง ดังนี้

- 2.1 การขายเข้าสู่ ผู้ค้าปลีกขนาดใหญ่ (BigC , Makro , Lotus , TOP , The Mall ,Central Department Store , Seven Eleven) ทั้งภายใต้ Brand ของตัวเอง และ/หรือ การผลิต House Brand ให้กับผู้ค้าปลีกขนาดใหญ่
- 2.2 การขายผ่านผู้ค้าส่งบรรจุภัณฑ์ ในแต่ละจังหวัด และระบบตัวแทนขายสินค้าทั่วประเทศ
- 2.3 การขายตรงให้องค์กรและหน่วยงานภาครัฐ โรงพยาบาล โรงเรียน มหาวิทยาลัยและ สถาบันและองค์กร ต่างๆ
- 2.4 การขาย ปลีกในระบบ Online Marketing (อยู่ในระหว่างการพัฒนา)

ธุรกิจผลิตและจัดจำหน่ายเอทานอล

บริษัทฯ ดำเนินธุรกิจผลิตและจัดจำหน่ายเอทานอลผ่าน บริษัท เคทีเอส ไบโอเอทานอล จำกัด หรือ “KTBE” โดยใช้วัตถุดิบหลักคือกากน้ำตาล จากโรงงานน้ำตาลทรายของกลุ่มบริษัทฯ มีกำลังการผลิตสูงสุด 230,000 ลิตรต่อวัน หรือ 75,900,000 ลิตรต่อปี ปัจจุบัน KTBE ผลิตและจัดจำหน่ายเอทานอลเพียง 2 เกรดได้แก่ เอทานอลที่ใช้ในอุตสาหกรรม (Industrial Alcohol) และเอทานอลที่ใช้เป็นเชื้อเพลิง (Fuel Alcohol)

เอทานอล :สภาวะตลาดและการแข่งขัน

(1) ภาวะอุตสาหกรรมตลาดโลก

ราคาเอทานอล ราคาเอทานอลสหรัฐฯ เฉลี่ย 13.90 บาทต่อลิตร ลดลงช่วงเดียวกันของปีก่อนร้อยละ 2.8 ตามอุปทานเอทานอลของสหรัฐที่อยู่ในระดับสูง ส่วนราคาเอทานอลของบราซิลปรับเพิ่มขึ้นตามการลดลงของผลผลิตเอทานอล โดยราคาเอทานอลเกรดเชื้อเพลิง

Anhydrous และ Hydrous เกลือ 18.9 บาทต่อลิตร และ 18.0 บาทต่อลิตรตามลำดับ ส่วนเกรดอุตสาหกรรมเกลือ 18.3 บาทต่อลิตร ลดลงจากปีก่อนตามปริมาณวัตถุดิบกากน้ำตาลที่เพิ่มขึ้น ราคาเอทานอลต่างประเทศมีแนวโน้มลดลง ตามอุปทานเอทานอลโลกที่อยู่ในระดับสูง โดยเฉพาะการคาดการณ์การเพิ่มขึ้นของผลผลิตเอทานอลของบราซิลสำหรับปีการผลิต 2561/2562 ซึ่งเริ่มเปิดหีบอ้อยในช่วงต้นเดือนเมษายน 2561 ตลอดจนสต็อกและปริมาณส่งออกของสหรัฐที่ยังอยู่ในระดับสูง

การผลิต ปริมาณการผลิตเอทานอลของสหรัฐฯ ไตรมาสที่ 1/2561 เกลือ 165.7 ล้านลิตรต่อวัน ส่วนการผลิตเอทานอลบราซิลในช่วงปลายฤดูหีบอ้อยอยู่ที่ 9.6 ล้านลิตรต่อวัน อย่างไรก็ตาม ผลผลิตอ้อยและสัดส่วนการผลิตเอทานอลจากอ้อยที่เพิ่มขึ้น ทำให้ผลผลิตเอทานอลเพิ่มขึ้นจากปีก่อนร้อยละ 15

ต้นทุนการผลิต ต้นทุนการผลิตเอทานอลของสหรัฐฯ 12.3 บาทต่อลิตร เพิ่มขึ้นจากปีก่อนตามการเพิ่มขึ้นของราคาข้าวโพดเป็นสำคัญ

ความต้องการใช้ ความต้องการใช้เอทานอลของสหรัฐฯประมาณ 155.6 ล้านลิตรต่อวัน เพิ่มขึ้นจากปีก่อนร้อยละ 12 ตามความต้องการใช้น้ำมันแก๊สโซลีนในประเทศเพิ่มขึ้น ขณะที่ปริมาณการบริโภคเอทานอลของบราซิลอยู่ที่ 74.3 ล้านลิตรต่อวัน เพิ่มขึ้นจากปีก่อนร้อยละ 18.6 จากราคาน้ำมันดิบที่เพิ่มสูงขึ้น ทำให้แนวโน้มการบริโภคแก๊สโซลีนเพิ่มสูงขึ้น

การส่งออก การส่งออกเอทานอลของสหรัฐฯ ไตรมาสที่ 1/2561 อยู่ที่ 1,176.8 ล้านลิตร เพิ่มขึ้นจากปีก่อน ร้อยละ 18.4 ตลาดส่งออกหลักคือ บราซิล จีน และแคนาดา ขณะที่บราซิลซึ่งอยู่ในช่วงปลายฤดูหีบอ้อยส่งออกเอทานอลอยู่ที่ 359.2 ล้านลิตร เพิ่มขึ้นจากปีก่อนร้อยละ 12.5 ตามการเพิ่มขึ้นของอุปทานอ้อยและการเพิ่มสัดส่วนการนำอ้อยมาผลิตเอทานอลเมื่อเทียบกับปีก่อน
ที่มา: รายงานสถานการณ์ราคาเอทานอลของไทย ไตรมาส 1/2561 ธนาคารแห่งประเทศไทย

(2) ภาวะอุตสาหกรรมในประเทศ

ราคาเอทานอล ราคาเอทานอลอ้างอิงภายในประเทศไตรมาส 3/2561 เกลือ 23.40 บาทต่อลิตร ลดลงจากปีก่อน จากราคาวัตถุดิบกากน้ำตาลที่ลดลง

การผลิต ปริมาณการผลิตเอทานอลของไทย 4.1 ล้านลิตรต่อวัน คิดเป็นร้อยละ 65 ของกำลังการผลิต ตามผลผลิตอ้อยที่หนาแน่นในช่วงไตรมาส 1 เป็นสำคัญ

ต้นทุนการผลิต ต้นทุนการผลิตเอทานอลจากกากน้ำตาลของไทยไตรมาส 3/2561 อยู่ที่ 20.54 บาทต่อลิตร (คำนวณที่ราคากากน้ำตาลเกลือ 3.5 บาทต่อกิโลกรัม) จากอุปทานอ้อยและกากน้ำตาลที่เพิ่มขึ้นในฤดูการผลิต 2560/2561 โดยต้นทุนการผลิตลดลงจากไตรมาสก่อนร้อยละ 25 ขณะที่ต้นทุนมันสำปะหลังเพิ่มขึ้นจากอุปทานมันสำปะหลังที่ลดลง โดยต้นทุนการผลิตเอทานอลจากหัวมันสดอยู่ที่ 21.52 บาทต่อลิตร (คำนวณที่ราคาหัวมัน เกลือ 2.2 บาทต่อกิโลกรัม) มันเส้นอยู่ที่ 24.89 บาทต่อลิตร (คำนวณที่ราคามันเส้นเกลือ 6.7 บาทต่อกิโลกรัม) เพิ่มขึ้นจากช่วงเดียวกันปีก่อน ร้อยละ 34.2 และ ร้อยละ 27.4 ตามลำดับ

ความต้องการใช้ ความต้องการใช้เอทานอลของไทยอยู่ที่ 4.3 ล้านลิตรต่อวัน ปรับเพิ่มขึ้นจากปีก่อนร้อยละ 13.8 จากการเพิ่มการบริโภคแก๊สโซลีน ภายหลังราคาน้ำมันเบนซินปรับเพิ่มขึ้นโดยปริมาณการจำหน่ายแก๊สโซลีนทั้งหมด 2,996.5 ล้านลิตร เพิ่มขึ้นจากปีก่อนร้อยละ 18.2 จากการจำหน่ายแก๊สโซลีน E10 E20 และ E85 ที่เพิ่มขึ้นจากปีก่อนร้อยละ 11.0 ร้อยละ 11.0 และร้อยละ 15.9 ตามลำดับ

ในปี 2561 ประเทศไทยมีโรงงานเอทานอลที่เปิดและดำเนินการผลิตทั้งสิ้น 26 โรง ซึ่งมีกำลังการผลิตที่จดทะเบียนกับกรมสรรพสามิตรวมกันทั้งสิ้น 6,250 ล้านลิตรต่อวัน ในขณะที่ปริมาณความต้องการเอทานอลเฉลี่ยมีประมาณวันละ 4.1 ล้านลิตรต่อ โดยมีโรงงานผลิตเอทานอลรายใหญ่ดังนี้

สถานการณ์กำลังการผลิตโรงงานเอทานอลของประเทศไทย (ณ เมษายน 2561)

	ผู้ประกอบการ	กำลังการผลิต ที่จดทะเบียนกับกรม สรรพสามิต(ลิตร/วัน)	วัตถุดิบการผลิต
1	บริษัท มิตรผล ไบโอฟูเอล จำกัด (ชัยภูมิ)	500,000	กากน้ำตาล
2	บริษัท อี85 จำกัด	500,000	มันสด/น้ำแป้ง
3	บริษัท อุบล ไบโอ เอทานอล จำกัด	400,000	มันสด/มันเส้น
4	บริษัท ที พี เค เอทานอล จำกัด เฟส 1	340,000	มันเส้น
5	บริษัท มิตรผล ไบโอฟูเอล จำกัด (ภูจินารายณ์/กาฬสินธุ์)	320,000	กากน้ำตาล
6	บริษัท ไทยรุ่งเรืองพลังงาน จำกัด	300,000	กากน้ำตาล
7	บริษัท เคเอสแอล กรีน อินโนเวชั่น จำกัด (มหาชน) (บ่อพลอย)	300,000	กากน้ำตาล
8	บริษัท เคไอเอทานอล จำกัด	250,000	กากน้ำตาล
9	บริษัท เคทีเอส ไบโอเอทานอล จำกัด	230,000	กากน้ำตาล
10	บริษัท แมสออดพลังงานสะอาด จำกัด	230,000	น้ำอ้อย
	อื่นๆ	2,880,000	
	รวมกำลังผลิตทั้งหมดในปัจจุบัน	6,250,000	

ที่มา: กรมพัฒนาพลังงานทดแทนและอนุรักษ์พลังงาน กระทรวงพลังงาน

เอทานอล :กลยุทธ์การแข่งขันของบริษัทฯ

(1) ความหลากหลายของผลิตภัณฑ์

KTBE มีผลิตภัณฑ์ที่หลากหลายตามความต้องการของลูกค้าในแต่ละอุตสาหกรรม ซึ่งโรงงานของ KTBE ได้รับใบอนุญาตในการผลิตเอทานอลได้ถึง 3 เกรด ได้แก่ เอทานอลที่สามารถรับประทานได้ (Potable Alcohol) เอทานอลที่ใช้ในอุตสาหกรรม (Industrial Alcohol) และเอทานอลที่ใช้เป็นเชื้อเพลิง (Fuel Alcohol) การมีผลิตภัณฑ์ที่หลากหลายเช่นนี้ ช่วยเพิ่มความสามารถในการแข่งขันในตลาดต่างประเทศให้กับ KTBE แตกต่างจากโรงงานผลิตเอทานอลส่วนมากในประเทศไทยที่สามารถผลิตเพียงเอทานอลที่ใช้เป็นเชื้อเพลิงเพื่อขายในประเทศเท่านั้น

²พระราชบัญญัติการค่าน้ำมันเชื้อเพลิง พ.ศ. 2543 หมวด 1 การค้าและการขนส่งน้ำมันเชื้อเพลิง มาตรา 7 บังคับให้ผู้ค้าน้ำมันที่มีปริมาณการค้าแต่ละชนิด หรือรวมกันทุกชนิดมีตั้งแต่หนึ่งแสนเมตริกตันขึ้นไป หรือเป็นผู้ค้าน้ำมันชนิดก๊าซปิโตรเลียมเหลวแต่เพียงชนิดเดียวที่มีปริมาณการค้าปีละตั้งแต่ห้าหมื่นเมตริกตันขึ้นไป ต้องได้รับใบอนุญาตจากรัฐมนตรี

(2) ความแน่นอนในการส่งมอบผลิตภัณฑ์

KTBE มีความสามารถในการส่งมอบผลิตภัณฑ์ให้กับลูกค้าได้อย่างสม่ำเสมอและตรงเวลา เนื่องจาก KTBE ใช้กากน้ำตาลจากโรงงานของกลุ่มบริษัทฯ เป็นวัตถุดิบหลักในการผลิตเอทานอล ซึ่งมีปริมาณมากเกินกว่าความต้องการของกำลังการผลิต ทาง KTBE จึงไม่เคยประสบปัญหาวัตถุดิบขาดแคลน จากปัจจัยดังกล่าวส่งผลให้ KTBE สามารถส่งมอบผลิตภัณฑ์ได้ตรงเวลาและได้รับความไว้วางใจจากลูกค้ามาโดยตลอด

(3) คุณภาพของผลิตภัณฑ์

KTBE มีนโยบายมุ่งรักษาและพัฒนาคุณภาพของผลิตภัณฑ์อยู่เสมอ ทำให้คุณภาพเอทานอลที่ได้จากโรงงานมีคุณภาพตรงตามมาตรฐานตามที่กฎหมายกำหนด อีกทั้งยังสามารถพัฒนาหากลั่นเพื่อผลิตเอทานอลระดับ Korean B grade ซึ่งเป็นเอทานอลที่มีคุณภาพ เป็นที่ยอมรับของตลาดต่างประเทศ

(4) นโยบายส่งเสริมการตลาด

KTBE ตระหนักถึงการแข่งขันที่เพิ่มขึ้นในอุตสาหกรรมพลังงานในปัจจุบัน KTBE จึงได้มีการจัดทำนโยบายส่งเสริมการตลาดอย่างต่อเนื่อง เพื่อเพิ่มฐานลูกค้าโดยเฉพาะฐานลูกค้าในต่างประเทศ อาทิ นโยบายเข้าร่วมประชุมและอบรมผู้ผลิตเอทานอลทั้งในและนอกประเทศอย่างสม่ำเสมอ เพื่อเพิ่มโอกาสในการพบปะลูกค้าและพ่อค้าคนกลางเป็นการสร้างฐานลูกค้าให้เพิ่มขึ้นอย่างต่อเนื่อง

เอทานอล :ช่องทางการจัดจำหน่าย

(1) ลูกค้าในประเทศ

KTBE จัดจำหน่ายเอทานอลที่มีความบริสุทธิ์ร้อยละ 99.5 เพื่อนำไปใช้เป็นวัตถุดิบในการผสมเป็นน้ำมันเชื้อเพลิงให้กับบริษัทผู้ค้าน้ำมันในประเทศ สอดคล้องกับนโยบายของภาครัฐที่สนับสนุนพลังงานทดแทนเพื่อลดการนำเข้าน้ำมันเชื้อเพลิงและน้ำมันดิบจากต่างประเทศ โดยมีผู้ค้าตามมาตรา 7² ซึ่งเป็นลูกค้ารายใหญ่เป็นลูกค้า ของ KTBE เช่น บริษัท ปตท. จำกัด (มหาชน) บริษัท ไทยออยล์ จำกัด (มหาชน) และบริษัท เชลล์แห่งประเทศไทย จำกัด โดยรายได้จากการขายเอทานอลที่เป็นเชื้อเพลิงในประเทศคิดเป็นร้อยละ 100 ของรายได้จากการขายเอทานอลทั้งหมดในปีบัญชีสิ้นสุดวันที่ 31 ธันวาคม 2560

(2) ลูกค้าต่างประเทศ

KTBE ทำการจัดจำหน่ายเอทานอลไปยังต่างประเทศ โดยจะจัดจำหน่ายผ่านผู้กระจายสินค้าเพื่อส่งต่อไปยังลูกค้าขั้นสุดท้าย ที่ผ่านมา KTBE จัดจำหน่ายเอทานอลที่ใช้ในโรงงานอุตสาหกรรม ความบริสุทธิ์ร้อยละ 95.5 และเอทานอลที่ใช้เป็นเชื้อเพลิง ความบริสุทธิ์ร้อยละ 99.5 ในต่างประเทศ ภายหลังการมีนโยบายจากกระทรวงพลังงาน เรื่องยกเลิกการจำหน่ายน้ำมันเบนซิน 91 ตั้งแต่วันที่ 1 มกราคม 2556 ทำให้การใช้เอทานอลในประเทศมีการปรับตัวสูงขึ้น ทางบริษัทฯ จึงมีได้ส่งออกเอทานอลที่ใช้เป็นเชื้อเพลิงและใช้ในอุตสาหกรรมไปต่างประเทศ

²พระราชบัญญัติการค่าน้ำมันเชื้อเพลิง พ.ศ. 2543 หมวด 1 การค้าและการขนส่งน้ำมันเชื้อเพลิง มาตรา 7 บังคับให้ผู้ค้าน้ำมันที่มีปริมาณการค้าแต่ละชนิด หรือรวมกันทุกชนิดมีตั้งแต่หนึ่งแสนเมตริกตันขึ้นไป หรือเป็นผู้ค้าน้ำมันชนิดก๊าซปิโตรเลียมเหลวแต่เพียงชนิดเดียวที่มีปริมาณการค้าปีละตั้งแต่ห้าหมื่นเมตริกตันขึ้นไป ต้องได้รับใบอนุญาตจากรัฐมนตรี

ธุรกิจผลิตและจำหน่ายไฟฟ้า

บริษัทฯ มีหน่วยผลิตไฟฟ้าและไอน้ำในโรงงานน้ำตาลทรายและโรงงานเอี๊ยะกระดาษฟอกขาวจากขานอ้อย โดยใช้ขานอ้อยซึ่งเป็นกากของเสียจากกระบวนการผลิตน้ำตาลมาเป็นวัตถุดิบหลัก นำไอน้ำและไฟฟ้าที่ผลิตได้ไปใช้ในกระบวนการผลิตน้ำตาลทรายของบริษัทฯ ทั้ง 3 โรงงาน และในกระบวนการผลิตของโรงงานอื่นในกลุ่มบริษัทฯ และจำหน่ายไฟฟ้าส่วนที่เหลือให้แก่การไฟฟ้าฝ่ายผลิตแห่งประเทศไทย หรือการไฟฟ้าส่วนภูมิภาคตามสัญญาซื้อขายไฟฟ้า และในปัจจุบันส่วนของโรงงานน้ำตาลที่ขายไฟในรูปแบบของ Adder บริษัทฯ ได้เปลี่ยนมาเป็นการขายไฟในรูปแบบ Feed-in tariff ซึ่งทำให้ได้ราคาจากการขายไฟที่สูงขึ้น บริษัทฯ ได้จัดตั้งบริษัท เกษตรไทยไบโอเพาเวอร์ จำกัด หรือ "KTBP" ซึ่ง ปัจจุบันได้ดำเนินการผลิตและจำหน่ายไฟฟ้าในระบบโรงไฟฟ้าชีวมวล ขนาดกำลังผลิตทั้งสิ้น 60 เมกะวัตต์แล้ว นอกจากนั้นบริษัทฯ ยังได้จัดตั้งบริษัท ไทยเอ็กสลิชฌ์เพาเวอร์ จำกัด หรือ "TEP" และบริษัท รวมผลไบโอเพาเวอร์ จำกัด หรือ "RPBP" ซึ่งจะดำเนินการผลิตและจำหน่ายไฟฟ้าในระบบโรงไฟฟ้าชีวมวล ขนาดกำลังการผลิตโรงละ 50 เมกะวัตต์ โดยทั้งสองบริษัทฯ ได้ดำเนินการจำหน่ายไฟฟ้าให้แก่การไฟฟ้าฝ่ายผลิตแล้ว

ไฟฟ้า : สภาวะตลาดและการแข่งขัน

(1) ภาวะอุตสาหกรรมในประเทศ

จากแผนพัฒนากำลังผลิตไฟฟ้าของประเทศไทย (Thailand Power Development Plan : PDP) กระทรวงพลังงานได้จัดทำร่างในการปรับเปลี่ยนแผน PDP ฉบับใหม่ เนื่องจากสถานการณ์การใช้ไฟฟ้าภายในประเทศเปลี่ยนแปลงไปจากค่าพยากรณ์ความต้องการใช้ไฟฟ้าที่ใช้จัดทำแผน PDP 2015 ทำให้ต้องมีการปรับปรุงข้อมูลให้สอดคล้องกับสถานการณ์ปัจจุบัน

โครงการขนาดใหญ่(โรงไฟฟ้า,สายส่ง)การจำหน่ายไฟฟ้าไม่เป็นไปตามแผนที่วางไว้และประกอบพฤติกรรมการใช้ไฟฟ้าเปลี่ยนไป มีความต้องการใช้ไฟฟ้ามากขึ้นทั้งในช่วงกลางวันและกลางคืน (ค่าPeak ในประเทศ 34,101 MW. สูงขึ้น 1.9% ค่า Peak ในระบบ 30,303 MW. ลดลง 2.2%) ทำให้สถานการณ์การผลิตไฟฟ้าเพิ่มสูงขึ้นจากปีก่อนโดยใช้เชื้อเพลิงที่ผลิตไฟฟ้าเพิ่มขึ้นเกือบทุกประเภท ยกเว้นการผลิตไฟฟ้าจากก๊าซธรรมชาติที่ลดลง

หลักการสำคัญในการจัดทำร่างแผน PDP ฉบับใหม่

1) ความมั่นคง(Security)

- ความมั่นคงระบบไฟฟ้าของประเทศไทยให้ครอบคลุมทั้งระบบผลิตไฟฟ้า ระบบส่งไฟฟ้า และระบบจำหน่ายไฟฟ้ารายพื้นที่ เพื่อรองรับแผนพัฒนาเศรษฐกิจและสังคมแห่งชาติ
- การกระจายสัดส่วนเชื้อเพลิง(Fuel Diversification) ที่ใช้ในการผลิตไฟฟ้าให้มีความเหมาะสม เพื่อลดความเสี่ยงการพึ่งพิงเชื้อเพลิงชนิดใดชนิดหนึ่ง
- มีโรงไฟฟ้าเพื่อความมั่นคงในระดับที่เหมาะสม เพื่อรองรับกรณีเกิดเหตุวิกฤตด้านพลังงาน
- พัฒนาระบบโครงข่ายไฟฟ้า Smart grid เพื่อรองรับการพัฒนาระบบไฟฟ้าขนาดเล็กแบบกระจายศูนย์(Decentralized Generation:DG)

2) เศรษฐกิจ(Economy)

- คำนึงถึงต้นทุนการผลิตไฟฟ้าที่เหมาะสม ส่งเสริมการผลิตไฟฟ้าที่มีต้นทุนต่ำ เพื่อลดภาระผู้ใช้ไฟฟ้า และไม่เป็นอุปสรรคต่อการพัฒนาเศรษฐกิจและสังคมของประเทศในระยะยาว
- ปรับปรุงการบริหารจัดการต้นทุนการผลิตไฟฟ้าของประเทศอย่างมีประสิทธิภาพและเป็นไปตาม Merit Order

3) สิ่งแวดล้อม(Ecology)

- เป้าหมายในการลดการปลดปล่อยก๊าซคาร์บอนไดออกไซด์เป็นไปตามพันธสัญญา
- ส่งเสริมระบบไฟฟ้าแบบ Merit Order ในพื้นที่ทางไกล พื้นที่นิคมอุตสาหกรรมหรือเขตเศรษฐกิจพิเศษ เพื่อเป็นการใช้ทรัพยากรในพื้นที่ให้เกิดประโยชน์สูงสุดและลดภาระการลงทุนระบบไฟฟ้า
- ส่งเสริมประสิทธิภาพในระบบไฟฟ้า(Efficiency) ทั้งด้านการผลิตไฟฟ้าและด้านการใช้ไฟฟ้า รวมถึงส่งเสริมให้เกิดการตอบสนองด้านการใช้ไฟฟ้า(Demand Response)

(2) สถานการณ์ความต้องการไฟฟ้าในประเทศ

ความต้องการพลังไฟฟ้าสูงสุดสุทธิในระบบ 3 การไฟฟ้า (Net Peak Generation Requirement) ปี 2561 เกิดขึ้นเมื่อวันที่ 24 เมษายน 2561 เวลา 13.51 น. มีค่าเท่ากับ 29,968 เมกะวัตต์ ซึ่งน้อยกว่าค่าพลังไฟฟ้าสูงสุดของปี 2560 ซึ่งเกิดขึ้นเมื่อวันที่ 4 พฤษภาคม 2560 มีค่าเท่ากับ 30,303 เมกะวัตต์

(3) กำลังผลิตไฟฟ้าในประเทศ

ณ สิ้นเดือนสิงหาคม 2561 กำลังผลิตในระบบไฟฟ้าอยู่ในระดับ 42,715.15 เมกะวัตต์ ยังไม่รวมผู้ผลิตไฟฟ้าขนาดเล็กมาก โดยแบ่งเป็นผู้ผลิตต่าง ๆ ดังนี้

การไฟฟ้าฝ่ายผลิต	15,763.83 เมกะวัตต์	ร้อยละ 36.90
เอกชนรายใหญ่ (IPP)	14,948.50 เมกะวัตต์	ร้อยละ 35.00
เอกชนรายเล็ก (SPP)	8,125.22 เมกะวัตต์	ร้อยละ 19.02
ซื้อไฟฟ้าจากต่างประเทศ	3,877.60 เมกะวัตต์	ร้อยละ 9.08
รวม	42,715.15 เมกะวัตต์	

สัดส่วนการผลิตไฟฟ้าจากเชื้อเพลิงชนิดต่าง ๆ

ก๊าซธรรมชาติ	17,305 GWH	ร้อยละ 56
ถ่านหินนำเข้าและลิกไนต์	5,911 GWH	ร้อยละ 19
นำเข้า	3,598 GWH	ร้อยละ 12
พลังงานหมุนเวียน	2,970 GWH	ร้อยละ 9
พลังน้ำ	1,263 GWH	ร้อยละ 4
น้ำมัน	38 GWH	ร้อยละ 0.1

สัดส่วนการใช้พลังงานทดแทนเพื่อการผลิตไฟฟ้าของไทย

พลังงานทดแทน	หน่วย	เป้าหมายปี 2579	2557	2558	2559	2560	เป้าหมายปี 2561
พลังงานลม	MW	3,002.00	224.47	233.90	507.04	627.82	327.85
แสงอาทิตย์	MW	6,000.00	1,298.51	1,419.58	2,446.12	2,697.26	2,223.0385
ขยะ	MW	550.00	65.72	131.68	145.28	191.47	410.00
ก๊าซชีวภาพ	MW	1,280.00	311.50	372.51	434.86	475.42	494.79
พลังงานน้ำขนาดเล็ก	MW	376.00	142.01	172.12	182.12	182.28	205.72
ชีวมวล	MW	5,570.00	2,451.82	2,726.60	2814.70	3,157.28	3,372.83
พลังงานน้ำขนาดใหญ่	MW	2,906.00	-	2,906.40	2,906.40	2906.40	2,906.40
รวม	MW	19,684.00	4,494.03	7,962.79	9,436.52	10,237.93	9,940.62

ไฟฟ้า : กลยุทธ์การแข่งขันของบริษัทฯ

นอกจากการพัฒนาปรับปรุงกระบวนการผลิตไฟฟ้า เพื่อเพิ่มประสิทธิภาพการผลิตของบริษัทฯ แล้ว ปัจจัยของเชื้อเพลิงที่ใช้ในการผลิตมีส่วนสำคัญมากในการแข่งขัน เนื่องจากโรงไฟฟ้าประเภทชีวมวล วัตถุดิบที่ใช้ของบริษัทฯ ยังคงเป็นขานอ้อยที่ได้จากการผลิตน้ำตาลเป็นเชื้อเพลิงหลัก บริษัทฯ ได้ทำการปรับปรุงกระบวนการผลิตน้ำตาลเพื่อลดการใช้พลังงานทำให้เหลือขานอ้อยเพิ่มขึ้นกว่าเดิม นอกจากนั้น บริษัทฯ ได้ดำเนินการส่งเสริมการปลูกอ้อยเพื่อให้มีปริมาณอ้อยเข้าหีบมากขึ้น ซึ่งจะเป็นส่วนช่วยทำให้มีขานอ้อยเหลือได้มากขึ้นด้วยเพื่อนำมาใช้เป็นเชื้อเพลิงในการผลิตกระแสไฟฟ้า ตลอดจนได้ทำการทดลองใช้ไบโอดีเซลมาเป็นเชื้อเพลิงร่วม และได้ทำการวิจัยในการปลูกพืชพลังงานทดแทนชนิดอื่น เพื่อเตรียมนำมาใช้เป็นเชื้อเพลิงต่อไปในภายหน้า ซึ่งจะก่อให้เกิดประโยชน์ต่อเกษตรกร และต่อบริษัทฯ ในการสร้างรายได้และลดต้นทุนการผลิตในการผลิตและจำหน่ายไฟฟ้าให้แก่บริษัทฯ ได้เป็นอย่างมาก

ไฟฟ้า : ช่องทางการจำหน่าย

บริษัทฯ ผลิตไฟฟ้าและไอน้ำส่งไปจำหน่ายให้แก่โรงงานน้ำตาลของกลุ่มบริษัทฯ และจำหน่ายให้แก่การไฟฟ้าฝ่ายผลิตแห่งประเทศไทย (กฟผ.) หรือการไฟฟ้าส่วนภูมิภาค (กฟภ.) ตามสัญญาซื้อขายไฟฟ้าของแต่ละบริษัทฯ

ธุรกิจผลิตและจำหน่ายวัสดุปรับปรุงดินชีวภาพ

บริษัทฯ มีโรงงานผลิตวัสดุปรับปรุงดินชีวภาพ โดยใช้กากตะกอนหม้อกรอง (Filter cake) ซึ่งเป็นของเสียจากกระบวนการผลิตน้ำตาลและน้ำเสียที่มาจากกระบวนการผลิตก๊าซชีวภาพและการผลิตเอทานอล นำมาผลิตเป็น วัสดุปรับปรุงดินชีวภาพ ทั้งชนิดผง และ ชนิดเม็ด โดยได้จัดตั้ง บริษัท เคทีเอส ปุ๋ยชีวภาพ จำกัด หรือ "KTBF" เพื่อขยายธุรกิจอุตสาหกรรมต่อเนื่อง ตั้งอยู่ที่ตำบลหนองโพ อำเภอตาคลี จังหวัดนครสวรรค์ ซึ่งปัจจุบันได้ดำเนินการผลิตและจำหน่ายวัสดุปรับปรุงดินให้กับเกษตรกรชาวไร่อ้อยของ กลุ่มบริษัทฯ โดยมีกำลังการผลิตชนิดผง 150,000 ตันต่อปี และ ชนิดเม็ด 10,000 ตันต่อปี

วัสดุปรับปรุงดินชีวภาพ : สภาวะตลาดและการแข่งขัน

จากสภาพอากาศที่ดี ทำให้ผลผลิตพืชเศรษฐกิจหลักเพิ่มมากขึ้น เช่น อ้อย ข้าว เป็นต้น โดยเฉพาะอ้อย มีผลผลิตเพิ่มขึ้นมากอย่างมีนัยสำคัญ แต่ปัจจัยด้านราคาน้ำตาลตลาดโลกที่ลดต่ำลง ส่งผลให้ราคาอ้อยลดต่ำลงด้วย ทำให้ชาวไร่อ้อยจึงจำเป็นต้องควบคุมต้นทุนในการผลิต และพิจารณาการตัดสินใจในการใช้ปุ๋ยเคมีและสารปรับปรุงดิน ซึ่งคำนึงในการใช้ปุ๋ยเคมีบำรุงดินเห็นผลเร็วกว่าวัสดุปรับปรุงดินหรือปุ๋ยอินทรีย์ อย่างไรก็ตามบริษัทได้จัดทำกลยุทธ์ในการส่งเสริมการใช้สารปรับปรุงดินร่วมกับปุ๋ยเคมี เพื่อลดต้นทุนการใช้ปุ๋ยเคมีของชาวไร่อ้อย สามารถเพิ่มผลผลิตและรักษาคุณภาพดินให้เหมาะแก่การปลูกอ้อยได้อย่างยั่งยืนต่อไป

วัสดุปรับปรุงดินชีวภาพ : กลยุทธ์การแข่งขัน

KTBF มีเป้าหมายและนโยบายในการดำเนินธุรกิจ โดยจะมุ่งเน้นให้ชาวไร่อ้อยเป็นคู่สัญญาของกลุ่มบริษัทฯ ในเครือได้ใช้วัสดุปรับปรุงดินที่มีคุณภาพมาตรฐาน ราคาถูก เพื่อช่วยเหลือชาวไร่อ้อยในการลดต้นทุน อีกทั้งยังช่วยเพิ่มผลผลิตต่อไร่ ทำให้ชาวไร่อ้อยได้มากขึ้น โดย KTBF มีนโยบายหลัก ดังต่อไปนี้

- (1) บริษัทฯ จะร่วมกับชาวไร่อ้อยวิเคราะห์สภาพดินของพื้นที่ในการใช้วัสดุปรับปรุงดินของ KTBF เพื่อประเมินผลการใช้
- (2) บริษัทฯ จำหน่ายวัสดุปรับปรุงดินในราคาถูก เพราะเนื่องจากบริษัทมีวัตถุดิบในการผลิตวัสดุปรับปรุงดินเองซึ่งทำให้สามารถช่วยเหลือเกษตรกรในการลดต้นทุนและเพิ่มผลผลิต
- (3) บริษัทฯ ให้ความสำคัญเรื่องของบรรจุภัณฑ์ โดยใช้กระสอบบรรจุที่มีถุงด้านนอกและด้านใน พร้อมทั้งออกแบบสีสັນและมีความแข็งแรงทนทาน
- (4) บริษัทฯ มีการบริการที่ดีในการจัดส่งวัสดุปรับปรุงดินถึงมือลูกค้า
- (5) มีการจัดกิจกรรมโดยเปิดให้ชาวไร่อ้อยได้เข้ามาดูวิธีการผลิตและวิธีการนำไปใช้อย่างถูกต้อง
- (6) บริษัทฯ ได้มีการจัดทำแปลงสาธิตในพื้นที่เขตส่งเสริมเพื่อให้ชาวไร่อ้อยได้เห็นผลผลิตอย่างทั่วถึง
- (7) มีการจัดทำสื่อโฆษณาและการประชาสัมพันธ์ทั้งทางด้านคลื่นวิทยุชุมชน
- (8) บริษัทฯ มีการสำรวจชาวไร่อ้อยที่เป็นคู่สัญญาของกลุ่มโรงงานเกี่ยวกับช่วงความต้องการใช้วัสดุปรับปรุงดินของ KTBF เพื่อกำหนดการผลิตให้เพียงพอกับช่วงความต้องการ
- (9) บริษัทฯ ได้ร่วมจัดโครงการวิจัยร่วมกับสถาบันวิจัยวิทยาศาสตร์และเทคโนโลยีแห่งประเทศไทย เพื่อให้การผลิตของบริษัทได้มาตรฐานสร้างความเชื่อมั่นต่อลูกค้า

วัตถุประสงค์ปรับปรุงดินชีวภาพ : ช่องทางการจัดจำหน่าย

- (1) จำหน่ายให้กับชาวไร่อ้อยคู่สัญญาของกลุ่มบริษัทฯ
- (2) จำหน่ายให้กับลูกค้าทั่วไป
- (3) จำหน่ายให้กับร้านค้า สหกรณ์การเกษตร และสกต.

3. ปัจจัยความเสี่ยง

ความเสี่ยงภายนอก(External Risk)

1. ความเสี่ยงจากความผันผวนของอัตราแลกเปลี่ยนเงินตราต่างประเทศ

ในปีที่ผ่านมา อัตราแลกเปลี่ยนเงินตราต่างประเทศยังมีความผันผวนอย่างต่อเนื่องเมื่อเปรียบเทียบกับสกุลเงินสหรัฐ จึงส่งผลโดยตรงต่อธุรกิจของบริษัท เนื่องจากมากกว่าร้อยละ 60 ของรายได้กลุ่มบริษัทฯ มาจากการส่งออกของธุรกิจน้ำตาลและธุรกิจต่อเนื่องที่เป็นมิตรต่อสิ่งแวดล้อม รวมถึงการลงทุนในเครื่องจักรที่นำเข้าจากต่างประเทศ ซึ่งส่วนใหญ่จะเป็นสกุล USD และมี JPY , EUR บ้าง



ที่มา : www.xe.com

XE Currency Converter : USD to THB

บริษัทฯ ได้ตระหนักถึงความเสี่ยงในเรื่องดังกล่าว จึงได้จัดตั้งคณะทำงานบริหารความเสี่ยงทางการเงิน เพื่อกำกับดูแลและกำหนดกรอบนโยบายการบริหารความเสี่ยงทางการเงิน การวางแผนทางการเงินสำหรับการป้องกันผลกระทบอันอาจเกิดขึ้นจากความเสี่ยงดังกล่าว โดยการใช้เครื่องมือทางการเงินต่างๆ ทั้งการทำสัญญาซื้อขายเงินตราต่างประเทศล่วงหน้า (Forward Contract) การทำสัญญาซื้อขายสิทธิในการซื้อขายเงินตราต่างประเทศ (Option Contract) และการบริหารอัตราแลกเปลี่ยนแบบ Natural Hedge ซึ่งเป็นการนำเงินรายได้ที่เป็นสกุลเงินต่างประเทศมาจ่ายชำระค่าใช้จ่ายที่เป็นเงินสกุลเดียวกัน รวมถึงมีการติดตามและวิเคราะห์ความเคลื่อนไหวของภาวะเศรษฐกิจและปัจจัยต่างๆ ที่จะส่งผลต่ออัตราแลกเปลี่ยน เพื่อให้สามารถบริหารจัดการได้อย่างเหมาะสมภายใต้สถานการณ์ที่เปลี่ยนแปลง

เนื่องจากการกำหนดราคาอ้อยในอุตสาหกรรมอ้อยและน้ำตาลของประเทศไทยนั้น ในภาคธุรกิจน้ำตาลจะใช้ระบบลอยตัวจะมีการแยกโควตาออกเป็น 2 ส่วน คือ โควตาในส่วนของบริษัท อ้อยและน้ำตาลไทย จำกัด (อนท.) และโควตาสำหรับการขายของโรงงาน ซึ่งในส่วนหลัง โรงงานจะสามารถขายในประเทศหรือส่งออกก็ได้ ทั้งนี้ ในส่วนของการขายในประเทศ จากเดิมที่มีการกำหนดราคาเป็นบาทต่อกิโลกรัม ได้มีการเปลี่ยนแปลงไปตามประกาศคณะกรรมการอ้อยและน้ำตาลทราย เล่ม 135 ตอนพิเศษ ลงวันที่ 15 มกราคม 2561 ประมาณการรายได้ทั้งขั้นต้นและขั้นสุดท้ายของน้ำตาลทรายที่ขายในราชอาณาจักรจะคำนวณจาก (ราคาน้ำตาลทรายขาวตลาดลอนดอนหมายเลข 5 + พรีเมียมน้ำตาลทรายไทย) * จำนวนที่จำหน่ายได้จริง ขณะที่ในส่วนโควตาของบริษัทอ้อยและน้ำตาลไทย จำกัด (อนท.) ยังคงรูปแบบเดิม

รายได้ทั้งหมดจากการขายน้ำตาลทรายทั้ง 2 ส่วน ของโรงงานน้ำตาล หักด้วยค่าใช้จ่าย จะถือเป็นรายได้สุทธิ ซึ่งจะนำมาแบ่งปันรายได้กันระหว่างเกษตรกรชาวไร่น้ำตาล ในอัตราส่วน 70/30 จากโครงสร้างดังกล่าว การกำหนดราคากลางน้ำตาลโดย อนท. จึงมีความสำคัญยิ่งโดยโรงงานน้ำตาลผู้ส่งออกต้องทำราคาขายน้ำตาลให้ได้อย่างน้อยเท่ากับราคากลางของ อนท. เพื่อหารายได้รวมที่แท้จริงไม่น้อยไปกว่ารายได้ที่นำมาคำนวณส่วนแบ่งให้ชาวไร่อ้อย

การป้องกันความเสี่ยงจากอัตราแลกเปลี่ยนดังกล่าว อาจส่งผลกระทบในทางบวกหรือทางลบต่อการดำเนินงานประจำปีของบริษัทฯ เนื่องจากบริษัทฯ ต้องบันทึกบัญชีกำไรขาดทุนจากอัตราแลกเปลี่ยน ซึ่งเป็นผลต่างระหว่าง การรับเงินจากการขายที่ใช้สัญญาขายเงินตราต่างประเทศล่วงหน้า โดยอ้างอิงจากบริษัท อ้อยและน้ำตาลไทย จำกัด นำมาเปรียบเทียบกับอัตราแลกเปลี่ยน ณ วันส่งมอบสินค้าที่บริษัทฯ ใช้บันทึกบัญชี ทั้งนี้ บริษัทฯ ได้ใช้หลักความระมัดระวังเพื่อการป้องกันความเสี่ยงจากอัตราแลกเปลี่ยนเป็นหลัก และไม่ทำการในลักษณะเพื่อการเก็งกำไร

2. ความเสี่ยงจากการผันผวนของราคาน้ำตาลทรายในตลาดโลก

น้ำตาลทรายเป็นสินค้าที่มีความผันผวนทางด้านราคาสูง โดยราคาน้ำตาลทรายในตลาดโลกจะขึ้นอยู่กับหลายปัจจัย ทั้งปัจจัยด้าน fundamental เช่น สภาพอากาศ การผลิต การบริโภค และอุปสงค์-อุปทานของประเทศผู้ผลิตและประเทศผู้บริโภคทำให้ราคาน้ำตาลโลกขึ้นลงตามความต้องการและการคาดการณ์ของประเทศผู้ผลิตและประเทศผู้บริโภค ปัจจัยด้าน Technical และปริมาณการเก็งกำไรของกองทุนฯ ต่างๆ ในตลาดซื้อขายล่วงหน้า และปัจจัยด้านเศรษฐกิจพื้นฐานและราคาน้ำมันเชื้อเพลิงเนื่องจากอ้อยรวมถึงกากน้ำตาล

สามารถนำไปผลิตเป็นเอทานอลเพื่อใช้ผสมกับน้ำมันเพื่อใช้เป็นเชื้อเพลิงสำหรับรถยนต์ ปัจจุบันดังกล่าวส่งผลให้ราคาซื้อขายน้ำตาลทรายในตลาดโลกมีความผันผวนสูง

ความผันผวนของราคาน้ำตาลทรายในตลาดโลกอาจส่งผลกระทบต่อยอดขายของบริษัทฯได้ โดยเฉพาะในส่วนของน้ำตาลทรายที่บริษัทฯ ส่งออกให้กับลูกค้าต่างประเทศ สำหรับในส่วนของน้ำตาลทรายที่บริษัทฯ ขายในประเทศนั้น ความผันผวนของราคาน้ำตาลทรายในตลาดโลกมิได้ส่งผลกระทบต่อโดยตรง นอกจากนี้ราคาขายน้ำตาลเป็นปัจจัยในการกำหนดราคาอ้อยที่เป็นต้นทุนหลักของบริษัทฯ หากราคาอ้อยลดลง ย่อมกระทบต่อแรงจูงใจในการปลูกอ้อยของชาวไร่อ้อยเป็นห่วงโซ่ ดังนั้นจะมีผลทำให้ชาวไร่อ้อยลดการปลูกอ้อย หรือลดการบำรุงรักษาแปลงอ้อย ทำให้ปริมาณอ้อยเข้าสู่การผลิตลดลง

เพื่อลดความเสี่ยงจากความผันผวนของราคาน้ำตาลในตลาดโลกดังกล่าว บริษัทฯจึงกำหนดนโยบายในการกำหนดราคาโดยมีกรอบปริมาณการกำหนดราคาอยู่ภายในอัตราไม่เกินหรือมากกว่าไม่เกิน 10% ของปริมาณการกำหนดราคาน้ำตาลของโควตา ข. ซึ่งเป็นราคาที่จะนำมาใช้ในการคำนวณราคาอ้อยซึ่งเป็นต้นทุนหลักของการผลิตน้ำตาล อีกทั้งในฤดูการผลิตปีหน้า บริษัทฯได้กำหนดมาตรการเพิ่มเติมในการจำกัดผลกระทบด้านลบไม่ให้นกนงเงินที่บริษัทจะกำหนดต่อไปอีกด้วย

นอกจากนี้ บริษัทฯได้จัดให้มีการดำเนินงานกำกับการทำราคาน้ำตาลต่างประเทศในรูปแบบคณะกรรมการที่ประกอบด้วยทีมงานที่มีความเชี่ยวชาญและมีเจ้าหน้าที่ซึ่งมีความชำนาญจากบริษัทเทรดดิ้งระดับโลกร่วมดำเนินการอยู่ด้วย นักวิเคราะห์ในคณะกรรมการดังกล่าวทำหน้าที่ติดตามราคาน้ำตาลโลกในตลาดซื้อขายล่วงหน้า New York No 11 ตลาดซื้อขายน้ำตาลรีไฟน์ล่วงหน้า London สถานการณ์เศรษฐกิจโลก ราคาน้ำมันที่มีผลกระทบต่อราคาน้ำตาล และติดตาม Production consumption demand supply and stock เป็นประจำทุกวัน

3. ความเสี่ยงจากมาตรการทางการค้าของประเทศคู่ค้า

ปัจจุบันบริษัทฯส่งออกน้ำตาลทรายมากกว่าร้อยละ 60.0 ของยอดขายทั้งหมด ซึ่งประเทศที่บริษัทฯส่งออกหลัก คือ ประเทศญี่ปุ่น เช่น การเปลี่ยนแปลงนโยบายภาษี โควตาหรือกฎระเบียบของประเทศ หรือการเข้าร่วมเป็นกลุ่มสมาชิกทางการค้า อาจส่งผลกระทบต่อความสามารถในการแข่งขันของบริษัทฯ กระบวนการผลิต และ รายได้ของบริษัทฯในตลาดส่งออกได้ บริษัทฯจึงได้ติดตาม ประเมิน และ กำหนดแนวทางในการดำเนินงานเพื่อป้องกันผลกระทบดังกล่าว โดยการติดตามข่าวสารของประเทศคู่ค้าต่างๆจากแหล่งต่างๆอย่างต่อเนื่อง การทำสัญญาซื้อขายล่วงหน้าเพื่อจะได้วางแผนการผลิต จัดเก็บและส่งออกได้อย่างถูกต้อง และได้ร่วมมือกับบริษัท ซูมิโตโม คอร์ปอเรชั่น จำกัด ซึ่งเป็น Strategic Partner เพื่อหาแนวทางลดผลกระทบ ตลอดจนแนวทางดำเนินการที่จะเป็นประโยชน์ที่สุดต่อบริษัทฯ

สำหรับลูกค้าต่างประเทศในส่วนของน้ำตาลทรายดิบนั้น จากเดิมประเทศญี่ปุ่นมีความต้องการนำเข้าน้ำตาลทรายดิบเกรด J-Spec เป็นจำนวนมากในแต่ละปี ซึ่งทางบริษัทฯ เป็นผู้ส่งออกน้ำตาลทรายดิบเกรดดังกล่าวรายใหญ่รายหนึ่ง ภายหลังจากประเทศญี่ปุ่นได้มีข้อตกลงร่วมกันกับประเทศออสเตรเลีย ในด้านภาษีทางการค้า ประเทศญี่ปุ่นจึงได้ลดการนำเข้าน้ำตาลทรายดิบเกรด J-Spec และเปลี่ยนเป็นการนำเข้าน้ำตาลทรายดิบเกรด Hi-Pol แทน ในปีการผลิต 2561/2562 บริษัทฯ ได้ทำการปรับปรุงเครื่องจักรเพื่อให้สามารถผลิตน้ำตาลทรายดิบเกรด Hi-Pol ได้เพิ่มมากขึ้น และลดการผลิตน้ำตาล J-Spec ลงมาให้อยู่ในปริมาณที่เหมาะสมกับความต้องการของตลาดต่อไป นอกจากนี้ได้ปรับเปลี่ยนการจำหน่ายน้ำตาล Refined มาเป็น Super Refined ให้มากขึ้น ซึ่งสามารถทำให้บริษัทฯ จำหน่ายได้ในราคาที่สูงขึ้นตามมาด้วย

4. ความเสี่ยงจากการเปลี่ยนแปลงนโยบายภาครัฐ (ธุรกิจผลิตและจัดจำหน่ายน้ำตาลทราย)

การปรับปรุงเปลี่ยนแปลงพระราชบัญญัติอ้อยและน้ำตาลทรายพ.ศ.2527ภายหลังจากผ่านการทำประชาพิจารณ์และผ่านคณะกรรมการชุดต่าง ๆ กันมาแล้วก็ตาม แต่ในขณะนี้เรื่องดังกล่าวยังมีได้ทำการเสนอต่อคณะรัฐมนตรีเพื่อให้ความเห็นชอบแต่อย่างใด และไม่มั่นใจว่าจะเห็นต่อรัฐบาลนี้หรือต้องรอไปถึงรัฐบาลหน้า

สำหรับการรณรงค์อ้อยไฟไหม้ให้ลดน้อยลงโดยการเพิ่มทวงโทษในการหักราคาอ้อยไฟไหม้ต้นละ 30.-บาท เพื่อนำมาให้งวดในส่วนของอ้อยสดต้นละ 120.- บาทนั้น ในฤดูการผลิต 2560/2561 ที่ผ่านมามีปริมาณอ้อยไฟไหม้ยังคงมีมากขึ้น ประกอบกับในฤดูการผลิต 2560/2561 ประเทศไทยมีปริมาณอ้อยถึงเกือบ 135 ล้านตัน ซึ่งมากที่สุดเท่าที่เคยมีมา ในขณะที่ราคาน้ำตาลตลาดโลกตกต่ำ ลงอย่างมากส่งผลทำให้ราคาอ้อยตกต่ำตามลง สมาคมชาวไร่อ้อยได้เรียกร้องให้กลับมาใช้มาตรการการลงโทษอ้อยไฟไหม้และการให้งวดอ้อยสดในอัตราเดิมคือตัดราคาอ้อยไฟไหม้ต้นละ 20.-บาท และให้งวดอ้อยสดต้นละ 70.-บาท ขณะเดียวกันจากปริมาณอ้อยที่มีจำนวนมาก ในฤดูการผลิต 2560/2561 ทำให้โรงงานต้องหีบอ้อยเป็นระยะเวลาที่ยาวนานส่งผลให้คุณภาพอ้อยต่ำลงและส่งผลกระทบต่อประสิทธิภาพการผลิตลดลงตามลำดับ จึงมีข้อเรียกร้องจากในส่วนของกลุ่มโรงงานน้ำตาลให้สำนักงานคณะกรรมการอ้อยและน้ำตาลทรายออกข้อกำหนดการกำหนดมาตรฐานการผลิตของโรงงานในฤดูการผลิต 2560/2561 (ค่ามาตรฐานที่กำหนด อ้อย 1 ตันที่ความหวาน 10 CCS. จะต้องผลิตน้ำตาลที่ 94NT ให้ได้ไม่น้อยกว่า 90 กิโลกรัม) โดยทั้งสองเรื่องยังคงอยู่ระหว่างการพิจารณาของสำนักงานคณะกรรมการอ้อยและน้ำตาลทรายเพื่อนำเสนอต่อคณะกรรมการอ้อยและน้ำตาลทรายต่อไป

การบริหารความเสี่ยงดังกล่าว บริษัทฯ ได้กำหนดนโยบายในการหีบอ้อยที่มีความเหมาะสมทั้งในส่วนของปริมาณและระยะเวลาในการหีบเพื่อให้ได้ประสิทธิภาพที่ดีที่สุด นอกจากนี้ในปีนีทางบริษัทฯ ได้ทำการปรับปรุงเครื่องจักรเพื่อเพิ่มประสิทธิภาพในการผลิต เพื่อการลดต้นทุนการผลิต และการปรับปรุงผลิตภัณฑ์ ตลอดจนการจัดส่งและการจัดเก็บเพื่อตอบสนองความต้องการของลูกค้าทั้งในประเทศและต่างประเทศ ในส่วนของวัตถุดิบ (อ้อย) ได้กำหนดนโยบายให้มีความสำคัญกับคุณภาพอ้อยเป็นอย่างยิ่ง โดยก่อนตัดอ้อยจะสำรวจและวิเคราะห์คุณภาพอ้อยก่อนตัดเข้าหีบทุก ๆ แปลง เพื่อให้ได้อ้อยที่มีคุณภาพความหวานและความสดที่เหมาะสมต่อการผลิตน้ำตาล สำหรับการป้องกันและลดปริมาณอ้อยไฟไหม้นอกจากการรณรงค์ให้ชาวไร่อ้อยงดเผาไร่แล้ว ยังได้แจ้งข่าวสารข้อมูลให้ชาวไร่อ้อยได้รับทราบถึงผลเสียของอ้อยไฟไหม้ซึ่งจะส่งผลกระทบต่อราคาอ้อย, ต่อชุมชน, ต่อประเทศชาติ และในปีนีทางบริษัทฯ และกลุ่มบริษัทฯ ยังได้ทำการซื้ออ้อยสดเพิ่มอีกเป็นจำนวน 23 คัน ซึ่งจะช่วยแก้ปัญหาการขาดแคลนแรงงานและยังช่วยให้ได้ปริมาณอ้อยสดที่เพิ่มขึ้นอีกด้วย

5. ความเสี่ยงจากการแข่งขันทางการค้าน้ำตาล

นับจากภาครัฐได้มีนโยบายยกเลิกระบบโควตาการจำหน่ายน้ำตาลทรายภายในประเทศและยกเลิกการควบคุมการจำหน่ายตั้งแต่วันที่ 15 มกราคม 2561 เป็นต้นมา การจำหน่ายน้ำตาลทรายภายในประเทศแบบอิสระทำให้เกิดการแข่งขันกันอย่างรุนแรง โดยเฉพาะด้านราคา สืบเนื่องมาจากราคาน้ำตาลในตลาดลอนดอนลดลงอย่างมาก ถึงแม้จะมีราคาสำรวจที่ใช้อ้างอิงในการจำหน่ายก็ตาม อย่างไรก็ตามอย่างไรก็ตามทางบริษัทฯ ได้ปรับนโยบายและกลยุทธ์ในการจำหน่ายโดยมุ่งเน้นทางด้านคุณภาพและบริการ, การลดต้นทุนการผลิต, การปรับปรุงและพัฒนาผลิตภัณฑ์เพื่อตอบสนองความต้องการของลูกค้าที่มีหลากหลายมากขึ้นในปัจจุบัน สำหรับในส่วนการจำหน่ายน้ำตาลไปยัง

ต่างประเทศ บริษัทฯ ยังคงให้ความสำคัญต่อการพัฒนาคุณภาพให้ดีและมีความเหมาะสมกับตลาดมากยิ่งขึ้น โดยการลดการผลิตน้ำตาลทรายดิบ J-Spec และผลิตน้ำตาลทรายดิบ Hi-Pol มากขึ้น, ลดการผลิตน้ำตาลทรายขาว และเพิ่มการผลิตน้ำตาล Super Refined, น้ำตาล Refined มากขึ้น นอกจากนี้ยังปรับการให้บริการในการส่งมอบ-รับมอบ ให้เกิดความรวดเร็วยิ่งขึ้น

6. ความเสี่ยงจากความไม่แน่นอนของนโยบายภาครัฐ(ธุรกิจเอทานอล) และการเปลี่ยนแปลงนโยบายด้านพลังงาน

เอทานอลเป็นเชื้อเพลิงชีวภาพ (Biofuel) ที่ได้รับการส่งเสริมอย่างชัดเจน โดยได้ถูกระบุถึงเป้าหมายการใช้เอทานอลเป็นส่วนผสมของน้ำมันแก๊สโซฮอล์ในแผนพัฒนาพลังงานทดแทน (AEDP) ทุกฉบับ ปัจจุบันการใช้เอทานอลภายในประเทศเฉลี่ยวันละ 4.1 ล้านลิตร และจะเพิ่มเป็นวันละ 11.3 ล้านลิตร ตามแผน AEDP ในปี 2579

ช่วงที่ผ่านมามีการเติบโตของการใช้เอทานอลไม่สอดคล้องกับกำลังการผลิต คือเกิดสภาวะล้นตลาด เนื่องจากมีโรงงานเอทานอลเกิดขึ้นใหม่ในปี 2561 ทำให้กำลังการผลิตติดตั้งรวมทั้งประเทศเพิ่มขึ้นเป็นวันละ 6.25 ล้านลิตร ผลผลิตจริงเฉลี่ยวันละ 5.0 ล้านลิตร นอกจากนี้ปริมาณเอทานอลปี 2560/2561 มีมากถึง 135 ล้านลิตร ปริมาณกากน้ำตาลในระบบเพิ่มขึ้น ราคาต้นทุนการผลิตเอทานอลจากกากน้ำตาลปรับตัวลดลงจากราคากากน้ำตาลที่ลดลง ส่งผลให้เกิดการแข่งขันทางด้านราคาขายเอทานอลเพิ่มขึ้น

การเจรจากับภาครัฐเป็นสิ่งจำเป็น กลุ่มบริษัทฯ เป็นสมาคมการค้าผู้ผลิตเอทานอลไทย ซึ่งเป็นหน่วยงานที่เข้าหารือกับหน่วยงานรัฐที่รับผิดชอบ เช่น สำนักนโยบายและแผนพลังงาน (สนพ.) กรมพัฒนาพลังงานทดแทนและอนุรักษ์พลังงาน (พพ.) ให้เร่งเพิ่มปริมาณการใช้เอทานอลให้สอดคล้องกับกำลังผลิต โดยผ่านกลไกราคาขายปลีกน้ำมันเชื้อเพลิงแต่ละชนิด ปริมาณเงินเรียกเก็บเข้าและจ่ายออกจากกองทุนน้ำมัน เพื่อเพิ่มยอดจำหน่ายน้ำมันแก๊สโซฮอล์ชนิดที่มีส่วนผสมเอทานอลสูง ได้แก่ น้ำมันแก๊สโซฮอล์ E20 และ E85รวมถึงการยกเลิกน้ำมันแก๊สโซฮอล์91

อย่างไรก็ดี หากสถานการณ์เอทานอลเชื้อเพลิงในประเทศตกต่ำลง กลุ่มบริษัทฯ ยังมีความสามารถผลิตแอลกอฮอล์คุณภาพสูงสำหรับตลาดต่างประเทศ มีความสัมพันธ์ต่อเนื่องกับผู้ค้าเอทานอลระหว่างประเทศ มีท่าเรือส่งออกพร้อมทั้งพิกัดศุลกากรส่งออก และความชำนาญในขั้นตอนการส่งออกที่ได้เคยปฏิบัติตามแล้วหลายครั้ง

ทั้งหมดนี้เป็นมาตรการลดความเสี่ยงอันเนื่องมาจากนโยบายรัฐที่เปลี่ยนแปลงจนเกิดผลกระทบที่ไม่พึงปรารถนาขึ้นให้บรรเทาเบาบางจนเสียหายต่อธุรกิจน้อยที่สุดหรือไม่เสียหายเลย

ความเสี่ยงภายใน (Internal Risk)

1. ความเสี่ยงจากการจัดหาวัตถุดิบอ้อยให้ตรงกับปริมาณและคุณภาพที่ต้องการ

ในปีการผลิต 2560/2561 ที่ผ่านมามีปริมาณอ้อยเข้าหีบของทั้ง 3 โรงงานน้ำตาลในกลุ่ม KTIS ต่างกับบรรลุเป้าหมาย แต่จากการที่มีฝนตกในระหว่างฤดูหีบทุกเดือนโดยเฉพาะช่วงท้ายของการหีบหลังสงกรานต์ที่โรงงานช่วยหีบอ้อยของชาวไร่เพื่อบรรเทาความเดือดร้อนของชาวไร่อ้อยคู่สัญญา จึงทำให้ดินโคลนติดมากับอ้อยที่ต้องเร่งนำเข้าหีบจนส่งผลกระทบต่อกระบวนการผลิตน้ำตาลทรายของโรงงานน้ำตาล ปริมาณอ้อยไฟไหม้จำนวนมากที่เข้าหีบได้ล่าช้าจนทำให้ค่าความบริสุทธิ์ของน้ำตาลอ้อยต่ำ มาตรการภาครัฐที่มีผลต่อการบรรเทาอ้อยและระยะเวลาในการหีบอ้อยที่ต้องหยุดช่วงเทศกาลปีใหม่และสงกรานต์ เหล่านี้ส่งผลกระทบต่อคุณภาพอ้อยที่โรงงานได้รับแม้ว่าจะได้กำหนดมาตรการรองรับเพื่อลดความเสี่ยงลงแล้วก็ตาม

ในปีการผลิต 2561/2562 นี้ ด้านปริมาณอ้อยเข้าหีบของโรงงานน้ำตาลทั้ง 3 แห่งไม่น่าเป็นห่วงเมื่อดูจากจำนวนพื้นที่ไร่อ้อย ปริมาณการรับสัญญา ตัวเลขน้ำฝน และสภาพอ้อยจากการวิ่งสำรวจไร่ ซึ่งก็สอดคล้องกับข้อมูลการปลูกและบำรุงรักษาอ้อยของชาวไร่ ประกอบกับการใช้วัสดุปรับปรุงดินจากโรงงานในเครือ การใช้ผลพลอยได้จากโรงงานน้ำตาล และการใช้ปุ๋ยสูตรสูง ทำให้มั่นใจในด้านปริมาณอ้อยว่าเป็นไปตามที่ต้องการ ส่วนในด้านคุณภาพอ้อยโรงงานได้วิเคราะห์สาเหตุที่เกิดขึ้นในฤดูหีบที่แล้วที่ทำให้คุณภาพอ้อยไม่เป็นไปตามที่ต้องการแล้วกำหนดมาตรการรองรับในปีนี้ได้แก่ การควบคุมคุณภาพอ้อยที่แปลงและการตรวจคุณภาพอ้อยที่โรงงาน การกำหนดให้หยุดตัดและย้ายแปลงเมื่อฝนตกในพื้นที่ไร่อ้อย การกินแปลงและแปลงแปลงใหญ่เพื่อป้องกันอ้อยไฟไหม้ควรวางจำนวนมาก การลดเวลาจากตัดถึงหีบเพื่อรักษาความบริสุทธิ์ของน้ำตาลอ้อย การเพิ่มรถตัดอ้อยทั้งของชาวไร่อ้อยและของโรงงานเพื่อเพิ่มปริมาณอ้อยสด หลักสูตรฝึกอบรมพนักงานขับรถตัดอ้อยและใช้เครื่องจำลองเสมือนจริงเพื่อลดสิ่งเจือปนที่มาจากไร่รถตัดอ้อย มาตรการเหล่านี้รวมทั้งมาตรการที่ทำได้ผลในปีก่อนตลอดจนการควบคุมระยะเวลาการหีบอ้อยให้เหมาะสมต่อการผลิตน้ำตาลทรายทำให้มั่นใจได้ว่าจะสามารถลดความเสี่ยงด้านคุณภาพอ้อย

2. ความเสี่ยงจากการเกิดหนี้เสียจากกระบวนการให้เงินส่งเสริมชาวไร่อ้อย

เป็นที่คาดการณ์ว่าราคาอ้อยในปี 2561/2562 จะไม่ดีเนื่องจากราคาน้ำตาลในตลาดโลกตกต่ำ ประกอบกับการเปลี่ยนระบบการจำหน่ายน้ำตาลทรายในประเทศ เมื่อราคาอ้อยไม่ดีย่อมทำให้รายได้ของชาวไร่อ้อยที่จะนำมาชำระหนี้จากการส่งเสริมได้รับผลกระทบไปด้วย อย่างไรก็ตามจากการที่ปี 2561 นี้ไม่มีฝนตกมากในเดือนพฤษภาคมอย่างปี 2560 ประกอบกับความระมัดระวังในการคัดเลือกพื้นที่ปลูก ทำให้ปีการผลิตนี้ไม่พบปัญหาอ้อยถูกน้ำท่วมเสียหาย ไม่เจอภัยแล้งอย่างปี 2558/2559 และมาตรการสำรวจและเผ่าไร่ว่างโรคแมลงศัตรูอ้อยตลอดจนการผลิตและปล่อยศัตรูธรรมชาติของศัตรูอ้อยในแปลงอ้อยตลอดเวลา ทำให้มั่นใจได้ว่าไม่มีอ้อยที่ได้รับความเสียหายจนเกิดปัญหาหนี้เสีย นอกจากนี้การเพิ่มรายได้ของชาวไร่อ้อยไม่จำเป็นจะเป็นการเพิ่มค่าคุณภาพความหวาน (ซี.ซี.เอส.) อ้อยจากมาตรการคัดเลือกแปลงตัดตามข้อมูลสารสนเทศแปลงอ้อย การผลักดันให้ชาวไร่ตัดอ้อยสดเพื่อให้ได้รับเงินเพิ่มอ้อยสดอีกทั้งไม่ต้องเสียค่าตัดราคาอ้อยไฟไหม้ และการเก็บใบอ้อยเพื่อเป็นเชื้อเพลิงชีวมวลซึ่งเพิ่มรายได้ให้แก่ทั้งเจ้าของแปลงอ้อยและผู้จัดเก็บใบอ้อยดังกล่าวที่ว่า "ใบอ้อยมีราคาเมื่อเป็นคู่สัญญา KTIS" มาตรการเพิ่มเติมเหล่านี้รวมกับมาตรการต่างๆ ในการลดความเสี่ยงจากการสนับสนุนทุนในการทำอ้อยให้แก่ชาวไร่อ้อยคู่สัญญาดังที่ระบุในคู่มือการส่งเสริมชาวไร่อ้อย มาตรการประเมินผลผลิตอ้อยของชาวไร่แต่ละรายก่อนที่จะเปิดหีบเพื่อกำหนดแนวทางปฏิบัติต่อชาวไร่อ้อยที่คาดว่าจะค้างหนี้เพื่อบรรเทาภาระหนี้สินคงค้าง หลักประกันที่จัดทำก่อนการส่งเสริมและมีการประเมินมูลค่าหลักประกันทุกปีเพื่อประกันความเสี่ยงหากชาวไร่ไม่สามารถชำระหนี้จากการทำอ้อยโดยปกติได้ เหล่านี้จะลดความเสี่ยงจากการเกิดหนี้เสียอันเกิดจากกระบวนการให้เงินเชื่อชาวไร่อ้อยลงได้

3. ความเสี่ยงจากการขาดแคลนวัตถุดิบในการผลิตเอทานอล

ธุรกิจผลิตเอทานอลจากฟางข้าวจากชนอ้อย บริษัทฯ คาดว่าจะมีปริมาณชนอ้อยที่ได้รับจากโรงงานน้ำตาลเพิ่มขึ้นจากปริมาณอ้อยที่เพิ่มขึ้นและการประหยัดการใช้พลังงานของโรงงานน้ำตาล นอกจากนี้บริษัทฯ ได้ปรับปรุงเครื่องจักรเพื่อเพิ่มประสิทธิภาพการผลิต

เพิ่มขึ้นอย่างต่อเนื่อง ทำให้สามารถเพิ่ม Yield ในการผลิตได้สูงขึ้น และยังคงศึกษาและวิจัยในการนำวัตถุดิบชนิดอื่นมาผลิตทดแทนอย่างต่อเนื่อง

ปัจจุบันสังคมโลกได้ให้ความสำคัญต่อสิ่งแวดล้อมมากขึ้นจึงเป็นอนาคตใหม่ที่ทางบริษัทฯ จะมุ่งเน้นไปยังผลิตภัณฑ์ต่อเนื่อง โดยการนำเยื่อจากขานอ้อยไปผลิตเป็นบรรจุภัณฑ์เพื่อสิ่งแวดล้อมซึ่งมีหลากหลายชนิด และขณะนี้อยู่ระหว่างการศึกษาความเป็นไปได้ของโครงการ จึงเป็นอีกแนวทางหนึ่งในการสร้างรายได้จากการสร้างมูลค่าเพิ่มหรือต่อยอดจากผลิตภัณฑ์เดิมที่มีอยู่ทำให้มีโอกาที่จะขยายตัวทางธุรกิจได้อย่างมั่นคงและยั่งยืนต่อไปในอนาคต

4. ความเสี่ยงจากการขาดแคลนวัตถุดิบในการผลิตกระแสไฟฟ้า

บริษัทฯ ยังคงนโยบายและให้ความสำคัญต่อธุรกิจผลิตและจำหน่ายไฟฟ้าเป็นอย่างมาก โดยเฉพาะในช่วงที่มีความผันผวนทางด้านราคาน้ำมันอย่างรุนแรง การจำหน่ายไฟฟ้าของบริษัทฯ ได้ทำการจำหน่ายให้กับการไฟฟ้าฝ่ายผลิต และการไฟฟ้าส่วนภูมิภาค ซึ่งจุดเด่นของบริษัทฯ และกลุ่มบริษัทฯ คือการมีสัญญาขายไฟจำนวนมาก แต่ประเด็นที่ยังคงเป็นความเสี่ยงสำหรับการผลิตไฟฟ้าประเภทชีวมวลคือเชื้อเพลิงที่ใช้ในการผลิต บริษัทฯ จึงมุ่งเน้นที่จะทำการขยายอ้อยทั้งทางแนวตั้งและแนวนอนเพื่อให้มีปริมาณอ้อยเข้าหีบมากขึ้นและมีขานอ้อยคงเหลือมากขึ้นด้วยเช่นกัน นอกจากนี้บริษัทฯ ได้ลงทุนปรับปรุงพัฒนาเครื่องจักรตลอดจนกระบวนการผลิตให้ประหยัดพลังงานมากขึ้นทั้งในส่วนของการขนานตาลและโรงไฟฟ้าเพื่อให้เหลือขานอ้อยมากขึ้นด้วยเช่นกัน ขณะเดียวกันบริษัทฯ ในกลุ่ม คือ KTIS R&D ยังคงมุ่งศึกษาและวิจัยในการปลูกพืชพลังงานทดแทนชนิดต่างๆ อย่างต่อเนื่อง เพื่อป้องกันความเสี่ยงในเรื่องดังกล่าว และเพื่อก่อให้เกิดความมั่นคงต่อธุรกิจผลิตและจำหน่ายไฟฟ้าของบริษัทฯ ต่อไปในอนาคตอย่างยั่งยืน

4.ทรัพย์สินที่ใช้ในการประกอบธุรกิจ
4.1 สินทรัพย์ถาวรหลักของบริษัทฯ และบริษัทย่อย


ณ วันที่ 30 กันยายน 2561 สินทรัพย์ถาวรหลักที่ใช้ในการประกอบธุรกิจของกลุ่มบริษัทฯ มีมูลค่าสุทธิหลังหักค่าเสื่อมราคาสะสม ตามที่ปรากฏในงบแสดงฐานะทางการเงินรวมของบริษัทฯ รวมทั้งหมดเท่ากับ 10,513.94 ล้านบาท โดยมีรายละเอียดดังต่อไปนี้

รายการ	มูลค่าสุทธิ หลังหักค่าเสื่อม (ล้านบาท)	ลักษณะ กรรมสิทธิ์	ภาระผูกพัน
งบการเงินรวม			
1.ที่ดิน เนื้อที่ประมาณ 9,215ไร่ 3 งาน 38.57 ตารางวา	374.97	เป็นเจ้าของ	บางส่วนเป็นหลักประกันการกู้ยืม ¹
2.อาคารและส่วนปรับปรุงอาคาร	1,796.32	เป็นเจ้าของ	บางส่วนเป็นหลักประกันการกู้ยืม ¹
3.เครื่องจักร และอุปกรณ์	6,314.78	เป็นเจ้าของ	บางส่วนเป็นหลักประกันการกู้ยืม ¹
4.เครื่องมืออุปกรณ์และเครื่องมือการเกษตร	120.94	เป็นเจ้าของ	ปลอดภาระผูกพัน
5.เครื่องตกแต่ง ติดตั้งและอุปกรณ์สำนักงาน	36.72	เป็นเจ้าของ	ปลอดภาระผูกพัน
6. ยานพาหนะ	534.16	เป็นเจ้าของ	ปลอดภาระผูกพัน
7.สินทรัพย์ระหว่างติดตั้งและก่อสร้าง	763.72	เป็นเจ้าของ	ปลอดภาระผูกพัน
รวมทั้งหมด	9,941.61		

หมายเหตุ ¹ บริษัทฯ ได้จดจำนองที่ดินบางส่วน สิ่งปลูกสร้างบนที่ดินบางส่วนและเครื่องจักรบางส่วนไว้กับสถาบันการเงิน เพื่อเป็นหลักประกันค้ำประกันวงเงินกู้ระยะสั้นและระยะยาวจากสถาบันการเงิน

สินทรัพย์ที่ไม่มีตัวตนของกลุ่มบริษัท :

สินทรัพย์	วัตถุประสงค์ในการถือครอง
โปรแกรมคอมพิวเตอร์	สิทธิการใช้โปรแกรมคอมพิวเตอร์เพื่อใช้ในการงานทั่วไปซึ่งรวมถึง โปรแกรมบัญชี โปรแกรมบันทึกข้อมูลฝ่ายไร และข้อมูลการผลิตน้ำตาล เป็นต้น

เครื่องหมายการค้า	วัตถุประสงค์ในการถือครอง	วันที่จดทะเบียน
	ใช้เป็นเครื่องหมายการค้าสำหรับน้ำตาลทรายขาวบริสุทธิ์ น้ำตาลทรายขาว และน้ำตาลทรายดิบ	27 กุมภาพันธ์ 2556

สิทธิประโยชน์จากการส่งเสริมการลงทุน :

บริษัทฯ ย่อยได้รับบัตรส่งเสริมการลงทุน จากคณะกรรมการส่งเสริมการลงทุน โดยได้รับสิทธิประโยชน์ตามพระราชบัญญัติส่งเสริมการลงทุน พ.ศ. 2520 โดยสิทธิประโยชน์ที่ได้รับรวมถึงการได้รับยกเว้นภาษีเงินได้สำหรับกำไรสำหรับปีที่ได้จากการประกอบกิจการที่ได้รับการส่งเสริม ตามรายละเอียด ดังนี้

1. บัตรส่งเสริมเลขที่	1095(1)/2555	2590(5)/2556	1557(1)/2558	59-1195-0-00-1-0	59-0348-0-13-2-0	59-0268-0-00-2-0	61-0899-0-00-2-0
2. เพื่อส่งเสริมการลงทุนในกิจการ	ผลิตไฟฟ้าจากเชื้อเพลิงชีวมวลและไอน้ำ	ผลิตปุ๋ยชีวภาพปุ๋ยอินทรีย์ หรือสารปรับปรุงดินและปุ๋ยอินทรีย์อัดเม็ด	ผลิตไฟฟ้าและไอน้ำจากเชื้อเพลิงชีวมวล	ผลิตบรรจุภัณฑ์สำหรับอาหาร (ชนิด Biodegradable)	ผลิตไฟฟ้าและไอน้ำจากเชื้อเพลิงชีวมวล	ผลิตก๊าซชีวภาพ	ผลิตก๊าซชีวภาพ
3. สิทธิประโยชน์สำคัญที่ได้รับ							
3.1 ได้รับยกเว้นภาษีเงินได้นิติบุคคลสำหรับกำไรสุทธิที่ได้จากการประกอบกิจการที่ได้รับการส่งเสริมและได้รับยกเว้นไม่ต้องนำเงินปันผลจากกิจการที่ได้รับการส่งเสริมซึ่งได้รับยกเว้นภาษีเงินได้นิติบุคคลไปรวมคำนวณเพื่อเสียภาษี	8 ปี	8 ปี	8 ปี	8 ปี	8 ปี	8 ปี	8 ปี
3.2 ได้รับลดหย่อนภาษีเงินได้นิติบุคคลสำหรับกำไรสุทธิที่ได้รับจากการลงทุนในอัตราร้อยละห้าสิบของอัตราปกติเป็นระยะเวลาห้าปี นับจากวันที่พ้นกำหนดระยะเวลาการได้รับยกเว้นภาษีเงินได้นิติบุคคลดังกล่าวข้างต้น	ได้รับ	ไม่ได้รับ	ได้รับ	ไม่ได้รับ	ได้รับ	ไม่ได้รับ	ไม่ได้รับ
4. วันที่เริ่มใช้สิทธิตามบัตรส่งเสริม	7 ตุลาคม 2556	ยังไม่ได้เริ่มใช้สิทธิ	7 กรกฎาคม 2559	31 ตุลาคม 2559	26 พฤษภาคม 2560	ยังไม่ได้เริ่มใช้สิทธิ	ยังไม่ได้เริ่มใช้สิทธิ

4.2 นโยบายการลงทุนในบริษัทย่อยและบริษัทร่วม

บริษัทฯ มีนโยบายที่จะลงทุนเฉพาะในธุรกิจที่เกี่ยวข้องกับธุรกิจหลักของบริษัทฯ ที่บริษัทฯ เห็นว่าจะก่อให้เกิดประโยชน์ร่วม หรือ สนับสนุนการดำเนินธุรกิจของบริษัทฯ เพื่อเพิ่มช่องทางในการหารายได้ และเพิ่มความสามารถในการทำกำไรของบริษัทฯ ทั้งนี้ ในการ บริหารงานของบริษัทร่วมหรือย่อยดังกล่าว บริษัทฯ จะแต่งตั้งตัวแทนจากบริษัทฯ เข้าไปร่วมเป็นกรรมการในบริษัทนั้นๆ ในสัดส่วนที่ เหมาะสม เพื่อกำกับดูแลการดำเนินงานของบริษัทย่อย ให้เป็นไปในทิศทางที่เหมาะสม และเกิดประโยชน์ตอบแทนสูงสุดแก่บริษัทฯ ใน ภาพรวม

5.ข้อพิพาททางกฎหมาย

ณ วันที่ 30 กันยายน 2561 บริษัทฯและบริษัทย่อยมีข้อพิพาททางกฎหมายที่ยังไม่สิ้นสุด ซึ่งเป็น คดีความเกี่ยวกับการเรียกเงินคืนจาก คณะกรรมการอ้อยและน้ำตาลทรายและกองทุนอ้อยและน้ำตาลทราย เนื่องด้วยโรงงานซึ่งผลิตน้ำตาลมีหน้าที่นำส่งเงินกองทุนเท่ากับ จำนวนผลต่างระหว่างรายได้สุทธิและค่าอ้อยตามราคาอ้อยขั้นสุดท้ายรวมกับผลตอบแทนการผลิตและจำหน่ายน้ำตาลทรายขั้นสุดท้าย (เงินรักษาเสถียรภาพอุตสาหกรรมอ้อยและน้ำตาลทราย) ตามที่คณะกรรมการอ้อยและน้ำตาลทราย (“คณะกรรมการ”) กำหนดตาม พระราชบัญญัติอ้อยและน้ำตาลทราย พ.ศ. 2527 (“พ.ร.บ. อ้อยและน้ำตาลทราย”) ในกรณีนี้ บริษัทฯได้ดำเนินการนำส่งเงินรักษา เสถียรภาพอุตสาหกรรมอ้อยและน้ำตาลทรายดังกล่าวแล้ว ตั้งแต่ฤดูกาลผลิตปี 2550/2551 จนถึงปี 2556/2557 และบริษัท น้ำตาลไทย เอกสิทธิ์ จำกัด (“บริษัทย่อย”) ได้ดำเนินการนำส่งเงินรักษาเสถียรภาพอุตสาหกรรมอ้อยและน้ำตาลทรายดังกล่าวแล้ว ตั้งแต่ฤดูกาล ผลิต ปี 2539/2540 จนถึงปี 2556/2557

ต่อมาบริษัทฯได้พิจารณาทางด้านกฎหมายแล้ว เห็นว่าเงินที่คณะกรรมการฯ เรียกเก็บดังกล่าวโดยวิธีอัตราคงที่นั้นไม่ใช่วิธีการเรียกเก็บเงิน ที่คณะกรรมการฯ มีอำนาจเรียกเก็บได้ และกองทุนฯ ไม่มีอำนาจรับเงินดังกล่าวไว้ได้ตามกฎหมาย ดังนั้น เมื่อวันที่ 11 กันยายน 2560 บริษัทฯและบริษัทย่อย จึงได้ดำเนินการยื่นฟ้องคณะกรรมการฯ ที่ 1 และกองทุนฯ ที่ 2 ผู้ถูกฟ้องคดี ต่อศาลปกครองกลางเป็นคดี หมายเลขดำที่ 1463/2560 และ 1464/2560 ตามลำดับ เรื่องขอให้คืนเงินอันมิใช่เงินรักษาเสถียรภาพอุตสาหกรรมอ้อยและน้ำตาลทราย ตามมาตรา 27(3) แห่งพ.ร.บ. อ้อยและน้ำตาลทรายฯ เป็นจำนวนทุนทรัพย์ 544,527,508.65 บาท และ 379,579,218.84 บาท ตามลำดับ รวมเป็นจำนวนเงินทั้งสิ้น 924,106,727.49 บาท

6.ข้อมูลทั่วไปและข้อมูลสำคัญอื่นๆ ของบริษัท
6.1 ข้อมูลบริษัท

ข้อมูลบริษัท	:	บริษัท เกษตรไทย อินเตอร์เนชั่นแนล ซุการ์ คอร์ปอเรชั่น จำกัด (มหาชน) ("บริษัทฯ")
ประเภทธุรกิจ	:	ธุรกิจผลิตและจำหน่ายน้ำตาลทราย และธุรกิจอุตสาหกรรมต่อเนื่อง ได้แก่ ธุรกิจผลิต และจำหน่ายเยื่อกระดาษฟอกขาวจากขานอ้อย ธุรกิจผลิตและจำหน่าย เอทานอล และธุรกิจผลิตและจำหน่ายไฟฟ้า
ที่ตั้งสำนักงานกรุงเทพฯ	:	เลขที่ 24 อาคารเอกผล ถนนวิภาวดีรังสิต แขวงรัชดาภิเษก เขตดินแดง กรุงเทพมหานคร
ที่ตั้งสำนักงานใหญ่และโรงงาน	:	เลขที่ 1/1 หมู่ที่ 14 ตำบลหนองโพ อำเภอตาคลี จังหวัดนครสวรรค์
ที่ตั้งโรงงาน สาขา 3	:	เลขที่ 1 หมู่ที่ 7 ตำบลบ้านมะเกลือ อำเภอเมืองนครสวรรค์ จังหวัดนครสวรรค์
เลขทะเบียนบริษัท	:	0107556000116
โทรศัพท์	:	0-2692-0869 ถึง 73
โทรสาร	:	0-2246-9125 , 0-2692-0876 หรือ 0-2246-9140
Website	:	http://www.ktisgroup.com
เลขานุการบริษัท	:	นายสุชาติ พิพัฒน์ชัยพงศ์ โทรศัพท์ 0-2692-0869 ถึง 73 ต่อ 176
Email	:	cs@ktisgroup.com
นักลงทุนสัมพันธ์และการสื่อสารองค์กร	:	นางสาวมนสิรา พลอยสุข โทรศัพท์ 0-2692-0869 ถึง 73 ต่อ 193 ต่อ 26
E-mail	:	ir@ktisgroup.com
ทุนจดทะเบียน	:	3,888,000,010 บาท
ทุนจดทะเบียนชำระแล้ว	:	3,860,000,010 บาท

6.2 ข้อมูลบริษัทย่อย

ธุรกิจน้ำตาล:	บริษัท น้ำตาลไทยเอกลักษณ์ จำกัด
ประเภทธุรกิจ:	ผลิตและจัดจำหน่ายน้ำตาลทราย
ทุนจดทะเบียน	1,215,000,000 บาท
ทุนชำระแล้ว	1,215,000,000 บาท
ที่ตั้งสำนักงานกรุงเทพฯ:	24 อาคารเอกผล ถนนวิภาวดีรังสิต แขวงรัชดาภิเษก เขตดินแดง กรุงเทพมหานคร โทรศัพท์ 0-2692-0869 ถึง 73
ที่ตั้งโรงงาน:	42/1 หมู่ที่ 8 บ้านหาดเสือเต้น ตำบลคังตะเคา อำเภอเมืองอุตรดิตถ์ จังหวัดอุตรดิตถ์ โทรศัพท์ 0-5544-9010 ถึง1, 0-5540-7241 ถึง5

ธุรกิจน้ำตาล:	บริษัท ลพบุรี อินเตอร์เนชั่นแนล ซุการ์ จำกัด
ประเภทธุรกิจ:	ผลิตและจัดจำหน่ายน้ำตาลทราย
ทุนจดทะเบียน	2,000,000 บาท
ทุนชำระแล้ว	2,000,000 บาท
ที่ตั้งสำนักงานกรุงเทพฯ:	24 อาคารเอกผล ถนนวิภาวดีรังสิต แขวงรัชดาภิเษก เขตดินแดง กรุงเทพมหานคร โทรศัพท์ 0-2692-0869 ถึง73

ธุรกิจพลังงาน:	บริษัท เกษตรไทยไบโอเพาเวอร์ จำกัด
ประเภทธุรกิจ:	ผลิตและจัดจำหน่ายไฟฟ้า
ทุนจดทะเบียน	1,260,000,000 บาท
ทุนชำระแล้ว	1,260,000,000 บาท
ที่ตั้งสำนักงานกรุงเทพฯ:	24 อาคารเอกผล ถนนวิภาวดีรังสิต แขวงรัชดาภิเษก เขตดินแดง กรุงเทพมหานคร โทรศัพท์ 0-2692-0869 ถึง 73
ที่ตั้งโรงงาน:	555 หมู่ที่ 14 ตำบลหนองโพ อำเภอตาคลี จังหวัดนครสวรรค์ โทรศัพท์ 056-338-123 ถึง 5

ธุรกิจพลังงาน:	บริษัท รวมผลไบโอเพาเวอร์ จำกัด
ประเภทธุรกิจ:	ผลิตและจัดจำหน่ายไฟฟ้า
ทุนจดทะเบียน	395,000,000 บาท
ทุนชำระแล้ว	395,000,000 บาท
ที่ตั้งสำนักงานกรุงเทพฯ:	24 อาคารเอกผล ถนนวิภาวดีรังสิต แขวงรัชดาภิเษก เขตดินแดง กรุงเทพมหานคร โทรศัพท์ 0-2692-0869 ถึง 73
ที่ตั้งโรงงาน:	128 หมู่ที่ 7 ตำบลบ้านมะเกลือ อำเภอเมืองนครสวรรค์ จังหวัดนครสวรรค์ โทรศัพท์ 056-338-123 ถึง 5

ธุรกิจพลังงาน:	บริษัท ไทยเอกלקซ์เอ็นเพาเวอร์ จำกัด
ประเภทธุรกิจ:	ผลิตและจัดจำหน่ายไฟฟ้า
ทุนจดทะเบียน	350,000,000 บาท
ทุนชำระแล้ว	350,000,000 บาท
ที่ตั้งสำนักงานกรุงเทพฯ:	24 อาคารเอกผล ถนนวิภาวดีรังสิต แขวงรัชดาภิเษก เขตดินแดง กรุงเทพมหานคร โทรศัพท์ 0-2692-0869 ถึง 73
ที่ตั้งโรงงาน:	42/2 หมู่ที่ 8 ตำบลคังตะเกา อำเภอเมืองอุตรดิตถ์ จังหวัดอุตรดิตถ์ โทรศัพท์ 0-2692-0869 ถึง 73

ธุรกิจพลังงาน:	บริษัท ลพบุรีไบโอเพาเวอร์ จำกัด
ประเภทธุรกิจ:	ผลิตและจัดจำหน่ายไฟฟ้า
ทุนจดทะเบียน	2,000,000 บาท
ทุนชำระแล้ว	2,000,000 บาท
ที่ตั้งสำนักงานกรุงเทพฯ:	24 อาคารเอกผล ถนนวิภาวดีรังสิต แขวงรัชดาภิเษก เขตดินแดง กรุงเทพมหานคร โทรศัพท์ 0-2692-0869 ถึง 73

ธุรกิจพลังงาน:	บริษัท เคทีเอส ไบโอแก๊ส เพาเวอร์ จำกัด
ประเภทธุรกิจ:	ผลิตและจัดจำหน่ายไฟฟ้า
ทุนจดทะเบียน	1,000,000 บาท
ทุนชำระแล้ว	1,000,000 บาท
ที่ตั้งสำนักงานกรุงเทพฯ:	24 อาคารเอกผล ถนนวิภาวดีรังสิต แขวงรัชดาภิเษก เขตดินแดง กรุงเทพมหานคร โทรศัพท์ 0-2692-0869 ถึง 73

ธุรกิจเยื่อกระดาษ:	บริษัท เอ็นไวรอนเม้นท์ฟิล์ม แอนด์ เปเปอร์ จำกัด
ประเภทธุรกิจ:	ผลิตและจัดจำหน่ายเยื่อกระดาษ
ทุนจดทะเบียน	2,400,000,000 บาท
ทุนชำระแล้ว	2,400,000,000 บาท
ที่ตั้งสำนักงานกรุงเทพฯ:	(1) 24 อาคารเอกผล ถนนวิภาวดีรังสิต แขวงรัชดาภิเษก เขตดินแดง กรุงเทพมหานคร โทรศัพท์ 0-2692-0869 ถึง 73 (2) 133 ถนนวิภาวดีรังสิต แขวงสามเสนใน เขตพญาไท กรุงเทพมหานคร โทรศัพท์ 0-2692-0869 ถึง 73
ที่ตั้งโรงงาน:	9/9 หมู่ที่ 1 ถนนอรรถวิทย์ ตำบลหนองโพ อำเภอตาคลี จังหวัดนครสวรรค์ โทรศัพท์ 0-2247-0920

ธุรกิจปุ๋ย:	บริษัท เคทีเอส ปุ๋ยชีวภาพ จำกัด
ประเภทธุรกิจ:	ผลิตและจัดจำหน่ายปุ๋ย และสารปรับปรุงดิน
ทุนจดทะเบียน	35,000,000 บาท
ทุนชำระแล้ว	35,000,000 บาท
ที่ตั้งสำนักงานกรุงเทพฯ:	24 อาคารเอกผล ถนนวิภาวดีรังสิต แขวงรัชดาภิเษก เขตดินแดง กรุงเทพมหานคร โทรศัพท์ 0-2692-0869 ถึง 73
ที่ตั้งโรงงาน:	888 หมู่ที่ 14 ตำบลหนองโพ อำเภอตาคลี จังหวัดนครสวรรค์ โทรศัพท์ 056-338-123 ถึง 5

ธุรกิจพลังงาน:	บริษัท เคทีเอส ไบโอเอทานอล จำกัด
ประเภทธุรกิจ:	ผลิตและจัดจำหน่ายเอทานอล
ทุนจดทะเบียน	256,000,000 บาท
ทุนชำระแล้ว	256,000,000 บาท
ที่ตั้งสำนักงานกรุงเทพฯ:	(1) 24 อาคารเอกผล ถนนวิภาวดีรังสิต แขวงรัชดาภิเษก เขตดินแดง กรุงเทพมหานคร โทรศัพท์ 0-2692-0869 ถึง 73 (2) 133 ถนนวิภาวดีรังสิต แขวงสามเสนใน เขตพญาไท กรุงเทพมหานคร โทรศัพท์ 0-2692-0869 ถึง 73
ที่ตั้งโรงงาน:	9 หมู่ที่ 14 ตำบลหนองโพ อำเภอตาคลี จังหวัดนครสวรรค์ โทรศัพท์ 056-338-333 , 0-2644-8388 , 0-2644-8130 ถึง 2

ธุรกิจพลังงาน:	บริษัท เคทีเอส ชีวพลังงาน จำกัด
ประเภทธุรกิจ:	ผลิตและจัดจำหน่ายเอทานอล
ทุนจดทะเบียน	20,000,000 บาท
ทุนชำระแล้ว	20,000,000 บาท
ที่ตั้งสำนักงานกรุงเทพฯ:	24 อาคารเอกผล ถนนวิภาวดีรังสิต แขวงรัชดาภิเษก เขตดินแดง กรุงเทพมหานคร

	โทรศัพท์ 0-2692-0869 ถึง 73
--	-----------------------------

ธุรกิจพลังงาน:	บริษัท ลพบุรีไบโอเอทานอล จำกัด
ประเภทธุรกิจ:	ผลิตและจัดจำหน่ายเอทานอล
ทุนจดทะเบียน	50,000,000 บาท
ทุนชำระแล้ว	12,500,000 บาท
ที่ตั้งสำนักงานกรุงเทพฯ:	24 อาคารเอกผล ถนนวิภาวดีรังสิต แขวงรัชดาภิเษก เขตดินแดง กรุงเทพมหานคร โทรศัพท์ 0-2692-0869 ถึง 73

ธุรกิจ Holding:	บริษัท เหมสินพัฒนา จำกัด
ประเภทธุรกิจ:	ประกอบธุรกิจโดยการถือหุ้น
ทุนจดทะเบียน	317,000,000 บาท
ทุนชำระแล้ว	317,000,000 บาท
ที่ตั้งสำนักงานกรุงเทพฯ:	24 อาคารเอกผล ถนนวิภาวดีรังสิต แขวงรัชดาภิเษก เขตดินแดง กรุงเทพมหานคร โทรศัพท์ 0-2692-0869 ถึง 73

ธุรกิจอสังหาริมทรัพย์:	บริษัท ทรัพย์ศิริเกษร จำกัด
ประเภทธุรกิจ:	จัดหาที่ดินเพื่อรองรับการขยายธุรกิจของกลุ่มบริษัทฯ
ทุนจดทะเบียน	311,000,000 บาท
ทุนชำระแล้ว	311,000,000 บาท
ที่ตั้งสำนักงานกรุงเทพฯ:	24 อาคารเอกผล ถนนวิภาวดีรังสิต แขวงรัชดาภิเษก เขตดินแดง กรุงเทพมหานคร โทรศัพท์ 0-2692-0869 ถึง 73

ธุรกิจบริหารสินทรัพย์:	บริษัท เกษตรไทยวิวัฒน์ จำกัด
ประเภทธุรกิจ:	บริหารและจัดการสินทรัพย์ของกลุ่มบริษัทฯ
ทุนจดทะเบียน	61,000,000 บาท
ทุนชำระแล้ว	61,000,000 บาท
ที่ตั้งสำนักงานกรุงเทพฯ:	24 อาคารเอกผล ถนนวิภาวดีรังสิต แขวงรัชดาภิเษก เขตดินแดง กรุงเทพมหานคร โทรศัพท์ 0-2692-0869 ถึง 73

ธุรกิจส่งเสริมและพัฒนา:	บริษัท เคทีเอส วิจัยและพัฒนา จำกัด
ประเภทธุรกิจ:	รองรับแผนการขยาย และสนับสนุนธุรกิจของกลุ่มบริษัทฯ
ทุนจดทะเบียน	20,000,000 บาท
ทุนชำระแล้ว	20,000,000 บาท
ที่ตั้งสำนักงานกรุงเทพฯ:	24 อาคารเอกผล ถนนวิภาวดีรังสิต แขวงรัชดาภิเษก เขตดินแดง กรุงเทพมหานคร โทรศัพท์ 0-2692-0869 ถึง 73

6.3 ข้อมูลบุคคลอ้างอิงอื่นๆ

หน่วยงานกำกับบริษัทที่ออกหลักทรัพย์ :	สำนักงานคณะกรรมการกำกับหลักทรัพย์และตลาดหลักทรัพย์ (ก.ล.ด.) เลขที่ 333/3 ถนนวิภาวดีรังสิต แขวงจอมพล เขตจตุจักร กรุงเทพมหานคร 10900 โทรศัพท์ : 0-2695-9999 โทรสาร : 0-2695-9660 อีเมล : info@sec.or.th เว็บไซต์ : www.sec.or.th
--	---

หน่วยงานบริษัทกำกับจดทะเบียน :	ตลาดหลักทรัพย์แห่งประเทศไทย (ตลท.) เลขที่ 93 ถนนรัชดาภิเษก แขวงดินแดง เขตดินแดง กรุงเทพมหานคร 10400 โทรศัพท์ : 0-2009-9000 โทรสาร : 0-2009-9991 ศูนย์บริการข้อมูล : 0-2009-9999 อีเมล : SETCallCenter@set.or.th เว็บไซต์ : www.set.or.th
---------------------------------------	---

นายทะเบียนหลักทรัพย์ :	บริษัท ศูนย์รับฝากหลักทรัพย์ (ประเทศไทย) จำกัด เลขที่ 93 ถนนรัชดาภิเษก แขวงดินแดง เขตดินแดง กรุงเทพมหานคร 10400 โทรศัพท์ : 0-2009-9000 โทรสาร : 0-2009-9991 ศูนย์บริการข้อมูล : 0-2009-9999 อีเมล : SETContactCenter@set.or.th
-------------------------------	--

เว็บไซต์ : www.set.or.th/tsd	
<u>ผู้สอบบัญชี :</u>	บริษัท สำนักงาน อีวาย จำกัด เลขที่ 193/136-137 เลอรัชดา ออฟฟิศ คอมเพล็กซ์ ชั้น 33 ถนนรัชดาภิเษกตัดใหม่ เขตคลองเตย กรุงเทพมหานคร 10110 โทร : 0-2264-0777, 0-2661-9190 Fax : 0-2264-0789 ถึง 90 อีเมล : ernstyoung.thailand@th.ey.com เว็บไซต์ : www.ey.com
<u>ที่ปรึกษากฎหมาย :</u>	บริษัท กุดั่น แอนด์ พาร์ทเนอร์ส จำกัด เลขที่ 127 อาคารเกษร ทาวเวอร์ ชั้นที่ 23 ยูนิค ซีและเอฟ ถนนราชดำริ แขวงลุมพินี เขตปทุมวัน กรุงเทพมหานคร 10330 โทรศัพท์ : 0-2838-1793 โทรสาร : 0-2838-1795