

# ส่วนที่ 3

## ฐานะทางการเงินและ ผลการดำเนินงาน

**13. ข้อมูลทางการเงินที่สำคัญ****13.1 สรุปรายงานการสอบบัญชีในระยะเวลา 3 ปีที่ผ่านมา**

- 1) ชื่อผู้สอบบัญชีสำหรับงบการเงินบริษัทและงบการเงินรวมในระยะเวลา 3 ปีที่ผ่านมา

งบการเงินสำหรับปีสิ้นสุดวันที่ 31 ธันวาคม 2559  
นางสาวสุมาลี ธีรวิทย์  
ผู้สอบบัญชีรับอนุญาต เลขทะเบียน 3970  
บริษัท สำนักงาน อีวาย จำกัด

งบการเงินสำหรับปีสิ้นสุดวันที่ 31 ธันวาคม 2560  
นางสาวสุมาลี ธีรวิทย์  
ผู้สอบบัญชีรับอนุญาต เลขทะเบียน 3970  
บริษัท สำนักงาน อีวาย จำกัด

งบการเงินสำหรับปีสิ้นสุดวันที่ 30 กันยายน 2561  
นางสาววิไลลักษณ์ เลหาศรีสกุล  
ผู้สอบบัญชีรับอนุญาต เลขทะเบียน 6140  
บริษัท สำนักงาน อีวาย จำกัด

- 2) สรุปรายงานการสอบบัญชีในระยะเวลา 3 ปีที่ผ่านมา

ผู้สอบบัญชีได้ให้ความเห็นงบการเงินสำหรับปีสิ้นสุดวันที่ 31 ธันวาคม 2559 ดังนี้

ข้าพเจ้าได้ตรวจสอบงบการเงินรวมของบริษัท เกษตรไทย อินเตอร์เนชั่นแนล ชูการ์ คอร์ปอเรชั่น จำกัด (มหาชน) และบริษัทย่อย (กลุ่มบริษัท) ซึ่งประกอบด้วยงบแสดงฐานะการเงินรวม ณ วันที่ 31 ธันวาคม 2559 งบกำไรขาดทุนเบ็ดเสร็จรวม งบแสดงการเปลี่ยนแปลงส่วนของผู้ถือหุ้นรวมและงบกระแสเงินสดรวม สำหรับปีสิ้นสุดวันเดียวกัน และหมายเหตุประกอบงบการเงินรวม รวมถึงหมายเหตุสรุปนโยบายการบัญชีที่สำคัญ และได้ตรวจสอบงบการเงินเฉพาะกิจการของบริษัท เกษตรไทย อินเตอร์เนชั่นแนล ชูการ์ คอร์ปอเรชั่น จำกัด (มหาชน) ด้วยเช่นกัน

ข้าพเจ้าเห็นว่างบการเงินข้างต้นนี้แสดงฐานะการเงิน ณ วันที่ 31 ธันวาคม 2559 ผลการดำเนินงานและกระแสเงินสด สำหรับปีสิ้นสุดวันเดียวกันของบริษัท เกษตรไทย อินเตอร์เนชั่นแนล ชูการ์ คอร์ปอเรชั่น จำกัด (มหาชน) และบริษัทย่อย และเฉพาะของบริษัท เกษตรไทย อินเตอร์เนชั่นแนล ชูการ์ คอร์ปอเรชั่น จำกัด (มหาชน) โดยถูกต้องตามที่ควรในสาระสำคัญตามมาตรฐานการรายงานทางการเงิน

ผู้สอบบัญชีได้ให้ความเห็นงบการเงินสำหรับปีสิ้นสุดวันที่ 31 ธันวาคม 2560 ดังนี้

ข้าพเจ้าได้ตรวจสอบงบการเงินรวมของบริษัท เกษตรไทย อินเตอร์เนชั่นแนล ชูการ์ คอร์ปอเรชั่น จำกัด (มหาชน) และบริษัทย่อย (กลุ่มบริษัท) ซึ่งประกอบด้วยงบแสดงฐานะการเงินรวม ณ วันที่ 31 ธันวาคม 2560 งบกำไรขาดทุนเบ็ดเสร็จรวม งบแสดงการเปลี่ยนแปลงส่วนของผู้ถือหุ้นรวมและงบกระแสเงินสดรวม สำหรับปีสิ้นสุดวันเดียวกัน และหมายเหตุประกอบงบการเงินรวม รวมถึงหมายเหตุสรุปนโยบายการบัญชีที่สำคัญ และได้ตรวจสอบงบการเงินเฉพาะกิจการของบริษัท เกษตรไทย อินเตอร์เนชั่นแนล ชูการ์ คอร์ปอเรชั่น จำกัด (มหาชน) ด้วยเช่นกัน

ข้าพเจ้าเห็นว่างบการเงินข้างต้นนี้แสดงฐานะการเงิน ณ วันที่ 31 ธันวาคม 2560 ผลการดำเนินงานและกระแสเงินสด สำหรับปีสิ้นสุดวันเดียวกันของบริษัท เกษตรไทย อินเตอร์เนชั่นแนล ชูการ์ คอร์ปอเรชั่น จำกัด (มหาชน) และบริษัทย่อย และเฉพาะของบริษัท เกษตรไทย อินเตอร์เนชั่นแนล ชูการ์ คอร์ปอเรชั่น จำกัด (มหาชน) โดยถูกต้องตามที่ควรในสาระสำคัญตามมาตรฐานการรายงานทางการเงิน

ผู้สอบบัญชีได้ให้ความเห็นงบการเงินสำหรับปีสิ้นสุดวันที่ 30 กันยายน 2561 ดังนี้

ข้าพเจ้าได้ตรวจสอบงบการเงินรวมของบริษัท เกษตรไทย อินเตอร์เนชั่นแนล ชูการ์ คอร์ปอเรชั่น จำกัด (มหาชน) และบริษัทย่อย (กลุ่มบริษัท) ซึ่งประกอบด้วยงบแสดงฐานะการเงินรวม ณ วันที่ 30 กันยายน 2561 งบกำไรขาดทุนเบ็ดเสร็จรวม งบแสดงการเปลี่ยนแปลงส่วนของผู้ถือหุ้นรวมและงบกระแสเงินสดรวมสำหรับรอบระยะเวลา

ตั้งแต่วันที่ 1 มกราคม 2561 ถึงวันที่ 30 กันยายน 2561 และหมายเหตุประกอบงบการเงินรวม รวมถึงหมายเหตุสรุปนโยบายการบัญชีที่สำคัญ และได้ตรวจสอบงบการเงินเฉพาะกิจการของบริษัท เกษตรไทย อินเตอร์เนชั่นแนล ชูการ์ คอร์ปอเรชั่น จำกัด (มหาชน) ด้วยเช่นกัน

ข้าพเจ้าเห็นว่างบการเงินข้างต้นนี้แสดงฐานะการเงิน ณ วันที่ 30 กันยายน 2561 ผลการดำเนินงานและกระแสเงินสดสำหรับรอบระยะเวลาดังตั้งแต่วันที่ 1 มกราคม 2561 ถึงวันที่ 30 กันยายน 2561 ของบริษัท เกษตรไทย อินเตอร์เนชั่นแนล ชูการ์ คอร์ปอเรชั่น จำกัด (มหาชน) และบริษัทย่อย และเฉพาะของบริษัท เกษตรไทย อินเตอร์เนชั่นแนล ชูการ์ คอร์ปอเรชั่น จำกัด (มหาชน) โดยถูกต้องตามที่ควรในสาระสำคัญตามมาตรฐานการรายงานทางการเงิน

**13.2 ตารางสรุปงบการเงินของบริษัทฯและบริษัทย่อย**
**งบแสดงฐานะทางการเงิน**

	ปีบัญชีสิ้นสุดวันที่					
	31 ธ.ค. 59 (งบการเงินรวม)		31 ธ.ค. 60 (งบการเงินรวม)		30 ก.ย. 61 (งบการเงินรวม)	
	ล้านบาท	ร้อยละ <sup>1</sup>	ล้านบาท	ร้อยละ <sup>1</sup>	ล้านบาท	ร้อยละ <sup>1</sup>
<b>สินทรัพย์หมุนเวียน</b>						
เงินสดและรายการเทียบเท่าเงินสด	339.43	2.11	329.66	1.85	300.87	1.73
ลูกหนี้การค้าและลูกหนี้อื่น	688.90	4.29	596.86	3.35	1,014.55	5.84
ลูกหนี้ขายไว้	555.99	3.46	563.82	3.16	574.82	3.31
สินค้าคงเหลือ	1,861.17	11.59	4,047.46	22.72	3,191.03	18.38
สินทรัพย์ชีวภาพ	29.65	0.18	27.49	0.15	57.85	0.33
ต้นทุนค่าซ่อมแซมครั้งใหญ่ดัดพัก	645.68	4.02	602.89	3.38	558.53	3.22
ลูกหนี้สำนักงานกองทุนอ้อยและน้ำตาลทรายที่จะได้รับชำระภายในหนึ่งปี	-	-	-	-	1,169.11	6.74
สินทรัพย์หมุนเวียนอื่น	96.87	0.60	32.69	0.18	101.60	0.59
<b>รวมสินทรัพย์หมุนเวียน</b>	<b>4,217.68</b>	<b>26.27</b>	<b>6,200.87</b>	<b>34.80</b>	<b>6,968.39</b>	<b>40.14</b>
<b>สินทรัพย์ไม่หมุนเวียน</b>						
เงินลงทุนระยะยาวอื่น	0.39	0.00	0.39	0.00	0.26	0.00
ลูกหนี้สำนักงานกองทุนอ้อยและน้ำตาล	-	-	-	-	472.15	2.72
อสังหาริมทรัพย์เพื่อการลงทุน	328.71	2.05	321.05	1.80	322.32	1.86
ที่ดิน อาคารและอุปกรณ์	10,851.09	67.60	10,513.94	59.01	9,941.64	57.27
สินทรัพย์ไม่มีตัวตน	296.79	1.85	284.19	1.60	271.75	1.57
สินทรัพย์ภาษีเงินได้รอการตัดบัญชี	187.91	1.17	297.79	1.67	206.91	1.19
สินทรัพย์ไม่หมุนเวียนอื่น	169.74	1.06	197.89	1.11	175.00	1.01
<b>รวมสินทรัพย์ไม่หมุนเวียน</b>	<b>11,834.64</b>	<b>73.73</b>	<b>11,615.26</b>	<b>65.20</b>	<b>11,390.03</b>	<b>65.62</b>
<b>รวมสินทรัพย์</b>	<b>16,052.32</b>	<b>100.00</b>	<b>17,816.13</b>	<b>100.00</b>	<b>17,358.42</b>	<b>100.00</b>

หมายเหตุ 1 ร้อยละของสินทรัพย์

**งบแสดงฐานะทางการเงิน (ต่อ)**

	ปีบัญชีสิ้นสุดวันที่					
	31 ธ.ค. 59 (งบการเงินรวม)		31 ธ.ค. 60 (งบการเงินรวม)		30 ก.ย. 61 (งบการเงินรวม)	
	ล้านบาท	ร้อยละ <sup>1</sup>	ล้านบาท	ร้อยละ <sup>1</sup>	ล้านบาท	ร้อยละ <sup>1</sup>
<b>หนี้สินและส่วนของผู้ถือหุ้น</b>						
<b>หนี้สินหมุนเวียน</b>						
เงินกู้ยืมระยะสั้นจากสถาบันการเงิน	1,066.54	6.64	2,365.60	13.28	3,560.51	19.39
เจ้าหนี้การค้าและเจ้าหนี้อื่น	1,894.59	11.80	2,440.39	13.70	1,377.88	7.51
เงินกู้ยืมระยะสั้นจากสำนักงานกองทุนอ้อยและน้ำตาลทราย	-	-	-	-	268.49	1.46
ส่วนของหนี้สินตามสัญญาเช่าการเงิน ที่ถึงกำหนดชำระภายในหนึ่งปี	7.04	0.04	7.82	0.04	8.68	0.05
ส่วนของเงินกู้ยืมระยะยาวจากสถาบันการเงินที่ถึงกำหนดชำระภายในหนึ่งปี	503.60	3.14	498.35	2.80	848.57	4.62
ส่วนของเงินกู้ยืมระยะยาวจากกิจการที่เกี่ยวข้องกันที่ถึงกำหนดชำระภายในหนึ่งปี	4.85	0.03	4.85	0.03	4.85	0.03
ส่วนของเงินกู้ยืมระยะยาวจากสำนักงานกองทุนอ้อยและน้ำตาลทรายที่ถึงกำหนดชำระภายในหนึ่งปี	63.29	0.39	121.60	0.68	94.94	0.52
ภาษีเงินได้ค้างจ่าย	35.54	0.22	61.81	0.35	63.95	0.35
หนี้สินหมุนเวียนอื่น	67.45	0.42	83.43	0.47	85.92	0.47
<b>รวมหนี้สินหมุนเวียน</b>	<b>3,642.92</b>	<b>22.69</b>	<b>5,583.86</b>	<b>31.34</b>	<b>6,313.79</b>	<b>34.39</b>
<b>หนี้สินไม่หมุนเวียน</b>						
หนี้สินตามสัญญาเช่าการเงิน	798.92	4.98	791.10	4.44	782.42	4.26
เงินกู้ยืมระยะยาวจากสถาบันการเงิน	2,745.27	17.10	2,246.91	12.61	2,097.47	11.43
เงินกู้ยืมระยะยาวจากกิจการที่เกี่ยวข้องกัน	77.60	0.48	72.75	0.41	67.90	0.37
เงินกู้ยืมระยะยาวจากสำนักงานกองทุนอ้อยและน้ำตาลทราย	82.71	0.52	108.20	0.61	20.95	0.11
สำรองผลประโยชน์ระยะยาวของพนักงาน	295.09	1.84	333.16	1.87	342.86	1.87
ประมาณการหนี้สินค่ารถถอนระยะยาว	19.98	0.12	29.36	0.16	30.16	0.16
หนี้สินไม่หมุนเวียนอื่น	568.32	3.54	538.64	3.02	508.86	2.77
<b>รวมหนี้สินไม่หมุนเวียน</b>	<b>4,587.89</b>	<b>28.58</b>	<b>4,120.12</b>	<b>23.13</b>	<b>3,850.63</b>	<b>20.97</b>
<b>รวมหนี้สิน</b>	<b>8,230.80</b>	<b>51.27</b>	<b>9,703.98</b>	<b>54.47</b>	<b>10,164.42</b>	<b>55.37</b>

**งบแสดงฐานะการเงิน (ต่อ)**

	ปีบัญชีสิ้นสุดวันที่					
	31 ธ.ค. 59 (งบการเงินรวม)		31 ธ.ค. 60 (งบการเงินรวม)		30 ก.ย. 61 (งบการเงินรวม)	
	ล้านบาท	ร้อยละ <sup>1</sup>	ล้านบาท	ร้อยละ <sup>1</sup>	ล้านบาท	ร้อยละ <sup>1</sup>
<b>ส่วนของผู้ถือหุ้น</b>						
ทุนเรือนหุ้น						
ทุนจดทะเบียน						
หุ้นสามัญ 3,888,000,010 หุ้น มูลค่าตราไว้หุ้นละ 1 บาท	3,888.00	24.22	3,888.00	21.82	3,888.00	21.18
ทุนที่ออกและชำระแล้ว						
หุ้นสามัญ 3,860,000,010 หุ้น มูลค่าชำระแล้วหุ้นละ 1 บาท	3,860.00	24.05	3,860.00	21.67	3,860.00	21.03
ส่วนเกินมูลค่าหุ้น	5,202.88	32.41	5,202.88	29.20	5,202.88	28.34
ส่วนต่ำกว่าทุนจากการรวมธุรกิจภายใต้การควบคุมเดียวกัน	(3,577.17)	(22.28)	(3,577.17)	(20.08)	(3,577.17)	(19.49)
ส่วนทุนจากการจ่ายโดยใช้หุ้นเป็นเกณฑ์	92.69	0.58	137.17	0.77	170.54	0.93
กำไรสะสม						
จัดสรรแล้ว - สรรองตามกฎหมาย	256.44	1.60	289.75	1.63	305.53	1.66
ยังไม่ได้จัดสรร	1,986.67	12.38	2,199.51	12.35	2,232.21	12.16
<b>รวมส่วนของผู้ถือหุ้น</b>	<b>7,821.51</b>	<b>48.73</b>	<b>8,112.14</b>	<b>45.53</b>	<b>8,193.99</b>	<b>44.63</b>
<b>รวมหนี้สินและส่วนของผู้ถือหุ้น</b>	<b>16,052.32</b>	<b>100.00</b>	<b>17,816.12</b>	<b>100.00</b>	<b>18,358.42</b>	<b>100.00</b>

**งบกำไรขาดทุน**

	ปีบัญชีสิ้นสุดวันที่					
	31 ธ.ค. 59		31 ธ.ค. 60		30 ก.ย. 61	
	(งบการเงินรวม)		(งบการเงินรวม)		(งบการเงินรวม)	
	ล้านบาท	ร้อยละ <sup>1</sup>	ล้านบาท	ร้อยละ <sup>1</sup>	ล้านบาท	ร้อยละ <sup>1</sup>
รายได้จากการขายและการให้บริการ	15,005.63	100.00	17,524.64	100.00	17,305.67	100.00
ต้นทุนขายและบริการ	12,168.71	81.09	14,270.95	81.43	14,423.06	83.34
<b>กำไรขั้นต้น</b>	<b>2,836.92</b>	<b>18.91</b>	<b>3,253.69</b>	<b>18.57</b>	<b>2,882.61</b>	<b>16.66</b>
รายได้อื่น	80.96	0.54	668.39	3.81	289.32	1.67
ค่าใช้จ่ายในการขาย	1,583.39	10.55	1,493.76	8.52	1,249.07	7.22
ค่าใช้จ่ายในการบริหาร	1,288.28	8.59	1,448.21	8.26	1,289.58	7.45
ขาดทุนจากอัตราแลกเปลี่ยน	117.55	145.20	-	-	-	-
ค่าใช้จ่ายทางการเงิน	316.96	2.11	332.93	1.90	262.45	1.52
<b>กำไร (ขาดทุน) ก่อนค่าใช้จ่ายภาษีเงินได้</b>	<b>(388.30)</b>	<b>(2.59)</b>	<b>647.17</b>	<b>3.69</b>	<b>842.98</b>	<b>4.87</b>
ผลประโยชน์ (ค่าใช้จ่าย) ภาษีเงินได้	(124.23)	(0.83)	(1.68)	(0.01)	(213.71)	(1.23)
<b>กำไรสุทธิสำหรับปี</b>	<b>(512.53)</b>	<b>(3.42)</b>	<b>645.49</b>	<b>3.68</b>	<b>629.27</b>	<b>3.64</b>
<b>กำไรต่อหุ้น</b>						
กำไร (ขาดทุน) ต่อหุ้นขั้นพื้นฐาน	(0.13)		0.17		0.16	

หมายเหตุ 1 ร้อยละของรายได้จากการขายและการให้บริการ

**งบกระแสเงินสด**

	ปีบัญชีสิ้นสุดวันที่		
	31 ธ.ค. 59 (งบการเงินรวม)	31 ธ.ค. 60 (งบการเงินรวม)	30 ก.ย. 61 (งบการเงินรวม)
<b>กระแสเงินสดจากกิจกรรมดำเนินงาน</b>			
กำไร (ขาดทุน) ก่อนภาษี	(388.30)	647.17	842.98
รายการปรับกระทบยอดกำไร (ขาดทุน) สุทธิก่อนภาษีเป็นเงินสดรับ (จ่าย) จากกิจกรรมดำเนินงาน			
- ค่าเสื่อมราคาและค่าตัดจำหน่าย	1,142.27	1,269.22	964.82
- กำไรที่เกิดขึ้นจากส่วนลดรับจากการโอนสิทธิของลูกหนี้ชาวไร่	(14.15)	(5.71)	(5.90)
- ค่าเผื่อนี้สงสัยจะสูญ	20.04	58.94	85.96
- การปรับลดราคาทุนของสินค้าคงเหลือให้เป็นมูลค่าสุทธิที่จะได้รับ (โอนกลับ)	(176.18)	461.43	(242.53)
- ขาดทุน (กำไร) จากการเปลี่ยนแปลงในมูลค่ายุติธรรมของสินทรัพย์ชีวภาพ	(4.23)	(3.51)	(10.53)
- ขาดทุน (กำไร) จากอัตราแลกเปลี่ยนที่ยังไม่เกิดขึ้นจริง	1.27	(5.97)	(0.18)
- ขาดทุนจากการชำระบัญชีของบริษัทที่ถือเป็นเงินลงทุนระยะยาวอื่น	-	-	0.10
- ขาดทุนจากการด้อยค่าสิ่งหาริมทรัพย์เพื่อการลงทุน (โอนกลับ)	(1.28)	7.80	1.29
- ขาดทุนจากการด้อยค่าที่ดิน อาคารและอุปกรณ์	31.57	9.28	8.21
- ขาดทุนจากการจำหน่ายสิ่งหาริมทรัพย์เพื่อการลงทุน	0.20	-	-
- กำไรจากการจำหน่ายอาคารและอุปกรณ์	(15.39)	(11.01)	(4.52)
- ขาดทุนจากการตัดจำหน่ายอาคารและอุปกรณ์	0.24	0.01	0.01
- ค่าใช้จ่ายผลประโยชน์ระยะยาวของพนักงาน	21.03	29.50	18.79
- การจ่ายโดยใช้หุ้นเป็นเกณฑ์	44.49	44.49	33.37
- ดอกเบี้ยรับ	(21.36)	(35.65)	(30.71)
- ค่าใช้จ่ายดอกเบี้ย	316.96	332.93	262.45
<b>กำไร (ขาดทุน) จากกิจกรรมดำเนินงานก่อนการเปลี่ยนแปลงในสินทรัพย์และหนี้สินดำเนินงาน</b>	<b>957.18</b>	<b>2,798.90</b>	<b>1,923.61</b>



**งบกระแสเงินสด (ต่อ)**

	ปีบัญชีสิ้นสุดวันที่		
	31 ธ.ค. 59 (งบการเงินรวม)	31 ธ.ค. 60 (งบการเงินรวม)	30 ก.ย. 61 (งบการเงินรวม)
<b>กำไร (ขาดทุน) จากกิจกรรมดำเนินงานก่อนการเปลี่ยนแปลงในสินทรัพย์และหนี้สินดำเนินงาน (ต่อ)</b>	<b>957.18</b>	<b>2,798.90</b>	<b>1,923.61</b>
- ลูกหนี้การค้าและลูกหนี้อื่น	486.60	91.97	(418.85)
- ลูกหนี้ชาวไร่	(131.76)	(88.57)	(102.70)
- สินค้าคงเหลือ	1,229.64	(2,647.72)	1,098.96
- สินทรัพย์ชีวภาพ	(8.89)	5.67	(19.84)
- ลูกหนี้สำนักงานกองทุนอ้อยและน้ำตาล	798.05	-	(1,641.26)
- สินทรัพย์หมุนเวียนอื่น	(48.32)	107.89	(24.58)
- สินทรัพย์ไม่หมุนเวียนอื่น	35.01	(28.15)	27.32
- เจ้าหนี้การค้าและเจ้าหนี้อื่น	(344.90)	612.51	(1,067.08)
- หนี้สินหมุนเวียนอื่น	(53.86)	15.95	2.44
- จ่ายผลประโยชน์ระยะยาวของพนักงาน	(8.01)	(8.11)	(11.32)
<b>เงินสดจากกิจกรรมดำเนินงาน</b>	<b>2,910.74</b>	<b>860.35</b>	<b>(233.30)</b>
- จ่ายดอกเบี้ย	(217.43)	(262.91)	(190.66)
- จ่ายภาษีเงินได้	(31.89)	(82.88)	(124.68)
<b>เงินสดสุทธิจากกิจกรรมดำเนินงาน</b>	<b>2,661.42</b>	<b>514.57</b>	<b>(548.63)</b>

**งบกระแสเงินสด (ต่อ)**

	ปีบัญชีสิ้นสุดวันที่		
	31 ธ.ค. 59 (งบการเงินรวม)	31 ธ.ค. 60 (งบการเงินรวม)	30 ก.ย. 61 (งบการเงินรวม)
<b>กระแสเงินสดจากกิจกรรมลงทุน</b>			
เงินสดรับจากการชำระบัญชีของบริษัทที่ถือเป็นเงินลงทุนระยะยาวอื่น	-	-	0.03
ซื้อที่ดิน อาคารและอุปกรณ์	(506.25)	(847.35)	(312.62)
ดอกเบี้ยจ่ายที่ถือเป็นต้นทุนของอาคารและอุปกรณ์	(24.57)	(3.46)	-
เงินสดรับจากการจำหน่ายอุปกรณ์	16.99	45.68	5.75
จ่ายชำระเจ้าหนี้ค่าซื้อที่ดิน อาคารและอุปกรณ์	(98.54)	(131.41)	(70.24)
ซื้อสินทรัพย์ไม่มีตัวตน	(5.89)	(6.61)	(0.09)
ซื้ออสังหาริมทรัพย์เพื่อการลงทุน	(3.26)	-	-
เงินสดรับจากการจำหน่ายอสังหาริมทรัพย์เพื่อการลงทุน	0.10	-	-
ดอกเบี้ยรับ	21.37	35.66	30.64
<b>เงินสดสุทธิได้มา (ใช้ไป) กิจกรรมลงทุน</b>	<b>(600.06)</b>	<b>(907.48)</b>	<b>(346.53)</b>

**งบกระแสเงินสด (ต่อ)**

	ปีบัญชีสิ้นสุดวันที่		
	31 ธ.ค. 59 (งบการเงินรวม)	31 ธ.ค. 60 (งบการเงินรวม)	30 ก.ย. 61 (งบการเงินรวม)
<b>กระแสเงินสดจากกิจกรรมจัดหาเงิน</b>			
เงินกู้ยืมระยะสั้นจากสถาบันการเงินเพิ่มขึ้น (ลดลง)	(891.57)	1,294.56	1,194.91
เงินกู้ยืมระยะสั้นจากสำนักงานกองทุนอ้อยและน้ำตาลทรายเพิ่มขึ้น	-	-	268.48
เงินกู้ยืมระยะยาวจากสถาบันการเงินเพิ่มขึ้น (ลดลง)	(634.05)	(505.52)	199.52
เงินกู้ยืมระยะยาวจากกิจการที่เกี่ยวข้องกันเพิ่มขึ้น (ลดลง)	(4.85)	(4.85)	(4.85)
เงินกู้ยืมระยะยาวจากสำนักงานกองทุนอ้อยและน้ำตาลทรายเพิ่มขึ้น (ลดลง)	(56.56)	80.62	(117.05)
ชำระหนี้สินตามสัญญาเช่าการเงิน	(95.70)	(95.70)	(95.70)
จ่ายเงินปันผล	(385.92)	(385.97)	(578.95)
<b>เงินสดสุทธิจาก (ใช้ไปใน) กิจกรรมจัดหาเงิน</b>	<b>(2,068.66)</b>	<b>383.15</b>	<b>866.37</b>
<b>เงินสดและรายการเทียบเท่าเงินสดเพิ่มขึ้น (ลดลง) สุทธิ</b>	<b>(7.30)</b>	<b>(9.76)</b>	<b>(28.79)</b>
เงินสดและรายการเทียบเท่าเงินสดต้นงวด	346.73	339.43	329.66
<b>เงินสดและรายการเทียบเท่าเงินสดปลายงวด</b>	<b>339.43</b>	<b>329.66</b>	<b>300.87</b>

**อัตราส่วนทางการเงินที่สำคัญ**

	หน่วย	ปีบัญชีสิ้นสุดวันที่		
		31 ธ.ค. 59 (งบการเงินรวม)	31 ธ.ค. 60 (งบการเงินรวม)	30 ก.ย. 61 (งบการเงินรวม)
อัตราส่วนสภาพคล่อง (Liquidity Ratio)				
อัตราส่วนสภาพคล่อง	เท่า	1.16	1.11	1.10
อัตราส่วนสภาพคล่องหมุนเร็ว	เท่า	0.28	0.17	0.21
อัตราส่วนสภาพคล่องกระแสเงินสด	เท่า	0.62	0.11	-0.09
อัตราส่วนหมุนเวียนลูกหนี้การค้า	เท่า	16.10	27.26	21.48
ระยะเวลาเก็บหนี้เฉลี่ย	วัน	22.68	13.39	16.99
อัตราหมุนเวียนสินค้าคงเหลือ	เท่า	5.10	4.83	3.99
ระยะเวลายขายสินค้าเฉลี่ย	วัน	71.62	75.56	91.59
อัตราหมุนเวียนเจ้าหนี้	เท่า	5.93	6.58	7.55
ระยะเวลาชำระหนี้	วัน	61.53	55.44	48.31
วงจรเงินสด	วัน	32.77	33.51	60.27
อัตราส่วนความสามารถในการทำกำไร (Profitability Ratio)				
อัตรากำไรขั้นต้น	%	18.91	18.57	16.66
อัตรากำไรจากการดำเนินงาน	%	-1.01	1.78	4.72
อัตรากำไรสุทธิ	%	-3.42	3.68	3.64
อัตราผลตอบแทนผู้ถือหุ้น	%	-6.21	8.10	7.72

หมายเหตุ ใช้สูตรการคำนวณตาม SET

**อัตราส่วนทางการเงินที่สำคัญ (ต่อ)**

	หน่วย	ปีบัญชีสิ้นสุดวันที่		
		31 ธ.ค. 59 (งบการเงินรวม)	31 ธ.ค. 60 (งบการเงินรวม)	30 ก.ย. 61 (งบการเงินรวม)
<b>อัตราส่วนแสดงประสิทธิภาพในการดำเนินงาน (Efficiency Ratio)</b>				
อัตราผลตอบแทนจากสินทรัพย์	%	-0.41	5.79	6.29
อัตราผลตอบแทนจากสินทรัพย์ถาวร	%	-0.64	9.17	10.81
อัตราการหมุนของสินทรัพย์	เท่า	0.87	1.07	1.00
อัตราการหมุนของสินทรัพย์ถาวร	เท่า	1.36	1.70	1.72
<b>อัตราส่วนวิเคราะห์นโยบายทางการเงิน (Financial Policy Ratio)</b>				
อัตราส่วนหนี้สินต่อส่วนของผู้ถือหุ้น	เท่า	1.05	1.20	1.24
อัตราส่วนความสามารถในการจ่ายดอกเบี้ย	เท่า	-0.23	2.94	4.21
อัตราการจ่ายเงินปันผล	%	N/A	89.70	92.01

หมายเหตุ ใช้สูตรการคำนวณตาม SET

**14. การวิเคราะห์และคำอธิบายของฝ่ายจัดการ**
**ภาพรวมของผลการดำเนินงานปี 2561**

รายได้รวมประกอบด้วยรายได้จากการขายและบริการ รายได้ค่าผลตอบแทนการผลิตและจำหน่ายน้ำตาลทราย และรายได้อื่น สำหรับปี 2561 สิ้นสุดวันที่ 30 กันยายน 2561 (9 เดือน) บริษัทมีรายได้รวมทั้งสิ้น 18,067.1 ล้านบาท ในขณะที่ปี 2560 สิ้นสุดวันที่ 31 ธันวาคม 2560 (12 เดือน) จำนวน 18,193.0 ล้านบาท

รายได้จากการขายและบริการในปี 2561 (9 เดือน) จำนวน 17,305.7 ล้านบาท ลดลง 219.0 ล้านบาท หรือลดลงร้อยละ 1.2 จากปี 2560 (12 เดือน) ที่ 17,524.6 ล้านบาท ทั้งนี้เนื่องจากรายได้จากสายธุรกิจอ้อยและน้ำตาล รวมทั้งรายได้จากธุรกิจเยื่อกระดาษจากชานอ้อย และรายได้จากธุรกิจเอทานอลลดลง แม้ว่าปริมาณอ้อยที่เข้าหีบรวมของบริษัทในปีการผลิต 2560/2561 จะมากกว่าปีการผลิตก่อนหน้า ดังรายละเอียดต่อไปนี้

ปีการผลิต		2559/2560	2560/2561	
ประเทศไทย	ปริมาณอ้อย	93.0	134.9	ล้านตัน
	น้ำตาลทราย	100.3	147.1	ล้านกระสอบ (กระสอบละ 100 กิโลกรัม)
	กากน้ำตาล	3.9	5.5	ล้านตัน
บริษัท	ปริมาณอ้อย	8.7	11.6	ล้านตัน
	น้ำตาลทราย	9.4	11.9	ล้านกระสอบ (กระสอบละ 100 กิโลกรัม)
	กากน้ำตาล	0.4	0.5	ล้านตัน

แหล่งที่มา : สำนักงานคณะกรรมการอ้อยและน้ำตาลทราย ฉบับปิดหีบ

- รายได้สายธุรกิจน้ำตาลในปี 2561 (9 เดือน) น้อยลงร้อยละ 3.3 โดยมีสาเหตุหลักมาจากปริมาณการขายน้ำตาลในประเทศที่น้อยลง ประกอบกับราคาขายน้ำตาลทั้งในประเทศและต่างประเทศเฉลี่ยลดลง
- รายได้จากธุรกิจเยื่อกระดาษจากชานอ้อยในปี 2561 (9 เดือน) น้อยลงร้อยละ 3.5 จากปริมาณการขายเยื่อกระดาษที่น้อยลง แม้ว่าราคาขายเยื่อกระดาษจากชานอ้อยทั้งในประเทศและต่างประเทศเฉลี่ยสูงขึ้น
- รายได้จากธุรกิจเอทานอลในปี 2561 (9 เดือน) น้อยลงร้อยละ 20.6 จากทั้งปริมาณขายเอทานอลและราคาขายเอทานอลเฉลี่ยลดลง
- รายได้จากการขายไฟฟ้าในปี 2561 (9 เดือน) เพิ่มขึ้นร้อยละ 93.8 จากทั้งปริมาณขายไฟฟ้าของโรงไฟฟ้าทั้ง 3 โรงที่เพิ่มขึ้น และราคาขายไฟฟ้าเฉลี่ยต่อหน่วยสูงขึ้น
- รายได้จากการขายและบริการอื่นในปี 2561 (9 เดือน) เพิ่มขึ้นร้อยละ 12.7 จากการให้บริการจกรกมลทางการเกษตร การขายปุ๋ย วัสดุปรับปรุงดิน และยาปราบศัตรูพืช และอื่นๆ ที่เพิ่มขึ้น

รายได้ค่าผลตอบแทนการผลิตและจำหน่ายน้ำตาลทรายในปี 2561 จำนวน 472.2 ล้านบาท เป็นเงินชดเชยที่บริษัทจะได้รับจากกองทุนอ้อยและน้ำตาลทราย เนื่องจากในฤดูการผลิต 2560/2561 ราคาอ้อยขั้นสุดท้ายและผลตอบแทนการผลิตและจำหน่ายน้ำตาลทรายขั้นสุดท้ายจะต่ำกว่าขั้นต้น ตามพระราชบัญญัติอ้อยและน้ำตาลทราย พ.ศ.2527 มาตรา 56 กำหนดให้กองทุนอ้อยและน้ำตาลทรายจ่ายชดเชยส่วนของค่าอ้อยและเงินชดเชยค่าผลตอบแทนการผลิตและจำหน่ายน้ำตาลทรายให้กับบริษัท

รายได้อื่นประกอบด้วยดอกเบี้ยรับ กำไรจากอัตราแลกเปลี่ยน และกำไรจากสัญญาการซื้อขายน้ำตาลทรายล่วงหน้า

- ดอกเบี้ยรับในปี 2561 (9 เดือน) อยู่ที่ 30.7 ล้านบาท น้อยลง 4.9 ล้านบาท หรือน้อยลงร้อยละ 13.9 จากปี 2560
- กำไรจากอัตราแลกเปลี่ยนในปี 2561 (9 เดือน) อยู่ที่ 50.3 ล้านบาท ในขณะที่ในปี 2560 มีกำไรจากอัตราแลกเปลี่ยนอยู่ที่ 32.9 ล้านบาท
- กำไรจากสัญญาการซื้อขายน้ำตาลทรายล่วงหน้าในปี 2561 (9 เดือน) อยู่ที่ 92.5 ล้านบาท น้อยลง 235.5 ล้านบาท หรือน้อยลงร้อยละ 71.8 จากปี 2560 เนื่องจากราคาน้ำตาลในตลาดโลกในปี 2561 ปรับตัวลดลง

ต้นทุนขายและบริการในปี 2561 (9 เดือน) จำนวน 14,423.1 ล้านบาท เพิ่มขึ้น 152.1 ล้านบาท หรือเพิ่มขึ้นร้อยละ 1.1 จากปี 2560 เนื่องจากปริมาณการขายเพิ่มขึ้น

ค่าใช้จ่ายในการขายและการบริหารในปี 2561 (9 เดือน) จำนวน 2,538.7 ล้านบาท น้อยลง 403.3 ล้านบาท หรือน้อยลงร้อยละ 13.7 จากปี 2560 โดยมีสาเหตุหลักมาจากเงินนำส่งสำนักงานกองทุนอ้อยและน้ำตาลทรายที่ลดลง

ค่าใช้จ่ายทางการเงินในปี 2561 (9 เดือน) จำนวน 262.4 ล้านบาท น้อยลง 70.5 ล้านบาท หรือน้อยลงร้อยละ 21.2 จากการจัดการทางการเงินที่มีประสิทธิภาพ

ผลประโยชน์ (ค่าใช้จ่าย) ภาษีเงินได้ในปี 2561 (9 เดือน) อยู่ที่ 213.7 ล้านบาท ในขณะที่ในปี 2560 อยู่ที่ 1.7 ล้านบาท เนื่องจากค่าใช้จ่ายภาษีเงินได้เพิ่มขึ้น ในขณะที่ผลประโยชน์จากภาษีเงินได้รอการตัดบัญชีลดลง

ตามปัจจัยที่กล่าวข้างต้น ในปี 2561 (9 เดือน) บริษัทมีผลการดำเนินงานที่มีกำไรสุทธิ 629.3 ล้านบาท น้อยลงร้อยละ 2.5 เมื่อเทียบกับปี 2560 (12 เดือน) ที่มีผลกำไรสุทธิ 645.5 ล้านบาท

#### **การวิเคราะห์ผลการดำเนินงาน**

รายได้	ปี 2560 (12 เดือน) (ล้านบาท)	ปี 2561 (9 เดือน) (ล้านบาท)	เปลี่ยนแปลง (ล้านบาท)	เปลี่ยนแปลง (ร้อยละ)
<b>รายได้จากการขายและบริการ</b>	17,524.6	17,305.7	(219.0)	(1.2%)
<b>ธุรกิจผลิตและจำหน่ายน้ำตาลทราย</b>	<b>13,504.6</b>	<b>13,056.9</b>	<b>(447.8)</b>	<b>(3.3%)</b>
รายได้จากการขายน้ำตาลทราย	13,062.1	12,219.0	(843.1)	(6.5%)
รายได้จากการขายกากน้ำตาล	442.6	837.9	395.3	89.3%
<b>ธุรกิจอุตสาหกรรมต่อเนื่อง</b>	<b>4,020.0</b>	<b>4,248.8</b>	<b>228.8</b>	<b>5.7%</b>
รายได้จากการขายเชื้อกระดาษจากขานอ้อย	1,260.8	1,216.6	(44.1)	(3.5%)
รายได้จากการขายเอทานอล	1,654.2	1,313.4	(340.7)	(20.6%)
รายได้จากการขายไฟฟ้า	583.7	1,131.2	547.5	93.8%
อื่นๆ	521.4	587.5	66.1	12.7%
<b>รายได้ค่าผลตอบแทนการผลิตและจำหน่ายน้ำตาลทราย</b>	-	472.2	472.2	
<b>รายได้อื่น</b>	<b>668.4</b>	<b>289.3</b>	<b>(379.1)</b>	<b>(56.7%)</b>
<b>รายได้รวม</b>	<b>18,193.0</b>	<b>18,067.1</b>	<b>(125.9)</b>	<b>(0.7%)</b>

แหล่งที่มา : ข้อมูลบริษัท

#### **รายได้รวม**

บริษัทมีรายได้รวมในปี 2561 (9 เดือน) ทั้งสิ้น 18,067.1 ล้านบาท น้อยลงร้อยละ 0.7 จากปี 2560 (12 เดือน) ที่ 18,193.0 ล้านบาท รายละเอียดมีดังนี้

#### **ธุรกิจผลิตและจำหน่ายน้ำตาลทราย**

รายได้ของธุรกิจผลิตและจำหน่ายน้ำตาลทรายของบริษัทในปี 2561 (9 เดือน) และปี 2560 (12 เดือน) เท่ากับ 13,056.9 ล้านบาท และ 13,504.6 ล้านบาท ตามลำดับ น้อยลงร้อยละ 3.3 ซึ่งเป็นผลมาจากปัจจัยสำคัญดังต่อไปนี้

- ปริมาณการขายน้ำตาลทรายในประเทศในปี 2561 (9 เดือน) จำนวน 193,952.7 ตัน น้อยลงร้อยละ 26.9 จากปี 2560 (12 เดือน) ในขณะที่ปริมาณการขายน้ำตาลทรายต่างประเทศในปี 2561 (9 เดือน) เพิ่มขึ้นร้อยละ 62.5 จากปี 2560 (12 เดือน)
- ราคาขายน้ำตาลทรายในประเทศเฉลี่ยในปี 2561 (9 เดือน) อยู่ที่ 17,625.1 บาทต่อตัน ลดลงร้อยละ 10.3 จากปี 2560 (12 เดือน) จากการลอยตัวราคาน้ำตาลทรายตั้งแต่ต้นปี 2561 ที่ผ่านมา



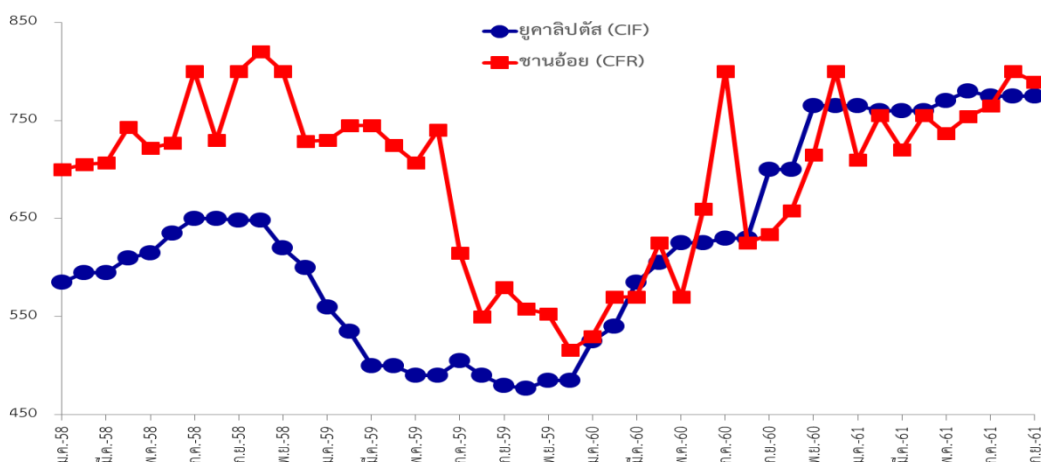
- ราคาขายน้ำตาลทรายต่างประเทศเฉลี่ยในปี 2561 (9 เดือน) เท่ากับ 10,604.1 บาทต่อตัน ลดลงร้อยละ 30.9 จากปี 2560 จากราคาน้ำตาลทรายในตลาดโลกที่ปรับตัวลดลงค่อนข้างมากตั้งแต่กลางปี 2560 เป็นต้นมา
- ปริมาณการขายกากน้ำตาลปี 2561 (9 เดือน) จำนวน 240,231.5 ตัน เพิ่มขึ้นร้อยละ 155.8 จากปี 2560 เนื่องจากบริษัทเอทานอลของกลุ่ม KTIS ใช้น้ำตาลทรายเป็นวัตถุดิบในการผลิตเอทานอล ส่งผลให้ปริมาณการจำหน่ายกากน้ำตาลของบริษัทฯ เพิ่มขึ้น
- ราคาขายเฉลี่ยของกากน้ำตาลปี 2561 (9 เดือน) เท่ากับ 3,487.9 บาทต่อตัน ลดลงร้อยละ 26.0 จากปี 2560 เนื่องจากปริมาณกากน้ำตาลในตลาดมีจำนวนมาก ส่งผลให้มีการแข่งขันด้านราคาสูง

#### ธุรกิจอุตสาหกรรมต่อเนื่อง

รายได้จากธุรกิจอุตสาหกรรมต่อเนื่องของบริษัทฯ ปี 2561 (9 เดือน) เท่ากับ 4,248.8 ล้านบาท เพิ่มขึ้นร้อยละ 5.7 จากปี 2560 (12 เดือน) ที่ 4,020.0 ล้านบาท ซึ่งเป็นผลมาจาก

- (1) รายได้จากการขายไฟฟ้าในปี 2561 (9 เดือน) และปี 2560 (12 เดือน) เท่ากับ 1,131.2 ล้านบาท และ 583.7 ล้านบาท ตามลำดับ เพิ่มขึ้นร้อยละ 93.8 เนื่องจากปริมาณการขายไฟฟ้าจากทั้ง 3 โรงไฟฟ้าของบริษัทฯ เพิ่มขึ้น ในขณะเดียวกัน ราคาขายไฟฟ้าเฉลี่ยต่อหน่วยในปี 2561 (9 เดือน) เท่ากับ 3.05 บาท เพิ่มขึ้นร้อยละ 3.3 เมื่อเทียบกับราคาขายไฟฟ้าเฉลี่ยต่อหน่วยปี 2560 (12 เดือน) ที่ 2.96 บาท
- (2) รายได้จากการขายเยื่อกระดาษจากขานอ้อยปี 2561 (9 เดือน) ที่ 1,216.6 ล้านบาท น้อยลงร้อยละ 3.5 จากปี 2560 (12 เดือน) ที่ 1,260.8 ล้านบาท ซึ่งเป็นผลจากปัจจัยดังต่อไปนี้
  - ปริมาณการขายเยื่อกระดาษจากขานอ้อยในปี 2561 (9 เดือน) และปี 2560 (12 เดือน) เท่ากับ 53,006.6 ตัน และ 63,497.2 ตัน ตามลำดับ หรือร้อยละ 16.5 จากปริมาณการขายในประเทศและต่างประเทศ
  - ราคาขายเฉลี่ยเยื่อกระดาษจากขานอ้อยในประเทศปรับตัวเพิ่มขึ้นเป็น 22,623.2 บาทต่อตันในปี 2561 (9 เดือน) จากราคาขายเฉลี่ย 19,720.1 บาทต่อตัน ในปี 2560 (12 เดือน) ในขณะที่ ราคาขายเฉลี่ยเยื่อกระดาษจากขานอ้อยต่างประเทศปรับตัวเพิ่มขึ้นเป็น 23,023.7 บาทต่อตัน ในปี 2561 (9 เดือน) จากราคาขายเฉลี่ยในปี 2560 (12 เดือน) ที่ 19,890.7 บาทต่อตัน เป็นผลมาจากแนวโน้มการใส่ใจเรื่องการใช้วัสดุธรรมชาติที่ยั่งยืนและเป็นมิตรต่อสิ่งแวดล้อมทำให้ความต้องการเยื่อกระดาษจากขานอ้อยสูงขึ้น

กราฟต่อไปนี้แสดงการเปลี่ยนแปลงของราคาเยื่อกระดาษจากขานอ้อยย้อนหลัง 3 ปี



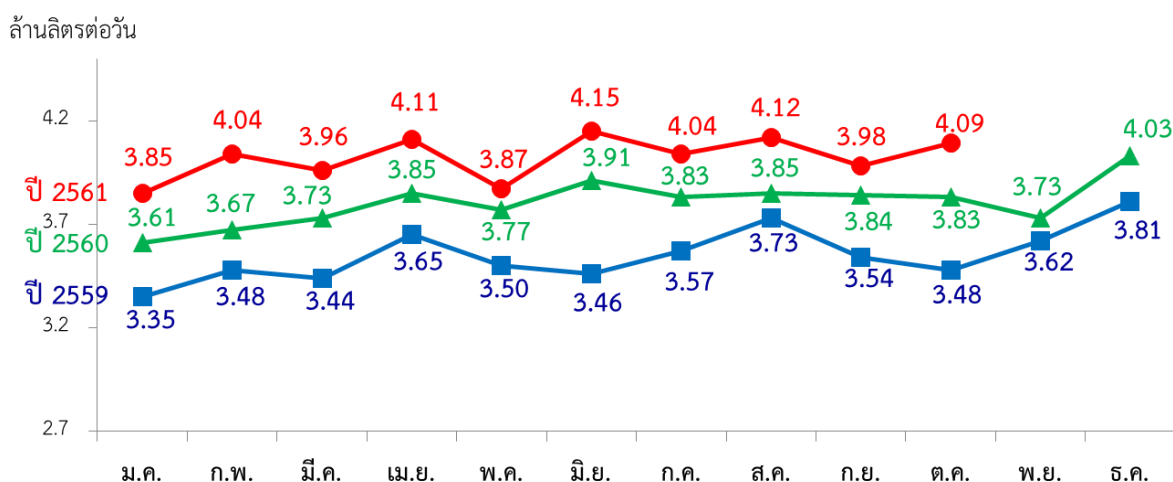




(3) รายได้จากการขายเอทานอลในปี 2561 (9 เดือน) และปี 2560 (12 เดือน) เท่ากับ 1,313.4 ล้านบาท และ 1,654.2 ล้านบาท ตามลำดับ น้อยลงร้อยละ 20.6 ซึ่งเป็นผลจากปัจจัยดังต่อไปนี้

- ปริมาณการขายเอทานอลในปี 2561 (9 เดือน) และปี 2560 (12 เดือน) เท่ากับ 56.3 ล้านลิตร และ 65.6 ล้านลิตร ตามลำดับ น้อยลงร้อยละ 14.2 เป็นผลมาจากการบริโภคเอทานอลภายในประเทศค่อนข้างทรงตัว ในขณะที่มีปริมาณเอทานอลจากโรงงานเอทานอลที่ผลิตจากทั้งกากน้ำตาลและมันสำปะหลังในตลาดเพิ่มขึ้น
- ราคาขายเอทานอลเฉลี่ยในประเทศปี 2561 (9 เดือน) เท่ากับ 23.34 บาทต่อลิตร ลดลงร้อยละ 7.5 จากปี 2560 (12 เดือน) ที่ 25.22 บาทต่อลิตร ซึ่งเป็นผลมาจากการแข่งขันด้านราคาเอทานอลที่ใช้เป็นเชื้อเพลิงในประเทศ ตลอดจนราคาน้ำมันในตลาดโลกที่ลดลง

กราฟต่อไปนี้แสดงการปริมาณการบริโภคเอทานอลย้อนหลัง 3 ปี



แหล่งที่มา: ข้อมูลจากกระทรวงพลังงาน

(4) รายได้จากการขายและบริการอื่นๆ ปี 2561 (9 เดือน) และปี 2560 (12 เดือน) เท่ากับ 587.5 ล้านบาท และ 521.4 ล้านบาท ตามลำดับ เพิ่มขึ้นร้อยละ 12.7 ซึ่งเป็นผลมาจากการให้บริการจักรกลทางการเกษตร การขายปุ๋ย วัสดุปรับปรุงดิน และยาปราบศัตรูพืช และอื่นๆ ที่เพิ่มขึ้น

#### รายได้ค่าผลตอบแทนการผลิตและจำหน่ายน้ำตาลทราย

รายได้ค่าผลตอบแทนการผลิตและจำหน่ายน้ำตาลทรายในปี 2561 จำนวน 472.2 ล้านบาท เป็นเงินชดเชยที่บริษัทจะได้รับจากกองทุนอ้อยและน้ำตาลทราย เนื่องจากในฤดูการผลิต 2560/2561 ราคาอ้อยขั้นสุดท้ายและผลตอบแทนการผลิตและจำหน่ายน้ำตาลทรายขั้นสุดท้ายจะต่ำกว่าขั้นต้น ตามพระราชบัญญัติอ้อยและน้ำตาลทราย พ.ศ.2527 มาตรา 56 กำหนดให้กองทุนอ้อยและน้ำตาลทรายจ่ายชดเชยส่วนของค่าอ้อยและเงินชดเชยค่าผลตอบแทนการผลิตและจำหน่ายน้ำตาลทรายให้กับบริษัทฯ

#### รายได้อื่น

บริษัทฯ มีดอกเบี้ยรับในปี 2561 (9 เดือน) และปี 2560 (12 เดือน) จำนวน 30.7 ล้านบาท และ 35.7 ล้านบาท ตามลำดับ

กำไรจากอัตราแลกเปลี่ยนในปี 2561 (9 เดือน) อยู่ที่ 50.3 ล้านบาท ในขณะที่ในปี 2560 (12 เดือน) มีกำไรจากอัตราแลกเปลี่ยนอยู่ที่ 32.9 ล้านบาท

กำไรจากสัญญาการซื้อขายน้ำตาลล่วงหน้าในปี 2561 (9 เดือน) เท่ากับ 92.5 ล้านบาท น้อยลงร้อยละ 71.8 จากปี 2560 (12 เดือน) เนื่องจากราคาน้ำตาลในตลาดโลกในปี 2561 ปรับตัวลดลง

รายได้อื่นๆ ในปี 2561 (9 เดือน) อยู่ที่ 115.8 ล้านบาท น้อยลงร้อยละ 57.4 จากปี 2560 (12 เดือน) ที่ 271.8 ล้านบาท เนื่องจากปีนี้ไม่มีรายได้จากการยกเลิกสัญญาขายน้ำตาลต่างประเทศ

#### ต้นทุนขายและบริการ และกำไรขั้นต้น

ต้นทุนขายและบริการปี 2561 (9 เดือน) เท่ากับ 14,423.1 ล้านบาท เพิ่มขึ้นเล็กน้อยร้อยละ 1.1. จากปี 2560 (12 เดือน) ที่ 14,271.0 ล้านบาท เนื่องจากปริมาณการขายเพิ่มขึ้น

ต้นทุนขายและบริการ และอัตรากำไรขั้นต้นในปี 2561 เทียบกับปี 2560 แสดงในตารางข้างล่าง

รายได้	ปี 2560 (12 เดือน) (ล้านบาท)	ปี 2561 (9 เดือน) (ล้านบาท)	เปลี่ยนแปลง (ล้านบาท)	เปลี่ยนแปลง (ร้อยละ)
<b>รายได้จากการขายและบริการ</b>	<b>17,524.6</b>	<b>17,305.7</b>	<b>219.0</b>	<b>(1.2%)</b>
ธุรกิจผลิตและจำหน่ายน้ำตาลทราย	13,504.6	13,056.9	(447.8)	(3.3%)
ธุรกิจอุตสาหกรรมต่อเนื่อง	4,020.0	4,248.8	228.8	5.7%
<b>ต้นทุนขายและบริการ</b>	<b>14,271.0</b>	<b>14,423.1</b>	<b>152.1</b>	<b>1.1%</b>
ธุรกิจผลิตและจำหน่ายน้ำตาลทราย	11,320.4	11,857.2	536.9	4.7%
ธุรกิจอุตสาหกรรมต่อเนื่อง	2,950.6	2,565.9	(384.7)	(13.0%)
<b>กำไรขั้นต้น</b>	<b>3,253.7</b>	<b>3,354.8</b>	<b>101.1</b>	<b>3.1%</b>
ธุรกิจผลิตและจำหน่ายน้ำตาลทราย	2,184.3	1,671.8	(512.5)	(23.5%)
ธุรกิจอุตสาหกรรมต่อเนื่อง	1,069.4	1,682.9	613.5	57.4%
<b>อัตรากำไรขั้นต้น</b>	<b>18.6%</b>	<b>18.9%</b>		<b>0.3%</b>
ธุรกิจผลิตและจำหน่ายน้ำตาลทราย	16.2%	12.4%		(3.8%)
ธุรกิจอุตสาหกรรมต่อเนื่อง	26.6%	39.6%		13.0%

แหล่งที่มา : ข้อมูลบริษัท

กำไรขั้นต้นรวมปี 2561 (9 เดือน) เท่ากับ 3,354.8 ล้านบาท เพิ่มขึ้นจากกำไรขั้นต้นรวมปี 2560 (12 เดือน) ที่ 3,253.7 ล้านบาท หรือเพิ่มขึ้นเล็กน้อยร้อยละ 0.3 เนื่องจากกำไรขั้นต้นจากธุรกิจอุตสาหกรรมต่อเนื่องสูงขึ้นแม้ว่ากำไรขั้นต้นจากธุรกิจผลิตและจำหน่ายน้ำตาลทรายลดลง

กำไรขั้นต้นจากธุรกิจอุตสาหกรรมต่อเนื่องปรับตัวสูงขึ้น จากสาเหตุหลัก คือ

- ปริมาณขายไฟฟ้ารวมในปี 2561 (9 เดือน) เท่ากับ 370,290,600 หน่วย เพิ่มขึ้นร้อยละ 87.7 จากปี 2560 (12 เดือน) ที่ 197,293,200 หน่วย และราคาขายไฟฟ้าเฉลี่ยก็เพิ่มขึ้นเป็น 3.05 บาทต่อหน่วย จากปี 2560 (12 เดือน) ที่ 2.96 บาทต่อหน่วย
- ราคาขายเยื่อกระดาษจากขานอ้อยเฉลี่ยในปี 2561 (9 เดือน) เท่ากับ 22,952.4 บาทต่อตัน เพิ่มร้อยละ 15.6 จากปี 2560 (12 เดือน) ที่ 19,855.4 บาทต่อตัน แม้ว่าปริมาณขายเยื่อกระดาษจากขานอ้อยรวมในปี 2561 (9 เดือน) น้อยลงร้อยละ 16.5 จาก 63,497.2 ตันในปี 2560 (12 เดือน) เหลือ 53,006.6 ตันในปี 2561

กำไรขั้นต้นจากธุรกิจผลิตและจำหน่ายน้ำตาลทรายลดลงมีสาเหตุหลักมาจาก

- ปริมาณการขายน้ำตาลทรายในประเทศ (ไม่รวมการขายน้ำตาลทรายดิบขายในประเทศ) ในปี 2561 (9 เดือน) เท่ากับ 122,058.8 ตัน น้อยลงร้อยละ 0.3 จากปี 2560 (12 เดือน) ที่ 185,317.6 ตัน
- ราคาขายน้ำตาลทั้งในประเทศและในต่างประเทศเฉลี่ยปี 2561 (9 เดือน) ลดลง โดยราคาขายน้ำตาลทรายในประเทศ (ไม่รวมการขายน้ำตาลทรายดิบขายในประเทศ) เฉลี่ยในปี 2561 (9 เดือน) อยู่ที่ 17,625.1 บาทต่อตัน

ลดลงร้อยละ 10.3 จากปี 2560 ที่ 19,640.3 บาทต่อตัน และราคาขายน้ำตาลทรายในต่างประเทศเฉลี่ยในปี 2561 (9 เดือน) เท่ากับ 10,604.1 บาทต่อตัน ลดลงร้อยละ 30.9 จากปี 2560 (12 เดือน) ที่ 15,355.9 บาทต่อตัน

#### ค่าใช้จ่ายในการขายและการบริหาร

ค่าใช้จ่ายในการขายและการบริหารปี 2561 (9 เดือน) จำนวน 2,538.7 ล้านบาท ลดลงร้อยละ 13.7 จากปี 2560 (12 เดือน) ที่ 2,942.0 ล้านบาท จากสาเหตุหลักมาจากเงินนำส่งสำนักงานกองทุนอ้อยและน้ำตาลทรายที่ลดลง

#### ค่าใช้จ่ายทางการเงิน

ค่าใช้จ่ายทางการเงินในปี 2561 (9 เดือน) เท่ากับ 262.4 ล้านบาท น้อยลง 70.5 ล้านบาท หรือน้อยลงร้อยละ 21.2 จากปี 2560 (12 เดือน) ที่ 332.9 ล้านบาท จากการจัดการทางการเงินที่มีประสิทธิภาพ

#### ผลประโยชน์ (ค่าใช้จ่าย) ภาษีเงินได้

ผลประโยชน์ (ค่าใช้จ่าย) ภาษีเงินได้ในปี 2561 (9 เดือน) อยู่ที่ 213.7 ล้านบาท ในขณะที่ในปี 2560 (12 เดือน) อยู่ที่ 1.7 ล้านบาท เนื่องจากค่าใช้จ่ายภาษีเงินได้เพิ่มขึ้น ในขณะที่ผลประโยชน์จากภาษีเงินได้รอการตัดบัญชีลดลง

#### กำไรสุทธิ และอัตรากำไรสุทธิ

ปี 2561 (9 เดือน) บริษัทมีกำไรสุทธิ 629.3 ล้านบาท เทียบกับปี 2560 (12 เดือน) ที่มีกำไรสุทธิ 645.5 ล้านบาท โดยอัตรากำไรสุทธิในปี 2561 (9 เดือน) และปี 2560 (12 เดือน) เท่ากับร้อยละ 3.54 และ 3.68 ตามลำดับ

#### การวิเคราะห์ฐานะทางการเงิน

##### สินทรัพย์

ณ วันที่ 30 กันยายน 2561 สินทรัพย์รวมของบริษัทเท่ากับ 18,358.4 ล้านบาท เพิ่มขึ้นร้อยละ 3.0 จากปี 2560 ที่ 17,816.1 ล้านบาท

- สินทรัพย์หมุนเวียน ณ วันที่ 30 กันยายน 2561 จำนวน 6,968.4 ล้านบาท เพิ่มขึ้น 767.5 ล้านบาท หรือเพิ่มขึ้นร้อยละ 12.4 จากปี 2560 ที่ 6,200.9 ล้านบาท โดยมีสาเหตุหลักจาก
  - ลูกหนี้สำนักงานกองทุนอ้อยและน้ำตาลทรายที่จะได้รับชำระภายในหนึ่งปี จำนวน 1,169.0 ล้านบาท
  - ลูกหนี้การค้าและลูกหนี้อื่น เพิ่มขึ้น 417.7 ล้านบาท
- สินทรัพย์ไม่หมุนเวียน ณ วันที่ 30 กันยายน 2561 จำนวน 11,390.0 ล้านบาท ลดลง 225.2 ล้านบาท หรือลดลงร้อยละ 1.9 จากปี 2560 ที่ 11,615.3 ล้านบาท โดยมีสาเหตุหลักจาก
  - ที่ดิน อาคารและอุปกรณ์สูญหามาจากค่าเสื่อมราคาของอาคาร เครื่องจักร และอุปกรณ์ ลดลง 572.3 ล้านบาท (รายละเอียดตามหมายเหตุประกอบงบการเงินข้อ 16)

##### หนี้สิน

ณ วันที่ 30 กันยายน 2561 หนี้สินรวมของบริษัทเท่ากับ 10,164.4 ล้านบาท เพิ่มขึ้นร้อยละ 4.7 จากหนี้สินรวมปี 2560 ที่ 9,704.0 ล้านบาท

- หนี้สินหมุนเวียน ณ วันที่ 30 กันยายน 2561 เท่ากับ 6,313.8 ล้านบาท เพิ่มขึ้น 729.9 ล้านบาท หรือเพิ่มขึ้นร้อยละ 13.1 จากปี 2560 ที่ 5,583.9 ล้านบาท โดยมีสาเหตุหลักจาก
  - เงินเบิกเกินบัญชีและเงินกู้ยืมระยะสั้นจากสถาบันการเงินเพิ่มขึ้น 1,194.9 ล้านบาท
  - ส่วนของเงินกู้ยืมระยะยาวจากสถาบันการเงินที่ถึงครบกำหนดชำระในหนึ่งปีเพิ่มขึ้น 350.2 ล้านบาท
  - เงินกู้ยืมระยะสั้นจากสำนักงานกองทุนอ้อยและน้ำตาลทรายเพิ่มขึ้น 268.5 ล้านบาท
  - เจ้าหนี้การค้าและเจ้าหนี้อื่นลดลง 1,062.5 ล้านบาท

- หนี้สินไม่หมุนเวียน ณ วันที่ 30 กันยายน 2561 เท่ากับ 3,850.6 ล้านบาท ลดลง 269.5 ล้านบาท หรือลดลงร้อยละ 6.5 จากปี 2560 ที่ 4,120.1 ล้านบาท จากการทยอยชำระคืนเงินกู้ยืมระยะยาวให้กับสถาบันการเงิน และเงินกู้ยืมระยะยาวจากสำนักงานกองทุนอ้อยและน้ำตาลทรายที่ลดลง

#### ส่วนของผู้ถือหุ้น

ณ วันที่ 30 กันยายน 2561 ส่วนของผู้ถือหุ้นของบริษัทเท่ากับ 8,194.0 ล้านบาท เพิ่มขึ้นร้อยละ 1.0 จากปี 2560 ที่ 8,112.1 ล้านบาท จากผลประกอบการที่มีกำไรในปี 2561 (9 เดือน)

#### สภาพคล่องและความเพียงพอของเงินทุน

บริษัทได้ยกระดับความสัมพันธ์และความร่วมมือกับสถาบันการเงินต่างๆ โดยเน้นความเป็นพันธมิตรทางธุรกิจ (Strategic Partner) เป็นคู่คิดและเติบโตไปด้วยกัน ซึ่งในช่วงที่ผ่านมา บริษัทได้มีส่วนร่วมในการพัฒนาผลิตภัณฑ์และบริการทางการเงินร่วมกับสถาบันการเงินต่างๆ เช่น บริการ Cash Management ที่ครบวงจร บริการขายลดเช็คอิเล็กทรอนิกส์ เป็นต้น ทำให้สถาบันการเงินมีความเชื่อมั่นและให้การสนับสนุนวงเงินทุนหมุนเวียนที่เพียงพอ รวมถึงความพร้อมที่จะมีส่วนร่วมสนับสนุนโครงการลงทุนต่างๆ ในอนาคตของบริษัท

#### กระแสเงินสด

ในปี 2561 (9 เดือน) บริษัทมีกำไรสุทธิ 629.3 ล้านบาท และมีค่าเสื่อมราคาและค่าตัดจำหน่าย 964.8 ล้านบาท และปรับปรุงกับรายการอื่นที่ได้เป็นเงินสดแล้ว ทำให้บริษัทมีกำไรจากกิจกรรมดำเนินงานก่อนการเปลี่ยนแปลงในสินทรัพย์และหนี้สินดำเนินงาน 1,923.6 ล้านบาท และเมื่อคำนวณจากส่วนเปลี่ยนแปลงในสินทรัพย์และหนี้สินดำเนินงานแล้ว มีเงินสดสุทธิใช้ไปในกิจกรรมดำเนินงานหลังจ่ายดอกเบี้ยและภาษีเงินได้จำนวน 548.6 ล้านบาท โดยมีเงินสดสุทธิใช้ไปในกิจกรรมลงทุนจำนวน 346.5 ล้านบาท และมีเงินสดสุทธิจากกิจกรรมจัดหาเงิน 866.4 ล้านบาท ส่งผลให้รายการเงินสดและรายการเทียบเท่าเงินสดลดลงสุทธิเท่ากับ 28.8 ล้านบาท โดยมีกระแสเงินสดและรายการเทียบเท่าเงินสดยกมาต้นงวด 329.7 ล้านบาท ทำให้เงินสดและรายการเทียบเท่าเงินสดปลายปีคงเหลือ 300.9 ล้านบาท

#### สภาพคล่องทางการเงิน

อัตราส่วนสภาพคล่องตามงบการเงินรวม ณ วันที่ 30 กันยายน 2561 เท่ากับ 1.10 เท่า ใกล้เคียงกับปีก่อนซึ่งอยู่ที่ 1.11 เท่า และอัตราส่วนสภาพคล่องหมุนเร็วเท่ากับ 0.21 เท่า เพิ่มขึ้นจากปีก่อนซึ่งอยู่ที่ 0.17 เท่า

การที่บริษัทได้พัฒนาระบบบริหารจัดการเงินสดร่วมกับสถาบันการเงิน โดยใช้บริการทั้งกลุ่มบริษัท ทำให้บริษัทสามารถนำกระแสเงินสดส่วนเกินในแต่ละวันชำระคืนหนี้วงเงินทุนหมุนเวียนได้ และกรณีที่บริษัทมีความจำเป็นต้องใช้เงินก็สามารถเบิกใช้จากวงเงินทุนหมุนเวียนในแต่ละวันได้เช่นกัน การดำเนินการดังกล่าวทำให้บริษัทสามารถประหยัดต้นทุนทางการเงินลงได้ รวมถึงที่บริษัทมีตลาดการเงินเป็นทางเลือกในการสนับสนุนวงเงินทุนหมุนเวียนประเภทตั๋วแลกเงินระยะสั้น ส่งผลให้บริษัทมีสภาพคล่องทางการเงินที่ดี และมีต้นทุนทางการเงินที่เหมาะสมกับการพัฒนาศักยภาพการแข่งขันทางธุรกิจทั้งระยะสั้นและระยะยาว

#### แหล่งที่มาและใช้ไปของเงินทุน ความเหมาะสมของโครงสร้างเงินทุน

บริษัทมีนโยบายในการบริหารโครงสร้างเงินทุนที่เหมาะสม เพื่อสนับสนุนการดำเนินธุรกิจของบริษัทและสร้างเสริมมูลค่าการถือหุ้นให้กับผู้ถือหุ้น โดยคำนึงถึงการป้องกันความเสี่ยงทางการเงิน

หลังจากบริษัทดำเนินการปรับโครงสร้างทางการเงินของบริษัทและบริษัทย่อยตั้งแต่ปี 2558 ด้วยการกู้ยืมเงินระยะยาวจากสถาบันการเงิน ปัจจุบันบริษัทคงเหลือเงินกู้ยืมระยะยาวจากสถาบันการเงินสุทธิจากส่วนที่ถึงกำหนดชำระภายในหนึ่งปี 2,097.5 ล้านบาท