

ส่วนที่ 3

ฐานะทางการเงินและ ผลการดำเนินงาน

13. ข้อมูลทางการเงินที่สำคัญ**13.1 สรุปรายงานการสอบบัญชีในระยะเวลา 3 ปีที่ผ่านมา****1) ชื่อผู้สอบบัญชีสำหรับงบการเงินบริษัทและงบการเงินรวมในระยะเวลา 3 ปีที่ผ่านมา**

งบการเงินสำหรับปีสิ้นสุดวันที่ 31 ธันวาคม 2560
นางสาวสมาลี ริวราษัตินิต
ผู้สอบบัญชีรับอนุญาต เลขทะเบียน 3970
บริษัท สำนักงาน อีวาย จำกัด

งบการเงินสำหรับปีสิ้นสุดวันที่ 30 กันยายน 2561
นางสาววิไลลักษณ์ เลหาศรีสกุล
ผู้สอบบัญชีรับอนุญาต เลขทะเบียน 6140
บริษัท สำนักงาน อีวาย จำกัด

งบการเงินสำหรับปีสิ้นสุดวันที่ 30 กันยายน 2562
นางสาววิไลลักษณ์ เลหาศรีสกุล
ผู้สอบบัญชีรับอนุญาต เลขทะเบียน 6140
บริษัท สำนักงาน อีวาย จำกัด

2) สรุปรายงานการสอบบัญชีในระยะเวลา 3 ปีที่ผ่านมา

ผู้สอบบัญชีได้ให้ความเห็นงบการเงินสำหรับปีสิ้นสุดวันที่ 31 ธันวาคม 2560 ดังนี้

ข้าพเจ้าได้ตรวจสอบงบการเงินรวมของบริษัท เกษตรไทย อินเตอร์เนชั่นแนล ชูการ์ คอร์ปอเรชั่น จำกัด (มหาชน) และบริษัทย่อย (กลุ่มบริษัท) ซึ่งประกอบด้วยงบแสดงฐานะการเงินรวม ณ วันที่ 31 ธันวาคม 2560 งบกำไรขาดทุนเบ็ดเสร็จรวม งบแสดงการเปลี่ยนแปลงส่วนของผู้ถือหุ้นรวมและงบกระแสเงินสดรวม สำหรับปีสิ้นสุดวันเดียวกัน และหมายเหตุประกอบงบการเงินรวม รวมถึงหมายเหตุสรุปนโยบายการบัญชีที่สำคัญ และได้ตรวจสอบงบการเงินเฉพาะกิจการของบริษัท เกษตรไทย อินเตอร์เนชั่นแนล ชูการ์ คอร์ปอเรชั่น จำกัด (มหาชน) ด้วยเช่นกัน

ข้าพเจ้าเห็นว่างบการเงินข้างต้นนี้แสดงฐานะการเงิน ณ วันที่ 31 ธันวาคม 2560 ผลการดำเนินงานและกระแสเงินสด สำหรับปีสิ้นสุดวันเดียวกันของบริษัท เกษตรไทย อินเตอร์เนชั่นแนล ชูการ์ คอร์ปอเรชั่น จำกัด (มหาชน) และบริษัทย่อย และเฉพาะของบริษัท เกษตรไทย อินเตอร์เนชั่นแนล ชูการ์ คอร์ปอเรชั่น จำกัด (มหาชน) โดยถูกต้องตามที่ควรในสาระสำคัญตามมาตรฐานการรายงานทางการเงิน

ผู้สอบบัญชีได้ให้ความเห็นงบการเงินสำหรับปีสิ้นสุดวันที่ 30 กันยายน 2561 ดังนี้

ข้าพเจ้าได้ตรวจสอบงบการเงินรวมของบริษัท เกษตรไทย อินเตอร์เนชั่นแนล ชูการ์ คอร์ปอเรชั่น จำกัด (มหาชน) และบริษัทย่อย (กลุ่มบริษัท) ซึ่งประกอบด้วยงบแสดงฐานะการเงินรวม ณ วันที่ 30 กันยายน 2561 งบกำไรขาดทุนเบ็ดเสร็จรวม งบแสดงการเปลี่ยนแปลงส่วนของผู้ถือหุ้นรวมและงบกระแสเงินสดรวมสำหรับรอบระยะเวลาตั้งแต่วันที่ 1 มกราคม 2561 ถึงวันที่ 30 กันยายน 2561 และหมายเหตุประกอบงบการเงินรวม รวมถึงหมายเหตุสรุปนโยบายการบัญชีที่สำคัญ และได้ตรวจสอบงบการเงินเฉพาะกิจการของบริษัท เกษตรไทย อินเตอร์เนชั่นแนล ชูการ์ คอร์ปอเรชั่น จำกัด (มหาชน) ด้วยเช่นกัน

ข้าพเจ้าเห็นว่างบการเงินข้างต้นนี้แสดงฐานะการเงิน ณ วันที่ 30 กันยายน 2561 ผลการดำเนินงานและกระแสเงินสด สำหรับรอบระยะเวลาตั้งแต่วันที่ 1 มกราคม 2561 ถึงวันที่ 30 กันยายน 2561 ของบริษัท เกษตรไทย อินเตอร์เนชั่นแนล ชูการ์ คอร์ปอเรชั่น จำกัด (มหาชน) และบริษัทย่อย และเฉพาะของบริษัท เกษตรไทย อินเตอร์เนชั่นแนล ชูการ์ คอร์ปอเรชั่น จำกัด (มหาชน) โดยถูกต้องตามที่ควรในสาระสำคัญตามมาตรฐานการรายงานทางการเงิน

ผู้สอบบัญชีได้ให้ความเห็นงบการเงินสำหรับปีสิ้นสุดวันที่ 30 กันยายน 2562 ดังนี้

ข้าพเจ้าได้ตรวจสอบงบการเงินรวมของบริษัท เกษตรไทย อินเตอร์เนชั่นแนล ชูการ์ คอร์ปอเรชั่น จำกัด (มหาชน) และบริษัทย่อย (กลุ่มบริษัท) ซึ่งประกอบด้วยงบแสดงฐานะการเงินรวม ณ วันที่ 30 กันยายน 2562 งบกำไรขาดทุนเบ็ดเสร็จรวม งบแสดงการเปลี่ยนแปลงส่วนของผู้ถือหุ้นรวมและงบกระแสเงินสดรวมสำหรับปีสิ้นสุดวันที่ 30

กันยายน 2562 และหมายเหตุประกอบงบการเงินรวม รวมถึงหมายเหตุสรุปนโยบายการบัญชีที่สำคัญ และได้ตรวจสอบงบการเงินเฉพาะกิจการของบริษัท เกษตรไทย อินเตอร์เนชั่นแนล ชูการ์ คอร์ปอเรชั่น จำกัด (มหาชน) ด้วยเช่นกัน

ข้าพเจ้าเห็นว่างบการเงินข้างต้นนี้แสดงฐานะการเงิน ณ วันที่ 30 กันยายน 2562 ผลการดำเนินงานและกระแสเงินสดสำหรับปีสิ้นสุดวันที่ 30 กันยายน 2562 ของบริษัท เกษตรไทย อินเตอร์เนชั่นแนล ชูการ์ คอร์ปอเรชั่น จำกัด (มหาชน) และบริษัทย่อย และเฉพาะของบริษัท เกษตรไทย อินเตอร์เนชั่นแนล ชูการ์ คอร์ปอเรชั่น จำกัด (มหาชน) โดยถูกต้องตามที่ควรในสาระสำคัญตามมาตรฐานการรายงานทางการเงิน

13.2 ตารางสรุปงบการเงินของบริษัทและบริษัทย่อย
งบแสดงฐานะทางการเงิน

	ปีบัญชีสิ้นสุดวันที่					
	31 ธ.ค. 60		30 ก.ย. 61		30 ก.ย. 62	
	ล้านบาท	ร้อยละ ¹	ล้านบาท	ร้อยละ ¹	ล้านบาท	ร้อยละ ¹
สินทรัพย์หมุนเวียน						
เงินสดและรายการเทียบเท่าเงินสด	329.66	1.85	300.87	1.73	294.96	1.54
ลูกหนี้การค้าและลูกหนี้อื่น	596.86	3.35	991.00	5.71	1,309.67	6.85
ลูกหนี้ชาวไร่	563.82	3.16	574.82	3.31	391.46	2.05
สินค้าคงเหลือ	4,047.46	22.72	3,191.03	18.38	3,417.24	17.87
สินทรัพย์ชีวภาพ	27.49	0.15	57.85	0.33	47.48	0.25
ต้นทุนค่าซ่อมแซมครั้งใหญ่ตั้งพัก	602.89	3.38	558.53	3.22	742.01	3.88
ลูกหนี้สำนักงานกองทุนอ้อยและน้ำตาลทรายที่จะได้รับชำระภายในหนึ่งปี	-	-	1,169.11	6.74	1,419.85	7.43
สินทรัพย์หมุนเวียนอื่น	32.69	0.18	125.17	0.72	86.09	0.45
รวมสินทรัพย์หมุนเวียน	6,200.87	34.80	6,968.39	40.14	7,708.77	40.32
สินทรัพย์ไม่หมุนเวียน						
เงินลงทุนในการร่วมค้า	-	-	-	-	280.62	2.46
เงินลงทุนระยะยาวอื่น	0.39	0.00	0.26	0.00	0.26	0.00
ลูกหนี้สำนักงานกองทุนอ้อยและน้ำตาลทราย	-	-	472.15	2.72	576.80	3.02
อสังหาริมทรัพย์เพื่อการลงทุน	321.05	1.80	322.32	1.86	323.74	1.69
ที่ดิน อาคารและอุปกรณ์	10,513.94	59.01	9,941.64	57.27	9,526.81	49.83
สินทรัพย์ไม่มีตัวตน	284.19	1.60	271.75	1.57	257.81	1.35
สินทรัพย์ภาษีเงินได้รอการตัดบัญชี	297.79	1.67	206.91	1.19	217.23	1.14
สินทรัพย์ไม่หมุนเวียนอื่น	197.89	1.11	175.00	1.01	227.65	1.19
รวมสินทรัพย์ไม่หมุนเวียน	11,615.26	65.20	11,390.03	65.62	11,410.91	59.68
รวมสินทรัพย์	17,816.13	100.00	17,358.42	100.00	19,119.68	100.00

หมายเหตุ 1 ร้อยละของสินทรัพย์

งบแสดงฐานะทางการเงิน (ต่อ)

	ปีบัญชีสิ้นสุดวันที่					
	31 ธ.ค. 60		30 ก.ย. 61		30 ก.ย. 62	
	ล้านบาท	ร้อยละ ¹	ล้านบาท	ร้อยละ ¹	ล้านบาท	ร้อยละ ¹
หนี้สินและส่วนของผู้ถือหุ้น						
หนี้สินหมุนเวียน						
เงินกู้ยืมระยะสั้นจากสถาบันการเงิน	2,365.60	13.28	3,560.51	19.39	3,848.50	20.13
เจ้าหนี้การค้าและเจ้าหนี้อื่น	2,440.39	13.70	1,377.88	7.51	1,672.44	8.75
เงินกู้ยืมระยะสั้นจากสำนักงานกองทุนอ้อยและน้ำตาลทราย	-	-	268.49	1.46	1,170.92	6.12
ส่วนของหนี้สินตามสัญญาเข้าการเงินที่ถึงกำหนดชำระภายในหนึ่งปี	7.82	0.04	8.68	0.05	9.63	0.05
ส่วนของเงินกู้ยืมระยะยาวจากสถาบันการเงินที่ถึงกำหนดชำระภายในหนึ่งปี	498.35	2.80	848.57	4.62	748.45	3.91
ส่วนของเงินกู้ยืมระยะยาวจากกิจการที่เกี่ยวข้องกันที่ถึงกำหนดชำระภายในหนึ่งปี	4.85	0.03	4.85	0.03	4.85	0.03
ส่วนของเงินกู้ยืมระยะยาวจากสำนักงานกองทุนอ้อยและน้ำตาลทรายที่ถึงกำหนดชำระภายในหนึ่งปี	121.60	0.68	94.94	0.52	12.54	0.07
ภาษีเงินได้ค้างจ่าย	61.81	0.35	63.95	0.35	59.32	0.31
หนี้สินหมุนเวียนอื่น	83.43	0.47	85.92	0.47	65.75	0.34
รวมหนี้สินหมุนเวียน	5,583.86	31.34	6,313.79	34.39	7,592.40	39.71
หนี้สินไม่หมุนเวียน						
หนี้สินตามสัญญาเข้าการเงิน	791.10	4.44	782.42	4.26	772.78	4.04
เงินกู้ยืมระยะยาวจากสถาบันการเงิน	2,246.91	12.61	2,097.47	11.43	1,349.02	7.06
เงินกู้ยืมระยะยาวจากกิจการที่เกี่ยวข้องกัน	72.75	0.41	67.90	0.37	63.05	0.33
เงินกู้ยืมระยะยาวจากสำนักงานกองทุนอ้อยและน้ำตาลทราย	108.20	0.61	20.95	0.11	8.41	0.04
สำรองผลประโยชน์ระยะยาวของพนักงาน	333.16	1.87	342.86	1.87	481.44	2.52
ประมาณการหนี้สินค่ารถถอนระยะยาว	29.36	0.16	30.16	0.16	31.28	0.16
หนี้สินไม่หมุนเวียนอื่น	538.64	3.02	508.86	2.77	479.15	2.51
รวมหนี้สินไม่หมุนเวียน	4,120.12	23.13	3,850.63	20.97	3,185.14	16.66
รวมหนี้สิน	9,703.98	54.47	10,164.42	55.37	10,777.55	56.37

งบแสดงฐานะการเงิน (ต่อ)

	ปีบัญชีสิ้นสุดวันที่					
	31 ธ.ค. 60		30 ก.ย. 61		30 ก.ย. 62	
	ล้านบาท	ร้อยละ ¹	ล้านบาท	ร้อยละ ¹	ล้านบาท	ร้อยละ ¹
ส่วนของผู้ถือหุ้น						
ทุนเรือนหุ้น						
ทุนจดทะเบียน						
หุ้นสามัญ 3,888,000,010 หุ้น มูลค่าตราไว้หุ้นละ 1 บาท	3,888.00	21.82	3,888.00	21.18	3,888.00	20.34
หุ้นที่ออกและชำระแล้ว						
หุ้นสามัญ 3,860,000,010 หุ้น มูลค่าชำระแล้วหุ้นละ 1 บาท	3,860.00	21.67	3,860.00	21.03	3,860.00	20.19
ส่วนเกินมูลค่าหุ้น	5,202.88	29.20	5,202.88	28.34	5,202.88	27.21
ส่วนต่ำกว่าทุนจากการรวมธุรกิจภายใต้การควบคุมเดียวกัน	(3,577.17)	(20.08)	(3,577.17)	(19.49)	(3,577.17)	(18.71)
ส่วนทุนจากการจ่ายโดยใช้หุ้นเป็นเกณฑ์	137.17	0.77	170.54	0.93	200.20	1.05
กำไรสะสม						
จัดสรรแล้ว - สรรองตามกฎหมาย	289.75	1.63	305.53	1.66	324.48	1.70
ยังไม่ได้จัดสรร	2,199.51	12.35	2,232.21	12.16	2,331.73	12.20
รวมส่วนของผู้ถือหุ้น	8,112.14	45.53	8,193.99	44.63	8,342.13	43.63
รวมหนี้สินและส่วนของผู้ถือหุ้น	17,816.12	100.00	18,358.42	100.00	19,119.68	100.00

หมายเหตุ 1 ร้อยละของหนี้สินและส่วนของผู้ถือหุ้น

งบกำไรขาดทุน

	ปีบัญชีสิ้นสุดวันที่					
	31 ธ.ค. 60		30 ก.ย. 61		30 ก.ย. 62	
	ล้านบาท	ร้อยละ ¹	ล้านบาท	ร้อยละ ¹	ล้านบาท	ร้อยละ ¹
รายได้จากการขายและบริการ	17,524.64	100.00	17,305.67	100.00	16,130.02	100.00
ต้นทุนขายและบริการ	14,270.95	81.43	14,423.06	83.34	12,784.61	79.26
กำไรขั้นต้น	3,253.69	18.57	2,882.61	16.66	3,345.41	20.74
รายได้อื่น	668.39	3.81	761.47	4.40	755.95	4.69
ค่าใช้จ่ายในการขาย	1,493.76	8.52	1,249.07	7.22	1,481.10	9.18
ค่าใช้จ่ายในการบริหาร	1,448.21	8.26	1,289.58	7.45	1,452.41	9.00
ส่วนแบ่งขาดทุนจากการร่วมค้า	-	-	-	-	5.63	0.03
ค่าใช้จ่ายทางการเงิน	332.93	1.90	262.45	1.52	303.18	1.88
กำไร (ขาดทุน) ก่อนค่าใช้จ่ายภาษีเงินได้	647.17	3.69	842.98	4.87	859.04	5.33
ผลประโยชน์ (ค่าใช้จ่าย) ภาษีเงินได้	(1.68)	(0.01)	(213.71)	(1.23)	(118.96)	(0.74)
กำไรสุทธิสำหรับปี	645.49	3.68	629.27	3.64	740.08	4.59
กำไรต่อหุ้น						
กำไร (ขาดทุน) ต่อหุ้นขั้นพื้นฐาน	0.17		0.16		0.19	

หมายเหตุ 1 ร้อยละของรายได้จากการขายและการให้บริการ

งบกระแสเงินสด

	ปีบัญชีสิ้นสุดวันที่		
	31 ธ.ค. 60	30 ก.ย. 61	30 ก.ย. 62
กระแสเงินสดจากกิจกรรมดำเนินงาน			
กำไรก่อนภาษี	647.17	842.98	859.04
รายการปรับกระทบยอดกำไรก่อนภาษีเป็นเงินสดรับ (จ่าย) จากกิจกรรมดำเนินงาน			
- ค่าเสื่อมราคาและค่าตัดจำหน่าย	1,269.22	964.82	1,270.36
- กำไรที่เกิดขึ้นจากส่วนลดรับจากการโอนสิทธิของลูกหนี้ชาวไร่	(5.71)	(5.90)	(7.60)
- ค่าเผื่อหนี้สงสัยจะสูญ (โอนกลับ)	58.94	85.96	(37.77)
- การปรับลดราคาทุนของสินค้าคงเหลือให้เป็นมูลค่าสุทธิที่จะได้รับ (โอนกลับ)	461.43	(242.53)	121.70
- กำไรจากการเปลี่ยนแปลงในมูลค่ายุติธรรมของสินทรัพย์ชีวภาพ	(3.51)	(10.53)	(5.39)
- ขาดทุน (กำไร) จากอัตราแลกเปลี่ยนที่ยังไม่เกิดขึ้นจริง	(5.97)	(0.18)	(0.71)
- ส่วนแบ่งขาดทุนจากการร่วมค้า	-	-	5.63
- ขาดทุนจากการชำระบัญชีของบริษัทที่ถือเป็นเงินลงทุนระยะยาวอื่น	-	0.10	-
- ขาดทุนจากการด้อยค่าสังหาริมทรัพย์เพื่อการลงทุน	7.80	1.29	1.59
- ขาดทุนจากการด้อยค่าที่ดิน อาคารและอุปกรณ์	9.28	8.21	24.40
- กำไรจากการจำหน่ายอสังหาริมทรัพย์เพื่อการลงทุน	-	-	(0.07)
- กำไรจากการจำหน่ายอุปกรณ์	(11.01)	(4.52)	(4.31)
- ขาดทุนจากการตัดจำหน่ายอุปกรณ์	0.01	0.01	0.03
- ค่าใช้จ่ายผลประโยชน์ระยะยาวของพนักงาน	29.50	18.79	115.20
- การจ่ายโดยใช้หุ้นเป็นเกณฑ์	44.49	33.37	29.66
- ดอกเบี้ยรับ	(35.65)	(30.71)	(61.01)
- ค่าใช้จ่ายดอกเบี้ย	332.93	262.45	303.18
กำไร (ขาดทุน) จากกิจกรรมดำเนินงานก่อนการเปลี่ยนแปลงในสินทรัพย์และหนี้สินดำเนินงาน	2,798.90	1,923.61	2,613.94

งบกระแสเงินสด (ต่อ)

	ปีบัญชีสิ้นสุดวันที่		
	31 ธ.ค. 60	30 ก.ย. 61	30 ก.ย. 62
กำไร (ขาดทุน) จากกิจกรรมดำเนินงานก่อนการเปลี่ยนแปลงในสินทรัพย์และหนี้สินดำเนินงาน (ต่อ)	2,798.90	1,923.61	2,613.94
- ลูกหนี้การค้าและลูกหนี้อื่น	91.97	(418.85)	(318.94)
- ลูกหนี้ชาวไร่	(88.57)	(102.70)	208.09
- สินค้าคงเหลือ	(2,647.72)	1,098.96	(347.90)
- สินทรัพย์ชีวภาพ	5.67	(19.84)	15.76
- ลูกหนี้สำนักงานกองทุนอ้อยและน้ำตาลทราย	-	(1,641.26)	(352.61)
- สินทรัพย์หมุนเวียนอื่น	107.89	(24.58)	(144.40)
- สินทรัพย์ไม่หมุนเวียนอื่น	(28.15)	27.32	(48.54)
- เจ้าหนี้การค้าและเจ้าหนี้อื่น	612.51	(1,067.08)	350.56
- หนี้สินหมุนเวียนอื่น	15.95	2.44	(20.19)
- จ่ายผลประโยชน์ระยะยาวของพนักงาน	(8.11)	(11.32)	(20.82)
เงินสดจาก (ใช้ไปใน) กิจกรรมดำเนินงาน	860.35	(233.30)	1,934.94
- จ่ายดอกเบี้ย	(262.91)	(190.66)	(249.79)
- จ่ายภาษีเงินได้	(82.88)	(124.68)	(136.41)
เงินสดสุทธิจาก (ใช้ไปใน) กิจกรรมดำเนินงาน	514.57	(548.63)	1,548.74

งบกระแสเงินสด (ต่อ)

	ปีบัญชีสิ้นสุดวันที่		
	31 ธ.ค. 60	30 ก.ย. 61	30 ก.ย. 62
กระแสเงินสดจากกิจกรรมลงทุน			
เงินสดรับจากการชำระบัญชีของบริษัทที่ถือเป็นเงินลงทุนระยะยาวอื่น	-	0.03	-
เงินสดจ่ายลงทุนในการร่วมค้า	-	-	(286.25)
เงินสดจ่ายเพื่อซื้ออสังหาริมทรัพย์เพื่อการลงทุน	-	-	(1.38)
เงินสดรับจากการขายอสังหาริมทรัพย์เพื่อการลงทุน	-	-	0.19
ซื้อที่ดิน อาคารและอุปกรณ์	(847.35)	(312.62)	(867.15)
ดอกเบี้ยจ่ายที่ถือเป็นต้นทุนของอาคารและอุปกรณ์	(3.46)	-	-
เงินสดรับจากการจำหน่ายอุปกรณ์	45.68	5.75	48.41
จ่ายชำระเจ้าหนี้ค่าซื้อที่ดิน อาคารและอุปกรณ์	(131.41)	(70.24)	(67.74)
ซื้อสินทรัพย์ไม่มีตัวตน	(6.61)	(0.09)	(2.87)
ดอกเบี้ยรับ	35.66	30.64	58.21
เงินสดสุทธิได้มา (ใช้ไป) กิจกรรมลงทุน	(907.48)	(346.53)	(1,118.58)

งบกระแสเงินสด (ต่อ)

	ปีบัญชีสิ้นสุดวันที่		
	31 ธ.ค. 60	30 ก.ย. 61	30 ก.ย. 62
กระแสเงินสดจากกิจกรรมจัดหาเงิน			
เงินกู้ยืมระยะสั้นจากสถาบันการเงินเพิ่มขึ้น	1,294.56	1,194.91	287.99
เงินกู้ยืมระยะสั้นจากสำนักงานกองทุนอ้อยและน้ำตาลทรายเพิ่มขึ้น	-	268.48	902.43
เงินกู้ยืมระยะยาวจากสถาบันการเงินเพิ่มขึ้น (ลดลง)	(505.52)	199.52	(850.00)
เงินกู้ยืมระยะยาวจากกิจการที่เกี่ยวข้องกันเพิ่มขึ้น (ลดลง)	(4.85)	(4.85)	(4.85)
เงินกู้ยืมระยะยาวจากสำนักงานกองทุนอ้อยและน้ำตาลทรายเพิ่มขึ้น (ลดลง)	80.62	(117.05)	(96.97)
ชำระหนี้สินตามสัญญาเข้าการเงิน	(95.70)	(95.70)	(95.70)
จ่ายเงินปันผล	(385.97)	(578.95)	(578.97)
เงินสดสุทธิจาก (ใช้ไปใน) กิจกรรมจัดหาเงิน	383.15	866.37	(436.07)
เงินสดและรายการเทียบเท่าเงินสดเพิ่มขึ้น (ลดลง) สุทธิ	(9.76)	(28.79)	(5.90)
เงินสดและรายการเทียบเท่าเงินสดต้นงวด	339.43	329.66	300.87
เงินสดและรายการเทียบเท่าเงินสดปลายงวด	329.66	300.87	294.96

อัตราส่วนทางการเงินที่สำคัญ

	หน่วย	ปีบัญชีสิ้นสุดวันที่		
		31 ธ.ค. 60	30 ก.ย. 61	30 ก.ย. 62
อัตราส่วนสภาพคล่อง (Liquidity Ratio)				
อัตราส่วนสภาพคล่อง	เท่า	1.16	1.10	1.02
อัตราส่วนสภาพคล่องหมุนเร็ว	เท่า	0.28	0.21	0.21
อัตราส่วนสภาพคล่องกระแสเงินสด	เท่า	0.62	-0.09	0.22
อัตราส่วนหมุนเวียนลูกหนี้การค้า	เท่า	16.10	21.48	14.02
ระยะเวลาเก็บหนี้เฉลี่ย	วัน	22.68	16.99	26.03
อัตราหมุนเวียนสินค้าคงเหลือ	เท่า	5.10	3.99	3.87
ระยะเวลายาวสินค้าเฉลี่ย	วัน	71.62	91.59	94.33
อัตราหมุนเวียนเจ้าหนี้	เท่า	5.93	7.55	8.38
ระยะเวลารับหนี้	วัน	61.53	48.31	43.54
วงจรเงินสด	วัน	32.77	60.27	76.82
อัตราส่วนความสามารถในการทำกำไร (Profitability Ratio)				
อัตรากำไรขั้นต้น	%	18.91	16.66	20.74
อัตรากำไรจากการดำเนินงาน	%	-1.01	4.72	2.52
อัตรากำไรสุทธิ	%	-3.42	3.64	4.59
อัตราผลตอบแทนผู้ถือหุ้น	%	-6.21	7.72	8.95
อัตราส่วนแสดงประสิทธิภาพในการดำเนินงาน (Efficiency Ratio)				
อัตราผลตอบแทนจากสินทรัพย์	%	-0.41	6.29	6.37
อัตราผลตอบแทนจากสินทรัพย์ถาวร	%	-0.64	10.81	11.94
อัตราการหมุนของสินทรัพย์	เท่า	0.87	1.00	0.93
อัตราการหมุนของสินทรัพย์ถาวร	เท่า	1.36	1.72	1.73
อัตราส่วนวิเคราะห์นโยบายทางการเงิน (Financial Policy Ratio)				
อัตราส่วนหนี้สินต่อส่วนของผู้ถือหุ้น	เท่า	1.05	1.24	1.29
อัตราส่วนความสามารถในการจ่ายดอกเบี้ย	เท่า	-0.23	4.21	3.83
อัตราการจ่ายเงินปันผล	%	N/A	92.01	78.23

หมายเหตุ ใช้สูตรการคำนวณตาม SET

14. การวิเคราะห์และคำอธิบายของฝ่ายจัดการ
ภาพรวมของผลการดำเนินงานปี 2562

รายได้รวมประกอบด้วยรายได้จากการขายและบริการ รายได้ค่าผลตอบแทนการผลิตและจำหน่ายน้ำตาลทราย รายได้โครงการช่วยเหลือและแก้ไขปัญหาความเดือดร้อนของชาวไร่อ้อยและโรงงานน้ำตาล และรายได้อื่น สำหรับปี 2562 สิ้นสุดวันที่ 30 กันยายน 2562 (12 เดือน) บริษัทมีรายได้รวม 16,886.0 ล้านบาท ในขณะที่ปี 2561 สิ้นสุดวันที่ 30 กันยายน 2561 (9 เดือน) มีรายได้รวม 18,067.1 ล้านบาท

รายได้จากการขายและบริการในปี 2562 จำนวน 16,130.0 ล้านบาท ลดลง 1,181.2 ล้านบาท หรือลดลงร้อยละ 6.5 จากปี 2561 จำนวน 17,305.7 ล้านบาท ทั้งนี้เนื่องจากรายได้จากสายธุรกิจอ้อยและน้ำตาลลดลง ดังรายละเอียดต่อไปนี้

ปีการผลิต		2560/2561	2561/2562	
ประเทศไทย	ปริมาณอ้อย	134.9	131.0	ล้านตัน
	น้ำตาลทราย	147.1	145.8	ล้านกระสอบ (กระสอบละ 100 กิโลกรัม)
	กากน้ำตาล	5.5	5.9	ล้านตัน
บริษัท	ปริมาณอ้อย	11.6	9.9	ล้านตัน
	น้ำตาลทราย	11.9	10.3	ล้านกระสอบ (กระสอบละ 100 กิโลกรัม)
	กากน้ำตาล	0.5	0.5	ล้านตัน

แหล่งที่มา : สำนักงานคณะกรรมการอ้อยและน้ำตาลทราย ณ วันที่ 31 พฤษภาคม 2562

- รายได้สายธุรกิจน้ำตาลลดลงร้อยละ 14.9 จากปริมาณการขายน้ำตาลรวมลดลงร้อยละ 9.8 และปริมาณการขายกากน้ำตาลรวมลดลงร้อยละ 17.7 ประกอบกับราคาขายน้ำตาลเฉลี่ยลดลงร้อยละ 4.9 และราคาขายกากน้ำตาลเฉลี่ยลดลงร้อยละ 9.6
- รายได้จากธุรกิจเอ็กสตราจากขานอ้อยเพิ่มขึ้นร้อยละ 7.6 จากปริมาณการขายเอ็กสตรารวมที่เพิ่มขึ้นร้อยละ 8.2 และราคาขายเอ็กสตราในประเทศเฉลี่ยสูงขึ้นร้อยละ 4.4
- รายได้จากธุรกิจเอทานอลเพิ่มขึ้นร้อยละ 23.3 จากปริมาณขายเอทานอลเพิ่มขึ้นร้อยละ 30.9 แม้ว่าราคาขายเอทานอลเฉลี่ยลดลงร้อยละ 5.8
- รายได้จากการขายไฟฟ้าเพิ่มขึ้นร้อยละ 28.8 จากทั้งปริมาณขายไฟฟ้าของโรงไฟฟ้าทั้ง 3 โรง ที่เพิ่มขึ้นร้อยละ 26.0 และราคาขายไฟฟ้าเฉลี่ยต่อหน่วยสูงขึ้นร้อยละ 2.2
- รายได้จากการขายและการให้บริการอื่น เพิ่มขึ้นร้อยละ 8.4 จากการให้บริการจักรกลทางการเกษตร การขายปุ๋ย วัสดุปรับปรุงดิน และยาปราบศัตรูพืช และอื่นๆ ที่เพิ่มขึ้น

รายได้ค่าผลตอบแทนการผลิตและจำหน่ายน้ำตาลทราย 472.2 ล้านบาท ในปี 2561 และ 101.9 ล้านบาท ในปี 2562 เป็นเงินชดเชยที่บริษัทคาดว่าจะได้รับจากกองทุนอ้อยและน้ำตาลทราย เนื่องจากในฤดูกาลผลิต 2560/2561 และ 2561/62 ราคาอ้อยขั้นสุดท้ายและผลตอบแทนการผลิตและจำหน่ายน้ำตาลทรายขั้นสุดท้ายคาดว่าจะต่ำกว่าขั้นต้น ตามพระราชบัญญัติอ้อยและน้ำตาลทราย พ.ศ.2527 มาตรา 56 กำหนดให้กองทุนอ้อยและน้ำตาลทรายจ่ายชดเชยส่วนของค่าอ้อยและเงินชดเชยค่าผลตอบแทนการผลิตและจำหน่ายน้ำตาลทรายให้กับบริษัท โดยชาวไร่อ้อยไม่ต้องส่งคืนค่าอ้อยที่ได้รับเกิน

รายได้โครงการช่วยเหลือและแก้ไขปัญหาความเดือดร้อนของชาวไร่อ้อยและโรงงานน้ำตาลในปี 2562 จำนวน 162.1 ล้านบาท เป็นเงินที่ได้รับจากกองทุนอ้อยและน้ำตาลทรายตามโครงการช่วยเหลือและแก้ไขปัญหาความเดือดร้อนของชาวไร่อ้อยและโรงงานน้ำตาลสำหรับฤดูกาลผลิต 2560/2561

รายได้อื่นประกอบด้วยดอกเบี้ยรับ กำไรจากอัตราแลกเปลี่ยน และกำไรจากสัญญาการซื้อขายน้ำตาลทรายล่วงหน้า

- ดอกเบี้ยรับในปี 2562 อยู่ที่ 61.0 ล้านบาท เพิ่มขึ้น 30.3 ล้านบาท หรือเพิ่มขึ้นร้อยละ 98.7 จากปี 2561
- กำไรจากอัตราแลกเปลี่ยนในปี 2562 อยู่ที่ 85.2 ล้านบาท ในขณะที่ปี 2561 มีกำไรจากอัตราแลกเปลี่ยนอยู่ที่ 50.3 ล้านบาท เนื่องจากการแข็งค่าของเงินบาทอย่างต่อเนื่องในปี 2562

- กำไรจากสัญญาการซื้อขายน้ำตาลล่วงหน้าในปี 2562 ลดลง 33.2 ล้านบาท หรือลดลงร้อยละ 35.9 จากปี 2561

ต้นทุนขายและการให้บริการในปี 2562 ลดลง 1,638.5 ล้านบาท หรือลดลงร้อยละ 11.4 จากปี 2561 จากปริมาณการขายที่ลดลง

ค่าใช้จ่ายในการขายและการบริหารในปี 2562 เพิ่มขึ้น 394.9 ล้านบาท หรือเพิ่มขึ้นร้อยละ 15.6 จากปี 2561 โดยมีสาเหตุหลักมาจากเงินนำส่งสำนักงานกองทุนอ้อยและน้ำตาลทราย, ค่าขนส่ง, ค่าฝากน้ำตาลทรายและกากน้ำตาล, ค่าใช้จ่ายด้านทรัพยากรบุคคล และอื่นๆ ที่เพิ่มขึ้น

ค่าใช้จ่ายทางการเงินในปี 2562 เพิ่มขึ้น 40.7 ล้านบาท หรือเพิ่มขึ้นร้อยละ 15.5 จากเงินกู้เพื่อลงทุนในโครงการต่างๆ เพิ่มขึ้น

ค่าใช้จ่ายภาษีเงินได้ในปี 2562 ลดลง 94.8 ล้านบาท หรือลดลงร้อยละ 44.3 เนื่องจากภาษีเงินได้รอการตัดบัญชีเพิ่มขึ้นร้อยละ 110

ตามปัจจัยที่กล่าวข้างต้น ในปี 2562 บริษัทมีผลการดำเนินงานที่มีกำไรสุทธิ 740.1 ล้านบาท เพิ่มขึ้นร้อยละ 17.6 เมื่อเทียบกับปี 2561 ที่มีผลกำไรสุทธิ 629.3 ล้านบาท

การวิเคราะห์ผลการดำเนินงาน

รายได้	ปี 2561 (9 เดือน) (ล้านบาท)	ปี 2562 (12 เดือน) (ล้านบาท)	เปลี่ยนแปลง (ล้านบาท)	เปลี่ยนแปลง (ร้อยละ)
รายได้จากการขายและบริการ	17,305.7	16,130.0	(1,175.7)	(6.8%)
ธุรกิจผลิตและจำหน่ายน้ำตาลทราย	13,056.9	11,107.5	(1,949.4)	(14.9%)
รายได้จากการขายน้ำตาลทราย	12,219.0	10,484.4	(1,734.6)	(14.2%)
รายได้จากการขายกากน้ำตาล	837.9	623.1	(214.8)	(25.6%)
ธุรกิจอุตสาหกรรมต่อเนื่อง	4,248.8	5,022.5	773.7	18.2%
รายได้จากการขายเยื่อกระดาษจากขานอ้อย	1,216.6	1,309.5	92.9	7.6%
รายได้จากการขายเอทานอล	1,313.4	1,619.4	306.0	23.3%
รายได้จากการขายไฟฟ้า	1,131.2	1,456.8	325.5	28.8%
อื่นๆ	587.5	636.9	49.3	8.4%
รายได้ค่าผลตอบแทนการผลิตและจำหน่ายน้ำตาลทราย	472.2	101.9	370.3	(78.4%)
รายได้โครงการช่วยเหลือและแก้ไขปัญหาความเดือดร้อน ของชาวไร่อ้อยและโรงงานน้ำตาล	-	162.1		
รายได้อื่น	289.3	492.0	202.6	70.0%
รายได้รวม	18,067.1	16,886.0	(1,181.2)	(6.5%)

แหล่งที่มา : ข้อมูลบริษัท

รายได้รวม

บริษัทมีรายได้รวมในปี 2562 (12 เดือน) ทั้งสิ้น 16,886.0 ล้านบาท ลดลงร้อยละ 6.5 จากปี 2561 (9 เดือน) ที่ 18,067.1 ล้านบาท รายละเอียดมีดังนี้

ธุรกิจผลิตและจำหน่ายน้ำตาลทราย

รายได้ของธุรกิจผลิตและจำหน่ายน้ำตาลทรายของบริษัทในปี 2562 และปี 2561 เท่ากับ 11,107.5 ล้านบาท และ 13,056.9 ล้านบาท ตามลำดับ ลดลงร้อยละ 14.9 ซึ่งเป็นผลมาจากปัจจัยสำคัญดังต่อไปนี้

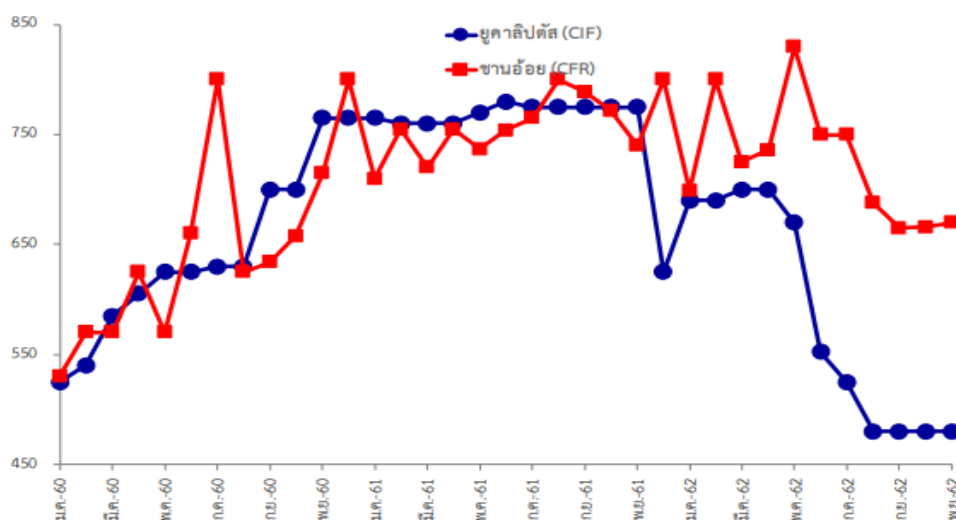
- ปริมาณการขายน้ำตาลทรายในประเทศในปี 2562 จำนวน 167,816.7 ตัน ลดลงร้อยละ 13.5 จากปี 2561 และปริมาณการขายน้ำตาลทรายต่างประเทศในปี 2562 จำนวน 787,804.8 ตัน ลดลงร้อยละ 9.0 จากปี 2561
- ราคาขายน้ำตาลทรายในประเทศเฉลี่ยในปี 2562 อยู่ที่ 16,904.2 บาทต่อตัน ลดลงร้อยละ 4.1 จากปี 2561 จากการลอยตัวราคาน้ำตาลทรายตั้งแต่ต้นปี 2561 และราคาขายน้ำตาลทรายต่างประเทศเฉลี่ยในปี 2562 เท่ากับ 9,785.3 บาทต่อตัน ลดลงร้อยละ 7.7 จากปี 2561 จากราคาน้ำตาลทรายในตลาดโลกที่ปรับตัวลดลงค่อนข้างมาก
- ปริมาณการขายกากน้ำตาลปี 2562 จำนวน 197,661.7 ตัน ลดลงร้อยละ 17.7 จากปี 2561
- ราคาขายเฉลี่ยของกากน้ำตาลปี 2562 เท่ากับ 3,152.3 บาทต่อตัน ลดลงร้อยละ 9.6 จากปี 2561 เนื่องจากปริมาณกากน้ำตาลในตลาดมีจำนวนมากส่งผลให้มีการแข่งขันด้านราคาสูง

ธุรกิจอุตสาหกรรมต่อเนื่อง

รายได้จากธุรกิจอุตสาหกรรมต่อเนื่องของบริษัทฯ ปี 2562 เท่ากับ 5,022.5 ล้านบาท เพิ่มขึ้นร้อยละ 18.2 จากปี 2561 ที่ 4,248.8 ล้านบาท ซึ่งเป็นผลมาจาก

- (1) รายได้จากการขายไฟฟ้าในปี 2562 และปี 2561 เท่ากับ 1,456.8 ล้านบาท และ 1,131.2 ล้านบาท ตามลำดับ เพิ่มขึ้นร้อยละ 28.8 เนื่องจากปริมาณการขายไฟฟ้าจากทั้ง 3 โรงไฟฟ้าของบริษัทฯ เพิ่มขึ้น ในขณะเดียวกัน ราคาขายไฟฟ้าเฉลี่ยต่อหน่วยในปี 2562 เท่ากับ 3.12 บาท เพิ่มขึ้นร้อยละ 2.2 เมื่อเทียบกับราคาขายไฟฟ้าเฉลี่ยต่อหน่วยปี 2561 ที่ 3.05 บาท
- (2) รายได้จากการขายเยื่อกระดาษจากขานอ้อยปี 2562 ที่ 1,309.5 ล้านบาท เพิ่มขึ้นร้อยละ 7.6 จากปี 2561 ที่ 1,216.6 ล้านบาท ซึ่งเป็นผลจากปัจจัยดังต่อไปนี้
 - ปริมาณการขายเยื่อกระดาษจากขานอ้อยในปี 2562 และปี 2561 เท่ากับ 57,342.5 ตัน และ 53,006.6 ตัน ตามลำดับ หรือเพิ่มขึ้นร้อยละ 8.2 จากปริมาณการขายทั้งในประเทศและต่างประเทศเพิ่มขึ้น
 - ราคาขายเฉลี่ยเยื่อกระดาษจากขานอ้อยในประเทศปรับตัวเพิ่มขึ้นเป็น 23,608.5 บาทต่อตันในปี 2562 จากราคาขายเฉลี่ย 22,623.2 บาทต่อตัน ในปี 2561 ในขณะที่ราคาขายเฉลี่ยเยื่อกระดาษจากขานอ้อยต่างประเทศลดลงเป็น 22,613.3 บาทต่อตัน ในปี 2562 จากราคาขายเฉลี่ยในปี 2561 ที่ 23,023.7 บาทต่อตัน

กราฟต่อไปนี้จะแสดงการเปลี่ยนแปลงของราคาเยื่อกระดาษจากขานอ้อยย้อนหลัง

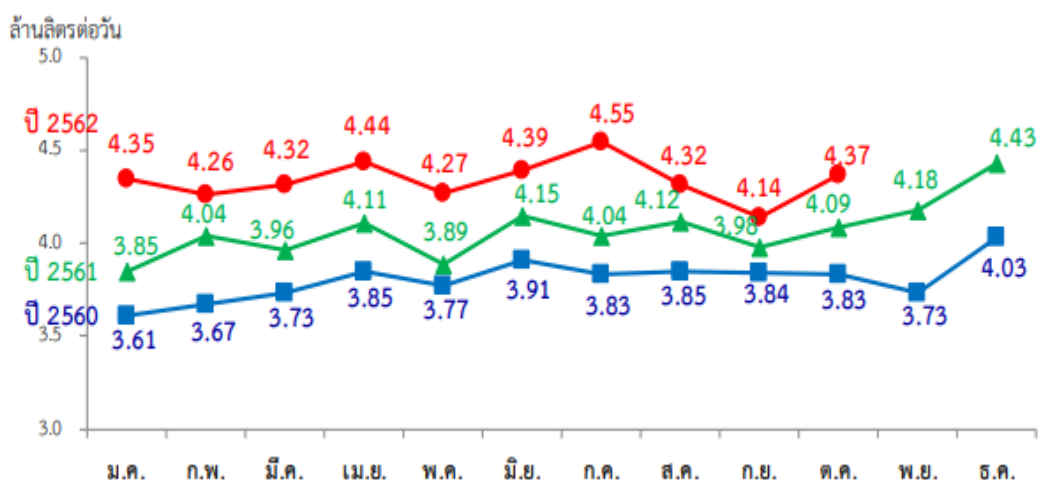




(3) รายได้จากการขายเอทานอลในปี 2562 และปี 2561 เท่ากับ 1,619.4 ล้านบาท และ 1,313.4 ล้านบาท ตามลำดับ เพิ่มขึ้นร้อยละ 23.3 ซึ่งเป็นผลจากปัจจัยดังต่อไปนี้

- ปริมาณการขายเอทานอลในปี 2562 และปี 2561 เท่ากับ 73.6 ล้านลิตร และ 56.3 ล้านลิตร ตามลำดับ เพิ่มขึ้นร้อยละ 30.9
- ราคาขายเอทานอลเฉลี่ยในประเทศปี 2562 เท่ากับ 21.99 บาทต่อลิตร ลดลงร้อยละ 5.8 จากปี 2561 ที่ 23.34 บาทต่อลิตร ซึ่งเป็นผลมาจากการแข่งขันด้านราคาเอทานอลที่ใช้เป็นเชื้อเพลิงในประเทศ ตลอดจนราคาน้ำมันในตลาดโลกที่ลดลง

กราฟต่อไปนี้จะแสดงการปริมาณการบริโภคเอทานอลย้อนหลัง



แหล่งที่มา: ข้อมูลจากกระทรวงพลังงาน

(4) รายได้จากการขายและบริการอื่นๆ ปี 2562 และปี 2561 เท่ากับ 636.9 ล้านบาท และ 587.5 ล้านบาท ตามลำดับ เพิ่มขึ้นร้อยละ 8.4 ซึ่งเป็นผลมาจากการให้บริการจักรกลทางการเกษตร การขายปุ๋ย วัสดุปรับปรุงดิน และยาปราบศัตรูพืช และอื่นๆ ที่เพิ่มขึ้น

รายได้ค่าผลตอบแทนการผลิตและจำหน่ายน้ำตาลทราย

รายได้ค่าผลตอบแทนการผลิตและจำหน่ายน้ำตาลทราย 472.2 ล้านบาท ในปี 2561 และ 101.9 ล้านบาท ในปี 2562 เป็นเงินชดเชยที่บริษัทคาดว่าจะได้รับจากกองทุนอ้อยและน้ำตาลทราย เนื่องจากในฤดูการผลิต 2560/2561 และ 2561/62 ราคาอ้อยขั้นสุดท้ายและผลตอบแทนการผลิตและจำหน่ายน้ำตาลทรายขั้นสุดท้ายคาดว่าจะต่ำกว่าขั้นต้น ตามพระราชบัญญัติอ้อยและน้ำตาลทราย พ.ศ.2527 มาตรา 56 กำหนดให้กองทุนอ้อยและน้ำตาลทรายจ่ายชดเชยส่วนของค่าอ้อยและเงินชดเชยค่าผลตอบแทนการผลิตและจำหน่ายน้ำตาลทรายให้กับบริษัท โดยชาวไร่อ้อยไม่ต้องส่งคืนค่าอ้อยที่ได้รับเกิน

รายได้โครงการช่วยเหลือและแก้ไขปัญหาความเดือดร้อนของชาวไร่อ้อยและโรงงานน้ำตาล

รายได้โครงการช่วยเหลือและแก้ไขปัญหาความเดือดร้อนของชาวไร่อ้อยและโรงงานน้ำตาลในปี 2562 จำนวน 162.1 ล้านบาท เป็นเงินที่ได้รับจากกองทุนอ้อยและน้ำตาลทรายตามโครงการช่วยเหลือและแก้ไขปัญหาความเดือดร้อนของชาวไร่อ้อยและโรงงานน้ำตาลสำหรับฤดูการผลิต 2560/2561

รายได้อื่น

บริษัทฯ มีดอกเบี้ยรับในปี 2562 (12 เดือน) และปี 2561 (9 เดือน) จำนวน 61.0 ล้านบาท และ 30.7 ล้านบาท ตามลำดับ

กำไรจากอัตราแลกเปลี่ยนในปี 2562 (12 เดือน) อยู่ที่ 85.2 ล้านบาท ในขณะที่ในปี 2561 (9 เดือน) มีกำไรจากอัตราแลกเปลี่ยนอยู่ที่ 50.3 ล้านบาท เนื่องจากการแข็งค่าของเงินบาทอย่างต่อเนื่องในปี 2562

กำไรจากสัญญาการซื้อขายน้ำตาลล่วงหน้าในปี 2562 (12 เดือน) อยู่ที่ 59.3 ล้านบาท ลดลงร้อยละ 35.9 จากปี 2561 (9 เดือน) ที่ 92.5 ล้านบาท

รายได้อื่นๆ ในปี 2562 (12 เดือน) อยู่ที่ 286.4 ล้านบาท เพิ่มขึ้นร้อยละ 147.3 จากปี 2561 (9 เดือน) ที่ 115.8 ล้านบาท เนื่องจากปีนี้มีรายได้จากการเคลมประกัน, ขดเชยค่าเสียหาย, ค่าสิทธิโควตา ข, ขายเศษซากและวัสดุทั่วไป

ต้นทุนขายและบริการ และกำไรขั้นต้น

ต้นทุนขายและบริการปี 2562 (12 เดือน) เท่ากับ 12,784.6 ล้านบาท ลดลงร้อยละ 11.4 จากปี 2561 (9 เดือน) ที่ 14,423.1 ล้านบาท

ต้นทุนขายและบริการ และอัตรากำไรขั้นต้นในปี 2562 เทียบกับปี 2561 แสดงในตารางข้างล่าง

รายได้	ปี 2561 (9 เดือน) (ล้านบาท)	ปี 2562 (12 เดือน) (ล้านบาท)	เปลี่ยนแปลง (ล้านบาท)	เปลี่ยนแปลง (ร้อยละ)
รายได้จากการขายและบริการ	17,305.7	16,130.0	(1,175.7)	(6.8%)
ธุรกิจผลิตและจำหน่ายน้ำตาลทราย	13,056.9	11,107.5	(1,949.4)	(14.9%)
ธุรกิจอุตสาหกรรมต่อเนื่อง	4,248.8	5,022.5	773.7	18.2%
ต้นทุนขายและบริการ	14,423.1	12,784.6	(1,638.5)	(11.4%)
ธุรกิจผลิตและจำหน่ายน้ำตาลทราย	11,857.2	9,506.9	(2,350.3)	(19.8%)
ธุรกิจอุตสาหกรรมต่อเนื่อง	2,565.9	3,277.8	711.9	27.7%
กำไรขั้นต้น	3,354.8	3,447.3	92.5	2.8%
ธุรกิจผลิตและจำหน่ายน้ำตาลทราย	1,671.8	1,702.5	30.7	1.8%
ธุรกิจอุตสาหกรรมต่อเนื่อง	1,682.9	1,744.8	61.9	3.7%
อัตรากำไรขั้นต้น	18.9%	21.2%		2.3%
ธุรกิจผลิตและจำหน่ายน้ำตาลทราย	12.4%	15.2%		2.8%
ธุรกิจอุตสาหกรรมต่อเนื่อง	39.6%	34.7%		(4.9%)

แหล่งที่มา : ข้อมูลบริษัท

กำไรขั้นต้นรวมปี 2562 (12 เดือน) เท่ากับ 3,447.3 ล้านบาท เพิ่มขึ้นจากกำไรขั้นต้นรวมปี 2561 (9 เดือน) ที่ 3,354.8 ล้านบาท หรือเพิ่มขึ้นร้อยละ 2.8 เนื่องจากทั้งกำไรขั้นต้นจากธุรกิจผลิตและจำหน่ายน้ำตาลทรายและกำไรขั้นต้นจากธุรกิจอุตสาหกรรมต่อเนื่องสูงขึ้น

กำไรขั้นต้นจากธุรกิจอุตสาหกรรมต่อเนื่องปรับตัวสูงขึ้น จากสาเหตุหลัก คือ

- ปริมาณขายไฟฟ้ารวมในปี 2562 เท่ากับ 466,688,087 หน่วย เพิ่มขึ้นร้อยละ 26.0 จากปี 2561 ที่ 370,290,600 หน่วย และราคาขายไฟเฉลี่ยก็เพิ่มขึ้นจากปี 2561 ที่ 3.05 บาทต่อหน่วย เป็น 3.12 บาทต่อหน่วย
- ปริมาณขายเยื่อกระดาษจากขานอ้อยรวมในปี 2562 ที่ 57,342.5 ตัน เพิ่มขึ้นร้อยละ 8.2 จากปี 2561 ที่ 53,006.6 ตัน แม้ว่าราคาขายเยื่อกระดาษจากขานอ้อยเฉลี่ยในปี 2562 ลดลงเล็กน้อยร้อยละ 0.5 จากปี 2561 ที่ 22,952.4 บาทต่อตัน เป็น 22,836.9 บาทต่อตัน ในปี 2562

- ปริมาณการขายเอทานอลในปี 2562 ที่ 73.6 ล้านลิตร เพิ่มขึ้นร้อยละ 30.9 จากปี 2561 ที่ 56.3 ล้านลิตร แม้ว่าราคาขายเอทานอลเฉลี่ยในประเทศปี 2562 ลดลงร้อยละ 5.8 จากปี 2561 ที่ 23.34 บาทต่อลิตร เป็น 21.99 บาทต่อลิตร ในปี 2562

กำไรขั้นต้นจากธุรกิจผลิตและจำหน่ายน้ำตาลทรายเพิ่มขึ้นมีสาเหตุหลักมาจากต้นทุนขายและบริการของสายธุรกิจผลิตและจำหน่ายน้ำตาลทรายลดลง จาก 11,857.2 ล้านบาท ในปี 2561 เป็น 9,506.9 ล้านบาท ในปี 2562

ค่าใช้จ่ายในการขายและการบริหาร

ค่าใช้จ่ายในการขายและการบริหารปี 2562 (12 เดือน) จำนวน 2,933.5 ล้านบาท เพิ่มขึ้นร้อยละ 15.6 จากปี 2561 (9 เดือน) ที่ 2,538.7 ล้านบาท จากสาเหตุหลักมาจากเงินนำส่งสำนักงานกองทุนอ้อยและน้ำตาลทราย, ค่าขนส่ง, ค่าฝากน้ำตาลทรายและกากน้ำตาล, ค่าใช้จ่ายด้านทรัพยากรบุคคล และอื่นๆ ที่เพิ่มขึ้น

ค่าใช้จ่ายทางการเงิน

ค่าใช้จ่ายทางการเงินในปี 2562 (12 เดือน) เท่ากับ 303.2 ล้านบาท เพิ่มขึ้นร้อยละ 15.5 จากปี 2561 (9 เดือน) ที่ 262.4 ล้านบาท จากเงินกู้เพื่อลงทุนในโครงการต่างๆ เพิ่มขึ้น

ค่าใช้จ่ายภาษีเงินได้

ค่าใช้จ่ายภาษีเงินได้ในปี 2562 (12 เดือน) อยู่ที่ 119.0 ล้านบาท ในขณะที่ในปี 2561 (9 เดือน) อยู่ที่ 213.7 ล้านบาท ลดลงร้อยละ 44.3 เนื่องจากภาษีเงินได้รอการตัดบัญชีเพิ่มขึ้นร้อยละ 110

กำไรสุทธิ และอัตรากำไรสุทธิ

ปี 2562 (12 เดือน) บริษัทมีกำไรสุทธิ 740.1 ล้านบาท เทียบกับปี 2561 (9 เดือน) ที่มีกำไรสุทธิ 629.3 ล้านบาท โดยอัตรากำไรสุทธิในปี 2562 (12 เดือน) และปี 2561 (9 เดือน) เท่ากับร้อยละ 4.56 และ 3.54 ตามลำดับ

การวิเคราะห์ฐานะทางการเงิน

สินทรัพย์

ณ วันที่ 30 กันยายน 2562 สินทรัพย์รวมของบริษัทเท่ากับ 19,119.7 ล้านบาท เพิ่มขึ้นร้อยละ 4.1 จากปี 2561 ที่ 18,358.4 ล้านบาท

- สินทรัพย์หมุนเวียน ณ วันที่ 30 กันยายน 2562 จำนวน 7,708.8 ล้านบาท เพิ่มขึ้น 740.4 ล้านบาท หรือเพิ่มขึ้นร้อยละ 10.6 จากปี 2561 ที่ 6,968.4 ล้านบาท โดยมีสาเหตุหลักจาก
 - ลูกหนี้การค้าและลูกหนี้อื่น เพิ่มขึ้น 318.7 ล้านบาท
 - ลูกหนี้สำนักงานกองทุนอ้อยและน้ำตาลทรายที่จะได้รับชำระภายในหนึ่งปี จำนวน 250.7 ล้านบาท
 - สินค้าคงเหลือ เพิ่มขึ้น 226.2 ล้านบาท
 - ต้นทุนค่าซ่อมแซมครั้งใหญ่ตู้พัก เพิ่มขึ้น 183.5 ล้านบาท
- สินทรัพย์ไม่หมุนเวียน ณ วันที่ 30 กันยายน 2562 จำนวน 11,410.9 ล้านบาท เพิ่มขึ้น 20.9 ล้านบาท หรือเพิ่มขึ้นร้อยละ 0.2 จากปี 2561 ที่ 11,390.0 ล้านบาท โดยมีสาเหตุหลักจาก
 - เงินลงทุนในการร่วมค้า เพิ่มขึ้น 280.6 ล้านบาท
 - ลูกหนี้สำนักงานกองทุนอ้อยและน้ำตาลทราย (สุทธิจากส่วนที่จะได้รับชำระภายในหนึ่งปี) เพิ่มขึ้น 104.6 ล้านบาท
 - สินทรัพย์ภาษีเงินได้รอการตัดบัญชี เพิ่มขึ้น 10.3 ล้านบาท

หนี้สิน

ณ วันที่ 30 กันยายน 2562 หนี้สินรวมของบริษัทเท่ากับ 10,777.5 ล้านบาท เพิ่มขึ้นร้อยละ 6.0 จากหนี้สินรวมปี 2561 ที่ 10,164.4 ล้านบาท

- หนี้สินหมุนเวียน ณ วันที่ 30 กันยายน 2562 เท่ากับ 7,592.4 ล้านบาท เพิ่มขึ้น 1,278.6 ล้านบาท หรือเพิ่มขึ้นร้อยละ 20.3 จากปี 2561 ที่ 6,313.8 ล้านบาท โดยมีสาเหตุหลักจาก
 - เงินกู้ยืมระยะสั้นจากสำนักงานกองทุนอ้อยและน้ำตาลทรายเพิ่มขึ้น 902.4 ล้านบาท
 - เงินเบิกเกินบัญชีและเงินกู้ยืมระยะสั้นจากสถาบันการเงินเพิ่มขึ้น 288.0 ล้านบาท
 - เจ้าหนี้การค้าและเจ้าหนี้อื่นเพิ่มขึ้น 294.6 ล้านบาท
- หนี้สินไม่หมุนเวียน ณ วันที่ 30 กันยายน 2562 เท่ากับ 3,185.1 ล้านบาท ลดลง 665.5 ล้านบาท หรือลดลงร้อยละ 17.3 จากปี 2561 ที่ 3,850.6 ล้านบาท จากการทยอยชำระคืนเงินกู้ยืมระยะยาวให้กับสถาบันการเงิน และเงินกู้ยืมระยะยาวจากสำนักงานกองทุนอ้อยและน้ำตาลทราย รวมถึงหนี้สินไม่หมุนเวียนอื่นที่ลดลง

ส่วนของผู้ถือหุ้น

ณ วันที่ 30 กันยายน 2562 ส่วนของผู้ถือหุ้นของบริษัทเท่ากับ 8,342.1 ล้านบาท เพิ่มขึ้นร้อยละ 1.8 จากปี 2561 ที่ 8,194.0 ล้านบาท จากผลประกอบการที่มีกำไรในปี 2562

สภาพคล่องและความเพียงพอของเงินทุน

บริษัทได้ยกระดับความสัมพันธ์และความร่วมมือกับสถาบันการเงินต่างๆ โดยเน้นความเป็นพันธมิตรทางธุรกิจ (Strategic Partner) เป็นคู่คิดและเติบโตไปด้วยกัน ซึ่งในช่วงที่ผ่านมา บริษัทได้มีส่วนร่วมในการพัฒนาผลิตภัณฑ์และบริการทางการเงินร่วมกับสถาบันการเงินต่างๆ เช่น บริการ Cash Management ที่ครบวงจร บริการขายลดเช็คอิเล็กทรอนิกส์ เป็นต้น ทำให้สถาบันการเงินมีความเชื่อมั่นและให้การสนับสนุนวงเงินทุนหมุนเวียนที่เพียงพอ รวมถึงความพร้อมที่จะมีส่วนร่วมสนับสนุนโครงการลงทุนต่างๆ ในอนาคตของบริษัท

กระแสเงินสด

ในปี 2562 บริษัทมีกำไรสุทธิ 740.1 ล้านบาท และมีค่าเสื่อมราคาและค่าตัดจำหน่าย 1,270.4 ล้านบาท และปรับปรุงกับรายการอื่นที่มีได้เป็นเงินสดแล้ว ทำให้บริษัทมีกำไรจากกิจกรรมดำเนินงานก่อนการเปลี่ยนแปลงในสินทรัพย์และหนี้สินดำเนินงาน 2,613.9 ล้านบาท และเมื่อคำนวณจากส่วนเปลี่ยนแปลงในสินทรัพย์และหนี้สินดำเนินงานแล้ว มีเงินสดสุทธิจากกิจกรรมดำเนินงานหลังจ่ายดอกเบี้ยและภาษีเงินได้จำนวน 1,548.7 ล้านบาท โดยมีเงินสดสุทธิใช้ไปในกิจกรรมลงทุนจำนวน 1,118.6 ล้านบาท และมีเงินสดสุทธิใช้ไปในกิจกรรมจัดหาเงิน 436.1 ล้านบาท ส่งผลให้รายการเงินสดและรายการเทียบเท่าเงินสดลดลงสุทธิเท่ากับ 5.9 ล้านบาท โดยมีกระแสเงินสดและรายการเทียบเท่าเงินสดยกมาต้นงวด 300.9 ล้านบาท ทำให้เงินสดและรายการเทียบเท่าเงินสดปลายปีคงเหลือ 295.0 ล้านบาท

สภาพคล่องทางการเงิน

อัตราส่วนสภาพคล่องตามงบการเงินรวม ณ วันที่ 30 กันยายน 2562 เท่ากับ 1.02 เท่า ลดลงเล็กน้อยจากปีก่อนซึ่งอยู่ที่ 1.10 เท่า และอัตราส่วนสภาพคล่องหมุนเร็วอยู่ในระดับเดียวกับปีก่อนที่ 0.21 เท่า

การที่บริษัทได้พัฒนาระบบบริหารจัดการเงินสดร่วมกับสถาบันการเงิน โดยใช้บริการทั้งกลุ่มบริษัท ทำให้บริษัทสามารถนำกระแสเงินสดส่วนเกินในแต่ละวันชำระคืนหนี้วงเงินทุนหมุนเวียนได้ และกรณีที่บริษัทมีความจำเป็นต้องใช้เงินก็สามารถเบิกใช้จากวงเงินทุนหมุนเวียนในแต่ละวันได้เช่นกัน การดำเนินการดังกล่าวทำให้บริษัทสามารถประหยัดต้นทุนทางการเงินลงได้ รวมถึงที่บริษัท



มีตลาดการเงินเป็นทางเลือกในการสนับสนุนวงเงินทุนหมุนเวียนประเภทตัวแลกเงินระยะสั้น ส่งผลให้บริษัทมีสภาพคล่องทางการเงินที่ดี และมีต้นทุนทางการเงินที่เหมาะสมกับการพัฒนาศักยภาพการแข่งขันทางธุรกิจทั้งระยะสั้นและระยะยาว

แหล่งที่มาและใช้ไปของเงินทุน ความเหมาะสมของโครงสร้างเงินทุน

บริษัทมีนโยบายในการบริหารโครงสร้างเงินทุนที่เหมาะสม เพื่อสนับสนุนการดำเนินธุรกิจของบริษัทและสร้างเสริมมูลค่าการถือหุ้นให้กับผู้ถือหุ้น โดยคำนึงถึงการป้องกันความเสี่ยงทางการเงิน

หลังจากบริษัทดำเนินการปรับโครงสร้างทางการเงินของบริษัทและบริษัทย่อยตั้งแต่ปี 2558 ด้วยการกู้ยืมเงินระยะยาวจากสถาบันการเงิน ปัจจุบันบริษัทคงเหลือเงินกู้ยืมระยะยาวจากสถาบันการเงินสุทธิจากส่วนที่ถึงกำหนดชำระภายในหนึ่งปี 1,349.0 ล้านบาท

อัตราส่วนหนี้สินต่อส่วนของผู้ถือหุ้น ณ วันที่ 30 กันยายน 2562 เท่ากับ 1.29 เท่า เพิ่มขึ้นจากปีก่อน ซึ่งอยู่ที่ 1.24 เท่า โดยอัตราส่วนดังกล่าวไม่ก่อให้เกิดความเสี่ยงอย่างมีนัยสำคัญต่อบริษัทแต่ประการใด ทั้งนี้บริษัทยังมีความสามารถในการก่อหนี้ เพื่อใช้ในการดำเนินงานของบริษัทและบริษัทย่อย รวมถึงเพิ่มโอกาสการลงทุนในโครงการอนาคต

รายจ่ายลงทุนและแหล่งเงินทุน

ในปี 2562 บริษัทมีเงินสดสุทธิใช้ไปในกิจกรรมลงทุน 1,118.6 ล้านบาท ส่วนใหญ่เป็นเงินลงทุนในการร่วมค้า รวมถึงเงินลงทุนในการปรับปรุงเครื่องจักรเพื่อเพิ่มประสิทธิภาพในการผลิต ซึ่งใช้เงินทุนหมุนเวียนของบริษัทตามปกติ

ปัจจัยหรือเหตุการณ์ที่จะมีผลต่อฐานะการเงินหรือการดำเนินงานในอนาคต

ปัจจัยความไม่แน่นอนของเศรษฐกิจโลกยังคงอยู่ในสถานะที่เสี่ยงไม่มีเสถียรภาพ โดยเฉพาะสถานการณ์ทางการเมืองของสหรัฐอเมริกา สงครามทางการค้าระหว่างประเทศสหรัฐอเมริกากับสาธารณรัฐประชาชนจีนซึ่งยังไม่มียุติ ขณะเดียวกันสถานการณ์การออกจากสหภาพยุโรปของสหราชอาณาจักร (Brexit) นโยบายการปรับลดอัตราดอกเบี้ยของธนาคารกลางสหรัฐอเมริกา (FOMC) ซึ่งส่งผลกระทบต่ออัตราดอกเบี้ยของประเทศไทย และอัตราแลกเปลี่ยนเงินบาทที่แข็งค่าขึ้นเมื่อเทียบกับดอลลาร์สหรัฐ รวมถึงความผันผวนของราคาน้ำมันในตลาดโลกอันจะส่งผลถึงต้นทุนการผลิตและราคาเชื้อเพลิงในประเทศไทย

ในขณะที่ ประเทศไทยยังคงมีทุนสำรองระหว่างประเทศที่เข้มแข็ง มีดุลการค้าและดุลบัญชีเดินสะพัดที่ติดต่อกันต่อเนื่อง และมีนโยบายการลงทุนภาครัฐขนาดใหญ่ จะเป็นผลให้การดำเนินนโยบายทางเศรษฐกิจของประเทศไทยในปี 2562/2563 น่าจะเป็นอีกปีที่ดีสำหรับประเทศไทย แต่ก็ต้องระมัดระวังปัจจัยภายนอกประเทศดังกล่าวข้างต้น

จากการที่ภาครัฐได้มีนโยบายให้ทำการยกเลิกระบบโควตาจำหน่ายน้ำตาลทราย และยกเลิกราคาควบคุมการจำหน่ายน้ำตาลภายในประเทศ ประกอบกับความต้องการของลูกค้าน้ำตาลภายในประเทศโดยเฉพาะอุตสาหกรรมต่าง ๆ ที่ใช้น้ำตาลเป็นวัตถุดิบ และประชาชนผู้บริโภคน้ำตาลทางตรง การจำหน่ายน้ำตาลทรายภายในประเทศจึงมีความเสี่ยงเรื่องการแข่งขันที่สูงขึ้น เพราะผู้ผลิตแต่ละรายสามารถที่จะจำหน่ายน้ำตาลทรายภายในประเทศได้อย่างเต็มที่ บริษัทฯ ได้คำนึงถึงความเสี่ยงในด้านดังกล่าว และได้เตรียมแผนงานการตลาดรองรับโอกาสที่จะเกิดขึ้น นอกจากนี้ บริษัทฯ ยังได้ลงทุนปรับปรุงประสิทธิภาพเครื่องจักรและอุปกรณ์ รวมถึงการพัฒนาบุคลากร ตลอดจนการนำเอาเทคโนโลยีที่ทันสมัยเข้ามาผลิตสินค้าที่มีคุณภาพตามความคาดหวังและความต้องการของลูกค้าในทุกรูปแบบ

คณะกรรมการบริหารความเสี่ยงได้ดำเนินการทบทวนนโยบาย ติดตามประเมินความเสี่ยงอย่างสม่ำเสมอ เพื่อให้มั่นใจได้ว่าการดำเนินการตามมาตรการและแผนบริหารความเสี่ยงในแต่ละด้าน สามารถควบคุมความเสี่ยงให้อยู่ในระดับที่เหมาะสมและยอมรับได้ตามที่ระบุไว้ในหัวข้อปัจจัยความเสี่ยง