

ส่วนที่ 1

การประกอบธุรกิจ

ส่วนที่ 1

การประกอบธุรกิจ

1.0 นโยบายและภาพรวมการประกอบธุรกิจ

ความเป็นมา

บริษัท ไทยรีประกันชีวิต จำกัด (มหาชน) (“บริษัท” หรือ “THREL”) มีบริษัท ไทยรับประกันภัยต่อ จำกัด (มหาชน) (“THRE”) ซึ่งเป็นบริษัทจดทะเบียนในตลาดหลักทรัพย์ฯ เป็นผู้ถือหุ้นใหญ่ เพื่อดำเนินธุรกิจประกันภัยต่อการประกันชีวิตทุกประเภท ทั้งนี้ THRE มีวัตถุประสงค์ที่จะแยกธุรกิจประกันภัยต่อการประกันชีวิตที่แต่เดิมดำเนินการโดย THRE เอง โดยจัดตั้งบริษัท เพื่อรับโอนธุรกิจประกันภัยต่อการประกันชีวิตรวมทั้งทรัพย์สินและหนี้สินทั้งหมดที่เกี่ยวข้องไป เพื่อให้เป็นไปตามพระราชบัญญัติประกันชีวิตและพระราชบัญญัติประกันวินาศภัย พ.ศ. 2535 ที่กำหนดให้ต้องมีการแยกการประกอบธุรกิจประกันชีวิตและธุรกิจประกันวินาศภัยออกจากกัน ปัจจุบัน บริษัท ไทยรีประกันชีวิต จำกัด (มหาชน) เป็นบริษัทจดทะเบียนในตลาดหลักทรัพย์ฯ นับแต่ได้นำหุ้นเข้าตลาดหลักทรัพย์ฯ เมื่อวันที่ 9 ตุลาคม พ.ศ. 2556 เป็นต้นมา นับเป็นก้าวสำคัญอีกก้าวหนึ่งของการเจริญเติบโตอย่างยั่งยืน

1.1 วิสัยทัศน์และ เป้าหมายในการดำเนินธุรกิจ

1.1.1 วิสัยทัศน์

เราพร้อมเป็นคำตอบของธุรกิจประกันชีวิตในอาเซียน

1.1.2 พันธกิจ

เราเป็นคู่ค้า คู่คิดที่มีคุณค่า มุ่งสร้างผลตอบแทนแก่ผู้ถือหุ้น และเพิ่มพูนคุณภาพชีวิตพนักงาน

1.1.3 เป้าหมายการดำเนินธุรกิจ

บริษัท มีเป้าหมายที่จะเป็นมากกว่าผู้ให้บริการรับประกันภัยต่อแบบดั้งเดิมเพียงอย่างเดียว จึงได้มุ่งที่จะพัฒนาองค์กร ให้สามารถให้บริการลูกค้าบริษัทประกันชีวิตได้ครบวงจร โดยการเข้าร่วมพัฒนาธุรกิจวางแผนการตลาด พัฒนาผลิตภัณฑ์และกำหนดแนวทางการพิจารณารับประกันและพิจารณาสินใหม่ทดแทน พร้อมให้บริการรับประกันชีวิตต่อ

ในปีที่ผ่านมา บริษัทมุ่งดำเนินโครงการต่อเนื่องในการร่วมพัฒนาและนำเสนอผลิตภัณฑ์ผ่านสื่อต่างๆ และทำการขายผ่านโทรศัพท์และตัวแทน ซึ่งยังคงมีผลการตอบรับอย่างดีจากลูกค้าผู้ชมโฆษณาทางโทรทัศน์ ดังนั้นจึงยังคงมีเป้าหมายที่จะขยายโครงการประเภทนี้เพิ่มเติมในอนาคต

บริษัทยังมีการพัฒนาธุรกิจใหม่ๆ ในผลิตภัณฑ์ด้านประกันสุขภาพ สอดคล้องกับแนวโน้มของการเปลี่ยนแปลงของโครงสร้างประชากรไทย และความสนใจในตลาดประกันชีวิตที่มีเพิ่มมากขึ้น โดยได้

ริเริ่มโครงการร่วมพัฒนาผลิตภัณฑ์ประกันสุขภาพกับบริษัทประกันชีวิตหลายแห่ง โดยร่วมกำหนดรูปแบบความคุ้มครองให้เป็นไปตามความต้องการของลูกค้า พิจารณาอัตราเบี้ยประกันภัยและวิธีการพิจารณารับประกันภัย ร่วมบริหารและควบคุมความเสี่ยงกับบริษัทประกันชีวิต ซึ่งขณะนี้อยู่ระหว่างการดำเนินการตามแผนงานของแต่ละโครงการ

บริษัทยังคงมีเป้าหมายที่จะขยายการให้บริการการรับประกันชีวิตต่อ ให้คำแนะนำผลิตภัณฑ์ใหม่ๆ และแนวทางการรับประกันเพิ่มเติม สำหรับแบบการประกันชีวิตต่างๆ ที่บริษัทประกันชีวิตสามารถนำเสนอขายผ่านธนาคาร เช่น แบบประกันคุ้มครองสินเชื่อ แบบประกันชีวิตและอุบัติเหตุ แบบประกันสุขภาพ เป็นต้น ซึ่งในปีที่ผ่านมาได้ร่วมขยายธุรกิจในด้านนี้กับบริษัทประกันชีวิตหลายแห่งที่เป็นพันธมิตรทางธุรกิจกับธนาคารชั้นนำในประเทศไทย

1.2 การเปลี่ยนแปลงและพัฒนาการที่สำคัญของบริษัทฯ

- ปี 2543 บริษัทฯ ได้จดทะเบียนก่อตั้งเป็นบริษัทจำกัด โดยใช้ชื่อว่า บริษัท ไทยริประกันชีวิต จำกัด ด้วยทุนจดทะเบียนแรกเริ่ม 200 ล้านบาท ประกอบด้วยหุ้นสามัญจำนวน 20 ล้านหุ้น มูลค่าที่ตราไว้หุ้นละ 10 บาท เมื่อวันที่ 5 มกราคม 2543
- บริษัทฯ ได้รับใบอนุญาตประกอบธุรกิจประกันชีวิตที่ 1/2543 เมื่อ วันที่ 15 มีนาคม 2543
- ปี 2550 บริษัทฯ ได้เพิ่มทุนจดทะเบียนจากเดิม 200 ล้านบาท เป็น 500 ล้านบาท โดยการเสนอขายหุ้นสามัญเพิ่มทุน จำนวน 30 ล้านหุ้น มูลค่าที่ตราไว้หุ้นละ 10 บาท ณ วันที่ 7 สิงหาคม 2550
- ปี 2552 บริษัทฯ ได้เริ่มพัฒนาและขยายผลิตภัณฑ์ร่วมกับบริษัทประกันชีวิต โดยมุ่งเน้นการหาช่องทางการตลาดประเภทใหม่ จึงได้เกิดโครงการขายประกันชีวิตตรงผ่านทางโทรศัพท์ (DRTV) ซึ่งเป็นโครงการที่นำเสนอผลิตภัณฑ์ประกันชีวิตผ่านสื่อต่างๆ เช่น โทรทัศน์ และสื่อสิ่งพิมพ์ และทำการขายผ่านช่องทางโทรศัพท์
- ปี 2554 บริษัทฯ ได้แปรสภาพเป็นบริษัทมหาชน จำกัด โดยใช้ชื่อว่า บริษัท ไทยริประกันชีวิต จำกัด (มหาชน) ณ วันที่ 29 กันยายน 2554
- ปี 2555 ที่ประชุมวิสามัญผู้ถือหุ้นครั้งที่ 2/2555 เมื่อวันที่ 24 ธันวาคม 2555 มีมติอนุมัติการเปลี่ยนแปลงมูลค่าหุ้นที่ตราไว้โดยลดมูลค่าหุ้นที่ตราไว้จากเดิมหุ้นละ 10 บาท เป็นหุ้นละ 1 บาท และเพิ่มทุนจดทะเบียนอีกจำนวน 100 ล้านบาทเพื่อรองรับการออกและเสนอขายหุ้นต่อประชาชนเป็นครั้งแรก เป็นจำนวน 600 ล้านบาท แบ่งเป็นหุ้นสามัญ 600 ล้านหุ้น มูลค่าที่ตราไว้หุ้นละ 1 บาท โดยมีทุนที่ออกและเรียกชำระแล้ว 500 ล้านบาท แบ่งเป็นหุ้นสามัญ 500 ล้านหุ้น มูลค่าที่ตราไว้หุ้นละ 1 บาท
- ปี 2556 บริษัทฯ ได้เริ่มดำเนินการตามแผนพัฒนาผลิตภัณฑ์เกี่ยวกับการประกันสุขภาพซึ่งเป็นส่วนหนึ่งของการประกันชีวิตประเภทร่วมกันพัฒนา

ที่ประชุมวิสามัญผู้ถือหุ้นครั้งที่ 1/2556 เมื่อวันที่ 19 กรกฎาคม มีมติอนุมัติการแก้ไขเพิ่มเติมเกี่ยวกับการจัดสรรหุ้นสามัญเพิ่มทุนของบริษัทฯ เป็น

- (1) จัดสรรหุ้นสามัญเพิ่มทุนจำนวนไม่เกิน 90,000,000 หุ้น มูลค่าที่ตราไว้หุ้นละ 1 บาท ให้แก่ผู้ถือหุ้นเดิมของบริษัทฯ ตามสัดส่วนการถือหุ้นของผู้ถือหุ้นแต่ละราย (Rights Offering) และ THRE ได้ใช้สิทธิในการซื้อหุ้นเพิ่มทุนดังกล่าวเต็มทั้งจำนวน
- (2) จัดสรรหุ้นสามัญเพิ่มทุนจำนวนไม่เกิน 10,000,000 หุ้น ให้แก่ประชาชนทั่วไปเป็นครั้งแรก (Initial Public Offering)

- บริษัทฯ ได้รับอนุญาตให้มีบุคคลซึ่งไม่มีสัญชาติไทย (ตามที่นิยามในพระราชบัญญัติประกันชีวิต พ.ศ. 2535 (รวมทั้งที่ได้มีการแก้ไขเพิ่มเติม)) ถือหุ้นรวมกันได้เกินกว่าร้อยละ 49 ของจำนวนหุ้นที่มีสิทธิออกเสียงและจำหน่ายได้แล้วทั้งหมดของบริษัทฯ เป็นระยะเวลา 10 ปี

- เพื่อเตรียมการเข้าเป็นหลักทรัพย์จดทะเบียนในตลาดหลักทรัพย์แห่งประเทศไทย บริษัทฯ และ THRE ได้นำหุ้นสามัญของบริษัทฯ จำนวน 295 ล้านหุ้นออกเสนอขายให้แก่บุคคลโดยเฉพาะเจาะจงซึ่งเป็นผู้ถือหุ้นของ THRE ตามสัดส่วนการถือหุ้นที่ผู้ถือหุ้นแต่ละรายถืออยู่และเสนอขายประชาชนทั่วไปเป็นครั้งแรกในราคาหุ้นละ 9.50 บาท โดยหุ้นที่นำออกเสนอขายประกอบด้วยหุ้น 2 ส่วน คือ

1. หุ้นสามัญเดิมที่ THRE ถืออยู่ในบริษัทฯบางส่วนจำนวน 285,000,000 หุ้น ส่งผลให้สัดส่วนการถือหุ้นของ THRE ลดลงจากเดิมร้อยละ 100 เหลือร้อยละ 50.8

2. หุ้นสามัญเพิ่มทุนจำนวน 10,000,000 หุ้น

- บริษัทฯ เข้าจดทะเบียนในตลาดหลักทรัพย์แห่งประเทศไทย และเปิดทำการซื้อขายวันแรก (First Trading Day) ในวันที่ 9 ตุลาคม 2556

ปี 2557 ที่ประชุมวิสามัญผู้ถือหุ้นครั้งที่ 1/2557 เมื่อวันที่ 4 สิงหาคม มีมติอนุมัติการแก้ไขเพิ่มเติมข้อบังคับของบริษัทฯ ข้อที่ 10 เป็น “ข้อ 10. หุ้นของบริษัทฯ โอนได้โดยไม่มีข้อจำกัด” เพื่อให้สอดคล้องกับหนังสืออนุญาตจากคณะกรรมการกำกับและส่งเสริมการประกอบธุรกิจประกันภัย หรือ คปภ ตามหนังสือเลขที่ 4220/2386 ลงวันที่ 15 สิงหาคม 2556 ให้มีคนที่ต่างด้าวถือหุ้นในบริษัทฯ ได้เกินกว่าร้อยละ 49 ของหุ้นที่มีสิทธิออกเสียงและจำหน่ายได้แล้วทั้งหมดของบริษัทฯ

THRE ขายหุ้นสามัญของบริษัทฯ ออกไปบางส่วน ส่งผลให้สัดส่วนการถือหุ้นของ THRE ลดลงจากเดิมร้อยละ 50.8 เหลือร้อยละ 41.5

ปี 2558 บริษัทฯ ได้รับการประเมินระดับการกำกับดูแลกิจการบริษัทจดทะเบียนไทยประจำปี 2558 ที่ จัดทำโดยสมาคมส่งเสริมสถาบันกรรมการบริษัทไทย (IOD) ในระดับ “ดีมาก”

THRE ลดสัดส่วนการถือหุ้นสามัญของบริษัทฯ จากเดิมร้อยละ 41.5 เหลือร้อยละ 24.3 และความสัมพันธ์ระหว่างบริษัทเปลี่ยนจากบริษัทย่อยเป็นบริษัทร่วม

ภาพรวมการประกอบธุรกิจ

บริษัทฯ ประกอบธุรกิจประกันภัยต่อการประกันชีวิตทุกประเภท โดยเบี้ยประกันภัยรับส่วนหนึ่งจะถูกกันไว้เป็นเงินสำรองประกันชีวิต และดำเนินการบริหารเงินสำรองประกันชีวิตส่วนนี้โดยนำไปลงทุนเพื่อสร้างผลตอบแทนให้ครอบคลุมภาระที่จะเกิดขึ้น ดังนั้น นอกจากการประกันชีวิตแล้ว การลงทุนจึงถือเป็นธุรกรรมที่มีความสำคัญมากต่อการดำเนินธุรกิจของบริษัทฯ

บริษัทฯ บริหารเงินลงทุนโดยกระจายการลงทุนในหลักทรัพย์ประเภทต่างๆ ทั้งระยะสั้นและระยะยาว ทั้งตราสารหนี้และตราสารทุน ทั้งนี้ การลงทุนของบริษัทฯ มีการปฏิบัติตามข้อกำหนดตามประกาศคณะกรรมการกำกับและส่งเสริมการประกอบธุรกิจประกันภัย เรื่อง การลงทุนประกอบธุรกิจอื่นของบริษัทประกันชีวิต

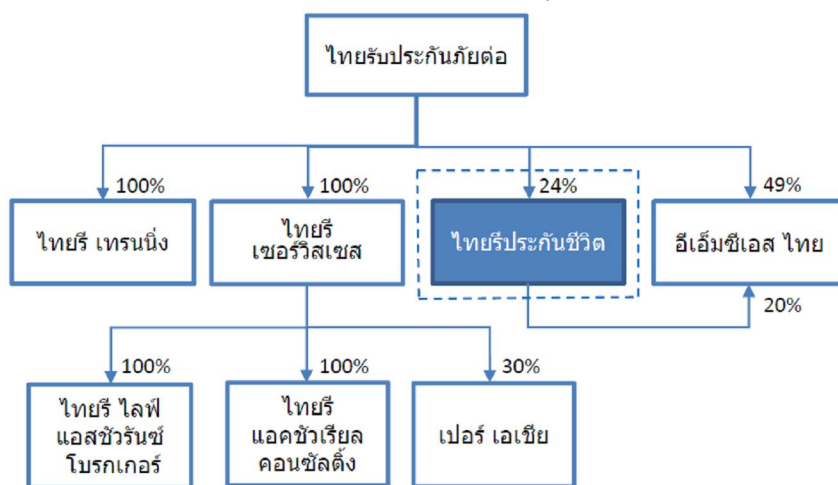
1.3 โครงสร้างการถือหุ้นของกลุ่มบริษัท

บริษัทฯ มีโครงสร้างการถือหุ้นชัดเจน ไม่มีการถือหุ้นแบบไขว้หรือแบบปริมิตในกลุ่มบริษัท จึงไม่ก่อให้เกิดความขัดแย้งทางผลประโยชน์ (Conflict of interest) นอกจากนี้ กรณีที่มีรายการระหว่างกัน บริษัทฯ ได้ปฏิบัติตามนโยบายการมีส่วนได้เสียและความขัดแย้งทางผลประโยชน์ และมาตรการหรือขั้นตอนการอนุมัติการทำรายการระหว่างกัน

ปัจจุบันบริษัทฯ มีบริษัทรวม 1 บริษัท ได้แก่ บริษัท อีเอ็มซีเอส ไทย จำกัด (EMCS) ซึ่งเป็นบริษัทร่วมของบริษัทฯ และเป็นบริษัทย่อยของ THRE ซึ่งเป็นผู้ถือหุ้นใหญ่ของบริษัทฯ ก่อตั้งขึ้นในปลายปี 2543 ปัจจุบันมีทุนจดทะเบียนและเรียกชำระแล้ว 30 ล้านบาท โดย THRE ถือหุ้นร้อยละ 49 ของทุนที่เรียกชำระแล้ว และบริษัทฯ ถือหุ้นร้อยละ 20 ของทุนที่เรียกชำระแล้ว เพื่อดำเนินธุรกิจให้บริการด้านคอมพิวเตอร์ในการจัดการค่าสินไหมทดแทนและจัดทำสถิติที่เกี่ยวข้อง

1.3.1 โครงสร้างกลุ่มบริษัทฯ

ณ วันที่ 31 ธันวาคม 2558 บริษัทฯ มีโครงสร้างกลุ่มบริษัท ดังนี้



ข้อมูลการถือหุ้นโดยบุคคลอื่นของบริษัทร่วม

บริษัท อีเอ็มซีเอส ไทย จำกัด - มีผู้ถือหุ้นอื่น นอกเหนือจากบริษัทฯ และบริษัท ไทยรับประกันภัยต่อ จำกัด (มหาชน) คือ บริษัท กรุงเทพประกันภัย จำกัด (มหาชน) ถือหุ้นอยู่ร้อยละ 19.3 และผู้ถือหุ้นอื่น ถืออยู่ร้อยละ 11.7 โดยกลุ่มผู้ถือหุ้นอื่นของบริษัทร่วมตามที่ได้กล่าวมานั้น ไม่มีความสัมพันธ์เป็นบุคคลที่เกี่ยวข้องกันกับบริษัทฯ แต่อย่างใด

1.3.2 การประกอบธุรกิจของกลุ่มบริษัทฯ

1) บริษัท ไทยรับประกันภัยต่อ จำกัด (มหาชน) ("THRE") ผู้ถือหุ้นใหญ่ของบริษัทฯ ถือหุ้นในบริษัทฯ รวมทั้งสิ้นร้อยละ 24.30 ของทุนที่เรียกชำระแล้ว ได้รับใบอนุญาตจากกระทรวงพาณิชย์ให้ดำเนินธุรกิจประกันภัยต่อด้านการประกันวินาศภัยทุกประเภท ปัจจุบัน THRE มีทุนจดทะเบียนและเรียกชำระแล้วจำนวน 4,214.99 ล้านบาท THRE เป็นหลักทรัพย์จดทะเบียนในตลาดหลักทรัพย์

2) บริษัท ไทยรี เทรนนิ่ง จำกัด ("ไทยรี เทรนนิ่ง") บริษัทย่อยของ THRE ที่ถือหุ้นร้อยละ 100 ของทุนที่เรียกชำระแล้ว ปัจจุบันมีทุนจดทะเบียนและเรียกชำระแล้วจำนวน 0.50 ล้านบาท เพื่อดำเนินธุรกิจด้านการฝึกอบรมและให้คำปรึกษาโดยเน้นกลุ่มลูกค้าที่เป็นบริษัทในธุรกิจประกันภัยเป็นหลัก ในปี 2558 มีการปรับโครงสร้างการดำเนินธุรกิจในกลุ่มบริษัท โดยดำเนินกิจการจัดอบรมภายใต้ชื่อ บริษัท ไทยรี เซอร์วิสเชส จำกัด ตั้งแต่วันที่ 1 ตุลาคม 2558 เป็นต้นไป ซึ่งปัจจุบัน THRE มีได้ประกอบธุรกิจและกำลังอยู่ระหว่างการพิจารณาเลิกกิจการ

3) บริษัท ไทยรี เซอร์วิสเชส จำกัด ("ไทยรี เซอร์วิสเชส") บริษัทย่อยของ THRE ที่ถือหุ้นร้อยละ 100 ของทุนที่เรียกชำระแล้ว ปัจจุบันมีทุนจดทะเบียนและเรียกชำระแล้ว 60.00 ล้านบาท เพื่อดำเนินธุรกิจด้านการบริหารจัดการสินไหมทดแทน และบริการด้านสนับสนุนการปฏิบัติงานอื่นแก่ธุรกิจประกันภัย อาทิ Call Center การจัดอบรม และการบริการด้านสนับสนุนการปฏิบัติงานอื่นแก่กลุ่มบริษัทฯ เช่น การบริการด้าน IT เป็นต้น

นอกจากนี้ ไทยรี เซอร์วิสเชส ยังได้ถือหุ้นร้อยละ 100 ของทุนที่เรียกชำระแล้ว ในบริษัทย่อย 2 แห่งและบริษัทร่วมอีก 1 แห่ง ตามลำดับ ดังนี้

- 1) บริษัท ไทยรี โลฟ แอสซัวร์นซ์ โบรกเกอร์ จำกัด ("ไทยรี โลฟ แอสซัวร์นซ์ โบรกเกอร์") มีทุนจดทะเบียนและเรียกชำระแล้ว 3.00 ล้านบาท ประกอบธุรกิจเป็นนายหน้าประกันชีวิตเพื่อสนับสนุนการขายประกันภัยผ่าน Call Center ทั้งนี้ ไทยรี โลฟ แอสซัวร์นซ์ โบรกเกอร์ เป็นบริษัทที่จัดตั้งเพื่อถือใบอนุญาตประกอบธุรกิจเป็นนายหน้าประกันชีวิตเนื่องจากสำนักงานคณะกรรมการกำกับและส่งเสริมการประกอบธุรกิจประกันภัย ("สำนักงาน คปภ.") กำหนดห้ามมิให้บริษัทที่มีใบอนุญาตประกอบธุรกิจเป็นนายหน้าประกันชีวิตทำธุรกิจอื่นนอกเหนือจากเป็นนายหน้าประกันชีวิต
- 2) บริษัท ไทยรี แอคชูเรียล คอนซัลติ้ง จำกัด ("ไทยรี แอคชูเรียล คอนซัลติ้ง") มีทุนจดทะเบียนและเรียกชำระแล้ว 3.00 ล้านบาท ประกอบธุรกิจเป็นที่ปรึกษาและให้บริการด้านคณิตศาสตร์ประกันภัย

- 3) บริษัทเพอร์ เอเชีย จำกัด (“Per Asia”) มีทุนจดทะเบียนและเรียกชำระแล้วจำนวน 6,397,800 บาท ประกอบธุรกิจให้คำปรึกษาแนะนำเกี่ยวกับการจำกัดความเสียหายที่เกิดขึ้นจากเหตุการณ์ต่าง ๆ และบริการวางแผนการซ่อมแซมและก่อสร้างทรัพย์สินที่เสียหาย

4) บริษัท อีเอ็มซีเอส ไทย จำกัด หรือ (“EMCS”) เป็นบริษัทย่อยของ THRE และเป็นบริษัทร่วมของบริษัทฯ ปัจจุบันมีทุนจดทะเบียนและเรียกชำระแล้ว 30.00 ล้านบาท โดย THRE ถือหุ้นร้อยละ 49 ของทุนที่เรียกชำระแล้ว และบริษัทฯ ถือหุ้นร้อยละ 20 ของทุนที่เรียกชำระแล้ว เพื่อดำเนินธุรกิจให้บริการด้านคอมพิวเตอร์ในการจัดการค่าสินไหมทดแทนและจัดทำสถิติที่เกี่ยวข้อง

แม้ว่าโครงสร้างดังกล่าวจะทำให้บริษัทฯ มีบุคคลที่อาจมีความขัดแย้ง คือ THRE ซึ่งเป็นผู้ถือหุ้นใหญ่ของบริษัทฯ ถือหุ้นในบริษัทร่วม (EMCS) เกินกว่าร้อยละ 10 ของจำนวนหุ้นที่มีสิทธิออกเสียงทั้งหมด แต่บริษัทฯ เห็นว่า EMCS เป็นบริษัทที่มีปัจจัยพื้นฐานที่แข็งแกร่ง ไม่มีหนี้สินที่เป็นเงินกู้ยืม ให้ผลตอบแทนในรูปเงินปันผลที่ดีในระยะยาว และมีผลการดำเนินงานที่ดีและสม่ำเสมอ นอกจากนี้บริษัทฯ และ THRE มิได้มีการทำการรายการโดยตรงกับ EMCS โดยรายการทางการค้าของ EMCS เป็นการคิดค่าบริการจากบริษัทสมาชิกของ EMCS ได้แก่ บริษัทประกันภัย และผู้ซ่อมรถยนต์ ร้านกระจก ร้านค้าอะไหล่ ศูนย์บริการรถยนต์ และบริษัทสำรวจภัย ซึ่งไม่ได้เป็นบุคคลที่เกี่ยวข้องของบริษัทฯ และ THRE ตามการใช้บริการที่เกิดขึ้นจริง และค่าบริการดังกล่าวก็เป็นค่าบริการคิดกับลูกค้าทั่วไป โครงสร้างการถือหุ้นในลักษณะที่เป็นอยู่ในปัจจุบัน จึงไม่มีส่วนก่อให้เกิดการถ่ายเทผลประโยชน์แต่อย่างใด

1.4 ความสัมพันธ์กับกลุ่มธุรกิจของผู้ถือหุ้นใหญ่

บริษัทฯ มีการรับบริการด้านทรัพยากรบุคคลและการใช้ระบบเทคโนโลยีสารสนเทศจาก THRE และการรับบริการด้านเทคโนโลยีสารสนเทศจากบริษัท ไทยรี เซอร์วิส จำกัด ทั้งนี้ บริษัทฯ มีความจำเป็นที่ต้องมีการสนับสนุนระหว่างกัน เพื่อเป็นการใช้ทรัพยากรที่มีอยู่ร่วมกันให้เกิดประสิทธิผลมากที่สุด

2.0 ลักษณะการประกอบธุรกิจ

2.1 ลักษณะผลิตภัณฑ์และการให้บริการ

ธุรกิจหลักของบริษัทฯ คือ ธุรกิจประกันภัยต่อการประกันชีวิตทุกประเภท (“ประกันภัยต่อ”) โดยเบี้ยประกันภัยรับส่วนหนึ่งจะถูกหักไว้เป็นเงินสำรองประกันชีวิต และดำเนินการบริหารเงินสำรองประกันชีวิตส่วนนี้โดยนำไปลงทุนเพื่อสร้างผลตอบแทนให้ครอบคลุมภาระที่จะเกิดขึ้น

ธุรกิจประกันชีวิตในประเทศไทย แบ่งเป็นสองส่วนคือ การประกันชีวิต และการประกันภัยต่อการประกันชีวิต โดยบริษัทประกันชีวิตในประเทศไทยมีทั้งหมด 24 บริษัท และบริษัทรับประกันภัยต่อการประกันชีวิตมีเพียงบริษัทเดียวคือ บมจ. ไทยริประกันชีวิต โดยในปี 2558 ตลาดประกันชีวิตของไทยมีเบี้ยประกันภัยรับรวม 533,211 ล้านบาท ทั้งนี้ ส่วนแบ่งทางการตลาดกระจุกตัวในบริษัทประกันชีวิตขนาดใหญ่ โดยบริษัทประกันชีวิตที่มีเบี้ยประกันชีวิตสูงสุด 5 อันดับแรก คือ บจก.เอไอเอ บมจ.เมืองไทยประกันชีวิต บมจ.ไทยประกันชีวิต บมจ.กรุงไทย แอ็กซ่า ประกันชีวิต และบมจ.ไทยพาณิชย์ประกันชีวิต ตามลำดับ คิดเป็นสัดส่วนประมาณร้อยละ 71 ของเบี้ยประกันชีวิตรวม (ที่มา: สำนักงาน คปภ.)

วัตถุประสงค์ของการทำประกันชีวิตสามารถแบ่งออกได้เป็นสองรูปแบบ คือ

- 1) **ผลประโยชน์ทางด้านความคุ้มครองการเสียชีวิตและเจ็บป่วย** ผู้เอาประกันจะได้รับประโยชน์ทางด้านความคุ้มครองโดยบริษัทประกันชีวิตจะชำระเงินคุ้มครองให้กับผู้รับประโยชน์หากผู้เอาประกันเจ็บป่วย ประสบอุบัติเหตุ หรือเสียชีวิต ซึ่งบริษัทประกันชีวิตไม่สามารถคาดการณ์ค่าสินไหมทดแทนที่จะเกิดขึ้นในอนาคตได้ ตัวอย่างกรมธรรม์อาทิ ประกันชีวิตแบบตลอดชีพ ประกันชีวิตคุ้มครองสินเชื่อ ประกันภัยอุบัติเหตุ แบบประกันสุขภาพ ประกันชีวิตคุ้มครองการเจ็บป่วยจากโรคร้ายแรง เป็นต้น
- 2) **ผลประโยชน์ด้านการออมทรัพย์** ผู้เอาประกันจะได้รับเงินผลประโยชน์ในระหว่างระยะเวลาของสัญญาประกันภัยตามที่กำหนดไว้ล่วงหน้าตั้งแต่เริ่มเอาประกัน แม้ผู้เอาประกันจะไม่ได้เจ็บป่วย ประสบอุบัติเหตุ หรือเสียชีวิตแต่อย่างใด ซึ่งบริษัทประกันชีวิตสามารถวางแผนได้ล่วงหน้าสำหรับเงินผลประโยชน์ที่ต้องจ่ายให้ผู้เอาประกันในอนาคต ตัวอย่างกรมธรรม์อาทิ ประกันชีวิตแบบสะสมทรัพย์ ประกันชีวิตแบบเน้นการลงทุน ประกันชีวิตแบบบำนาญ ประกันชีวิตแบบที่มีการจ่ายเงินคืน/เงินปันผล เป็นต้น ทั้งนี้การทำประกันชีวิตแบบผลประโยชน์ด้านการออมทรัพย์มีสัดส่วนที่มากกว่าการทำประกันชีวิตแบบผลประโยชน์ทางด้านความคุ้มครองการเสียชีวิตและเจ็บป่วย (ที่มา: บริษัทฯ)

ดังนั้นความเสี่ยงของบริษัทประกันชีวิตสามารถแบ่งออกได้สองรูปแบบตามวัตถุประสงค์ของการทำประกันชีวิต คือ การจ่ายความคุ้มครองจากการเสียชีวิต หรือทุพพลภาพสิ้นเชิงถาวร สำหรับผลประโยชน์ทางด้านความคุ้มครองการเสียชีวิตและเจ็บป่วย ซึ่งทุนประกันประเภทดังกล่าวมีทุนประกันค่อนข้างสูง และบริษัทประกันชีวิตไม่สามารถคาดการณ์เหตุการณ์ได้ล่วงหน้าซึ่งหมายถึงค่าสินไหมทดแทนที่จะเกิดขึ้นในอนาคต สำหรับผลประโยชน์ด้านการออมทรัพย์ ซึ่งทุนประกันประเภทดังกล่าวมีทุนประกันค่อนข้างต่ำ บริษัทประกันชีวิตสามารถวางแผนได้ล่วงหน้าสำหรับค่าสินไหมทดแทนที่จะเกิดขึ้นในอนาคต โดยบริษัทประกันชีวิตจะบริหารความเสี่ยงภัยโดยจะเอาประกันภัยต่อสำหรับผู้เอา

ประกันชีวิตในรายที่มีทุนประกันรวมเกินทุนประกันที่บริษัทกำหนด โดยประเมินจากจำนวนทุนประกันชีวิตที่รับความเสี่ยงภัยในการชดเชยค่าสินไหมทดแทนทั้งหมด (Retention) กับเงินกองทุนของบริษัทที่ต้องดำรงไว้ตามกฎหมาย สำหรับความเสี่ยงภัยที่เกินกว่าส่วนที่บริษัทประกันชีวิตรับไว้เอง นอกจากนี้ยังมีประกาศสำนักงาน คปภ. เรื่องการกำหนดสัดส่วนที่เก็บไว้เองของบริษัทประกันชีวิต (Retention limit) เทียบกับเบี้ยประกันชีวิตโดยตรงของบริษัท ซึ่งมีข้อความโดยสรุปดังนี้

- บริษัทประกันชีวิตที่มีเบี้ยประกันชีวิตโดยตรง น้อยกว่า 1,000 ล้านบาท ต้องมีสัดส่วนทุนประกันชีวิตที่เก็บไว้เองอย่างน้อย 500,000 บาท
- บริษัทประกันชีวิตที่มีเบี้ยประกันชีวิตโดยตรง ตั้งแต่ 1,000 ล้านบาท ต้องมีสัดส่วนทุนประกันชีวิตที่เก็บไว้เองตั้งแต่ 1,000,000 บาท

บริษัทประกันชีวิตจะทำการกระจายความเสี่ยงภัยในการชดเชยค่าสินไหมทดแทนไปยังบริษัทรับประกันภัยต่อ ทั้งนี้ บริษัทประกันชีวิตสามารถทำประกันภัยต่อบริษัทประกันภัยต่อได้มากกว่าหนึ่งแห่ง และบริษัทรับประกันภัยต่อก็สามารถกระจายความเสี่ยงต่อให้กับบริษัทรับประกันภัยต่ออื่นได้ ขึ้นอยู่กับขนาดของความเสี่ยง (Risk) และความสามารถในการรับความเสี่ยง (Retention Limit) ของบริษัทรับประกันต่อแต่ละแห่ง เนื่องจากการรับประกันชีวิตแบบที่ให้ผลประโยชน์ทางด้านความคุ้มครองการเสียชีวิตและเจ็บป่วย ก่อให้เกิดความเสี่ยงภัยแก่บริษัทประกันชีวิตมากกว่าการรับประกันชีวิตแบบที่ให้ผลประโยชน์ด้านการออมทรัพย์ ดังนั้น บริษัทประกันชีวิตจึงมีการทำประกันภัยต่อในส่วนที่ให้ผลประโยชน์ทางด้านความคุ้มครองการเสียชีวิตและเจ็บป่วยมากกว่าผลประโยชน์ด้านการออมทรัพย์

หลักการในการพิจารณาคัดเลือกบริษัทรับประกันภัยต่อของบริษัทประกันชีวิต คือ

- ชื่อเสียง สถานะทางการเงิน อันดับความน่าเชื่อถือใน (Credit Rating) ระดับ A ขึ้นไป
- ข้อได้เปรียบจากเงื่อนไขการรับประกันชีวิตต่อ โดยสามารถตอบสนองความต้องการตามนโยบายของบริษัทประกันชีวิตได้ เช่น การพิจารณารับประกันภัย รูปแบบสัญญาประกันภัยต่อ อัตราเบี้ยประกันภัยต่อ รวมถึงค่าบำเหน็จ (Commission) เป็นต้น
- บัณฑิตด้านบริการต่างๆ ที่สนับสนุนในการดำเนินงาน
- ความพึงพอใจและความสะดวกรวดเร็วที่ได้รับจากการให้บริการ

2.1.1 ประเภทการประกันชีวิตที่บริษัทฯ รับประกันภัยต่อจากบริษัทประกันชีวิต

ประเภทการประกันชีวิตที่บริษัทฯ รับประกันภัยต่อจากบริษัทประกันชีวิตมีดังนี้

(1) ประกันชีวิตรายสามัญ (Ordinary Life)

คือประกันชีวิตที่กำหนดเงื่อนไขการจ่ายเงินเอาประกันให้กับผู้รับผลประโยชน์เมื่อผู้ทำประกันเสียชีวิตหรือ จ่ายเงินเอาประกันให้แก่ผู้เอาประกันในกรณีที่ผู้เอาประกันมีชีวิตอยู่ในวันที่กรมธรรม์ครบกำหนดสัญญา ซึ่งโดยทั่วไปจะกำหนดวันครบอายุสัญญาเมื่อผู้เอาประกันมีอายุครบ 90 หรือ 99 ปี จะกำหนดการชำระเบี้ยประกันตลอดชีพ แต่บางแบบอาจจะลดระยะเวลาชำระเบี้ยประกันลงเพื่อให้เหมาะสมกับความต้องการของลูกค้า เช่น ชำระเบี้ยประกัน 15 ปี 20 ปี หรือ จนถึงอายุ 60 ปี เป็นต้น

(2) **การประกันชีวิตกลุ่ม (Group Life)**

คือประกันชีวิตที่ 1 กรมธรรม์จะมีผู้เอาประกันชีวิตร่วมกันตั้งแต่ 5 คนขึ้นไป ส่วนมากจะเป็นกลุ่มของพนักงานบริษัท ซึ่งเป็นสวัสดิการที่บริษัทห้างร้าน และองค์กรต่าง ๆ ทั้งภาครัฐบาล และเอกชนจัดให้กับลูกจ้าง โดยปกติกรมธรรม์ประกันชีวิตกลุ่มจะเป็นสัญญาปีต่อปี ซึ่งต้องเก็บเบี้ยประกันทุกปี ยกเว้นกรมธรรม์ที่ออกแบบพิเศษซึ่งอาจชำระเบี้ยประกันเพียงครั้งเดียวตลอดระยะเวลาคุ้มครองก็ได้

(3) **การประกันชีวิตเพื่อคุ้มครองสินเชื่อ (Credit Life)**

คือประกันชีวิตที่คุ้มครองการเสียชีวิต หรือคุ้มครองการเสียชีวิตและทุพพลภาพถาวรสิ้นเชิงของผู้กู้เงินจากธนาคารที่เป็นผู้ปล่อยสินเชื่อ โดยธนาคารต้องการประกันความเสี่ยงในกรณีที่ผู้กู้เสียชีวิต หรือทุพพลภาพถาวรสิ้นเชิง ลักษณะของผลิตภัณฑ์คือทุนเอาประกันชีวิต และระยะเวลาเอาประกันชีวิตจะลดลงรายงวดตามจำนวนและระยะเวลาสินเชื่อ ประเภทสินเชื่อที่ให้ความคุ้มครอง อาทิเช่น สินเชื่อบ้าน สินเชื่อธุรกิจ สินเชื่อรถยนต์ สินเชื่อบัตรเครดิต เป็นต้น

(4) **อุบัติเหตุและสุขภาพ (Accident & Health)**

คือประกันชีวิตที่ให้ความคุ้มครองการเสียชีวิต และการสูญเสียอวัยวะเนื่องจากอุบัติเหตุ และให้ความคุ้มครองเกี่ยวกับการชดเชยค่ารักษาพยาบาลที่เกิดขึ้น ไม่ว่าจะเกิดจากการเจ็บป่วยหรือจากอุบัติเหตุ

2.1.2 ประเภทสัญญาประกันภัยต่อ

สัญญาประกันภัยต่อแบ่งออกได้เป็น 2 ประเภทดังนี้

1. การรับประกันภัยต่อแบบทำสัญญาต่อกัน (Treaty Reinsurance)

เป็นการรับประกันภัยต่อตามเงื่อนไขสัญญาที่ตกลงกันไว้ล่วงหน้าระหว่างบริษัทประกันชีวิตกับบริษัทผู้รับประกันภัยต่อ (Reinsurer) โดยบริษัทประกันชีวิตจะกำหนดส่วนที่รับไว้เอง (Retention) ตามความสามารถของบริษัท สำหรับความเสี่ยงภัยที่เกินกว่าส่วนที่บริษัทประกันชีวิตรับไว้เองจะเอาประกันภัยต่อกับบริษัทประกันภัยต่อ (Reinsurer) โดยปกติแล้วสัญญาจะกำหนดกรอบเงื่อนไขในการรับประกันภัยต่อไว้อย่างกว้างๆ เช่น ความคุ้มครอง และทุนประกัน เป็นต้น ในกรณีที่กรมธรรม์ใดเข้าเงื่อนไขที่กำหนดไว้ล่วงหน้า บริษัทฯ ก็สามารถรับประกันภัยต่อได้ทันที

2. การรับประกันภัยต่อแบบเฉพาะราย (Facultative Reinsurance)

เป็นการรับประกันภัยต่อกรณีที่บริษัทประกันชีวิตไม่มีสัญญาการรับประกันภัยต่อแบบทำสัญญาต่อกัน (Treaty Reinsurance) กับบริษัทฯ หรือกรณีที่ไม่เข้าเงื่อนไขในสัญญาการรับประกันภัยต่อแบบทำสัญญาต่อกัน (Treaty Reinsurance) ที่บริษัทประกันชีวิตทำไว้กับบริษัทฯ โดยจะมีวิธีการพิจารณาคัดเลือกรับประกันภัยต่อด้วยข้อเสนอ เงื่อนไขความคุ้มครองและอัตราเบี้ยประกันชีวิตต่อเฉพาะแต่ละรายการกรมธรรม์

สัญญาประกันภัยต่อมีเงื่อนไขการต่ออายุอัตโนมัติในแต่ละปี เว้นแต่จะมีการแจ้งยกเลิกโดยคู่สัญญาฝ่ายใดฝ่ายหนึ่ง ซึ่งจะต้องแจ้งล่วงหน้า 3 เดือนก่อนสิ้นปี เพื่อให้มีเวลาในการพิจารณาเงื่อนไขใหม่ร่วมกัน

ของกลุ่มสัญญาก่อนที่จะยืนยันการยกเลิกสัญญาหากไม่สามารถตกลงร่วมกันได้ กรณีที่มีการยกเลิกสัญญาประกันภัยต่อ บริษัทฯ จะยุติการให้ความคุ้มครองในกรมธรรม์ใหม่ แต่ยังคงรับประกันภัยต่อในกรมธรรม์ที่ได้ส่งเบี้ยประกันชีวิตต่อไปจนกว่ากรมธรรม์นั้นๆ จะสิ้นสุดบังคับ

2.1.3 ลักษณะธุรกิจประกันภัยต่อตามนโยบายการตลาด

ลักษณะธุรกิจประกันภัยต่อการประกันชีวิตของบริษัทฯ จะเป็นการรับประกันชีวิตต่อจากบริษัทประกันชีวิตในประเทศ โดยบริษัทฯ ไม่สามารถดำเนินธุรกิจประกันชีวิตโดยตรงได้ ลักษณะธุรกิจของบริษัทฯ สามารถแบ่งได้เป็น 2 ประเภทหลัก ดังนี้

1. การประกันชีวิตประเภทดั้งเดิม (Conventional Reinsurance)

เป็นการรับประกันภัยต่อจากบริษัทประกันชีวิต โดยที่บริษัทประกันชีวิตมีการจัดการทุกอย่างด้วยตัวเอง ตั้งแต่พัฒนารูปแบบกรมธรรม์ ทำการตลาด และขายด้วยตัวเอง โดยมีการกระจายความเสี่ยงด้านทุนประกันให้กับบริษัทประกันภัยต่อ (Reinsurer) ทั้งในและต่างประเทศหลายๆ ราย ซึ่งจำนวนบริษัทประกันภัยต่อ (Reinsurer) เหล่านั้นมีจำนวนมาก และบริษัทฯ ก็เป็นส่วนหนึ่งที่ดำเนินงานประกันภัยต่อลักษณะนี้ โดยที่บริษัทประกันภัยต่อ (Reinsurer) แต่ละรายไม่ต้องเข้าไปมีส่วนร่วมในการสร้างและพัฒนาลิขสิทธิ์กับบริษัทประกันชีวิต หรือที่เรียกว่า Passive Reinsurance ทั้งนี้ การประกันชีวิตประเภทดั้งเดิม (Conventional Reinsurance) มีสัญญาประกันภัยต่อทั้ง 2 ประเภทคือ แบบทำสัญญาต่อกัน (Treaty Reinsurance) และแบบเฉพาะราย (Facultative Reinsurance)

2. การประกันชีวิตประเภทร่วมกันพัฒนา (Non-conventional Reinsurance)

ตลาดรับประกันภัยต่อเป็นตลาดเปิดที่บริษัทรับประกันภัยต่อจากต่างประเทศสามารถเข้ามาได้ตลอด บริษัทฯ จึงไม่สามารถเลือกงานได้มากเพราะจำนวนงานในประเทศมีจำนวนจำกัด บริษัทฯ จึงต้องเพิ่มบทบาทในการดำเนินธุรกิจ และเป็นนโยบายของบริษัทฯ ที่จะทำธุรกิจแบบแสวงหาโอกาสทางการตลาดใหม่ (Active Reinsurer) โดยจะเข้าไปมีส่วนร่วมในทุกๆ กิจกรรมร่วมกับบริษัทประกันชีวิต ตั้งแต่การนำเสนอและพัฒนากรมธรรม์ประเภทใหม่ๆ ที่เป็นการต้องการของตลาด จัดทำแผนการตลาด และหาช่องทางการตลาด ซึ่งทำให้บริษัทฯ สามารถกำหนดรูปแบบกรมธรรม์และอัตราเบี้ยประกันภัยที่เหมาะสม รวมทั้งกำหนดส่วนแบ่งการรับประกันภัยต่อในอัตราส่วนที่สูงขึ้น ซึ่งรายได้ในส่วนที่บริษัทฯ จะได้รับจะอยู่ในรูปของเบี้ยประกันภัยต่อของกรมธรรม์นั้น แต่จะได้รับในสัดส่วนที่สูงกว่าอัตราส่วนการรับประกันภัยต่อประเภทดั้งเดิม (Conventional Reinsurance) การประกันชีวิตประเภทร่วมกันพัฒนา (Non-conventional Reinsurance) มีสัญญาประกันภัยต่อทั้ง 2 ประเภทคือ แบบทำสัญญาต่อกัน (Treaty Reinsurance) และแบบเฉพาะราย (Facultative Reinsurance)

โดยในช่วง 4 ปีที่ผ่านมา บริษัทฯ ได้พัฒนาโครงการขายประกันชีวิตตรงผ่านทางโทรศัพท์ (DRTV) และโครงการรับประกันสุขภาพ ร่วมกับบริษัทประกันชีวิตชั้นนำในตลาด สำหรับโครงการ DRTV บริษัทฯ ได้นำเสนอโครงการเต็มรูปแบบ การวิเคราะห์กำไรขาดทุนของโครงการ การคิดผลิตภัณฑ์ให้สอดคล้องกับกลุ่มเป้าหมาย การนำเสนอกลุ่มทดลอง การนำเสนอผลิตภัณฑ์โฆษณาในสื่อต่างๆ เช่น โทรทัศน์และสื่อสิ่งพิมพ์ เป็นต้น รวมถึงดูแลดำเนินงานให้ได้ตามเป้าหมายที่กำหนด โดยมีการร่วมวิเคราะห์กำไรขาดทุนในทุกขั้นตอนของโครงการ ส่วนโครงการประกันสุขภาพบริษัทฯ ได้มีส่วนร่วมในการ

บริหารจัดการเพื่อนำเสนอความคุ้มครองที่น่าสนใจให้ตรงกับความต้องการของตลาด ด้วยต้นทุนและราคาที่เหมาะสม พร้อมการร่วมควบคุมและบริหารจัดการค่าสินไหมทดแทน ให้ค่าปรับและร่วมพัฒนาบุคลากรในด้านพิจารณารับประกันภัยและสินไหมทดแทน

โครงสร้างรายได้

รายได้จากการขาย	ปี 2558		ปี 2557		ปี 2556	
	ล้านบาท	ร้อยละ	ล้านบาท	ร้อยละ	ล้านบาท	ร้อยละ
เบี้ยประกันภัยที่ถือเป็นรายได้						
– การประกันชีวิตประเภทดั้งเดิม (Conventional Reinsurance)	1,232.7	65.2	1,148.2	67.4	991.9	67.7
– การประกันชีวิตประเภทร่วมพัฒนา (Non-conventional Reinsurance)	600.7	31.7	434.7	25.5	407.9	27.8
รายได้จากการลงทุนสุทธิ	52.4	2.8	115.6	6.8	58.4	4.0
รายได้ค่าจ้างและค่าบำเหน็จ	3.7	0.2	2.7	0.2	4.3	0.3
รายได้อื่น	2.6	0.1	2.3	0.1	2.5	0.2
รวม	1,892.1	100.0	1,703.5	100.0	1,465.0	100.0

2.2 การตลาดและการแข่งขัน

2.2.1 กลยุทธ์การแข่งขัน

บริษัทฯ เป็นผู้ดำเนินธุรกิจการประกันภัยต่อด้านประกันชีวิตเพียงบริษัทเดียวในประเทศไทย ซึ่งมีความเข้าใจในธุรกิจ และสถานะตลาดประกันชีวิตในประเทศ โดยบริษัทฯ ได้กำหนดนโยบายการตลาดของบริษัทฯ ดังนี้

- มุ่งเน้นการพัฒนาผลิตภัณฑ์และบริการต่างๆ ที่สร้างโอกาสทางธุรกิจ (Value Added Service) และร่วมเป็นคู่ค้ากับบริษัทประกันชีวิตทุกบริษัท
- แสวงหาโอกาสทางการตลาดใหม่ (Active Reinsurer) โดยบริษัทฯ ได้พัฒนาโครงการขายประกันชีวิตตรงผ่านทางโทรศัพท์ (DRTV) สำหรับโครงการ DRTV บริษัทฯ ได้นำเสนอโครงการเต็มรูปแบบ การวิเคราะห์กำไรขาดทุนของโครงการ การคิดผลิตภัณฑ์ให้สอดคล้องกับกลุ่มเป้าหมาย การนำเสนอกลุ่มทดลอง การนำเสนอผลิตภัณฑ์โฆษณาในสื่อต่างๆ เช่น โทรทัศน์ และสื่อสิ่งพิมพ์ รวมถึงดูแล และกำหนดขั้นตอนการจำหน่ายผลิตภัณฑ์ โดยเฉพาะช่องทางโทรศัพท์ เพื่อให้ได้เป้าหมายที่กำหนด
- การใช้ศักยภาพด้านบุคลากรของบริษัทฯ ที่มีความเชี่ยวชาญเฉพาะทางในการสนับสนุนให้ความรู้ด้านเทคนิค แนวทางการพิจารณารับประกันและพิจารณาสินไหมกับลูกค้า เพื่อให้ผลการดำเนินงานของผลิตภัณฑ์นั้นๆ มีกำไรและบริหารจัดการได้อย่างมีประสิทธิภาพ ซึ่งตั้งแต่ปี 2555 ที่ผ่านมามีบริษัทฯ ได้ร่วมรับประกันชีวิตต่อด้านประกันสุขภาพกับบริษัทประกันชีวิต โดย

ได้มีส่วนร่วมในการบริหารจัดการเพื่อมุ่งเน้นการลดอัตราส่วนค่าสินไหมทดแทน (Loss Ratio) โดยบริษัท ได้เข้าไปร่วมวางแผนพัฒนาบุคลากรด้านพิจารณารับประกันภัย และสินไหมทดแทน

กลยุทธ์การแข่งขันและโอกาสทางธุรกิจ

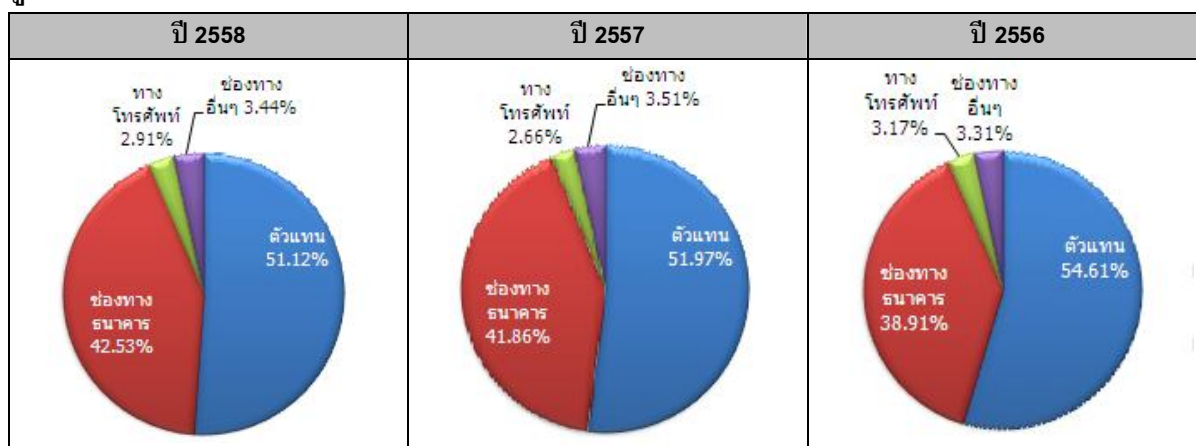
- บริษัท มีความเข้าใจธุรกิจประกันภัยต่อรวมถึงความต้องการผลิตภัณฑ์ประกันชีวิตของคนไทย เป็นอย่างดี สามารถตอบสนองความต้องการของลูกค้าได้รวดเร็ว โดยไม่มีข้อจำกัดเรื่องภาษา หรือการติดต่อสื่อสาร เนื่องจากบริษัท เป็นบริษัทประกันภัยต่อด้านประกันชีวิตในประเทศ เพียงแห่งเดียวในประเทศไทย
- บริษัท มีนโยบายรับประกันชีวิตและเสนออัตราเบี้ยประกันชีวิตที่ยืดหยุ่นและสอดคล้องกับความต้องการของตลาด
- มีบุคลากรที่มีความเชี่ยวชาญทั้งด้านเทคนิค ด้านการพัฒนาผลิตภัณฑ์ ด้านการวิจัยและวางแผน ด้านการบริหารความเสี่ยง รวมถึงมีหน่วยงานรวบรวมข้อมูลเกี่ยวกับการประกันชีวิตในประเทศไทย ทำให้มีฐานข้อมูลสถิติในด้านต่างๆ เช่น อัตราการตาย สาเหตุของการเจ็บป่วย สถิติการตายด้วยโรคต่างๆ ของประชากรในประเทศ เป็นต้น ซึ่งช่วยในการพัฒนาธุรกิจและบริหารความเสี่ยงที่มีประสิทธิภาพ
- บริษัท ปฏิบัติตามกฎหมาย และเกณฑ์การกำกับดูแลของสำนักงาน คปภ. เช่นเดียวกันกับ บริษัทประกันชีวิตอื่นๆ ทำให้การพิจารณาความมั่นคงของบริษัท เป็นมาตรฐานเดียวกัน ส่งผลให้บริษัท ได้รับความไว้วางใจจากบริษัทประกันชีวิต
- บริษัท มีความมั่นคงของเงินกองทุนที่แข็งแกร่ง บริษัทมีอัตราส่วนความเพียงพอของเงินกองทุน (CAR Ratio) ณ วันที่ 31 ธันวาคม 2557 ที่ร้อยละ 472 และ ณ วันที่ 31 ธันวาคม 2558 มีอัตราส่วนความเพียงพอของเงินกองทุน (CAR Ratio) ก่อนการตรวจสอบจากผู้สอบบัญชีที่ร้อยละ 424 ซึ่งเกินกว่าร้อยละ 300 ดังนั้น บริษัทประกันชีวิตที่ส่งประกันภัยต่อให้บริษัท จะถูกกำหนดค่าความเสี่ยงด้านเครดิตจากการประกันภัยต่อ (Credit Risk Charge) ระดับที่ต่ำสุดคือร้อยละ 1.6 เท่านั้น เทียบเท่ากับการทำประกันภัยต่อไปยังบริษัทประกันภัยต่อต่างประเทศที่มีอันดับความน่าเชื่อถือ (International Credit Rating) ในระดับ AAA ส่งผลให้บริษัทประกันชีวิตต้องดำรงเงินกองทุนไว้เพื่อรองรับความเสี่ยงด้านเครดิตจากการประกันภัยต่ออยู่ในระดับต่ำ ทำให้ต้นทุนของการใช้เงินกองทุนในการทำธุรกิจต่ำลงไปด้วย

2.2.2 การจำหน่ายและช่องทางการจำหน่าย

บริษัทประกันชีวิตในประเทศไทยมีช่องทางการจัดจำหน่ายผลิตภัณฑ์ประกันชีวิตโดยสามารถแบ่งออกได้ 4 ช่องทาง คือ

- 1) ตัวแทน
- 2) ผ่านช่องทางธนาคาร (Bancassurance)
- 3) ผ่านทางโทรศัพท์ (Telemarketing)
- 4) ช่องทางการจำหน่ายอื่น

รูปภาพแสดงอัตราส่วนช่องทางการขายประกันชีวิตในปี 2556 – ปี 2558



ที่มา: สำนักงานคณะกรรมการกำกับและส่งเสริมการประกอบธุรกิจประกันภัย

จะเห็นได้ว่าช่องทางการจำหน่ายผ่านตัวแทนเป็นช่องทางการจำหน่ายที่มีสัดส่วนสูงสุดในธุรกิจ อย่างไรก็ตามช่องทางการจำหน่ายผ่านธนาคารมีอัตราการขยายตัวอย่างต่อเนื่อง โดยกลุ่มลูกค้าของธนาคารพาณิชย์ เป็นผู้ที่กำลังซื้อทั้งประกันชีวิตแบบรายบุคคลและแบบคุ้มครองสินเชื่อ ด้วยเหตุนี้จึงทำให้รายได้จากค่าธรรมเนียมของธนาคารพาณิชย์เติบโตเพิ่มขึ้นทุกปีจึงเป็นแรงผลักดันให้ธนาคารให้ความสำคัญกับธุรกิจประกันชีวิตอย่างจริงจัง จากอัตราการเติบโตสูงอย่างต่อเนื่องของบริษัทประกันชีวิตที่มีช่องทางขายผ่านธนาคารเป็นช่องทางหลักก็เป็นแรงจูงใจให้บริษัทประกันชีวิตต้องแสวงหาพันธมิตรธนาคารเพิ่มขึ้นด้วย

ปัจจุบันบริษัทฯ มีช่องทางการจำหน่าย โดยการติดต่อโดยตรงกับบริษัทประกันชีวิตที่ประกอบธุรกิจในประเทศทั้ง 24 บริษัท

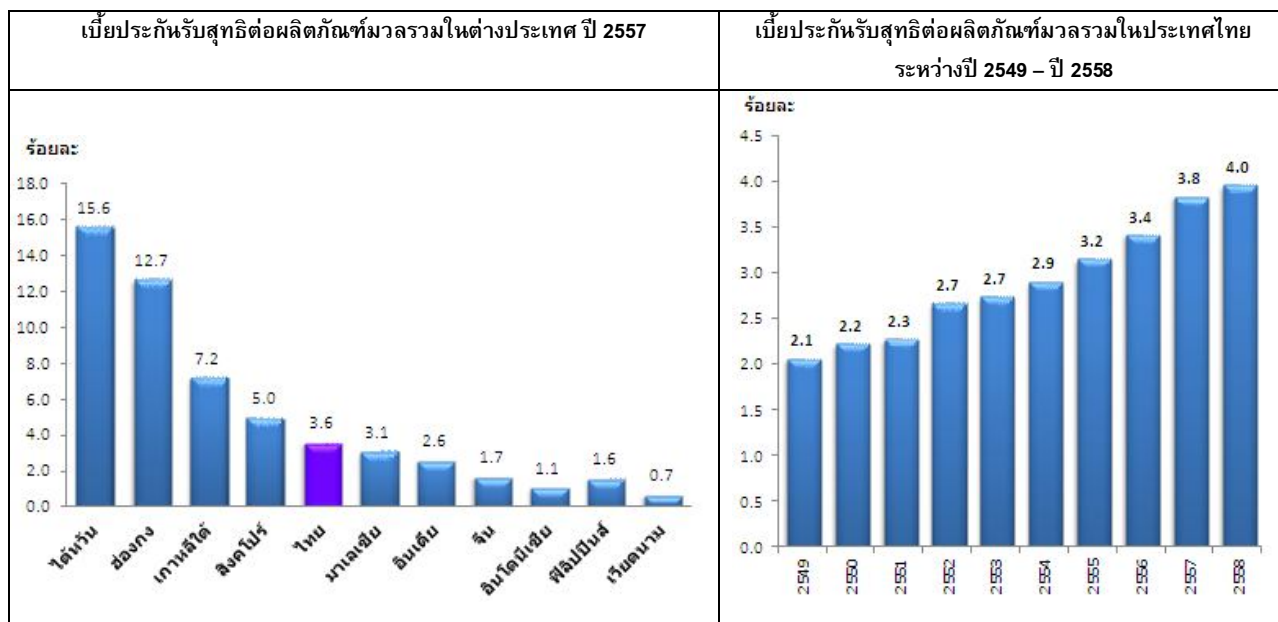
2.2.3 กลุ่มลูกค้าเป้าหมาย

กลุ่มลูกค้าของบริษัทฯ ประกอบด้วยบริษัทประกันชีวิตที่ประกอบธุรกิจในประเทศทั้ง 24 บริษัท โดยบริษัทประกันชีวิตดังกล่าวมีส่วนหนึ่งเป็นผู้ถือหุ้นของบริษัทฯ และบริษัท ไทยรับประกันภัยต่อ จำกัด (มหาชน) ซึ่งเป็นผู้ถือหุ้นใหญ่ของบริษัทฯ ถือหุ้นร้อยละ 24.30 ของทุนชำระแล้ว ซึ่งช่วยเสริมสร้างฐานการตลาดของบริษัทฯ ให้มีความมั่นคงยิ่งขึ้น

2.2.4 ภาวะตลาด

ธุรกิจประกันชีวิต

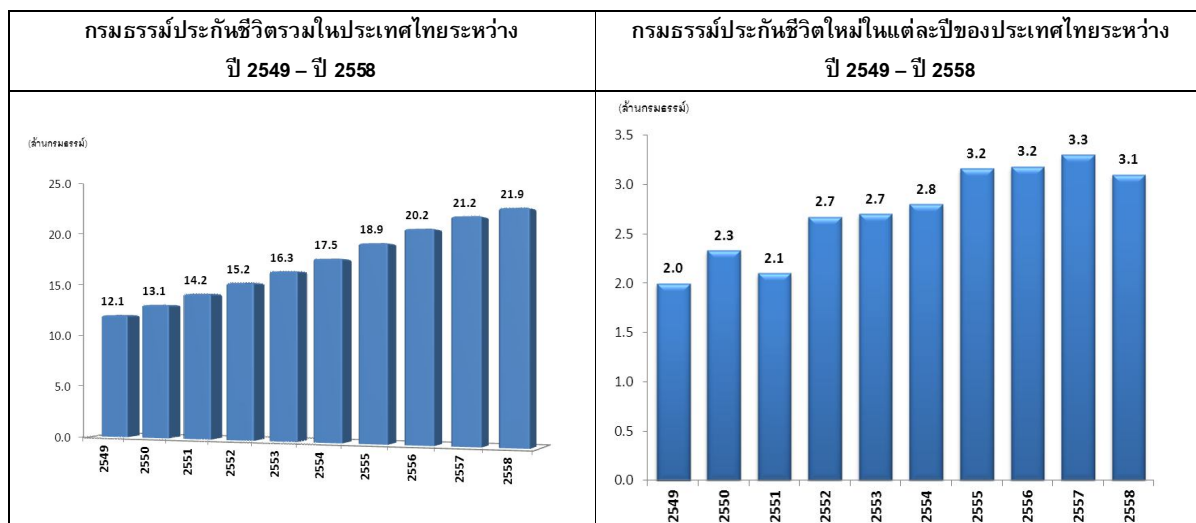
ปัจจุบันการประกันชีวิตเป็นเครื่องมือสำหรับใช้ป้องกันความเสี่ยงให้กับตนเอง และบุคคลในครอบครัวทำให้ประชาชนที่มีความรู้ความเข้าใจถึงความจำเป็นของการทำประกันชีวิต และมีรายได้ในระดับสูงพอที่จะมีการออมเริ่มให้ความสำคัญในการทำประกันชีวิตมากขึ้น จากเหตุผลดังกล่าวประเทศที่มีระดับการศึกษาและระดับรายได้ต่อหัวสูงจึงมีแนวโน้มที่ประชาชนในประเทศนั้นๆ จะทำประกันชีวิตสูง



ที่มา: Swiss Reinsurance

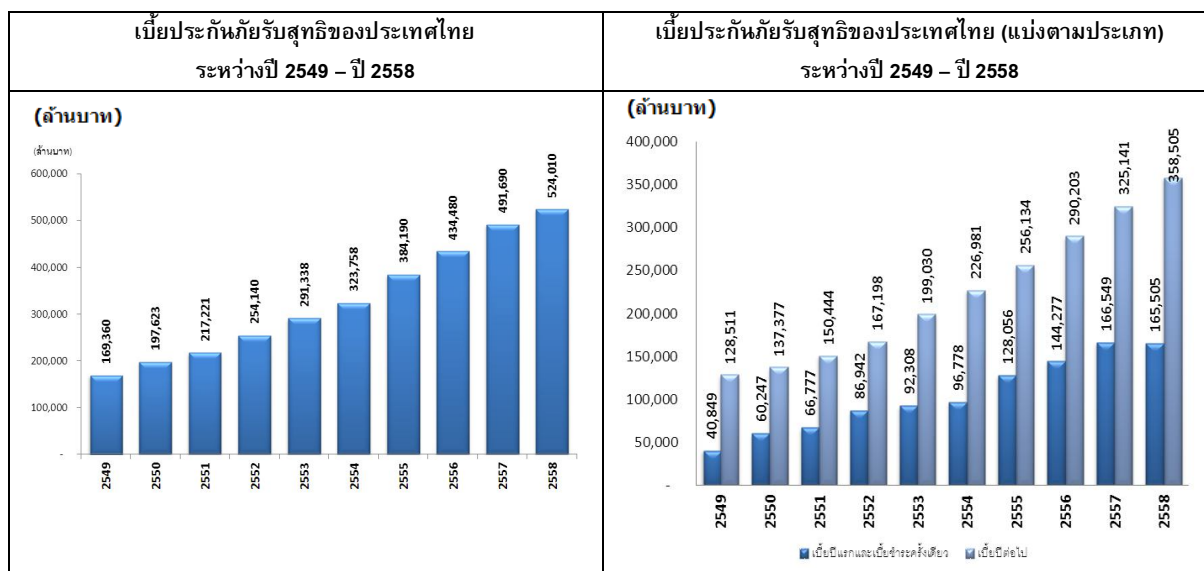
ที่มา: สมาคมประกันชีวิตไทย และ THREL

แนวโน้มการทำประกันชีวิต โดยเฉพาะกลุ่มประเทศที่มีรายได้สูงในทวีปเอเชีย เช่น ไต้หวัน ฮ่องกง เกาหลีใต้ และสิงคโปร์ เป็นต้น มีสัดส่วนเบี้ยประกันภัยรับสุทธิต่อผลิตภัณฑ์มวลรวมในประเทศ (Insurance Penetration Rate) สูงกว่าประเทศที่มีรายได้ของประชากรต่ำ เช่น ไทย มาเลเซีย อินเดีย จีน อินโดนีเซีย ฟิลิปปินส์ และเวียดนาม เป็นต้น โดยในปี 2557 ประเทศไต้หวัน มีสัดส่วนเบี้ยประกันรับสุทธิต่อรายได้ของประชากรสูงถึงร้อยละ 15.6 หากพิจารณาประเทศไทยซึ่งมีสัดส่วนเบี้ยประกันภัยรับสุทธิต่อรายได้ของประชากรอยู่ในระดับต่ำกว่าประเทศที่พัฒนาแล้ว จะพบว่าธุรกิจประกันชีวิตในประเทศไทยยังสามารถที่จะเติบโตได้ เห็นได้จากการพัฒนาระดับการศึกษา และระดับรายได้ต่อหัวสูงขึ้นในอดีต ทำให้สัดส่วนเบี้ยประกันรับสุทธิต่อผลิตภัณฑ์มวลรวมในประเทศไทยได้เพิ่มขึ้นจากร้อยละ 2.1 ในปี 2549 เป็นร้อยละ 4.0 ในปี 2558



ที่มา: สำนักงานคณะกรรมการกำกับและส่งเสริมการประกอบธุรกิจประกันภัย และสมาคมประกันชีวิตไทย

จำนวนกรรมธรรม์ประกันชีวิตในประเทศไทยเพิ่มขึ้นจากจำนวน 12.1 ล้านกรรมธรรม์ในปี 2549 เป็น 21.9 ล้านกรรมธรรม์ในปี 2558 หรือเพิ่มขึ้นเฉลี่ยร้อยละ 6.8 ต่อปี (CAGR) นอกจากนี้จำนวนกรรมธรรม์ชีวิตใหม่แต่ละปีมีการเพิ่มขึ้นอย่างต่อเนื่อง โดยจำนวนกรรมธรรม์ใหม่เพิ่มขึ้นจากระดับ 2.0 ล้านกรรมธรรม์ในปี 2549 เป็น 3.1 ล้านกรรมธรรม์ในปี 2558 หรือเพิ่มขึ้นเฉลี่ยร้อยละ 5.0 ต่อปี (CAGR)



ที่มา: สำนักงานคณะกรรมการกำกับและส่งเสริมการประกอบธุรกิจประกันภัย และสมาคมประกันชีวิตไทย

หมายเหตุ: เบี้ยปีแรก หมายถึง เบี้ยที่ชำระในปีแรก

เบี้ยชำระครั้งเดียว หมายถึง เบี้ยที่ชำระครั้งเดียว และให้ความคุ้มครองตลอดอายุสัญญา

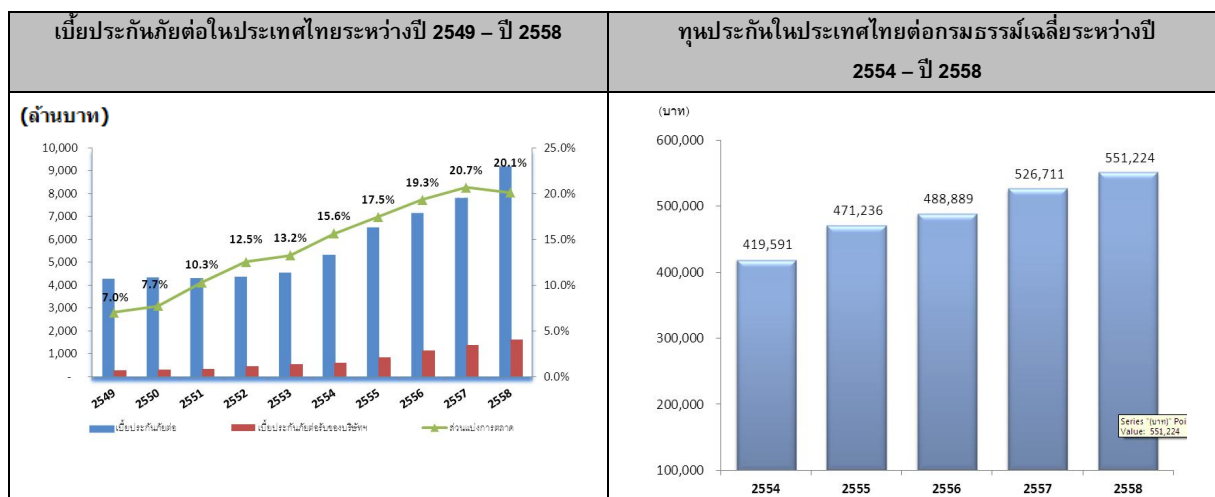
เบี้ยปีต่อไป: หมายถึง เบี้ยที่ชำระหลังเบี้ยปีแรกตลอดอายุสัญญากรรมธรรม์

จากการเพิ่มขึ้นอย่างต่อเนื่องของจำนวนกรรมธรรม์ใหม่ส่งผลให้เบี้ยประกันภัยรับสุทธิเพิ่มขึ้น จากข้อมูลของสำนักงานคปภ. ในปี 2558 การเติบโตของตลาดประกันชีวิตของไทยยังเป็นที่น่าพอใจ ธุรกิจประกันชีวิตมีเบี้ยประกันภัยรับสุทธิรวม 524,010 ล้านบาท เติบโตร้อยละ 7 เมื่อเทียบกับปี 2557 โดยการเติบโตของธุรกิจถูกผลักดันด้วยการขยายฐานลูกค้าใหม่ โดยมียอดเบี้ยประกันภัยรับปีแรก และเบี้ยชำระครั้งเดียวจำนวน 165,505 ล้านบาท ซึ่งใกล้เคียงกับปี 2557 ส่วนเบี้ยประกันภัยปีต่อไป มีจำนวน 358,505 ล้านบาท เพิ่มขึ้นร้อยละ 10.3 ซึ่งสะท้อนให้เห็นว่ามีอัตราการขยายตัวของตลาดจากนโยบายภาครัฐ อาทิ การลดหย่อนภาษีสำหรับการประกันชีวิตแบบบำนาญเพื่อส่งเสริมการออมระยะยาว

ธุรกิจประกันภัยต่อต้านประกันชีวิต

จากการที่บริษัทประกันชีวิตจะบริหารความเสี่ยงภัยโดยการกระจายความเสี่ยงภัยไปยังบริษัทรับประกันภัยต่อทำให้ธุรกิจประกันภัยต่อเติบโตตามธุรกิจประกันชีวิต ในประเทศไทยสัดส่วนการรับประกันภัยต่อเมื่อเทียบกับเบี้ยประกันภัยรับโดยตรงจะมีสัดส่วนร้อยละ 1.7 ของเบี้ยประกันภัยรับโดยตรงในปี 2558 สัดส่วนดังกล่าวอยู่ในระดับที่ต่ำ เนื่องจากทุนประกันในประเทศไทยต่อกรรมธรรม์เฉลี่ยในปี 2558 อยู่ที่ 551,224 บาทต่อกรรมธรรม์ซึ่งทำให้บริษัทประกันชีวิตจะเก็บความเสี่ยงภัยไว้เอง

(Retention) เนื่องจากบริษัทประกันชีวิตมีความสามารถในการรับความเสี่ยง (Retention Limit) ได้อย่างไรก็ตามในประเทศที่พัฒนาแล้วทุนประกันต่อกรมธรรม์เฉลี่ยจะสูงกว่าของประเทศไทยมาก ซึ่งสังเกตได้จากเบี้ยประกันภัยรับสุทธิต่อผลิตภัณฑ์มวลรวมในประเทศ (Net Premium per GDP) ของไต้หวัน ฮองกง เกาหลีใต้ และสิงคโปร์ อยู่ที่ร้อยละ 15.6 ร้อยละ 12.7 ร้อยละ 7.2 และร้อยละ 5.0 ตามลำดับ เมื่อเทียบกับประเทศไทยที่ร้อยละ 3.6 ในปี 2557 ดังนั้นธุรกิจประกันภัยต่อในประเทศไทยยังสามารถที่จะเติบโตได้ เห็นได้จากจำนวนทุนประกันในประเทศไทยต่อกรมธรรม์เพิ่มขึ้นจาก 419,591 บาทต่อกรมธรรม์ในปี 2554 เป็น 551,224 บาทต่อกรมธรรม์ ในปี 2558 หรือเป็นการเพิ่มขึ้นเฉลี่ยร้อยละ 7.0 ต่อปี (CAGR)



ที่มา: สำนักงานคณะกรรมการกำกับและส่งเสริมการประกอบธุรกิจประกันภัย และบริษัทฯ

2.2.5 ภาวะการแข่งขัน

แม้ว่าบริษัทประกันชีวิตจะสามารถรับประกันภัยต่อได้ แต่โดยทั่วไปบริษัทประกันชีวิตไม่มีนโยบายส่งประกันภัยต่อระหว่างกันเนื่องจากไม่ใช่ธุรกิจหลักและเป็นผู้แข่งขันทางการค้าระหว่างกัน ดังนั้น โดยทั่วไปบริษัทประกันชีวิตส่วนใหญ่จะเอาประกันภัยต่อกับบริษัทประกันภัยต่อในประเทศและต่างประเทศ บริษัทประกันภัยต่อต่างประเทศที่เข้ามาดำเนินงานในประเทศไทยอาทิ Swiss Reinsurance, Reinsurance Group of America (RGA), Hannover Reinsurance Group, Munich Reinsurance, SCOR Reinsurance และบริษัทประกันภัยต่อในเครือของบริษัทประกันชีวิตต่างประเทศที่เข้ามาร่วมทุนหรือเข้ามาเป็นผู้ถือหุ้นใหญ่ของบริษัทประกันชีวิตในประเทศ

การแข่งขันในตลาดรับประกันภัยต่อในประเทศไทยโดยส่วนใหญ่บริษัทรับประกันภัยต่อจะใช้กลยุทธ์การแข่งขันด้านราคา ความสามารถในการรับความเสี่ยง และความมั่นคงทางการเงิน ทั้งนี้ บริษัทรับประกันภัยต่อที่ไม่มีธุรกิจในประเทศไทยมีอุปสรรคอย่างมากที่จะเข้ามาในตลาดรับประกันภัยต่อในประเทศไทย เนื่องจากขาดความเข้าใจในตลาด และไม่มีความสัมพันธ์กับบริษัทประกันชีวิตในประเทศไทย นอกจากนี้ สำนักงาน คปภ. ไม่มีนโยบายที่จะให้บริษัทรับประกันภัยต่อต่างประเทศเปิดสาขาในประเทศไทย

ตารางเปรียบเทียบกันภัยต่อในประเทศไทยระหว่างปี 2556 - 2558

	ปี 2558		ปี 2557		ปี 2556	
	ล้านบาท	เดบิต (ร้อยละ)	ล้านบาท	เดบิต (ร้อยละ)	ล้านบาท	เดบิต (ร้อยละ)
เบี้ยประกันชีวิตรับสุทธิ	524,010	7	491,660	13	434,480	13
เบี้ยประกันชีวิตต่อ	9,212	17	7,861	9	7,185	9
เบี้ยประกันชีวิตต่อรับของบริษัทฯ	1,851	14	1,624	17	1,388	21
ส่วนแบ่งการตลาดของบริษัทฯ (ร้อยละ)	20		21		19	

ที่มา: สำนักงานคณะกรรมการกำกับและส่งเสริมการประกอบธุรกิจประกันภัย และบริษัทฯ

การเติบโตของตลาดประกันภัยต่อยังเป็นไปด้วยดี จากข้อมูลของสำนักงานคปภ.ตามตารางข้างต้น เบี้ยประกันภัยต่อรับมีการเพิ่มขึ้นอย่างต่อเนื่องคือ 7,185 ล้านบาท 7,861 ล้านบาท และ 9,212 ล้านบาท ตั้งแต่ปี 2556 – ปี 2558 ตามลำดับ หรือเพิ่มขึ้นร้อยละ 9 ในปี 2557 และเพิ่มขึ้นร้อยละ 17 ในปี 2558 และบริษัทฯ มีเบี้ยประกันภัยต่อรับของบริษัทฯ เพิ่มขึ้นอย่างต่อเนื่องคือ 1,388 ล้านบาท 1,624 ล้านบาท และ 1,851 ล้านบาท ตั้งแต่ปี 2556 – ปี 2558 ตามลำดับ หรือเพิ่มขึ้นร้อยละ 14 ในปี 2558

2.2.6 แนวโน้มอุตสาหกรรม

ธุรกิจประกันชีวิตในปี 2558 สามารถเติบโตได้อย่างต่อเนื่อง จากปัจจัยสนับสนุนด้านการเมือง เศรษฐกิจ ตลอดจนแผนฟื้นฟูเศรษฐกิจประเทศมีแนวโน้มที่ดี โดยเฉพาะการอนุญาตให้บุคคลธรรมดาสามารถนำเบี้ยประกันชีวิตมาหักลดหย่อนภาษีเงินได้บุคคลธรรมดาเพิ่มขึ้น มาตรการปรับขึ้นค่าแรงขั้นต่ำ และปรับเงินเดือนข้าราชการสำหรับผู้จบปริญญาตรี คาดว่าจะทำให้ประชาชนมีกำลังการซื้อประกันชีวิตมากขึ้น นอกจากนี้รัฐบาลมีนโยบายผลักดันการประกันชีวิตรายย่อย (Micro Insurance) รวมถึงกระตุ้นการออมผ่านผลิตภัณฑ์ประกันชีวิตแทนการฝากเงินผ่านบัญชีธนาคาร เพื่อให้การประกันชีวิตเป็นหลักประกันความมั่นคงให้กับชีวิต และทรัพย์สินของประชาชน น่าจะส่งผลดีกับธุรกิจประกันชีวิต โดยภาพรวม ทั้งนี้ธุรกิจประกันชีวิตจะให้ความสำคัญกับการขยายช่องทางตลาดใหม่ๆ เพื่อเข้าถึงกลุ่มเป้าหมาย โดยเฉพาะผู้มีรายได้น้อย โดยการนำเสนอผลิตภัณฑ์ประเภทความคุ้มครองชีวิตและสุขภาพ เพื่อให้สอดคล้องกับความเสี่ยงภัย และแนวโน้มอัตราดอกเบี้ยในสถานการณ์ปัจจุบัน การที่รัฐบาลต้องการให้ปรับลดอัตราดอกเบี้ยนโยบายลงอีก จะส่งผลให้ลูกค้ากลุ่มที่รับความเสี่ยงได้น้อยเปลี่ยนมาออมเงินกับผลิตภัณฑ์ประกันชีวิตมากขึ้น นอกจากนี้การขยายตัวของช่องทางจำหน่ายผ่านธนาคารพาณิชย์ยังคงเติบโตอย่างต่อเนื่อง โดยบริษัทฯ คาดว่าในอีก 3 ถึง 5 ปีข้างหน้า ธุรกิจประกันชีวิตจะมีการเจริญเติบโตเกินกว่าร้อยละ 10 ต่อปี

นอกจากนี้ยังมีการจัดตั้งคณะทำงานร่วมภาครัฐและเอกชนในการดำเนินการกำหนดมาตรการเชิงรุกในการพัฒนาธุรกิจประกันชีวิตให้เข้าถึงประชาชนได้อย่างทั่วถึง ภายใต้ผลิตภัณฑ์ที่ตอบสนองต่อความต้องการของประชาชน ในอัตราเบี้ยประกันภัยที่เหมาะสม ผ่านช่องทางการขายที่หลากหลายเพื่อให้ประชาชนทุกระดับสามารถเข้าถึงการประกันภัยได้สะดวกขึ้น รวมถึงการสนับสนุนการขยายการประกอบธุรกิจประกันภัยโดยจัดทำ Road Map ร่วมกันเพื่อกำหนดแนวทาง กรอบระยะเวลาดำเนิน

มาตรการต่างๆ ทั้งในส่วนที่เกี่ยวข้องกับภาครัฐ และเอกชน เพื่อสร้างความชัดเจนในการก้าวเข้าสู่การเปิดเสรีประชาคมเศรษฐกิจอาเซียน (AEC)

2.3 การจัดหาผลิตภัณฑ์หรือบริการ

2.3.1 แหล่งที่มาของเงินทุน

บริษัท มีแหล่งที่มาของเงินทุนได้แก่ ส่วนของผู้ถือหุ้น เบี้ยประกันภัยรับสุทธิ และกำไรจากการลงทุนสุทธิ ณ วันที่ 31 ธันวาคม 2558 บริษัท มีส่วนของผู้ถือหุ้นทั้งสิ้น 1,282.5 ล้านบาท เบี้ยประกันภัยต่อรับที่ถือเป็นรายได้ 1,833.5 ล้านบาท และรายได้จากการลงทุนสุทธิ 52.4 ล้านบาท

ในอนาคตบริษัท อาจต้องดำเนินการด้วยวิธีการอื่น เช่น การเสนอหุ้นเพิ่มทุนให้แก่ผู้ถือหุ้นเดิม (Rights Offering) การเสนอหุ้นเพิ่มทุนให้บุคคลโดยเฉพาะเจาะจง (Private Placement) การออกไปสำคัญแสดงสิทธิในการซื้อหลักทรัพย์ (Warrant) เป็นต้น ทั้งนี้บริษัท ไม่มีนโยบายการจัดหาเงินทุนจากการกู้ยืมหรือจากภายนอก

2.3.2 การลงทุน

นโยบายการลงทุน

นโยบายการลงทุนของบริษัท จะยึดหลักการลงทุนแบบอนุรักษนิยม (Conservative) คือมุ่งเน้นลงทุนเพื่อให้ได้รายได้อย่างสม่ำเสมอ ได้แก่ พันธบัตรรัฐบาล และหน่วยลงทุนที่มีการจ่ายเงินปันผลสม่ำเสมอ โดยให้ความสำคัญกับคุณภาพของหลักทรัพย์เพื่อความปลอดภัยของเงินลงทุนโดยยังคำนึงถึงความเสี่ยงด้านสภาพคล่องที่ต้องดำรงไว้ให้เพียงพอกับค่าสินไหมทดแทนที่จะเกิดขึ้นโดยไม่สามารถคาดการณ์ได้ การบริหารพอร์ตการลงทุนจะใช้ความระมัดระวัง เพื่อสร้างผลตอบแทนที่สม่ำเสมอในระยะยาวในระดับความเสี่ยงที่ยอมรับได้ และมีการควบคุมความเสี่ยงให้อยู่ในระดับต่ำ นอกจากนี้ยังต้องพิจารณาถึงกรอบวิธีการดำรงเงินกองทุนตามระดับความเสี่ยง (Risk Based Capital Framework) ด้วย ตลอดจนมีการปฏิบัติตามข้อกำหนดของสำนักงาน คปภ. นโยบายการลงทุนได้รับการสอบทานอย่างสม่ำเสมอ และมีความยืดหยุ่นพร้อมที่จะปรับเปลี่ยนกลยุทธ์การลงทุนเพื่อให้สอดคล้องกับภาวะตลาดที่มีการเปลี่ยนแปลงอยู่ตลอดเวลาเพื่อก่อให้เกิดประโยชน์สูงสุดในระยะยาว

วิธีการดำเนินงานของฝ่ายลงทุน

ฝ่ายลงทุนจะดำเนินการพิจารณาการลงทุนโดยพิจารณาจากผลตอบแทนและความเสี่ยงที่บริษัท จะได้รับ ซึ่งจะนำข้อสรุปจากการศึกษาสินทรัพย์ที่จะลงทุนเพื่อนำเสนอต่อผู้อำนวยการฝ่ายลงทุน ผู้อำนวยการใหญ่ และประธานกรรมการบริหารเพื่ออนุมัติ ทั้งนี้สายงานการลงทุนจะอยู่ภายใต้การกำกับดูแลของผู้อำนวยการใหญ่ เพื่อให้การลงทุนเป็นไปตามนโยบายการลงทุนโดยรวมของบริษัท ตามที่ได้รับอนุมัติจากคณะกรรมการบริษัท

การให้สินเชื่อ

การให้สินเชื่อของบริษัท เป็นการให้กู้ยืมตามสวัสดิการแก่พนักงาน ได้แก่ การให้กู้ยืมฉุกเฉิน การให้กู้ยืมเพื่อที่อยู่อาศัย และการให้กู้ยืมเพื่อซื้อรถยนต์ โดยเงินให้กู้ยืมดังกล่าวมีวัตถุประสงค์เพื่อบรรเทาความเดือดร้อนแก่พนักงานในกรณีที่จำเป็น และสนับสนุนให้พนักงานมีบ้าน หรือที่อยู่อาศัยเป็นของตนเอง โดยบริษัท จะคิดดอกเบี้ยอัตราคงที่ หรืออัตราลอยตัวแล้วแต่ประเภทของการกู้ยืม

2.3.3 ความสามารถในการดำรงเงินกองทุน

นโยบายในการดำรงอัตราส่วนที่สำคัญของธุรกิจของบริษัท จะต้องไม่ต่ำกว่าเกณฑ์ที่กฎหมายกำหนด และสามารถเทียบเคียงได้กับมาตรฐานสากล โดยอัตราส่วนใดที่บริษัท พิจารณาแล้วเห็นว่ามีความสำคัญต่อฐานะและความมั่นคงของบริษัท ด้วยแล้ว บริษัท จะรักษาไว้ให้อยู่ในระดับสูง ได้แก่ อัตราส่วนความเพียงพอของเงินกองทุนที่ต้องดำรงตามกฎหมาย

ณ วันที่ 31 ธันวาคม 2558 บริษัท มีส่วนของผู้ถือหุ้นทั้งสิ้น 1,282.5 ล้านบาท และสามารถดำรงเงินกองทุนไว้ที่ 1,257.8 ล้านบาท คิดเป็นอัตราส่วนความเพียงพอของเงินกองทุน (CAR Ratio) ก่อนการตรวจสอบจากผู้สอบบัญชีที่ร้อยละ 424 ซึ่งสูงกว่าเกณฑ์ขั้นต่ำที่ร้อยละ 140 ที่กำหนดโดยสำนักงาน คปภ.

2.3.4 นโยบายในการบริหารสภาพคล่อง

ในด้านสภาพคล่อง บริษัท มีนโยบายมุ่งให้สามารถดำรงสภาพคล่องในอัตราที่เหมาะสมด้วยการจัดเตรียมแหล่งเงินทุนไม่ว่าจะได้จากกระแสเงินสดรับและจากสินทรัพย์สภาพคล่องให้สามารถรองรับกับความต้องการใช้เงินได้ในทุกสภาวะการณ์

2.3.5 หลักเกณฑ์สำคัญที่เกี่ยวข้องกับการประกอบธุรกิจประกันชีวิต

บริษัท ประกอบธุรกิจประกันชีวิตซึ่งกำกับดูแลโดยสำนักงาน คปภ. ซึ่งมีหน้าที่กำกับและดูแลการประกอบธุรกิจประกันชีวิต โดยได้มีการออกหลักเกณฑ์ต่างๆ มาเพื่อควบคุมให้บริษัทประกันชีวิตดำเนินธุรกิจโดยมีความโปร่งใส และดำรงไว้ซึ่งสถานะทางการเงินซึ่งสามารถรับผิดชอบต่อผู้ทำประกันได้ในอนาคต ในปี พ.ศ. 2558 นี้ พระราชบัญญัติประกันชีวิต (ฉบับที่ 3) พ.ศ. 2558 มีผลบังคับใช้ตั้งแต่วันที่ 6 มีนาคม 2558 เป็นต้นมา โดยมีเหตุผลสำคัญในการประกาศใช้ เนื่องจากโครงสร้างผู้ถือหุ้นและกรรมการของบริษัทตามกฎหมายเดิม ไม่เหมาะสมกับสภาพการประกอบธุรกิจประกันชีวิต ในปัจจุบัน อีกทั้งหากบริษัทล้มละลายหรือถูกเพิกถอนใบอนุญาตประกอบธุรกิจ กองทุนประกันชีวิตจะเข้าไปช่วยเหลือเจ้าหน้าที่ซึ่งมีสิทธิได้รับชำระหนี้ที่เกิดจากการเอาประกันภัยได้ต่อเมื่อกระบวนการตามกฎหมายล้มละลายเสร็จสิ้นแล้วเท่านั้น ซึ่งทำให้กองทุนประกันชีวิต ไม่สามารถคุ้มครองเจ้าหน้าที่ซึ่งมีสิทธิได้รับชำระหนี้ที่เกิดจากการเอาประกันภัยได้ทันทั่วทั้งที่ จึงปรับปรุงบทบัญญัติเกี่ยวกับโครงสร้างผู้ถือหุ้นและกรรมการของบริษัทและกองทุนประกันชีวิตให้เหมาะสมยิ่งขึ้น โดยการปรับปรุงบทบัญญัตินี้ดังกล่าวไม่ได้มีการเปลี่ยนแปลงหลักเกณฑ์สำคัญตามพระราชบัญญัติประกันชีวิต ซึ่งสามารถสรุปได้ดังต่อไปนี้

หลักเกณฑ์ เกี่ยวกับ	สรุปหลักเกณฑ์	สถานะของบริษัท ณ วันที่ 31 ธ.ค. 58
สถานภาพบริษัท	บริษัทประกันชีวิตทุกบริษัทต้องเป็นบริษัทมหาชน จำกัด ภายในเดือนกุมภาพันธ์ ปี 2556	บริษัทได้แปลงสภาพเป็นบริษัทมหาชนเมื่อวันที่ 29 กันยายน 2554
เงินกองทุน	บริษัทต้องดำรงไว้ซึ่งความเพียงพอของเงินกองทุน (CAR Ratio) ไม่ต่ำกว่าร้อยละ 140 (เริ่มบังคับใช้ 1 ม.ค. 2556)	ณ วันที่ 31 ธันวาคม 2558 บริษัทฯ มีความเพียงพอของเงินกองทุน (CAR Ratio) ก่อนการตรวจสอบจากผู้สอบบัญชีที่ร้อยละ 424
การจัดสรรเงิน สำรอง	ต้องจัดสรรเงินสำรองดังนี้ (1) เงินสำรองสำหรับเบี้ยประกัน ที่ยังไม่ตกเป็นรายได้ของบริษัท (2) เงินสำรองค่าสินไหมทดแทน ทั้งนี้การคำนวณเงินสำรองเป็นไปตามประกาศคณะกรรมการกำกับและส่งเสริมการประกอบธุรกิจประกันภัย เรื่อง หลักเกณฑ์ วิธีการ และเงื่อนไขในการจัดสรรเบี้ยประกันภัยไว้เป็นเงินสำรองประกันภัยสำหรับกรมธรรม์ประกันภัยที่ยังมีความผูกพันอยู่ และเงินสำรองอื่นของบริษัทประกันชีวิต พ.ศ. 2554	บริษัทฯ มีการกักเงินสำรองตามหลักคณิตศาสตร์ประกันภัยที่พอเพียง ถูกต้องตามที่กฎหมายกำหนดไว้ โดย ณ วันที่ 31 ธันวาคม 2558 บริษัทฯ มีเงินสำรองทั้งสิ้น 521.7 ล้านบาท
หลักทรัพย์วาง ประกันไว้กับนาย ทะเบียน	บริษัทประกันชีวิตทุกบริษัทต้องวางหลักทรัพย์ประกันไว้กับนายทะเบียนตามพระราชบัญญัติประกันชีวิต ไม่ต่ำกว่า 20 ล้านบาท	บริษัทฯ ได้วางหลักทรัพย์ประกันไว้กับนายทะเบียน ตามพระราชบัญญัติประกันชีวิต จำนวน 21 ล้านบาท
การวางเงินสำรอง ประกันภัย	ร้อยละ 25 ของเงินสำรองประกันภัยหลังจากหักด้วยจำนวนเงินให้กู้ยืมโดยมีกรมธรรม์ประกันภัยของบริษัทเป็นประกัน	บริษัทฯ ได้วางหลักทรัพย์ประกันไว้เป็นเงินสำรองประกันภัยกับนายทะเบียน ตามพระราชบัญญัติประกันชีวิต จำนวน 135 ล้านบาท ซึ่งเป็นไปตามเกณฑ์ที่กำหนด

หลักเกณฑ์ เกี่ยวกับ	สรุปหลักเกณฑ์	สถานะของบริษัท ณ วันที่ 31 ธ.ค. 58
สัดส่วนการถือหุ้น โดยต่างชาติ	<ul style="list-style-type: none"> มีกรรมการซึ่งมีสัญชาติไทยไม่ต่ำกว่าสามในสี่ของจำนวนกรรมการทั้งหมด ตามพรบ. ประกันชีวิต กำหนดให้บุคคลตาม (1) หรือ (2) หรือ (1) และ (2) ถือหุ้นรวมกันเกินร้อยละ 75 ของจำนวนหุ้นที่มีสิทธิออกเสียงและจำหน่ายได้แล้วทั้งหมดของบริษัทฯ <ul style="list-style-type: none"> (1) บุคคลธรรมดาซึ่งมีสัญชาติไทย หรือหุ้นส่วนสามัญซึ่งไม่จดทะเบียนที่ผู้เป็นหุ้นส่วนทั้งหมดมีสัญชาติไทย (2) นิติบุคคลที่จดทะเบียนในประเทศไทย และมีลักษณะดังต่อไปนี้ <ul style="list-style-type: none"> (ก) มีบุคคลตาม (1) ถือหุ้นอยู่เกินร้อยละ 50 ของจำนวนหุ้นที่มีสิทธิออกเสียงและจำหน่ายได้แล้วทั้งหมด หรือ (ข) มีบุคคลตาม (1) หรือนิติบุคคลตาม (2) (ก) หรือบุคคลตาม (1) และนิติบุคคลตาม (2) (ก) ถือหุ้นอยู่เกินร้อยละ 50 ของจำนวนหุ้นที่มีสิทธิออกเสียงและจำหน่ายได้แล้วทั้งหมด <p>ทั้งนี้ เมื่อวันที่ 5 สิงหาคม 2556 บริษัทฯ ได้รับอนุญาตให้บริษัทฯ สามารถมีบุคคลซึ่งไม่มีสัญชาติไทย (ตามที่นิยามในพระราชบัญญัติประกันชีวิต พ.ศ. 2535 และที่แก้ไขเพิ่มเติม) ถือหุ้นรวมกันได้เกินกว่าร้อยละ 49 ของจำนวนหุ้นที่มีสิทธิออกเสียงและจำหน่ายได้แล้วทั้งหมดของบริษัทฯ เป็นระยะเวลา 10 ปีนับตั้งแต่วันที่ได้รับอนุญาต</p>	<p>ณ วันที่ 31 ธันวาคม 2558 บริษัทฯ มีกรรมการทั้งหมด 8 ท่านโดยไม่มีกรรมการที่เป็นชาวต่างชาติ</p> <p>THRE เป็นผู้ถือหุ้นร้อยละ 24.3 ของจำนวนหุ้นที่มีสิทธิออกเสียงและจำหน่ายได้แล้วทั้งหมด</p>

การดำรงเงินกองทุนตามระดับความเสี่ยง (Risk Based Capital)

เงินกองทุนตามระดับความเสี่ยง คือเงินกองทุนที่คำนวณมาจากความเสี่ยงที่บริษัทประกันชีวิตมีอยู่จริง โดยตลอดเวลาที่ดำเนินธุรกิจบริษัทประกันชีวิตจะต้องดำรงเงินกองทุนไม่ต่ำกว่าเงินกองทุนตามระดับความเสี่ยงที่คำนวณได้ โดยเงินกองทุนตามระดับความเสี่ยงนี้เริ่มมีผลบังคับใช้ตั้งแต่วันที่ 1 กันยายน 2554 โดยเงินกองทุนนี้จะถูกคิดคำนวณขึ้นมาจากพอร์ตความเสี่ยงที่มีอยู่จริง ซึ่งความเสี่ยงดังกล่าวหมายถึงความเสี่ยง 4 ด้านคือ 1) ด้านประกันภัย 2) ด้านตลาด 3) ด้านเครดิต และ 4) ด้านการกระจุกตัว ทั้งนี้ หากเงินกองทุนที่คำนวณได้ต่ำกว่า 30 ล้านบาท บริษัทประกันชีวิตจะต้องดำรงเงินกองทุนไว้ที่ 30 ล้านบาท

อัตราส่วนความเพียงพอของเงินกองทุน (Capital Adequacy Ratio: CAR Ratio)

$$\text{อัตราส่วนความเพียงพอของเงินกองทุน (Capital Adequacy Ratio: CAR)} = \frac{\text{เงินกองทุนที่บริษัทมีอยู่ (Total Capital Available: TCA)}}{\text{เงินกองทุนตามระดับความเสี่ยงที่บริษัทต้องดำรงไว้ (Total Capital Required: TCR)}}$$

เงินกองทุนที่บริษัทมีอยู่ หมายถึง ส่วนของผู้ถือหุ้นซึ่งปรับปรุงให้เป็นมูลค่าตามราคาตลาดตามหลักเกณฑ์ของสำนักงาน คปภ.

เงินกองทุนตามระดับความเสี่ยงที่บริษัทต้องดำรงไว้ หมายถึง เงินกองทุนที่บริษัทจะต้องมีไว้รองรับความเสี่ยงจากการทำธุรกิจ 4 ด้าน คือ ความเสี่ยงด้านประกันภัย ความเสี่ยงด้านตลาด ความเสี่ยงด้านเครดิต และความเสี่ยงด้านการกระจุกตัว

โดยตั้งแต่วันที่ 1 มกราคม 2556 เป็นต้นไป สำนักงานคปภ. กำหนดให้บริษัทประกันชีวิตต้องดำรงไว้ซึ่งความเพียงพอของเงินกองทุน (CAR Ratio) ไม่ต่ำกว่าร้อยละ 140

สำนักงาน คปภ. กำหนดเกณฑ์การเปรียบเทียบอัตราส่วนความเพียงพอของเงินกองทุน (CAR Ratio) กับ อันดับความน่าเชื่อถือ (Credit Rating) ไว้ดังนี้

RBC Model: Reinsurance Credit Risk charge

Risk Grade	Counter party					Risk Charge
	Domestic (CAR)	Off-shore (Credit Rating)				
		S&P's	Moody's	Fitch	A.M. Best	
1	≥ 300%	AAA	Aaa	AAA	A++	1.6%
2	≥ 200%	AA+	Aa1	AA+	A+	2.8%
	and	AA	Aa2	AA		
	< 300%	AA-	Aa3	AA-		
3	≥ 150%	A+	A1	A+	A A-	4%
	and	A	A2	A		
	< 200%	A-	A3	A-		
4	< 150%	BBB+	Baa1	BBB+	B++ B+	8%
		BBB	Baa2	BBB		
		BBB-	Baa3	BBB-		
5		BB+ or Below	Ba1 or Below	BB+ or Below	B or Below	12%

หมายเหตุ: บริษัทรับประกันภัยต่อในประเทศไทย ใช้ Risk Grade 1 ถึง 4 เท่านั้น โดยจะพิจารณาจาก CAR Ratio ที่รายงานต่อสำนักงาน คปภ. สำหรับการพิจารณา Risk Charge ของบริษัทรับประกันภัยต่อต่างประเทศจะพิจารณาจาก Credit Rating จากสถาบันจัดอันดับตามตารางข้างต้น

ที่มา: สำนักงานคณะกรรมการกำกับและส่งเสริมการประกอบธุรกิจประกันภัย

2.4 งานที่ยังไม่ได้ส่งมอบ

บริษัทฯ ไม่มีงานที่ยังไม่ได้ส่งมอบ เนื่องจากเป็นธุรกิจประกันภัยต่อ

3.0 ปัจจัยความเสี่ยง

บริษัทฯ ตระหนักถึงปัจจัยความเสี่ยงต่างๆ ที่อาจจะเกิดขึ้นและส่งผลกระทบต่อการดำเนินธุรกิจ จึงได้ดำเนินการจัดทำการบริหารความเสี่ยงองค์กร (Enterprise Risk Management) ขึ้นเพื่อพัฒนาให้การบริหารความเสี่ยงของบริษัท มีประสิทธิภาพและประสิทธิผล สามารถบรรลุเป้าหมายทางการเงินและเป้าหมายด้านอื่นๆ ได้อย่างครบถ้วนและสร้างความยั่งยืนให้กับองค์กรในระยะยาว การบริหารความเสี่ยงองค์กร มุ่งเน้นการระบุความเสี่ยงหลักที่จะมีผลกระทบต่องานกองทุน ความมั่นคงทางการเงิน ชื่อเสียง และผลการจัดอันดับความน่าเชื่อถือในระดับสากล มีการประเมินความเสี่ยงแบบบูรณาการ และวิเคราะห์ความเชื่อมโยงของความเสี่ยง กำหนดดัชนีชี้วัดความเสี่ยงและ Benchmark อย่างเหมาะสม กำหนดมาตรการการบริหารความเสี่ยงเพื่อควบคุมความเสี่ยงให้อยู่ในระดับที่ยอมรับได้และประเมินประสิทธิผลของมาตรการเหล่านี้อย่างต่อเนื่อง เพื่อบริหารจัดการความเสี่ยงที่อาจจะเกิดขึ้นให้อยู่ในระดับที่องค์กรยอมรับได้ ทั้งยังมุ่งเน้นการเรียนรู้จากเหตุการณ์ความเสียหายที่เกิดขึ้นเพื่อนำไปใช้ปรับปรุงการบริหารความเสี่ยงในอนาคต

ความเสี่ยงรวมที่ยอมรับได้ขององค์กรถูกใช้เป็นแนวทางในการกำหนดนโยบาย กลยุทธ์ และแผนการดำเนินงานในทุกกิจกรรมหลัก มีการพิจารณาความเสี่ยงและผลตอบแทนที่คาดว่าจะได้รับประกอบการตัดสินใจ (Risk Based Decision Making) อาทิเช่น การกำหนดอัตราเบี้ยประกันภัย การออกแบบและพัฒนาผลิตภัณฑ์ใหม่ การออกแบบโครงสร้างการประกันภัยต่อ การจัดสรรสินทรัพย์และหนี้สิน การลงทุน การกำหนดงบประมาณและการจัดสรรเงินกองทุน และการวัดผลการประกอบการ ความเสี่ยงหลักของธุรกิจประกันภัยต่อมีดังนี้

1. ความเสี่ยงด้านกลยุทธ์ (Strategic Risk)

ความเสี่ยงด้านกลยุทธ์เป็นความเสี่ยงอันเนื่องมาจากการดำเนินนโยบาย การกำหนดแผนกลยุทธ์ แผนการดำเนินงาน และการนำไปปฏิบัติที่ไม่เหมาะสม หรือไม่สอดคล้องกับปัจจัยภายในและสภาพแวดล้อมภายนอก ซึ่งอาจส่งผลกระทบต่อรายได้ เงินกองทุน ภาพลักษณ์และความมั่นคงของบริษัท

1.1 ความเสี่ยงด้านลูกค้า

ธุรกิจการรับประกันภัยต่อเป็นตลาดเปิดที่ผู้รับประกันภัยต่อทั้งในและต่างประเทศสามารถเข้ามาทำงานได้ เนื่องจากบริษัทฯ รับประกันภัยต่อจากบริษัทประกันชีวิตภายในประเทศที่มีอยู่จำนวน 23 บริษัท เท่านั้น ผลการดำเนินงานของบริษัทฯ จึงขึ้นอยู่กับกำไรสุทธิของธุรกิจประกันชีวิตเป็นหลัก นอกจากนี้แล้ว การที่บริษัทประกันชีวิตในประเทศบางรายมีบริษัทประกันชีวิตต่างประเทศซึ่งมีฐานะทางการเงินที่แข็งแกร่ง มีเทคโนโลยีที่ทันสมัย และมีการออกแบบและพัฒนาผลิตภัณฑ์ใหม่ๆ อย่างต่อเนื่อง เข้ามาร่วมทุนหรือเข้ามาเป็นผู้ถือหุ้นใหญ่ ทำให้บริษัทประกันชีวิตเหล่านี้มีนโยบายที่จะทำประกันภัยต่อกับบริษัทประกันชีวิตในต่างประเทศที่เข้ามาร่วมทุนหรือเป็นผู้ถือหุ้นใหญ่เหล่านี้ ส่งผลให้บริษัทฯ ต้องสูญเสียเบี้ยประกันภัยต่อจากบริษัทดังกล่าว

แนวทางการบริหารความเสี่ยงด้านลูกค้า

บริษัทฯ มีมาตรการบริหารความเสี่ยงข้างต้น โดยปรับบทบาทในการดำเนินธุรกิจให้ Proactive มากยิ่งขึ้น มีการทำธุรกิจแบบแสวงหาโอกาสทางการตลาดใหม่ด้วยกลยุทธ์ที่หลากหลาย อาทิ การเข้าไปมีส่วนร่วมในทุกกิจกรรมตั้งแต่การนำเสนอและพัฒนากิจกรรมประกันภัยประเภทใหม่ๆ ที่เป็นที่ต้องการของตลาด การจัดทำแผนการตลาด และการหาช่องทางทางการตลาดร่วมกับบริษัทประกันชีวิต เนื่องจากบริษัทฯ มีความเข้าใจสภาพตลาดประกันชีวิตในประเทศอย่างลึกซึ้ง จึงทำให้บริษัทฯ สามารถตอบสนองความต้องการของลูกค้าได้อย่างมีประสิทธิภาพและประสิทธิผล นอกจากนี้แล้ว บริษัทฯ ยังได้นำความรู้และสถิติต่างๆ ที่มีอยู่มาใช้ประกอบการวางกลยุทธ์ทางการตลาดอย่างต่อเนื่อง เพื่อมุ่งเน้นเจาะตลาดที่ยังมีผลกำไรและมีแนวโน้มการเจริญเติบโตดี โดยการร่วมพัฒนาและนำผลิตภัณฑ์ใหม่สู่ตลาด การร่วมกันพัฒนาผลิตภัณฑ์นี้ทำให้บริษัทฯ สามารถกำหนดรูปแบบกรรมธรรม์และอัตราเบี้ยประกันภัยที่เหมาะสม รวมทั้งกำหนดส่วนแบ่งการรับประกันภัยต่อในอัตราส่วนที่สูงขึ้น

1.2 ความเสี่ยงจากการพึ่งพิงลูกค้ารายใหญ่

การพึ่งพิงเบี้ยประกันภัยจากบริษัทประกันชีวิตรายใดรายหนึ่งมากเกินไปอาจส่งผลกระทบต่อรายได้และผลการดำเนินงานของบริษัทฯ อย่างมีนัยสำคัญหากบริษัทฯ สูญเสียเบี้ยประกันภัยรับดังกล่าวไป

แนวทางการบริหารความเสี่ยงจากการพึ่งพิงลูกค้ารายใหญ่

ลักษณะธุรกิจของการรับประกันภัยต่อด้านประกันชีวิตจะมีลักษณะการส่งเบี้ยประกันภัยอย่างต่อเนื่อง เพราะกรรมธรรม์ประกันชีวิตจะมีลักษณะให้ความคุ้มครองในระยะยาว เช่น 10 ปี หรือมากกว่า ดังนั้น เมื่อบริษัทฯ ทำสัญญารับประกันภัยต่อจากบริษัทประกันชีวิตแล้ว บริษัทประกันชีวิตดังกล่าวจะต้องส่งเบี้ยประกันภัยต่อให้กับบริษัทฯ จนกว่าจะสิ้นอายุกรรมธรรม์ ในกรณีที่บริษัทประกันชีวิตต้องการยกเลิกสัญญารับประกันภัยต่อนั้น บริษัทประกันชีวิตจะต้องแจ้งการยกเลิกล่วงหน้าก่อนสิ้นปีนั้นๆ อย่างน้อย 3 เดือน การยกเลิกสัญญารับประกันภัยต่อดังกล่าวจะมีผลต่อการรับประกันต่อสำหรับงานใหม่ โดยในส่วนที่เป็นภาระผูกพันตามสัญญาเดิมที่เคยรับประกันภัยต่อไว้แล้วนั้น บริษัทประกันชีวิตจะยังคงต้องส่งเบี้ยประกันภัยต่อให้แก่บริษัทฯ ตามสัญญาผูกพันเดิมนั้นจนสิ้นอายุกรรมธรรม์ หากบริษัทประกันชีวิตมีความประสงค์จะหยุดส่งเบี้ยประกันภัยต่อสำหรับสัญญาผูกพันเดิม บริษัทประกันชีวิตจะต้องซื้อภาระผูกพันตามสัญญาเดิมที่บริษัทฯ เคยรับประกันภัยต่อไว้แล้ว เนื่องจากการคำนวณต้นทุนราคาซื้อคืนพร้อมค่าใช้จ่ายการดำเนินการตามหลักการคณิตศาสตร์ประกันภัยมีต้นทุนที่สูง กรณีดังกล่าวจึงมักไม่ค่อยเกิดขึ้น

1.3 ความเสี่ยงด้านความเพียงพอของเงินกองทุน

สำนักงานคณะกรรมการกำกับและส่งเสริมการประกอบธุรกิจประกันภัย ได้กำหนดให้บริษัทฯ ปฏิบัติตามกรอบการดำรงเงินกองทุนตามระดับความเสี่ยง และกำหนดให้บริษัทฯ มีอัตราส่วนความเพียงพอของเงินกองทุน ไม่ต่ำกว่าร้อยละ 140 การดำรงเงินกองทุนตามระดับความเสี่ยงนี้มีวัตถุประสงค์เพื่อให้

บริษัทประกันภัยมีการบริหารจัดการความเสี่ยงที่ดี มีฐานะการเงินที่มั่นคง มีเงินกองทุนที่เพียงพอ และสามารถรองรับความเสียหายจากเหตุการณ์ที่ไม่คาดหวังได้

แนวทางการบริหารความเสี่ยงด้านความเพียงพอของเงินกองทุน

บริษัท มีการระบุความเสี่ยงและมาตรการในการบริหารความเสี่ยงสำหรับความเพียงพอของเงินกองทุน โดยพิจารณาถึงปัจจัยต่างๆ ที่จะมีผลกระทบต่อเงินกองทุนที่บริษัท มีอยู่และเงินกองทุนที่มารองรับ ความเสี่ยงด้านการประกันภัย ความเสี่ยงด้านตลาด ความเสี่ยงด้านเครดิต และความเสี่ยงด้านการกระจุกตัว และนำปัจจัยเหล่านี้ไปประกอบการวางแผนและการดำเนินการในกิจกรรมหลักของบริษัท ไม่ว่าจะเป็นการออกแบบและพัฒนาผลิตภัณฑ์ การกำหนดอัตราเบี้ยประกันภัย การจัดการค่าสินไหมทดแทน การประกันภัยต่อ และการลงทุน เพื่อให้บริษัท มีความมั่นคงทางการเงินและดำรงเงินกองทุนอย่างเพียงพอ จากงบการเงินของบริษัท ณ วันที่ 31 ธันวาคม 2558 อัตราส่วนความเพียงพอของเงินกองทุนของบริษัท ก่อนการตรวจสอบจากผู้สอบบัญชีอยู่ที่ร้อยละ 424

2. ความเสี่ยงด้านปฏิบัติการ (Operational Risk)

ความเสี่ยงด้านปฏิบัติการเป็นความเสี่ยงอันเนื่องมาจากความไม่เพียงพอหรือการขาดการกำกับดูแลกิจการหรือการควบคุมภายในที่ดีของกระบวนการปฏิบัติงาน บุคลากร ระบบของบริษัท หรือเหตุการณ์ภายนอก ซึ่งจะส่งผลกระทบต่อรายได้ ผลกำไรและเงินกองทุนของบริษัท อาทิเช่น การขาดความรู้ความเชี่ยวชาญ และทักษะของพนักงาน การสูญเสียผู้บริหาร/พนักงานที่มีความสำคัญ ความซับซ้อนของกระบวนการทำงาน สิทธิ์ของการเข้าถึงข้อมูลและความปลอดภัยของข้อมูล ความทันสมัยของข้อมูล การกระจายอำนาจ หน้าที่ ความรับผิดชอบ ความเหมาะสมของเกณฑ์การวัดผลการปฏิบัติงาน ความเสี่ยงด้านการปฏิบัติการสามารถเกิดในทุกขั้นตอนของการปฏิบัติงานไม่จะเป็นการกำหนดนโยบาย การควบคุมภายใน การพิจารณารับประกันภัย การออกแบบและพัฒนาผลิตภัณฑ์ การกำหนดอัตราเบี้ยประกันภัย การจัดการค่าสินไหมทดแทน การลงทุน และการเอาประกันภัยต่อช่วง

2.1 ความเสี่ยงด้านบุคลากรหลัก

ธุรกิจประกันชีวิตเป็นธุรกิจที่ต้องพึ่งพิงบุคลากรผู้มีความรู้ ความชำนาญและประสบการณ์ในธุรกิจ ดังนั้นบุคลากรในฝ่ายบริหารจำเป็นต้องมีความรู้ ความชำนาญ และประสบการณ์ หากบริษัทไม่สามารถรักษาผู้บริหาร และบุคลากรที่มีความรู้ความชำนาญไว้ได้ บริษัท อาจได้รับผลกระทบในทางลบต่อการดำเนินธุรกิจของบริษัทได้

แนวทางการบริหารความเสี่ยงด้านบุคลากรหลัก

บริษัท ได้ตระหนักถึงผลกระทบดังกล่าวที่อาจเกิดขึ้น จึงได้ให้ความสำคัญต่อหลักการกำกับดูแลกิจการที่ดี และจริยธรรมธุรกิจ ในการปฏิบัติต่อพนักงานทุกคนตามหลักสิทธิมนุษยชน ศักดิ์ศรีและความเสมอภาคส่วนบุคคล มุ่งเน้นการบริหารและพัฒนาบุคลากรของบริษัท อย่างต่อเนื่อง บริษัท จัดให้มี

การจัดการอบรมเพื่อพัฒนาทักษะและความรู้ในการทำงานเพื่อเพิ่มศักยภาพของบุคลากร และมีนโยบายสนับสนุนให้ทีมงานผู้บริหารระดับกลางได้มีส่วนร่วมในการวางแผนบริหารจัดการของบริษัทฯ เพื่อเพิ่มพูนความรู้และประสบการณ์ และลดความเสี่ยงด้านการพึ่งพิงตัวบุคคลในการดำเนินธุรกิจของบริษัทฯ นอกจากนี้ บริษัทฯ ยังมีคณะกรรมการบริหารซึ่งรับผิดชอบดูแลการบริหารงานของบริษัทฯ มีการจ่ายผลตอบแทนและสวัสดิการที่แข่งขันกับตลาดได้เพื่อให้บริษัทฯ สามารถดึงดูดและรักษาบุคลากรที่มีคุณภาพ

2.2 ความเสี่ยงด้านระบบและกระบวนการ

ความเสี่ยงด้านระบบและกระบวนการเป็นความเสี่ยงอันเนื่องมาจากความไม่เหมาะสมหรือความล้มเหลวของระบบ หรือกระบวนการภายใน ซึ่งส่งผลกระทบต่อประสิทธิภาพและประสิทธิผลในการปฏิบัติงานทุกขั้นตอน

แนวทางการบริหารความเสี่ยงด้านระบบและกระบวนการ

บริษัทฯ มีการบริหารความเสี่ยงด้านระบบและกระบวนการ โดยการแบ่งแยกหน้าที่ของคณะกรรมการคณะกรรมการบริหาร และฝ่ายบริหารอย่างชัดเจน มีการจัดทำอำนาจดำเนินการ เพื่อให้ทุกฝ่ายทราบถึงอำนาจดำเนินการ หรืออำนาจตัดสินใจในเรื่องต่าง ๆ ในทุกระดับ และจัดให้มีการติดตามดูแลให้การดำเนินงานเป็นไปตามนโยบายและแผนที่วางไว้ โดยฝ่ายดูแลการปฏิบัติตามกฎหมายมีหน้าที่จัดทำรายงานการปฏิบัติตามกฎเกณฑ์ของกฎหมาย และข้อบังคับเพื่อนำเสนอต่อคณะกรรมการตรวจสอบเป็นประจำทุกไตรมาส นอกจากนี้ บริษัทฯ ได้จัดให้มีระบบรักษาความปลอดภัยของข้อมูลที่มีความสำคัญต่อการดำเนินงานและระบบสำรองข้อมูล เพื่อรองรับเหตุฉุกเฉินอันอาจจะเกิดขึ้น ตลอดจนมีนโยบายการรักษาความปลอดภัยของข้อมูลและระบบข้อมูลเพื่อป้องกันการสูญหายหรือรั่วไหลของข้อมูล

2.3 ความเสี่ยงจากสัดส่วนผู้ถือหุ้นไม่เป็นไปตามกฎหมาย

พระราชบัญญัติประกันชีวิต พ.ศ. 2551 กำหนดให้บริษัทประกันชีวิตต้องมีบุคคลสัญชาติไทย และ/หรือนิติบุคคลที่จดทะเบียนในประเทศไทยถือหุ้นรวมกันเกินร้อยละ 75 ของจำนวนหุ้นที่มีสิทธิออกเสียงและจำหน่ายได้แล้วทั้งหมดของบริษัทฯ อย่างไรก็ตาม หุ้นของบริษัทฯ สามารถถูกเปลี่ยนมือได้ตลอดเวลาภายหลังจากที่หุ้นของบริษัทฯ เข้าจดทะเบียนในตลาดหลักทรัพย์ ซึ่งอาจทำให้สัดส่วนผู้ถือหุ้นสัญชาติไทยไม่เป็นไปตามที่พระราชบัญญัติประกันชีวิตกำหนด และส่งผลให้ผู้ถือหุ้นที่มีคุณสมบัติไม่เป็นไปตามพระราชบัญญัติประกันชีวิตจะไม่สามารถออกเสียงลงคะแนนในการประชุมผู้ถือหุ้นและไม่ได้รับเงินปันผล

แนวทางการบริหารความเสี่ยงจากสัดส่วนผู้ถือหุ้นไม่เป็นไปตามกฎหมาย

บริษัทฯ ได้ดำเนินการขอผ่อนผันจากสำนักงาน คปภ. โดยเมื่อวันที่ 5 สิงหาคม 2556 บริษัทฯ ได้รับอนุญาตให้บริษัทฯ สามารถมีบุคคลซึ่งไม่มีสัญชาติไทยถือหุ้นรวมกันได้เกินกว่าร้อยละ 49 ของจำนวนหุ้นที่มีสิทธิออกเสียงและจำหน่ายได้แล้วทั้งหมดของบริษัทฯ เป็นระยะเวลา 10 ปีนับตั้งแต่วันที่ได้รับอนุญาต (วันที่ 5 สิงหาคม 2556) ทั้งนี้ หากการผ่อนผันดังกล่าวข้างต้นสิ้นสุดลงและบริษัทฯ ไม่สามารถขอขยายระยะเวลาการผ่อนผัน หรือไม่มีการแก้ไขนิยามของบุคคลสัญชาติไทย ตามที่นิยามในพระราชบัญญัติประกันชีวิต และบริษัทฯ ไม่สามารถปรับสัดส่วนการถือหุ้นให้เป็นไปตามพรบ. ประกันชีวิต ได้ บริษัทฯ จะต้องระวางโทษปรับและผู้ถือหุ้นที่มีคุณสมบัติไม่เป็นไปตามพรบ.ประกันชีวิต จะไม่สามารถออกเสียงลงคะแนนในการประชุมผู้ถือหุ้นและไม่ได้รับเงินปันผล

3. ความเสี่ยงด้านประกันภัย (Insurance Risk)

ความเสี่ยงด้านประกันภัยเป็นความเสี่ยงอันเนื่องมาจากการดำเนินกิจกรรมการประกันภัย อาทิ ความเพียงพอของอัตราเบี้ยประกันภัย พฤติกรรมที่เปลี่ยนไปของผู้ถือกรมธรรม์ การพัฒนาผลิตภัณฑ์ประกันภัยให้ตรงกับความต้องการของตลาด การกระจุกตัวของภัย ความเพียงพอของเงินสำรองประกันภัยและเงินสำรองค่าสินไหมทดแทน และมหันตภัย

แนวทางการบริหารความเสี่ยงด้านประกันภัย

บริษัทฯ ได้จัดทำคู่มือในการรับประกันภัยที่มีมาตรฐานสูงโดยอาศัยหลักวิชาการและข้อมูลสถิติที่ทันสมัย มีการปรับปรุงคู่มือในการรับประกันภัยให้เหมาะสมกับสภาพแวดล้อมของตลาดอยู่เสมอ มุ่งเน้นความรู้และวินัยของเจ้าหน้าที่ในการพิจารณารับประกันภัย และมีนโยบายการจัดตั้งเงินสำรองที่สูงเพียงพอต่อการเสี่ยงภัยในอนาคตในแบบอนุรักษ์นิยม นอกจากนี้บริษัทฯ ยังได้มีการจัดซื้อประกันภัยต่อช่วงแบบคุ้มครองความเสียหายส่วนเกิน (Excess of Loss Protection) โดยจำกัดความเสียหายสูงสุดของบริษัทฯ ต่อกรมธรรม์ (Excess of Loss per Person) หรือต่อเหตุการณ์หนึ่งๆ (Excess of Loss per Event) ซึ่งถือเป็นเครื่องมือในการป้องกันและควบคุมความเสี่ยงของภัยโดยรวมที่บริษัทฯ รับผิดชอบโดยไม่ได้มีการทำประกันภัยต่อไปยังบริษัทประกันภัยต่ออื่นๆ เพื่อลดผลกระทบที่อาจเกิดขึ้นต่อฐานะการเงินของบริษัทฯ เมื่อเกิดความเสียหายขึ้น

4. ความเสี่ยงด้านตลาด (Market Risk)

ความเสี่ยงด้านตลาดเป็นความเสี่ยงอันเนื่องมาจากการเปลี่ยนแปลงอัตราดอกเบี้ย อัตราแลกเปลี่ยนเงินตราต่างประเทศ ราคาตราสารอนุพันธ์ในตลาดเงินและตลาดทุน ราคาสินทรัพย์ ราคาอสังหาริมทรัพย์ ซึ่งจะมีผลทำให้เกิดความผันผวนต่อรายได้ มูลค่าของสินทรัพย์และหนี้สินทางการเงิน และเงินกองทุนของบริษัทฯ

แนวทางการบริหารความเสี่ยงด้านตลาด

บริษัทฯ มีการติดตามและวิเคราะห์ความผันผวนของตราสารที่ลงทุนอันเนื่องมาจากปัจจัยต่างๆ อย่างต่อเนื่องและสม่ำเสมอเพื่อนำมาใช้ประกอบการตัดสินใจลงทุนให้เหมาะสมกับสภาพการณ์ นอกจากนี้การลงทุนของบริษัทฯ อยู่ภายใต้ขอบเขตและข้อกำหนดของสำนักงาน คปภ. ตามพระราชบัญญัติประกันชีวิต พ.ศ. 2551 ซึ่งได้กำหนดประเภทของหลักทรัพย์ที่อนุญาตให้ลงทุน รวมทั้งควบคุมสัดส่วนของการลงทุนในหลักทรัพย์ใดหลักทรัพย์หนึ่งไว้ด้วย บริษัทฯ มีนโยบายที่จะหลีกเลี่ยงการลงทุนในหลักทรัพย์ที่มีความเสี่ยงสูงประเภทหลักทรัพย์เก็งกำไร และเน้นการลงทุนในสินทรัพย์ที่มีคุณภาพและให้ผลตอบแทนที่แน่นอนสม่ำเสมอ เนื่องจากรายได้จากการลงทุนถือเป็นรายได้หลักส่วนหนึ่งของบริษัทฯ งานด้านการลงทุนจึงได้รับการดูแลอย่างใกล้ชิดจากคณะกรรมการและฝ่ายบริหาร

5. ความเสี่ยงด้านเครดิต (Credit Risk)

ความเสี่ยงด้านเครดิตเป็นความเสี่ยงอันเนื่องมาจากการทำสัญญากับคู่สัญญาซึ่งอาจจะไม่สามารถปฏิบัติตามสัญญาที่ได้ตกลงไว้ หรือการที่คู่สัญญาถูกปรับอันดับเครดิตความน่าเชื่อถือ ทำให้บริษัทฯ มีความเสี่ยงหากบริษัทรับประกันชีวิตต่อไม่ชำระค่าสินไหมทดแทนได้ตามสัญญาหรือเกิดความล่าช้าก่อให้เกิดหนี้ค้างชำระหรือหนี้สูญ หรืออาจมีผลกระทบต่อกระแสเงินสดและกำไรสุทธิของบริษัทฯ หากไม่สามารถเรียกร้องสินไหมทดแทนจากบริษัทประกันภัยต่อได้

แนวทางการบริหารความเสี่ยงด้านเครดิต

บริษัทฯ บริหารความเสี่ยงดังกล่าวโดยจัดให้มีการวิเคราะห์คุณภาพและความสามารถในการชำระหนี้ของผู้รับประกันภัยต่อช่วงและผู้ออกตราสาร มีการพิจารณาผลการจัดอันดับความน่าเชื่อถือและทบทวนฐานะทางการเงินของผู้รับประกันภัยต่อและผู้ออกตราสาร และได้กำหนดเป็นนโยบายที่จะเอาประกันภัยต่อบริษัทประกันภัยในต่างประเทศและลงทุนในตราสารเฉพาะบริษัทที่มีฐานะทางการเงินที่มั่นคงสูงที่ได้รับการจัดอันดับเครดิตตั้งแต่ระดับ A- ขึ้นไปเท่านั้น

6. ความเสี่ยงด้านสภาพคล่อง (Liquidity Risk)

ความเสี่ยงด้านสภาพคล่องเป็นความเสี่ยงอันเนื่องมาจากการที่บริษัทประกันภัยไม่สามารถชำระหนี้สินและภาระผูกพันเมื่อถึงกำหนด เนื่องจากไม่สามารถเปลี่ยนสินทรัพย์เป็นเงินสดได้ หรือสามารถจัดหาเงินมาชำระได้แต่ด้วยต้นทุนที่สูงเกินกว่าระดับที่ยอมรับได้ ซึ่งอาจส่งผลกระทบต่อรายได้และเงินสำรองของบริษัทฯ อาทิเช่น ความสามารถของบริษัทฯ ในการจัดหาเงินทุนในกรณีที่กระแสเงินสดเข้าและออกไม่สอดคล้องกัน

แนวทางการบริหารความเสี่ยงด้านสภาพคล่อง

บริษัทฯ มีการบริหารสินทรัพย์และหนี้สินให้มีความสอดคล้องกัน มีการกระจายตัวของสินทรัพย์และหนี้สิน ลงทุนในหลักทรัพย์ที่มีสภาพคล่องให้สอดคล้องกับลักษณะของหนี้สินและภาระผูกพันอย่าง

เหมาะสม และดูแลให้มีสินทรัพย์สภาพคล่องที่เพียงพอหากมีความจำเป็นต้องใช้เงินสด นอกจากนี้ บริษัทฯ ยังเน้นให้มีการดำรงฐานะสภาพคล่องในระดับที่สูงกว่าข้อบังคับของสำนักงาน คปภ.

7. ความเสี่ยงที่จะเกิดใหม่ (Emerging Risk)

ความเสี่ยงที่จะเกิดใหม่เป็นความสูญเสียที่เกิดขึ้นจากความเสี่ยงที่ยังไม่ได้ปรากฏขึ้นในปัจจุบันแต่อาจจะเกิดขึ้นได้ในอนาคตเนื่องจากสภาวะแวดล้อมที่เปลี่ยนไป ความเสี่ยงประเภทนี้เป็นความเสี่ยงที่เกิดขึ้นอย่างช้าๆ ยากที่จะระบุได้ มีความถี่ของการเกิดต่ำแต่เมื่อเกิดขึ้นแล้วจะส่งผลกระทบอย่างรุนแรง ความเสี่ยงที่จะเกิดใหม่นี้มักจะถูกระบุขึ้นมาจากการคาดการณ์บนพื้นฐานของการศึกษาจากหลักฐานที่มีปรากฏอยู่ ความเสี่ยงที่จะเกิดใหม่นี้มักจะเป็นผลมาจากการเปลี่ยนแปลงทางการเมือง กฎหมาย สังคม เทคโนโลยี สภาพแวดล้อมทางกายภาพ หรือการเปลี่ยนแปลงตามธรรมชาติ ในบางครั้งผลกระทบของความเสียหายประเภทนี้อาจจะไม่สามารถระบุได้ในปัจจุบัน เช่น ผลกระทบต่อชีวนามัยเนื่องมาจากนาโนเทคโนโลยี หรืออาหารที่ทำมาจากผลิตผลที่มีการปรับแต่งทางพันธุกรรม หรือการเปลี่ยนแปลงของสภาวะภูมิอากาศ เป็นต้น

แนวทางการบริหารความเสี่ยงที่จะเกิดใหม่

บริษัทฯ มีการทบทวน ข้อความควบคุมครองในกรมธรรม์ ตลอดจนกระบวนการการรับประกันภัย การกำหนดอัตราเบี้ยประกันภัย รวมทั้งการพัฒนาผลิตภัณฑ์ใหม่ เพื่อให้มั่นใจว่าความเสี่ยงที่จะเกิดใหม่ได้ถูกนำมาพิจารณาแล้ว นอกจากนี้ บริษัทฯ ยังมีการรวบรวมข้อมูลที่เกี่ยวข้องและทำการวิเคราะห์อย่างต่อเนื่อง เพื่อทำความเข้าใจและหาวิธีการในการจำกัดผลกระทบที่อาจจะมีต่อองค์กรได้อย่างเหมาะสม

4.0 ทรัพย์สินที่ใช้ในการประกอบธุรกิจ

4.1 สินทรัพย์ถาวร

ณ วันที่ 31 ธันวาคม 2558 บริษัทฯ มีสินทรัพย์ถาวรประเภทที่ดิน อาคาร และอุปกรณ์ โดยมีมูลค่าสุทธิตามบัญชีเท่ากับ 42.9 ล้านบาท หรือคิดเป็นร้อยละ 2.1 ของสินทรัพย์รวม ดังรายละเอียดต่อไปนี้

หน่วย : ล้านบาท

รายการ	ลักษณะกรรมสิทธิ์	มูลค่าสุทธิ	ภาระผูกพัน
1. ที่ดิน เนื้อที่ 63 ตารางวา	เจ้าของ	17.6	- ไม่มี -
2. อาคารสำนักงานสูง 6 ชั้น ตั้งอยู่ที่โครงการปริชาคอมเพล็กซ์ ถนนรัชดาภิเษก เขตห้วยขวาง กรุงเทพฯ	เจ้าของ	23.2	- ไม่มี -
3. เครื่องตกแต่งและเครื่องใช้สำนักงาน	เจ้าของ	1.0	- ไม่มี -
4. คอมพิวเตอร์	เจ้าของ	0.2	- ไม่มี -
5. ยานพาหนะ	เจ้าของ	0.9	- ไม่มี -
รวม		42.9	

ที่ดินและอาคารดังกล่าวเป็นที่ตั้งของอาคารสำนักงานของบริษัทฯ โดยพื้นที่ในอาคารส่วนหนึ่งให้เช่าแก่บริษัทในกลุ่มตามรายละเอียดในข้อ 12 รายการระหว่างกัน

4.2 นโยบายการลงทุนในบริษัทย่อยและบริษัทร่วม

คณะกรรมการบริษัทเป็นผู้อนุมัตินโยบายลงทุนในบริษัทร่วม ตามข้อเสนอแนะของคณะกรรมการลงทุน โดยการตัดสินใจลงทุนและพิจารณาอนุมัติรายการให้เป็นไปตามเกณฑ์ที่กำหนดโดยสำนักงาน ก.ล.ต. และตลาดหลักทรัพย์แห่งประเทศไทย

บริษัทฯ มีกลไกในการกำกับดูแลการดำเนินงานของบริษัทร่วม โดยการแต่งตั้งกรรมการและผู้บริหารของบริษัทฯ ไปเป็นกรรมการและผู้บริหารของบริษัทย่อยและบริษัทร่วม โดยบุคคลที่ได้รับการแต่งตั้งให้เป็นกรรมการและผู้บริหารของบริษัทย่อยและบริษัทร่วม มีหน้าที่กำกับดูแล ควบคุม ติดตามการดำเนินงาน เพื่อให้เกิดประโยชน์ทางธุรกิจแก่บริษัทนั้น ๆ และบริษัทฯ เอง

4.3 การประเมินราคาทรัพย์สิน

บริษัทฯ มีนโยบายในการประเมินราคาที่ดินและอาคารที่ใช้เป็นสถานที่สำหรับประกอบธุรกิจ ทุก 3 ปี โดยมีวัตถุประสงค์เพื่อใช้ในการคำนวณเงินกองทุนของบริษัทฯ ตามหลักการดำรงเงินกองทุนตามระดับความเสี่ยง (Risk Based Capital: RBC) ซึ่งเป็นไปตามประกาศคณะกรรมการกำกับและส่งเสริมการประกอบธุรกิจประกันภัย 2 ฉบับ ดังนี้

1. เรื่อง การประเมินราคาทรัพย์สินและหนี้สินของบริษัทประกันชีวิต พ.ศ. 2554
2. เรื่อง กำหนดประเภทและชนิดของเงินกองทุน รวมทั้งหลักเกณฑ์ วิธีการ และเงื่อนไขในการคำนวณเงินกองทุนของบริษัทประกันชีวิต พ.ศ. 2554

โดยในปี 2556 บริษัทฯ ได้ว่าจ้างผู้ประเมินอิสระเพื่อดำเนินการประเมินราคาที่ดินและอาคารที่ใช้เป็นสถานที่สำหรับประกอบธุรกิจ อย่างไรก็ตาม ผลการประเมินราคาทรัพย์สินตามที่กล่าวถึงข้างต้นนี้ จะไม่มีผลต่อการปรับปรุงรายการทางบัญชี การทำรายการระหว่างกัน และการปรับโครงสร้างการดำเนินธุรกิจแต่อย่างใด ทั้งนี้ ตามนโยบายที่กล่าวถึงข้างต้น บริษัทฯ จะทำการประเมินครั้งถัดไปในปี 2559

5.0 ข้อพิพาททางกฎหมาย

บริษัทฯ ไม่มีข้อพิพาททางกฎหมายที่อาจมีผลกระทบด้านลบต่อสินทรัพย์ของบริษัทฯ ที่มีจำนวนสูงกว่าร้อยละ 5 ของส่วนของผู้ถือหุ้น ณ วันที่ 31 ธันวาคม 2558 และไม่มีข้อพิพาททางกฎหมายที่กระทบต่อการดำเนินธุรกิจของบริษัทฯ อย่างมีนัยสำคัญ

6.0 ข้อมูลทั่วไปและข้อมูลสำคัญอื่น

6.1 ข้อมูลทั่วไป

บริษัท ไทยรีประกันชีวิต จำกัด (มหาชน) (บริษัทฯ) จัดตั้งขึ้นเมื่อวันที่ 5 มกราคม 2543 โดยมีบริษัท ไทยรับประกันภัยต่อ จำกัด (มหาชน) ซึ่งเป็นบริษัทมหาชนจำกัดตามกฎหมายไทยและจดทะเบียนในตลาดหลักทรัพย์แห่งประเทศไทยเป็นผู้ถือหุ้นใหญ่ ณ วันที่ 31 ธันวาคม 2558 ในอัตราร้อยละ 24.30 ของทุนที่ออกและชำระแล้ว บริษัทฯ ประกอบกิจการในประเทศไทยโดยมีธุรกิจหลักคือ ดำเนินธุรกิจประกันภัยต่อ ด้านการประกันชีวิต

บริษัทฯ ได้จดทะเบียนแปรสภาพเป็นบริษัทมหาชนจำกัด ตามพระราชบัญญัติบริษัทมหาชนจำกัด พ.ศ. 2535 และได้เปลี่ยนชื่อบริษัทกับกระทรวงพาณิชย์จาก “บริษัท ไทยรีประกันชีวิต จำกัด” เป็น “บริษัท ไทยรีประกันชีวิต จำกัด (มหาชน)” เมื่อวันที่ 29 กันยายน 2554 ปัจจุบันบริษัทฯ มีทุนจดทะเบียนทั้งสิ้น 600 ล้านบาท เรียกชำระแล้ว 600 ล้านบาท

ข้อมูลทั่วไปของบริษัทฯ

ชื่อบริษัท

ที่ตั้งสำนักงานใหญ่

บริษัท ไทยรีประกันชีวิต จำกัด (มหาชน)

เลขที่ 48/15 ซอยรัชดาภิเษก 20 ถนนรัชดาภิเษก
แขวงสามเสนนอก เขตห้วยขวาง กรุงเทพมหานคร
10310

โทรศัพท์ 0-2660-1280-86 โทรสาร 0-2277-6227

ประเภทธุรกิจ

ดำเนินธุรกิจประกันภัยต่อ ด้านการประกันชีวิตทุก
ประเภท

เลขทะเบียนบริษัท

0107554000241

เว็บไซต์

www.thairelife.co.th

ทุนจดทะเบียน

หุ้นสามัญจำนวน 600,000,000 หุ้น

มูลค่าที่ตราไว้ หุ้นละ 1 บาท รวม 600,000,000 บาท

จำนวนและชนิดของหุ้นที่จำหน่ายได้แล้ว ทั้งหมด

หุ้นสามัญจำนวน 600,000,000 หุ้น

มูลค่าที่ตราไว้ หุ้นละ 1 บาท รวม 600,000,000 บาท

ข้อมูลทั่วไปของนิติบุคคลที่บริษัทฯ ถือหุ้นตั้งแต่ร้อยละ 10 ขึ้นไป

ชื่อบริษัท	บริษัท อีเอ็มซีเอส ไทย จำกัด
ที่ตั้งสำนักงานใหญ่	เลขที่ 183 อาคารริเจนท์เฮาส์ ชั้น 10 ถนนราชดำริ แขวงลุมพินี เขตปทุมวัน กรุงเทพฯ 10330 โทรศัพท์ 0-2650-5700 โทรสาร 0-2651-9091
ประเภทธุรกิจ	ดำเนินธุรกิจให้บริการด้านคอมพิวเตอร์ในการจัดการ ค่าสินไหมทดแทนรถยนต์และจัดทำสถิติที่เกี่ยวข้อง
เลขทะเบียนบริษัท	0105543108248
เว็บไซต์	www.emcsthai.com
จำนวนและชนิดของหุ้นที่จำหน่ายได้ แล้วทั้งหมด	หุ้นสามัญจำนวน 6,000,000 หุ้น มูลค่าที่ตราไว้ หุ้นละ 5 บาท รวม 30,000,000 บาท

ข้อมูลทั่วไปของบุคคลอ้างอิง

นายทะเบียนหลักทรัพย์	บริษัท ศูนย์รับฝากหลักทรัพย์ (ประเทศไทย) จำกัด อาคารตลาดหลักทรัพย์แห่งประเทศไทย เลขที่ 93 ถนนรัชดาภิเษก แขวงดินแดง เขตดินแดง กรุงเทพฯ 10400 โทรศัพท์ 0-2009-9388 โทรสาร 0-2009-9476
ผู้ตรวจสอบบัญชี	นางสาวรัชดา ยงสวัสดิ์วานิชย์ ผู้สอบบัญชีรับอนุญาต เลขที่ 4951 บริษัท สำนักงาน อีวาย จำกัด เลขที่ 193/136-137 อาคารเลครัชดา ชั้น 33 ถนนรัชดาภิเษก แขวงคลองเตย เขตคลองเตย กรุงเทพฯ 10110 โทรศัพท์ 0-2264-9090 โทรสาร 0-2264-0789-90

6.2 ข้อมูลสำคัญอื่น

-ไม่มี-