



บริษัท บีเจซี เฮฟวี่ อินดัสทรี จำกัด (มหาชน)

BJC Heavy Industries Public Company Limited

("BJCHI")

ส่วนที่ 1

การประกอบธุรกิจ

ส่วนที่ 1 การประกอบธุรกิจ

1. นโยบายและภาพรวมการประกอบธุรกิจ

1.1 ภาพรวมที่มา

บริษัท บีเจซี เฮฟวี่ อินดัสทรี จำกัด (มหาชน) (“บริษัท” หรือ “BJCHI”) จัดทะเบียนจัดตั้งเป็นบริษัทจำกัดภายใต้ชื่อ บริษัท บีเจซี อินดัสเตรียล จำกัด เมื่อวันที่ 19 เมษายน 2537 ก่อตั้งโดยกลุ่มวิศวกรชาวเกาหลีใต้ ด้วยทุนจดทะเบียนเริ่มต้น 24.00 ล้านบาท สำนักงานเดิมตั้งอยู่ที่ เลขที่ 152 ถนนเนินพยอม ตำบลมาบตาพุด อำเภอเมือง จังหวัดระยอง เพื่อดำเนินธุรกิจแปรรูปผลิตภัณฑ์เหล็ก โครงสร้างเหล็ก และงานติดตั้งนอกสถานที่เป็นหลัก ต่อมาในปี 2539 นายคิล ยัง ลี ซึ่งปัจจุบันดำรงตำแหน่ง กรรมการ/ประธานเจ้าหน้าที่บริหาร เป็นหนึ่งในผู้ร่วมก่อตั้งและผู้บริหารขณะนั้นได้เข้าซื้อกิจการทั้งหมดจากผู้ร่วมก่อตั้งท่านอื่นและหลังจากนั้น ในปี 2544 บริษัทได้ย้ายสำนักงาน และโรงงานมาอยู่ที่ เลขที่ 594 หมู่ 4 ตำบลมะขามคู่ อำเภอนิคมพัฒนา จังหวัดระยอง ซึ่งปัจจุบันมีเนื้อที่ประมาณ 159-2-48 ไร่

บริษัทเริ่มต้นประกอบธุรกิจงานแปรรูปผลิตภัณฑ์เหล็ก โดยผลิตตามแบบของลูกค้า และรับติดตั้งอุปกรณ์ที่ใช้ในกระบวนการผลิตประเภทโครงสร้างเตาเผาอุตสาหกรรม (Fired Heater & Reformers) เป็นหลัก ซึ่งเป็นอุปกรณ์ที่ใช้ในโรงงานอุตสาหกรรมประเภทปิโตรเคมี และก๊าซ เป็นต้น โดยรับงานจากลูกค้าในประเทศไทยเป็นส่วนใหญ่ อย่างไรก็ตามต่อมาภายหลังในปี 2544 กลุ่มผู้บริหารเล็งเห็นว่าตลาดของอุปกรณ์ทางวิศวกรรมในต่างประเทศเป็นตลาดที่มีศักยภาพสูงตลอดจนแรงงานของไทยเป็นแรงงานที่มีฝีมือได้รับการยอมรับ ทำให้บริษัทมีการขยายฐานลูกค้าไปสู่กลุ่มลูกค้าในต่างประเทศ เนื่องจากตลาดมีความหลากหลายและมีขนาดใหญ่ มีคู่แข่งค่อนข้างน้อยราย รวมถึงให้ผลตอบแทนในระดับที่สูง อีกทั้งเป็นการลดการพึ่งพาอุตสาหกรรมในประเทศ ทำให้บริษัทสามารถเติบโตขึ้นอย่างรวดเร็ว สำหรับสัดส่วนรายได้จากต่างประเทศในช่วงระหว่างปี 2555-2557 นั้นมีการเปลี่ยนแปลงไปตามช่วงเวลา โดยในปี 2555-2556 บริษัทมีรายได้ตามสัญญาทั้งหมดจากต่างประเทศ ซึ่งรายได้ตามสัญญาจากต่างประเทศนั้นกว่าร้อยละ 90 มาจากประเทศออสเตรเลีย และบริษัทยังนับได้ว่าเป็นผู้ประกอบการรายแรกๆ ที่สามารถรับงานโครงการในประเทศออสเตรเลียได้ ในขณะที่ในปี 2557 ที่ผ่านบริษัทเริ่มมีการเข้าไปรับงานที่ประเทศบราซิล ทำให้สัดส่วนรายได้ตามสัญญาจากประเทศบราซิลมีสัดส่วนประมาณร้อยละ 40 ในขณะที่สัดส่วนรายได้ตามสัญญาจากประเทศออสเตรียลดลงอยู่ที่ประมาณร้อยละ 60 ที่โดยที่ผ่านมามีบริษัทเคยได้ร่วมงานกับผู้รับเหมาโครงการหลักที่เป็นผู้ให้บริการทางวิศวกรรมแบบครบวงจร (Engineering, Procurement and Construction “EPC”) ชื่อนำของโลกอย่างมากมาย อาทิ Laing O’Rourke Australia Construction Pty Limited (“LOR”), ITT S.p.A. (“ITT”), Foster Wheeler Energy Ltd. (“Foster Wheeler”), United Group Resources (“UGL”), Tenke Fungurume Mining (“Tenke”) , Hyundai Engineering & Construction Co., Ltd. (“HDEC”) , Toyo Engineering Corporation (Toyo Setal) , QGI Oil and Gas Inc. (QGI)

ปัจจุบัน ด้วยประสบการณ์และความเชี่ยวชาญในงานการผลิตอุปกรณ์ทางวิศวกรรมต่างๆ ส่งผลให้บริษัทสามารถขยายการให้บริการแก่ลูกค้าได้หลากหลายรูปแบบ ได้แก่ งานแปรรูปผลิตภัณฑ์เหล็ก (Fabrication) งานแปรรูปและประกอบกลุ่มชิ้นงานขนาดใหญ่ (Modularization) งานติดตั้งนอกสถานที่ (Site Erection) และงานหล่อชิ้นส่วนคอนกรีตสำเร็จรูป (Precast Concrete) โดยที่ผ่านมามีบริษัทได้รับใบรับรองมาตรฐานการผลิตอุปกรณ์ทางวิศวกรรมในหลายประเทศ อาทิ มาตรฐานการผลิตและติดตั้งหม้อไอน้ำ (มาตรฐาน S) มาตรฐานการผลิตและติดตั้งภาชนะความดัน (มาตรฐาน U) มาตรฐานการผลิตและติดตั้งภาชนะความดันที่มีความดันเกินกว่า 3,000 ปอนด์ต่อตารางนิ้ว (มาตรฐาน U2) และมาตรฐาน

การผลิตและติดตั้งผลิตภัณฑ์ต่อความดัน (มาตรฐาน PP) จากสถาบัน ASME ประเทศสหรัฐอเมริกา โดยบริษัทรับงานจากเจ้าของโครงการโดยตรงและจากผู้รับเหมาโครงการหลัก ที่ผ่านมาบริษัทประสบความสำเร็จในการผลิตอุปกรณ์และก่อสร้างโรงงานต่างๆ จำนวนมากทั้งในและต่างประเทศ ทำให้บริษัทมีชื่อเสียงและได้รับความไว้วางใจอย่างสูงจากลูกค้า เนื่องจากบริษัทยึดถือหลักในการดำเนินธุรกิจดังนี้

อักษร	ย่อมาจาก	ความหมาย
B	Best Quality	คุณภาพสินค้าดีเยี่ยม
J	Just on time Delivery	สามารถส่งมอบสินค้าได้ตรงต่อเวลา
C	Cost Effective Service	ราคามาตรฐาน

บริษัทเล็งเห็นถึงแนวโน้มการเติบโตของความต้องการอุปกรณ์ทางวิศวกรรมที่มีอยู่อย่างต่อเนื่อง โดยเฉพาะลูกค้าในต่างประเทศ ทั้งในภูมิภาคที่บริษัทมีฐานลูกค้าอยู่แล้ว เช่น ยุโรป ตะวันออกกลาง แอฟริกา เอเชีย และอเมริกาใต้ และในภูมิภาคที่บริษัทเล็งเห็นศักยภาพ เช่น ออสเตรเลีย และ บราซิล โดยเฉพาะอย่างยิ่งสำหรับลูกค้าในอุตสาหกรรมพลังงาน ก๊าซ ปิโตรเคมี และเหมืองแร่ บริษัทจึงมีนโยบายที่จะเพิ่มจำนวนและพัฒนาบุคลากรในสายงานที่เกี่ยวข้องให้มีความรู้ความสามารถเพียงพอและขยายโรงงานเพื่อให้สามารถเพิ่มการรับงานโครงการต่างๆ ได้มากขึ้น รวมถึงสามารถรับโครงการที่มีขนาดมูลค่าสูงและงานที่ใช้เทคโนโลยีวิศวกรรมที่ซับซ้อน

1.2 วิสัยทัศน์และพันธกิจ

วิสัยทัศน์

บริษัทมีเป้าหมายในการเป็นหนึ่งในผู้นำด้านการเป็นผู้ให้บริการทางวิศวกรรมในระดับสากล โดยมุ่งเน้นการให้บริการที่ครบวงจรเพื่อตอบสนองความต้องการของลูกค้าในกลุ่มอุตสาหกรรมหนักในหลากหลายพื้นที่ทั่วโลก

พันธกิจ

1. พันธสัญญาที่จะส่งมอบผลิตภัณฑ์และบริการที่ดีที่สุดให้กับลูกค้า ด้วยเป้าหมายความพึงพอใจในระดับสูงของลูกค้า
2. ปรับปรุงระบบการบริหารในทุกๆ ด้าน เพื่อที่จะบรรลุความเป็นเลิศทางการปฏิบัติงาน
3. ยอมรับในคุณค่าของพนักงาน และมุ่งเน้นการเพิ่มความสามารถของพนักงานอย่างต่อเนื่อง

เป้าหมาย

บริษัทตั้งเป้าหมายในการเป็นหนึ่งในผู้นำด้านการให้บริการงานผลิตและแปรรูปผลิตภัณฑ์เหล็ก งานแปรรูปและประกอบกลุ่มชิ้นงานขนาดใหญ่ งานติดตั้งนอกสถานที่ รวมถึงงานหล่อขึ้นส่วนคอนกรีตสำเร็จรูป โดยจะให้บริการแก่ลูกค้าทั้งในและต่างประเทศในกลุ่มอุตสาหกรรมที่หลากหลาย ได้แก่ เหมืองแร่ ปิโตรเคมี ก๊าซ โรงกลั่น โรงไฟฟ้า ปูน และท่าเรือ เป็นต้น ทั้งนี้ บริษัทจะมุ่งเน้นการพัฒนาความสามารถของบุคลากรของบริษัทอย่างต่อเนื่อง รวมถึงการรักษาคุณภาพของบริการในด้านของการผลิตให้ได้คุณภาพผลิตภัณฑ์ตามมาตรฐานสากล สามารถดำเนินงานส่งมอบได้ตรงตามเวลาที่กำหนด ในราคาที่เหมาะสมและเป็นธรรมต่อลูกค้า เพื่อสร้างความเชื่อมั่นและสามารถแข่งขันได้กับคู่แข่งที่เป็นบริษัทต่างชาติ โดยบริษัทตั้งเป้าหมายรายได้เติบโตเฉลี่ยไม่ต่ำกว่าร้อยละ 15 ต่อปี ภายในปี 2558

1.3 การเปลี่ยนแปลงและพัฒนาการที่สำคัญ

ด้านการประกอบธุรกิจ

- ปี 2537 ● บริษัท บีเจซี อินดัสเตรียล จำกัด จัดตั้งขึ้นด้วยทุนจดทะเบียน 24.00 ล้านบาท ตั้งอยู่ที่ 152 ถนนเนินพยอม ตำบลมาบตาพุด อำเภอเมือง จังหวัดระยอง โดยประกอบธุรกิจรับจ้างผลิตอุปกรณ์วิศวกรรม โดยผลิตโครงสร้างเตาเผาอุตสาหกรรม (Fired Heater & Reformers) เป็นหลัก
- ปี 2539 ● กลุ่มผู้บริหารของ บริษัท บีเจซี อินดัสเตรียล จำกัด ได้เข้าซื้อหุ้นในกิจการทั้งหมดจากผู้ร่วมก่อตั้งท่านอื่น
- ปี 2544 ● ในเดือนสิงหาคม บริษัทย้ายสำนักงานมาที่ อำเภอนิคมพัฒนา จังหวัดระยอง และจดทะเบียนเปลี่ยนชื่อเป็น บริษัท บีเจซี คอนสตรัคชั่น อินดัสทรี จำกัด
 - บริษัทได้เริ่มขยายการให้บริการแก่ลูกค้าในต่างประเทศ ผ่านผู้รับเหมาโครงการหลัก ชื่อ ITT จากประเทศอิตาลี ซึ่งเป็นผู้เชี่ยวชาญในการออกแบบและผลิตโครงสร้างเตาเผาอุตสาหกรรม (Fired Heater & Reformers) โดยเฉพาะอุตสาหกรรมน้ำมัน ปิโตรเคมี และก๊าซ
- ปี 2548 ● มีการก่อตั้งบริษัท บีเจซี แพลนท์ อินดัสเตรียล จำกัด (“BJCP”) เพื่อประกอบธุรกิจรับเหมาก่อสร้างโรงงานอุตสาหกรรมทุกชนิดและงานก่อสร้างอื่นๆ ทุกประเภท รวมทั้งงานโยธาทุกประเภทด้วยทุนจดทะเบียน 30.00 ล้านบาท ซึ่งต่อมาได้เพิ่มทุนจดทะเบียนเป็น 40.00 ล้านบาท
- ปี 2551 ● บริษัทได้ควบรวมกิจการกับ BJCP โดยวิธีการรับโอนกิจการทั้งหมด และได้ดำเนินการจดทะเบียนเลิกการชำระบัญชี BJCP แล้วเสร็จ เมื่อวันที่ 23 ธันวาคม 2551
 - ในวันที่ 14 พฤษภาคม 2551 บริษัทเข้าลงทุนในบริษัท เทอร์มอล เอ็นจิเนียริง เซอร์วิส จำกัด (“TES”) ในสัดส่วนร้อยละ 20 โดยมีวัตถุประสงค์จัดตั้งขึ้นเพื่อให้บริการรับจ้างออกแบบด้านวิศวกรรม ปัจจุบันได้ปิดกิจการแล้ว เมื่อวันที่ 23 กุมภาพันธ์ 2555 เนื่องจากผลการดำเนินงานของธุรกิจไม่เป็นไปตามที่คาดไว้
- ปี 2552 ● บริษัทได้ขยายการให้บริการไปสู่งานรับจ้างหล่อชิ้นส่วนคอนกรีตสำเร็จรูป (Precast Concrete) เพื่อใช้ในงานอุตสาหกรรม เช่น โครงการเชื่อมกันชายฝั่งจากคลื่นทะเล ในประเทศออสเตรเลีย
- ปี 2554 ● บริษัทเปลี่ยนชื่อเป็น บริษัท บีเจซี เฮฟวี่ อินดัสทรี จำกัด เมื่อวันที่ 22 กรกฎาคม 2554 เพื่อให้สอดคล้องกับลักษณะการดำเนินธุรกิจ
- ปี 2556 ● บริษัทแปรสภาพเป็นบริษัทมหาชน โดยเปลี่ยนชื่อเป็น บริษัท บีเจซี เฮฟวี่ อินดัสทรี จำกัด (มหาชน) เมื่อวันที่ 9 พฤษภาคม 2556
 - บริษัทมีการลงทุนก่อสร้างโรงชุบสังกะสีขึ้น (Galvanizing) เพื่อรองรับงานชุบสังกะสีของบริษัท นอกจากนี้ ในกรณีที่บริษัทมีกำลังการผลิตเหลือในบางช่วงเวลา บริษัทสามารถให้บริการงานชุบสังกะสีแก่ภายนอก เพื่อเป็นการเพิ่มรายได้อีกทางหนึ่ง
- ปี 2557 ● บริษัทเริ่มรับงาน the FPSO modular กับ Petrobras ที่ประเทศบราซิลซึ่งงานดังกล่าวถือเป็น การเปิดตลาดใหม่ของบริษัทในแถบทวีปอเมริกาใต้
 - บริษัทได้ลงทุนก่อสร้างโรงผลิตเหล็กตะแกรง (Grating) สำหรับงานอุตสาหกรรม เนื่องจากบริษัทสามารถบริหารจัดการเรื่องคุณภาพ การส่งมอบ และยังเป็นการผลิตต้นทุน ซึ่งแต่เดิมบริษัทได้สั่งผลิตจากภายนอก

- บริษัทได้ลงทุนก่อสร้างโรงผลิตและประกอบคานเหล็ก (Built-up Beam) เพื่อใช้กับงานโครงสร้าง โดยเฉพาะงานแปรรูปและประกอบกลุ่มชิ้นงานขนาดใหญ่ ซึ่งจะช่วยให้ผลผลิตสินค้าดังกล่าวให้มี ทั้งรูปร่าง ขนาด คุณภาพและลักษณะเฉพาะตามที่ลูกค้าต้องการ เพื่อสามารถตอบสนองต่อความต้องการของลูกค้าที่มีการเปลี่ยนแปลงไปตามประเภทของอุตสาหกรรมได้อย่างมีประสิทธิภาพ
- บริษัทเข้าทำการซื้อหุ้นร้อยละ 30 ของ Aus-Com Training Services Pty Ltd (“Aus.Com”) ที่สำนักงานตั้งอยู่ที่ประเทศออสเตรเลีย ซึ่งเป็นบริษัทที่ให้บริการอบรมบุคลากรในอุตสาหกรรมเหมืองแร่ โดยการลงทุนดังกล่าวจะทำให้บริษัทเป็นที่รู้จักในประเทศออสเตรเลียเพิ่มมากขึ้น อันจะเพิ่มโอกาสในการรับงานในอุตสาหกรรมเหมืองแร่ที่ออสเตรเลียมากยิ่งขึ้น

ด้านประวัติและเงินทุนของบริษัท

- | | |
|---------|---|
| ปี 2537 | ● บริษัท บีเจซี อินดัสเตรียล จำกัด จัดตั้งขึ้นด้วยทุนจดทะเบียน 24.00 ล้านบาท |
| ปี 2547 | ● บริษัทเพิ่มทุนจดทะเบียนจำนวน 8.00 ล้านบาท มูลค่าที่ตราไว้หุ้นละ 100.00 บาท รวมเป็นทุนชำระแล้วทั้งสิ้น 32.00 ล้านบาท |
| ปี 2550 | ● บริษัทเพิ่มทุนจดทะเบียนจำนวน 64.00 ล้านบาท มูลค่าที่ตราไว้หุ้นละ 100.00 บาท รวมเป็นทุนชำระแล้วทั้งสิ้น 96.00 ล้านบาท |
| ปี 2552 | ● บริษัทได้เพิ่มทุนจดทะเบียนอีกจำนวน 40.00 ล้านบาท มูลค่าที่ตราไว้หุ้นละ 100.00 บาท รวมเป็นทุนชำระแล้วทั้งสิ้น 136.00 ล้านบาท เมื่อวันที่ 18 พฤษภาคม 2552 เพื่อบริการรับการรับโอนกิจการจากบริษัท บีเจซี แพลนท์ อินดัสเตรียล จำกัด (“BJCP”) |
| ปี 2554 | ● ที่ประชุมวิสามัญผู้ถือหุ้น ครั้งที่ 1/2554 เมื่อวันที่ 21 กรกฎาคม 2554 มีมติให้บริษัทเพิ่มทุนจดทะเบียนอีกจำนวน 88.40 ล้านบาท มูลค่าที่ตราไว้หุ้นละ 100.00 บาท รวมเป็นทุนชำระแล้วทั้งสิ้น 224.40 ล้านบาท |
| ปี 2556 | <ul style="list-style-type: none"> ● ที่ประชุมวิสามัญผู้ถือหุ้น ครั้งที่ 1/2556 เมื่อวันที่ 18 มีนาคม 2556 มีมติให้บริษัทเพิ่มทุนจดทะเบียนอีกจำนวน 15.60 ล้านบาท มูลค่าที่ตราไว้หุ้นละ 100.00 บาท รวมเป็นทุนชำระแล้วทั้งสิ้น 240.00 ล้านบาท ● ที่ประชุมวิสามัญผู้ถือหุ้น ครั้งที่ 1/2556 เมื่อวันที่ 7 พฤษภาคม 2556 มีมติให้บริษัทแปรสภาพเป็นบริษัทมหาชน และเปลี่ยนแปลงมูลค่าหุ้นที่ตราไว้เป็นหุ้นละ 1.00 บาท และเพิ่มทุนจดทะเบียนจาก 240.00 ล้านบาท เป็น 320.00 ล้านบาท โดยการออกหุ้นสามัญเพิ่มทุนจำนวน 80.00 ล้านหุ้น เพื่อเสนอขายต่อประชาชน และนำหุ้นเข้าจดทะเบียนในตลาดหลักทรัพย์แห่งประเทศไทย ● หุ้นสามัญทั้งหมดของบริษัทเข้าจดทะเบียนในตลาดหลักทรัพย์แห่งประเทศไทย เมื่อวันที่ 28 พฤศจิกายน 2556 |
| ปี 2557 | ● บริษัทได้รับคัดเลือกเข้าไปอยู่ในกลุ่มดัชนี SET 100 และ MSCI Global Small Cap Index |

ด้านมาตรฐานการผลิต รางวัล และเกียรติบัตร

- ปี 2545 ● บริษัทได้รับการรับรองมาตรฐานการจัดการด้านคุณภาพ ISO 9001:2000 (หมายเลข 04100 21297)
- ปี 2546 ● ในเดือนกุมภาพันธ์ บริษัทได้รับการส่งเสริมการลงทุน (บัตรส่งเสริมเลขที่ 1089 (2)/2546) เพื่อส่งเสริมการลงทุนในกิจการผลิตโครงสร้างเตาเผาสำหรับอุตสาหกรรม (Fired Heater & Reformers) ประเภท 4.19 กิจการผลิตโครงสร้างโลหะที่ใช้ในการก่อสร้างหรืออุปกรณ์สำหรับงานอุตสาหกรรม (Fabrication Industry)
- ในเดือนมิถุนายน บริษัทได้รับประกาศนียบัตรรับรองมาตรฐาน ASME จากสหรัฐอเมริกาในผลิตภัณฑ์ของบริษัท ดังต่อไปนี้
- ประกาศนียบัตรเลขที่ 33970 (S) สำหรับอุปกรณ์หม้อไอน้ำ (Boiler)
 - ประกาศนียบัตรเลขที่ 33971 (U) สำหรับอุปกรณ์ภาชนะความดัน (Pressure Vessel)
 - ประกาศนียบัตรเลขที่ 33969 (PP) สำหรับอุปกรณ์ท่อความดัน (Pressure Pipe)
 - ประกาศนียบัตร The National Board 'R' และ 'NB'
 - ประกาศนียบัตรเลขที่ R-6435 สำหรับการซ่อมแซม (Repair)
- ปี 2547 ● บริษัทได้รับประกาศนียบัตรรับรองมาตรฐานการผลิตจาก SELO ของประเทศจีน ดังต่อไปนี้
- ประกาศนียบัตรเลขที่ TS 2200726-2008 สำหรับอุปกรณ์ภาชนะความดัน (Pressure Vessel)
 - ประกาศนียบัตรเลขที่ TS 2100726-2008 สำหรับอุปกรณ์หม้อไอน้ำ (Boiler)
- ปี 2550 ● บริษัทได้รับการส่งเสริมการลงทุน (บัตรส่งเสริมเลขที่ 2070 (2)/2550) เพื่อส่งเสริมการลงทุนในกิจการผลิตอุปกรณ์สำหรับงานอุตสาหกรรมและโครงสร้างโลหะ (Plant Equipments & Steel Structure) ประเภท 4.19 กิจการผลิตโครงสร้างโลหะที่ใช้ในการก่อสร้างหรืออุปกรณ์สำหรับงานอุตสาหกรรม (Fabrication Industry) ซึ่งปัจจุบัน ได้มีการเปิดดำเนินการแล้ว
- ปี 2551 ● บริษัทได้รับการรับรองมาตรฐานการจัดการด้านคุณภาพ ISO 9001:2008 (หมายเลข 66100 080016) ออกให้โดย บริษัท ทูฟ นอร์ด (ประเทศไทย) จำกัด ("TÜV NORD")
- บริษัทได้รับอินสทิทิวทการส่งเสริมการลงทุน (บัตรส่งเสริมเลขที่ 1925 (2)/อ./2551) เพื่อส่งเสริมการลงทุนในกิจการผลิตอุปกรณ์สำหรับงานอุตสาหกรรมและโครงสร้างโลหะ (Plant Equipments & Steel Structure) ประเภท 4.19 กิจการผลิตโครงสร้างโลหะที่ใช้ในการก่อสร้างหรืออุปกรณ์สำหรับงานอุตสาหกรรม (Fabrication Industry) จาก BJCP รายละเอียดและเงื่อนไขตามบัตรส่งเสริมเลขที่ 1845 (2)/2549 ลงวันที่ 31 สิงหาคม 2549) ซึ่งปัจจุบัน ได้มีการเปิดดำเนินการแล้ว
- ปี 2552 ● บริษัทได้รับการส่งเสริมการลงทุน (บัตรส่งเสริมเลขที่ 1980 (2)/2552) เพื่อส่งเสริมการลงทุนในกิจการผลิตโครงสร้างโลหะ (Steel Structure) ประเภท 4.19 กิจการผลิตโครงสร้างโลหะสำหรับงานก่อสร้างหรืองานอุตสาหกรรม (Fabrication Industry) หรือการซ่อม (Platform) ซึ่งปัจจุบันได้มีการเปิดดำเนินการแล้ว
- ปี 2553 ● บริษัทได้รับรางวัลราชการพิพัฒน์ (Taxpayer Recognition Award) ซึ่งเป็นรางวัลที่มอบให้แก่ผู้เสียภาษีที่ได้รับการคัดเลือกตามหลักเกณฑ์ที่กรมสรรพากรกำหนดว่าเป็นผู้ที่มีการเสียภาษีในระดับที่ดีและมีคุณภาพจากทั่วประเทศ

- ปี 2554
- บริษัทได้รับการส่งเสริมการลงทุน (บัตรส่งเสริมเลขที่ 1236 (2) 2554) เพื่อส่งเสริมการลงทุนในกิจการผลิต Plant Equipment & Steel Structure ประเภท 4.19 กิจการผลิตโครงสร้างโลหะสำหรับงานก่อสร้างหรืองานอุตสาหกรรม (Fabrication Industry) หรือการซ่อม Platform
 - บริษัทได้รับการรับรองมาตรฐานการจัดการด้านสิ่งแวดล้อม ISO 14001:2004 (หมายเลข 44104 112396) ออกให้โดย TÜV NORD
 - บริษัทได้รับการรับรองมาตรฐานระบบการจัดการการชื้ออนามัยและความปลอดภัย BS OHSAS 18001:2007 (หมายเลข 44116 111575) ออกให้โดย TÜV NORD
- ปี 2555
- บริษัทได้รับการส่งเสริมการลงทุน (บัตรส่งเสริมเลขที่ 2217 (2)/2555) เพื่อส่งเสริมการลงทุนในกิจการผลิตโครงสร้างโลหะสำหรับงานอุตสาหกรรม ประเภท 4.19 กิจการผลิตโครงสร้างโลหะสำหรับงานก่อสร้างหรืองานอุตสาหกรรม (Fabrication Industry) หรือการซ่อม Platform
 - บริษัทได้รับประกาศนียบัตรรับรองมาตรฐาน ASME จากสหรัฐอเมริกาเพิ่มเติมในเดือนพฤษภาคม ได้แก่ ประกาศนียบัตรเลขที่ 42537 (U2) สำหรับงานผลิตและออกแบบอุปกรณ์ภาชนะความดันที่มีความดัน 3,000 ปอนด์ต่อตารางนิ้ว (Pressure Vessel)
 - บริษัทได้รับการส่งเสริมการลงทุน (บัตรส่งเสริมเลขที่ 1138 (10)/2557, 1139 (10)/2557 และ 1140 (10)/2557) เพื่อส่งเสริมการลงทุนในกิจการผลิตโครงสร้างโลหะสำหรับงานก่อสร้างหรืองานอุตสาหกรรม (Fabrication Industry) หรือการซ่อม Platform
- ปี 2557
- บริษัทได้รับรางวัลด้านความรับผิดชอบต่อสังคมของธุรกิจ (CSR) เกี่ยวกับการสนับสนุนคนพิการจากสำนักงานส่งเสริมและพัฒนาคุณภาพชีวิตคนพิการแห่งชาติ
 - บริษัทได้รับการรับรองมาตรฐานระบบการจัดการการชื้ออนามัยและความปลอดภัย ISO 14001:2008 ISO 14001:2004 และ OHSAS 18001:2007 เรื่องระบบบริหารคุณภาพโรงชุบสังกะสี

พัฒนาการที่สำคัญของงานโครงการของบริษัท

ปี	ผลิตภัณฑ์และบริการ	รายละเอียด
2537	บริษัทเริ่มดำเนินงานแปรรูปผลิตภัณฑ์เหล็ก	บริษัทให้บริการแก่ลูกค้าโครงการภายในประเทศ โดยรับงานผ่านทางผู้รับเหมาโครงการต่างๆ ซึ่งส่วนใหญ่จะเป็นงานประเภทโครงสร้างเหล็กและงานโครงสร้างภาชนะบรรจุ
2544	บริษัทขยายการให้บริการแก่โครงการที่อยู่ในต่างประเทศ	บริษัทได้รับงานจากบริษัท ITT ซึ่งเป็นผู้รับเหมาในการออกแบบและผลิตโครงสร้างเตาเผาอุตสาหกรรม (Fired Heater & Reformers) จากประเทศอิตาลีที่ให้บริการแก่ลูกค้าโครงการทั่วโลกส่งผลให้บริษัทเริ่มขยายการให้บริการแก่ลูกค้าโครงการในต่างประเทศ และทำให้ปริมาณงานประเภทโครงสร้างเตาเผาอุตสาหกรรมของบริษัทเพิ่มจำนวนมากขึ้น
2549	บริษัทได้เริ่มงานแปรรูปและประกอบกลุ่มชิ้นงานขนาดใหญ่ (Modularization) ให้กับโครงการในประเทศออสเตรเลีย	บริษัทได้ดำเนินงานลักษณะงานแปรรูปและประกอบกลุ่มชิ้นงานขนาดใหญ่ โครงการ ALCAN GOVE ของบริษัท Alcan Inc. (ปัจจุบันเปลี่ยนชื่อเป็น Rio Tinto Alcan Inc.) ซึ่งเป็นโครงการโรงงานผลิตอะลูมิเนียมในประเทศออสเตรเลีย โดยมีมูลค่าโครงการประมาณ 930.00 ล้านบาท

ปี	ผลิตภัณฑ์และบริการ	รายละเอียด
2551	บริษัทได้เริ่มให้บริการงานติดตั้งนอกสถานที่ (Site Erection)	บริษัทได้รับงานแปรรูปผลิตภัณฑ์เหล็กต่างๆ พร้อมทั้งให้บริการในการติดตั้งในสถานที่ของลูกค้าของโครงการเหมืองแร่ในสาธารณรัฐประชาธิปไตยคองโก โดยมีมูลค่าโครงการรวมประมาณ 1,350.00 ล้านบาท
2552	บริษัทขยายการให้บริการรับจ้างหล่อชิ้นส่วนคอนกรีตสำเร็จรูป (Precast Concrete)	บริษัทได้รับงานหล่อชิ้นส่วนคอนกรีตสำเร็จรูปเพื่อใช้เป็นแนวกันคลื่นชายฝั่ง (CORE-LOC™) ในอุตสาหกรรมเหมืองแร่เหล็กในประเทศออสเตรเลีย โดยมีมูลค่าโครงการประมาณ 328.37 ล้านบาท
2552	บริษัทได้รับงานแปรรูปผลิตภัณฑ์เหล็ก (งานโครงสร้างเหล็ก Steel Structure) ที่สร้างชื่อเสียงให้แก่บริษัทสำหรับโครงการในประเทศออสเตรเลีย	บริษัทได้รับงานแปรรูปผลิตภัณฑ์เหล็กให้แก่ลูกค้าโครงการเหมืองแร่เหล็กในประเทศออสเตรเลีย ได้แก่ BHP Billiton ซึ่งเป็นหนึ่งในบริษัทเหมืองแร่ที่ใหญ่ที่สุดในประเทศออสเตรเลีย ภายใต้โครงการ RGP5 ซึ่งเป็นงานที่สร้างชื่อเสียงให้แก่บริษัท โดยมีมูลค่าโครงการประมาณ 615.60 ล้านบาท โดยมีระยะเวลาในการดำเนินโครงการประมาณ 6 เดือน
2554	บริษัทได้รับงานแปรรูปผลิตภัณฑ์เหล็กของโครงการในประเทศออสเตรเลียอย่างต่อเนื่องตามการเติบโตของอุตสาหกรรมเหมืองแร่และพลังงานในประเทศออสเตรเลีย	บริษัทเริ่มได้รับงานจาก LOR ซึ่งเป็นผู้รับเหมาโครงการหลัก ที่ดำเนินงานโครงการต่างๆ ทั่วโลกในกลุ่มอุตสาหกรรมน้ำมัน ก๊าซ และปิโตรเคมีซึ่งงานโครงการที่บริษัทได้เป็นโครงการต่างๆ เช่น โครงการท่าเรือหรือโรงงานในอุตสาหกรรมเหมืองแร่ในประเทศออสเตรเลีย โดยในปี 2554-2556 บริษัทได้รับงานจาก LOR รวมมูลค่าประมาณ 1,755.00 ล้านบาท
2554	บริษัทได้รับงานแปรรูปและประกอบกลุ่มชิ้นงานขนาดใหญ่ (Modularization) สำหรับโครงการในประเทศออสเตรเลีย ซึ่งส่งผลให้บริษัทมีรายได้สูงขึ้นอย่างมีนัยสำคัญ	บริษัทได้รับการว่าจ้างให้บริการงานแปรรูปและประกอบกลุ่มชิ้นงานขนาดใหญ่จากบริษัทลูกค้าโดยตรง คือบริษัท Australia Pacific LNG Pty Limited ("APLNG") ซึ่งเป็นบริษัทที่ผลิตก๊าซธรรมชาติเหลว โดยมีโครงการอยู่หลายส่วนในประเทศออสเตรเลีย โดยมูลค่ารวมทั้งหมดในโครงการประมาณ 7,424.81 ล้านบาท ซึ่งบริษัทได้รับงานตั้งแต่วันที่เดือนมิถุนายน ปี 2554 โดยมีระยะเวลาในการดำเนินงานประมาณ 3 ปี 6 เดือน
2557	บริษัทได้เริ่มรับงานงานแปรรูปและประกอบกลุ่มชิ้นงานขนาดใหญ่ (Modularization) สำหรับใช้ในอุตสาหกรรมปิโตรเคมีในประเทศบราซิล	บริษัทได้รับการว่าจ้างให้บริการงานแปรรูปและประกอบกลุ่มชิ้นงานขนาดใหญ่ประเภท Floating Production and Offloading จากผู้ว่าจ้างชื่อ Regal Star (Hong Kong) Limited and QGI Oil & Gas Inc โดยเจ้าของโครงการคือ Petrobras Netherlands B.V. สำหรับใช้ในอุตสาหกรรมปิโตรเคมีในประเทศบราซิล โดยมีระยะเวลาของสัญญาประมาณ 17 เดือน โดยมีมูลค่าโครงการประมาณ 4,060 ล้านบาท
2557	บริษัทได้เริ่มรับงานงานประกอบและเชื่อมต่อสำหรับใช้ในอุตสาหกรรมปิโตรเคมีในประเทศบราซิล	บริษัทได้รับการว่าจ้างให้บริการงานประกอบและเชื่อมต่อโครงการ Petrobras UFN-V Project (Brazil) จากผู้ว่าจ้างชื่อ Toyo Engineering Corporation (Toyo Setal) โดยมีระยะเวลาของสัญญาประมาณ 9 เดือนและมีมูลค่าโครงการประมาณ 650.00 ล้านบาท

ปี	ผลิตภัณฑ์และบริการ	รายละเอียด
2557	บริษัทได้รับงานงานแปรรูปและประกอบโครงสร้างเหล็กเครื่องกลและงานท่อในประเทศออสเตรเลีย	บริษัทได้รับการว่าจ้างให้บริการงานแปรรูปและประกอบโครงสร้างเหล็ก เครื่องกลและงานท่อสำหรับอุตสาหกรรมเหมืองแร่ที่ประเทศออสเตรเลียในโครงการ Cape Lambert Port B (Package C) โดยมีมูลค่าโครงการประมาณ 251.00 ล้านบาท
2557	บริษัทได้รับงานงานแปรรูปและประกอบโครงสร้างเหล็กในประเทศออสเตรเลีย	บริษัทได้รับการว่าจ้างให้บริการงานแปรรูปและประกอบโครงสร้างเหล็ก สำหรับอุตสาหกรรมเหมืองแร่ที่ประเทศออสเตรเลียในโครงการ Roy Hill Iron Ore โดยมีมูลค่าโครงการประมาณ 597.00 ล้านบาท

หมายเหตุ: สำหรับการคำนวณมูลค่าโครงการตามตารางข้างต้น กำหนดใช้อัตราแลกเปลี่ยนของดอลลาร์ออสเตรเลียและดอลลาร์สหรัฐประมาณ 30.00 บาทต่อเหรียญ และ 32.00 บาทต่อเหรียญตามลำดับ

ในปัจจุบันลูกค้าต่างประเทศให้ความเชื่อมั่นผลิตภัณฑ์และบริการของบริษัทเป็นอย่างมากเนื่องจากคุณภาพของผลิตภัณฑ์นั้นอยู่ในระดับสูงและเป็นที่ยอมรับในระดับสากลและสามารถส่งมอบผลิตภัณฑ์ให้แก่ลูกค้าได้ตรงเวลารวมถึงความสัมพันธ์ที่ดีระหว่างบริษัทกับลูกค้าเดิมและลูกค้าปัจจุบัน ส่งผลให้บริษัทได้รับโอกาสเป็นหนึ่งในผู้เข้าร่วมประมูลงานอย่างต่อเนื่อง และได้รับเสนองานทั้งโครงการเดิมและโครงการใหม่เพิ่มเติมเนื่องจากบริษัทมีข้อได้เปรียบในเรื่องของต้นทุนการผลิตรวมที่ต่ำกว่าคู่แข่งในต่างประเทศที่มีมาตรฐานในการผลิตในระดับนานาชาติ โดยเฉพาะต้นทุนด้านค่าแรงช่างฝีมือ และการประหยัดต่อขนาด ในขณะที่คุณภาพเป็นไปตามมาตรฐานสากล

นอกจากนี้ บริษัทยังขยายฐานลูกค้าไปสู่ภูมิภาคต่างๆ เพิ่มเติม เพื่อเป็นการกระจายความเสี่ยงด้านรายได้ อีกทั้งที่ผ่านมาโครงการที่บริษัทได้รับจ้างผลิตและให้บริการนั้นมีขนาดมูลค่าโครงการเพิ่มขึ้น ส่งผลให้บริษัทมีแนวโน้มที่จะรับงานได้อย่างต่อเนื่องในอนาคต

2. ลักษณะการประกอบธุรกิจ

บริษัทดำเนินธุรกิจวิศวกรรมด้านการรับจ้างผลิต และการติดตั้งอุปกรณ์ต่างๆ ที่ใช้ในกระบวนการผลิตในโรงงานอุตสาหกรรม ตามแบบและขนาดที่ลูกค้าเป็นผู้กำหนด ซึ่งฐานลูกค้าส่วนใหญ่ของบริษัทเป็นลูกค้าต่างประเทศในหลากหลายอุตสาหกรรม เช่น พลังงานและปิโตรเคมี เหมืองแร่ โรงไฟฟ้า และอื่นๆ ซึ่งบริษัทมีช่องทางการรับงานผ่านทางเจ้าของโครงการโดยตรง และผู้รับเหมาโครงการหลักที่เป็นผู้ให้บริการทางวิศวกรรมแบบครบวงจร (Engineering, Procurement and Construction : “EPC”) ในต่างประเทศ โดยที่ผ่านมา บริษัทมีผลงานที่มีคุณภาพและมีความสามารถในการผลิตที่หลากหลายและได้มาตรฐานสากล ทำให้บริษัทได้รับการติดต่อโดยตรงจากลูกค้าที่เป็นเจ้าของโครงการด้วยเช่นกัน สำหรับโครงการที่เป็นงานจากลูกค้าต่างประเทศ บริษัทจะดำเนินการผลิตอุปกรณ์ และชิ้นส่วนต่างๆ ตามแบบและสัญญาว่าจ้าง และจะทำการจัดส่งสินค้า ณ บริเวณท่าเทียบเรือขนส่งระหว่างประเทศ เช่น ท่าเรือสตูล ท่าเรือมาบตาพุด หรือท่าเรือแหลมฉบัง ทั้งนี้ ลูกค้าจะเป็นผู้รับผิดชอบดำเนินการเรื่องการขนส่งและค่าใช้จ่ายในการขนส่งทางทะเลไปยังจุดหมายเอง นอกจากนี้ บริษัทยังสามารถให้บริการแก่ลูกค้าในการติดตั้งหรือก่อสร้างนอกสถานที่ในกรณีที่ลูกค้าต้องการ บริษัทจะทำการแปรรูปผลิตภัณฑ์เหล็กต่างๆ ในพื้นที่โรงงานของบริษัทและดำเนินการขนส่งไปยังพื้นที่ของลูกค้า เพื่อทำการติดตั้งหรือก่อสร้างด้วยบุคลากรและแรงงานของบริษัท

ลักษณะงานและบริการของบริษัทแบ่งออกเป็น 4 ประเภทหลัก ได้แก่

1. งานแปรรูปผลิตภัณฑ์เหล็ก (Fabrication) บริษัทให้บริการแปรรูปผลิตภัณฑ์เหล็กให้เป็นชิ้นส่วนโครงสร้างเหล็ก โดยการนำเหล็กรูปพรรณ ท่อเหล็ก และเหล็กแผ่น มาตัด ดัด เชื่อม และประกอบ ตามแบบที่ลูกค้ากำหนด เช่น งานโครงสร้างเหล็ก (Steel Structure) งานประกอบและเชื่อมท่อ (Piping Fabrication) โครงสร้างเตาเผาสำหรับอุตสาหกรรม (Heater) ภาชนะบรรจุ (Storage Tank) ภาชนะความดัน (Pressure Vessel) และชิ้นส่วนทนแรงดัน (Pressure Part) เป็นต้น
2. งานแปรรูปและประกอบกลุ่มชิ้นงานขนาดใหญ่ (Modularization) บริษัทรับจ้างงานก่อสร้างและประกอบกลุ่มงานตามแบบของลูกค้า โดยงานประเภทนี้จะให้ออกแบบที่เน้นโครงสร้างเหล็กและการแปรรูปผลิตภัณฑ์เหล็กเป็นหลัก พร้อมกับประกอบชิ้นส่วนงานระบบท่อ ระบบไฟฟ้า เครื่องจักรและอุปกรณ์ต่างๆ เข้าด้วยกัน เพื่อให้เป็นกลุ่มชิ้นงานขนาดใหญ่ ซึ่งสามารถใช้ในหลากหลายอุตสาหกรรม เช่น แท่นขุดเจาะน้ำมันและก๊าซธรรมชาติในอุตสาหกรรมพลังงาน (Oil & Gas Module) หรือโรงงานในอุตสาหกรรมเหมืองแร่ (Mining Plant Module) เป็นต้น
3. งานติดตั้งนอกสถานที่ (Site Erection) บริษัทให้บริการติดตั้งโครงสร้างเหล็กนอกสถานที่ทั้งในประเทศและต่างประเทศ โดยสามารถรับงานได้หลากหลายอุตสาหกรรม ตัวอย่างงานที่ผ่านมา เช่น งานติดตั้งโรงงานสำหรับอุตสาหกรรมเหมืองแร่ (Mining plant) งานติดตั้งโรงงานในอุตสาหกรรมพลังงาน (Oil & Gas Plant) งานติดตั้งโรงไฟฟ้า (Power Plant) และงานติดตั้งโรงงานอุตสาหกรรมทั่วไป (Industrial Plant) เป็นต้น
4. งานหล่อชิ้นส่วนคอนกรีตสำเร็จรูป (Precast Concrete) บริษัทให้บริการหล่อชิ้นส่วนคอนกรีตสำเร็จรูปตามแบบของลูกค้าเป็นหลัก โดยลูกค้าเป็นผู้จัดหาแม่แบบและส่งให้กับบริษัทหรือบริษัทเป็นผู้จัดหาแม่แบบเองแล้วแต่การตกลง ตัวอย่างงานที่ผ่านมา เช่น เขื่อนกันชายฝั่งหรือท่าเรือจากคลื่นของน้ำทะเล (Breakwater) แผ่นคอนกรีตสำเร็จรูป (Precast Concrete Panel) ที่ใช้เป็นทางเดินบริเวณท่าเทียบเรือ และเพื่อใช้เป็นคานรองรับสะพานขนถ่ายสินค้า และแผ่นคอนกรีตสำเร็จรูปอัดแรง (Prestressed Concrete Panel) ที่มีการเพิ่มความยืดหยุ่นให้คอนกรีต เป็นต้น

นอกเหนือจากลักษณะงานและบริการหลักข้างต้นแล้ว บริษัทได้เริ่มงานชุบสังกะสี (Galvanizing) ในปลายปีที่ผ่านมา ซึ่งเป็นงานที่สนับสนุนกระบวนการผลิตภายในของบริษัทเพื่อให้ได้งานชุบสังกะสีที่มีคุณภาพ และสามารถควบคุม

กระบวนการผลิตให้แล้วเสร็จภายในเวลาที่ต้องการ อีกทั้งยังเป็นการเพิ่มประสิทธิภาพการผลิตในภาพรวมได้อีกด้วย นอกจากนี้ บริษัทอาจพิจารณาให้บริการงานชุบสังกะสีแก่ลูกค้าภายนอกได้เมื่อมีกำลังการผลิตคงเหลือเพื่อเป็นการเพิ่มรายได้ อีกทางหนึ่ง นอกเหนือจากงานชุบสังกะสีดังกล่าวแล้ว บริษัทได้ก่อสร้างโรงผลิตเหล็กตะแกรง โรงผลิตและประกอบคานเหล็ก เพื่อใช้กับงานโครงสร้าง เพื่อเพิ่มประสิทธิภาพในการแปรรูปผลิตภัณฑ์เหล็กที่มีความเฉพาะตัวและสามารถตอบสนองต่อความต้องการของลูกค้าได้มากยิ่งขึ้น

และในปี 2557 บริษัทได้เข้าทำการซื้อหุ้นร้อยละ 30 ของ Aus-Com Training Services Pty Ltd (“Aus.Com”) ซึ่งเป็นบริษัทที่ให้บริการอบรมบุคลากรในอุตสาหกรรมเหมืองแร่ทางฝั่งตะวันตกของประเทศออสเตรเลีย และก่อตั้งมาตั้งแต่ปี 2554 โดย Aus-Com ได้รับการรับรองเป็นผู้ฝึกสอนอาชีพศึกษาหรือ Vocational Educational Trainer (“VET”) โดยหน่วยงานควบคุมคุณภาพทักษะอาชีพศึกษาออสเตรเลียหรือ Australian Skills Quality Authority (“ASQA”) ทั้งนี้ การลงทุนดังกล่าวจะช่วยทำให้บริษัทเป็นที่รู้จักในประเทศออสเตรเลียเพิ่มมากขึ้นและทำให้มีคุณสมบัติตามมาตรฐานการ Local Content ของประเทศออสเตรเลีย ซึ่งจะเป็นช่องทางและเพิ่มโอกาสทางธุรกิจในการรับงานจากอุตสาหกรรมเหมืองแร่มากยิ่งขึ้น

2.1 โครงสร้างรายได้

บริษัทให้บริการรับจ้างผลิตและติดตั้งอุปกรณ์ตามคำสั่งของลูกค้า ดังนั้น โครงสร้างรายได้ของบริษัทจะเปลี่ยนแปลงไปตามลักษณะงานตามคำสั่งของลูกค้าในแต่ละช่วงเวลา ทั้งนี้ในปี 2555-2557 บริษัทมีรายได้ตามสัญญาซึ่งสามารถจำแนกโครงสร้างรายได้ ตามรายละเอียดดังนี้

บริษัทมีโครงสร้างรายได้ แยกตามประเภทของลักษณะงาน ดังนี้

หน่วย: ล้านบาท

โครงสร้างรายได้	ปี 2555		ปี 2556		ปี 2557	
	มูลค่า	ร้อยละ	มูลค่า	ร้อยละ	มูลค่า	ร้อยละ
1. งานแปรรูปผลิตภัณฑ์เหล็ก (Fabrication)	985.82	26.99	591.11	15.05	1,541.80	33.65
- งานโครงสร้างเหล็ก (Steel Structure)	722.41	19.78	590.81	15.04	966.25	21.09
- งานประกอบและเชื่อมต่อ (Piping Fabrication)	210.45	5.76	-	-	207.83	4.54
- งานโครงสร้างเตาเผาและเครื่องกำเนิดความร้อนสำหรับอุตสาหกรรม (Heater & Reformer)	52.60	1.44	-	-	-	-
- งานโครงสร้างภาชนะบรรจุ (Storage Tank)	0.36	0.01	0.30	0.01	367.73	8.03
2. งานแปรรูปและประกอบกลุ่มชิ้นงานขนาดใหญ่ (Modularization)	2,564.26	70.20	3,318.50	84.46	2,979.77	65.04
3. งานหล่อชิ้นส่วนคอนกรีตสำเร็จรูป (Precast Concrete)	63.47	1.74	-	-	-	-
รวมรายได้ตามสัญญา	3,613.55	98.93	3,909.61	99.51	4,521.58	98.70
รายได้อื่น ^{1/}	39.03	1.07	19.28	0.49	59.75	1.30
รวมรายได้	3,652.58	100.00	3,928.89	100.00	4,581.33	100.00

หมายเหตุ : ^{1/} รายได้อื่นของบริษัทส่วนใหญ่ประกอบด้วย กำไรจากอัตราแลกเปลี่ยน กำไรขาดทุนจากการขายทรัพย์สิน รายได้จากการขายเศษเหล็ก และรายได้บริการอื่น

ในปี 2555-2557 บริษัทมีรายได้ตามสัญญาจากต่างประเทศทั้งหมด โดยสามารถแยกตามที่ตั้งโครงการได้ดังนี้

หน่วย: ล้านบาท

ที่ตั้งโครงการ	ปี 2555		ปี 2556		ปี 2557	
	มูลค่า	ร้อยละ	มูลค่า	ร้อยละ	มูลค่า	ร้อยละ
ทวีปออสเตรเลีย	3,267.28	90.42	3,906.88	99.93	2,728.75	60.35
ทวีปอเมริกาใต้	-	-	-	-	1,672.57	36.99
อื่นๆ	346.27	9.58	2.73	0.07	120.26	2.66
รวม	3,613.55	100.00	3,909.61	100.00	4,521.58	100.00

2.2 ลักษณะผลิตภัณฑ์หรือบริการ

การประกอบธุรกิจของบริษัทเกี่ยวกับการจัดหาผลิตภัณฑ์และบริการทางด้านวิศวกรรมโดยมุ่งเน้นในส่วนของการแปรรูปผลิตภัณฑ์เหล็ก (Fabrication) งานแปรรูปและประกอบกลุ่มชิ้นงานขนาดใหญ่ (Modularization) งานติดตั้งนอกสถานที่ (Site Erection) และ งานหล่อชิ้นส่วนคอนกรีตสำเร็จรูป (Precast Concrete) โดยบริษัทรับงานเป็นโครงการและมีการผลิตตามสัญญาจ้างผลิต (Contract) หรือสัญญาสั่งซื้อ (Purchase Order) ของลูกค้าเป็นหลัก ซึ่งงานตามสัญญานั้นจะมีทั้งลักษณะที่เป็นงานที่รับจากผู้รับเหมาโครงการหลัก (EPC) และงานที่รับจากเจ้าของโครงการโดยตรง (Direct Customer) โดยผลิตภัณฑ์และบริการของบริษัทสามารถรองรับการใช้งานของลูกค้าได้ในหลากหลายอุตสาหกรรม ไม่ว่าจะเป็นกลุ่มอุตสาหกรรมพลังงาน โรงกลั่นน้ำมัน โรงไฟฟ้า ก๊าซ ปิโตรเคมี เคมีภัณฑ์ พลังงานและเหมืองแร่ ปัจจุบัน บริษัทมุ่งเน้นกลุ่มลูกค้าในอุตสาหกรรมเหมืองแร่ น้ำมันและก๊าซ ทั้งในทวีปออสเตรเลียและทวีปอเมริกาใต้ ทั้งนี้ บริษัทได้ประสบความสำเร็จในการดำเนินโครงการขนาดใหญ่ทั่วทั้ง 6 ทวีป นับตั้งแต่ปี 2537 เป็นต้นมา บริษัทยังคงขยายตัวอย่างต่อเนื่องทั้งในด้านของกำลังการผลิตและขีดความสามารถต่างๆ รวมไปถึงการขยายฐานลูกค้า ความหลากหลายของผลิตภัณฑ์และบริการ และการเติบโตในส่วนของผลตอบแทนด้านการเงิน ทั้งนี้ ลักษณะผลิตภัณฑ์หรือบริการมีรายละเอียด ดังต่อไปนี้

1) งานแปรรูปผลิตภัณฑ์เหล็ก (Fabrication)

บริษัทให้บริการแปรรูปผลิตภัณฑ์เหล็กให้เป็นชิ้นส่วนโครงสร้างเหล็กประเภทต่างๆ โดยการนำเหล็กรูปพรรณ ท่อเหล็ก และเหล็กแผ่น ซึ่งเป็นวัตถุดิบหลักในการผลิตมาตัด ดัด เชื่อม และประกอบ ตามแบบที่ลูกค้ากำหนด โดยบริษัทสามารถให้บริการรับจ้างผลิตตามแบบของลูกค้าได้ในหลากหลายลักษณะ ตัวอย่างผลงานการแปรรูปผลิตภัณฑ์เหล็กที่ผ่านมาของบริษัท ได้แก่

- งานโครงสร้างเหล็ก (Steel Structure)

งานโครงสร้างเหล็ก เป็นการแปรรูปผลิตภัณฑ์เหล็กต่างๆ ให้เป็นชิ้นงานโครงสร้างขนาดใหญ่ ซึ่งจะถูกนำไปใช้เป็นโครงสร้างหลักในโรงงานอุตสาหกรรมขนาดใหญ่ เช่น โรงกลั่นน้ำมัน โรงงานปิโตรเคมี โรงไฟฟ้า เหมือง เป็นต้น ตัวอย่างงานโครงสร้างเหล็กของบริษัทที่นำมาใช้ในโรงงานอุตสาหกรรม ได้แก่ โครงสร้างเหล็กอาคารโรงงาน โครงสร้างเหล็กรับท่อ โครงสร้างระบบสายพานลำเลียง เป็นต้น



งานโครงสร้างเหล็ก – อุตสาหกรรมเหมืองแร่
โครงการ FMG Solomon Mines Stock Yard
ประเทศออสเตรเลีย



งานโครงสร้างเหล็ก – อุตสาหกรรมเหมืองแร่
โครงการ Cape Lambert Port B ประเทศออสเตรเลีย



งานโครงสร้างเหล็กท่าเรือ – อุตสาหกรรมขนส่งและโลจิสติกส์
โครงการ Geraldton Port Berth 7
ประเทศออสเตรเลีย



งานโครงสร้างระบบสายพานลำเลียง – อุตสาหกรรมเหมืองแร่
โครงการ BHP – RGP5
ประเทศออสเตรเลีย



งานโครงสร้างเหล็ก – อุตสาหกรรมเหมืองแร่
โครงการ Roy Hill ประเทศออสเตรเลีย



งานโครงสร้างเหล็ก – อุตสาหกรรมน้ำมันและก๊าซ
โครงการ Petrobras ประเทศบราซิล

- งานประกอบและเชื่อมต่อ (Piping Fabrication)

บริษัทให้บริการประกอบและเชื่อมต่อให้ได้ขนาดและรูปร่างตามแบบ และนำไปประกอบติดตั้งเป็นระบบท่อเพื่อใช้ในกระบวนการผลิตของโรงงานอุตสาหกรรม



งานระบบท่อ – อุตสาหกรรมปิโตรเคมี

โครงการ UTC-Pipe spool fabrication ประเทศบราซิล



งานระบบท่อ – อุตสาหกรรมปิโตรเคมี

โครงการ UTC-Pipe spool fabrication ประเทศบราซิล



งานระบบท่อ – อุตสาหกรรมปิ๋ย

โครงการปิ๋ยแห่งชาติ ประเทศไทย



งานระบบท่อ – อุตสาหกรรมปิ๋ย

โครงการปิ๋ยแห่งชาติ ประเทศไทย

- โครงสร้างเตาเผาอุตสาหกรรมและโครงสร้างอุปกรณ์กำเนิดความร้อน (Heater & Reformer)

บริษัทให้บริการแปรรูปผลิตภัณฑ์เหล็กเป็นชิ้นส่วนโครงสร้างเตาเผาอุตสาหกรรมและโครงสร้างอุปกรณ์กำเนิดความร้อน ซึ่งจะถูกนำไปใช้ในอุตสาหกรรมต่างๆ เช่น อุตสาหกรรมปิโตรเคมี โรงกลั่นน้ำมันและอุตสาหกรรมเหมืองแร่ เป็นต้น โดยที่ผ่านมา บริษัทได้ก่อสร้างโครงสร้างเตาเผาอุตสาหกรรมและโครงสร้างอุปกรณ์กำเนิดความร้อนมากกว่า 300 โครงการ



โครงสร้างเตาเผาอุตสาหกรรม

โครงการ Abadan ประเทศอิหร่าน



โครงสร้างอุปกรณ์กำเนิดความร้อน

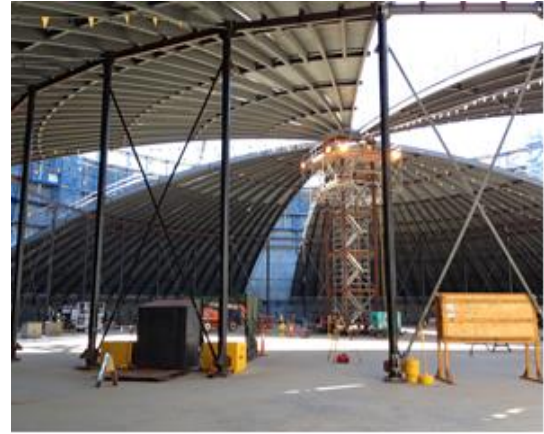
โครงการ Hermes H2 ประเทศสิงคโปร์

- ภาชนะบรรจุ (Storage Tank)

บริษัท ให้บริการแปรรูปผลิตภัณฑ์หลักเป็นภาชนะบรรจุสินค้าประเภท ของเหลว ก๊าซ หรือสารเคมี ซึ่งภาชนะดังกล่าวไม่ได้ออกแบบเพื่อให้สามารถรับความดันในกระบวนการผลิต (Non-pressured Tank)



โครงการ HDCE Sricacha
ประเทศไทย



โครงการ Wheatstone LNG Plant
ประเทศออสเตรเลีย

- ภาชนะความดัน (Pressure Vessel) และ ชิ้นส่วนทนแรงดัน (Pressure Part)

ภาชนะความดันและชิ้นส่วนทนแรงดัน เป็นอุปกรณ์ที่สามารถทนต่อแรงดันในกระบวนการผลิตของโรงงานอุตสาหกรรมได้ โดยส่วนใหญ่ภาชนะความดันและชิ้นส่วนทนแรงดันจะถูกใช้สำหรับบรรจุหรือเป็นท่อนำส่งสารเคมีที่เป็นก๊าซหรือของเหลว ซึ่งในระหว่างกระบวนการผลิตจะต้องมีการควบคุมความดันตามกระบวนการทางวิศวกรรมเพื่อควบคุมไม่ให้เกิดการรั่วไหลและก่อให้เกิดอันตรายได้ ดังนั้นการผลิตจะต้องให้ได้ผลิตภัณฑ์ที่มีคุณภาพตามที่มาตรฐานความปลอดภัยกำหนด โดยภาชนะความดันนี้จะถูกนำไปใช้ในอุตสาหกรรมปิโตรเคมี และก๊าซ เป็นต้น



ภาชนะความดัน – อุตสาหกรรมก๊าซ
โครงการ APLNG WHS ประเทศออสเตรเลีย



ภาชนะความดัน – อุตสาหกรรมก๊าซ
โครงการ APLNG WHS ประเทศออสเตรเลีย

ทั้งนี้ ส่วนสำคัญของงานแปรรูปผลิตภัณฑ์หลักนี้ คือ ความสามารถของวิศวกรผู้ปฏิบัติงานและช่างฝีมือในงานประเภท โครงสร้างโลหะ ได้แก่ การตัด (Cutting) การดัด (Bending) การเจาะ (Drilling) และการเชื่อม (Welding) มาก่อนสร้างให้ได้ลักษณะโครงสร้างหรือชิ้นงานตามแบบที่ลูกค้ากำหนด บริษัทที่มีวิศวกรผู้ปฏิบัติงานที่มีประสบการณ์ ได้แก่ วิศวกรออกแบบ วิศวกรควบคุมการผลิต และวิศวกรควบคุมคุณภาพ และมีทีมช่างฝีมือที่มีประกาศนียบัตรช่างเชื่อมตามที่มาตรฐานของผลิตภัณฑ์แต่ละประเภทกำหนด ตัวอย่างมาตรฐานผลิตภัณฑ์ที่กำหนดมาตรฐานฝีมือช่างเชื่อม ได้แก่ มาตรฐานในการผลิต

ภาชนะความดัน มาตรฐานในการก่อสร้างการเดินท่อสำหรับใช้ในโรงงานอุตสาหกรรมที่เกี่ยวกับก๊าซต่างๆ หรือโรงกลั่นน้ำมัน และมาตรฐานในการก่อสร้างโครงสร้างที่ใช้ในการรับน้ำหนัก

นอกจากนี้ บริษัทยังมีฝ่ายควบคุมคุณภาพ (Quality Assurance/Quality Control) เป็นผู้ควบคุมการคัดเลือกช่าง เชื่อมผู้มีคุณสมบัติตรงกับมาตรฐานของงานแต่ละโครงการที่ลูกค้ากำหนด รวมถึงทดสอบฝีมือช่างเชื่อมเพื่อให้ได้ช่างเชื่อมที่มี คุณสมบัติตรงตามข้อกำหนดของลูกค้าในแต่ละราย จากนั้นจึงออกใบประกาศนียบัตรให้ (WQT certificate & Card test) และ อนุญาตให้เชื่อมงานได้ ซึ่งนอกจากงานบางชนิดที่ต้องการความละเอียดอ่อนที่ทำโดยช่างผู้ชำนาญการ เพื่อให้เกิดการเติบโต อย่างยั่งยืน บริษัทก็ได้มีการนำเทคโนโลยีที่ทันสมัยเข้ามาใช้ โดยในปี 2557 บริษัทได้มีการลงทุนในการก่อสร้างโรงชุบสังกะสี โรงผลิตเหล็กตะแกรง และโรงสร้างคานเหล็กรับน้ำหนัก รวมไปถึงมีการนำเครื่องจักรมาใช้แทนคนเพื่อเพิ่มประสิทธิภาพการ ผลิตของบริษัท ลดขั้นตอนในการทำงาน เพิ่มความเร็วและความถูกต้องแม่นยำสูง เช่น งานตัด ซึ่งจะช่วยในด้านการลด ระยะเวลาการทำงานและควบคุมความเที่ยงตรงของชิ้นงานที่มีลักษณะเหมือนกันได้เป็นอย่างดี

2) งานแปรรูปและประกอบกลุ่มชิ้นงานขนาดใหญ่ (Modularization)

งานแปรรูปและประกอบกลุ่มชิ้นงานขนาดใหญ่ (Modularization) เป็นวิวัฒนาการของการแปรรูปงานโครงสร้างสำเร็จรูป สำหรับอุตสาหกรรม ที่ต้องอาศัยการออกแบบทางด้านวิศวกรรมขั้นสูง กล่าวคือต้องคำนึงถึงองค์ประกอบโดยรวมตั้งแต่ ลักษณะโครงสร้าง ระบบท่อ ระบบการนำความร้อน ระบบไฟฟ้า ระบบความปลอดภัย เครื่องจักรและอุปกรณ์ที่ต้องติดตั้งใน ชิ้นงาน ขนาดของชิ้นงานโครงสร้าง คุณภาพของงานเคลือบ งานสี การเคลื่อนย้าย การขนส่ง และการติดตั้ง ณ สถานที่ ก่อสร้าง เป็นต้น

บริษัทรับจ้างงานก่อสร้างและประกอบกลุ่มงานตามแบบของลูกค้า โดยงานประเภทนี้จะใช้การออกแบบที่เน้นโครงสร้าง เหล็กและการแปรรูปผลิตภัณฑ์เหล็กเป็นหลัก เมื่อประกอบขึ้นส่วนงาน ระบบท่อ ระบบไฟฟ้า เครื่องจักรและอุปกรณ์ต่างๆ เข้า ด้วยกันแล้ว จะได้เป็นกลุ่มชิ้นงานขนาดใหญ่ และถูกใช้ในหลากหลายอุตสาหกรรม เช่น แท่นขุดเจาะน้ำมัน เรือขุดเจาะน้ำมัน และโรงแยกก๊าซธรรมชาติ ที่อยู่ทั้งในและนอกชายฝั่ง

งานแปรรูปผลิตภัณฑ์เหล็กเป็นชิ้นส่วนต่างๆ นั้น บริษัทจะดำเนินการภายในพื้นที่โรงงานของบริษัท และนำไปประกอบ เป็นโครงสร้างกลุ่มชิ้นงานขนาดใหญ่ ณ บริเวณพื้นที่ก่อสร้างซึ่งอยู่ในท่าเรือบางส่วน ทั้งนี้เพื่อความสะดวกในการขนส่งชิ้นงาน โครงสร้างซึ่งมีขนาดใหญ่ทางทะเลไปยังจุดหมายที่ลูกค้ากำหนด



งานแปรรูปและประกอบกลุ่มชิ้นงานขนาดใหญ่ – อุตสาหกรรมก๊าซ

โครงการ APLNG – Pre Assemble Unit

ประเทศออสเตรเลีย



งานแปรรูปและประกอบกลุ่มชิ้นงานขนาดใหญ่ – อุตสาหกรรมก๊าซ

โครงการ APLNG – Pre Assemble Unit

ประเทศออสเตรเลีย



งานแปรรูปและประกอบกลุ่มชิ้นงานขนาดใหญ่ –
อุตสาหกรรมเหมืองแร่ โครงการ ALCAN GOVE
ประเทศออสเตรเลีย



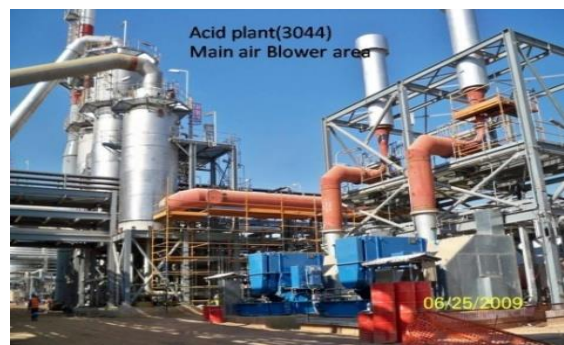
งานแปรรูปและประกอบกลุ่มชิ้นงานขนาดใหญ่ –
อุตสาหกรรมเหมืองแร่โครงการ ALCAN GOVE
ประเทศออสเตรเลีย

3) งานติดตั้งนอกสถานที่ (Site Erection)

บริษัทให้บริการติดตั้งโครงสร้างเหล็กนอกสถานที่ทั้งในประเทศและต่างประเทศ โดยสามารถรับงานได้หลากหลาย อุตสาหกรรม เช่น เหมืองแร่ โรงกลั่นน้ำมัน ก๊าซธรรมชาติ โรงไฟฟ้า เป็นต้น โดยบริษัทจะจัดทีมวิศวกร ช่างฝีมือ และช่างก่อสร้างที่เหมาะสมกับงานโครงการแต่ละประเภทเข้ารับผิดชอบในการดำเนินโครงการในพื้นที่การก่อสร้างของลูกค้า ทั้งนี้ งานติดตั้งและก่อสร้างนอกสถานที่จะเป็นงานส่วนต่อเนื่องจากงานแปรรูปผลิตภัณฑ์เหล็กที่ทำภายในโรงงานของบริษัท และนำไปติดตั้งและก่อสร้าง ณ พื้นที่การก่อสร้างของลูกค้า โดยบริษัทจะเข้าไปมีส่วนร่วมตั้งแต่ขั้นตอนของการวางแผนการดำเนินงาน การจัดหาวัสดุ อุปกรณ์ การแปรรูป การควบคุมและตรวจสอบชิ้นงานก่อนส่งไปประกอบ งานประกอบ ติดตั้งและก่อสร้างให้ได้คุณภาพตามมาตรฐาน และให้แล้วเสร็จตามแผนงานที่กำหนด



งานติดตั้งนอกสถานที่ – อุตสาหกรรมเหมืองแร่
โครงการ Tenke Fungurume Mining
สาธารณรัฐประชาธิปไตยคองโก



งานติดตั้งนอกสถานที่ – อุตสาหกรรมเหมืองแร่
โครงการ Tenke Fungurume Mining
สาธารณรัฐประชาธิปไตยคองโก



งานติดตั้งนอกสถานที่ – อุตสาหกรรมก๊าซ
โครงการ Hermes Hydrogen ประเทศสิงคโปร์



งานติดตั้งนอกสถานที่ – อุตสาหกรรมปุ๋ย
โครงการปุ๋ยแห่งชาติ ประเทศไทย

4) งานหล่อชิ้นส่วนคอนกรีตสำเร็จรูป (Precast Concrete)

บริษัท ให้บริการผลิตผลิตภัณฑ์ชิ้นส่วนคอนกรีตสำเร็จรูปตามแบบของลูกค้าเป็นหลัก โดยลูกค้าเป็นผู้จัดหาแม่แบบ (Mold) และส่งให้กับบริษัทหรือบริษัทเป็นผู้จัดหาแม่แบบเองแล้วแต่การตกลง ตัวอย่างผลิตภัณฑ์คอนกรีตหล่อสำเร็จรูปที่บริษัทได้ทำการผลิตในอดีต ได้แก่ ชิ้นส่วนเขื่อนกันชายฝั่งหรือท่าเรือจากคลื่นของน้ำทะเล (Breakwater แบบ CORE-LOC™) เพื่อป้องกันคลื่นกัดเซาะชายฝั่ง แผ่นคอนกรีตสำเร็จรูป (Precast Concrete Panel) แผ่นคอนกรีตสำเร็จรูปอัดแรง (Pre-stress Concrete Panel) เพื่อใช้เป็นสะพาน ทางยกระดับ ท่าเทียบเรือ เป็นต้น



ชิ้นส่วนเขื่อนกันชายฝั่งจากคลื่นทะเล (Breakwater)

อุตสาหกรรมเหมืองแร่

โครงการ Sino Iron Cape Preston Breakwater

ประเทศออสเตรเลีย



ชิ้นส่วนเขื่อนกันชายฝั่งจากคลื่นทะเล (Breakwater)

อุตสาหกรรมเหมืองแร่

โครงการ Sino Iron Cape Preston Breakwater

ประเทศออสเตรเลีย

ด้วยประสบการณ์อันยาวนานในการดำเนินธุรกิจมากกว่า 20 ปี ทำให้บริษัทมีประสบการณ์และความเชี่ยวชาญเป็นอย่างสูง รวมถึงได้รับการยอมรับจากลูกค้าในระดับนานาชาติ บริษัทมีความสามารถในการผลิตสินค้าได้หลากหลายรูปแบบ และให้บริการได้ตรงตามความต้องการของลูกค้า และมีคุณภาพตามมาตรฐานสากล ทั้งนี้ เนื่องจากบริษัทมีทีมงานวิศวกรที่มีความชำนาญและมีความเข้าใจในงานโครงสร้างผลิตภัณฑ์ประเภทต่างๆ เป็นอย่างดี

นอกจากนี้ บริษัทมีนโยบายที่จะพัฒนาระบบการทำงานและการบริหารจัดการงานส่วนกลางอย่างต่อเนื่อง เพื่อเพิ่มประสิทธิภาพในการทำงานและพัฒนาความสามารถในการตอบสนองความต้องการของลูกค้าและการเพิ่มความเชื่อมั่นให้แก่ลูกค้าทั้งในประเทศและต่างประเทศ ได้แก่ การดำเนินการวางระบบมาตรฐานคุณภาพ ซึ่งทำให้บริษัทได้รับการรับรองมาตรฐานระบบการจัดการด้านคุณภาพ (มาตรฐาน ISO 9001:2008) ระบบการจัดการด้านสิ่งแวดล้อม (มาตรฐาน ISO 14001:2004) และระบบการจัดการด้านอาชีวอนามัยและความปลอดภัย (มาตรฐาน OHSAS 18001:2007) จาก TÜV NORD นอกจากนี้ ในปัจจุบัน บริษัทยังได้รับการรับรองระบบบริหารคุณภาพโรงชุบสังกะสีในปี 2557 ซึ่งเป็นสิ่งที่รับประกันและยืนยันถึงคุณภาพและประสิทธิภาพของโรงชุบสังกะสีของบริษัทได้เป็นอย่างดี

มาตรฐานที่บริษัทได้รับ

บริษัทได้รับประกาศนียบัตรรับรองมาตรฐานต่างๆ จากสถาบันที่มีชื่อเสียงจากต่างประเทศหลายแห่ง ดังนี้

เครื่องหมาย/ ชื่อมาตรฐาน	คำอธิบายเกี่ยวกับมาตรฐาน	สถาบันที่ให้การรับรอง มาตรฐาน	ประเทศ	ปีที่ได้รับ	ปีที่หมดอายุ ล่าสุด
S	มาตรฐานด้านการผลิต ประกอบและติดตั้งหม้อไอน้ำ (Power Boilers)	The American Society of Mechanical Engineers (ASME)	สหรัฐอเมริกา	2546	2558
U	มาตรฐานด้านการผลิตและติดตั้งภาชนะความดันที่ไม่มีการออกแบบให้สามารถสัมผัสความร้อนในกระบวนการผลิต (Unfired Pressure Vessel)			2546	2558
U2	เป็นมาตรฐานส่วนเพิ่มเติมจากมาตรฐาน U ทำให้สามารถผลิตและออกแบบภาชนะความดันที่มีความดันเกินกว่า 3,000 ปอนด์ต่อตารางนิ้ว			2555	2558
PP	มาตรฐานด้านการผลิต ประกอบและติดตั้งสำหรับผลิตภัณฑ์ ท่อแรงดัน (Pressure Piping)			2546	2555*
R	มาตรฐานในการซ่อมแซมและปรับปรุงหม้อไอน้ำและภาชนะความดัน (Boiler and Pressure Vessel)	The National Board of Boiler and Pressure Vessel Inspectors (NBIC)	สหรัฐอเมริกา	2546	2558
NB	ใบรับรองในการขึ้นทะเบียนผลิตภัณฑ์ภาชนะความดัน (Pressure Vessels) และชิ้นส่วนที่รับแรงดัน			2555	2558
BPVML	มาตรฐานสำหรับผลิตภัณฑ์ภาชนะความดัน (Pressure Vessels)	China Special Equipment Licensing Office (SELO)	จีน	2551	2555*
	มาตรฐานสำหรับผลิตภัณฑ์ หม้อไอน้ำ (Boilers)			2552	2555*
ISO 9001:2008	มาตรฐานระบบการจัดการด้านคุณภาพ	TÜV NORD	ยุโรป	2557	2559
ISO 14001:2004	มาตรฐานระบบการจัดการด้านสิ่งแวดล้อม	TÜV NORD	ยุโรป	2557	2559
BS OHSAS 18001:2007	มาตรฐานระบบการจัดการด้านอาชีวอนามัยและความปลอดภัย	TÜV NORD	ยุโรป	2557	2559

หมายเหตุ * บริษัทไม่ได้ทำการต่ออายุของมาตรฐานรับรอง

โดยมาตรฐานดังกล่าวต้องมีการตรวจสอบและทำการต่ออายุจากสถาบันที่ให้การรับรองอย่างต่อเนื่อง โดยในปัจจุบันการรับรองมาตรฐานบางมาตรฐานได้แก่ มาตรฐาน PP บริษัทไม่มีความจำเป็นต้องได้รับการรับรองหรือมีมาตรฐานอื่นที่สามารถรองรับแทน ทำให้บริษัทไม่มีความจำเป็นต้องต่ออายุในมาตรฐานนั้น เพื่อเป็นการประหยัดค่าใช้จ่ายบางส่วนในการรับรองมาตรฐานดังกล่าว ขณะที่มาตรฐาน BPVML ปัจจุบันบริษัทไม่ได้ทำการส่งออกสินค้าไปที่ประเทศจีน จึงไม่มีความจำเป็นในการต่ออายุมาตรฐานดังกล่าว

นอกจากนี้ บริษัทยังได้รับประกาศนียบัตรต่างๆ จากลูกค้าในโครงการต่างๆ อันเป็นเครื่องแสดงได้ว่าการดำเนินการก่อสร้างของบริษัทได้รับการยอมรับจากลูกค้าทั้งในด้านมาตรฐานความปลอดภัย รวมถึงคุณภาพของผลิตภัณฑ์และบริการ

ชื่อลูกค้า / ปีที่ทำโครงการ	ชื่อโครงการ	ลักษณะโครงการ	ประกาศนียบัตรที่ได้รับ
Samsung Heavy Industries / ปี 2538	TLBC Project	ผลิตและประกอบโครงสร้างเหล็กสำหรับอุตสาหกรรมปิโตรเคมี	ประกาศนียบัตรรับรองบริษัทที่ร่วมดำเนินงานดีเยี่ยม
Hyundai Engineering & Construction Co., Ltd. / ปี 2539	The National Fertilizer Complex Project in Thailand	ผลิตและประกอบโครงสร้างเหล็กสำหรับอุตสาหกรรมผลิตปุ๋ยและเคมีภัณฑ์	ประกาศนียบัตรรับรองการทำงานครบ 5,000,000 ชั่วโมงแรงงาน โดยไม่มีเหตุการณ์ที่ทำให้งานหยุดชะงัก
Hyundai Engineering & Construction Co., Ltd. / ปี 2540	The National Fertilizer Complex Project in Thailand	ผลิตและประกอบโครงสร้างเหล็กสำหรับอุตสาหกรรมผลิตปุ๋ยและเคมีภัณฑ์	ประกาศนียบัตรรับรองการทำงานครบ 10,000,000 ชั่วโมงแรงงาน โดยไม่มีเหตุการณ์ที่ทำให้งานหยุดชะงัก
Samsung Engineering (Thailand) Co., Ltd. / ปี 2540	BST/BSTE Project	ผลิตและประกอบโครงสร้างเหล็กสำหรับอุตสาหกรรมปิโตรเคมี	ประกาศนียบัตรรับรองคุณภาพในการบริหารการจัดการของบริษัท
Alcan Inc. / ปี 2549	Alcan Gove Third Stage Expansion Project	ผลิตและประกอบโครงสร้างเหล็กสำหรับอุตสาหกรรมเหมืองแร่	ประกาศนียบัตรยืนยันความสำเร็จของงานในรอบระยะเวลา 1 ปีที่ดำเนินโครงการ รวมทั้งรับรองคุณภาพของการให้บริการและความปลอดภัยในการผลิต
APLNG / ปี 2557	Australia Pacific LNG Upstream Gas	งานแปรรูปและประกอบกลุ่มชิ้นงานขนาดใหญ่ (Modularization) เพื่อใช้สำหรับโครงการผลิตก๊าซธรรมชาติเหลวในประเทศออสเตรเลีย	ประกาศนียบัตรรับรองการทำงานครบ 5,600,000 ชั่วโมงแรงงาน โดยไม่มีเหตุการณ์ที่ทำให้งานหยุดชะงัก

สิทธิประโยชน์จากบัตรส่งเสริมการลงทุน

สิทธิประโยชน์ทางภาษีจากบัตรส่งเสริมการลงทุนของบริษัทสามารถสรุปได้ดังนี้

บัตรส่งเสริมเลขที่	1980(2)/2552	1236(2)/2554	2217(2)/2555	1138(10)/2557	1139(10)/2557	1140(10)/2557
รายละเอียด						
1. วันที่รับส่งเสริม	15 ธ.ค. 2552	25 ก.พ. 2554	4 ก.ย. 2555	3 ก.พ. 2557	3 ก.พ. 2557	3 ก.พ. 2557
2. เพื่อส่งเสริมการลงทุนในกิจการ	ผลิตโครงสร้างโลหะสำหรับงานก่อสร้างหรืองานอุตสาหกรรม หรือ การซ่อม Platform	ผลิตโครงสร้างโลหะสำหรับงานก่อสร้างหรืองานอุตสาหกรรม หรือ การซ่อม Platform	ผลิตโครงสร้างโลหะสำหรับงานก่อสร้างหรืองานอุตสาหกรรม หรือ การซ่อม Platform	ผลิตโครงสร้างโลหะสำหรับงานก่อสร้างหรืองานอุตสาหกรรม หรือ การซ่อม Platform	ผลิตโครงสร้างโลหะสำหรับงานก่อสร้างหรืองานอุตสาหกรรม หรือ การซ่อม Platform	ผลิตโครงสร้างโลหะสำหรับงานก่อสร้างหรืองานอุตสาหกรรม หรือ การซ่อม Platform
3. สิทธิประโยชน์สำคัญที่ได้รับ						
3.1. ได้รับยกเว้นอากรขาเข้าสำหรับเครื่องจักรตามที่คณะกรรมการพิจารณาอนุมัติ	ได้รับ	ได้รับ	ได้รับ	ได้รับ	ได้รับ	ได้รับ
3.2. ได้รับยกเว้นภาษีเงินได้นิติบุคคลสำหรับกำไรสุทธิที่ได้จากการประกอบกิจการที่ได้รับการส่งเสริม	5 ปี	5 ปี	5 ปี	5 ปี	5 ปี	5 ปี
3.3. ได้รับยกเว้นไม่ต้องนำเงินปันผลจากกิจการที่ได้รับการส่งเสริมซึ่งได้รับการยกเว้นภาษีเงินได้นิติบุคคลไปรวมคำนวณเพื่อเสียภาษี	5 ปี	5 ปี	5 ปี	5 ปี	5 ปี	5 ปี
3.4. ได้รับการยกเว้นอากรขาเข้าสำหรับวัตถุดิบและวัสดุจำเป็นที่ต้องนำเข้าจากต่างประเทศเพื่อ	ได้รับขยายเวลาจนถึง 29 พ.ย. 2558	ได้รับขยายเวลาจนถึง 17 ก.ย. 2560	ได้รับระยะเวลา 1 ปี	ได้รับระยะเวลา 1 ปี	ได้รับระยะเวลา 1 ปี	ได้รับระยะเวลา 1 ปี

บัตรส่งเสริมเลขที่	1980(2)/2552	1236(2)/2554	2217(2)/2555	1138(10)/2557	1139(10)/2557	1140(10)/2557
ใช้ในการผลิตเพื่อ การส่งออกเป็น ระยะเวลาตามที่ กำหนดนับตั้งแต่ วันนำเข้าครั้งแรก						
3.5. ได้รับการ ยกเว้นอากรขา เข้าสำหรับของที่ นำเข้ามาเพื่อ ส่งกลับออกไป	ได้รับขยายเวลา จนถึง 29 พ.ย. 2558	ได้รับขยายเวลา จนถึง 17 ก.ย. 2560	ได้รับระยะเวลา 1 ปี นับแต่วันที่ นำเข้าครั้งแรก	ได้รับระยะเวลา 1 ปี นับแต่วันที่ นำเข้าครั้งแรก	ได้รับระยะเวลา 1 ปี นับแต่วันที่ นำเข้าครั้งแรก	ได้รับระยะเวลา 1 ปี นับแต่วันที่ นำเข้าครั้งแรก

หมายเหตุ: บริษัทได้รับการยกเลิกเงื่อนไขการดำรงอัตราส่วนผู้ถือหุ้นไทยไม่น้อยกว่าร้อยละ 51 ของทุนจดทะเบียน (ตามบัตรส่งเสริมการ
ลงทุนเลขที่ 1089 (2)/2546) ตั้งแต่วันที่ 11 ตุลาคม 2547

ผลงานในอดีตและโครงการที่อยู่ระหว่างดำเนินการ

ผลงานในอดีตที่สำคัญและสร้างชื่อเสียงให้แก่บริษัทในช่วง 20 ปีที่ผ่านมา มีมากกว่า 180 โครงการ โดยบริษัทมีโครงการอยู่ระหว่างดำเนินงาน รวมถึงโครงการที่บริษัทได้เซ็นสัญญา ในปี 2557 ดังต่อไปนี้

ปีที่เริ่มโครงการ	ชื่อลูกค้า	ชื่อโครงการ	ที่ตั้งโครงการ	อุตสาหกรรม	ผู้ว่าจ้าง	ประเภทงาน	ระยะเวลาดำเนินการโดยประมาณ	มูลค่างานโดยประมาณ (ล้านบาท)
2554	APLNG	APLNG Upstream Project Phase 1/ (PAU-FID1)	ประเทศออสเตรเลีย	ก๊าซ	เจ้าของโครงการ	งานแปรรูปและประกอบกลุ่มชิ้นงานขนาดใหญ่	2 ปี	1,684.00
2555	APLNG	APLNG Upstream Project Phase 1/ (IX Vessels)	ประเทศออสเตรเลีย	ก๊าซ	เจ้าของโครงการ	งานแปรรูปและประกอบกลุ่มชิ้นงานขนาดใหญ่	10 เดือน	150.00
2555	LOR	Cape Lambert Port B Phase 1	ประเทศออสเตรเลีย	เหมืองแร่	ผู้รับเหมาโครงการหลัก	งานแปรรูปผลิตภัณฑ์เหล็ก	8 เดือน	700.00
2555	APLNG	APLNG Upstream Project Phase 1/ (PAU-FID2)	ประเทศออสเตรเลีย	ก๊าซ	เจ้าของโครงการ	งานแปรรูปและประกอบกลุ่มชิ้นงานขนาดใหญ่	1 ปี	1,508.00
2555	APLNG	APLNG Upstream Project Phase 1/ (WHS-FID1)	ประเทศออสเตรเลีย	ก๊าซ	เจ้าของโครงการ	งานแปรรูปและประกอบกลุ่มชิ้นงานขนาดใหญ่	2 ปี	2,299.00
2556	APLNG	APLNG Upstream Project Phase 1/ (WHS-FID2)	ประเทศออสเตรเลีย	ก๊าซ	เจ้าของโครงการ	งานแปรรูปและประกอบกลุ่มชิ้นงานขนาดใหญ่	1 ปี	938.00
2556	APLNG	APLNG / CTW Interconnect	ประเทศออสเตรเลีย	ก๊าซ	เจ้าของโครงการ	งานแปรรูปและประกอบกลุ่มชิ้นงานขนาดใหญ่	3 เดือน	24.00

ปีที่เริ่มโครงการ	ชื่อลูกค้า	ชื่อโครงการ	ที่ตั้งโครงการ	อุตสาหกรรม	ผู้ว่าจ้าง	ประเภทงาน	ระยะเวลาดำเนินการโดยประมาณ	มูลค่างานโดยประมาณ (ล้านบาท)
2556	APLNG	APLNG / Talinga Structural	ประเทศออสเตรเลีย	ก๊าซ	เจ้าของโครงการ	งานแปรรูปและประกอบกลุ่มชิ้นงานขนาดใหญ่	5 เดือน	344.00
2556	APLNG	APLNG / Spring Gully	ประเทศออสเตรเลีย	ก๊าซ	เจ้าของโครงการ	งานแปรรูปและประกอบกลุ่มชิ้นงานขนาดใหญ่	7 เดือน	42.00
2556	APLNG	APLNG / Wandoan	ประเทศออสเตรเลีย	ก๊าซ	เจ้าของโครงการ	งานประกอบและเชื่อมต่อ	3 เดือน	18.00
2556	APLNG	APLNG / Water Blast - PAU GPF Piping	ประเทศออสเตรเลีย	ก๊าซ	เจ้าของโครงการ	งานประกอบและเชื่อมต่อ	3 เดือน	9.00
2556	LOR	LOR / Cape Lambert Port B Phase2	ประเทศออสเตรเลีย	เหมืองแร่	ผู้รับเหมาโครงการหลัก	งานแปรรูปผลิตภัณฑ์เหล็ก	8 เดือน	675.00
2556	Phu Bia Mining	Phu Bia Mining / Ban Houayxai	ประเทศลาว	เหมืองแร่	เจ้าของโครงการ	งานประกอบและเชื่อมต่อ	1 เดือน	2.00
2556	Daewoo E&C	Daewoo /Libya Zwitina	ประเทศลิเบีย	โรงไฟฟ้า	ผู้รับเหมาโครงการหลัก	งานภาชนะบรรจุ	6 เดือน	26.00
2556	Entrepose (EVT)	Wheatstone Project LNG Plant	ประเทศออสเตรเลีย	ก๊าซ	ผู้รับเหมาโครงการหลัก	งานภาชนะบรรจุ	7 เดือน	230.00
2556	HDEC	UTE : 500MW CCGP Project	ประเทศอุรุกวัย	โรงไฟฟ้า	ผู้รับเหมาโครงการหลัก	งานภาชนะบรรจุ	6 เดือน	40.00
2556	HDEC	Linear Alkybenzene Plant Project	ประเทศไทย	โรงกลั่นน้ำมัน	ผู้รับเหมาโครงการหลัก	งานภาชนะบรรจุ	6 เดือน	50.00

ปีที่เริ่มโครงการ	ชื่อลูกค้า	ชื่อโครงการ	ที่ตั้งโครงการ	อุตสาหกรรม	ผู้ว่าจ้าง	ประเภทงาน	ระยะเวลาดำเนินการโดยประมาณ	มูลค่างานโดยประมาณ (ล้านบาท)
2557	Regal Star (Hong Kong) Limited	FPSOs P-75 และ FPSOs P-77	ประเทศบราซิล	ปิโตรเคมี	ผู้รับเหมาโครงการหลัก	งานแปรรูปและประกอบกลุ่มชิ้นงานขนาดใหญ่	15 เดือน	1,189.00
2557	QGI Oil & Gas Inc.	FPSOs P-75 และ FPSOs P-77	ประเทศบราซิล	ปิโตรเคมี	ผู้รับเหมาโครงการหลัก	งานแปรรูปและประกอบกลุ่มชิ้นงานขนาดใหญ่	17 เดือน	2,870.00
2557	Toyo Engineering Corporation	Petrobras UFN-V Project	ประเทศบราซิล	ปิโตรเคมี	ผู้รับเหมาโครงการหลัก	งานประกอบโครงสร้างเหล็กและเชื่อมต่อ	9 เดือน	650.00
2557	LOR	Cape Lambert Port B (Package C)	ประเทศออสเตรเลีย	เหมืองแร่	ผู้รับเหมาโครงการหลัก	งานแปรรูปและประกอบโครงสร้างเหล็ก	4 เดือน	251.00
2557	LOR	Roy Hill Iron Ore	ประเทศออสเตรเลีย	เหมืองแร่	ผู้รับเหมาโครงการหลัก	งานแปรรูปและประกอบโครงสร้างเหล็ก	7 เดือน	597.00

หมายเหตุ: สำหรับการคำนวณมูลค่าโครงการตามตารางข้างต้น กำหนดใช้อัตราแลกเปลี่ยนของดอลลาร์ออสเตรเลียและดอลลาร์สหรัฐประมาณ 30.00 บาทต่อเหรียญ และ 32.00 บาทต่อเหรียญตามลำดับ

2.3 การตลาดและการแข่งขัน

1) นโยบายการดำเนินธุรกิจและกลยุทธ์การแข่งขัน

บริษัทได้มีการกำหนดนโยบายการดำเนินธุรกิจและกลยุทธ์การแข่งขัน เพื่อมุ่งเสริมสร้างและพัฒนาผลิตภัณฑ์และบริการของบริษัทให้เป็นที่ยอมรับจากลูกค้า ทั้งยังทำให้บริษัทมีการเติบโตอย่างยั่งยืนในการดำเนินธุรกิจ ดังนั้น บริษัทจึงได้มีการกำหนดนโยบายการดำเนินธุรกิจและกลยุทธ์การแข่งขัน โดยมีรายละเอียดดังนี้

1.1 การส่งมอบผลิตภัณฑ์และบริการที่ตรงต่อเวลาแก่ลูกค้า

- บริษัทที่มีผู้บริหารที่มีประสบการณ์สูง ทำให้บริษัทสามารถรับมือกับการเปลี่ยนแปลงต่างๆ ไม่ว่าจะเป็นด้านความต้องการของลูกค้า ลักษณะโครงการและการเปลี่ยนแปลงสภาพแวดล้อมทางธุรกิจเพื่อลดผลกระทบเกี่ยวกับปัญหาในการส่งมอบสินค้าที่ล่าช้าไปได้อย่างมีประสิทธิภาพ
- บริษัทสามารถดำเนินการผลิตสินค้าและบริการ ในลักษณะที่ครบวงจรให้แก่ลูกค้า โดยปัจจุบัน บริษัทมีโรงชุบสังกะสี โรงผลิตเหล็กตะแกรง โรงผลิตและประกอบคานเหล็กเพื่อใช้กับงานโครงสร้าง และโรงพ่นขัดโลหะและพ่นสี เพื่อให้ระยะเวลาส่งมอบสินค้าและบริการรวดเร็วขึ้นพร้อมทั้งลดต้นทุนการผลิตและเกิดความยืดหยุ่นในกระบวนการผลิต ทำให้สามารถลดระยะเวลาของกระบวนการทำงานต่างๆ ภายในบริษัทได้มากขึ้น
- บริษัทมีประสบการณ์สูงในการทำงานโครงการขนาดใหญ่หลากหลายอุตสาหกรรม ที่ได้รับการยอมรับในต่างประเทศ ทำให้สามารถป้องกันและลดความเสี่ยงด้านการส่งมอบที่ตรงเวลาได้
- บริษัทมีความสัมพันธ์อันดีกับผู้จัดหาวัตถุดิบ ซึ่งเพิ่มความสามารถในการตอบสนองต่อความต้องการที่เปลี่ยนแปลงอย่างรวดเร็วของลูกค้าและลดความเสี่ยงในการจัดหาวัตถุดิบ อันจะช่วยให้ส่งมอบสินค้าและบริการให้แก่ลูกค้าได้อย่างรวดเร็วและมีประสิทธิภาพ

1.2 คุณภาพของผลิตภัณฑ์และบริการที่ได้รับการยอมรับ

- บริษัทมุ่งมั่นที่จะผลิต ผลิตภัณฑ์และบริการของบริษัทให้มีคุณภาพดีที่สุด เพื่อตอบสนองต่อข้อกำหนดและความต้องการของลูกค้าอย่างต่อเนื่อง
- บริษัทมีกระบวนการควบคุมคุณภาพของผลิตภัณฑ์และบริการ ที่จะส่งมอบให้แก่ลูกค้าอย่างเป็นระบบ โดยควบคุมคุณภาพทุกขั้นตอนของกระบวนการผลิตตั้งแต่การรับวัตถุดิบ การแปรรูปผลิตภัณฑ์ การทดสอบ การบรรจุและเคลื่อนย้าย จนถึงกระบวนการส่งมอบ เป็นต้น
- ด้วยคุณภาพของผลิตภัณฑ์และบริการที่ยอดเยียมของบริษัท ทำให้ปัจจุบัน บริษัทได้รับประกาศนียบัตรการจัดการด้านคุณภาพจากหลากหลายสถาบันชั้นนำทั้งในและต่างประเทศ ได้แก่ การจัดการด้านการประเมินคุณภาพ (ISO, ASME, NBIC) ซึ่งเป็นสิ่งที่แสดงถึงความมุ่งมั่นและตั้งใจในการดำเนินธุรกิจของบริษัท

1.3 ความสามารถในการจัดหาผลิตภัณฑ์และบริการที่มีความหลากหลาย

- บริษัทสามารถผลิตผลิตภัณฑ์และบริการที่หลากหลาย ได้แก่ งานแปรรูปผลิตภัณฑ์เหล็ก งานประกอบโครงสร้างกลุ่มชิ้นงานขนาดใหญ่ งานติดตั้งนอกสถานที่ และงานหล่อคอนกรีตสำเร็จรูป
- บริษัทยังขยายการให้บริการในด้านอื่น ได้แก่ งานการออกแบบทางวิศวกรรม การชุบสังกะสี การผลิตเหล็กตะแกรง การผลิตและประกอบคานเหล็กเพื่อใช้กับงานโครงสร้าง เช่น การผลิตคานเหล็กรูปตัว H และ T เป็นต้น เพื่อเป็น

การเพิ่มความสามารถในการแข่งขัน โดยสามารถตอบสนองต่อความต้องการหลากหลายของลูกค้าที่อยู่ในหลากหลายอุตสาหกรรมทั่วโลก

1.4 เครื่องจักร และอุปกรณ์ในกระบวนการผลิตที่ทันสมัย

- บริษัทที่มีผู้เชี่ยวชาญที่มีประสบการณ์ในธุรกิจแปรรูปผลิตภัณฑ์เหล็กมาอย่างยาวนาน โดยสามารถให้คำปรึกษาและคำแนะนำเชิงเทคนิคที่มีประโยชน์แก่บริษัทได้อย่างมีประสิทธิภาพ
- บริษัทมีเครื่องจักรและอุปกรณ์ ในการผลิตที่หลากหลายและทันสมัย ภายในพื้นที่โรงงานของบริษัทที่ตั้งอยู่ที่อำเภอนิคมพัฒนา ซึ่งมีอาคารโรงงานอยู่ประมาณ 30 อาคารพร้อมด้วยเครื่องมือ เครื่องจักรที่ทันสมัย รวมไปถึงเครื่องจักรในการการตัดเหล็กโดยใช้ระบบคอมพิวเตอร์ เครื่องจักรในการตัด/ม้วนเหล็ก เครื่องเจาะรูเหล็ก เครื่องพ่นขัดโลหะ และพ่นสี เป็นต้น
- ปัจจุบัน บริษัทมีพื้นที่พร้อมอาคารโรงงานที่ใช้ในการดำเนินธุรกิจ พื้นที่ประมาณ 159-2-48 ไร่ บริษัทยังได้เช่าพื้นที่ที่อยู่ในบริเวณท่าเรือสัตหีบและท่าเรือมาตาพุด เพื่อใช้ประกอบและติดตั้งกลุ่มชิ้นส่วนงานขนาดใหญ่ก่อนส่งออก
- ปัจจุบัน จำนวนพนักงานที่มีทักษะ ความรู้ความสามารถและประสบการณ์ของบริษัทเพิ่มขึ้นอย่างต่อเนื่องจนถึงประมาณ 3,000 คน ในปี 2557 ซึ่งเพียงพอสำหรับการขยายธุรกิจของบริษัทในอนาคตรวมถึง การที่บริษัทมีสถานะทางการเงินที่แข็งแกร่ง ทำให้สามารถลงทุนเพิ่มขีดความสามารถในการผลิต เพื่อตอบสนองต่อการรับงานโครงการใหม่ๆ ได้อย่างมีประสิทธิภาพ

1.5 กลยุทธ์การแข่งขัน

- การลดต้นทุนการดำเนินงาน

ท่ามกลางการแข่งขันที่ท้าทายในธุรกิจแปรรูปผลิตภัณฑ์เหล็กโดยเฉพาะการเข้ามาในตลาด ของผู้ประกอบการจากประเทศจีน เพื่อเพิ่มขีดความสามารถในการแข่งขัน การนำกลยุทธ์การลดต้นทุนมาใช้จึงมีความสำคัญ บริษัทได้บริหารจัดการการลดต้นทุนโดยเพิ่มประสิทธิภาพในการใช้ทรัพยากรต่างๆในบริษัทให้คุ้มค่า อาทิเช่น ควบคุมรายจ่าย สนับสนุนการผลิต ได้แก่ ฝ่ายคลังสินค้า ฝ่ายควบคุมเครื่องจักรและอุปกรณ์ และฝ่ายซ่อมบำรุง เข้าด้วยกัน นอกจากนี้บริษัท ยังมี โรงชุบสังกะสี โรงผลิตเหล็กตะแกรง โรงผลิตและประกอบคานเหล็กเพื่อใช้กับงานโครงสร้าง ไม่เพียงแต่จะช่วยลดระยะเวลาการทำงานแต่ยังช่วยลดต้นทุนการผลิตของบริษัทด้วย และ ในช่วงที่ผ่านมา บริษัทได้ลงทุนในเครื่องจักร อุปกรณ์ที่สามารถทำงานได้อัตโนมัติ โดยเฉพาะในงานตัด เชื่อม ท่อเหล็ก แผ่นเหล็ก และคานเหล็ก รวมไปถึงเครื่องมือสำหรับพ่นขัดโลหะและพ่นสี มาใช้ในกระบวนการผลิต เป็นต้น ทั้งนี้ บริษัทยังคงมุ่งเน้นที่จะพัฒนา ปรับปรุง กระบวนการผลิตให้มีประสิทธิภาพมากยิ่งขึ้น รวมไปถึงการวางแผน การจัดการขบวนการทำงานและกลยุทธ์การจัดหาวัตถุดิบต่างๆ ซึ่งจะช่วยให้บริษัทสามารถประหยัดต้นทุนได้อย่างมีประสิทธิภาพ

- การลงทุนพัฒนา ปรับปรุงโรงงานให้มีความทันสมัย

ในปี 2557 บริษัทยังคงมีการลงทุนพัฒนา ปรับปรุงโรงงาน เครื่องจักร อุปกรณ์ให้มีความทันสมัยอย่างต่อเนื่องเพื่อสนับสนุนการเติบโตของบริษัทในอนาคต ทั้งนี้ การลงทุนดังกล่าวเป็นไปตามวัตถุประสงค์ของการเสนอขายหุ้นสามัญต่อประชาชนทั่วไปครั้งแรก โดยที่ผ่านมา บริษัทได้ลงทุนกว่า 450 ล้านบาท เพื่อนำเครื่องจักร อุปกรณ์ที่ทันสมัยและเพิ่มประสิทธิภาพในกระบวนการผลิตของบริษัทมาใช้ ปัจจุบัน คนงานของบริษัทได้มีการเรียนรู้และปรับตัวในการใช้เครื่องจักร

เครื่องมือที่ทันสมัยเหล่านี้เป็นอย่างดี ทั้งนี้ บริษัทคาดว่า การลงทุนดังกล่าวจะช่วยสร้างผลประโยชน์ให้แก่บริษัทและจะสะท้อนผ่านผลประกอบการที่ดียิ่งขึ้นในอนาคต

● การพัฒนาบุคลากรของบริษัท

เพราะบุคลากรถือเป็นปัจจัยหลักที่สร้างความสำเร็จให้แก่บริษัท บริษัทจึงมุ่งหานักบุคลากรที่มีความสามารถ มีประสบการณ์และคุณสมบัติที่เกี่ยวข้องเพื่อเข้ามาช่วยในการดำเนินธุรกิจของบริษัท นอกจากนี้ บริษัทได้ดำเนินนโยบายการพัฒนาบุคลากรเพื่อเพิ่มความรู้ ความสามารถและทักษะในการทำงาน รวมไปถึงนโยบายหลากหลายด้านในการจัดการด้านบุคลากรมาปฏิบัติ เพื่อรักษาพนักงานที่มีความรู้และประสบการณ์ให้ทำงานกับบริษัทอย่างต่อเนื่อง

● การขยายฐานลูกค้า

ปัจจุบัน ผู้ประกอบการในอุตสาหกรรมจำนวนมากกำลังพบกับความท้าทายในการดำเนินธุรกิจ แต่ในทางกลับกันสิ่งเหล่านี้กลับเพิ่มโอกาสทางธุรกิจมากมายให้แก่บริษัทที่สามารถเข้าไปรับงานในอุตสาหกรรมน้ำมันและก๊าซเพิ่มมากขึ้น โดยเฉพาะที่ประเทศออสเตรเลียและประเทศบราซิล บริษัทคาดหวังที่จะได้รับงานโครงสร้าง FSPO และงานในอุตสาหกรรมเหมืองแร่เพิ่มขึ้นในระยะเวลา 2-3 ปีข้างหน้า ในขณะที่เดียวกันบริษัทยังสามารถจัดหาผลิตภัณฑ์และบริการที่หลากหลายให้กับลูกค้าซึ่งอยู่ในหลายหลายอุตสาหกรรม โดยบริษัทจะยังคงขยายฐานลูกค้าไปยังหลากหลายภูมิภาคและหลากหลายอุตสาหกรรมทั่วโลกเพื่อเสาะหาโครงการที่ดีที่สุดให้แก่บริษัท

● การร่วมมือกับพันธมิตรทางธุรกิจที่มีศักยภาพ

การร่วมมือกับพันธมิตรทางธุรกิจที่มีศักยภาพจะช่วยทำให้บริษัทประสบความสำเร็จในการรับงานขนาดใหญ่และงานที่มีความซับซ้อนได้มากขึ้น รวมทั้งยังสามารถเจาะเข้าไปยังตลาดและอุตสาหกรรมใหม่ๆ ได้ด้วย อันจะสร้างความเติบโตได้มากขึ้น โดยพันธมิตรเหล่านี้สามารถนำมาซึ่งความร่วมมือกับหลายหลายด้าน ซึ่งได้แก่ บริษัทวิศวกรรมการออกแบบ ผู้รับเหมาโครงการหลัก ผู้ประกอบการในอุตสาหกรรมแปรรูปผลิตภัณฑ์เหล็ก และผู้ประกอบการก่อสร้างเรือ เป็นต้น

● การมุ่งเน้นให้บริการแก่โครงการแปรรูปและประกอบกลุ่มชิ้นงานขนาดใหญ่

บริษัทมุ่งเน้นงานโครงการแปรรูปและประกอบกลุ่มชิ้นงานขนาดใหญ่ทั่วโลก ปัจจุบัน บริษัทมีขีดความสามารถที่จะจัดหาผลิตภัณฑ์และบริการที่หลากหลายแก่ลูกค้า รวมไปถึงศักยภาพที่จะดำเนินโครงการแปรรูปและประกอบชิ้นงานขนาดใหญ่ โดยบริษัทมีพื้นที่สำหรับการปฏิบัติงานดังกล่าวที่ตั้งอยู่ในบริเวณท่าเรือ มีประสบการณ์ในการบริหารจัดการงานผลิตและแปรรูปผลิตภัณฑ์เหล็กในอุตสาหกรรมต่างๆ อย่างดีเยี่ยม และในขณะที่ชื่อเสียงบริษัทกำลังเป็นที่รู้จักในอุตสาหกรรมแปรรูปผลิตภัณฑ์เหล็กเพิ่มมากขึ้น บริษัทจะยังคงมุ่งมั่นเพื่อก้าวไปเป็นหนึ่งในผู้ให้บริการแก่โครงการแปรรูปและประกอบกลุ่มชิ้นงานขนาดใหญ่ที่ดีที่สุดในโลก

2) ลักษณะลูกค้าและกลุ่มเป้าหมาย

บริษัทมีกลุ่มลูกค้าในอุตสาหกรรมที่หลากหลาย โดยที่ผ่านมามีลูกค้าของบริษัทสามารถแบ่งออกได้เป็น 7 กลุ่ม อุตสาหกรรมหลัก คือ เหมืองแร่ ปิโตรเคมี ก๊าซ โรงกลั่น โรงไฟฟ้า โรงผลิตปุ๋ย และท่าเรือ สัดส่วนของกลุ่มลูกค้าในอุตสาหกรรมจะแตกต่างกันไปในแต่ละปีขึ้นกับการรับงานของบริษัท

ในปัจจุบันกลุ่มลูกค้าของบริษัททั้งหมดเป็นลูกค้าต่างประเทศ โดยบริษัทมุ่งเน้นการส่งออกผลิตภัณฑ์ไปยังต่างประเทศเนื่องจากบริษัทมีศักยภาพในการแข่งขัน และเล็งเห็นถึงโอกาสในการเติบโตที่สูง การรับงานผลิตและให้บริการใน

หลากหลายประเทศยังถือเป็นภาระกระจายความเสี่ยงของบริษัท ในกรณีที่เศรษฐกิจของประเทศใดชะลอตัวลง บริษัทก็ยังมีตลาดในประเทศอื่นรองรับ นอกจากนี้อัตราค่าไถ่เริ่มต้นการส่งออกยังสูงกว่าการรับงานผลิตและให้บริการในประเทศ โดยในช่วงก่อนปี 2544 ซึ่งเป็นช่วงเวลาที่บริษัทเน้นการทำตลาดในประเทศ อัตราค่าไถ่เริ่มต้นสำหรับงานโครงการในประเทศอยู่ในช่วงประมาณร้อยละ 10-15 ขณะที่งานโครงการในต่างประเทศจะมีอัตราค่าไถ่เริ่มต้นที่สูงกว่างานโครงการในประเทศ โดยตั้งแต่ปี 2554 เป็นต้นมา บริษัทมีรายได้จากการรับงานจากลูกค้าต่างประเทศเท่านั้น ทำให้อัตราค่าไถ่เริ่มต้นเฉลี่ยรวมของบริษัทในช่วงปี 2555-2557 อยู่ที่ประมาณร้อยละ 33 ของรายได้ตามสัญญา รวมไปถึงคุณภาพของผลิตภัณฑ์ของบริษัทที่อยู่ในระดับสูง จึงทำให้บริษัทมีความสามารถในการแข่งขันในระดับสากลได้

บริษัทดำเนินการรับจ้างผลิตแปรรูปอุปกรณ์ต่างๆ ตามแบบและขนาดที่ลูกค้าเป็นผู้กำหนด รวมไปถึงการแปรรูปและประกอบโครงสร้างกลุ่มชิ้นงานขนาดใหญ่และการให้บริการติดตั้งในพื้นที่ของลูกค้า โครงสร้างรายได้ของบริษัทจะเปลี่ยนแปลงไปตามลักษณะงาน และผลิตภัณฑ์ตามคำสั่งของลูกค้าในแต่ละช่วงเวลา ในปี 2555-2556 รายได้ส่วนใหญ่มาจากทวีปออสเตรเลีย โดยมีสัดส่วนเท่ากับร้อยละ 90.42 และ 99.93 ตามลำดับ อย่างไรก็ตาม ในปี 2557 ฐานลูกค้าของบริษัทได้มีการกระจายรายได้มากขึ้น เนื่องจากบริษัทเริ่มรับงานจากโครงการในอุตสาหกรรมน้ำมันและก๊าซในทวีปอเมริกาใต้ ทำให้รายได้ของฐานลูกค้าจากทวีปอเมริกาใต้เท่ากับร้อยละ 36.99 ในขณะที่รายได้จากทวีปออสเตรเลียมีสัดส่วนลดลงมาอยู่ที่ร้อยละ 60.35 ซึ่งสามารถแสดงรายละเอียดได้ ดังนี้

หน่วย: ล้านบาท

ที่ตั้งโครงการ	ปี 2555		ปี 2556		ปี 2557	
	มูลค่า	ร้อยละ	มูลค่า	ร้อยละ	มูลค่า	ร้อยละ
ทวีปออสเตรเลีย	3,267.28	90.42	3,906.88	99.93	2,728.75	60.35
ทวีปอเมริกาใต้	-	-	-	-	1,672.57	36.99
อื่นๆ	346.27	9.58	2.73	0.07	120.26	2.66
รวม	3,613.55	100.00	3,909.61	100.00	4,521.58	100.00

บริษัทมีช่องทางในการรับงานจาก 2 ช่องทาง ได้แก่ (ก) ผู้รับเหมาโครงการหลัก และ (ข) เจ้าของโครงการซึ่งเป็นลูกค้าภาคเอกชนที่ทำธุรกิจกับบริษัทโดยตรง

(ก) ผู้รับเหมาโครงการหลัก (EPC)

บริษัทรับจ้างผลิตชิ้นงานและให้บริการต่างๆ ผ่านทางผู้รับเหมาโครงการหลัก ซึ่งเป็นผู้ประกอบธุรกิจรับเหมาโครงการขนาดใหญ่ (EPC) ซึ่งส่วนใหญ่จะเป็นผู้รับเหมาออกแบบและก่อสร้างโรงงานอุตสาหกรรมขนาดใหญ่ที่รับงานจากเจ้าของโครงการ และแบ่งส่วนงานให้กับบริษัทหรือผู้รับเหมาโครงการช่วงรายอื่นๆ ต่อไป

ผู้รับเหมาโครงการหลักเหล่านี้จะมีรายชื่อผู้รับเหมาที่สามารถผลิตชิ้นส่วนอุปกรณ์ประเภทต่างๆ และมีกระบวนการผลิตที่มีคุณภาพได้มาตรฐานตามที่กำหนดในอุตสาหกรรมแต่ละประเภท (Approved Vendor List) จากทั่วโลก ซึ่งบริษัทมีชื่ออยู่ในรายชื่อดังกล่าว เนื่องจากบริษัทได้รับการยอมรับในด้านการผลิตและการบริการที่มีคุณภาพและได้มาตรฐานเป็นที่ยอมรับในระดับสากล และได้รับการยอมรับจากลูกค้าอย่างกว้างขวาง ลูกค้าในกลุ่มนี้ได้แก่ LOR, ITT, Foster Wheeler, UGL และ QGI เป็นต้น ซึ่งถือเป็น EPC รายใหญ่ชั้นนำของโลกที่มีประวัติและผลงานที่สร้างชื่อเสียงมาอย่างยาวนาน

(ข) บริษัทรับงานจากลูกค้าซึ่งเป็นเจ้าของโครงการโดยตรง

บริษัทรับจ้างผลิตผลิตภัณฑ์ให้กับเจ้าของโครงการโดยตรงซึ่งเจ้าของโครงการ ได้แก่ โรงงานอุตสาหกรรมต่างๆ ซึ่งมีแผนงานในการขยายกำลังการผลิตเพิ่มเติม หรือ มีการปรับปรุงโรงงานอุตสาหกรรมให้มีประสิทธิภาพดีขึ้น หรือ มีการก่อสร้างโรงงานใหม่ เช่น เหมืองแร่ โรงกลั่นน้ำมัน โรงแยกก๊าซ โรงไฟฟ้า และโรงงานปิโตรเคมี เป็นต้น โดยตัวอย่างลูกค้าในกลุ่มนี้ได้แก่ Australia Pacific LNG Pty Limited (APLNG) ซึ่งเป็นบริษัทในอุตสาหกรรมพลังงานที่มีชื่อเสียงและเป็นผู้นำในอุตสาหกรรมระดับโลก และ Phu Bia Mining Ltd. (PBM) ซึ่งเป็นบริษัทเหมืองแร่ เป็นต้น โดยบริษัทจะทำสัญญาโดยตรงกับเจ้าของโครงการตามที่ตกลงกัน

โดยในอดีตบริษัทจะรับเหมาช่วงจากผู้รับเหมาโครงการเป็นหลัก อย่างไรก็ตาม ในภายหลังเมื่อผลงานเป็นที่รู้จักในกลุ่มเจ้าของโครงการ บริษัทก็ได้รับการติดต่อโดยตรงจากเจ้าของโครงการ รวมไปถึงการแนะนำของลูกค้าที่เคยใช้บริการของบริษัทซึ่งจะแนะนำลูกค้ารายใหม่มาให้แก่ทางบริษัท

โดยขั้นตอนจะเริ่มจากการได้รับแบบเสนอการเข้าร่วมประมูล (Bidding Inquiry) จากลูกค้า จากนั้นฝ่ายการตลาดจะทำเอกสารขอเข้าร่วมประมูล (Bid Request) ให้ทางผู้จัดการฝ่ายการตลาดเพื่อวิเคราะห์ศักยภาพของโครงการที่จะเข้าร่วมประมูล ในกรณีที่บริษัทสนใจที่จะเข้าร่วมประมูล ก็จะทำใบเสนอราคาและให้ผู้บริหารฝ่ายการตลาดทบทวนและอนุมัติอีกครั้งก่อนส่งให้ทางลูกค้า ปัจจุบันลูกค้าส่วนใหญ่จะเป็นผู้ส่งแบบเสนอการเข้าร่วมประมูล (Bidding Inquiry) ติดต่อกับบริษัท เนื่องจากบริษัทมีผลงานที่สามารถสร้างชื่อเสียงให้แก่บริษัทในช่วง 10 ปีที่ผ่านมา ได้แก่ คือ โครงการ Alcan Gove Third Stage Expansion ซึ่งเป็นงานประเภทงานแปรรูปและประกอบกลุ่มชิ้นงานขนาดใหญ่ของบริษัท Alcan Inc. ซึ่งเป็นบริษัทที่ประกอบธุรกิจด้านเหมืองแร่มาอย่างยาวนานกว่า 113 ปี และยังคงดำเนินธุรกิจไปยังหลากหลายภูมิภาคทั่วโลก ทั้งในทวีปอเมริกา ทวีปแอฟริกา ทวีปเอเชีย และทวีปยุโรป โดยมีสำนักงานใหญ่อยู่ที่ประเทศแคนาดา) นอกจากนี้ โครงการ RGP5 จากประเทศออสเตรเลีย ยังเป็นอีกงานที่สามารถสร้างชื่อเสียงให้แก่บริษัท โครงการดังกล่าวเป็นงานแปรรูปผลิตภัณฑ์หลักในอุตสาหกรรมเหมืองแร่จากผู้รับเหมาโครงการหลักคือ บริษัท United Group Resources (“UGL” เป็นบริษัทชั้นนำระดับโลกด้านงานก่อสร้างทางวิศวกรรม การบริหารงานโครงการในหลากหลายอุตสาหกรรม ปัจจุบัน UGL มีสำนักงานใหญ่อยู่ที่ประเทศออสเตรเลีย และยังคงดำเนินธุรกิจในประเทศอื่นๆ อีกเช่น ประเทศนิวซีแลนด์และประเทศในแถบเอเชียตะวันออกเฉียงใต้ โดยปัจจุบัน มีจำนวนพนักงานทั้งหมดกว่า 7,700 คน) ส่งผลให้เป็นที่รู้จักและยอมรับของลูกค้า และได้รับการเสนองานอย่างต่อเนื่องในช่วงที่ผ่านมา

ในการทำสัญญากับลูกค้าทั้งผู้รับเหมาโครงการหลักและเจ้าของโครงการโดยทั่วไป เมื่อบริษัทได้ลงนามในสัญญาแล้ว บริษัทอาจต้องนำหนังสือค้ำประกันการรับเงินล่วงหน้า (Advanced Payment Bond) ไปวางค้ำประกัน ในกรณีที่คู่สัญญาจะจ่ายเงินล่วงหน้าให้แก่บริษัทตามสัญญาจ้างผลิต บริษัทจะได้รับเงินประมาณร้อยละ 5-10 ของมูลค่าโครงการเพื่อนำไปใช้เป็นเงินทุนหมุนเวียน นอกจากนี้ในระหว่างการดำเนินงานตามสัญญา ทางบริษัทอาจต้องวางหนังสือค้ำประกันสัญญา (Performance bond) อีกประมาณร้อยละ 5-10 ของมูลค่าโครงการเพื่อรับประกันว่าบริษัทจะทำงานจนเสร็จสิ้นโครงการ หลังจากทำงานเสร็จสิ้นแล้ว บริษัทอาจจะต้องวางหนังสือค้ำประกันผลงาน (Warranty Bond) ซึ่งโดยทั่วไปมีมูลค่าร้อยละ 5-10 ของมูลค่าโครงการเพื่อรับประกันผลงานต่อไปอีกประมาณ 1-3 ปี ขึ้นอยู่กับข้อตกลงระหว่างลูกค้าและบริษัท

โดยสัดส่วนของกลุ่มลูกค้าทั้ง 2 กลุ่มดังกล่าวข้างต้นจะแตกต่างกันไปในแต่ละปีขึ้นกับการรับงานของบริษัท สำหรับสัดส่วนงานของบริษัทระหว่างการผ่านผู้รับเหมาโครงการหลักและการรับงานจากลูกค้าโดยตรงในปี 2555-2557 เป็นดังนี้

หน่วย: ล้านบาท

ช่องทางการรับงาน	ปี 2555		ปี 2556		ปี 2557	
	มูลค่า	ร้อยละ	มูลค่า	ร้อยละ	มูลค่า	ร้อยละ
ผ่านผู้รับเหมาโครงการหลัก	1,024.96	28.36	591.14	15.12	3,254.83	72.00
ติดต่อกับลูกค้าโดยตรง	2,588.59	71.64	3,318.47	84.88	1,266.75	28.00
รวม	3,613.55	100	3,909.61	100	4,521.58	100

3) ภาวะการแข่งขัน

ธุรกิจหลักของบริษัท คือ การเป็นผู้ผลิตและให้บริการงานแปรรูปผลิตภัณฑ์เหล็ก (Fabrication) งานแปรรูปและประกอบกลุ่มชิ้นงานขนาดใหญ่ (Modularization) งานติดตั้งนอกสถานที่ (Site Erection) รวมถึง งานหล่อชิ้นส่วนคอนกรีตสำเร็จรูป (Precast Concrete) โดยบริษัทรับงานเป็นโครงการและผลิตตามสัญญาจ้างผลิตและสัญญาสั่งซื้อของลูกค้าเป็นหลัก ลูกค้าส่วนใหญ่ของบริษัทจะอยู่ในอุตสาหกรรม เมือง บีโตร์เคมี ก๊าซ โรงกลั่น โรงไฟฟ้า โรงผลิตปุ๋ย ท่าเรือ เป็นต้น ดังนั้น ภาวะการแข่งขันและการเติบโตของบริษัท จึงเป็นไปในทิศทางของการเติบโตของอุตสาหกรรมดังกล่าว

ตลาดในประเทศ

สำหรับภาวะการแข่งขันอุตสาหกรรมแปรรูปผลิตภัณฑ์เหล็กและโครงสร้างเหล็กในประเทศอยู่ในระดับสูง เนื่องจากมีผู้ประกอบการในประเทศหลายราย ประกอบกับมีโครงการลงทุนขนาดใหญ่ไม่มากนัก ทำให้มีการแข่งขันด้านราคาเป็นหลัก จึงทำให้อัตรากำไรขั้นต้นอยู่ในระดับไม่สูงมากนัก โดยอัตรากำไรขั้นต้นเฉลี่ยในอดีตที่บริษัทเคยได้รับอยู่ที่ประมาณร้อยละ 10-15 อย่างไรก็ตาม ปัจจุบันบริษัทเน้นการส่งออกเป็นหลัก

ตลาดต่างประเทศ

ตลาดต่างประเทศซึ่งเป็นตลาดเป้าหมายของบริษัท จะเป็นการแข่งขันระหว่างบริษัทกับผู้ประกอบการในประเทศนั้นๆ ที่เป็นที่ตั้งของโครงการ และการแข่งขันกับผู้ประกอบการจากประเทศในทวีปเอเชียซึ่งเป็นผู้ส่งออกเช่นกัน เช่น ประเทศจีน ฟิลิปปินส์ อินโดนีเซีย เป็นต้น โดยการแข่งขันส่วนใหญ่จะเน้นด้านคุณภาพ และความเร็วในการส่งมอบผลิตภัณฑ์และบริการเป็นหลัก อย่างไรก็ตามอาจมีการแข่งขันทางด้านราคาบ้างในบางโครงการ โดยปัจจุบัน บริษัทเน้นโครงการในประเทศ ออสเตรเลียและประเทศบราซิล ซึ่งบริษัทมีข้อได้เปรียบในการแข่งขันด้านแรงงานที่มีฝีมือและค่าแรง รวมทั้งด้านคุณภาพ สำหรับคู่แข่งที่เป็นผู้ส่งออก เช่น ประเทศจีน ถึงแม้ว่าจะมีข้อได้เปรียบในเรื่องของราคาที่เสนอ แต่คุณภาพของสินค้าและบริการของบริษัทมีคุณภาพได้มาตรฐานสูงกว่า รวมถึงความตรงต่อเวลาในการส่งมอบผลิตภัณฑ์และบริการ ส่งผลให้กลุ่มลูกค้ายอมรับในคุณภาพดังกล่าว ซึ่งข้อได้เปรียบในการแข่งขันของบริษัท

4) แนวโน้มอุตสาหกรรม

ที่ผ่านมา บริษัทได้เข้าไปดำเนินการจัดหาผลิตภัณฑ์และบริการให้แก่ลูกค้าหลากหลายโครงการในต่างประเทศทั้ง 6 ทวีปทั่วโลก อย่างไรก็ตาม ลูกค้าหลักในปัจจุบันของบริษัทอยู่ที่ประเทศออสเตรเลียและประเทศบราซิลในอุตสาหกรรมน้ำมัน ก๊าซ และเหมืองแร่ เป็นต้น ดังนั้น แนวโน้ม สภาพทางเศรษฐกิจและการเปลี่ยนแปลงทางด้านอุตสาหกรรมของประเทศเหล่านี้สามารถส่งผลกระทบต่อการประกอบธุรกิจของบริษัทได้ ทั้งนี้ ในสภาวะปัจจุบันที่เศรษฐกิจชะลอตัวพร้อมกับการ

ลดลงอย่างรุนแรงของราคาสินค้าโภคภัณฑ์และราคาน้ำมันได้ส่งผลกระทบต่อผู้ประกอบการในอุตสาหกรรมดังกล่าวรวมทั้งยังส่งผลกระทบต่อความสามารถในการแข่งขันภายในอุตสาหกรรม อย่างไรก็ตาม บริษัทเชื่อว่าสถานการณ์ดังกล่าวจะช่วยสร้างโอกาสทางธุรกิจให้แก่บริษัทเพิ่มมากขึ้น

ประเทศออสเตรเลีย

จากการที่รายได้หลักในช่วงที่ผ่านมาของบริษัทมาจากประเทศออสเตรเลีย ดังนั้นผลกระทบทางเศรษฐกิจของประเทศออสเตรเลียจึงส่งผลกระทบต่อการทำงานของ บริษัท โดยในปี 2557 เศรษฐกิจออสเตรเลียเติบโตประมาณ 2.8% (ข้อมูลจาก IMF) เนื่องจากการหดตัวในภาคอสังหาริมทรัพย์ของจีน จึงทำให้ราคาสินค้าโภคภัณฑ์ลดลงอย่างมาก ในปัจจุบันประเทศจีนได้มีบทบาทที่สำคัญสำหรับการลงทุนในประเทศออสเตรเลีย โดยก่อนปี 2552 ประเทศจีนมีสัดส่วนการลงทุนโดยตรงในประเทศออสเตรเลียไม่ถึง 1% ในขณะที่ในปี 2556 สัดส่วนดังกล่าวเพิ่มถึง 9.3% ทั้งนี้ ในปัจจุบัน เศรษฐกิจที่ชะลอตัวของประเทศจีนในปี 2557 ได้ส่งผลให้เศรษฐกิจของออสเตรเลียชะลอตัวลงด้วยเช่นกัน

โดยในปี 2558 นี้ ทาง IMF ได้คาดการณ์การเติบโตของออสเตรเลียไว้ที่ 2.9% จากความคาดหวังในการกระตุ้นเศรษฐกิจในโครงการเมกะโปรเจกต์ของจีนซึ่งมีจำนวนเงิน 102 พันล้านดอลลาร์สหรัฐ ซึ่งน่าจะทำให้ราคาสินค้าโภคภัณฑ์และเศรษฐกิจออสเตรเลียดีขึ้นตามไปด้วยในปี 2558 ในขณะเดียวกันบริษัทยังคงได้รับเอกสารเพื่อเข้าร่วมประมูลโครงการเหมืองแร่ ทำให้บริษัทเชื่อว่ายังมีโครงการเหมืองแร่หลายแห่งที่กำลังจะเปิดดำเนินการในอนาคต โดย ณ สิ้นเดือนธันวาคม 2557 บริษัทได้มีการร่วมประมูลโครงการเหมืองแร่หลายแห่ง ซึ่งทั้งหมดมีปริมาณงานกว่า 30,000 ตัน

บริษัทได้มีการเข้าไปปฏิบัติงานในภาคอุตสาหกรรมก๊าซธรรมชาติเหลวในประเทศออสเตรเลียผ่านโครงการของลูกค้าชื่อโครงการ APLNG โดยที่ผ่านมาถึงแม้ราคาน้ำมันและก๊าซจะปรับตัวลดลงในปี 2557 ความต้องการก๊าซธรรมชาติจะยังเพิ่มขึ้นในระยะยาวซึ่งทำให้ยังคงมีโครงการใหม่ๆ ในอุตสาหกรรมดังกล่าวเกิดขึ้นในอนาคต ปัจจุบัน ประเทศออสเตรเลียจึงพยายามที่จะใช้ประโยชน์จากการที่มีแหล่งก๊าซสำรองขนาดใหญ่ และมีการคาดการณ์กันว่าประเทศออสเตรเลียจะใช้เงินลงทุนประมาณ 5 หมื่นล้านดอลลาร์สหรัฐลงทุนในอุปกรณ์ เครื่องมือต่างๆ เพื่อช่วยในการผลิตและส่งออกก๊าซแอลเอ็นจีในช่วงปี 2558 - 2562

ทั้งนี้ การลงทุนดังกล่าวจะช่วยทำให้ประเทศออสเตรเลียกลายเป็นผู้ส่งออกก๊าซแอลเอ็นจีที่ใหญ่ที่สุดของโลกภายในปี 2560 ในส่วนของโครงการของ APLNG นั้นได้มีการวางงบประมาณสำหรับการลงทุนในช่วงกลางปี 2558 ไว้ที่ 3.4 พันล้านดอลลาร์สหรัฐ ดังนั้น บริษัท ยังคงเล็งเห็นโอกาสมากมายเพื่อเข้าร่วมประมูลโครงการต่างๆ ในอุตสาหกรรมก๊าซธรรมชาติในอนาคต นอกจากนี้ บริษัทยังมีโอกาสที่จะเข้าไปปฏิบัติงานเพิ่มเติมโดยเฉพาะในภาครับเหมาก่อสร้างและภาคบริการสาธารณะ ซึ่งจะช่วยกระจายฐานลูกค้าของบริษัทไปยังอุตสาหกรรมอื่นๆ เพิ่มเติม ซึ่งปัจจุบันโครงการดังกล่าวยังอยู่ภายใต้การเจรจากับลูกค้า

ประเทศบราซิล

ประเทศบราซิลนับเป็นประเทศที่มีขนาดเศรษฐกิจใหญ่ที่สุดลำดับ 7 ของโลกและใหญ่ที่สุดในละตินอเมริกาใต้ ภาคบริการของประเทศบราซิลมีสัดส่วนประมาณ 69% ของผลิตภัณฑ์มวลรวมภายในประเทศ ในส่วนของสภาพเศรษฐกิจโดยรวมของประเทศนั้น ถึงแม้ข้อมูลตัวเลขทางเศรษฐกิจบางตัวยังคงชะลอตัว แต่ประเทศบราซิลถือเป็นประเทศที่ผลิตพลังงานใหญ่ที่สุดลำดับที่ 10 ของโลก ตามข้อมูลของ EIA โดยในช่วง 10 ปีที่ผ่านมา ประเทศบราซิลได้มีการผลิตและการบริโภคพลังงานเพิ่มขึ้นอย่างต่อเนื่อง

ในส่วนของงบประมาณสำหรับการลงทุนในอุตสาหกรรมน้ำมันและก๊าซธรรมชาตินอกชายฝั่ง ในปี 2558 ผู้พัฒนาโครงการยังคงเพิ่มงบประมาณการลงทุน 6% เมื่อเปรียบเทียบกับปี 2557 ในแถบละตินอเมริกายังคงมีสัดส่วนเงินลงทุนใน

อุตสาหกรรมดังกล่าวมากเป็นลำดับที่ 2 ของโลก ส่วนใหญ่เกิดจากประเทศบราซิลที่มีสัดส่วนมากที่สุด ซึ่ง Petrobras ในฐานะที่เป็นบริษัทน้ำมันแห่งชาติของบราซิลคงสัดส่วนการลงทุนมากที่สุดในภูมิภาคแห่งนี้

ในปี 2557 บริษัทได้รับงานและเริ่มรับรู้รายได้จากโครงการของบริษัท Petrobras ในประเทศบราซิล ซึ่งเป็นบริษัทพลังงานที่ใหญ่ที่สุดในทวีปอเมริกาใต้ในแง่ของมูลค่าหลักทรัพย์ ณ ราคาตลาด และมีงบประมาณการลงทุนอย่างต่อเนื่องในทุกปี โดยทาง Petrobras ได้วางงบประมาณการลงทุนปี 2557-2561 ไว้ที่ 220.6 พันล้านดอลลาร์สหรัฐ เฉลี่ยปีละ 44 พันล้านดอลลาร์สหรัฐ ซึ่งจำนวนเงินดังกล่าวส่งผลกระทบต่อบริษัท จากผลงานที่ได้มีการส่งมอบงานให้กับ Petrobras ที่ผ่านมา ได้รับการยอมรับและพึงพอใจจากลูกค้าเป็นอย่างดี ทำให้บริษัทมั่นใจเป็นอย่างมากที่จะได้รับงานเพิ่มเติมจากโครงการ Petrobras ในอนาคต

ในช่วงปลายปี 2557 ได้เกิดข่าวเกี่ยวกับการคอร์รัปชันของ Petrobras ที่ทำให้หลายฝ่ายที่เกี่ยวข้องรวมทั้งบริษัทเกิดความกังวลว่าโครงการของ Petrobras อาจจะมีการหยุดดำเนินการชั่วคราว อย่างไรก็ตาม บริษัทมองว่าสถานการณ์ดังกล่าวนั้นส่งผลต่อผู้รับเหมาโครงการหลักรายอื่นๆ มากกว่า ในขณะที่บริษัทยังคงเชื่อว่าด้วยประสิทธิภาพและชื่อเสียงของบริษัทในการดำเนินธุรกิจที่มีมากกว่า 20 ปี จะทำให้บริษัทมีโอกาสได้รับงานในอุตสาหกรรมน้ำมันและก๊าซในบราซิลเพิ่มมากขึ้น

น้ำมัน

ในปี 2557 ราคาน้ำมันได้ปรับตัวลดลงอย่างหนัก สาเหตุสำคัญมาจากการผลิตน้ำมันและก๊าซที่เพิ่มขึ้นของประเทศสหรัฐอเมริกา การรักษาระดับการผลิตน้ำมันของกลุ่มประเทศผู้ผลิตน้ำมันเพื่อการส่งออก (OPEC) วิกฤตความไม่สงบเรียบร้อยในประเทศลิเบีย รวมไปถึงการชะลอตัวของเศรษฐกิจโลกและความต้องการใช้น้ำมัน

ทั้งนี้ การผลิตน้ำมันนั้นเพิ่มขึ้นร้อยละ 2 และการบริโภคเพิ่มขึ้นเพียงแค่อ้อยละ 1 เมื่อดูที่สถานการณ์การผลิตน้ำมันของประเทศสหรัฐอเมริกา พบว่า ปริมาณการผลิตน้ำมันได้เพิ่มขึ้น 1 ล้านบาร์เรล/วัน/ปี ในช่วง 2-3 ปีที่ผ่านมา อย่างไรก็ตาม แม้การเติบโตดังกล่าวจะยังคงดำเนินต่อไปแต่แนวโน้มนี้จะเติบโตในอัตราที่ช้าลง จากข้อมูลของ Energy Information Administration (EIA) ได้มีการคาดการณ์ว่าในปี 2558 คาดการณ์การผลิตและการบริโภคเพิ่มขึ้น 0.96% และ 0.86% ตามลำดับ อย่างไรก็ตาม ผู้เชี่ยวชาญด้านพลังงานยังคงกล่าวว่า ความต้องการน้ำมันจะเติบโตเร็วกว่าความสามารถในการผลิต ซึ่งจะทำให้ราคาน้ำมันปรับตัวสูงขึ้นในอนาคต

ในส่วนของบริษัทนั้น ผลกระทบของสถานการณ์ราคาน้ำมันไม่ได้ส่งผลด้านลบต่อการดำเนินโครงการของบริษัท โดยเฉพาะโครงการ FPSO ในปัจจุบัน ที่มีระยะเวลาการดำเนินโครงการมากกว่า 1.5 ปี ซึ่งโครงการจะถูกดำเนินการตามแผนที่วางเอาไว้ ในระยะกลางนั้น การลดลงของราคาน้ำมันจะส่งผลกระทบต่อผู้ประกอบการบางรายในธุรกิจแปรรูปผลิตภัณฑ์เหล็กเนื่องจากต้นทุนการผลิตและต้นทุนของโครงการที่สูงขึ้น ซึ่งในทางกลับกันจะเพิ่มโอกาสให้ผู้ประกอบการที่มีต้นทุนการดำเนินการที่ต่ำอย่างเช่น บริษัท ที่สามารถส่งมอบงานที่มีคุณภาพ ตรงต่อเวลาและราคาที่ต่ำกว่าคู่แข่งอื่นๆ ดังนั้น บริษัทคาดหวังว่ายังคงสามารถขยายธุรกิจและเติบโตในอุตสาหกรรมน้ำมันและก๊าซได้

เหมืองแร่

ปัจจุบัน ประเทศออสเตรเลีย ผู้ประกอบการในอุตสาหกรรมเหมืองแร่ได้พบกับช่วงเวลาที่ยากลำบาก ซึ่งเกิดจากการควบคุมต้นทุนที่ไม่มีประสิทธิภาพ ผลตอบแทนจากการลงทุนที่ต่ำและการลดลงของราคาสินค้าโภคภัณฑ์ ผู้ประกอบการอุตสาหกรรมเหมืองแร่ยังคงเผชิญกับความต้องการสินค้าที่ลดลง ซึ่งเกิดจากภาวะเศรษฐกิจถดถอยทั่วโลก โดยเฉพาะอย่างยิ่งในประเทศจีน เป็นที่ทราบกันว่าเศรษฐกิจของประเทศจีนที่ผ่านมาถูกขับเคลื่อนโดยการลงทุนมหาศาลและการส่งออก ได้ส่งผลโดยตรงต่อการเติบโตทางเศรษฐกิจของประเทศออสเตรเลีย ทั้งนี้ การเติบโตของเศรษฐกิจจีนเป็นแรงผลักดันที่สำคัญ ในการเพิ่มขึ้นของความต้องการและราคาสินค้าโภคภัณฑ์ ซึ่งเป็นปัจจัยหนุนต่อการเติบโตในอุตสาหกรรมเหมืองแร่ของประเทศ

ออสเตรเลีย ปัจจุบันภาวะเศรษฐกิจของประเทศจีนได้ส่งผลกระทบต่อประเทศออสเตรเลียประสบกับภาวะชะลอตัว รัฐบาลประเทศจีนได้ประกาศมาตรการการกระตุ้นเศรษฐกิจซึ่งจะใช้เวลาในการดำเนินงานไม่เกินปลายปี 2558 จากมาตรการดังกล่าวทำให้คาดหวังว่าจะช่วยให้อุตสาหกรรมเหมืองแร่ในประเทศออสเตรเลียฟื้นตัวขึ้น

ในปี 2557 ราคาแร่เหล็ก (Iron Ore) นั้นราคาลดลงมากกว่า 33% เนื่องมาจากเศรษฐกิจของโลกที่ชะลอตัวลง โดยเฉพาะอย่างยิ่งในภาคสังหาริมทรัพย์ของจีน ซึ่งถือเป็นปัจจัยสำคัญที่ขับเคลื่อนเศรษฐกิจประเทศจีนในช่วง 2 ปีที่ผ่านมา อย่างไรก็ตาม ขณะที่สถานการณ์ดังกล่าวได้ส่งผลกระทบต่อประมาณการลงทุนของบริษัทที่ทำธุรกิจเหมืองแร่ บริษัทยังคงคาดว่าจะได้รับประโยชน์จากราคาเหล็กที่ลดลงซึ่งทำให้ต้นทุนการผลิตลดลง นอกจากนี้ บริษัทที่ทำธุรกิจเหมืองแร่บางราย เช่น อย่างเช่น Rio Tinto ซึ่งเป็นหนึ่งในบริษัทเหมืองแร่ที่ใหญ่ที่สุดในโลกนั้นยังคงดำเนินการตามแผนการลงทุนที่ได้กำหนดไว้ในปี 2558

สถานการณ์ดังกล่าวคล้ายคลึงกับสถานการณ์ที่เกิดขึ้นในอุตสาหกรรมน้ำมันและก๊าซ ที่เพิ่มโอกาสในการที่จะได้รับงานเพิ่มมากขึ้น จากแนวโน้มอุตสาหกรรมเหมืองแร่ที่ดีขึ้น จะทำให้บริษัท อยู่ในระดับต้นๆ ที่จะได้รับคัดเลือกให้รับงาน เนื่องจากที่ผ่านมา บริษัทได้รับการยอมรับเป็นอย่างดีจากการส่งมอบงานที่มีคุณภาพ ตรงต่อเวลา รวมทั้งมีประสบการณ์และชื่อเสียงที่ผ่านการยอมรับมาแล้ว

2.4 การจัดหาผลิตภัณฑ์หรือบริการ

1) นโยบายการผลิต

บริษัทมีนโยบายในการรับจ้างผลิตตามคำสั่งซื้อของลูกค้าเป็นหลัก โดยปัจจัยสำคัญที่กำหนดขีดความสามารถในการแข่งขันของบริษัท คือ ความสามารถในการบริหารโครงการให้สำเร็จลุล่วงไปตามความต้องการของลูกค้า ทั้งในด้านของคุณภาพของงานและระยะเวลาแล้วเสร็จภายใต้ต้นทุนโครงการที่ประมาณไว้ก่อนเริ่มการผลิต ตลอดจนคำนึงถึงความปลอดภัยของพนักงานซึ่งเป็นสิ่งสำคัญควบคู่ไปกับการผลิตที่มีประสิทธิภาพ

ในกระบวนการผลิตผลิตภัณฑ์และให้บริการของบริษัทนั้นจะต้องอาศัยเทคนิคทางด้านวิศวกรรม ประสบการณ์ และความเชี่ยวชาญเป็นอย่างสูง การประเมินระยะเวลาดังแต่การจัดหาวัตถุดิบ โดยมีนโยบายการผลิตที่ไม่แตกต่างกันทั้งในกรณีที่บริษัทเป็นผู้จัดหาวัตถุดิบและลูกค้าเป็นผู้จัดหาวัตถุดิบ ระยะเวลาที่ต้องใช้ในกระบวนการผลิต และระยะเวลาการติดตั้งอย่างแม่นยำ เพื่อให้ลูกค้าได้รับความพึงพอใจและมั่นใจว่าจะได้รับผลิตภัณฑ์ที่มีคุณภาพได้มาตรฐานตามเวลาที่กำหนด

2) กำลังการผลิต

เพื่อรองรับการเติบโตทางธุรกิจแปรรูปผลิตภัณฑ์เหล็กของบริษัทในอนาคต บริษัทจึงได้มีการลงทุนพัฒนาและปรับปรุงกระบวนการผลิตของบริษัทอย่างต่อเนื่อง ทำให้กำลังการผลิตของบริษัทเปลี่ยนแปลงไปจากเดิมอย่างมีนัยสำคัญ โดยกำลังการผลิตในปัจจุบันของบริษัทขึ้นอยู่กับประเภทของงานแต่ละอย่าง เช่น กำลังการผลิตโครงสร้างเหล็กอยู่ที่ 35,000 ตันต่อปี กำลังการผลิตชิ้นส่วนคอนกรีต 120,000 ลูกบาศก์เมตรต่อปี กำลังการผลิตสำหรับงานชุบสังกะสีอยู่ที่ 24,000 ตันต่อปี กำลังการผลิตตะแกรงอยู่ที่ 2,000 ตันต่อปี ตามลำดับ ซึ่งการที่บริษัทมีความสามารถในการผลิตสินค้าที่หลากหลายจะช่วยตอบสนองต่อความต้องการของลูกค้าได้เป็นอย่างดี

3) การจัดหาวัตถุดิบและงานบริการ

วัตถุดิบหลักที่ใช้ในกระบวนการผลิตส่วนใหญ่จะมีทั้งจากการสั่งซื้อภายในประเทศและต่างประเทศ กรณีที่เป็นการสั่งซื้อวัตถุดิบต่างประเทศ เนื่องจากลูกค้ากำหนดคุณสมบัติหรือเกรดมาเป็นพิเศษและไม่สามารถหาได้ในประเทศบริษัทจึงจะมีการนำเข้ามาจากต่างประเทศ อาทิเช่น เหล็กประเภทพิเศษเนื่องจากผู้ผลิตในประเทศไทยยังไม่สามารถผลิตได้ครอบคลุมทุกขนาดที่บริษัทต้องการเพื่อใช้ในการผลิต ทั้งนี้ ในกรณีที่ทางผู้จำหน่ายมีวัตถุดิบพร้อมจัดส่งนั้น จะใช้ระยะเวลาประมาณ 7 วัน ในขณะที่กรณีที่ไม่มีวัตถุดิบสำหรับจัดส่งนั้น จะใช้เวลาประมาณ 1-2 เดือน เป็นต้น ทั้งนี้ ที่ผ่านมามีบริษัทสามารถรักษาความสัมพันธ์ที่ดีกับผู้จำหน่ายวัตถุดิบได้เป็นอย่างดี ซึ่งเป็นอีกปัจจัยหนึ่งที่เอื้อประโยชน์ในการประกอบธุรกิจของบริษัท ไม่ว่าจะเป็นการได้รับส่วนลดพิเศษในการจัดซื้อ การได้รับส่งมอบสินค้าทันตามกำหนดเวลา การได้รับความช่วยเหลือทางด้านเทคนิค การช่วยเหลือรักษาสินค้าคงคลังที่ยังไม่ได้ใช้งาน

จากนโยบายในการดำเนินธุรกิจของบริษัทที่ให้ความสำคัญเป็นอย่างมากในเรื่องของคุณภาพของผลิตภัณฑ์และการส่งมอบงานที่ตรงต่อเวลา บริษัทจึงให้ความสำคัญในการควบคุมคุณภาพของผลิตภัณฑ์ตั้งแต่การจัดซื้อวัตถุดิบ ในการพิจารณาจัดหาวัตถุดิบ เครื่องจักร อุปกรณ์ และวัสดุก่อสร้างสำหรับใช้เป็นส่วนประกอบของผลิตภัณฑ์นั้น จะเริ่มต้นตั้งแต่นั้นตอนของการเสนอราคาของบริษัท คือ ก่อนที่จะมีการตกลงลงนามในสัญญาจ้างกับลูกค้า จะมีการเจรจาตกลงกันในเรื่องข้อข้อยกเว้นของการจัดหาวัตถุดิบ โดยแบ่งออกเป็น 2 กรณี

(ก) กรณีที่บริษัทเป็นผู้จัดหาวัตถุดิบ

บริษัทจะมีการสอบถามราคาเบื้องต้นจากผู้ผลิต/ผู้จำหน่าย เพื่อใช้ในการจัดทำใบเสนอราคาแก่ลูกค้ารวมถึงกำหนดราคาขายของผลิตภัณฑ์ของแต่ละโครงการ เมื่อลงนามในสัญญาและเริ่มดำเนินงานตามสัญญา บริษัทจะทำการวางแผนจัดหาวัตถุดิบ โดยการจัดทำงบประมาณโครงการ ซึ่งมีรายการงบประมาณการจัดซื้อวัตถุดิบ เครื่องจักร อุปกรณ์ และวัสดุก่อสร้าง มีการสอบถามราคาจากผู้ผลิต/ผู้จำหน่าย (Supplier) ที่อยู่ในรายชื่อผู้ผลิต/ผู้จำหน่ายที่ผ่านการพิจารณาจากบริษัททั้งในด้านคุณภาพของผลิตภัณฑ์และบริการจนเป็นที่ยอมรับในเบื้องต้น (Approved Supplier List) เพื่อเปรียบเทียบราคาระยะเวลาการส่งมอบและเงื่อนไขต่างๆ เพื่อทำการสั่งซื้อและพิจารณาจัดซื้อวัตถุดิบเป็นรายโครงการไปซึ่งจะจัดซื้อวัตถุดิบตั้งแต่ช่วงต้นโครงการประมาณร้อยละ 70-80 ของวัตถุดิบที่ต้องใช้ทั้งหมด โดยบริษัทจะพิจารณาจากราคา เงื่อนไขการชำระเงิน และคุณสมบัติของผลิตภัณฑ์ที่ถูกต้องตรงตามความต้องการและจะจัดซื้อจากผู้ผลิต/ผู้จำหน่ายที่ให้เงื่อนไขรวมเป็นประโยชน์แก่บริษัทมากที่สุด สำหรับเงื่อนไขการชำระเงินที่ได้รับเครดิตจากผู้จำหน่ายวัตถุดิบอยู่ที่ประมาณ 30 วัน อย่างไรก็ตาม ในบางกรณี บริษัทอาจจะชำระค่าวัตถุดิบเป็นเงินสดเนื่องจากได้รับส่วนลดทางการค้า

(ข) กรณีที่ลูกค้าเป็นผู้จัดหาวัตถุดิบหลัก

สำหรับในกรณีที่ลูกค้าเป็นผู้จัดหาวัตถุดิบหลักให้ทางบริษัท วัตถุดิบส่วนใหญ่จะเป็นวัตถุดิบที่ไม่สามารถจัดหาได้โดยทั่วไป หรืออาจเป็นวัตถุดิบชนิดพิเศษหรือ สินค้าที่สำเร็จรูปซึ่งลูกค้ากำหนดและสั่งทำขึ้นมา ซึ่งได้แก่ อุปกรณ์ปั๊มแรงดันสูง (High Pressure Flare K.O. Drum Pump) อุปกรณ์ปั๊มแรงดันต่ำ (Low Pressure Flare K.O. Drum Pump) อุปกรณ์แลกเปลี่ยนความร้อน (Cooling Water Heat Exchanger) อุปกรณ์ตรวจจับแก๊ส (Gas Detector)) อุปกรณ์ตรวจจับเปลวไฟ (Flame Derector) เครื่องกรองน้ำจืด (Fresh Water Maker) เป็นต้น

นอกจากนี้ บริษัทยังได้มีการจ้างผลิตสินค้าหรืองานบริการจากบริษัทภายนอก เนื่องจาก ในบางครั้งวัตถุดิบหลักที่ใช้ในการผลิต บริษัทไม่สามารถจัดหาได้ หรืออาจจะเป็นลักษณะงานที่ต้องการความเชี่ยวชาญเฉพาะทาง ดังนั้น จึงต้องมีการจ้างผลิตสินค้าหรืองานบริการบางประเภทเพื่อรักษาคุณภาพของผลิตภัณฑ์ให้อยู่ในระดับสูง ที่ผ่านมามีสินค้าและงานบริการที่

ที่บริษัทจ้างบริษัทจากภายนอกเข้ามาดำเนินการคือ งานที่เกี่ยวกับการตรวจสอบโดยไม่ทำลาย (Non-destructive Test) ซึ่งอยู่ในเงื่อนไขการทำงานกับลูกค้า ทั้งยังเป็นการควบคุมคุณภาพงานให้เป็นไปตามมาตรฐานที่กำหนด

4) สภาพปัญหาเกี่ยวกับวัตถุดิบ

โดยทั่วไปปัญหาที่อาจเกิดขึ้นกับการจัดหาวัตถุดิบของบริษัท ได้แก่ ความผันผวนของราคา ซึ่งอาจจะเกิดกับวัตถุดิบประเภทเหล็กเป็นหลัก (โปรดศึกษารายละเอียดในเรื่องปัจจัยความเสี่ยง ในส่วนของความเสี่ยงจากความผันผวนของราคาวัตถุดิบ)

5) ผลกระทบต่อสิ่งแวดล้อม

สำหรับการตรวจสอบคุณภาพด้านสิ่งแวดล้อมนั้น บริษัทได้ว่าจ้าง บริษัท เอส.พี.เจ. ไซแอนติฟิค จำกัด ในการเข้าตรวจสอบคุณภาพสิ่งแวดล้อมของบริษัท และจัดทำรายงานผลการติดตามตรวจสอบคุณภาพสิ่งแวดล้อม โดยผลของการตรวจสอบไม่พบผลกระทบต่อสิ่งแวดล้อมใดๆ ที่มีความสำคัญ อีกทั้งบริษัทไม่เคยมีข้อพิพาทหรือถูกฟ้องร้องเกี่ยวกับการสร้างผลกระทบต่อสภาวะแวดล้อมแต่อย่างใด

3. ปัจจัยความเสี่ยง

ความเสี่ยงจากการประกอบธุรกิจ

1. ความเสี่ยงจากรายได้และการดำเนินงานของบริษัท

1.1 ความเสี่ยงจากการรับงานโครงการขนาดใหญ่

บริษัทดำเนินการรับงานโครงการขนาดใหญ่จากต่างประเทศหลายโครงการ ทั้งนี้ เมื่อเปรียบเทียบกับปี 2556 ในปี 2557 บริษัทได้มีการกระจายความเสี่ยงเพิ่มมากขึ้นในแง่ของผลิตภัณฑ์และงานที่รับจากลูกค้า นอกเหนือจากโครงการของ APLNG และ Laing O'Rourke ที่ประเทศออสเตรเลียนั้น บริษัทได้เริ่มดำเนินโครงการ FPSO modules กับ QGI Oil and Gas Inc. (QGI) หนึ่งในผู้รับเหมาโครงการหลักขนาดใหญ่ที่ประเทศบราซิล อย่างไรก็ตาม บริษัทยังคงพึ่งพาโครงการขนาดใหญ่เพียงไม่กี่โครงการ โดย 4 โครงการหลักนั้นมีสัดส่วนรายได้มากกว่าร้อยละ 90 ในปี 2557 ดังนั้น การที่บริษัทพึ่งพารายได้ส่วนใหญ่เพียงไม่กี่โครงการ บริษัทอาจมีความเสี่ยงหากลูกค้าประสบปัญหาไม่สามารถชำระเงินได้ ตามสัญญาหรือไม่สามารถดำเนินงานต่อได้ซึ่งจะส่งผลกระทบต่อผลการดำเนินงานของบริษัท

บริษัทมีคณะกรรมการบริหารความเสี่ยง ทำหน้าที่ติดตามและจัดการกับความเสี่ยงต่างๆ ที่เกี่ยวข้องกับสัญญาของแต่ละโครงการอย่างสม่ำเสมอ นอกจากนี้ ลูกค้าของบริษัทเป็นบริษัทที่มีชื่อเสียง น่าเชื่อถือและมีฐานะการเงินที่แข็งแกร่ง ทั้งนี้ โดยทั่วไปลักษณะของสัญญาที่ทำกับลูกค้าจะมีการแบ่งการชำระเงินตามความคืบหน้าของผลงานหรือมีการส่งมอบงานเป็นงวดๆ ตามระยะเวลาที่ได้ระบุในสัญญา สิ่งนี้จะช่วยให้บริษัทสามารถลดผลกระทบโดยการหยุดดำเนินการในกรณีที่ลูกค้าไม่สามารถชำระเงินตามสัญญา โดยที่ผ่านมามีบริษัทไม่เคยประสบปัญหาที่ส่งผลให้ไม่สามารถเรียกเก็บเงินจากลูกค้าได้ ลูกค้าไม่ปฏิบัติตามสัญญาหรือการหยุดดำเนินโครงการของลูกค้าแต่อย่างใด

1.2 ความเสี่ยงจากความต่อเนื่องของรายได้จากการประมูล

รายได้ของบริษัทขึ้นอยู่กับความสามารถในการชนะการประมูลและมีความเสี่ยงจากความผันผวนของรายได้เนื่องจากลักษณะของการยื่นประมูลโครงการ เพื่อจัดการความเสี่ยงประเภทนี้ บริษัทจึงให้ความสำคัญอย่างมากในการส่งมอบสินค้าและบริการที่มีคุณภาพสูงที่สุดในราคาที่เหมาะสมภายในระยะเวลาที่ลูกค้าต้องการ ด้วยเหตุผลดังกล่าว มากกว่าร้อยละ 95 ของรายได้ในปี 2557 มาจากโครงการของลูกค้าในอดีตและลูกค้าปัจจุบัน รวมไปถึงลูกค้าที่ได้รับการแนะนำจากลูกค้าปัจจุบันของบริษัท นอกจากนี้ บริษัทได้รับข้อเสนอและเข้าร่วมในการประมูลโครงการใหม่ๆ อย่างต่อเนื่อง ขณะที่ลูกค้าปัจจุบันของบริษัทอยู่ในอุตสาหกรรมเหมืองแร่ น้ำมันและก๊าซธรรมชาติ ทีมงานด้านการตลาดของบริษัทได้มีการทบทวนโครงการที่มีศักยภาพในอีกหลากหลายอุตสาหกรรมด้วย นอกจากนี้ บริษัทกำลังเริ่มที่จะสร้างและเพิ่มความแข็งแกร่งในด้านเครือข่ายในประเทศต่างๆ เช่น บราซิล ออสเตรเลียและประเทศในเอเชีย เพื่อเพิ่มช่องทางสำหรับการรับงานในอนาคตให้มากขึ้น

1.3 ความเสี่ยงจากการลดลงของอัตรากำไรเนื่องจากสภาพการแข่งขัน

ผู้ประกอบการจากประเทศจีนเข้ามาแข่งขันในตลาดเพิ่มมากขึ้น ทำให้เกิดแรงกดดันในการประมูลงาน ขณะที่ลูกค้าปัจจุบันและลูกค้าที่มีศักยภาพตระหนักว่าบริษัท มีความสามารถในการแข่งขันที่สูงกว่าผู้ประกอบการจากประเทศจีนในแง่ของคุณภาพและการส่งมอบที่ตรงเวลา แต่อย่างไรก็ตาม บริษัทตระหนักว่ายังคงมีความเสี่ยงที่อัตรากำไรจะลดลงหรือการแพ้การประมูลโครงการ เนื่องจากราคาประมูลของผู้ประกอบการจากประเทศจีนต่ำกว่า

บริษัทจะยังคงดำเนินกลยุทธ์การแข่งขันในด้านคุณภาพและการส่งมอบสินค้าและบริการที่ตรงเวลามากกว่าการแข่งขันด้านราคา โดยจะมุ่งเน้นการปรับปรุงโรงงานให้มีประสิทธิภาพ ทันสมัย ซึ่งจะเพิ่มกำลังการผลิตและคุณภาพในงานของบริษัท ดังนั้น บริษัทจึงได้มีการลงทุนในเครื่องจักรและอุปกรณ์ประมาณ 450 ล้านบาทในปี 2557 นอกจากนี้ ความ

พยายามที่จะลดต้นทุนการผลิตในทุกๆ ด้าน จะช่วยลดผลกระทบที่เกิดจากการแข่งขันด้านราคาลง และบริษัทจะเพิ่มความเข้มแข็งของเครือข่ายด้านการตลาดและกระจายฐานลูกค้าให้มากขึ้น

1.4 ความเสี่ยงจากการเปลี่ยนแปลงของมูลค่าสัญญา

ลักษณะโดยทั่วไปของสัญญาจ้างที่บริษัททำกับลูกค้าจะมีการกำหนดให้มีการส่งมอบสินค้าและชำระเงินเป็นงวดๆ ตามความสำเร็จของงาน ก่อนการชำระเงินงวดสุดท้าย ลูกค้าและบริษัทจะตกลงร่วมกันสำหรับจำนวนเงินที่จะชำระในงวดสุดท้าย (เรียกว่า Final Account) ซึ่งเกี่ยวกับการเปลี่ยนแปลงเพิ่มขึ้นของต้นทุนของโครงการ ขอบเขตที่เพิ่มขึ้น/ลดลงของงาน มีการเรียกเก็บค่าใช้จ่ายสำหรับกรณีที่สินค้าที่บริษัทส่งไปมีข้อบกพร่องและต้นทุนของลูกค้าที่เกิดขึ้นหลังจากส่งมอบ ดังนั้น ในกรณีที่มีการสรุป Final Account นั้นอาจทำให้ทั้งรายได้จากโครงการและผลกำไรที่คาดว่าจะได้รับลดต่ำลงจากงานโครงการนั้นๆ ได้ แต่อย่างไรก็ตาม จากข้อมูลในอดีตที่ผ่านมาของบริษัท พบว่ามูลค่าของงานที่เปลี่ยนแปลงไปมีจำนวนน้อยกว่าร้อยละ 10 ของมูลค่าโครงการตั้งต้นและบริษัทมั่นใจว่า บริษัทจะยังสามารถจัดการและลดความเสี่ยงที่มีผลกระทบอย่างมีนัยสำคัญต่อรายได้และกำไรของบริษัทเมื่อตอนเซ็นสัญญาและเริ่มดำเนินโครงการ

1.5 ความเสี่ยงจากความผันผวนของรายได้และกำไร

บริษัทมีความเสี่ยงด้านความผันผวนของรายได้และกำไรในแต่ละไตรมาสในกรณีที่ไม่สามารถประมูณงานโครงการใหม่เข้ามาเพิ่มได้เพื่อชดเชยกับโครงการที่ดำเนินการอยู่แล้วเสร็จ ในกรณีดังกล่าว บริษัทอาจที่จะมีรายได้ไม่เพียงพอกับต้นทุนคงที่ซึ่งอาจทำให้เกิดการขาดทุนในไตรมาสนั้น นอกจากนี้ การเปลี่ยนแปลงในส่วนผสมโครงสร้างผลิตภัณฑ์สามารถก่อให้เกิดผลกระทบทั้งในด้านอัตรากำไรขั้นต้นและอัตรากำไรสุทธิ

เพื่อลดความเสี่ยงดังกล่าว บริษัทจะดำเนินการโดย 1) เพิ่มปริมาณงานในมือ (Backlog) โดยเข้าร่วมประมูณงานโครงการต่างๆ ให้มากขึ้นในหลากหลายอุตสาหกรรม และหลากหลายภูมิภาค 2) ร่วมมือกับลูกค้าและผู้จัดหาวัตถุดิบเพื่อปรับปรุงกระบวนการผลิตและเตรียมความพร้อมด้านต่างๆ ในการดำเนินโครงการ และ 3) พยายามลดและควบคุมต้นทุนคงที่และต้นทุนในการผลิตของบริษัทเพื่อเพิ่มขีดความสามารถในการแข่งขัน

1.6 ความเสี่ยงจากการถูกยกเลิกสัญญาก่อนกำหนด

การถูกยกเลิกสัญญาก่อนกำหนดจากลูกค้าหรือเจ้าของโครงการของบริษัท สามารถเกิดขึ้นถ้าบริษัทไม่ได้ปฏิบัติตามสัญญากับลูกค้า ดังนั้นหากมีการยกเลิกสัญญาก่อนกำหนดอาจส่งผลกระทบต่อผลการดำเนินงาน ฐานะทางการเงิน และภาพลักษณ์ของบริษัท อย่างไรก็ตาม บริษัทมีนโยบายที่เน้นในเรื่องของคุณภาพ ความตรงต่อเวลา ในการส่งมอบสินค้าและบริการ บริษัทไม่เคยมีเหตุการณ์การถูกยกเลิกสัญญาจ้างก่อนกำหนดตั้งแต่ดำเนินธุรกิจมาเป็นเวลากว่า 20 ปี อย่างไรก็ตาม บริษัทได้เตรียมมาตรการต่างๆ เพื่อลดผลกระทบดังกล่าว ซึ่งสัญญาจะถูกเตรียมให้มีการรวบรวมข้อตกลงและสัญญาที่ป้องกันและช่วยลดผลกระทบจากความเสียหายที่อาจเกิดจากการหยุดการดำเนินโครงการก่อนกำหนด

1.7 ความเสี่ยงจากการพึ่งพิงรายได้หลักจากประเทศออสเตรเลีย

ในปี 2555-2557 บริษัทมีรายได้ตามสัญญาจากโครงการในประเทศออสเตรเลียเป็นหลัก โดยมาจากอุตสาหกรรมเหมืองแร่และพลังงาน อย่างไรก็ตาม การชะลอตัวของเศรษฐกิจโลกและความต้องการสินค้าโภคภัณฑ์ที่ลดลง ทำให้ความต้องการที่จะพัฒนาอุตสาหกรรมเหมืองแร่และพลังงานเริ่มที่จะลดลง นอกจากนี้ ประเทศออสเตรเลียนี้มีปัจจัยเสี่ยงต่างๆ ภายในประเทศ โดยเฉพาะความเสี่ยงจากภัยธรรมชาติ ซึ่งอาจส่งผลให้งานโครงการของลูกค้าอาจต้องเลื่อนออกไปหรือแม้แต่หยุดการก่อสร้าง ดังนั้น การพึ่งพาดตลาดออสเตรเลียในระดับสูงก่อให้เกิดความเสี่ยงกับความต่อเนื่องของรายได้ของบริษัท

อย่างไรก็ตาม เพื่อลดความเสี่ยงดังกล่าว บริษัทได้มีการกำหนดกลยุทธ์เพื่อกระจายตลาดไปยังหลากหลายที่และหลากหลายอุตสาหกรรมเพื่อประมุลงาน ปัจจุบัน บริษัทศึกษาโอกาสทางธุรกิจที่ทวีปอเมริกาเหนือ อเมริกาใต้ เอเชียและแอฟริกา ในปี 2557 บริษัทได้เริ่มกระจายฐานลูกค้าเพิ่มเติม โดยรับงานจาก Petrobras ซึ่งเป็นงานแปรรูปและประกอบกลุ่มชิ้นงานขนาดใหญ่ที่ประเทศบราซิล ซึ่งสร้างรายได้มากกว่าร้อยละ 35 ของรายได้ทั้งปี ในขณะที่สัดส่วนรายได้ของโครงการที่ประเทศบราซิลคาดว่าจะยังคงเพิ่มขึ้นในปี 2558

1.8 ความเสี่ยงด้านรายได้จากวัฏจักรอุตสาหกรรมพลังงานและเหมืองแร่

ในปี 2556 รายได้จากอุตสาหกรรมน้ำมันและก๊าซมีสัดส่วนประมาณร้อยละ 85 ของรายได้ตามสัญญา ในขณะที่อุตสาหกรรมเหมืองแร่มีสัดส่วนประมาณร้อยละ 15 ของรายได้ตามสัญญา รายได้จากอุตสาหกรรมดังกล่าวยังคงมีสัดส่วนที่สูงในโครงสร้างรายได้ของบริษัท โดยในปี 2557 รายได้จากอุตสาหกรรมน้ำมันและก๊าซมีสัดส่วนประมาณร้อยละ 71 ในขณะที่อุตสาหกรรมเหมืองแร่มีสัดส่วนประมาณร้อยละ 24 ของรายได้ตามสัญญา ส่วนที่เหลืออีกร้อยละ 5 มาจากอุตสาหกรรมปิโตรเคมี โดยการเติบโตและการลงทุนที่ลดลงในอุตสาหกรรมพลังงานและอุตสาหกรรมเหมืองแร่จะส่งผลกระทบต่อรายได้ของบริษัทอย่างมาก

ถึงแม้ปัจจุบันได้มีการคาดการณ์ว่าแนวโน้มอุตสาหกรรมน้ำมันและก๊าซรวมทั้งอุตสาหกรรมเหมืองแร่ยังไม่สดใสแต่บริษัทยังมั่นใจว่าจะยังคงสามารถได้รับงานโครงการเหล่านี้ในระยะสั้นและระยะกลาง เนื่องจากลูกค้าโครงการเหล่านี้ยังคงติดต่อมายังบริษัท นอกจากนี้ เป็นที่เชื่อกันว่า โครงการเหล่านี้ยังคงดำเนินการตามแผนที่วางเอาไว้ ดังนั้น สิ่งสำคัญของผู้พัฒนาโครงการคือ ต้องหาผู้ประกอบการที่มีต้นทุนการดำเนินงานที่ต่ำและยังคงสามารถจัดส่งสินค้าได้ตรงเวลาและตามคุณภาพที่กำหนดไว้ ดังนั้น สถานการณ์ดังกล่าวจะส่งด้านบวกต่อบริษัทให้มีโอกาสรับงานมากขึ้น

นอกจาก 2 อุตสาหกรรมดังกล่าวแล้ว บริษัทยังคงมีความสามารถและมีความเชี่ยวชาญในการให้บริการแก่อุตสาหกรรมอื่นๆ เช่น อุตสาหกรรมพลังงานทดแทน อุตสาหกรรมไฟฟ้าและอุตสาหกรรมก่อสร้าง บริษัทมีการเพิ่มการให้บริการในส่วนของการหลอมขึ้นส่วนคอนกรีตสำเร็จรูป เพื่อรองรับงานเชื่อมกันชายฝั่ง และสำหรับใช้ในโรงงานอุตสาหกรรมอื่นๆ ซึ่งบริษัทจะยังคงกระจายฐานการลงทุนตามที่จำเป็นเพื่อลดความเสี่ยงจากวัฏจักรอุตสาหกรรมพลังงานและเหมืองแร่

2. ความเสี่ยงจากสัญญาเช่าที่ดิน, สิทธิภายใต้บัตรส่งเสริมการลงทุนของคณะกรรมการส่งเสริมการลงทุน (BOI) และอัตราแลกเปลี่ยน

2.1 ความเสี่ยงจากการไม่ได้รับการต่อสัญญาเช่าใช้พื้นที่

บริษัท ได้เช่าพื้นที่ท่าเรือพาณิชย์สัตหีบ-กองทัพเรือ และพื้นที่ท่าเรือมาบตาพุดซึ่งถูกใช้เป็นที่ในการรองรับงานประกอบกลุ่มชิ้นงานขนาดใหญ่ Modularization ก่อนการส่งออก มีการสัญญาเช่าเป็นเวลา 1 ปีและ 1.5 ปี ตามลำดับ เนื่องจากงานประเภทดังกล่าวเป็นงานโครงสร้างที่มีขนาดใหญ่ ซึ่งหากไม่ได้รับการต่อสัญญาบริษัทอาจมีค่าใช้จ่ายที่เกี่ยวข้องกับการขนส่งสินค้าสูงขึ้น อย่างไรก็ตามบริษัทได้ทำสัญญาเช่าที่ดินดังกล่าวมาแล้วโดยไม่มีปัญหาใดๆ และบริษัทยังได้รักษาความสัมพันธ์กับผู้ให้เช่าเป็นอย่างดี ดังนั้นบริษัทจึงมีความมั่นใจว่าจะไม่มีเหตุการณ์ใดที่จะส่งกระทบอย่างมีนัยสำคัญในการดำเนินการต่อสัญญาเช่าดังกล่าวได้

อย่างไรก็ตาม บริษัทได้จัดเตรียมแผนสำรองหากเกิดกรณีที่ไม่สามารถต่อสัญญาเช่าได้และไม่มีพื้นที่ที่สำหรับรองรับงานแปรรูปและประกอบกลุ่มชิ้นงานขนาดใหญ่ (Modularization) ก่อนการส่งออก โดยแบ่งออกเป็น 4 แนวทางตามลำดับ

- 1) บริษัทได้มีการจัดหาพื้นที่เช่าที่อยู่ใกล้ท่าเรือเพื่อรองรับงานงานแปรรูปและประกอบกลุ่มชิ้นงานขนาดใหญ่
 - 2) การย้ายการประกอบชิ้นงานไปดำเนินการให้แล้วเสร็จในพื้นที่โรงงานและทำการขนส่งชิ้นงานขนาดใหญ่ไปยังท่าเรือเพื่อส่งออก
 - 3) บริษัทอาจพิจารณาซื้อที่ดิน และ/หรือ หาพื้นที่เช่าอื่นที่ใกล้ท่าเรือ หรือ
 - 4) บริษัทอาจพิจารณาใช้ท่าเรืออื่นเพื่อการส่งออกแทน เช่น ท่าเรือแหลมฉบัง
- ซึ่งจากแนวทางดังกล่าว บริษัทจะสามารถดำเนินธุรกิจได้อย่างต่อเนื่องและไม่ส่งผลกระทบต่อการทำงานอย่างมีนัยสำคัญ

2.2 ความเสี่ยงจากการยกเลิกการส่งเสริมการลงทุนจากคณะกรรมการส่งเสริมการลงทุน

จากการที่บริษัทเป็นนิติบุคคลต่างด้าวซึ่งได้รับอนุญาตประกอบธุรกิจบริการและรับจ้างผลิต และได้รับสิทธิในการถือครองที่ดินภายใต้บัตรส่งเสริมการลงทุนของคณะกรรมการส่งเสริมการลงทุน (BOI) ดังนั้นบริษัทอาจมีความเสี่ยงจากการไม่ได้รับการส่งเสริมการลงทุนดังกล่าวซึ่งจะส่งผลกระทบต่อสิทธิในการถือครองที่ดินของบริษัทและการประกอบธุรกิจที่ได้รับอนุญาตภายใต้บัตรส่งเสริมการลงทุน

อย่างไรก็ดี การได้รับการส่งเสริมการลงทุนจาก BOI นั้น ไม่มีการกำหนดอายุ ยกเว้นในเรื่องของสิทธิประโยชน์ทางภาษีเท่านั้นที่มีกำหนดอายุ ดังนั้น การได้รับการส่งเสริมการลงทุนจะคงอยู่นานกว่าบริษัทจะขอยกเลิกเอง หรือเกิดการควบรวมกิจการ/เลิกกิจการ หรือถูกยกเลิกเนื่องจากกรณีของบริษัทไม่ปฏิบัติตามเงื่อนไขที่ได้รับการส่งเสริมการลงทุน ซึ่งหากบริษัทฝ่าฝืนหรือไม่ปฏิบัติตามเงื่อนไขดังกล่าว ทั้งนี้ บริษัทตระหนักดีว่าจะต้องปฏิบัติตามเงื่อนไขที่กำหนดไว้ในบัตรส่งเสริมการลงทุนแต่ละฉบับอย่างเคร่งครัดเพื่อป้องกันความเสี่ยงที่อาจเกิดขึ้นจากการถูกยกเลิกการส่งเสริมการลงทุน

2.3 ความเสี่ยงจากอัตราแลกเปลี่ยนเงินตราต่างประเทศ

แหล่งรายได้ส่วนใหญ่ของบริษัทเกือบทั้งหมดมาจากกลุ่มลูกค้าต่างประเทศ ดังนั้น การที่ค่าเงินบาทแข็งค่าอย่างมากจะส่งผลกระทบต่อผลการดำเนินงานของบริษัทอย่างมีนัยสำคัญ บริษัทจึงแนวทางในการลดผลกระทบจากความเสี่ยงด้านอัตราแลกเปลี่ยนเงินตราต่างประเทศโดย 1) ชำระค่าวัตถุดิบให้แก่ผู้จัดหาวัตถุดิบซึ่งเป็นเงินสกุลเดียวกันกับรายได้ (Natural Hedge) 2) มองหาเครื่องมือป้องกันความเสี่ยง เช่น การทำการซื้อสัญญาแลกเปลี่ยนเงินตราต่างประเทศล่วงหน้า (forward contracts), ออปชั่น (options) และสวอป (Swap) ในสัดส่วนประมาณร้อยละ 80 ของจำนวนที่เหลือภายหลังจากการทำ Natural Hedge โดยบริษัทได้มีการแสวงหาทางเลือกในการป้องกันความเสี่ยงเงินสกุลดอลลาร์ออสเตรเลียกับธนาคารในประเทศและธนาคารต่างประเทศ แต่ปัจจุบัน จำนวนเครื่องมือในการป้องกันความเสี่ยงในเงินสกุลดอลลาร์ออสเตรเลียยังมีไม่มากนัก

3. ความเสี่ยงด้านกระบวนการผลิต

3.1 ความเสี่ยงจากความผันผวนของราคาวัตถุดิบ

บริษัทมีการทำสัญญากับลูกค้าในลักษณะสัญญาคงที่ ดังนั้น กรณีที่ราคาวัตถุดิบมีการเปลี่ยนแปลงไปอย่างมีนัยสำคัญในระหว่างช่วงระยะเวลาการดำเนินโครงการของบริษัท อาจส่งผลกระทบโดยตรงต่อกำไรขั้นต้นและกำไรสุทธิ โดยในช่วง 3 ปีที่ผ่านมาบริษัทมีวัตถุดิบหลักที่สำคัญ ได้แก่ เหล็กกล้าคาร์บอน ท่อและข้อต่อ โดยราคาเหล็กกล้าคาร์บอน ท่อและข้อต่อมีความผันแปรไปตามราคาซื้อขายในตลาดโลก ซึ่งการเปลี่ยนแปลงของราคาวัตถุดิบดังกล่าวอาจส่งผลกระทบต่อกำไรขั้นต้นของบริษัท

บริษัทได้มีการวางแผนในการซื้อวัตถุดิบดังกล่าวเพื่อป้องกันความเสี่ยงดังกล่าวรวมถึงติดตามการเปลี่ยนแปลงด้านราคาด้วย ในกรณีเป็นวัตถุดิบที่สั่งซื้อจากต่างประเทศ สำหรับโครงการระยะสั้นที่มีระยะเวลาดำเนินโครงการน้อยกว่า 12 เดือน บริษัทจะตรวจสอบราคาวัตถุดิบในภาพรวมก่อนและทำการสั่งซื้อทั้งจำนวน แต่หากเป็นโครงการระยะยาวที่มีระยะเวลาดำเนินโครงการมากกว่า 12 เดือน บริษัทจะทยอยสั่งซื้อในสัดส่วนประมาณร้อยละ 70-80 ของปริมาณความต้องการในการผลิตตามรอบของการส่งมอบสินค้า และในกรณีที่เป็นการสั่งซื้อภายในประเทศทั้งโครงการระยะสั้นและระยะยาว บริษัทจะทำการสั่งซื้อในสัดส่วนประมาณร้อยละ 70-80 ของปริมาณสัดส่วนหลักในประเทศที่ต้องใช้ทั้งโครงการ/หรือปริมาณที่ต้องใช้ตามรอบการส่งมอบ ในตอนเริ่มต้นโครงการ เพื่อเป็นการลดความผันผวนของราคา

3.2 ความเสี่ยงจากต้นทุนการดำเนินโครงการสูงกว่าต้นทุนที่ระบุไว้ตามสัญญา

ในการดำเนินโครงการ บริษัทอาจประสบกับความเสี่ยงจากต้นทุนการดำเนินโครงการสูงกว่าต้นทุนที่ระบุไว้ตามสัญญา ความเสี่ยงนี้ถูกจัดการโดยการวางแผนการดำเนินโครงการและพัฒนาปรับปรุงขบวนการผลิตเพื่อลดต้นทุนการผลิตของบริษัท สำหรับโครงการที่มีระยะเวลาดำเนินงานมากกว่า 12 เดือน บริษัทยังมีนโยบายในการเจรจาต่อรองกับลูกค้าเพื่อกำหนดเงื่อนไขในการปรับราคาเมื่อต้นทุนเพิ่มขึ้นมากจากตอนเริ่มต้นสัญญา

3.3 ความเสี่ยงจากการขาดแคลนวัตถุดิบประเภทเหล็ก

การขาดแคลนวัตถุดิบจากผู้จัดจำหน่ายสามารถส่งผลกระทบต่อบริษัทในการส่งมอบสินค้าให้ตรงเวลา อย่างไรก็ตาม บริษัทมีการดำเนินการตรวจสอบราคาและปริมาณเหล็กจากผู้จัดจำหน่ายและต้องได้รับการยืนยันจากผู้จัดจำหน่ายว่าสามารถส่งเหล็กได้ตามที่ตกลงกันก่อนที่บริษัทจะทำสัญญากับลูกค้า อีกทั้งการสั่งซื้อเหล็กของบริษัท จะทำการสั่งซื้อเหล็กทันทีที่ประมาณร้อยละ 70-80 ของปริมาณการใช้ของทั้งโครงการทันทีที่บริษัทมั่นใจว่าได้รับงาน ทำให้บริษัทมั่นใจว่ามีปริมาณเหล็กที่เพียงพอ ทั้งนี้ บริษัทยังคงมีความสัมพันธ์ที่ดีกับผู้จัดจำหน่ายทั้งในประเทศและต่างประเทศอีกด้วย

3.4 ความเสี่ยงจากงานล่าช้าและส่งมอบงานให้ลูกค้าไม่ทันกำหนดเวลา

บริษัทอาจมีความเสี่ยงด้านค่าปรับและภาระค่าใช้จ่ายที่เพิ่มขึ้นจากการส่งมอบสินค้าได้ไม่ทันกำหนดเวลา อย่างไรก็ตาม บริษัทมีการวางแผนและบริหารโครงการอย่างละเอียด เพื่อควบคุมการดำเนินงานในโครงการให้เป็นไปตามแผนที่วางไว้อย่างใกล้ชิด ซึ่งจะช่วยให้บริษัทสามารถตรวจสอบความคืบหน้าของโครงการ รวมทั้งสามารถแก้ปัญหาอย่างทันท่วงที เพื่อให้สามารถส่งมอบงานได้ตามแผน ถ้ามีเหตุการณ์ที่กระทบต่อเวลาในการส่งมอบงาน เช่น การเปลี่ยนแปลงทางวิศวกรรมหรือการได้รับแบบและรายการวัตถุดิบจากทางลูกค้าล่าช้า บริษัทจะทำการเจรจากับลูกค้าในเรื่องการขยายระยะเวลาดำเนินการส่งมอบ หรือบริษัทจะดำเนินการประสานงานกับทุกฝ่ายที่เกี่ยวข้องรวมทั้งในส่วนของลูกค้า เพื่อให้ได้ข้อยุติที่เป็นประโยชน์ต่อทุกฝ่ายทันที ตลอดเวลาที่ดำเนินการมา 20 ปี บริษัทไม่เคยได้รับการร้องเรียนเรื่องความเสียหายจากการส่งมอบงานโครงการจากลูกค้าแต่อย่างใด

3.5 ความเสี่ยงจากค่าชดเชยความเสียหายจากการรับประกันสินค้า

ในกรณีที่มีการชดเชยค่าความเสียหายจากการรับประกันสินค้าของบริษัท เหตุการณ์ดังกล่าวอาจส่งผลกระทบต่อผลการดำเนินงานของบริษัทได้ อย่างไรก็ตาม บริษัทมีนโยบายในการผลิตงานที่มีคุณภาพมาตรฐาน และมีการตรวจสอบคุณภาพจากฝ่ายควบคุมคุณภาพในทุกๆ ขั้นตอนของการผลิตรวมถึงมีการทดสอบคุณภาพของสินค้าเพื่อไม่ก่อให้เกิดภาระเรื่องค่าชดเชยดังกล่าวต่อบริษัท

3.6 ความเสี่ยงจากการขาดแคลนบุคลากรเฉพาะทางและแรงงานฝีมือ

เนื่องจากลักษณะผลิตภัณฑ์และบริการของบริษัทต้องอาศัยบุคลากรที่มีความรู้ความสามารถเฉพาะทาง ดังนั้น การสูญเสียหรือการขาดแคลนบุคลากรเฉพาะทาง ย่อมส่งผลกระทบต่อการทำงานและความสามารถในการแข่งขันของบริษัท บริษัทจึงมีการวางแผนนโยบายการบริหารทรัพยากรบุคคลในฐานะที่เป็นนโยบายการบริหารที่สำคัญโดยการลดความเสี่ยงดังกล่าวด้วยการพัฒนาบุคลากรในด้านความรู้ความสามารถพร้อมกับการกำหนดการให้ผลตอบแทนที่จูงใจ รวมทั้งจัดหาสถานที่ทำงานที่เหมาะสมเพื่อรักษาพนักงานที่ดีที่สุดเอาไว้

4. ทรัพย์สินที่ใช้ในการประกอบธุรกิจ

4.1 ทรัพย์สินถาวรหลัก

ทรัพย์สินถาวรหลักของบริษัทมีรายละเอียดตามมูลค่าทางบัญชี ณ วันที่ 31 ธันวาคม 2557 ดังนี้

ประเภททรัพย์สิน	ลักษณะการใช้งาน	ลักษณะกรรมสิทธิ์	อายุการใช้งาน (ปี)	มูลค่าตามบัญชี (ล้านบาท)	ภาระผูกพัน *
1. ที่ดิน (ที่ตั้งสำนักงาน โรงงาน และที่พักอาศัยสำหรับพนักงาน)					
1) โฉนดเลขที่ 1815 เนื้อที่ 22-2-51 ไร่	ที่ตั้งสำนักงาน	บริษัทเป็นเจ้าของ	-	8.00	
2) โฉนดเลขที่ 2337 เนื้อที่ 11-3-10 ไร่	โรงงาน	บริษัทเป็นเจ้าของ	-	5.00	
3) โฉนดเลขที่ 1837 เนื้อที่ 25-0-39 ไร่	โรงงาน	บริษัทเป็นเจ้าของ	-	8.34	จำนองเป็นประกันกับธนาคารกรุงไทย จำกัด (มหาชน)
4) โฉนดเลขที่ 2417 เนื้อที่ 19-0-86.6 ไร่	โรงงาน	บริษัทเป็นเจ้าของ	-	7.10	จำนองเป็นประกันกับธนาคารกรุงไทย จำกัด (มหาชน)
5) โฉนดเลขที่ 2445 เนื้อที่ 25-2-99 ไร่	โรงงาน	บริษัทเป็นเจ้าของ	-	8.74	
6) โฉนดเลขที่ 60997 เนื้อที่ 19-3-50 ไร่	โรงงาน	บริษัทเป็นเจ้าของ	-	5.93	
7) โฉนดเลขที่ 43600 เนื้อที่ 16-2-16.1 ไร่	โรงงาน	บริษัทเป็นเจ้าของ	-	4.10	จำนองเป็นประกันกับธนาคารกรุงไทย จำกัด (มหาชน)
8) โฉนดเลขที่ 242 เนื้อที่ 1-1-6.08 ไร่	โรงงาน	รอโอนกรรมสิทธิ์	-	0.38	
9) โฉนดเลขที่ 14932 เนื้อที่ 2-0-0 ไร่	ที่พักอาศัยสำหรับพนักงาน	บริษัทเป็นเจ้าของ	-	5.00	จำนองเป็นประกันกับธนาคารกรุงไทย จำกัด (มหาชน)
10) โฉนดเลขที่ 14841 เนื้อที่ 1-1-72 ไร่	ที่พักอาศัยสำหรับพนักงาน	บริษัทเป็นเจ้าของ	-	1.02	จำนองเป็นประกันกับธนาคารกรุงไทย จำกัด (มหาชน)
11) โฉนดเลขที่ 70220 เนื้อที่ 6 ไร่ โรงงาน	โรงงาน	บริษัทเป็นเจ้าของ	-	10.99	
12) โฉนดเลขที่ 64508 เนื้อที่ 17 ไร่ 1 งาน 90 ตรว.	โรงงาน	บริษัทเป็นเจ้าของ	-	9.43	
รวมที่ดิน				74.03	
2. อาคารและทรัพย์สินส่วนควบบนที่ดิน	-	บริษัทเป็นเจ้าของ	20	326.37	

ประเภททรัพย์สิน	ลักษณะการใช้งาน	ลักษณะกรรมสิทธิ์	อายุการใช้งาน (ปี)	มูลค่าตามบัญชี (ล้านบาท)	ภาระผูกพัน *
3. เครื่องจักรและอุปกรณ์	-	บริษัทเป็นเจ้าของ	5 - 19	597.41	
4. เครื่องตกแต่ง ติดตั้ง และเครื่องใช้สำนักงาน	-	บริษัทเป็นเจ้าของ	5 , 15	43.34	
5. ยานพาหนะ					
1) ยานพาหนะ	-	บริษัทเป็นเจ้าของ	5 - 20	26.09	
2) ยานพาหนะ	-	เช่าซื้อ	5 - 20	47.37	
รวมยานพาหนะ				73.46	
6. งานระหว่างก่อสร้าง/ติดตั้ง	-	-	-	25.39	-
รวมทรัพย์สินถาวรหลัก				1,140.00	

หมายเหตุ : * บริษัทมีการจดจำนองสินทรัพย์เป็นหลักประกัน วงเงินจำนองรวม 202.91 ล้านบาท กับ ธนาคารกสิกรไทย จำกัด (มหาชน)

4.2 สัญญาเช่า

บริษัททำสัญญาเช่าที่ดินเพื่อใช้ในการ โดยมีการรายละเอียดของสัญญาเช่าที่สำคัญและลักษณะการใช้งานดังนี้

สัญญา	ลักษณะการใช้งาน	คู่สัญญา	ระยะเวลา	รายละเอียด
สัญญาเช่าที่ดิน	ใช้เป็นลานประกอบกลุ่มชิ้นงานขนาดใหญ่ (Modularization)	นางจันทริจิรา สัมครไทย	1 ปี (เริ่ม 1 ก.ค. 2557 ถึง 30 มิ.ย. 2558)	<p><u>ทรัพย์สินที่เช่า</u></p> <p>ที่ดิน ต.มะขามคู่ อ.นิคมพัฒนา จ.ระยอง เนื้อที่ 12-0-1 ไร่</p> <p><u>อัตราค่าเช่า</u></p> <p>70,000 บาทต่อเดือน โดยชำระเป็นรายเดือน</p> <p><u>เงื่อนไขการต่ออายุ</u></p> <p>สามารถต่อสัญญาได้อีก 2 ครั้งๆ ละ 1 ปี (หรือ ต่ออายุสัญญาได้ถึง 30 มิถุนายน 2559) โดยไม่ปรับอัตราค่าเช่า และหากต่อสัญญาอีกในครั้งถัดไป คู่สัญญาจะเจรจาตกลงอัตราค่าเช่าที่เหมาะสมต่อไป</p> <p>ทั้งนี้ การต่ออายุดังกล่าวเป็นการต่ออายุสัญญาครั้งที่ 1 เป็นระยะเวลา 1 ปี</p>

4.3 สินทรัพย์ที่ไม่มีตัวตนที่สำคัญในการประกอบธุรกิจของบริษัท

ปัจจุบันบริษัทมีสินทรัพย์ที่ไม่มีตัวตนที่สำคัญในการประกอบธุรกิจของบริษัท คือโปรแกรมคอมพิวเตอร์ ซึ่งแสดงในราคาทุนสุทธิจากค่าตัดจำหน่ายสะสม โดยค่าตัดจำหน่ายคำนวณโดยวิธีเส้นตรงตามอายุการใช้งานโดยประมาณเป็นเวลา 5 - 10 ปี โดยสินทรัพย์ที่ไม่มีตัวตนของบริษัท ณ สิ้นปี 2557 มีมูลค่าสุทธิเท่ากับ 4.07 ล้านบาท ในขณะที่สิทธิในการครอบครองที่ดินอายุการใช้งานเป็นเวลา 30 ปี มีมูลค่าเท่ากับ 9.60 ล้านบาท

4.4 นโยบายการลงทุนในบริษัทย่อย บริษัทร่วม และกิจการร่วมค้าในอนาคต

ปัจจุบัน บริษัทมีบริษัทร่วมจำนวน 1 บริษัท คือ Aus-Com Training Services Pty Ltd ("Aus.Com") ซึ่งก่อตั้งมาตั้งแต่ปี 2554 โดยเมื่อวันที่ 25 สิงหาคม 2557 บริษัทเข้าทำการซื้อหุ้นร้อยละ 30 ของ Aus-Com ซึ่งเป็นบริษัทที่ให้บริการอบรมบุคลากรในอุตสาหกรรมเหมืองแร่ทางฝั่งตะวันตกของประเทศออสเตรเลีย โดย Aus-Com ได้รับการรับรองเป็นผู้ฝึกสอน

อาชีวศึกษาหรือ Vocational Educational Trainer (“VET”) โดยหน่วยงานควบคุมคุณภาพทักษะอาชีวศึกษาออสเตรเลียหรือ Australian Skills Quality Authority (“ASQA”) ทั้งนี้ Aus.com มีบุคลากรผู้ฝึกสอนมากกว่า 50 คน มีสถานที่ฝึกอบรม รวมถึงเครื่องมือ อุปกรณ์สำหรับการฝึกอบรมที่ครบครัน ได้แก่ ห้องเรียน เครื่องจำลองการฝึกอบรม รถแทรกเตอร์เกี่ยดิน รถบรรทุก เทต่าย รถตักและเครื่องจักรสำหรับขุด เป็นต้น ซึ่งการลงทุนในครั้งนี้ของบริษัทจะทำให้บริษัทเป็นที่รู้จักในประเทศออสเตรเลียมากขึ้น และทำให้มีคุณสมบัติตามมาตรฐาน Local Content ของประเทศออสเตรเลีย ซึ่งจะเป็นการเพิ่มช่องทางและโอกาสในการรับงานโครงการเหมืองแร่ที่ประเทศออสเตรเลียในอนาคตมากยิ่งขึ้น

นอกจากนี้ ประชุมคณะกรรมการบริษัท ครั้งที่ 2/2556 เมื่อวันที่ 16 พฤษภาคม 2556 ได้มีการกำหนดแนวทางการลงทุนในบริษัทย่อย และ/หรือ บริษัทร่วม ไว้ดังนี้

(1) เพื่อให้การลงทุนของบริษัทเป็นไปอย่างมีหลักการที่เหมาะสม บริษัทจึงเห็นควรกำหนดนโยบายการลงทุนดังต่อไปนี้เพื่อใช้เป็นแนวทางในการดำเนินงาน

- (ก) ธุรกิจที่จะลงทุนนั้นเป็นธุรกิจที่มีศักยภาพทำรายได้และกำไรที่สม่ำเสมอ และผ่านการวิเคราะห์ความเป็นไปได้แล้ว
- (ข) ธุรกิจที่จะลงทุนมีกระแสเงินสดเพียงพอที่จะจ่ายชำระภาระหนี้และดอกเบี้ยง่าย
- (ค) ธุรกิจที่จะลงทุนให้ผลตอบแทนที่เหมาะสมในความเสี่ยงที่ยอมรับได้
- (ง) จัดให้มีผู้บริหารและบุคลากรที่มีความเชี่ยวชาญและประสบการณ์ในการทำธุรกิจนั้นๆ
- (จ) ต้องมีตัวแทนของบริษัทไปทำหน้าที่คณะกรรมการของบริษัทที่ลงทุนเสมอ
- (ฉ) ไม่ลงทุนในธุรกิจที่ผิดกฎหมายหรือผิดหลักศีลธรรม
- (ช) ผ่านการพิจารณาอนุมัติจากคณะกรรมการของบริษัท หรือที่ประชุมผู้ถือหุ้นของบริษัท ตามข้อบังคับของบริษัท และกฎหมายที่เกี่ยวข้อง
- (ซ) รายงานผลการดำเนินงานของบริษัทที่เข้าไปลงทุนให้คณะกรรมการบริษัทรับทราบทุกไตรมาส
- (ณ) คณะกรรมการบริษัทมีหน้าที่พิจารณาและอนุมัติการจ่ายเงินปันผลของบริษัทที่เข้าไปลงทุน

(2) การพิจารณาจำนวนเงินลงทุนในบริษัทย่อยและบริษัทร่วมจะขึ้นอยู่กับความสัมพันธ์ทางธุรกิจ โดยหากเป็นกิจการที่มีความสัมพันธ์กับธุรกิจมากจะมีการลงทุนเกินกว่าร้อยละ 50 และถือเป็นบริษัทย่อยของบริษัท ส่วนการลงทุนในกิจการอื่นๆ บริษัทจะมีการลงทุนตั้งแต่ร้อยละ 20 จนถึงร้อยละ 49.99 ซึ่งถือเป็นบริษัทร่วมของบริษัท อย่างไรก็ตาม บริษัทอาจพิจารณาบทวนการลงทุนในบริษัทย่อยและบริษัทร่วมให้สอดคล้องและเหมาะสมกับสภาพธุรกิจของบริษัทในแต่ละขณะ

(3) ในการกำกับดูแลการดำเนินงานของบริษัทย่อยและบริษัทร่วมนั้น บริษัทจะส่งตัวแทนของบริษัทเข้าเป็นกรรมการในบริษัทย่อยและบริษัทร่วมของบริษัทดังกล่าว โดยตัวแทนดังกล่าวอาจเป็นประธานกรรมการ ประธานเจ้าหน้าที่บริหาร กรรมการ ผู้บริหารระดับสูง หรือบุคคลใดๆ ซึ่งมีคุณสมบัติและประสบการณ์เหมาะสมในธุรกิจที่บริษัทเข้าลงทุนโดยปราศจากผลประโยชน์ขัดแย้งกับธุรกิจของบริษัทย่อยและบริษัทร่วมเหล่านั้น โดยตัวแทนของบริษัทจะต้องบริหารและจัดการธุรกิจของบริษัทย่อยและบริษัทร่วมตามระเบียบและกฎเกณฑ์ซึ่งกำหนดไว้ในข้อบังคับของบริษัท และกฎหมายที่เกี่ยวข้องกับการดำเนินธุรกิจของบริษัทย่อย และ/หรือ บริษัทร่วมนั้นๆ

5. ข้อพิพาททางกฎหมาย

ณ วันที่ 31 ธันวาคม 2557 บริษัทไม่มีข้อพิพาททางกฎหมายซึ่งบริษัทเป็นคู่ความหรือคู่กรณีที่สามารถก่อให้เกิดผลเสียหายต่อบริษัทสูงกว่าร้อยละ 5 ของส่วนของผู้ถือหุ้น และไม่มีข้อพิพาททางกฎหมายอื่นใดที่สามารถก่อให้เกิดผลกระทบต่อการดำเนินธุรกิจอย่างมีนัยสำคัญ

6. ข้อมูลทั่วไปและข้อมูลสำคัญอื่น

ข้อมูลทั่วไปของบริษัท

ชื่อบริษัท	บริษัท บีเจซี เฮฟวี่ อินดัสทรี จำกัด (มหาชน)
ชื่อบริษัท (ภาษาอังกฤษ)	BJC Heavy Industries Public Company Limited
ประเภทธุรกิจ	ให้บริการงานแปรรูปผลิตภัณฑ์เหล็ก (Fabrication) งานแปรรูปและประกอบกลุ่มชิ้นงานขนาดใหญ่ (Modularization) งานติดตั้งนอกสถานที่ (Site Erection) และงานหล่อชิ้นส่วนคอนกรีตสำเร็จรูป (Precast Concrete) เพื่อใช้ในงานอุตสาหกรรม
เลขทะเบียนบริษัท	0107556000302
ทุนจดทะเบียน	320,000,000 บาท
จำนวนหุ้นสามัญที่ออกและจำหน่ายแล้ว	320,000,000 หุ้น
มูลค่าหุ้นที่ตราไว้	หุ้นละ 1.00 บาท
ที่ตั้งสำนักงานใหญ่	เลขที่ 594 หมู่ 4 ตำบลมะขามคู่ อำเภอนิคมน้ำอ้น จังหวัดระยอง 21180
โทรศัพท์	0-3889-3709
โทรสาร	0-3889-3711
Homepage	www.bjc1994.com
E-mail	info@bjc1994.com
ฝ่ายนักลงทุนสัมพันธ์	นายวิทยา เชียงอุทัย ผู้จัดการฝ่ายนักลงทุนสัมพันธ์ โทรศัพท์ : 0-3889-3709 ext. 131 , 09 2252 8012 E-mail : ir@bjc1994.com
นายทะเบียนหลักทรัพย์	บริษัท ศูนย์รับฝากหลักทรัพย์ (ประเทศไทย) จำกัด 62 อาคารตลาดหลักทรัพย์แห่งประเทศไทย ถนนรัชดาภิเษก เขตคลองเตย กรุงเทพมหานคร 10110 โทรศัพท์: 0-2229-2800 โทรสาร: 0-2359-1259 TSD Call Center: 0 2229-2888 E-mail: TSDCallCenter@set.or.th Website: www.tsd.co.th
ผู้สอบบัญชี	สำนักงาน เอ.เอ็ม.ที. แอสโซซิเอท 491/27 สีลมพลาซ่า ชั้น 1 ถ.สีลม เขตบางรัก กรุงเทพฯ 10500 โทรศัพท์: 0-2234-1676, 0-2234-1678, 0-2237-2132 โทรสาร: 0-2237-2133 นางเกษรี ณรงค์เดช ผู้สอบบัญชีรับอนุญาต เลขทะเบียน 76