

ส่วนที่ 2

การจัดการและการกำกับดูแลกิจการ

7. ข้อมูลหลักทรัพย์และผู้ถือหุ้น

บริษัท พี.ซี.เอส. แมชีน กรุ๊ป โฮลดิ้ง จำกัด (“บริษัทฯ” หรือ “PCSGH”) จัดตั้งขึ้นในรูปบริษัทจำกัด เมื่อวันที่ 10 เมษายน 2556 ในรูปแบบบริษัทจำกัด ด้วยทุนจดทะเบียน 6,000,000 บาท เพื่อวัตถุประสงค์ในการลงทุนหุ้นของ บริษัท พี.ซี.เอส. พรินซ์ตัน เวิร์ค จำกัด (“PCW”) บริษัท พี.ซี.เอส. ไค คลาสติง จำกัด (“PCD”) และบริษัท พี.ซี.เอส. พอร์จิจ จำกัด (“PCF”) ซึ่งเป็นบริษัทที่อยู่ใต้การควบคุมเดียวกันกับผู้ถือหุ้นของบริษัทฯ เมื่อวันที่ 24 มิถุนายน 2556 บริษัทฯ ได้แปรสภาพเป็นบริษัทมหาชนจำกัด และเพิ่มทุนจดทะเบียนอีก 1,420,000,000 บาท เป็น 1,426,000,000 บาท โดยการออกหุ้นสามัญเพิ่มทุนจำนวน 1,420,000,000 หุ้น มูลค่าที่ตราไว้หุ้นละ 1 บาท และต่อมาในวันที่ 26 มิถุนายน 2556 บริษัทฯ รับชำระค่าหุ้นสามัญจำนวน 1,150,000,000 หุ้น โดยการรับชำระเป็นเงินสดและโดยการแลกหุ้นกับหุ้นสามัญของ สามบริษัท ได้แก่ บริษัท พี.ซี.เอส. พรินซ์ตัน เวิร์ค จำกัด บริษัท พี.ซี.เอส. ไค คลาสติง จำกัด และ บริษัท พี.ซี.เอส. พอร์จิจ จำกัด ที่ราคาตามมูลค่าที่ตราไว้(par value)จากผู้ถือหุ้นเดิมของทั้ง 3 บริษัท ซึ่งคือครอบครัวรุ่งโรจน์กิตติขสง ผลให้บริษัทฯ มีการลงทุนในบริษัทย่อย สาม บริษัท ได้แก่ บริษัท พี.ซี.เอส. พรินซ์ตัน เวิร์ค จำกัด ในสัดส่วนร้อยละ 100 บริษัท พี.ซี.เอส. ไค คลาสติง จำกัด ในสัดส่วนร้อยละ 100 และ บริษัท พี.ซี.เอส. พอร์จิจ จำกัด ในสัดส่วนร้อยละ 100 ต่อมาในที่ประชุมวิสามัญผู้ถือหุ้นครั้งที่ 3/2556 เมื่อวันที่ 12 ธันวาคม 2556 ได้มีมติให้ลดทุนจดทะเบียนของบริษัทฯ จาก 1,426,000,000 บาท เป็น 1,156,000,000 บาท โดยวิธีการตัดหุ้นจดทะเบียนที่ยังไม่ได้ออกจำหน่าย จำนวน 270,000,000 หุ้น มูลค่าที่ตราไว้หุ้นละ 1 บาท และได้มีมติให้เพิ่มทุนจดทะเบียนของบริษัทฯ จาก 1,156,000,000 บาท เป็น 1,545,000,000 บาท โดยการออกหุ้นสามัญเพิ่มทุนจำนวน 389,000,000 หุ้น มูลค่าที่ตราไว้หุ้นละ 1 บาท

รายชื่อผู้ถือหุ้นใหญ่

รายชื่อผู้ถือหุ้น	ภายหลังการเสนอขายหุ้นสามัญ ต่อประชาชน	
	จำนวนหุ้น	ร้อยละ
1. นายศิริพงษ์ รุ่งโรจน์กิตติยศ	578,000,000	37.41
2. นางวรรณภา เรามานะชัย	577,999,990	37.41
3. นายพลเอก รุ่งโรจน์กิตติยศ	10	0.00
4. ประชาชน	389,000,000	25.18
รวม	1,545,000,000	100.00

นโยบายการจ่ายเงินปันผลของบริษัท

บริษัทฯ จะจ่ายเงินปันผลไม่น้อยกว่าร้อยละ 50 ของกำไรสุทธิจากงบการเงินเฉพาะกิจการหลังหักภาษีและหลังหักสำรองตามกฎหมาย โดยคณะกรรมการบริษัทจะพิจารณาการจ่ายเงินปันผลโดยคำนึงถึงผลประโยชน์ต่อผู้ถือหุ้นเป็นหลัก เช่น การดำรงเงินไว้เพื่อลงทุนในอนาคต หรือเพื่อจ่ายชำระคืนเงินกู้ยืม หรือเป็นเงินทุนหมุนเวียนภายในบริษัทฯ

นโยบายการจ่ายเงินปันผลของบริษัท พี.ซี.เอส. พรินซ์ตัน เวิร์ค จำกัด (“PCW”)

PCW จะจ่ายเงินปันผลไม่น้อยกว่าร้อยละ 70 ของกำไรสุทธิจากงบการเงินเฉพาะกิจการหลังหักภาษีและหลังหักสำรองตามกฎหมาย อย่างไรก็ตาม คณะกรรมการและ/หรือผู้ถือหุ้นของบริษัทย่อย จะพิจารณาจ่ายเงินปันผลโดยพิจารณาตามความเหมาะสมของสภาพธุรกิจ เช่น พิจารณาจากแผนการลงทุนในการขยายกิจการของบริษัทย่อย หรือเพื่อจ่ายชำระคืนเงินกู้ยืม หรือเป็นเงินทุนหมุนเวียนภายในบริษัท

นโยบายการจ่ายเงินปันผลของบริษัท พี.ซี.เอส. ใด คาสติ้ง จำกัด (“PCD”)

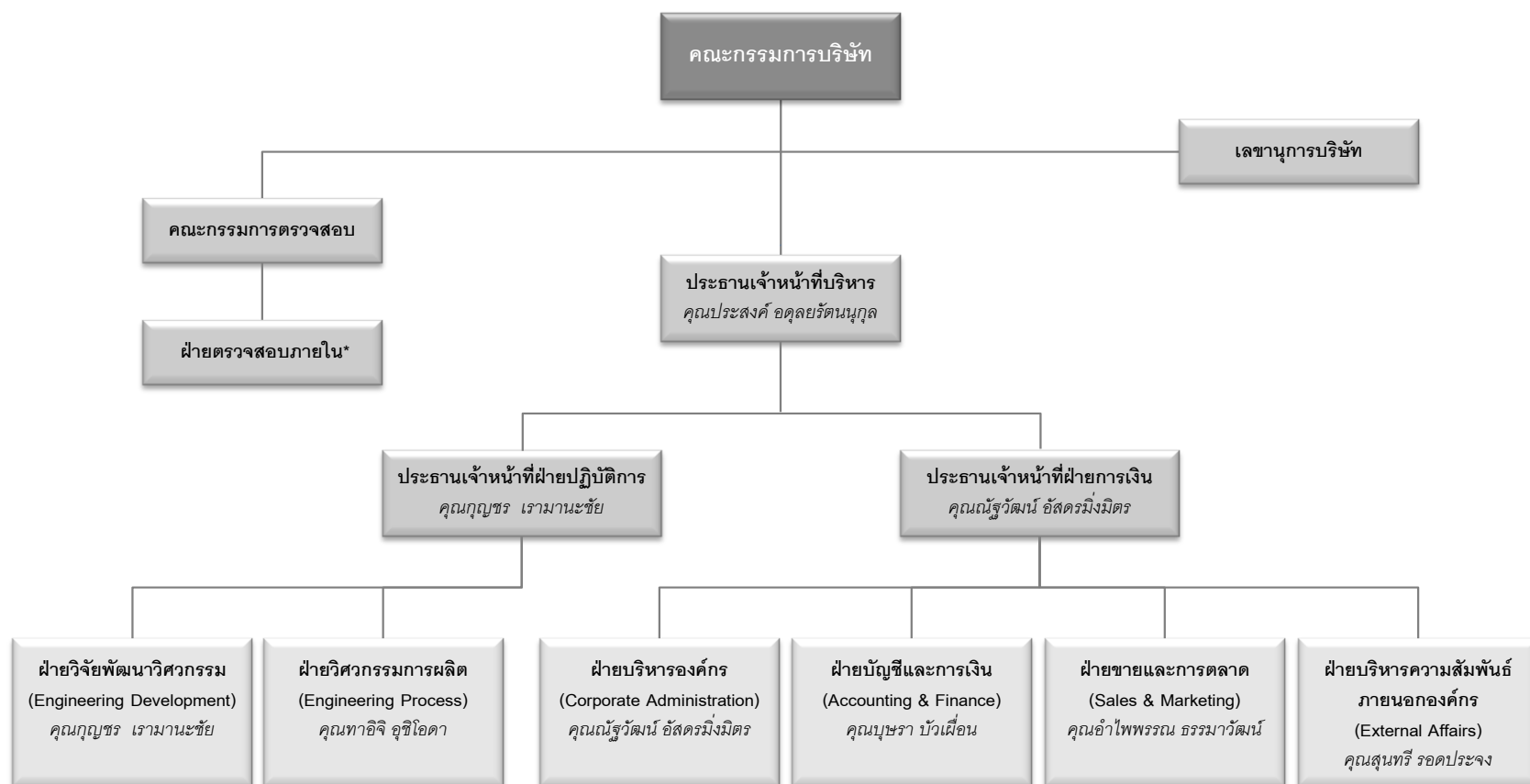
PCD จะจ่ายเงินปันผลไม่น้อยกว่าร้อยละ 70 ของกำไรสุทธิจากงบการเงินเฉพาะกิจการหลังหักภาษีและหลังหักสำรองตามกฎหมาย อย่างไรก็ตาม คณะกรรมการและ/หรือผู้ถือหุ้นของบริษัทย่อย จะพิจารณาจ่ายเงินปันผลโดยพิจารณาตามความเหมาะสมของสภาพธุรกิจ เช่น พิจารณาจากแผนการลงทุนในการขยายกิจการของบริษัทย่อย หรือเพื่อจ่ายชำระ

คืนเงินกู้ยืม หรือเป็นเงินทุนหมุนเวียนภายในบริษัท

นโยบายการจ่ายเงินปันผลของบริษัท พี.ซี.เอส.ฟอร์จิ้ง จำกัด (“PCF”)

PCF จะจ่ายเงินปันผลไม่น้อยกว่าร้อยละ 70 ของกำไรสุทธิจากงบการเงินเฉพาะกิจการหลังหักภาษีและหลังหักสำรองตามกฎหมาย อย่างไรก็ดี คณะกรรมการและ/หรือผู้ถือหุ้นของบริษัทย่อย จะพิจารณาจ่ายเงินปันผลโดยพิจารณาตามความเหมาะสมของสภาพธุรกิจ เช่น พิจารณาจากแผนการลงทุนในการขยายกิจการของบริษัทย่อย หรือเพื่อจ่ายชำระคืนเงินกู้ยืม หรือเป็นเงินทุนหมุนเวียนภายในบริษัท

8. โครงสร้างการจัดการ



* เป็นหน่วยงานที่ใช้บริการ outsource โดยจ้างบริษัท พีแอนด์แอล อินเทอร์เน็ต ออดิท จำกัด เป็นผู้ตรวจสอบภายใน

9. การกำกับดูแลกิจการ :

บริษัทฯ ให้ความสำคัญในการปฏิบัติตามหลักการกำกับดูแลกิจการที่ดีในการดำเนินกิจการ โดยได้ยึดถือตามแนวทางปฏิบัติการกำกับดูแลกิจการที่ดีสำหรับบริษัทจดทะเบียนปี 2549 (Good Corporate Governance) ตามที่กำหนดโดยตลาดหลักทรัพย์แห่งประเทศไทย ซึ่งครอบคลุมหลักการ 5 หมวด โดยมีแนวทางปฏิบัติดังนี้

หมวดที่ 1 สิทธิของผู้ถือหุ้น

บริษัทฯ ได้ให้ความสำคัญต่อสิทธิของผู้ถือหุ้นในการได้รับข้อมูลของบริษัทฯ อย่างถูกต้อง ครบถ้วน เพียงพอ ทันเวลา และเท่าเทียมกัน เพื่อประกอบการตัดสินใจในทุกๆ เรื่อง ดังนั้น คณะกรรมการบริษัทจึงมีนโยบายดังนี้

- ให้บริษัทฯ จัดส่งหนังสือนัดประชุมพร้อมทั้งข้อมูลประกอบการประชุมตามวาระต่าง ๆ ให้เพียงพอ โดยระบุวัตถุประสงค์และเหตุผล ตลอดจนความเห็นของคณะกรรมการในทุกวาระ เพื่อเปิดโอกาสให้ผู้ถือหุ้นได้ศึกษาข้อมูลอย่างครบถ้วนล่วงหน้าก่อนวันประชุมผู้ถือหุ้นไม่น้อยกว่า 14 วัน ในกรณีที่ผู้ถือหุ้นไม่สามารถเข้าร่วมประชุมด้วยตนเองได้ บริษัทฯ เปิดโอกาสให้ผู้ถือหุ้นสามารถมอบฉันทะให้กรรมการอิสระหรือบุคคลใดๆ เข้าร่วมประชุมแทนตนได้ โดยใช้หนังสือมอบฉันทะที่บริษัทฯ ได้จัดส่งไปพร้อมกับหนังสือเชิญประชุม
- อำนวยความสะดวกแก่ผู้ถือหุ้นทุกรายอย่างเท่าเทียมกันในการเข้าร่วมประชุมทั้งในเรื่องสถานที่ และเวลาที่เหมาะสม
- ในการประชุมผู้ถือหุ้น จะพิจารณาและลงคะแนนเรียงตามวาระที่กำหนด โดยไม่เปลี่ยนแปลงข้อมูลสำคัญ หรือเพิ่มวาระการประชุมในการประชุมอย่างกะทันหัน และเปิดโอกาสให้ผู้ถือหุ้นมีสิทธิเท่าเทียมกันในการตรวจสอบการดำเนินงานของบริษัทฯ สอบถาม แสดงความคิดเห็นและข้อเสนอแนะต่าง ๆ และกรรมการและผู้บริหารที่เกี่ยวข้องจะเข้าร่วมประชุมผู้ถือหุ้นเพื่อตอบคำถามในที่ประชุมด้วย
- ให้เพิ่มช่องทางในการรับทราบข่าวสารของผู้ถือหุ้นผ่านทาง website ของบริษัทฯ โดยนำข่าวสารต่าง ๆ และรายละเอียดไว้ที่ website ของบริษัทฯ โดยเฉพาะ ในกรณีหนังสือเชิญประชุมผู้ถือหุ้นให้เผยแพร่ก่อนวันประชุมล่วงหน้า เพื่อให้ผู้ถือหุ้นสามารถดาวน์โหลดข้อมูลระเบียบวาระการประชุมได้อย่างสะดวกและครบถ้วน
- นโยบายให้กรรมการทุกท่านเข้าร่วมประชุมเพื่อตอบข้อซักถามจากผู้ถือหุ้นโดยพร้อมเพรียงกัน
- การจดบันทึกรายงานการประชุม ให้บันทึกให้ครบถ้วน ถูกต้อง รวดเร็ว โปร่งใส และบันทึกประเด็นคำถามและข้อคิดเห็นที่สำคัญไว้ในรายงานการประชุมเพื่อให้ผู้ถือหุ้นสามารถตรวจสอบได้ นอกจากนี้บริษัทฯ ยังได้มีการบันทึกวิดีโอทัศนภาพการประชุมเพื่อเก็บรักษาไว้อ้างอิง นอกจากนี้ ให้บริษัทฯ นำรายงานการประชุมผู้ถือหุ้นเผยแพร่ในเว็บไซต์ของบริษัทฯ เพื่อให้ผู้ถือหุ้นได้พิจารณา รวมถึงส่งรายการประชุมดังกล่าวไปยังตลาดหลักทรัพย์แห่งประเทศไทย ภายใน 14 วัน นับแต่วันที่มีการประชุมผู้ถือหุ้นนั้น

- เพิ่มความสะดวกให้แก่ผู้ถือหุ้นในการได้รับเงินปันผลโดยการโอนเงินเข้าบัญชีธนาคาร (ถ้ามีการจ่ายเงินปันผล) เพื่ออำนวยความสะดวกให้ผู้ถือหุ้นได้รับเงินปันผลตรงเวลา ป้องกันปัญหาเรื่องเช็คชำรุด สูญหาย หรือส่งถึงผู้ถือหุ้นล่าช้า

หมวดที่ 2 การปฏิบัติต่อผู้ถือหุ้นอย่างเท่าเทียมกัน

บริษัทฯ ได้กำหนดให้มีการปฏิบัติต่อผู้ถือหุ้นทุกรายอย่างเท่าเทียมกัน ดังนั้น คณะกรรมการบริษัทจึงมีนโยบายดังนี้

- ให้บริษัทฯ จัดส่งหนังสือนัดประชุมพร้อมทั้งข้อมูลประกอบการประชุมให้ผู้ถือหุ้นทราบล่วงหน้าก่อนการประชุมไม่น้อยกว่า 14 วัน เพื่อเปิดโอกาสให้ผู้ถือหุ้นได้ศึกษาข้อมูลอย่างครบถ้วนก่อนวันประชุมผู้ถือหุ้น
- ให้ศึกษาแนวทางเพื่อเปิดโอกาสให้ผู้ถือหุ้นส่วนน้อยสามารถเสนอชื่อกรรมการ หรือเสนอวาระการประชุมเพิ่มเติมได้ก่อนการประชุมผู้ถือหุ้น
- ให้เพิ่มการอำนวยความสะดวกแก่ผู้ถือหุ้นที่ไม่สามารถเข้าร่วมประชุมได้ด้วยตนเอง โดยให้ผู้ถือหุ้นสามารถมอบฉันทะให้บุคคลใดบุคคลหนึ่ง หรือให้มีกรรมการอิสระอย่างน้อย 1 คนเข้าร่วมประชุมและลงมติแทนได้ และแจ้งรายชื่อกรรมการอิสระดังกล่าวไว้ในหนังสือนัดประชุมผู้ถือหุ้น
- ให้ปฏิบัติต่อผู้ถือหุ้นทุกรายอย่างเท่าเทียมกัน ไม่ว่าจะเป็นผู้ถือหุ้นรายใหญ่หรือผู้ถือหุ้นส่วนน้อย ไม่ว่าจะเป็นผู้ถือหุ้นชาวไทยหรือผู้ถือหุ้นต่างชาติ

หมวดที่ 3 การคำนึงถึงบทบาทของผู้มีส่วนได้เสีย

บริษัทฯ ตระหนักและรับรู้ถึงสิทธิของผู้มีส่วนได้เสียทุกกลุ่มไม่ว่าจะเป็นผู้มีส่วนได้เสียภายใน ได้แก่ ผู้ถือหุ้น พนักงาน และผู้มีส่วนได้เสียภายนอก ได้แก่ ลูกค้า คู่ค้า เจ้าหนี้ คู่แข่ง ภาครัฐ และหน่วยงานอื่นๆ รวมทั้งชุมชนใกล้เคียงที่เกี่ยวข้อง เนื่องจากบริษัทฯ ได้รับการสนับสนุนจากผู้มีส่วนได้เสียต่างๆ ซึ่งสร้างความสามารถในการแข่งขันและสร้างกำไรให้บริษัทฯ ซึ่งถือว่าการสร้างคุณค่าในระยะยาวให้กับบริษัทฯ โดยมีการกำหนดนโยบาย ดังนี้

3.1) นโยบายและแนวปฏิบัติต่อพนักงานบริษัทฯ ตระหนักว่า พนักงานเป็นปัจจัยแห่งความสำเร็จของการบรรลุเป้าหมายของบริษัทฯ ที่มีคุณค่ายิ่ง จึงเป็นนโยบายของบริษัทฯ ที่จะให้การปฏิบัติต่อพนักงานอย่างเป็นธรรมทั้งในด้านโอกาส ผลตอบแทน การแต่งตั้ง โยกย้าย ตลอดจนการพัฒนาศักยภาพ เพื่อให้เป็นไปตามนโยบายดังกล่าว บริษัทฯ จึงมีหลักปฏิบัติ ดังนี้

- ปฏิบัติต่อพนักงานด้วยความสุภาพ และให้ความเคารพต่อความเป็นปัจเจกชน

- ให้ผลตอบแทนที่เป็นธรรมต่อพนักงาน รวมทั้งมีการจัดตั้งกองทุนสำรองเลี้ยงชีพพนักงาน และให้ความสำคัญในการดูแลสวัสดิการของพนักงาน
- ดูแลรักษาสภาพแวดล้อมในการทำงานให้มีความปลอดภัยต่อชีวิต และทรัพย์สินของพนักงาน
- การแต่งตั้ง โยกย้าย รวมถึงการให้รางวัลและการลงโทษพนักงาน กระทำด้วยความสุจริตใจ และตั้งอยู่บนพื้นฐานความรู้ความสามารถ และความเหมาะสมของพนักงานนั้น
- ให้ความสำคัญต่อการพัฒนาความรู้ ความสามารถของพนักงาน โดยให้โอกาสอย่างทั่วถึงและสม่ำเสมอ เพื่อพัฒนาความสามารถของพนักงานให้เกิดศักยภาพในการปฏิบัติงานอย่างมืออาชีพ
- รับฟังข้อคิดเห็นและข้อเสนอแนะซึ่งตั้งอยู่บนพื้นฐานความรู้ทางวิชาชีพของพนักงาน
- ปฏิบัติตามกฎหมายและข้อบังคับต่าง ๆ ที่เกี่ยวข้องกับพนักงานอย่างเคร่งครัด

3.2) นโยบายและแนวปฏิบัติต่อผู้ถือหุ้น

บริษัทฯ ระลึกอยู่เสมอว่าผู้ถือหุ้น คือ เจ้าของกิจการ และบริษัทฯ มีหน้าที่สร้างมูลค่าเพิ่มให้แก่ผู้ถือหุ้นในระยะยาว จึงกำหนดให้กรรมการ ผู้บริหาร และพนักงานต้องปฏิบัติตามแนวทางดังต่อไปนี้

- ปฏิบัติหน้าที่ด้วยความซื่อสัตย์สุจริต ตลอดจนตัดสินใจดำเนินการใดๆ ตามหลักการของวิชาชีพ ด้วยความระมัดระวังรอบคอบ และเป็นธรรมต่อผู้ถือหุ้นทั้งรายใหญ่และรายย่อย เพื่อประโยชน์สูงสุดของผู้ถือหุ้นโดยรวม
- นำเสนอรายงานสถานการณ์ภาพของบริษัทฯ ผลประกอบการ ฐานะข้อมูลทางการเงิน การบัญชี และรายงานอื่น ๆ โดยสม่ำเสมอ และครบถ้วนตามความเป็นจริง
- แจ้งให้ผู้ถือหุ้นทุกรายทราบอย่างเท่าเทียมกันถึงแนวโน้มในอนาคตของบริษัทฯ ทั้งในด้านบวกและด้านลบ ซึ่งตั้งอยู่บนพื้นฐานของความเป็นไปได้ มีข้อมูลสนับสนุนและมีเหตุผลเพียงพอ
- ห้ามไม่ให้แสวงหาผลประโยชน์ให้ตนเอง และผู้อื่นโดยใช้ข้อมูลใดๆ ของบริษัทฯ ซึ่งยังมิได้เปิดเผยต่อสาธารณะ หรือดำเนินการใดๆ ในลักษณะที่อาจก่อให้เกิดความขัดแย้งทางผลประโยชน์กับบริษัทฯ

3.3) นโยบายและแนวปฏิบัติต่อลูกค้า

บริษัทฯ ตระหนักถึงความสำคัญของลูกค้า จึงได้กำหนดนโยบายในการปฏิบัติต่อลูกค้าดังนี้

- บริการลูกค้าด้วยความสุภาพ มีความกระตือรือร้น พร้อมให้บริการต้อนรับด้วยความจริงใจ เต็มใจ ตั้งใจ และใส่ใจดูแลผู้รับบริการดุจญาติสนิท บริการด้วยความรวดเร็ว ถูกต้อง และน่าเชื่อถือ
- รักษาความลับของลูกค้า และไม่นำไปใช้เพื่อประโยชน์ของตนเอง หรือผู้ที่เกี่ยวข้องโดยมิชอบ
- ให้ข้อมูลข่าวสารที่ถูกต้อง เพียงพอ และทันต่อเหตุการณ์แก่ลูกค้า เพื่อให้ทราบเกี่ยวกับบริการ โดยไม่มีการโฆษณาเกินความเป็นจริงที่เป็นเหตุให้ลูกค้าเข้าใจผิดเกี่ยวกับคุณภาพหรือเงื่อนไขใด ๆ ของบริการของบริษัทฯ
- ให้คำแนะนำเกี่ยวกับวิธีการให้บริการของบริษัทฯ ให้มีประสิทธิภาพและเป็นประโยชน์กับลูกค้าสูงสุด

3.4) นโยบายและแนวปฏิบัติต่อกู้ค้า และ/หรือ เจ้าหนี้

บริษัทฯ มีนโยบายให้พนักงานปฏิบัติต่อกู้ค้า และ/หรือเจ้าหนี้ทุกฝ่ายอย่างเป็นธรรม ซื่อสัตย์ และไม่เอารัดเอาเปรียบกู้ค้า โดยคำนึงถึงผลประโยชน์สูงสุดของบริษัทฯ พื้นฐานของการได้รับผลตอบแทนที่เป็นธรรมทั้งสองฝ่าย หลีกเลี่ยงสถานการณ์ที่ก่อให้เกิดความขัดแย้งทางผลประโยชน์ การเจรจาแก้ปัญหาตั้งอยู่บนพื้นฐานของความสัมพันธ์ทางธุรกิจ โดยมีแนวปฏิบัติดังนี้

- ไม่เรียก หรือรับ หรือจ่ายผลประโยชน์ใด ๆ ที่ไม่สุจริตในการค้ากับกู้ค้า และ/หรือ เจ้าหนี้
- กรณีที่มีข้อมูลว่ามีการเรียก หรือรับ หรือการจ่ายผลประโยชน์ใด ๆ ที่ไม่สุจริตเกิดขึ้น ต้องเปิดเผยรายละเอียดต่อกู้ค้า

และ/หรือ เจ้าหนี้ และร่วมกันแก้ไขปัญหาโดยยุติธรรมและรวดเร็ว

- ปฏิบัติตามเงื่อนไขต่าง ๆ ที่ตกลงกันไว้อย่างเคร่งครัด กรณีที่ไม่สามารถปฏิบัติตามเงื่อนไขข้อใดได้ ต้องรีบแจ้งให้เจ้าหนี้

ทราบล่วงหน้า เพื่อร่วมกันพิจารณาหาแนวทางแก้ไขปัญหา

3.5) นโยบายและแนวปฏิบัติต่อคู่แข่ง

บริษัทฯ มีนโยบายที่จะปฏิบัติต่อคู่แข่งทางการค้า โดยไม่ละเมิดความลับหรือล่วงรู้ความลับทางการค้าของคู่แข่งด้วยวิธีใดๆ จึงกำหนดหลักนโยบายดังนี้

- ประพฤติปฏิบัติภายใต้กรอบกติกาของการแข่งขันที่ดี
- ไม่แสวงหาข้อมูลที่เป็นความลับของคู่แข่งทางการค้าด้วยวิธีการที่ไม่สุจริตหรือไม่เหมาะสม
- ไม่ทำลายชื่อเสียงของคู่แข่งทางการค้าด้วยการกล่าวหาในทางร้าย

3.6) นโยบายและแนวปฏิบัติต่อสังคม / ชุมชน

บริษัทฯ มีนโยบายที่จะดำเนินธุรกิจที่เป็นประโยชน์ต่อเศรษฐกิจ และสังคม และยึดมั่นการปฏิบัติตนเป็นพลเมืองที่ดี และปฏิบัติตามกฎหมายและข้อบังคับที่เกี่ยวข้องอย่างครบถ้วน บริษัทฯ จะมุ่งมั่นในการพัฒนาส่งเสริมและยกระดับคุณภาพชีวิตของสังคม และชุมชนอันเป็นที่บริษัทฯ ตั้งอยู่ให้มีคุณภาพดีขึ้นพร้อมๆ กับการเติบโตของบริษัทฯ

3.7) นโยบายเกี่ยวกับสิ่งแวดล้อม

บริษัทฯ มีนโยบายที่ให้การสนับสนุนกิจกรรมต่าง ๆ ที่เสริมสร้างคุณภาพ อาชีวอนามัย และสิ่งแวดล้อม ตลอดจนรักษา

สภาพแวดล้อมในการทำงานให้มีความปลอดภัยต่อชีวิตและทรัพย์สินของพนักงานอยู่เสมอ

หมวดที่ 4 การเปิดเผยข้อมูลและความโปร่งใส

คณะกรรมการบริษัทมีนโยบายที่จะเปิดเผยข้อมูลสารสนเทศทางการเงินและอื่นๆ ที่เกี่ยวกับธุรกิจและผลประกอบการของบริษัทฯ ที่ตรงต่อความเป็นจริง ครบถ้วน เพียงพอ สม่าเสมอ ทันเวลา แสดงให้เห็นถึงสภาพทางการเงินและการประกอบกิจการที่แท้จริงของบริษัทฯ รวมทั้งอนาคตของธุรกิจของบริษัทฯ

คณะกรรมการบริษัทมุ่งมั่นที่จะดูแลให้มีการปฏิบัติตามกฎหมาย ข้อบังคับ และระเบียบที่เกี่ยวข้องเกี่ยวกับการเปิดเผยข้อมูลและความโปร่งใสอย่างเคร่งครัด จัดให้มีการเผยแพร่ข้อมูลในเว็บไซต์ของบริษัทฯ ทั้งภาษาไทย และภาษาอังกฤษ ผ่านช่องทางเผยแพร่ทางสื่อมวลชน สื่อเผยแพร่ของตลาดหลักทรัพย์แห่งประเทศไทย เพื่อให้ผู้ถือหุ้น และผู้ที่เกี่ยวข้องอื่นๆ ได้รับทราบข้อมูลของบริษัทฯ ได้อย่างทั่วถึง และจะทำการปรับปรุงเปลี่ยนแปลงให้สอดคล้องกับแนวทางที่ตลาดหลักทรัพย์แห่งประเทศไทยและสำนักงานคณะกรรมการกำกับหลักทรัพย์และตลาดหลักทรัพย์ ประกาศใช้บังคับบริษัทฯ จัดให้มีเจ้าหน้าที่ฝ่ายนักลงทุนสัมพันธ์ (Investor Relations) เพื่อทำหน้าที่ติดต่อสื่อสารกับนักลงทุนหรือผู้ถือหุ้น

รวมถึงนักลงทุนสถาบันและผู้ถือหุ้นรายย่อย บริษัทฯ จะจัดให้มีการประชุมเพื่อวิเคราะห์ผลการดำเนินงานเป็นประจำ รวมทั้งจะเผยแพร่ข้อมูลขององค์กร ทั้งข้อมูลทางการเงินและข้อมูลทั่วไปให้แก่ผู้ถือหุ้น นักวิเคราะห์หลักทรัพย์ บริษัทจัดอันดับความน่าเชื่อถือ และหน่วยงานรัฐที่เกี่ยวข้อง ผ่านทางช่องทางต่าง ๆ ได้แก่ การรายงานต่อตลาดหลักทรัพย์แห่งประเทศไทยสำนักงานคณะกรรมการกำกับหลักทรัพย์และตลาดหลักทรัพย์ และเว็บไซต์ของบริษัทฯ นอกจากนี้ บริษัทฯ ยังให้ความสำคัญในการเปิดเผยข้อมูลอย่างสม่ำเสมอ ทั้งภาษาไทยและภาษาอังกฤษ เพื่อให้ผู้ถือหุ้นได้รับข่าวสารเป็นประจำ โดยผ่านช่องทางเว็บไซต์ของบริษัทฯ ข้อมูลที่อยู่บนเว็บไซต์จะมีการปรับปรุงให้ทันสมัยอยู่เสมอ ไม่ว่าจะเป็น วิสัยทัศน์ พันธกิจ งบการเงิน ข่าวประชาสัมพันธ์ รายงานประจำปี โครงสร้างบริษัท และผู้บริหาร โครงสร้างการถือหุ้นและผู้ถือหุ้นรายใหญ่ นอกจากนี้ บริษัทฯ ให้ความสำคัญต่อรายงานทางการเงิน เพื่อให้เห็นถึงสถานะทางการเงินและผลการประกอบการที่แท้จริงของบริษัทฯ โดยอยู่บนพื้นฐานของข้อมูลทางบัญชีที่ถูกต้อง ครบถ้วน และเพียงพอตามมาตรฐานการบัญชีซึ่งเป็นที่ยอมรับโดยทั่วไป บริษัทฯ จะเปิดเผยข้อมูลเกี่ยวกับกรรมการแต่ละท่าน ตลอดจนบทบาทและหน้าที่ของคณะกรรมการบริษัท และคณะกรรมการชุดย่อยของบริษัทฯ ในรายงานประจำปีของบริษัทฯ (แบบ 56-2) และแบบแสดงรายการข้อมูลประจำปี (แบบ 56-1) และจะเปิดเผยค่าตอบแทนของกรรมการและผู้บริหารระดับสูงในรายงานประจำปีของบริษัทฯ (แบบ 56-2) และแบบแสดงรายการข้อมูลประจำปี (แบบ 56-1)

หมวดที่ 5 ความรับผิดชอบของคณะกรรมการ

คณะกรรมการบริษัทมีความรับผิดชอบต่อผู้ถือหุ้นเกี่ยวกับการดำเนินธุรกิจของบริษัทฯ การกำกับดูแลกิจการให้เป็นไปตามเป้าหมายและแนวทางที่จะก่อให้เกิดประโยชน์สูงสุดต่อผู้ถือหุ้น โดยคำนึงถึงผลประโยชน์ของผู้มีส่วนได้เสียทุกฝ่ายคณะกรรมการบริษัทมีหน้าที่ปฏิบัติให้เป็นไปตามกฎหมาย วัตถุประสงค์ ข้อบังคับของบริษัทฯ และมติที่ประชุมผู้ถือหุ้น โดยปฏิบัติหน้าที่ด้วยความซื่อสัตย์สุจริต และระมัดระวังรักษาผลประโยชน์ของผู้ถือหุ้นและผู้มีส่วนได้เสีย ทั้งในระยะสั้นและระยะยาว และเพื่อให้มั่นใจว่าการดำเนินงานของบริษัทฯ เป็นไปในทิศทางที่ก่อให้เกิดประโยชน์สูงสุดต่อผู้ถือหุ้นและผู้มีส่วนได้เสียคณะกรรมการบริษัทจะดูแลให้มีการจัดทำวิสัยทัศน์ พันธกิจ เป้าหมาย นโยบาย ทิศทางการดำเนินงาน แผนกลยุทธ์ แผนงานและงบประมาณประจำปีของบริษัทฯ โดยคณะกรรมการบริษัทจะร่วมแสดงความคิดเห็น เพื่อให้เกิดความเข้าใจในภาพรวมของธุรกิจร่วมกันก่อนที่จะพิจารณาอนุมัติ และติดตามให้มีการบริหารงานให้เป็นไปตามเป้าหมายที่วางไว้ โดยจะยึดถือแนวทางของตลาดหลักทรัพย์แห่งประเทศไทยและสำนักงานคณะกรรมการกำกับหลักทรัพย์และตลาดหลักทรัพย์

10. ความรับผิดชอบต่อสังคม (Corporate Social Responsibilities : CSR)

- ไม่มี -

11. การควบคุมภายในและการบริหารจัดการความเสี่ยง

บริษัทฯ ตระหนักถึงความสำคัญของการจัดการระบบควบคุมภายในที่ดีเพื่อเป็นการสนับสนุนให้การดำเนินงานของบริษัทฯ และบริษัทย่อย (“กลุ่มบริษัท”) เป็นไปอย่างมีประสิทธิภาพ โดยคณะกรรมการบริษัทได้ให้กลุ่มบริษัทมีระบบควบคุมภายในที่ครอบคลุมทุกด้าน ทั้งด้านการเงิน และการปฏิบัติงาน ให้เป็นไปตามกฎหมาย ข้อบังคับ และระเบียบที่เกี่ยวข้อง และจัดให้มีกลไกการตรวจสอบและถ่วงดุลที่มีประสิทธิภาพเพียงพอในการปกป้องดูแลรักษาทรัพย์สินของกลุ่มบริษัทอยู่เสมอ จัดให้มีการกำหนดลำดับชั้นของอำนาจอนุมัติ และความรับผิดชอบของผู้บริหารและพนักงานที่มีการตรวจสอบและถ่วงดุลในตัว กำหนดระเบียบการปฏิบัติงานอย่างเป็นลายลักษณ์อักษร มีหน่วยงานตรวจสอบภายในที่เป็นอิสระ ทำหน้าที่ตรวจสอบการปฏิบัติงานของทุกหน่วยงานให้เป็นไปตามระเบียบที่วางไว้ รวมทั้งประเมินประสิทธิภาพและความเพียงพอของการควบคุมภายในของหน่วยงานต่างๆ ในกลุ่มบริษัท คณะกรรมการของบริษัทฯ ได้มอบหมายให้คณะกรรมการตรวจสอบ ทำหน้าที่สอบทานให้กลุ่มบริษัทมีระบบการควบคุมภายใน (internal control) และระบบการตรวจสอบภายใน (internal audit) ที่เหมาะสมและมีประสิทธิภาพสอดคล้องกับแนวทางของตลาดหลักทรัพย์แห่งประเทศไทย นอกจากนี้ บริษัทฯ จัดให้บริษัทย่อยที่ประกอบธุรกิจหลัก มีระบบการควบคุมภายในที่เหมาะสมและรัดกุมเพียงพอ เพื่อป้องกันการทุจริตที่อาจเกิดขึ้นกับบริษัทย่อย รวมทั้งควรให้บริษัทย่อยจัดให้มีระบบงานที่ชัดเจน เพื่อแสดงได้ว่าบริษัทย่อยมีระบบเพียงพอในการเปิดเผยข้อมูล การทำรายการที่มีนัยสำคัญตามหลักเกณฑ์ที่กำหนดได้อย่างต่อเนื่องและน่าเชื่อถือ และมีช่องทางให้กรรมการและผู้บริหารของบริษัทฯ สามารถได้รับข้อมูลของบริษัทย่อยในการติดตามดูแลผลการดำเนินงานและฐานะการเงินการทำรายการระหว่างบริษัทย่อยกับกรรมการและผู้บริหารของบริษัทย่อย และการทำรายการที่มีนัยสำคัญของบริษัทย่อยได้อย่างมีประสิทธิภาพ นอกจากนี้ ต้องจัดให้บริษัทย่อยมีกลไกในการตรวจสอบระบบงานดังกล่าวในบริษัทย่อย โดยให้ทีมงานผู้ตรวจสอบภายในและกรรมการอิสระของบริษัทฯ สามารถเข้าถึงข้อมูลได้โดยตรง และให้มีการรายงานผลการตรวจสอบระบบงานดังกล่าวให้กรรมการและผู้บริหารของบริษัทฯ เพื่อให้มั่นใจได้ว่า บริษัทย่อยมีการปฏิบัติตามระบบงานที่จัดทำไว้อย่างสม่ำเสมอจากการที่บริษัทฯ เป็นบริษัทที่จัดตั้งใหม่และดำเนินธุรกิจหลักโดยการถือหุ้นของบริษัทอื่น การพิจารณากระบวนการควบคุมภายในจึงเป็นการพิจารณาถึงระบบการควบคุมภายในที่ขึ้นอยู่กับบริษัทย่อยของบริษัทฯ ในการประชุมคณะกรรมการของบริษัทฯ ครั้งที่ 1/2556 เมื่อวันที่ 27 มิถุนายน 2556 โดยมีกรรมการตรวจสอบของบริษัทฯ 3 ท่าน เข้าร่วมประชุม คณะกรรมการได้ประเมินความเพียงพอของระบบควบคุมภายในของบริษัทย่อยทั้ง 3 อันประกอบด้วย บริษัท พี.ซี.เอส. พรินซ์ตัน เวิร์ค จำกัด (“PCW”) บริษัท พี.ซี.เอส. ใด คลาสติง จำกัด (“PCD”) และ บริษัท พี.ซี.เอส. ฟอรัจ จำกัด (“PCF”) โดยการซักถามข้อมูลจากฝ่ายบริหาร และอ้างอิงจากรายงานผลการตรวจสอบภายในของ PCW PCD และ PCF ที่ตรวจสอบและจัดทำโดยบริษัท พี.แอนด์แอล อินเทอร์เนชั่นแนล ออดิท จำกัด ฉบับลงวันที่ 21 มิถุนายน 2556 ซึ่งตรวจสอบเกี่ยวกับความเพียงพอของระบบการควบคุมภายในของบริษัทย่อยทั้ง 3 บริษัทภายหลังการประเมินแล้ว คณะกรรมการมีความเห็นว่า กลุ่มบริษัทมีระบบควบคุมภายในที่เพียงพอและเหมาะสม รวมทั้งมีระบบการติดตามควบคุมดูแลการดำเนินงานที่จะสามารถป้องกันทรัพย์สินจากการที่ผู้บริหารนำไปใช้โดยมิชอบหรือโดยไม่มีอำนาจได้ทั้งนี้

12. รายการระหว่างกัน

รายการระหว่างกันที่บริษัทย่อยทำกับบุคคลที่อาจมีความขัดแย้งจะแบ่งตามรายการที่ บริษัท พี.ซี.เอส. พรินซ์ตัน เวิร์ค จำกัด บริษัท พี.ซี.เอส. ไค คาสตัง จำกัด และบริษัท พี.ซี.เอส. ฟอร์จิ้ง จำกัด เข้าทำรายการโดยมีรายละเอียดดังนี้

(1) รายการระหว่างกันของบริษัท พี.ซี.เอส. พรินซ์ตัน เวิร์ค จำกัด (“PCW”)

บุคคลที่อาจมีความขัดแย้ง	ลักษณะรายการ	รอบบัญชีสิ้นสุด 31 ธ.ค. 2555 (บาท)	รอบบัญชีสิ้นสุด 31 ธ.ค. 2556 (บาท)	เหตุผลและความจำเป็น
1. บริษัท พี.ซี.เอส.แมชชีน (ไทยแลนด์) จำกัด	ขายสินค้าและวัตถุดิบ ขายทรัพย์สิน ต้นทุนทรัพย์สิน ลูกหนี้การค้า-กิจการที่เกี่ยวข้องกัน ลูกหนี้อื่น -กิจการที่เกี่ยวข้องกัน	5,287,796 2,636,090 0 0 0	15,829,865 6,977,225 7,031,309 16,563,105 7,465,631	<ul style="list-style-type: none">เป็นรายการขายสินค้าปกติในลักษณะโครงการที่ตกลงกันในอดีตเมื่อเริ่มโครงการ โดยสินค้าดังกล่าวเป็นชิ้นส่วนรถแทรกเตอร์ราคาขายสินค้าดังกล่าวเป็นราคาที่ได้ตกลงกันไว้ตั้งแต่ตอนเริ่มโครงการ โดยนโยบายราคาขายสินค้า คือ ต้นทุนบวกอัตรากำไรไม่เกินร้อยละ 15 ซึ่งอยู่ในช่วง (range) ปกติของอุตสาหกรรมผลิตชิ้นส่วนยานยนต์PCW ขายเครื่องจักรและอุปกรณ์เก่าที่จะไม่ใช้ในการผลิตสินค้าของ PCW ให้กับบริษัท พี.ซี.เอส.แมชชีน (ไทยแลนด์) จำกัดโดยลูกหนี้อื่นเป็นรายการที่มาจากบริษัท พี.ซี.เอส.แมชชีน (ไทยแลนด์) จำกัด ค้างชำระค่าเครื่องจักรและอุปกรณ์ให้กับ PCW โดยจะรับชำระหนี้ค่าเครื่องจักรและอุปกรณ์ดังกล่าวภายในเดือนมกราคม 2557 <p><u>ความเห็นของคณะกรรมการตรวจสอบ</u></p> <ul style="list-style-type: none">คณะกรรมการตรวจสอบมีความเห็นว่า การทำรายการขายสินค้าและวัตถุดิบเป็นการดำเนินการธุรกิจปกติ โดยที่ราคาขายสินค้าและวัตถุดิบดังกล่าวเป็นราคาที่สมเหตุสมผล เนื่องจากได้ถูกกำหนดไว้ตั้งแต่ตอนเริ่มโครงการ ซึ่งเป็นมาตรฐานปฏิบัติโดยทั่วไปและอยู่ในช่วง (range) ปกติของอุตสาหกรรมสำหรับรายการขายทรัพย์สิน เนื่องจากการขายเครื่องจักรและอุปกรณ์เก่าที่ PCW จะไม่ใช้ในกระบวนการผลิต โดย PCW มีการเปรียบเทียบราคาเสนอซื้อจากบุคคลภายนอกกับบุคคลที่อาจมีความขัดแย้ง โดย PCW ขายทรัพย์สินให้กับบริษัท พี.ซี.เอส.แมชชีน (ไทยแลนด์) จำกัด ซึ่งเป็นผู้ซื้อที่ให้ราคาสูงสุด ราคาขายทรัพย์สินดังกล่าวส่วนใหญ่จะไม่ต่ำกว่ามูลค่าตามบัญชีสุทธิ (Net Book Value) ดังนั้นการขายทรัพย์สินเก่าที่ไม่ใช้ในกระบวนการผลิตออกไปจึงก่อให้เกิดประโยชน์ต่อ PCW <p><u>นโยบายการทำรายการดังกล่าวในอนาคต</u></p> <ul style="list-style-type: none">PCW มีนโยบายในการดำเนินธุรกิจที่จะเน้นในธุรกิจหลักที่เกี่ยวข้องกับการผลิตและจำหน่ายชิ้นส่วนยานยนต์ประเภท OEM Supplier Tier 1 และ OEM Supplier Tier 2การขายชิ้นส่วนรถแทรกเตอร์ ไม่อยู่ในธุรกิจหลักของ PCW จึงไม่มีนโยบายที่จะทำรายการนี้ในอนาคตภายหลังสิ้นสุดโครงการดังกล่าวในอนาคตหาก PCW มีเครื่องจักรและอุปกรณ์เก่าที่จะไม่ใช้ในกระบวนการผลิต ฝ่ายจัดการจะพิจารณาถึงทางเลือกในการดำเนินการซึ่งรวมถึงการขายเครื่องจักรออกไป ตลอดจนรายละเอียดประกอบการตัดสินใจ เช่น เปรียบเทียบราคาขาย ผู้ซื้อ ฯลฯ เพื่อให้เกิดประโยชน์ต่อ PCW

บุคคลที่อาจมีความขัดแย้ง	ลักษณะรายการ	รอบบัญชีสิ้นสุด 31 ธ.ค. 2555 (บาท)	รอบบัญชีสิ้นสุด 31 ธ.ค. 2556 (บาท)	เหตุผลและความจำเป็น
	ซื้อสินค้าและบริการ เจ้าหน้าที่-กิจการที่เกี่ยวข้องกัน	48,255,034 2,275,591	50,847,524 6,482,562	<ul style="list-style-type: none"> เป็นรายการซื้อสินค้าและบริการที่เป็นส่วนหนึ่งของกระบวนการผลิตตามที่ถูกกำหนดเพื่อผลิตและขายผลิตภัณฑ์ให้กับลูกค้า เช่น ซื้อ jig ค่าบริการซัพซันงาน ค่าบริการเคลือบผิวเหล็กด้วย EDP ชนิดพ่น บริการเจียรงาน ซื้อวัตถุดิบ ซื้ออุปกรณ์เครื่องมือเครื่องใช้ในโรงงาน ฯลฯ ราคาซื้อสินค้านี้เป็นราคาที่ได้เจรจาต่อรอง เปรียบเทียบกับผู้ให้บริการอื่นในส่วนที่เปรียบเทียบได้ และได้นำเสนอให้กับลูกค้าของ PCW พิจารณาประกอบการทำคำสั่งซื้อกับ PCW สำหรับราคาซื้อสินค้าและบริการที่ไม่สามารถหาสินค้าและบริการมาเปรียบเทียบได้ PCW กำหนดนโยบายราคาซื้อสินค้าและบริการ เท่ากับ ต้นทุนบวกอัตรากำไรไม่เกินร้อยละ 15 ซึ่งอยู่ในช่วง (range) ปกติของอุตสาหกรรมผลิตชิ้นส่วนยานยนต์รวมทั้งได้นำเสนอให้กับลูกค้าของ PCW พิจารณาประกอบการทำคำสั่งซื้อกับ PCW เช่นกัน <p><u>ความเห็นของคณะกรรมการตรวจสอบ</u></p> <ul style="list-style-type: none"> คณะกรรมการตรวจสอบมีความเห็นว่า การทำรายการดังกล่าวเป็นการดำเนินธุรกิจปกติของภาคธุรกิจผลิตชิ้นส่วนยานยนต์ ที่ลูกค้าของ PCW จะพิจารณาต้นทุนและชื่อของผู้ผลิตวัตถุดิบที่จะใช้ในการผลิต ต้นทุนและชื่อของผู้ผลิตที่รับจ้างช่วงในห่วงโซ่การผลิต ต้นทุนการผลิตที่เกิดขึ้นภายในโรงงาน ค่าใช้จ่ายของการบริการเฉพาะทางพิเศษจากผู้ให้บริการ ในการผลิตชิ้นส่วนที่ได้รับคำสั่งซื้อนั้นๆ และเมื่อลูกค้าตกลงให้คำสั่งซื้อ ชื่อของบริษัทและราคาของสินค้าและบริการที่อยู่ในห่วงโซ่การผลิตจะต้องไม่มีการเปลี่ยนแปลงตลอดโครงการ การทำรายการดังกล่าวมีความจำเป็นทางธุรกิจเนื่องจาก PCW ไม่มีการเคลือบผิวเหล็กด้วย EDP ชนิดพ่นเองเนื่องจากมาตรฐานควบคุมสิ่งแวดล้อมที่เคร่งครัดของ OEM Supplier Tier 1 หรือ OEM Supplier Tier 2 นอกจากนี้ PCW ได้มีการสอบถามราคาตลอดจนเงื่อนไขอื่น เช่น ระยะเวลาในการทำงาน จากผู้ขายสินค้าและบริการรายอื่น พบว่าราคาและเงื่อนไขที่ซื้อสินค้าและบริการจากบริษัท พี.ซี.เอส.แมชชีน (ไทยแลนด์) จำกัด นั้นดีกว่าราคาและเงื่อนไขที่บริษัทอื่นเสนอดังนั้นการทำรายการนี้จึงเป็นรายการที่สมเหตุสมผล และก่อให้เกิดประโยชน์สูงสุดกับ PCW <p><u>นโยบายการทำรายการดังกล่าวในอนาคต</u></p> <ul style="list-style-type: none"> PCW จะมีธุรกรรมนี้ต่อไปจนถึงสิ้นสุดโครงการ (จนไม่มีคำสั่งซื้อจากลูกค้าของ PCW)

บุคคลที่อาจมีความขัดแย้ง	ลักษณะรายการ	รอบบัญชีสิ้นสุด 31 ธ.ค. 2555 (บาท)	รอบบัญชีสิ้นสุด 31 ธ.ค. 2556 (บาท)	เหตุผลและความจำเป็น
2. บริษัท เอสดับบลิวเอส มอเตอร์ส จำกัด	ขายสินค้าและวัตถุดิบ ขายทรัพย์สิน ต้นทุนทรัพย์สิน ลูกหนี้การค้า-กิจการที่เกี่ยวข้องกัน	346,913 0 0 148,814	82,930 6,136,561 5,844,344 35,469	<ul style="list-style-type: none"> เป็นรายการขายสินค้าปกติในลักษณะโครงการที่ตกลงกันในอดีตเมื่อเริ่มโครงการ โดยสินค้าดังกล่าวเป็นชิ้นส่วนรถกอล์ฟ ราคาขายสินค้าดังกล่าวเป็นราคาที่ได้ตกลงกันไว้ตั้งแต่ตอนเริ่มโครงการ โดยนโยบายราคาขายสินค้าคือ ต้นทุนบวกอัตรากำไรไม่เกินร้อยละ 15 ซึ่งอยู่ในช่วง (range) ปกติของอุตสาหกรรมผลิตชิ้นส่วนยานยนต์ PCW ขายยานพาหนะ เครื่องจักรและอุปกรณ์เก่าที่ไม่ใช้ในการผลิตสินค้าของ PCW ให้กับบริษัท เอสดับบลิวเอส มอเตอร์ส จำกัด <p><u>ความเห็นของคณะกรรมการตรวจสอบ</u></p> <ul style="list-style-type: none"> คณะกรรมการตรวจสอบมีความเห็นว่า การขายสินค้าและวัตถุดิบเป็นการดำเนินธุรกิจปกติ โดยที่ราคาขายสินค้าและวัตถุดิบดังกล่าวเป็นราคาที่สมเหตุสมผล เนื่องจากได้ถูกกำหนดไว้ตั้งแต่ตอนเริ่มโครงการ ซึ่งเป็นมาตรฐานปฏิบัติโดยทั่วไปและอยู่ในช่วง (range) ปกติของอุตสาหกรรม สำหรับรายการขายทรัพย์สิน เนื่องจากเป็นการขายยานพาหนะ เครื่องจักรและอุปกรณ์เก่าที่ PCW จะไม่ใช้ในกระบวนการผลิต โดย PCW มีการเปรียบเทียบราคาเสนอซื้อจากบุคคลภายนอกกับบุคคลที่อาจมีความขัดแย้ง โดย PCW ขายทรัพย์สินให้กับบริษัท เอสดับบลิวเอส มอเตอร์ส จำกัด ซึ่งเป็นผู้ซื้อที่ให้ราคาสูงสุด ราคาขายทรัพย์สินดังกล่าวส่วนใหญ่จะไม่ต่ำกว่ามูลค่าตามบัญชีสุทธิ (Net Book Value) ดังนั้นการขายทรัพย์สินเก่าที่ไม่ใช้ในกระบวนการผลิตออกไปจึงก่อให้เกิดประโยชน์ต่อ PCW <p><u>นโยบายการทำรายการดังกล่าวในอนาคต</u></p> <ul style="list-style-type: none"> PCW มีนโยบายในการดำเนินธุรกิจที่จะเน้นในธุรกิจหลักที่เกี่ยวข้องกับการผลิตและจำหน่ายชิ้นส่วนยานยนต์ประเภท OEM Supplier Tier 1 และ OEM Supplier Tier 2 ถึงแม้ว่าการขายชิ้นส่วนรถกอล์ฟอาจจะไม่อยู่ในธุรกิจหลักของ PCW แต่ฝ่ายจัดการของ PCW จะพิจารณาถึงข้อดีและข้อเสียในการทำธุรกิจนี้เพื่อตัดสินใจว่าจะดำเนินการอย่างไรภายหลังสิ้นสุดโครงการดังกล่าว ในอนาคตหาก PCW มีเครื่องจักรและอุปกรณ์เก่าที่ไม่ใช้ในกระบวนการผลิต ฝ่ายจัดการจะพิจารณาถึงทางเลือกในการดำเนินการซึ่งรวมถึงการขายเครื่องจักรออกไป ตลอดจนรายละเอียดประกอบการตัดสินใจ เช่น เปรียบเทียบราคาขาย ผู้ซื้อ ฯลฯ เพื่อให้เกิดประโยชน์ต่อ PCW

บุคคลที่อาจมีความขัดแย้ง	ลักษณะรายการ	รอบบัญชีสิ้นสุด 31 ธ.ค. 2555 (บาท)	รอบบัญชีสิ้นสุด 31 ธ.ค. 2556 (บาท)	เหตุผลและความจำเป็น
	ซื้อสินค้าและบริการ เจ้าหน้าที่การค้า-กิจการที่เกี่ยวข้องกัน	8,000 0 0	10,061,280 1,495,372 0	<ul style="list-style-type: none"> เป็นรายการซื้อสินค้าและบริการที่มีลักษณะเฉพาะ เช่น การชุบ coating ในชิ้นส่วนยานยนต์ที่ PCW ผลิต ฯลฯ ซึ่งผู้ที่สามารถให้บริการดังกล่าวได้อีกรายหนึ่งคือคู่แข่งของบริษัท เอสดับบลิวเอส มอเตอร์ส จำกัด ราคาซื้อสินค้านี้เป็นราคาที่ได้เจรจาต่อรอง เปรียบเทียบกับผู้ให้บริการอื่นในส่วนที่เปรียบเทียบได้ และได้นำเสนอให้กับลูกค้าของ PCW พิจารณาประกอบการทำคำสั่งซื้อกับ PCW สำหรับราคาซื้อสินค้าและบริการที่ไม่สามารถหาสินค้าและบริการมาเปรียบเทียบได้ PCW กำหนดนโยบายราคาซื้อสินค้าและบริการ เท่ากับ ต้นทุนบวกอัตรากำไรไม่เกินร้อยละ 15 ซึ่งอยู่ในช่วง (range) ปกติของอุตสาหกรรมผลิตชิ้นส่วนยานยนต์ รวมทั้งได้นำเสนอให้กับลูกค้าของ PCW พิจารณาประกอบการทำคำสั่งซื้อกับ PCW เช่นกัน <p><u>ความเห็นของคณะกรรมการตรวจสอบ</u></p> <ul style="list-style-type: none"> คณะกรรมการตรวจสอบมีความเห็นว่า การทำรายการดังกล่าวเป็นการดำเนินธุรกิจปกติของภาคธุรกิจผลิตชิ้นส่วนยานยนต์ ที่ลูกค้าของ PCW จะพิจารณาต้นทุนและชื่อของผู้ผลิตวัตถุดิบที่จะใช้ในการผลิต ต้นทุนและชื่อของผู้ผลิตที่รับจ้างช่วงในห่วงโซ่การผลิต ต้นทุนการผลิตที่เกิดขึ้นภายในโรงงาน ค่าใช้จ่ายของการบริการเฉพาะทางพิเศษจากผู้ให้บริการ ในการผลิตชิ้นส่วนที่ได้รับคำสั่งซื้อนั้นๆ และเมื่อลูกค้าตกลงให้คำสั่งซื้อ ชื่อของบริษัทและราคาของสินค้าและบริการที่อยู่ในห่วงโซ่การผลิตจะต้องไม่มีการเปลี่ยนแปลงตลอดโครงการ การทำรายการดังกล่าวมีความจำเป็นทางธุรกิจเนื่องจาก PCW ไม่มีการชุบ coating ชิ้นงานเองเนื่องจากมาตรฐานควบคุมสิ่งแวดล้อมที่เคร่งครัดของ OEM Supplier Tier 1 หรือ OEM Supplier Tier 2 นอกจากนี้ PCW ได้มีการสอบถามราคาตลอดจนเงื่อนไขอื่น เช่น ระยะเวลาในการทำงาน จากผู้ขายสินค้าและบริการรายอื่น พบว่าราคาและเงื่อนไขที่ซื้อสินค้าและบริการกับบริษัท เอสดับบลิวเอส มอเตอร์ส จำกัด นั้นดีกว่าราคาและเงื่อนไขที่บริษัทอื่นเสนอ ดังนั้นการทำรายการนี้จึงเป็นรายการที่สมเหตุสมผล และก่อให้เกิดประโยชน์สูงสุดกับ PCW <p><u>นโยบายการทำรายการดังกล่าวในอนาคต</u></p> <ul style="list-style-type: none"> PCW จะมีธุรกรรมนี้ต่อไปจนสิ้นสุดโครงการ (จนไม่มีคำสั่งซื้อจากลูกค้าของ PCW)

บุคคลที่อาจมีความขัดแย้ง	ลักษณะรายการ	รอบบัญชีสิ้นสุด 31 ธ.ค. 2555 (บาท)	รอบบัญชีสิ้นสุด 31 ธ.ค. 2556 (บาท)	เหตุผลและความจำเป็น
3. บริษัท อาร์วีซี อินเทอร์เน็ตชั่นแนล จำกัด	ขายสินค้าและวัตถุดิบ ลูกหนี้การค้า-กิจการที่เกี่ยวข้องกัน	721,562 77,029	129,466 0	<ul style="list-style-type: none"> เป็นรายการขายสินค้าปกติในลักษณะโครงการที่ตกลงกันในอดีต ราคาขายสินค้าดังกล่าวเป็นราคาที่ได้ตกลงกันไว้ตั้งแต่ตอนเริ่มโครงการ โดยนโยบายราคาขายสินค้า คือ ต้นทุนบวกอัตรากำไรไม่เกินร้อยละ 15 ซึ่งอยู่ในช่วง (range) ปกติของอุตสาหกรรมผลิตชิ้นส่วนยานยนต์ <p><u>ความเห็นของคณะกรรมการตรวจสอบ</u></p> <ul style="list-style-type: none"> คณะกรรมการตรวจสอบมีความเห็นว่า การทำรายการดังกล่าวเป็นการดำเนินธุรกิจปกติ โดยที่ราคาขายสินค้าและวัตถุดิบดังกล่าวเป็นราคาที่สมเหตุสมผล เนื่องจากได้ถูกกำหนดไว้ตั้งแต่ตอนเริ่มโครงการ ซึ่งเป็นมาตรฐานปฏิบัติโดยทั่วไป และอยู่ในช่วง (range) ปกติของอุตสาหกรรม <p><u>นโยบายการทำรายการดังกล่าวในอนาคต</u></p> <ul style="list-style-type: none"> PCW จะมีธุรกรรมนี้ต่อไปจนสิ้นสุดโครงการ (จนไม่มีคำสั่งซื้อจาก บริษัท อาร์วีซี อินเทอร์เน็ตชั่นแนล จำกัด)
4. บริษัท เอส.ดับบลิว แอนด์ ซันส์ จำกัด	ขายสินค้าและวัตถุดิบ ขายทรัพย์สิน ต้นทุนทรัพย์สิน ลูกหนี้การค้า-กิจการที่เกี่ยวข้องกัน ลูกหนี้อื่น-กิจการที่เกี่ยวข้องกัน	0 0 0 2,043,604 0	93,275,146 148,478,919 146,497,688 62,701,118 22,342,721	<ul style="list-style-type: none"> เป็นรายการขายสินค้าปกติ ซึ่งโดยส่วนมากเป็นสินค้าและวัตถุดิบกลุ่ม non-automotive โดยนโยบายราคาขายสินค้า คือ ต้นทุนบวกอัตรากำไรไม่เกินร้อยละ 15 PCW ขายเครื่องใช้สำนักงาน เช่น อุปกรณ์ตกแต่งสำนักงาน โต๊ะทำงาน ฯลฯ เครื่องจักรและอุปกรณ์เก่าที่ไม่ใช้ในการผลิตสินค้าของ PCW ให้กับบริษัท เอส.ดับบลิว แอนด์ ซันส์ จำกัด โดยลูกหนี้อื่นเป็นรายการที่มาจากกรณีที่บริษัท เอส.ดับบลิว แอนด์ ซันส์ จำกัด ดำเนินการค้าเครื่องใช้สำนักงาน เครื่องจักรและอุปกรณ์เก่าให้กับ PCW โดยจะรับชำระหนี้ค่าเครื่องใช้สำนักงาน ค่าเครื่องจักรและอุปกรณ์ดังกล่าวภายในเดือนมกราคม 2557 <p><u>ความเห็นของคณะกรรมการตรวจสอบ</u></p> <ul style="list-style-type: none"> คณะกรรมการตรวจสอบมีความเห็นว่า การทำรายการขายสินค้าและวัตถุดิบดังกล่าวเป็นการดำเนินธุรกิจปกติ โดยที่ราคาขายสินค้าและวัตถุดิบดังกล่าวเป็นราคาที่สมเหตุสมผล สำหรับรายการขายทรัพย์สิน เนื่องจากเป็นการขายเครื่องใช้สำนักงาน เครื่องจักรและอุปกรณ์เก่าที่ PCW จะไม่ใช้ในกระบวนการผลิต โดย PCW มีการเปรียบเทียบราคาเสนอซื้อจากบุคคลภายนอกกับบุคคลที่อาจมีความขัดแย้ง โดย PCW ขายทรัพย์สินให้กับบริษัท เอส.ดับบลิว แอนด์ ซันส์ จำกัด ซึ่งเป็นผู้ซื้อที่ให้ราคาสูงสุด ราคาขายทรัพย์สินดังกล่าวส่วนใหญ่จะไม่ต่ำกว่ามูลค่าตามบัญชีสุทธิ (Net Book Value) ดังนั้นการขายทรัพย์สินเก่าที่ไม่ใช้ในกระบวนการผลิตออกไปจึงก่อให้เกิดประโยชน์ต่อ PCW

บุคคลที่อาจมีความขัดแย้ง	ลักษณะรายการ	รอบบัญชีสิ้นสุด 31 ธ.ค. 2555 (บาท)	รอบบัญชีสิ้นสุด 31 ธ.ค. 2556 (บาท)	เหตุผลและความจำเป็น
	<div>ซื้อสินค้า/วัตถุดิบ</div> <div>ค่าบริการ (ค่าไฟฟ้า)</div> <div>ซื้อทรัพย์สิน</div> <div>เจ้าหนี้อื่น-กิจการที่เกี่ยวข้องกัน</div>	<div>194,656</div> <div>19,949,825</div> <div>0</div> <div>0</div>	<div>147,622</div> <div>0</div> <div>4,411,074</div> <div>4,719,850</div>	<ul style="list-style-type: none"> เป็นรายการซื้อสินค้าและวัตถุดิบที่พ้นจากช่วงการผลิตแล้ว ซึ่งในกรณีนี้ผู้ผลิตชิ้นส่วนยานยนต์รวมถึงบริษัทย่อยอาจจะไม่ผลิตชิ้นส่วนต่อ แต่จะเลือกซื้อจากผู้ผลิตรายอื่นแทน เนื่องจากจำนวนการผลิตน้อย ไม่คุ้มทุนกับการนำมาผลิตในสายการผลิตหลัก (Mass Production) ของPCW ราคาซื้อสินค้านี้ดังกล่าวเป็นราคาที่ได้เจรจาต่อรองกับบริษัท เอส.ดับบลิว แอนด์ ซันส์ จำกัด โดยนโยบายราคาซื้อสินค้า คือ ต้นทุนบวกอัตรากำไรไม่เกินร้อยละ 15 ซึ่งอยู่ในช่วง (range) ปกติของอุตสาหกรรมผลิตชิ้นส่วนยานยนต์ ค่าบริการ (ค่าไฟฟ้า) เกิดจาก การดำเนินการโอนย้ายเครื่องจักรจากบริษัท เอส.ดับบลิว แอนด์ ซันส์ จำกัด มาที่โรงงานของ PCW ซึ่งดำเนินการในระหว่างปี 2555 ในระหว่างการโอนย้ายซึ่งมีการดำเนินการผลิตอยู่ตลอดจึงเกิดค่าไฟฟ้าขึ้น บริษัท เอส.ดับบลิว แอนด์ ซันส์ จำกัดเป็นผู้จ่ายค่าไฟฟ้างดังกล่าวไปก่อนและนำมาคิดกับ PCW โดยคิดราคาค่าไฟฟ้าตามที่ใช้จริง <p><u>ความเห็นของคณะกรรมการตรวจสอบ</u></p> <ul style="list-style-type: none"> คณะกรรมการตรวจสอบมีความเห็นว่า การทำรายการดังกล่าวเป็นการดำเนินการธุรกิจปกติและการว่าจ้างผลิตสำหรับชิ้นงานที่มีการผลิตจำนวนน้อยไม่คุ้มทุนกับการนำมาผลิตในสายการผลิตหลัก (Mass Production) ของ PCW จะก่อให้เกิดประโยชน์สูงสุดต่อ PCW นอกจากนี้การว่าจ้างผลิตจำเป็นที่จะต้องเลือกซื้อผู้ผลิตที่ได้รับความไว้วางใจจาก PCW เนื่องจาก PCW ยังต้องเป็นผู้ที่รับประกันคุณภาพของสินค้านั้นอยู่ ดังนั้นคุณภาพของสินค้าจึงเป็นประเด็นสำคัญในการตัดสินใจเลือกผู้ผลิต คณะกรรมการตรวจสอบมีความเห็นว่า การคิดค่าบริการ (ค่าไฟฟ้า) เป็นราคาที่สมเหตุสมผล เนื่องจากคิดตามราคาที่ใช้จริง <p><u>นโยบายการทำรายการดังกล่าวในอนาคต</u></p> <ul style="list-style-type: none"> PCW จะมีธุรกรรมนี้ต่อไปจนสิ้นสุดโครงการ (จนไม่มีคำสั่งซื้อจากลูกค้าของ PCW)

บุคคลที่อาจมีความขัดแย้ง	ลักษณะรายการ	รอบบัญชีสิ้นสุด 31 ธ.ค. 2555 (บาท)	รอบบัญชีสิ้นสุด 31 ธ.ค. 2556 (บาท)	เหตุผลและความจำเป็น
5. บริษัท พี.ซี.เอส.เอส.เตท จำกัด	<div>ขายทรัพย์สิน</div> <div>ต้นทุนทรัพย์สิน</div> <div>ลูกหนี้อื่น-กิจการที่เกี่ยวข้องกัน</div> <div>ค่าบริการ (ค่าสาธารณูปโภค)</div> <div>ค่าเช่า</div> <div>เจ้าหนี้อื่น-กิจการที่เกี่ยวข้องกัน</div>	<div>0</div> <div>0</div> <div>0</div> <div>22,017,958</div> <div>2,592,000</div> <div>0</div>	<div>100,0000</div> <div>1</div> <div>0</div> <div>13,566,608</div> <div>5,865,256</div> <div>218,011</div>	<ul style="list-style-type: none"> PCW ขายเครื่องจักรและอุปกรณ์เก่าที่จะไม่ใช้ในการผลิตสินค้าของ PCW ให้กับบริษัท พี.ซี.เอส.เอส.เตท จำกัด บริษัท พี.ซี.เอส.เอส.เตท จำกัด คิดค่าบริการสาธารณูปโภคพื้นฐาน เช่น ค่าน้ำ ค่าไฟ ค่าบริการส่วนกลาง และ ค่าบำบัดน้ำเสีย ฯลฯ กับ PCW ในฐานะที่เป็นผู้เช่าที่ดินเพื่อใช้เป็นโรงงานในการผลิตชิ้นส่วนยานยนต์ โดยการคิดค่าบริการดังกล่าวคิดจาก ต้นทุนค่าบริการจัดการตามจริง เป็นรายการเช่าที่ดินเนื้อที่ 72 ไร่ 1 งาน 23 ตารางวา ที่ PCW เช่าจากบริษัท พี.ซี.เอส.เอส.เตท จำกัด ตามสัญญาเช่าวันที่ 10 พ.ย. 2554 มีกำหนดระยะเวลาเช่า 3 ปี โดยมีอัตราค่าเช่าเดือนละ 216,000 บาท <p><u>ความเห็นของคณะกรรมการตรวจสอบ</u></p> <ul style="list-style-type: none"> สำหรับรายการขายทรัพย์สิน เนื่องจากเป็นการขายเครื่องจักรและอุปกรณ์เก่าที่ PCW จะไม่ใช้ในกระบวนการผลิต โดย PCW มีการเปรียบเทียบราคาเสนอซื้อจากบุคคลภายนอกกับบุคคลที่อาจมีความขัดแย้ง โดย PCW ขายทรัพย์สินให้กับบริษัท พี.ซี.เอส.เอส.เตท จำกัด ซึ่งเป็นผู้ซื้อที่ให้ราคาสูงสุด ราคาขายทรัพย์สินดังกล่าวส่วนใหญ่จะไม่ต่ำกว่ามูลค่าตามบัญชีสุทธิ (Net Book Value) ดังนั้นการขายทรัพย์สินเก่าที่ไม่ใช้ในกระบวนการผลิตออกไปจึงก่อให้เกิดประโยชน์ต่อ PCW คณะกรรมการตรวจสอบมีความเห็นว่า การทำรายการดังกล่าวมีความจำเป็นและสมเหตุสมผล โดยค่าเช่าและค่าบริการเป็นราคาที่ถูกลงและก่อให้เกิดประโยชน์กับ PCW อย่างไรก็ตาม เพื่อให้การเช่าที่ดินของ PCW จากบริษัท พี.ซี.เอส.เอส.เตท จำกัด เป็นมาตรฐานมากขึ้นแต่ยังคงก่อให้เกิดประโยชน์ต่อ PCW ที่ประชุมคณะกรรมการตรวจสอบเมื่อวันที่ 7 ต.ค. 2556 ได้อนุมัติสัญญาแก้ไขเพิ่มเติมสัญญาเช่าที่ดิน โดยเปลี่ยนแปลงค่าเช่าเป็น 23.50 บาทต่อตารางวาต่อเดือน อ้างอิงจากราคาประเมินที่ผู้ประเมินราคาอิสระที่ได้รับอนุญาต หรือได้รับการขึ้นทะเบียนจากสำนักงานคณะกรรมการกำกับหลักทรัพย์และตลาดหลักทรัพย์ประเมิน ค่าเช่าที่ดินใหม่ดังกล่าว จะมีผลตั้งแต่วันที่ 1 ตุลาคม 2556 ด้วยอัตราค่าเช่าใหม่ดังกล่าว จะมีค่าเช่าประมาณ 679,691 บาทต่อเดือน (คำนวณจาก เนื้อที่ 72 ไร่ 1 งาน 23 ตารางวา หรือคิดเป็น 28,923 ตารางวา) นอกจากนี้ยังให้สิทธิผู้เช่าในการต่ออายุสัญญาเช่าออกไปอีก คราวละ 3 ปี แต่ไม่เกิน 7 คราว (สรุปรายละเอียดของสัญญาเช่าที่ดินและสัญญาแก้ไขเพิ่มเติมสัญญาเช่าที่ดินอยู่ในส่วนที่ 5) คณะกรรมการตรวจสอบมีความเห็นว่าอัตราค่าเช่าและค่าบริการเป็นราคาที่สมเหตุสมผลและก่อให้เกิดประโยชน์กับ PCW <p><u>นโยบายการทัวรายการดังกล่าวในอนาคต</u></p> <ul style="list-style-type: none"> PCW จะมีธุรกรรมนี้ต่อไปในอนาคตเนื่องจากเป็นแนวทางที่จำเป็นและก่อให้เกิดประโยชน์สูงสุดกับ PCW

บุคคลที่อาจมีความขัดแย้ง	ลักษณะรายการ	รอบบัญชีสิ้นสุด 31 ธ.ค. 2555 (บาท)	รอบบัญชีสิ้นสุด 31 ธ.ค. 2556 (บาท)	เหตุผลและความจำเป็น
6. บริษัท พีซีเอส-นิสชิน จำกัด	ซื้อสินค้าและวัตถุดิบ เจ้าหน้าที่การค้า-กิจการที่เกี่ยวข้องกัน	591,100 0	546,445 56,496	<ul style="list-style-type: none"> เป็นรายการซื้อสินค้าและบริการที่เป็นส่วนหนึ่งของกระบวนการผลิตตามที่ลูกค้ากำหนดเพื่อผลิตและขายผลิตภัณฑ์ให้กับลูกค้า ราคาซื้อสินค้านี้ดังกล่าวเป็นราคาที่ได้เจรจาต่อรอง เปรียบเทียบกับผู้ให้บริการอื่นในส่วนที่เปรียบเทียบได้ และได้นำเสนอให้กับลูกค้าของ PCW พิจารณาประกอบการทำคำสั่งซื้อกับ PCW สำหรับราคาซื้อสินค้าและบริการที่ไม่สามารถหาสินค้าและบริการมาเปรียบเทียบได้ PCW กำหนดนโยบายราคาซื้อสินค้าและบริการ เท่ากับ ต้นทุนบวกอัตรากำไรไม่เกินร้อยละ 15 ซึ่งอยู่ในช่วง (range) ปกติของอุตสาหกรรมผลิตชิ้นส่วนยานยนต์รวมทั้งได้นำเสนอให้กับลูกค้าของ PCW พิจารณาประกอบการทำคำสั่งซื้อกับ PCW เช่นกัน <p><u>ความเห็นของคณะกรรมการตรวจสอบ</u></p> <ul style="list-style-type: none"> คณะกรรมการตรวจสอบมีความเห็นว่า การทำรายการดังกล่าวเป็นการดำเนินการดำเนินธุรกิจปกติของภาคธุรกิจผลิตชิ้นส่วนยานยนต์ ที่ลูกค้าของ PCW จะพิจารณาต้นทุนและชื่อของผู้ผลิตวัตถุดิบที่จะใช้ในการผลิต ต้นทุนและชื่อของผู้ผลิตที่รับจ้างช่วงในห่วงโซ่การผลิต ต้นทุนการผลิตที่เกิดขึ้นภายในโรงงาน ค่าใช้จ่ายของการบริการเฉพาะทางพิเศษจากผู้ให้บริการ ในการผลิตชิ้นส่วนที่ได้รับคำสั่งซื้อนั้นๆ และเมื่อลูกค้าตกลงให้คำสั่งซื้อ ชื่อของบริษัทและราคาของสินค้าและบริการที่อยู่ในห่วงโซ่การผลิตจะต้องไม่มีการเปลี่ยนแปลงตลอดโครงการ นอกจากนี้ PCW ได้มีการสอบถามราคาจากผู้ขายสินค้าและวัตถุดิบรายอื่น พบว่าราคาจากบริษัท พีซีเอส-นิสชิน จำกัด นั้นต่ำกว่าราคาที่บริษัทอื่นเสนอ ดังนั้นการทำรายการนี้จึงเป็นรายการที่สมเหตุสมผล และก่อให้เกิดประโยชน์สูงสุดกับ PCW <p><u>นโยบายการทำรายการดังกล่าวในอนาคต</u></p> <ul style="list-style-type: none"> PCW จะมีธุรกรรมนี้ต่อไปจนถึงสิ้นโครงการ (จนไม่มีคำสั่งซื้อจากลูกค้าของ PCW)

บุคคลที่อาจมีความขัดแย้ง	ลักษณะรายการ	รอบบัญชีสิ้นสุด 31 ธ.ค. 2555 (บาท)	รอบบัญชีสิ้นสุด 31 ธ.ค. 2556 (บาท)	เหตุผลและความจำเป็น
7. บริษัท โคราซ มัตซึซึตะ จำกัด	ซื้อสินค้าและวัตถุดิบ เจ้าหน้าที่การค้า-กิจการที่เกี่ยวข้องกัน	1,990,779 0	4,379,696 3,753	<ul style="list-style-type: none"> เป็นรายการซื้อสินค้าและบริการที่เป็นส่วนหนึ่งของกระบวนการผลิตตามที่ถูกกำหนดเพื่อผลิตและขายผลิตภัณฑ์ให้กับลูกค้า เช่น สปริง ราคาซื้อสินค้านี้ดังกล่าวเป็นราคาที่ได้เจรจาต่อรอง และได้นำเสนอให้กับลูกค้าของ PCW พิจารณาประกอบการทำคำสั่งซื้อกับ PCW โดยนโยบายราคาซื้อสินค้า คือ ต้นทุนบวกอัตรากำไรไม่เกินร้อยละ 15 ซึ่งอยู่ในช่วง (range) ปกติของอุตสาหกรรมผลิตชิ้นส่วนยานยนต์ รายการเจ้าหน้าที่การค้ามาจากยี่ห้อชื่อ Spring Vacuum Pump <p><u>ความเห็นของคณะกรรมการตรวจสอบ</u></p> <ul style="list-style-type: none"> คณะกรรมการตรวจสอบมีความเห็นว่า การทำรายการดังกล่าวเป็นการดำเนินธุรกิจปกติของภาคธุรกิจผลิตชิ้นส่วนยานยนต์ ที่ลูกค้าของ PCW จะพิจารณาต้นทุนและชื่อของผู้ผลิตวัตถุดิบที่จะใช้ในการผลิต ต้นทุนและชื่อของผู้ผลิตที่รับจ้างช่วงในห่วงโซ่การผลิต ต้นทุนการผลิตที่เกิดขึ้นภายในโรงงาน ค่าใช้จ่ายของการบริการเฉพาะทางพิเศษจากผู้ให้บริการ ในการผลิตชิ้นส่วนที่ได้รับคำสั่งซื้อนั้นๆ และเมื่อลูกค้าตกลงให้คำสั่งซื้อ ชื่อของบริษัทและราคาของสินค้าและบริการที่อยู่ในห่วงโซ่การผลิตจะต้องไม่มีการเปลี่ยนแปลงตลอดโครงการ ดังนั้นการทำรายการนี้จึงเป็นรายการที่สมเหตุสมผล <p><u>นโยบายการทำรายการดังกล่าวในอนาคต</u></p> <ul style="list-style-type: none"> PCW จะมีธุรกรรมนี้ต่อไปจนถึงสิ้นสุดโครงการ (จนไม่มีคำสั่งซื้อจากลูกค้าของ PCW)
8. บริษัท เอส.ดับบลิว แอนด์ ซันส์ (ซิงหวน) จำกัด	ซื้อสินค้าและวัตถุดิบ ซื้อทรัพย์สิน เจ้าหน้าที่การค้า-กิจการที่เกี่ยวข้องกัน	19,982,039 0 0	38,732,684 15,074,041 4,464,611	<ul style="list-style-type: none"> เป็นรายการซื้อสินค้าและวัตถุดิบที่ใช้ในการทำธุรกิจปกติ โดยเป็นวัตถุดิบจำพวกเหล็ก ราคาซื้อสินค้าและวัตถุดิบดังกล่าวเป็นราคาที่มีเงื่อนไขทางการค้าทั่วไป <p><u>ความเห็นของคณะกรรมการตรวจสอบ</u></p> <ul style="list-style-type: none"> คณะกรรมการตรวจสอบมีความเห็นว่า การทำรายการดังกล่าวเป็นการดำเนินธุรกิจปกติ โดยที่ราคาซื้อสินค้าและวัตถุดิบดังกล่าวเป็นราคาที่สมเหตุสมผล และเกิดประโยชน์สูงสุดกับ PCW เนื่องจากราคาที่ซื้อต่ำกว่าราคาเหล็กนำเข้า <p><u>นโยบายการทำรายการดังกล่าวในอนาคต</u></p> <ul style="list-style-type: none"> บริษัท เอส.ดับบลิว แอนด์ ซันส์ (ซิงหวน) จำกัด อยู่ระหว่างการดำเนินการปิดบริษัท โดยจะไม่มีการซื้อขายสินค้า/วัตถุดิบภายหลังจากเดือนกันยายน 2556 เป็นต้นไป

บุคคลที่อาจมีความขัดแย้ง	ลักษณะรายการ	รอบบัญชีสิ้นสุด 31 ธ.ค. 2555 (บาท)	รอบบัญชีสิ้นสุด 31 ธ.ค. 2556 (บาท)	เหตุผลและความจำเป็น
9. บริษัท เอส.ดับบลิว แอนด์ ซันส์ ยู เอสเอ จำกัด	ค่าบริการ	649,382	1,054,370	<ul style="list-style-type: none">เป็นรายการว่าจ้างให้ตรวจสอบคุณภาพของสินค้าที่ PCW ขายเป็นให้กับลูกค้าที่อยู่ในต่างประเทศราคาค่าบริการดังกล่าวเป็นราคาที่มีเงื่อนไขทางการค้าทั่วไป โดยนโยบายราคาซื้อบริการ คือ ต้นทุนบวกอัตรากำไรไม่เกินร้อยละ 15 ซึ่งอยู่ในช่วง (range) ปกติของอุตสาหกรรมผลิตชิ้นส่วนยานยนต์ <u>ความเห็นของคณะกรรมการตรวจสอบ</u> <ul style="list-style-type: none">เนื่องจากในกรณีนี้ต้องมีการตรวจสอบคุณภาพของสินค้าที่ส่งไปให้ลูกค้าที่อยู่ในทวีปอเมริกา คณะกรรมการตรวจสอบมีความเห็นว่า การทำรายการดังกล่าวมีความจำเป็น และการว่าจ้างบริษัท เอส.ดับบลิว แอนด์ ซันส์ ยูเอสเอ จำกัด ให้ดำเนินการดังกล่าวให้ภายใต้ราคาที่มิเงื่อนไขทางการค้าทั่วไปจะก่อให้เกิดประโยชน์สูงสุดกับ PCW <u>นโยบายการทำรายการดังกล่าวในอนาคต</u> <ul style="list-style-type: none">อาจจะมีการทำรายการในลักษณะดังกล่าวในอนาคต หากเป็นแนวทางที่ก่อให้เกิดประโยชน์สูงสุดกับ PCW
10. ห้างหุ้นส่วนจำกัด โฮมทาวน์ พัฒนา	ซื้อสินค้าและอุปกรณ์ เจ้าหน้าที่อื่น -กิจการที่เกี่ยวข้องกัน	6,609,770 0	2,920,095 63,023	<ul style="list-style-type: none">เป็นรายการซื้อสินค้าและอุปกรณ์ทั่วไป เช่น ปัมป์ เกียร์ อะไหล่เครื่องจักร วัสดุสิ้นเปลืองโรงงาน ฯลฯราคาซื้อสินค้านี้เป็นราคาที่เป็นเงื่อนไขทางการค้าทั่วไป โดยนโยบายราคาซื้อสินค้า คือ ต้นทุนบวกอัตรากำไรไม่เกินร้อยละ 15 ซึ่งอยู่ในช่วง (range) ปกติของอุตสาหกรรมผลิตชิ้นส่วนยานยนต์ <u>ความเห็นของคณะกรรมการตรวจสอบ</u> <ul style="list-style-type: none">คณะกรรมการตรวจสอบมีความเห็นว่า การทำรายการดังกล่าวเป็นการดำเนินธุรกิจปกติ โดยที่ราคาซื้อสินค้าและวัตถุดิบดังกล่าวเป็นราคาที่สมเหตุสมผล และเกิดประโยชน์สูงสุดกับ PCW เนื่องจากราคาที่ซื้อต่ำกว่าราคาของผู้ขายสินค้ารายอื่น

(2) รายการระหว่างกันของบริษัท พี.ซี.เอส. ไค คาสติ้ง จำกัด (“PCD”)

บุคคลที่อาจมีความขัดแย้ง	ลักษณะรายการ	รอบบัญชีสิ้นสุด 31 ธ.ค. 2555 (บาท)	รอบบัญชีสิ้นสุด 31 ธ.ค. 2556 (บาท)	เหตุผลและความจำเป็น
1. บริษัท พี.ซี.เอส.แมชชีน (ไทยแลนด์) จำกัด (“PCM”)	ขายสินค้า/วัตถุดิบ ขายทรัพย์สิน ต้นทุนทรัพย์สิน ลูกหนี้การค้า-กิจการที่เกี่ยวข้องกัน ลูกหนี้อื่น-กิจการที่เกี่ยวข้องกัน	398,703 0 0 0	63,954 1,400,000 1,436,400 67,244 1,498,000	<ul style="list-style-type: none">เป็นรายการขายสินค้าและวัตถุดิบที่ได้ตกลงไว้นานแล้วราคาขายสินค้านี้ดังกล่าวเป็นราคาที่เป็นเงื่อนไขทางการค้าทั่วไป โดยนโยบายราคาขายสินค้า คือ ต้นทุนบวกอัตรากำไรไม่เกินร้อยละ 15 ซึ่งอยู่ในช่วง (range) ปกติของอุตสาหกรรมผลิตชิ้นส่วนยานยนต์PCD ขายเครื่องจักรและอุปกรณ์เก่าที่จะไม่ใช้ในการผลิตสินค้าของ PCD ให้กับบริษัท พี.ซี.เอส.แมชชีน (ไทยแลนด์) จำกัดโดยลูกหนี้อื่นเป็นรายการที่มาจากบริษัท พี.ซี.เอส.แมชชีน (ไทยแลนด์) จำกัด ค้างชำระค่าเครื่องจักรและอุปกรณ์ให้กับ PCD โดยจะรับชำระหนี้ค่าเครื่องจักรและอุปกรณ์ดังกล่าวภายในเดือนมกราคม 2557 <p><u>ความเห็นของคณะกรรมการตรวจสอบ</u></p> <ul style="list-style-type: none">คณะกรรมการตรวจสอบมีความเห็นว่าการทำรายการขายสินค้าและวัตถุดิบเป็นการดำเนินธุรกิจปกติ โดยที่ราคาขายสินค้าและวัตถุดิบดังกล่าวเป็นราคาที่เหมาะสมและอยู่ในช่วง (range) ปกติของอุตสาหกรรมสำหรับรายการขายทรัพย์สิน เนื่องจากการขายเครื่องจักรและอุปกรณ์เก่าที่ PCD จะไม่ใช้ในกระบวนการผลิต โดย PCD มีการเปรียบเทียบราคาเสนอซื้อจากบุคคลภายนอกกับบุคคลที่อาจมีความขัดแย้ง โดย PCD ขายทรัพย์สินให้กับบริษัท พี.ซี.เอส.แมชชีน (ไทยแลนด์) จำกัด ซึ่งเป็นผู้ซื้อที่ให้ราคาสูงสุด ราคาขายทรัพย์สินดังกล่าวส่วนใหญ่จะไม่ต่ำกว่ามูลค่าตามบัญชีสุทธิ (Net Book Value) ดังนั้นการขายทรัพย์สินเก่าที่ไม่ใช้ในกระบวนการผลิตออกไปจึงก่อให้เกิดประโยชน์ต่อ PCD <p><u>นโยบายการทำรายการดังกล่าวในอนาคต</u></p> <ul style="list-style-type: none">PCD จะมีธุรกรรมนี้ต่อไปจนสิ้นสุดโครงการ (จนไม่มีคำสั่งซื้อจาก PCM)ในอนาคตหาก PCD มีเครื่องจักรและอุปกรณ์เก่าที่จะไม่ใช้ในกระบวนการผลิต ฝ่ายจัดการจะพิจารณาถึงทางเลือกในการดำเนินการซึ่งรวมถึงการขายเครื่องจักรออกไป ตลอดจนรายละเอียดประกอบการตัดสินใจ เช่น เปรียบเทียบราคาขาย ผู้ซื้อ ฯลฯ เพื่อให้เกิดประโยชน์ต่อ PCD

บุคคลที่อาจมีความขัดแย้ง	ลักษณะรายการ	รอบบัญชีสิ้นสุด 31 ธ.ค. 2555 (บาท)	รอบบัญชีสิ้นสุด 31 ธ.ค. 2556 (บาท)	เหตุผลและความจำเป็น
	ซื้อสินค้าและบริการ เจ้าหนี้อื่น-กิจการที่เกี่ยวข้องกัน	19,813,088 3,576,060	47,073,251 13,281,039	<ul style="list-style-type: none"> เป็นรายการซื้อสินค้าและบริการที่มีลักษณะเฉพาะ เช่น jig shaft และบริการตรวจสอบ upper case ฯลฯ ราคาซื้อสินค้านี้ดังกล่าวเป็นราคาที่ได้เจรจาต่อรอง เปรียบเทียบกับผู้ให้บริการอื่นในส่วนที่เปรียบเทียบได้ และได้นำเสนอให้กับลูกค้าของ PCD พิจารณาประกอบการทำคำสั่งซื้อกับ PCD สำหรับราคาซื้อสินค้าและบริการที่ไม่สามารถหาสินค้าและบริการมาเปรียบเทียบได้ PCD กำหนดนโยบายราคาซื้อสินค้าและบริการ เท่ากับ ต้นทุนบวกอัตรากำไรไม่เกินร้อยละ 15 ซึ่งอยู่ในช่วง (range) ปกติของอุตสาหกรรมผลิตชิ้นส่วนยานยนต์ รวมทั้งได้นำเสนอให้กับลูกค้าของ PCD พิจารณาประกอบการทำคำสั่งซื้อกับ PCD เช่นกัน <p><u>ความเห็นของคณะกรรมการตรวจสอบ</u></p> <ul style="list-style-type: none"> คณะกรรมการตรวจสอบมีความเห็นว่า การทำรายการดังกล่าวเป็นการดำเนินธุรกิจปกติของภาคธุรกิจผลิตชิ้นส่วนยานยนต์ ที่ลูกค้าของ PCD จะพิจารณาดำเนินการและซื้อของผู้ผลิตวัตถุดิบที่จะใช้ในการผลิต ต้นทุนและซื้อของผู้ผลิตที่รับจ้างช่วงในห่วงโซ่การผลิต ต้นทุนการผลิตที่เกิดขึ้นภายในโรงงาน ค่าใช้จ่ายของการบริการเฉพาะทางพิเศษจากผู้ให้บริการ ในการผลิตชิ้นส่วนที่ได้รับคำสั่งซื้อนั้นๆ และเมื่อลูกค้าตกลงให้คำสั่งซื้อ ชื่อของบริษัทและราคาของสินค้าและบริการที่อยู่ในห่วงโซ่การผลิตจะต้องไม่มีการเปลี่ยนแปลงตลอดโครงการ การทำรายการดังกล่าวได้มีการเปรียบเทียบราคาในส่วนที่เปรียบเทียบได้กับผู้ผลิตสินค้าและให้บริการรายอื่น โดยราคาที่บริษัท พี.ซี.เอส.แมชชีน (ไทยแลนด์) จำกัด เสนอเป็นราคาที่ต่ำกว่ารายอื่นจึงเป็นรายการที่สมเหตุสมผล และก่อให้เกิดประโยชน์สูงสุดกับ PCD <p><u>นโยบายการทำรายการดังกล่าวในอนาคต</u></p> <ul style="list-style-type: none"> PCD จะมีธุรกรรมนี้ต่อไปจนสิ้นสุดโครงการ (จนไม่มีคำสั่งซื้อจากลูกค้าของ PCD)

บุคคลที่อาจมีความขัดแย้ง	ลักษณะรายการ	รอบบัญชีสิ้นสุด 31 ธ.ค. 2555 (บาท)	รอบบัญชีสิ้นสุด 31 ธ.ค. 2556 (บาท)	เหตุผลและความจำเป็น
2. บริษัท เอสดับบลิวเอส มอเตอร์ส จำกัด	ขายสินค้าและวัตถุดิบ ลูกหนี้การค้า-กิจการที่เกี่ยวข้องกัน	0 0	99,794 0	<ul style="list-style-type: none"> เป็นรายการขายสินค้าปกติในลักษณะโครงการที่ตกลงกันในอดีต โดยสินค้าดังกล่าวเป็นชิ้นส่วนรถกอล์ฟ ราคาขายสินค้าดังกล่าวเป็นราคาที่ได้ตกลงกันไว้ตั้งแต่ตอนเริ่มโครงการ โดยนโยบายราคาขายสินค้าคือ ต้นทุนบวกอัตรากำไรไม่เกินร้อยละ 15 ซึ่งอยู่ในช่วง (range) ปกติของอุตสาหกรรมผลิตชิ้นส่วนยานยนต์ <p><u>ความเห็นของคณะกรรมการตรวจสอบ</u></p> <ul style="list-style-type: none"> คณะกรรมการตรวจสอบมีความเห็นว่า การทำรายการขายสินค้าและวัตถุดิบเป็นการดำเนินธุรกิจปกติ โดยที่ราคาขายสินค้าและวัตถุดิบดังกล่าวเป็นราคาที่สมเหตุสมผล เนื่องจากได้ถูกกำหนดไว้ตั้งแต่ตอนเริ่มโครงการ ซึ่งเป็นมาตรฐานปฏิบัติโดยทั่วไปและอยู่ในช่วง (range) ปกติของอุตสาหกรรม <p><u>นโยบายการทำรายการดังกล่าวในอนาคต</u></p> <ul style="list-style-type: none"> PCD มีนโยบายในการดำเนินธุรกิจที่ชัดเจนโดยจะเน้นในธุรกิจหลักที่เกี่ยวข้องกับการผลิตและจำหน่ายชิ้นส่วนยานยนต์ประเภท OEM Supplier Tier 1 และ OEM Supplier Tier 2 ถึงแม้ว่าการขายชิ้นส่วนรถกอล์ฟอาจจะไม่อยู่ในธุรกิจหลักของ PCD แต่ฝ่ายจัดการของ PCD จะพิจารณาถึงข้อดีและข้อเสียในการทำธุรกิจนี้เพื่อตัดสินใจว่าจะดำเนินการอย่างไรภายหลังสิ้นสุดโครงการดังกล่าว
	ซื้อสินค้าและบริการ เจ้าหนี้อื่น-กิจการที่เกี่ยวข้องกัน	1,000,000 0	231,380 578	<ul style="list-style-type: none"> เป็นรายการซื้ออัตราระบบไฟฟ้าเพื่อใช้ในการดำเนินธุรกิจของ PCD <p><u>ความเห็นของคณะกรรมการตรวจสอบ</u></p> <ul style="list-style-type: none"> คณะกรรมการตรวจสอบมีความเห็นว่า การทำรายการดังกล่าวเป็นการดำเนินการธุรกิจปกติ โดยเป็นราคาที่สมเหตุสมผลเทียบเคียงได้กับราคาที่ซื้อจากบุคคลภายนอก <p><u>นโยบายการทำรายการดังกล่าวในอนาคต</u></p> <ul style="list-style-type: none"> อาจจะมีการทำรายการในลักษณะดังกล่าวในอนาคต หากเป็นแนวทางที่ก่อให้เกิดประโยชน์สูงสุดกับ PCD

บุคคลที่อาจมีความขัดแย้ง	ลักษณะรายการ	รอบบัญชีสิ้นสุด 31 ธ.ค. 2555 (บาท)	รอบบัญชีสิ้นสุด 31 ธ.ค. 2556 (บาท)	เหตุผลและความจำเป็น
3. บริษัท เอส.ดับบลิว แอนด์ ซันส์ จำกัด ("SWS")	ขายสินค้าและวัตถุดิบ	680,260	950,171	<ul style="list-style-type: none"> เป็นรายการขายสินค้าและวัตถุดิบปกติในลักษณะโครงการที่ตกลงกันในอดีต โดยสินค้าดังกล่าวเป็น housing belt ราคาขายสินค้าดังกล่าวเป็นราคาที่ได้ตกลงกันไว้ตั้งแต่ตอนเริ่มโครงการ โดยนโยบายราคาขายสินค้า คือ ต้นทุนบวกอัตรากำไรไม่เกินร้อยละ 15 ซึ่งอยู่ในช่วง (range) ปกติของอุตสาหกรรมผลิตชิ้นส่วน ยานยนต์ PCD ขายเครื่องจักรเก่าที่จะไม่ใช้ในการผลิตสินค้าของ PCD ให้กับบริษัท เอส.ดับบลิว แอนด์ ซันส์ จำกัด โดยลูกหนี้เป็นรายการที่มาจากการที่บริษัท เอส.ดับบลิว แอนด์ ซันส์ จำกัด ค้างชำระค่าเครื่องจักร ให้กับ PCD โดยจะชำระหนี้ค่าเครื่องจักรเก่าดังกล่าวภายในเดือนมกราคม 2557 <p><u>ความเห็นของคณะกรรมการตรวจสอบ</u></p> <ul style="list-style-type: none"> คณะกรรมการตรวจสอบมีความเห็นว่า การทำรายการขายสินค้าและวัตถุดิบเป็นการดำเนินธุรกิจปกติ โดยที่ราคาขายสินค้าและวัตถุดิบดังกล่าวเป็นราคาที่สมเหตุสมผล เนื่องจากได้ถูกกำหนดไว้ตั้งแต่ตอนเริ่มโครงการ ซึ่งเป็นมาตรฐานปฏิบัติโดยทั่วไปและอยู่ในช่วง (range) ปกติของอุตสาหกรรม สำหรับรายการขายทรัพย์สิน เนื่องจากการขายเครื่องจักรเก่าที่ PCD จะไม่ใช้ในกระบวนการผลิต โดย PCD มีการเปรียบเทียบราคาเสนอซื้อจากบุคคลภายนอกกับบุคคลที่อาจมีความขัดแย้ง โดย PCD ขายทรัพย์สินให้กับบริษัท เอส.ดับบลิว แอนด์ ซันส์ จำกัด ซึ่งเป็นผู้ซื้อที่ให้ราคาสูงสุด ราคาขายทรัพย์สินดังกล่าวส่วนใหญ่จะไม่ต่ำกว่ามูลค่าตามบัญชีสุทธิ (Net Book Value) ดังนั้นการขายทรัพย์สินเก่าที่ไม่ใช้ในกระบวนการผลิตออกไปจึงก่อให้เกิดประโยชน์ต่อ PCD <p><u>นโยบายการทำรายการดังกล่าวในอนาคต</u></p> <ul style="list-style-type: none"> PCD จะมีธุรกรรมนี้ต่อไปจนสิ้นสุดโครงการ (จนไม่มีคำสั่งซื้อจากลูกค้าของ SWS) ในอนาคตหาก PCD มีเครื่องจักรและอุปกรณ์เก่าที่จะไม่ใช้ในกระบวนการผลิต ฝ่ายจัดการจะพิจารณาถึงทางเลือกในการดำเนินการซึ่งรวมถึงการขายเครื่องจักรออกไป ตลอดจนรายละเอียดประกอบการตัดสินใจ เช่น เปรียบเทียบราคาขาย ผู้ซื้อ ฯลฯ เพื่อให้เกิดประโยชน์ต่อ PCD
	ซื้อทรัพย์สิน	0	1,849,479	
	เจ้าหนี้อื่น-กิจการที่เกี่ยวข้องกัน	12,400,230	1,978,943	<ul style="list-style-type: none"> เป็นรายการ ที่ PCD ค้างชำระค่าสินค้าและวัตถุดิบปกติ <p><u>ความเห็นของคณะกรรมการตรวจสอบ</u></p> <ul style="list-style-type: none"> คณะกรรมการตรวจสอบมีความเห็นว่า การทำรายการดังกล่าวเป็นการดำเนินธุรกิจปกติ และเป็นรายการที่สมเหตุสมผล
	เจ้าหนี้การค้า-กิจการที่เกี่ยวข้องกัน	0	0	

บุคคลที่อาจมีความขัดแย้ง	ลักษณะรายการ	รอบบัญชีสิ้นสุด 31 ธ.ค. 2555 (บาท)	รอบบัญชีสิ้นสุด 31 ธ.ค. 2556 (บาท)	เหตุผลและความจำเป็น
4. บริษัท พี.ซี.เอส.เอสเตท จำกัด	ค่าบริการ (ค่าสาธารณูปโภค) ค่าเช่า เจ้าหน้าที่อื่น-กิจการที่เกี่ยวข้องกัน	7,610,145 900,000 0	7,663,576 3,424,715 233,929	<ul style="list-style-type: none"> บริษัท พี.ซี.เอส.เอสเตท จำกัด คิดค่าบริการสาธารณูปโภคพื้นฐาน เช่น ค่าน้ำ ค่าไฟ ค่าบริการ ส่วนกลาง และ ค่าบำบัดน้ำเสีย ฯลฯ กับ PCD ในฐานะที่เป็นผู้เช่าที่ดินเพื่อใช้เป็นโรงงานในการผลิต ชิ้นส่วนยานยนต์ โดยการคิดค่าบริการดังกล่าวคิดจากต้นทุนละค่าบริการจัดการตามจริง เป็นรายการเช่าที่ดินเนื้อที่ 25 ไร่ 2 งาน 57 ตารางวา ที่ PCD เช่าจากบริษัท พี.ซี.เอส.เอสเตท จำกัด ตามสัญญาเช่าลงวันที่ 10 พ.ย. 2554 มีกำหนดระยะเวลาเช่า 3 ปี โดยมีอัตราค่าเช่าเดือนละ 75,000 บาท ในช่วงไตรมาส 3 ปี 2556 PCD มีการขยายพื้นที่และเช่าที่ดินเพิ่มเป็นเนื้อที่ทั้งหมด 48 ไร่ 3 งาน 65 ตารางวา <p><u>ความเห็นของคณะกรรมการตรวจสอบ</u></p> <ul style="list-style-type: none"> คณะกรรมการตรวจสอบมีความเห็นว่า การทำรายการดังกล่าวมีความจำเป็นและสมเหตุสมผล โดยค่าเช่าและค่าบริการเป็นราคาที่ถูกและก่อให้เกิดประโยชน์กับ PCD อย่างไรก็ตาม เพื่อให้การเช่าที่ดินของ PCD จากบริษัท พี.ซี.เอส.เอสเตท จำกัด เป็นมาตรฐานมากขึ้น แต่ยังคงก่อให้เกิดประโยชน์ต่อ PCD ที่ประชุมคณะกรรมการตรวจสอบเมื่อวันที่ 7 ต.ค. 2556 ได้อนุมัติ การทำสัญญาแก้ไขเพิ่มเติมสัญญาเช่าที่ดิน โดยเปลี่ยนแปลงค่าเช่าเป็น 23.50 บาทต่อตารางวาต่อ เดือน อ้างอิงจากราคาประเมินที่ผู้ประเมินราคาอิสระที่ได้รับอนุญาตหรือได้รับการขึ้นทะเบียนจาก สำนักงานคณะกรรมการกำกับหลักทรัพย์และตลาดหลักทรัพย์ประเมิน ค่าเช่าที่ดินใหม่ดังกล่าวจะมีผล ตั้งแต่วันที่ 1 ตุลาคม 2556 ด้วยอัตราค่าเช่าใหม่ดังกล่าว จะมีค่าเช่าประมาณ 459,778 บาทต่อเดือน (คำนวณจากเนื้อที่ 48 ไร่ 3 งาน 65 ตารางวา หรือคิดเป็น 19,565 ตารางวา) นอกจากนี้ยังให้สิทธิผู้เช่า ในการต่ออายุสัญญาเช่าออกไปอีกคราวละ 3 ปี แต่ไม่เกิน 7 คราว (สรุปรายละเอียดของสัญญาเช่า ที่ดินและสัญญาแก้ไขเพิ่มเติมสัญญาเช่าที่ดินอยู่ในส่วนที่ 5) คณะกรรมการตรวจสอบมีความเห็นว่าอัตราค่าเช่าและค่าบริการเป็นราคาที่สมเหตุสมผลและ ก่อให้เกิดประโยชน์กับ PCD <p><u>นโยบายการทำรายการดังกล่าวในอนาคต</u></p> <ul style="list-style-type: none"> PCD จะมีธุรกรรมนี้ต่อไปในอนาคตเนื่องจากเป็นแนวทางที่จำเป็นและก่อให้เกิดประโยชน์สูงสุดกับ PCD

บุคคลที่อาจมีความขัดแย้ง	ลักษณะรายการ	รอบบัญชีสิ้นสุด 31 ธ.ค. 2555 (บาท)	รอบบัญชีสิ้นสุด 31 ธ.ค. 2556 (บาท)	เหตุผลและความจำเป็น
5. บริษัท พีซีเอส-นิสชิน จำกัด	ซื้อสินค้า วัตถุดิบ และบริการ เจ้าหนี้การค้า-กิจการที่เกี่ยวข้องกัน	1,491,107 0	1,402,541 66,447	<ul style="list-style-type: none"> เป็นรายการซื้อสินค้าและบริการที่มีลักษณะเฉพาะ เช่น jig และบริการ wire cut ฯลฯ ราคาซื้อสินค้าและบริการดังกล่าวเป็นราคาที่ได้เจรจาต่อรอง เปรียบเทียบกับผู้ให้บริการอื่นในส่วนที่เปรียบเทียบได้ สำหรับราคาซื้อสินค้าและบริการที่ไม่สามารถหาสินค้าและบริการมาเปรียบเทียบได้ PCD กำหนดนโยบายราคาซื้อสินค้าและบริการ เท่ากับ ต้นทุนบวกอัตรากำไรไม่เกินร้อยละ 15 ซึ่งอยู่ในช่วง (range) ปกติของอุตสาหกรรมผลิตชิ้นส่วนยานยนต์ รวมทั้งได้นำเสนอให้กับลูกค้าของ PCD พิจารณาประกอบการทำคำสั่งซื้อกับ PCD เช่นกัน <p><u>ความเห็นของคณะกรรมการตรวจสอบ</u></p> <ul style="list-style-type: none"> คณะกรรมการตรวจสอบมีความเห็นว่า การทำรายการดังกล่าวเป็นการซื้อสินค้าและบริการที่มีลักษณะเฉพาะ ซึ่งนอกจากบริษัท พีซีเอส-นิสชิน จำกัด แล้ว ไม่มีผู้ผลิตหรือผู้ให้บริการรายใดในนครราชสีมามีเครื่องจักรที่ให้บริการดังกล่าวได้ นอกจากนี้ในส่วนของราคาสินค้าและวัตถุดิบที่สามารถเปรียบเทียบราคาได้ ราคาที่บริษัท พีซีเอส-นิสชิน จำกัด เสนอเป็นราคาที่ต่ำกว่ารายอื่นจึงเป็นรายการที่สมเหตุสมผล และก่อให้เกิดประโยชน์สูงสุดกับ PCD
6. ห้างหุ้นส่วนจำกัด โฮมทาวน์พัฒนา	ซื้อสินค้าและอุปกรณ์ เจ้าหนี้อื่น-กิจการที่เกี่ยวข้องกัน	1,989,075 0	3,053,043 3,424	<ul style="list-style-type: none"> เป็นรายการซื้อสินค้าและอุปกรณ์ทั่วไป เช่น ปัมป์ เกียร์ อะไหล่เครื่องจักร วัสดุสิ้นเปลืองโรงงาน ฯลฯ ราคาซื้อสินค้านี้เป็นราคาที่เป็นเงื่อนไขทางการค้าทั่วไป โดยนโยบายราคาซื้อสินค้า คือ ต้นทุนบวกอัตรากำไรไม่เกินร้อยละ 15 ซึ่งอยู่ในช่วง (range) ปกติของอุตสาหกรรมผลิตชิ้นส่วนยานยนต์ <p><u>ความเห็นของคณะกรรมการตรวจสอบ</u></p> <ul style="list-style-type: none"> คณะกรรมการตรวจสอบมีความเห็นว่ารายการดังกล่าวเป็นการดำเนินการธุรกิจปกติ โดยที่ราคาซื้อสินค้าและวัตถุดิบดังกล่าวเป็นราคาที่สมเหตุสมผล และเกิดประโยชน์สูงสุดกับ PCD เนื่องจากราคาที่ซื้อต่ำกว่าราคาของผู้ขายสินค้ารายอื่น

(3) รายการระหว่างกันกับบริษัท พี.ซี.เอส. พอร์ซิจิ่ง จำกัด (“PCF”)

บุคคลที่อาจมีความขัดแย้ง	ลักษณะรายการ	รอบบัญชีสิ้นสุด 31 ธ.ค. 2555 (บาท)	รอบบัญชีสิ้นสุด 31 ธ.ค. 2556 (บาท)	เหตุผลและความจำเป็น
1. บริษัท เอส.ดับบลิว แอนด์ ซันส์ จำกัด (“SWS”)	ขายสินค้าและวัตถุดิบ	7,092,090	2,298,308	<ul style="list-style-type: none">เป็นรายการขายสินค้าและวัตถุดิบปกติในลักษณะโครงการที่ตกลงกันในอดีตราคาขายสินค้าดังกล่าวเป็นราคาที่ได้ตกลงกันไว้ตั้งแต่ตอนเริ่มโครงการ โดยนโยบายราคาขายสินค้า คือ ต้นทุนบวกอัตรากำไรไม่เกินร้อยละ 15 ซึ่งอยู่ในช่วง (range) ปกติของอุตสาหกรรมผลิตชิ้นส่วนยานยนต์รายการขายทรัพย์สินเป็นรายการที่ PCF ขายเครื่องมือวัด เช่น Max Gage Block ให้กับบริษัท เอส.ดับบลิว แอนด์ ซันส์ จำกัด โดยจะรับชำระหนี้ค่าเครื่องมือวัดดังกล่าวภายในเดือนมกราคม 2557 <u>ความเห็นของคณะกรรมการตรวจสอบ</u> <ul style="list-style-type: none">คณะกรรมการตรวจสอบมีความเห็นว่า การทำรายการขายสินค้าและวัตถุดิบเป็นการดำเนินธุรกิจปกติ โดยที่ราคาขายสินค้าและวัตถุดิบดังกล่าวเป็นราคาที่สมเหตุสมผล เนื่องจากได้ถูกกำหนดไว้ตั้งแต่ตอนเริ่มโครงการ ซึ่งเป็นมาตรฐานปฏิบัติโดยทั่วไปและอยู่ในช่วง (range) ปกติของอุตสาหกรรมสำหรับรายการขายทรัพย์สิน เนื่องจากการขายเครื่องมือ และขายในราคาที่ไม่ต่ำกว่ามูลค่าทางบัญชีสุทธิของเครื่องมือดังกล่าวจึงเป็นราคาที่เหมาะสม <u>นโยบายการทำรายการดังกล่าวในอนาคต</u> <ul style="list-style-type: none">PCF จะมีธุรกรรมขายสินค้าและวัตถุดิบดังกล่าวต่อไปจนสิ้นสุดโครงการ (จนไม่มีคำสั่งซื้อจากSWS)ในอนาคตหาก PCF มีเครื่องจักรและอุปกรณ์เก่าที่ไม่ใช้ในกระบวนการผลิต ฝ่ายจัดการจะพิจารณาถึงทางเลือกในการดำเนินการซึ่งรวมถึงการขายเครื่องจักรออกไป ตลอดจนรายละเอียดประกอบการตัดสินใจ เช่น เปรียบเทียบราคาขาย ผู้ซื้อ ฯลฯ เพื่อให้เกิดประโยชน์ต่อ PCF
	ขายทรัพย์สิน	0	19,995	
	ต้นทุนทรัพย์สิน	0	19,995	
	ลูกหนี้การค้า-กิจการที่เกี่ยวข้องกัน	0	1,054,160	
	ลูกหนี้อื่น-กิจการที่เกี่ยวข้องกัน	0	21,394	
	ซื้อสินค้าและวัตถุดิบ	0	208,378	<ul style="list-style-type: none">เป็นรายการซื้อวัตถุดิบที่ถูกคำสั่งเพิ่มเติมกะทันหัน เช่น Raw BRKT: FUEL PIPE (เหล็กแท่งที่ตัดแล้ว) โดยนโยบายราคาซื้อสินค้า คือ ต้นทุนบวกอัตรากำไรไม่เกินร้อยละ 15 ซึ่งอยู่ในช่วง (range) ปกติของอุตสาหกรรมผลิตชิ้นส่วนยานยนต์ <u>ความเห็นของคณะกรรมการตรวจสอบ</u> <ul style="list-style-type: none">คณะกรรมการตรวจสอบมีความเห็นว่า การทำรายการดังกล่าวเป็นการดำเนินธุรกิจปกติ และเป็นรายการที่สมเหตุสมผล และอยู่ในช่วง (range) ปกติของอุตสาหกรรม
	ซื้อทรัพย์สิน	0	19,475	
	เจ้าหนี้อื่น-กิจการที่เกี่ยวข้องกัน	0	20,838	

บุคคลที่อาจมีความขัดแย้ง	ลักษณะรายการ	รอบบัญชีสิ้นสุด 31 ธ.ค. 2555 (บาท)	รอบบัญชีสิ้นสุด 31 ธ.ค. 2556 (บาท)	เหตุผลและความจำเป็น
2. บริษัท พี.ซี.เอส.แมชชีน (ไทยแลนด์) จำกัด	ขายสินค้าและวัตถุดิบ	0	863,674	<ul style="list-style-type: none"> เป็นรายการขายสินค้าและวัตถุดิบปกติในลักษณะโครงการที่ตกลงกันในอดีต ราคาขายสินค้าดังกล่าวเป็นราคาที่ได้ตกลงกันไว้ตั้งแต่ตอนเริ่มโครงการ โดยนโยบายราคาขายสินค้า คือ ต้นทุนบวกอัตรากำไรไม่เกินร้อยละ 15 ซึ่งอยู่ในช่วง (range) ปกติของอุตสาหกรรมผลิตชิ้นส่วนยานยนต์ PCF ขายเครื่องจักรและอุปกรณ์เก่าที่ไม่ใช้ในการผลิตสินค้าของ PCF ให้กับบริษัท พี.ซี.เอส.แมชชีน (ไทยแลนด์) จำกัด โดยลูกหนี้การค้าเป็นรายการที่มาจากบริษัท พี.ซี.เอส.แมชชีน (ไทยแลนด์) จำกัด ดำชำระค่าสินค้าและวัตถุดิบให้กับ PCF โดยจะรับชำระหนี้ดังกล่าวภายในเดือนมกราคม 2557 <p><u>ความเห็นของคณะกรรมการตรวจสอบ</u></p> <ul style="list-style-type: none"> คณะกรรมการตรวจสอบมีความเห็นว่า การทำรายการขายสินค้าและวัตถุดิบเป็นการดำเนินธุรกิจปกติ โดยที่ราคาขายสินค้าและวัตถุดิบดังกล่าวเป็นราคาที่สมเหตุสมผล เนื่องจากได้ถูกกำหนดไว้ตั้งแต่ตอนเริ่มโครงการ ซึ่งเป็นมาตรฐานปฏิบัติโดยทั่วไปและอยู่ในช่วง (range) ปกติของอุตสาหกรรม สำหรับรายการขายทรัพย์สิน เนื่องจากเป็นการขายเครื่องจักรและอุปกรณ์เก่าที่ PCF จะไม่ใช้ในกระบวนการผลิต โดย PCF มีการเปรียบเทียบราคาเสนอซื้อจากบุคคลภายนอกกับบุคคลที่อาจมีความขัดแย้ง โดย PCF ขายทรัพย์สินให้กับบริษัท พี.ซี.เอส.แมชชีน (ไทยแลนด์) จำกัด ซึ่งเป็นผู้ซื้อที่ให้ราคาสูงสุด ราคาขายทรัพย์สินดังกล่าวส่วนใหญ่จะไม่ต่ำกว่ามูลค่าตามบัญชีสุทธิ (Net Book Value) ดังนั้น การขายทรัพย์สินเก่าที่ไม่ใช้ในกระบวนการผลิตออกไปจึงก่อให้เกิดประโยชน์ต่อ PCF
	ซื้อสินค้าและบริการ	3,231,344	1,594,207	
	เจ้าหนี้อื่น-กิจการที่เกี่ยวข้องกัน	1,225,701	475,961	<ul style="list-style-type: none"> เป็นรายการซื้อสินค้าและบริการที่มีลักษณะเฉพาะ เช่น jig stand check ฯลฯ ราคาซื้อสินค้าดังกล่าวเป็นราคาที่ได้เจรจาต่อรอง เปรียบเทียบกับผู้ให้บริการอื่นในส่วนที่เปรียบเทียบได้ สำหรับราคาซื้อสินค้าและบริการที่ไม่สามารถหาสินค้าและบริการมาเปรียบเทียบได้ PCF กำหนดนโยบายราคาซื้อสินค้าและบริการ เท่ากับ ต้นทุนบวกอัตรากำไรไม่เกินร้อยละ 15 ซึ่งอยู่ในช่วง (range) ปกติของอุตสาหกรรมผลิตชิ้นส่วนยานยนต์ รวมทั้งได้นำเสนอให้กับลูกค้าของ PCF พิจารณาประกอบการทำคำสั่งซื้อกับ PCF เช่นกัน <p><u>ความเห็นของคณะกรรมการตรวจสอบ</u></p> <ul style="list-style-type: none"> คณะกรรมการตรวจสอบมีความเห็นว่า การทำรายการดังกล่าวเป็นการดำเนินธุรกิจปกติ โดยที่ราคาซื้อสินค้าและวัตถุดิบดังกล่าวเป็นราคาที่สมเหตุสมผล และเกิดประโยชน์สูงสุดกับ PCF เนื่องจากราคาที่ซื้อต่ำกว่าราคาของผู้ผลิตสินค้ารายอื่น

บุคคลที่อาจมีความขัดแย้ง	ลักษณะรายการ	รอบบัญชีสิ้นสุด 31 ธ.ค. 2555 (บาท)	รอบบัญชีสิ้นสุด 31 ธ.ค. 2556 (บาท)	เหตุผลและความจำเป็น
3. บริษัท เอสดับบลิวเอส มอเตอร์ส จำกัด	ซื้อสินค้าและบริการ เจ้าหนี้อื่น-กิจการที่เกี่ยวข้องกัน	41,421 0	3,360 0	<ul style="list-style-type: none"> เป็นรายการซื้ออะไหล่พร้อมค่าแรงในการซ่อมรถกอล์ฟ โดยนโยบายราคาซื้อสินค้า คือ ต้นทุนบวก อัตรากำไรไม่เกินร้อยละ 15 ซึ่งอยู่ในช่วง (range) ปกติของอุตสาหกรรมผลิตภัณฑ์ชิ้นส่วนยานยนต์ <u>ความเห็นของคณะกรรมการตรวจสอบ</u> คณะกรรมการตรวจสอบมีความเห็นว่า การทำรายการดังกล่าวเป็นการดำเนินธุรกิจปกติ โดยที่ราคาขายสินค้าและวัตถุดิบดังกล่าวเป็นราคาที่สมเหตุสมผล และอยู่ในช่วง (range) ปกติของอุตสาหกรรม <u>นโยบายการทำรายการดังกล่าวในอนาคต</u> อาจจะมีการทำรายการในลักษณะดังกล่าวในอนาคต หากเป็นแนวทางที่ก่อให้เกิดประโยชน์สูงสุดกับ PCF
	ขายทรัพย์สิน ต้นทุนทรัพย์สิน	0 0	123,206 123,206	<ul style="list-style-type: none"> เป็นการขายยานพาหนะ PICKUP; ISUZU D MAX <u>ความเห็นของคณะกรรมการตรวจสอบ</u> สำหรับรายการขายทรัพย์สิน เนื่องจากเป็นการขายยานพาหนะที่ PCF จะไม่ใช้แล้ว การขายยานพาหนะดังกล่าวออกไปในราคาขายที่ไม่ต่ำกว่ามูลค่าทางบัญชีสุทธิจะก่อให้เกิดประโยชน์ต่อ PCF

บุคคลที่อาจมีความขัดแย้ง	ลักษณะรายการ	รอบบัญชีสิ้นสุด 31 ธ.ค. 2555 (บาท)	รอบบัญชีสิ้นสุด 31 ธ.ค. 2556 (บาท)	เหตุผลและความจำเป็น
4. บริษัท พี.ซี.เอส.เอสเตท จำกัด	ค่าบริการ (ค่าสาธารณูปโภค) ค่าเช่า เจ้าหน้าที่อื่น-กิจการที่เกี่ยวข้องกัน	5,097,886 612,000 0	3,357,722 1,421,497 95,402	<ul style="list-style-type: none"> บริษัท พี.ซี.เอส.เอสเตท จำกัด คิดค่าบริการสาธารณูปโภคพื้นฐาน เช่น ค่าน้ำ ค่าไฟ ค่าบริการ ส่วนกลาง และ ค่าบำบัดน้ำเสีย ฯลฯ กับ PCF ในฐานะที่เป็นผู้เช่าที่ดินเพื่อใช้เป็นโรงงานในการผลิต ชิ้นส่วนยานยนต์ โดยการคิดค่าบริการดังกล่าวคิดจากต้นทุนละค่าบริการจัดการตามจริง เป็นรายการเช่าที่ดินเนื้อที่ 17 ไร่ 2 งาน 61 ตารางวา ที่ PCF เช่าจากบริษัท พี.ซี.เอส.เอสเตท จำกัด ตามสัญญาเช่าลงวันที่ 10 พ.ย. 2554 มีกำหนดระยะเวลาเช่า 3 ปี โดยมีอัตราค่าเช่าเดือนละ 51,000 บาท <p><u>ความเห็นของคณะกรรมการตรวจสอบ</u></p> <ul style="list-style-type: none"> คณะกรรมการตรวจสอบมีความเห็นว่า การทำรายการดังกล่าวมีความจำเป็นและสมเหตุสมผล โดยค่าเช่าและค่าบริการเป็นราคาที่ถูกและก่อให้เกิดประโยชน์กับ PCF อย่างไรก็ตาม เพื่อให้การเช่าที่ดินของ PCF จากบริษัท พี.ซี.เอส.เอสเตท จำกัด เป็นมาตรฐานมากขึ้น แต่ยังคงก่อให้เกิดประโยชน์ต่อ PCF ที่ประชุมคณะกรรมการตรวจสอบเมื่อวันที่ 7 ต.ค. 2556 ได้อนุมัติ การทำสัญญาแก้ไขเพิ่มเติมสัญญาเช่าที่ดิน โดยเปลี่ยนแปลงค่าเช่าเป็น 23.50 บาทต่อตารางวาต่อ เดือน อ้างอิงจากราคาประเมินที่ผู้ประเมินราคาอิสระที่ได้รับอนุญาตหรือได้รับการขึ้นทะเบียนจาก สำนักงานคณะกรรมการกำกับหลักทรัพย์และตลาดหลักทรัพย์ประเมิน ค่าเช่าที่ดินใหม่ดังกล่าวจะมีผล ตั้งแต่วันที่ 1 ตุลาคม 2556 ด้วยอัตราค่าเช่าใหม่ดังกล่าว จะมีค่าเช่าประมาณ 165,934 บาทต่อเดือน (คำนวณจากเนื้อที่ 17 ไร่ 2 งาน 61 ตารางวา หรือคิดเป็น 7,061 ตารางวา) นอกจากนี้ยังให้สิทธิผู้เช่า ในการต่ออายุสัญญาเช่าออกไปอีกคราวละ 3 ปี แต่ไม่เกิน 7 คราว (สรุปรายละเอียดของสัญญาเช่า ที่ดินและสัญญาแก้ไขเพิ่มเติมสัญญาเช่าที่ดินอยู่ในส่วนที่ 5) คณะกรรมการตรวจสอบมีความเห็นว่าอัตราค่าเช่าและค่าบริการเป็นราคาที่เหมาะสมและก่อให้เกิดประโยชน์กับ PCF <p><u>นโยบายการทำรายการดังกล่าวในอนาคต</u></p> <ul style="list-style-type: none"> PCF จะมีธุรกรรมนี้ต่อไปในอนาคตเนื่องจากเป็นแนวทางที่จำเป็นและก่อให้เกิดประโยชน์สูงสุดกับ PCF

บุคคลที่อาจมีความขัดแย้ง	ลักษณะรายการ	รอบบัญชีสิ้นสุด 31 ธ.ค. 2555 (บาท)	รอบบัญชีสิ้นสุด 31 ธ.ค. 2556 (บาท)	เหตุผลและความจำเป็น
5. บริษัท พีซีเอส-นิสชิน จำกัด	ซื้อสินค้า วัตถุดิบ และบริการ	209,200	0	<ul style="list-style-type: none"> เป็นรายการซื้อสินค้าและบริการที่มีลักษณะเฉพาะ เช่น jig และบริการ wire cut ฯลฯ ราคาซื้อสินค้าและบริการดังกล่าวเป็นราคาที่ได้เจรจาต่อรอง เปรียบเทียบกับผู้ให้บริการอื่นในส่วนที่เปรียบเทียบได้ สำหรับราคาซื้อสินค้าและบริการที่ไม่สามารถหาสินค้าและบริการมาเปรียบเทียบได้ PCF กำหนดนโยบายราคาซื้อสินค้าและบริการ เท่ากับ ต้นทุนบวกอัตรากำไรไม่เกินร้อยละ 15 ซึ่งอยู่ในช่วง (range) ปกติของอุตสาหกรรมผลิตชิ้นส่วนยานยนต์ รวมทั้งได้นำเสนอให้กับลูกค้าของ PCF พิจารณาประกอบการทำคำสั่งซื้อกับ PCF เช่นกัน <p><u>ความเห็นของคณะกรรมการตรวจสอบ</u></p> <ul style="list-style-type: none"> คณะกรรมการตรวจสอบมีความเห็นว่า การทำรายการดังกล่าวเป็นการซื้อสินค้าและบริการที่มีลักษณะเฉพาะ ซึ่งนอกจากบริษัท พีซีเอส-นิสชิน จำกัด แล้ว ไม่มีผู้ผลิตหรือผู้ให้บริการรายใดในนครราชสีมามีเครื่องจักรที่ให้บริการดังกล่าวได้ นอกจากนี้ในส่วนของราคาสินค้าและวัตถุดิบที่สามารถเปรียบเทียบราคาได้ ราคาที่บริษัท พีซีเอส-นิสชิน จำกัด เสนอเป็นราคาที่ต่ำกว่ารายอื่นจึงเป็นรายการที่สมเหตุสมผล และก่อให้เกิดประโยชน์สูงสุดกับ PCF
6. ห้างหุ้นส่วนจำกัด โฮมทาวน์พัฒนา	ซื้อสินค้าและอุปกรณ์ เจ้าหน้าที่-กิจการที่เกี่ยวข้องกัน	377,390 0	131,020 7,340	<ul style="list-style-type: none"> เป็นรายการซื้อสินค้าและอุปกรณ์ทั่วไป เช่น ปัมป์ เกียร์ อะไหล่เครื่องจักร วัสดุสิ้นเปลืองโรงงาน ฯลฯ ราคาซื้อสินค้านี้เป็นราคาที่เป็นเงื่อนไขทางการค้าทั่วไป โดยนโยบายราคาซื้อสินค้า คือ ต้นทุนบวกอัตรากำไรไม่เกินร้อยละ 15 ซึ่งอยู่ในช่วง (range) ปกติของอุตสาหกรรมผลิตชิ้นส่วนยานยนต์ <p><u>ความเห็นของคณะกรรมการตรวจสอบ</u></p> <ul style="list-style-type: none"> คณะกรรมการตรวจสอบมีความเห็นว่า การทำรายการดังกล่าวเป็นการดำเนินธุรกิจปกติ โดยที่ราคาซื้อสินค้าและวัตถุดิบดังกล่าวเป็นราคาที่สมเหตุสมผล และเกิดประโยชน์สูงสุดกับ PCF เนื่องจากราคาที่ซื้อต่ำกว่าราคาของผู้ขายสินค้ารายอื่น